

Inspiron 15

3000 Series

Servis El Kitabı (optik sürücü ile)



Notlar, dikkat edilecek noktalar ve uyarılar

 **NOT:** NOT, bilgisayarınızı daha iyi kullanmanızı saęlayan önemli bilgileri anlatır.

 **DİKKAT:** DİKKAT, donanımda olabilecek hasarları ya da veri kaybını belirtir ve bu sorunun nasıl önleneceğini anlatır.

 **UYARI:** UYARI, meydana gelebilecek olası maddi hasar, kişisel yaralanma veya ölüm tehlikesi anlamına gelir.

Bölüm 1: Bilgisayarınızın içinde çalışmaya başlamadan önce.....	7
Başlamadan önce	7
Güvenlik talimatları.....	7
Önerilen araçlar.....	8
Bölüm 2: Bilgisayarınızın içinde çalıştıktan sonra.....	9
Bölüm 3: Pili Çıkarma.....	10
Yordam.....	10
Bölüm 4: Pili yerine takma.....	11
Yordam.....	11
Bölüm 5: Optik sürücüyü çıkarma.....	12
Ön koşullar.....	12
Yordam.....	12
Bölüm 6: Optik sürücüyü yerine takma.....	14
Yordam.....	14
Son koşullar.....	14
Bölüm 7: Klavyeyi çıkarma.....	15
Ön koşullar.....	15
Yordam.....	15
Bölüm 8: Klavyeyi yerine takma.....	17
Yordam.....	17
Son koşullar.....	17
Bölüm 9: Alt kapağın çıkarılması.....	18
Ön koşullar.....	18
Yordam.....	18
Bölüm 10: Alt kapağı yerine takma.....	21
Yordam.....	21
Son koşullar.....	21
Bölüm 11: Sabit sürücüyü çıkarma.....	22
Ön koşullar.....	22
Yordam.....	22
Bölüm 12: Sabit sürücüyü yerine takma.....	25
Yordam.....	25

Son kořullar.....	25
Bölüm 13: Bellek modülünü çıkarma.....	26
Ön kořullar.....	26
Yordam.....	26
Bölüm 14: Bellek modülünü yerine takma.....	28
Yordam.....	28
Son kořullar.....	28
Bölüm 15: Kablosuz kartı çıkarma.....	30
Ön kořullar.....	30
Yordam.....	30
Bölüm 16: Kablosuz kartı takma.....	32
Yordam.....	32
Son kořullar.....	33
Bölüm 17: Güç düğmesi kartını çıkarma.....	34
Ön kořullar.....	34
Yordam.....	34
Bölüm 18: Güç düğmesi kartını yerine takma.....	36
Yordam.....	36
Son kořullar.....	36
Bölüm 19: Hoparlörleri çıkarma.....	37
Ön kořullar.....	37
Yordam.....	37
Bölüm 20: Hoparlörleri yerine takma.....	38
Yordam.....	38
Son kořullar.....	38
Bölüm 21: G/Ç kartını çıkarma.....	39
Ön kořullar.....	39
Yordam.....	39
Bölüm 22: G/Ç kartını yerine takma.....	41
Yordam.....	41
Son kořullar.....	41
Bölüm 23: Düğme pili çıkarma.....	42
Ön kořullar.....	42
Yordam.....	42
Bölüm 24: Düğme pili yerine takma.....	43
Yordam.....	43

Son kořullar.....	43
Bölüm 25: Isı emicisini çıkarma.....	44
Ön kořullar.....	44
Yordam.....	44
Bölüm 26: Isı emiciyi yerine takma.....	46
Yordam.....	46
Son kořullar.....	46
Bölüm 27: Sistem kartını çıkarma.....	47
Ön kořullar.....	47
Yordam.....	47
Bölüm 28: Sistem kartını yerine takma.....	51
Yordam.....	51
Son kořullar.....	51
Bölüm 29: Dokunmatik yüzeyi çıkarma.....	52
Ön kořullar.....	52
Yordam.....	52
Bölüm 30: Dokunmatik yüzeyi yerine takma.....	55
Yordam.....	55
Son kořullar.....	55
Bölüm 31: Güç adaptörü bağlantı noktasını çıkarma.....	56
Ön kořullar.....	56
Yordam.....	56
Bölüm 32: Güç adaptörü bağlantı noktasını yerine takma.....	58
Yordam.....	58
Son kořullar.....	58
Bölüm 33: Ekran aksamını çıkarma.....	59
Ön kořullar.....	59
Yordam.....	59
Bölüm 34: Ekran aksamını yerine takma.....	62
Yordam.....	62
Son kořullar.....	62
Bölüm 35: Ekran çerçevesini çıkarma.....	63
Ön kořullar.....	63
Yordam.....	63
Bölüm 36: Ekran çerçevesini yerine takma.....	65
Yordam.....	65

Son kořullar.....	65
Bölüm 37: Ekran panelini çıkarma.....	66
Ön kořullar.....	66
Yordam.....	66
Bölüm 38: Ekran panelini yerine takma.....	68
Yordam.....	68
Son kořullar.....	68
Bölüm 39: Kamerayı çıkarma.....	69
Ön kořullar.....	69
Yordam.....	69
Bölüm 40: Kamerayı yerine takma.....	71
Yordam.....	71
Son kořullar.....	71
Bölüm 41: Ekran menteřelerini çıkarma.....	72
Ön kořullar.....	72
Yordam.....	72
Bölüm 42: Ekran menteřelerini yerine takma.....	74
Yordam.....	74
Son kořullar.....	74
Bölüm 43: Avuç içi dayanađını çıkarma.....	75
Ön kořullar.....	75
Yordam.....	75
Bölüm 44: Avuç içi dayanađını yerine takma.....	77
Yordam.....	77
Son kořullar.....	77
Bölüm 45: BIOS'u Sıfırlama.....	78
Bölüm 46: Yardım alma ve Dell'e bařvurma.....	79

Bilgisayarınızın içinde çalışmaya başlamadan önce

NOT: Sipariş ettiğiniz yapılandırmaya bağlı olarak bu belgedeki resimler sizin bilgisayarınızdan farklı olabilir.

Konular:

- Başlamadan önce
- Güvenlik talimatları
- Önerilen araçlar

Başlamadan önce

- Tüm açık dosyaları kaydedip kapatın ve tüm açık uygulamalardan çıkın.
- Bilgisayarınızı kapatın.
 - Windows 10: **Başlat** > **Güç** > **Kapat** öğesine tıklayın.
 - Windows 8.1: **Başlat** ekranında güç simgesine **Güç** > **Kapat** öğesine tıklayın veya dokununuz.
 - Windows 7: **(Başlat)** > **(Kapat)** öğelerine tıklayın veya dokununuz.

NOT: Farklı bir işletim sistemi kullanıyorsanız, kapatma ile ilgili talimatlar için, işletim sisteminizin dokümanlarına bakın.

- Bilgisayarınızı ve tüm bağlı aygıtları elektrik prizlerinden çıkarın.
- Tüm telefon kablolarını, ağ kablolarını vb. araçları bilgisayarınızdan ayırın.
- Klavye, fare, ekran vb. tüm ekli cihazları ve çevre birimleri bilgisayarınızdan ayırın.
- Bilgisayarınızda bulunan ortam kartlarını ve optik sürücülerini çıkarın.

Güvenlik talimatları

Bilgisayarınızı olası hasarlardan korumak ve kendi kişisel güvenliğinizi sağlamak için aşağıdaki güvenlik ilkelerini kullanın.

NOT: Bilgisayarınızın içinde çalışmadan önce bilgisayarınızla gönderilen güvenlik bilgilerini okuyun. Daha fazla en iyi güvenlik uygulamaları bilgileri için www.dell.com/regulatory_compliance adresindeki Yasal Uygunluk ana sayfasına bakın.

NOT: Bilgisayar kapağını veya panellerini açmadan önce tüm güç kaynaklarını çıkarın. Bilgisayarınızın içinde çalışmayı bitirdikten sonra, güç kaynağına bağlamadan önce tüm kapakları, panelleri ve vidaları yeniden takın.

DİKKAT: Bilgisayarınıza zarar gelmesini önlemek için, çalışma düzeyinin düz ve temiz olduğuna emin olun.

DİKKAT: Bileşenlere ve kartlara zarar gelmesini önlemek için, bunları kenarlarından tutun ve pimlere ve kontaklara dokunmaktan kaçınınız.

DİKKAT: Sorun giderme ve onarım işlemlerini sadece Dell teknik destek ekibi tarafından yetkilendirilmeniz veya talimatı almanız durumunda gerçekleştirmelisiniz. Dell tarafından yetkilendirilmeyen işlemler sonucunda meydana gelen hasarlar garanti kapsamınıza girmez. Ürün ile birlikte verilen güvenlik talimatlarına veya www.dell.com/regulatory_compliance'a bakınız.

DİKKAT: Bilgisayarınızın içindeki herhangi bir şeye dokunmadan önce, bilgisayarın arkasındaki metal gibi boyanmamış metal bir yüzeye dokunarak kendinizi topraklayınız. Çalışırken, dahili bileşenlere zarar verebilecek olan statik elektriği dağıtmak için düzenli olarak boyanmamış metal yüzeylere dokununuz.

⚠ DİKKAT: Bir kabloyu çıkarırken, kablonun kendisinden değil, konektör veya çekme tırnağı üzerinden çıkarın. Bazı kablolarda, kabloyu çıkarmadan önce açmanız gereken kilitleme tırnakları veya kelebek vidalar bulunur. Kabloları çıkarırken, konektör pinlerinin eğilmesini önlemek için kabloları aynı şekilde hizalayın. Kabloları takarken bağlantı noktaları ve konektörlerin düzgün konumlu ve hizalanmış olduklarını kontrol edin.

⚠ DİKKAT: Takılı kartı ortam kartı okuyucusundan basarak çıkarın.

Önerilen araçlar

Bu belgedeki prosedürler için aşağıdaki araçlar gerekebilir:

- Phillips tornavida
- Plastik çubuk

Bilgisayarınızın içinde çalıştıktan sonra

⚠ DİKKAT: Serbest kalmış veya gevşemiş vidaları bilgisayarınızın içinde bırakmak bilgisayarınıza ciddi şekilde zarar verebilir.

1. Tüm vidaları yerlerine takın ve bilgisayarınızın içine kaçmış vida kalmadığından emin olun.
2. Bilgisayarınızda çalışmadan önce çıkardığınız tüm harici cihazları, çevre birimlerini ve kabloları yerlerine takın.
3. Bilgisayarınızda çalışmadan önce çıkardığınız tüm ortam kartlarını, diskleri ve diğer parçaları yerlerine takın.
4. Bilgisayarınızı ve tüm bağlı aygıtları elektrik prizlerine takın.
5. Bilgisayarınızı açın.

Pili Çıkarma

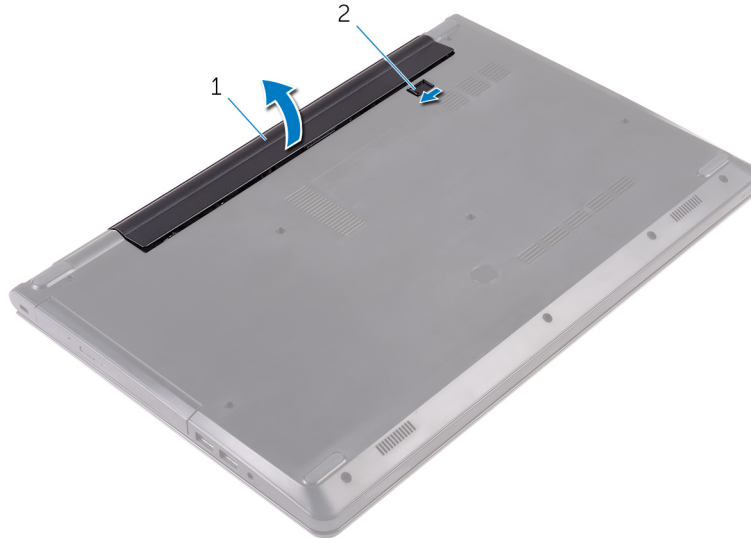
NOT: Bilgisayarınızın içinde çalışmadan önce, bilgisayarınızla birlikte verilen güvenlik bilgilerini okuyun ve [Bilgisayarınızın İçinde Çalışmadan Önce](#) bölümündeki adımları takip edin. Bilgisayarınızın içinde çalıştıktan sonra, [Bilgisayarınızın İçinde Çalıştıktan Sonra](#) bölümündeki talimatları izleyin. Ek en iyigüvenlik uygulama bilgileri için www.dell.com/regulatory_compliance adresindeki Yasal Uygunluk ana sayfasına bakın.

Konular:

- [Yordam](#)

Yordam

1. Ekranı kapatın ve bilgisayarı ters çevirin.
2. Pili çıkarma mandalını kaydırarak kilidi açık konuma getirin.
3. Pili pil belli bir açıyla kaldırın ve pil yuvasından çıkarın.



- a. pil
 - b. pil serbest bırakma mandalı
4. Bilgisayarı ters çevirin, ekranı açın ve sistem kartını topraklamak için güç düğmesine beş saniye basılı tutun.

Pili yerine takma

NOT: Bilgisayarınızın içinde çalışmadan önce, bilgisayarınızla birlikte verilen güvenlik bilgilerini okuyun ve [Bilgisayarınızın İçinde Çalışmadan Önce](#) bölümündeki adımları takip edin. Bilgisayarınızın içinde çalıştıktan sonra, [Bilgisayarınızın İçinde Çalıştıktan Sonra](#) bölümündeki talimatları izleyin. Ek en iyigüvenlik uygulama bilgileri için www.dell.com/regulatory_compliance adresindeki Yasal Uygunluk ana sayfasına bakın.

Konular:

- [Yordam](#)

Yordam

1. Ekranı kapatın ve bilgisayarı ters çevirin.
2. Pili pil yuvasına yerleştirin ve pili yerine oturtun.

NOT: Pil serbest bırakma mandalı, pil düzgün şekilde takılırsa kilit konumuna döner.

Optik sürücüyü çıkarma

NOT: Bilgisayarınızın içinde çalışmadan önce, bilgisayarınızla birlikte verilen güvenlik bilgilerini okuyun ve [Bilgisayarınızın İçinde Çalışmadan Önce](#) bölümündeki adımları takip edin. Bilgisayarınızın içinde çalıştıktan sonra, [Bilgisayarınızın İçinde Çalıştıktan Sonra](#) bölümündeki talimatları izleyin. Ek en iyigüvenlik uygulama bilgileri için www.dell.com/regulatory_compliance adresindeki Yasal Uygunluk ana sayfasına bakın.

Konular:

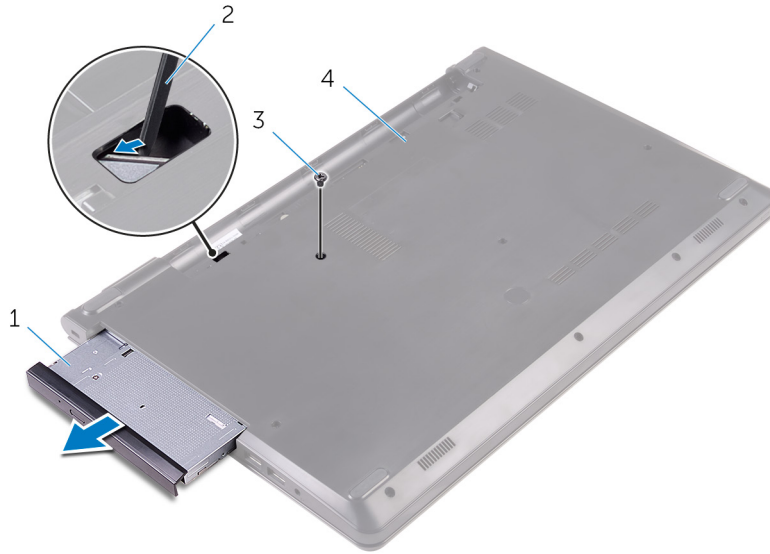
- Ön koşullar
- Yordam

Ön koşullar

Pili çıkarın.

Yordam

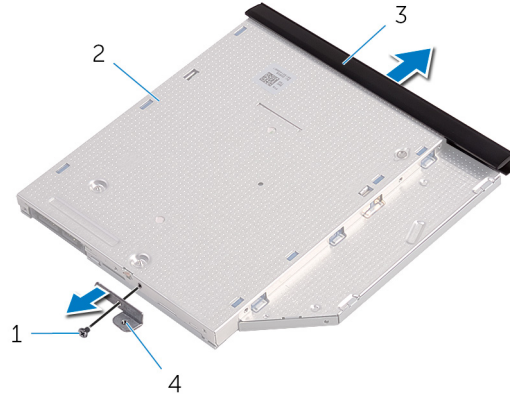
1. Optik sürücü aksamını alt kapağa sabitleyen vidayı çıkarın.
2. Plastik bir çubukla optik sürücü aksamını optik sürücü yuvasından dışarı itin.
3. Optik sürücü aksamını optik sürücü yuvasından dışarı çekin.



- | | |
|------------------------|------------------|
| 1. optik sürücü aksamı | 2. plastik çubuk |
| 3. vida | 4. alt kapak |

4. Dikkatli bir şekilde optik sürücü çerçevesini optik sürücüden kaldırın.
5. Optik sürücü braketini optik sürücüyü sabitleyen vidayı sökün.

NOT: Optik sürücü braketinin yönünü not edin, böylece doğru şekilde değiştirebilirsiniz.



1. vida
3. optik sürücü çerçevesi

2. optik sürücü
4. optik sürücü braketi

Optik sürücüyü yerine takma

NOT: Bilgisayarınızın içinde çalışmadan önce, bilgisayarınızla birlikte verilen güvenlik bilgilerini okuyun ve [Bilgisayarınızın İçinde Çalışmadan Önce](#) bölümündeki adımları takip edin. Bilgisayarınızın içinde çalıştıktan sonra, [Bilgisayarınızın İçinde Çalıştıktan Sonra](#) bölümündeki talimatları izleyin. Ek en iyigüvenlik uygulama bilgileri için www.dell.com/regulatory_compliance adresindeki Yasal Uygunluk ana sayfasına bakın.

Konular:

- [Yordam](#)
- [Son koşullar](#)

Yordam

1. Optik sürücü braketindeki vida deliğini optik sürücü üzerindeki vida deliğiyle hizalayın.

NOT: Optik sürücünün bilgisayara düzgün bir şekilde sabitlendiğinden emin olmak için optik sürücü braketini doğru şekilde hizalayın. Doğru yönlendirme için, "[Optik sürücüyü çıkarma](#)" bölümündeki 5. adıma bakın.

2. Optik sürücü braketini optik sürücüye sabitleyen vidayı yerine takın.
3. Optik sürücü çerçevesindeki tırnakları optik sürücüdeki yuvalarla hizalayın ve optik sürücü çerçevesini takın.
4. Optik sürücü aksamını optik sürücü yuvasına kaydırın.
5. Optik sürücü aksamını alt kapağa sabitleyen vidayı yerine takın.

Son koşullar

[Pili](#) yerine takın.

Klavyeyi çıkarma

NOT: Bilgisayarınızın içinde çalışmadan önce, bilgisayarınızla birlikte verilen güvenlik bilgilerini okuyun ve [Bilgisayarınızın İçinde Çalışmadan Önce](#) bölümündeki adımları takip edin. Bilgisayarınızın içinde çalıştıktan sonra, [Bilgisayarınızın İçinde Çalıştıktan Sonra](#) bölümündeki talimatları izleyin. Ek en iyigüvenlik uygulama bilgileri için www.dell.com/regulatory_compliance adresindeki Yasal Uygunluk ana sayfasına bakın.

Konular:

- Ön koşullar
- Yordam

Ön koşullar

Pili çıkarın.

Yordam

1. Bilgisayarı çevirin ve ekranı açın.
2. Plastik bir çubuk kullanarak klavyeyi avuç içi dayanağı aksamına sabitleyen tırnakları serbest bırakın.
3. Klavyeyi, avuç içi dayanağı aksamındaki yuvalarından serbest kalacak şekilde kaydırın.
4. Klavyeyi dikkatle ters çevirin ve avuç içi dayanağının üzerine yerleştirin.



1. tırnaklar (5)

2. plastik çubuk

3. klavye

4. yuvalar (6)

5. avuç içi dayanağı aksamı

5. Mandalı açın ve klavye kablosunu sistem kartından çıkarın.



1. mandal

2. klavye kablosu

3. klavye

4. avuç içi dayanağı aksamı

6. Klavyeyi kabloyla birlikte avuç içi aksamından çıkarın.

Klavyeyi yerine takma

NOT: Bilgisayarınızın içinde çalışmadan önce, bilgisayarınızla birlikte verilen güvenlik bilgilerini okuyun ve [Bilgisayarınızın İçinde Çalışmadan Önce](#) bölümündeki adımları takip edin. Bilgisayarınızın içinde çalıştıktan sonra, [Bilgisayarınızın İçinde Çalıştıktan Sonra](#) bölümündeki talimatları izleyin. Ek en iyigüvenlik uygulama bilgileri için www.dell.com/regulatory_compliance adresindeki Yasal Uygunluk ana sayfasına bakın.

Konular:

- [Yordam](#)
- [Son koşullar](#)

Yordam

1. Klavye kablosunu sistem kartı konektörüne kaydırın ve kabloyu sabitlemek için mandalı kapatın.
2. Klavyeyi dikkatli bir şekilde ters çevirin, klavyenin üzerindeki tırnakları avuç içi dayanağı üzerindeki yuvalara kaydırın ve klavyeyi yerine oturtun.
3. Ekranı kapatın ve bilgisayarı ters çevirin.

Son koşullar

[Pili yerine takın.](#)

Alt kapağın çıkarılması

NOT: Bilgisayarınızın içinde çalışmadan önce, bilgisayarınızla birlikte verilen güvenlik bilgilerini okuyun ve [Bilgisayarınızın İçinde Çalışmadan Önce](#) bölümündeki adımları takip edin. Bilgisayarınızın içinde çalıştıktan sonra, [Bilgisayarınızın İçinde Çalıştıktan Sonra](#) bölümündeki talimatları izleyin. Ek en iyigüvenlik uygulama bilgileri için www.dell.com/regulatory_compliance adresindeki Yasal Uygunluk ana sayfasına bakın.

Konular:

- Ön koşullar
- Yordam

Ön koşullar

1. Pili çıkarın.
2. "Optik sürücüyü çıkarma" bölümündeki adım 1'den adım 3'e kadar olan prosedürü izleyin.
3. Klavyeyi çıkarın.

Yordam

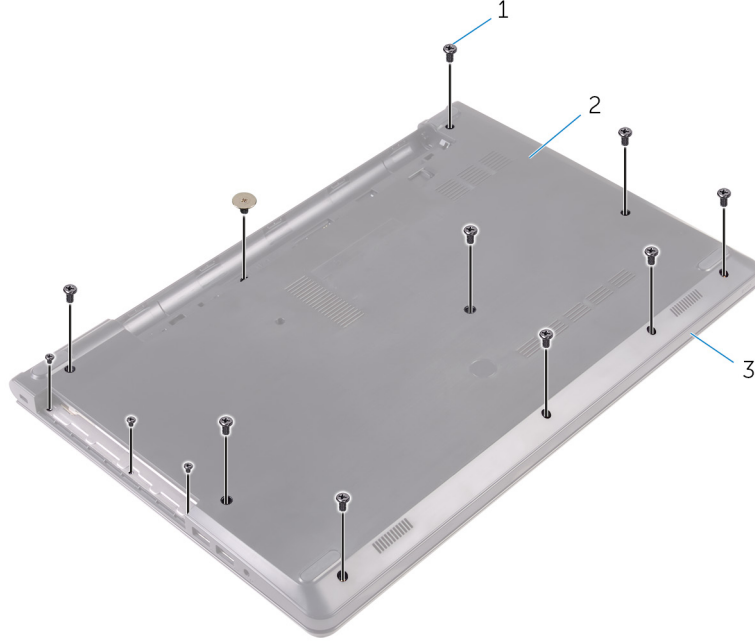
1. Ekranı açın ve avuç içi dayanağı aksamını alt kapağa sabitleyen vidaları sistem kartındaki konnektöründen çıkarın.
2. Mandalı açın ve optik sürücü kablosunu sistem kartındaki konnektöründen çıkarın.



- | | |
|----------------|-----------------------------|
| 1. vidalar (5) | 2. avuç içi dayanağı aksamı |
| 3. alt kapak | 4. optik sürücü kablosu |

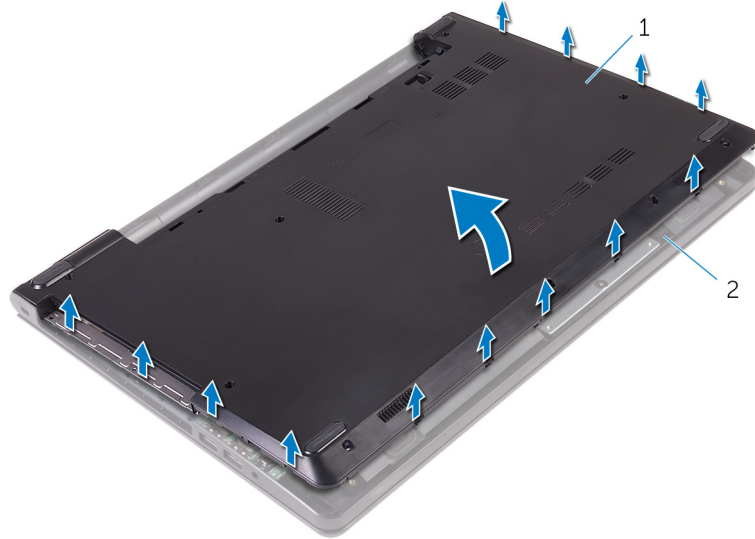
5. mandal

3. Ekranı kapatın ve bilgisayarı ters çevirin.
4. Alt kapağı avuçiçi dayanağı aksamına sabitleyen vidaları çıkarın.



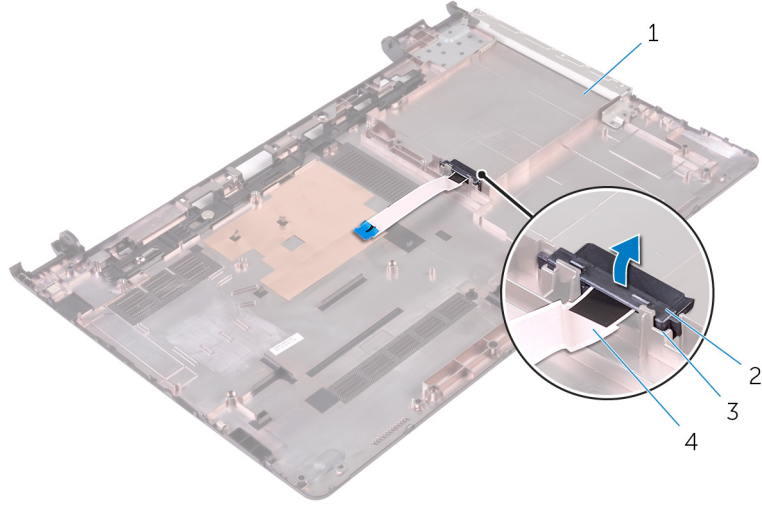
- a. vidalar (13)
- b. alt kapak
- c. avuç içi dayanağı aksamı

5. Parmak uçlarınızı kullanarak, alt kapağı avuç içi dayanağı aksamından yavaşça çıkarın.



- a. alt kapak
- b. avuç içi dayanağı aksamı

6. Alt kapağı ters çevirin.
7. Optik sürücü aracısını alt kapaktaki tırnaklardan serbest bırakın.



1. alt kapak

3. tırnaklar (2)

2. optik sürücü aracı

4. optik sürücü kablosu

Alt kapağı yerine takma

NOT: Bilgisayarınızın içinde çalışmadan önce, bilgisayarınızla birlikte verilen güvenlik bilgilerini okuyun ve [Bilgisayarınızın İçinde Çalışmadan Önce](#) bölümündeki adımları takip edin. Bilgisayarınızın içinde çalıştıktan sonra, [Bilgisayarınızın İçinde Çalıştıktan Sonra](#) bölümündeki talimatları izleyin. Ek en iyigüvenlik uygulama bilgileri için www.dell.com/regulatory_compliance adresindeki Yasal Uygunluk ana sayfasına bakın.

Konular:

- [Yordam](#)
- [Son koşullar](#)

Yordam

1. Optik sürücü aracısını alt kapaktaki tırnaklar ile hizalayın ve yerine oturtun.
2. Alt kapağı ters çevirin.
3. Alt kapaktaki tırnakları avuç içi dayanağı aksamındaki yuvalara kaydırın ve alt kapağı yerine oturtun.
4. Alt kapağı avuç içi dayanağı aksamına sabitleyen vidaları yerine takın.
5. Bilgisayarı ters çevirin.
6. Ekranı açın ve avuç içi dayanağı aksamını alt kapağa sabitleyen vidaları yerine takın.
7. Optik sürücü kablosunu konektöre kaydırın ve kablonun sabitlenmesi için mandalı kapatın.

Son koşullar

1. [Klavyeyi](#) yerine takın.
2. "[Optik sürücüyü yerine takma](#)" bölümündeki adım 4'ten adım 5'e kadar olan prosedürü izleyin.
3. [Pili](#) yerine takın.

Sabit sürücüyü çıkarma

NOT: Bilgisayarınızın içinde çalışmadan önce, bilgisayarınızla birlikte verilen güvenlik bilgilerini okuyun ve [Bilgisayarınızın İçinde Çalışmadan Önce](#) bölümündeki adımları takip edin. Bilgisayarınızın içinde çalıştıktan sonra, [Bilgisayarınızın İçinde Çalıştıktan Sonra](#) bölümündeki talimatları izleyin. Ek en iyigüvenlik uygulama bilgileri için www.dell.com/regulatory_compliance adresindeki Yasal Uygunluk ana sayfasına bakın.

DİKKAT: Sabit sürücüler hassastır. Sabit sürücüyü tutarken özen gösterin.

DİKKAT: Veri kaybını önlemek için, sabit sürücüyü bilgisayar açıkken veya Uyku modundayken çıkarmayın.

Konular:

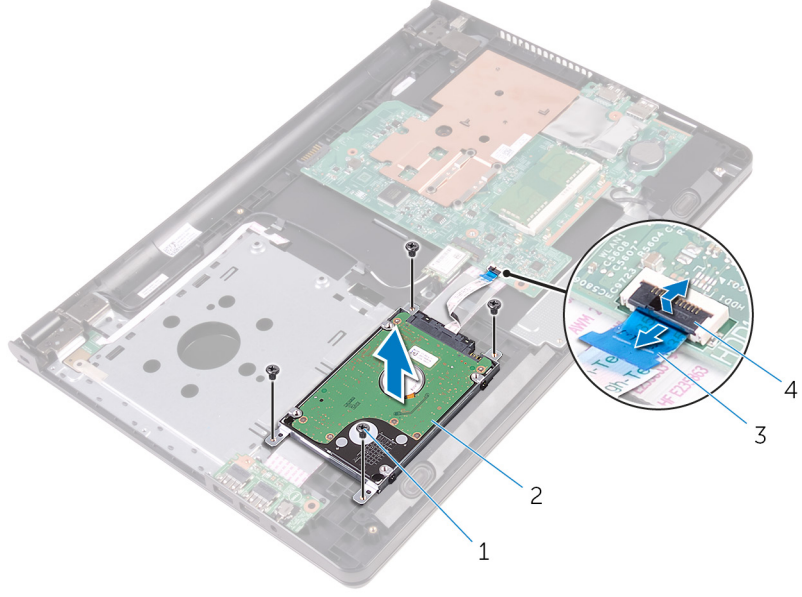
- [Ön koşullar](#)
- [Yordam](#)

Ön koşullar

1. Pili çıkarın.
2. "[Optik sürücüyü çıkarma](#)" bölümündeki adım 1'den adım 3'e kadar olan prosedürü izleyin.
3. Klavyeyi çıkarın.
4. "[Alt kapağı çıkarma](#)" bölümündeki adım 1'den adım 5'e kadar olan prosedürü izleyin.

Yordam

1. Sabit sürücü aksamını avuç içi dayanağı aksamına sabitleyen vidaları çıkarın.
2. Mandalı açın ve sabit disk kablosunu sistem kartından çıkarın.
3. Sabit sürücü aksamını avuç içi dayanağı aksamından kaldırarak çıkarın.



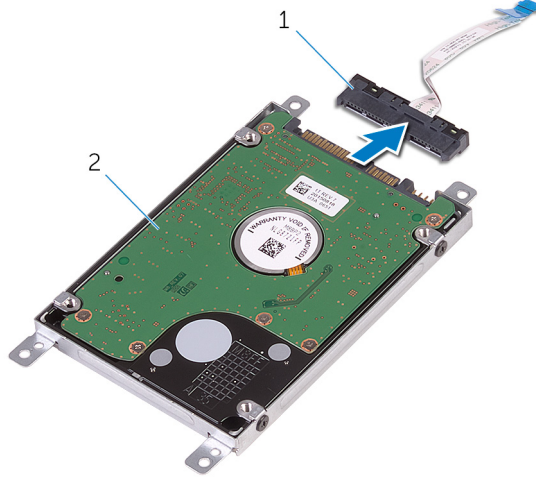
1. vidalar (4)

2. sabit sürücü aksamı

3. sabit sürücü kablosu

4. mandal

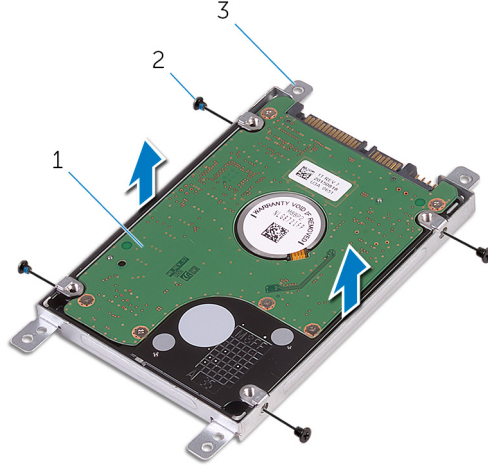
4. Aracı sabit sürücü aksamından ayırın.



a. aracı

b. sabit sürücü aksamı

5. Sabit sürücü braketini sabit sürücüye sabitleyen vidaları çıkarın ve sabit sürücü braketini sabit sürücüden ayırın.



- a. sabit sürücü
- b. vidalar (4)
- c. sabit sürücü dirseği

Sabit sürücüyü yerine takma

NOT: Bilgisayarınızın içinde çalışmadan önce, bilgisayarınızla birlikte verilen güvenlik bilgilerini okuyun ve [Bilgisayarınızın İçinde Çalışmadan Önce](#) bölümündeki adımları takip edin. Bilgisayarınızın içinde çalıştıktan sonra, [Bilgisayarınızın İçinde Çalıştıktan Sonra](#) bölümündeki talimatları izleyin. Ek en iyigüvenlik uygulama bilgileri için www.dell.com/regulatory_compliance adresindeki Yasal Uygunluk ana sayfasına bakın.

DİKKAT: Sabit sürücüler hassastır. Sabit sürücüyü tutarken özen gösterin.

Konular:

- [Yordam](#)
- [Son koşullar](#)

Yordam

1. Sabit sürücü braketini üzerindeki vida deliklerini, sabit sürücüdeki deliklerle aynı hizaya getirin.
2. Sabit sürücü dirseğini sabit sürücüye sabitleyen vidaları yerine takın.
3. Aracıyı sabit sürücü aksamına bağlayın.
4. Sabit sürücü aksamındaki vida deliklerini avuç içi dayanağı aksamındaki vida delikleriyle hizalayın.
5. Sabit sürücü aksamını avuç içi dayanağı aksamına sabitleyen vidaları yerine takın.
6. Sabit sürücü kablosunu sistem kartı konektörüne kaydırın ve kablunun sabitlenmesi için mandala bastırın.

Son koşullar

1. "[Alt kapağı yerine takma](#)" bölümündeki adım 3'ten adım 7'ye kadar olan prosedürü izleyin.
2. [Klavyeyi yerine takın](#).
3. "[Optik sürücüyü yerine takma](#)" bölümündeki adım 4'ten adım 5'e kadar olan prosedürü izleyin.
4. [Pili yerine takın](#).

Bellek modülünü çıkarma

NOT: Bilgisayarınızın içinde çalışmadan önce, bilgisayarınızla birlikte verilen güvenlik bilgilerini okuyun ve [Bilgisayarınızın İçinde Çalışmadan Önce](#) bölümündeki adımları takip edin. Bilgisayarınızın içinde çalıştıktan sonra, [Bilgisayarınızın İçinde Çalıştıktan Sonra](#) bölümündeki talimatları izleyin. Ek en iyigüvenlik uygulama bilgileri için www.dell.com/regulatory_compliance adresindeki Yasal Uygunluk ana sayfasına bakın.

Konular:

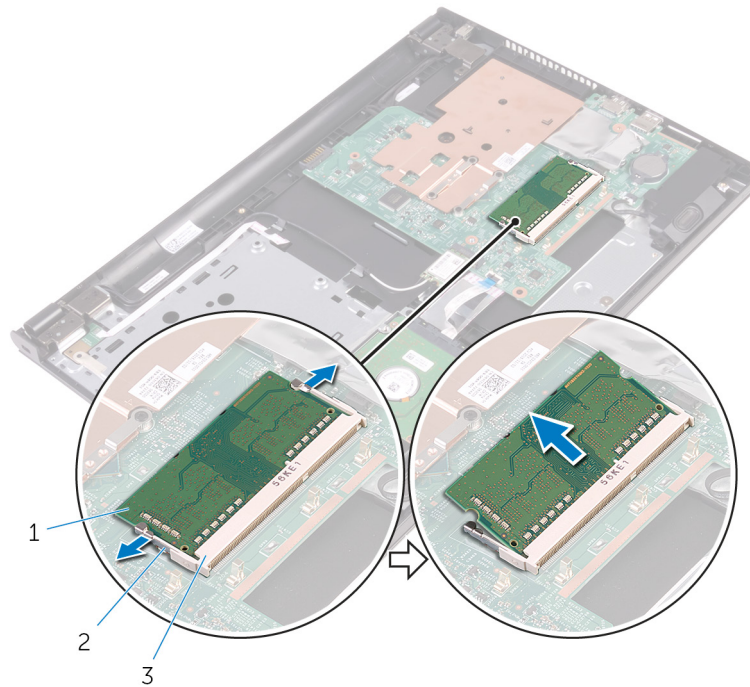
- Ön koşullar
- Yordam

Ön koşullar

1. Pili çıkarın.
2. "Optik sürücüyü çıkarma" bölümündeki adım 1'den adım 3'e kadar olan prosedürü izleyin.
3. Klavyeyi çıkarın.
4. "Alt kapağı çıkarma" bölümündeki adım 1'den adım 5'e kadar olan prosedürü izleyin.

Yordam

1. Parmak uçlarınızı kullanarak, bellek modülü yuvasının her ucundaki emniyet klipslerini bellek modülü yerinden çıkana kadar ayırın.
2. Bellek modülünü bellek modülü yuvasından kaydırarak çıkarın.



- a. bellek modülü
- b. sabitleme klipsleri (2)

c. bellek modülü yuvası

Bellek modülünü yerine takma

NOT: Bilgisayarınızın içinde çalışmadan önce, bilgisayarınızla birlikte verilen güvenlik bilgilerini okuyun ve [Bilgisayarınızın İçinde Çalışmadan Önce](#) bölümündeki adımları takip edin. Bilgisayarınızın içinde çalıştıktan sonra, [Bilgisayarınızın İçinde Çalıştıktan Sonra](#) bölümündeki talimatları izleyin. Ek en iyigüvenlik uygulama bilgileri için www.dell.com/regulatory_compliance adresindeki Yasal Uygunluk ana sayfasına bakın.

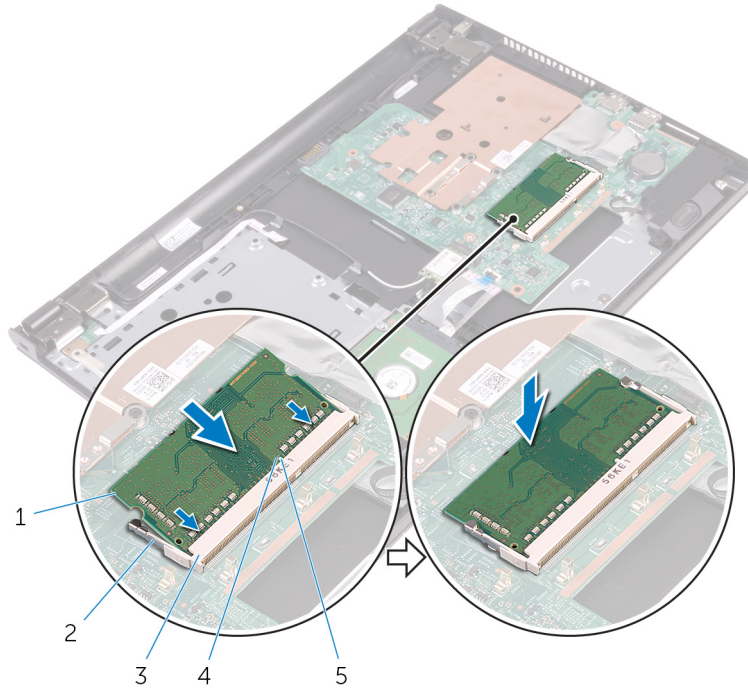
Konular:

- [Yordam](#)
- [Son koşullar](#)

Yordam

1. Bellek modülünün üstündeki çentiği, bellek modülü yuvasındaki tırnakla hizalayın.
2. Bellek modülünü açılı bir şekilde yuvaya kaydırın ve yerine oturana kadar bellek modülünü aşağıya doğru bastırın.

NOT: Tık sesi duymazsanız, bellek modülünü çıkarıp yeniden takın.



- | | |
|-------------------------|----------------------------|
| 1. bellek modülü | 2. sabitleme klipsleri (2) |
| 3. bellek modülü yuvası | 4. çentik |
| 5. tırnak | |

Son koşullar

1. "[Alt kapağı yerine takma](#)" bölümündeki adım 3'ten adım 7'ye kadar olan prosedürü izleyin.

2. Klavyeyi yerine takın.
3. "Optik sürücüyü yerine takma" bölümündeki adım 4'ten adım 5'e kadar olan prosedürü izleyin.
4. Pili yerine takın.

Kablosuz kartı çıkarma

NOT: Bilgisayarınızın içinde çalışmadan önce, bilgisayarınızla birlikte verilen güvenlik bilgilerini okuyun ve [Bilgisayarınızın İçinde Çalışmadan Önce](#) bölümündeki adımları takip edin. Bilgisayarınızın içinde çalıştıktan sonra, [Bilgisayarınızın İçinde Çalıştıktan Sonra](#) bölümündeki talimatları izleyin. Ek en iyigüvenlik uygulama bilgileri için www.dell.com/regulatory_compliance adresindeki Yasal Uygunluk ana sayfasına bakın.

Konular:

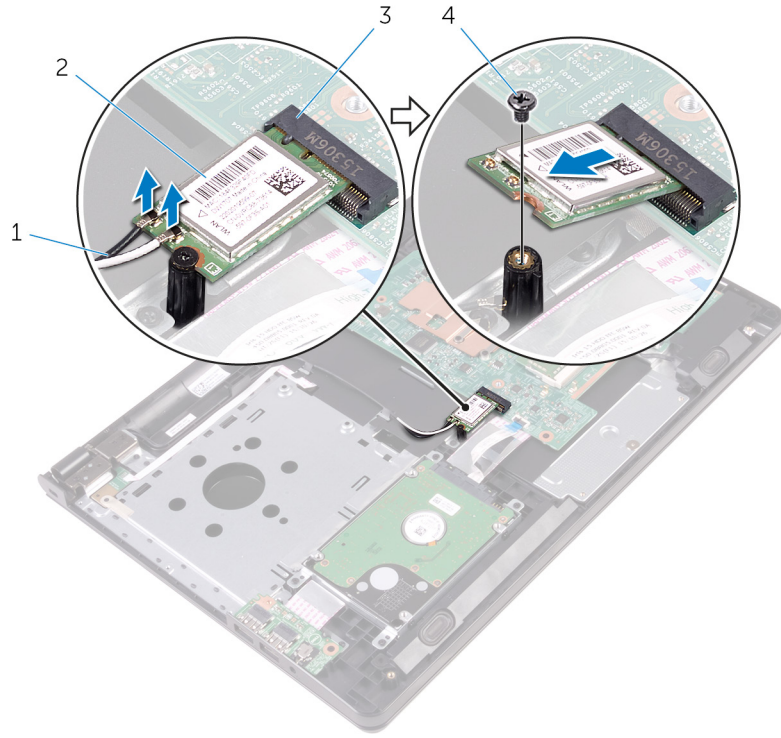
- [Ön koşullar](#)
- [Yordam](#)

Ön koşullar

1. Pili çıkarın.
2. "[Optik sürücüyü çıkarma](#)" bölümündeki adım 1'den adım 3'e kadar olan prosedürü izleyin.
3. Klavyeyi çıkarın.
4. "[Alt kapağı çıkarma](#)" bölümündeki adım 1'den adım 5'e kadar olan prosedürü izleyin.

Yordam

1. Anten kablolarını kablosuz karttan ayırın.
2. Kablosuz kartı sistem kartına sabitleyen vidayı sökün.
3. Kablosuz kartı, kablosuz kart yuvasından kaydırarak çıkarın.



1. anten kabloları (2)
3. kablosuz kartı yuvası

2. kablosuz kart
4. vida

Kablosuz kartı takma.

NOT: Bilgisayarınızın içinde çalışmadan önce, bilgisayarınızla birlikte verilen güvenlik bilgilerini okuyun ve [Bilgisayarınızın İçinde Çalışmadan Önce](#) bölümündeki adımları takip edin. Bilgisayarınızın içinde çalıştıktan sonra, [Bilgisayarınızın İçinde Çalıştıktan Sonra](#) bölümündeki talimatları izleyin. Ek en iyigüvenlik uygulama bilgileri için www.dell.com/regulatory_compliance adresindeki Yasal Uygunluk ana sayfasına bakın.

Konular:

- [Yordam](#)
- [Son koşullar](#)

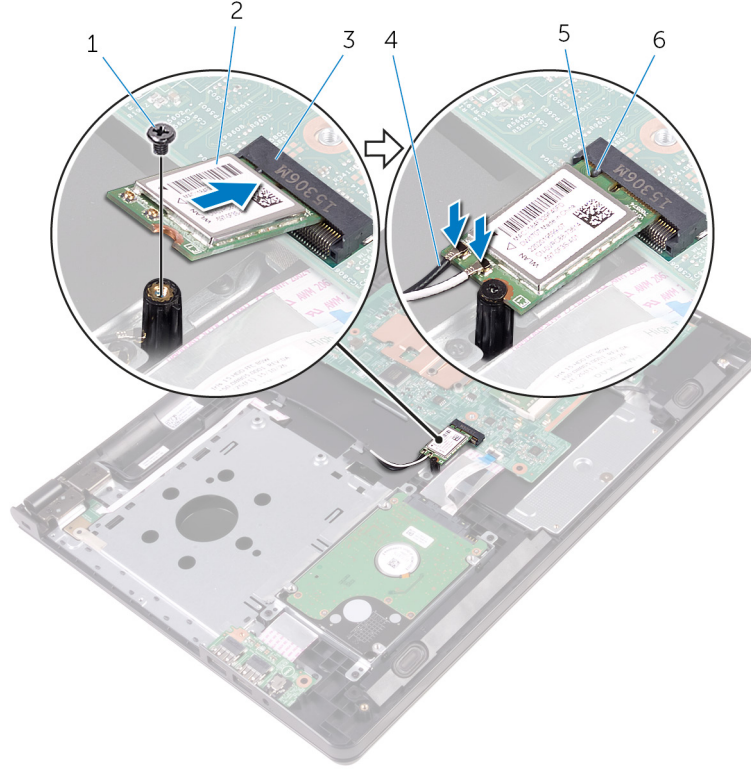
Yordam

DİKKAT: Kablosuz kartın hasar görmesini önlemek için altına herhangi bir kablo yerleştirmeyin.

- Kablosuz kart üzerindeki çentiği kablosuz kart yuvası üzerindeki tırnakla hizalayın ve kartı yuvaya kaydırın.
- Kablosuz kartın diğer ucuna bastırın ve kablosuz kartı sistem kartına bağlayan vidayı yerine takın.
- Anten kablolarını kablosuz karta takın.

Aşağıdaki tablo, bilgisayarınızın desteklediği kablosuz bağlantı kartı için anten kablosu renk şemasını içerir:

Kablosuz kart üzerindeki konnektörler	Anten kablosu rengi
Ana (beyaz üçgen)	Beyaz
Yardımcı (siyah üçgen)	Siyah



1. vida
2. kablosuz kart
3. kablosuz kartı yuvası
4. anten kabloları (2)
5. çentik
6. tırnak

Son koşullar

1. "[Alt kapağı yerine takma](#)" bölümündeki adım 3'ten adım 7'ye kadar olan prosedürü izleyin.
2. [Klavyeyi yerine takın](#).
3. "[Optik sürücüyü yerine takma](#)" bölümündeki adım 4'ten adım 5'e kadar olan prosedürü izleyin.
4. [Pili yerine takın](#).

Güç düğmesi kartını çıkarma

NOT: Bilgisayarınızın içinde çalışmadan önce, bilgisayarınızla birlikte verilen güvenlik bilgilerini okuyun ve [Bilgisayarınızın İçinde Çalışmadan Önce](#) bölümündeki adımları takip edin. Bilgisayarınızın içinde çalıştıktan sonra, [Bilgisayarınızın İçinde Çalıştıktan Sonra](#) bölümündeki talimatları izleyin. Ek en iyigüvenlik uygulama bilgileri için www.dell.com/regulatory_compliance adresindeki Yasal Uygunluk ana sayfasına bakın.

Konular:

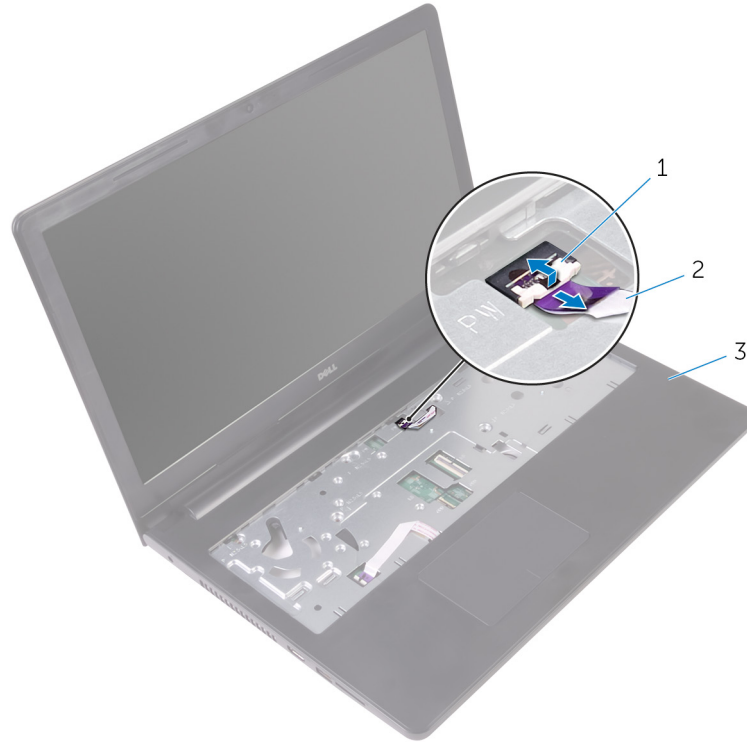
- Ön koşullar
- Yordam

Ön koşullar

1. Pili çıkarın.
2. "Optik sürücüyü çıkarma" bölümündeki adım 1'den adım 3'e kadar olan prosedürü izleyin.
3. Klavyeyi çıkarın.
4. "Alt kapağı çıkarma" bölümündeki adım 1'den adım 5'e kadar olan prosedürü izleyin.

Yordam

1. Bilgisayarı ters çevirin ve ekranı mümkün olduğunca açın.
2. Mandalı açın ve güç düğmesi kartı kablosunu sistem kartından çıkarın.

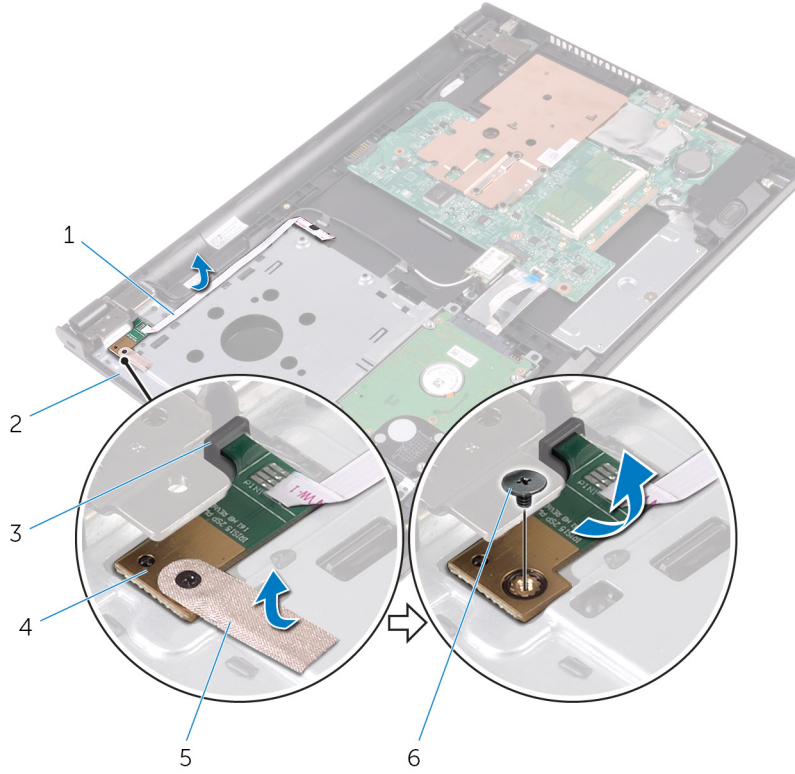


- a. mandal

b. güç düğmesi kartı kablosu

c. avuç içi dayanağı aksamı

3. Ekranı kapatın ve bilgisayarı ters çevirin.
4. Güç düğmesi kartı kablosunu avuç içi dayanağı aksamına sabitleyen bandı çıkarın.
5. Güç düğmesi kartını avuç içi dayanağı aksamına sabitleyen vidayı çıkarın.
6. Güç düğmesi kartı kablosu yerleşimini not edin ve avuç içi dayanağı aksamından çıkarın.
7. Güç düğmesi kartını, kablosuyla birlikte, avuç içi dayanağı aksamı üzerindeki tırnağın altından kaydırarak çıkarın.



1. güç düğmesi kartı kablosu

3. tırnak

5. bant

2. avuç içi dayanağı aksamı

4. güç düğmesi kartı

6. vida

Güç düğmesi kartını yerine takma

NOT: Bilgisayarınızın içinde çalışmadan önce, bilgisayarınızla birlikte verilen güvenlik bilgilerini okuyun ve [Bilgisayarınızın İçinde Çalışmadan Önce](#) bölümündeki adımları takip edin. Bilgisayarınızın içinde çalıştıktan sonra, [Bilgisayarınızın İçinde Çalıştıktan Sonra](#) bölümündeki talimatları izleyin. Ek en iyigüvenlik uygulama bilgileri için www.dell.com/regulatory_compliance adresindeki Yasal Uygunluk ana sayfasına bakın.

Konular:

- [Yordam](#)
- [Son koşullar](#)

Yordam

1. Avuç içi dayanağı aksamındaki tırnağın altından güç düğmesi kartını kaydırın ve güç düğmesi kartının üzerindeki vida deliğini avuç içi dayanağı aksamının üzerindeki vida deliğiyle hizalayın.
2. Güç düğmesi kartını avuç içi dayanağı aksamına sabitleyen vidayı yerine takın.
3. Güç düğmesi kartını avuç içi dayanağına sabitleyen bandı yapıştırın.
4. Güç düğmesi kartı kablosunu avuç içi dayanağına yapıştırın.
5. Avuç içi dayanağı aksamındaki yuva boyunca güç düğmesi kartının kablosunu kaydırın.
6. Bilgisayarı ters çevirin ve ekranı mümkün olduğunca açın.
7. Güç düğmesi kartı kablosunu sistem kartındaki konektöre kaydırın ve kabloyu sabitlemek için mandalı kapatın.

Son koşullar

1. "[Alt kapağı yerine takma](#)" bölümündeki adım 3'ten adım 7'ye kadar olan prosedürü izleyin.
2. [Klavyeyi yerine takın](#).
3. "[Optik sürücüyü yerine takma](#)" bölümündeki adım 4'ten adım 5'e kadar olan prosedürü izleyin.
4. [Pili yerine takın](#).

Hoparlörleri çıkarma

NOT: Bilgisayarınızın içinde çalışmadan önce, bilgisayarınızla birlikte verilen güvenlik bilgilerini okuyun ve [Bilgisayarınızın İçinde Çalışmadan Önce](#) bölümündeki adımları takip edin. Bilgisayarınızın içinde çalıştıktan sonra, [Bilgisayarınızın İçinde Çalıştıktan Sonra](#) bölümündeki talimatları izleyin. Ek en iyigüvenlik uygulama bilgileri için www.dell.com/regulatory_compliance adresindeki Yasal Uygunluk ana sayfasına bakın.

Konular:

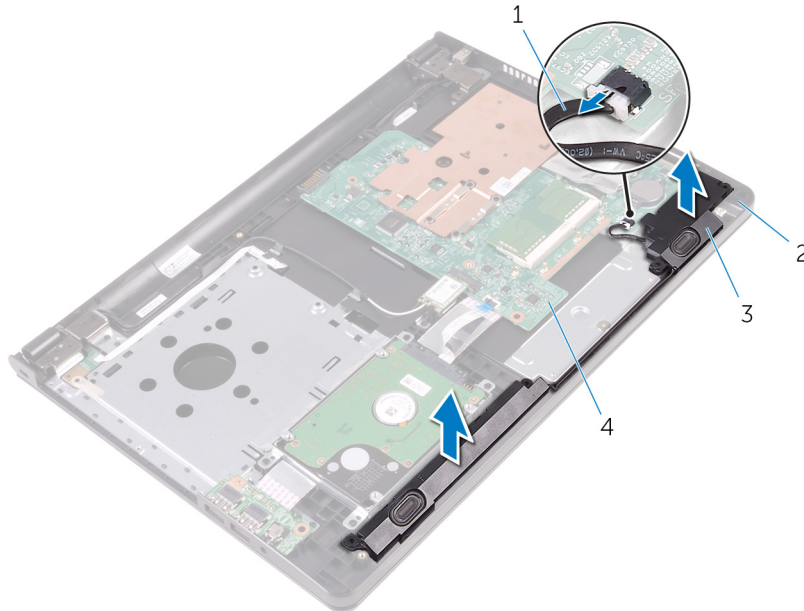
- Ön koşullar
- Yordam

Ön koşullar

1. Pili çıkarın.
2. "Optik sürücüyü çıkarma" bölümündeki adım 1'den adım 3'e kadar olan prosedürü izleyin.
3. Klavyeyi çıkarın.
4. "Alt kapağı çıkarma" bölümündeki adım 1'den adım 5'e kadar olan prosedürü izleyin.

Yordam

1. Hoparlör kablosunu sistem kartından çıkarın.
2. Hoparlör kablosunu yönlendirmeyi unutmayın ve kabloyu avuç içi dayanağı aksamındaki yönlendirme kılavuzlarından çıkarın.
3. Hoparlörleri kablosuyla birlikte kaldırarak avuç içi dayanağı aksamından çıkarın.



- | | |
|---------------------|-----------------------------|
| 1. hoparlör kablosu | 2. avuç içi dayanağı aksamı |
| 3. hoparlörler (2) | 4. sistem kartı |

Hoparlörleri yerine takma

NOT: Bilgisayarınızın içinde çalışmadan önce, bilgisayarınızla birlikte verilen güvenlik bilgilerini okuyun ve [Bilgisayarınızın İçinde Çalışmadan Önce](#) bölümündeki adımları takip edin. Bilgisayarınızın içinde çalıştıktan sonra, [Bilgisayarınızın İçinde Çalıştıktan Sonra](#) bölümündeki talimatları izleyin. Ek en iyigüvenlik uygulama bilgileri için www.dell.com/regulatory_compliance adresindeki Yasal Uygunluk ana sayfasına bakın.

Konular:

- [Yordam](#)
- [Son koşullar](#)

Yordam

1. Avuç içi dayanağı aksamındaki hizalama direklerini kullanarak hoparlörleri hizalayın ve yerlerine oturtun.
2. Hoparlör kablosunu avuç içi dayanağı aksamındaki yönlendirme kılavuzlarından geçirin.
3. Hoparlör kablosunu sistem kartına bağlayın.

Son koşullar

1. "[Alt kapağı yerine takma](#)" bölümündeki adım 3'ten adım 7'ye kadar olan prosedürü izleyin.
2. [Klavyeyi yerine takın](#).
3. "[Optik sürücüyü yerine takma](#)" bölümündeki adım 4'ten adım 5'e kadar olan prosedürü izleyin.
4. [Pili yerine takın](#).

G/Ç kartını çıkarma

NOT: Bilgisayarınızın içinde çalışmadan önce, bilgisayarınızla birlikte verilen güvenlik bilgilerini okuyun ve [Bilgisayarınızın İçinde Çalışmadan Önce](#) bölümündeki adımları takip edin. Bilgisayarınızın içinde çalıştıktan sonra, [Bilgisayarınızın İçinde Çalıştıktan Sonra](#) bölümündeki talimatları izleyin. Ek en iyigüvenlik uygulama bilgileri için www.dell.com/regulatory_compliance adresindeki Yasal Uygunluk ana sayfasına bakın.

Konular:

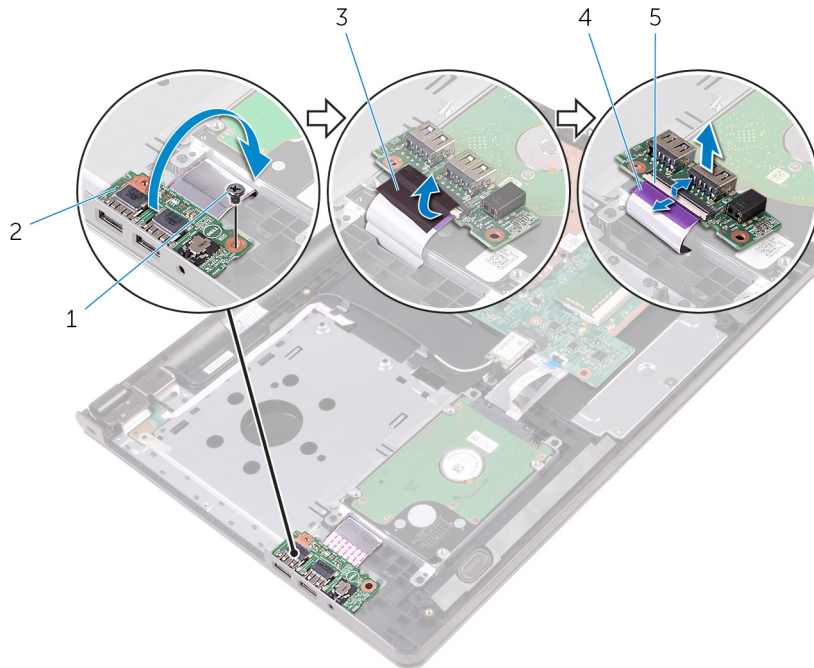
- Ön koşullar
- Yordam

Ön koşullar

1. Pili çıkarın.
2. "Optik sürücüyü çıkarma" bölümündeki adım 1'den adım 3'e kadar olan prosedürü izleyin.
3. Klavyeyi çıkarın.
4. "Alt kapağı çıkarma" bölümündeki adım 1'den adım 5'e kadar olan prosedürü izleyin.

Yordam

1. G/Ç kartını avuç içi dayanağı aksamına sabitleyen vidayı çıkarın.
2. G/Ç kartını ters çevirin ve G/Ç kartı kablosunu G/Ç kartına bağlayan bandı çıkarın.
3. Mandalı açın ve G/Ç kartı kablosunu G/Ç kartından ayırın.
4. G/Ç kartını avuç içi dayanağı aksamından kaldırarak çıkarın.



1. vida

2. G/Ç kartı

3. bant

4. G/Ç kartı kablosu

5. mandal

G/Ç kartını yerine takma

NOT: Bilgisayarınızın içinde çalışmadan önce, bilgisayarınızla birlikte verilen güvenlik bilgilerini okuyun ve [Bilgisayarınızın İçinde Çalışmadan Önce](#) bölümündeki adımları takip edin. Bilgisayarınızın içinde çalıştıktan sonra, [Bilgisayarınızın İçinde Çalıştıktan Sonra](#) bölümündeki talimatları izleyin. Ek en iyigüvenlik uygulama bilgileri için www.dell.com/regulatory_compliance adresindeki Yasal Uygunluk ana sayfasına bakın.

Konular:

- [Yordam](#)
- [Son koşullar](#)

Yordam

1. G/Ç kartı kablosunu G/Ç kartındaki konektöre kaydırın ve kabloyu sabitlemek için mandalı kapatın.
2. G/Ç kartı kablosunu G/Ç kartına sabitleyen bantı takın.
3. G/Ç kartını ters çevirin ve G/Ç kartının üzerindeki vida deliğini avuç içi dayanağı aksamı üzerindeki vida deliği ile hizalayın.
4. G/Ç kartını avuç içi dayanağı aksamına sabitleyen vidayı yerine takın.

Son koşullar

1. "[Alt kapağı yerine takma](#)" bölümündeki adım 3'ten adım 7'ye kadar olan prosedürü izleyin.
2. [Klavyeyi yerine takın](#).
3. "[Optik sürücüyü yerine takma](#)" bölümündeki adım 4'ten adım 5'e kadar olan prosedürü izleyin.
4. [Pili yerine takın](#).

Düğme pili çıkarma

NOT: Bilgisayarınızın içinde çalışmadan önce, bilgisayarınızla birlikte verilen güvenlik bilgilerini okuyun ve [Bilgisayarınızın İçinde Çalışmadan Önce](#) bölümündeki adımları takip edin. Bilgisayarınızın içinde çalıştıktan sonra, [Bilgisayarınızın İçinde Çalıştıktan Sonra](#) bölümündeki talimatları izleyin. Ek en iyigüvenlik uygulama bilgileri için www.dell.com/regulatory_compliance adresindeki Yasal Uygunluk ana sayfasına bakın.

DİKKAT: Düğme pilin çıkarılması, BIOS kurulum programı ayarlarını varsayılanlara sıfırlar. Düğme pili çıkarmadan önce, BIOS kurulum program ayarlarını not etmeniz önerilir.

Konular:

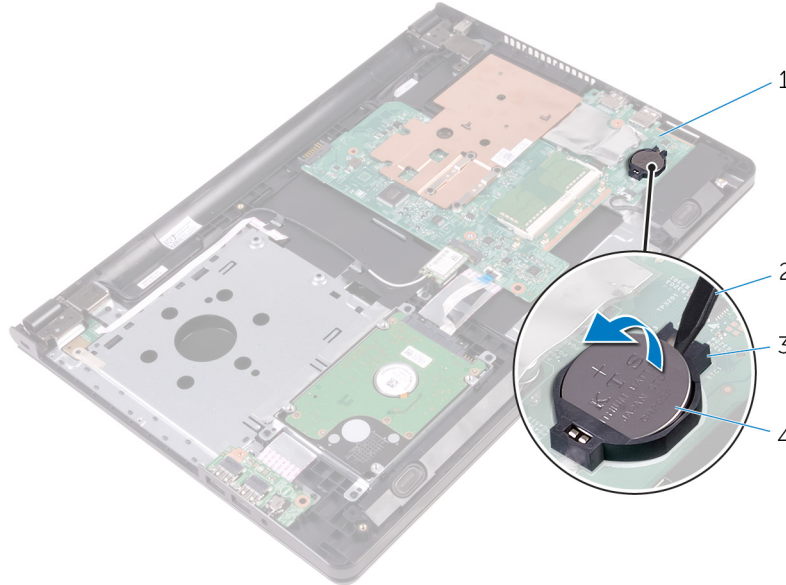
- Ön koşullar
- Yordam

Ön koşullar

1. Pili çıkarın.
2. "Optik sürücüyü çıkarma" bölümündeki adım 1'den adım 3'e kadar olan prosedürü izleyin.
3. Klavyeyi çıkarın.
4. "Alt kapağı çıkarma" bölümündeki adım 1'den adım 5'e kadar olan prosedürü izleyin.

Yordam

Plastik çubuğu kullanarak, düğme pili sistem kartındaki pil yuvasının dışına doğru hafifçe kaldırın.



- | | |
|-----------------|------------------|
| 1. sistem kartı | 2. plastik çubuk |
| 3. pil soketi | 4. düğme pil |

Düğme pili yerine takma

NOT: Bilgisayarınızın içinde çalışmadan önce, bilgisayarınızla birlikte verilen güvenlik bilgilerini okuyun ve [Bilgisayarınızın İçinde Çalışmadan Önce](#) bölümündeki adımları takip edin. Bilgisayarınızın içinde çalıştıktan sonra, [Bilgisayarınızın İçinde Çalıştıktan Sonra](#) bölümündeki talimatları izleyin. Ek en iyigüvenlik uygulama bilgileri için www.dell.com/regulatory_compliance adresindeki Yasal Uygunluk ana sayfasına bakın.

Konular:

- [Yordam](#)
- [Son koşullar](#)

Yordam

Düğme pili pozitif yönü yukarı bakacak şekilde sistem kartındaki pil yuvasına oturtun.

Son koşullar

1. "[Alt kapağı yerine takma](#)" bölümündeki adım 3'ten adım 7'ye kadar olan prosedürü izleyin.
2. [Klavyeyi yerine takın](#).
3. "[Optik sürücüyü yerine takma](#)" bölümündeki adım 4'ten adım 5'e kadar olan prosedürü izleyin.
4. [Pili yerine takın](#).

Isı emicisini çıkarma

NOT: Bilgisayarınızın içinde çalışmadan önce, bilgisayarınızla birlikte verilen güvenlik bilgilerini okuyun ve [Bilgisayarınızın İçinde Çalışmadan Önce](#) bölümündeki adımları takip edin. Bilgisayarınızın içinde çalıştıktan sonra, [Bilgisayarınızın İçinde Çalıştıktan Sonra](#) bölümündeki talimatları izleyin. Ek en iyigüvenlik uygulama bilgileri için www.dell.com/regulatory_compliance adresindeki Yasal Uygunluk ana sayfasına bakın.

NOT: Isı emicisi, normal işlem boyunca ısınabilir. Dokunmadan önce bir süre soğuması için bırakın.

DİKKAT: İşlemcinin maksimum düzeyde soğumasını sağlamak için, ısı emicisi üzerindeki ısı aktarım alanlarına dokunmayın. Cildinizde bulunan yağlar, ısı gresinin ısı aktarım kapasitesini azaltabilir.

Konular:

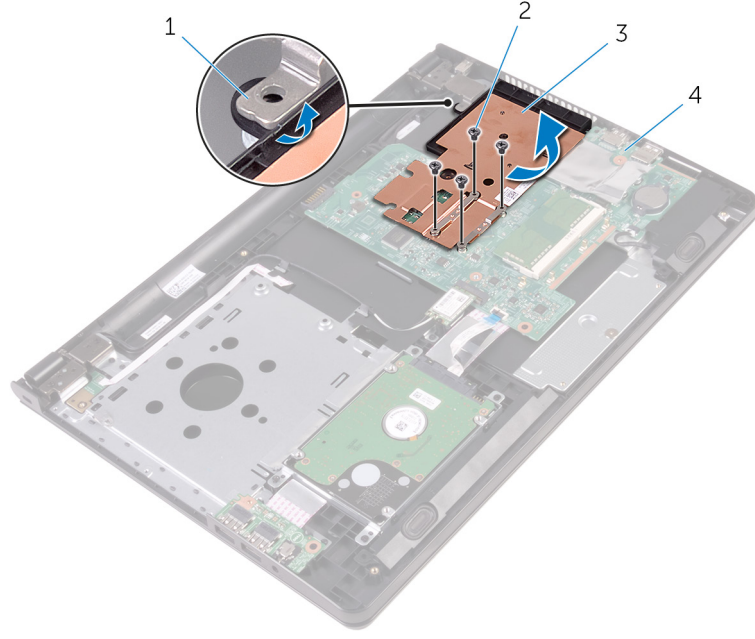
- [Ön koşullar](#)
- [Yordam](#)

Ön koşullar

1. [Pili çıkarın](#).
2. "[Optik sürücüyü çıkarma](#)" bölümündeki adım 1'den adım 3'e kadar olan prosedürü izleyin.
3. [Klavyeyi çıkarın](#).
4. "[Alt kapağı çıkarma](#)" bölümündeki adım 1'den adım 5'e kadar olan prosedürü izleyin.

Yordam

1. Isı emicisini sistem kartına bağlayan vidaları sökün.
2. Isı emiciyi ekran menteşesi tırnağından serbest bırakmak için kaydırın.
3. Isı emicisini kaldırarak sistem kartından çıkarın.



1. tırnak

3. ısı emicisi

2. vidalar (4)

4. sistem kartı

Isı emiciyi yerine takma

NOT: Bilgisayarınızın içinde çalışmadan önce, bilgisayarınızla birlikte verilen güvenlik bilgilerini okuyun ve [Bilgisayarınızın İçinde Çalışmadan Önce](#) bölümündeki adımları takip edin. Bilgisayarınızın içinde çalıştıktan sonra, [Bilgisayarınızın İçinde Çalıştıktan Sonra](#) bölümündeki talimatları izleyin. Ek en iyigüvenlik uygulama bilgileri için www.dell.com/regulatory_compliance adresindeki Yasal Uygunluk ana sayfasına bakın.

DİKKAT: Isı emicisinin yanlış hizalanması sistem kartına ve işlemciye zarar verebilir.

NOT: Orijinal sistem kartı ve ısı emici birlikte yeniden takılıyorsa, orijinal termal gres yeniden kullanılabilir. Sistem kartı veya ısı emiciden biri değiştiriliyorsa, ısı iletkenliğini sağlamak için sette bulunan termal pedini kullanın.

Konular:

- [Yordam](#)
- [Son koşullar](#)

Yordam

1. Isı emiciyi ekran menteşesi tırnağının altına kaydırın ve sistem kartına yerleştirin.
2. Isı emicisi üzerindeki vidaları sistem kartındaki vida delikleriyle hizalayın.
3. Isı emicisini sistem kartına bağlayan vidaları takın.

Son koşullar

1. "[Alt kapağı yerine takma](#)" bölümündeki adım 3'ten adım 7'ye kadar olan prosedürü izleyin.
2. [Klavyeyi yerine takın](#).
3. "[Optik sürücüyü yerine takma](#)" bölümündeki adım 4'ten adım 5'e kadar olan prosedürü izleyin.
4. [Pili yerine takın](#).

Sistem kartını çıkarma

- i** **NOT:** Bilgisayarınızın içinde çalışmadan önce, bilgisayarınızla birlikte verilen güvenlik bilgilerini okuyun ve [Bilgisayarınızın İçinde Çalışmadan Önce](#) bölümündeki adımları takip edin. Bilgisayarınızın içinde çalıştıktan sonra, [Bilgisayarınızın İçinde Çalıştıktan Sonra](#) bölümündeki talimatları izleyin. Ek en iyigüvenlik uygulama bilgileri için www.dell.com/regulatory_compliance adresindeki Yasal Uygunluk ana sayfasına bakın.
- i** **NOT:** Bilgisayarınızın Servis Etiketi sistem kartında bulunur. Sistem kartını değiştirdikten sonra Servis Etiketini BIOS'a girmeniz gerekmektedir.
- i** **NOT:** Sistem kartının değiştirilmesi, BIOS ayar programı üzerinden BIOS'ta yaptığınız tüm değişiklikleri siler. Sistem kartını değiştirdikten sonra istenen değişiklikleri yapmalısınız.
- i** **NOT:** Kabloları sistem kartından çıkarmadan önce, sistem kartını yerine geri taktıktan sonra doğru şekilde bağlayabilmeniz için, konnektörlerin yerlerini not edin.

Konular:

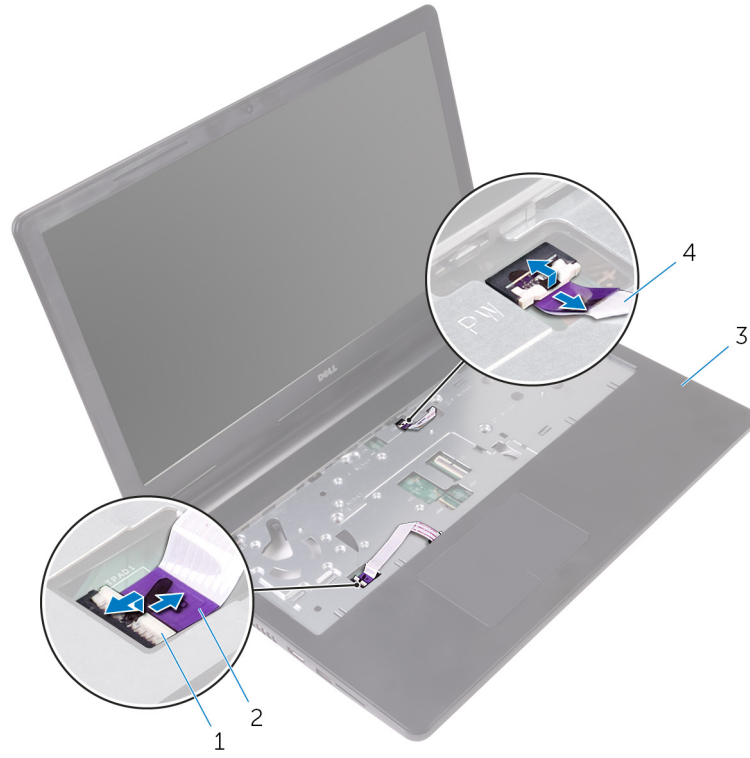
- Ön koşullar
- Yordam

Ön koşullar

1. Pili çıkarın.
2. "[Optik sürücüyü çıkarma](#)" bölümündeki adım 1'den adım 3'e kadar olan prosedürü izleyin.
3. Klavyeyi çıkarın.
4. "[Alt kapağı çıkarma](#)" bölümündeki adım 1'den adım 5'e kadar olan prosedürü izleyin.
5. "[Sabit sürücüyü çıkarma](#)" bölümündeki adım 1'den adım 3'e kadar prosedürü izleyin.
6. Bellek modülünü çıkarın.
7. Kablosuz kartı çıkarın.
8. G/Ç kartını çıkarın.
9. Isı emiciyi çıkarın.

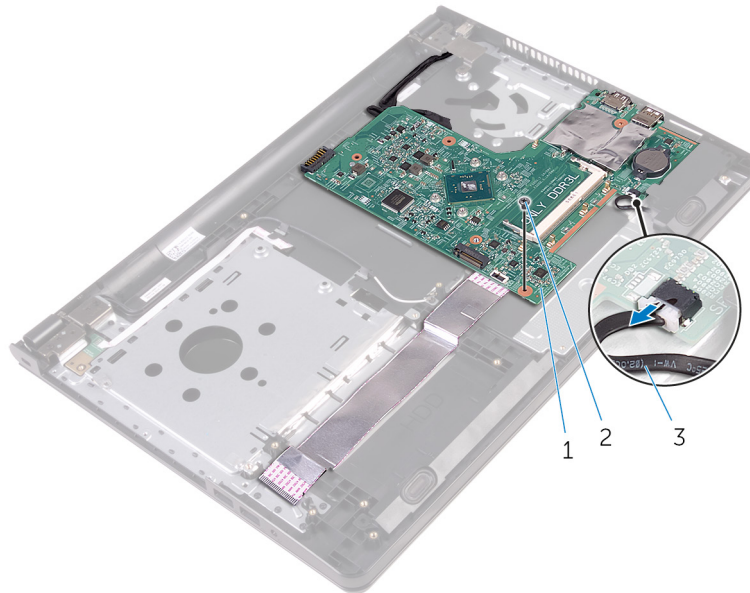
Yordam

1. Bilgisayarı ters çevirin ve ekranı mümkün olduğunca açın.
2. Mandalları açın ve güç düğmesi kartı kablosunu ve dokunmatik yüzey kablosunu sistem kartından çıkarın.



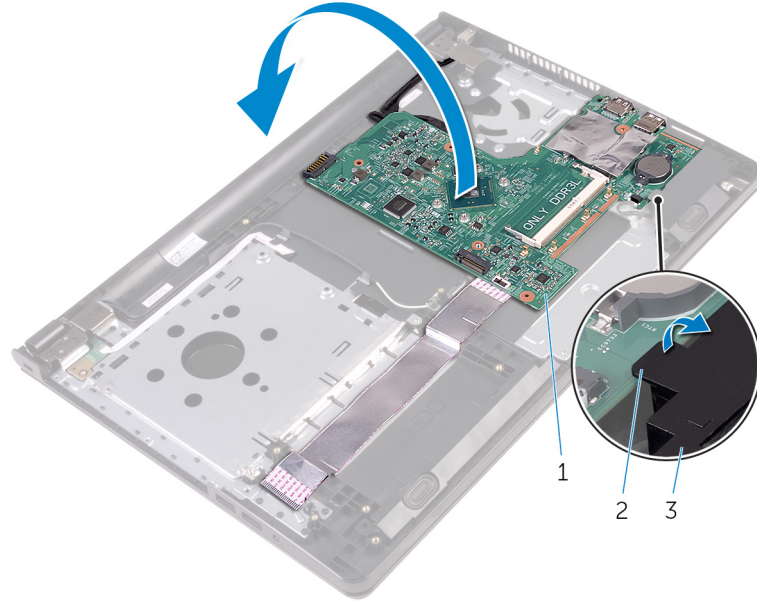
1. mandallar (2)
2. dokunmatik yüzey kablosu
3. avuç içi dayanağı aksamı
4. güç düğmesi kartı kablosu

3. Ekranı kapatın ve bilgisayarı ters çevirin.
4. Hoparlör kablosunu sistem kartından çıkarın.
5. Sistem kartını avuç içi dayanağı aksamına sabitleyen vidayı çıkarın.



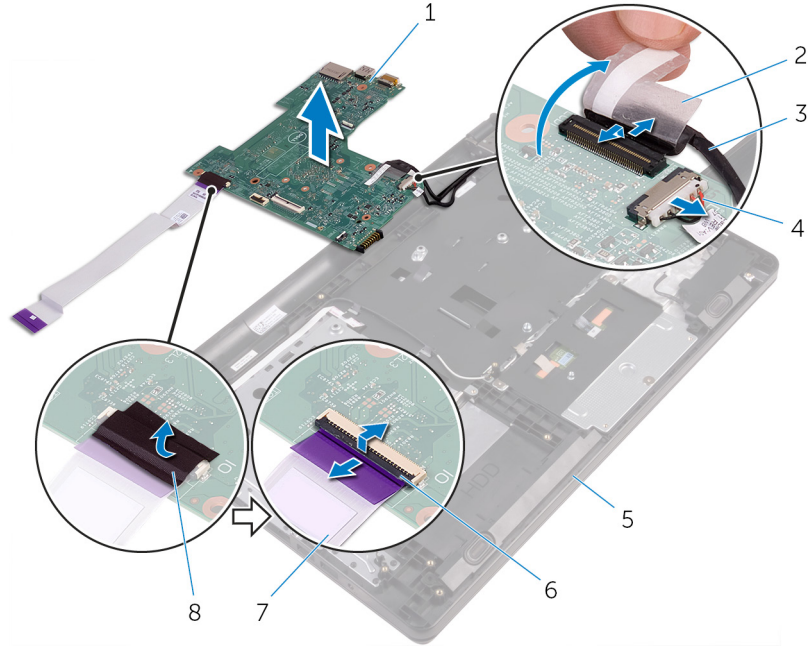
- a. sistem kartı
- b. vida
- c. hoparlör kablosu

6. Sistem kartından hoparlörü belirli bir açıyla kaldırın.
7. Bağlantı noktalarını avuçiçi dayanağı aksamı üzerindeki yuvalardan çıkarmak için sistem kartını dikkatlice kaldırın.
8. Sistem kartını ters çevirin.



- a. sistem kartı
- b. tırnak
- c. hoparlör

9. G/Ç kartı kablosunu ve ekran kablosunu sistem kartına sabitleyen bandı çıkarın.
10. Mandalları açın ve G/Ç kartı kablosunu ve ekran kablosunu sistem kartından çıkarın.
11. Güç adaptörü bağlantı noktası kablosunu sistem kartından çıkarın.
12. Sistem kartını avuçiçi dayanağı aksamından kaldırın.



1. sistem kartı
2. bant
3. ekran kablosu
4. güç adaptörü bağlantı noktası kablosu

5. avuç içi dayanağı aksamı

6. mandallar (2)

7. G/Ç kartı kablosu

8. bant

Sistem kartını yerine takma

- NOT:** Bilgisayarınızın içinde çalışmadan önce, bilgisayarınızla birlikte verilen güvenlik bilgilerini okuyun ve [Bilgisayarınızın İçinde Çalışmadan Önce](#) bölümündeki adımları takip edin. Bilgisayarınızın içinde çalıştıktan sonra, [Bilgisayarınızın İçinde Çalıştıktan Sonra](#) bölümündeki talimatları izleyin. Ek en iyigüvenlik uygulama bilgileri için www.dell.com/regulatory_compliance adresindeki Yasal Uygunluk ana sayfasına bakın.
- NOT:** Bilgisayarınızın Servis Etiketini sistem kartında bulunur. Sistem kartını değiştirdikten sonra Servis Etiketini BIOS'a girmeniz gerekmektedir.
- NOT:** Sistem kartının değiştirilmesi, BIOS ayar programı üzerinden BIOS'ta yaptığınız tüm değişiklikleri siler. Sistem kartını değiştirdikten sonra istenen değişiklikleri yapmalısınız.

Konular:

- [Yordam](#)
- [Son koşullar](#)

Yordam

1. Ekran kablosu ve G/Ç kartı kablosunu sistem kartı üzerindeki konnektörlere kaydırın ve kabloları sabitlemek için mandalları kapatın.
2. Ekran kablosu ve G/Ç kartı kablosunu sistem kartına sabitleyen bantı yapıştırın.
3. Güç adaptörü bağlantı noktası kablosunu sistem kartına takın.
4. Sistem kartını ters çevirin.
5. Bağlantı noktalarını avuç içi dayanağı aksamındaki yuvaların içine kaydırın.
6. Sistem kartını sol hoparlörün tırnağının altına kaydırın ve sistem kartı üzerindeki vida deliğini avuç içi dayanağı aksamındaki vida deliğiyle hizalayın.
7. Sistem kartını avuç içi dayanağı aksamına sabitleyen vidayı yerine takın.
8. Hoparlör kablosunu sistem kartına bağlayın.
9. Bilgisayarı ters çevirin ve ekranı mümkün olduğunca açın.
10. Güç düğmesi kartı kablosu ve dokunmatik yüzey kablosunu sistem kartı üzerindeki konnektörlere kaydırın ve kabloları sabitlemek için mandalları kapatın.

Son koşullar

1. [Isı emicisini](#) yerine takın.
2. [G/Ç kartını](#) yerine takın.
3. [Kablosuz kartı](#) yerine takın.
4. [Bellek modülünü](#) yerine takın.
5. "[Sabit sürücüyü yerine takma](#)" bölümündeki adım 4'ten adım 6'ya kadar olan prosedürü izleyin.
6. "[Alt kapağı yerine takma](#)" bölümündeki adım 3'ten adım 7'ye kadar olan prosedürü izleyin.
7. "[Optik sürücüyü yerine takma](#)" bölümündeki adım 4'ten adım 5'e kadar olan prosedürü izleyin.
8. [Klavyeyi](#) yerine takın.
9. [Pili](#) yerine takın.

Dokunmatik yüzeyi çıkarma

NOT: Bilgisayarınızın içinde çalışmadan önce, bilgisayarınızla birlikte verilen güvenlik bilgilerini okuyun ve [Bilgisayarınızın İçinde Çalışmadan Önce](#) bölümündeki adımları takip edin. Bilgisayarınızın içinde çalıştıktan sonra, [Bilgisayarınızın İçinde Çalıştıktan Sonra](#) bölümündeki talimatları izleyin. Ek en iyigüvenlik uygulama bilgileri için www.dell.com/regulatory_compliance adresindeki Yasal Uygunluk ana sayfasına bakın.

Konular:

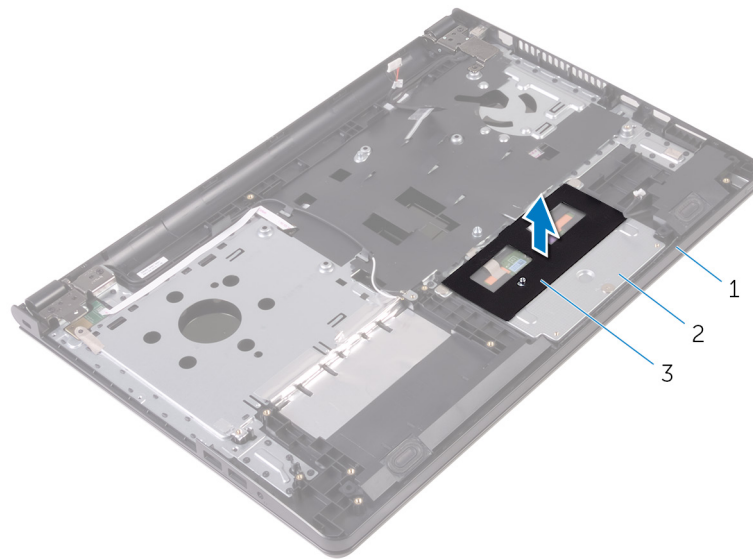
- Ön koşullar
- Yordam

Ön koşullar

1. Pili çıkarın.
2. "Optik sürücüyü çıkarma" bölümündeki adım 1'den adım 3'e kadar olan prosedürü izleyin.
3. Klavyeyi çıkarın.
4. "Alt kapağı çıkarma" bölümündeki adım 1'den adım 5'e kadar olan prosedürü izleyin.
5. "Sabit sürücüyü çıkarma" bölümündeki adım 1'den adım 3'e kadar prosedürü izleyin.
6. Bellek modülünü çıkarın.
7. Kablosuz kartı çıkarın.
8. G/Ç kartını çıkarın.
9. Isı emiciyi çıkarın.
10. Sistem kartını çıkarın.

Yordam

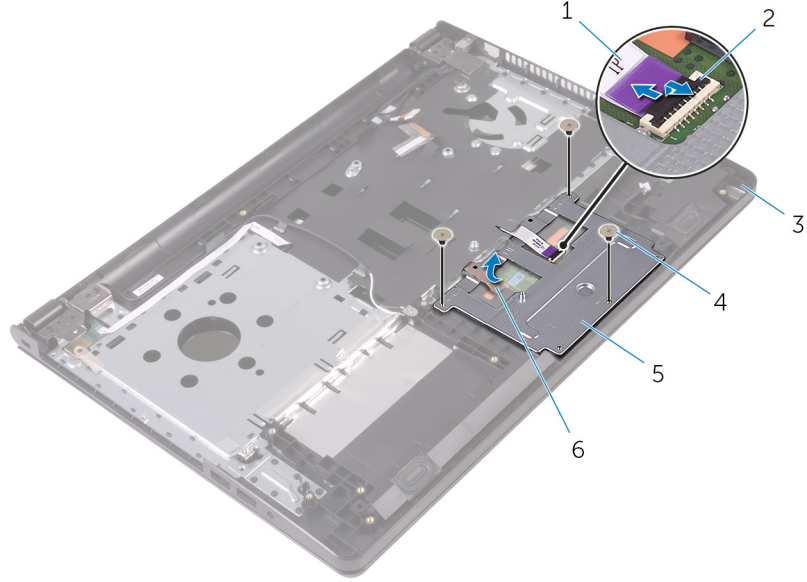
1. Dokunmatik yüzey desteği bandını çıkarın.



- a. avuç içi dayanağı aksami

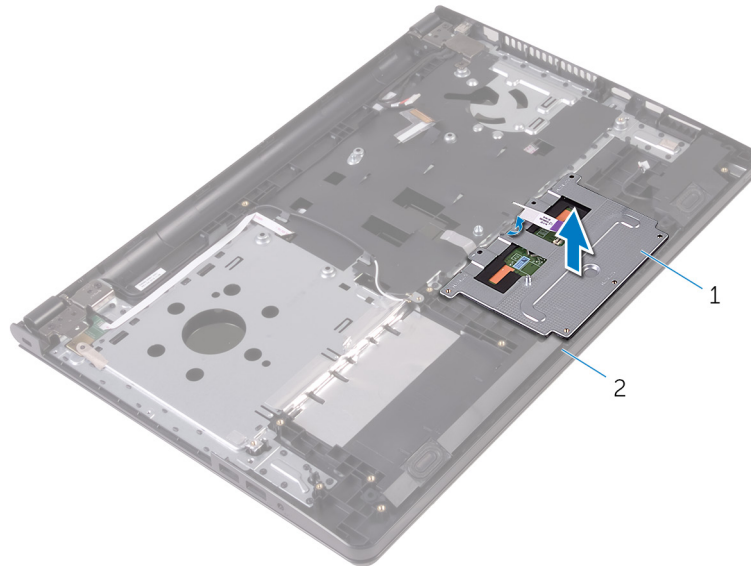
- b. dokunmatik yüzey desteği
- c. bant

2. Dokunmatik yüzey desteğini dokunmatik yüzeye sabitleyen vidaları çıkarın.
3. Dokunmatik yüzey desteğini dokunmatik yüzeye sabitleyen bandı çıkarın.
4. Mandalı açın ve dokunmatik yüzey kablosunu dokunmatik yüzeyden çıkarın.



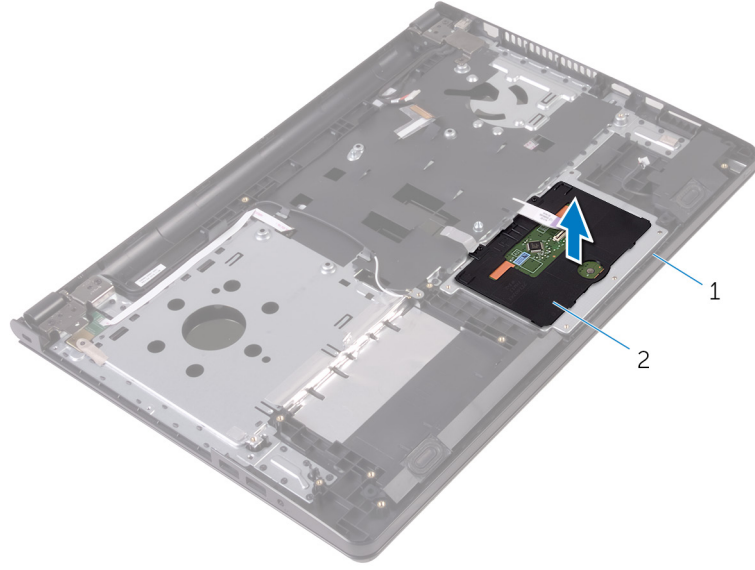
- | | |
|-----------------------------|----------------|
| 1. dokunmatik yüzey kablosu | 2. mandal |
| 3. avuç içi dayanağı aksamı | 4. vidalar (3) |
| 5. dokunmatik yüzey desteği | 6. bant |

5. Dokunmatik yüzey desteğini dokunmatik yüzeyden kaldırarak çıkarın.



- a. dokunmatik yüzey desteği
- b. avuç içi dayanağı aksamı

6. Dokunmatik yüzeyi avuç içi dayanağı aksamından kaldırarak çıkarın.



- a. avuç içi dayanağı aksamı
- b. dokunmatik yüzey

Dokunmatik yüzeyi yerine takma

NOT: Bilgisayarınızın içinde çalışmadan önce, bilgisayarınızla birlikte verilen güvenlik bilgilerini okuyun ve [Bilgisayarınızın İçinde Çalışmadan Önce](#) bölümündeki adımları takip edin. Bilgisayarınızın içinde çalıştıktan sonra, [Bilgisayarınızın İçinde Çalıştıktan Sonra](#) bölümündeki talimatları izleyin. Ek en iyigüvenlik uygulama bilgileri için www.dell.com/regulatory_compliance adresindeki Yasal Uygunluk ana sayfasına bakın.

Konular:

- [Yordam](#)
- [Son koşullar](#)

Yordam

1. Dokunmatik yüzeyi avuç içi dayanağı aksamına yerleştirin.
2. Dokunmatik yüzey desteği üzerindeki tırnakları avuç içi dayanağı aksamındaki yuvalara kaydırın.
3. Dokunmatik yüzey kablosunu dokunmatik yüzeyde bulunan konnektöre kaydırın ve kabloyu sabitlemek için mandalı kapatın.
4. Dokunmatik yüzey desteğindeki vida deliklerini avuç içi dayanağı aksamındaki vida delikleriyle hizalayın.
5. Dokunmatik yüzey desteğini avuç içi dayanağı aksamına sabitleyen vidaları yerine takın.
6. Bandı dokunmatik yüzey desteği üzerine yapıştırın.

Son koşullar

1. [Isı emicisini](#) yerine takın.
2. [G/Ç kartını](#) yerine takın.
3. [Kablosuz kartı](#) yerine takın.
4. [Bellek modülünü](#) yerine takın.
5. "[Sabit sürücüyü yerine takma](#)" bölümündeki adım 4'ten adım 6'ya kadar olan prosedürü izleyin.
6. "[Alt kapağı yerine takma](#)" bölümündeki adım 3'ten adım 7'ye kadar olan prosedürü izleyin.
7. "[Optik sürücüyü yerine takma](#)" bölümündeki adım 4'ten adım 5'e kadar olan prosedürü izleyin.
8. [Klavyeyi](#) yerine takın.
9. [Pili](#) yerine takın.

Güç adaptörü bağlantı noktasını çıkarma

NOT: Bilgisayarınızın içinde çalışmadan önce, bilgisayarınızla birlikte verilen güvenlik bilgilerini okuyun ve [Bilgisayarınızın İçinde Çalışmadan Önce](#) bölümündeki adımları takip edin. Bilgisayarınızın içinde çalıştıktan sonra, [Bilgisayarınızın İçinde Çalıştıktan Sonra](#) bölümündeki talimatları izleyin. Ek en iyigüvenlik uygulama bilgileri için www.dell.com/regulatory_compliance adresindeki Yasal Uygunluk ana sayfasına bakın.

Konular:

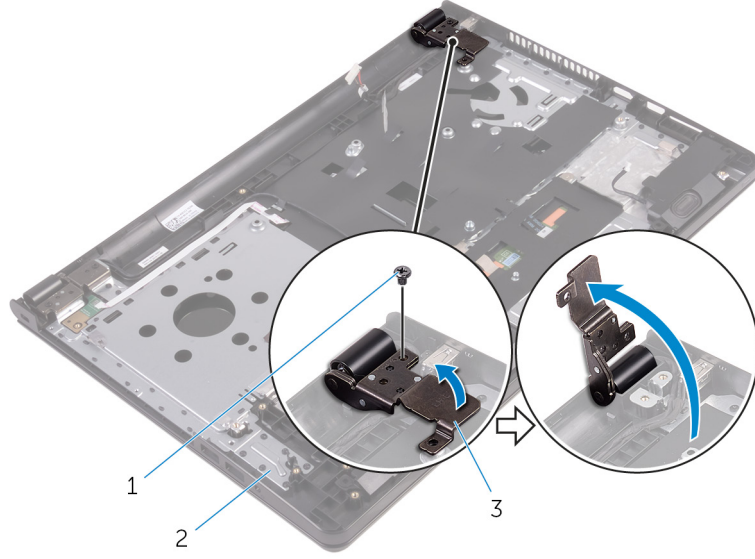
- Ön koşullar
- Yordam

Ön koşullar

1. Pili çıkarın.
2. "[Optik sürücüyü çıkarma](#)" bölümündeki adım 1'den adım 3'e kadar olan prosedürü izleyin.
3. Klavyeyi çıkarın.
4. "[Alt kapağı çıkarma](#)" bölümündeki adım 1'den adım 5'e kadar olan prosedürü izleyin.
5. "[Sabit sürücüyü çıkarma](#)" bölümündeki adım 1'den adım 3'e kadar prosedürü izleyin.
6. Bellek modülünü çıkarın.
7. Kablosuz kartı çıkarın.
8. G/Ç kartını çıkarın.
9. Isı emiciyi çıkarın.
10. Sistem kartını çıkarın.

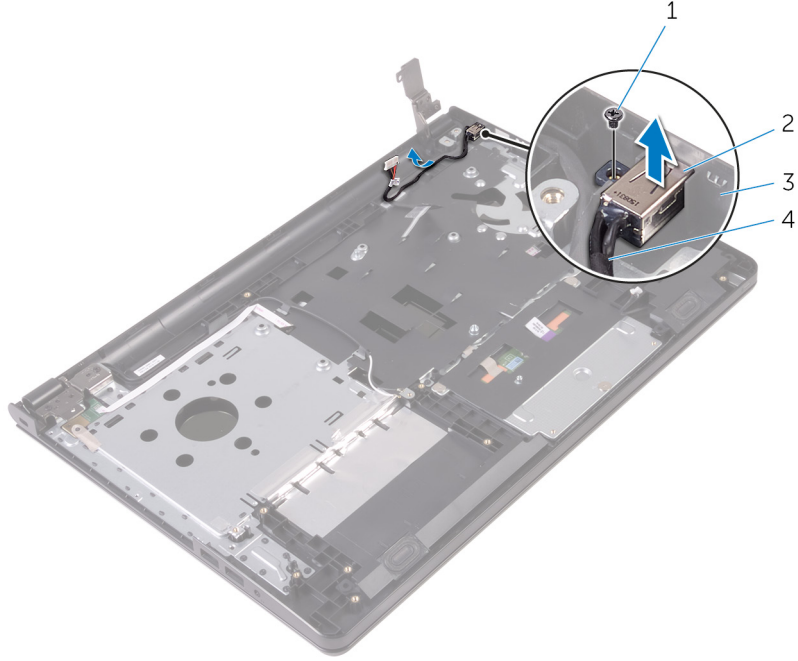
Yordam

1. Ekran menteşesini avuç içi dayanağı aksamına sabitleyen vidayı çıkarın.
2. Ekran menteşesini 90 derecelik açıyla açın.



- a. vida
- b. avuç içi dayanağı aksamı
- c. ekran menteşesi

3. Güç adaptörü bağlantı noktası kablosu yönlendirmesini not edip kabloyu yönlendirme kılavuzlarından çıkarın.
4. Güç adaptörü bağlantı noktasını avuç içi dayanağı aksamına sabitleyen vidayı çıkarın.
5. Güç adaptörü bağlantı noktasını kablosuyla birlikte kaldırarak avuç içi dayanağı aksamından çıkarın.



- 1. vida
- 2. güç adaptörü bağlantı noktası
- 3. avuç içi dayanağı aksamı
- 4. güç adaptörü bağlantı noktası kablosu

Güç adaptörü bağlantı noktasını yerine takma

NOT: Bilgisayarınızın içinde çalışmadan önce, bilgisayarınızla birlikte verilen güvenlik bilgilerini okuyun ve [Bilgisayarınızın İçinde Çalışmadan Önce](#) bölümündeki adımları takip edin. Bilgisayarınızın içinde çalıştıktan sonra, [Bilgisayarınızın İçinde Çalıştıktan Sonra](#) bölümündeki talimatları izleyin. Ek en iyigüvenlik uygulama bilgileri için www.dell.com/regulatory_compliance adresindeki Yasal Uygunluk ana sayfasına bakın.

Konular:

- [Yordam](#)
- [Son koşullar](#)

Yordam

1. Güç adaptörü bağlantı noktasını avuç içi dayanağı aksamındaki yuvaya kaydırın.
2. Güç adaptörü bağlantı noktasını avuç içi dayanağı aksamına sabitleyen vidayı yerine takın.
3. Güç adaptörü bağlantı noktası kablosunu avuç içi dayanağı aksamındaki yönlendirme kılavuzlarından yönlendirin.
4. Ekran menteşesini kapatın ve ekran menteşesini avuç içi dayanağı aksamına sabitleyen vidayı takın.

Son koşullar

1. [Ekran aksamını](#) yerine takın.
2. [Sistem kartını](#) yerine takın.
3. [Isı emicisini](#) yerine takın.
4. [G/Ç kartını](#) yerine takın.
5. [Kablosuz kartı](#) yerine takın.
6. [Bellek modülünü](#) yerine takın.
7. "[Sabit sürücüyü yerine takma](#)" bölümündeki adım 4'ten adım 6'ya kadar olan prosedürü izleyin.
8. "[Alt kapağı yerine takma](#)" bölümündeki adım 3'ten adım 7'ye kadar olan prosedürü izleyin.
9. "[Optik sürücüyü yerine takma](#)" bölümündeki adım 4'ten adım 5'e kadar olan prosedürü izleyin.
10. [Klavyeyi](#) yerine takın.
11. [Pili](#) yerine takın.

Ekran aksamını çıkarma

NOT: Bilgisayarınızın içinde çalışmadan önce, bilgisayarınızla birlikte verilen güvenlik bilgilerini okuyun ve [Bilgisayarınızın İçinde Çalışmadan Önce](#) bölümündeki adımları takip edin. Bilgisayarınızın içinde çalıştıktan sonra, [Bilgisayarınızın İçinde Çalıştıktan Sonra](#) bölümündeki talimatları izleyin. Ek en iyigüvenlik uygulama bilgileri için www.dell.com/regulatory_compliance adresindeki Yasal Uygunluk ana sayfasına bakın.

Konular:

- Ön koşullar
- Yordam

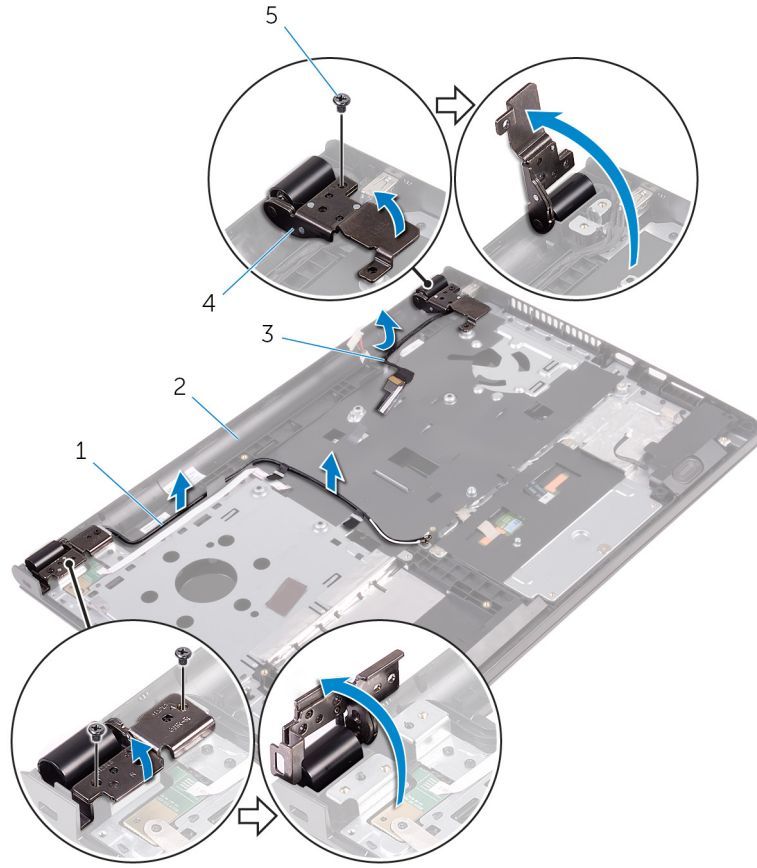
Ön koşullar

NOT: Bu talimatlar, sadece ekranı dokunmatik olmayan dizüstü bilgisayarlar için geçerlidir.

1. Pili çıkarın.
2. "Optik sürücüyü çıkarma" bölümündeki adım 1'den adım 3'e kadar olan prosedürü izleyin.
3. Klavyeyi çıkarın.
4. "Alt kapağı çıkarma" bölümündeki adım 1'den adım 5'e kadar olan prosedürü izleyin.
5. "Sabit sürücüyü çıkarma" bölümündeki adım 1'den adım 3'e kadar prosedürü izleyin.
6. Bellek modülünü çıkarın.
7. Kablosuz kartı çıkarın.
8. G/Ç kartını çıkarın.
9. Isı emiciyi çıkarın.
10. Sistem kartını çıkarın.

Yordam

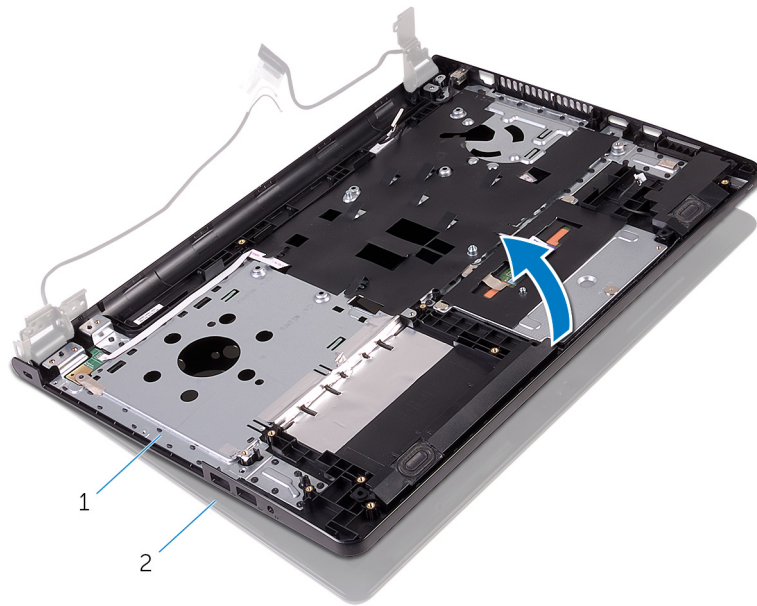
1. Ekran menteşelerini avuç içi dayanağı aksamına sabitleyen vidaları sökün ve 90 derece açıyla menteşeler açın.
2. Anten kablosu yönlendirmesini not edin ve kabloyu avuç içi dayanağı aksamındaki yönlendirme kılavuzlarından çıkarın.
3. Ekran kablosu yönlendirmesini not edin ve kabloyu avuç içi dayanağı aksamındaki yönlendirme kılavuzlarından çıkarın.



1. anten kabloları (2)
3. ekran kablosu
5. vidalar (3)

2. avuç içi dayanağı aksamı
4. ekran menteşeleri (2)

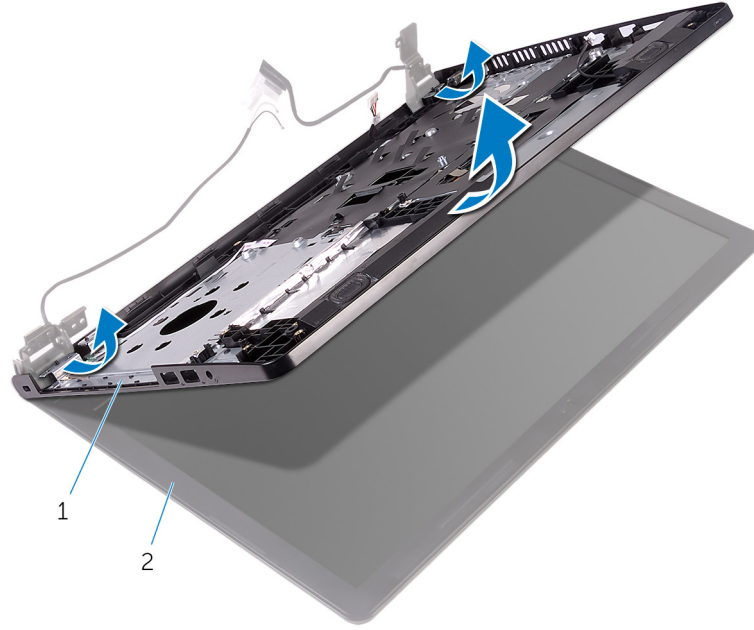
4. Avuçiçi dayanağı aksamını açın.



- a. avuç içi dayanağı aksamı

b. ekran aksamı

5. Avuç içi dayanağı aksamını ekran aksamından belirli bir açıyla kaldırın.



a. avuç içi dayanağı aksamı

b. ekran aksamı

6. Ekran aksamını temiz düz bir yüzeye yerleştirin.



a. ekran aksamı

Ekran aksamını yerine takma

NOT: Bilgisayarınızın içinde çalışmadan önce, bilgisayarınızla birlikte verilen güvenlik bilgilerini okuyun ve [Bilgisayarınızın İçinde Çalışmadan Önce](#) bölümündeki adımları takip edin. Bilgisayarınızın içinde çalıştıktan sonra, [Bilgisayarınızın İçinde Çalıştıktan Sonra](#) bölümündeki talimatları izleyin. Ek en iyigüvenlik uygulama bilgileri için www.dell.com/regulatory_compliance adresindeki Yasal Uygunluk ana sayfasına bakın.

Konular:

- [Yordam](#)
- [Son koşullar](#)

Yordam

1. Ekran aksamını avuç içi dayanağı aksamına yerleştirin.
2. Ekran menteşelerini kapatın ve ekran menteşelerinin üzerindeki vida delikleriyle avuç içi dayanağı aksamı üzerindeki vida deliklerini hizalayın.
3. Ekran menteşelerini avuç içi dayanağı aksamına sabitleyen vidaları yerlerine takın.
4. Ekran kablosunu avuç içi dayanağı aksamındaki yönlendirme kılavuzları üzerinden yönlendirin.
5. Anten kablolarını avuç içi dayanağı aksamındaki yönlendirme kılavuzları üzerinden yönlendirin.
6. Ekranı kapatın ve bilgisayarı ters çevirin.

Son koşullar

1. [Sistem kartını](#) yerine takın.
2. [Isı emicisini](#) yerine takın.
3. [G/Ç kartını](#) yerine takın.
4. [Kablosuz kartı](#) yerine takın.
5. [Bellek modülünü](#) yerine takın.
6. "[Sabit sürücüyü yerine takma](#)" bölümündeki adım 4'ten adım 6'ya kadar olan prosedürü izleyin.
7. "[Alt kapağı yerine takma](#)" bölümündeki adım 3'ten adım 7'ye kadar olan prosedürü izleyin.
8. "[Optik sürücüyü yerine takma](#)" bölümündeki adım 4'ten adım 5'e kadar olan prosedürü izleyin.
9. [Klavyeyi](#) yerine takın.
10. [Pili](#) yerine takın.

Ekran çerçevesini çıkarma

NOT: Bilgisayarınızın içinde çalışmadan önce, bilgisayarınızla birlikte verilen güvenlik bilgilerini okuyun ve [Bilgisayarınızın İçinde Çalışmadan Önce](#) bölümündeki adımları takip edin. Bilgisayarınızın içinde çalıştıktan sonra, [Bilgisayarınızın İçinde Çalıştıktan Sonra](#) bölümündeki talimatları izleyin. Ek en iyigüvenlik uygulama bilgileri için www.dell.com/regulatory_compliance adresindeki Yasal Uygunluk ana sayfasına bakın.

Konular:

- Ön koşullar
- Yordam

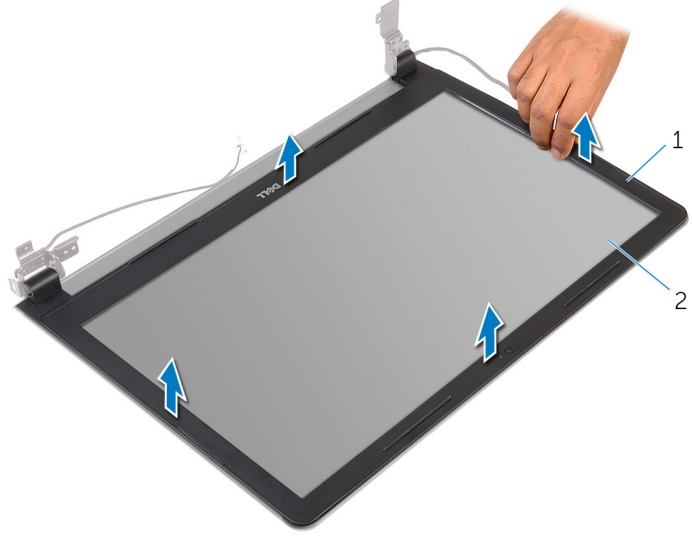
Ön koşullar

NOT: Bu talimatlar, sadece ekranı dokunmatik olmayan dizüstü bilgisayarlar için geçerlidir.

1. Pili çıkarın.
2. "Optik sürücüyü çıkarma" bölümündeki adım 1'den adım 3'e kadar olan prosedürü izleyin.
3. Klavyeyi çıkarın.
4. "Alt kapağı çıkarma" bölümündeki adım 1'den adım 5'e kadar olan prosedürü izleyin.
5. "Sabit sürücüyü çıkarma" bölümündeki adım 1'den adım 3'e kadar prosedürü izleyin.
6. Bellek modülünü çıkarın.
7. Kablosuz kartı çıkarın.
8. G/Ç kartını çıkarın.
9. Isı emiciyi çıkarın.
10. Sistem kartını çıkarın.
11. Ekran aksamını çıkarın.

Yordam

1. Parmak uçlarınızı kullanarak ekran çerçevesinin iç kenarlarını dikkatlice kaldırın.
2. Ekran çerçevesini ekran aksamından kaldırın.



- a. ekran çerçevesi
- b. ekran paneli

Ekran çerçevesini yerine takma

NOT: Bilgisayarınızın içinde çalışmadan önce, bilgisayarınızla birlikte verilen güvenlik bilgilerini okuyun ve [Bilgisayarınızın İçinde Çalışmadan Önce](#) bölümündeki adımları takip edin. Bilgisayarınızın içinde çalıştıktan sonra, [Bilgisayarınızın İçinde Çalıştıktan Sonra](#) bölümündeki talimatları izleyin. Ek en iyigüvenlik uygulama bilgileri için www.dell.com/regulatory_compliance adresindeki Yasal Uygunluk ana sayfasına bakın.

Konular:

- [Yordam](#)
- [Son koşullar](#)

Yordam

Ekran çerçevesini ekranın arka kapağıyla hizalayıp yavaşça yerine oturtun.

Son koşullar

1. [Ekran aksamını](#) yerine takın.
2. [Sistem kartını](#) yerine takın.
3. [Isı emicisini](#) yerine takın.
4. [G/Ç kartını](#) yerine takın.
5. [Kablosuz kartı](#) yerine takın.
6. [Bellek modülünü](#) yerine takın.
7. "[Sabit sürücüyü yerine takma](#)" bölümündeki adım 4'ten adım 6'ya kadar olan prosedürü izleyin.
8. "[Alt kapağı yerine takma](#)" bölümündeki adım 3'ten adım 7'ye kadar olan prosedürü izleyin.
9. "[Optik sürücüyü yerine takma](#)" bölümündeki adım 4'ten adım 5'e kadar olan prosedürü izleyin.
10. [Klavyeyi](#) yerine takın.
11. [Pili](#) yerine takın.

Ekran panelini çıkarma

NOT: Bilgisayarınızın içinde çalışmadan önce, bilgisayarınızla birlikte verilen güvenlik bilgilerini okuyun ve [Bilgisayarınızın İçinde Çalışmadan Önce](#) bölümündeki adımları takip edin. Bilgisayarınızın içinde çalıştıktan sonra, [Bilgisayarınızın İçinde Çalıştıktan Sonra](#) bölümündeki talimatları izleyin. Ek en iyigüvenlik uygulama bilgileri için www.dell.com/regulatory_compliance adresindeki Yasal Uygunluk ana sayfasına bakın.

Konular:

- Ön koşullar
- Yordam

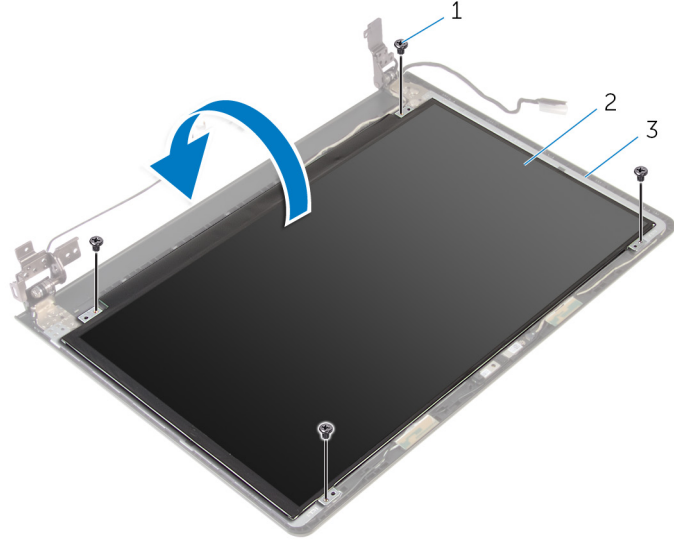
Ön koşullar

NOT: Bu talimatlar, sadece ekranı dokunmatik olmayan dizüstü bilgisayarlar için geçerlidir.

1. Pili çıkarın.
2. "Optik sürücüyü çıkarma" bölümündeki adım 1'den adım 3'e kadar olan prosedürü izleyin.
3. Klavyeyi çıkarın.
4. "Alt kapağı çıkarma" bölümündeki adım 1'den adım 5'e kadar olan prosedürü izleyin.
5. "Sabit sürücüyü çıkarma" bölümündeki adım 1'den adım 3'e kadar prosedürü izleyin.
6. Bellek modülünü çıkarın.
7. Kablosuz kartı çıkarın.
8. G/Ç kartını çıkarın.
9. Isı emiciyi çıkarın.
10. Sistem kartını çıkarın.
11. Ekran aksamını çıkarın.
12. Ekran çerçevesini çıkarın.

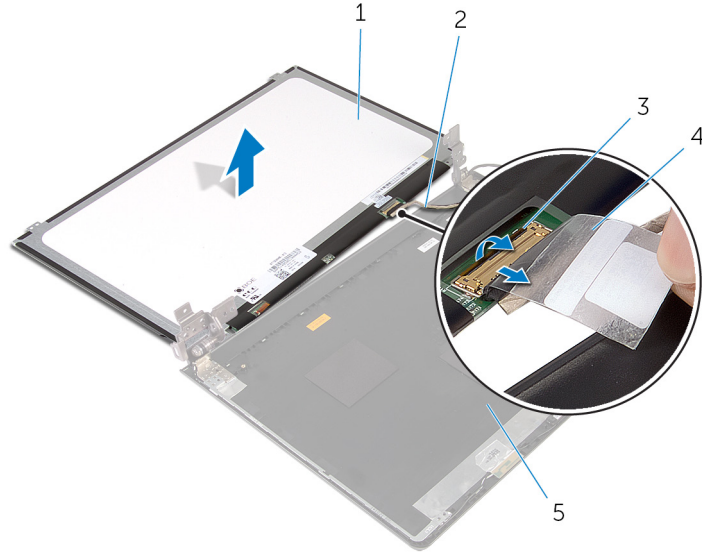
Yordam

1. Ekran panelini ekranın arka kapağına sabitleyen vidaları çıkarın.
2. Ekran panelini ters çevirin.



- a. vidalar (4)
- b. ekran paneli
- c. ekran arka kapağı

3. Ekran kablosunu ekran arka kapağına sabitleyen bandı çıkarın.
4. Mandalı açın ve ekran kablosunu ekran arka kapağından çıkarın.
5. Ekran panelini ekran kapağından kaldırarak çıkarın.



- 1. ekran paneli
- 2. ekran kablosu
- 3. mandal
- 4. bant
- 5. ekran arka kapağı

Ekran panelini yerine takma

NOT: Bilgisayarınızın içinde çalışmadan önce, bilgisayarınızla birlikte verilen güvenlik bilgilerini okuyun ve [Bilgisayarınızın İçinde Çalışmadan Önce](#) bölümündeki adımları takip edin. Bilgisayarınızın içinde çalıştıktan sonra, [Bilgisayarınızın İçinde Çalıştıktan Sonra](#) bölümündeki talimatları izleyin. Ek en iyigüvenlik uygulama bilgileri için www.dell.com/regulatory_compliance adresindeki Yasal Uygunluk ana sayfasına bakın.

Konular:

- [Yordam](#)
- [Son koşullar](#)

Yordam

1. Ekran kablosunu ekran arka kapağının üzerindeki konektöre kaydırın ve kabloyu sabitlemek için mandalı kapatın.
2. Ekran kablosunu ekran arka kapağına sabitleyen bandı yapıştırın.
3. Ekran panelini ters çevirin ve ekran arka kapağının üzerine yerleştirin.
4. Ekran panelindeki vida deliklerini ekran arka kapağı üzerindeki vida delikleriyle hizalayın.
5. Ekran panelini ekranın arka kapağına sabitleyen vidaları yerine takın.

Son koşullar

1. [Ekran çerçevesini](#) yerine takın.
2. [Ekran aksamını](#) yerine takın.
3. [Sistem kartını](#) yerine takın.
4. [Isı emicisini](#) yerine takın.
5. [G/Ç kartını](#) yerine takın.
6. [Kablosuz kartı](#) yerine takın.
7. [Bellek modülünü](#) yerine takın.
8. "[Sabit sürücüyü yerine takma](#)" bölümündeki adım 4'ten adım 6'ya kadar olan prosedürü izleyin.
9. "[Alt kapağı yerine takma](#)" bölümündeki adım 3'ten adım 7'ye kadar olan prosedürü izleyin.
10. "[Optik sürücüyü yerine takma](#)" bölümündeki adım 4'ten adım 5'e kadar olan prosedürü izleyin.
11. [Klavyeyi](#) yerine takın.
12. [Pili](#) yerine takın.

Kamerayı çıkarma

NOT: Bilgisayarınızın içinde çalışmadan önce, bilgisayarınızla birlikte verilen güvenlik bilgilerini okuyun ve [Bilgisayarınızın İçinde Çalışmadan Önce](#) bölümündeki adımları takip edin. Bilgisayarınızın içinde çalıştıktan sonra, [Bilgisayarınızın İçinde Çalıştıktan Sonra](#) bölümündeki talimatları izleyin. Ek en iyigüvenlik uygulama bilgileri için www.dell.com/regulatory_compliance adresindeki Yasal Uygunluk ana sayfasına bakın.

Konular:

- Ön koşullar
- Yordam

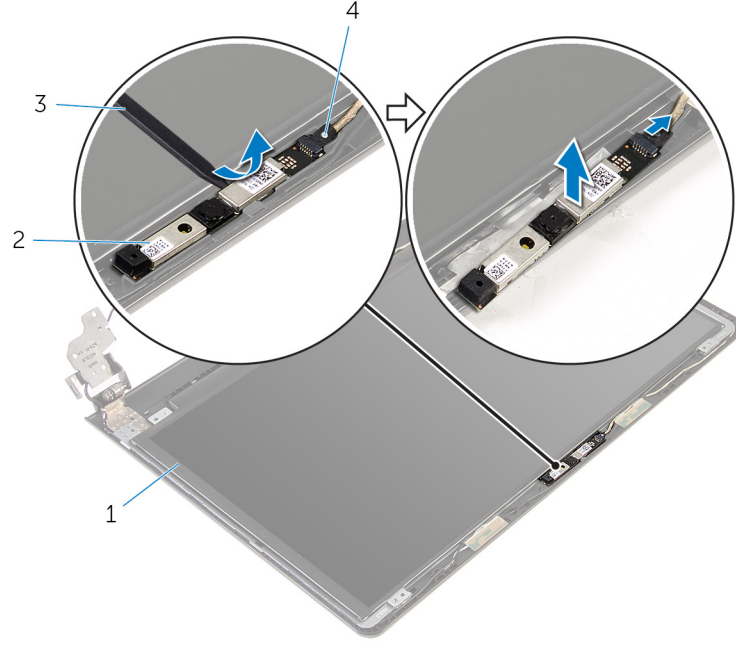
Ön koşullar

NOT: Bu talimatlar, sadece ekranı dokunmatik olmayan dizüstü bilgisayarlar için geçerlidir.

1. Pili çıkarın.
2. "Optik sürücüyü çıkarma" bölümündeki adım 1'den adım 3'e kadar olan prosedürü izleyin.
3. Klavyeyi çıkarın.
4. "Alt kapağı çıkarma" bölümündeki adım 1'den adım 5'e kadar olan prosedürü izleyin.
5. "Sabit sürücüyü çıkarma" bölümündeki adım 1'den adım 3'e kadar prosedürü izleyin.
6. Bellek modülünü çıkarın.
7. Kablosuz kartı çıkarın.
8. G/Ç kartını çıkarın.
9. Isı emiciyi çıkarın.
10. Sistem kartını çıkarın.
11. Ekran aksamını çıkarın.
12. Ekran çerçevesini çıkarın.

Yordam

1. Plastik bir çubuk kullanarak, kamerayı ekran arka kapağından yavaşça çıkarın.
2. Kamera kablosunu kameradan çıkarın.



1. ekran arka kapađı
3. plastik ubuk

2. kamera
4. kamera kablosu

Kamerayı yerine takma

NOT: Bilgisayarınızın içinde çalışmadan önce, bilgisayarınızla birlikte verilen güvenlik bilgilerini okuyun ve [Bilgisayarınızın İçinde Çalışmadan Önce](#) bölümündeki adımları takip edin. Bilgisayarınızın içinde çalıştıktan sonra, [Bilgisayarınızın İçinde Çalıştıktan Sonra](#) bölümündeki talimatları izleyin. Ek en iyigüvenlik uygulama bilgileri için www.dell.com/regulatory_compliance adresindeki Yasal Uygunluk ana sayfasına bakın.

Konular:

- [Yordam](#)
- [Son koşullar](#)

Yordam

1. Kamera kablosunu kameraya bağlayın.
2. Kamerayı ekran arka kapağındaki hizalama direkleriyle hizalayın ve kamerayı yerine oturtun.

Son koşullar

1. [Ekran çerçevesini](#) yerine takın.
2. [Ekran aksamını](#) yerine takın.
3. [Sistem kartını](#) yerine takın.
4. [Isı emicisini](#) yerine takın.
5. [G/Ç kartını](#) yerine takın.
6. [Kablosuz kartı](#) yerine takın.
7. [Bellek modülünü](#) yerine takın.
8. "[Sabit sürücüyü yerine takma](#)" bölümündeki adım 4'ten adım 6'ya kadar olan prosedürü izleyin.
9. "[Alt kapağı yerine takma](#)" bölümündeki adım 3'ten adım 7'ye kadar olan prosedürü izleyin.
10. "[Optik sürücüyü yerine takma](#)" bölümündeki adım 4'ten adım 5'e kadar olan prosedürü izleyin.
11. [Klavyeyi](#) yerine takın.
12. [Pili](#) yerine takın.

Ekran menteşelerini çıkarma

NOT: Bilgisayarınızın içinde çalışmadan önce, bilgisayarınızla birlikte verilen güvenlik bilgilerini okuyun ve [Bilgisayarınızın İçinde Çalışmadan Önce](#) bölümündeki adımları takip edin. Bilgisayarınızın içinde çalıştıktan sonra, [Bilgisayarınızın İçinde Çalıştıktan Sonra](#) bölümündeki talimatları izleyin. Ek en iyigüvenlik uygulama bilgileri için www.dell.com/regulatory_compliance adresindeki Yasal Uygunluk ana sayfasına bakın.

Konular:

- Ön koşullar
- Yordam

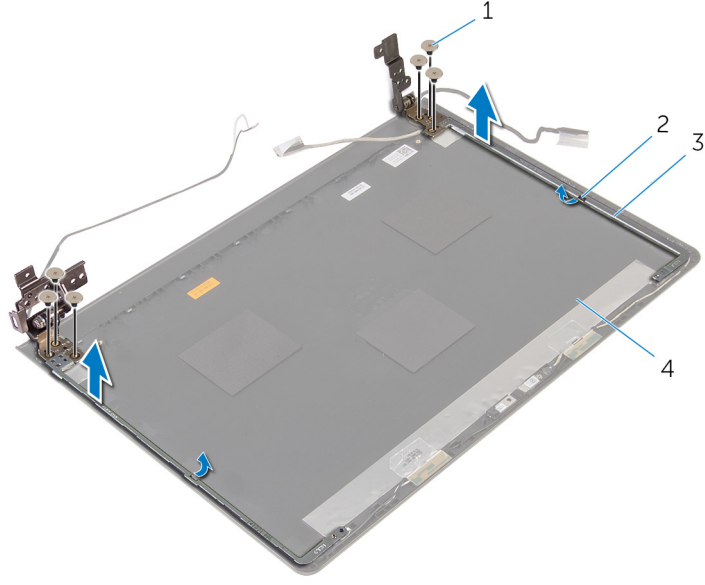
Ön koşullar

NOT: Bu talimatlar, sadece ekranı dokunmatik olmayan dizüstü bilgisayarlar için geçerlidir.

1. Pili çıkarın.
2. "Optik sürücüyü çıkarma" bölümündeki adım 1'den adım 3'e kadar olan prosedürü izleyin.
3. Klavyeyi çıkarın.
4. "Alt kapağı çıkarma" bölümündeki adım 1'den adım 5'e kadar olan prosedürü izleyin.
5. "Sabit sürücüyü çıkarma" bölümündeki adım 1'den adım 3'e kadar prosedürü izleyin.
6. Bellek modülünü çıkarın.
7. Kablosuz kartı çıkarın.
8. G/Ç kartını çıkarın.
9. Isı emiciyi çıkarın.
10. Sistem kartını çıkarın.
11. Isı emiciyi çıkarın.
12. Ekran çerçevesini çıkarın.
13. Ekran panelini çıkarın.

Yordam

1. Ekran menteşelerini ekranın arka kapağına sabitleyen vidaları çıkarın.
2. Menteşeleri mandallarından serbest bırakın ve ekran menteşelerini ekran arka kapağından kaldırarak çıkarın.



1. vidalar (6)

2. mandallar (2)

3. ekran menteşeleri (2)

4. ekran arka kapağı

Ekran menteşelerini yerine takma

NOT: Bilgisayarınızın içinde çalışmadan önce, bilgisayarınızla birlikte verilen güvenlik bilgilerini okuyun ve [Bilgisayarınızın İçinde Çalışmadan Önce](#) bölümündeki adımları takip edin. Bilgisayarınızın içinde çalıştıktan sonra, [Bilgisayarınızın İçinde Çalıştıktan Sonra](#) bölümündeki talimatları izleyin. Ek en iyigüvenlik uygulama bilgileri için www.dell.com/regulatory_compliance adresindeki Yasal Uygunluk ana sayfasına bakın.

Konular:

- [Yordam](#)
- [Son koşullar](#)

Yordam

1. Menteşeleri ekran arka kapağının üzerindeki mandalların altına kaydırın.
2. Ekran menteşelerindeki vida deliklerini ekran arka kapağı üzerindeki deliklerle hizalayın.
3. Ekran menteşelerini ekran arka kapağına sabitleyen vidaları yerine takın.

Son koşullar

1. [Ekran panelini](#) yerine takın.
2. [Ekran çerçevesini](#) yerine takın.
3. [Ekran aksamını](#) yerine takın.
4. [Sistem kartını](#) yerine takın.
5. [Isı emicisini](#) yerine takın.
6. [G/Ç kartını](#) yerine takın.
7. [Kablosuz kartı](#) yerine takın.
8. [Bellek modülünü](#) yerine takın.
9. "[Sabit sürücüyü yerine takma](#)" bölümündeki adım 4'ten adım 6'ya kadar olan prosedürü izleyin.
10. "[Alt kapağı yerine takma](#)" bölümündeki adım 3'ten adım 7'ye kadar olan prosedürü izleyin.
11. "[Optik sürücüyü yerine takma](#)" bölümündeki adım 4'ten adım 5'e kadar olan prosedürü izleyin.
12. [Klavyeyi](#) yerine takın.
13. [Pili](#) yerine takın.

Avuç içi dayanağını çıkarma

NOT: Bilgisayarınızın içinde çalışmadan önce, bilgisayarınızla birlikte verilen güvenlik bilgilerini okuyun ve [Bilgisayarınızın İçinde Çalışmadan Önce](#) bölümündeki adımları takip edin. Bilgisayarınızın içinde çalıştıktan sonra, [Bilgisayarınızın İçinde Çalıştıktan Sonra](#) bölümündeki talimatları izleyin. Ek en iyigüvenlik uygulama bilgileri için www.dell.com/regulatory_compliance adresindeki Yasal Uygunluk ana sayfasına bakın.

Konular:

- Ön koşullar
- Yordam

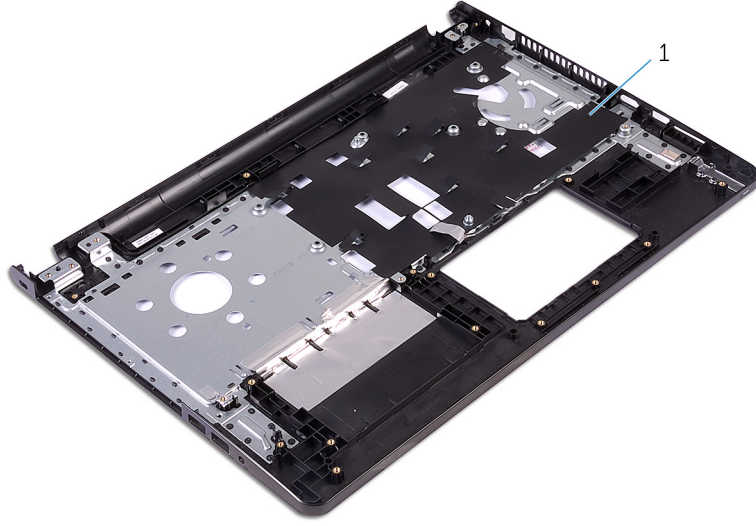
Ön koşullar

NOT: Bu talimatlar, sadece ekranı dokunmatik olmayan dizüstü bilgisayarlar için geçerlidir.

1. Pili çıkarın.
2. "Optik sürücüyü çıkarma" bölümündeki adım 1'den adım 3'e kadar olan prosedürü izleyin.
3. Klavyeyi çıkarın.
4. "Alt kapağı çıkarma" bölümündeki adım 1'den adım 5'e kadar olan prosedürü izleyin.
5. "Sabit sürücüyü çıkarma" bölümündeki adım 1'den adım 3'e kadar prosedürü izleyin.
6. Bellek modülünü çıkarın.
7. Kablosuz kartı çıkarın.
8. Güç düğmesi kartını çıkarın.
9. Hoparlörleri çıkarın.
10. G/Ç kartını çıkarın.
11. Isı emiciyi çıkarın.
12. Sistem kartını çıkarın.
13. Dokunmatik yüzeyi çıkarın.
14. Güç adaptörü bağlantı noktasını çıkarın.
15. Ekran aksamını çıkarın.

Yordam

Önkoşullar kısmındaki adımlar tamamlandıktan sonra avuç içi dayanağı kalır.



1. avuç içi dayanağı

Avuç içi dayanağını yerine takma

NOT: Bilgisayarınızın içinde çalışmadan önce, bilgisayarınızla birlikte verilen güvenlik bilgilerini okuyun ve [Bilgisayarınızın İçinde Çalışmadan Önce](#) bölümündeki adımları takip edin. Bilgisayarınızın içinde çalıştıktan sonra, [Bilgisayarınızın İçinde Çalıştıktan Sonra](#) bölümündeki talimatları izleyin. Ek en iyigüvenlik uygulama bilgileri için www.dell.com/regulatory_compliance adresindeki Yasal Uygunluk ana sayfasına bakın.

Konular:

- [Yordam](#)
- [Son koşullar](#)

Yordam

Avuç içi dayanağını temiz ve düz bir yüzey üzerine koyun.


Son koşullar

1. [Ekran aksamını](#) yerine takın.
2. [Güç adaptörü bağlantı noktasını](#) yerine takın.
3. [Dokunmatik yüzeyi](#) yerine takın.
4. [Sistem kartını](#) yerine takın.
5. [Isı emicisini](#) yerine takın.
6. [G/Ç kartını](#) yerine takın.
7. [Hoparlörleri](#) yerine takın.
8. [Güç düğmesi kartını](#) yerine takın.
9. [Kablosuz kartı](#) yerine takın.
10. [Bellek modülünü](#) yerine takın.
11. "[Sabit sürücüyü yerine takma](#)" bölümündeki adım 4'ten adım 6'ya kadar olan prosedürü izleyin.
12. "[Alt kapağı yerine takma](#)" bölümündeki adım 3'ten adım 7'ye kadar olan prosedürü izleyin.
13. [Klavyeyi](#) yerine takın.
14. "[Optik sürücüyü yerine takma](#)" bölümündeki adım 4'ten adım 5'e kadar olan prosedürü izleyin.
15. [Pili](#) yerine takın.

BIOS'u Sıfırlama

Bir gncelleřtirme kullanılabilir olduėunda veya sistem kartını deėiřtirdikten sonra BIOS'u sıfırlamanız (gncellemeniz) gerekebilir:

1. Bilgisayarı aın.
2. www.dell.com/support/ adresine gidin.
3. **Product Support** (rn Desteėi) seeneėine tıklayın, dizst bilgisayarınızın Servis Etiketini girin ve **Submit** (Gnder) dėmesine tıklayın.




 **NOT:** Servis Etiketiniz yoksa, otomatik algılama zelliėi veya manuel olarak bilgisayar modelinize gzetme seeneėini kullanın.

4. **Drivers & Downloads** (Srcler ve Yklemeler) seeneėine tıklayın.
5. Bilgisayarınızda ykl olan iřletim sistemini sein.
6. Sayfayı ařaėı doėru kaydırın ve **BIOS'u** geniřletin.
7. En son BIOS srmn bilgisayarınıza indirmek iin **Download File** (Dosyayı İndir) dėmesini tıkkatın.
8. Dosyayı kaydedin ve indirme tamamlandıktan sonra BIOS gncelleřtirme dosyasını kaydettiėiniz klasre gidin.
9. BIOS gncelleřtirme dosya simgesini ift tıkkatın ve ekrandaki talimatları izleyin.

Yardım alma ve Dell'e başvurma

Kendi kendine yardım kaynakları

Şu çevrimiçi kendi kendine yardım kaynaklarını kullanarak Dell ürünleri ve hizmetleri hakkında bilgi ve yardım alabilirsiniz:

Dell ürünleri ve hizmetleri ile ilgili bilgiler	www.dell.com
Windows 8.1 ve Windows 10	Dell Yardım ve Destek uygulaması 
Windows 10	Başlarken uygulaması 
Windows 8.1	Yardım ve İpuçları uygulaması 
Windows 8, Windows 8.1 ve Windows 10'da yardım seçeneğine erişme	Windows arama alanında, Yardım ve Destek yazın ve Gir öğesine basın.
Windows 7'de yardıma erişme	Başlat > Yardım ve Destek öğelerine tıklayın.
İşletim sistemi için çevrimiçi yardım	www.dell.com/support/windows www.dell.com/support/linux
Sorun giderme bilgileri, kullanım kılavuzları, kurulum talimatları, ürün özellikleri, teknik yardım blog'ları, sürücüler, yazılım güncelleştirmeleri, vb.	www.dell.com/support
İşletim sisteminiz, bilgisayarınızı kurma ve kullanma, veri yedekleme, tanılama vb. ile ilgili bilgi edinin.	www.dell.com/support/manuals adresindeki <i>Ben ve Dell Bilgisayarım</i> bölümüne bakın.

Dell'e Başvurma

Satış, teknik destek veya müşteri hizmetleri ile ilgili konularda Dell ile irtibat kurmak için **www.dell.com/contactdell** adresini ziyaret edin.

NOT: Bu hizmetlerin kullanılabilirliği ülkeye ve ürüne göre değişir ve bölgenizde bazı hizmetler verilemiyor olabilir.

NOT: Etkin bir Internet bağlantınız yoksa, başvuru bilgilerini satış faturanızda, irsaliyede, fişte veya Dell ürün kataloğunda bulabilirsiniz.