


Inspiron 15

3000 Series

Servicemanual (med optisk drev)



Bemærk, forsigtig og advarsel

 **BEMÆRK:** BEMÆRK! angiver vigtige oplysninger om, hvordan du bruger computeren optimalt.

 **FORSIGTIG:** FORSIGTIG angiver enten en mulig beskadigelse af hardware eller tab af data og oplyser dig om, hvordan du kan undgå dette problem.

 **ADVARSEL:** ADVARSEL! angiver risiko for tingskade, personskade eller død.

Indholdsfortegnelse


Kapitel 1: Før du udfører arbejde på computerens indvendige dele.....	7
Før du starter	7
Sikkerhedsinstruktioner.....	7
Anbefalet værktøj.....	8
Kapitel 2: Efter du har udført arbejde på computerens indvendige dele.....	9
Kapitel 3: Fjernelse af batteriet.....	10
Procedure.....	10
Kapitel 4: Sådan genmonteres batteriet.....	11
Procedure.....	11
Kapitel 5: Fjernelse af det optiske drev.....	12
Forudsætninger.....	12
Procedure.....	12
Kapitel 6: Genmontering af det optiske drev.....	14
Procedure.....	14
Efterfølgende forudsætninger.....	14
Kapitel 7: Fjernelse af tastaturet.....	15
Forudsætninger.....	15
Procedure.....	15
Kapitel 8: Sådan genmonteres tastaturet.....	17
Procedure.....	17
Efterfølgende forudsætninger.....	17
Kapitel 9: Fjernelse af bunddækslet.....	18
Forudsætninger.....	18
Procedure.....	18
Kapitel 10: Sådan genmonteres bunddækslet.....	21
Procedure.....	21
Efterfølgende forudsætninger.....	21
Kapitel 11: Fjernelse harddisken.....	22
Forudsætninger.....	22
Procedure.....	22
Kapitel 12: Sådan genmonteres harddisken.....	25
Procedure.....	25

Efterfølgende forudsætninger.....	25
Kapitel 13: Sådan fjernes hukommelsesmodulet.....	26
Forudsætninger.....	26
Procedure.....	26
Kapitel 14: Sådan genmonteres hukommelsesmodulet.....	28
Procedure.....	28
Efterfølgende forudsætninger.....	28
Kapitel 15: Fjernelse af trådløs-kortet.....	30
Forudsætninger.....	30
Procedure.....	30
Kapitel 16: Genmontering af trådløs-kortet.....	32
Procedure.....	32
Efterfølgende forudsætninger.....	33
Kapitel 17: Sådan fjernes strømknappkortet.....	34
Forudsætninger.....	34
Procedure.....	34
Kapitel 18: Sådan genmonteres strømknappkortet.....	36
Procedure.....	36
Efterfølgende forudsætninger.....	36
Kapitel 19: Sådan fjernes højttalerne.....	37
Forudsætninger.....	37
Procedure.....	37
Kapitel 20: Sådan genmonteres højttalerne.....	38
Procedure.....	38
Efterfølgende forudsætninger.....	38
Kapitel 21: Sådan fjernes I/O-kortet.....	39
Forudsætninger.....	39
Procedure.....	39
Kapitel 22: Sådan genmonteres I/O-kortet.....	41
Procedure.....	41
Efterfølgende forudsætninger.....	41
Kapitel 23: Sådan fjernes møntcellebatteriet.....	42
Forudsætninger.....	42
Procedure.....	42
Kapitel 24: Genmontering af møntcellebatteriet.....	43
Procedure.....	43

Efterfølgende forudsætninger.....	43
Kapitel 25: Fjernelse af kølelegemet.....	44
Forudsætninger.....	44
Procedure.....	44
Kapitel 26: Genmontering af kølelegemet.....	46
Procedure.....	46
Efterfølgende forudsætninger.....	46
Kapitel 27: Fjernelse af systemkortet.....	47
Forudsætninger.....	47
Procedure.....	47
Kapitel 28: Genmontering af systemkortet.....	51
Procedure.....	51
Efterfølgende forudsætninger.....	51
Kapitel 29: Fjernelse af berøringspladen.....	52
Forudsætninger.....	52
Procedure.....	52
Kapitel 30: Genmontering af berøringspladen.....	55
Procedure.....	55
Efterfølgende forudsætninger.....	55
Kapitel 31: Fjernelse strømadapterporten.....	56
Forudsætninger.....	56
Procedure.....	56
Kapitel 32: Sådan genmonteres strømadapterporten.....	58
Procedure.....	58
Efterfølgende forudsætninger.....	58
Kapitel 33: Sådan fjernes skærmmodulet.....	59
Forudsætninger.....	59
Procedure.....	59
Kapitel 34: Sådan genmonteres skærmmodulet.....	62
Procedure.....	62
Efterfølgende forudsætninger.....	62
Kapitel 35: Sådan fjernes skærmfacetten.....	63
Forudsætninger.....	63
Procedure.....	63
Kapitel 36: Sådan genmonteres skærmfacetten.....	65
Procedure.....	65

Efterfølgende forudsætninger.....	65
Kapitel 37: Sådan fjernes skærmpanelet.....	66
Forudsætninger.....	66
Procedure.....	66
Kapitel 38: Genmontering skærmpanelet.....	68
Procedure.....	68
Efterfølgende forudsætninger.....	68
Kapitel 39: Sådan fjernes kameraet.....	69
Forudsætninger.....	69
Procedure.....	69
Kapitel 40: Genplacering af kameraet.....	71
Procedure.....	71
Efterfølgende forudsætninger.....	71
Kapitel 41: Sådan fjernes skærmhængslerne.....	72
Forudsætninger.....	72
Procedure.....	72
Kapitel 42: Sådan genmonteres skærmhængslerne.....	74
Procedure.....	74
Efterfølgende forudsætninger.....	74
Kapitel 43: Sådan fjernes håndfladestøtten.....	75
Forudsætninger.....	75
Procedure.....	75
Kapitel 44: Sådan genmonteres håndfladestøtten.....	77
Procedure.....	77
Efterfølgende forudsætninger.....	77
Kapitel 45: Sådan opdateres BIOS'en.....	78
Kapitel 46: Rekvirere hjælp og kontakte Dell.....	79




Før du udfører arbejde på computerens indvendige dele

 **BEMÆRK:** Billederne i dette dokument kan afvige fra din computer afhængigt af den bestilte konfiguration.

Emner:


- Før du starter
- Sikkerhedsinstruktioner
- Anbefalet værktøj


Før du starter

1. Gem og luk alle åbne filer, og luk alle åbne programmer.
 2. Luk computeren ned.
 - Windows 10: Tryk på eller tap **Start** >  **Lukke** > **computeren**.
 - Windows 8.1: På **Startskærm billedet**, klik eller tryk på tænd/sluk-ikonet  > **Luk computeren**.
 - Windows 7: Klik eller tryk på **Start** > **Luk computeren**.
-  **BEMÆRK:** Hvis du bruger et andet operativsystem, se i dokumentationen for dit operativsystem for vejledning ved nedlukning.
3. Tag stikkene til computeren og alle tilsluttede enheder ud af stikkontakterne.
 4. Frakobl alle kabler så som telefonkabler, netværkskabler etc. fra computeren.
 5. Frakobl alle tilsluttede enheder og perifert udstyr så som tastatur, mus, skærme etc. fra din computer.
 6. Fjern alle medie kort og optiske diske fra computeren, hvis relevant.

Sikkerhedsinstruktioner


Følg sikkerhedsinstruktionerne med henblik på din egen sikkerhed og for at beskytte computeren og arbejdsmiljøet mod mulige skader.


 **BEMÆRK:** Før du udfører arbejde på computerens indvendige dele, skal du læse den sikkerhedsinformation, der fulgte med computeren. Du kan finde yderligere oplysninger om god praksis for sikkerhed på hjemmesiden, Regulatory Compliance på www.dell.com/regulatory_compliance.

 **BEMÆRK:** Frakobl alle strømkilder inden du tager computerdækslet eller paneler af. Når du er færdig med at arbejde i computeren, genplacer alle dæksler, paneler og skruer, inden du tilslutter strømkilden.

 **FORSIGTIG:** Undgå, at computeren beskadiges ved at sikre et fladt og rent arbejdsbord.

 **FORSIGTIG:** For at undgå at beskadige komponenter og kort, håndter dem ved kanterne og undgå at røre ved ben og kontakter.

 **FORSIGTIG:** Du skal kun udføre fejlfinding og reparationer hvis du er autoriseret, eller under vejledning af Dells tekniske supportteam. Skader, som følge af servicering af ikke Dell-autoriserede, dækkes ikke under din garanti. Se sikkerhedsinstruktionerne der fulgte med produktet eller på www.dell.com/regulatory_compliance.

 **FORSIGTIG:** Inden du rører ved noget inde i computeren, skal du jorde dig selv ved at røre en umalet metaloverflade som f.eks. metallet på bagsiden af computeren. Fjern statisk elektricitet, som kan beskadige de interne komponenter, ved røre ved en umalet overflade løbende under arbejdet.

△ FORSIGTIG: Når du skal frakoble et kabel, træk i dets stik eller i træktappen, træk aldrig direkte i kablet. Nogle kabler har stik med låsetappe eller fingerskruer, du skal udløse dem inden du frakobler kablet. Sørg for, ved frakobling af kabler, at disse flugter jævnt for at undgå at bøje stikkens ben. Ved tilslutning af kabler, sørg for at porte og stik vender rigtigt og flugter.


△ FORSIGTIG: Tryk for at skubbe eventuelle installerede kort ud af mediekortlæseren.

Anbefalet værktøj

Procedurerne i dette dokument kræver eventuelt følgende værktøj:

- En stjerneskruetrækker
- Plastikpen

Efter du har udført arbejde på computerens indvendige dele

 **FORSIGTIG:** Det kan beskadige computeren alvorligt at efterlade bortkomne eller løse skruer inde i computeren.

1. Genmonter alle skruer, og sørg for, at der ikke findes nogen løse skruer inde i computeren.
2. Tilslut alle eksterne enheder, perifert udstyr og kabler, som du fjernede, før du begyndte at arbejde med computeren.
3. Genplacer alle mediekort, diske og alle andre dele, som du fjernede, før du begyndte at arbejde med computeren.
4. Tilslut computeren og alle tilsluttede enheder til deres stikkontakter.
5. Tænd computeren

Fjernelse af batteriet

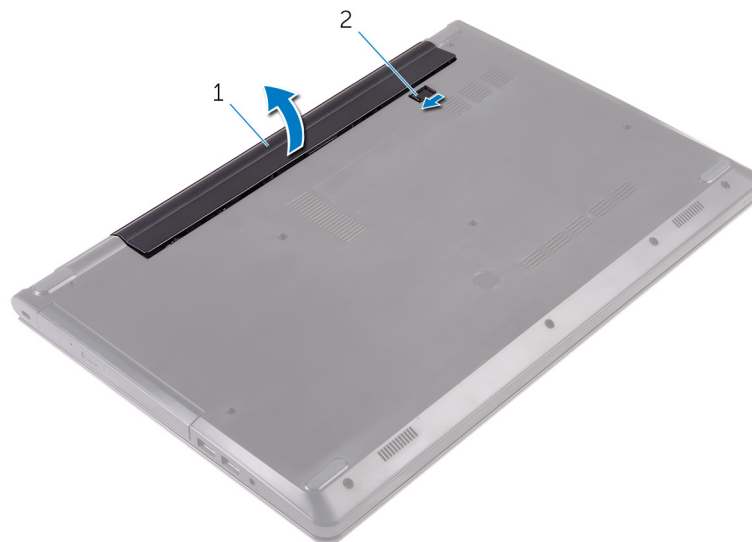
BEMÆRK: Læs sikkerhedsinformationen der fulgte med din computer, inden du begynder at arbejde på computerens indvendige dele. Følg trinnene i, [Før du begynder at arbejde på computerens indvendige dele](#). Efter du har arbejdet inde i computeren, læs vejledningen i, [Efter arbejdet inde i din computer](#). For yderligere information om god praksis for sikkerhed se hjemmesiden, Regulatory Compliance på www.dell.com/regulatory_compliance.

Emner:

- [Procedure](#)

Procedure

1. Luk skærmen, og vend computeren om.
2. Skub batteriudløserlåsen til den ulåste position.
3. Løft batteriet i en vinkel og fjern batteriet fra batteribåsen.



- a. batteri
 - b. batteriudløserlås
4. Vend computer om, åbn skærmen, og tryk på tænd/sluk-knappen i ca. fem sekunder for at oprette jordforbindelse for systemkortet.

Sådan genmonteres batteriet

BEMÆRK: Læs sikkerhedsinformationen der fulgte med din computer, inden du begynder at arbejde på computerens indvendige dele. Følg trinnene i, [Før du begynder at arbejde på computerens indvendige dele](#). Efter du har arbejdet inde i computeren, læs vejledningen i, [Efter arbejdet inde i din computer](#). For yderligere information om god praksis for sikkerhed se hjemmesiden, Regulatory Compliance på www.dell.com/regulatory_compliance.

Emner:

- [Procedure](#)

Procedure

1. Luk skærmen, og vend computeren om.
2. Placer batteriet i batteribåsen og klik batteriet på plads.

BEMÆRK: Batteriudløserlåsen vender tilbage til den låste position, når batteriet er monteret korrekt.

Fjernelse af det optiske drev

BEMÆRK: Læs sikkerhedsinformationen der fulgte med din computer, inden du begynder at arbejde på computerens indvendige dele. Følg trinnene i, [Før du begynder at arbejde på computerens indvendige dele](#). Efter du har arbejdet inde i computeren, læs vejledningen i, [Efter arbejdet inde i din computer](#). For yderligere information om god praksis for sikkerhed se hjemmesiden, Regulatory Compliance på www.dell.com/regulatory_compliance.

Emner:

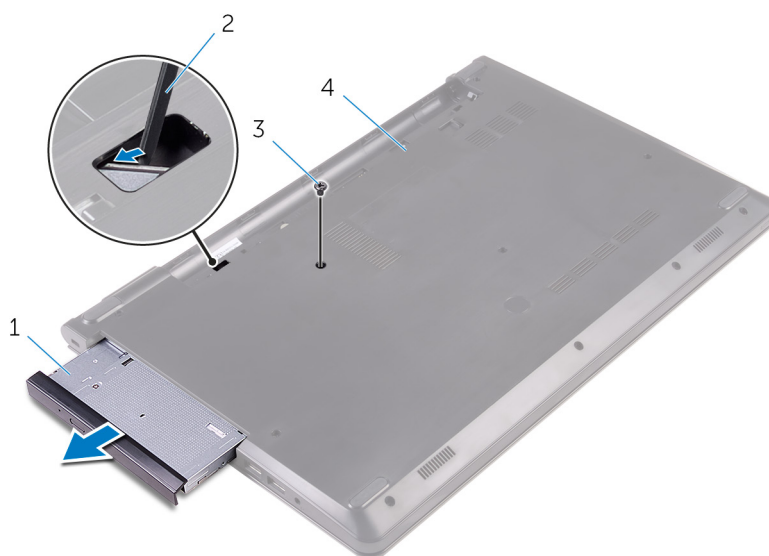
- [Forudsætninger](#)
- [Procedure](#)

Forudsætninger

Fjern batteriet.

Procedure

1. Fjern skruen, der fastgør det optiske drevmodul til bunddækslet.
2. Skub vha. en plastikpen det optiske drevmodul ud af den optiske drevbås.
3. Træk det optiske drevmodul ud af den optiske drevbås.



- | | |
|---------------------|---------------|
| 1. optisk drevmodul | 2. Plastikpen |
| 3. skrue | 4. bunddæksel |

4. Pirk forsigtigt den optiske drevfacet fri fra det optiske drev.
5. Fjern den skrue, som fastgør de optiske drevbeslag til det optiske drev.

BEMÆRK: Bemærk orienteringen af det optiske drevbeslag så du kan sætte det korrekt tilbage.



- 1. skrue
- 3. optisk drevfacet

- 2. optisk drev
- 4. det optiske drevs beslag

Genmontering af det optiske drev

BEMÆRK: Læs sikkerhedsinformationen der fulgte med din computer, inden du begynder at arbejde på computerens indvendige dele. Følg trinnene i, [Før du begynder at arbejde på computerens indvendige dele](#). Efter du har arbejdet inde i computeren, læs vejledningen i, [Efter arbejdet inde i din computer](#). For yderligere information om god praksis for sikkerhed se hjemmesiden, Regulatory Compliance på www.dell.com/regulatory_compliance.

Emner:

- [Procedure](#)
- [Efterfølgende forudsætninger](#)

Procedure

1. Ret skruehullet i beslaget til det optiske drev ind med skruehullet i det optiske drev.

BEMÆRK: Du skal justere det optiske drevs beslag korrekt ind for at sikre, at det optiske drev kan fastgøres ordentligt til computeren. For korrekt orientering, se trin 5 i "[Fjernelse af det optiske drev](#)".

2. Genmonter skruen, der fastgør det optiske drevs beslag til det optiske drev.
3. Flugt tappene på det optiske drevs facet med åbningerne i det optiske drev, og klik facetten på plads.
4. Skub det optiske drevmodul ind i den optiske drevbås.
5. Genmonter skruen, der fastgør det optiske drevmodul til bunddækslet.

Efterfølgende forudsætninger

Genmonter [batteriet](#).

Fjernelse af tastaturet

BEMÆRK: Læs sikkerhedsinformationen der fulgte med din computer, inden du begynder at arbejde på computerens indvendige dele. Følg trinnene i, [Før du begynder at arbejde på computerens indvendige dele](#). Efter du har arbejdet inde i computeren, læs vejledningen i, [Efter arbejdet inde i din computer](#). For yderligere information om god praksis for sikkerhed se hjemmesiden, Regulatory Compliance på www.dell.com/regulatory_compliance.

Emner:

- [Forudsætninger](#)
- [Procedure](#)

Forudsætninger

Fjern batteriet.

Procedure

1. Vend computeren med oversiden opad, og åbn skærmen.
2. Brug en plastikpen til at frigøre tappene der fastgør tastaturet til håndfladestøttemodulet.
3. Træk tastaturet op for at frigøre det fra slottene i håndfladestøttemodulet.
4. Vend forsigtigt tastaturet om, og anbring det over håndfladestøtten.



1. tappe (5)

2. Plastikpen

3. tastatur

4. slots (6)

5. håndfladestøttemodul

5. Åbn låsen og frakobl tastaturets kabel fra systemkortet.



1. lås

2. tastaturkabel

3. tastatur

4. håndfladestøttemodul

6. Løft tastaturet, sammen med kablet, ud fra håndfladestøttemodulet.

Sådan genmonteres tastaturet

BEMÆRK: Læs sikkerhedsinformationen der fulgte med din computer, inden du begynder at arbejde på computerens indvendige dele. Følg trinnene i, [Før du begynder at arbejde på computerens indvendige dele](#). Efter du har arbejdet inde i computeren, læs vejledningen i, [Efter arbejdet inde i din computer](#). For yderligere information om god praksis for sikkerhed se hjemmesiden, Regulatory Compliance på www.dell.com/regulatory_compliance.

Emner:

- [Procedure](#)
- [Efterfølgende forudsætninger](#)

Procedure

1. Skub tastaturkablet ind i dets stik på systemkortet, og luk låsen for at fastgøre kablet.
2. Vend forsigtigt tastaturet om, skub tastaturets tappe ind i håndfladestøttemodulets åbninger og klik tastaturet på plads.
3. Luk skærmen, og vend computeren om.

Efterfølgende forudsætninger

Genmonter [batteriet](#).

Fjernelse af bunddækslet

BEMÆRK: Læs sikkerhedsinformationen der fulgte med din computer, inden du begynder at arbejde på computerens indvendige dele. Følg trinnene i, [Før du begynder at arbejde på computerens indvendige dele](#). Efter du har arbejdet inde i computeren, læs vejledningen i, [Efter arbejdet inde i din computer](#). For yderligere information om god praksis for sikkerhed se hjemmesiden, Regulatory Compliance på www.dell.com/regulatory_compliance.

Emner:

- [Forudsætninger](#)
- [Procedure](#)

Forudsætninger

1. Fjern [batteriet](#).
2. Følg proceduren fra trin 1 til trin 3 i "[Fjernelse af det optiske drev](#)".
3. Fjern [tastaturet](#).

Procedure

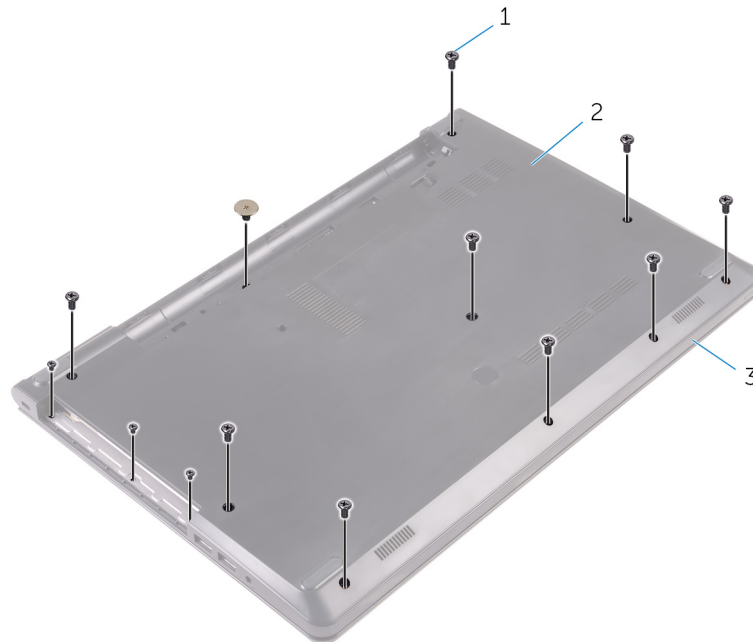
1. Åbn skærmen og fjern skruerne der fastgør håndfladestøttemodulet til bunddækslet.
2. Tryk på låsen, og frakobl det optiske drevs kabel fra dets stik på systemkortet.



- | | |
|---------------|-------------------------|
| 1. skruer (5) | 2. håndfladestøttemodul |
| 3. bunddæksel | 4. optisk drevkabel |

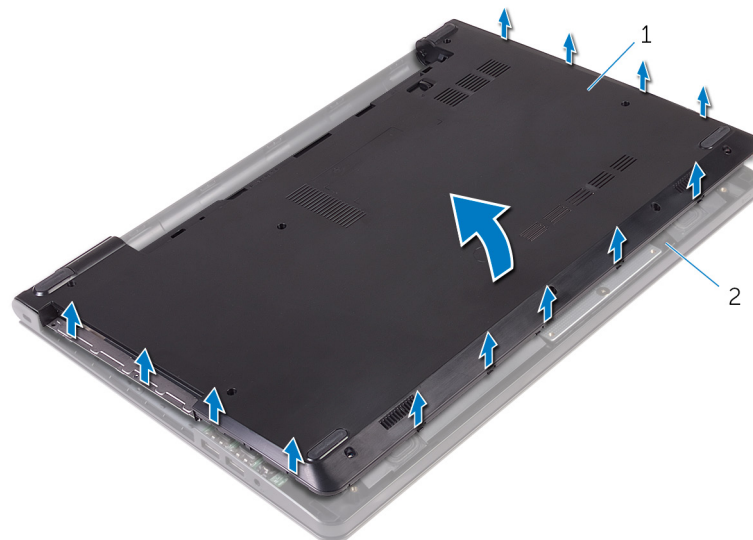
5. lås

3. Luk skærmen, og vend computeren om.
4. Fjern skruerne, der fastgør bunddækslet til håndfladestøttemodulet.



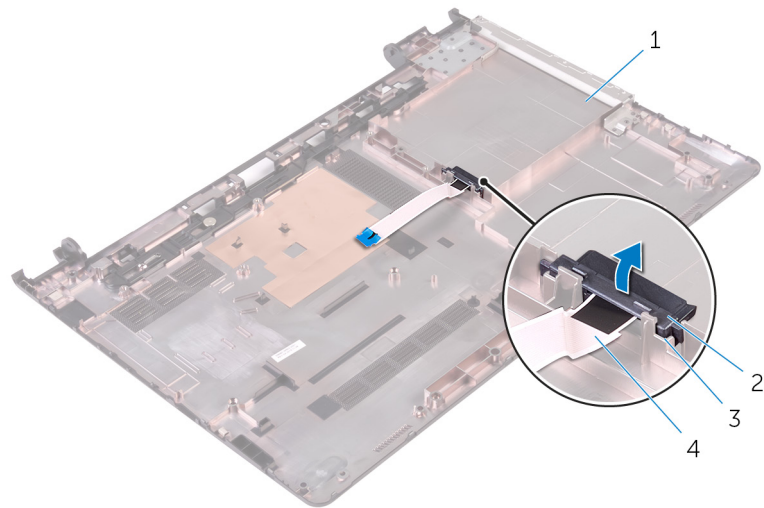
- a. skruer (13)
- b. bunddækslet
- c. håndfladestøttemodul

5. Brug fingerspidserne til forsigtigt at lirke bunddækslet af håndfladestøttemodulet.



- a. bunddækslet
- b. håndfladestøttemodul

6. Vend bunddækslet om.
7. Frigør det optiske drev-mellemlæg fra tapperne på bunddækslet.



1. bunddæksel

2. optisk drev-mellemlæg

3. tappe (2)

4. optisk drevkabel

Sådan genmonteres bunddækslet

BEMÆRK: Læs sikkerhedsinformationen der fulgte med din computer, inden du begynder at arbejde på computerens indvendige dele. Følg trinnene i, [Før du begynder at arbejde på computerens indvendige dele](#). Efter du har arbejdet inde i computeren, læs vejledningen i, [Efter arbejdet inde i din computer](#). For yderligere information om god praksis for sikkerhed se hjemmesiden, Regulatory Compliance på www.dell.com/regulatory_compliance.

Emner:

- [Procedure](#)
- [Efterfølgende forudsætninger](#)

Procedure

1. Ret det optiske drev-mellemlæg ind med tapperne på bunddækslet og klik det på plads.
2. Vend bunddækslet om.
3. Skub tapperne på bunddækslet ind i åbningerne i håndfladestøttemodulet og klik bunddækslet på plads.
4. Genmonter skruerne, der fastgør bunddækslet til håndfladestøttemodulet.
5. Vend computeren om.
6. Åbn skærmen og genmonter skruerne, der fastgør håndfladestøttemodulet til bunddækslet.
7. Skub det optiske drevs kabel ind i dets stik, og luk låsen for at fastgøre kablet.

Efterfølgende forudsætninger

1. Genmonter [tastaturet](#).
2. Følg proceduren fra trin 4 til trin 5 i "[Genmontering af det optiske drev](#)".
3. Genmonter [batteriet](#).

Fjernelse harddisken

BEMÆRK: Læs sikkerhedsinformationen der fulgte med din computer, inden du begynder at arbejde på computerens indvendige dele. Følg trinnene i, [Før du begynder at arbejde på computerens indvendige dele](#). Efter du har arbejdet inde i computeren, læs vejledningen i, [Efter arbejdet inde i din computer](#). For yderligere information om god praksis for sikkerhed se hjemmesiden, Regulatory Compliance på www.dell.com/regulatory_compliance.

FORSIGTIG: Harddiske er skrøbelige. Udvis omhyggelighed når du håndtere harddiske.

FORSIGTIG: For at undgå datatab, fjern ikke harddisken mens computeren er i slumretilstand eller er tændt.

Emner:

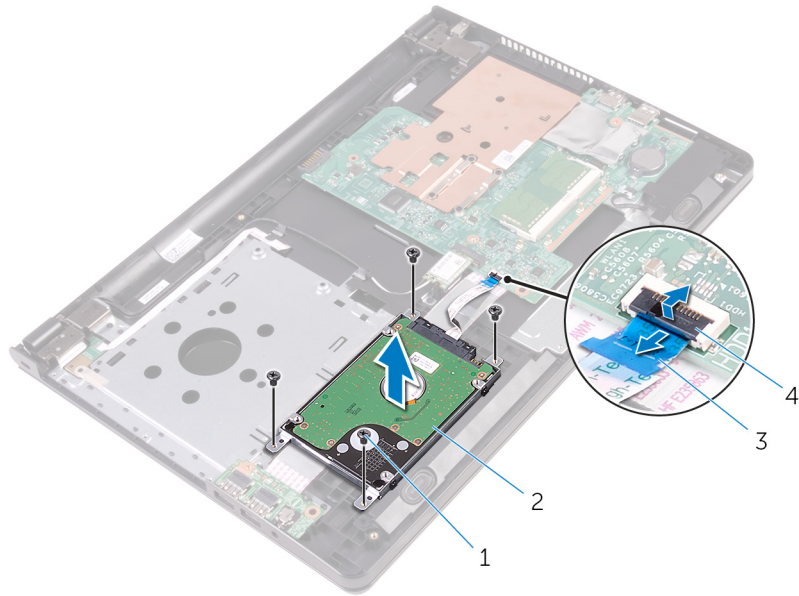
- [Forudsætninger](#)
- [Procedure](#)

Forudsætninger

1. Fjern [batteriet](#).
2. Følg proceduren fra trin 1 til trin 3 i "[Fjernelse af det optiske drev](#)".
3. Fjern [tastaturet](#).
4. Følg proceduren fra trin 1 til trin 5 i "[Fjernelse af bunddækslet](#)".

Procedure

1. Fjern skruerne, der fastgør harddiskmodulet til håndfladestøttemodulet.
2. Åbn låsen og frakobl harddiskkablet fra systemkortet.
3. Løft harddiskmodulet ud af håndfladestøttemodulet.



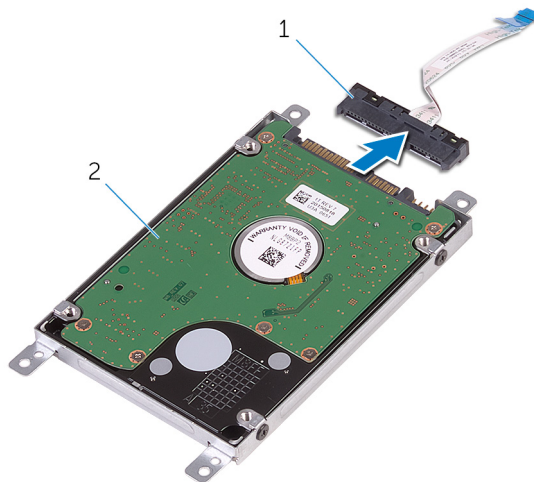
1. skruer (4)

2. harddiskmodul

3. harddiskkabel

4. lås

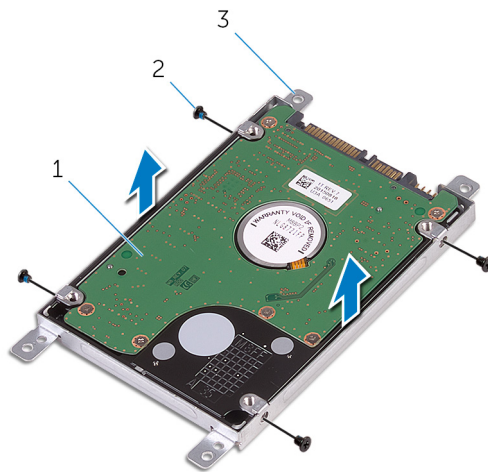
4. Frakobl mellemlægget fra harddiskmodulet.



a. mellemlæg

b. harddiskmodul

5. Fjern skruerne, der fastgør harddiskbeslaget til harddisken og løft harddiskbeslaget af harddisken.



- a. harddisk
- b. skruer (4)
- c. harddiskbeslag

Sådan genmonteres harddisken

BEMÆRK: Læs sikkerhedsinformationen der fulgte med din computer, inden du begynder at arbejde på computerens indvendige dele. Følg trinnene i, [Før du begynder at arbejde på computerens indvendige dele](#). Efter du har arbejdet inde i computeren, læs vejledningen i, [Efter arbejdet inde i din computer](#). For yderligere information om god praksis for sikkerhed se hjemmesiden, Regulatory Compliance på www.dell.com/regulatory_compliance.

FORSIGTIG: Harddiske er skrøbelige. Udvis omhyggelighed når du håndterer harddiske.

Emner:

- [Procedure](#)
- [Efterfølgende forudsætninger](#)

Procedure

1. Flugt skruehullerne på harddiskbeslaget med skruehullerne i harddisken.
2. Genmonter skruerne, der fastgør harddiskbeslaget til harddisken.
3. Tilslut mellemlægget til harddiskmodulet.
4. Ret skruehullerne i harddiskmodulet ind med skruehullerne i håndfladestøttemodulet.
5. Genmonter skruerne, der fastgør harddisken til håndfladestøttemodulet.
6. Skub harddiskkablet ind i dets stik på systemkortet, og luk låsen for at fastgøre kablet.

Efterfølgende forudsætninger

1. Følg proceduren fra trin 3 til trin 7 i "[Genmontering af bunddækslet](#)".
2. Genmonter [tastaturet](#).
3. Følg proceduren fra trin 4 til trin 5 i "[Genmontering af det optiske drev](#)".
4. Genmonter [batteriet](#).

Sådan fjernes hukommelsesmodulet

BEMÆRK: Læs sikkerhedsinformationen der fulgte med din computer, inden du begynder at arbejde på computerens indvendige dele. Følg trinnene i, [Før du begynder at arbejde på computerens indvendige dele](#). Efter du har arbejdet inde i computeren, læs vejledningen i, [Efter arbejdet inde i din computer](#). For yderligere information om god praksis for sikkerhed se hjemmesiden, Regulatory Compliance på www.dell.com/regulatory_compliance.

Emner:

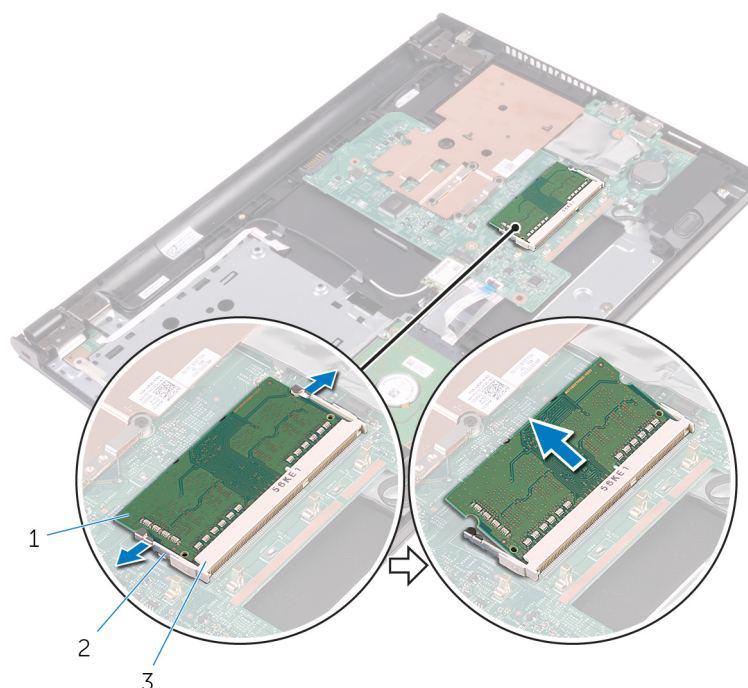
- [Forudsætninger](#)
- [Procedure](#)

Forudsætninger

1. Fjern [batteriet](#).
2. Følg proceduren fra trin 1 til trin 3 i "[Fjernelse af det optiske drev](#)".
3. Fjern [tastaturet](#).
4. Følg proceduren fra trin 1 til trin 5 i "[Fjernelse af bunddækslet](#)".

Procedure

1. Brug fingerspidserne til forsigtigt at sprede fastgørelsesklemmerne fra hinanden, ved hver side af hukommelsesmodulslottet, indtil modulet springer op.
2. Træk og fjern hukommelsesmodulet fra dets slot.



- a. hukommelsesmodul
- b. fastgørelsesklemmer (2)

c. Hukommelsesmodulslot

Sådan genmonteres hukommelsesmodulet

BEMÆRK: Læs sikkerhedsinformationen der fulgte med din computer, inden du begynder at arbejde på computerens indvendige dele. Følg trinnene i, [Før du begynder at arbejde på computerens indvendige dele](#). Efter du har arbejdet inde i computeren, læs vejledningen i, [Efter arbejdet inde i din computer](#). For yderligere information om god praksis for sikkerhed se hjemmesiden, Regulatory Compliance på www.dell.com/regulatory_compliance.

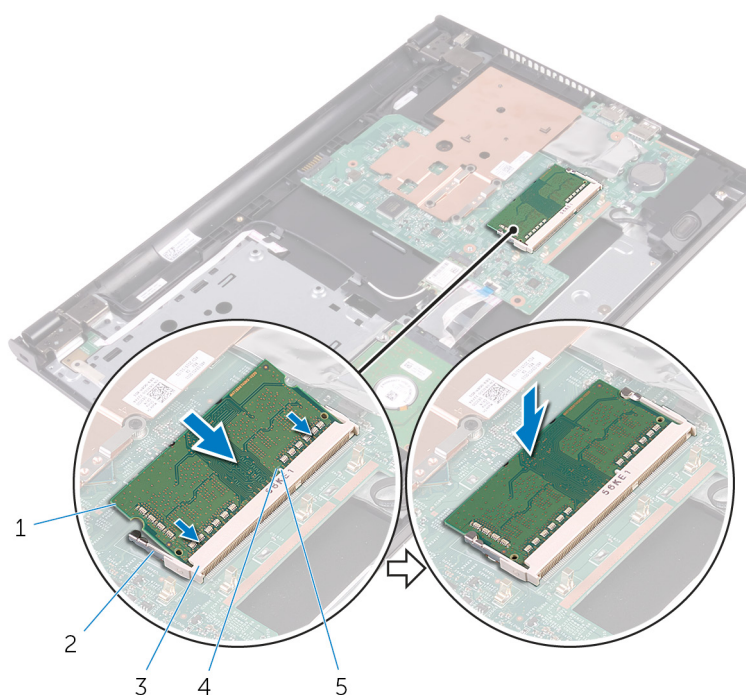
Emner:

- [Procedure](#)
- [Efterfølgende forudsætninger](#)

Procedure

1. Juster hukommelsesmodulets indhak med tappen på hukommelsesmodulslottet.
2. Skub hukommelsesmodulet i en vinkel helt ind i dets slot, og tryk hukommelsesmodulet ned indtil det klikker på plads.

BEMÆRK: Hvis du ikke hører et klik, skal du fjerne hukommelsesmodulet og sætte det i igen.



- | | |
|-------------------------|----------------------------|
| 1. hukommelsesmodul | 2. fastgørelsesklemmer (2) |
| 3. Hukommelsesmodulslot | 4. indhak |
| 5. tap | |

Efterfølgende forudsætninger

1. Følg proceduren fra trin 3 til trin 7 i "[Genmontering af bunddækslet](#)".

2. Genmonter [tastaturet](#).
3. Følg proceduren fra trin 4 til trin 5 i "[Genmontering af det optiske drev](#)".
4. Genmonter [batteriet](#).

Fjernelse af trådløs-kortet

BEMÆRK: Læs sikkerhedsinformationen der fulgte med din computer, inden du begynder at arbejde på computerens indvendige dele. Følg trinnene i, [Før du begynder at arbejde på computerens indvendige dele](#). Efter du har arbejdet inde i computeren, læs vejledningen i, [Efter arbejdet inde i din computer](#). For yderligere information om god praksis for sikkerhed se hjemmesiden, Regulatory Compliance på www.dell.com/regulatory_compliance.

Emner:

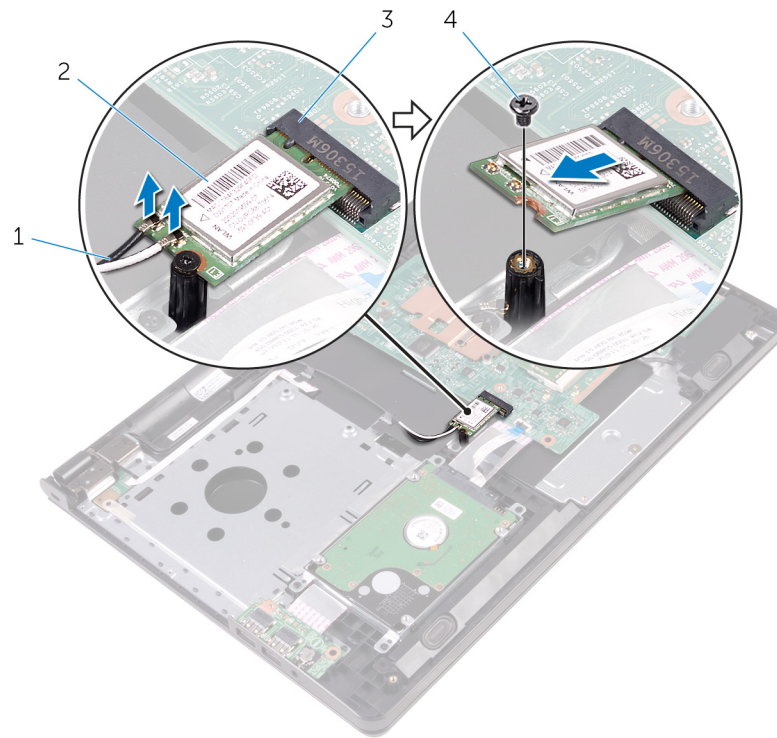
- [Forudsætninger](#)
- [Procedure](#)

Forudsætninger

1. Fjern [batteriet](#).
2. Følg proceduren fra trin 1 til trin 3 i "[Fjernelse af det optiske drev](#)".
3. Fjern [tastaturet](#).
4. Følg proceduren fra trin 1 til trin 5 i "[Fjernelse af bunddækslet](#)".

Procedure

1. Frakobl antennekablerne fra trådløs-kortet.
2. Fjern skruen, der fastgør trådløs-kortet til systemkortet.
3. Skub og fjern trådløs-kortet fra dets slot.



1. antennekabler (2)

2. trådløs-kort

3. trådløs-kortslot

4. skrue

Genmontering af trådløs-kortet

BEMÆRK: Læs sikkerhedsinformationen der fulgte med din computer, inden du begynder at arbejde på computerens indvendige dele. Følg trinnene i, [Før du begynder at arbejde på computerens indvendige dele](#). Efter du har arbejdet inde i computeren, læs vejledningen i, [Efter arbejdet inde i din computer](#). For yderligere information om god praksis for sikkerhed se hjemmesiden, Regulatory Compliance på www.dell.com/regulatory_compliance.

Emner:

- [Procedure](#)
- [Efterfølgende forudsætninger](#)

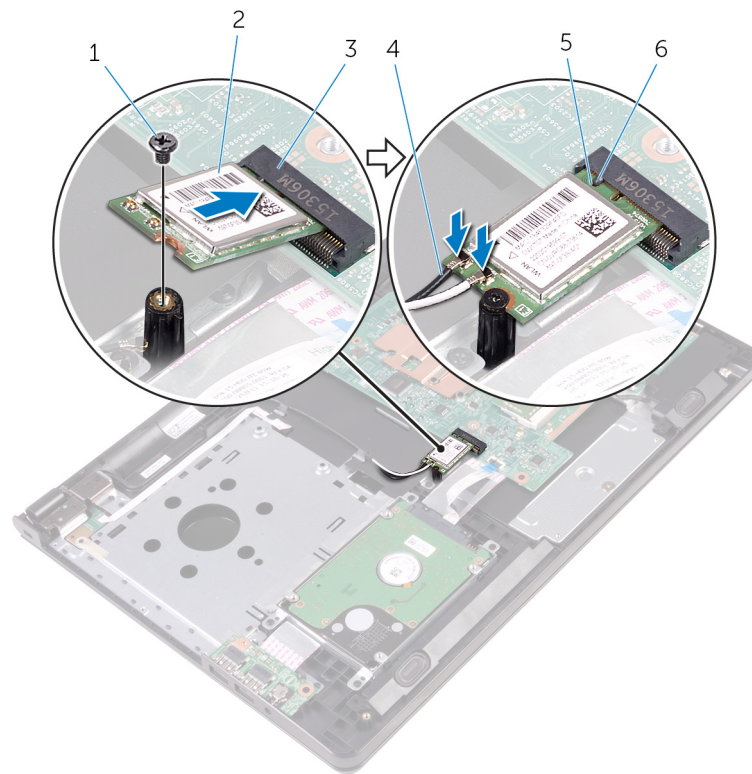
Procedure

FORSIGTIG: For at undgå skader på trådløs-kortet, anbring ikke kabler under det.

1. Flugt udskæringen i trådløs-kortet med tappen på trådløs-kortets slot, og skub kortet ind i dets slot.
2. Tryk på trådløs-kortets anden ende og genmonter skruen, der fastgør trådløs-kortet til systemkortet.
3. Tilslut antennekablerne til det trådløs-kortet.

Følgende skema viser antennekablets farveskema for trådløs-kortet, der understøttes af din computer.

Stik på trådløs-kortet	Antennekabelfarve
Hovedstik (hvid trekant)	Hvid
Hjælpstik (sort trekant)	Sort



- | | |
|---------------------|----------------------|
| 1. skrue | 2. trådløs-kort |
| 3. trådløs-kortslot | 4. antennekabler (2) |
| 5. indhak | 6. tap |

Efterfølgende forudsætninger

1. Følg proceduren fra trin 3 til trin 7 i "[Genmontering af bunddækslet](#)".
2. Genmonter [tastaturet](#).
3. Følg proceduren fra trin 4 til trin 5 i "[Genmontering af det optiske drev](#)".
4. Genmonter [batteriet](#).

Sådan fjernes strømknappkortet

BEMÆRK: Læs sikkerhedsinformationen der fulgte med din computer, inden du begynder at arbejde på computerens indvendige dele. Følg trinnene i, [Før du begynder at arbejde på computerens indvendige dele](#). Efter du har arbejdet inde i computeren, læs vejledningen i, [Efter arbejdet inde i din computer](#). For yderligere information om god praksis for sikkerhed se hjemmesiden, Regulatory Compliance på www.dell.com/regulatory_compliance.

Emner:

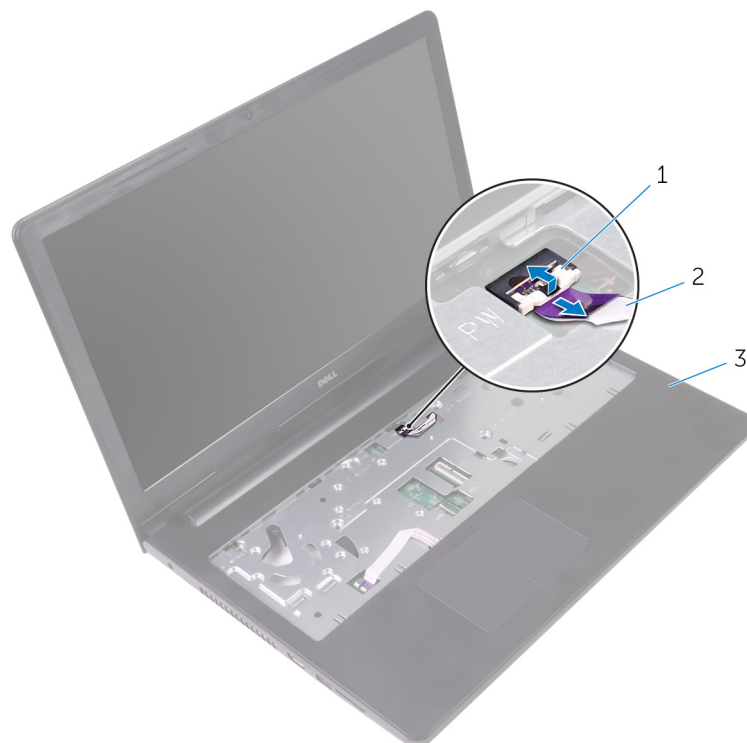
- [Forudsætninger](#)
- [Procedure](#)

Forudsætninger

1. Fjern [batteriet](#).
2. Følg proceduren fra trin 1 til trin 3 i "[Fjernelse af det optiske drev](#)".
3. Fjern [tastaturet](#).
4. Følg proceduren fra trin 1 til trin 5 i "[Fjernelse af bunddækslet](#)".

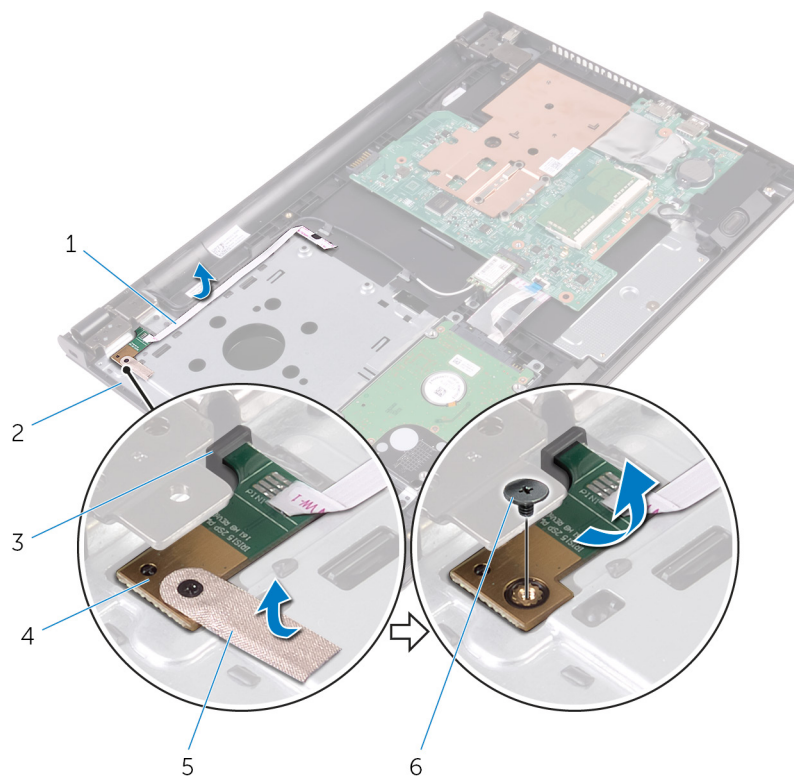
Procedure

1. Vend computeren om, og åbn skærmen så meget som muligt.
2. Åbn låsen og frakobl strømknappkortkablet fra systemkortet.



- a. lås

- b. kablet til strømknappkortet
 - c. håndfladestøttemodul
3. Luk skærmen, og vend computeren om.
 4. Pil tapen af, der holder strømknappkortets kabel fast på håndfladestøttemodulet.
 5. Fjern skruen, der fastgør strømknappkortet til håndfladestøttemodulet.
 6. Bemærk strømknappkortkablets føring, og pil det af håndfladestøttemodulet.
 7. Træk og fjern strømknappkortet sammen med dets kabel under tappen på håndfladestøttemodulet.



- | | |
|--------------------------------|-------------------------|
| 1. kablet til strømknappkortet | 2. håndfladestøttemodul |
| 3. tap | 4. strømknappkort |
| 5. tape | 6. skrue |

Sådan genmonteres strømknappkortet

BEMÆRK: Læs sikkerhedsinformationen der fulgte med din computer, inden du begynder at arbejde på computerens indvendige dele. Følg trinnene i, [Før du begynder at arbejde på computerens indvendige dele](#). Efter du har arbejdet inde i computeren, læs vejledningen i, [Efter arbejdet inde i din computer](#). For yderligere information om god praksis for sikkerhed se hjemmesiden, Regulatory Compliance på www.dell.com/regulatory_compliance.

Emner:

- [Procedure](#)
- [Efterfølgende forudsætninger](#)

Procedure

1. Skub strømknappkortet ind under tappen på håndfladestøttemodulet, og sørg for, at skruehullet i strømknappkortet flugter med skruehullet i håndfladestøttemodulet.
2. Genmonter skruen, der fastgør strømknappkortet til håndfladestøttemodulet.
3. Påsæt tappen, der holder strømknappkortet fast på håndfladestøttemodulet.
4. Fastgør kablet til strømknappkortet på håndfladestøtten.
5. Skub kablet til strømknappkortet igennem hullet i håndfladestøttemodulet.
6. Vend computeren om, og åbn skærmen så meget som muligt.
7. Skub strømknappkortets kabel ind i dets stik på systemkortet, og luk låsen for at fastgøre kablet.

Efterfølgende forudsætninger

1. Følg proceduren fra trin 3 til trin 7 i "[Genmontering af bunddækslet](#)".
2. Genmonter [tastaturet](#).
3. Følg proceduren fra trin 4 til trin 5 i "[Genmontering af det optiske drev](#)".
4. Genmonter [batteriet](#).

Sådan fjernes højttalerne

BEMÆRK: Læs sikkerhedsinformationen der fulgte med din computer, inden du begynder at arbejde på computerens indvendige dele. Følg trinnene i, [Før du begynder at arbejde på computerens indvendige dele](#). Efter du har arbejdet inde i computeren, læs vejledningen i, [Efter arbejdet inde i din computer](#). For yderligere information om god praksis for sikkerhed se hjemmesiden, Regulatory Compliance på www.dell.com/regulatory_compliance.

Emner:

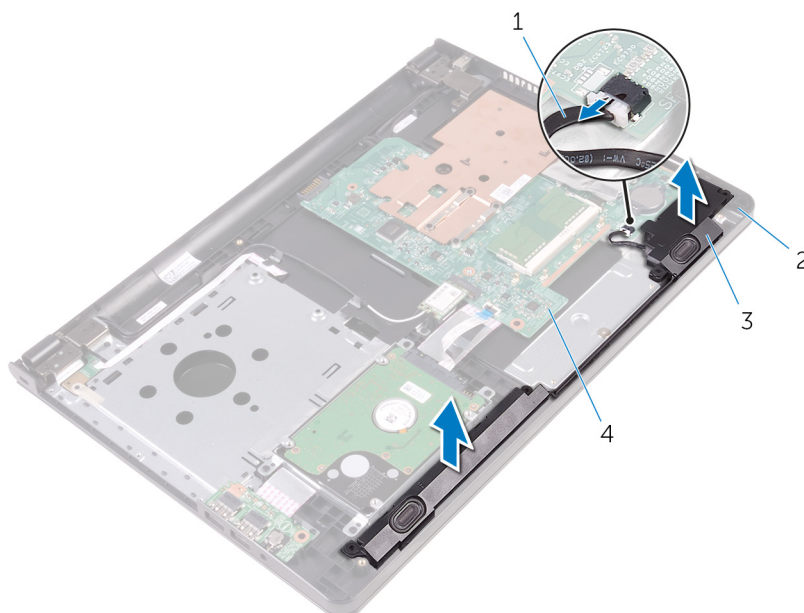
- [Forudsætninger](#)
- [Procedure](#)

Forudsætninger

1. Fjern [batteriet](#).
2. Følg proceduren fra trin 1 til trin 3 i "[Fjernelse af det optiske drev](#)".
3. Fjern [tastaturet](#).
4. Følg proceduren fra trin 1 til trin 5 i "[Fjernelse af bunddækslet](#)".

Procedure

1. Frakobl højttalerkablet fra systemkortet.
2. Bemærk højttalerkablets føring og fjern kablet fra kabelkanalerne på håndfladestøttemodulet.
3. Løft højttalerne og højttalerkablet af håndfladestøttemodulet.



- | | |
|-------------------|-------------------------|
| 1. højttalerkabel | 2. håndfladestøttemodul |
| 3. højttalere (2) | 4. systemkort |

Sådan genmonteres højttalerne

BEMÆRK: Læs sikkerhedsinformationen der fulgte med din computer, inden du begynder at arbejde på computerens indvendige dele. Følg trinnene i, [Før du begynder at arbejde på computerens indvendige dele](#). Efter du har arbejdet inde i computeren, læs vejledningen i, [Efter arbejdet inde i din computer](#). For yderligere information om god praksis for sikkerhed se hjemmesiden, Regulatory Compliance på www.dell.com/regulatory_compliance.

Emner:

- [Procedure](#)
- [Efterfølgende forudsætninger](#)

Procedure

1. Juster højttalerne ind ved hjælp af styremærkerne på håndfladestøttemodulet, og klik højttalerne på plads.
2. Før højttalerkablet igennem håndfladestøttemodulets kabelkanaler.
3. Tilslut højttalerkablet til systemkortet.

Efterfølgende forudsætninger

1. Følg proceduren fra trin 3 til trin 7 i "[Genmontering af bunddækslet](#)".
2. Genmonter [tastaturet](#).
3. Følg proceduren fra trin 4 til trin 5 i "[Genmontering af det optiske drev](#)".
4. Genmonter [batteriet](#).

Sådan fjernes I/O-kortet

BEMÆRK: Læs sikkerhedsinformationen der fulgte med din computer, inden du begynder at arbejde på computerens indvendige dele. Følg trinnene i, [Før du begynder at arbejde på computerens indvendige dele](#). Efter du har arbejdet inde i computeren, læs vejledningen i, [Efter arbejdet inde i din computer](#). For yderligere information om god praksis for sikkerhed se hjemmesiden, Regulatory Compliance på www.dell.com/regulatory_compliance.

Emner:

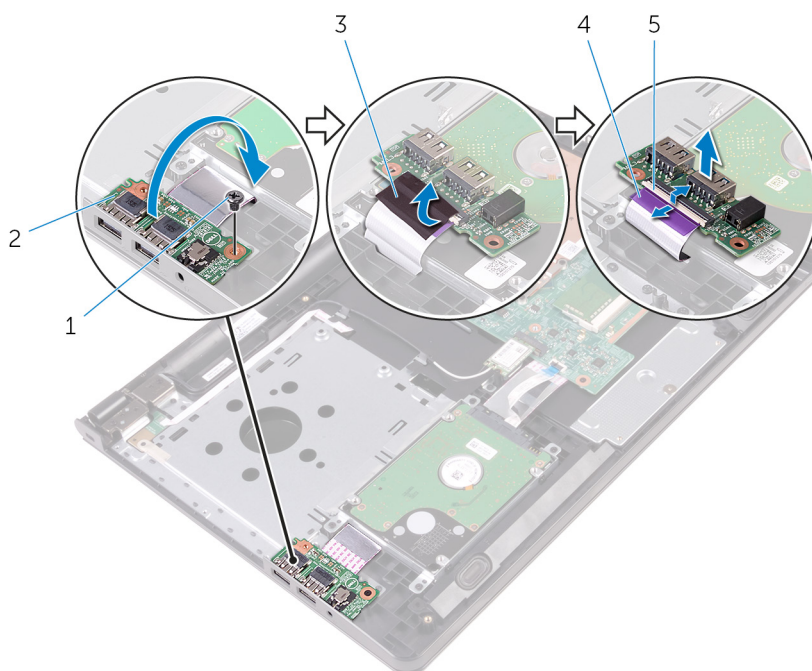
- [Forudsætninger](#)
- [Procedure](#)

Forudsætninger

1. Fjern [batteriet](#).
2. Følg proceduren fra trin 1 til trin 3 i "[Fjernelse af det optiske drev](#)".
3. Fjern [tastaturet](#).
4. Følg proceduren fra trin 1 til trin 5 i "[Fjernelse af bunddækslet](#)".

Procedure

1. Fjern skruen, der fastgør I/O-kortet til håndfladestøttemodulet.
2. Vend I/O-kortet om og pil tapen af, der fastgør I/O-kortkablet til I/O-kortet.
3. Åbn låsen og frakobl I/O-kortets kabel fra I/O-kortet.
4. Løft I/O-kortet af håndfladestøtten.



1. skrue

2. I/O-kort

3. tape

4. I/O-kortets kabel

5. lås

Sådan genmonteres I/O-kortet

BEMÆRK: Læs sikkerhedsinformationen der fulgte med din computer, inden du begynder at arbejde på computerens indvendige dele. Følg trinnene i [Før du begynder at arbejde på computerens indvendige dele](#). Efter du har arbejdet inde i computeren, læs vejledningen i [Efter arbejdet inde i din computer](#). For yderligere information om god praksis for sikkerhed se hjemmesiden, Regulatory Compliance på www.dell.com/regulatory_compliance.

Emner:

- [Procedure](#)
- [Efterfølgende forudsætninger](#)

Procedure

1. Skub I/O-kortkablet ind i dets stik på I/O-kortet, og luk låsen for at fastgøre kablet.
2. Påsæt tapen, der fastgør I/O-kortkablet til I/O-kortet.
3. Vend I/O-kortet om, og flugt skruehullerne i I/O-kortet med skruehullerne i håndfladestøttemodulet.
4. Genmonter skruen, der fastgør I/O-kortet til håndfladestøttemodulet.

Efterfølgende forudsætninger

1. Følg proceduren fra trin 3 til trin 7 i "[Genmontering af bunddækslet](#)".
2. Genmonter [tastaturet](#).
3. Følg proceduren fra trin 4 til trin 5 i "[Genmontering af det optiske drev](#)".
4. Genmonter [batteriet](#).

Sådan fjernes møntcellebatteriet

BEMÆRK: Læs sikkerhedsinformationen der fulgte med din computer, inden du begynder at arbejde på computerens indvendige dele. Følg trinnene i, [Før du begynder at arbejde på computerens indvendige dele](#). Efter du har arbejdet inde i computeren, læs vejledningen i, [Efter arbejdet inde i din computer](#). For yderligere information om god praksis for sikkerhed se hjemmesiden, Regulatory Compliance på www.dell.com/regulatory_compliance.

FORSIGTIG: Fjernes møntcellebatteriet vil BIOS-konfigurationsprogrammernes indstillinger nulstilles til standardindstillingerne. Det anbefales, at du registrerer BIOS-indstillingerne, inden du fjerner møntcellebatteriet.

Emner:

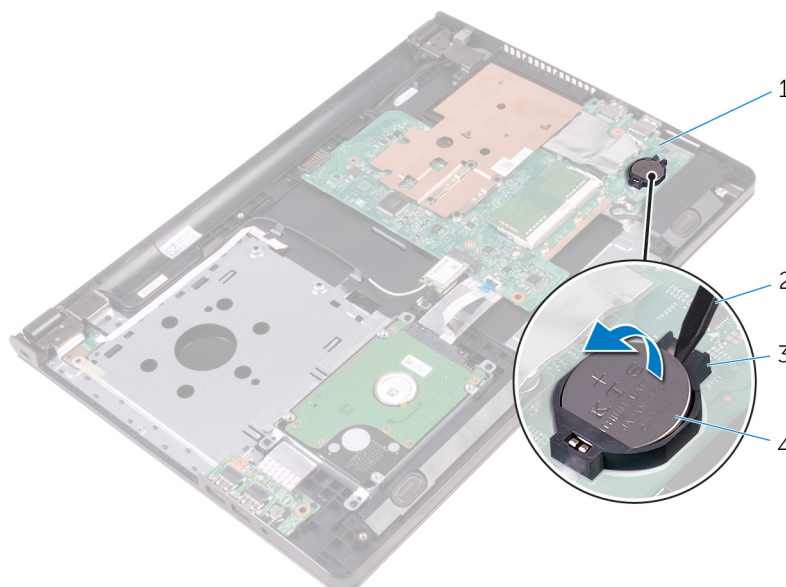
- [Forudsætninger](#)
- [Procedure](#)

Forudsætninger

1. Fjern [batteriet](#).
2. Følg proceduren fra trin 1 til trin 3 i "[Fjernelse af det optiske drev](#)".
3. Fjern [tastaturet](#).
4. Følg proceduren fra trin 1 til trin 5 i "[Fjernelse af bunddækslet](#)".

Procedure

Lirk forsigtigt vha. en plastikpen møntcellebatteriet ud af batterisoklen på systemkortet.



- | | |
|------------------|---------------------|
| 1. systemkort | 2. Plastikpen |
| 3. batterisokkel | 4. møntcellebatteri |

Genmontering af møntcellebatteriet

BEMÆRK: Læs sikkerhedsinformationen der fulgte med din computer, inden du begynder at arbejde på computerens indvendige dele. Følg trinnene i, [Før du begynder at arbejde på computerens indvendige dele](#). Efter du har arbejdet inde i computeren, læs vejledningen i, [Efter arbejdet inde i din computer](#). For yderligere information om god praksis for sikkerhed se hjemmesiden, Regulatory Compliance på www.dell.com/regulatory_compliance.

Emner:

- [Procedure](#)
- [Efterfølgende forudsætninger](#)

Procedure

Sæt møntcellebatteriet, med dets plusside opad, i batterisoklen på systemkortet.

Efterfølgende forudsætninger

1. Følg proceduren fra trin 3 til trin 7 i "[Genmontering af bunddækslet](#)".
2. Genmonter [tastaturet](#).
3. Følg proceduren fra trin 4 til trin 5 i "[Genmontering af det optiske drev](#)".
4. Genmonter [batteriet](#).

Fjernelse af kølelegemet

BEMÆRK: Læs sikkerhedsinformationen der fulgte med din computer, inden du begynder at arbejde på computerens indvendige dele. Følg trinnene i, [Før du begynder at arbejde på computerens indvendige dele](#). Efter du har arbejdet inde i computeren, læs vejledningen i, [Efter arbejdet inde i din computer](#). For yderligere information om god praksis for sikkerhed se hjemmesiden, Regulatory Compliance på www.dell.com/regulatory_compliance.

BEMÆRK: Kølelegememodul kan blive varmt under normal drift. Lad det køle tilstrækkeligt af, inden du rører ved det.

FORSIGTIG: For maksimal køling af processoren, rør ikke varmeafledningsområderne. Det fedt du har på fingrene, kan reducere effekten af den termiske fedts varmeafledning.

Emner:

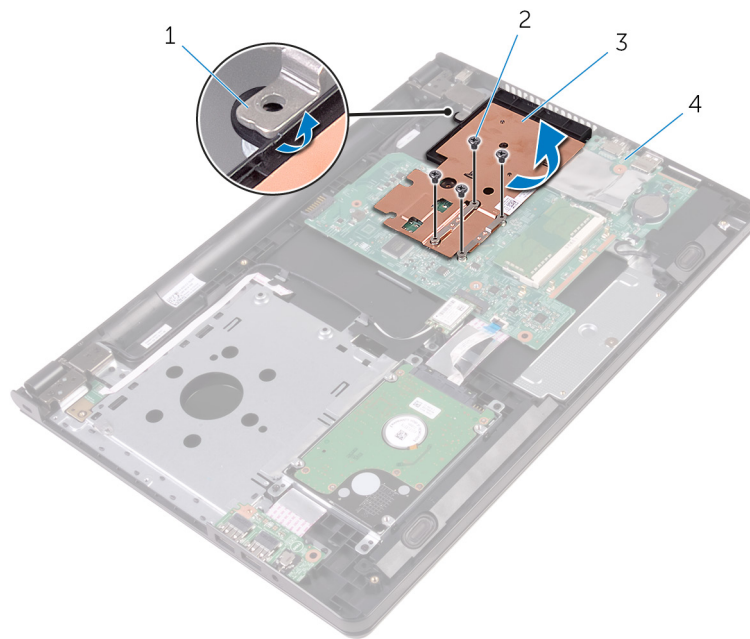
- [Forudsætninger](#)
- [Procedure](#)

Forudsætninger

1. Fjern [batteriet](#).
2. Følg proceduren fra trin 1 til trin 3 i "[Fjernelse af det optiske drev](#)".
3. Fjern [tastaturet](#).
4. Følg proceduren fra trin 1 til trin 5 i "[Fjernelse af bunddækslet](#)".

Procedure

1. Fjern skruerne, der fastgør kølelegemet til bundkortet.
2. Træk for at frigøre kølelegemet fra tappen på skærmhængslet.
3. Løft kølelegememodul af systemkortet.



1. tap

3. kølelegeme

2. skruer (4)

4. systemkort

Genmontering af kølelegemet

BEMÆRK: Læs sikkerhedsinformationen der fulgte med din computer, inden du begynder at arbejde på computerens indvendige dele. Følg trinnene i [Før du begynder at arbejde på computerens indvendige dele](#). Efter du har arbejdet inde i computeren, læs vejledningen i [Efter arbejdet inde i din computer](#). For yderligere information om god praksis for sikkerhed se hjemmesiden, Regulatory Compliance på www.dell.com/regulatory_compliance.

FORSIGTIG: Forkert placering af kølelegemet kan beskadige systemkortet og processoren.

BEMÆRK: Det oprindelige termiske fedt kan genbruges, hvis det oprindelige systemkort og kølelegeme geninstalleres sammen. Hvis enten systemkortet eller blæseren er udskiftet, anvend det termiske underlag der følger med sættet, for at sikre en god varmeafledning.

Emner:

- [Procedure](#)
- [Efterfølgende forudsætninger](#)

Procedure

1. Skub varme-sinket under tappen på skærmhængslet og placer det på systemkortet.
2. Ret skruehullerne i varme-sinket ind med skruehullerne i systemkortet.
3. Genmonter skruerne, der fastgør varme-sinket til systemkortet.

Efterfølgende forudsætninger

1. Følg proceduren fra trin 3 til trin 7 i "[Genmontering af bunddækslet](#)".
2. Genmonter [tastaturet](#).
3. Følg proceduren fra trin 4 til trin 5 i "[Genmontering af det optiske drev](#)".
4. Genmonter [batteriet](#).

Fjernelse af systemkortet

- BEMÆRK:** Læs sikkerhedsinformationen der fulgte med din computer, inden du begynder at arbejde på computerens indvendige dele. Følg trinnene i, [Før du begynder at arbejde på computerens indvendige dele](#). Efter du har arbejdet inde i computeren, læs vejledningen i, [Efter arbejdet inde i din computer](#). For yderligere information om god praksis for sikkerhed se hjemmesiden, Regulatory Compliance på www.dell.com/regulatory_compliance.
- BEMÆRK:** Din computers servicemærke er placeret på systemkortet. Du skal indtaste servicemærket i BIOS-installationsprogrammet, efter du har udskiftet systemkortet.
- BEMÆRK:** Ved udskiftning af systemkortet fjernes alle ændringer, du har foretaget i BIOS under systeminstallationen. Du skal foretage de ønskede ændringer igen, efter udskiftning af systemkortet.
- BEMÆRK:** Bemærk stikkens placering, inden du frakobler kablerne fra systemkortet, så du kan tilslutte dem korrekt igen, når du har genmonteret systemkortet.

Emner:

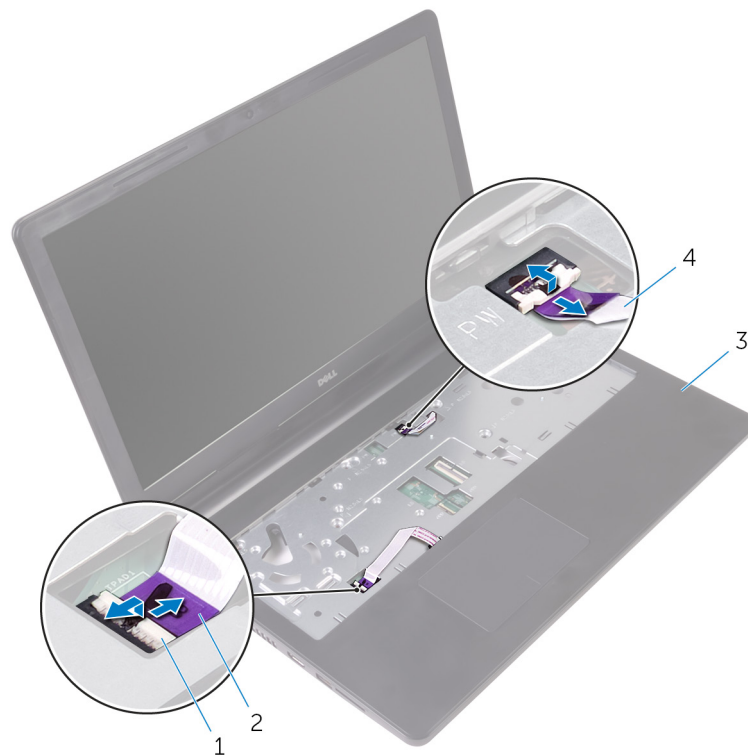
- [Forudsætninger](#)
- [Procedure](#)

Forudsætninger

1. Fjern [batteriet](#).
2. Følg proceduren fra trin 1 til trin 3 i "[Fjernelse af det optiske drev](#)".
3. Fjern [tastaturet](#).
4. Følg proceduren fra trin 1 til trin 5 i "[Fjernelse af bunddækslet](#)".
5. Følg proceduren fra trin 1 til trin 3 i "[Fjernelse af harddisken](#)".
6. Fjern [hukommelsesmodulet](#).
7. Fjern [trådløs-kortet](#).
8. Fjern [I/O-kortet](#).
9. Fjern [kølelegemet](#).

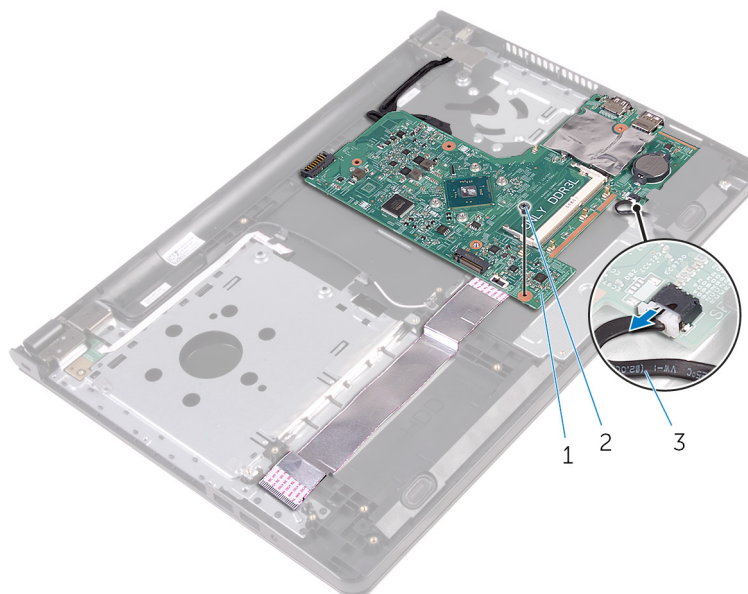
Procedure

1. Vend computeren om, og åbn skærmen så meget som muligt.
2. Åbn låsene og frakobl strømknappkortets kabel og berøringspladens kabel fra systemkortet.



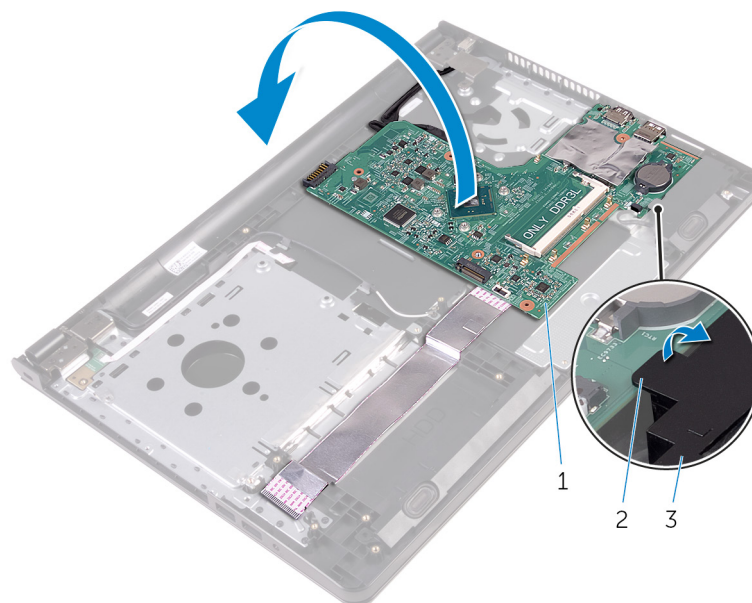
- 1. låse (2)
- 2. berøringspladens kabel
- 3. håndfladestøttemodul
- 4. kablet til strømknappkortet

- 3. Luk skærmen, og vend computeren om.
- 4. Frakobl højttalerkablet fra systemkortet.
- 5. Fjern skruen, der fastgør systemkortet til håndfladestøttemodulet.



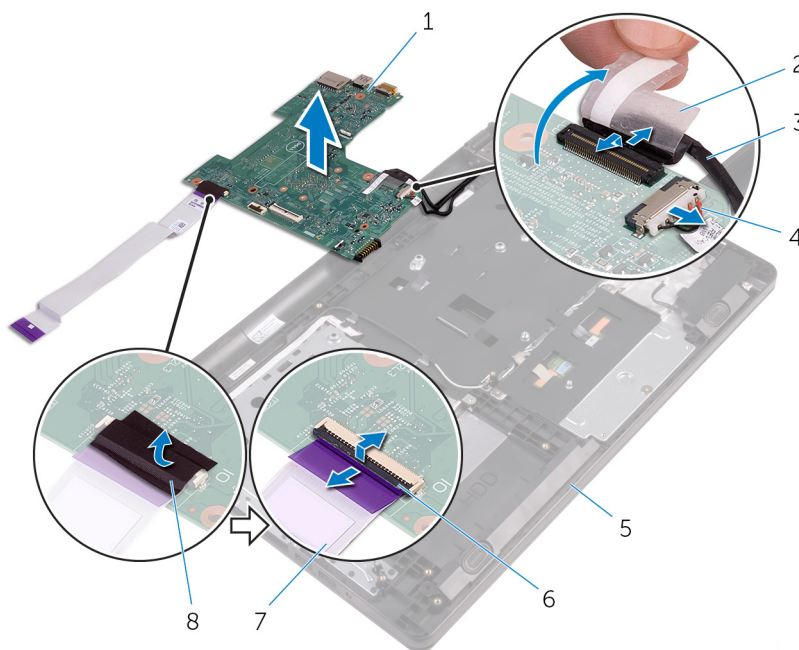
- a. systemkort
- b. skrue
- c. højttalerkabel

6. Løft højttaleren i en vinkel for at frigøre systemkortet.
7. Løft forsigtigt systemkortet for at frigøre portene fra deres slots i håndfladestøttemodulet.
8. Vend systemkortet om.



- a. systemkort
- b. tap
- c. højttaler

9. Pil tapen af der fastgør I/O-kortkablet og skærmerkablet til systemkortet.
10. Åbn låsene og frakobl I/O-kortets kabel og skærmerkablet fra systemkortet.
11. Frakobl strømadapterportens kabel fra systemkortet.
12. Løft systemkortet af håndfladestøttemodulet.



- | | |
|-----------------|------------------------------|
| 1. systemkort | 2. tape |
| 3. skærmerkabel | 4. strømadapterportens kabel |

5. håndfladestøttemodul

7. I/O-kortets kabel

6. låse (2)

8. tape

Genmontering af systemkortet

- BEMÆRK:** Læs sikkerhedsinformationen der fulgte med din computer, inden du begynder at arbejde på computerens indvendige dele. Følg trinnene i, [Før du begynder at arbejde på computerens indvendige dele](#). Efter du har arbejdet inde i computeren, læs vejledningen i, [Efter arbejdet inde i din computer](#). For yderligere information om god praksis for sikkerhed se hjemmesiden, Regulatory Compliance på www.dell.com/regulatory_compliance.
- BEMÆRK:** Din computers servicemærke er placeret på systemkortet. Du skal indtaste servicemærket i BIOS-installationsprogrammet, efter du har udskiftet systemkortet.
- BEMÆRK:** Ved udskiftning af systemkortet fjernes alle ændringer, du har foretaget i BIOS under systeminstallationen. Du skal foretage de ønskede ændringer igen, efter udskiftning af systemkortet.

Emner:

- [Procedure](#)
- [Efterfølgende forudsætninger](#)

Procedure

1. Skub skærmkablet og I/O-kortkablet ind i stikkene på systemkortet, og luk låsene for at fastgøre kablerne.
2. Påsæt tapen, der fastgør skærmkablet og I/O-kortkablet til systemkortet.
3. Tilslut strømadapterportens kabel til systemkortet.
4. Vend systemkortet om.
5. Skub portene ind i åbningerne i håndfladestøttemodulet.
6. Skub systemkortet under tappen på den venstre højttaler, og ret skruehullerne i systemkortet ind med skruehullerne i håndfladestøttemodulet.
7. Genmonter skruen, der fastgør systemkortet til håndfladestøttemodulet.
8. Tilslut højttalerkablet til systemkortet.
9. Vend computeren om, og åbn skærmen så meget som muligt.
10. Skub strømknapkortkablet og berøringspladekablet ind i stikkene på systemkortet, og luk låsene for at fastgøre kablerne.

Efterfølgende forudsætninger

1. Genmonter [kølelegemet](#).
2. Genmonter [I/O-kortet](#).
3. Genmonter [trådløs-kortet](#).
4. Genmonter [hukommelsesmodulet](#).
5. Følg proceduren fra trin 4 til trin 6 i "[Genmontering af harddisken](#)".
6. Følg proceduren fra trin 3 til trin 7 i "[Genmontering af bunddækslet](#)".
7. Følg proceduren fra trin 4 til trin 5 i "[Genmontering af det optiske drev](#)".
8. Genmonter [tastaturet](#).
9. Genmonter [batteriet](#).

Fjernelse af berøringspladen

BEMÆRK: Læs sikkerhedsinformationen der fulgte med din computer, inden du begynder at arbejde på computerens indvendige dele. Følg trinnene i, [Før du begynder at arbejde på computerens indvendige dele](#). Efter du har arbejdet inde i computeren, læs vejledningen i, [Efter arbejdet inde i din computer](#). For yderligere information om god praksis for sikkerhed se hjemmesiden, Regulatory Compliance på www.dell.com/regulatory_compliance.

Emner:

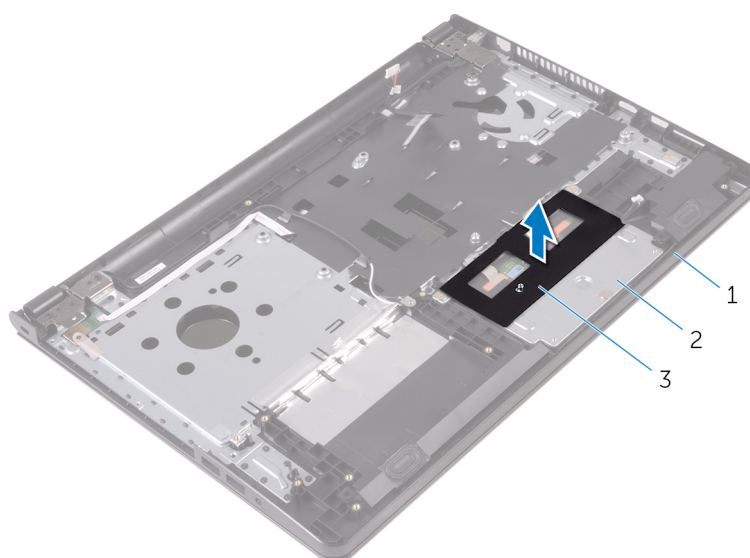
- [Forudsætninger](#)
- [Procedure](#)

Forudsætninger

1. Fjern [batteriet](#).
2. Følg proceduren fra trin 1 til trin 3 i "[Fjernelse af det optiske drev](#)".
3. Fjern [tastaturet](#).
4. Følg proceduren fra trin 1 til trin 5 i "[Fjernelse af bunddækslet](#)".
5. Følg proceduren fra trin 1 til trin 3 i "[Fjernelse af harddisken](#)".
6. Fjern [hukommelsesmodulet](#).
7. Fjern [trådløs-kortet](#).
8. Fjern [I/O-kortet](#).
9. Fjern [kølelegemet](#).
10. Fjern [systemkortet](#).

Procedure

1. Pil tapen af berøringspladens beslag.

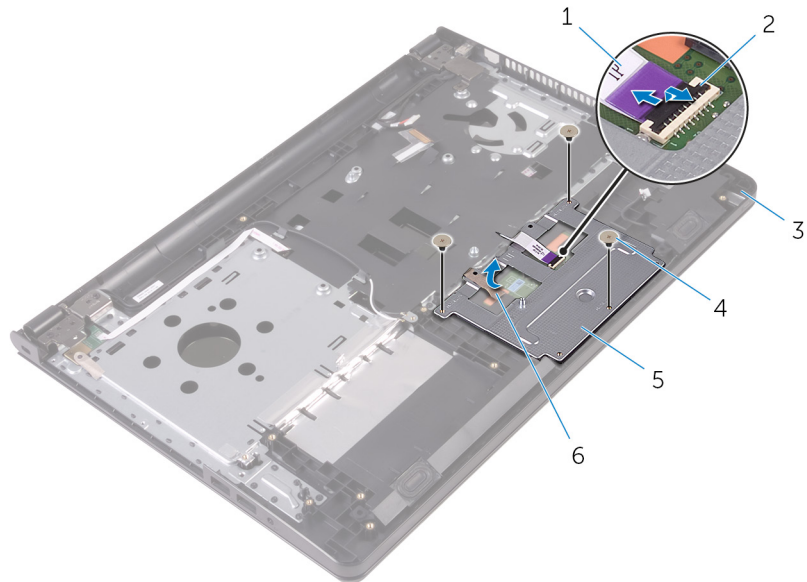


- a. håndfladestøttemodul

b. berøringspladebeslag

c. tape

2. Fjern skruerne, der fastgør berøringspladebeslaget til berøringspladen.
3. Pil tape af, der holder berøringspladens beslag fast på berøringspladen.
4. Åbn låsen, og frakobl berøringspladens kabel fra berøringspladen.



1. berøringspladens kabel

2. lås

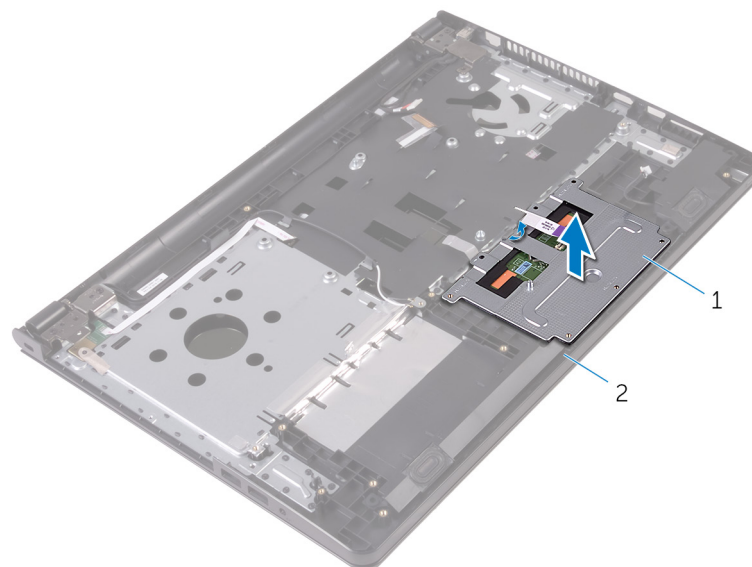
3. håndfladestøttemodul

4. skruer (3)

5. berøringspladebeslag

6. tape

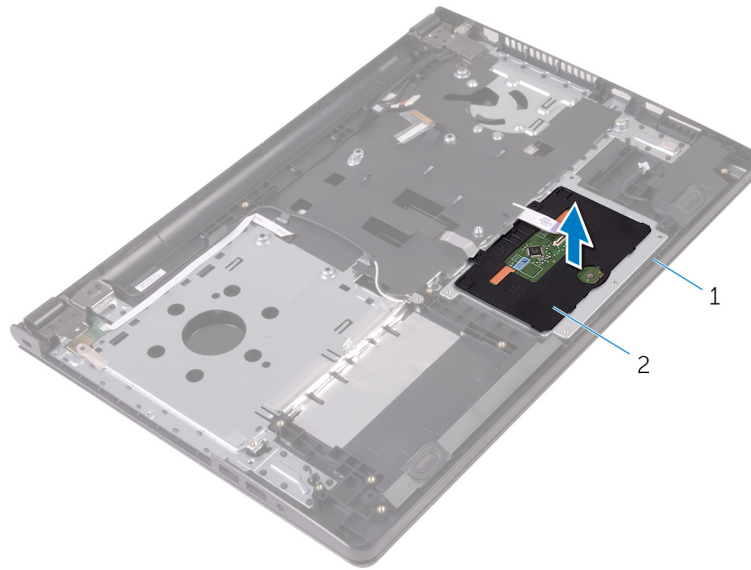
5. Løft berøringspladebeslaget af berøringspladen.



a. berøringspladebeslag

b. håndfladestøttemodul

6. Løft berøringsplademodulet af håndfladestøttemodulet.



- a. håndfladestøttemodul
- b. berøringsplade

Genmontering af berøringspladen

BEMÆRK: Læs sikkerhedsinformationen der fulgte med din computer, inden du begynder at arbejde på computerens indvendige dele. Følg trinnene i, [Før du begynder at arbejde på computerens indvendige dele](#). Efter du har arbejdet inde i computeren, læs vejledningen i, [Efter arbejdet inde i din computer](#). For yderligere information om god praksis for sikkerhed se hjemmesiden, Regulatory Compliance på www.dell.com/regulatory_compliance.

Emner:

- [Procedure](#)
- [Efterfølgende forudsætninger](#)

Procedure

1. Løft berøringspladen af håndfladestøttemodulet.
2. Skub tapperne på berøringspladens beslag ind i åbningerne i håndfladestøttemodulet.
3. Skub berøringspladens kabel ind i dets stik på berøringspladen, og luk låsen for at fastgøre kablet.
4. Ret skruehullerne i berøringspladebeslaget ind med håndfladestøttemodulets skruehuller.
5. Genmonter skruerne, der fastgør berøringspladebeslaget til håndfladestøttemodulet.
6. Påklæb tapen over berøringspladens beslag.

Efterfølgende forudsætninger

1. Genmonter [kølelegemet](#).
2. Genmonter [I/O-kortet](#).
3. Genmonter [trådløs-kortet](#).
4. Genmonter [hukommelsesmodulet](#).
5. Følg proceduren fra trin 4 til trin 6 i "[Genmontering af harddisken](#)".
6. Følg proceduren fra trin 3 til trin 7 i "[Genmontering af bunddækslet](#)".
7. Følg proceduren fra trin 4 til trin 5 i "[Genmontering af det optiske drev](#)".
8. Genmonter [tastaturet](#).
9. Genmonter [batteriet](#).

Fjernelse strømadapterporten

BEMÆRK: Læs sikkerhedsinformationen der fulgte med din computer, inden du begynder at arbejde på computerens indvendige dele. Følg trinnene i, [Før du begynder at arbejde på computerens indvendige dele](#). Efter du har arbejdet inde i computeren, læs vejledningen i, [Efter arbejdet inde i din computer](#). For yderligere information om god praksis for sikkerhed se hjemmesiden, Regulatory Compliance på www.dell.com/regulatory_compliance.

Emner:

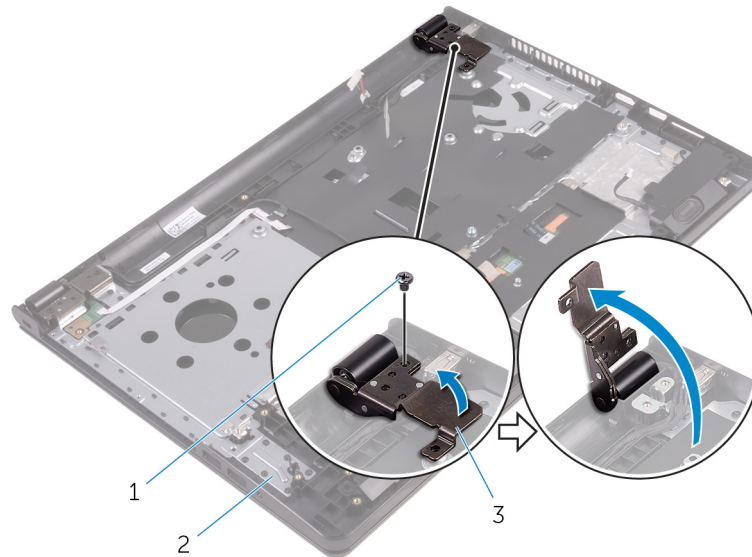
- [Forudsætninger](#)
- [Procedure](#)

Forudsætninger

1. Fjern [batteriet](#).
2. Følg proceduren fra trin 1 til trin 3 i "[Fjernelse af det optiske drev](#)".
3. Fjern [tastaturet](#).
4. Følg proceduren fra trin 1 til trin 5 i "[Fjernelse af bunddækslet](#)".
5. Følg proceduren fra trin 1 til trin 3 i "[Fjernelse af harddisken](#)".
6. Fjern [hukommelsesmodulet](#).
7. Fjern [trådløs-kortet](#).
8. Fjern [I/O-kortet](#).
9. Fjern [kølelegemet](#).
10. Fjern [systemkortet](#).

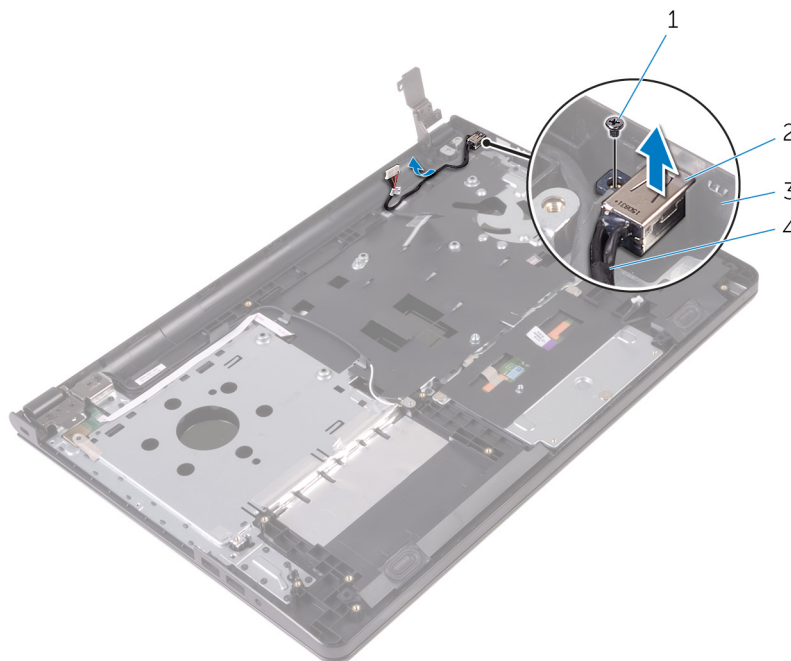
Procedure

1. Fjern skruen, der fastgør skærmhængslet til håndfladestøttemodulet.
2. Åbn skærmhængslet til en vinkel på 90 grader.



- a. skrue
- b. håndfladestøttemodul
- c. skærnhængsel

3. Bemærk strømadapterportens kabelføring, og fjern kablet fra kabelkanalerne.
4. Fjern skruen, der fastgør strømadapterporten til håndfladestøttemodulet.
5. Løft strømadapterporten og dens kabel op fra håndfladestøttemodulet.



- 1. skrue
- 2. strømadapterport
- 3. håndfladestøttemodul
- 4. strømadapterportens kabel

Sådan genmonteres strømadapterporten

BEMÆRK: Læs sikkerhedsinformationen der fulgte med din computer, inden du begynder at arbejde på computerens indvendige dele. Følg trinnene i, [Før du begynder at arbejde på computerens indvendige dele](#). Efter du har arbejdet inde i computeren, læs vejledningen i, [Efter arbejdet inde i din computer](#). For yderligere information om god praksis for sikkerhed se hjemmesiden, Regulatory Compliance på www.dell.com/regulatory_compliance.

Emner:

- [Procedure](#)
- [Efterfølgende forudsætninger](#)

Procedure

1. Skub strømadapterporten ind i dets slot på håndfladestøttemodulet.
2. Genmonter skruen, der fastgør strømadapterporten til håndfladestøttemodulet.
3. Før strømadapterportens kabel langs dets kabelkanaler i håndfladestøttemodulet.
4. Luk skærnhængslet og genmonter skruen, der fastgør skærnhængslet til håndfladestøttemodulet.

Efterfølgende forudsætninger

1. Genmonter [skærmmodulet](#).
2. Genmonter [systemkortet](#).
3. Genmonter [kølelegemet](#).
4. Genmonter [I/O-kortet](#).
5. Genmonter [trådløs-kortet](#).
6. Genmonter [hukommelsesmodulet](#).
7. Følg proceduren fra trin 4 til trin 6 i "[Genmontering af harddisken](#)".
8. Følg proceduren fra trin 3 til trin 7 i "[Genmontering af bunddækslet](#)".
9. Følg proceduren fra trin 4 til trin 5 i "[Genmontering af det optiske drev](#)".
10. Genmonter [tastaturet](#).
11. Genmonter [batteriet](#).

Sådan fjernes skærmmodulet

BEMÆRK: Læs sikkerhedsinformationen der fulgte med din computer, inden du begynder at arbejde på computerens indvendige dele. Følg trinnene i, [Før du begynder at arbejde på computerens indvendige dele](#). Efter du har arbejdet inde i computeren, læs vejledningen i, [Efter arbejdet inde i din computer](#). For yderligere information om god praksis for sikkerhed se hjemmesiden, Regulatory Compliance på www.dell.com/regulatory_compliance.

Emner:

- [Forudsætninger](#)
- [Procedure](#)

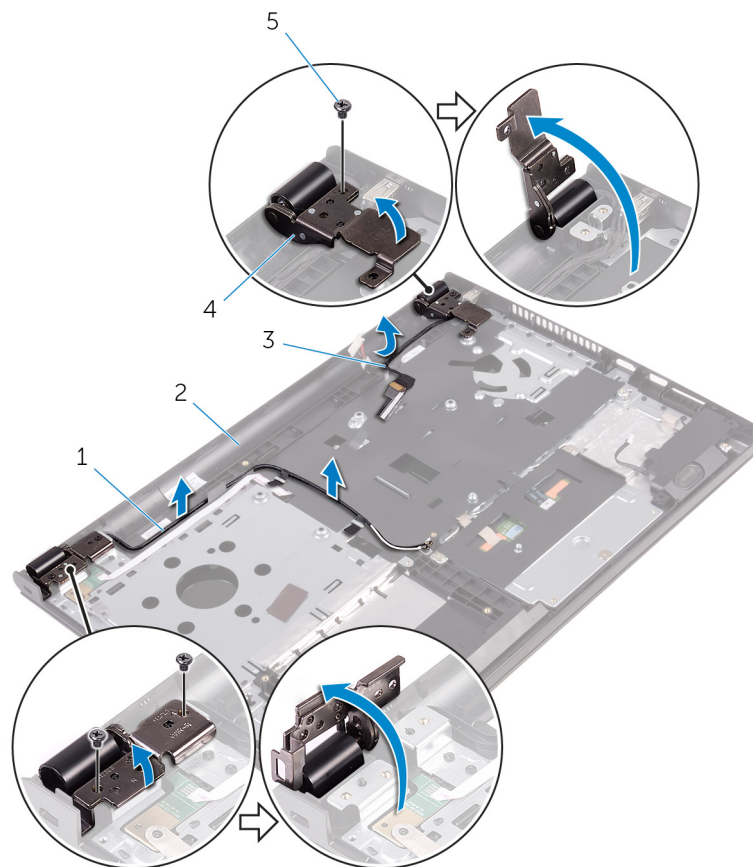
Forudsætninger

BEMÆRK: Disse instruktioner er kun gældende for bærbare computere med en ikke-berøringsskærm.

1. Fjern [batteriet](#).
2. Følg proceduren fra trin 1 til trin 3 i "[Fjernelse af det optiske drev](#)".
3. Fjern [tastaturet](#).
4. Følg proceduren fra trin 1 til trin 5 i "[Fjernelse af bunddækslet](#)".
5. Følg proceduren fra trin 1 til trin 3 i "[Fjernelse af harddisken](#)".
6. Fjern [hukommelsesmodulet](#).
7. Fjern [trådløs-kortet](#).
8. Fjern [I/O-kortet](#).
9. Fjern [kølelegemet](#).
10. Fjern [systemkortet](#).

Procedure

1. Fjern skruerne, der fastgør skærmhængslerne til håndfladestøttemodulet, og åbn hængslerne til en vinkel på 90 grader.
2. Bemærk antennekablets føring og fjern kablet fra kabelkanalerne på håndfladestøttemodulet.
3. Bemærk skærmkablets føring og fjern kablet fra kabelkanalerne på håndfladestøttemodulet.



1. antennekabler (2)

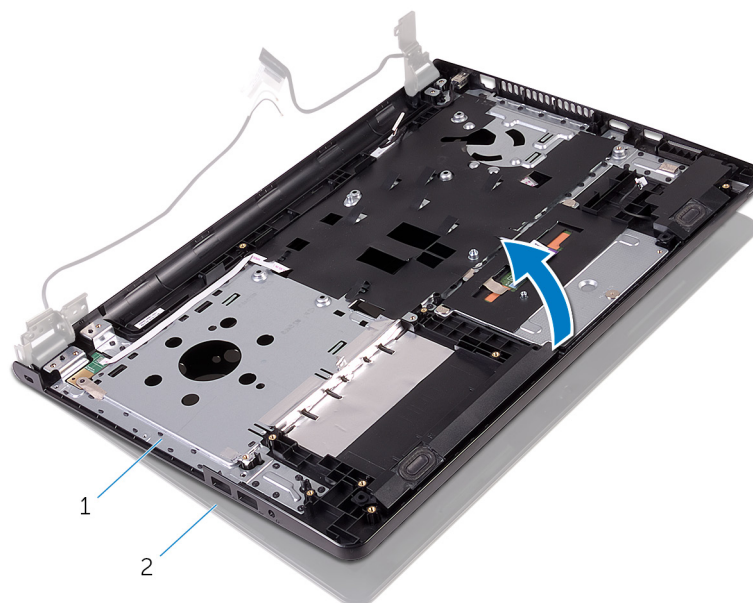
2. håndfladestøttemodul

3. skærnkabel

4. skærnhængsler (2)

5. skruer (3)

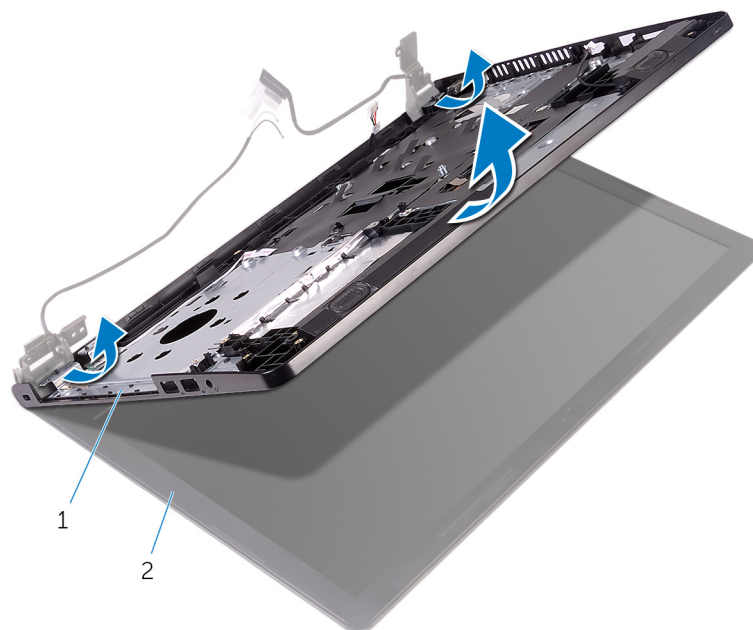
4. Åbn håndfladestøttemodulet.



a. håndfladestøttemodul

b. skærmmodul

5. Løft håndfladestøttemodul i en vinkel ud af skærmmodul.



a. håndfladestøttemodul

b. skærmmodul

6. Placer skærmmodul på en ren, plan overflade.



a. skærmmodul

Sådan genmonteres skærmmodul

BEMÆRK: Læs sikkerhedsinformationen der fulgte med din computer, inden du begynder at arbejde på computerens indvendige dele. Følg trinnene i, [Før du begynder at arbejde på computerens indvendige dele](#). Efter du har arbejdet inde i computeren, læs vejledningen i, [Efter arbejdet inde i din computer](#). For yderligere information om god praksis for sikkerhed se hjemmesiden, Regulatory Compliance på www.dell.com/regulatory_compliance.

Emner:

- [Procedure](#)
- [Efterfølgende forudsætninger](#)

Procedure

1. Anbring skærmmodul på håndfladestøttemodul.
2. Luk skærmhængslerne, og ret skruehullerne på skærmhængslerne ind med skruehullerne i håndfladestøttemodul.
3. Genmonter skrueene, der fastgør skærmhængslerne til håndfladestøttemodul.
4. Før skærmkablet igennem kabelkanalerne i håndfladestøttemodul.
5. Før antennekablerne igennem kabelkanalerne i håndfladestøttemodul.
6. Luk skærmen, og vend computeren om.

Efterfølgende forudsætninger

1. Genmonter [systemkortet](#).
2. Genmonter [kølelegemet](#).
3. Genmonter [I/O-kortet](#).
4. Genmonter [trådløs-kortet](#).
5. Genmonter [hukommelsesmodul](#).
6. Følg proceduren fra trin 4 til trin 6 i "[Genmontering af harddisken](#)".
7. Følg proceduren fra trin 3 til trin 7 i "[Genmontering af bunddækslet](#)".
8. Følg proceduren fra trin 4 til trin 5 i "[Genmontering af det optiske drev](#)".
9. Genmonter [tastaturet](#).
10. Genmonter [batteriet](#).

Sådan fjernes skærmfacetten

BEMÆRK: Læs sikkerhedsinformationen der fulgte med din computer, inden du begynder at arbejde på computerens indvendige dele. Følg trinnene i, [Før du begynder at arbejde på computerens indvendige dele](#). Efter du har arbejdet inde i computeren, læs vejledningen i, [Efter arbejdet inde i din computer](#). For yderligere information om god praksis for sikkerhed se hjemmesiden, Regulatory Compliance på www.dell.com/regulatory_compliance.

Emner:

- [Forudsætninger](#)
- [Procedure](#)

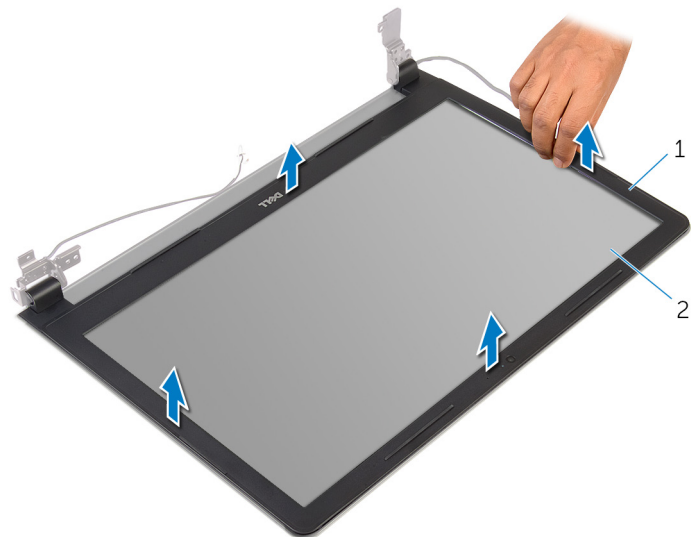
Forudsætninger

BEMÆRK: Disse instruktioner er kun gældende for bærbare computere med en ikke-berøringsskærm.

1. Fjern [batteriet](#).
2. Følg proceduren fra trin 1 til trin 3 i "[Fjernelse af det optiske drev](#)".
3. Fjern [tastaturet](#).
4. Følg proceduren fra trin 1 til trin 5 i "[Fjernelse af bunddækslet](#)".
5. Følg proceduren fra trin 1 til trin 3 i "[Fjernelse af harddisken](#)".
6. Fjern [hukommelsesmodulet](#).
7. Fjern [trådløs-kortet](#).
8. Fjern [I/O-kortet](#).
9. Fjern [kølelegemet](#).
10. Fjern [systemkortet](#).
11. Fjern [skærmmodulet](#).

Procedure

1. Lirk forsigtigt med fingerspidserne de inderste kanter på skærmfacetten løs.
2. Løft skærmfacetten af skærmmodulet.



- a. skærmpacet
- b. skærmpanel

Sådan genmonteres skærmmfacetten

BEMÆRK: Læs sikkerhedsinformationen der fulgte med din computer, inden du begynder at arbejde på computerens indvendige dele. Følg trinnene i, [Før du begynder at arbejde på computerens indvendige dele](#). Efter du har arbejdet inde i computeren, læs vejledningen i, [Efter arbejdet inde i din computer](#). For yderligere information om god praksis for sikkerhed se hjemmesiden, Regulatory Compliance på www.dell.com/regulatory_compliance.

Emner:

- [Procedure](#)
- [Efterfølgende forudsætninger](#)

Procedure

Flugt skærmmfacetten med skærmens bagdæksel, og klik forsigtigt skærmmfacetten på plads.

Efterfølgende forudsætninger

1. Genmonter [skærmmodulet](#).
2. Genmonter [systemkortet](#).
3. Genmonter [kølelegemet](#).
4. Genmonter [I/O-kortet](#).
5. Genmonter [trådløs-kortet](#).
6. Genmonter [hukommelsesmodulet](#).
7. Følg proceduren fra trin 4 til trin 6 i "[Genmontering af harddisken](#)".
8. Følg proceduren fra trin 3 til trin 7 i "[Genmontering af bunddækslet](#)".
9. Følg proceduren fra trin 4 til trin 5 i "[Genmontering af det optiske drev](#)".
10. Genmonter [tastaturet](#).
11. Genmonter [batteriet](#).

Sådan fjernes skærmpanelet

BEMÆRK: Læs sikkerhedsinformationen der fulgte med din computer, inden du begynder at arbejde på computerens indvendige dele. Følg trinnene i, [Før du begynder at arbejde på computerens indvendige dele](#). Efter du har arbejdet inde i computeren, læs vejledningen i, [Efter arbejdet inde i din computer](#). For yderligere information om god praksis for sikkerhed se hjemmesiden, Regulatory Compliance på www.dell.com/regulatory_compliance.

Emner:

- [Forudsætninger](#)
- [Procedure](#)

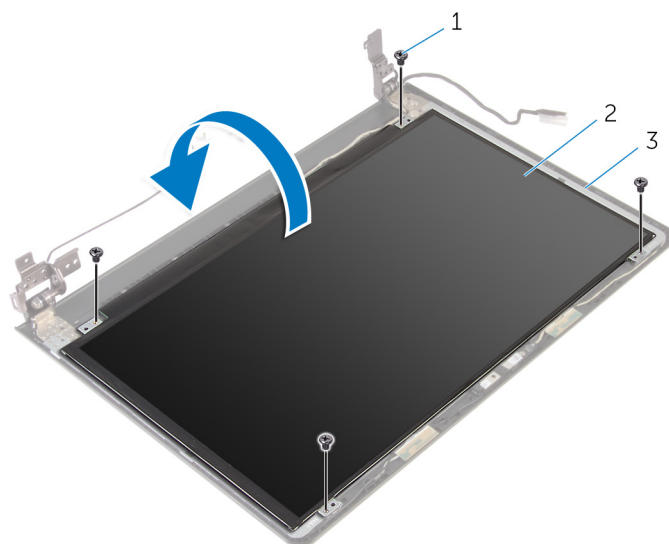
Forudsætninger

BEMÆRK: Disse instruktioner er kun gældende for bærbare computere med en ikke-berøringsskærm.

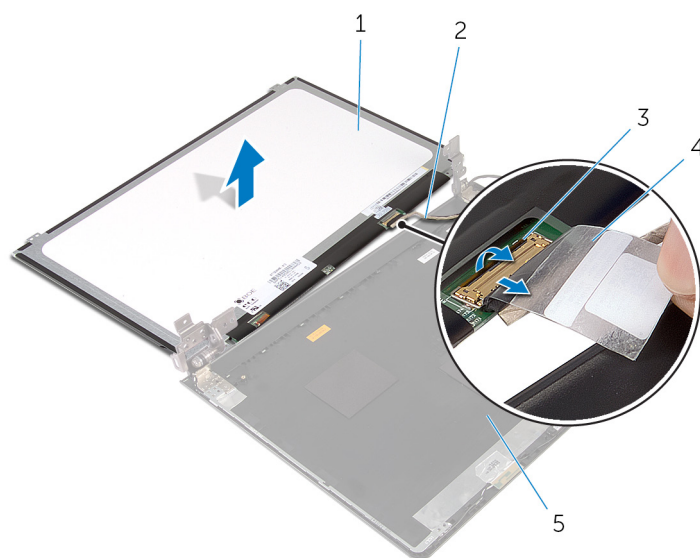
1. Fjern [batteriet](#).
2. Følg proceduren fra trin 1 til trin 3 i "[Fjernelse af det optiske drev](#)".
3. Fjern [tastaturet](#).
4. Følg proceduren fra trin 1 til trin 5 i "[Fjernelse af bunddækslet](#)".
5. Følg proceduren fra trin 1 til trin 3 i "[Fjernelse af harddisken](#)".
6. Fjern [hukommelsesmodulet](#).
7. Fjern [trådløs-kortet](#).
8. Fjern [I/O-kortet](#).
9. Fjern [kølelegemet](#).
10. Fjern [systemkortet](#).
11. Fjern [skærmmodulet](#).
12. Fjern [skærmfacetten](#).

Procedure

1. Fjern skruerne, der fastgør skærmpanelet til skærmens bagdæksel.
2. Vend skærmpanelet om.



- a. skruer (4)
 - b. skærmpanel
 - c. skærmens bagdæksel
3. Pil tapen af, der fastgør skærmkablet til skærmens bagdæksel.
 4. Åbn låsen og frakobl skærmkablet fra skærmens bagdæksel.
 5. Løft skærmpanelet af skærmens bagdæksel.



- | | |
|-----------------------|---------------|
| 1. skærmpanel | 2. skærmkabel |
| 3. lås | 4. tape |
| 5. skærmens bagdæksel | |

Genmontering skærmpanelet

BEMÆRK: Læs sikkerhedsinformationen der fulgte med din computer, inden du begynder at arbejde på computerens indvendige dele. Følg trinnene i, [Før du begynder at arbejde på computerens indvendige dele](#). Efter du har arbejdet inde i computeren, læs vejledningen i, [Efter arbejdet inde i din computer](#). For yderligere information om god praksis for sikkerhed se hjemmesiden, Regulatory Compliance på www.dell.com/regulatory_compliance.

Emner:

- [Procedure](#)
- [Efterfølgende forudsætninger](#)

Procedure

1. Skub skærmkablet ind i stikket på skærmens bagdæksel, og luk låsen for at fastgøre kablet.
2. Påsæt tapen, der fastgør skærmkablet til skærmens bagdæksel.
3. Vend skærmpanelet om, og anbring det på skærmens bagdæksel.
4. Flugt skærmpanelets skruehuller med skruehullerne i skærmens bagdæksel.
5. Genmonter skruerne, der fastgør skærmpanelet til skærmens bagdæksel.

Efterfølgende forudsætninger

1. Genmonter [skærmpacetten](#).
2. Genmonter [skærmmodulet](#).
3. Genmonter [systemkortet](#).
4. Genmonter [kølelegemet](#).
5. Genmonter [I/O-kortet](#).
6. Genmonter [trådløs-kortet](#).
7. Genmonter [hukommelsesmodulet](#).
8. Følg proceduren fra trin 4 til trin 6 i "[Genmontering af harddisken](#)".
9. Følg proceduren fra trin 3 til trin 7 i "[Genmontering af bunddækslet](#)".
10. Følg proceduren fra trin 4 til trin 5 i "[Genmontering af det optiske drev](#)".
11. Genmonter [tastaturet](#).
12. Genmonter [batteriet](#).

Sådan fjernes kameraet

BEMÆRK: Læs sikkerhedsinformationen der fulgte med din computer, inden du begynder at arbejde på computerens indvendige dele. Følg trinnene i, [Før du begynder at arbejde på computerens indvendige dele](#). Efter du har arbejdet inde i computeren, læs vejledningen i, [Efter arbejdet inde i din computer](#). For yderligere information om god praksis for sikkerhed se hjemmesiden, Regulatory Compliance på www.dell.com/regulatory_compliance.

Emner:

- [Forudsætninger](#)
- [Procedure](#)

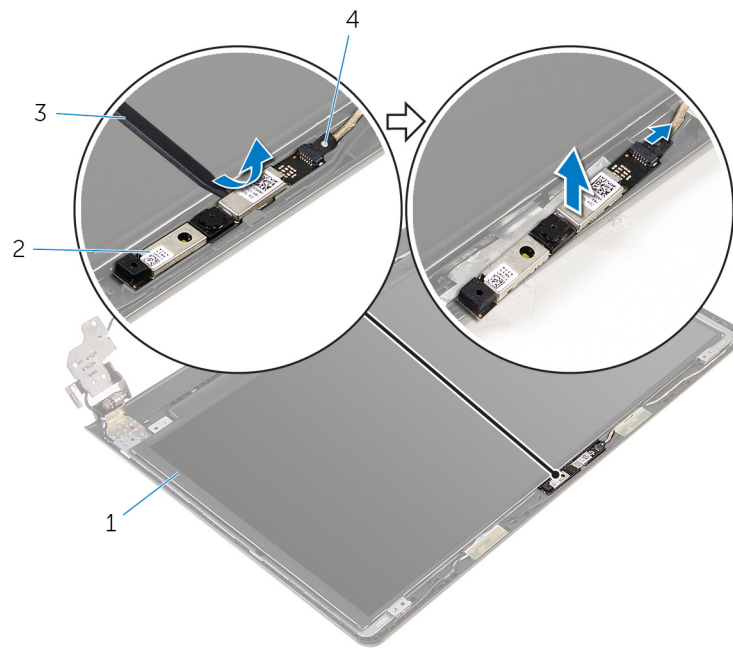
Forudsætninger

BEMÆRK: Disse instruktioner er kun gældende for bærbare computere med en ikke-berøringsskærm.

1. Fjern [batteriet](#).
2. Følg proceduren fra trin 1 til trin 3 i "[Fjernelse af det optiske drev](#)".
3. Fjern [tastaturet](#).
4. Følg proceduren fra trin 1 til trin 5 i "[Fjernelse af bunddækslet](#)".
5. Følg proceduren fra trin 1 til trin 3 i "[Fjernelse af harddisken](#)".
6. Fjern [hukommelsesmodulet](#).
7. Fjern [trådløs-kortet](#).
8. Fjern [I/O-kortet](#).
9. Fjern [kølelegemet](#).
10. Fjern [systemkortet](#).
11. Fjern [skærmmodulet](#).
12. Fjern [skærmfacetten](#).

Procedure

1. Brug en plastikpen til forsigtigt at lirke kameraet af skærmens bagdæksel.
2. Frakobl kamerakablet fra kameramodulet.



1. skærmens bagdæksel

2. kamera

3. Plastikpen

4. kamerakabel

Genplacering af kameraet

BEMÆRK: Læs sikkerhedsinformationen der fulgte med din computer, inden du begynder at arbejde på computerens indvendige dele. Følg trinnene i, [Før du begynder at arbejde på computerens indvendige dele](#). Efter du har arbejdet inde i computeren, læs vejledningen i, [Efter arbejdet inde i din computer](#). For yderligere information om god praksis for sikkerhed se hjemmesiden, Regulatory Compliance på www.dell.com/regulatory_compliance.

Emner:

- [Procedure](#)
- [Efterfølgende forudsætninger](#)

Procedure

1. Tilslut kamerakablet til kameraet.
2. Ret kameraet ind efter styremærkerne på skærmens bagdæksel, og klik kameraet på plads.

Efterfølgende forudsætninger

1. Genmonter [skærmbacetten](#).
2. Genmonter [skærmmodulet](#).
3. Genmonter [systemkortet](#).
4. Genmonter [kølelegemet](#).
5. Genmonter [I/O-kortet](#).
6. Genmonter [trådløs-kortet](#).
7. Genmonter [hukommelsesmodulet](#).
8. Følg proceduren fra trin 4 til trin 6 i "[Genmontering af harddisken](#)".
9. Følg proceduren fra trin 3 til trin 7 i "[Genmontering af bunddækslet](#)".
10. Følg proceduren fra trin 4 til trin 5 i "[Genmontering af det optiske drev](#)".
11. Genmonter [tastaturet](#).
12. Genmonter [batteriet](#).

Sådan fjernes skærmhængslerne

BEMÆRK: Læs sikkerhedsinformationen der fulgte med din computer, inden du begynder at arbejde på computerens indvendige dele. Følg trinnene i, [Før du begynder at arbejde på computerens indvendige dele](#). Efter du har arbejdet inde i computeren, læs vejledningen i, [Efter arbejdet inde i din computer](#). For yderligere information om god praksis for sikkerhed se hjemmesiden, Regulatory Compliance på www.dell.com/regulatory_compliance.

Emner:

- [Forudsætninger](#)
- [Procedure](#)

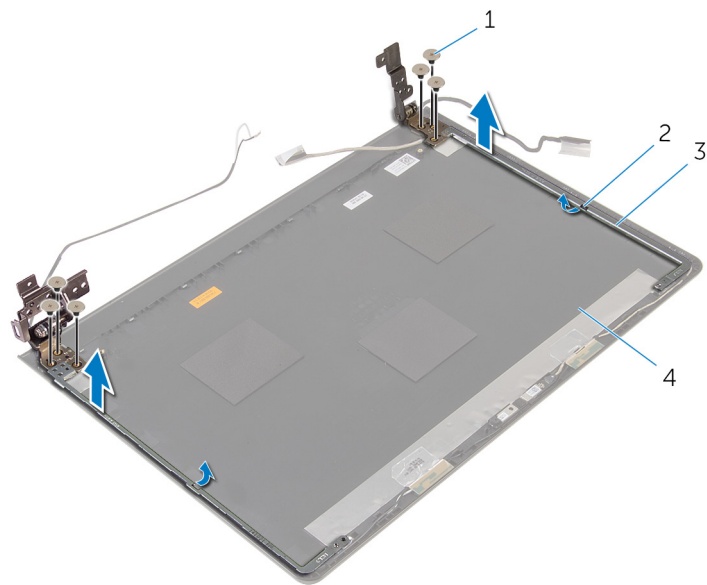
Forudsætninger

BEMÆRK: Disse instruktioner er kun gældende for bærbare computere med en ikke-berøringsskærm.

1. Fjern [batteriet](#).
2. Følg proceduren fra trin 1 til trin 3 i "[Fjernelse af det optiske drev](#)".
3. Fjern [tastaturet](#).
4. Følg proceduren fra trin 1 til trin 5 i "[Fjernelse af bunddækslet](#)".
5. Følg proceduren fra trin 1 til trin 3 i "[Fjernelse af harddisken](#)".
6. Fjern [hukommelsesmodulet](#).
7. Fjern [trådløs-kortet](#).
8. Fjern [I/O-kortet](#).
9. Fjern [kølelegemet](#).
10. Fjern [systemkortet](#).
11. Fjern [kølelegemet](#).
12. Fjern [skærmfacetten](#).
13. Fjern [skærmpanelet](#).

Procedure

1. Fjern skruerne, der fastgør skærmhængslerne til skærmens bagdæksel.
2. Frigør hængslerne fra låsene og løft skærmhængslerne af skærmens bagdæksel.



1. skruer (6)

2. låse (2)

3. skærmhængsler (2)

4. skærmens bagdæksel

Sådan genmonteres skærmhængslerne

BEMÆRK: Læs sikkerhedsinformationen der fulgte med din computer, inden du begynder at arbejde på computerens indvendige dele. Følg trinnene i, [Før du begynder at arbejde på computerens indvendige dele](#). Efter du har arbejdet inde i computeren, læs vejledningen i, [Efter arbejdet inde i din computer](#). For yderligere information om god praksis for sikkerhed se hjemmesiden, Regulatory Compliance på www.dell.com/regulatory_compliance.

Emner:

- [Procedure](#)
- [Efterfølgende forudsætninger](#)

Procedure

1. Træk hængslerne under låsene på skærmens bagdæksel.
2. Flugt skærmhængslernes skruehuller med skruehullerne i skærmens bagdæksel.
3. Genmonter skruerne, der fastgør skærmhængslerne til skærmens bagdæksel.

Efterfølgende forudsætninger

1. Genmonter [skærmpanelet](#).
2. Genmonter [skærmfacetten](#).
3. Genmonter [skærmmodulet](#).
4. Genmonter [systemkortet](#).
5. Genmonter [kølelegemet](#).
6. Genmonter [I/O-kortet](#).
7. Genmonter [trådløs-kortet](#).
8. Genmonter [hukommelsesmodulet](#).
9. Følg proceduren fra trin 4 til trin 6 i "[Genmontering af harddisken](#)".
10. Følg proceduren fra trin 3 til trin 7 i "[Genmontering af bunddækslet](#)".
11. Følg proceduren fra trin 4 til trin 5 i "[Genmontering af det optiske drev](#)".
12. Genmonter [tastaturet](#).
13. Genmonter [batteriet](#).

Sådan fjernes håndfladestøtten

BEMÆRK: Læs sikkerhedsinformationen der fulgte med din computer, inden du begynder at arbejde på computerens indvendige dele. Følg trinnene i, [Før du begynder at arbejde på computerens indvendige dele](#). Efter du har arbejdet inde i computeren, læs vejledningen i, [Efter arbejdet inde i din computer](#). For yderligere information om god praksis for sikkerhed se hjemmesiden, Regulatory Compliance på www.dell.com/regulatory_compliance.

Emner:

- [Forudsætninger](#)
- [Procedure](#)

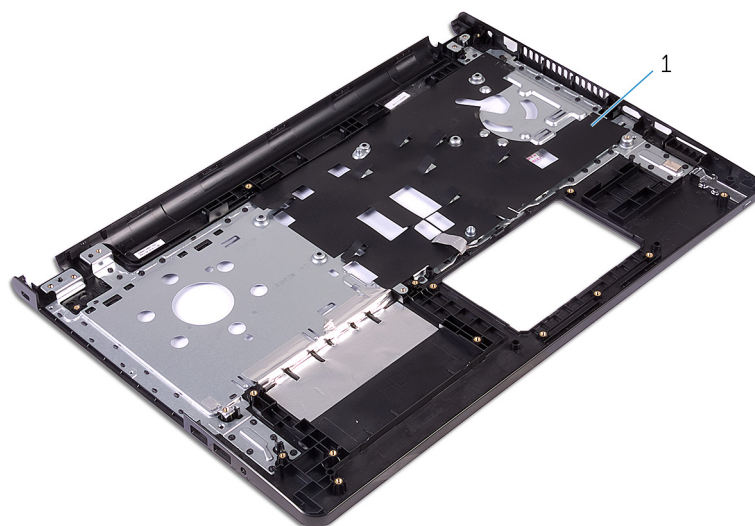
Forudsætninger

BEMÆRK: Disse instruktioner er kun gældende for bærbare computere med en ikke-berøringskærm.

1. Fjern [batteriet](#).
2. Følg proceduren fra trin 1 til trin 3 i "[Fjernelse af det optiske drev](#)".
3. Fjern [tastaturet](#).
4. Følg proceduren fra trin 1 til trin 5 i "[Fjernelse af bunddækslet](#)".
5. Følg proceduren fra trin 1 til trin 3 i "[Fjernelse af harddisken](#)".
6. Fjern [hukommelsesmodulet](#).
7. Fjern [trådløs-kortet](#).
8. Fjern [strømknækortet](#).
9. Fjern [højtalerne](#).
10. Fjern [I/O-kortet](#).
11. Fjern [kølelegemet](#).
12. Fjern [systemkortet](#).
13. Fjern [berøringspladen](#).
14. Fjern [strømadapterporten](#).
15. Fjern [skærmmodulet](#).

Procedure

Efter udførelse af trinnene i forudsætningerne, er der kun håndfladestøtten tilbage.



1. håndfladestøtte

Sådan genmonteres håndfladestøtten

BEMÆRK: Læs sikkerhedsinformationen der fulgte med din computer, inden du begynder at arbejde på computerens indvendige dele. Følg trinnene i, [Før du begynder at arbejde på computerens indvendige dele](#). Efter du har arbejdet inde i computeren, læs vejledningen i, [Efter arbejdet inde i din computer](#). For yderligere information om god praksis for sikkerhed se hjemmesiden, Regulatory Compliance på www.dell.com/regulatory_compliance.

Emner:

- [Procedure](#)
- [Efterfølgende forudsætninger](#)

Procedure


Placer håndfladestøtten på en ren plan overflade.

Efterfølgende forudsætninger

1. Genmonter [skærmmodulet](#).
2. Genmonter [strømadapterporten](#).
3. Genmonter [berøringspladen](#).
4. Genmonter [systemkortet](#).
5. Genmonter [kølelegemet](#).
6. Genmonter [I/O-kortet](#).
7. Genmonter [højtalerne](#).
8. Genmonter [strømknækortet](#).
9. Genmonter [trådløs-kortet](#).
10. Genmonter [hukommelsesmodulet](#).
11. Følg proceduren fra trin 4 til trin 6 i "[Genmontering af harddisken](#)".
12. Følg proceduren fra trin 3 til trin 7 i "[Genmontering af bunddækslet](#)".
13. Genmonter [tastaturet](#).
14. Følg proceduren fra trin 4 til trin 5 i "[Genmontering af det optiske drev](#)".
15. Genmonter [batteriet](#).

Sådan opdateres BIOS'en



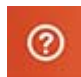
Du skal muligvis opdatere BIOS, når der er en opdatering tilgængelig, eller når du genmonterer systemkortet. Opdatering af BIOS:

1. Tænd for computeren.
2. Gå til **www.dell.com/support**.
3. Klik på **Product Support**, indtast din computers servicemærke og klik på **Submit** (Send).
 **BEMÆRK:** Hvis du ikke har servicemærket, brug autodetekteringsfunktionen eller gennemse din computermodel manuelt.
4. Klik på **Drivers & downloads** (Drivere og overførsler).
5. Vælg det operativsystem der er installeret på din computer.
6. Rul ned gennem siden og udvid **BIOS**.
7. Klik på **Hent fil** for at hente den seneste BIOS-version til computeren.
8. Gem filen, og når overførslen er fuldført, naviger til mappen, hvor du gemte BIOS-opdateringsfilen.
9. Dobbeltklik på BIOS-opdateringsfilens ikon og følg vejledningen på skærmen.

Rekvirere hjælp og kontakte Dell

Selv-hjælpsressourcer


Du kan få oplysninger og hjælp til Dell-produkter og services ved at bruge disse selv-hjælpsressourcer:

Information om Dells produkter og services	www.dell.com
Windows 8.1 og Windows 10	Dell Help & Support app 
Windows 10:	Kom i gang-app 
Windows 8,1:	Hjælp + Tips-app 
Åbner hjælp i Windows 8, Windows 8.1, og Windows 10	I Windows-søgning, skriv Hjælp og support , og tryk på Enter .
Åbner hjælp i Windows 7	Klik på Start > Hjælp og support .
Online-hjælp til operativsystem	www.dell.com/support/windows www.dell.com/support/linux
Fejlfindingsinformation, brugermanualer, installationsvejledning, produktspecifikationer, teknisk hjælpe-blogs, drivere, software-opdateringer, osv.	www.dell.com/support
Lær dit operativsystem at kende, installation og brug af din computer, sikkerhedskopiering af data, diagnosticering, osv.	Se <i>Me and My Dell</i> (Mig og mit Dell) på www.dell.com/support/manuals .

Kontakt Dell

For at kontakte Dells salg, Dells tekniske support, eller Dells kundeservice se **www.dell.com/contactdell**.

 **BEMÆRK:** Tilgængeligheden varierer for de enkelte lande og produkter, og nogle services findes muligvis ikke i dit land.

 **BEMÆRK:** Hvis ikke du har en aktiv internetforbindelse, kan du finde kontaktinformation på din faktura, pakkens mærkat eller Dells produktkatalog.