


Inspiron 7490


設定と仕様




Identifier	GUID-5B8DE7B7-879F-45A4-88E0-732155904029
Status	Translation approved

メモ、注意、警告

 **メモ:** 製品を使いやすくするための重要な情報を説明しています。

 **注意:** ハードウェアの損傷やデータの損失の可能性を示し、その危険を回避するための方法を説明しています。

 **警告:** 物的損害、けが、または死亡の原因となる可能性があることを示しています。

© 2018 - 2019 Dell Inc. その関連会社。 All rights reserved. Dell、EMC、およびその他の商標は、Dell Inc. またはその子会社の商標です。その他の商標は、それぞれの所有者の商標である場合があります。

1 Inspiron 7490 のセットアップ	4
2 LTE (4G) 接続のセットアップ	6
Nano-SIM カードの取り付け.....	6
Nano-SIM カードのアクティブ化.....	6
3 Inspiron 7490 の図	8
右.....	8
左.....	8
ベース.....	9
ディスプレイ.....	10
底面.....	11
4 Inspiron 7490 の仕様	12
寸法と重量.....	12
プロセッサ.....	12
チップセット.....	13
オペレーティングシステム.....	13
メモリ.....	13
ポートとコネクタ.....	13
通信.....	14
オーディオ.....	15
ストレージ.....	15
インテル Optane メモリ.....	16
メディアカードリーダー.....	16
キーボード.....	17
カメラ.....	17
タッチパッド.....	18
タッチパッドジェスチャ.....	18
電源アダプタ.....	18
バッテリー.....	19
ディスプレイ.....	19
指紋認証リーダー.....	20
ビデオ.....	20
コンピュータ環境.....	21
5 キーボードのショートカット	22
6 「困ったときは」と「デルへのお問い合わせ」	24

Identifier	GUID-0E8C6C66-B0F3-45DA-9ADB-24E2A658F501
Status	Translation approved

Inspiron 7490 のセットアップ

メモ: 本書の画像は、ご注文の構成によってお使いのコンピュータと異なる場合があります。

1. 電源アダプタを接続して、電源ボタンを押します。



メモ: バッテリ電源を節約するために、コンピューターが省電力モード（スリープ状態）になることがあります。電源アダプタを接続し、電源ボタンを押してコンピューターの電源を入れます。

2. Windows のセットアップを終了します。

画面の指示に従ってセットアップを完了します。セットアップの際には、以下のことをお勧めします。

- ・ ネットワークに接続して、Windows アップデートが行えるようにします。
- ・ **メモ:** セキュアなワイヤレスネットワークに接続する場合、プロンプトが表示されたらワイヤレスネットワークアクセス用のパスワードを入力してください。
- ・ インターネットに接続されたら、Microsoft アカウントでサインインするか、またはアカウントを作成します。インターネットに接続されていない場合は、オフラインのアカウントを作成します。
- ・ Support and Protection（サポートおよび保護）の画面で、連絡先の詳細を入力します。

3. Windows スタートメニューから Dell アプリを見つけて使用します。 — 推奨

表 1. Dell アプリを見つける

リソースを見つける 説明




マイデルダウンロード

主な Dell アプリケーション、ヘルプ記事、お使いのコンピュータに関するその他の重要な情報を一元的に表示します。また、保証のステータス、推奨されるアクセサリー、およびソフトウェアアップデート（使用可能な場合）についても通知します。



SupportAssist

コンピュータのハードウェアとソフトウェアの状態をプロアクティブにチェックします。SupportAssist OS リカバリツールが、オペレーティングシステムの問題をトラブルシューティングします。詳細については、www.dell.com/support で SupportAssist マニュアルを参照してください。

 **メモ:** SupportAssist 内で保証有効期限をクリックすることで、保証の更新またはアップグレードを行えます。



Dell アップデート

重要な修正プログラムおよび最新のデバイスドライバが提供された場合に、お使いのコンピュータを更新します。Dell Update の使用の詳細については、www.dell.com/support のナレッジベース記事 ([SLN305843](#)) を参照してください。



Dell Digital Delivery

購入済みだがプリインストールされていないソフトウェアアプリケーションを、お使いのコンピュータにダウンロードします。Dell Digital Delivery の使用の詳細については、www.dell.com/support のナレッジベース記事 ([153764](#)) を参照してください。

Identifier	GUID-EDBABEBD-46E2-451A-A84E-19BC7FB15E13
Status	Translation approved

LTE (4G) 接続のセットアップ

トピック :

- ・ Nano-SIM カードの取り付け
- ・ Nano-SIM カードのアクティブ化

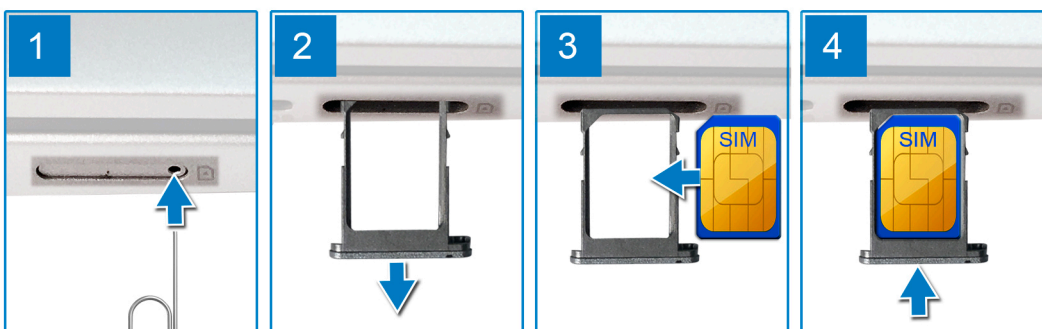
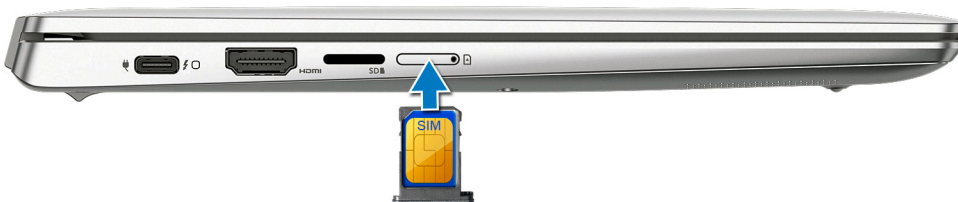
Identifier	GUID-86008833-219D-4B3C-90E7-B856EC08A7A1
Status	Translation approved

Nano-SIM カードの取り付け

① **メモ:** Nano-SIM カード スロットは、ご注文の地域および構成に応じて、お使いのコンピューターで使用できます。

① **メモ:** ご注文の構成によっては、Nano-SIM カードがコンピューターに事前に取り付けられている可能性があります。コンピューターを購入した後に Nano-SIM カードを購入した場合は、そのスロットに Nano-SIM カードを取り付けてから、カードをアクティブ化する必要があります。

1. Nano-SIM カードトレイの位置を確認します。
2. トレイが飛び出すまで、SIM 取り出しツール (またはクリップ) を Nano-SIM カードトレイの横にある穴に挿入します。
3. トレイを引き出して、Nano-SIM カードをトレイにセットします。
4. トレイを押してスロットに戻します。



5. コンピューターの電源を入れて、Nano-SIM カードをアクティブ化します。

Identifier	GUID-B508E984-3FC0-41E6-BE46-51DE50D31D68
Status	Translation approved

Nano-SIM カードのアクティブ化

① **メモ:** Nano-SIM カードをアクティブ化する前に、お使いのコンピューターに Nano-SIM カードを取り付けていることを確認してください。Nano-SIM カードがすでに取り付けられている場合は、Nano-SIM カードのアクティブ化に進んでください。

Nano-SIM カードは、お使いのコンピューターに取り付けた後、アクティブ化する必要があります。

1. [お使いのコンピューターに Nano-SIM カードを取り付けます](#)。Nano-SIM カードがすでに取り付けられている場合は、この手順をスキップします。
2. [Start] ボタンをクリックします。
3. **MyDell LTE** タイルをクリックします。
Online On the Go ウィンドウが表示されます。
4. **Online On the Go** ウィンドウの右ペインにある IMEI および ICCID Nano-SIM カードの値をメモします。
5. **Online On the Go** ウィンドウの左ペインにある **DETAILS** をクリックします。
デフォルトの Web ブラウザで、「[LTE 対応 Dell デバイス](#)」ページが開きます。
6. 対応する Nano-SIM カード キャリアの Web サイトにアクセスします。
7. 「[LTE 対応 Dell デバイス](#)」ページの指示に従って、Nano-SIM カードをアクティブ化します。

Identifier	GUID-D3CB1479-5AF9-4E2F-9A8B-416FC88C775D
Status	Translation approved

Inspiron 7490 の図

Identifier	GUID-F0EFA586-1B43-447C-A299-F188F5E5C5A5
Status	Translation approved

右



1. ヘッドセットポート

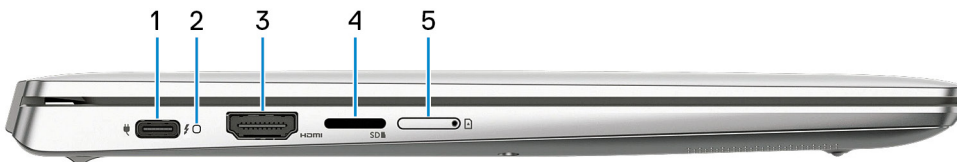
ヘッドフォンまたはヘッドセット（ヘッドフォンとマイクのコンボ）を接続します。

2. USB 3.1 Gen 1 ポート (2)

外部ストレージデバイスやプリンタなどの周辺機器を接続します。データ転送速度は最大で 5 Gbps です。

Identifier	GUID-12CD14BB-8DB3-47D7-A090-15D75787517A
Status	Translation approved

左



1. Power Delivery 搭載 Thunderbolt 3 (USB Type-C) ポート (プライマリ)

USB 3.1 Gen 2 Type-C、DisplayPort 1.2、Thunderbolt 3 をサポートし、ディスプレイアダプタを使用して外部ディスプレイに接続することもできます。最大データ転送速度は USB 3.1 Gen 2 で 10 Gbps、Thunderbolt 3 で 40 Gbps です。デバイス間の双方向の電力供給を可能にする Power Delivery をサポートします。最大 5 V/3 A の電源出力で、より高速な充電が可能になります。

メモ: DisplayPort デバイスの接続には、USB Type-C - DisplayPort 変換アダプタ（別売り）が必要です。

2. 電源およびバッテリーステータスライト

コンピュータの電源およびバッテリーのステータスを示します。

白色に点灯 - 電源アダプタが接続されており、バッテリーが充電中です。

橙色に点灯 - バッテリーの残量が低またはクリティカルです。

消灯 - バッテリーはフル充電されています。

3. HDMI ポート

TV または他の HDMI 入力対応機器に接続します。ビデオおよびオーディオ出力を提供します。

4. microSD カードスロット

microSD カードの読み取りと書き込みを行います。このコンピューターは次のカードタイプをサポートしています。

- ・ microSecure Digital (SD)
- ・ microSecure デジタル大容量 (SDHC)
- ・ microSecure Digital Extended Capacity (SDXC)

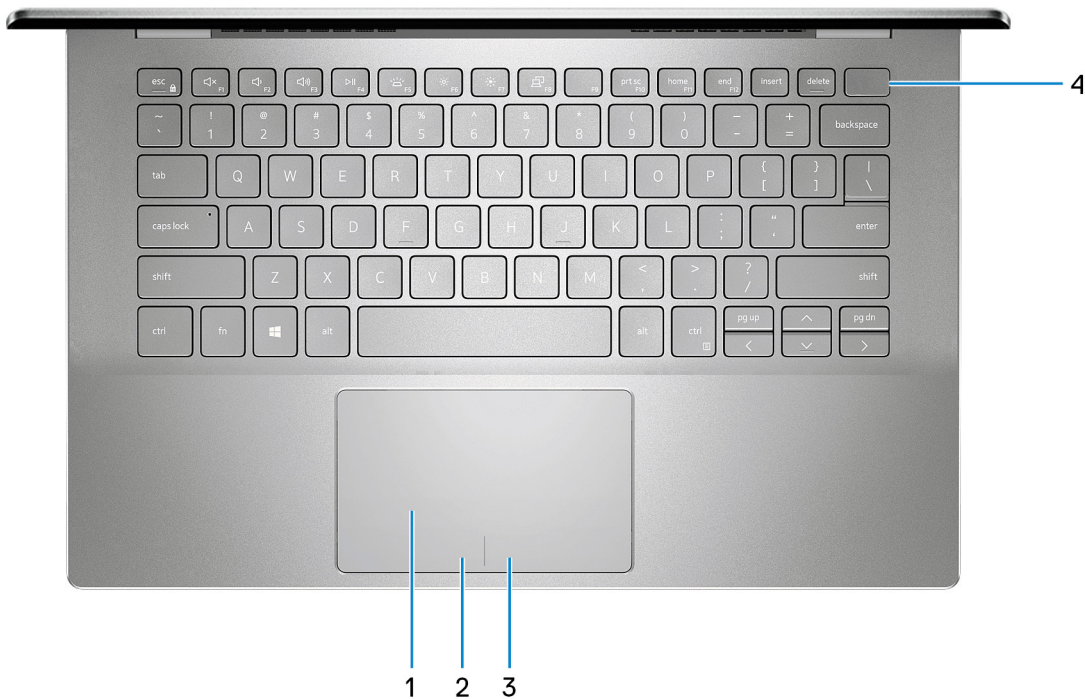
5. Nano-SIM カード スロット (オプション)

nano-SIM カードを挿入して、モバイル ブロードバンド ネットワークに接続します。

メモ: Nano-SIM カード スロットが使用可能かどうかは、地域およびご注文時の構成によって異なります。

Identifier	GUID-5FE1B857-0EEF-49C4-94A8-285F27E7E23C
Status	Translation approved

ベース



1. タッチパッド

タッチパッド上で指を移動させると、マウスポインタが移動します。タップすると左クリックし、2本の指でタップすると右クリックします。

2. 左クリックエリア

押すと左クリックになります。

3. 右クリックエリア

押すと右クリックになります。

4. 電源ボタン (オプションの指紋リーダー内蔵)

コンピュータの電源がオフ、スリープモード、または休止状態の場合、押すとコンピュータの電源が入ります。

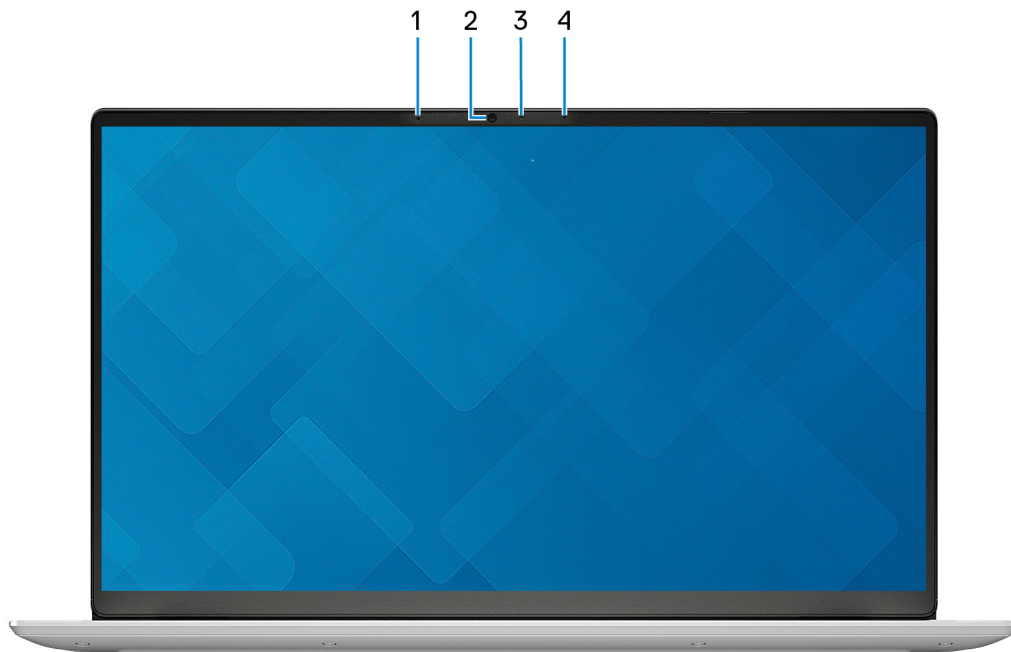
コンピュータの電源がオンのときに、電源ボタンを押すとコンピュータはスリープ状態になります。10秒間電源ボタンを押し続けると、コンピュータは強制シャットダウンされます。

電源ボタンに指紋認証リーダーがある場合は、電源ボタンに指を置くとログインします。

メモ: Windows では電源ボタンの動作をカスタマイズできます。詳細は、www.dell.com/support/manuals の『*Me and My Dell*』(私とマイデル)を参照してください。

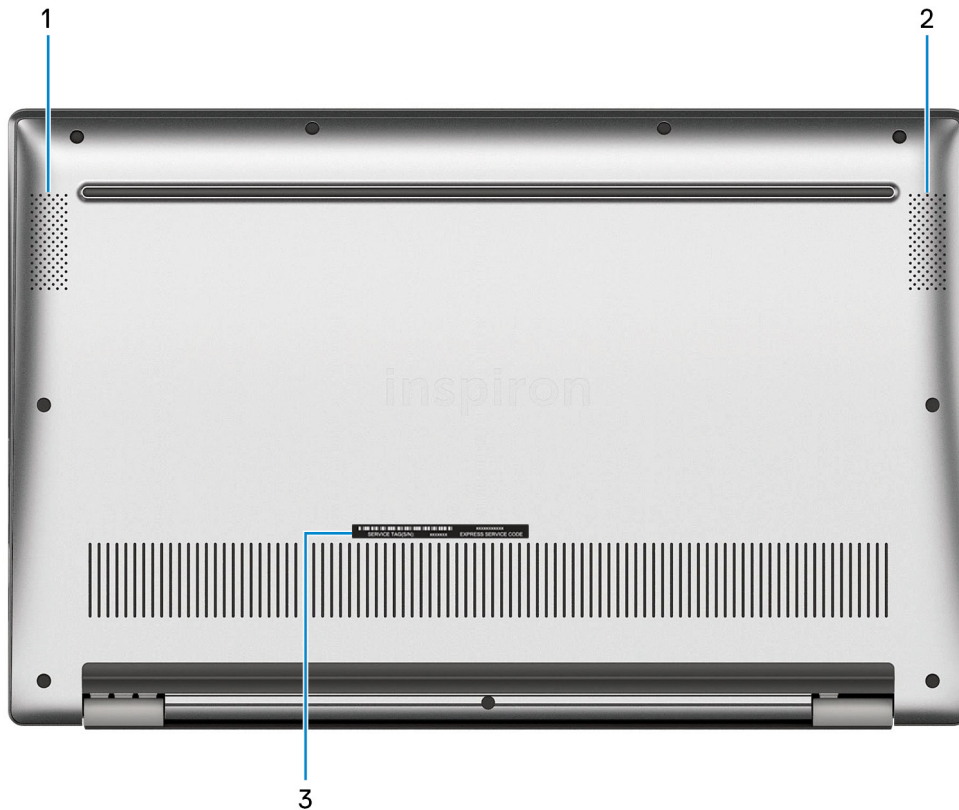
メモ: 電源ボタンの電源ステータスライトは、指紋認証リーダーのないコンピュータにのみ搭載されています。電源ボタンに指紋認証リーダーが内蔵されているコンピュータには、電源ボタンに電源ステータスライトが付いていません。

ディスプレイ



- 1. 左マイク**
オーディオ録音や音声通話のデジタルサウンド入力を提供します。
- 2. カメラ**
ビデオチャット、写真撮影、およびビデオ録画ができます。
- 3. カメラステータスライト**
カメラが使用されると点灯します。
- 4. 右マイク**
オーディオ録音や音声通話のデジタルサウンド入力を提供します。

底面



1. 左側のスピーカー

オーディオ出力を提供します。

2. 右スピーカー

オーディオ出力を提供します。

3. サービスタグラベル

サービスタグは、デルサービス技術者がコンピュータのハードウェアコンポーネントを識別して、保証情報にアクセスできるようにする、英数字の一意識別子です。

Identifier	GUID-7C9F07CE-626E-44CA-BE3A-A1FB036413F9
Status	Translation approved

Inspiron 7490 の仕様

Identifier	GUID-7DF32F47-45CF-4A08-AD99-B01EEC4F3CE6
Status	Translation approved

寸法と重量

表 2. 寸法と重量

説明	値
高さ :	
前面	14.90 mm (0.59 インチ)
背面	17.96 mm (0.71 インチ)
幅	319.77 mm (12.59 インチ)
奥行き	205.93 mm (8.11 インチ)
重量 (最大)	1.32 kg (2.91 ポンド)
	① メモ: コンピューターの重量は、発注時の構成や製造上の条件により異なる場合があります。

Identifier	GUID-A4AA098D-3C15-4BA1-B969-DB9BEDD87BE5
Status	Translation approved

プロセッサ

表 3. プロセッサ

説明	値	
プロセッサ	第 10 世代インテル Core i5	第 10 世代インテル Core i7
ワット数	15 W	15 W
コア数	4	4
スレッド数	8	8
速度	最大 1.6 GHz	最大 1.8 GHz
キャッシュ	6 MB	8 MB
内蔵グラフィックス	インテル UHD グラフィックス 620	インテル UHD グラフィックス 620

Identifier	GUID-9735FCAB-1A62-42BB-A7CD-04A062AEF546
Status	Translation approved

チップセット

表 4. チップセット

説明	値
チップセット	統合プロセッサ
プロセッサ	第 10 世代インテル Core i5/i7
DRAM バス幅	64 ビット
フラッシュ EPROM	32 MB
PCIe バス	Gen 3.0 まで

Identifier	GUID-2959A596-4E1F-4C1B-9E6C-857583B2F398
Status	Translation approved

オペレーティングシステム

- ・ Windows 10 Home (64 ビット)
- ・ Windows 10 Professional (64 ビット)

Identifier	GUID-F07064B8-2EB4-49EC-88A8-43B102E42417
Status	Translation approved

メモリ

表 5. メモリの仕様

説明	値
スロット	オンボードメモリ
タイプ	LPDDR3
速度	2133 MHz
最大メモリ	16 GB
最小メモリ	8 GB
スロットごとのメモリ サイズ	適用なし
サポートされている構成	<ul style="list-style-type: none"> ・ 8 GB LPDDR3、2133 MHz ・ 16 GB LPDDR3、2133 MHz

Identifier	GUID-351FB991-7CCA-49C7-A08F-CEC6DEB6410E
Status	Translation approved

ポートとコネクタ

表 6. 外部ポートとコネクタ

外部：

USB	<ul style="list-style-type: none"> ・ USB 3.1 Gen 1 ポート (2) ・ 1 x Thunderbolt 3 (USB 3.1 Gen 2) Type-C ポート
-----	---

外部：

オーディオ	ヘッドセット (ヘッドフォンとマイクのコンボ) ポート (1)
ビデオ	HDMI 2.0 ポート (1)
メディアカードリーダー	1x microSD カード スロット
ドッキングポート	適用なし
電源アダプターポート	Thunderbolt 3 (USB 3.1 Gen 2) Type-C ポートを使用した電源充電
セキュリティ	適用なし

表 7. 内部ポートとコネクタ

内部：

M.2	<ul style="list-style-type: none">WWAN カード モジュール用 M.2 3042 スロット (1)ソリッドステート ドライブ用 M.2 2230/2280 スロット、またはソリッドステート ストレージ搭載インテル Optane メモリ H10 用 2280 スロット (1) <p>メモ: ソリッドステート ストレージ搭載インテル Optane メモリ H10 および 2280 ソリッドステート ドライブは、WLAN カード搭載のコンピューターでのみサポートされています。</p> <p>メモ: さまざまなタイプの M.2 カードの機能の詳細については、ナレッジ ベース記事 SLN301626 を参照してください。</p>
-----	--

Identifier	GUID-47789551-DC1F-4997-BE98-842F5F1D394F
Status	Translation approved

通信

WLAN モジュール

表 8. WLAN モジュールの仕様

説明	値
Model number (モデル番号)	インテル AX201
転送レート	最大 2400 Mbps
サポートされている周波数帯域	2.4 GHz/5 GHz
ワイヤレス規格	<ul style="list-style-type: none">Wi-Fi 802.11a/b/gWi-Fi 4 (WiFi 802.11n)Wi-Fi 5 (WiFi 802.11ac)Wi-Fi 6 (WiFi 802.11ax)
暗号化	<ul style="list-style-type: none">64 ビット/128 ビット WEPAES-CCMPTKIP
Bluetooth	Bluetooth 5

WWAN モジュール

表 9. WWAN モジュールの仕様

説明	値
Model number (モデル番号)	インテル 7560 (DW5822e)
転送レート	最大 1 Gbps DL (カテゴリ 16) / 75 Mbps UL
サポートされている周波数帯域	<ul style="list-style-type: none">・ LTE FDD : バンド 1、2、3、4、5、7、8、12、13、14、17、18、19、20、21、25、26、28、29、30、32、66・ LTE TDD : バンド 38、39、40、41、42・ WCDMA/HSPA+ : バンド 1、2、4、5、8
ワイヤレス規格	<ul style="list-style-type: none">・ LTE カテゴリ 16・ UMTS/HSPA+
暗号化	非対応
グローバル ナビゲーション サテライト システム (GNSS)	GPS、BDS、および GLONASS をサポート

Identifier Status	GUID-AD5B9ABA-9B9B-44A5-8988-23AEA8D10DF6 Translation approved
----------------------	---

オーディオ

表 10. オーディオの仕様

説明	値
コントローラ	Realtek ALC3204
ステレオ変換	対応
内部インターフェース	ハイデフィニッション オーディオ インターフェイス
外部インターフェース	ユニバーサル オーディオジャック
スピーカー	2 台
アンプ内蔵スピーカー	対応 (オーディオ コーデック内蔵)
外付けボリューム コントロール	キーボード ショートカット コントロール
スピーカー出力 :	
平均値	2 W
ピーク値	2.5 W
サブウーハー出力	非対応
マイク	対応 (カメラ アセンブリ内のデュアル デジタル マイク)

Identifier Status	GUID-05DB9429-1E46-40F5-B709-7C66B3324D4E Translation approved
----------------------	---

ストレージ

お使いのコンピューターでは、以下のいずれかの構成がサポートされています。

- ・ M.2 2230/2280 ソリッドステート ドライブ (1)
- ・ M.2 カード ソリッドステート ドライブまたはソリッドステート ストレージ内蔵インテル Optane メモリ H10 (1)

メモ: ソリッドステートストレージ搭載インテル Optane メモリ H10 および 2280 ソリッドステート ドライブは、WLAN カード搭載のコンピューターでのみサポートされています。

表 11. ストレージの仕様

ストレージのタイプ	インターフェイスのタイプ	容量
M.2 2230/2280 ソリッドステート ドライブ (1)	PCIe Gen 3.0 x4 NVMe、最大 32 Gbps	最大 1TB
ソリッドステート ストレージ内蔵 M.2 2280 インテル Optane メモリ H10	PCIe Gen 3.0 x4	最大 512 GB

Identifier	GUID-C86D8967-BD02-4B60-B639-798FFA031F21
Status	Translation approved

インテル Optane メモリ

インテル Optane のテクノロジーは 3D XPoint メモリ テクノロジーを利用して、お使いのコンピューターにインストールされているインテル Optane メモリに応じて、不揮発性ストレージ キャッシュ/アクセラレーターおよび/またはストレージ デバイスとして機能します。

お使いのコンピューターは、ソリッドステート ストレージを搭載したインテル Optane メモリ H10 をサポートしています。

ソリッドステート ストレージ内蔵インテル Optane メモリ H10

ソリッドステート ストレージ内蔵インテル Optane メモリ H10 は、不揮発性ストレージ キャッシュ/アクセラレーター (ハードドライブストレージの読み取り/書き込み速度の高速化が可能) とソリッドステート ストレージ ソリューションの両方として機能します。お使いのコンピューターに搭載されているメモリ (RAM) に取って代わるものでも、それを追加するものでもありません。

表 12. ソリッドステート ストレージ内蔵インテル Optane メモリ H10 の仕様

説明	値
インタフェース	PCIe 3.0 x4
コネクタ	M.2
フォームファクタ	2280
容量 (Optane メモリ)	最大 32 GB
容量 (ソリッドステート ストレージ)	最大 512 GB

メモ: ソリッドステート ストレージ内蔵インテル Optane メモリ H10 は、次の要件を満たすコンピューターでサポートされません。

- 第 9 世代以降のインテル Core i3/i5/i7 プロセッサ
- Windows 10 64 ビット バージョン以降 (Anniversary Update)
- インテル ラピッド ストレージ テクノロジー ドライバ バージョン 17.2.11.1033 以降

Identifier	GUID-5A030285-DC52-439D-9856-7809E3B2E340
Status	Translation approved

メディアカードリーダー

表 13. メディアカードリーダーの仕様

説明	値
タイプ	SD カードスロット (1)
サポートされるカード	<ul style="list-style-type: none">Micro Secure Digital (mSD)Micro Secure Digital High Capacity (mSDHC)Micro Secure Digital Extended Capacity (mSDXC)

Identifier	GUID-A15BD78F-A4E0-4BCD-8B25-353A630A4965
Status	Translation approved

キーボード

表 14. キーボードの仕様

説明	値
タイプ	バックライト付きキーボード
レイアウト	QWERTY
キーの数	<ul style="list-style-type: none"> ・ 米国とカナダ：81 キー ・ 英国：82 キー ・ 日本：85 キー
サイズ	X=18.7 mm キー ピッチ Y = 18.05 mm キー ピッチ
ショートカットキー	<p>キーボードのキーの中には記号が2つ書かれているものがあります。そのキーを使用して代替文字を打つ、または二次機能を実行することができます。代替文字を打つには、Shift キーと希望するキーを押します。二次機能を実行するには、Fn キーと希望するキーを押します。</p> <p>① メモ: BIOS セットアッププログラムでファンクションキーの動作を変更することで、ファンクションキー (F1~F12) のプライマリ動作を定義できます。</p> <p>キーボードのショートカット</p>

Identifier	GUID-082A29AC-EF4A-4ABF-8235-90348923EEEE6
Status	Translation approved

カメラ

表 15. カメラの仕様

説明	値
カメラの数	1 回
タイプ	RGB HD カメラ
場所	前面カメラ
センサーのタイプ	CMOS センサーテクノロジー
解像度：	
静止画像	0.92 メガピクセル
ビデオ	1280 x 720 (HD)(30 fps)
対角視野角	75 度

Identifier	GUID-7DF9CC74-6113-4D68-BF0B-3809800CCC56
Status	Translation approved

タッチパッド

表 16. タッチパッドの仕様

説明	値
解像度 :	
水平方向	1920
垂直方向	1080
寸法 :	
水平方向	105 mm (4.13 インチ)
垂直方向	65 mm (2.56 インチ)

Identifier	GUID-5475B065-BA52-41A7-B636-CFA7BBA70015
Status	Translation approved

タッチパッドジェスチャ

Windows 10 のタッチパッド ジェスチャーの詳細については、support.microsoft.com にある Microsoft ナレッジベースの記事 [4027871](https://support.microsoft.com/4027871) を参照してください。

Identifier	GUID-0AC35263-1CCC-4D6B-B667-55BF6F3AA185
Status	Translation approved

電源アダプタ

表 17. 電源アダプタの仕様

説明	値
タイプ	65 W (USB Type-C)
直径 (コネクタ)	適用なし
入力電圧	AC 100 ~ 240 V
入力周波数	50 ~ 60 Hz
入力電流 (最大)	1.70 A
出力電流 (連続)	<ul style="list-style-type: none"> • 3.25 A • 3 A
定格出力電圧	<ul style="list-style-type: none"> • 20 VDC • 15 VDC • 9 VDC • 5 VDC
温度範囲 :	
動作時	0°C ~ 40°C (32°F ~ 104°F)
ストレージ	-40°C ~ 70°C (-40°F ~ 158°F)

バッテリー

表 18. バッテリーの仕様

説明	値
タイプ	4 セル「スマート」リチウムイオン (52 WHr)
電圧	7.60 VDC
重量 (最大)	0.22 kg (0.49 ポンド)
寸法 :	
高さ	4.30 mm (0.17 インチ)
幅	257.60 mm (10.14 インチ)
奥行き	97.04 mm (3.82 インチ)
温度範囲 :	
動作時	0 ~ 35°C (32 ~ 95°F)
ストレージ	-40°C ~ 65 °C (-40°F ~ 149°F)
動作時間	バッテリー駆動時間は動作状況によって変わり、電力を著しく消費する状況では大幅に短くなる可能性があります。
充電時間 (概算)	4 時間 (コンピュータの電源がオフの場合) ① メモ: Dell Power Manager のアプリケーションを使用して、充電時間、期間、開始および終了時刻などを制御します。Dell Power Manager の詳細については、www.dell.com/の『私とマイデル』を参照してください
寿命 (概算)	300 サイクル (充電 / 放電)
コイン型電池	CR2032
動作時間	バッテリー駆動時間は動作状況によって変わり、電力を著しく消費する状況では大幅に短くなる可能性があります。

ディスプレイ

表 19. ディスプレイの仕様

説明	値
タイプ	14 インチ フル HD タッチスクリーン 14 インチ フル HD 非タッチスクリーン
パネル テクノロジー	広視野角 (WVA) 広視野角 (WVA)
輝度 (標準)	270 ニット 300 ニット
寸法 (アクティブ エリア):	
高さ	173.98 mm (6.85 インチ) 173.98 mm (6.85 インチ)
幅	309.31 mm (12.18 インチ) 309.31 mm (12.18 インチ)

説明	値	
対角線	355.60 mm (14.00 インチ)	355.60 mm (14.00 インチ)
ネイティブ解像度	1920 x 1080	1920 x 1080
メガピクセル	2.07	2.07
色域	100% (sRGB)	100% (sRGB)
1 インチあたりの画素数 (PPI)	157	157
コントラスト比 (最小)	1000 : 1	1000 : 1
応答時間 (最大)	35 ミリ秒	35 ミリ秒
リフレッシュレート	60 Hz	60 Hz
水平可視角度	89 度左/右側	89 度左/右側
垂直可視角度	89 度上/下側	89 度上/下側
ピクセルピッチ	0.1611 mm x 0.1611 mm	0.1611 mm x 0.1611 mm
消費電力 (最大)	2.4 W	1.8 W
非光沢 vs 光沢仕上げ	反射防止	True Life
Touch のオプション	有	無

Identifier	GUID-CCD97D6F-CC6A-46FA-9084-23327C060A8B
Status	Translation approved

指紋認証リーダー

表 20. 指紋リーダーの仕様

説明	値
センサーテクノロジー	容量式
センサーの解像度	500 dpi
センサー領域	4.06 mm x 3.25 mm
センサーのピクセルサイズ	64 x 80

Identifier	GUID-17B5BB86-4E67-4D23-9E5A-8ECC011AC299
Status	Translation approved

ビデオ

表 21. 専用グラフィックスカードの仕様

専用グラフィックスカード	外部ディスプレイ対応	メモリサイズ	メモリのタイプ
NVIDIA N17S-G2	適用なし	2 GB	GDDR5

表 22. 内蔵グラフィックの仕様

内蔵グラフィックス

コントローラ	外部ディスプレイ対応	メモリサイズ	プロセッサ
インテル UHD グラフィックス 620	HDMI 2.0 ポート (1)	共有システムメモリ	第 10 世代インテル Core i5/i7

Identifier	GUID-529C89FC-6EBD-43BB-AD12-CF726343EB83
Status	Translation approved

コンピュータ環境

空気汚染物質レベル : G1 (ISA-S71.04-1985 の定義による)

表 23. コンピュータ環境

説明	動作時	ストレージ
温度範囲	0 ~ 35°C (32 ~ 95°F)	-40°C ~ 65 °C (-40°F ~ 149°F)
相対湿度 (最大)	10 ~ 90 % (結露しないこと)	0 ~ 95 % (結露しないこと)
振動 (最大) *	0.66 GRMS	1.30 GRMS
衝撃 (最大)	110 G†	160 G†
高度 (最大)	-15.2 m ~ 3048 m (4.64 フィート ~ 5518.4 フィート)	-15.2 m ~ 10668 m (4.64 フィート ~ 19234.4 フィート)

* ユーザー環境をシミュレートするランダム振動スペクトラムを使用して測定。

† ハードドライブの使用中に、2 ミリ秒のハーフサインパルスを使用して測定。

Identifier	GUID-FD4C0236-A8B9-4B3E-934C-587EABBACCF5
Status	Translation approved

キーボードのショートカット

① **メモ:** キーボードの文字は、キーボードの言語設定によって異なる場合があります。ショートカットに使用するキーは、すべての言語設定に対して同様です。

キーボードのキーの中には記号が2つ書かれているものがあります。そのキーを使用して代替文字を打つ、または二次機能を実行することができます。キーの下部に表示されている記号は、そのキーが押されたときに入力される文字を指します。Shift キーとそのキーを押すと、キーの上部に表示されている記号が入力されます。たとえば、**2** を押すと 2 が入力され、**Shift+2** を押すと @ が入力されます。

キーボード上部にある F1~F12 キーは、各キーの下部にあるアイコンが示すマルチメディアコントロール用のファンクションキーです。アイコンが示すタスクを起動するには、そのファンクションキーを押します。たとえば、F1 を押すと消音になります(次の表を参照)。

ただし、ファンクションキー F1~F12 が特定のソフトウェアアプリケーションに必要な場合、**Fn+Esc** を押してマルチメディア機能を無効にすることができます。それ以降は、**Fn** とそれぞれのファンクションキーを押すと、マルチメディアコントロールの機能を起動することができます。たとえば、**Fn+F1** を押すと消音になります。

① **メモ:** また、BIOS セットアッププログラムでファンクションキーの動作を変更することで、ファンクションキー (F1~F12) のプライマリ動作を定義できます。

表 24. キーボードのショートカットのリスト

ファンクションキー	再定義したキー (マルチメディアコントロール用)	動作
	 + 	消音
	 + 	音量を下げる
	 + 	音量を上げる
	 + 	再生 / 一時停止
	 + 	キーボード背面ライトを切り替える (オプション) ① メモ: バックライトなしキーボードの F10 ファンクションキーにはバックライトのアイコンがなく、キーボードバックライトを切り替える機能をサポートしていません。
	 + 	輝度を下げる

ファンクション キー

再定義したキー (マルチメディアコントロール用) 動作を

	 + 	輝度を上げる
	 + 	外部ディスプレイに切り替え
	 + 	プリント スクリーン
	 + 	ホーム
	 + 	終了

Fn キーは、キーボード上の特定のキーと使用して、その他のセカンダリ機能を起動することもできます。

表 25. キーボードのショートカットのリスト

ファンクション キー

動作を

 + 	一時停止 / 休止
 + 	スクロールロックを切り替える
 + 	システム要求
 + 	電源およびバッテリーステータスライト / ハードドライブアクティビティライトを切り替える
 + 	アプリケーションメニューを開く
 + 	Fn キーロックの切り替え

Identifier	GUID-79104453-0F4A-4408-A5D4-44ABDDDD02CAE
Status	Translation approved

「困ったときは」と「デルへのお問い合わせ」

セルフヘルプリソース

セルフヘルプリソースを使ってデルの製品とサービスに関するヘルプ情報を取得できます。

表 26. セルフヘルプリソース

セルフヘルプリソース	リソースの場所
デルの製品とサービスに関する情報	www.dell.com
マイデルダウンロード	
ヒント	
サポートへのお問い合わせ	Windows サーチに Contact Support と入力し、Enter を押します。
オペレーティングシステムのオンラインヘルプ	www.dell.com/support/windows www.dell.com/support/linux
トラブルシューティング情報、ユーザーズガイド、セットアップ方法、製品仕様、テクニカルサポートブログ、ドライバ、ソフトウェアのアップデートなど。	www.dell.com/support
コンピュータのさまざまな問題に関するデルのナレッジベースの記事。	<ol style="list-style-type: none"> www.dell.com/support にアクセスします。 主題またはキーワードを 検索 ボックスに入力します。 検索 をクリックして、関連記事を取得します。
<p>お使いの製品について、次の情報を把握します。</p> <ul style="list-style-type: none"> 製品仕様 オペレーティングシステム 製品のセットアップと使用 データのバックアップ トラブルシューティングと診断 工場出荷時の状態とシステムの復元 BIOS 情報 	<p>www.dell.com/support/manuals の『Me and My Dell』を参照してください。</p> <p>お使いの製品に関する Me and My Dell を探すには、次のいずれかの方法で製品を特定します。</p> <ul style="list-style-type: none"> 製品を検出 を選択します。 製品の表示 のドロップダウンメニューで製品を見つけます。 検索バーに、サービスタグ ナンバーまたは 製品 ID を入力します。

デルへのお問い合わせ

販売、テクニカルサポート、カスタマーサービスに関するデルへのお問い合わせは、www.dell.com/contactdell を参照してください。

- ① **メモ:** 各種サービスのご提供は国/地域や製品によって異なり、国/地域によってはご利用いただけないサービスもございます。
- ① **メモ:** お使いのコンピュータがインターネットに接続されていない場合は、購入時の納品書、出荷伝票、請求書、またはデルの製品カタログで連絡先をご確認ください。