

Inspiron 14 5000

Servis El Kitabı



Notlar, dikkat edilecek noktalar ve uyarılar

 **NOT:** NOT, bilgisayarınızı daha iyi kullanmanızı saęlayan önemli bilgileri anlatır.

 **DİKKAT:** DİKKAT, donanımda olabilecek hasarları ya da veri kaybını belirtir ve bu sorunun nasıl önleneceğini anlatır.

 **UYARI:** UYARI, meydana gelebilecek olası maddi hasar, kişisel yaralanma veya ölüm tehlikesi anlamına gelir.

Bölüm 1: Bilgisayarınızın içinde çalışmaya başlamadan önce.....	8
Başlamadan önce	8
Güvenlik talimatları.....	8
Önerilen araçlar.....	9
Bölüm 2: Bilgisayarınızın içinde çalıştıktan sonra.....	10
Bölüm 3: Pili Çıkarma.....	11
Yordam.....	11
Bölüm 4: Pili yerine takma.....	12
Yordam.....	12
Bölüm 5: Optik sürücüyü çıkarma.....	13
Ön koşullar.....	13
Yordam.....	13
Bölüm 6: Optik sürücüyü yerine takma.....	15
Yordam.....	15
Son koşullar.....	15
Bölüm 7: Klavyeyi çıkarma.....	16
Ön koşullar.....	16
Yordam.....	16
Bölüm 8: Klavyeyi yerine takma.....	18
Yordam.....	18
Son koşullar.....	18
Bölüm 9: Alt kapağın çıkarılması.....	19
Ön koşullar.....	19
Yordam.....	19
Bölüm 10: Alt kapağı yerine takma.....	20
Yordam.....	20
Son koşullar.....	20
Bölüm 11: Düğme pili çıkarma.....	21
Ön koşullar.....	21
Yordam.....	21
Bölüm 12: Düğme pili yerine takma.....	22
Yordam.....	22

Son kořullar.....	22
Bölüm 13: Sabit sürücüyü çıkarma.....	23
Ön kořullar.....	23
Yordam.....	23
Bölüm 14: Sabit sürücüyü yerine takma.....	25
Yordam.....	25
Son kořullar.....	25
Bölüm 15: Bellek modüllerinin çıkarma.....	26
Ön kořullar.....	26
Yordam.....	26
Bölüm 16: Bellek modüllerinin deęiřtirilmesi.....	27
Yordam.....	27
Son kořullar.....	27
Bölüm 17: Kablosuz kartı çıkarma.....	29
Ön kořullar.....	29
Yordam.....	29
Bölüm 18: Kablosuz kartı takma.....	31
Yordam.....	31
Son kořullar.....	31
Bölüm 19: Bilgisayar tabanını çıkarma.....	32
Ön kořullar.....	32
Yordam.....	32
Bölüm 20: Bilgisayar tabanını yerine takma.....	35
Yordam.....	35
Son kořullar.....	35
Bölüm 21: Optik sürücü aracısını çıkarma.....	36
Ön kořullar.....	36
Yordam.....	36
Bölüm 22: Optik sürücü aracısını yerine takma.....	37
Yordam.....	37
Son kořullar.....	37
Bölüm 23: Isı emici aksamını çıkarma.....	38
Ön kořullar.....	38
Yordam.....	38
Bölüm 24: Isı emici aksamını yerine takma.....	40
Yordam.....	40

Son kořullar.....	40
Bölüm 25: G/Ç kartını çıkarma.....	41
Ön kořullar.....	41
Yordam.....	41
Bölüm 26: G/Ç kartını yerine takma.....	43
Yordam.....	43
Son kořullar.....	43
Bölüm 27: Sistem kartını çıkarma.....	44
Ön kořullar.....	44
Yordam.....	44
Bölüm 28: Sistem kartını yerine takma.....	48
Yordam.....	48
Son kořullar.....	48
Bölüm 29: Güç adaptörü bağlantı noktasını çıkarma.....	50
Ön kořullar.....	50
Yordam.....	50
Bölüm 30: Güç adaptörü bağlantı noktasını yerine takma.....	52
Yordam.....	52
Son kořullar.....	52
Bölüm 31: Güç düğmesi kartını çıkarma.....	53
Ön kořullar.....	53
Yordam.....	53
Bölüm 32: Güç düğmesi kartını yerine takma.....	55
Yordam.....	55
Son kořullar.....	55
Bölüm 33: Hoparlörleri çıkarma.....	56
Ön kořullar.....	56
Yordam.....	56
Bölüm 34: Hoparlörleri yerine takma.....	57
Yordam.....	57
Son kořullar.....	57
Bölüm 35: Ekran aksamını çıkarma.....	58
Ön kořullar.....	58
Yordam.....	58
Bölüm 36: Ekran aksamını yerine takma.....	61
Yordam.....	61

Son kořullar.....	61
Bölüm 37: Avuç içi dayanağı aksamını çıkarma.....	62
Ön kořullar.....	62
Yordam.....	62
Bölüm 38: Avuç içi dayanağı aksamını yerine takma.....	64
Yordam.....	64
Son kořullar.....	64
Bölüm 39: Ekran çerçevesini çıkarma.....	65
Ön kořullar.....	65
Yordam.....	65
Bölüm 40: Ekran çerçevesini yerine takma.....	67
Yordam.....	67
Son kořullar.....	67
Bölüm 41: Kamerayı çıkarma.....	68
Ön kořullar.....	68
Yordam.....	68
Bölüm 42: Kamerayı yerine takma.....	70
Yordam.....	70
Son kořullar.....	70
Bölüm 43: Ekran panelini çıkarma.....	71
Ön kořullar.....	71
Yordam.....	71
Bölüm 44: Ekran panelini yerine takma.....	73
Yordam.....	73
Son kořullar.....	73
Bölüm 45: Ekran menteşelerini çıkarma.....	74
Ön kořullar.....	74
Yordam.....	74
Bölüm 46: Ekran menteşelerini yerine takma.....	76
Yordam.....	76
Son kořullar.....	76
Bölüm 47: Ekran kablosunu çıkarma.....	77
Ön kořullar.....	77
Yordam.....	77
Bölüm 48: Ekran kablosunun yerine takılması.....	79
Yordam.....	79

Son kořullar.....	79
Bölüm 49: Ekran arka kapađı ve anten aksamını çıkarma.....	80
Ön kořullar.....	80
Yordam.....	80
Bölüm 50: Ekran arka kapađı ve anten aksamını yerine takma.....	82
Yordam.....	82
Son kořullar.....	82
Bölüm 51: BIOS'u Sıfırlama.....	83
Bölüm 52: Yardım alma ve Dell'e bařvurma.....	84

Bilgisayarınızın içinde çalışmaya başlamadan önce

NOT: Sipariş ettiğiniz yapılandırmaya bağlı olarak bu belgedeki resimler sizin bilgisayarınızdan farklı olabilir.

Konular:

- Başlamadan önce
- Güvenlik talimatları
- Önerilen araçlar

Başlamadan önce

- Tüm açık dosyaları kaydedip kapatın ve tüm açık uygulamalardan çıkın.
- Bilgisayarınızı kapatın.
Durdurma talimatı bilgisayarınızda yüklü işletim sistemine bağlı olarak değişir.

- Windows 10: **Başlat** > **Güç** > **Kapat** öğesine dokunun veya tıklayın.
- Windows 8.1: **Başlat** ekranında güç simgesine > **Kapat** tıklayın veya dokununuz.
- Windows 7: **(Başlat)** > **(Kapat)** öğelerine tıklayın veya dokununuz.

NOT: Farklı bir işletim sistemi kullanıyorsanız, kapatma ile ilgili talimatlar için, işletim sisteminizin dokümanlarına bakın.

- Bilgisayarınızı ve tüm bağlı aygıtları elektrik prizlerinden çıkarın.
- Telefon kabloları ve ağ kabloları gibi kabloların tümünün bilgisayarınızla bağlantısını kesin.
- Klavye, fare ve monitör gibi bağlı olan tüm aygıtların ve çevre birimlerinin bilgisayarınızla bağlantısını kesin.
- Bilgisayarınızda bulunan ortam kartlarını ve optik sürücülerini çıkarın.

Güvenlik talimatları

Bilgisayarınızı olası hasarlardan korumak ve kendi kişisel güvenliğinizi sağlamak için aşağıdaki güvenlik ilkelerini kullanın.

NOT: Bilgisayarınızın içinde çalışmadan önce bilgisayarınızla birlikte verilen güvenlik bilgilerini okuyun. Daha fazla en iyi güvenlik uygulama bilgileri için www.dell.com/regulatory_compliance adresindeki Yasal Uygunluk ana sayfasına bakın.

NOT: Bilgisayar kapağını veya panellerini açmadan önce tüm güç kaynaklarını çıkarın. Bilgisayarınızın içinde çalışmayı bitirdikten sonra, elektrik prizine bağlamadan önce tüm kapakları, panelleri ve vidaları yeniden takın.

DİKKAT: Bilgisayarınıza zarar gelmesini önlemek için, çalışma düzeyinin düz ve temiz olduğuna emin olun.

DİKKAT: Bileşenlere ve kartlara zarar gelmesini önlemek için, bunları kenarlarından tutun ve pimlere ve kontaklara dokunmaktan kaçının.

DİKKAT: Sorun giderme ve onarım işlemlerini sadece Dell teknik destek ekibi tarafından yetkilendirilmeniz veya talimatı almanız durumunda gerçekleştirmelisiniz. Dell tarafından yetkilendirilmeyen işlemler sonucunda meydana gelen hasarlar garanti kapsamınıza girmez. Ürün ile birlikte verilen güvenlik talimatlarına veya www.dell.com/regulatory_compliance'a bakınız.

⚠ **DİKKAT:** Bilgisayarınızın içindeki herhangi bir şeye dokunmadan önce, bilgisayarın arkasındaki metal gibi boyanmamış metal bir yüzeye dokunarak kendinizi topraklayın. Çalışırken, dahili bileşenlere zarar verebilecek olan statik elektriği dağıtmak için düzenli olarak boyanmamış metal yüzeylere dokununuz.

⚠ **DİKKAT:** Bir kabloyu çıkarırken, kablonun kendisinden değil, konektör veya çekme tırnağı üzerinden çıkarın. Bazı kablolarda, kabloyu çıkarmadan önce açmanız gereken kilitleme tırnakları veya kelebek vidalar bulunur. Kabloları çıkarırken, konektör pinlerinin eğilmesini önlemek için kabloları aynı şekilde hizalayın. Kabloları takarken bağlantı noktaları ve konektörlerin düzgün konumlu ve hizalanmış olduklarını kontrol edin.

⚠ **DİKKAT:** Takılı kartı ortam kartı okuyucusundan basarak çıkarın.

Önerilen araçlar

Bu belgedeki prosedürler için aşağıdaki araçlar gerekebilir:

- Phillips tornavida
- Plastik çubuk

Bilgisayarınızın içinde çalıştıktan sonra

⚠ DİKKAT: Serbest kalmış veya gevşemiş vidaları bilgisayarınızın içinde bırakmak bilgisayarınıza ciddi şekilde zarar verebilir.

1. Tüm vidaları yerlerine takın ve bilgisayarınızın içine kaçmış vida kalmadığından emin olun.
2. Bilgisayarınızda çalışmadan önce çıkardığınız tüm harici cihazları, çevre birimlerini veya kabloları yerlerine takın.
3. Bilgisayarınızda çalışmadan önce çıkardığınız tüm ortam kartlarını, diskleri veya diğer parçaları yerlerine takın.
4. Bilgisayarınızı ve tüm bağlı aygıtları elektrik prizlerine takın.
5. Bilgisayarınızı açın.

Pili Çıkarma

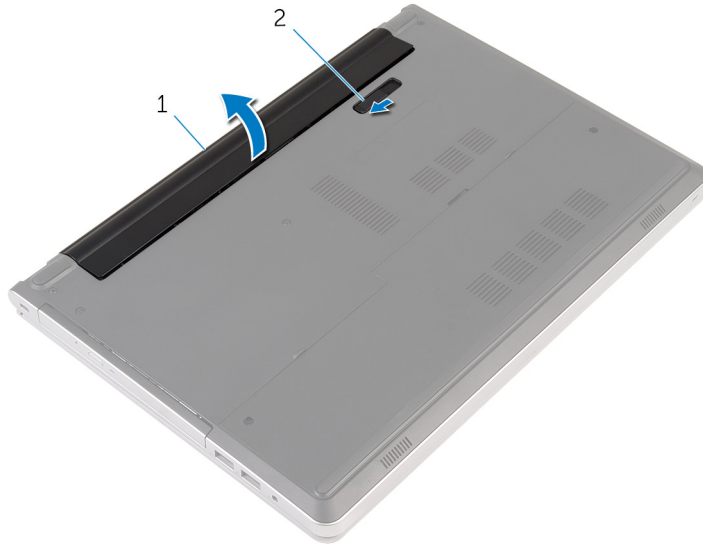
NOT: Bilgisayarınızın içinde çalışmadan önce, bilgisayarınızla birlikte verilen güvenlik bilgilerini okuyun ve [Bilgisayarınızın İçinde Çalışmadan Önce](#) bölümündeki adımları takip edin. Bilgisayarınızın içinde çalıştıktan sonra, [Bilgisayarınızın İçinde Çalıştıktan Sonra](#) bölümündeki talimatları izleyin. Ek en iyi güvenlik uygulama bilgileri için www.dell.com/regulatory_compliance adresindeki Yasal Uygunluk ana sayfasına bakın.

Konular:

- [Yordam](#)

Yordam

1. Ekranı kapatın ve bilgisayarı ters çevirin.
2. Pili çıkarma mandalını kaydırarak kilidi açık konuma getirin.
3. Pili pil belli bir açıyla kaldırın ve pil yuvasından çıkarın.



- a. pil
 - b. pil serbest bırakma mandalı
4. Bilgisayarı ters çevirin, ekranı açın ve sistem kartını topraklamak için güç düğmesine beş saniye basılı tutun.

Pili yerine takma

NOT: Bilgisayarınızın içinde çalışmadan önce, bilgisayarınızla birlikte verilen güvenlik bilgilerini okuyun ve [Bilgisayarınızın İçinde Çalışmadan Önce](#) bölümündeki adımları takip edin. Bilgisayarınızın içinde çalıştıktan sonra, [Bilgisayarınızın İçinde Çalıştıktan Sonra](#) bölümündeki talimatları izleyin. Ek en iyi güvenlik uygulama bilgileri için www.dell.com/regulatory_compliance adresindeki Yasal Uygunluk ana sayfasına bakın.

Konular:

- [Yordam](#)

Yordam

Pil üzerindeki tırnakları pil yuvası üzerindeki yuvalarla hizalayın ve pili yerine oturtun.

NOT: Pil serbest bırakma mandalı, pil düzgün şekilde takılırsa kilit konumuna döner.

Optik sürücüyü çıkarma

NOT: Bilgisayarınızın içinde çalışmadan önce, bilgisayarınızla birlikte verilen güvenlik bilgilerini okuyun ve [Bilgisayarınızın İçinde Çalışmadan Önce](#) bölümündeki adımları takip edin. Bilgisayarınızın içinde çalıştıktan sonra, [Bilgisayarınızın İçinde Çalıştıktan Sonra](#) bölümündeki talimatları izleyin. Ek en iyi güvenlik uygulama bilgileri için www.dell.com/regulatory_compliance adresindeki Yasal Uygunluk ana sayfasına bakın.

Konular:

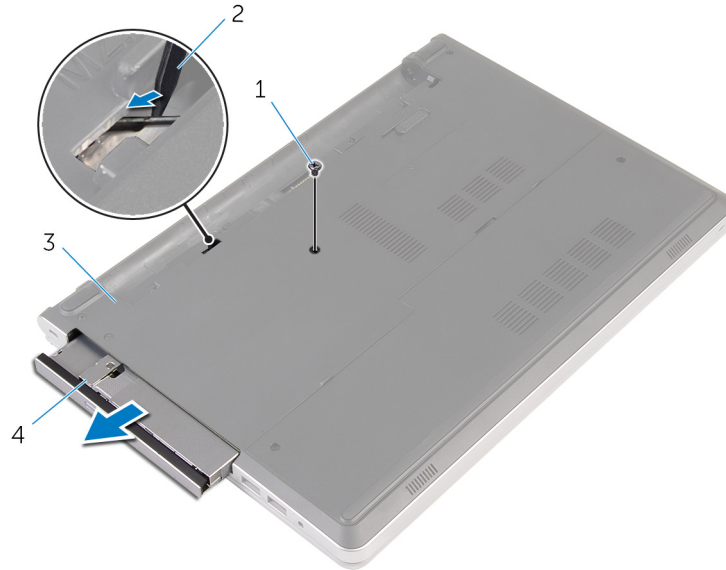
- Ön koşullar
- Yordam

Ön koşullar

Pili çıkarın.

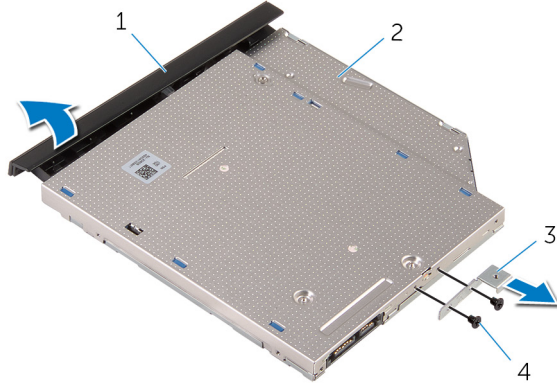
Yordam

1. Optik sürücü aksamını bilgisayar tabanına sabitleyen vidayı çıkarın.
2. Plastik bir çubuk yardımıyla, optik sürücü aksamını optik sürücü yuvasından dışarı doğru kaydırın.



- | | |
|----------------------|------------------------|
| 1. vida | 2. plastik çubuk |
| 3. bilgisayar tabanı | 4. optik sürücü aksamı |

3. Optik sürücü çerçevesini dikkatle kaldırın ve optik sürücüden çıkarın.
4. Optik sürücü braketini optik sürücüye sabitleyen vidaları sökün ve optik sürücü braketini çıkarın.



1. optik sürücü çerçevesi

2. optik sürücü

3. optik sürücü braketi

4. vidalar (2)

Optik sürücüyü yerine takma

NOT: Bilgisayarınızın içinde çalışmadan önce, bilgisayarınızla birlikte verilen güvenlik bilgilerini okuyun ve [Bilgisayarınızın İçinde Çalışmadan Önce](#) bölümündeki adımları takip edin. Bilgisayarınızın içinde çalıştıktan sonra, [Bilgisayarınızın İçinde Çalıştıktan Sonra](#) bölümündeki talimatları izleyin. Ek en iyi güvenlik uygulama bilgileri için www.dell.com/regulatory_compliance adresindeki Yasal Uygunluk ana sayfasına bakın.

Konular:

- [Yordam](#)
- [Son koşullar](#)

Yordam

1. Optik sürücü braketindeki vida deliklerini optik sürücü üzerindeki vida delikleriyle hizalayın.
2. Optik sürücü braketini optik sürücüye sabitleyen vidaları yerine takın.
3. Optik sürücü çerçevesindeki tırnakları optik sürücü aksamındaki yuvalarla hizalayın ve optik sürücü çerçevesini yerine takın.
4. Optik sürücü aksamını optik sürücü yuvasına kaydırın ve optik sürücü braketindeki vida deliğini bilgisayar tabanındaki vida deliğiyle hizalayın.
5. Optik sürücü aksamını bilgisayar tabanına sabitleyen vidayı yerine takın.

Son koşullar

[Pili](#) yerine takın.

Klavyeyi çıkarma

NOT: Bilgisayarınızın içinde çalışmadan önce, bilgisayarınızla birlikte verilen güvenlik bilgilerini okuyun ve [Bilgisayarınızın İçinde Çalışmadan Önce](#) bölümündeki adımları takip edin. Bilgisayarınızın içinde çalıştıktan sonra, [Bilgisayarınızın İçinde Çalıştıktan Sonra](#) bölümündeki talimatları izleyin. Ek en iyi güvenlik uygulama bilgileri için www.dell.com/regulatory_compliance adresindeki Yasal Uygunluk ana sayfasına bakın.

Konular:

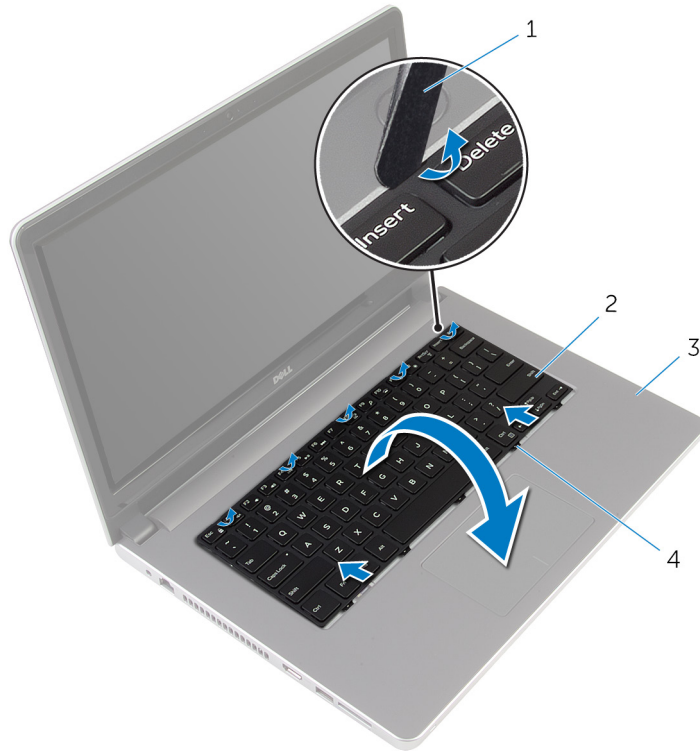
- Ön koşullar
- Yordam

Ön koşullar

Pili çıkarın.

Yordam

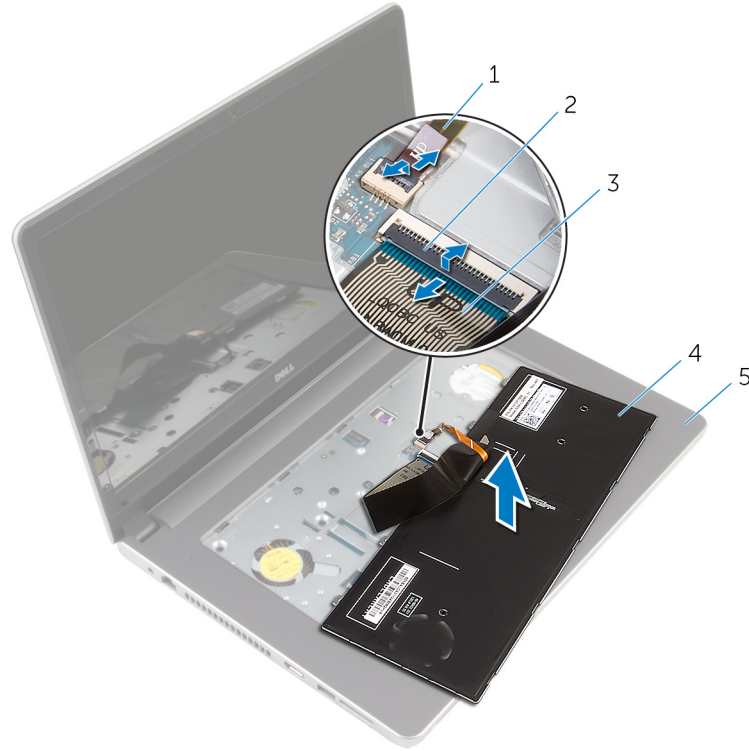
1. Bilgisayarı ters çevirin ve ekranı mümkün olduğunca açın.
2. Plastik bir çubuk kullanarak klavyeyi avuç içi dayanağı aksamına sabitleyen tırnakları serbest bırakın.



1. plastik çubuk
2. klavye
3. avuç içi dayanağı aksamı
4. tırnaklar (5)

3. Klavyeyi dikkatle ters çevirin ve avuç içi dayanağının üzerine yerleştirin.
4. Mandalları kaldırın, klavye kablosunu ve klavye arka ışığı kablosunu sistem kartından çıkarın.

i **NOT:** Klavye arka ışığı kablosu, yalnızca dizüstü bilgisayar arkadan aydınlatmalı bir klavye ile gönderilirse mevcuttur.



- | | |
|------------------------------|-----------|
| 1. klavye arka ışığı kablosu | 2. mandal |
| 3. klavye kablosu | 4. klavye |
| 5. avuç içi dayanağı aksamı | |

5. Klavyeyi kablolarıyla birlikte avuç içi aksamından çıkarın.

Klavyeyi yerine takma

NOT: Bilgisayarınızın içinde çalışmadan önce, bilgisayarınızla birlikte verilen güvenlik bilgilerini okuyun ve [Bilgisayarınızın İçinde Çalışmadan Önce](#) bölümündeki adımları takip edin. Bilgisayarınızın içinde çalıştıktan sonra, [Bilgisayarınızın İçinde Çalıştıktan Sonra](#) bölümündeki talimatları izleyin. Ek en iyi güvenlik uygulama bilgileri için www.dell.com/regulatory_compliance adresindeki Yasal Uygunluk ana sayfasına bakın.

Konular:

- [Yordam](#)
- [Son koşullar](#)

Yordam

1. Klavye kablosunu ve klavye arka ışığı kablosunu sistem kartındaki konektörlere doğru kaydırın ve kabloları sabitlemek için mandallara bastırın.
2. Klavyeyi dikkatli bir şekilde ters çevirin, klavyenin üzerindeki tırnakları avuç içi dayanağı üzerindeki yuvalara kaydırın ve klavyeyi yerine oturtun.
3. Ekranı kapatın ve bilgisayarı ters çevirin.

Son koşullar

[Pili](#) yerine takın.

Alt kapağın çıkarılması

NOT: Bilgisayarınızın içinde çalışmadan önce, bilgisayarınızla birlikte verilen güvenlik bilgilerini okuyun ve [Bilgisayarınızın İçinde Çalışmadan Önce](#) bölümündeki adımları takip edin. Bilgisayarınızın içinde çalıştıktan sonra, [Bilgisayarınızın İçinde Çalıştıktan Sonra](#) bölümündeki talimatları izleyin. Ek en iyi güvenlik uygulama bilgileri için www.dell.com/regulatory_compliance adresindeki Yasal Uygunluk ana sayfasına bakın.

Konular:

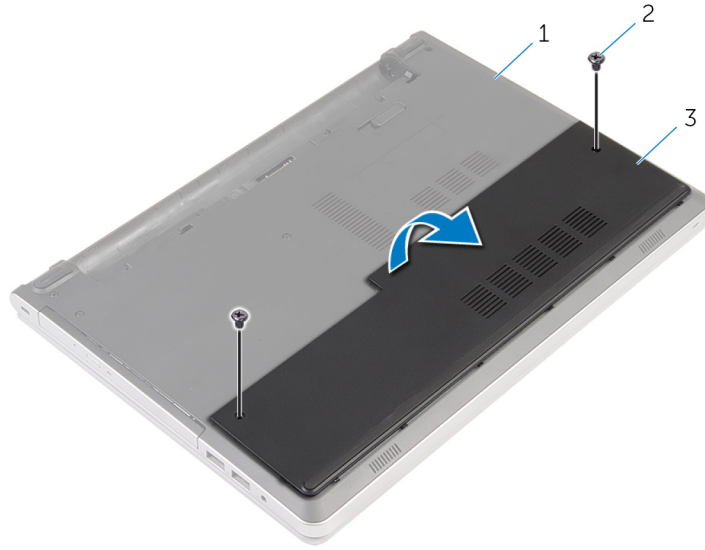
- [Ön koşullar](#)
- [Yordam](#)

Ön koşullar

Pili çıkarın.

Yordam

1. Alt kapağı bilgisayar tabanına sabitleyen vidaları çıkarın.
2. Parmak uçlarınızı kullanarak, alt kapağı bilgisayar tabanından yavaşça çıkarın.



- a. bilgisayar tabanı
- b. vidalar (2)
- c. alt kapak

Alt kapağı yerine takma

NOT: Bilgisayarınızın içinde çalışmadan önce, bilgisayarınızla birlikte verilen güvenlik bilgilerini okuyun ve [Bilgisayarınızın İçinde Çalışmadan Önce](#) bölümündeki adımları takip edin. Bilgisayarınızın içinde çalıştıktan sonra, [Bilgisayarınızın İçinde Çalıştıktan Sonra](#) bölümündeki talimatları izleyin. Ek en iyi güvenlik uygulama bilgileri için www.dell.com/regulatory_compliance adresindeki Yasal Uygunluk ana sayfasına bakın.

Konular:

- [Yordam](#)
- [Son koşullar](#)

Yordam

1. Alt kapaktaki tırnakları bilgisayar tabanındaki yuvalara kaydırın ve alt kapağı yerine oturtun.
2. Alt kapağı bilgisayar tabanına sabitleyen vidaları yerine takın.

Son koşullar

[Pili](#) yerine takın.

Düğme pili çıkarma

NOT: Bilgisayarınızın içinde çalışmadan önce, bilgisayarınızla birlikte verilen güvenlik bilgilerini okuyun ve [Bilgisayarınızın İçinde Çalışmadan Önce](#) bölümündeki adımları takip edin. Bilgisayarınızın içinde çalıştıktan sonra, [Bilgisayarınızın İçinde Çalıştıktan Sonra](#) bölümündeki talimatları izleyin. Ek en iyi güvenlik uygulama bilgileri için www.dell.com/regulatory_compliance adresindeki Yasal Uygunluk ana sayfasına bakın.

DİKKAT: Düğme pilin çıkarılması, BIOS kurulum programı ayarlarını varsayılanlara sıfırlar. Düğme pili çıkarmadan önce, BIOS kurulum program ayarlarını not etmeniz önerilir.

Konular:

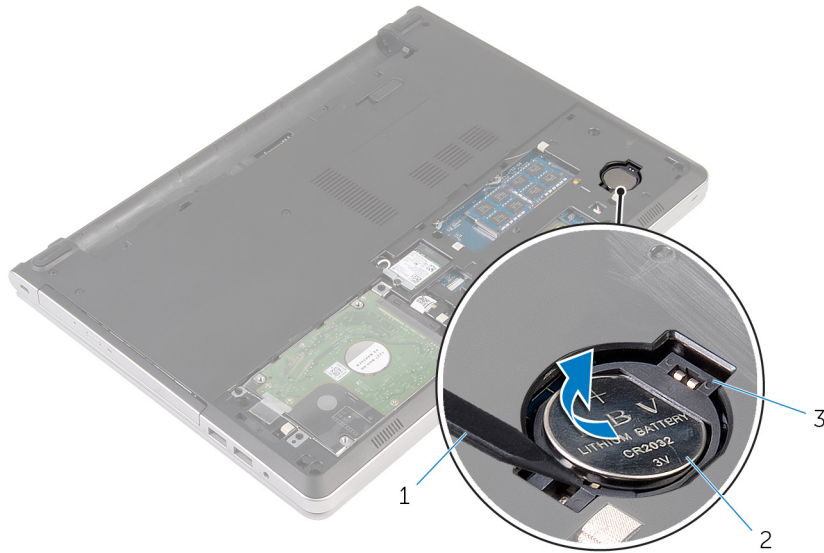
- Ön koşullar
- Yordam

Ön koşullar

1. Pili çıkarın.
2. Alt kapağı çıkarın.

Yordam

Plastik çubuğu kullanarak, düğme pili sistem kartındaki pil yuvasının dışına doğru hafifçe kaldırın.



1. plastik çubuk
2. düğme pil
3. pil soketi

Düğme pili yerine takma

NOT: Bilgisayarınızın içinde çalışmadan önce, bilgisayarınızla birlikte verilen güvenlik bilgilerini okuyun ve [Bilgisayarınızın İçinde Çalışmadan Önce](#) bölümündeki adımları takip edin. Bilgisayarınızın içinde çalıştıktan sonra, [Bilgisayarınızın İçinde Çalıştıktan Sonra](#) bölümündeki talimatları izleyin. Ek en iyi güvenlik uygulama bilgileri için www.dell.com/regulatory_compliance adresindeki Yasal Uygunluk ana sayfasına bakın.

Konular:

- [Yordam](#)
- [Son koşullar](#)

Yordam

Düğme pili pozitif yönü yukarı bakacak şekilde sistem kartındaki pil yuvasına oturtun.

Son koşullar

1. [Alt kapağı](#) yerine takın.
2. [Pili](#) yerine takın.

Sabit sürücüyü çıkarma

NOT: Bilgisayarınızın içinde çalışmadan önce, bilgisayarınızla birlikte verilen güvenlik bilgilerini okuyun ve [Bilgisayarınızın İçinde Çalışmadan Önce](#) bölümündeki adımları takip edin. Bilgisayarınızın içinde çalıştıktan sonra, [Bilgisayarınızın İçinde Çalıştıktan Sonra](#) bölümündeki talimatları izleyin. Ek en iyi güvenlik uygulama bilgileri için www.dell.com/regulatory_compliance adresindeki Yasal Uygunluk ana sayfasına bakın.

DİKKAT: Sabit sürücüler hassastır. Sabit sürücüyü tutarken özen gösterin.

DİKKAT: Veri kaybını önlemek için, sabit sürücüyü bilgisayar açıkken veya Uyku modundayken çıkarmayın.

Konular:

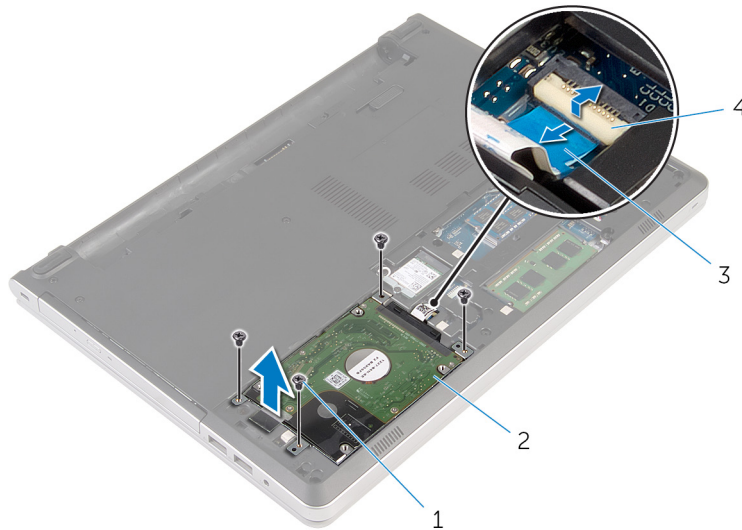
- Ön koşullar
- Yordam

Ön koşullar

1. Pili çıkarın.
2. Alt kapağı çıkarın.

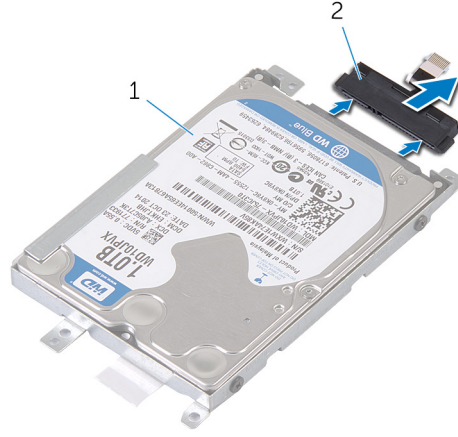
Yordam

1. Mandalı kaldırın ve sabit sürücü kablosunu sistem kartından çıkarın.
2. Sabit sürücü aksamını bilgisayar tabanına sabitleyen vidaları çıkarın.
3. Sabit sürücü aksamını bilgisayar tabanından kaldırarak çıkarın.



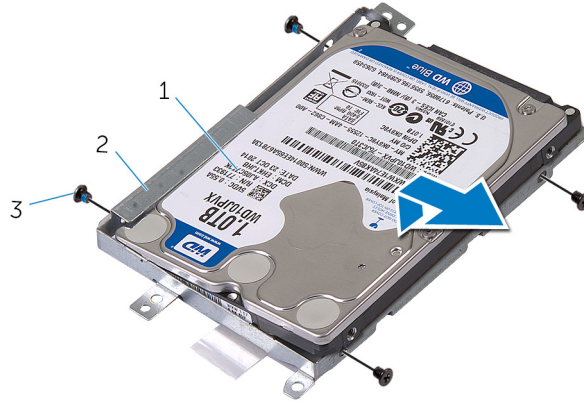
1. vidalar (4)
2. sabit sürücü aksamı
3. sabit sürücü kablosu
4. mandal

4. Sabit sürücü aracısını sabit sürücü aksamından ayırın.



- a. sabit sürücü aksamı
- b. Sabit sürücü aracı

5. Sabit sürücü braketini sabit sürücüye sabitleyen vidaları çıkarın ve sabit sürücüyü sabit sürücüden kaldırarak ayırın.



- a. sabit sürücü
- b. sabit sürücü dirseği
- c. vidalar (4)

Sabit sürücüyü yerine takma

NOT: Bilgisayarınızın içinde çalışmadan önce, bilgisayarınızla birlikte verilen güvenlik bilgilerini okuyun ve [Bilgisayarınızın İçinde Çalışmadan Önce](#) bölümündeki adımları takip edin. Bilgisayarınızın içinde çalıştıktan sonra, [Bilgisayarınızın İçinde Çalıştıktan Sonra](#) bölümündeki talimatları izleyin. Ek en iyi güvenlik uygulama bilgileri için www.dell.com/regulatory_compliance adresindeki Yasal Uygunluk ana sayfasına bakın.

DİKKAT: Sabit sürücüler hassastır. Sabit sürücüyü tutarken özen gösterin.

Konular:

- [Yordam](#)
- [Son koşullar](#)

Yordam

1. Sabit sürücüyü sabit sürücü braketine yerleştirin.
2. Sabit sürücü braketi üzerindeki vida deliklerini, sabit sürücüdeki deliklerle aynı hizaya getirin.
3. Sabit sürücüyü sabit sürücü braketine sabitleyen vidaları yerine takın.
4. Sabit sürücü aracını sabit sürücü aksamına takın.
5. Bilgisayar tabanındaki sabit sürücüyü kaydırın ve sabit sürücü aksamındaki vida deliklerini bilgisayar tabanındaki vida delikleriyle hizalayın.
6. Sabit sürücü aksamını bilgisayar tabanına sabitleyen vidaları yerine takın.
7. Sabit sürücü kablosunu sistem kartına bağlayın.

Son koşullar

1. [Alt kapağı](#) yerine takın.
2. [Pili](#) yerine takın.

Bellek modüllerinin çıkarma

NOT: Bilgisayarınızın içinde çalışmadan önce, bilgisayarınızla birlikte verilen güvenlik bilgilerini okuyun ve [Bilgisayarınızın İçinde Çalışmadan Önce](#) bölümündeki adımları takip edin. Bilgisayarınızın içinde çalıştıktan sonra, [Bilgisayarınızın İçinde Çalıştıktan Sonra](#) bölümündeki talimatları izleyin. Ek en iyi güvenlik uygulama bilgileri için www.dell.com/regulatory_compliance adresindeki Yasal Uygunluk ana sayfasına bakın.

Konular:

- Ön koşullar
- Yordam

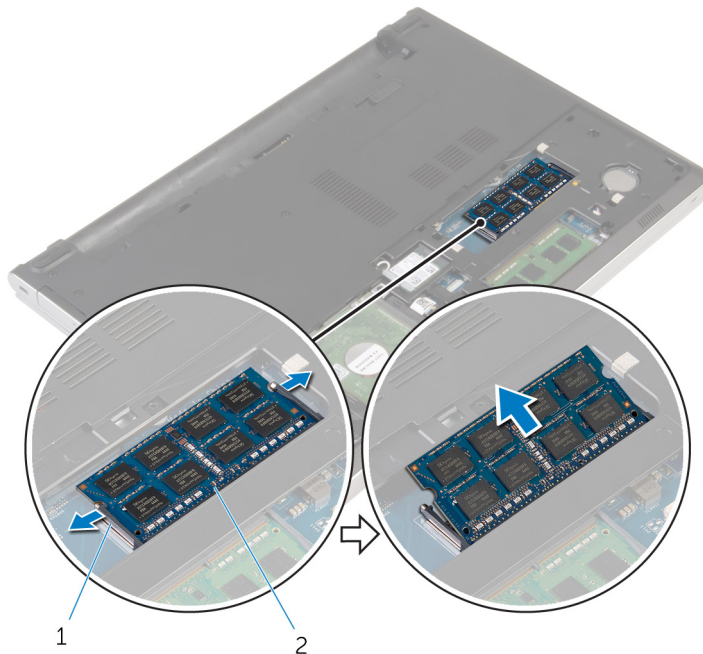
Ön koşullar

1. Pili çıkarın.
2. Alt kapağı çıkarın.

Yordam

NOT: Bellek modülü yuvası sayısı, sipariş ettiğiniz yapılandırmaya bağlı olarak bilgisayarınızda farklı olabilir.

1. Parmak uçlarınızı kullanarak bellek modülü yuvasının her ucundaki emniyet klipslerini bellek modülü yerinden çıkana kadar ayırın.
2. Bellek modülünü bellek modülü yuvasından kaydırarak çıkarın.



- a. sabitleme klipsleri (2)
- b. bellek modülü

Bellek modüllerinin değiştirilmesi

NOT: Bilgisayarınızın içinde çalışmadan önce, bilgisayarınızla birlikte verilen güvenlik bilgilerini okuyun ve [Bilgisayarınızın İçinde Çalışmadan Önce](#) bölümündeki adımları takip edin. Bilgisayarınızın içinde çalıştıktan sonra, [Bilgisayarınızın İçinde Çalıştıktan Sonra](#) bölümündeki talimatları izleyin. Ek en iyi güvenlik uygulama bilgileri için www.dell.com/regulatory_compliance adresindeki Yasal Uygunluk ana sayfasına bakın.

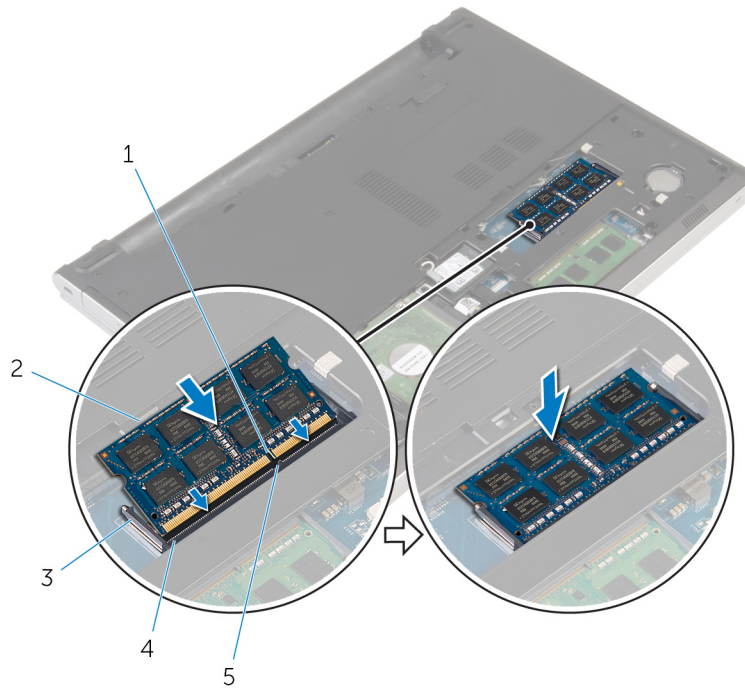
Konular:

- [Yordam](#)
- [Son koşullar](#)

Yordam

1. Bellek modülünün üstündeki çentiği, bellek modülü yuvasındaki tırnakla hizalayın.
2. Bellek modülünü açılı bir şekilde yuvanın içine kaydırın ve yerine oturana kadar bellek modülünü aşağıya doğru bastırın.

NOT: Tık sesi duymazsanız, bellek modülünü çıkarıp yeniden takın.



- | | |
|----------------------|-------------------------|
| 1. çentik | 2. bellek modülü |
| 3. emniyet klipsleri | 4. bellek modülü yuvası |
| 5. tırnak | |

Son koşullar

1. [Alt kapağı](#) yerine takın.

2. Pili yerine takın.

Kablosuz kartı çıkarma

NOT: Bilgisayarınızın içinde çalışmadan önce, bilgisayarınızla birlikte verilen güvenlik bilgilerini okuyun ve [Bilgisayarınızın İçinde Çalışmadan Önce](#) bölümündeki adımları takip edin. Bilgisayarınızın içinde çalıştıktan sonra, [Bilgisayarınızın İçinde Çalıştıktan Sonra](#) bölümündeki talimatları izleyin. Ek en iyi güvenlik uygulama bilgileri için www.dell.com/regulatory_compliance adresindeki Yasal Uygunluk ana sayfasına bakın.

Konular:

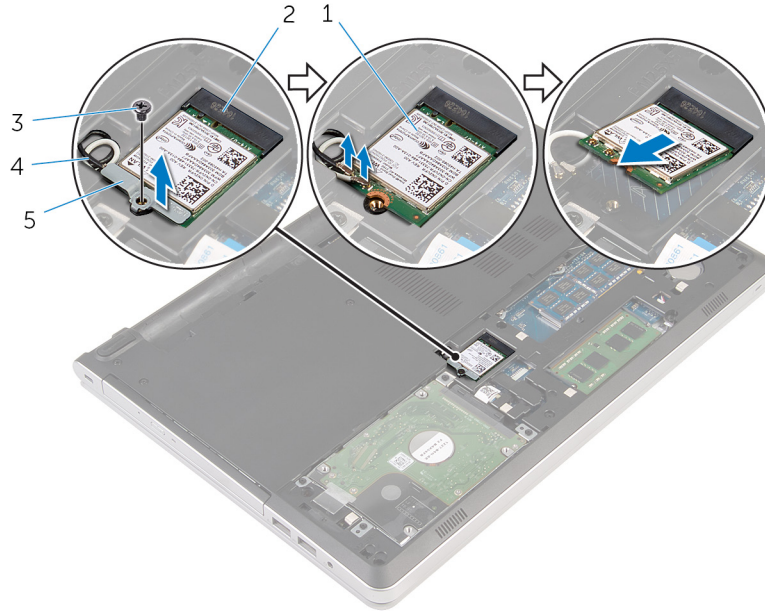
- Ön koşullar
- Yordam

Ön koşullar

1. Pili çıkarın.
2. Alt kapağı çıkarın.

Yordam

1. Kablosuz kart braketini kablosuz karta sabitleyen vidayı sökün.
2. Kablosuz kart braketini kablosuz karttan kaldırın.
3. Anten kablolarını kablosuz karttan ayırın.
4. Kablosuz kartı kablosuz kart yuvasından kaydırarak çıkarın.



- | | |
|------------------|--------------------------|
| 1. kablosuz kart | 2. kablosuz kartı yuvası |
| 3. vida | 4. anten kabloları (2) |

5. kablosuz kart desteđi

Kablosuz kartı takma.

NOT: Bilgisayarınızın içinde çalışmadan önce, bilgisayarınızla birlikte verilen güvenlik bilgilerini okuyun ve [Bilgisayarınızın İçinde Çalışmadan Önce](#) bölümündeki adımları takip edin. Bilgisayarınızın içinde çalıştıktan sonra, [Bilgisayarınızın İçinde Çalıştıktan Sonra](#) bölümündeki talimatları izleyin. Ek en iyi güvenlik uygulama bilgileri için www.dell.com/regulatory_compliance adresindeki Yasal Uygunluk ana sayfasına bakın.

Konular:

- [Yordam](#)
- [Son koşullar](#)

Yordam

DİKKAT: Kablosuz kartın hasar görmesini önlemek için altına herhangi bir kablo yerleştirmeyin.

1. Kablosuz kart üzerindeki çentiği kablosuz kart yuvası üzerindeki tırnakla hizalayın ve kartı yuvaya kaydırın.
2. Anten kablolarını kablosuz karta takın. Aşağıdaki tabloda bilgisayarınızın desteklediği kablosuz kartın anten kablosu renk şeması verilmektedir:

Kablosuz kart üzerindeki konnektörler	Anten kablosu rengi
Ana (beyaz üçgen)	Beyaz
Yardımcı (siyah üçgen)	Siyah

3. Kablosuz kart braketini üzerindeki vida deliğini, kablosuz kart üzerindeki vida deliğiyle hizalayın ve kablosuz kart braketini kablosuz karta sabitleyen vidayı yerine takın.

Son koşullar

1. [Alt kapağı](#) yerine takın.
2. [Pili](#) yerine takın.

Bilgisayar tabanını çıkarma

NOT: Bilgisayarınızın içinde çalışmadan önce, bilgisayarınızla birlikte verilen güvenlik bilgilerini okuyun ve [Bilgisayarınızın İçinde Çalışmadan Önce](#) bölümündeki adımları takip edin. Bilgisayarınızın içinde çalıştıktan sonra, [Bilgisayarınızın İçinde Çalıştıktan Sonra](#) bölümündeki talimatları izleyin. Ek en iyi güvenlik uygulama bilgileri için www.dell.com/regulatory_compliance adresindeki Yasal Uygunluk ana sayfasına bakın.

Konular:

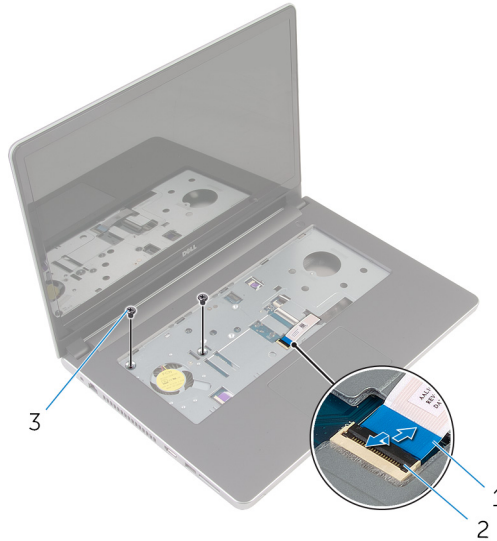
- Ön koşullar
- Yordam

Ön koşullar

1. Pili çıkarın.
2. Optik sürücüyü çıkarın.
3. Alt kapağı çıkarın.
4. "Sabit sürücüyü çıkarma" kısmında adım 1'den adım 3'e kadar olan prosedürü izleyin.
5. Kablosuz kartı çıkarın.
6. Klavyeyi çıkarın.

Yordam

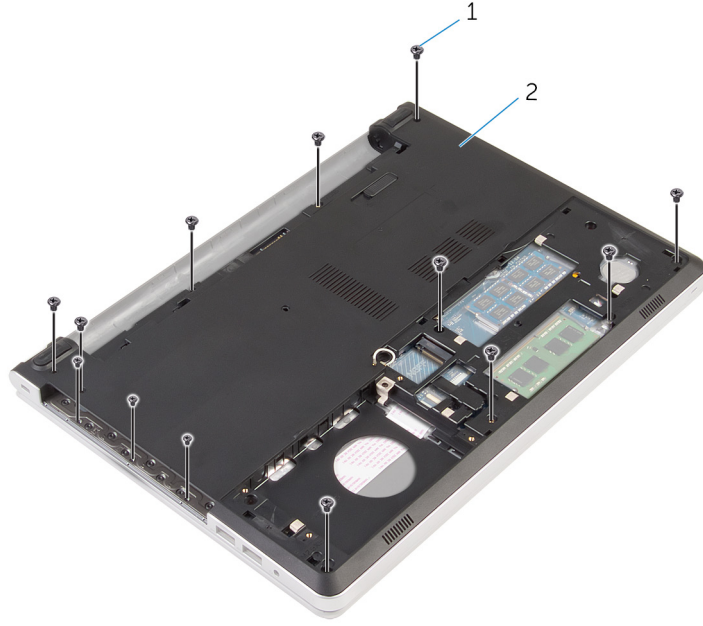
1. Mandalı kaldırın ve optik sürücü kablosunu sistem kartından çıkarın.
2. Bilgisayar tabanını avuç içi dayanağı aksamına sabitleyen vidaları çıkarın.



- a. optik sürücü kablosu
- b. mandal
- c. vidalar (2)

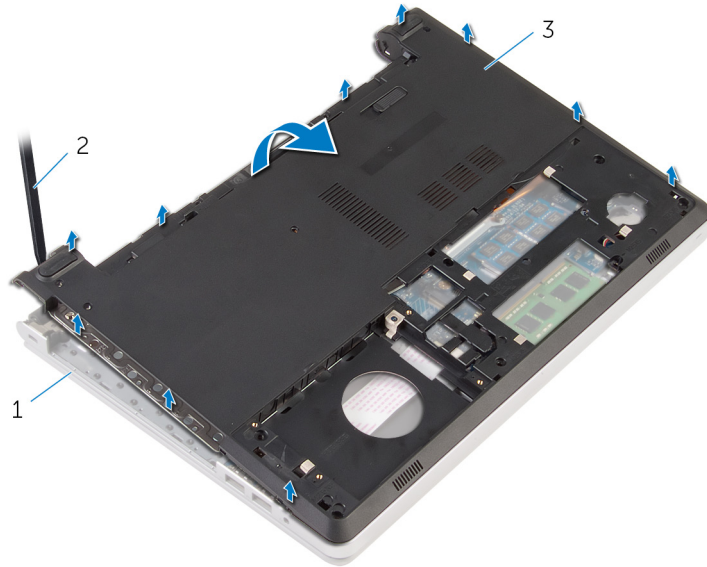
3. Ekranı kapatın ve bilgisayarı ters çevirin.

4. Bilgisayar tabanını avuç içi dayanağı aksamına sabitleyen vidaları çıkarın.



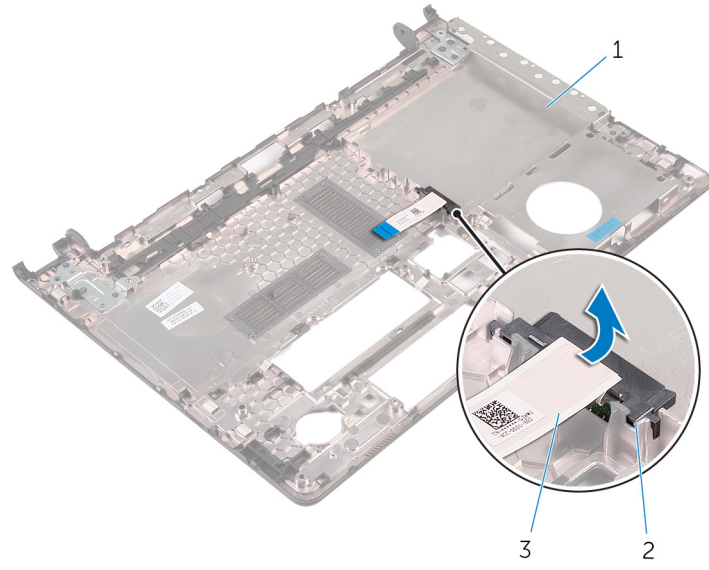
- a. vidalar (13)
- b. bilgisayar tabanı

5. Plastik bir çubuk yardımıyla, ekran menteşeleri çevresindeki alandan başlayarak bilgisayar tabanını avuç içi dayanağı aksamından yukarı doğru kaldırın.
6. Bilgisayar tabanını avuç içi dayanağı aksamından kaldırarak çıkarın.



- a. avuç içi dayanağı aksamı
- b. plastik çubuk
- c. bilgisayar tabanı

7. Optik sürücü aracını kablo ile birlikte bilgisayar tabanından çıkarın.



- a. bilgisayar tabanı
- b. optik sürücü aracı
- c. optik sürücü kablosu

Bilgisayar tabanını yerine takma

NOT: Bilgisayarınızın içinde çalışmadan önce, bilgisayarınızla birlikte verilen güvenlik bilgilerini okuyun ve [Bilgisayarınızın İçinde Çalışmadan Önce](#) bölümündeki adımları takip edin. Bilgisayarınızın içinde çalıştıktan sonra, [Bilgisayarınızın İçinde Çalıştıktan Sonra](#) bölümündeki talimatları izleyin. Ek en iyi güvenlik uygulama bilgileri için www.dell.com/regulatory_compliance adresindeki Yasal Uygunluk ana sayfasına bakın.

Konular:

- [Yordam](#)
- [Son koşullar](#)

Yordam

1. Optik sürücü aracı bilgisayar tabanındaki yuva ile hizalayın ve yerine oturtun.
2. Bilgisayar tabanını ters çevirin.
3. Bilgisayar tabanını avuç içi dayanağı aksamına hizalayarak yerleştirin.
4. Bilgisayar tabanını yerine oturtmak için kenarlarından bastırın.
5. Bilgisayar tabanını avuç içi dayanağı aksamına sabitleyen vidaları yerine takın.
6. Bilgisayarı çevirin ve ekranı açın.
7. Bilgisayar tabanını avuç içi dayanağı aksamına sabitleyen vidaları yerine takın.
8. Optik sürücü kablosunu sistem kartındaki konektörün içine kaydırın ve kabloyu sabitlemek için mandala basın.

Son koşullar

1. [Klavyeyi](#) yerine takın.
2. [Kablosuz kartı](#) yerine takın.
3. "[Sabit sürücüyü yerine takma](#)" kısmında adım 5'ten adım 7'ye kadar olan prosedürü izleyin.
4. [Optik sürücüyü](#) yerine takın.
5. [Alt kapağı](#) yerine takın.
6. [Pili](#) yerine takın.

Optik sürücü aracısını çıkarma

NOT: Bilgisayarınızın içinde çalışmadan önce, bilgisayarınızla birlikte verilen güvenlik bilgilerini okuyun ve [Bilgisayarınızın İçinde Çalışmadan Önce](#) bölümündeki adımları takip edin. Bilgisayarınızın içinde çalıştıktan sonra, [Bilgisayarınızın İçinde Çalıştıktan Sonra](#) bölümündeki talimatları izleyin. Ek en iyi güvenlik uygulama bilgileri için www.dell.com/regulatory_compliance adresindeki Yasal Uygunluk ana sayfasına bakın.

Konular:

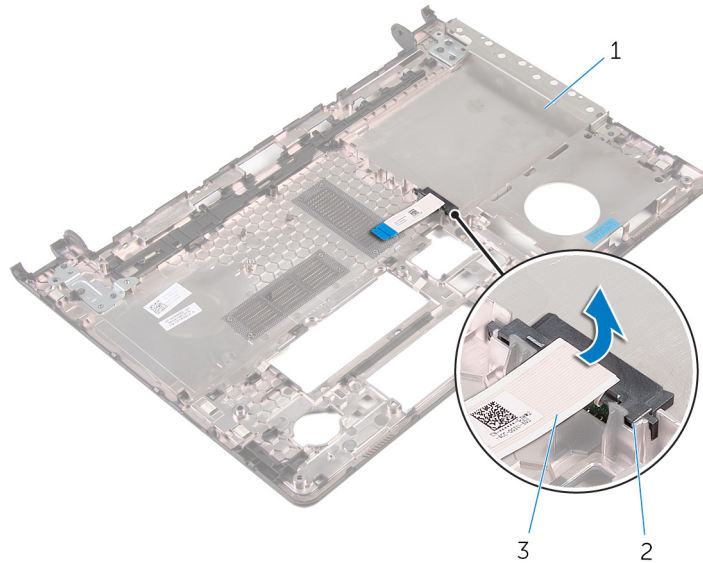
- Ön koşullar
- Yordam

Ön koşullar

1. Pili çıkarın.
2. Alt kapağı çıkarın.
3. Optik sürücüyü çıkarın.
4. "Sabit sürücüyü çıkarma" kısmında adım 1'den adım 3'e kadar olan prosedürü izleyin.
5. Kablosuz kartı çıkarın.
6. Klavyeyi çıkarın.

Yordam

1. "Bilgisayar tabanını çıkarma" kısmında adım 1'den adım 5'e kadar olan prosedürü izleyin.
2. Bilgisayar tabanını çevirin ve düz bir yüzey üzerine yerleştirin.
3. Optik sürücü aracını kablo ile birlikte bilgisayar tabanından çıkarın.



- a. bilgisayar tabanı
- b. optik sürücü aracısı
- c. optik sürücü kablosu

Optik sürücü aracısını yerine takma

NOT: Bilgisayarınızın içinde çalışmadan önce, bilgisayarınızla birlikte verilen güvenlik bilgilerini okuyun ve [Bilgisayarınızın İçinde Çalışmadan Önce](#) bölümündeki adımları takip edin. Bilgisayarınızın içinde çalıştıktan sonra, [Bilgisayarınızın İçinde Çalıştıktan Sonra](#) bölümündeki talimatları izleyin. Ek en iyi güvenlik uygulama bilgileri için www.dell.com/regulatory_compliance adresindeki Yasal Uygunluk ana sayfasına bakın.

Konular:

- [Yordam](#)
- [Son koşullar](#)

Yordam

1. Optik sürücü aracı bilgisayar tabanındaki yuva ile hizalayın ve yerine oturtun.
2. "[Bilgisayar tabanını yerine takma](#)" kısmında adım 1'den adım 5'e kadar olan prosedürü izleyin.

Son koşullar

1. [Klavyeyi](#) yerine takın.
2. [Kablosuz kartı](#) yerine takın.
3. "[Sabit sürücüyü yerine takma](#)" kısmında adım 5'ten adım 7'ye kadar olan prosedürü izleyin.
4. [Optik sürücüyü](#) yerine takın.
5. [Alt kapağı](#) yerine takın.
6. [Pili](#) yerine takın.

Isı emici aksamını çıkarma

NOT: Bilgisayarınızın içinde çalışmadan önce, bilgisayarınızla birlikte verilen güvenlik bilgilerini okuyun ve [Bilgisayarınızın İçinde Çalışmadan Önce](#) bölümündeki adımları takip edin. Bilgisayarınızın içinde çalıştıktan sonra, [Bilgisayarınızın İçinde Çalıştıktan Sonra](#) bölümündeki talimatları izleyin. Ek en iyi güvenlik uygulama bilgileri için www.dell.com/regulatory_compliance adresindeki Yasal Uygunluk ana sayfasına bakın.

NOT: Isı emicisi, normal işlem boyunca ısınabilir. Dokunmadan önce bir süre soğuması için bırakın.

DİKKAT: İşlemcinin maksimum düzeyde soğumasını sağlamak için, ısı emicisi üzerindeki ısı aktarım alanlarına dokunmayın. Cildinizde bulunan yağlar, ısı gresinin ısı aktarım kapasitesini azaltabilir.

Konular:

- [Ön koşullar](#)
- [Yordam](#)

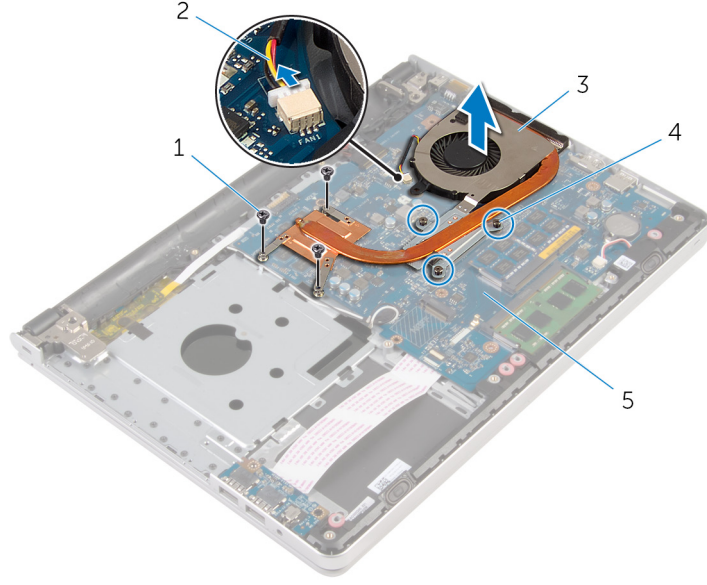
Ön koşullar

1. [Pili](#) çıkarın.
2. [Alt kapağı](#) çıkarın.
3. [Optik sürücüyü](#) çıkarın.
4. "[Sabit sürücüyü çıkarma](#)" kısmında adım 1'den adım 3'e kadar olan prosedürü izleyin.
5. [Kablosuz kartı](#) çıkarın.
6. [Klavyeyi](#) çıkarın.
7. [Bilgisayar tabanını](#) çıkarın.

Yordam

NOT: Vida sayısı ve ısı emici aksamının görünümü, sipariş ettiğiniz yapılandırmaya bağlı olarak bilgisayarınızda farklı olabilir.

1. Sistem kartından fan kablosunu çıkarın.
2. Isı emici aksamını sistem kartına sabitleyen tutucu vidaları sıralı bir şekilde, ısı emicisi aksamı üzerinde gösterildiği gibi gevşetin.
3. Isı emici aksamını sistem kartına bağlayan vidaları çıkarın.
4. Isı emici aksamını kaldırarak sistem kartından çıkarın.



1. vidalar (3)

3. ısı-emici aksamı

5. sistem kartı

2. fan kablosu

4. tutucu vidalar (3)

Isı emici aksamını yerine takma

NOT: Bilgisayarınızın içinde çalışmadan önce, bilgisayarınızla birlikte verilen güvenlik bilgilerini okuyun ve [Bilgisayarınızın İçinde Çalışmadan Önce](#) bölümündeki adımları takip edin. Bilgisayarınızın içinde çalıştıktan sonra, [Bilgisayarınızın İçinde Çalıştıktan Sonra](#) bölümündeki talimatları izleyin. Ek en iyi güvenlik uygulama bilgileri için www.dell.com/regulatory_compliance adresindeki Yasal Uygunluk ana sayfasına bakın.

DİKKAT: Isı emicisinin yanlış hizalanması sistem kartına ve işlemciye zarar verebilir.

NOT: Orijinal sistem kartı ve fanı birlikte yeniden takılıyorsa, orijinal termal gres yeniden kullanılabilir. Sistem kartı veya fanı birini değiştiriliyorsa, ısı iletkenliğini sağlamak için sette bulunan termal pedini kullanın.

Konular:

- [Yordam](#)
- [Son koşullar](#)

Yordam

1. Isı emici aksamı üzerindeki vida deliklerini sistem kartındaki vida delikleriyle hizalayın.
2. Isı emici aksamını sistem kartına sabitleyen tutucu vidaları sıralı bir şekilde, ısı emicisi aksamı üzerinde gösterildiği gibi sıkın.
3. Isı emici aksamını sistem kartına bağlayan vidaları yerine takın.
4. Fan kablosunu sistem kartına takın.

Son koşullar

1. [Bilgisayar tabanını](#) yerine takın.
2. [Klavyeyi](#) yerine takın.
3. [Kablosuz kartı](#) yerine takın.
4. "[Sabit sürücüyü yerine takma](#)" kısmında adım 5'ten adım 7'ye kadar olan prosedürü izleyin.
5. [Bellek modüllerini](#) yerine takın.
6. [Optik sürücüyü](#) yerine takın.
7. [Alt kapağı](#) yerine takın.
8. [Pili](#) yerine takın.

G/Ç kartını çıkarma

NOT: Bilgisayarınızın içinde çalışmadan önce, bilgisayarınızla birlikte verilen güvenlik bilgilerini okuyun ve [Bilgisayarınızın İçinde Çalışmadan Önce](#) bölümündeki adımları takip edin. Bilgisayarınızın içinde çalıştıktan sonra, [Bilgisayarınızın İçinde Çalıştıktan Sonra](#) bölümündeki talimatları izleyin. Ek en iyi güvenlik uygulama bilgileri için www.dell.com/regulatory_compliance adresindeki Yasal Uygunluk ana sayfasına bakın.

Konular:

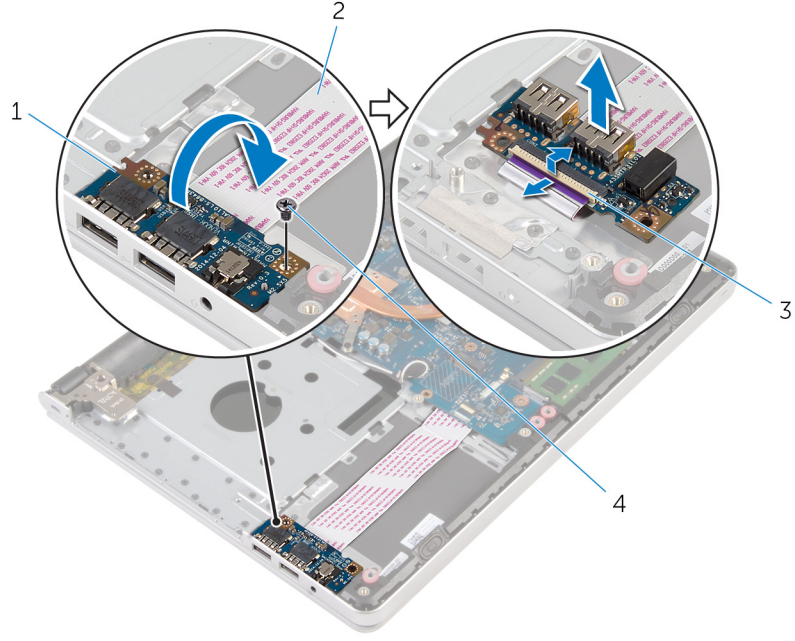
- Ön koşullar
- Yordam

Ön koşullar

1. Pili çıkarın.
2. Alt kapağı çıkarın.
3. Optik sürücüyü çıkarın.
4. "Sabit sürücüyü çıkarma" kısmında adım 1'den adım 3'e kadar olan prosedürü izleyin.
5. Kablosuz kartı çıkarın.
6. Klavyeyi çıkarın.
7. Bilgisayar tabanını çıkarın.

Yordam

1. G/Ç kartını avuç içi dayanağı aksamına sabitleyen vidayı çıkarın.
2. G/Ç kartını kaldırın ve ters çevirin.
3. Mandalı kaldırın ve G/Ç kartı kablosunu G/Ç kartından ayırın.
4. G/Ç kartını avuç içi dayanağı aksamından kaldırarak çıkarın.



1. G/Ç kartı
3. mandal

2. G/Ç kartı kablosu
4. vida

G/Ç kartını yerine takma

NOT: Bilgisayarınızın içinde çalışmadan önce, bilgisayarınızla birlikte verilen güvenlik bilgilerini okuyun ve [Bilgisayarınızın İçinde Çalışmadan Önce](#) bölümündeki adımları takip edin. Bilgisayarınızın içinde çalıştıktan sonra, [Bilgisayarınızın İçinde Çalıştıktan Sonra](#) bölümündeki talimatları izleyin. Ek en iyi güvenlik uygulama bilgileri için www.dell.com/regulatory_compliance adresindeki Yasal Uygunluk ana sayfasına bakın.

Konular:

- [Yordam](#)
- [Son koşullar](#)

Yordam

1. G/Ç kartı kablosunu G/Ç kartı üzerindeki konektöre doğru kaydırın ve kabloyu sabitlemek için mandala bastırın.
2. G/Ç kartını ters çevirin ve G/Ç kartının üzerindeki vida deliğini avuç içi dayanağı aksamı üzerindeki vida deliği ile hizalayın.
3. G/Ç kartını avuç içi dayanağı aksamına sabitleyen vidayı yerine takın.

Son koşullar

1. [Bilgisayar tabanını](#) yerine takın.
2. [Klavyeyi](#) yerine takın.
3. [Kablosuz kartı](#) yerine takın.
4. "[Sabit sürücüyü yerine takma](#)" kısmında adım 5'ten adım 7'ye kadar olan prosedürü izleyin.
5. [Optik sürücüyü](#) yerine takın.
6. [Alt kapağı](#) yerine takın.
7. [Pili](#) yerine takın.

Sistem kartını çıkarma

- i** **NOT:** Bilgisayarınızın içinde çalışmadan önce, bilgisayarınızla birlikte verilen güvenlik bilgilerini okuyun ve [Bilgisayarınızın İçinde Çalışmadan Önce](#) bölümündeki adımları takip edin. Bilgisayarınızın içinde çalıştıktan sonra, [Bilgisayarınızın İçinde Çalıştıktan Sonra](#) bölümündeki talimatları izleyin. Ek en iyi güvenlik uygulama bilgileri için www.dell.com/regulatory_compliance adresindeki Yasal Uygunluk ana sayfasına bakın.
- i** **NOT:** Bilgisayarınızın Servis Etiketini sistem kartında bulunur. Sistem kartını değiştirdikten sonra Servis Etiketini BIOS'a girmeniz gerekmektedir.
- i** **NOT:** Sistem kartının değiştirilmesi, BIOS ayar programı üzerinden BIOS'ta yaptığınız tüm değişiklikleri siler. Sistem kartını değiştirdikten sonra uygun değişiklikleri yapmalısınız.
- i** **NOT:** Kabloları sistem kartından çıkarmadan önce, sistem kartını yerine geri taktıktan sonra doğru şekilde bağlayabilmemiz için, konnektörlerin yerlerini not edin.

Konular:

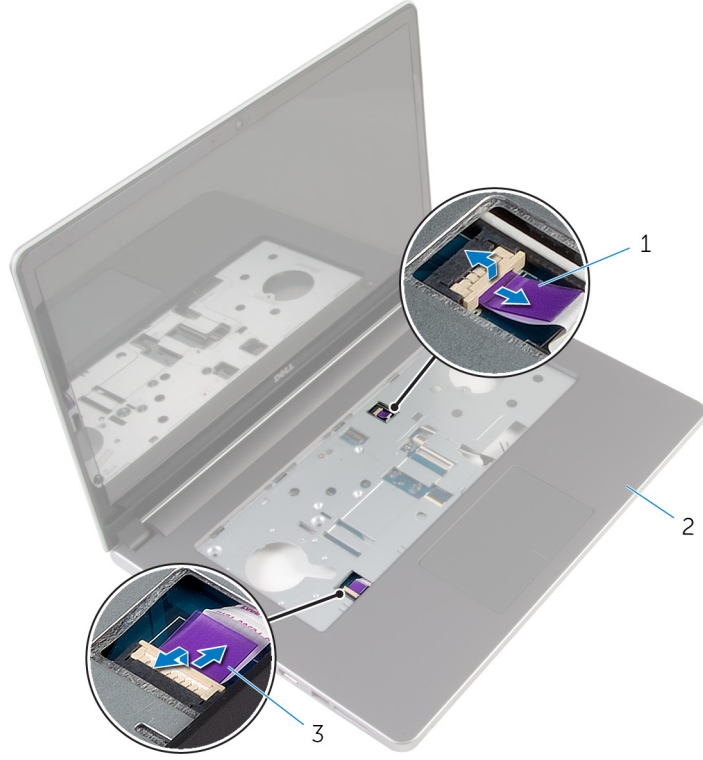
- [Ön koşullar](#)
- [Yordam](#)

Ön koşullar

1. [Pili çıkarın.](#)
2. [Alt kapağı çıkarın.](#)
3. [Optik sürücüyü çıkarın.](#)
4. [Bellek modüllerini çıkarın.](#)
5. "[Sabit sürücüyü çıkarma](#)" kısmında adım 1'den adım 3'e kadar olan prosedürü izleyin.
6. [Kablosuz kartı çıkarın.](#)
7. [Klavyeyi çıkarın.](#)
8. [Bilgisayar tabanını çıkarın.](#)
9. [Isı emici aksamı çıkarın.](#)
10. [G/Ç kartını çıkarın.](#)

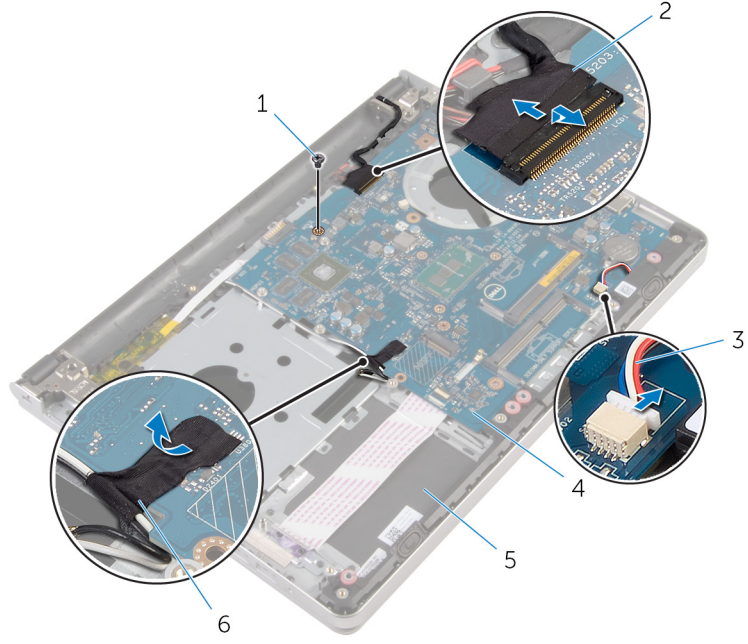
Yordam

1. Bilgisayarı ters çevirin ve ekranı mümkün olduğunca açın.
2. Mandalları kaldırın ve dokunmatik yüzey kablosunu ve güç düğmesi kartı kablosunu sistem kartından çıkarın.



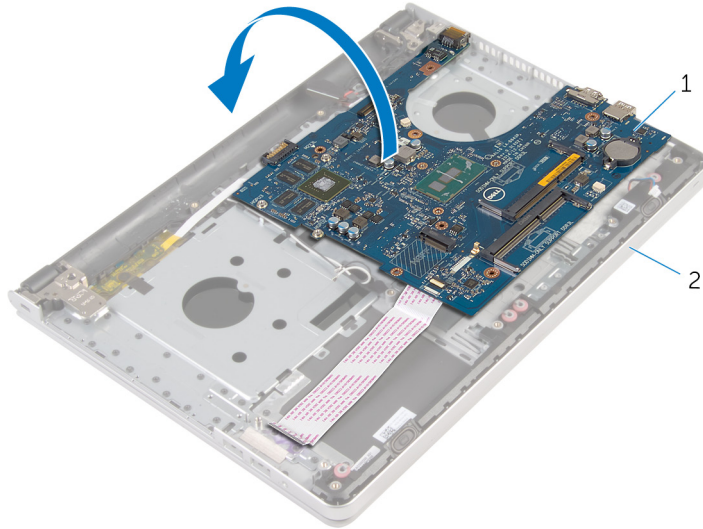
- a. güç düğmesi kartı kablosu
- b. avuç içi dayanağı aksamı
- c. dokunmatik yüzey kablosu

3. Ekranı kapatın ve bilgisayarı ters çevirin.
4. Mandalı kaldırın ve ekran kablosunu sistem kartından çıkarın.
5. Hoparlör kablosunu sistem kartından çıkarın.
6. Bantlı anten kablolarından çıkarın.
7. Sistem kartını avuç içi dayanağı aksamına sabitleyen vidayı çıkarın.



- | | |
|-----------------------------|------------------|
| 1. vida | 2. ekran kablosu |
| 3. hoparlör kablosu | 4. sistem kartı |
| 5. avuç içi dayanağı aksamı | 6. bant |

8. Sistem kartını avuç içi dayanağı aksamından kaldırın ve sistem kartını dikkatlice ters çevirin.

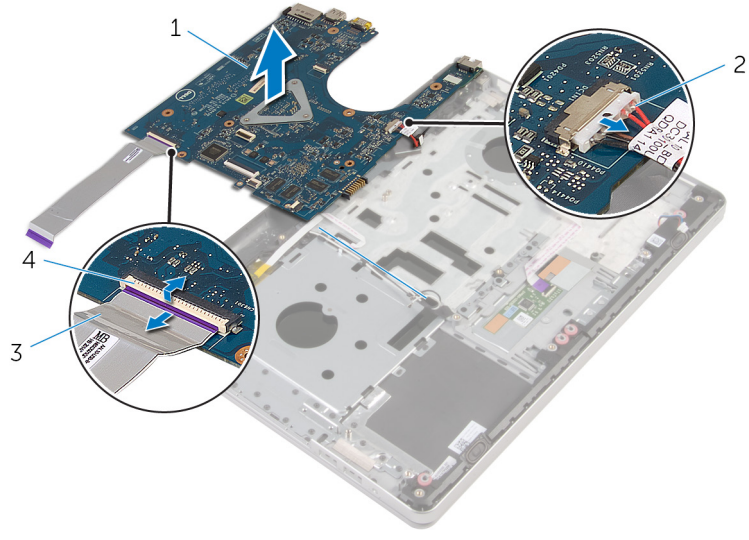


- sistem kartı
- avuç içi dayanağı aksamı

9. Güç adaptörü bağlantı noktası kablosunu sistem kartından çıkarın.

10. Mandalı kaldırın ve G/Ç kartı kablosunu sistem kartından ayırın.

11. Sistem kartını avuç içi dayanağı aksamından kaldırın.



1. sistem kartı

2. güç adaptörü bağlantı noktası kablosu

3. G/Ç kartı kablosu

4. mandal

Sistem kartını yerine takma

- NOT:** Bilgisayarınızın içinde çalışmadan önce, bilgisayarınızla birlikte verilen güvenlik bilgilerini okuyun ve [Bilgisayarınızın İçinde Çalışmadan Önce](#) bölümündeki adımları takip edin. Bilgisayarınızın içinde çalıştıktan sonra, [Bilgisayarınızın İçinde Çalıştıktan Sonra](#) bölümündeki talimatları izleyin. Ek en iyi güvenlik uygulama bilgileri için www.dell.com/regulatory_compliance adresindeki Yasal Uygunluk ana sayfasına bakın.
- NOT:** Bilgisayarınızın Servis Etiketini sistem kartında bulunur. Sistem kartını değiştirdikten sonra Servis Etiketini BIOS'a girmeniz gerekmektedir.
- NOT:** Sistem kartının değiştirilmesi, BIOS ayar programı üzerinden BIOS'ta yaptığınız tüm değişiklikleri siler. Sistem kartını değiştirdikten sonra uygun değişiklikleri yapmalısınız.

Konular:

- [Yordam](#)
- [Son koşullar](#)

Yordam

1. Güç adaptörü bağlantı noktası kablosunu sistem kartına takın.

⚠ DİKKAT: Sistem kartının zarar görmemesi için, altında kablo olmadığından emin olun.

2. G/Ç kartı kablosunu sistem kartındaki konektöre kaydırın ve kabloyu sabitlemek için mandala basın.
3. Güç adaptörü bağlantı noktası kablosunu sistem kartına takın
4. Sistem kartını ters çevirin.
5. Sistem kartındaki bağlantı noktalarını avuç içi dayanağı aksamının üzerindeki yuvalara kaydırın ve sistem kartını avuç içi dayanağı aksamının üzerine yerleştirin.
6. Sistem kartındaki vida deliğini avuç içi dayanağı aksamındaki vida deliğiyle hizalayın.
7. Sistem kartını avuç içi dayanağı aksamına sabitleyen vidayı yerine takın.
8. Bandı anten kablolarına yapıştırın.
9. Hoparlör kablosunu sistem kartına bağlayın.
10. Ekran kablosunu sistem kartındaki konektöre kaydırın ve kabloyu sabitlemek için mandala basın.
11. Bilgisayarı ters çevirin ve ekranı mümkün olduğunca açın.
12. Dokunmatik yüzey kablosu ile güç düğmesi kartı kablosunu sistem kartındaki konektörlerine kaydırın ve kabloları sabitlemek için mandallara bastırın.

Son koşullar

1. [G/Ç kartını](#) yerine takın.
2. [Isı emici aksamı](#) yerine takın.
3. [Bilgisayar tabanını](#) yerine takın.
4. [Klavyeyi](#) yerine takın.
5. [Kablosuz kartı](#) yerine takın.
6. "[Sabit sürücüyü yerine takma](#)" kısmında adım 5'ten adım 7'ye kadar olan prosedürü izleyin.
7. [Bellek modüllerini](#) yerine takın.
8. [Optik sürücüyü](#) yerine takın.
9. [Alt kapağı](#) yerine takın.

10. Pili yerine takın.

Güç adaptörü bağlantı noktasını çıkarma

NOT: Bilgisayarınızın içinde çalışmadan önce, bilgisayarınızla birlikte verilen güvenlik bilgilerini okuyun ve [Bilgisayarınızın İçinde Çalışmadan Önce](#) bölümündeki adımları takip edin. Bilgisayarınızın içinde çalıştıktan sonra, [Bilgisayarınızın İçinde Çalıştıktan Sonra](#) bölümündeki talimatları izleyin. Ek en iyi güvenlik uygulama bilgileri için www.dell.com/regulatory_compliance adresindeki Yasal Uygunluk ana sayfasına bakın.

Konular:

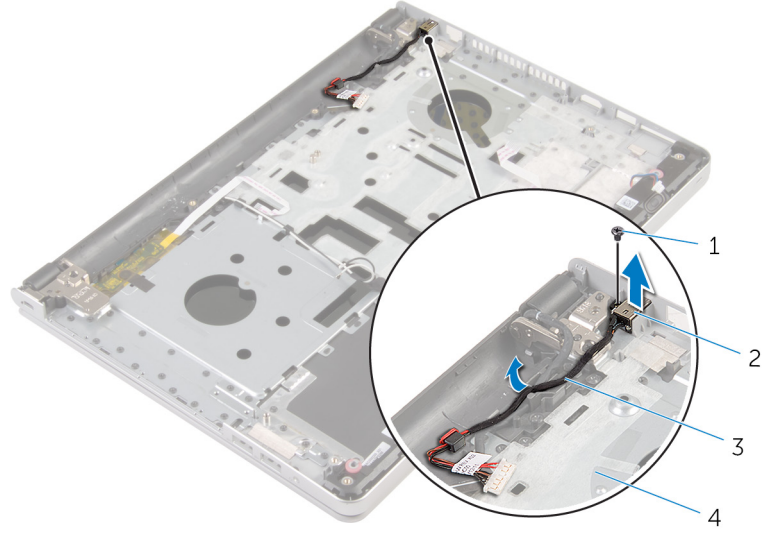
- Ön koşullar
- Yordam

Ön koşullar

1. Pili çıkarın.
2. Alt kapağı çıkarın.
3. Optik sürücüyü çıkarın.
4. Bellek modüllerini çıkarın.
5. "Sabit sürücüyü çıkarma" kısmında adım 1'den adım 3'e kadar olan prosedürü izleyin.
6. Kablosuz kartı çıkarın.
7. Klavyeyi çıkarın.
8. Bilgisayar tabanını çıkarın.
9. Isı emici aksamı çıkarın.
10. G/Ç kartını çıkarın.
11. Sistem kartını çıkarın.

Yordam

1. Güç adaptörü bağlantı noktası kablosu yönlendirmesini not edin ve kabloyu avuç içi dayanağı aksamındaki yönlendirme kılavuzlarından çıkarın.
2. Güç adaptörü bağlantı noktasını avuç içi dayanağı aksamına sabitleyen vidayı çıkarın.
3. Güç adaptörü bağlantı noktasını, güç adaptörü bağlantı noktası kablosuyla birlikte avuç içi dayanağı aksamından çıkarın.



1. vida

3. güç adaptörü bağlantı noktası kablosu

2. güç adaptörü bağlantı noktası

4. avuç içi dayanağı aksamı

Güç adaptörü bağlantı noktasını yerine takma

NOT: Bilgisayarınızın içinde çalışmadan önce, bilgisayarınızla birlikte verilen güvenlik bilgilerini okuyun ve [Bilgisayarınızın İçinde Çalışmadan Önce](#) bölümündeki adımları takip edin. Bilgisayarınızın içinde çalıştıktan sonra, [Bilgisayarınızın İçinde Çalıştıktan Sonra](#) bölümündeki talimatları izleyin. Ek en iyi güvenlik uygulama bilgileri için www.dell.com/regulatory_compliance adresindeki Yasal Uygunluk ana sayfasına bakın.

Konular:

- [Yordam](#)
- [Son koşullar](#)

Yordam

1. Güç adaptörü bağlantı noktasını avuç içi dayanağı aksamındaki yuvaya yerleştirin.
2. Güç adaptörü bağlantı noktası kablosunu avuç içi dayanağı aksamındaki yönlendirme kılavuzlarından yönlendirin.
3. Güç adaptörü bağlantı noktasını avuç içi dayanağı aksamına sabitleyen vidayı yerine takın.

Son koşullar

1. [Sistem kartını](#) yerine takın.
2. [G/Ç kartını](#) yerine takın.
3. [Isı emici aksamı](#) yerine takın.
4. [Bilgisayar tabanını](#) yerine takın.
5. [Klavyeyi](#) yerine takın.
6. [Kablosuz kartı](#) yerine takın.
7. "[Sabit sürücüyü yerine takma](#)" kısmında adım 5'ten adım 7'ye kadar olan prosedürü izleyin.
8. [Bellek modüllerini](#) yerine takın.
9. [Optik sürücüyü](#) yerine takın.
10. [Alt kapağı](#) yerine takın.
11. [Pili](#) yerine takın.

Güç düğmesi kartını çıkarma

NOT: Bilgisayarınızın içinde çalışmadan önce, bilgisayarınızla birlikte verilen güvenlik bilgilerini okuyun ve [Bilgisayarınızın İçinde Çalışmadan Önce](#) bölümündeki adımları takip edin. Bilgisayarınızın içinde çalıştıktan sonra, [Bilgisayarınızın İçinde Çalıştıktan Sonra](#) bölümündeki talimatları izleyin. Ek en iyi güvenlik uygulama bilgileri için www.dell.com/regulatory_compliance adresindeki Yasal Uygunluk ana sayfasına bakın.

Konular:

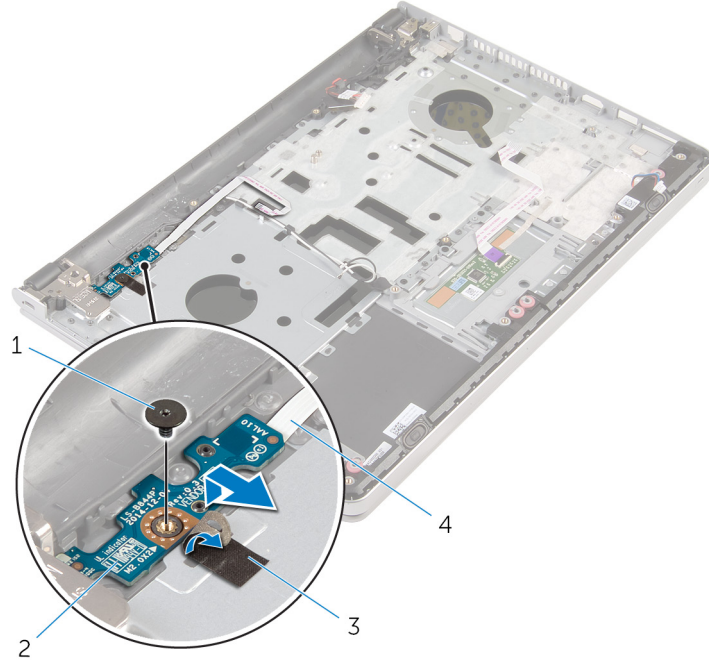
- [Ön koşullar](#)
- [Yordam](#)

Ön koşullar

1. [Pili çıkarın.](#)
2. [Alt kapağı çıkarın.](#)
3. [Optik sürücüyü çıkarın.](#)
4. [Bellek modüllerini çıkarın.](#)
5. "[Sabit sürücüyü çıkarma](#)" kısmında adım 1'den adım 3'e kadar olan prosedürü izleyin.
6. [Kablosuz kartı çıkarın.](#)
7. [Klavyeyi çıkarın.](#)
8. [Bilgisayar tabanını çıkarın.](#)
9. [Isı emici aksamı çıkarın.](#)
10. [G/Ç kartını çıkarın.](#)
11. [Sistem kartını çıkarın.](#)

Yordam

1. Güç düğmesi kartını avuç içi dayanağı aksamına sabitleyen vidayı çıkarın.
2. Güç düğmesi kartına erişmek için bandı çıkarın.
3. Güç düğmesi kartını kablosuyla birlikte avuç içi dayanağı aksamından ayırın.



1. vida

3. bant

2. güç düğmesi kartı

4. güç düğmesi kartı kablosu

Güç düğmesi kartını yerine takma

NOT: Bilgisayarınızın içinde çalışmadan önce, bilgisayarınızla birlikte verilen güvenlik bilgilerini okuyun ve [Bilgisayarınızın İçinde Çalışmadan Önce](#) bölümündeki adımları takip edin. Bilgisayarınızın içinde çalıştıktan sonra, [Bilgisayarınızın İçinde Çalıştıktan Sonra](#) bölümündeki talimatları izleyin. Ek en iyi güvenlik uygulama bilgileri için www.dell.com/regulatory_compliance adresindeki Yasal Uygunluk ana sayfasına bakın.

Konular:

- [Yordam](#)
- [Son koşullar](#)

Yordam

1. Güç düğmesi kartındaki vida deliğini avuç içi dayanağı aksamındaki vida deliğiyle hizalayın.
2. Bandı güç düğmesi kartının üzerine yapıştırın.
3. Güç düğmesi kartını avuç içi dayanağı aksamına sabitleyen vidayı yerine takın.

Son koşullar

1. [Sistem kartını](#) yerine takın.
2. [G/Ç kartını](#) yerine takın.
3. [Isı emici aksamı](#) yerine takın.
4. [Bilgisayar tabanını](#) yerine takın.
5. [Klavyeyi](#) yerine takın.
6. [Kablosuz kartı](#) yerine takın.
7. "[Sabit sürücüyü yerine takma](#)" kısmında adım 5'ten adım 7'ye kadar olan prosedürü izleyin.
8. [Bellek modüllerini](#) yerine takın.
9. [Optik sürücüyü](#) yerine takın.
10. [Alt kapağı](#) yerine takın.
11. [Pili](#) yerine takın.

Hoparlörleri çıkarma

NOT: Bilgisayarınızın içinde çalışmadan önce, bilgisayarınızla birlikte verilen güvenlik bilgilerini okuyun ve [Bilgisayarınızın İçinde Çalışmadan Önce](#) bölümündeki adımları takip edin. Bilgisayarınızın içinde çalıştıktan sonra, [Bilgisayarınızın İçinde Çalıştıktan Sonra](#) bölümündeki talimatları izleyin. Ek en iyi güvenlik uygulama bilgileri için www.dell.com/regulatory_compliance adresindeki Yasal Uygunluk ana sayfasına bakın.

Konular:

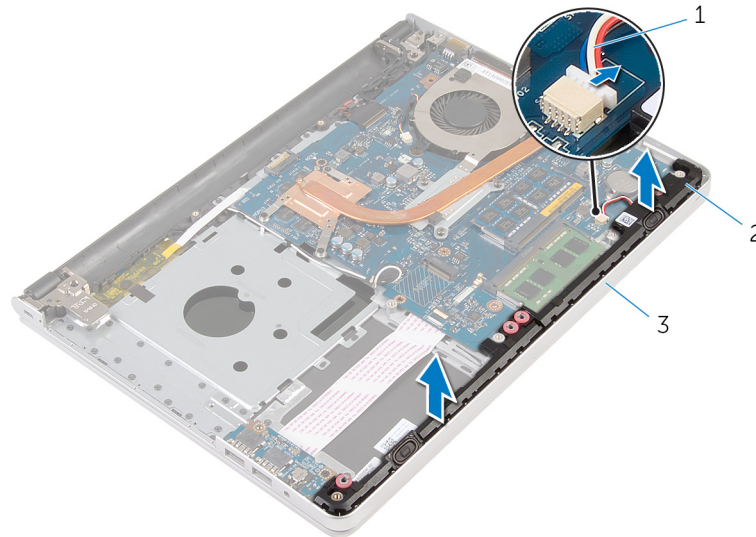
- Ön koşullar
- Yordam

Ön koşullar

1. Pili çıkarın.
2. Alt kapağı çıkarın.
3. Optik sürücüyü çıkarın.
4. "Sabit sürücüyü çıkarma" kısmında adım 1'den adım 3'e kadar olan prosedürü izleyin.
5. Kablosuz kartı çıkarın.
6. Klavyeyi çıkarın.
7. Bilgisayar tabanını çıkarın.

Yordam

1. Hoparlör kablosunu sistem kartından çıkarın.
2. Hoparlörleri kablosuyla birlikte kaldırarak avuç içi dayanağı aksamından çıkarın.



- a. hoparlör kablosu
- b. hoparlörler (2)
- c. avuç içi dayanağı aksamı

Hoparlörleri yerine takma

NOT: Bilgisayarınızın içinde çalışmadan önce, bilgisayarınızla birlikte verilen güvenlik bilgilerini okuyun ve [Bilgisayarınızın İçinde Çalışmadan Önce](#) bölümündeki adımları takip edin. Bilgisayarınızın içinde çalıştıktan sonra, [Bilgisayarınızın İçinde Çalıştıktan Sonra](#) bölümündeki talimatları izleyin. Ek en iyi güvenlik uygulama bilgileri için www.dell.com/regulatory_compliance adresindeki Yasal Uygunluk ana sayfasına bakın.

Konular:

- [Yordam](#)
- [Son koşullar](#)

Yordam

1. Hizalama direklerini kullanarak hoparlörleri avuç içi dayanağı aksamına hizalayın ve yerleştirin.
2. Hoparlör kablosunu sistem kartına bağlayın.

Son koşullar

1. [Bilgisayar tabanını](#) yerine takın.
2. [Klavyeyi](#) yerine takın.
3. [Kablosuz kartı](#) yerine takın.
4. "[Sabit sürücüyü yerine takma](#)" kısmında adım 5'ten adım 7'ye kadar olan prosedürü izleyin.
5. [Optik sürücüyü](#) yerine takın.
6. [Alt kapağı](#) yerine takın.
7. [Pili](#) yerine takın.

Ekran aksamını çıkarma

NOT: Bilgisayarınızın içinde çalışmadan önce, bilgisayarınızla birlikte verilen güvenlik bilgilerini okuyun ve [Bilgisayarınızın İçinde Çalışmadan Önce](#) bölümündeki adımları takip edin. Bilgisayarınızın içinde çalıştıktan sonra, [Bilgisayarınızın İçinde Çalıştıktan Sonra](#) bölümündeki talimatları izleyin. Ek en iyi güvenlik uygulama bilgileri için www.dell.com/regulatory_compliance adresindeki Yasal Uygunluk ana sayfasına bakın.

Konular:

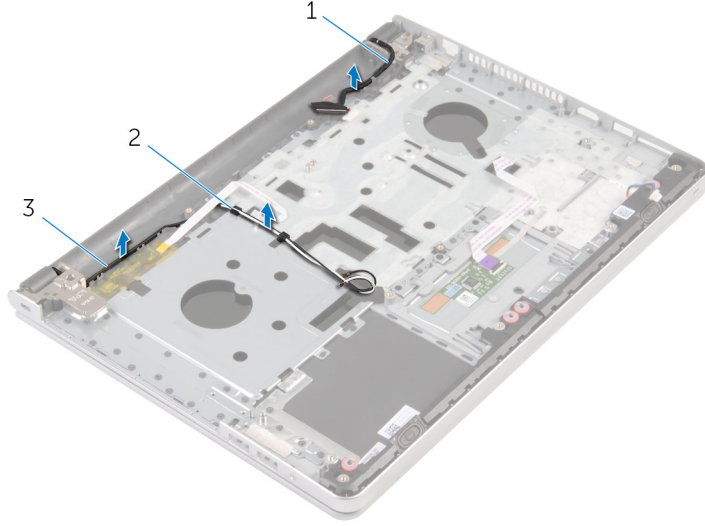
- Ön koşullar
- Yordam

Ön koşullar

1. Pili çıkarın.
2. Alt kapağı çıkarın.
3. Optik sürücüyü çıkarın.
4. Bellek modüllerini çıkarın.
5. "Sabit sürücüyü çıkarma" kısmında adım 1'den adım 3'e kadar olan prosedürü izleyin.
6. Kablosuz kartı çıkarın.
7. Klavyeyi çıkarın.
8. Bilgisayar tabanını çıkarın.
9. Isı emici aksamı çıkarın.
10. G/Ç kartını çıkarın.
11. Sistem kartını çıkarın.

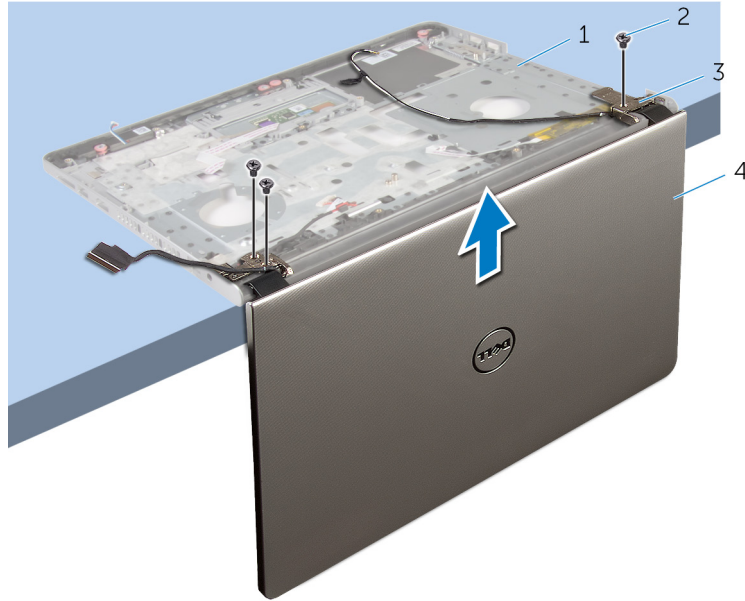
Yordam

1. Anten kablosu yönlendirmesini not edin ve avuç içi dayanağı aksamı üzerindeki yönlendirme kılavuzlarından anten kablolarını çıkarın.
2. Ekran kablosu yönlendirmesini not edin ve kabloyu avuç içi dayanağı aksamındaki yönlendirme kılavuzlarından çıkarın.



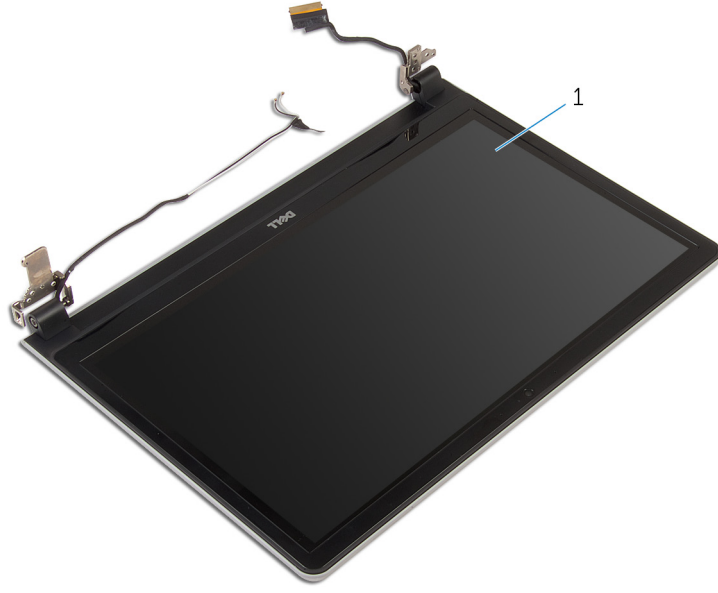
- a. ekran kablosu
- b. yönlendirme kılavuzları
- c. anten kabloları (2)

3. Bilgisayarı ters çevirin ve ekranı 90 derece açıyla açın.
4. Bilgisayarı ters çevirin ve ekran menteşeleri üzerindeki vidalara erişim sağlayacak şekilde masanın ucuna yerleştirin.
5. Ekran menteşelerini avuç içi dayanağına sabitleyen vidaları çıkarın.
6. Ekran aksamını avuç içi dayanağı aksamından dikkatlice kaldırın.



1. bilgisayar tabanı
2. vidalar (3)
3. ekran menteşeleri (2)
4. ekran aksamı

7. Ekran aksamını temiz düz bir yüzeye yerleştirin.



a. ekran aksamı

Ekran aksamını yerine takma

NOT: Bilgisayarınızın içinde çalışmadan önce, bilgisayarınızla birlikte verilen güvenlik bilgilerini okuyun ve [Bilgisayarınızın İçinde Çalışmadan Önce](#) bölümündeki adımları takip edin. Bilgisayarınızın içinde çalıştıktan sonra, [Bilgisayarınızın İçinde Çalıştıktan Sonra](#) bölümündeki talimatları izleyin. Ek en iyi güvenlik uygulama bilgileri için www.dell.com/regulatory_compliance adresindeki Yasal Uygunluk ana sayfasına bakın.

Konular:

- [Yordam](#)
- [Son koşullar](#)

Yordam

1. Hoparlörler masanın ucundan dışarı bakacak şekilde avuç içi dayanağını masanın kenarına koyun.
2. Avuç içi dayanağı aksamındaki vida deliklerini ekran menteşeleri üzerindeki vida delikleriyle hizalayın.
3. Ekran menteşelerini avuç içi dayanağı aksamına sabitleyen vidaları yerlerine takın.
4. Anten kablolarını avuç içi dayanağı aksamındaki yönlendirme kılavuzları üzerinden yönlendirin.
5. Ekran kablosunu avuç içi dayanağı aksamındaki yönlendirme kılavuzları üzerinden yönlendirin.

Son koşullar

1. [Sistem kartını](#) yerine takın.
2. [G/Ç kartını](#) yerine takın.
3. [Isı emici aksamı](#) yerine takın.
4. [Bilgisayar tabanını](#) yerine takın.
5. [Klavyeyi](#) yerine takın.
6. [Kablosuz kartı](#) yerine takın.
7. "[Sabit sürücüyü yerine takma](#)" kısmında adım 5'ten adım 7'ye kadar olan prosedürü izleyin.
8. [Bellek modüllerini](#) yerine takın.
9. [Optik sürücüyü](#) yerine takın.
10. [Alt kapağı](#) yerine takın.
11. [Pili](#) yerine takın.

Avuç içi dayanağı aksamını çıkarma

NOT: Bilgisayarınızın içinde çalışmadan önce, bilgisayarınızla birlikte verilen güvenlik bilgilerini okuyun ve [Bilgisayarınızın İçinde Çalışmadan Önce](#) bölümündeki adımları takip edin. Bilgisayarınızın içinde çalıştıktan sonra, [Bilgisayarınızın İçinde Çalıştıktan Sonra](#) bölümündeki talimatları izleyin. Ek en iyi güvenlik uygulama bilgileri için www.dell.com/regulatory_compliance adresindeki Yasal Uygunluk ana sayfasına bakın.

Konular:

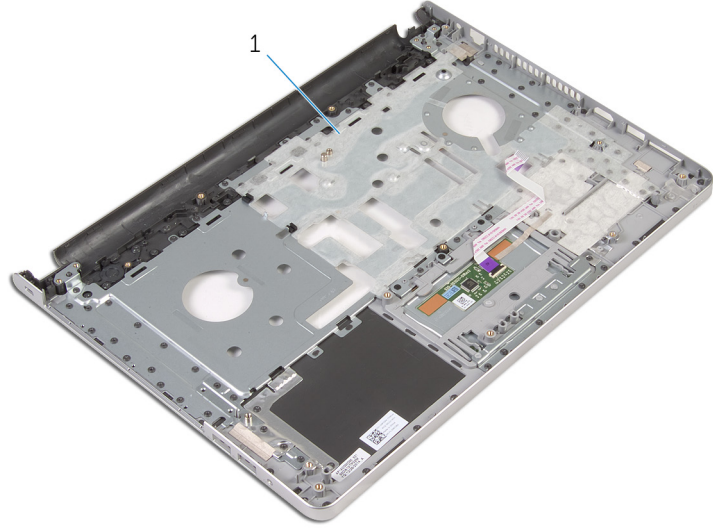
- Ön koşullar
- Yordam

Ön koşullar

1. Pili çıkarın.
2. Alt kapağı çıkarın.
3. Optik sürücüyü çıkarın.
4. Bellek modüllerini çıkarın.
5. "Sabit sürücüyü çıkarma" kısmında adım 1'den adım 3'e kadar olan prosedürü izleyin.
6. Kablosuz kartı çıkarın.
7. Klavyeyi çıkarın.
8. Bilgisayar tabanını çıkarın.
9. Hoparlörleri çıkarın.
10. Isı emici aksamı çıkarın.
11. G/Ç kartını çıkarın.
12. Sistem kartını çıkarın.
13. Güç adaptörü bağlantı noktasını çıkarın.
14. Güç düğmesi kartını çıkarın.
15. Ekran aksamını çıkarın.

Yordam

Ön koşullar kısmındaki adımlar tamamlandıktan sonra avuç içi dayanağı aksamı kalır.



1. avuç içi dayanağı aksamı

Avuç içi dayanağı aksamını yerine takma

NOT: Bilgisayarınızın içinde çalışmadan önce, bilgisayarınızla birlikte verilen güvenlik bilgilerini okuyun ve [Bilgisayarınızın İçinde Çalışmadan Önce](#) bölümündeki adımları takip edin. Bilgisayarınızın içinde çalıştıktan sonra, [Bilgisayarınızın İçinde Çalıştıktan Sonra](#) bölümündeki talimatları izleyin. Ek en iyi güvenlik uygulama bilgileri için www.dell.com/regulatory_compliance adresindeki Yasal Uygunluk ana sayfasına bakın.

Konular:

- [Yordam](#)
- [Son koşullar](#)

Yordam

Avuç içi dayanağı aksamını temiz ve düz bir yüzey üzerine koyun.

Son koşullar

1. [Ekran aksamını](#) yerine takın.
2. [Güç düğmesi kartını](#) yerine takın.
3. [Güç adaptörü bağlantı noktasını](#) yerine takın.
4. [Sistem kartını](#) yerine takın.
5. [G/Ç kartını](#) yerine takın.
6. [Isı emici aksamı](#) yerine takın.
7. [Hoparlörleri](#) yerine takın.
8. [Bilgisayar tabanını](#) yerine takın.
9. [Klavyeyi](#) yerine takın.
10. [Kablosuz kartı](#) yerine takın.
11. "[Sabit sürücüyü yerine takma](#)" kısmında adım 5'ten adım 7'ye kadar olan prosedürü izleyin.
12. [Bellek modüllerini](#) yerine takın.
13. [Optik sürücüyü](#) yerine takın.
14. [Alt kapağı](#) yerine takın.
15. [Pili](#) yerine takın.

Ekran çerçevesini çıkarma

NOT: Bilgisayarınızın içinde çalışmadan önce, bilgisayarınızla birlikte verilen güvenlik bilgilerini okuyun ve [Bilgisayarınızın İçinde Çalışmadan Önce](#) bölümündeki adımları takip edin. Bilgisayarınızın içinde çalıştıktan sonra, [Bilgisayarınızın İçinde Çalıştıktan Sonra](#) bölümündeki talimatları izleyin. Ek en iyi güvenlik uygulama bilgileri için www.dell.com/regulatory_compliance adresindeki Yasal Uygunluk ana sayfasına bakın.

Konular:

- Ön koşullar
- Yordam

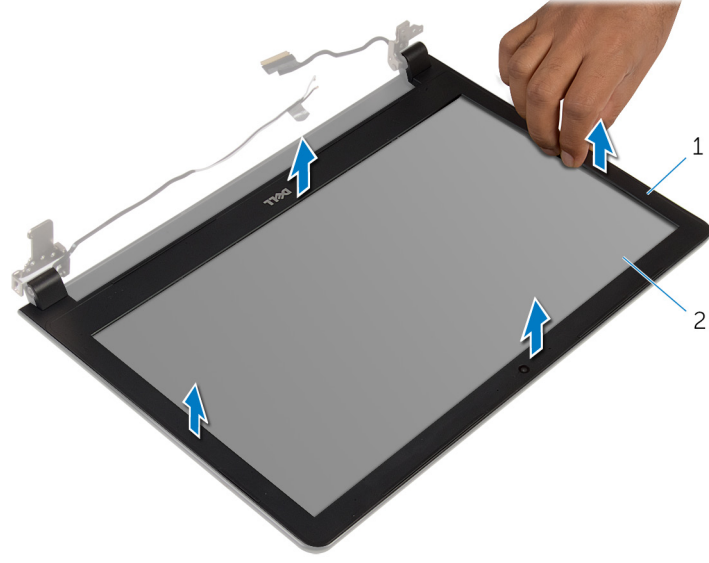
Ön koşullar

NOT: Bu talimatlar, sadece ekranı dokunmatik olmayan dizüstü bilgisayarlar için geçerlidir.

1. Pili çıkarın.
2. Alt kapağı çıkarın.
3. Optik sürücüyü çıkarın.
4. Bellek modüllerini çıkarın.
5. "Sabit sürücüyü çıkarma" kısmında adım 1'den adım 3'e kadar olan prosedürü izleyin.
6. Kablosuz kartı çıkarın.
7. Klavyeyi çıkarın.
8. Bilgisayar tabanını çıkarın.
9. Isı emici aksamı çıkarın.
10. G/Ç kartını çıkarın.
11. Sistem kartını çıkarın.
12. Ekran aksamını çıkarın.

Yordam

1. Parmak uçlarınızı kullanarak ekran çerçevesinin iç kenarlarını dikkatlice kaldırın.



- a. ekran çerçevesi
- b. ekran paneli

2. Ekran çerçevesini ekran aksamından kaldırın.

Ekran çerçevesini yerine takma

NOT: Bilgisayarınızın içinde çalışmadan önce, bilgisayarınızla birlikte verilen güvenlik bilgilerini okuyun ve [Bilgisayarınızın İçinde Çalışmadan Önce](#) bölümündeki adımları takip edin. Bilgisayarınızın içinde çalıştıktan sonra, [Bilgisayarınızın İçinde Çalıştıktan Sonra](#) bölümündeki talimatları izleyin. Ek en iyi güvenlik uygulama bilgileri için www.dell.com/regulatory_compliance adresindeki Yasal Uygunluk ana sayfasına bakın.

Konular:

- [Yordam](#)
- [Son koşullar](#)

Yordam

Ekran çerçevesini ekranın arka kapağıyla hizalayıp yavaşça yerine oturtun.

Son koşullar

1. [Ekran aksamını](#) yerine takın.
2. [Sistem kartını](#) yerine takın.
3. [G/Ç kartını](#) yerine takın.
4. [Isı emici aksamı](#) yerine takın.
5. [Bilgisayar tabanını](#) yerine takın.
6. [Klavyeyi](#) yerine takın.
7. [Kablosuz kartı](#) yerine takın.
8. "[Sabit sürücüyü yerine takma](#)" kısmında adım 5'ten adım 7'ye kadar olan prosedürü izleyin.
9. [Bellek modüllerini](#) yerine takın.
10. [Optik sürücüyü](#) yerine takın.
11. [Alt kapağı](#) yerine takın.
12. [Pili](#) yerine takın.

Kamerayı çıkarma

NOT: Bilgisayarınızın içinde çalışmadan önce, bilgisayarınızla birlikte verilen güvenlik bilgilerini okuyun ve [Bilgisayarınızın İçinde Çalışmadan Önce](#) bölümündeki adımları takip edin. Bilgisayarınızın içinde çalıştıktan sonra, [Bilgisayarınızın İçinde Çalıştıktan Sonra](#) bölümündeki talimatları izleyin. Ek en iyi güvenlik uygulama bilgileri için www.dell.com/regulatory_compliance adresindeki Yasal Uygunluk ana sayfasına bakın.

Konular:

- Ön koşullar
- Yordam

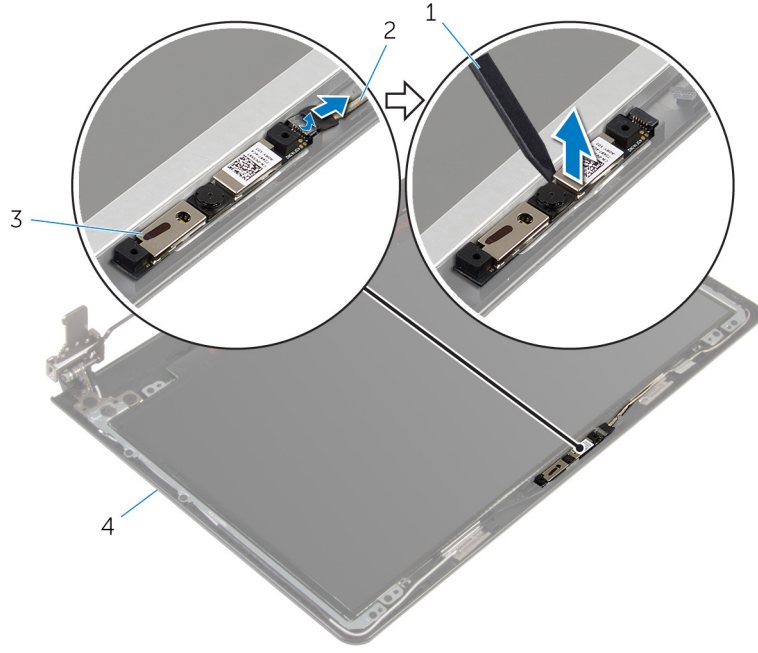
Ön koşullar

NOT: Bu talimatlar, sadece ekranı dokunmatik olmayan dizüstü bilgisayarlar için geçerlidir.

1. Pili çıkarın.
2. Alt kapağı çıkarın.
3. Optik sürücüyü çıkarın.
4. Bellek modüllerini çıkarın.
5. "Sabit sürücüyü çıkarma" kısmında adım 1'den adım 3'e kadar olan prosedürü izleyin.
6. Kablosuz kartı çıkarın.
7. Klavyeyi çıkarın.
8. Bilgisayar tabanını çıkarın.
9. Isı emici aksamı çıkarın.
10. G/Ç kartını çıkarın.
11. Sistem kartını çıkarın.
12. Ekran aksamını çıkarın.
13. Ekran çerçevesini çıkarın.

Yordam

1. Kamera kablosunu kameradan çıkarın.
2. Plastik bir çubuk kullanarak, kamerayı ekran arka kapağından yavaşça çıkarın.



1. plastik çubuk
3. kamera

2. kamera kablosu
4. ekran arka kapağı

Kamerayı yerine takma

NOT: Bilgisayarınızın içinde çalışmadan önce, bilgisayarınızla birlikte verilen güvenlik bilgilerini okuyun ve [Bilgisayarınızın İçinde Çalışmadan Önce](#) bölümündeki adımları takip edin. Bilgisayarınızın içinde çalıştıktan sonra, [Bilgisayarınızın İçinde Çalıştıktan Sonra](#) bölümündeki talimatları izleyin. Ek en iyi güvenlik uygulama bilgileri için www.dell.com/regulatory_compliance adresindeki Yasal Uygunluk ana sayfasına bakın.

Konular:

- [Yordam](#)
- [Son koşullar](#)

Yordam

1. Kamerayı ekran arka kapağındaki yuvaya hizalayın ve kamerayı yerine yapıştırın.
2. Kamera kablosunu kameraya bağlayın.

Son koşullar

1. [Ekran çerçevesini](#) yerine takın.
2. [Ekran aksamını](#) yerine takın.
3. [Sistem kartını](#) yerine takın.
4. [G/Ç kartını](#) yerine takın.
5. [Isı emici aksamı](#) yerine takın.
6. [Bilgisayar tabanını](#) yerine takın.
7. [Klavyeyi](#) yerine takın.
8. [Kablosuz kartı](#) yerine takın.
9. "[Sabit sürücüyü yerine takma](#)" kısmında adım 5'ten adım 7'ye kadar olan prosedürü izleyin.
10. [Bellek modüllerini](#) yerine takın.
11. [Optik sürücüyü](#) yerine takın.
12. [Alt kapağı](#) yerine takın.
13. [Pili](#) yerine takın.

Ekran panelini çıkarma

NOT: Bilgisayarınızın içinde çalışmadan önce, bilgisayarınızla birlikte verilen güvenlik bilgilerini okuyun ve [Bilgisayarınızın İçinde Çalışmadan Önce](#) bölümündeki adımları takip edin. Bilgisayarınızın içinde çalıştıktan sonra, [Bilgisayarınızın İçinde Çalıştıktan Sonra](#) bölümündeki talimatları izleyin. Ek en iyi güvenlik uygulama bilgileri için www.dell.com/regulatory_compliance adresindeki Yasal Uygunluk ana sayfasına bakın.

Konular:

- [Ön koşullar](#)
- [Yordam](#)

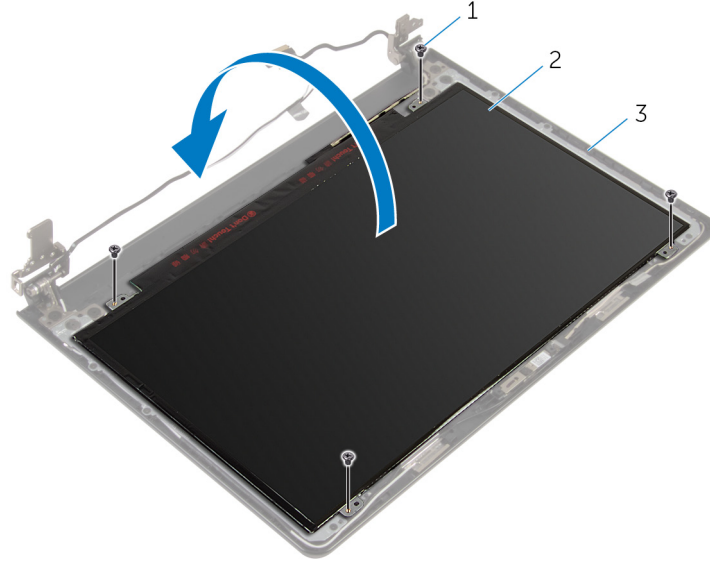
Ön koşullar

NOT: Bu talimatlar, sadece ekranı dokunmatik olmayan dizüstü bilgisayarlar için geçerlidir.

1. [Pili](#) çıkarın.
2. [Alt kapağı](#) çıkarın.
3. [Optik sürücüyü](#) çıkarın.
4. [Bellek modüllerini](#) çıkarın.
5. "[Sabit sürücüyü çıkarma](#)" kısmında adım 1'den adım 3'e kadar olan prosedürü izleyin.
6. [Kablosuz kartı](#) çıkarın.
7. [Klavyeyi](#) çıkarın.
8. [Bilgisayar tabanını](#) çıkarın.
9. [Isı emici aksamı](#) çıkarın.
10. [G/Ç kartını](#) çıkarın.
11. [Sistem kartını](#) çıkarın.
12. [Ekran aksamını](#) çıkarın.
13. [Ekran çerçevesini](#) çıkarın.

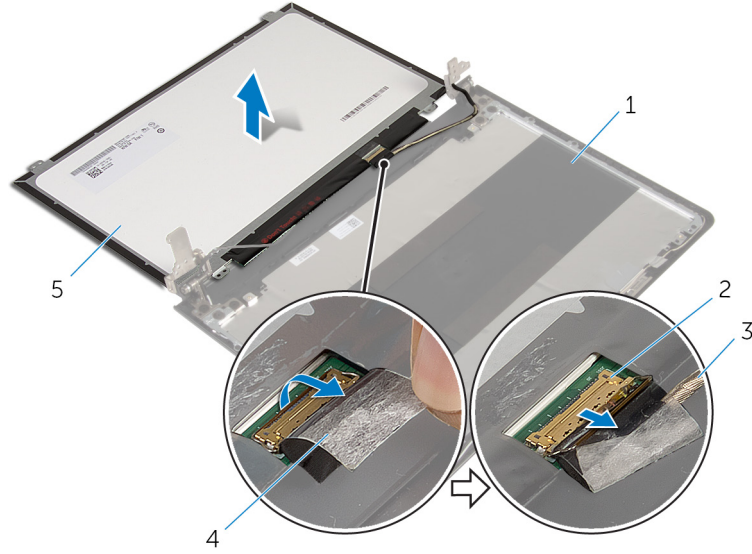
Yordam

1. Ekran panelini ekranın arka kapağına sabitleyen vidaları çıkarın.
2. Ekran panelini ters çevirin.



- a. vidalar (4)
- b. ekran paneli
- c. ekran arka kapağı

3. Ekran kablosunu ekran paneline sabitleyen bandı çıkarın.
4. Mandalı kaldırın ve ekran kablosunu ekran panelinden çıkarın.
5. Ekran panelini ekran kapağından kaldırarak çıkarın.



- 1. ekran arka kapağı
- 2. mandal
- 3. ekran kablosu
- 4. bant
- 5. ekran paneli

Ekran panelini yerine takma

NOT: Bilgisayarınızın içinde çalışmadan önce, bilgisayarınızla birlikte verilen güvenlik bilgilerini okuyun ve [Bilgisayarınızın İçinde Çalışmadan Önce](#) bölümündeki adımları takip edin. Bilgisayarınızın içinde çalıştıktan sonra, [Bilgisayarınızın İçinde Çalıştıktan Sonra](#) bölümündeki talimatları izleyin. Ek en iyi güvenlik uygulama bilgileri için www.dell.com/regulatory_compliance adresindeki Yasal Uygunluk ana sayfasına bakın.

Konular:

- [Yordam](#)
- [Son koşullar](#)

Yordam

1. Ekran kablosunu ekran panelindeki konektöre kaydırın ve kabloyu sabitlemek için mandala basın.
2. Ekran kablosunu ekran paneline sabitleyen bandı yapıştırın.
3. Ekran panelini ters çevirin ve ekran arka kapağının üzerine yerleştirin.
4. Ekran panelindeki vida deliklerini ekran arka kapağı üzerindeki vida delikleriyle hizalayın.
5. Ekran panelini ekranın arka kapağına sabitleyen vidaları yerine takın.

Son koşullar

1. [Ekran çerçevesini](#) yerine takın.
2. [Ekran aksamını](#) yerine takın.
3. [Sistem kartını](#) yerine takın.
4. [G/Ç kartını](#) yerine takın.
5. [Isı emici aksamı](#) yerine takın.
6. [Bilgisayar tabanını](#) yerine takın.
7. [Klavyeyi](#) yerine takın.
8. [Kablosuz kartı](#) yerine takın.
9. "[Sabit sürücüyü yerine takma](#)" kısmında adım 5'ten adım 7'ye kadar olan prosedürü izleyin.
10. [Bellek modüllerini](#) yerine takın.
11. [Optik sürücüyü](#) yerine takın.
12. [Alt kapağı](#) yerine takın.
13. [Pili](#) yerine takın.

Ekran menteşelerini çıkarma

NOT: Bilgisayarınızın içinde çalışmadan önce, bilgisayarınızla birlikte verilen güvenlik bilgilerini okuyun ve [Bilgisayarınızın İçinde Çalışmadan Önce](#) bölümündeki adımları takip edin. Bilgisayarınızın içinde çalıştıktan sonra, [Bilgisayarınızın İçinde Çalıştıktan Sonra](#) bölümündeki talimatları izleyin. Ek en iyi güvenlik uygulama bilgileri için www.dell.com/regulatory_compliance adresindeki Yasal Uygunluk ana sayfasına bakın.

Konular:

- Ön koşullar
- Yordam

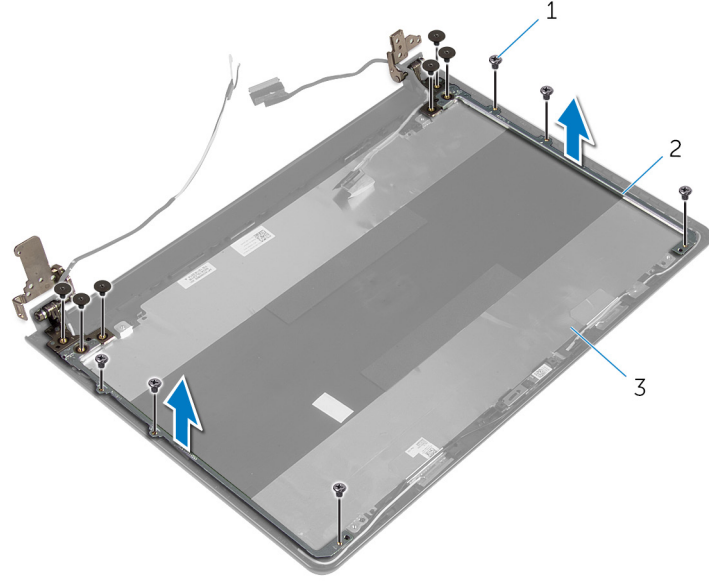
Ön koşullar

NOT: Bu talimatlar, sadece ekranı dokunmatik olmayan dizüstü bilgisayarlar için geçerlidir.

1. Pili çıkarın.
2. Alt kapağı çıkarın.
3. Optik sürücüyü çıkarın.
4. Bellek modüllerini çıkarın.
5. "Sabit sürücüyü çıkarma" kısmında adım 1'den adım 3'e kadar olan prosedürü izleyin.
6. Kablosuz kartı çıkarın.
7. Klavyeyi çıkarın.
8. Bilgisayar tabanını çıkarın.
9. Isı emici aksamı çıkarın.
10. G/Ç kartını çıkarın.
11. Sistem kartını çıkarın.
12. Ekran aksamını çıkarın.
13. Ekran çerçevesini çıkarın.
14. Ekran panelini çıkarın.

Yordam

1. Ekran menteşelerini ekranın arka kapağına sabitleyen vidaları çıkarın.
2. Ekran menteşelerini ekran arka kapağından dikkatlice çıkarın.



- a. vidalar (12)
- b. ekran menteşeleri (2)
- c. ekran arka kapağı

Ekran menteşelerini yerine takma

NOT: Bilgisayarınızın içinde çalışmadan önce, bilgisayarınızla birlikte verilen güvenlik bilgilerini okuyun ve [Bilgisayarınızın İçinde Çalışmadan Önce](#) bölümündeki adımları takip edin. Bilgisayarınızın içinde çalıştıktan sonra, [Bilgisayarınızın İçinde Çalıştıktan Sonra](#) bölümündeki talimatları izleyin. Ek en iyi güvenlik uygulama bilgileri için www.dell.com/regulatory_compliance adresindeki Yasal Uygunluk ana sayfasına bakın.

Konular:

- [Yordam](#)
- [Son koşullar](#)

Yordam

1. Ekran menteşelerindeki vida deliklerini ekran arka kapağı üzerindeki deliklerle hizalayın.
2. Ekran menteşelerini ekran arka kapağına sabitleyen vidaları yerine takın.

Son koşullar

1. [Ekran panelini](#) yerine takın.
2. [Ekran çerçevesini](#) yerine takın.
3. [Ekran aksamını](#) yerine takın.
4. [Sistem kartını](#) yerine takın.
5. [G/Ç kartını](#) yerine takın.
6. [Isı emici aksamı](#) yerine takın.
7. [Bilgisayar tabanını](#) yerine takın.
8. [Klavyeyi](#) yerine takın.
9. [Kablosuz kartı](#) yerine takın.
10. "[Sabit sürücüyü yerine takma](#)" kısmında adım 5'ten adım 7'ye kadar olan prosedürü izleyin.
11. [Bellek modüllerini](#) yerine takın.
12. [Optik sürücüyü](#) yerine takın.
13. [Alt kapağı](#) yerine takın.
14. [Pili](#) yerine takın.

Ekran kablosunu çıkarma

NOT: Bilgisayarınızın içinde çalışmadan önce, bilgisayarınızla birlikte verilen güvenlik bilgilerini okuyun ve [Bilgisayarınızın İçinde Çalışmadan Önce](#) bölümündeki adımları takip edin. Bilgisayarınızın içinde çalıştıktan sonra, [Bilgisayarınızın İçinde Çalıştıktan Sonra](#) bölümündeki talimatları izleyin. Ek en iyi güvenlik uygulama bilgileri için www.dell.com/regulatory_compliance adresindeki Yasal Uygunluk ana sayfasına bakın.

Konular:

- Ön koşullar
- Yordam

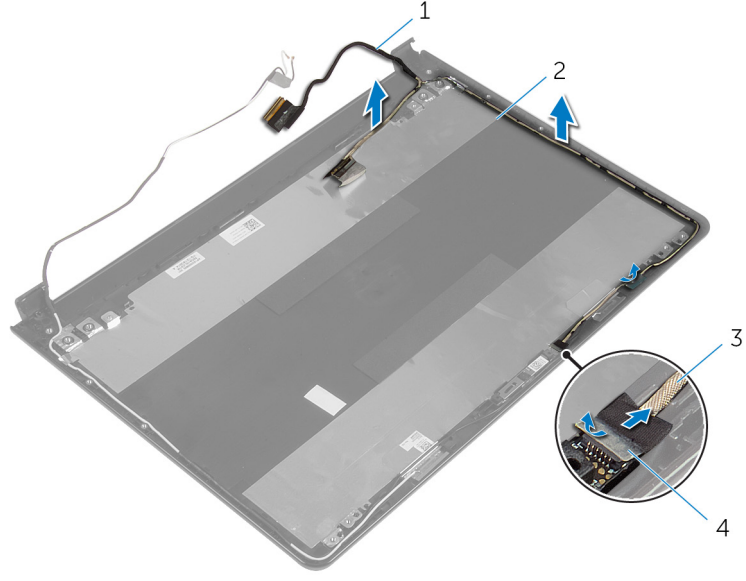
Ön koşullar

NOT: Bu talimatlar, sadece ekranı dokunmatik olmayan dizüstü bilgisayarlar için geçerlidir.

1. Pili çıkarın.
2. Alt kapağı çıkarın.
3. Optik sürücüyü çıkarın.
4. Bellek modüllerini çıkarın.
5. "Sabit sürücüyü çıkarma" kısmında adım 1'den adım 3'e kadar olan prosedürü izleyin.
6. Kablosuz kartı çıkarın.
7. Klavyeyi çıkarın.
8. Bilgisayar tabanını çıkarın.
9. Isı emici aksamı çıkarın.
10. G/Ç kartını çıkarın.
11. Sistem kartını çıkarın.
12. Ekran aksamını çıkarın.
13. Ekran çerçevesini çıkarın.
14. Ekran panelini çıkarın.

Yordam

1. Kamera kablosunu ekran arka kapağına sabitleyen bandı çıkarın.
2. Kamera kablosunu kameradan çıkarın.
3. Ekran kablosu yönlendirmesini not edin ve ekran kablosunu ekran arka kapağındaki yönlendirme kılavuzlarından çıkarın.
4. Kamera kablosu yönlendirmesini not edin ve kamera kablosunu ekran arka kapağından çıkarın.



1. ekran kablosu
3. kamera kablosu

2. ekran arka kapađı
4. bant

Ekran kablosunun yerine takılması

NOT: Bilgisayarınızın içinde çalışmadan önce, bilgisayarınızla birlikte verilen güvenlik bilgilerini okuyun ve [Bilgisayarınızın İçinde Çalışmadan Önce](#) bölümündeki adımları takip edin. Bilgisayarınızın içinde çalıştıktan sonra, [Bilgisayarınızın İçinde Çalıştıktan Sonra](#) bölümündeki talimatları izleyin. Ek en iyi güvenlik uygulama bilgileri için www.dell.com/regulatory_compliance adresindeki Yasal Uygunluk ana sayfasına bakın.

Konular:

- [Yordam](#)
- [Son koşullar](#)

Yordam

1. Ekran kablosunu, ekran arka kapağındaki yönlendirme kılavuzlarından geçirin.
2. Kamera kablosunu kameraya bağlayın.
3. Kamera kablosunu ekran arka kapağına sabitleyen bandı yapıştırın.

Son koşullar

1. [Ekran menteşelerini](#) yerine takın.
2. [Ekran panelini](#) yerine takın.
3. [Ekran çerçevesini](#) yerine takın.
4. [Ekran aksamını](#) yerine takın.
5. [Sistem kartını](#) yerine takın.
6. [G/Ç kartını](#) yerine takın.
7. [Isı emici aksamı](#) yerine takın.
8. [Bilgisayar tabanını](#) yerine takın.
9. [Klavyeyi](#) yerine takın.
10. [Kablosuz kartı](#) yerine takın.
11. "[Sabit sürücüyü yerine takma](#)" kısmında adım 5'ten adım 7'ye kadar olan prosedürü izleyin.
12. [Bellek modüllerini](#) yerine takın.
13. [Optik sürücüyü](#) yerine takın.
14. [Alt kapağı](#) yerine takın.
15. [Pili](#) yerine takın.

Ekran arka kapağı ve anten aksamını çıkarma

NOT: Bilgisayarınızın içinde çalışmadan önce, bilgisayarınızla birlikte verilen güvenlik bilgilerini okuyun ve [Bilgisayarınızın İçinde Çalışmadan Önce](#) bölümündeki adımları takip edin. Bilgisayarınızın içinde çalıştıktan sonra, [Bilgisayarınızın İçinde Çalıştıktan Sonra](#) bölümündeki talimatları izleyin. Ek en iyi güvenlik uygulama bilgileri için www.dell.com/regulatory_compliance adresindeki Yasal Uygunluk ana sayfasına bakın.

Konular:

- Ön koşullar
- Yordam

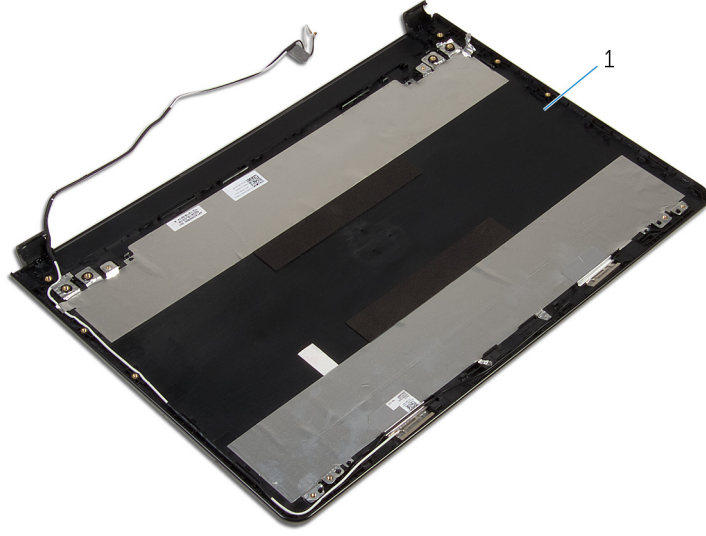
Ön koşullar

NOT: Bu talimatlar, sadece ekranı dokunmatik olmayan dizüstü bilgisayarlar için geçerlidir.

1. Pili çıkarın.
2. Alt kapağı çıkarın.
3. Optik sürücüyü çıkarın.
4. Bellek modüllerini çıkarın.
5. "Sabit sürücüyü çıkarma" kısmında adım 1'den adım 3'e kadar olan prosedürü izleyin.
6. Kablosuz kartı çıkarın.
7. Klavyeyi çıkarın.
8. Bilgisayar tabanını çıkarın.
9. Isı emici aksamı çıkarın.
10. G/Ç kartını çıkarın.
11. Sistem kartını çıkarın.
12. Ekran aksamını çıkarın.
13. Ekran çerçevesini çıkarın.
14. Kamerayı çıkarın.
15. Ekran panelini çıkarın.
16. Ekran kablosunu çıkarın.

Yordam

Önkoşullardaki adımları gerçekleştirdikten sonra, geriye ekran arka kapağı ve anten aksamı kalır.



1. ekran arka kapađı ve anten aksamı.

Ekran arka kapağı ve anten aksamını yerine takma

NOT: Bilgisayarınızın içinde çalışmadan önce, bilgisayarınızla birlikte verilen güvenlik bilgilerini okuyun ve [Bilgisayarınızın İçinde Çalışmadan Önce](#) bölümündeki adımları takip edin. Bilgisayarınızın içinde çalıştıktan sonra, [Bilgisayarınızın İçinde Çalıştıktan Sonra](#) bölümündeki talimatları izleyin. Ek en iyi güvenlik uygulama bilgileri için www.dell.com/regulatory_compliance adresindeki Yasal Uygunluk ana sayfasına bakın.

Konular:

- [Yordam](#)
- [Son koşullar](#)

Yordam

Ekran arka kapağını ve anten aksamını temiz ve düz bir yüzey üzerine yerleştirin.


Son koşullar

1. [Ekran kablosunu](#) yerine takın.
2. [Ekran menteşelerini](#) yerine takın.
3. [Ekran panelini](#) yerine takın.
4. [Kamerayı](#) yerine takın.
5. [Ekran çerçevesini](#) yerine takın.
6. [Ekran aksamını](#) yerine takın.
7. [Sistem kartını](#) yerine takın.
8. [G/Ç kartını](#) yerine takın.
9. [Isı emici aksamı](#) yerine takın.
10. [Bilgisayar tabanını](#) yerine takın.
11. [Klavyeyi](#) yerine takın.
12. [Kablosuz kartı](#) yerine takın.
13. "Sabit sürücüyü yerine takma" kısmında adım 5'ten adım 7'ye kadar olan prosedürü izleyin.
14. [Bellek modüllerini](#) yerine takın.
15. [Optik sürücüyü](#) yerine takın.
16. [Alt kapağı](#) yerine takın.
17. [Pili](#) yerine takın.

BIOS'u Sıfırlama

Güncelleştirme mevcut olduğunda veya sistem kartını değiştirirken BIOS'u flash yazma ile yüklemeniz (güncelleştirmeniz) gerekebilir. BIOS'u sıfırlamak için:

1. Bilgisayarınızı açın.
2. www.dell.com/support adresine gidin.
3. **Product support (Ürün desteği)** seçeneğine tıklayın, bilgisayarınızın Servis Etiketini girin ve ardından **Submit (Gönder)** düğmesine tıklayın.




 **NOT:** Servis Etiketiniz yoksa, otomatik algılama özelliği veya manuel olarak bilgisayar modelinize gözetme seçeneğini kullanın.

4. **Drivers & downloads (Sürücüler ve indirmeler) > Find it myself (Kendin bul)** seçeneğine tıklayın.
5. Bilgisayarınızda yüklü olan işletim sistemini seçin.
6. Sayfayı aşağı doğru kaydırın ve **BIOS'u** genişletin.
7. En son BIOS sürümünü bilgisayarınıza indirmek için **Download (İndir)** düğmesine tıklayın.
8. İndirme işlemi tamamlandıktan sonra, BIOS güncelleştirme dosyasını kaydettiğiniz klasöre gidin.
9. BIOS güncelleştirme dosya simgesini çift tıklayın ve ekrandaki talimatları izleyin.

Yardım alma ve Dell'e başvurma

Kendi kendine yardım kaynakları

Şu çevrimiçi kendi kendine yardım kaynaklarını kullanarak Dell ürünleri ve hizmetleri hakkında bilgi ve yardım alabilirsiniz:

Dell ürünleri ve hizmetleri ile ilgili bilgiler	www.dell.com
Windows 8.1 ve Windows 10	Dell Yardım ve Destek uygulaması 
Windows 10	Başlarken uygulaması 
Windows 8.1	Yardım ve İpuçları uygulaması 
Windows 8, Windows 8.1 ve Windows 10'da yardım seçeneğine erişme	Windows arama alanında, Help and Support yazın ve Gir öğesine basın.
Windows 7'de yardıma erişme	Başlat > Yardım ve Destek öğelerine tıklayın.
İşletim sistemi için çevrimiçi yardım	www.dell.com/support/windows www.dell.com/support/linux
Sorun giderme bilgileri, kullanım kılavuzları, kurulum talimatları, ürün özellikleri, teknik yardım blog'ları, sürücüler, yazılım güncelleştirmeleri, vb.	www.dell.com/support
İşletim sisteminiz, bilgisayarınızı kurma ve kullanma, veri yedekleme, tanılama vb. ile ilgili bilgi edinin.	www.dell.com/support/manuals adresindeki <i>Ben ve Dell Bilgisayarım</i> bölümüne bakın.

Dell'e Başvurma

Satış, teknik destek veya müşteri hizmetleri ile ilgili konularda Dell ile irtibat kurmak için www.dell.com/contactdell adresini ziyaret edin.

i **NOT:** Bu hizmetlerin kullanılabilirliği ülkeye ve ürüne göre değişir ve bölgenizde bazı hizmetler verilemiyor olabilir.

i **NOT:** Etkin bir Internet bağlantınız yoksa, başvuru bilgilerini satış faturanızda, irsaliyede, fişte veya Dell ürün kataloğunda bulabilirsiniz.