


Inspiron 14 5000

Manual de serviço



Notas, avisos e advertências

 **NOTA:** Uma NOTA indica informações importantes para melhor utilizar o computador.

 **AVISO:** Um AVISO indica potenciais danos do hardware ou a perda de dados e explica como evitar o problema.

 **ADVERTÊNCIA:** Uma ADVERTÊNCIA indica potenciais danos no equipamento, lesões pessoais ou mesmo morte.

Capítulo1: Antes de efectuar qualquer procedimento no interior do computador.....	8
Antes de começar	8
Instruções de segurança.....	8
Ferramentas recomendadas.....	9
Capítulo2: Após efectuar qualquer procedimento no interior do computador.....	10
Capítulo3: Retirar a bateria.....	11
Procedimento.....	11
Capítulo4: Voltar a colocar a bateria.....	12
Procedimento.....	12
Capítulo5: Retirar a unidade óptica.....	13
Pré-requisitos.....	13
Procedimento.....	13
Capítulo6: Voltar a colocar a unidade óptica.....	15
Procedimento.....	15
Pós-requisitos.....	15
Capítulo7: Retirar o teclado.....	16
Pré-requisitos.....	16
Procedimento.....	16
Capítulo8: Voltar a colocar o teclado.....	18
Procedimento.....	18
Pós-requisitos.....	18
Capítulo9: Retirar a tampa da base.....	19
Pré-requisitos.....	19
Procedimento.....	19
Capítulo10: Voltar a colocar a tampa da base.....	20
Procedimento.....	20
Pós-requisitos.....	20
Capítulo11: Retirar a bateria de célula tipo moeda.....	21
Pré-requisitos.....	21
Procedimento.....	21
Capítulo12: Voltar a colocar a bateria de célula tipo moeda.....	22
Procedimento.....	22

Pós-requisitos.....	22
Capítulo13: Como retirar a unidade de disco rígido.....	23
Pré-requisitos.....	23
Procedimento.....	23
Capítulo14: Voltar a colocar a unidade de disco rígido.....	25
Procedimento.....	25
Pós-requisitos.....	25
Capítulo15: Como remover os módulos de memória.....	26
Pré-requisitos.....	26
Procedimento.....	26
Capítulo16: Como substituir os módulos de memória.....	27
Procedimento.....	27
Pós-requisitos.....	27
Capítulo17: Retirar a placa sem fios.....	29
Pré-requisitos.....	29
Procedimento.....	29
Capítulo18: Voltar a colocar a placa sem fios.....	31
Procedimento.....	31
Pós-requisitos.....	31
Capítulo19: Retirar a base do computador.....	32
Pré-requisitos.....	32
Procedimento.....	32
Capítulo20: Voltar a colocar a base do computador.....	35
Procedimento.....	35
Pós-requisitos.....	35
Capítulo21: Retirar o elemento de interposição da unidade óptica.....	36
Pré-requisitos.....	36
Procedimento.....	36
Capítulo22: Voltar a colocar o elemento de interposição da unidade óptica.....	38
Procedimento.....	38
Pós-requisitos.....	38
Capítulo23: Retirar o conjunto do dissipador de calor.....	39
Pré-requisitos.....	39
Procedimento.....	39
Capítulo24: Voltar a colocar o conjunto do dissipador de calor.....	41
Procedimento.....	41

Pós-requisitos.....	41
Capítulo25: Retirar a placa de E/S.....	42
Pré-requisitos.....	42
Procedimento.....	42
Capítulo26: Voltar a colocar a placa de E/S.....	44
Procedimento.....	44
Pós-requisitos.....	44
Capítulo27: Retirar a placa de sistema.....	45
Pré-requisitos.....	45
Procedimento.....	45
Capítulo28: Voltar a colocar a placa de sistema.....	49
Procedimento.....	49
Pós-requisitos.....	49
Capítulo29: Retirar a porta do adaptador de alimentação.....	51
Pré-requisitos.....	51
Procedimento.....	51
Capítulo30: Voltar a colocar a porta do adaptador de alimentação.....	53
Procedimento.....	53
Pós-requisitos.....	53
Capítulo31: Retirar a placa do botão de alimentação.....	54
Pré-requisitos.....	54
Procedimento.....	54
Capítulo32: Voltar a colocar a placa do botão de alimentação.....	56
Procedimento.....	56
Pós-requisitos.....	56
Capítulo33: Retirar os altifalantes.....	57
Pré-requisitos.....	57
Procedimento.....	57
Capítulo34: Voltar a colocar os altifalantes.....	58
Procedimento.....	58
Pós-requisitos.....	58
Capítulo35: Retirar o conjunto do ecrã.....	59
Pré-requisitos.....	59
Procedimento.....	59
Capítulo36: Voltar a colocar o conjunto do ecrã.....	62
Procedimento.....	62

Pós-requisitos.....	62
Capítulo37: Retirar o conjunto do apoio para as mãos.....	63
Pré-requisitos.....	63
Procedimento.....	63
Capítulo38: Voltar a colocar o conjunto do apoio para as mãos.....	65
Procedimento.....	65
Pós-requisitos.....	65
Capítulo39: Retirar a moldura do ecrã.....	66
Pré-requisitos.....	66
Procedimento.....	66
Capítulo40: Voltar a colocar a moldura do ecrã.....	68
Procedimento.....	68
Pós-requisitos.....	68
Capítulo41: Retirar a câmara.....	69
Pré-requisitos.....	69
Procedimento.....	69
Capítulo42: Voltar a colocar a câmara.....	71
Procedimento.....	71
Pós-requisitos.....	71
Capítulo43: Retirar o painel do ecrã.....	72
Pré-requisitos.....	72
Procedimento.....	72
Capítulo44: Voltar a colocar o painel do ecrã.....	74
Procedimento.....	74
Pós-requisitos.....	74
Capítulo45: Retirar as dobradiças do ecrã.....	75
Pré-requisitos.....	75
Procedimento.....	75
Capítulo46: Voltar a colocar as dobradiças do ecrã.....	77
Procedimento.....	77
Pós-requisitos.....	77
Capítulo47: Retirar o cabo do ecrã.....	78
Pré-requisitos.....	78
Procedimento.....	78
Capítulo48: Voltar a colocar o cabo do ecrã.....	80
Procedimento.....	80

Pós-requisitos.....	80
Capítulo49: Retirar o conjunto da antena e tampa posterior do ecrã.....	81
Pré-requisitos.....	81
Procedimento.....	81
Capítulo50: Voltar a colocar o conjunto da antena e tampa posterior do ecrã.....	83
Procedimento.....	83
Pós-requisitos.....	83
Capítulo51: Actualizar o BIOS.....	84
Capítulo52: Obter ajuda e contactar a Dell.....	85

Antes de efectuar qualquer procedimento no interior do computador

NOTA: As imagens apresentadas neste documento podem não representar exactamente o seu computador, pois dependem da configuração encomendada.

Tópicos

- [Antes de começar](#)
- [Instruções de segurança](#)
- [Ferramentas recomendadas](#)

Antes de começar

1. Guarde e feche todos os ficheiros abertos e saia de todas as aplicações abertas.
2. Encerre o computador.

A instrução de encerramento varia em função do sistema operativo instalado no seu computador.

- Windows 10: Clique ou toque em **Iniciar** > **Ligar** > **Encerrar**.
- Windows 8.1: No ecrã **Iniciar**, clique ou toque no ícone de alimentação **Ligar** > **Encerrar**.
- Windows 7: Clique ou toque em **Iniciar** > **Encerrar**.

NOTA: Caso esteja a utilizar outro sistema operativo, consulte a respectiva documentação para obter as instruções de encerramento.

3. Desligue o computador e todos os dispositivos a ele ligados das respectivas tomadas eléctricas.
4. Desligue todos os cabos (tais como cabos de telefone e cabos de rede) do computador.
5. Desligue todos os dispositivos e periféricos ligados (tais como teclados, ratos e monitores) do computador.
6. Retire todos os cartões multimédia e discos ópticos do computador, se aplicável.

Instruções de segurança

Utilize as directrizes de segurança seguintes para ajudar a proteger o computador de potenciais danos e para ajudar a assegurar a sua segurança pessoal.

NOTA: Antes de trabalhar no interior do computador, leia as informações de segurança fornecidas com o mesmo. Para obter informações adicionais sobre as melhores práticas de segurança, consulte a página principal de Conformidade regulamentar em www.dell.com/regulatory_compliance.

NOTA: Desligue todas as fontes de alimentação antes de proceder à abertura de tampas ou painéis do computador. Após terminar os trabalhos no interior do computador, só deverá ligar a fonte de alimentação após ter recolocado todas as tampas, painéis e parafusos.

AVISO: Para evitar danos no computador, certifique-se que a superfície de trabalho é plana e se encontra limpa.

AVISO: Para evitar danos nos componentes e placas, segure-os pelas extremidades, evitando tocar nos pinos e contactos eléctricos.

AVISO: Só deve efectuar a resolução de problemas e as reparações se for autorizado ou orientado pela equipa de assistência técnica da Dell. Os danos devido a manutenção não autorizada pela Dell não são abrangidos pela garantia. Consulte as instruções de segurança fornecidas com o produto ou em www.dell.com/regulatory_compliance.

△ **AVISO:** Antes de tocar em qualquer parte interior do computador, ligue-se à terra tocando numa superfície metálica não pintada, tal como o metal na parte posterior do computador. Enquanto trabalha, toque periodicamente numa superfície metálica não pintada para dissipar a electricidade estática, uma vez que esta pode danificar os componentes internos.

△ **AVISO:** Quando desligar um cabo, puxe pelo respectivo conector ou pela patilha e não pelo próprio cabo. Alguns dos cabos apresentam conectores com patilhas de bloqueio ou parafusos de orelhas os quais terá de libertar antes de desconectar o cabo. Ao desconectar os cabos, faça-o em alinhamento com a direcção de encaixe, para evitar dobrar os pinos de contacto. Ao conectar os cabos, certifique-se de que os conectores e portas estão correctamente orientados e alinhados.

△ **AVISO:** Prima e ejecte quaisquer cartões instalados no leitor de cartões multimédia.

Ferramentas recomendadas

Os procedimentos descritos neste documento podem requerer as seguintes ferramentas:

- Chave de parafusos Phillips
- Instrumento de plástico pontiagudo

Após efectuar qualquer procedimento no interior do computador

 **AVISO:** Deixar parafusos soltos no interior do computador pode danificá-lo gravemente.

1. Volte a colocar todos os parafusos e certifique-se de que não existem parafusos soltos no interior do computador.
2. Ligue todos os dispositivos externos, periféricos ou cabos que tenha retirado antes de trabalhar no computador.
3. Volte a colocar todos os cartões de multimédia, discos ou outros componentes que tenha retirado antes de trabalhar no computador.
4. Ligue o computador e todos os dispositivos anexados às respectivas tomadas eléctricas.
5. Ligue o computador.

Retirar a bateria

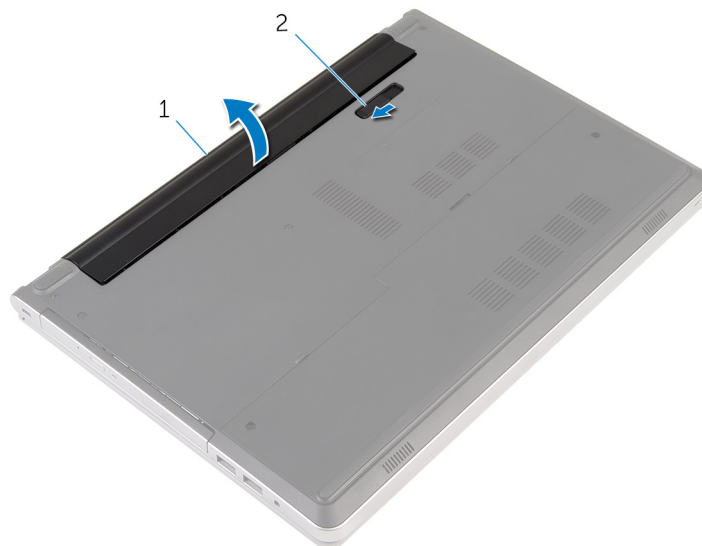
NOTA: Antes de trabalhar no interior do computador, leia as informações de segurança que foram fornecidas com o computador e siga os passos em [Antes de trabalhar no interior do computador](#). Depois de trabalhar no interior do computador, siga as instruções em [Depois de trabalhar no interior do computador](#). Para obter mais informações sobre as melhores práticas de segurança, consulte a página principal de Conformidade regulamentar em www.dell.com/regulatory_compliance.

Tópicos

- [Procedimento](#)

Procedimento

1. Feche o ecrã e volte o computador ao contrário.
2. Faça deslizar o fecho de libertação da bateria para a posição de desbloqueada.
3. Levante em ângulo a bateria e retire-a do respectivo compartimento.



- a. bateria
 - b. trinco de desbloqueio da bateria
4. Vire o computador para cima, abra o ecrã e prima o botão de alimentação durante cinco segundos para ligar a placa de sistema à terra.

Voltar a colocar a bateria

NOTA: Antes de trabalhar no interior do computador, leia as informações de segurança que foram fornecidas com o computador e siga os passos em [Antes de trabalhar no interior do computador](#). Depois de trabalhar no interior do computador, siga as instruções em [Depois de trabalhar no interior do computador](#). Para obter mais informações sobre as melhores práticas de segurança, consulte a página principal de Conformidade regulamentar em www.dell.com/regulatory_compliance.

Tópicos

- [Procedimento](#)

Procedimento

Deslize as patilhas na bateria para as ranhuras do compartimento da bateria e encaixe-a bateria no devido lugar.

NOTA: O trinco de libertação da bateria volta à posição de bloqueio se a bateria for instalada correctamente.

Retirar a unidade óptica

NOTA: Antes de trabalhar no interior do computador, leia as informações de segurança que foram fornecidas com o computador e siga os passos em [Antes de trabalhar no interior do computador](#). Depois de trabalhar no interior do computador, siga as instruções em [Depois de trabalhar no interior do computador](#). Para obter mais informações sobre as melhores práticas de segurança, consulte a página principal de Conformidade regulamentar em www.dell.com/regulatory_compliance.

Tópicos

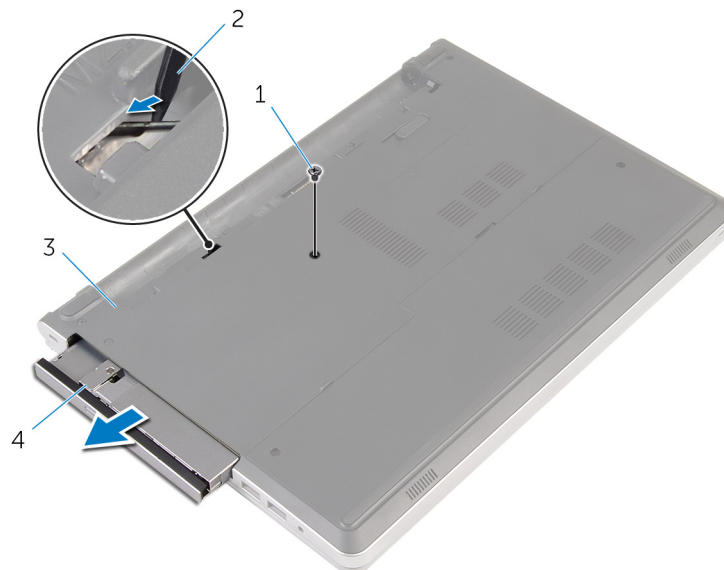
- [Pré-requisitos](#)
- [Procedimento](#)

Pré-requisitos

Retire a [bateria](#).

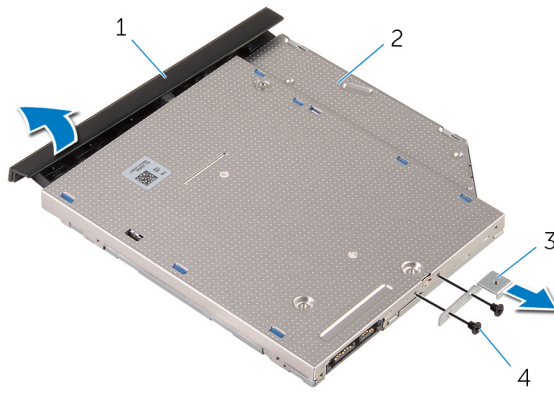
Procedimento

1. Retire o parafuso que fixa o conjunto da unidade óptica à base do computador.
2. Usando um instrumento de plástico pontiagudo, empurre o conjunto da unidade óptica para fora do compartimento.



- | | |
|-----------------------|---------------------------------------|
| 1. parafuso | 2. instrumento de plástico pontiagudo |
| 3. base do computador | 4. conjunto da unidade óptica |

3. Com cuidado, puxe a moldura da unidade óptica e retire-a da unidade óptica.
4. Retire os parafusos que fixam o suporte da unidade óptica à própria unidade e depois remova o suporte.



1. moldura da unidade óptica
3. suporte da unidade óptica

2. unidade óptica
4. parafusos (2)

Voltar a colocar a unidade óptica

NOTA: Antes de trabalhar no interior do computador, leia as informações de segurança que foram fornecidas com o computador e siga os passos em [Antes de trabalhar no interior do computador](#). Depois de trabalhar no interior do computador, siga as instruções em [Depois de trabalhar no interior do computador](#). Para obter mais informações sobre as melhores práticas de segurança, consulte a página principal de Conformidade regulamentar em www.dell.com/regulatory_compliance.

Tópicos

- [Procedimento](#)
- [Pós-requisitos](#)

Procedimento

1. Alinhe os orifícios dos parafusos no suporte da unidade óptica com os orifícios dos parafusos na unidade óptica.
2. Volte a colocar os parafusos que fixam o suporte da unidade óptica à unidade.
3. Alinhe as patilhas na moldura da unidade óptica com os encaixes na unidade óptica e encaixe a moldura.
4. Faça deslizar o conjunto da unidade óptica para dentro do respectivo compartimento e alinhe o orifício do parafuso no suporte da unidade óptica com o respectivo orifício na base do computador.
5. Volte a colocar o parafuso que fixa o conjunto da unidade óptica à base do computador.

Pós-requisitos

Volte a colocar a [bateria](#).

Retirar o teclado

NOTA: Antes de trabalhar no interior do computador, leia as informações de segurança que foram fornecidas com o computador e siga os passos em [Antes de trabalhar no interior do computador](#). Depois de trabalhar no interior do computador, siga as instruções em [Depois de trabalhar no interior do computador](#). Para obter mais informações sobre as melhores práticas de segurança, consulte a página principal de Conformidade regulamentar em www.dell.com/regulatory_compliance.

Tópicos

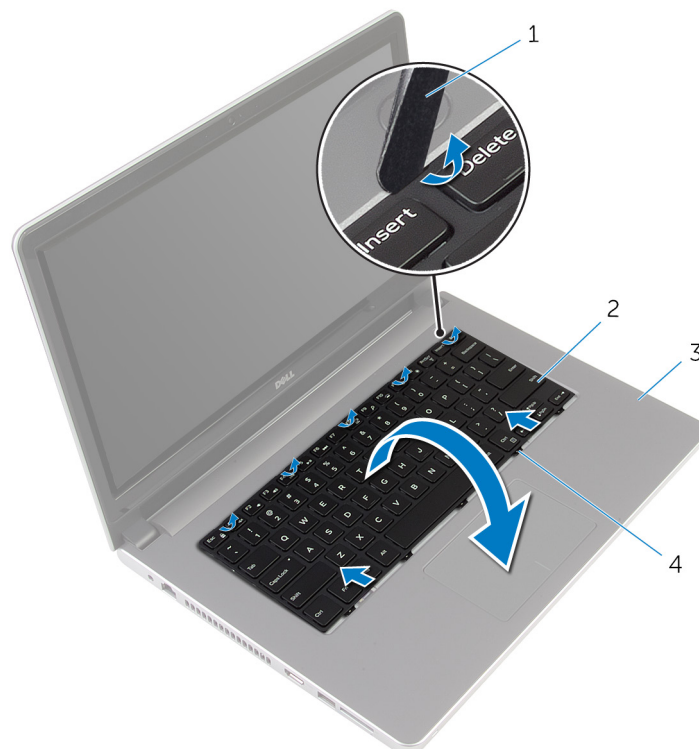
- [Pré-requisitos](#)
- [Procedimento](#)

Pré-requisitos

Retire a [bateria](#).

Procedimento

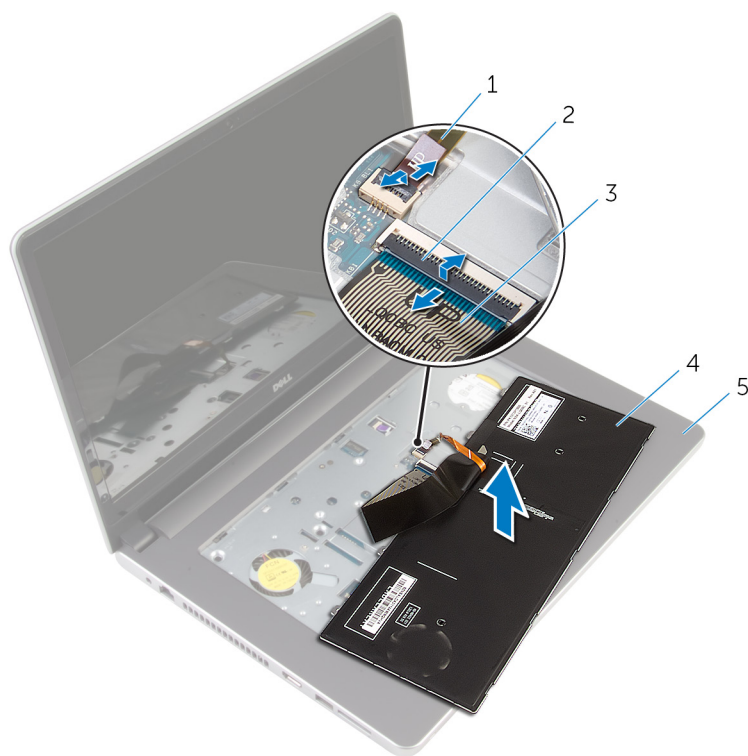
1. Vire o computador ao contrário e abra o ecrã o mais possível.
2. Utilizando um instrumento aguçado em plástico, solte as patilhas que fixam o teclado ao conjunto do apoio para as mãos.



- | | |
|---------------------------------------|-----------------|
| 1. instrumento de plástico pontiagudo | 2. teclado |
| 3. conjunto do apoio para mãos | 4. patilhas (5) |

3. Vire cuidadosamente o teclado ao contrário e coloque-o sobre o conjunto do apoio para as mãos.
4. Levante os trincos e desligue da placa de sistema os cabos do teclado e da retroiluminação do teclado.

NOTA: O cabo da retroiluminação do teclado só está presente se o computador portátil tiver sido fornecido com um teclado retroiluminado.



- | | |
|---------------------------------------|------------|
| 1. cabo de retroiluminação do teclado | 2. trinco |
| 3. cabo do teclado | 4. teclado |
| 5. conjunto do apoio para mãos | |

5. Levante o teclado, juntamente com os cabos, para fora do conjunto do apoio para as mãos.

Voltar a colocar o teclado

NOTA: Antes de trabalhar no interior do computador, leia as informações de segurança que foram fornecidas com o computador e siga os passos em [Antes de trabalhar no interior do computador](#). Depois de trabalhar no interior do computador, siga as instruções em [Depois de trabalhar no interior do computador](#). Para obter mais informações sobre as melhores práticas de segurança, consulte a página principal de Conformidade regulamentar em www.dell.com/regulatory_compliance.

Tópicos

- [Procedimento](#)
- [Pós-requisitos](#)

Procedimento

1. Introduza o cabo do teclado e o cabo da retroiluminação do teclado nos respectivos conectores na placa de sistema e pressione as patilhas dos conectores para fixar os cabos.
2. Vire o teclado ao contrário, deslize as patilhas no teclado para dentro das ranhuras no conjunto do apoio para as mãos, e encaixe o teclado no lugar.
3. Feche o ecrã e volte o computador ao contrário.

Pós-requisitos

Volte a colocar a [bateria](#).

Retirar a tampa da base

NOTA: Antes de trabalhar no interior do computador, leia as informações de segurança que foram fornecidas com o computador e siga os passos em [Antes de trabalhar no interior do computador](#). Depois de trabalhar no interior do computador, siga as instruções em [Depois de trabalhar no interior do computador](#). Para obter mais informações sobre as melhores práticas de segurança, consulte a página principal de Conformidade regulamentar em www.dell.com/regulatory_compliance.

Tópicos

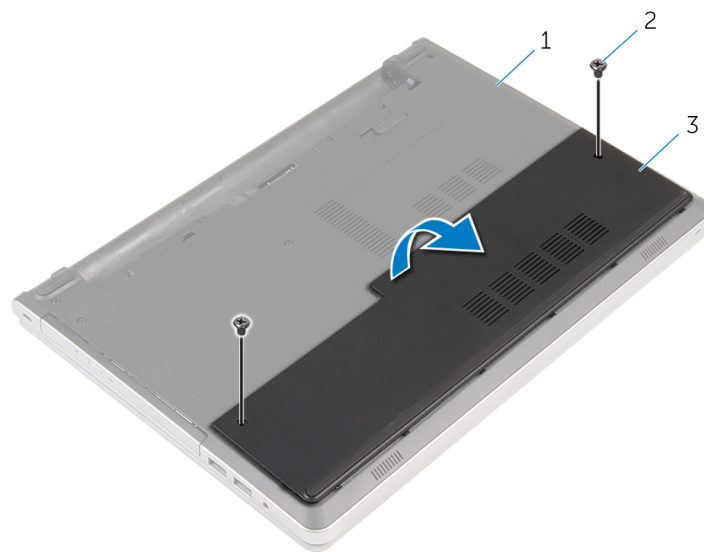
- [Pré-requisitos](#)
- [Procedimento](#)

Pré-requisitos

Retire a [bateria](#).

Procedimento

1. Retire os parafusos que fixam a tampa da base à base do computador.
2. Utilizando as pontas dos dedos, levante a tampa da base do computador.



- a. base do computador
- b. parafusos (2)
- c. tampa da base

Voltar a colocar a tampa da base

NOTA: Antes de trabalhar no interior do computador, leia as informações de segurança que foram fornecidas com o computador e siga os passos em [Antes de trabalhar no interior do computador](#). Depois de trabalhar no interior do computador, siga as instruções em [Depois de trabalhar no interior do computador](#). Para obter mais informações sobre as melhores práticas de segurança, consulte a página principal de Conformidade regulamentar em www.dell.com/regulatory_compliance.

Tópicos

- [Procedimento](#)
- [Pós-requisitos](#)

Procedimento

1. Faça deslizar as patilhas da tampa da base para as ranhuras na base do computador e encaixe-a cuidadosamente no respectivo lugar.
2. Volte a colocar os parafusos que fixam a tampa da base à base do computador.

Pós-requisitos

Volte a colocar a [bateria](#).

Retirar a bateria de célula tipo moeda

NOTA: Antes de trabalhar no interior do computador, leia as informações de segurança que foram fornecidas com o computador e siga os passos em [Antes de trabalhar no interior do computador](#). Depois de trabalhar no interior do computador, siga as instruções em [Depois de trabalhar no interior do computador](#). Para obter mais informações sobre as melhores práticas de segurança, consulte a página principal de Conformidade regulamentar em www.dell.com/regulatory_compliance.

AVISO: A remoção da pilha tipo moeda irá repor as definições originais do BIOS. Recomenda-se que anote as definições do BIOS antes de proceder à remoção da pilha tipo moeda.

Tópicos

- [Pré-requisitos](#)
- [Procedimento](#)

Pré-requisitos

1. Retire a [bateria](#).
2. Retire a [tampa da base](#).

Procedimento

Utilize um instrumento de plástico pontiagudo para retirar a bateria de célula tipo moeda do respectivo encaixe na placa de sistema.



1. instrumento de plástico pontiagudo
2. bateria de célula tipo moeda
3. encaixe da bateria

Voltar a colocar a bateria de célula tipo moeda

NOTA: Antes de trabalhar no interior do computador, leia as informações de segurança que foram fornecidas com o computador e siga os passos em [Antes de trabalhar no interior do computador](#). Depois de trabalhar no interior do computador, siga as instruções em [Depois de trabalhar no interior do computador](#). Para obter mais informações sobre as melhores práticas de segurança, consulte a página principal de Conformidade regulamentar em www.dell.com/regulatory_compliance.

Tópicos

- [Procedimento](#)
- [Pós-requisitos](#)

Procedimento

Com o lado positivo voltado para cima, coloque a bateria de célula tipo moeda no respectivo encaixe na placa de sistema.

Pós-requisitos

1. Volte a colocar a [tampa da base](#).
2. Volte a colocar a [bateria](#).

Como retirar a unidade de disco rígido

NOTA: Antes de trabalhar no interior do computador, leia as informações de segurança que foram fornecidas com o computador e siga os passos em [Antes de trabalhar no interior do computador](#). Depois de trabalhar no interior do computador, siga as instruções em [Depois de trabalhar no interior do computador](#). Para obter mais informações sobre as melhores práticas de segurança, consulte a página principal de Conformidade regulamentar em www.dell.com/regulatory_compliance.

AVISO: As unidades de disco rígido são frágeis. Tenha muito cuidado quando manusear a unidade de disco rígido.

AVISO: Para evitar perda de dados, não retire a unidade de disco rígido enquanto o computador estiver em estado de suspensão ou ligado.

Tópicos

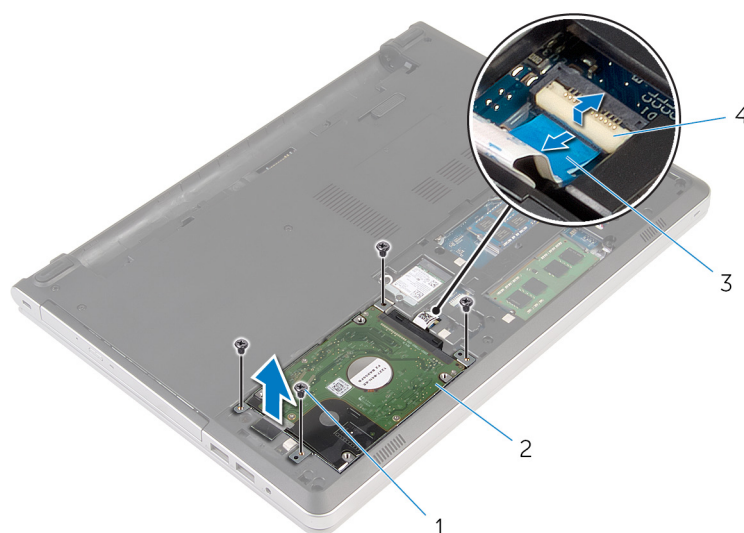
- [Pré-requisitos](#)
- [Procedimento](#)

Pré-requisitos

1. Retire a [bateria](#).
2. Retire a [tampa da base](#).

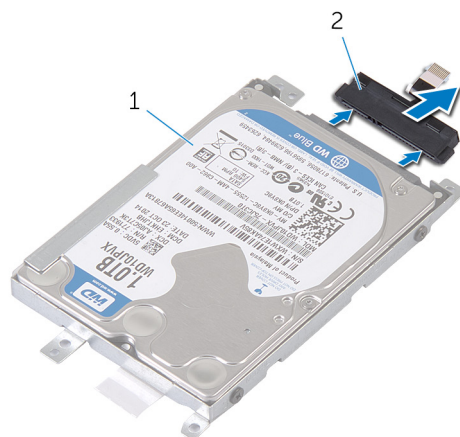
Procedimento

1. Levante o trinco e desligue o cabo do disco rígido da placa de sistema.
2. Retire os parafusos que fixam o conjunto da unidade de disco rígido à base do computador.
3. Levante o conjunto da unidade de disco rígido e retire-o da base do computador.



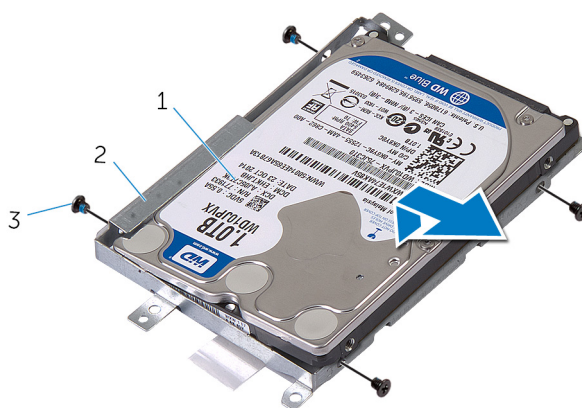
- | | |
|------------------------------------|--|
| 1. parafusos (4) | 2. conjunto da unidade de disco rígido |
| 3. cabo da unidade de disco rígido | 4. trinco |

4. Desligue o elemento de interposição da unidade do disco rígido do respectivo conjunto.




- a. conjunto da unidade de disco rígido
- b. elemento de interposição da unidade de disco rígido

5. Retire os parafusos que fixam o suporte da unidade de disco rígido à respectiva unidade e levante-a do respectivo suporte.



- a. unidade de disco rígido
- b. suporte da unidade de disco rígido
- c. parafusos (4)

Voltar a colocar a unidade de disco rígido

 **NOTA:** Antes de trabalhar no interior do computador, leia as informações de segurança que foram fornecidas com o computador e siga os passos em [Antes de trabalhar no interior do computador](#). Depois de trabalhar no interior do computador, siga as instruções em [Depois de trabalhar no interior do computador](#). Para obter mais informações sobre as melhores práticas de segurança, consulte a página principal de Conformidade regulamentar em www.dell.com/regulatory_compliance.

 **AVISO:** As unidades de disco rígido são frágeis. Tenha muito cuidado quando manusear a unidade de disco rígido.

Tópicos

- [Procedimento](#)
- [Pós-requisitos](#)

Procedimento

1. Coloque a unidade de disco rígido sobre o respectivo suporte.
2. Alinhe os orifícios dos parafusos do suporte da unidade de disco rígido com os orifícios dos parafusos na unidade de disco rígido.
3. Volte a colocar os parafusos para fixar a unidade de disco rígido ao respectivo suporte.
4. Ligue o elemento de interposição da unidade de disco rígido ao conjunto da unidade.
5. Faça deslizar o conjunto da unidade de disco rígido na base do computador e alinhe os orifícios dos parafusos no conjunto da unidade de disco rígido com os orifícios na base do computador.
6. Volte a colocar os parafusos que fixam o conjunto da unidade de disco rígido à base do computador.
7. Ligue o cabo da unidade de disco rígido à placa de sistema.

Pós-requisitos

1. Volte a colocar a [tampa da base](#).
2. Volte a colocar a [bateria](#).

Como remover os módulos de memória

NOTA: Antes de trabalhar no interior do computador, leia as informações de segurança que foram fornecidas com o computador e siga os passos em [Antes de trabalhar no interior do computador](#). Depois de trabalhar no interior do computador, siga as instruções em [Depois de trabalhar no interior do computador](#). Para obter mais informações sobre as melhores práticas de segurança, consulte a página principal de Conformidade regulamentar em www.dell.com/regulatory_compliance.

Tópicos

- [Pré-requisitos](#)
- [Procedimento](#)

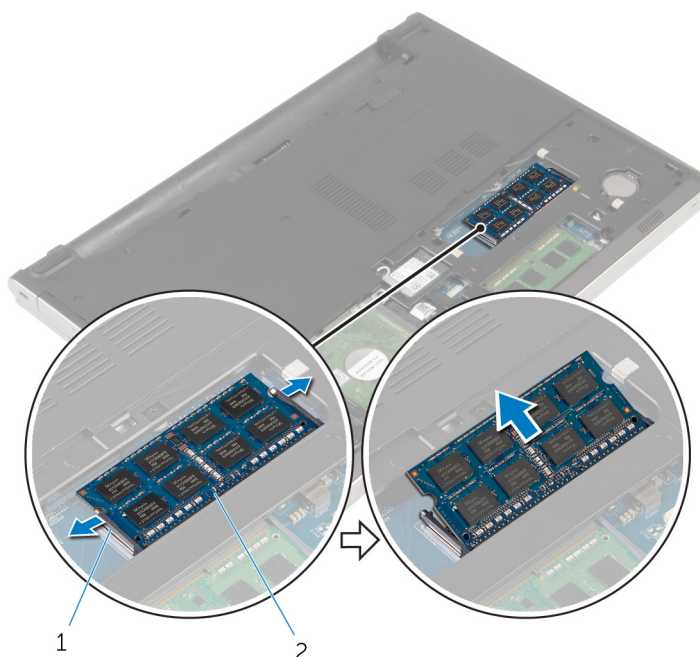
Pré-requisitos

1. Retire a [bateria](#).
2. Retire a [tampa da base](#).

Procedimento

NOTA: O número de ranhuras dos módulos de memória pode ser diferente no seu computador dependendo da configuração que tiver encomendado.

1. Utilizando as pontas dos dedos, abra os ganchos de fixação em cada uma das extremidades do conector do módulo de memória até que o módulo de memória fique visível.
2. Deslize e retire o módulo de memória da respectiva ranhura.



- a. grampos de segurança (2)
- b. módulo de memória

Como substituir os módulos de memória

NOTA: Antes de trabalhar no interior do computador, leia as informações de segurança que foram fornecidas com o computador e siga os passos em [Antes de trabalhar no interior do computador](#). Depois de trabalhar no interior do computador, siga as instruções em [Depois de trabalhar no interior do computador](#). Para obter mais informações sobre as melhores práticas de segurança, consulte a página principal de Conformidade regulamentar em www.dell.com/regulatory_compliance.

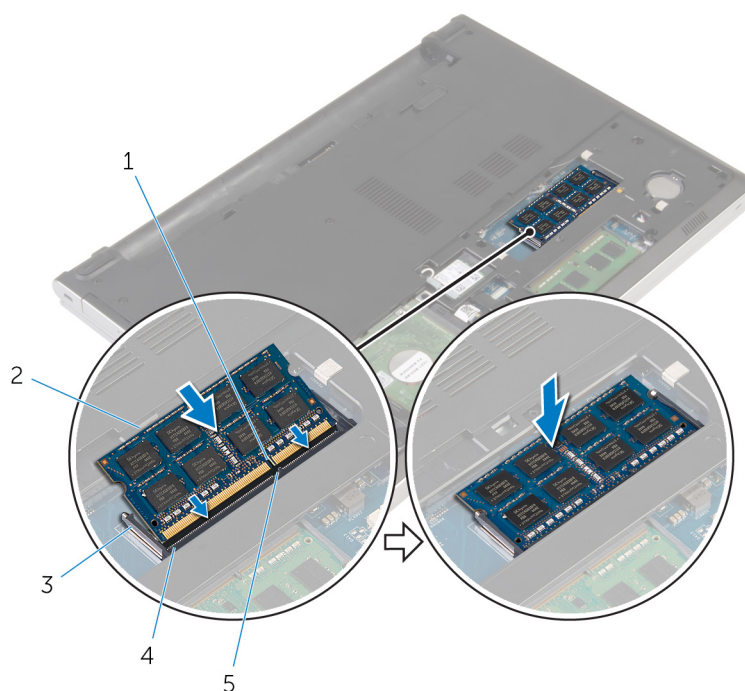
Tópicos

- [Procedimento](#)
- [Pós-requisitos](#)

Procedimento

1. Alinhe o entalhe no módulo de memória com a patilha da ranhura do módulo de memória.
2. Deslize firmemente, em ângulo, o módulo de memória para dentro da ranhura e prima-o até ele encaixar no lugar.

NOTA: Se não ouvir um estalido, retire o módulo de memória e volte a instalá-lo.



1. entalhe
3. ganchos de fixação
5. patilha

2. módulo de memória
4. encaixe do módulo de memória

Pós-requisitos

1. Volte a colocar a [tampa da base](#).

2. Volte a colocar a [bateria](#).

Retirar a placa sem fios

NOTA: Antes de trabalhar no interior do computador, leia as informações de segurança que foram fornecidas com o computador e siga os passos em [Antes de trabalhar no interior do computador](#). Depois de trabalhar no interior do computador, siga as instruções em [Depois de trabalhar no interior do computador](#). Para obter mais informações sobre as melhores práticas de segurança, consulte a página principal de Conformidade regulamentar em www.dell.com/regulatory_compliance.

Tópicos

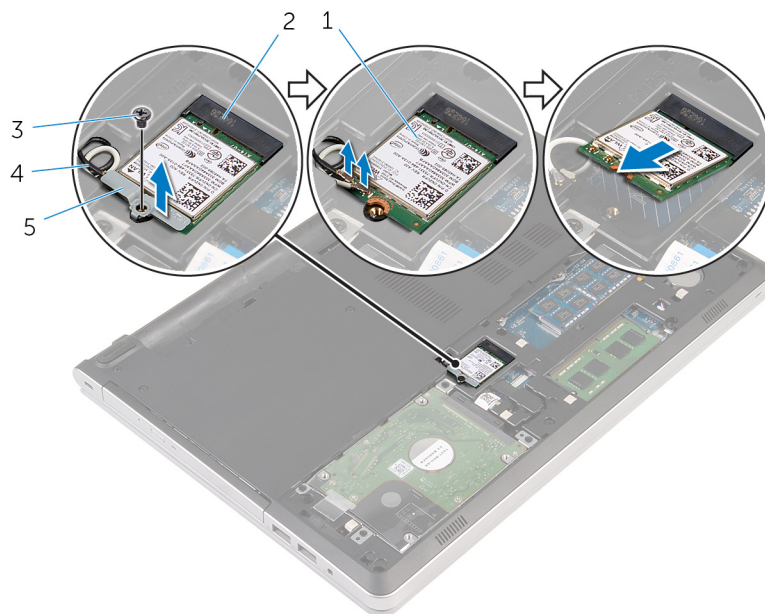
- [Pré-requisitos](#)
- [Procedimento](#)

Pré-requisitos

1. Retire a [bateria](#).
2. Retire a [tampa da base](#).

Procedimento

1. Retire o parafuso que fixa o suporte da placa sem fios à placa.
2. Levante o suporte da placa sem fios da placa.
3. Desligue os cabos da antena da placa sem fios.
4. Deslize e retire a placa sem fios da respectiva ranhura.



- | | |
|-------------------|------------------------------|
| 1. placa sem fios | 2. ranhura da placa sem fios |
| 3. parafuso | 4. cabos de antena (2) |

5. suporte da placa sem fios

Voltar a colocar a placa sem fios

NOTA: Antes de trabalhar no interior do computador, leia as informações de segurança que foram fornecidas com o computador e siga os passos em [Antes de trabalhar no interior do computador](#). Depois de trabalhar no interior do computador, siga as instruções em [Depois de trabalhar no interior do computador](#). Para obter mais informações sobre as melhores práticas de segurança, consulte a página principal de Conformidade regulamentar em www.dell.com/regulatory_compliance.

Tópicos

- [Procedimento](#)
- [Pós-requisitos](#)

Procedimento

AVISO: Para evitar causar danos na placa sem fios, não coloque cabos sob a mesma.

1. Alinhe o encaixe na placa sem fios com a patilha no encaixe da placa e deslize-a para o encaixe.
2. Ligue os cabos de antena à placa sem fios. A tabela seguinte apresenta os esquemas de cores dos cabos de antena para a placa sem fios suportada pelo computador:

Conectores na placa sem fios	Cor do cabo de antena
Principal (triângulo branco)	Branco
Auxiliar (triângulo preto)	Preto

3. Alinhe o orifício do parafuso no suporte da placa sem fios com o orifício na placa e volte a colocar o parafuso que fixa o suporte à placa.

Pós-requisitos

1. Volte a colocar a [tampa da base](#).
2. Volte a colocar a [bateria](#).

Retirar a base do computador

NOTA: Antes de trabalhar no interior do computador, leia as informações de segurança que foram fornecidas com o computador e siga os passos em [Antes de trabalhar no interior do computador](#). Depois de trabalhar no interior do computador, siga as instruções em [Depois de trabalhar no interior do computador](#). Para obter mais informações sobre as melhores práticas de segurança, consulte a página principal de Conformidade regulamentar em www.dell.com/regulatory_compliance.

Tópicos

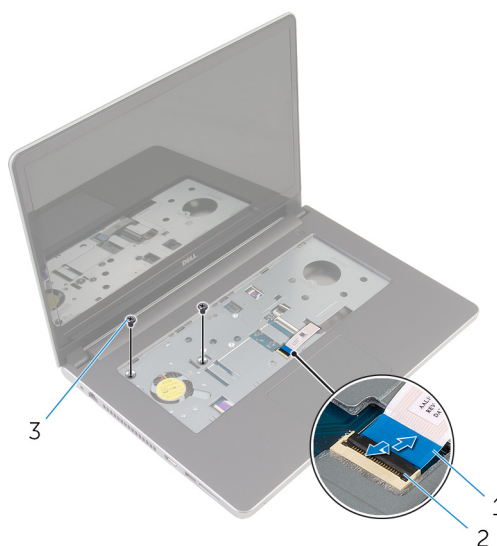
- [Pré-requisitos](#)
- [Procedimento](#)

Pré-requisitos

1. Retire a [bateria](#).
2. Retire a [unidade óptica](#).
3. Retire a [tampa da base](#).
4. Siga o procedimento do passo 1 a 3 em "[Remover a unidade de disco rígido](#)".
5. Retire a [placa sem fios](#).
6. Retire o [teclado](#).

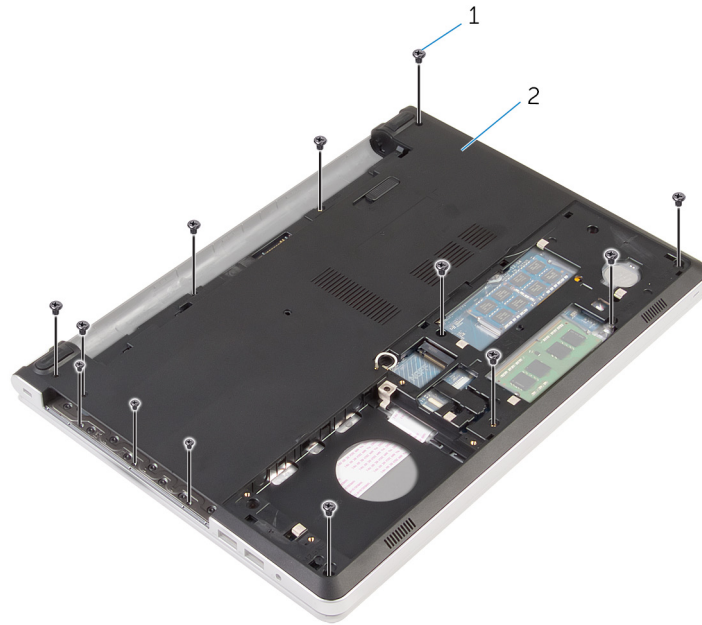
Procedimento

1. Levante o trinco e desligue o cabo da unidade óptica da placa de sistema.
2. Retire os parafusos que fixam a base do computador ao conjunto do apoio para as mãos.



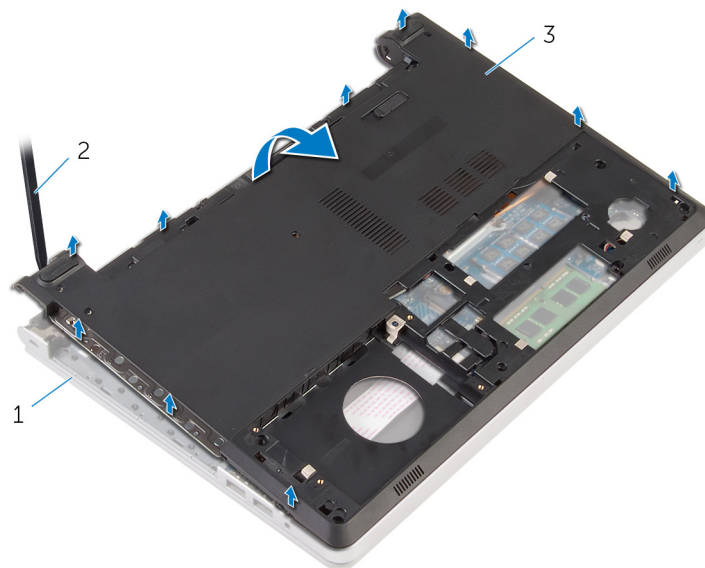
- a. cabo da unidade óptica
 - b. trinco
 - c. parafusos (2)
3. Feche o ecrã e volte o computador ao contrário.

4. Retire os parafusos que fixam a base do computador ao conjunto do apoio para as mãos.



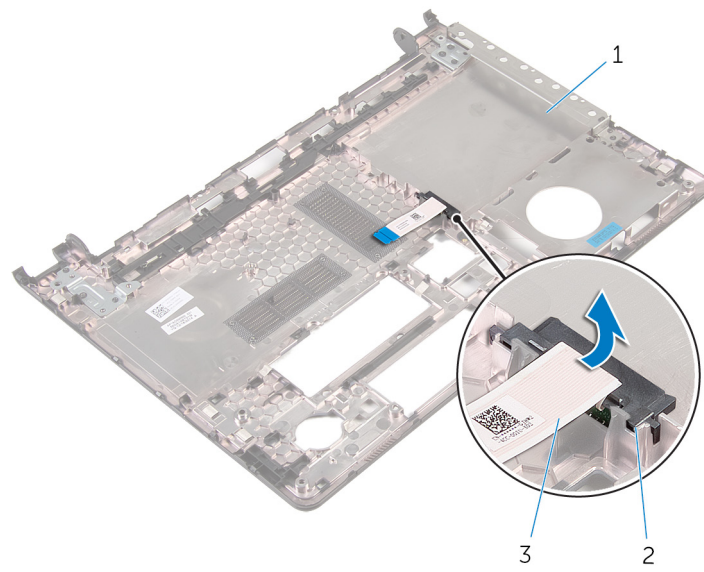
- a. parafusos (13)
- b. base do computador

5. Utilizando instrumento de plástico pontiagudo, levante a base do computador do conjunto do apoio para as mãos, começando pela área perto das dobradiças do ecrã.
6. Levante e retire a base do computador do conjunto do apoio para as mãos.



- a. conjunto do apoio para mãos
- b. instrumento de plástico pontiagudo
- c. base do computador

7. Levante o elemento de interposição da unidade óptica, junto com o cabo, da base do computador.



- a. base do computador
- b. elemento de interposição da unidade óptica
- c. cabo da unidade óptica

Voltar a colocar a base do computador

NOTA: Antes de trabalhar no interior do computador, leia as informações de segurança que foram fornecidas com o computador e siga os passos em [Antes de trabalhar no interior do computador](#). Depois de trabalhar no interior do computador, siga as instruções em [Depois de trabalhar no interior do computador](#). Para obter mais informações sobre as melhores práticas de segurança, consulte a página principal de Conformidade regulamentar em www.dell.com/regulatory_compliance.

Tópicos

- [Procedimento](#)
- [Pós-requisitos](#)

Procedimento

1. Alinhe o elemento de interposição da unidade óptica com a ranhura na base do computador e encaixe-a no lugar.
2. Vire a base do computador ao contrário.
3. Alinhe a base do computador com o conjunto do apoio para as mãos e coloque-a no conjunto.
4. Prima a estrutura de base ao longo das extremidades para encaixá-la no lugar.
5. Volte a colocar os parafusos que fixam a base do computador ao conjunto do apoio para as mãos.
6. Vire o computador ao contrário e abra o ecrã.
7. Volte a colocar os parafusos que fixam a base do computador ao conjunto do apoio para as mãos.
8. Deslize o cabo da unidade óptica para o conector na placa de sistema e prima o trinco para prender o cabo.

Pós-requisitos

1. Volte a colocar o [teclado](#).
2. Volte a colocar a [placa sem fios](#).
3. Siga o procedimento do passo 5 ao passo 7 em "[Voltar a colocar a unidade de disco rígido](#)".
4. Volte a colocar a [unidade óptica](#).
5. Volte a colocar a [tampa da base](#).
6. Volte a colocar a [bateria](#).

Retirar o elemento de interposição da unidade óptica

NOTA: Antes de trabalhar no interior do computador, leia as informações de segurança que foram fornecidas com o computador e siga os passos em [Antes de trabalhar no interior do computador](#). Depois de trabalhar no interior do computador, siga as instruções em [Depois de trabalhar no interior do computador](#). Para obter mais informações sobre as melhores práticas de segurança, consulte a página principal de Conformidade regulamentar em www.dell.com/regulatory_compliance.

Tópicos

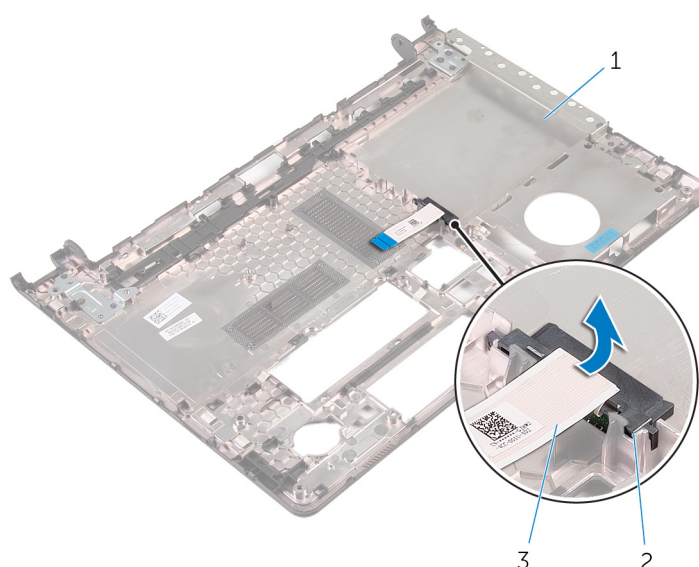
- [Pré-requisitos](#)
- [Procedimento](#)

Pré-requisitos

1. Retire a [bateria](#).
2. Retire a [tampa da base](#).
3. Retire a [unidade óptica](#).
4. Siga o procedimento do passo 1 a 3 em "[Remover a unidade de disco rígido](#)".
5. Retire a [placa sem fios](#).
6. Retire o [teclado](#).

Procedimento

1. Siga o procedimento do passo 1 ao passo 5 em "[Remover a base do computador](#)".
2. Vire a base do computador ao contrário e coloque-a sobre uma superfície plana.
3. Levante o elemento de interposição da unidade óptica, junto com o cabo, da base do computador.



- a. base do computador
- b. elemento de interposição da unidade óptica

c. cabo da unidade óptica

Voltar a colocar o elemento de interposição da unidade óptica

NOTA: Antes de trabalhar no interior do computador, leia as informações de segurança que foram fornecidas com o computador e siga os passos em [Antes de trabalhar no interior do computador](#). Depois de trabalhar no interior do computador, siga as instruções em [Depois de trabalhar no interior do computador](#). Para obter mais informações sobre as melhores práticas de segurança, consulte a página principal de Conformidade regulamentar em www.dell.com/regulatory_compliance.

Tópicos

- [Procedimento](#)
- [Pós-requisitos](#)

Procedimento

1. Alinhe o elemento de interposição da unidade óptica com a ranhura na base do computador e encaixe-a no lugar.
2. Siga o procedimento do passo 1 ao passo 5 em “[Voltar a colocar a base do computador](#)”.

Pós-requisitos

1. Volte a colocar o [teclado](#).
2. Volte a colocar a [placa sem fios](#).
3. Siga o procedimento do passo 5 ao passo 7 em “[Voltar a colocar a unidade de disco rígido](#)”.
4. Volte a colocar a [unidade óptica](#).
5. Volte a colocar a [tampa da base](#).
6. Volte a colocar a [bateria](#).

Retirar o conjunto do dissipador de calor

NOTA: Antes de trabalhar no interior do computador, leia as informações de segurança que foram fornecidas com o computador e siga os passos em [Antes de trabalhar no interior do computador](#). Depois de trabalhar no interior do computador, siga as instruções em [Depois de trabalhar no interior do computador](#). Para obter mais informações sobre as melhores práticas de segurança, consulte a página principal de Conformidade regulamentar em www.dell.com/regulatory_compliance.

NOTA: O dissipador de calor poderá ficar quente durante o funcionamento normal. Deixe o dissipador de calor arrefecer devidamente antes de lhe tocar.

AVISO: Para garantir um arrefecimento máximo do processador, não toque nas áreas de transferência de calor no dissipador de calor. Os óleos na sua pele podem reduzir a capacidade de transferência de calor da massa térmica.

Tópicos

- [Pré-requisitos](#)
- [Procedimento](#)

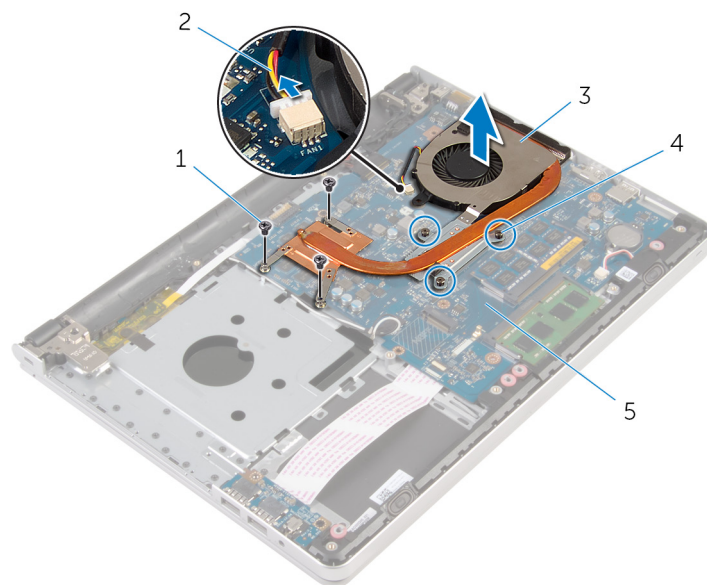
Pré-requisitos

1. Retire a [bateria](#).
2. Retire a [tampa da base](#).
3. Retire a [unidade óptica](#).
4. Siga o procedimento do passo 1 a 3 em "[Remover a unidade de disco rígido](#)".
5. Retire a [placa sem fios](#).
6. Retire o [teclado](#).
7. Retire a [base do computador](#).

Procedimento

NOTA: O número de parafusos e a aparência do conjunto do dissipador de calor podem ser diferentes no seu computador dependendo da configuração encomendada.

1. Desligue o cabo da ventoinha da placa de sistema.
2. Por ordem sequencial (indicada no dissipador de calor), desaperte os parafusos integrados que fixam o conjunto do dissipador de calor à placa de sistema.
3. Retire os parafusos que fixam o conjunto do dissipador de calor à placa de sistema.
4. Levante o conjunto do dissipador de calor e remova-o da placa de sistema.



1. parafusos (3)
2. cabo da ventoinha
3. conjunto do dissipador de calor
4. parafusos integrados (3)
5. placa de sistema

Voltar a colocar o conjunto do dissipador de calor

NOTA: Antes de trabalhar no interior do computador, leia as informações de segurança que foram fornecidas com o computador e siga os passos em [Antes de trabalhar no interior do computador](#). Depois de trabalhar no interior do computador, siga as instruções em [Depois de trabalhar no interior do computador](#). Para obter mais informações sobre as melhores práticas de segurança, consulte a página principal de Conformidade regulamentar em www.dell.com/regulatory_compliance.

AVISO: Um alinhamento incorrecto do dissipador de calor pode danificar a placa de sistema e o processador.

NOTA: A massa térmica original pode ser reutilizada se a placa de sistema original e o ventilador forem reinstalados em conjunto. Se a placa de sistema ou o ventilador forem reinstalados, utilize o suporte térmico fornecido no kit para se certificar que é obtida a condutividade térmica.

Tópicos

- [Procedimento](#)
- [Pós-requisitos](#)

Procedimento

1. Alinhe os orifícios dos parafusos no conjunto do dissipador de calor com os orifícios dos parafusos na placa de sistema.
2. Por ordem sequencial (indicada no dissipador de calor), aperte os parafusos integrados que fixam o conjunto do dissipador de calor à placa de sistema.
3. Volte a colocar os parafusos que fixam o conjunto do dissipador de calor à placa de sistema.
4. Ligue o cabo da ventoinha à placa de sistema.

Pós-requisitos

1. Volte a colocar a [base do computador](#).
2. Volte a colocar o [teclado](#).
3. Volte a colocar a [placa sem fios](#).
4. Siga o procedimento do passo 5 ao passo 7 em "[Voltar a colocar a unidade de disco rígido](#)".
5. Volte a colocar os [módulos de memória](#).
6. Volte a colocar a [unidade óptica](#).
7. Volte a colocar a [tampa da base](#).
8. Volte a colocar a [bateria](#).

Retirar a placa de E/S

NOTA: Antes de trabalhar no interior do computador, leia as informações de segurança que foram fornecidas com o computador e siga os passos em [Antes de trabalhar no interior do computador](#). Depois de trabalhar no interior do computador, siga as instruções em [Depois de trabalhar no interior do computador](#). Para obter mais informações sobre as melhores práticas de segurança, consulte a página principal de Conformidade regulamentar em www.dell.com/regulatory_compliance.

Tópicos

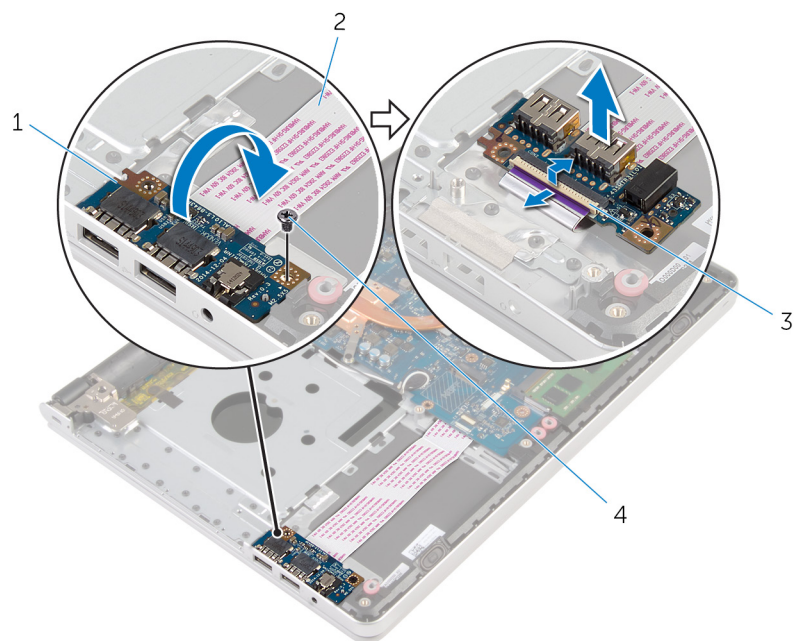
- [Pré-requisitos](#)
- [Procedimento](#)

Pré-requisitos

1. Retire a [bateria](#).
2. Retire a [tampa da base](#).
3. Retire a [unidade óptica](#).
4. Siga o procedimento do passo 1 a 3 em "[Remover a unidade de disco rígido](#)".
5. Retire a [placa sem fios](#).
6. Retire o [teclado](#).
7. Retire a [base do computador](#).

Procedimento

1. Retire o parafuso que fixa a placa de E/S ao conjunto do apoio para as mãos.
2. Levante a placa de E/S e vire-a ao contrário.
3. Levante o trinco e desligue o cabo da placa de E/S da respectiva placa.
4. Levante e retire a placa de E/S do conjunto do apoio para as mãos.



1. placa de E/S

2. cabo da placa de E/S

3. trinco

4. parafuso

Voltar a colocar a placa de E/S

NOTA: Antes de trabalhar no interior do computador, leia as informações de segurança que foram fornecidas com o computador e siga os passos em [Antes de trabalhar no interior do computador](#). Depois de trabalhar no interior do computador, siga as instruções em [Depois de trabalhar no interior do computador](#). Para obter mais informações sobre as melhores práticas de segurança, consulte a página principal de Conformidade regulamentar em www.dell.com/regulatory_compliance.

Tópicos

- [Procedimento](#)
- [Pós-requisitos](#)

Procedimento

1. Deslize o cabo da placa de E/S para o conector na placa de E/S e prima o trinco para prender o cabo.
2. Vire a placa de E/S ao contrário e alinhe os orifícios dos parafusos na placa de E/S com os orifícios no conjunto do apoio para as mãos.
3. Volte a colocar o parafuso que fixa a placa de E/S ao conjunto do apoio para as mãos.

Pós-requisitos

1. Volte a colocar a [base do computador](#).
2. Volte a colocar o [teclado](#).
3. Volte a colocar a [placa sem fios](#).
4. Siga o procedimento do passo 5 ao passo 7 em "[Voltar a colocar a unidade de disco rígido](#)".
5. Volte a colocar a [unidade óptica](#).
6. Volte a colocar a [tampa da base](#).
7. Volte a colocar a [bateria](#).

Retirar a placa de sistema

- NOTA:** Antes de trabalhar no interior do computador, leia as informações de segurança que foram fornecidas com o computador e siga os passos em [Antes de trabalhar no interior do computador](#). Depois de trabalhar no interior do computador, siga as instruções em [Depois de trabalhar no interior do computador](#). Para obter mais informações sobre as melhores práticas de segurança, consulte a página principal de Conformidade regulamentar em www.dell.com/regulatory_compliance.
- NOTA:** A Etiqueta de serviço do computador encontra-se na placa de sistema. Necessita de introduzir a Etiqueta de serviço no programa de configuração do BIOS depois de voltar a colocar a placa de sistema.
- NOTA:** A substituição da placa de sistema remove quaisquer alterações que tenha efectuado ao BIOS através do programa de configuração do BIOS. As alterações terão de ser novamente efectuadas depois de substituir a placa de sistema.
- NOTA:** Antes de desligar os cabos da placa de sistema, anote a localização dos conectores, de modo a poder voltar a ligar os cabos correctamente depois de voltar a colocar a placa de sistema.

Tópicos

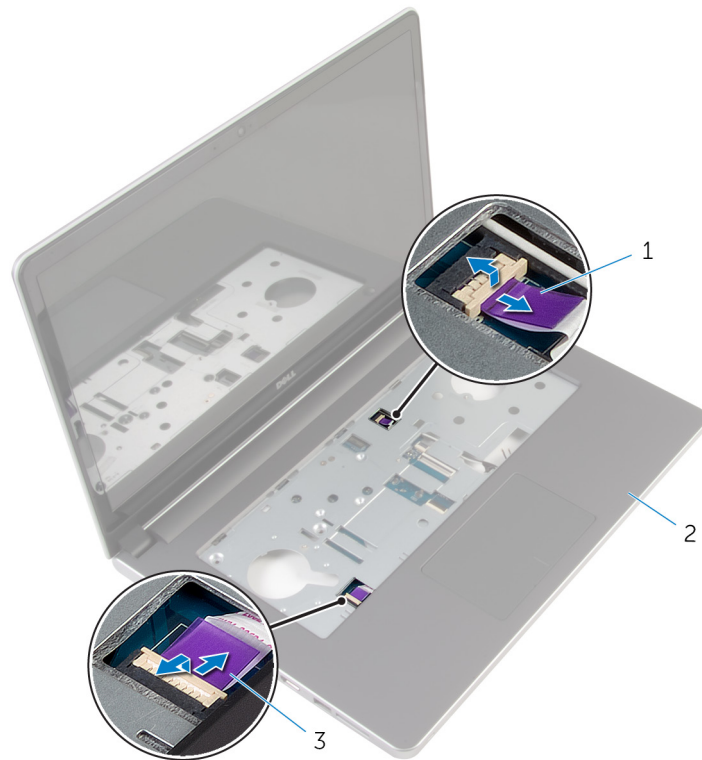
- [Pré-requisitos](#)
- [Procedimento](#)

Pré-requisitos

1. Retire a [bateria](#).
2. Retire a [tampa da base](#).
3. Retire a [unidade óptica](#).
4. Retire os [módulos de memória](#).
5. Siga o procedimento do passo 1 a 3 em "[Remover a unidade de disco rígido](#)".
6. Retire a [placa sem fios](#).
7. Retire o [teclado](#).
8. Retire a [base do computador](#).
9. Retire o [conjunto do dissipador de calor](#).
10. Retire a [placa de E/S](#).

Procedimento

1. Vire o computador ao contrário e abra o ecrã o mais possível.
2. Levante os trincos e desligue o cabo do painel táctil e o cabo da placa do botão de alimentação da placa de sistema.

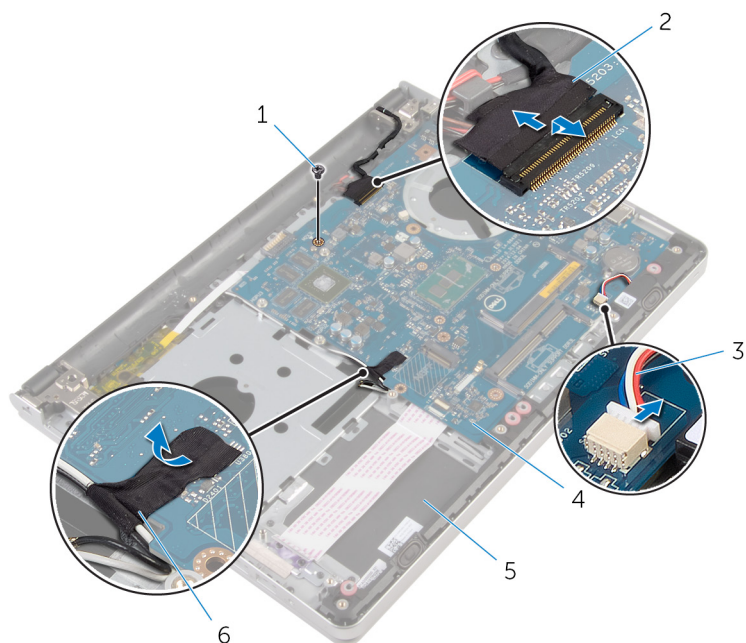


a. cabo da placa do botão de alimentação

b. conjunto do apoio para mãos

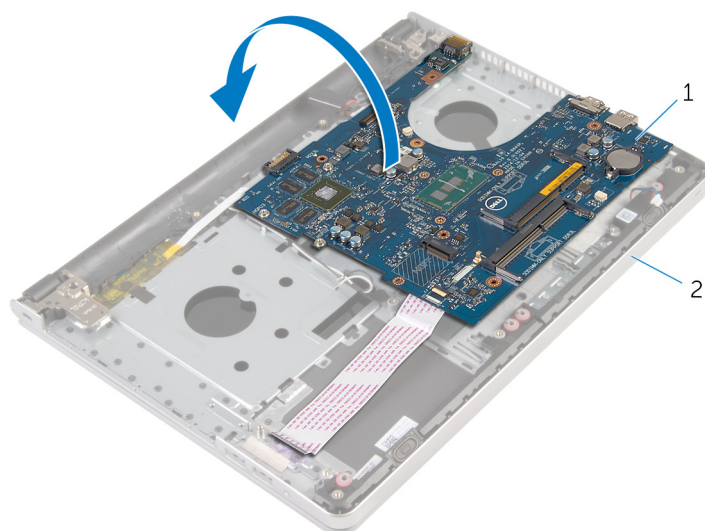
c. cabo do painel táctil

3. Feche o ecrã e volte o computador ao contrário.
4. Levante o trinco e desligue o cabo do ecrã da placa de sistema.
5. Desligue o cabo do altifalante da placa de sistema.
6. Retire a fita dos cabos da antena.
7. Retire o parafuso que fixa a placa de sistema ao conjunto do apoio para as mãos.



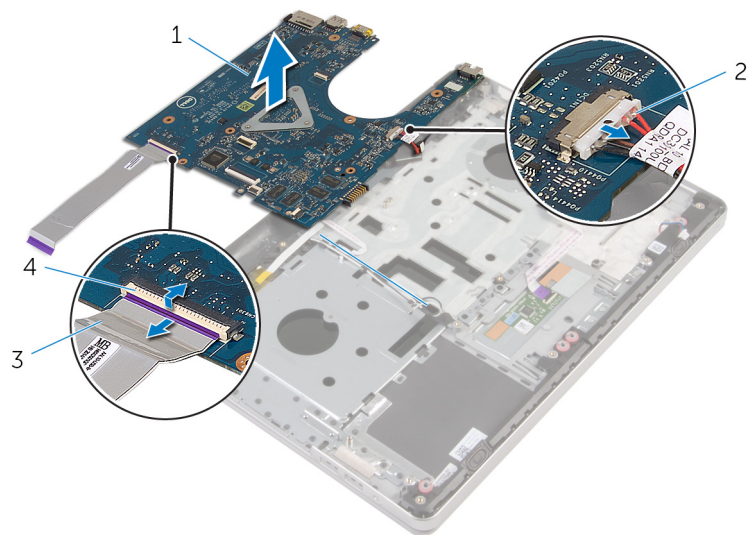
- | | |
|--------------------------------|---------------------|
| 1. parafuso | 2. cabo do ecrã |
| 3. cabo dos altifalantes | 4. placa de sistema |
| 5. conjunto do apoio para mãos | 6. fita |

8. Levante e retire a placa de sistema do conjunto do apoio para as mãos e com cuidado vire-a ao contrário.



- a. placa de sistema
- b. conjunto do apoio para mãos

- 9. Retire o cabo da porta do adaptador de alimentação da placa de sistema.
- 10. Levante o trinco e desligue o cabo da placa de E/S da placa de sistema.
- 11. Levante e retire a placa de sistema do conjunto do apoio para as mãos.



1. placa de sistema

2. cabo da porta do adaptador de alimentação

3. cabo da placa de E/S

4. trinco

Voltar a colocar a placa de sistema

- NOTA:** Antes de trabalhar no interior do computador, leia as informações de segurança que foram fornecidas com o computador e siga os passos em [Antes de trabalhar no interior do computador](#). Depois de trabalhar no interior do computador, siga as instruções em [Depois de trabalhar no interior do computador](#). Para obter mais informações sobre as melhores práticas de segurança, consulte a página principal de Conformidade regulamentar em www.dell.com/regulatory_compliance.
- NOTA:** A Etiqueta de serviço do computador encontra-se na placa de sistema. Necessita de introduzir a Etiqueta de serviço no programa de configuração do BIOS depois de voltar a colocar a placa de sistema.
- NOTA:** A substituição da placa de sistema remove quaisquer alterações que tenha efectuado ao BIOS através do programa de configuração do BIOS. As alterações terão de ser novamente efectuadas depois de substituir a placa de sistema.

Tópicos

- [Procedimento](#)
- [Pós-requisitos](#)

Procedimento

1. Ligue o cabo da porta do adaptador de corrente à placa de sistema.

 **AVISO:** Para evitar danificar a placa de sistema, certifique-se de que não existem cabos sob ela.

2. Deslize o cabo da placa de E/S para o conector respectivo na placa de sistema e prima o trinco para prender o cabo.
3. Ligue o cabo da porta do adaptador de alimentação à placa de sistema
4. Volte a placa de sistema ao contrário.
5. Deslize as portas na placa de sistema para os encaixes no conjunto do apoio para as mãos e coloque aí a placa de sistema.
6. Alinhe o orifício do parafuso na placa de sistema com o orifício no conjunto do apoio para as mãos.
7. Volte a colocar o parafuso que fixa a placa de sistema ao conjunto do apoio para as mãos.
8. Cole a fita nos cabos de antena.
9. Ligue o cabo do altifalante à placa de sistema.
10. Faça deslizar o cabo do ecrã para dentro do conector na placa de sistema e pressione o trinco para fixar o cabo.
11. Vire o computador ao contrário e abra o ecrã o mais possível.
12. Faça deslizar o cabo do painel táctil e o cabo da placa do botão de alimentação para os respectivos conectores na placa de sistema e prima o trinco do conector para fixar os cabos.

Pós-requisitos

1. Volte a colocar a [placa de E/S](#).
2. Volte a colocar o [conjunto do dissipador de calor](#).
3. Volte a colocar a [base do computador](#).
4. Volte a colocar o [teclado](#).
5. Volte a colocar a [placa sem fios](#).
6. Siga o procedimento do passo 5 ao passo 7 em "[Voltar a colocar a unidade de disco rígido](#)".
7. Volte a colocar os [módulos de memória](#).
8. Volte a colocar a [unidade óptica](#).
9. Volte a colocar a [tampa da base](#).

10. Volte a colocar a [bateria](#).

Retirar a porta do adaptador de alimentação

NOTA: Antes de trabalhar no interior do computador, leia as informações de segurança que foram fornecidas com o computador e siga os passos em [Antes de trabalhar no interior do computador](#). Depois de trabalhar no interior do computador, siga as instruções em [Depois de trabalhar no interior do computador](#). Para obter mais informações sobre as melhores práticas de segurança, consulte a página principal de Conformidade regulamentar em www.dell.com/regulatory_compliance.

Tópicos

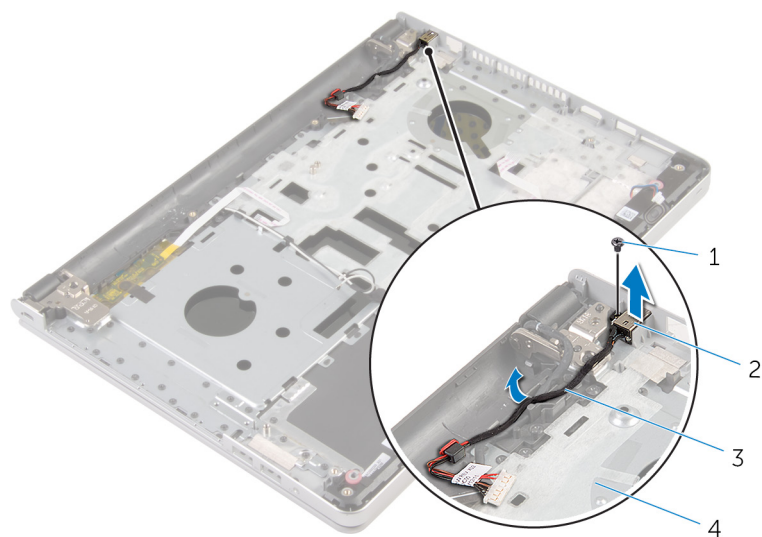
- [Pré-requisitos](#)
- [Procedimento](#)

Pré-requisitos

1. Retire a [bateria](#).
2. Retire a [tampa da base](#).
3. Retire a [unidade óptica](#).
4. Retire os [módulos de memória](#).
5. Siga o procedimento do passo 1 a 3 em "[Remover a unidade de disco rígido](#)".
6. Retire a [placa sem fios](#).
7. Retire o [teclado](#).
8. Retire a [base do computador](#).
9. Retire o [conjunto do dissipador de calor](#).
10. Retire a [placa de E/S](#).
11. Retire a [placa de sistema](#).

Procedimento

1. Observe o encaminhamento do cabo da porta do adaptador de alimentação e retire-o das guias de encaminhamento no conjunto do apoio para as mãos.
2. Retire o parafuso que fixa a porta do adaptador de alimentação ao conjunto do apoio para as mãos.
3. Levante a porta do adaptador de alimentação, juntamente com o cabo da porta do adaptador de alimentação, e remova-a do conjunto do apoio para as mãos.



1. parafuso

2. porta do adaptador de corrente

3. cabo da porta do adaptador de alimentação

4. conjunto do apoio para mãos

Voltar a colocar a porta do adaptador de alimentação

NOTA: Antes de trabalhar no interior do computador, leia as informações de segurança que foram fornecidas com o computador e siga os passos em [Antes de trabalhar no interior do computador](#). Depois de trabalhar no interior do computador, siga as instruções em [Depois de trabalhar no interior do computador](#). Para obter mais informações sobre as melhores práticas de segurança, consulte a página principal de Conformidade regulamentar em www.dell.com/regulatory_compliance.

Tópicos

- [Procedimento](#)
- [Pós-requisitos](#)

Procedimento

1. Faça deslizar a porta do adaptador alimentação para dentro da ranhura no conjunto do apoio para as mãos.
2. Encaminhe o cabo da porta do adaptador de alimentação através das guias de encaminhamento no apoio para mãos.
3. Recoloque o parafuso que fixa a porta do adaptador de alimentação ao conjunto do apoio para as mãos.

Pós-requisitos

1. Volte a colocar a [placa de sistema](#).
2. Volte a colocar a [placa de E/S](#).
3. Volte a colocar o [conjunto do dissipador de calor](#).
4. Volte a colocar a [base do computador](#).
5. Volte a colocar o [teclado](#).
6. Volte a colocar a [placa sem fios](#).
7. Siga o procedimento do passo 5 ao passo 7 em “[Voltar a colocar a unidade de disco rígido](#)”.
8. Volte a colocar os [módulos de memória](#).
9. Volte a colocar a [unidade óptica](#).
10. Volte a colocar a [tampa da base](#).
11. Volte a colocar a [bateria](#).

Retirar a placa do botão de alimentação

NOTA: Antes de trabalhar no interior do computador, leia as informações de segurança que foram fornecidas com o computador e siga os passos em [Antes de trabalhar no interior do computador](#). Depois de trabalhar no interior do computador, siga as instruções em [Depois de trabalhar no interior do computador](#). Para obter mais informações sobre as melhores práticas de segurança, consulte a página principal de Conformidade regulamentar em www.dell.com/regulatory_compliance.

Tópicos

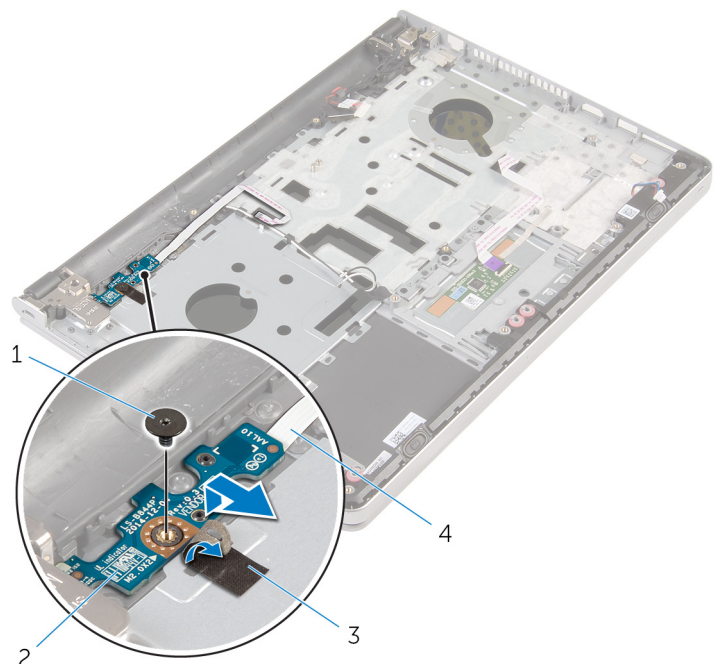
- [Pré-requisitos](#)
- [Procedimento](#)

Pré-requisitos

1. Retire a [bateria](#).
2. Retire a [tampa da base](#).
3. Retire a [unidade óptica](#).
4. Retire os [módulos de memória](#).
5. Siga o procedimento do passo 1 a 3 em "[Remover a unidade de disco rígido](#)".
6. Retire a [placa sem fios](#).
7. Retire o [teclado](#).
8. Retire a [base do computador](#).
9. Retire o [conjunto do dissipador de calor](#).
10. Retire a [placa de E/S](#).
11. Retire a [placa de sistema](#).

Procedimento

1. Retire o parafuso que fixa a placa do botão de alimentação ao conjunto do apoio para as mãos.
2. Retire a fita para aceder à placa do botão de alimentação.
3. Levante e remova a placa do botão de alimentação, juntamente com o cabo, do conjunto do apoio para as mãos.



1. parafuso

3. fita

2. placa do botão de alimentação

4. cabo da placa do botão de alimentação

Voltar a colocar a placa do botão de alimentação

NOTA: Antes de trabalhar no interior do computador, leia as informações de segurança que foram fornecidas com o computador e siga os passos em [Antes de trabalhar no interior do computador](#). Depois de trabalhar no interior do computador, siga as instruções em [Depois de trabalhar no interior do computador](#). Para obter mais informações sobre as melhores práticas de segurança, consulte a página principal de Conformidade regulamentar em www.dell.com/regulatory_compliance.

Tópicos

- [Procedimento](#)
- [Pós-requisitos](#)

Procedimento

1. Alinhe o orifício do parafuso na placa do botão de alimentação com o orifício no conjunto do apoio para mãos.
2. Cole a fita na placa do botão de alimentação.
3. Recoloque o parafuso que fixa a placa do botão de alimentação ao conjunto do apoio para as mãos.

Pós-requisitos

1. Volte a colocar a [placa de sistema](#).
2. Volte a colocar a [placa de E/S](#).
3. Volte a colocar o [conjunto do dissipador de calor](#).
4. Volte a colocar a [base do computador](#).
5. Volte a colocar o [teclado](#).
6. Volte a colocar a [placa sem fios](#).
7. Siga o procedimento do passo 5 ao passo 7 em “[Voltar a colocar a unidade de disco rígido](#)”.
8. Volte a colocar os [módulos de memória](#).
9. Volte a colocar a [unidade óptica](#).
10. Volte a colocar a [tampa da base](#).
11. Volte a colocar a [bateria](#).

Retirar os altifalantes

NOTA: Antes de trabalhar no interior do computador, leia as informações de segurança que foram fornecidas com o computador e siga os passos em [Antes de trabalhar no interior do computador](#). Depois de trabalhar no interior do computador, siga as instruções em [Depois de trabalhar no interior do computador](#). Para obter mais informações sobre as melhores práticas de segurança, consulte a página principal de Conformidade regulamentar em www.dell.com/regulatory_compliance.

Tópicos

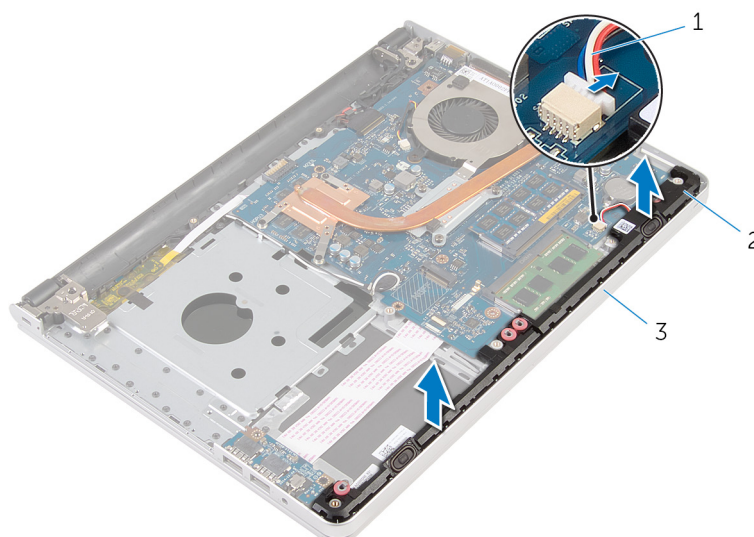
- [Pré-requisitos](#)
- [Procedimento](#)

Pré-requisitos

1. Retire a [bateria](#).
2. Retire a [tampa da base](#).
3. Retire a [unidade óptica](#).
4. Siga o procedimento do passo 1 a 3 em "[Remover a unidade de disco rígido](#)".
5. Retire a [placa sem fios](#).
6. Retire o [teclado](#).
7. Retire a [base do computador](#).

Procedimento

1. Desligue o cabo do altifalante da placa de sistema.
2. Levante os altifalantes, juntamente com o cabo, para fora do conjunto do apoio para as mãos.



- a. cabo dos altifalantes
- b. altifalantes (2)
- c. conjunto do apoio para mãos

Voltar a colocar os altifalantes

NOTA: Antes de trabalhar no interior do computador, leia as informações de segurança que foram fornecidas com o computador e siga os passos em [Antes de trabalhar no interior do computador](#). Depois de trabalhar no interior do computador, siga as instruções em [Depois de trabalhar no interior do computador](#). Para obter mais informações sobre as melhores práticas de segurança, consulte a página principal de Conformidade regulamentar em www.dell.com/regulatory_compliance.

Tópicos

- [Procedimento](#)
- [Pós-requisitos](#)

Procedimento

1. Utilizando as guias de alinhamento, coloque os altifalantes no conjunto do apoio para as mãos.
2. Ligue o cabo do altifalante à placa de sistema.

Pós-requisitos

1. Volte a colocar a [base do computador](#).
2. Volte a colocar o [teclado](#).
3. Volte a colocar a [placa sem fios](#).
4. Siga o procedimento do passo 5 ao passo 7 em "[Voltar a colocar a unidade de disco rígido](#)".
5. Volte a colocar a [unidade óptica](#).
6. Volte a colocar a [tampa da base](#).
7. Volte a colocar a [bateria](#).

Retirar o conjunto do ecrã

NOTA: Antes de trabalhar no interior do computador, leia as informações de segurança que foram fornecidas com o computador e siga os passos em [Antes de trabalhar no interior do computador](#). Depois de trabalhar no interior do computador, siga as instruções em [Depois de trabalhar no interior do computador](#). Para obter mais informações sobre as melhores práticas de segurança, consulte a página principal de Conformidade regulamentar em www.dell.com/regulatory_compliance.

Tópicos

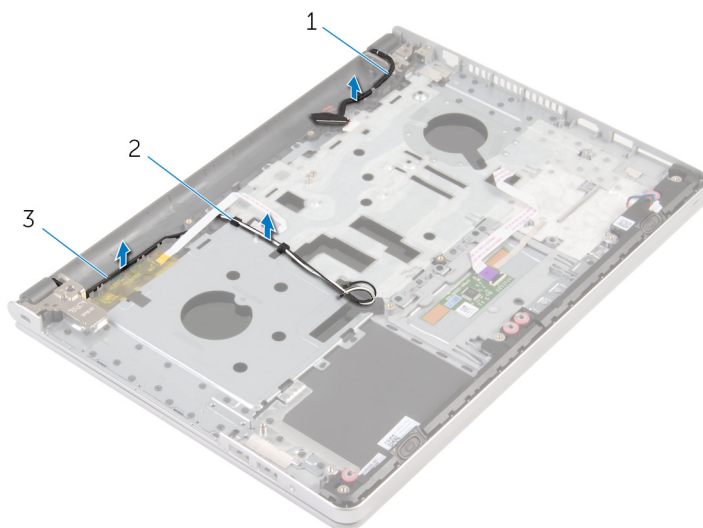
- [Pré-requisitos](#)
- [Procedimento](#)

Pré-requisitos

1. Retire a [bateria](#).
2. Retire a [tampa da base](#).
3. Retire a [unidade óptica](#).
4. Retire os [módulos de memória](#).
5. Siga o procedimento do passo 1 a 3 em "[Remover a unidade de disco rígido](#)".
6. Retire a [placa sem fios](#).
7. Retire o [teclado](#).
8. Retire a [base do computador](#).
9. Retire o [conjunto do dissipador de calor](#).
10. Retire a [placa de E/S](#).
11. Retire a [placa de sistema](#).

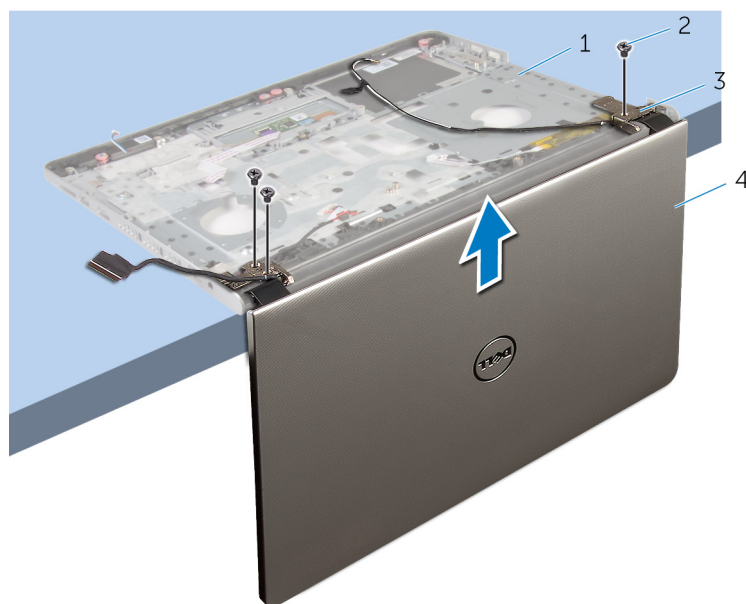
Procedimento

1. Observe o encaminhamento do cabo da antena e retire-o das guias de encaminhamento no conjunto do apoio para as mãos.
2. Observe o encaminhamento do cabo do ecrã e retire-o das guias de encaminhamento no conjunto do apoio para as mãos.



- a. cabo do ecrã
- b. guias de encaminhamento
- c. cabos de antena (2)

3. Vire o computador ao contrário e abra o ecrã num ângulo de 90 graus.
4. Vire o computador ao contrário e coloque-o na extremidade da mesa numa posição que permita o acesso aos parafusos das dobradiças do ecrã.
5. Retire os parafusos que fixam as dobradiças do ecrã ao conjunto do apoio para as mãos.
6. Levante cuidadosamente o conjunto do ecrã e retire-o do conjunto do apoio para as mãos.



- | | |
|---------------------------|---------------------|
| 1. base do computador | 2. parafusos (3) |
| 3. dobradiças do ecrã (2) | 4. conjunto do ecrã |

7. Coloque com cuidado o conjunto do ecrã numa superfície plana e limpa.



a. conjunto do ecrã

Voltar a colocar o conjunto do ecrã

NOTA: Antes de trabalhar no interior do computador, leia as informações de segurança que foram fornecidas com o computador e siga os passos em [Antes de trabalhar no interior do computador](#). Depois de trabalhar no interior do computador, siga as instruções em [Depois de trabalhar no interior do computador](#). Para obter mais informações sobre as melhores práticas de segurança, consulte a página principal de Conformidade regulamentar em www.dell.com/regulatory_compliance.

Tópicos

- [Procedimento](#)
- [Pós-requisitos](#)

Procedimento

1. Coloque o apoio para mãos na extremidade da mesa com os altifalantes voltados para o lado contrário à extremidade.
2. Alinhe os orifícios dos parafusos no conjunto do apoio para as mãos com os orifícios nas dobradiças do ecrã.
3. Volte a colocar os parafusos que fixam as dobradiças do ecrã ao conjunto do apoio para as mãos.
4. Encaminhe os cabos da antena através das guias de encaminhamento no conjunto do apoio para as mãos.
5. Encaminhe o cabo do ecrã através das guias de encaminhamento no conjunto do apoio para as mãos.

Pós-requisitos

1. Volte a colocar a [placa de sistema](#).
2. Volte a colocar a [placa de E/S](#).
3. Volte a colocar o [conjunto do dissipador de calor](#).
4. Volte a colocar a [base do computador](#).
5. Volte a colocar o [teclado](#).
6. Volte a colocar a [placa sem fios](#).
7. Siga o procedimento do passo 5 ao passo 7 em "[Voltar a colocar a unidade de disco rígido](#)".
8. Volte a colocar os [módulos de memória](#).
9. Volte a colocar a [unidade óptica](#).
10. Volte a colocar a [tampa da base](#).
11. Volte a colocar a [bateria](#).

Retirar o conjunto do apoio para as mãos

NOTA: Antes de trabalhar no interior do computador, leia as informações de segurança que foram fornecidas com o computador e siga os passos em [Antes de trabalhar no interior do computador](#). Depois de trabalhar no interior do computador, siga as instruções em [Depois de trabalhar no interior do computador](#). Para obter mais informações sobre as melhores práticas de segurança, consulte a página principal de Conformidade regulamentar em www.dell.com/regulatory_compliance.

Tópicos

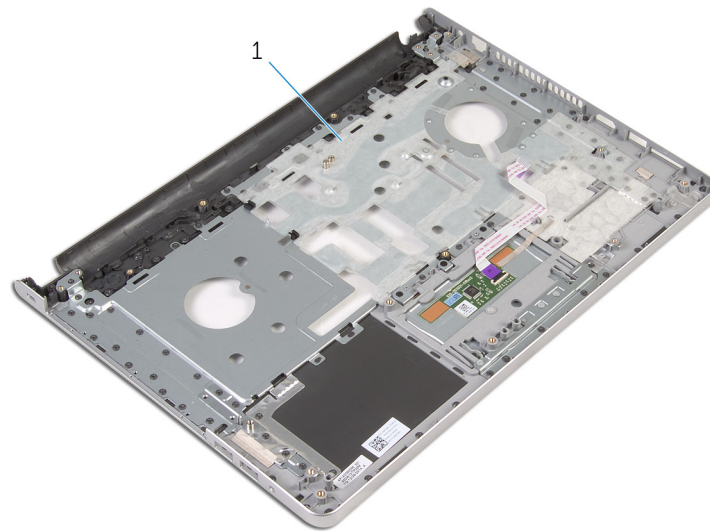
- [Pré-requisitos](#)
- [Procedimento](#)

Pré-requisitos

1. Retire a [bateria](#).
2. Retire a [tampa da base](#).
3. Retire a [unidade óptica](#).
4. Retire os [módulos de memória](#).
5. Siga o procedimento do passo 1 a 3 em "[Remover a unidade de disco rígido](#)".
6. Retire a [placa sem fios](#).
7. Retire o [teclado](#).
8. Retire a [base do computador](#).
9. Retire os [altifalantes](#).
10. Retire o [conjunto do dissipador de calor](#).
11. Retire a [placa de E/S](#).
12. Retire a [placa de sistema](#).
13. Retire a [porta do adaptador de CA](#).
14. Retire a [placa do botão de alimentação](#).
15. Retire o [conjunto do ecrã](#).

Procedimento

Depois de efectuar os passos dos pré-requisitos, resta o conjunto do apoio para as mãos.



1. conjunto do apoio para mãos

Voltar a colocar o conjunto do apoio para as mãos

NOTA: Antes de trabalhar no interior do computador, leia as informações de segurança que foram fornecidas com o computador e siga os passos em [Antes de trabalhar no interior do computador](#). Depois de trabalhar no interior do computador, siga as instruções em [Depois de trabalhar no interior do computador](#). Para obter mais informações sobre as melhores práticas de segurança, consulte a página principal de Conformidade regulamentar em www.dell.com/regulatory_compliance.

Tópicos

- [Procedimento](#)
- [Pós-requisitos](#)

Procedimento

Coloque o conjunto do apoio para as mãos numa superfície plana e limpa.

Pós-requisitos

1. Volte a colocar o [conjunto do ecrã](#).
2. Volte a colocar o [módulo do botão de alimentação](#).
3. Volte a colocar a [porta do adaptador de CA](#).
4. Volte a colocar a [placa de sistema](#).
5. Volte a colocar a [placa de E/S](#).
6. Volte a colocar o [conjunto do dissipador de calor](#).
7. Volte a colocar os [altifalantes](#).
8. Volte a colocar a [base do computador](#).
9. Volte a colocar o [teclado](#).
10. Volte a colocar a [placa sem fios](#).
11. Siga o procedimento do passo 5 ao passo 7 em "[Voltar a colocar a unidade de disco rígido](#)".
12. Volte a colocar os [módulos de memória](#).
13. Volte a colocar a [unidade óptica](#).
14. Volte a colocar a [tampa da base](#).
15. Volte a colocar a [bateria](#).

Retirar a moldura do ecrã

NOTA: Antes de trabalhar no interior do computador, leia as informações de segurança que foram fornecidas com o computador e siga os passos em [Antes de trabalhar no interior do computador](#). Depois de trabalhar no interior do computador, siga as instruções em [Depois de trabalhar no interior do computador](#). Para obter mais informações sobre as melhores práticas de segurança, consulte a página principal de Conformidade regulamentar em www.dell.com/regulatory_compliance.

Tópicos

- [Pré-requisitos](#)
- [Procedimento](#)

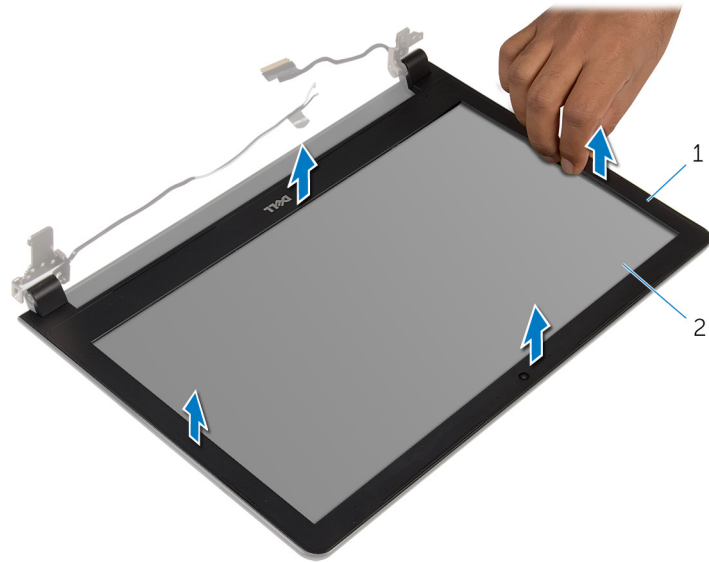
Pré-requisitos

NOTA: Estas instruções aplicam-se apenas a computadores portáteis com ecrã não táctil.

1. Retire a [bateria](#).
2. Retire a [tampa da base](#).
3. Retire a [unidade óptica](#).
4. Retire os [módulos de memória](#).
5. Siga o procedimento do passo 1 a 3 em "[Remover a unidade de disco rígido](#)".
6. Retire a [placa sem fios](#).
7. Retire o [teclado](#).
8. Retire a [base do computador](#).
9. Retire o [conjunto do dissipador de calor](#).
10. Retire a [placa de E/S](#).
11. Retire a [placa de sistema](#).
12. Retire o [conjunto do ecrã](#).

Procedimento

1. Com as pontas dos dedos, levante cuidadosamente as bordas internas da moldura do ecrã.



- a. moldura do ecrã
- b. painel do ecrã

2. Retire a moldura do ecrã do conjunto do ecrã.

Voltar a colocar a moldura do ecrã

NOTA: Antes de trabalhar no interior do computador, leia as informações de segurança que foram fornecidas com o computador e siga os passos em [Antes de trabalhar no interior do computador](#). Depois de trabalhar no interior do computador, siga as instruções em [Depois de trabalhar no interior do computador](#). Para obter mais informações sobre as melhores práticas de segurança, consulte a página principal de Conformidade regulamentar em www.dell.com/regulatory_compliance.

Tópicos

- [Procedimento](#)
- [Pós-requisitos](#)

Procedimento

Alinhe a moldura do ecrã com a tampa posterior do ecrã e encaixe-a cuidadosamente no lugar.

Pós-requisitos

1. Volte a colocar o [conjunto do ecrã](#).
2. Volte a colocar a [placa de sistema](#).
3. Volte a colocar a [placa de E/S](#).
4. Volte a colocar o [conjunto do dissipador de calor](#).
5. Volte a colocar a [base do computador](#).
6. Volte a colocar o [teclado](#).
7. Volte a colocar a [placa sem fios](#).
8. Siga o procedimento do passo 5 ao passo 7 em "[Voltar a colocar a unidade de disco rígido](#)".
9. Volte a colocar os [módulos de memória](#).
10. Volte a colocar a [unidade óptica](#).
11. Volte a colocar a [tampa da base](#).
12. Volte a colocar a [bateria](#).

Retirar a câmara

NOTA: Antes de trabalhar no interior do computador, leia as informações de segurança que foram fornecidas com o computador e siga os passos em [Antes de trabalhar no interior do computador](#). Depois de trabalhar no interior do computador, siga as instruções em [Depois de trabalhar no interior do computador](#). Para obter mais informações sobre as melhores práticas de segurança, consulte a página principal de Conformidade regulamentar em www.dell.com/regulatory_compliance.

Tópicos

- [Pré-requisitos](#)
- [Procedimento](#)

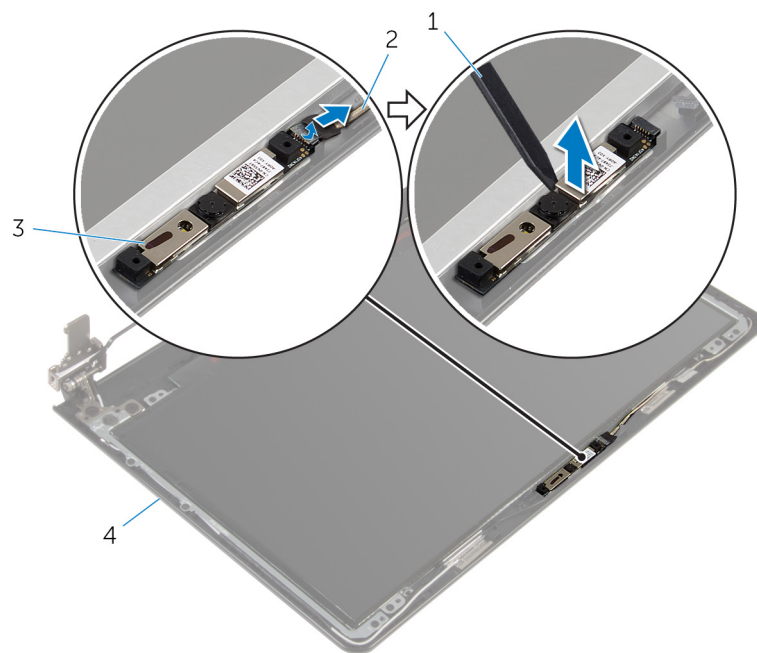
Pré-requisitos

NOTA: Estas instruções aplicam-se apenas a computadores portáteis com ecrã não táctil.

1. Retire a [bateria](#).
2. Retire a [tampa da base](#).
3. Retire a [unidade óptica](#).
4. Retire os [módulos de memória](#).
5. Siga o procedimento do passo 1 a 3 em "[Remover a unidade de disco rígido](#)".
6. Retire a [placa sem fios](#).
7. Retire o [teclado](#).
8. Retire a [base do computador](#).
9. Retire o [conjunto do dissipador de calor](#).
10. Retire a [placa de E/S](#).
11. Retire a [placa de sistema](#).
12. Retire o [conjunto do ecrã](#).
13. Retire a [moldura do ecrã](#).

Procedimento

1. Desconecte o cabo da câmara.
2. Utilizando um instrumento de plástico pontiagudo, retire com cuidado a câmara da tampa posterior do ecrã.



1. instrumento de plástico pontiagudo
3. câmara

2. cabo da câmara
4. tampa posterior do ecrã

Voltar a colocar a câmara

NOTA: Antes de trabalhar no interior do computador, leia as informações de segurança que foram fornecidas com o computador e siga os passos em [Antes de trabalhar no interior do computador](#). Depois de trabalhar no interior do computador, siga as instruções em [Depois de trabalhar no interior do computador](#). Para obter mais informações sobre as melhores práticas de segurança, consulte a página principal de Conformidade regulamentar em www.dell.com/regulatory_compliance.

Tópicos

- [Procedimento](#)
- [Pós-requisitos](#)

Procedimento

1. Alinhe a câmara com a ranhura na tampa posterior do ecrã e encaixe a câmara no devido lugar.
2. Ligue o cabo à câmara.

Pós-requisitos

1. Volte a colocar a [moldura do ecrã](#).
2. Volte a colocar o [conjunto do ecrã](#).
3. Volte a colocar a [placa de sistema](#).
4. Volte a colocar a [placa de E/S](#).
5. Volte a colocar o [conjunto do dissipador de calor](#).
6. Volte a colocar a [base do computador](#).
7. Volte a colocar o [teclado](#).
8. Volte a colocar a [placa sem fios](#).
9. Siga o procedimento do passo 5 ao passo 7 em "[Voltar a colocar a unidade de disco rígido](#)".
10. Volte a colocar os [módulos de memória](#).
11. Volte a colocar a [unidade óptica](#).
12. Volte a colocar a [tampa da base](#).
13. Volte a colocar a [bateria](#).

Retirar o painel do ecrã

NOTA: Antes de trabalhar no interior do computador, leia as informações de segurança que foram fornecidas com o computador e siga os passos em [Antes de trabalhar no interior do computador](#). Depois de trabalhar no interior do computador, siga as instruções em [Depois de trabalhar no interior do computador](#). Para obter mais informações sobre as melhores práticas de segurança, consulte a página principal de Conformidade regulamentar em www.dell.com/regulatory_compliance.

Tópicos

- [Pré-requisitos](#)
- [Procedimento](#)

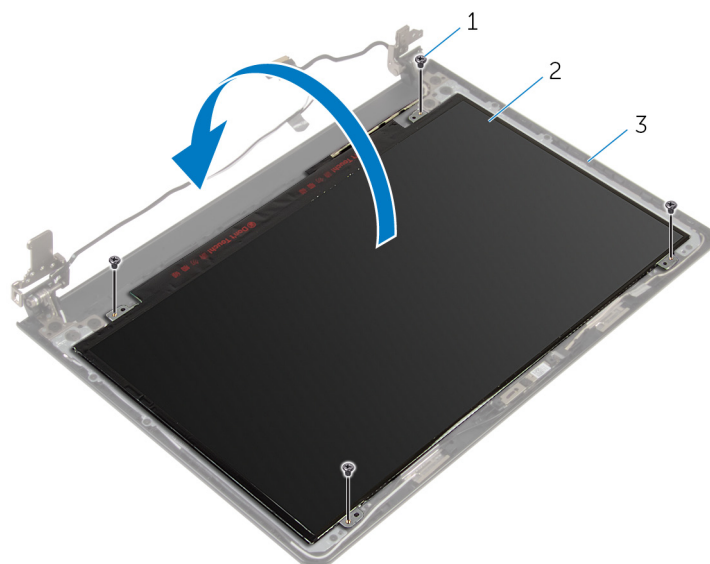
Pré-requisitos

NOTA: Estas instruções aplicam-se apenas a computadores portáteis com ecrã não táctil.

1. Retire a [bateria](#).
2. Retire a [tampa da base](#).
3. Retire a [unidade óptica](#).
4. Retire os [módulos de memória](#).
5. Siga o procedimento do passo 1 a 3 em "[Remover a unidade de disco rígido](#)".
6. Retire a [placa sem fios](#).
7. Retire o [teclado](#).
8. Retire a [base do computador](#).
9. Retire o [conjunto do dissipador de calor](#).
10. Retire a [placa de E/S](#).
11. Retire a [placa de sistema](#).
12. Retire o [conjunto do ecrã](#).
13. Retire a [moldura do ecrã](#).

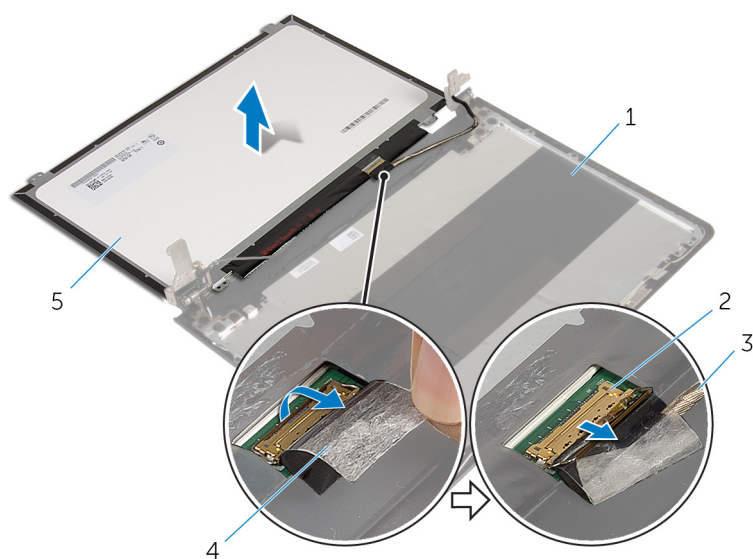
Procedimento

1. Retire os parafusos que fixam o painel do ecrã à tampa posterior do ecrã.
2. Vire o painel do ecrã ao contrário.



- a. parafusos (4)
- b. painel do ecrã
- c. tampa posterior do ecrã

3. Retire a fita que fixa o cabo do ecrã ao painel do ecrã.
4. Levante o trinco e desligue o cabo do ecrã do respectivo painel.
5. Levante o painel do ecrã e retire-o da tampa posterior do ecrã.



- 1. tampa posterior do ecrã
- 3. cabo do ecrã
- 5. painel do ecrã

- 2. trinco
- 4. fita

Voltar a colocar o painel do ecrã

NOTA: Antes de trabalhar no interior do computador, leia as informações de segurança que foram fornecidas com o computador e siga os passos em [Antes de trabalhar no interior do computador](#). Depois de trabalhar no interior do computador, siga as instruções em [Depois de trabalhar no interior do computador](#). Para obter mais informações sobre as melhores práticas de segurança, consulte a página principal de Conformidade regulamentar em www.dell.com/regulatory_compliance.

Tópicos

- [Procedimento](#)
- [Pós-requisitos](#)

Procedimento

1. Deslize o cabo do ecrã para o conector no painel do ecrã e prima o trinco para prender o cabo.
2. Cole a fita que fixa o cabo do ecrã ao painel do ecrã.
3. Vire o painel do ecrã e coloque-o sobre a tampa posterior do ecrã.
4. Alinhe os orifícios dos parafusos no painel do ecrã com os orifícios dos parafusos na respectiva tampa posterior.
5. Volte a colocar os parafusos que fixam o painel do ecrã à tampa posterior do ecrã.

Pós-requisitos

1. Volte a colocar a [moldura do ecrã](#).
2. Volte a colocar o [conjunto do ecrã](#).
3. Volte a colocar a [placa de sistema](#).
4. Volte a colocar a [placa de E/S](#).
5. Volte a colocar o [conjunto do dissipador de calor](#).
6. Volte a colocar a [base do computador](#).
7. Volte a colocar o [teclado](#).
8. Volte a colocar a [placa sem fios](#).
9. Siga o procedimento do passo 5 ao passo 7 em "[Voltar a colocar a unidade de disco rígido](#)".
10. Volte a colocar os [módulos de memória](#).
11. Volte a colocar a [unidade óptica](#).
12. Volte a colocar a [tampa da base](#).
13. Volte a colocar a [bateria](#).

Retirar as dobradiças do ecrã

NOTA: Antes de trabalhar no interior do computador, leia as informações de segurança que foram fornecidas com o computador e siga os passos em [Antes de trabalhar no interior do computador](#). Depois de trabalhar no interior do computador, siga as instruções em [Depois de trabalhar no interior do computador](#). Para obter mais informações sobre as melhores práticas de segurança, consulte a página principal de Conformidade regulamentar em www.dell.com/regulatory_compliance.

Tópicos

- [Pré-requisitos](#)
- [Procedimento](#)

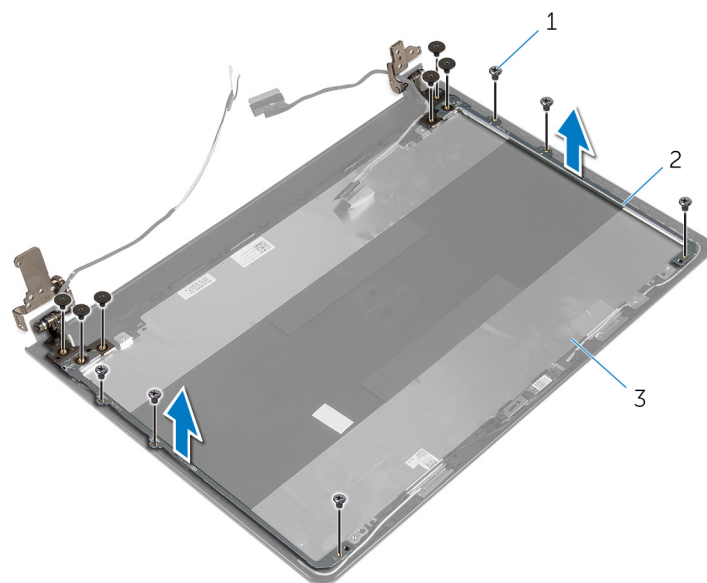
Pré-requisitos

NOTA: Estas instruções aplicam-se apenas a computadores portáteis com ecrã não táctil.

1. Retire a [bateria](#).
2. Retire a [tampa da base](#).
3. Retire a [unidade óptica](#).
4. Retire os [módulos de memória](#).
5. Siga o procedimento do passo 1 a 3 em "[Remover a unidade de disco rígido](#)".
6. Retire a [placa sem fios](#).
7. Retire o [teclado](#).
8. Retire a [base do computador](#).
9. Retire o [conjunto do dissipador de calor](#).
10. Retire a [placa de E/S](#).
11. Retire a [placa de sistema](#).
12. Retire o [conjunto do ecrã](#).
13. Retire a [moldura do ecrã](#).
14. Retire o [painel do ecrã](#).

Procedimento

1. Retire os parafusos que fixam as dobradiças do ecrã à respectiva tampa posterior.
2. Levante com cuidado as dobradiças do ecrã e retire-as da respectiva tampa posterior.



- a. parafusos (12)
- b. dobradiças do ecrã (2)
- c. tampa posterior do ecrã

Voltar a colocar as dobradiças do ecrã

NOTA: Antes de trabalhar no interior do computador, leia as informações de segurança que foram fornecidas com o computador e siga os passos em [Antes de trabalhar no interior do computador](#). Depois de trabalhar no interior do computador, siga as instruções em [Depois de trabalhar no interior do computador](#). Para obter mais informações sobre as melhores práticas de segurança, consulte a página principal de Conformidade regulamentar em www.dell.com/regulatory_compliance.

Tópicos

- [Procedimento](#)
- [Pós-requisitos](#)

Procedimento

1. Alinhe os orifícios dos parafusos nas dobradiças do ecrã com os orifícios dos parafusos na tampa posterior do ecrã.
2. Volte a colocar os parafusos que fixam as dobradiças do ecrã à tampa posterior do ecrã.

Pós-requisitos

1. Volte a colocar o [painel do ecrã](#).
2. Volte a colocar a [moldura do ecrã](#).
3. Volte a colocar o [conjunto do ecrã](#).
4. Volte a colocar a [placa de sistema](#).
5. Volte a colocar a [placa de E/S](#).
6. Volte a colocar o [conjunto do dissipador de calor](#).
7. Volte a colocar a [base do computador](#).
8. Volte a colocar o [teclado](#).
9. Volte a colocar a [placa sem fios](#).
10. Siga o procedimento do passo 5 ao passo 7 em "[Voltar a colocar a unidade de disco rígido](#)".
11. Volte a colocar os [módulos de memória](#).
12. Volte a colocar a [unidade óptica](#).
13. Volte a colocar a [tampa da base](#).
14. Volte a colocar a [bateria](#).

Retirar o cabo do ecrã

NOTA: Antes de trabalhar no interior do computador, leia as informações de segurança que foram fornecidas com o computador e siga os passos em [Antes de trabalhar no interior do computador](#). Depois de trabalhar no interior do computador, siga as instruções em [Depois de trabalhar no interior do computador](#). Para obter mais informações sobre as melhores práticas de segurança, consulte a página principal de Conformidade regulamentar em www.dell.com/regulatory_compliance.

Tópicos

- [Pré-requisitos](#)
- [Procedimento](#)

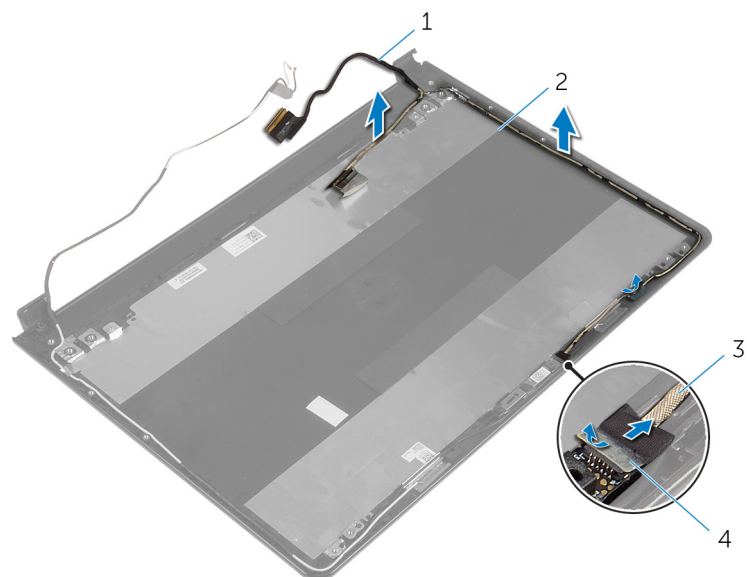
Pré-requisitos

NOTA: Estas instruções aplicam-se apenas a computadores portáteis com ecrã não táctil.

1. Retire a [bateria](#).
2. Retire a [tampa da base](#).
3. Retire a [unidade óptica](#).
4. Retire os [módulos de memória](#).
5. Siga o procedimento do passo 1 a 3 em "[Remover a unidade de disco rígido](#)".
6. Retire a [placa sem fios](#).
7. Retire o [teclado](#).
8. Retire a [base do computador](#).
9. Retire o [conjunto do dissipador de calor](#).
10. Retire a [placa de E/S](#).
11. Retire a [placa de sistema](#).
12. Retire o [conjunto do ecrã](#).
13. Retire a [moldura do ecrã](#).
14. Retire o [painel do ecrã](#).

Procedimento

1. Retire a fita que fixa o cabo da câmara à tampa posterior do ecrã.
2. Desconecte o cabo da câmara.
3. Observe o encaminhamento do cabo e retire o cabo do ecrã das guias de encaminhamento na tampa posterior do ecrã.
4. Observe o encaminhamento do cabo da câmara e remova-o da tampa posterior do ecrã.



1. cabo do ecrã

2. tampa posterior do ecrã

3. cabo da câmara

4. fita

Voltar a colocar o cabo do ecrã

NOTA: Antes de trabalhar no interior do computador, leia as informações de segurança que foram fornecidas com o computador e siga os passos em [Antes de trabalhar no interior do computador](#). Depois de trabalhar no interior do computador, siga as instruções em [Depois de trabalhar no interior do computador](#). Para obter mais informações sobre as melhores práticas de segurança, consulte a página principal de Conformidade regulamentar em www.dell.com/regulatory_compliance.

Tópicos

- [Procedimento](#)
- [Pós-requisitos](#)

Procedimento

1. Encaminhe o cabo do ecrã através das guias de encaminhamento na tampa posterior do ecrã.
2. Ligue o cabo à câmara.
3. Cole a fita que fixa o cabo do ecrã à tampa posterior do ecrã.

Pós-requisitos

1. Volte a colocar as [dobradiças do ecrã](#).
2. Volte a colocar o [painel do ecrã](#).
3. Volte a colocar a [moldura do ecrã](#).
4. Volte a colocar o [conjunto do ecrã](#).
5. Volte a colocar a [placa de sistema](#).
6. Volte a colocar a [placa de E/S](#).
7. Volte a colocar o [conjunto do dissipador de calor](#).
8. Volte a colocar a [base do computador](#).
9. Volte a colocar o [teclado](#).
10. Volte a colocar a [placa sem fios](#).
11. Siga o procedimento do passo 5 ao passo 7 em "[Voltar a colocar a unidade de disco rígido](#)".
12. Volte a colocar os [módulos de memória](#).
13. Volte a colocar a [unidade óptica](#).
14. Volte a colocar a [tampa da base](#).
15. Volte a colocar a [bateria](#).

Retirar o conjunto da antena e tampa posterior do ecrã

NOTA: Antes de trabalhar no interior do computador, leia as informações de segurança que foram fornecidas com o computador e siga os passos em [Antes de trabalhar no interior do computador](#). Depois de trabalhar no interior do computador, siga as instruções em [Depois de trabalhar no interior do computador](#). Para obter mais informações sobre as melhores práticas de segurança, consulte a página principal de Conformidade regulamentar em www.dell.com/regulatory_compliance.

Tópicos

- [Pré-requisitos](#)
- [Procedimento](#)

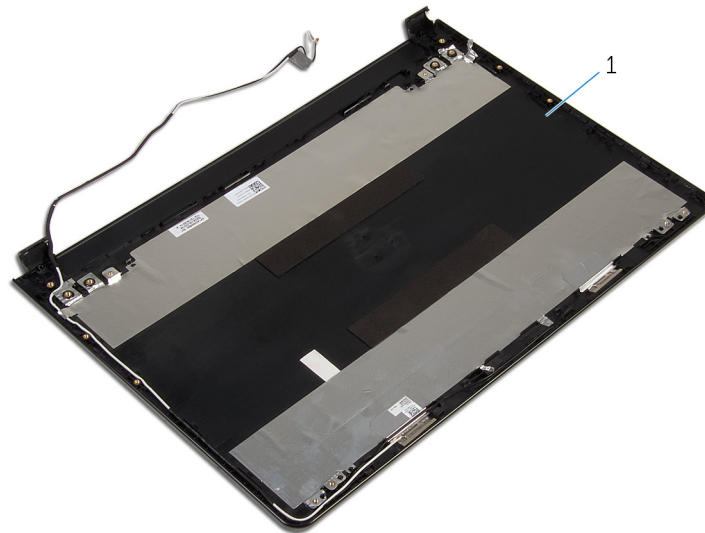
Pré-requisitos

NOTA: Estas instruções aplicam-se apenas a computadores portáteis com ecrã não táctil.

1. Retire a [bateria](#).
2. Retire a [tampa da base](#).
3. Retire a [unidade óptica](#).
4. Retire os [módulos de memória](#).
5. Siga o procedimento do passo 1 a 3 em “[Remover a unidade de disco rígido](#)”.
6. Retire a [placa sem fios](#).
7. Retire o [teclado](#).
8. Retire a [base do computador](#).
9. Retire o [conjunto do dissipador de calor](#).
10. Retire a [placa de E/S](#).
11. Retire a [placa de sistema](#).
12. Retire o [conjunto do ecrã](#).
13. Retire a [moldura do ecrã](#).
14. Retire a [câmara](#).
15. Retire o [painel do ecrã](#).
16. Retire o [cabão do ecrã](#).

Procedimento

Depois de efectuar os passos dos pré-requisitos, resta o conjunto da antena e tampa posterior do ecrã.



1. conjunto da antena e tampa posterior do ecrã.

Voltar a colocar o conjunto da antena e tampa posterior do ecrã

NOTA: Antes de trabalhar no interior do computador, leia as informações de segurança que foram fornecidas com o computador e siga os passos em [Antes de trabalhar no interior do computador](#). Depois de trabalhar no interior do computador, siga as instruções em [Depois de trabalhar no interior do computador](#). Para obter mais informações sobre as melhores práticas de segurança, consulte a página principal de Conformidade regulamentar em www.dell.com/regulatory_compliance.

Tópicos

- [Procedimento](#)
- [Pós-requisitos](#)

Procedimento

Coloque o conjunto da antena e tampa posterior do ecrã numa superfície plana e limpa.


Pós-requisitos

1. Volte a colocar o [cabo do ecrã](#).
2. Volte a colocar as [dobradiças do ecrã](#).
3. Volte a colocar o [painel do ecrã](#).
4. Volte a colocar a [câmara](#).
5. Volte a colocar a [moldura do ecrã](#).
6. Volte a colocar o [conjunto do ecrã](#).
7. Volte a colocar a [placa de sistema](#).
8. Volte a colocar a [placa de E/S](#).
9. Volte a colocar o [conjunto do dissipador de calor](#).
10. Volte a colocar a [base do computador](#).
11. Volte a colocar o [teclado](#).
12. Volte a colocar a [placa sem fios](#).
13. Siga o procedimento do passo 5 ao passo 7 em “[Voltar a colocar a unidade de disco rígido](#)”.
14. Volte a colocar os [módulos de memória](#).
15. Volte a colocar a [unidade óptica](#).
16. Volte a colocar a [tampa da base](#).
17. Volte a colocar a [bateria](#).

Actualizar o BIOS

Poderá ser necessário actualizar o BIOS quando estiver disponível uma actualização ou após substituir a placa de sistema. Para actualizar o BIOS:

1. Ligue o computador.
2. Aceda a www.dell.com/support.
3. Clique em **Product support (Suporte ao Produto)**, insira a Etiqueta de Serviço do seu computador e clique em **Submit (Submeter)**.

 **NOTA:** Se não tiver a etiqueta de serviço, use a função de detecção automática ou procure manualmente o modelo do seu computador.

4. Clique em **Drivers & downloads (Controladores e transferências) > Find it myself (Encontrar sozinho)**.
5. Selecciona o sistema operativo instalado no computador.
6. Role a página para baixo e expanda o **BIOS**.
7. Clique em **Download (Transferir)** para transferir a versão mais recente do BIOS para o seu computador.
8. Concluída a transferência, navegue até à pasta onde guardou o ficheiro de actualização do BIOS.
9. Clique duas vezes no ícone do ficheiro de actualização do BIOS e siga as instruções apresentadas no ecrã.

Obter ajuda e contactar a Dell

Recursos de autoajuda


Pode obter informações e ajuda sobre os produtos e serviços da Dell utilizando estes recursos de autoajuda online:

Informações sobre os produtos e serviços da Dell	www.dell.com
Windows 8.1 e Windows 10	A aplicação Suporte e ajuda Dell 
Windows 10	Aplicação de introdução 
Windows 8.1	Aplicação de ajuda + dicas 
Aceder à ajuda no Windows 8, Windows 8.1 e Windows 10	Na procura do Windows, digite Help and Support e carregue em Enter.
Aceder à ajuda no Windows 7	Clique em Iniciar > Ajuda e Suporte .
Ajuda online para o sistema operativo	www.dell.com/support/windows www.dell.com/support/linux
Informações sobre solução de problemas, manuais do utilizador, instruções de configuração, especificações do produto, blogues de ajuda técnica, controladores, atualizações do software, etc.	www.dell.com/support
Obtenha mais informações sobre o sistema operativo, como configurar e utilizar o computador, efectuar cópias de segurança de dados, diagnósticos, etc.	Consulte <i>Eu e o meu Dell</i> em www.dell.com/support/manuals .

Contactar a Dell

Para contactar a Dell relativamente a vendas, suporte técnico ou questões relacionadas com os clientes, consulte www.dell.com/contactdell.

 **NOTA:** A disponibilidade varia de acordo com o país e produto e alguns serviços podem não estar disponíveis no seu país.

 **NOTA:** Se não tiver uma ligação ativa à Internet, pode encontrar as informações de contacto na sua fatura, na nota de encomenda ou no catálogo de produtos Dell.