

# Inspiron 14 3000

## Manual de serviço



## Notas, avisos e advertências

 **NOTA:** Uma NOTA indica informações importantes que ajudam você a usar melhor o seu produto.

 **CUIDADO:** um AVISO indica possíveis danos ao hardware ou a possibilidade de perda de dados e informa como evitar o problema.

 **ATENÇÃO:** uma ADVERTÊNCIA indica possíveis danos à propriedade, lesões corporais ou risco de morte.

|   |           |
|---|-----------|
| <b>Capítulo 1: Antes de trabalhar na parte interna do computador.....</b> | <b>8</b>  |
| Antes de começar .....  | 8         |
| Instruções de segurança.....  | 8         |
| Ferramentas recomendadas.....   | 9         |
| Lista de parafusos.....   | 9         |
| <b>Capítulo 2: Após trabalhar na parte interna do computador.....</b>     | <b>10</b> |
| <b>Capítulo 3: Como remover a bateria.....</b>                            | <b>11</b> |
| Procedimento.....   | 11        |
| <b>Capítulo 4: Como recolocar a bateria.....</b>                          | <b>12</b> |
| Procedimento.....   | 12        |
| <b>Capítulo 5: Como remover a unidade óptica.....</b>                     | <b>13</b> |
| Pré-requisitos.....   | 13        |
| Procedimento.....   | 13        |
| <b>Capítulo 6: Como substituir a unidade ótica.....</b>                   | <b>15</b> |
| Procedimento.....   | 15        |
| Pós-requisitos.....   | 15        |
| <b>Capítulo 7: Como remover o teclado.....</b>                            | <b>16</b> |
| Pré-requisitos.....   | 16        |
| Procedimento.....   | 16        |
| <b>Capítulo 8: Como recolocar o teclado.....</b>                          | <b>18</b> |
| Procedimento.....   | 18        |
| Pós-requisitos.....   | 18        |
| <b>Capítulo 9: Como remover a tampa da base.....</b>                      | <b>19</b> |
| Pré-requisitos.....   | 19        |
| Procedimento.....   | 19        |
| <b>Capítulo 10: Como recolocar a tampa da base.....</b>                   | <b>22</b> |
| Procedimento.....   | 22        |
| Pós-requisitos.....   | 22        |
| <b>Capítulo 11: Como remover os módulos de memória.....</b>               | <b>23</b> |
| Pré-requisitos.....   | 23        |
| Procedimento.....   | 23        |
| <b>Capítulo 12: Imagem: como substituir os módulos de memória.....</b>    | <b>24</b> |


|  |           |
|--|-----------|
| Procedimento.....  | 24        |
| Pós-requisitos.....  | 24        |
| <b>Capítulo 13: Como remover o disco rígido.....</b>                   | <b>25</b> |
| Pré-requisitos.....  | 25        |
| Procedimento.....  | 25        |
| <b>Capítulo 14: Como recolocar a unidade de disco rígido.....</b>      | <b>27</b> |
| Procedimento.....  | 27        |
| Pós-requisitos.....  | 27        |
| <b>Capítulo 15: Como remover a placa sem fio.....</b>                  | <b>28</b> |
| Pré-requisitos.....  | 28        |
| Procedimento.....  | 28        |
| <b>Capítulo 16: Como recolocar a placa sem fio.....</b>                | <b>29</b> |
| Procedimento.....  | 29        |
| Pós-requisitos.....  | 29        |
| <b>Capítulo 17: Como remover a placa de E/S.....</b>                   | <b>30</b> |
| Pré-requisitos.....  | 30        |
| Procedimento.....  | 30        |
| <b>Capítulo 18: Como recolocar a placa de E/S.....</b>                 | <b>31</b> |
| Procedimento.....  | 31        |
| Pós-requisitos.....  | 31        |
| <b>Capítulo 19: Como remover a bateria de célula tipo moeda.....</b>   | <b>32</b> |
| Pré-requisitos.....  | 32        |
| Procedimento.....  | 32        |
| <b>Capítulo 20: Como recolocar a bateria de célula tipo moeda.....</b> | <b>33</b> |
| Procedimento.....  | 33        |
| Pós-requisitos.....  | 33        |
| <b>Capítulo 21: Como remover os alto-falantes.....</b>                 | <b>34</b> |
| Pré-requisitos.....  | 34        |
| Procedimento.....  | 34        |
| <b>Capítulo 22: Como recolocar os alto-falantes.....</b>               | <b>35</b> |
| Procedimento.....  | 35        |
| Pós-requisitos.....  | 35        |
| <b>Capítulo 23: Como remover o dissipador de calor.....</b>            | <b>36</b> |
| Pré-requisitos.....  | 36        |
| Procedimento.....  | 36        |
| <b>Capítulo 24: Como recolocar o dissipador de calor.....</b>          | <b>38</b> |

|   |           |
|---|-----------|
| Procedimento.....   | 38        |
| Pós-requisitos.....   | 38        |
| <b>Capítulo 25: Como remover o ventilador.....</b>                  | <b>39</b> |
| Pré-requisitos.....   | 39        |
| Procedimento.....   | 39        |
| <b>Capítulo 26: Como recolocar o ventilador.....</b>                | <b>40</b> |
| Procedimento.....   | 40        |
| Pós-requisitos.....   | 40        |
| <b>Capítulo 27: Como remover a placa do botão de energia.....</b>   | <b>41</b> |
| Pré-requisitos.....   | 41        |
| Procedimento.....   | 41        |
| <b>Capítulo 28: Como recolocar a placa do botão de energia.....</b> | <b>42</b> |
| Procedimento.....   | 42        |
| Pós-requisitos.....   | 42        |
| <b>Capítulo 29: Como remover o conjunto da tela.....</b>            | <b>43</b> |
| Pré-requisitos.....   | 43        |
| Procedimento.....   | 43        |
| <b>Capítulo 30: Como recolocar o conjunto da tela.....</b>          | <b>45</b> |
| Procedimento.....   | 45        |
| Pós-requisitos.....   | 45        |
| <b>Capítulo 31: Como remover a tampa frontal da tela.....</b>       | <b>46</b> |
| Pré-requisitos.....   | 46        |
| Procedimento.....   | 46        |
| <b>Capítulo 32: Como recolocar o painel frontal da tela.....</b>    | <b>47</b> |
| Procedimento.....   | 47        |
| Pós-requisitos.....   | 47        |
| <b>Capítulo 33: Como remover o painel da tela.....</b>              | <b>48</b> |
| Pré-requisitos.....   | 48        |
| Procedimento.....   | 48        |
| <b>Capítulo 34: Como recolocar o painel da tela.....</b>            | <b>50</b> |
| Procedimento.....   | 50        |
| Pós-requisitos.....   | 50        |
| <b>Capítulo 35: Como remover a câmera.....</b>                      | <b>51</b> |
| Pré-requisitos.....   | 51        |
| Procedimento.....   | 51        |
| <b>Capítulo 36: Como recolocar a câmera.....</b>                    | <b>52</b> |



|  |           |
|--|-----------|
| Procedimento.....  | 52        |
| Pós-requisitos.....  | 52        |
| <b>Capítulo 37: Como remover as dobradiças do monitor.....</b>                             | <b>53</b> |
| Pré-requisitos.....  | 53        |
| Procedimento.....  | 53        |
| <b>Capítulo 38: Como recolocar as dobradiças do monitor.....</b>                           | <b>54</b> |
| Procedimento.....  | 54        |
| Pós-requisitos.....  | 54        |
| <b>Capítulo 39: Como remover o cabo da tela.....</b>                                       | <b>55</b> |
| Pré-requisitos.....  | 55        |
| Procedimento.....  | 55        |
| <b>Capítulo 40: Como substituir o cabo da tela.....</b>                                    | <b>57</b> |
| Procedimento.....  | 57        |
| Pós-requisitos.....  | 57        |
| <b>Capítulo 41: Como remover a placa de sistema.....</b>                                   | <b>58</b> |
| Pré-requisitos.....  | 58        |
| Procedimento.....  | 58        |
| <b>Capítulo 42: Como recolocar a placa de sistema.....</b>                                 | <b>61</b> |
| Procedimento.....  | 61        |
| Pós-requisitos.....  | 61        |
| <b>Capítulo 43: Como remover o touchpad.....</b>   | <b>62</b> |
| Pré-requisitos.....  | 62        |
| Procedimento.....  | 62        |
| <b>Capítulo 44: Como recolocar o touchpad.....</b>   | <b>64</b> |
| Procedimento.....  | 64        |
| Pós-requisitos.....  | 64        |
| <b>Capítulo 45: Como remover a porta do adaptador de alimentação.....</b>                  | <b>65</b> |
| Pré-requisitos.....  | 65        |
| Procedimento.....  | 65        |
| <b>Capítulo 46: Como recolocar a porta do adaptador de alimentação.....</b>                | <b>67</b> |
| Procedimento.....  | 67        |
| Pós-requisitos.....  | 67        |
| <b>Capítulo 47: Como remover a tampa traseira do monitor e o conjunto da antena.....</b>   | <b>68</b> |
| Pré-requisitos.....  | 68        |
| Procedimento.....  | 68        |
| <b>Capítulo 48: Como recolocar a tampa traseira do monitor e o conjunto da antena.....</b> | <b>69</b> |

|   |           |
|---|-----------|
| Procedimento.....   | 69        |
| Pós-requisitos.....   | 69        |
| <b>Capítulo 49: Como remover o apoio para as mãos.....</b>                    | <b>70</b> |
| Pré-requisitos.....   | 70        |
| Procedimento.....   | 70        |
| <b>Capítulo 50: Como recolocar o apoio para as mãos.....</b>                  | <b>71</b> |
| Procedimento.....   | 71        |
| Pós-requisitos.....   | 71        |
| <b>Capítulo 51: Diagnóstico.....</b>  | <b>72</b> |
| <b>Capítulo 52: Como obter ajuda e como entrar em contato com a Dell.....</b> | <b>74</b> |

# Antes de trabalhar na parte interna do computador


 **NOTA:** As imagens neste documento podem diferir do seu computador, dependendo da configuração que você encomendou.


## Antes de começar

1. Salve e feche todos os arquivos abertos e saia de todos os programas abertos.
2. Desligue o computador. Clique em **Iniciar** >  **Energia** > **Desligar**.
  -  **NOTA:** Se estiver usando um sistema operacional diferente, consulte a documentação de seu sistema operacional para obter instruções de desligamento.
3. Desconecte o computador e todos os dispositivos conectados de suas tomadas elétricas.
4. Desconecte todos os dispositivos de rede e periféricos conectados ao computador, como teclado, mouse e monitor.
5. Remova qualquer placa de mídia e de disco óptico do computador, se aplicável.

## Instruções de segurança


Use as diretrizes de segurança a seguir para proteger o computador contra possíveis danos e garantir sua segurança pessoal.


 **NOTA:** Antes de trabalhar na parte interna do computador, leia as instruções de segurança fornecidas com o computador. Para obter informações adicionais sobre as melhores práticas de segurança, consulte a página inicial de Conformidade de normalização em [www.dell.com/regulatory\\_compliance](http://www.dell.com/regulatory_compliance).


 **NOTA:** Desconecte todas as fontes de energia antes de abrir a tampa ou os painéis do computador. Depois que terminar de trabalhar na parte interna do computador, recoloca todas as tampas, painéis, e parafusos antes de conectar o computador à fonte de alimentação.

 **CUIDADO:** Para evitar danos ao computador, certifique-se de que a superfície de trabalho seja plana e esteja limpa.

 **CUIDADO:** Para evitar danos aos componentes e placas, segure-os pelas bordas e evite tocar nos pinos e contatos.

 **CUIDADO:** Você deve somente resolver problemas ou efetuar consertos simples conforme autorizado ou direcionado pela equipe de assistência técnica da Dell. Danos decorrentes de mão-de-obra não autorizada pela Dell não serão cobertos pela garantia. Consulte as instruções de segurança fornecidas com o produto ou em [www.dell.com/regulatory\\_compliance](http://www.dell.com/regulatory_compliance).

 **CUIDADO:** Antes de tocar em qualquer componente na parte interna do computador, elimine a eletricidade estática de seu corpo tocando em uma superfície metálica sem pintura, como o metal da parte posterior do computador. No decorrer do trabalho, toque periodicamente em uma superfície metálica sem pintura para dissipar a eletricidade estática, que pode danificar os componentes internos.

 **CUIDADO:** Ao desconectar um cabo, puxe-o pelo conector ou pela respectiva aba de puxar e nunca pelo próprio cabo. Alguns cabos têm conectores com presilhas ou parafusos de orelha que deverão ser soltos antes de desconectar o cabo. Ao desconectar os cabos, mantenha-os alinhados para evitar entortar os pinos do conector. Ao conectar cabos, certifique-se de que as portas e conectores estão corretamente orientados e alinhados.

 **CUIDADO:** Pressione e ejetee os cartões instalados no leitor de cartão de mídia.








# Ferramentas recomendadas

Os procedimentos descritos neste documento podem exigir as seguintes ferramentas:

- Chave Phillips
- Haste plástica

## Lista de parafusos

Tabela 1. Lista de parafusos

| Componente                       | Preso a(o)                                  | Tipo do parafuso | Quantidade | Imagem do parafuso  |
|----------------------------------|---|------------------|------------|---|
| Tampa da base                    | Conjunto do apoio para as mãos              | M2,5 x 8         | 8          |    |
| Tampa da base                    | Conjunto do apoio para as mãos              | M2x5             | 6          |    |
| Tampa da base                    | Conjunto do apoio para as mãos              | M2 x 2           | 3          |    |
| Dobradiças da tela               | Conjunto da antena e tampa traseira da tela | M2,5 x 2,5       | 6          |    |
| Painel da tela                   | Conjunto da antena e tampa traseira da tela | M2 x 3           | 4          |   |
| Ventilador                       | Conjunto do apoio para as mãos              | M2x5             | 2          |  |
| Disco rígido                     | Conjunto do disco rígido                    | M3 x 3           | 4          |  |
| Suporte do disco rígido          | Conjunto do disco rígido                    | M2 x 3           | 2          |  |
| Dobradiças                       | Conjunto do apoio para as mãos              | M2,5 x 8         | 3          |  |
| Suporte da unidade óptica        | Unidade óptica                              | M2 x 3           | 1          |  |
| Porta do adaptador de energia    | Conjunto do apoio para as mãos              | M2 x 3           | 1          |  |
| Placa do botão liga/desliga      | Conjunto do apoio para as mãos              | M2 x 2           | 1          |  |
| Placa de sistema                 | Conjunto do apoio para as mãos              | M2 x 3           | 1          |  |
| Placa do touchpad                | Conjunto do apoio para as mãos              | M2 x 3           | 6          |  |
| Suporte do touchpad              | Conjunto do apoio para as mãos              | M2 x 3           | 1          |  |
| Suporte da placa de rede sem fio | Placa de sistema                            | M2 x 3           | 1          |  |

## Após trabalhar na parte interna do computador

 **CUIDADO:** Deixar parafusos soltos na parte interna do computador pode danificar gravemente o computador.

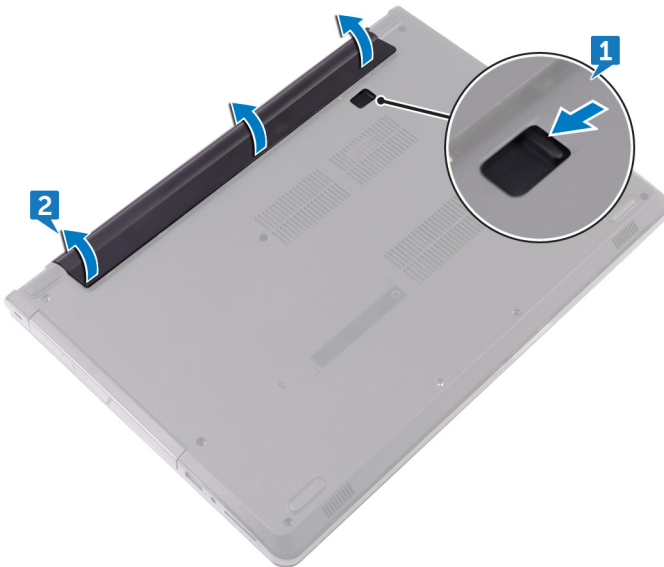
1. Recoloque todos os parafusos e verifique se nenhum parafuso foi esquecido dentro do computador.
2. Conecte todos os dispositivos externos, periféricos e cabos que removeu antes de trabalhar no computador.
3. Recoloque todas as placas de mídia, discos e quaisquer outras peças que tenham sido removidas antes de trabalhar no computador.
4. Conecte o computador e todos os dispositivos conectados às suas tomadas elétricas.
5. Ligue o computador.

## Como remover a bateria

**NOTA:** Antes de trabalhar na parte interna do computador, leia as instruções de segurança fornecidas com seu computador e siga as instruções em [Antes de trabalhar na parte interna do computador](#). Depois de trabalhar na parte interna do computador, siga as instruções fornecidas em [Após trabalhar na parte interna do computador](#). Para obter informações adicionais sobre as melhores práticas de segurança, consulte a página inicial de Conformidade de normalização em [www.dell.com/regulatory\\_compliance](http://www.dell.com/regulatory_compliance).

### Procedimento

1. Vire o computador e deslize a trava da bateria para a posição de desbloqueio. Você ouvirá um som de clique quando a bateria for desbloqueada.
2. Com as pontas dos dedos, levante a bateria em ângulo e remova a bateria da base do computador.



3. Vire o computador, abra o monitor e pressione o botão liga/desliga durante cinco segundos para aterrar a placa de sistema.

# Como recolocar a bateria

**NOTA:** Antes de trabalhar na parte interna do computador, leia as instruções de segurança fornecidas com seu computador e siga as instruções em [Antes de trabalhar na parte interna do computador](#). Depois de trabalhar na parte interna do computador, siga as instruções fornecidas em [Após trabalhar na parte interna do computador](#). Para obter informações adicionais sobre as melhores práticas de segurança, consulte a página inicial de Conformidade de normalização em [www.dell.com/regulatory\\_compliance](http://www.dell.com/regulatory_compliance).

## Procedimento

Deslize as abas da bateria nos slots do compartimento da bateria e encaixe a bateria no lugar.

# Como remover a unidade óptica

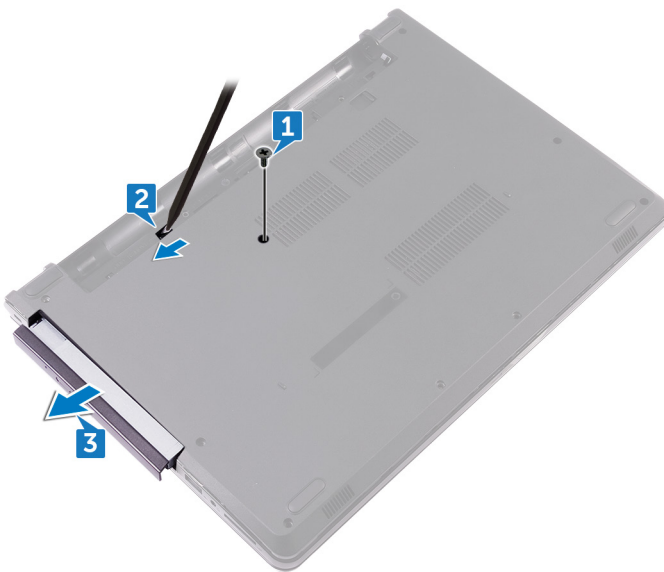
**NOTA:** Antes de trabalhar na parte interna do computador, leia as instruções de segurança fornecidas com seu computador e siga as instruções em [Antes de trabalhar na parte interna do computador](#). Depois de trabalhar na parte interna do computador, siga as instruções fornecidas em [Após trabalhar na parte interna do computador](#). Para obter informações adicionais sobre as melhores práticas de segurança, consulte a página inicial de Conformidade de normalização em [www.dell.com/regulatory\\_compliance](http://www.dell.com/regulatory_compliance).

## Pré-requisitos

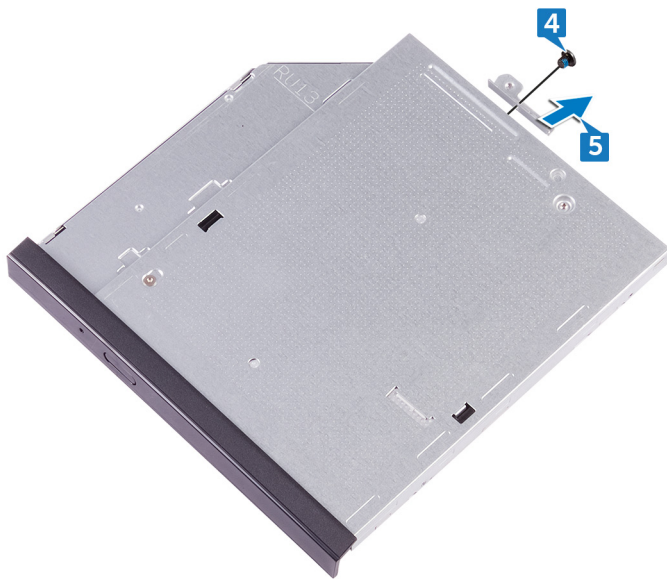
Remova a [bateria](#).

## Procedimento

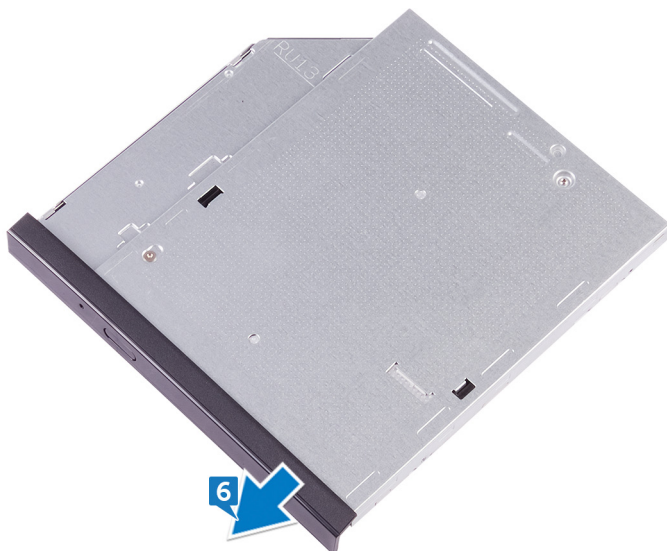
1. Remova o parafuso (M2 x 5) que prende o conjunto da unidade óptica à tampa da base.
2. Usando um estilete plástico, empurre para liberar o conjunto da unidade óptica do respectivo compartimento.
3. Deslize e remova o conjunto da unidade óptica do respectivo compartimento.



4. Remova o parafuso (M2 x 3) que prende a unidade óptica ao seu respectivo suporte.
5. Remova o suporte da unidade óptica.



6. Puxe cuidadosamente o bezel da unidade óptica para removê-lo da unidade.



# Como substituir a unidade ótica

**NOTA:** Antes de trabalhar na parte interna do computador, leia as instruções de segurança fornecidas com seu computador e siga as instruções em [Antes de trabalhar na parte interna do computador](#). Depois de trabalhar na parte interna do computador, siga as instruções fornecidas em [Após trabalhar na parte interna do computador](#). Para obter informações adicionais sobre as melhores práticas de segurança, consulte a página inicial de Conformidade de normalização em [www.dell.com/regulatory\\_compliance](http://www.dell.com/regulatory_compliance).

## Procedimento

1. Alinhe as abas da tampa frontal da unidade ótica aos slots e encaixe a tampa frontal.
2. Alinhe o orifício de parafuso no suporte da unidade ótica com o orifício correspondente na unidade ótica.
3. Recoloque o parafuso (M2 x 3) que prende a unidade ótica ao seu respectivo suporte.
4. Deslize o conjunto da unidade ótica para dentro do respectivo compartimento e alinhe o orifício de parafuso no suporte da unidade ótica com o orifício correspondente na tampa da base.
5. Recoloque o parafuso (M2 x 5) que prende o conjunto da unidade ótica à tampa da base.

## Pós-requisitos

Recoloque a [bateria](#).

# Como remover o teclado

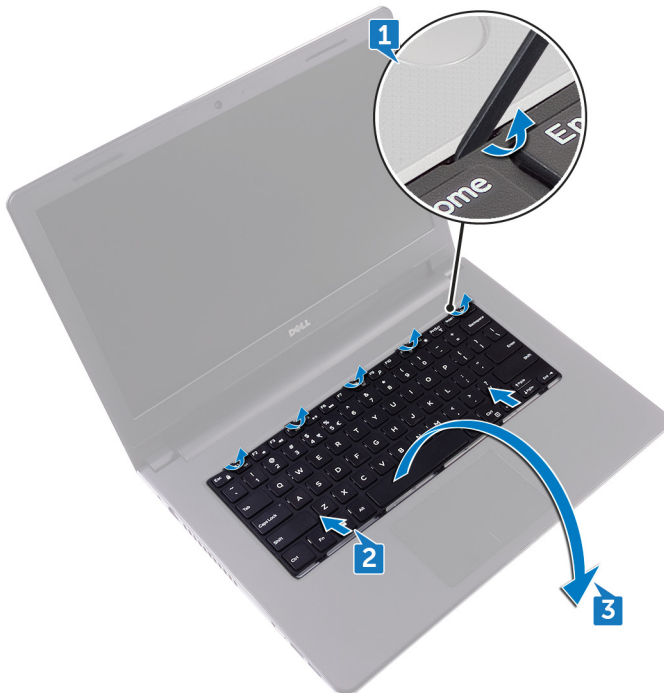
**NOTA:** Antes de trabalhar na parte interna do computador, leia as instruções de segurança fornecidas com seu computador e siga as instruções em [Antes de trabalhar na parte interna do computador](#). Depois de trabalhar na parte interna do computador, siga as instruções fornecidas em [Após trabalhar na parte interna do computador](#). Para obter informações adicionais sobre as melhores práticas de segurança, consulte a página inicial de Conformidade de normalização em [www.dell.com/regulatory\\_compliance](http://www.dell.com/regulatory_compliance).

## Pré-requisitos

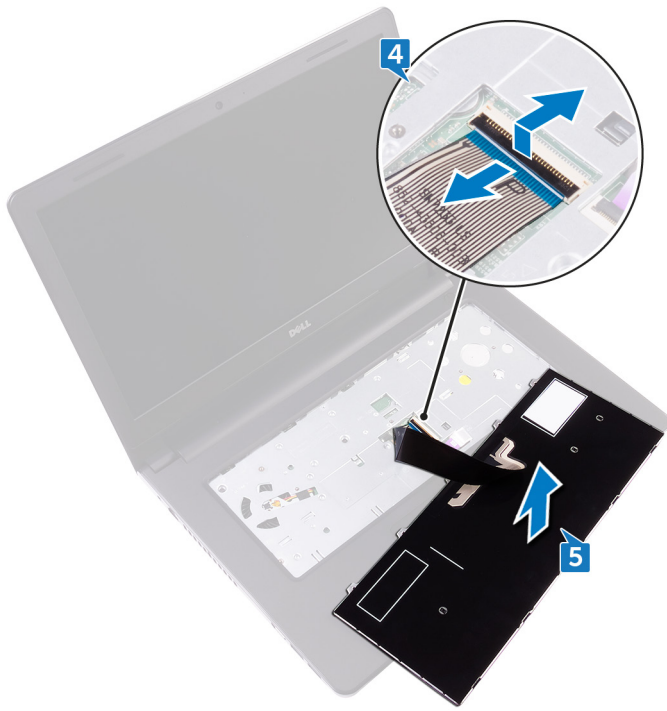
Remova a [bateria](#).

## Procedimento

1. Usando um estilete plástico, solte com cuidado as abas que prendem o teclado ao conjunto do apoio para as mãos.
2. Deslize o teclado para cima para soltá-lo dos slots no conjunto do apoio para as mãos.
3. Vire o teclado e coloque-o sobre o conjunto do apoio para as mãos.



4. Abra a trava e desconecte o cabo do teclado da placa de sistema.
5. Levante e remova o teclado do conjunto do apoio para as mãos.



# Como recolocar o teclado

**NOTA:** Antes de trabalhar na parte interna do computador, leia as instruções de segurança fornecidas com seu computador e siga as instruções em [Antes de trabalhar na parte interna do computador](#). Depois de trabalhar na parte interna do computador, siga as instruções fornecidas em [Após trabalhar na parte interna do computador](#). Para obter informações adicionais sobre as melhores práticas de segurança, consulte a página inicial de Conformidade de normalização em [www.dell.com/regulatory\\_compliance](http://www.dell.com/regulatory_compliance).

## Procedimento

**NOTA:** Se você estiver instalando um novo teclado, dobre os cabos do modo como estavam dobrados no teclado antigo.

1. Insira o cabo do teclado no respectivo conector e feche a trava para prender o cabo.
2. Vire o teclado ao contrário.
3. Insira as abas do teclado nas aberturas do conjunto do apoio para as mãos e encaixe o teclado no lugar.

## Pós-requisitos

Recoloque a [bateria](#).

# Como remover a tampa da base

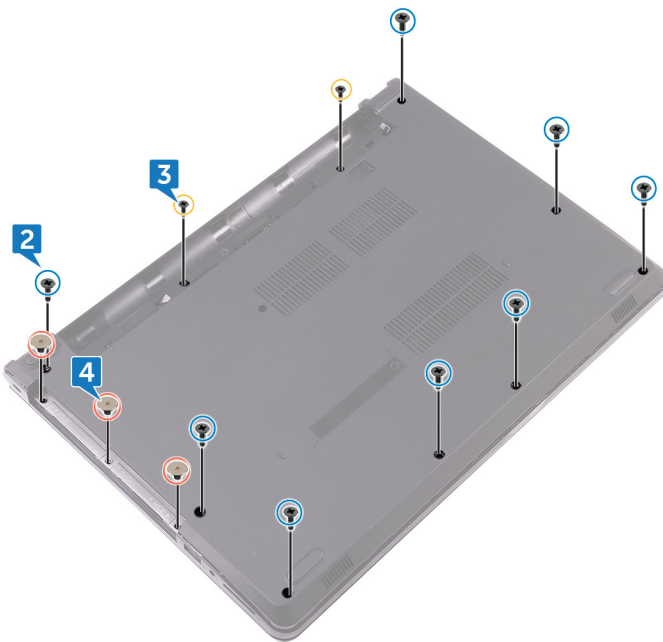
**NOTA:** Antes de trabalhar na parte interna do computador, leia as instruções de segurança fornecidas com seu computador e siga as instruções em [Antes de trabalhar na parte interna do computador](#). Depois de trabalhar na parte interna do computador, siga as instruções fornecidas em [Após trabalhar na parte interna do computador](#). Para obter informações adicionais sobre as melhores práticas de segurança, consulte a página inicial de Conformidade de normalização em [www.dell.com/regulatory\\_compliance](http://www.dell.com/regulatory_compliance).

## Pré-requisitos

1. Remova a [bateria](#).
2. Remova a [unidade óptica](#).
3. Remova o [teclado](#).

## Procedimento

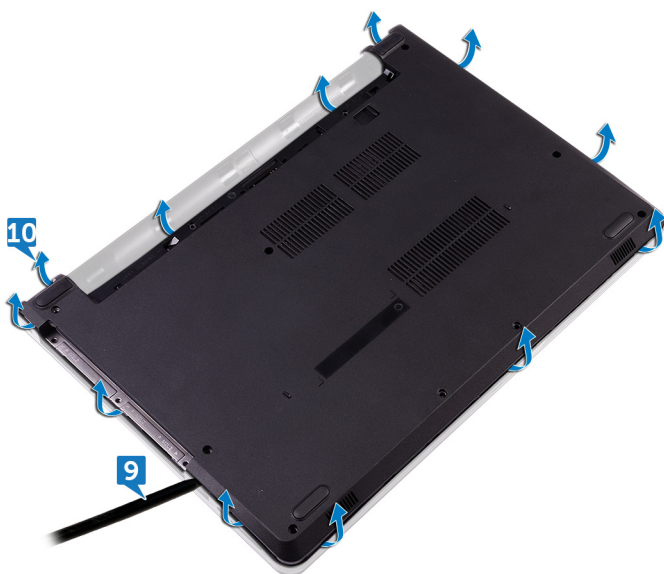
1. Feche a tela e vire o computador.
2. Remova os oito parafusos (M2,5 x 8) que prendem a tampa da base ao conjunto do apoio para as mãos.
3. Remova os dois parafusos (M2 x 5) que prendem a tampa da base ao conjunto do apoio para as mãos.
4. Remova os três parafusos (M2 x 2) que prendem a tampa da base ao conjunto do apoio para as mãos.



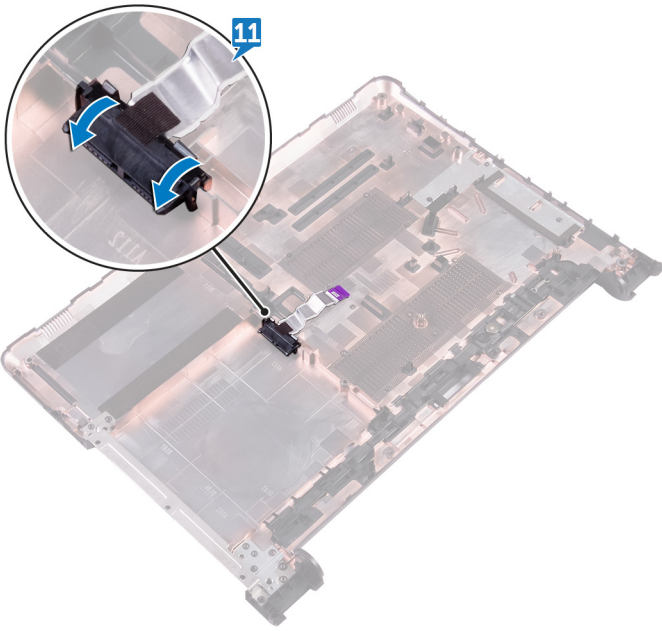
5. Desvire o computador e abra a tela.
6. Remova os três parafusos (M2 x 5) que prendem a tampa da base ao conjunto do apoio para as mãos.
7. Abra a trava e desconecte o cabo da unidade óptica da placa de sistema.



8. Feche a tela e vire o computador.
9. Usando um estilete plástico, retire a tampa da base do conjunto do apoio para as mãos.
10. Retire a tampa da base do conjunto do apoio para os pulsos.



11. Libere o intermediário da unidade óptica das respectivas abas, e remova-o da tampa da base.



## Como recolocar a tampa da base

**NOTA:** Antes de trabalhar na parte interna do computador, leia as instruções de segurança fornecidas com seu computador e siga as instruções em [Antes de trabalhar na parte interna do computador](#). Depois de trabalhar na parte interna do computador, siga as instruções fornecidas em [Após trabalhar na parte interna do computador](#). Para obter informações adicionais sobre as melhores práticas de segurança, consulte a página inicial de Conformidade de normalização em [www.dell.com/regulatory\\_compliance](http://www.dell.com/regulatory_compliance).

### Procedimento

1. Insira o intermediário da unidade óptica nas abas na tampa da base e encaixe-o no lugar.
2. Coloque a tampa da base do conjunto do apoio para as mãos e passe o cabo da unidade óptica através da abertura no conjunto de apoio para as mãos.



3. Insira as abas na tampa da base nos respectivos encaixes no conjunto do apoio para as mãos, e encaixe a tampa da base no lugar.
4. Deslize o cabo da unidade óptica para o conector na placa de sistema e pressione para baixo a trava para prender o cabo.
5. Recoloque os três parafusos (M2 x 5) que prendem a tampa da base ao conjunto do apoio para as mãos.
6. Feche a tela e vire o computador.
7. Recoloque os três parafusos (M2x2) que prendem a tampa da base ao conjunto do apoio para as mãos.
8. Recoloque os dois parafusos (M2x5) que prendem a tampa da base ao conjunto do apoio para as mãos.
9. Recoloque os oito parafusos (M2,5x8) que prendem a tampa da base ao conjunto do apoio para as mãos.

### Pós-requisitos

1. Recoloque o [teclado](#).
2. Recoloque a [unidade óptica](#).
3. Recoloque a [bateria](#).

# Como remover os módulos de memória

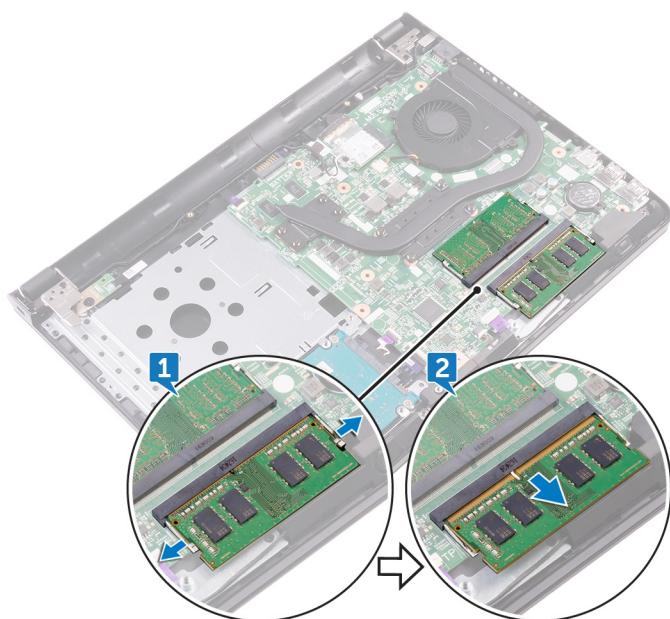
**NOTA:** Antes de trabalhar na parte interna do computador, leia as instruções de segurança fornecidas com seu computador e siga as instruções em [Antes de trabalhar na parte interna do computador](#). Depois de trabalhar na parte interna do computador, siga as instruções fornecidas em [Após trabalhar na parte interna do computador](#). Para obter informações adicionais sobre as melhores práticas de segurança, consulte a página inicial de Conformidade de normalização em [www.dell.com/regulatory\\_compliance](http://www.dell.com/regulatory_compliance).

## Pré-requisitos

1. Remova a [bateria](#).
2. Remova a [unidade óptica](#).
3. Remova o [teclado](#).
4. Remova a [tampa da base](#).

## Procedimento

1. Com as pontas dos dedos, afaste cuidadosamente os cliques de fixação em cada extremidade do conector do módulo de memória até que o módulo se solte.
2. Remova o módulo de memória do slot módulo-memória.



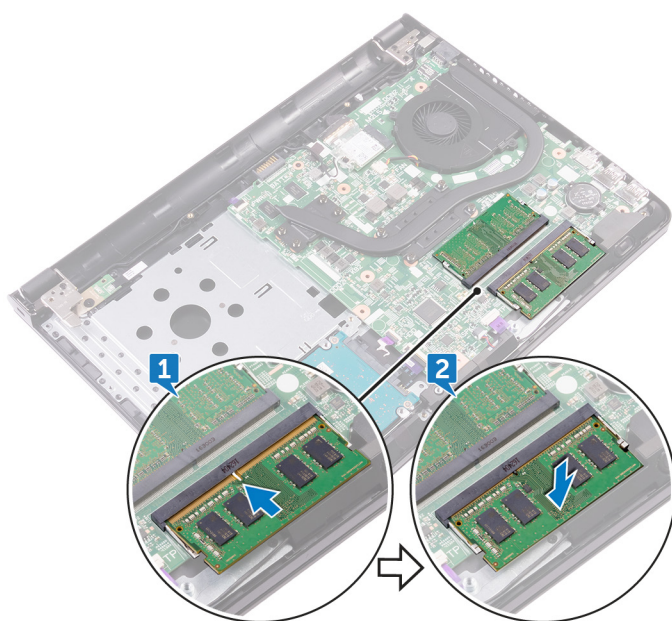
## Imagem: como substituir os módulos de memória

**NOTA:** Antes de trabalhar na parte interna do computador, leia as instruções de segurança fornecidas com seu computador e siga as instruções em [Antes de trabalhar na parte interna do computador](#). Depois de trabalhar na parte interna do computador, siga as instruções fornecidas em [Após trabalhar na parte interna do computador](#). Para obter informações adicionais sobre as melhores práticas de segurança, consulte a página inicial de Conformidade de normalização em [www.dell.com/regulatory\\_compliance](http://www.dell.com/regulatory_compliance).

### Procedimento

1. Alinhe o entalhe do módulo de memória com a aba do slot módulo-memória.
2. Deslize em ângulo o módulo de memória com firmeza no conector e pressione-o até ouvir um clique de encaixe.

**NOTA:** Se não ouvir o clique, remova o módulo de memória e reinstale-o.



### Pós-requisitos

1. Recoloque a [tampa da base](#).
2. Recoloque o [teclado](#).
3. Recoloque a [unidade óptica](#).
4. Recoloque a [bateria](#).

## Como remover o disco rígido

**NOTA:** Antes de trabalhar na parte interna do computador, leia as instruções de segurança fornecidas com seu computador e siga as instruções em [Antes de trabalhar na parte interna do computador](#). Depois de trabalhar na parte interna do computador, siga as instruções fornecidas em [Após trabalhar na parte interna do computador](#). Para obter informações adicionais sobre as melhores práticas de segurança, consulte a página inicial de Conformidade de normalização em [www.dell.com/regulatory\\_compliance](http://www.dell.com/regulatory_compliance).

**CAUIDADO:** Os discos rígidos são extremamente frágeis. Manuseie-os com cuidado.

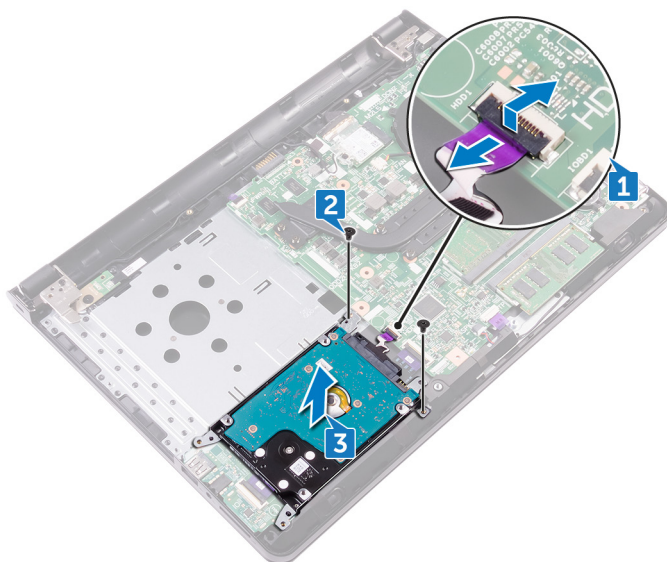
**CAUIDADO:** Para evitar a perda de dados, não remova o disco rígido quando o computador estiver no estado de suspensão ou ligado.

### Pré-requisitos

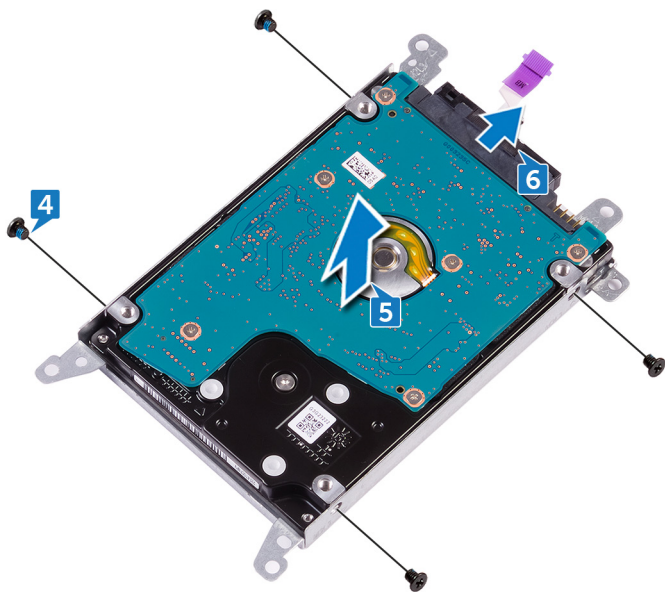
1. Remova a [bateria](#).
2. Remova a [unidade óptica](#).
3. Remova o [teclado](#).
4. Remova a [tampa da base](#).

### Procedimento

1. Abra a trava e desconecte o cabo do disco rígido do respectivo conector na placa de sistema.
2. Remova os dois parafusos (M2 x 3) que prendem o conjunto do disco rígido ao conjunto do apoio para as mãos.
3. Remova o conjunto do disco rígido, juntamente com seu respectivo cabo, do conjunto do apoio para as mãos.



4. Remova os quatro parafusos (M3 x 3) que prendem o suporte do disco rígido ao conjunto do disco rígido.
5. Remova o conjunto do disco rígido do respectivo suporte.
6. Desconecte a placa intermediária do disco rígido.



# Como recolocar a unidade de disco rígido

**NOTA:** Antes de trabalhar na parte interna do computador, leia as instruções de segurança fornecidas com seu computador e siga as instruções em [Antes de trabalhar na parte interna do computador](#). Depois de trabalhar na parte interna do computador, siga as instruções fornecidas em [Após trabalhar na parte interna do computador](#). Para obter informações adicionais sobre as melhores práticas de segurança, consulte a página inicial de Conformidade de normalização em [www.dell.com/regulatory\\_compliance](http://www.dell.com/regulatory_compliance).

**CAUIDADO:** Os discos rígidos são extremamente frágeis. Manuseie-os com cuidado.

## Procedimento

1. Conecte a placa intermediária ao disco rígido.
2. Alinhe os orifícios dos parafusos no suporte do disco rígido com os orifícios dos parafusos no conjunto do disco rígido.
3. Recoloque os quatro parafusos (M3 x 3) que prendem o suporte do disco rígido ao conjunto do disco rígido.
4. Alinhe os orifícios dos parafusos no conjunto do disco rígido com os orifícios dos parafusos no conjunto do apoio para mãos e teclado.
5. Recoloque os dois parafusos (M2 x 3) que prendem o conjunto do disco rígido ao conjunto do apoio para as mãos.
6. Insira o cabo do disco rígido no conector na placa de sistema e pressione a trava para baixo de forma a prender o cabo.

## Pós-requisitos

1. Recoloque a [tampa da base](#).
2. Recoloque o [teclado](#).
3. Recoloque a [unidade óptica](#).
4. Recoloque a [bateria](#).

## Como remover a placa sem fio

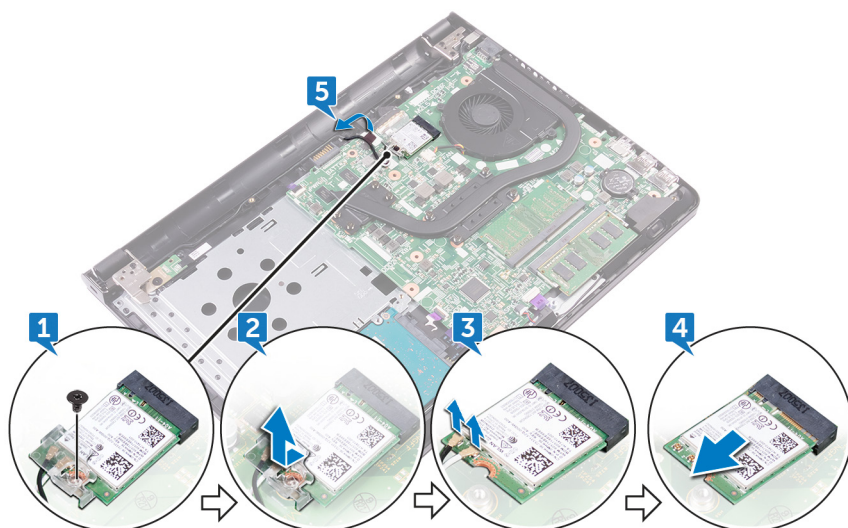
**NOTA:** Antes de trabalhar na parte interna do computador, leia as instruções de segurança fornecidas com seu computador e siga as instruções em [Antes de trabalhar na parte interna do computador](#). Depois de trabalhar na parte interna do computador, siga as instruções fornecidas em [Após trabalhar na parte interna do computador](#). Para obter informações adicionais sobre as melhores práticas de segurança, consulte a página inicial de Conformidade de normalização em [www.dell.com/regulatory\\_compliance](http://www.dell.com/regulatory_compliance).

### Pré-requisitos

1. Remova a [bateria](#).
2. Remova a [unidade óptica](#).
3. Remova o [teclado](#).
4. Remova a [tampa da base](#).

### Procedimento

1. Remova o parafuso (M2 x 3) que prende o suporte da placa de rede sem fio à placa de sistema.
2. Deslize e remova o suporte da placa de rede sem fio.
3. Desconecte os cabos da antena da placa sem fio.
4. Deslize e remova a placa de rede sem fio do respectivo slot.
5. Retire a fita que prende o cabo da tela à placa de sistema.



## Como recolocar a placa sem fio

**NOTA:** Antes de trabalhar na parte interna do computador, leia as instruções de segurança fornecidas com seu computador e siga as instruções em [Antes de trabalhar na parte interna do computador](#). Depois de trabalhar na parte interna do computador, siga as instruções fornecidas em [Após trabalhar na parte interna do computador](#). Para obter informações adicionais sobre as melhores práticas de segurança, consulte a página inicial de Conformidade de normalização em [www.dell.com/regulatory\\_compliance](http://www.dell.com/regulatory_compliance).

### Procedimento

**⚠ CUIDADO:** Para evitar danos à placa sem fio, não coloque nenhum cabo sob ela.

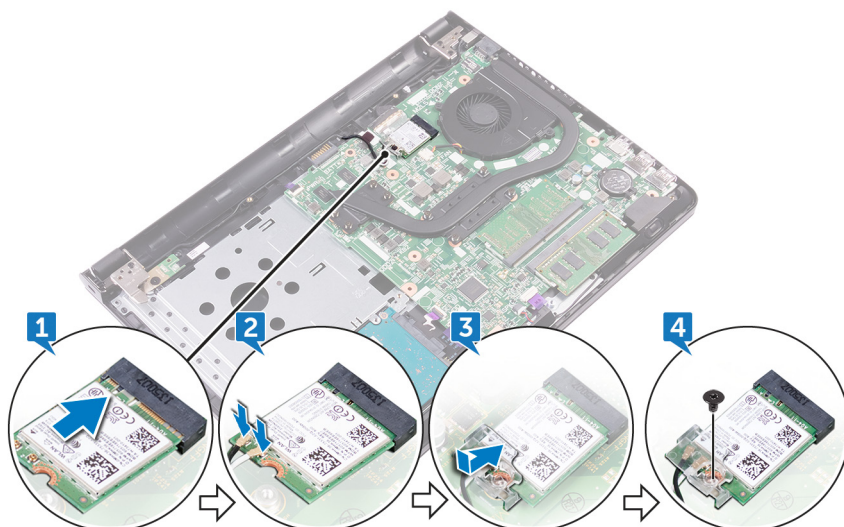
1. Alinhe o entalhe na placa de rede sem fio com a guia no slot para placa de rede sem fio e insira-a em ângulo no respectivo slot.
2. Conecte os cabos da antena à placa de rede sem fio.

A tabela a seguir fornece o esquema de cores cabo-antena para a placa de rede sem fio suportada pelo computador.

**Tabela 2. Esquema de cores dos cabos da antena para placa de rede sem fio**

| Conectores na placa de rede sem fio | Cor do cabo da antena |
|-------------------------------------|-----------------------|
| Principal (triângulo branco)        | Branco                |
| Auxiliar (triângulo preto)          | Preto                 |

3. Deslize para alinhar o orifício de parafuso na placa de rede sem fio com o orifício de parafuso correspondente no suporte da mesma placa.
4. Recoloque o parafuso (M2 x 3) que prende o suporte da placa de rede sem fio à respectiva placa e à placa de sistema.



### Pós-requisitos

1. Recoloque a [tampa da base](#).
2. Recoloque o [teclado](#).
3. Recoloque a [unidade óptica](#).
4. Recoloque a [bateria](#).

## Como remover a placa de E/S

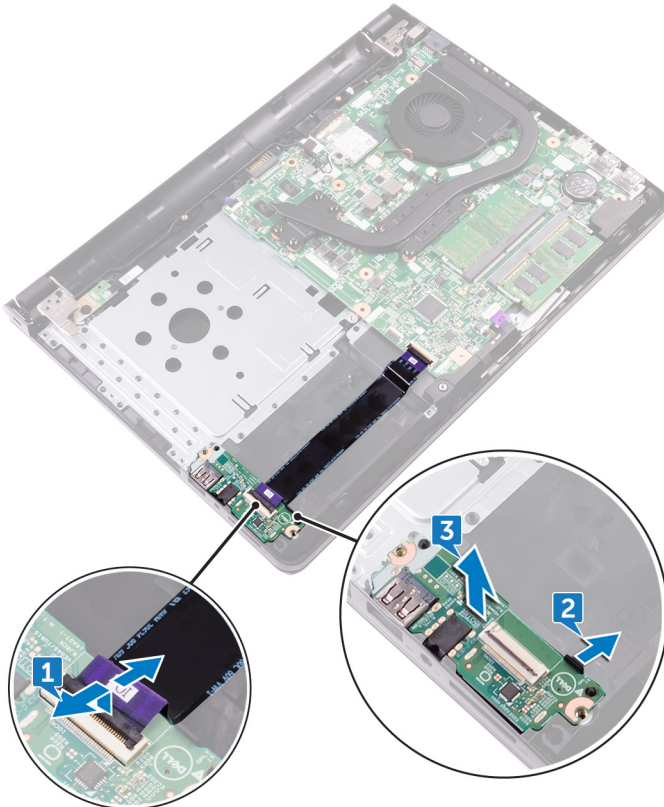
**NOTA:** Antes de trabalhar na parte interna do computador, leia as instruções de segurança fornecidas com seu computador e siga as instruções em [Antes de trabalhar na parte interna do computador](#). Depois de trabalhar na parte interna do computador, siga as instruções fornecidas em [Após trabalhar na parte interna do computador](#). Para obter informações adicionais sobre as melhores práticas de segurança, consulte a página inicial de Conformidade de normalização em [www.dell.com/regulatory\\_compliance](http://www.dell.com/regulatory_compliance).

### Pré-requisitos

1. Remova a [bateria](#).
2. Remova a [unidade óptica](#).
3. Remova o [teclado](#).
4. Remova a [tampa da base](#).
5. Remova o [disco rígido](#).

### Procedimento

1. Abra a trava e desconecte o cabo da placa de E/S da respectiva placa.
2. Pressione a aba de fixação para liberar a placa de E/S do conjunto do apoio para as mãos.
3. Levante e remova a placa de E/S do conjunto do apoio para as mãos.



## Como recolocar a placa de E/S

**NOTA:** Antes de trabalhar na parte interna do computador, leia as instruções de segurança fornecidas com seu computador e siga as instruções em [Antes de trabalhar na parte interna do computador](#). Depois de trabalhar na parte interna do computador, siga as instruções fornecidas em [Após trabalhar na parte interna do computador](#). Para obter informações adicionais sobre as melhores práticas de segurança, consulte a página inicial de Conformidade de normalização em [www.dell.com/regulatory\\_compliance](http://www.dell.com/regulatory_compliance).

### Procedimento

1. Utilizando as hastes de alinhamento, coloque a placa de E/S no conjunto do apoio para as mãos e encaixe-a no lugar.
2. Conecte o cabo da placa de E/S ao conector da respectiva placa e feche a trava para prender o cabo.

### Pós-requisitos

1. Recoloque o [disco rígido](#).
2. Recoloque a [tampa da base](#).
3. Recoloque o [teclado](#).
4. Recoloque a [unidade óptica](#).
5. Recoloque a [bateria](#).

# Como remover a bateria de célula tipo moeda

**NOTA:** Antes de trabalhar na parte interna do computador, leia as instruções de segurança fornecidas com seu computador e siga as instruções em [Antes de trabalhar na parte interna do computador](#). Depois de trabalhar na parte interna do computador, siga as instruções fornecidas em [Após trabalhar na parte interna do computador](#). Para obter informações adicionais sobre as melhores práticas de segurança, consulte a página inicial de Conformidade de normalização em [www.dell.com/regulatory\\_compliance](http://www.dell.com/regulatory_compliance).

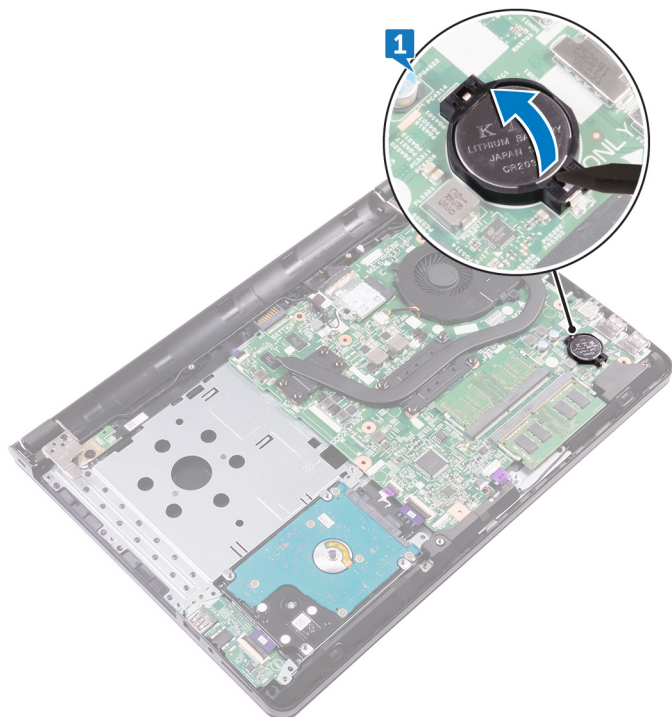
**CAUIDADO:** Ao remover a bateria de célula tipo moeda, as configurações do programa de configuração do BIOS são restauradas para o padrão. É recomendável que você anote as configurações do programa de configuração do BIOS antes de remover a bateria de célula tipo moeda.

## Pré-requisitos

1. Remova a [bateria](#).
2. Remova a [unidade óptica](#).
3. Remova o [teclado](#).
4. Remova a [tampa da base](#).

## Procedimento

Com uma haste plástica, force delicadamente a bateria de célula tipo moeda para fora do soquete na placa de sistema.



# Como recolocar a bateria de célula tipo moeda

**NOTA:** Antes de trabalhar na parte interna do computador, leia as instruções de segurança fornecidas com seu computador e siga as instruções em [Antes de trabalhar na parte interna do computador](#). Depois de trabalhar na parte interna do computador, siga as instruções fornecidas em [Após trabalhar na parte interna do computador](#). Para obter informações adicionais sobre as melhores práticas de segurança, consulte a página inicial de Conformidade de normalização em [www.dell.com/regulatory\\_compliance](http://www.dell.com/regulatory_compliance).

## Procedimento

Com o polo positivo voltado para cima, encaixe a bateria de célula tipo moeda no respectivo soquete na placa de sistema.

## Pós-requisitos

1. Recoloque a [tampa da base](#).
2. Recoloque o [teclado](#).
3. Recoloque a [unidade óptica](#).
4. Recoloque a [bateria](#).

## Como remover os alto-falantes

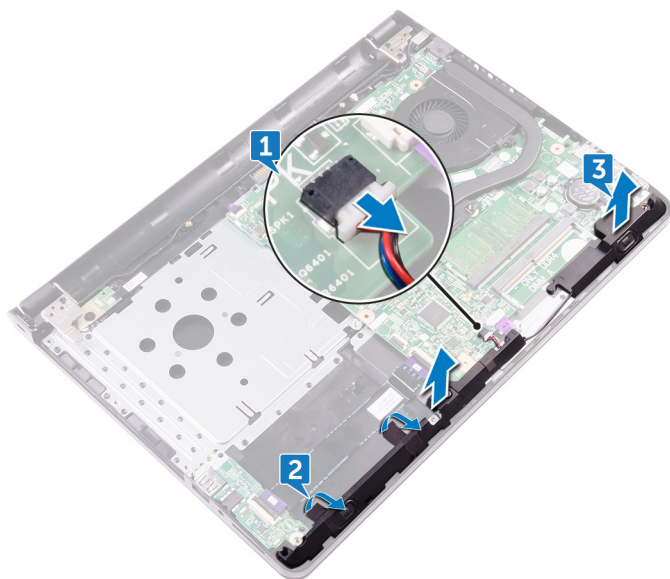
**NOTA:** Antes de trabalhar na parte interna do computador, leia as instruções de segurança fornecidas com seu computador e siga as instruções em [Antes de trabalhar na parte interna do computador](#). Depois de trabalhar na parte interna do computador, siga as instruções fornecidas em [Após trabalhar na parte interna do computador](#). Para obter informações adicionais sobre as melhores práticas de segurança, consulte a página inicial de Conformidade de normalização em [www.dell.com/regulatory\\_compliance](http://www.dell.com/regulatory_compliance).

### Pré-requisitos

1. Remova a [bateria](#).
2. Remova a [unidade óptica](#).
3. Remova o [teclado](#).
4. Remova a [tampa da base](#).
5. Remova o [disco rígido](#).

### Procedimento

1. Desconecte o cabo do alto-falante da placa de sistema.
2. Retire a fita que prende o cabo do alto-falante ao conjunto do apoio para as mãos.
3. Levante os alto-falantes, junto com o cabo, removendo-os do conjunto do apoio para as mãos.



## Como recolocar os alto-falantes

**NOTA:** Antes de trabalhar na parte interna do computador, leia as instruções de segurança fornecidas com seu computador e siga as instruções em [Antes de trabalhar na parte interna do computador](#). Depois de trabalhar na parte interna do computador, siga as instruções fornecidas em [Após trabalhar na parte interna do computador](#). Para obter informações adicionais sobre as melhores práticas de segurança, consulte a página inicial de Conformidade de normalização em [www.dell.com/regulatory\\_compliance](http://www.dell.com/regulatory_compliance).

### Procedimento

1. Utilizando as hastes de alinhamento, coloque os alto-falantes no conjunto do apoio para as mãos.
2. Cole as fitas que prendem os alto-falantes ao conjunto do apoio para as mãos.
3. Conecte o cabo do alto-falante à placa de sistema.

### Pós-requisitos

1. Recoloque o [disco rígido](#).
2. Recoloque a [tampa da base](#).
3. Recoloque o [teclado](#).
4. Recoloque a [unidade óptica](#).
5. Recoloque a [bateria](#).

## Como remover o dissipador de calor

**NOTA:** Antes de trabalhar na parte interna do computador, leia as instruções de segurança fornecidas com seu computador e siga as instruções em [Antes de trabalhar na parte interna do computador](#). Depois de trabalhar na parte interna do computador, siga as instruções fornecidas em [Após trabalhar na parte interna do computador](#). Para obter informações adicionais sobre as melhores práticas de segurança, consulte a página inicial de Conformidade de normalização em [www.dell.com/regulatory\\_compliance](http://www.dell.com/regulatory_compliance).

**NOTA:** O dissipador de calor pode esquentar durante a operação normal. Aguarde tempo suficiente para o resfriamento do dissipador de calor antes de tocá-lo.

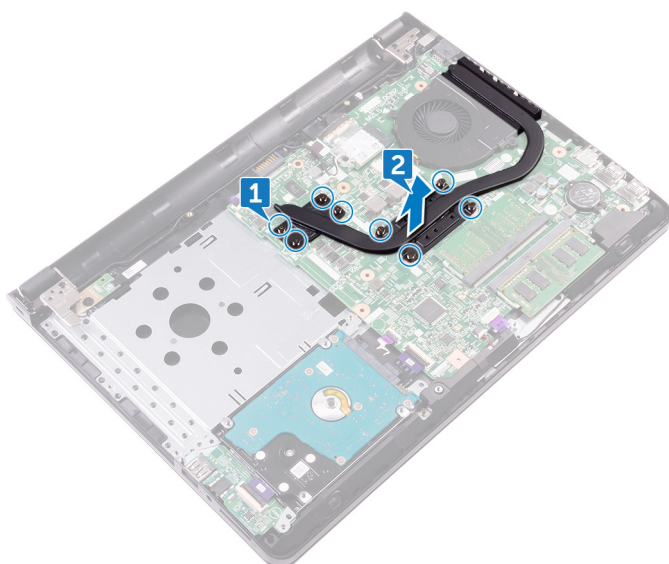
**CAUIDADO:** Para garantir o máximo resfriamento do processador, não toque nas áreas de transferência de calor do dissipador. A oleosidade da pele pode reduzir a capacidade de transferência de calor da graxa térmica.

### Pré-requisitos

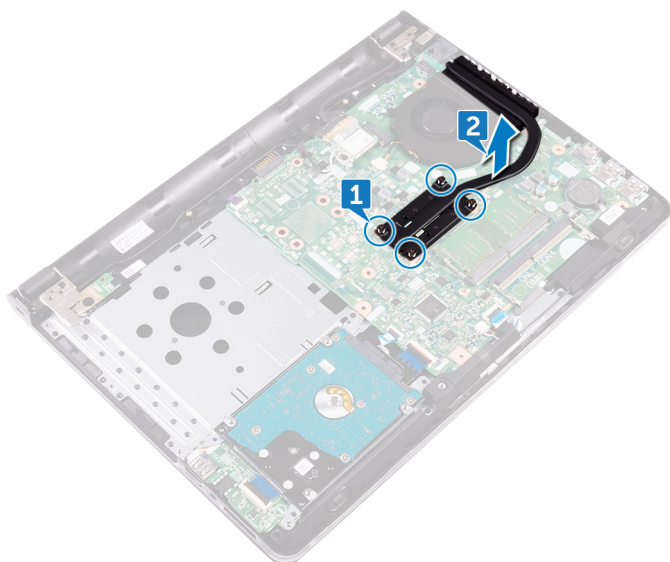
1. Remova a [bateria](#).
2. Remova a [unidade óptica](#).
3. Remova o [teclado](#).
4. Remova a [tampa da base](#).

### Procedimento

1. Em ordem sequencial (indicada no dissipador de calor), solte os parafusos prisioneiros que fixam o dissipador de calor a placa do sistema.
2. Levante o dissipador de calor da placa de sistema.
  - Separado: oito parafusos prisioneiros



- Integrado: quatro parafusos prisioneiros



## Como recolocar o dissipador de calor

**NOTA:** Antes de trabalhar na parte interna do computador, leia as instruções de segurança fornecidas com seu computador e siga as instruções em [Antes de trabalhar na parte interna do computador](#). Depois de trabalhar na parte interna do computador, siga as instruções fornecidas em [Após trabalhar na parte interna do computador](#). Para obter informações adicionais sobre as melhores práticas de segurança, consulte a página inicial de Conformidade de normalização em [www.dell.com/regulatory\\_compliance](http://www.dell.com/regulatory_compliance).

**CAUIDADO:** O alinhamento incorreto do dissipador de calor pode danificar a placa de sistema e o processador.

**NOTA:** Se a placa de sistema ou o dissipador de calor for trocado, use o pad/pasta térmica fornecida no kit para garantir que haja condutividade térmica.

### Procedimento

1. Coloque o dissipador de calor na placa de sistema e alinhe os orifícios de parafuso no dissipador de calor com os orifícios correspondentes na placa do sistema.
2. Em ordem sequencial (indicada no dissipador de calor), aperte os parafusos que fixam o dissipador de calor na placa de sistema.

### Pós-requisitos

1. Recoloque a [tampa da base](#).
2. Recoloque o [teclado](#).
3. Recoloque a [unidade óptica](#).
4. Recoloque a [bateria](#).

## Como remover o ventilador

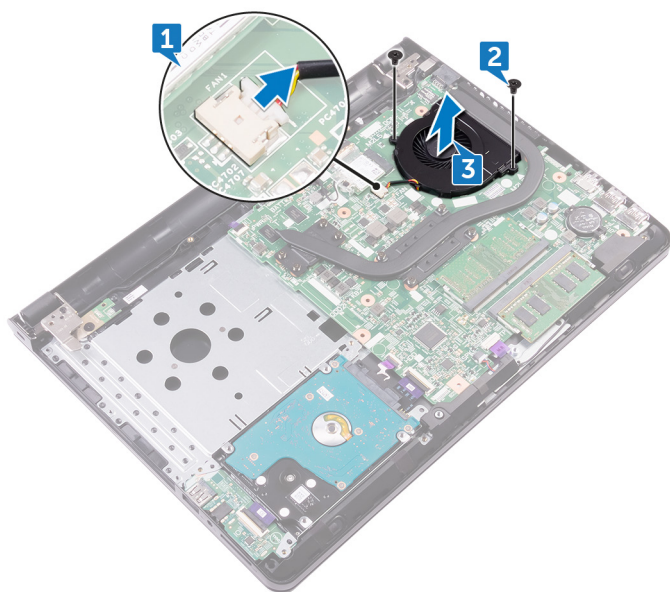
**NOTA:** Antes de trabalhar na parte interna do computador, leia as instruções de segurança fornecidas com seu computador e siga as instruções em [Antes de trabalhar na parte interna do computador](#). Depois de trabalhar na parte interna do computador, siga as instruções fornecidas em [Após trabalhar na parte interna do computador](#). Para obter informações adicionais sobre as melhores práticas de segurança, consulte a página inicial de Conformidade de normalização em [www.dell.com/regulatory\\_compliance](http://www.dell.com/regulatory_compliance).

### Pré-requisitos

1. Remova a [bateria](#).
2. Remova a [unidade óptica](#).
3. Remova o [teclado](#).
4. Remova a [tampa da base](#).

### Procedimento

1. Desconecte o cabo do ventilador da placa do sistema.
2. Remova os dois parafusos (M2 x 5) que prendem o ventilador ao conjunto do apoio para as mãos.
3. Remova o ventilador do conjunto do apoio para as mãos.



## Como recolocar o ventilador

**NOTA:** Antes de trabalhar na parte interna do computador, leia as instruções de segurança fornecidas com seu computador e siga as instruções em [Antes de trabalhar na parte interna do computador](#). Depois de trabalhar na parte interna do computador, siga as instruções fornecidas em [Após trabalhar na parte interna do computador](#). Para obter informações adicionais sobre as melhores práticas de segurança, consulte a página inicial de Conformidade de normalização em [www.dell.com/regulatory\\_compliance](http://www.dell.com/regulatory_compliance).

### Procedimento

1. Coloque o ventilador sobre o conjunto do apoio para as mãos.
2. Alinhe os orifícios dos parafusos do ventilador aos orifícios correspondentes no conjunto de apoio para os pulsos.
3. Recoloque os dois parafusos (M2 x 5) que prendem o ventilador ao conjunto do apoio para as mãos.

### Pós-requisitos

1. Recoloque a [tampa da base](#).
2. Recoloque o [teclado](#).
3. Recoloque a [unidade óptica](#).
4. Recoloque a [bateria](#).

# Como remover a placa do botão de energia

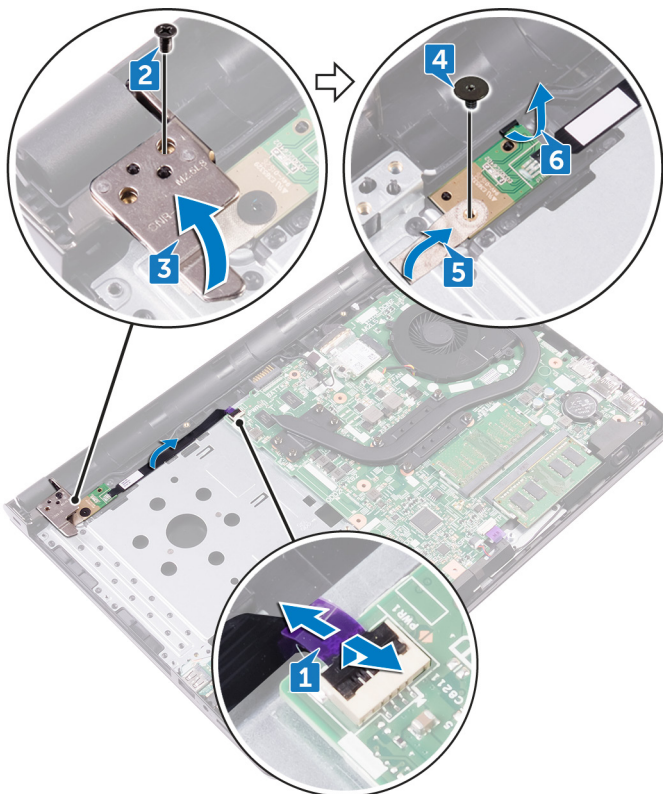
**NOTA:** Antes de trabalhar na parte interna do computador, leia as instruções de segurança fornecidas com seu computador e siga as instruções em [Antes de trabalhar na parte interna do computador](#). Depois de trabalhar na parte interna do computador, siga as instruções fornecidas em [Após trabalhar na parte interna do computador](#). Para obter informações adicionais sobre as melhores práticas de segurança, consulte a página inicial de Conformidade de normalização em [www.dell.com/regulatory\\_compliance](http://www.dell.com/regulatory_compliance).

## Pré-requisitos

1. Remova a [bateria](#).
2. Remova a [unidade óptica](#).
3. Remova o [teclado](#).
4. Remova a [tampa da base](#).

## Procedimento

1. Abra a trava e desconecte o cabo da placa do botão liga/desliga da placa de sistema.
2. Remova o parafuso (M2,5 x 8) que prende a dobradiça da tela ao conjunto do apoio para mãos.
3. Levante a dobradiça da tela.
4. Remova o parafuso (M2 x 2) que prende a placa do botão liga/desliga ao conjunto do apoio para as mãos.
5. Retire a fita que prende a placa do botão liga/desliga ao conjunto do apoio para as mãos.
6. Libere a placa do botão liga/desliga da aba, e remova-a juntamente com o cabo do conjunto do apoio para as mãos.



# Como recolocar a placa do botão de energia

**NOTA:** Antes de trabalhar na parte interna do computador, leia as instruções de segurança fornecidas com seu computador e siga as instruções em [Antes de trabalhar na parte interna do computador](#). Depois de trabalhar na parte interna do computador, siga as instruções fornecidas em [Após trabalhar na parte interna do computador](#). Para obter informações adicionais sobre as melhores práticas de segurança, consulte a página inicial de Conformidade de normalização em [www.dell.com/regulatory\\_compliance](http://www.dell.com/regulatory_compliance).

## Procedimento

1. Insira a placa do botão liga/desliga sob a aba no conjunto do apoio para as mãos.
2. Utilizando a haste de alinhamento, coloque a placa do botão liga/desliga sobre o conjunto do apoio para as mãos.
3. Alinhe o orifício do parafuso na placa do botão de energia com o orifício de parafuso no conjunto de apoio para as mãos.
4. Recoloque o parafuso (M2 x 2) que prende a placa do botão de energia ao conjunto do apoio para as mãos.
5. Cole a fita que prende a placa do botão liga/desliga ao conjunto do apoio para as mãos.
6. Feche a dobradiça da tela e recoloque o parafuso (M2,5 x 8) que prende a dobradiça da tela ao conjunto do apoio para as mãos.
7. Conecte o cabo da placa do botão liga/desliga à placa de sistema.

## Pós-requisitos

1. Recoloque a [tampa da base](#).
2. Recoloque o [teclado](#).
3. Recoloque a [unidade óptica](#).
4. Recoloque a [bateria](#).

## Como remover o conjunto da tela

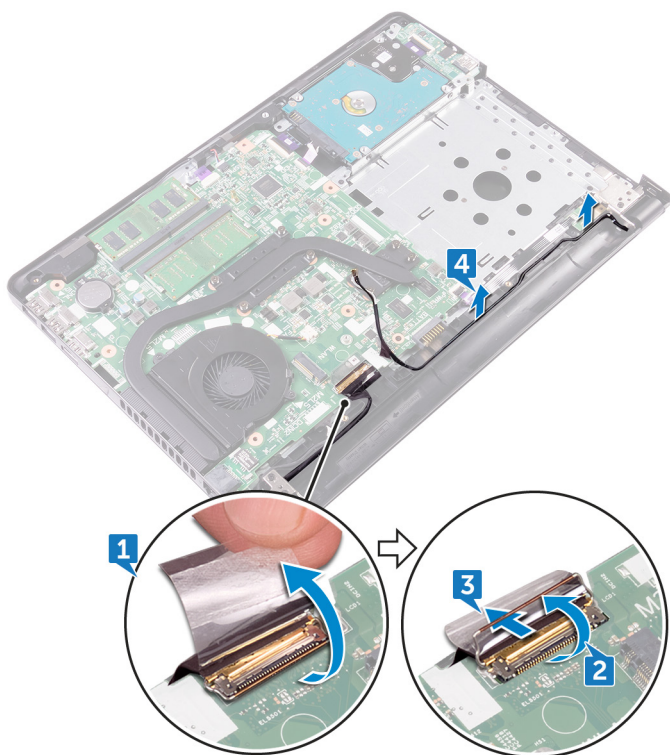
**NOTA:** Antes de trabalhar na parte interna do computador, leia as instruções de segurança fornecidas com seu computador e siga as instruções em [Antes de trabalhar na parte interna do computador](#). Depois de trabalhar na parte interna do computador, siga as instruções fornecidas em [Após trabalhar na parte interna do computador](#). Para obter informações adicionais sobre as melhores práticas de segurança, consulte a página inicial de Conformidade de normalização em [www.dell.com/regulatory\\_compliance](http://www.dell.com/regulatory_compliance).

### Pré-requisitos

1. Remova a [bateria](#).
2. Remova a [unidade óptica](#).
3. Remova o [teclado](#).
4. Remova a [tampa da base](#).
5. Remova a [placa sem fio](#).

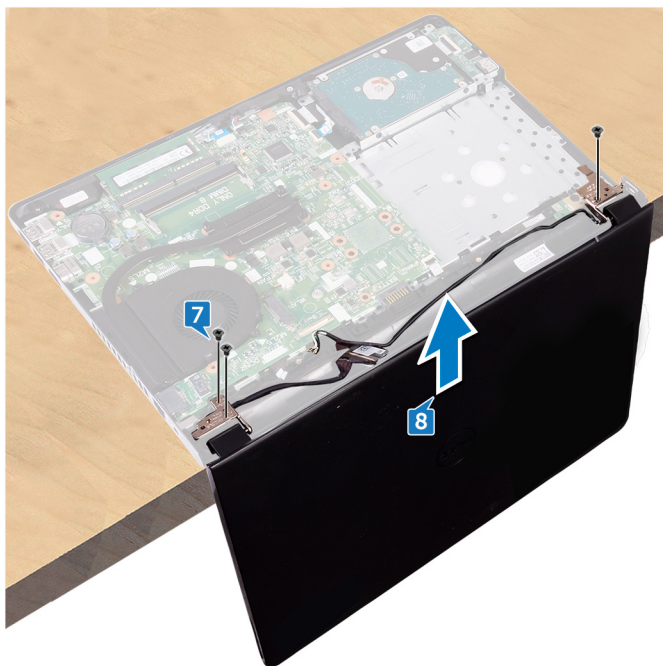
### Procedimento

1. Descole a fita que cola o cabo da tela à placa de sistema.
2. Abra a trava que prende o cabo da tela na posição.
3. Desconecte o cabo da tela da placa de sistema.
4. Tome nota do roteamento do cabo da antena e remova-o das guias de encaminhamento no conjunto do apoio para as mãos.



5. Vire o computador e abra a tela em um ângulo de 90 graus.
6. Vire o computador e coloque-o sobre a borda da mesa em uma posição que permita o acesso aos parafusos nas dobradiças da tela.
7. Remova os três parafusos (M2,5 x 8) que prendem os suportes da dobradiça da tela ao conjunto do apoio para as mãos.

8. Levante cuidadosamente o conjunto da tela do conjunto do apoio para as mãos.



9. Coloque cuidadosamente o conjunto da tela sobre uma superfície plana e limpa.

## Como recolocar o conjunto da tela

**NOTA:** Antes de trabalhar na parte interna do computador, leia as instruções de segurança fornecidas com seu computador e siga as instruções em [Antes de trabalhar na parte interna do computador](#). Depois de trabalhar na parte interna do computador, siga as instruções fornecidas em [Após trabalhar na parte interna do computador](#). Para obter informações adicionais sobre as melhores práticas de segurança, consulte a página inicial de Conformidade de normalização em [www.dell.com/regulatory\\_compliance](http://www.dell.com/regulatory_compliance).

### Procedimento

1. Coloque o conjunto do apoio para as mãos na borda da mesa.
2. Alinhe os orifícios dos parafusos no conjunto do apoio para as mãos com os orifícios correspondentes nas dobradiças da tela.
3. Recoloque os três parafusos (M2,5 x 8) que prendem as dobradiças da tela ao conjunto do apoio para as mãos.
4. Passe os cabos da antena pelas guias de encaminhamento no conjunto do apoio para as mãos.
5. Conecte o cabo da tela à placa de sistema.
6. Feche a trava que prende o cabo da tela à placa de sistema.
7. Cole a fita que prende o cabo do monitor à placa de sistema.

### Pós-requisitos

1. Recoloque a [placa de rede sem fio](#).
2. Recoloque a [tampa da base](#).
3. Recoloque o [teclado](#).
4. Recoloque a [unidade óptica](#).
5. Recoloque a [bateria](#).

## Como remover a tampa frontal da tela

**NOTA:** Antes de trabalhar na parte interna do computador, leia as instruções de segurança fornecidas com seu computador e siga as instruções em [Antes de trabalhar na parte interna do computador](#). Depois de trabalhar na parte interna do computador, siga as instruções fornecidas em [Após trabalhar na parte interna do computador](#). Para obter informações adicionais sobre as melhores práticas de segurança, consulte a página inicial de Conformidade de normalização em [www.dell.com/regulatory\\_compliance](http://www.dell.com/regulatory_compliance).

### Pré-requisitos

1. Remova a [bateria](#).
2. Remova a [unidade óptica](#).
3. Remova o [teclado](#).
4. Remova a [tampa da base](#).
5. Remova a [placa sem fio](#).
6. Remova o [conjunto da tela](#).

### Procedimento

1. Com as pontas dos dedos, desencaixe com cuidado a borda interna da tampa frontal da tela.
2. Remova o bezel da tela do conjunto da antena e tampa traseira da tela.



# Como recolocar o painel frontal da tela

**NOTA:** Antes de trabalhar na parte interna do computador, leia as instruções de segurança fornecidas com seu computador e siga as instruções em [Antes de trabalhar na parte interna do computador](#). Depois de trabalhar na parte interna do computador, siga as instruções fornecidas em [Após trabalhar na parte interna do computador](#). Para obter informações adicionais sobre as melhores práticas de segurança, consulte a página inicial de Conformidade de normalização em [www.dell.com/regulatory\\_compliance](http://www.dell.com/regulatory_compliance).

## Procedimento

Alinhe o bezel da tela com o conjunto da antena e tampa traseira da tela e encaixe gentilmente o bezel da tela no lugar com um estalo.

## Pós-requisitos

1. Recoloque o [conjunto da tela](#).
2. Recoloque a [placa de rede sem fio](#).
3. Recoloque a [tampa da base](#).
4. Recoloque o [teclado](#).
5. Recoloque a [unidade óptica](#).
6. Recoloque a [bateria](#).

## Como remover o painel da tela

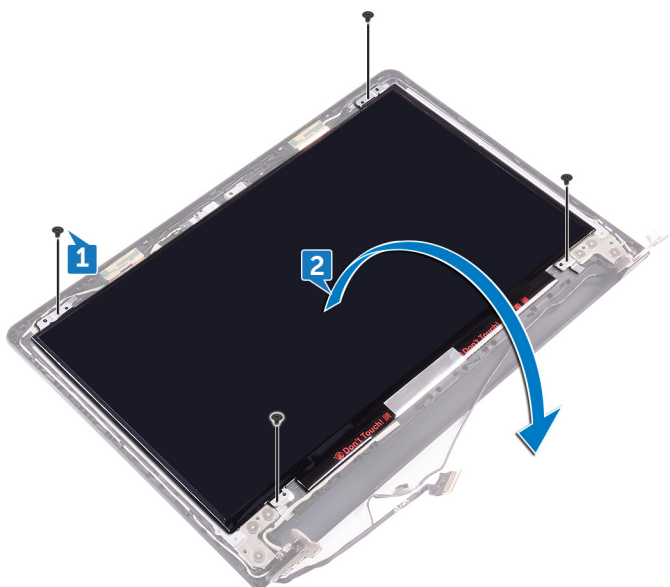
**NOTA:** Antes de trabalhar na parte interna do computador, leia as instruções de segurança fornecidas com seu computador e siga as instruções em [Antes de trabalhar na parte interna do computador](#). Depois de trabalhar na parte interna do computador, siga as instruções fornecidas em [Após trabalhar na parte interna do computador](#). Para obter informações adicionais sobre as melhores práticas de segurança, consulte a página inicial de Conformidade de normalização em [www.dell.com/regulatory\\_compliance](http://www.dell.com/regulatory_compliance).

### Pré-requisitos

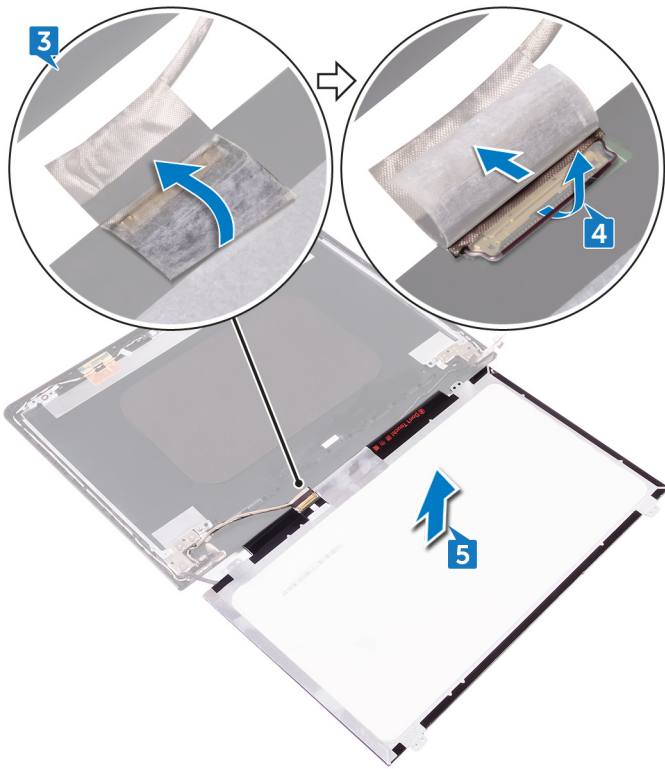
1. Remova a [bateria](#).
2. Remova a [unidade óptica](#).
3. Remova o [teclado](#).
4. Remova a [tampa da base](#).
5. Remova a [placa sem fio](#).
6. Remova o [conjunto da tela](#).
7. Remova a [tampa frontal da tela](#).

### Procedimento

1. Remova os quatro parafusos (M2 x 3) que prendem o painel da tela ao conjunto da antena e tampa traseira da tela.
2. Levante cuidadosamente o painel da tela e vire-o.



3. Retire a fita que prende o cabo da tela ao conjunto da antena e tampa traseira da tela.
4. Levante a trava e desconecte o cabo da tela do respectivo painel.
5. Levante o painel da tela e remova-o do conjunto da antena e tampa traseira da tela.



# Como recolocar o painel da tela

**NOTA:** Antes de trabalhar na parte interna do computador, leia as instruções de segurança fornecidas com seu computador e siga as instruções em [Antes de trabalhar na parte interna do computador](#). Depois de trabalhar na parte interna do computador, siga as instruções fornecidas em [Após trabalhar na parte interna do computador](#). Para obter informações adicionais sobre as melhores práticas de segurança, consulte a página inicial de Conformidade de normalização em [www.dell.com/regulatory\\_compliance](http://www.dell.com/regulatory_compliance).

## Procedimento

1. Conecte o cabo da tela ao conector do painel no respectivo painel.
2. Feche a trava e cole a fita que prende o cabo da tela ao conjunto da antena e tampa traseira da tela.
3. Coloque cuidadosamente o painel da tela no conjunto da antena e tampa traseira da tela.
4. Alinhe os orifícios de parafuso no painel da tela com os orifícios correspondentes no conjunto da antena e tampa traseira da tela.
5. Recoloque os quatro parafusos (M2 x 3) que prendem o painel da tela ao conjunto da antena e tampa traseira da tela.

## Pós-requisitos

1. Recoloque o [painel frontal da tela](#).
2. Recoloque o [conjunto da tela](#).
3. Recoloque a [placa de rede sem fio](#).
4. Recoloque a [tampa da base](#).
5. Recoloque o [teclado](#).
6. Recoloque a [unidade óptica](#).
7. Recoloque a [bateria](#).

## Como remover a câmera

**NOTA:** Antes de trabalhar na parte interna do computador, leia as instruções de segurança fornecidas com seu computador e siga as instruções em [Antes de trabalhar na parte interna do computador](#). Depois de trabalhar na parte interna do computador, siga as instruções fornecidas em [Após trabalhar na parte interna do computador](#). Para obter informações adicionais sobre as melhores práticas de segurança, consulte a página inicial de Conformidade de normalização em [www.dell.com/regulatory\\_compliance](http://www.dell.com/regulatory_compliance).

### Pré-requisitos

1. Remova a [bateria](#).
2. Remova a [unidade óptica](#).
3. Remova o [teclado](#).
4. Remova a [tampa da base](#).
5. Remova a [placa sem fio](#).
6. Remova o [conjunto da tela](#).
7. Remova a [tampa frontal da tela](#).
8. Remova o [painel da tela](#).

### Procedimento

1. Retire a folha metálica do módulo da câmera.
2. Usando um estilete plástico, retire o módulo da câmera e, em seguida, levante-o em ângulo.
3. Desconecte o cabo da câmera do módulo da câmera.



## Como recolocar a câmera

**NOTA:** Antes de trabalhar na parte interna do computador, leia as instruções de segurança fornecidas com seu computador e siga as instruções em [Antes de trabalhar na parte interna do computador](#). Depois de trabalhar na parte interna do computador, siga as instruções fornecidas em [Após trabalhar na parte interna do computador](#). Para obter informações adicionais sobre as melhores práticas de segurança, consulte a página inicial de Conformidade de normalização em [www.dell.com/regulatory\\_compliance](http://www.dell.com/regulatory_compliance).

### Procedimento

1. Conecte o cabo da câmera ao respectivo módulo.
2. Usando a haste de alinhamento, coloque a câmera no conjunto da antena e tampa traseira da tela.
3. Cole a folha metálica no módulo da câmera.

### Pós-requisitos

1. Recoloque o [painel da tela](#).
2. Recoloque o [painel frontal da tela](#).
3. Recoloque o [conjunto da tela](#).
4. Recoloque a [placa de rede sem fio](#).
5. Recoloque a [tampa da base](#).
6. Recoloque o [teclado](#).
7. Recoloque a [unidade óptica](#).
8. Recoloque a [bateria](#).

# Como remover as dobradiças do monitor

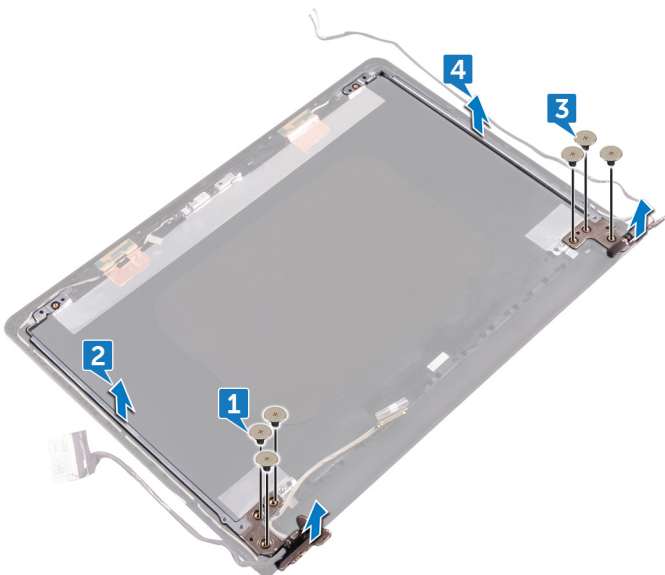
**NOTA:** Antes de trabalhar na parte interna do computador, leia as instruções de segurança fornecidas com seu computador e siga as instruções em [Antes de trabalhar na parte interna do computador](#). Depois de trabalhar na parte interna do computador, siga as instruções fornecidas em [Após trabalhar na parte interna do computador](#). Para obter informações adicionais sobre as melhores práticas de segurança, consulte a página inicial de Conformidade de normalização em [www.dell.com/regulatory\\_compliance](http://www.dell.com/regulatory_compliance).

## Pré-requisitos

1. Remova a [bateria](#).
2. Remova a [unidade óptica](#).
3. Remova o [teclado](#).
4. Remova a [tampa da base](#).
5. Remova a [placa sem fio](#).
6. Remova o [conjunto da tela](#).
7. Remova a [tampa frontal da tela](#).
8. Remova o [painel da tela](#).

## Procedimento

1. Remova os três parafusos (M2,5 x 2,5) que prendem a dobradiça esquerda da tela ao conjunto da antena e tampa traseira da tela.
2. Remova a dobradiça esquerda da tela do conjunto da antena e tampa traseira da tela.
3. Remova os três parafusos (M2,5 x 2,5) que prendem a dobradiça direita da tela ao conjunto da antena e tampa traseira da tela.
4. Remova a dobradiça direita da tela do conjunto da antena e tampa traseira da tela.



# Como recolocar as dobradiças do monitor

**NOTA:** Antes de trabalhar na parte interna do computador, leia as instruções de segurança fornecidas com seu computador e siga as instruções em [Antes de trabalhar na parte interna do computador](#). Depois de trabalhar na parte interna do computador, siga as instruções fornecidas em [Após trabalhar na parte interna do computador](#). Para obter informações adicionais sobre as melhores práticas de segurança, consulte a página inicial de Conformidade de normalização em [www.dell.com/regulatory\\_compliance](http://www.dell.com/regulatory_compliance).

## Procedimento

1. Alinhe os orifícios de parafuso nas dobradiças do monitor com os orifícios correspondentes na tampa traseira do monitor e no conjunto da antena.
2. Recoloque os seis parafusos (M2,5 x 2,5) que prendem as dobradiças da tela ao conjunto da antena e tampa traseira da tela.

## Pós-requisitos

1. Recoloque o [painel da tela](#).
2. Recoloque o [painel frontal da tela](#).
3. Recoloque o [conjunto da tela](#).
4. Recoloque a [placa de rede sem fio](#).
5. Recoloque a [tampa da base](#).
6. Recoloque o [teclado](#).
7. Recoloque a [unidade óptica](#).
8. Recoloque a [bateria](#).

## Como remover o cabo da tela

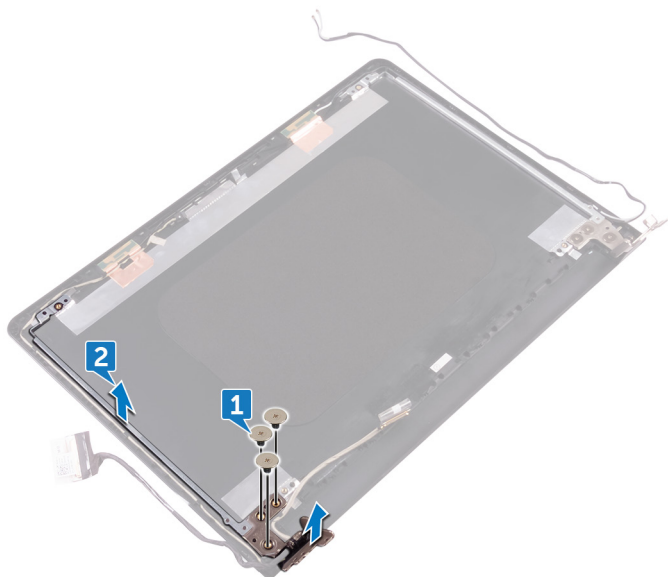
**NOTA:** Antes de trabalhar na parte interna do computador, leia as instruções de segurança fornecidas com seu computador e siga as instruções em [Antes de trabalhar na parte interna do computador](#). Depois de trabalhar na parte interna do computador, siga as instruções fornecidas em [Após trabalhar na parte interna do computador](#). Para obter informações adicionais sobre as melhores práticas de segurança, consulte a página inicial de Conformidade de normalização em [www.dell.com/regulatory\\_compliance](http://www.dell.com/regulatory_compliance).

### Pré-requisitos

1. Remova a [bateria](#).
2. Remova a [unidade óptica](#).
3. Remova o [teclado](#).
4. Remova a [tampa da base](#).
5. Remova a [placa sem fio](#).
6. Remova o [conjunto da tela](#).
7. Remova a [tampa frontal da tela](#).
8. Remova o [painel da tela](#).
9. Remova a [câmera](#).

### Procedimento

1. Remova os três parafusos (M2,5 x 2,5) que prendem a dobradiça esquerda da tela ao conjunto da antena e tampa traseira da tela.
2. Remova a dobradiça esquerda da tela do conjunto da antena e tampa traseira da tela.



3. Tome nota do encaminhamento do cabo da tela e remova o cabo das guias de encaminhamento no conjunto da antena e tampa traseira da tela.
4. Remova o cabo da tela do conjunto da antena e tampa traseira da tela.



# Como substituir o cabo da tela

**NOTA:** Antes de trabalhar na parte interna do computador, leia as instruções de segurança fornecidas com seu computador e siga as instruções em [Antes de trabalhar na parte interna do computador](#). Depois de trabalhar na parte interna do computador, siga as instruções fornecidas em [Após trabalhar na parte interna do computador](#). Para obter informações adicionais sobre as melhores práticas de segurança, consulte a página inicial de Conformidade de normalização em [www.dell.com/regulatory\\_compliance](http://www.dell.com/regulatory_compliance).

## Procedimento

1. Passe o cabo da tela pelas guias de encaminhamento no conjunto da antena e tampa traseira da tela.
2. Coloque a dobradiça esquerda da tela no conjunto da antena e tampa traseira da tela.
3. Recoloque os três parafusos (M2,5 x 2,5) que prendem a dobradiça esquerda da tela ao conjunto da antena e tampa traseira da tela.

## Pós-requisitos

1. Recoloque a [câmera](#).
2. Recoloque o [painel da tela](#).
3. Recoloque o [painel frontal da tela](#).
4. Recoloque o [conjunto da tela](#).
5. Recoloque a [placa de rede sem fio](#).
6. Recoloque a [tampa da base](#).
7. Recoloque o [teclado](#).
8. Recoloque a [unidade óptica](#).
9. Recoloque a [bateria](#).

# Como remover a placa de sistema

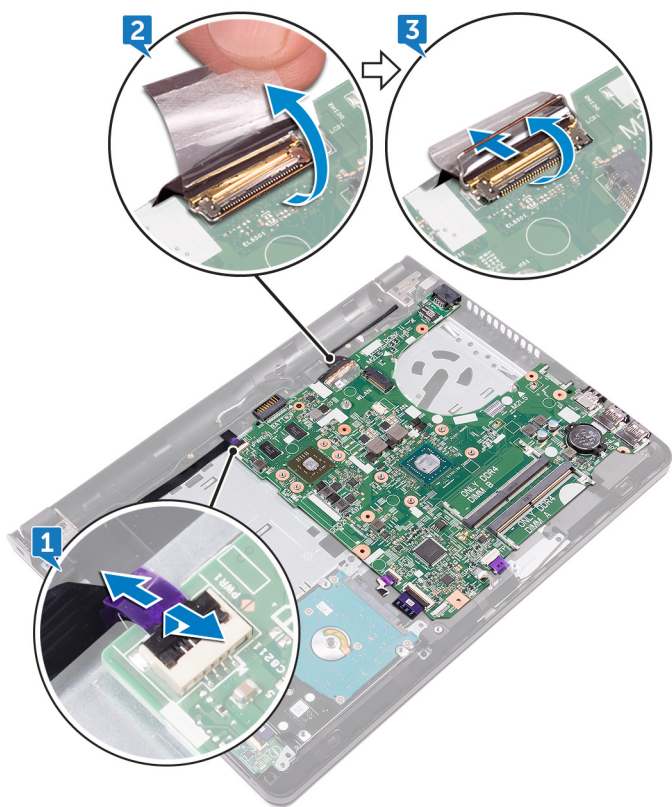
- NOTA:** Antes de trabalhar na parte interna do computador, leia as instruções de segurança fornecidas com seu computador e siga as instruções em [Antes de trabalhar na parte interna do computador](#). Depois de trabalhar na parte interna do computador, siga as instruções fornecidas em [Após trabalhar na parte interna do computador](#). Para obter informações adicionais sobre as melhores práticas de segurança, consulte a página inicial de Conformidade de normalização em [www.dell.com/regulatory\\_compliance](http://www.dell.com/regulatory_compliance).
- NOTA:** A etiqueta de serviço do seu computador está armazenada na placa do sistema. Você deve inserir a etiqueta de serviço no programa de configuração do BIOS após recolocar a placa de sistema.
- NOTA:** Recolocar a placa do sistema remove quaisquer alterações feitas ao BIOS usando o programa de configuração BIOS. Você deve fazer as alterações apropriadas novamente depois de recolocar a placa de sistema.
- NOTA:** Antes de desconectar os cabos da placa de sistema, observe a localização dos conectores para reconectá-los corretamente após recolocar a placa de sistema.

## Pré-requisitos

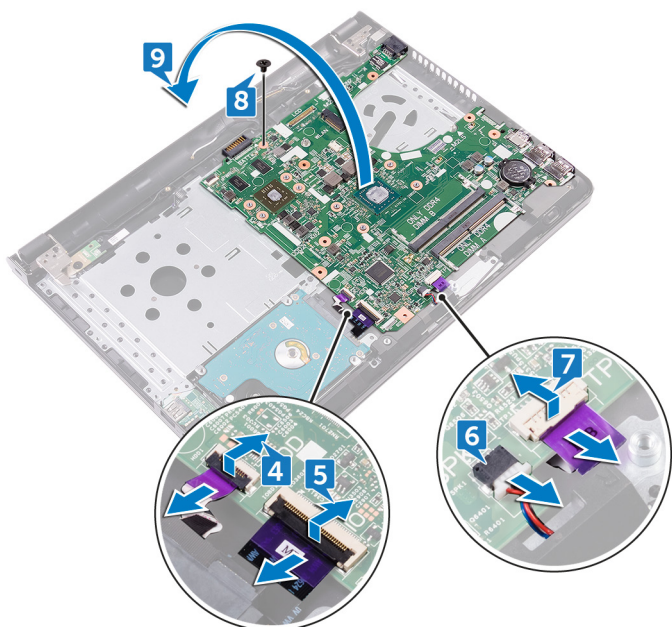
1. Remova a [bateria](#).
2. Remova a [unidade óptica](#).
3. Remova o [teclado](#).
4. Remova a [tampa da base](#).
5. Remova a [placa sem fio](#).
6. Remova os [módulos de memória](#).
7. Remova o [dissipador de calor](#).
8. Remova o [ventilador](#).

## Procedimento

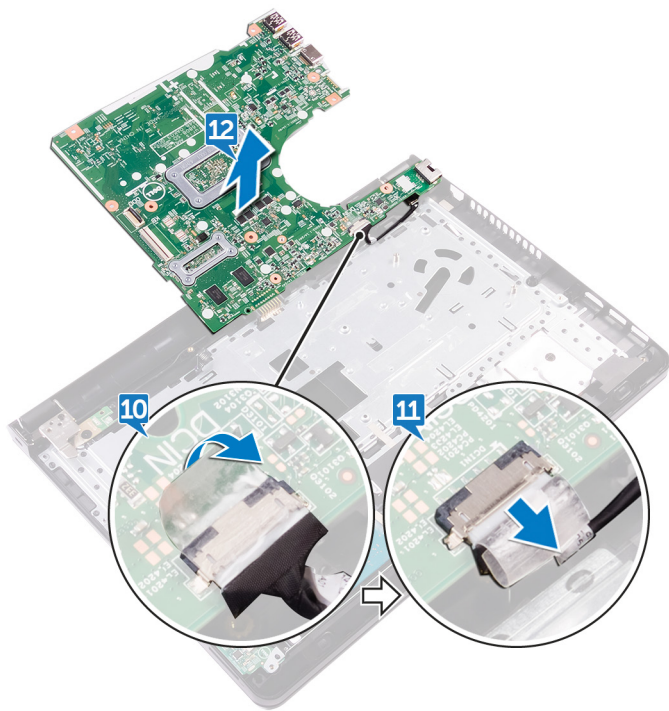
1. Abra a trava e desconecte o cabo da placa do botão liga/desliga da placa de sistema.
2. Descole a fita que cola o cabo da tela à placa de sistema.
3. Abra a trava e desconecte o cabo da tela da placa de sistema.



4. Abra a trava e desconecte o cabo do disco rígido da placa de sistema.
5. Abra a trava e desconecte o cabo de placa de E/S da placa de sistema.
6. Desconecte o cabo do alto-falante da placa de sistema.
7. Abra a trava e desconecte o cabo do touchpad da placa de sistema.
8. Remova o parafuso (M2 x 3) que prende a placa de sistema ao conjunto do apoio de mãos.
9. Solte com cuidado as portas na placa de sistema dos respectivos encaixes e vire cuidadosamente a placa de sistema.



10. Descole a fita que prende o cabo da porta do adaptador de energia à placa de sistema.
11. Desconecte o cabo da porta adaptador-alimentação da placa de sistema.
12. Levante a placa de sistema e remova-a do conjunto do apoio para as mãos.



## Como recolocar a placa de sistema

- NOTA:** Antes de trabalhar na parte interna do computador, leia as instruções de segurança fornecidas com seu computador e siga as instruções em [Antes de trabalhar na parte interna do computador](#). Depois de trabalhar na parte interna do computador, siga as instruções fornecidas em [Após trabalhar na parte interna do computador](#). Para obter informações adicionais sobre as melhores práticas de segurança, consulte a página inicial de Conformidade de normalização em [www.dell.com/regulatory\\_compliance](http://www.dell.com/regulatory_compliance).
- NOTA:** A etiqueta de serviço do seu computador está armazenada na placa do sistema. Você deve inserir a etiqueta de serviço no programa de configuração do BIOS após recolocar a placa de sistema.
- NOTA:** Recolocar a placa do sistema remove quaisquer alterações feitas ao BIOS usando o programa de configuração BIOS. Você deve fazer as alterações apropriadas novamente depois de recolocar a placa de sistema.

### Procedimento

1. Conecte o cabo da porta adaptador-alimentação à placa de sistema.
2. Cole a fita que prende o cabo da porta do adaptador de energia à placa de sistema.
3. Vire a placa de sistema ao contrário.
4. Utilizando a haste de alinhamento, coloque a placa de sistema sobre o conjunto do apoio para as mãos.
5. Alinhe o orifício de parafuso na placa de sistema ao orifício de parafuso no conjunto de apoio para as mãos.
6. Recoloque o parafuso (M2 x 3) que prende a placa de sistema ao conjunto do apoio para as mãos.
7. Insira o cabo do touchpad no conector da placa de sistema e feche a trava para prender o cabo.
8. Conecte o cabo do alto-falante à placa de sistema.
9. Insira o cabo da placa de E/S e o cabo do disco rígido nos seus respectivos conectores na placa de sistema e feche a trava para prender os cabos.
10. Insira o cabo da tela no respectivo conector na placa de sistema e feche a trava.
11. Cole a fita que prende o cabo do monitor à placa de sistema.
12. Insira o cabo da placa do botão liga/desliga no respectivo conector na placa de sistema e feche a trava.

### Pós-requisitos

1. Recoloque o [ventilador](#).
2. Recoloque o [dissipador de calor](#).
3. Recoloque os [módulos de memória](#).
4. Recoloque a [placa de rede sem fio](#).
5. Recoloque a [tampa da base](#).
6. Recoloque o [teclado](#).
7. Recoloque a [unidade óptica](#).
8. Recoloque a [bateria](#).

## Como remover o touchpad

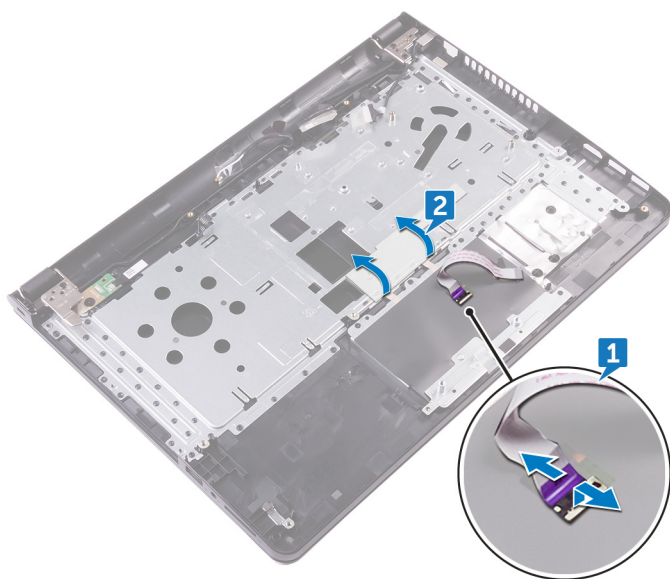
**NOTA:** Antes de trabalhar na parte interna do computador, leia as instruções de segurança fornecidas com seu computador e siga as instruções em [Antes de trabalhar na parte interna do computador](#). Depois de trabalhar na parte interna do computador, siga as instruções fornecidas em [Após trabalhar na parte interna do computador](#). Para obter informações adicionais sobre as melhores práticas de segurança, consulte a página inicial de Conformidade de normalização em [www.dell.com/regulatory\\_compliance](http://www.dell.com/regulatory_compliance).

### Pré-requisitos

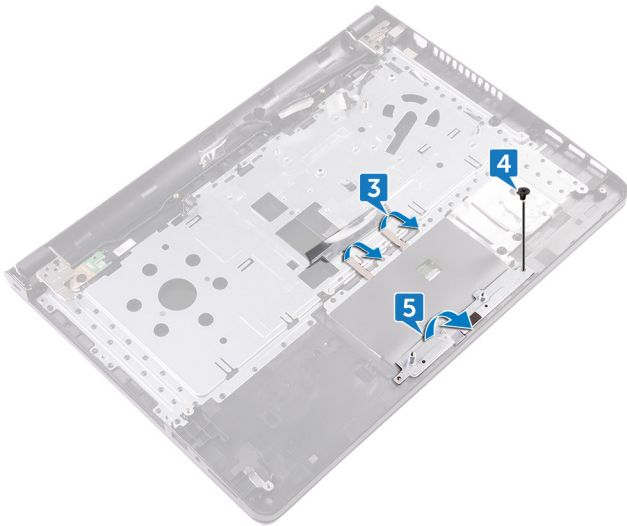
1. Remova a [bateria](#).
2. Remova a [unidade óptica](#).
3. Remova o [teclado](#).
4. Remova a [tampa da base](#).
5. Remova os [módulos de memória](#).
6. Remova o [disco rígido](#).
7. Remova a [placa sem fio](#).
8. Remova a [placa de E/S](#).
9. Remova o [conjunto da tela](#).
10. Remova a [placa de sistema](#).
11. Remova os [alto-falantes](#).

### Procedimento

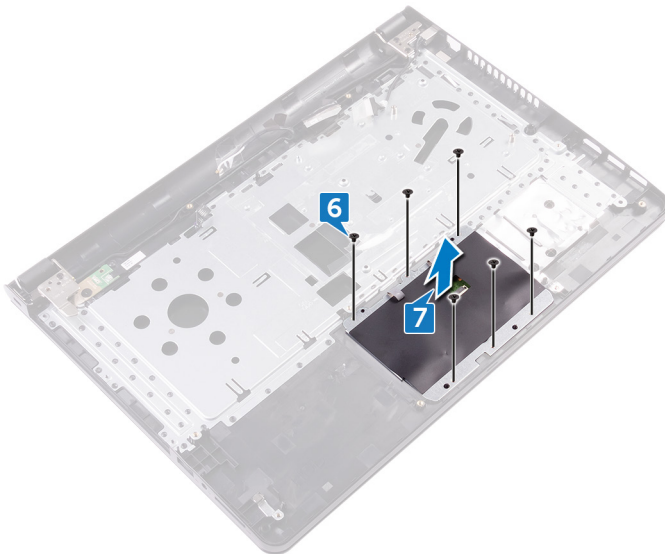
1. Abra a trava e desconecte o touchpad do respectivo cabo.
2. Levante a película transparente no conjunto do apoio para as mãos.



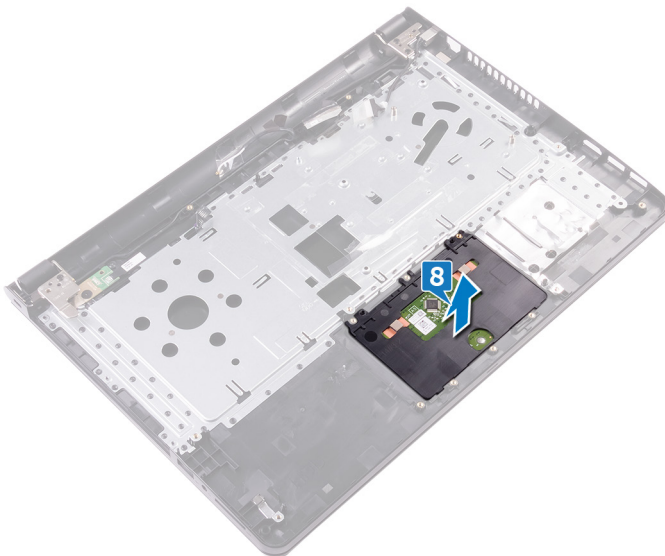
3. Retire as fitas que prendem a placa do touchpad ao conjunto do apoio para as mãos.
4. Remova o parafuso (M2 x 3) que prende o suporte do touchpad ao conjunto do apoio para as mãos.
5. Libere o suporte do touchpad da aba, e levante-o em ângulo.



6. Remova os seis parafusos (M2 x 3) que prendem a placa do touchpad ao conjunto do apoio para as mãos.
7. Remova a placa do touchpad do conjunto do apoio para as mãos.



8. Remova o touchpad do conjunto do apoio para as mãos.



## Como recolocar o touchpad

**NOTA:** Antes de trabalhar na parte interna do computador, leia as instruções de segurança fornecidas com seu computador e siga as instruções em [Antes de trabalhar na parte interna do computador](#). Depois de trabalhar na parte interna do computador, siga as instruções fornecidas em [Após trabalhar na parte interna do computador](#). Para obter informações adicionais sobre as melhores práticas de segurança, consulte a página inicial de Conformidade de normalização em [www.dell.com/regulatory\\_compliance](http://www.dell.com/regulatory_compliance).

### Procedimento

1. Insira e recoloque o touch pad em seu respectivo slot no conjunto do apoio para as mãos.
2. Alinhe os orifícios de parafuso na placa do touchpad com os orifícios correspondentes no conjunto do apoio para as mãos.
3. Recoloque os seis parafusos (M2 x 3) que prendem a placa do touchpad no conjunto do apoio para as mãos.
4. Deslize o suporte do touchpad em ângulo e alinhe o orifício de parafuso no suporte do touchpad com o orifício correspondente no conjunto do apoio para as mãos.
5. Recoloque o parafuso (M2 x 3) que prende o suporte do touchpad no conjunto do apoio para as mãos.
6. Cole as fitas que prendem a placa do touchpad ao conjunto do apoio para as mãos e cubra as fitas com a película transparente.
7. Conecte o cabo do touchpad ao seu respectivo conector e feche a trava.

### Pós-requisitos

1. Recoloque os [alto-falantes](#).
2. Recoloque a [placa de sistema](#).
3. Recoloque o [conjunto da tela](#).
4. Recoloque a [placa de E/S](#).
5. Recoloque o [disco rígido](#).
6. Recoloque a [placa de rede sem fio](#).
7. Recoloque os [módulos de memória](#).
8. Recoloque a [tampa da base](#).
9. Recoloque o [teclado](#).
10. Recoloque a [unidade óptica](#).
11. Recoloque a [bateria](#).

# Como remover a porta do adaptador de alimentação

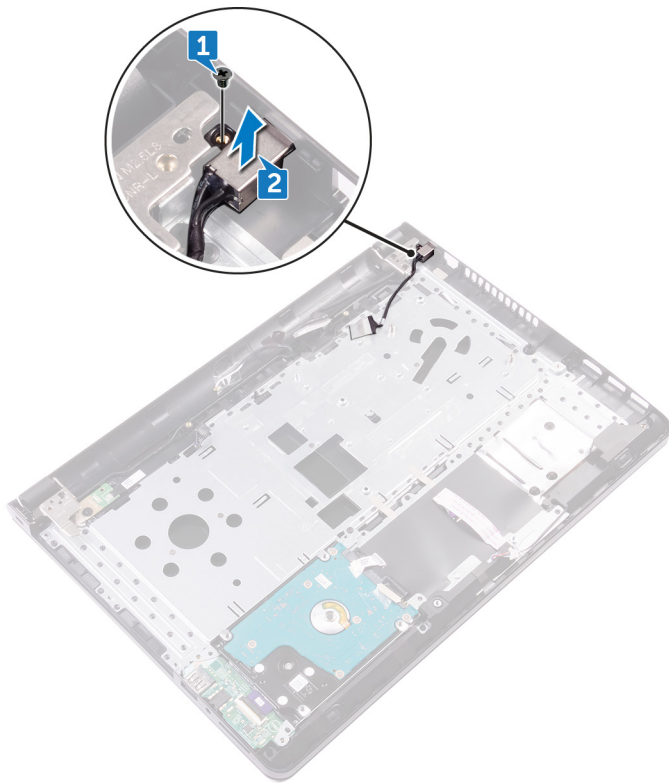
**NOTA:** Antes de trabalhar na parte interna do computador, leia as instruções de segurança fornecidas com seu computador e siga as instruções em [Antes de trabalhar na parte interna do computador](#). Depois de trabalhar na parte interna do computador, siga as instruções fornecidas em [Após trabalhar na parte interna do computador](#). Para obter informações adicionais sobre as melhores práticas de segurança, consulte a página inicial de Conformidade de normalização em [www.dell.com/regulatory\\_compliance](http://www.dell.com/regulatory_compliance).

## Pré-requisitos

1. Remova a [bateria](#).
2. Remova a [unidade óptica](#).
3. Remova o [teclado](#).
4. Remova a [tampa da base](#).
5. Remova os [módulos de memória](#).
6. Remova a [placa sem fio](#).
7. Remova o [conjunto da tela](#).
8. Remova a [placa do botão de energia](#).
9. Remova a [placa de sistema](#).

## Procedimento

1. Remova o parafuso (M2 x 3) que prende a porta do adaptador de energia ao conjunto do apoio para as mãos.
2. Remova a porta do adaptador de energia, juntamente com o respectivo cabo, do conjunto do apoio para as mãos.



# Como recolocar a porta do adaptador de alimentação

**NOTA:** Antes de trabalhar na parte interna do computador, leia as instruções de segurança fornecidas com seu computador e siga as instruções em [Antes de trabalhar na parte interna do computador](#). Depois de trabalhar na parte interna do computador, siga as instruções fornecidas em [Após trabalhar na parte interna do computador](#). Para obter informações adicionais sobre as melhores práticas de segurança, consulte a página inicial de Conformidade de normalização em [www.dell.com/regulatory\\_compliance](http://www.dell.com/regulatory_compliance).

## Procedimento

1. Alinhe o orifício do parafuso na porta do adaptador de energia com o orifício correspondente no conjunto de apoio para os pulsos.
2. Recoloque o parafuso (M2 x 3) que prende a porta do adaptador de energia ao conjunto do apoio para as mãos.

## Pós-requisitos

1. Recoloque a [placa de sistema](#).
2. Recoloque a [placa do botão de energia](#).
3. Recoloque o [conjunto da tela](#).
4. Recoloque a [placa de rede sem fio](#).
5. Recoloque os [módulos de memória](#).
6. Recoloque a [tampa da base](#).
7. Recoloque o [teclado](#).
8. Recoloque a [unidade óptica](#).
9. Recoloque a [bateria](#).

# Como remover a tampa traseira do monitor e o conjunto da antena

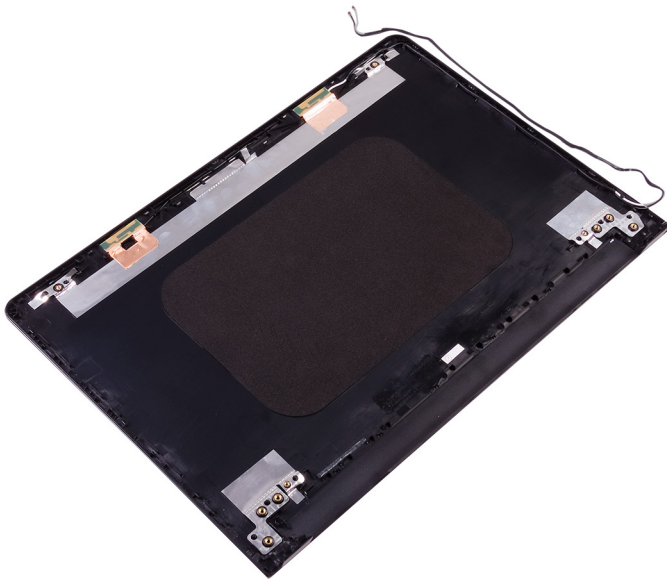
**NOTA:** Antes de trabalhar na parte interna do computador, leia as instruções de segurança fornecidas com seu computador e siga as instruções em [Antes de trabalhar na parte interna do computador](#). Depois de trabalhar na parte interna do computador, siga as instruções fornecidas em [Após trabalhar na parte interna do computador](#). Para obter informações adicionais sobre as melhores práticas de segurança, consulte a página inicial de Conformidade de normalização em [www.dell.com/regulatory\\_compliance](http://www.dell.com/regulatory_compliance).

## Pré-requisitos

1. Remova a [bateria](#).
2. Remova a [unidade óptica](#).
3. Remova o [teclado](#).
4. Remova a [tampa da base](#).
5. Remova o [conjunto da tela](#).
6. Remova a [tampa frontal da tela](#).
7. Remova o [painel da tela](#).
8. Remova a [câmera](#).
9. Remova as [dobradiças da tela](#).
10. Remova o [cabos da tela](#).

## Procedimento

Após a execução das etapas de pré-requisitos, ficamos com o conjunto da antena e tampa traseira da tela.



# Como recolocar a tampa traseira do monitor e o conjunto da antena

**NOTA:** Antes de trabalhar na parte interna do computador, leia as instruções de segurança fornecidas com seu computador e siga as instruções em [Antes de trabalhar na parte interna do computador](#). Depois de trabalhar na parte interna do computador, siga as instruções fornecidas em [Após trabalhar na parte interna do computador](#). Para obter informações adicionais sobre as melhores práticas de segurança, consulte a página inicial de Conformidade de normalização em [www.dell.com/regulatory\\_compliance](http://www.dell.com/regulatory_compliance).

## Procedimento

Coloque a tampa traseira do monitor sobre uma superfície plana.

## Pós-requisitos

1. Recoloque a [câmera](#).
2. Recoloque o [cabo da tela](#).
3. Recoloque as [dobradiças da tela](#).
4. Recoloque o [painel da tela](#).
5. Recoloque o [painel frontal da tela](#).
6. Recoloque o [conjunto da tela](#).
7. Recoloque a [tampa da base](#).
8. Recoloque o [teclado](#).
9. Recoloque a [unidade óptica](#).
10. Recoloque a [bateria](#).

## Como remover o apoio para as mãos

**NOTA:** Antes de trabalhar na parte interna do computador, leia as instruções de segurança fornecidas com seu computador e siga as instruções em [Antes de trabalhar na parte interna do computador](#). Depois de trabalhar na parte interna do computador, siga as instruções fornecidas em [Após trabalhar na parte interna do computador](#). Para obter informações adicionais sobre as melhores práticas de segurança, consulte a página inicial de Conformidade de normalização em [www.dell.com/regulatory\\_compliance](http://www.dell.com/regulatory_compliance).

### Pré-requisitos

1. Remova a [bateria](#).
2. Remova a [unidade óptica](#).
3. Remova o [teclado](#).
4. Remova a [tampa da base](#).
5. Remova os [módulos de memória](#).
6. Remova o [disco rígido](#).
7. Remova a [placa sem fio](#).
8. Remova a [placa de E/S](#).
9. Remova os [alto-falantes](#).
10. Remova o [dissipador de calor](#).
11. Remova o [ventilador](#).
12. Remova o [touchpad](#).
13. Remova a [placa do botão de energia](#).
14. Remova a [placa de sistema](#).
15. Remova a [porta do adaptador de energia](#).

### Procedimento

Após a execução das etapas nos pré-requisitos, ficamos com o apoio para as



mãos.

# Como recolocar o apoio para as mãos

**NOTA:** Antes de trabalhar na parte interna do computador, leia as instruções de segurança fornecidas com seu computador e siga as instruções em [Antes de trabalhar na parte interna do computador](#). Depois de trabalhar na parte interna do computador, siga as instruções fornecidas em [Após trabalhar na parte interna do computador](#). Para obter informações adicionais sobre as melhores práticas de segurança, consulte a página inicial de Conformidade de normalização em [www.dell.com/regulatory\\_compliance](http://www.dell.com/regulatory_compliance).

## Procedimento

Coloque o apoio para as mãos sobre uma superfície plana.


## Pós-requisitos

1. Recoloque a [porta do adaptador de energia](#).
2. Recoloque a [placa de sistema](#).
3. Recoloque a [placa do botão de energia](#).
4. Recoloque o [touchpad](#).
5. Recoloque o [ventilador](#).
6. Recoloque o [dissipador de calor](#).
7. Recoloque os [alto-falantes](#).
8. Recoloque a [placa de E/S](#).
9. Recoloque a [placa de rede sem fio](#).
10. Recoloque o [disco rígido](#).
11. Recoloque os [módulos de memória](#).
12. Recoloque a [tampa da base](#).
13. Recoloque o [teclado](#).
14. Recoloque a [unidade óptica](#).
15. Recoloque a [bateria](#).

## Diagnóstico

### Luz de energia e status da bateria/luz de atividade do disco rígido

Indica o status de carga da bateria ou a atividade do disco rígido.

 **NOTA:** Pressione Fn+H para alternar esta luz entre luz de energia e status da bateria/luz de atividade do disco rígido.

#### Luz de atividade do disco rígido

Acende quando o computador lê ou grava no disco rígido.

#### Luz de energia e status da bateria

Luz de energia e status da carga da bateria.

**Branco contínuo** – O adaptador de energia está conectado e a bateria tem mais de 5% de carga.

**Âmbar** – O computador está funcionando com bateria e a bateria tem menos de 5% de carga.

#### Apagado

- O adaptador de energia está conectado e a bateria está completamente carregada.
- O computador está funcionando com bateria e a bateria tem mais de 5% de carga.
- O computador encontra-se no estado de suspensão, hibernação ou desligado.

A luz de energia e de status da bateria pisca em âmbar junto com códigos de bipe indicando falhas.

Por exemplo, o cabo de alimentação e a luz de status da bateria piscam em âmbar duas vezes seguidas por uma pausa e, em seguida, piscam branco três vezes seguidas por uma pausa. Este padrão, 2,3 continua até que o computador seja desligado indicando que nenhuma memória ou RAM foram detectadas.

A tabela a seguir mostra os diferentes padrões da luz de status de energia e da bateria e os problemas que cada padrão de luz indica.

**Tabela 3. Padrões da luz**

| Padrão da luz | Descrição do problema  |
|---------------|--|
| 2,1           | Falha na CPU   |
| 2,2           | Placa de sistema: falha do BIOS e da ROM                       |
| 2,3           | Nenhuma memória ou RAM detectada                               |
| 2,4           | Falha de memória ou da RAM                                     |
| 2,5           | Memória inválida instalada                                     |
| 2,6           | Erro na placa de sistema ou no chipset                         |
| 2,7           | Falha no LCD — mensagem do SBIOS                               |
| 2,8           | Falha no LCD - detecção CE de falha no trilho de energia       |
| 3,1           | Falha da bateria do CMOS                                       |
| 3,2           | Falha de PCI, placa de vídeo ou chip                           |
| 3,3           | Imagem para recuperação não encontrada                         |
| 3,4           | Imagem para recuperação encontrada, mas inválida               |
| 3,5           | Falha no trilho de energia                                     |
| 3,6           | Corrupção de flash detectada pelo SBIOS                        |
| 3,7           | Tempo limite de espera do ME para responder à mensagem da HECI |

**Luz de status da câmera:** indica se a câmera está em uso.

- Branca contínua - A câmera está em uso.
- Apagada - A câmera não está em uso.

**Luz de status da Caps Lock:** indica se a função Caps Lock está ativada ou desativada.



- Branca contínua - Caps Lock ativado.
- Apagada - Caps Lock desativado.

# Como obter ajuda e como entrar em contato com a Dell

## Recursos de auto-ajuda


Você pode obter informações e ajuda sobre produtos e serviços da Dell, usando estes recursos de auto-ajuda:


**Tabela 4. Recursos de auto-ajuda**

| Recursos de auto-ajuda  | Local de recursos   |
|---|---|
| Informações sobre produtos e serviços da Dell   | <a href="http://www.dell.com">www.dell.com</a>  |
| Meu Dell  |    |
| Dicas   |    |
| Entrar em contato com o suporte   | Na pesquisa do Windows, digite <b>Contact Support</b> e pressione a tecla Enter.  |
| Ajuda online para sistema operacional   | <a href="http://www.dell.com/support/windows">www.dell.com/support/windows</a><br><a href="http://www.dell.com/support/linux">www.dell.com/support/linux</a>  |
| Informações sobre solução de problemas, manuais de usuário, instruções de configuração, especificações do produto, blogs de ajuda técnica, drivers, atualizações de software, etc.  | <a href="http://www.dell.com/support">www.dell.com/support</a>  |
| Artigos da base de conhecimento Dell para diversas dúvidas sobre computador.  | <ol style="list-style-type: none"> <li>1. Acesse <a href="http://www.dell.com/support">www.dell.com/support</a> (em inglês).</li> <li>2. Digite o assunto ou a palavra-chave na caixa <b>Search (Pesquisar)</b>.</li> <li>3. Clique em <b>Search (Pesquisar)</b> para recuperar os artigos relacionados.</li> </ol>   |
| Aprenda as seguintes informações sobre o produto: <ul style="list-style-type: none"> <li>• Especificações do produto</li> <li>• Sistema operacional</li> <li>• Como instalar e usar o produto</li> <li>• Backup de dados</li> <li>• Solução de problemas e diagnóstico</li> <li>• Restauração do sistema e de fábrica</li> <li>• Informações do BIOS</li> </ul> | Consulte <i>Me and My Dell</i> em <a href="http://www.dell.com/support/manuals">www.dell.com/support/manuals</a> (em inglês).<br><br>Para localizar o <i>Me and My Dell</i> (Eu e meu Dell) relevante ao seu produto, identifique o produto através de um destes procedimentos: <ul style="list-style-type: none"> <li>• Selecione <b>Detect Product</b> (Detectar produto).</li> <li>• Localize o seu produto através do menu suspenso em <b>View Products</b> (Exibir produtos).</li> <li>• Digite o <b>Service Tag number</b> (Número da etiqueta de serviço) ou a <b>Product ID</b> (Identificação do produto) na barra de pesquisa.</li> </ul> |

## Como entrar em contato com a Dell

Para entrar em contato com a Dell para tratar de assuntos de vendas, suporte técnico ou questões de atendimento ao cliente, consulte [www.dell.com/contactdell](http://www.dell.com/contactdell).

 **NOTA:** A disponibilidade varia de acordo com o país e com o produto, e alguns serviços podem não estar disponíveis em seu país.

 **NOTA:** Se não tiver uma conexão Internet ativa, você pode encontrar as informações de contato na sua fatura, nota de expedição, nota de compra ou no catálogo de produtos Dell.