


Inspiron 14-3000

Manuel de maintenance



Remarques, précautions et avertissements

 **REMARQUE** : Une REMARQUE indique des informations importantes qui peuvent vous aider à mieux utiliser votre produit.

 **PRÉCAUTION** : Une PRÉCAUTION indique un risque d'endommagement du matériel ou de perte de données et vous indique comment éviter le problème.

 **AVERTISSEMENT** : Un AVERTISSEMENT indique un risque d'endommagement du matériel, de blessures corporelles ou même de mort.

Table des matières

Chapitre 1: Avant une intervention à l'intérieur de l'ordinateur.....	8
Avant de commencer.....	8
Consignes de sécurité.....	8
Outils recommandés.....	9
Liste des vis.....	9
Chapitre 2: Après une intervention à l'intérieur de l'ordinateur.....	11
Chapitre 3: Retrait de la batterie.....	12
Procédure.....	12
Chapitre 4: Remise en place de la batterie.....	13
Procédure.....	13
Chapitre 5: Retrait du lecteur optique.....	14
Prérequis.....	14
Procédure.....	14
Chapitre 6: Remise en place du lecteur optique.....	16
Procédure.....	16
Étapes finales.....	16
Chapitre 7: Retrait du clavier.....	17
Prérequis.....	17
Procédure.....	17
Chapitre 8: Remise en place du clavier.....	19
Procédure.....	19
Étapes finales.....	19
Chapitre 9: Retrait du cache de fond.....	20
Prérequis.....	20
Procédure.....	20
Chapitre 10: Remise en place du cache de fond.....	23
Procédure.....	23
Étapes finales.....	23
Chapitre 11: Retrait des barrettes de mémoire.....	24
Prérequis.....	24
Procédure.....	24
Chapitre 12: Remise en place des barrettes de mémoire.....	25

Procédure.....	25
Étapes finales.....	25
Chapitre 13: Retrait du disque dur.....	26
Prérequis.....	26
Procédure.....	26
Chapitre 14: Remise en place du disque dur.....	28
Procédure.....	28
Étapes finales.....	28
Chapitre 15: Retrait de la carte sans fil.....	29
Prérequis.....	29
Procédure.....	29
Chapitre 16: Remise en place de la carte sans fil.....	30
Procédure.....	30
Étapes finales.....	30
Chapitre 17: Retrait de la carte /ES.....	32
Prérequis.....	32
Procédure.....	32
Chapitre 18: Remise en place de la carte d'E/S.....	33
Procédure.....	33
Étapes finales.....	33
Chapitre 19: Retrait de la pile bouton.....	34
Prérequis.....	34
Procédure.....	34
Chapitre 20: Remise en place de la pile bouton.....	35
Procédure.....	35
Étapes finales.....	35
Chapitre 21: Retrait des haut-parleurs.....	36
Prérequis.....	36
Procédure.....	36
Chapitre 22: Remise en place des haut-parleurs.....	37
Procédure.....	37
Étapes finales.....	37
Chapitre 23: Retrait du dissipateur de chaleur.....	38
Prérequis.....	38
Procédure.....	38
Chapitre 24: Remise en place du dissipateur de chaleur.....	40

Procédure.....	40
Étapes finales.....	40
Chapitre 25: Retrait du ventilateur.....	41
Prérequis.....	41
Procédure.....	41
Chapitre 26: Remise en place du ventilateur.....	42
Procédure.....	42
Étapes finales.....	42
Chapitre 27: Retrait de la carte du bouton d'alimentation.....	43
Prérequis.....	43
Procédure.....	43
Chapitre 28: Remise en place de la carte du bouton d'alimentation.....	44
Procédure.....	44
Étapes finales.....	44
Chapitre 29: Retrait de l'assemblage de l'écran.....	45
Prérequis.....	45
Procédure.....	45
Chapitre 30: Remise en place de l'assemblage de l'écran.....	47
Procédure.....	47
Étapes finales.....	47
Chapitre 31: Retrait du cadre d'écran.....	48
Prérequis.....	48
Procédure.....	48
Chapitre 32: Remise en place du cadre d'écran.....	49
Procédure.....	49
Étapes finales.....	49
Chapitre 33: Retrait du panneau d'écran.....	50
Prérequis.....	50
Procédure.....	50
Chapitre 34: Remise en place du panneau d'écran.....	52
Procédure.....	52
Étapes finales.....	52
Chapitre 35: Retrait de la caméra.....	53
Prérequis.....	53
Procédure.....	53
Chapitre 36: Remise en place de la caméra.....	54

Procédure.....	54
Étapes finales.....	54
Chapitre 37: Retrait des charnières d'écran.....	55
Prérequis.....	55
Procédure.....	55
Chapitre 38: Remise en place des charnières d'écran.....	56
Procédure.....	56
Étapes finales.....	56
Chapitre 39: Retrait du câble d'écran.....	57
Prérequis.....	57
Procédure.....	57
Chapitre 40: Remise en place du câble d'écran.....	59
Procédure.....	59
Étapes finales.....	59
Chapitre 41: Retrait de la carte système.....	60
Prérequis.....	60
Procédure.....	60
Chapitre 42: Remise en place de la carte système.....	63
Procédure.....	63
Étapes finales.....	63
Chapitre 43: Retrait du pavé tactile.....	64
Prérequis.....	64
Procédure.....	64
Chapitre 44: Remise en place du pavé tactile.....	66
Procédure.....	66
Étapes finales.....	66
Chapitre 45: Retrait du port d'adaptateur d'alimentation.....	67
Prérequis.....	67
Procédure.....	67
Chapitre 46: Remise en place du port d'adaptateur d'alimentation.....	69
Procédure.....	69
Étapes finales.....	69
Chapitre 47: Retrait de l'assemblage du capot arrière de l'écran et des antennes.....	70
Prérequis.....	70
Procédure.....	70
Chapitre 48: Remise en place de l'assemblage du capot arrière de l'écran et des antennes.....	71

Procédure.....	71
Étapes finales.....	71
Chapitre 49: Retrait du repose-mains.....	72
Prérequis.....	72
Procédure.....	72
Chapitre 50: Remise en place du repose-mains.....	73
Procédure.....	73
Étapes finales.....	73
Chapitre 51: Diagnostics.....	74
Chapitre 52: Obtenir de l'aide et contacter Dell.....	76

Avant une intervention à l'intérieur de l'ordinateur

REMARQUE : En fonction de la configuration que vous avez commandée, les images présentées dans ce document peuvent être différentes de votre ordinateur.

Avant de commencer

1. Enregistrez et fermez tous les fichiers et quittez tous les programmes ouverts.
2. Arrêtez l'ordinateur. Cliquez sur **Démarrer** > **Alimentation** > **Arrêter**.
REMARQUE : Si vous utilisez un autre système d'exploitation, consultez la documentation correspondante pour connaître les instructions relatives à l'arrêt de l'ordinateur.
3. Débranchez du secteur l'ordinateur et tous les périphériques qui y sont connectés.
4. Déconnectez de votre ordinateur tous les appareils et périphériques réseau qui y sont raccordés (clavier, souris et écran).
5. Retirez toute carte multimédia et tout disque optique de votre ordinateur, le cas échéant.

Consignes de sécurité

Suivez les consignes de sécurité ci-dessous pour protéger votre ordinateur des dégâts potentiels et pour assurer votre sécurité personnelle.

REMARQUE : Avant toute intervention à l'intérieur de votre ordinateur, consultez les consignes de sécurité livrées avec celui-ci. Vous trouverez d'autres bonnes pratiques en matière de sécurité à la page d'accueil du site Regulatory Compliance (Conformité à la réglementation), à l'adresse www.dell.com/regulatory_compliance.

REMARQUE : Débranchez toutes les sources d'alimentation avant d'ouvrir le capot ou les panneaux de l'ordinateur. À la fin de l'intervention à l'intérieur de votre ordinateur, remettez en place tous les capots, panneaux et vis avant de rebrancher la source d'alimentation.

PRÉCAUTION : Pour éviter d'endommager l'ordinateur, assurez-vous que la surface de travail est plane et propre.

PRÉCAUTION : Pour éviter d'endommager les composants et les cartes, tenez-les par les bords en évitant de toucher les broches et les éléments de contact.

PRÉCAUTION : N'effectuez que les opérations de dépannage et réparations autorisées ou formulées par l'équipe d'assistance technique Dell. Les dommages causés par une personne non autorisée par Dell ne sont pas couverts par votre garantie. Consultez les consignes de sécurité fournies avec le produit ou disponibles sur www.dell.com/regulatory_compliance.

PRÉCAUTION : Avant de toucher quoi que ce soit à l'intérieur de l'ordinateur, raccordez-vous à la terre en touchant une surface métallique non peinte, par exemple la partie métallique à l'arrière de l'ordinateur. Répétez cette opération régulièrement pendant votre intervention pour dissiper toute électricité statique qui pourrait endommager les composants à l'intérieur.

PRÉCAUTION : Lorsque vous débranchez un câble, tirez sur le connecteur ou sur la languette de retrait, mais jamais sur le câble lui-même. Certains câbles sont équipés de connecteurs à languettes de verrouillage ou à vis moletées que vous devez libérer avant de débrancher le câble. Lorsque vous débranchez des câbles, gardez-les alignés pour éviter de

tordre les broches des connecteurs. Lorsque vous branchez les câbles, vérifiez que les ports et les connecteurs sont correctement orientés et alignés.

PRÉCAUTION : Appuyez pour éjecter toute carte insérée dans le lecteur de carte mémoire.

Outils recommandés

Les procédures dans ce document peuvent nécessiter les outils suivants :

- tournevis cruciforme
- pointe en plastique

Liste des vis

Tableau 1. Liste des vis

















Composant	Fixée(s) à	Type de vis	Quantité	Image des vis
Cache de fond	Assemblage du repose-mains	M2,5 x 8	8	
Cache de fond	Assemblage du repose-mains	M2 x 5	6	
Cache de fond	Assemblage du repose-mains	M2 x 2	3	
Charnières d'écran	Assemblage du cache arrière de l'écran et des antennes	M2,5 x 2,5	6	
Panneau d'affichage	Assemblage du cache arrière de l'écran et des antennes	M2 x 3	4	
Ventilateur	Assemblage du repose-mains	M2 x 5	2	
Disque dur	Disque dur	M3 x 3	4	
Support de disque dur	Disque dur	M2 x 3	2	
Charnières	Assemblage du repose-mains	M2,5 x 8	3	
Support du lecteur optique	Lecteur optique	M2 x 3	1	
Port de l'adaptateur d'alimentation	Assemblage du repose-mains	M2 x 3	1	
Carte du bouton d'alimentation	Assemblage du repose-mains	M2 x 2	1	
Carte système	Assemblage du repose-mains	M2 x 3	1	
Carte de pavé tactile	Assemblage du repose-mains	M2 x 3	6	

Tableau 1. Liste des vis (suite)

Composant	Fixée(s) à	Type de vis	Quantité	Image des vis
Support du pavé tactile	Assemblage du repose-mains	M2 x 3	1	
Support de la carte sans fil	Carte système	M2 x 3	1	

Après une intervention à l'intérieur de l'ordinateur

 **PRÉCAUTION : Laisser des vis mal installées à l'intérieur de votre ordinateur peut l'endommager gravement.**

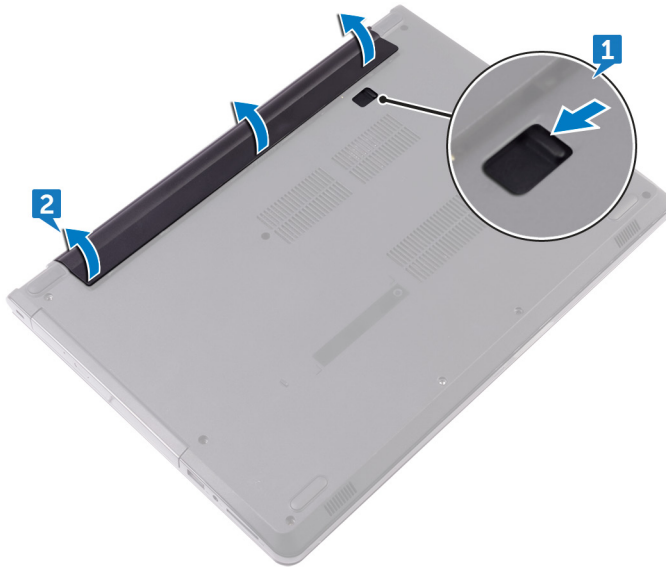
1. Remettez en place toutes les vis et assurez-vous qu'elles sont toutes bien fixées à l'intérieur de l'ordinateur.
2. Branchez les dispositifs externes, les périphériques et les câbles que vous avez retirés avant d'intervenir sur votre ordinateur.
3. Remettez en place les cartes mémoire, les disques et tout autre composant que vous avez retiré avant d'intervenir sur votre ordinateur.
4. Branchez l'ordinateur et tous les périphériques connectés sur leurs prises secteur respectives.
5. Mettez sous tension l'ordinateur.

Retrait de la batterie

REMARQUE : Avant d'ouvrir votre ordinateur, prenez connaissance des consignes de sécurité fournies et suivez les instructions indiquées à la section [Avant une intervention à l'intérieur de l'ordinateur](#). Après une intervention à l'intérieur de l'ordinateur, suivez les instructions indiquées à la section [Après une intervention à l'intérieur de l'ordinateur](#). Vous trouverez d'autres bonnes pratiques en matière de sécurité à la page d'accueil du site Regulatory Compliance (Conformité à la réglementation), à l'adresse www.dell.com/regulatory_compliance.

Procédure

1. Retournez l'ordinateur et faites glisser le loquet de verrouillage de la batterie pour le mettre en position de déverrouillage. Vous entendrez un déclic lorsque la batterie sera déverrouillée.
2. Du bout des doigts, soulevez la batterie en l'inclinant, puis retirez la batterie de la base de l'ordinateur.



3. Retournez l'ordinateur, ouvrez l'écran et appuyez sur le bouton d'alimentation pendant cinq secondes pour mettre la carte système à la terre.

Remise en place de la batterie

REMARQUE : Avant d'ouvrir votre ordinateur, prenez connaissance des consignes de sécurité fournies et suivez les instructions indiquées à la section [Avant une intervention à l'intérieur de l'ordinateur](#). Après une intervention à l'intérieur de l'ordinateur, suivez les instructions indiquées à la section [Après une intervention à l'intérieur de l'ordinateur](#). Vous trouverez d'autres bonnes pratiques en matière de sécurité à la page d'accueil du site Regulatory Compliance (Conformité à la réglementation), à l'adresse www.dell.com/regulatory_compliance.

Procédure

Insérez les languettes de la batterie dans les fentes de la baie de batterie, puis enclenchez la batterie en place.

Retrait du lecteur optique

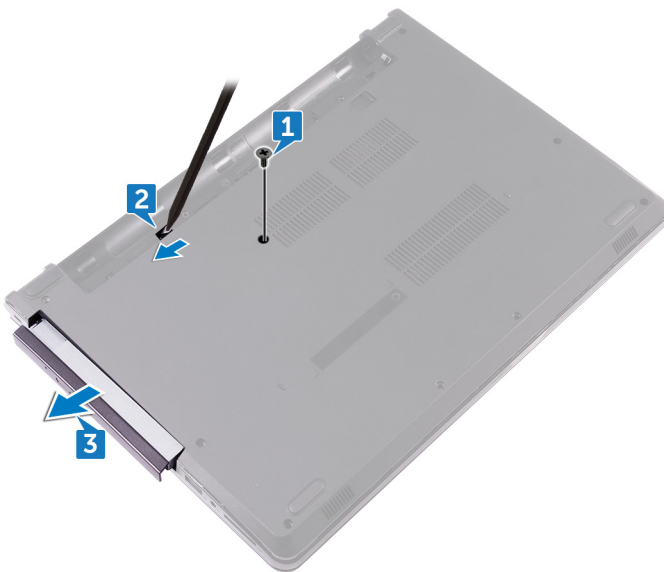
REMARQUE : Avant d'ouvrir votre ordinateur, prenez connaissance des consignes de sécurité fournies et suivez les instructions indiquées à la section [Avant une intervention à l'intérieur de l'ordinateur](#). Après une intervention à l'intérieur de l'ordinateur, suivez les instructions indiquées à la section [Après une intervention à l'intérieur de l'ordinateur](#). Vous trouverez d'autres bonnes pratiques en matière de sécurité à la page d'accueil du site Regulatory Compliance (Conformité à la réglementation), à l'adresse www.dell.com/regulatory_compliance.

Prérequis

Retirez la [batterie](#).

Procédure

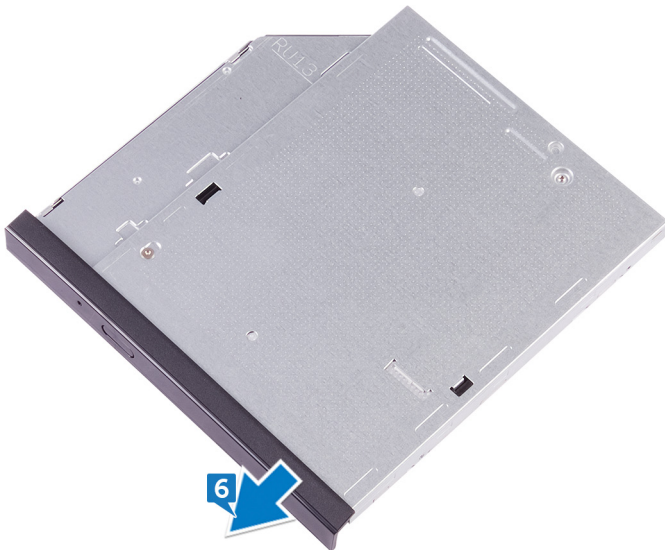
1. Retirez la vis (M2x5) qui fixe l'assemblage de lecteur optique sur le cache du fond.
2. À l'aide d'une pointe en plastique, appuyez pour extraire l'assemblage du lecteur optique de la baie du lecteur optique.
3. Faites glisser l'assemblage de lecteur optique hors de la baie du lecteur optique.



4. Retirez la vis (M2x3) qui fixe le support du lecteur optique au lecteur optique.
5. Retirez le support du lecteur optique.



6. Tirez avec précaution sur le cadre du lecteur optique pour le retirer de ce dernier.



Remise en place du lecteur optique

REMARQUE : Avant d'ouvrir votre ordinateur, prenez connaissance des consignes de sécurité fournies et suivez les instructions indiquées à la section [Avant une intervention à l'intérieur de l'ordinateur](#). Après une intervention à l'intérieur de l'ordinateur, suivez les instructions indiquées à la section [Après une intervention à l'intérieur de l'ordinateur](#). Vous trouverez d'autres bonnes pratiques en matière de sécurité à la page d'accueil du site Regulatory Compliance (Conformité à la réglementation), à l'adresse www.dell.com/regulatory_compliance.

Procédure

1. Alignez les languettes du cadre du lecteur optique avec les emplacements situés sur le lecteur optique, puis encliquez le cadre.
2. Alignez le trou de vis du support du lecteur optique avec celui du lecteur optique.
3. Remettez en place la vis (M2x3) qui fixe le support du lecteur optique au lecteur optique.
4. Faites glisser l'assemblage de lecteur optique dans sa baie et assurez-vous que le trou de vis du support s'aligne avec celui situé sur le cache du fond.
5. Remettez en place la vis (M2x5) qui fixe l'assemblage de lecteur optique sur le cache du fond.

Étapes finales

Remettez en place la [batterie](#).

Retrait du clavier

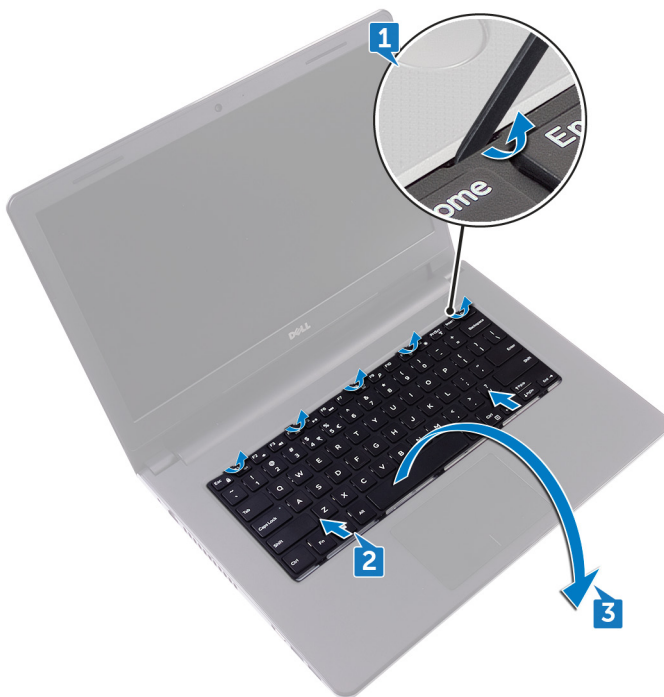
REMARQUE : Avant d'ouvrir votre ordinateur, prenez connaissance des consignes de sécurité fournies et suivez les instructions indiquées à la section [Avant une intervention à l'intérieur de l'ordinateur](#). Après une intervention à l'intérieur de l'ordinateur, suivez les instructions indiquées à la section [Après une intervention à l'intérieur de l'ordinateur](#). Vous trouverez d'autres bonnes pratiques en matière de sécurité à la page d'accueil du site Regulatory Compliance (Conformité à la réglementation), à l'adresse www.dell.com/regulatory_compliance.

Prérequis

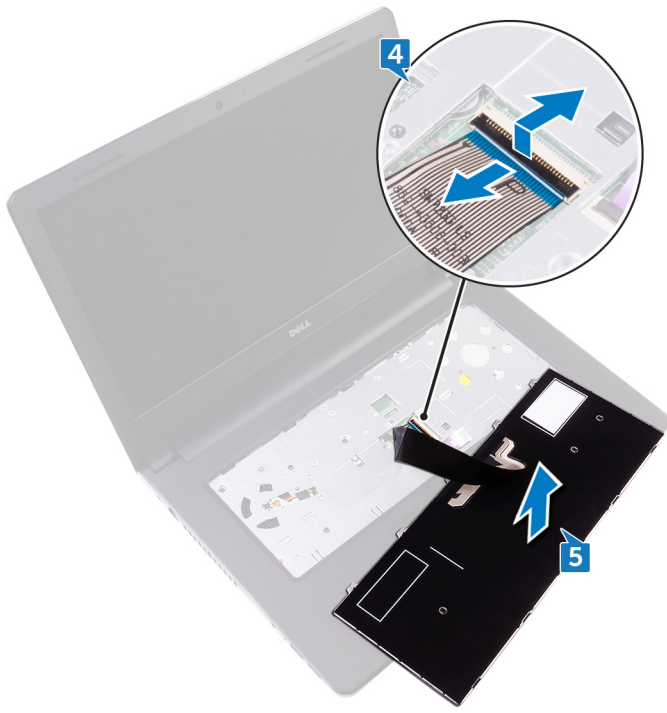
Retirez la [batterie](#).

Procédure

1. À l'aide d'une pointe en plastique, dégagez délicatement les languettes qui fixent le clavier à l'ensemble de repose-mains.
2. Faites glisser le clavier vers le haut pour le dégager des languettes de l'assemblage de repose-mains.
3. Retournez le clavier et placez-le sur l'assemblage repose-mains.



4. Ouvrez le loquet et déconnectez le câble du clavier de la carte système.
5. Soulevez le clavier pour le retirer de l'assemblage du repose-mains.



Remise en place du clavier

REMARQUE : Avant d'ouvrir votre ordinateur, prenez connaissance des consignes de sécurité fournies et suivez les instructions indiquées à la section [Avant une intervention à l'intérieur de l'ordinateur](#). Après une intervention à l'intérieur de l'ordinateur, suivez les instructions indiquées à la section [Après une intervention à l'intérieur de l'ordinateur](#). Vous trouverez d'autres bonnes pratiques en matière de sécurité à la page d'accueil du site Regulatory Compliance (Conformité à la réglementation), à l'adresse www.dell.com/regulatory_compliance.

Procédure

REMARQUE : Si vous installez un nouveau clavier, pliez les câbles de la manière dont ils étaient pliés sur l'ancien clavier.

1. Faites glisser le câble du clavier dans le connecteur, puis fermez le loquet du connecteur pour fixer le câble.
2. Retournez le clavier.
3. Insérez les languettes du clavier dans les fentes de l'assemblage du repose-mains, puis appuyez sur le clavier jusqu'à ce qu'il s'enclenche.

Étapes finales

Remettez en place la [batterie](#).

Retrait du cache de fond

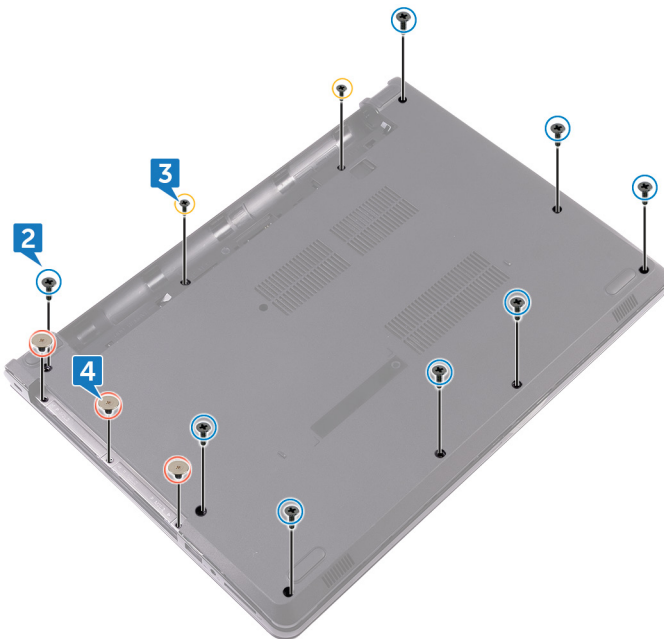
REMARQUE : Avant d'ouvrir votre ordinateur, prenez connaissance des consignes de sécurité fournies et suivez les instructions indiquées à la section [Avant une intervention à l'intérieur de l'ordinateur](#). Après une intervention à l'intérieur de l'ordinateur, suivez les instructions indiquées à la section [Après une intervention à l'intérieur de l'ordinateur](#). Vous trouverez d'autres bonnes pratiques en matière de sécurité à la page d'accueil du site Regulatory Compliance (Conformité à la réglementation), à l'adresse www.dell.com/regulatory_compliance.

Prérequis

1. Retirez la [batterie](#).
2. Retirez le [lecteur optique](#).
3. Retirez le [clavier](#).

Procédure

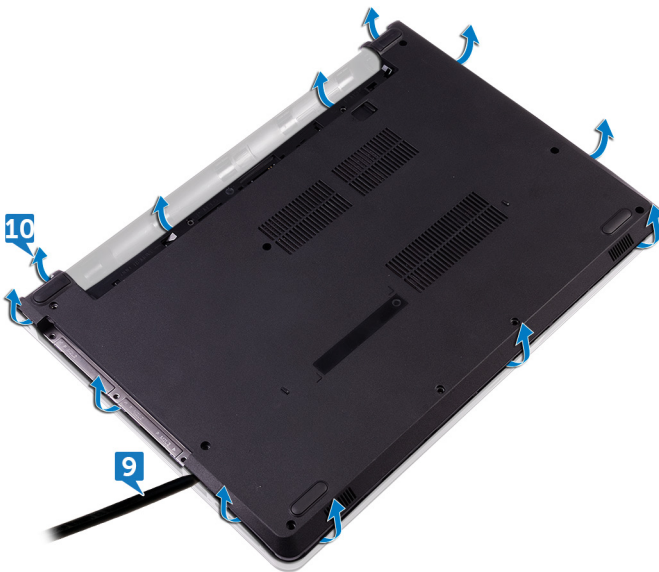
1. Rabattez l'écran, puis retournez l'ordinateur.
2. Retirez les huit vis (M2,5x8) qui fixent le cache de fond à l'ensemble repose-mains.
3. Retirez les deux vis (M2x5) qui fixent le cache de fond à l'ensemble repose-mains.
4. Retirez les trois vis (M2x2) qui fixent le cache de fond à l'ensemble repose-mains.



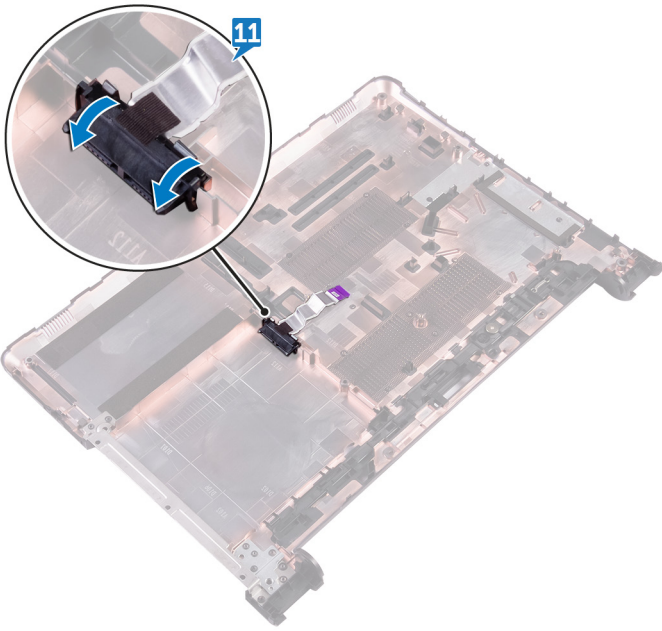
5. Retournez l'ordinateur et ouvrez l'écran.
6. Retirez les trois vis (M2x5) qui fixent le cache de fond à l'ensemble repose-mains.
7. Ouvrez le loquet et débranchez le câble du disque optique de la carte système.



8. Rabattez l'écran, puis retournez l'ordinateur.
9. À l'aide d'une pointe en plastique, faites levier sur le cache de fond pour le retirer de l'assemblage de repose-mains.
10. Soulevez le cache de fond pour le retirer de l'assemblage du repose-mains.



11. Libérez la carte interposeur du lecteur optique des languettes, et retirez-la du cache du fond.



Remise en place du cache de fond

REMARQUE : Avant d'ouvrir votre ordinateur, prenez connaissance des consignes de sécurité fournies et suivez les instructions indiquées à la section [Avant une intervention à l'intérieur de l'ordinateur](#). Après une intervention à l'intérieur de l'ordinateur, suivez les instructions indiquées à la section [Après une intervention à l'intérieur de l'ordinateur](#). Vous trouverez d'autres bonnes pratiques en matière de sécurité à la page d'accueil du site Regulatory Compliance (Conformité à la réglementation), à l'adresse www.dell.com/regulatory_compliance.

Procédure

1. Insérez l'interposeur du lecteur optique dans les encoches situées sur le cache de fond jusqu'à ce qu'il s'encliquette.
2. Placez le cache de fond sur l'assemblage du repose-mains et faites passer le câble du lecteur optique par son emplacement situé sur l'assemblage du repose-mains.



3. Alignez les languettes du cache de fond avec les encoches situées sur l'assemblage du repose-mains et encliquez le cache de fond.
4. Insérez le câble du lecteur optique dans le connecteur situé sur la carte système, puis fermez le loquet fixant le câble.
5. Vissez (trois vis M2 x 5) le cache de fond à l'assemblage du repose-mains.
6. Rabattez l'écran, puis retournez l'ordinateur.
7. Vissez (trois vis M2 x 2) le cache de fond à l'assemblage du repose-mains.
8. Vissez (deux vis M2 x 5) le cache de fond à l'assemblage du repose-mains.
9. Vissez (huit vis M2,5 x 8) le cache de fond à l'assemblage du repose-mains.

Étapes finales

1. Remettez en place le [clavier](#).
2. Remettez en place le [lecteur optique](#).
3. Remettez en place la [batterie](#).

Retrait des barrettes de mémoire

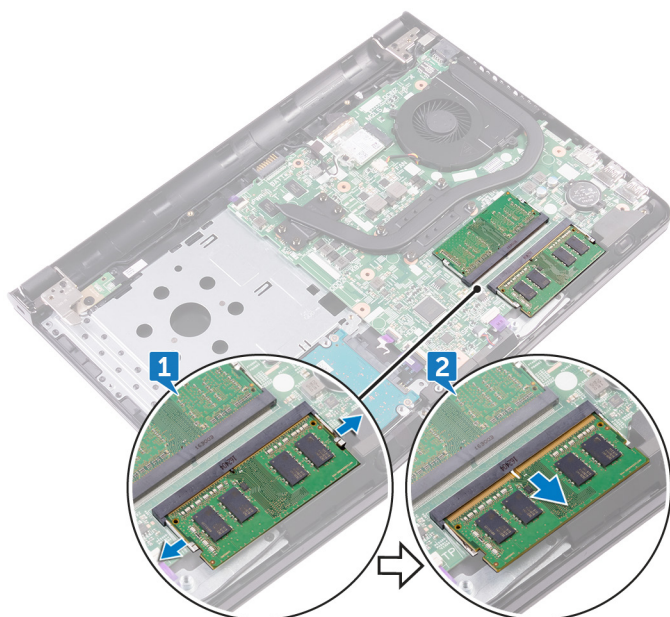
REMARQUE : Avant d'ouvrir votre ordinateur, prenez connaissance des consignes de sécurité fournies et suivez les instructions indiquées à la section [Avant une intervention à l'intérieur de l'ordinateur](#). Après une intervention à l'intérieur de l'ordinateur, suivez les instructions indiquées à la section [Après une intervention à l'intérieur de l'ordinateur](#). Vous trouverez d'autres bonnes pratiques en matière de sécurité à la page d'accueil du site Regulatory Compliance (Conformité à la réglementation), à l'adresse www.dell.com/regulatory_compliance.

Prérequis

1. Retirez la [batterie](#).
2. Retirez le [lecteur optique](#).
3. Retirez le [clavier](#).
4. Retirez le [cache de fond](#).

Procédure

1. Du bout des doigts, écartez délicatement les attaches de fixation situées de chaque côté de l'emplacement du module de mémoire, jusqu'à ce que ce dernier s'éjecte.
2. Retirez le module de mémoire de son emplacement.



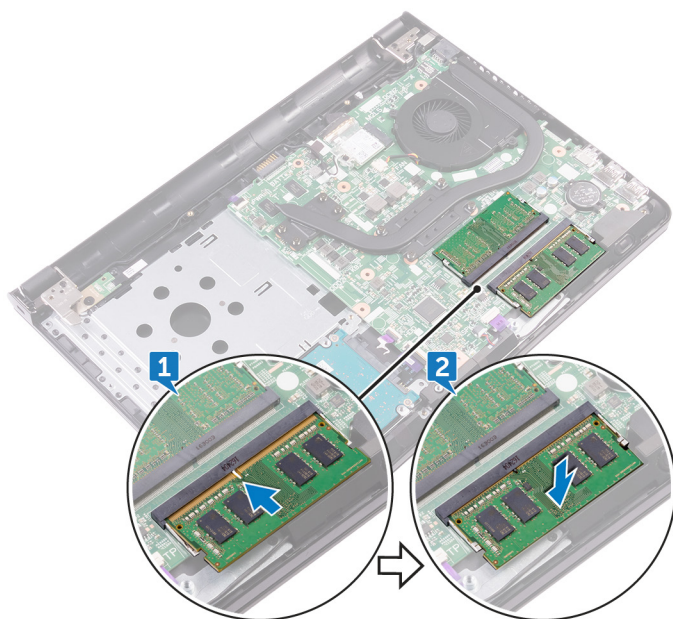
Remise en place des barrettes de mémoire

REMARQUE : Avant d'ouvrir votre ordinateur, prenez connaissance des consignes de sécurité fournies et suivez les instructions indiquées à la section [Avant une intervention à l'intérieur de l'ordinateur](#). Après une intervention à l'intérieur de l'ordinateur, suivez les instructions indiquées à la section [Après une intervention à l'intérieur de l'ordinateur](#). Vous trouverez d'autres bonnes pratiques en matière de sécurité à la page d'accueil du site Regulatory Compliance (Conformité à la réglementation), à l'adresse www.dell.com/regulatory_compliance.

Procédure

1. Alignez l'encoche du module de mémoire avec la languette située sur son emplacement.
2. Insérez fermement le module de mémoire dans son connecteur en l'inclinant, puis appuyez dessus jusqu'à ce qu'il s'enclenche.

REMARQUE : Si vous n'entendez pas de déclic, retirez le module mémoire et réinstallez-le.



Étapes finales

1. Remettez en place le [cache de fond](#).
2. Remettez en place le [clavier](#).
3. Remettez en place le [lecteur optique](#).
4. Remettez en place la [batterie](#).

Retrait du disque dur

REMARQUE : Avant d'ouvrir votre ordinateur, prenez connaissance des consignes de sécurité fournies et suivez les instructions indiquées à la section [Avant une intervention à l'intérieur de l'ordinateur](#). Après une intervention à l'intérieur de l'ordinateur, suivez les instructions indiquées à la section [Après une intervention à l'intérieur de l'ordinateur](#). Vous trouverez d'autres bonnes pratiques en matière de sécurité à la page d'accueil du site Regulatory Compliance (Conformité à la réglementation), à l'adresse www.dell.com/regulatory_compliance.

PRÉCAUTION : Les disques durs sont très fragiles. Faites particulièrement attention lorsque vous manipulez le disque dur.

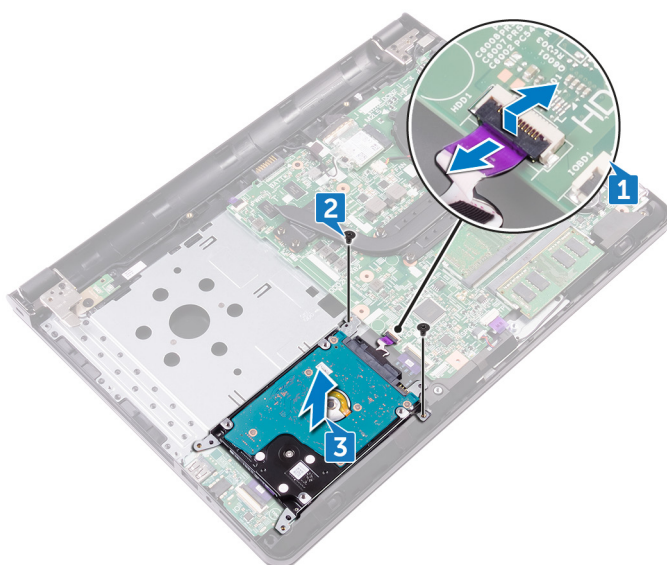
PRÉCAUTION : Pour éviter la perte de données, ne pas retirer le disque dur lorsque l'ordinateur est en veille ou allumé.

Prérequis

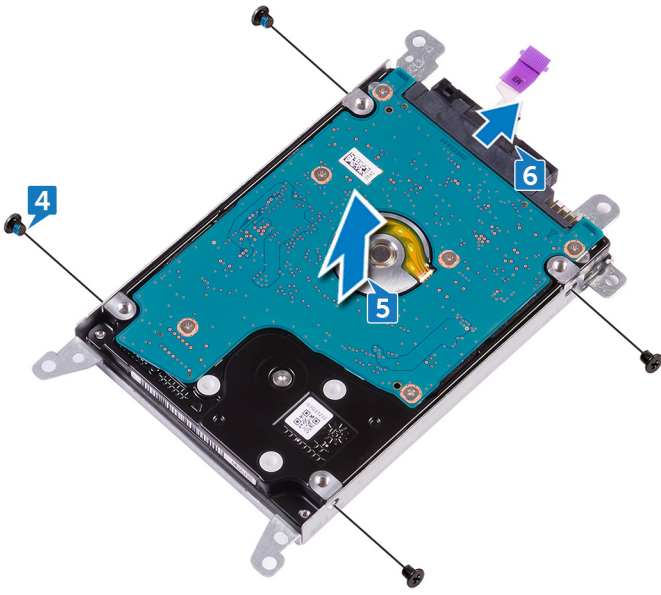
1. Retirez la [batterie](#).
2. Retirez le [lecteur optique](#).
3. Retirez le [clavier](#).
4. Retirez le [cache de fond](#).

Procédure


1. Ouvrez le loquet et débranchez le câble du disque dur du connecteur de la carte système.
2. Retirez les deux vis (M2x3) qui fixent l'assemblage de disque dur à l'assemblage repose-mains.
3. Retirez l'assemblage du disque dur, en même temps que son câble, de l'assemblage repose-mains.



4. Retirez les quatre vis (M3x3) qui fixent le support du disque dur à l'ensemble de disque dur.
5. Soulevez l'assemblage de disque dur pour le retirer du support de disque dur.
6. Déconnectez l'interposeur du disque dur.



Remise en place du disque dur

 **REMARQUE :** Avant d'ouvrir votre ordinateur, prenez connaissance des consignes de sécurité fournies et suivez les instructions indiquées à la section [Avant une intervention à l'intérieur de l'ordinateur](#). Après une intervention à l'intérieur de l'ordinateur, suivez les instructions indiquées à la section [Après une intervention à l'intérieur de l'ordinateur](#). Vous trouverez d'autres bonnes pratiques en matière de sécurité à la page d'accueil du site Regulatory Compliance (Conformité à la réglementation), à l'adresse www.dell.com/regulatory_compliance.

 **PRÉCAUTION :** Les disques durs sont très fragiles. Faites particulièrement attention lorsque vous manipulez le disque dur.

Procédure

1. Connectez l'interposeur au disque dur.
2. Alignez les trous de vis du support de disque dur avec ceux de l'assemblage du disque dur.
3. Remettez en place les quatre vis (M3x3) qui fixent le support de disque dur à ce dernier.
4. Alignez les trous de vis de l'assemblage de disque dur avec ceux situés sur l'assemblage de repose-mains et de clavier.
5. Remettez en place les deux vis (M2x3) qui fixent l'assemblage de disque dur à l'assemblage repose-mains.
6. Faites glisser le câble de disque dur dans son connecteur sur la carte système, puis appuyez sur le loquet pour fixer le câble.

Étapes finales

1. Remettez en place le [cache de fond](#).
2. Remettez en place le [clavier](#).
3. Remettez en place le [lecteur optique](#).
4. Remettez en place la [batterie](#).

Retrait de la carte sans fil

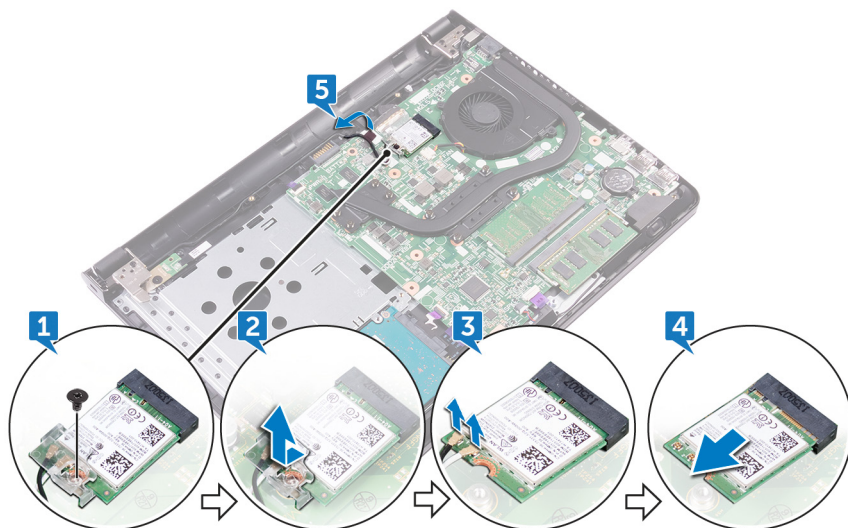
REMARQUE : Avant d'ouvrir votre ordinateur, prenez connaissance des consignes de sécurité fournies et suivez les instructions indiquées à la section [Avant une intervention à l'intérieur de l'ordinateur](#). Après une intervention à l'intérieur de l'ordinateur, suivez les instructions indiquées à la section [Après une intervention à l'intérieur de l'ordinateur](#). Vous trouverez d'autres bonnes pratiques en matière de sécurité à la page d'accueil du site Regulatory Compliance (Conformité à la réglementation), à l'adresse www.dell.com/regulatory_compliance.

Prérequis

1. Retirez la [batterie](#).
2. Retirez le [lecteur optique](#).
3. Retirez le [clavier](#).
4. Retirez le [cache de fond](#).

Procédure

1. Retirez la vis (M2x3) qui fixe le support de la carte sans fil à la carte système.
2. Faites glisser le support de la carte sans fil pour la retirer.
3. Déconnectez de la carte sans fil les câbles de l'antenne.
4. Faites glisser la carte sans fil et retirez-la de son emplacement.
5. Décollez le ruban adhésif qui fixe les câbles d'antenne à la carte système.



Remise en place de la carte sans fil

REMARQUE : Avant d'ouvrir votre ordinateur, prenez connaissance des consignes de sécurité fournies et suivez les instructions indiquées à la section [Avant une intervention à l'intérieur de l'ordinateur](#). Après une intervention à l'intérieur de l'ordinateur, suivez les instructions indiquées à la section [Après une intervention à l'intérieur de l'ordinateur](#). Vous trouverez d'autres bonnes pratiques en matière de sécurité à la page d'accueil du site Regulatory Compliance (Conformité à la réglementation), à l'adresse www.dell.com/regulatory_compliance.

Procédure

PRÉCAUTION : Pour éviter d'endommager la carte sans fil, ne placez aucun câble sous cette dernière.

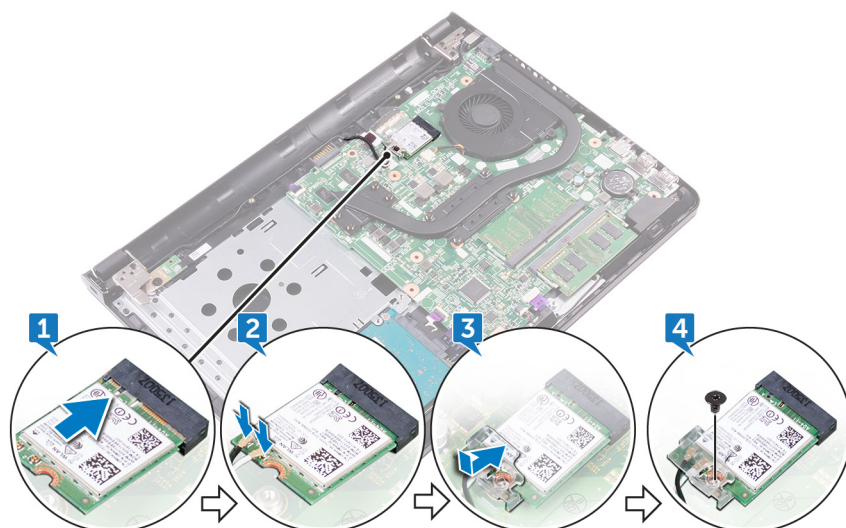
1. Alignez l'encoche de la carte sans fil avec la languette de son logement, puis insérez la carte sans fil à un angle dans son logement.
2. Connectez les câbles de l'antenne à la carte sans fil.

Le tableau suivant décrit les couleurs des câbles de l'antenne correspondant à la carte sans fil prise en charge par votre ordinateur.

Tableau 2. Codes de couleur des câbles d'antenne pour carte sans fil

Connecteurs sur la carte sans fil	Couleur des câbles de l'antenne
Principal (triangle blanc)	Blanc
Auxiliaire (triangle noir)	Noir

3. Faites glisser pour aligner le trou de vis du support de la carte sans fil avec le trou de vis de la carte sans fil.
4. Remplacez la vis (M2x3) qui fixe le support de la carte sans fil à cette dernière et à la carte système.



Étapes finales

1. Remettez en place le [cache de fond](#).
2. Remettez en place le [clavier](#).
3. Remettez en place le [lecteur optique](#).

4. Remettez en place la [batterie](#).

Retrait de la carte /ES

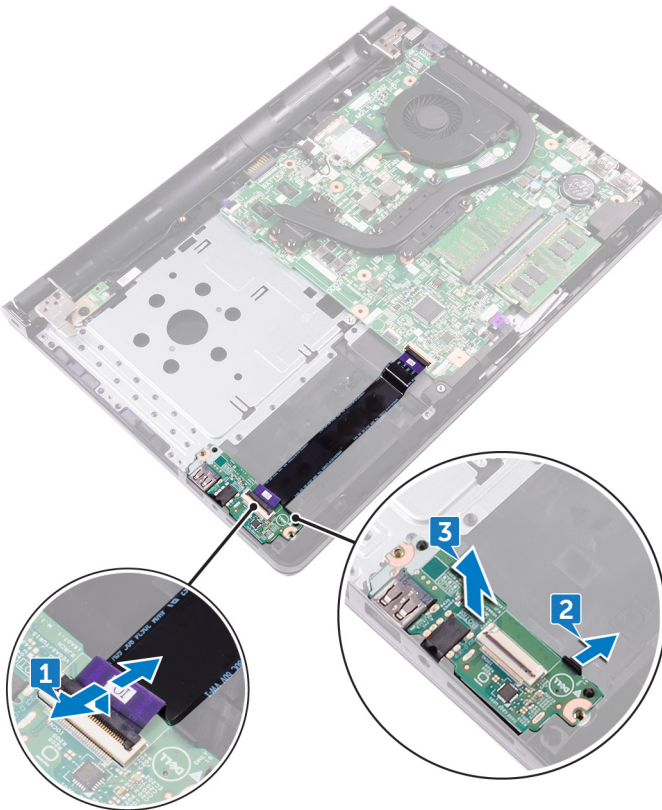
REMARQUE : Avant d'ouvrir votre ordinateur, prenez connaissance des consignes de sécurité fournies et suivez les instructions indiquées à la section [Avant une intervention à l'intérieur de l'ordinateur](#). Après une intervention à l'intérieur de l'ordinateur, suivez les instructions indiquées à la section [Après une intervention à l'intérieur de l'ordinateur](#). Vous trouverez d'autres bonnes pratiques en matière de sécurité à la page d'accueil du site Regulatory Compliance (Conformité à la réglementation), à l'adresse www.dell.com/regulatory_compliance.

Prérequis

1. Retirez la [batterie](#).
2. Retirez le [lecteur optique](#).
3. Retirez le [clavier](#).
4. Retirez le [cache de fond](#).
5. Retirez le [disque dur](#).

Procédure

1. Ouvrez le loquet et débranchez le câble de la carte d'E/S de cette dernière.
2. Poussez la languette de fixation pour dégager la carte d'E/S de l'ensemble repose-mains.
3. Soulevez la carte d'E/S pour la dégager de l'ensemble de repose-mains.



Remise en place de la carte d'E/S

REMARQUE : Avant d'ouvrir votre ordinateur, prenez connaissance des consignes de sécurité fournies et suivez les instructions indiquées à la section [Avant une intervention à l'intérieur de l'ordinateur](#). Après une intervention à l'intérieur de l'ordinateur, suivez les instructions indiquées à la section [Après une intervention à l'intérieur de l'ordinateur](#). Vous trouverez d'autres bonnes pratiques en matière de sécurité à la page d'accueil du site Regulatory Compliance (Conformité à la réglementation), à l'adresse www.dell.com/regulatory_compliance.

Procédure

1. À l'aide des embouts d'alignement, placez la carte d'E/S sur l'ensemble repose-mains et placez la carte d'E/S par enclenchement.
2. Insérez le câble de la carte d'E/S dans le connecteur situé sur cette dernière, puis fermez le loquet pour fixer le câble.

Étapes finales

1. Remettez en place le [disque dur](#).
2. Remettez en place le [cache de fond](#).
3. Remettez en place le [clavier](#).
4. Remettez en place le [lecteur optique](#).
5. Remettez en place la [batterie](#).

Retrait de la pile bouton

REMARQUE : Avant d'ouvrir votre ordinateur, prenez connaissance des consignes de sécurité fournies et suivez les instructions indiquées à la section [Avant une intervention à l'intérieur de l'ordinateur](#). Après une intervention à l'intérieur de l'ordinateur, suivez les instructions indiquées à la section [Après une intervention à l'intérieur de l'ordinateur](#). Vous trouverez d'autres bonnes pratiques en matière de sécurité à la page d'accueil du site Regulatory Compliance (Conformité à la réglementation), à l'adresse www.dell.com/regulatory_compliance.

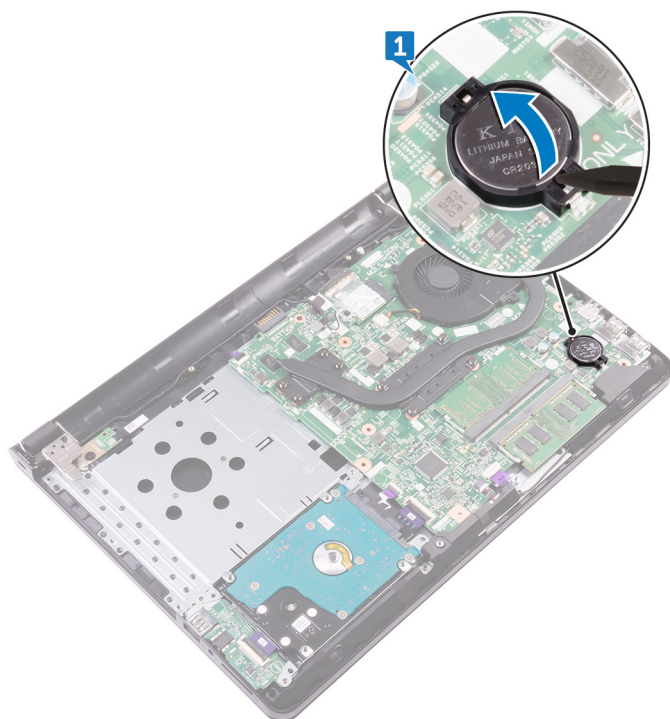
PRÉCAUTION : Le retrait de la pile bouton réinitialise les paramètres du système BIOS aux valeurs d'usine. Avant de retirer la pile bouton, il est recommandé de noter les paramètres du BIOS.

Prérequis

1. Retirez la [batterie](#).
2. Retirez le [lecteur optique](#).
3. Retirez le [clavier](#).
4. Retirez le [cache de fond](#).

Procédure

À l'aide d'une pointe en plastique, faites délicatement lever sur la pile bouton pour la retirer de son emplacement situé sur la carte système.



Remise en place de la pile bouton

REMARQUE : Avant d'ouvrir votre ordinateur, prenez connaissance des consignes de sécurité fournies et suivez les instructions indiquées à la section [Avant une intervention à l'intérieur de l'ordinateur](#). Après une intervention à l'intérieur de l'ordinateur, suivez les instructions indiquées à la section [Après une intervention à l'intérieur de l'ordinateur](#). Vous trouverez d'autres bonnes pratiques en matière de sécurité à la page d'accueil du site Regulatory Compliance (Conformité à la réglementation), à l'adresse www.dell.com/regulatory_compliance.

Procédure

En gardant le côté positif tourné vers le haut, insérez la pile bouton dans son support sur la carte système.

Étapes finales

1. Remettez en place le [cache de fond](#).
2. Remettez en place le [clavier](#).
3. Remettez en place le [lecteur optique](#).
4. Remettez en place la [batterie](#).

Retrait des haut-parleurs

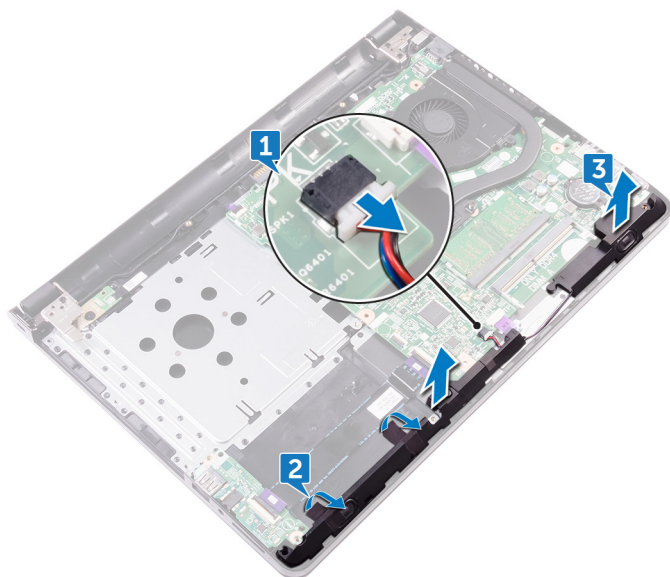
REMARQUE : Avant d'ouvrir votre ordinateur, prenez connaissance des consignes de sécurité fournies et suivez les instructions indiquées à la section [Avant une intervention à l'intérieur de l'ordinateur](#). Après une intervention à l'intérieur de l'ordinateur, suivez les instructions indiquées à la section [Après une intervention à l'intérieur de l'ordinateur](#). Vous trouverez d'autres bonnes pratiques en matière de sécurité à la page d'accueil du site Regulatory Compliance (Conformité à la réglementation), à l'adresse www.dell.com/regulatory_compliance.

Prérequis

1. Retirez la [batterie](#).
2. Retirez le [lecteur optique](#).
3. Retirez le [clavier](#).
4. Retirez le [cache de fond](#).
5. Retirez le [disque dur](#).

Procédure

1. Déconnectez de la carte système le câble des haut-parleurs.
2. Décollez le ruban adhésif qui fixe les haut-parleurs à l'ensemble repose-mains.
3. Soulevez les haut-parleurs avec leur câble et retirez-les de l'ensemble de repose-mains.



Remise en place des haut-parleurs

REMARQUE : Avant d'ouvrir votre ordinateur, prenez connaissance des consignes de sécurité fournies et suivez les instructions indiquées à la section [Avant une intervention à l'intérieur de l'ordinateur](#). Après une intervention à l'intérieur de l'ordinateur, suivez les instructions indiquées à la section [Après une intervention à l'intérieur de l'ordinateur](#). Vous trouverez d'autres bonnes pratiques en matière de sécurité à la page d'accueil du site Regulatory Compliance (Conformité à la réglementation), à l'adresse www.dell.com/regulatory_compliance.

Procédure

1. À l'aide des embouts d'alignement, placez les haut-parleurs sur l'ensemble du repose-mains.
2. Collez le ruban adhésif qui fixe les hauts-parleurs à l'ensemble repose-mains.
3. Connectez le câble des haut-parleurs à la carte système.

Étapes finales

1. Remettez en place le [disque dur](#).
2. Remettez en place le [cache de fond](#).
3. Remettez en place le [clavier](#).
4. Remettez en place le [lecteur optique](#).
5. Remettez en place la [batterie](#).

Retrait du dissipateur de chaleur

REMARQUE : Avant d'ouvrir votre ordinateur, prenez connaissance des consignes de sécurité fournies et suivez les instructions indiquées à la section [Avant une intervention à l'intérieur de l'ordinateur](#). Après une intervention à l'intérieur de l'ordinateur, suivez les instructions indiquées à la section [Après une intervention à l'intérieur de l'ordinateur](#). Vous trouverez d'autres bonnes pratiques en matière de sécurité à la page d'accueil du site Regulatory Compliance (Conformité à la réglementation), à l'adresse www.dell.com/regulatory_compliance.

REMARQUE : Le dissipateur de chaleur se met à chauffer au cours d'une utilisation normale. Laissez-le refroidir avant de le manipuler.

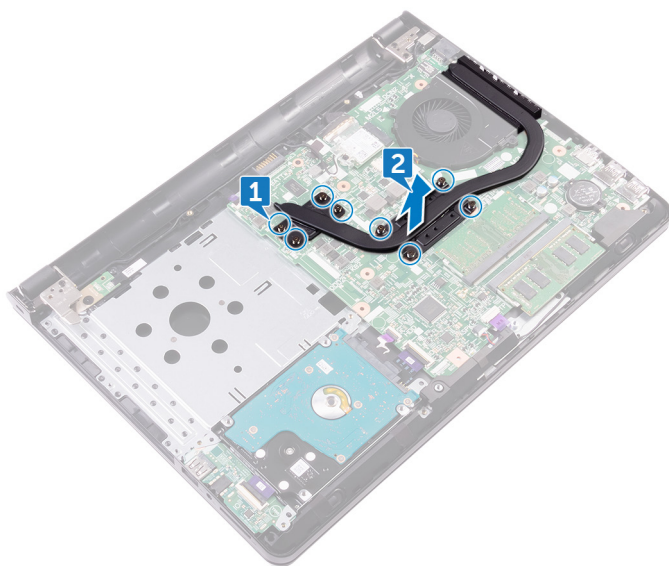
PRÉCAUTION : Pour assurer un refroidissement maximal du processeur, ne touchez pas les zones de transfert de chaleur du dissipateur de chaleur. La graisse sur les doigts peut réduire les capacités de transfert de chaleur de la graisse thermoconductible.

Prérequis

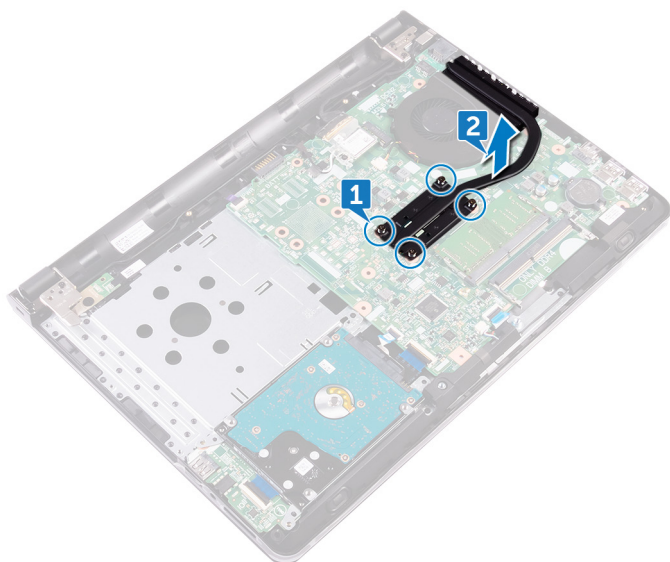
1. Retirez la [batterie](#).
2. Retirez le [lecteur optique](#).
3. Retirez le [clavier](#).
4. Retirez le [cache de fond](#).

Procédure

1. En suivant l'ordre indiqué sur le dissipateur de chaleur, desserrez les vis imperdables qui fixent ce dernier à la carte système.
2. Soulevez le dissipateur de chaleur et retirez-le de la carte système.
 - Séparée : huit vis imperdables



- Intégrée : quatre vis imperdables



Remise en place du dissipateur de chaleur

REMARQUE : Avant d'ouvrir votre ordinateur, prenez connaissance des consignes de sécurité fournies et suivez les instructions indiquées à la section [Avant une intervention à l'intérieur de l'ordinateur](#). Après une intervention à l'intérieur de l'ordinateur, suivez les instructions indiquées à la section [Après une intervention à l'intérieur de l'ordinateur](#). Vous trouverez d'autres bonnes pratiques en matière de sécurité à la page d'accueil du site Regulatory Compliance (Conformité à la réglementation), à l'adresse www.dell.com/regulatory_compliance.

PRÉCAUTION : Un alignement incorrect du dissipateur de chaleur risque d'endommager la carte système et le processeur.

REMARQUE : Si vous remplacez la carte système ou le dissipateur de chaleur, utilisez le tampon ou la pâte thermique fourni dans le kit pour garantir la conductivité thermique.

Procédure

1. Placez le dissipateur de chaleur sur la carte système et alignez les trous de vis du dissipateur de chaleur et ceux de la carte système.
2. Dans l'ordre séquentiel (indiqué sur le dissipateur de chaleur), serrez les vis imperdables de fixation du dissipateur à la carte système.

Étapes finales

1. Remettez en place le [cache de fond](#).
2. Remettez en place le [clavier](#).
3. Remettez en place le [lecteur optique](#).
4. Remettez en place la [batterie](#).

Retrait du ventilateur

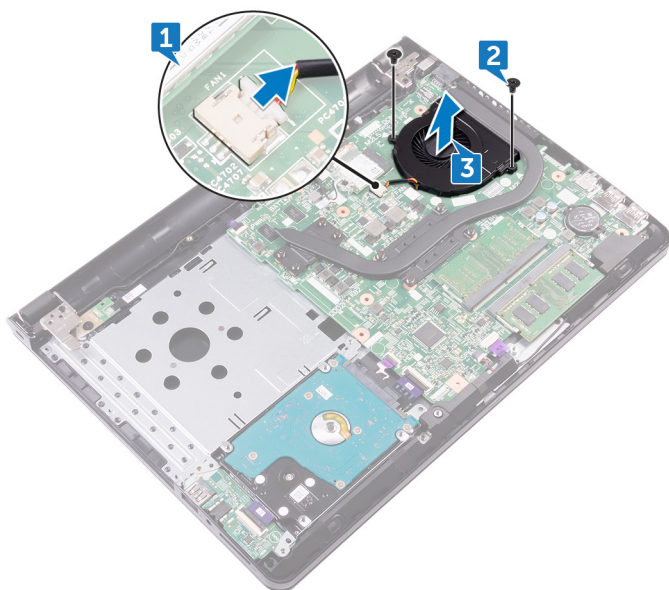
REMARQUE : Avant d'ouvrir votre ordinateur, prenez connaissance des consignes de sécurité fournies et suivez les instructions indiquées à la section [Avant une intervention à l'intérieur de l'ordinateur](#). Après une intervention à l'intérieur de l'ordinateur, suivez les instructions indiquées à la section [Après une intervention à l'intérieur de l'ordinateur](#). Vous trouverez d'autres bonnes pratiques en matière de sécurité à la page d'accueil du site Regulatory Compliance (Conformité à la réglementation), à l'adresse www.dell.com/regulatory_compliance.

Prérequis

1. Retirez la [batterie](#).
2. Retirez le [lecteur optique](#).
3. Retirez le [clavier](#).
4. Retirez le [cache de fond](#).

Procédure

1. Déconnectez le câble du ventilateur de la carte système.
2. Retirez les deux vis (M2x5) qui fixent le ventilateur à l'ensemble repose-mains.
3. Soulevez le ventilateur pour le dégager de l'assemblage de repose-mains.



Remise en place du ventilateur

REMARQUE : Avant d'ouvrir votre ordinateur, prenez connaissance des consignes de sécurité fournies et suivez les instructions indiquées à la section [Avant une intervention à l'intérieur de l'ordinateur](#). Après une intervention à l'intérieur de l'ordinateur, suivez les instructions indiquées à la section [Après une intervention à l'intérieur de l'ordinateur](#). Vous trouverez d'autres bonnes pratiques en matière de sécurité à la page d'accueil du site Regulatory Compliance (Conformité à la réglementation), à l'adresse www.dell.com/regulatory_compliance.

Procédure

1. Placez le ventilateur sur l'ensemble repose-mains.
2. Alignez les trous de vis situés sur le ventilateur avec ceux de l'assemblage du repose-mains.
3. Remettez en place les deux vis (M2x5) qui fixent le ventilateur à l'assemblage repose-mains.

Étapes finales

1. Remettez en place le [cache de fond](#).
2. Remettez en place le [clavier](#).
3. Remettez en place le [lecteur optique](#).
4. Remettez en place la [batterie](#).

Retrait de la carte du bouton d'alimentation

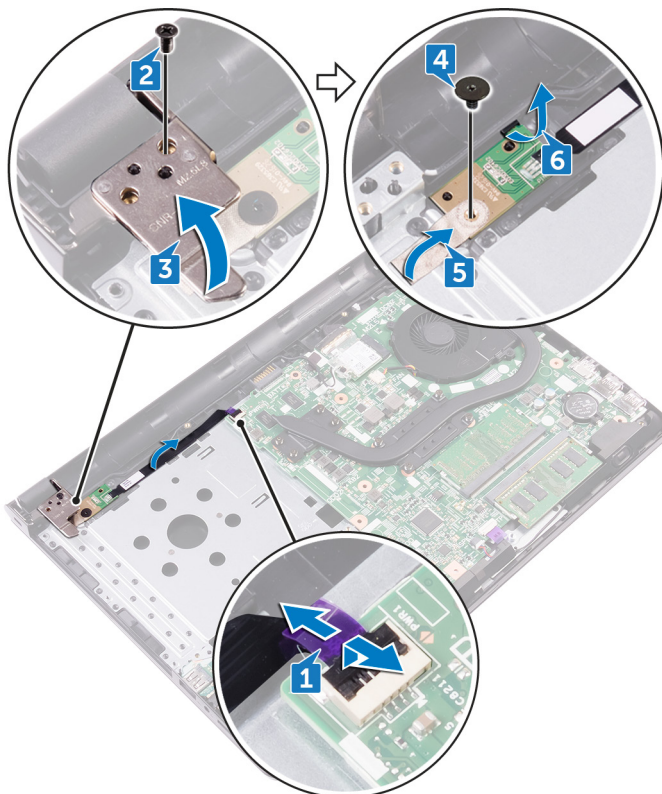
REMARQUE : Avant d'ouvrir votre ordinateur, prenez connaissance des consignes de sécurité fournies et suivez les instructions indiquées à la section [Avant une intervention à l'intérieur de l'ordinateur](#). Après une intervention à l'intérieur de l'ordinateur, suivez les instructions indiquées à la section [Après une intervention à l'intérieur de l'ordinateur](#). Vous trouverez d'autres bonnes pratiques en matière de sécurité à la page d'accueil du site Regulatory Compliance (Conformité à la réglementation), à l'adresse www.dell.com/regulatory_compliance.

Prérequis

1. Retirez la [batterie](#).
2. Retirez le [lecteur optique](#).
3. Retirez le [clavier](#).
4. Retirez le [cache de fond](#).

Procédure

1. Ouvrez le loquet et déconnectez le câble de la carte du bouton d'alimentation de la carte système.
2. Retirez la vis (M2,5x8) qui fixe la charnière d'écran à l'assemblage repose-mains.
3. Soulevez la charnière d'écran.
4. Retirez la vis (M2x2) qui fixe la carte de bouton d'alimentation à l'ensemble repose-mains.
5. Retirez avec précaution le ruban adhésif qui fixe la carte du bouton d'alimentation à l'assemblage de repose-mains.
6. Libérez la carte de bouton d'alimentation sous la languette, puis soulevez-la avec le câble pour les retirer de l'ensemble repose-mains.



Remise en place de la carte du bouton d'alimentation

REMARQUE : Avant d'ouvrir votre ordinateur, prenez connaissance des consignes de sécurité fournies et suivez les instructions indiquées à la section [Avant une intervention à l'intérieur de l'ordinateur](#). Après une intervention à l'intérieur de l'ordinateur, suivez les instructions indiquées à la section [Après une intervention à l'intérieur de l'ordinateur](#). Vous trouverez d'autres bonnes pratiques en matière de sécurité à la page d'accueil du site Regulatory Compliance (Conformité à la réglementation), à l'adresse www.dell.com/regulatory_compliance.

Procédure

1. Faites glisser la carte de bouton d'alimentation sous l'onglet de l'ensemble repose-mains.
2. À l'aide de la colonne d'alignement, placez la carte de bouton d'alimentation sur l'ensemble du repose-mains.
3. Alignez le trou de vis de la carte de bouton d'alimentation avec celui de l'assemblage de repose-mains.
4. Remettez en place la vis (M2x2) qui fixe la carte de bouton d'alimentation à l'ensemble repose-mains.
5. Collez le ruban adhésif qui fixe la carte du bouton d'alimentation à l'assemblage du repose-mains.
6. Fermez la charnière d'écran et remettez en place la vis qui fixe les charnières d'écran à l'ensemble repose-mains.
7. Connectez le câble de la carte du bouton d'alimentation à la carte système.

Étapes finales

1. Remettez en place le [cache de fond](#).
2. Remettez en place le [clavier](#).
3. Remettez en place le [lecteur optique](#).
4. Remettez en place la [batterie](#).

Retrait de l'assemblage de l'écran

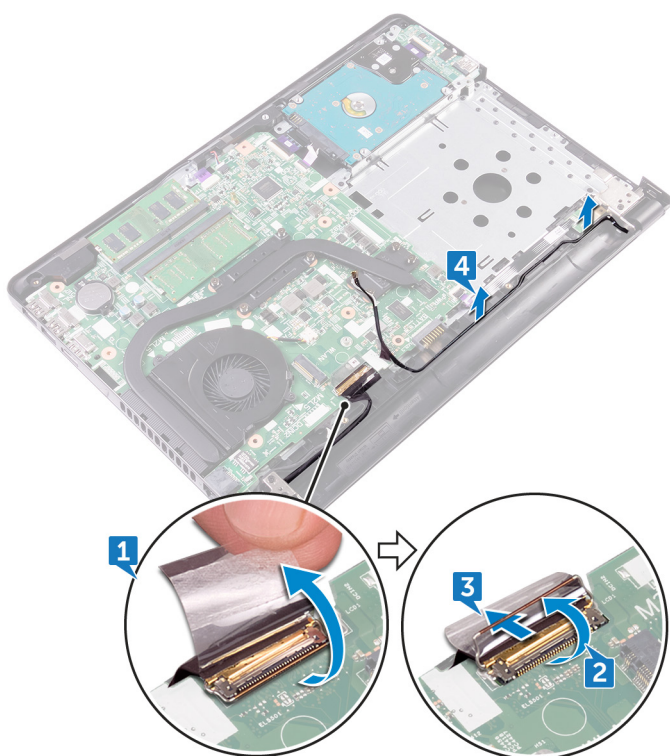
REMARQUE : Avant d'ouvrir votre ordinateur, prenez connaissance des consignes de sécurité fournies et suivez les instructions indiquées à la section [Avant une intervention à l'intérieur de l'ordinateur](#). Après une intervention à l'intérieur de l'ordinateur, suivez les instructions indiquées à la section [Après une intervention à l'intérieur de l'ordinateur](#). Vous trouverez d'autres bonnes pratiques en matière de sécurité à la page d'accueil du site Regulatory Compliance (Conformité à la réglementation), à l'adresse www.dell.com/regulatory_compliance.

Prérequis

1. Retirez la [batterie](#).
2. Retirez le [lecteur optique](#).
3. Retirez le [clavier](#).
4. Retirez le [cache de fond](#).
5. Retirez la [carte sans fil](#).

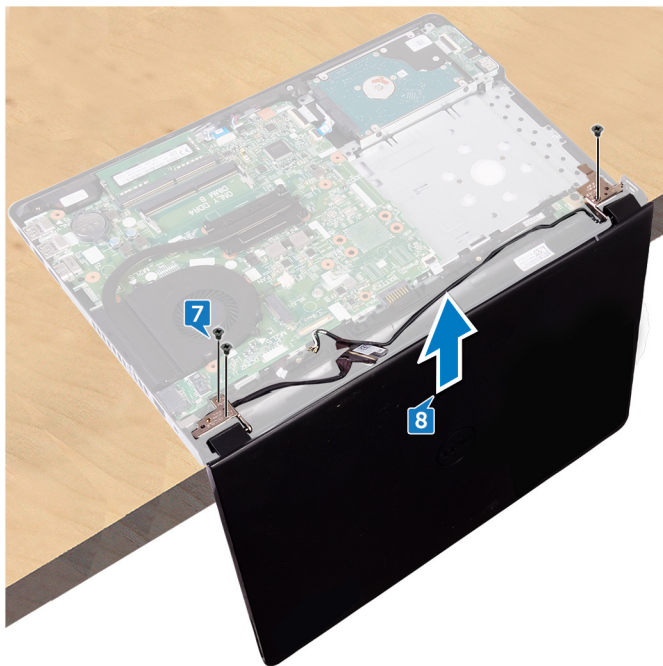
Procédure

1. Détachez le ruban adhésif qui fixe le câble d'écran à la carte système.
2. Ouvrez le loquet de fixation du câble d'écran pour le mettre en place.
3. Déconnectez de la carte système le câble de l'affichage.
4. Notez le trajet du câble d'antenne et retirez-le de ses guides d'acheminement sur l'assemblage repose-mains.



5. Retournez l'ordinateur et ouvrez l'écran à un angle de 90 degrés.

6. Retournez l'ordinateur et placez-le sur le bord de la table dans une position qui permet d'accéder aux vis situées sur les charnières d'écran.
7. Retirez les trois vis (M 2,5 x8) qui fixent les supports de charnière d'écran à l'ensemble de repose-mains.
8. Soulevez délicatement l'assemblage d'écran depuis l'assemblage de repose-mains.



9. Placez l'ensemble d'affichage délicatement sur une surface propre et plane.

Remise en place de l'assemblage de l'écran

REMARQUE : Avant d'ouvrir votre ordinateur, prenez connaissance des consignes de sécurité fournies et suivez les instructions indiquées à la section [Avant une intervention à l'intérieur de l'ordinateur](#). Après une intervention à l'intérieur de l'ordinateur, suivez les instructions indiquées à la section [Après une intervention à l'intérieur de l'ordinateur](#). Vous trouverez d'autres bonnes pratiques en matière de sécurité à la page d'accueil du site Regulatory Compliance (Conformité à la réglementation), à l'adresse www.dell.com/regulatory_compliance.

Procédure

1. Placez l'assemblage repose-mains au bord de la table.
2. Alignez les trous de vis situés sur l'ensemble repose-mains avec ceux situés sur les charnières d'écran.
3. Remettez en place les trois vis (M2,5x8) qui fixent les charnières de l'affichage à l'ensemble repose-mains.
4. Acheminez les câbles d'antenne par les guides d'acheminement situés sur l'ensemble repose-main.
5. Connectez le câble de l'affichage de la carte système.
6. Fermez le loquet qui fixe le câble d'affichage à la carte système.
7. Collez le ruban adhésif qui fixe le câble d'écran à la carte système.

Étapes finales

1. Remettez en place la [carte sans fil](#).
2. Remettez en place le [cache de fond](#).
3. Remettez en place le [clavier](#).
4. Remettez en place le [lecteur optique](#).
5. Remettez en place la [batterie](#).

Retrait du cadre d'écran

REMARQUE : Avant d'ouvrir votre ordinateur, prenez connaissance des consignes de sécurité fournies et suivez les instructions indiquées à la section [Avant une intervention à l'intérieur de l'ordinateur](#). Après une intervention à l'intérieur de l'ordinateur, suivez les instructions indiquées à la section [Après une intervention à l'intérieur de l'ordinateur](#). Vous trouverez d'autres bonnes pratiques en matière de sécurité à la page d'accueil du site Regulatory Compliance (Conformité à la réglementation), à l'adresse www.dell.com/regulatory_compliance.

Prérequis

1. Retirez la [batterie](#).
2. Retirez le [lecteur optique](#).
3. Retirez le [clavier](#).
4. Retirez le [cache de fond](#).
5. Retirez la [carte sans fil](#).
6. Retirez l'[assemblage d'écran](#).

Procédure

1. Du bout des doigts, faites délicatement levier sur le bord interne du cadre d'écran.
2. Retirez le panneau d'affichage de l'assemblage du cache arrière de l'affichage et de l'antenne.



Remise en place du cadre d'écran

REMARQUE : Avant d'ouvrir votre ordinateur, prenez connaissance des consignes de sécurité fournies et suivez les instructions indiquées à la section [Avant une intervention à l'intérieur de l'ordinateur](#). Après une intervention à l'intérieur de l'ordinateur, suivez les instructions indiquées à la section [Après une intervention à l'intérieur de l'ordinateur](#). Vous trouverez d'autres bonnes pratiques en matière de sécurité à la page d'accueil du site Regulatory Compliance (Conformité à la réglementation), à l'adresse www.dell.com/regulatory_compliance.

Procédure

Alignez le cadre d'écran sur l'assemblage du capot arrière d'écran et des antennes, puis enfoncez-le délicatement jusqu'à ce qu'il s'enclenche.

Étapes finales

1. Remettez en place l'[assemblage d'écran](#).
2. Remettez en place la [carte sans fil](#).
3. Remettez en place le [cache de fond](#).
4. Remettez en place le [clavier](#).
5. Remettez en place le [lecteur optique](#).
6. Remettez en place la [batterie](#).

Retrait du panneau d'écran

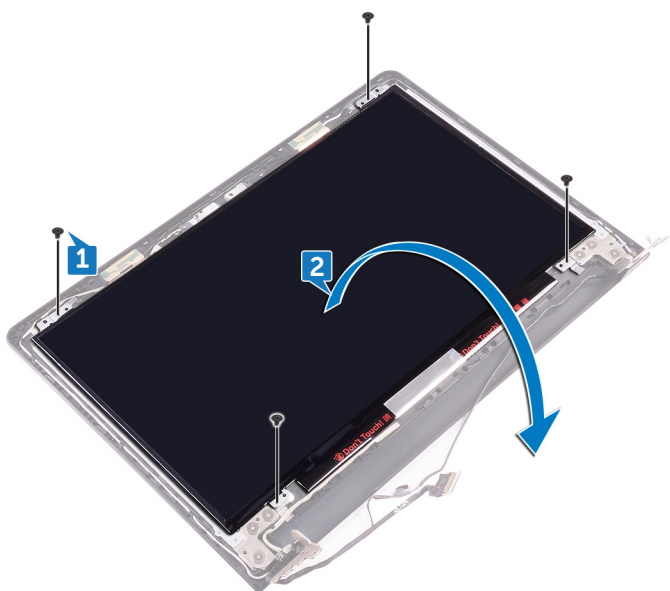
REMARQUE : Avant d'ouvrir votre ordinateur, prenez connaissance des consignes de sécurité fournies et suivez les instructions indiquées à la section [Avant une intervention à l'intérieur de l'ordinateur](#). Après une intervention à l'intérieur de l'ordinateur, suivez les instructions indiquées à la section [Après une intervention à l'intérieur de l'ordinateur](#). Vous trouverez d'autres bonnes pratiques en matière de sécurité à la page d'accueil du site Regulatory Compliance (Conformité à la réglementation), à l'adresse www.dell.com/regulatory_compliance.

Prérequis

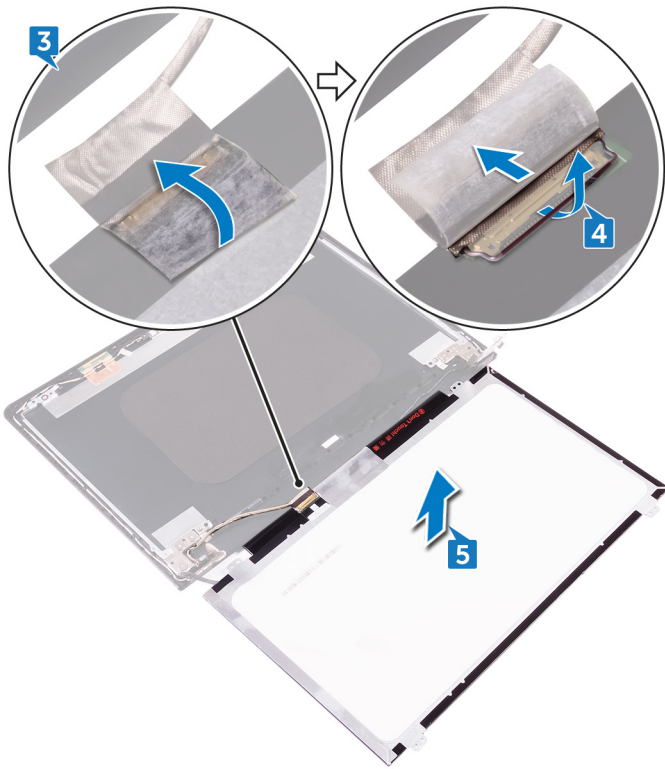
1. Retirez la [batterie](#).
2. Retirez le [lecteur optique](#).
3. Retirez le [clavier](#).
4. Retirez le [cache de fond](#).
5. Retirez la [carte sans fil](#).
6. Retirez l'[assemblage d'écran](#).
7. Retirez le [cadre d'écran](#).

Procédure

1. Retirez les quatre vis (M2x3) qui fixent le panneau d'affichage à l'assemblage du cache arrière de l'affichage et de l'antenne.
2. Soulevez délicatement le panneau d'affichage et retournez-le.



3. Décollez le ruban adhésif qui fixe le câble de l'affichage à l'assemblage du cache arrière de l'affichage et de l'antenne.
4. Soulevez le loquet et déconnectez le câble d'affichage du panneau d'affichage.
5. Soulevez le panneau d'affichage pour le dégager de l'assemblage du cache arrière de l'affichage et de l'antenne.



Remise en place du panneau d'écran

REMARQUE : Avant d'ouvrir votre ordinateur, prenez connaissance des consignes de sécurité fournies et suivez les instructions indiquées à la section [Avant une intervention à l'intérieur de l'ordinateur](#). Après une intervention à l'intérieur de l'ordinateur, suivez les instructions indiquées à la section [Après une intervention à l'intérieur de l'ordinateur](#). Vous trouverez d'autres bonnes pratiques en matière de sécurité à la page d'accueil du site Regulatory Compliance (Conformité à la réglementation), à l'adresse www.dell.com/regulatory_compliance.

Procédure

1. Branchez le câble de l'affichage au connecteur du câble d'affichage sur le panneau d'affichage.
2. Fermez le loquet, puis collez le ruban adhésif qui fixe le câble d'écran à l'assemblage du cache arrière d'écran et de l'antenne.
3. Mettez délicatement en place le panneau d'affichage sur l'assemblage du cache arrière de l'affichage et de l'antenne.
4. Alignez les trous de vis du panneau d'écran avec ceux de l'assemblage du capot arrière d'écran et des antennes.
5. Remettez en place les quatre vis (M2x3) qui fixent le panneau d'affichage à l'assemblage du cache arrière de l'affichage et de l'antenne.

Étapes finales

1. Remettez en place le [cadre d'écran](#).
2. Remettez en place l'[assemblage d'écran](#).
3. Remettez en place la [carte sans fil](#).
4. Remettez en place le [cache de fond](#).
5. Remettez en place le [clavier](#).
6. Remettez en place le [lecteur optique](#).
7. Remettez en place la [batterie](#).

Retrait de la caméra

REMARQUE : Avant d'ouvrir votre ordinateur, prenez connaissance des consignes de sécurité fournies et suivez les instructions indiquées à la section [Avant une intervention à l'intérieur de l'ordinateur](#). Après une intervention à l'intérieur de l'ordinateur, suivez les instructions indiquées à la section [Après une intervention à l'intérieur de l'ordinateur](#). Vous trouverez d'autres bonnes pratiques en matière de sécurité à la page d'accueil du site Regulatory Compliance (Conformité à la réglementation), à l'adresse www.dell.com/regulatory_compliance.

Prérequis

1. Retirez la [batterie](#).
2. Retirez le [lecteur optique](#).
3. Retirez le [clavier](#).
4. Retirez le [cache de fond](#).
5. Retirez la [carte sans fil](#).
6. Retirez l'[assemblage d'écran](#).
7. Retirez le [cadre d'écran](#).
8. Retirez le [panneau d'affichage](#).

Procédure

1. Décollez la plaque du module de la caméra.
2. À l'aide d'une pointe en plastique, faites levier sur le module de caméra, puis soulevez le module de caméra à un angle.
3. Déconnectez du module de webcam le câble de cette dernière.



Remise en place de la caméra

REMARQUE : Avant d'ouvrir votre ordinateur, prenez connaissance des consignes de sécurité fournies et suivez les instructions indiquées à la section [Avant une intervention à l'intérieur de l'ordinateur](#). Après une intervention à l'intérieur de l'ordinateur, suivez les instructions indiquées à la section [Après une intervention à l'intérieur de l'ordinateur](#). Vous trouverez d'autres bonnes pratiques en matière de sécurité à la page d'accueil du site Regulatory Compliance (Conformité à la réglementation), à l'adresse www.dell.com/regulatory_compliance.

Procédure

1. Connectez le câble de la webcam au module de cette dernière.
2. À l'aide des embouts d'alignement, placez la caméra sur l'assemblage du capot arrière d'écran et des antennes.
3. Collez la plaque sur le module de caméra.

Étapes finales

1. Remettez en place le [panneau d'affichage](#).
2. Remettez en place le [cadre d'écran](#).
3. Remettez en place l'[assemblage d'écran](#).
4. Remettez en place la [carte sans fil](#).
5. Remettez en place le [cache de fond](#).
6. Remettez en place le [clavier](#).
7. Remettez en place le [lecteur optique](#).
8. Remettez en place la [batterie](#).

Retrait des charnières d'écran

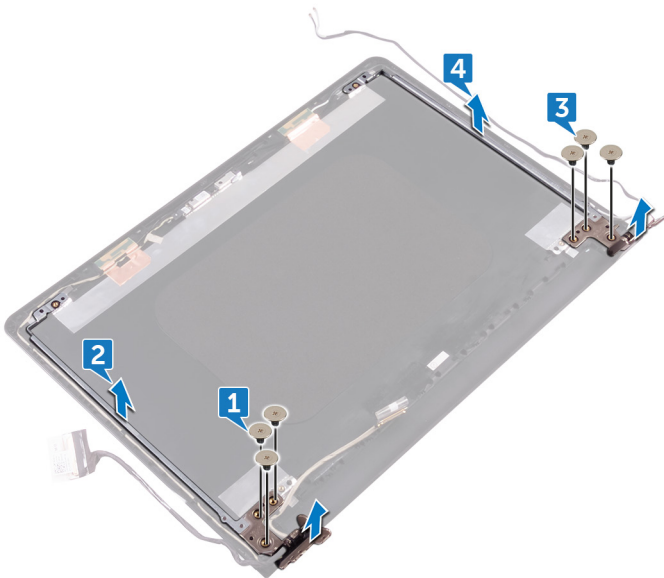
REMARQUE : Avant d'ouvrir votre ordinateur, prenez connaissance des consignes de sécurité fournies et suivez les instructions indiquées à la section [Avant une intervention à l'intérieur de l'ordinateur](#). Après une intervention à l'intérieur de l'ordinateur, suivez les instructions indiquées à la section [Après une intervention à l'intérieur de l'ordinateur](#). Vous trouverez d'autres bonnes pratiques en matière de sécurité à la page d'accueil du site Regulatory Compliance (Conformité à la réglementation), à l'adresse www.dell.com/regulatory_compliance.

Prérequis

1. Retirez la [batterie](#).
2. Retirez le [lecteur optique](#).
3. Retirez le [clavier](#).
4. Retirez le [cache de fond](#).
5. Retirez la [carte sans fil](#).
6. Retirez l'[assemblage d'écran](#).
7. Retirez le [cadre d'écran](#).
8. Retirez le [panneau d'affichage](#).

Procédure

1. Retirez les trois vis (M 2,5 x 2,5) qui fixent la charnière d'écran gauche à l'assemblage du cache arrière de l'affichage et de l'antenne.
2. Retirez la charnière d'écran gauche de l'assemblage du cache arrière de l'affichage et de l'antenne.
3. Retirez les trois vis (M 2,5 x 2,5) qui fixent la charnière d'écran droit à l'assemblage du cache arrière de l'affichage et de l'antenne.
4. Retirez la charnière d'écran droit de l'assemblage du cache arrière de l'affichage et de l'antenne.



Remise en place des charnières d'écran

REMARQUE : Avant d'ouvrir votre ordinateur, prenez connaissance des consignes de sécurité fournies et suivez les instructions indiquées à la section [Avant une intervention à l'intérieur de l'ordinateur](#). Après une intervention à l'intérieur de l'ordinateur, suivez les instructions indiquées à la section [Après une intervention à l'intérieur de l'ordinateur](#). Vous trouverez d'autres bonnes pratiques en matière de sécurité à la page d'accueil du site Regulatory Compliance (Conformité à la réglementation), à l'adresse www.dell.com/regulatory_compliance.

Procédure

1. Alignez les trous de vis des charnières de l'affichage avec ceux de l'assemblage du cache arrière de l'affichage et de l'antenne.
2. Remettez en place les six vis (M2,5 x 2,5) qui fixent les charnières de l'affichage à l'assemblage du cache arrière de l'affichage et de l'antenne.

Étapes finales

1. Remettez en place le [panneau d'affichage](#).
2. Remettez en place le [cadre d'écran](#).
3. Remettez en place l'[assemblage d'écran](#).
4. Remettez en place la [carte sans fil](#).
5. Remettez en place le [cache de fond](#).
6. Remettez en place le [clavier](#).
7. Remettez en place le [lecteur optique](#).
8. Remettez en place la [batterie](#).

Retrait du câble d'écran

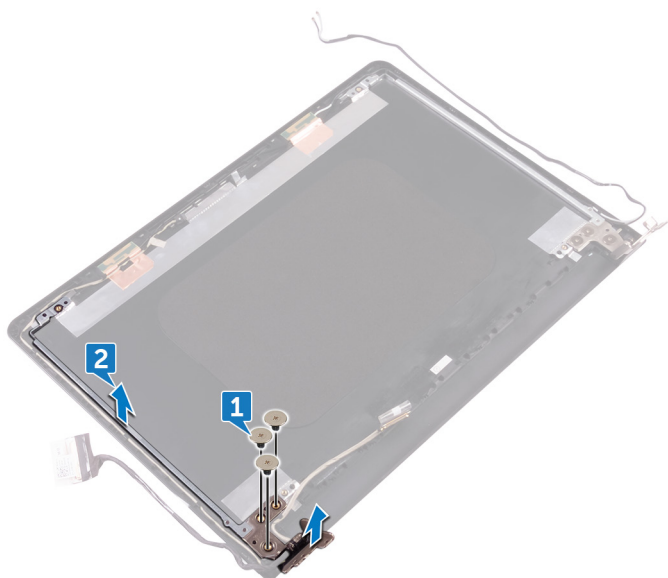
REMARQUE : Avant d'ouvrir votre ordinateur, prenez connaissance des consignes de sécurité fournies et suivez les instructions indiquées à la section [Avant une intervention à l'intérieur de l'ordinateur](#). Après une intervention à l'intérieur de l'ordinateur, suivez les instructions indiquées à la section [Après une intervention à l'intérieur de l'ordinateur](#). Vous trouverez d'autres bonnes pratiques en matière de sécurité à la page d'accueil du site Regulatory Compliance (Conformité à la réglementation), à l'adresse www.dell.com/regulatory_compliance.

Prérequis

1. Retirez la [batterie](#).
2. Retirez le [lecteur optique](#).
3. Retirez le [clavier](#).
4. Retirez le [cache de fond](#).
5. Retirez la [carte sans fil](#).
6. Retirez l'[assemblage d'écran](#).
7. Retirez le [cadre d'écran](#).
8. Retirez le [panneau d'affichage](#).
9. Retirez la [webcam](#).

Procédure

1. Retirez les trois vis (M 2,5 x 2,5) qui fixent la charnière d'écran gauche à l'assemblage du cache arrière de l'affichage et de l'antenne.
2. Retirez la charnière d'écran gauche de l'assemblage du cache arrière de l'affichage et de l'antenne.



3. Notez l'acheminement du câble d'affichage, puis retirez-le de ses guides d'acheminement situés sur l'assemblage du cache arrière de l'affichage et de l'antenne.
4. Retirez le câble d'affichage de l'assemblage du cache arrière de l'affichage et de l'antenne.



Remise en place du câble d'écran

REMARQUE : Avant d'ouvrir votre ordinateur, prenez connaissance des consignes de sécurité fournies et suivez les instructions indiquées à la section [Avant une intervention à l'intérieur de l'ordinateur](#). Après une intervention à l'intérieur de l'ordinateur, suivez les instructions indiquées à la section [Après une intervention à l'intérieur de l'ordinateur](#). Vous trouverez d'autres bonnes pratiques en matière de sécurité à la page d'accueil du site Regulatory Compliance (Conformité à la réglementation), à l'adresse www.dell.com/regulatory_compliance.

Procédure

1. Faites passer le câble de l'affichage par ses guides d'acheminement situés sur l'assemblage du cache arrière de l'affichage et de l'antenne.
2. Placez la charnière d'écran gauche sur l'assemblage du cache arrière de l'affichage et de l'antenne.
3. Remettez en place les trois vis (M 2,5 x 2,5) qui fixent la charnière d'écran gauche sur l'assemblage du cache arrière de l'affichage et de l'antenne.

Étapes finales

1. Remettez en place la [webcam](#).
2. Remettez en place le [panneau d'affichage](#).
3. Remettez en place le [cadre d'écran](#).
4. Remettez en place l'[assemblage d'écran](#).
5. Remettez en place la [carte sans fil](#).
6. Remettez en place le [cache de fond](#).
7. Remettez en place le [clavier](#).
8. Remettez en place le [lecteur optique](#).
9. Remettez en place la [batterie](#).

Retrait de la carte système

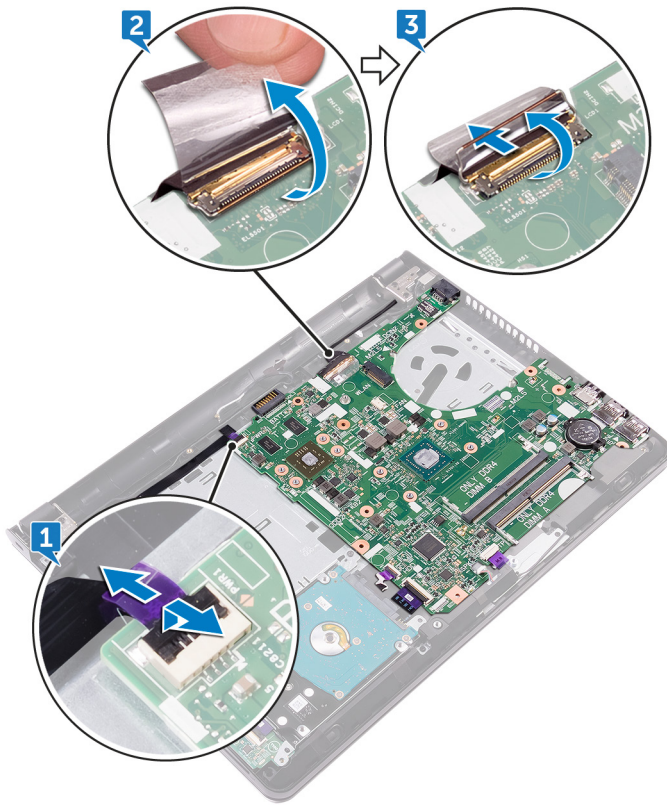
- REMARQUE :** Avant d'ouvrir votre ordinateur, prenez connaissance des consignes de sécurité fournies et suivez les instructions indiquées à la section [Avant une intervention à l'intérieur de l'ordinateur](#). Après une intervention à l'intérieur de l'ordinateur, suivez les instructions indiquées à la section [Après une intervention à l'intérieur de l'ordinateur](#). Vous trouverez d'autres bonnes pratiques en matière de sécurité à la page d'accueil du site Regulatory Compliance (Conformité à la réglementation), à l'adresse www.dell.com/regulatory_compliance.
- REMARQUE :** Le numéro de service de votre ordinateur est indiqué sur la carte système. Après avoir remis en place la carte système, vous devez saisir le numéro de série dans le programme de configuration du BIOS.
- REMARQUE :** Le remplacement de la carte système supprime toutes modifications apportées au BIOS à l'aide du programme de configuration du BIOS. Vous devez apporter les modifications appropriées à nouveau après la remise en place de la carte système.
- REMARQUE :** Avant de déconnecter les câbles de la carte système, notez l'emplacement des connecteurs afin de replacer les câbles correctement lorsque vous réinstallerez la carte système.

Prérequis

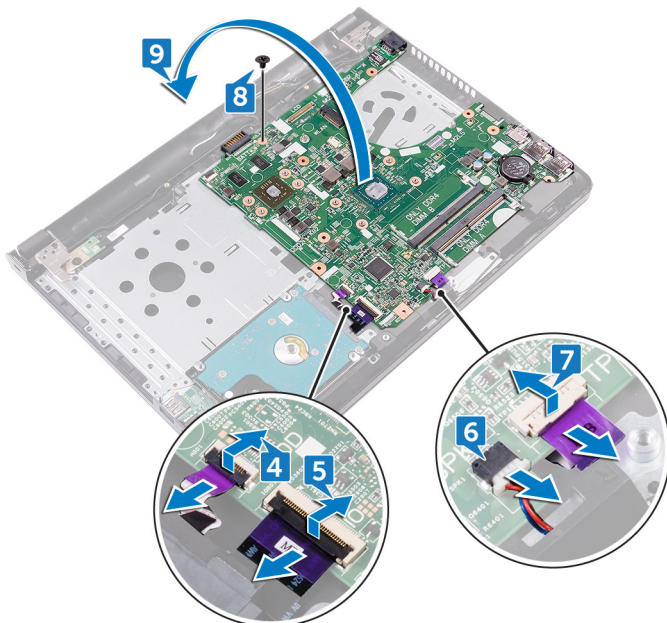
1. Retirez la [batterie](#).
2. Retirez le [lecteur optique](#).
3. Retirez le [clavier](#).
4. Retirez le [cache de fond](#).
5. Retirez la [carte sans fil](#).
6. Retirez les [modules de mémoire](#).
7. Retirez le [dissipateur thermique](#).
8. Retirez le [ventilateur](#).

Procédure

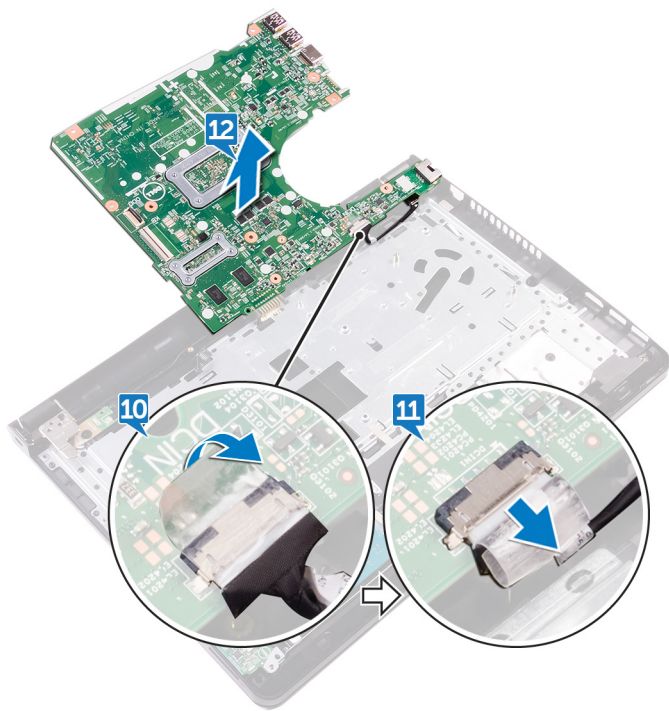
1. Ouvrez le loquet et déconnectez le câble de la carte du bouton d'alimentation de la carte système.
2. Détachez le ruban adhésif qui fixe le câble d'écran à la carte système.
3. Ouvrez le loquet et déconnectez de la carte système le câble de l'affichage.



4. Ouvrez le loquet et débranchez le câble du disque dur de la carte système.
5. Ouvrez le loquet et déconnectez de la carte système le câble de la carte d'E/S.
6. Déconnectez de la carte système le câble des haut-parleurs.
7. Ouvrez le loquet et débranchez le câble du pavé tactile de la carte système.
8. Retirez la vis (M2x3) qui fixe la carte système à l'assemblage de repose-mains.
9. Dégagez délicatement les ports situés sur la carte système de leurs logements et retournez la carte système avec précaution.



10. Retirez le ruban adhésif qui fixe le câble du port adaptateur d'alimentation à la carte système.
11. Déconnectez de la carte système le câble du port de l'adaptateur d'alimentation.
12. Soulevez la carte système pour la dégager de l'ensemble de repose-mains.



Remise en place de la carte système

- REMARQUE :** Avant d'ouvrir votre ordinateur, prenez connaissance des consignes de sécurité fournies et suivez les instructions indiquées à la section [Avant une intervention à l'intérieur de l'ordinateur](#). Après une intervention à l'intérieur de l'ordinateur, suivez les instructions indiquées à la section [Après une intervention à l'intérieur de l'ordinateur](#). Vous trouverez d'autres bonnes pratiques en matière de sécurité à la page d'accueil du site Regulatory Compliance (Conformité à la réglementation), à l'adresse www.dell.com/regulatory_compliance.
- REMARQUE :** Le numéro de service de votre ordinateur est indiqué sur la carte système. Après avoir remis en place la carte système, vous devez saisir le numéro de série dans le programme de configuration du BIOS.
- REMARQUE :** Le remplacement de la carte système supprime toutes modifications apportées au BIOS à l'aide du programme de configuration du BIOS. Vous devez apporter les modifications appropriées à nouveau après la remise en place de la carte système.

Procédure

1. Connectez le câble du port de l'adaptateur d'alimentation à la carte système.
2. Collez le ruban adhésif qui fixe le câble du port d'adaptateur d'alimentation à la carte système.
3. Retournez la carte système avec précaution.
4. À l'aide de la colonne d'alignement, placez la carte système sur l'ensemble du repose-mains.
5. Alignez le trou de vis de la carte d'E/S sur celui de l'assemblage de repose-mains.
6. Remettez en place la vis (M2x3) qui fixe la carte système à l'assemblage de repose-mains.
7. Faites glisser le câble du pavé tactile dans le connecteur de la carte système et fermez le loquet pour fixer le câble.
8. Connectez le câble des haut-parleurs à la carte système.
9. Faites glisser le câble de la carte d'E/S et celui du disque dur dans leurs connecteurs situés sur la carte système, puis fermez les loquets pour les fixer.
10. Faites glisser le câble d'affichage dans son connecteur sur la carte système, puis refermez le loquet.
11. Collez le ruban adhésif qui fixe le câble d'écran à la carte système.
12. Faites glisser le câble de carte de bouton d'alimentation dans son connecteur sur la carte système, puis refermez le loquet.

Étapes finales

1. Remettez en place le [ventilateur](#).
2. Remettez en place le [dissipateur thermique](#).
3. Remettez en place les [modules de mémoire](#).
4. Remettez en place la [carte sans fil](#).
5. Remettez en place le [cache de fond](#).
6. Remettez en place le [clavier](#).
7. Remettez en place le [lecteur optique](#).
8. Remettez en place la [batterie](#).

Retrait du pavé tactile

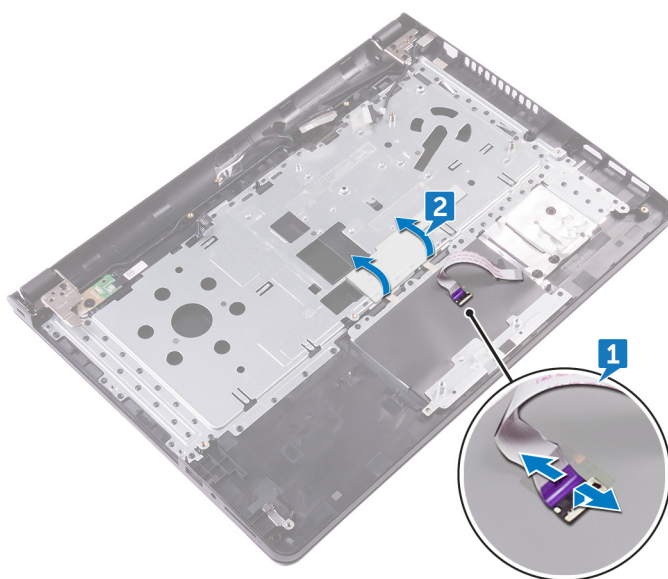
REMARQUE : Avant d'ouvrir votre ordinateur, prenez connaissance des consignes de sécurité fournies et suivez les instructions indiquées à la section [Avant une intervention à l'intérieur de l'ordinateur](#). Après une intervention à l'intérieur de l'ordinateur, suivez les instructions indiquées à la section [Après une intervention à l'intérieur de l'ordinateur](#). Vous trouverez d'autres bonnes pratiques en matière de sécurité à la page d'accueil du site Regulatory Compliance (Conformité à la réglementation), à l'adresse www.dell.com/regulatory_compliance.

Prérequis

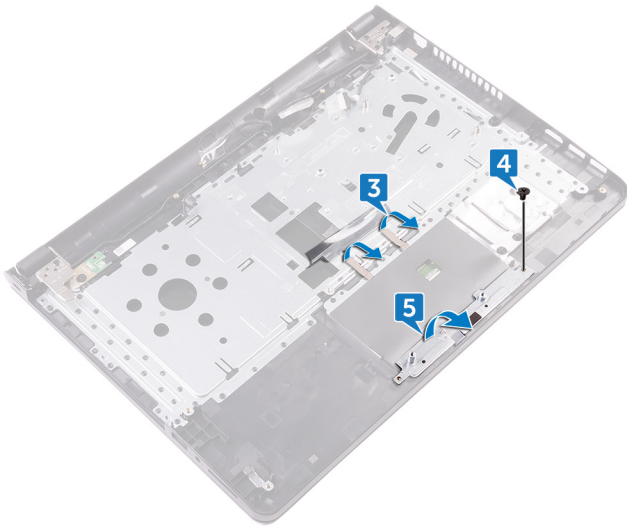
1. Retirez la [batterie](#).
2. Retirez le [lecteur optique](#).
3. Retirez le [clavier](#).
4. Retirez le [cache de fond](#).
5. Retirez les [modules de mémoire](#).
6. Retirez le [disque dur](#).
7. Retirez la [carte sans fil](#).
8. Retirez la [carte d'E/S](#).
9. Retirez l'[assemblage d'écran](#).
10. Retirez la [carte système](#).
11. Retirez les [haut-parleurs](#).

Procédure

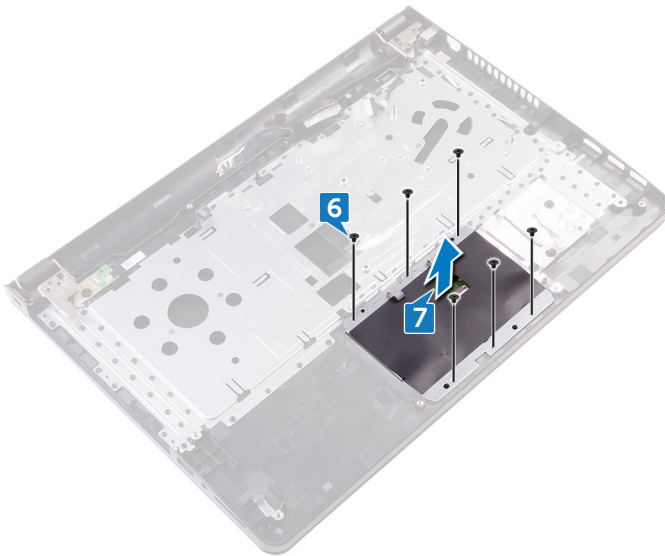
1. Ouvrez le loquet et déconnectez le câble du pavé tactile de ce dernier.
2. Soulevez le film transparent de l'ensemble repose-mains.



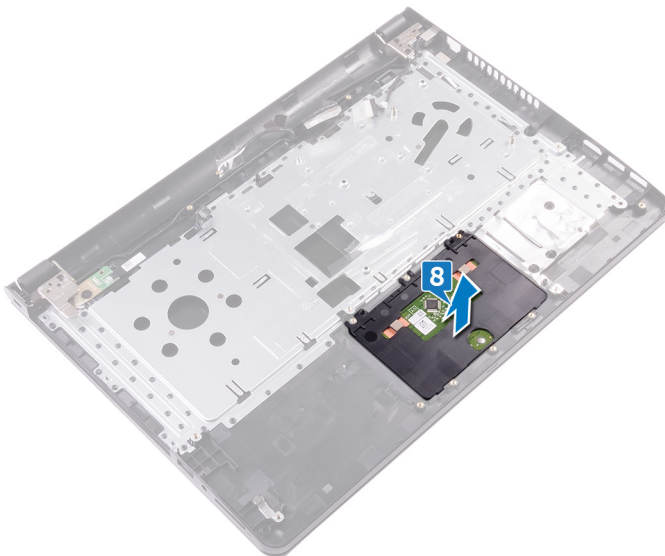
3. Décollez le ruban adhésif qui fixe la carte du pavé tactile à l'ensemble repose-mains.
4. Retirez la vis (M2x3) qui fixe le support du pavé tactile à l'ensemble repose-mains.
5. Dégagez le support du pavé tactile de la languette, et soulevez-le en l'inclinant.



6. Retirez les six vis (M2x3) qui fixent la carte du pavé tactile à l'ensemble repose-mains.
7. Soulevez la carte du pavé tactile pour la retirer de l'assemblage repose-mains.



8. Soulevez le pavé tactile pour le retirer de l'assemblage du repose-mains.



Remise en place du pavé tactile

REMARQUE : Avant d'ouvrir votre ordinateur, prenez connaissance des consignes de sécurité fournies et suivez les instructions indiquées à la section [Avant une intervention à l'intérieur de l'ordinateur](#). Après une intervention à l'intérieur de l'ordinateur, suivez les instructions indiquées à la section [Après une intervention à l'intérieur de l'ordinateur](#). Vous trouverez d'autres bonnes pratiques en matière de sécurité à la page d'accueil du site Regulatory Compliance (Conformité à la réglementation), à l'adresse www.dell.com/regulatory_compliance.

Procédure

1. Faites glisser et remettez en place le pavé tactile dans son emplacement sur l'assemblage repose-mains.
2. Alignez les trous de vis de la carte du pavé tactile avec ceux de l'assemblage repose-mains.
3. Remettez en place les six vis (M2x3) qui fixent la carte du pavé tactile à l'ensemble repose-mains.
4. Faites glisser le support du pavé tactile à un angle et alignez le trou de vis situé sur le support du pavé tactile avec le trou de vis situé sur l'ensemble repose-mains.
5. Remettez en place la vis (M2x3) qui fixe le support du pavé tactile à l'ensemble repose-mains.
6. Collez les rubans adhésifs qui fixent la carte de pavé tactile à l'ensemble repose-mains et couvrez les rubans avec du film transparent.
7. Connectez le câble du pavé tactile à son connecteur et refermez le loquet.

Étapes finales

1. Remettez en place les [haut-parleurs](#).
2. Remettez en place la [carte système](#).
3. Remettez en place l'[assemblage d'écran](#).
4. Remettez en place la [carte d'E/S](#).
5. Remettez en place le [disque dur](#).
6. Remettez en place la [carte sans fil](#).
7. Remettez en place les [modules de mémoire](#).
8. Remettez en place le [cache de fond](#).
9. Remettez en place le [clavier](#).
10. Remettez en place le [lecteur optique](#).
11. Remettez en place la [batterie](#).

Retrait du port d'adaptateur d'alimentation

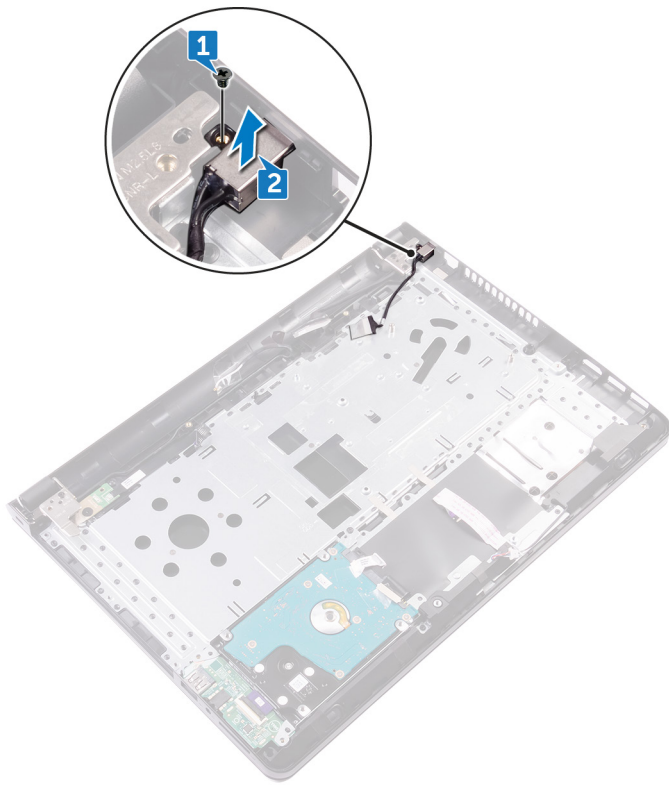
REMARQUE : Avant d'ouvrir votre ordinateur, prenez connaissance des consignes de sécurité fournies et suivez les instructions indiquées à la section [Avant une intervention à l'intérieur de l'ordinateur](#). Après une intervention à l'intérieur de l'ordinateur, suivez les instructions indiquées à la section [Après une intervention à l'intérieur de l'ordinateur](#). Vous trouverez d'autres bonnes pratiques en matière de sécurité à la page d'accueil du site Regulatory Compliance (Conformité à la réglementation), à l'adresse www.dell.com/regulatory_compliance.

Prérequis

1. Retirez la [batterie](#).
2. Retirez le [lecteur optique](#).
3. Retirez le [clavier](#).
4. Retirez le [cache de fond](#).
5. Retirez les [modules de mémoire](#).
6. Retirez la [carte sans fil](#).
7. Retirez l'[assemblage d'écran](#).
8. Retirez la [carte du bouton d'alimentation](#).
9. Retirez la [carte système](#).

Procédure

1. Retirez la vis (M2x3) qui fixe le port de l'adaptateur secteur à l'ensemble repose-mains.
2. Soulevez le port de l'adaptateur d'alimentation, en même temps que son câble, pour les retirer de l'assemblage du repose-mains.



Remise en place du port d'adaptateur d'alimentation

REMARQUE : Avant d'ouvrir votre ordinateur, prenez connaissance des consignes de sécurité fournies et suivez les instructions indiquées à la section [Avant une intervention à l'intérieur de l'ordinateur](#). Après une intervention à l'intérieur de l'ordinateur, suivez les instructions indiquées à la section [Après une intervention à l'intérieur de l'ordinateur](#). Vous trouverez d'autres bonnes pratiques en matière de sécurité à la page d'accueil du site Regulatory Compliance (Conformité à la réglementation), à l'adresse www.dell.com/regulatory_compliance.

Procédure

1. Alignez le trou de vis du port de l'adaptateur d'alimentation avec celui de l'assemblage du repose-mains.
2. Remettez en place la vis (M2x3) qui fixe le port de l'adaptateur secteur à l'ensemble repose-mains.

Étapes finales

1. Remettez en place la [carte système](#).
2. Remettez en place la [carte de bouton d'alimentation](#).
3. Remettez en place l'[assemblage d'écran](#).
4. Remettez en place la [carte sans fil](#).
5. Remettez en place les [modules de mémoire](#).
6. Remettez en place le [cache de fond](#).
7. Remettez en place le [clavier](#).
8. Remettez en place le [lecteur optique](#).
9. Remettez en place la [batterie](#).

Retrait de l'assemblage du capot arrière de l'écran et des antennes

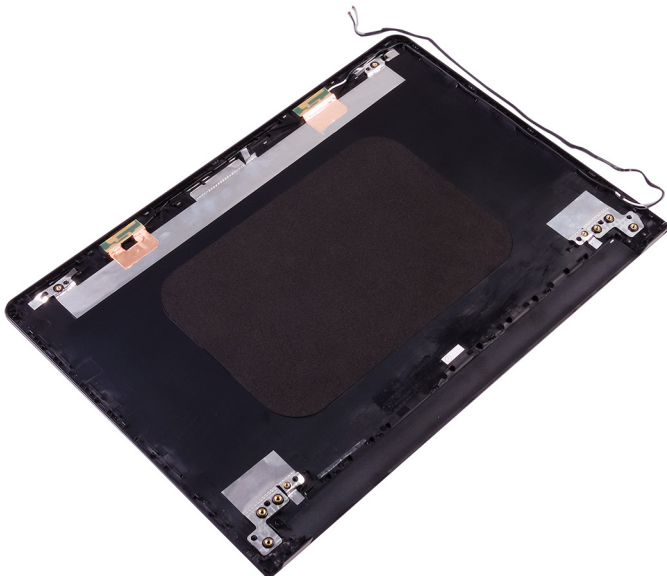
REMARQUE : Avant d'ouvrir votre ordinateur, prenez connaissance des consignes de sécurité fournies et suivez les instructions indiquées à la section [Avant une intervention à l'intérieur de l'ordinateur](#). Après une intervention à l'intérieur de l'ordinateur, suivez les instructions indiquées à la section [Après une intervention à l'intérieur de l'ordinateur](#). Vous trouverez d'autres bonnes pratiques en matière de sécurité à la page d'accueil du site Regulatory Compliance (Conformité à la réglementation), à l'adresse www.dell.com/regulatory_compliance.

Prérequis

1. Retirez la [batterie](#).
2. Retirez le [lecteur optique](#).
3. Retirez le [clavier](#).
4. Retirez le [cache de fond](#).
5. Retirez l'[assemblage d'écran](#).
6. Retirez le [cadre d'écran](#).
7. Retirez le [panneau d'affichage](#).
8. Retirez la [webcam](#).
9. Retrait des [charnières d'écran](#).
10. Retirez le [câble de l'affichage](#).

Procédure

Après avoir effectué toutes les étapes préliminaires, l'assemblage du cache arrière de l'écran et des antennes est à notre disposition.



Remise en place de l'assemblage du capot arrière de l'écran et des antennes

REMARQUE : Avant d'ouvrir votre ordinateur, prenez connaissance des consignes de sécurité fournies et suivez les instructions indiquées à la section [Avant une intervention à l'intérieur de l'ordinateur](#). Après une intervention à l'intérieur de l'ordinateur, suivez les instructions indiquées à la section [Après une intervention à l'intérieur de l'ordinateur](#). Vous trouverez d'autres bonnes pratiques en matière de sécurité à la page d'accueil du site Regulatory Compliance (Conformité à la réglementation), à l'adresse www.dell.com/regulatory_compliance.

Procédure

Posez le cache arrière de l'écran sur une surface plane.

Étapes finales

1. Remettez en place la [webcam](#).
2. Remettez en place le [câble de l'affichage](#).
3. Remettez en place les [charnières d'écran](#).
4. Remettez en place le [panneau d'affichage](#).
5. Remettez en place le [cadre d'écran](#).
6. Remettez en place l'[assemblage d'écran](#).
7. Remettez en place le [cache de fond](#).
8. Remettez en place le [clavier](#).
9. Remettez en place le [lecteur optique](#).
10. Remettez en place la [batterie](#).

Retrait du repose-mains

REMARQUE : Avant d'ouvrir votre ordinateur, prenez connaissance des consignes de sécurité fournies et suivez les instructions indiquées à la section [Avant une intervention à l'intérieur de l'ordinateur](#). Après une intervention à l'intérieur de l'ordinateur, suivez les instructions indiquées à la section [Après une intervention à l'intérieur de l'ordinateur](#). Vous trouverez d'autres bonnes pratiques en matière de sécurité à la page d'accueil du site Regulatory Compliance (Conformité à la réglementation), à l'adresse www.dell.com/regulatory_compliance.

Prérequis

1. Retirez la [batterie](#).
2. Retirez le [lecteur optique](#).
3. Retirez le [clavier](#).
4. Retirez le [cache de fond](#).
5. Retirez les [modules de mémoire](#).
6. Retirez le [disque dur](#).
7. Retirez la [carte sans fil](#).
8. Retirez la [carte d'E/S](#).
9. Retirez les [haut-parleurs](#).
10. Retirez le [dissipateur thermique](#).
11. Retirez le [ventilateur](#).
12. Retirez le [pavé tactile](#).
13. Retirez la [carte du bouton d'alimentation](#).
14. Retirez la [carte système](#).
15. Retirez le [port de l'adaptateur d'alimentation](#).

Procédure

Après avoir effectué toutes les étapes préliminaires, l'assemblage du repose-mains est à notre



disposition.

Remise en place du repose-mains

REMARQUE : Avant d'ouvrir votre ordinateur, prenez connaissance des consignes de sécurité fournies et suivez les instructions indiquées à la section [Avant une intervention à l'intérieur de l'ordinateur](#). Après une intervention à l'intérieur de l'ordinateur, suivez les instructions indiquées à la section [Après une intervention à l'intérieur de l'ordinateur](#). Vous trouverez d'autres bonnes pratiques en matière de sécurité à la page d'accueil du site Regulatory Compliance (Conformité à la réglementation), à l'adresse www.dell.com/regulatory_compliance.

Procédure

Posez l'ensemble du repose-mains sur une surface plane.


Étapes finales

1. Remettez en place le [port de l'adaptateur d'alimentation](#).
2. Remettez en place la [carte système](#).
3. Remettez en place la [carte de bouton d'alimentation](#).
4. Remettez en place le [pavé tactile](#).
5. Remettez en place le [ventilateur](#).
6. Remettez en place le [dissipateur thermique](#).
7. Remettez en place les [haut-parleurs](#).
8. Remettez en place la [carte d'E/S](#).
9. Remettez en place la [carte sans fil](#).
10. Remettez en place le [disque dur](#).
11. Remettez en place les [modules de mémoire](#).
12. Remettez en place le [cache de fond](#).
13. Remettez en place le [clavier](#).
14. Remettez en place le [lecteur optique](#).
15. Remettez en place la [batterie](#).

Diagnosics

Voyant d'état de la batterie et de l'alimentation/ voyant d'activité du disque dur

Indique l'état de charge de la batterie ou l'activité du disque dur.

 **REMARQUE** : Appuyez sur Fn + H pour que ce voyant indique l'état de la batterie et de l'alimentation ou l'activité du disque dur.

Voyant d'activité du disque dur

S'allume lorsque l'ordinateur lit ou écrit sur le disque dur.

Voyant d'état de la batterie et de l'alimentation

Indique l'état de la batterie et de l'alimentation.

Blanc fixe : l'adaptateur d'alimentation est branché et la batterie a plus de 5 % de charge.

Orange : l'ordinateur fonctionne sur batterie et la batterie a moins de 5 % de charge.

Éteint

- L'adaptateur d'alimentation est branché et la batterie est complètement chargée.
- L'ordinateur fonctionne sur batterie et la batterie est chargée à plus de 5 %.
- L'ordinateur est en état de veille, de veille prolongée ou hors tension.

Le voyant d'état de la batterie et de l'alimentation clignote en orange et émet des signaux sonores indiquant une défaillance.

Par exemple, le voyant d'état de la batterie et de l'alimentation clignote en orange deux fois, suivi d'une pause, puis clignote en blanc trois fois, suivi d'une pause. Ce schéma « 2, 3 » continue jusqu'à l'extinction de l'ordinateur et indique qu'aucune mémoire ou RAM n'est détectée.

Le tableau suivant indique les différents codes des voyants d'état de la batterie et de l'alimentation ainsi que les problèmes associés à ces codes.

Tableau 3. Codes des voyants

Séquence des voyants	Description du problème
2, 1	Défaillance du CPU
2, 2	Carte système : défaillance de la mémoire morte et du BIOS
2, 3	Aucune mémoire ou RAM (mémoire vive) détectée
2, 4	Défaillance de la mémoire ou de la RAM
2, 5	Mémoire non valide installée
2, 6	Erreur de la carte système ou du chipset (jeu de puces)
2, 7	Défaillance de l'écran LCD - SBIOS
2,8	Défaillance de l'écran LCD - Détection EC de défaillance du rail d'alimentation
3, 1	Défaillance de la pile CMOS
3, 2	Défaillance de la carte PCI ou vidéo ou défaillance de la puce
3, 3	Image de récupération non trouvée
3, 4	Image de récupération trouvée mais non valide
3,5	Défaillance du rail d'alimentation
3,6	Détection d'une altération Flash par SBIOS
3,7	Temporisation en attente de ME pour répondre au message HECI

Voyant d'état de la webcam : indique si la webcam est en cours d'utilisation.

- Blanc fixe : la webcam est en cours d'utilisation.
- Désactivé : la webcam n'est pas en cours d'utilisation.

Voyant d'état Verr Maj : indique si le verrouillage des majuscules est activé ou désactivé.



- Blanc fixe : le verrouillage des majuscules est activé.
- Désactivé : le verrouillage des majuscules est désactivé.

Obtenir de l'aide et contacter Dell

Ressources d'auto-assistance

Vous pouvez obtenir des informations et de l'aide sur les produits et services Dell en utilisant ces ressources en libre-service :


Tableau 4. Ressources d'auto-assistance

Ressources d'auto-assistance	Emplacement de la ressource
Informations sur les produits et services Dell	www.dell.com
My Dell	
Conseils	
Contactez le support	Dans la recherche Windows, saisissez <code>Contact Support</code> , et appuyez sur Entrée.
Aide en ligne concernant le système d'exploitation	www.dell.com/support/windows www.dell.com/support/linux
Informations de dépannage, manuels utilisateur, instructions sur l'installation, caractéristiques des produits, blogs d'aide technique, pilotes, mises à jour logicielles, etc.	www.dell.com/support
Articles de la base de connaissances Dell pour traiter différents problèmes liés à l'ordinateur.	<ol style="list-style-type: none"> 1. Rendez-vous sur www.dell.com/support. 2. Saisissez l'objet ou le mot-clé dans la case Search (Rechercher). 3. Cliquez sur Search (Rechercher) pour obtenir les articles connexes.
Trouvez et découvrez les informations suivantes à propos de votre produit : <ul style="list-style-type: none"> • Caractéristiques du produit • Système d'exploitation • Configuration et utilisation de votre produit • Sauvegarde des données • Dépannage et diagnostics • Restauration du système et des paramètres d'usine • Informations sur le BIOS 	Voir <i>Mon Dell et moi</i> sur le site www.dell.com/support/manuals . Pour localiser la section <i>Me and My Dell (Mon Dell et moi)</i> relative à votre produit, identifiez votre produit en utilisant l'un des moyens suivants : <ul style="list-style-type: none"> • Sélectionnez Detect Product (Détecter le produit). • Sélectionnez votre appareil dans le menu déroulant sous View Products (Afficher les produits). • Entrez le Service Tag number (Numéro de série) ou Product ID (ID de produit) dans la barre de recherche.

Contacter Dell

Pour contacter Dell pour des questions commerciales, d'assistance technique ou de service à la clientèle, consultez le site www.dell.com/contactdell.

 **REMARQUE :** Les disponibilités varient selon le pays et le produit, certains services peuvent être indisponibles dans votre pays.

 **REMARQUE :** Si vous ne disposez pas d'une connexion Internet, les informations de contact figurent sur la facture d'achat, le bordereau de colisage, la facture ou le catalogue des produits Dell.