

Inspiron 7391

دليل الخدمة



ملاحظة تشير كلمة "ملاحظة" إلى معلومات هامة تساعدك على تحقيق أقصى استفادة من المنتج الخاص بك.

تنبيه تشير كلمة "تنبيه" إلى احتمال حدوث تلف بالأجهزة أو فقد للبيانات وتعلمك بكيفية تجنب المشكلة.

تحذير تشير كلمة "تحذير" إلى احتمال حدوث تلف بالممتلكات أو وقوع إصابة شخصية أو الوفاة.

جدول المحتويات

5	1 إرشادات الأمان
5	قبل العمل داخل جهاز الكمبيوتر الخاص بك
5	قبل البدء
6	التفريغ الإلكتروني - الحماية من التفريغ الإلكتروني
6	مجموعة أدوات الخدمة الميدانية لتفريغ الشحن الإلكتروني
7	نقل المكونات الحساسة
7	بعد العمل داخل جهاز الكمبيوتر الخاص بك
8	2 إزالة المكونات وتركيبها
8	الأدوات الموصى باستخدامها
8	قائمة المسامير اللولبية
9	غطاء القاعدة
9	إزالة غطاء القاعدة
11	تركيب غطاء القاعدة
12	البطارية
12	إخراج البطارية
13	تركيب البطارية
14	البطارية الخلية المصغرة
14	إزالة البطارية الخلية المصغرة
15	تركيب البطارية الخلية المصغرة
16	محرك أقراص الحالة الثابتة
16	إزالة محرك أقراص مزود بذاكرة مصنوعة من مكونات صلبة من نوع M.2 2280
17	تركيب محرك أقراص مزود بذاكرة مصنوعة من مكونات صلبة من نوع M.2 2280
18	إزالة محرك أقراص مزود بذاكرة مصنوعة من مكونات صلبة من نوع M.2 2230
19	تركيب محرك أقراص مزود بذاكرة مصنوعة من مكونات صلبة من نوع M.2 2230
21	المشتت الحراري
21	إزالة المشتت الحراري
22	تركيب المشتت الحراري
23	المروحة
23	إزالة المروحة
24	تركيب المروحة
25	مكبرات الصوت
25	إزالة مكبرات الصوت
26	تركيب مكبرات الصوت
27	بطاقة WLAN
27	إزالة بطاقة WLAN
28	تركيب بطاقة الشبكة اللاسلكية محلية النطاق (WLAN)
30	لوحة اللمس
30	إزالة لوحة اللمس
30	تركيب لوحة اللمس
31	منفذ مهائى التيار
31	إزالة منفذ مهائى التيار
32	تركيب منفذ مهائى التيار
33	مجموعة الشاشة

33	إزالة مجموعة الشاشة.
36	تركيب مجموعة الشاشة.
37	لوحة الإدخال/الإخراج.
37	إزالة لوحة الإدخال/الإخراج.
38	تثبيت لوحة I/O (الإدخال/الإخراج).
40	لوحة زر التشغيل.
40	إزالة لوحة زر التشغيل.
40	تركيب لوحة زر التشغيل.
41	زر التشغيل مع قارئ بصمات الأصابع.
41	إزالة زر التشغيل مع قارئ بصمات الأصابع.
43	تركيب زر التشغيل مع قارئ بصمات الأصابع.
46	لوحة النظام.
46	إزالة لوحة النظام.
47	تركيب لوحة النظام.
49	مجموعة مسند راحة اليد ولوحة المفاتيح.
49	إزالة مجموعة مسند راحة اليد ومجموعة لوحة المفاتيح.
50	تركيب مجموعة مسند راحة اليد ولوحة المفاتيح.

3 برامج تشغيل الجهاز..... 51

51	أداة تثبيت برامج مجموعة شرائح Intel.
51	برامج تشغيل الفيديو.
51	برنامج تشغيل Intel Serial IO.
51	واجهة محرك التنفيذ الموثوق به من Intel.
51	برنامج التشغيل Intel Virtual Button.
51	برامج تشغيل الشبكة اللاسلكية وBluetooth.

4 إعداد النظام..... 52

52	إعداد النظام.
52	الدخول إلى برنامج إعداد BIOS.
52	مفاتيح التنقل.
53	تسلسل التمهيد.
53	خيارات إعداد النظام.
60	مسح إعدادات CMOS.
60	مسح كلمتي مرور BIOS (إعداد النظام) والنظام.

5 استكشاف الأخطاء وإصلاحها..... 61

61	تشخيصات التقييم المحسن للنظام قبل التمهيد (ePSA).
61	تشغيل تشخيصات ePSA (تقييم النظام المحسن لما قبل التمهيد).
61	أضواء النظام التشخيصية.
62	التشخيصات.
62	الاختبار الذاتي المدمج.
63	الاختبار الذاتي المدمج لشاشة LCD (BIST).
63	استرداد نظام التشغيل.
63	تحديث BIOS (مفتاح USB).
64	تحديث نظام الإدخال والإخراج الأساسي (BIOS).
64	التخلص من الطاقة الزائدة.
64	دورة تشغيل WiFi.

6 الحصول على المساعدة والاتصال بشركة Dell..... 66

إرشادات الأمان

استعن بإرشادات السلامة التالية لحماية جهاز الكمبيوتر الخاص بك من أي تلف محتمل وضمان سلامتك الشخصية. ما لم تتم الإشارة إلى غير ذلك، فإن كل إجراء متضمن في هذا المستند يفترض أنك قرأت معلومات السلامة المرفقة مع جهاز الكمبيوتر الخاص بك.

- ملاحظة** قبل أن تبدأ العمل بداخل الكمبيوتر، يرجى قراءة معلومات الأمان الواردة مع جهاز الكمبيوتر. لمزيد من أفضل ممارسات السلامة، انظر الصفحة الرئيسية الخاصة بالتوافق التنظيمي على www.dell.com/regulatory_compliance.
- ملاحظة** قم بفصل جميع مصادر الطاقة قبل فتح غطاء الكمبيوتر أو اللوحات. بعد الانتهاء من العمل داخل جهاز الكمبيوتر، قم بإعادة وضع جميع الأغشية واللوحات والمسامير اللولبية قبل التوصيل بمأخذ تيار كهربائي.
- تنبيه** لتجنب إتلاف جهاز الكمبيوتر، تأكد من أن سطح العمل مستويًا ونظيفًا.
- تنبيه** تعامل مع المكونات والبطاقات بعناية. لا تلمس المكونات أو نقاط التلامس الموجودة على البطاقة. أمسك البطاقة من إحدى حوافها، أو من حامل التثبيت المعدني الخاص بها. أمسك أحد المكونات مثل معالج من حوافه، وليس من السنون الخاصة به.
- تنبيه** ينبغي لك فقط إجراء استكشاف الأخطاء وحلها والإصلاحات كما هو مصرح به أو موجه من قبل فريق المساعدة الفنية التابع لشركة Dell. فالتلف الناتج عن إجراء الصيانة بمعرفة شخص غير مصرح له من شركة Dell لا يغطيه الضمان. انظر تعليمات السلامة الواردة مع المنتج أو على www.dell.com/regulatory_compliance.
- تنبيه** قبل لمس أي شيء داخل جهاز الكمبيوتر لديك، قم بتأريض نفسك عن طريق استخدام عصاية المعصم العازلة أو لمس سطح معدني غير مطلي، مثل السطح المعدني الموجود في الجزء الخلفي لجهاز الكمبيوتر، بشكل دوري. أثناء العمل، قم بلمس سطح معدني غير مطلي من وقت لآخر لتبديد الكهرباء الإستاتيكية، والتي قد تضر بالمكونات الداخلية.
- تنبيه** عندما تقوم بفصل أحد الكابلات، قم بسحبها من الموصل أو لسان الجذب، وليس من الكابل نفسه. تحتوي بعض الكابلات على موصلات مزودة بالسنة قفل أو مسامير لولبية إبهامية يلزم فكها قبل فصل الكابل. وعند فصل الكابلات، حافظ على محاذاتها بالتساوي لتجنب ثني أي من سنون الموصلات. وعند توصيل الكابلات، تأكد من أن المنافذ والموصلات قد تم توجيهها ومحاذاتها بشكل صحيح.
- تنبيه** اضغط على أي بطاقات مركبة وأخرجها من قارئ بطاقات الوسائط.
- ملاحظة** قد تظهر ألوان الكمبيوتر الخاص بك وبعض المكونات المحددة بشكل مختلف عما هو مبيّن في هذا المستند.

الموضوعات:

- قبل العمل داخل جهاز الكمبيوتر الخاص بك
- التفريغ الإلكتروستاتيكي - الحماية من التفريغ الإلكتروستاتيكي
- مجموعة أدوات الخدمة الميدانية لتفريغ الشحنة الإلكتروستاتيكية
- نقل المكونات الحساسة
- بعد العمل داخل جهاز الكمبيوتر الخاص بك

قبل العمل داخل جهاز الكمبيوتر الخاص بك

ملاحظة قد تختلف الصور الموجودة في هذا المستند عن جهاز الكمبيوتر الخاص بك وذلك حسب التكوين الذي طلبته.

قبل البدء

الخطوات

1. احفظ جميع الملفات المفتوحة وأغلقها وقم بإنهاء جميع التطبيقات المفتوحة.
2. قم بإيقاف تشغيل جهاز الكمبيوتر الخاص بك. قم بالنقر على ابدأ < ⏻ > التيار < إيقاف التشغيل.
- ملاحظة** إذا كنت تستخدم نظام تشغيل آخر، فانظر مستندات نظام التشغيل لديك لمعرفة تعليمات إيقاف التشغيل.
3. افصل جهاز الكمبيوتر الخاص بك وكافة الأجهزة المتصلة به من مأخذ التيار الكهربائي الخاصة بهم.
4. افصل كل أجهزة الشبكة والملحقات الطرفية المتصلة، مثل لوحة المفاتيح والماوس والشاشة من جهاز الكمبيوتر الخاص بك.
5. قم بإزالة أي بطاقة وسائط وأي أقراص ضوئية من جهاز الكمبيوتر الخاص بك، إن وجدت.

التفريغ الإلكتروني - الحماية من التفريغ الإلكتروني

يُعد التفريغ الإلكتروني مثير اهتمام رئيسيًا عند التعامل مع المكونات الإلكترونية، خاصة المكونات الحساسة مثل بطاقات التوسعة والمعالجات ووحدات ذاكرة DIMM ولوحات الأنظمة. قد يؤدي وجود الشحنات الطفيفة جدًا إلى حدوث تلف للدائرة الكهربائية بطرق قد لا تكون ملموسة، مثل مشكلات التلامس المقطوع أو قصر العمر الافتراضي للمنتج. مع اتجاه المجال إلى دعم تقليل متطلبات الطاقة وزيادة الكثافة، أصبحت الحماية من التفريغ الإلكتروني تثير اهتمامًا متزايدًا.

وبسبب زيادة الكثافة في استخدام أشباه الموصلات في منتجات Dell الحديثة، أصبحت نسبة التعرض للتلف الناتج عن الكهرباء الاستاتيكية الآن أعلى من نسبتها في منتجات Dell السابقة. ولهذا السبب، لم تعد بعض الأساليب المعتمدة سابقًا للتعامل مع الأجزاء مطبقة الآن.

ويوجد نوعان معروفان من التلف الناتج عن التفريغ الإلكتروني يتمثلان في الأعطال الكارثية والأعطال الناجمة عن التلامس المقطوع.

- **الكارثية** - تمثل الأعطال الكارثية نسبة 20 بالمائة تقريبًا من الأعطال ذات الصلة بالتفريغ الإلكتروني. وقد يتسبب التلف في فقدان فوري وتام لوظائف الجهاز. من أمثلة الأعطال الكارثية ذاكرة DIMM التي تتلقى صدمة كهرباء استاتيكية ويظهر عليها عرض "تعذر الاختبار الذاتي عند التشغيل (POST)/ الفيديو" مقترنًا بإشارة صوتية منبعثة للدلالة على فقدان الذاكرة أو حدوث خلل بها.
- **الناجمة عن التلامس المقطوع** - تمثل الأعطال الناجمة عن التلامس المقطوع 80 بالمائة تقريبًا من الأعطال ذات الصلة بالتفريغ الإلكتروني. ارتفاع معدل الأعطال الناجمة عن التلامس المقطوع يعني عدم تمييز التلف على الفور في معظم الأوقات التي يحدث خلالها. إذ تتلقى وحدة ذاكرة DIMM صدمة كهرباء استاتيكية، ولكن تتباعد أثرها ضعيف للغاية ولا ينتج عنها على الفور أعراض خارجية لها علاقة بالتلف. وقد يستغرق اختفاء الأثر الضعيف أسبوعًا أو شهرًا، وقد يؤدي في هذه الأثناء إلى انحسار مستوى سلامة الذاكرة وحدث أخطاء بالذاكرة ناجمة عن التلامس المقطوع وما شابه ذلك.
- النوع الأكثر صعوبة في التعرف على التلف الذي يحدثه واستكشاف أخطائه وإصلاحها هو العطل الناجم عن التلامس المقطوع (يُطلق عليه أيضًا الكامن أو "المصاب بجائحة").
قم بتنفيذ الخطوات التالية للوقاية من التلف الناتج عن التفريغ الإلكتروني:

- استخدام رباط معصم مضاد للتفريغ الإلكتروني مؤرض بطريقة صحيحة. لم يعد مسموحًا باستخدام الأربطة اللاسلكية المضادة للكهرباء الاستاتيكية؛ فهي لا توفر الحماية الكافية. لا يضمن لمس الهيكل قبل التعامل مع الأجزاء الحماية الكافية من التفريغ الإلكتروني، وذلك في الأجزاء ذات الحساسية الزائدة للتلف الناتج عن التفريغ الإلكتروني.
- تعامل مع جميع المكونات الحساسة للكهرباء الاستاتيكية في منطقة محمية من الكهرباء الاستاتيكية. إن أمكن، فاستخدم سادات أرضية أو ملتصقة بطاولة العمل مضادة للكهرباء الاستاتيكية.
- عند فك عبوة أحد المكونات الحساسة للكهرباء الاستاتيكية من صندوق الشحن، لا تقم بإزالة المكون من مادة التغليف المضادة للكهرباء الاستاتيكية حتى تكون جاهزًا لتثبيت المكون. وقيل إزالة مادة التغليف المضادة للكهرباء الاستاتيكية، تأكد من تفريغ الكهرباء الاستاتيكية من جسمك.
- قبل نقل أحد المكونات الحساسة للكهرباء الاستاتيكية، ضع المكون في حاوية أو مادة تغليف مضادة للكهرباء الاستاتيكية.

مجموعة أدوات الخدمة الميدانية لتفريغ الشحنة الإلكترونية

تُعد مجموعة أدوات الخدمة الميدانية غير المراقبة الأكثر شيوعًا من بين أدوات الخدمة المستخدمة. تتضمن كل مجموعة أدوات "خدمة ميدانية" ثلاثة مكونات رئيسية: الحصيرة المضادة للكهرباء الاستاتيكية ورباط المعصم المضاد للكهرباء الاستاتيكية وسلك ربط.

مكونات مجموعة أدوات الخدمة الميدانية لتفريغ الشحنة الإلكترونية (ESD)

مكونات مجموعة أدوات الخدمة الميدانية لتفريغ الشحنة الإلكترونية (ESD) هي:

- **حصيرة مضادة للكهرباء الاستاتيكية** - الحصيرة المضادة للكهرباء الاستاتيكية مبددة للحرارة ويمكن وضع الأجزاء عليها أثناء تنفيذ إجراءات خدمة الصيانة. عند استخدام حصيرة مضادة للكهرباء الاستاتيكية، يجب ارتداء رباط المعصم بإحكام وتوصيل سلك الربط بالحصيرة وبأى جسم معدني مكشوف موجود في النظام الذي يتم تنفيذ العمل عليه. فور نشرها بشكل صحيح، يمكن إخراج الأجزاء المستخدمة في خدمة الصيانة من الكيس المضاد لتفريغ الشحنة الإلكترونية (ESD) ووضعها بشكل مباشر على الحصيرة. تُعد العناصر الحساسة لتفريغ الشحنة الإلكترونية (ESD) آمنة عند لمسها بيدك أو وضعها على الحصيرة المضادة لتفريغ الشحنة الإلكترونية أو داخل كيس.
- **رباط المعصم وسلك الربط** - يمكن توصيل رباط المعصم وسلك الربط مباشرةً بين المعصم وجسم معدني مكشوف في الأجهزة إذا لم يلزم وجود الحصيرة المضاد لتفريغ الشحنة الإلكترونية، أو يمكن توصيلهما بالحصيرة المضادة للكهرباء الاستاتيكية لحماية الأجهزة الموضوعه بشكل مؤقت على الحصيرة. يُعرف التوصيل المادي للمعصم وسلك الربط بين الجلد والحصيرة المضادة لتفريغ الشحنة الإلكترونية (ESD) والأجهزة باسم الربط. لا تستخدم أدوات الخدمة الميدانية إلا مقترنة برباط المعصم والحصيرة وسلك الربط. لا تستخدم مطلقًا أربطة المعصم اللاسلكية. انتبه دائمًا إلى أن الأسلاك الداخلية لرباط المعصم معرضة للتلف الناتج عن التآكل والتهاك الطبيعي، ويجب فحصها بصفة منتظمة باستخدام أداة اختبار رباط المعصم لتجنب تعرض الأجهزة للتلف العرضي الناجم عن تفريغ الشحنة الإلكترونية. ويوصى باختبار رباط المعصم وسلك الربط مرة في الأسبوع على الأقل.
- **أداة اختبار رباط المعصم المضاد لتفريغ الشحنة الإلكترونية** - الأسلاك الموجودة داخل الرباط المضاد لتفريغ الشحنة الإلكترونية عرضة للتلف بمرور الوقت. وعند استخدام مجموعة أدوات غير مراقبة، نتبع أفضل الممارسات لفحص الرباط بانتظام قبل كل طلب خدمة، مع إجراء فحص مرة أسبوعيًا على أدنى تقدير. تُعد أداة اختبار رباط المعصم أفضل طريقة لإجراء هذا الفحص. إذا لم تتوفر لديك أداة اختبار رباط المعصم الخاصة بك، فارجع إلى المكتب الإقليمي التابع له لمعرفة ما إذا كان يتوفر لديه أداة اختبار. لإجراء الفحص، قم بتوصيل سلك ربط رباط المعصم بأداة الاختبار مع ربطه حول معصمك، ثم اضغط على الزر لإجراء الفحص. يضيء مصباح LED باللون الأخضر إذا كان الفحص ناجحًا؛ ويضيء مصباح LED باللون الأحمر ويصدر صوت إنذار إذا فشل الفحص.
- **العناصر العازلة** - من المهم جدًا الحفاظ على الأجهزة الحساسة لتفريغ الشحنة الإلكترونية، مثل أغطية المشنت الحراري البلاستيكية، بعيدًا عن الأجزاء الداخلية العازلة والتي غالبًا ما تكون مشحونة كهربائيًا بدرجة عالية.
- **بيئة العمل** - قبل نشر مجموعة أدوات الخدمة الميدانية لتفريغ الشحنة الإلكترونية، احرص على تقدير الحالة في موقع العمل. على سبيل المثال، يختلف نشر مجموعة أدوات خاصة ببيئة خادم عن مجموعة الأدوات الخاصة ببيئة كمبيوتر مكتبي أو كمبيوتر محمول. فعادةً ما تكون الخوادم مركبة في حامل داخل مركز بيانات، وغالبًا ما توضع أجهزة الكمبيوتر المكتبية أو المحمولة على أسطح المكاتب أو المقصورات. تطلع دائمًا إلى اختيار منطقة عمل فسيحة مفتوحة تخلو من الفوضى وكبيرة بدرجة كافية لنشر مجموعة أدوات تفريغ الشحنة الإلكترونية مع توفر مساحة إضافية تلائم نوع النظام الذي يجري إصلاحه. كما يجب أن تكون مساحة العمل خالية من المواد العازلة التي قد تؤدي إلى حدوث تفريغ للشحنة الإلكترونية. يتعين دائمًا، داخل منطقة العمل، نقل المواد العازلة مثل الستايروفوم وغيرها من المواد البلاستيكية مسافة 30 سنتيمترًا أو 12 بوصة بعيدًا عن الأجزاء الحساسة قبل ملامسة أي من مكونات الأجهزة.
- **مواد التغليف المضادة لتفريغ الشحنة الإلكترونية (ESD)** - يجب شحن جميع الأجهزة واستلامها باستخدام مواد تغليف واقية من الكهرباء الاستاتيكية. ويُفضل استخدام الأكياس المعدنية الواقية من الكهرباء الاستاتيكية. ومع ذلك، يجب دائمًا إرجاع الجزء التالف باستخدام الأكياس ومواد التغليف نفسها المضادة لتفريغ الشحنة الإلكترونية والتي وصل الجزء الجديد بداخلها. يجب طي الكيس المضاد لتفريغ الشحنة الإلكترونية وغلظه بشرط واستخدام مادة التغليف الإسفنجية نفسها في العلبة الأصلية التي وصل الجزء

الجديد بداخلها. يتعين إخراج الأجهزة الحساسة لتفريغ الشحنة الإلكترونية في سطح مخصص للعمل المحمي من تفريغ الشحنة الإلكترونية، ويجب ألا توضع الأجزاء مطلقاً أعلى الكيس المضاد لتفريغ الشحنة الإلكترونية لأن الجزء الداخلي للكيس هو الجزء المحمي فقط. ضع دائماً الأجزاء في يدك أو على الحقيبة المضادة لتفريغ الشحنة الإلكترونية أو في النظام أو داخل كيس مضاد للكهرباء الإستاتيكية.

• **نقل المكونات الحساسة** - عند نقل المكونات الحساسة لتفريغ الشحنة الإلكترونية مثل الأجزاء البديلة أو الأجزاء المقرر إرجاعها إلى شركة Dell، من المهم جداً وضع هذه الأجزاء في أكياس مضادة للكهرباء الإستاتيكية لضمان نقلها بشكل آمن.

ملخص الحماية من تفريغ الشحنة الإلكترونية

يوصى بأن يستخدم جميع فنيي الخدمة الميدانية رباط معصم التأريض المضاد لتفريغ الشحنة الإلكترونية والحقيبة الواقية المضادة للكهرباء الإستاتيكية طوال الوقت عند صيانة منتجات Dell. بالإضافة إلى ذلك، من المهم جداً أن يحرص الفنيون على فصل الأجزاء الحساسة عن جميع الأجزاء العازلة أثناء إجراء خدمة الصيانة واستخدام الأكياس المضادة للكهرباء الإستاتيكية لنقل المكونات الحساسة.

نقل المكونات الحساسة

عند نقل المكونات الحساسة لتفريغ الشحن الإلكترونية مثل قطع الغيار البديلة أو القطع المطلوب إعادتها إلى Dell، فمن المهم وضع هذه القطع في أكياس مضادة للكهرباء الإستاتيكية للنقل الآمن.

رفع الجهاز

التزم بالإرشادات التالية عند رفع الأجهزة ثقيلة الوزن:

⚠ تنبيه لا ترفع أكثر من 50 رطلاً. احصل دائماً على موارد خارجية أو استخدم جهاز رفع ميكانيكياً.

1. احرص على الوقوف على مكان ثابت ومتوازن. حافظ على إبعاد قدميك عن بعض للحصول على قاعدة مستقرة، وقم بفرد أصابع قدميك لأسفل.
2. قم بشد عضلات البطن. فعضلات البطن تدعم العمود الفقري عندما تقوم بالرفع، مما يوازن قوة الحمل.
3. ارفع ساقيك، وليس ظهرك.
4. احرص على أن يكون الحمل قريباً منك. فكلماً كان قريباً من عمودك الفقري، قلت القوة التي تبتذلها على ظهرك.
5. حافظ على استقامة ظهرك، سواء عند رفع الحمل أو وضعه. لا تقم بإضافة وزن جسمك إلى الحمل. تجنب لف جسمك وظهرك.
6. اتبع نفس الخطوات بترتيب عكسي عند وضع الحمل لأسفل.

بعد العمل داخل جهاز الكمبيوتر الخاص بك

عن المهمة

⚠ تنبيه قد يؤدي ترك المسامير اللولبية المتناثرة أو المفكوكة داخل جهاز الكمبيوتر إلى إلحاق الضرر بجهاز الكمبيوتر الخاص بك بشدة.

الخطوات

1. قم بإعادة تركيب جميع المسامير اللولبية وتأكد من عدم وجود مسامير لولبية مفكوكة بداخل جهاز الكمبيوتر الخاص بك.
2. قم بتوصيل أي أجهزة خارجية أو أجهزة طرفية أو كابلات قمت بإزالتها قبل العمل داخل جهاز الكمبيوتر الخاص بك.
3. قم بإعادة وضع أي بطاقات وسائط أو أقراص أو أي أجزاء أخرى قمت بإزالتها قبل العمل داخل جهاز الكمبيوتر الخاص بك.
4. قم بتوصيل جهاز الكمبيوتر الخاص بك وجميع الأجهزة المتصلة بالمنافذ الكهربائية الخاصة بها.
5. قم بتشغيل جهاز الكمبيوتر الخاص بك.

إزالة المكونات وتركيبها

الأدوات الموصى باستخدامها

قد تحتاج الإجراءات الواردة في هذا المستند إلى وجود الأدوات التالية:

- مفك #1 Phillips
- مفك مسطح
- مخطاط بلاستيكي

قائمة المسامير اللولبية



① **ملاحظة** عند إزالة المسامير اللولبية من أحد المكونات، يوصى بتدوين نوع المسمار وكمية المسامير، ثم وضعها في علبة التخزين المخصصة لها. وهذا لضمان صحة عدد المسامير اللولبية المستعادة ونوعها عند إعادة وضع المكونات.

① **ملاحظة** تحتوي بعض أجهزة الكمبيوتر على أسطح مغناطيسية. تأكد من عدم ترك المسامير اللولبية مربوطة بهذا السطح عند إعادة وضع المكونات.

① **ملاحظة** قد يختلف لون المسمار وفقاً للتهينة المطلوبة.

جدول 1. قائمة المسامير اللولبية

المكون	مثبت بـ	نوع المسمار اللولبي	الكمية	صورة مسمار لولبي
غطاء القاعدة	مجموعة مسند راحة اليد ولوحة المفاتيح	M2x6	4	
البطارية	مجموعة مسند راحة اليد ولوحة المفاتيح	M2x2	4	
البطارية	مجموعة مسند راحة اليد ولوحة المفاتيح	M1.6x4	1	
حامل لوحة اللمس	مجموعة مسند راحة اليد ولوحة المفاتيح	M1.6x2	3	
لوحة اللمس	مجموعة مسند راحة اليد ولوحة المفاتيح	M1.6x2	2	
دعامة لوحة وحدة الإدخال/الإخراج	مجموعة مسند راحة اليد ولوحة المفاتيح	M2.5x3.5	2	
لوحة الإدخال/الإخراج	مجموعة مسند راحة اليد ولوحة المفاتيح	M2x3	1	
محرك أقراص الحالة الثابتة	لوحة النظام	M2x2.5	1	
حامل البطاقة اللاسلكية	بطاقة الاتصال اللاسلكي ولوحة النظام	M2x2.5	1	
المروحة	لوحة النظام	M2x3	2	
مفصلة الشاشة اليمنى	لوحة النظام	M2x4	1	
مفصلة الشاشة اليسرى	غطاء الشاشة الخلفي ومجموعة الهوائي	M2.5x3.5	2	

المكون	مثبت بـ	نوع المسمار اللولبي	الكمية	صورة مسمار لولبي
المفصلات	غطاء الشاشة الخلفي ومجموعة الهوائي	M2.5x2.5	6	
حامل كابل الشاشة	لوحة النظام	M2.5x3.5	1	
منفذ مهايئ التيار	مجموعة مسند راحة اليد ولوحة المفاتيح	M2x3	1	
دعامة زر التشغيل مع قارئ بصمات الأصابع	مجموعة مسند راحة اليد ولوحة المفاتيح	M1.6x2	1	
زر التشغيل مع قارئ بصمات الأصابع	مجموعة مسند راحة اليد ولوحة المفاتيح	M1.6x2	1	

غطاء القاعدة

إزالة غطاء القاعدة

المتطلبات

1. اتبع الإجراءات الواردة في قبل العمل داخل جهاز الكمبيوتر الخاص بك.

عن المهمة

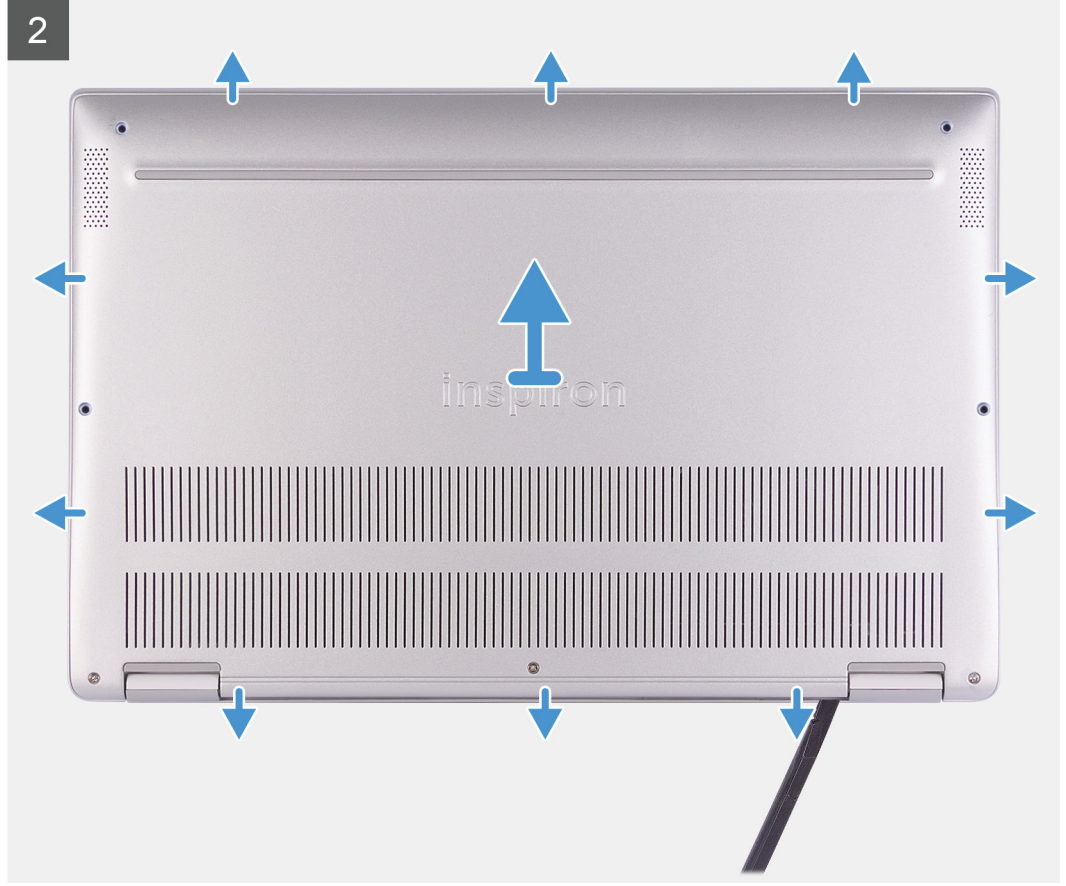
توضح الصورة التالية موقع غطاء القاعدة ويقدم تمثيلاً مرئيًا لإجراء الإزالة.



4x
M2x6

1





الخطوات

1. قم بفك مسامير التثبيت الثلاثة الموجودة في غطاء القاعدة.
2. قم بإزالة المسامير اللولبية الأربعة (M2x6) المثبتة لغطاء القاعدة في مجموعة مسند راحة اليد ولوحة المفاتيح.
3. باستخدام مخطاط بلاستيكي، ارفع غطاء القاعدة عن مجموعة مسند راحة اليد ولوحة المفاتيح.
4. ارفع غطاء القاعدة خارج مجموعة مسند راحة اليد ولوحة المفاتيح.

تركيب غطاء القاعدة

المتطلبات

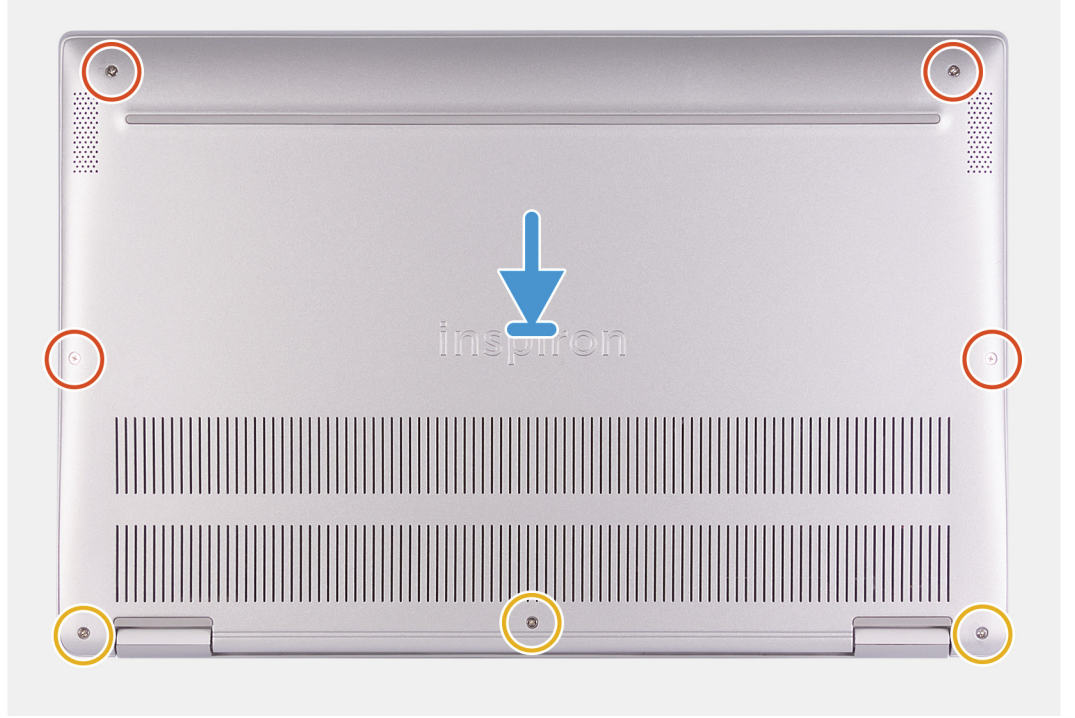
إذا كنت بصدد استبدال أحد المكونات، فقم بإزالة المكون الموجود قبل تنفيذ إجراء التركيب.

عن المهمة

توضح الصورة التالية موقع غطاء القاعدة ويقدم تمثيلاً مرئياً لإجراء التركيب.



4x
M2x6



الخطوات

1. ضع جهاز الكمبيوتر بحيث تتجه المفصلات نحوك.
2. قم بمحاذاة غطاء القاعدة بمجموعة مسند راحة اليد ولوحة المفاتيح، وثبت غطاء القاعدة في مكانه.
3. أعد وضع المسامير اللولبية الأربعة (M2x6) المثبتة لغطاء القاعدة في مجموعة مسند راحة اليد ولوحة المفاتيح.
4. أحكم ربط المسامير اللولبية الثلاثة المثبتة لغطاء القاعدة في مجموعة مسند راحة اليد ولوحة المفاتيح.

الخطوات التالية

1. اتبع الإجراءات الواردة في بعد العمل داخل جهاز الكمبيوتر الخاص بك.

البطارية

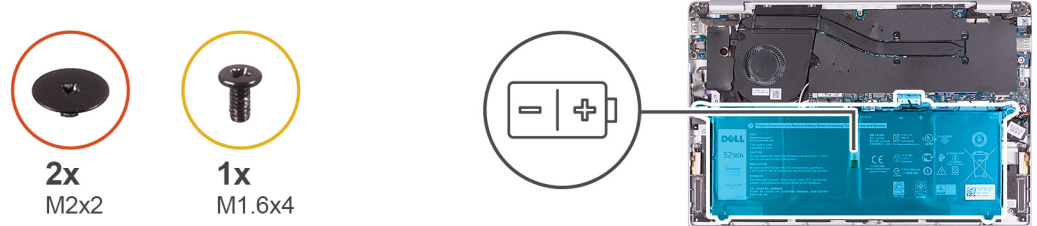
إخراج البطارية

المتطلبات

1. اتبع الإجراءات الواردة في قبل العمل داخل جهاز الكمبيوتر الخاص بك.
2. قم بإزالة غطاء القاعدة.

عن المهمة

توضح الصورة التالية موقع البطارية وتقدم تمثيلاً مرئياً لإجراء الإزالة.



الخطوات

1. افصل كابل البطارية من لوحة النظام.
2. قم بإزالة المسامير اللولبيين (M2x2) المثبتة للبطارية في مجموعة مسند راحة اليد ولوحة المفاتيح.
3. قم بإزالة المسامير اللولبية (M1.6x4) المثبتة للبطارية في لوحة النظام ومجموعة مسند راحة اليد ولوحة المفاتيح.
4. ارفع البطارية خارج مجموعة مسند راحة اليد ولوحة المفاتيح.

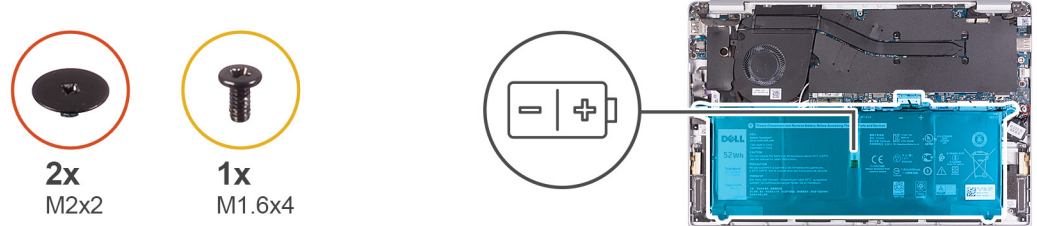
تركيب البطارية

المتطلبات

إذا كنت بصدد استبدال أحد المكونات، فقم بإزالة المكون الموجود قبل تنفيذ إجراء التركيب.

عن المهمة

توضح الصورة التالية موقع البطارية وتقدم تمثيلاً مرئياً لإجراء التركيب.



الخطوات

1. قم بتوصيل كابل البطارية بلوحة النظام.
2. أعد وضع المسامير اللولبيين (M2x2) المثبتة للبطارية في مجموعة مسند راحة اليد ولوحة المفاتيح.
3. أعد وضع المسامير اللولبي (M1.6x4) المثبت للبطارية في لوحة النظام ومجموعة مسند راحة اليد ولوحة المفاتيح.

الخطوات التالية

1. قم بتركيب غطاء القاعدة.
2. اتبع الإجراءات الواردة في بعد العمل داخل جهاز الكمبيوتر الخاص بك.

البطارية الخلية المصغرة

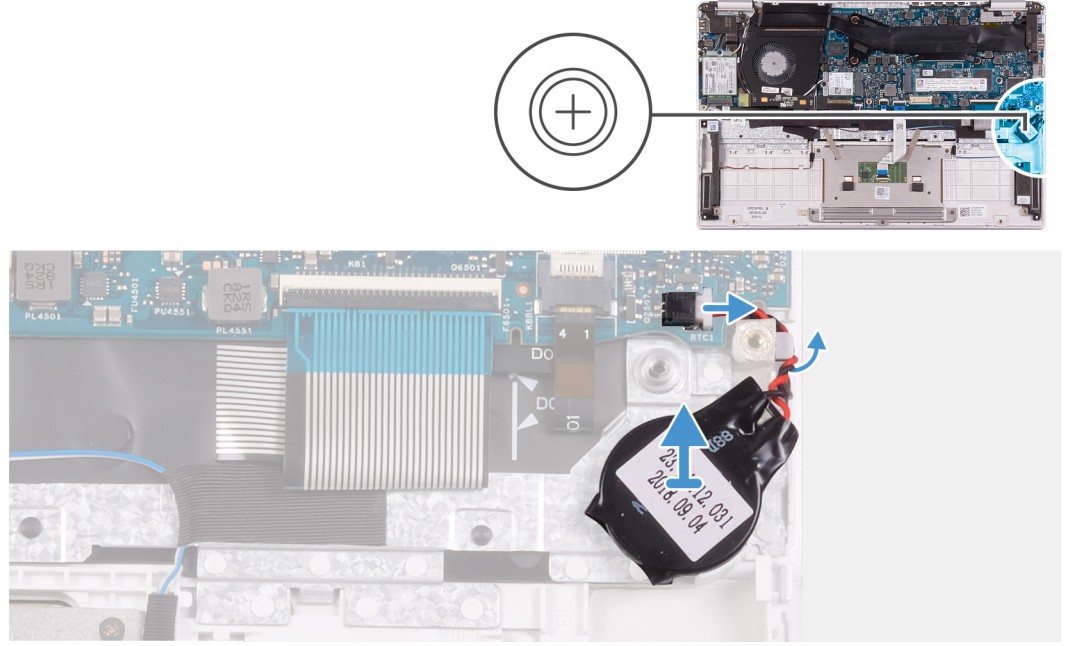
إزالة البطارية الخلية المصغرة

المتطلبات

1. اتبع الإجراءات الواردة في قبل العمل داخل الكمبيوتر الخاص بك. **تنبيه** تؤدي إزالة البطارية الخلية المصغرة إلى إعادة ضبط إعدادات برنامج إعداد BIOS إلى الإعدادات الافتراضية. يُوصى بأن تلاحظ إعدادات برنامج إعداد BIOS قبل إزالة البطارية الخلية المصغرة.
2. قم بإزالة غطاء القاعدة.
3. قم بإزالة البطارية.

عن المهمة

توضح الصورة التالية موقع البطارية الخلية المصغرة وتقدم تمثيلاً مرئياً لإجراء الإزالة.



الخطوات

1. افصل كابل البطارية الخلوية المصغرة من لوحة النظام.
2. قم بإزالة كابل البطارية الخلوية المصغرة من دليل التوجيه.
3. انزع البطارية الخلوية المصغرة من مجموعة مسند راحة اليد ولوحة المفاتيح.

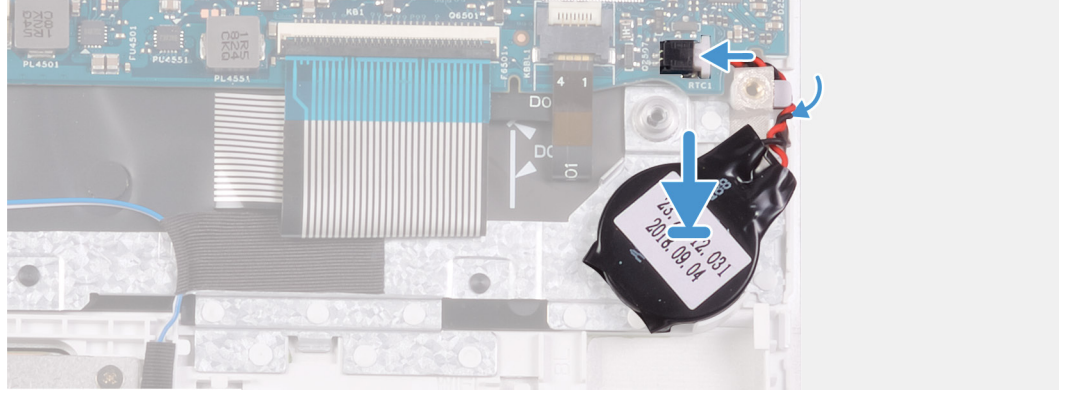
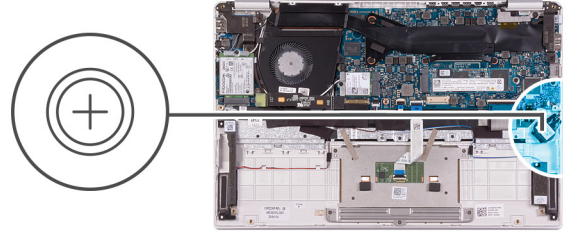
تركيب البطارية الخلوية المصغرة

المتطلبات

إذا كنت بصدد استبدال أحد المكونات، فقم بإزالة المكون الموجود قبل تنفيذ إجراء التركيب.

عن المهمة

توضح الصورة التالية موقع البطارية الخلوية المصغرة وتقدم تمثيلاً مرئياً لإجراء التركيب.



الخطوات

1. ضع البطارية الخلوية المصغرة بداخل الفتحة الموجودة بمجموعة مسند راحة اليد ولوحة المفاتيح.
2. قم بتوجيه كابل البطارية الخلوية المصغرة عبر دليل التوجيه.
3. قم بتوصيل كابل البطارية الخلوية المصغرة بلوحة النظام.

الخطوات التالية

1. قم بتركيب البطارية.
2. قم بتركيب غطاء القاعدة.
3. اتبع الإجراءات الواردة في بعد العمل داخل جهاز الكمبيوتر الخاص بك.

محرك أقراص الحالة الثابتة

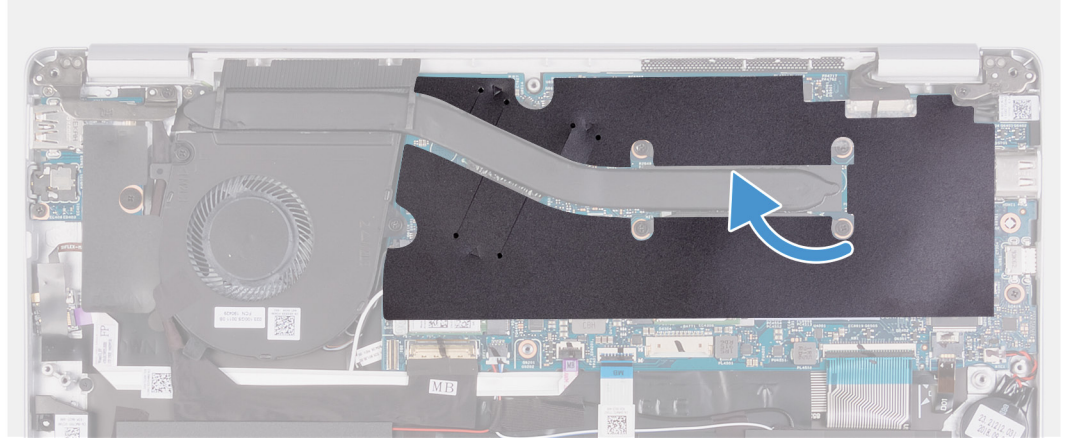
إزالة محرك أقراص مزود بذاكرة مصنوعة من مكونات صلبة من نوع M.2 2280

المتطلبات

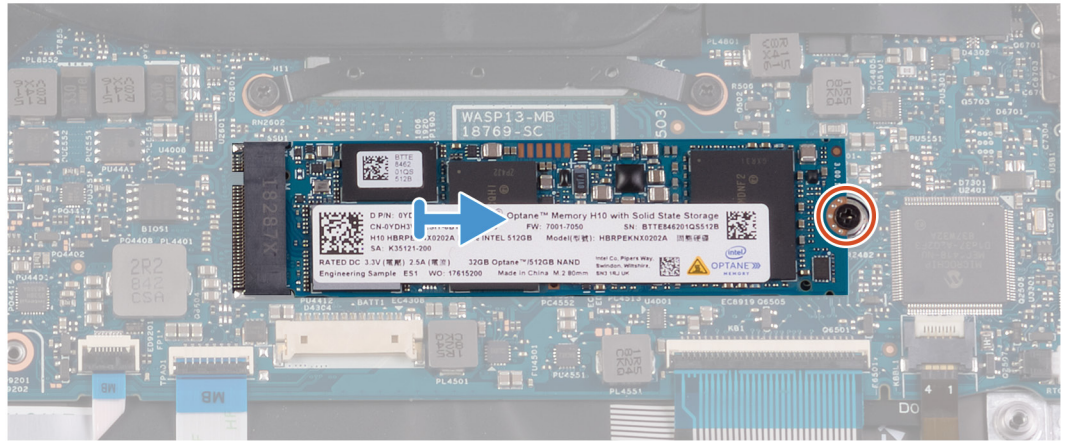
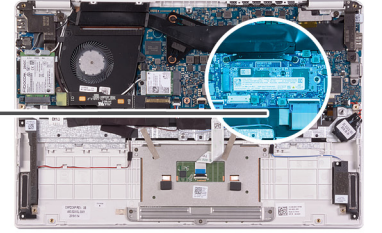
1. اتبع الإجراءات الواردة في قبل العمل داخل جهاز الكمبيوتر الخاص بك.
2. قم بإزالة غطاء القاعدة.
3. قم بإزالة البطارية.

عن المهمة

توضح الصورة التالية موقع محرك الأقراص المزود بذاكرة مصنوعة من مكونات صلبة وتقدم تمثيلاً مرئياً لإجراء الإزالة.



1x
M2x2.5



الخطوات

1. انزع شريط مايكلز المثبت للمثبت الحراري في لوحة النظام.
2. قم بإزالة المسامير اللولبية (M2x2.5) المثبت لمحرك الأقراص المزود بذاكرة مصنوعة من مكونات صلبة في لوحة النظام.
3. قم بإزالة محرك الأقراص المزود بذاكرة مصنوعة من مكونات صلبة وإزالته من الفتحة الخاصة به في لوحة النظام.

تركيب محرك أقراص مزود بذاكرة مصنوعة من مكونات صلبة من نوع M.2 2280

المتطلبات

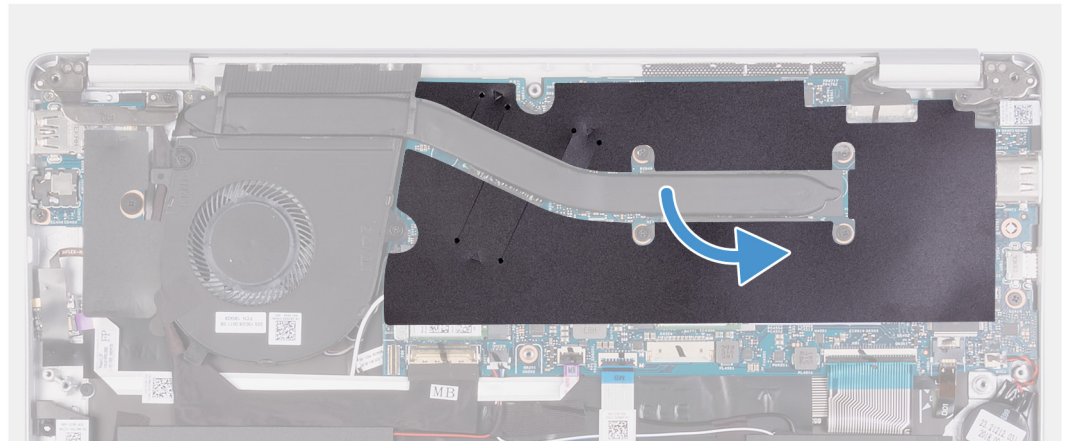
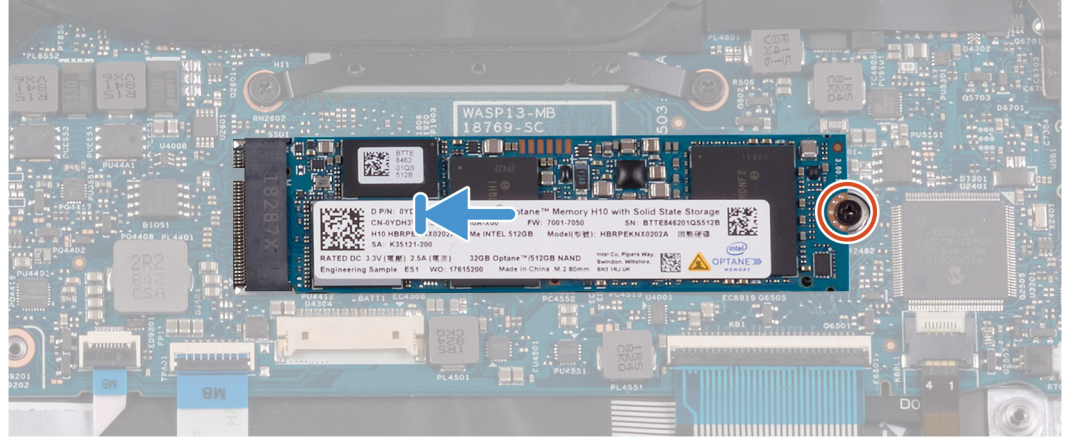
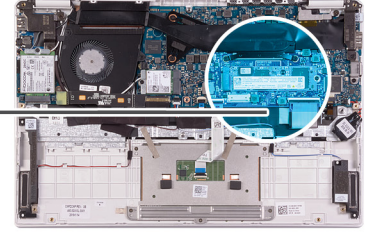
إذا كنت بصدد استبدال أحد المكونات، فقم بإزالة المكون الموجود قبل تنفيذ إجراء التركيب.

عن المهمة

توضح الصورة التالية موقع محرك الأقراص المزود بذاكرة مصنوعة من مكونات صلبة وتقدم تمثيلاً مرئياً لإجراء التركيب.



1x
M2x2.5



الخطوات

1. قم بمحاذاة السن الموجود في محرك الأقراص المزود بذاكرة مصنوعة من مكونات صلبة مع اللسان الموجود في فتحة محرك الأقراص المزود بذاكرة مصنوعة من مكونات صلبة، وقم بإزاحة محرك الأقراص المزود بذاكرة مصنوعة من مكونات صلبة إلى داخل فتحة محرك الأقراص المزود بذاكرة مصنوعة من مكونات صلبة بلوحة النظام.
2. أعد وضع المسمار اللولبي (M2x2.5) الذي يثبت محرك أقراص الحالة الصلبة في لوحة النظام.
3. ضع شريط مايكلر المثبت للمشتت الحراري في لوحة النظام.

الخطوات التالية

1. قم بتركيب البطارية.
2. قم بتركيب غطاء القاعدة.
3. اتبع الإجراءات الواردة في بعد العمل داخل جهاز الكمبيوتر الخاص بك.

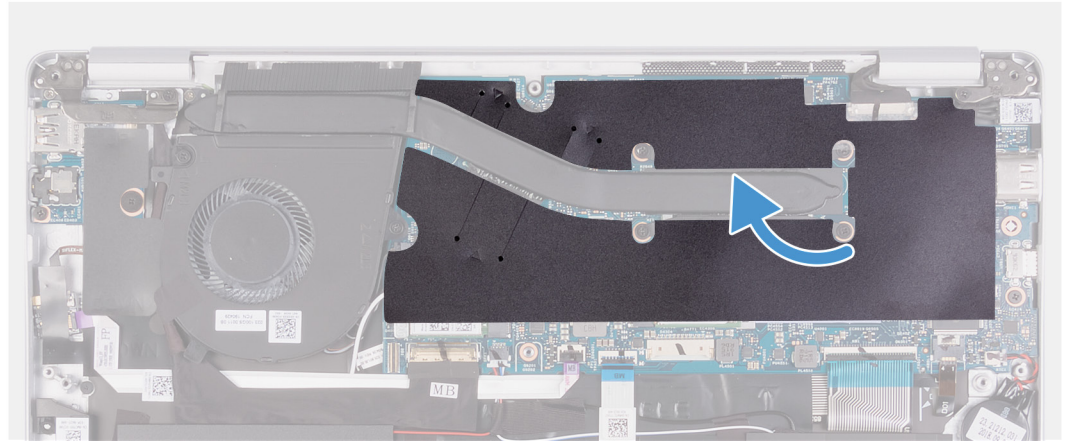
إزالة محرك أقراص مزود بذاكرة مصنوعة من مكونات صلبة من نوع M.2 2230

المتطلبات

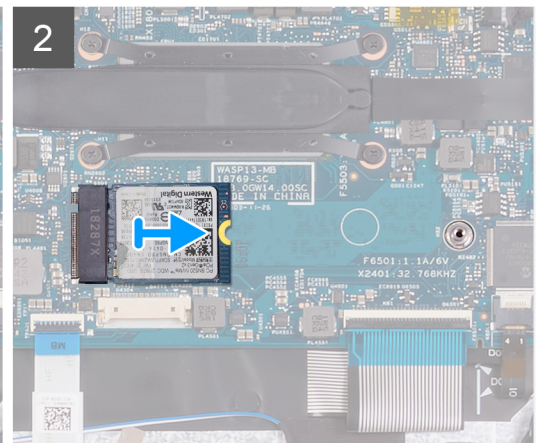
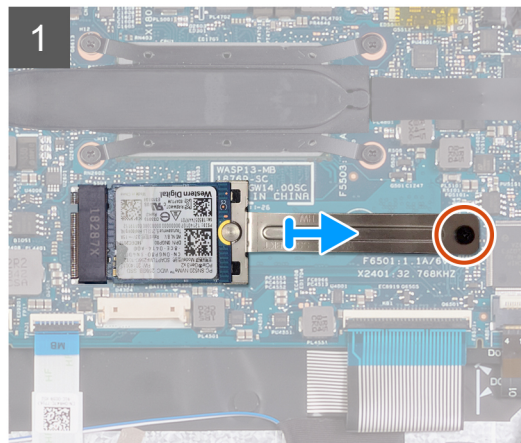
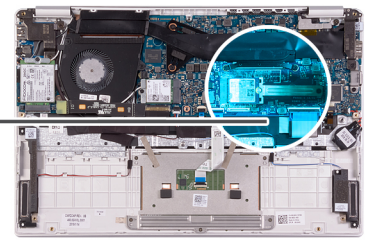
1. اتبع الإجراءات الواردة في قبل العمل داخل جهاز الكمبيوتر الخاص بك.
2. قم بإزالة غطاء القاعدة.
3. قم بإزالة البطارية.

عن المهمة

توضح الصورة التالية موقع محرك الأقراص المزود بذاكرة مصنوعة من مكونات صلبة وتقدم تمثيلاً مرئياً لإجراء الإزالة.



1x
M2x2.5



الخطوات

1. انزع شريط مايكلر المثبت للمشتت الحراري في لوحة النظام.
2. قم بإزالة المسمار اللولبي (M2x2.5) المثبت لدعم محرك الأقراص المزود بذاكرة مصنوعة من مكونات صلبة في لوحة النظام.
3. قم بإزالة دعامة محرك الأقراص المزود بذاكرة مصنوعة من مكونات صلبة وإزالتها خارج محرك الأقراص المزود بذاكرة مصنوعة من مكونات صلبة في لوحة النظام.
4. قم بإزالة محرك الأقراص المزود بذاكرة مصنوعة من مكونات صلبة وإزالته من الفتحة الخاصة به في لوحة النظام.

تركيب محرك أقراص مزود بذاكرة مصنوعة من مكونات صلبة من نوع M.2 2230

المتطلبات

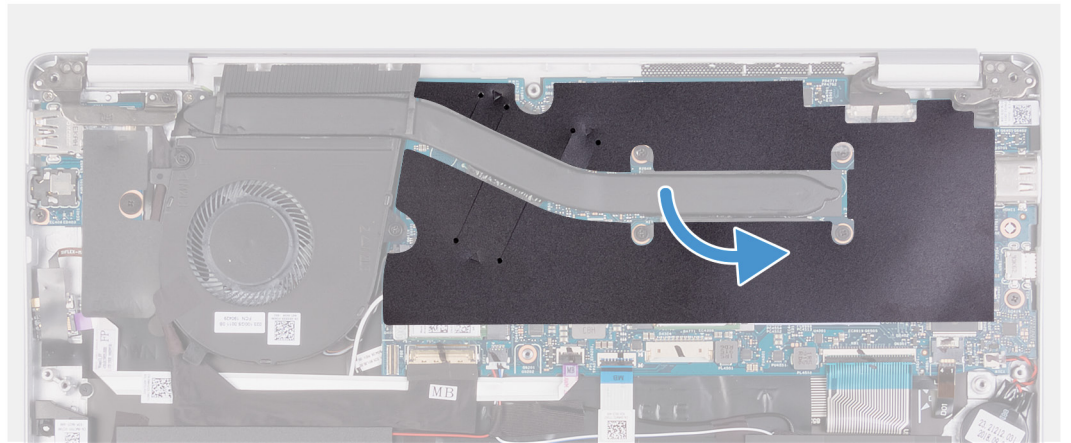
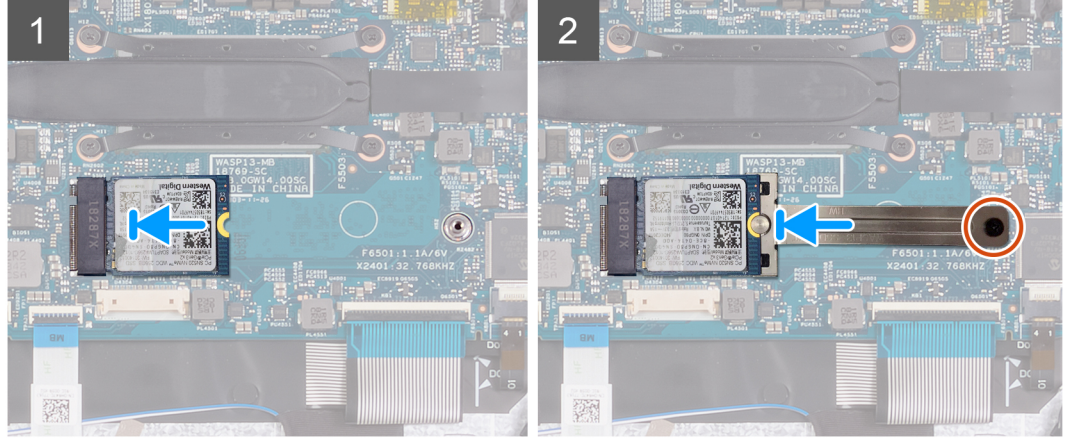
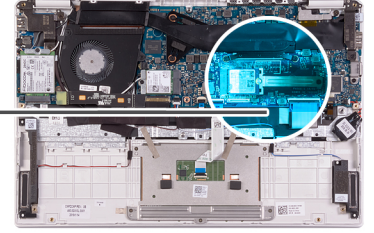
إذا كنت بصدد استبدال أحد المكونات، فقم بإزالة المكون الموجود قبل تنفيذ إجراء التركيب.

عن المهمة

توضح الصورة التالية موقع محرك الأقراص المزود بذاكرة مصنوعة من مكونات صلبة وتقدم تمثيلاً مرئياً لإجراء التركيب.



1x
M2x2.5



الخطوات

1. قم بمحاذاة السن الموجود في محرك الأقراص المزود بذاكرة مصنوعة من مكونات صلبة مع اللسان الموجود في فتحة محرك الأقراص المزود بذاكرة مصنوعة من مكونات صلبة، وقم بإزاحة محرك الأقراص المزود بذاكرة مصنوعة من مكونات صلبة إلى داخل فتحة محرك الأقراص المزود بذاكرة مصنوعة من مكونات صلبة بلوحة النظام.
2. قم بإزاحة دعامة محرك الأقراص المزود بذاكرة مصنوعة من مكونات صلبة إلى داخل محرك الأقراص المزود بذاكرة مصنوعة من مكونات صلبة في لوحة النظام.
3. أعد وضع المسمار اللولبي (M2x2.5) الذي يثبت محرك أقراص الحالة الصلبة في لوحة النظام.
4. ضع شريط مايكلر المثبت للمشتت الحراري في لوحة النظام.

الخطوات التالية

1. قم بتركيب البطارية.
2. قم بتركيب غطاء القاعدة.
3. اتبع الإجراءات الواردة في بعد العمل داخل جهاز الكمبيوتر الخاص بك.

المشتت الحراري

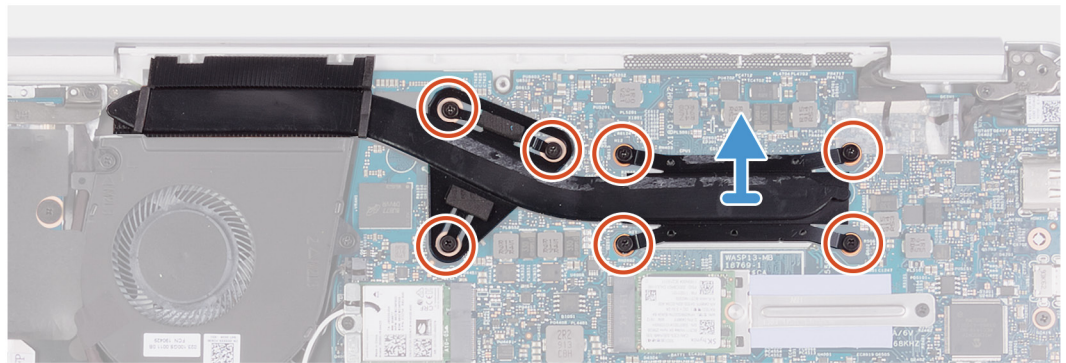
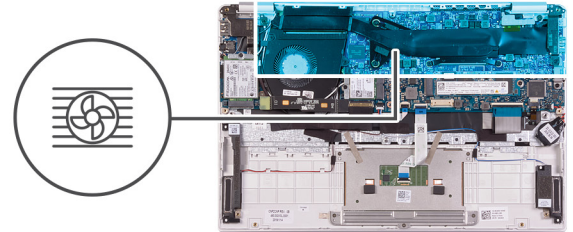
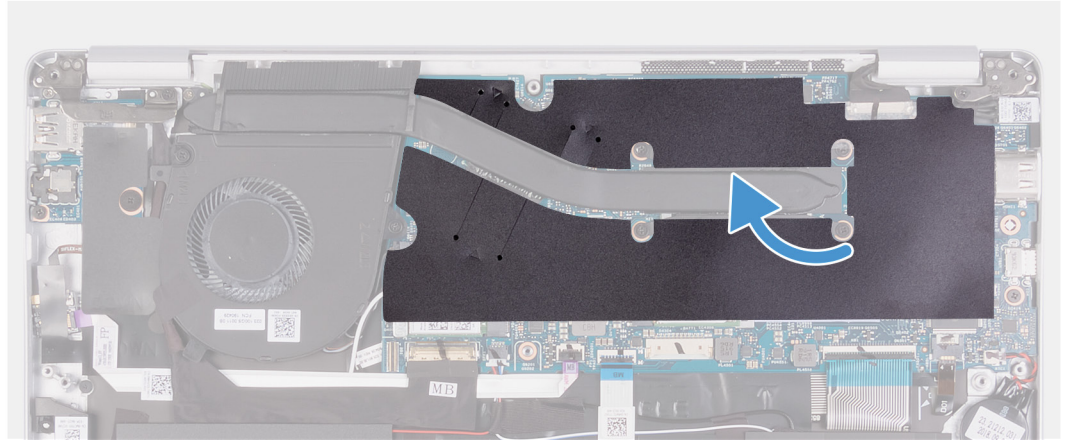
إزالة المشتت الحراري

المتطلبات

1. اتبع الإجراءات الواردة في قبل العمل داخل جهاز الكمبيوتر الخاص بك.
2. قم بإزالة غطاء القاعدة.
3. قم بإزالة البطارية.

عن المهمة

توضح الصورة التالية موقع المشتت الحراري وتقدم تمثيلاً مرئياً لإجراء الإزالة.



الخطوات

1. انزع شريط مايكلز المثبت للمشتت الحراري في لوحة النظام.
2. بالترتيب العكسي (7<6<5<4<3<2<1)، قم بفك مسامير التثبيت اللولبية السبعة التي تثبت مجموعة المشتت الحراري في لوحة النظام.
3. ارفع المشتت الحراري بعيداً عن لوحة النظام.

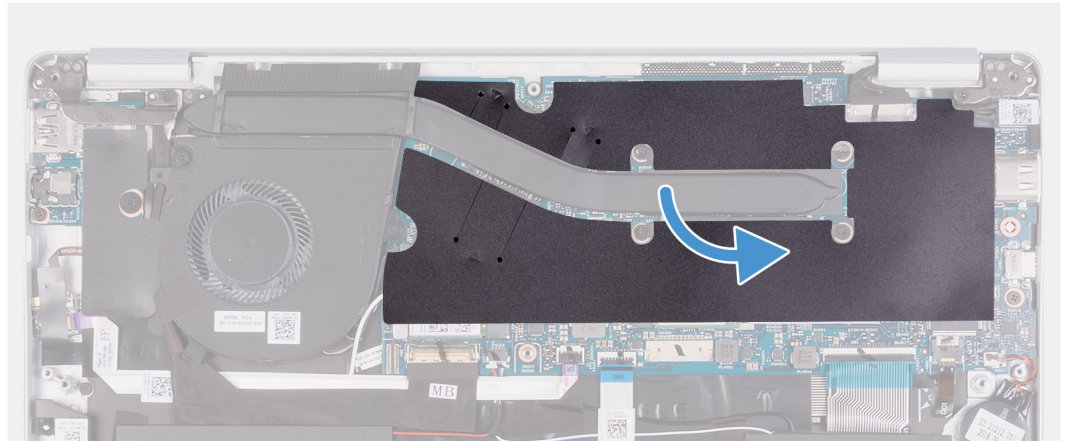
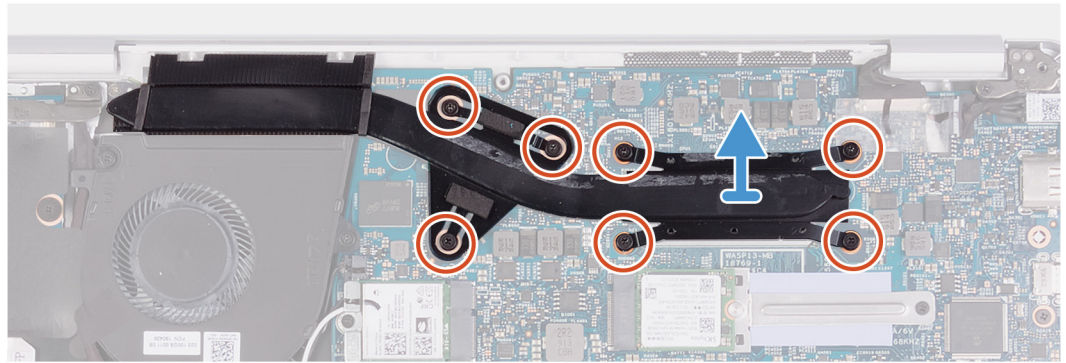
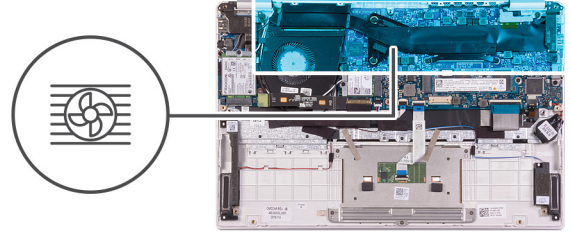
تركيب المشتت الحراري

المتطلبات

إذا كنت بصدد استبدال أحد المكونات، فقم بإزالة المكون الموجود قبل تنفيذ إجراء التركيب.

عن المهمة

توضح الصورة التالية موقع غطاء القاعدة ويقدم تمثيلاً مرئياً لإجراء التركيب.



الخطوات

1. قم بمحاذاة فتحات المسامير اللولبية الموجودة في المشتت الحراري ووضعها بفتحات المسامير اللولبية الموجودة في لوحة النظام.
2. بالترتيب التسلسلي (الموضح على المشتت الحراري)، أحكم ربط المسامير اللولبية السبعة المثبتة للمشتت الحراري في لوحة النظام.
3. ضع شريط مايكلر المثبت للمشتت الحراري في لوحة النظام.

الخطوات التالية

1. قم بتركيب البطارية.
2. قم بتركيب غطاء القاعدة.
3. اتبع الإجراءات الواردة في بعد العمل داخل جهاز الكمبيوتر الخاص بك.

المروحة

إزالة المروحة

المتطلبات

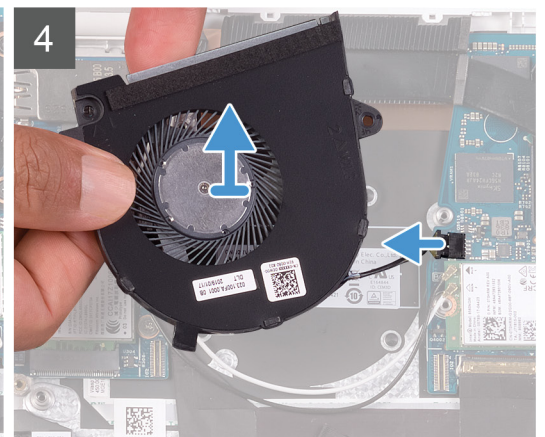
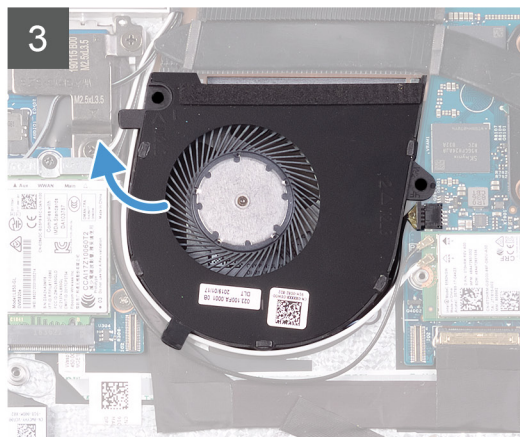
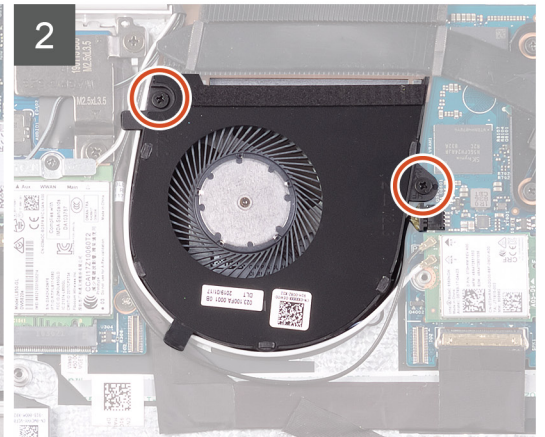
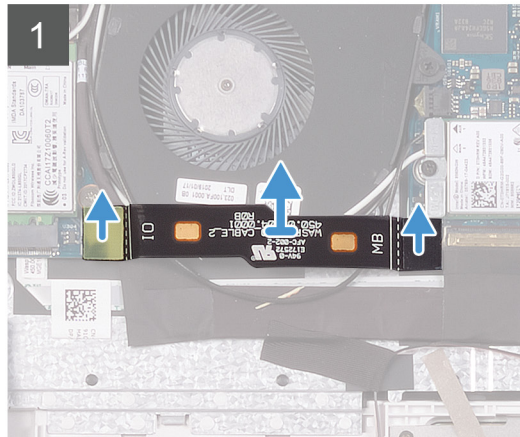
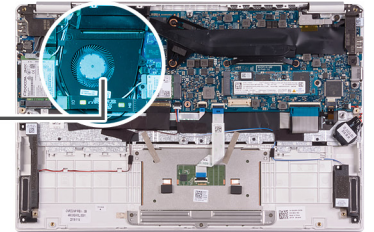
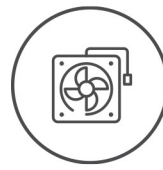
1. اتبع الإجراءات الواردة في قبل العمل داخل جهاز الكمبيوتر الخاص بك.
2. قم بإزالة غطاء القاعدة.
3. قم بإزالة البطارية.

عن المهمة

توضح الصورة التالية موقع المروحة وتقدم تمثيلاً مرئياً لإجراء الإزالة.



2x
M2x3



الخطوات

1. افصل كابل لوحة الإدخال/الإخراج عن لوحة النظام ولوحة الإدخال/الإخراج.
2. قم بإزالة المسامير اللولبية (M2x3) اللذين يثبتان المروحة بلوحة النظام. **ملاحظة** تنطبق هذه الخطوة فقط على أجهزة الكمبيوتر المزودة بتهنية WWAN.

3. ارفع المروحة خارج مجموعة مسند راحة اليد ولوحة المفاتيح قليلاً.
4. افصل كابل المروحة عن لوحة النظام وارفع المروحة عن مجموعة مسند راحة اليد ولوحة المفاتيح تمامًا.

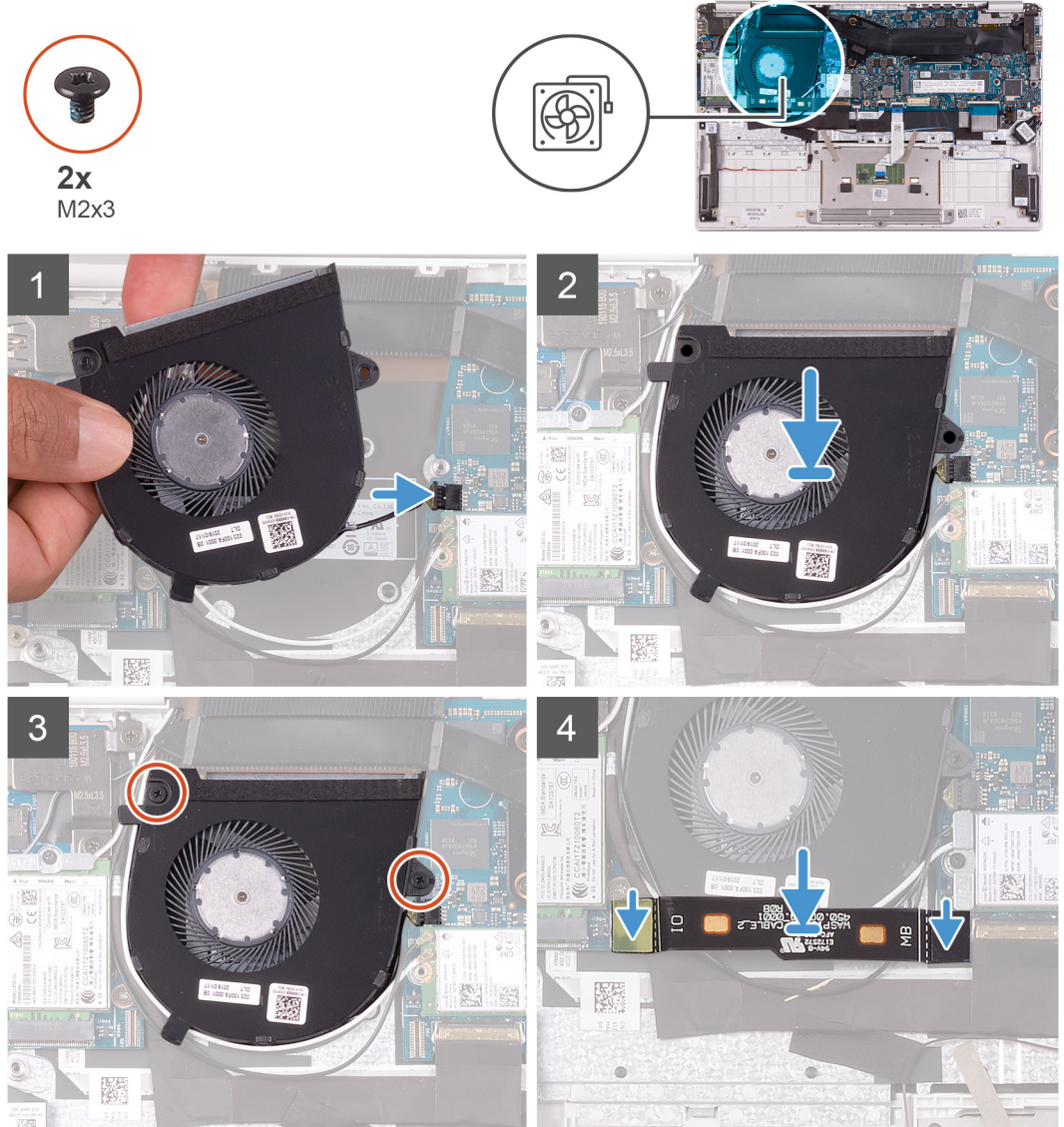
تركيب المروحة

المتطلبات

إذا كنت بصدد استبدال أحد المكونات، فقم بإزالة المكون الموجود قبل تنفيذ إجراء التركيب.

عن المهمة

توضح الصورة التالية موقع المروحة وتقدم تمثيلًا مرئيًا لإجراء التركيب.



الخطوات

1. قم بتوصيل كابل المروحة بلوحة النظام.
2. قم بمحاذاة فتحات المسامير اللولبية الموجودة في المروحة مع فتحات المسامير اللولبية الموجودة في مجموعة مسند راحة اليد ولوحة المفاتيح.
3. أعد وضع المسامير اللولبيين (M2x3) المثبتين للمروحة في مجموعة مسند راحة اليد ولوحة المفاتيح.
4. قم بتوصيل كابل لوحة الإدخال/الإخراج بلوحة الإدخال/الإخراج.

❗ **ملاحظة** تنطبق هذه الخطوة فقط على أجهزة الكمبيوتر المزودة بتهنية WWAN.

الخطوات التالية

1. قم بتركيب البطارية.
2. قم بتركيب غطاء القاعدة.
3. اتبع الإجراءات الواردة في بعد العمل داخل جهاز الكمبيوتر الخاص بك.

مكبرات الصوت

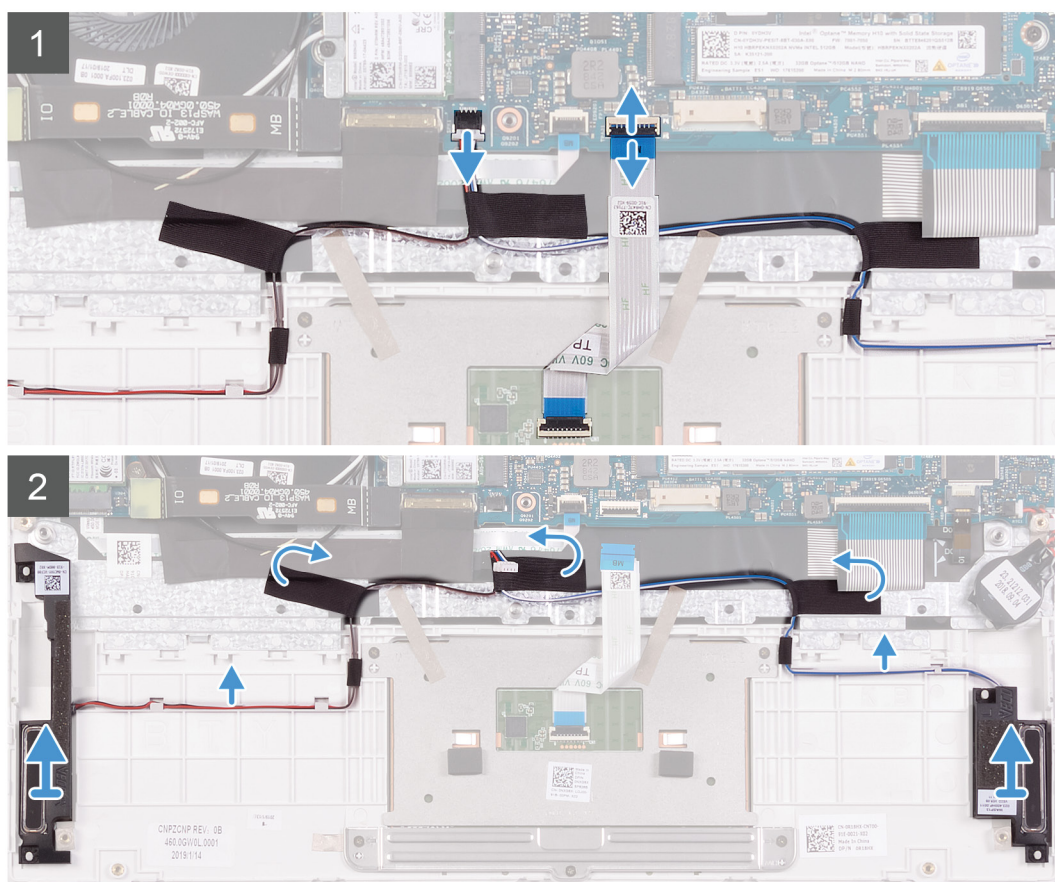
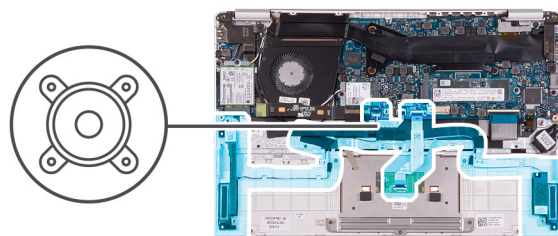
إزالة مكبرات الصوت

المتطلبات

1. اتبع الإجراءات الواردة في قبل العمل داخل جهاز الكمبيوتر الخاص بك.
2. قم بإزالة غطاء القاعدة.
3. قم بإزالة البطارية.

عن المهمة

توضح الصورة التالية موقع مكبرات الصوت وتقدم تمثيلاً مرئياً لإجراء الإزالة.



الخطوات

1. افتح المزلاج وافصل كابل لوحة اللمس عن لوحة النظام.
2. افصل كابل مكبر الصوت من لوحة النظام.
3. انزع الأشرطة المثبتة لكابل مكبر الصوت في مجموعة مسند راحة اليد ولوحة المفاتيح.
4. انتبه إلى توجيه كابل مكبر الصوت وقم بإزالة كابل مكبر الصوت من أدلة التوجيه الموجودة في مجموعة مسند راحة اليد ولوحة المفاتيح.
5. ارفع مكبرات الصوت، مع الكابل الخاص به، عن مجموعة مسند راحة اليد ولوحة المفاتيح.



ملاحظة لاحظ مكان المثبتات المطاطية قبل رفع مكبرات الصوت.

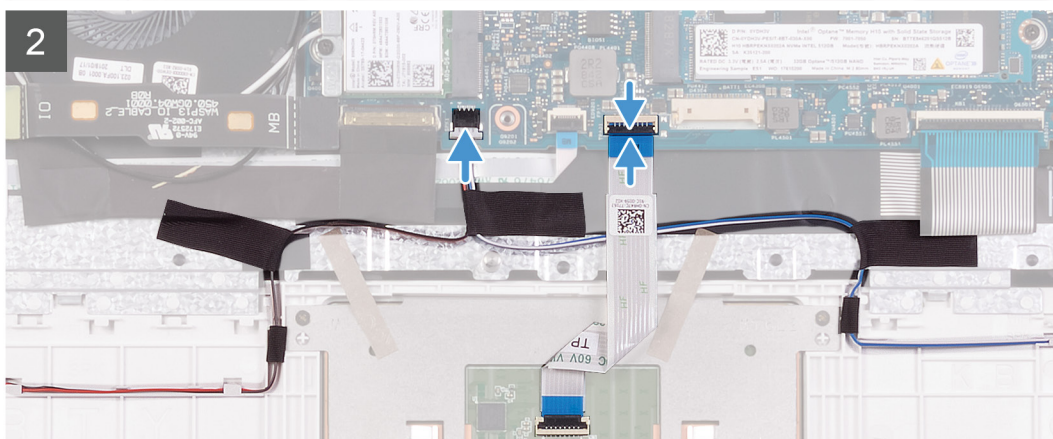
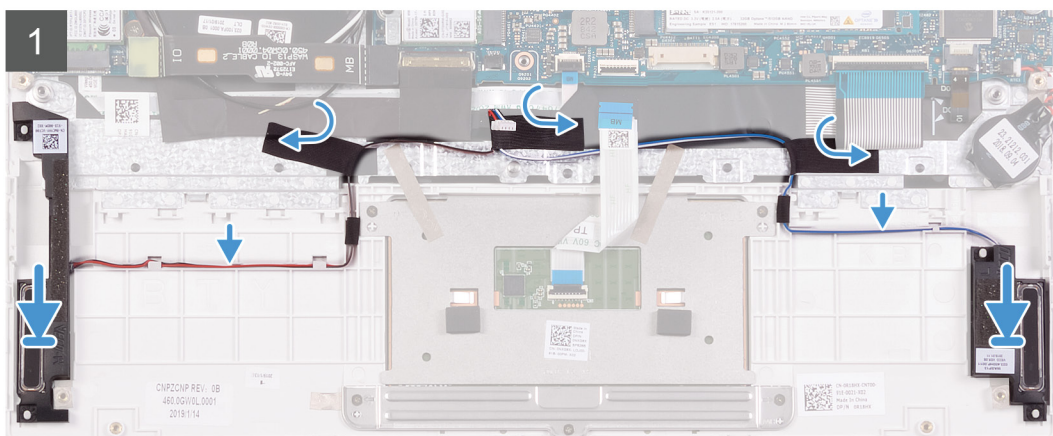
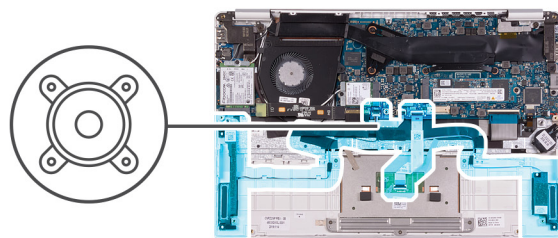
تركيب مكبرات الصوت

المتطلبات

إذا كنت بصدد استبدال أحد المكونات، فقم بإزالة المكون الموجود قبل تنفيذ إجراء التركيب.

عن المهمة

توضح الصورة التالية موقع مكبرات الصوت وتقدم تمثيلاً مرئياً لإجراء التركيب.



الخطوات

1. باستخدام أعمدة المحاذاة وحلقات التثبيت المطاطية، ضع مكبرات الصوت داخل الفتحات الموجودة في مجموعة مسند راحة اليد ولوحة المفاتيح.
2. قم بتوجيه كابل مكبر الصوت عبر أدلة التوجيه الموجودة في مجموعة مسند راحة اليد ولوحة المفاتيح.
3. ضع الأشرطة المثبتة لكابل مكبر الصوت في مجموعة مسند راحة اليد ولوحة المفاتيح.
4. قم بتوصيل كابل مكبر الصوت بلوحة النظام.
5. قم بتوصيل كبل لوحة اللمس بلوحة النظام وإغلاق المزلاج لتثبيت الكبل.

الخطوات التالية

1. قم بتركيب البطارية.
2. قم بتركيب غطاء القاعدة.
3. اتبع الإجراءات الواردة في بعد العمل داخل جهاز الكمبيوتر الخاص بك.

بطاقة WLAN

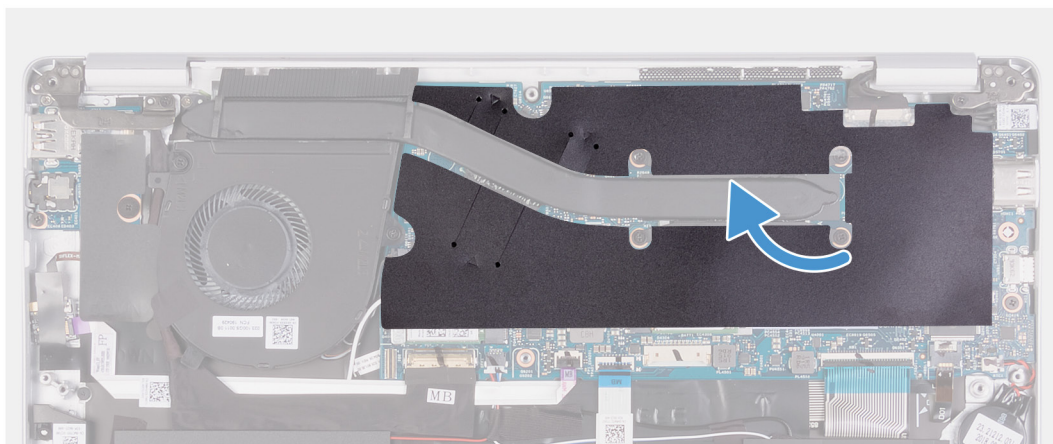
إزالة بطاقة WLAN

المتطلبات

1. اتبع الإجراءات الواردة في قبل العمل داخل جهاز الكمبيوتر الخاص بك.
2. قم بإزالة غطاء القاعدة.
3. قم بإزالة البطارية.

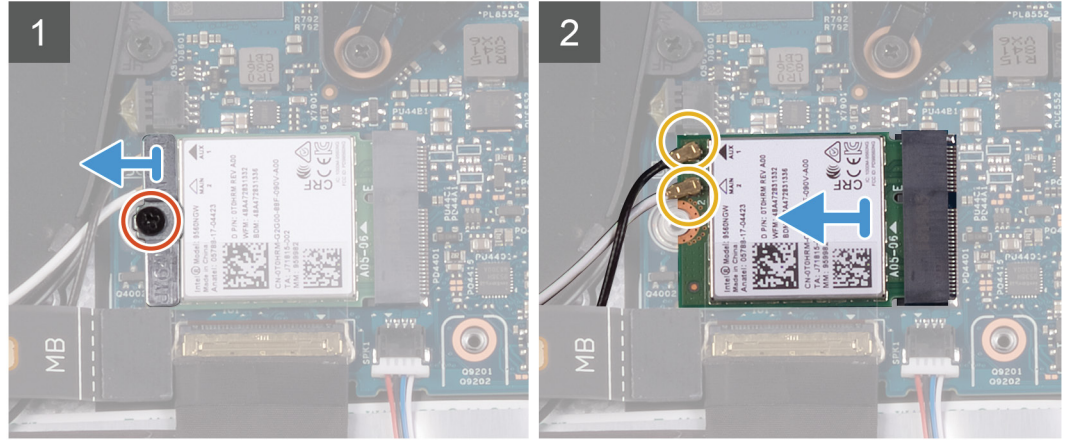
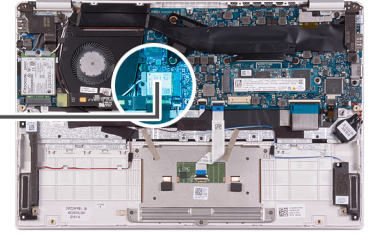
عن المهمة

توضح الصورة التالية موقع بطاقة WLAN وتقدم تمثيلاً مرئياً لإجراء الإزالة.





1x
M2x2.5



الخطوات

1. انزع شريط مايكلر المثبت للمشتت الحراري في لوحة النظام.
2. قم بإزالة المسمار اللولبي (M2x2.5) الذي يثبت دعامة بطاقة WLAN في بطاقة WLAN وارفعة دعامة بطاقة WLAN عن بطاقة WLAN.
3. افصل كابلات الهوائي عن بطاقة WLAN.
4. قم بإزاحة بطاقة WLAN وإزالتها خارج فتحة بطاقة WLAN.

تركيب بطاقة الشبكة اللاسلكية محلية النطاق (WLAN)

المتطلبات

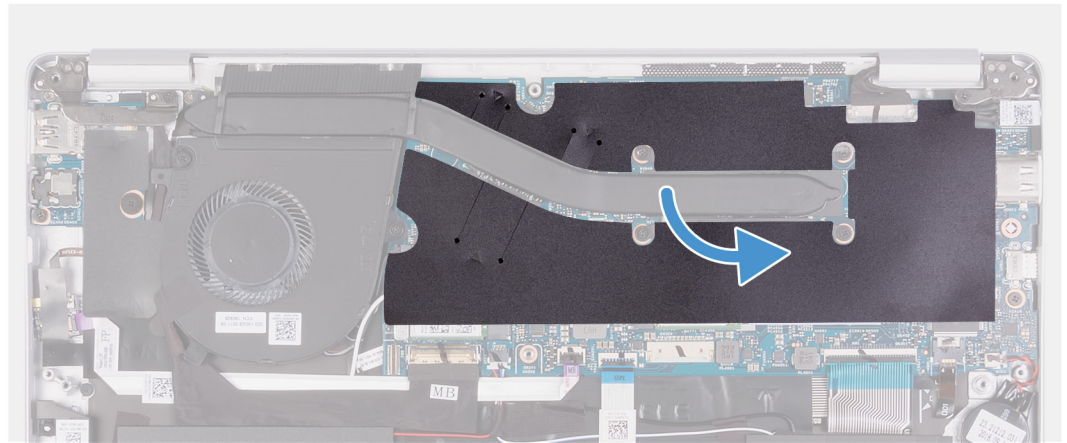
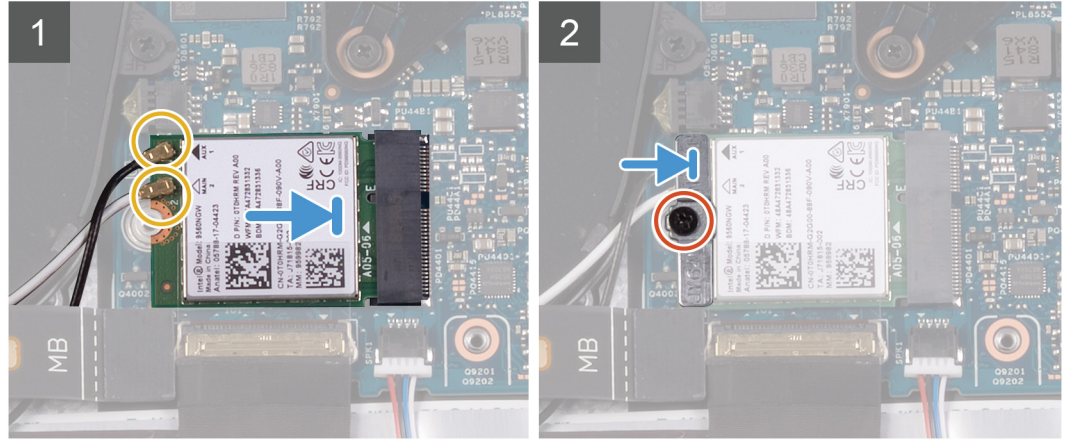
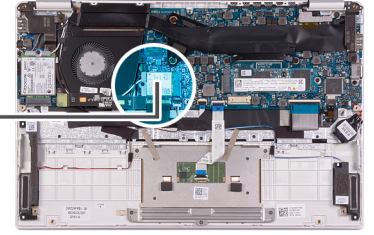
إذا كنت بصدد استبدال أحد المكونات، فقم بإزالة المكون الموجود قبل تنفيذ إجراء التركيب.

عن المهمة

توضح الصورة التالية موقع بطاقة WLAN وتقدم تمثيلاً مرئياً لإجراء التركيب.



1x
M2x2.5



الخطوات

1. صل كابلات الهوائي ببطاقة WLAN.
2. قم بمحاذاة السن الموجود في بطاقة WLAN مع اللسان الموجود في فتحة بطاقة WLAN، وأدخل بطاقة WLAN بزواوية في فتحة بطاقة WLAN.
3. قم بمحاذاة دعامة بطاقة WLAN ووضعها ببطاقة WLAN.
4. أعد وضع المسمار اللولبي (M2x2.5) لتثبيت دعامة بطاقة WLAN في بطاقة WLAN.
5. ضع شريط مايكلر المثبت للمشتت الحراري في لوحة النظام.

الخطوات التالية

1. قم بتركيب البطارية.
2. قم بتركيب غطاء القاعدة.
3. اتبع الإجراءات الواردة في بعد العمل داخل جهاز الكمبيوتر الخاص بك.

لوحة اللمس

إزالة لوحة اللمس

المتطلبات

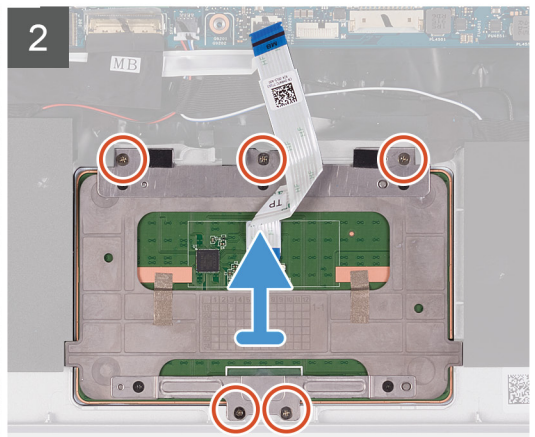
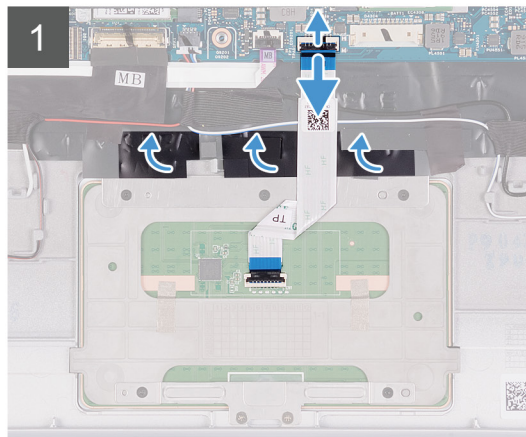
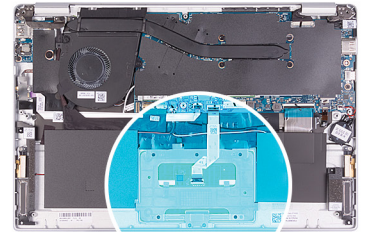
1. اتبع الإجراءات الواردة في قبل العمل داخل جهاز الكمبيوتر الخاص بك.
2. قم بإزالة غطاء القاعدة.
3. قم بإزالة البطارية.

عن المهمة

توضح الصورة التالية موقع لوحة اللمس وتقدم تمثيلاً مرئياً لإجراء الإزالة.



5x
M1.6x2



الخطوات

1. انزع الأشرطة التي تثبت لوحة اللمس بمجموعة مسند راحة اليد و لوحة المفاتيح.
2. افتح المزلاج وافصل كابل لوحة اللمس عن لوحة النظام.
3. قم بإزالة المسامير اللولبية (M1.6x2) الثلاثة التي تثبت دعامة لوحة اللمس في مجموعة مسند راحة اليد و لوحة المفاتيح.
4. ارفع دعامة لوحة اللمس بعيداً عن مجموعة مسند راحة اليد و لوحة المفاتيح.
5. أعد وضع المسامير اللولبيين (M1.6x2) المثبتين للوحة اللمس في مجموعة مسند راحة اليد و لوحة المفاتيح.
6. ارفع لوحة اللمس، مع الكابل الخاص بها، عن مجموعة مسند راحة اليد و لوحة المفاتيح.

تركيب لوحة اللمس

المتطلبات

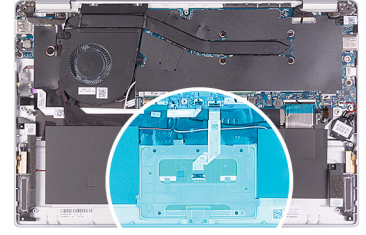
إذا كنت بصدد استبدال أحد المكونات، فقم بإزالة المكون الموجود قبل تنفيذ إجراء التركيب.

عن المهمة

توضح الصورة التالية موقع لوحة اللمس وتقدم تمثيلاً مرئياً لإجراء التركيب.



5x
M1.6x2



الخطوات

1. قم بمحاذاة لوحة اللمس ووضعها داخل الفتحة الموجودة في مجموعة مسند راحة اليد ولوحة المفاتيح.
2. أضع المسامير اللولبية (M1.6x2) المثبتين للوحة اللمس في مجموعة مسند راحة اليد ولوحة المفاتيح.
3. قم بمحاذاة دعامة لوحة اللمس ووضعها داخل الفتحة الموجودة في مجموعة مسند راحة اليد ولوحة المفاتيح.
4. أضع المسامير اللولبية (M1.6x2) الثلاثة التي تثبت دعامة لوحة اللمس في مجموعة مسند راحة اليد ولوحة المفاتيح.
5. قم بإزاحة كابل لوحة اللمس إلى داخل الموصل الخاص به الموجود في لوحة النظام وإغلاق المزلاج لتثبيت الكابل.
6. ضع الشريط الذي يثبت لوحة اللمس بمجموعة مسند راحة اليد ولوحة المفاتيح.

الخطوات التالية

1. قم بتركيب البطارية.
2. قم بتركيب غطاء القاعدة.
3. اتبع الإجراءات الواردة في بعد العمل داخل جهاز الكمبيوتر الخاص بك.

منفذ مهايئ التيار

إزالة منفذ مهايئ التيار

المتطلبات

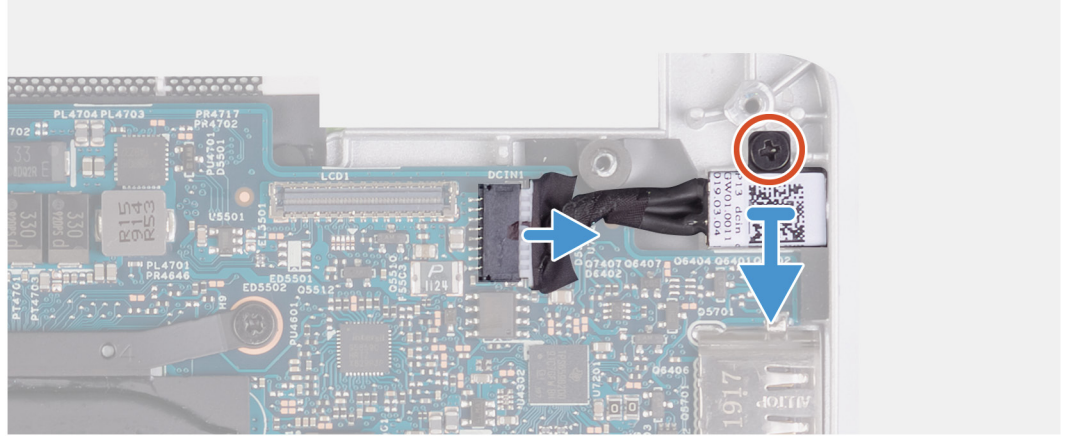
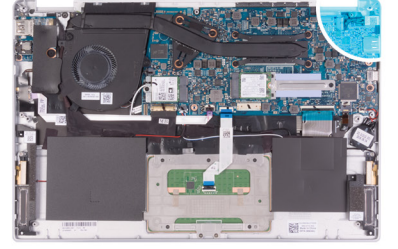
1. اتبع الإجراءات الواردة في قبل العمل داخل جهاز الكمبيوتر الخاص بك.
2. قم بإزالة غطاء القاعدة.
3. قم بإزالة البطارية.
4. إزالة بطاقة WLAN.
5. قم بإزالة مجموعة الشاشة.

عن المهمة

توضح الصورة التالية موقع منفذ مهايئ التيار وتقدم تمثيلاً مرئياً لإجراء الإزالة.



1x
M2x3



الخطوات

1. افصل كابل منفذ مهايئ التيار من لوحة النظام.
2. قم بإزالة المسامير اللولبي (M2x3) الذي يثبت منفذ مهايئ التيار في مجموعة مسند راحة اليد ولوحة المفاتيح.
3. ارفع منفذ مهايئ التيار، مع الكابل الخاص به، خارج مجموعة مسند راحة اليد ولوحة المفاتيح.

تركيب منفذ مهايئ التيار

المتطلبات

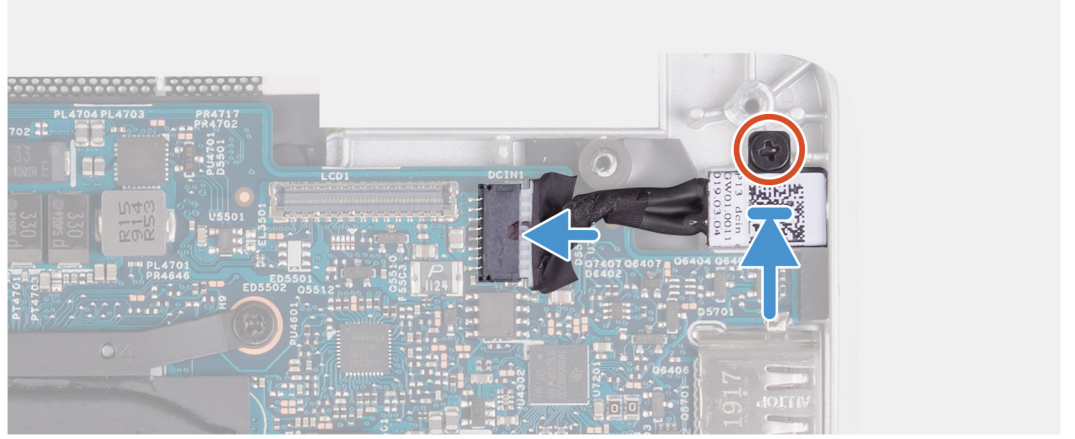
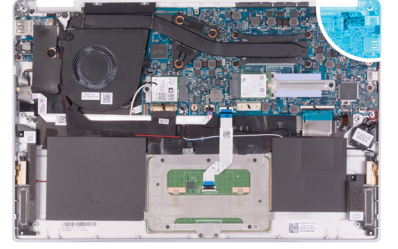
إذا كنت بصدد استبدال أحد المكونات، فقم بإزالة المكون الموجود قبل تنفيذ إجراء التركيب.

عن المهمة

توضح الصورة التالية موقع منفذ مهايئ التيار وتقدم تمثيلاً مرئياً لإجراء التركيب.



1x
M2x3



الخطوات

1. قم بتوصيل كابل منفذ مهائى التيار بلوحة النظام.
2. أعد وضع المسمار اللولبي (M2x3) الذي يثبت منفذ مهائى التيار بمجموعة مسند راحة اليد ولوحة المفاتيح.

الخطوات التالية

1. قم بتركيب مجموعة الشاشة.
2. قم بتركيب بطاقة WLAN.
3. قم بتركيب البطارية.
4. قم بتركيب غطاء القاعدة.
5. اتبع الإجراءات الواردة في بعد العمل داخل جهاز الكمبيوتر الخاص بك.

مجموعة الشاشة

إزالة مجموعة الشاشة

المتطلبات

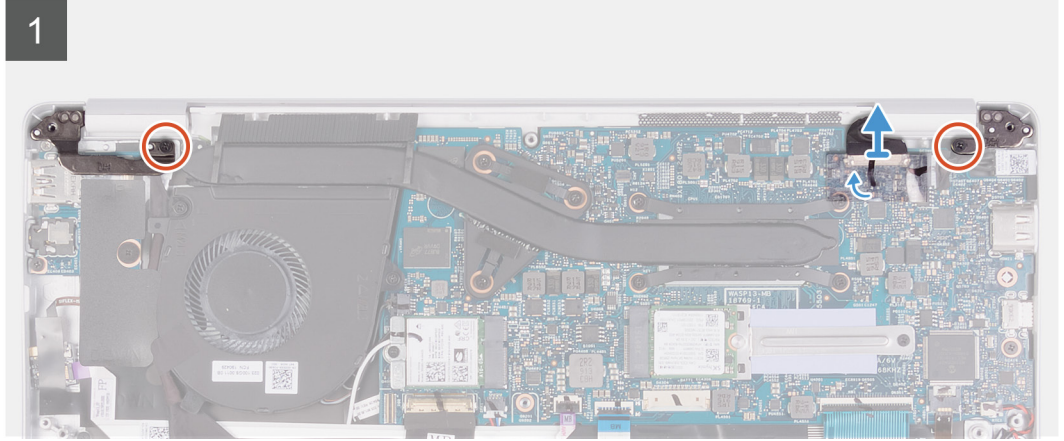
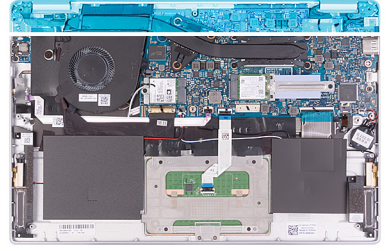
1. اتبع الإجراءات الواردة في قبل العمل داخل جهاز الكمبيوتر الخاص بك.
2. قم بإزالة غطاء القاعدة.
3. قم بإزالة البطارية.

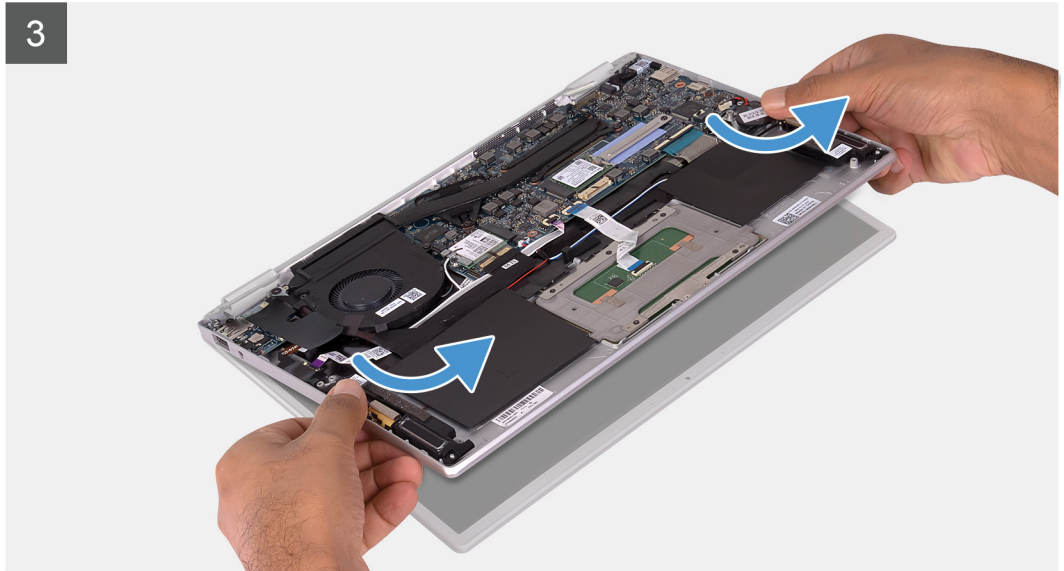
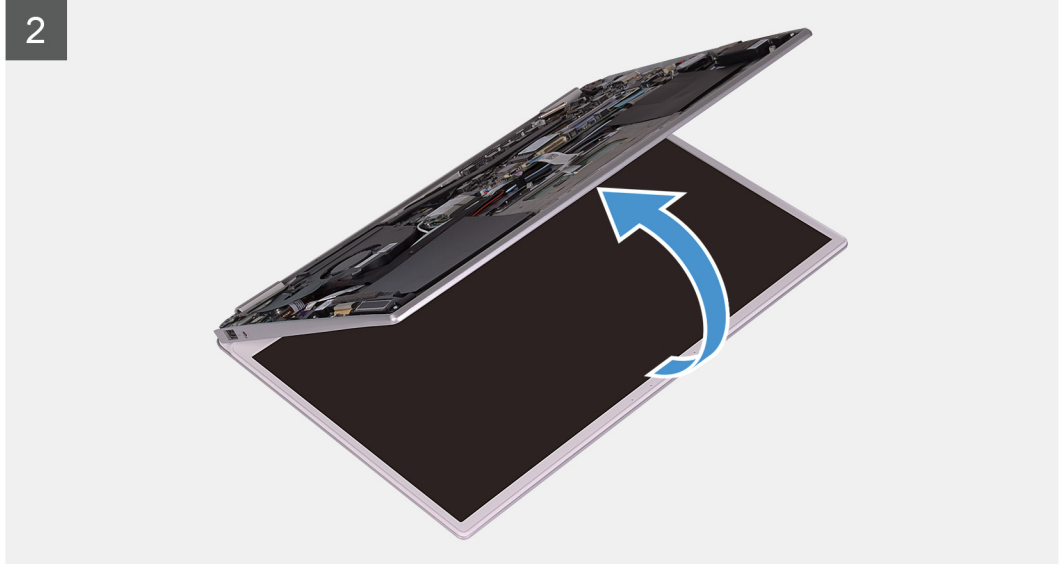
عن المهمة

توضح الصورة التالية موقع مجموعة الشاشة وتقدم تمثيلاً مرئياً لإجراء الإزالة.



2x
M2x4





الخطوات

1. قم بإزالة المسمارين اللولبيين (M2x4) المتبقيين لمفصلة الشاشة اليمنى واليسرى في لوحة وحدة الإدخال/الإخراج ومجموعة مسند راحة اليد ولوحة المفاتيح.
2. انزع الشريط، ثم أزل كابل الشاشة من لوحة النظام باستخدام لسان السحب.
3. افتح مجموعة الشاشة بقدر الإمكان.
4. قم بإزالة مجموعة مسند راحة اليد ولوحة المفاتيح من مجموعة الشاشة.



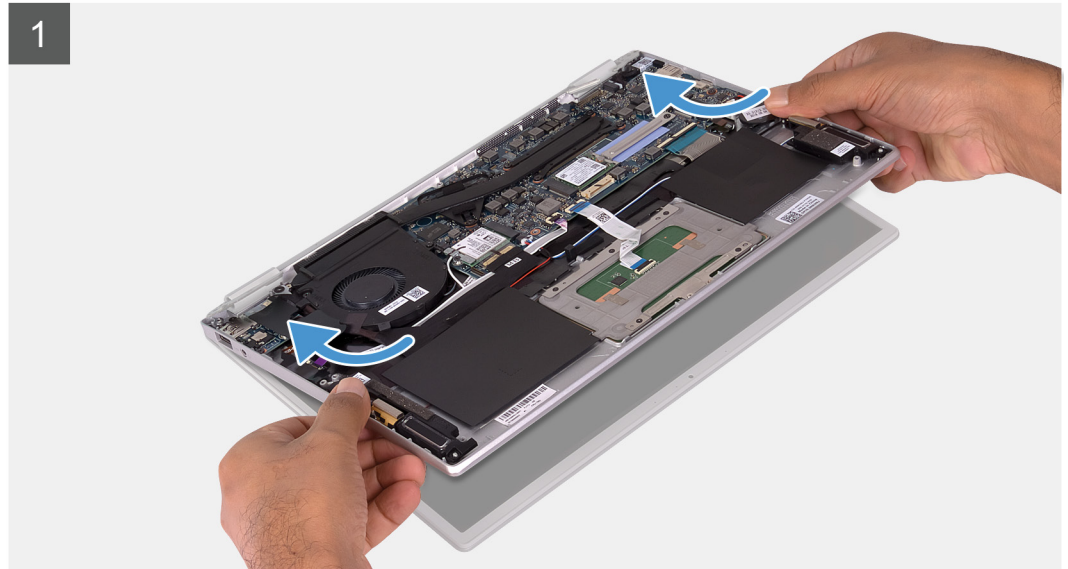
تركيب مجموعة الشاشة

المتطلبات

إذا كنت بصدد استبدال أحد المكونات، فقم بإزالة المكون الموجود قبل تنفيذ إجراء التركيب.

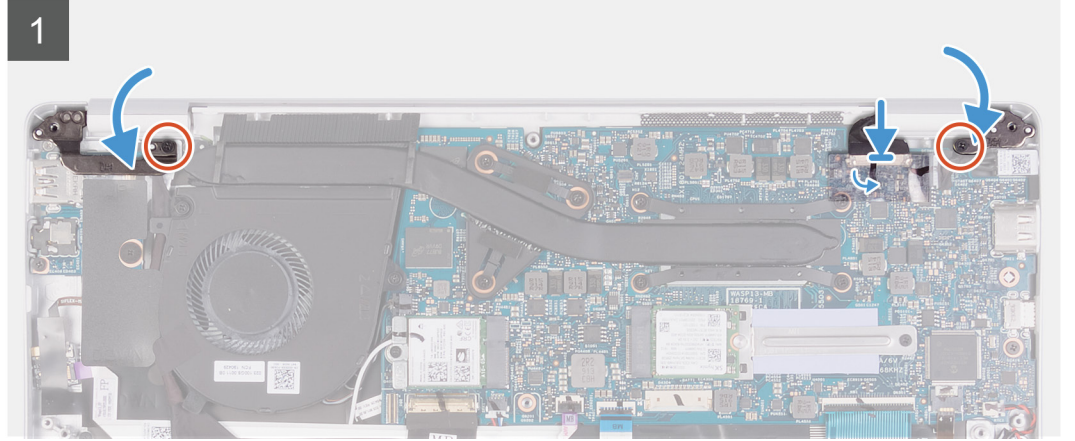
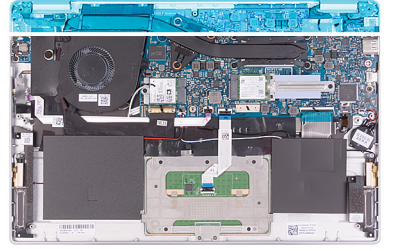
عن المهمة

توضح الصورة التالية موقع مجموعة الشاشة وتقدم تمثيلاً مرئياً لإجراء التركيب.





2x
M2x4



الخطوات

1. قم بمحاذاة مجموعة مسند راحة اليد ولوحة المفاتيح ووضعها بمجموعة الشاشة.
2. باستخدام أعمدة المحاذاة، أغلق مفصلات الشاشة.
3. أعد وضع المسامير اللولبية (M2x4) المثبتين لمفصلة الشاشة اليمنى واليسرى في لوحة وحدة الإدخال/الإخراج ومجموعة مسند راحة اليد ولوحة المفاتيح.
4. قم بتوصيل كابل الشاشة بالموصل الموجود في لوحة النظام وضع الشريط المثبت لكابل الشاشة بلوحة النظام.

الخطوات التالية

1. قم بتركيب البطارية.
2. قم بتركيب غطاء القاعدة.
3. اتبع الإجراءات الواردة في بعد العمل داخل جهاز الكمبيوتر الخاص بك.

لوحة الإدخال/الإخراج

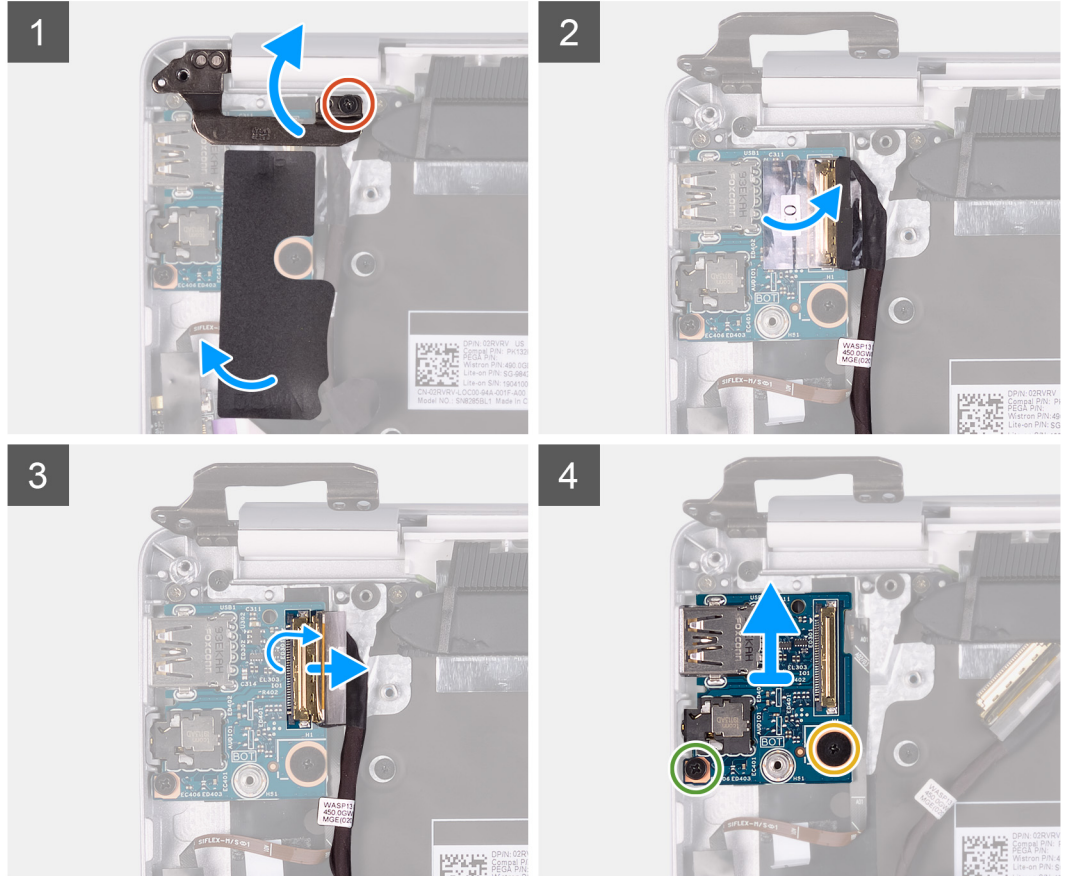
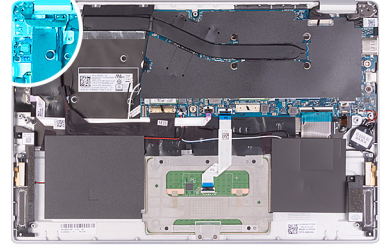
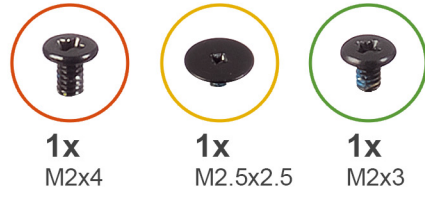
إزالة لوحة الإدخال/الإخراج

المتطلبات

1. اتبع الإجراءات الواردة في قبل العمل داخل جهاز الكمبيوتر الخاص بك.
2. قم بإزالة غطاء القاعدة.
3. قم بإزالة البطارية.
4. قم بإزالة المروحة.

عن المهمة

توضح الصورة التالية موقع لوحة الإدخال/الإخراج وتقدم تمثيلًا مرئيًا لإجراء الإزالة.



الخطوات

1. قم بإزالة المسامير اللولبي (M2x4) المثبت لمفصلة الشاشة اليسرى بمجموعة مسند راحة اليد ولوحة المفاتيح.
2. افتح مفصلات الشاشة بزواية مقدارها 90 درجة.
3. انزع شريط مايكلز الذي يثبت لوحة وحدة الإدخال/الإخراج بمجموعة مسند راحة اليد ولوحة المفاتيح.
4. قم بتقسير الشريط المثبت لكابل لوحة الإدخال/الإخراج في لوحة الإدخال/الإخراج.
5. افتح المزلاج وافصل كابل لوحة I/O (الإدخال/الإخراج) عن لوحة I/O (الإدخال/الإخراج).
6. قم بإزالة المسامير اللولبي (M2.5x2.5) الذي يثبت لوحة الإدخال/الإخراج بمجموعة مسند راحة اليد ولوحة المفاتيح.
7. قم بإزالة المسامير اللولبي (M2x3) الذي يثبت لوحة الإدخال/الإخراج بمجموعة مسند راحة اليد ولوحة المفاتيح.
8. ارفع لوحة I/O (الإدخال/الإخراج) خارج مجموعة مسند راحة اليد ولوحة المفاتيح.

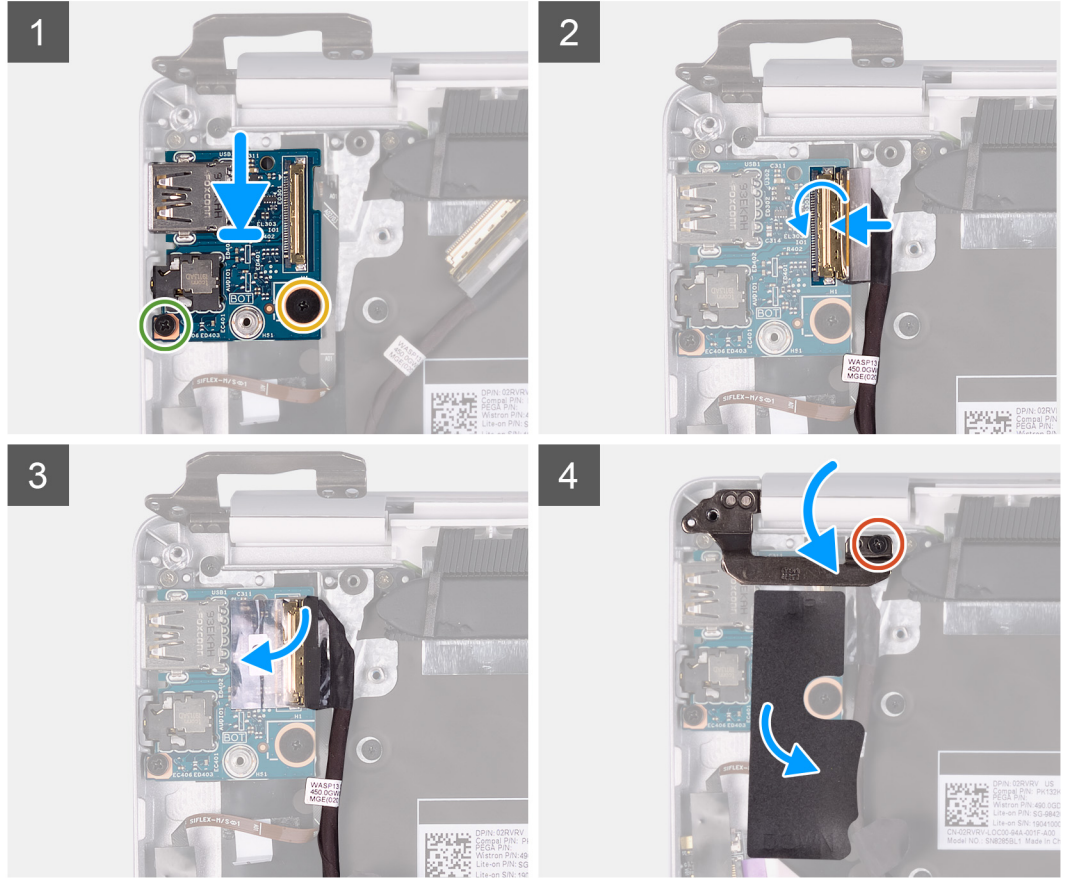
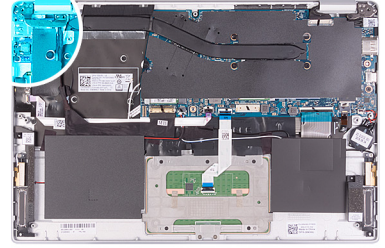
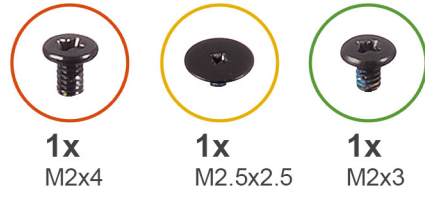
تثبيت لوحة I/O (الإدخال/الإخراج)

المتطلبات

إذا كنت بصدد استبدال أحد المكونات، فقم بإزالة المكون الموجود قبل تنفيذ إجراء التركيب.

عن المهمة

توضح الصورة التالية موقع لوحة الإدخال/الإخراج وتقدم تمثيلاً مرئياً لإجراء التركيب.



الخطوات

1. ضع لوحة الإدخال/الإخراج وثبتها بمجموعة مسند راحة اليد ولوحة المفاتيح.
2. أعد وضع المسمار اللولبي (M2x3) الذي يثبت لوحة الإدخال/الإخراج بمجموعة مسند راحة اليد ولوحة المفاتيح.
3. أعد وضع المسمار اللولبي (M2.5x2.5) الذي يثبت لوحة الإدخال/الإخراج بمجموعة مسند راحة اليد ولوحة المفاتيح.
4. قم بتوصيل كابل لوحة الإدخال/الإخراج بلوحة الإدخال/الإخراج وإغلاق المزلاج لتثبيت الكابل.
5. ضع الشريط الذي يثبت لوحة الإدخال/الإخراج في لوحة الإدخال/الإخراج.
6. ضع شريط مايكلر الذي يثبت لوحة وحدة الإدخال/الإخراج بمجموعة مسند راحة اليد ولوحة المفاتيح.
7. باستخدام أعمدة المحاذاة، أغلق مفصلات الشاشة.
8. أعد وضع المسمار اللولبي (M2x4) المثبت لمفصلة الشاشة اليسرى بمجموعة مسند راحة اليد ولوحة المفاتيح.

الخطوات التالية

1. قم بتركيب المروحة.
2. قم بتركيب البطارية.
3. قم بتركيب غطاء القاعدة.
4. اتبع الإجراءات الواردة في بعد العمل داخل جهاز الكمبيوتر الخاص بك.

لوحة زر التشغيل

إزالة لوحة زر التشغيل

المتطلبات

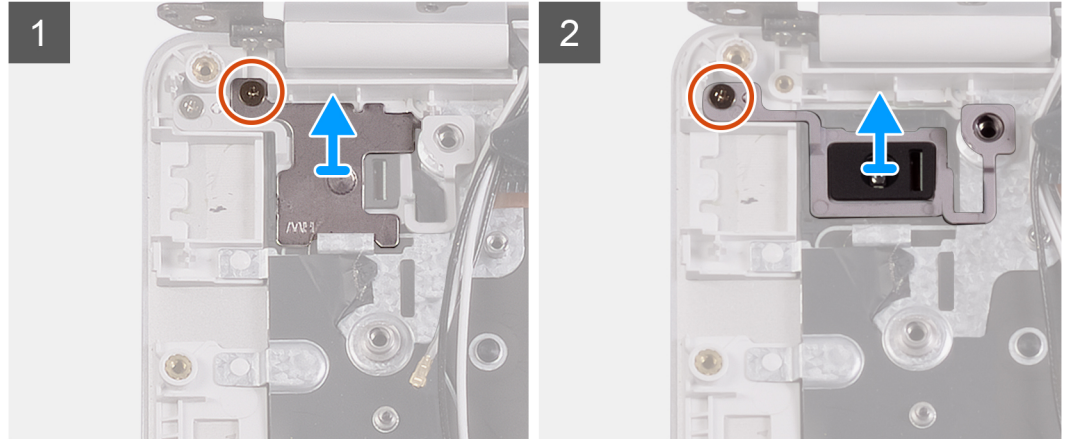
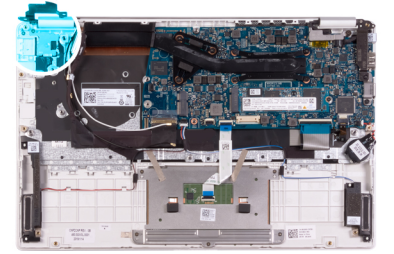
1. اتبع الإجراءات الواردة في قبل العمل داخل جهاز الكمبيوتر الخاص بك.
2. قم بإزالة غطاء القاعدة.
3. قم بإزالة البطارية.
4. إزالة بطاقة WLAN.
5. قم بإزالة المروحة.
6. قم بإزالة لوحة الإدخال/الإخراج.

عن المهمة

توضح الصورة التالية موقع زر التشغيل وتقدم تمثيلاً مرئياً لإجراء الإزالة.



2x
M1.6x2



الخطوات

1. قم بإزالة المسامير اللولبية (M1.6x2) الذي يثبت دعامة زر التشغيل بمجموعة مسند راحة اليد ولوحة المفاتيح.
2. قم بإزالة المسامير اللولبية (M1.6x2) الذي يثبت لوحة زر التشغيل بمجموعة مسند راحة اليد ولوحة المفاتيح، ثم ارفع لوحة زر التشغيل بعيداً عن مجموعة مسند راحة اليد ولوحة المفاتيح.

تركيب لوحة زر التشغيل

المتطلبات

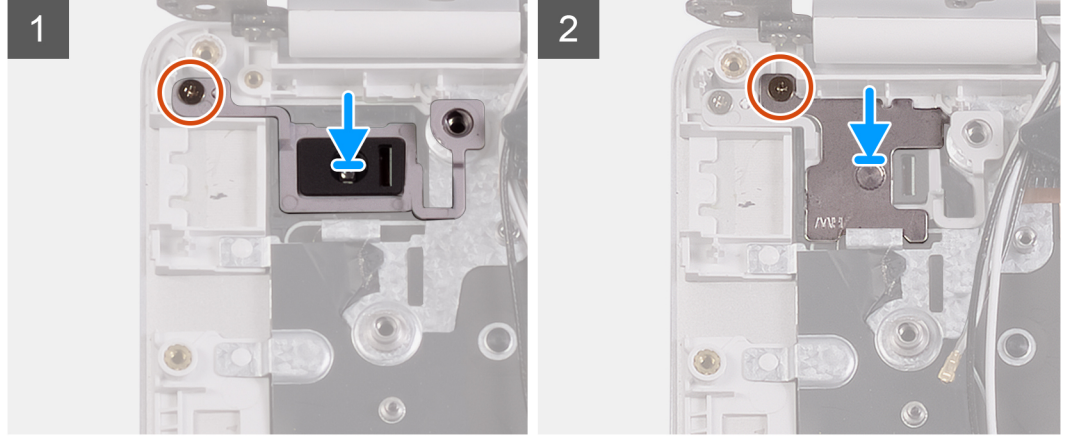
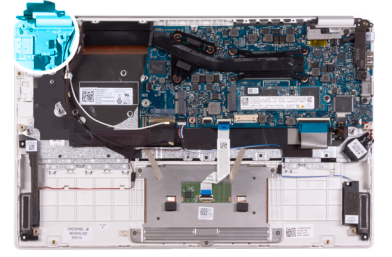
إذا كنت بصدد استبدال أحد المكونات، فقم بإزالة المكون الموجود قبل تنفيذ إجراء التركيب.

عن المهمة

توضح الصورة التالية موقع لوحة زر التشغيل وتقدم تمثيلاً مرئياً لإجراء التركيب.



2x
M1.6x2



الخطوات

1. قم بمحاذاة فتحة المسمار اللولبي الموجودة في لوحة زر التشغيل مع فتحة المسمار اللولبي الموجودة في مجموعة مسند راحة اليد ولوحة المفاتيح.
2. أعد وضع المسمار اللولبي (M1.6x2) الذي يثبت لوحة زر التشغيل في مجموعة مسند راحة اليد ولوحة المفاتيح.
3. قم بمحاذاة فتحة المسمار اللولبي الموجودة في دعامة زر التشغيل مع فتحة المسمار اللولبي الموجودة في مجموعة مسند راحة اليد ولوحة المفاتيح.
4. أعد وضع المسمار اللولبي (M1.6x2) الذي يثبت دعامة زر التشغيل في مجموعة مسند راحة اليد ولوحة المفاتيح.

الخطوات التالية

1. قم بتركيب لوحة الإدخال/الإخراج.
2. قم بتركيب المروحة.
3. قم بتركيب بطاقة WLAN.
4. قم بتركيب البطارية.
5. قم بتركيب غطاء القاعدة.
6. اتبع الإجراءات الواردة في بعد العمل داخل جهاز الكمبيوتر الخاص بك.

زر التشغيل مع قارئ بصمات الأصابع

إزالة زر التشغيل مع قارئ بصمات الأصابع

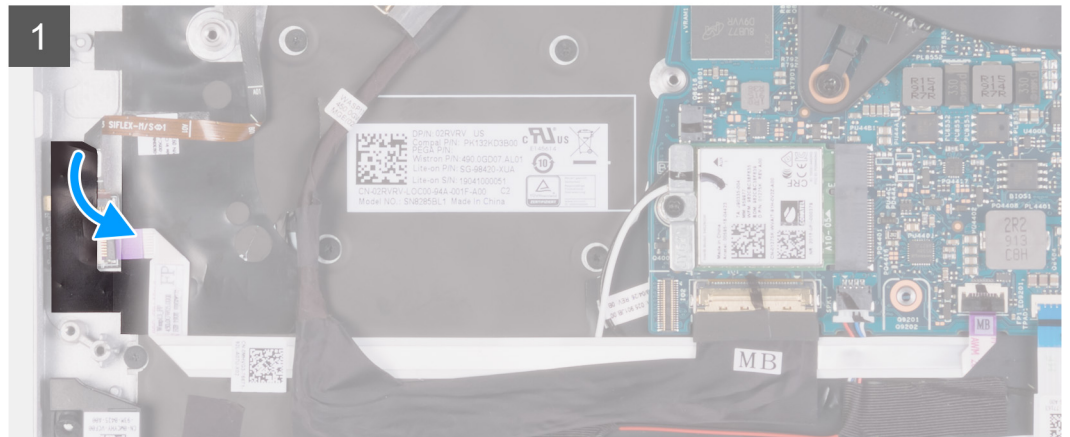
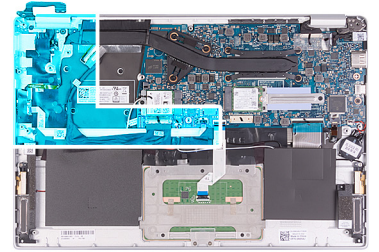
المتطلبات

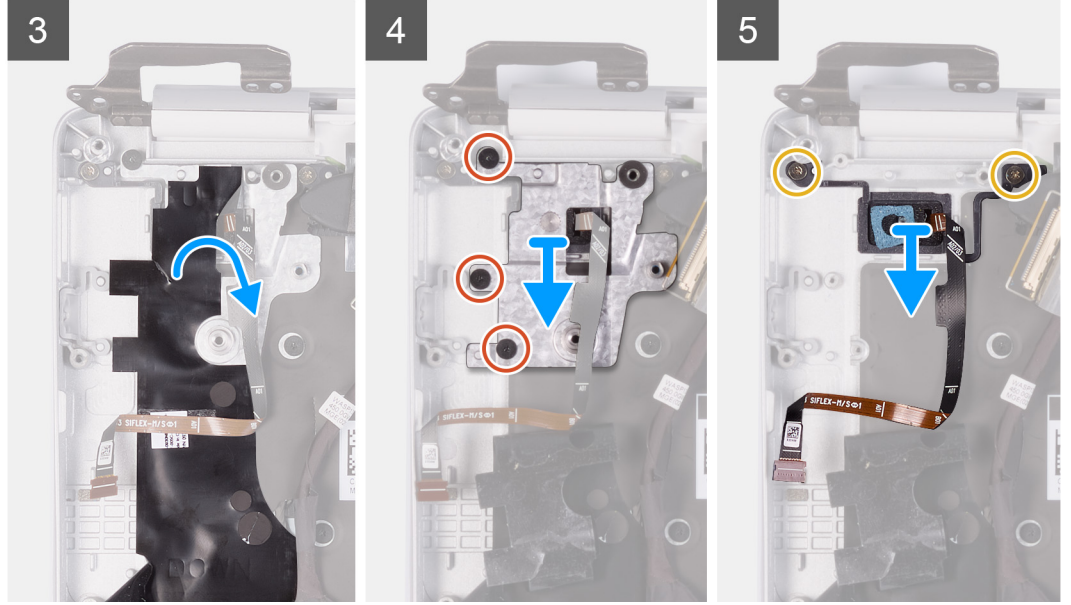
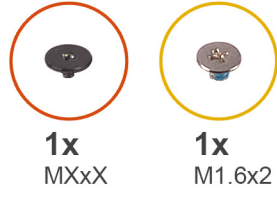
❗ **ملاحظة** ينطبق هذا الإجراء فقط على أجهزة الكمبيوتر المزودة بقارئ بصمات أصابع.

1. اتبع الإجراءات الواردة في قبل العمل داخل جهاز الكمبيوتر الخاص بك.
2. قم بإزالة غطاء القاعدة.
3. قم بإزالة البطارية.
4. إزالة بطاقة WLAN.
5. قم بإزالة المروحة.
6. قم بإزالة لوحة الإدخال/الإخراج.

عن المهمة

توضح الصورة التالية موقع زر التشغيل المزود بقارئ بصمات أصابع وتقدم تمثيلاً مرئياً لإجراء الإزالة.





الخطوات

1. انزع الشريط الذي يثبت لوحة قارئ بصمات الأصابع في مجموعة مسند راحة اليد ولوحة المفاتيح.
2. افتح المزلاج وافصل كابل قارئ بصمات الأصابع عن لوحة قارئ بصمات الأصابع.
3. افتح المزلاج وافصل كابل قارئ بصمات الأصابع عن لوحة النظام.
4. ارفع زر التشغيل المزود بقارئ بصمات الأصابع، مع كابل زر التشغيل، عن مجموعة مسند راحة اليد ولوحة المفاتيح.
5. انزع شريط مايكل الذي يثبت دعامة زر التشغيل في مجموعة لوحة المفاتيح ومسند راحة اليد.
6. قم بإزالة المسامير اللولبية الثلاثة التي تثبت دعامة زر التشغيل في مجموعة مسند راحة اليد ولوحة المفاتيح.
7. ارفع دعامة زر التشغيل خارج مجموعة مسند راحة اليد ولوحة المفاتيح.
8. قم بإزالة المسامير اللولبية (M1.6x2) اللذين يثبتان لوحة زر التشغيل في مجموعة مسند راحة اليد ولوحة المفاتيح.
9. ارفع زر التشغيل عن مجموعة مسند راحة اليد ولوحة المفاتيح.

تركيب زر التشغيل مع قارئ بصمات الأصابع

المتطلبات

ⓘ **ملاحظة** ينطبق هذا الإجراء فقط على أجهزة الكمبيوتر المزودة بقارئ بصمات أصابع.

إذا كنت بصدد استبدال أحد المكونات، فقم بإزالة المكون الموجود قبل تنفيذ إجراء التركيب.

عن المهمة

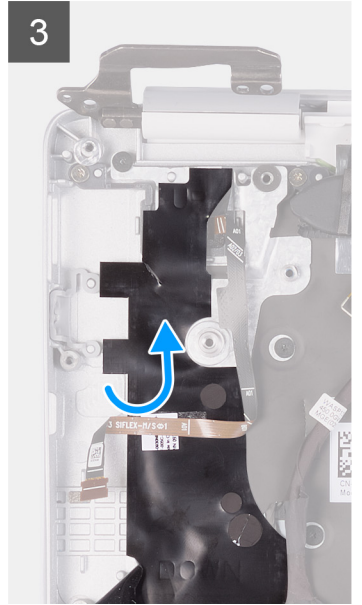
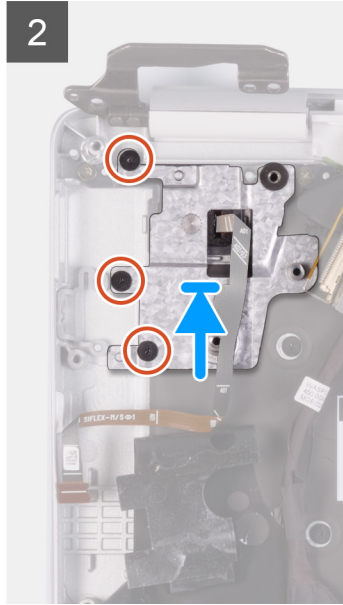
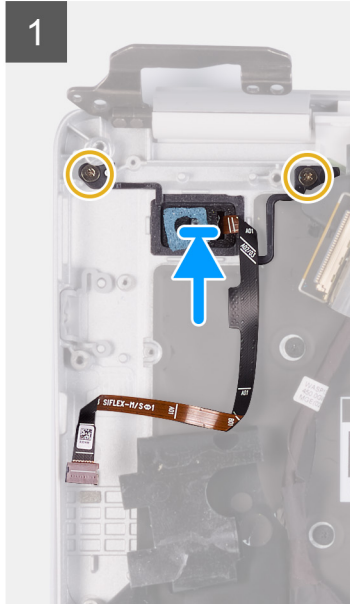
توضح الصورة التالية موقع زر التشغيل المزود بقارئ بصمات أصابع وتقدم تمثيلاً مرئياً لإجراء التركيب.

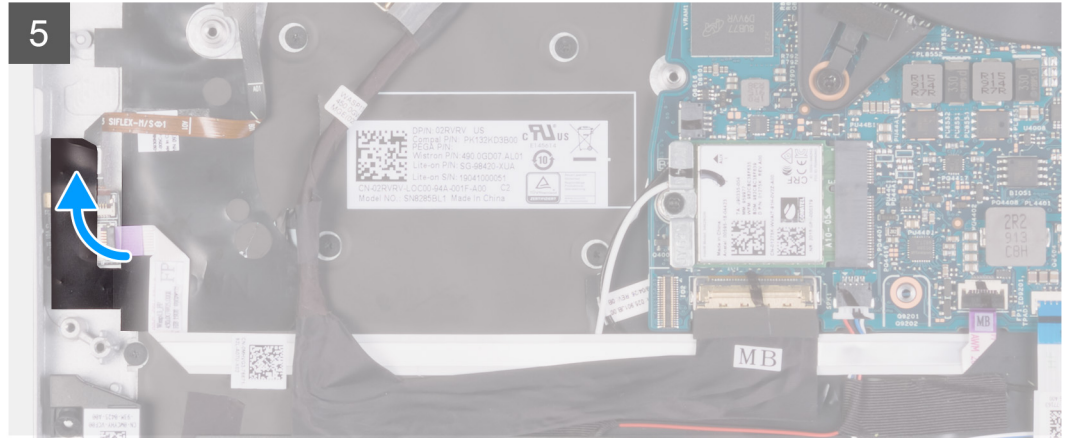
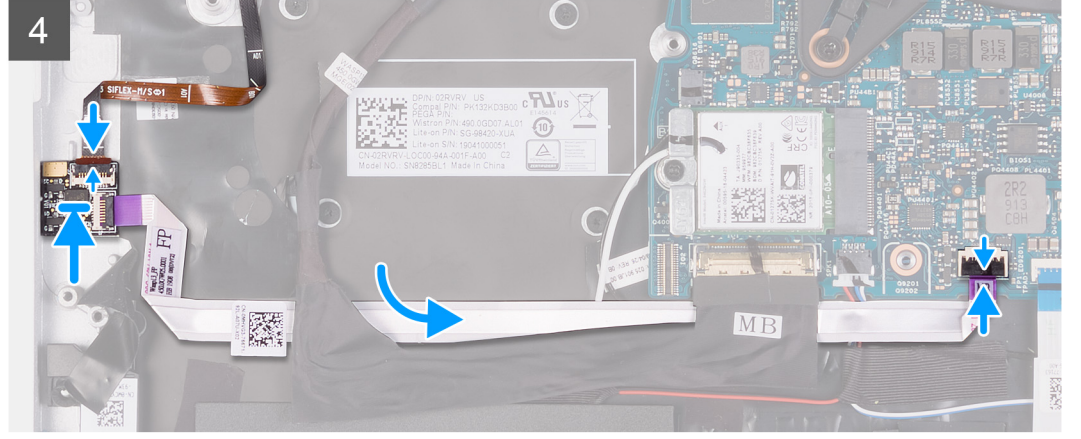
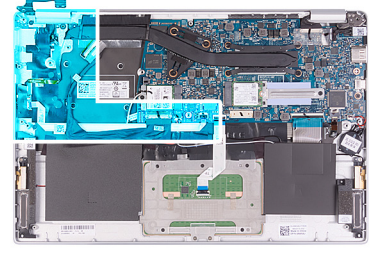


1x
MXxX



1x
M1.6x2





الخطوات

1. قم بمحاذاة زر التشغيل ووضعه مع قارئ بصمات الأصابع بمجموعة مسند راحة اليد ولوحة المفاتيح.
2. أعد وضع المسمار اللولبي (M1.6x2) الذي يثبت زر التشغيل مع قارئ بصمات الأصابع في مجموعة مسند راحة اليد ولوحة المفاتيح.
3. قم بمحاذاة فتحات المسامير اللولبية الموجودة في دعامة زر التشغيل مع فتحات المسامير اللولبية الموجودة في مجموعة مسند راحة اليد ولوحة المفاتيح.
4. أعد وضع المسامير اللولبية الثلاثة التي تثبت دعامة زر التشغيل في مجموعة مسند راحة اليد ولوحة المفاتيح.
5. ضع شريط مايكلز الذي يثبت دعامة زر التشغيل في مجموعة لوحة المفاتيح ومسند راحة اليد.
6. قم بتوصيل كابل قارئ بصمات الأصابع بلوحة النظام وإغلاق المزلاج لثبيت الكابل.
7. قم بتوصيل كابل قارئ بصمات الأصابع بلوحة قارئ بصمات الأصابع وإغلاق المزلاج لثبيت الكابل.
8. ضع الشريط الذي يثبت لوحة قارئ بصمات الأصابع في مجموعة مسند راحة اليد ولوحة المفاتيح.

الخطوات التالية

1. قم بتركيب لوحة الإدخال/الإخراج.
2. قم بتركيب المروحة.
3. قم بتركيب بطاقة WLAN.
4. قم بتركيب البطارية.
5. قم بتركيب غطاء القاعدة.
6. اتبع الإجراءات الواردة في بعد العمل داخل جهاز الكمبيوتر الخاص بك.

لوحة النظام

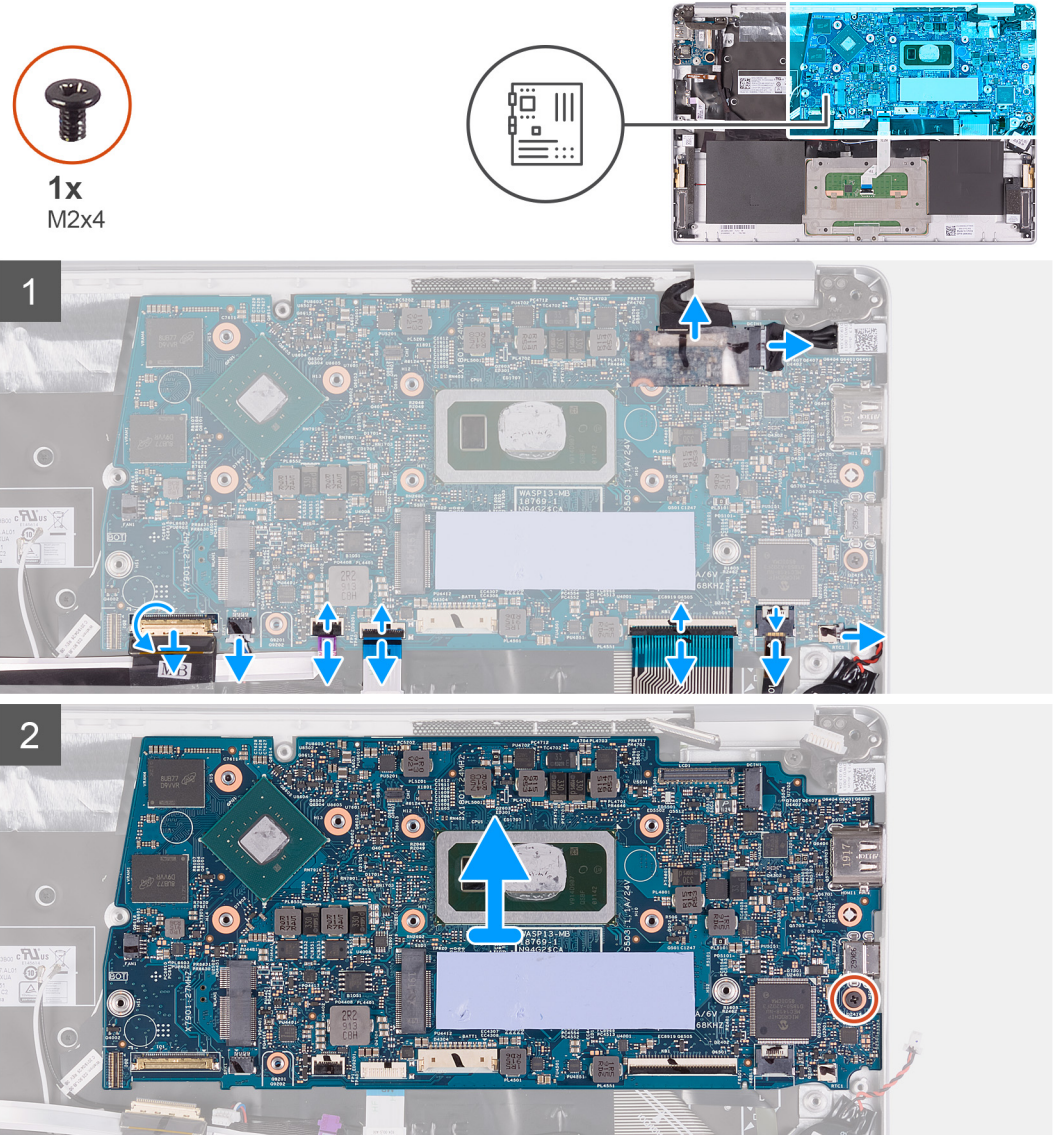
إزالة لوحة النظام

المتطلبات

1. اتبع الإجراءات الواردة في قبل العمل داخل جهاز الكمبيوتر الخاص بك.
2. قم بإزالة غطاء القاعدة.
3. قم بإزالة البطارية.
4. قم بإزالة محرك الأقراص المزودة بذاكرة مصنوعة من مكونات صلبة M.2 2280 أو M.2 2230، إن كان ذلك ممكنًا لأي منهما.
5. إزالة بطاقة WLAN.
6. قم بإزالة المروحة.
7. قم بإزالة المشتت الحراري.

عن المهمة

توضح الصورة التالية موقع لوحة النظام وتقدم تمثيلًا مرئيًا لإجراء الإزالة.



الخطوات

1. قم بتقشير الشريط المثبت لكابل لوحة الإدخال/الإخراج I/O في لوحة النظام.
2. افتح المزلاج وافصل كابل لوحة I/O (الإدخال/الإخراج) عن لوحة النظام.
3. افصل كابل مكبر الصوت من لوحة النظام.
4. افتح المزلاج وافصل كابل قارئ بصمات الأصابع عن لوحة النظام.
5. افتح المزلاج وافصل كابل لوحة اللمس عن لوحة النظام.
6. افتح المزلاج وافصل كابل لوحة المفاتيح عن لوحة النظام.
7. افتح المزلاج وافصل كابل الإضاءة الخلفية للوحة المفاتيح عن لوحة النظام.
8. افصل كابل البطارية الخلفية المصغرة من لوحة النظام.
9. افصل كابل منفذ مهايئ التيار من لوحة النظام.
10. افصل كابل الشاشة عن لوحة النظام باستخدام لسان السحب.
11. قم بإزالة المسامير اللولبية (M2x4) الذي يثبت لوحة النظام بمجموعة مسند راحة اليد ولوحة المفاتيح.
12. حرّر المنافذ الموجودة في لوحة النظام بلطف من الفتحات الموجودة في مجموعة مسند راحة اليد ولوحة المفاتيح، ثم ارفع لوحة النظام عن مجموعة مسند راحة اليد ولوحة المفاتيح.

تركيب لوحة النظام

المتطلبات

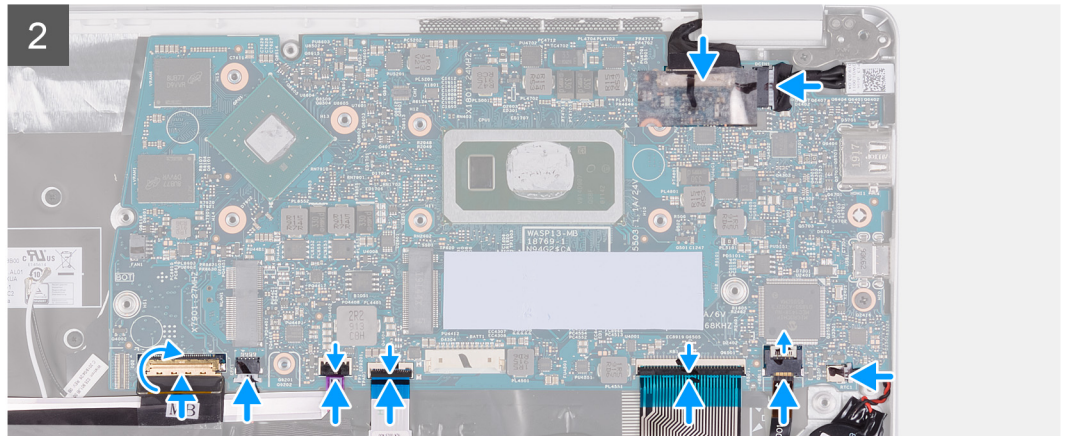
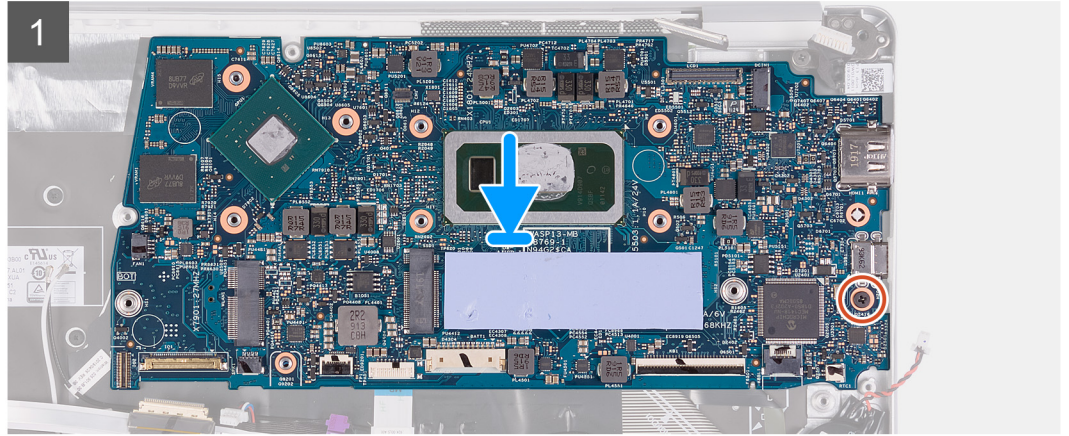
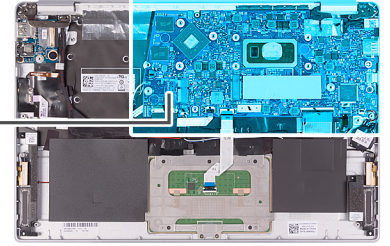
إذا كنت بصدد استبدال أحد المكونات، فقم بإزالة المكون الموجود قبل تنفيذ إجراء التركيب.

عن المهمة

توضح الصورة التالية موقع لوحة النظام وتقدم تمثيلاً مرئياً لإجراء التركيب.



1x
M2x4



الخطوات

1. قم بإزالة المنافذ الموجودة في لوحة النظام إلى داخل الفتحات الموجودة في مجموعة مسند راحة اليد ولوحة المفاتيح، ثم قم بمحاذاة فتحات المسامير اللولبية الموجودة في لوحة النظام مع فتحات المسامير اللولبية الموجودة في مجموعة مسند راحة اليد ولوحة المفاتيح.
2. أعد وضع المسامير اللولبية (M2x4) الذي يثبت لوحة النظام في مجموعة مسند راحة اليد ولوحة المفاتيح.
3. قم بتوصيل كابل الشاشة بالموصل الموجود في لوحة النظام.
4. قم بتوصيل كابل منفذ مهابئ التيار بلوحة النظام.
5. قم بتوصيل كابل البطارية الخلفية المصغرة بلوحة النظام.
6. قم بتوصيل كابل الإضاءة الخلفية للوحة المفاتيح بلوحة النظام وإغلاق المزلاج لتثبيت الكابل.
7. قم بتوصيل كابل لوحة المفاتيح بلوحة النظام وإغلاق المزلاج لتثبيت الكابل.
8. قم بتوصيل كبل لوحة اللمس بلوحة النظام وإغلاق المزلاج لتثبيت الكبل.
9. قم بتوصيل كابل قارئ بصمات الأصابع بلوحة النظام وإغلاق المزلاج لتثبيت الكابل.
10. قم بتوصيل كابل مكبر الصوت بلوحة النظام.
11. قم بتوصيل كابل لوحة الإدخال/الإخراج بلوحة النظام وإغلاق المزلاج لتثبيت الكابل.
12. قم بلصق الشريط الذي يثبت كابل لوحة I/O (الإدخال/الإخراج) في لوحة النظام.

الخطوات التالية

1. قم بتركيب منفذ مهابئ التيار.
2. قم بتركيب مجموعة الشاشة.

3. قم بتركيب المشتت الحراري.
4. قم بتركيب المروحة.
5. قم بتركيب بطاقة WLAN.
6. قم بتركيب محرك الأقراص المزود بذاكرة مصنوعة من مكونات صلبة M.2 2280 أو M.2 2230، إن كان ذلك ممكناً لأي منهما.
7. قم بتركيب البطارية.
8. قم بتركيب غطاء القاعدة.
9. اتبع الإجراءات الواردة في بعد العمل داخل جهاز الكمبيوتر الخاص بك.

مجموعة مسند راحة اليد ولوحة المفاتيح

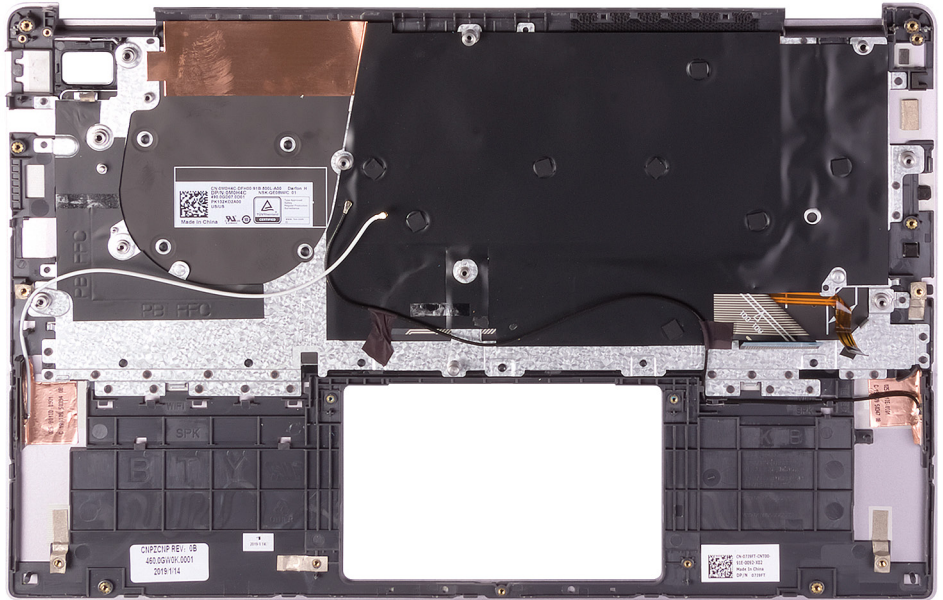
إزالة مجموعة مسند راحة اليد ومجموعة لوحة المفاتيح

المتطلبات

1. اتبع الإجراءات الواردة في قبل العمل داخل جهاز الكمبيوتر الخاص بك.
2. قم بإزالة غطاء القاعدة.
3. قم بإزالة البطارية.
4. إزالة بطاقة WLAN.
5. قم بإزالة مكبرات الصوت.
6. قم بإزالة لوحة النظام.
7. قم بإزالة مجموعة الشاشة.
8. قم بإزالة زر التشغيل مع قارئ بصمات الأصابع أو لوحة زر التشغيل، أيهما كان ممكناً.
9. قم بإزالة منفذ مهابئ التيار.
10. قم بإزالة لوحة اللمس.

عن المهمة

توضح الصورة التالية مجموعة مسند اليد ولوحة المفاتيح وتقدم تمثيلاً مرئياً لإجراء الإزالة.



الخطوات

بعد تنفيذ الخطوات الموجودة في المتطلبات الأساسية، تتبقى لنا مجموعة مسند راحة اليد ولوحة المفاتيح.

❶ **ملاحظة** يمكن إزالة لوحة النظام والمشتت الحراري مركب.

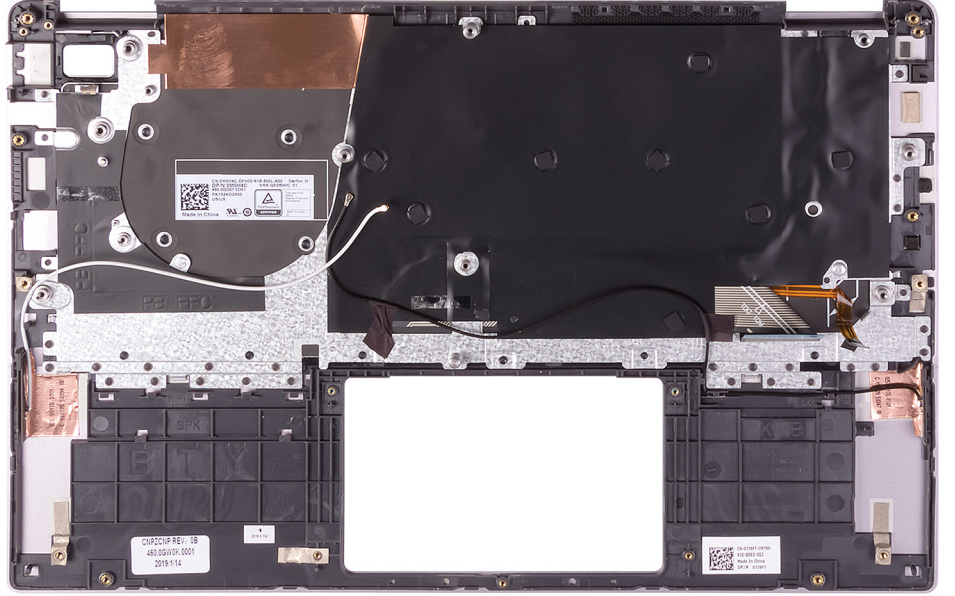
تركيب مجموعة مسند راحة اليد ولوحة المفاتيح

المتطلبات

إذا كنت بصدد استبدال أحد المكونات، فقم بإزالة المكون الموجود قبل تنفيذ إجراء التركيب.

عن المهمة

توضح الصورة التالية موقع مجموعة مسند اليد ولوحة المفاتيح وتقدم تمثيلاً مرئياً لإجراء التركيب.



الخطوات

ضع مجموعة مسند راحة اليد ولوحة المفاتيح على سطح مستو.

الخطوات التالية

1. قم بتركيب لوحة اللمس.
2. قم بتركيب منفذ مهابئ التيار.
3. قم بتركيب زر التشغيل مع قارئ بصمات الأصابع أو لوحة زر التشغيل، أيهما كان ممكناً.
4. قم بتركيب مجموعة الشاشة.
5. قم بتركيب لوحة النظام.
6. قم بتركيب مكبرات الصوت.
7. قم بتركيب بطاقة WLAN.
8. قم بتركيب البطارية.
9. قم بتركيب غطاء القاعدة.
10. اتبع الإجراءات الواردة في بعد العمل داخل جهاز الكمبيوتر الخاص بك.

برامج تشغيل الجهاز

أداة تثبيت برامج مجموعة شرائح Intel

في مدير الأجهزة، تحقق من تثبيت برنامج تشغيل مجموعة الشرائح.
قم بتثبيت تحديثات مجموعة شرائح Intel من الموقع www.dell.com/support.

برامج تشغيل الفيديو

في مدير الأجهزة، تحقق من تثبيت برنامج تشغيل الفيديو.
قم بتثبيت تحديث برنامج تشغيل الفيديو من الموقع www.dell.com/support.

برنامج تشغيل Intel Serial IO

في مدير الأجهزة، تحقق من تثبيت برنامج تشغيل وحدة I/O (الإدخال/الإخراج) التسلسلية من Intel.
قم بتثبيت تحديثات برنامج التشغيل من الموقع www.dell.com/support.

واجهة محرك التنفيذ الموثوق به من Intel

في مدير الأجهزة، تحقق من تثبيت برنامج تشغيل Intel Trusted Execution Engine Interface.
قم بتثبيت تحديث برنامج التشغيل من الموقع www.dell.com/support.

برنامج التشغيل Intel Virtual Button

في مدير الأجهزة، تحقق من تثبيت برنامج التشغيل Intel Virtual Button.
قم بتثبيت تحديثات برنامج التشغيل من الموقع www.dell.com/support.

برامج تشغيل الشبكة اللاسلكية وBluetooth

في مدير الأجهزة، تحقق من تثبيت برنامج تشغيل بطاقة الشبكة.
قم بتثبيت تحديثات برنامج التشغيل من الموقع www.dell.com/support.
في مدير الأجهزة، تحقق من تثبيت برنامج تشغيل Bluetooth.
قم بتثبيت تحديثات برنامج التشغيل من الموقع www.dell.com/support.

إعداد النظام

ملاحظة بناءً على جهاز الكمبيوتر والأجهزة الخاصة به التي تم تركيبها، قد تظهر العناصر المدرجة في هذا القسم أو قد لا يتم عرضها.

الموضوعات:

- إعداد النظام
- الدخول إلى برنامج إعداد BIOS
- مفاتيح التنقل
- تسلسل التمهيد
- خيارات إعداد النظام
- مسح إعدادات CMOS
- مسح كلمتي مرور BIOS (إعداد النظام) والنظام

إعداد النظام

تنبيه ما لم تكن مستخدماً متمكناً للكمبيوتر، لا تقم بتغيير الإعدادات الموجودة في برنامج إعداد BIOS. قد تؤدي بعض التغييرات إلى جعل الكمبيوتر يعمل بشكل غير صحيح.

ملاحظة قبل تغيير برنامج إعداد BIOS، يوصى بتدوين معلومات شاشة إعداد BIOS كمرجع في المستقبل.

استخدم برنامج إعداد BIOS للأغراض التالية:

- الحصول على معلومات حول الأجهزة المركبة بالكمبيوتر، مثل عدد وحدات ذاكرة الوصول العشوائي (RAM) وسعة محرك الأقراص الثابتة.
- تغيير معلومات تهيئة النظام.
- تعيين أو تغيير خيار يتم تحديده بمعرفة المستخدم، مثل كلمة مرور المستخدم، أو نوع محرك الأقراص الثابتة المركب، أو تمكين الأجهزة الأساسية أو تعطيلها.

الدخول إلى برنامج إعداد BIOS

الخطوات

1. قم بتشغيل (أو إعادة تشغيل) الكمبيوتر الخاص بك.

2. أثناء اختبار التشغيل الذاتي (POST)، وعند ظهور شعار DELL، انتظر لحين ظهور الموجه F2، ثم اضغط على F2 على الفور.

ملاحظة يوضح موجه F2 أن لوحة المفاتيح تمت تهيئتها. قد يظهر هذا الموجه بشكل سريع، لذلك يجب عليك مراقبته، ثم الضغط على F2. في حالة قيامك بالضغط على F2 قبل الموجه F2، يتم فقدان ضغط المفتاح هذا. في حالة انتظارك طويلاً وظهور شعار نظام التشغيل، تابع الانتظار حتى ترى سطح مكتب نظام التشغيل. ثم قم بإيقاف تشغيل الكمبيوتر لديك وأعد المحاولة.

مفاتيح التنقل

ملاحظة بالنسبة لمعظم خيارات إعداد النظام، فإن التغييرات التي تقوم بها يتم تسجيلها ولكن لا تسري حتى تعيد تشغيل النظام.

المفاتيح	التنقل
السهم لأعلى	ينتقل إلى الحقل السابق.
السهم لأسفل	ينتقل إلى الحقل التالي.
Enter	يتيح لك إمكانية تحديد قيمة في الحقل المحدد (في حالة تطبيقه) أو اتباع الارتباط الموجود في الحقل.
شريط المسافة	تتيح توسيع أو طي قائمة منسدلة، في حالة استخدامها.
علامة التبويب	تنتقل إلى منطقة التركيز التالية.
Esc	للانتقال إلى الصفحة السابقة حتى تعرض الشاشة الرئيسية. يؤدي الضغط على المفتاح Esc في الشاشة الرئيسية إلى عرض رسالة تطالبك بحفظ أي تغييرات غير محفوظة وإعادة تشغيل النظام.

تسلسل التمهيد

تتيح لك ميزة "تسلسل التمهيد" تجاوز ترتيب جهاز التمهيد المعرف بواسطة إعداد النظام والتمهيد مباشرة إلى جهاز محدد (على سبيل المثال: محرك الأقراص الضوئية أو محرك الأقراص الثابتة). عند ظهور شعار Dell أثناء الاختبار الذاتي عند بدء التشغيل (POST)، يمكنك:

- الوصول إلى إعداد النظام من خلال الضغط على المفتاح F2
 - إظهار قائمة التمهيد تظهر لمرة واحدة عن طريق الضغط على المفتاح F12
- تعرض قائمة التمهيد التي تظهر لمرة واحدة الأجهزة التي يمكنك التمهيد منها متضمنة خيار التشخيص. خيارات قائمة التمهيد هي:
- محرك الأقراص القابلة للإزالة (في حالة توفره)
 - محرك أقراص STXXXX (في حالة توفره)
- ملاحظة** يشير **XXX** إلى رقم محرك أقراص **SATA**.
- محرك أقراص ضوئية (في حالة توفره)
 - محرك أقراص ثابتة SATA (في حالة توفره)
 - التشخيصات
- ملاحظة** عند اختيار تشخيصات ستظهر شاشة تشخيصات **ePSA**.
- يعرض أيضًا تسلسل التمهيد الخيار الخاص بالوصول إلى شاشة ضبط النظام.

خيارات إعداد النظام

ملاحظة بناءً على هذا الكمبيوتر والأجهزة الخاصة به التي تم تركيبها، قد يتم عرض العناصر المدرجة في هذا القسم أو قد لا يتم عرضها.

جدول 2. خيارات إعداد النظام — قائمة معلومات النظام

فكرة عامة

إصدار BIOS	يعرض رقم إصدار BIOS.
علامة الخدمة	يعرض علامة الخدمة لجهاز الكمبيوتر.
علامة الأصل	يعرض علامة الأصل لجهاز الكمبيوتر.
علامة الملكية	يعرض علامة الملكية لجهاز الكمبيوتر.
تاريخ التصنيع	يعرض تاريخ التصنيع لجهاز الكمبيوتر.
تاريخ الملكية	يعرض تاريخ الملكية لجهاز الكمبيوتر.
كود الخدمة السريعة	يعرض كود الخدمة السريعة لجهاز الكمبيوتر.
علامة الملكية	يعرض علامة الملكية لجهاز الكمبيوتر.
تحديث البرامج الثابتة الموقعة	يعرض ما إذا كان تحديث البرامج الثابتة الموقعة ممكنًا أم لا.
البطارية	يعرض معلومات عن حالة البطارية.
الرئيسية	يعرض البطارية الرئيسية.
مستوى البطارية	يعرض مستوى البطارية.
حالة البطارية	يعرض حالة البطارية.
الصحة	يعرض حالة البطارية.
مهايي التيار المتردد	يعرض ما إذا كان مهايي التيار المتردد مركبًا أم لا.
معلومات المعالج	
نوع المعالج	يعرض نوع المعالج.
الحد الأقصى لسرعة الساعة	يعرض الحد الأقصى لسرعة ساعة المعالج.
عدد المراكز	يعرض عدد مراكز المعالج.
ذاكرة التخزين المؤقت من المستوى الثاني للمعالج	تعرض حجم ذاكرة التخزين المؤقت من المستوى الثاني للمعالج.
معرف المعالج	يعرض رمز تعريف المعالج.

فكرة عامة

ذاكرة التخزين المؤقت من المستوى الثالث للمعالج	تعرض حجم ذاكرة التخزين المؤقت من المستوى الثالث للمعالج.
السرعة الحالية للساعة	تعرض سرعة ساعة المعالج الحالية.
الحد الأدنى لسرعة الساعة	يعرض الحد الأدنى لسرعة ساعة المعالج.
إصدار Microcode	يعرض إصدار microcode.
دعم توازي تشغيل مؤشرات الترابط من Intel	يعرض ما إذا كان المعالج يدعم توازي تشغيل مؤشرات الترابط (HT).
التقنية ذات 64 بت	تعرض إذا ما كان يتم استخدام التقنية ذات 64 بت أم لا.
معلومات الذاكرة	
الذاكرة المركبة	تعرض إجمالي مساحة الذاكرة المركبة على جهاز الكمبيوتر.
مساحة الذاكرة المتاحة	تعرض إجمالي مساحة الذاكرة المتاحة على جهاز الكمبيوتر.
سرعة الذاكرة	تعرض سرعة الذاكرة.
وضع قناة الذاكرة	يعرض وضع القناة الفردية أو الثنائية.
تقنية الذاكرة	يعرض التقنية المستخدمة للذاكرة.
معلومات الجهاز	
وحدة التحكم في الفيديو	يعرض معلومات بطاقات الرسومات المنفصلة لجهاز الكمبيوتر.
وحدة التحكم في الفيديو عبر بطاقة الرسومات المنفصلة	يعرض معلومات بطاقات الرسومات المنفصلة لجهاز الكمبيوتر.
إصدار BIOS للفيديو	يعرض إصدار نظام الإدخال/الإخراج الأساسي (BIOS) للفيديو في جهاز الكمبيوتر.
ذاكرة الفيديو	يعرض معلومات ذاكرة الفيديو لجهاز الكمبيوتر.
نوع اللوحة	يعرض نوع اللوحة بالكمبيوتر.
الدقة الأصلية	يعرض مستوى الدقة الأصلية لجهاز الكمبيوتر.
وحدة التحكم في الصوت	يعرض معلومات عن وحدة التحكم في الصوت لجهاز الكمبيوتر.
جهاز يدعم Wi-Fi	يعرض معلومات الجهاز الاسلكي لجهاز الكمبيوتر.
جهاز يدعم Bluetooth	يعرض معلومات الجهاز الذي يدعم تقنية Bluetooth بجهاز الكمبيوتر.

جدول 3. خيارات إعداد النظام — قائمة خيارات التمهيد

خيارات التمهيد	
خيارات التمهيد المتقدمة	
تمكين تكديس شبكة UEFI	يُتيح تمكين أو تعطيل تكديس شبكة UEFI. الحالة الافتراضية: إيقاف تشغيل.
وضع التمهيد	
وضع التمهيد: UEFI فقط	يعرض وضع التمهيد لهذا الكمبيوتر.
تمكين دعم التمهيد	يُتيح تمكين أو تعطيل أجهزة التمهيد لهذا الكمبيوتر.
تسلسل التمهيد	يعرض تسلسل التمهيد.
الوضع المتقدم لإعدادات BIOS	
يُتيح تمكين أو تعطيل إعدادات BIOS المتقدمة.	الحالة الافتراضية: تشغيل.
أمان مسار التمهيد عبر UEFI	
يُتيح تمكين أو تعطيل النظام من مطالبة المستخدم بإدخال كلمة مرور المسؤول عند تمهيد مسار تمهيد UEFI من قائمة تمهيد F12.	الإعداد الافتراضي: دائماً باستثناء محرك الأقراص الثابتة الداخلي.

جدول 4. خيارات إعداد النظام — قائمة تهيئة النظام

تهيئة النظام	
التاريخ/الوقت	

تهيئة النظام

التاريخ	يتيح تعيين التاريخ على جهاز الكمبيوتر بتنسيق شهر/يوم/سنة. يبدأ سريان التغييرات في التاريخ على الفور.
الوقت	يتيح تعيين الوقت على جهاز الكمبيوتر بتنسيق ساعة/دقيقة/ثانية على مدار 24 ساعة. يمكنك التبديل بين توقيت 12 ساعة وتوقيت 24 ساعة. يبدأ سريان التغييرات في الوقت على الفور.
تمكين تقارير SMART	يتيح تمكين أو تعطيل SMART (تقنية المراقبة والتحليل وإعداد التقارير الذاتية) أثناء بدء تشغيل الكمبيوتر للإبلاغ عن أخطاء محرك الأقراص الثابتة. الحالة الافتراضية: إيقاف تشغيل.
تمكين الصوت	يتيح تمكين أو تعطيل وحدة التحكم في الصوت المدمجة بأكملها. الحالة الافتراضية: تشغيل.
تمكين الميكروفون	يتيح تمكين أو تعطيل الميكروفون. الحالة الافتراضية: تشغيل.
تمكين مكبر الصوت الداخلي	يتيح تمكين أو تعطيل مكبر الصوت الداخلي. الحالة الافتراضية: تشغيل.
تهيئة منفذ USB	تمكين دعم التمهيد يتيح تمكين أو تعطيل التمهيد من أجهزة تخزين USB كبيرة السعة مثل محرك الأقراص الثابتة الخارجي ومحرك الأقراص الضوئية ومحرك أقراص USB.
تمكين منافذ USB الخارجية	يتيح تمكين أو تعطيل منافذ USB لتعمل في بيئة نظام التشغيل.
تشغيل محرك أقراص SATA	يقوم بتهيئة وضع التشغيل الخاص بوحدة تحكم محرك الأقراص الثابتة SATA المدمجة. الإعداد الافتراضي: RAID. تتم تهيئة SATA لدعم RAID (تقنية الاستعادة السريعة من Intel).
محركات الأقراص	يتيح تمكين أو تعطيل محركات أقراص مدمجة متنوعة. الحالة الافتراضية: تشغيل.
M.2 PCIe SSD-0/SATA-2	الحالة الافتراضية: تشغيل.
SATA-0	الحالة الافتراضية: تشغيل.
معلومات محرك الأقراص	يعرض معلومات محركات الأقراص المدمجة المتنوعة.
أجهزة متنوعة	يتيح تمكين أو تعطيل أجهزة مدمجة متنوعة.
تمكين الكاميرا	يتيح تمكين أو تعطيل الكاميرا. الحالة الافتراضية: تشغيل.
إضاءة لوحة المفاتيح	يتيح تهيئة وضع تشغيل ميزة إضاءة لوحة المفاتيح. الحالة الافتراضية: معطل. تصبح إضاءة لوحة المفاتيح دوماً مطفاة.
مهلة انتهاء الإضاءة الخلفية للوحة المفاتيح عند العمل على التيار المتردد	يتيح لك تهيئة قيمة مهلة انتهاء الإضاءة الخلفية للوحة المفاتيح عند توصيل مهباي التيار المتردد بالكمبيوتر. تسري قيمة مهلة انتهاء الإضاءة الخلفية للوحة المفاتيح فقط عند تمكين الإضاءة الخلفية. الإعداد الافتراضي: 10 ثوان.
مهلة انتهاء الإضاءة الخلفية للوحة المفاتيح عند العمل على البطارية	يتيح لك تهيئة قيمة مهلة انتهاء الإضاءة الخلفية للوحة المفاتيح عندما يعمل النظام على طاقة البطارية. تسري قيمة مهلة انتهاء الإضاءة الخلفية للوحة المفاتيح فقط عند تمكين الإضاءة الخلفية. الإعداد الافتراضي: 10 ثوان.
شاشة اللمس	يتيح تمكين أو تعطيل شاشة اللمس لنظام التشغيل. ملاحظة دائماً ما تعمل لوحة اللمس في إعداد BIOS بغض النظر عن هذا الإعداد. الحالة الافتراضية: تشغيل.

جدول 5. خيارات إعداد النظام — قائمة الفيديو

الفيديو

سطوع شاشة LCD	تشغيل السطوع بطاقة البطارية
	يتيح تمكين سطوع الشاشة عندما يكون الكمبيوتر قيد التشغيل على طاقة البطارية.

تشغيل السطوع على طاقة التيار المتردد	يتيح تمكين سطوع الشاشة عندما يكون الكمبيوتر قيد التشغيل على طاقة التيار المتردد.
EcoPower	يتيح تمكين أو تعطيل EcoPower مما يزيد من فترة عمل البطارية من خلال تقليل سطوع الشاشة عندما يكون ذلك مناسبًا. الحالة الافتراضية: تشغيل.
جدول 6. خيارات إعداد النظام — قائمة الأمان	
الأمان	
تمكين قفل الإعداد الإداري	يتيح تمكين أو منع المستخدم من الدخول إلى إعداد BIOS عند تعيين كلمة مرور المسؤول. الحالة الافتراضية: إيقاف تشغيل.
تجاوز كلمة المرور	يتيح تجاوز كلمة مرور النظام (التمهيد) ومطالبات كلمة مرور محرك الأقراص الثابتة (HDD) الداخلي أثناء إعادة تشغيل النظام. الحالة الافتراضية: معطل.
تمكين تغييرات كلمة المرور لغير المسؤولين	يتيح تمكين أو منع المستخدم من تغيير كلمة مرور النظام ومحرك الأقراص دون الحاجة إلى كلمة مرور المسؤول. الحالة الافتراضية: تشغيل.
تغييرات الإعداد لغير المسؤولين	
السماح بتغييرات مفتاح الاتصال اللاسلكي	يتيح تمكين أو تعطيل التغييرات في خيار الإعداد عند تعيين كلمة مرور المسؤول. الحالة الافتراضية: إيقاف تشغيل.
تمكين تحديثات البرنامج الثابت لكبسولة UEFI	يتيح تمكين أو تعطيل تحديثات نظام BIOS عبر حزم تحديث كبسولة واجهة البرامج الثابتة القابلة للتجديد الموحدة (UEFI).
Computrace	يقوم بتمكين أو تعطيل واجهة وحدة BIOS الخاصة بخدمة (Computrace(R) الاختيارية من Absolute Software.
تقنية الوثوق في البرنامج الأساسي من Intel	يتيح تمكين أو تعطيل قابلية رؤية نظام التشغيل لتقنية الوثوق في البرنامج الأساسي (PTT). الحالة الافتراضية: تشغيل.
PPI Bypass لأوامر المسح	يتيح تمكين أو تعطيل تخطي نظام التشغيل للمطالبات الموجهة لمستخدم واجهة التواجد الفعلي (PPI) لنظام BIOS عند إصدار الأمر Clear. الحالة الافتراضية: إيقاف تشغيل.
مسح	يتيح تمكين أو تعطيل الكمبيوتر من مسح معلومات مالك PTT وإعادة PTT إلى الحالة الافتراضية. الحالة الافتراضية: إيقاف تشغيل.
Intel SGX	يتيح تمكين أو تعطيل ملحقات حماية البرامج (SGX) من Intel لتوفير بيئة آمنة لتشغيل التعليمات البرمجية/تخزين المعلومات الحساسة. الإعداد الافتراضي: التحكم بواسطة البرامج
SMM Security Mitigation	يتيح تمكين أو تعطيل وسائل الحماية الإضافية من خلال UEFI SMM Security Mitigation. الحالة الافتراضية: إيقاف تشغيل.
	ملاحظة قد تؤدي هذه الميزة إلى مشكلات في التوافق أو فقدان الوظائف مع بعض الأدوات والتطبيقات القديمة.
تمكين كلمة المرور القوية	يتيح تمكين أو تعطيل كلمات المرور القوية. الحالة الافتراضية: إيقاف تشغيل.
تهينة كلمة المرور	يتيح التحكم في الحد الأدنى والحد الأقصى لعدد الحروف المسموح بها لكلمتي مرور المسؤول والنظام.
كلمة مرور المسؤول	يتيح تعيين أو تغيير أو حذف كلمة مرور المسؤول (admin) (يطلق عليها أحيانًا كلمة مرور "الإعداد").
كلمة مرور النظام	يتيح تعيين كلمة مرور النظام أو تغييرها أو حذفها.

تمكين قفل كلمة المرور الرئيسية
 يتيح تمكين أو تعطيل دعم كلمة المرور الرئيسية.
 الحالة الافتراضية: إيقاف تشغيل.

جدول 7. خيارات إعداد النظام — قائمة التمهيد الآمن

التمهيد الآمن

تمكين التمهيد الآمن
 يتيح تمكين أو تعطيل تمهيد الكمبيوتر باستخدام برنامج التمهيد المتحقق من صحته فقط.
 الحالة الافتراضية: إيقاف تشغيل.

ملاحظة لتمكين التمهيد الآمن، ينبغي أن يكون النظام في وضع تمهيد UEFI مع إيقاف تشغيل خيار وحدات الذاكرة للقراءة فقط (ROM) الاختيارية القديمة.

Secure Boot Mode
 يتيح تحديد وضع تشغيل "التمهيد الآمن".
 الإعداد الافتراضي: وضع منشور.
ملاحظة بتعيين تحديد وضع منشور لتشغيل التمهيد الآمن بشكل عادي.

جدول 8. خيارات إعداد النظام — قائمة إدارة مفتاح الخبير

إدارة مفتاح الخبير

تمكين الوضع المخصص
 يتيح تمكين أو تعطيل تعديل المفاتيح من إدارة مفتاح الخبير لتوزيع قواعد بيانات مفتاح أمان PK و KEK و db و dbx.
 الحالة الافتراضية: إيقاف تشغيل.

إدارة مفتاح الوضع المخصص
 يتيح تحديد القيم المخصصة لإدارة مفتاح الخبير.
 الإعداد الافتراضي: PK.

جدول 9. خيارات إعداد النظام — قائمة الأداء

الأداء

تقنية خيوط المعالجة الفائقة من Intel
 يتيح تمكين أو تعطيل تقنية توازي تشغيل مؤشرات الترابط من استخدام موارد المعالج بشكل أكثر فعالية.
 الحالة الافتراضية: تشغيل.

تقنية SpeedStep من Intel
 يتيح تمكين أو تعطيل تقنية Intel SpeedStep من ضبط الجهد الكهربائي والتردد الأساسي للمعالج، مما يعمل على خفض معدل استهلاك الطاقة وإنتاج الحرارة.
 الحالة الافتراضية: تشغيل.

تقنية TurboBoost من Intel
 يتيح تمكين أو تعطيل وضع Intel TurboBoost للمعالج. في حالة تمكينه، يعمل برنامج تشغيل TurboBoost من Intel على زيادة مستوى أداء وحدة المعالجة المركزية أو معالج الرسومات.
 الحالة الافتراضية: تشغيل.

دعم مراكز متعددة
 يتيح إمكانية تغيير عدد مراكز وحدة المعالجة المركزية المتوفرة لنظام التشغيل. القيمة الافتراضية معينة إلى أقصى عدد من المراكز.
 الإعداد الافتراضي: جميع المراكز.

تمكين التحكم في الوضع C
 يتيح تمكين أو تعطيل قدرة وحدة المعالجة المركزية على الدخول والخروج من وضع الطاقة المنخفضة.
 الحالة الافتراضية: تشغيل.

جدول 10. خيارات إعداد النظام — قائمة إدارة الطاقة

إدارة الطاقة

التشغيل بالتيار المتردد
 يتيح تمكين تشغيل الكمبيوتر وانتقاله إلى التمهيد عند توصيله بمصدر التيار المتردد.
 الحالة الافتراضية: إيقاف تشغيل.

التشغيل التلقائي في وقت محدد
 يتيح تمكين تشغيل الكمبيوتر تلقائيًا لأيام وأوقات محددة.
 الحالة الافتراضية: معطل. لن يتم النظام تلقائيًا.

تهيئة شحن البطارية	يتيح تمكين تشغيل الكمبيوتر على طاقة البطارية أثناء ساعات استخدام التيار. استخدم الخيارات أدناه لمنع استخدام طاقة التيار المتردد خلال أوقات معينة من اليوم. الحالة الافتراضية: متكيف. يتم تحسين إعدادات البطارية تحسباً موائماً استناداً إلى نمط استخدام البطارية النموذجي.
تمكين التهيئة المتقدمة لشحن البطارية	يتيح تمكين تهيئة شحن البطارية المتقدم من بداية اليوم حتى فترة عمل محددة. يعمل شحن البطارية المتقدم على تحسين حالة البطارية مع دعم الاستخدام الكثيف خلال يوم العمل. الحالة الافتراضية: إيقاف تشغيل.
منع وضع السكون	يمنع الكمبيوتر من الدخول في وضع السكون (S3) في نظام التشغيل. الحالة الافتراضية: إيقاف تشغيل.
تمكين دعم تنبيه USB	يتيح تمكين أجهزة USB من تنبيه جهاز الكمبيوتر من وضع الاستعداد. الحالة الافتراضية: إيقاف تشغيل.
تمكين تقنية تغيير السرعة من Intel	يتيح تمكين أو تعطيل دعم تقنية تغيير السرعة من Intel، مما يتيح لنظام التشغيل إمكانية تحديد مستوى أداء المعالج الملائم تلقائياً. الحالة الافتراضية: تشغيل.
مفتاح الغطاء	يتيح إمكانية تشغيل جهاز الكمبيوتر من حالة إيقاف التشغيل متى تم فتح الغطاء. الحالة الافتراضية: تشغيل.

جدول 11. خيارات إعداد النظام — قائمة الاتصال اللاسلكي

الاتصال اللاسلكي	
مفتاح الاتصال اللاسلكي	يحدد ما إذا كانت الأجهزة اللاسلكية يمكن التحكم فيها بواسطة المفتاح اللاسلكي. فيما يخص الأنظمة التي تعمل بنظام التشغيل Windows 8، يتم التحكم في هذه العملية من خلال محرك أفراس نظام التشغيل مباشرةً. ونتيجة لذلك، لا يؤثر الإعداد على سلوك مفتاح الاتصال اللاسلكي. ملاحظة عند وجود كل من WLAN و WiGig، يرتبط عنصر التحكم في التمكين/التعطيل معاً. وبالتالي، يتعذر تمكين أو تعطيل أي منهما بشكل مستقل.
WLAN	الحالة الافتراضية: تشغيل.
Bluetooth	الحالة الافتراضية: تشغيل.
تمكين جهاز الاتصال اللاسلكي	يتيح تمكين أو تعطيل الأجهزة الداخلية التي تدعم WLAN/Bluetooth.
WLAN	الحالة الافتراضية: تشغيل.
Bluetooth	الحالة الافتراضية: تشغيل.

جدول 12. خيارات إعداد النظام — قائمة "سلوك الاختبار الذاتي عند التشغيل (POST)"

سلوك POST	
تمكين Numlock	يتيح تمكين أو تعطيل Numlock عند تمهيد الكمبيوتر. الحالة الافتراضية: تشغيل.
تمكين تحذيرات المهام	يتيح للكمبيوتر إمكانية عرض رسائل تحذير المهام أثناء التمهيد. الحالة الافتراضية: تشغيل.
Extend BIOS POST Time	يتيح تهيئة زمن تحميل POST (الاختبار الذاتي عند التشغيل) لنظام BIOS. الإعداد الافتراضي: 0 ثوانٍ.
Fastboot	يتيح تهيئة سرعة عملية التمهيد عبر UEFI. الحالة الافتراضية: شامل. يتيح إتمام عملية تهيئة كاملة للأجهزة والتكوين أثناء التمهيد.

يُتيح تمكين أو تعطيل وضع قفل Fn. الحالة الافتراضية: تشغيل.	Fn Lock Options
الإعداد الافتراضي: وضع القفل الثانوي. وضع القفل الثانوي = إذا تم تحديد هذا الخيار، فتعمل المفاتيح F1 - F12 على البحث عن التعليمات البرمجية للوظائف الثانوية.	وضع القفل
يُتيح تمكين أو تعطيل الكمبيوتر من عرض شعار ملء الشاشة في حالة مطابقة صورتك لدقة الشاشة. الحالة الافتراضية: إيقاف تشغيل.	Pull Screen Logo
يحدد إجراء عند التعرض لتحذير أو خطأ أثناء التمهيد. الإعداد الافتراضي: المطالبة في حالة التحذيرات والأخطاء. يُتيح التوقف ومطالبة المستخدم وانتظار إدخاله عند اكتشاف تحذيرات أو أخطاء.	Warnings and Errors
ملاحظة سيُسبب أي خطأ حيوي بتشغيل الأجهزة بالكمبيوتر دائمًا في تعطل الكمبيوتر.	

جدول 13. خيارات إعداد النظام — قائمة المحاكاة الافتراضية

المحاكاة الافتراضية

يُتيح إمكانية تشغيل الكمبيوتر لشاشة جهاز افتراضي (VMM). الحالة الافتراضية: تشغيل.	Intel Virtualization Technology
يُتيح للكمبيوتر إمكانية تطبيق تقنية المحاكاة الافتراضية لـ VT-d (Direct I/O). يُعد VT-d أسلوبًا مبتكرًا من Intel يقدم محاكاة افتراضية لإدخال/إخراج مخطط الذاكرة. الحالة الافتراضية: تشغيل.	VT for Direct I/O

جدول 14. خيارات إعداد النظام — قائمة الصيانة

الصيانة

يُتيح إنشاء علامة أصول للنظام يمكن استخدامها من قِبَل المسؤول عن تكنولوجيا المعلومات لتحديد هوية نظام معين بشكل فريد. بمجرد تعيينها في نظام BIOS، يتعذر تغيير علامة الأصول.	علامة الأصول
يعرض رمز الخدمة لجهاز الكمبيوتر.	علامة الخدمة
يُتيح للكمبيوتر إمكانية الاسترداد من نسخة BIOS تالفة، طالما أن جزء كتلة التمهيد سليم ويعمل بكفاءة. الحالة الافتراضية: تشغيل.	استرداد BIOS من محرك الأقراص الثابتة
ملاحظة تم تصميم استرداد BIOS لإصلاح كتلة نظام BIOS الرئيسية، ولا يمكنه العمل في حالة كتلة التمهيد. بالإضافة إلى ذلك، لا يمكن أن تعمل هذه الميزة في حالة تلف EC أو تلف ME أو وجود مشكلة متعلقة بالأجهزة. يجب أن توجد نسخة الاسترداد في قسم غير مشفر على محرك الأقراص.	
يُتيح لجهاز الكمبيوتر إمكانية استرداد BIOS دون أي إجراء من المستخدم. تتطلب هذه الميزة تعيين استرداد BIOS من محرك الأقراص الثابتة إلى "ممكّن". الحالة الافتراضية: إيقاف تشغيل.	استرداد تلقائي لنظام الإدخال والإخراج الأساسي (BIOS)

تنبيه ستؤدي عملية المسح الآمنة هذه إلى حذف المعلومات بطريقة يتعذر من خلالها إعادة تكوين تلك المعلومات.	المسح الآمن للبيانات
عند تمكينها، سيضع BIOS دورة مسح البيانات بأجهزة التخزين المتصلة باللوحة الأم في قائمة انتظار عند إعادة التمهيد المرة القادمة. الحالة الافتراضية: إيقاف تشغيل.	
يتحكم في إعادة البرنامج الثابت للنظام إلى الإصدارات السابقة. الحالة الافتراضية: تشغيل.	تتيح إرجاع BIOS إلى إصدار سابق

جدول 15. خيارات إعداد النظام — قائمة سجلات النظام

سجلات النظام

يعرض أحداث التشغيل.	سجل أحداث التشغيل
الإعداد الافتراضي: الاحتفاظ بها.	

يعرض أحداث BIOS. الإعداد الافتراضي: الاحتفاظ بها.	سجل أحداث BIOS
يعرض الأحداث الحرارية. الإعداد الافتراضي: الاحتفاظ بها.	سجل الأحداث الحرارية
جدول 16. خيارات إعداد النظام — قائمة SupportAssist	
SupportAssist	
يتحكم في مسار التمهيد التلقائي لوحدة التحكم في دقة نظام SupportAssist وأداة استرداد نظام تشغيل Dell. الحالة الافتراضية: 2.	حد استرداد نظام التشغيل التلقائي من Dell
يتيح تمكين أو تعطيل مسار التمهيد لأداة استرداد نظام تشغيل SupportAssist في حالة وجود أخطاء معينة بالنظام. الحالة الافتراضية: تشغيل.	استرداد نظام تشغيل SupportAssist

مسح إعدادات CMOS

عن المهمة

تنبيه سيؤدي مسح إعدادات CMOS إلى إعادة تعيين إعدادات BIOS على الكمبيوتر.

الخطوات

1. قم بإزالة غطاء القاعدة.
2. افصل كابل البطارية من لوحة النظام.
3. قم بإزالة البطارية الخلية المصغرة.
4. انتظر لمدة دقيقة واحدة.
5. أعد وضع البطارية الخلية المصغرة.
6. قم بتوصيل كابل البطارية بلوحة النظام.
7. أعد وضع غطاء القاعدة.

مسح كلمتي مرور BIOS (إعداد النظام) والنظام

عن المهمة

لمسح كلمة مرور النظام أو BIOS، اتصل بالدعم الفني من Dell كما هو موضح في www.dell.com/contactdell.
ملاحظة للحصول على معلومات حول كيفية إعادة تعيين كلمات المرور في نظام التشغيل Windows أو التطبيقات، ارجع إلى الوثائق المصاحبة لنظام التشغيل Windows أو التطبيق الذي تستخدمه.

استشكاف الأخطاء وإصلاحها

تشخيصات التقييم المحسن للنظام قبل التمهيد (ePSA)

عن المهمة

تقوم تشخيصات ePSA (المعروفة أيضاً بتشخيصات النظام) بفحص كامل لجهازك. يتم تضمين ePSA بنظام الإدخال والإخراج الأساسي (BIOS) ويتم تشغيلها داخلياً بواسطة نظام الإدخال والإخراج الأساسي (BIOS). توفر تشخيصات النظام المضمنة مجموعة من الخيارات لأجهزة أو مجموعات أجهزة معينة تتيح لك:

- تشغيل الاختبارات تلقائياً أو في وضع متفاعل
 - تكرار الاختبارات
 - عرض نتائج الاختبار أو حفظها
 - تشغيل اختبارات شاملة لتقديم خيارات اختبارية إضافية لتوفير معلومات إضافية حول الجهاز (الأجهزة) المعطل (المعطلة)
 - عرض رسائل حالة تخبرك بما إذا كانت الاختبارات قد تمت بنجاح
 - عرض رسائل الخطأ التي تخبرك بالمشكلات التي تطرأ أثناء الاختبار
- ❶ **ملاحظة** تتطلب بعض الاختبارات لأجهزة معينة تفاعل المستخدم. تأكد دائماً من وجودك بالقرب من جهاز الكمبيوتر عند إجراء اختبارات التشخيص.

تشغيل تشخيصات ePSA (تقييم النظام المحسن لما قبل التمهيد)

الخطوات

1. قم بتشغيل جهاز الكمبيوتر الخاص بك.
2. بينما يتم تمهيد جهاز الكمبيوتر، اضغط على المفتاح F12 عند ظهور شعار Dell.
3. في شاشة قائمة التمهيد، حدد الخيار **Diagnostics (تشخيصات)**.
4. انقر فوق السهم الموجود في الزاوية السفلية اليسرى.
5. انقر فوق السهم الموجود في الزاوية السفلية اليسرى للانتقال إلى قوائم الصفحة.
6. يتم سرد العناصر المكتشفة.
7. لتشغيل اختبار تشخيصي على جهاز محدد، اضغط على ESC وانقر على **Yes (نعم)** لإيقاف الاختبار التشخيصي.
8. حدد الجهاز من الجزء الأيسر وانقر على **Run Tests (تشغيل الاختبارات)**.
9. في حالة وجود أي مشكلات، يتم عرض أكواد الخطأ.
10. لاحظ كود الخطأ ورقم التحقق واتصل بشركة Dell.

أضواء النظام التشخيصية

مصباح حالة البطارية

يشير إلى التيار وحالة شحن البطارية.

أبيض ثابت — مهابئ التيار متصل وشحن البطارية أكثر من 5 بالمائة.

كهرماني — جهاز الكمبيوتر يعمل على البطارية وشحن البطارية أقل من 5 بالمائة.

مطفأ

- مهابئ التيار متصل والبطارية مشحونة بالكامل.
 - يعمل جهاز الكمبيوتر على البطارية والبطارية مشحونة بأكثر من 5 بالمائة.
 - جهاز الكمبيوتر في حالة السكون أو الإسبات أو قيد إيقاف التشغيل.
- ضوء التيار وحالة البطارية يومض باللون الكهرماني مع رموز صوتية تشير إلى حالات الفشل.
- على سبيل المثال، يومض ضوء التيار وحالة البطارية باللون الكهرماني مرتين يتبعهما توقف مؤقت ثم يومض باللون الأبيض ثلاث مرات يتبعها توقف. ويستمر النمط 2، 3 هذا حتى يتم إيقاف تشغيل جهاز الكمبيوتر مشيراً إلى عدم اكتشاف ذاكرة أو ذاكرة RAM.
- يوضح الجدول التالي أنماط ضوء حالة البطارية والتيار المختلفة والمشكلات المتعلقة بها.

رموز مصابيح التشخيص	وصف المشكلة
2,1	عطل المعالج
2,2	لوحة النظام: عطل في BIOS أو ROM (ذاكرة القراءة فقط)
2,3	لم يتم اكتشاف ذاكرة أو ذاكرة RAM (ذاكرة وصول عشوائي)
2,4	عطل في الذاكرة أو ذاكرة RAM (ذاكرة الوصول العشوائي)
2,5	تم تثبيت ذاكرة غير صالحة
2,6	خطأ في لوحة النظام أو مجموعة الشرائح
2,7	عطل في الشاشة
2,8	عطل في مصدر الطاقة الرئيسي. استبدل لوحة النظام
3,1	عطل في البطارية الخلية المصغرة
3,2	عطل في PCI (الاتصال المتبادل بين المكونات الطرفية) أو بطاقة/شريحة الفيديو
3,3	لم يتم العثور على نسخ استرجاع BIOS الأصلية
3,4	تم العثور على نسخ استرجاع BIOS الأصلية ولكنها غير صحيحة
3,5	عطل في مصدر الطاقة الرئيسي
3,6	تحديث BIOS بالنظام غير مكتمل
3,7	خطأ في محرك الإدارة (ME)

ضوء حالة الكاميرا: يشير إلى ما إذا كانت الكاميرا قيد الاستخدام.

- . أبيض ثابت — الكاميرا قيد الاستخدام.
- . مطفاً — الكاميرا غير مستخدمة.

ضوء حالة Caps Lock: يشير إلى ما إذا كان قد تم تمكين أو تعطيل Caps Lock.

- . أبيض ثابت — تم تمكين Caps Lock.
- . مطفاً — تم تعطيل Caps Lock.

التشخيصات

جدول 18. التشخيصات

L-BIST (الاختبار الذاتي المدمج لشاشة LCD)	M-BIST (الاختبار الذاتي المدمج)	الغرض من أداة التشخيص
التحقق من دعم لوحة النظام لتشغيل شاشة LCD عن طريق إجراء اختبار لمصدر الطاقة الرئيسي لشاشة LCD للسماح، مما يعمل على حصر عرض "تعذر تشغيل الفيديو" على اللوحة الرئيسية أو شاشة LCD أو الكابل.	تقييم سلامة لوحة النظام، مما يسمح للمستخدمين بتقييم ما إذا كانت لوحة النظام مصدر المشكلة في حالة عدم وجود تيار أو إخراج للفيديو أو في حالة عدم بدء تشغيل النظام بشكل صحيح (تعذر الاختبار الذاتي عند بدء التشغيل).	بدء التشغيل
الضغط على مفتاح D و زر التشغيل. يتم البدء تلقائيًا أثناء الاختبار الذاتي عند بدء التشغيل (POST). يتم البدء تلقائيًا أثناء الاختبار الذاتي عند بدء التشغيل (POST)	الضغط على مفتاح M و زر التشغيل	بدء التشغيل
رمز خطأ بوميض مؤشر LED للبطارية [كهرماني، أبيض] = [2، 8]	مؤشر LED للبطارية باللون الكهرماني	مؤشر حدوث العطل
يشير إلى وجود مشكلة في لوحة النظام.	يشير إلى وجود مشكلة في لوحة النظام.	تعليمات الإصلاح

الاختبار الذاتي المدمج

عن المهمة

نتيجة أداء تشخيصات M-BIST (الاختبار الذاتي المدمج) للمستخدمين تشخيص حالات تعطل لوحة النظام.

ملاحظة يمكن بدء M-BIST يدويًا قبل POST (الاختبار الذاتي عند بدء التشغيل).

كيف يتم تشغيل M-BIST؟

يجب أن يبدأ M-BIST من حالة إيقاف التشغيل مع توصيل جهاز الكمبيوتر بمهايئ طاقة التيار المتردد المدعوم أو تشغيله ببطارية مشحونة بالكامل.

الخطوات

1. من حالة إيقاف التشغيل، اضغط مع الاستمرار على كل من مفتاح M الموجود على لوحة المفاتيح و زر التشغيل لبدء M-BIST.
2. مع الضغط بشكل مستمر على كل من مفتاح M و زر التشغيل، يعرض مؤشر LED للبطارية حالتين:
 - a. مطفأ: لم يتم اكتشاف أي خطأ في لوحة النظام.
 - b. كهربائي: يشير إلى وجود مشكلة في لوحة النظام.

الاختبار الذاتي المدمج لشاشة LCD (BIST)

عن المهمة

الاختبار الذاتي المدمج لشاشة LCD (BIST) أداة تشخيصية تساعدك على تحديد ما إذا كان شذوذ الشاشة الذي تواجهه مشكلة متصلة في LCD بجهاز الكمبيوتر أو في بطاقة الفيديو أو إعدادات جهاز الكمبيوتر.


يوصى بتشغيل BIST لعزل سبب شذوذ الشاشة إذا واجهت مشكلات في العرض مثل:

- وميض
- تشوه
- مشكلات في الوضوح
- صورته غامضه أو غير واضحة
- خطوط أفقيه أو رأسية
- تلاشي اللون

بدء اختبار BIST لشاشة LCD

الخطوات

1. قم بإيقاف تشغيل جهاز الكمبيوتر الخاص بك.
2. افصل أي أجهزة طرفية موصلة بالكمبيوتر. قم بتوصيل مهايئ طاقة التيار المتردد المتوفر بجهاز الكمبيوتر فقط.
3. تأكد من أن شاشة LCD نظيفة من جزيئات الأتربة على سطح الشاشة.
4. من حالة إيقاف التشغيل، اضغط مع الاستمرار على المفتاح D و زر التشغيل للدخول إلى وضع BIST لشاشة LCD. استمر في الضغط على المفتاح D حتى ترى أشرطة الألوان على شاشة LCD.
5. تعرض الشاشة أشرطة ألوان متعددة وتتغير الشاشة بالكامل إلى اللون الأحمر والأخضر والأزرق. أثناء هذه العملية، افحص الشاشة بعناية للتحري عن حالات الشذوذ.
6. اضغط على مفتاح Esc للخروج.

ملاحظة كما يبدأ تشغيل BIST لشاشة LCD عند بدء تشغيل تشخيصات تقييم النظام قبل التمهيد المحسن (ePSA). لمزيد من المعلومات حول ePSA، راجع تشخيص  **EPSA Diagnostic 3.0 من Dell.**

استرداد نظام التشغيل

عندما يتعذر على جهاز الكمبيوتر التمهيد إلى نظام التشغيل حتى بعد تكرار المحاولات، يبدأ تلقائيًا تشغيل أداة Dell SupportAssist OS Recovery. تُعد Dell SupportAssist أداة مستقلة يتم تثبيتها مسبقًا في جميع أجهزة الكمبيوتر من Dell المثبت عليها نظام التشغيل Windows 10. وهي تتألف من أدوات لتشخيص واستكشاف المشكلات التي قد تحدث وإصلاحها قبل تمهيد الكمبيوتر إلى نظام التشغيل. حيث تتيح لك إمكانية تشخيص مشكلات الأجهزة أو إصلاح جهاز الكمبيوتر أو النسخ الاحتياطي للملفات أو استعادة جهاز الكمبيوتر إلى الحالة التي كان عليها بالمصنع. يمكنك أيضًا تنزيلها من موقع دعم Dell على الويب لاستكشاف الأخطاء وإصلاحها على الكمبيوتر وإصلاحها عندما يفشل تمهيد نظام تشغيله الأساسي بسبب عطل في البرامج أو الأجهزة. لمزيد من المعلومات حول استرداد Dell SupportAssist OS، راجع دليل المستخدم لاسترداد Dell SupportAssist OS على موقع www.dell.com/support.

تحديث BIOS (مفتاح USB)

الخطوات

1. اتبع الإجراءات من الخطوة 1 إلى الخطوة 7 في "تحديث BIOS" لتنزيل أحدث ملف لبرنامج إعداد BIOS.
2. أنشئ محرك أقراص قابل للتمهيد عبر منفذ USB. لمزيد من المعلومات، راجع مقالة قاعدة المعرفة رقم SLN143196 على موقع www.dell.com/support.
3. انسخ ملف برنامج إعداد BIOS إلى محرك أقراص قابل للتمهيد عبر منفذ USB.

4. قم بتوصيل محرك الأقراص القابل للتمهيد عبر منفذ USB إلى الكمبيوتر الذي يحتاج إلى تحديث BIOS.
5. أعد تشغيل الكمبيوتر واضغط على **F12** عند عرض شعار Dell على الشاشة.
6. قم بالتمهيد إلى محرك الأقراص عبر منفذ USB من قائمة التمهيد لمرة واحدة.
7. اكتب اسم ملف برنامج إعداد BIOS واضغط على **Enter**.
8. تظهر الأداة المساعدة لتحديث BIOS. اتبع التعليمات الظاهرة على الشاشة لإكمال تحديث BIOS.

تحديث نظام الإدخال والإخراج الأساسي (BIOS)

عن المهمة

قد تحتاج إلى تحديث نظام الإدخال والإخراج الأساسي (BIOS) عندما يكون هناك تحديثاً متاحاً أو بعد إعادة تركيب لوحة النظام. اتبع الخطوات التالية لتحديث نظام الإدخال والإخراج الأساسي (BIOS):

الخطوات

1. قم بتشغيل جهاز الكمبيوتر الخاص بك.
2. قم بالانتقال إلى www.dell.com/support.
3. انقر على **Product support (دعم المنتج)**، وأدخل علامة الخدمة الخاصة بجهاز الكمبيوتر لديك، ثم انقر على **Submit (إرسال)**.
4. **ملاحظة** إذا لم يكن لديك رمز الخدمة، فاستخدم ميزة الكشف التلقائي أو استعرض يدوياً طراز جهاز الكمبيوتر الخاص بك.
5. قم بالنقر على **Drivers & downloads (برامج التشغيل والتنزيلات) < Find it myself (العثور عليها بنفسك)**.
6. حدد نظام التشغيل المثبت على جهاز الكمبيوتر الخاص بك.
7. مرر الصفحة لأسفل وقم بتوسيع **BIOS**.
8. انقر على **Download (تنزيل)** لتنزيل أحدث إصدار من BIOS لجهاز الكمبيوتر الخاص بك.
9. بعد اكتمال التنزيل، انتقل إلى المجلد الذي حفظت ملف تحديث BIOS بداخله.
9. انقر نقرًا مزدوجًا فوق رمز ملف تحديث نظام BIOS واتبع الإرشادات التي تظهر على الشاشة.

التخلص من الطاقة الزائدة

عن المهمة

الطاقة الزائدة هي كهرباء استاتيكية زائدة يستمر وجودها على الكمبيوتر حتى بعد إيقاف تشغيله وإزالة البطارية. يوفر الإجراء التالي تعليمات حول كيفية التخلص من الطاقة الزائدة:

الخطوات

1. قم بإيقاف تشغيل جهاز الكمبيوتر الخاص بك.
2. قم بإزالة غطاء القاعدة.
3. قم بإزالة البطارية.
4. اضغط مع الاستمرار على زر التشغيل لمدة 15 ثانية لتفريغ الطاقة الزائدة.
5. أعد وضع البطارية.
6. أعد وضع غطاء القاعدة.
7. قم بتشغيل جهاز الكمبيوتر الخاص بك.

دورة تشغيل WiFi

عن المهمة

إذا كان الكمبيوتر غير قادر على الوصول إلى الإنترنت بسبب مشكلات في اتصال Wi-Fi، فقد يتم إجراء دورة تشغيل Wi-Fi. يوفر الإجراء التالي تعليمات حول كيفية إجراء دورة تشغيل Wi-Fi:

ملاحظة يقدم بعض موفري خدمة الإنترنت (ISP) جهاز مودم/موجه متعدد الوظائف.

الخطوات

1. قم بإيقاف تشغيل جهاز الكمبيوتر الخاص بك.

2. قم بإيقاف تشغيل المودم.
3. قم بإيقاف تشغيل الموجه اللاسلكي.
4. انتظر لمدة 30 ثانية.
5. قم بتشغيل الموجه اللاسلكي.
6. قم بتشغيل المودم.
7. قم بتشغيل جهاز الكمبيوتر الخاص بك.

الحصول على المساعدة والاتصال بشركة Dell

موارد المساعدة الذاتية

يمكنك الحصول على المعلومات والمساعدة بشأن منتجات Dell وخدماتها باستخدام مصادر المساعدة الذاتية هذه:
جدول 19. موارد المساعدة الذاتية

موقع الموارد	موارد المساعدة الذاتية
www.dell.com	معلومات حول منتجات وخدمات Dell
	My Dell
	تلميحات
في حفل البحث بنظام التشغيل Windows، اكتب Contact Support واضغط على الزر Enter.	الاتصال بالدعم
www.dell.com/support/windows www.dell.com/support/linux	المساعدة عبر الإنترنت لنظام التشغيل
www.dell.com/support	معلومات استكشاف الأخطاء وإصلاحها، وأدلة المستخدم، وتعليمات الإعداد، ومواصفات المنتج، ومدونات المساعدة الفنية، وبرامج التشغيل، وتحديثات البرامج، وما إلى ذلك.
1. قم بالانتقال إلى www.dell.com/support . 2. اكتب الموضوع أو الكلمة الأساسية في مربع بحث. 3. انقر فوق بحث لاسترداد المقالات ذات الصلة.	مقالات قاعدة معارف Dell لمجموعة متنوعة من المسائل المتعلقة بجهاز الكمبيوتر.
راجع <i>Me and My Dell</i> في www.dell.com/support/manuals . لتحديد موقع <i>Me and My Dell</i> نبي الصلة بالمنتج الخاص بك، تعرف على منتجك من خلال أحد الخيارات التالية: • حدد الكشف عن المنتج. • حدد موقع منتجك من خلال القائمة المنسدلة ضمن عرض المنتجات. • أدخل رقم رمز الخدمة أو معرف المنتج في شريط البحث.	تعرف على وأعط بالمعلومات التالية حول المنتج الخاص بك: • مواصفات المنتج • نظام التشغيل • إعداد المنتج واستخدامه • النسخ الاحتياطي للبيانات • استكشاف المشكلات وحلها والتشخيصات • استعادة إعدادات المصنع والنظام • معلومات BIOS

الاتصال بشركة Dell

للاتصال بشركة Dell، أو الدعم الفني، أو مشكلات خدمة العملاء، ارجع إلى www.dell.com/contactdell.
ملاحظة وتختلف حالة التوافر وفقًا للبلد/المنطقة والمنتج، وقد لا تتوفر بعض الخدمات في بلدك/منطقتك.

ملاحظة إذا لم يكن لديك اتصال نشط بالإنترنت، فيمكنك العثور على معلومات الاتصال على فاتورة الشراء الخاصة بك أو إيصال الشحن أو الفاتورة أو كتالوج منتج Dell.