

Inspiron 7380

Manual de serviço



Notas, avisos e advertências

 **NOTA:** Uma NOTA indica informações importantes que ajudam você a usar melhor o seu produto.

 **AVISO:** Um AVISO indica possíveis danos ao hardware ou perda de dados e ensina como evitar o problema.

 **ADVERTÊNCIA:** Uma ADVERTÊNCIA indica possíveis danos à propriedade, risco de lesões corporais ou mesmo risco de vida.

© 2018 Dell Inc. ou suas subsidiárias. Todos os direitos reservados. Dell, EMC e outras marcas comerciais são marcas comerciais da Dell Inc. ou suas subsidiárias. Todas as outras marcas comerciais são marcas comerciais de seus respectivos proprietários.

1 Antes de trabalhar na parte interna do computador.....	7
Antes de começar	7
Instruções de segurança.....	7
Ferramentas recomendadas.....	8
Lista de parafusos.....	8
2 Após trabalhar na parte interna do computador.....	10
3 Como remover a tampa da base.....	11
Procedimento.....	11
4 Como recolocar a tampa da base.....	13
Procedimento.....	13
5 Como remover a bateria.....	15
Pré-requisitos.....	15
Procedimento.....	15
6 Como recolocar a bateria.....	16
Procedimento.....	16
Pós-requisitos.....	17
7 Como remover a bateria de célula tipo moeda.....	18
Pré-requisitos.....	18
Procedimento.....	18
8 Como recolocar a bateria de célula tipo moeda.....	19
Procedimento.....	19
Pós-requisitos.....	19
9 Como remover o dissipador de calor.....	20
Pré-requisitos.....	20
Procedimento.....	20
10 Como recolocar o dissipador de calor.....	21
Procedimento.....	21
Pós-requisitos.....	21
11 Como remover o ventilador.....	22
Pré-requisitos.....	22
Procedimento.....	22
12 Como recolocar o ventilador.....	23
Procedimento.....	23

Pós-requisitos.....	23
13 Como remover os alto-falantes.....	24
Pré-requisitos.....	24
Procedimento.....	24
14 Como recolocar os alto-falantes.....	25
Procedimento.....	25
Pós-requisitos.....	25
15 Como remover a porta do adaptador de alimentação.....	26
Pré-requisitos.....	26
Procedimento.....	26
16 Como recolocar a porta do adaptador de alimentação.....	27
Procedimento.....	27
Pós-requisitos.....	27
17 Como remover a placa sem fio.....	28
Pré-requisitos.....	28
Procedimento.....	28
18 Como recolocar a placa sem fio.....	30
Procedimento.....	30
Pós-requisitos.....	30
19 Como remover o conjunto da tela.....	31
Pré-requisitos.....	31
Procedimento.....	31
20 Como recolocar o conjunto da tela.....	33
Procedimento.....	33
Pós-requisitos.....	34
21 Como remover a placa de E/S.....	35
Pré-requisitos.....	35
Procedimento.....	35
22 Como recolocar a placa de E/S.....	37
Procedimento.....	37
Pós-requisitos.....	38
23 Como remover a unidade de estado sólido.....	39
Pré-requisitos.....	39
Procedimento.....	39
24 Como recolocar a unidade de estado sólido.....	40
Procedimento.....	40

Pós-requisitos.....	40
25 Como remover a placa de sistema.....	41
Pré-requisitos.....	41
Procedimento.....	41
26 Como recolocar a placa de sistema.....	44
Procedimento.....	44
Pós-requisitos.....	46
27 Como remover a placa da luz de status.....	47
Pré-requisitos.....	47
Procedimento.....	47
28 Como recolocar a placa da luz de status.....	48
Procedimento.....	48
Pós-requisitos.....	48
29 Como remover o touchpad.....	49
Pré-requisitos.....	49
Procedimento.....	49
30 Como substituir o touchpad.....	51
Procedimento.....	51
Pós-requisitos.....	52
31 Como remover o botão liga/desliga com leitor de impressão digital.....	53
Pré-requisitos.....	53
Procedimento.....	53
32 Como substituir o botão liga/desliga com leitor de impressão digital.....	55
Procedimento.....	55
Pós-requisitos.....	56
33 Como remover o teclado.....	57
Pré-requisitos.....	57
Procedimento.....	57
34 Como recolocar o teclado.....	59
Procedimento.....	59
Pós-requisitos.....	60
35 Como remover o conjunto do apoio para as mãos.....	61
Pré-requisitos.....	61
Procedimento.....	61
36 Como recolocar o conjunto do apoio para as mãos.....	62
Procedimento.....	62

Pós-requisitos.....	62
37 Como fazer o download de drivers.....	63
Como baixar o driver de áudio.....	63
Como fazer o download do driver gráfico.....	63
Como fazer o download do driver de USB 3.0.....	64
Como fazer o download do driver de Wi-Fi.....	64
Como fazer o download do driver do leitor de cartão de mídia.....	64
Como fazer o download do driver de chipset.....	64
Como fazer download do driver de rede.....	65
38 Configuração do sistema.....	66
Sequência de inicialização.....	66
Teclas de navegação.....	66
Visão geral do BIOS.....	67
Como entrar no programa de configuração do BIOS.....	67
Opções de configuração do sistema.....	67
Senhas do sistema e de configuração.....	73
Como atribuir uma senha de configuração do sistema.....	73
Como apagar ou alterar uma senha de configuração do sistema existente.....	73
Como limpar as configurações do CMOS.....	74
Apagando o BIOS (configuração do sistema) e senhas do sistema.....	74
39 Solução de problemas.....	75
Como atualizar o BIOS.....	75
Diagnóstico da avaliação avançada de pré-inicialização do sistema (ePSA).....	75
Como realizar o diagnóstico ePSA.....	76
Diagnóstico.....	76
Liberação de carga residual.....	77
Ciclo de energia de Wi-Fi.....	77
40 Como obter ajuda e como entrar em contato com a Dell.....	78
Recursos de auto-ajuda.....	78
Como entrar em contato com a Dell.....	79

Antes de trabalhar na parte interna do computador

① | **NOTA:** As imagens neste documento podem diferir do seu computador, dependendo da configuração que você encomendou.

Antes de começar

- 1 Salve e feche todos os arquivos abertos e saia de todos os programas abertos.
- 2 Desligue o computador. Clique em **Iniciar** > **Energia** > **Desligar**.

① | **NOTA:** Se estiver usando um sistema operacional diferente, consulte a documentação de seu sistema operacional para obter instruções de desligamento.

- 3 Desconecte o computador e todos os dispositivos conectados de suas tomadas elétricas.
- 4 Desconecte todos os dispositivos de rede e periféricos conectados ao computador, como teclado, mouse e monitor.
- 5 Remova qualquer placa de mídia e de disco óptico do computador, se aplicável.

Instruções de segurança

Use as diretrizes de segurança a seguir para proteger o computador contra possíveis danos e garantir sua segurança pessoal.

- ⚠ **ADVERTÊNCIA:** Antes de trabalhar na parte interna do computador, leia as instruções de segurança fornecidas com o computador. Para obter informações adicionais sobre as melhores práticas de segurança, consulte a página inicial de Conformidade de normalização em www.dell.com/regulatory_compliance.
- ⚠ **ADVERTÊNCIA:** Desconecte todas as fontes de energia antes de abrir a tampa ou os painéis do computador. Depois que terminar de trabalhar na parte interna do computador, recoloque todas as tampas, painéis, e parafusos antes de conectar o computador à fonte de alimentação.
- ⚠ **AVISO:** Para evitar danos ao computador, certifique-se de que a superfície de trabalho seja plana e esteja limpa.
- ⚠ **AVISO:** Para evitar danos aos componentes e placas, segure-os pelas bordas e evite tocar nos pinos e contatos.
- ⚠ **AVISO:** Você deve somente resolver problemas ou efetuar consertos simples conforme autorizado ou direcionado pela equipe de assistência técnica da Dell. Danos decorrentes de mão-de-obra não autorizada pela Dell não serão cobertos pela garantia. Consulte as instruções de segurança fornecidas com o produto ou em www.dell.com/regulatory_compliance.
- ⚠ **AVISO:** Antes de tocar em qualquer componente na parte interna do computador, elimine a eletricidade estática de seu corpo tocando em uma superfície metálica sem pintura, como o metal da parte traseira do computador. No decorrer do trabalho, toque periodicamente em uma superfície metálica sem pintura para dissipar a eletricidade estática, que pode danificar os componentes internos.
- ⚠ **AVISO:** Ao desconectar um cabo, puxe-o pelo conector ou pela respectiva aba de puxar e nunca pelo próprio cabo. Alguns cabos têm conectores com presilhas ou parafusos de orelha que deverão ser soltos antes de desconectar o cabo. Ao desconectar os cabos, mantenha-os alinhados para evitar entortar os pinos do conector. Ao conectar cabos, certifique-se de que as portas e conectores estão corretamente orientados e alinhados.
- ⚠ **AVISO:** Pressione e ejete os cartões instalados no leitor de cartão de mídia.

Ferramentas recomendadas














Os procedimentos descritos neste documento podem exigir as seguintes ferramentas:



- Chave de fenda Phillips
- Chave Torx #8 (T8)
- Haste plástica

Lista de parafusos

NOTA: A cor do parafuso pode variar de acordo com a configuração solicitada.

Tabela 1. Lista de parafusos

Componente	Preso a(o)	Tipo do parafuso	Quantidade	Imagem do parafuso
Tampa inferior	Conjunto do apoio para as mãos	M2,5x5	9	
Bateria	Conjunto do apoio para as mãos	M2 x 3	4	
Ventilador	Suporte do teclado	M2 x 3	2	
Placa wireless	Suporte do teclado	M2 x 3	1	
Porta do adaptador de energia	Conjunto do apoio para as mãos	M2 x 3	1	
Montagem da tela	Conjunto do apoio para as mãos	M2,5x5	6	
placa de E/S	Suporte do teclado	M2 x 2	2	
Botão liga/desliga com leitor de impressão digital (se instalado)	Conjunto do apoio para as mãos	M2 x 2,5	2	
Unidade de estado sólido	Suporte do teclado	M2 x 3	1	
Suporte da porta Tipo C	Placa de sistema		1	
	Conjunto do apoio para as mãos	M2 x 3	1	
Touchpad	Conjunto do apoio para as mãos	M2 x 2,5	4	
Suporte do touchpad	Conjunto do apoio para as mãos	M2 x 2,5	3	
Placa de sistema	Suporte do teclado	M2 x 2	2	

Componente	Preso a(o)	Tipo do parafuso	Quantidade	Imagem do parafuso
Suporte do teclado	Conjunto do apoio para as mãos e teclado	M1.4x2	27	
Teclado	Conjunto do apoio para as mãos	M1.2x1.5	6	

Após trabalhar na parte interna do computador

△ | AVISO: Deixar parafusos soltos na parte interna do computador pode danificar gravemente o computador.

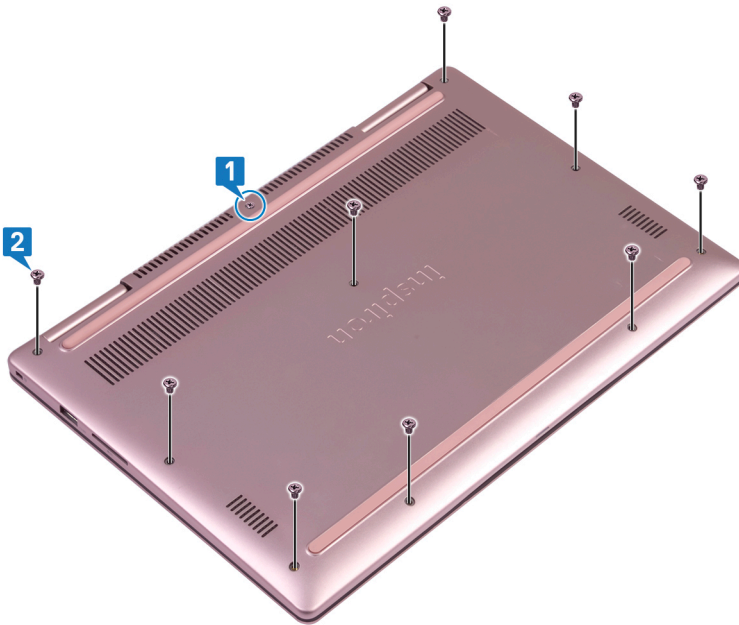
- 1 Recoloque todos os parafusos e verifique se nenhum parafuso foi esquecido dentro do computador.
- 2 Conecte todos os dispositivos externos, periféricos e cabos que removeu antes de trabalhar no computador.
- 3 Recoloque todas as placas de mídia, discos e quaisquer outras peças que tenham sido removidas antes de trabalhar no computador.
- 4 Conecte o computador e todos os dispositivos conectados às suas tomadas elétricas.
- 5 Ligue o computador.

Como remover a tampa da base

⚠ ADVERTÊNCIA: Antes de trabalhar na parte interna do computador, leia as instruções de segurança fornecidas com seu computador e siga as instruções em [Antes de trabalhar na parte interna do computador](#). Depois de trabalhar na parte interna do computador, siga as instruções fornecidas em [Após trabalhar na parte interna do computador](#). Para obter informações adicionais sobre as melhores práticas de segurança, consulte a página inicial de Conformidade de normalização em www.dell.com/regulatory_compliance.

Procedimento

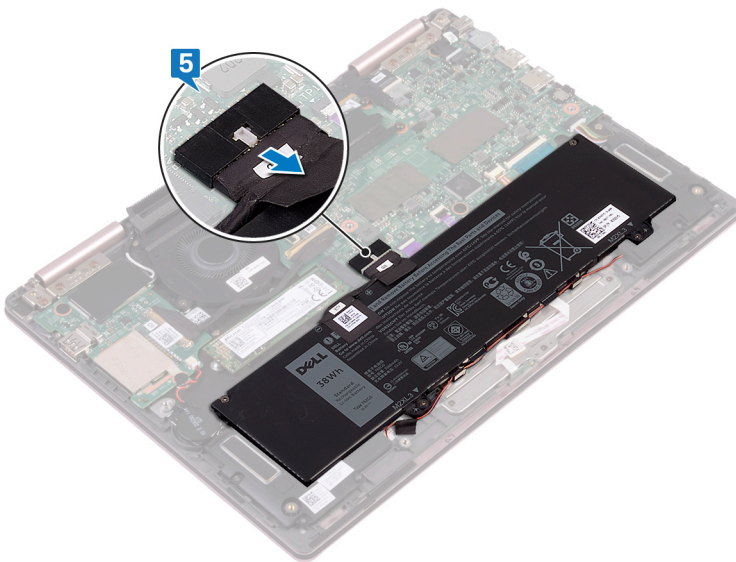
- 1 Libere os parafusos prisioneiros que prendem a tampa da base no conjunto montado de apoio para as mãos.
- 2 Remova os cinco parafusos (M 2,5 x 5) que prendem a tampa da base no conjunto montado de apoio para as mãos.



- 3 Usando uma haste plástica, retire a tampa da base do conjunto do apoio para as mãos.
- 4 Retire a tampa da base do conjunto do apoio para os pulsos.



- 5 Usando a aba de puxar, desconecte o cabo da bateria da placa de sistema.
- 6 Vire o computador, abra a tela depois pressione o botão liga/desliga durante 15 segundos para aterrar a placa de sistema.

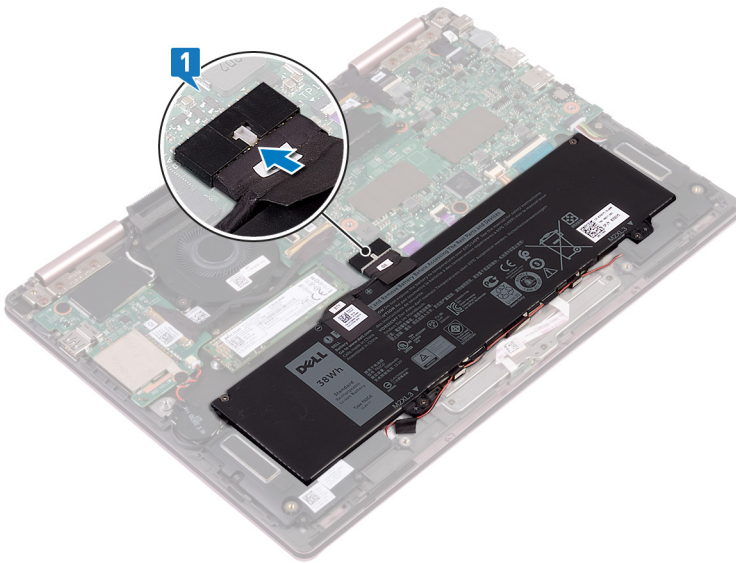


Como recolocar a tampa da base

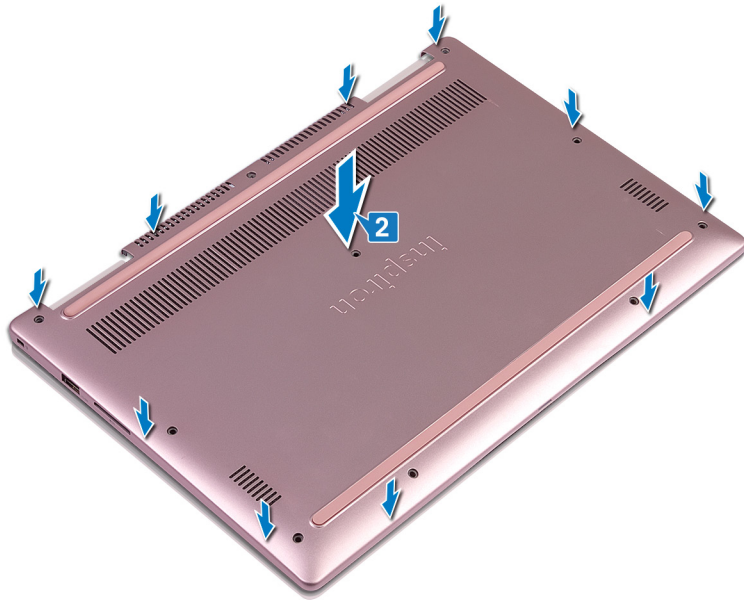
⚠ ADVERTÊNCIA: Antes de trabalhar na parte interna do computador, leia as instruções de segurança fornecidas com seu computador e siga as instruções em [Antes de trabalhar na parte interna do computador](#). Depois de trabalhar na parte interna do computador, siga as instruções fornecidas em [Após trabalhar na parte interna do computador](#). Para obter informações adicionais sobre as melhores práticas de segurança, consulte a página inicial de Conformidade de normalização em www.dell.com/regulatory_compliance.

Procedimento

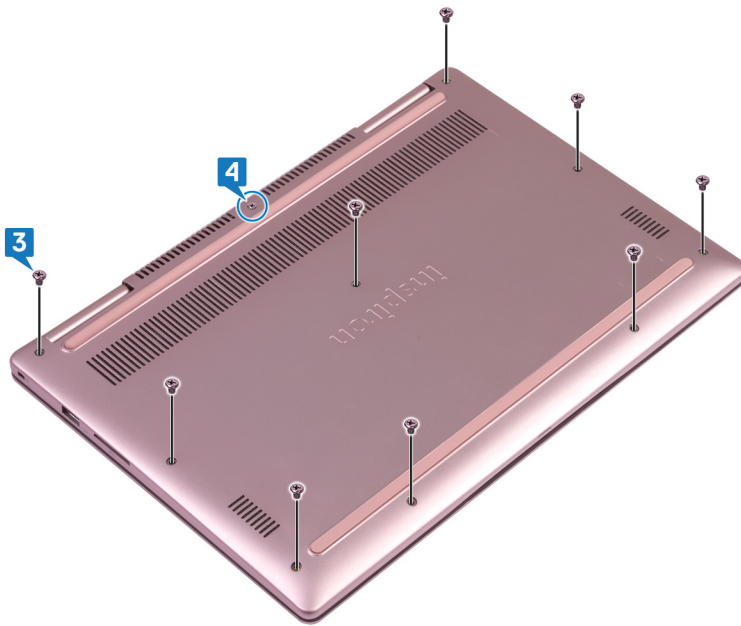
- 1 Certifique-se de que o cabo da bateria esteja conectado à placa de sistema.



- 2 Alinhe as abas na tampa da base com os encaixes no conjunto do apoio para as mãos e encaixe a tampa da base no lugar.



- 3 Recoloque os nove parafusos (M2.5x5) que prendem a tampa da base ao conjunto do apoio para as mãos.
- 4 Aperte o parafuso prisioneiro que prende a tampa da base ao conjunto do apoio para as mãos.



Como remover a bateria

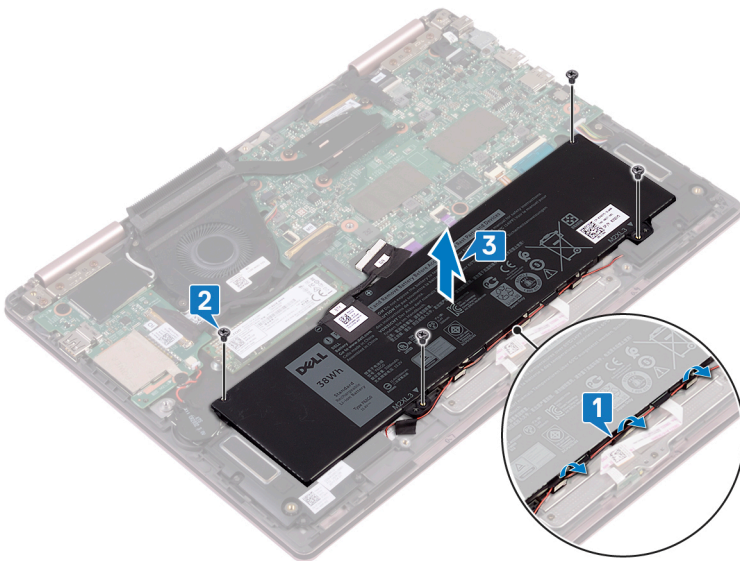
⚠ ADVERTÊNCIA: Antes de trabalhar na parte interna do computador, leia as instruções de segurança fornecidas com seu computador e siga as instruções em [Antes de trabalhar na parte interna do computador](#). Depois de trabalhar na parte interna do computador, siga as instruções fornecidas em [Após trabalhar na parte interna do computador](#). Para obter informações adicionais sobre as melhores práticas de segurança, consulte a página inicial de Conformidade de normalização em www.dell.com/regulatory_compliance.

Pré-requisitos

Remova a [tampa da base](#).

Procedimento

- 1 Remova o cabo do alto-falante das guias de roteamento na bateria.
- 2 Remova os quatro parafusos (M 2 x 3) que prendem a bateria no conjunto de apoio para as mãos.
- 3 Levante e remova a bateria do conjunto de apoio para os pulsos.

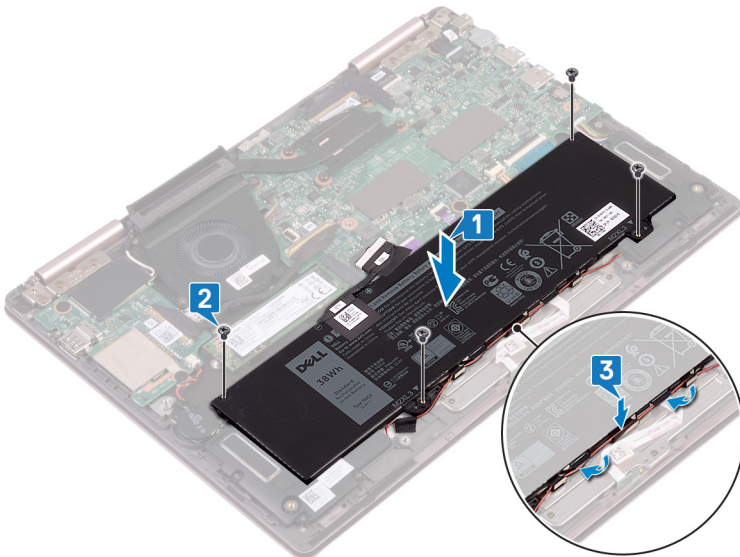


Como recolocar a bateria

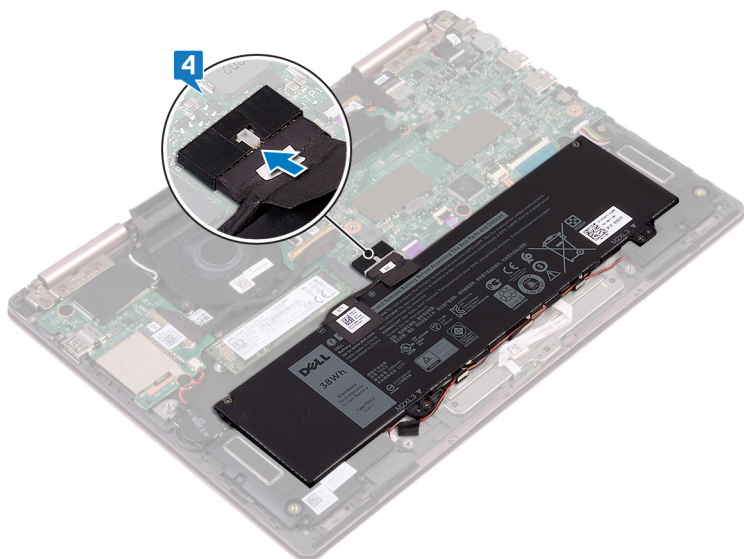
⚠ ADVERTÊNCIA: Antes de trabalhar na parte interna do computador, leia as instruções de segurança fornecidas com seu computador e siga as instruções em [Antes de trabalhar na parte interna do computador](#). Depois de trabalhar na parte interna do computador, siga as instruções fornecidas em [Após trabalhar na parte interna do computador](#). Para obter informações adicionais sobre as melhores práticas de segurança, consulte a página inicial de Conformidade de normalização em www.dell.com/regulatory_compliance.

Procedimento

- 1 Alinhe os orifícios dos parafusos na bateria com os orifícios correspondentes do conjunto de apoio para os pulsos.
- 2 Recoloque os quatro parafusos (M2x3) que prendem a bateria ao conjunto do apoio para as mãos.
- 3 Passe o cabo do alto-falante através das guias de roteamento na bateria.



- 4 Reconecte o cabo da bateria à placa de sistema.



Pós-requisitos

Recoloque a [tampa da base](#).

Como remover a bateria de célula tipo moeda

⚠️ ADVERTÊNCIA: Antes de trabalhar na parte interna do computador, leia as instruções de segurança fornecidas com seu computador e siga as instruções em [Antes de trabalhar na parte interna do computador](#). Depois de trabalhar na parte interna do computador, siga as instruções fornecidas em [Após trabalhar na parte interna do computador](#). Para obter informações adicionais sobre as melhores práticas de segurança, consulte a página inicial de Conformidade de normalização em www.dell.com/regulatory_compliance.

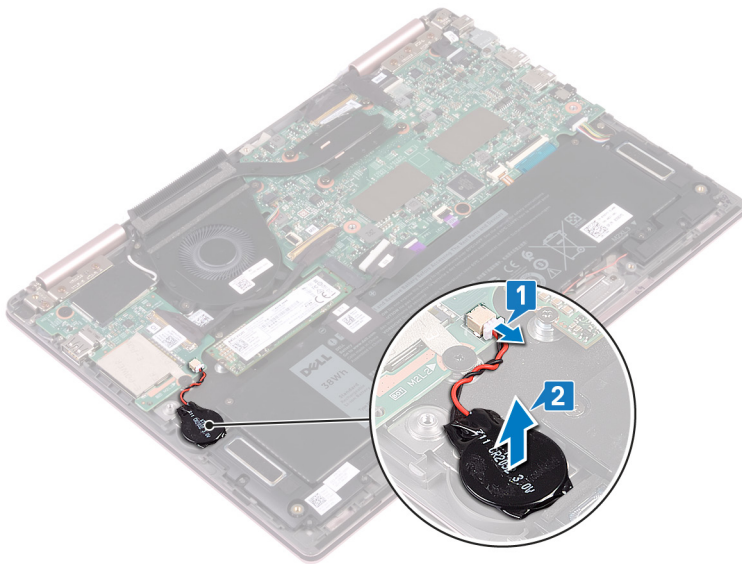
⚠️ AVISO: Ao remover a bateria de célula tipo moeda, as configurações do programa de configuração do BIOS são restauradas para o padrão. É recomendável que você anote as configurações do programa de configuração do BIOS antes de remover a bateria de célula tipo moeda.

Pré-requisitos

Remova a [tampa da base](#).

Procedimento

- 1 Desconecte o cabo da bateria de célula tipo moeda da placa de E/S.
- 2 Retire a bateria de célula tipo moeda do suporte do teclado.

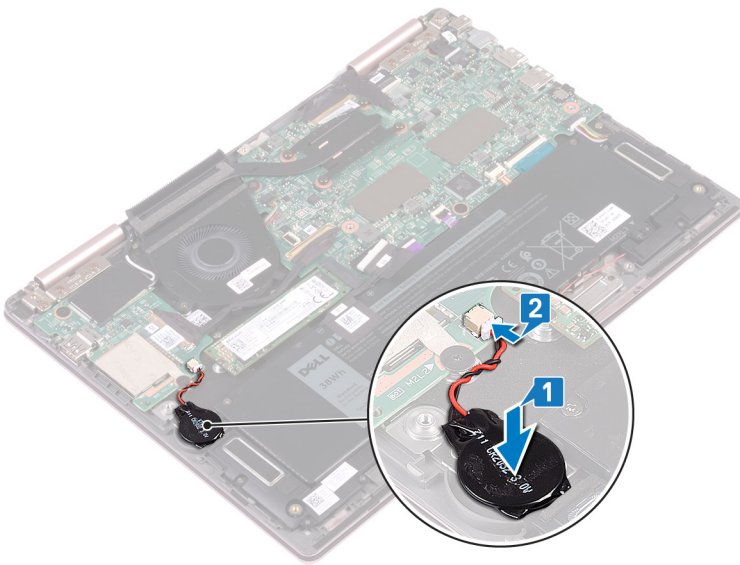


Como recolocar a bateria de célula tipo moeda

⚠ ADVERTÊNCIA: Antes de trabalhar na parte interna do computador, leia as instruções de segurança fornecidas com seu computador e siga as instruções em [Antes de trabalhar na parte interna do computador](#). Depois de trabalhar na parte interna do computador, siga as instruções fornecidas em [Após trabalhar na parte interna do computador](#). Para obter informações adicionais sobre as melhores práticas de segurança, consulte a página inicial de Conformidade de normalização em www.dell.com/regulatory_compliance.

Procedimento

- 1 Encaixe a bateria de célula tipo moeda no suporte do teclado.
- 2 Conecte o cabo da bateria de célula tipo moeda à placa de E/S.



Pós-requisitos

Recoloque a [tampa da base](#).

Como remover o dissipador de calor

⚠️ ADVERTÊNCIA: Antes de trabalhar na parte interna do computador, leia as instruções de segurança fornecidas com seu computador e siga as instruções em [Antes de trabalhar na parte interna do computador](#). Depois de trabalhar na parte interna do computador, siga as instruções fornecidas em [Após trabalhar na parte interna do computador](#). Para obter informações adicionais sobre as melhores práticas de segurança, consulte a página inicial de Conformidade de normalização em www.dell.com/regulatory_compliance.

⚠️ ADVERTÊNCIA: O dissipador de calor pode esquentar durante a operação normal. Aguarde tempo suficiente para o resfriamento do dissipador de calor antes de tocá-lo.

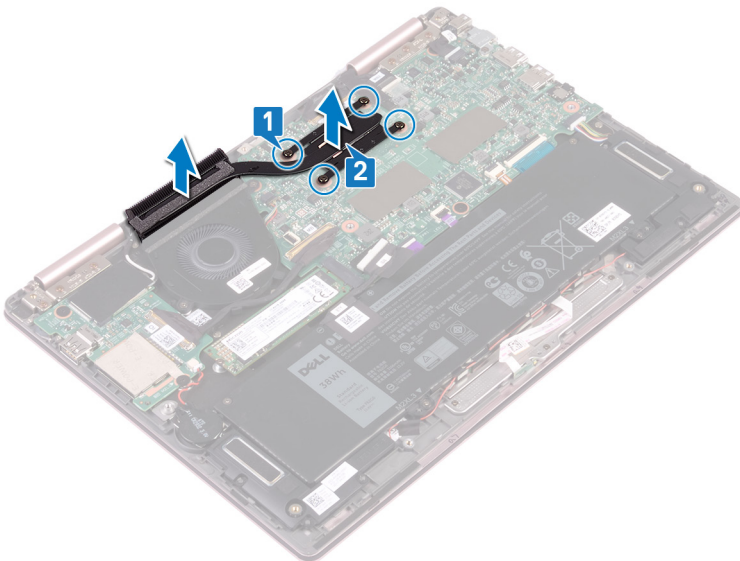
⚠️ AVISO: Para garantir o máximo resfriamento do processador, não toque nas áreas de transferência de calor do dissipador. A oleosidade da pele pode reduzir a capacidade de transferência de calor da graxa térmica.

Pré-requisitos

Remova a [tampa da base](#).

Procedimento

- 1 Em ordem sequencial (como indicada no dissipador de calor), solte os quatro parafusos prisioneiros que prendem o dissipador de calor na placa de sistema.
- 2 Levante o dissipador de calor da placa de sistema.



Como recolocar o dissipador de calor

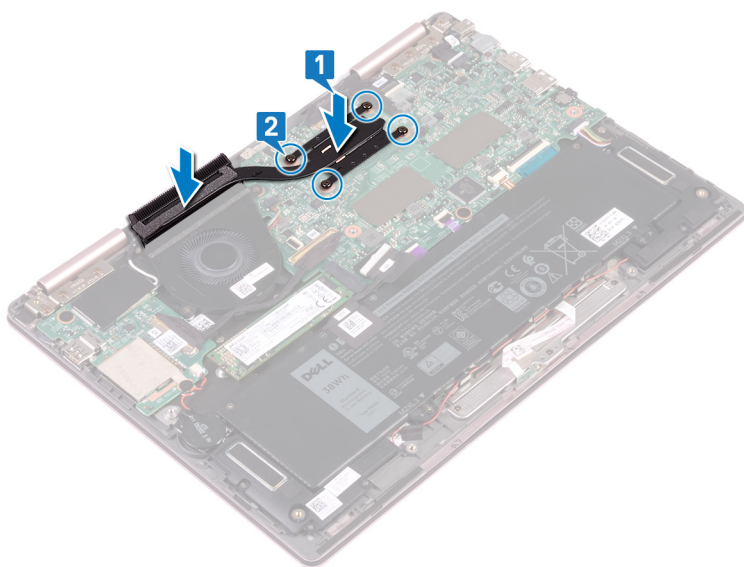
⚠ ADVERTÊNCIA: Antes de trabalhar na parte interna do computador, leia as instruções de segurança fornecidas com seu computador e siga as instruções em [Antes de trabalhar na parte interna do computador](#). Depois de trabalhar na parte interna do computador, siga as instruções fornecidas em [Após trabalhar na parte interna do computador](#). Para obter informações adicionais sobre as melhores práticas de segurança, consulte a página inicial de Conformidade de normalização em www.dell.com/regulatory_compliance.

⚠ AVISO: O alinhamento incorreto do dissipador de calor pode danificar a placa de sistema e o processador.

ⓘ NOTA: Se a placa de sistema ou o dissipador de calor for trocado, use a almofada térmica fornecida no kit para garantir que haja condutividade térmica.

Procedimento

- 1 Alinhe os orifícios dos parafusos no dissipador de calor com os orifícios correspondentes na placa de sistema.
- 2 Em ordem sequencial (indicada no dissipador de calor), aperte os quatro parafusos prisioneiros que prendem o dissipador de calor à placa do sistema.



Pós-requisitos

Recoloque a [tampa da base](#).

Como remover o ventilador

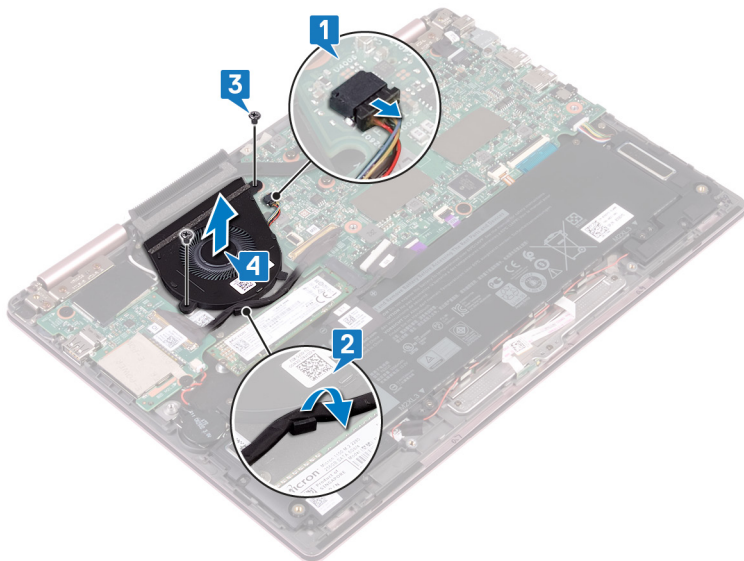
⚠ ADVERTÊNCIA: Antes de trabalhar na parte interna do computador, leia as instruções de segurança fornecidas com seu computador e siga as instruções em [Antes de trabalhar na parte interna do computador](#). Depois de trabalhar na parte interna do computador, siga as instruções fornecidas em [Após trabalhar na parte interna do computador](#). Para obter informações adicionais sobre as melhores práticas de segurança, consulte a página inicial de Conformidade de normalização em www.dell.com/regulatory_compliance.

Pré-requisitos

- 1 Remova a [tampa da base](#).
- 2 Siga o procedimento da etapa 1 à etapa 3 em [Como remover o botão liga/desliga com leitor de impressão digital](#). (se instalado)

Procedimento

- 1 Desconecte o cabo do ventilador da placa do sistema.
- 2 Remova o cabo da placa de E/S das guias de roteamento no ventilador.
- 3 Remova os dois parafusos (M 2 x 3) que prendem o ventilador no conjunto montado de apoio para as mãos.
- 4 Levante o ventilador removendo-o do suporte do teclado.

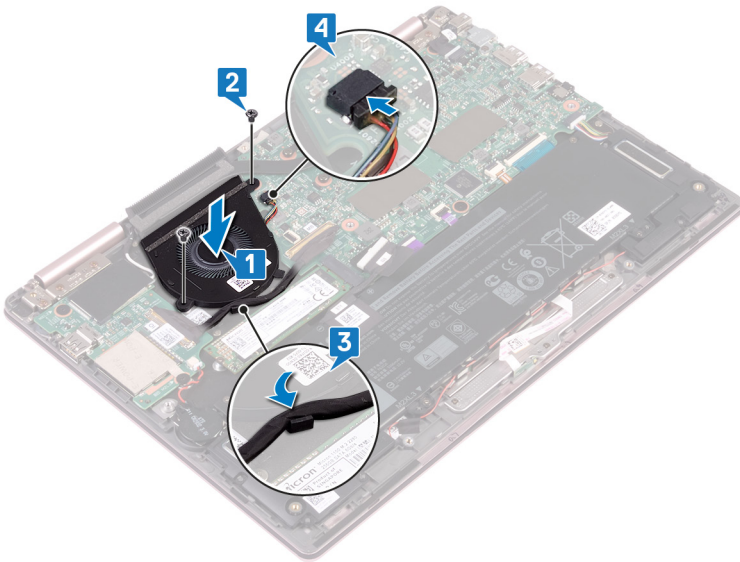


Como recolocar o ventilador

⚠ ADVERTÊNCIA: Antes de trabalhar na parte interna do computador, leia as instruções de segurança fornecidas com seu computador e siga as instruções em [Antes de trabalhar na parte interna do computador](#). Depois de trabalhar na parte interna do computador, siga as instruções fornecidas em [Após trabalhar na parte interna do computador](#). Para obter informações adicionais sobre as melhores práticas de segurança, consulte a página inicial de Conformidade de normalização em www.dell.com/regulatory_compliance.

Procedimento

- 1 Alinhe os orifícios dos parafusos no ventilador com os do suporte do teclado.
- 2 Recoloque os dois parafusos (M2x3) que fixam o ventilador ao suporte do teclado.
- 3 Passe os cabos da placa de E/S pelas guias no ventilador.
- 4 Conecte o cabo do ventilador à placa do sistema.



Pós-requisitos

- 1 Siga o procedimento da etapa 3 à etapa 5 em [Como recolocar o botão liga/desliga com leitor de impressão digital](#). (se instalado)
- 2 Recoloque a [tampa da base](#).

Como remover os alto-falantes

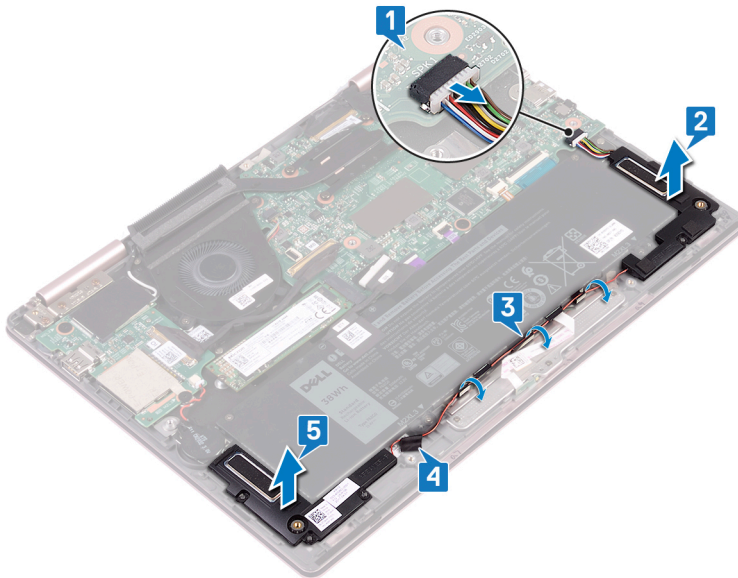
⚠️ ADVERTÊNCIA: Antes de trabalhar na parte interna do computador, leia as instruções de segurança fornecidas com seu computador e siga as instruções em [Antes de trabalhar na parte interna do computador](#). Depois de trabalhar na parte interna do computador, siga as instruções fornecidas em [Após trabalhar na parte interna do computador](#). Para obter informações adicionais sobre as melhores práticas de segurança, consulte a página inicial de Conformidade de normalização em www.dell.com/regulatory_compliance.

Pré-requisitos

Remova a [tampa da base](#).

Procedimento

- 1 Desconecte o cabo do alto-falante da placa de sistema.
- 2 Levante e retire o alto-falante esquerdo do conjunto de apoio para os pulsos.
- 3 Remova o cabo do alto-falante das guias de roteamento na bateria.
- 4 Retire a fita adesiva que prende o cabo do alto-falante ao conjunto do apoio para as mãos.
- 5 Levante e retire o alto-falante direito do conjunto de apoio para os pulsos.

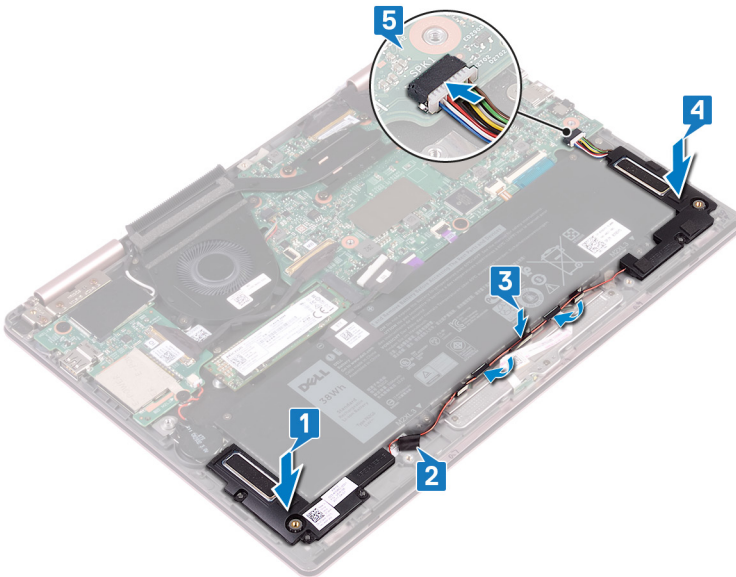


Como recolocar os alto-falantes

⚠ ADVERTÊNCIA: Antes de trabalhar na parte interna do computador, leia as instruções de segurança fornecidas com seu computador e siga as instruções em [Antes de trabalhar na parte interna do computador](#). Depois de trabalhar na parte interna do computador, siga as instruções fornecidas em [Após trabalhar na parte interna do computador](#). Para obter informações adicionais sobre as melhores práticas de segurança, consulte a página inicial de Conformidade de normalização em www.dell.com/regulatory_compliance.

Procedimento

- 1 Utilizando as hastes de alinhamento, coloque o alto-falante direito no conjunto de apoio para as mãos.
- 2 Cole a fita adesiva que prende o cabo do alto-falante no conjunto do apoio para as mãos.
- 3 Passe o cabo do alto-falante através das guias de roteamento na bateria.
- 4 Utilizando as hastes de alinhamento, alinhe e coloque o alto-falante esquerdo no conjunto de apoio para as mãos.
- 5 Conecte o cabo do alto-falante à placa de sistema.



Pós-requisitos

Recoloque a [tampa da base](#).

Como remover a porta do adaptador de alimentação

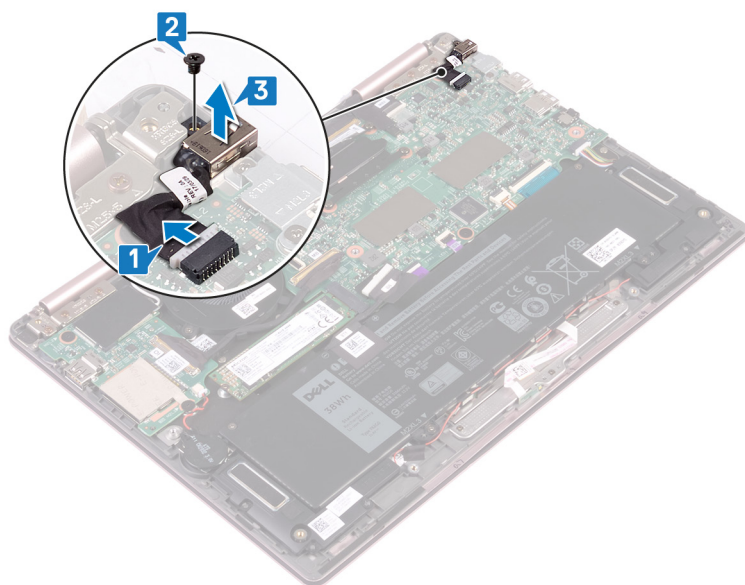
⚠ ADVERTÊNCIA: Antes de trabalhar na parte interna do computador, leia as instruções de segurança fornecidas com seu computador e siga as instruções em [Antes de trabalhar na parte interna do computador](#). Depois de trabalhar na parte interna do computador, siga as instruções fornecidas em [Após trabalhar na parte interna do computador](#). Para obter informações adicionais sobre as melhores práticas de segurança, consulte a página inicial de Conformidade de normalização em www.dell.com/regulatory_compliance.

Pré-requisitos

Remova a [tampa da base](#).

Procedimento

- 1 Desconecte o cabo da porta adaptador-alimentação da placa de sistema.
- 2 Remova o parafuso (M2x3) que prende o suporte da porta do adaptador de energia ao conjunto do apoio para as mãos.
- 3 Levante a porta do adaptador de energia do conjunto de apoio para os pulsos.

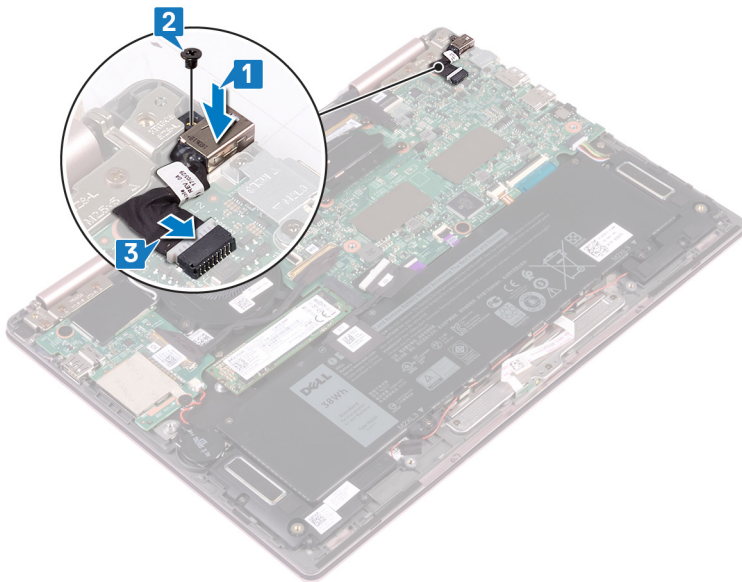


Como recolocar a porta do adaptador de alimentação

⚠ ADVERTÊNCIA: Antes de trabalhar na parte interna do computador, leia as instruções de segurança fornecidas com seu computador e siga as instruções em [Antes de trabalhar na parte interna do computador](#). Depois de trabalhar na parte interna do computador, siga as instruções fornecidas em [Após trabalhar na parte interna do computador](#). Para obter informações adicionais sobre as melhores práticas de segurança, consulte a página inicial de Conformidade de normalização em www.dell.com/regulatory_compliance.

Procedimento

- 1 Insira a porta do adaptador de alimentação no slot no conjunto do apoio para as mãos.
- 2 Recoloque o parafuso (M2x3) que prende a porta do adaptador de energia ao conjunto do apoio para as mãos.
- 3 Conecte o cabo da porta adaptador-alimentação à placa de sistema.



Pós-requisitos

Recoloque a [tampa da base](#).

Como remover a placa sem fio

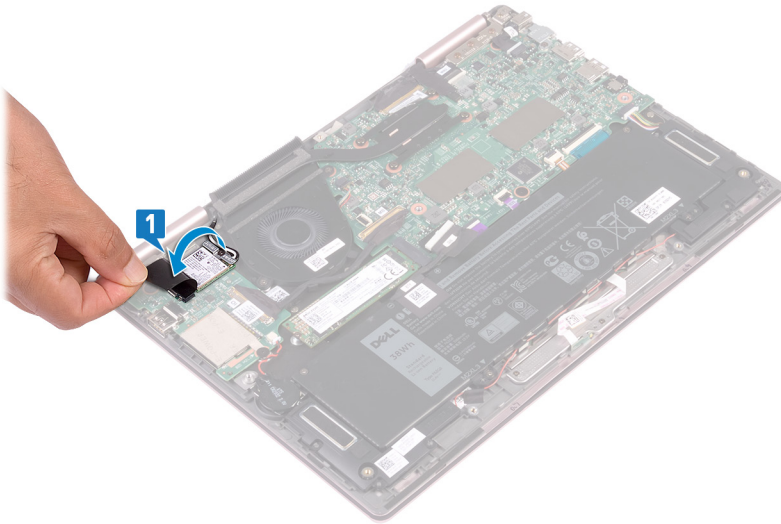
⚠️ ADVERTÊNCIA: Antes de trabalhar na parte interna do computador, leia as instruções de segurança fornecidas com seu computador e siga as instruções em [Antes de trabalhar na parte interna do computador](#). Depois de trabalhar na parte interna do computador, siga as instruções fornecidas em [Após trabalhar na parte interna do computador](#). Para obter informações adicionais sobre as melhores práticas de segurança, consulte a página inicial de Conformidade de normalização em www.dell.com/regulatory_compliance.

Pré-requisitos

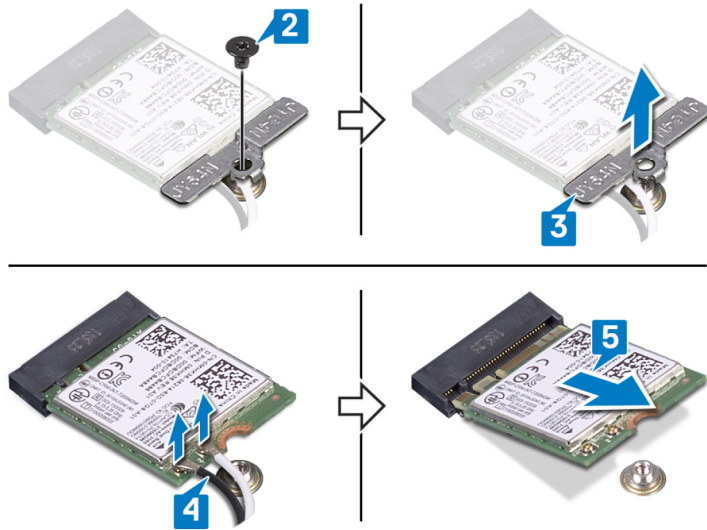
Remova a [tampa da base](#).

Procedimento

- 1 Localize a placa de rede sem fio na placa de E/S e, em seguida, levante a película da placa de rede sem fio.



- 2 Remova o parafuso (M 2 x 3) que prende o suporte da placa de rede sem fio e a placa de rede sem fio na placa de sistema.
- 3 Levante o suporte da placa de rede sem fio da placa sem fio.
- 4 Desconecte os cabos da antena da placa sem fio.
- 5 Deslize e remova a placa de rede sem fio da placa de E/S.



Como recolocar a placa sem fio

⚠️ ADVERTÊNCIA: Antes de trabalhar na parte interna do computador, leia as instruções de segurança fornecidas com seu computador e siga as instruções em [Antes de trabalhar na parte interna do computador](#). Depois de trabalhar na parte interna do computador, siga as instruções fornecidas em [Após trabalhar na parte interna do computador](#). Para obter informações adicionais sobre as melhores práticas de segurança, consulte a página inicial de Conformidade de normalização em www.dell.com/regulatory_compliance.

Procedimento

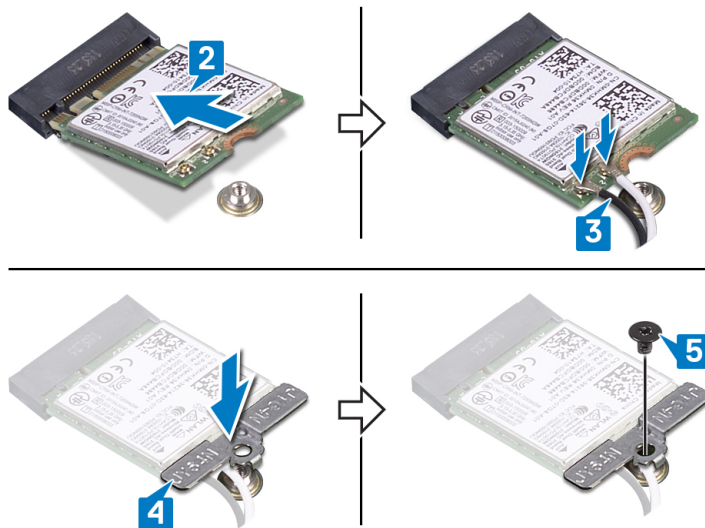
⚠️ AVISO: Para evitar danos à placa sem fio, não coloque nenhum cabo sob ela.

- 1 Levante a película de Mylar para acessar o slot da placa de rede sem fio.
- 2 Alinhe o entalhe na placa de rede sem fio com a guia no slot para placa de rede sem fio e insira-a em ângulo no respectivo slot.
- 3 Conecte os cabos da antena à placa de rede sem fio.
A tabela a seguir fornece o esquema de cores cabo-antena para a placa de rede sem fio suportada pelo computador.

Tabela 2. Esquema de cores do cabo da antena

Conectores na placa de rede sem fio	Cor do cabo da antena
Principal (triângulo branco)	Branco
Auxiliar (triângulo preto)	Preto

- 4 Alinhe o orifício do parafuso no suporte da placa de rede sem fio com o orifício correspondente na placa de rede sem fio e no suporte do teclado.
- 5 Substitua o parafuso (M2x3) que prende a placa de rede sem fio ao suporte do teclado.



Pós-requisitos

Recoloque a [tampa da base](#).

Como remover o conjunto da tela

⚠️ ADVERTÊNCIA: Antes de trabalhar na parte interna do computador, leia as instruções de segurança fornecidas com seu computador e siga as instruções em [Antes de trabalhar na parte interna do computador](#). Depois de trabalhar na parte interna do computador, siga as instruções fornecidas em [Após trabalhar na parte interna do computador](#). Para obter informações adicionais sobre as melhores práticas de segurança, consulte a página inicial de Conformidade de normalização em www.dell.com/regulatory_compliance.

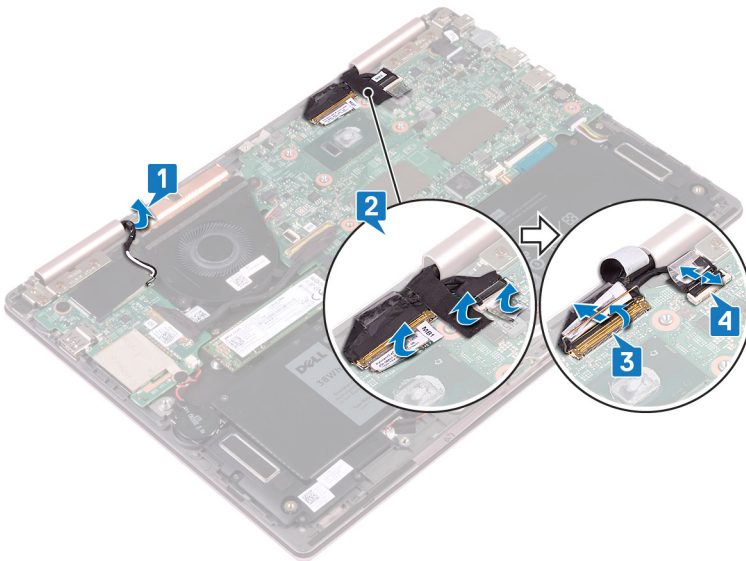
Pré-requisitos

- 1 Remova a [tampa da base](#).
- 2 Siga o procedimento da etapa 1 à etapa 4 em [Como remover a placa de rede sem fio](#).

Procedimento

📌 NOTA: A remoção do cabo da placa de touchscreen é aplicável apenas para os computadores fornecidos com a configuração de touchscreen.

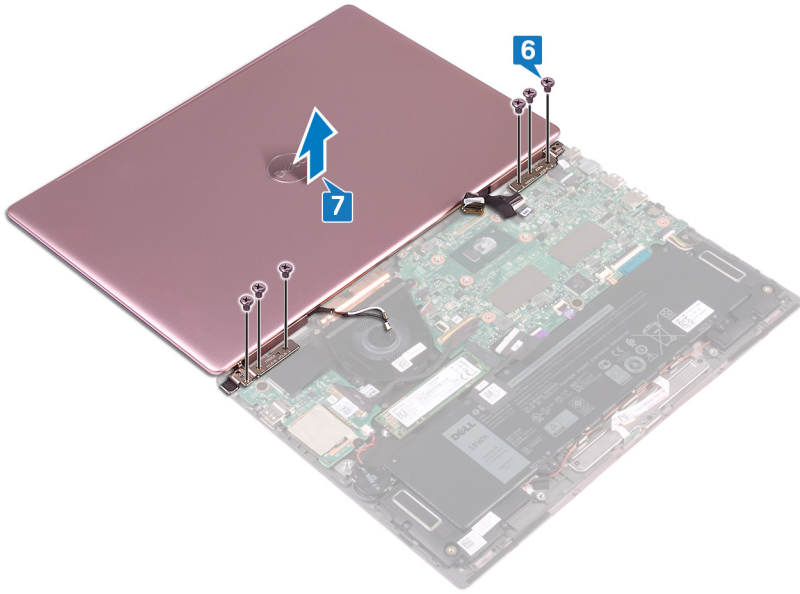
- 1 Remova os cabos da antena das guias de encaminhamento no conjunto do apoio para as mãos.
- 2 Retire as fitas adesivas que prendem o cabo da tela e o cabo da placa de touchscreen na placa de sistema.
- 3 Abra a trava e desconecte o cabo da tela da placa de sistema.
- 4 Levante a trava e desconecte o cabo de placa de touchscreen da placa de sistema.



- 5 Vire o computador e abra o monitor até o máximo possível. Depois coloque o computador voltado para baixo sobre uma superfície plana.

⚠️ AVISO: Coloque o computador sobre uma superfície macia e limpa para evitar arranhões na tela.

- 6 Remova os seis parafusos (M2,5 x 5) que prendem o conjunto da tela ao conjunto do apoio para as mãos.
- 7 Retire o conjunto montado da tela do conjunto de apoio para as mãos.



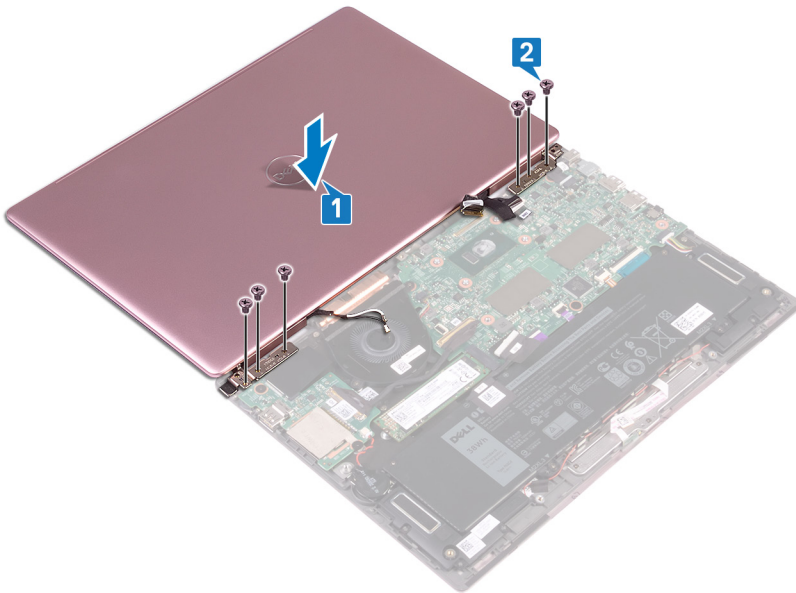
Como recolocar o conjunto da tela

⚠️ ADVERTÊNCIA: Antes de trabalhar na parte interna do computador, leia as instruções de segurança fornecidas com seu computador e siga as instruções em [Antes de trabalhar na parte interna do computador](#). Depois de trabalhar na parte interna do computador, siga as instruções fornecidas em [Após trabalhar na parte interna do computador](#). Para obter informações adicionais sobre as melhores práticas de segurança, consulte a página inicial de Conformidade de normalização em www.dell.com/regulatory_compliance.

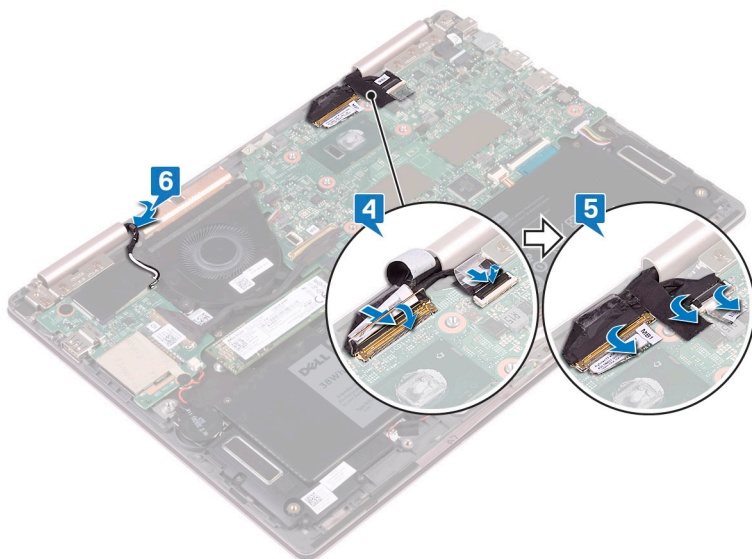
Procedimento

⚠️ AVISO: Coloque o monitor sobre uma superfície macia e limpa para evitar arranhá-la.

- 1 Coloque e alinhe os orifícios dos parafusos no conjunto do monitor com os orifícios correspondentes no conjunto do apoio para mãos.
- 2 Recoloque os seis parafusos (M2,5 x 5) que prendem o conjunto da tela ao conjunto do apoio para as mãos.



- 3 Feche o monitor e vire a parte inferior do computador para cima.
- 4 Deslize o cabo do monitor e o cabo da luz de fundo do teclado para dentro dos seus respectivos slots e feche as travas para prender os cabos.
- 5 Cole as fitas que prendem o cabo do monitor e o cabo da tela sensível ao toque à placa de sistema.
- 6 Levante a película de Mylar para acessar o slot da placa de rede sem fio.



Pós-requisitos

- 1 Siga o procedimento da etapa 3 à etapa 5 em [Como recolocar a placa de rede sem fio](#).
- 2 Recoloque a [tampa da base](#).

Como remover a placa de E/S

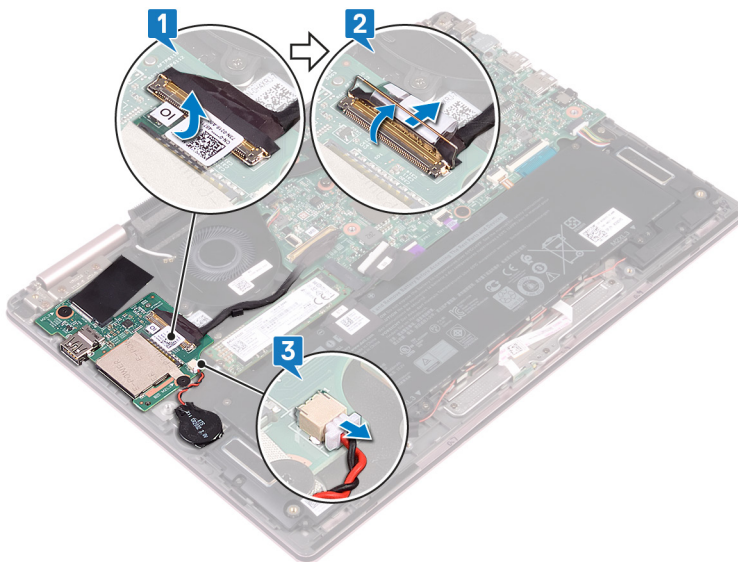
⚠ ADVERTÊNCIA: Antes de trabalhar na parte interna do computador, leia as instruções de segurança fornecidas com seu computador e siga as instruções em [Antes de trabalhar na parte interna do computador](#). Depois de trabalhar na parte interna do computador, siga as instruções fornecidas em [Após trabalhar na parte interna do computador](#). Para obter informações adicionais sobre as melhores práticas de segurança, consulte a página inicial de Conformidade de normalização em www.dell.com/regulatory_compliance.

Pré-requisitos

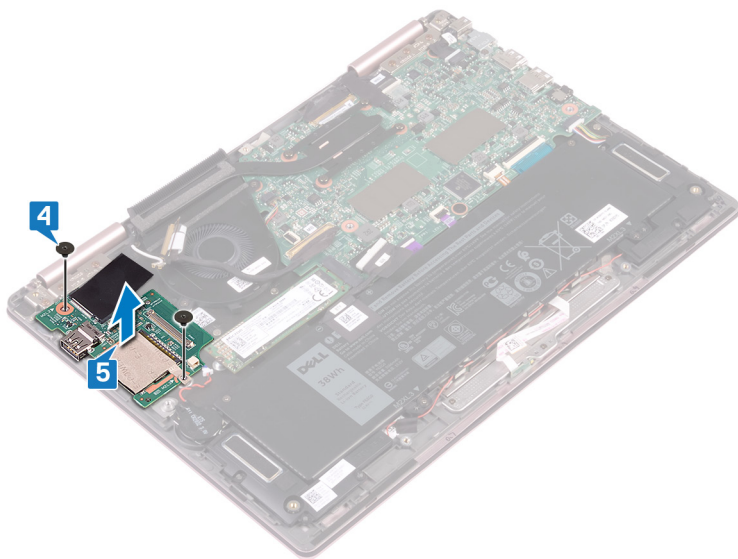
- 1 Remova a [tampa da base](#).
- 2 Remova a [placa sem fio](#).

Procedimento

- 1 Descole a fita que prende o cabo da placa de E/S à respectiva placa.
- 2 Levante a trava e desconecte o cabo da placa de E/S da respectiva placa.
- 3 Desconecte o cabo da bateria de célula tipo moeda da placa de E/S.



- 4 Remova os dois parafusos (M 2 x 2) que prendem a placa de E/S no suporte do teclado.
- 5 Levante e remova a placa de E/S do conjunto do apoio para as mãos.

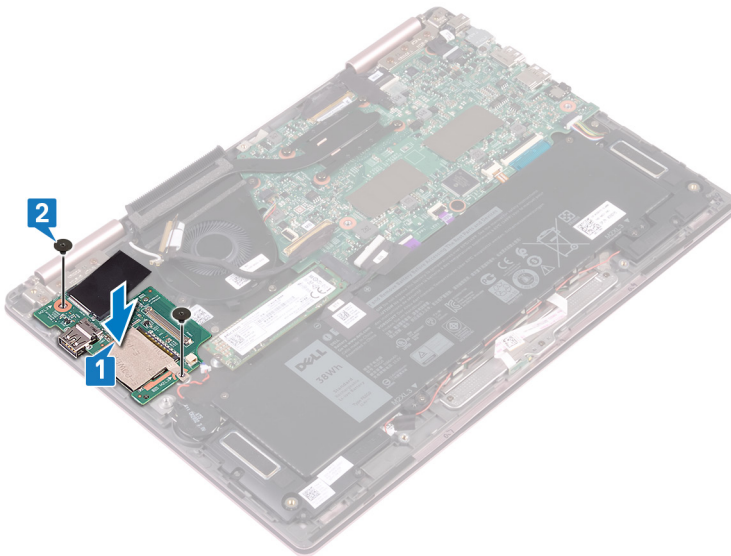


Como recolocar a placa de E/S

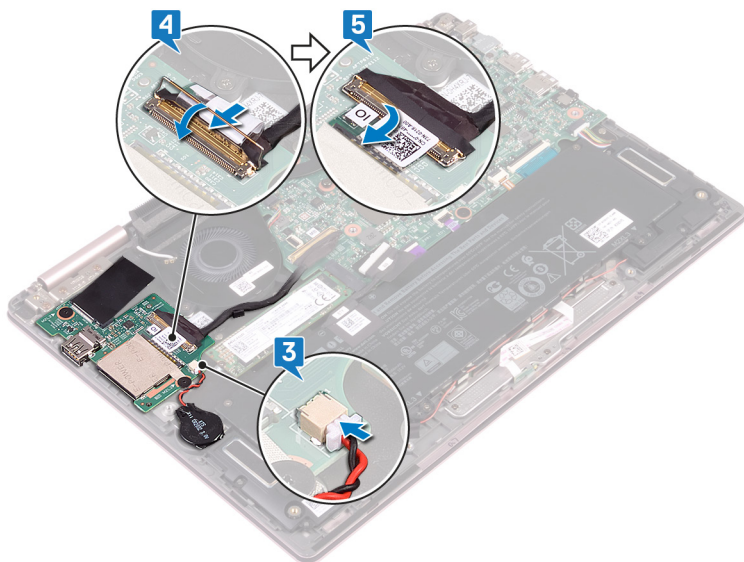
⚠ ADVERTÊNCIA: Antes de trabalhar na parte interna do computador, leia as instruções de segurança fornecidas com seu computador e siga as instruções em [Antes de trabalhar na parte interna do computador](#). Depois de trabalhar na parte interna do computador, siga as instruções fornecidas em [Após trabalhar na parte interna do computador](#). Para obter informações adicionais sobre as melhores práticas de segurança, consulte a página inicial de Conformidade de normalização em www.dell.com/regulatory_compliance.

Procedimento

- 1 Coloque e alinhe os orifícios de parafuso na placa de E/S com o orifício correspondente no conjunto do apoio para as mãos e o orifício no suporte do teclado.
- 2 Recoloque os dois parafusos (M2x2) que fixam a placa de E/S ao suporte do teclado.



- 3 Conecte o cabo da bateria de célula tipo moeda à placa de E/S.
- 4 Conecte o cabo da placa de E/S ao conector da respectiva placa e feche a trava para prender o cabo.
- 5 Cole a fita adesiva que cobre o conector de cabo da placa de E/S na placa de E/S.



Pós-requisitos

- 1 Recoloque a [placa de rede sem fio](#).
- 2 Recoloque a [tampa da base](#).

Como remover a unidade de estado sólido

⚠️ ADVERTÊNCIA: Antes de trabalhar na parte interna do computador, leia as instruções de segurança fornecidas com seu computador e siga as instruções em [Antes de trabalhar na parte interna do computador](#). Depois de trabalhar na parte interna do computador, siga as instruções fornecidas em [Após trabalhar na parte interna do computador](#). Para obter informações adicionais sobre as melhores práticas de segurança, consulte a página inicial de Conformidade de normalização em www.dell.com/regulatory_compliance.

⚠️ AVISO: As unidades de estado sólido são frágeis. Tenha cuidado ao manusear a unidade de estado sólido.

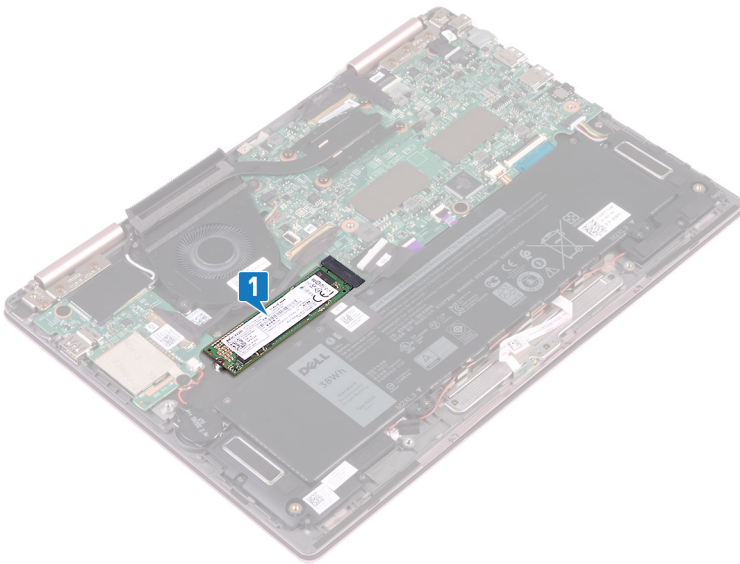
⚠️ AVISO: Para evitar a perda de dados, não remova a unidade de estado sólido quando o computador estiver no estado de suspensão ou ligado.

Pré-requisitos

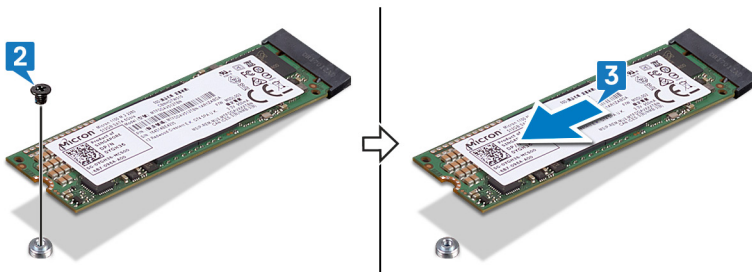
Remova a [tampa da base](#).

Procedimento

- 1 Localize a unidade de estado sólido na placa de sistema.



- 2 Remova o parafuso (M 2 x 3) que prende a unidade de estado sólido na placa de sistema.
- 3 Deslize e remova a unidade de estado sólido de seu respectivo slot na placa de sistema.



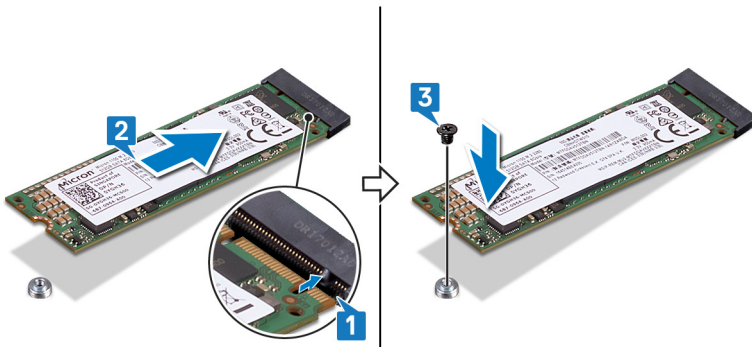
Como recolocar a unidade de estado sólido

⚠️ ADVERTÊNCIA: Antes de trabalhar na parte interna do computador, leia as instruções de segurança fornecidas com seu computador e siga as instruções em [Antes de trabalhar na parte interna do computador](#). Depois de trabalhar na parte interna do computador, siga as instruções fornecidas em [Após trabalhar na parte interna do computador](#). Para obter informações adicionais sobre as melhores práticas de segurança, consulte a página inicial de Conformidade de normalização em www.dell.com/regulatory_compliance.

⚠️ AVISO: As unidades de estado sólido são frágeis. Tenha cuidado ao manusear a unidade de estado sólido.

Procedimento

- 1 Alinhe o entalhe na unidade de estado sólido com a aba no slot da unidade de estado sólido. Então deslize a unidade de estado sólido para dentro de seu slot em um ângulo.
- 2 Alinhe o orifício de parafuso na unidade de estado sólido ao orifício correspondente no suporte do teclado.
- 3 Recoloque o parafuso (M2x3) que prende a unidade de estado sólido ao suporte do teclado.



Pós-requisitos

Recoloque a [tampa da base](#).

Como remover a placa de sistema

⚠ ADVERTÊNCIA: Antes de trabalhar na parte interna do computador, leia as instruções de segurança fornecidas com seu computador e siga as instruções em [Antes de trabalhar na parte interna do computador](#). Depois de trabalhar na parte interna do computador, siga as instruções fornecidas em [Após trabalhar na parte interna do computador](#). Para obter informações adicionais sobre as melhores práticas de segurança, consulte a página inicial de Conformidade de normalização em www.dell.com/regulatory_compliance.

ⓘ NOTA: A etiqueta de serviço do seu computador está armazenada na placa do sistema. Você deve inserir a etiqueta de serviço no programa de configuração do BIOS após recolocar a placa de sistema.

ⓘ NOTA: Recolocar a placa do sistema remove quaisquer alterações feitas ao BIOS usando o programa de configuração BIOS. Você deve fazer as alterações apropriadas novamente depois de recolocar a placa de sistema.

ⓘ NOTA: Antes de desconectar os cabos da placa de sistema, observe a localização dos conectores para reconectá-los corretamente após recolocar a placa de sistema.

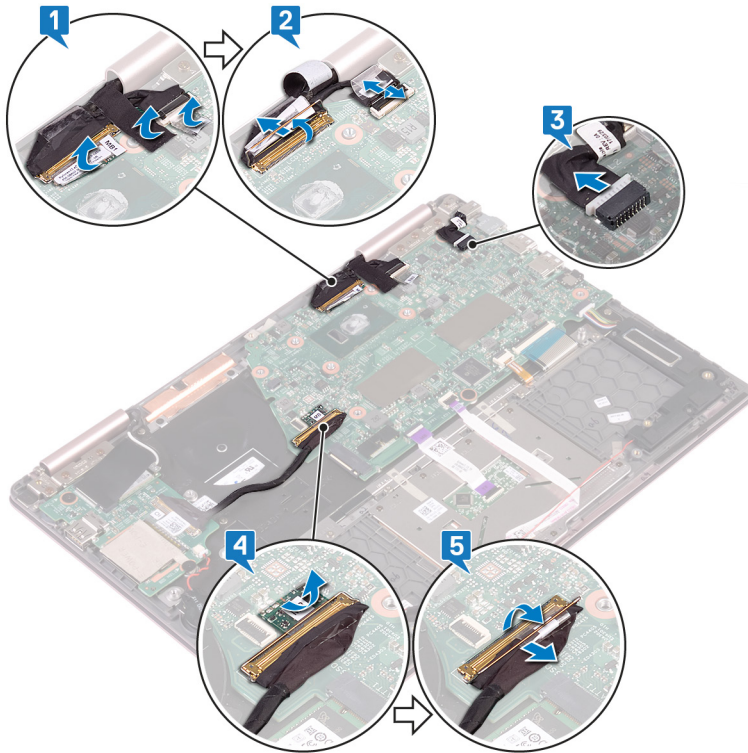
Pré-requisitos

- 1 Remova a [tampa da base](#).
- 2 Remova a [bateria](#).
- 3 Remova a [unidade de estado sólido](#).
- 4 Remova o [dissipador de calor](#).

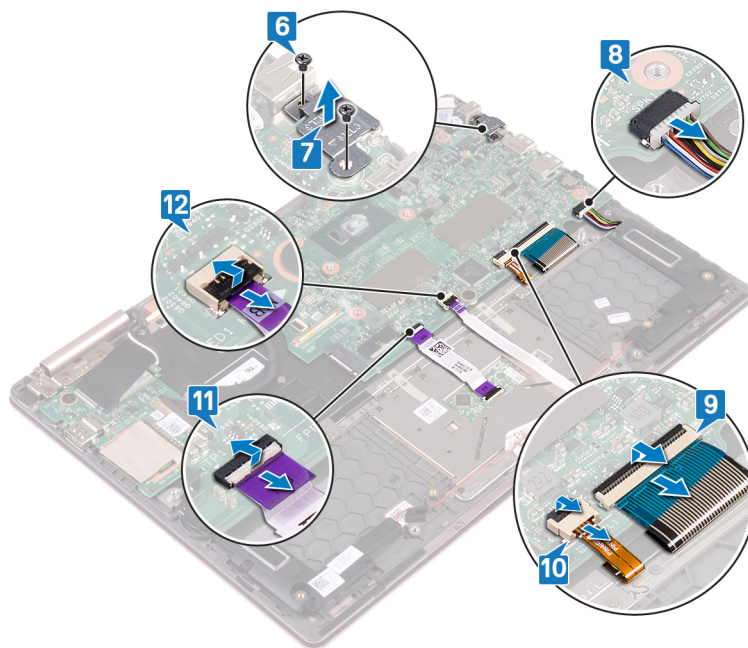
Procedimento

ⓘ NOTA: A remoção do cabo da placa de touchscreen é aplicável apenas para os computadores fornecidos com a configuração de touchscreen.

- 1 Retire as fitas adesivas que cobrem os conectores do cabo da tela e do cabo da placa de touchscreen na placa de sistema.
- 2 Abra as travas e desconecte o cabo da tela e o cabo da placa de touchscreen da placa de sistema.
- 3 Desconecte o cabo da porta adaptador-alimentação da placa de sistema.
- 4 Retire a fita adesiva que prende a trava no conector do cabo da placa de E/S.
- 5 Levante a trava e desconecte o cabo de placa de E/S da placa de sistema.

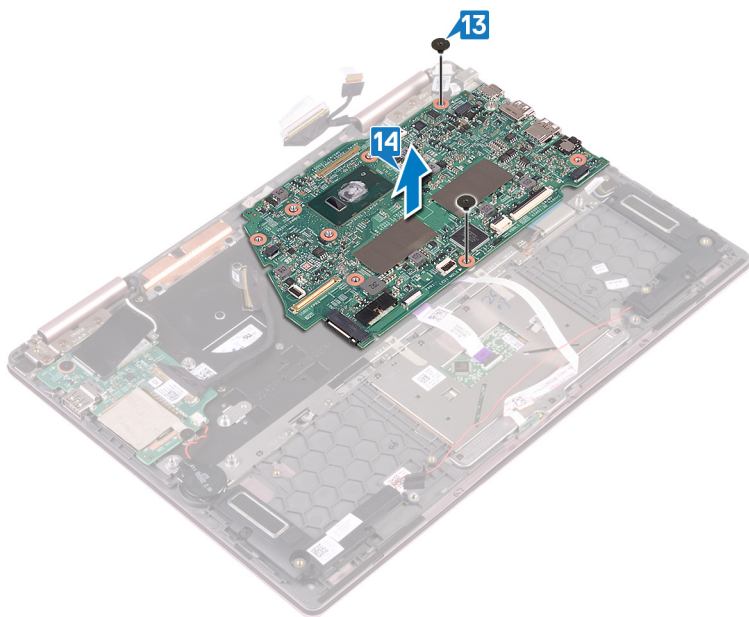


- 6 Remova os dois parafusos (M 2 x 3) que prendem o suporte da porta Type-C na placa de sistema e no conjunto de apoio para as mãos.
- 7 Levante o suporte da porta Type-C e remova-o da placa de sistema.
- 8 Desconecte o cabo do alto-falante da placa de sistema.
- 9 Levante a trava e desconecte o cabo do teclado da placa de sistema.
- 10 Abra a trava e desconecte o cabo da luz de fundo do teclado da placa de sistema.
- 11 Abra a trava e desconecte o cabo do touchpad da placa de sistema.
- 12 Abra a trava e desconecte o cabo da placa da luz de status da placa de sistema.



- 13 Remova os dois parafusos (M 2 x 2) que prendem a placa de sistema no suporte do teclado.

14 Levante a placa de sistema e remova-a do conjunto do apoio para as mãos.



Como recolocar a placa de sistema

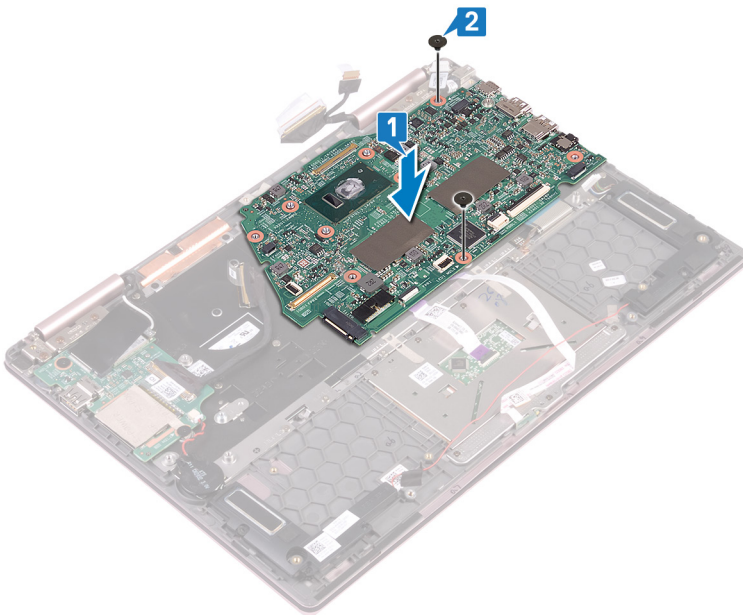
⚠ ADVERTÊNCIA: Antes de trabalhar na parte interna do computador, leia as instruções de segurança fornecidas com seu computador e siga as instruções em [Antes de trabalhar na parte interna do computador](#). Depois de trabalhar na parte interna do computador, siga as instruções fornecidas em [Após trabalhar na parte interna do computador](#). Para obter informações adicionais sobre as melhores práticas de segurança, consulte a página inicial de Conformidade de normalização em www.dell.com/regulatory_compliance.

ⓘ NOTA: A etiqueta de serviço do seu computador está armazenada na placa do sistema. Você deve inserir a etiqueta de serviço no programa de configuração do BIOS após recolocar a placa de sistema.

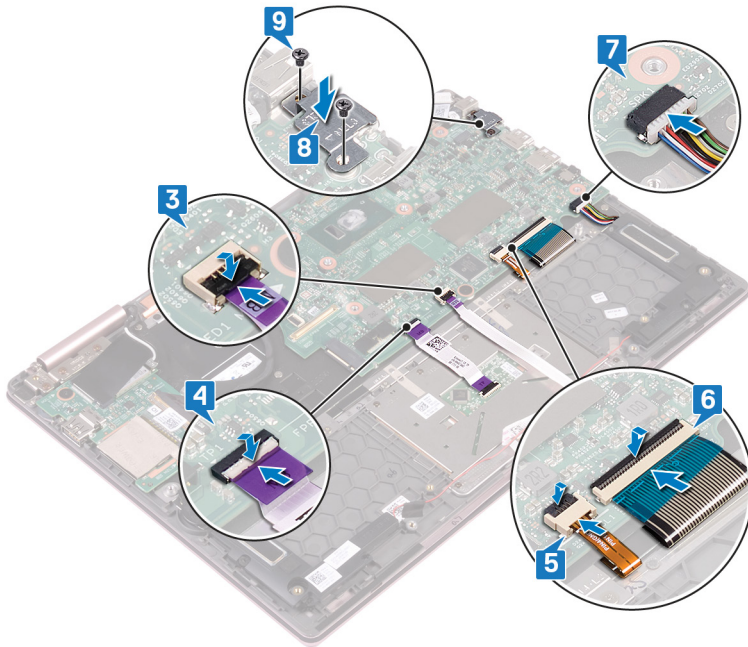
ⓘ NOTA: Recolocar a placa do sistema remove quaisquer alterações feitas ao BIOS usando o programa de configuração BIOS. Você deve fazer as alterações apropriadas novamente depois de recolocar a placa de sistema.

Procedimento

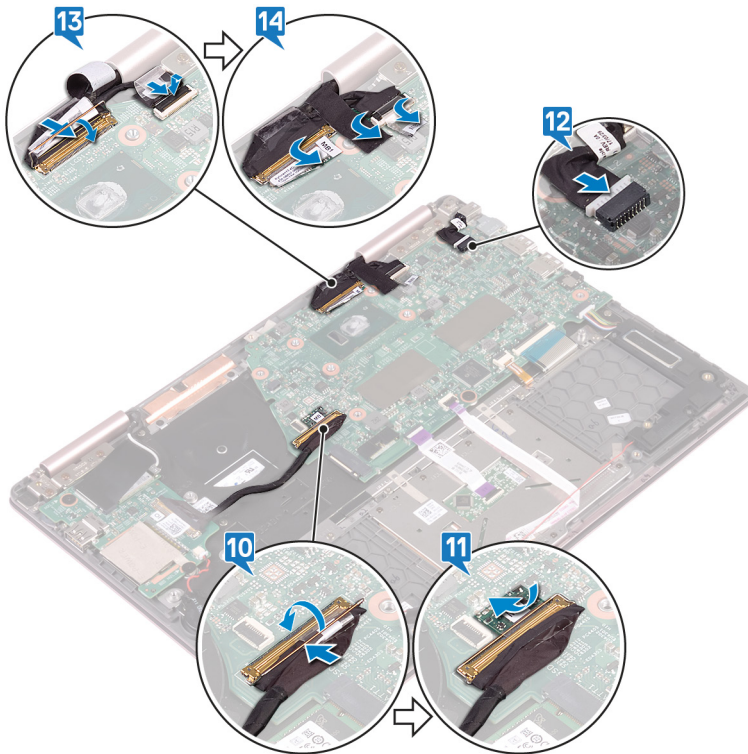
- 1 Coloque a placa do sistema sobre o suporte do teclado e alinhe os orifícios dos parafusos na placa do sistema com aqueles no suporte do teclado.
- 2 Recoloque os dois parafusos (M2x2) que fixam a placa de sistema no suporte do teclado.



- 3 Abra a trava e conecte o cabo da placa da luz de status à placa de sistema.
- 4 Abra a trava e conecte o cabo do touch pad à placa de sistema.
- 5 Abra a trava e conecte o cabo da luz de fundo do teclado à placa de sistema.
- 6 Abra a trava e conecte o cabo do teclado à placa de sistema.
- 7 Conecte o cabo do alto-falante à placa de sistema.
- 8 Coloque o suporte da porta Tipo C na placa de sistema e alinhe os orifícios dos parafusos no suporte da porta Tipo C com os orifícios correspondentes na placa de sistema.
- 9 Recoloque os dois parafusos (M2x3) que prendem o suporte da porta Tipo C à placa de sistema e ao conjunto do apoio para as mãos.



- 10 Abra a trava e conecte o cabo da placa de E/S à placa de sistema.
- 11 Cole a fita adesiva que prende a trava no conector do cabo da placa de E/S.
- 12 Conecte o cabo da porta adaptador-alimentação à placa de sistema.
- 13 Abra as travas e conecte o cabo da tela e o cabo da placa da tela sensível ao toque à placa de sistema.
- 14 Cole a fita adesiva que cobre o cabo da tela e os conectores do cabo da placa da tela sensível ao toque à placa de sistema.



Pós-requisitos

- 1 Recoloque o [dissipador de calor](#).
- 2 Recoloque a [unidade de estado sólido](#).
- 3 Recoloque a [bateria](#).
- 4 Recoloque a [tampa da base](#).

Como remover a placa da luz de status

⚠️ ADVERTÊNCIA: Antes de trabalhar na parte interna do computador, leia as instruções de segurança fornecidas com seu computador e siga as instruções em [Antes de trabalhar na parte interna do computador](#). Depois de trabalhar na parte interna do computador, siga as instruções fornecidas em [Após trabalhar na parte interna do computador](#). Para obter informações adicionais sobre as melhores práticas de segurança, consulte a página inicial de Conformidade de normalização em www.dell.com/regulatory_compliance.

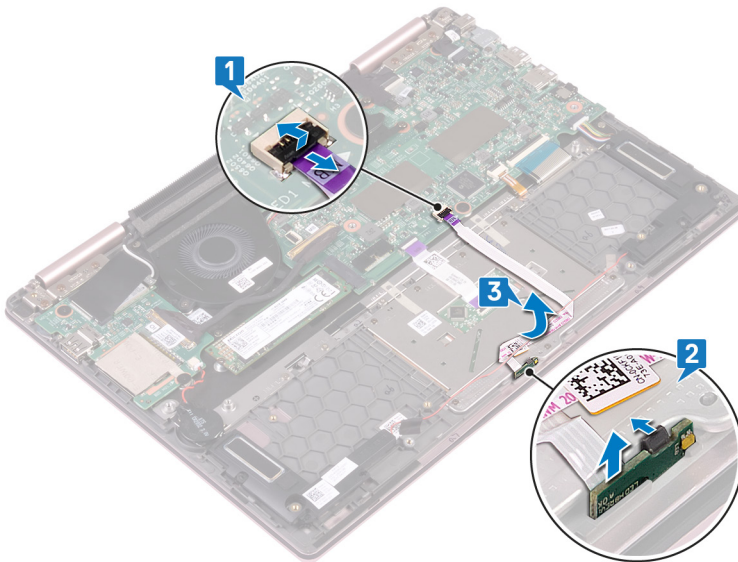
Pré-requisitos

- 1 Remova a [tampa da base](#).
- 2 Remova a [bateria](#).

Procedimento

📌 NOTA: A placa de luz de status inclui um indicador LED para luz de atividade e luz de status de bateria/unidade de disco rígido.

- 1 Abra a trava e desconecte o cabo da placa da luz de status da placa de sistema.
- 2 Pressione aba de liberação e levante a placa da luz de status do slot no conjunto montado de apoio para as mãos.
- 3 Deslize o cabo da placa da luz de status sob o cabo do alto-falante e retire a placa da luz de status do conjunto montado de apoio para as mãos.

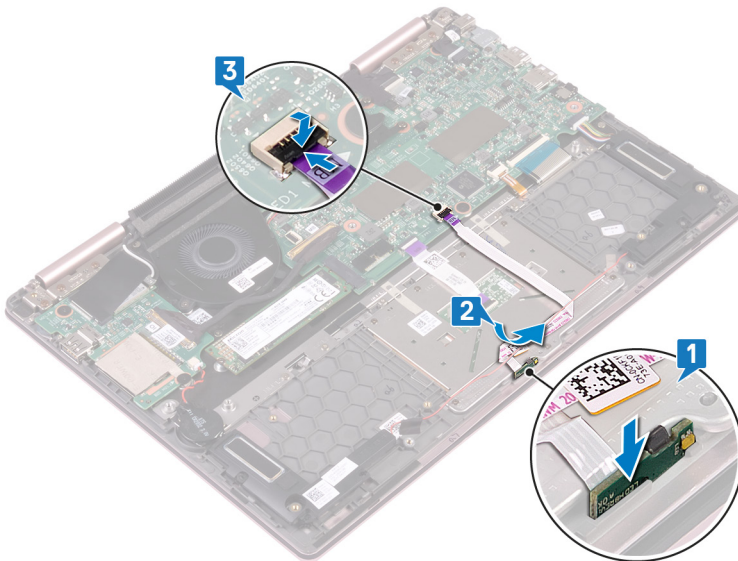


Como recolocar a placa da luz de status

⚠️ ADVERTÊNCIA: Antes de trabalhar na parte interna do computador, leia as instruções de segurança fornecidas com seu computador e siga as instruções em [Antes de trabalhar na parte interna do computador](#). Depois de trabalhar na parte interna do computador, siga as instruções fornecidas em [Após trabalhar na parte interna do computador](#). Para obter informações adicionais sobre as melhores práticas de segurança, consulte a página inicial de Conformidade de normalização em www.dell.com/regulatory_compliance.

Procedimento

- 1 Coloque a placa da luz de status no slot do conjunto de apoio para as mãos e pressione no lugar.
- 2 Deslize o cabo da placa da luz de status sob o cabo do alto-falante.
- 3 Conecte o cabo da luz de status da placa à placa de sistema.



Pós-requisitos

- 1 Recoloque a [bateria](#).
- 2 Recoloque a [tampa da base](#).

Como remover o touchpad

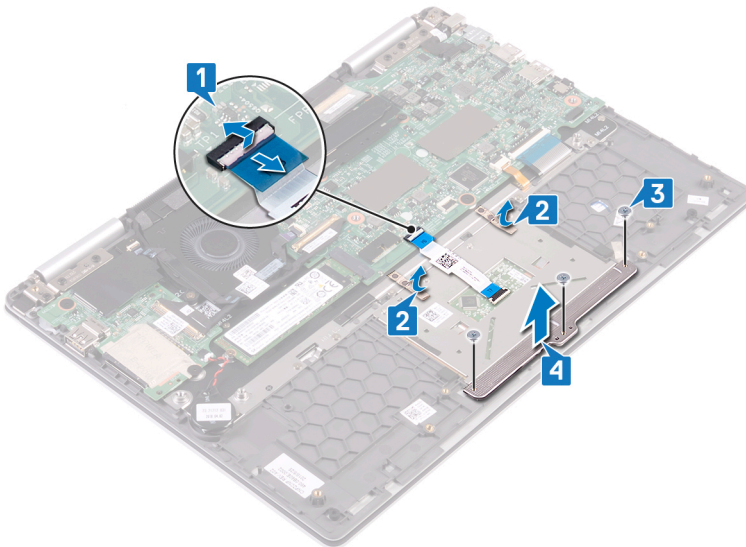
⚠️ ADVERTÊNCIA: Antes de trabalhar na parte interna do computador, leia as instruções de segurança fornecidas com seu computador e siga as instruções em [Antes de trabalhar na parte interna do computador](#). Depois de trabalhar na parte interna do computador, siga as instruções fornecidas em [Após trabalhar na parte interna do computador](#). Para obter informações adicionais sobre as melhores práticas de segurança, consulte a página inicial de Conformidade de normalização em www.dell.com/regulatory_compliance.

Pré-requisitos

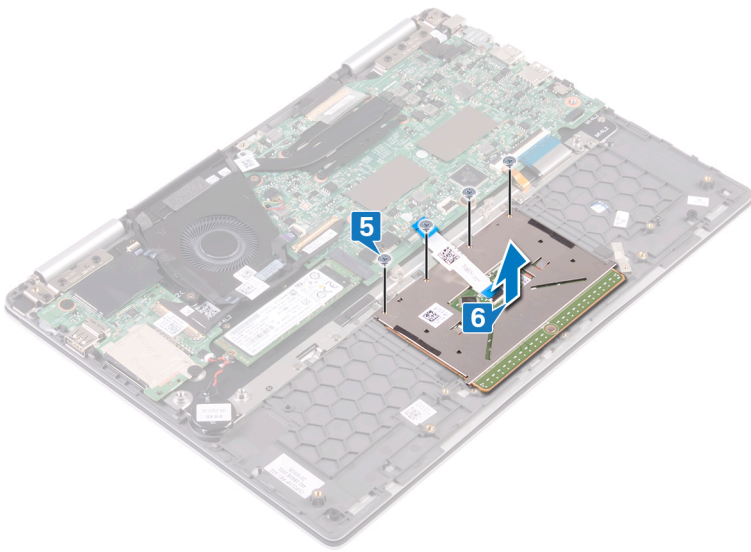
- 1 Remova a [tampa da base](#).
- 2 Remova a [bateria](#).
- 3 Remova os [alto-falantes](#).
- 4 Remova a [placa de luz de status](#).

Procedimento

- 1 Abra a trava e desconecte o cabo do touchpad da placa de sistema.
- 2 Retire as duas fitas adesivas que fixam o touchpad ao suporte do teclado.
- 3 Remova os três parafusos (M2x2.5) que prendem o suporte do touch pad ao conjunto do apoio para as mãos.
- 4 Retire o suporte do touch pad do conjunto do apoio para as mãos.



- 5 Remova os quatro parafusos (M2x2.5) que prendem o touch pad ao conjunto do apoio para as mãos.
- 6 Deslize e levante o touch pad do slot no conjunto do apoio para as mãos.

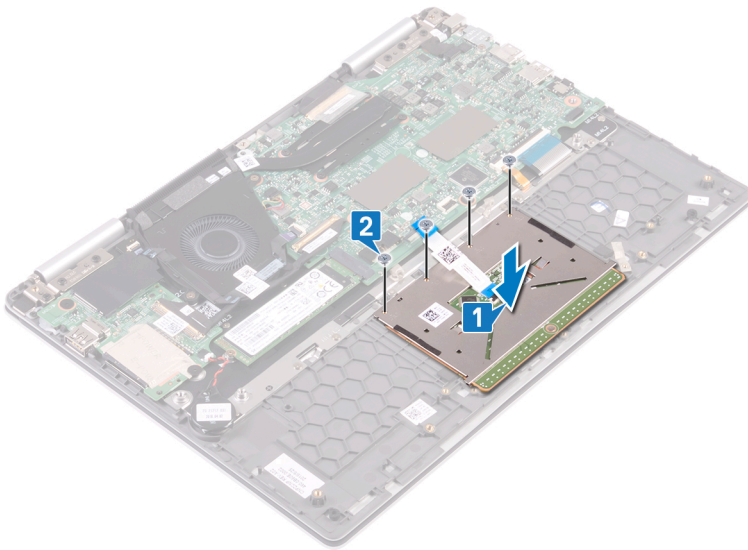


Como substituir o touchpad

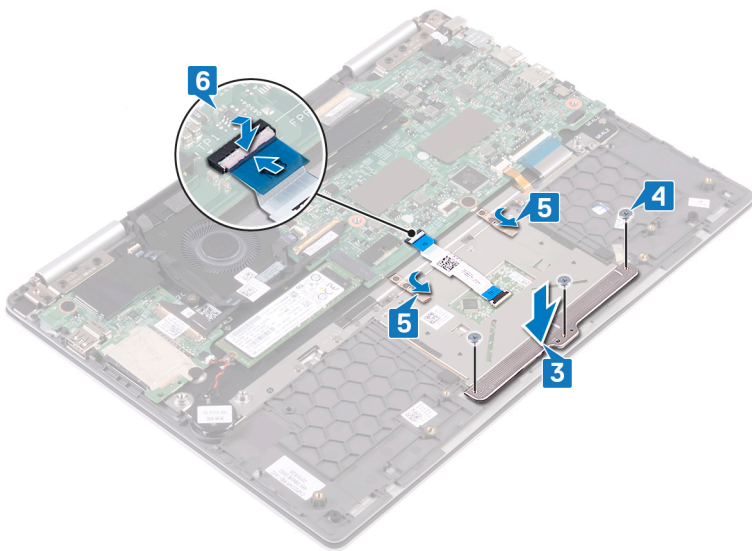
⚠️ ADVERTÊNCIA: Antes de trabalhar na parte interna do computador, leia as instruções de segurança fornecidas com seu computador e siga as instruções em [Antes de trabalhar na parte interna do computador](#). Depois de trabalhar na parte interna do computador, siga as instruções fornecidas em [Após trabalhar na parte interna do computador](#). Para obter informações adicionais sobre as melhores práticas de segurança, consulte a página inicial de Conformidade de normalização em www.dell.com/regulatory_compliance.

Procedimento

- 1 Alinhe os orifícios dos parafusos do touch pad aos orifícios correspondentes no conjunto de apoio para as mãos.
- 2 Recoloque os quatro parafusos (M2x2.5) que prendem o touch pad ao conjunto do apoio para as mãos.



- 3 Alinhe os orifícios dos parafusos no suporte do touch pad com os orifícios correspondentes no conjunto de apoio para as mãos.
- 4 Recoloque os três parafusos (M2x2.5) que prendem o suporte do touch pad ao conjunto do apoio para as mãos.
- 5 Cole as duas fitas adesivas que fixam o touchpad ao suporte do teclado.
- 6 Deslize o cabo do touch pad para dentro do conector na placa de sistema e feche a trava para prender o cabo do touch pad.



Pós-requisitos

- 1 Recoloque a [placa de luz de status](#).
- 2 Recoloque os [alto-falantes](#).
- 3 Recoloque a [bateria](#).
- 4 Recoloque a [tampa da base](#).

Como remover o botão liga/desliga com leitor de impressão digital

⚠ ADVERTÊNCIA: Antes de trabalhar na parte interna do computador, leia as instruções de segurança fornecidas com seu computador e siga as instruções em [Antes de trabalhar na parte interna do computador](#). Depois de trabalhar na parte interna do computador, siga as instruções fornecidas em [Após trabalhar na parte interna do computador](#). Para obter informações adicionais sobre as melhores práticas de segurança, consulte a página inicial de Conformidade de normalização em www.dell.com/regulatory_compliance.

① **NOTA:** Aplicável somente a computadores enviados com leitor de impressão digital.

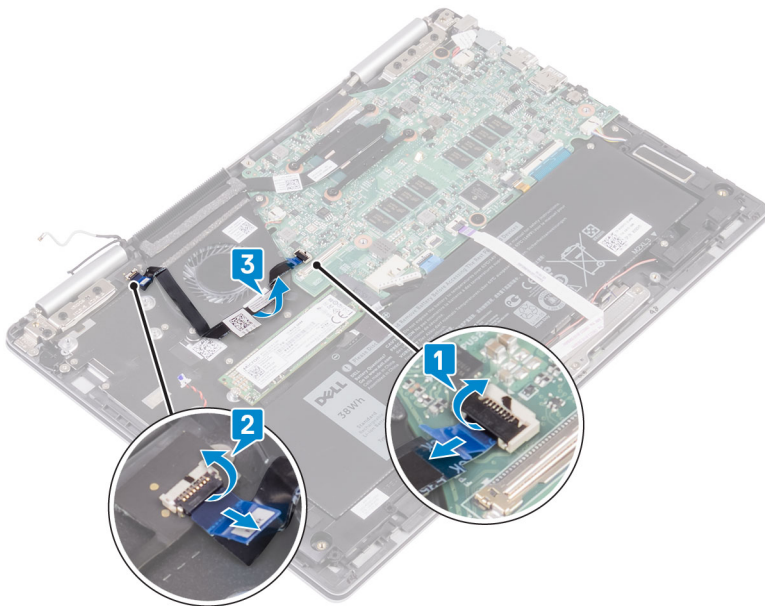
Pré-requisitos

① **NOTA:** O botão liga/desliga com leitor de impressão digital é fornecido somente com a configuração de tela não sensível ao toque do Inspiron 7380.

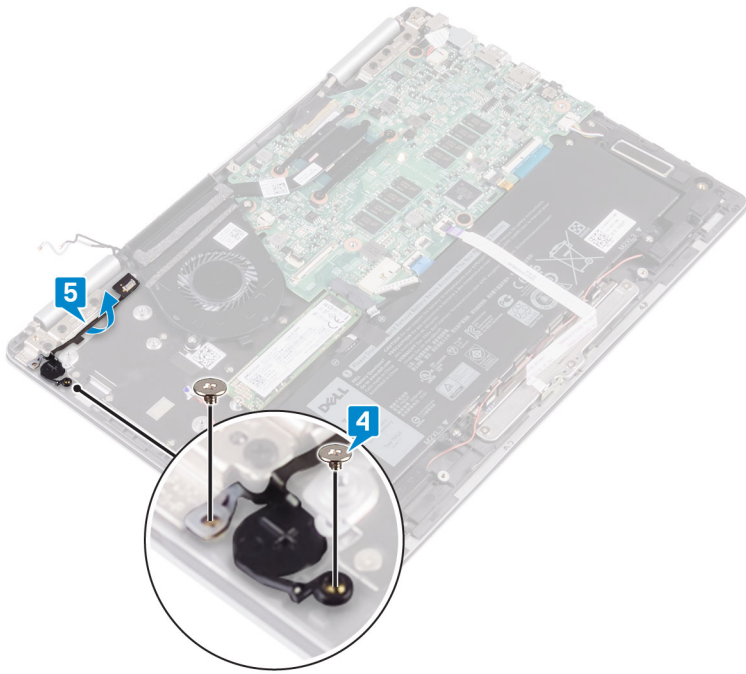
- 1 Remova a [tampa da base](#).
- 2 Remova a [placa sem fio](#).
- 3 Remova a [placa de E/S](#).

Procedimento

- 1 Abra a trava e desconecte o botão liga/desliga com cabo de leitor de impressão digital da placa de sistema.
- 2 Abra a trava e desconecte o botão liga/desliga com cabo do leitor de impressão digital de seu respectivo cabo conector.
- 3 Retire o botão liga/desliga com cabo de leitor de impressão digital do ventilador.



- 4 Remova os dois parafusos (M 2 x 2,5) que prendem o botão liga/desliga com leitor de impressão digital no conjunto montado de apoio para as mãos.
- 5 Retirando o conector do cabo do botão liga/desliga com leitor de impressão digital do suporte do teclado. Em seguida, levante o botão liga/desliga com leitor de impressão digital do slot no conjunto montado de apoio para as mãos.



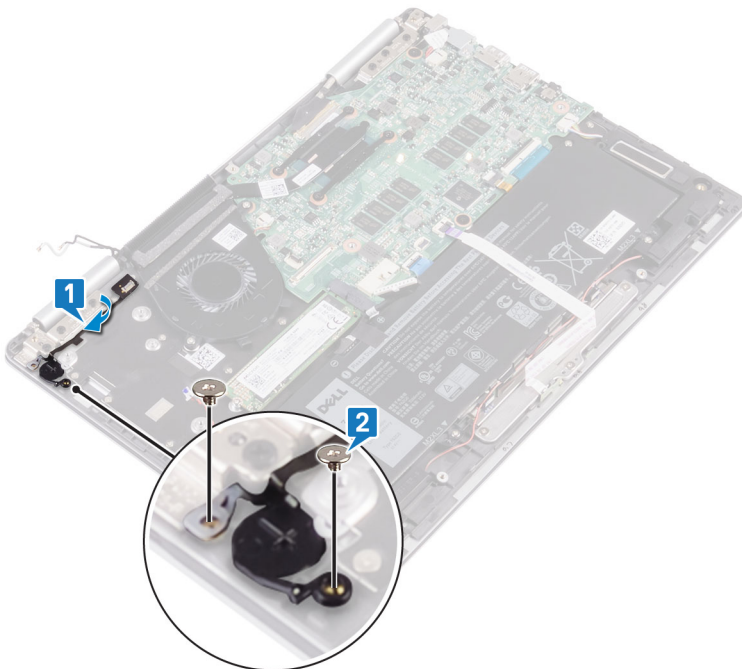
Como substituir o botão liga/desliga com leitor de impressão digital

⚠ ADVERTÊNCIA: Antes de trabalhar na parte interna do computador, leia as instruções de segurança fornecidas com seu computador e siga as instruções em [Antes de trabalhar na parte interna do computador](#). Depois de trabalhar na parte interna do computador, siga as instruções fornecidas em [Após trabalhar na parte interna do computador](#). Para obter informações adicionais sobre as melhores práticas de segurança, consulte a página inicial de Conformidade de normalização em www.dell.com/regulatory_compliance.

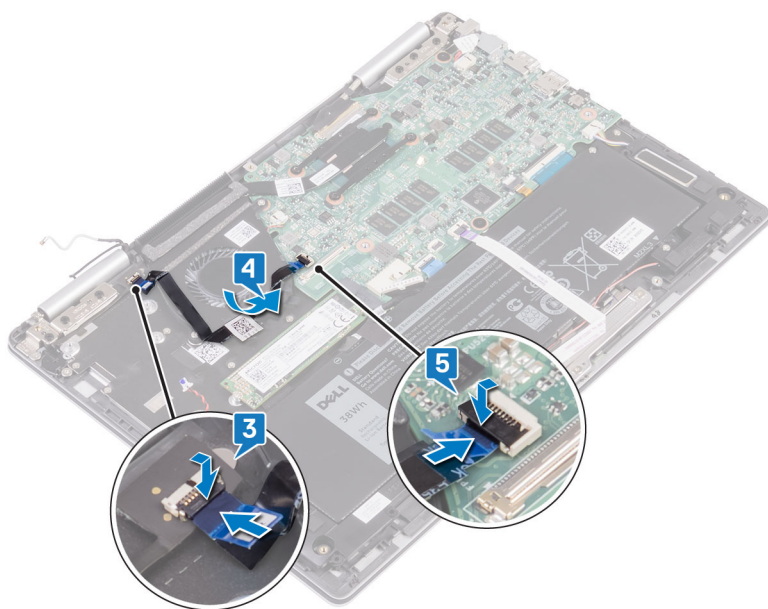
📌 NOTA: Aplicável somente a computadores enviados com leitor de impressão digital.

Procedimento

- 1 Coloque o botão liga/desliga com leitor de impressão digital no slot no conjunto do apoio para as mãos. Em seguida, ligue o conector de cabo do botão liga/desliga com leitor de impressão digital ao suporte do teclado.
- 2 Recoloque os dois parafusos (M2x2.5) que prendem o botão liga/desliga com leitor de impressão digital no conjunto do apoio para as mãos



- 3 Abra a trava do conector de cabo do botão liga/desliga com leitor de impressão digital e conecte o cabo ao botão liga/desliga com leitor de impressão digital.
- 4 Ligue o cabo do botão liga/desliga com leitor de impressão digital ao ventilador.
- 5 Abra a trava do conector da placa de sistema e conecte o cabo do botão liga/desliga com leitor de impressão digital à placa de sistema.



Pós-requisitos

- 1 Recoloque a [placa de E/S](#).
- 2 Recoloque a [placa de rede sem fio](#).
- 3 Recoloque a [tampa da base](#).

Como remover o teclado

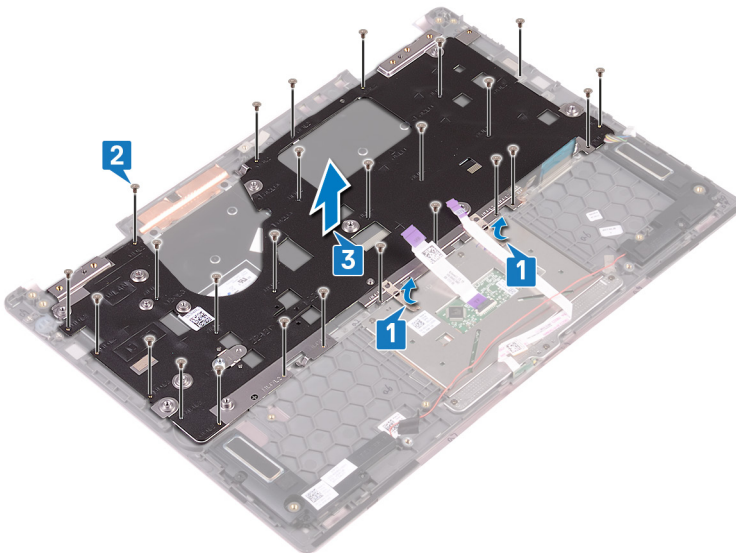
⚠️ ADVERTÊNCIA: Antes de trabalhar na parte interna do computador, leia as instruções de segurança fornecidas com seu computador e siga as instruções em [Antes de trabalhar na parte interna do computador](#). Depois de trabalhar na parte interna do computador, siga as instruções fornecidas em [Após trabalhar na parte interna do computador](#). Para obter informações adicionais sobre as melhores práticas de segurança, consulte a página inicial de Conformidade de normalização em www.dell.com/regulatory_compliance.

Pré-requisitos

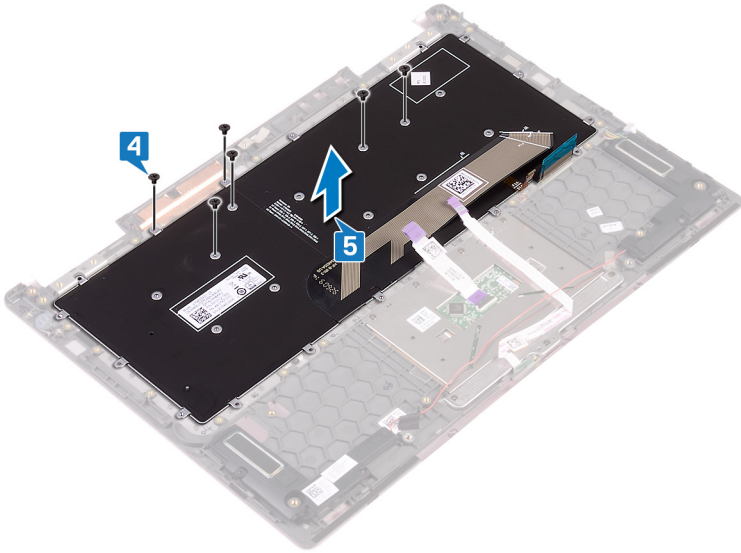
- 1 Remova a [tampa da base](#).
- 2 Remova a [bateria](#).
- 3 Remova a [bateria de célula tipo moeda](#).
- 4 Remova a [placa sem fio](#).
- 5 Remova o [conjunto da tela](#).
- 6 Remova a [placa de E/S](#).
- 7 Remova o [botão liga/desliga com leitor de impressão digital](#). (se instalado)
- 8 Remova a [unidade de estado sólido](#).
- 9 Remova o [dissipador de calor](#).
- 10 Remova o [ventilador](#).
- 11 Remova a [placa do sistema](#).

Procedimento

- 1 Retire as duas fitas adesivas que prendem o touchpad no suporte do teclado.
- 2 Remova os 27 parafusos (M 1,4 x 2) que prendem o suporte do teclado e o teclado no conjunto montado de apoio para as mãos.
- 3 Levante e remova o suporte do teclado.



- 4 Remova os seis parafusos (M 1,2 x 1,5) que prendem o teclado no conjunto montado de apoio para as mãos.
- 5 Levante e remova o teclado do conjunto do apoio para as mãos.

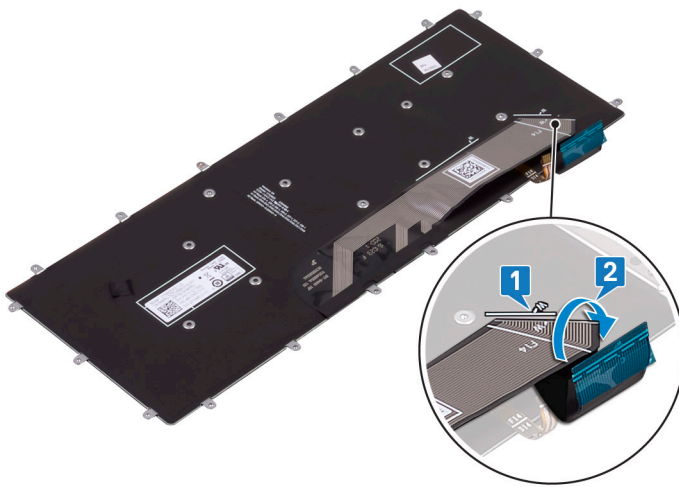


Como recolocar o teclado

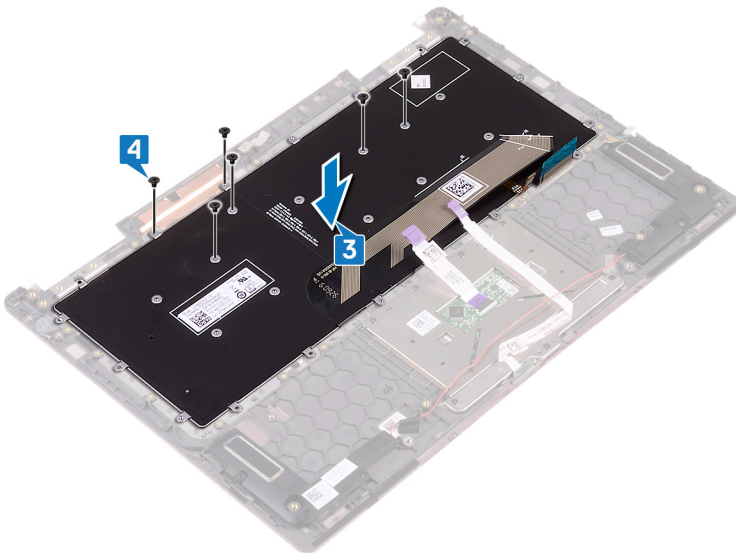
⚠️ ADVERTÊNCIA: Antes de trabalhar na parte interna do computador, leia as instruções de segurança fornecidas com seu computador e siga as instruções em [Antes de trabalhar na parte interna do computador](#). Depois de trabalhar na parte interna do computador, siga as instruções fornecidas em [Após trabalhar na parte interna do computador](#). Para obter informações adicionais sobre as melhores práticas de segurança, consulte a página inicial de Conformidade de normalização em www.dell.com/regulatory_compliance.

Procedimento

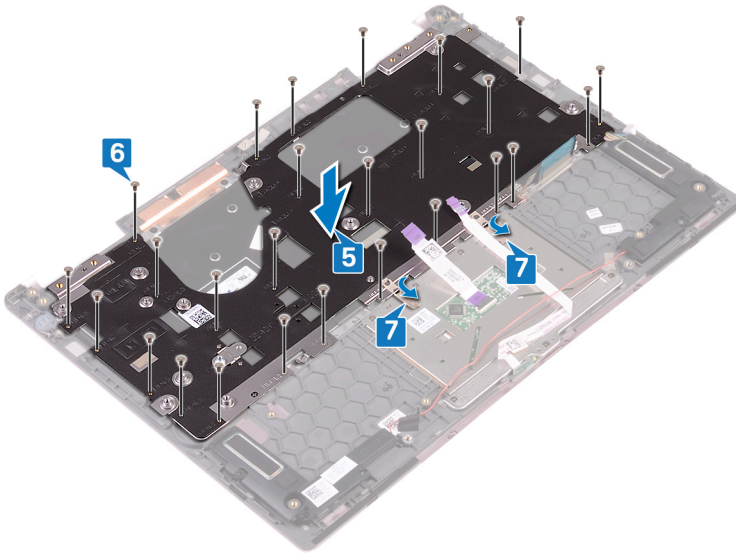
- 1 Conecte o cabo do teclado na parte traseira do teclado.
- 2 Alinhe o cabo do teclado ao longo da linha de dobra e dobre o cabo do teclado.



- 3 Coloque o teclado no conjunto de apoio para as mãos e alinhe os orifícios dos parafusos no teclado com os orifícios correspondentes no conjunto de apoio para as mãos.
- 4 Recoloque os seis parafusos (M1.2x1.5) que fixam o teclado ao conjunto de apoio para as mãos.



- 5 Coloque o suporte do teclado no conjunto de apoio para as mãos e alinhe os orifícios dos parafusos no suporte do teclado com os orifícios correspondentes no conjunto de apoio para as mãos e do teclado.
- 6 Recoloque os 27 parafusos (M1.4x2) que prendem o suporte do teclado e o teclado no conjunto do apoio para as mãos.
- 7 Recoloque as duas fitas adesivas que fixam o touchpad ao suporte do teclado.



Pós-requisitos

- 1 Recoloque a [placa do sistema](#).
- 2 Recoloque o [ventilador](#).
- 3 Recoloque o [dissipador de calor](#).
- 4 Recoloque a [unidade de estado sólido](#).
- 5 Recoloque o [botão liga/desliga com leitor de impressão digital](#). (se instalado)
- 6 Recoloque a [placa de E/S](#).
- 7 Recoloque o [conjunto da tela](#).
- 8 Recoloque a [placa de rede sem fio](#).
- 9 Recoloque a [bateria de célula tipo moeda](#).
- 10 Recoloque a [bateria](#).
- 11 Recoloque a [tampa da base](#).

Como remover o conjunto do apoio para as mãos

⚠️ ADVERTÊNCIA: Antes de trabalhar na parte interna do computador, leia as instruções de segurança fornecidas com seu computador e siga as instruções em [Antes de trabalhar na parte interna do computador](#). Depois de trabalhar na parte interna do computador, siga as instruções fornecidas em [Após trabalhar na parte interna do computador](#). Para obter informações adicionais sobre as melhores práticas de segurança, consulte a página inicial de Conformidade de normalização em www.dell.com/regulatory_compliance.

Pré-requisitos

- 1 Remova a [tampa da base](#).
- 2 Remova a [bateria](#).
- 3 Remova a [bateria de célula tipo moeda](#).
- 4 Remova a [placa sem fio](#).
- 5 Remova o [conjunto da tela](#).
- 6 Remova a [placa de E/S](#).
- 7 Remova o [botão liga/desliga com leitor de impressão digital](#). (se instalado)
- 8 Remova a [unidade de estado sólido](#).
- 9 Remova o [dissipador de calor](#).
- 10 Remova o [ventilador](#).
- 11 Remova a [placa do sistema](#).
- 12 Remova a [placa de luz de status](#).
- 13 Remova os cabos do [touch pad](#).
- 14 Remova o [teclado](#).

Procedimento

Depois de executar todos os pré-requisitos, ficamos com o conjunto do apoio para as mãos.



Como recolocar o conjunto do apoio para as mãos

⚠️ ADVERTÊNCIA: Antes de trabalhar na parte interna do computador, leia as instruções de segurança fornecidas com seu computador e siga as instruções em [Antes de trabalhar na parte interna do computador](#). Depois de trabalhar na parte interna do computador, siga as instruções fornecidas em [Após trabalhar na parte interna do computador](#). Para obter informações adicionais sobre as melhores práticas de segurança, consulte a página inicial de Conformidade de normalização em www.dell.com/regulatory_compliance.

Procedimento

Coloque o apoio para as mãos voltado para baixo sobre uma superfície plana e limpa.



Pós-requisitos

- 1 Recoloque o teclado.
- 2 Substitua o touch pad.
- 3 Recoloque a placa de luz de status.
- 4 Recoloque a placa do sistema.
- 5 Recoloque o ventilador.
- 6 Recoloque o dissipador de calor.
- 7 Recoloque a unidade de estado sólido.
- 8 Recoloque o botão liga/desliga com leitor de impressão digital. (se instalado)
- 9 Recoloque a placa de E/S.
- 10 Recoloque o conjunto da tela.
- 11 Recoloque a placa de rede sem fio.
- 12 Recoloque a bateria de célula tipo moeda.
- 13 Recoloque a bateria.
- 14 Recoloque a tampa da base.

Como fazer o download de drivers

Como baixar o driver de áudio

- 1 Ligue o computador.
- 2 Acesse www.dell.com/support (em inglês).
- 3 Clique em **Product Support (Suporte a produtos)**, insira a etiqueta de serviço do seu computador e clique em **Submit (Enviar)**.

NOTA: Se você não tiver a etiqueta de serviço, use o recurso de detecção automática ou procure manualmente no seu modelo de computador.

- 4 Clique em **Drivers & downloads (Drivers e downloads) > Find it myself (Encontrar sozinho)**.
- 5 Role para baixo na página e expanda **Audio (Áudio)**.
- 6 Clique em **Download** para fazer download do driver de áudio para o seu computador.
- 7 Depois que o download estiver concluído, navegue até a pasta onde salvou o arquivo do driver de áudio.
- 8 Clique duas vezes no ícone do arquivo do driver de áudio e siga as instruções na tela para instalar o driver.

Como fazer o download do driver gráfico

- 1 Ligue o computador.
- 2 Acesse www.dell.com/support (em inglês).
- 3 Digite a Etiqueta de Serviço do seu computador e clique em **Submit (Enviar)**.

NOTA: Se você não tiver a etiqueta de serviço, use o recurso de detecção automática ou procure manualmente no seu modelo de computador.

- 4 Clique em **Drivers & Downloads (Drivers e Downloads)**.
- 5 Clique no botão **Detect Drivers (Detectar Drivers)**.
- 6 Examine e confirme que concorda com os Termos e condições para usar o **SupportAssist**, depois clique em **Continue (Continuar)**.
- 7 Se necessário, o computador é iniciado para fazer o download e instalar o **SupportAssist**.

NOTA: Examine as instruções mostradas na tela para obter instruções específicas do navegador.

- 8 Clique em **View Drivers for My System (Exibir drivers para o meu sistema)**.
- 9 Clique em **Download and Install ((Baixar e instalar))** para fazer download e instalar todas as atualizações de driver detectadas para seu computador.
- 10 Selecione um local para salvar os arquivos.
- 11 Se for solicitado, aprove as solicitações do **User Account Control (Controle de Conta de Usuário)** para fazer alterações no sistema.
- 12 A aplicação instala todos os drivers e atualizações identificados.

NOTA: Nem todos os arquivos podem ser instalados automaticamente. Examine o resumo da instalação para identificar se a instalação manual é necessária.

- 13 Para fazer download e instalação manual, clique em **Category (Categoria)**.
- 14 Clique em **Video (Vídeo)** na lista suspensa.
- 15 Clique em **Download (Inserir)** para baixar o driver de gráficos para o seu computador.
- 16 Depois que o download estiver concluído, navegue até a pasta onde salvou o arquivo do driver gráfico.
- 17 Clique duas vezes no ícone do arquivo do driver gráfico e siga as instruções na tela para instalar o driver.

Como fazer o download do driver de USB 3.0

- 1 Ligue o seu computador.
- 2 Acesse www.dell.com/support (em inglês).
- 3 Clique em **Suporte a produtos**, digite a Etiqueta de serviço do seu computador e clique em **Enviar**.

NOTA: Se você não tiver a etiqueta de serviço, use o recurso de detecção automática ou procure manualmente no seu modelo de computador.

- 4 Clique em **Drivers & Downloads (Drivers e downloads) > Find it myself (Encontrar sozinho)**.
- 5 Role para baixo na página e expanda **Chipset**.
- 6 Clique em **Download** para fazer download do driver de USB 3.0 para o seu computador.
- 7 Depois que o download estiver concluído, navegue até a pasta onde salvou o arquivo do driver de USB 3.0.
- 8 Clique duas vezes no ícone do arquivo do driver de USB 3.0 e siga as instruções na tela para instalar o driver.

Como fazer o download do driver de Wi-Fi

- 1 Ligue o computador.
- 2 Acesse www.dell.com/support (em inglês).
- 3 Clique em **Product support (Suporte a produtos)**, insira a etiqueta de serviço do seu computador e clique em **Submit (Enviar)**.

NOTA: Se você não tiver a etiqueta de serviço, use o recurso de detecção automática ou procure manualmente no seu modelo de computador.

- 4 Clique em **Drivers & downloads (Drivers e downloads) > Find it myself (Encontrar sozinho)**.
- 5 Role para baixo na página e expanda **Network (Rede)**.
- 6 Clique em **Download (Fazer download)** para fazer download do driver de Wi-Fi para o seu computador.
- 7 Depois que o download estiver concluído, navegue até a pasta onde salvou o arquivo do driver do Wi-Fi.
- 8 Clique duas vezes no ícone do arquivo do driver e siga as instruções na tela.

Como fazer o download do driver do leitor de cartão de mídia

- 1 Ligue o computador.
- 2 Acesse www.dell.com/support (em inglês).
- 3 Clique em **Product support (Suporte ao produto)**, digite a Etiqueta de Serviço do seu notebook e clique em **Submit (Enviar)**.

NOTA: Se você não tiver a etiqueta de serviço, use o recurso de detecção automática ou procure manualmente no seu modelo de computador.

- 4 Clique em **Drivers & downloads (Drivers e downloads) > Find it myself (Encontrar sozinho)**.
- 5 Role para baixo na página e expanda **Chipset**.
- 6 Clique em **Download** para fazer download do driver do leitor de cartão de mídia para o seu computador.
- 7 Depois que o download estiver concluído, navegue até a pasta onde salvou o arquivo do driver de cartão de mídia.
- 8 Clique duas vezes no ícone do arquivo do driver do leitor de cartão e siga as instruções na tela.

Como fazer o download do driver de chipset

- 1 Ligue o seu computador.
- 2 Acesse www.dell.com/support (em inglês).
- 3 Clique em **Suporte a produtos**, digite a Etiqueta de serviço do seu computador e clique em **Enviar**.

NOTA: Se você não tiver a etiqueta de serviço, use o recurso de detecção automática ou procure manualmente no seu modelo de computador.

- 4 Clique em **Drivers e downloads > Encontrar sozinho**.
- 5 Role para baixo na página e expanda **Chipset**.
- 6 Clique em **Download** para fazer download do driver do chipset no computador.
- 7 Depois que o download estiver concluído, navegue até a pasta onde salvou o arquivo do driver de chipset.
- 8 Clique duas vezes no ícone do arquivo do driver de chipset e siga as instruções na tela para instalar o driver.

Como fazer download do driver de rede

- 1 Ligue o seu computador.
- 2 Acesse www.dell.com/support (em inglês).
- 3 Clique em **Product support (Suporte a produtos)**, digite a Etiqueta de serviço do seu computador e clique em **Submit (Enviar)**.

i **NOTA:** Se você não tiver a etiqueta de serviço, use o recurso de detecção automática ou procure manualmente no seu modelo de computador.

- 4 Clique em **Drivers & downloads (Drivers e downloads) > Find it myself (Encontrar sozinho)**.
- 5 Role para baixo na página e expanda **Network (Rede)**.
- 6 Clique em **Download** (Fazer download) para baixar o driver de rede para o seu computador.
- 7 Salve o arquivo, e assim que o download estiver concluído, navegue até a pasta onde salvou o arquivo do driver de rede.
- 8 Clique duas vezes no ícone do arquivo do driver de rede e siga as instruções na tela.

Configuração do sistema

NOTA: Dependendo do computador e dos dispositivos instalados, os itens listados nesta seção podem ou não ser exibidos.

Sequência de inicialização

A sequência de inicialização permite ignorar a ordem do dispositivo de inicialização definida na configuração do sistema e inicializar diretamente para um dispositivo específico (por exemplo: unidade óptica ou disco rígido). Durante a tela POST (Power-On Self Test, Teste automático de ligação), quando o logotipo Dell for exibido, você pode:

- Acessar a Configuração do sistema pressionando a tecla F2
- Acessar o menu One-Time Boot (menu de inicialização a ser executada uma única vez) pressionando a tecla F12

O menu de inicialização a ser executada uma única vez exibe os dispositivos dos quais você pode inicializar, incluindo a opção de diagnóstico. As opções do menu de inicialização são:

- Removable Drive (Unidade removível, se aplicável)
- STXXXX Drive (Unidade STXXXX)

NOTA: XXX identifica o número da unidade SATA.

- Removable Drive (Unidade removível) - se aplicável
- Disco rígido SATA (se disponível)
- Diagnóstico

NOTA: a escolha de **Diagnostics (Diagnóstico)** exibirá a tela do **ePSA diagnostics (Diagnóstico ePSA)**.

A tela de sequência de inicialização exibe também a opção de acessar a tela da configuração do sistema.

Teclas de navegação

NOTA: Para a maioria das opções de configuração do sistema, as alterações efetuadas são registradas, mas elas só serão aplicadas quando o sistema for reiniciado.

Teclas	Navegação
Seta para cima	Passa para o campo anterior.
Seta para baixo	Passa para o próximo campo.
Entrar no	Seleciona um valor no campo selecionado (se aplicável) ou segue o link no campo.
Barra de espaço	Expande ou recolhe uma lista suspensa, se aplicável.
Aba	Passa para a próxima área de foco.
	NOTA: Somente para o navegador gráfico padrão.
Esc	Passa para a página anterior até que você veja a tela principal. Pressione Esc na tela principal para exibir uma mensagem que pede para salvar as mudanças feitas e reiniciar o sistema.

Visão geral do BIOS

AVISO: A menos que você seja um usuário experiente, não altere as configurações no programa de configuração do BIOS. Certas alterações podem causar o funcionamento incorreto do computador.

NOTA: Antes de alterar o programa de configuração do BIOS, recomenda-se que você anote as informações da tela do programa de configuração do BIOS para referência futura.

Use o programa de configuração do BIOS para os seguintes fins:

- Obter informações sobre o hardware instalado em seu computador, como a quantidade de memória RAM e o tamanho da unidade de disco rígido.
- Alterar as informações de configuração do sistema.
- Definir ou alterar uma opção selecionável pelo usuário, como a senha do usuário, tipo da unidade de disco rígido instalada e habilitar ou desabilitar os dispositivos de base.

Como entrar no programa de configuração do BIOS

- 1 Ligue (ou reinicie) o computador.
- 2 Durante o POST, quando o logotipo da DELL for exibido, aguarde o prompt F2 aparecer e, então, pressione F2 imediatamente.

NOTA: O prompt F2 indica que o teclado foi inicializado. Esse prompt pode aparecer muito rapidamente, portanto, você deve esperar atentamente sua exibição e pressionar F2. Se você pressionar F2 antes de ser solicitado a fazê-lo, esta ação será perdida. Se esperar muito tempo e o logotipo do sistema operacional aparecer, aguarde até visualizar a área de trabalho do sistema operacional. Em seguida, desligue o computador e tente novamente.

Opções de configuração do sistema

NOTA: Dependendo do computador e dos dispositivos instalados, os itens listados nesta seção poderão ser exibidos ou não.

Tabela 3. Opções de configuração do sistema - menu System Information (Informações do sistema)

Diretrizes gerais

Informações do sistema

BIOS Version	Exibe o número da versão do BIOS.
Service Tag (Etiqueta de serviço)	Exibe a etiqueta de serviço do computador.
Asset Tag (Etiqueta de ativo)	Exibe a Etiqueta de Patrimônio do computador.
Ownership Tag (Etiqueta de propriedade)	Exibe a etiqueta de propriedade do computador.
Manufacture Date (Data de fabricação)	Exibe a data de fabricação do computador.
Ownership Date (Data de aquisição)	Exibe a data de aquisição do computador.
Express Service Code (Código de serviço expresso)	Exibe o código de serviço expresso do computador.

Memory Information (Informações da memória)

Memory Installed (Memória instalada)	Exibe o total de memória instalada no computador.
Memory Available (Memória disponível)	Exibe o total de memória disponível no computador.
Memory Speed	Exibe a velocidade da memória.
Memory Channel Mode (Modo de canal de memória)	Exibe o modo de canal único ou duplo.
Memory Technology (Tecnologia da memória)	Exibe a tecnologia utilizada para a memória.

Diretrizes gerais

DIMM A Size (Tamanho DIMM A) Exibe o tamanho da memória no DIMM A.

DIMM B Size (Tamanho DIMM B) Exibe o tamanho da memória no DIMM B.

Processor Information (Informações do processador)

Tipo do Processador Exibe o tipo de processador.

Core Count (Número de núcleos) Exibe o número de núcleos no processador.

Processor ID Exibe o código de identificação do processador.

Current Clock Speed (Velocidade de clock atual) Exibe a velocidade de clock atual do processador.

Minimum Clock Speed (Velocidade de clock mínima) Exibe a velocidade de clock mínima do processador.

Maximum Clock Speed (Velocidade de clock máxima) Exibe a velocidade de clock máxima do processador.

Processor L2 Cache (Cache L2 do processador) Exibe o tamanho do cache L2 do processador.

Processor L3 Cache (Cache L3 do processador) Exibe o tamanho do cache L3 do processador.

HT Capable (Capacitado para HT) Exibe se o processador está habilitado para a tecnologia Hyper-Threading (HT).

64-Bit Technology (Tecnologia de 64 bits) Exibe se a tecnologia de 64 bits é usada.

Device Information (Informações do dispositivo)

SATA-0 Exibe informações do dispositivo SATA-0 do computador.

SATA-2 Exibe informações do dispositivo SATA-2 do computador.

M.2 PCIe SSD-0 Exibe informações da SSD PCIe M.2 do computador.

LOM MAC Address Exibe o endereço LOM MAC do computador.

Video Controller Exibe o controlador de vídeo.

Video BIOS Version Exibe a versão do BIOS de vídeo.

Video Memory Exibe a memória de vídeo.

Panel Type Exibe o tipo do painel da tela.

Resolução nativa Exibe a resolução da tela.

Audio Controller Exibe o controlador de áudio.

Wi-Fi Device Exibe o dispositivo wireless.

Bluetooth Device Exibe o dispositivo de bluetooth.

Battery Information Exibe as informações de integridade da bateria.

Boot Sequence

Boot Sequence Exibe a sequência de inicialização.

Boot List Option Exibe as opções de inicialização disponíveis.

Advanced Boot Options

Enable Legacy Option ROMs (Ativar ROMs de opção preexistentes) Ativa ou desativa a opção Legacy ROMs.

Enable Attempt Legacy Boot (Habilitar tentativa de inicialização herdada) Habilita ou desabilita a inicialização anterior.

Diretrizes gerais

UEFI Boot Path Security (Segurança do caminho de inicialização UEFI)	Controla o nível de segurança para iniciar o caminho de inicialização UEFI.
Date/Time	Exibe a data atual no formato MM/DD/AA e a hora atual no formato HH:MM:SS AM/PM.

Tabela 4. Opções de configuração do sistema - menu System Configuration (Configuração do sistema)

System Configuration (Configuração do sistema)


Integrated NIC	Controla o controlador de LAN na placa.
Enable UEFI Network Stack (Habilitar pilha de rede UEFI)	Habilite ou desabilite a pilha de rede UEFI.
SATA Operation	Configura o modo de operação do controlador de disco rígido SATA integrado.
Drives	Ative ou desative diversas unidades integradas ("on board").
SMART Reporting	Ative ou desative o relatório SMART durante a inicialização do sistema.
USB Configuration	
Enable Boot Support (Ativar suporte de inicialização)	Ative ou desative a inicialização a partir de dispositivos USB de armazenamento em massa tais como disco rígido externo, unidade óptica e unidade USB.
Enable External USB Port (Ativar a porta USB externa)	Ative ou desative a inicialização a partir de dispositivos de armazenamento em massa USB conectados à porta USB externa.
USB PowerShare	Ative ou desative a carga de dispositivos externos através da porta USB PowerShare.
Audio	Ative ou desative o controlador de áudio integrado.
Keyboard Illumination	Configura o modo de operação do recurso de iluminação do teclado.
Keyboard Backlight with AC	Ativa ou desativa a luz de fundo do teclado com CA.  NOTA: Essa opção não afeta a iluminação do teclado.
Miscellaneous Devices	Ative ou desative vários dispositivos integrados.
Enable Camera (Ativar câmera)	Ative ou desative a câmera.
Enable Secure Digital (SD) Card (Ativar cartão Secure Digital (SD))	Ative ou desative o cartão SD.

Tabela 5. Opções de configuração do sistema—menu Video (Vídeo)

Vídeo

LCD Brightness	Defina o brilho do painel independentemente para bateria e alimentação CA.
----------------	--

Tabela 6. Opções de configuração do sistema - menu Security (Segurança)

Segurança

Admin Password (Senha do administrador)	Defina, altere ou exclua a senha do administrador.
System Password (Senha do sistema)	Defina, altere ou exclua a senha do sistema.
Internal HDD-2 Password	Defina, altere ou apague a senha do disco rígido interno do sistema.
Strong Password (Senha forte)	Ative ou desative senhas fortes.
Password Configuration (Configuração da senha)	Controle os números mínimo e máximo de caracteres permitidos para as senhas de admin e do sistema.

Segurança

Password Bypass (Ignorar senha)	Ignore as solicitações de senhas do sistema (inicialização) e do HDD interno durante uma reinicialização do sistema.
Password Change	Ativa ou desativa alterações às senhas do sistema e do disco rígido quando uma senha de administrador é definida.
Non-Admin Setup Changes	Ativa ou desativa alterações nas opções de configuração quando uma senha de administrador é definida.
UEFI Capsule Firmware Updates (Atualizações de firmware da cápsula UEFI)	Ativa ou desativa atualizações do BIOS através pacotes de atualização de cápsula UEFI.
PTT Security	Habilite ou desabilite a visibilidade da tecnologia Platform Trust Technology (PTT) para o sistema operacional.
Computrace(R)	Ativa ou desativa a interface do módulo do BIOS do serviço opcional Computrace(R) da Absolute Software.
CPU XD Support	Ativa ou desativa o modo Execute Disable do processador.
Admin Setup Lockout (Bloqueio da configuração pelo administrador)	Ative para evitar que os usuários acessem a Configuração do sistema quando houver uma senha de admin definida.
Master Password Lockout (Bloqueio da senha mestra)	Ativa ou desativa o suporte à senha principal.

 **NOTA: Senhas do disco rígido precisam ser apagadas antes da configuração ser alterada.**

Tabela 7. Opções de configuração do sistema—menu Secure Boot (Inicialização segura)

Secure Boot (Inicialização segura)

Secure Boot Enable (Ativar inicialização segura)	Ativa ou desativa o recurso de inicialização segura.
Expert Key Management (Gerenciamento de chaves especializadas)	
Expert Key Management (Gerenciamento de chaves especializadas)	Ative ou desative o Expert Key Management (Gerenciamento de chaves especializadas).
Custom Mode Key Management (Gerenciamento de chaves do modo personalizado)	Selecione os valores personalizados para o gerenciamento de chaves especializadas.

Tabela 8. Opções de configuração do sistema—menu Intel Software Guard Extensions (Extensões de proteção de software da Intel)

Intel Software Guard Extensions

Intel SGX Enable (Ativar Intel SGX)	Ativa ou desativa as Extensões de proteção de software da Intel.
Enclave Memory Size (Tamanho da memória reserva de enclave)	Defina o tamanho da memória reserva de enclave da tecnologia Intel Software Guard Extensions.

Tabela 9. Opções de configuração do sistema — menu Performance

Desempenho

Multi Core Support (Suporte Multi Core)	Ative vários núcleos. Padrão: Enabled (Ativado)
Intel SpeedStep	Ativa ou desativa a Intel Speedstep Technology. Padrão: Enabled (Ativado)

NOTA: Se esse recurso estiver ativado, a velocidade de clock e a tensão do núcleo do processador serão ajustadas dinamicamente com base na carga do processador.

C-States Control (Controle dos estados de energia)	Ative ou desative os estados de suspensão adicionais do processador. Padrão: Enabled (Ativado)
Intel TurboBoost	Ative ou desative o modo Intel TurboBoost do processador. Padrão: Enabled (Ativado)
HyperThread control (Controle da tecnologia Hyper-Thread)	Ative ou desative o recurso de HyperThreading no processador. Padrão: Enabled (Ativado)

Tabela 10. Opções de configuração do sistema — menu Power Management

Power Management (Gerenciamento de energia)

Habilita a tecnologia Intel Speed Shift	Ativa ou desativa o suporte à tecnologia Intel Speed Shift. Permite que o sistema operacional selecione o desempenho adequado do processador automaticamente.
Auto on Time (Hora de ativação automática)	Permite configurar o computador para ligar automaticamente todos os dias ou em uma data e hora pré-selecionada. Esta opção só pode ser configurada se o modo Auto On Time (Hora de ativação automática) estiver definido como Everyday (todo dia), Weekdays (dias da semana) ou Selected Day (dia selecionado). Padrão: Disabled (Desativado)
USB Wake Support	Permite ativar dispositivos USB a ativarem o computador a partir do modo de espera.
Wake on LAN	Ativa o sinal da LAN para acionar o computador a partir do estado desligado ou da hibernação.
	NOTA: Esse recurso funciona somente quando o computador está conectado a uma CA.
Advanced Battery Charge Configuration	Ative a configuração avançada de carga da bateria desde o início do dia até um período de trabalho especificado.
Primary Battery Charge Configuration	Defina as principais configurações de carga da bateria com um início e uma parada pré-selecionados de carregamento personalizado. Padrão: Adaptive (Adaptativa).

Tabela 11. Opções de configuração do sistema — menu POST Behavior

Comportamento do POST

Adapter Warnings	Ativa avisos do adaptador. Padrão: Enabled (Ativado)
Fn Lock Options	Ative ou desative o modo de bloqueio de Fn.
Fastboot	Ative para definir a velocidade do processo de inicialização. Padrão: Thorough (Completa).
Extended BIOS POST Time	Cria um atraso adicional de pré-inicialização.
Full Screen logo (Logotipo em tela cheia)	Ativa a exibição do logotipo em tela cheia.
Warnings and Errors (Advertências e erros)	Especifica se o processo de inicialização continuará ou solicitará a entrada do usuário quando avisos e erros forem detectados.

i | **NOTA: Erros críticos sempre interromperão o sistema.**

Tabela 12. Opções de configuração do sistema—menu Virtualization Support (Suporte à virtualização)

Suporte à virtualização

Virtualization (Virtualização)	Especifica se um monitor de máquina virtual (VMM) pode usar os recursos adicionais de hardware fornecidos pela tecnologia de virtualização da Intel.
VT for Direct I/O (Virtualização para E/S direta)	Especifica se um monitor de máquina virtual (VMM) pode utilizar os recursos adicionais de hardware fornecidos pela tecnologia de virtualização da Intel para Direct I/O.

Tabela 13. Opções de configuração do sistema—menu Wireless (Rede sem fio)

Rede sem fio

Wireless Switch	Determine quais dispositivos de rede sem fio podem ser controlados pela chave da rede sem fio.
Wireless Device Enable (Ativar dispositivo sem fio)	Ative ou desative dispositivos internos de rede sem fio.

Tabela 14. Opções de configuração do sistema—menu Maintenance (Manutenção)

Manutenção

Service Tag (Etiqueta de serviço)	Exibe a tag de serviço do computador.
Asset Tag (Etiqueta de ativo)	Cria uma etiqueta de inventário do computador.
BIOS Downgrade (Desatualização do BIOS)	Controle a atualização do firmware do sistema para versões anteriores.
Data Wipe (Limpeza de dados)	Ative para apagar com segurança dados de todos os dispositivos internos de armazenamento.
BIOS Recovery	Habilite o usuário à recuperação de certas condições do BIOS corrompido a partir de um arquivo de recuperação no disco rígido principal ou de uma unidade USB externa do usuário.

Tabela 15. Opções de configuração do sistema—menu System Logs (Logs do sistema)

Registros do sistema

BIOS Events (Eventos do BIOS)	Exiba os eventos do BIOS.
Thermal Events	Exiba os eventos térmicos.
Power Events	Exiba os eventos de energia.

Tabela 16. Opções de configuração do sistema—menu SupportAssist System Resolution (Resolução do sistema SupportAssist)

Resolução do sistema SupportAssist

Auto OS Recovery Threshold	O controle de fluxo para inicialização automática do SupportAssist System Resolution Console (Painel de resolução de sistema) e Dell OS Recovery Tool (Ferramenta de recuperação de SO Dell).
SupportAssist OS Recovery (Recuperação de SO SupportAssist)	Habilite ou desabilite o fluxo de inicialização da ferramenta SupportAssist OS Recovery (Recuperação de sistema do SupportAssist) no caso de certos erros do sistema.

Senhas do sistema e de configuração

Tabela 17. Senhas do sistema e de configuração

Tipo de senha	Descrição
Senha do sistema	Senha que precisa ser informada para fazer login no sistema.
Senha de configuração	Senha que precisa ser informada para que se possa ter acesso e efetuar alterações nas configurações do BIOS do computador.

É possível criar uma senha do sistema e uma senha de configuração para proteger o computador.

AVISO: Os recursos das senhas proporcionam um nível básico de segurança para os dados no computador.

AVISO: Qualquer um pode acessar os dados armazenados em seu computador se este não estiver bloqueado e for deixado sem supervisão.

NOTA: O recurso de senha do sistema e de configuração está desativado.

Como atribuir uma senha de configuração do sistema

É possível atribuir uma nova **System or Admin Password (Senha do sistema ou do Adm)** somente quando o status está em **Not Set (Não definida)**.

Para entrar na configuração do sistema, pressione F2 imediatamente após uma ativação ou reinicialização.

- 1 Na tela **System BIOS (BIOS do sistema)** ou **System Setup (Configuração do sistema)**, selecione **System Security (Segurança do sistema)** e pressione Enter.
A tela **Security (Segurança)** é exibida.
- 2 Selecione **(System/Admin Password (Senha do sistema/Adm))** e crie uma senha no campo **Enter the new password (Digitar a nova senha)**.
Use as diretrizes a seguir para atribuir a senha do sistema:
 - Uma senha pode ter até 32 caracteres.
 - A senha pode conter os números de 0 a 9.
 - Somente letras minúsculas são válidas, letras maiúsculas não são permitidas.
 - Apenas os caracteres especiais a seguir são permitidos: espaço, ("), (+), (.), (-), (.), (/), (;), ([], (\), (]), (`).
- 3 Digite a senha do sistema que foi digitada anteriormente no campo **Confirm new password (Confirmar a nova senha)** e clique em **OK**.
- 4 Pressione Esc e será exibida uma mensagem solicitando-o a salvar as alterações.
- 5 Pressione Y para salvar as alterações.
O computador é reiniciado.

Como apagar ou alterar uma senha de configuração do sistema existente

Certifique-se de que o **Password Status (Status da senha)** é Unlocked (Desbloqueada) (na configuração do sistema) antes de tentar excluir ou alterar a senha do sistema e/ou de configuração existente. Não é possível apagar ou alterar uma senha de sistema ou de configuração existente se a opção **Password Status (Status da senha)** estiver definida como Locked (Bloqueada).

Para entrar na configuração do sistema, pressione F2 imediatamente após uma ativação ou reinicialização.

- 1 Na tela **System BIOS (BIOS do sistema)** ou **System Setup (Configuração do sistema)**, selecione **System Security (Segurança do sistema)** e pressione Enter.

A tela **System Security (Segurança do sistema)** é exibida.

- 2 Na tela **System Security (Segurança do sistema)**, verifique se o **Password Status (Status da senha)** é **Unlocked (desbloqueada)**.
- 3 Selecione **System Password (Senha do sistema)**, altere ou apague a senha do sistema existente e pressione Enter ou Tab.
- 4 Selecione **Setup Password (Senha de configuração)**, altere ou apague a senha de configuração existente e pressione Enter ou Tab.

NOTA: Se você alterar a senha do sistema e/ou a senha de configuração, redigite a nova senha quando solicitado. Se você excluir a senha do sistema e/ou a senha de configuração, confirme a exclusão quando solicitado.

- 5 Pressione Esc e será exibida uma mensagem solicitando-o a salvar as alterações.
- 6 Pressione Y para salvar as alterações e saia da configuração do sistema.
O computador reinicializa.

Como limpar as configurações do CMOS

- 1 Certifique-se de que o computador foi desligado.
- 2 Conecte o adaptador de energia no computador e certifique-se de que há energia fornecida ao computador por meio do adaptador.
- 3 Pressione e mantenha o botão liga/desliga pressionado por 25 segundos para realizar a redefinição da bateria RTC (Real Time Clock, Relógio de Tempo Real).
- 4 Solte o botão liga/desliga.

Apagando o BIOS (configuração do sistema) e senhas do sistema

Entre em contato com o suporte técnico da Dell para apagar as senhas esquecidas. Para obter mais informações, visite www.dell.com/contactdell.

Solução de problemas

Como atualizar o BIOS

Pode ser preciso atualizar o BIOS quando uma atualização estiver disponível ou após a substituição da placa do sistema. Siga estas etapas para atualizar o BIOS:

- 1 Ligue o computador.
- 2 Acesse www.dell.com/support (em inglês).
- 3 Clique em **Product support (Suporte ao produto)**, digite a Etiqueta de Serviço do seu notebook e clique em **Submit (Enviar)**.

NOTA: Se você não tiver a etiqueta de serviço, use o recurso de detecção automática ou procure manualmente no seu modelo de computador.

- 4 Clique em **Drivers & downloads (Drivers e downloads) > Find it myself (Encontrar sozinho)**.
- 5 Selecione o sistema operacional instalado no computador.
- 6 Role a página para baixo e expanda o **BIOS**.
- 7 Clique em **Download** (Fazer download) para fazer download da versão mais recente do BIOS do computador.
- 8 Depois que o download estiver concluído, navegue até a pasta onde salvou o arquivo de atualização do BIOS.
- 9 Clique duas vezes no ícone do arquivo de atualização do BIOS e siga as instruções na tela.

Diagnóstico da avaliação avançada de pré-inicialização do sistema (ePSA)

AVISO: Use o diagnóstico ePSA para realizar testes somente em seu computador. O uso deste programa em outros computadores pode gerar resultados ou mensagens de erro inválidos.

O diagnóstico ePSA (também chamado de diagnóstico de sistema) executa uma verificação completa do seu hardware. O ePSA é incorporado ao BIOS e executado internamente pelo BIOS. O diagnóstico de sistema incorporado fornece um conjunto de opções para determinados dispositivos ou grupos de dispositivos que permite:

- Executar testes automaticamente ou em um modo interativo
- Repetir testes
- Exibir ou salvar os resultados dos testes
- Executar testes abrangentes de forma a introduzir opções de testes adicionais para fornecer informações suplementares sobre o(s) dispositivo(s) com falha
- Exibir mensagens de status que informam se os testes foram concluídos com êxito
- Exibir mensagens de erro que informam sobre os problemas encontrados durante a realização dos testes

NOTA: Alguns testes para dispositivos específicos exigem interação do usuário. Não se esqueça de sempre estar presente no terminal do computador quando os testes de diagnóstico forem executados.

Para obter mais informações, consulte [Diagnóstico EPSA 3.0 da Dell](#).

Como realizar o diagnóstico ePSA

Para chamar a inicialização de diagnóstico, siga um dos métodos sugeridos abaixo:

- 1 Ligue o computador.
- 2 Na inicialização do computador, pressione a tecla F12 assim que o logotipo da Dell for exibido.
- 3 Na tela do menu de inicialização, use a tecla de seta para cima/para baixo para selecionar a opção **Diagnostics (Diagnóstico)** e, em seguida, pressione **Enter (Inserir)**.

NOTA: A janela **Enhanced Pre-boot System Assessment** será exibida, mostrando todos os dispositivos detectados no computador. O diagnóstico começará a realizar os testes em todos os dispositivos detectados.

- 4 Pressione a seta no canto inferior direito para ir para a lista de páginas.
Os itens detectados são listados e testados.
- 5 Para executar um teste de diagnóstico em um dispositivo específico, pressione Esc e clique em **Yes (Sim)** para interromper o teste de diagnóstico.
- 6 Selecione o dispositivo no painel à esquerda e clique em **Run Tests (Executar testes)**.
- 7 Se houver qualquer problema, códigos de erro serão exibidos.
Anote o código de erro e entre em contato com a Dell.
ou
- 8 Desligue o computador.
- 9 Pressione e mantenha pressionada a tecla Fn enquanto pressiona o botão liga/desliga e, em seguida, libere ambos ao mesmo tempo.
- 10 Repita as etapas 3 a 7 acima.

Diagnóstico

Luz de energia e de status da bateria/luz de atividade do disco rígido: indica o status da carga da bateria ou a atividade do disco rígido.

NOTA: Pressione Fn+H para alternar esta luz entre luz de energia e status da bateria/luz de atividade do disco rígido.

Luz de atividade do disco rígido

Acende quando o computador lê ou grava no disco rígido.

Luz de energia e status da bateria

Luz de energia e status da carga da bateria.

Branca contínua - O adaptador de energia está conectado e a bateria tem mais de 5% de carga.

Âmbar - O computador está funcionando com bateria e a bateria tem menos de 5% de carga.

Apagado

- O adaptador de energia está conectado e a bateria está completamente carregada.
- O computador está funcionando com bateria e a bateria tem mais de 5% de carga.
- O computador encontra-se no estado de suspensão, hibernação ou desligado.

Por exemplo, o cabo de alimentação e a luz de status da bateria piscam em âmbar duas vezes seguidas por uma pausa e, em seguida, piscam branco três vezes seguidas por uma pausa. Este padrão, 2,3 continua até que o computador seja desligado indicando que nenhuma memória ou RAM foram detectadas.

A tabela a seguir mostra diferentes padrões de luz e o que eles indicam.

Tabela 18. Diagnóstico

Padrão da luz	Descrição do problema
2,1	Falha na CPU
2,2	Placa de sistema: falha do BIOS e da ROM
2,3	Nenhuma memória ou RAM detectada
2,4	Falha de memória ou da RAM
2,5	Memória inválida instalada
2,6	Erro na placa de sistema ou no chipset
2,7	Falha do LCD
3,1	Falha da bateria do CMOS
3,2	Falha na placa de vídeo/PCI
3,3	Imagem para recuperação não encontrada
3,4	Imagem para recuperação encontrada, mas inválida

Luz de status da câmera: indica se a câmera está em uso.

- Branca contínua - Câmera está em uso.
- Apagada - Câmera não está em uso.

Luz de status da Caps Lock: indica se a função Caps Lock está ativada ou desativada.

- Branca contínua - Caps Lock ativada.
- Apagada - Caps Lock desativada.

Liberação de carga residual

A carga residual é a eletricidade estática residual que permanece no computador mesmo depois que ele tenha sido desligado e a bateria tenha sido removida. O procedimento a seguir apresenta as instruções sobre como realizar a liberação da carga residual:

- 1 Desligue o computador.
- 2 Remova a [tampa da base](#).
- 3 Pressione e mantenha pressionado o botão liga/desliga por 15 segundos para liberar a carga residual.
- 4 Recoloque a [tampa da base](#).
- 5 Ligue o computador.

Ciclo de energia de Wi-Fi

Se seu computador não puder acessar a internet devido a problemas de conectividade Wi-Fi, poderá ser executado um procedimento de ciclo de energia de Wi-Fi. O procedimento a seguir fornece as instruções sobre como conduzir um ciclo de energia de Wi-Fi:

ⓘ | NOTA: Alguns ISPs (provedores Internet) fornecem um dispositivo combinado de modem/roteador.

- 1 Desligue o computador.
- 2 Desative o modem.
- 3 Desative o roteador sem fio.
- 4 Aguarde 30 segundos.
- 5 Ative o roteador sem fio.
- 6 Ative o modem.
- 7 Ligue o computador.

Como obter ajuda e como entrar em contato com a Dell

Recursos de auto-ajuda

Você pode obter informações e ajuda sobre produtos e serviços da Dell, usando estes recursos de auto-ajuda:

Tabela 19. Recursos de auto-ajuda

Informações sobre produtos e serviços da Dell

www.dell.com

Aplicativo Dell Help & Support



Dicas



Entrar em contato com o suporte

Na pesquisa do Windows, digite `Contact Support` e pressione a tecla `Enter`.

Ajuda online para sistema operacional

www.dell.com/support/windows

www.dell.com/support/linux

Informações sobre solução de problemas, manuais de usuário, instruções de configuração, especificações do produto, blogs de ajuda técnica, drivers, atualizações de software, etc.

www.dell.com/support

Artigos da base de conhecimento Dell para diversas dúvidas sobre computador.

- 1 Acesse www.dell.com/support (em inglês).
- 2 Digite o assunto ou a palavra-chave na caixa **Search (Pesquisar)**.
- 3 Clique em **Search (Pesquisar)** para recuperar os artigos relacionados.

Aprenda as seguintes informações sobre o produto:

- Especificações do produto
- Sistema operacional
- Como instalar e usar o produto
- Backup de dados
- Solução de problemas e diagnóstico
- Restauração do sistema e de fábrica
- Informações do BIOS

Consulte *Me and My Dell (Eu e meu Dell)* em www.dell.com/support/manuals (em inglês).

Para localizar o *Me and My Dell (Eu e meu Dell)* relevante ao seu produto, identifique o produto através de um destes procedimentos:

- Selecione **Detect Product** (Detectar produto).
- Localize o seu produto através do menu suspenso em **View Products** (Exibir produtos).
- Digite o **Service Tag number** (Número da etiqueta de serviço) ou a **Product ID** (Identificação do produto) na barra de pesquisa.

Como entrar em contato com a Dell

Para entrar em contato com a Dell para tratar de assuntos de vendas, suporte técnico ou questões de atendimento ao cliente, consulte www.dell.com/contactdell.

- ① **NOTA:** A disponibilidade varia de acordo com o país e com o produto, e alguns serviços podem não estar disponíveis em seu país.
- ① **NOTA:** Se não tiver uma conexão Internet ativa, você pode encontrar as informações de contato na sua fatura, nota de expedição, nota de compra ou no catálogo de produtos Dell.