

# Inspiron 7380

دليل الخدمة



- ① **ملاحظة:** تشير كلمة "ملاحظة" إلى معلومات هامة تساعدك على تحقيق أقصى استفادة من المنتج الخاص بك.
- ⚠ **تنبيه:** تشير كلمة "تنبيه" إما إلى احتمال حدوث تلف بالأجهزة أو فقدان للبيانات، كما تعلمك بكيفية تجنب المشكلة.
- ⚠ **تحذير:** تشير كلمة "تحذير" إلى احتمال حدوث ضرر بالامتلاكات أو التعرض لإصابة جسدية أو الوفاة.

# جدول المحتويات

7	1 قبل العمل داخل جهاز الكمبيوتر الخاص بك
7	قبل البدء
7	تعليمات السلامة
7	الأدوات الموصى باستخدامها
8	قائمة المسامير اللولبية
9	2 بعد العمل داخل جهاز الكمبيوتر الخاص بك
10	3 إزالة غطاء القاعدة
10	الإجراء
12	4 إعادة وضع غطاء القاعدة
12	الإجراء
14	5 إخراج البطارية
14	المتطلبات الأساسية
14	الإجراء
15	6 إعادة وضع البطارية
15	الإجراء
16	المتطلبات التالية
17	7 إزالة البطارية الخلية المصغرة
17	المتطلبات الأساسية
17	الإجراء
18	8 إعادة تركيب البطارية الخلية المصغرة
18	الإجراء
18	المتطلبات التالية
19	9 إزالة المشتت الحراري
19	المتطلبات الأساسية
19	الإجراء
20	10 إعادة وضع المشتت الحراري
20	الإجراء
20	المتطلبات التالية
21	11 إزالة المروحة
21	المتطلبات الأساسية
21	الإجراء
22	12 إعادة وضع المروحة
22	الإجراء

22.....	المتطلبات التالية.
<b>23</b> .....	<b>13 إزالة مكبرات الصوت.</b>
23.....	المتطلبات الأساسية.
23.....	الإجراء.
<b>24</b> .....	<b>14 إعادة وضع مكبرات الصوت.</b>
24.....	الإجراء.
24.....	المتطلبات التالية.
<b>25</b> .....	<b>15 إزالة منفذ مهائى التيار.</b>
25.....	المتطلبات الأساسية.
25.....	الإجراء.
<b>26</b> .....	<b>16 إعادة وضع منفذ مهائى التيار.</b>
26.....	الإجراء.
26.....	المتطلبات التالية.
<b>27</b> .....	<b>17 إزالة البطاقة اللاسلكية.</b>
27.....	المتطلبات الأساسية.
27.....	الإجراء.
<b>29</b> .....	<b>18 إعادة تركيب البطاقة اللاسلكية.</b>
29.....	الإجراء.
29.....	المتطلبات التالية.
<b>30</b> .....	<b>19 إزالة مجموعة الشاشة.</b>
30.....	المتطلبات الأساسية.
30.....	الإجراء.
<b>32</b> .....	<b>20 إعادة وضع مجموعة الشاشة.</b>
32.....	الإجراء.
33.....	المتطلبات التالية.
<b>34</b> .....	<b>21 إزالة لوحة I/O (الإدخال/الإخراج).</b>
34.....	المتطلبات الأساسية.
34.....	الإجراء.
<b>36</b> .....	<b>22 إعادة وضع لوحة الإدخال/الإخراج.</b>
36.....	الإجراء.
37.....	المتطلبات التالية.
<b>38</b> .....	<b>23 إزالة محرك الحالة الثابتة.</b>
38.....	المتطلبات الأساسية.
38.....	الإجراء.
<b>39</b> .....	<b>24 إعادة وضع محرك الحالة الثابتة.</b>
39.....	الإجراء.

39	.....	المتطلبات التالية
<b>40</b>	.....	<b>25 إزالة لوحة النظام</b>
40	.....	المتطلبات الأساسية
40	.....	الإجراء
<b>43</b>	.....	<b>26 إعادة تركيب لوحة النظام</b>
43	.....	الإجراء
45	.....	المتطلبات التالية
<b>46</b>	.....	<b>27 إزالة لوحة مؤشر الحالة</b>
46	.....	المتطلبات الأساسية
46	.....	الإجراء
<b>47</b>	.....	<b>28 إعادة وضع لوحة ضوء الحالة</b>
47	.....	الإجراء
47	.....	المتطلبات التالية
<b>48</b>	.....	<b>29 إزالة لوحة اللمس</b>
48	.....	المتطلبات الأساسية
48	.....	الإجراء
<b>50</b>	.....	<b>30 إعادة وضع لوحة اللمس</b>
50	.....	الإجراء
51	.....	المتطلبات التالية
<b>52</b>	.....	<b>31 إزالة زر التشغيل مع قارئ بصمات الأصابع</b>
52	.....	المتطلبات الأساسية
52	.....	الإجراء
<b>54</b>	.....	<b>32 إعادة وضع زر التشغيل مع قارئ بصمات الأصابع</b>
54	.....	الإجراء
55	.....	المتطلبات التالية
<b>56</b>	.....	<b>33 إزالة لوحة المفاتيح</b>
56	.....	المتطلبات الأساسية
56	.....	الإجراء
<b>58</b>	.....	<b>34 إعادة وضع لوحة المفاتيح</b>
58	.....	الإجراء
59	.....	المتطلبات التالية
<b>60</b>	.....	<b>35 إزالة مجموعة مسند راحة اليد</b>
60	.....	المتطلبات الأساسية
60	.....	الإجراء
<b>61</b>	.....	<b>36 إعادة تركيب مجموعة مسند راحة اليد</b>
61	.....	الإجراء

61	.....المتطلبات التالية.
<b>62</b>	<b>37 تنزيل برامج التشغيل</b>
62	.....تنزيل برنامج تشغيل الصوت.
62	.....تنزيل برنامج تشغيل الرسومات.
62	.....تنزيل برنامج تشغيل USB 3.0
63	.....تنزيل برنامج تشغيل Wi-Fi
63	.....تنزيل برنامج التشغيل لقارئ بطاقة الوسائط.
63	.....تنزيل برنامج تشغيل مجموعة الشرائح.
63	.....تنزيل برنامج تشغيل الشبكة.
<b>65</b>	<b>38 إعداد النظام</b>
65	.....تسلسل التمهيد.
65	.....مفاتيح التنقل.
65	.....نظرة عامة على نظام الإدخال والإخراج الأساسي (BIOS).
66	.....الدخول إلى برنامج إعداد BIOS.
66	.....خيارات إعداد النظام.
71	.....كلمة مرور النظام والضبط.
71	.....تعيين كلمة مرور لإعداد النظام.
71	.....حذف أو تغيير كلمة مرور إعداد نظام حالية.
72	.....مسح إعدادات CMOS.
72	.....مسح كلمتي مرور نظام الإدخال والإخراج الأساسي (BIOS) (إعداد النظام) والنظام.
<b>73</b>	<b>39 استكشاف الأخطاء وإصلاحها</b>
73	.....تحديث نظام الإدخال والإخراج الأساسي (BIOS).
73	.....تشخيصات التقييم المحسن للنظام قبل التمهيد (ePSA).
73	.....تشغيل تشخيصات ePSA (تقييم النظام المحسن لما قبل التمهيد).
74	.....التشخيصات.
75	.....التخلص من الطاقة الزائدة.
75	.....دورة تشغيل شبكة Wi-Fi.
<b>76</b>	<b>40 الحصول على المساعدة والاتصال بشركة Dell</b>
76	.....موارد المساعدة الذاتية.
76	.....الاتصال بشركة Dell.

## قبل العمل داخل جهاز الكمبيوتر الخاص بك

① ملاحظة: قد تختلف الصور الموجودة في هذا المستند عن جهاز الكمبيوتر الخاص بك وذلك حسب التكوين الذي طلبته.

### قبل البدء

- 1 احفظ جميع الملفات المفتوحة وأغلقها وقم بإنهاء جميع التطبيقات المفتوحة.
- 2 قم بإيقاف تشغيل جهاز الكمبيوتر الخاص بك. قم بالنقر على ابدأ < ⏻ > التيار < إيقاف التشغيل.
- 3 ملاحظة: إذا كنت تستخدم نظام تشغيل آخر، فانظر مستندات نظام التشغيل لديك لمعرفة تعليمات إيقاف التشغيل.
- 4 افصل جهاز الكمبيوتر الخاص بك وكافة الأجهزة المتصلة به من مأخذ التيار الكهربائي الخاصة بهم.
- 4 افصل كل أجهزة الشبكة والملحقات الطرفية المتصلة، مثل لوحة المفاتيح والماوس والشاشة من جهاز الكمبيوتر الخاص بك.
- 5 قم بإزالة أي بطاقة وسائط وأي أقراص ضوئية من جهاز الكمبيوتر الخاص بك، إن وجدت.

### تعليمات السلامة

استعن بتوجيهات السلامة التالية لمساعدتك على حماية جهاز الكمبيوتر الخاص بك من أي تلف محتمل، وللمساعدة كذلك على ضمان سلامتك الشخصية.

- ⚠ **تحذير:** قبل أن تبدأ العمل بداخل الكمبيوتر، يرجى قراءة معلومات الأمان الواردة مع جهاز الكمبيوتر. لمزيد من أفضل ممارسات السلامة، انظر الصفحة الرئيسية الخاصة بالتوافق التنظيمي على [www.dell.com/regulatory\\_compliance](http://www.dell.com/regulatory_compliance).
- ⚠ **تحذير:** قم بفصل جميع مصادر الطاقة قبل فتح غطاء الكمبيوتر أو اللوحات. بعد الانتهاء من العمل داخل جهاز الكمبيوتر، قم بإعادة وضع جميع الأغطية واللوحات والمسامير اللولبية قبل التوصيل بمأخذ تيار كهربائي.
- ⚠ **تنبيه:** لتجنب إتلاف جهاز الكمبيوتر، تأكد من أن سطح العمل مستويًا ونظيفًا.
- ⚠ **تنبيه:** لتجنب إتلاف المكونات والبطاقات، تعامل معها من الحواف وتجنب لمس السنون ونقاط التلامس.
- ⚠ **تنبيه:** ينبغي لك فقط إجراء استكشاف الأخطاء وحلها والإصلاحات كما هو مصرح به أو موجه من قبل فريق المساعدة الفنية التابع لشركة Dell. فالتلف الناتج عن إجراء الصيانة بمعرفة شخص غير مصرح له من شركة Dell لا يغطيه الضمان. انظر تعليمات السلامة الواردة مع المنتج أو على [www.dell.com/regulatory\\_compliance](http://www.dell.com/regulatory_compliance).
- ⚠ **تنبيه:** قبل لمس أي شيء بداخل الكمبيوتر، قم بتأريض نفسك عن طريق لمس سطح معدني غير مطلي، مثل السطح المعدني الموجود في الجزء الخلفي من الكمبيوتر. أثناء العمل، قم بلمس سطح معدني غير مطلي من وقت لآخر لتبديد الكهرباء الإستاتيكية، والتي قد تضر بالمكونات الداخلية.
- ⚠ **تنبيه:** عندما تقوم بفصل أحد الكابلات، قم بسحبه من الموصّل أو لسان الجذب، وليس من الكابل نفسه. تحتوي بعض الكابلات على موصلات مزودة بألسنة قفل أو مسامير لولبية إبهامية يلزم فكها قبل فصل الكابل. وعند فصل الكابلات، حافظ على محاذاتها بالتساوي لتجنب ثني أي من سنون الموصلات. وعند توصيل الكابلات، تأكد من أن المنافذ والموصلات قد تم توجيهها ومحاذاتها بشكل صحيح.
- ⚠ **تنبيه:** اضغط على أي بطاقات مركبة وأخرجها من قارئ بطاقات الوسائط.

### الأدوات الموصى باستخدامها

قد تحتاج الإجراءات الواردة في هذا المستند إلى وجود الأدوات التالية:

- مفك فيليبس
- مفك #8 Torx (T8)
- مخطاط بلاستيكي

# قائمة المسامير اللولبية

① ملاحظة: لون المسامير قد يختلف باختلاف التهيئة المطلوبة.

جدول 1. قائمة المسامير اللولبية

المكون	مثبت بـ	نوع المسامير اللولبي	الكمية	صورة مسامير لولبي
الغطاء السفلي	مجموعة مسند راحة اليد	M2.5x5	9	
البطارية	مجموعة مسند راحة اليد	M2x3	4	
المروحة	حامل لوحة المفاتيح	M2x3	2	
البطاقة اللاسلكية	حامل لوحة المفاتيح	M2x3	1	
منفذ مهائئ التيار	مجموعة مسند راحة اليد	M2x3	1	
مجموعة الشاشة	مجموعة مسند راحة اليد	M2.5x5	6	
لوحة الإدخال/الإخراج	حامل لوحة المفاتيح	M2x2	2	
زر التشغيل مع قارئ بصمات الأصابع (في حالة تركيبه)	مجموعة مسند راحة اليد	M2x2.5	2	
محرك أقراص الحالة الثابتة	حامل لوحة المفاتيح	M2x3	1	
دعامة المنفذ من النوع C	لوحة النظام	M2x3	1	
لوحة اللمس	مجموعة مسند راحة اليد	M2x2.5	1	
حامل لوحة اللمس	مجموعة مسند راحة اليد	M2x2.5	4	
لوحة النظام	مجموعة مسند راحة اليد	M2x2.5	3	
حامل لوحة المفاتيح	حامل لوحة المفاتيح	M2x2	2	
حامل لوحة المفاتيح	مجموعة مسند راحة اليد في لوحة المفاتيح	M1.4x2	27	
لوحة المفاتيح	مجموعة مسند راحة اليد	M1.2x1.5	6	

## بعد العمل داخل جهاز الكمبيوتر الخاص بك

⚠ **تنبيه:** قد يؤدي ترك المسامير اللولبية المتناثرة أو المفكوكة داخل جهاز الكمبيوتر إلى إلحاق الضرر بجهاز الكمبيوتر الخاص بك بشدة.

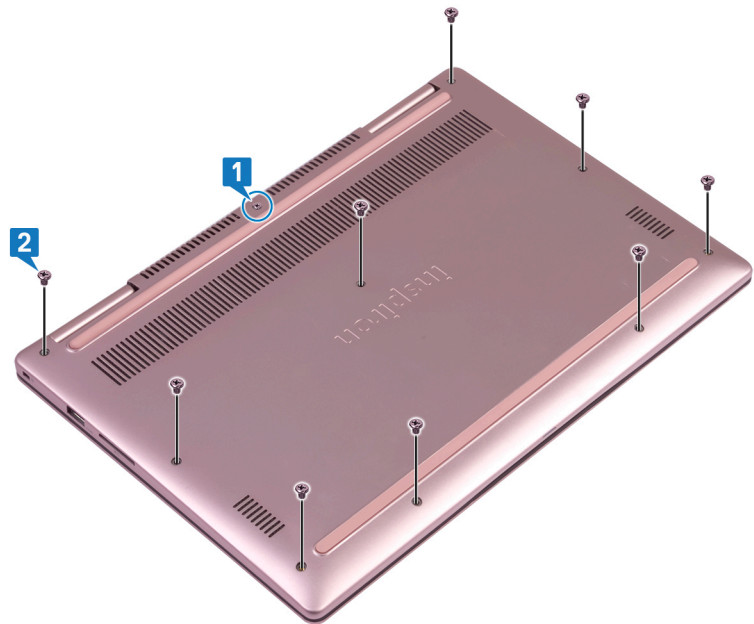
- 1 قم بإعادة تركيب جميع المسامير اللولبية وتأكد من عدم وجود مسامير لولبية مفكوكة بداخل جهاز الكمبيوتر الخاص بك.
- 2 قم بتوصيل أي أجهزة خارجية أو أجهزة طرفية أو كابلات قمت بإزالتها قبل العمل داخل جهاز الكمبيوتر الخاص بك.
- 3 قم بإعادة وضع أي بطاقات وسائط أو أقراص أو أي أجزاء أخرى قمت بإزالتها قبل العمل داخل جهاز الكمبيوتر الخاص بك.
- 4 قم بتوصيل جهاز الكمبيوتر الخاص بك وجميع الأجهزة المتصلة بالمنافذ الكهربائية الخاصة بها.
- 5 قم بتشغيل جهاز الكمبيوتر الخاص بك.

## إزالة غطاء القاعدة

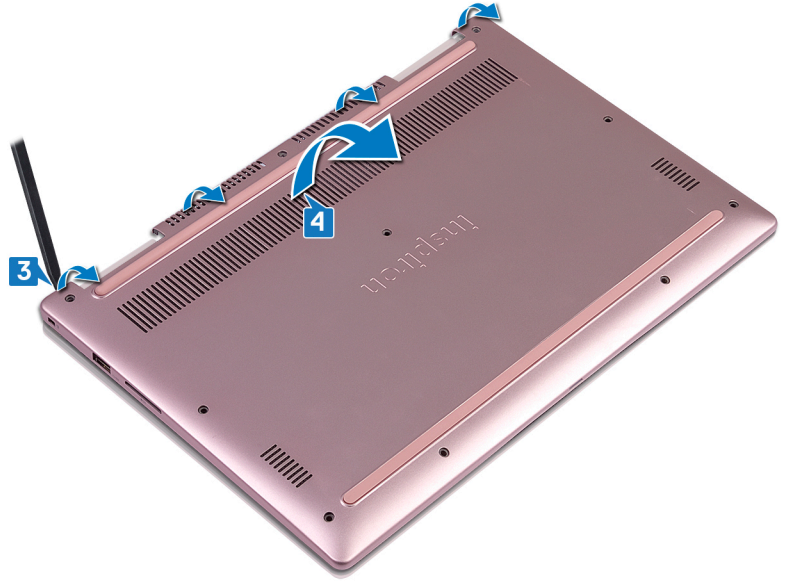
**تحذير:** قبل أن تبدأ العمل بداخل جهاز الكمبيوتر، اقرأ معلومات الأمان الواردة مع جهاز الكمبيوتر واتبع الخطوات الواردة في قبل العمل داخل جهاز الكمبيوتر الخاص بك. بعد الانتهاء من العمل بداخل جهاز الكمبيوتر، اتبع التعليمات الواردة في بعد العمل داخل جهاز الكمبيوتر الخاص بك. لمزيد من أفضل ممارسات السلامة، انظر الصفحة الرئيسية الخاصة بالتوافق التنظيمي على [www.dell.com/regulatory\\_compliance](http://www.dell.com/regulatory_compliance).

### الإجراء

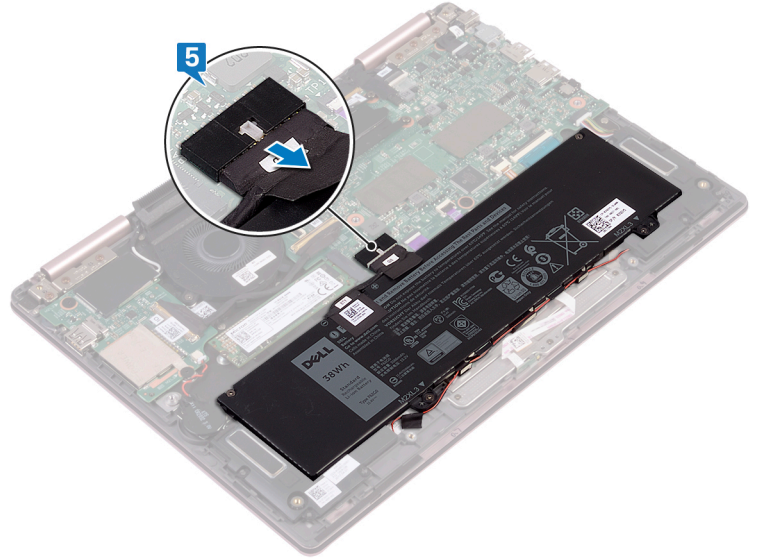
- 1 قم بفك المسمار اللولبي الذي يثبت غطاء القاعدة في مجموعة مسند راحة اليد.
- 2 قم بإزالة المسامير اللولبية التسعة (M2.5x5) التي تثبت غطاء القاعدة في مجموعة مسند راحة اليد.



- 3 باستخدام مخطاط بلاستيكي، ارفع غطاء القاعدة خارج مجموعة مسند راحة اليد.
- 4 ارفع غطاء القاعدة بعيداً عن مجموعة مسند اليدين.



- 5 افصل كابل البطارية عن لوحة النظام باستخدام لسان السحب.  
6 اقلب جهاز الكمبيوتر وافتح الشاشة، ثم اضغط مع الاستمرار على زر التشغيل لمدة 15 ثانية لتأريض لوحة النظام.

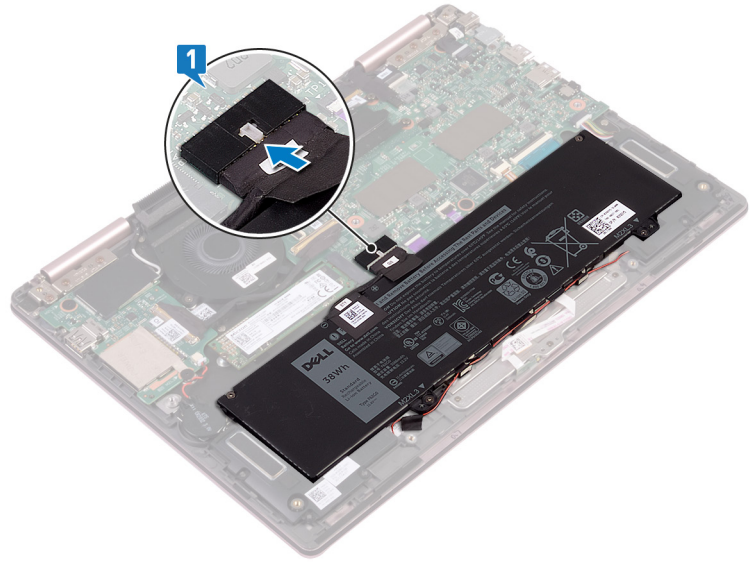


## إعادة وضع غطاء القاعدة

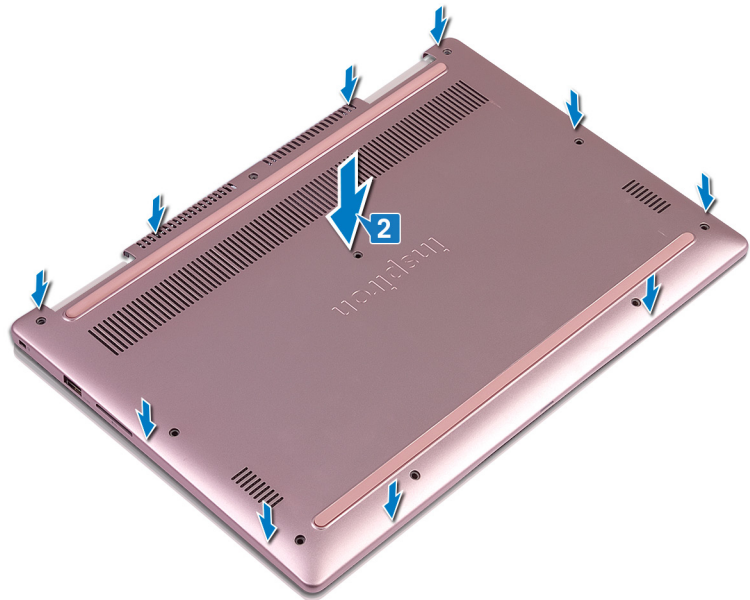
**تحذير:** قبل أن تبدأ العمل بداخل جهاز الكمبيوتر، اقرأ معلومات الأمان الواردة مع جهاز الكمبيوتر واتبع الخطوات الواردة في قبل العمل داخل جهاز الكمبيوتر الخاص بك. بعد الانتهاء من العمل بداخل جهاز الكمبيوتر، اتبع التعليمات الواردة في بعد العمل داخل جهاز الكمبيوتر الخاص بك. لمزيد من أفضل ممارسات السلامة، انظر الصفحة الرئيسية الخاصة بالتوافق التنظيمي على [www.dell.com/regulatory\\_compliance](http://www.dell.com/regulatory_compliance).

### الإجراء

1 تأكد من اتصال كابل البطارية بلوحة النظام.

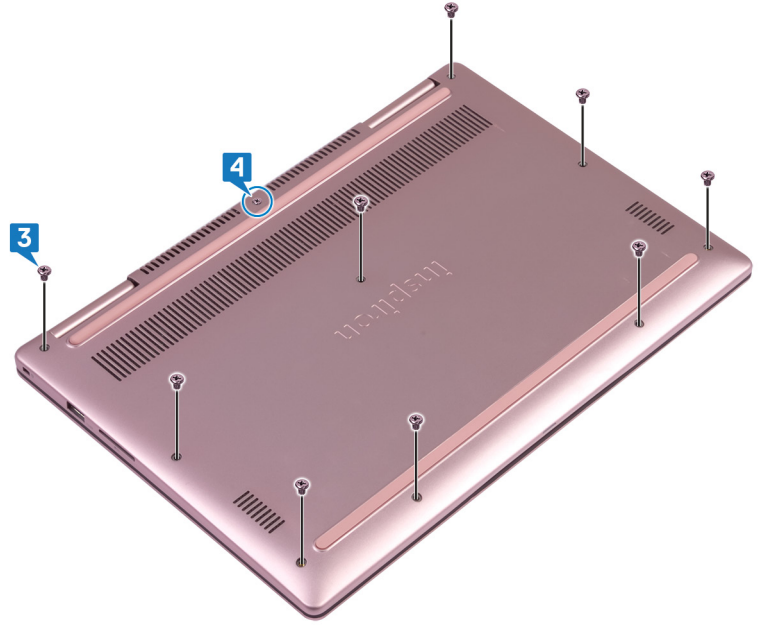


2 قم بمحاذاة العروات الموجودة في غطاء القاعدة مع الفتحات الموجودة في مجموعة مسند راحة اليد وقم ب تثبيت غطاء القاعدة في مكانه.



3 أعد وضع المسامير اللولبية التسعة (M2.5x5) التي تثبت غطاء القاعدة في مجموعة مسند راحة اليد.

4 اربط مسمار التثبيت الذي يثبت غطاء القاعدة في مجموعة مسند راحة اليد.



## إخراج البطارية

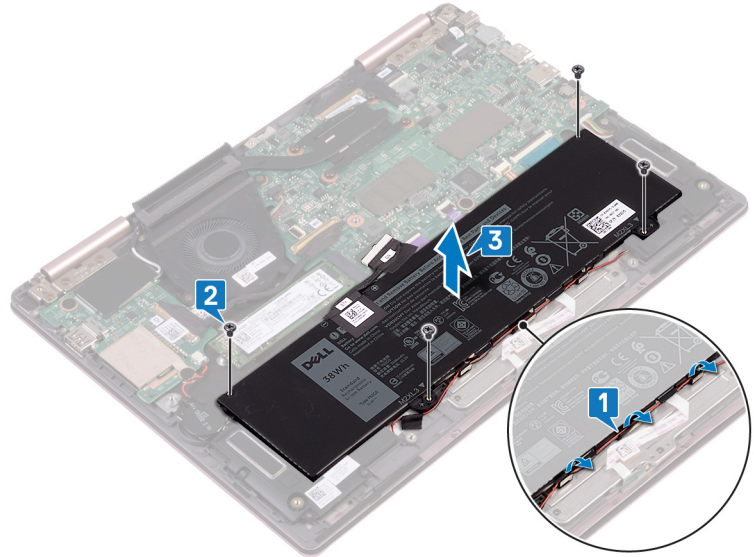
**تحذير:** قبل أن تبدأ العمل بداخل جهاز الكمبيوتر، اقرأ معلومات الأمان الواردة مع جهاز الكمبيوتر واتبع الخطوات الواردة في قبل العمل داخل جهاز الكمبيوتر الخاص بك. بعد الانتهاء من العمل بداخل جهاز الكمبيوتر، اتبع التعليمات الواردة في بعد العمل داخل جهاز الكمبيوتر الخاص بك. لمزيد من أفضل ممارسات السلامة، انظر الصفحة الرئيسية الخاصة بالتوافق التنظيمي على [www.dell.com/regulatory\\_compliance](http://www.dell.com/regulatory_compliance).

### المتطلبات الأساسية

قم بإزالة غطاء القاعدة.

### الإجراء

- 1 قم بإزالة كابل مكبرات الصوت من أدلة التوجيه الموجودة على البطارية.
- 2 أزل المسامير اللولبية الأربعة (M2x3) المثبتة للبطارية في مجموعة مسند راحة اليد.
- 3 ارفع البطارية بعيدًا عن مجموعة مسند راحة اليد.

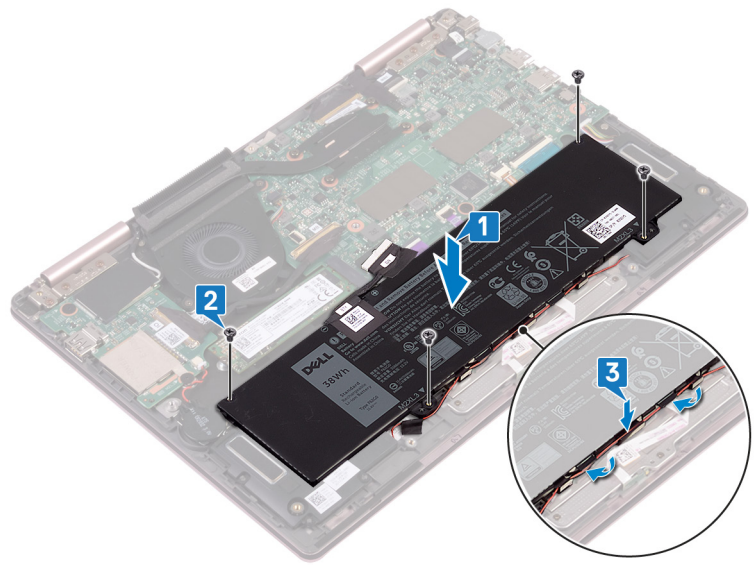


## إعادة وضع البطارية

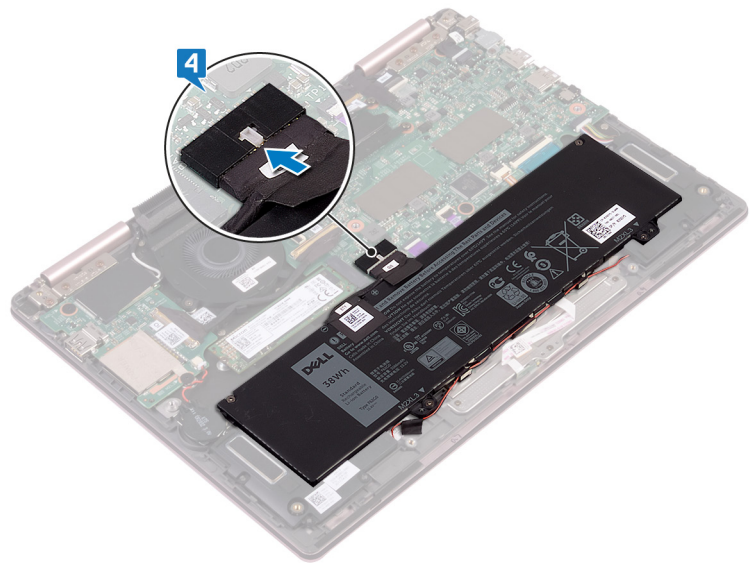
**تحذير:** قبل أن تبدأ العمل بداخل جهاز الكمبيوتر، اقرأ معلومات الأمان الواردة مع جهاز الكمبيوتر واتبع الخطوات الواردة في قبل العمل داخل جهاز الكمبيوتر الخاص بك. بعد الانتهاء من العمل بداخل جهاز الكمبيوتر، اتبع التعليمات الواردة في بعد العمل داخل جهاز الكمبيوتر الخاص بك. لمزيد من أفضل ممارسات السلامة، انظر الصفحة الرئيسية الخاصة بالتوافق التنظيمي على [www.dell.com/regulatory\\_compliance](http://www.dell.com/regulatory_compliance).

### الإجراء

- 1 قم بمحاذاة فتحات المسامير اللولبية الموجودة في البطارية مع فتحات المسامير اللولبية الموجودة في مجموعة مسند راحة اليد.
- 2 أعد وضع المسامير اللولبية الأربعة (M2x3) التي تثبت البطارية في مجموعة مسند راحة اليد.
- 3 قم بتوجيه كابل مكبر الصوت من خلال أدلة التوجيه الموجودة على البطارية.



- 4 أعد توصيل كابل البطارية بلوحة النظام.



# المتطلبات التالية

أعد وضع غطاء القاعدة.

## إزالة البطارية الخلية المصغرة

**تحذير:** قبل أن تبدأ العمل بداخل جهاز الكمبيوتر، اقرأ معلومات الأمان الواردة مع جهاز الكمبيوتر واتبع الخطوات الواردة في قبل العمل داخل جهاز الكمبيوتر الخاص بك. بعد الانتهاء من العمل بداخل جهاز الكمبيوتر، اتبع التعليمات الواردة في بعد العمل داخل جهاز الكمبيوتر الخاص بك. لمزيد من أفضل ممارسات السلامة، انظر الصفحة الرئيسية الخاصة بالتوافق التنظيمي على [www.dell.com/regulatory\\_compliance](http://www.dell.com/regulatory_compliance).

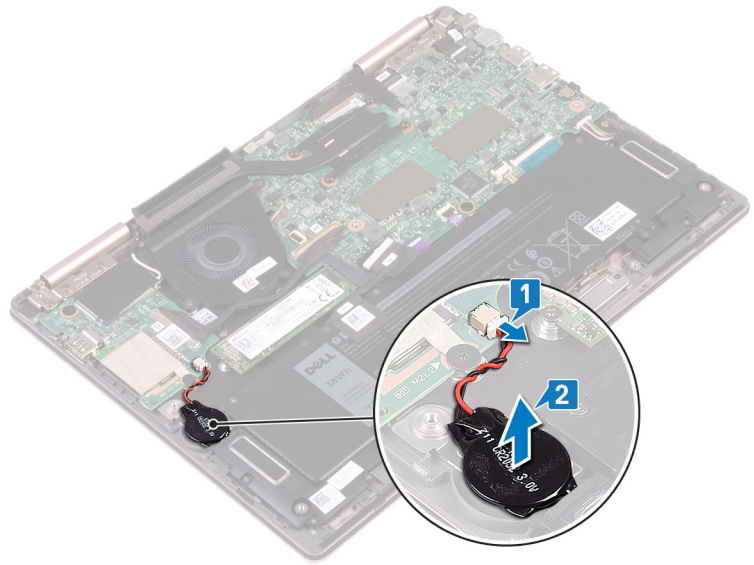
**تنبيه:** تؤدي إزالة البطارية الخلية المصغرة إلى إعادة ضبط إعدادات برنامج إعداد BIOS إلى الإعدادات الافتراضية. يُوصى بأن تلاحظ إعدادات برنامج إعداد BIOS قبل إزالة البطارية الخلية المصغرة.

### المتطلبات الأساسية

قم بإزالة غطاء القاعدة.

### الإجراء

- 1 افصل كابل البطارية الخلية المصغرة من لوحة I/O (الإدخال/الإخراج).
- 2 انزع البطارية الخلية المصغرة من دعامة لوحة المفاتيح.

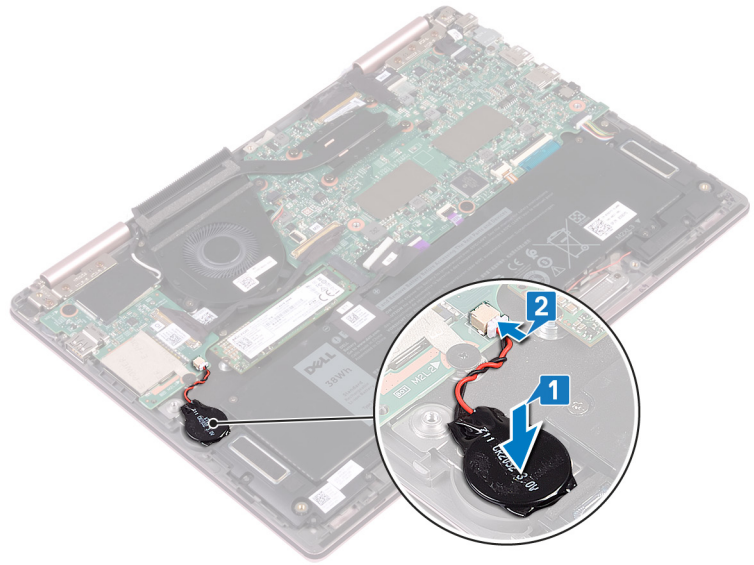


## إعادة تركيب البطارية الخلوية المصغرة.

**تحذير:** قبل أن تبدأ العمل بداخل جهاز الكمبيوتر، اقرأ معلومات الأمان الواردة مع جهاز الكمبيوتر واتبع الخطوات الواردة في قبل العمل داخل جهاز الكمبيوتر الخاص بك. بعد الانتهاء من العمل بداخل جهاز الكمبيوتر، اتبع التعليمات الواردة في بعد العمل داخل جهاز الكمبيوتر الخاص بك. لمزيد من أفضل ممارسات السلامة، انظر الصفحة الرئيسية الخاصة بالتوافق التنظيمي على [www.dell.com/regulatory\\_compliance](http://www.dell.com/regulatory_compliance).

### الإجراء

- 1 قم بتركيب البطارية الخلوية المصغرة برف لوحة المفاتيح.
- 2 قم بتوصيل كابل البطارية الخلوية المصغرة بلوحة I/O (الإدخال والإخراج).



### المتطلبات التالية

أعد وضع غطاء القاعدة.

## إزالة المشتت الحراري

**⚠ تحذير:** قبل أن تبدأ العمل بداخل جهاز الكمبيوتر، اقرأ معلومات الأمان الواردة مع جهاز الكمبيوتر واتبع الخطوات الواردة في قبل العمل داخل جهاز الكمبيوتر الخاص بك. بعد الانتهاء من العمل بداخل جهاز الكمبيوتر، اتبع التعليمات الواردة في بعد العمل داخل جهاز الكمبيوتر الخاص بك. لمزيد من أفضل ممارسات السلامة، انظر الصفحة الرئيسية الخاصة بالتوافق التنظيمي على [www.dell.com/regulatory\\_compliance](http://www.dell.com/regulatory_compliance).

**⚠ تحذير:** قد يصبح المشتت الحراري ساخناً أثناء التشغيل العادي. انتظر فترة زمنية كافية حتى يبرد المشتت الحراري قبل أن تلمسه.

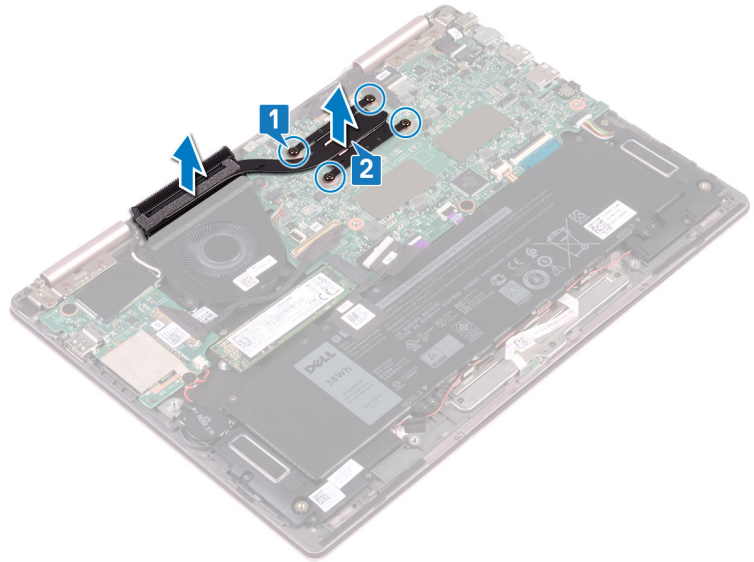
**⚠ تنبيه:** لضمان تبريد المعالج إلى الحد الأقصى، تجنب لمس المناطق الناقلة للحرارة الموجودة على المشتت الحراري. يمكن أن تتسبب الزيوت الموجودة في بشرتك في الحد من قدرة الشحم الحراري على نقل الحرارة.

## المتطلبات الأساسية

قم بإزالة غطاء القاعدة.

## الإجراء

- 1 بترتيب تسلسلي (موضح على المشتت الحراري)، قم بفك المسامير اللولبية الأربعة التي تثبت المشتت الحراري في لوحة النظام.
- 2 ارفع المشتت الحراري بعيداً عن لوحة النظام.



## إعادة وضع المشتت الحراري

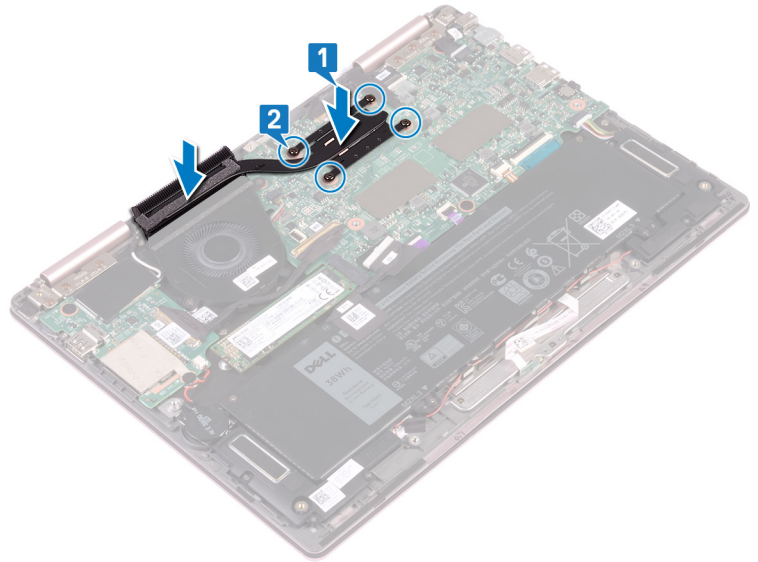
**⚠ تحذير:** قبل أن تبدأ العمل بداخل جهاز الكمبيوتر، اقرأ معلومات الأمان الواردة مع جهاز الكمبيوتر واتبع الخطوات الواردة في قبل العمل داخل جهاز الكمبيوتر الخاص بك. بعد الانتهاء من العمل بداخل جهاز الكمبيوتر، اتبع التعليمات الواردة في بعد العمل داخل جهاز الكمبيوتر الخاص بك. لمزيد من أفضل ممارسات السلامة، انظر الصفحة الرئيسية الخاصة بالتوافق التنظيمي على [www.dell.com/regulatory\\_compliance](http://www.dell.com/regulatory_compliance).

**⚠ تنبيه:** قد تتسبب محاذاة المشتت الحراري بطريقة غير صحيحة في إتلاف لوحة النظام والمعالج.

**ⓘ ملاحظة:** إذا تمت إعادة وضع أي من لوحة النظام أو المشتت الحراري، فاستخدم الوسادة الحرارية المرفقة ضمن مجموعة الأدوات لضمان تحقيق التوصيل الحراري.

### الإجراء

- 1 قم بمحاذاة فتحات المسامير اللولبية الموجودة في المشتت الحراري مع فتحات المسامير اللولبية الموجودة في لوحة النظام.
- 2 بترتيب تسلسلي (موضح على المشتت الحراري)، أحكم ربط المسامير اللولبية التي تثبت المشتت الحراري في لوحة النظام.



### المتطلبات التالية

أعد وضع غطاء القاعدة.

## إزالة المروحة

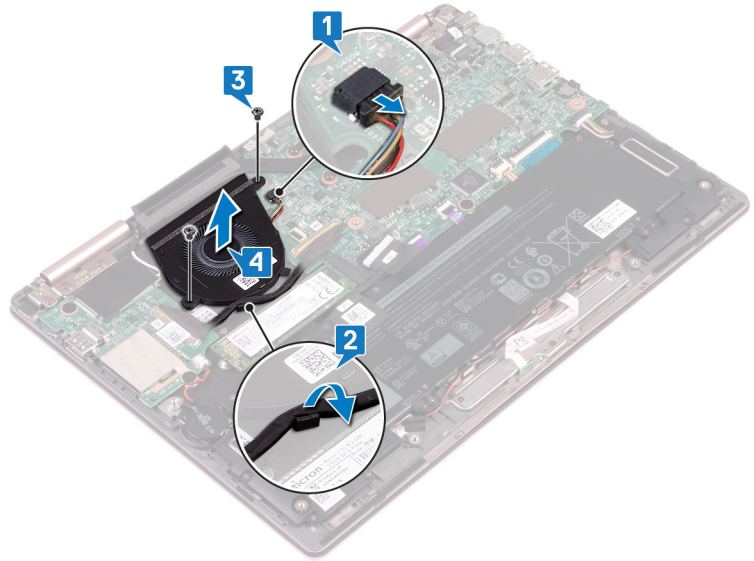
**تحذير:** قبل أن تبدأ العمل بداخل جهاز الكمبيوتر، اقرأ معلومات الأمان الواردة مع جهاز الكمبيوتر واتبع الخطوات الواردة في قبل العمل داخل جهاز الكمبيوتر الخاص بك. بعد الانتهاء من العمل بداخل جهاز الكمبيوتر، اتبع التعليمات الواردة في بعد العمل داخل جهاز الكمبيوتر الخاص بك. لمزيد من أفضل ممارسات السلامة، انظر الصفحة الرئيسية الخاصة بالتوافق التنظيمي على [www.dell.com/regulatory\\_compliance](http://www.dell.com/regulatory_compliance).

### المتطلبات الأساسية

- 1 قم بإزالة غطاء القاعدة.
- 2 اتبع الإجراءات من الخطوة 1 إلى الخطوة 3 في إزالة زر التشغيل مع قارئ بصمات الأصابع. (في حالة تركيبه)

### الإجراء

- 1 افصل كابل المروحة من لوحة النظام.
- 2 قم بإزالة كبل لوحة الإدخال/الإخراج من أدلة التوجيه في المروحة.
- 3 قم بإزالة المسامير اللولبية (M2x3) المثبتين للمروحة بدعامة لوحة المفاتيح.
- 4 ارفع المروحة خارج دعامة لوحة المفاتيح.

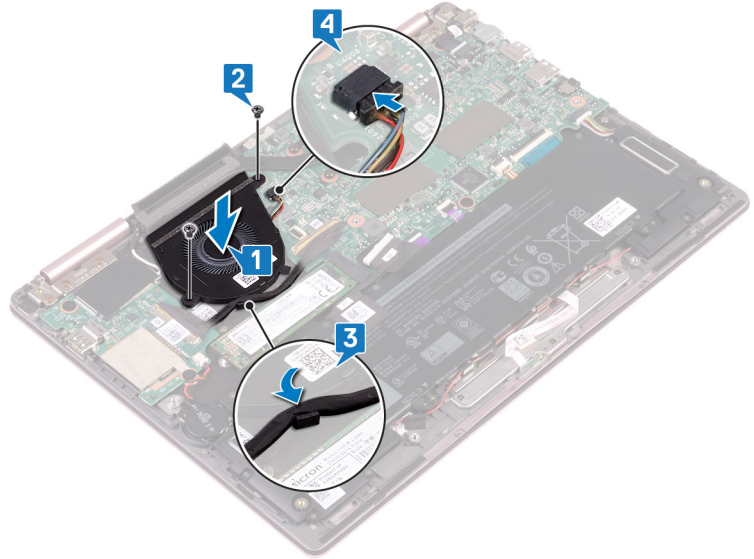


## إعادة وضع المروحة

**تحذير:** قبل أن تبدأ العمل بداخل جهاز الكمبيوتر، اقرأ معلومات الأمان الواردة مع جهاز الكمبيوتر واتبع الخطوات الواردة في قبل العمل داخل جهاز الكمبيوتر الخاص بك. بعد الانتهاء من العمل بداخل جهاز الكمبيوتر، اتبع التعليمات الواردة في بعد العمل داخل جهاز الكمبيوتر الخاص بك. لمزيد من أفضل ممارسات السلامة، انظر الصفحة الرئيسية الخاصة بالتوافق التنظيمي على [www.dell.com/regulatory\\_compliance](http://www.dell.com/regulatory_compliance).

### الإجراء

- 1 قم بمحاذاة فتحات المسامير اللولبية الموجودة في المروحة مع فتحات المسامير اللولبية الموجودة في دعامة لوحة المفاتيح.
- 2 أعد وضع المسامير اللولبية (M2x3) المثبتين للمروحة في دعامة لوحة المفاتيح.
- 3 قم بتوجيه كابلات لوحة وحدة الإدخال/الإخراج (I/O) خلال أدلة التوجيه الموجودة على المروحة.
- 4 قم بتوصيل كابل المروحة بلوحة النظام.



### المتطلبات التالية

- 1 اتبع الإجراءات من الخطوة 3 إلى الخطوة 5 في إعادة وضع زر التشغيل مع قارئ الأصابع. (في حالة تركيبه)
- 2 أعد وضع غطاء القاعدة.

## إزالة مكبرات الصوت

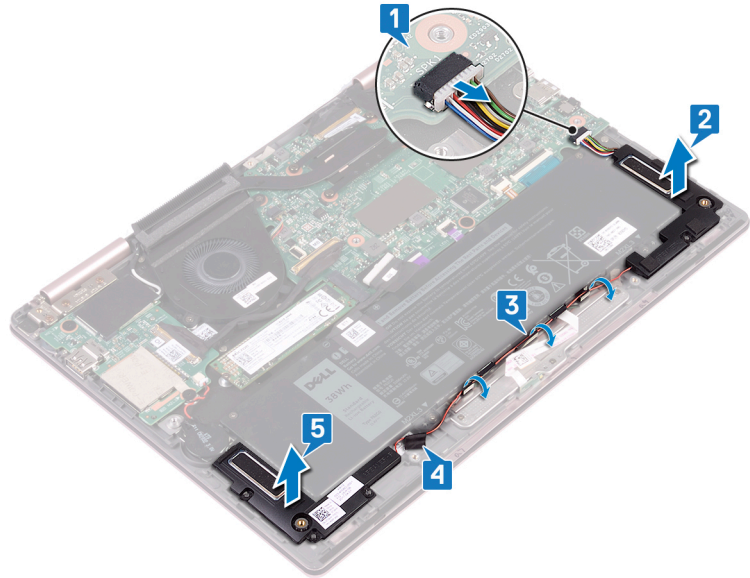
**تحذير:** قبل أن تبدأ العمل بداخل جهاز الكمبيوتر، اقرأ معلومات الأمان الواردة مع جهاز الكمبيوتر واتبع الخطوات الواردة في قبل العمل داخل جهاز الكمبيوتر الخاص بك. بعد الانتهاء من العمل بداخل جهاز الكمبيوتر، اتبع التعليمات الواردة في بعد العمل داخل جهاز الكمبيوتر الخاص بك. لمزيد من أفضل ممارسات السلامة، انظر الصفحة الرئيسية الخاصة بالتوافق التنظيمي على [www.dell.com/regulatory\\_compliance](http://www.dell.com/regulatory_compliance).

### المتطلبات الأساسية

قم بإزالة غطاء القاعدة.

### الإجراء

- 1 افصل كابل مكبر الصوت من لوحة النظام.
- 2 ارفع مكبر الصوت الأيسر بعيداً عن مجموعة مسند راحة اليد.
- 3 قم بإزالة كابل مكبرات الصوت من أدلة التوجيه الموجودة على البطارية.
- 4 أزل الشريط الذي يثبت كابل مكبر الصوت في مجموعة مسند راحة اليد.
- 5 ارفع مكبر الصوت الأيمن بعيداً عن مجموعة مسند راحة اليد.

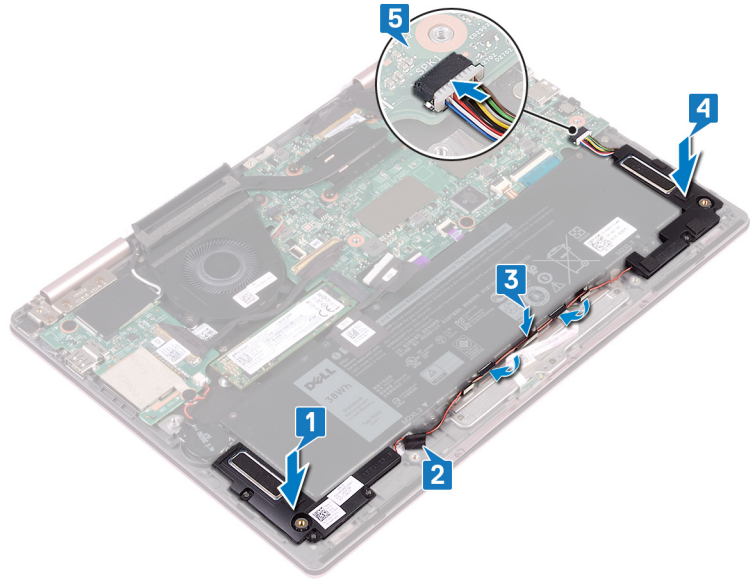


## إعادة وضع مكبرات الصوت

**تحذير:** قبل أن تبدأ العمل بداخل جهاز الكمبيوتر، اقرأ معلومات الأمان الواردة مع جهاز الكمبيوتر واتبع الخطوات الواردة في قبل العمل داخل جهاز الكمبيوتر الخاص بك. بعد الانتهاء من العمل بداخل جهاز الكمبيوتر، اتبع التعليمات الواردة في بعد العمل داخل جهاز الكمبيوتر الخاص بك. لمزيد من أفضل ممارسات السلامة، انظر الصفحة الرئيسية الخاصة بالتوافق التنظيمي على [www.dell.com/regulatory\\_compliance](http://www.dell.com/regulatory_compliance).

### الإجراء

- 1 باستخدام دعامة المحاذاة، قم بمحاذاة مكبر الصوت الأيمن ووضعه في مجموعة مسند راحة اليد.
- 2 قم بلبصق الشريط الذي يثبت كابل مكبر الصوت في مجموعة مسند راحة اليد.
- 3 قم بتوجيه كابل مكبر الصوت من خلال أدلة التوجيه الموجودة على البطارية.
- 4 باستخدام دعامة المحاذاة، قم بمحاذاة مكبر الصوت الأيسر ووضعه في مجموعة مسند راحة اليد.
- 5 قم بتوصيل كابل مكبر الصوت بلوحة النظام.



### المتطلبات التالية

أعد وضع غطاء القاعدة.

## إزالة منفذ مهايئ التيار

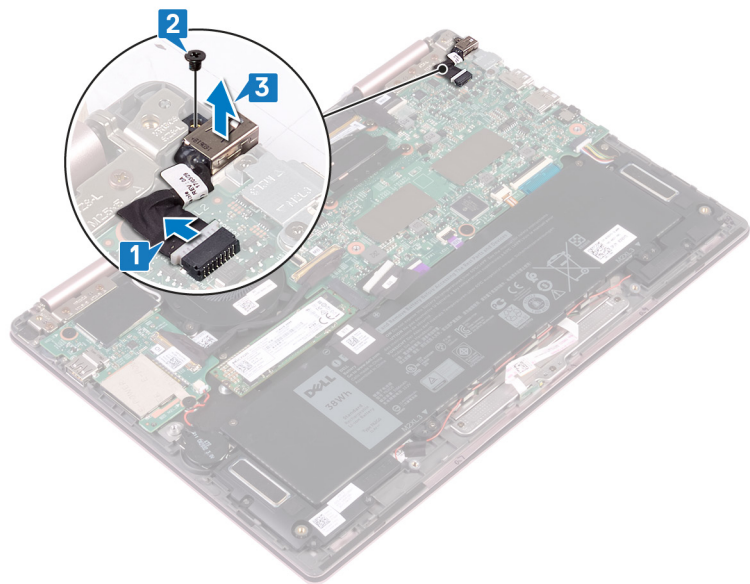
**تحذير:** قبل أن تبدأ العمل بداخل جهاز الكمبيوتر، اقرأ معلومات الأمان الواردة مع جهاز الكمبيوتر واتبع الخطوات الواردة في قبل العمل داخل جهاز الكمبيوتر الخاص بك. بعد الانتهاء من العمل بداخل جهاز الكمبيوتر، اتبع التعليمات الواردة في بعد العمل داخل جهاز الكمبيوتر الخاص بك. لمزيد من أفضل ممارسات السلامة، انظر الصفحة الرئيسية الخاصة بالتوافق التنظيمي على [www.dell.com/regulatory\\_compliance](http://www.dell.com/regulatory_compliance).

### المتطلبات الأساسية

قم بزالة غطاء القاعدة.

### الإجراء

- 1 افصل كابل منفذ مهايئ التيار من لوحة النظام.
- 2 أزل المسمار اللولبي (M2x3) المثبت لمنفذ مهايئ التيار في مجموعة مسند راحة اليد.
- 3 ارفع منفذ مهايئ التيار بعيدًا عن مجموعة مسند راحة اليد.

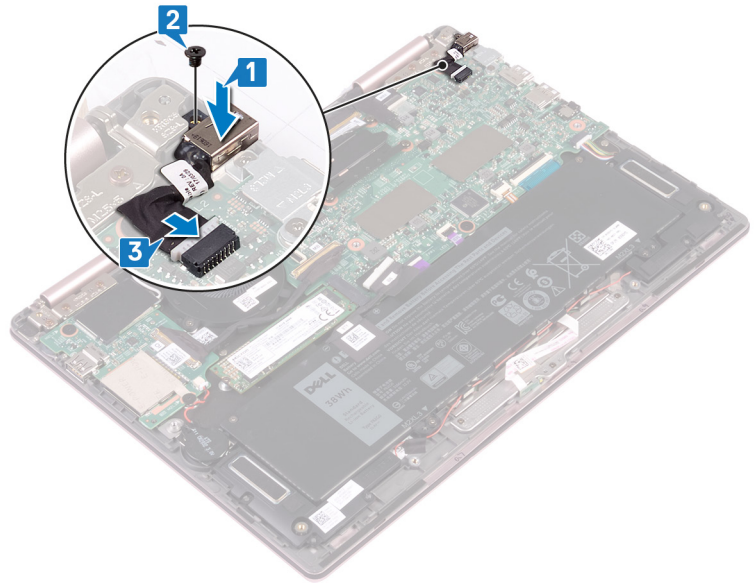


## إعادة وضع منفذ مهائى التيار

**تحذير:** قبل أن تبدأ العمل بداخل جهاز الكمبيوتر، اقرأ معلومات الأمان الواردة مع جهاز الكمبيوتر واتبع الخطوات الواردة في قبل العمل داخل جهاز الكمبيوتر الخاص بك. بعد الانتهاء من العمل بداخل جهاز الكمبيوتر، اتبع التعليمات الواردة في بعد العمل داخل جهاز الكمبيوتر الخاص بك. لمزيد من أفضل ممارسات السلامة، انظر الصفحة الرئيسية الخاصة بالتوافق التنظيمي على [www.dell.com/regulatory\\_compliance](http://www.dell.com/regulatory_compliance).

### الإجراء

- 1 أدخل منفذ مهائى التيار داخل الفتحة الموجودة في مجموعة مسند راحة اليد.
- 2 أعد وضع المسمار اللولبي (M2x3) الذي يثبت منفذ مهائى التيار في مجموعة مسند راحة اليد.
- 3 قم بتوصيل كابل منفذ مهائى التيار بلوحة النظام.



### المتطلبات التالية

أعد وضع غطاء القاعدة.

## إزالة البطاقة اللاسلكية

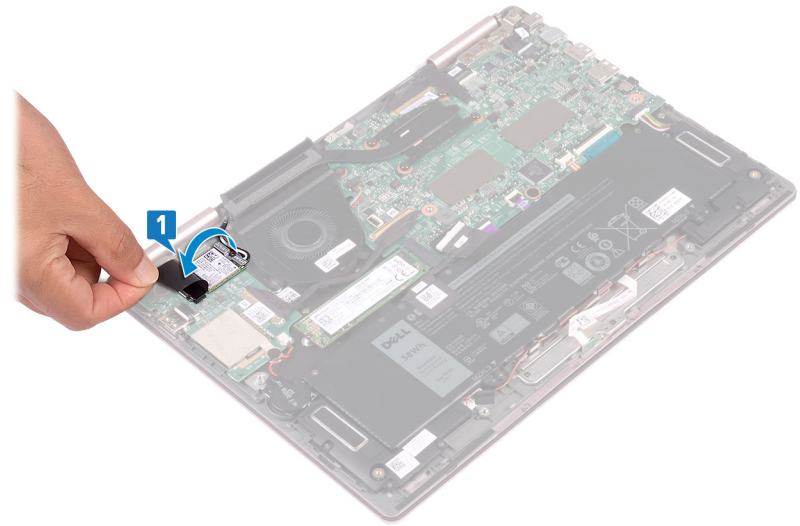
**⚠ تحذير:** قبل أن تبدأ العمل بداخل جهاز الكمبيوتر، اقرأ معلومات الأمان الواردة مع جهاز الكمبيوتر واتبع الخطوات الواردة في قبل العمل داخل جهاز الكمبيوتر الخاص بك. بعد الانتهاء من العمل بداخل جهاز الكمبيوتر، اتبع التعليمات الواردة في بعد العمل داخل جهاز الكمبيوتر الخاص بك. لمزيد من أفضل ممارسات السلامة، انظر الصفحة الرئيسية الخاصة بالتوافق التنظيمي على [www.dell.com/regulatory\\_compliance](http://www.dell.com/regulatory_compliance).

### المتطلبات الأساسية

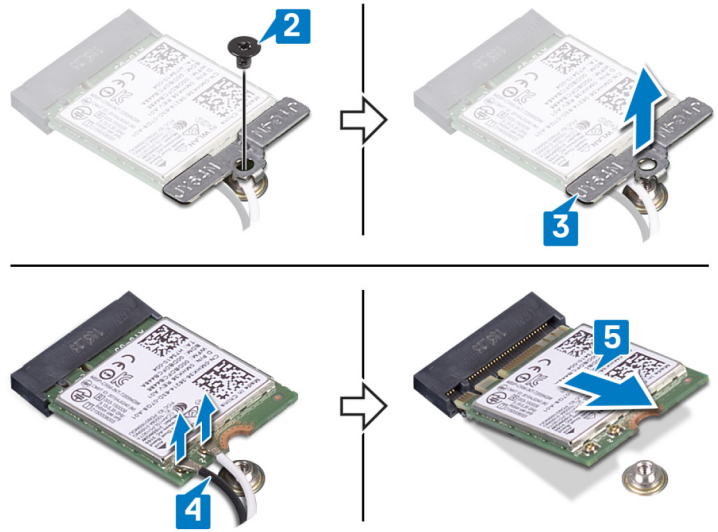
قم بإزالة غطاء القاعدة.

### الإجراء

1 حدد موقع البطاقة اللاسلكية على لوحة وحدة الإدخال/الإخراج (I/O)، ثم ارفع الغطاء البلاستيكي عن البطاقة اللاسلكية.



- 2 قم بإزالة المسمار اللولبي (M2x3) الذي يثبت دعامة البطاقة اللاسلكية والبطاقة اللاسلكية في دعامة لوحة المفاتيح.
- 3 قم برفع حامل البطاقة اللاسلكية خارج البطاقة اللاسلكية.
- 4 قم بفصل كابلات الهوائي من البطاقة اللاسلكية.
- 5 قم بإزاحة البطاقة اللاسلكية وإزالتها من لوحة وحدة الإدخال/الإخراج (I/O).



## إعادة تركيب البطاقة اللاسلكية.

**تحذير:** قبل أن تبدأ العمل بداخل جهاز الكمبيوتر، اقرأ معلومات الأمان الواردة مع جهاز الكمبيوتر واتبع الخطوات الواردة في قبل العمل داخل جهاز الكمبيوتر الخاص بك. بعد الانتهاء من العمل بداخل جهاز الكمبيوتر، اتبع التعليمات الواردة في بعد العمل داخل جهاز الكمبيوتر الخاص بك. لمزيد من أفضل ممارسات السلامة، انظر الصفحة الرئيسية الخاصة بالتوافق التنظيمي على [www.dell.com/regulatory\\_compliance](http://www.dell.com/regulatory_compliance).

### الإجراء

**تنبيه:** لتجنب تلف البطاقة اللاسلكية، لا تضع أي كابلات أسفلها.

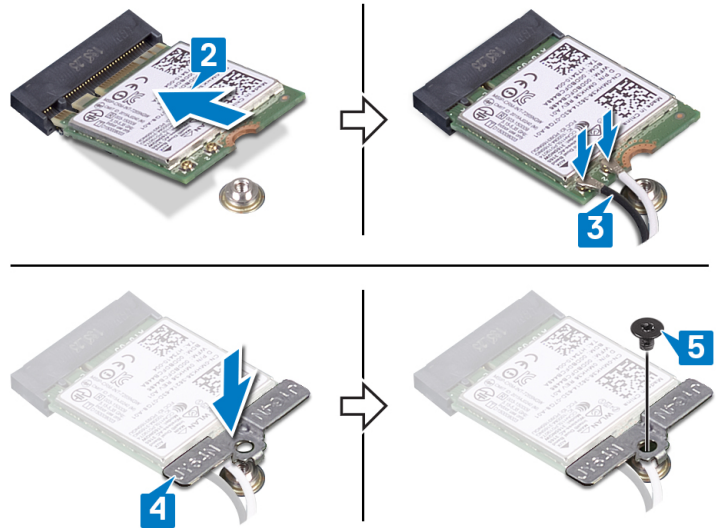
- 1 ارفع شريط مايلاز للوصول إلى فتحة وحدة الذاكرة.
  - 2 قم بمحاذاة السن الموجود على البطاقة اللاسلكية مع اللسان الموجود على فتحة البطاقة اللاسلكية، وأدخل البطاقة اللاسلكية بزاوية في فتحة البطاقة اللاسلكية.
  - 3 قم بتوصيل كابلات الهوائي بالبطاقة اللاسلكية.
- يوضح الجدول التالي نظام ألوان كابلات الهوائي للبطاقة اللاسلكية التي يدعمها جهاز الكمبيوتر الخاص بك.

#### جدول 2. نظام ألوان كابلات الهوائي

##### لون كابل الهوائي

##### الموصلات الموجودة في البطاقة اللاسلكية

- |   |      |
|---|------|
| الكابل الرئيسي (مثلث أبيض)  | أبيض |
| الكابل الإضافي (مثلث أسود)  | أسود |
| 4 قم بمحاذاة فتحة المسمار اللولبي الموجودة في دعامة البطاقة اللاسلكية مع فتحة المسمار اللولبي الموجودة في البطاقة اللاسلكية ودعامة لوحة المفاتيح. |      |
| 5 أعد وضع المسمار اللولبي (M2x3) الذي يثبت البطاقة اللاسلكية في دعامة لوحة المفاتيح.  |      |



### المتطلبات التالية

أعد وضع غطاء القاعدة.

## إزالة مجموعة الشاشة

**⚠ تحذير:** قبل أن تبدأ العمل بداخل جهاز الكمبيوتر، اقرأ معلومات الأمان الواردة مع جهاز الكمبيوتر واتبع الخطوات الواردة في قبل العمل داخل جهاز الكمبيوتر الخاص بك. بعد الانتهاء من العمل بداخل جهاز الكمبيوتر، اتبع التعليمات الواردة في بعد العمل داخل جهاز الكمبيوتر الخاص بك. لمزيد من أفضل ممارسات السلامة، انظر الصفحة الرئيسية الخاصة بالتوافق التنظيمي على [www.dell.com/regulatory\\_compliance](http://www.dell.com/regulatory_compliance).

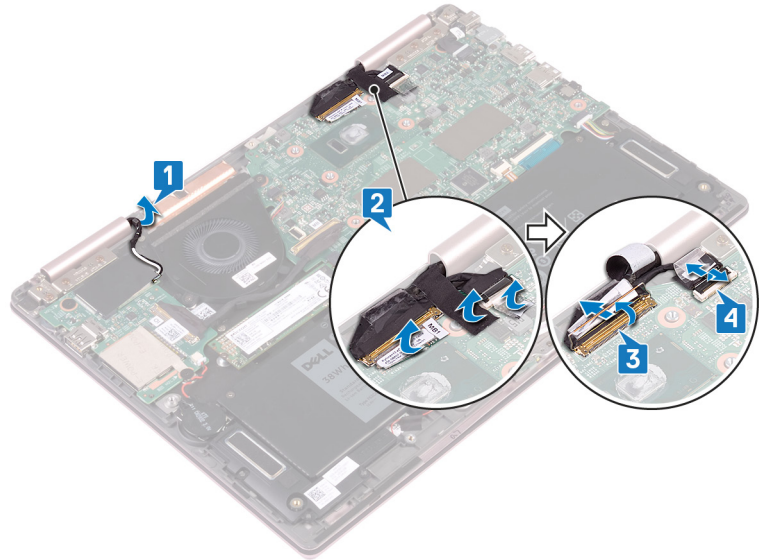
### المتطلبات الأساسية

- 1 قم بإزالة غطاء القاعدة.
- 2 اتبع الإجراءات من الخطوة 1 إلى الخطوة 4 في إزالة البطاقة اللاسلكية.

### الإجراء

① **ملاحظة:** تنطبق إزالة كابل لوحة شاشة اللمس فقط على أجهزة الكمبيوتر المزودة بمواصفات الشاشة التي تعمل باللمس.

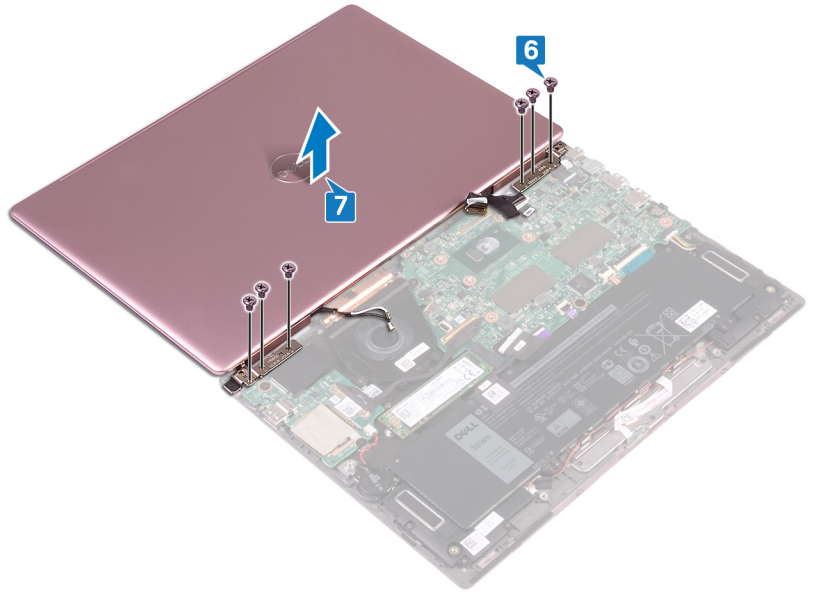
- 1 قم بإزالة كابلات الهوائي من أدلة التوجيه الموجودة في مجموعة مسند راحة اليد.
- 2 انزع الأشرطة اللاصقة التي تثبت كابل الشاشة وكابل لوحة شاشة اللمس في لوحة النظام.
- 3 قم بفتح المزلاج وافصل كابل الشاشة عن لوحة النظام.
- 4 افتح المزلاج وافصل كابل لوحة شاشة اللمس عن لوحة النظام.



5 اقلب جهاز الكمبيوتر رأسًا على عقب وافتح الشاشة إلى أقصى قدر ممكن. ثم ضع جهاز الكمبيوتر مقلوبًا على سطح مستوي.

**⚠ تنبيه:** ضع جهاز الكمبيوتر على سطح ناعم ونظيف لتجنب خدش الشاشة.

- 6 قم بإزالة المسامير اللولبية السنّة (M2.5x5) المثبتة لمجموعة الشاشة في مجموعة مسند راحة اليد.
- 7 ارفع مجموعة الشاشة برفق بعيدًا عن مجموعة مسند راحة اليد.



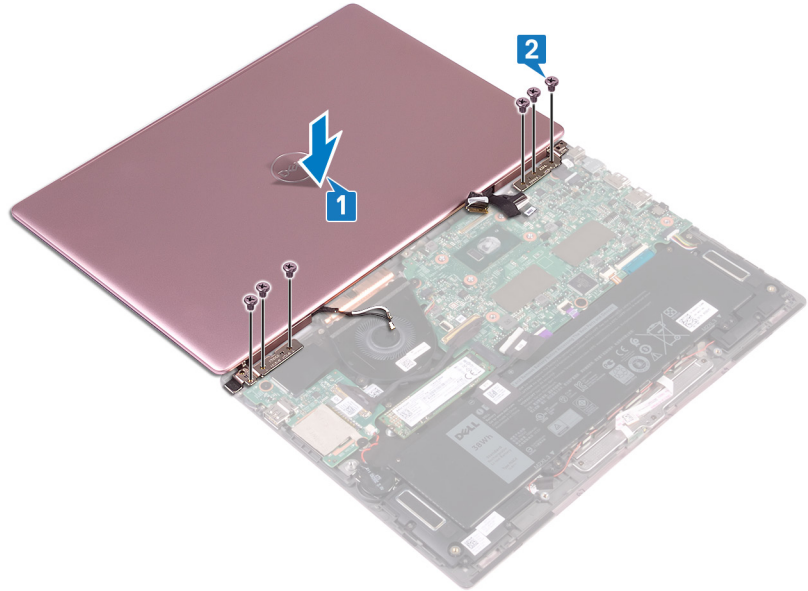
## إعادة وضع مجموعة الشاشة

**تحذير:** قبل أن تبدأ العمل بداخل جهاز الكمبيوتر، اقرأ معلومات الأمان الواردة مع جهاز الكمبيوتر واتبع الخطوات الواردة في قبل العمل داخل جهاز الكمبيوتر الخاص بك. بعد الانتهاء من العمل بداخل جهاز الكمبيوتر، اتبع التعليمات الواردة في بعد العمل داخل جهاز الكمبيوتر الخاص بك. لمزيد من أفضل ممارسات السلامة، انظر الصفحة الرئيسية الخاصة بالتوافق التنظيمي على [www.dell.com/regulatory\\_compliance](http://www.dell.com/regulatory_compliance).

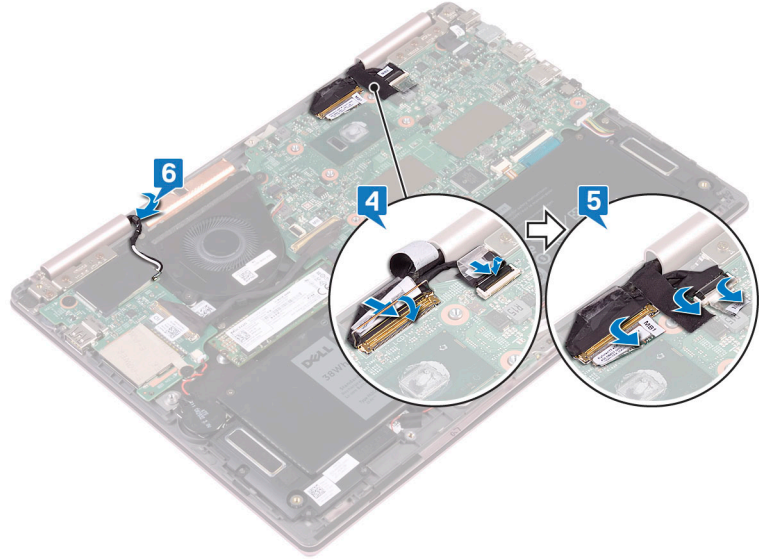
### الإجراء

**تنبيه:** ضع الشاشة على سطح ناعم ونظيف لتجنب خدشها.

- 1 ضع فتحات المسامير اللولبية الموجودة في مجموعة الشاشة وقم بمحاذاتها مع فتحات المسامير اللولبية الموجودة في مجموعة مسند راحة اليد.
- 2 قم بإعادة وضع المسامير اللولبية الستة (M2.5x5) المثبتة لمجموعة الشاشة في مجموعة مسند راحة اليد.



- 3 أغلق شاشة العرض، ثم ألقب الكمبيوتر.
- 4 قم بإزالة كابل الشاشة وكابل لوحة شاشة اللمس إلى الفتحات الخاصة بهما، ثم أغلق المزلاجين لتثبيت الكابلات.
- 5 قم بلصق الأشرطة التي تثبت كابل الشاشة وكابل لوحة شاشة اللمس بلوحة النظام.
- 6 ارفع شريط مايلار للوصول إلى فتحة وحدة الذاكرة.



## المتطلبات التالية

- 1 اتبع الإجراءات من الخطوة 3 إلى الخطوة 5 في إعادة وضع البطاقة اللاسلكية.
- 2 أعد وضع غطاء القاعدة.

## إزالة لوحة I/O (الإدخال/الإخراج)

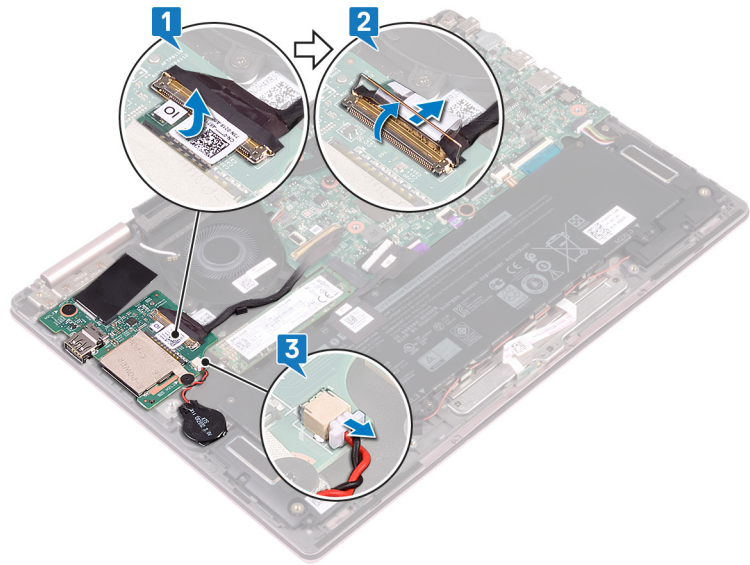
**تحذير:** قبل أن تبدأ العمل بداخل جهاز الكمبيوتر، اقرأ معلومات الأمان الواردة مع جهاز الكمبيوتر واتبع الخطوات الواردة في قبل العمل داخل جهاز الكمبيوتر الخاص بك. بعد الانتهاء من العمل بداخل جهاز الكمبيوتر، اتبع التعليمات الواردة في بعد العمل داخل جهاز الكمبيوتر الخاص بك. لمزيد من أفضل ممارسات السلامة، انظر الصفحة الرئيسية الخاصة بالتوافق التنظيمي على [www.dell.com/regulatory\\_compliance](http://www.dell.com/regulatory_compliance).

### المتطلبات الأساسية

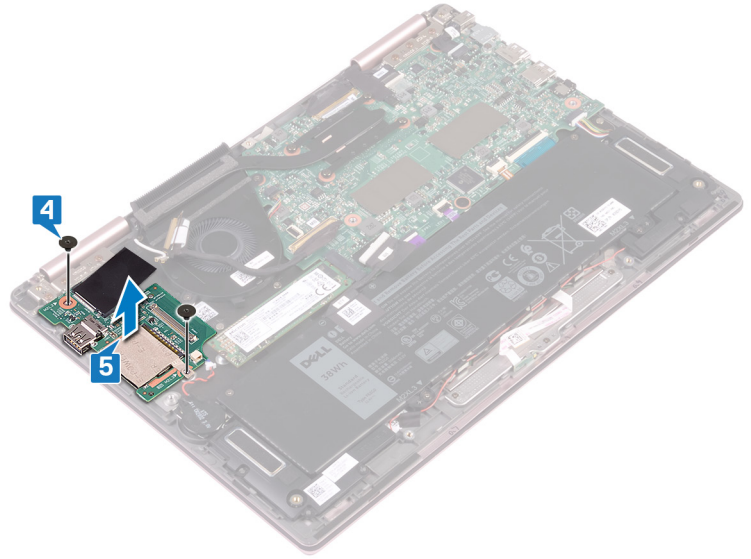
- 1 قم بإزالة غطاء القاعدة.
- 2 قم بإزالة البطاقة اللاسلكية.

### الإجراء

- 1 قم بتقسيم الشريط المثبت لكابل لوحة الإدخال/الإخراج في لوحة الإدخال/الإخراج.
- 2 افتح المزلاج وافصل كابل لوحة I/O (الإدخال/الإخراج) عن لوحة I/O (الإدخال/الإخراج).
- 3 افصل كابل البطارية الخلفية المصغرة من لوحة I/O (الإدخال/الإخراج).



- 4 قم بإزالة وضع المسمارين اللولبيين (M2x2) المثبتين للوحة وحدة الإدخال/الإخراج (I/O) في دعامة لوحة المفاتيح.
- 5 ارفع لوحة I/O (الإدخال/الإخراج) بعيداً عن مجموعة مسند راحة اليد.

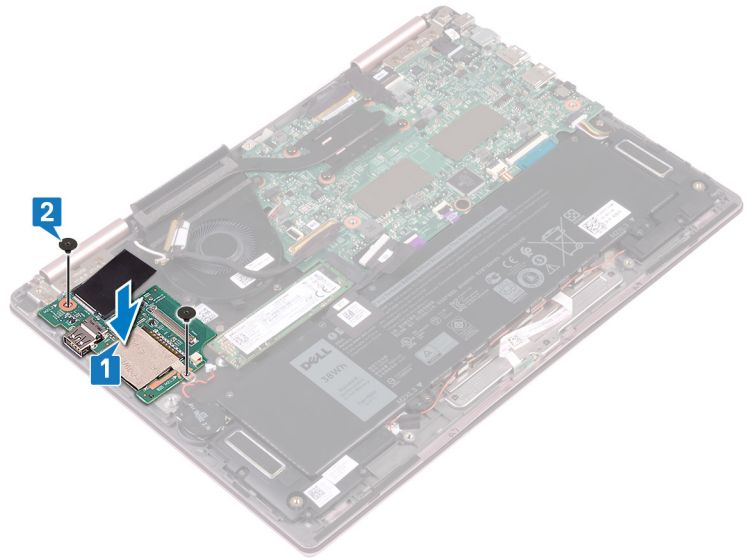


## إعادة وضع لوحة الإدخال/الإخراج

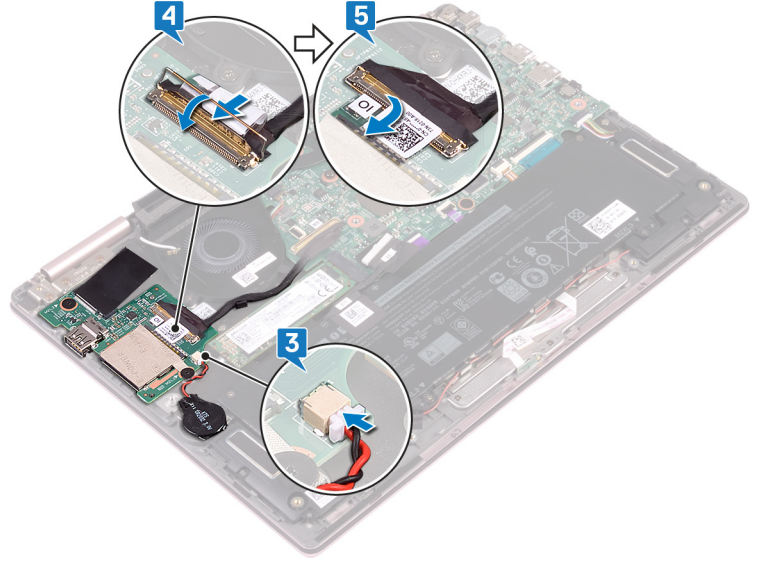
**تحذير:** قبل أن تبدأ العمل بداخل جهاز الكمبيوتر، اقرأ معلومات الأمان الواردة مع جهاز الكمبيوتر واتبع الخطوات الواردة في قبل العمل داخل جهاز الكمبيوتر الخاص بك. بعد الانتهاء من العمل بداخل جهاز الكمبيوتر، اتبع التعليمات الواردة في بعد العمل داخل جهاز الكمبيوتر الخاص بك. لمزيد من أفضل ممارسات السلامة، انظر الصفحة الرئيسية الخاصة بالتوافق التنظيمي على [www.dell.com/regulatory\\_compliance](http://www.dell.com/regulatory_compliance).

### الإجراء

- 1 ضع لوحة فتحات المسامير اللولبية الموجودة في لوحة وحدة الإدخال/الإخراج (I/O) وقم بمحاذاتها مع فتحة المسامير اللولبي الموجودة في مجموعة مسند راحة اليد وفتحة المسامير اللولبي الموجودة في دعامة لوحة المفاتيح.
- 2 أعد وضع المسامير اللولبيين (M2x2) المثبتين للوحة وحدة الإدخال/الإخراج (I/O) في دعامة لوحة المفاتيح.



- 3 قم بتوصيل كابل البطارية الخلية المصغرة بلوحة I/O (الإدخال والإخراج).
- 4 قم بإزالة كابل لوحة الإدخال/الإخراج I/O إلى داخل موصل لوحة الإدخال/الإخراج I/O وقم بإغلاق المزلاج لتثبيت الكابل.
- 5 قم بلصق الشريط اللاصق الذي يغطي موصل كابل لوحة وحدة الإدخال/الإخراج (I/O) في لوحة وحدة الإدخال/الإخراج (I/O).



## المتطلبات التالية

- 1 أعد وضع البطاقة اللاسلكية.
- 2 أعد وضع غطاء القاعدة.

## إزالة محرك الحالة الثابتة

**تحذير:** قبل أن تبدأ العمل بداخل جهاز الكمبيوتر، اقرأ معلومات الأمان الواردة مع جهاز الكمبيوتر واتبع الخطوات الواردة في قبل العمل داخل جهاز الكمبيوتر الخاص بك. بعد الانتهاء من العمل بداخل جهاز الكمبيوتر، اتبع التعليمات الواردة في بعد العمل داخل جهاز الكمبيوتر الخاص بك. لمزيد من أفضل ممارسات السلامة، انظر الصفحة الرئيسية الخاصة بالتوافق التنظيمي على [www.dell.com/regulatory\\_compliance](http://www.dell.com/regulatory_compliance).

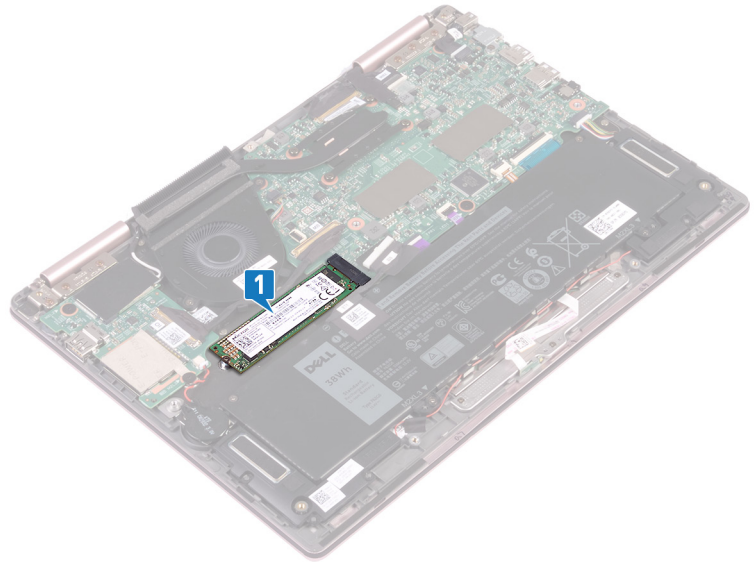
- ⚠ **تنبيه:** محركات الأقراص المزودة بذاكرة مصنوعة من مكونات صلبة قابلة للكسر. ولذا توخ الحذر عند التعامل معها.
- ⚠ **تنبيه:** لتجنب فقد البيانات، لا تقم بإزالة محرك الأقراص الثابتة عندما يكون جهاز الكمبيوتر في حالة سكون أو في حالة تشغيل.

## المتطلبات الأساسية

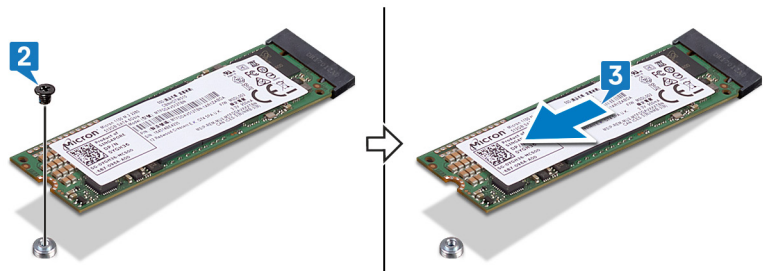
قم بإزالة غطاء القاعدة.

## الإجراء

- 1 حدد موقع محرك الأقراص المزود بذاكرة مصنوعة من مكونات صلبة في لوحة النظام.



- 2 قم بإزالة المسمار اللولبي (M2x3) الذي يثبت محرك الأقراص في الحالة الصلبة في دعامة الكمبيوتر.
- 3 قم بإزاحة محرك الأقراص المزود بذاكرة مصنوعة من مكونات صلبة وإزالته من الفتحة الخاصة به في لوحة النظام.



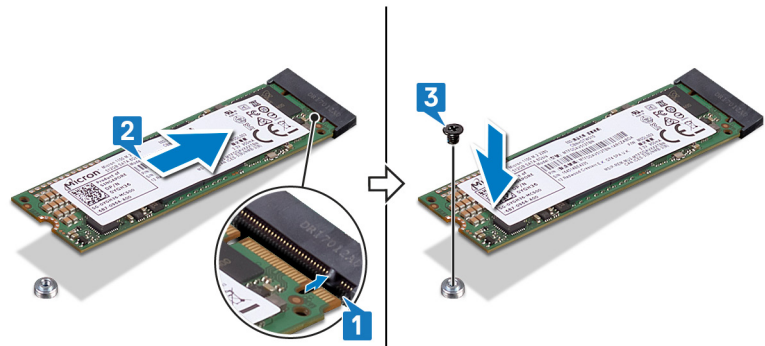
## إعادة وضع محرك الحالة الثابتة

**تحذير:** قبل أن تبدأ العمل بداخل جهاز الكمبيوتر، اقرأ معلومات الأمان الواردة مع جهاز الكمبيوتر واتبع الخطوات الواردة في قبل العمل داخل جهاز الكمبيوتر الخاص بك. بعد الانتهاء من العمل بداخل جهاز الكمبيوتر، اتبع التعليمات الواردة في بعد العمل داخل جهاز الكمبيوتر الخاص بك. لمزيد من أفضل ممارسات السلامة، انظر الصفحة الرئيسية الخاصة بالتوافق التنظيمي على [www.dell.com/regulatory\\_compliance](http://www.dell.com/regulatory_compliance).

**تنبيه:** محركات الأقراص المزودة بذاكرة مصنوعة من مكونات صلبة قابلة للكسر. ولذا توخ الحذر عند التعامل معها.

### الإجراء

- 1 قم بمحاذاة السن الموجود في محرك أقراص الحالة الثابتة مع اللسان الموجود في فتحة محرك أقراص الحالة الثابتة إلى داخل الفتحة الخاصة به بزواوية.
- 2 قم بمحاذاة فتحة المسمار اللولبي الموجودة في محرك أقراص الحالة الثابتة مع فتحة المسمار اللولبي الموجودة في دعامة لوحة المفاتيح.
- 3 أعد وضع المسمار اللولبي (M2x3) الذي يثبت محرك أقراص الحالة الثابتة في دعامة لوحة المفاتيح.



### المتطلبات التالية

أعد وضع غطاء القاعدة.

## إزالة لوحة النظام

**⚠ تحذير:** قبل أن تبدأ العمل بداخل جهاز الكمبيوتر، اقرأ معلومات الأمان الواردة مع جهاز الكمبيوتر واتبع الخطوات الواردة في قبل العمل داخل جهاز الكمبيوتر الخاص بك. بعد الانتهاء من العمل بداخل جهاز الكمبيوتر، اتبع التعليمات الواردة في بعد العمل داخل جهاز الكمبيوتر الخاص بك. لمزيد من أفضل ممارسات السلامة، انظر الصفحة الرئيسية الخاصة بالتوافق التنظيمي على [www.dell.com/regulatory\\_compliance](http://www.dell.com/regulatory_compliance).

- ① **ملاحظة:** تم تخزين رمز الخدمة الخاص بجهاز الكمبيوتر لديك في لوحة النظام. يجب عليك إدخال "رمز الخدمة" في برنامج إعداد BIOS بعد إعادة وضع لوحة النظام.
- ① **ملاحظة:** إعادة وضع لوحة النظام تؤدي إلى إزالة أي تغييرات قمت بإجرائها على BIOS باستخدام برنامج إعداد BIOS. يجب عليك إجراء التغييرات المناسبة مرة أخرى بعد إعادة وضع لوحة النظام.
- ① **ملاحظة:** قبل فصل الكابلات من لوحة النظام، لاحظ موقع الموصلات بحيث يمكنك إعادة توصيل الكابلات بطريقة صحيحة بعد إعادة وضع لوحة النظام.

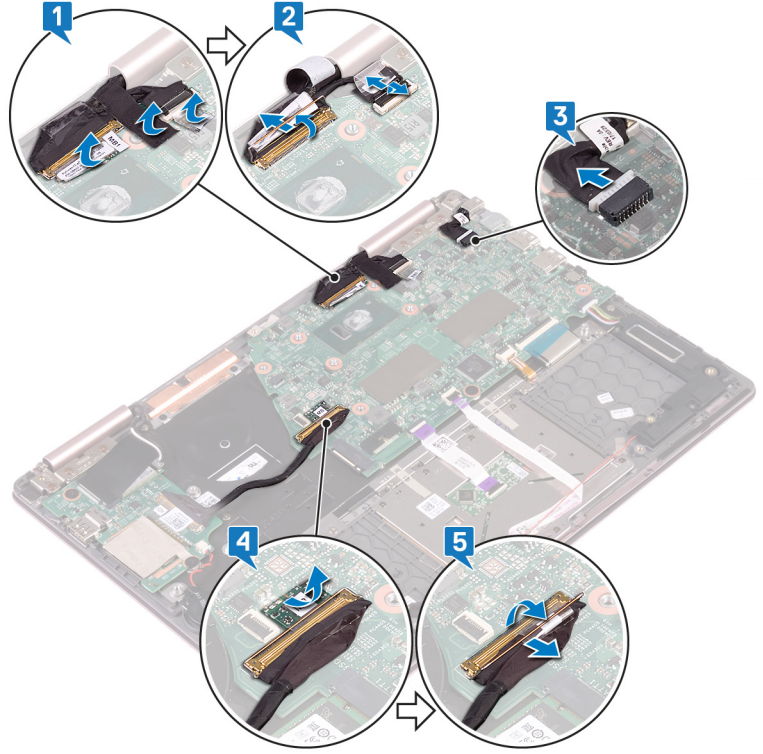
## المتطلبات الأساسية

- 1 قم بإزالة غطاء القاعدة.
- 2 قم بإزالة البطارية.
- 3 قم بإزالة محرك أقراص الحالة الثابتة.
- 4 قم بإزالة المشتت الحراري.

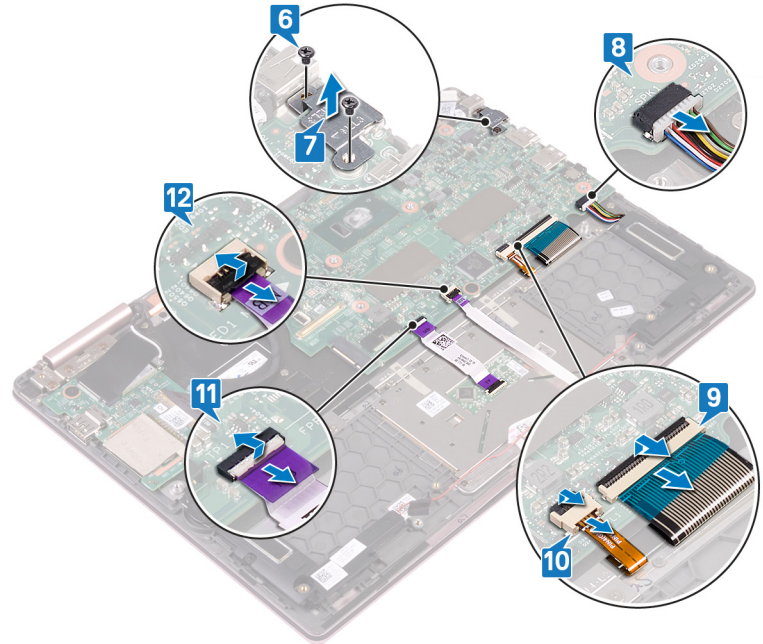
## الإجراء

① **ملاحظة:** تنطبق إزالة كابل لوحة شاشة اللمس فقط على أجهزة الكمبيوتر المزودة بمواصفات الشاشة التي تعمل باللمس.

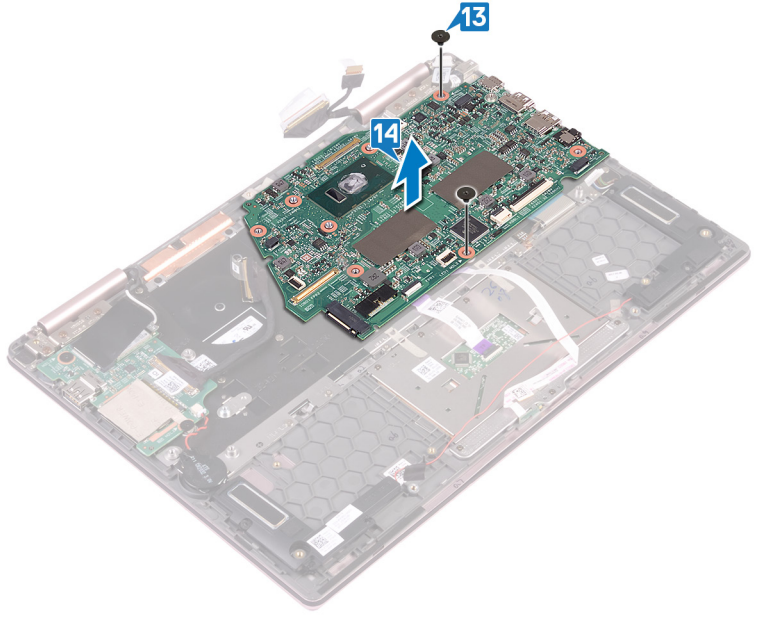
- 1 انزع الشريط اللاصق الذي يغطي كابل الشاشة وموصلات كابل لوحة شاشة اللمس في لوحة النظام.
- 2 افتح المزلاج وافصل كابل الشاشة وكابل لوحة شاشة اللمس عن لوحة النظام.
- 3 افصل كابل منفذ مهابئ التيار من لوحة النظام.
- 4 انزع الشريط اللاصق الذي يثبت المزلاج في موصل كابل لوحة وحدة الإدخال/الإخراج (I/O).
- 5 افتح المزلاج وافصل كابل لوحة I/O (الإدخال/الإخراج) عن لوحة النظام.



- 6 قم بإزالة المسمارين اللولبيين (M2x3) اللذين يثبتان دعامة المنفذ من النوع C في لوحة النظام ومجموعة مسند راحة اليد.
- 7 ارفع دعامة المنفذ من النوع C إلى خارج لوحة النظام.
- 8 افصل كابل مكبر الصوت من لوحة النظام.
- 9 افتح المزلاج وافصل كابل لوحة المفاتيح عن لوحة النظام.
- 10 افتح المزلاج وافصل كابل الإضاءة الخلفية للوحة المفاتيح عن لوحة النظام.
- 11 افتح القفل وافصل كابل لوحة اللمس عن لوحة النظام.
- 12 افتح المزلاج وافصل كابل لوحة مصباح الحالة من لوحة النظام.



- 13 قم بإزالة المسمارين اللولبيين (M2x2) اللذين يثبتان لوحة النظام في دعامة لوحة المفاتيح.
- 14 ارفع لوحة النظام بعيداً عن مجموعة مسند راحة اليد.



## إعادة تركيب لوحة النظام

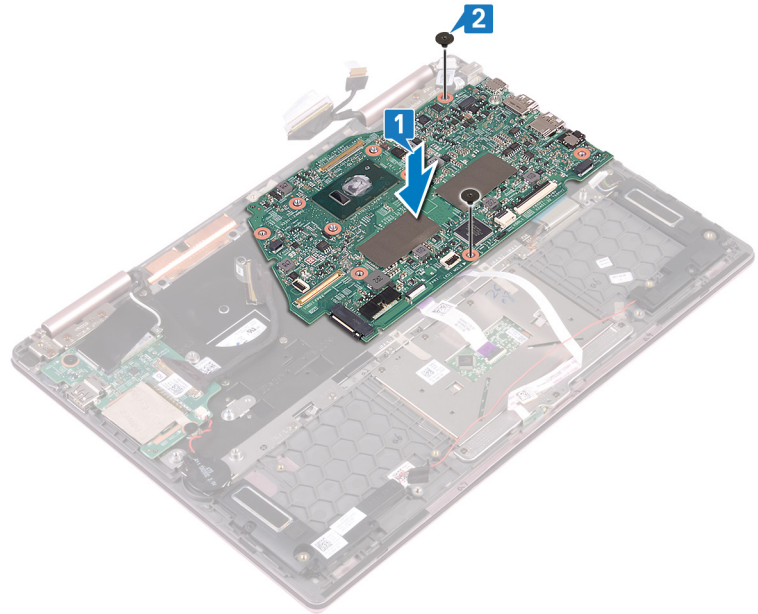
**تحذير:** قبل أن تبدأ العمل بداخل جهاز الكمبيوتر، اقرأ معلومات الأمان الواردة مع جهاز الكمبيوتر واتبع الخطوات الواردة في قبل العمل داخل جهاز الكمبيوتر الخاص بك. بعد الانتهاء من العمل بداخل جهاز الكمبيوتر، اتبع التعليمات الواردة في بعد العمل داخل جهاز الكمبيوتر الخاص بك. لمزيد من أفضل ممارسات السلامة، انظر الصفحة الرئيسية الخاصة بالتوافق التنظيمي على [www.dell.com/regulatory\\_compliance](http://www.dell.com/regulatory_compliance).

**ملاحظة:** تم تخزين رمز الخدمة الخاص بجهاز الكمبيوتر لديك في لوحة النظام. يجب عليك إدخال "رمز الخدمة" في برنامج إعداد BIOS بعد إعادة وضع لوحة النظام.

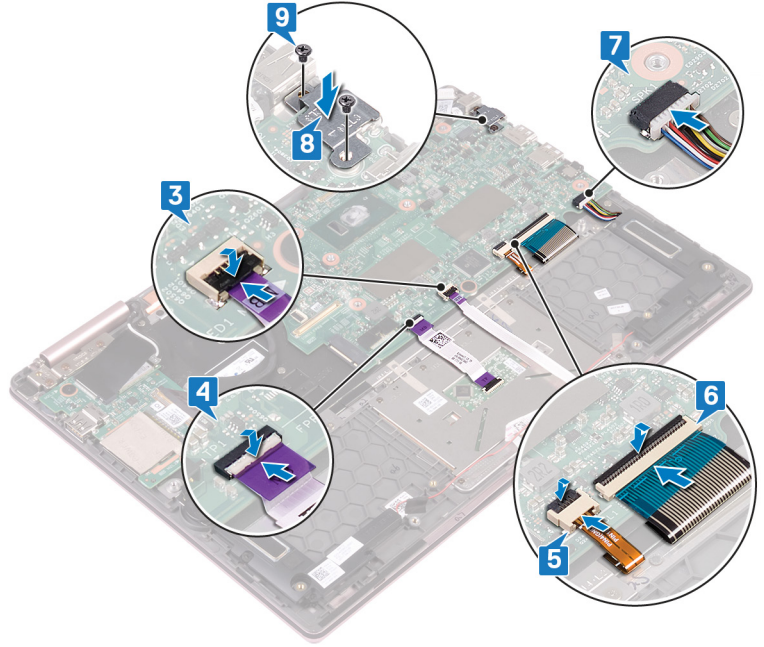
**ملاحظة:** إعادة وضع لوحة النظام تؤدي إلى إزالة أي تغييرات قمت بإجرائها على BIOS باستخدام برنامج إعداد BIOS. يجب عليك إجراء التغييرات المناسبة مرة أخرى بعد إعادة وضع لوحة النظام.

### الإجراء

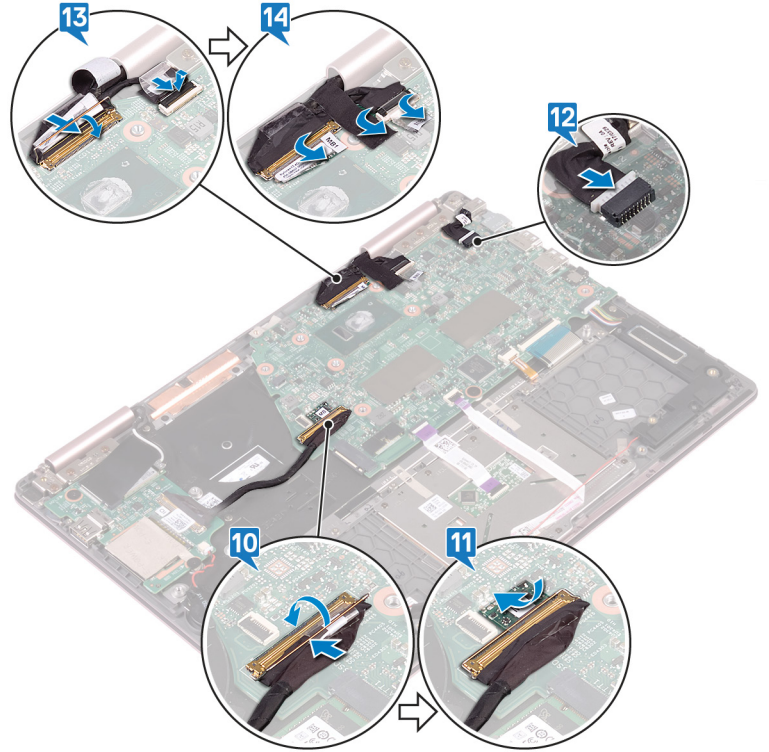
- 1 ضع لوحة النظام في دعامة لوحة المفاتيح، ثم قم بمحاذاة فتحات المسامير اللولبية الموجودة في لوحة النظام مع فتحات المسامير اللولبية الموجودة في دعامة لوحة المفاتيح.
- 2 أعد وضع المسامير اللولبيين (M2x2) اللذين يثبتان لوحة النظام في دعامة لوحة المفاتيح.



- 3 افتح المزلاج وقم بتوصيل كابل لوحة مصباح الحالة بلوحة النظام.
- 4 افتح المزلاج وقم بتوصيل كابل لوحة اللمس بلوحة النظام.
- 5 افتح المزلاج وقم بتوصيل كابل الإضاءة الخلفية للوحة المفاتيح بلوحة النظام.
- 6 افتح المزلاج وقم بتوصيل كابل لوحة المفاتيح بلوحة النظام.
- 7 قم بتوصيل كابل مكبر الصوت بلوحة النظام.
- 8 ضع دعامة المنفذ من النوع C في لوحة النظام وقم بمحاذاة فتحات المسامير اللولبية الموجودة في دعامة المنفذ من النوع C مع فتحات المسامير اللولبية الموجودة في لوحة النظام.
- 9 أعد وضع المسامير اللولبيين (M2x3) اللذين يثبتان دعامة المنفذ من النوع C في لوحة النظام ومجموعة مسند راحة اليد.



- 10 افتح المزلاج وقم بتوصيل كابل لوحة I/O (الإدخال/الإخراج) بلوحة النظام.
- 11 الصق الشريط اللاصق الذي يثبت المزلاج في موصل كابل لوحة وحدة الإدخال/الإخراج (I/O).
- 12 قم بتوصيل كابل منفذ مهابئ التيار بلوحة النظام.
- 13 افتح المزلاج وقم بتوصيل كابل الشاشة وكابل لوحة شاشة اللمس بلوحة النظام.
- 14 الصق الشريط اللاصق الذي يغطي كابل الشاشة وموصلات كابل لوحة شاشة اللمس في لوحة النظام.



## المتطلبات التالية

- 1 أءء وضع المءءءء الحراري.
- 2 أءء وضع محرك أقراص الحالة الأءءءة.
- 3 أءء وضع البطارية.
- 4 أءء وضع ءطاء القاعدة.

## إزالة لوحة مؤشر الحالة

**⚠ تحذير:** قبل أن تبدأ العمل بداخل جهاز الكمبيوتر، اقرأ معلومات الأمان الواردة مع جهاز الكمبيوتر واتبع الخطوات الواردة في قبل العمل داخل جهاز الكمبيوتر الخاص بك. بعد الانتهاء من العمل بداخل جهاز الكمبيوتر، اتبع التعليمات الواردة في بعد العمل داخل جهاز الكمبيوتر الخاص بك. لمزيد من أفضل ممارسات السلامة، انظر الصفحة الرئيسية الخاصة بالتوافق التنظيمي على [www.dell.com/regulatory\\_compliance](http://www.dell.com/regulatory_compliance).

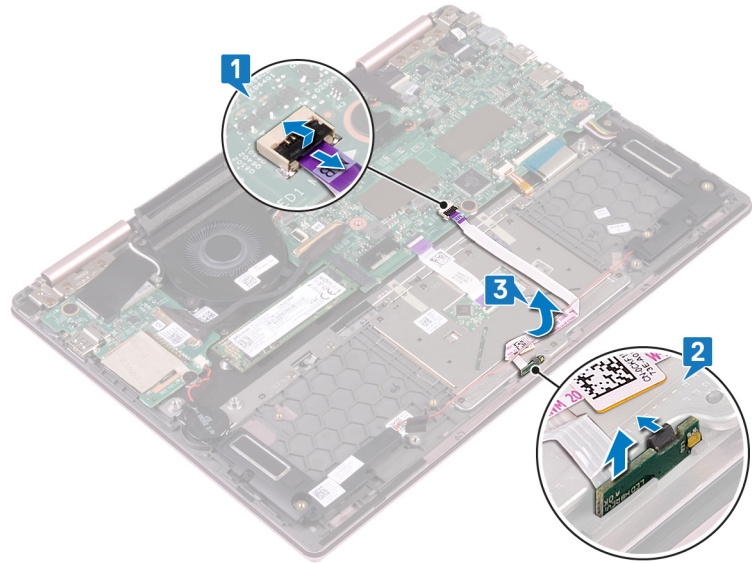
### المتطلبات الأساسية

- 1 قم بإزالة غطاء القاعدة.
- 2 قم بإزالة البطارية.

### الإجراء

① **ملاحظة:** تتضمن لوحة مصباح الحالة مؤشر LED لمصباح التشغيل وحالة البطارية/مصباح نشاط محرك الأقراص الثابتة.

- 1 افتح المزلاج وافصل كابل لوحة مصباح الحالة من لوحة النظام.
- 2 قم بمحاذاة لسان التحرير وارفع لوحة مصباح الحالة عن الفتحة الموجودة في مجموعة مسند راحة اليد.
- 3 قم بإزاحة كابل لوحة مصباح الحالة أسفل كابل مكبر الصوت وارفع لوحة مصباح الحالة عن مجموعة مسند راحة اليد.

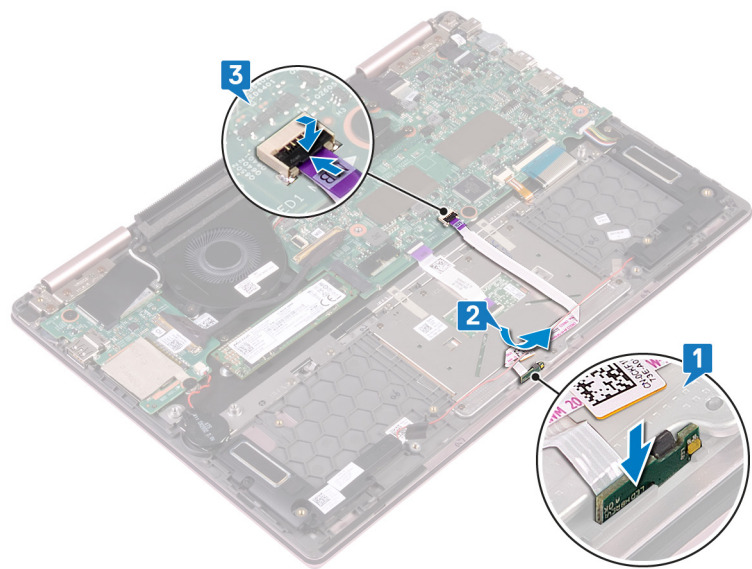


## إعادة وضع لوحة ضوء الحالة

**تحذير:** قبل أن تبدأ العمل بداخل جهاز الكمبيوتر، اقرأ معلومات الأمان الواردة مع جهاز الكمبيوتر واتبع الخطوات الواردة في قبل العمل داخل جهاز الكمبيوتر الخاص بك. بعد الانتهاء من العمل بداخل جهاز الكمبيوتر، اتبع التعليمات الواردة في بعد العمل داخل جهاز الكمبيوتر الخاص بك. لمزيد من أفضل ممارسات السلامة، انظر الصفحة الرئيسية الخاصة بالتوافق التنظيمي على [www.dell.com/regulatory\\_compliance](http://www.dell.com/regulatory_compliance).

### الإجراء

- 1 ضع لوحة مصباح الحالة في الفتحة الموجودة على مجموعة مسند راحة اليد وأطبق عليها حتى تستقر في مكانها.
- 2 قم بإزاحة كابل لوحة مصباح الحالة أسفل كابل مكبر الصوت.
- 3 قم بتوصيل كابل لوحة مصباح الحالة بلوحة النظام.



### المتطلبات التالية

- 1 أعد وضع البطارية.
- 2 أعد وضع غطاء القاعدة.

## إزالة لوحة اللمس

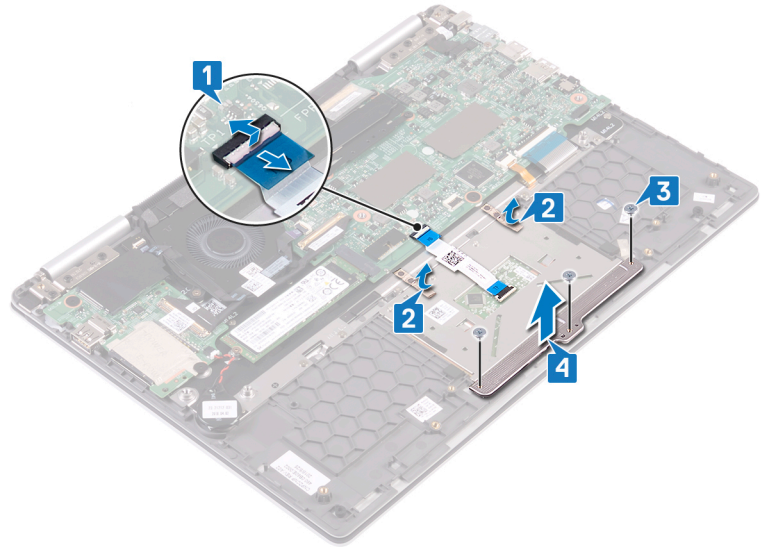
**تحذير:** قبل أن تبدأ العمل بداخل جهاز الكمبيوتر، اقرأ معلومات الأمان الواردة مع جهاز الكمبيوتر واتبع الخطوات الواردة في قبل العمل داخل جهاز الكمبيوتر الخاص بك. بعد الانتهاء من العمل بداخل جهاز الكمبيوتر، اتبع التعليمات الواردة في بعد العمل داخل جهاز الكمبيوتر الخاص بك. لمزيد من أفضل ممارسات السلامة، انظر الصفحة الرئيسية الخاصة بالتوافق التنظيمي على [www.dell.com/regulatory\\_compliance](http://www.dell.com/regulatory_compliance).

### المتطلبات الأساسية

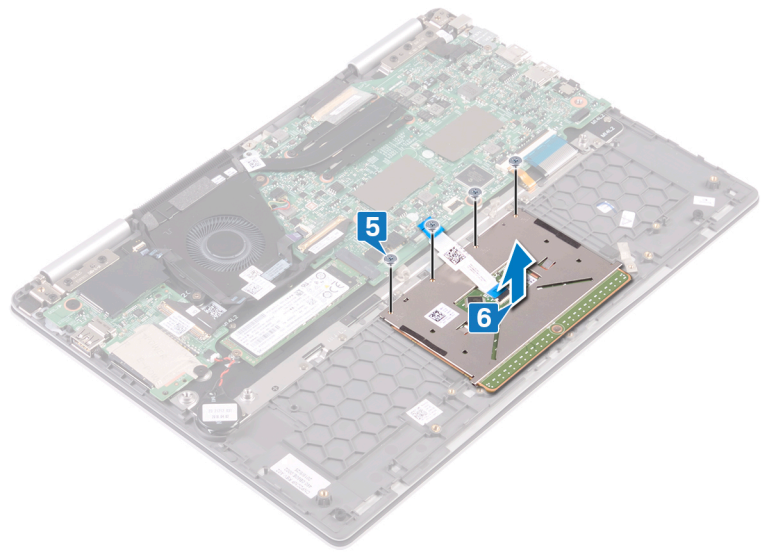
- 1 قم بإزالة غطاء القاعدة.
- 2 قم بإزالة البطارية.
- 3 قم بإزالة مكبرات الصوت.
- 4 قم بإزالة لوحة ضوء الحالة.

### الإجراء

- 1 افتح القفل وافصل كابل لوحة اللمس عن لوحة النظام.
- 2 انزع الشريطين اللاصقين اللذين يثبتان لوحة اللمس بدعامة لوحة المفاتيح.
- 3 قم بإزالة وضع المسامير اللولبية الثلاثة (M2x2.5) المثبتة لرف لوحة اللمس بمجموعة مسند راحة اليد.
- 4 ارفع حامل لوحة اللمس بعيداً عن مجموعة مسند راحة اليد.



- 5 قم بإزالة المسامير اللولبية الأربعة (M2x2.5) التي تثبت لوحة اللمس في مجموعة مسند راحة اليد.
- 6 قم بإزالة لوحة اللمس ورفعها من الفتحة الموجودة في مجموعة مسند راحة اليد.

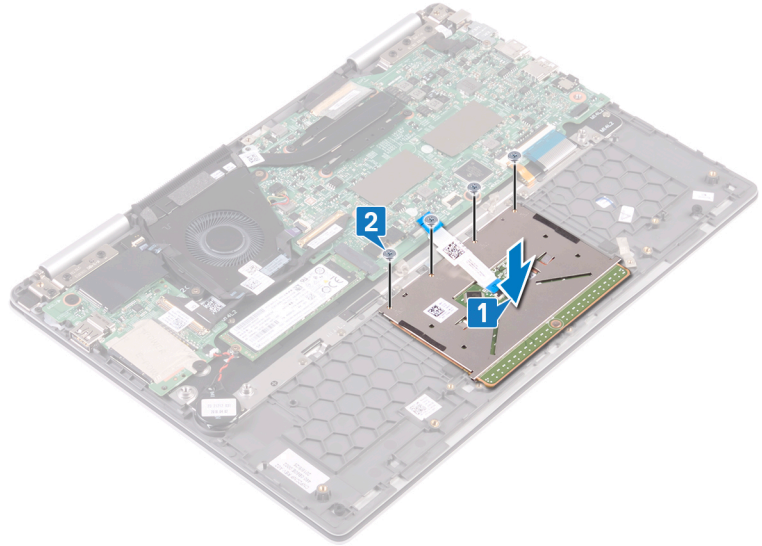


## إعادة وضع لوحة اللمس

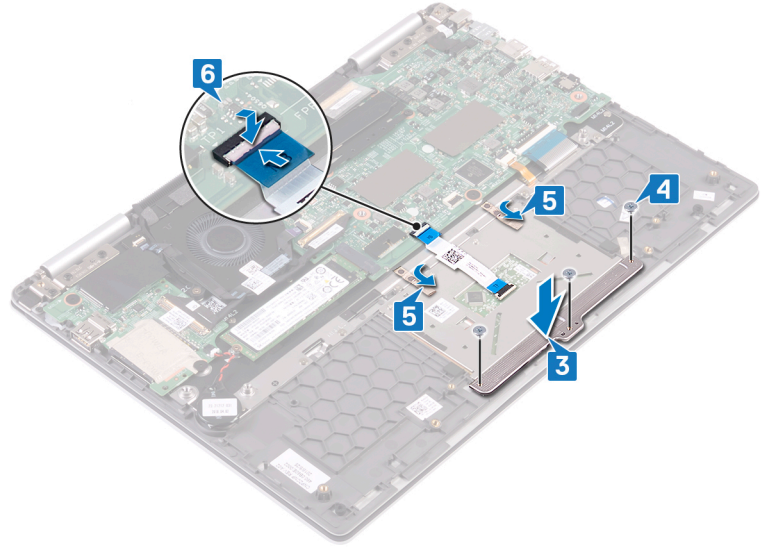
**تحذير:** قبل أن تبدأ العمل بداخل جهاز الكمبيوتر، اقرأ معلومات الأمان الواردة مع جهاز الكمبيوتر واتبع الخطوات الواردة في قبل العمل داخل جهاز الكمبيوتر الخاص بك. بعد الانتهاء من العمل بداخل جهاز الكمبيوتر، اتبع التعليمات الواردة في بعد العمل داخل جهاز الكمبيوتر الخاص بك. لمزيد من أفضل ممارسات السلامة، انظر الصفحة الرئيسية الخاصة بالتوافق التنظيمي على [www.dell.com/regulatory\\_compliance](http://www.dell.com/regulatory_compliance).

### الإجراء

- 1 قم بمحاذاة فتحات المسامير اللولبية الموجودة على لوحة اللمس مع فتحات المسامير اللولبية الموجودة على مجموعة مسند راحة اليد.
- 2 أعد وضع المسامير اللولبية الأربعة (M2x2.5) التي تثبت لوحة اللمس في مجموعة مسند راحة اليد.



- 3 قم بمحاذاة فتحات المسامير اللولبية الموجودة على رف لوحة اللمس مع فتحات المسامير اللولبية الموجودة على مجموعة مسند راحة اليد.
- 4 أعد وضع المسامير اللولبية الثلاثة (M2x2.5) المثبتة لرف لوحة اللمس بمجموعة مسند راحة اليد.
- 5 قم بلصق الشريط اللاصق اللين الذي يثبت لوحة اللمس بدعامة لوحة المفاتيح.
- 6 قم بإزالة كابل لوحة اللمس إلى داخل الموصل الموجود في لوحة النظام وأغلق المزلاج لتثبيت كابل لوحة اللمس.



## المتطلبات التالية

- 1 أعد وضع لوحة ضوء الحالة.
- 2 أعد وضع مكبرات الصوت.
- 3 أعد وضع البطارية.
- 4 أعد وضع غطاء القاعدة.

## إزالة زر التشغيل مع قارئ بصمات الأصابع

**⚠ تحذير:** قبل أن تبدأ العمل بداخل جهاز الكمبيوتر، اقرأ معلومات الأمان الواردة مع جهاز الكمبيوتر واتبع الخطوات الواردة في قبل العمل داخل جهاز الكمبيوتر الخاص بك. بعد الانتهاء من العمل بداخل جهاز الكمبيوتر، اتبع التعليمات الواردة في بعد العمل داخل جهاز الكمبيوتر الخاص بك. لمزيد من أفضل ممارسات السلامة، انظر الصفحة الرئيسية الخاصة بالتوافق التنظيمي على [www.dell.com/regulatory\\_compliance](http://www.dell.com/regulatory_compliance).

① ملاحظة: لا ينطبق ذلك إلا على أجهزة الكمبيوتر التي يتم شحنها مزودة بقارئ بصمات أصابع.

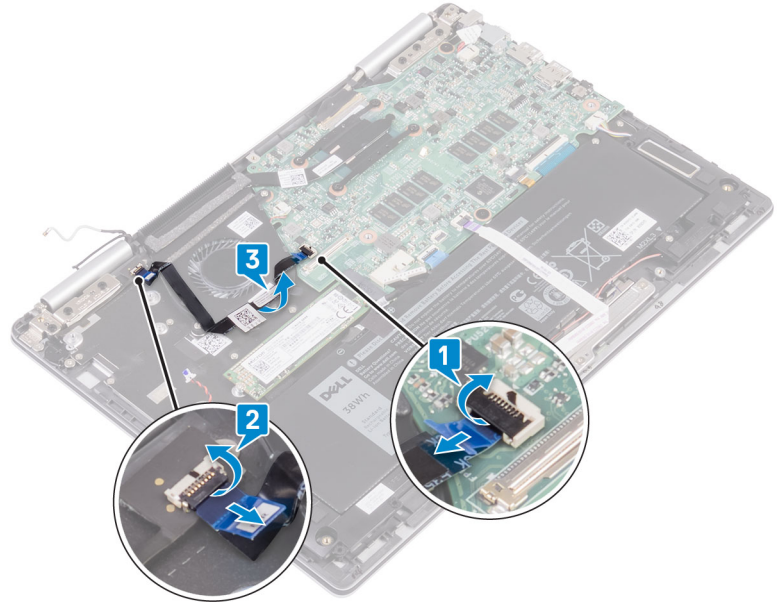
### المتطلبات الأساسية

① ملاحظة: يتم شحن زر التشغيل مع قارئ بصمات الأصابع فقط مع مواصفات الشاشة التي لا تعمل باللمس في الطراز **Inspiron 7380**.

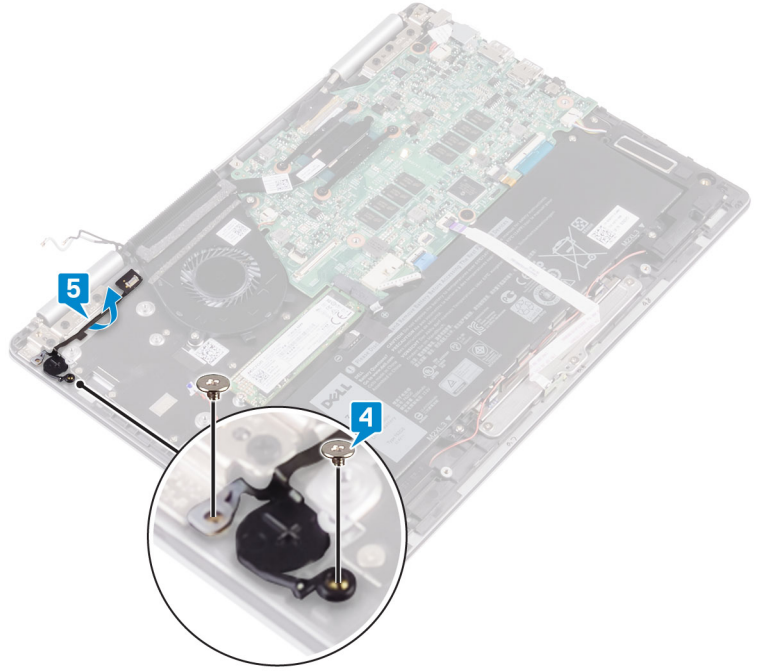
- 1 قم بإزالة غطاء القاعدة.
- 2 قم بإزالة البطاقة اللاسلكية.
- 3 قم بإزالة لوحة I/O (الإدخال/الإخراج).

### الإجراء

- 1 افتح المزلاج وافصل زر التشغيل مع كابل قارئ بصمات الأصابع عن لوحة النظام.
- 2 افتح المزلاج وافصل زر التشغيل مع كابل قارئ بصمات الأصابع عن زر التشغيل مع كابل موصل قارئ بصمات الأصابع.
- 3 انزع زر التشغيل مع كابل قارئ بصمات الأصابع من المروحة.



- 4 قم بإزالة المسامير اللولبيين (M2x2.5) اللذين يثبتان زر التشغيل مع قارئ بصمات الأصابع بمجموعة مسند راحة اليد.
- 5 انزع موصل زر التشغيل مع قارئ بصمات الأصابع من دعامة لوحة المفاتيح. ثم ارفع زر التشغيل مع قارئ بصمات الأصابع من الفتحة الموجودة في مجموعة مسند راحة اليد.



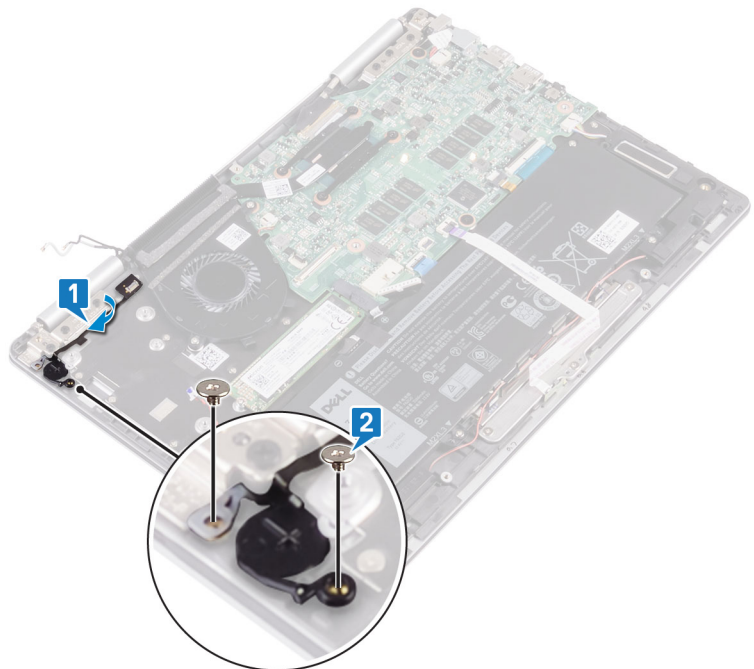
## إعادة وضع زر التشغيل مع قارئ بصمات الأصابع

**تحذير:** قبل أن تبدأ العمل بداخل جهاز الكمبيوتر، اقرأ معلومات الأمان الواردة مع جهاز الكمبيوتر واتبع الخطوات الواردة في قبل العمل داخل جهاز الكمبيوتر الخاص بك. بعد الانتهاء من العمل بداخل جهاز الكمبيوتر، اتبع التعليمات الواردة في بعد العمل داخل جهاز الكمبيوتر الخاص بك. لمزيد من أفضل ممارسات السلامة، انظر الصفحة الرئيسية الخاصة بالتوافق التنظيمي على [www.dell.com/regulatory\\_compliance](http://www.dell.com/regulatory_compliance).

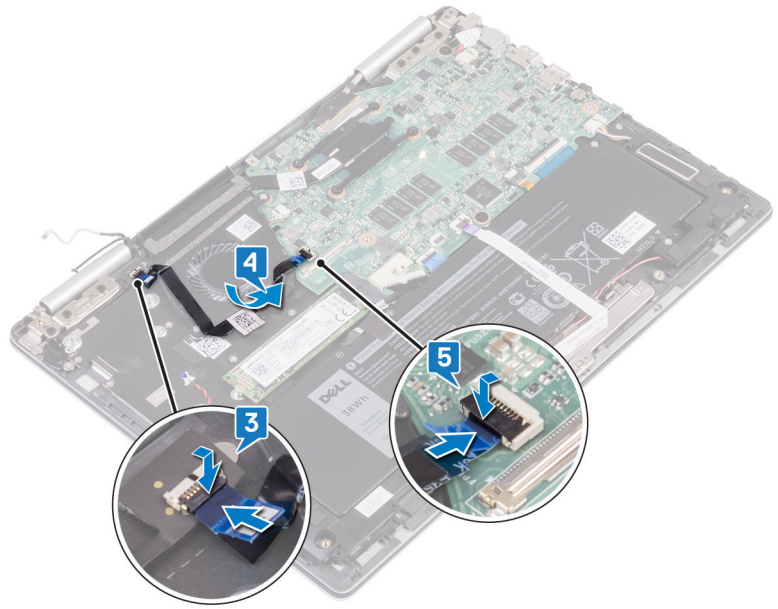
① ملاحظة: لا ينطبق ذلك إلا على أجهزة الكمبيوتر المشحونة بقارئ بصمة الإصبع.

### الإجراء

- 1 ضع زر التشغيل مع قارئ البصمات داخل الفتحة الموجودة في مجموعة مسند راحة اليد. ثم الصق زر التشغيل مع موصل كابل قارئ بصمات الأصابع في دعامة لوحة المفاتيح.
- 2 أعد وضع المسمارين اللولبيين (M2x2.5) المثبتين لزر التشغيل مع قارئ بصمات الأصابع في مجموعة مسند راحة اليد.



- 3 افتح زر التشغيل مع مزلاج موصل كابل قارئ بصمات الأصابع وقم بتوصيل زر التشغيل مع كابل قارئ بصمات الأصابع بزر التشغيل مع قارئ بصمات الأصابع.
- 4 قم بلصق زر التشغيل مع كابل قارئ بصمات الأصابع في المروحة.
- 5 افتح مزلاج موصل لوحة النظام، وقم بتوصيل زر التشغيل مع كابل قارئ بصمات الأصابع بلوحة النظام.



## المتطلبات التالية

- 1 أعد وضع لوحة I/O (الإدخال/الإخراج).
- 2 أعد وضع البطاقة اللاسلكية.
- 3 أعد وضع غطاء القاعدة.

## إزالة لوحة المفاتيح

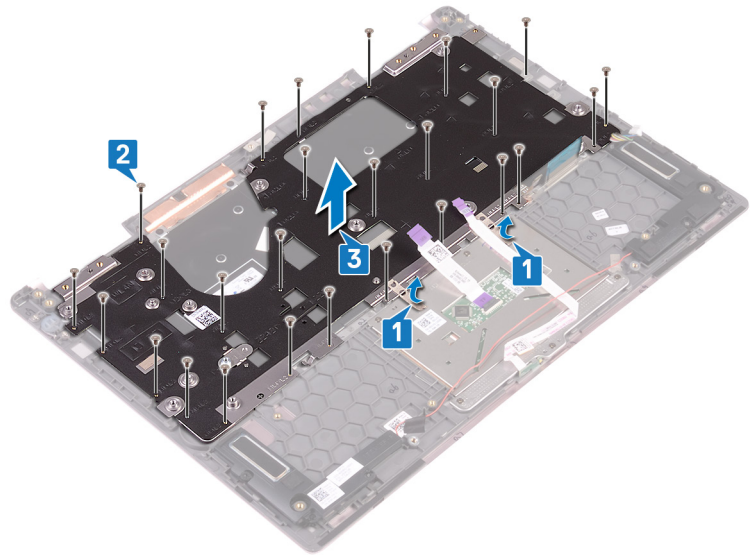
**تحذير:** قبل أن تبدأ العمل بداخل جهاز الكمبيوتر، اقرأ معلومات الأمان الواردة مع جهاز الكمبيوتر واتبع الخطوات الواردة في قبل العمل داخل جهاز الكمبيوتر الخاص بك. بعد الانتهاء من العمل بداخل جهاز الكمبيوتر، اتبع التعليمات الواردة في بعد العمل داخل جهاز الكمبيوتر الخاص بك. لمزيد من أفضل ممارسات السلامة، انظر الصفحة الرئيسية الخاصة بالتوافق التنظيمي على [www.dell.com/regulatory\\_compliance](http://www.dell.com/regulatory_compliance).

### المتطلبات الأساسية

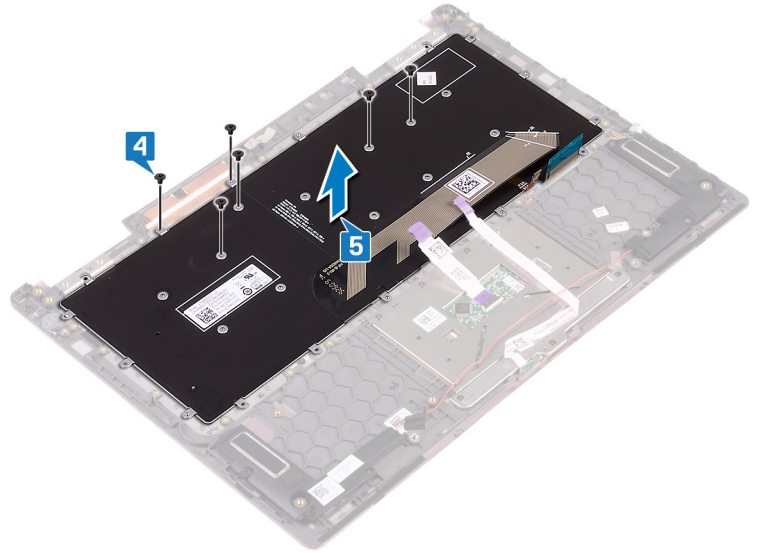
- 1 قم بإزالة غطاء القاعدة.
- 2 قم بإزالة البطارية.
- 3 قم بإزالة البطارية الخلفية المصغرة.
- 4 قم بإزالة البطاقة اللاسلكية.
- 5 قم بإزالة مجموعة الشاشة.
- 6 قم بإزالة لوحة I/O (الإدخال/الإخراج).
- 7 قم بإزالة زر التشغيل مع قارئ بصمات الأصابع. (في حالة تركيبه)
- 8 قم بإزالة محرك أقراص الحالة الثابتة.
- 9 قم بإزالة المشتت الحراري.
- 10 قم بإزالة المروحة.
- 11 قم بإزالة لوحة النظام.

### الإجراء

- 1 انزع الشريطين اللاصقين اللذين يثبتان لوحة اللمس بدعامة لوحة المفاتيح.
- 2 قم بإزالة المسامير اللولبية (M1.4x2) البالغ عددها 27 مساميرًا التي تثبت دعامة لوحة المفاتيح ولوحة المفاتيح في مجموعة مسند راحة اليد.
- 3 ارفع حامل لوحة المفاتيح بعيدًا عن لوحة المفاتيح.



- 4 قم بإزالة المسامير اللولبية الستة (M1.2x1.5) التي تثبت لوحة المفاتيح في مجموعة مسند راحة اليد.
- 5 ارفع لوحة المفاتيح بعيدًا عن مجموعة مسند راحة اليد.

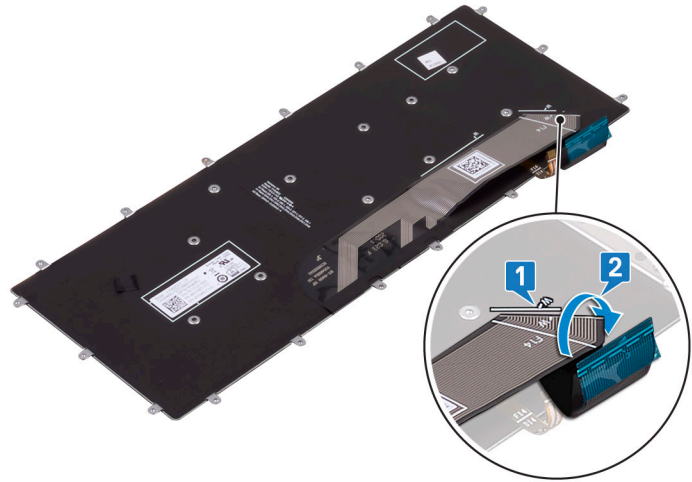


## إعادة وضع لوحة المفاتيح

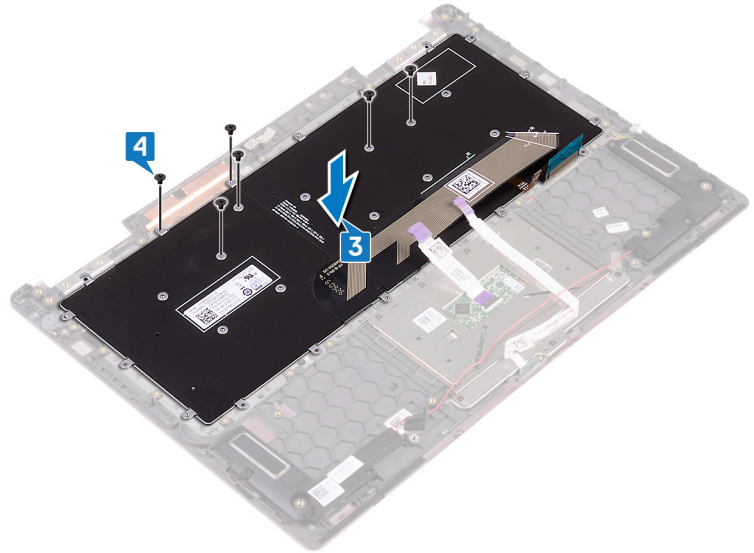
**تحذير:** قبل أن تبدأ العمل بداخل جهاز الكمبيوتر، اقرأ معلومات الأمان الواردة مع جهاز الكمبيوتر واتبع الخطوات الواردة في قبل العمل داخل جهاز الكمبيوتر الخاص بك. بعد الانتهاء من العمل بداخل جهاز الكمبيوتر، اتبع التعليمات الواردة في بعد العمل داخل جهاز الكمبيوتر الخاص بك. لمزيد من أفضل ممارسات السلامة، انظر الصفحة الرئيسية الخاصة بالتوافق التنظيمي على [www.dell.com/regulatory\\_compliance](http://www.dell.com/regulatory_compliance).

### الإجراء

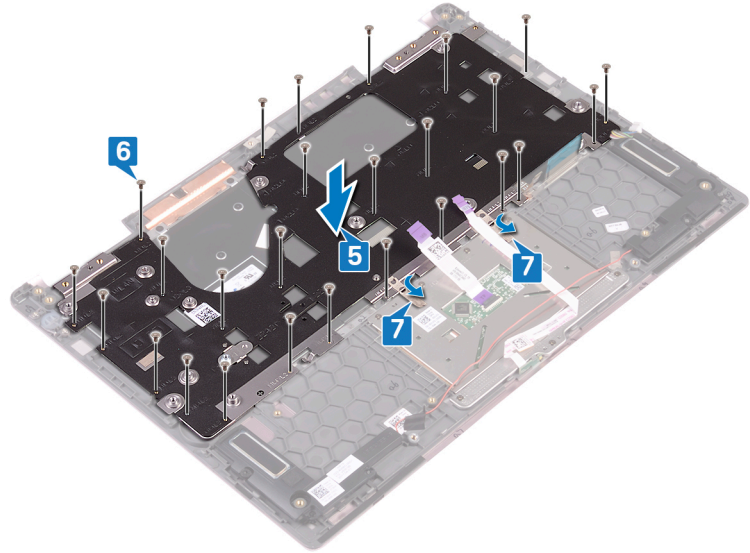
- 1 ضع كابل لوحة المفاتيح في الجزء الخلفي من لوحة المفاتيح.
- 2 قم بمحاذاة كابل لوحة المفاتيح بطول حد الطي، وقم بطي كابل لوحة المفاتيح.



- 3 ضع لوحة المفاتيح في مجموعة مسند راحة اليد وقم بمحاذاة فتحات المسامير اللولبية الموجودة في لوحة المفاتيح مع فتحات المسامير اللولبية الموجودة في مجموعة مسند راحة اليد.
- 4 أعد وضع المسامير اللولبية الستة (M1.2x1.5) التي تثبت لوحة المفاتيح في مجموعة مسند راحة اليد.



- 5 ضع دعامة لوحة المفاتيح في مجموعة مسند راحة اليد وقم بمحاذاة فتحات المسامير اللولبية الموجودة في دعامة لوحة المفاتيح مع فتحات المسامير اللولبية الموجودة في لوحة المفاتيح ومجموعة مسند راحة اليد.
- 6 أعد وضع المسامير اللولبية البالغ عددها 27 مساميرًا (M1.4x2) التي تثبت دعامة لوحة المفاتيح ولوحة المفاتيح في مجموعة مسند راحة اليد.



## المتطلبات التالية

- 1 أعد وضع لوحة النظام.
- 2 أعد وضع المروحة.
- 3 أعد وضع المشتت الحراري.
- 4 أعد وضع محرك أقراص الحالة الثابتة.
- 5 أعد وضع زر التشغيل مع قارئ بصمات الأصابع. (في حالة تركيبه)
- 6 أعد وضع لوحة I/O (الإدخال/الإخراج).
- 7 أعد وضع مجموعة الشاشة.
- 8 أعد وضع البطاقة اللاسلكية.
- 9 أعد وضع البطارية الخلية المصغرة.
- 10 أعد وضع البطارية.
- 11 أعد وضع غطاء القاعدة.

## إزالة مجموعة مسند راحة اليد

**تحذير:** قبل أن تبدأ العمل بداخل جهاز الكمبيوتر، اقرأ معلومات الأمان الواردة مع جهاز الكمبيوتر واتبع الخطوات الواردة في قبل العمل داخل جهاز الكمبيوتر الخاص بك. بعد الانتهاء من العمل بداخل جهاز الكمبيوتر، اتبع التعليمات الواردة في بعد العمل داخل جهاز الكمبيوتر الخاص بك. لمزيد من أفضل ممارسات السلامة، انظر الصفحة الرئيسية الخاصة بالتوافق التنظيمي على [www.dell.com/regulatory\\_compliance](http://www.dell.com/regulatory_compliance).

### المتطلبات الأساسية

- 1 قم بإزالة غطاء القاعدة.
- 2 قم بإزالة البطارية.
- 3 قم بإزالة البطارية الخلفية المصغرة.
- 4 قم بإزالة البطاقة اللاسلكية.
- 5 قم بإزالة مجموعة الشاشة.
- 6 قم بإزالة لوحة I/O (الإدخال/الإخراج).
- 7 قم بإزالة زر التشغيل مع قارئ بصمات الأصابع. (في حالة تركيبه)
- 8 قم بإزالة محرك أقراص الحالة الثابتة.
- 9 قم بإزالة المشتت الحراري.
- 10 قم بإزالة المروحة.
- 11 قم بإزالة لوحة النظام.
- 12 قم بإزالة لوحة ضوء الحالة.
- 13 قم بإزالة لوحة اللمس.
- 14 قم بإزالة لوحة المفاتيح.

### الإجراء

بعد تنفيذ جميع المتطلبات الأساسية، يتبقى مسند راحة اليد.



## إعادة تركيب مجموعة مسند راحة اليد

**تحذير:** قبل أن تبدأ العمل بداخل جهاز الكمبيوتر، اقرأ معلومات الأمان الواردة مع جهاز الكمبيوتر واتبع الخطوات الواردة في قبل العمل داخل جهاز الكمبيوتر الخاص بك. بعد الانتهاء من العمل بداخل جهاز الكمبيوتر، اتبع التعليمات الواردة في بعد العمل داخل جهاز الكمبيوتر الخاص بك. لمزيد من أفضل ممارسات السلامة، انظر الصفحة الرئيسية الخاصة بالتوافق التنظيمي على [www.dell.com/regulatory\\_compliance](http://www.dell.com/regulatory_compliance).

### الإجراء

أقلب مسند راحة اليد على وجهه على سطح مستو ونظيف.



### المتطلبات التالية

- 1 أعد وضع لوحة المفاتيح.
- 2 أعد وضع لوحة اللمس.
- 3 أعد وضع لوحة ضوء الحالة.
- 4 أعد وضع لوحة النظام.
- 5 أعد وضع المروحة.
- 6 أعد وضع المشتت الحراري.
- 7 أعد وضع محرك أقراص الحالة الثابتة.
- 8 أعد وضع زر التشغيل مع قارئ بصمات الأصابع. (في حالة تركيبه)
- 9 أعد وضع لوحة I/O (الإدخال/الإخراج).
- 10 أعد وضع مجموعة الشاشة.
- 11 أعد وضع البطاقة اللاسلكية.
- 12 أعد وضع البطارية الخلية المصغرة.
- 13 أعد وضع البطارية.
- 14 أعد وضع غطاء القاعدة.

## تنزيل برامج التشغيل

### تنزيل برنامج تشغيل الصوت

- 1 قم بتشغيل جهاز الكمبيوتر الخاص بك.
- 2 قم بالانتقال إلى [www.dell.com/support](http://www.dell.com/support).
- 3 قم بالنقر على **Product Support (دعم المنتج)** وأدخل علامة الخدمة الخاصة بجهاز الكمبيوتر الخاص بك ثم انقر على **Submit (إرسال)**.
- 4 **ملاحظة:** إذا لم يكن لديك رمز الخدمة، فاستخدم ميزة الكشف التلقائي أو استعرض يدويًا طراز جهاز الكمبيوتر الخاص بك.
- 5 قم بالنقر على **Drivers & Downloads (برامج التشغيل والتنزيلات) < Find it myself (العثور عليها بنفسك)**.
- 6 قم بتمرير الصفحة لأسفل وقم بتوسيع **Audio (الصوت)**.
- 7 قم بالنقر على **Download (تنزيل)** لتنزيل برنامج تشغيل الصوت لجهاز الكمبيوتر الخاص بك.
- 8 بعد اكتمال التنزيل، انتقل إلى المجلد الذي حفظت ملف برنامج تشغيل الصوت بداخله.
- 9 قم بالنقر نقرًا مزدوجًا على أيقونة ملف برنامج تشغيل الصوت واتبع التعليمات التي تظهر على الشاشة لتنصيب برنامج التشغيل.

### تنزيل برنامج تشغيل الرسومات

- 1 قم بتشغيل جهاز الكمبيوتر الخاص بك.
- 2 قم بالانتقال إلى [www.dell.com/support](http://www.dell.com/support).
- 3 أدخل علامة الخدمة الخاصة بجهاز الكمبيوتر الخاص بك ثم انقر على **Submit (إرسال)**.
- 4 **ملاحظة:** إذا لم يكن لديك علامة الخدمة، فاستخدم ميزة الاكتشاف التلقائي أو تصفح يدويًا للوصول إلى طراز جهاز الكمبيوتر الخاص بك.
- 5 انقر فوق **Drivers & Downloads (برامج التشغيل والتنزيلات)**.
- 6 انقر فوق زر **Detect Drivers (اكتشاف برامج التشغيل)**.
- 7 راجع البنود والشروط وافق عليها لاستخدام **SupportAssist**، ثم انقر فوق **Continue (متابعة)**.
- 8 إذا لزم الأمر، يبدأ الكمبيوتر في تنزيل **SupportAssist** وتثبيته.
- 9 **ملاحظة:** راجع الإرشادات الموضحة على الشاشة فيما يخص التعليمات الخاصة بالمستعرض.
- 10 انقر فوق **View Drivers for My System (عرض برامج التشغيل لنظامي)**.
- 11 انقر فوق **Download and Install (تنزيل وتثبيت)** لتنزيل جميع تحديثات برامج التشغيل التي تم اكتشافها الخاصة بالكمبيوتر لديك وتثبيتها.
- 12 حدد موقعًا لحفظ الملفات.
- 13 في حالة مطالبتك بذلك، اعتمد الطلبات من **User Account Control (التحكم في حساب المستخدم)** لإجراء تغييرات على النظام.
- 14 يعمل التطبيق على تثبيت جميع برامج التشغيل والتحديثات التي تم التعرف عليها.
- 15 **ملاحظة:** لا يمكن تثبيت كل الملفات تلقائيًا. راجع ملخص التثبيت لتحديد ما إذا كان التثبيت اليدوي ضروريًا.
- 16 بالنسبة للتنزيل والتثبيت اليدوي، انقر فوق **Category (فئة)**.
- 17 انقر فوق **Video (الفيديو)** في القائمة المنسدلة.
- 18 قم بالنقر على **Download (تنزيل)** لتنزيل برنامج تشغيل الرسومات لجهاز الكمبيوتر الخاص بك.
- 19 بعد اكتمال التنزيل، انتقل إلى المجلد الذي حفظت ملف برنامج تشغيل الرسومات بداخله.
- 20 قم بالنقر نقرًا مزدوجًا على أيقونة ملف برنامج تشغيل الرسومات واتبع التعليمات التي تظهر على الشاشة لتنصيب برنامج التشغيل.

### تنزيل برنامج تشغيل USB 3.0

- 1 قم بتشغيل جهاز الكمبيوتر الخاص بك.
- 2 قم بالانتقال إلى [www.dell.com/support](http://www.dell.com/support).
- 3 قم بالنقر على **Product Support (دعم المنتج)** وأدخل علامة الخدمة الخاصة بجهاز الكمبيوتر الخاص بك ثم انقر على **Submit (إرسال)**.

- 1 | **ملاحظة:** إذا لم يكن لديك رمز الخدمة، فاستخدم ميزة الكشف التلقائي أو استعرض يدويًا طراز جهاز الكمبيوتر الخاص بك.
- 4 قم بالنقر على **Drivers & Downloads** (برامج التشغيل والتنزيلات) < **Find it myself** (العثور عليها بنفسك).
- 5 قم بتمرير الصفحة لأسفل وقم بتوسيع **Chipset** (مجموعة الشرائح).
- 6 قم بالنقر على **Download** (تنزيل) لتنزيل برنامج تشغيل USB 3.0 لجهاز الكمبيوتر الخاص بك.
- 7 بعد اكتمال التنزيل، انتقل إلى المجلد الذي حفظت ملف برنامج تشغيل USB 3.0 بداخله.
- 8 قم بالنقر نقرًا مزدوجًا على أيقونة ملف برنامج تشغيل USB 3.0 واتبع التعليمات التي تظهر على الشاشة لتثبيت برنامج التشغيل.

## تنزيل برنامج تشغيل Wi-Fi

- 1 قم بتشغيل الكمبيوتر.
- 2 قم بالانتقال إلى [www.dell.com/support](http://www.dell.com/support).
- 3 انقر على **Product support** (دعم المنتج)، وأدخل علامة الخدمة الخاصة بجهاز الكمبيوتر لديك، ثم انقر على **Submit** (إرسال).

- 1 | **ملاحظة:** إذا لم يكن لديك رمز الخدمة، فاستخدم ميزة الكشف التلقائي أو استعرض يدويًا طراز جهاز الكمبيوتر الخاص بك.
- 4 قم بالنقر على **Drivers & downloads** (برامج التشغيل والتنزيلات) < **Find it myself** (العثور عليها بنفسك).
- 5 قم بتمرير الصفحة لأسفل وقم بتوسيع **Network** (الشبكة).
- 6 انقر فوق **Download** (تنزيل) لتنزيل برنامج تشغيل Wi-Fi لجهاز الكمبيوتر الخاص بك.
- 7 بعد اكتمال التنزيل، انتقل إلى المجلد الذي حفظت ملف برنامج تشغيل Wi-Fi بداخله.
- 8 انقر نقرًا مزدوجًا على أيقونة ملف برنامج التشغيل واتبع التعليمات التي تظهر على الشاشة.

## تنزيل برنامج التشغيل لقارئ بطاقة الوسائط

- 1 قم بتشغيل جهاز الكمبيوتر الخاص بك.
- 2 قم بالانتقال إلى [www.dell.com/support](http://www.dell.com/support).
- 3 انقر على **Product support** (دعم المنتج)، وأدخل علامة الخدمة الخاصة بجهاز الكمبيوتر لديك، ثم انقر على **Submit** (إرسال).

- 1 | **ملاحظة:** إذا لم يكن لديك رمز الخدمة، فاستخدم ميزة الكشف التلقائي أو استعرض يدويًا طراز جهاز الكمبيوتر الخاص بك.
- 4 قم بالنقر على **Drivers & downloads** (برامج التشغيل والتنزيلات) < **Find it myself** (العثور عليها بنفسك).
- 5 قم بتمرير الصفحة لأسفل وتوسيع **Chipset** (مجموعة الشرائح).
- 6 انقر فوق **Download** (تنزيل) لتنزيل برنامج تشغيل قارئ بطاقة الوسائط لجهاز الكمبيوتر.
- 7 بعد اكتمال التنزيل، انتقل إلى المجلد الذي حفظت ملف برنامج تشغيل قارئ البطاقة بداخله.
- 8 انقر نقرًا مزدوجًا على أيقونة ملف برنامج تشغيل قارئ البطاقات، واتبع التعليمات التي تظهر على الشاشة.

## تنزيل برنامج تشغيل مجموعة الشرائح

- 1 قم بتشغيل جهاز الكمبيوتر الخاص بك.
- 2 قم بالانتقال إلى [www.dell.com/support](http://www.dell.com/support).
- 3 قم بالنقر على **Product Support** (دعم المنتج) وأدخل علامة الخدمة الخاصة بجهاز الكمبيوتر الخاص بك ثم انقر على **Submit** (إرسال).

- 1 | **ملاحظة:** إذا لم يكن لديك رمز الخدمة، فاستخدم ميزة الكشف التلقائي أو استعرض يدويًا طراز جهاز الكمبيوتر الخاص بك.
- 4 قم بالنقر على **Drivers & downloads** (برامج التشغيل والتنزيلات) < **Find it myself** (العثور عليها بنفسك).
- 5 قم بتمرير الصفحة لأسفل وقم بتوسيع **Chipset** (مجموعة الشرائح).
- 6 قم بالنقر على **Download** (تنزيل) لتنزيل برنامج تشغيل مجموعة الشرائح المناسب لجهاز الكمبيوتر الخاص بك.
- 7 بعد اكتمال التنزيل، انتقل إلى المجلد الذي حفظت ملف برنامج تشغيل مجموعة الشرائح بداخله.
- 8 قم بالنقر نقرًا مزدوجًا على أيقونة ملف برنامج تشغيل مجموعة الشرائح واتبع التعليمات التي تظهر على الشاشة لتثبيت برنامج التشغيل.

## تنزيل برنامج تشغيل الشبكة

- 1 قم بتشغيل جهاز الكمبيوتر الخاص بك.
- 2 قم بالانتقال إلى [www.dell.com/support](http://www.dell.com/support).
- 3 قم بالنقر على **Product support** (دعم المنتج) وأدخل علامة الخدمة لجهاز الكمبيوتر الخاص بك وانقر على **Submit** (إرسال).

- 4 **ملاحظة:** إذا لم يكن لديك رمز الخدمة، فاستخدم ميزة الكشف التلقائي أو استعرض يدويًا طراز جهاز الكمبيوتر الخاص بك.
- 5 قم بالنقر على **Drivers & downloads** (برامج التشغيل والتنزيلات) < **Find it myself** (العثور عليها بنفسني).
- 6 قم بتمرير الصفحة لأسفل وقم بتوسيع **Network** (الشبكة).
- 7 قم بالنقر على **Download** (تنزيل) لتنزيل برنامج تشغيل الشبكة لجهاز الكمبيوتر الخاص بك.
- 8 قم بحفظ الملف، وبعد اكتمال التنزيل، انتقل إلى المجلد الذي حفظت فيه ملف برنامج تشغيل الشبكة.
- 8 قم بالنقر نقرًا مزدوجًا على أيقونة ملف برنامج تشغيل الشبكة واتبع التعليمات التي تظهر على الشاشة.

## إعداد النظام

① ملاحظة: بناءً على جهاز الكمبيوتر والأجهزة الخاصة به التي تم تركيبها، قد تظهر العناصر المدرجة في هذا القسم أو قد لا يتم عرضها.

### تسلسل التمهيد

يُتيح لك "تسلسل التمهيد" إمكانية تجاوز ترتيب جهاز التمهيد المعرف بواسطة إعداد النظام والتمهيد مباشرة إلى جهاز محدد (على سبيل المثال: محرك الأقراص الضوئية أو محرك الأقراص الثابتة). أثناء اختبار التشغيل الذاتي (POST)، عند ظهور شعار Dell، يمكنك:

- الوصول إلى إعداد النظام من خلال الضغط على المفتاح F2
  - إظهار قائمة تمهيد تظهر لمرة واحدة عن طريق الضغط على المفتاح F12
- تعرض قائمة التمهيد التي تظهر لمرة واحدة للأجهزة التي يمكنك التمهيد منها بما في ذلك خيار التشخيص. خيارات قائمة التمهيد هي:

- محرك الأقراص القابلة للإزالة (في حالة توفره)
- محرك الأقراص STXXXX

① ملاحظة: يشير XXX إلى رقم محرك أقراص SATA.

- محرك الأقراص الضوئية (في حالة توفره)
- محرك الأقراص الثابتة SATA (في حالة توفره)
- التشخيصات

① ملاحظة: عند اختيار تشخيصات ستظهر شاشة تشخيصات ePSA.

يعرض أيضًا تسلسل التمهيد الخيار الخاص بالوصول إلى شاشة ضبط النظام.

## مفاتيح التنقل

① ملاحظة: بالنسبة لمعظم خيارات إعداد النظام، فإن التغييرات التي تقوم بها يتم تسجيلها ولكن لا تسري حتى تعيد تشغيل النظام.

المفاتيح الانتقال

ينتقل إلى الحقل السابق.

السهم لأعلى

ينتقل إلى الحقل التالي.

السهم لأسفل

يُتيح لك إمكانية تحديد قيمة في الحقل المحدد (في حالة تطبيقه) أو اتباع الارتباط الموجود في الحقل.

Enter

يقوم بتوسيع أو طي قائمة منسدلة، في حالة استخدامه.

شريط المسافة

تنتقل إلى منطقة التركيز التالية.

Tab

① ملاحظة: بالنسبة لمستعرض الرسومات القياسية فقط.

للانتقال إلى الصفحة السابقة حتى تعرض الشاشة الرئيسية. يؤدي الضغط على المفتاح Esc في الشاشة الرئيسية إلى عرض رسالة تطالبك بحفظ أي تغييرات غير محفوظة وإعادة تشغيل النظام.

Esc

## نظرة عامة على نظام الإدخال والإخراج الأساسي (BIOS)

⚠ تنبيه: إذا لم تكن مستخدمًا خبيرًا في الكمبيوتر، فلا تقم بتغيير الإعدادات في برنامج إعداد BIOS. فقد تؤدي بعض التغييرات إلى عدم تشغيل الكمبيوتر على النحو الملائم.

① ملاحظة: قبل تغيير برنامج إعداد BIOS، يوصى بتدوين معلومات شاشة برنامج إعداد BIOS كمرجع في المستقبل.

- الحصول على معلومات حول الأجهزة المثبتة بالكمبيوتر، مثل عدد مقدار وحدة ذاكرة الوصول العشوائي (RAM) وسعة محرك الأقراص الثابتة.
- تغيير معلومات تهيئة النظام.
- تعيين أو تغيير خيار يتم تحديده بمعرفة المستخدم، مثل كلمة مرور المستخدم، أو نوع محرك الأقراص الثابتة المثبت، أو تمكين أجهزة القاعدة أو تعطيلها.

## الدخول إلى برنامج إعداد BIOS

1 قم بتشغيل (أو إعادة تشغيل) الكمبيوتر الخاص بك.

2 أثناء اختبار التشغيل الذاتي (POST)، وعند ظهور شعار DELL، انتظر لحين ظهور الموجه F2، ثم اضغط على F2 على الفور.

❶ **ملاحظة:** يوضح موجه F2 أن لوحة المفاتيح تمت تهيئتها. قد يظهر هذا الموجه بشكل سريع، لذلك يجب عليك مراقبته، ثم الضغط على F2. في حالة قيامك بالضغط على F2 قبل الموجه F2، يتم فقدان ضغط المفتاح هذا. في حالة انتظارك طويلاً وظهور شعار نظام التشغيل، تابع الانتظار حتى ترى سطح مكتب نظام التشغيل. ثم قم بإيقاف تشغيل الكمبيوتر لديك وأعد المحاولة.

## خيارات إعداد النظام

❶ **ملاحظة:** بناءً على جهاز الكمبيوتر هذا والأجهزة الخاصة به التي تم تركيبها، قد تظهر العناصر المدرجة في هذا القسم أو قد لا تظهر.

### جدول 3. خيارات إعداد النظام—قائمة معلومات النظام

عام

معلومات النظام	معلومات النظام
يعرض رقم إصدار BIOS.	BIOS Version
يعرض رمز الخدمة لجهاز الكمبيوتر.	Service Tag
يعرض رمز الأصل لجهاز الكمبيوتر.	Asset Tag
يعرض رمز الملكية لجهاز الكمبيوتر.	Ownership Tag
يعرض تاريخ التصنيع لجهاز الكمبيوتر.	Manufacture Date
يعرض تاريخ الملكية لجهاز الكمبيوتر.	Ownership Date
يعرض كود الخدمة السريعة لجهاز الكمبيوتر.	Express Service Code
<b>معلومات الذاكرة</b>	
تعرض إجمالي مساحة الذاكرة المثبتة على جهاز الكمبيوتر.	Memory Installed
تعرض إجمالي مساحة الذاكرة المتاحة على جهاز الكمبيوتر.	Memory Available
تعرض سرعة الذاكرة.	Memory Speed
يعرض وضع القناة الفردية أو الثنائية.	Memory Channel Mode
تعرض التقنية المستخدمة للذاكرة.	Memory Technology
يعرض حجم ذاكرة DIMM A.	DIMM A Size
يعرض حجم ذاكرة DIMM B.	DIMM B Size
<b>معلومات المعالج</b>	
يعرض نوع المعالج.	Processor Type
يعرض عدد أنوية المعالج.	Core Count
يعرض رمز تعريف المعالج.	Processor ID
تعرض سرعة ساعة المعالج الحالية.	Current Clock Speed
يعرض الحد الأدنى لسرعة ساعة المعالج.	Minimum Clock Speed
يعرض الحد الأقصى لسرعة ساعة المعالج.	Maximum Clock Speed
تعرض حجم ذاكرة التخزين المؤقت من المستوى الثاني للمعالج.	Processor L2 Cache

تعرض حجم ذاكرة التخزين المؤقت من المستوى الثالث للمعالج.	Processor L3 Cache
تعرض إذا ما كان المعالج قادرًا على تقنية خيوط المعالجة الفائقة (HT) أم لا.	HT Capable
تعرض إذا ما كان يتم استخدام التقنية ذات 64 بت أم لا.	Bit Technology-64
<b>معلومات الجهاز</b>	
تعرض معلومات جهاز SATA-0 لجهاز الكمبيوتر.	SATA-0
تعرض معلومات جهاز SATA-2 لجهاز الكمبيوتر.	SATA-2
تعرض معلومات محرك الأقراص المزود بذاكرة مصنوعة من مكونات صلبة من نوع M.2 PCIe لجهاز الكمبيوتر.	M.2 PCIe SSD-0
عرض عنوان MAC لبطاقة LOM لجهاز الكمبيوتر.	LOM MAC Address
تعرض وحدة التحكم في الفيديو.	Video Controller
يعرض إصدار نظام الإدخال/الإخراج الأساسي (BIOS) للفيديو.	Video BIOS Version
يعرض ذاكرة الفيديو.	ذاكرة الفيديو
تعرض نوع لوحة الشاشة.	Panel Type
يعرض دقة الشاشة.	Native Resolution
يعرض وحدة التحكم في الصوت.	Audio Controller
يعرض الجهاز اللاسلكي.	Wi-Fi Device
يعرض جهاز Bluetooth.	Bluetooth Device
يعرض معلومات عن حالة البطارية.	<b>معلومات البطارية</b>
<b>Boot Sequence</b>	
يعرض تسلسل التمهيد.	Boot Sequence
يعرض خيارات التمهيد المتوفرة.	Boot List Option
<b>Advanced Boot Options</b>	
يقوم بتمكين أو تعطيل ذاكرات ROM للخيار القديم.	تمكين ذاكرات ROM للخيار القديم
يعمل على تمكين أو تعطيل "محاولة التمهيد بنظام التشغيل القديم".	Enable Attempt Legacy Boot
يتحكم في مستوى أمان تمهيد مسار تمهيد UEFI.	<b>UEFI Boot Path Security</b>
يعرض التاريخ الحالي بتنسيق شهر/يوم/سنة و الوقت الحالي بتنسيق ساعة:دقيقة:ثانية صباحًا/مساءً.	<b>Date/Time</b>

#### جدول 4. خيارات إعداد النظام—قائمة تهيئة النظام

##### تهيئة النظام

يتحكم في وحدة تحكم LAN المُدمجة.	<b>Integrated NIC</b>
يقوم بتمكين أو تعطيل تكسس شبكة UEFI.	Enable UEFI Network Stack
يقوم بتهيئة وضع التشغيل الخاص بوحدة تحكم محرك الأقراص الثابتة SATA المُدمجة.	<b>SATA Operation</b>
تقوم بتمكين أو تعطيل محركات أقراص عديدة على اللوحة.	محركات الأقراص
يُمكن تقارير SMART أثناء بدء تشغيل النظام أو يُعطله.	<b>SMART Reporting</b>
<b>تهيئة USB</b>	
يقوم بتمكين أو تعطيل التمهيد من أجهزة تخزين USB كبيرة السعة مثل محرك الأقراص الثابتة الخارجي ومحرك الأقراص الضوئية ومحرك أقراص USB.	تمكين دعم التمهيد
يقوم بتمكين أو تعطيل التمهيد من أجهزة تخزين USB كبيرة السعة المتصلة بمنفذ USB الخارجي.	Enable External USB Port
يقوم بتمكين أو تعطيل شحن الأجهزة الخارجية من خلال منفذ USB PowerShare.	<b>USB PowerShare</b>
يقوم بتمكين أو تعطيل وحدة التحكم في الصوت المُدمجة.	الصوت

إضاءة لوحة المفاتيح  
إضاءة الضوء الخلفي للوحة المفاتيح بالتيار المتردد

لتهيئة وضع تشغيل ميزة إضاءة لوحة المفاتيح.  
لتمكن أو تعطيل الإضاءة الخلفية للوحة المفاتيح وفقاً لطاقة التيار المتردد.  
**i | ملاحظة:** لا يؤثر هذا الخيار على إضاءة لوحة المفاتيح.

الأجهزة المتنوعة  
Enable Camera  
Enable Secure Digital (SD) Card

تقوم بتمكين أو تعطيل الأجهزة المدمجة المتنوعة.  
يقوم بتمكين أو تعطيل الكاميرا.  
يقوم بتمكين أو تعطيل بطاقة SD.

#### جدول 5. خيارات إعداد النظام—قائمة الفيديو

الفيديو

LCD Brightness  
يعمل على ضبط سطوع اللوحة بشكل منفصل للبطارية وطاقة التيار المتردد.

#### جدول 6. خيارات إعداد النظام—قائمة الأمان

الأمان

Admin Password	يُعين كلمة مرور المسؤول أو يُغيرها أو يحذفها.
System Password	يُعين كلمة مرور النظام أو يُغيرها أو يحذفها.
Internal HDD-2 Password	لتعيين كلمة مرور محرك الأقراص الثابتة الداخلي للنظام أو تغييرها أو حذفها.
Strong Password	يقوم بتمكين أو تعطيل كلمات المرور القوية.
Password Configuration	تتحكم في الحد الأدنى والحد الأقصى لعدد الحروف المسموح بها لكلمات مرور المسؤول والنظام.
Password Bypass	يتجاوز كلمة مرور النظام (التمهيد) ورسائل تنبيه كلمة مرور محرك الأقراص الثابتة (HDD) الداخلية عند إعادة تشغيل النظام.
Password Change	يُمكن التغييرات في كلمات مرور النظام ومحرك الأقراص الثابتة عند تعيين كلمة مرور المسؤول أو يُعطّلها.
Non-Admin Setup Changes	لتمكن أو تعطيل التغييرات في خيارات الإعداد عند تعيين كلمة مرور المسؤول.
UEFI Capsule Firmware Updates	يقوم بتمكين أو تعطيل تحديثات نظام BIOS من خلال حزم تحديثات كبسولة واجهة البرامج الثابتة القابلة للتجديد الموحدة (UEFI).
PTT Security	يقوم بتمكين أو تعطيل قابلية رؤية نظام التشغيل لتقنية الوثوق في البرنامج الأساسي (PTT).
Computrace(R)	يقوم بتمكين أو تعطيل واجهة وحدة BIOS الخاصة بخدمة (Computrace(R) الاختيارية من Absolute Software.
CPU XD Support	يقوم بتمكين أو تعطيل وضع تعطيل التنفيذ للمعالج.
Admin Setup Lockout	يقوم بتمكين منع المستخدمين من الدخول إلى الإعداد عند تعيين كلمة مرور المسؤول.
Master Password Lockout	يُمكن تعطيل دعم كلمة المرور الرئيسية.

**i | ملاحظة:** يلزم مسح كلمات مرور محرك الأقراص الثابتة قبل أن يتسنى تغيير الإعداد.

#### جدول 7. خيارات إعداد النظام—قائمة التمهيد الآمن

التمهيد الآمن

Secure Boot Enable  
**Expert Key Management**  
Expert Key Management  
Custom Mode Key Management

يقوم بتمكين أو تعطيل ميزة التمهيد الآمن.  
يقوم بتمكين أو تعطيل إدارة مفتاح الخبير.  
يحدد القيم المخصصة لإدارة مفتاح الخبير.

جدول 8. خيارات إعداد النظام—قائمة ملحقات حماية برامج Intel

ملحقات حماية برامج Intel

يُمكن ملحقات حماية برامج Intel أو يُعطلها.	Intel SGX Enable
يُضبط حجم الذاكرة الاحتياطية المخصصة لملحقات حماية برامج Intel.	Enclave Memory Size

جدول 9. خيارات إعداد النظام — قائمة الأداء

الأداء

يقوم بتمكين الأنوية المتعددة. الحالة الافتراضية: ممكن.	Multi Core Support
يُمكن تقنية Intel Speedstep أو يُعطلها. الحالة الافتراضية: ممكن.	Intel SpeedStep
<b>ملاحظة:</b> عند تمكينه، يتم ضبط سرعة ساعة المعالج والجهد الكهربائي للنواة بشكل ديناميكي وفقاً لحمولة المعالج.	
يقوم بتمكين أو تعطيل حالات سكون المعالج الإضافية. الحالة الافتراضية: ممكن.	C-States Control
يقوم بتمكين أو تعطيل وضع Intel TurboBoost للمعالج. الحالة الافتراضية: ممكن.	Intel TurboBoost
يقوم بتمكين أو تعطيل تقنية خيوط المعالجة الفائقة (HyperThreading) في المعالج. الحالة الافتراضية: ممكن.	HyperThread control

جدول 10. خيارات إعداد النظام — قائمة إدارة الطاقة

إدارة الطاقة

يقوم بتمكين دعم تقنية Speed Shift (تبديل السرعة) من Intel أو تعطيلها. يقوم بتمكين نظام التشغيل لتحديد الأداء المناسب للمعالج تلقائياً.	Enable Intel Speed Shift Technology
يقوم بتمكين ضبط الكمبيوتر لكي يعمل تلقائياً كل يوم أو في تاريخ وقت محدد مسبقاً. يمكن تهيئة هذا الخيار فقط في حالة تعيين وضع التشغيل التلقائي في وقت محدد على "كل يوم" أو "أيام العطلات الأسبوعية" أو "في الأيام المحددة". الحالة الافتراضية: معطل.	Auto on Time
يُمكن أجهزة USB من تنبيه جهاز الكمبيوتر من وضع الاستعداد. يُمكن إشارة شبكة LAN من تنبيه الكمبيوتر من حالة إيقاف التشغيل أو وضع السبات.	USB Wake Support Wake on LAN
<b>ملاحظة:</b> لا تعمل هذه الميزة إلا عند توصيل الكمبيوتر بالتيار المتردد.	
يقوم بتمكين تهيئة شحن البطارية المتقدم من بداية اليوم حتى فترة عمل محددة. يقوم بضبط إعدادات شحن البطارية الرئيسية مع بداية وتوقف محدد مسبقاً للشحن المخصص. الحالة الافتراضية: متكيف.	Advanced Battery Charge Configuration Primary Battery Charge Configuration

جدول 11. خيارات إعداد النظام — قائمة "سلوك الاختبار الذاتي عند التشغيل (POST)"

سلوك الاختبار الذاتي عند بدء التشغيل (POST)

يُمكن تحذيرات المهايئ.	Adapter Warnings
------------------------	------------------

الحالة الافتراضية: ممكن.

يقوم بتمكين أو تعطيل وضع قفل Fn.

Fn Lock Options

يقوم بتمكين ضبط سرعة عملية التمهيد.

Fastboot

الحالة الافتراضية: شامل.

ينشئ مهلة تأخير إضافية قبل التمهيد.

Extended BIOS POST Time

يُمكن عرض شعار ملء الشاشة.

شعار ملء الشاشة

يحدد ما إذا كانت ستتم متابعة عملية التمهيد أم ستتم المطالبة بإدخال اسم المستخدم عند اكتشاف تحذيرات وأخطاء.

Warnings and Errors

**ⓘ | ملاحظة:** ستؤدي الأخطاء الحرجة دائمًا إلى توقف النظام.

## جدول 12. خيارات إعداد النظام—قائمة دعم المحاكاة الافتراضية

### دعم المحاكاة الافتراضية

يحدد ما إذا كانت شاشة الجهاز الافتراضي (VMM) يمكنها استخدام الإمكانيات الإضافية للأجهزة المتاحة بواسطة تقنية المحاكاة الافتراضية من Intel.

Virtualization

يحدد ما إذا كانت شاشة الجهاز الافتراضي (VMM) يمكنها استخدام الإمكانيات الإضافية للأجهزة المتاحة بواسطة تقنية المحاكاة الافتراضية من Intel للإدخال/الإخراج المباشر.

VT for Direct I/O

## جدول 13. خيارات إعداد النظام—قائمة الاتصال اللاسلكي

### الاتصال اللاسلكي

يحدد ما إذا كانت الأجهزة اللاسلكية يمكن التحكم فيها بواسطة المفتاح اللاسلكي.

Wireless Switch

يقوم بتمكين أو تعطيل الأجهزة اللاسلكية الداخلية.

Wireless Device Enable

## جدول 14. خيارات إعداد النظام—قائمة الصيانة

### الصيانة

يعرض رمز خدمة جهاز الكمبيوتر.

Service Tag

ينشئ رمز أصل جهاز الكمبيوتر.

Asset Tag

يتحكم في إعادة البرنامج الثابت للنظام إلى المراجعات السابقة.

BIOS Downgrade

يقوم بتمكين مسح البيانات بأمان من جميع أجهزة التخزين الداخلية.

Data Wipe

يمكن المستخدم من إجراء الاسترداد من بعض حالات BIOS الثالفة من خلال ملف استرداد على محرك الأقراص الثابتة الرئيسي للمستخدم أو مفتاح USB خارجي.

BIOS Recovery

## جدول 15. خيارات إعداد النظام—قائمة سجلات النظام

### سجلات النظام

يعرض أحداث BIOS.

BIOS Events

يعرض الأحداث الحرارية.

Thermal Events

يعرض أحداث التشغيل.

Power Events

يتحكم في مسار التمهيد الآلي لوحدة تحكم دقة نظام SupportAssist وأداة استرداد نظام تشغيل Dell.	Auto OS Recovery Threshold
يقوم بتمكين مسار التمهيد لأداة استرداد نظام تشغيل SupportAssist أو تعطيله في حالة وجود أخطاء معينة بالنظام.	SupportAssist OS Recovery

## كلمة مرور النظام والضبط

### جدول 17. كلمة مرور النظام والضبط

الوصف	نوع كلمة المرور
كلمة المرور التي يجب عليك إدخالها لتسجيل الدخول إلى النظام.	كلمة مرور النظام
كلمة المرور التي يجب عليك إدخالها للوصول إلى ضبط BIOS وإحداث تغيير فيها والخاصة بالكمبيوتر.	كلمة مرور الضبط

يمكنك إنشاء كلمة مرور النظام وكلمة مرور الضبط لتأمين الكمبيوتر.

⚠ **تنبيه:** توفر ميزات كلمة المرور مستوى رئيسي من الأمان للبيانات الموجودة على الكمبيوتر.

⚠ **تنبيه:** أي شخص يمكنه الوصول إلى البيانات المخزنة على الكمبيوتر في حالة عدم تأمينها وتركها غير مراقبة.

① **ملاحظة:** تم تعطيل ميزة كلمة مرور النظام والإعداد.

## تعيين كلمة مرور لإعداد النظام

يمكنك تخصيص **System or Admin Password** (كلمة مرور للنظام أو المسؤول) جديدة فقط عندما تكون الحالة في وضع **Not Set** (غير معينة).

للدخول إلى إعداد النظام، اضغط على F2 على الفور بعد بدء التشغيل أو إعادة التمهيد.

- 1 في شاشة **System BIOS** (BIOS للنظام) أو **System Setup** (إعداد النظام)، حدد **Security** (الأمان) واضغط على Enter. يتم عرض شاشة **Security** (الأمان).
- 2 حدد **System/Admin Password** (كلمة مرور النظام/المسؤول) وأنشئ كلمة مرور في حقل **Enter the new password** (أدخل كلمة المرور الجديدة). استخدم الإرشادات التالية لتعيين كلمة مرور النظام:
  - يمكن أن تتكون كلمة المرور ما يصل إلى 32 حرف.
  - يمكن أن تحتوي كلمة المرور على أرقام من 0 إلى 9.
  - يُسمح بالكتابة بحروف صغيرة، حيث لا يُسمح بالكتابة بحروف كبيرة.
  - يُسمح فقط بكتابة الحروف الخاصة فقط: المسافة (" ), (+), (.), (-), (/), (:), ([), (\), ], (^), (').
- 3 اكتب كلمة مرور النظام التي أدخلتها سابقاً في حقل **Confirm new password** (تأكيد كلمة المرور الجديدة) واضغط على **OK** (موافق).
- 4 اضغط على Esc وستظهر رسالة تطالبك بحفظ التغييرات.
- 5 اضغط على Y لحفظ التغييرات. يقوم الكمبيوتر بإعادة التمهيد.

## حذف أو تغيير كلمة مرور إعداد نظام حالية

تأكد من أن **Password Status** (حالة كلمة المرور) غير مقفلة (في إعداد النظام) قبل محاولة حذف أو تغيير النظام الحالي و/أو كلمة مرور الإعداد. لا يمكنك حذف أو تغيير كلمة المرور الحالية للنظام أو الإعداد، إذا كانت **Password Status** (حالة كلمة المرور) مقفلة. للدخول إلى إعداد النظام، اضغط على F2 بعد التشغيل أو إعادة التمهيد مباشرة.

- 1 في شاشة **System BIOS** (نظام الإدخال والإخراج للنظام) أو شاشة **System Setup** (إعداد النظام)، حدد **System Security** (أمان النظام) واضغط على Enter.

يتم عرض شاشة **System Security (أمان النظام)**.

2 في شاشة **System Security (أمان النظام)**، تأكد من أن **Password Status (حالة كلمة المرور) Unlocked (غير مقفلة)**.

3 حدد **System Password (كلمة مرور النظام)**، وقم بتعديل أو حذف كلمة مرور النظام الحالية واضغط على Enter أو Tab.

4 حدد **Setup Password (كلمة مرور الإعداد)** وقم بتعديل أو حذف كلمة مرور النظام الحالية واضغط على Enter أو Tab.

ⓘ **ملاحظة:** في حالة قيامك بتغيير كلمة مرور النظام و/أو الإعداد، أعد إدخال كلمة المرور الجديدة عند المطالبة. إذا قمت بحذف كلمة مرور النظام و/أو الإعداد، فقم بتأكيد الحذف عند المطالبة.

5 اضغط على Esc وستظهر رسالة تطالبك بحفظ التغييرات.

6 اضغط على Y لحفظ التغييرات والخروج من إعداد النظام.

تمهيد الكمبيوتر.

## مسح إعدادات CMOS

1 تأكد من انقطاع التيار الكهربائي عن الكمبيوتر.

2 قم بتوصيل مهايئ التيار بالكمبيوتر وتأكد من وجود تيار مزود للكمبيوتر عبر المهايئ.

3 اضغط مع الاستمرار على زر التشغيل لمدة 25 ثانية لإعادة تعيين البطارية من خلال ساعة قياس الوقت الحقيقي (RTC).

4 حرّر زر التشغيل.

## مسح كلمتي مرور نظام الإدخال والإخراج الأساسي (BIOS) (إعداد النظام) والنظام

اتصل بالدعم الفني لشركة Dell لمسح كلمات المرور المنسية. لمزيد من المعلومات، راجع موقع [www.dell.com/contactdell](http://www.dell.com/contactdell).

## استشكاف الأخطاء وإصلاحها

### تحديث نظام الإدخال والإخراج الأساسي (BIOS)

قد تحتاج إلى تحديث نظام الإدخال والإخراج الأساسي (BIOS) عندما يكون هناك تحديثاً متاحاً أو بعد إعادة تركيب لوحة النظام. اتبع الخطوات التالية لتحديث نظام الإدخال والإخراج الأساسي (BIOS):

- 1 قم بتشغيل جهاز الكمبيوتر الخاص بك.
- 2 قم بالانتقال إلى [www.dell.com/support](http://www.dell.com/support).
- 3 انقر على **Product support (دعم المنتج)**، وأدخل علامة الخدمة الخاصة بجهاز الكمبيوتر لديك، ثم انقر على **Submit (إرسال)**.
- 4 **ملاحظة:** إذا لم يكن لديك رمز الخدمة، فاستخدم ميزة الكشف التلقائي أو استعرض يدوياً طراز جهاز الكمبيوتر الخاص بك.
- 4 قم بالنقر على **Drivers & downloads (برامج التشغيل والتنزيلات) < Find it myself (العثور عليها بنفسك)**.
- 5 حدد نظام التشغيل المثبت على جهاز الكمبيوتر الخاص بك.
- 6 مرر الصفحة لأسفل وقم بتوسيع **BIOS**.
- 7 انقر على **Download (تنزيل)** لتنزيل أحدث إصدار من BIOS لجهاز الكمبيوتر الخاص بك.
- 8 بعد اكتمال التنزيل، انتقل إلى المجلد الذي حفظت ملف تحديث BIOS بداخله.
- 9 انقر نقراً مزدوجاً فوق رمز ملف تحديث نظام BIOS واتبع الإرشادات التي تظهر على الشاشة.

### تشخيصات التقييم المحسن للنظام قبل التمهيد (ePSA)

**⚠ تنبيه:** استخدم تشخيصات ePSA لاختبار الكمبيوتر الخاص بك فقط. قد يتسبب استخدام هذا البرنامج مع أجهزة كمبيوتر أخرى في نتائج غير صالحة أو رسائل خطأ.

تقوم تشخيصات ePSA (المعروفة أيضاً بتشخيصات النظام) بفحص كامل لجهازك. يتم تضمين ePSA بنظام الإدخال والإخراج الأساسي (BIOS) ويتم تشغيلها داخلياً بواسطة نظام الإدخال والإخراج الأساسي (BIOS). توفر تشخيصات النظام المضمنة مجموعة من الخيارات لأجهزة أو مجموعات أجهزة معينة تتيح لك:

- تشغيل الاختبارات تلقائياً أو في وضع متفاعل
  - تكرار الاختبارات
  - عرض نتائج الاختبار أو حفظها
  - تشغيل اختبارات شاملة لتقديم خيارات اختبارية إضافية لتوفير معلومات إضافية حول الجهاز (الأجهزة) المعطل (المعطلة)
  - عرض رسائل حالة تخبرك بما إذا كانت الاختبارات قد تمت بنجاح
  - عرض رسائل الخطأ التي تخبرك بالمشكلات التي تطرأ أثناء الاختبار
- ⓘ ملاحظة:** تتطلب بعض الاختبارات لأجهزة معينة تفاعل المستخدم. تأكد دائماً من وجودك بالقرب من جهاز الكمبيوتر عند إجراء اختبارات التشخيص.

لمزيد من المعلومات، راجع **EPSA Diagnostic 3.0** من **Dell**.

### تشغيل تشخيصات ePSA (تقييم النظام المحسن لما قبل التمهيد)

قم باستدعاء تمهيد التشخيصات من خلال أي من الأساليب المقترحة أدناه:

- 1 قم بتشغيل الكمبيوتر.
- 2 بينما يتم تمهيد جهاز الكمبيوتر، اضغط على المفتاح F12 عند عرض شعار Dell.
- 3 في شاشة قائمة التمهيد، استخدم مفتاح السهم الأعلى/أسفل لتحديد خيار **Diagnostics** واضغط على **Enter**.
- 4 **ملاحظة:** يتم عرض نافذة تقييم النظام قبل التمهيد لسرد جميع الأجهزة المكتشفة في جهاز الكمبيوتر. تبدأ التشخيصات في إجراء الاختبارات على جميع الأجهزة المكتشفة. اضغط على السهم الموجود في الركن السفلي الأيمن للانتقال إلى قوائم الصفحات. يتم سرد العناصر المكتشفة واختبارها.

- 5 لتشغيل اختبار تشخيصي على جهاز محدد، اضغط على Esc وانقر على **Yes (نعم)** لإيقاف الاختبار التشخيصي.
- 6 حدد الجهاز من الجزء الأيسر وانقر على **Run Tests (تشغيل الاختبارات)**.
- 7 في حالة وجود أي مشكلات، يتم عرض أكواد الخطأ.  
لاحظ كود الخطأ واتصل ب Dell.  
أو
- 8 أوقف تشغيل الكمبيوتر.
- 9 اضغط مع الاستمرار على مفتاح Fn، مع الضغط على زر التشغيل، ثم حرر كليهما.
- 10 كرر الخطوات من 3 إلى 7 أعلاه.

## التشخيصات

مصباح التشغيل وحالة البطارية/مصباح نشاط محرك الأقراص الثابتة: يشير إلى حالة شحن البطارية أو إلى نشاط محرك الأقراص الثابتة.

① | ملاحظة: اضغط على **Fn+H** لتبديل هذا الضوء بين ضوء التيار وحالة البطارية وبين ضوء نشاط محرك الأقراص الثابتة.

مصباح نشاط محرك الأقراص الثابتة

يضيء عندما يقوم جهاز الكمبيوتر بقراءة البيانات من محرك الأقراص الثابتة أو كتابتها إليه.

ضوء التيار وحالة البطارية

يشير إلى التيار وحالة شحن البطارية.

أبيض ثابت – مهائى التيار متصل وشحن البطارية أكثر من 5 بالمائة.

كهرماني – جهاز الكمبيوتر يعمل على البطارية وشحن البطارية أقل من 5 بالمائة.

مطفأ

• مهائى التيار متصل والبطارية مشحونة بالكامل.

• يعمل جهاز الكمبيوتر على البطارية والبطارية مشحونة بأكثر من 5 بالمائة.

• جهاز الكمبيوتر في حالة السكون أو الإسبات أو قيد إيقاف التشغيل.

على سبيل المثال، يومض ضوء التيار وحالة البطارية باللون الكهرماني مرتين يتبعهما توقف مؤقت ثم يومض باللون الأبيض ثلاث مرات يتبعها توقف. ويستمر النمط 2، 3 هذا حتى يتم إيقاف تشغيل جهاز الكمبيوتر مشيرًا إلى عدم اكتشاف ذاكرة أو ذاكرة RAM.

يظهر الجدول التالي أنماط الضوء المختلفة وإلى ماذا تشير.

### جدول 18. التشخيصات

نمط الضوء	وصف المشكلة
2,1	عطل في CPU
2,2	لوحة النظام: عطل في BIOS وذاكرة الوصول العشوائي (ROM)
2,3	لم يتم اكتشاف ذاكرة أو ذاكرة الوصول العشوائي (RAM)
2,4	عطل في الذاكرة أو ذاكرة الوصول العشوائي (RAM)
2,5	تم تثبيت ذاكرة غير صالحة
2,6	خطأ في لوحة النظام أو مجموعة الشرائح
2,7	عطل في LCD
3,1	عطل في بطارية CMOS
3,2	عطل في بطاقة PCI/الفيديو
3,3	لم يتم العثور على نسخ الاسترجاع الأصلية
3,4	تم العثور على نسخ الاسترجاع الأصلية ولكنها غير صحيحة

ضوء حالة الكاميرا: يشير إلى ما إذا كانت الكاميرا قيد الاستخدام.

- . أبيض ثابت – الكاميرا قيد الاستخدام.
- . مطفاً – الكاميرا غير مستخدمة.

ضوء حالة Caps Lock: يشير إلى ما إذا كان قد تم تمكين أو تعطيل Caps Lock.

- . أبيض ثابت – تم تمكين Caps Lock.
- . مطفاً – تم تعطيل Caps Lock.

## التخلص من الطاقة الزائدة

الطاقة الزائدة هي كهرباء إستاتيكية زائدة يستمر وجودها على الكمبيوتر حتى بعد إيقاف تشغيله وإزالة البطارية. يوفر الإجراء التالي تعليمات حول كيفية التخلص من الطاقة الزائدة:

- 1 قم بإيقاف تشغيل جهاز الكمبيوتر الخاص بك.
- 2 قم بإزالة غطاء القاعدة.
- 3 اضغط مع الاستمرار على زر التشغيل لمدة 15 ثانية لتفريغ الطاقة الزائدة.
- 4 أعد وضع غطاء القاعدة.
- 5 قم بتشغيل جهاز الكمبيوتر الخاص بك.

## دورة تشغيل شبكة Wi-Fi

إذا تعذر على الكمبيوتر الوصول إلى الإنترنت بسبب وجود مشكلات في الاتصال بشبكة Wi-Fi، فيمكن تنفيذ إجراء دورة تشغيل شبكة Wi-Fi. يعرض الإجراء التالي تعليمات حول كيفية تنفيذ دورة تشغيل شبكة Wi-Fi:

① ملاحظة: يقدم بعض موفري خدمة الإنترنت (ISP) جهازًا مدمجًا للمودم والموجه.

- 1 قم بإيقاف تشغيل جهاز الكمبيوتر الخاص بك.
- 2 قم بإيقاف تشغيل المودم.
- 3 قم بإيقاف تشغيل جهاز التوجيه اللاسلكي.
- 4 انتظر لمدة 30 ثانية.
- 5 قم بتشغيل جهاز التوجيه اللاسلكي.
- 6 قم بتشغيل المودم.
- 7 قم بتشغيل جهاز الكمبيوتر الخاص بك.

# الحصول على المساعدة والاتصال بشركة Dell

## موارد المساعدة الذاتية

يمكنك الحصول على المعلومات والمساعدة بشأن منتجات Dell وخدماتها باستخدام مصادر المساعدة الذاتية هذه:

### جدول 19. موارد المساعدة الذاتية

معلومات حول منتجات وخدمات Dell

تطبيق Dell Help & Support

تلميحات

الاتصال بالدعم

المساعدة عبر الإنترنت لنظام التشغيل

معلومات استكشاف الأخطاء وإصلاحها، وأدلة المستخدم، وتعليمات الإعداد، ومواصفات المنتج، ومدونات المساعدة الفنية، وبرامج التشغيل، وتحديثات البرامج، وما إلى ذلك.

مقالات قاعدة معارف Dell لمجموعة متنوعة من مشكلات الكمبيوتر.

تعرف على المعلومات التالية المتعلقة بمنتجك:

- مواصفات المنتج
- نظام التشغيل
- إعداد المنتج واستخدامه
- النسخ الاحتياطي للبيانات
- استكشاف الأخطاء وإصلاحها والتشخيصات
- استعادة إعدادات المصنع والنظام
- معلومات نظام الإدخال والإخراج الأساسي (BIOS)

[www.dell.com](http://www.dell.com)



في حقل البحث بنظام التشغيل Windows، اكتب Contact Support، واضغط على الزر Enter.

[www.dell.com/support/windows](http://www.dell.com/support/windows)

[www.dell.com/support/linux](http://www.dell.com/support/linux)

[www.dell.com/support](http://www.dell.com/support)

- 1 قم بالانتقال إلى [www.dell.com/support](http://www.dell.com/support).
- 2 اكتب الموضوع أو الكلمة الأساسية في خانة **Search** (بحث).
- 3 انقر فوق **Search** (بحث) للبحث عن المقالات ذات الصلة.

راجع *Me and My Dell* (أنا وجهاز Dell الخاص بي) في [www.dell.com/support/manuals](http://www.dell.com/support/manuals).

لتحديد *Me and My Dell* (أنا وجهاز Dell الخاص بي) المتعلق بمنتجك، حدد منتجك من خلال أحد الإجراءات التالية:

- حدد **Detect Product** (اكتشاف منتج).
- قم بتحديد منتجك من خلال القائمة المنسدلة أسفل **View Products** (عرض المنتجات).
- أدخل **Service Tag number** (رقم الخدمة) أو **Product ID** (معرف المنتج) في شريط البحث.

## الاتصال بشركة Dell

للاتصال بشركة Dell، أو الدعم الفني، أو مشكلات خدمة العملاء، ارجع إلى [www.dell.com/contactdell](http://www.dell.com/contactdell).

① ملاحظة: وتختلف حالة التوافر وفقاً للدولة والمنتج، وقد لا تتوفر بعض الخدمات في بلدك.

① ملاحظة: إذا لم يكن لديك اتصال نشط بالإنترنت، فيمكنك العثور على معلومات الاتصال على فاتورة الشراء الخاصة بك أو إيصال الشحن أو الفاتورة أو كتالوج منتج Dell.