

Inspiron 7300

서비스 매뉴얼



참고, 주의 및 경고

 **노트:** 참고"는 제품을 보다 효율적으로 사용하는 데 도움이 되는 중요 정보를 제공합니다.

 **주의:** 주의사항은 하드웨어의 손상 또는 데이터 유실 위험을 설명하며, 이러한 문제를 방지할 수 있는 방법을 알려줍니다.

 **경고:** 경고는 재산 손실, 신체적 상해 또는 사망 위험이 있음을 알려줍니다.


장 1: 컴퓨터 내부 작업.....	5
컴퓨터 내부 작업을 시작하기 전에.....	5
안전 지침.....	5
정전기 방전 - ESD 방지.....	6
ESD 현장 서비스 키트.....	6
민감한 구성요소 운반.....	7
컴퓨터 내부 작업을 마친 후에.....	7
장 2: 구성 요소 제거 및 설치.....	8
권장 도구.....	8
나사 목록.....	8
Inspiron 7300의 주요 구성 요소.....	9
베이스 덮개.....	11
베이스 커버 제거.....	11
베이스 커버 설치.....	13
배터리.....	15
리튬 이온 배터리 예방 조치.....	15
배터리 제거.....	15
배터리 설치.....	16
SSD.....	18
M.2 2230 솔리드 스테이트 드라이브 제거.....	18
M.2 2230 솔리드 스테이트 드라이브 설치.....	19
M.2 2280 솔리드 스테이트 드라이브 제거.....	20
M.2 2280 솔리드 스테이트 드라이브 설치.....	21
방열판.....	23
방열판 제거.....	23
방열판 설치.....	24
팬.....	27
팬 제거.....	27
팬 설치.....	27
스피커.....	28
스피커 제거.....	28
스피커 설치.....	29
디스플레이 어셈블리.....	30
디스플레이 어셈블리 제거.....	30
디스플레이 어셈블리 설치.....	32
전원 어댑터 포트.....	35
전원 어댑터 포트 제거.....	35
전원 어댑터 포트 설치.....	35
코인 셀 배터리.....	36
코인 셀 배터리 제거.....	36
코인 셀 배터리 설치.....	37
터치패드.....	38
터치패드 제거.....	38

터치패드 설치.....	39
I/O 보드.....	41
I/O 보드 제거.....	41
IO 보드 설치.....	41
전원 버튼.....	42
지문 인식기가 탑재된 전원 버튼 제거.....	42
지문 인식기가 장착된 전원 버튼 설치.....	43
전원 버튼 제거.....	44
전원 버튼 설치.....	45
시스템 보드.....	46
시스템 보드 제거.....	46
시스템 보드 설치.....	49
손목 받침대 및 키보드 어셈블리.....	51
팜레스트 및 키보드 어셈블리 제거.....	51
팜레스트 및 키보드 어셈블리 설치.....	52
장 3: 드라이버 및 다운로드.....	54
장 4: 시스템 설정.....	55
BIOS 설정 프로그램 시작하기.....	55
탐색 키.....	55
원타임 부팅 메뉴.....	55
시스템 설치 옵션.....	56
Windows에서 BIOS 업데이트.....	59
BitLocker가 활성화된 시스템에서 BIOS 업데이트.....	60
USB 플래시 드라이브를 사용하여 시스템 BIOS 업데이트.....	60
F12 원타임 부팅 메뉴에서 BIOS 플래싱.....	60
시스템 및 설정 암호.....	64
시스템 설정 암호 할당.....	64
기존 시스템 설정 암호 삭제 또는 변경.....	64
CMOS 설정 지우기.....	65
BIOS(시스템 설정) 및 시스템 암호 지우기.....	65
장 5: 문제 해결.....	66
시스템 진단 표시등.....	66
SupportAssist 진단.....	67
운영 체제 복구.....	67
BIOS 플래시(USB 키).....	67
BIOS 플래싱.....	67
Wi-Fi 전원 주기.....	68
잔류 전원 방출.....	68
장 6: 도움말 보기 및 Dell에 문의하기.....	69



컴퓨터 내부 작업

컴퓨터 내부 작업을 시작하기 전에

이 작업 정보










 **노트:** 이 문서의 이미지는 주문한 컴퓨터의 구성에 따라 조금씩 다를 수 있습니다.

단계

- 열려 있는 파일을 모두 저장하고 닫은 다음 사용 중인 응용 프로그램을 모두 종료합니다.
- 컴퓨터를 종료하십시오. **Start > Power > Shut down**을 클릭합니다.
 -  **노트:** 다른 운영 체제를 사용하고 있는 경우 해당 운영 체제의 설명서에서 종료 지침을 참조하십시오.
- 컴퓨터 및 모든 연결된 디바이스를 전원 콘센트에서 연결 해제하십시오.
- 키보드, 마우스, 모니터 등과 같은 연결된 모든 네트워크 디바이스 및 주변 장치를 컴퓨터에서 연결 해제합니다.
 -  **주의:** 네트워크 케이블을 분리하려면 먼저 컴퓨터에서 케이블을 분리한 다음 네트워크 디바이스에서 케이블을 연결 해제합니다.
- 해당하는 경우, 모든 미디어 카드 및 광학 디스크를 컴퓨터에서 분리합니다.

안전 지침

컴퓨터의 손상을 방지하고 안전하게 작업하기 위해 다음 안전 지침을 따르십시오. 달리 명시되지 않는 한, 본 문서에 포함된 각 절차에서는 컴퓨터와 함께 제공된 안전 정보를 읽었음을 전제로 설명합니다.

-  **경고:** 컴퓨터 내부 작업을 시작하기 전에 컴퓨터와 함께 제공된 안전 정보를 읽고 숙지하십시오. 추가 안전 모범 사례는 **Regulatory Compliance(규정 준수) 홈페이지(www.dell.com/regulatory_compliance)**를 참조하십시오.
-  **경고:** 컴퓨터 커버 및 패널을 열기 전에 모든 전원에서 컴퓨터를 연결 해제합니다. 컴퓨터 내부에서 작업한 후 컴퓨터를 전기 콘센트에 연결하기 전에 커버, 패널 및 나사를 모두 장착합니다.
-  **주의:** 컴퓨터의 손상을 방지하려면 작업 표면이 평평하고 건조하고 깨끗한지 확인합니다.
-  **주의:** 구성 요소 및 카드의 손상을 방지하려면 구성 요소 및 카드의 핀이나 단자를 잡지 말고 모서리를 잡습니다.
-  **주의:** Dell 기술 지원 팀에서 승인하거나 지시한 경우에만 문제 해결 및 수리 작업을 수행해야 합니다. Dell사에서 공인하지 않은 서비스로 인한 손상에 대해서는 보상하지 않습니다. 제품과 함께 제공된 안전 지침 또는 www.dell.com/regulatory_compliance의 지침을 참조하십시오.
-  **주의:** 컴퓨터 내부의 부품을 만지기 전에 컴퓨터 뒷면 금속처럼 도색되지 않은 금속 표면을 만져 접지하십시오. 작업하는 동안 컴퓨터의 도색되지 않은 금속 표면을 주기적으로 만져 내부 구성 요소를 손상시킬 수 있는 정전기를 제거하십시오.
-  **주의:** 케이블을 연결 해제할 때는 케이블을 직접 잡아 당기지 말고 커넥터나 당김 탭을 잡아 당깁니다. 일부 케이블에는 잠금 탭이 있는 커넥터가 달려 있으므로 이와 같은 종류의 나비 나사를 분리해야 합니다. 케이블을 연결 해제할 때는 커넥터 핀이 구부러지지 않도록 평평하게 정렬합니다. 케이블을 연결할 때는 포트 및 커넥터가 올바른 방향으로 정렬되었는지 확인하십시오.
-  **주의:** 미디어 카드 리더에서 설치된 카드를 모두 눌러 꺼냅니다.
-  **노트:** 컴퓨터와 특정 구성 요소의 색상은 이 설명서와 다를 수도 있습니다.

정전기 방전 - ESD 방지

ESD는 확장 카드, 프로세서, 메모리 DIMM, 시스템 보드와 같이 민감한 전자 구성 요소를 다룰 때 아주 중요한 부분입니다. 너무 짧은 시간으로 충전할 경우 간헐적인 문제 또는 제품 수명 단축 등 원인 불명으로 회로가 손상될 수 있습니다. 업계에서 전력 요구 사항의 완화와 집적도 향상을 요구함에 따라 ESD 보호에 대한 관심이 높아지고 있습니다.

최근 Dell 제품에 사용된 반도체의 집적도 향상으로 인해 정전기로 인한 손상 정도가 이전 Dell 제품에 비해 높아짐에 따라 일부 부품 처리에 승인된 이전 방법이 더 이상 적용되지 않게 되었습니다.

두 가지 대표적인 ESD 손상 유형으로는 치명적인 오류와 간헐적으로 발생하는 오류가 있습니다.

- **치명적인 오류** - 이러한 오류는 ESD 관련 오류의 약 20%를 차지합니다. 장치 기능이 즉각적으로 완전히 손실되는 오류입니다. 정전기 충격을 받은 메모리 DIMM, 메모리가 누락되었거나 작동하지 않을 경우 비프음 코드와 함께 "POST 실행 안 됨/화면이 표시되지 않음(No POST/No Video)" 증상이 생성되는 오류 등이 치명적인 오류에 해당됩니다.
- **간헐적으로 발생하는 오류** - 이러한 오류는 ESD 관련 오류의 약 80%를 차지합니다. 간헐적인 오류의 비율이 높다는 것은 손상이 발생했을 때 대부분 즉각적으로 인지할 수 없다는 것을 의미합니다. DIMM이 정전기 충격을 받았지만, 흔적을 거의 찾아볼 수 없으며, 손상과 관련된 외적인 증상이 즉각적으로 생성되지 않습니다. 몇 주 또는 몇 달이 지나면 흔적이 서서히 사라질 수 있으며 그러는 동안 메모리 무결성, 간헐적인 메모리 오류 등의 성능 저하가 발생할 수 있습니다.

인지하고 문제를 해결하기 어려운 손상 유형은 간헐적으로 발생하는 오류입니다. 이것은 잠복(잠재 또는 "walking wounded") 오류라고도 합니다.

ESD 손상을 방지하려면 다음 단계를 수행하십시오.

- 접지 처리가 제대로 된 유선 ESD 손목 접지대를 사용하십시오. 무선 정전기 방지 스트랩은 정전기 방지 기능이 충분하지 않기 때문에 더 이상 사용할 수 없습니다. 부품을 처리하기 전에 새시를 건드리면 ESD 손상에 대한 민감도가 증가하여 부품에 적절한 ESD 보호를 제공하지 않습니다.
- 정전기 방지 공간에서 정전기에 민감한 구성 요소를 다룹니다. 가능하면 정전기 방지 바닥 패드와 작업 패드를 사용하십시오.
- 정전기에 민감한 구성 요소의 포장을 푸는 경우, 부품 설치 준비를 한 후 정전기 방지 포장재에서 제품을 꺼내십시오. 정전기 방지 패키징을 풀려면 먼저 몸에 있는 정전기를 모두 제거해야 합니다.
- 정전기에 민감한 구성 요소를 운반하기 전에 정전기 방지 용기나 포장재에 넣습니다.

ESD 현장 서비스 키트

모니터링되지 않는 현장 서비스 키트가 가장 일반적으로 사용되는 서비스 키트입니다. 각 현장 서비스 키트에는 세 가지 기본 구성 요소인 정전기 방지 매트, 손목 접지대, 본딩 와이어가 포함되어 있습니다.

ESD 현장 서비스 키트의 구성 요소

ESD 현장 서비스 키트의 구성 요소는 다음과 같습니다.

- **정전기 방지 매트** - 정전기 방지 매트는 소산성이며 서비스 절차 중에 부품을 올려 놓을 수 있습니다. 정전기 방지 매트를 사용할 때 손목 접지대의 착용감이 좋아야 하며, 본딩 와이어가 작동 중인 시스템의 매트와 베어 메탈에 연결되어야 합니다. 적절히 배치하면 서비스 부품을 ESD 용기에서 분리하여 매트 위에 직접 놓을 수 있습니다. ESD에 민감한 구성 요소는 손 안, ESD 매트 위, 시스템 내부 또는 용기 안에서 안전합니다.
- **손목 접지대 및 본딩 와이어** - 손목 접지대 및 본딩 와이어는 ESD 매트가 필요하지 않을 경우에 하드웨어에서 손목 접지대와 베어 메탈 간에 직접 연결되거나 매트 위에 일시적으로 놓인 하드웨어를 보호하기 위해 정전기 방지 매트와 연결될 수 있습니다. 피부, ESD 매트 및 하드웨어 간에 손목 접지대와 본딩 와이어의 물리적인 연결을 본딩이라고 합니다. 손목 접지대, 매트, 본딩 와이어가 제공되는 현장 서비스 키트만 사용하십시오. 무선 손목 접지대는 사용하지 마십시오. 손목 접지대의 내부 전선은 일반적인 마모로 인해 손상되기 쉬우며 우발적인 ESD 하드웨어 손상을 방지하기 위해 손목 접지대 테스트를 사용하여 정기적으로 점검해야 합니다. 손목 접지대와 본딩 와이어는 최소 일주일에 한 번 점검하는 것이 좋습니다.
- **ESD 손목 접지대 테스트** - ESD 스트랩 내부의 전선은 시간이 경과하면 손상되기 쉽습니다. 모니터링되지 않는 키트를 사용하는 경우 각 서비스 콜을 이용하기 전에 최소 일주일에 한 번 스트랩을 정기적으로 검사하는 것이 좋습니다. 손목 접지대 테스트는 이러한 테스트를 수행하는 가장 효과적인 방법입니다. 손목 접지대 테스트가 없는 경우 지역 사무소에 재고가 있는지 문의하십시오. 테스트를 수행하려면, 손목 접지대의 본딩 와이어를 테스트에 연결하고 단추를 눌러 테스트를 시작합니다. 녹색 LED가 켜질 경우 테스트가 성공한 것이고, 빨간색 LED가 켜지거나 경고 소리가 나면 테스트에 실패한 것입니다.
- **절연체 요소** - 플라스틱 방열판 케이지 등과 같은 ESD에 민감한 장치는 정전기가 매우 잘 발생하는 절연체인 내부 부품과 멀리 분리해 놓아야 합니다.
- **작업 환경** - ESD 현장 서비스 키트를 배포하기 전에 고객의 입장에서 상황을 평가합니다. 예를 들어 서버 환경용 키트를 배포하는 것은 데스크탑 또는 노트북 환경용 키트를 배포하는 것과 다릅니다. 서버는 일반적으로 데이터 센터 내 랙에, 데스크탑 또는 노트북은 사무실 책상이나 사무 공간 내에 설치됩니다. 복구하려는 시스템 유형을 수용할 수 있는 추가 공간과 함께 ESD 키트를 배포하기에 충분한 작업 영역을 항상 찾아야 합니다. 이러한 작업 영역은 장애물이 없으며 평평하고 개방형 공간이어야 합니다. 또한 ESD를 일으키는 절연체도 없어야 합니다. 작업 영역에서 모든 하드웨어 구성 요소를 실제로 다루기 전에 스티로폼이나 그 외 플라스틱과 같은 절연체와 민감한 부품의 거리를 최소 30cm(12인치) 이상 유지해야 합니다.

- **ESD 포장** - 모든 ESD에 민감한 장치는 정전기 방지 포장으로 배송 및 제공되어야 합니다. 금속 정전기 방지 가방을 사용하는 것이 좋습니다. 그러나 부품이 파손된 경우 항상 새 부품을 받은 것과 동일한 ESD 백 및 포장을 사용하여 해당 부품을 반품해야 합니다. ESD 백을 접은 후 테이프로 밀봉하고 들어 있던 것과 같은 포장 발포제와 함께 새 부품을 받은 원래 상자 안에 넣어야 합니다. ESD에 민감한 장치의 포장은 ESD 방지 작업대에서만 풀어야 하며, 부품을 절대 ESD 백 위에 놓아서는 안 됩니다. 백 안쪽에만 정전기 차폐 처리가 되어 있기 때문입니다. 부품은 항상 손에 잡고 있거나, ESD 매트 위에 놓거나, 시스템 또는 정전기 방지 가방 안에 넣으십시오.
- **민감한 구성 요소 운반** - ESD 민감한 구성 요소(예: 교체 부품 또는 Dell에 반환되는 부품)를 운반할 때는 안전한 운반을 위해 해당 부품을 정전기 방지 가방 안에 넣어야 합니다.

ESD 보호 요약

모든 현장 서비스 기사는 Dell 제품을 수리할 때 항상 기존의 유선 ESD 손목 접지선 및 정전기 방지 매트를 사용하는 것이 좋습니다. 또한 기사는 서비스를 수행하는 동안 민감한 부품을 모든 절연체와 분리시켜 두어야 하며, 민감한 구성 요소를 운반할 때는 정전기 방지 가방을 사용해야 합니다.

민감한 구성요소 운반

교체용 부품이나 Dell에 반품할 부품과 같이 ESD에 민감한 장치를 운반할 때는 정전기 방지 백에 넣어 운반하는 것이 안전합니다.

장비 들어 올리기

무거운 장비를 들어 올릴 때는 다음 지침을 따르십시오.

△ 주의: 50파운드보다 무거운 장비를 들어 올리지 마십시오. 항상 다른 사람에게 도움을 요청하거나 기계 인양 장치를 사용하십시오.

1. 발을 바닥에 안정적으로 딛습니다. 발 사이를 벌려서 안정적인 자세를 취하고 발가락을 바깥쪽으로 향합니다.
2. 배에 힘을 줍니다. 장비를 들어 올릴 때 배의 근육이 허리를 받쳐주어 장비 무게의 균형을 조절할 수 있습니다.
3. 허리가 아닌 다리를 사용하여 들어 올립니다.
4. 장비에 몸을 바짝 붙입니다. 허리 쪽에 가까이 붙일수록 허리에 가해지는 부담이 줄어듭니다.
5. 장비를 들어 올리든 내려 놓든 허리를 바로 세웁니다. 몸의 무게를 장비에 신지 않습니다. 몸과 등을 비틀지 않습니다.
6. 장비를 내릴 때에는 이 지침의 역순을 따르십시오.

컴퓨터 내부 작업을 마친 후에

이 작업 정보

△ 주의: 컴퓨터 내부에 나사가 남아 있거나 느슨한 나사가 존재하는 경우 컴퓨터가 심각하게 손상될 수 있습니다.

단계

1. 나사를 모두 장착하고 컴퓨터 내부에 남아 있는 나사가 없는지 확인합니다.
2. 컴퓨터 작업을 시작하기 전에 분리한 모든 외부 디바이스, 주변 디바이스 및 케이블을 컴퓨터에 연결합니다.
3. 컴퓨터 작업을 시작하기 전에 분리한 모든 미디어 카드, 디스크 및 기타 부품을 다시 장착합니다.
4. 전원 콘센트에 컴퓨터와 연결된 모든 디바이스를 연결합니다.
5. 컴퓨터를 켭니다.

구성 요소 제거 및 설치

이 노트: 이 문서의 이미지는 주문한 컴퓨터의 구성에 따라 조금씩 다를 수 있습니다.

권장 도구

이 문서의 절차를 수행하기 위해 다음 도구가 필요할 수 있습니다.

- Phillips(+) 스크루 드라이버 #0
- Phillips(+) 스크루 드라이버 #1
- 플라스틱 스크라이브

나사 목록

이 노트: 구성 요소에서 나사를 제거할 때 나사 유형과 나사 수량을 적어둔 후 나사 보관함에 보관하는 것이 좋습니다. 이렇게 하면 구성 요소를 장착할 때 정확한 나사 개수와 올바른 나사 유형으로 복원할 수 있습니다.

이 노트: 일부 컴퓨터에는 자기 표면이 있습니다. 구성 요소를 교체할 때 나사를 이러한 표면에 부착된 채로 남겨두지 않아야 합니다.

이 노트: 나사 색상은 주문한 구성에 따라 달라질 수 있습니다.

표 1. 나사 목록

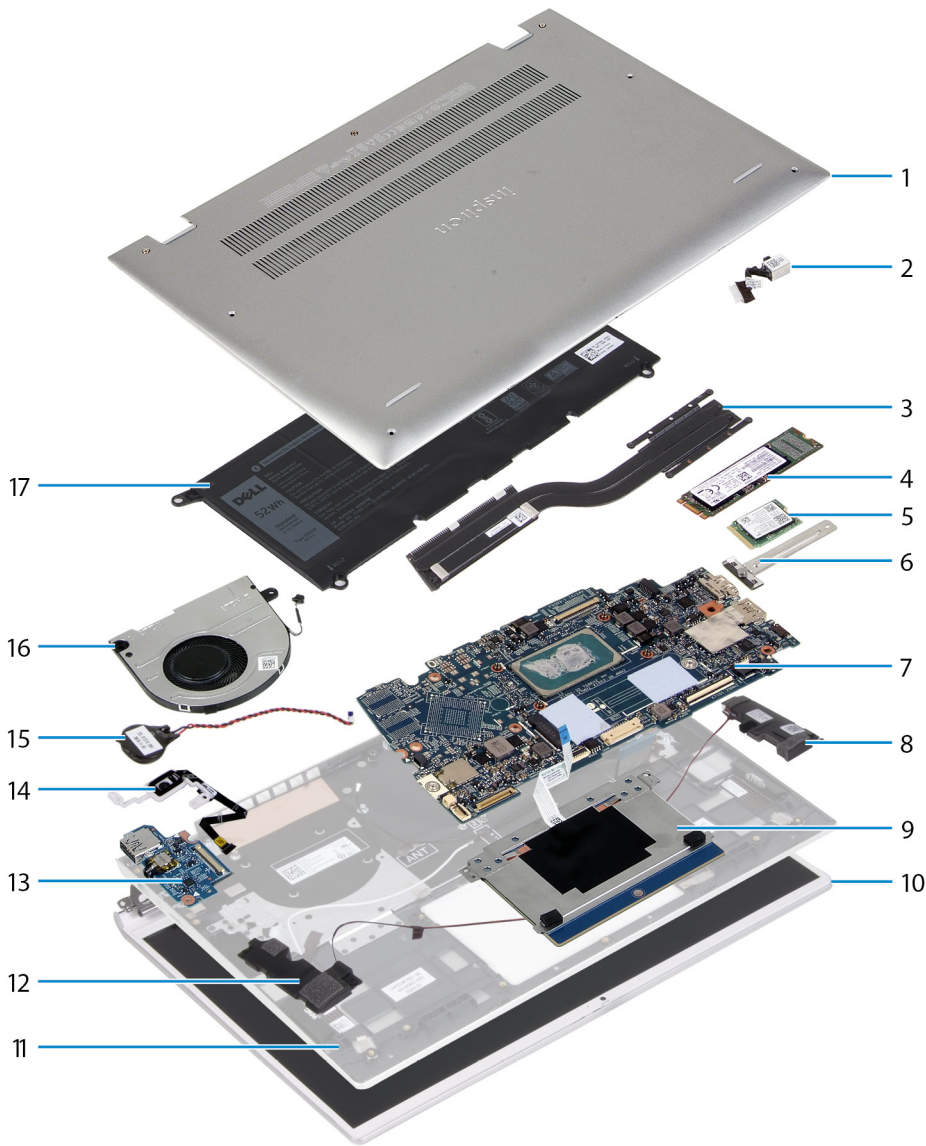
구성 요소	고정 위치	나사 유형	수량	나사 이미지
베이스 커버	팜레스트 및 키보드 어셈블리	M2x5	4	
베이스 커버	팜레스트 및 키보드 어셈블리	M2x3.5+2.5(캡티브)	3	
배터리	팜레스트 및 키보드 어셈블리	M2x2.5	5	
M.2 2230 솔리드 스테이트 드라이브 브래킷	시스템 보드	M2x2.5	1	
M.2 2280 솔리드 스테이트 드라이브	시스템 보드	M2x2.5	1	
방열판	시스템 보드	조임	<ul style="list-style-type: none"> • 독립 그래픽이 없는 컴퓨터의 경우: 4 • 독립 그래픽이 포함된 컴퓨터의 경우: 7 	
팬	팜레스트 및 키보드 어셈블리	M2x3	2	
디스플레이 어셈블리	팜레스트 및 키보드 어셈블리	M2x4	6	

표 1. 나사 목록 (계속)

구성 요소	고정 위치	나사 유형	수량	나사 이미지
전원 어댑터 포트	팜레스트 및 키보드 어셈블리	M2x3	1	
터치패드 브래킷	팜레스트 및 키보드 어셈블리	M1.2x1.5	3	
터치패드 브래킷	팜레스트 및 키보드 어셈블리	M1.2x1.8	2	
I/O 보드	팜레스트 및 키보드 어셈블리	M2x3	1	
전원 버튼	팜레스트 및 키보드 어셈블리	M2x3	2	
지문 인식기가 장착된 전원 버튼	팜레스트 및 키보드 어셈블리	M2x3	2	
무선 카드 브래킷	시스템 보드	M2x3	1	
시스템 보드	팜레스트 및 키보드 어셈블리	M2x2	3	

Inspiron 7300의 주요 구성 요소

다음 이미지에서는 Inspiron 7300의 주요 구성 요소를 보여줍니다.



1. 베이스 커버
2. 전원 어댑터 포트
3. 방열판
4. M.2 2280 솔리드 스테이트 드라이브
5. M.2 2230 솔리드 스테이트 드라이브
6. M.2 2230 솔리드 스테이트 드라이브 브래킷
7. 시스템 보드
8. 오른쪽 스피커
9. 터치패드
10. 디스플레이 어셈블리
11. 팜레스트 및 키보드 어셈블리
12. 왼쪽 스피커
13. I/O 보드
14. 지문 인식기 옵션이 탑재된 전원 버튼
15. 코인 셀 배터리
16. 팬
17. 배터리

ⓘ 노트: Dell은 구매한 원래 시스템 구성의 구성 요소 및 부품 번호 목록을 제공합니다. 이러한 부품은 고객이 구매한 보증 기간에 따라 사용할 수 있습니다. 구매 옵션은 Dell 영업 담당자에게 문의하십시오.

베이스 덮개

베이스 커버 제거

전제조건

1. 컴퓨터 내부 작업을 시작하기 전의 절차를 따릅니다.

이 작업 정보

이 | **노트:** 베이스 커버를 제거하기 전에 컴퓨터의 마이크로 SD 카드 슬롯에 설치된 마이크로 SD 카드가 없다는 것을 확인합니다.

다음 이미지는 베이스 커버의 위치를 나타내고 제거 절차를 시각적으로 보여줍니다.

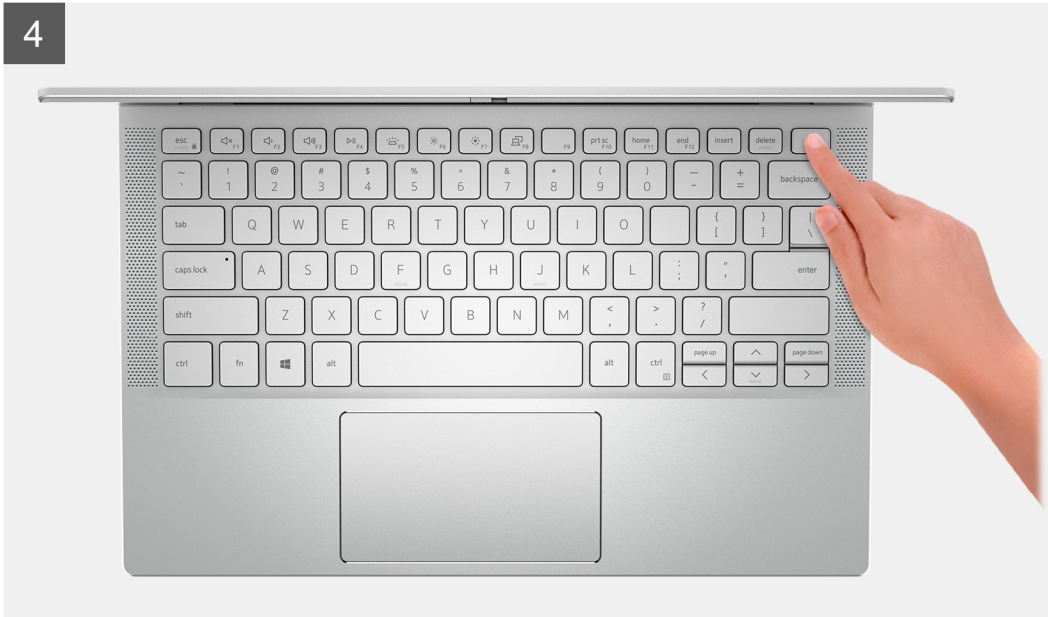


3x
M2x3.5+2.5



4x
M2x5





단계

1. 베이스 커버를 팜레스트 및 키보드 어셈블리에 고정하는 4개의 나사(M2x5)를 제거합니다.
2. 3개의 캡티브 나사를 풉니다.
3. 플라스틱 스크라이브를 사용하여 베이스 커버를 중간에서 들어 올리고 계속해서 베이스 커버의 측면을 엽니다.
4. 베이스 커버를 밀어 올려 팜레스트 및 키보드 어셈블리에서 분리합니다.
5. 배터리에서 배터리 케이블을 분리합니다.
6. 15초간 전원 버튼을 길게 눌러 컴퓨터를 접지하고 잔류 전원을 방전시킵니다.

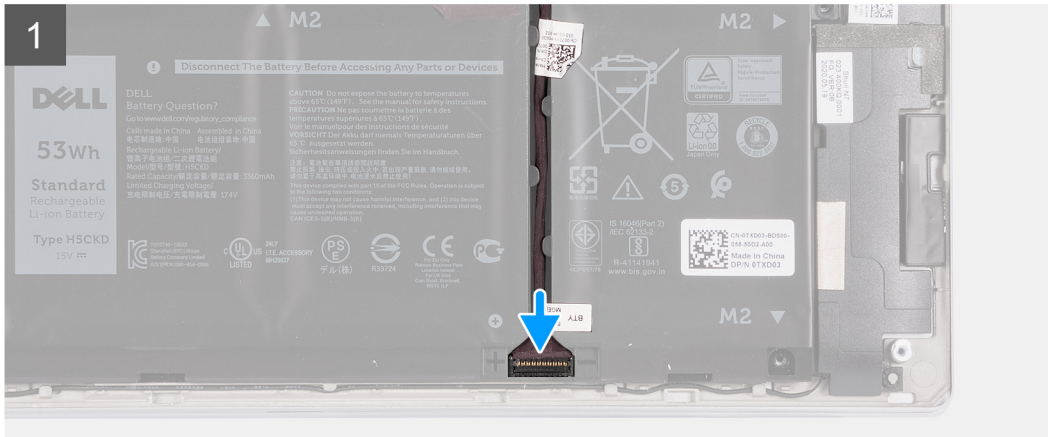
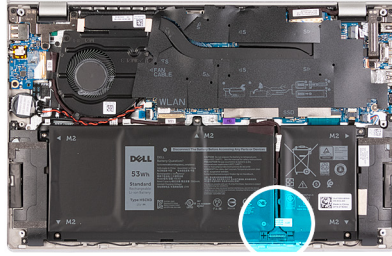
베이스 커버 설치

전제조건

구성 요소를 교체하는 경우 설치 프로세스를 수행하기 전에 기존 구성 요소부터 제거합니다.

이 작업 정보

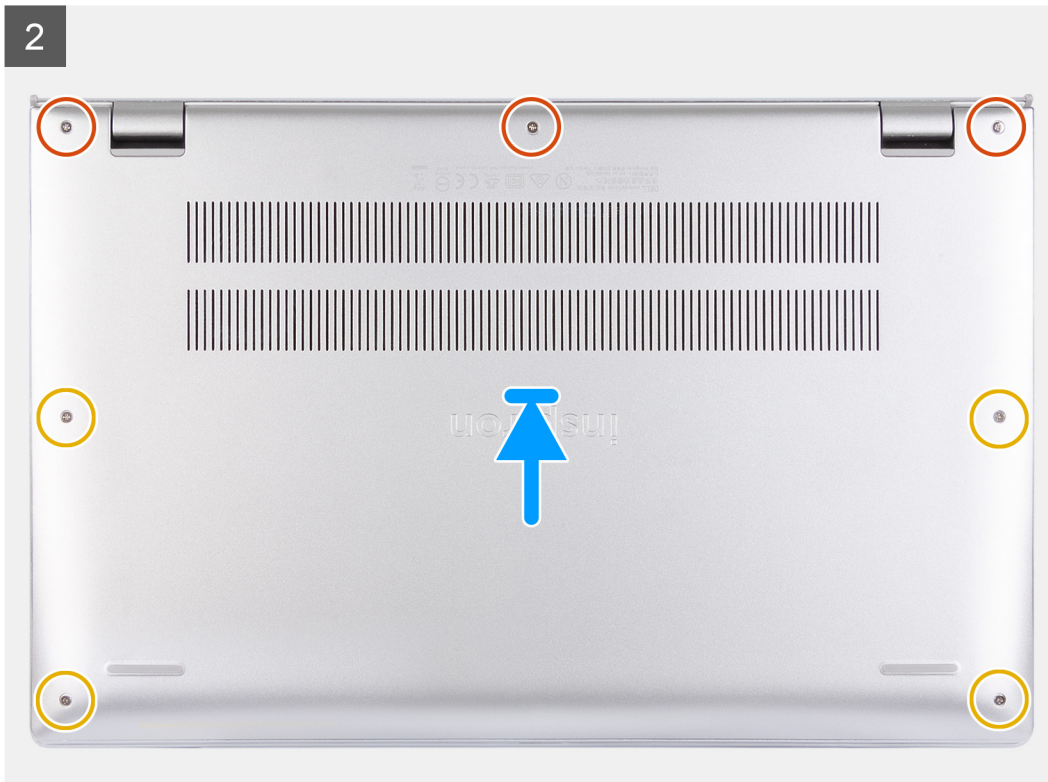
다음 이미지는 베이스 커버의 위치를 나타내고 설치 절차를 시각적으로 보여줍니다.



3x
M2x3.5+2.5



4x
M2x5



단계

1. 배터리 케이블을 배터리의 커넥터에 연결합니다.
2. 베이스 커버를 팜레스트 및 키보드 어셈블리의 제자리에 놓고 끼웁니다.
3. 베이스 커버에 있는 3개의 캡티브 나사를 조입니다.
4. 베이스 커버를 팜레스트 및 키보드 어셈블리에 고정하는 4개의 나사(M2x5)를 장착합니다.

다음 단계

1. [컴퓨터 내부 작업을 마친 후에](#)의 절차를 따릅니다.

배터리

리튬 이온 배터리 예방 조치

△ 주의:

- 리튬 이온 배터리를 다룰 때는 주의하십시오.
- 배터리를 제거하기 전에 완전히 방전시키십시오. 시스템에서 AC 전원 어댑터의 연결을 해제하고 배터리 전원만으로 컴퓨터를 작동시킵니다. 전원 버튼을 눌렀을 때 컴퓨터가 더 이상 켜지지 않으면 배터리가 완전히 방전된 것입니다.
- 배터리를 찌그러뜨리거나 떨어뜨리거나 훼손하거나 외부 개체로 배터리에 구멍을 뚫지 마십시오.
- 고온에 배터리를 노출하거나 배터리 팩과 셀을 분해하지 마십시오.
- 배터리 표면에 압력을 가하지 마십시오.
- 배터리를 구부리지 마십시오.
- 툴을 사용해 배터리를 꺼내려 하거나 배터리에 힘을 가하지 마십시오.
- 우발적인 평치 또는 배터리 및 기타 시스템 구성 요소에 대한 손상을 방지하기 위해 이 제품을 수리하는 동안 나사가 손실되지 않도록 하십시오.
- 배터리가 부풀어 컴퓨터에서 분리되지 않을 경우, 위험할 수 있으니 리튬 이온 배터리에 구멍을 뚫거나 배터리를 구부리거나 찌그러뜨려 분리하려고 하지 마십시오. 이러한 경우 Dell 기술 지원에 문의하여 지원을 받으십시오. www.dell.com/contactdell을 참조하십시오.
- 항상 www.dell.com 또는 공인 Dell 파트너 및 리셀러로부터 정품 배터리를 구입하십시오.

배터리 제거

전제조건

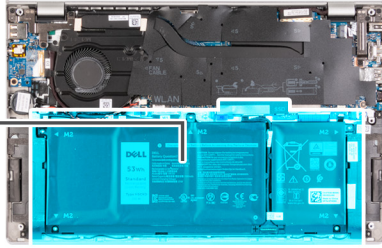
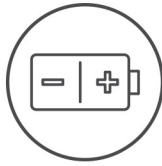
1. [컴퓨터 내부 작업을 시작하기 전에](#)의 절차를 따릅니다.
2. [베이스 커버](#)를 제거합니다.

이 작업 정보

다음 이미지는 배터리의 위치를 나타내고 제거 절차를 시각적으로 보여줍니다.



5x
M2x2.5



단계

1. 배터리를 팜레스트 및 키보드 어셈블리에 고정하는 5개의 M2x2.5 나사를 제거합니다.
2. 시스템 보드에서 배터리 케이블을 분리합니다.
3. 배터리를 들어 올려 팜레스트 및 키보드 어셈블리에서 분리합니다.

배터리 설치

전제조건

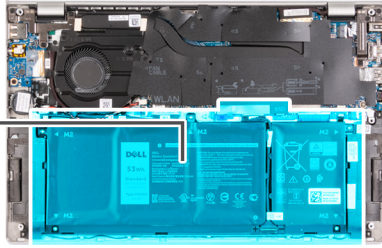
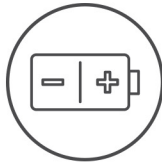
구성 요소를 교체하는 경우 설치 프로세스를 수행하기 전에 기존 구성 요소부터 제거합니다.

이 작업 정보

다음 이미지는 배터리의 위치를 나타내고 설치 절차를 시각적으로 보여줍니다.



5x
M2x2.5



단계

1. 배터리를 손목 받침대 및 키보드 어셈블리에 놓습니다.
2. 배터리 케이블을 시스템 보드의 커넥터에 연결합니다.
3. 배터리의 나사 구멍을 팜레스트 및 키보드 어셈블리의 나사 구멍에 맞춥니다.
4. 배터리를 팜레스트 및 키보드 어셈블리에 고정하는 5개의 M2x2.5 나사를 장착합니다.

다음 단계

1. 베이스 커버를 설치합니다.
2. 컴퓨터 내부 작업을 마친 후의 절차를 따릅니다.

SSD

M.2 2230 솔리드 스테이트 드라이브 제거

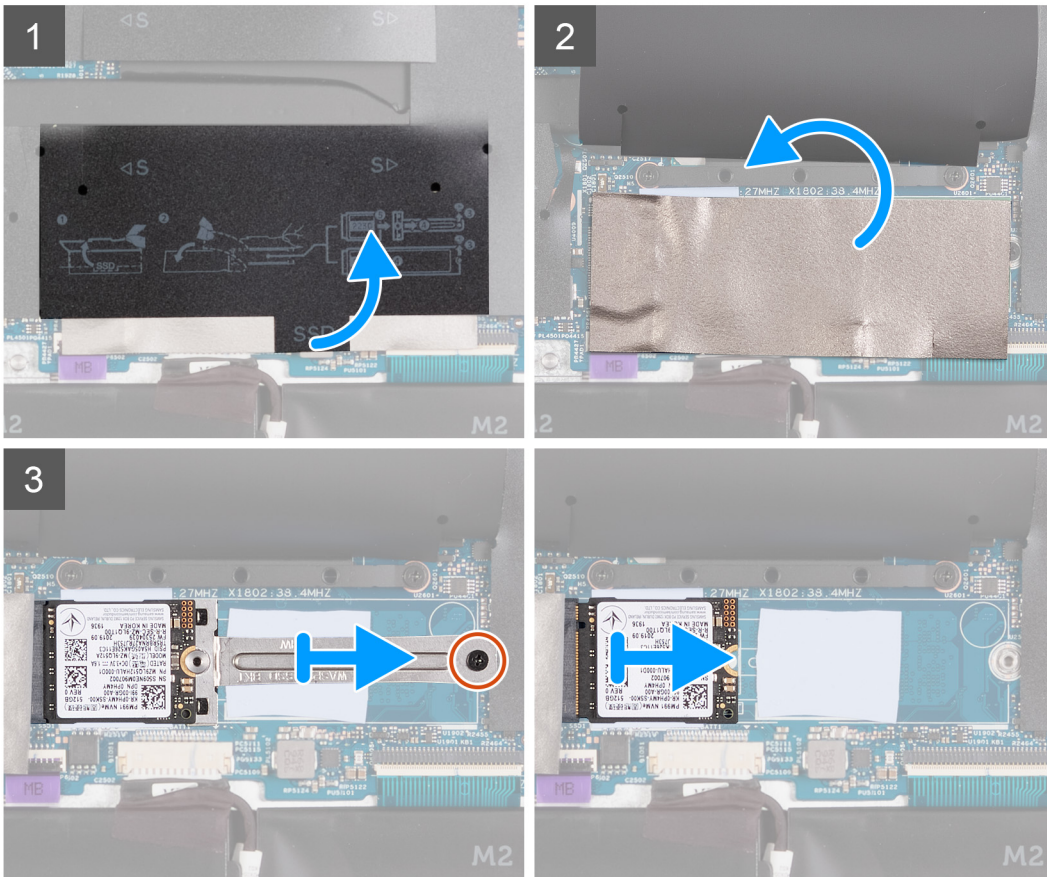
전제조건

1. 컴퓨터 내부 작업을 시작하기 전의 절차를 따릅니다.
2. 베이스 커버를 제거합니다.

이 작업 정보

- 이 노트:** 이 절차는 M.2 2230 솔리드 스테이트 드라이브가 설치된 컴퓨터에만 적용됩니다.
- 이 노트:** 컴퓨터에 설치된 M.2 카드는 주문한 구성에 따라 다릅니다. M.2 카드 슬롯에 지원되는 카드 구성:
 - M.2 2230 솔리드 스테이트 드라이브 + 2230 마운팅 브래킷
 - M.2 2280 솔리드 스테이트 드라이브

다음 그림은 M.2 2230 솔리드 스테이트 드라이브의 위치를 나타내고 제거 절차를 시각적으로 보여줍니다.



단계

1. 시스템 보드를 덮는 마일라를 떼어냅니다.
2. M.2230 솔리드 스테이트 드라이브 및 브래킷을 덮는 열 테이프를 떼어냅니다.
3. M.2 2230 브래킷을 시스템 보드에 고정하는 나사(M2x2.5)를 제거합니다.
4. M.2 2230 브래킷을 밀어 시스템 보드에서 들어 올립니다.
5. M.2 2230 솔리드 스테이트 드라이브를 밀어 올려 시스템 보드에서 분리합니다.

M.2 2230 솔리드 스테이트 드라이브 설치

전제조건

구성 요소를 교체하는 경우 설치 프로세스를 수행하기 전에 기존 구성 요소부터 제거합니다.

이 작업 정보

이 노트: 이 절차는 M.2 2230 솔리드 스테이트 드라이브를 설치하는 경우 적용됩니다.

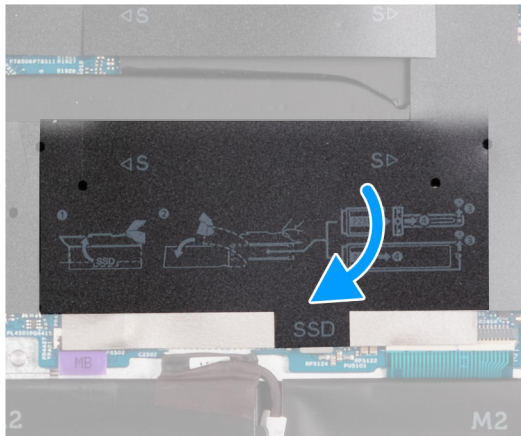
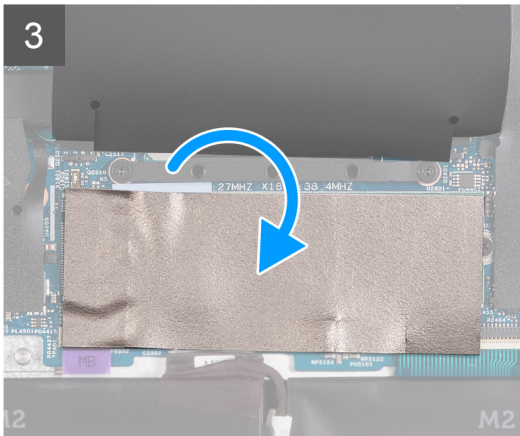
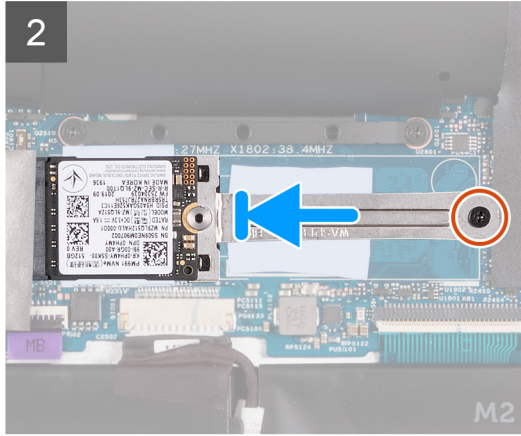
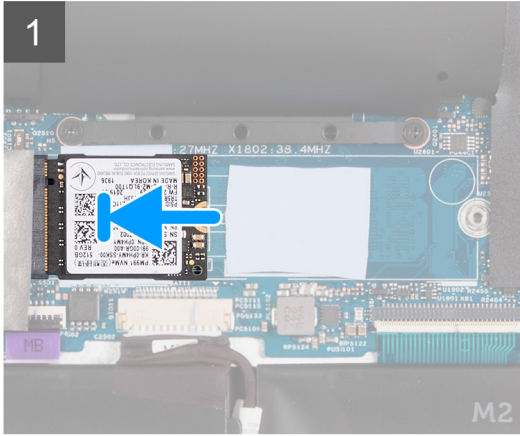
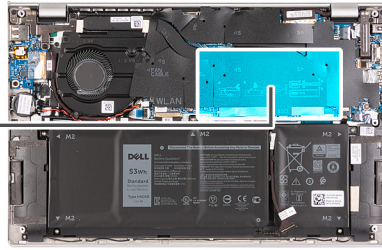
이 노트: 컴퓨터에 설치된 M.2 카드는 주문한 구성에 따라 다릅니다. M.2 카드 슬롯에 지원되는 카드 구성:

- M.2 2230 솔리드 스테이트 드라이브 + 2230 마운팅 브래킷
- M.2 2280 솔리드 스테이트 드라이브

다음 이미지는 M.2 2230 솔리드 스테이트 드라이브의 위치를 나타내고 설치 절차를 시각적으로 보여줍니다.



1x
M2x2.5



단계

1. M.2 2230 솔리드 스테이트 드라이브의 노치를 시스템 보드의 M.2 카드 슬롯에 있는 탭에 맞춥니다.
2. M.2 2230 솔리드 스테이트 드라이브를 시스템 보드의 M.2 카드 슬롯에 밀어 넣습니다.
3. M.2 2230 브래킷을 시스템 보드에 놓고 밀어 M.2 2230 브래킷의 노치를 M.2 2230 솔리드 스테이트 드라이브의 홈에 맞춥니다.
4. M.2 2230 브래킷을 시스템 보드에 고정하는 나사(M2x2.5)를 장착합니다.
5. 열 테이프를 M.2 2230 솔리드 스테이트 드라이브 및 브래킷 위에 부착합니다.
6. 시스템 보드를 덮는 마일라를 부착합니다.

다음 단계

1. 베이스 커버를 설치합니다.
2. 컴퓨터 내부 작업을 마친 후의 절차를 따릅니다.

M.2 2280 솔리드 스테이트 드라이브 제거

전제조건

1. 컴퓨터 내부 작업을 시작하기 전의 절차를 따릅니다.
2. 베이스 커버를 제거합니다.

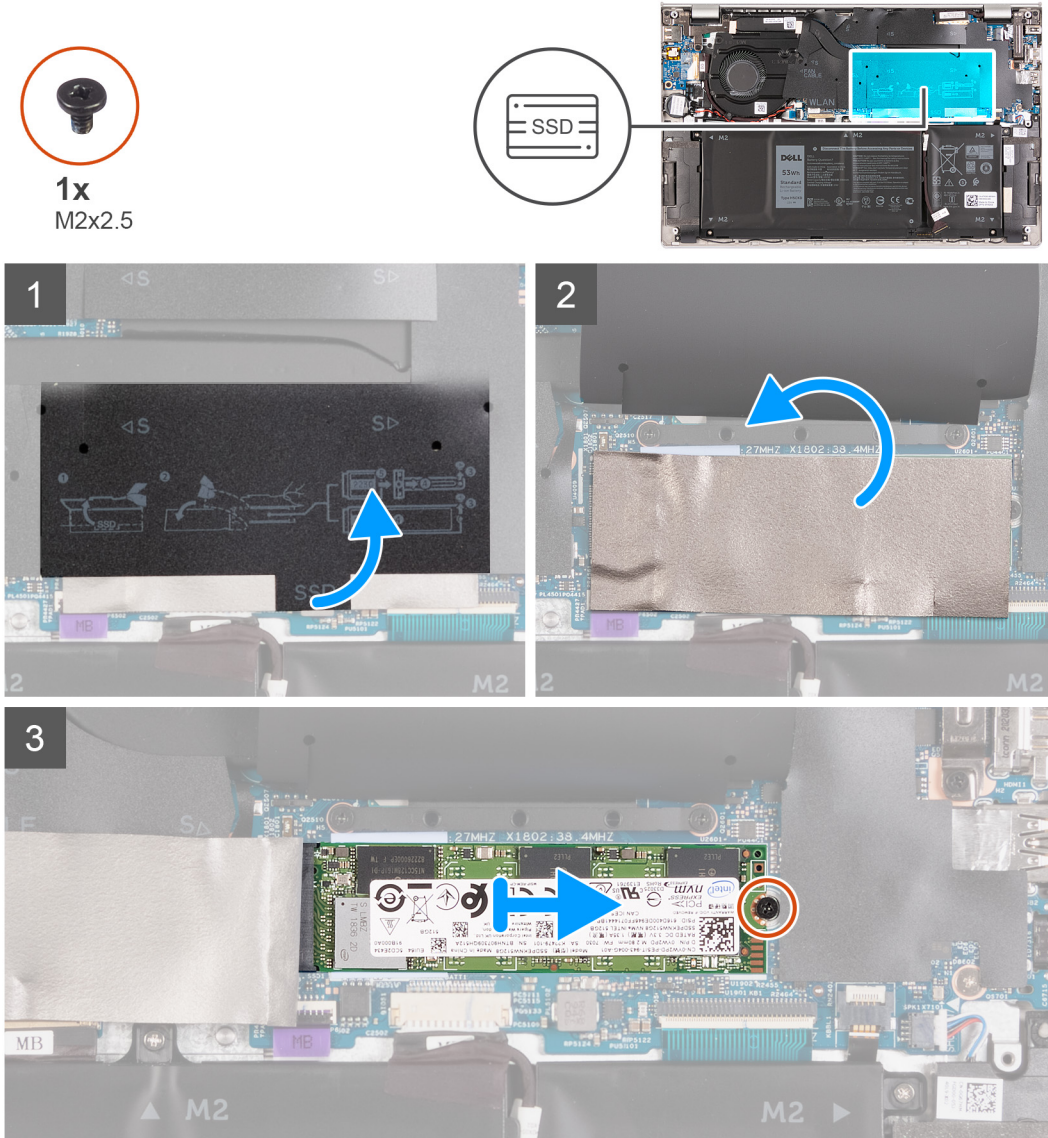
이 작업 정보

이 노트: 이 절차는 M.2 2280 솔리드 스테이트 드라이브가 설치되어 제공되는 컴퓨터에만 적용됩니다.

이 노트: 컴퓨터에 설치된 M.2 카드는 주문한 구성에 따라 다릅니다. M.2 카드 슬롯에 지원되는 카드 구성:

- M.2 2230 솔리드 스테이트 드라이브 + 2230 마운팅 브래킷
- M.2 2280 솔리드 스테이트 드라이브

다음 그림은 M.2 2280 솔리드 스테이트 드라이브의 위치를 나타내고 제거 절차를 시각적으로 보여줍니다.



단계

1. 시스템 보드를 덮는 마일라를 떼어냅니다.
2. M.2 2280 솔리드 스테이트 드라이브를 덮는 열 테이프를 떼어냅니다.
3. M.2 2280 솔리드 스테이트 드라이브를 팜레스트 및 키보드 어셈블리에 고정하는 M2x2.5 나사를 제거합니다.
4. M.2 2280 솔리드 스테이트 드라이브를 밀어 시스템 보드의 M.2 카드 슬롯에서 제거합니다.

M.2 2280 솔리드 스테이트 드라이브 설치

전제조건

구성 요소를 교체하는 경우 설치 프로세스를 수행하기 전에 기존 구성 요소부터 제거합니다.

이 작업 정보

이 노트: 이 절차는 M.2 2280 솔리드 스테이트 드라이브를 설치하는 경우 적용됩니다.

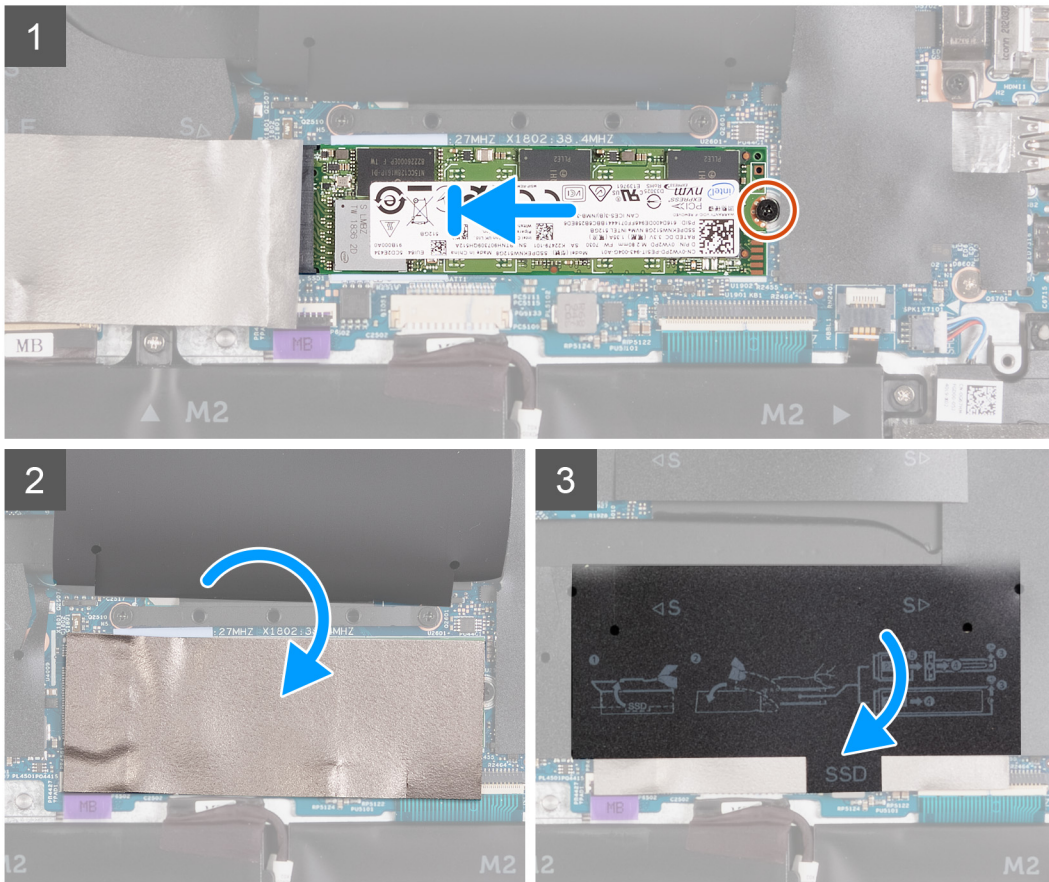
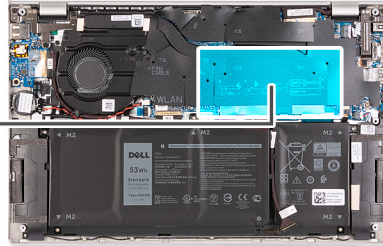
이 노트: 컴퓨터에 설치된 M.2 카드는 주문한 구성에 따라 다릅니다. M.2 카드 슬롯에 지원되는 카드 구성:

- M.2 2230 솔리드 스테이트 드라이브 + 2230 마운팅 브래킷
- M.2 2280 솔리드 스테이트 드라이브

다음 이미지는 M.2 2280 솔리드 스테이트 드라이브의 위치를 나타내고 설치 절차를 시각적으로 보여줍니다.



1x
M2x2.5



단계

1. M.2 2280 솔리드 스테이트 드라이브의 노치를 시스템 보드의 M.2 카드 슬롯에 있는 탭에 맞춥니다.
2. M.2 2280 솔리드 스테이트 드라이브를 시스템 보드의 M.2 카드 슬롯에 밀어 넣습니다.
3. M.2 2280 솔리드 스테이트 드라이브를 팜레스트 및 키보드 어셈블리에 고정하는 나사(M2x2.5)를 장착합니다.
4. M.2 2280 솔리드 스테이트 드라이브를 덮는 열 테이프를 부착합니다.
5. 마일라를 시스템 보드 위에 부착합니다.

다음 단계

1. **베이스 커버**를 설치합니다.
2. **컴퓨터 내부 작업을 마친 후에**의 절차를 따릅니다.

방열판

방열판 제거

전제조건

1. 컴퓨터 내부 작업을 시작하기 전의 절차를 따릅니다.
2. 베이스 커버를 제거합니다.

이 작업 정보

⚠ 주의: 방열판은 정상 운영 중에 뜨거워질 수 있습니다. 충분한 시간 동안 방열판을 식힌 후에 만지도록 하십시오.

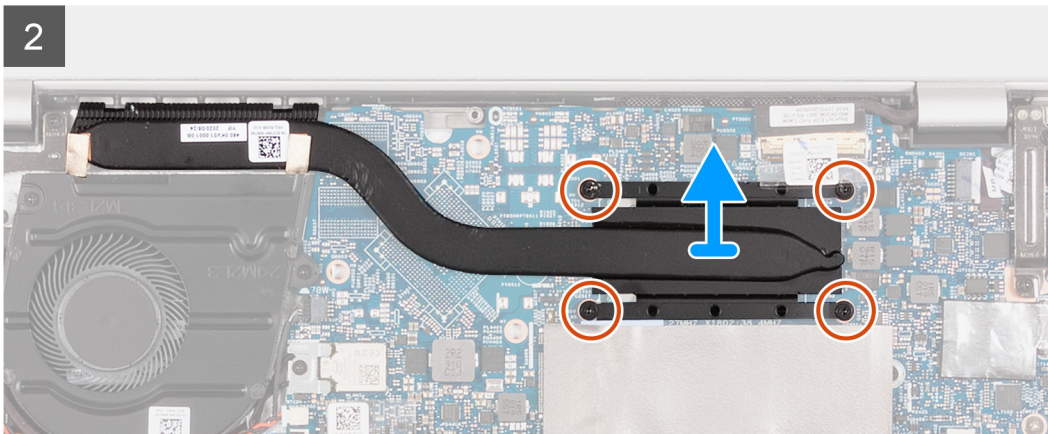
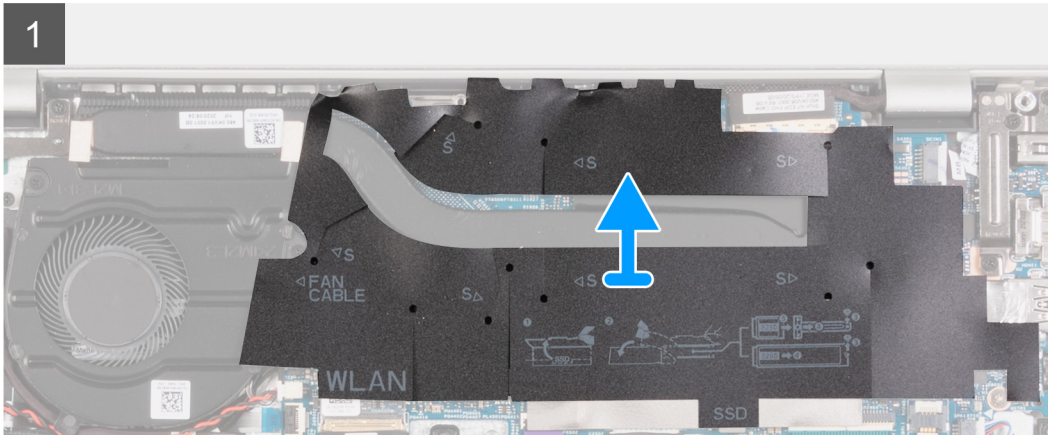
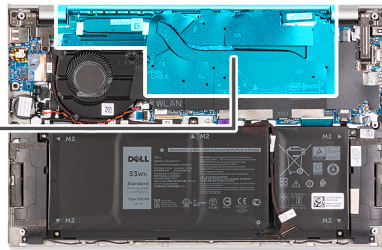
📌 노트: 프로세서의 최대 냉각 기능을 보장하려면 프로세서 방열판의 열 전달 영역을 만지지 마십시오. 피부에 묻어있는 오일은 열 그리스의 열 전달 기능을 저하시킬 수 있습니다.

다음 그림은 방열판의 위치를 나타내고 제거 절차를 시각적으로 보여 줍니다.

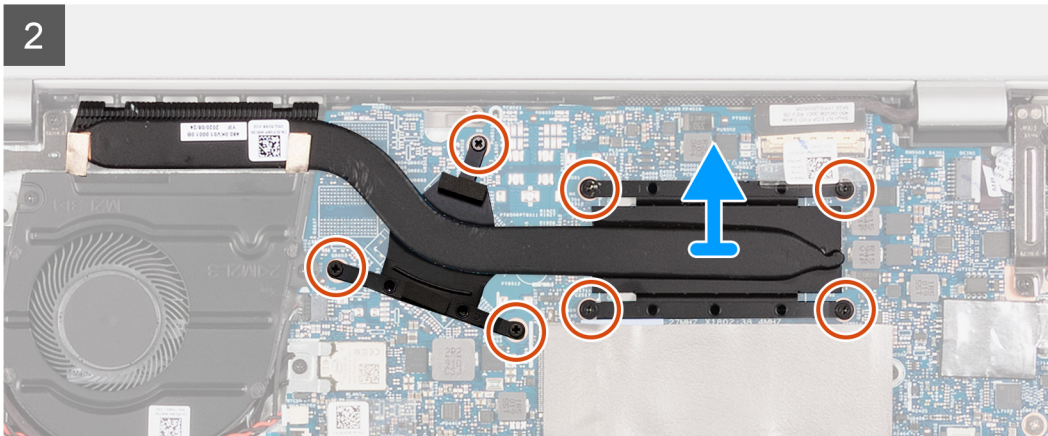
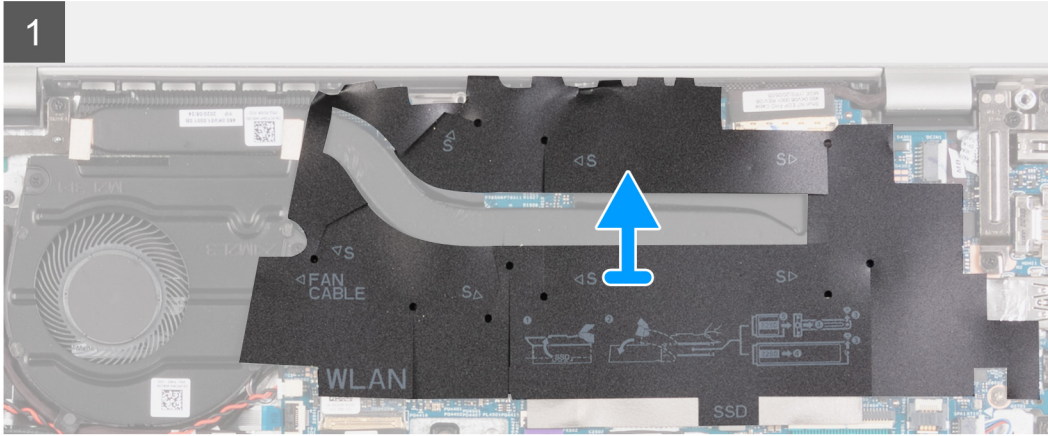
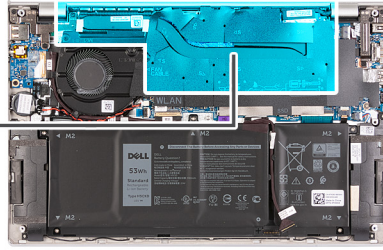
내장형 그래픽 카드와 함께 제공되는 컴퓨터의 방열판



4x



독립 그래픽 카드와 함께 제공되는 컴퓨터의 방열판



단계

1. 시스템 보드를 덮는 마일라를 떼어냅니다.
 ⓘ **노트:** 나사의 개수는 주문한 구성에 따라 다릅니다.
2. 내장형 그래픽 카드와 함께 제공되는 컴퓨터의 경우 방열판을 시스템 보드에 고정하는 7개의 캡티브 나사를 역순으로(4>3>2>1) 풀습니다.
3. 독립 그래픽 카드와 함께 제공되는 컴퓨터의 경우 방열판을 시스템 보드에 고정하는 7개의 캡티브 나사를 역순으로(7>6>5>4>3>2>1) 풀습니다.
4. 시스템 보드에서 방열판을 들어 올립니다.

방열판 설치

전제조건

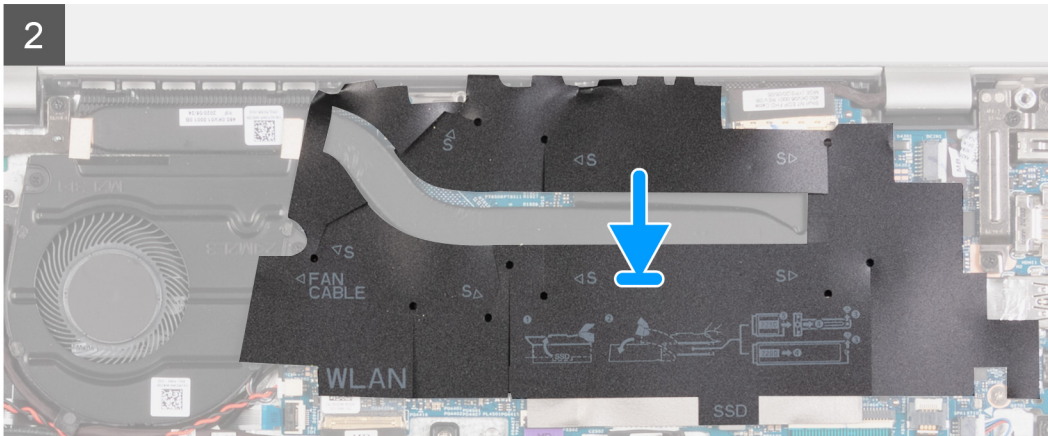
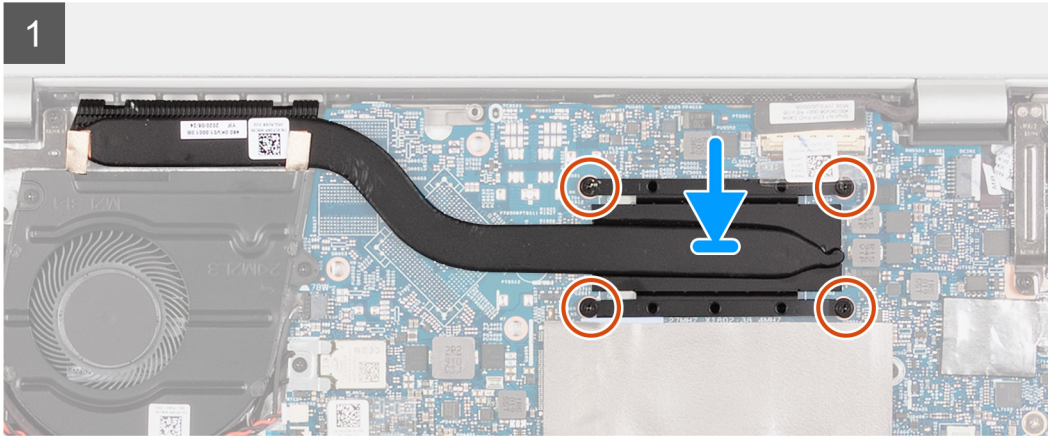
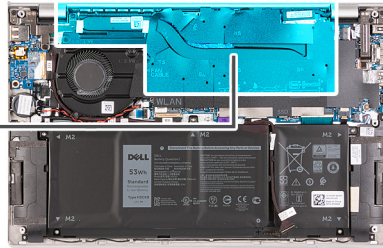
구성 요소를 교체하는 경우 설치 프로세스를 수행하기 전에 기존 구성 요소부터 제거합니다.

이 작업 정보

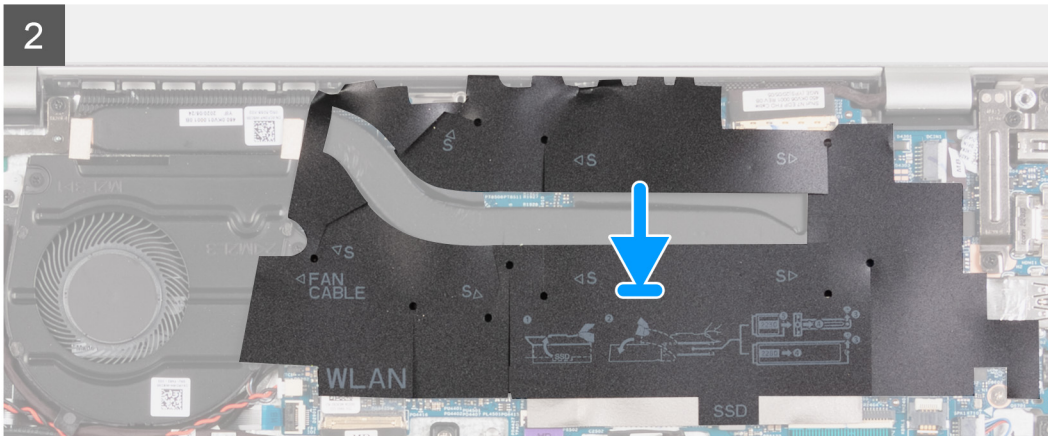
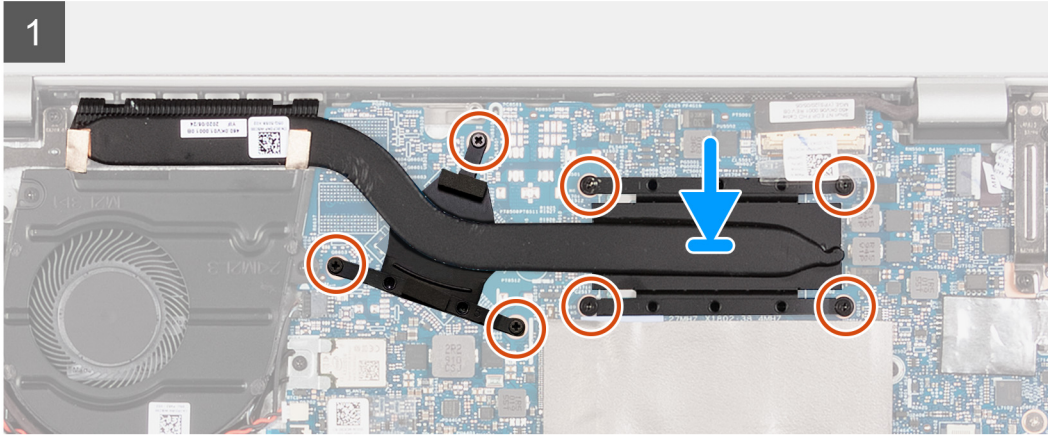
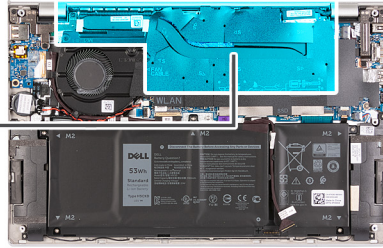
ⓘ **노트:** 시스템 보드 또는 방열판을 교체하는 경우 키트에 제공된 열 그리스를 사용하여 열 전도성을 확보합니다.

다음 이미지는 방열판의 위치를 나타내고 설치 절차를 시각적으로 보여줍니다.

내장형 그래픽 카드와 함께 제공되는 컴퓨터의 방열판



독립 그래픽 카드와 함께 제공되는 컴퓨터의 방열판



단계

1. 방열판을 시스템 보드에 놓습니다.
i **노트:** 나사의 개수는 주문한 구성에 따라 다릅니다.
2. 내장형 그래픽 카드와 함께 제공되는 컴퓨터의 경우 방열판을 시스템 보드에 고정하는 4개의 캡티브 나사를 순서대로(1>2>3>4) 조입니다.
3. 독립 그래픽 카드와 함께 제공되는 컴퓨터의 경우 방열판을 시스템 보드에 고정하는 7개의 캡티브 나사를 순서대로 (1>2>3>4>5>6>7) 조입니다.
4. 마일라를 시스템 보드 위에 부착합니다.

다음 단계

1. 베이스 커버를 설치합니다.
2. 컴퓨터 내부 작업을 마친 후의 절차를 따릅니다.

팬

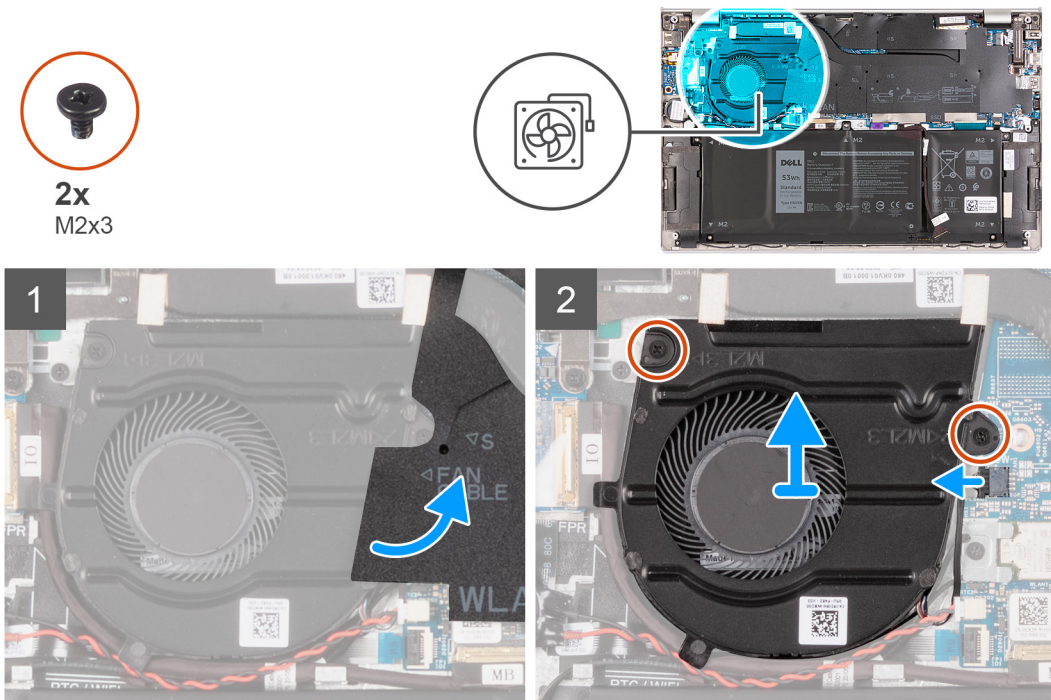
팬 제거

전제조건

1. 컴퓨터 내부 작업을 시작하기 전의 절차를 따릅니다.
2. 베이스 커버를 제거합니다.

이 작업 정보

다음 이미지는 팬의 위치를 나타내고 제거 절차를 시각적으로 보여줍니다.



단계

1. 시스템 보드를 덮는 마일라를 떼어냅니다.
2. 팬을 손목 받침대 및 키보드 어셈블리에 고정하는 2개의 나사(M2x3)를 제거합니다.
3. 시스템 보드에서 팬 케이블을 분리합니다.
4. 팬을 팜레스트 및 키보드 어셈블리에서 들어 올립니다.

팬 설치

전제조건

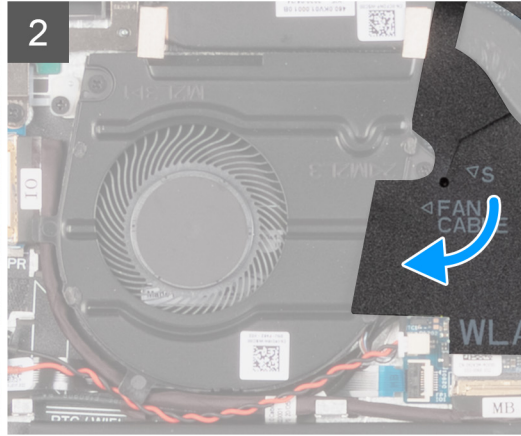
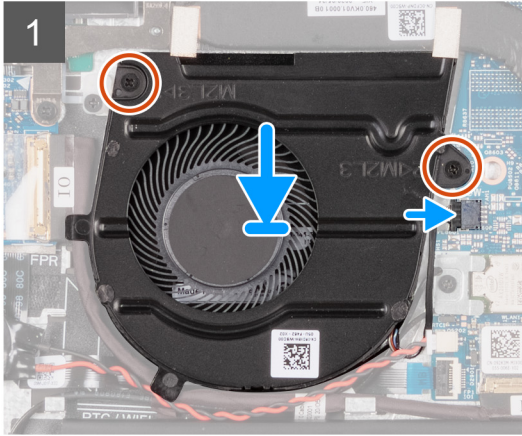
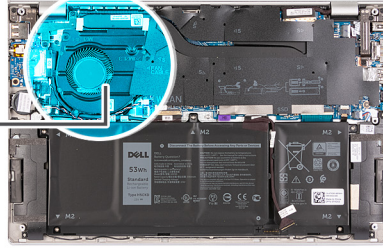
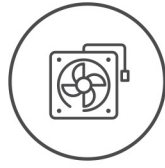
구성 요소를 교체하는 경우 설치 프로세스를 수행하기 전에 기존 구성 요소부터 제거합니다.

이 작업 정보

다음 이미지는 팬의 위치를 나타내고 설치 절차를 시각적으로 보여줍니다.



2x
M2x3



단계

1. 팬을 팜레스트 및 키보드 어셈블리에 놓습니다.
2. 팬의 나사 구멍을 팜레스트 및 키보드 어셈블리의 나사 구멍에 맞춥니다.
3. 팬을 손목 받침대 및 키보드 어셈블리에 고정하는 2개의 나사(M2x3)를 장착합니다.
4. 시스템 보드의 커넥터에 팬 케이블을 연결합니다.
5. 마일라를 시스템 보드 위에 부착합니다.

다음 단계

1. 베이스 커버를 설치합니다.
2. 컴퓨터 내부 작업을 마친 후의 절차를 따릅니다.

스피커

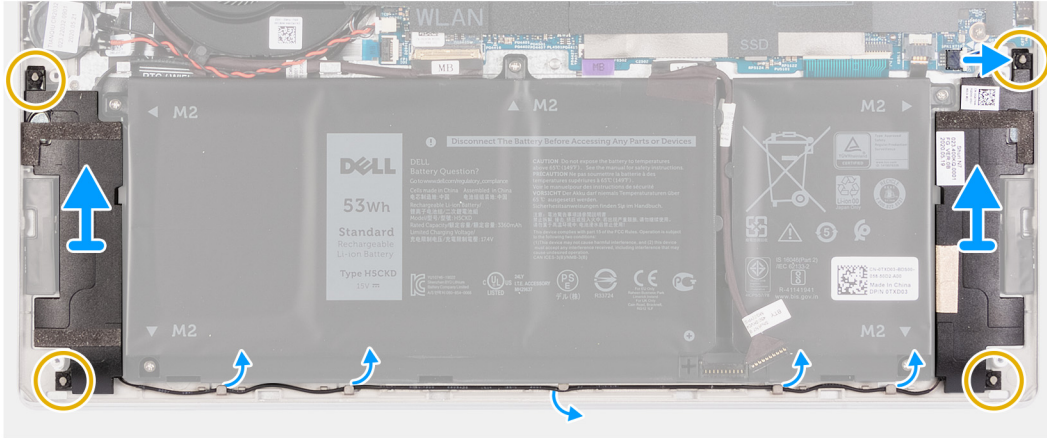
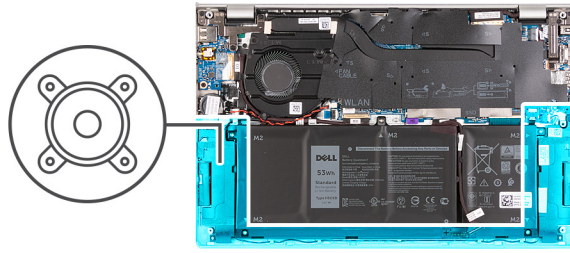
스피커 제거

전제조건

1. 컴퓨터 내부 작업을 시작하기 전의 절차를 따릅니다.
2. 베이스 커버를 제거합니다.

이 작업 정보

다음 이미지는 스피커의 위치를 나타내고 제거 절차를 시각적으로 보여줍니다.



단계

1. 시스템 보드에서 스피커 케이블을 분리합니다.
2. 오른쪽 스피커를 팜레스트 및 키보드 어셈블리에서 들어 올립니다.
3. 팜레스트 및 키보드 어셈블리의 라우팅 가이드에서 스피커 케이블을 제거합니다.
4. 스피커를 해당 케이블과 함께 팜레스트 및 키보드 어셈블리에서 들어냅니다.

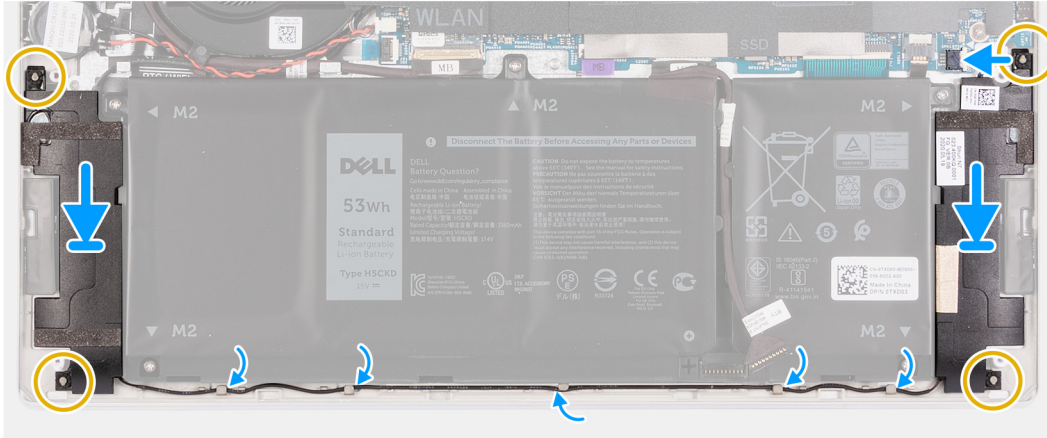
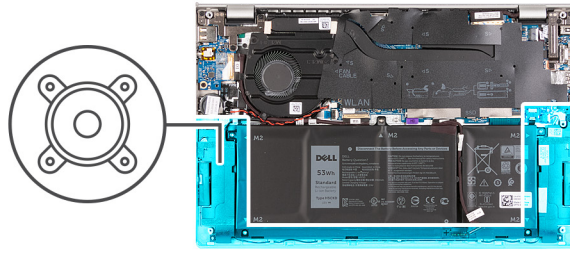
스피커 설치

전제조건

구성 요소를 교체하는 경우 설치 프로세스를 수행하기 전에 기존 구성 요소부터 제거합니다.

이 작업 정보

다음 이미지는 스피커의 위치를 나타내고 설치 절차를 시각적으로 보여줍니다.



단계

1. 정렬 포스트를 사용하여 왼쪽 스피커를 팜레스트 및 키보드 어셈블리에 놓습니다.
① | 노트: 정렬 포스트가 스피커의 고무 그로밋을 통해 끼워졌는지 확인합니다.
2. 팜레스트 및 키보드 어셈블리의 라우팅 가이드를 통해 스피커 케이블을 라우팅합니다.
3. 정렬 포스트를 사용하여 오른쪽 스피커를 팜레스트 및 키보드 어셈블리에 놓습니다.
① | 노트: 정렬 포스트가 스피커의 고무 그로밋을 통해 끼워졌는지 확인합니다.
4. 스피커 케이블을 시스템 보드의 커넥터에 연결합니다.

다음 단계

1. 베이스 커버를 설치합니다.
2. 컴퓨터 내부 작업을 마친 후의 절차를 따릅니다.

디스플레이 어셈블리

디스플레이 어셈블리 제거

전제조건

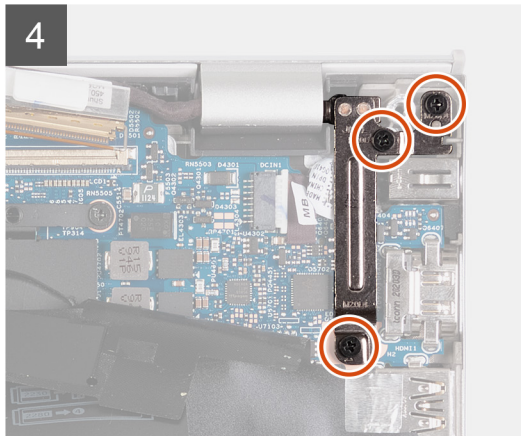
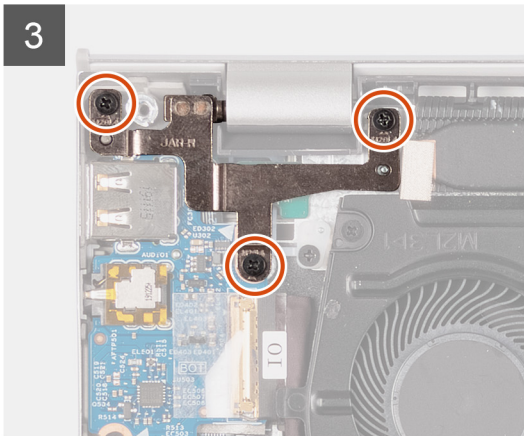
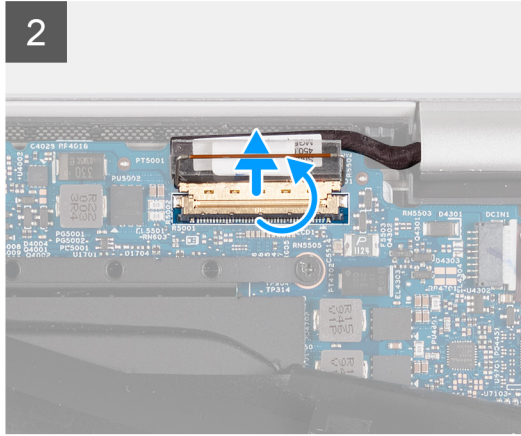
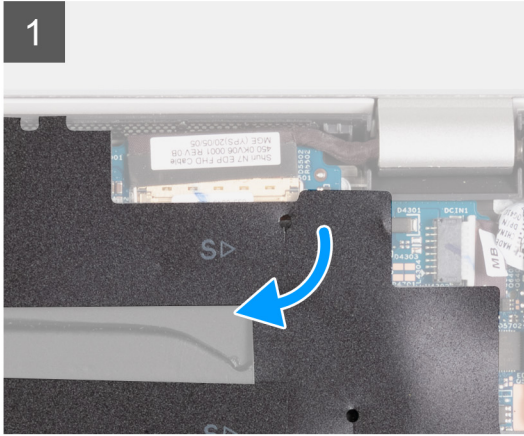
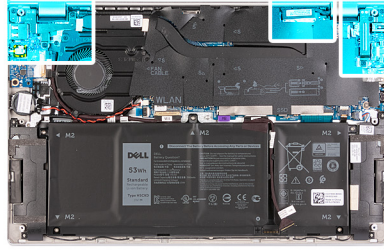
1. 컴퓨터 내부 작업을 시작하기 전의 절차를 따릅니다.
2. 베이스 커버를 제거합니다.

이 작업 정보

다음 이미지는 디스플레이 어셈블리의 위치를 나타내고 제거 절차를 시각적으로 보여줍니다.



6x
M2x4





단계

1. 마일라를 떼어내 시스템 보드에서 분리합니다.
2. 디스플레이 케이블 래치를 시스템 보드에 고정하는 테이프를 떼어냅니다.
3. 래치를 들어 올리고 시스템 보드에서 디스플레이 케이블을 분리합니다.
4. 왼쪽 디스플레이 힌지를 팜레스트 및 키보드 어셈블리에 고정하는 3개의 M2x4 나사를 제거합니다.
5. 왼쪽 디스플레이 힌지를 들어 올려 엽니다.
6. 오른쪽 디스플레이 힌지를 팜레스트 및 키보드 어셈블리에 고정하는 3개의 M2x4 나사를 제거합니다.
7. 오른쪽 디스플레이 힌지를 들어 올려 엽니다.
8. 디스플레이 어셈블리를 팜레스트 및 키보드 어셈블리에서 들어 올립니다.

△ 주의: 디스플레이의 손상을 방지하기 위해 팜레스트 및 키보드 어셈블리를 디스플레이 어셈블리 위로 밀지 마십시오.

9. 위의 단계를 수행하고 나면 디스플레이 어셈블리가 남습니다.

디스플레이 어셈블리 설치

전제조건

구성 요소를 교체하는 경우 설치 프로세스를 수행하기 전에 기존 구성 요소부터 제거합니다.

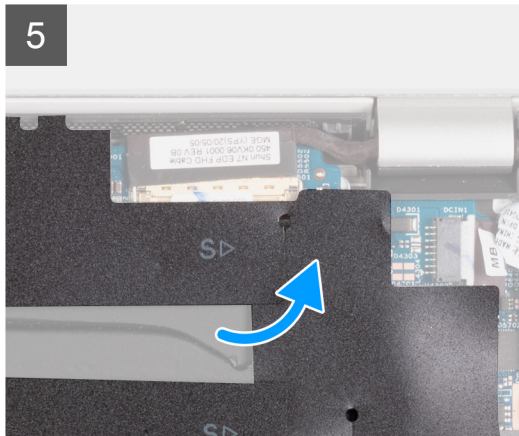
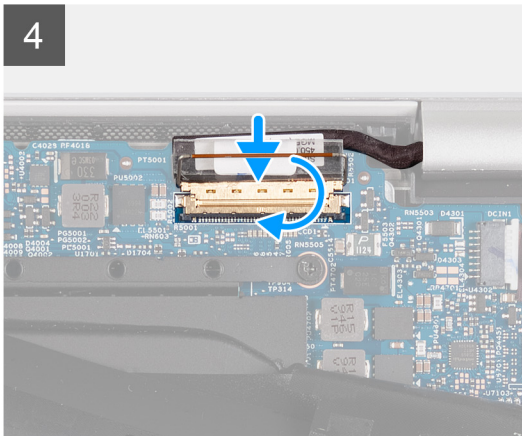
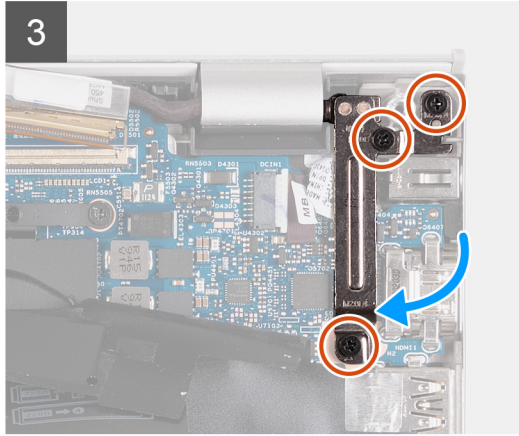
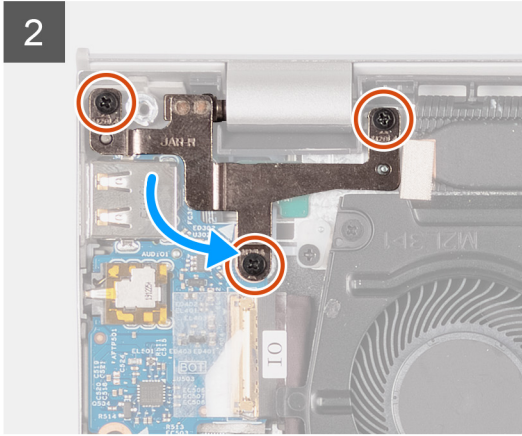
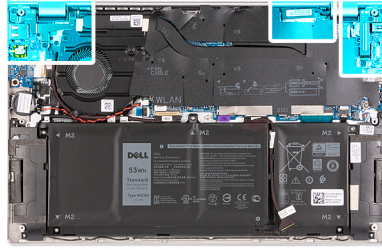
이 작업 정보

다음 이미지는 디스플레이 어셈블리의 위치를 나타내고 설치 절차를 시각적으로 보여줍니다.





6x
M2x4



단계

1. 디스플레이 패널이 위로 향하게 하여 디스플레이 어셈블리를 깨끗하고 평평한 표면에 놓습니다.
2. 팜레스트 및 키보드 어셈블리를 디스플레이 힌지 아래에 놓습니다.

△ 주의: 디스플레이의 손상을 방지하기 위해 팜레스트 및 키보드 어셈블리를 디스플레이 어셈블리 위로 밀지 마십시오.

3. 왼쪽 디스플레이 힌지를 닫고 왼쪽 디스플레이 힌지의 나사 구멍을 팜레스트 및 키보드 어셈블리의 나사 구멍에 맞춥니다.
4. 왼쪽 디스플레이 힌지를 팜레스트 및 키보드 어셈블리에 고정하는 3개의 M2x4 나사를 장착합니다.
5. 오른쪽 디스플레이 힌지를 닫고 오른쪽 디스플레이 힌지의 나사 구멍을 팜레스트 및 키보드 어셈블리의 나사 구멍에 맞춥니다.
6. 오른쪽 디스플레이 힌지를 팜레스트 및 키보드 어셈블리에 고정하는 3개의 M2x4 나사를 장착합니다.
7. 디스플레이 케이블을 시스템 보드의 커넥터에 연결하고 래치를 닫습니다.
8. 디스플레이 케이블 래치를 시스템 보드에 고정하는 테이프를 부착합니다.
9. 마일라를 시스템 보드 위에 부착합니다.

다음 단계

1. 베이스 커버를 설치합니다.
2. 컴퓨터 내부 작업을 마친 후의 절차를 따릅니다.

전원 어댑터 포트

전원 어댑터 포트 제거

전제조건

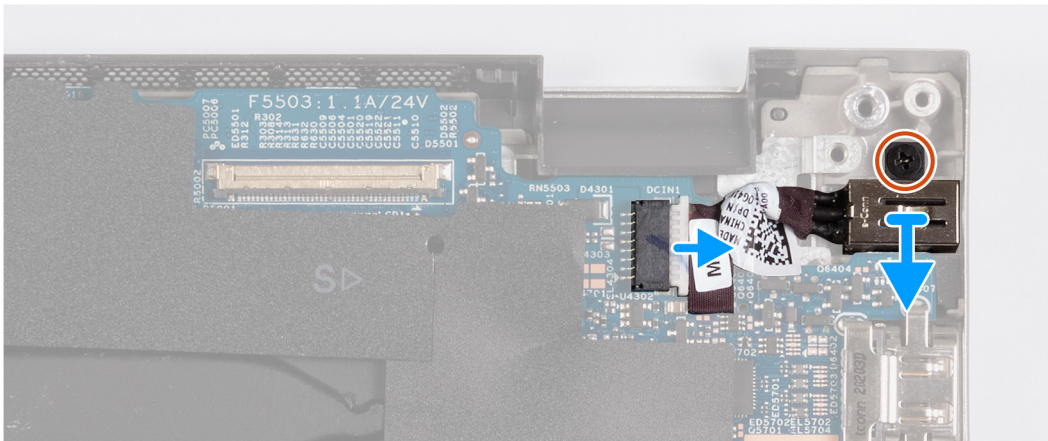
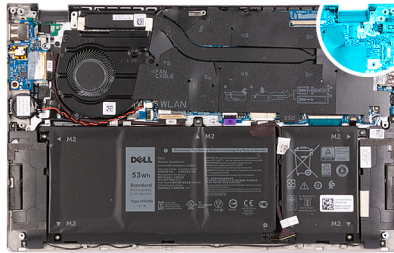
1. 컴퓨터 내부 작업을 시작하기 전의 절차를 따릅니다.
2. 베이스 커버를 제거합니다.
3. 디스플레이 어셈블리를 제거합니다.

이 작업 정보

다음 이미지는 전원 어댑터 포트의 위치를 나타내고 제거 절차를 시각적으로 보여줍니다.



1x
M2x3



단계

1. 시스템 보드에서 전원 어댑터 포트를 연결 해제합니다.
2. 전원 어댑터를 팜레스트 및 키보드 어셈블리에 고정하는 나사(M2x3)를 제거합니다.
3. 전원 어댑터 포트를 팜레스트 및 키보드 어셈블리의 해당 슬롯에서 들어 올립니다.

전원 어댑터 포트 설치

전제조건

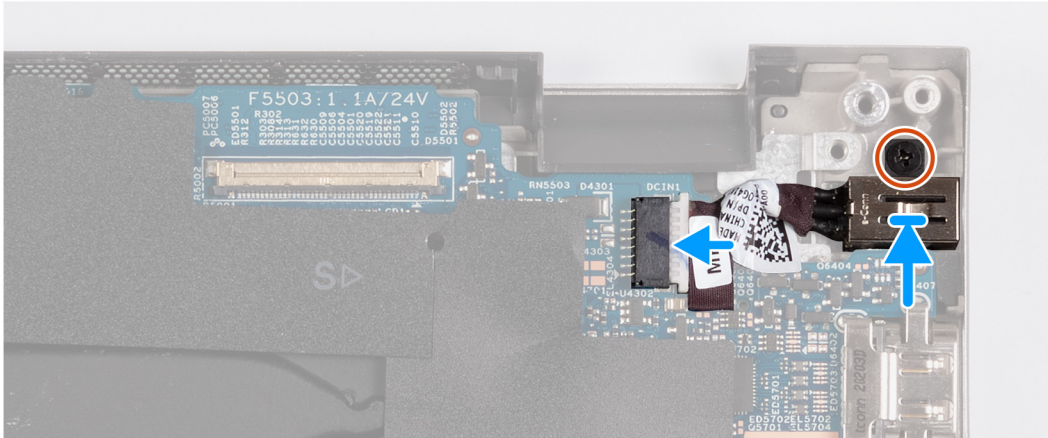
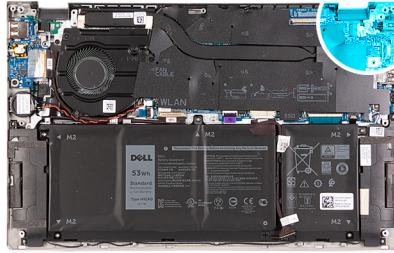
구성 요소를 교체하는 경우 설치 프로세스를 수행하기 전에 기존 구성 요소부터 제거합니다.

이 작업 정보

다음 이미지는 전원 어댑터 포트의 위치를 나타내고 설치 절차를 시각적으로 보여줍니다.



1x
M2x3



단계

1. 전원 어댑터 포트를 팜레스트 및 키보드 어셈블리의 해당 슬롯에 놓습니다.
2. 전원 어댑터 포트의 나사 구멍을 팜레스트 및 키보드 어셈블리의 나사 구멍에 맞춥니다.
3. 전원 어댑터 포트를 손목 받침대 및 키보드 어셈블리에 고정하는 나사(M2x3)를 장착합니다.
4. 전원 어댑터 포트를 시스템 보드의 커넥터에 연결합니다.

다음 단계

1. 디스플레이 어셈블리를 설치합니다.
2. 베이스 커버를 설치합니다.
3. 컴퓨터 내부 작업을 마친 후의 절차를 따릅니다.

코인 셀 배터리

코인 셀 배터리 제거

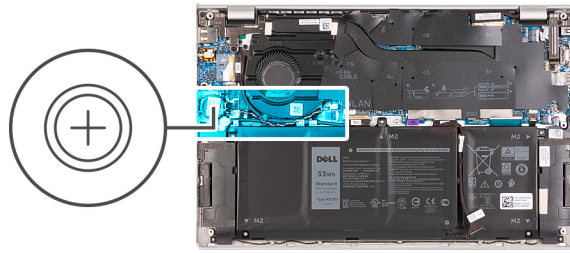
전제조건

1. 컴퓨터 내부 작업을 시작하기 전의 절차를 따릅니다.
2. 베이스 커버를 제거합니다.

이 작업 정보

△ 주의: 코인 셀 배터리를 분리하면 BIOS 설정 프로그램 설정을 기본값으로 재설정합니다. 코인 셀 배터리를 제거하기 전에 BIOS 설정 프로그램 설정을 기록하는 것이 좋습니다.

다음 그림은 코인 셀 배터리의 위치를 나타내고 제거 절차를 시각적으로 보여줍니다.



단계

1. 시스템 보드에서 코인 셀 배터리 케이블을 연결 해제합니다.
2. 코인 셀 배터리와 해당 케이블을 팜레스트 및 키보드 어셈블리에서 떼어내 들어 올립니다.

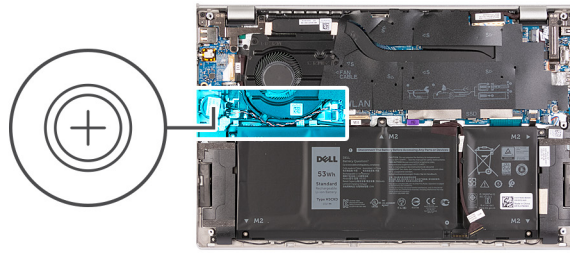
코인 셀 배터리 설치

전제조건

구성 요소를 교체하는 경우 설치 프로세스를 수행하기 전에 기존 구성 요소부터 제거합니다.

이 작업 정보

다음 그림은 코인 셀 배터리의 위치를 나타내고 설치 절차를 시각적으로 보여줍니다.



단계

1. 손목 받침대 및 키보드 어셈블리에 코인 셀 배터리를 부착합니다.
2. 코인 셀 배터리 케이블을 시스템 보드의 커넥터에 연결합니다.

다음 단계

1. 베이스 커버를 설치합니다.
2. 컴퓨터 내부 작업을 마친 후의 절차를 따릅니다.

터치패드

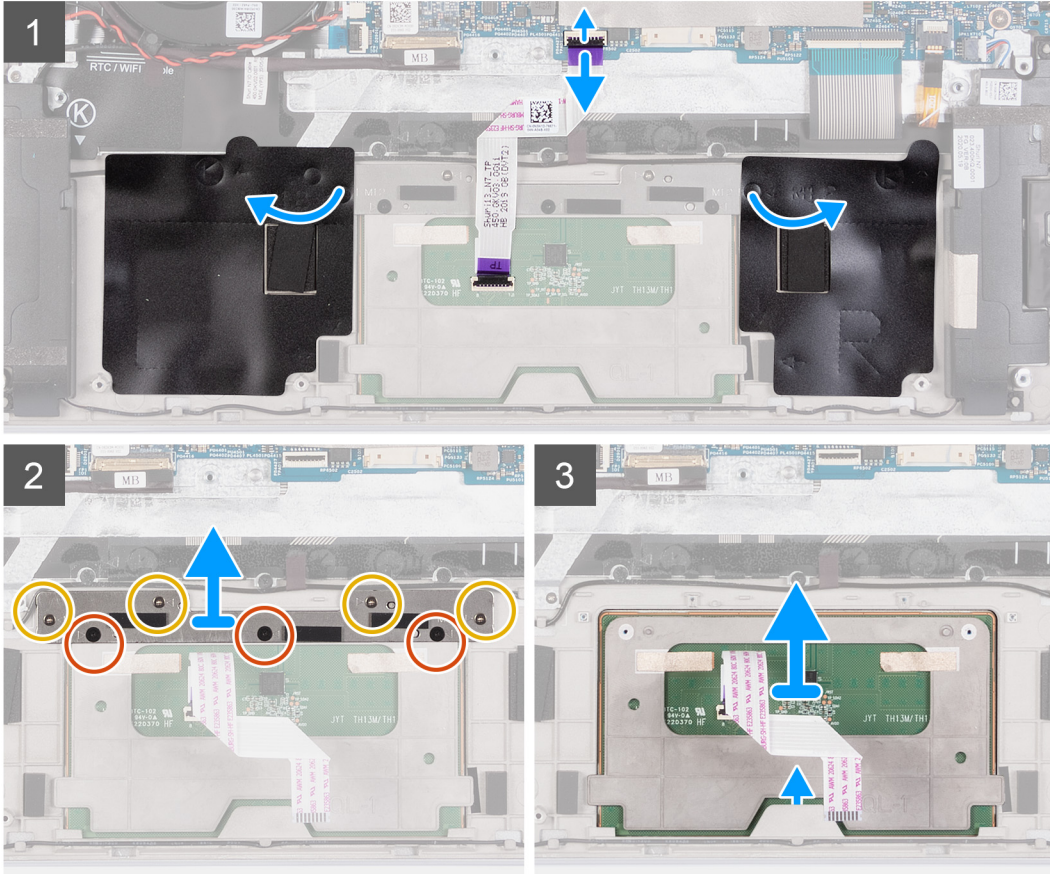
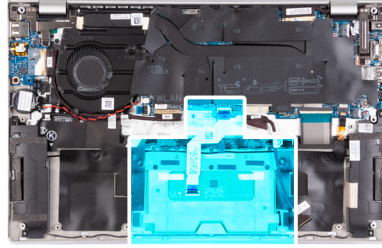
터치패드 제거

전제조건

1. 컴퓨터 내부 작업을 시작하기 전의 절차를 따릅니다.
2. 베이스 커버를 제거합니다.
3. 배터리를 제거합니다.

이 작업 정보

다음 이미지는 터치패드의 위치를 나타내고 제거 절차를 시각적으로 보여줍니다.



단계

1. 래치를 열고 시스템 보드에서 터치패드 케이블을 연결 해제합니다.
2. 터치패드를 덮는 2개의 마일라를 떼어냅니다.
3. 터치패드 브래킷을 팜레스트 및 키보드 어셈블리에 고정하는 3개의 M1.2x1.5 나사를 제거합니다.
4. 터치패드 브래킷을 팜레스트 및 키보드 어셈블리에 고정하는 4개의 M1.2x1.8 나사를 제거합니다.
5. 터치패드 브래킷을 터치패드에서 들어냅니다.
6. 터치패드를 들어 올려 팜레스트 및 키보드 어셈블리에서 분리합니다.

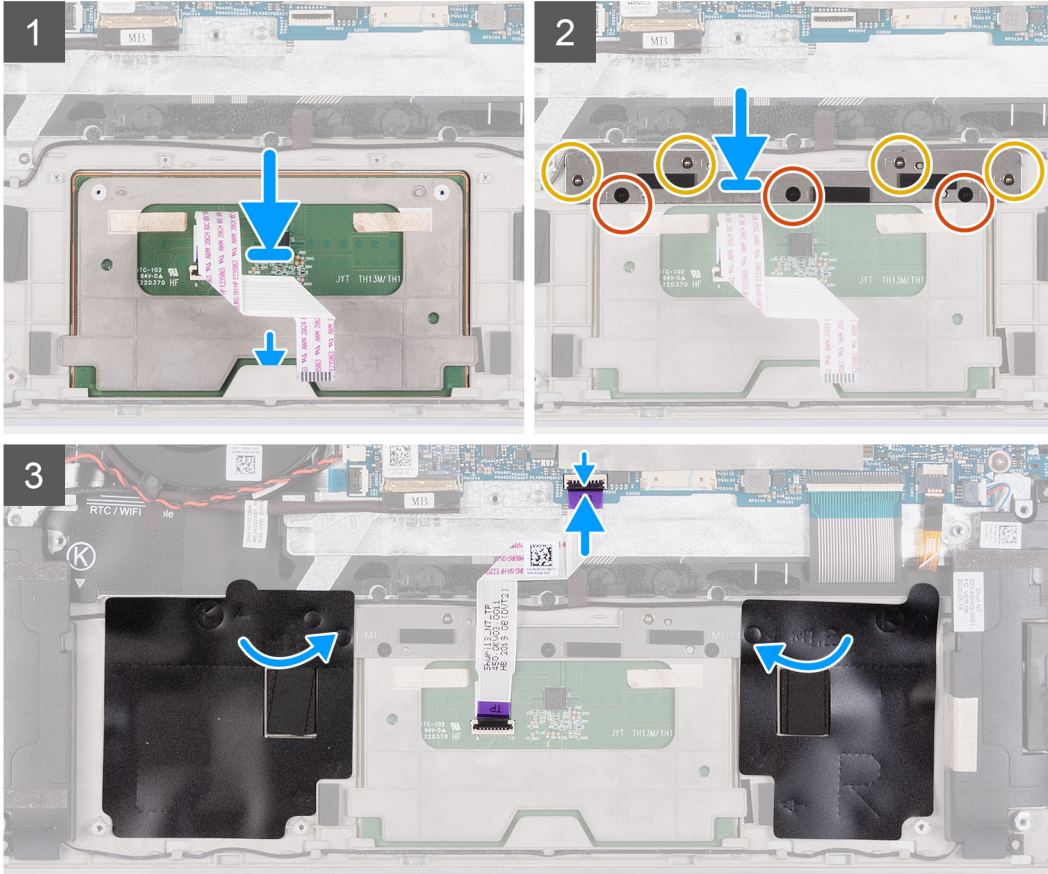
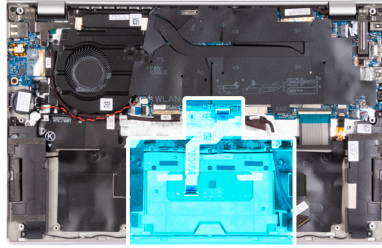
터치패드 설치

전제조건

구성 요소를 교체하는 경우 설치 프로세스를 수행하기 전에 기존 구성 요소부터 제거합니다.

이 작업 정보

다음 이미지는 터치패드의 위치를 나타내고 설치 절차를 시각적으로 보여줍니다.



단계

1. 터치패드를 팜레스트 및 키보드 어셈블리의 해당 슬롯에 넣습니다.
2. 컴퓨터를 뒤집고 디스플레이를 열어 터치패드가 모든 면에 동일하게 정렬되었는지 확인합니다.
3. 디스플레이를 닫고 컴퓨터를 표시된 위치에 놓습니다.
4. 터치패드 브래킷을 터치패드에 놓습니다.
5. 터치패드 브래킷의 나사 구멍을 손목 받침대 및 키보드 어셈블리의 나사 구멍에 맞춥니다.
6. 터치패드 브래킷을 팜레스트 및 키보드 어셈블리에 고정하는 4개의 M1.2x1.8 나사를 장착합니다.
7. 터치패드 브래킷을 팜레스트 및 키보드 어셈블리에 고정하는 3개의 M1.2x1.5 나사를 장착합니다.
8. 터치패드 케이블을 터치패드에 연결하고 래치를 닫습니다.
9. 터치패드를 덮는 2개의 마일라를 부착합니다.

다음 단계

1. 배터리를 설치합니다.
2. 베이스 커버를 설치합니다.
3. 컴퓨터 내부 작업을 마친 후의 절차를 따릅니다.

I/O 보드

I/O 보드 제거

전제조건

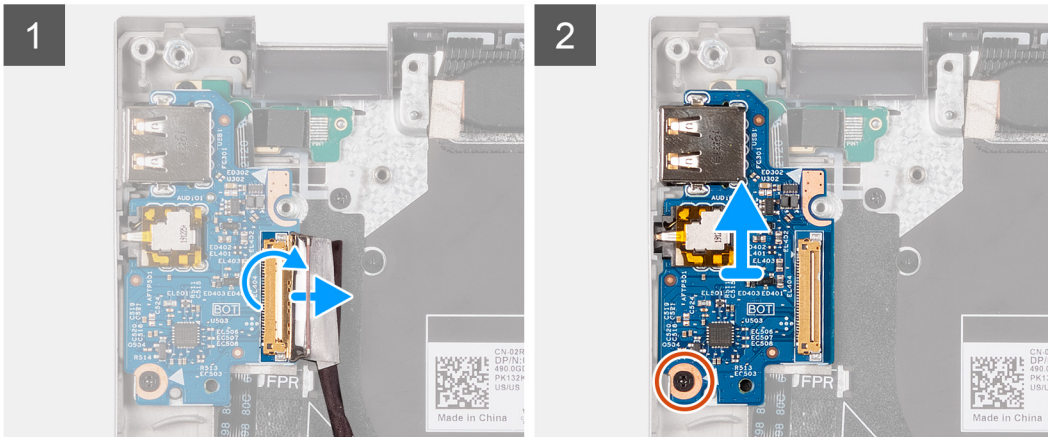
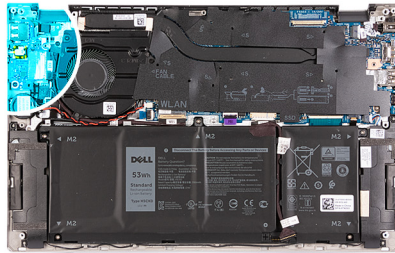
1. 컴퓨터 내부 작업을 시작하기 전의 절차를 따릅니다.
2. 베이스 커버를 제거합니다.
3. 디스플레이 어셈블리를 제거합니다.

이 작업 정보

다음 이미지는 I/O 보드의 위치를 나타내고 제거 절차를 시각적으로 보여줍니다.



1x
M2x3



단계

1. I/O 보드 케이블 래치를 I/O 보드에 고정하는 테이프를 떼어냅니다.
2. 래치를 열고 I/O 보드 케이블을 I/O 보드에서 분리합니다.
3. I/O 보드를 손목 받침대 및 키보드 어셈블리에 고정하는 나사(M2x3)를 제거합니다.
4. I/O 보드를 들어 올려 팜레스트 및 키보드 어셈블리에서 분리합니다.

IO 보드 설치

전제조건

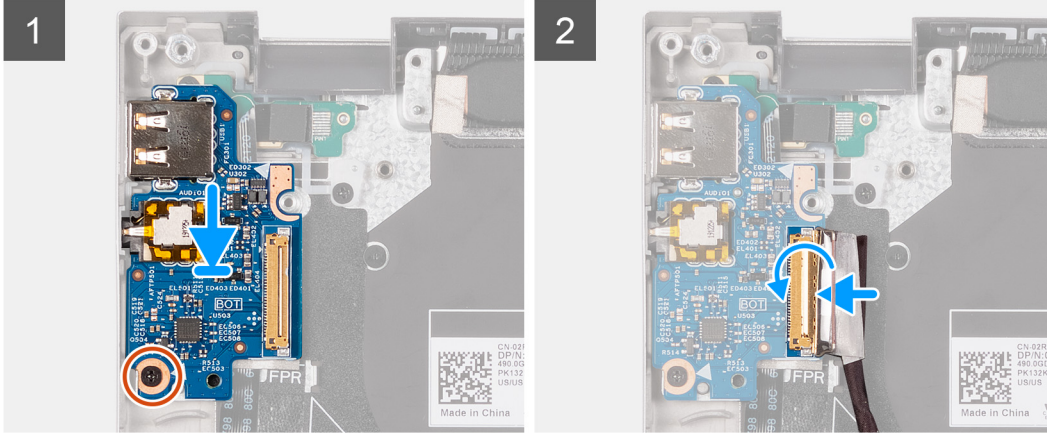
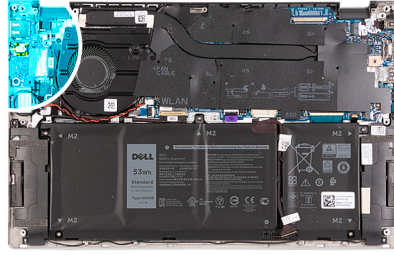
구성 요소를 교체하는 경우 설치 프로세스를 수행하기 전에 기존 구성 요소부터 제거합니다.

이 작업 정보

다음 이미지는 I/O 보드의 위치를 나타내고 설치 절차를 시각적으로 보여줍니다.



1x
M2x3



단계

1. 정렬 포스트를 사용하여 I/O 보드를 손목 받침대 및 키보드 어셈블리에 놓습니다.
 △ 주의: 컴퓨터 손상을 방지하려면 I/O 보드의 USB 포트가 팜레스트 및 키보드 어셈블리의 USB 포트 슬롯에 정렬되어 있는지 확인합니다.
2. I/O 보드의 나사 구멍을 팜레스트 및 키보드 어셈블리의 나사 구멍에 맞춥니다.
3. I/O 보드를 손목 받침대 및 키보드 어셈블리에 고정하는 나사(M2x3)를 장착합니다.
4. I/O 보드 케이블을 I/O 보드의 커넥터에 연결하고 래치를 닫습니다.
5. I/O 보드 케이블 래치를 I/O 보드에 고정하는 테이프를 부착합니다.

다음 단계

1. 디스플레이 어셈블리를 설치합니다.
2. 베이스 커버를 설치합니다.
3. 컴퓨터 내부 작업을 마친 후의 절차를 따릅니다.

전원 버튼

지문 인식기가 탑재된 전원 버튼 제거

전제조건

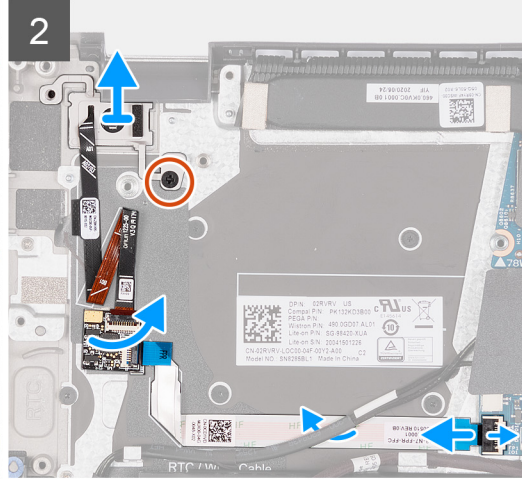
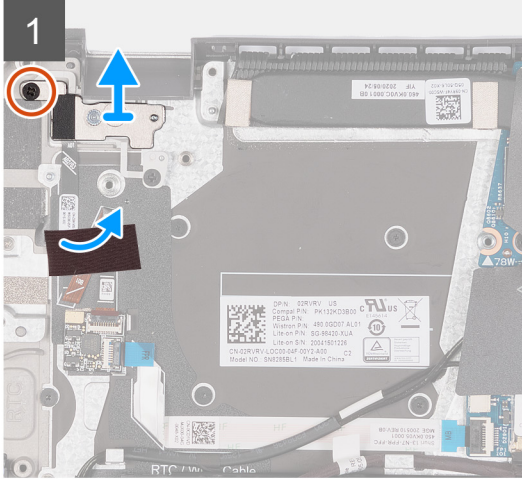
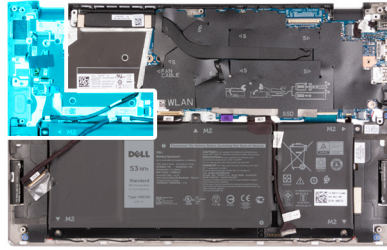
1. 컴퓨터 내부 작업을 시작하기 전의 절차를 따릅니다.
2. 베이스 커버를 제거합니다.
3. 팬을 분리합니다.
4. 디스플레이 어셈블리를 제거합니다.
5. IO 보드를 분리합니다.

이 작업 정보

다음 그림은 지문 판독기가 장착된 전원 버튼의 위치를 나타내고 제거 절차를 시각적으로 보여줍니다.



2x
M2x3



단계

1. 전원 버튼 실드를 팜레스트 및 키보드 어셈블리에 고정하는 M2x3 나사를 제거합니다.
2. 전원 버튼 실드를 들어 올려 팜레스트 및 키보드 어셈블리에서 분리합니다.
3. 전원 버튼 케이블을 팜레스트 및 키보드 어셈블리에 고정하는 테이프를 떼어냅니다.
4. 전원 버튼을 손목 받침대 및 키보드 어셈블리에 고정하는 나사(M2x3)를 제거합니다.
5. 래치를 열고 전원 버튼 보드에서 전원 버튼 케이블을 연결 해제합니다.
6. 전원 버튼을 해당 케이블과 함께 팜레스트 및 키보드 어셈블리에서 들어냅니다.
7. 래치를 열고 지문 인식기 케이블을 시스템 보드에서 연결 해제합니다.
8. 지문 인식기 케이블을 팜레스트 및 키보드 어셈블리에서 떼어냅니다.
9. 전원 버튼 보드를 지문 인식기 케이블과 함께 팜레스트 및 키보드 어셈블리에서 들어냅니다.

지문 인식기가 장착된 전원 버튼 설치

전제조건

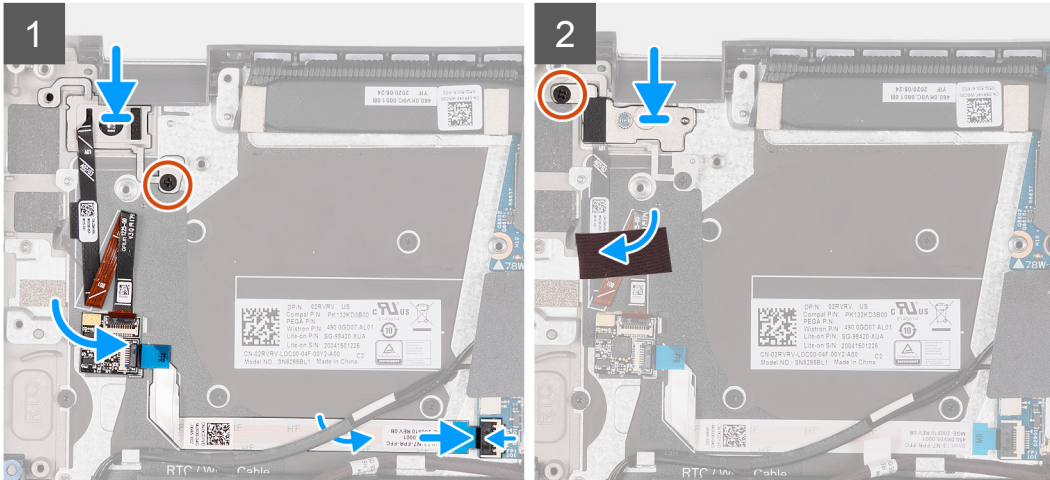
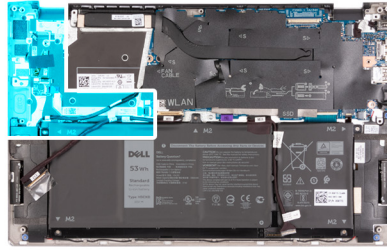
구성 요소를 교체하는 경우 설치 절차를 수행하기 전에 기존 구성 요소부터 제거합니다.

이 작업 정보

다음 그림은 지문 판독기가 장착된 전원 버튼의 위치를 나타내고 설치 절차를 시각적으로 보여 줍니다.



2x
M2x3



단계

1. 전원 버튼을 팜레스트 및 키보드 어셈블리의 슬롯에 맞춥니다.
2. 전원 버튼을 팜레스트 및 키보드 어셈블리에 고정하는 M2x3 나사를 장착합니다.
3. 전원 버튼 보드를 팜레스트 및 키보드 어셈블리의 슬롯에 맞춥니다.
4. 전원 버튼 케이블을 전원 버튼 보드에 연결하고 래치를 닫습니다.
5. 지문 인식기 케이블을 팜레스트 및 키보드 어셈블리에 부착합니다.
6. 지문 인식기 케이블을 시스템 보드에 연결하고 래치를 닫습니다.
7. 전원 버튼 실드를 팜레스트 및 키보드 어셈블리의 슬롯에 맞춥니다.
8. 전원 버튼 실드를 팜레스트 및 키보드 어셈블리에 고정하는 M2x3 나사를 장착합니다.
9. 전원 버튼 케이블을 팜레스트 및 키보드 어셈블리에 고정하는 테이프를 부착합니다.

다음 단계

1. IO 보드를 설치합니다.
2. 디스플레이 어셈블리를 설치합니다.
3. 팬을 설치합니다.
4. 베이스 커버를 설치합니다.
5. 컴퓨터 내부 작업을 마친 후의 절차를 따릅니다.

전원 버튼 제거

전제조건

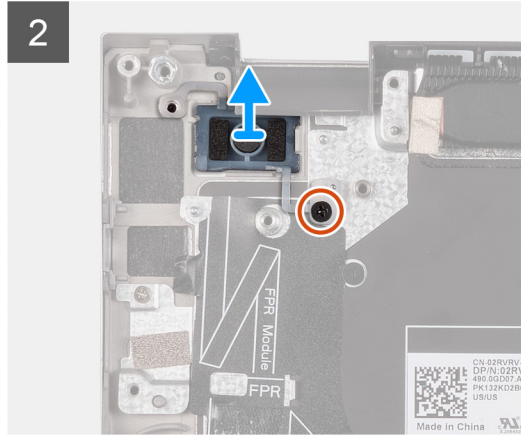
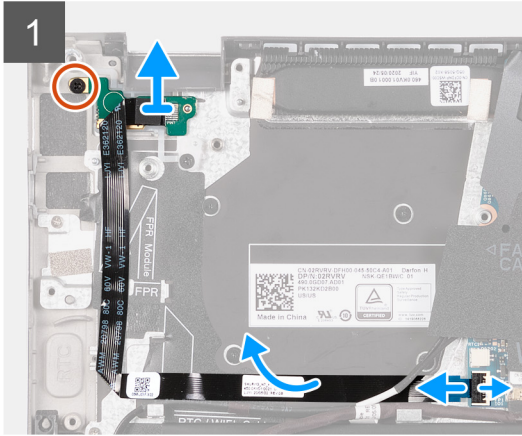
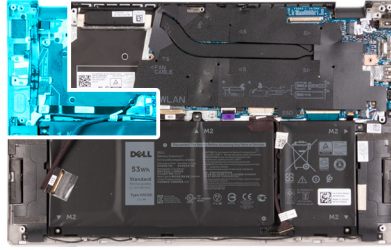
1. 컴퓨터 내부 작업을 시작하기 전의 절차를 따릅니다.
2. 베이스 커버를 제거합니다.
3. 팬을 분리합니다.
4. 디스플레이 어셈블리를 제거합니다.
5. IO 보드를 분리합니다.

이 작업 정보

다음 이미지는 전원 버튼의 위치를 나타내고 제거 절차를 시각적으로 보여줍니다.



2x
M2x3



단계

1. 전원 버튼 보드를 팜레스트 및 키보드 어셈블리에 고정하는 M2x3 나사를 제거합니다.
2. 래치를 열고 시스템 보드에서 전원 버튼 케이블을 분리합니다.
3. 전원 버튼 케이블을 팜레스트 및 키보드 어셈블리에서 떼어냅니다.
4. 전원 버튼 보드를 해당 케이블과 함께 팜레스트 및 키보드 어셈블리에서 들어냅니다.
5. 전원 버튼을 손목 받침대 및 키보드 어셈블리에 고정하는 나사(M2x3)를 제거합니다.
6. 전원 버튼을 들어 올려 손목 받침대 및 키보드 어셈블리에서 분리합니다.

전원 버튼 설치

전제조건

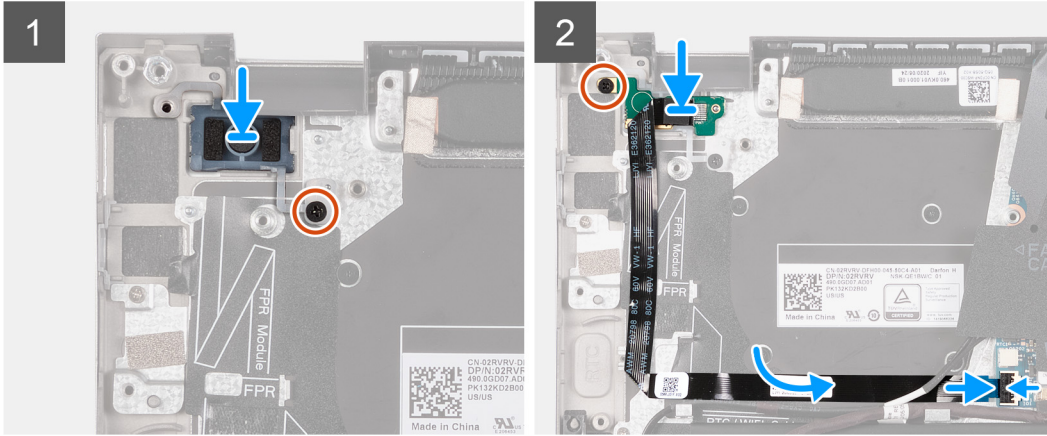
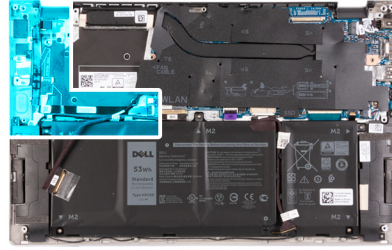
구성 요소를 교체하는 경우 설치 프로세스를 수행하기 전에 기존 구성 요소부터 제거합니다.

이 작업 정보

다음 이미지는 전원 버튼의 위치를 나타내고 설치 절차를 시각적으로 보여줍니다.



2x
M2x3



단계

1. 정렬 포스트를 사용하여 전원 버튼을 팜레스트 및 키보드 어셈블리의 해당 슬롯에 넣습니다.
2. 전원 버튼을 팜레스트 및 키보드 어셈블리에 고정하는 M2x3 나사를 장착합니다.
3. 전원 버튼 보드의 나사 구멍을 팜레스트 및 키보드 어셈블리의 나사 구멍에 맞춥니다.
4. 전원 버튼 보드를 손목 받침대 및 키보드 어셈블리에 고정하는 M2x3 나사를 장착합니다.
5. 전원 버튼 보드 케이블을 시스템 보드의 커넥터에 연결하고 래치를 닫습니다.
6. 전원 버튼 보드 케이블을 손목 받침대 및 키보드 어셈블리에 부착합니다.

다음 단계

1. IO 보드를 설치합니다.
2. 디스플레이 어셈블리를 설치합니다.
3. 팬을 설치합니다.
4. 베이스 커버를 설치합니다.
5. 컴퓨터 내부 작업을 마친 후의 절차를 따릅니다.

시스템 보드

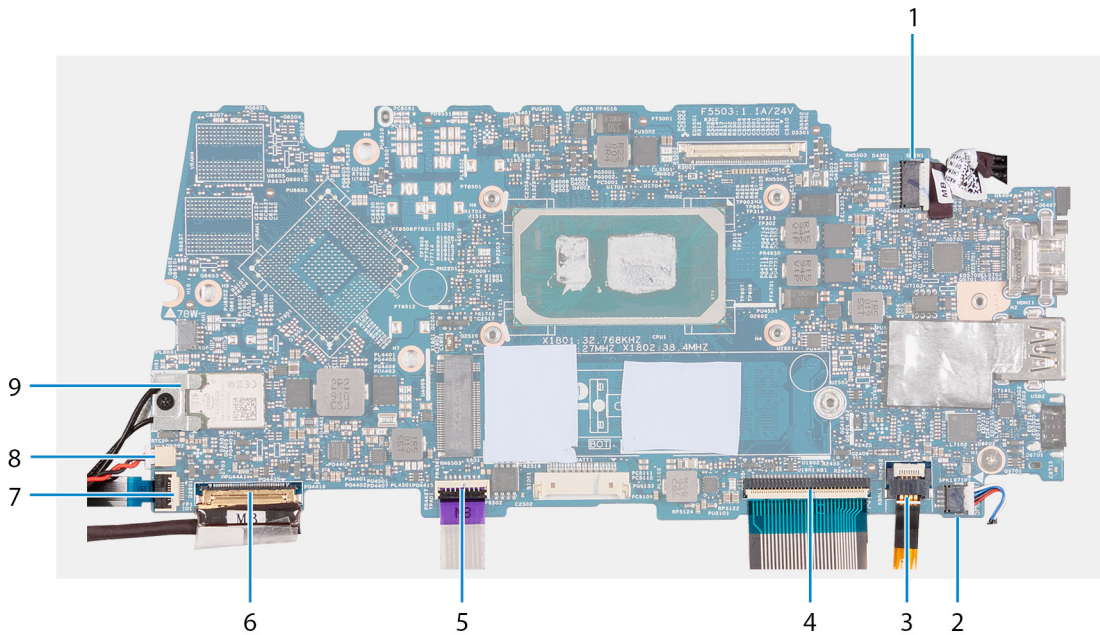
시스템 보드 제거

전제조건

1. 컴퓨터 내부 작업을 시작하기 전의 절차를 따릅니다.
2. 베이스 커버를 제거합니다.
3. 배터리를 제거합니다.
4. M.2 2230 솔리드 스테이트 드라이브 또는 M.2 2280 솔리드 스테이트 드라이브 중에서 해당하는 것을 제거합니다.
5. 팬을 분리합니다.
6. 방열판을 분리합니다.
7. 디스플레이 어셈블리를 제거합니다.

이 작업 정보

다음 이미지는 시스템 보드의 커넥터를 나타냅니다.



1. 전원 어댑터 포트 케이블
2. 스피커 케이블
3. 키보드 백라이트 케이블
4. 키보드 케이블
5. 터치패드 케이블
6. I/O 보드 케이블
7. 지문 인식기 케이블
8. 코인 셀 배터리 케이블
9. 무선 카드 브래킷 및 안테나 케이블

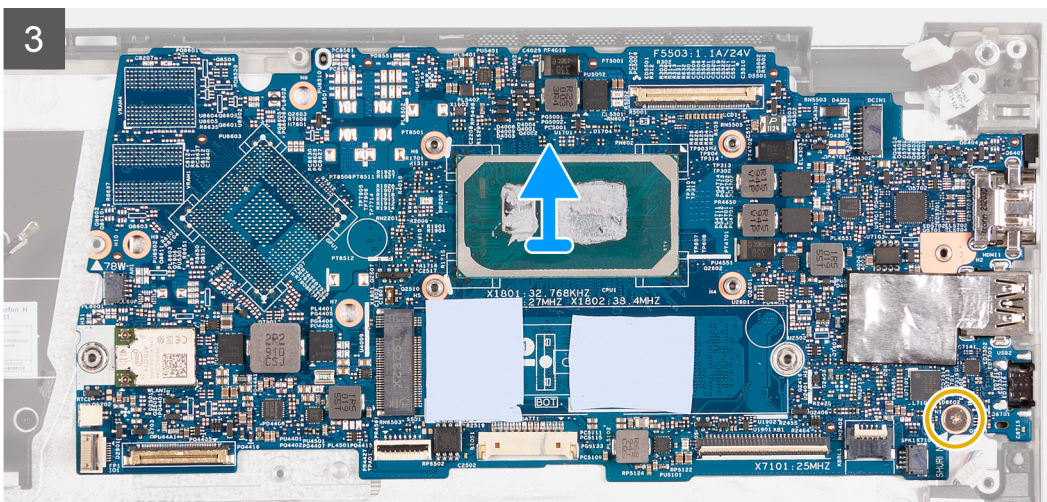
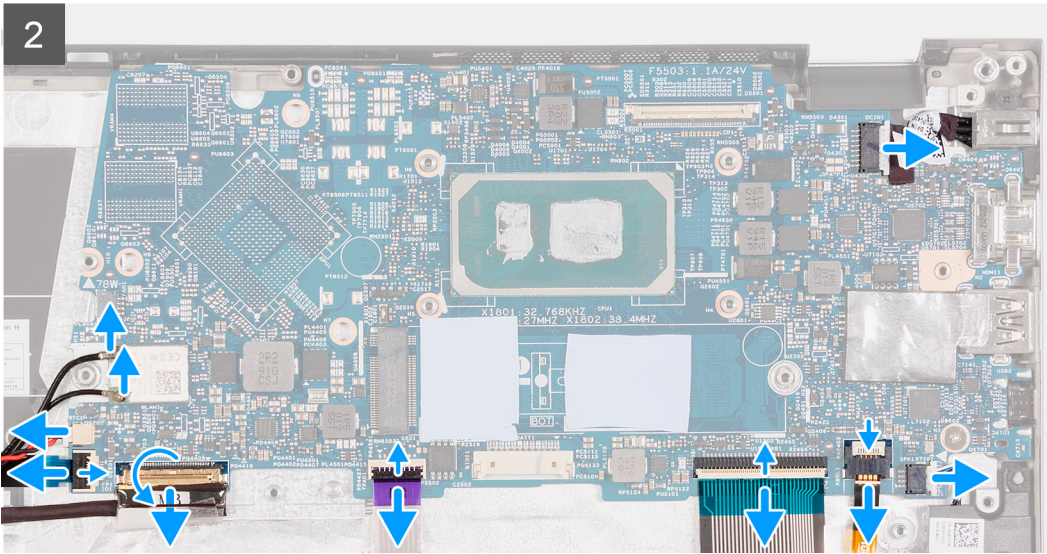
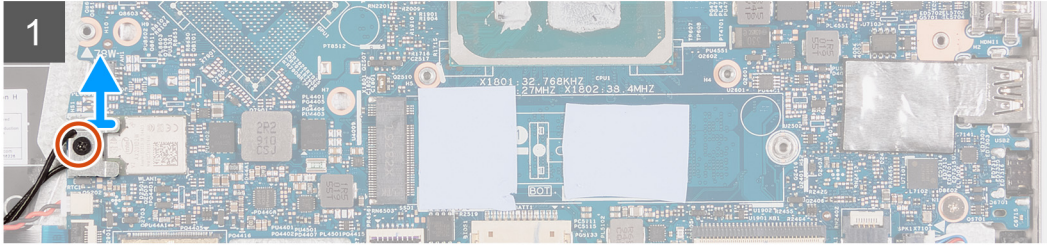
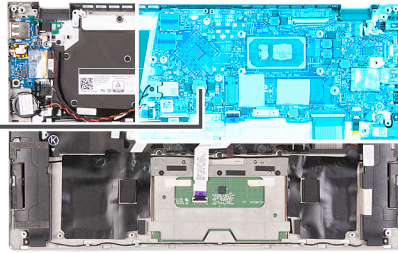
다음 이미지는 시스템 보드의 위치를 나타내고 제거 절차를 시각적으로 보여줍니다.



1x
M2x3



1x
M2x2



단계

1. 무선 카드 브래킷을 시스템 보드에 고정하는 나사(M2x3)를 제거합니다.
2. 무선 카드 브래킷을 들어 올려 시스템 보드에서 분리합니다.
3. 안테나 케이블을 시스템 보드에서 연결 해제합니다.
4. 시스템 보드에서 코인 셀 배터리 케이블을 연결 해제합니다.
5. 래치를 열고 시스템 보드에서 전원 버튼 보드 케이블을 연결 해제합니다.

6. I/O 보드 케이블 커넥터 래치를 시스템 보드에 고정하는 테이프를 떼어냅니다.
7. 래치를 열고 I/O 보드 케이블을 시스템 보드에서 분리합니다.
8. 래치를 열고 시스템 보드에서 터치패드 케이블을 연결 해제합니다.
9. 래치를 열고 시스템 보드에서 키보드 케이블을 분리합니다.
10. 래치를 열고 시스템 보드에서 키보드 백라이트 케이블을 분리합니다.
11. 시스템 보드에서 스피커 케이블을 분리합니다.
12. 시스템 보드에서 전원 어댑터 포트 케이블을 분리합니다.
13. 시스템 보드를 팜레스트 및 키보드 어셈블리에 고정하는 나사(M2x2)를 제거합니다.
14. 시스템 보드를 들어 올려 팜레스트 및 키보드 어셈블리에서 분리합니다.

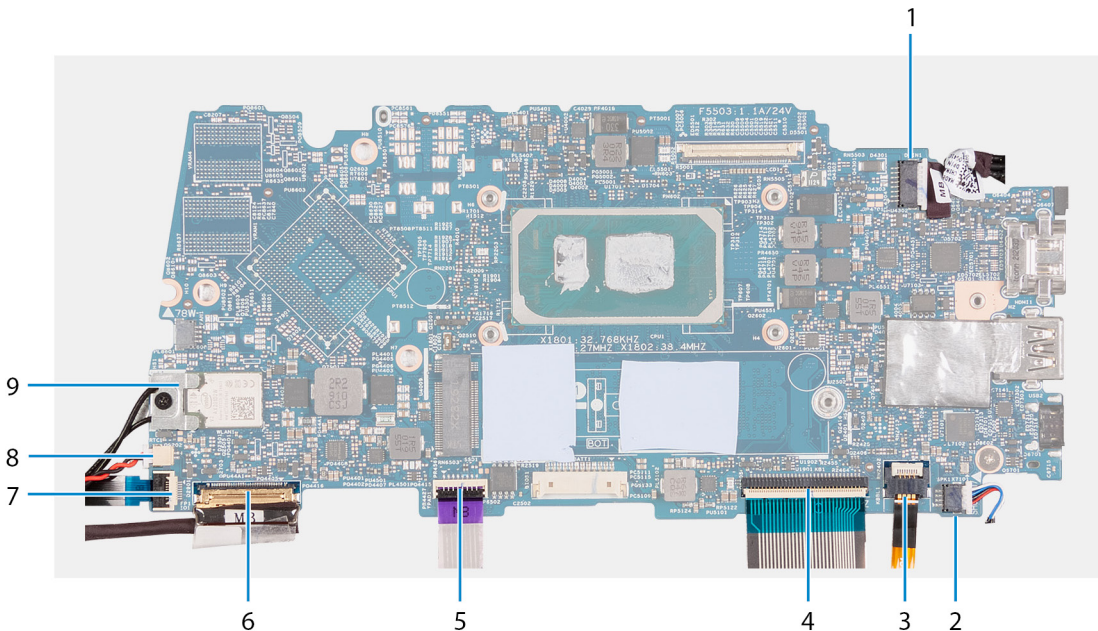
시스템 보드 설치

전제조건

구성 요소를 교체하는 경우 설치 프로세스를 수행하기 전에 기존 구성 요소부터 제거합니다.

이 작업 정보

다음 이미지는 시스템 보드의 커넥터를 나타냅니다.



1. 전원 어댑터 포트 케이블
2. 스피커 케이블
3. 키보드 백라이트 케이블
4. 키보드 케이블
5. 터치패드 케이블
6. I/O 보드 케이블
7. 지문 인식기 케이블
8. 코인 셀 배터리 케이블
9. 무선 카드 브래킷 및 안테나 케이블

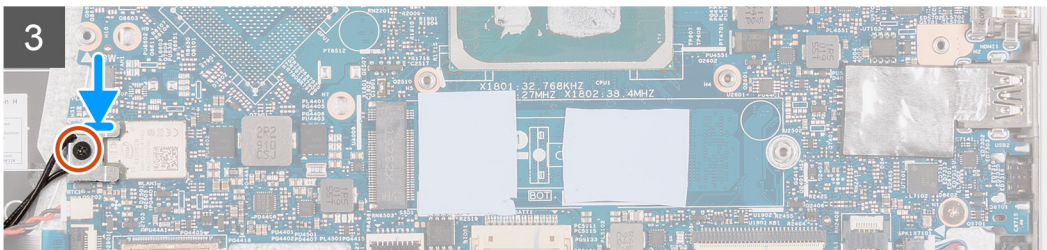
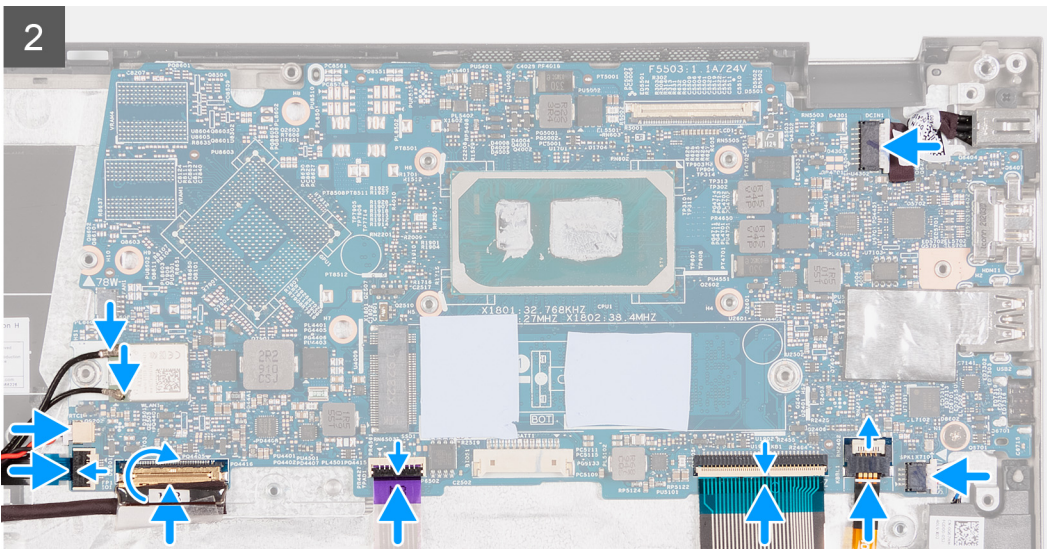
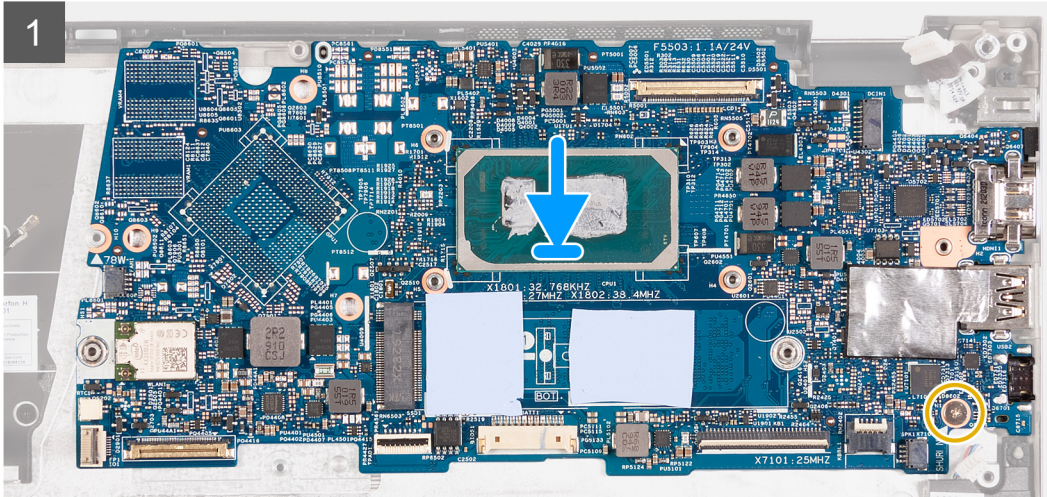
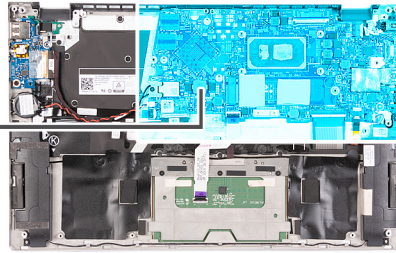
다음 이미지는 시스템 보드의 위치를 나타내고 설치 절차를 시각적으로 보여줍니다.



1x
M2x3



1x
M2x2



단계

1. 정렬 포스트를 사용하여 시스템 보드를 팜레스트 및 키보드 어셈블리에 놓습니다.
2. 시스템 보드를 팜레스트 및 키보드 어셈블리에 고정하는 M2x2 나사를 장착합니다.
3. 전원 어댑터 포트 케이블을 시스템 보드의 커넥터에 연결합니다.
4. 스피커 케이블을 시스템 보드의 커넥터에 연결합니다.
5. 키보드 케이블을 시스템 보드의 커넥터에 연결하고 래치를 닫습니다.

6. 해당하는 경우 키보드 백라이트 케이블을 시스템 보드의 커넥터에 연결하고 래치를 닫습니다.
7. 터치패드 케이블을 시스템 보드의 커넥터에 연결하고 래치를 닫습니다.
8. I/O 보드 케이블을 시스템 보드의 커넥터에 연결하고 래치를 닫습니다.
9. I/O 보드 케이블 커넥터 래치를 시스템 보드에 고정하는 테이프를 부착합니다.
10. 해당하는 경우 전원 버튼 보드 케이블을 시스템 보드의 커넥터에 연결하고 래치를 닫습니다.
11. 시스템 보드에 코인 셀 배터리 케이블을 연결합니다.
12. 무선 카드에 안테나 케이블을 연결합니다.
13. 무선 카드에 무선 카드 브래킷을 놓습니다.

다음 표에는 컴퓨터에서 지원되는 무선 카드의 안테나 케이블 색상표가 제공됩니다.

표 2. 안테나 케이블 색상표

무선 카드의 커넥터	안테나 케이블 색상
주(흰색 삼각형)	흰색
보조(검정색 삼각형)	검정색

14. 무선 카드 브래킷을 시스템 보드에 고정하는 나사(M2x3)를 장착합니다.

다음 단계

1. **디스플레이 어셈블리**를 설치합니다.
2. **방열판**을 설치합니다.
3. **팬**을 설치합니다.
4. **M.2 2230 솔리드 스테이트 드라이브** 또는 **M.2 2280 솔리드 스테이트 드라이브** 중에서 해당하는 것을 설치합니다.
5. **배터리**를 설치합니다.
6. **베이스 커버**를 설치합니다.
7. **컴퓨터 내부 작업을 마친 후에**의 절차를 따릅니다.

손목 받침대 및 키보드 어셈블리

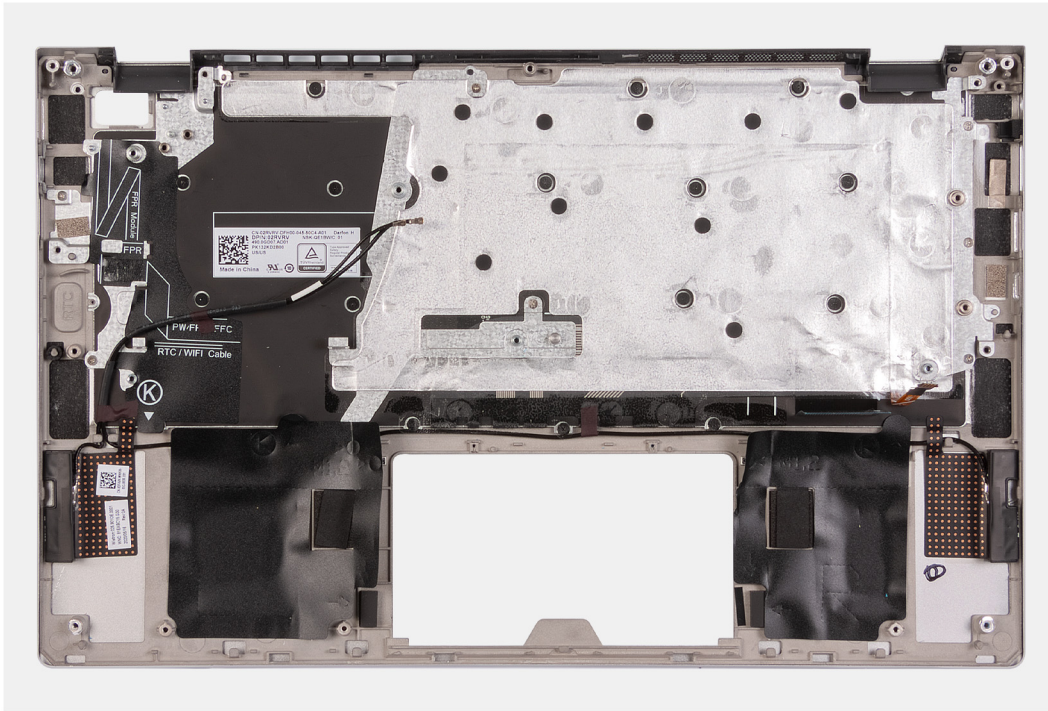
팜레스트 및 키보드 어셈블리 제거

전제조건

1. **컴퓨터 내부 작업을 시작하기 전에**의 절차를 따릅니다.
2. **베이스 커버**를 제거합니다.
3. **팬**을 분리합니다.
4. **디스플레이 어셈블리**를 제거합니다.
5. **전원 어댑터 포트**를 분리합니다.
6. **터치패드**를 제거합니다.
7. **디스플레이 어셈블리**를 제거합니다.
8. **코인 셀 배터리**를 제거합니다.
9. **터치패드**를 제거합니다.
10. **I/O 보드**를 분리합니다.
11. **전원 버튼** 또는 **지문 판독기가 장착된 전원 버튼**을 제거합니다.
12. **시스템 보드**를 제거합니다.
 - ① **노트:** 방열판과 함께 시스템 보드를 제거할 수 있습니다.
13. **스피커**를 분리합니다.

이 작업 정보

다음 이미지는 팜레스트 및 키보드 어셈블리의 위치를 나타내고 제거 절차를 시각적으로 보여줍니다.



단계

사전 요구 사항을 수행하고 나면 팜레스트 및 키보드 어셈블리가 남습니다.

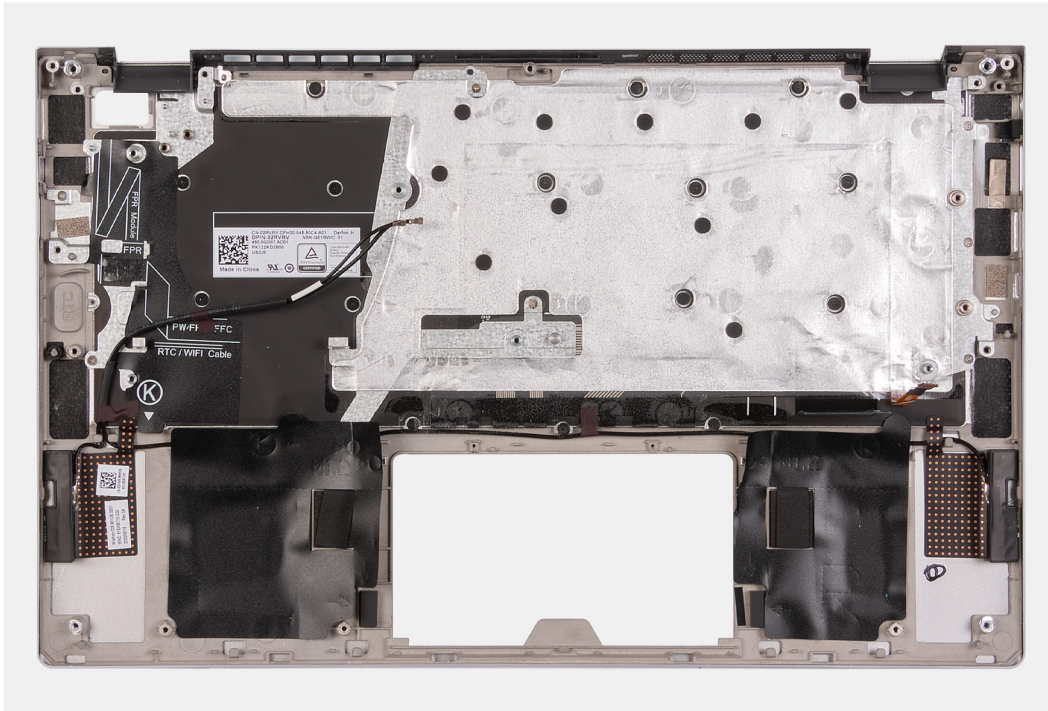
팜레스트 및 키보드 어셈블리 설치

전제조건

구성 요소를 교체하는 경우 설치 프로세스를 수행하기 전에 기존 구성 요소부터 제거합니다.

이 작업 정보

다음 이미지는 팜레스트 및 키보드 어셈블리의 위치를 나타내고 설치 절차를 시각적으로 보여줍니다.



단계

팜레스트 및 키보드 어셈블리를 평평하고 깨끗한 표면에 놓고 사후 요구 사항을 수행하여 팜레스트 및 키보드 어셈블리를 설치합니다.

다음 단계

1. **스피커**를 설치합니다.
2. **시스템 보드**를 설치합니다.
3. **전원 버튼** 또는 **지문 판독기가 장착된 전원 버튼**을 설치합니다.
4. **IO 보드**를 설치합니다.
5. **터치패드**를 설치합니다.
6. **코인 셀 배터리**를 설치합니다.
7. **디스플레이 어셈블리**를 설치합니다.
8. **터치패드**를 설치합니다.
9. **전원 어댑터 포트**를 설치합니다.
10. **디스플레이 어셈블리**를 설치합니다.
11. **팬**을 설치합니다.
12. **베이스 커버**를 설치합니다.
13. **컴퓨터 내부 작업을 마친 후에**의 절차를 따릅니다.

드라이버 및 다운로드

드라이버의 문제를 해결하거나 드라이버를 다운로드 또는 설치하는 경우 Dell 기술 자료 기사, 드라이버 및 다운로드 FAQ [SLN128938](#)을 숙지하는 것이 좋습니다.

시스템 설정

△ 주의: 컴퓨터 전문가가 아닌 경우 BIOS 설정 프로그램의 설정을 변경하지 마십시오. 일부 변경 시 컴퓨터가 올바르게 작동하지 않을 수 있습니다.

① 노트: 컴퓨터 및 장착된 디바이스에 따라 이 섹션에 나열된 항목이 표시될 수도 있고, 표시되지 않을 수도 있습니다.

① 노트: BIOS 설정 프로그램을 변경하기 전에 나중에 참조할 수 있도록 BIOS 설정 프로그램 화면 정보를 기록해 두는 것이 좋습니다.

BIOS 설정 프로그램은 다음과 같은 용도로 사용됩니다.

- 컴퓨터에 설치된 하드웨어의 정보 찾기(예: RAM 용량, 하드 드라이브 크기 등)
- 시스템 구성 정보를 변경합니다.
- 사용자 암호, 설치된 하드 드라이브 유형, 기본 디바이스 활성화 또는 비활성화와 같은 사용자 선택 옵션 설정 또는 변경

BIOS 설정 프로그램 시작하기

단계

1. 컴퓨터를 켭니다.
2. BIOS 설정 프로그램을 시작하려면 즉시 <F2> 키를 누릅니다.

① 노트: 시간이 초과되어 운영 체제 로고가 나타나면 바탕 화면이 표시될 때까지 기다린 다음 컴퓨터를 끄고 다시 시도하십시오.

탐색 키

① 노트: 대부분의 변경한 시스템 설정 옵션과 변경 사항은 기록되지만, 시스템을 다시 시작하기 전까지는 적용되지 않습니다.

표 3. 탐색 키

키	탐색기
위쪽 화살표	이전 필드로 이동합니다.
아래쪽 화살표	다음 필드로 이동합니다.
Enter	선택한 필드에서 값을 선택하거나(해당하는 경우) 필드의 링크로 이동합니다.
스페이스바	드롭다운 목록(있는 경우)을 확장하거나 축소합니다.
탭	다음 작업 영역으로 이동합니다. ① 노트: 표준 그래픽 브라우저에만 해당됩니다.
<Esc> 키	기본 화면이 보일 때까지 이전 페이지로 이동합니다. 기본 화면에서 Esc 키를 누르면 저장하지 않은 변경 사항을 저장하고 시스템을 다시 시작하라는 메시지가 표시됩니다.

원타임 부팅 메뉴

원타임 부팅 메뉴에 들어가려면 컴퓨터를 켜 다음 즉시 <F2> 키를 누릅니다.

이 노트: 컴퓨터가 켜져 있을 경우 컴퓨터를 종료하는 것이 좋습니다.

부팅할 수 있는 장치가 진단 옵션과 함께 원타임 부팅 메뉴에 표시됩니다. 부팅 메뉴 옵션은 다음과 같습니다.

- 이동식 드라이브(사용 가능한 경우)
- STXXXX 드라이브(사용 가능한 경우)
 - 이 노트:** XXX는 SATA 드라이브 번호를 표시합니다.
- 옵티컬 드라이브(사용 가능한 경우)
- SATA 하드 드라이브(사용 가능한 경우)
- 진단 프로그램
 - 이 노트:** 진단을 선택하면, ePSA 진단 화면이 표시됩니다.

부트 순서 화면에는 시스템 설정 화면에 액세스하기 위한 옵션도 표시됩니다.

시스템 설치 옵션

이 노트: 해당 컴퓨터 및 설치된 디바이스에 따라 이 섹션에 나열된 항목이 표시될 수도 있고, 표시되지 않을 수도 있습니다.

표 4. 시스템 설치 옵션—기본 메뉴

기본	
시스템 시간	현재 시간을 hh:mm:ss 형식으로 표시합니다.
시스템 날짜	현재 날짜를 mm/dd/yyyy 형식으로 표시합니다.
BIOS 버전	BIOS 버전을 표시합니다.
제품 이름	컴퓨터의 모델 번호를 표시합니다.
서비스 태그	컴퓨터의 서비스 태그를 표시합니다.
자산 태그	컴퓨터의 자산 태그를 표시합니다.
CPU 유형	프로세서 유형을 표시합니다.
CPU 속도	프로세서 속도를 표시합니다.
CPU ID	프로세서 확인 코드를 표시합니다.
CPU Cache(CPU 캐시)	
L1 Cache(L1 캐시)	프로세서 L1 캐시 크기를 표시합니다.
L2 Cache(L2 캐시)	프로세서 L2 캐시 크기를 표시합니다.
L3 Cache(L3 캐시)	프로세서 L3 캐시 크기를 표시합니다.
First HDD(첫 번째 HDD)	설치된 하드 드라이브 유형을 표시합니다.
M.2 PCIe SSD	컴퓨터의 M.2 PCIe SSD 디바이스 정보를 표시합니다.
AC 어댑터 유형	AC 어댑터 유형을 표시합니다.
시스템 메모리	설치된 메모리의 크기를 표시합니다.
메모리 속도	메모리의 속도를 표시합니다.
Keyboard Type	컴퓨터에 설치된 키보드 유형을 표시합니다.

표 5. 시스템 설치 옵션—고급 메뉴

고급	
PowerNow! 사용	AMD 프로세서의 절전 기술과 동적 주파수 크기 조절을 활성화하거나 비활성화합니다. 기본값: 사용
가상화	가상화 기술을 활성화하거나 비활성화합니다.

표 5. 시스템 설치 옵션—고급 메뉴 (계속)

고급	
Integrated NIC	기본값: 사용 내장형 LAN 컨트롤러를 활성화 또는 비활성화합니다.
USB 에뮬레이션	기본값: 사용 USB 에뮬레이션 기능을 활성화하거나 비활성화합니다. 이 기능은 USB 인식 운영 체제가 없는 시스템에서 BIOS가 USB 장치를 처리하는 방법을 정의합니다. POST 동안에는 USB 에뮬레이션 기능이 항상 활성 상태입니다. 이 노트: 이 옵션이 비활성화되어 있으면 어떤 종류의 USB 디바이스로도(플로피 디스크, 하드 드라이브 또는 메모리 키) 부팅할 수 없게 됩니다.
USB 대기 모드 해제 지원	기본값: 사용 USB 장치가 컴퓨터를 대기 모드로부터 재개하거나 USB 재개 기능을 비활성화할 수 있습니다. 이 노트: USB PowerShare가 활성화되어 있는 경우, USB PowerShare 커넥터에 연결된 장치로 컴퓨터를 재개하지 못할 수 있습니다. 이 노트: 지문 인식기의 재개 지원을 활성화하려면 BIOS에서 USB Wake Support를 활성화해야 합니다. USB 재개 지원을 활성화하려면 기술 자료 문서 SLN321473 의 단계를 완료합니다.
SATA Operation	기본값: 사용 안 함 통합 SATA 하드 드라이브 컨트롤러의 작동 모드를 구성할 수 있습니다.
어댑터 경고	기본값: AHCI 컴퓨터와 호환되지 않는 AC 어댑터 사용 시 경고 메시지를 표시할 수 있도록 허용합니다.
기능 키 동작	기본값: 사용 기능 키 또는 멀티미디어 키를 기본 기능 키 동작으로 설정할 수 있습니다.
키보드 조명	기본값: 멀티미디어 키 키보드 조명 기능의 작동 모드를 선택합니다.
Keyboard Backlight with AC	기본값: 밝음 AC 어댑터가 컴퓨터에 연결되어 있는 경우의 키보드 백라이트 시간 초과 값을 선택합니다.
배터리 사용 시 키보드 백라이트	기본값: 1분 컴퓨터가 배터리 전원으로 작동될 때의 키보드 백라이트 시간 초과 값을 선택합니다.
Battery Health	기본값: 1분 전지 상태를 표시합니다.
카메라	기본값: 사용 안 함 카메라를 활성화 또는 비활성화합니다.
배터리 충전 구성	기본값: 사용 안 함 사전 선택한 사용자 지정 충전 시작 및 중지 정보로 배터리 충전을 설정합니다. 기본값: 적응형

표 5. 시스템 설치 옵션—고급 메뉴 (계속)

고급	
고급 배터리 충전 구성	시작 시간부터 지정한 작업 기간까지 고급 배터리 충전 구성 기능을 활성화할 수 있습니다. 기본값: 사용 안 함
유지 보수	
다음 부팅 시 데이터 지우기	다음 부팅 시 데이터 지우기를 활성화하거나 비활성화합니다. 기본값: 사용 안 함
하드 드라이브에서 BIOS 복구	사용자가 사용자 기본 하드 드라이브 또는 외부 USB 키의 복구 파일을 통해 손상된 BIOS 조건을 복구할 수 있습니다.
BIOS Auto-Recovery(BIOS 자동 복구)	BIOS가 사용자 작업 없이 BIOS를 자동으로 복구할 수 있습니다. 기본값: 사용 안 함
SupportAssist 시스템 해상도	
Auto OS Recovery Threshold(자동 OS 복구 임계값)	SupportAssist 시스템 해상도 콘솔 및 Dell OS 복구 도구에 대한 자동 부팅 흐름을 제어합니다. 기본값: 2
SupportAssist OS 복구	특정 시스템 오류가 있는 경우 SupportAssist OS 복구 툴에 대한 부팅 흐름을 활성화하거나 비활성화합니다. 기본값: 사용 안 함

표 6. 시스템 설치 옵션—보안 메뉴

보안	
관리자 암호 상태	관리자 암호가 삭제 또는 설정되었는지 표시합니다.
시스템 암호 상태	시스템 암호가 삭제 또는 설정되었는지 표시합니다. 기본값: 미설정
서비스 태그	시스템의 서비스 태그를 설정합니다.
관리자 암호	관리자 암호를 설정할 수 있습니다. 관리자 암호는 시스템 설정 유틸리티에 대한 액세스를 제어합니다.
System Password	시스템 암호를 설정할 수 있습니다. 시스템 암호는 부팅 시 컴퓨터에 대한 액세스를 제어합니다.
암호 변경	시스템 암호 또는 HDD 암호 변경을 허용하거나 거부할 수 있습니다. 기본: 허용
펌웨어 TPM	Firmware TPM을 활성화 또는 비활성화합니다. 기본값: 사용
지우기 명령의 PPI 무시	TPM Physical Presence Interface(PPI)를 제어할 수 있습니다. 이 설정이 활성화된 경우 Clear 명령을 수행하면 OS가 BIOS PPI 사용자 프롬프트를 건너뛸 수 있습니다. 이 설정에 대한 변경 사항은 바로 적용됩니다. 기본값: 사용 안 함
UEFI Firmware Capsule Updates(UEFI 펌웨어 캡슐 업데이트)	UEFI 캡슐 업데이트 패키지를 통한 BIOS 업데이트를 활성화 또는 비활성화합니다. 기본값: 사용
WSMT(WINDOWS SMM SECURITY MITIGATIONS TABLE)	WSMT가 활성화된 BIOS를 사용하는 Dell Client 시스템에서 플랫폼의 구성 기능을 활성화하거나 비활성화합니다.

표 6. 시스템 설치 옵션—보안 메뉴 (계속)

보안	
보안 부팅	기본값: 사용 보안 부팅을 활성화하거나 비활성화합니다. 기본값: 사용

표 7. 시스템 설치 옵션—부팅 메뉴

Boot(부팅)	
파일 브라우저 부팅 옵션 추가	부팅 옵션을 추가할 수 있습니다.

표 8. 시스템 설치 옵션—종료 메뉴

종료	
Exit Saving Changes	시스템 설정을 종료하고 변경 사항을 저장할 수 있습니다.
Save Change Without Exit	BIOS 설정을 종료하지 않고 변경 사항을 저장할 수 있습니다.
Exit Discarding Changes	변경 사항을 저장하지 않고 BIOS 설정을 종료할 수 있습니다.
Load Optimal Defaults	모든 시스템 설정 옵션에 대한 기본값을 복원합니다.
Discard Changes	모든 시스템 설정 옵션에 대한 이전 값을 로드합니다.

Windows에서 BIOS 업데이트

전제조건

시스템 보드를 교체할 때나 업데이트가 제공될 때 BIOS(시스템 설정)를 업데이트하는 것이 좋습니다.

이 작업 정보

이 노트: BitLocker가 활성화되어 있는 경우 시스템 BIOS를 업데이트하기 전에 일시 중지하고 BIOS 업데이트 완료 후 다시 활성화해야 합니다.

단계

1. 컴퓨터를 재시작하십시오.
2. www.dell.com/support로 이동합니다.
 - 서비스 태그 또는 익스프레스 서비스 코드를 입력하고 제출을 클릭합니다.
 - **Detect Product(제품 찾기)**를 클릭하고 화면의 지침을 따릅니다.
3. 서비스 태그를 찾을 수 없거나 검색할 수 없는 경우 **Choose from all products(모든 제품에서 선택)**를 클릭합니다.
4. 목록에서 **Products(제품)** 범주를 선택합니다.

이 노트: 적절한 범주를 선택하여 제품 페이지에 연결합니다
5. 컴퓨터 모델을 선택하면 컴퓨터에 **Product Support(제품 지원)** 페이지가 표시됩니다.
6. **Get drivers(드라이버 가져오기)**를 클릭하고 **Drivers and Downloads(드라이버 및 다운로드)**를 클릭합니다. 드라이버 및 다운로드 섹션 표시됩니다.
7. **Find it myself(직접 찾기)**를 클릭합니다.
8. BIOS 버전을 보려면 **BIOS**를 클릭합니다.
9. 최신 BIOS 파일을 찾고 **Download(다운로드)**를 클릭합니다.
10. **Please select your download method below(아래의 다운로드 방법을 선택하십시오)** 창에서 원하는 다운로드 방법을 선택하고 **Download File(파일 다운로드)**를 클릭합니다. **File Download(파일 다운로드)** 창이 나타납니다.
11. 파일을 바탕 컴퓨터에 저장하려면 **Save(저장)**를 클릭합니다.
12. **Run(실행)**를 클릭하여 업데이트 된 BIOS 설정을 컴퓨터에 설치합니다.

화면의 지시사항을 따르십시오.

BitLocker가 활성화된 시스템에서 BIOS 업데이트

△ **주의:** BIOS를 업데이트하기 전에 BitLocker가 일시 중지되지 않으면 다음에 시스템을 재부팅 때 BitLocker 키가 인식되지 않습니다. 이 경우 계속 진행하려면 복구 키를 입력하라는 메시지가 표시되며 시스템에서는 재부팅할 때마다 이 메시지를 표시합니다. 복구 키를 모르는 경우 데이터가 손실되거나 운영 체제를 불필요하게 다시 설치해야 할 수 있습니다. 이 주제에 대한 자세한 내용은 기술 문서를 참조하십시오. <https://www.dell.com/support/article/sln153694>

USB 플래시 드라이브를 사용하여 시스템 BIOS 업데이트

이 작업 정보

컴퓨터를 Windows에 로드할 수 없지만 BIOS를 업데이트해야 하는 경우 다른 컴퓨터를 사용하여 BIOS 파일을 다운로드하고 이를 부팅 가능한 USB 플래시 드라이브에 저장합니다.

① **노트:** 부팅 가능한 USB 플래시 드라이브를 사용해야 합니다. 자세한 내용은 기술 자료 문서 [SLN143196](#)을 참조하십시오.

단계

1. BIOS 업데이트 .exe 파일을 다른 컴퓨터에 다운로드합니다.
2. .exe 파일을 부팅 가능한 USB 플래시 드라이브로 복사합니다.
3. USB 플래시 드라이브를 BIOS 업데이트가 필요한 컴퓨터에 삽입합니다.
4. 컴퓨터를 다시 시작하고 Dell 로고가 나타날 때 <F12> 키를 눌러 원타임 부팅 메뉴를 표시합니다.
5. 화살표 키를 사용하여 **USB 스토리지 디바이스**를 선택하고 <Enter> 키를 누릅니다.
6. 컴퓨터가 Diag C:\> 프롬프트로 부팅됩니다.
7. 전체 파일 이름을 입력하여 파일을 실행하고 <Enter> 키를 누릅니다.
8. BIOS 업데이트 유틸리티가 표시됩니다. 화면의 지시사항을 따르십시오.

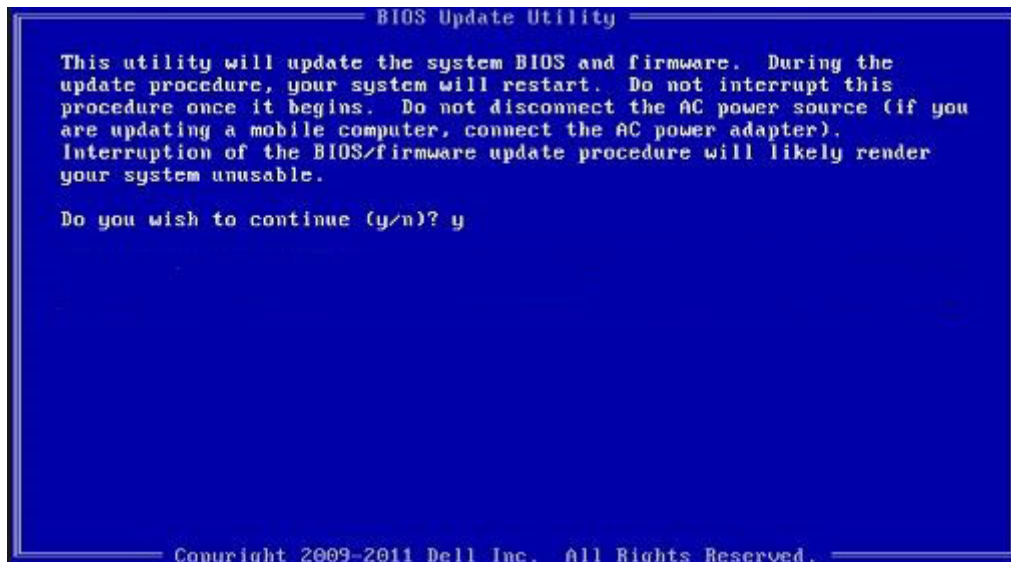


그림 1. DOS BIOS 업데이트 화면

F12 원타임 부팅 메뉴에서 BIOS 플래싱

FAT32 USB 키에 복사된 BIOS update.exe 파일로 시스템 BIOS를 업데이트하고 F12 원타임 부팅 메뉴에서 부팅합니다.

이 작업 정보

BIOS 업데이트

부팅 가능한 USB 키를 사용하여 Windows에서 BIOS 업데이트 파일을 실행하거나 시스템의 F12 원타임 부팅 메뉴에서 BIOS를 업데이트할 수도 있습니다.

2012년 이후에 설계된 Dell 시스템은 대부분 이 기능을 가지고 있으며, F12 원타임 부팅 메뉴로 시스템을 부팅해서 BIOS 플래시 업데이트가 시스템의 부팅 옵션으로 등록되어 있는지 확인하는 방식으로 기능을 확인할 수 있습니다. 옵션이 등록되어 있다면 해당 BIOS는 이 BIOS 업데이트 옵션을 지원합니다.

이 노트: F12 원타임 부팅 메뉴에 BIOS 플래시 업데이트 옵션이 있는 시스템만 이 기능을 사용할 수 있습니다.

원타임 부팅 메뉴에서 업데이트

F12 원타임 부팅 메뉴에서 BIOS를 업데이트하려면 다음이 필요합니다.

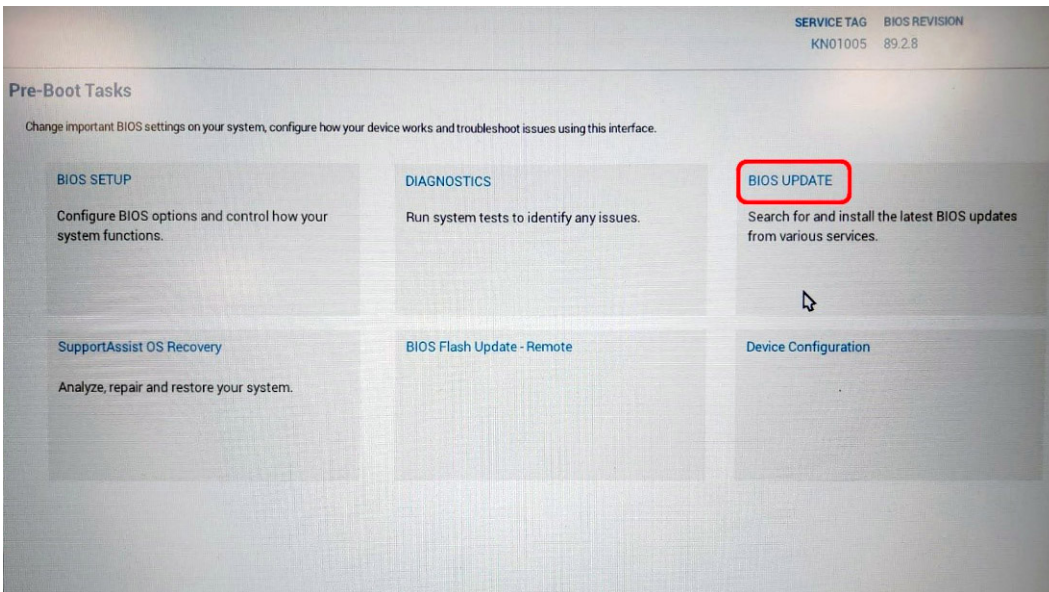
- FAT32 파일 시스템으로 포맷된 USB 키(키 자체가 부팅용일 필요는 없음)
- Dell 지원 웹사이트에서 다운로드하여 USB 키의 루트에 복사한 BIOS 실행 파일
- 시스템에 연결된 AC 전원 어댑터
- 정상 작동하는 BIOS 플래시용 시스템 배터리

F12 메뉴에서 BIOS 업데이트 플래시 프로세스를 실행하려면 다음 단계를 수행합니다.

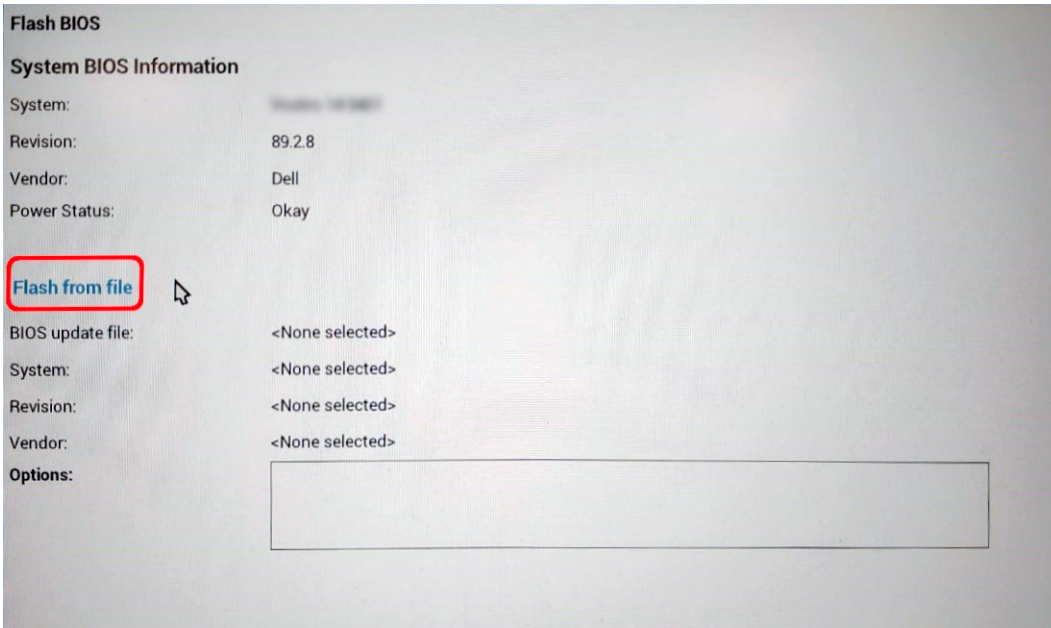
△ 주의: BIOS 업데이트가 진행 중일 때 시스템 전원을 끄지 마십시오. 시스템을 끄면 시스템이 부팅하지 못하게 될 수 있습니다.

단계

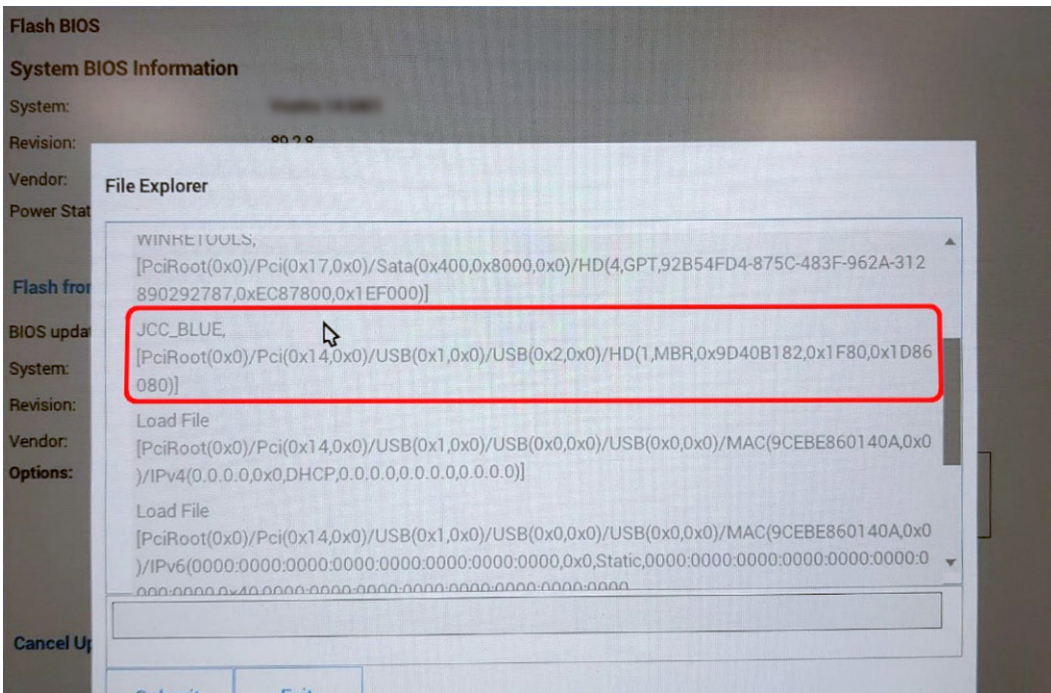
1. 전원이 꺼진 상태에서 플래시를 복사해 넣은 USB 키를 시스템의 USB 포트에 삽입합니다.
2. 시스템 전원을 켜고 <F12> 키를 눌러 일회성 부팅 메뉴에 액세스합니다. 마우스 또는 화살표 키를 사용하여 BIOS 업데이트를 강조 표시한 후 <Enter> 키를 누릅니다.



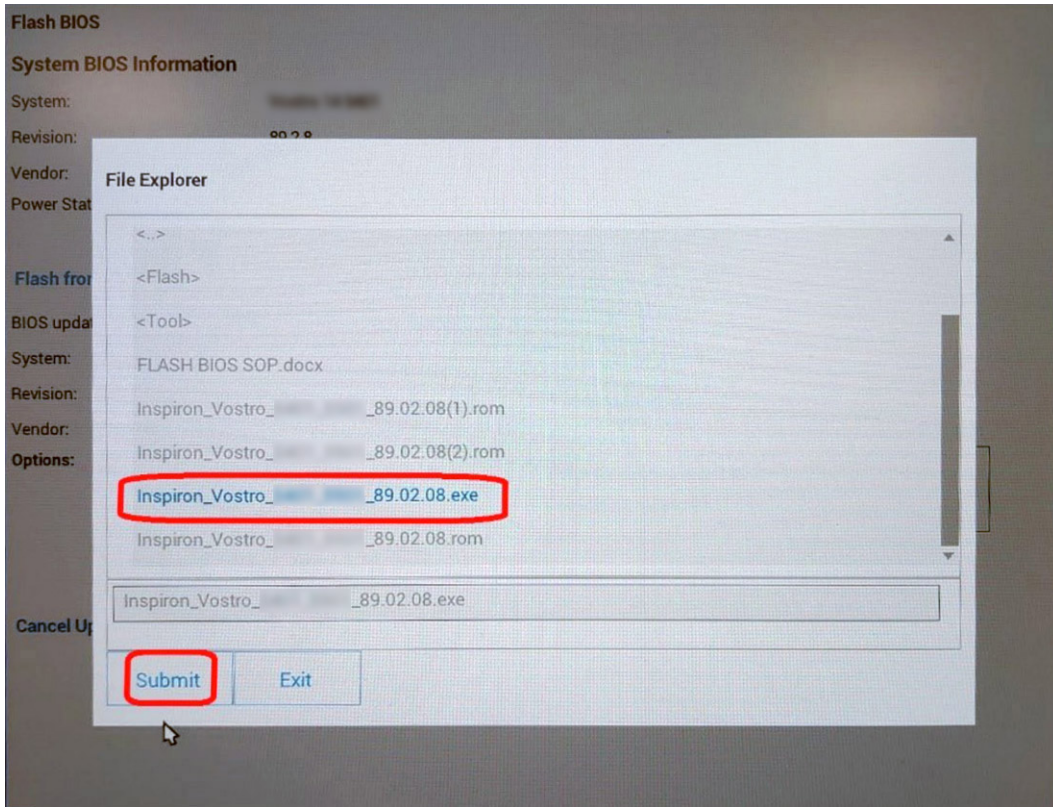
3. 플래시 BIOS 메뉴가 열리면 **파일에서 플래시**를 클릭합니다.



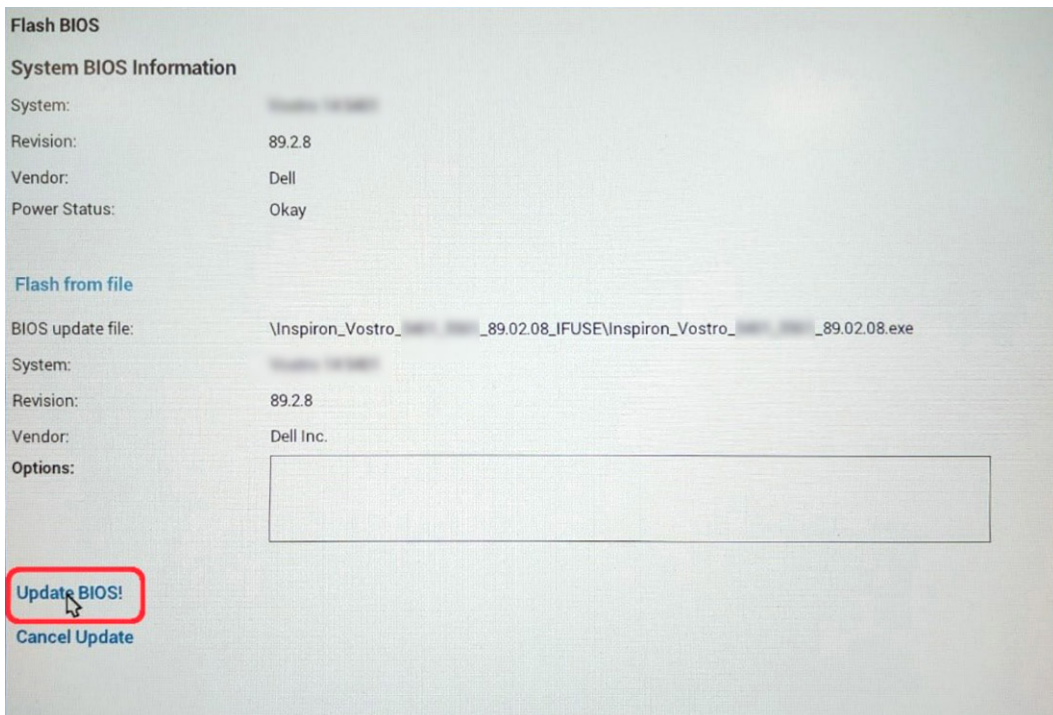
4. 외부 USB 디바이스를 선택하십시오.



5. 파일이 선택되면, 플래시 대상 파일을 두 번 클릭한 후 제출을 누릅니다.



6. Update BIOS(BIOS 업데이트)를 클릭하면 시스템이 재부팅되어 BIOS를 플래시합니다.



7. 완료되면 시스템이 재부팅되며 BIOS 업데이트 프로세스가 완료됩니다.

시스템 및 설정 암호

표 9. 시스템 및 설정 암호

암호 유형	설명
시스템 암호	시스템 로그인하기 위해 입력해야 하는 암호.
설정 암호	컴퓨터의 BIOS 설정에 액세스하고 변경하기 위해 입력해야 하는 암호.

컴퓨터 보안을 위해 시스템 및 설정 암호를 생성할 수 있습니다.

△ 주의: 암호 기능은 컴퓨터 데이터에 기본적인 수준의 보안을 제공합니다.

△ 주의: 컴퓨터가 잠겨 있지 않고 사용하지 않는 경우에는 컴퓨터에 저장된 데이터에 누구라도 액세스할 수 있습니다.

ⓘ 노트: 시스템 및 설정 암호 기능은 비활성화되어 있습니다.

시스템 설정 암호 할당

전제조건

설정 안 됨 상태일 때만 새 시스템 또는 관리자 암호를 할당할 수 있습니다.

이 작업 정보

시스템 설정에 들어가려면 전원이 켜진 직후 또는 재부팅 직후에 <F2> 키를 누릅니다.

단계

1. 시스템 BIOS 또는 시스템 설정 화면에서 **보안**을 선택하고 <Enter> 키를 누릅니다. **Security (보안)** 화면이 표시됩니다.
2. 시스템/관리자 암호를 선택하고 새 암호 입력 필드에서 암호를 생성합니다.
다음 지침을 따라 시스템 암호를 할당합니다.
 - 암호 길이는 최대 32글자입니다.
 - 암호에는 0부터 9까지의 숫자가 포함될 수 있습니다.
 - 소문자만 유효하며 대문자는 사용할 수 없습니다.
 - 다음 특수 문자만 사용할 수 있습니다: 공백, ("), (+), (,), (-), (.), (/), (:), (!), (\), (|), (^), (~).
3. 새 암호 확인 필드에 입력했던 시스템 암호를 입력하고 **OK(확인)**를 클릭합니다.
4. <Esc> 키를 누르면 변경 내용을 저장하라는 메시지가 표시됩니다.
5. 변경 사항을 저장하려면 **Y**를 누릅니다.
컴퓨터를 다시 부팅합니다.

기존 시스템 설정 암호 삭제 또는 변경

전제조건

기존 시스템 및 설정 암호를 삭제하거나 변경하려 시도하기 전에 **암호 상태**가 시스템 설정에서 잠금 해제인지 확인합니다. **암호 상태**가 잠금인 경우에는 기존 시스템 또는 설정 암호를 삭제하거나 변경할 수 없습니다.

이 작업 정보

시스템 설정에 들어가려면 전원이 켜진 직후 또는 재부팅 직후에 <F2> 키를 누릅니다.

단계

1. 시스템 BIOS 또는 시스템 설정 화면에서 **시스템 보안**을 선택하고 <Enter> 키를 누릅니다. **System Security(시스템 보안)** 화면이 표시됩니다.

2. **System Security(시스템 보안)** 화면에서 **Password Status(암호 상태)**를 **Unlocked(잠금 해제)**합니다.
3. **System Password**를 선택하고, 기존 시스템 암호를 변경 또는 삭제한 후 <Enter> 키 또는 <Tab> 키를 누릅니다.
4. **Setup Password**를 선택하고, 기존 설정 암호를 변경 또는 삭제한 후 <Enter> 키 또는 <Tab> 키를 누릅니다.
 - ① **노트:** 시스템 및/또는 설정 암호를 변경하는 경우 프롬프트가 나타나면 새 암호를 다시 입력합니다. 시스템 및 설정 암호를 삭제하는 경우 프롬프트가 나타나면 삭제를 확인합니다.
5. <Esc> 키를 누르면 변경 내용을 저장하라는 메시지가 표시됩니다.
6. 변경 내용을 저장하고 시스템 설정에서 나가려면 **Y**를 누릅니다. 컴퓨터가 다시 시작됩니다.

CMOS 설정 지우기

이 작업 정보

 **주의:** CMOS 설정 지우기를 통해 컴퓨터의 BIOS 설정을 재설정할 수 있습니다.

단계

1. **베이스 커버**를 제거합니다.
2. 시스템 보드에서 배터리 케이블을 분리합니다.
3. **코인 셀 배터리**를 제거합니다.
4. 1분간 기다립니다.
5. **코인 셀 배터리**를 장착합니다.
6. 배터리 케이블을 시스템 보드에 연결합니다.
7. **베이스 커버**를 장착합니다.

BIOS(시스템 설정) 및 시스템 암호 지우기

이 작업 정보

시스템 또는 BIOS 암호를 지우려면 www.dell.com/contactdell에 설명된 대로 Dell 기술 지원에 문의하십시오.

① **노트:** Windows 또는 애플리케이션 암호를 재설정하는 방법에 대한 자세한 내용은 Windows 또는 애플리케이션과 함께 제공되는 문서 자료를 참조하십시오.

문제 해결

시스템 진단 표시등

전원 및 배터리 상태 표시등

전원 및 배터리 충전 상태를 나타냅니다.

솔리드 화이트 - 전원 어댑터가 연결되어 있고 배터리 잔량이 5%를 넘습니다.

주황색 - 컴퓨터가 배터리로 작동하는 중이고 배터리 잔량이 5% 미만입니다.

꺼짐

- 전원 어댑터가 연결되어 있고 배터리가 완전히 충전되었습니다.
- 컴퓨터가 배터리로 작동하는 중이고 배터리 잔량이 5%를 넘습니다.
- 컴퓨터가 대기 모드, 최대 절전 모드 또는 꺼져 있습니다.

오류를 나타내는 경고음 코드와 함께 전원 및 배터리 상태 표시등이 주황색으로 깜박입니다.

예를 들어, 전원 및 배터리 상태 표시등이 주황색으로 2번 깜박인 다음 일시 중지되고, 이어서 흰색으로 3번 깜박인 다음 일시 중지됩니다. 이 2, 3 패턴은 컴퓨터가 꺼지면서 메모리 또는 RAM이 감지되지 않음을 나타낼 때까지 계속됩니다.

다음 표는 전원 및 배터리 상태 표시등 패턴과 관련한 문제를 설명합니다.

표 10. LED 코드

진단 표시등 코드	문제 설명
2,1	프로세서 오류
2,2	시스템 보드: BIOS 또는 ROM(읽기 전용 메모리) 장애
2,3	메모리 또는 RAM(Random-Access Memory)이 감지되지 않음
2,4	메모리 또는 RAM(Random-Access Memory) 장애
2,5	잘못된 메모리 설치
2,6	시스템 보드 또는 칩셋 오류
2,7	디스플레이 오류
3,1	코인 셀 배터리 장애
3,2	PCI/비디오 카드/칩 장애
3,3	복구 이미지를 찾을 수 없음
3,4	복구 이미지를 찾았지만 유효하지 않음
3,5	전원 레일 장애
3,6	시스템 BIOS 플래시 불완전
3,7	ME(Management Engine) 오류

카메라 상태 표시등: 카메라가 사용 중인지 여부를 나타냅니다.

- 솔리드 화이트 - 카메라가 사용 중입니다.
- 꺼짐 - 카메라가 사용 중이 아닙니다.

Caps Lock 상태 표시등: Caps Lock가 활성화되어 있는지 또는 비활성화되어 있는지 여부를 나타냅니다.

- 솔리드 화이트 - Caps Lock 키가 활성화되어 있습니다.
- 꺼짐 - Caps Lock 키가 비활성화되어 있습니다.

SupportAssist 진단

이 작업 정보

SupportAssist 진단(이전의 ePSA 진단) 프로그램은 하드웨어 전체 검사를 수행합니다. SupportAssist 진단 프로그램은 BIOS에 내장되어 있으며 BIOS에 의해 내부적으로 실행됩니다. SupportAssist 진단 프로그램은 특정 디바이스 그룹 또는 디바이스에 대해 일련의 옵션을 제공합니다. 이를 통해 다음을 수행할 수 있습니다.

- 자동으로 테스트 또는 상호 작용 모드를 실행합니다.
- 테스트를 반복합니다.
- 테스트 결과를 표시 또는 저장합니다.
- 테스트를 실행하여 추가 테스트 옵션을 소개하고 장애가 발생한 디바이스에 대한 추가 정보를 제공합니다.
- 테스트가 성공적으로 완료되었는지를 나타내는 상태 메시지를 보냅니다.
- 테스트 도중 문제가 발생했는지를 나타내는 오류 메시지를 보냅니다.

이 노트: 일부 테스트는 특정 디바이스를 위한 것이며 사용자 상호 작용이 필요합니다. 진단 테스트를 수행할 때는 컴퓨터 앞에 있어야 합니다.

자세한 정보는 [SupportAssist 부팅 전 시스템 성능 확인](#)을 참조하십시오.

운영 체제 복구

컴퓨터가 반복 시도 후에도 운영 체제로 부팅할 수 없는 경우, Dell SupportAssist OS 복구를 자동으로 시작합니다.

Dell SupportAssist OS 복구는 Windows 10 운영 체제와 함께 설치되는 모든 Dell 컴퓨터에 사전 설치되어 있는 독립 실행형 툴입니다. 컴퓨터가 운영 체제로 부팅하기 전에 발생할 수 있는 문제를 진단하고 해결할 수 있는 툴로 구성됩니다. 이 툴을 통해 하드웨어 문제를 진단하거나, 컴퓨터를 수리하거나, 파일을 백업하거나, 출하 시 상태로 컴퓨터를 복원할 수 있습니다.

소프트웨어 또는 하드웨어 장애로 인해 컴퓨터가 기본 운영 체제로 부팅할 수 없을 때 컴퓨터 문제를 해결하고 수정하기 위해 Dell Support 웹 사이트에서 이 툴을 다운로드할 수도 있습니다.

Dell SupportAssist OS 복구에 대한 자세한 내용은 [Dell SupportAssist OS 복구 사용자 가이드\(www.dell.com/support\)](#)를 참조하십시오.

BIOS 플래시(USB 키)

단계

1. "BIOS 플래시"에 있는 1~7단계의 절차에 따라 최신 BIOS 설정 프로그램 파일을 다운로드합니다.
2. 부팅 가능한 USB 드라이브를 생성합니다. 자세한 정보는 [www.dell.com/support](#)에서 기술 자료 기사 [SLN143196](#)을 참조하십시오.
3. BIOS 설정 프로그램 파일을 부팅 가능한 USB 드라이브에 복사합니다.
4. 부팅 가능한 USB 드라이브를 BIOS 업데이트가 필요한 컴퓨터에 연결합니다.
5. 컴퓨터를 재시작하고 Dell 로고가 화면에 표시되면 **F12** 키를 누릅니다.
6. **One Time Boot Menu(원타임 부팅 메뉴)**에서 USB 드라이브로 부팅합니다.
7. BIOS 설정 프로그램 파일 이름을 입력하고 **Enter** 키를 누릅니다.
8. **BIOS Update Utility(BIOS 업데이트 유틸리티)**가 나타납니다. 화면의 지침을 따라 BIOS 업데이트를 완료합니다.

BIOS 플래싱

이 작업 정보

사용 가능한 업데이트가 있거나 시스템 보드 교체 후 BIOS를 플래싱(업데이트)해야 할 수 있습니다.

다음 단계에 따라 BIOS를 플래시합니다.

단계

1. 컴퓨터를 켭니다.
2. [www.dell.com/support](#)로 이동합니다.
3. **제품 지원**을 클릭해 컴퓨터의 서비스 태그를 입력한 후 **제출**을 클릭합니다.

이 노트: 서비스 태그가 없는 경우 수동으로 자동 검색 기능을 사용하여 컴퓨터 모델을 탐색합니다.

4. **Drivers & Downloads(드라이버 및 다운로드) > Find it myself(직접 찾기)**를 클릭합니다.
5. 컴퓨터에 설치된 운영 체제를 선택합니다.
6. 페이지를 아래로 스크롤하여 **BIOS**를 확장할 수 있습니다.
7. **Download(다운로드)**을 클릭하여 컴퓨터 BIOS의 최신 버전을 다운로드합니다.
8. 다운로드가 완료된 후 BIOS 업데이트 파일을 저장한 폴더로 이동합니다.
9. BIOS 업데이트 파일 아이콘을 두 번 클릭하고 화면의 지침을 따릅니다.

Wi-Fi 전원 주기

이 작업 정보

Wi-Fi 연결 문제로 인해 컴퓨터에서 인터넷에 액세스할 수 없는 경우 Wi-Fi 전원 주기 절차를 수행할 수 있습니다. 다음 절차는 Wi-Fi 전원 주기를 수행하는 방법에 대한 지침을 제공합니다.

이 노트: 일부 ISP(Internet Service Providers)는 모뎀/라우터 콤보 디바이스를 제공합니다.

단계

1. 컴퓨터를 끕니다.
2. 모뎀을 끕니다.
3. 무선 라우터를 끕니다.
4. 약 30초간 기다립니다.
5. 무선 라우터를 켵니다.
6. 모뎀을 켵니다.
7. 컴퓨터를 켵니다.

잔류 전원 방출

이 작업 정보

잔류 전원은 전원을 끄고 배터리가 분리된 후에도 컴퓨터에 남아 있는 정전기입니다. 다음 절차는 잔류 전원을 방출하는 방법에 대한 지침을 제공합니다.

단계

1. 컴퓨터를 끕니다.
2. 컴퓨터에서 전원 어댑터를 분리합니다.
3. 약 15초간 전원 버튼을 눌러 잔류 전원을 방전시킵니다.
4. 전원 어댑터를 컴퓨터에 연결합니다.
5. 컴퓨터를 켵니다.

도움말 보기 및 Dell에 문의하기

자체 도움말 리소스

다음과 같은 자체 도움말 리소스를 이용해 Dell 제품 및 서비스에 관한 정보 및 도움말을 얻을 수 있습니다.

표 11. 자체 도움말 리소스

자체 도움말 리소스	리소스 위치
Dell 제품 및 서비스 정보	www.dell.com
My Dell	
추가 정보	
지원 문의	Windows 검색에서 Contact Support를 입력한 다음 <Enter> 키를 누릅니다.
운영 체제에 대한 온라인 도움말	www.dell.com/support/windows www.dell.com/support/linux
문제 해결 정보, 사용자 설명서, 설치 지침서, 제품 사양, 기술 지원 블로그, 드라이버, 소프트웨어 업데이트 등.	www.dell.com/support
다양한 컴퓨터 우려 사항에 대한 Dell 기술 문서.	<ol style="list-style-type: none"> https://www.dell.com/support/home/?app=knowledgebase로 이동합니다. Search(검색) 상자에 제목 또는 키워드를 입력합니다. Search(검색)를 클릭하여 관련 문서를 검색합니다.
제품에 관한 다음 정보를 알아보십시오. <ul style="list-style-type: none"> • 제품 사양 • 운영 체제 • 제품 설정 및 사용 • 데이터 백업 • 문제 해결 및 진단 • 출하 시 및 시스템 복원 • BIOS 정보 	www.dell.com/support/manuals 의 <i>Me and My Dell</i> 을 참조하십시오. 제품과 관련된 <i>Me and My Dell(미 앤 마이 델)</i> 을 찾아보려면 다음 중 하나를 통해 제품을 식별합니다. <ul style="list-style-type: none"> • Detect Product(제품 감지)를 선택합니다. • View Products(제품 보기) 아래의 드롭다운 메뉴를 통해 제품을 찾습니다. • 검색 창에 서비스 태그 번호 또는 제품 ID를 입력합니다.

Dell에 문의하기

판매, 기술 지원 또는 고객 서비스 문제에 관하여 Dell에 문의하려면 www.dell.com/contactdell을 참조하십시오.

① 노트: 제공 여부는 국가/지역 및 제품에 따라 다르며 일부 서비스는 소재 지역에 제공되지 않을 수 있습니다.

① 노트: 인터넷 연결을 사용할 수 없는 경우에는 제품 구매서, 포장 명세서, 청구서 또는 Dell 제품 카탈로그에서 연락처 정보를 찾을 수 있습니다.