

Inspiron 13 5000

2-in-1

Service manual

Bemærk, forsigtig og advarsel

 **BEMÆRK:** En NOTE angiver vigtige oplysninger, som hjælper dig med at bruge computeren bedre.

 **FORSIGTIG:** FORSIGTIG angiver enten en mulig beskadigelse af hardware eller tab af data, og oplyser dig om, hvordan du kan undgå dette problem.

 **ADVARSEL:** ADVARSEL angiver risiko for tingskade, legemsbeskadigelse eller død.

© 2020 Dell Inc. eller dets associerede selskaber. Alle rettigheder forbeholdes. Dell, EMC, og andre varemærker er varemærker tilhørende Dell Inc. eller deres associerede selskaber. Andre varemærker kan være varemærker for deres respektive ejere.

Indholdsfortegnelse

1 Før du udfører arbejde på computerens indvendige dele.....	8
Før du starter	8
Sikkerhedsinstruktioner.....	8
Anbefalet værktøj.....	9
Liste over skruer.....	9
2 Efter du har udført arbejde på computerens indvendige dele.....	11
3 Fjernelse af bunddækslet.....	12
Procedure.....	12
4 Sådan genmonteres bunddækslet.....	14
Procedure.....	14
5 Fjernelse af batteriet.....	15
Forudsætninger.....	15
Procedure.....	15
6 Sådan genmonteres batteriet.....	16
Procedure.....	16
Efterfølgende forudsætninger.....	16
7 Fjernelse af hukommelsesmodulerne.....	17
Forudsætninger.....	17
Procedure.....	17
8 Genmontering af hukommelsesmodulerne.....	19
Procedure.....	19
Efterfølgende forudsætninger.....	20
9 Fjernelse harddisken.....	21
Forudsætninger.....	21
Procedure.....	21
10 Sådan genmonteres harddisken.....	23
Procedure.....	23
Efterfølgende forudsætninger.....	23
11 Sådan fjernes møntcellebatteriet.....	24
Forudsætninger.....	24
Procedure.....	24
12 Genmontering af møntcellebatteriet.....	25

Procedure.....	25
Efterfølgende forudsætninger.....	25
13 Fjernelse af trådløs-kortet.....	26
Forudsætninger.....	26
Procedure.....	26
14 Genmontering af trådløs-kortet.....	27
Procedure.....	27
Efterfølgende forudsætninger.....	28
15 Fjernelse af tastaturets datterkort.....	29
Forudsætninger.....	29
Procedure.....	29
16 Genmontering af tastaturets datterkort.....	30
Procedure.....	30
Efterfølgende forudsætninger.....	30
17 Sådan fjernes højttalerne.....	31
Forudsætninger.....	31
Procedure.....	31
18 Sådan genmonteres højttalerne.....	33
Procedure.....	33
Efterfølgende forudsætninger.....	33
19 Fjernelse af blæseren.....	34
Forudsætninger.....	34
Procedure.....	34
20 Genmontering af blæseren.....	35
Procedure.....	35
Efterfølgende forudsætninger.....	35
21 Fjernelse af kølelegemet.....	36
Forudsætninger.....	36
Procedure.....	36
22 Genmontering af kølelegemet.....	37
Procedure.....	37
Efterfølgende forudsætninger.....	37
23 Fjernelse af strøm- og volumenknappkortet.....	38
Forudsætninger.....	38
Procedure.....	38
24 Genmontering af strøm- og volumenknappkortet.....	39

Procedure.....	39
Efterfølgende forudsætninger.....	39
25 Sådan fjernes statusindikatorkortet.....	40
Forudsætninger.....	40
Procedure.....	40
26 Genmontering af statusindikatorkortet.....	42
Procedure.....	42
Efterfølgende forudsætninger.....	42
27 Sådan fjernes berøringspladen.....	43
Forudsætninger.....	43
Procedure.....	43
28 Genmontering af berøringspladen.....	45
Procedure.....	45
Efterfølgende forudsætninger.....	45
29 Sådan fjernes I/O-kortet.....	46
Forudsætninger.....	46
Procedure.....	46
30 Sådan genmonteres I/O-kortet.....	48
Procedure.....	48
Efterfølgende forudsætninger.....	48
31 Sådan fjernes skærmmodulet.....	49
Forudsætninger.....	49
Procedure.....	49
32 Sådan genmonteres skærmmodulet.....	51
Procedure.....	51
Efterfølgende forudsætninger.....	51
33 Fjernelse strømadapterporten.....	52
Forudsætninger.....	52
Procedure.....	52
34 Sådan genmonteres strømadapterporten.....	54
Procedure.....	54
Efterfølgende forudsætninger.....	54
35 Fjernelse af systemkortet.....	55
Forudsætninger.....	55
Procedure.....	55
36 Genmontering af systemkortet.....	59

Procedure.....	59
Efterfølgende forudsætninger.....	59
Indtastning af servicekoden i BIOS-installationsprogrammet.....	59
37 Sådan fjernes skærmpanelet.....	60
Forudsætninger.....	60
Procedure.....	60
38 Genmontering skærmpanelet.....	62
Procedure.....	62
Efterfølgende forudsætninger.....	62
39 Sådan fjernes håndledsstøtten og tastaturmodulet.....	63
Forudsætninger.....	63
Procedure.....	63
40 Sådan genmonteres håndledsstøtten og tastaturmodulet.....	65
Procedure.....	65
Efterfølgende forudsætninger.....	65
41 Fjernelse af skærmens bagdæksel og antennemodulet.....	66
Forudsætninger.....	66
Procedure.....	66
42 Genmontering af skærmens bagdæksel og antennemodulet.....	67
Procedure.....	67
Efterfølgende forudsætninger.....	67
43 Sådan fjernes kameraet.....	68
Forudsætninger.....	68
Procedure.....	68
44 Genplacering af kameraet.....	70
Procedure.....	70
Efterfølgende forudsætninger.....	70
45 Sådan fjernes skærmkablet.....	71
Forudsætninger.....	71
Procedure.....	71
46 Genmontering af skærmkablet.....	73
Procedure.....	73
Efterfølgende forudsætninger.....	73
47 Sådan fjernes sensorkortet.....	74
Forudsætninger.....	74
Procedure.....	74

48 Sådan genmonteres sensorkortet.....	76
Procedure.....	76
Efterfølgende forudsætninger.....	76
49 Hentning af drivere.....	77
Sådan hentes lyddriveren.....	77
Sådan hentes grafikdriveren.....	77
Sådan hentes USB 3.0-driveren.....	77
Sådan hentes Wi-Fi-driveren.....	77
Sådan hentes driveren til mediekortlæseren.....	78
Sådan hentes chipsætdriveren.....	78
Hentning af netværksdriveren.....	78
50 Systemopsætning.....	79
Boot Sequence.....	79
Navigationstaster.....	79
Systemopsætning.....	80
Sådan åbnes BIOS-installationsprogrammet.....	80
Indstillinger i systeminstallationsmenuen.....	80
System and Setup Password (System- og installationsadgangskode).....	84
Tildeling af en systemopsætningsadgangskode.....	85
Sletter eller ændrer en eksisterende systemopsætningsadgangskode.....	85
Rydning af CMOS-indstillinger.....	85
Rydning af BIOS (systemopsætning) og systemadgangskoder.....	86
51 Fejlfinding.....	87
Sådan opdateres BIOS'en.....	87
Forbedret Pre-Boot System Assessment – ePSA-diagnosticering.....	87
Kørsel af ePSA-diagnosticeringen.....	87
Systemdiagnosticeringsindikatorer.....	88
Frigivelse af statisk elektricitet.....	89
WiFi-strømcyklus.....	89
52 Requirere hjælp og kontakte Dell.....	90



Før du udfører arbejde på computerens indvendige dele


 **BEMÆRK:** Billederne i dette dokument kan afvige fra din computer afhængigt af den bestilte konfiguration.

Emner:

- Før du starter
- Sikkerhedsinstruktioner
- Anbefalet værktøj
- Liste over skruer

Før du starter

1. Gem og luk alle åbne filer, og luk alle åbne programmer.
2. Luk computeren ned.
Nedlukningsvejledningen kan variere afhængigt af operativsystemet installeret i computeren.
 - Windows 10: Klik på **Start** >  **Slukke** > **for strøm**.
 - Windows 8.1: På **Start**-skærmbilledet, klik på Tænd/sluk-ikonet  > **Luk computeren**.
 - Windows 7: Klik på **Start** > **Luk computeren**.

 **BEMÆRK:** Hvis du bruger et andet operativsystem, se i dokumentationen for dit operativsystem for vejledning ved nedlukning.

3. Tag stikkene til computeren og alle tilsluttede enheder ud af stikkontakterne.
4. Frakobl alle tilsluttede netværksenheder og perifert udstyr så som tastatur, mus og skærm fra computeren.
5. Fjern alle mediekort og optiske diske fra computeren, hvis relevant.

Sikkerhedsinstruktioner


Følg sikkerhedsinstruktionerne med henblik på din egen sikkerhed og for at beskytte computeren og arbejdsmiljøet mod mulige skader. Med mindre andet er beskrevet, det antages, at du har læst sikkerhedsvejledningen, der blev leveret med din computer.

 **BEMÆRK:** Før du arbejder med computerens indvendige dele, skal du læse de sikkerhedsinstruktioner, der fulgte med computeren. For flere oplysninger om bedste praksis for sikkerhed, se hjemmesiden Regulatory Compliance på www.dell.com/regulatory_compliance.

 **BEMÆRK:** Alle strømkilder frakobles, inden computerens dæksel eller paneler åbnes. Når du er færdig med at arbejde med computerens indre dele, skal du genmontere alle dæksler, paneler og skruer, inden der tilsluttes til en stikkontakt.

 **FORSIGTIG:** Undgå, at computeren beskadiges ved at sikre et fladt og rent arbejdsbord.

 **FORSIGTIG:** Komponenter og kort skal behandles forsigtigt. Rør ikke ved kortenes komponenter eller kontaktområder. Hold et kort i kanterne eller i dets metalbeslag. Hold en komponent som f.eks. en processor ved dens kanter og ikke ved dens ben.

 **FORSIGTIG:** Du skal kun udføre fejlfinding og reparation som autoriseret eller under vejledning af Dells tekniske team. Skade på grund af servicering, som ikke er godkendt af Dell, er ikke dækket af garantien. Se sikkerhedsinstruktionerne der fulgte med produktet, eller på www.dell.com/regulatory_compliance.

⚠ FORSIGTIG: Før du rører ved noget inde i computeren, skal du bruge en jordingsrem eller periodisk røre ved en umalet metaloverflade, såsom metalet på bagsiden af computeren. Mens du arbejder, skal du med jævne mellemrum røre en umalet metaloverflade for på den måde at fjerne statisk elektricitet, der kan skade de interne komponenter.

⚠ FORSIGTIG: Når du frakobler et kabel, skal du tage fat i dets stik eller dets trækflig og ikke i selve kablet. Nogle kabler har stik med låsetappe eller tommelskruer, som du skal frigøre, før du tager kablet ud. Når kabler frakobles, skal du sikre dig, at de flugter, så benene på stikkene ikke bøjes. Når kabler tilsluttes, skal du sikre dig, at portene og stikkene flugter og sidder rigtigt i forhold til hinanden.

⚠ FORSIGTIG: Tryk for at skubbe eventuelle installerede kort ud af mediekortlæseren.

ℹ BEMÆRK: Computerens og visse komponenters farve kan afvige fra, hvad der vist i dette dokument.

Anbefalet værktøj












Procedurerne i dette dokument kræver eventuelt følgende værktøj:




- Philips-skruestrækker nr. 1
- Fladhovedet skruestrækker
- Plastikpen

Liste over skruer

Følgende tabel giver en liste over de skruer, du skal bruge til at fastgøre de forskellige komponenter i computeren.

Tabel 1. Liste over skruer

Komponent	Fastgjort til	Skruetype	Antal	Billede af skrue
Bunddæksel	Håndfladestøttemodul	M2,5x6	9	
Batteri	Håndfladestøttemodul	M2x3	4	
Harddiskmodul	Håndfladestøttemodul	M2x3,5	2	
Harddiskbeslag	Harddisk	M3x3	4	
Beslag til trådløs-kort	Håndfladestøttemodul	M2x3,5	1	
Blæser	Håndfladestøttemodul	M2x3,5	2	
Strøm- og volumenknappkort	Håndfladestøttemodul	M2x3,5	1	
Berøringspladebeslag	Håndfladestøttemodul	M2x2	4	
Berøringsplade	Håndfladestøttemodul	M2x2,5	4	
I/O-kort	Håndfladestøttemodul	M2x3,5	2	
Skærmmodul	Håndfladestøttemodul	M2,5x2,5	4	

Komponent	Fastgjort til	Skruetype	Antal	Billede af skrue
Port til strømsadapter	Håndfladestøttemodul	M2x3,5	1	
Systemkort	Håndfladestøttemodul	M2x2 med stort hoved	3	
Sensorkort	Skærmpanel	M2,5x2,5	1	

Efter du har udført arbejde på computerens indvendige dele

 **FORSIGTIG:** Det kan beskadige computeren alvorligt at efterlade bortkomne eller løse skruer inde i computeren.

1. Genmonter alle skruer, og sørg for, at der ikke findes nogen løse skruer inde i computeren.
2. Tilslut alle eksterne enheder, perifert udstyr eller kabler, som du fjernede, før du begyndte at arbejde med computeren.
3. Genplacer alle mediekort, diske, eller alle andre dele, som du fjernede, før du begyndte at arbejde med computeren.
4. Tilslut computeren og alle tilsluttede enheder til deres stikkontakter.
5. Tænd computeren.

Fjernelse af bunddækslet

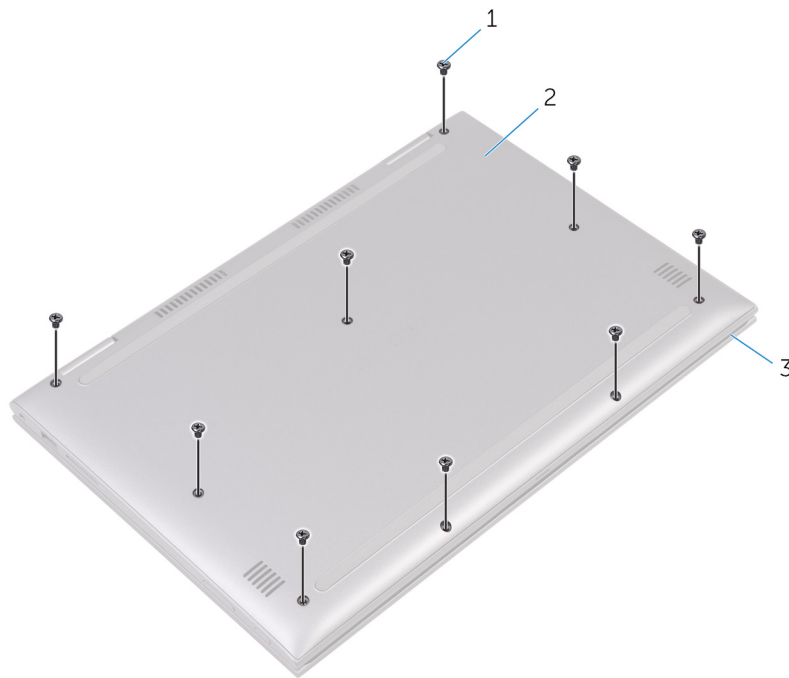
BEMÆRK: Før du arbejder med computerens indvendige dele, skal du læse de sikkerhedsinstruktioner, der fulgte med computeren, og følge trinene i [Før du arbejder med computerens indvendige dele](#). Efter du har arbejdet på computerens indvendige dele, følg vejledningen i [Efter du har udført arbejde på computerens indvendige dele](#). For flere oplysninger om bedste praksis for sikkerhed, se hjemmesiden Regulatory Compliance på www.dell.com/regulatory_compliance.

Emner:

- [Procedure](#)

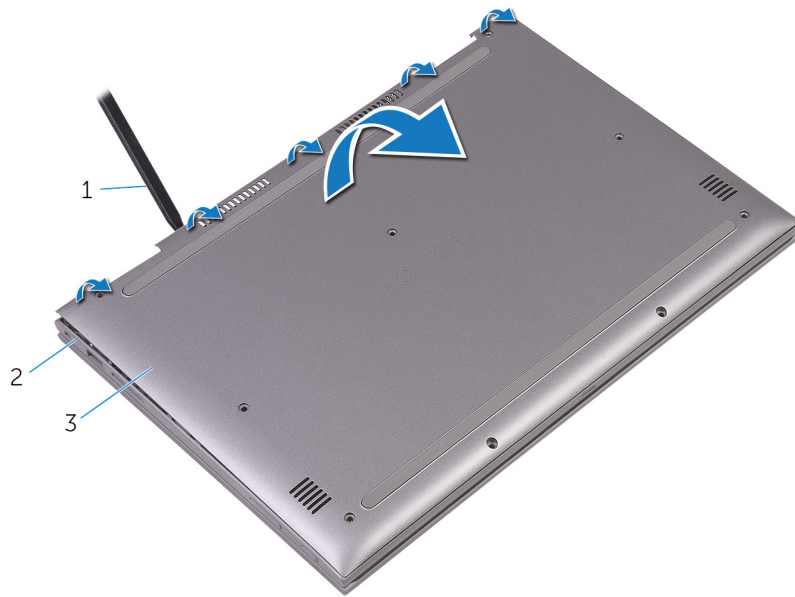
Procedure

1. Luk skærmen, og vend computeren på hovedet.
2. Fjern de ni skruer (M2.5x6), der fastgør bunddækslet til håndfladestøttemodulet.



Figur 1. Bunddæksel

- a. skruer (6)
 - b. bunddæksel
 - c. håndfladestøttemodul
3. Frigør tapperne der fastgør bunddækslet til håndfladestøttemodulet, med en plastikpen, og fjern bunddækslet fra håndfladestøttemodulet.



Figur 2. Bunddæksel

- a. Plastikpen
- b. håndfladestøttemodul
- c. bunddæksel

Sådan genmonteres bunddækslet

BEMÆRK: Før du arbejder med computerens indvendige dele, skal du læse de sikkerhedsinstruktioner, der fulgte med computeren, og følge trinene i [Før du arbejder med computerens indvendige dele](#). Efter du har arbejdet på computerens indvendige dele, følg vejledningen i [Efter du har udført arbejde på computerens indvendige dele](#). For flere oplysninger om bedste praksis for sikkerhed, se hjemmesiden Regulatory Compliance på www.dell.com/regulatory_compliance.

Emner:

- [Procedure](#)

Procedure

1. Ret bunddækslet ind med håndfladestøttemodulet, og klik det på plads.
2. Genmonter de ni skruer (M2,5x6), der fastgør bunddækslet til håndfladestøttemodulet.

Fjernelse af batteriet

BEMÆRK: Før du arbejder med computerens indvendige dele, skal du læse de sikkerhedsinstruktioner, der fulgte med computeren, og følge trinene i [Før du arbejder med computerens indvendige dele](#). Efter du har arbejdet på computerens indvendige dele, følg vejledningen i [Efter du har udført arbejde på computerens indvendige dele](#). For flere oplysninger om bedste praksis for sikkerhed, se hjemmesiden Regulatory Compliance på www.dell.com/regulatory_compliance.

Emner:

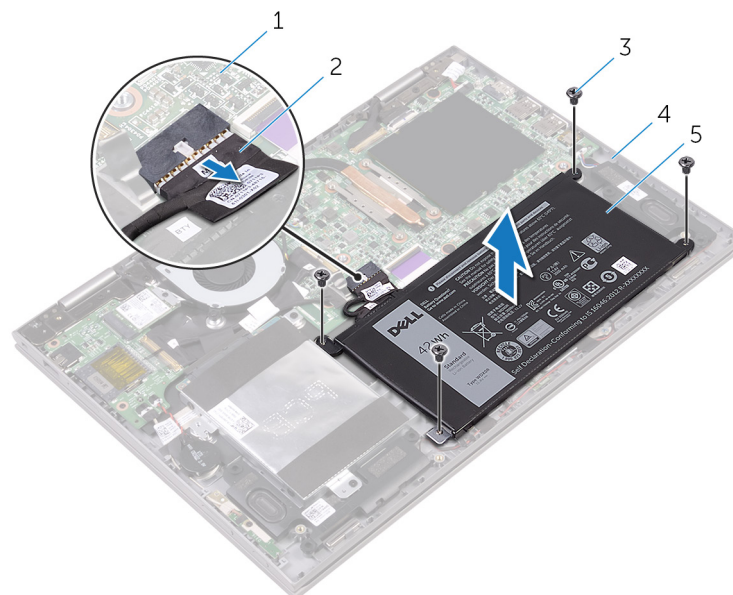
- [Forudsætninger](#)
- [Procedure](#)

Forudsætninger

Fjern bunddækslet.

Procedure

1. Frakobl batteriet fra systemkortet.
2. Fjern de fire skruer (M2x3.0), der fastgør batteriet til håndfladestøttemodulet.
3. Løft batteriet af håndfladestøttemodulet.



Figur 3. Batteri

- | | |
|---------------|-------------------------|
| 1. systemkort | 2. batterikabel |
| 3. skruer (4) | 4. håndfladestøttemodul |
| 5. batteri | |
4. Tryk og hold på tænd/sluk-knappen i fem sekunder for at jorde systemkortet.

Sådan genmonteres batteriet

BEMÆRK: Før du arbejder med computerens indvendige dele, skal du læse de sikkerhedsinstruktioner, der fulgte med computeren, og følge trinene i [Før du arbejder med computerens indvendige dele](#). Efter du har arbejdet på computerens indvendige dele, følg vejledningen i [Efter du har udført arbejde på computerens indvendige dele](#). For flere oplysninger om bedste praksis for sikkerhed, se hjemmesiden Regulatory Compliance på www.dell.com/regulatory_compliance.

Emner:

- [Procedure](#)
- [Efterfølgende forudsætninger](#)

Procedure

1. Ret batteriets skruehuller ind efter håndfladestøttemodulets skruehuller.
2. Genmonter de fire skruer (M2x3,0), der fastgør batteriet til håndfladestøttemodulet.
3. Tilslut batterikablet til systemkortet.

Efterfølgende forudsætninger

Genmonter [bunddækslet](#).

Fjernelse af hukommelsesmodulerne

BEMÆRK: Før du arbejder med computerens indvendige dele, skal du læse de sikkerhedsinstruktioner, der fulgte med computeren, og følge trinene i [Før du arbejder med computerens indvendige dele](#). Efter du har arbejdet på computerens indvendige dele, følg vejledningen i [Efter du har udført arbejde på computerens indvendige dele](#). For flere oplysninger om bedste praksis for sikkerhed, se hjemmesiden Regulatory Compliance på www.dell.com/regulatory_compliance.

Emner:

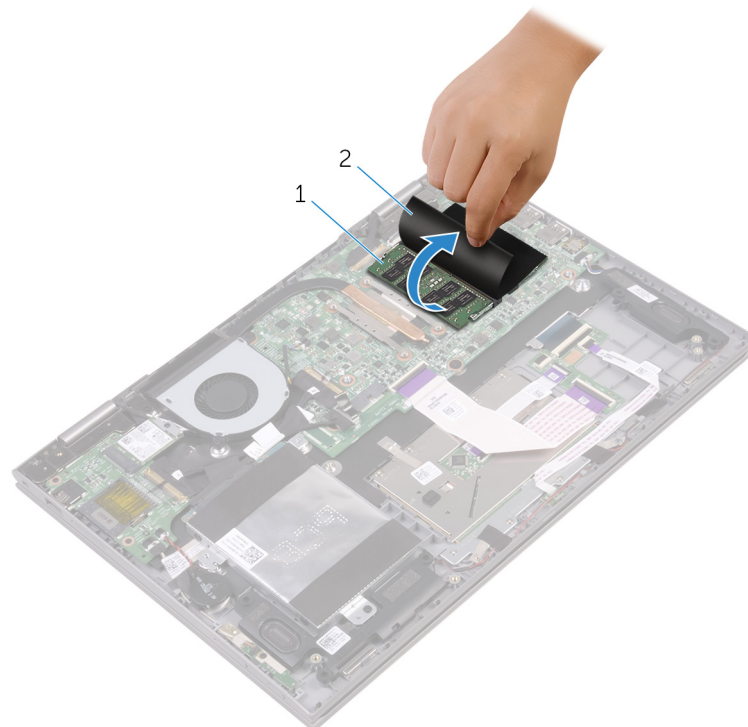
- [Forudsætninger](#)
- [Procedure](#)

Forudsætninger

1. Fjern [bunddækslet](#).
2. Fjern [batteriet](#).

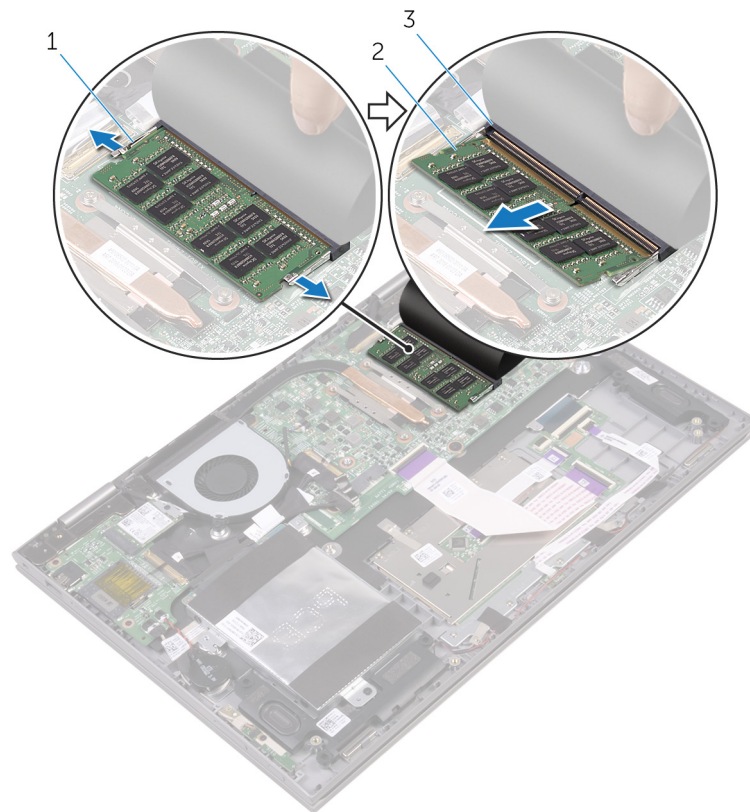
Procedure

1. Løft Mylar'en for at få adgang til hukommelsesmodulet.



Figur 4. Hukommelsesmodul

- a. hukommelsesmodul
 - b. Mylar
2. Brug fingerspidserne til forsigtigt at adskille fastgørelsesklammerne på hver side af hukommelsesmodulslottet, indtil modulet springer op.
 3. Fjern hukommelsesmodulet fra hukommelsesmodulslottet.



Figur 5. Hukommelsesmodul

- a. fastgørelsesklemmer (2)
- b. hukommelsesmodul
- c. hukommelsesmodulslot

Genmontering af hukommelsesmodulerne

BEMÆRK: Før du arbejder med computerens indvendige dele, skal du læse de sikkerhedsinstruktioner, der fulgte med computeren, og følge trinene i [Før du arbejder med computerens indvendige dele](#). Efter du har arbejdet på computerens indvendige dele, følg vejledningen i [Efter du har udført arbejde på computerens indvendige dele](#). For flere oplysninger om bedste praksis for sikkerhed, se hjemmesiden Regulatory Compliance på www.dell.com/regulatory_compliance.

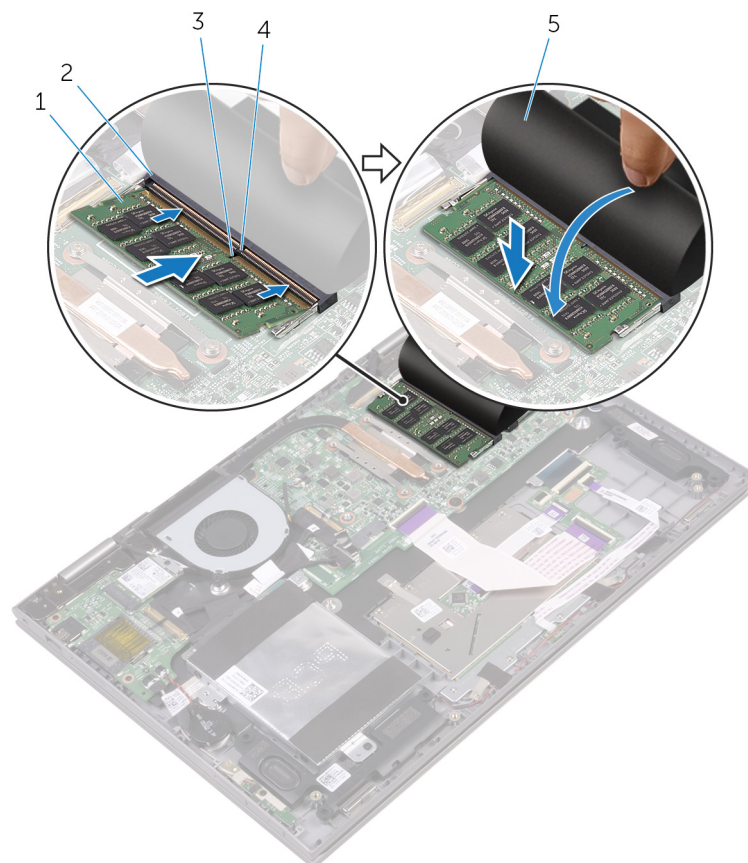
Emner:

- [Procedure](#)
- [Efterfølgende forudsætninger](#)

Procedure

1. Løft Mylaren for at få adgang til hukommelsesmodulslottet.
2. Juster hukommelsesmodulets indhak med tappen på hukommelsesmodulslottet.
3. Skub hukommelsesmodulet i en vinkel helt ind i dets slot, og tryk hukommelsesmodulet ned indtil det klikker på plads.

BEMÆRK: Hvis du ikke hører et klik, skal du fjerne hukommelsesmodulet og sætte det i igen.



Figur 6. Hukommelsesmodul

- | | |
|---------------------|-------------------------|
| 1. hukommelsesmodul | 2. hukommelsesmodulslot |
| 3. indhak | 4. tap |
| 5. Mylar | |

Efterfølgende forudsætninger

1. Genmonter [batteriet](#).
2. Genmonter [bunddækslet](#).

Fjernelse harddisken

BEMÆRK: Før du arbejder med computerens indvendige dele, skal du læse de sikkerhedsinstruktioner, der fulgte med computeren, og følge trinene i [Før du arbejder med computerens indvendige dele](#). Efter du har arbejdet på computerens indvendige dele, følg vejledningen i [Efter du har udført arbejde på computerens indvendige dele](#). For flere oplysninger om bedste praksis for sikkerhed, se hjemmesiden Regulatory Compliance på www.dell.com/regulatory_compliance.

FORSIGTIG: Harddiske er skrøbelige. Vær forsigtig, når du håndterer harddisken.

FORSIGTIG: For at undgå datatab, fjern ikke harddisken mens computeren er i slumretilstand eller er tændt.

Emner:

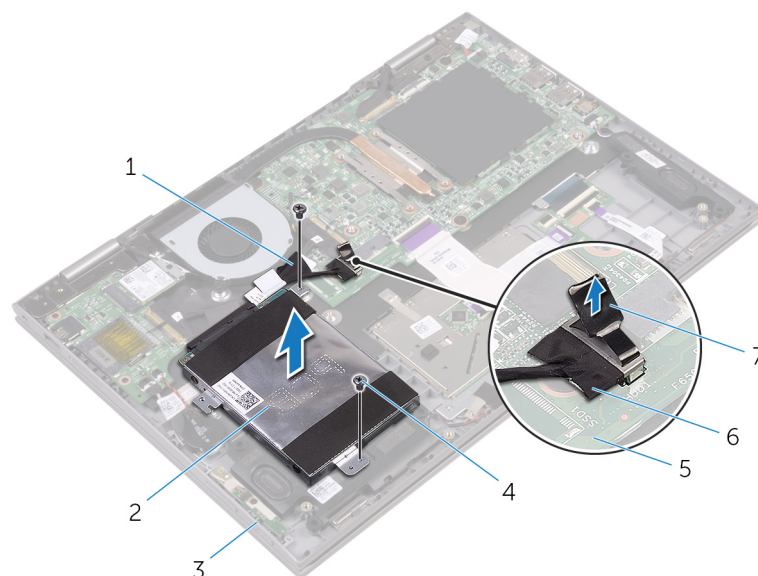
- [Forudsætninger](#)
- [Procedure](#)

Forudsætninger

1. Fjern [bunddækslet](#).
2. Fjern [batteriet](#).

Procedure

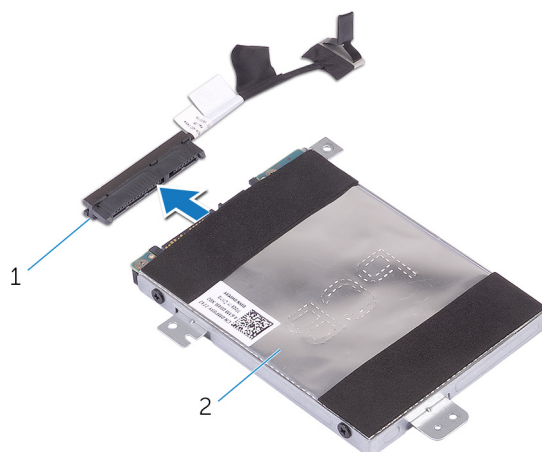
1. Fjern den tape, der fastgør harddiskkablet til håndfladestøttemodulet.
2. Brug trækfligen til at frakoble harddiskens kabel fra systemkortet.
3. Fjern de to skruer (M2x3,5), der fastgør harddiskmodulet til håndfladestøttemodulet.
4. Løft harddiskmodulet og dets kabel af håndfladestøttemodulet.



Figur 7. Harddisk

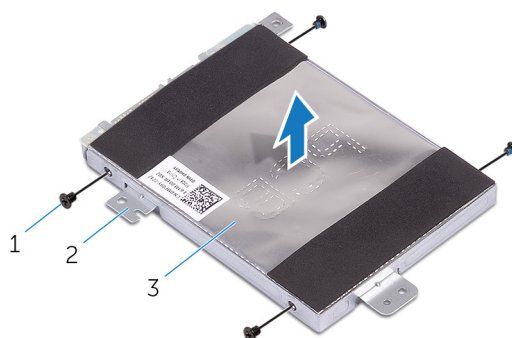
- | | |
|-------------------------|------------------|
| 1. tape | 2. harddiskmodul |
| 3. håndfladestøttemodul | 4. skruer (2) |
| 5. systemkort | 6. harddiskkabel |

7. trækflig
5. Frakobl mellemlægget fra harddiskmodulet.



Figur 8. Harddisk

- a. mellemlæg
- b. harddiskmodul
6. Fjern de fire skruer (M3x3), der fastgør harddiskbeslaget til harddisken.
7. Løft harddiskens beslag af harddisken.



Figur 9. Harddisk

- a. skruer (4)
- b. harddiskbeslag
- c. harddisk

Sådan genmonteres harddisken

BEMÆRK: Før du arbejder med computerens indvendige dele, skal du læse de sikkerhedsinstruktioner, der fulgte med computeren, og følge trinene i [Før du arbejder med computerens indvendige dele](#). Efter du har arbejdet på computerens indvendige dele, følg vejledningen i [Efter du har udført arbejde på computerens indvendige dele](#). For flere oplysninger om bedste praksis for sikkerhed, se hjemmesiden Regulatory Compliance på www.dell.com/regulatory_compliance.

FORSIGTIG: Harddiske er skrøbelige. Vær forsigtig, når du håndterer harddisken.

Emner:

- [Procedure](#)
- [Efterfølgende forudsætninger](#)

Procedure

1. Flugt skruehullerne på harddiskbeslaget med skruehullerne i harddisken.
2. Genmonter de fire skruer (M3x3), der fastgør harddiskbeslaget til harddisken.
3. Tilslut mellemlægget til harddiskmodulet.
4. Ret skruehullerne i harddiskmodulet ind med skruehullerne i håndfladestøttemodulet.
5. Genmonter de to skruer (M2x3,5), der fastgør harddiskmodulet til håndfladestøttemodulet.
6. Tilslut harddiskkablet til systemkortet.
7. Påsæt tapen, der fastgør harddiskkablet til håndfladestøttemodulet.

Efterfølgende forudsætninger

1. Genmonter [batteriet](#).
2. Genmonter [bunddækslet](#).

Sådan fjernes møntcellebatteriet

BEMÆRK: Før du arbejder med computerens indvendige dele, skal du læse de sikkerhedsinstruktioner, der fulgte med computeren, og følge trinene i [Før du arbejder med computerens indvendige dele](#). Efter du har arbejdet på computerens indvendige dele, følg vejledningen i [Efter du har udført arbejde på computerens indvendige dele](#). For flere oplysninger om bedste praksis for sikkerhed, se hjemmesiden Regulatory Compliance på www.dell.com/regulatory_compliance.

FORSIGTIG: Når møntcellebatteriet fjernes, nulstilles BIOS-installationsprogrammerne til standardindstillingerne. Det anbefales, at du noterer dig BIOS-installationsprogrammernes indstillinger, før du fjerner møntcellebatteriet.

Emner:

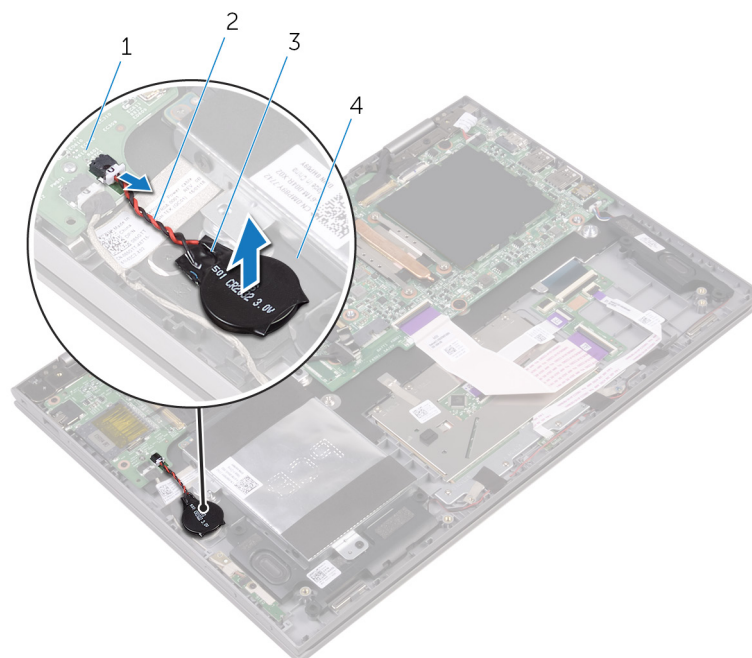
- [Forudsætninger](#)
- [Procedure](#)

Forudsætninger

1. Fjern [bunddækslet](#).
2. Fjern [batteriet](#).

Procedure

1. Frakobl møntcellebatteriets kabel fra I/O-kortet.
2. Fjern møntcellebatteriet fra håndfladestøttemodulet.



Figur 10. Møntcellebatteri

- | | |
|---------------------|------------------------------|
| 1. I/O-kort | 2. møntcellebatteriets kabel |
| 3. møntcellebatteri | 4. håndfladestøttemodul |

Genmontering af møntcellebatteriet

BEMÆRK: Før du arbejder med computerens indvendige dele, skal du læse de sikkerhedsinstruktioner, der fulgte med computeren, og følge trinene i [Før du arbejder med computerens indvendige dele](#). Efter du har arbejdet på computerens indvendige dele, følg vejledningen i [Efter du har udført arbejde på computerens indvendige dele](#). For flere oplysninger om bedste praksis for sikkerhed, se hjemmesiden Regulatory Compliance på www.dell.com/regulatory_compliance.

Emner:

- [Procedure](#)
- [Efterfølgende forudsætninger](#)

Procedure

1. Klæb møntcellebatteriet på håndfladestøttemodulet.
2. Tilslut møntcellebatteriets kabel til I/O-kortet.

Efterfølgende forudsætninger

1. Genmonter [batteriet](#).
2. Genmonter [bunddækslet](#).

Fjernelse af trådløs-kortet

BEMÆRK: Før du arbejder med computerens indvendige dele, skal du læse de sikkerhedsinstruktioner, der fulgte med computeren, og følge trinene i [Før du arbejder med computerens indvendige dele](#). Efter du har arbejdet på computerens indvendige dele, følg vejledningen i [Efter du har udført arbejde på computerens indvendige dele](#). For flere oplysninger om bedste praksis for sikkerhed, se hjemmesiden Regulatory Compliance på www.dell.com/regulatory_compliance.

Emner:

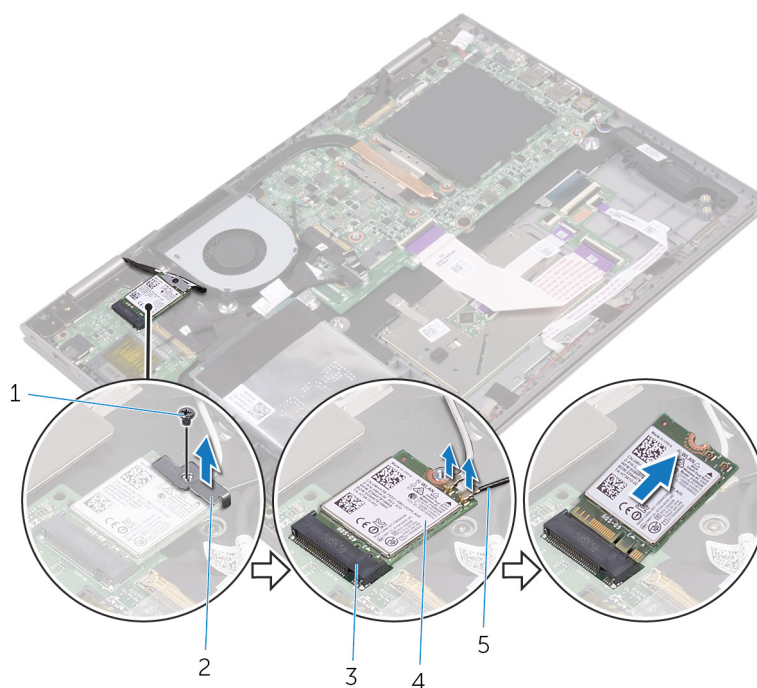
- [Forudsætninger](#)
- [Procedure](#)

Forudsætninger

1. Fjern [bunddækslet](#).
2. Fjern [batteriet](#).

Procedure

1. Fjern den skrue (M2x3,5), der fastgør trådløs-kortets beslag til systemkortet.
2. Frakobl antennekablerne fra trådløs-kortet.
3. Skub og fjern trådløs-kortet fra dets slot.



Figur 11. Trådløs-kort

- | | |
|----------------------|----------------------------|
| 1. skrue (M2x3,5) | 2. beslag til trådløs-kort |
| 3. trådløs-kortslot | 4. trådløs-kort |
| 5. antennekabler (2) | |

Genmontering af trådløs-kortet

BEMÆRK: Før du arbejder med computerens indvendige dele, skal du læse de sikkerhedsinstruktioner, der fulgte med computeren, og følge trinene i [Før du arbejder med computerens indvendige dele](#). Efter du har arbejdet på computerens indvendige dele, følg vejledningen i [Efter du har udført arbejde på computerens indvendige dele](#). For flere oplysninger om bedste praksis for sikkerhed, se hjemmesiden Regulatory Compliance på www.dell.com/regulatory_compliance.

Emner:

- [Procedure](#)
- [Efterfølgende forudsætninger](#)

Procedure

FORSIGTIG: For at undgå skader på trådløs-kortet, anbring ikke kabler under det.

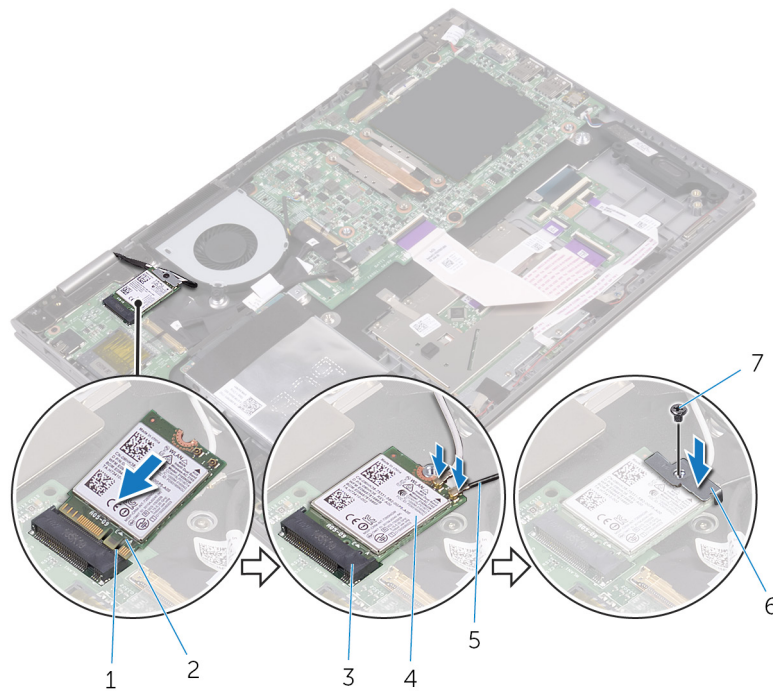
1. Juster det trådløs-kortets indhak ind med tappen på trådløs-kortslottet.
2. Skub trådløs-kortet i en vinkel ind i dets slot.
3. Tilslut antennekablerne til det trådløs-kortet.

Følgende skema viser antennekablets farveskema for trådløs-kortet der understøttes af din computer.

Tabel 2. Trådløs-kort

Stik på trådløs-kortet	Antennekabelfarve
Hovedstik (hvid trekant)	Hvid
Hjælpestik (sort trekant)	Sort

4. Ret skruetallet i trådløs-kortets beslag ind med trådløs-kortets skruetål.
5. Genmonter skruen (M2x3,5), der fastgør trådløs-kortets beslag til trådløs-kortet.



Figur 12. Trådløs-kort

- | | |
|----------------------|----------------------------|
| 1. tap | 2. indhak |
| 3. trådløs-kortslot | 4. trådløs-kort |
| 5. antennekabler (2) | 6. beslag til trådløs-kort |
| 7. skrue (M2x3,5) | |

Efterfølgende forudsætninger

1. Genmonter [batteriet](#).
2. Genmonter [bunddækslet](#).

Fjernelse af tastaturets datterkort

BEMÆRK: Før du arbejder med computerens indvendige dele, skal du læse de sikkerhedsinstruktioner, der fulgte med computeren, og følge trinene i [Før du arbejder med computerens indvendige dele](#). Efter du har arbejdet på computerens indvendige dele, følg vejledningen i [Efter du har udført arbejde på computerens indvendige dele](#). For flere oplysninger om bedste praksis for sikkerhed, se hjemmesiden Regulatory Compliance på www.dell.com/regulatory_compliance.

Emner:

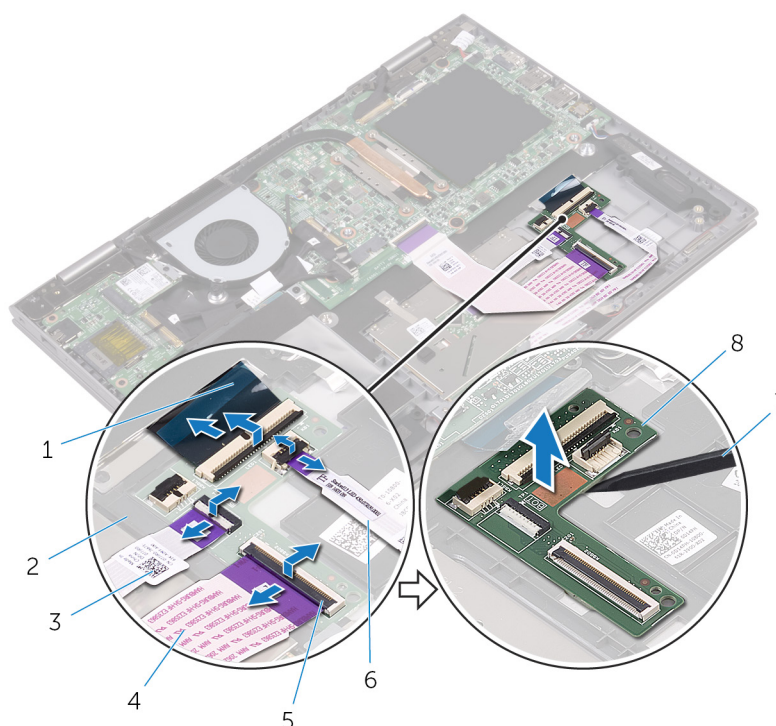
- [Forudsætninger](#)
- [Procedure](#)

Forudsætninger

1. Fjern [bunddækslet](#).
2. Fjern [batteriet](#).

Procedure

1. Åbn låsene og frakobl tastaturkablet, tastaturets datterkorts kabel, berøringspladens kabel og statusindikatorkortets kabel fra tastaturets datterkort.
2. Lirk, vha. en plastikpen, tastaturets datterkort af håndfladestøttemodulet.



Figur 13. Tastaturets datterkort

- | | |
|---------------------------|----------------------------------|
| 1. tastaturkabel | 2. håndfladestøttemodul |
| 3. berøringspladens kabel | 4. tastaturets datterkorts kabel |
| 5. lås | 6. statusindikatorkortets kabel |
| 7. Plastikpen | 8. tastaturets datterkort |

Genmontering af tastaturets datterkort

BEMÆRK: Før du arbejder med computerens indvendige dele, skal du læse de sikkerhedsinstruktioner, der fulgte med computeren, og følge trinene i [Før du arbejder med computerens indvendige dele](#). Efter du har arbejdet på computerens indvendige dele, følg vejledningen i [Efter du har udført arbejde på computerens indvendige dele](#). For flere oplysninger om bedste praksis for sikkerhed, se hjemmesiden Regulatory Compliance på www.dell.com/regulatory_compliance.

Emner:

- [Procedure](#)
- [Efterfølgende forudsætninger](#)

Procedure

1. Klæb tastaturets datterkort på håndfladestøttemodulet.
2. Tilslut tastaturkablet, tastaturets datterkorts kabel, berøringspladens kabel og statusindikatorkortets kabel, og luk låsene for at fastgøre kablerne.

Efterfølgende forudsætninger

1. Genmonter [batteriet](#).
2. Genmonter [bunddækslet](#).

Sådan fjernes højttalerne

BEMÆRK: Før du arbejder med computerens indvendige dele, skal du læse de sikkerhedsinstruktioner, der fulgte med computeren, og følge trinene i [Før du arbejder med computerens indvendige dele](#). Efter du har arbejdet på computerens indvendige dele, følg vejledningen i [Efter du har udført arbejde på computerens indvendige dele](#). For flere oplysninger om bedste praksis for sikkerhed, se hjemmesiden Regulatory Compliance på www.dell.com/regulatory_compliance.

Emner:

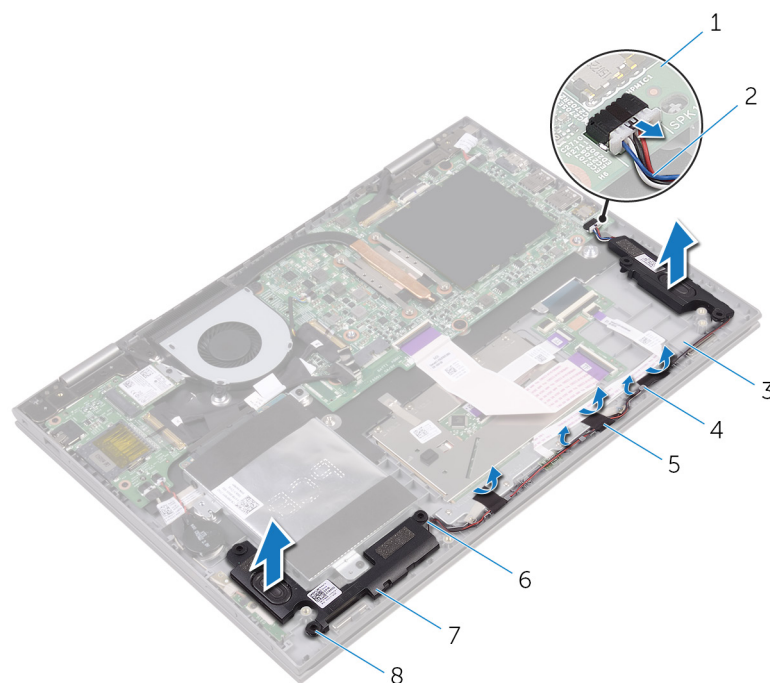
- [Forudsætninger](#)
- [Procedure](#)

Forudsætninger

1. Fjern [bunddækslet](#).
2. Fjern [batteriet](#).

Procedure

1. Frakobl højttalerkablet fra systemkortet.
2. Pil tapestykkerne af, der fastgør højttalerkablet til håndfladestøttemodulet.
3. Fjern højttalerkablet fra kabelkanalerne på håndfladestøttemodulet.
4. Bemærk placeringen af gummiringene inden højttaleren løftes op.
5. Fjern højttalerne fra justeringsanordningerne og løft højttalerne af håndfladestøttemodulet.



Figur 14. Højttalere

- | | |
|-------------------------|-------------------|
| 1. systemkort | 2. højttalerkabel |
| 3. håndfladestøttemodul | 4. kabelkanaler |
| 5. tape (3) | 6. styremærker |

7. højtalere (2)

8. gummiringe (5)

Sådan genmonteres højttalerne

ⓘ BEMÆRK: Før du arbejder med computerens indvendige dele, skal du læse de sikkerhedsinstruktioner, der fulgte med computeren, og følge trinene i [Før du arbejder med computerens indvendige dele](#). Efter du har arbejdet på computerens indvendige dele, følg vejledningen i [Efter du har udført arbejde på computerens indvendige dele](#). For flere oplysninger om bedste praksis for sikkerhed, se hjemmesiden Regulatory Compliance på www.dell.com/regulatory_compliance.

Emner:

- [Procedure](#)
- [Efterfølgende forudsætninger](#)

Procedure

ⓘ BEMÆRK: Gummiringene skubbes måske ud, når man genmonterer højttaleren. Sørg for, at gummiringene er på deres pladser efter genmontering af højttaleren i håndfladestøttemodulet.

1. Anbring, vha. styremærkerne, højttalerne på håndfladestøttemodulet.
2. Genplacer gummiringene hvis de er skubbet op ved genplacering af højttaleren.
3. Før højttalerkablet igennem håndfladestøttemodulets kabelkanaler.
4. Påsæt tapestykkerne, der fastgør højttalerkablet til håndfladestøttemodulet.
5. Tilslut højttalerkablet til systemkortet.

Efterfølgende forudsætninger

1. Genmonter [batteriet](#).
2. Genmonter [bunddækslet](#).

Fjernelse af blæseren

BEMÆRK: Før du arbejder med computerens indvendige dele, skal du læse de sikkerhedsinstruktioner, der fulgte med computeren, og følge trinene i [Før du arbejder med computerens indvendige dele](#). Efter du har arbejdet på computerens indvendige dele, følg vejledningen i [Efter du har udført arbejde på computerens indvendige dele](#). For flere oplysninger om bedste praksis for sikkerhed, se hjemmesiden Regulatory Compliance på www.dell.com/regulatory_compliance.

Emner:

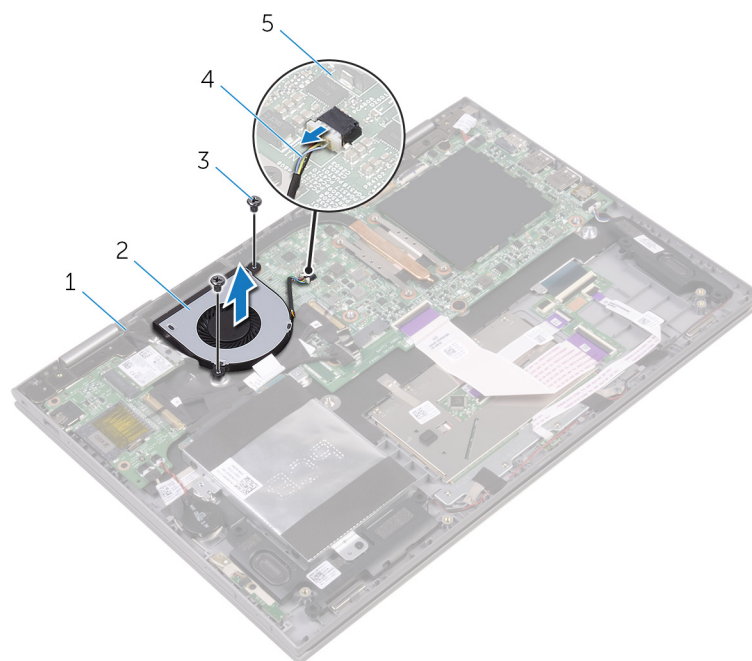
- [Forudsætninger](#)
- [Procedure](#)

Forudsætninger

1. Fjern [bunddækslet](#).
2. Fjern [batteriet](#).

Procedure

1. Fjern de to skruer (M2x3.5), der fastgør blæseren til håndfladestøttemodulet.
2. Kobl blæserkablet fra systemkortet.
3. Løft blæseren af håndfladestøttemodulet.



Figur 15. Blæser

- | | |
|-------------------------|----------------|
| 1. håndfladestøttemodul | 2. blæser |
| 3. skruer (2) | 4. blæserkabel |
| 5. systemkort | |

Genmontering af blæseren

BEMÆRK: Før du arbejder med computerens indvendige dele, skal du læse de sikkerhedsinstruktioner, der fulgte med computeren, og følge trinene i [Før du arbejder med computerens indvendige dele](#). Efter du har arbejdet på computerens indvendige dele, følg vejledningen i [Efter du har udført arbejde på computerens indvendige dele](#). For flere oplysninger om bedste praksis for sikkerhed, se hjemmesiden Regulatory Compliance på www.dell.com/regulatory_compliance.

Emner:

- [Procedure](#)
- [Efterfølgende forudsætninger](#)

Procedure

1. Juster blæserens skruehuller ind efter skruehullerne i håndfladestøttemodulet.
2. Genmonter de to skruer (M2x3.5), der fastgør blæseren til håndfladestøttemodulet.
3. Tilslut blæserkablet til systemkortet.

Efterfølgende forudsætninger

1. Genmonter [batteriet](#).
2. Genmonter [bunddækslet](#).

Fjernelse af kølelegemet

BEMÆRK: Før du arbejder med computerens indvendige dele, skal du læse de sikkerhedsinstruktioner, der fulgte med computeren, og følge trinene i [Før du arbejder med computerens indvendige dele](#). Efter du har arbejdet på computerens indvendige dele, følg vejledningen i [Efter du har udført arbejde på computerens indvendige dele](#). For flere oplysninger om bedste praksis for sikkerhed, se hjemmesiden Regulatory Compliance på www.dell.com/regulatory_compliance.

BEMÆRK: Varme-sinket kan blive varmt under normal drift. Tillad tilstrækkelig tid til at varme-sinket kan køle af, før du berører det.

FORSIGTIG: For maksimal køling af processoren, må du ikke berøre varmeoverførselsområderne på varme-sinket. Olie fra din hud kan reducere varmeoverførselsevnen fra de termiske puder.

Emner:

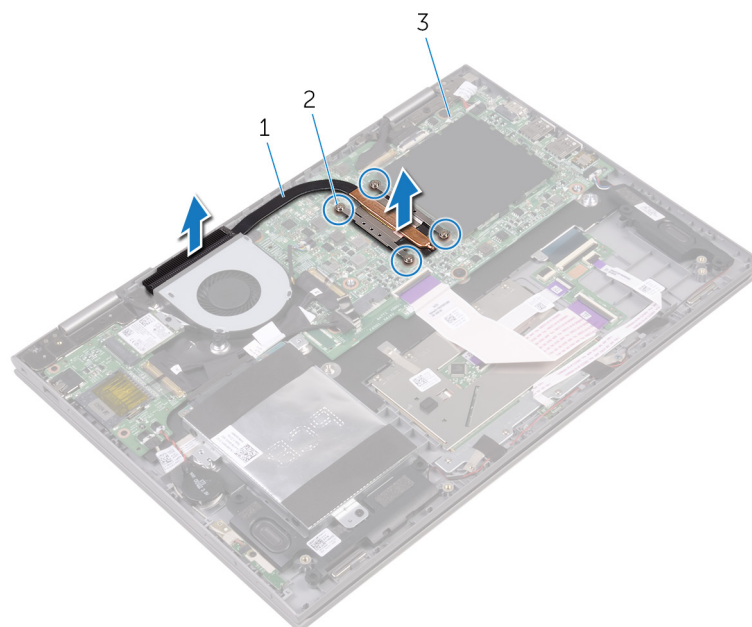
- [Forudsætninger](#)
- [Procedure](#)

Forudsætninger

1. Fjern [bunddækslet](#).
2. Fjern [batteriet](#).

Procedure

1. Løsn i rækkefølge (som angivet på kølelegemet) de fire monteringsskruer, der fastgør kølelegemet til systemkortet.
2. Løft varme-sinket af systemkortet.



Figur 16. Varme-sink

- a. varme-sink
- b. fastmonterede skruer
- c. systemkort

Genmontering af kølelegemet

BEMÆRK: Før du arbejder med computerens indvendige dele, skal du læse de sikkerhedsinstruktioner, der fulgte med computeren, og følge trinene i [Før du arbejder med computerens indvendige dele](#). Efter du har arbejdet på computerens indvendige dele, følg vejledningen i [Efter du har udført arbejde på computerens indvendige dele](#). For flere oplysninger om bedste praksis for sikkerhed, se hjemmesiden Regulatory Compliance på www.dell.com/regulatory_compliance.

FORSIGTIG: Forkert placering af kølelegemet kan beskadige systemkortet og processoren.

BEMÆRK: Hvis enten systemkortet eller kølelegemet udskiftes, skal du bruge det termiske underlag/termisk pasta, der følger med sættet, for at sikre, at der opnås varmeledning.

Emner:

- [Procedure](#)
- [Efterfølgende forudsætninger](#)

Procedure

1. Anbring processorens kølelegeme på bundkortet.
2. Flugt skruehullerne i kølelegememodulet med skruehullerne i systemkortet.
3. Stram i rækkefølge (angivet på kølelegemet) de fire monteringskruer, der fastgør kølelegemet til systemkortet.

Efterfølgende forudsætninger

1. Genmonter [batteriet](#).
2. Genmonter [bunddækslet](#).

Fjernelse af strøm- og volumenknappkortet

BEMÆRK: Før du arbejder med computerens indvendige dele, skal du læse de sikkerhedsinstruktioner, der fulgte med computeren, og følge trinene i [Før du arbejder med computerens indvendige dele](#). Efter du har arbejdet på computerens indvendige dele, følg vejledningen i [Efter du har udført arbejde på computerens indvendige dele](#). For flere oplysninger om bedste praksis for sikkerhed, se hjemmesiden Regulatory Compliance på www.dell.com/regulatory_compliance.

Emner:

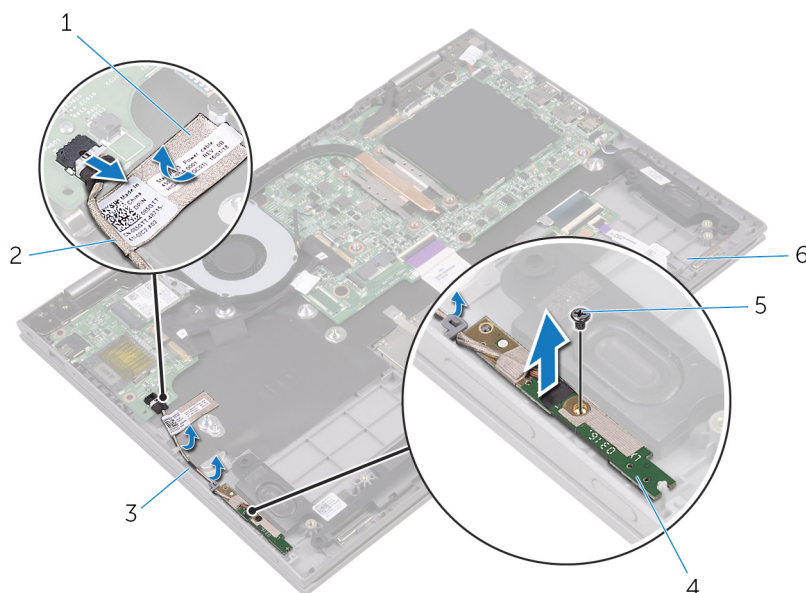
- [Forudsætninger](#)
- [Procedure](#)

Forudsætninger

1. Fjern [bunddækslet](#).
2. Fjern [batteriet](#).
3. Fjern [harddisken](#).

Procedure

1. Fjern den tape, der fastgør strøm- og volumenknappkortets kabel til håndfladestøttemodulet.
2. Frakobl strøm- og volumenknappkortets kabel fra I/O-kortet.
3. Fjern strøm- og volumenknappkortets kabel fra kabelkanalerne på håndfladestøttemodulet.
4. Fjern den skrue (M2x3,5), der fastgør strøm- og volumenknappkortet til håndfladestøttemodulet.
5. Løft strøm- og volumenknappkortet af håndfladestøttemodulet.



Figur 17. Strøm- og volumenknappkort

- | | |
|---------------------|--|
| 1. tape | 2. kablet til strøm- og volumenknappkortet |
| 3. kabelkanaler (2) | 4. strøm- og volumenknappkort |
| 5. skrue (M2x3,5) | 6. håndfladestøttemodul |

Genmontering af strøm- og volumenknappkortet

BEMÆRK: Før du arbejder med computerens indvendige dele, skal du læse de sikkerhedsinstruktioner, der fulgte med computeren, og følge trinene i [Før du arbejder med computerens indvendige dele](#). Efter du har arbejdet på computerens indvendige dele, følg vejledningen i [Efter du har udført arbejde på computerens indvendige dele](#). For flere oplysninger om bedste praksis for sikkerhed, se hjemmesiden Regulatory Compliance på www.dell.com/regulatory_compliance.

Emner:

- [Procedure](#)
- [Efterfølgende forudsætninger](#)

Procedure

1. Ret skruehullet i strøm- og volumenknappkortet ind med skruehullet i håndfladestøttemodulet.
2. Genmonter skruen (M2x3,5), der fastgør strøm- og volumenknappkortet til håndfladestøttemodulet.
3. Før strøm- og volumenknappkortets kabel igennem kabelkanalerne på håndfladestøttemodulet.
4. Tilslut strøm- og volumenknappkortets kabel til I/O-kortet.
5. Påklæb tapen, der fastgør strøm- og volumenknappkortets kabel til håndfladestøttemodulet.

Efterfølgende forudsætninger

1. Genmonter [harddisken](#).
2. Genmonter [batteriet](#).
3. Genmonter [bunddækslet](#).

Sådan fjernes statusindikatorkortet

BEMÆRK: Før du arbejder med computerens indvendige dele, skal du læse de sikkerhedsinstruktioner, der fulgte med computeren, og følge trinene i [Før du arbejder med computerens indvendige dele](#). Efter du har arbejdet på computerens indvendige dele, følg vejledningen i [Efter du har udført arbejde på computerens indvendige dele](#). For flere oplysninger om bedste praksis for sikkerhed, se hjemmesiden Regulatory Compliance på www.dell.com/regulatory_compliance.

Emner:

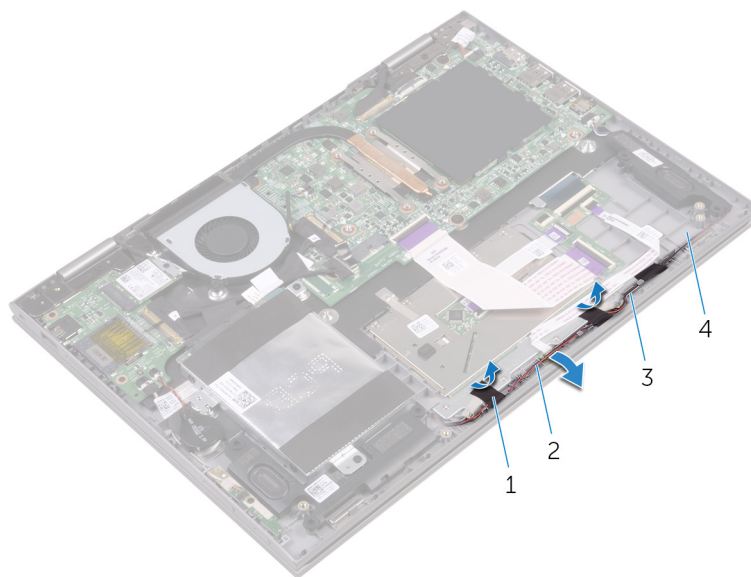
- [Forudsætninger](#)
- [Procedure](#)

Forudsætninger

1. Fjern [bunddækslet](#).
2. Fjern [batteriet](#).

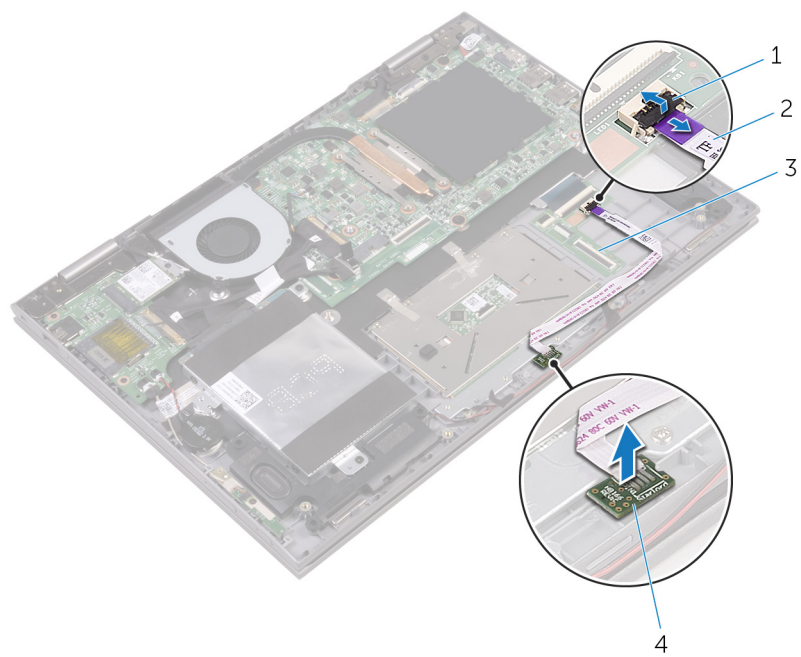
Procedure

1. Fjern den tape, der fastgør højttalerkablet til håndfladestøttemodulet.
2. Fjern højttalerkablet fra kabelkanalerne på håndfladestøttemodulet.
3. Løft antennekablet af statusindikatorkortet.



Figur 18. Statusindikatorkort

- | | |
|-----------------|---------------------------|
| 1. tape (2) | 2. højttalerkabel |
| 3. kabelkanaler | 4. håndfladestøttemodulet |
4. Åbn låsen og frakobl statusindikatorkortets kabel fra tastaturets datterkort.
 5. Løft statusindikatorkortet af håndfladestøttemodulet.



1. lås
3. tastaturets datterkort

2. statusindikatorkortets kabel
4. statusindikatorkort

Genmontering af statusindikatorkortet

BEMÆRK: Før du arbejder med computerens indvendige dele, skal du læse de sikkerhedsinstruktioner, der fulgte med computeren, og følge trinene i [Før du arbejder med computerens indvendige dele](#). Efter du har arbejdet på computerens indvendige dele, følg vejledningen i [Efter du har udført arbejde på computerens indvendige dele](#). For flere oplysninger om bedste praksis for sikkerhed, se hjemmesiden Regulatory Compliance på www.dell.com/regulatory_compliance.

Emner:

- [Procedure](#)
- [Efterfølgende forudsætninger](#)

Procedure

1. Ret statusindikatorkortet ind og placer det i slottet i håndfladestøttemodulet.
2. Skub kablet til statusindikatorkortet ind i stikket på tastaturets datterkort, og luk låsen for at fastgøre kablet.
3. Påsæt tapen, der fastgør højttalerkablet til håndfladestøttemodulet.

Efterfølgende forudsætninger

1. Genmonter [batteriet](#).
2. Genmonter [bunddækslet](#).

Sådan fjernes berøringspladen

BEMÆRK: Før du arbejder med computerens indvendige dele, skal du læse de sikkerhedsinstruktioner, der fulgte med computeren, og følge trinene i [Før du arbejder med computerens indvendige dele](#). Efter du har arbejdet på computerens indvendige dele, følg vejledningen i [Efter du har udført arbejde på computerens indvendige dele](#). For flere oplysninger om bedste praksis for sikkerhed, se hjemmesiden Regulatory Compliance på www.dell.com/regulatory_compliance.

Emner:

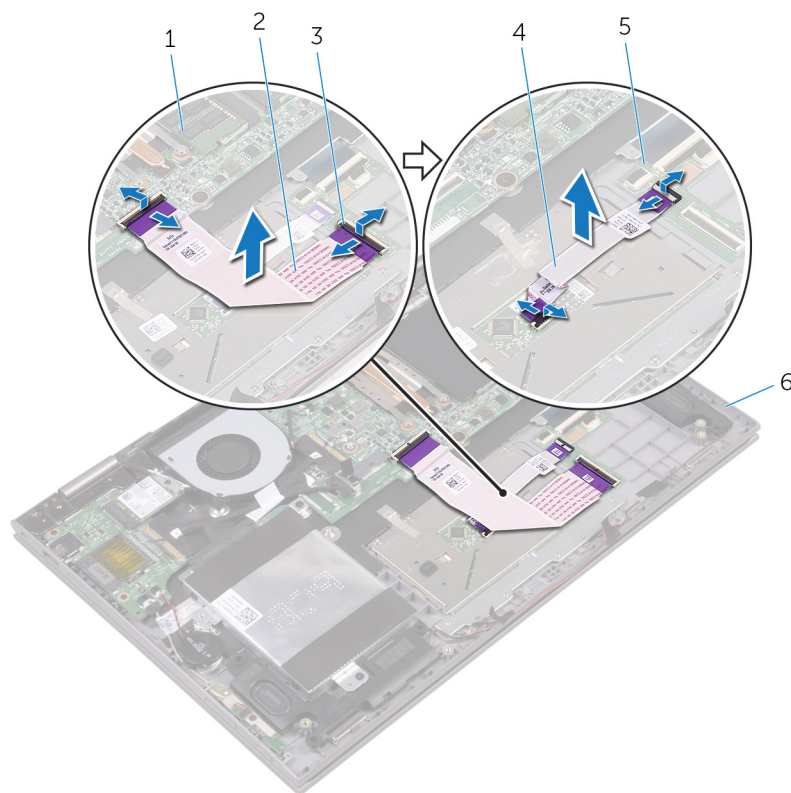
- [Forudsætninger](#)
- [Procedure](#)

Forudsætninger

1. Fjern [bunddækslet](#).
2. Fjern [batteriet](#).
3. Fjern [statusindikatorkortet](#).

Procedure

1. Åbn låsene og frakobl tastaturets datterkorts kabel fra tastaturets datterkort og systemkortet.
2. Åbn låsene, og frakobl berøringspladens kabel fra berøringspladen og tastaturets datterkort.

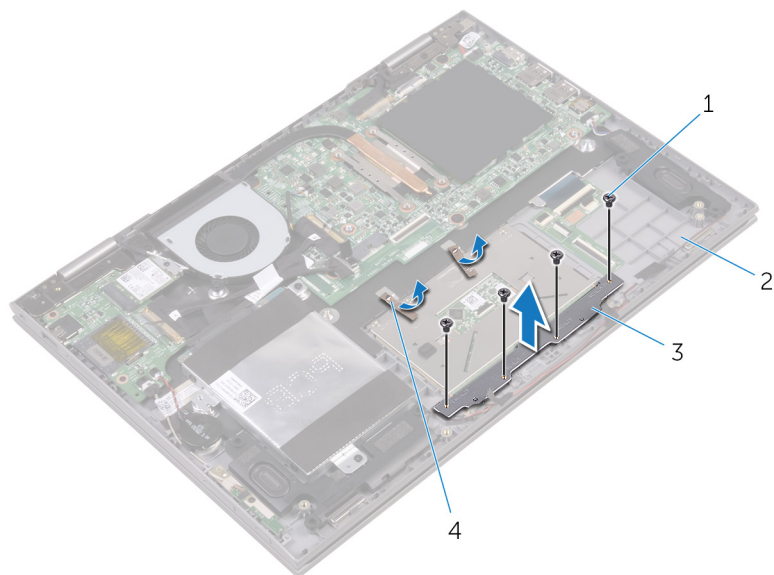


Figur 19. Berøringsplade

1. systemkort

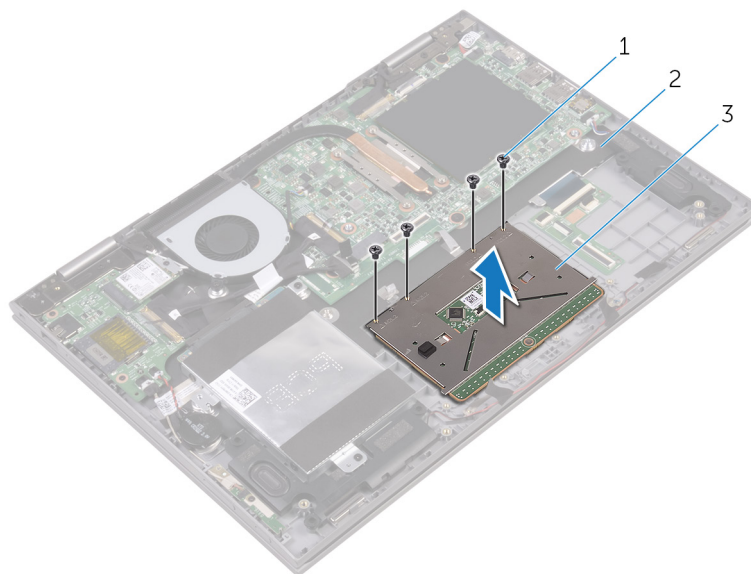
2. tastaturets datterkorts kabel

- 3. lås
 - 4. berøringspladens kabel
 - 5. tastaturets datterkort
 - 6. håndfladestøttemodul
3. Fjern de tapestykker, der fastgør berøringspladen til håndfladestøttemodulet.
 4. Fjern de fire skruer (M2x2), der fastgør berøringspladen til håndfladestøttemodulet.
 5. Løft berøringspladen af håndfladestøttemodulet.



Figur 20. Berøringsplade

- 1. skruer (M2x2)
 - 2. håndfladestøttemodul
 - 3. berøringspladens beslag
 - 4. tape (2)
6. Fjern de fire skruer (M2x2.5), der fastgør berøringspladen til håndfladestøttemodulet.
 7. Løft berøringspladen af håndfladestøttemodulet.



Figur 21. Berøringsplade

- a. skruer (4)
- b. håndfladestøttemodul
- c. pegefelt

Genmontering af berøringspladen

BEMÆRK: Før du arbejder med computerens indvendige dele, skal du læse de sikkerhedsinstruktioner, der fulgte med computeren, og følge trinene i [Før du arbejder med computerens indvendige dele](#). Efter du har arbejdet på computerens indvendige dele, følg vejledningen i [Efter du har udført arbejde på computerens indvendige dele](#). For flere oplysninger om bedste praksis for sikkerhed, se hjemmesiden Regulatory Compliance på www.dell.com/regulatory_compliance.

Emner:

- [Procedure](#)
- [Efterfølgende forudsætninger](#)

Procedure

1. Anbring berøringspladen på håndfladestøttemodulet.
2. Juster berøringspladens skruehuller ind efter skruehullerne i håndfladestøttemodulet.
3. Genmonter de fire skruer (M2x2,5), der fastgør berøringspladen til håndfladestøttemodulet.
4. Ret skruehullerne i berøringspladebeslaget ind med håndfladestøttemodulets skruehuller.
5. Genmonter de fire skruer (M2x2), der fastgør berøringspladebeslaget til håndfladestøttemodulet.
6. Sæt tapen på, der fastgør berøringspladen til håndfladestøttemodulet.
7. Skub begge ender af berøringspladens kabel ind i deres respektive stik på berøringspladen og tastaturets datterkort, og luk låsene for at fastgøre kablet.
8. Skub tastaturets datterkorts kabel ind i de respektive stik på systemkortet, og luk låsene for at fastgøre kablet.

Efterfølgende forudsætninger

1. Genmonter [statusindikatorkortet](#).
2. Genmonter [batteriet](#).
3. Genmonter [bunddækslet](#).

Sådan fjernes I/O-kortet

BEMÆRK: Før du arbejder med computerens indvendige dele, skal du læse de sikkerhedsinstruktioner, der fulgte med computeren, og følge trinene i [Før du arbejder med computerens indvendige dele](#). Efter du har arbejdet på computerens indvendige dele, følg vejledningen i [Efter du har udført arbejde på computerens indvendige dele](#). For flere oplysninger om bedste praksis for sikkerhed, se hjemmesiden Regulatory Compliance på www.dell.com/regulatory_compliance.

Emner:

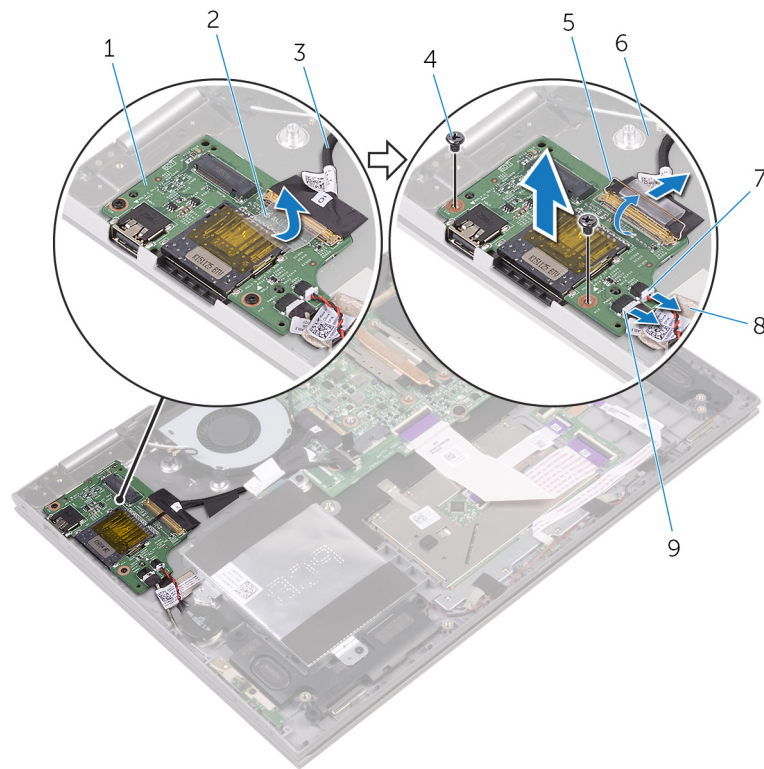
- [Forudsætninger](#)
- [Procedure](#)

Forudsætninger

1. Fjern [bunddækslet](#).
2. Fjern [batteriet](#).
3. Fjern [trådløs-kortet](#).

Procedure

1. Pil tapen af, der holder I/O-kortets kabel fast på I/O-kortet.
2. Frakobl I/O-kortkablet fra I/O-kortet.
3. Pil tape af, der fastgør strøm- og volumenknappkortets kabel til håndfladestøttemodulet.
4. Frakobl strøm- og volumenknappkortets kabel fra I/O-kortet.
5. Frakobl møntcellebatteriets kabel fra I/O-kortet.
6. Fjern de to skruer (M2x3,5), der fastgør I/O-kortet til håndfladestøttemodulet.
7. Løft I/O-kortet af håndfladestøtten.



Figur 22. I/O-kort

- | | |
|--|-------------------------|
| 1. I/O-kort | 2. tape |
| 3. I/O-kortets kabel | 4. skruer (2) |
| 5. lås | 6. håndfladestøttemodul |
| 7. møntcellebatteriets kabel | 8. tape |
| 9. kablet til strøm- og volumenknækortet | |

Sådan genmonteres I/O-kortet

BEMÆRK: Før du arbejder med computerens indvendige dele, skal du læse de sikkerhedsinstruktioner, der fulgte med computeren, og følge trinene i [Før du arbejder med computerens indvendige dele](#). Efter du har arbejdet på computerens indvendige dele, følg vejledningen i [Efter du har udført arbejde på computerens indvendige dele](#). For flere oplysninger om bedste praksis for sikkerhed, se hjemmesiden Regulatory Compliance på www.dell.com/regulatory_compliance.

Emner:

- [Procedure](#)
- [Efterfølgende forudsætninger](#)

Procedure

1. Placer I/O-kortet på håndfladestøttemodulet.
2. Flugt skruehullet i I/O-kortet med håndfladestøttemodulets skruehul.
3. Genmonter de to skruer (M2x3,5), der fastgør I/O-kortet til håndfladestøttemodulet.
4. Tilslut strøm- og volumenknappkortets kabel samt møntcellebatterikablet til I/O-kortet.
5. Tilslut I/O-kortkablet til I/O-kortet.
6. Påklæb tapen, der fastgør strøm- og volumenknappkortets kabel til håndfladestøttemodulet.
7. Påsæt tapen, der fastgør I/O-kortkablet til I/O-kortet.

Efterfølgende forudsætninger

1. Genmonter [trådløs-kortet](#).
2. Genmonter [batteriet](#).
3. Genmonter [bunddækslet](#).

Sådan fjernes skærmmodul

BEMÆRK: Før du arbejder med computerens indvendige dele, skal du læse de sikkerhedsinstruktioner, der fulgte med computeren, og følge trinene i [Før du arbejder med computerens indvendige dele](#). Efter du har arbejdet på computerens indvendige dele, følg vejledningen i [Efter du har udført arbejde på computerens indvendige dele](#). For flere oplysninger om bedste praksis for sikkerhed, se hjemmesiden Regulatory Compliance på www.dell.com/regulatory_compliance.

Emner:

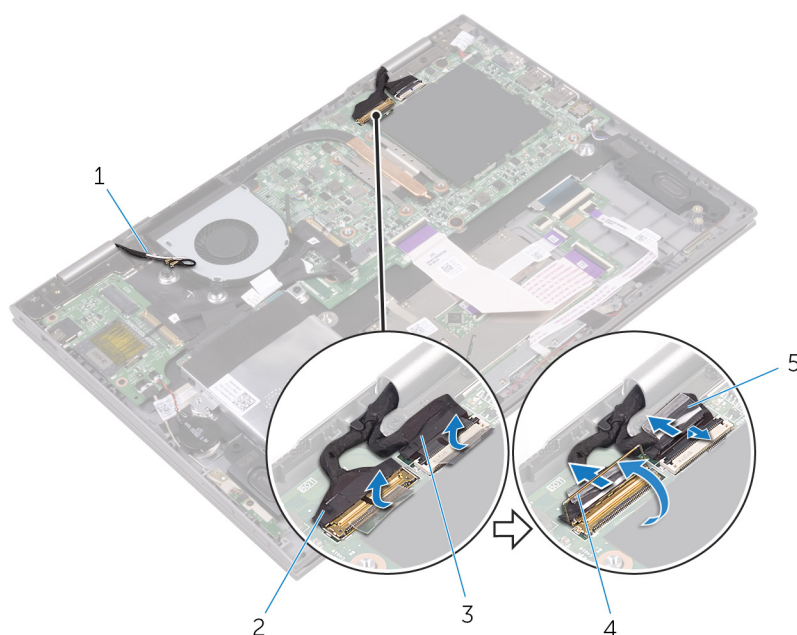
- [Forudsætninger](#)
- [Procedure](#)

Forudsætninger

1. Fjern [bunddækslet](#).
2. Fjern [batteriet](#).
3. Fjern [trådløs-kortet](#).

Procedure

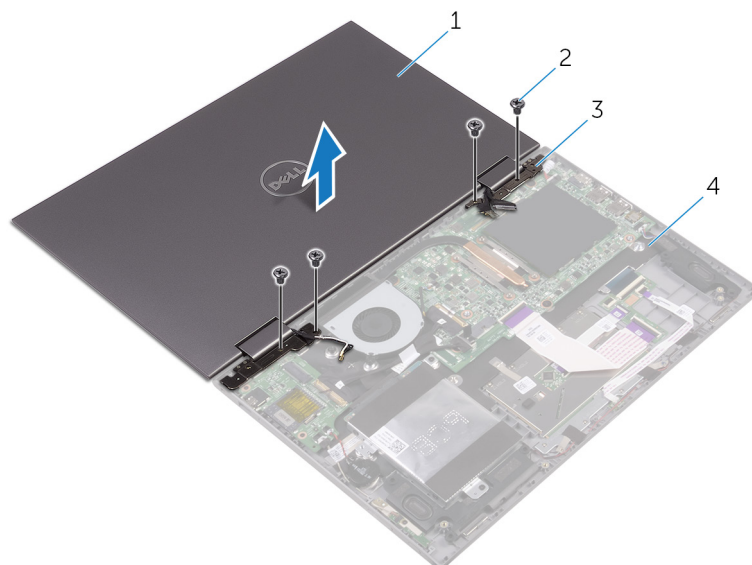
1. Fjern de tapestykker, der fastgør skærmkablet og berøringsskærmkortkablet til systemkortet.
2. Åbn låsene for at frakoble skærmkablet og berøringsskærmskortkablet fra systemkortet.



Figur 23. Skærmmodul

- | | |
|--------------------------------|---------------|
| 1. antennekabler (2) | 2. skærmkabel |
| 3. berøringsskærmkortets kabel | 4. lås |
| 5. tape (2) | |
3. Vend computeren om, og åbn skærmen så meget som muligt.
- ⚠ FORSIGTIG:** Anbring computeren på en blød og ren overflade for at undgå at ridse skærmen.
4. Anbring computeren med forsiden nedad på en flad overflade.

5. Fjern de fire skruer (M2,5x2,5), der fastgør skærmmodulet til håndfladestøttemodulet.



Figur 24. Skærmmodulet

- 1. skærmmodulet
 - 2. skruer (4)
 - 3. skærmhængsler (2)
 - 4. håndfladestøttemodulet
6. Løft skærmmodulet af håndfladestøttemodulet.



Figur 25. Skærmmodulet

- a. skærmmodulet

Sådan genmonteres skærmmodul

BEMÆRK: Før du arbejder med computerens indvendige dele, skal du læse de sikkerhedsinstruktioner, der fulgte med computeren, og følge trinene i [Før du arbejder med computerens indvendige dele](#). Efter du har arbejdet på computerens indvendige dele, følg vejledningen i [Efter du har udført arbejde på computerens indvendige dele](#). For flere oplysninger om bedste praksis for sikkerhed, se hjemmesiden Regulatory Compliance på www.dell.com/regulatory_compliance.

Emner:

- [Procedure](#)
- [Efterfølgende forudsætninger](#)

Procedure

FORSIGTIG: Anbring computeren på en blød og ren overflade for at undgå at ridse skærmen.

1. Anbring skærmmodul med forsiden nedad på håndfladestøttemodul.
2. Ret skærmhængslernes skruehuller ind med skruehullerne i håndfladestøttemodul.
3. Genmonter de fire skruer (M2,5x2,5), der fastgør skærmmodul til håndfladestøttemodul.
4. Luk skærmen, og vend computeren på hovedet.
5. Skub tastaturkabel og berøringsskærmskortets kabel ind i deres respektive stik på systemkortet, og luk låsene for at fastgøre kablerne.
6. Påklæb tapestykkerne, der fastgør skærmkabel og berøringsskærmskortkabel til deres respektive stik på systemkortet.

Efterfølgende forudsætninger

1. Genmonter [trådløs-kortet](#).
2. Genmonter [batteriet](#).
3. Genmonter [bunddækslet](#).

Fjernelse strømadapterporten

BEMÆRK: Før du arbejder med computerens indvendige dele, skal du læse de sikkerhedsinstruktioner, der fulgte med computeren, og følge trinene i [Før du arbejder med computerens indvendige dele](#). Efter du har arbejdet på computerens indvendige dele, følg vejledningen i [Efter du har udført arbejde på computerens indvendige dele](#). For flere oplysninger om bedste praksis for sikkerhed, se hjemmesiden Regulatory Compliance på www.dell.com/regulatory_compliance.

Emner:

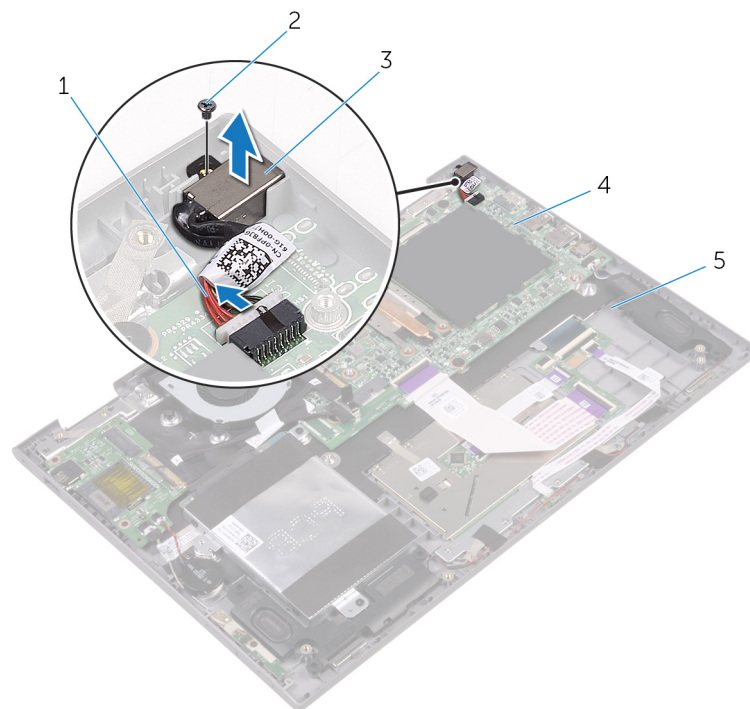
- [Forudsætninger](#)
- [Procedure](#)

Forudsætninger

1. Fjern [bunddækslet](#).
2. Fjern [batteriet](#).
3. Fjern [trådløs-kortet](#).
4. Fjern [skærmmodulet](#).

Procedure

1. Frakobl strømadapterportens kabel fra systemkortet.
2. Fjern skruen (M2x3,5), der fastgør strømadapterporten til håndfladestøttemodulet.
3. Løft strømadapterporten ud af håndfladestøttemodulet.



Figur 26. Strømadapterport

- | | |
|------------------------------|-------------------|
| 1. strømadapterportens kabel | 2. skrue (M2x3,5) |
| 3. strømadapterport | 4. systemkort |

5. håndfladestøttemodul

Sådan genmonteres strømadapterporten

BEMÆRK: Før du arbejder med computerens indvendige dele, skal du læse de sikkerhedsinstruktioner, der fulgte med computeren, og følge trinene i [Før du arbejder med computerens indvendige dele](#). Efter du har arbejdet på computerens indvendige dele, følg vejledningen i [Efter du har udført arbejde på computerens indvendige dele](#). For flere oplysninger om bedste praksis for sikkerhed, se hjemmesiden Regulatory Compliance på www.dell.com/regulatory_compliance.

Emner:

- [Procedure](#)
- [Efterfølgende forudsætninger](#)

Procedure

1. Placer strømadapterporten ind i åbningen i håndfladestøttemodulet.
2. Flugt strømadapterportens skruehul med håndfladestøttemodulets skruehul.
3. Genmonter skruen (M2x3.5), der fastgør strømadapterporten til håndfladestøttemodulet.
4. Tilslut strømadapterportens kabel til systemkortet.

Efterfølgende forudsætninger

1. Genmonter [skærmmodulet](#).
2. Genmonter [trådløs-kortet](#).
3. Genmonter [batteriet](#).
4. Genmonter [bunddækslet](#).

Fjernelse af systemkortet

- BEMÆRK:** Før du arbejder med computerens indvendige dele, skal du læse de sikkerhedsinstruktioner, der fulgte med computeren, og følge trinene i [Før du arbejder med computerens indvendige dele](#). Efter du har arbejdet på computerens indvendige dele, følg vejledningen i [Efter du har udført arbejde på computerens indvendige dele](#). For flere oplysninger om bedste praksis for sikkerhed, se hjemmesiden Regulatory Compliance på www.dell.com/regulatory_compliance.
- BEMÆRK:** Computerens servicekode er gemt i bundkortet. Du skal indtaste servicekoden i BIOS-installationsprogrammet, efter at du genmonterer systemkortet.
- BEMÆRK:** Udskiftes systemkortet fjernes alle ændringer du har lavet i BIOS ved brug af BIOS-installationsprogrammet. Du skal foretage alle de relevante ændringer igen, efter du har udskiftet systemkortet.
- BEMÆRK:** Bemærk stikkens placering, inden du frakobler kablerne fra systemkortet, så du kan tilslutte dem korrekt igen, når du har genmonteret systemkortet.

Emner:

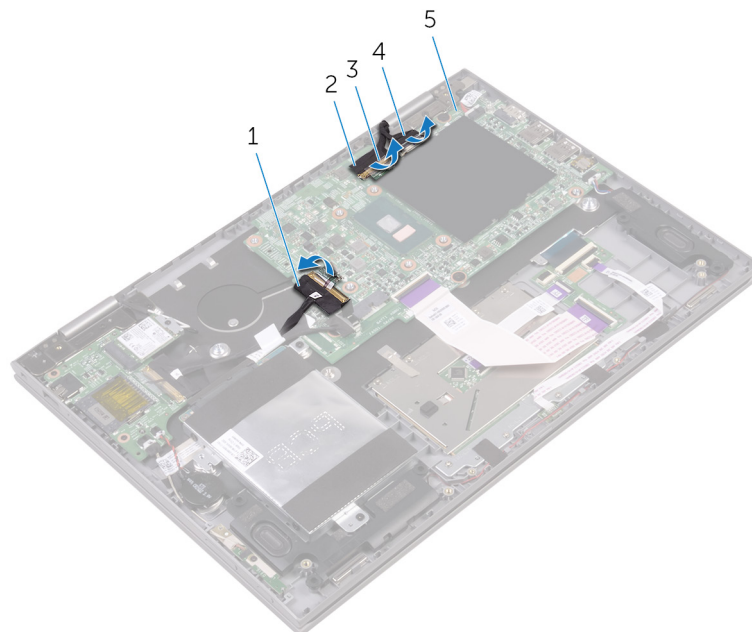
- [Forudsætninger](#)
- [Procedure](#)

Forudsætninger

1. Fjern [bunddækslet](#).
2. Fjern [batteriet](#).
3. Fjern [hukommelsesmodulerne](#).
4. Fjern [blæseren](#).
5. Fjern [kølelegemet](#).

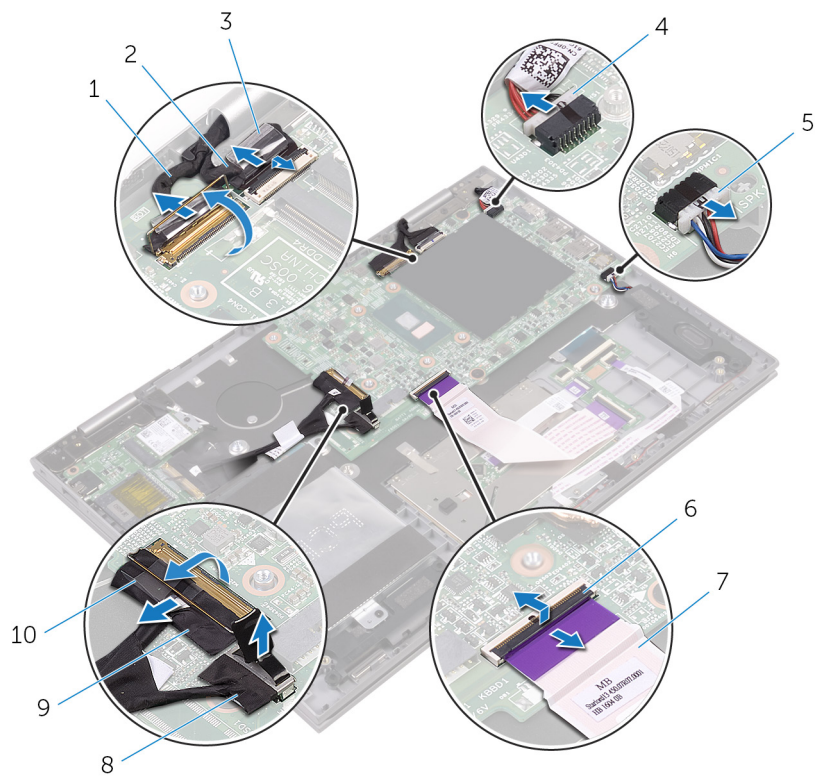
Procedure

1. Fjern de tapestykker, der fastgør skærmkablet og berøringsskærmkortkablet til systemkortet.
2. Fjern den tape, der fastgør I/O-kortets kabel til systemkortet.



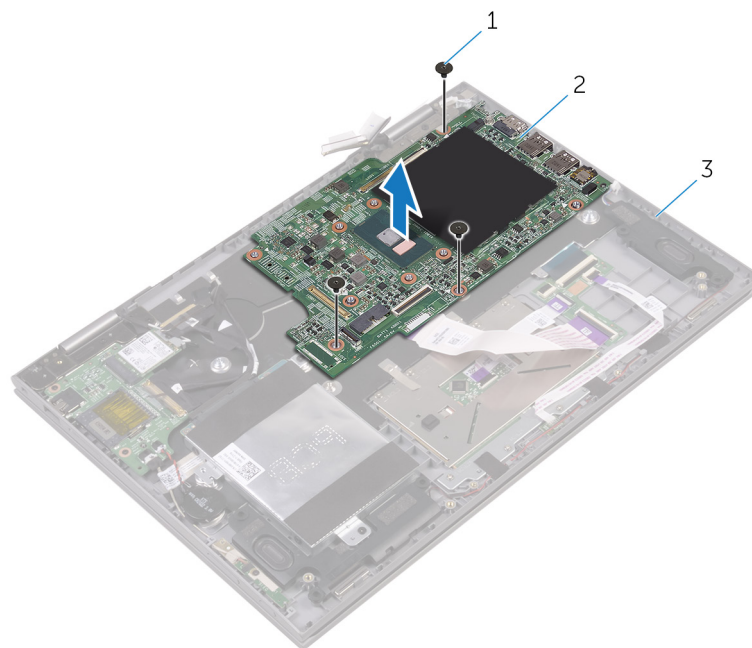
Figur 27. Systemkort

1. I/O-kortets kabel
 2. skærmkabel
 3. tape (3)
 4. berøringsskærmens kabel
 5. systemkort
3. Åbn låsene for at frakoble skærmkablet og berøringsskærmskortkablet fra systemkortet.
 4. Åbn låsen for at frakoble I/O-kortets kabel fra systemkortet.
 5. Frakobl strømadapterkablet og højttalerkablet fra systemkortet.
 6. Åbn låsen og frakobl tastaturets datterkorts kabel fra systemkortet.
 7. Frakobl harddiskkablet fra systemkortet.



Figur 28. Systemkort

- | | |
|----------------------------------|------------------------------|
| 1. skærmkabel | 2. berøringsskærmens kabel |
| 3. tape | 4. strømadapterportens kabel |
| 5. højttalerkabel | 6. lås |
| 7. tastaturets datterkorts kabel | 8. harddiskkabel |
| 9. I/O-kortets kabel | 10. tape |
8. Fjern de tre skruer (M2x2 med stort hoved), der fastgør systemkortet til håndfladestøttemodulet.
 9. Løft systemkortet af håndfladestøttemodulet.



Figur 29. Systemkort

- a. skruer (3)

- b. systemkort
- c. håndfladestøttemodul

Genmontering af systemkortet

- BEMÆRK:** Før du arbejder med computerens indvendige dele, skal du læse de sikkerhedsinstruktioner, der fulgte med computeren, og følge trinene i [Før du arbejder med computerens indvendige dele](#). Efter du har arbejdet på computerens indvendige dele, følg vejledningen i [Efter du har udført arbejde på computerens indvendige dele](#). For flere oplysninger om bedste praksis for sikkerhed, se hjemmesiden Regulatory Compliance på www.dell.com/regulatory_compliance.
- BEMÆRK:** Computerens servicekode er gemt i bundkortet. Du skal indtaste servicekoden i BIOS-installationsprogrammet, efter at du genmonterer systemkortet.
- BEMÆRK:** Udskiftes systemkortet fjernes alle ændringer du har lavet i BIOS ved brug af BIOS-installationsprogrammet. Du skal foretage alle de relevante ændringer igen, efter du har udskiftet systemkortet.

Emner:

- [Procedure](#)
- [Efterfølgende forudsætninger](#)
- [Indtastning af servicekoden i BIOS-installationsprogrammet](#).

Procedure

1. Flugt systemkortets skruehuller med håndfladestøttemodulets skruehuller.
2. Genmonter de tre skruer (M2x2 med stort hoved), der fastgør systemkortet til håndfladestøttemodulet.
3. Skub I/O-kortkablet ind i dets stik på systemkortet, og luk låsen for at fastgøre kablet.
4. Påsæt tapen, der fastgør I/O-kortkablet til systemkortet.
5. Tilslut strømadapterportens kabel og højttalerkablet til systemkortet.
6. Skub tastaturets datterkorts kabel ind i stikket på systemkortet, og luk låsen for at fastgøre kablet.
7. Tilslut harddiskkablet til systemkortet.
8. Skub tastaturkablet og berøringsskærmskortets kabel ind i deres respektive stik, og luk låsene for at fastgøre kablerne.
9. Påklæb den tape, der fastgør skærmskablet og berøringsskærmskortkablet til systemkortet.

Efterfølgende forudsætninger

1. Genmonter [kølelegemet](#).
2. Genmonter [blæseren](#).
3. Genmonter [hukommelsesmodulerne](#).
4. Genmonter [batteriet](#).
5. Genmonter [bunddækslet](#).

Indtastning af servicekoden i BIOS-installationsprogrammet.

1. Tænd for, eller genstart computeren.
2. Tryk på F2 når DELL-logoet vises, for at åbne BIOS-installationsprogrammet.
3. Gå til **hovedfanen**, og indtast servicemærket i feltet **Service Tag Input (Indtast servicemærke)**.

- BEMÆRK:** Servicekoden er den alfanumeriske identifikator, som du finder på bagsiden af computeren.

Sådan fjernes skærmpanelet

BEMÆRK: Før du arbejder med computerens indvendige dele, skal du læse de sikkerhedsinstruktioner, der fulgte med computeren, og følge trinene i [Før du arbejder med computerens indvendige dele](#). Efter du har arbejdet på computerens indvendige dele, følg vejledningen i [Efter du har udført arbejde på computerens indvendige dele](#). For flere oplysninger om bedste praksis for sikkerhed, se hjemmesiden Regulatory Compliance på www.dell.com/regulatory_compliance.

Emner:

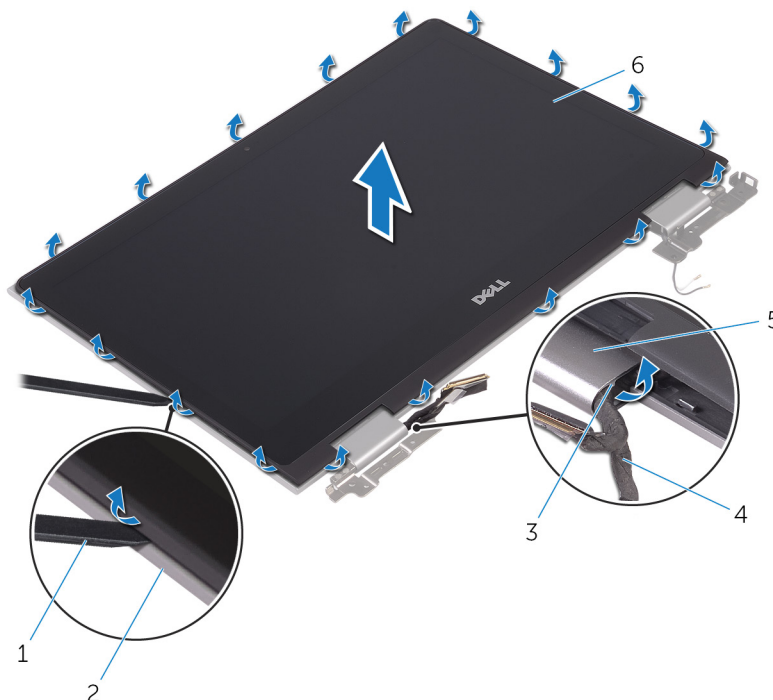
- [Forudsætninger](#)
- [Procedure](#)

Forudsætninger

1. Fjern [bunddækslet](#).
2. Fjern [batteriet](#).
3. Fjern [skærmmodul](#).

Procedure

1. Fjern skærmkablet fra kabelkanalerne inde i hængseldækslerne.
2. Brug en plastikpen til at lirke skærmpanelmodulet af skærmens bagdæksel og antennemodulet.



Figur 30. Skærmpanel

- | | |
|-------------------|-----------------------|
| 1. Plastikpen | 2. skærmens bagdæksel |
| 3. kabelkanaler | 4. skærmkabel |
| 5. hængseldæksler | 6. skærmpanel |
3. Vend skærmpanelmodulet om.

4. Fjern [kameraet](#).
5. Fjern [sensorkortet](#)
Efter, at de ovenfor beskrevne trin er udført, står vi tilbage med skærmpanelet.



Figur 31. Skærmpanel

a. skærmpanel

Genmontering skærmpanelet

BEMÆRK: Før du arbejder med computerens indvendige dele, skal du læse de sikkerhedsinstruktioner, der fulgte med computeren, og følge trinene i [Før du arbejder med computerens indvendige dele](#). Efter du har arbejdet på computerens indvendige dele, følg vejledningen i [Efter du har udført arbejde på computerens indvendige dele](#). For flere oplysninger om bedste praksis for sikkerhed, se hjemmesiden Regulatory Compliance på www.dell.com/regulatory_compliance.

Emner:

- [Procedure](#)
- [Efterfølgende forudsætninger](#)

Procedure

1. Placer skærmpanelet på en plan overflade.
2. Genmonter [sensorkortet](#).
3. Genmonter [kameraet](#).
4. Vend skærmpanelmodulet om.
5. Før skærmkablet ind igennem kabelkanalerne inde i hængseldækslerne.
6. Ret skærmpanelmodulet ind med skærmens bagdæksel og antennemodulet, og klik forsigtigt skærmpanelmodulet på plads.

Efterfølgende forudsætninger

1. Genmonter [skærmmodulet](#).
2. Genmonter [batteriet](#).
3. Genmonter [bunddækslet](#).

Sådan fjernes håndledsstøtten og tastaturmodulet

BEMÆRK: Før du arbejder med computerens indvendige dele, skal du læse de sikkerhedsinstruktioner, der fulgte med computeren, og følge trinene i [Før du arbejder med computerens indvendige dele](#). Efter du har arbejdet på computerens indvendige dele, følg vejledningen i [Efter du har udført arbejde på computerens indvendige dele](#). For flere oplysninger om bedste praksis for sikkerhed, se hjemmesiden Regulatory Compliance på www.dell.com/regulatory_compliance.

Emner:

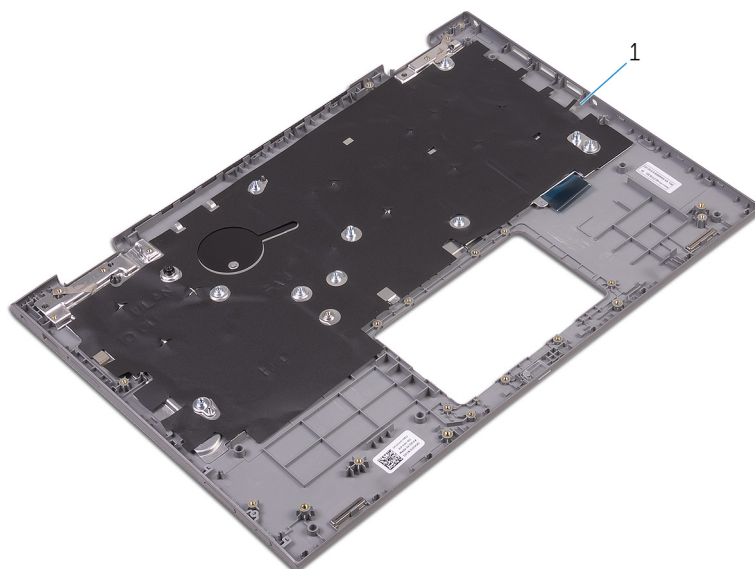
- [Forudsætninger](#)
- [Procedure](#)

Forudsætninger

1. Fjern [bunddækslet](#).
2. Fjern [batteriet](#).
3. Fjern [hukommelsesmodulerne](#).
4. Fjern [møntcellebatteriet](#).
5. Fjern [harddisken](#).
6. Fjern [trådløs-kortet](#).
7. Fjern [tastaturets datterkort](#).
8. Fjern [berøringspladen](#).
9. Fjern [blæseren](#).
10. Fjern [kølelegemet](#).
11. Fjern [I/O-kortet](#).
12. Fjern [strøm- og volumenknappkortet](#).
13. Fjern [statusindikator kortet](#).
14. Fjern [højtalerne](#).
15. Fjern [skærmmodulet](#).
16. Fjern [strømadapterporten](#).
17. Fjern [systemkortet](#).

Procedure

Efter at have udført trinnene i forudsætninger har vi håndfladestøtten og tastaturmodulet tilbage.



Figur 32. Håndfladestøtte

1. håndledsstøtte

Sådan genmonteres håndledsstøtten og tastaturmodulet

BEMÆRK: Før du arbejder med computerens indvendige dele, skal du læse de sikkerhedsinstruktioner, der fulgte med computeren, og følge trinene i [Før du arbejder med computerens indvendige dele](#). Efter du har arbejdet på computerens indvendige dele, følg vejledningen i [Efter du har udført arbejde på computerens indvendige dele](#). For flere oplysninger om bedste praksis for sikkerhed, se hjemmesiden Regulatory Compliance på www.dell.com/regulatory_compliance.

Emner:

- [Procedure](#)
- [Efterfølgende forudsætninger](#)

Procedure

Placer håndfladestøtten og tastaturmodulet på en flad overflade med tastaturet vendende nedad.

Efterfølgende forudsætninger

1. Genmonter [systemkortet](#).
2. Genmonter [strømadapterporten](#).
3. Genmonter [skærmmodulet](#).
4. Genmonter [højtalerne](#).
5. Genmonter [statusindikatorkortet](#).
6. Genmonter [strøm- og volumenknappkortet](#).
7. Genmonter [I/O-kortet](#).
8. Genmonter [kølelegemet](#).
9. Genmonter [blæseren](#).
10. Genmonter [berøringspladen](#).
11. Genmonter [tastaturets datterkort](#).
12. Genmonter [trådløs-kortet](#).
13. Genmonter [harddisken](#).
14. Genmonter [møntcellebatteriet](#).
15. Genmonter [hukommelsesmodulerne](#).
16. Genmonter [batteriet](#).
17. Genmonter [bunddækslet](#).

Fjernelse af skærmens bagdæksel og antennemodulet

BEMÆRK: Før du arbejder med computerens indvendige dele, skal du læse de sikkerhedsinstruktioner, der fulgte med computeren, og følge trinene i [Før du arbejder med computerens indvendige dele](#). Efter du har arbejdet på computerens indvendige dele, følg vejledningen i [Efter du har udført arbejde på computerens indvendige dele](#). For flere oplysninger om bedste praksis for sikkerhed, se hjemmesiden Regulatory Compliance på www.dell.com/regulatory_compliance.

Emner:

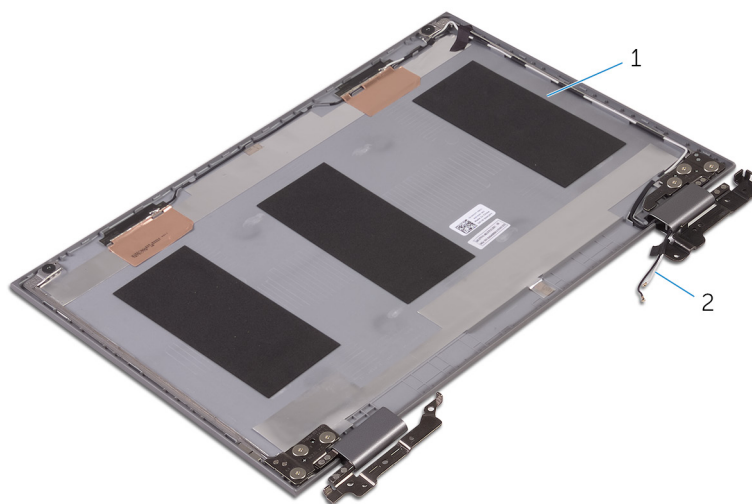
- [Forudsætninger](#)
- [Procedure](#)

Forudsætninger

1. Fjern [bunddækslet](#).
2. Fjern [batteriet](#).
3. Fjern [skærmmodulet](#).
4. Følg proceduren fra trin 1 til trin 2 i "[Fjernelse af skærmpanelet](#)".

Procedure

Efter at have gennemført de forudsatte trin, står vi tilbage med skærmens bagdæksel og antennemodulet.



Figur 33. Skærmens bagdæksel og antennemodulet

1. skærmens bagdæksel og antennemodulet
2. antennekabler

Genmontering af skærmens bagdæksel og antennemodulet

BEMÆRK: Før du arbejder med computerens indvendige dele, skal du læse de sikkerhedsinstruktioner, der fulgte med computeren, og følge trinene i [Før du arbejder med computerens indvendige dele](#). Efter du har arbejdet på computerens indvendige dele, følg vejledningen i [Efter du har udført arbejde på computerens indvendige dele](#). For flere oplysninger om bedste praksis for sikkerhed, se hjemmesiden Regulatory Compliance på www.dell.com/regulatory_compliance.

Emner:

- [Procedure](#)
- [Efterfølgende forudsætninger](#)

Procedure

Placer skærmens bagdæksel og antennemodulet på en plan overflade.

Efterfølgende forudsætninger

1. Genmonter [skærmpanelet](#).
2. Genmonter [skærmmodulet](#).
3. Genmonter [batteriet](#).
4. Genmonter [bunddækslet](#).

Sådan fjernes kameraet

BEMÆRK: Før du arbejder med computerens indvendige dele, skal du læse de sikkerhedsinstruktioner, der fulgte med computeren, og følge trinene i [Før du arbejder med computerens indvendige dele](#). Efter du har arbejdet på computerens indvendige dele, følg vejledningen i [Efter du har udført arbejde på computerens indvendige dele](#). For flere oplysninger om bedste praksis for sikkerhed, se hjemmesiden Regulatory Compliance på www.dell.com/regulatory_compliance.

Emner:

- [Forudsætninger](#)
- [Procedure](#)

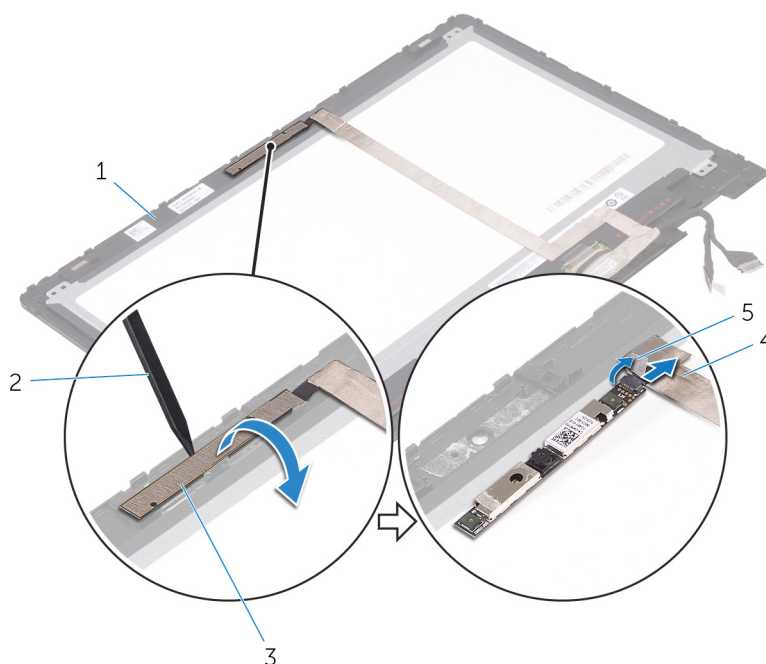
Forudsætninger

1. Fjern [bunddækslet](#).
2. Fjern [batteriet](#).
3. Fjern [skærmmodul](#).
4. Følg proceduren fra trin 1 til trin 3 i "[Fjernelse af skærmpanelet](#)".

Procedure

⚠ FORSIGTIG: Anbring skærmpanelmodul på en blød og ren overflade for at undgå at ridse skærmen.

1. Brug en plastikpen til at lirke kameramodul af skærmpanelet.
2. Vend kameraet om, og pil tapen af for at frakoble kamerakablet fra kameramodul.



Figur 34. Kamera

- | | |
|----------------|----------------|
| 1. skærmpanel | 2. Plastikpen |
| 3. kameramodul | 4. kamerakabel |

5. tape

Genplacering af kameraet

BEMÆRK: Før du arbejder med computerens indvendige dele, skal du læse de sikkerhedsinstruktioner, der fulgte med computeren, og følge trinene i [Før du arbejder med computerens indvendige dele](#). Efter du har arbejdet på computerens indvendige dele, følg vejledningen i [Efter du har udført arbejde på computerens indvendige dele](#). For flere oplysninger om bedste praksis for sikkerhed, se hjemmesiden Regulatory Compliance på www.dell.com/regulatory_compliance.

Emner:

- [Procedure](#)
- [Efterfølgende forudsætninger](#)

Procedure

1. Tilslut kamerakablet til kameramodulet.
2. Påklæb tapen der fastgør kamerakablet til kameramodulet.
3. Placer kameramodulet på skærmpanelet, ved hjælp af styremærkerne, og klik det på plads.

Efterfølgende forudsætninger

1. Følg proceduren fra trin 4 til trin 6 i "[Genmontering af skærmpanelet](#)".
2. Genmonter [skærmmodulet](#).
3. Genmonter [batteriet](#).
4. Genmonter [bunddækslet](#).

Sådan fjernes skærmerkablet

BEMÆRK: Før du arbejder med computerens indvendige dele, skal du læse de sikkerhedsinstruktioner, der fulgte med computeren, og følge trinene i [Før du arbejder med computerens indvendige dele](#). Efter du har arbejdet på computerens indvendige dele, følg vejledningen i [Efter du har udført arbejde på computerens indvendige dele](#). For flere oplysninger om bedste praksis for sikkerhed, se hjemmesiden Regulatory Compliance på www.dell.com/regulatory_compliance.

Emner:

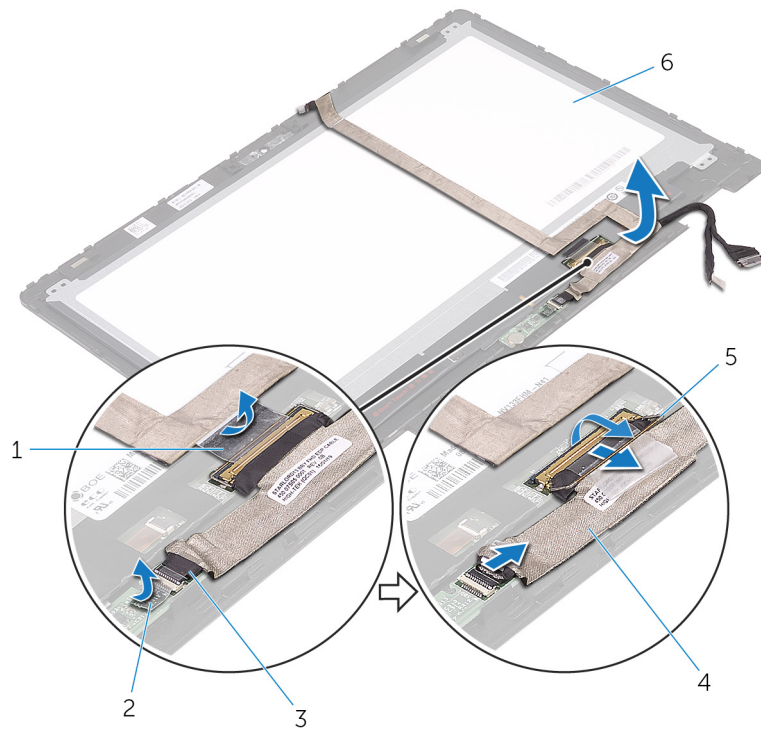
- [Forudsætninger](#)
- [Procedure](#)

Forudsætninger

1. Fjern [bunddækslet](#).
2. Fjern [batteriet](#).
3. Fjern [skærmmodulet](#).
4. Følg proceduren fra trin 1 til trin 3 i "[Fjernelse af skærmpanelet](#)".
5. Fjern [kameraet](#).

Procedure

1. Pil tapen af og løft låsen for at frakoble skærmerkablet fra skærmpanelet.
2. Pil tapen af sensorkortkablet, og frakobl sensorkortkablet.
3. Åbn stiklåsen, og frakobl skærmerkablet.
4. Bemærk skærmerkablets fremføring, og fjern kablet fra kabelkanalerne på skærmpanelet.
5. Løft skærmerkablet af skærmpanelet.



Figur 35. Skærnkabel

- | | |
|--------------------|-----------------------------|
| 1. tape | 2. tape til sensorkortkabel |
| 3. sensorkortkabel | 4. skærnkabel |
| 5. lås | 6. skærmpanel |

Genmontering af skærmkablet

BEMÆRK: Før du arbejder med computerens indvendige dele, skal du læse de sikkerhedsinstruktioner, der fulgte med computeren, og følge trinene i [Før du arbejder med computerens indvendige dele](#). Efter du har arbejdet på computerens indvendige dele, følg vejledningen i [Efter du har udført arbejde på computerens indvendige dele](#). For flere oplysninger om bedste praksis for sikkerhed, se hjemmesiden Regulatory Compliance på www.dell.com/regulatory_compliance.

Emner:

- [Procedure](#)
- [Efterfølgende forudsætninger](#)

Procedure

1. Før skærmkablet igennem kabelkanalerne på skærmpanelet.
2. Skub skærmkablet ind i dets stik, og tryk ned på låsen for at fastgøre kablet.
3. Skub sensorkortets kabel ind i dets stik på sensorkortet, og tryk ned på låsen for at fastgøre kablet.
4. Påklæb tapen på sensorkortkablet.
5. Påsæt tapen, der fastgør skærmkablet til skærmpanelet.

Efterfølgende forudsætninger

1. Følg proceduren fra trin 4 til trin 6 i "[Genmontering af skærmpanelet](#)".
2. Genmonter [skærmmodulet](#).
3. Genmonter [kameraet](#).
4. Genmonter [batteriet](#).
5. Genmonter [bunddækslet](#).

Sådan fjernes sensorkortet

BEMÆRK: Før du arbejder med computerens indvendige dele, skal du læse de sikkerhedsinstruktioner, der fulgte med computeren, og følge trinene i [Før du arbejder med computerens indvendige dele](#). Efter du har arbejdet på computerens indvendige dele, følg vejledningen i [Efter du har udført arbejde på computerens indvendige dele](#). For flere oplysninger om bedste praksis for sikkerhed, se hjemmesiden Regulatory Compliance på www.dell.com/regulatory_compliance.

Emner:

- [Forudsætninger](#)
- [Procedure](#)

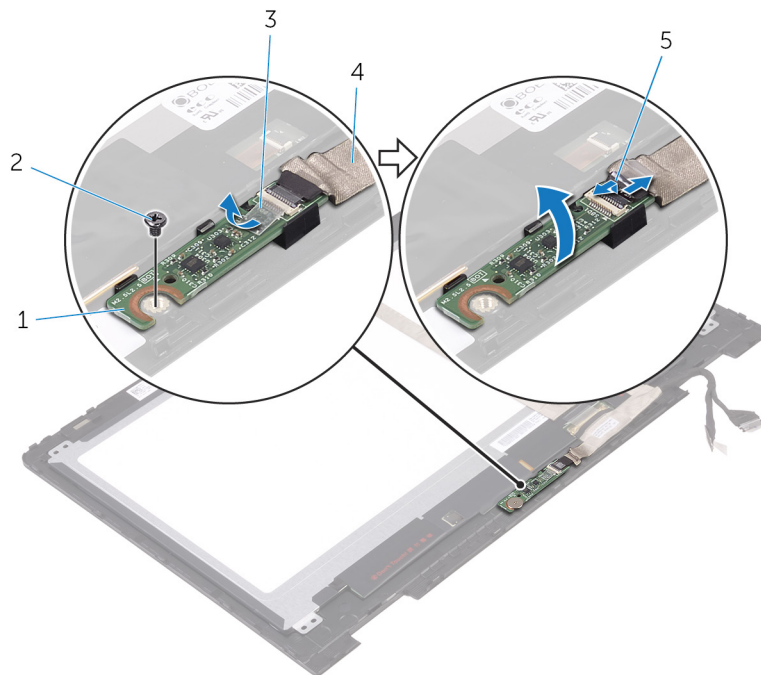
Forudsætninger

1. Fjern [bunddækslet](#).
2. Fjern [batteriet](#).
3. Fjern [skærmmodul](#).
4. Følg proceduren fra trin 1 til trin 3 i "[Fjernelse af skærmpanelet](#)".

Procedure

⚠ FORSIGTIG: Anbring skærmpanelmodulet på en blød og ren overflade for at undgå at ridse skærmen.

1. Fjern skruen (M2,5x2,5), der fastgør sensorkortet til skærmpanelet.
2. Pil tapen af, og åbn låsen for at frakoble sensorkortets kabel fra sensorkortet.
3. Løft sensorkortet af skærmpanelet.



Figur 36. Sensorkort

1. sensorkort
2. skrue

3. tape

5. lås

4. sensorkortkabel

Sådan genmonteres sensorkortet

BEMÆRK: Før du arbejder med computerens indvendige dele, skal du læse de sikkerhedsinstruktioner, der fulgte med computeren, og følge trinene i [Før du arbejder med computerens indvendige dele](#). Efter du har arbejdet på computerens indvendige dele, følg vejledningen i [Efter du har udført arbejde på computerens indvendige dele](#). For flere oplysninger om bedste praksis for sikkerhed, se hjemmesiden Regulatory Compliance på www.dell.com/regulatory_compliance.

Emner:

- [Procedure](#)
- [Efterfølgende forudsætninger](#)

Procedure

1. Ret skruehullerne i sensorkortet ind med skærmpanelet, og klik sensorkortet på plads.
2. Skub sensorkortets kabel ind i dets slot på sensorkortet, og tryk ned på låsen for at fastgøre kablet.
3. Klæb tapen på sensorkortstikket for at fastgøre kablet.
4. Genmonter skruen (M2,2x2,5), der fastgør sensorkortet til skærmpanelet.

Efterfølgende forudsætninger

1. Følg proceduren fra trin 4 til trin 6 i "[Genmontering af skærmpanelet](#)".
2. Genmonter [skærmmodulet](#).
3. Genmonter [batteriet](#).
4. Genmonter [bunddækslet](#).

Hentning af drivere

Sådan hentes lyddriveren

1. Tænd computeren.
2. Gå til www.dell.com/support.
3. Klik, eller tap på **Product Support (Produktsupport)**, indtast din computers servicemærke og klik herefter på **Submit (Send)**.
BEMÆRK: Hvis du ikke har servicemærket, brug autodetekteringsfunktionen eller gennemse din computermodel manuelt.
4. Klik eller tap på **Drivers & downloads (Drivere og downloads) > Find it myself (Finder det selv)**.
5. Rul ned gennem siden og udvid **Audio (Lyd)**.
6. Klik, eller tap på **Download (Hent)** for at hente audio-driveren til computeren.
7. Efter hentning er afsluttet, naviger til mappen hvor du gemte audiodriverfilen.
8. Dobbeltklik, eller dobbelttap på audio-driverfilikonet og følg vejledningen på skærmen for at installere driveren.

Sådan hentes grafikdriveren

1. Tænd computeren.
2. Gå til www.dell.com/support.
3. Klik, eller tap på **Product Support (Produktsupport)**, indtast din computers servicemærke og klik eller tap på **Submit (Send)**.
BEMÆRK: Hvis du ikke har servicemærket, brug autodetekteringsfunktionen eller gennemse din computermodel manuelt.
4. Klik eller tap på **Drivers & downloads (Drivere og downloads) > Find it myself (Finder det selv)**.
5. Rul ned gennem siden og udvid **Video**.
6. Klik, eller tap på **Download (Hent)** for at hente den seneste grafikdriver til computeren.
7. Efter hentning er afsluttet, naviger til mappen hvor du gemte grafikdriverfilen.
8. Dobbeltklik, eller dobbelttap på grafikdriverfil-ikonet og følg vejledningen på skærmen for at installere driveren.

Sådan hentes USB 3.0-driveren

1. Tænd computeren.
2. Gå til www.dell.com/support.
3. Klik, eller tap på **Product Support (Produktsupport)**, indtast din computers servicemærke og klik eller tap på **Submit (Send)**.
BEMÆRK: Hvis du ikke har servicemærket, brug autodetekteringsfunktionen eller gennemse din computermodel manuelt.
4. Klik, eller tap på **Drivers & downloads (Drivere og downloads) > Find it myself (Finder det selv)**.
5. Rul ned gennem siden og udvid **Chipset (Chipsæt)**.
6. Klik, eller tap på **Download (Hent)** for at hente USB 3.0-driveren til computeren.
7. Efter hentning er afsluttet, naviger til mappen hvor du gemte USB 3.0-driverfilen.
8. Dobbeltklik, eller dobbelttap på USB 3.0-driverfilikonet og følg vejledningen på skærmen for at installere driveren.

Sådan hentes Wi-Fi-driveren

1. Tænd computeren.
2. Gå til www.dell.com/support.
3. Klik, eller tap på **Product Support (Produktsupport)**, indtast din computers servicemærke og klik, eller tap på **Submit (Send)**.

 **BEMÆRK:** Hvis du ikke har servicemærket, brug autodetekteringsfunktionen eller gennemse din computermodel manuelt.

4. Klik eller tap på **Drivers & downloads (Drivere og downloads) > Find it myself (Finder det selv)**.
5. Rul ned gennem siden og udvid **Network (Netværk)**.
6. Klik, eller tap på **Download (Hent)** for at hente den seneste Wi-Fi-driver til computeren.
7. Efter hentning er afsluttet, naviger til mappen hvor du gemte Wi-Fi-driverfilen.
8. Dobbeltklik, eller dobbelttap på driverfilikonet og følg vejledningen på skærmen for at installere driveren.

Sådan hentes driveren til mediekortlæseren

1. Tænd computeren.
2. Gå til www.dell.com/support.
3. Klik, eller tap på **Product Support (Produktsupport)**, indtast din computers servicemærke og klik, eller tap på **Submit (Send)**.

 **BEMÆRK:** Hvis du ikke har servicemærket, brug autodetekteringsfunktionen eller gennemse din computermodel manuelt.

4. Klik, eller tap på **Drivers & downloads (Drivere og downloads) > Find it myself (Finder det selv)**.
5. Rul ned gennem siden og udvid **Chipset (Chipsæt)**.
6. Klik, eller tap på **Download (Hent)** for at hente mediekort-driveren til computeren.
7. Efter hentning er afsluttet, naviger til mappen hvor du gemte driverfilen til mediekortlæseren.
8. Dobbeltklik, eller dobbelttap på kortlæserdriverfilikonet og følg vejledningen på skærmen for at installere driveren.

Sådan hentes chipsætdriveren

1. Tænd computeren.
2. Gå til www.dell.com/support.
3. Klik, eller tap på **Product Support (Produktsupport)**, indtast din computers servicemærke og klik, eller tap på **Submit (Send)**.

 **BEMÆRK:** Hvis du ikke har servicemærket, brug autodetekteringsfunktionen eller gennemse din computermodel manuelt.

4. Klik eller tap på **Drivers & downloads (Drivere og downloads) > Find it myself (Finder det selv)**.
5. Rul ned gennem siden og udvid **Chipset (Chipsæt)**.
6. Klik, eller tap på **Download (Hent)** for at hente den relevante chipsæt-driver til computeren.
7. Efter hentning er afsluttet, naviger til mappen, hvor du gemte chipsæt-driverfilen.
8. Dobbeltklik, eller dobbelttap på chipsæt-driverfilikonet og følg vejledningen på skærmen for at installere driveren.

Hentning af netværksdriveren

1. Tænd computeren
2. Gå til www.dell.com/support.
3. Klik på **Product Support (Produktsupport)**, indtast din computers servicemærke og klik på **Submit (Send)**.

 **BEMÆRK:** Hvis du ikke har servicemærket, brug autodetekteringsfunktionen eller gennemse din computermodel manuelt.

4. Klik på **Drivers & downloads (Drivere og downloads) > Find it myself (Finder det selv)**.
5. Rul ned gennem siden og udvid **Network (Netværk)**.
6. Klik på **Download (Hent)** for at hente netværksdriveren til computeren.
7. Gem filen, og når overførslen er fuldført, naviger til mappen, hvor du gemte netværksdriverfilen.
8. Dobbeltklik på netværksdriverfilens ikon og følg vejledningen på skærmen.

Systemopsætning

BEMÆRK: Afhængigt af computeren og de installerede enheder er det muligvis ikke alle elementer i dette afsnit, der vises.

Emner:

- [Boot Sequence](#)
- [Navigationstaster](#)
- [Systemopsætning](#)
- [Sådan åbnes BIOS-installationsprogrammet](#)
- [Indstillinger i systeminstallationsmenuen](#)
- [System and Setup Password \(System- og installationsadgangskode\)](#)

Boot Sequence

Boot Sequence giver dig mulighed for at omgå systemopsætningens definerede rækkefølge af startenheder og starte direkte op fra en angivet enhed (f.eks. optisk drev eller harddisk). Du kan under Power-on Self Test (POST), når Dell-logoet dukker op:

- Få adgang til System Setup (systemopsætning) ved tryk på tasten F2
- Fremkalde menuen til engangsoptast ved tryk på tasten F12

Engangsoptastens menu viser de enheder, som du kan starte fra, herunder diagnostiske indstillinger. Opstartsmenuens valgmuligheder er:

- Udtageligt drev (hvis tilgængelig)
- STXXXX-drev

BEMÆRK: XXXX betegner SATA-drevnummeret.

- Optisk drev (hvis tilgængelig)
- SATA-harddisk (hvis tilgængelig)
- Diagnostics (Diagnosticering)

BEMÆRK: Valg af Diagnostics (Diagnosticering) vil vise ePSA diagnostics-skærmen (ePSA-diagnosticering).

Skærmen med opstartssekvensen viser også muligheden for at få adgang til skærmen System Setup (systemopsætning).

Navigationstaster

BEMÆRK: For de fleste af indstillingerne i systeminstallationsmenuen, registreres ændringerne, du foretager, men de træder ikke i kraft, før systemet genstartes.

Taster	Navigation
Op-pil	Flytter til forrige felt.
Ned-pil	Flytter til næste felt.
Enter	Vælger en værdi i det valgte felt (hvis det er relevant) eller følge linket i feltet.
Mellemlinjestast	Udfolder eller sammenfolder en rulleliste, hvis relevant.
Tab	Flytter til næste fokusområde.
Esc	Flytter til forrige side, indtil du får vist hovedskærmen. Ved at trykke på Esc (Escape-tasten) på hovedskærmen vises der en meddelelse, der beder dig om at gemme alle ændringer, som ikke er gemt, og genstarter systemet.

Systemopsætning

⚠ FORSIGTIG: Medmindre du er en erfaren computerbruger, skal du undlade at ændre indstillingerne for dette program. Visse ændringer kan medføre, at computeren ikke fungerer korrekt.

ℹ BEMÆRK: Før du ændrer BIOS opsætningsprogram, anbefales det, at du skriver BIOS-opsætningens skærminformationer ned til fremtidig brug.

Brug BIOS opsætningsprogrammet til de følgende formål:

- Få oplysninger omkring hardwaren, der er monteret i computeren, såsom mængden af RAM og størrelsen på harddisken.
- Skift systemkonfigurationsoplysningerne.
- Indstil eller skift et brugervalgsindstilling, såsom; brugerens kodeord, typen af harddisk monteret og aktivering eller deaktivering af basisenheder.

Sådan åbnes BIOS-installationsprogrammet

1. Tænd (eller genstart) computeren.
2. Under POST, når DELL-logoet vises, vent på at F2-prompten vises. Tryk derefter øjeblikkeligt på F2.

ℹ BEMÆRK: F2-prompten viser at tastaturet er initialiseret. Denne prompt kan optræde meget hurtigt, så du skal se efter den, og så trykke på F2. Hvis du trykker på F2 inden F2-prompten, vil dette tastetryk være tabt. Hvis du venter for længe, og operativsystemets logo fremkommer, vent til skrivebordet vises. Sluk så for computeren og prøv igen.

Indstillinger i systeminstallationsmenuen

ℹ BEMÆRK: Afhængigt af computeren og dens installerede enheder er det muligvis ikke alle elementer i dette afsnit, der vises.

Tabel 3. Systeminstallationsindstillinger—System information menu (Systemoplysningsmenuen)

General-System Information (Generelle systemoplysninger)

System Information

BIOS Version	Viser BIOS-versionsnummeret.
Service Tag	Viser computerens servicemærke.
Asset Tag	Viser computerens aktivkode.
Ownership Tag	Viser computerens ejerskabskode.
Manufacture Date	Viser computerens fremstillingsdato.
Ownership Date	Viser computerens ejerskabsdato.
Express Service Code	Viser computerens ekspresservicekode.

Memory Information (Hukommelsesoplysninger)

Memory Installed	Viser den samlede installerede computerhukommelse.
Memory Available	Viser den samlede tilgængelige computerhukommelse.
Memory Speed	Viser hukommelseshastigheden.
Memory Channel Mode	Viser single channel- eller dual channel-tilstand.
Memory Technology	Viser den anvendte hukommelsesteknologi.
DIMM A Size	Viser DIMM A hukommelsesstørrelse.
DIMM B Size	Viser DIMM B hukommelsesstørrelse.

Processor Information (Processoroplysninger)

Processor Type	Viser processortypen.
----------------	-----------------------

General-System Information (Generelle systemoplysninger)

Core Count	Viser antallet af kerner i processoren.
Processor ID	Viser processorens identifikationskode.
Current Clock Speed	Viser processorens aktuelle klokfrekvens.
Minimum Clock Speed	Viser processorens laveste klokfrekvens.
Maximum Clock Speed	Viser processorens højeste klokfrekvens.
Processor L2 Cache	Viser processorens L2-cache-lagerstørrelse.
Processor L3 Cache	Viser processorens L3-cache-lagerstørrelse.
HT Capable	Viser om hvorvidt processoren er HT-kompetent (HyperThreading).
64-Bit Technology	Viser om der er anvendt 64-bit teknologi.

Device Information (Enhedsoplysninger)

SATA-0	Viser computerens SATA-0 enhedsoplysninger.
SATA-2	Viser computerens SATA-2 enhedsoplysninger.
M.2 PCIe SSD-0	Viser computerens M.2 PCIe SSD-oplysninger.
Video Controller	Viser typen af computerens skærmcontroller.
dGPU-skærmcontroller	Viser oplysninger om computerens dedikerede grafikkort.
Video BIOS Version	Viser computerens BIOS-version.
Skærmhukommelse	Viser oplysninger om computerens skærmhukommelse.
Panel Type	Viser computerens paneltype.
Native Resolution	Viser computerens oprindelige opløsning.
Audio Controller	Viser oplysninger om computerens lyd-controller.
Wi-Fi Device	Viser oplysninger om computerens trådløse enheder.
Bluetooth Device	Viser oplysninger om computerens bluetooth-enheder.

Battery Information

Viser oplysninger om batteritilstanden.

Boot Sequence

Boot Sequence	Viser opstartsrekkefølgen.
Boot List Option	Viser de tilgængelige startindstillinger.

Advanced Boot Options

Enable Legacy Option ROMs (Aktiver legacy option ROM'er)	Lader dig aktivere eller deaktivere indlæsning af ældre ROM'er.
Enable UEFI Network Stack (Aktiver UEFI netværksstak)	Enable or disable UEFI Network Stack (Aktivere eller deaktivere UEFI netværksstak).

UEFI Boot Path Security

Aktiver eller deaktiver, om systemet skal bede brugeren om at indtaste administratoradgangskoden ved start fra en UEFI-startsti via F12-startmenuen.

Date/Time

Viser den aktuelle dato i formatet MM/DD/ÅÅ og den aktuelle tid i formatet TT:MM:SS.

Tabel 4. Systeminstallationsindstillinger—System Configuration menu (Systemkonfigurationsmenuen)

System Configuration (Systemkonfiguration)

SATA Operation	Konfigurerer driftstilstanden for den integrerede SATA-harddiskcontroller.
Drives	Aktivere eller deaktivere forskellige indbyggede drev.
SMART Reporting	Aktivere eller deaktivere SMART-rapportering under systemets opstart.
USB Configuration	

System Configuration (Systemkonfiguration)

Enable Boot Support (Aktiver opstartsunderstøttelse)	Aktivere eller deaktivere start fra USB-lagerenheder så som eksterne harddiske, optiske drev og USB-drev.
Enable External USB Port	Aktivere eller deaktivere start fra USB-lagerenheder tilsluttet til ekstern USB-port.
USB PowerShare	Aktivere eller deaktivere opladning af eksterne enheder gennem USB PowerShare-porten.
Audio	Aktivere eller deaktivere integreret lydcontroller.
Tastaturlys	Konfiguration af driftstilstand for tastaturets belysningsfunktion.
Keyboard Backlight with AC	Aktiver eller deaktiver tastaturets baggrundsbelysning.
Miscellaneous Devices	Aktivere eller deaktivere forskellige indbyggede enheder.
Enable Camera	Aktivere eller deaktivere kameraet.
Enable Secure Digital (SD) Card	Aktivere eller deaktivere SD-kort.

Tabel 5. Systeminstallationsindstillinger—Video menu (Videomenu)

Video

LCD Brightness	Indstille panelstyrken uafhængigt ved batteri- og AC-strømforsyning.
----------------	--

Tabel 6. Systeminstallationsindstillinger—Security menu (Sikkerhedsmenu)

Security (Sikkerhed)

Strong Password	Aktivere eller deaktivere stærk adgangskode.
Password Configuration	Styrer det mindste og maksimale tilladte antal tegn i administrator- og systemadgangskoder.
Password Bypass	Omgår prompterne for systemadgangskode (start) og adgangskoden til det interne HDD under en systemgenstart.
Password Change	Aktivere eller deaktivere ændringer af system- og harddiskadgangskoder, når der er indstillet en administratoradgangskode.
Non-Admin Setup Changes	Bestemmer om det er tilladt at foretage ændringer i indstillingen for installationsprogrammet, når der er oprettet en administratoradgangskode.
UEFI Capsule Firmware Updates	Aktivere eller deaktivere BIOS-opdateringer gennem UEFI capsule-opdateringspakker.
PTT Security	Aktivere eller deaktivere om PTT (Platform Trust Technology) er synlig for operativsystemet.
Computrace(R)	Aktivere eller deaktivere grænsefladen til BIOS-modulet i den valgfrie Computrace(R) Service fra Absolute Software.
CPU XD Support	Aktivere eller deaktivere processorens tilstand Execute Disable (Udførelse af deaktivering).
Admin Setup Lockout	Forhindre brugere i at åbne Setup (Installation), når der er indstillet en administratoradgangskode.

Tabel 7. Systeminstallationsindstillinger—Secure Boot menu (Sikker startmenu)

Secure Boot (Sikker opstart)

Secure Boot Enable	Aktiverer eller deaktiverer funktionen sikker start.
Expert Key Management	
Expert Key Management	Aktivere eller deaktivere administration af ekspertnøgle.
Custom Mode Key Management	Vælge kundeværdierne for administration af ekspertnøgle.

Tabel 8. Systeminstallationsindstillinger—Intel Software Guard Extensions menu (Menu for Intel sikkerhedsudvidelse af software)

Intel Software Guard Extensions (Intel sikkerhedsudvidelse af software)

Intel SGX Enable	Aktivere eller deaktivere Intel Software Guard Extensions.
Enclave Memory Size	Indstille Intel sikkerhedsudvidelse af software og enklave hukommelsesstørrelse.
Performance (Ydelse)	
Multi Core Support	Aktivere multi-kerner. Standard: Enabled (Aktiveret).
Intel SpeedStep	Aktivere eller deaktivere Intel Speedstep-teknologien. Standard: Enabled (Aktiveret).
	ⓘ BEMÆRK: Hvis den er aktiveret, bliver processorens clockhastighed og kernespenning justeret dynamisk baseret på processorbelastningen.
C-States Control	Aktivere eller deaktivere flere dvaletilstande for processoren. Standard: Enabled (Aktiveret).
Intel TurboBoost	Aktivere eller deaktivere processorens Intel TurboBoost-tilstand. Standard: Enabled (Aktiveret).
HyperThread control	Aktivere eller deaktivere processorens hypertrådning. Standard: Enabled (Aktiveret).
Power Management (Strømstyring)	
AC Behavior	Aktiverer, at systemet starter automatisk ved tilslutning af AC.
Aktiver Intel Speed Shift Technology	Aktiver eller deaktiver Intel Speed Shift Technology.
Auto on Time	Indstiller computeren til automatisk at tænde hver dag eller på en forud valgt dato og tid. Denne indstilling kan kun konfigureres, hvis Auto On Time er sat til hverdag, ugedage eller valgte dage. Standard: Disabled (Deaktiveret)
USB Wake Support	Aktivere USB-enhederne til at vække computeren fra standby.
Advanced Battery Charge Configuration	Aktivere avanceret batteriopladningskonfiguration fra begyndelse af dagen over en specifik arbejdsperiode.
Primary Battery Charge Configuration	Indstille de primære batteriopladningsindstillinger med en forud- og kundevalgt start og stop af opladning. Standard: Adaptive (Adaptiv).
POST Behavior (POST-adfærd)	
Adapter Warnings	Aktivere adapteradvarsler. Standard: Enabled (Aktiveret).
Numlock Enable	Aktivere eller deaktivere Numlock. Standardindstilling: Enable Numlock (Aktivér Numlock)
Fn Lock Options	Aktivere eller deaktiver Fn-låsetilstand.
Fastboot	Gør det muligt at indstille hastigheden for startprocessen. Standard: Thorough (Grundig).
Extend BIOS POST Time	Konfiguration af ekstra forsinkelse før start
Fuldskærmslogo	Aktiver eller deaktiver fuldskærmslogo.
Warnings and Errors	Vælg en handling i tilfælde af advarsel eller fejl.

Tabel 9. Systeminstallationsindstillinger—Virtualization Support menu (Menuen for virtualiseringsunderstøttelse)**Virtualization Support (Virtualiseringsunderstøttelse)**

Virtualization	Angiver, om en VMM (virtual machine monitor) kan udnytte de ekstra hardwarefunktioner i Intel Virtualization Technology.
VT for Direct I/O	Angiver, om en VMM (virtual machine monitor) kan udnytte de ekstra hardwarefunktioner, der kommer med Intel Virtualization Technology for Direct I/O.

Tabel 10. Systeminstallationsindstillinger—Wireless menu (Trådløs-menu)**Wireless (Trådløst)**

Wireless Switch	Bestemmer om trådløse enheder kan styres med trådløs-kontakten.
Wireless Device Enable	Aktivere eller deaktivere trådløse enheder.

Tabel 11. Systeminstallationsindstillinger—Maintenance menu (Vedligeholdelsesmenu)**Maintenance (Vedligeholdelse)**

Service Tag	Viser systemets servicemærke.
Asset Tag	Opret en systemaktivkode.
BIOS Downgrade	Styrer tilbageslag af systemets firmware til tidligere revisioner.
Data Wipe	Gør det muligt at slette data fra alle interne lagerenheder, på en sikker måde.
BIOS Recovery	Gør det muligt for brugerne at gendanne visse beskadigede BIOS-forhold fra en gendannelsesfil på brugerens primære harddisk eller fra en ekstern USB-nøgle.

Tabel 12. Systeminstallationsindstillinger—System Logs menu (System-logfilmenu)**System Logs (Systemlogfiler)**

BIOS Events	Viser BIOS-hændelser.
Thermal Events	Viser termiske hændelser.
Power Events	Viser strømforsyningshændelser.

Tabel 13. Systeminstallationsindstillinger—SupportAssist System Resolution menu (SupportAssist-systemopløsningsmenu)**SupportAssist System Resolution (SupportAssist-systemopløsning)**

Auto OS Recovery Threshold	Styrer det automatiske start-flow for SupportAssist System Resolution Console og for Dells OS-genoprettelsesværktøj.
SupportAssist OS Recovery	Aktiver eller deaktiver startflow for SupportAssist OS-gendannelsesværktøjet i tilfælde af visse systemfejl.

System and Setup Password (System- og installationsadgangskode)

Tabel 14. System and Setup Password (System- og installationsadgangskode)

Adgangskodetype	Beskrivelse
System Password (Systemadgangskode)	Adgangskode du skal indtaste for at logge på systemet.
Setup password (Installationsadgangskode)	Adgangskode, som du skal indtaste for at få adgang til at foretage ændringer i computerens BIOS-indstillinger.

Du kan oprette en system password (systemadgangskode) og en setup password (installationsadgangskode) til at sikre computeren.

 **FORSIGTIG: Adgangskodefunktionerne giver et grundlæggende sikkerhedsniveau for computerens data.**

 **FORSIGTIG:** Enhver kan få adgang til de data, der er gemt på computeren, hvis den ikke er låst og uden opsyn.

 **BEMÆRK:** Funktionen **System and Setup Password** (System- og installationsadgangskode) er deaktiveret.

Tildeling af en systemopsætningsadgangskode

Du kan kun tildele et nyt **System or Admin Password**, når status er **Not Set**.


For at komme ind i systemopsætningen skal du trykke F2 straks efter start eller genstart.

1. På skærmen **System BIOS** eller skærmen **System Setup** (Systemopsætning) skal du vælge **Security** (Sikkerhed) og trykke på **Enter**.
Nu vises skærmen **Security**.
2. Vælg **System/Admin Password**, og indtast en adgangskode i feltet **Enter the new password**.
Brug følgende retningslinjer, når du vil tildele systemadgangskoden:
 - En adgangskode kan bestå af op til 32 tegn.
 - Adgangskoden kan indeholde tal fra 0 til 9.
 - Der kan kun bruges små bogstaver, store bogstaver er ikke tilladt.
 - Kun de følgende specialtegn er tilladt: mellemrum, ("), (+), (.), (-), (.), (/), (:), ([], (\), (]), (').
3. Indtast den systemadgangskode, som du nu har angivet, i feltet **Confirm new password**, og klik på **OK**.
4. Tryk på Esc, hvorefter du får vist en meddelelse om at gemme ændringerne.
5. Klik på Y for at gemme ændringerne.
Computeren genstartes

Sletter eller ændrer en eksisterende systemopsætningsadgangskode

Sørg for, at **Adgangskodestatus** er Oplåst (i systemopsætning), før du forsøger at slette eller ændre den nuværende adgangskode til systemet og opsætningen. Du kan ikke slette eller ændre den nuværende adgangskode til system eller opsætning, hvis **Adgangskodestatus** er Låst.

For at komme ind i systemopsætningen skal du trykke F2 straks efter start eller genstart.

1. På skærmen **System BIOS** eller skærmen **System Setup** (Systemopsætning) skal du vælge **System Security** (Systemsikkerhed) og trykke på **Enter**.
Nu vises skærmen **Systemsikkerhed**.
2. På skærmen **Systemsikkerhed** skal du bekræfte, at **Adgangskodestatus** er **Oplåst**.
3. Vælg **System Password** (Systemadgangskode) skift eller slet den eksisterende systemadgangskode, og tryk på **Enter** eller fane.
4. Vælg **Setup Password** (Opsætning af adgangskode), skift eller slet den eksisterende opsætning af adgangskode, og tryk på **Enter** eller fane.
 **BEMÆRK:** Hvis du ændrer system- og/eller opsætningsadgangskoden, skal du indtaste den nye adgangskode igen, når du bliver bedt om det. Hvis du sletter system- og opsætningsadgangskoden, skal du bekræfte sletningen, når du bliver bedt om det.
5. Tryk på Esc, hvorefter du får vist en meddelelse om at gemme ændringerne.
6. Tryk på Y for at gemme ændringerne og gå ud af systemopsætningen.
Computeren genstarter.

Rydning af CMOS-indstillinger

 **FORSIGTIG:** Rydning af CMOS-indstillinger nulstiller BIOS-indstillingerne på din computer.

1. Fjern bunddækslet.
2. Fjern batteriet.
3. Frakobl knapcellebatteriet.
4. Vent i et minut.

5. Tilslut [knapcellebatteriet](#).
6. Genmonter [batteriet](#).
7. Genmonter [bunddækslet](#).


Rydning af BIOS (systemopsætning) og systemadgangskoder

Kontakt Dells tekniske support for at få slettet glemte adgangskoder. Du kan finde flere oplysninger på www.dell.com/contactdell.

Sådan opdateres BIOS'en

Du skal muligvis opdatere BIOS, når der er en opdatering tilgængelig, eller når du genmonterer systemkortet.


Følg disse trin for at opdatere BIOS:

1. Tænd computeren.
2. Gå til www.dell.com/support.
3. Klik på **Product Support (Produktsupport)**, indtast din computers servicemærke og klik på **Submit (Send)**.
 **BEMÆRK:** Hvis du ikke har servicemærket, brug autodetekteringsfunktionen eller gennemse din computermodel manuelt.
4. Klik på **Drivers & downloads (Drive og downloads) > Find it myself (Finder det selv)**.
5. Vælg det operativsystem, der er installeret på din computer.
6. Rul ned gennem siden og udvid **BIOS**.
7. Klik på **Download (Hent)** for at hente den seneste BIOS-version til computeren.
8. Efter hentning er afsluttet, naviger til mappen hvor du gemte BIOS-opdateringsfilen.
9. Dobbeltklik på BIOS-opdateringsfilens ikon og følg vejledningen på skærmen.

Forbedret Pre-Boot System Assessment – ePSA-diagnosticering


ePSA-diagnostik (også kendt som systemdiagnostik) udfører et fulstændigt tjek af din hardware. ePSA er indlejret med BIOS og er lanceret af BIOS internt. Den indlejrede systemdiagnostik leverer en række muligheder til særlige enheder eller enhedsgrupper, der tillader dig at:

- Kør tests automatisk eller i en interaktiv tilstand
- Gentag tests
- Vis eller gem testresultaterne
- Kør igennem tests for at introducere yderligere testmuligheder for at give ekstra oplysninger om de mislykkede enheder
- Se statusmeddelelser, der informerer dig, hvis tests er udført ordentligt
- Se fejlmeddelelser, der informerer dig om problemer, som er opstået under testning

 **BEMÆRK:** Nogle tests til specifikke enheder kræver brugerinteraktion. Sørg altid for, at du er tilstede ved computerterminalen, når diagnostiktestene er udført.

Kørsel af ePSA-diagnosticeringen

Start diagnosticeringsopstart ved brug af en af de metoder, der er foreslået nedenfor:

1. Tænd for computeren.
2. Mens computeren starter op, trykkes på F12-tasten, når Dell-logoet vises.
3. I opstartsmenuen bruges du Op/Ned-piletasterne til at vælge **Diagnostics** og derefter trykkes på **Enter**.
 **BEMÆRK:** Vinduet Enhanced Pre-boot System Assessment vises med alle enheder, der er registreret af computeren. Diagnosticeringen begynder at køre testene på alle registrerede enheder.
4. Tryk på pilen i nederste højre hjørne for at gå til sidefortegnelsen. De fundne punkter angives og testes.
5. For at køre en diagnosticeringstest på en bestemt enhed, tryk på Esc og klikke på **Yes** at stoppe diagnosticeringstesten.
6. Vælg enheden fra venstre rude og klik på **Run Tests (Kør tests)**.

7. Hvis der er problemer, vises fejlkoder.
Noter fejlkoden og kontakt Dell.

Systemdiagnosticeringsindikatorer

Strøm- og batteristatusindikator/harddiskaktivitetsindikator: Viser status for batteriopladning eller harddiskaktiviteten.

BEMÆRK: Tryk på Fn+H for at skifte denne indikator mellem at vise strøm- og batteristatus og harddiskaktivitet.

Indikator for harddiskaktivitet

Tændes, når computeren læser fra, eller skriver data til harddisken.

Strøm- og batteristatusindikator

Viser status for strøm og -batteriopladning.

Konstant hvid – Strømadapteren er tilsluttet, og batteriet er mere end 5 % opladet.

Ravgul – Computeren kører på batteri, og batteriet er mindre end 5 % opladet.

Off (Fra)

- Strømadapteren er tilsluttet og batteriet er helt opladet.
- Computeren kører på batteri, og batteriet er mere end 5 procent opladet.
- Computeren er i slumre- eller dvaletilstand eller slukket.

Strøm- og batteristatusindikatorerne blinker ravgult samtidig med bipkoder der indikerer fejl.

F.eks. strøm- og batteristatusindikatoren blinker ravgult to gange efterfulgt af en pause, herefter blinker den hvidt tre gange efterfulgt af en pause. Dette 2,3 mønster fortsætter indtil der slukkes for computeren, mønstret indikerer, at ingen hukommelse eller RAM er registreret.

Nedenstående tabel viser forskellige lysmønstre, deres betydninger samt foreslåede løsninger.

Tabel 15. Systemdiagnosticeringsindikatorer

Indikatormønster	Problembeskrivelse
2,1	CPU-fejl
2,2	Systemkort: BIOS- og ROM-fejl
2,3	Ingen hukommelse eller RAM registreret
2,4	Hukommelse- eller RAM-fejl
2,5	Ugyldig hukommelse installeret
2,6	Fejl på systemkort eller chipsæt
2,7	LCD-fejl
3,1	CMOS-batterisvigt
3,2	PCI- eller videokort- eller chip-fejl
3,3	Gendannelsesafbildning ikke fundet
3,4	Gendannelsesafbildning fundet men ugyldig

Computeren kan udsende en række bip under opstart, hvis fejl eller problemer ikke kan vises. De gentagne bipkoder hjælper brugeren med at finde fejl på computeren.

Kamerastatusindikator: Viser om kameraet er i brug.

- Konstant hvid – Kameraet er i brug.
- Slukket – Kameraet er ikke i brug.

Caps Lock-statusindikator: Viser om Caps Lock er aktiveret eller deaktiveret.

- Konstant hvid – Caps Lock er aktiveret.
- Slukket – Caps Lock er deaktiveret.

Frigivelse af statisk elektricitet

Statisk elektricitet er den resterende statiske elektricitet, der forbliver på computeren, selv efter at den er slukket, og batteriet er blevet fjernet. Følgende procedure viser trinene til at udføre en frigivelse af statisk elektricitet på computeren.

1. Sluk computeren.
2. Fjern [bunddækslet](#).
3. Følg 1. trin i "[Fjernelse af batteriet](#)".
4. Tryk og hold på tænd/sluk-knappen i ca. 15 sekunder for at jorde systemkortet.
5. Følg 3. trin i "[Genmontering af batteriet](#)".
6. Genmonter [bunddækslet](#).
7. Tænd computeren.

WiFi-strømcyklus

Hvis din computer ikke kan få adgang til internettet på grund af problemer med Wi-Fi-forbindelsen, kan det være nødvendigt at udføre en strømcyklusprocedure for wi-fi-forbindelsen. Følgende procedure viser instruktioner til udførelse af en strømcyklusprocedure for Wi-Fi-forbindelsen:

 **BEMÆRK: Visse ISP'er (internetserviceudbydere) tilbyder en kombineret modem/router-enhed.**

1. Sluk for computeren.
2. Sluk for modemmet.
3. Sluk for den trådløse router.
4. Vent i 30 sekunder.
5. Tænd for den trådløse router.
6. Tænd for modemmet.
7. Tænd computeren

Rekvirere hjælp og kontakte Dell

Selv-hjælpsressourcer

Du kan få oplysninger og hjælp til Dell-produkter og services ved at bruge disse selv-hjælpsressourcer:

Tabel 16. Ressourcer til selvhjælp

Information om Dells produkter og services

www.dell.com

Windows 8.1 og Windows 10



Dells Hjælp og support-app

Windows 10



Kom godt i gang-app

Windows 8.1



Hjælp og tip-app

Åbner hjælp i Windows 8, Windows 8.1, og Windows 10

I Windows-søgning, skriv **Help and Support** (Hjælp og Support) og tryk på Enter.

Åbner hjælp i Windows 7

Klik på **Start > Hjælp og support**.

Online-hjælp til operativsystem

www.dell.com/support/windows

www.dell.com/support/linux

Fejlfindingsinformation, brugermanualer, installationsvejledning, produktspecifikationer, teknisk hjælpe-blogs, drivere, software-opdateringer, osv.

www.dell.com/support

Lær dit operativsystem at kende, installation og brug af din computer, sikkerhedskopiering af data, diagnosticering, osv.

Se *Me and My Dell (Mig og mit Dell)* på www.dell.com/support/manuals.

Kontakt Dell

For at kontakte Dells salg, Dells tekniske support, eller Dells kundeservice se www.dell.com/contactdell.

BEMÆRK: Tilgængeligheden varierer for de enkelte lande og produkter, og nogle services findes muligvis ikke i dit land.

BEMÆRK: Hvis ikke du har en aktiv internetforbindelse, kan du finde kontaktinformation på din faktura, pakkens mærkat eller Dells produktkatalog.