

Inspiron 13 5000

2 v 1

Servisní příručka

Poznámky, upozornění a varování

 **POZNÁMKA:** POZNÁMKA označuje důležité informace, které umožňují lepší využití produktu.

 **VÝSTRAHA:** UPOZORNĚNÍ varuje před možným poškozením hardwaru nebo ztrátou dat a obsahuje pokyny, jak těmto problémům předejít.

 **VAROVÁNÍ:** VAROVÁNÍ upozorňuje na potenciální poškození majetku a riziko úrazu nebo smrti.

© 2020 Dell Inc. nebo její dceřiné společnosti. Všechna práva vyhrazena. Dell, EMC a ostatní ochranné známky jsou ochranné známky společnosti Dell Inc. nebo dceřiných společností. Ostatní ochranné známky mohou být ochranné známky svých vlastníků.

1 Před manipulací uvnitř počítače.....	8
Než začnete	8
Bezpečnostní pokyny.....	8
Doporučené nástroje.....	9
Seznam šroubů.....	9
2 Po manipulaci uvnitř počítače.....	11
3 Sejmutí spodního krytu.....	12
Postup.....	12
4 Nasazení krytu základny.....	14
Postup.....	14
5 Vyjmutí baterie.....	15
Přípravné kroky.....	15
Postup.....	15
6 Vložení baterie.....	16
Postup.....	16
Následné kroky.....	16
7 Vyjmutí paměťových modulů.....	17
Přípravné kroky.....	17
Postup.....	17
8 Montáž paměťových modulů.....	19
Postup.....	19
Následné kroky.....	20
9 Vyjmutí pevného disku.....	21
Přípravné kroky.....	21
Postup.....	21
10 Instalace pevného disku.....	23
Postup.....	23
Následné kroky.....	23
11 Vyjmutí knoflíkové baterie.....	24
Přípravné kroky.....	24
Postup.....	24
12 Vložení knoflíkové baterie.....	25

Postup.....	25
Následné kroky.....	25
13 Demontáž bezdrátové karty.....	26
Přípravné kroky.....	26
Postup.....	26
14 Instalace bezdrátové karty.....	27
Postup.....	27
Následné kroky.....	28
15 Demontáž dceřiné desky klávesnice.....	29
Přípravné kroky.....	29
Postup.....	29
16 Výměna dceřiné desky klávesnice.....	31
Postup.....	31
Následné kroky.....	31
17 Vyjmutí reproduktorů.....	32
Přípravné kroky.....	32
Postup.....	32
18 Instalace reproduktorů.....	34
Postup.....	34
Následné kroky.....	34
19 Vyjmutí ventilátoru.....	35
Přípravné kroky.....	35
Postup.....	35
20 Výměna ventilátoru.....	36
Postup.....	36
Následné kroky.....	36
21 Demontáž chladiče.....	37
Přípravné kroky.....	37
Postup.....	37
22 Montáž chladiče.....	39
Postup.....	39
Následné kroky.....	39
23 Demontáž desky napájení a tlačítek hlasitosti.....	40
Přípravné kroky.....	40
Postup.....	40
24 Instalace desky napájení a tlačítek hlasitosti.....	41

Postup.....	41
Následné kroky.....	41
25 Vyjmutí desky indikátoru stavu.....	42
Přípravné kroky.....	42
Postup.....	42
26 Montáž desky indikátoru stavů.....	44
Postup.....	44
Následné kroky.....	44
27 Vyjmutí dotykové podložky.....	45
Přípravné kroky.....	45
Postup.....	45
28 Výměna dotykové podložky.....	48
Postup.....	48
Následné kroky.....	48
29 Vyjmutí desky V/V.....	49
Přípravné kroky.....	49
Postup.....	49
30 Montáž desky I/O.....	51
Postup.....	51
Následné kroky.....	51
31 Demontáž sestavy displeje.....	52
Přípravné kroky.....	52
Postup.....	52
32 Montáž sestavy displeje.....	54
Postup.....	54
Následné kroky.....	54
33 Demontáž portu napájecího adaptéru.....	55
Přípravné kroky.....	55
Postup.....	55
34 Montáž portu napájecího adaptéru.....	57
Postup.....	57
Následné kroky.....	57
35 Demontáž základní desky.....	58
Přípravné kroky.....	58
Postup.....	58
36 Montáž základní desky.....	62

Postup.....	62
Následné kroky.....	62
Zadání servisního označení do programu pro nastavení systému BIOS.....	62
37 Demontáž panelu displeje.....	63
Přípravné kroky.....	63
Postup.....	63
38 Montáž panelu displeje.....	65
Postup.....	65
Následné kroky.....	65
39 Demontáž sestavy opěrky rukou a klávesnice.....	66
Přípravné kroky.....	66
Postup.....	66
40 Instalace sestavy opěrky rukou a klávesnice.....	68
Postup.....	68
Následné kroky.....	68
41 Vyjmutí zadního krytu displeje a sestavy antény.....	69
Přípravné kroky.....	69
Postup.....	69
42 Montáž zadního krytu displeje a sestavy antény.....	70
Postup.....	70
Následné kroky.....	70
43 Demontáž kamery.....	71
Přípravné kroky.....	71
Postup.....	71
44 Instalace kamery.....	73
Postup.....	73
Následné kroky.....	73
45 Vyjmutí kabelu displeje.....	74
Přípravné kroky.....	74
Postup.....	74
46 Výměna kabelu displeje.....	76
Postup.....	76
Následné kroky.....	76
47 Vyjmutí desky čidla.....	77
Přípravné kroky.....	77
Postup.....	77

48 Montáž desky čidla.....	79
Postup.....	79
Následné kroky.....	79
49 Stažení ovladačů.....	80
Stažení ovladače zvuku.....	80
Stažení ovladače grafické karty.....	80
Stažení ovladače karty USB 3.0.....	80
Stažení ovladače karty Wi-Fi.....	81
Stažení ovladače čtečky paměťových karet.....	81
Stažení ovladače čipové sady.....	81
Stažení ovladače síťové karty.....	81
50 Nastavení systému.....	83
Boot Sequence.....	83
Navigační klávesy.....	83
Konfigurace systému.....	84
Přístup k programu nastavení systému BIOS.....	84
Možnosti nástroje System setup (Nastavení systému).....	84
Systémové heslo a heslo pro nastavení.....	88
Přiřazení hesla konfigurace systému.....	89
Odstranění nebo změna stávajícího hesla konfigurace systému.....	89
Vymazání nastavení CMOS.....	89
Vymazání hesla k systému BIOS (nastavení systému) a systémového hesla.....	90
51 Řešení potíží.....	91
Aktualizace systému BIOS.....	91
Rozšířená diagnostika vyhodnocení systému před jeho spuštěním (ePSA).....	91
Spuštění diagnostiky ePSA.....	91
Indikátory diagnostiky systému.....	92
Uvolnění statické elektřiny (Flea power).....	93
Cyklus napájení sítě WiFi.....	93
52 Pomoc a kontakt na společnost Dell.....	94

Před manipulací uvnitř počítače

POZNÁMKA: Obrázky v tomto dokumentu se mohou lišit od vašeho počítače v závislosti na sestavě, kterou jste si objednali.

Témata:

- Než začnete
- Bezpečnostní pokyny
- Doporučené nástroje
- Seznam šroubů

Než začnete

1. Uložte a zavřete všechny otevřené soubory a ukončete všechny spuštěné aplikace.
2. Vypněte počítač.

Pokyny k vypnutí se liší v závislosti na operačního systému nainstalovaném v počítači.

- Windows 10: Klikněte na tlačítko **Start** > **Napájení** > **Vypnout**.
- Windows 8.1: Na obrazovce **Start** klikněte na ikonu napájení > **Vypnout**.
- Windows 7: Klikněte na položky **Start** > **Vypnout**.

POZNÁMKA: Používáte-li jiný operační systém, vyhledejte pokyny ohledně jeho vypnutí v příslušné dokumentaci.

3. Odpojte počítač a všechna připojená zařízení od elektrických zásuvek.
4. Odpojte od počítače všechna připojená síťová a periferní zařízení, jako například klávesnici, myš a monitor.
5. Vyjměte z počítače všechny paměťové karty nebo optické disky (pokud je potřeba).

Bezpečnostní pokyny

Dodržováním následujících bezpečnostních zásad zabráníte možnému poškození počítače a zajistíte vlastní bezpečnost. Není-li uvedeno jinak, všechny postupy uvedené v tomto dokumentu předpokládají, že jste si přečetli bezpečnostní informace dodané s počítačem.

POZNÁMKA: Před manipulací uvnitř počítače si přečtěte bezpečnostní informace dodané s počítačem. Další informace o vzorových postupech v oblasti bezpečnosti naleznete na domovské stránce Regulatory Compliance (Soulad s předpisy) na adrese www.dell.com/regulatory_compliance.

POZNÁMKA: Než otevřete kryt počítače nebo jeho panely, odpojte veškeré zdroje napájení. Poté co dokončíte práci uvnitř počítače, namontujte všechny kryty, panely a šrouby a teprve poté připojte počítač k elektrické zásuvce.

VÝSTRAHA: Chcete-li předejít poškození počítače, ujistěte se, že je pracovní plocha rovná a čistá.

VÝSTRAHA: Zacházejte se součástmi a kartami opatrně. Nedotýkejte se součástí ani kontaktů na kartě. Držte kartu za okraje nebo za montážní svorku. Součásti, jako je například procesor, držte za okraje, ne za kolíky.

VÝSTRAHA: Odstraňování problémů a opravy byste měli provádět pouze po autorizaci nebo výzvě tým technické pomoci Dell. Na škody způsobené neoprávněným servisním zásahem se nevztahuje záruka. Více informací najdete v bezpečnostních pokynech dodávaných s produktem nebo na adrese www.dell.com/regulatory_compliance.

VÝSTRAHA: Dříve, než se dotknete některé části uvnitř počítače, odved'te elektrostatický náboj z vašeho těla pomocí uzemňovacího náramku nebo pravidelným kontaktem s kovovým povrchem bez laku, což jsou například některé kovové části na zadní straně počítače. Během manipulace se opakovaně dotýkejte nenatřeného kovového povrchu, abyste odvedli potenciální elektrostatický náboj, který může poškodit vnitřní součásti.

⚠ VÝSTRAHA: Při odpojování kabelu tahejte za konektor nebo pásek pro vytahování, nikoli za samotný kabel. Některé kabely mohou být opatřeny konektory se západkami nebo přitlačnými šrouby, které je třeba před odpojením kabelu uvolnit. Při odpojování kabelů postupujte opatrně, aby nedošlo k ohnutí kolíků. Při připojování kabelů se ujistěte, že jsou porty a konektory správně otočeny a vyrovnány.

⚠ VÝSTRAHA: Stiskem vysuňte všechny karty vložené ve čteče paměťových karet.

📌 POZNÁMKA: Barva počítače a některých součástí se může lišit od barev uvedených v tomto dokumentu.

Doporučené nástroje

Postupy uvedené v tomto dokumentu mohou vyžadovat použití následujících nástrojů:



- Šroubovák Philips #1
- plochý šroubovák,
- plastová jehla

Seznam šroubů

V následující tabulce je uveden seznam šroubů, kterými se k počítači připevňují různé součástky.

Tabulka 1. Seznam šroubů

Součástka	Připevněna k	Typ šroubu	Množství	Obrázek šroubu
Spodní kryt	Sestava opěrky rukou	M2,5x6	9	
Baterie	Sestava opěrky rukou	M2x3	4	
Sestava pevného disku	Sestava opěrky rukou	M2x3,5	2	
Držák pevného disku	Pevný disk	M3x3	4	
Držák bezdrátové karty	Sestava opěrky rukou	M2x3,5	1	
Ventilátor	Sestava opěrky rukou	M2x3,5	2	
Deska napájení a tlačítek hlasitosti	Sestava opěrky rukou	M2x3,5	1	
Držák dotykové podložky	Sestava opěrky rukou	M2x2	4	
Dotyková podložka	Sestava opěrky rukou	M2x2,5	4	
deska I/O	Sestava opěrky rukou	M2x3,5	2	
Sestava displeje	Sestava opěrky rukou	M2,5x2,5	4	
Port adaptéru napájení	Sestava opěrky rukou	M2x3,5	1	

Součástka	Připevněna k	Typ šroubu	Množství	Obrázek šroubu
Základní deska	Sestava opěrky rukou	M2x2 s velkou hlavou	3	
Deska čidla	Panel displeje	M2,5x2,5	1	

Po manipulaci uvnitř počítače

 **VÝSTRAHA:** Pokud šrouby uvnitř počítače zůstanou uvolněné nebo volně ležet, můžete počítač vážně poškodit.

1. Našroubujte všechny šrouby a ujistěte se, že žádné nezůstaly volně uvnitř počítače.
2. Připojte všechna externí zařízení, periferní zařízení a kabely, které jste odpojili před prací uvnitř počítače.
3. Vraťte zpět všechny karty, disky a ostatní části, které jste odebrali před prací v počítači.
4. Připojte počítač a všechna připojená zařízení do elektrických zásuvek.
5. Zapněte počítač.

Sejmutí spodního krytu

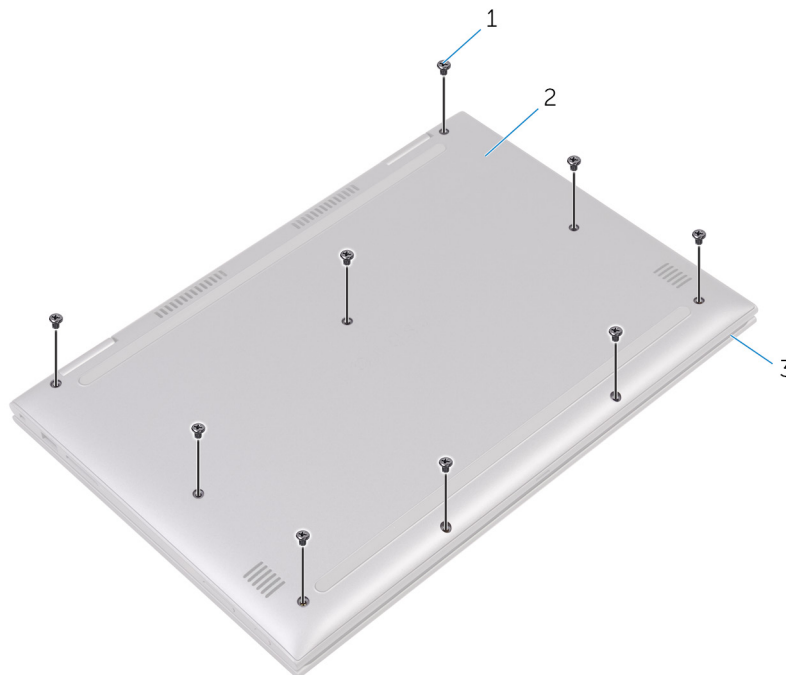
POZNÁMKA: Před manipulací s vnitřními částmi počítače si přečtěte bezpečnostní informace dodané s počítačem a postupujte podle kroků popsaných v části **Před manipulací uvnitř počítače**. Po dokončení práce uvnitř počítače postupujte podle pokynů v části **Po manipulaci uvnitř počítače**. Další informace o vzorových postupech v oblasti bezpečnosti naleznete na domovské stránce Regulatory Compliance (Soulad s předpisy) na adrese www.dell.com/regulatory_compliance.

Témata:

- [Postup](#)

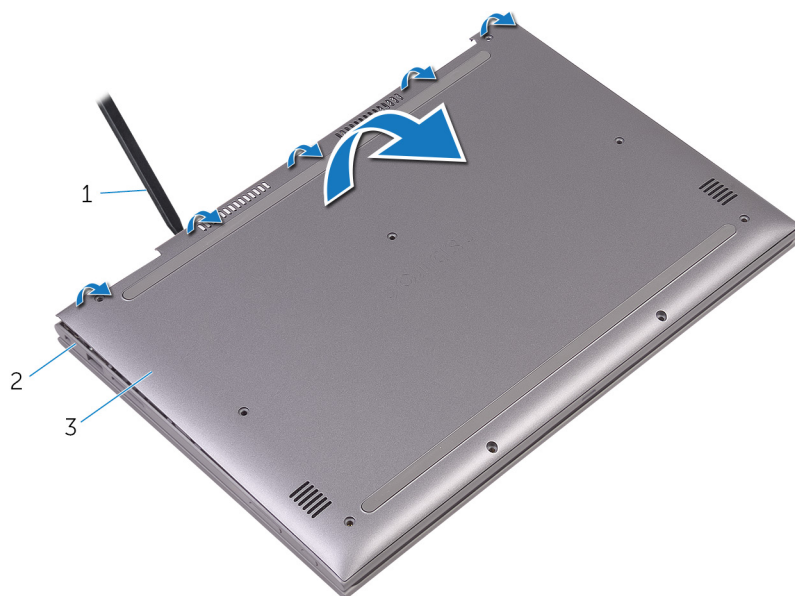
Postup

1. Zavřete displej a otočte počítač spodní stranou vzhůru.
2. Vyšroubujte devět šroubů (M2.5x6), kterými je spodní kryt připevněn k sestavě opěrky rukou.



Obrázek 1. Spodní kryt

- a. šrouby (6)
 - b. spodní kryt
 - c. sestava opěrky rukou
3. Pomocí plastové jehly uvolněte západky, kterými je spodní kryt připevněn k sestavě opěrky rukou, a spodní kryt z ní vyjměte.



Obrázek 2. Spodní kryt

- a. plastová jehla
- b. sestava opěrky rukou
- c. spodní kryt

Nasazení krytu základny

POZNÁMKA: Před manipulací s vnitřními částmi počítače si přečtěte bezpečnostní informace dodané s počítačem a postupujte podle kroků popsaných v části **Před manipulací uvnitř počítače**. Po dokončení práce uvnitř počítače postupujte podle pokynů v části **Po manipulaci uvnitř počítače**. Další informace o vzorových postupech v oblasti bezpečnosti naleznete na domovské stránce Regulatory Compliance (Soulad s předpisy) na adrese www.dell.com/regulatory_compliance.

Témata:

- [Postup](#)

Postup

1. Zarovnejte spodní kryt se sestavou opěrky rukou a zaklapněte ho na místo.
2. Zašroubujte devět šroubů (M2,5x6), kterými je spodní kryt připevněn k sestavě opěrky rukou.

Vyjmutí baterie

POZNÁMKA: Před manipulací s vnitřními částmi počítače si přečtěte bezpečnostní informace dodané s počítačem a postupujte podle kroků popsaných v části **Před manipulací uvnitř počítače**. Po dokončení práce uvnitř počítače postupujte podle pokynů v části **Po manipulaci uvnitř počítače**. Další informace o vzorových postupech v oblasti bezpečnosti naleznete na domovské stránce Regulatory Compliance (Soulad s předpisy) na adrese www.dell.com/regulatory_compliance.

Témata:

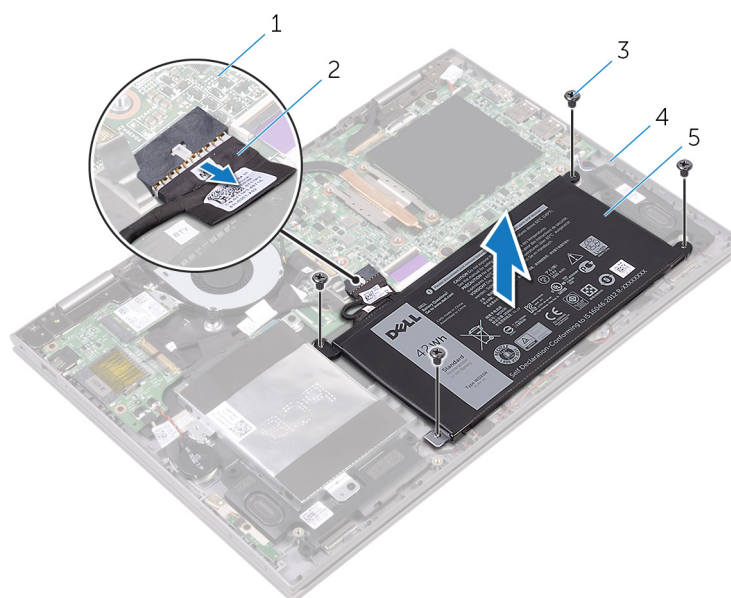
- Přípravné kroky
- Postup

Přípravné kroky

Sejměte spodní kryt.

Postup

1. Odpojte kabel baterie od základní desky.
2. Vyšroubujte čtyři šrouby (M2x3,0), kterými je baterie připevněna k sestavě opěrky rukou.
3. Zvedněte baterii ze sestavy opěrky rukou.



Obrázek 3. Baterie

- | | |
|-------------------|-------------------------|
| 1. základní deska | 2. kabel baterie |
| 3. šrouby (4) | 4. sestava opěrky rukou |
| 5. baterie | |
4. Stisknutím a podržením tlačítka napájení po dobu pěti sekund uzemněte základní desku.

Vložení baterie

POZNÁMKA: Před manipulací s vnitřními částmi počítače si přečtěte bezpečnostní informace dodané s počítačem a postupujte podle kroků popsaných v části **Před manipulací uvnitř počítače**. Po dokončení práce uvnitř počítače postupujte podle pokynů v části **Po manipulaci uvnitř počítače**. Další informace o vzorových postupech v oblasti bezpečnosti naleznete na domovské stránce Regulatory Compliance (Soulad s předpisy) na adrese www.dell.com/regulatory_compliance.

Témata:

- [Postup](#)
- [Následné kroky](#)

Postup

1. Otvory pro šrouby na baterii vyrovnejte s otvory pro šrouby na sestavě opěrky rukou.
2. Zašroubujte čtyři šrouby (M2x3,0), kterými je baterie připevněna k sestavě opěrky rukou.
3. Připojte kabel baterie k základní desce.

Následné kroky

Nasad'te [spodní kryt](#).

Vyjmutí paměťových modulů

POZNÁMKA: Před manipulací s vnitřními částmi počítače si přečtěte bezpečnostní informace dodané s počítačem a postupujte podle kroků popsaných v části **Před manipulací uvnitř počítače**. Po dokončení práce uvnitř počítače postupujte podle pokynů v části **Po manipulaci uvnitř počítače**. Další informace o vzorových postupech v oblasti bezpečnosti naleznete na domovské stránce Regulatory Compliance (Soulad s předpisy) na adrese www.dell.com/regulatory_compliance.

Témata:

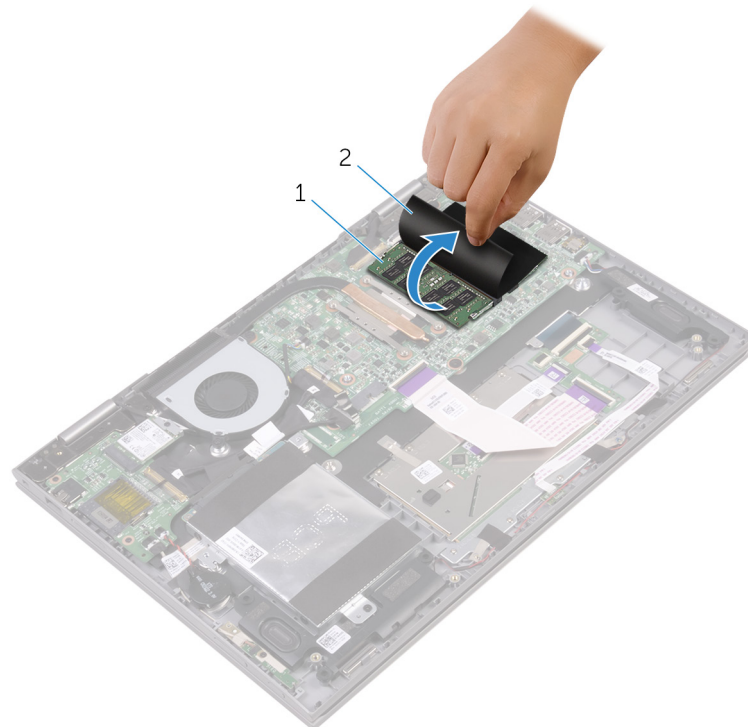
- Přípravné kroky
- Postup

Přípravné kroky

1. Sejměte [spodní kryt](#).
2. Vyjměte [baterii](#).

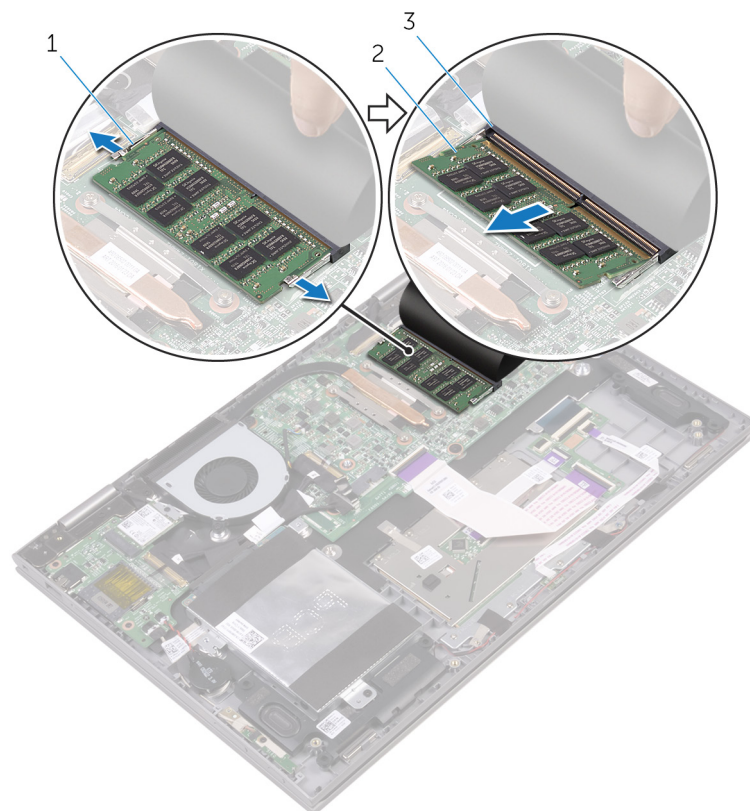
Postup

1. Zvedněte mylarový pásek, abyste se dostali k paměťovému modulu.



Obrázek 4. Paměťový modul

- a. paměťový modul
 - b. mylarový pásek
2. Prsty opatrně roztáhněte zajišťovací spony na každém konci slotu paměťového modulu tak, aby modul lehce vyskočil.
 3. Vyjměte paměťový modul ze slotu paměťového modulu.



Obrázek 5. Paměťový modul

- a. zajišťovací spony (2)
- b. paměťový modul
- c. slot paměťového modulu

Montáž paměťových modulů

POZNÁMKA: Před manipulací s vnitřními částmi počítače si přečtěte bezpečnostní informace dodané s počítačem a postupujte podle kroků popsaných v části **Před manipulací uvnitř počítače**. Po dokončení práce uvnitř počítače postupujte podle pokynů v části **Po manipulaci uvnitř počítače**. Další informace o vzorových postupech v oblasti bezpečnosti naleznete na domovské stránce Regulatory Compliance (Soulad s předpisy) na adrese www.dell.com/regulatory_compliance.

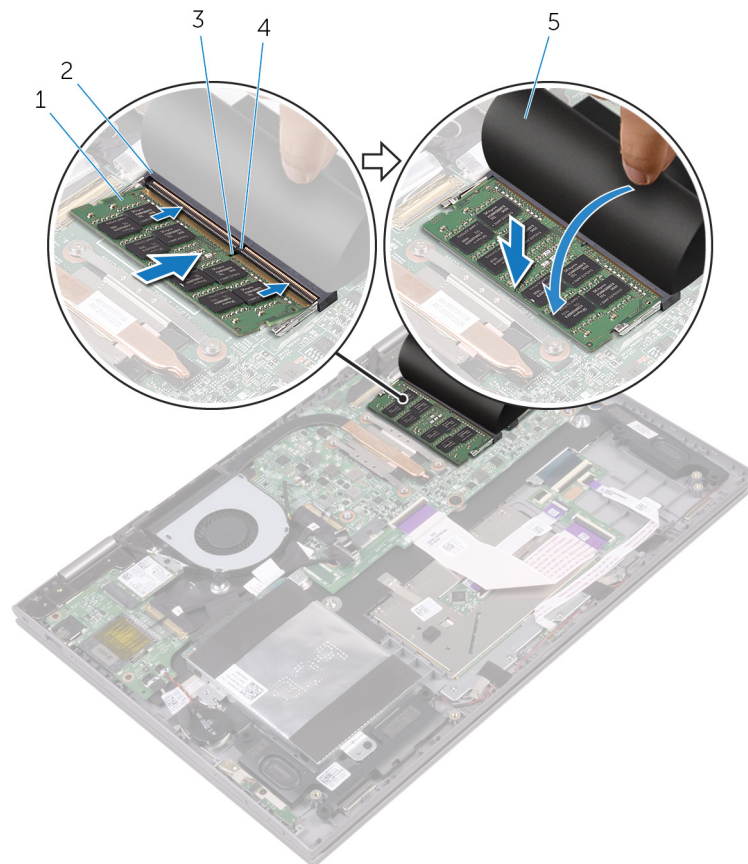
Témata:

- Postup
- Následné kroky

Postup

1. Zvedněte mylarový pásek, abyste se dostali ke slotu paměťového modulu.
2. Zarovnejte zářez na hraně paměťového modulu s výčnělkem na slotu paměťového modulu.
3. Modul pevně zasuňte pod úhlem do slotu a poté modul zatlačte směrem dolů, dokud nezapadne na místo.

POZNÁMKA: Jestliže neuslyšíte cvaknutí, modul vyjměte a postup vkládání zopakujte.



Obrázek 6. Paměťový modul

- | | |
|-------------------|---------------------------|
| 1. paměťový modul | 2. slot paměťového modulu |
| 3. zářez | 4. západka |

5. mylarový pásek

Následné kroky

1. Vložte [baterii](#).
2. Nasaďte [spodní kryt](#).

Vyjmutí pevného disku

POZNÁMKA: Před manipulací s vnitřními částmi počítače si přečtěte bezpečnostní informace dodané s počítačem a postupujte podle kroků popsaných v části **Před manipulací uvnitř počítače**. Po dokončení práce uvnitř počítače postupujte podle pokynů v části **Po manipulaci uvnitř počítače**. Další informace o vzorových postupech v oblasti bezpečnosti naleznete na domovské stránce Regulatory Compliance (Soulad s předpisy) na adrese www.dell.com/regulatory_compliance.

VÝSTRAHA: Pevné disky jsou křehké. Při manipulaci s pevným diskem buďte opatrní.

VÝSTRAHA: Chcete-li předejít ztrátě dat, nevyjímejte pevný disk, pokud je počítač v režimu spánku nebo zapnutý.

Témata:

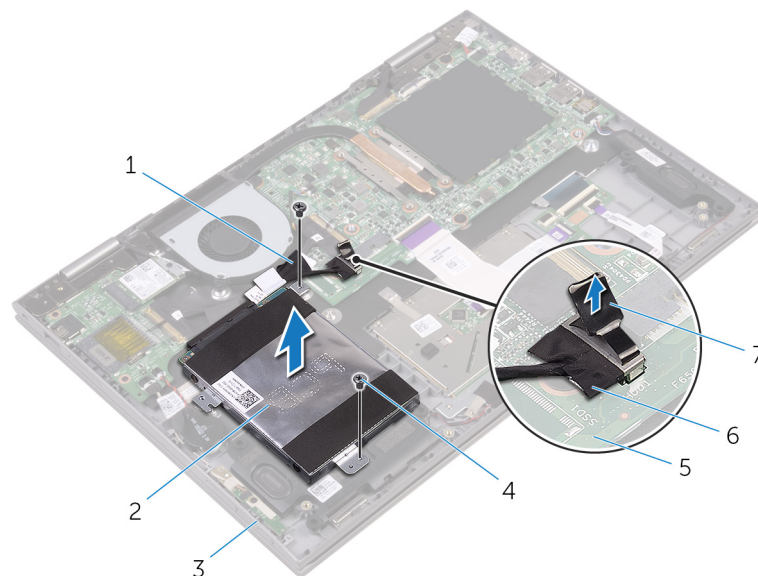
- Přípravné kroky
- Postup

Přípravné kroky

1. Sejměte **spodní kryt**.
2. Vyjměte **baterii**.

Postup

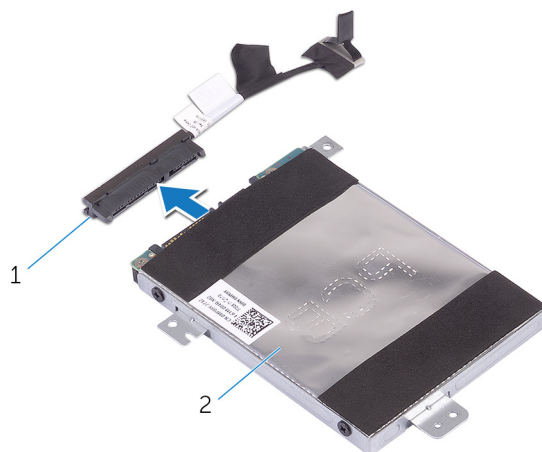
1. Odlepte pásku, kterou je připevněn kabel pevného disku k sestavě opěrky rukou.
2. Odpojte pomocí poutka kabel pevného disku od základní desky.
3. Vyšroubujte dva šrouby (M2x3,5), kterými je sestava pevného disku připevněna k sestavě opěrky rukou.
4. Vyjměte sestavu pevného disku společně s kabelem ze sestavy opěrky rukou.



Obrázek 7. Pevný disk

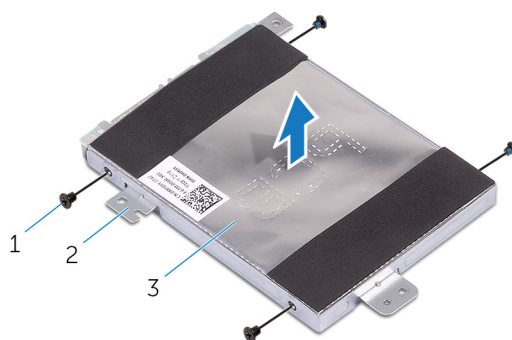
- | | |
|-------------------------|--------------------------|
| 1. páska | 2. sestava pevného disku |
| 3. sestava opěrky rukou | 4. šrouby (2) |

- 5. základní deska
- 7. poutko pro vysunutí
- 5. Odpojte mezikus od sestavy pevného disku.
- 6. kabel pevného desku



Obrázek 8. Pevný disk

- a. mezikus
- b. sestava pevného disku
- 6. Vyšroubujte čtyři šrouby (M3x3), které k pevnému disku připevňují držák disku.
- 7. Sejměte držák z pevného disku.



Obrázek 9. Pevný disk

- a. šrouby (4)
- b. držák pevného disku
- c. pevný disk

Instalace pevného disku

POZNÁMKA: Před manipulací s vnitřními částmi počítače si přečtěte bezpečnostní informace dodané s počítačem a postupujte podle kroků popsaných v části **Před manipulací uvnitř počítače**. Po dokončení práce uvnitř počítače postupujte podle pokynů v části **Po manipulaci uvnitř počítače**. Další informace o vzorových postupech v oblasti bezpečnosti naleznete na domovské stránce Regulatory Compliance (Soulad s předpisy) na adrese www.dell.com/regulatory_compliance.

VÝSTRAHA: Pevné disky jsou křehké. Při manipulaci s pevným diskem buďte opatrní.

Témata:

- [Postup](#)
- [Následné kroky](#)

Postup

1. Zarovnejte zdířky pro šrouby na pevném disku se zdířkami na držáku pevného disku.
2. Našroubujte čtyři šrouby (M3x3), které jistí pevný disk k držáku pevného disku.
3. Připojte mezikus k sestavě pevného disku.
4. Zarovnejte zdířky pro šroubky v sestavě pevného disku se zdířkami na sestavě opěrky rukou.
5. Zašroubujte dva šrouby (M2x3,5), kterými je sestava pevného disku připevněna k sestavě opěrky rukou.
6. Připojte kabel pevného disku k základní desce.
7. Přilepte pásku, kterou je připevněn kabel pevného disku k sestavě opěrky rukou.

Následné kroky

1. Vložte [baterii](#).
2. Nasaďte [spodní kryt](#).

Vyjmutí knoflíkové baterie

POZNÁMKA: Před manipulací s vnitřními částmi počítače si přečtěte bezpečnostní informace dodané s počítačem a postupujte podle kroků popsaných v části **Před manipulací uvnitř počítače**. Po dokončení práce uvnitř počítače postupujte podle pokynů v části **Po manipulaci uvnitř počítače**. Další informace o vzorových postupech v oblasti bezpečnosti naleznete na domovské stránce Regulatory Compliance (Soulad s předpisy) na adrese www.dell.com/regulatory_compliance.

VÝSTRAHA: Vyjmutím knoflíkové baterie dojde k obnovení nastavení systému BIOS na výchozí hodnoty. Doporučujeme, abyste si před vyjmutím knoflíkové baterie poznačili nastavení systému BIOS.

Témata:

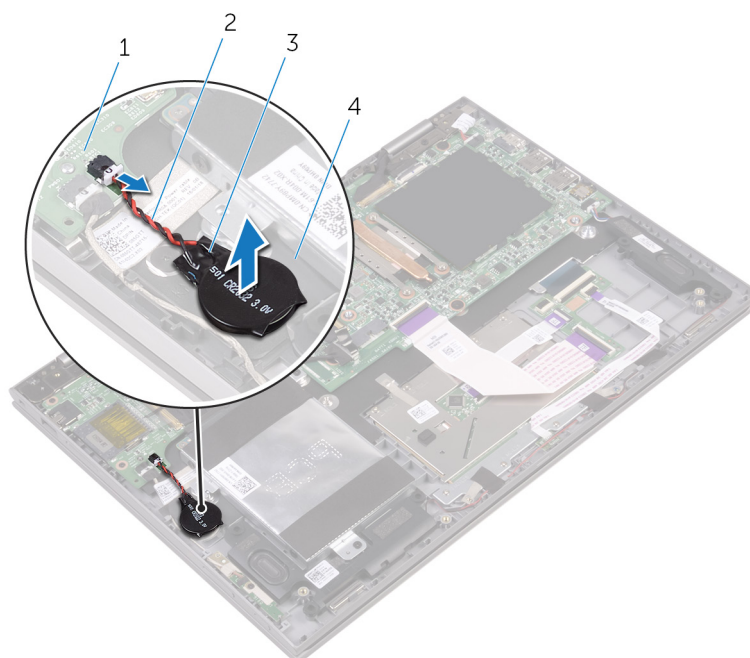
- Přípravné kroky
- Postup

Přípravné kroky

1. Sejměte [spodní kryt](#).
2. Vyjměte [baterii](#).

Postup

1. Odpojte kabel knoflíkové baterie od desky I/O.
2. Odlepte knoflíkovou baterii od sestavy opěrky rukou.



Obrázek 10. Knoflíková baterie

- | | |
|-----------------------|-----------------------------|
| 1. deska I/O | 2. kabel knoflíkové baterie |
| 3. knoflíková baterie | 4. sestava opěrky rukou |

Vložení knoflíkové baterie

POZNÁMKA: Před manipulací s vnitřními částmi počítače si přečtěte bezpečnostní informace dodané s počítačem a postupujte podle kroků popsaných v části **Před manipulací uvnitř počítače**. Po dokončení práce uvnitř počítače postupujte podle pokynů v části **Po manipulaci uvnitř počítače**. Další informace o vzorových postupech v oblasti bezpečnosti naleznete na domovské stránce Regulatory Compliance (Soulad s předpisy) na adrese www.dell.com/regulatory_compliance.

Témata:

- [Postup](#)
- [Následné kroky](#)

Postup

1. Připevněte knoflíkovou baterii k sestavě opěrky rukou.
2. Připojte kabel knoflíkové baterie k desce I/O.

Následné kroky

1. Vložte [baterii](#).
2. Nasaďte [spodní kryt](#).

Demontáž bezdrátové karty

POZNÁMKA: Před manipulací s vnitřními částmi počítače si přečtěte bezpečnostní informace dodané s počítačem a postupujte podle kroků popsaných v části **Před manipulací uvnitř počítače**. Po dokončení práce uvnitř počítače postupujte podle pokynů v části **Po manipulaci uvnitř počítače**. Další informace o vzorových postupech v oblasti bezpečnosti naleznete na domovské stránce Regulatory Compliance (Soulad s předpisy) na adrese www.dell.com/regulatory_compliance.

Témata:

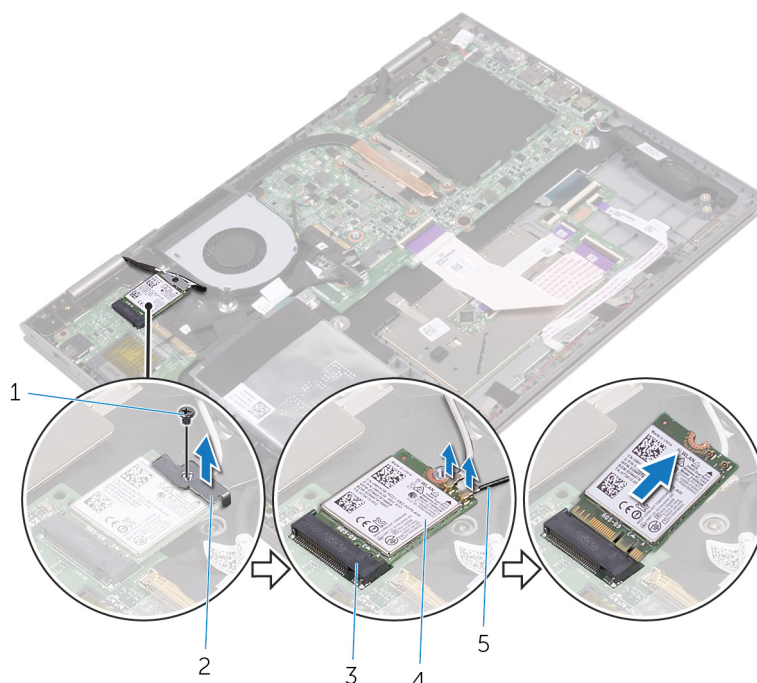
- Přípravné kroky
- Postup

Přípravné kroky

1. Sejměte **spodní kryt**.
2. Vyjměte **baterii**.

Postup

1. Vyšroubujte šroub (M2x3,5), kterým je držák bezdrátové karty připevněn k bezdrátové kartě.
2. Odpojte anténní kabely od bezdrátové karty.
3. Bezdrátovou kartu vysuňte a demontujte ze slotu pro bezdrátovou kartu.



Obrázek 11. Bezdrátová karta

- | | |
|-------------------------------|---------------------------|
| 1. šroub (M2x3,5) | 2. držák bezdrátové karty |
| 3. slot pro bezdrátovou kartu | 4. bezdrátová karta |
| 5. anténní kabely (2) | |

Instalace bezdrátové karty

POZNÁMKA: Před manipulací s vnitřními částmi počítače si přečtěte bezpečnostní informace dodané s počítačem a postupujte podle kroků popsaných v části **Před manipulací uvnitř počítače**. Po dokončení práce uvnitř počítače postupujte podle pokynů v části **Po manipulaci uvnitř počítače**. Další informace o vzorových postupech v oblasti bezpečnosti naleznete na domovské stránce Regulatory Compliance (Soulad s předpisy) na adrese www.dell.com/regulatory_compliance.

Témata:

- [Postup](#)
- [Následné kroky](#)

Postup

VÝSTRAHA: Abyste zamezili poškození bezdrátové karty, neumísťujte pod ni žádné kabely.

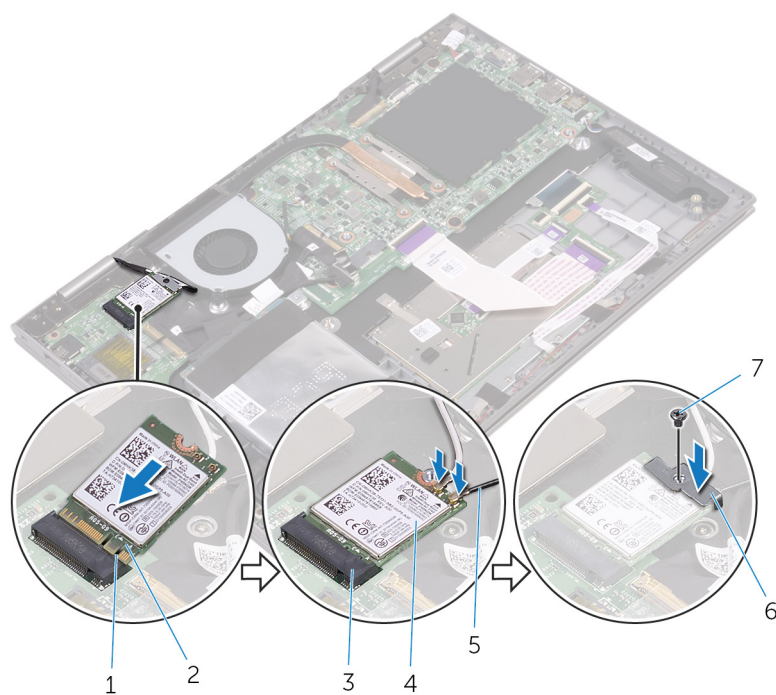
1. Zarovnejte drážku na bezdrátové kartě s výstupkem na slotu karty.
2. Vložte pod úhlem bezdrátovou kartu do slotu bezdrátové karty.
3. Připojte anténní kabely k bezdrátové kartě.

Následující tabulka uvádí barevné schéma anténních kabelů pro bezdrátové karty podporované tímto počítačem.

Tabulka 2. Bezdrátová karta

Konektory na bezdrátové kartě	Barva anténního kabelu
Hlavní (bílý trojúhelník)	Bílá
Pomocný (černý trojúhelník)	Černá

4. Zarovnejte otvor pro šroub na držáku bezdrátové karty s otvorem pro šroub na bezdrátové kartě.
5. Našroubujte šroub (M2x3,5), kterým je držák bezdrátové karty připevněn k bezdrátové kartě.



Obrázek 12. Bezdrátová karta

- | | |
|-------------------------------|---------------------------|
| 1. západka | 2. zářez |
| 3. slot pro bezdrátovou kartu | 4. bezdrátová karta |
| 5. anténní kabely (2) | 6. držák bezdrátové karty |
| 7. šroub (M2x3,5) | |

Následné kroky

1. Vložte [baterii](#).
2. Nasaďte [spodní kryt](#).

Demontáž dceřiné desky klávesnice

POZNÁMKA: Před manipulací s vnitřními částmi počítače si přečtěte bezpečnostní informace dodané s počítačem a postupujte podle kroků popsaných v části **Před manipulací uvnitř počítače**. Po dokončení práce uvnitř počítače postupujte podle pokynů v části **Po manipulaci uvnitř počítače**. Další informace o vzorových postupech v oblasti bezpečnosti naleznete na domovské stránce Regulatory Compliance (Soulad s předpisy) na adrese www.dell.com/regulatory_compliance.

Témata:

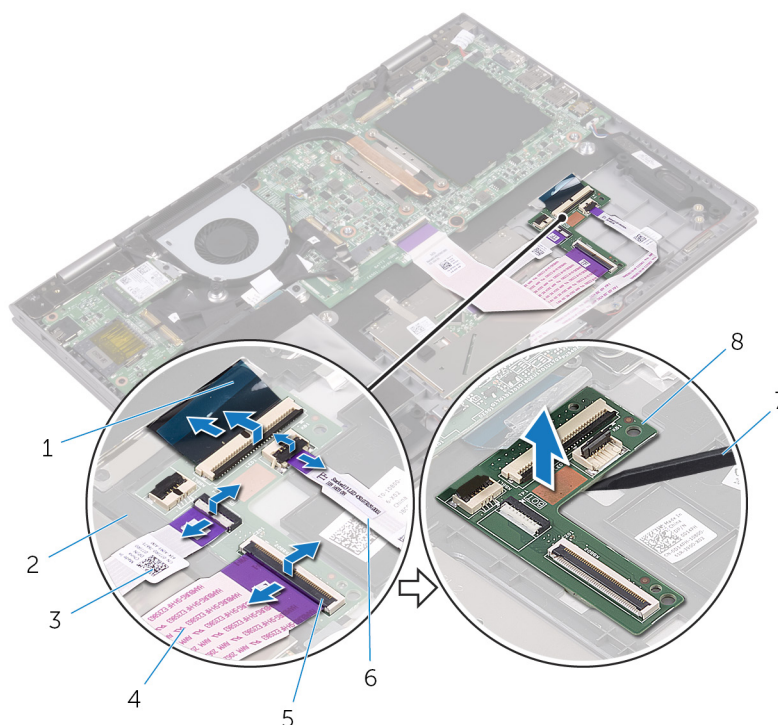
- Přípravné kroky
- Postup

Přípravné kroky

1. Sejměte [spodní kryt](#).
2. Vyjměte [baterii](#).

Postup

1. Otevřete západky a od dceřiné desky klávesnice odpojte kabel klávesnice, kabel dceřiné desky klávesnice, kabel dotykové podložky a kabel desky indikátorů stavu.
2. Pomocí plastové jehly vyvrátněte z opěrky rukou dceřinou desku klávesnice.



Obrázek 13. Dceřiná deska klávesnice

- | | |
|----------------------------|-----------------------------------|
| 1. kabel klávesnice | 2. sestava opěrky rukou |
| 3. kabel dotykové podložky | 4. kabel dceřiné desky klávesnice |
| 5. západka | 6. kabel desky indikátorů stavu |

7. plastová jehla

8. dceřiná deska klávesnice

Výměna dceřiné desky klávesnice

POZNÁMKA: Před manipulací s vnitřními částmi počítače si přečtěte bezpečnostní informace dodané s počítačem a postupujte podle kroků popsaných v části **Před manipulací uvnitř počítače**. Po dokončení práce uvnitř počítače postupujte podle pokynů v části **Po manipulaci uvnitř počítače**. Další informace o vzorových postupech v oblasti bezpečnosti naleznete na domovské stránce Regulatory Compliance (Soulad s předpisy) na adrese www.dell.com/regulatory_compliance.

Témata:

- [Postup](#)
- [Následné kroky](#)

Postup

1. Přilepte dceřinou desku klávesnice k sestavě opěrky rukou.
2. Připojte kabel klávesnice, kabel dceřiné desky klávesnice, kabel dotykové podložky a kabel desky indikátorů stavu a zajistěte uzavřením západek.

Následné kroky

1. Vložte [baterii](#).
2. Nasaďte [spodní kryt](#).

Vyjmutí reproduktorů

POZNÁMKA: Před manipulací s vnitřními částmi počítače si přečtěte bezpečnostní informace dodané s počítačem a postupujte podle kroků popsaných v části **Před manipulací uvnitř počítače**. Po dokončení práce uvnitř počítače postupujte podle pokynů v části **Po manipulaci uvnitř počítače**. Další informace o vzorových postupech v oblasti bezpečnosti naleznete na domovské stránce Regulatory Compliance (Soulad s předpisy) na adrese www.dell.com/regulatory_compliance.

Témata:

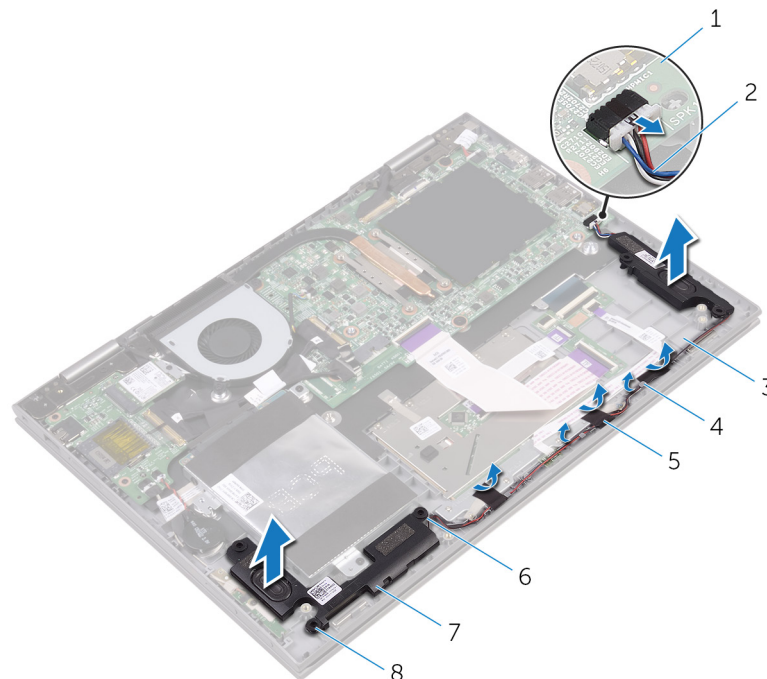
- Přípravné kroky
- Postup

Přípravné kroky

1. Sejměte **spodní kryt**.
2. Vyjměte **baterii**.

Postup

1. Odpojte kabel reproduktoru od základní desky.
2. Odlepte kusy pásky, kterou je připevněn kabel reproduktoru k sestavě opěrky rukou.
3. Vyjměte kabel reproduktoru z vodiček na sestavě opěrky rukou.
4. Poznačte si polohu gumových průchodek a reproduktor vyzvedněte.
5. Vyjměte reproduktory ze zarovnávacích výčnělků a vyzvedněte je ze sestavy opěrky rukou.



Obrázek 14. Reproduktory

- | | |
|-------------------------|-----------------------|
| 1. základní deska | 2. kabel reproduktoru |
| 3. sestava opěrky rukou | 4. vodička |

- 5. páska (3)
- 7. reproduktory (2)

- 6. zarovňovací výčnělky
- 8. gumové průchodky (5)

Instalace reproduktorů

POZNÁMKA: Před manipulací s vnitřními částmi počítače si přečtěte bezpečnostní informace dodané s počítačem a postupujte podle kroků popsaných v části **Před manipulací uvnitř počítače**. Po dokončení práce uvnitř počítače postupujte podle pokynů v části **Po manipulaci uvnitř počítače**. Další informace o vzorových postupech v oblasti bezpečnosti naleznete na domovské stránce Regulatory Compliance (Soulad s předpisy) na adrese www.dell.com/regulatory_compliance.

Témata:

- [Postup](#)
- [Následné kroky](#)

Postup

POZNÁMKA: Gumové průchodky se při montáži reproduktorů mohou vyvléknout. Zajistěte, aby gumové průchodky byly ve správné poloze po umístění reproduktoru na sestavu opěrky rukou.

1. Pomocí zarovnávacích výčnělků umístěte reproduktory do sestavy opěrky rukou.
2. Pokud při instalaci reproduktoru dojde k vyvléknutí průchodek, zatlačte je zpět na místo.
3. Ved'te kabel reproduktoru vodičky na sestavě opěrky rukou.
4. Přilepte kusy pásky, kterou je připevněn kabel reproduktoru k sestavě opěrky rukou.
5. Připojte kabel reproduktoru k základní desce.

Následné kroky

1. Vložte [baterii](#).
2. Nasaďte [spodní kryt](#).

Vyjmutí ventilátoru

POZNÁMKA: Před manipulací s vnitřními částmi počítače si přečtěte bezpečnostní informace dodané s počítačem a postupujte podle kroků popsaných v části **Před manipulací uvnitř počítače**. Po dokončení práce uvnitř počítače postupujte podle pokynů v části **Po manipulaci uvnitř počítače**. Další informace o vzorových postupech v oblasti bezpečnosti naleznete na domovské stránce Regulatory Compliance (Soulad s předpisy) na adrese www.dell.com/regulatory_compliance.

Témata:

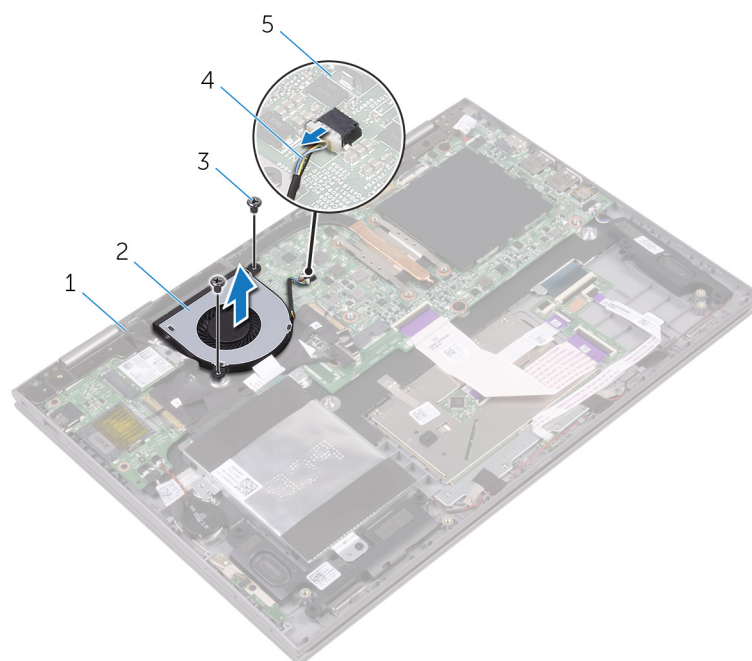
- Přípravné kroky
- Postup

Přípravné kroky

1. Sejměte **spodní kryt**.
2. Vyjměte **baterii**.

Postup

1. Vyšroubujte dva šrouby (M2x3.5), kterými je ventilátor připevněn k sestavě opěrky rukou.
2. Odpojte kabel ventilátoru od základní desky.
3. Zvedněte ventilátor z opěrky rukou.



Obrázek 15. Ventilátor

- | | |
|-------------------------|----------------------|
| 1. sestava opěrky rukou | 2. ventilátor, |
| 3. šrouby (2) | 4. kabel ventilátoru |
| 5. základní deska | |

Výměna ventilátoru

POZNÁMKA: Před manipulací s vnitřními částmi počítače si přečtěte bezpečnostní informace dodané s počítačem a postupujte podle kroků popsaných v části **Před manipulací uvnitř počítače**. Po dokončení práce uvnitř počítače postupujte podle pokynů v části **Po manipulaci uvnitř počítače**. Další informace o vzorových postupech v oblasti bezpečnosti naleznete na domovské stránce Regulatory Compliance (Soulad s předpisy) na adrese www.dell.com/regulatory_compliance.

Témata:

- [Postup](#)
- [Následné kroky](#)

Postup

1. Otvory pro šrouby na ventilátoru vyrovnejte s otvory pro šrouby na sestavě opěrky rukou.
2. Zašroubujte dva šrouby (M2x3,5), kterými je ventilátor připevněn k sestavě opěrky rukou.
3. Připojte kabel ventilátoru k základní desce.

Následné kroky

1. Vložte [baterii](#).
2. Nasad'te [spodní kryt](#).

Demontáž chladiče

- POZNÁMKA:** Před manipulací s vnitřními částmi počítače si přečtěte bezpečnostní informace dodané s počítačem a postupujte podle kroků popsaných v části **Před manipulací uvnitř počítače**. Po dokončení práce uvnitř počítače postupujte podle pokynů v části **Po manipulaci uvnitř počítače**. Další informace o vzorových postupech v oblasti bezpečnosti naleznete na domovské stránce Regulatory Compliance (Soulad s předpisy) na adrese www.dell.com/regulatory_compliance.
- POZNÁMKA:** V průběhu běžného provozu může být chladič velice horký. Než se ho dotknete, nechte chladič dostatečně dlouho vychladnout.
- VÝSTRAHA:** Maximální chlazení procesoru zajistíte tím, že se nebudete dotýkat teplovodivých oblastí chladiče. Oleje obsažené v pokožce dokážou snížit teplovodivost teplovodivé pasty.

Témata:

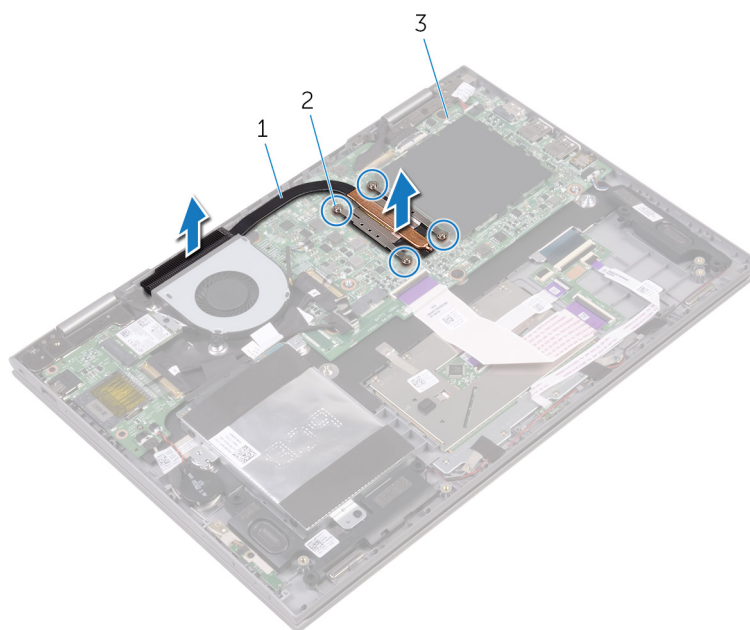
- Přípravné kroky
- Postup

Přípravné kroky

1. Sejměte [spodní kryt](#).
2. Vyměňte [baterii](#).

Postup

1. Postupně (podle pořadí vyznačeného na chladiči) odšroubujte čtyři jisticí šrouby, které připevňují chladič k základní desce.
2. Vyměňte chladič ze základní desky.



Obrázek 16. Chladič

- a. chladič
- b. jisticí šrouby

c. základní deska

Montáž chladiče

POZNÁMKA: Před manipulací s vnitřními částmi počítače si přečtěte bezpečnostní informace dodané s počítačem a postupujte podle kroků popsaných v části **Před manipulací uvnitř počítače**. Po dokončení práce uvnitř počítače postupujte podle pokynů v části **Po manipulaci uvnitř počítače**. Další informace o vzorových postupech v oblasti bezpečnosti naleznete na domovské stránce Regulatory Compliance (Soulad s předpisy) na adrese www.dell.com/regulatory_compliance.

VÝSTRAHA: Nesprávné vyrovnaní chladiče může poškodit základní desku a procesor.

POZNÁMKA: Pokud vyměňujete základní desku nebo chladič, použijte chladicí podložku, resp. pastu dodanou v rámci sady. Zajistíte tak dosažení správné tepelné vodivosti.

Témata:

- [Postup](#)
- [Následné kroky](#)

Postup

1. Položte chladič na základní desku.
2. Zarovnejte otvory pro šrouby na chladiči s otvory pro šrouby na základní desce.
3. Postupně (podle pořadí vyznačeného na chladiči) zašroubujte čtyři jisticí šrouby, které připevňují chladič k základní desce.

Následné kroky

1. Vložte [baterii](#).
2. Nasaďte [spodní kryt](#).

Demontáž desky napájení a tlačítek hlasitosti

POZNÁMKA: Před manipulací s vnitřními částmi počítače si přečtěte bezpečnostní informace dodané s počítačem a postupujte podle kroků popsaných v části **Před manipulací uvnitř počítače**. Po dokončení práce uvnitř počítače postupujte podle pokynů v části **Po manipulaci uvnitř počítače**. Další informace o vzorových postupech v oblasti bezpečnosti naleznete na domovské stránce Regulatory Compliance (Soulad s předpisy) na adrese www.dell.com/regulatory_compliance.

Témata:

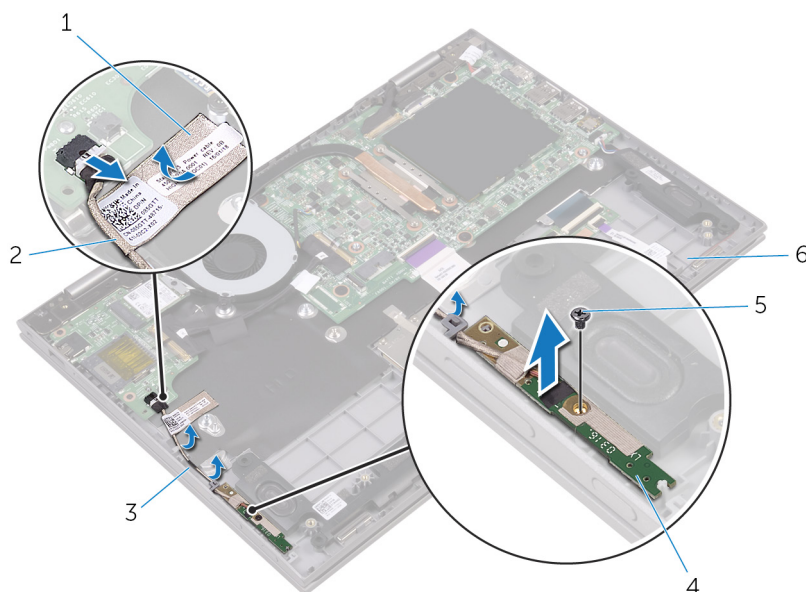
- Přípravné kroky
- Postup

Přípravné kroky

1. Sejměte **spodní kryt**.
2. Vyjměte **baterii**.
3. Vyjměte **pevný disk**.

Postup

1. Sloupněte pásku, kterou je připevněn kabel desky napájení a tlačítek hlasitosti k sestavě opěrky rukou.
2. Odpojte kabel desky napájení a tlačítek hlasitosti od desky I/O.
3. Vyjměte kabel desky napájení a tlačítek hlasitosti z vodiček na sestavě opěrky rukou.
4. Vyšroubujte šroub (M2x3,5), kterým je připevněna deska napájení a tlačítek hlasitosti k sestavě opěrky rukou.
5. Vyzvedněte desku napájení a tlačítek hlasitosti ze sestavy opěrky rukou.



Obrázek 17. Deska napájení a tlačítek hlasitosti

- | | |
|-------------------|---|
| 1. pásku | 2. kabel desky napájení a tlačítek hlasitosti |
| 3. vodička (2) | 4. deska napájení a tlačítek hlasitosti |
| 5. šroub (M2x3,5) | 6. sestava opěrky rukou |

Instalace desky napájení a tlačítek hlasitosti

POZNÁMKA: Před manipulací s vnitřními částmi počítače si přečtěte bezpečnostní informace dodané s počítačem a postupujte podle kroků popsaných v části **Před manipulací uvnitř počítače**. Po dokončení práce uvnitř počítače postupujte podle pokynů v části **Po manipulaci uvnitř počítače**. Další informace o vzorových postupech v oblasti bezpečnosti naleznete na domovské stránce Regulatory Compliance (Soulad s předpisy) na adrese www.dell.com/regulatory_compliance.

Témata:

- [Postup](#)
- [Následné kroky](#)

Postup

1. Zarovnejte zdířku pro šroub na desce napájení a tlačítek hlasitosti se zdířkou pro šroub na sestavě opěrky rukou.
2. Zašroubujte šroub (M2x3,5), kterým je připevněna deska napájení a tlačítek hlasitosti k sestavě opěrky rukou.
3. Protáhněte kabel desky napájení a tlačítek hlasitosti vodičky na sestavě opěrky rukou.
4. Připojte kabel desky napájení a tlačítek hlasitosti k desce I/O.
5. Přilepte pásku, kterou je připevněn kabel desky napájení a tlačítek hlasitosti k sestavě opěrky rukou.

Následné kroky

1. Namontujte [pevný disk](#).
2. Vložte [baterii](#).
3. Nasad'te [spodní kryt](#).

Vyjmutí desky indikátoru stavu

POZNÁMKA: Před manipulací s vnitřními částmi počítače si přečtěte bezpečnostní informace dodané s počítačem a postupujte podle kroků popsaných v části **Před manipulací uvnitř počítače**. Po dokončení práce uvnitř počítače postupujte podle pokynů v části **Po manipulaci uvnitř počítače**. Další informace o vzorových postupech v oblasti bezpečnosti naleznete na domovské stránce Regulatory Compliance (Soulad s předpisy) na adrese www.dell.com/regulatory_compliance.

Témata:

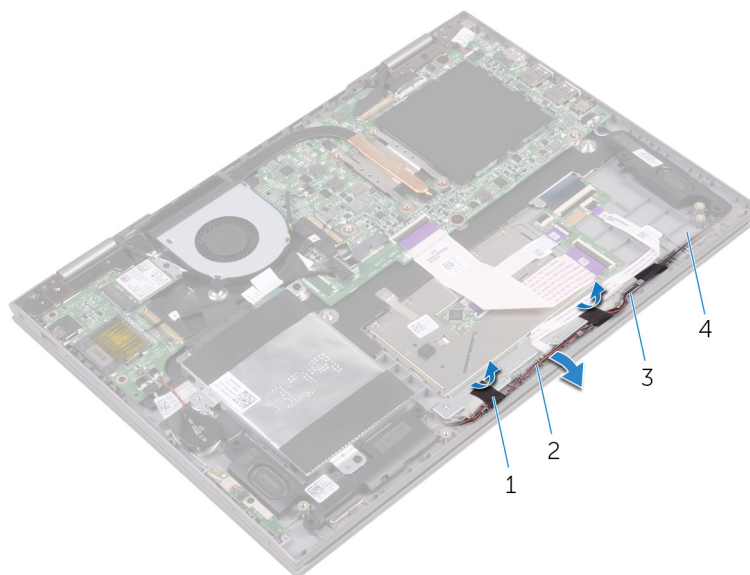
- Přípravné kroky
- Postup

Přípravné kroky

1. Sejměte **spodní kryt**.
2. Vyjměte **baterii**.

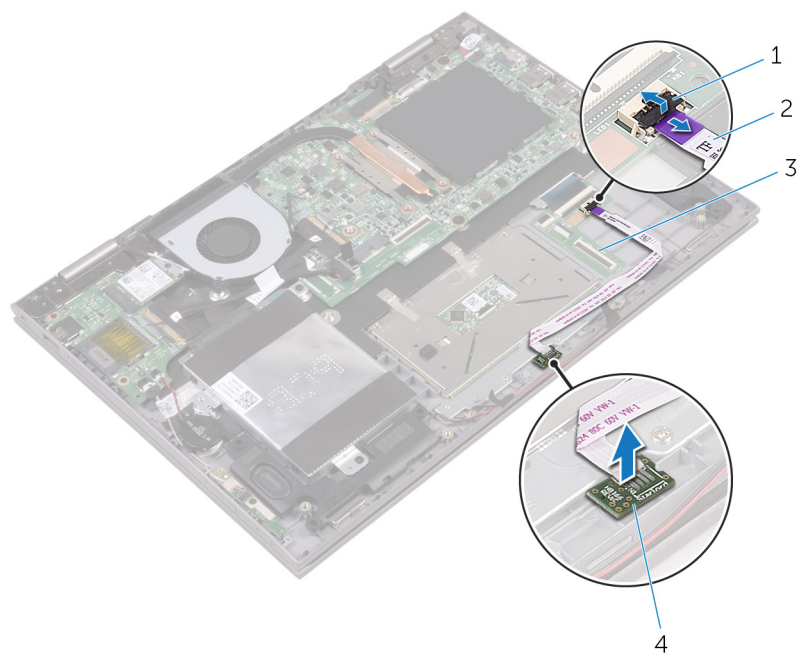
Postup

1. Odlepte lepicí pásku, kterou je kabel reproduktoru připevněn k sestavě opěrky rukou.
2. Vyjměte kabel reproduktoru z vodiček na sestavě opěrky rukou.
3. Zvedněte kabel reproduktoru z desky indikátorů stavu.



Obrázek 18. Panel indikátorů stavu

- | | |
|--------------|-------------------------|
| 1. páska (2) | 2. kabel reproduktoru |
| 3. vodička | 4. sestava opěrky rukou |
4. Otevřete západku a odpojte kabel desky indikátorů stavu od této dceřiné desky klávesnice.
 5. Vyjměte desku indikátorů stavu ze sestavy opěrky rukou.



1. západka
3. dceřiná deska klávesnice

2. kabel desky indikátorů stavu
4. panel indikátorů stavu

Montáž desky indikátoru stavů

POZNÁMKA: Před manipulací s vnitřními částmi počítače si přečtěte bezpečnostní informace dodané s počítačem a postupujte podle kroků popsaných v části **Před manipulací uvnitř počítače**. Po dokončení práce uvnitř počítače postupujte podle pokynů v části **Po manipulaci uvnitř počítače**. Další informace o vzorových postupech v oblasti bezpečnosti naleznete na domovské stránce Regulatory Compliance (Soulad s předpisy) na adrese www.dell.com/regulatory_compliance.

Témata:

- [Postup](#)
- [Následné kroky](#)

Postup

1. Zarovnejte a zasuňte desku indikátorů stavu do sestavy opěrky rukou.
2. Zasuňte kabel desky indikátorů stavu do konektoru na dceřině desce klávesnice a zavřením západky ho zajistěte.
3. Nalepte lepicí pásku, kterou je kabel reproduktoru připevněn k sestavě opěrky rukou.

Následné kroky

1. Vložte [baterii](#).
2. Nasad'te [spodní kryt](#).

Vyjmutí dotykové podložky

POZNÁMKA: Před manipulací s vnitřními částmi počítače si přečtěte bezpečnostní informace dodané s počítačem a postupujte podle kroků popsaných v části **Před manipulací uvnitř počítače**. Po dokončení práce uvnitř počítače postupujte podle pokynů v části **Po manipulaci uvnitř počítače**. Další informace o vzorových postupech v oblasti bezpečnosti naleznete na domovské stránce Regulatory Compliance (Soulad s předpisy) na adrese www.dell.com/regulatory_compliance.

Témata:

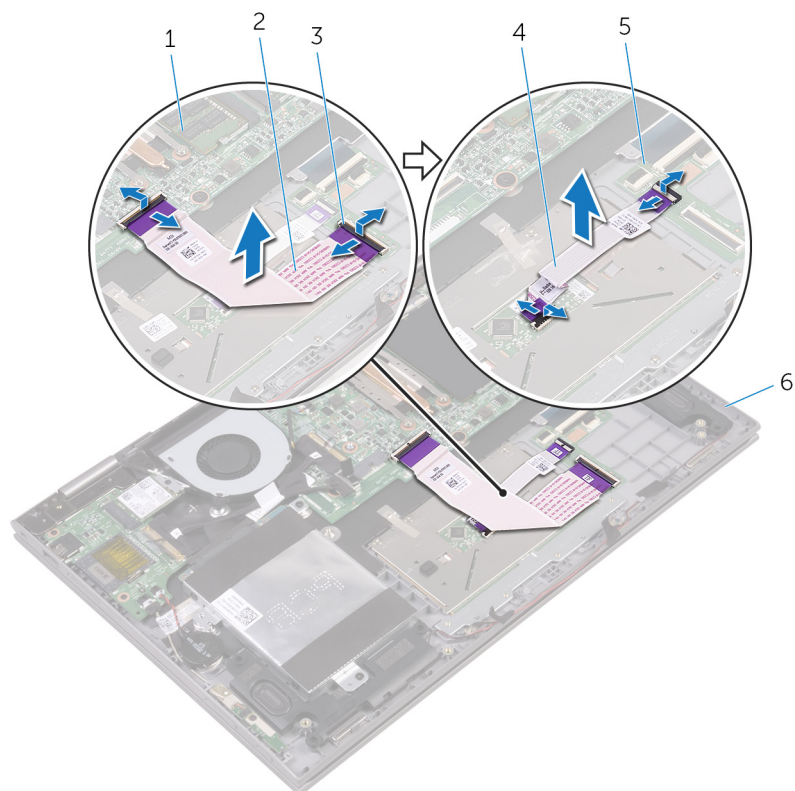
- Přípravné kroky
- Postup

Přípravné kroky

1. Sejměte **spodní kryt**.
2. Vyjměte **baterii**.
3. Demontujte **desku indikátorů stavu**.

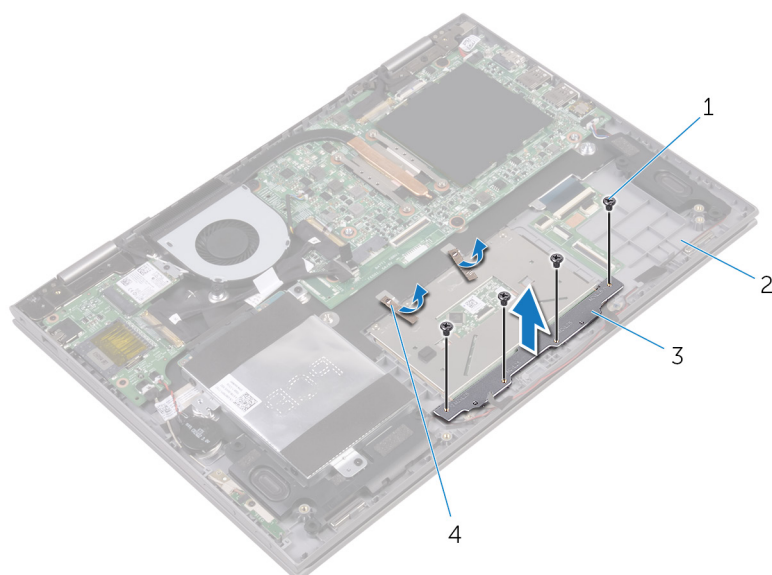
Postup

1. Otevřete západky a odpojte kabel dceřiné desky klávesnice od dceřiné desky klávesnice a základní desky.
2. Otevřete západky a odpojte kabel dotykové podložky od dotykové podložky a dceřiné desky klávesnice.



Obrázek 19. Dotyková podložka

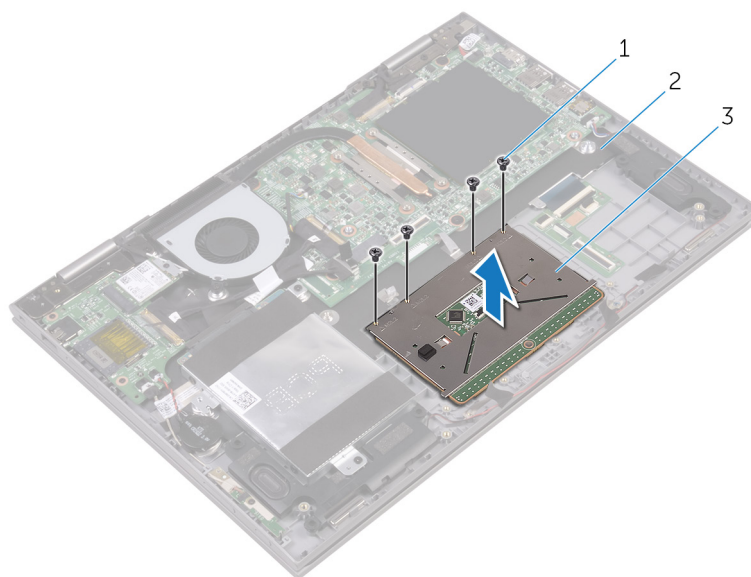
- | | |
|-----------------------------|-----------------------------------|
| 1. základní deska | 2. kabel dceřiné desky klávesnice |
| 3. západka | 4. kabel dotykového panelu |
| 5. dceřiná deska klávesnice | 6. sestava opěrky rukou |
3. Odlepte kousky pásky, kterou je dotyková podložka připevněna k sestavě opěrky rukou.
 4. Vyšroubujte čtyři šrouby (M2x2), kterými je držák dotykové podložky připevněn k sestavě opěrky rukou.
 5. Zvedněte držák dotykové podložky ze sestavy opěrky rukou.



Obrázek 20. Dotyková podložka

- | | |
|----------------------------|-------------------------|
| 1. šrouby (M2x2) | 2. sestava opěrky rukou |
| 3. držák dotykové podložky | 4. pásky (2) |

6. Vyšroubujte čtyři šrouby (M2x2,5), kterými je dotyková podložka připevněna k sestavě opěrky rukou.
7. Zvedněte dotykovou podložku ze sestavy opěrky rukou.



Obrázek 21. Dotyková podložka

- a. šrouby (4)
- b. sestava opěrky rukou
- c. dotyková podložka

Výměna dotykové podložky

POZNÁMKA: Před manipulací s vnitřními částmi počítače si přečtěte bezpečnostní informace dodané s počítačem a postupujte podle kroků popsaných v části **Před manipulací uvnitř počítače**. Po dokončení práce uvnitř počítače postupujte podle pokynů v části **Po manipulaci uvnitř počítače**. Další informace o vzorových postupech v oblasti bezpečnosti naleznete na domovské stránce Regulatory Compliance (Soulad s předpisy) na adrese www.dell.com/regulatory_compliance.

Témata:

- [Postup](#)
- [Následné kroky](#)

Postup

1. Umístěte dotykovou podložku na sestavu opěrky rukou.
2. Otvory pro šrouby na dotykové podložce vyrovnejte s otvory pro šrouby na sestavě opěrky rukou.
3. Zašroubujte čtyři šrouby (M2x2,5), kterými je dotyková podložka připevněna k sestavě opěrky rukou.
4. Zarovnejte otvory pro šrouby na držáku dotykové podložky s otvory pro šrouby na sestavě opěrky rukou.
5. Zašroubujte čtyři šrouby (M2x2), které připevňují držák dotykové podložky k sestavě opěrky rukou.
6. Přilepte pásky upevňující dotykovou podložku k sestavě opěrky rukou.
7. Zasuňte oba konce kabelu dotykové podložky do příslušných konektorů na dotykové podložce a dceřině desce klávesnice a zajistěte ho zavřením západek.
8. Zasuňte kabel dceřině desky klávesnice do příslušných konektorů na základní desce a dceřině desce klávesnice a zajistěte ho zavřením západek.

Následné kroky

1. Nainstalujte [desku indikátorů stavu](#).
2. Vložte [baterii](#).
3. Nasad'te [spodní kryt](#).

Vyjmutí desky V/V

POZNÁMKA: Před manipulací s vnitřními částmi počítače si přečtěte bezpečnostní informace dodané s počítačem a postupujte podle kroků popsaných v části **Před manipulací uvnitř počítače**. Po dokončení práce uvnitř počítače postupujte podle pokynů v části **Po manipulaci uvnitř počítače**. Další informace o vzorových postupech v oblasti bezpečnosti naleznete na domovské stránce Regulatory Compliance (Soulad s předpisy) na adrese www.dell.com/regulatory_compliance.

Témata:

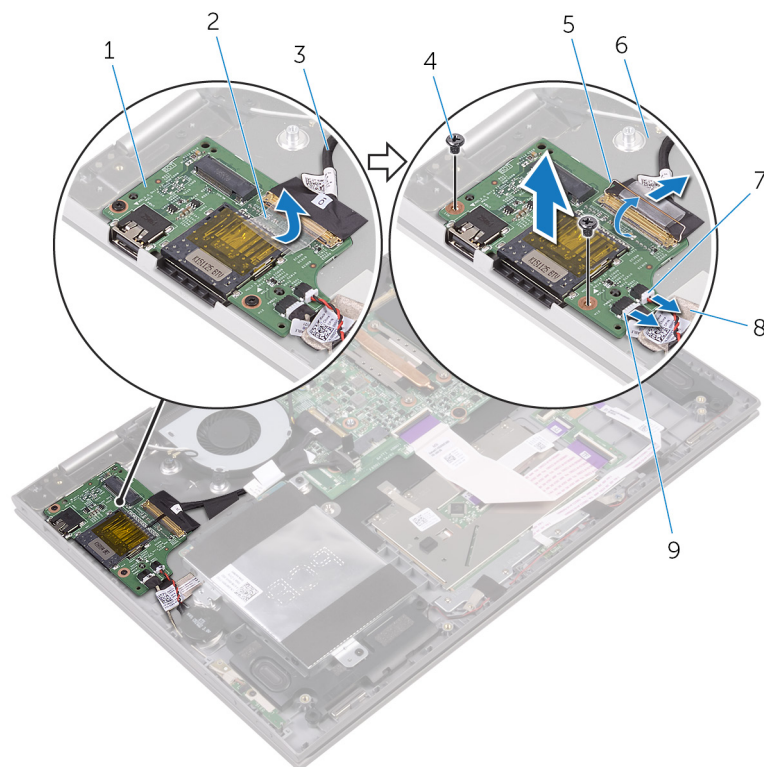
- Přípravné kroky
- Postup

Přípravné kroky

1. Sejměte **spodní kryt**.
2. Vyjměte **baterii**.
3. Demontujte **bezdrátovou kartu**.

Postup

1. Sloupněte pásku, kterou je kabel desky I/O připevněn k desce I/O.
2. Odpojte kabel desky I/O od desky I/O.
3. Sloupněte pásku, kterou je připevněn kabel desky napájení a tlačítek hlasitosti k sestavě opěrky rukou.
4. Odpojte kabel desky napájení a tlačítek hlasitosti od desky I/O.
5. Odpojte kabel knoflíkové baterie od desky I/O.
6. Vyšroubujte dva šrouby (M2x3,5), které připevňují desku I/O k sestavě opěrky rukou.
7. Zdvihněte desku I/O ze sestavy opěrky rukou.



Obrázek 22. deska I/O

- | | |
|---|-------------------------|
| 1. deska I/O | 2. páska |
| 3. kabel desky I/O | 4. šrouby (2) |
| 5. západka | 6. sestava opěrky rukou |
| 7. kabel knoflíkové baterie | 8. páska |
| 9. kabel desky napájení a tlačítek hlasitosti | |

Montáž desky I/O

POZNÁMKA: Před manipulací s vnitřními částmi počítače si přečtěte bezpečnostní informace dodané s počítačem a postupujte podle kroků popsaných v části **Před manipulací uvnitř počítače**. Po dokončení práce uvnitř počítače postupujte podle pokynů v části **Po manipulaci uvnitř počítače**. Další informace o vzorových postupech v oblasti bezpečnosti naleznete na domovské stránce Regulatory Compliance (Soulad s předpisy) na adrese www.dell.com/regulatory_compliance.

Témata:

- [Postup](#)
- [Následné kroky](#)

Postup

1. Položte desku I/O na sestavu opěrky rukou.
2. Zarovnejte zdířku pro šroub na desce I/O se zdířkou pro šroub na sestavě opěrky rukou.
3. Zašroubujte dva šrouby (M2x3,5), které připevňují desku I/O k sestavě opěrky rukou.
4. Připojte kabel desky napájení a tlačítek hlasitosti a kabel knoflíkové baterie k desce I/O.
5. Připojte kabel desky I/O k desce I/O.
6. Přilepte pásku, kterou je připevněn kabel desky napájení a tlačítek hlasitosti k sestavě opěrky rukou.
7. Přilepte pásku, kterou je kabel desky I/O připevněn k desce I/O.

Následné kroky

1. Namontujte [bezdrátovou kartu](#).
2. Vložte [baterii](#).
3. Nasadte [spodní kryt](#).

Demontáž sestavy displeje

POZNÁMKA: Před manipulací s vnitřními částmi počítače si přečtěte bezpečnostní informace dodané s počítačem a postupujte podle kroků popsaných v části **Před manipulací uvnitř počítače**. Po dokončení práce uvnitř počítače postupujte podle pokynů v části **Po manipulaci uvnitř počítače**. Další informace o vzorových postupech v oblasti bezpečnosti naleznete na domovské stránce Regulatory Compliance (Soulad s předpisy) na adrese www.dell.com/regulatory_compliance.

Témata:

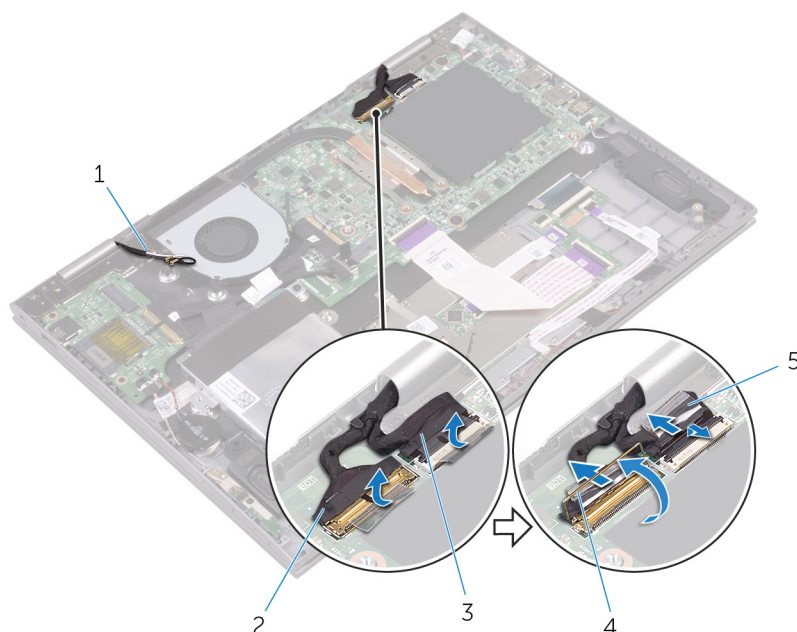
- Přípravné kroky
- Postup

Přípravné kroky

1. Sejměte **spodní kryt**.
2. Vyjměte **baterii**.
3. Demontujte **bezdrátovou kartu**.

Postup

1. Odlepte pásku, která zajišťuje kabel displeje a kabel desky dotykové obrazovky k základní desce.
2. Otevřete západky a odpojte kabel displeje a kabel desky dotykového displeje od základní desky.

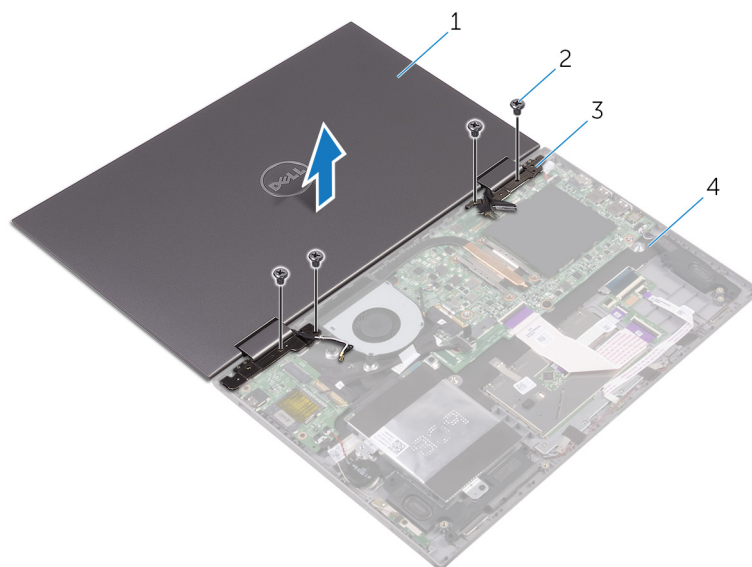


Obrázek 23. Sestava displeje

- | | |
|------------------------------------|-------------------|
| 1. anténní kabely (2) | 2. kabel displeje |
| 3. kabel desky dotykového displeje | 4. západka |
| 5. páska (2) | |
3. Otočte počítač vzhůru nohama a otevřete displej, co nejvíce je to možné.

⚠ VÝSTRAHA: Položte počítač na měkký a čistý povrch, abyste zabránili poškrábání displeje.

4. Položte počítač čelem dolů na plochý povrch.
5. Vyjměte čtyři šrouby (M2,5x2,5), které připevňují sestavu displeje k sestavě opěrky rukou.



Obrázek 24. Sestava displeje

1. sestava displeje
 2. závěsy displeje (2)
 3. šrouby (4)
 4. sestava opěrky rukou
6. Zvedněte sestavu displeje ze sestavy opěrky rukou.



Obrázek 25. Sestava displeje

- a. sestava displeje

Montáž sestavy displeje

POZNÁMKA: Před manipulací s vnitřními částmi počítače si přečtěte bezpečnostní informace dodané s počítačem a postupujte podle kroků popsanych v části **Před manipulací uvnitř počítače**. Po dokončení práce uvnitř počítače postupujte podle pokynů v části **Po manipulaci uvnitř počítače**. Další informace o vzorových postupech v oblasti bezpečnosti naleznete na domovské stránce Regulatory Compliance (Soulad s předpisy) na adrese www.dell.com/regulatory_compliance.

Témata:

- [Postup](#)
- [Následné kroky](#)

Postup

△ VÝSTRAHA: Položte počítač na měkký a čistý povrch, abyste zabránili poškrábání displeje.

1. Umístěte sestavu displeje směrem dolů na sestavu opěrky rukou.
2. Otvory pro šrouby na závěsech displeje zarovnejte s otvory pro šrouby na sestavě opěrky rukou.
3. Zašroubujte čtyři šrouby (M2,5x2,5), které připevňují sestavu displeje k sestavě opěrky rukou.
4. Zavřete displej a otočte počítač spodní stranou vzhůru.
5. Zasuňte kabel displeje a kabel desky dotykové podložky do příslušných konektorů na základní desce a zajistěte je zavřením západek.
6. Přilepte kusy pásky, kterou je kabel displeje a kabel desky dotykového displeje připevněn k příslušným konektorům na základní desce.

Následné kroky

1. Namontujte [bezdrátovou kartu](#).
2. Vložte [baterii](#).
3. Nasaďte [spodní kryt](#).

Demontáž portu napájecího adaptéru

POZNÁMKA: Před manipulací s vnitřními částmi počítače si přečtěte bezpečnostní informace dodané s počítačem a postupujte podle kroků popsaných v části **Před manipulací uvnitř počítače**. Po dokončení práce uvnitř počítače postupujte podle pokynů v části **Po manipulaci uvnitř počítače**. Další informace o vzorových postupech v oblasti bezpečnosti naleznete na domovské stránce Regulatory Compliance (Soulad s předpisy) na adrese www.dell.com/regulatory_compliance.

Témata:

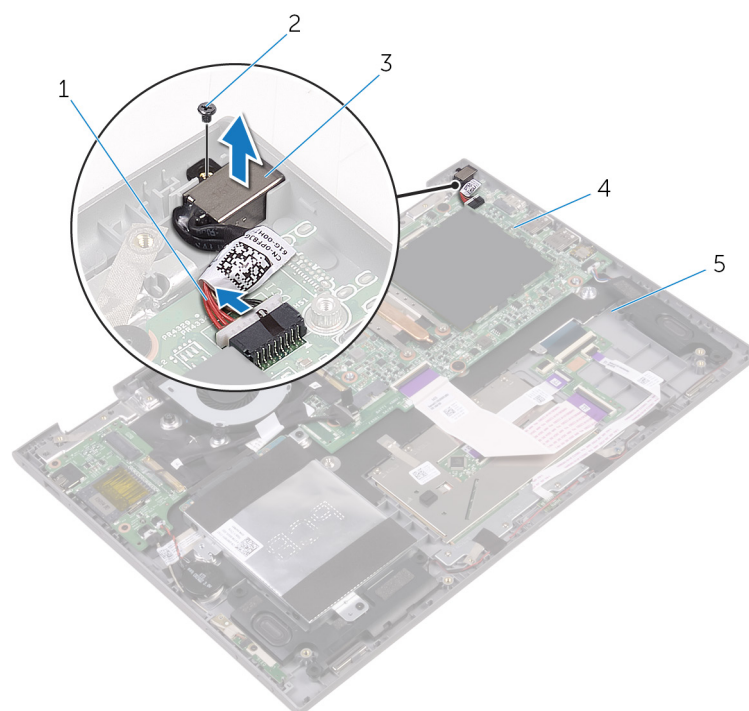
- Přípravné kroky
- Postup

Přípravné kroky

1. Sejměte **spodní kryt**.
2. Vyjměte **baterii**.
3. Demontujte **bezdrátovou kartu**.
4. Demontujte **sestavu displeje**.

Postup

1. Odpojte kabel portu adaptéru napájení ze základní desky.
2. Vyšroubujte šroub (M2x3,5), kterým je port napájecího adaptéru připevněn k sestavě opěrky rukou.
3. Vyjměte port adaptéru napájení ze sestavy opěrky rukou.



Obrázek 26. Port napájecího adaptéru

1. kabel portu napájecího adaptéru
2. šroub (M2x3,5)

3. port napájecího adaptéru
5. sestava opěrky rukou

4. základní deska

Montáž portu napájecího adaptéru

POZNÁMKA: Před manipulací s vnitřními částmi počítače si přečtěte bezpečnostní informace dodané s počítačem a postupujte podle kroků popsaných v části **Před manipulací uvnitř počítače**. Po dokončení práce uvnitř počítače postupujte podle pokynů v části **Po manipulaci uvnitř počítače**. Další informace o vzorových postupech v oblasti bezpečnosti naleznete na domovské stránce Regulatory Compliance (Soulad s předpisy) na adrese www.dell.com/regulatory_compliance.

Témata:

- [Postup](#)
- [Následné kroky](#)

Postup

1. Vložte port napájecího adaptéru do sestavy opěrky rukou.
2. Otvory pro šroub na portu napájecího adaptéru vyrovnejte s otvorem pro šroub na sestavě opěrky rukou.
3. Zašroubujte šroub (M2x3.5), kterým je port napájecího adaptéru připevněn k sestavě opěrky rukou.
4. Připojte kabel portu napájecího adaptéru k základní desce.

Následné kroky

1. Nasad'te [sestavu displeje](#) zpět.
2. Namontujte [bezdrátovou kartu](#).
3. Vložte [baterii](#).
4. Nasad'te [spodní kryt](#).

Demontáž základní desky

- POZNÁMKA:** Před manipulací s vnitřními částmi počítače si přečtěte bezpečnostní informace dodané s počítačem a postupujte podle kroků popsaných v části **Před manipulací uvnitř počítače**. Po dokončení práce uvnitř počítače postupujte podle pokynů v části **Po manipulaci uvnitř počítače**. Další informace o vzorových postupech v oblasti bezpečnosti naleznete na domovské stránce Regulatory Compliance (Soulad s předpisy) na adrese www.dell.com/regulatory_compliance.
- POZNÁMKA:** Servisní označení počítače je uloženo na základní desce. Po výměně základní desky je třeba v nastavení systému BIOS zadat výrobní číslo.
- POZNÁMKA:** Výměnou základní desky dojde k odstranění všech změn, které jste v systému BIOS pomocí programu pro jeho nastavení provedli. Po výměně základní desky musíte příslušné změny provést znovu.
- POZNÁMKA:** Před odpojením kabelů od systémové desky si zapamatujte jejich umístění, abyste je po výměně systémové desky zapojili správně.

Témata:

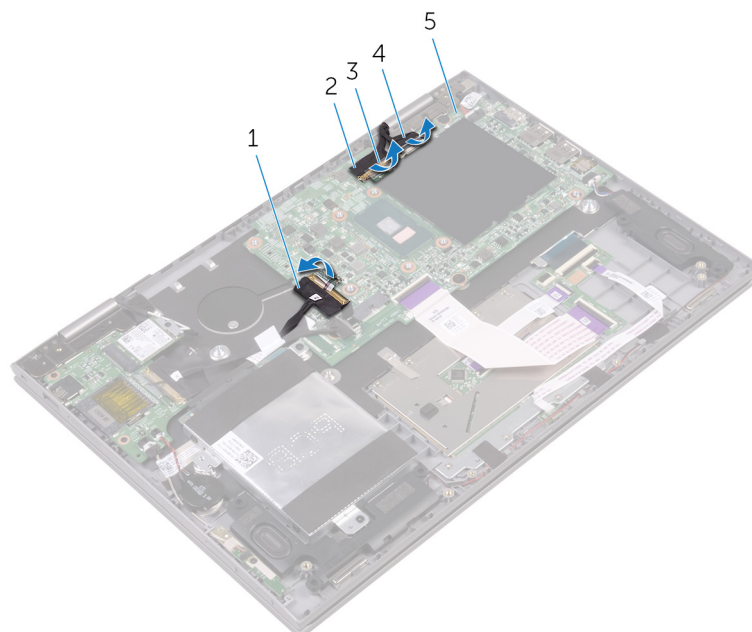
- [Přípravné kroky](#)
- [Postup](#)

Přípravné kroky

1. Sejměte [spodní kryt](#).
2. Vyjměte [baterii](#).
3. Vyjměte [paměťové moduly](#).
4. Demontujte [ventilátor](#).
5. Vyjměte [chladič](#).

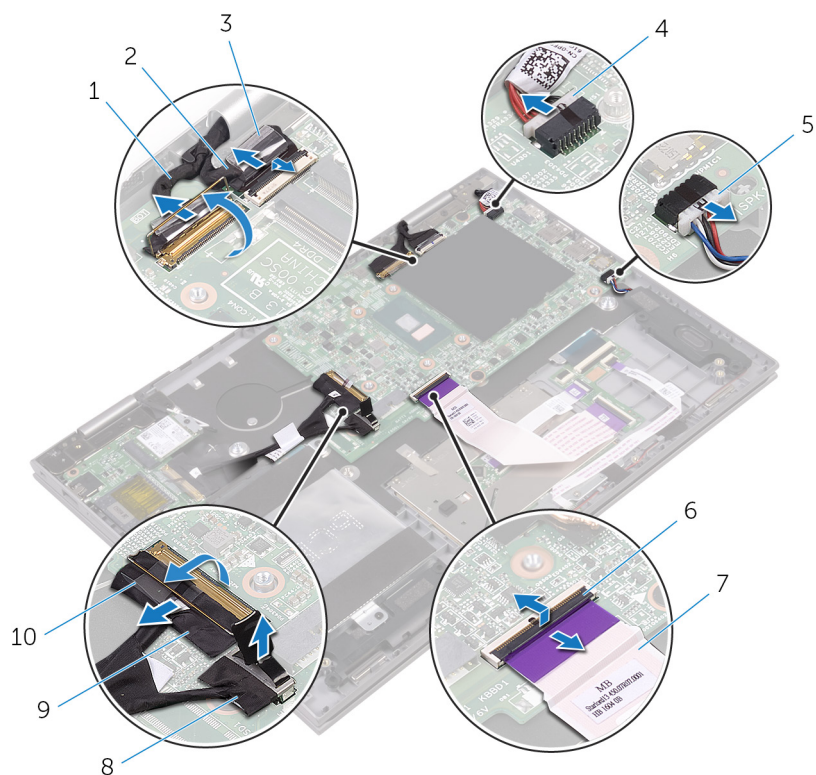
Postup

1. Odlepte pásku, která zajišťuje kabel displeje a kabel desky dotykové obrazovky k základní desce.
2. Sloupněte pásku, která upevňuje kabel desky I/O k základní desce.



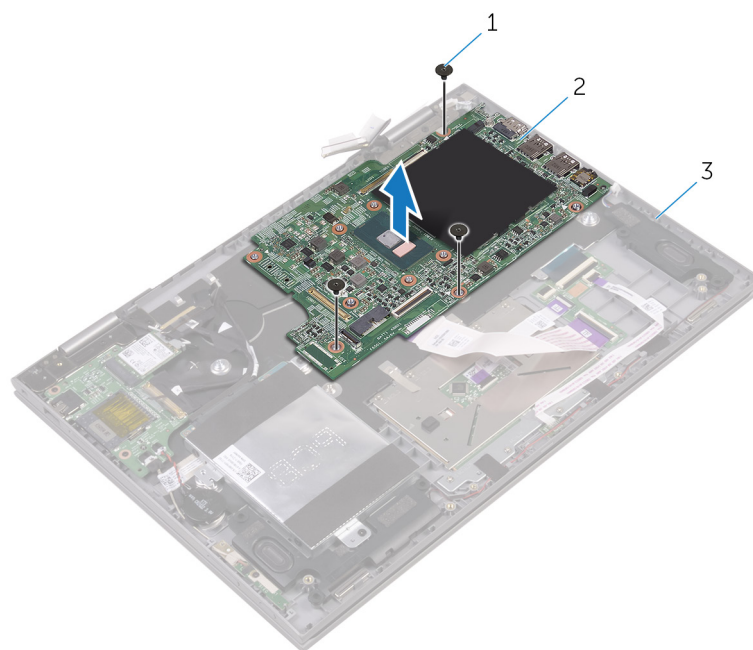
Obrázek 27. Základní deska

- | | |
|--------------------|------------------------------|
| 1. kabel desky I/O | 2. kabel displeje |
| 3. páska (3) | 4. kabel dotykového displeje |
| 5. základní deska | |
3. Otevřete západky a odpojte kabel displeje a kabel desky dotykového displeje od základní desky.
 4. Otevřete západku a odpojte kabel desky I/O od základní desky.
 5. Odpojte kabel napájecího adaptéru a kabel reproduktoru od základní desky.
 6. Uvolněte západku a odpojte kabel dceřiné desky klávesnice od základní desky.
 7. Odpojte kabel pevného disku od základní desky.



Obrázek 28. Základní deska

- | | |
|-----------------------------------|------------------------------------|
| 1. kabel displeje | 2. kabel dotykového displeje |
| 3. páska | 4. kabel portu napájecího adaptéru |
| 5. kabel reproduktoru | 6. západka |
| 7. kabel dceřiné desky klávesnice | 8. kabel pevného disku |
| 9. kabel desky I/O | 10. páska |
8. Vyšroubujte tři šrouby (M2x2 s velkou hlavou), kterými je základní deska připevněna k sestavě opěrky rukou.
 9. Vyjměte základní desku ze sestavy opěrky rukou.



Obrázek 29. Základní deska

- a. šrouby (3)

- b. základní deska
- c. sestava opěrky rukou

Montáž základní desky

- POZNÁMKA:** Před manipulací s vnitřními částmi počítače si přečtěte bezpečnostní informace dodané s počítačem a postupujte podle kroků popsaných v části **Před manipulací uvnitř počítače**. Po dokončení práce uvnitř počítače postupujte podle pokynů v části **Po manipulaci uvnitř počítače**. Další informace o vzorových postupech v oblasti bezpečnosti naleznete na domovské stránce Regulatory Compliance (Soulad s předpisy) na adrese www.dell.com/regulatory_compliance.
- POZNÁMKA:** Servisní označení počítače je uloženo na základní desce. Po výměně základní desky je třeba v nastavení systému BIOS zadat výrobní číslo.
- POZNÁMKA:** Výměnou základní desky dojde k odstranění všech změn, které jste v systému BIOS pomocí programu pro jeho nastavení provedli. Po výměně základní desky musíte příslušné změny provést znovu.

Témata:

- [Postup](#)
- [Následné kroky](#)
- [Zadání servisního označení do programu pro nastavení systému BIOS](#)

Postup

1. Otvory pro šrouby na základní desce zarovnejte s otvory pro šrouby na sestavě opěrky rukou.
2. Zašroubujte tři šrouby (M2x2 s velkou hlavou), kterými je základní deska připevněna k sestavě opěrky rukou.
3. Zasuňte kabel desky I/O do konektoru na základní desce a zajistěte jej uzavřením západky.
4. Nalepte pásku, kterou je kabel desky I/O připevněn k základní desce.
5. Připojte kabel portu napájecího adaptéru a kabel reproduktoru k základní desce.
6. Zasuňte kabel dceřiné desky klávesnice do konektoru na základní desce a připevněte ho pomocí západky.
7. Připojte kabel pevného disku k základní desce.
8. Zasuňte kabel displeje a kabel desky dotykové podložky do příslušných konektorů a zajistěte je zavřením západek.
9. Přilepte pásku, která zajišťuje kabel displeje a kabel desky dotykové obrazovky k základní desce.

Následné kroky

1. Namontujte [chladič](#).
2. Namontujte [ventilátor](#).
3. Proved'te instalaci [paměťových modulů](#).
4. Vložte [baterii](#).
5. Nasaďte [spodní kryt](#).

Zadání servisního označení do programu pro nastavení systému BIOS

1. Zapněte nebo restartujte počítač.
2. Když se zobrazí logo Dell, stisknutím klávesy F2 přejdete do programu pro nastavení systému BIOS.
3. Přejděte na **hlavní kartu** a do pole **Service Tag Input (Zadání servisního označení)** zadejte servisní označení.

- POZNÁMKA:** Výrobní číslo je alfanumerický identifikátor, který najdete na zadní straně počítače.

Demontáž panelu displeje

POZNÁMKA: Před manipulací s vnitřními částmi počítače si přečtěte bezpečnostní informace dodané s počítačem a postupujte podle kroků popsaných v části **Před manipulací uvnitř počítače**. Po dokončení práce uvnitř počítače postupujte podle pokynů v části **Po manipulaci uvnitř počítače**. Další informace o vzorových postupech v oblasti bezpečnosti naleznete na domovské stránce Regulatory Compliance (Soulad s předpisy) na adrese www.dell.com/regulatory_compliance.

Témata:

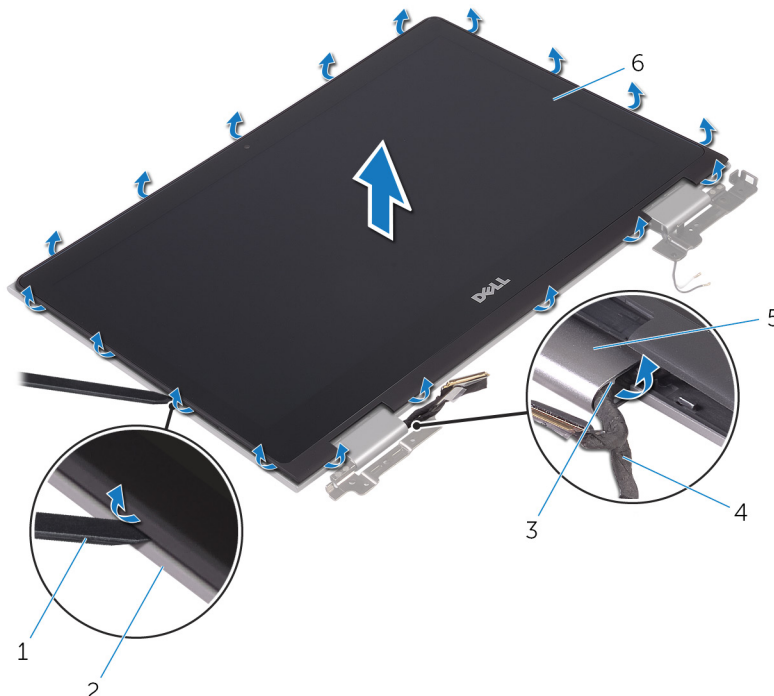
- Přípravné kroky
- Postup

Přípravné kroky

1. Sejměte **spodní kryt**.
2. Vyjměte **baterii**.
3. Demontujte **sestavu displeje**.

Postup

1. Vyjměte kabel displeje z vodiček v krytech závěsů.
2. Pomocí plastové jehly vypáčte sestavu panelu displeje ze zadního krytu displeje a sestavy antény.



Obrázek 30. Panel displeje

- | | |
|-------------------|------------------------|
| 1. plastová jehla | 2. zadní kryt displeje |
| 3. vodička | 4. kabel displeje |
| 5. krytky závěsů | 6. panel displeje. |

3. Sestavu panelu displeje otočte.
4. Demontujte kameru.
5. Demontujte desku čidla.
Po provedení výše uvedených kroků nám zbývá jen panel displeje.



Obrázek 31. Panel displeje

- a. panel displeje.

Montáž panelu displeje

POZNÁMKA: Před manipulací s vnitřními částmi počítače si přečtěte bezpečnostní informace dodané s počítačem a postupujte podle kroků popsaných v části **Před manipulací uvnitř počítače**. Po dokončení práce uvnitř počítače postupujte podle pokynů v části **Po manipulaci uvnitř počítače**. Další informace o vzorových postupech v oblasti bezpečnosti naleznete na domovské stránce Regulatory Compliance (Soulad s předpisy) na adrese www.dell.com/regulatory_compliance.

Témata:

- [Postup](#)
- [Následné kroky](#)

Postup

1. Položte panel displeje na rovný povrch.
2. Namontujte [desku čidla](#).
3. Namontujte [kameru](#).
4. Sestavu panelu displeje otočte.
5. Proved'te kabel displeje vodičky v krytech závěsů.
6. Vyrovnajte sestavu panelu displeje se zadním krytem displeje a sestavou antény a opatrně zacvakněte sestavu panelu displeje na místo.

Následné kroky

1. Nasad'te [sestavu displeje](#) zpět.
2. Vložte [baterii](#).
3. Nasad'te [spodní kryt](#).

Demontáž sestavy opěrky rukou a klávesnice

POZNÁMKA: Před manipulací s vnitřními částmi počítače si přečtěte bezpečnostní informace dodané s počítačem a postupujte podle kroků popsaných v části **Před manipulací uvnitř počítače**. Po dokončení práce uvnitř počítače postupujte podle pokynů v části **Po manipulaci uvnitř počítače**. Další informace o vzorových postupech v oblasti bezpečnosti naleznete na domovské stránce Regulatory Compliance (Soulad s předpisy) na adrese www.dell.com/regulatory_compliance.

Témata:

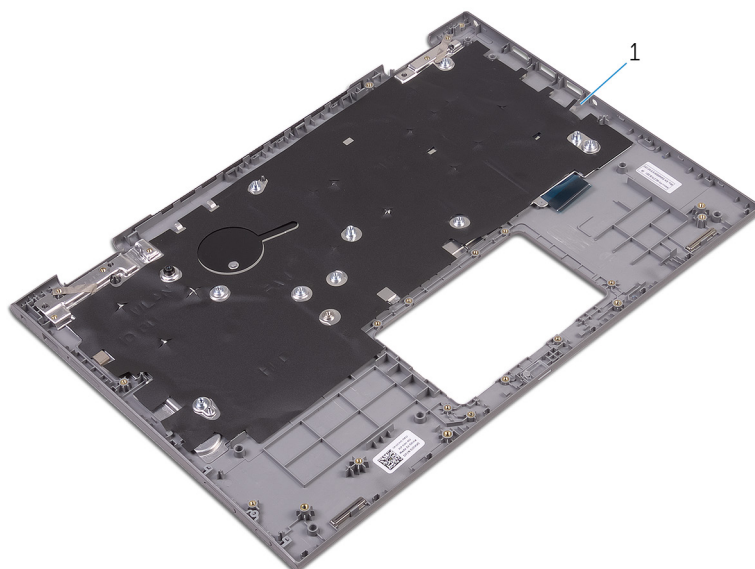
- Přípravné kroky
- Postup

Přípravné kroky

1. Sejměte spodní kryt.
2. Vyjměte baterii.
3. Vyjměte paměťové moduly.
4. Vyjměte knoflíkovou baterii.
5. Vyjměte pevný disk.
6. Demontujte bezdrátovou kartu.
7. Demontujte dceřinou desku klávesnice.
8. Demontujte dotykovou podložku.
9. Demontujte ventilátor.
10. Vyjměte chladič.
11. Demontujte desku I/O.
12. Vyjměte desku napájení a tlačítek hlasitosti.
13. Demontujte desku indikátorů stavu.
14. Vyjměte reproduktory.
15. Demontujte sestavu displeje.
16. Demontujte port napájecího adaptéru.
17. Demontujte základní desku.

Postup

Po provedení přípravných kroků nám zbývá sestava opěrky rukou a klávesnice.



Obrázek 32. Opěrka rukou

1. opěrka rukou

Instalace sestavy opěrky rukou a klávesnice

POZNÁMKA: Před manipulací s vnitřními částmi počítače si přečtěte bezpečnostní informace dodané s počítačem a postupujte podle kroků popsaných v části **Před manipulací uvnitř počítače**. Po dokončení práce uvnitř počítače postupujte podle pokynů v části **Po manipulaci uvnitř počítače**. Další informace o vzorových postupech v oblasti bezpečnosti naleznete na domovské stránce Regulatory Compliance (Soulad s předpisy) na adrese www.dell.com/regulatory_compliance.

Témata:

- [Postup](#)
- [Následné kroky](#)

Postup

Položte sestavu opěrky rukou a klávesnice na rovný povrch klávesnicí směrem dolů.

Následné kroky

1. Vložte [základní desku](#).
2. Nainstalujte [port napájecího adaptéru](#).
3. Nasad'te [sestavu displeje](#) zpět.
4. Namontujte [reproduktory](#).
5. Nainstalujte [desku indikátorů stavu](#).
6. Vložte [desku napájení a tlačítek hlasitosti](#).
7. Namontujte [desku I/O](#).
8. Namontujte [chladič](#).
9. Namontujte [ventilátor](#).
10. Namontujte [dotykovou podložku](#).
11. Namontujte [dceřinou desku klávesnice](#).
12. Namontujte [bezdrátovou kartu](#).
13. Namontujte [pevný disk](#).
14. Vložte [knoflíkovou baterii](#).
15. Proveďte instalaci [paměťových modulů](#).
16. Vložte [baterii](#).
17. Nasad'te [spodní kryt](#).

Vyjmutí zadního krytu displeje a sestavy antény

POZNÁMKA: Před manipulací s vnitřními částmi počítače si přečtěte bezpečnostní informace dodané s počítačem a postupujte podle kroků popsaných v části **Před manipulací uvnitř počítače**. Po dokončení práce uvnitř počítače postupujte podle pokynů v části **Po manipulaci uvnitř počítače**. Další informace o vzorových postupech v oblasti bezpečnosti naleznete na domovské stránce Regulatory Compliance (Soulad s předpisy) na adrese www.dell.com/regulatory_compliance.

Témata:

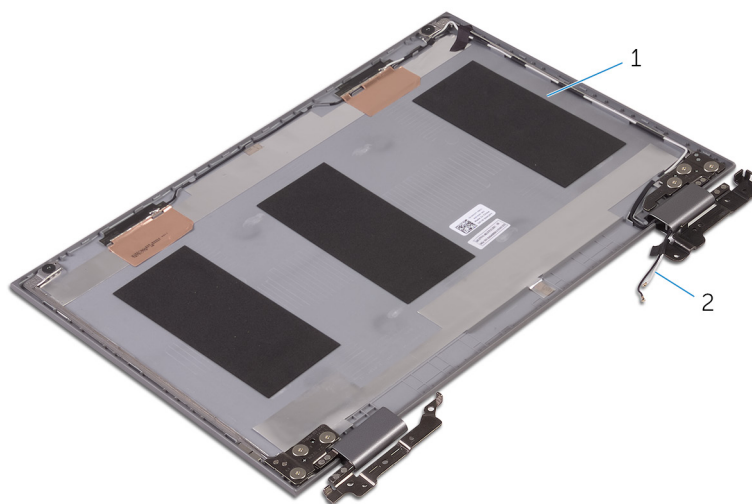
- [Přípravné kroky](#)
- [Postup](#)

Přípravné kroky

1. Sejměte [spodní kryt](#).
2. Vyjměte [baterii](#).
3. Demontujte [sestavu displeje](#).
4. Postupujte podle postupu od kroku 1 po krok 2 v části [Demontáž panelu displeje](#).

Postup

Po provedení přípravných kroků nám zbývá jenom zadní kryt displeje a sestava antény.



Obrázek 33. Zadní kryt displeje a sestava antény

1. zadní kryt displeje a sestava antény
2. kabely antény

Montáž zadního krytu displeje a sestavy antény

POZNÁMKA: Před manipulací s vnitřními částmi počítače si přečtěte bezpečnostní informace dodané s počítačem a postupujte podle kroků popsaných v části [Před manipulací uvnitř počítače](#). Po dokončení práce uvnitř počítače postupujte podle pokynů v části [Po manipulaci uvnitř počítače](#). Další informace o vzorových postupech v oblasti bezpečnosti naleznete na domovské stránce Regulatory Compliance (Soulad s předpisy) na adrese www.dell.com/regulatory_compliance.

Témata:

- [Postup](#)
- [Následné kroky](#)

Postup

Položte zadní kryt displeje a sestavu antény na rovný povrch.

Následné kroky

1. Nasad'te [panel displeje](#) zpět.
2. Nasad'te [sestavu displeje](#) zpět.
3. Vložte [baterii](#).
4. Nasad'te [spodní kryt](#).

Demontáž kamery

POZNÁMKA: Před manipulací s vnitřními částmi počítače si přečtěte bezpečnostní informace dodané s počítačem a postupujte podle kroků popsaných v části **Před manipulací uvnitř počítače**. Po dokončení práce uvnitř počítače postupujte podle pokynů v části **Po manipulaci uvnitř počítače**. Další informace o vzorových postupech v oblasti bezpečnosti naleznete na domovské stránce Regulatory Compliance (Soulad s předpisy) na adrese www.dell.com/regulatory_compliance.

Témata:

- Přípravné kroky
- Postup

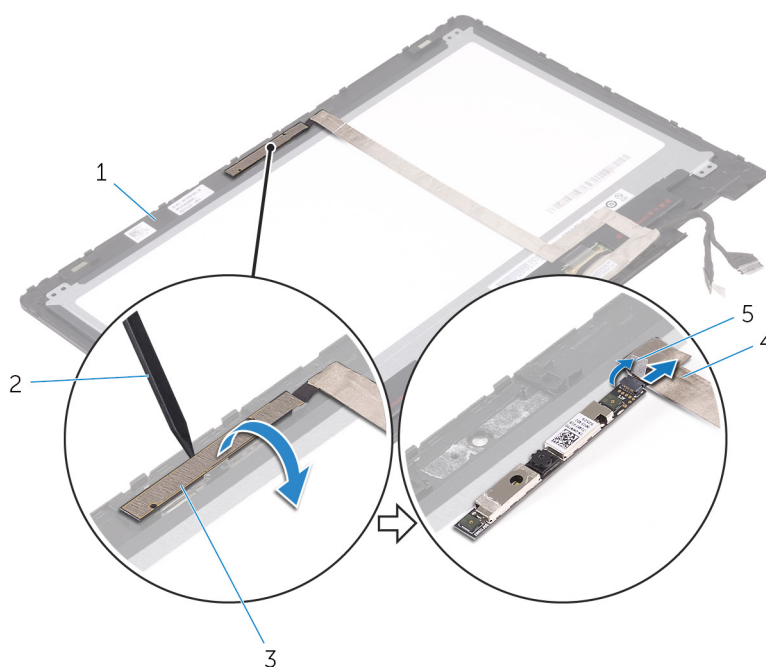
Přípravné kroky

1. Sejměte [spodní kryt](#).
2. Vyjměte [baterii](#).
3. Demontujte [sestavu displeje](#).
4. Postupujte podle kroků 1 až 3 v části „[Demontáž panelu displeje](#)“.

Postup

⚠ VÝSTRAHA: Položte sestavu panelu displeje na rovný, měkký a čistý povrch, abyste zabránili poškrábání displeje.

1. Pomocí plastové jehly vypačte modul kamery z panelu displeje.
2. Otočte kameru, sloupněte pásku, a odpojte tak od modulu kamery kabel kamery.



Obrázek 34. Kamera

1. panel displeje.
2. plastová jehla

- 3. modul kamery
- 5. páska

- 4. Kabel kamery

Instalace kamery

POZNÁMKA: Před manipulací s vnitřními částmi počítače si přečtěte bezpečnostní informace dodané s počítačem a postupujte podle kroků popsaných v části **Před manipulací uvnitř počítače**. Po dokončení práce uvnitř počítače postupujte podle pokynů v části **Po manipulaci uvnitř počítače**. Další informace o vzorových postupech v oblasti bezpečnosti naleznete na domovské stránce Regulatory Compliance (Soulad s předpisy) na adrese www.dell.com/regulatory_compliance.

Témata:

- [Postup](#)
- [Následné kroky](#)

Postup

1. Připojte kabel k modulu kamery.
2. Upevněte pásku, kterou je kabel kamery připevněn k modulu.
3. Pomocí zarovnávacího výčnělku položte modul kamery na panel displeje a zacvakněte ho na místo.

Následné kroky

1. Postupujte podle kroků 4 až 6 v části „[Montáž panelu displeje](#)“.
2. Nasad'te [sestavu displeje](#) zpět.
3. Vložte [baterii](#).
4. Nasad'te [spodní kryt](#).

Vyjmutí kabelu displeje

POZNÁMKA: Před manipulací s vnitřními částmi počítače si přečtěte bezpečnostní informace dodané s počítačem a postupujte podle kroků popsaných v části **Před manipulací uvnitř počítače**. Po dokončení práce uvnitř počítače postupujte podle pokynů v části **Po manipulaci uvnitř počítače**. Další informace o vzorových postupech v oblasti bezpečnosti naleznete na domovské stránce Regulatory Compliance (Soulad s předpisy) na adrese www.dell.com/regulatory_compliance.

Témata:

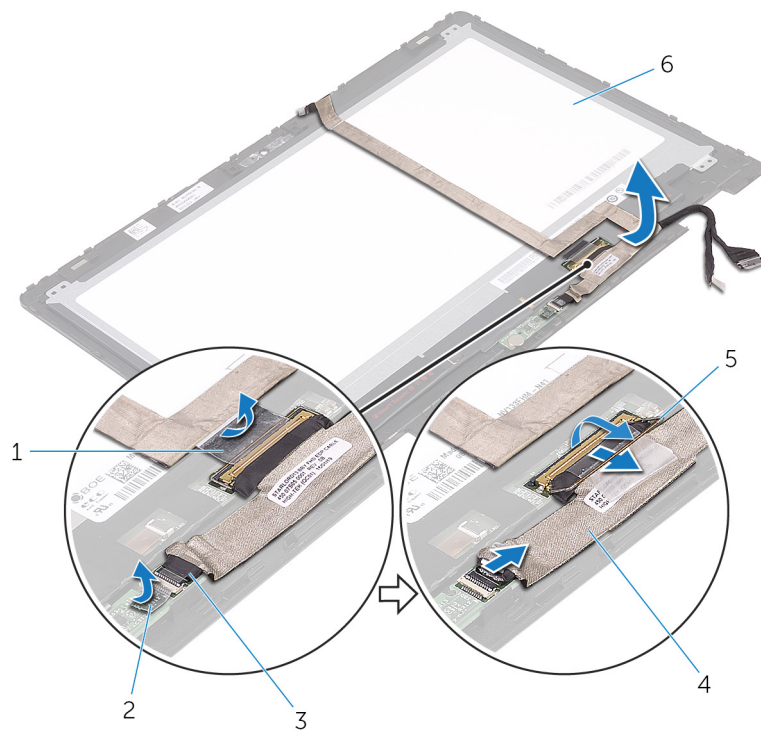
- [Přípravné kroky](#)
- [Postup](#)

Přípravné kroky

1. Sejměte [spodní kryt](#).
2. Vyjměte [baterii](#).
3. Demontujte [sestavu displeje](#).
4. Postupujte podle kroků 1 až 3 v části „[Demontáž panelu displeje](#)“.
5. Demontujte [kameru](#).

Postup

1. Odlepte pásku a otevřením západky odpojte kabel displeje od panelu displeje.
2. Sloupněte pásku kabelu desky čidla a odpojte kabel desky čidla.
3. Otevřete západku konektoru a odpojte kabel displeje.
4. Prohlédněte si vedení kabelu displeje a odstraňte kabel displeje z vodiček na panelu displeje.
5. Zvedněte kabel displeje z panelu displeje.



Obrázek 35. Kabel displeje

- | | |
|----------------------|-----------------------------|
| 1. páska | 2. páska kabelu desky čidla |
| 3. kabel desky čidla | 4. kabel displeje |
| 5. západka | 6. panel displeje. |

Výměna kabelu displeje

POZNÁMKA: Před manipulací s vnitřními částmi počítače si přečtěte bezpečnostní informace dodané s počítačem a postupujte podle kroků popsaných v části **Před manipulací uvnitř počítače**. Po dokončení práce uvnitř počítače postupujte podle pokynů v části **Po manipulaci uvnitř počítače**. Další informace o vzorových postupech v oblasti bezpečnosti naleznete na domovské stránce Regulatory Compliance (Soulad s předpisy) na adrese www.dell.com/regulatory_compliance.

Témata:

- [Postup](#)
- [Následné kroky](#)

Postup

1. Zaveďte kabel displeje do vodiček na panelu displeje.
2. Zasuňte kabel displeje do konektoru a zajistěte jej zatlačením na západku.
3. Zasuňte kabel desky čidla do konektoru na desce čidla a zajistěte ho zatlačením na západku.
4. Nalepte pásku kabelu desky čidla.
5. Přilepte pásku, která připevňuje kabel displeje k panelu displeje.

Následné kroky

1. Postupujte podle kroků 4 až 6 v části „[Montáž panelu displeje](#)“.
2. Nasaďte [sestavu displeje](#) zpět.
3. Namontujte [kameru](#).
4. Vložte [baterii](#).
5. Nasaďte [spodní kryt](#).

Vyjmutí desky čidla

POZNÁMKA: Před manipulací s vnitřními částmi počítače si přečtěte bezpečnostní informace dodané s počítačem a postupujte podle kroků popsaných v části **Před manipulací uvnitř počítače**. Po dokončení práce uvnitř počítače postupujte podle pokynů v části **Po manipulaci uvnitř počítače**. Další informace o vzorových postupech v oblasti bezpečnosti naleznete na domovské stránce Regulatory Compliance (Soulad s předpisy) na adrese www.dell.com/regulatory_compliance.

Témata:

- Přípravné kroky
- Postup

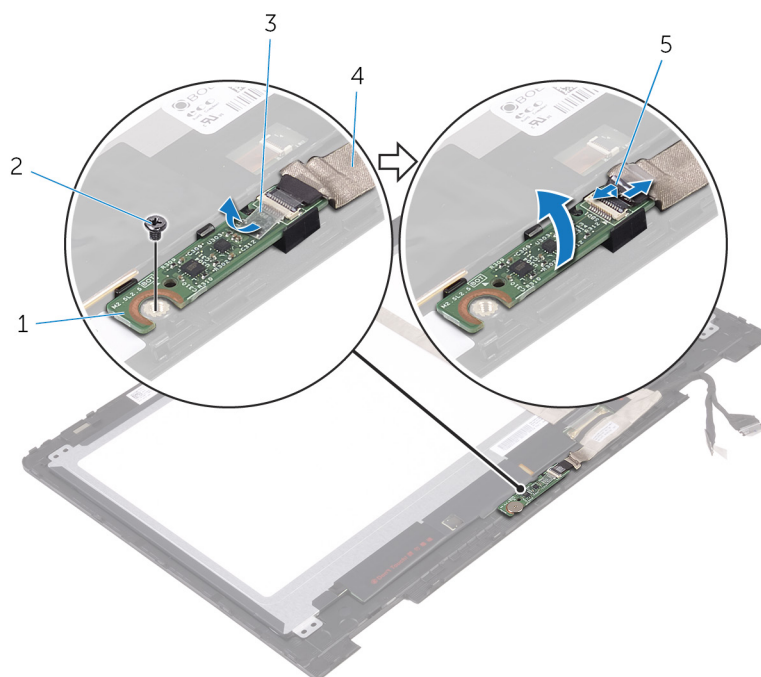
Přípravné kroky

1. Sejměte **spodní kryt**.
2. Vyjměte **baterii**.
3. Demontujte **sestavu displeje**.
4. Postupujte podle kroků 1 až 3 v části „**Demontáž panelu displeje**“.

Postup

VÝSTRAHA: Položte sestavu panelu displeje na rovný, měkký a čistý povrch, abyste zabránili poškrábání displeje.

1. Vyjměte šroub (M2,5x2,5), kterým je připevněna deska čidla k panelu displeje.
2. Odlepte pásku a otevřením západky odpojte kabel desky čidla od desky čidla.
3. Desku čidla vyzvedněte z panelu displeje.



Obrázek 36. Deska čidla

1. deska čidla
3. páska
5. západka

2. šroub
4. kabel desky čidla

Montáž desky čidla

POZNÁMKA: Před manipulací s vnitřními částmi počítače si přečtěte bezpečnostní informace dodané s počítačem a postupujte podle kroků popsaných v části **Před manipulací uvnitř počítače**. Po dokončení práce uvnitř počítače postupujte podle pokynů v části **Po manipulaci uvnitř počítače**. Další informace o vzorových postupech v oblasti bezpečnosti naleznete na domovské stránce Regulatory Compliance (Soulad s předpisy) na adrese www.dell.com/regulatory_compliance.

Témata:

- [Postup](#)
- [Následné kroky](#)

Postup

1. Zarovnejte otvor pro šroub na desce čidla s panelem displeje a zaklapněte ji na místo.
2. Zasuňte kabel desky čidla do slotu na desce čidla a zajistěte ho zatlačením na západku.
3. Přilepte pásku na konektor desky čidla, a kabel tak zajistěte
4. Našroubujte šroub (M2,5x2,5), kterým je připevněna deska čidla k panelu displeje.

Následné kroky

1. Postupujte podle kroků 4 až 6 v části „[Montáž panelu displeje](#)“.
2. Nasad'te [sestavu displeje](#) zpět.
3. Vložte [baterii](#).
4. Nasad'te [spodní kryt](#).

Stažení ovladačů

Stažení ovladače zvuku

1. Zapněte počítač.
2. Přejděte na web www.dell.com/support.
3. Klikněte nebo klepněte na možnost **Product support (Podpora produktu)**, zadejte výrobní číslo počítače a klikněte nebo klepněte na možnost **Submit (Odeslat)**.

POZNÁMKA: Pokud výrobní číslo nemáte k dispozici, použijte funkci automatického rozpoznání nebo ručně vyhledejte model počítače.

4. Klikněte nebo klepněte na možnost **Drivers & downloads (Ovladače a stahování) > Find it myself (Najdu to sám)**.
5. Přejděte na stránce dolů a rozbalte možnost **Audio (Zvuk)**.
6. Klikněte nebo klepněte na možnost **Download (Stahování)** a stáhněte ovladač zvuku pro počítač.
7. Po dokončení stahování přejděte do složky, kam jste uložili soubor ovladače zvuku.
8. Dvakrát klikněte nebo poklepejte na ikonu souboru ovladače zvuku a podle pokynů na obrazovce ovladač nainstalujte.

Stažení ovladače grafické karty

1. Zapněte počítač.
2. Přejděte na web www.dell.com/support.
3. Klikněte nebo klepněte na možnost **Product support (Podpora produktu)**, zadejte výrobní číslo počítače a klikněte nebo klepněte na možnost **Submit (Odeslat)**.

POZNÁMKA: Pokud výrobní číslo nemáte k dispozici, použijte funkci automatického rozpoznání nebo ručně vyhledejte model počítače.

4. Klikněte nebo klepněte na možnost **Drivers & downloads (Ovladače a stahování) > Find it myself (Najdu to sám)**.
5. Přejděte na stránce dolů a rozbalte možnost **Video (Grafika)**.
6. Klikněte nebo klepněte na možnost **Download (Stahování)** a stáhněte ovladač grafické karty pro počítač.
7. Po dokončení stahování přejděte do složky, kam jste uložili soubor ovladače grafické karty.
8. Dvakrát klikněte nebo poklepejte na ikonu souboru ovladače grafické karty a podle pokynů na obrazovce ovladač nainstalujte.

Stažení ovladače karty USB 3.0

1. Zapněte počítač.
2. Přejděte na web www.dell.com/support.
3. Klikněte nebo klepněte na možnost **Product support (Podpora produktu)**, zadejte výrobní číslo počítače a klikněte nebo klepněte na možnost **Submit (Odeslat)**.

POZNÁMKA: Pokud výrobní číslo nemáte k dispozici, použijte funkci automatického rozpoznání nebo ručně vyhledejte model počítače.

4. Klikněte nebo klepněte na možnost **Drivers & Downloads (Ovladače a stahování) > Find it myself (Najdu to sám)**.
5. Přejděte na stránce dolů a rozbalte možnost **Chipset (Čipová sada)**.
6. Klikněte nebo klepněte na možnost **Download (Stahování)** a stáhněte příslušný ovladač karty USB 3.0 pro počítač.
7. Po dokončení stahování přejděte do složky, kam jste uložili soubor ovladače karty USB 3.0.
8. Dvakrát klikněte nebo poklepejte na ikonu souboru ovladače karty USB 3.0 a podle pokynů na obrazovce ovladač nainstalujte.

Stažení ovladače karty Wi-Fi

1. Zapněte počítač.
2. Přejděte na web www.dell.com/support.
3. Klikněte nebo klepněte na možnost **Product support (Podpora produktu)**, zadejte výrobní číslo počítače a klikněte nebo klepněte na možnost **Submit (Odeslat)**.

POZNÁMKA: Pokud výrobní číslo nemáte k dispozici, použijte funkci automatického rozpoznání nebo ručně vyhledejte model počítače.

4. Klikněte nebo klepněte na možnost **Drivers & downloads (Ovladače a stahování) > Find it myself (Najdu to sám)**.
5. Přejděte na stránce dolů a rozbalte možnost **Network (Síť)**.
6. Klikněte nebo klepněte na možnost **Download (Stahování)** a stáhněte ovladač karty Wi-Fi pro počítač.
7. Po dokončení stahování přejděte do složky, kam jste soubor s ovladačem karty Wi-Fi uložili.
8. Dvakrát klikněte nebo poklepejte na ikonu souboru ovladače karty Wi-Fi a podle pokynů na obrazovce ovladač nainstalujte.

Stažení ovladače čtečky paměťových karet

1. Zapněte počítač.
2. Přejděte na web www.dell.com/support.
3. Klikněte nebo klepněte na možnost **Product support (Podpora produktu)**, zadejte výrobní číslo počítače a klikněte nebo klepněte na možnost **Submit (Odeslat)**.

POZNÁMKA: Pokud výrobní číslo nemáte k dispozici, použijte funkci automatického rozpoznání nebo ručně vyhledejte model počítače.

4. Klikněte nebo klepněte na možnost **Drivers & Downloads (Ovladače a stahování) > Find it myself (Najdu to sám)**.
5. Přejděte na stránce dolů a rozbalte možnost **Chipset (Čipová sada)**.
6. Klikněte nebo klepněte na možnost **Download (Stahování)** a stáhněte ovladač čtečky paměťových karet pro počítač.
7. Po dokončení stahování přejděte do složky, kam jste uložili soubor ovladače čtečky paměťových karet.
8. Dvakrát klikněte nebo poklepejte na ikonu souboru ovladače čtečky paměťových karet a podle pokynů na obrazovce ovladač nainstalujte.

Stažení ovladače čipové sady

1. Zapněte počítač.
2. Přejděte na web www.dell.com/support.
3. Klikněte nebo klepněte na možnost **Product support (Podpora produktu)**, zadejte výrobní číslo počítače a klikněte nebo klepněte na možnost **Submit (Odeslat)**.

POZNÁMKA: Pokud výrobní číslo nemáte k dispozici, použijte funkci automatického rozpoznání nebo ručně vyhledejte model počítače.

4. Klikněte nebo klepněte na možnost **Drivers & downloads (Ovladače a stahování) > Find it myself (Najdu to sám)**.
5. Přejděte na stránce dolů a rozbalte možnost **Chipset (Čipová sada)**.
6. Klikněte nebo klepněte na možnost **Download (Stahování)** a stáhněte příslušný ovladač čipové sady pro počítač.
7. Po dokončení stahování přejděte do složky, kam jste uložili soubor ovladače čipové sady.
8. Dvakrát klikněte nebo poklepejte na ikonu souboru ovladače čipové sady a podle pokynů na obrazovce ovladač nainstalujte.

Stažení ovladače síťové karty

1. Zapněte počítač.
2. Přejděte na web www.dell.com/support.
3. Klikněte na možnost **Product support (Podpora k produktu)**, zadejte výrobní číslo počítače a klikněte na možnost **Submit (Odeslat)**.

POZNÁMKA: Pokud výrobní číslo nemáte k dispozici, použijte funkci automatického rozpoznání nebo ručně vyhledejte model počítače.

4. Klikněte na možnost **Drivers & downloads (Ovladače a stahování)** > **Find it myself (Najdu to sám)**.
5. Přejděte na stránce dolů a rozbalte možnost **Network (Síť)**.
6. Klikněte na možnost **Download (Stáhnout)** a stáhněte ovladač síťové karty pro počítač.
7. Uložte soubor a po dokončení stahování přejděte do složky, kam jste soubor s ovladačem síťové karty uložili.
8. Dvakrát klikněte na ikonu souboru ovladače síťové karty a postupujte podle pokynů na obrazovce.

Nastavení systému

POZNÁMKA: V závislosti na počítači a nainstalovaných zařízeních se nemusí některé z uvedených položek zobrazovat.

Témata:

- [Boot Sequence](#)
- [Navigační klávesy](#)
- [Konfigurace systému](#)
- [Přístup k programu nastavení systému BIOS](#)
- [Možnosti nástroje System setup \(Nastavení systému\)](#)
- [Systémové heslo a heslo pro nastavení](#)

Boot Sequence

Funkce Boot Sequence nabízí rychlý a pohodlný způsob, jak obejít pořadí spouštění definované v konfiguraci systému a spustit systém přímo z určitého zařízení (např. optická jednotka nebo pevný disk). Během testu POST (Power-on Self Test), jakmile se zobrazí logo Dell, můžete:

- Otevřít nabídku System Setup stisknutím klávesy F2.
- Otevřít jednorázovou nabídku spuštění systému stisknutím klávesy F12.

Jednorázová nabídka zavádění systému obsahuje zařízení, ze kterých můžete spustit počítač, a možnost diagnostiky. Možnosti nabídky zavádění jsou následující:

- Removable Drive (Vyjímatelný disk) (je-li k dispozici)
- STXXXX Drive (Jednotka STXXXX)

POZNÁMKA: XXXX představuje číslo jednotky SATA.

- Optical Drive (Optická jednotka) (je-li k dispozici)
- Pevný disk SATA (je-li k dispozici)
- Diagnostika

POZNÁMKA: Po výběru možnosti **Diagnostics** se zobrazí obrazovka ePSA diagnostics.

Na obrazovce s pořadím zavádění jsou k dispozici také možnosti přístupu na obrazovku nástroje Nastavení systému.

Navigační klávesy

POZNÁMKA: V případě většiny možností nastavení systému se provedené změny zaznamenají, ale použijí se až po restartu počítače.

Klávesy	Navigace
Šipka nahoru	Přechod na předchozí pole.
Šipka dolů	Přechod na další pole.
Vstoupit	Výběr hodnoty ve vybraném poli (je-li to možné) nebo přechod na odkaz v poli.
Mezerník	Rozebalení a sbalení rozevírací nabídky (je-li to možné).
Karta	Přechod na další specifickou oblast.
Esc	Přechod na předchozí stránku, dokud se nezobrazí hlavní obrazovka. Stisknutí klávesy Esc na hlavní obrazovce zobrazí zprávu s požadavkem o uložení veškerých neuložených změn a restartuje systém.

Konfigurace systému

⚠ VÝSTRAHA: Pokud nejste odborným uživatelem počítače, nastavení konfiguračního programu BIOS neměňte. Některé změny by mohly způsobit nesprávnou funkci počítače.

📌 POZNÁMKA: Než začnete používat konfigurační program systému BIOS, doporučuje se zapsat si informace z obrazovek tohoto programu pro pozdější potřebu.

Konfigurační program BIOS použijte, když chcete:

- získat informace o hardwaru nainstalovaném v počítači, například o množství paměti RAM a velikosti pevného disku,
- změnit informace o konfiguraci systému,
- nastavit nebo změnit uživatelské možnosti, například heslo uživatele, typ nainstalovaného pevného disku a zapnutí nebo vypnutí základních zařízení.

Přístup k programu nastavení systému BIOS

1. Zapněte (nebo restartujte) počítač.
2. Během testu POST, při zobrazení loga DELL vyčkejte na zobrazení výzvy ke stisknutí klávesy F2 a poté ihned stiskněte klávesu F2.

📌 POZNÁMKA: Výzva F2 signalizuje, že probíhá inicializace klávesnice. Tato výzva se může zobrazit velmi rychle, je tedy nutné se na ni připravit a poté stisknout klávesu F2. Pokud klávesu F2 stisknete před zobrazením výzvy F2, nebude stisk zaregistrován. Pokud čekáte příliš dlouho a zobrazí se logo operačního systému, počkejte, dokud se nezobrazí plocha. Poté počítač vypněte a opakujte postup.

Možnosti nástroje System Setup (Nastavení systému)

📌 POZNÁMKA: V závislosti na počítači a nainstalovaných zařízeních nemusí být některé z uvedených položek k dispozici.

Tabulka 3. Možnosti nástroje System Setup (Nastavení systému) – nabídka System Information (Systémové informace)

General-System Information (Obecné – Systémové informace)

System Information

BIOS Version	Zobrazuje číslo verze programu BIOS.
Service Tag	Zobrazuje výrobní číslo počítače
Asset Tag	Zobrazuje inventární číslo počítače
Ownership Tag	Zobrazuje číslo majitele počítače
Manufacture Date	Zobrazuje datum výroby počítače.
Ownership Date	Zobrazuje datum nabití vlastnictví počítače.
Express Service Code	Zobrazuje kód Express Service Code počítače.

Memory Information (Informace o paměti)

Memory Installed	Zobrazí celkovou velikost nainstalované paměti počítače.
Memory Available	Zobrazí celkovou dostupnou velikost paměti počítače.
Memory Speed	Zobrazí takt paměti.
Memory Channel Mode	Zobrazí informaci, zda je využíván jednokanálový nebo dvoukanálový režim
Memory Technology	Zobrazí technologii použitou v paměti
DIMM A Size	Zobrazí velikost paměti DIMM A.
DIMM B Size	Zobrazí velikost paměti DIMM B.

General-System Information (Obecné – Systémové informace)

Processor Information (Informace o procesoru)

Processor Type	Zobrazuje typ procesoru.
Core Count	Zobrazí počet jader procesoru.
Processor ID	Zobrazí identifikační kód procesoru.
Current Clock Speed	Zobrazí aktuální takt procesoru.
Minimum Clock Speed	Zobrazí minimální takt procesoru.
Maximum Clock Speed	Zobrazí maximální takt procesoru.
Processor L2 Cache	Zobrazí velikost cache L2 procesoru.
Processor L3 Cache	Zobrazí velikost cache L3 procesoru.
HT Capable	Zobrazí informaci, zda má procesor funkci HyperThreading (HT).
64-bit Technology	Zobrazí informaci, zda je použita 64bitová technologie/

Device Information (Informace o zařízeních)

SATA-0	Zobrazí informace o zařízení SATA-0 v počítači.
SATA-2	Zobrazí informace o zařízení SATA-2 v počítači.
M.2 PCIe SSD-0	Zobrazí informace o disku SSD M.2 PCIe v počítači.
Video Controller	Zobrazí typ grafického adaptéru použitý v počítači.
Video Controller dPGU	Zobrazí informace o samostatné grafické kartě v počítači.
Video BIOS Version	Zobrazí verzi systému BIOS v počítači.
Grafická paměť	Zobrazí informace o grafické paměti v počítači.
Panel Type	Zobrazí typ panelu počítače.
Native Resolution	Zobrazí nativní rozlišení počítače.
Audio Controller	Zobrazí informace o řadiči zvuku použitým v počítači.
Wi-Fi Device	Zobrazí informace o bezdrátovém zařízení v počítači.
Bluetooth Device	Zobrazí informace o zařízení Bluetooth v počítači.
Battery Information	Zobrazí informaci o stavu baterie.

Boot Sequence

Boot Sequence	Zobrazí sekvenci zavádění systému.
Boot List Option	Zobrazí dostupné možnosti zavádění systému.

Advanced Boot Options

Enable Legacy Option ROMs	Povolí nebo zakáže paměti ROM starších možností.
Enable UEFI Network Stack	Povolí nebo zakáže síťový zásobník UEFI.

UEFI Boot Path Security

Povolí nebo zakáže, aby systém během zavádění pomocí cesty UEFI Boot Path z nabídky spouštění F12 vyzval uživatele k zadání hesla správce.

Date/Time

Zobrazí aktuální datum ve formátu MM/DD/RR a aktuální čas ve formátu HH:MM:SS AM/PM.

Tabulka 4. Možnosti nástroje System setup (Nastavení systému) – nabídka System Configuration (Konfigurace systému).

System Configuration (Konfigurace systému)

SATA Operation	Konfiguruje provozní režim integrovaného řadiče pevných disků SATA.
Drives	Slouží k aktivaci a deaktivaci jednotlivých disků na desce.

System Configuration (Konfigurace systému)

SMART Reporting	Slouží k zakázání a povolení funkce SMART Reporting během spouštění systému.
USB Configuration	
Enable Boot Support	Slouží k povolení a zakázání spouštění ze zařízení úložišť USB, jako je externí pevný disk, optická jednotka nebo disk USB.
Enable External USB Port	Slouží k povolení a zakázání spouštění ze zařízení úložiště USB připojeného k externímu portu USB.
USB PowerShare	Slouží k povolení a zakázání nabíjení externích zařízení pomocí portu USB PowerShare.
Audio	Slouží k povolení a zakázání integrovanou zvukovou kartu.
Keyboard Illumination	Slouží ke konfiguraci provozního režimu funkce podsvícení klávesnice.
Keyboard Backlight with AC	Povolí nebo zakáže podsvícení klávesnice.
Miscellaneous Devices	Slouží k povolení a zakázání různých zařízení na desce.
Enable Camera	Povolí nebo zakáže kameru.
Enable Secure Digital (SD) Card	Slouží k povolení a zakázání karty SD.

Tabulka 5. Možnosti nástroje System setup (Nastavení systému) – nabídka Video (Grafika)

Grafika

LCD Brightness	Slouží k nastavení jasu panelu, nezávisle pro napájení z baterie a ze sítě.
----------------	---

Tabulka 6. Možnosti nástroje System setup (Nastavení systému) – nabídka Security (Zabezpečení)

Security (Zabezpečení)

Strong Password	Slouží k povolení a zakázání nutnosti silného hesla.
Password Configuration	Slouží k nastavení minimálního a maximálního povoleného počtu znaků v heslech správce a systémových heslech.
Password Bypass	Slouží k obejití výzvy k zadání systémového (spouštěcího) hesla a hesla interního pevného disku při restartu počítače.
Password Change	Slouží k povolení a zakázání oprávnění měnit heslo systému a pevného disku, pokud je nastaveno heslo správce.
Non-Admin Setup Changes	Umožňuje určit, zda jsou po nastavení hesla správce povoleny změny v možnostech nastavení.
UEFI Capsule Firmware Updates	Aktivuje nebo deaktivuje aktualizace operačního systému BIOS prostřednictvím aktualizčních balíčků kapsle UEFI.
PTT Security	Slouží k povolení nebo zakázání viditelnosti nástroje Platform Trust Technology (PTT) pro operační systém.
Computrace(R)	Slouží k povolení a zakázání rozhraní modulu BIOS volitelné služby Computrace(R) softwaru Absolute Software.
CPU XD Support	Slouží k povolení nebo zakázání režimu procesoru Execute Disable (Zákaz provedení akce).
Admin Setup Lockout	Slouží k zabránění uživatelům v přístupu k nastavením, pokud je nastaveno heslo správce.

Tabulka 7. Možnosti nástroje System setup (Nastavení systému) – nabídka Secure Boot (Bezpečné zavádění)

Secure Boot (Bezpečné zavádění)

Secure Boot Enable	Povolí nebo zakáže funkci bezpečné zavádění systému.
--------------------	--

Expert Key Management

Expert Key Management	Slouží k povolení nebo zakázání odborné správy klíčů.
-----------------------	---

Secure Boot (Bezpečné zavádění)

Custom Mode Key Management Slouží k zadání vlastních hodnot pro odbornou správu klíčů.

Tabulka 8. Možnosti nástroje System setup (Nastavení systému) – nabídka Intel Software Guard Extensions

Intel Software Guard Extensions (funkce Intel Software Guard Extensions)

Intel SGX Enable Slouží k povolení nebo zakázání funkcí Intel Software Guard Extensions.
Enclave Memory Size Slouží k nastavení velikosti paměti Intel Software Guard Extensions Enclave Reserve.

Performance (Výkon)

Multi Core Support Slouží k zapnutí více jader.
Výchozí hodnota: Enabled (Povoleno).

Intel SpeedStep Povolí nebo zakáže funkci Intel Speedstep.
Výchozí hodnota: Enabled (Povoleno).

i POZNÁMKA: Při zapnutí se taktovací frekvence procesoru a napětí jádra dynamicky upravují na základě zatížení procesoru.

C-States Control Povolí nebo zakáže další režimy spánku procesoru.
Výchozí hodnota: Enabled (Povoleno).

Intel TurboBoost Slouží k povolení a zakázání režimu procesoru Intel TurboBoost.
Výchozí hodnota: Enabled (Povoleno).

HyperThread control Slouží k povolení či zakázání funkce HyperThreading v procesoru.
Výchozí hodnota: Enabled (Povoleno).

Power Management (Správa napájení)

AC Behavior Slouží k automatickému zapnutí systému po připojení napájení.

Povolí technologii Intel Speed Shift Povolí nebo zakáže technologii Intel Speed Shift

Auto On Time Slouží k aktivaci automatického spouštění počítači každý den nebo ve vybrané datum a čas. Tuto možnost lze nakonfigurovat pouze, když je funkce Auto On Time nastavena na možnosti Everyday (Každý den), Weekdays (Pracovní dny) nebo Selected Days (Vybrané dny).
Výchozí hodnota: Disabled (Zakázáno)

USB Wake Support Slouží k nastavení, aby zařízení USB mohla probouzet počítač z pohotovostního režimu.

Advanced Battery Charge Configuration Slouží k povolení pokročilé konfigurace nabíjení baterie od začátku dne do udaného pracovního období.

Primary Battery Charge Configuration Nastavení primární konfigurace nabíjení baterie pomocí přednastaveného automatického počátku a ukončení.
Výchozí hodnota: Adaptive (Adaptivní)

POST Behavior (Chování POST)

Adapter Warnings Slouží k zapnutí varování adaptéru.
Výchozí hodnota: Enabled (Povoleno).

Numlock Enable Slouží k zapnutí a vypnutí zámku Numlock
Výchozí hodnota: Enable Numock (Zapnout zámeček Numlock).

Fn Lock Options Slouží k povolení a zakázání režimu zámku Fn.

Fastboot Slouží k aktivaci možnosti nastavení rychlosti procesu zavádění.
Výchozí hodnota: Thorough (Důkladné).

Intel Software Guard Extensions (funkce Intel Software Guard Extensions)

Extend BIOS POST Time	Konfigurace dodatečného zpoždění před zaváděním.
Full Screen logo (Logo na celou obrazovku)	Umožňuje povolit nebo zakázat zobrazení loga na celou obrazovku.
Warnings and Errors	Zvolte akci při detekci výstrahy nebo chyby.

Tabulka 9. Možnosti nástroje System setup (Nastavení systému) – nabídka Virtualization Support (Podpora virtualizace)

Virtualization Support (Podpora virtualizace)

Virtualization	Toto pole určuje, zda může monitor virtuálního přístroje (VMM) používat přídavné funkce hardwaru poskytované virtualizační technologií Intel® Virtualization Technology.
VT for Direct I/O	Specifikuje, zda může monitor virtuálního přístroje (VMM) používat přídavné funkce hardwaru poskytované virtualizační technologií Intel® Virtualization Technology pro přímý I/O.

Tabulka 10. Možnosti nástroje System setup (Nastavení systému) – nabídka Wireless (Bezdrátové připojení)

Bezdrátové připojení

Wireless Switch	Určuje, která bezdrátová zařízení lze ovládat pomocí bezdrátového přepínače.
Wireless Device Enable	Slouží k povolení a zakázání interního bezdrátového zařízení

Tabulka 11. Možnosti nástroje System setup (Nastavení systému) – nabídka Maintenance (Údržba)

Maintenance (Údržba)

Service Tag	Slouží k zobrazení výrobního čísla systému.
Asset Tag	Slouží k vytvoření inventárního čísla.
BIOS Downgrade	Možnost obnovit předchozí verzi firmwaru systému.
Data Wipe	Slouží bezpečnému vymazání dat ze všech zařízení interních úložišť.
BIOS Recovery	Slouží provedení obnovy z některých stavů poškození systému BIOS pomocí souboru pro obnovení na primárním pevném disku nebo externím klíči USB.

Tabulka 12. Možnosti nástroje System setup (Nastavení systému) – nabídka System Logs (Systémové protokoly).

System Logs (Systémové protokoly)

BIOS Events	Slouží k zobrazení událostí systému BIOS.
Thermal Events	Slouží k zobrazení teplotních událostí.
Power Events	Slouží k zobrazení událostí napájení.

Tabulka 13. Možnosti nástroje System setup (Nastavení systému) – nabídka SupportAssist System Resolution (Systém řešení SupportAssist)

SupportAssist System Resolution (Systém řešení SupportAssist)

Auto OS recovery Threshold	Řídí automatický průběh zavádění systému pro konzoli rozlišení systému SupportAssist a pro nástroj obnovy Dell OS Recovery.
SupportAssist Power Recovery	Slouží k povolení a zakázání průběhu zavádění pro nástroj SupportAssist OS Recovery v případě některých chyb systému.

Systémové heslo a heslo pro nastavení

Tabulka 14. Systémové heslo a heslo pro nastavení

Typ hesla	Popis
Heslo systému	Heslo, které je třeba zadat před přihlášením se k počítači.

Typ hesla	Popis
Heslo nastavení	Heslo, které je třeba zadat před získáním přístupu a možností provádění změn v nastavení systému BIOS v počítači.

Můžete vytvořit systémové heslo a zabezpečit počítač heslem.

⚠ VÝSTRAHA: Heslo nabízí základní úroveň zabezpečení dat v počítači.

⚠ VÝSTRAHA: Pokud počítač nebude uzamčen nebo zůstane bez dozoru, k uloženým datům může získat přístup kdokoli.

ℹ POZNÁMKA: Systémové heslo a heslo nastavení jsou zakázána.

Přiřazení hesla konfigurace systému

Nové **systémové heslo** nebo **heslo správce** lze nastavit pouze v případě, že je stav **Nenastaveno**.

Nástroj Nastavení systému otevřete stiskem tlačítka F2 ihned po spuštění či restartu počítače.

- Na obrazovce **Systém BIOS** nebo **Nastavení systému** vyberte možnost **Zabezpečení** a stiskněte klávesu Enter. Otevře se obrazovka **Zabezpečení**.
- Zvolte možnost **Systémové heslo / heslo správce** a v poli **Zadejte nové heslo** vytvořte heslo. Nové heslo systému přiřaďte podle následujících pokynů:
 - Heslo smí obsahovat nejvýše 32 znaků.
 - Heslo smí obsahovat čísla od 0 do 9.
 - Povolena jsou pouze malá písmena (velká písmena jsou zakázána).
 - Povoleny jsou pouze následující zvláštní znaky: mezera, ("), (+), (,), (-), (.), (/), (:), ([), (\), (]), (`).
- Vypíšte systémové heslo, které jste zadali dříve do pole **Potvrdit nové heslo** a klikněte na možnost **OK**.
- Po stisku klávesy Esc se zobrazí zpráva s požadavkem na uložení změn.
- Stiskem klávesy Y změny uložíte. Počítač se restartuje.

Odstranění nebo změna stávajícího hesla konfigurace systému

Před pokusem o odstranění nebo změnu stávajícího hesla k systému a/nebo konfiguraci ověřte, zda je možnost **Stav hesla** v programu Konfigurace systému nastavena na hodnotu Odemčeno. Pokud je možnost **Stav hesla** nastavena na hodnotu Locked, stávající heslo k systému a/nebo konfiguraci nelze odstranit ani změnit.

Nástroj Nastavení systému otevřete stiskem tlačítka F2 ihned po spuštění či restartu počítače.

- Na obrazovce **Systém BIOS** nebo **Nastavení systému** vyberte možnost **Zabezpečení systému** a stiskněte klávesu Enter. Otevře se obrazovka **Zabezpečení systému**.
- Na obrazovce **Bezpečnost systému** ověřte, zda je v nastavení **Stav hesla** vybrána možnost **Odemčeno**.
- Po odstranění stávajícího hesla systému vyberte možnost **Heslo systému** a stiskněte klávesu **Enter** nebo Tab.
- Po odstranění stávajícího hesla nastavení vyberte možnost **Heslo nastavení** a stiskněte klávesu **Enter** nebo Tab.

ℹ POZNÁMKA: Jestliže heslo k systému či nastavení měníte, vložte na vyžádání nové heslo. Pokud heslo k systému či nastavení mažete, potvrďte na vyžádání smazání hesla.
- Po stisku klávesy Esc se zobrazí zpráva s požadavkem na uložení změn.
- Stiskem klávesy Y uložíte změny a nástroj Nastavení systému ukončíte. Počítač se restartuje.

Vymazání nastavení CMOS

⚠ VÝSTRAHA: Vymazáním nastavení CMOS resetujete nastavení systému BIOS v počítači.

- Sejměte **spodní kryt**.

2. Vyjměte [baterii](#).
3. Odpojte [knoflíkovou baterii](#).
4. Počkejte jednu minutu.
5. Připojte [knoflíkovou baterii](#).
6. Vložte [baterii](#).
7. Nasad'te [spodní kryt](#).

Vymazání hesla k systému BIOS (nastavení systému) a systémového hesla

Potřebujete-li vymazat zapomenutá hesla, kontaktujte technickou podporu společnosti Dell. Více informací naleznete na stránkách www.dell.com/contactdell.

Aktualizace systému BIOS

Aktualizaci systému BIOS je vhodné provést v případě, že je k dispozici jeho nová verze, nebo v případě výměny základní desky.

Postup aktualizace systému BIOS:

1. Zapněte počítač.
2. Přejděte na web www.dell.com/support.
3. Klikněte na možnost **Product Support (Podpora k produktu)**, zadejte výrobní číslo počítače a klikněte na možnost **Submit (Odeslat)**.

POZNÁMKA: Pokud výrobní číslo nemáte k dispozici, použijte funkci automatického rozpoznání nebo ručně vyhledejte model počítače.

4. Klikněte na možnost **Drivers & Downloads (Ovladače a stahování) > Find it myself (Najdu to sám)**.
5. Vyberte operační systém nainstalovaný v počítači.
6. Přejděte na stránce dolů a rozbalte možnost **BIOS (Systém BIOS)**.
7. Klikněte na odkaz **Download (Stáhnout)** a stáhněte si nejnovější verzi systému BIOS pro váš počítač.
8. Po dokončení stahování přejděte do složky, kam jste soubor s aktualizací systému BIOS uložili.
9. Dvakrát klikněte na ikonu souboru s aktualizací systému BIOS a postupujte podle pokynů na obrazovce.

Rozšířená diagnostika vyhodnocení systému před jeho spuštěním (ePSA)

Diagnostika ePSA (známá také jako diagnostika systému) provádí celkovou kontrolu hardwaru. Diagnostika ePSA je integrována do systému BIOS a je spouštěna interně systémem BIOS. Integrovaná diagnostika systému poskytuje sadu možností pro konkrétní zařízení nebo jejich skupiny a umožní vám:

- Spouštět testy automaticky nebo v interaktivním režimu
- Opakovat testy
- Zobrazit nebo ukládat výsledky testů
- Procházet testy a využitím dalších možností testu získat dodatečné informace o zařízeních, u kterých test selhal
- Prohlížet stavové zprávy s informacemi o úspěšném dokončení testu
- Prohlížet chybové zprávy s informacemi o problémech, ke kterým během testu došlo

POZNÁMKA: Některé testy pro konkrétní zařízení vyžadují zásah uživatele. Při provádění diagnostických testů buďte vždy přítomni u terminálu počítače.

Spuštění diagnostiky ePSA

Spusťte zaváděcí diagnostický program některou z níže uvedených metod:

1. Zapněte počítač.
2. Během spouštění počítače vyčkejte na zobrazení loga Dell a stiskněte klávesu F12.
3. Ve spouštěcí nabídce zvolte pomocí šipek nahoru a dolů možnost **Diagnostics (Diagnostika)** a stiskněte klávesu **Enter**.

POZNÁMKA: Zobrazí se okno **Enhanced Pre-boot System Assessment (Rozšířené vyhodnocení systému před jeho spuštěním)** se všemi zařízeními v počítači. Diagnostické testy proběhnou u všech uvedených zařízení.

4. Stisknutím šipky v pravém spodním rohu přejdete na seznam stránek. Zobrazí se detekované položky a otestují se.

5. Chcete-li spustit diagnostický test u konkrétního zařízení, stiskněte klávesu Esc a klepnutím na tlačítko **Yes (Ano)** diagnostický test ukončete.
6. V levém podokně vyberte požadované zařízení a klepněte na tlačítko **Run Tests (Spustit testy)**.
7. V případě jakéhokoli problému se zobrazí chybové kódy.
Chybový kód si poznamenejte a obraťte se na společnost Dell.

Indikátory diagnostiky systému

Indikátor stavu napájení a baterie / indikátor činnosti pevného disku: Označuje stav nabíjení baterie nebo činnost pevného disku.

POZNÁMKA: Stisknutím kombinace kláves **Fn+H** přepnete tento indikátor mezi režimem indikátoru stavu napájení a baterie a režimem indikátoru aktivity pevného disku.

Indikátor aktivity pevného disku

SVÍTÍ, když počítač čte z pevného disku nebo na něj zapisuje.

Indikátor stavu napájení a baterie

Označuje stav napájení a nabíjení baterie.

Jasně bílá – Napájecí adaptér je připojen a baterie je nabita na více než 5 %.

Oranžová – Počítač je napájen z baterie, a ta je nabita na méně než 5 %.

Nesvítí

- Napájecí adaptér je připojen a baterie je plně nabita.
- Počítač je napájen z baterie, a ta je nabita na více než 5 %.
- Počítač je v režimu spánku, hibernace nebo je vypnutý.

Indikátor stavu napájení a baterie bliká oranžově a zároveň pípají kódy značící chyby.

Příklad: indikátor stavu napájení a baterie oranžově dvakrát zabliká, následuje pauza a potom zabliká třikrát bíle a následuje pauza. Tento vzor blikání 2,3 pokračuje, dokud se počítač nevypne, což signalizuje, že nebyla detekována žádná paměť nebo RAM.

V následující tabulce jsou uvedeny různé vzory blikání, co znamenají a navrhovaná řešení.

Tabulka 15. Indikátory diagnostiky systému

Vzor blikání	Popis problému
2, 1	Selhání procesoru
2, 2	Základní deska: došlo k chybě paměti ROM a systému BIOS
2, 3	Nebyla zjištěna žádná paměť/RAM
2, 4	Chyba paměti/RAM
2, 5	Nainstalovaná neplatná paměť
2, 6	Chyba základní desky nebo čipové sady
2, 7	Selhání displeje LCD
3, 1	porucha baterie CMOS
3, 2	Chyba PCI nebo grafické karty / čipu
3, 3	Bitová kopie pro obnovení systému nebyla nalezena.
3, 4	Bitová kopie pro obnovení systému byla nalezena, ale je neplatná.

Počítač může během spouštění vydávat série zvukových signálů, pokud nelze chyby nebo problémy zobrazit. Opakované zvukové kódy pomáhají uživateli řešit problémy s počítačem.

Indikátor stavu kamery: Označuje, zda se používá kamera.

- Jasně bílá – kamera se používá.
- Nesvítí – kamera se nepoužívá.

Indikátor stavu klávesy Caps Lock: Označuje, zda je klávesa Caps Lock zapnutá, nebo vypnutá.

- Jasně bílá – klávesa Caps Lock je zapnutá.

- Nesvítlí – klávesa Caps Lock je vypnutá.

Uvolnění statické elektřiny (Flea power)

„Flea power“ je zbytková statická elektřina, která zůstává v počítači i po jeho vypnutí a vyjmutí baterie. Následující postup obsahuje kroky potřebné k uvolnění statické elektřiny z počítače.

1. Vypněte počítač.
2. Sejměte [spodní kryt](#).
3. Postupujte podle kroku 1 v části „[Vyjmutí baterie](#)“.
4. Stisknutím a podržením tlačítka napájení po dobu 15 sekund uzemněte základní desku.
5. Postupujte podle kroku 3 v části „[Montáž baterie](#)“.
6. Nasaďte [spodní kryt](#).
7. Zapněte počítač.

Cyklus napájení sítě WiFi

Pokud počítač nemůže přistupovat k internetu kvůli problému s konektivitou Wi-Fi, můžete provést restart napájení sítě Wi-Fi. Následující postup obsahuje kroky potřebné k provedení restartu napájení sítě Wi-Fi.

 **POZNÁMKA: Někteří poskytovatelé internetového připojení poskytují kombinované zařízení modem-směrovač.**

1. Vypněte počítač.
2. Vypněte modem.
3. Vypněte bezdrátový směrovač.
4. Počkejte 30 sekund.
5. Zapněte bezdrátový směrovač.
6. Zapněte modem.
7. Zapněte počítač.

Pomoc a kontakt na společnost Dell

Zdroje pro vyhledání nápovědy

Informace a nápovědu k produktům a službám Dell můžete získat v těchto zdrojích samoobslužné pomoci.

Tabulka 16. Zdroje pro vyhledání nápovědy.

Informace o produktech a službách společnosti Dell

www.dell.com

Operační systém Windows 8.1 a Windows 10

Windows 10

Windows 8.1

Přístup k nápovědě v systémech Windows 8, Windows 8.1 a Windows 10

Přístup k nápovědě v systému Windows 7

Nápověda k operačnímu systému online

Informace o odstraňování problémů, uživatelské příručky, pokyny nastavení, technické údaje produktu, blogy technické nápovědy, ovladače, aktualizace softwaru atd.

Informace o operačním systému, nastavení a používání počítače, zálohování dat, diagnostice atd.

Aplikace Dell Help & Support 

Aplikace Začínáme 

Aplikace Nápověda + tipy 

V hledání Windows zadejte text `Help and Support` a poté stiskněte klávesu `Enter`.

Klikněte na tlačítko **Start > Nápověda a podpora**.

www.dell.com/support/windows

www.dell.com/support/linux

www.dell.com/support

Viz část *Me and My Dell (Já a můj Dell)* na webu www.dell.com/support/manuals.

Kontaktování společnosti Dell

Informace o kontaktování společnosti Dell ohledně prodeje, technické podpory a záležitostí týkajících se zákaznických služeb naleznete na webu www.dell.com/contactdell.

POZNÁMKA: Dostupnost se liší v závislosti na zemi a produktu a některé služby nemusí být ve vaší zemi k dispozici.

POZNÁMKA: Pokud nemáte aktivní internetové připojení, můžete najít kontaktní informace na nákupní faktuře, balicím seznamu, účtence nebo v katalogu produktů společnosti Dell.