

Inspiron 13 5000

Servis El Kitabı

Bilgisayar Modeli: Inspiron 5370
Resmi Model: P87G
Resmi Tip: P87G001



Notlar, dikkat edilecek noktalar ve uyarılar



NOT: NOT, ürününüzü daha iyi kullanmanıza yardımcı olacak önemli bilgiler sağlar.



DİKKAT: DİKKAT, donanımda olabilecek hasarları ya da veri kaybını belirtir ve bu sorunun nasıl önleneceğini anlatır.



UYARI: UYARI, meydana gelebilecek olası maddi hasar, kişisel yaralanma veya ölüm tehlikesi anlamına gelir.

© 2017-2018 Dell Inc. veya bağlı kuruluşları. Tüm hakları saklıdır. Dell, EMC ve diğer ticari markalar, Dell Inc. veya bağlı kuruluşlarının ticari markalarıdır. Diğer ticari markalar ilgili sahiplerinin ticari markaları olabilir.

2018 - 10

Revizyon A01

İçindekiler

Bilgisayarınızın içinde çalışmaya başlamadan önce.....	11
Başlamadan önce	11
Güvenlik talimatları.....	11
Önerilen araçlar.....	12
Vida listesi.....	13
Bilgisayarınızın içinde çalıştıktan sonra.....	15
Alt kapağın çıkarılması.....	16
Yordam.....	16
Alt kapağın değiştirilmesi.....	19
Yordam.....	19
Pili Çıkarma.....	20
Ön koşullar.....	20
Yordam.....	20
Pili yerine takma.....	22
Yordam.....	22
Son koşullar.....	22
Bellek modülünü çıkarma.....	23
Ön koşullar.....	23
Yordam.....	24

Bellek modülünü yerine takma.....	26
Yordam.....	26
Son koşullar.....	26
Kablosuz kartı çıkarma.....	27
Ön koşullar.....	27
Yordam.....	27
Kablosuz kartı takma.....	29
Yordam.....	29
Son koşullar.....	30
Düğme pili çıkarma.....	31
Ön koşullar.....	31
Yordam.....	31
Düğme pili yerine takma.....	33
Yordam.....	33
Son koşullar.....	33
Fanı çıkarma.....	34
Ön koşullar.....	34
Yordam.....	34
Fanı yerine takma.....	35
Yordam.....	35
Son koşullar.....	35
Katı hal sürücüsünün çıkarılması.....	36
Ön koşullar.....	36
Yordam.....	37

Katı hal sürücüsünün deęiştirilmesi.....	38
Yordam.....	38
Son kořullar.....	38
Dokunmatik yüzeyi çıkarma.....	39
Ön kořullar.....	39
Yordam.....	39
Dokunmatik yüzeyi yerine takma.....	42
Yordam.....	42
Son kořullar.....	42
Hoparlörleri çıkarma.....	43
Ön kořullar.....	43
Yordam.....	43
Hoparlörleri yerine takma.....	45
Yordam.....	45
Son kořullar.....	45
Isı emicisini çıkarma.....	46
Ön kořullar.....	46
Yordam.....	46
Isı emiciyi yerine takma.....	48
Yordam.....	48
Son kořullar.....	48
Güç adaptörü bağlantı noktasını çıkarma.....	49
Ön kořullar.....	49
Yordam.....	50

Güç adaptörü bağlantı noktasını yerine takma.....	53
Yordam.....	53
Son koşullar.....	53
Ekran aksamını çıkarma.....	54
Ön koşullar.....	54
Yordam.....	54
Ekran aksamını yerine takma.....	59
Yordam.....	59
Son koşullar.....	59
G/Ç kartını çıkarma.....	60
Ön koşullar.....	60
Yordam.....	61
G/Ç kartını yerine takma.....	64
Yordam.....	64
Son koşullar.....	64
Güç düğmesinin çıkarılması.....	65
Ön koşullar.....	65
Yordam.....	65
Güç düğmesinin değiştirilmesi.....	67
Yordam.....	67
Son koşullar.....	67
Parmak izi okuyucusuna sahip güç düğmesini çıkarma.....	68
Ön koşullar.....	68
Yordam.....	68

Parmak izi okuyucusuna sahip güç düğmesini yerine takma.....	70
Yordam.....	70
Son koşullar.....	70
Sistem kartını çıkarma.....	71
Ön koşullar.....	71
Yordam.....	71
Sistem kartını yerine takma.....	74
Yordam.....	74
Son koşullar.....	75
BIOS ayar programına Servis Etiketini girme.....	75
Avuç içi dayanağı ve klavye aksamını çıkarma.....	76
Ön koşullar.....	76
Yordam.....	76
Avuç içi dayanağı ve klavye aksamını yerine takma.....	78
Yordam.....	78
Son koşullar.....	78
Ekran çerçevesini çıkarma.....	79
Ön koşullar.....	79
Yordam.....	79
Ekran çerçevesini yerine takma.....	81
Yordam.....	81
Son koşullar.....	81

Kamerayı çıkarma.....	82
Ön koşullar.....	82
Yordam.....	82
Kamerayı yerine takma.....	84
Yordam.....	84
Son koşullar.....	84
Ekran panelini çıkarma.....	85
Ön koşullar.....	85
Yordam.....	85
Ekran panelini yerine takma.....	88
Yordam.....	88
Son koşullar.....	88
Ekran menteşelerini çıkarma.....	89
Ön koşullar.....	89
Yordam.....	89
Ekran menteşelerini yerine takma.....	91
Yordam.....	91
Son koşullar.....	91
Ekran kablosunu çıkarma.....	92
Ön koşullar.....	92
Yordam.....	92
Ekran kablosunun yerine takılması.....	94
Yordam.....	94
Son koşullar.....	94

Ekran arka kapađı ve anten aksamını ıkarma.....	95
Ön kořullar.....	95
Yordam.....	95
Ekran arka kapađı ve anten aksamını yerine takma.....	97
Yordam.....	97
Son kořullar.....	97
Sürücülerini indirme.....	98
Ses sürücüsünü indirme.....	98
Grafik sürücüsünü indirme.....	98
USB 3.0 sürücüsünü İndirme.....	99
Wi-Fi sürücüsünü indirme.....	100
Ortam kart okuyucusunu sürücüsünü indirme.....	101
Chipset sürücüsünü indirme.....	102
Ađ sürücüsünü indirme.....	103
Sistem kurulumu.....	105
Önyükleme Sırası.....	105
Gezinti tuřları.....	105
BIOS genel bakıř.....	106
BIOS kurulum programına girme.....	106
USB BIOS Kurulum programını etkinleřtirme veya devre dıřı bırakma.....	107
BIOS Kurulum programında veri depolama sürücüsü tanımlama.....	107
BIOS Setup programındaki sistem belleđinin kontrol edilmesi.....	107
Sistem kurulum seęenekleri.....	108


Sistem ve kurulum parolası.....	117
Bir sistem kurulum parolası belirleme.....	117
Mevcut sistem kurulum parolasını silme veya deęiřtirme.....	118
CMOS ayarlarını silme.....	119
BIOS (Sistem Kurulumu) ve Sistem parolalarını temizleme.....	119
Sorun Giderme.....	120
Bekleme gücünü serbest bırakma.....	120
BIOS'u Sıfırlama.....	120
BIOS'u Sıfırlama (USB anahtarı).....	121
USB önyükleme desteęinin neden olduęu bir önyükleme yapılmaması sorununun çözümlenmesi.....	121
Geliřmiř Yükleme Öncesi Sistem Deęerlendirmesi (ePSA) tanılamaları...122 EPSA tanılamalarını çalıřtırma.....	122
Sistem tanılama ışıkları.....	123
Wi-Fi güç döngüsü.....	124
Yardım alma ve Dell'e bařtırma.....	125
Kendi kendine yardım kaynakları.....	125
Dell'e Bařtırma.....	126

Bilgisayarınızın içinde çalışmaya başlamadan önce



NOT: Sipariş ettiğiniz yapılandırmaya bağlı olarak bu belgedeki resimler sizin bilgisayarınızdan farklı olabilir.

Başlamadan önce

- 1 Tüm açık dosyaları kaydedip kapatın ve tüm açık uygulamalardan çıkın.
- 2 Bilgisayarınızı kapatın. **Başlat** →  **Bilgisayarı** → **Kapat**'ı tıklayın.



NOT: Farklı bir işletim sistemi kullanıyorsanız, kapatma ile ilgili talimatlar için, işletim sisteminizin dokümanlarına bakın.

- 3 Bilgisayarınızı ve tüm bağlı aygıtları elektrik prizlerinden çıkarın.
- 4 Klavye, fare ve monitör gibi bağlı olan tüm aygıtların ve çevre birimlerinin bilgisayarınızla bağlantısını kesin.
- 5 Bilgisayarınızda bulunan ortam kartlarını ve optik sürücülerini çıkarın.

Güvenlik talimatları

Bilgisayarınızı olası hasarlardan korumak ve kendi kişisel güvenliğinizi sağlamak için aşağıdaki güvenlik ilkelerini kullanın.



UYARI: Bilgisayarınızın içinde çalışmadan önce, bilgisayarınızla birlikte verilen güvenlik bilgilerini okuyun. Ek güvenlik en iyi uygulama bilgileri için www.dell.com/regulatory_compliance adresindeki Regulatory Compliance (Yasal Uygunluk) Ana Sayfasına bakın.



UYARI: Bilgisayarın kapağını veya panelleri açmadan önce, tüm güç kaynaklarının bağlantısını kesin. Bilgisayarın içinde çalışmayı tamamladıktan sonra, güç kaynağına başlamadan önce, tüm kapakları, panelleri ve vidaları yerlerine takın.



DİKKAT: Bilgisayarınıza zarar gelmesini önlemek için, çalışma düzeyinin düz ve temiz olduğuna emin olun.

- △ **DİKKAT:** Bileşenlere ve kartlara zarar gelmesini önlemek için, bunları kenarlarından tutun ve pimlere ve kontaklara dokunmaktan kaçınin.
- △ **DİKKAT:** Yalnızca sorun giderme ve onarım tarafından yetkilendirilmeniz veya Dell teknik destek ekibi. Dell tarafından yetkilendirilmemiş servislerden kaynaklanan zararlar garantinizin kapsamında değildir. Güvenlik talimatlarına bakın. ile birlikte gönderilen ürün veya www.dell.com/regulatory_compliance.
- △ **DİKKAT:** Bilgisayarınızın içindeki herhangi bir şeye dokunmadan önce, bilgisayarınızın arkasındaki metal kısım gibi boyanmamış bir metal yüzeye dokunarak kendinizi topraklayın. Çalışırken, iç bileşenlere zarar verebilecek statik elektriği boşaltmak için, boyanmamış metal yüzeye belirli aralıklarla dokunun.
- △ **DİKKAT:** Bir kabloyu çıkarırken kablonun kendisinden değil, konektör kısmından veya çekme yerinden tutarak çekin. Bazı kablolarda, kabloyu çıkarmadan önce açmanız gereken kilitleme tırnaklı veya kelebek vidalı konektörler bulunur. Kabloların bağlantısını keserken, konektör pimlerinin eğilmesini önlemek için, bunları düzgün şekilde hizalanmış tutun. Kabloları takarken, konektörlerin ve bağlantı noktalarının yönlerinin doğru olduğundan ve doğru hizalandıklarından emin olun.
- △ **DİKKAT:** Takılı kartı ortam kartı okuyucusundan basarak çıkarın.









Önerilen araçlar





Bu belgedeki prosedürler için aşağıdaki araçlar gerekebilir:

- 1 numaralı yıldız tornavida
- Plastik çubuk

Vida listesi

Tablo 1. Vida listesi

Bileşen	Sabitleme hedefi:	Vida tipi	Miktar	Vida görüntü
Taban kapağı	Avuç içi dayanağı ve klavye aksamı	M2,5x4	7	
Pil	Sistem kartı	M2x3	4	
Ekran paneli	Ekran arka kapağı ve anten aksamı	M2x2,5	4	
Fan	Sistem kartı	M2x5	2	
Menteşeler	Avuç içi dayanağı ve klavye aksamı	M2,5x4	6	
Menteşe destekleri	Ekran arka kapağı ve anten aksamı	M2.5x2.5	6	
Menteşe destekleri	Ekran arka kapağı ve anten aksamı	M2x2	2	
G/Ç kartı	Avuç içi dayanağı ve klavye aksamı	M2x2	2	
Güç düğmesi	Avuç içi dayanağı ve klavye aksamı	M2x3	2	
Parmak izi okuyucusu olan güç düğmesi (isteğe bağlı)	Avuç içi dayanağı ve klavye aksamı	M2x3	2	
Katı-hal sürücüsü	Sistem kartı	M2x3	1	

Bileşen	Sabitlenme hedefi:	Vida tipi	Miktar	Vida görüntü
Sistem kartı	Avuç içi dayanağı ve klavye aksamı	M2x2	6	
Dokunmatik yüzey	Avuç içi dayanağı ve klavye aksamı	M2x2	4	
Dokunmatik yüzey (Destek braketi)	Avuç içi dayanağı ve klavye aksamı	M2x2,5	3	
Kablosuz kart desteği	G/Ç kartı	M2x5	1	

Bilgisayarınızın içinde çalıştıktan sonra

 **DİKKAT: Serbest kalmış veya gevşemiş vidaları bilgisayarınızın içinde bırakmak bilgisayarınıza ciddi şekilde zarar verebilir.**

- 1 Tüm vidaları yerlerine takın ve bilgisayarınızın içine kaçmış vida kalmadığından emin olun.
- 2 Bilgisayarınızda çalışmadan önce çıkardığınız tüm harici cihazları, çevre birimlerini veya kabloları yerlerine takın.
- 3 Bilgisayarınızda çalışmadan önce çıkardığınız tüm ortam kartlarını, diskleri veya diğer parçaları yerlerine takın.
- 4 Bilgisayarınızı ve tüm bağlı aygıtları elektrik prizlerine takın.
- 5 Bilgisayarınızı açın.

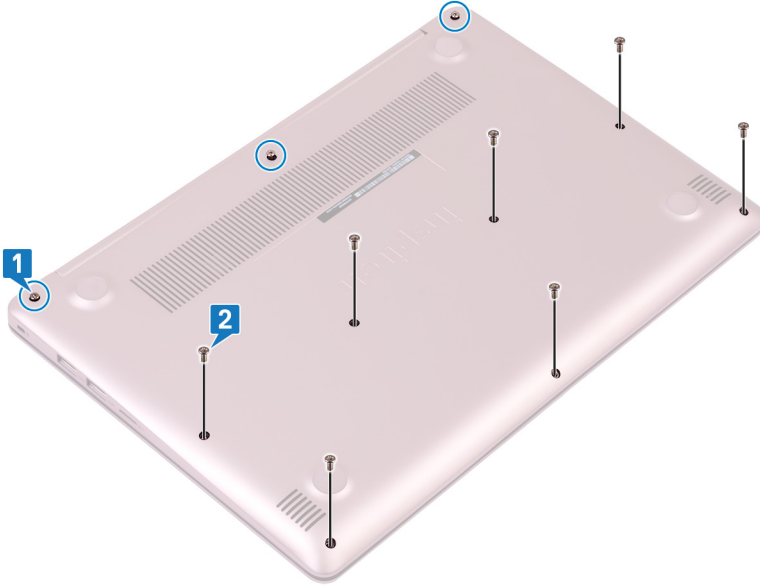
Alt kapağın çıkarılması



UYARI: Bilgisayarınızın içerisinde çalışmadan önce, bilgisayarınızla birlikte gönderilen emniyet bilgilerini okuyun ve içerisinde belirtilen adımları izleyin. Sisteminizin içinde çalıştıktan sonra, bölümündeki talimatları [içinde çalıştıktan sonra](#). Ek güvenlik en iyi uygulama bilgileri için www.dell.com/regulatory_compliance adresindeki Regulatory Compliance (Yasal Uygunluk) Ana Sayfasına bakın.

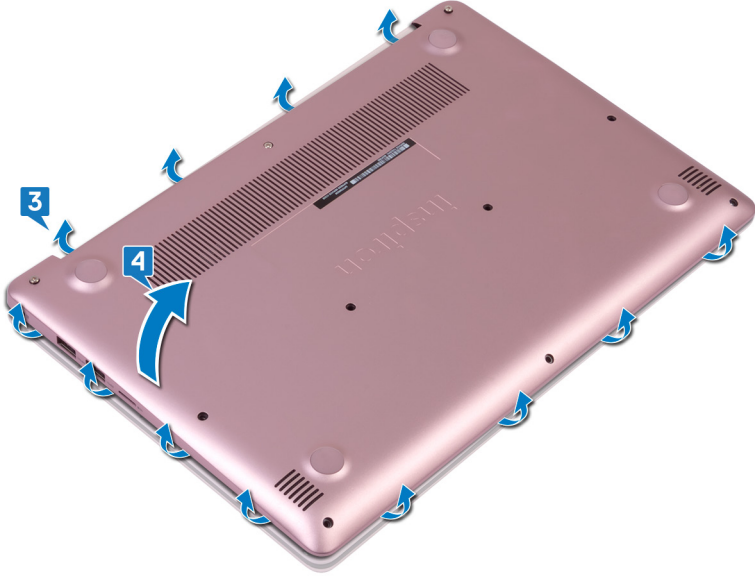
Yordam

- 1 Alt kapaktaki üç tutucu vidayı gevşetin.
- 2 Alt kapağı, avuç içi dayanağı ve tuş takımına sabitleyen yedi vidayı (M2,5x4) çıkarın.



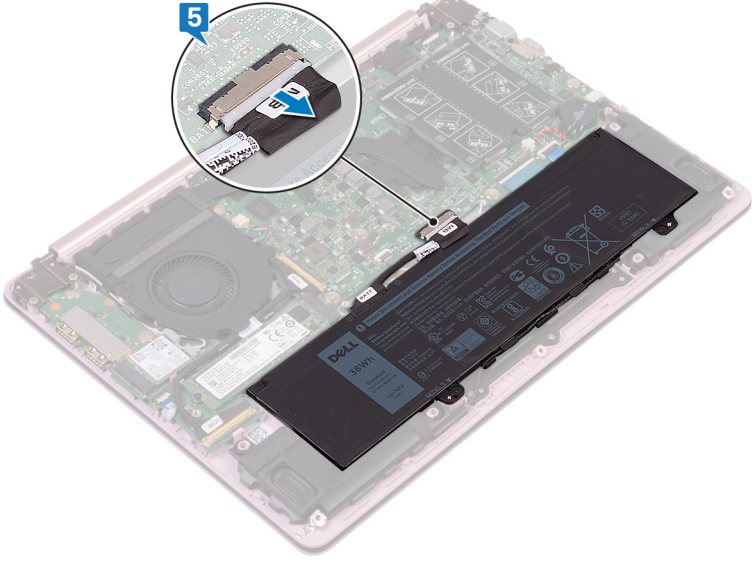
- 3 Sol üst köşeden başlayarak alt kapağı bilgisayar tabanından ayırın.

- 4 Alt kapağı avuç içi dayanağı ve klavye aksamının üzerinden kaldırıp alın.



NOT: Aşağıdaki adımlar, yalnızca bilgisayarınızdan daha fazla bileşeni çıkarmak istediğiniz durumlarda geçerlidir.

- 5** Sistem kartından pil kablosunu çıkarın.



- 6** Güç düğmesini 5 saniye basılı tutmak suretiyle bilgisayarı topraklayıp, statik yükü boşaltın.

Alt kapağın deęiştirilmesi



UYARI: Bilgisayarınızın ierisinde alıřmadan nce, bilgisayarınızla birlikte gnderilen emniyet bilgilerinizi okuyun ve ierisinde belirtilen adımları izleyin. Sisteminizin iinde alıřtıktan sonra, blmndeki talimatları [iinde alıřtıktan sonra](#). Ek gvenlik en iyi uygulama bilgileri iin www.dell.com/regulatory_compliance adresindeki Regulatory Compliance (Yasal Uygunluk) Ana Sayfasına bakın.

Yordam

- 1 Pil kablosunu sistem kartına baęlayın.



DİKKAT: Alt kapaęı bilgisayar tabanında yerine oturttuęunuzda G adaptr baęlantı noktasına farkında olmadan zarar vermemek iin alt kapaęı g adaptrnn zerine bastırmamaya dikkat edin.

- 2 Alt kapaęı avu ii dayanaęı ve tuř takımı aksamının zerine yerleřtirin ve alt kapaęı g adaptr baęlantı noktasından bařlayarak yerine bastırın.
- 3 Alt kapaęı avu ii dayanaęına ve tuř takımı aksamına sabitleyen vidaları (M2.5x4) yerlerine takın.
- 4 Alt kapaęı avu ii dayanaęı ve tuř takımı aksamına sabitleyen  tutucu vidayı sıkın.

Pili Çıkarma



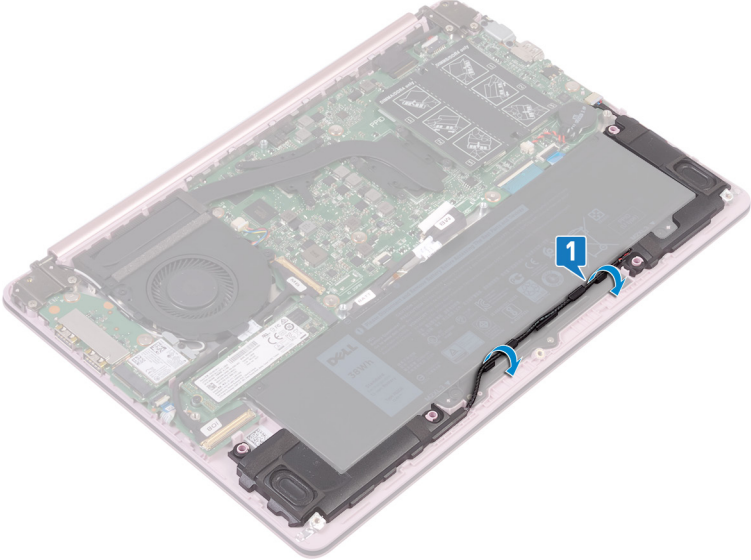
UYARI: Bilgisayarınızın içerisinde çalışmadan önce, bilgisayarınızla birlikte gönderilen emniyet bilgilerini okuyun ve içerisinde belirtilen adımları izleyin. Sisteminizin içinde çalıştıktan sonra, bölümündeki talimatları [içinde çalıştıktan sonra](#). Ek güvenlik en iyi uygulama bilgileri için www.dell.com/regulatory_compliance adresindeki Regulatory Compliance (Yasal Uygunluk) Ana Sayfasına bakın.

Ön koşullar

[Alt kapağı](#) çıkarın.

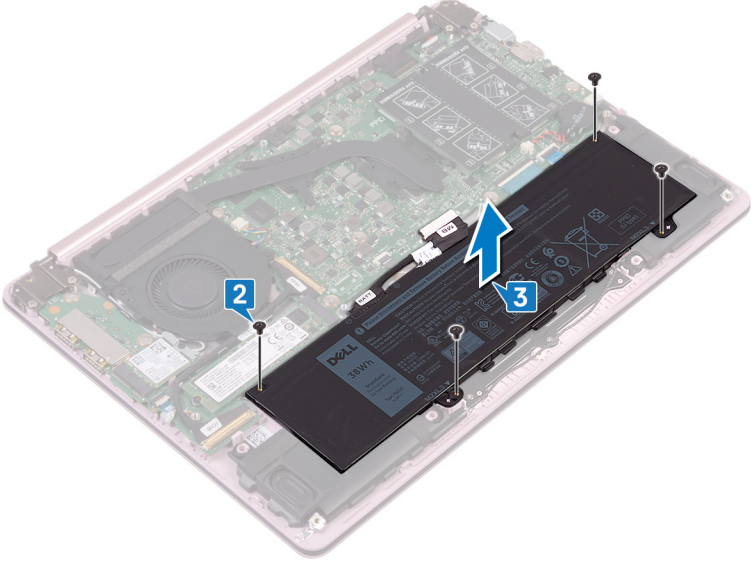
Yordam

- 1 Pil üzerindeki yönlendirme kılavuzlarından hoparlör kablosunu çıkarın.



- 2 Pili avuç içi dayanağı aksamına sabitleyen dört vidayı (M2x3) çıkarın.

- 3** Pili avuç içi dayanağından ve tuş takımından çıkarın.



Pili yerine takma



UYARI: Bilgisayarınızın içerisinde çalışmadan önce, bilgisayarınızla birlikte gönderilen emniyet bilgilerini okuyun ve içerisinde belirtilen adımları izleyin. Sisteminizin içinde çalıştıktan sonra, bölümündeki talimatları [içinde çalıştıktan sonra](#). Ek güvenlik en iyi uygulama bilgileri için www.dell.com/regulatory_compliance adresindeki Regulatory Compliance (Yasal Uygunluk) Ana Sayfasına bakın.

Yordam

- 1 Pili üzerindeki vida deliklerini avuç içi dayanağı ve klavye aksamı üzerindeki vida delikleriyle hizalayın.
- 2 Pili avuç içi dayanağı aksamına sabitleyen dört vidayı (M2x3) yerlerine takın.
- 3 Pili üzerindeki yönlendirme kılavuzlarına hoparlör kablosunu takın.

Son koşullar

[Alt kapağı](#) yerine takın.

Bellek modülünü çıkarma



UYARI: Bilgisayarınızın içerisinde çalışmadan önce, bilgisayarınızla birlikte gönderilen emniyet bilgilerini okuyun ve içerisinde belirtilen adımları izleyin. Sisteminizin içinde çalıştıktan sonra, bölümündeki talimatları [içinde çalıştıktan sonra](#). Ek güvenlik en iyi uygulama bilgileri için www.dell.com/regulatory_compliance adresindeki Regulatory Compliance (Yasal Uygunluk) Ana Sayfasına bakın.

Ön koşullar

[Alt kapağı](#) çıkarın.

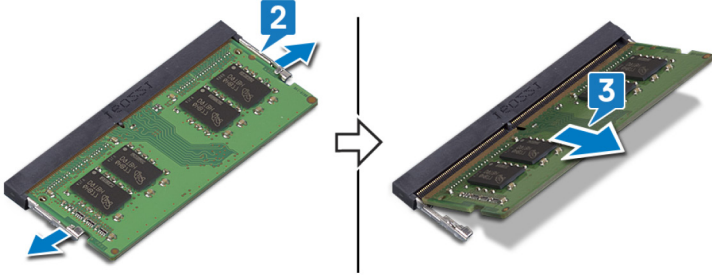
Yordam

- 1 Bellek modülünün yerini bulun ve bellek modülüne erişmek için Mylar'ı kaldırın.



- 2 Parmak uçlarınızı kullanarak bellek modülü yuvasının her iki ucundaki emniyet kliplerini çıkana kadar dikkatlice ayırın.

3 Bellek modülünü bellek modülü yuvasından çıkarın.



Bellek modülünü yerine takma



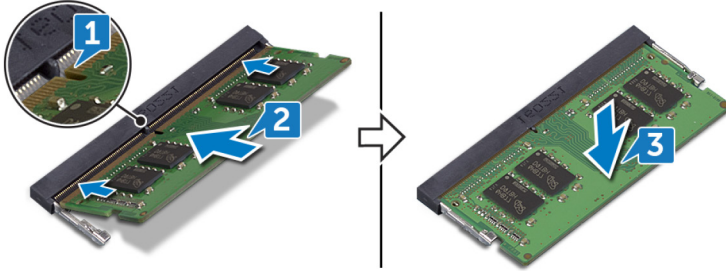
UYARI: Bilgisayarınızın içerisinde çalışmadan önce, bilgisayarınızla birlikte gönderilen emniyet bilgilerini okuyun ve içerisinde belirtilen adımları izleyin. Sisteminizin içinde çalıştıktan sonra, bölümündeki talimatları [içinde çalıştıktan sonra](#). Ek güvenlik en iyi uygulama bilgileri için www.dell.com/regulatory_compliance adresindeki Regulatory Compliance (Yasal Uygunluk) Ana Sayfasına bakın.

Yordam

- 1 Bellek modülü yuvasına erişmek için Mylar'ı kaldırın.
- 2 Bellek modülünün üstündeki çentiği, bellek modülü yuvasındaki tırnakla hizalayın.
- 3 Bellek modülünü açarak bastırıp konektöre sıkıca takın.
- 4 Yerine oturana dek bellek modülüne bastırın.



NOT: Tık sesi duymazsanız, bellek modülünü çıkarıp yeniden takın.



Son koşullar

[Alt kapağı](#) yerine takın.

Kablosuz kartı çıkarma



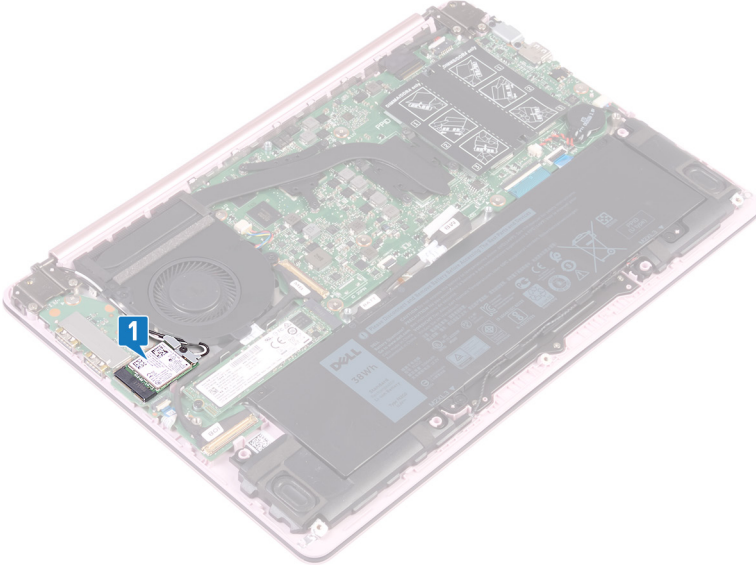
UYARI: Bilgisayarınızın içerisinde çalışmadan önce, bilgisayarınızla birlikte gönderilen emniyet bilgilerini okuyun ve içerisinde belirtilen adımları izleyin. Sisteminizin içinde çalıştıktan sonra, bölümündeki talimatları [içinde çalıştıktan sonra](#). Ek güvenlik en iyi uygulama bilgileri için www.dell.com/regulatory_compliance adresindeki Regulatory Compliance (Yasal Uygunluk) Ana Sayfasına bakın.

Ön koşullar

[Alt kapağı](#) çıkarın.

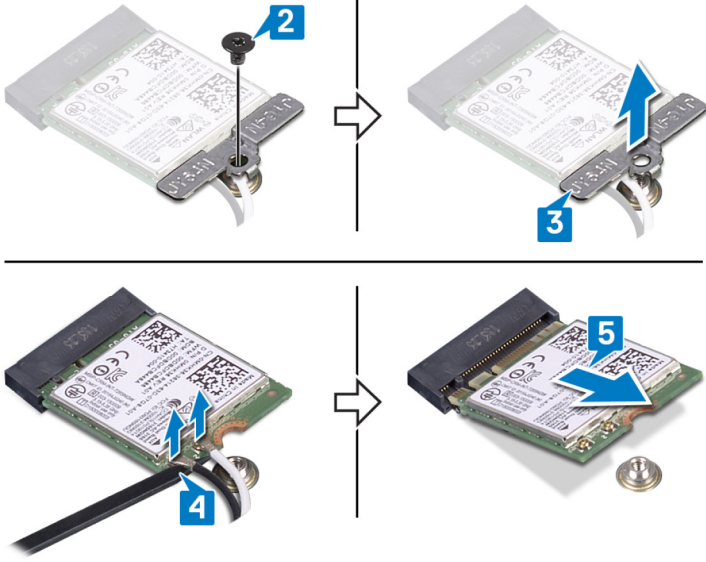
Yordam

- 1 Bilgisayarınızın kablosuz bağlantı kartını bulun.



- 2 Kablosuz kart braketini I/O kartına sabitleyen vidayı (M2x5) çıkarın.
- 3 Kablosuz kart braketini kablosuz karttan çıkarın.

- 4 Plastik bir çubuk kullanarak, anten kablolarını kablosuz bağlantı kartından çıkarın.
- 5 Kablosuz bağlantı kartını çekerek kablosuz bağlantı kartı yuvasından çıkarın.



Kablosuz kartı takma



UYARI: Bilgisayarınızın içerisinde çalışmadan önce, bilgisayarınızla birlikte gönderilen emniyet bilgilerini okuyun ve içerisinde belirtilen adımları izleyin. Sisteminizin içinde çalıştıktan sonra, bölümündeki talimatları [içinde çalıştıktan sonra](#). Ek güvenlik en iyi uygulama bilgileri için www.dell.com/regulatory_compliance adresindeki Regulatory Compliance (Yasal Uygunluk) Ana Sayfasına bakın.

Yordam



DİKKAT: Kablosuz kartın hasar görmesini önlemek için altına herhangi bir kablo yerleştirmeyin.

- 1 Anten kablolarını kablosuz karta takın.

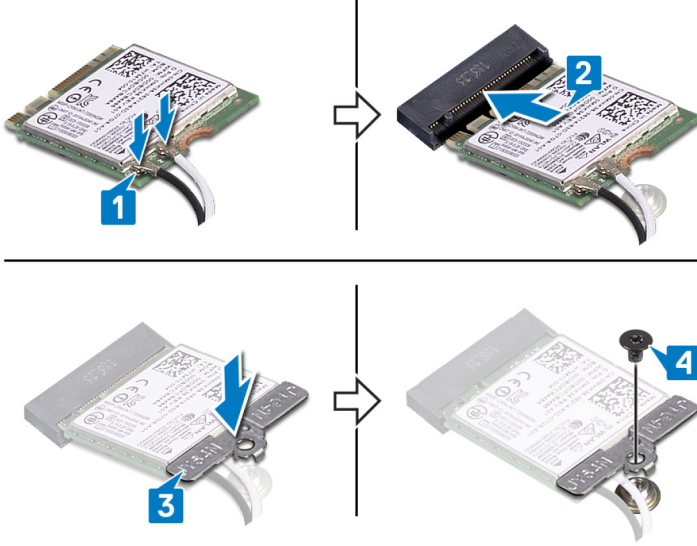
Aşağıdaki tablo, bilgisayarınızın desteklediği kablosuz kart için anten kablosu renk şemasını içerir.

Tablo 2. Anten kablosu renk şeması

Kablosuz kart üzerindeki konnektörler	Anten kablosu rengi
Ana (beyaz üçgen)	Beyaz
Yardımcı (siyah üçgen)	Siyah

- 2 Kablosuz kart üzerindeki çentiği kablosuz kart yuvası üzerindeki tırnakla hizalayın ve kartı yuvaya belli bir açıyla takın.
- 3 Kablosuz kart braketini kablosuz kart üzerine yerleştirin.

- 4 Kablosuz kart dirseğini kablosuz karta ve I/O kartına sabitleyen vidayı (M2x5) yerine takın.



Son koşullar

[Alt kapağı](#) yerine takın.

Düğme pili çıkarma



UYARI: Bilgisayarınızın içerisinde çalışmadan önce, bilgisayarınızla birlikte gönderilen emniyet bilgilerini okuyun ve içerisinde belirtilen adımları izleyin. Sisteminizin içinde çalıştıktan sonra, bölümündeki talimatları [içinde çalıştıktan sonra](#). Ek güvenlik en iyi uygulama bilgileri için www.dell.com/regulatory_compliance adresindeki Regulatory Compliance (Yasal Uygunluk) Ana Sayfasına bakın.



DİKKAT: Düğme pilin çıkarılması, BIOS ayarlarını varsayılan sınırlara sıfırlar. Düğme pili çıkarmadan önce, BIOS ayarlarını not etmeniz önerilir.

Ön koşullar

[Alt kapağı](#) çıkarın.

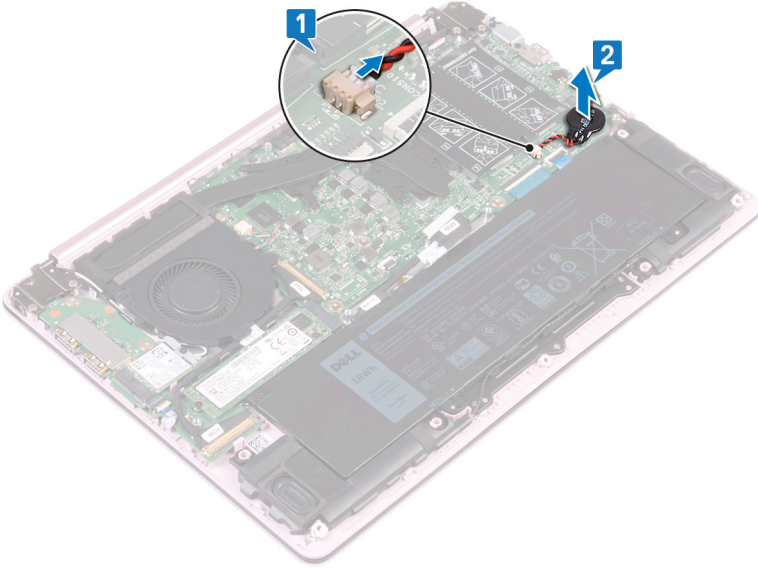
Yordam



DİKKAT: Düğme pilin çıkarılması, BIOS ayarlarını varsayılan sınırlara sıfırlar. Düğme pili çıkarmadan önce BIOS programındaki ayar değerlerinin not alınması önerilir.

- 1 Düğme pil kablosunu sistem kartından çıkarın.

2 Sistem kartından düğme pili çıkarın.



Düğme pili yerine takma



UYARI: Bilgisayarınızın içerisinde çalışmadan önce, bilgisayarınızla birlikte gönderilen emniyet bilgilerini okuyun ve içerisinde belirtilen adımları izleyin. Sisteminizin içinde çalıştıktan sonra, bölümündeki talimatları [içinde çalıştıktan sonra](#). Ek güvenlik en iyi uygulama bilgileri için www.dell.com/regulatory_compliance adresindeki Regulatory Compliance (Yasal Uygunluk) Ana Sayfasına bakın.

Yordam

- 1 Düğme pilini sistem kartına takın.
- 2 Düğme pilin kablosunu sistem kartına takın.

Son koşullar

[Alt kapağı](#) yerine takın.

Fanı çıkarma



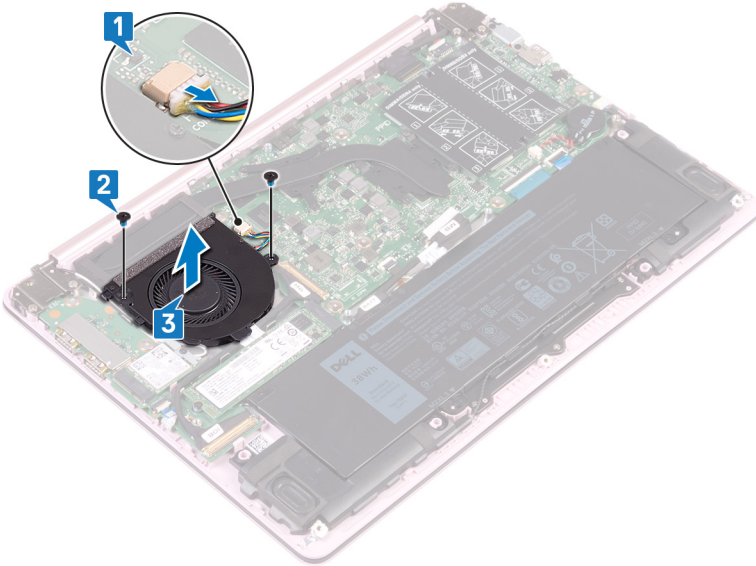
UYARI: Bilgisayarınızın içerisinde çalışmadan önce, bilgisayarınızla birlikte gönderilen emniyet bilgilerini okuyun ve içerisinde belirtilen adımları izleyin. Sisteminizin içinde çalıştıktan sonra, bölümündeki talimatları [içinde çalıştıktan sonra](#). Ek güvenlik en iyi uygulama bilgileri için www.dell.com/regulatory_compliance adresindeki Regulatory Compliance (Yasal Uygunluk) Ana Sayfasına bakın.

Ön koşullar

[Alt kapağı](#) çıkarın.

Yordam

- 1 Sistem kartından fan kablosunu çıkarın.
- 2 Fanı tuş takımı braketine sabitleyen iki vidayı (M2x5) çıkarın.
- 3 Fanı tuş takımı braketinden kaldırıp ayırın.



Fanı yerine takma



UYARI: Bilgisayarınızın içerisinde çalışmadan önce, bilgisayarınızla birlikte gönderilen emniyet bilgilerini okuyun ve içerisinde belirtilen adımları izleyin. Sisteminizin içinde çalıştıktan sonra, bölümündeki talimatları [içinde çalıştıktan sonra](#). Ek güvenlik en iyi uygulama bilgileri için www.dell.com/regulatory_compliance adresindeki Regulatory Compliance (Yasal Uygunluk) Ana Sayfasına bakın.

Yordam

- 1 Fan üzerindeki vida deliklerini sistem kartı üzerindeki vida delikleriyle hizalayın.
- 2 Fanı sistem kartına sabitleyen iki vidayı (M2x5) yerine takın.
- 3 Fan kablosunu sistem kartına takın.

Son koşullar

[Alt kapağı](#) yerine takın.

Katı hal sürücüsünün çıkarılması



UYARI: Bilgisayarınızın içerisinde çalışmadan önce, bilgisayarınızla birlikte gönderilen emniyet bilgilerini okuyun ve içerisinde belirtilen adımları izleyin. Sisteminizin içinde çalıştıktan sonra, bölümündeki talimatları [içinde çalıştıktan sonra](#). Ek güvenlik en iyi uygulama bilgileri için www.dell.com/regulatory_compliance adresindeki Regulatory Compliance (Yasal Uygunluk) Ana Sayfasına bakın.



DİKKAT: Katı hal sürücülerini son derece hassastır. Katı hal sürücüsüyle çalışırken dikkatli olun.



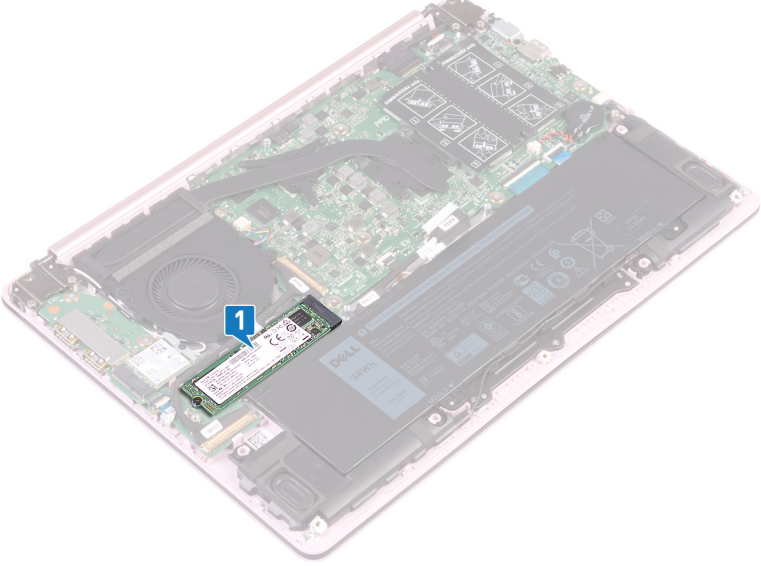
DİKKAT: Veri kaybını önlemek için, katı hal sürücüsünü bilgisayar açıkken veya Uyku modundayken çıkarmayın.

Ön koşullar

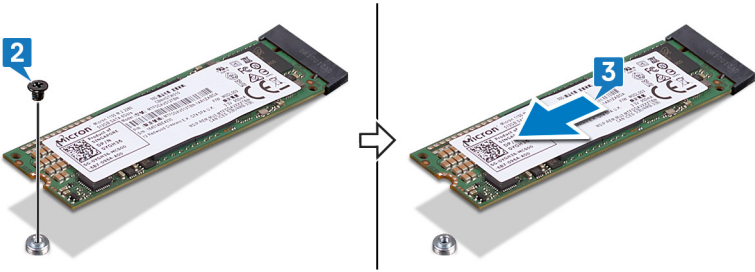
[Alt kapağı](#) çıkarın.

Yordam

- 1 Katı hal sürücünün sistem kartı üzerindeki yerini bulun.



- 2 Katı hal sürücüsünü I/O kartına sabitleyen vidayı (M2X3) çıkarın.
- 3 Sistem kartı üzerindeki katı hal sürücüsü yuvasından çıkarmak için katı hal sürücüsünü kaldırarak ve kaydırarak çıkarın.



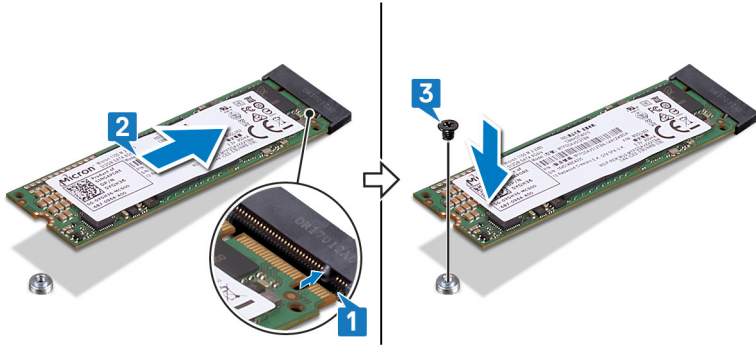
Katı hal sürücüsünün değiştirilmesi

⚠ UYARI: Bilgisayarınızın içerisinde çalışmadan önce, bilgisayarınızla birlikte gönderilen emniyet bilgilerini okuyun ve içerisinde belirtilen adımları izleyin. Sisteminizin içinde çalıştıktan sonra, bölümündeki talimatları [içinde çalıştıktan sonra](#). Ek güvenlik en iyi uygulama bilgileri için www.dell.com/regulatory_compliance adresindeki Regulatory Compliance (Yasal Uygunluk) Ana Sayfasına bakın.

⚠ DİKKAT: Katı hal sürücülerini son derece hassastır. Katı hal sürücüsüyle çalışırken dikkatli olun.

Yordam

- 1 Katı hal sürücüsünün üzerindeki çentiği katı hal sürücüsü yuvasındaki tırnakla hizalayın.
- 2 Katı hal sürücüsünü, katı hal sürücüsü yuvasının içine doğru kaydırın.
- 3 Katı-hal sürücüsünü avuç içi dayanağına ve klavye aksamına sabitleyen vidayı (M2x3) yerine takın.



Son koşullar

[Alt kapağı](#) yerine takın.

Dokunmatik yüzeyi çıkarma



UYARI: Bilgisayarınızın içerisinde çalışmadan önce, bilgisayarınızla birlikte gönderilen emniyet bilgilerini okuyun ve içerisinde belirtilen adımları izleyin. Sisteminizin içinde çalıştıktan sonra, bölümündeki talimatları [içinde çalıştıktan sonra](#). Ek güvenlik en iyi uygulama bilgileri için www.dell.com/regulatory_compliance adresindeki Regulatory Compliance (Yasal Uygunluk) Ana Sayfasına bakın.

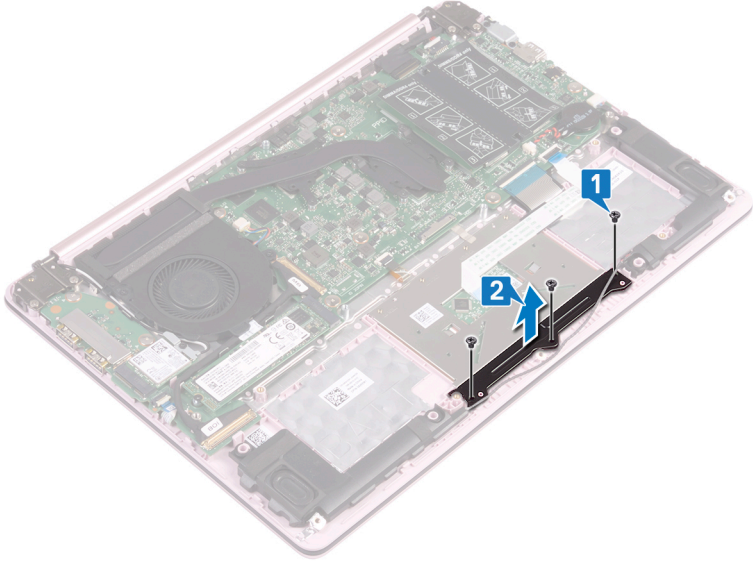
Ön koşullar

- 1 [Alt kapağı](#) çıkarın.
- 2 [Pili](#) çıkarın.

Yordam

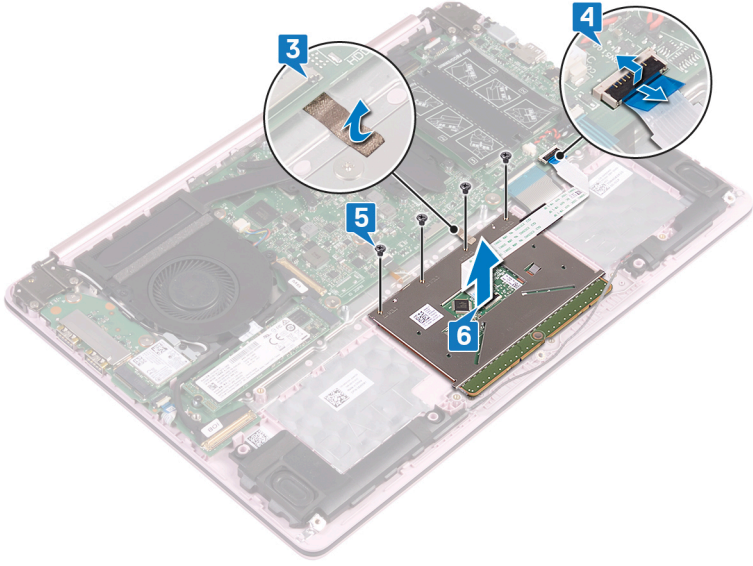
- 1 Dokunmatik yüzey braketini avuç içi dayanağı ve tuş takımı aksamına sabitleyen üç vidayı (M2x2) çıkarın.

- 2 Dokunmatik yüzey braketini avuç içi dayanağı ve tuş takımı aksamından kaldırarak çıkarın.



- 3 Dokunmatik yüzeyi sistem kartına sabitleyen yapışkan bandı çıkarın.
- 4 Mandalı açın ve dokunmatik yüzey kablosunu sistem kartından çıkarın.
- 5 Dokunmatik yüzeyi avuç içi dayanağı ve klavye aksamına sabitleyen dört vidayı (M2x2) çıkarın.

6 Dokunmatik yüzeyi, avuç içi dayanağı ve tuş takımı aksamındaki yuvadan kaldırın.



Dokunmatik yüzeyi yerine takma



UYARI: Bilgisayarınızın içerisinde çalışmadan önce, bilgisayarınızla birlikte gönderilen emniyet bilgilerini okuyun ve içerisinde belirtilen adımları izleyin. Sisteminizin içinde çalıştıktan sonra, bölümündeki talimatları [içinde çalıştıktan sonra](#). Ek güvenlik en iyi uygulama bilgileri için www.dell.com/regulatory_compliance adresindeki Regulatory Compliance (Yasal Uygunluk) Ana Sayfasına bakın.

Yordam

- 1 Dokunmatik yüzeyi, avuç içi dayanağı ve tuş takımı aksamındaki yuvalara kaydırın.
- 2 Dokunmatik yüzeyi avuç içi dayanağı ve klavye aksamına sabitleyen dört vidayı (M2x2) yerine yerleştirin.
- 3 Dokunmatik yüzeyin kablosunu, sistem kartına tekrar bağlayın ve bunu sabitleyen mandalı kapatın.
- 4 Dokunmatik yüzeyi sistem kartına sabitleyen yapışkan bandı yapıştırın.
- 5 Dokunmatik yüzey braketindeki vida deliklerini avuç içi dayanağı ve tuş takımı aksamındaki vida deliklerine hizalayın.
- 6 Dokunmatik yüzey braketini avuç içi dayanağı ve tuş takımı aksamına sabitleyen üç vidayı (M2x2) değiştirin.

Son koşullar

- 1 [Pili](#) yerine takın.
- 2 [Alt kapağı](#) yerine takın.

Hoparlörleri çıkarma



UYARI: Bilgisayarınızın içerisinde çalışmadan önce, bilgisayarınızla birlikte gönderilen emniyet bilgilerini okuyun ve içerisinde belirtilen adımları izleyin. Sisteminizin içinde çalıştıktan sonra, bölümündeki talimatları [içinde çalıştıktan sonra](#). Ek güvenlik en iyi uygulama bilgileri için www.dell.com/regulatory_compliance adresindeki Regulatory Compliance (Yasal Uygunluk) Ana Sayfasına bakın.

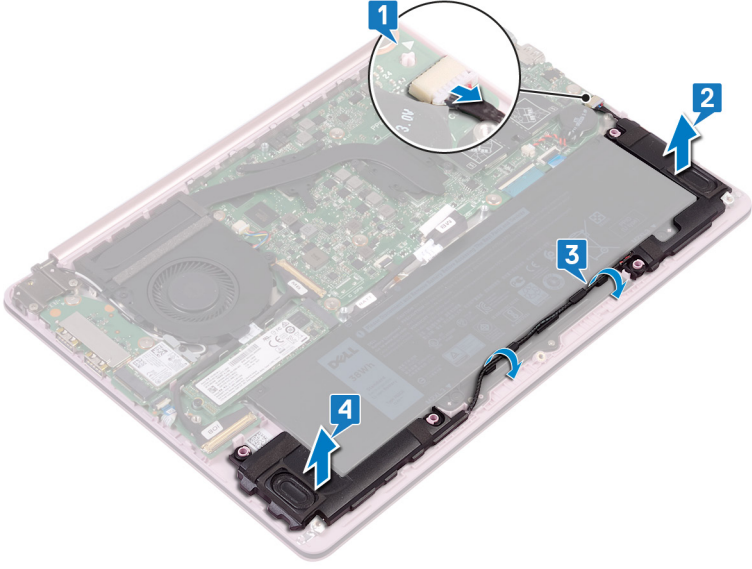
Ön koşullar

[Alt kapağı](#) çıkarın.

Yordam

- 1 Hoparlör kablosunu sistem kartından çıkarın.
- 2 Sol hoparlörü avuç içi dayanağı ve klavye aksamının üzerinden kaldırıp alın.
- 3 Hoparlör kablosunu pil üzerindeki yönlendirme kılavuzlarından çıkarın.

- 4 Sağ hoparlörü avuç içi dayanağı ve klavye aksamının üzerinden kaldırıp alın.



Hoparlörleri yerine takma



UYARI: Bilgisayarınızın içerisinde çalışmadan önce, bilgisayarınızla birlikte gönderilen emniyet bilgilerini okuyun ve içerisinde belirtilen adımları izleyin. Sisteminizin içinde çalıştıktan sonra, bölümündeki talimatları [içinde çalıştıktan sonra](#). Ek güvenlik en iyi uygulama bilgileri için www.dell.com/regulatory_compliance adresindeki Regulatory Compliance (Yasal Uygunluk) Ana Sayfasına bakın.

Yordam

- 1 Hizalama direklerini kullanarak sağ hoparlörü avuç içi dayanağına ve tuş takımı aksamına göre hizalayıp yerleştirin.



NOT: Hizalama çıkıntılarının kavrama noktalarının iç kısmına lastik contaların oturmuş olduğunu kontrol edin.

- 2 Hoparlör kablosunu pildeki yönlendirme kılavuzundan geçirin.
- 3 Hizalama direklerini kullanarak sol hoparlörü avuç içi dayanağı ve tuş takımı aksamına hizalayın ve yerleştirin.



NOT: Hizalama çıkıntılarının kavrama noktalarının iç kısmına lastik contaların oturmuş olduğunu kontrol edin.

- 4 Hoparlör kablosunu sistem kartına bağlayın.

Son koşullar

[Alt kapağı](#) yerine takın.

Isı emicisini çıkarma



UYARI: Bilgisayarınızın içerisinde çalışmadan önce, bilgisayarınızla birlikte gönderilen emniyet bilgilerini okuyun ve içerisinde belirtilen adımları izleyin. Sisteminizin içinde çalıştıktan sonra, bölümündeki talimatları [içinde çalıştıktan sonra](#). Ek güvenlik en iyi uygulama bilgileri için www.dell.com/regulatory_compliance adresindeki Regulatory Compliance (Yasal Uygunluk) Ana Sayfasına bakın.



UYARI: Normal çalışma sırasında ısı emici aksamı çok ısınabilir. Dokunmadan önce ısı emici aksamın soğuması için yeterince bekleyin.



DİKKAT: İşlemci için maksimum soğutma sağlamak üzere işlemci termal soğutma aksamının ısı aktarım alanlarına dokunmayın. Cildinizdeki yağlar, ısı yüzeylerinin termal gres ısı iletim kapasitesini düşürebilir.

Ön koşullar

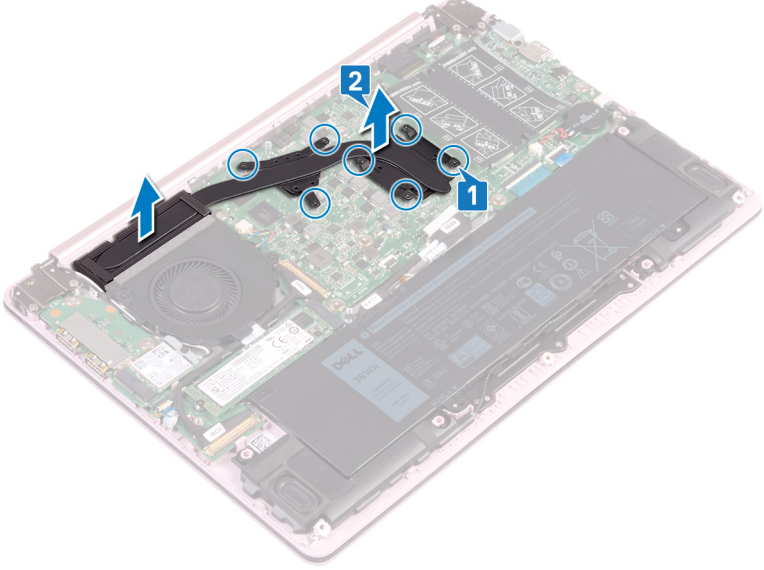
[Alt kapağı](#) çıkarın.

Yordam

- 1 Sırayı sondan başa doğru uygulayarak (ısı emicisi üzerinde gösterilen) ısı emicisini sistem kartına sabitleyen tutucu vidaları gevşetin.

2 Isı emicisini kaldırarak sistem kartından çıkarın.

NOT: Sipariş edilen konfigürasyona bağlı olarak ısı emicinin görünümü görseldekinden farklı olabilir.



Isı emiciyi yerine takma



UYARI: Bilgisayarınızın içerisinde çalışmadan önce, bilgisayarınızla birlikte gönderilen emniyet bilgilerini okuyun ve içerisinde belirtilen adımları izleyin. Sisteminizin içinde çalıştıktan sonra, bölümündeki talimatları [içinde çalıştıktan sonra](#). Ek güvenlik en iyi uygulama bilgileri için www.dell.com/regulatory_compliance adresindeki Regulatory Compliance (Yasal Uygunluk) Ana Sayfasına bakın.



DİKKAT: Isı emicisinin yanlış hizalanması sistem kartına ve işlemciye zarar verebilir.



NOT: Sistem kartı veya ısı emicisinden biri yerine takılıyorsa, ısı iletkenliğini sağlamak için sette bulunan sıcaklık pedini kullanın.

Yordam

- 1 Isı emici üzerindeki vida deliklerini sistem kartındaki vida delikleriyle hizalayın.
- 2 Sıralı bir şekilde (ısı emicisi üzerinde gösterilen), ısı emicisini sistem kartına sabitleyen tutucu vidaları sıkın.

Son koşullar

[Alt kapağı](#) yerine takın.

Güç adaptörü bağlantı noktasını çıkarma



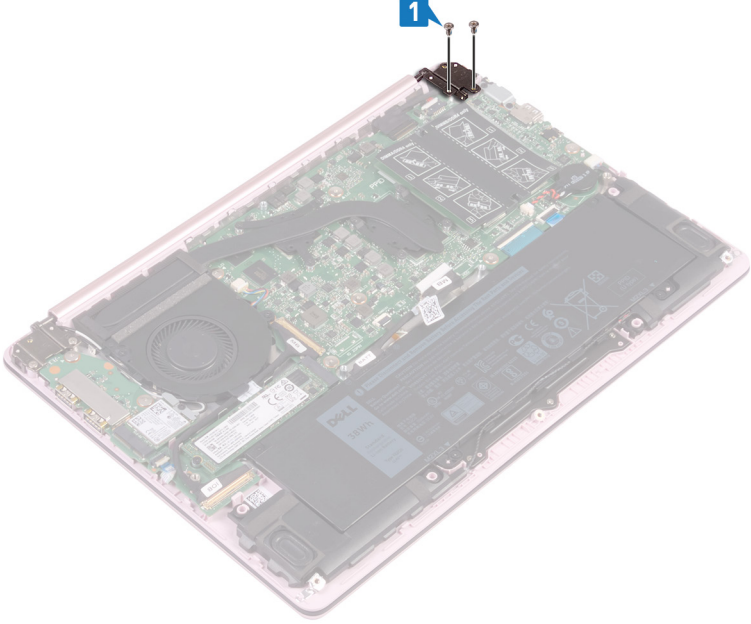
UYARI: Bilgisayarınızın içerisinde çalışmadan önce, bilgisayarınızla birlikte gönderilen emniyet bilgilerini okuyun ve içerisinde belirtilen adımları izleyin. Sisteminizin içinde çalıştıktan sonra, bölümündeki talimatları [çinde çalıştıktan sonra](#). Ek güvenlik en iyi uygulama bilgileri için www.dell.com/regulatory_compliance adresindeki Regulatory Compliance (Yasal Uygunluk) Ana Sayfasına bakın.

Ön koşullar

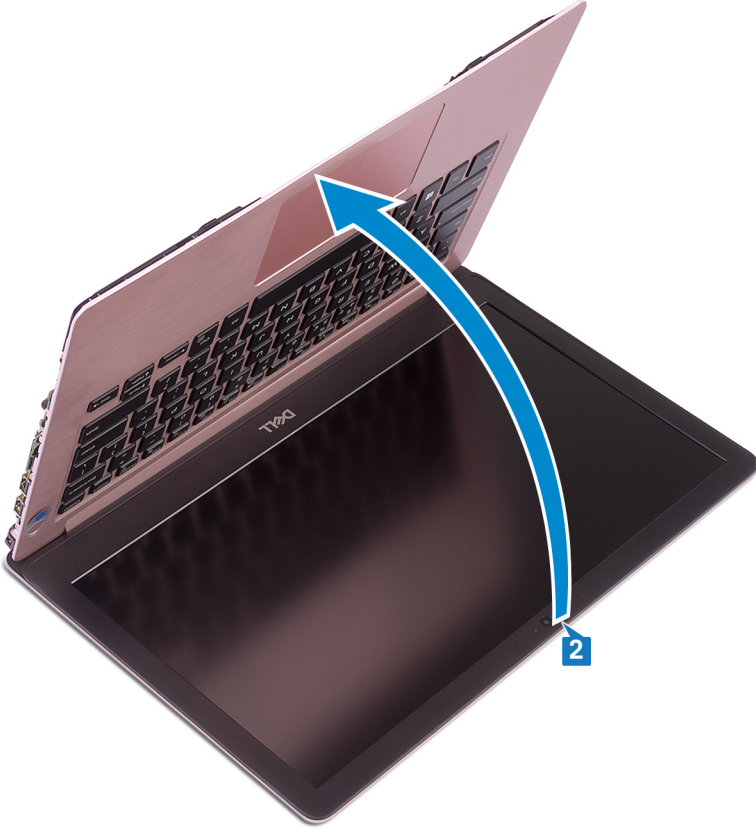
- 1 [Alt kapağı](#) çıkarın.
- 2 [Pili](#) çıkarın.

Yordam

- 1 Sađ menteşeyi avuç içi dayanađı, sistem kartı ve klavye aksamına sabitleyen iki vidayı (M2.5x4) çıkarın.

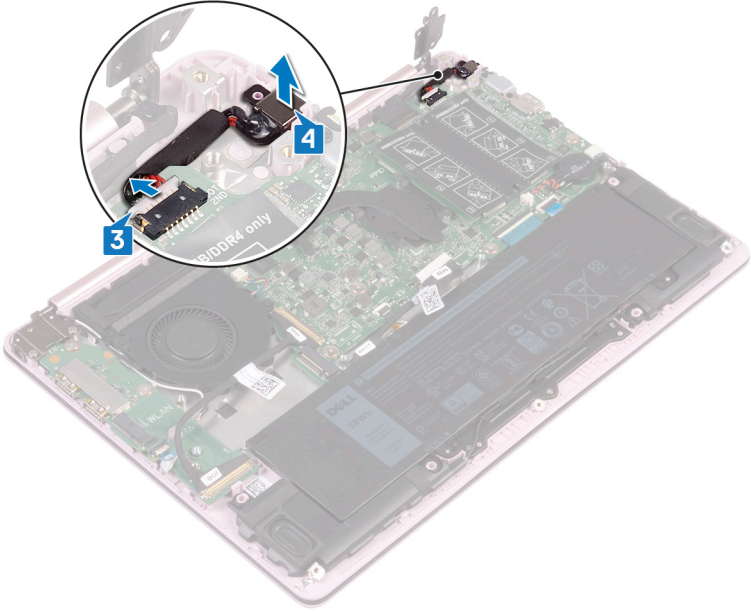


- 2 Sağ menteşeyi kaldırmak için avuç içi dayanağı ve tuş takımı aksamını açılı vererek kaldırın.



- 3 Güç adaptörü bağlantı noktası kablosunu sistem kartından çıkarın.

- 4 Güç adaptörü bağlantı noktasını kablosuyla birlikte kaldırarak avuç içi dayanağı ve tuş takımı aksamından çıkarın.



Güç adaptörü bağlantı noktasını yerine takma



UYARI: Bilgisayarınızın içerisinde çalışmadan önce, bilgisayarınızla birlikte gönderilen emniyet bilgilerini okuyun ve içerisinde belirtilen adımları izleyin. Sisteminizin içinde çalıştıktan sonra, bölümündeki talimatları [içinde çalıştıktan sonra](#). Ek güvenlik en iyi uygulama bilgileri için www.dell.com/regulatory_compliance adresindeki Regulatory Compliance (Yasal Uygunluk) Ana Sayfasına bakın.

Yordam

- 1 Güç adaptörü bağlantı noktasının üzerindeki vida deliğini avuç içi dayanağındaki ve tuş takımı aksamındaki vida deliğiyle hizalayın.
- 2 Güç adaptörü bağlantı noktası kablosunu sistem kartına takın.
- 3 Sağ menteşeyi kapattıktan sonra sağ menteşeyi avuç içi dayanağı, sistem kartı ve klavye aksamına sabitleyen iki vidayı (M2.5x4) yerlerine takın.

Son koşullar

- 1 [Pili](#) yerine takın.
- 2 [Alt kapağı](#) yerine takın.

Ekran aksamını çıkarma



UYARI: Bilgisayarınızın içerisinde çalışmadan önce, bilgisayarınızla birlikte gönderilen emniyet bilgilerini okuyun ve içerisinde belirtilen adımları izleyin. Sisteminizin içinde çalıştıktan sonra, bölümündeki talimatları [içinde çalıştıktan sonra](#). Ek güvenlik en iyi uygulama bilgileri için www.dell.com/regulatory_compliance adresindeki Regulatory Compliance (Yasal Uygunluk) Ana Sayfasına bakın.

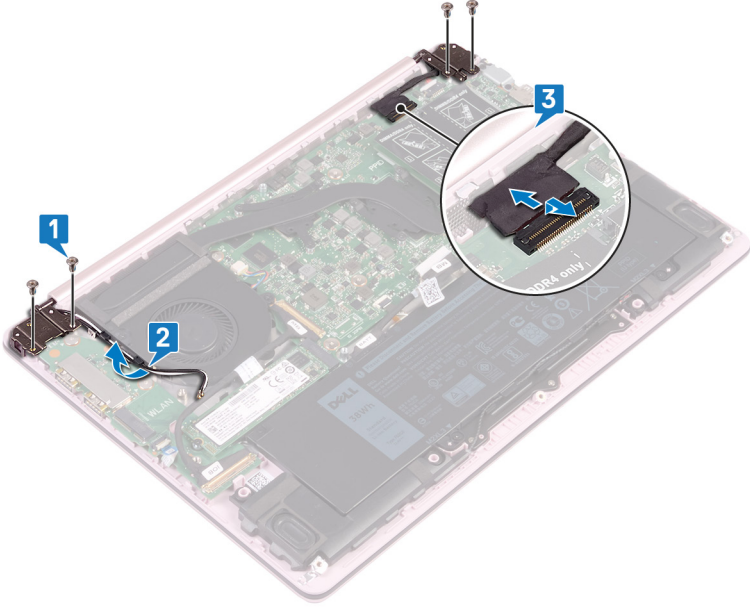
Ön koşullar

- 1 [Alt kapağı](#) çıkarın.
- 2 [Kablosuz kartı](#) çıkarın.

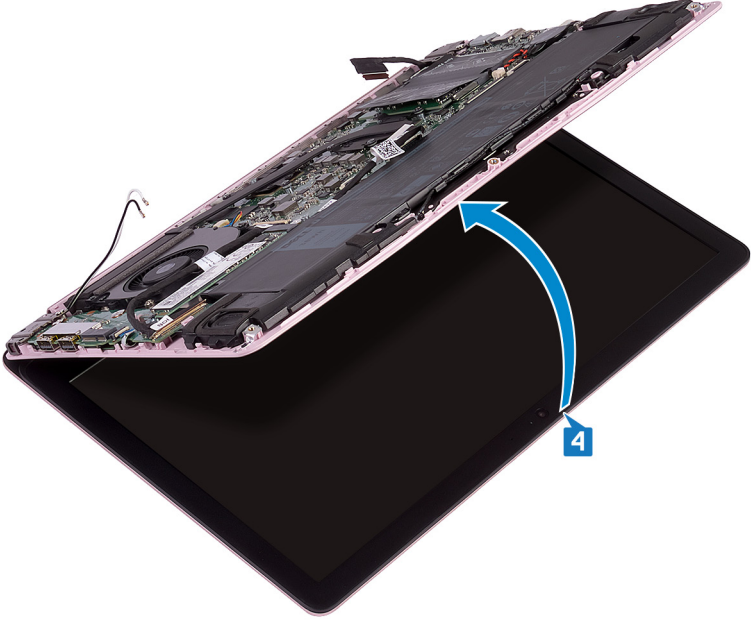
Yordam

- 1 Sol ve sağ menteşeleri sistem kartı ve G/Ç kartına sabitleyen dört vidayı çıkarın. (M2,5x4) .
- 2 Anten kablolarının yönlendirmesini not edin ve kabloları fan üzerindeki yönlendirme kılavuzlarından çıkarın.

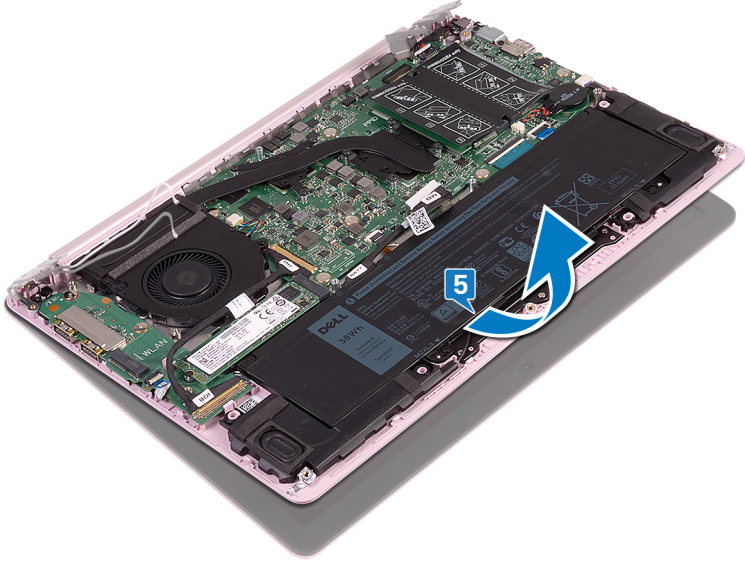
3 Ekran kablosunu sistem kartından çıkarın.



- 4 Avuç ii dayanađı ve klavye aksamını belirli bir aıyla aın.



- 5 Avuç ii dayanađı ve klavye aksamını ekran aksamından kaydırarak ıkarın.



6 Yukarıdaki tüm adımları tamamladıktan sonra, geriye ekran aksamı kalır.



Ekran aksamını yerine takma



UYARI: Bilgisayarınızın içerisinde çalışmadan önce, bilgisayarınızla birlikte gönderilen emniyet bilgilerini okuyun ve içerisinde belirtilen adımları izleyin. Sisteminizin içinde çalıştıktan sonra, bölümündeki talimatları [içinde çalıştıktan sonra](#). Ek güvenlik en iyi uygulama bilgileri için www.dell.com/regulatory_compliance adresindeki Regulatory Compliance (Yasal Uygunluk) Ana Sayfasına bakın.

Yordam



NOT: Klavye aksamı ve avuç içi dayanağı üzerindeki ekran aksamını yerine takmadan önce menteşelerin sonuna kadar açık konumda olduğundan emin olun.

- 1 Avuç içi dayanağını ve tuş takımı aksamını ekran aksamı üzerindeki menteşelerin altına yerleştirin.
- 2 Menteşeleri I/O kartı ve sistem kartı üzerine doğru bastırın.
- 3 Hizalama çıkıntıları üzerindeki vida delikleriyle aynı hizaya gelmelerine dikkat ederek sol ve sağ menteşeleri sistem kartı ve G/Ç kartına sabitleyen dört vidayı yerine takın (M2,5x4).
- 4 Ekran kablosunu sistem kartına takın.
- 5 Anten kablolarını fandaki yönlendirme kılavuzlarından geçirin.

Son koşullar

- 1 [Kablosuz kartı](#) yerine takın.
- 2 [Alt kapağı](#) yerine takın.

G/Ç kartını çıkarma



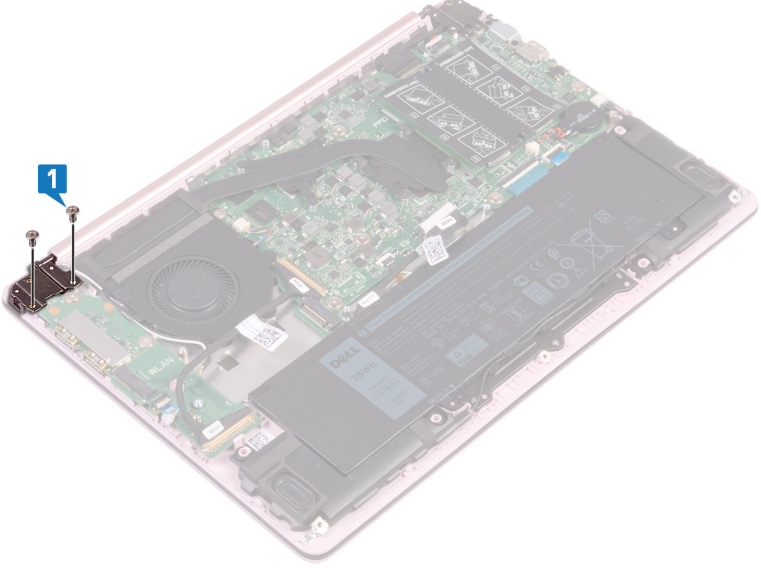
UYARI: Bilgisayarınızın içerisinde çalışmadan önce, bilgisayarınızla birlikte gönderilen emniyet bilgilerini okuyun ve içerisinde belirtilen adımları izleyin. Sisteminizin içinde çalıştıktan sonra, bölümündeki talimatları [içinde çalıştıktan sonra](#). Ek güvenlik en iyi uygulama bilgileri için www.dell.com/regulatory_compliance adresindeki Regulatory Compliance (Yasal Uygunluk) Ana Sayfasına bakın.

Ön koşullar

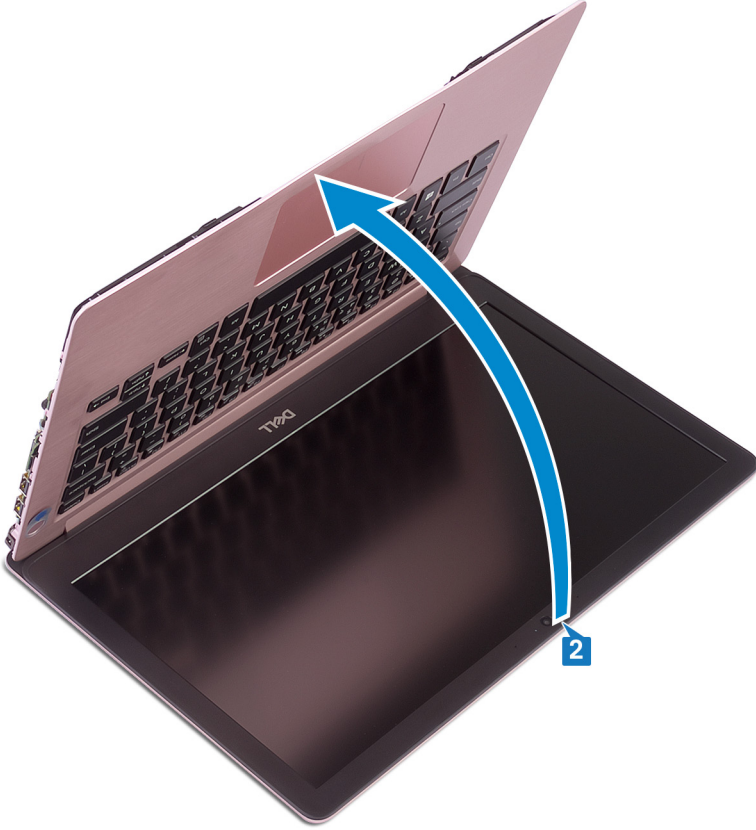
- 1 [Alt kapağı](#) çıkarın.
- 2 [Katı hal sürücüsünü](#) çıkarın.
- 3 “[Kablosuz kartı çıkarma](#)” bölümünde 1. adımdan 4. adıma kadar olan yordamı uygulayın.

Yordam

- 1 Sol menteşeyi avuç içi dayanağı ve klavye aksamına sabitleyen iki vidayı (M2.5x4) çıkarın.

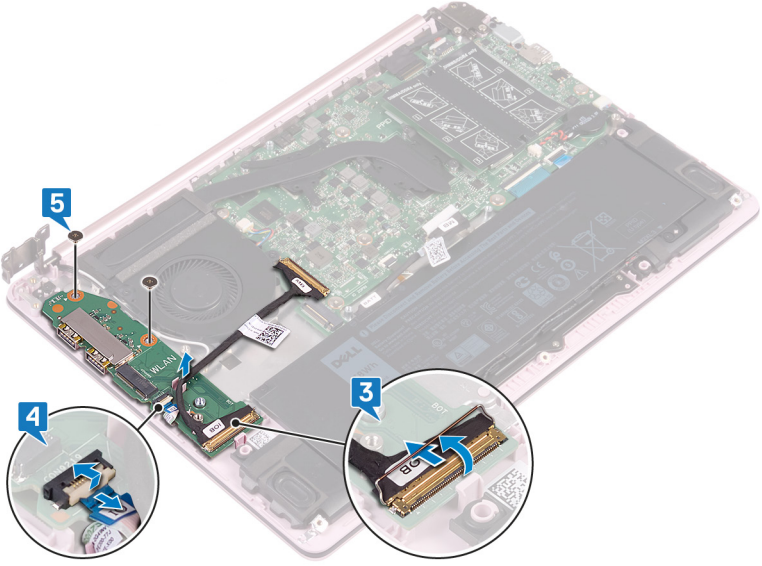


- 2 Sol menteşeyi kaldırmak için avuç içi dayanağı ve tuş takımı aksamını açı vererek kaldırın.



- 3 I/O kartının kablosunu sabitleyen mandalı açın ve I/O kartından bu kabloyu çıkarın.
- 4 Parmak izi okuyucu kablosunu I/O kartına sabitleyen mandalı açıp kabloyu I/O kartından çıkarın-Parmak izi okuyucuyla gelen bilgisayarlar için opsiyoneldir.

- 5 Güç düğmesi kartını avuç içi dayanağı ve klavye aksamına sabitleyen iki vidayı (M2x2) yerlerine takın.



G/Ç kartını yerine takma



UYARI: Bilgisayarınızın içerisinde çalışmadan önce, bilgisayarınızla birlikte gönderilen emniyet bilgilerini okuyun ve içerisinde belirtilen adımları izleyin. Sisteminizin içinde çalıştıktan sonra, bölümündeki talimatları [içinde çalıştıktan sonra](#). Ek güvenlik en iyi uygulama bilgileri için www.dell.com/regulatory_compliance adresindeki Regulatory Compliance (Yasal Uygunluk) Ana Sayfasına bakın.

Yordam



NOT: I/O kartını klavye aksamı ve avuç içi dayanağı üzerine geri takmadan önce sol menteşenin sonuna kadar açık konumda olduğundan emin olun.

- 1 Hizalama direklerini kullanarak G/Ç kartını avuç içi dayanağı aksamının ve tuş takımının üzerine yerleştirin.
- 2 I/O kartını avuç içi dayanağına ve klavye aksamına sabitleyen iki vidayı (M2x2) yerlerine takın.
- 3 Parmak izi okuyucu kablosunu I/O kartına bağlamak için mandalı açıp kabloyu I/O kartına bağlayın-Parmak izi okuyucuyla gelen bilgisayarlar için opsiyoneldir.
- 4 Parmak izi okuyucu kablosunu I/O kartına bağlamak için mandalı açıp kabloyu I/O kartına bağlayın.
- 5 Sol menteşeyi aşağı doğru hareket ettirerek avuç içi dayanağı ve tuş takımının üzerine kapatın.
- 6 Sol menteşeyi avuç içi dayanağı ve klavye aksamına sabitleyen iki vidayı (M2.5x4) yerlerine takın.

Son koşullar

- 1 [Kablosuz kartı](#) yerine takın.
- 2 [Katı hal sürücüsünü](#) takın.
- 3 [Alt kapağı](#) yerine takın

Güç düğmesinin çıkarılması



UYARI: Bilgisayarınızın içerisinde çalışmadan önce, bilgisayarınızla birlikte gönderilen emniyet bilgilerini okuyun ve içerisinde belirtilen adımları izleyin. Sisteminizin içinde çalıştıktan sonra, bölümündeki talimatları [içinde çalıştıktan sonra](#). Ek güvenlik en iyi uygulama bilgileri için www.dell.com/regulatory_compliance adresindeki Regulatory Compliance (Yasal Uygunluk) Ana Sayfasına bakın.

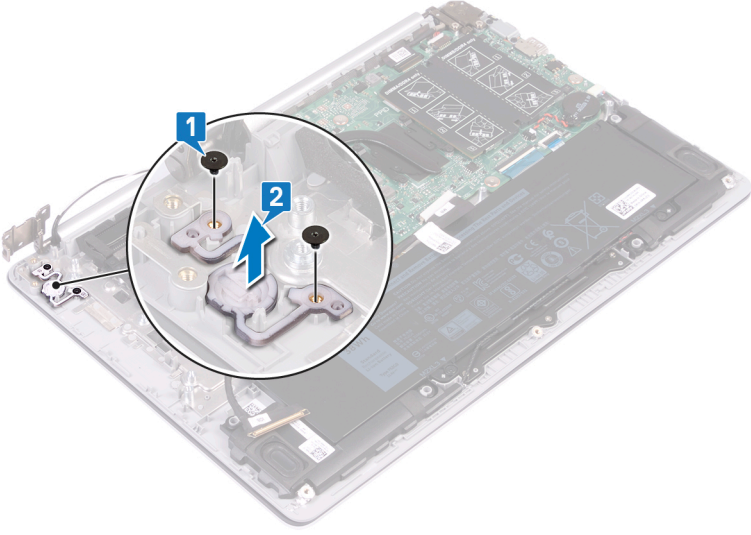
Ön koşullar

- 1 [Alt kapağı](#) çıkarın.
- 2 [Katı hal sürücüsünü](#) çıkarın.
- 3 [Kablosuz kartı](#) çıkarın.
- 4 [G/Ç kartını](#) çıkarın.

Yordam

- 1 Güç düğmesini avuç içi dayanağı ve klavye aksamına sabitleyen iki vidayı (M2x3) çıkarın.

- 2 Güç düğmesini avuç içi dayanağı ve klavye aksaminın üzerinden kaldırıp alın.



Güç düğmesinin değiştirilmesi



UYARI: Bilgisayarınızın içerisinde çalışmadan önce, bilgisayarınızla birlikte gönderilen emniyet bilgilerini okuyun ve içerisinde belirtilen adımları izleyin. Sisteminizin içinde çalıştıktan sonra, bölümündeki talimatları [içinde çalıştıktan sonra](#). Ek güvenlik en iyi uygulama bilgileri için www.dell.com/regulatory_compliance adresindeki Regulatory Compliance (Yasal Uygunluk) Ana Sayfasına bakın.

Yordam

- 1 Hizalama direklerini kullanarak güç düğmesini avuç içi dayanağı ve tuş takımı aksamına hizalayın ve yerleştirin.
- 2 Güç düğmesini avuç içi dayanağı ve klavye aksamına sabitleyen vidayı (M2x3) yerlerine takın.

Son koşullar

- 1 [G/Ç kartını](#) yerine takın.
- 2 [Kablosuz kartı](#) yerine takın.
- 3 [Katı hal sürücüsünü](#) takın.
- 4 [Alt kapağı](#) yerine takın

Parmak izi okuyucusuna sahip güç düğmesini çıkarma



UYARI: Bilgisayarınızın içerisinde çalışmadan önce, bilgisayarınızla birlikte gönderilen emniyet bilgilerini okuyun ve içerisinde belirtilen adımları izleyin. Sisteminizin içinde çalıştıktan sonra, bölümündeki talimatları [içinde çalıştıktan sonra](#). Ek güvenlik en iyi uygulama bilgileri için www.dell.com/regulatory_compliance adresindeki Regulatory Compliance (Yasal Uygunluk) Ana Sayfasına bakın.



NOT: Yalnızca parmak izi okuyucusu ile gönderilen bilgisayarlar için geçerlidir.

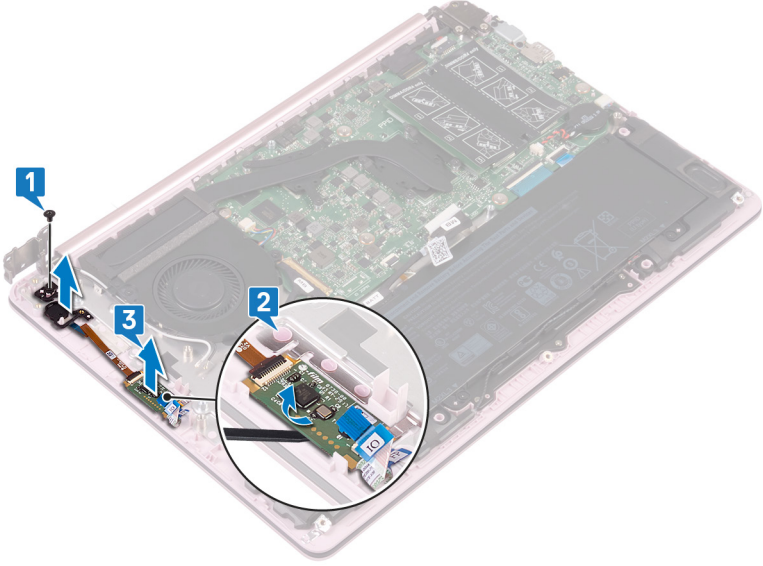
Ön koşullar

- 1 [Alt kapağı](#) çıkarın.
- 2 [Kati hal sürücüsünü](#) çıkarın.
- 3 [Kablosuz kartı](#) çıkarın.
- 4 [G/Ç kartını](#) çıkarın.

Yordam

- 1 Parmak izi okuyuculu güç düğmesini avuç içi dayanağı ve tuş takımı aksamına sabitleyen vidayı (M2x3) çıkarın.
- 2 Plastik bir çubuk kullanarak, parmak izi okuyucu yüzeyi avuç içi dayanağı ve tuş takımı aksamının üzerindeki kılavuzlardan ayırın.

- 3** Parmak izi okuyucu güç düğmesini kablosuyla birlikte kaldırarak avuç içi dayanağı ve tuş takımı aksamından çıkarın.



Parmak izi okuyucusuna sahip güç düğmesini yerine takma



UYARI: Bilgisayarınızın içerisinde çalışmadan önce, bilgisayarınızla birlikte gönderilen emniyet bilgilerini okuyun ve içerisinde belirtilen adımları izleyin. Sisteminizin içinde çalıştıktan sonra, bölümündeki talimatları [içinde çalıştıktan sonra](#). Ek güvenlik en iyi uygulama bilgileri için www.dell.com/regulatory_compliance adresindeki Regulatory Compliance (Yasal Uygunluk) Ana Sayfasına bakın.



NOT: Yalnızca parmak izi okuyucusu ile gönderilen bilgisayarlar için geçerlidir.

Yordam

- 1 Hizalama çıkıntılarını kullanarak parmak izi okuyuculu güç düğmesini avuç içi dayanağı ve tuş takımı aksamına hizalayın ve yerleştirin.
- 2 Parmak izi okuyuculu güç düğmesini avuç içi dayanağı ve tuş takımı aksamına sabitleyen vidayı (M2x3) yerine takın.

Son koşullar

- 1 [G/Ç kartını](#) yerine takın.
- 2 [Kablosuz kartı](#) yerine takın.
- 3 [Katı hal sürücüsünü](#) takın.
- 4 [Alt kapağı](#) yerine takın

Sistem kartını çıkarma



UYARI: Bilgisayarınızın içerisinde çalışmadan önce, bilgisayarınızla birlikte gönderilen emniyet bilgilerini okuyun ve içerisinde belirtilen adımları izleyin. Sisteminizin içinde çalıştıktan sonra, bölümündeki talimatları [içinde çalıştıktan sonra](#). Ek güvenlik en iyi uygulama bilgileri için www.dell.com/regulatory_compliance adresindeki Regulatory Compliance (Yasal Uygunluk) Ana Sayfasına bakın.



NOT: Bilgisayarınızın Servis Etiketi sistem kartında yer alır. Sistem kartını yerine taktıktan sonra Servis Etiketini sistem kurulumuna girmelisiniz.



NOT: Sistem kartını yerine takma yüklediğiniz tüm yaptığınız değişiklikleri BIOS BIOS kurulum programı. Yapmanız gerekir. uygun değişiklikleri yeniden sonra sistem kartını yerine takın.



NOT: Kabloları sistem kartından çıkarmadan önce, sistem kartını yerine geri taktıktan sonra doğru şekilde bağlayabilmemiz için, konektörlerin yerlerini not edin.

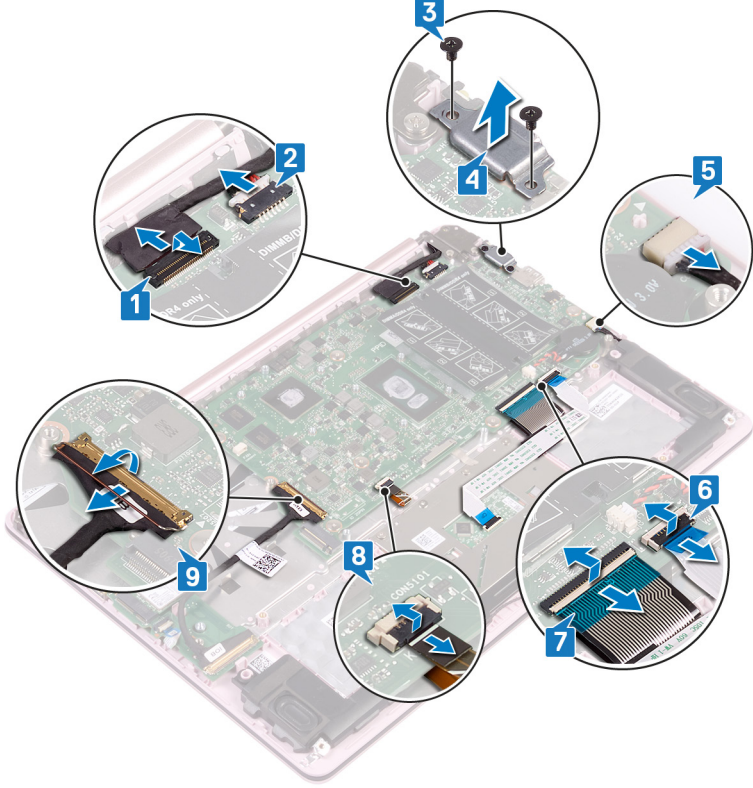
Ön koşullar

- 1 [Alt kapağı](#) çıkarın.
- 2 [Pili](#) çıkarın.
- 3 [Katı hal sürücüsünü](#) çıkarın.
- 4 [Fanı](#) çıkarın.
- 5 [Isı emiciyi](#) çıkarın.
- 6 [Bellek modülünü](#) çıkarın.

Yordam

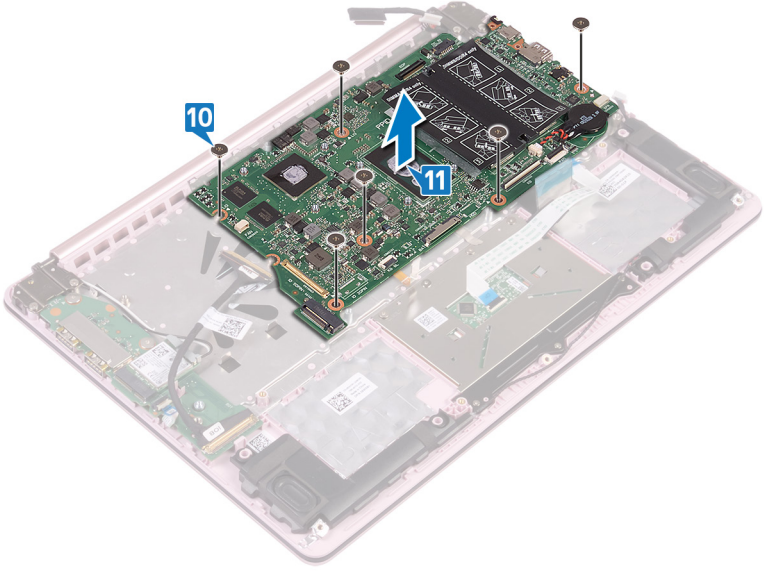
- 1 Ekran kablosunu sistem kartından çıkarın.
- 2 Güç adaptörü bağlantı noktası kablosunu sistem kartından çıkarın.
- 3 USB C Tipi bağlantı noktası desteğini sistem kartına sabitleyen iki vidayı (M2x5) çıkarın.
- 4 USB C tipi bağlantı noktası braketini çıkarın.
- 5 Hoparlör kablosunu sistem kartından çıkarın.
- 6 Mandalı açın ve dokunmatik yüzey kablosunu sistem kartından çıkarın.

- 7 Mandalı açın ve klavye kablosunu sistem kartından çıkarın.
- 8 Mandalı açın ve sistem kartından gelen klavye arka ışık kablosunu çıkarın-Arka aydınlatmalı klavyeyle gelen bilgisayarlar için isteğe bağlı.
- 9 Mandalı kaldırın ve G/Ç kartı kablosunu sistem kartından çıkarın.



- 10 Sistem kartını avuç içi desteğine ve tuş takımı aksamına sabitleyen 6 vidayı (M2x2) çıkarın.

- 11** Sistem kartını avuç ii dayanađı ve tuş takımı aksamından kaldırarak ıkarın.



Sistem kartını yerine takma



UYARI: Bilgisayarınızın içerisinde çalışmadan önce, bilgisayarınızla birlikte gönderilen emniyet bilgilerini okuyun ve içerisinde belirtilen adımları izleyin. Sisteminizin içinde çalıştıktan sonra, bölümündeki talimatları [içinde çalıştıktan sonra](#). Ek güvenlik en iyi uygulama bilgileri için www.dell.com/regulatory_compliance adresindeki Regulatory Compliance (Yasal Uygunluk) Ana Sayfasına bakın.



NOT: Bilgisayarınızın Servis Etiketini sistem kartında yer alır. Sistem kartını yerine taktıktan sonra Servis Etiketini sistem kurulumuna girmelisiniz.



NOT: Sistem kartını yerine takma yüklediğiniz tüm yaptığınız değişiklikleri BIOS BIOS kurulum programı. Yapmanız gerekir. uygun değişiklikleri yeniden sonra sistem kartını yerine takın.

Yordam

- 1 Sistem kartındaki vida deliklerini avuç içi dayanağı aksamındaki ve tuş takımındaki vida delikleriyle hizalayın.
- 2 Sistem kartını avuç içi dayanağına ve tuş takımı aksamına sabitleyen vidaları (M2x2) yerlerine takın.
- 3 I/O kartı kablosunu sistem kartı üzerindeki ilgili konektörün içine takın ve mandalı kapatın.
- 4 Klavye arka ışığı kablosunu sistem kartı üzerindeki ilgili konektörün içine takın ve mandalı kapatın-Arka aydınlatmalı klavyeyle birlikte gelen bilgisayarlar için opsiyoneldir.
- 5 Klavye kablosunu sistem kartı üzerindeki konektörün içine takın ve mandalı kapatın.
- 6 Dokunmatik yüzey kablosunu sistem kartı üzerindeki konektörün içine takın ve mandalı kapatın.
- 7 Sistem kartından gelen hoparlör kablosunu bağlayın.
- 8 USB Tip C braketindeki vida deliklerini, sistem kartındaki ve avuç içi dayanağı ve klavye aksamındaki vida delikleriyle hizalayın.
- 9 USB C Tipi bağlantı noktası braketini sistem kartına sabitleyen iki vidayı (M2x5) yerlerine takın.
- 10 Güç adaptörü bağlantı noktası kablosunu sistem kartına takın.
- 11 Ekran kablosunu sistem kartına takın.

Son kořullar

- 1 [Bellek modln](#) yerine takın.
- 2 [Isı emicisini](#) yerine takın.
- 3 [Fanı](#) yerine takın.
- 4 [Katı hal srcsn](#) takın.
- 5 [Pili](#) yerine takın.
- 6 [Alt kapađı](#) yerine takın.

BIOS ayar programına Servis Etiketini girme

- 1 Bilgisayarınızı ađın veya yeniden bařlatın.
- 2 BIOS kurulum programına girmek iđin DELL logosu grntlendiđinde F2 tuřuna basın.
- 3 **Ana** sekmesine gidin ve **Servis Etiket Giriři** alanına Servis Etiketini girin.



NOT: Servis etiketi, bilgisayarınızın arka tarafında bulunan alfasayısal tanımlayıcıdır.

Avuç içi dayanağı ve klavye aksamını çıkarma



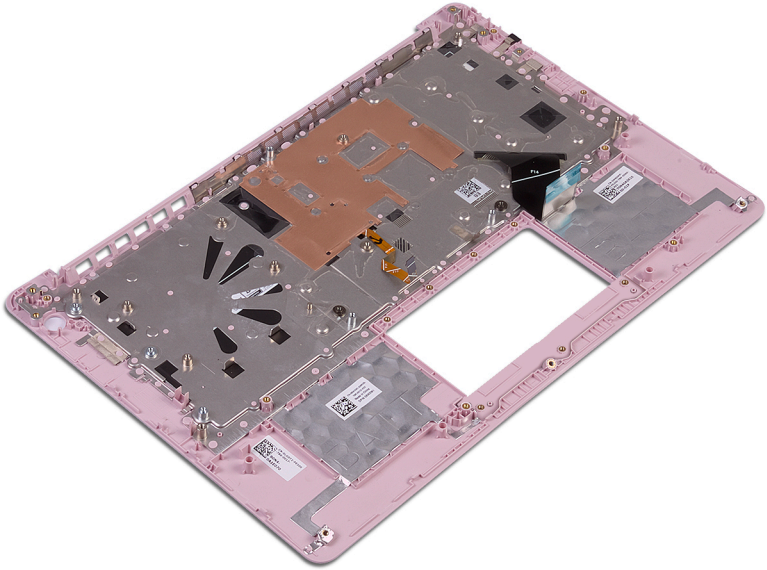
UYARI: Bilgisayarınızın içerisinde çalışmadan önce, bilgisayarınızla birlikte gönderilen emniyet bilgilerini okuyun ve içerisinde belirtilen adımları izleyin. Sisteminizin içinde çalıştıktan sonra, bölümündeki talimatları [içinde çalıştıktan sonra](#). Ek güvenlik en iyi uygulama bilgileri için www.dell.com/regulatory_compliance adresindeki Regulatory Compliance (Yasal Uygunluk) Ana Sayfasına bakın.

Ön koşullar

- 1 [Alt kapağı](#) çıkarın.
- 2 [Pili](#) çıkarın.
- 3 [Hoparlörleri](#) çıkarın.
- 4 [Katı hal sürücüsünü](#) çıkarın.
- 5 [Kablosuz kartı](#) çıkarın.
- 6 [G/Ç kartını](#) çıkarın.
- 7 [Güç düğmesi](#) veya [parmak izi okuyuculu güç düğmesini](#)(takılıysa) çıkarın.
- 8 [Fanı](#) çıkarın.
- 9 [Isı emiciyi](#) çıkarın.
- 10 [Düğme pili](#) çıkarın.
- 11 [Ekran aksamını](#) çıkarın.
- 12 [Sistem kartını](#) çıkarın.
- 13 [Dokunmatik yüzeyi](#) çıkarın.

Yordam

Yukarıdaki adımların tümü tamamlandıktan sonra avuç içi dayanağı ve tuş takımı aksamı kalır.



Avuç içi dayanağı ve klavye aksamını yerine takma



UYARI: Bilgisayarınızın içerisinde çalışmadan önce, bilgisayarınızla birlikte gönderilen emniyet bilgilerini okuyun ve içerisinde belirtilen adımları izleyin. Sisteminizin içinde çalıştıktan sonra, bölümündeki talimatları [içinde çalıştıktan sonra](#). Ek güvenlik en iyi uygulama bilgileri için www.dell.com/regulatory_compliance adresindeki Regulatory Compliance (Yasal Uygunluk) Ana Sayfasına bakın.

Yordam

Avuç içi dayanağı ve tuş takımı aksamını düz bir yüzey üzerine yerleştirin.

Son koşullar

- 1 [Dokunmatik yüzeyi](#) yerine takın.
- 2 [Sistem kartını](#) yerine takın.
- 3 [Ekran aksamını](#) yerine takın.
- 4 [Düğme pili](#) yerine takın.
- 5 [Isı emicisini](#) yerine takın.
- 6 [Fanı](#) yerine takın.
- 7 [Güç düğmesi](#) veya [parmak izi okuyuculu güç düğmesini](#)(takılıysa) yerine takın.
- 8 [G/Ç kartını](#) yerine takın.
- 9 [Kablosuz kartı](#) yerine takın.
- 10 [Katı hal sürücüsünü](#) takın.
- 11 [Pili](#) yerine takın.
- 12 [Hoparlörleri](#) yerine takın.
- 13 [Alt kapağı](#) yerine takın.

Ekran çerçevesini çıkarma



UYARI: Bilgisayarınızın içerisinde çalışmadan önce, bilgisayarınızla birlikte gönderilen emniyet bilgilerini okuyun ve içerisinde belirtilen adımları izleyin. Sisteminizin içinde çalıştıktan sonra, bölümündeki talimatları [içinde çalıştıktan sonra](#). Ek güvenlik en iyi uygulama bilgileri için www.dell.com/regulatory_compliance adresindeki Regulatory Compliance (Yasal Uygunluk) Ana Sayfasına bakın.

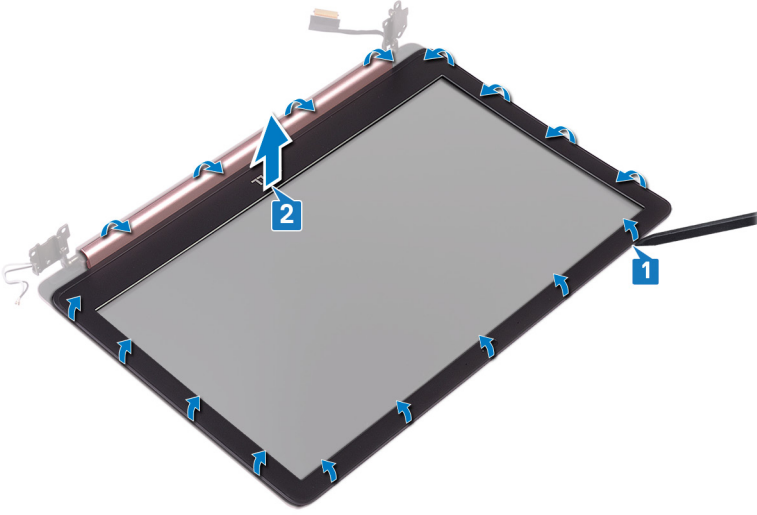
Ön koşullar

- 1 [Alt kapağı](#) çıkarın.
- 2 [Kablosuz kartı](#) çıkarın.
- 3 [Ekran aksamını](#) çıkarın.

Yordam

- 1 Plastik bir çubuk kullanarak dikkatli bir şekilde ekran çerçevesini sol üstteki dış kenarından başlayıp arka kapak ve anten aksamından ayırın.

- 2 Ekran çerçevesini ekranın arka kapağından ve anten aksamından çıkarın.



Ekran çerçevesini yerine takma



UYARI: Bilgisayarınızın içerisinde çalışmadan önce, bilgisayarınızla birlikte gönderilen emniyet bilgilerini okuyun ve içerisinde belirtilen adımları izleyin. Sisteminizin içinde çalıştıktan sonra, bölümündeki talimatları [içinde çalıştıktan sonra](#). Ek güvenlik en iyi uygulama bilgileri için www.dell.com/regulatory_compliance adresindeki Regulatory Compliance (Yasal Uygunluk) Ana Sayfasına bakın.

Yordam

Ekran çerçevesini ekranın arka kapağıyla ve anten aksamiyla hizalayıp ekran çerçevesini yavaşça yerine oturtun.

Son koşullar

- 1 [Ekran aksamını](#) yerine takın.
- 2 [Kablosuz kartı](#) yerine takın.
- 3 [Alt kapağı](#) yerine takın.

Kamerayı çıkarma



UYARI: Bilgisayarınızın içerisinde çalışmadan önce, bilgisayarınızla birlikte gönderilen emniyet bilgilerini okuyun ve içerisinde belirtilen adımları izleyin. Sisteminizin içinde çalıştıktan sonra, bölümündeki talimatları [içinde çalıştıktan sonra](#). Ek güvenlik en iyi uygulama bilgileri için www.dell.com/regulatory_compliance adresindeki Regulatory Compliance (Yasal Uygunluk) Ana Sayfasına bakın.

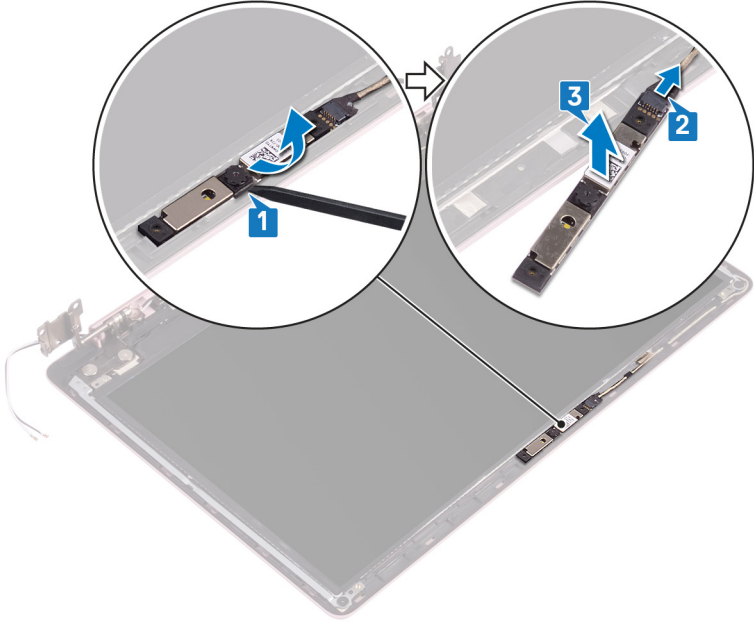
Ön koşullar

- 1 [Alt kapağı](#) çıkarın.
- 2 [Kablosuz kartı](#) çıkarın.
- 3 [Ekran aksamını](#) çıkarın.
- 4 [Ekran çerçevesini](#) çıkarın.
- 5 [Ekran panelini](#) çıkarın.

Yordam

- 1 Plastik bir çubuk kullanarak, kamerayı ekran arka kapağından ve anten aksamından yavaşça çıkarın.
- 2 Kamera kablosunu kamera modülünden çıkarın.

- 3** Kamera modülünü ekran arka kapağından ve anten aksamından kaldırarak çıkarın.



Kamerayı yerine takma



UYARI: Bilgisayarınızın içerisinde çalışmadan önce, bilgisayarınızla birlikte gönderilen emniyet bilgilerini okuyun ve içerisinde belirtilen adımları izleyin. Sisteminizin içinde çalıştıktan sonra, bölümündeki talimatları [içinde çalıştıktan sonra](#). Ek güvenlik en iyi uygulama bilgileri için www.dell.com/regulatory_compliance adresindeki Regulatory Compliance (Yasal Uygunluk) Ana Sayfasına bakın.

Yordam

- 1 Kamera kablosunu kamera modülüne bağlayın.
- 2 Hizalama direğini kullanarak kamera modülünü ekran arka kapağı ve anten aksamına yerleştirin.

Son koşullar

- 1 [Ekran panelini](#) yerine takın.
- 2 [Ekran çerçevesini](#) yerine takın.
- 3 [Ekran aksamını](#) yerine takın.
- 4 [Kablosuz kartı](#) yerine takın.
- 5 [Alt kapağı](#) yerine takın.

Ekran panelini çıkarma



UYARI: Bilgisayarınızın içerisinde çalışmadan önce, bilgisayarınızla birlikte gönderilen emniyet bilgilerini okuyun ve içerisinde belirtilen adımları izleyin. Sisteminizin içinde çalıştıktan sonra, bölümündeki talimatları [çinde çalıştıktan sonra](#). Ek güvenlik en iyi uygulama bilgileri için www.dell.com/regulatory_compliance adresindeki Regulatory Compliance (Yasal Uygunluk) Ana Sayfasına bakın.

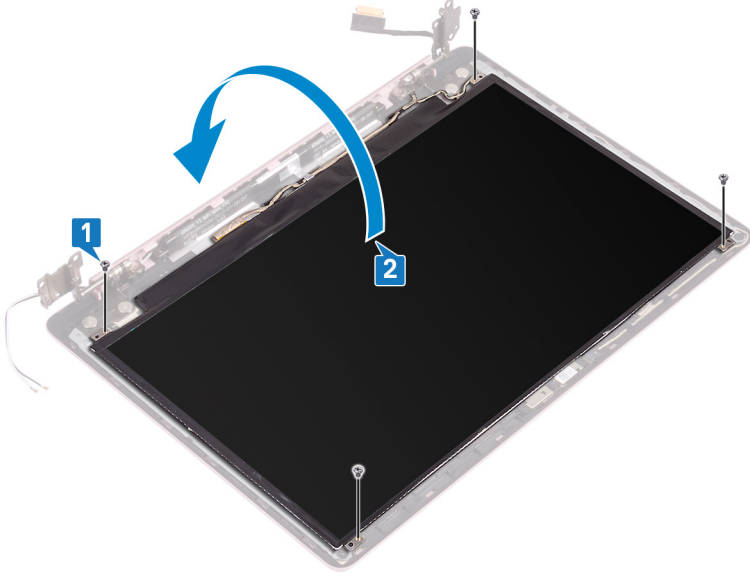
Ön koşullar

- 1 [Alt kapağı](#) çıkarın.
- 2 [Kablosuz kartı](#) çıkarın.
- 3 [Ekran aksamını](#) çıkarın.
- 4 [Ekran çerçevesini](#) çıkarın.

Yordam

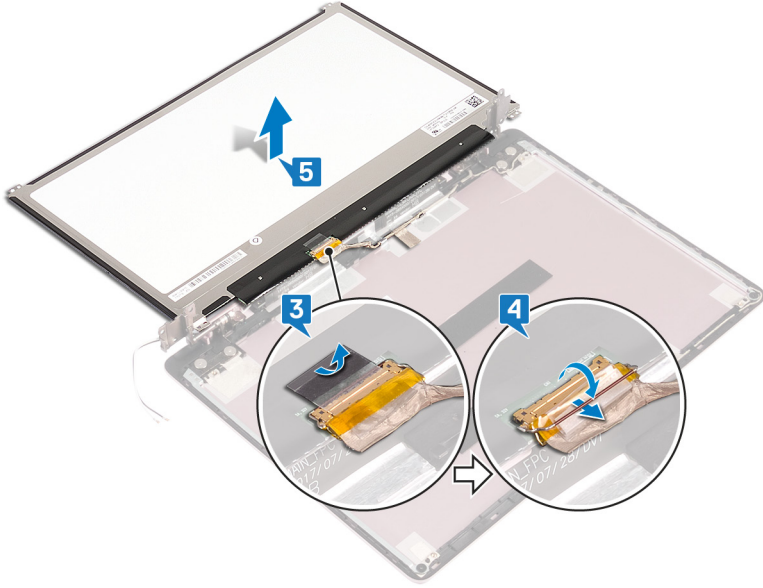
- 1 Ekran panelini ekran arka kapağına ve anten aksamına sabitleyen dört vidayı (M2x2.5) çıkarın.

- 2 Ekran panelini kaldırın ve ters çevirin.



- 3 Ekran kablosunu ekran panelinin arkasına takmak için bantı soyun.
- 4 Mandalı kaldırın ve ekran kablosunu ekran paneli kablo konektöründen çıkarın.

- 5 Ekran panelini ekranın arka kapağında ve anten aksamından çıkarıp bir kenara alın.



Ekran panelini yerine takma



UYARI: Bilgisayarınızın içerisinde çalışmadan önce, bilgisayarınızla birlikte gönderilen emniyet bilgilerini okuyun ve içerisinde belirtilen adımları izleyin. Sisteminizin içinde çalıştıktan sonra, bölümündeki talimatları [içinde çalıştıktan sonra](#). Ek güvenlik en iyi uygulama bilgileri için www.dell.com/regulatory_compliance adresindeki Regulatory Compliance (Yasal Uygunluk) Ana Sayfasına bakın.

Yordam

- 1 Ekran panelini düz ve temiz bir yüzeye yerleştirin.
- 2 Ekran kablosunu, ekran panelinin arkasındaki konektöre bağlayın ve kabloyu sabitlemek için mandalı kapatın.
- 3 Ekran kablosunu ekran panelinin arkasına sabitleyen bandı yapıştırın.
- 4 Ekran paneli üzerindeki vida deliklerini ekran arka kapağı ve anten aksamı üzerindeki vida delikleri ile hizalayın.
- 5 Ekran panelini ekran arka kapağına ve anten aksamına sabitleyen dört vidayı (M2x2,5) yerlerine takın.

Son koşullar

- 1 [Ekran çerçevesini](#) yerine takın.
- 2 [Ekran aksamını](#) yerine takın.
- 3 [Kablosuz kartı](#) yerine takın.
- 4 [Alt kapağı](#) yerine takın.

Ekran menteşelerini çıkarma



UYARI: Bilgisayarınızın içerisinde çalışmadan önce, bilgisayarınızla birlikte gönderilen emniyet bilgilerini okuyun ve içerisinde belirtilen adımları izleyin. Sisteminizin içinde çalıştıktan sonra, bölümündeki talimatları [içinde çalıştıktan sonra](#). Ek güvenlik en iyi uygulama bilgileri için www.dell.com/regulatory_compliance adresindeki Regulatory Compliance (Yasal Uygunluk) Ana Sayfasına bakın.

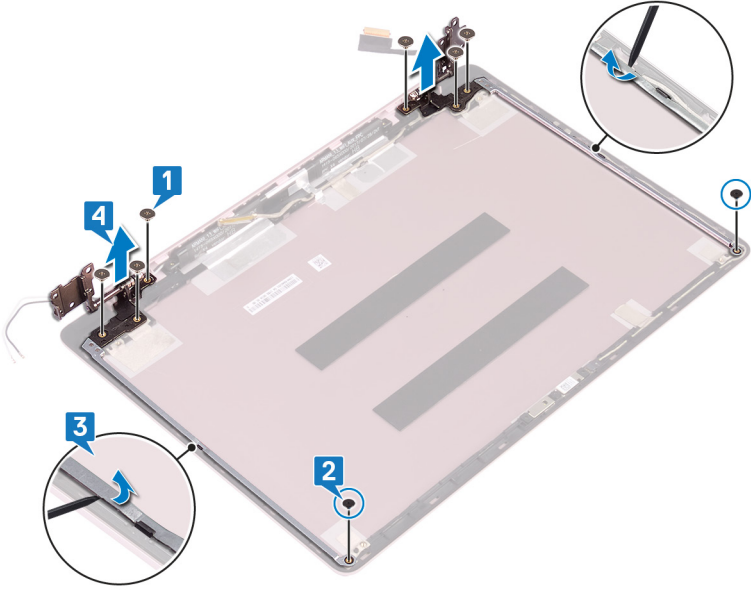
Ön koşullar

- 1 [Alt kapağı](#) çıkarın.
- 2 [Kablosuz kartı](#) çıkarın.
- 3 [Ekran aksamını](#) çıkarın.
- 4 [Ekran çerçevesini](#) çıkarın.
- 5 [Ekran panelini](#) çıkarın.

Yordam

- 1 Menteşeleri ekranın arka kapağına ve anten aksamına sabitleyen altı vidayı (M2.5x2.5) çıkarın.
- 2 Menteşe braketlerini ekran arka kapağına ve anten aksamına sabitleyen iki vidayı (M2x2) çıkarın.
- 3 Plastik bir çubuk kullanarak, braketleri ekran arka kapağından ekran arka kapağındaki ve anten aksamındaki kılavuzlardan yavaşça çıkarın.

- 4 Monteşeleri ekran arka kapağından ve anten aksamından kaldırarak çıkarın.



Ekran menteşelerini yerine takma



UYARI: Bilgisayarınızın içerisinde çalışmadan önce, bilgisayarınızla birlikte gönderilen emniyet bilgilerini okuyun ve içerisinde belirtilen adımları izleyin. Sisteminizin içinde çalıştıktan sonra, bölümündeki talimatları [içinde çalıştıktan sonra](#). Ek güvenlik en iyi uygulama bilgileri için www.dell.com/regulatory_compliance adresindeki Regulatory Compliance (Yasal Uygunluk) Ana Sayfasına bakın.

Yordam

- 1 Menteşe ve braketler üzerindeki vida deliklerini ekran arka kapağı ve anten aksamı üzerindeki vida delikleri ile hizalayın.
- 2 Menteşeleri ekranın arka kapağına ve anten aksamına sabitleyen iki vidayı (M2x2) yerlerine takın.
- 3 Menteşeleri ekranın arka kapağına ve anten aksamına sabitleyen altı vidayı (M2.5x2.5) yerlerine takın.

Son koşullar

- 1 [Ekran panelini](#) yerine takın.
- 2 [Ekran çerçevesini](#) yerine takın.
- 3 [Ekran aksamını](#) yerine takın.
- 4 [Kablosuz kartı](#) yerine takın.
- 5 [Alt kapağı](#) yerine takın.

Ekran kablosunu çıkarma



UYARI: Bilgisayarınızın içerisinde çalışmadan önce, bilgisayarınızla birlikte gönderilen emniyet bilgilerini okuyun ve içerisinde belirtilen adımları izleyin. Sisteminizin içinde çalıştıktan sonra, bölümündeki talimatları [içinde çalıştıktan sonra](#). Ek güvenlik en iyi uygulama bilgileri için www.dell.com/regulatory_compliance adresindeki Regulatory Compliance (Yasal Uygunluk) Ana Sayfasına bakın.

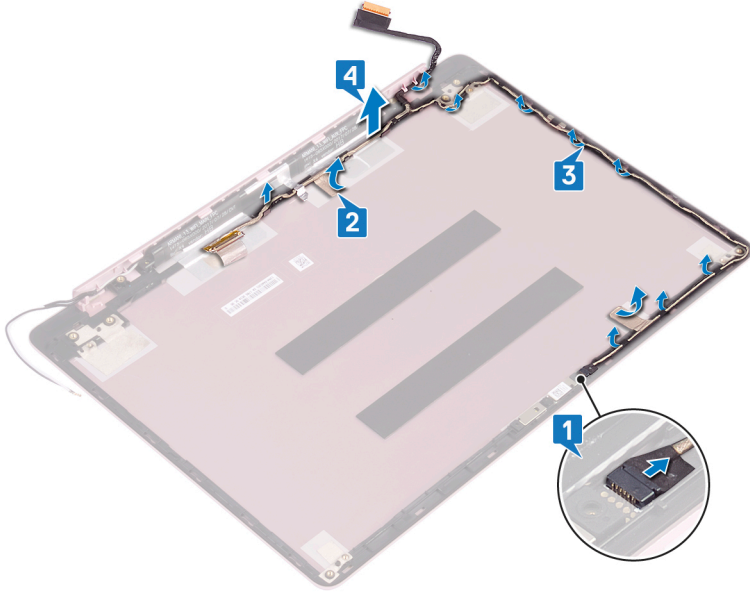
Ön koşullar

- 1 [Alt kapağı](#) çıkarın.
- 2 [Kablosuz kartı](#) çıkarın.
- 3 [Ekran aksamını](#) çıkarın.
- 4 [Ekran çerçevesini](#) çıkarın.
- 5 [Ekran panelini](#) çıkarın.
- 6 [Ekran menteşelerini](#) çıkarın.

Yordam

- 1 Kamera kablosunu kamera modülünden çıkarın.
- 2 Kamera kablosunu ekran arka kapağına ve anten aksamına sabitleyen yapışkan bandı çıkarın.
- 3 Ekran kablosu yönlendirmesini not edin ve kabloyu ekran arka kapağı ve anten aksamı üzerindeki yönlendirme kılavuzlarından çıkarın.

- 4 Ekran kablosunu ekran arka kapađı ve anten aksamından ıkarın.



Ekran kablosunun yerine takılması



UYARI: Bilgisayarınızın içerisinde çalışmadan önce, bilgisayarınızla birlikte gönderilen emniyet bilgilerini okuyun ve içerisinde belirtilen adımları izleyin. Sisteminizin içinde çalıştıktan sonra, bölümündeki talimatları [içinde çalıştıktan sonra](#). Ek güvenlik en iyi uygulama bilgileri için www.dell.com/regulatory_compliance adresindeki Regulatory Compliance (Yasal Uygunluk) Ana Sayfasına bakın.

Yordam

- 1 Ekran kablosunu, ekran arka kapağındaki ve anten tertibatı üzerindeki yönlendirme kılavuzlarından geçirin.
- 2 Kamera kablosunu ekran arka kapağına ve anten aksamına sabitleyen bandı yapıştırın.
- 3 Kamera modülünü konektöre sabitlemek için kamera kablosunu kaydırın.

Son koşullar

- 1 [Ekran menteşelerini](#) yerine takın.
- 2 [Ekran panelini](#) yerine takın.
- 3 [Ekran çerçevesini](#) yerine takın.
- 4 [Ekran aksamını](#) yerine takın.
- 5 [Kablosuz kartı](#) yerine takın.
- 6 [Alt kapağı](#) yerine takın.

Ekran arka kapađı ve anten aksamını ıkarma



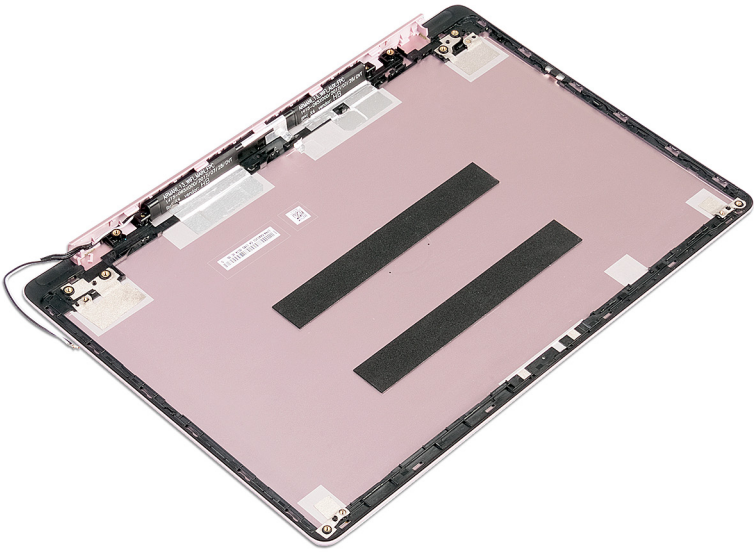
UYARI: Bilgisayarınızın ierisinde alıřmadan nce, bilgisayarınızla birlikte gnderilen emniyet bilgilerini okuyun ve ierisinde belirtilen adımları izleyin. Sisteminizin iinde alıřtıktan sonra, blmndeki talimatları [iinde alıřtıktan sonra](#). Ek gvenlik en iyi uygulama bilgileri iin www.dell.com/regulatory_compliance adresindeki Regulatory Compliance (Yasal Uygunluk) Ana Sayfasına bakın.

n kořullar

- 1 [Alt kapađı](#) ıkarın.
- 2 [Kablosuz kartı](#) ıkarın.
- 3 [Ekran aksamını](#) ıkarın.
- 4 [Ekran erevesini](#) ıkarın.
- 5 [Kamerayı](#) ıkarın.
- 6 [Ekran panelini](#) ıkarın.
- 7 [Ekran menteřelerini](#) ıkarın.

Yordam

Yukarıdaki adımları gerekleřtirdikten sonra ekran arka kapađı ve anten aksamı kalır.



Ekran arka kapađı ve anten aksamını yerine takma



UYARI: Bilgisayarınızın ierisinde alıřmadan nce, bilgisayarınızla birlikte gnderilen emniyet bilgilerini okuyun ve ierisinde belirtilen adımları izleyin. Sisteminizin iinde alıřtıktan sonra, blmndeki talimatları [iinde alıřtıktan sonra](#). Ek gvenlik en iyi uygulama bilgileri iin www.dell.com/regulatory_compliance adresindeki Regulatory Compliance (Yasal Uygunluk) Ana Sayfasına bakın.

Yordam


Ekran arka kapađını ve anten aksamını temiz ve dz bir yzey zerine yerleřtirin.

Son kořullar






- 1 [Ekran kablosunu](#) yerine takın.
- 2 [Ekran menteřelerini](#) yerine takın.
- 3 [Ekran panelini](#) yerine takın.
- 4 [Kamerayı](#) yerine takın.
- 5 [Ekran erevesini](#) yerine takın.
- 6 [Ekran aksamını](#) yerine takın.
- 7 [Kablosuz kartı](#) yerine takın.
- 8 [Alt kapađı](#) yerine takın.

Sürücülerini indirme

Ses sürücüsünü indirme


- 1 Bilgisayarınızı açın.
- 2 www.dell.com/support adresine gidin.
- 3 **Product support (Ürün desteği)** seçeneğine tıklayın, bilgisayarınızın Servis Etiketini girin ve ardından **Submit (Gönder)** düğmesine tıklayın.
 **NOT: Servis Etiketiniz yoksa, otomatik algılama özelliği veya manuel olarak bilgisayar modelinize gözetme seçeneğini kullanın.**
- 4 **Drivers & downloads (Sürücüler ve indirmeler)** → **Find it myself (Kendin bul)** seçeneğine tıklayın.
- 5 Sayfayı aşağı doğru kaydırın ve **Audio (Ses)** seçeneğini genişletin.
- 6 Bilgisayarınız için ses sürücüsü indirmek amacıyla **İndir** seçeneğine tıklayın.
- 7 İndirme işlemi tamamlandıktan sonra, ses sürücüsü dosyasını kaydettiğiniz klasöre gidin.
- 8 Ses sürücüsü dosya simgesine çift tıklayın ve sürücüyü yüklemek için ekrandaki talimatları izleyin.

Tablo 3. Aygıt yöneticisinde bulunan ses denetleyicisi

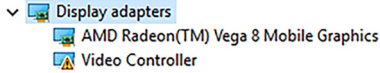
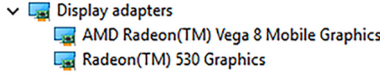
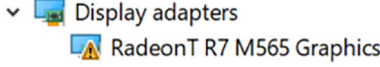

Sürücü kurulumu öncesi	Sürücü kurulumu sonrası
 Sound, video and game cont  Realtek Audio	 Sound, video and game controllers  Intel(R) Display Audio  Realtek Audio

Grafik sürücüsünü indirme


- 1 Bilgisayarınızı açın.
- 2 www.dell.com/support adresine gidin.

- 3 **Product support (Ürün desteği)** seçeneğine tıklayın, bilgisayarınızın Servis Etiketini girin ve ardından **Submit (Gönder)** düğmesine tıklayın.
 **NOT: Servis Etiketiniz yoksa, otomatik algılama özelliği veya manuel olarak bilgisayar modelinize gözetme seçeneğini kullanın.**
- 4 **Drivers & downloads (Sürücüler ve indirmeler)** → **Find it myself (Kendin bul)** seçeneğine tıklayın.
- 5 Sayfayı aşağı doğru kaydırın ve **Video** seçeneğini genişletin.
- 6 Bilgisayarınız için grafik sürücüsü indirmek amacıyla **Download (İndir)** seçeneğine tıklayın.
- 7 İndirme işlemi tamamlandıktan sonra, grafik sürücüsü dosyasını kaydettiğiniz klasöre gidin.
- 8 Grafik sürücü dosyası simgesine çift tıklayın ve ekrandaki talimatları uygulayın.

Tablo 4. Aygıt yöneticisinde ekran adaptörü

Sürücü kurulumundan önce	Sürücü kurulumundan sonra
	
	

USB 3.0 sürücüsünü İndirme


- 1 Bilgisayarınızı açın.
- 2 www.dell.com/support adresine gidin.
- 3 **Product support (Ürün desteği)** seçeneğine tıklayın, bilgisayarınızın Servis Etiketini girin ve ardından **Submit (Gönder)** düğmesine tıklayın.
 **NOT: Servis Etiketiniz yoksa, otomatik algılama özelliği veya manuel olarak bilgisayar modelinize gözetme seçeneğini kullanın.**
- 4 **Drivers & downloads (Sürücüler ve indirmeler)** → **Find it myself (Kendin bul)** seçeneğine tıklayın.
- 5 Sayfayı aşağı doğru kaydırın ve **Chipset (Chipset)** seçeneğini genişletin.
- 6 Bilgisayarınız için USB 3.0 sürücüsünü indirmek amacıyla **İndir** seçeneğine tıklayın.
- 7 İndirme işlemi tamamlandıktan sonra, USB 3.0 sürücüsü dosyasını kaydettiğiniz klasöre gidin.

- 8 Sürücü dosyası simgesine çift tıklayın ve ekrandaki talimatları uygulayın.

Tablo 5. Aygıt yöneticisinde USB 3.0 sürücüsünü tanımlama

Sürücü kurulumundan önce	Sürücü kurulumundan sonra
<ul style="list-style-type: none">Universal Serial Bus controllers<ul style="list-style-type: none">AMD USB 3.10 eXtensible Host Controller - 1.10 (Microsoft)UCSI USB Connector ManagerUSB Composite DeviceUSB Root Hub (USB 3.0)Universal Serial Bus controllers<ul style="list-style-type: none">AMD USB 3.10 eXtensible Host Controller - 1.10 (Microsoft)Generic USB HubRealtek USB 2.0 Card ReaderUSB Mass Storage DeviceUSB Root Hub (USB 3.0)	<ul style="list-style-type: none">Universal Serial Bus controllers<ul style="list-style-type: none">AMD USB 3.10 eXtensible Host Controller - 1.10 (Microsoft)AMD USB 3.10 eXtensible Host Controller - 1.10 (Microsoft)Generic USB HubRealtek USB 2.0 Card ReaderUCSI USB Connector ManagerUSB Composite DeviceUSB Composite DeviceUSB Root Hub (USB 3.0)USB Root Hub (USB 3.0)Universal Serial Bus controllers<ul style="list-style-type: none">AMD USB 3.10 eXtensible Host Controller - 1.10 (Microsoft)AMD USB 3.10 eXtensible Host Controller - 1.10 (Microsoft)Generic USB HubRealtek USB 2.0 Card ReaderUSB Composite DeviceUSB Mass Storage DeviceUSB Root Hub (USB 3.0)USB Root Hub (USB 3.0)

Wi-Fi sürücüsünü indirme

- 1 Bilgisayarınızı açın.
- 2 www.dell.com/support adresine gidin.
- 3 **Product support (Ürün desteği)** seçeneğine tıklayın, bilgisayarınızın Servis Etiketini girin ve ardından **Submit (Gönder)** düğmesine tıklayın.
 **NOT: Servis Etiketiniz yoksa, otomatik algılama özelliği veya manuel olarak bilgisayar modelinize gözetme seçeneğini kullanın.**
- 4 **Drivers & downloads (Sürücüler ve indirmeler)** → **Find it myself (Kendin bul)** seçeneğine tıklayın.
- 5 Sayfayı aşağı doğru kaydırın ve **Network (Ağ)** seçeneğini genişletin.
- 6 Bilgisayarınız için Wi-Fi sürücüsünü indirmek üzere **Download (İndir)** seçeneğine tıklayın.
- 7 İndirme işlemi tamamlandıktan sonra, Wi-Fi sürücü dosyasını kaydettiğiniz klasöre gidin.

- 8 Sürücü dosyası simgesine çift tıklayın ve sürücüyü yüklemek için ekrandaki talimatları izleyin.

Tablo 6. Aygıt yöneticisinde Wi-Fi sürücüsünü tanımlama

Sürücü kurulumundan önce	Sürücü kurulumundan sonra
<ul style="list-style-type: none">Network adapters<ul style="list-style-type: none">Bluetooth Device (Personal Area Network) #2Bluetooth Device (RFCOMM Protocol TDI) #2Realtek PCIe FE Family Controller #2WAN Miniport (iKv2)WAN Miniport (IP)WAN Miniport (IPv6)WAN Miniport (L2TP)WAN Miniport (Network Monitor)WAN Miniport (PPPOE)WAN Miniport (PPTP)WAN Miniport (SSTP)Network adapters<ul style="list-style-type: none">Bluetooth Device (RFCOMM Protocol TDI)Intel(R) Dual Band Wireless-AC 3165Realtek PCIe FE Family ControllerWAN Miniport (iKv2)WAN Miniport (IP)WAN Miniport (IPv6)WAN Miniport (L2TP)WAN Miniport (Network Monitor)WAN Miniport (PPPOE)WAN Miniport (PPTP)WAN Miniport (SSTP)	<ul style="list-style-type: none">Network adapters<ul style="list-style-type: none">Bluetooth Device (Personal Area Network)Bluetooth Device (RFCOMM Protocol TDI)Qualcomm QCA9377 802.11ac Wireless AdapterRealtek PCIe FE Family Controller #2WAN Miniport (iKv2)WAN Miniport (IP)WAN Miniport (IPv6)WAN Miniport (L2TP)WAN Miniport (Network Monitor)WAN Miniport (PPPOE)WAN Miniport (PPTP)WAN Miniport (SSTP)Network adapters<ul style="list-style-type: none">Bluetooth Device (Personal Area Network)Bluetooth Device (RFCOMM Protocol TDI)Intel(R) Dual Band Wireless-AC 3165Realtek PCIe FE Family ControllerWAN Miniport (iKv2)WAN Miniport (IP)WAN Miniport (IPv6)WAN Miniport (L2TP)WAN Miniport (Network Monitor)WAN Miniport (PPPOE)WAN Miniport (PPTP)WAN Miniport (SSTP)

Ortam kart okuyucusunu sürücüsünü indirme

- 1 Bilgisayarınızı açın.
- 2 www.dell.com/support adresine gidin.
- 3 **Product support (Ürün desteği)** seçeneğine tıklayın, bilgisayarınızın Servis Etiketini girin ve ardından **Submit (Gönder)** düğmesine tıklayın.



NOT: Servis Etiketiniz yoksa, otomatik algılama özelliği veya manuel olarak bilgisayar modelinize gözetme seçeneğini kullanın.


- 4 **Drivers & downloads (Sürücüler ve indirmeler)** → **Find it myself (Kendin bul)** seçeneğine tıklayın.
- 5 Sayfayı aşağı doğru kaydırın ve **Chipset** (Yonga seti) seçeneğini genişletin.

- 6 Bilgisayarınız için ortam kartı okuyucu sürücüsünü indirmek üzere **Download (İndir)** seçeneğine tıklayın.
- 7 İndirme işlemi tamamlandıktan sonra, kart okuyucu sürücüsü dosyasını kaydettiğiniz klasöre gidin.
- 8 Kart okuyucu sürücüsü dosya simgesine çift tıklayın ve ekrandaki talimatları uygulayın.

Tablo 7. Ortam kartı okuyucu sürücüsünün aygıt yöneticisinde tanımlanması

Sürücü kurulumundan önce	Sürücü kurulumundan sonra
<ul style="list-style-type: none"> √ Universal Serial Bus controllers <ul style="list-style-type: none"> AMD USB 3.10 eXtensible Host Controller - 1.10 (Microsoft) AMD USB 3.10 eXtensible Host Controller - 1.10 (Microsoft) Generic USB Hub UCSI USB Connector Manager USB Composite Device USB Composite Device USB Root Hub (USB 3.0) USB Root Hub (USB 3.0) √ Universal Serial Bus controllers <ul style="list-style-type: none"> AMD USB 3.10 eXtensible Host Controller - 1.10 (Microsoft) Generic USB Hub Realtek USB 2.0 Card Reader USB Mass Storage Device USB Root Hub (USB 3.0) 	<ul style="list-style-type: none"> √ Universal Serial Bus controllers <ul style="list-style-type: none"> AMD USB 3.10 eXtensible Host Controller - 1.10 (Microsoft) AMD USB 3.10 eXtensible Host Controller - 1.10 (Microsoft) Generic USB Hub Realtek USB 2.0 Card Reader USB Composite Device USB Mass Storage Device USB Root Hub (USB 3.0) USB Root Hub (USB 3.0) √ Universal Serial Bus controllers <ul style="list-style-type: none"> AMD USB 3.10 eXtensible Host Controller - 1.10 (Microsoft) AMD USB 3.10 eXtensible Host Controller - 1.10 (Microsoft) Generic USB Hub Realtek USB 2.0 Card Reader UCSI USB Connector Manager USB Composite Device USB Composite Device USB Root Hub (USB 3.0) USB Root Hub (USB 3.0)

Chipset sürücüsünü indirme

- 1 Bilgisayarınızı açın.
- 2 www.dell.com/support adresine gidin.
- 3 **Product support (Ürün desteği)** seçeneğine tıklayın, bilgisayarınızın Servis Etiketini girin ve ardından **Submit (Gönder)** düğmesine tıklayın.
 -  **NOT: Servis Etiketiniz yoksa, otomatik algılama özelliği veya manuel olarak bilgisayar modelinize gözetme seçeneğini kullanın.**
- 4 **Drivers & downloads (Sürücüler ve indirmeler)** → **Find it myself (Kendin bul)** seçeneğine tıklayın.
- 5 Sayfayı aşağı doğru kaydırın ve **Chipset (Chipset)** seçeneğini genişletin.
- 6 Bilgisayarınız için yonga seti sürücüsünü indirmek amacıyla **Download (İndir)** seçeneğine tıklayın.
- 7 İndirme işlemi tamamlandıktan sonra, chipset sürücü dosyasını kaydettiğiniz klasöre gidin.

- 8 Chipset sürücü dosyası simgesine çift tıklayın ve ekrandaki talimatları izleyin.

Ağ sürücüsünü indirme

- 1 Bilgisayarınızı açın.
- 2 www.dell.com/support adresine gidin.
- 3 **Ürün desteği** seçeneğine tıklayın, bilgisayarınızın Servis Etiketini girin ve **Gönder** düğmesine tıklayın.



NOT: Servis Etiketiniz yoksa, otomatik algılama özelliği veya manuel olarak bilgisayar modelinize gözetme seçeneğini kullanın.

- 4 **Drivers & downloads (Sürücüler ve indirmeler)** → **Find it myself (Kendin bul)** seçeneğine tıklayın.
- 5 Sayfayı aşağı doğru kaydırın ve **Network (Ağ)** seçeneğini genişletin.
- 6 Bilgisayarınız için ağ sürücüsü indirmek amacıyla **İndir** seçeneğine tıklayın.
- 7 Dosyayı kaydedin ve indirme işlemi tamamlandıktan sonra ağ sürücü dosyasını kaydettiğiniz klasöre gidin.

8 Ağ sürücüsü dosyası simgesine çift tıklayın ve ekrandaki talimatları uygulayın.

Tablo 8. Ağrıt yöneticisinde ağ sürücüsünü tanımlama

Sürücü kurulumundan önce	Sürücü kurulumundan sonra
<ul style="list-style-type: none">Network adapters<ul style="list-style-type: none">Bluetooth Device (Personal Area Network) #2Bluetooth Device (RFCOMM Protocol TDI) #2Realtek PCIe FE Family Controller #2WAN Miniport (IKEv2)WAN Miniport (IP)WAN Miniport (IPv6)WAN Miniport (L2TP)WAN Miniport (Network Monitor)WAN Miniport (PPPOE)WAN Miniport (PPTP)WAN Miniport (SSTP)Network adapters<ul style="list-style-type: none">Bluetooth Device (Personal Area Network)Bluetooth Device (RFCOMM Protocol TDI)Intel(R) Dual Band Wireless-AC 7265Realtek PCIe FE Family Controller #2WAN Miniport (IKEv2)WAN Miniport (IP)WAN Miniport (IPv6)WAN Miniport (L2TP)WAN Miniport (Network Monitor)WAN Miniport (PPPOE)WAN Miniport (PPTP)WAN Miniport (SSTP)	<ul style="list-style-type: none">Network adapters<ul style="list-style-type: none">Bluetooth Device (Personal Area Network)Bluetooth Device (RFCOMM Protocol TDI)Qualcomm QCA9377 802.11ac Wireless AdapterRealtek PCIe FE Family Controller #2WAN Miniport (IKEv2)WAN Miniport (IP)WAN Miniport (IPv6)WAN Miniport (L2TP)WAN Miniport (Network Monitor)WAN Miniport (PPPOE)WAN Miniport (PPTP)WAN Miniport (SSTP)Network adapters<ul style="list-style-type: none">Bluetooth Device (Personal Area Network)Bluetooth Device (RFCOMM Protocol TDI)Qualcomm QCA9377 802.11ac Wireless AdapterRealtek PCIe FE Family Controller #2WAN Miniport (IKEv2)WAN Miniport (IP)WAN Miniport (IPv6)WAN Miniport (L2TP)WAN Miniport (Network Monitor)WAN Miniport (PPPOE)WAN Miniport (PPTP)WAN Miniport (SSTP)

Sistem kurulumu

 **NOT: Bilgisayara ve takılı aygıtlarına bağlı olarak, bu bölümde listelenen öğeler görünebilir veya görünmeyebilir.**

Önyükleme Sırası

Önyükleme Sırası, Sistem Kurulumu tanımlı önyükleme aygıt sırasını atlamanıza ve doğrudan belirli bir aygıtta önyükleme yapmanıza olanak verir (örneğin optik sürücü veya sabit sürücü). Kendi Kendine Test (POST) açık olduğu sırasında, Dell logosu görüntülendiğinde şunları yapabilirsiniz:


- F2 tuşuna basarak Sistem Kurulumunu açın
- F12 tuşuna basarak bir defalık önyükleme menüsünü açın

Tek seferlik önyükleme menüsü, tanılama seçeneği de dahil olmak üzere önyükleme yapabileceğiniz aygıtları görüntüler. Önyükleme menüsü seçenekleri şunlardır:

- Çıkarılabilir Sürücü (varsa)
- STXXXX Sürücüsü

 **NOT: XXX, SATA sürücü numarasını belirtir.**

- Optik Sürücü (varsa)
- SATA Sabit Sürücü (varsa)
- Tanılamalar

 **NOT: Diagnostics (Tanılamalar) seçildiğinde, ePSA diagnostics (ePSA tanılama) ekranı görüntülenir.**

Önyükleme sırası ekranı aynı zamanda System Setup (Sistem Kurulumu) ekranına erişme seçeneğini de görüntüler.

Gezinti tuşları

 **NOT: Sistem Kurulum seçeneklerinin çoğunda yaptığınız değişiklikler kaydedilir ancak siz sistemi yeniden başlatana kadar etkili olmaz.**

Tuşlar

Navigasyon

Yukarı ok

Bir önceki alana gider.

Aşağı ok

Bir sonraki alana gider.

Enter

Seçilen alanda (varsa) bir değer seçer veya alandaki bağlantıyı izleyin.

Boşluk çubuğu

Varsa, bir aşağı açılır listeyi genişletir veya daraltır.

Tab

Bir sonraki odaklanılan alana geçer.



NOT: Sadece standart grafik tarayıcı için.

Esc

Siz ana sayfayı görüntüleyinceye kadar önceki sayfaya gider. Ana ekranda Esc tuşuna bastığınızda, kaydedilmemiş değişiklikleri kaydetmenizi ve sistemi yeniden başlatmanızı isteyen bir mesaj görüntülenir.

BIOS genel bakış



DİKKAT: Uzman bir bilgisayar kullanıcısı değilseniz, BIOS Setup (BIOS Kurulum) programındaki ayarları değiştirmeyin. Bazı değişiklikler bilgisayarınızın doğru çalışmamasına neden olabilir.



NOT: BIOS Setup programını değiştirmeden önce, ileride kullanmak üzere BIOS Setup programı ekran bilgilerini bir yere not etmeniz önerilir.

BIOS Setup programını aşağıdaki amaçlarla kullanabilirsiniz:

- Bilgisayarınıza kurulu donanım konusunda, RAM miktarı ve sabit sürücü boyutu gibi bilgiler alın.
- Sistem yapılandırma bilgilerini değiştirin.
- Kullanıcı parolası, takılan sabit sürücü türü ve temel aygıtların etkinleştirilmesi veya devreden çıkarılması gibi kullanıcının belirleyebildiği bir seçenek ayarlayın veya bunu değiştirin.

BIOS kurulum programına girme

- 1 Bilgisayarınızı açın (veya yeniden başlatın).

- 2 POST sırasında DELL logosu görüntülediğinde, F2 isteminin görünmesini bekleyin ve sonra hemen F2'ye basın.



NOT: F2 istemi klavyenin basıldığına belirtir. Bu istem çok hızlı görünebileceğinden buna dikkat etmeniz ve F2'ye basmanız gerekir. F2'ye F2 istemi öncesi basarsanız, bu basış kaybolur. Çok uzun süre bekler ve işletim sistemi logosunu görürseniz, masaüstü görünene kadar beklemeye devam edin ve sonra bilgisayarınızı kapatıp yeniden deneyin.

USB BIOS Kurulum programını etkinleştirme veya devre dışı bırakma

- 1 Bilgisayarınızı açın veya yeniden başlatın.
- 2 BIOS kurulum programına girmek için ekranda DELL logosu görüntülediğinde F2 tuşuna basın.
BIOS kurulum programı görüntülenir.
- 3 Sol bölmede, **Settings (Ayarlar) → System Configuration (Sistem Yapılandırma) → USB Configuration (USB Yapılandırma)** seçeneğini seçin.
Sağ panelde USB yapılandırması görüntülenir.
- 4 **Enable External USB Port (Harici USB Bağlantı Noktasını Etkinleştir)** seçeneğini sırasıyla etkinleştirmek veya devre dışı bırakmak için Enable External USB Port (Harici USB Bağlantı Noktasını Etkinleştir) onay kutusunu seçin veya temizleyin.
- 5 BIOS Setup programı ayarlarını kaydet ve çık.

BIOS Kurulum programında veri depolama sürücüsü tanımlama

- 1 Bilgisayarınızı açın veya yeniden başlatın.
- 2 BIOS kurulum programına girmek için ekranda DELL logosu görüntülediğinde F2 tuşuna basın.
Depolama sürücülerinin bir listesi şurada görüntülenir: **Sistem Konfigürasyonu** grubu altındaki **Sürücüler** başlığı.

BIOS Setup programındaki sistem belleğinin kontrol edilmesi

- 1 Bilgisayarınızı açın veya yeniden başlatın.

- 2 BIOS kurulum programına girmek için ekranda DELL logosu görüntülediğinde F2 tuşuna basın.
- 3 Sol panelde, **Settings (Ayarlar)** → **General (Genel)** → **System Information (Sistem Bilgisi)** seçeneklerini seçin. Sağ panelde bellek bilgileri görüntülenir.

Sistem kurulum seçenekleri

 **NOT: Bu bilgisayara ve takılı aygıtlarına bağlı olarak bu bölümde listelenen öğeler görünebilir veya görünmeyebilir.**

Tablo 9. Sistem kurulum seçenekleri—Sistem bilgileri menüsü

General-System Information (CPU Bilgileri)

Sistem Bilgisi

BIOS Version	BIOS sürümü numarasını gösterir.
Service Tag	Bilgisayarın Servis Etiketini gösterir.
Asset Tag	Bilgisayarın Varlık Etiketini görüntüler.
Sahiplik Etiketini	Bilgisayarın sahiplik etiketini görüntüler.
Üretim Tarihi	Bilgisayarın üretim tarihini görüntüler.
Sahiplik Tarihi	Bilgisayarın sahiplik tarihini görüntüler.
Hızlı Servis Kodu	Bilgisayarın hızlı servis kodunu görüntüler.

Bellek Bilgileri

Takılı Bellek	Takılı toplam bilgisayar belleğini gösterir.
Kullanılabilir Bellek	Kullanılabilir toplam bilgisayar belleğini görüntüler.
Memory Speed	Bellek hızını görüntüler.
Bellek Kanalı Modu	Tek veya çift kanallı modu görüntüler.
Bellek Teknolojisi	Bellek için kullanılan teknolojiyi görüntüler.
DIMM A Boyutu	DIMM A bellek boyutunu görüntüler.
DIMM B Boyutu	DIMM B bellek boyutunu görüntüler.

İşlemci Bilgisi

İşlemci Türü	İşlemci türünü gösterir.
--------------	--------------------------

General-System Information (CPU Bilgileri)

Çekirdek Sayısı	İşlemci içindeki çekirdeklerin sayısını görüntüler.
İşlemci Kimlik Kodu	İşlemci kimlik kodunu gösterir.
Geçerli Saat Hızı	Geçerli işlemci saati hızını görüntüler.
Minimum Saat Hızı	Minimum işlemci saati hızını görüntüler.
Maksimum Saat Hızı	Maksimum işlemci saati hızını görüntüler.
İşlemci L2 Önbelleği	İşlemci L2 Önbelleği boyutunu görüntüler.
İşlemci L3 Önbelleği	İşlemci L3 Önbelleği boyutunu görüntüler.
HT Özelliği	İşlemcinin HyperThreading (HT) özelliği olup olmadığını görüntüler.
64-Bit Teknoloji	64 bit teknolojinin kullanılıp kullanılmadığını görüntüler.

Aygıt Bilgisi

M.2 SATA	Bilgisayarın M.2 SATA SSD aygıt bilgilerini görüntüler.
M. 2 PCIe SSD-0	Bilgisayarın M.2 PCIe SSD bilgilerini görüntüler.
Video Denetleyicisi	Bilgisayarda kullanılan video denetleyicisi türünü görüntüler.
dGPU Video Denetleyicisi	Bilgisayarın ayrı grafik bilgilerini görüntüler.
Video BIOS Sürümü	Bilgisayarın video BIOS sürümünü görüntüler.
Video Bellek	Bilgisayarın video bellek bilgilerini görüntüler.
Panel Türü	Bilgisayarın Panel Türünü görüntüler.
Yerel Çözünürlük	Bilgisayarın yerel çözünürlüğünü görüntüler.
Ses Denetleyicisi	Bilgisayarda kullanılan ses denetleyicisi türünü görüntüler.
Wi-Fi Aygıtı	Bilgisayarın kablosuz aygıt bilgilerini görüntüler.
Bluetooth Aygıtı	Bilgisayarın Bluetooth aygıt bilgilerini görüntüler.
Pil Bilgisi	Pil sağlığı bilgisini gösterir.

Önyükleme Sırası

General-System Information (CPU Bilgileri)

Önyükleme Sırası	Önyükleme sırasını görüntüler.
Boot List Option	Kullanılabilir önyükleme seçeneklerini gösterir.
Gelişmiş Önyükleme Seçenekleri	
Legacy Option ROM'ları Etkinleştir	Legacy Option ROM'ları etkinleştirir veya devre dışı bırakır.
Eski Önyüklemeyi Denemeyi Etkinleştir	Eski Önyüklemeyi denemeyi etkinleştirir veya devre dışı bırakır.
UEFI Önyükleme Yolu Güvenliği	F12 önyükleme menüsünden bir UEFI önyükleme yolunun önyüklemesini yaparken, sistemin kullanıcıdan Yönetici parolasını girmesini isteyip istemeyeceğini etkinleştirin veya devre dışı bırakın.
Tarih/Saat	Geçerli tarihi GG/AA/YY formatında ve geçerli saati SS:DD:SS formatında görüntüler.

Tablo 10. Sistem kurulum seçenekleri—Sistem Yapılandırma menüsü

Sistem Yapılandırması

SATA Operation	Entegre SATA sabit sürücü denetleyicisinin çalışma modunu yapılandırır.
Sürücüler	Kart üzerinde bulunan çeşitli sürücülerini etkinleştirir ya da devre dışı bırakır.
SMART Raporlama	Sistemin başlatılması sırasında SMART Reporting'i (AKILLI Raporlama) etkinleştirir ya da devre dışı bırakır.
USB Configuration	
Enable USB Boot Support (USB Ön Yükleme Desteğini Etkinleştir)	Harici sabit sürücü, optik sürücü ve USB sürücü gibi USB kitle depolama aygıtlarından önyüklemeyi etkinleştirir ya da devre dışı bırakır.
Harici USB Bağlantı Noktası Etkinleştirme	Harici USB bağlantı noktasına bağlı USB kitle depolama aygıtlarından önyüklemeyi etkinleştirir ya da devre dışı bırakır.
Ses	Entegre ses denetleyicisini etkinleştirir ya da devre dışı bırakır.

Sistem Yapılandırması

Klavye Aydınlatma	Klavye aydınlatma özelliğinin çalışma modunu seçmenize olanak tanır.
AC güç ile Klavye Arka Işığı	Arka ışık etkinleştirilmişse, bunu devre dışı bırakmak için Fn+F10 tuşlarına basıldığında AC durumuna bakılmaksızın arka ışığı kapalı kalır.
Çeşitli Aygıtlar	Çeşitli yerleşik aygıtları etkinleştirir ya da devre dışı bırakır.
Kamera Etkinleştirme	Kamerayı etkinleştirir veya devre dışı bırakır.

Tablo 11. Sistem kurulum seçenekleri—Video menüsü

Video

LCD Parlaklığı	Pil ve AC gücü için bağımsız olarak panel parlaklığını ayarlar.
-----------------------	---

Tablo 12. Sistem kurulum seçenekleri—Security (Güvenlik) menüsü

Güvenlik

Admin Password	Yönetici parolasını ayarlar, değiştirir veya siler.
System Password	Sistem parolasını ayarlar, değiştirir veya siler.
Güçlü Parola	Güçlü parolaları etkinleştirir veya devre dışı bırakır.
Parola Yapılandırma	Yönetici ve Sistem parolaları için izin verilen minimum ve maksimum karakter sayısını kontrol eder.
Parola Baypas	Sistemi yeniden başlatma sırasında Sistem (Önyükleme) Parolası ve dahili HDDD parolası istemlerini baypas eder.
Parola Değiştirme	Bir yönetici parolası ayarlandığında Sistem ve Sabit Sürücü parolalarındaki değişiklikleri etkinleştirir ya da devre dışı bırakır.
Yönetici Olmayan Kurulum Değişimleri	Bir yönetici parolası ayarlandığında kurulum seçeneğinde değişikliklere izin verilip verilmediğini belirler.

Güvenlik

UEFI Kapsülü Güvenlik Durumu Güncelleştirmeleri	UEFI kapsüllü güncelleme paketleri aracılığıyla BIOS güncellemelerini etkinleştirir veya devre dışı bırakır.
PTT Güvenliği	İşletim sistemi için Güvenilir Platform Modülü (PTT) görünürlüğü etkinleştirin veya devre dışı bırakın.
Computrace(R)	Absolute Software'in isteğe bağlı Computrace(R) Servisinin BIOS modülü arayüzünü etkinleştirir veya devre dışı bırakır.
CPU XD Desteği	İşlemcinin Execute Disable (Devre Dışı Bırakmayı Yürüt) modunu etkinleştirir ya da devre dışı bırakır.
Yönetici Kurulum Kilitlemesi	Bir Yönetici Parolası ayarlandığında kullanıcıların Kurulum'a girmesini önlemeyi etkinleştirir.
Master Password Lockout	Ana parola desteğini devre dışı bırakır. Ayarın değiştirilmesinden önce sabit Sürücü parolalarının silinmesi gerekir.

Tablo 13. Sistem kurulum seçenekleri—Güvenli Önyükleme menüsü

Güvenli Önyükleme

Güvenli Önyükleme Etkinleştirme	Güvenli önyükleme özelliğini etkinleştirir veya devre dışı bırakır.
Uzman Anahtar Yönetimi	
Uzman Anahtar Yönetimi	Custom Mode Key Management'ı (Özel Mod Anahtar Yönetimi) etkinleştirir ya da devre dışı bırakır.
Özel Mod Anahtar Yönetimi	Özel mod anahtar yönetimi için özel değerleri seçer.

Tablo 14. Sistem kurulumu seçenekleri—Intel Yazılım Koruması Uzantıları menüsü

Intel Software Guard Extensions

Intel SGX Etkinleştirme	Intel Yazılım Koruması Uzantılarını etkinleştirir veya devre dışı bırakır.
Enklav Bellek Boyutu	Intel Yazılım Koruması Uzantıları Enklav Saklama Belleği Boyutunu ayarlar.

Performans

Intel Software Guard Extensions

Çoklu Çekirdek Desteği

Çoklu çekirdekleri etkinleştirir.
Varsayılan: Enabled (Etkin).

Intel SpeedStep

Intel Speedstep Technology'yi (Intel Speedstep Teknolojisi) etkinleştirir veya devre dışı bırakır.
Varsayılan: Enabled (Etkin).



NOT: Etkinleştirilirse işlemci saati hızı ve çekirdek gerilim, işlemci yükü baz alınıp dinamik olarak ayarlanır.

C-States Kontrolü

Ek işlemci uykusu durumlarını etkinleştirir veya devre dışı bırakır.
Varsayılan: Enabled (Etkin).

Intel TurboBoost

İşlemcinin Intel TurboBoost modunu etkinleştirir veya devre dışı bırakır.
Varsayılan: Enabled (Etkin).

HyperThread kontrolü

İşlemcinin HyperThreading özelliğini etkinleştirir veya devre dışı bırakır.
Varsayılan: Enabled (Etkin).

Güç Yönetimi

AC Davranışı

AC güç beslemesi varken sistemin otomatik olarak açılmasını etkinleştirir.

Intel Speed Shift Teknolojisini etkinleştirin

Intel Speed Shift Teknolojisini etkinleştirin veya devre dışı bırakın.

Auto On Time

Bilgisayarı her gün veya önceden seçilmiş bir tarihte ve saatte otomatik olarak açılacak şekilde ayarlamayı etkinleştirir. Bu seçenek, yalnızca Auto On Time (Otomatik Açılma Saati) Everyday (Her Gün), Weekdays (Hafta İçi) veya Selected Days (Belirli Günler) olarak ayarlandığında yapılandırılabilir.
Varsayılan: Disabled (Devre Dışı).

USB Uyandırma Desteği

USB aygıtlarının bilgisayarını Bekleme durumundan uyandırmayı etkinleştirir.

Peak Shift

Yüksek talep zamanlarında AC gücün düşük düzeyde kullanılması özelliğini etkinleştirir veya devre dışı bırakır.

Intel Software Guard Extensions

Temel PİL Şarjı Yapılandırması Önceden seçilen özel şarj başlangıcı ve bitişine sahip birincil pil şarj ayarlarını yapar.
Varsayılan: Adaptive (Uyarlamalı).

POST Davranışı

Adapter Warnings Adaptör uyarılarını etkinleştirir.
Varsayılan: Enabled (Etkin).

Fn Lock Options Fn kilit modunu etkinleştirir veya devre dışı bırakır.

Fastboot Önyükleme işleminin hızını ayarlamayı etkinleştirir.
Varsayılan: Thorough (Kapsamlı).

BIOS POST Zamanını Uzatma Ek önyükleme öncesi gecikmesini yapılandırın.

Full Screen logo Tam ekran logosunu görüntülemeyi etkinleştirin veya devre dışı bırakın.

Uyarılar ve Hatalar Uyarı ve hata algılanan zamanlarda hangi uyarı ve hataların önyüklemeyi duraksatacağını hangi diğerlerinde işlemin durdurulup kullanıcının yanıt vermesinin isteneceğini ayarlayın.

Uyarı ve hatalarda kullanıcı yanıtı iste Uyarı ve hatalarda kullanıcı yanıtı isteme özelliğini etkinleştirin veya devre dışı bırakın

Continue on Warnings (Uyarılarda Devam Et) Uyarılarda işleme devam etme özelliğini etkinleştirin veya devre dışı bırakın

Uyarı ve Hatalar Üzerine Devam Et Uyarı ve hatalarda işleme devam etme özelliğini etkinleştirin veya devre dışı bırakın

Tablo 15. Sistem kurum seçenekleri—Sanallaştırma Desteği menüsü

Sanallaştırma Desteği

Virtualization Sanal Makine Monitörünün (VMM) Intel Virtualization Technology (Sanallaştırma Teknolojisi) tarafından sunulan ek donanım yetkinliklerinden yararlanıp yararlanamayacağını belirtir.

VT for Direct I/O Virtual Machine Monitor'un (VMM), Intel Virtualization Technology tarafından doğrudan G/Ç

Sanallaştırma Desteği

için sunulan ek donanım özelliklerini kullanıp kullanamayacağını belirtir.

Tablo 16. Sistem kurulum seçenekleri—Kablosuz menüsü

Kablosuz

Kablosuz Anahtar	Hangi kablosuz aygıtların Kablosuz Anahtar tarafından kontrol edilebileceğini belirler.
Kablosuz Aygıt Etkinleştirme	Dahili kablosuz aygıtları etkinleştirir veya devre dışı bırakır.

Tablo 17. Sistem kurulum seçenekleri—Bakım menüsü

Bakım

Service Tag	Sistemin Servis Etiketini görüntüler.
Asset Tag	Sistem Varlık Etiketini oluşturur.
BIOS Düşürme	Önceki revizyonlara ilişkin sistem beleniminin yanıp sönmelerini kontrol eder.
BIOS Geri Kurtarma	Kullanıcının, kullanıcı birincil sabit sürücüsü veya harici USB anahtarındaki kurtarma dosyasından bozulan belli BIOS koşullarından kurtarmasını etkinleştirir.

Tablo 18. Sistem kurulum seçenekleri—Sistem Günlükleri menüsü

Sistem Günlükleri

BIOS Olayları	BIOS olaylarını görüntüler.
Termal Olaylar	Termal olayları görüntüler.
Güç Olayları	Güç olaylarını görüntüler.

Tablo 19. Sistem kurulum seçenekleri—SupportAssist Sistem Çözünürlüğü menüsü

Yardımcı Destek Sistem Çözünürlüğü

Otomatik İşletim Sistemi Kurtarma Eşiği

SupportAssist System Çözümleme Konsolu ve Dell'in İŞLETİM Sistemi Kurtarma aracı için otomatik önyükleme akışını kontrol eder.

SupportAssist İşletim Sistemi Kurtarma

Belirli sistem hataları durumunda SupportAssist İşletim Sistemi Kurtarma aracı için önyükleme akışını etkinleştirin veya devre dışı bırakın.

Sistem ve kurulum parolası

Tablo 20. Sistem ve kurulum parolası

Parola türü	Açıklama
System Password (Sistem Parolası)	Sisteminize oturum açmak için girmeniz gereken paroladır.
Setup password (Kurulum parolası)	Bilgisayarınızın BIOS ayarlarına erişmek ve burada değişiklikler yapmak için girmeniz gereken paroladır.

Bilgisayarınızı güvenceye almak için bir sistem parolası ve bir kurulum parolası oluşturabilirsiniz.



DİKKAT: Parola özellikleri, bilgisayarınızdaki veriler için temel bir güvenlik seviyesi sağlar.



DİKKAT: Kilitli değilse veya sahihsiz bırakılmışsa, bilgisayarınızdaki verilere herkes erişebilir.



NOT: Sistem ve kurulum parolası özelliği devre dışı bırakılır.

Bir sistem kurulum parolası belirleme

Yeni bir **System or Admin Password** (Sistem veya Yönetici Parolası) seçeneğini yalnızca durum **Not Set** (Ayarlı Değil) olduğunda atayabilirsiniz.

Sistem kurulumuna girmek için, gücü açtıktan veya yeniden başlattıktan hemen sonra F2 tuşuna basın.

- 1 **System BIOS** (Sistem BIOS'u) veya **System Setup** (Sistem Kurulumu) ekranında, **Security** (Güvenlik) öğesini seçin ve Enter'a basın.
Security (Güvenlik) ekranı görüntülenir.

- 2 System/Admin Password** (Sistem/Yönetici Parolası) ögesini seçin ve **Enter the new password** (Yeni parolayı girin) alanında bir parola oluşturun.

Sistem parolasını atamak için şu yönergeleri kullanın:

- Bir parola en çok 32 karaktere sahip olabilir.
- Parola 0 ila 9 arasındaki sayıları içerebilir.
- Yalnızca küçük harfler geçerlidir, büyük harflere izin verilmez.
- Yalnızca şu özel karakterlere izin verilir: boşluk, ("), (+), (.), (-), (.), (/), (:), ([, (\), (]), (').

- 3 Confirm new password** (Yeni parolayı onaylayın) alanında önceden girdiğiniz sistem parolasını yazın ve **OK** (Tamam) ögesine tıklayın.

- 4** Esc tuşuna bastığınızda, bir mesaj görüntülenerek değişiklikleri kaydetmenizi sağlar.

- 5** Değişiklikleri kaydetmek için Y tuşuna basın.

Bilgisayar yeniden başlatılır.

Mevcut sistem kurulum parolasını silme veya değiştirme

Mevcut Sistem ve/veya Kurulum parolasını silmeyi ya da değiştirmeyi denemeden önce, **Parola Durumu**'nun Kilitli (Sistem Kurulumunda) olduğundan emin olun. **Parola Durumu** Kilitli ise mevcut Sistem veya Kurulum parolasını silemezsiniz veya değiştiremezsiniz.

Sistem Kurulumuna girmek için, gücü açtıktan veya yeniden başlattıktan hemen sonra F2 tuşuna basın.


- 1 System BIOS** veya **System Setup (Sistem Kurulumu)** ekranında, **System Security (Sistem Güvenliği)** ögesini seçip Enter tuşuna basın. **System Security (Sistem Güvenliği)** ekranı görüntülenir.
- 2 System Security (Sistem Güvenliği)** ekranında, **Password Status (Parola Durumu) Unlocked (Kilit Açık)** olduğunu doğrulayın.
- 3 System Password (Sistem Parolası)** ögesini seçin, mevcut sistem parolasını değiştirin veya silin ve Enter veya Tab tuşuna basın.
- 4 System Password (Sistem Parolası)** ögesini seçin, mevcut sistem parolasını değiştirin veya silin ve Enter veya Tab tuşuna basın.



NOT: Sistem ve/veya Kurulum şifresini değiştirdiğiniz zaman istendiğinde yeni şifreyi tekrar girin. Sistem ve/veya Kurulum şifresini sildiğiniz zaman istendiğinde silme işlemi onaylayın.

- 5 Esc tuşuna bastığınızda, bir mesaj görüntülenerak deęişiklikleri kaydetmenizi saęlar.
- 6 Deęişiklikleri kaydetmek ve System Setup'tan çıkmak için Y tuşuna basın. Bilgisayar yeniden başlatılır.

CMOS ayarlarını silme

 **DİKKAT: CMOS ayarlarını sıfırlama sıfırladığınızda bilgisayarınızın BIOS ayarlarını ilk haline döndürecektir.**

- 1 [Alt kapaęı](#) çıkarın.
- 2 [Düğme pili](#) çıkarın.
- 3 Bir dakika bekleyin.
- 4 [Düğme pili](#) yerine takın.
- 5 [Alt kapaęı](#) yerine takın.

BIOS (Sistem Kurulumu) ve Sistem parolalarını temizleme

Unutulmuş parolaları temizlemek için Dell teknik desteęine başvurun. Daha fazla bilgi için bkz. www.dell.com/contactdell.

Sorun Giderme

Bekleme gücünü serbest bırakma


Bekleme gücü bilgisayar kapatıldığında ve pil çıkarıldığında bile bilgisayarda kalan artık statik elektriktir. Aşağıdaki prosedürde bekleme gücünü nasıl serbest bırakacağınıza dair yönergeler bulunmaktadır:

- 1 Bilgisayarınızı kapatın.
- 2 [Alt kapağı](#) çıkarın.
- 3 Bekleme gücünü boşaltmak için güç düğmesini yaklaşık 15 saniye boyunca basılı tutun.
- 4 [Alt kapağı](#) yerine takın.
- 5 Bilgisayarınızı açın.

BIOS'u Sıfırlama

Güncelleştirme mevcut olduğunda veya sistem kartını değiştirirken BIOS'u flash yazma ile yüklemeniz (güncelleştirmeniz) gerekebilir.

BIOS'u sıfırlamak için aşağıdaki adımları takip edin:

- 1 Bilgisayarınızı açın.
- 2 www.dell.com/support adresine gidin.
- 3 **Product support (Ürün desteği)** seçeneğine tıklayın, bilgisayarınızın Servis Etiketini girin ve ardından **Submit (Gönder)** düğmesine tıklayın.
 **NOT: Servis Etiketiniz yoksa, otomatik algılama özelliği veya manuel olarak bilgisayar modelinize gözetme seçeneğini kullanın.**
- 4 **Drivers & downloads (Sürücüler ve indirmeler)** → **Find it myself (Kendin bul)** seçeneğine tıklayın.
- 5 Bilgisayarınızda yüklü olan işletim sistemini seçin.
- 6 Sayfayı aşağı doğru kaydırın ve **BIOS'u** genişletin.
- 7 En son BIOS sürümünü bilgisayarınıza indirmek için **Download (İndir)** düğmesine tıklayın.
- 8 İndirme işlemi tamamlandıktan sonra, BIOS güncelleştirme dosyasını kaydettiğiniz klasöre gidin.

- 9 BIOS güncelleştirme dosya simgesini çift tıklattığınızda ve ekrandaki talimatları izleyin.

BIOS'u Sıfırlama (USB anahtarı)

- 1 En son BIOS kurulum programı dosyasını indirmek için "[BIOS'u Sıfırlama](#)" bölümündeki 1. adımdan 7. adıma kadar olan prosedürü izleyin.
- 2 Bir önyüklenebilir USB sürücüsü oluşturun. Daha fazla bilgi için www.dell.com/support adresindeki [SLN143196](#) kodlu bilgi tabanı makalesine bakın.
- 3 BIOS kurulum programı dosyasını önyüklenebilir USB sürücüsüne kopyalayın.
- 4 Önyüklenebilir USB sürücüsünü BIOS güncellemesi gerektiren bilgisayara bağlayın.
- 5 Bilgisayarı yeniden başlatın ve Dell logosu ekranda görüntülediğinde **F12**'ye basın.
- 6 **Tek Seferlik Önyükleme Menüsü**'nden USB sürücüsünü yükleyin.
- 7 BIOS kurulum programı dosya adını yazın ve **Enter**'a basın.
- 8 **BIOS Güncelleme Programı** görünür. BIOS güncellemesini tamamlamak için ekrandaki yönergeleri izleyin.

USB önyükleme desteğinin neden olduğu bir önyükleme yapılmaması sorununun çözülmesi

Başlatma sırasında bilgisayara bağlı USB aygıtları olduğu bazı durumlarda bilgisayar işletim sisteminin önyükleme işlemini gerçekleştirmez. Bilgisayar, bağlı USB aygıtlarında önyüklenebilir dosyaları aradığı için bu durum oluşur.

Ya önyükleme öncesinde USB aygıtlarının bağlantısını kesin ya da önyükleme yapılmaması sorununu düzeltmek için aşağıdaki adımları izleyin.

- 1 Bilgisayarınızı açın veya yeniden başlatın.
- 2 BIOS kurulum programına girmek için ekranda DELL logosu görüntülediğinde F2 tuşuna basın.
BIOS kurulum programı görüntülenir.
- 3 Sol bölmede, **Settings (Ayarlar)** → **System Configuration (Sistem Yapılandırma)** → **USB Configuration (USB Yapılandırma)** seçeneğini seçin.
Sağ panelde USB yapılandırması görüntülenir.
- 4 Devre dışı bırakmak için **Enable Boot Support (Önyükleme Desteğini Etkinleştir)** onay kutusunun işaretini kaldırın.
- 5 Ayarları kaydedin ve çıkın.

Gelişmiş Yükleme Öncesi Sistem Değerlendirmesi (ePSA) tanılamaları

 **DİKKAT: ePSA tanılamasını yalnızca bilgisayarınızı sınamak için kullanın. Bu programı diğer bilgisayarlarla kullanmak geçersiz sonuçlara veya hata iletilerine sebep olabilir.**

ePSA tanılamaları (ayrıca sistem tanılamaları olarak bilinir) donanımınızın eksiksiz kontrolünü gerçekleştirir. ePSA, BIOS ile tümleşiktir ve BIOS tarafından dahili olarak başlatılır. Tümleşik sistem tanılması, belirli aygıt grupları veya aygıtlar için bir dizi seçenek sağlayarak şunları yapmanıza izin verir:

- Sınamaları otomatik olarak veya etkileşimli modda çalıştırma
- Sınamaları tekrarlama
- Sınama sonuçlarını görüntüleme veya kaydetme
- Başarısız aygıt(lar) hakkında ekstra bilgi sağlamak için ek sınama seçeneklerini ortaya koymak üzere kapsamlı sınamalar çalıştırma
- Sınamaların başarılı bir şekilde tamamlandığını bildiren durum mesajlarını görüntüleme
- Sınama sırasında karşılaşılan sorunlar hakkında size bilgi veren hata mesajlarını görüntüleme

 **NOT: Belirli aygıtlar için bazı sınamalar kullanıcı etkileşimi gerektirir. Tanılama sınaması yapılırken daima bilgisayar terminalinde olduğunuzdan emin olun.**

Daha fazla bilgi için bkz. [Dell EPSA Tanılama 3.0](#).

EPSA tanılamalarını çalıştırma

- 1 Bilgisayarınızı açın.
- 2 Bilgisayar önyüklemeye yaparken, Dell logosu görüntülendiğinde F12 tuşuna basın.
- 3 Önyükleme menüsü ekranından **Diagnostics (Tanılama)** seçeneğini belirleyin.
- 4 Sol alt köşedeki oka tıklayın.
Tanılama ön sayfası görüntülenir.
- 5 Sayfa listesine gitmek için sağ alt köşedeki oka tıklayın.
Algılanan öğeler listelenir.
- 6 Belirli bir aygıtta tanılama testi gerçekleştirmek isterseniz, tanılama testini durdurmak için Esc tuşuna ve **Yes'e (Evet)** basın.

- 7 Sol bölmeden aygıtı seçin ve **Run Tests (Testleri Çalıştır)** ögesine tıklayın.
- 8 Bir sorun halinde hata kodları görüntülenir.
Hata kodunu ve doğrulama numarasını not edip Dell'e başvurun.

Sistem tanılama ışıkları

Güç ve pil şarj durum ışığı

Güç ve pil şarj durumunu gösterir

Sabit beyaz - Güç adaptörü bağlı ve pil % 5 'den daha fazla doludur.

Sarı - Bilgisayar pille çalışıyor ve pil % 5 'den daha az doludur.

Kapalı

- Güç adaptörü bağlı ve pil tamamen şarj olmuş.
- Bilgisayar pil ile çalışıyor ve pil %5 'den daha fazla doludur.
- Bilgisayar uyku modunda, hazırda bekliyor veya kapalı

Güç ve pil durum ışığı arızaları gösteren sesli uyarı kodları ile birlikte sarı renkte yanıp söner.

Örneğin, belli bir aradan sonra güç ve pil durum ışığı sarı renkte iki kez belli bir aradan sonra yanıp söner, ve ardından belli bir aradan sonra beyaz renkte üç kez yanıp söner. Bu 2,3 modeli, bilgisayar belleğin veya RAM'ın tespit edilmediğini gösterecek şekilde kapanana kadar devam eder.

Aşağıdaki tabloda farklı ışık modelleri gösterilmiş ve bu ışık modellerinin neyi ifade ettikleri açıklanmıştır.

Tablo 21. Tanılamalar

Işık modeli	Problem tanımı
2,1	CPU arızası
2,2	Sistem kartı: BIOS ve ROM hatası
2,3	Bellek veya RAM algılanmadı
2,4	Bellek veya RAM hatası
2,5	Geçersiz bellek takılı
2,6	Sistem kartı veya yonga seti hatası
2,7	LCD arızası

İşık modeli	Problem tanımı
3,1	CMOS pil arızası
3,2	PCI ya da ekran kartı/yonga arızası
3,3	Kurtarma görüntüsü bulunamadı
3,4	Kurtarma görüntüsü bulundu ancak geçersiz

Kamera durum ışığı: Kameranın kullanımda olup olmadığını gösterir.

- Sabit beyaz - Kamera kullanılıyor.
- Kapalı - Kamera kullanımda değil.

Caps Lock durum ışığı: Caps Lock seçeneğinin etkin veya devre dışı olup olmadığını gösterir.

- Sabit beyaz - Caps Lock etkin.
- Kapalı - Caps Lock devre dışı.

Wi-Fi güç döngüsü

Bilgisayarınız, Wi-Fi bağlantı sorunları nedeniyle İnternet'e erişemiyorsa bir Wi-Fi güç döngüsü işlemi gerçekleştirebilir. Aşağıdaki yordam, bir Wi-Fi güç döngüsünün nasıl yürütüleceği ile ilgili talimatları sağlar:

 **NOT: Bazı ISP'ler (İnternet Servis Sağlayıcıları) bir modem/yönlendirici birleşim aygıtı sağlar.**

- 1 Bilgisayarınızı kapatın.
- 2 Modemi kapatın.
- 3 Kablosuz yönlendiriciyi kapatın.
- 4 30 saniye bekleyin.
- 5 Kablosuz yönlendiriciyi açın.
- 6 Modemi açın.
- 7 Bilgisayarınızı açın.

Yardıma alma ve Dell'e başvurma

Kendi kendine yardım kaynakları

Bu çevrimiçi kendi kendine yardım kaynaklarını kullanarak Dell ürünleri ve hizmetleri hakkında bilgi ve yardım alabilirsiniz:

Tablo 22. Kendi kendine yardım kaynakları

Dell ürün ve hizmetleri ile ilgili bilgiler

www.dell.com

Dell Yardım ve Destek uygulaması



İpuçları



Desteye Başvurun

Windows arama alanında, Help and Support yazın ve Gir ögesine basın.

İşletim sistemi için çevrimiçi yardım

www.dell.com/support/windows

www.dell.com/support/linux

Sorun giderme bilgileri, kullanım kılavuzları, kurulum talimatları, ürün özellikleri, teknik yardım blog'ları, sürücüler, yazılım güncelleştirmeleri, vb.

www.dell.com/support

Çeşitli bilgisayar sorunları için Dell bilgi bankası makaleleri.

- 1 www.dell.com/support adresine gidin.
- 2 **Search (Arama)** kutusuna konuyu veya anahtar kelimeleri yazın.
- 3 İlgili makaleleri almak için **Search (Ara)** seçeneğine tıklayın.

Ürününüz hakkında aşağıdaki bilgileri öğrenin:

www.dell.com/support/manuals adresindeki *Me and My Dell*'i (Ben ve Dell Bilgisayarım) bölümüne bakın.

- Ürün teknik özellikleri
- İşletim sistemi

- Ürününüzü kurma ve kullanma
- Veri yedekleme
- Sorun giderme ve tanılama
- Fabrika ve sistem geri yükleme
- BIOS bilgileri

Ürününüzle ilgili *Me and My Dell*'i (Ben ve Dell Bilgisayarım) bulmak için aşağıdakilerden birini kullanarak ürününüzü tanımlayın:

- **Detect Product (Ürünü Algıla)** seçeneğini belirleyin.
- **View Products (Ürünleri Görüntüle)** altındaki açılır menüden ürününüzü bulun.
- **Service Tag number (Servis Etiket numarası)** veya **Product ID'yi (Ürün Kimliği)** arama çubuğuna girin.

Dell'e Başvurma

Satış, teknik destek veya müşteri hizmetleri ile ilgili konularda Dell ile irtibat kurmak için www.dell.com/contactdell adresini ziyaret edin.



NOT: Bu hizmetlerin kullanılabilirliği ülkeye ve ürüne göre değişir ve bölgenizde bazı hizmetler verilemiyor olabilir.



NOT: Etkin bir İnternet bağlantınız yoksa, iletişim bilgilerinizi satın aldığınız faturanızda, irsaliyede, fişte veya Dell ürün kataloğunda bulabilirsiniz.