

Inspiron 5301

دليل الخدمة



الملاحظات والتنبيهات والتحذيرات

ملاحظة: تشير كلمة "ملاحظة" إلى معلومات هامة تساعدك على تحقيق أقصى استفادة من المنتج الخاص بك.

تنبيه: تشير كلمة "تنبيه" إلى احتمال حدوث تلف بالأجهزة أو فقد للبيانات وتُعلمك بكيفية تجنب المشكلة.

تحذير: تشير كلمة "تحذير" إلى احتمال حدوث تلف بالملكات أو وقوع إصابة شخصية أو الوفاة.

جدول المحتويات

5	فصل 1: العمل داخل الكمبيوتر الخاص بك.....
5	تعليمات الأمان.....
5	العمل داخل الكمبيوتر الخاص بك.....
7	بعد العمل داخل جهاز الكمبيوتر الخاص بك.....
8	فصل 2: إزالة المكونات وتركيبها.....
8	الأدوات الموصى باستخدامها.....
8	قائمة المسامير اللولبية.....
9	المكونات الرئيسية للطرز Inspiron 5301.....
10	غطاء القاعدة.....
10	إزالة غطاء القاعدة.....
12	تركيب غطاء القاعدة.....
14	البطارية.....
14	التدابير الوقائية لبطارية ليثيوم أيون.....
15	إزالة البطارية ذات 3 خلايا.....
16	تركيب البطارية ذات 3 خلايا.....
17	إزالة البطارية ذات 4 خلايا.....
18	تركيب البطارية ذات 4 خلايا.....
19	محرك أقراص الحالة الثابتة.....
19	إزالة محرك أقراص مزود بذاكرة مصنوعة من مكونات صلبة من نوع M.2 2230.....
20	تركيب محرك أقراص مزود بذاكرة مصنوعة من مكونات صلبة من نوع M.2 2230.....
21	إزالة محرك أقراص مزود بذاكرة مصنوعة من مكونات صلبة من نوع M.2 2280.....
22	تركيب محرك أقراص مزود بذاكرة مصنوعة من مكونات صلبة من نوع M.2 2280.....
24	البطارية الخلووية المصغرة.....
24	إزالة البطارية الخلووية المصغرة.....
24	تركيب البطارية الخلووية المصغرة.....
25	المراوح.....
25	إزالة المروحة.....
26	تركيب المروحة.....
27	مكبرات الصوت.....
27	إزالة مكبرات الصوت.....
28	تركيب مكبرات الصوت.....
29	مجموعة الشاشة.....
29	إزالة مجموعة الشاشة.....
32	تركيب مجموعة الشاشة.....
33	لوحة اللمس.....
33	إزالة لوحة اللمس.....
34	تركيب لوحة اللمس.....
35	المشتت الحراري.....
35	إزالة المشتت الحراري.....
36	تركيب المشتت الحراري.....
38	منفذ مهائئ التيار.....
38	إزالة منفذ مهائئ التيار.....
38	تركيب منفذ مهائئ التيار.....

39	لوحة الإدخال/الإخراج
39	إزالة لوحة الإدخال/الإخراج
40	تنشيط لوحة I/O (الإدخال/الإخراج)
41	لوحة النظام
41	إزالة لوحة النظام
44	تركيب لوحة النظام
48	مجموعة مسند راحة اليد ولوحة المفاتيح
48	إزالة مجموعة مسند راحة اليد ومجموعة لوحة المفاتيح
49	تركيب مجموعة مسند راحة اليد ولوحة المفاتيح
50	زر التشغيل مع قارئ بصمات الأصابع
50	إزالة زر التشغيل مع قارئ بصمات الأصابع
51	تركيب زر التشغيل مع قارئ بصمات الأصابع

53: برامج التشغيل والتنزيلات

54: إعداد النظام

54	الدخول إلى برنامج إعداد BIOS
54	مفاتيح التنقل
54	خيارات إعداد النظام
61	كلمة مرور النظام والإعداد
61	تعيين كلمة مرور لإعداد النظام
62	حذف أو تغيير كلمة مرور موجودة خاصة بالنظام أو المسؤول
62	مسح إعدادات CMOS
62	مسح كلمتي مرور BIOS (إعداد النظام) والنظام
63	تحديث نظام الإدخال والإخراج الأساسي (BIOS)
63	تحديث نظام الإدخال والإخراج الأساسي (BIOS) في Windows
63	تحديث نظام الإدخال والإخراج الأساسي (BIOS) باستخدام محرك أقراص عبر منفذ USB في Windows
63	تحديث نظام الإدخال والإخراج الأساسي (BIOS) في نظام التشغيل Linux و Ubuntu
63	تحديث BIOS من قائمة التمهيد لمرة واحدة باستخدام F12

65: استكشاف الأخطاء وإصلاحها

65	التعامل مع بطاريات ليثيوم أيون المنتفخة
65	استرداد نظام التشغيل
65	تشخيصات SupportAssit
66	الاختبار الذاتي المضمّن لشاشة LCD (BIST)
66	الاختبار الذاتي المضمّن (M-BIST)
66	أضواء النظام التشخيصية
67	دورة تشغيل Wi-Fi
68	التخلص من الطاقة الزائدة

69: الحصول على المساعدة والاتصال بشركة Dell

العمل داخل الكمبيوتر الخاص بك

تعليمات الأمان

استعن بإرشادات السلامة التالية لحماية جهاز الكمبيوتر الخاص بك من أي تلف محتمل وضمان سلامتك الشخصية. ما لم تتم الإشارة إلى غير ذلك، فإن كل إجراء متضمن في هذا المستند يفترض أنك قرأت معلومات السلامة المرفقة مع جهاز الكمبيوتر الخاص بك.

تحذير: قبل العمل داخل جهاز الكمبيوتر، اقرأ معلومات الأمان الواردة مع الكمبيوتر. لمزيد من أفضل ممارسات السلامة، انظر الصفحة الرئيسية الخاصة بالتوافق التنظيمي على www.dell.com/regulatory_compliance.

تحذير: افصل كل مصادر التيار قبل فتح غطاء جهاز الكمبيوتر أو اللوحات. بعد الانتهاء من العمل داخل جهاز الكمبيوتر، أعد وضع كل الأغطية واللوحات والمسامير اللولبية قبل توصيل مصدر التيار الكهربائي.

تنبيه: لتجنب إتلاف جهاز الكمبيوتر، تأكد من أن سطح العمل مستويًا وجافًا ونظيفًا.

تنبيه: لتجنب إتلاف المكونات والبطاقات، تعامل معها من الحواف وتجنب لمس المسامير والملامسات.

تنبيه: ينبغي لك فقط إجراء استكشاف المشكلات وحلها والإصلاحات كما هو مصرح به أو موجه من قبل فريق المساعدة الفنية التابع لشركة Dell. فالتلف الناتج عن إجراء الصيانة بمعرفة شخص غير مصرح له من شركة Dell لا يغطيه الضمان. انظر تعليمات السلامة الواردة مع المنتج أو على www.dell.com/regulatory_compliance.

تنبيه: قبل لمس أي شيء بداخل الكمبيوتر، قم بتأريض نفسك عن طريق لمس سطح معدني غير مطلي، مثل السطح المعدني الموجود في الجزء الخلفي من الكمبيوتر. أثناء العمل، المس سطح معدني غير مطلي بشكل دوري لتفريغ الكهرباء الساكنة والتي قد تتلف المكونات الداخلية لجهاز الكمبيوتر.

تنبيه: عند فصل كابل ما، اسحب الموصل الخاص به أو عروة السحب، وليس الكابل نفسه. بعض الكابلات تشتمل على موصلات مزودة بعروات قفل أو مسامير إبهام لولبية يجب فكها قبل فصل الكابل. عند فصل الكابلات، حافظ على محاذاتها بالتساوي لتجنب ثني أي من سنون الموصلات. عند توصيل الكابلات، تأكد أن المنافذ والموصلات تم توجيهها ومحاذاتها بشكل صحيح.

تنبيه: اضغط على أي بطاقات مُركبة وأخرجها من قارئ بطاقات الوسائط.

تنبيه: توخّ الحذر عند التعامل مع بطاريات الليثيوم. أيون في أجهزة الكمبيوتر المحمولة. يجب عدم استخدام البطاريات المنفتحة ويتعين استبدالها والتخلص منها بشكل صحيح.

ملاحظة: قد تظهر ألوان الكمبيوتر الخاص بك وبعض المكونات المحددة بشكل مختلف عما هو مبيّن في هذا المستند.

العمل داخل الكمبيوتر الخاص بك

قبل العمل داخل الكمبيوتر

عن المهمة

ملاحظة: قد تختلف الصور الموجودة في هذا المستند عن جهاز الكمبيوتر الخاص بك وذلك حسب التكوين الذي طلبته.

الخطوات

1. احفظ جميع الملفات المفتوحة وأغلقها وقم بإنهاء جميع التطبيقات المفتوحة.

2. قم بإيقاف تشغيل جهاز الكمبيوتر الخاص بك. قم بالنقر على ابدأ < **التيار** < إيقاف التشغيل.

ملاحظة: إذا كنت تستخدم نظام تشغيل آخر، فانظر مستندات نظام التشغيل لديك لمعرفة تعليمات إيقاف التشغيل.

3. افصل جهاز الكمبيوتر الخاص بك وكافة الأجهزة المتصلة به من مأخذ التيار الكهربائي الخاصة بهم.

4. افصل كل أجهزة الشبكة والملحقات الطرفية المتصلة، مثل لوحة المفاتيح والماوس والشاشة من جهاز الكمبيوتر الخاص بك.

⚠️ تنبيه: فصل كابل الشبكة، قم أولاً بفصل الكابل عن جهاز الكمبيوتر، ثم افصله عن الجهاز المتصل بالشبكة.

5. قم بإزالة أي بطاقة وسائط وأي أقراص ضوئية من جهاز الكمبيوتر الخاص بك، إن وجدت.

التفريغ الإلكتروني - الحماية من التفريغ الإلكتروني

- يُعد التفريغ الإلكتروني مثير اهتمام رئيسياً عند التعامل مع المكونات الإلكترونية، خاصة المكونات الحساسة مثل بطاقات التوسعة والمعالجات ووحدات ذاكرة DIMM ولوحات الأنظمة. قد يؤدي وجود الشحنات الطفيفة جداً إلى حدوث تلف للدائرة الكهربائية بطرق قد لا تكون ملموسة، مثل مشكلات التلامس المتقطع أو قصر العمر الافتراضي للمنتج. مع اتجاه المجال إلى دعم تقليل متطلبات الطاقة وزيادة الكثافة، أصبحت الحماية من التفريغ الإلكتروني تثير اهتماماً متزايداً.
- وبسبب زيادة الكثافة في استخدام أشباه الموصلات في منتجات Dell الحديثة، أصبحت نسبة التعرض للتلف الناتج عن الكهرباء الاستاتيكية الآن أعلى من نسبتها في منتجات Dell السابقة. ولهذا السبب، لم تعد بعض الأساليب المعتمدة سابقاً للتعامل مع الأجزاء مطبقة الآن.
- ويوجد نوعان معروفان من التلف الناتج عن التفريغ الإلكتروني: يمثلان في الأعطال الكارثية والأعطال الناجمة عن التلامس المتقطع.
- **الكارثية** - تمثل الأعطال الكارثية نسبة 20 بالمائة تقريباً من الأعطال ذات الصلة بالتفريغ الإلكتروني. وقد يتسبب التلف في فقدان فوري وتام لوظائف الجهاز. من أمثلة الأعطال الكارثية ذاكرة DIMM التي تتلقى صدمة كهرباء استاتيكية ويظهر عليها عرض "تعذر الاختبار الذاتي عند التشغيل (POST)/الفيديو" مقترناً بإشارة صوتية منبعثة للدلالة على فقدان الذاكرة أو حدوث خلل بها.
 - **الناجمة عن التلامس المتقطع** - تمثل الأعطال الناجمة عن التلامس المتقطع 80 بالمائة تقريباً من الأعطال ذات الصلة بالتفريغ الإلكتروني. ارتفاع معدل الأعطال الناجمة عن التلامس المتقطع يعني عدم تمييز التلف على الفور في معظم الأوقات التي يحدث خلالها. إذ تتلقى وحدة ذاكرة DIMM صدمة كهرباء استاتيكية، ولكن تتنوع أثرها ضعيف للغاية ولا ينتج عنها على الفور أعراض خارجية لها علاقة بالتلف. وقد يستغرق اختفاء الأثر الضعيف أسابيعاً أو شهوراً، وقد يؤدي في هذه الأثناء إلى انحداد مستوى سلامة الذاكرة وحدوث أخطاء بالذاكرة ناجمة عن التلامس المتقطع وما شابه ذلك.
- النوع الأكثر صعوبة في التعرف على التلف الذي يحدثه واستكشاف أخطائه وإصلاحها هو العطل الناجم عن التلامس المتقطع (يُطلق عليه أيضاً الكامن أو "المصاب بجائحة").

قم بتنفيذ الخطوات التالية للوقاية من التلف الناتج عن التفريغ الإلكتروني:

- استخدام رباط معصم مضاد للتفريغ الإلكتروني ممرض بطريقة صحيحة. لم يعد مسموحاً باستخدام الأربطة اللاسلكية المضادة للكهرباء الاستاتيكية؛ فهي لا توفر الحماية الكافية. لا يضمن لمس الهيكل قبل التعامل مع الأجزاء الحماية الكافية من التفريغ الإلكتروني، وذلك في الأجزاء ذات الحساسية الزائدة للتلف الناتج عن التفريغ الإلكتروني.
- تعامل مع جميع المكونات الحساسة للكهرباء الاستاتيكية في منطقة محمية من الكهرباء الاستاتيكية. إن أمكن، فاستخدم وسادات أرضية أو ملتصقة بطاولة العمل مضادة للكهرباء الاستاتيكية.
- عند فك عبوة أحد المكونات الحساسة للكهرباء الاستاتيكية من صندوق الشحن، لا تقم بإزالة المكون من مادة التغليف المضادة للكهرباء الاستاتيكية حتى تكون جاهزاً لتركيب المكون. وقيل إزالة مادة التغليف المضادة للكهرباء الاستاتيكية، تأكد من تفريغ الكهرباء الاستاتيكية من جسمك.
- قبل نقل أحد المكونات الحساسة للكهرباء الاستاتيكية، ضع المكون في حاوية أو مادة تغليف مضادة للكهرباء الاستاتيكية.

عدة الخدمة في الموقع الخاصة بالتفريغ الإلكتروني

تعد عدة الخدمة في الموقع غير المراقبة هي عدة الخدمة الأكثر استخداماً. تتضمن كل عدة الخدمة في الموقع ثلاثة مكونات رئيسية: حصرية مضادة للكهرباء الاستاتيكية وحزام المعصم وسلك ربط.

مكونات عدة الخدمة في الموقع الخاصة بالتفريغ الإلكتروني

مكونات عدة الخدمة في الموقع الخاصة بالتفريغ الإلكتروني هي:

- **حصرية مضادة للكهرباء الاستاتيكية** - تعد الحصرية المضادة للكهرباء الاستاتيكية مبددة ويمكن وضع الأجزاء عليها أثناء إجراءات الخدمة. عند استخدام حصرية مضادة للإستاتيكية، يجب أن يكون حزام المعصم محكماً وأن يكون سلك الربط متصلاً بالحصرية وبأي معدن مكتشف موجود على النظام الذي يتم العمل عليه. وبمجرد نشرها بشكل صحيح، يمكن إزالة أجزاء الخدمة من التفريغ الإلكتروني من حقيبة ESD ووضعها بشكل مباشر على الحصرية. تعد العناصر الحساسة للتفريغ الإلكتروني آمنة في يدك أو على حصرية التفريغ الإلكتروني أو في النظام أو داخل حقيبة.
- **حزام المعصم وسلك الربط** - يمكن توصيل حزام المعصم وسلك الربط بشكل مباشر بين المعصم والمعدن المكشوف على الجهاز إذا لم تكن حصرية التفريغ الإلكتروني غير مطلوبة، أو توصيلها بحصرية مضادة للكهرباء الاستاتيكية لحماية الأجهزة التي يتم وضعها بشكل مؤقت على الحصرية. يُعرف الاتصال المادي لحزام المعصم وسلك الربط بين بشرتك وحصرية التفريغ الإلكتروني والجهاز باسم الربط. لا تستخدم إلى عدد الخدمة في الموقع إلا مع حزام المعصم وحصرية وسلك ربط. لا تستخدم أحزمة المعصم اللاسلكية مطلقاً. اعلم دائماً أن الأسلاك الداخلية لحزام المعصم عرضة للتلف الناتج عن الارتداء أو البلى الطبيعي، ويجب فحصها بانتظام باستخدام جهاز اختبار حزام المعصم لتجنب التلف العرضي لأجهزة التفريغ الإلكتروني. يوصى باختبار حزام المعصم وسلك الربط مرة في الأسبوع على الأقل.
- **جهاز اختباري حزام المعصم للتفريغ الإلكتروني** - الأسلاك الموجودة داخل حزام التفريغ الإلكتروني عرضة للتلف بمرور الوقت. عند عدة غيري مراقبة، يعد إجراء اختبار بانتظام على الحزام قبل كل مكاملة للخدمة وإجراء اختبار مرة واحدة في الأسبوع على الأقل من أفضل الممارسات. ويعد جهاز اختبار حزام المعصم أفضل طريقة لإجراء هذا الاختبار. إذا لم يكن لديك جهاز اختبار حزام المعصم الخاص بك، فتحقق مع المكتب الإقليمي لديك لمعرفة ما إذا كان لديهم أحدها. لإجراء الاختبار، قم بتوصيل سلك الربط الخاص بحزام المعصم بجهاز الاختبار مع ربطه على معصمك واضغط على الزر لإجراء الاختبار. يضيء مؤشر LED بالأخضر إذا كان الاختبار ناجحاً؛ ويضيء مؤشر LED بالأحمر ويصدر صوت إنذار إذا فشل الاختبار.
- **عناصر العازل** - من الضروري الاحتفاظ بالأجهزة الحساسة للتفريغ الإلكتروني، مثل الأغلفة البلاستيكية للمشتت الحراري، بعيداً عن الأجزاء الداخلية التي تعد مواد عازلة وغالباً تكون مشحونة بشكل مرتفع.
- **بيئة العمل** - قبل نشر عدة الخدمة في الموقع الخاصة بالتفريغ الإلكتروني، قم بتقييم الموقف في موقع العميل. على سبيل المثال، يختلف نشر عدة لبيئة خادم عن بيئة كمبيوتر مكتبي أو كمبيوتر محمول. عادة ما يتم تركيب الخوادم في حامل داخل مركز بيانات، وعادة ما يتم وضع أجهزة الكمبيوتر المكتبية أو أجهزة الكمبيوتر المحمولة على مكاتب أو تقسيمات. ابحث دوماً عن منطقة عمل كبيرة ومفتوحة ومسطحة تكون خالية من الفوضى وكبيرة بما يكفي لنشر عدة الخدمة الخاصة بالتفريغ الإلكتروني مع توفر مساحة إضافية

- لاستيعاب نوع النظام الذي يجري إصلاحه. كما ينبغي أن تكون مساحة العمل خالية من المواد العازلة التي قد تتسبب في إحداث التفريغ الإلكتروني. في منطقة العمل، ينبغي دائمًا تحريك المواد العازلة مثل الستير وفوم والمواد البلاستيكية الأخرى مسافة 12 بوصة أو 30 سنتيمترًا على الأقل بعيدًا عن الأجزاء الحساسة قبل التعامل فعليًا مع أي مكونات للأجهزة
- **العبوة الخاصة بالتفريغ الإلكتروني** – يجب شحن جميع الأجهزة الحساسة للتفريغ الإلكتروني واستلامها في عبوة آمنة من الكهرباء الإلكترونية. تُفضل المعادن والحقائب المحمية من الكهرباء الإلكترونية. ومع ذلك، فينبغي عليك دومًا إرجاع الجزء التالف باستخدام نفس الحقيبة الخاصة بالتفريغ الإلكتروني والعبوة التي وصل فيها الجزء الجديد. ينبغي طي الحقيبة الخاصة بالتفريغ الإلكتروني من الأعلى وتثبيتها بشريط وينبغي استخدام كافة مواد التغليف من الفلين في العبوة الأصلية التي وصل فيها الجزء الجديد. ينبغي إزالة الأجهزة الحساسة للتفريغ الإلكتروني فقط على سطح عمل محمي من التفريغ الإلكتروني، ولا ينبغي وضع الأجزاء مطلقًا أعلى الحقيبة الخاصة بالتفريغ الإلكتروني لأن الجزء المحمول من الحقيبة يقع داخلها فقط. ضع الأجزاء الموجودة في يدك دائمًا على حصيرة خاصة بالتفريغ الإلكتروني، أو داخل حقيبة مضادة للكهرباء الإلكترونية.
- **نقل المكونات الحساسة** - عند نقل المكونات الحساسة للتفريغ الإلكتروني مثل قطع الغيار أو الأجزاء المطلوب إعادتها إلى Dell، يكون من الضروري وضع هذه الأجزاء في حقائب مضادة للكهرباء الإلكترونية من أجل نقل آمن.

ملخص الحماية من التفريغ الإلكتروني (ESD)

يوصى بأن يقوم جميع فنيي الخدمات في الموقع باستخدام شريط تأريض المعصم السلبي التقليدي والخاص بالتفريغ الإلكتروني وحصيرة مضادة للكهرباء الإلكترونية عند صيانة منتجات Dell. وبالإضافة إلى ذلك، من الضروري أن يحتفظ الفنيون بالأجزاء الحساسة عن جميع الأجزاء العازلة أثناء إجراء الخدمة وأن يستخدموا الحقائب المضادة للكهرباء الإلكترونية لنقل المكونات الحساسة.

نقل المكونات الحساسة

عند نقل المكونات الحساسة للتفريغ الإلكتروني مثل قطع الغيار أو الأجزاء المطلوب إعادتها إلى Dell، من الضروري وضع هذه الأجزاء في حقائب مضادة للكهرباء الإلكترونية من أجل نقل آمن.

بعد العمل داخل جهاز الكمبيوتر الخاص بك

عن المهمة

⚠ تنبيه: قد يؤدي ترك المسامير اللولبية المتناثرة أو المفكوكة داخل جهاز الكمبيوتر إلى إلحاق الضرر بجهاز الكمبيوتر الخاص بك بشدة.

الخطوات

1. قم بإعادة تركيب جميع المسامير اللولبية وتأكد من عدم وجود مسامير لولبية مفكوكة بداخل جهاز الكمبيوتر الخاص بك.
2. قم بتوصيل أي أجهزة خارجية أو أجهزة طرفية أو كابلات قمت بإزالتها قبل العمل داخل جهاز الكمبيوتر الخاص بك.
3. قم بإعادة وضع أي بطاقات وسائط أو أقراص أو أي أجزاء أخرى قمت بإزالتها قبل العمل داخل جهاز الكمبيوتر الخاص بك.
4. قم بتوصيل جهاز الكمبيوتر الخاص بك وجميع الأجهزة المتصلة بالمنفذ الكهربائي الخاصة بها.
5. قم بتشغيل جهاز الكمبيوتر الخاص بك.

إزالة المكونات وتركيبها

ملاحظة: قد تختلف الصور الموجودة في هذا المستند عن جهاز الكمبيوتر الخاص بك وذلك حسب التكوين الذي طلبته.

الأدوات الموصى باستخدامها

قد تحتاج الإجراءات الواردة في هذا المستند إلى وجود الأدوات التالية:

- مفك #0 Phillips
- مفك #1 Phillips
- مخطاط بلاستيكي

قائمة المسامير اللولبية

ملاحظة: عند إزالة المسامير اللولبية من أحد المكونات، يوصى بتدوين نوع المسمار وكمية المسامير، ثم وضعها في علبة التخزين المخصصة لها. وهذا لضمان صحة عدد المسامير اللولبية المستعادة ونوعها عند إعادة وضع المكون.


ملاحظة: تحتوي بعض أجهزة الكمبيوتر على أسطح مغناطيسية. تأكد من عدم ترك المسامير اللولبية مربوطة بهذه الأسطح عند إعادة وضع المكون.

ملاحظة: قد يختلف لون المسمار وفقاً للتهيئة المطلوبة.

جدول 1. قائمة المسامير اللولبية

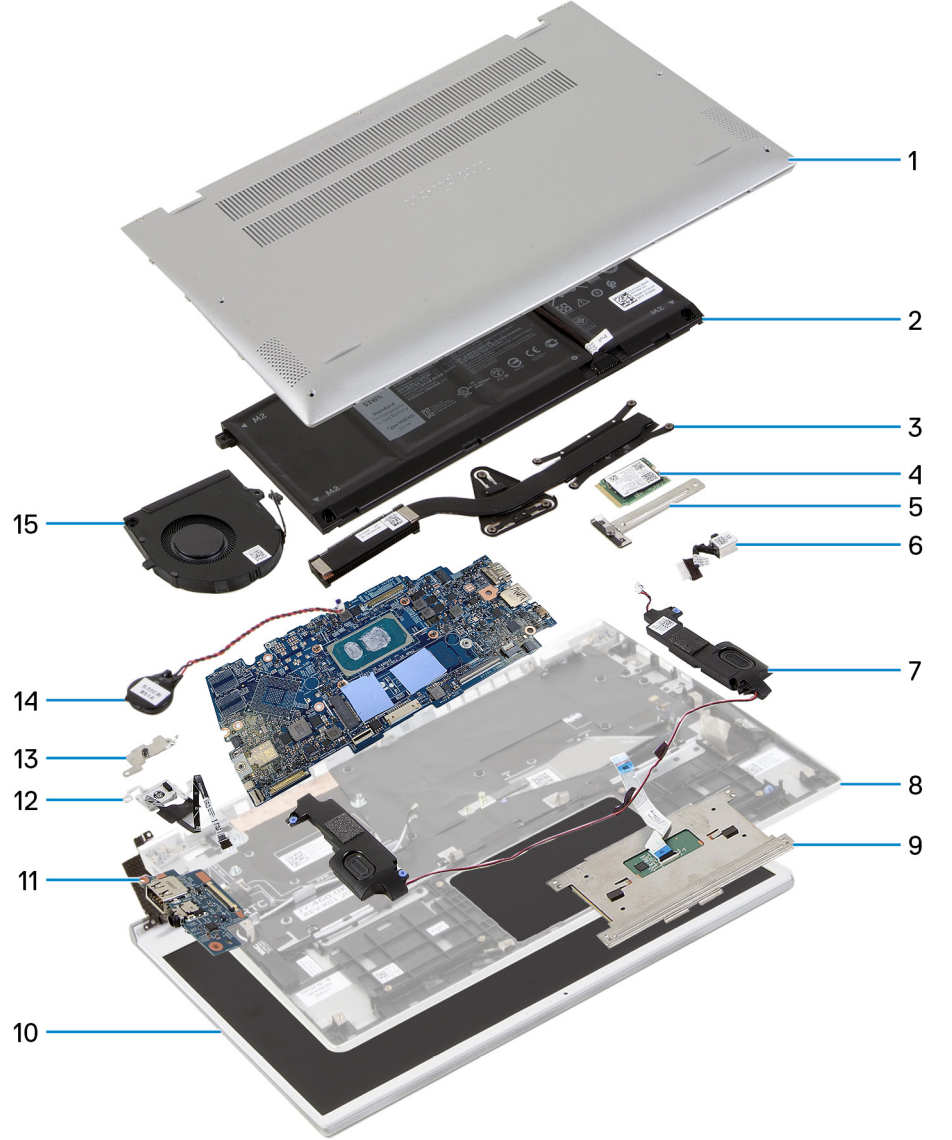
المكون	مثبت بـ	نوع المسمار اللولبي	الكمية	صورة مسمار لولبي
غطاء القاعدة	مجموعة مسند راحة اليد ولوحة المفاتيح	M2x4	4	
بطارية ذات 3 خلايا	مجموعة مسند راحة اليد ولوحة المفاتيح	M2x5	4	
بطارية ذات 4 خلايا	مجموعة مسند راحة اليد ولوحة المفاتيح	M2x5	5	
دعامة محرك الأقراص المزود بذاكرة مصنوعة من مكونات صلبة	لوحة النظام	M2x3	1	
المروحة	لوحة النظام	M2x3	2	
قاعدة مجموعة الشاشة	مجموعة مسند راحة اليد ولوحة المفاتيح	M2x2	3	
منفذ مهابئ الطاقة	مجموعة مسند راحة اليد ولوحة المفاتيح	M2x3	1	
لوحة الإدخال/الإخراج	مجموعة مسند راحة اليد ولوحة المفاتيح	M2x3	2	
حامل البطاقة اللاسلكية	مجموعة مسند راحة اليد ولوحة المفاتيح	M2x2.5	1	

جدول 1. قائمة المسامير اللولبية (يتبع)

المكون	مثبت بـ	نوع المسمار اللولبي	الكمية	صورة مسمار لولبي
لوحة اللمس	مجموعة مسند راحة اليد ولوحة المفاتيح	M2x2	4	

المكونات الرئيسية للطراز Inspiron 5301

تبين الصورة التالية المكونات الرئيسية للطراز Inspiron 5301.



1. غطاء القاعدة
2. البطارية
3. المشتت الحراري
4. محرك الأقراص المزود بذاكرة مصنوعة من مكونات صلبة
5. دعامة محرك الأقراص المزود بذاكرة مصنوعة من مكونات صلبة
6. منفذ مهابئ التيار
7. مكبرات الصوت
8. مجموعة مسند راحة اليد ولوحة المفاتيح
9. لوحة اللمس

10. مجموعة الشاشة
11. لوحة الإدخال/الإخراج
12. زر التشغيل مع قارئ بصمات الأصابع الاختياري
13. دعامة زر التشغيل
14. البطارية الخلفية المصغرة
15. المروحة

ملاحظة: تقدم Dell قائمة بمكونات وأرقام قطع الغيار لديها لتكوين النظام الأصلي الذي تم شراؤه. تتوفر هذه القطع وفقًا لفترات تغطية الضمان التي اشتراها العميل. اتصل بمندوب المبيعات لدى Dell للحصول على خيارات الشراء.

غطاء القاعدة

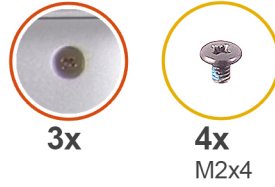
إزالة غطاء القاعدة

المتطلبات

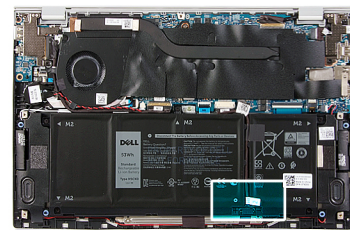
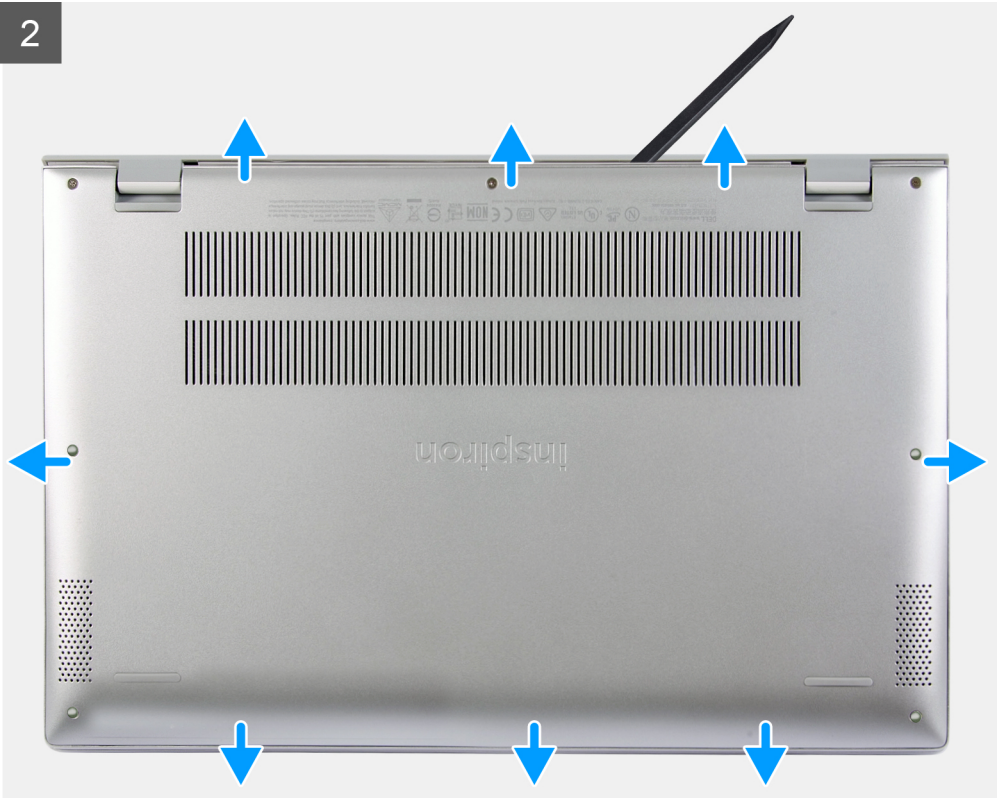
1. اتبع الإجراءات الواردة في قبل العمل داخل جهاز الكمبيوتر الخاص بك.

عن المهمة

توضح الصور التالية موقع غطاء القاعدة وتقدم تمثيلًا مرئيًا لإجراء الإزالة.



2



3





الخطوات

1. قم بفك المسامير اللولبية الثلاثة المثبتة لغطاء القاعدة في مجموعة مسند راحة اليد ولوحة المفاتيح.
 2. قم بإزالة المسامير اللولبية الأربعة (M2x4) المثبتة لغطاء القاعدة في مجموعة مسند راحة اليد ولوحة المفاتيح.
 3. بداية من الركن العلوي الأيسر، استخدم مخطاطًا بلاستيكيًا لرفع غطاء القاعدة في اتجاه الأسهم لتحرير غطاء القاعدة من مجموعة مسند راحة اليد ولوحة المفاتيح. **⚠تنبيه:** لا تسحب غطاء القاعدة أو ترفعه من الجزء الجانبي الموجودة به المفصلات؛ حيث قد يؤدي ذلك إلى إتلاف غطاء القاعدة.
 4. ارفع غطاء القاعدة وقم بإزالته من مجموعة مسند راحة اليد ولوحة المفاتيح.
- ⓘ ملاحظة:** تنطبق الخطوات التالية فقط إذا كنت ترغب في إزالة المزيد من المكونات الأخرى من جهاز الكمبيوتر.
5. باستخدام لسان السحب، افصل كابل البطارية عن البطارية.
 6. اقلب الكمبيوتر واضغط على زر التشغيل لمدة 15 ثانية لتفريغ الطاقة الزائدة.

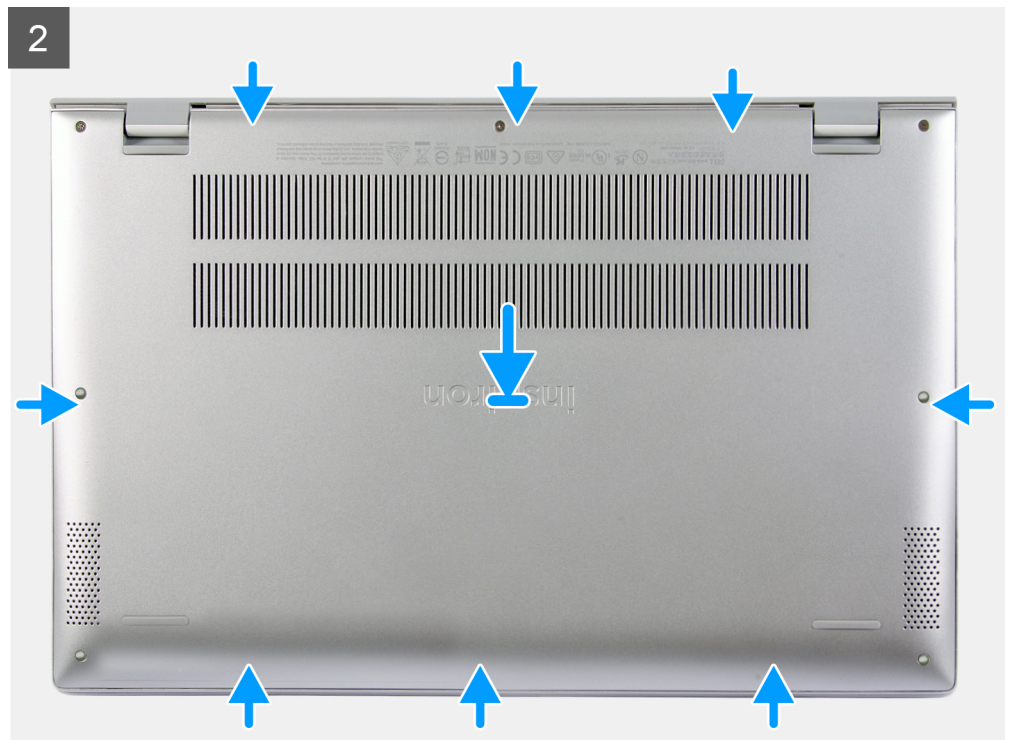
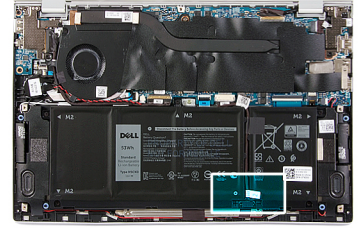
تركيب غطاء القاعدة

المتطلبات

إذا كنت بصدد استبدال أحد المكونات، فقم بإزالة المكون الموجود قبل تنفيذ إجراء التركيب.

عن المهمة

توضح الصورة التالية موقع غطاء القاعدة وتقدم تمثيلًا مرئيًا لإجراء التركيب.





3



الخطوات

1. قم بتوصيل كابل البطارية بالبطارية، في حالة وجوده.
2. قم بمحاذاة فتحات المسامير اللولبية الموجودة في غطاء القاعدة مع فتحات المسامير اللولبية الموجودة في مجموعة مسند راحة اليد ولوحة المفاتيح، ثم قم بتثبيت غطاء القاعدة في مكانه.
3. أعد وضع المسامير اللولبية الأربعة (M2x4) المثبتة لغطاء القاعدة في مجموعة مسند راحة اليد ولوحة المفاتيح.
4. أحكم ربط المسامير اللولبية الثلاثة المثبتة لغطاء القاعدة في مجموعة مسند راحة اليد ولوحة المفاتيح.

الخطوات التالية

1. اتبع الإجراءات الواردة في بعد العمل داخل جهاز الكمبيوتر الخاص بك.

البطارية

التدابير الوقائية لبطارية ليثيوم أيون

تنبيه:

- توخ الحذر عند التعامل مع بطاريات الليثيوم أيون.
- قم بتفريغ البطارية بالكامل قبل إزالتها. أفضل مهامى التيار المتردد عن النظام وقم بتشغيل الكمبيوتر على طاقة البطارية وحدها — يتم تفريغ البطارية بالكامل عند توقف الكمبيوتر عن التشغيل حين يتم الضغط على زر التشغيل.
- لا تعتمد إلى سحق البطارية أو إسقاطها أو تشويهها أو خرقها باستخدام أشياء خارجية.
- احرص على عدم تعريض البطارية لحرارة مرتفعة أو تفكيك علب البطارية وخلاياها.
- لا تضغط على سطح البطارية.
- لا تعتمد إلى ثني البطارية.

- لا تستخدم أدوات من أي نوع لخلع البطارية أو تركيبها.
- تأكد من عدم فقد أو عدم وضع أي مسامير بشكل خاطئ أثناء صيانة هذا المنتج، لمنع حدوث ثقب أو تلف للبطارية ومكونات النظام الأخرى.
- إذا انحسرت البطارية داخل جهاز الكمبيوتر نتيجة كبر حجمها، فلا تحاول تحريرها، وذلك لأن تنقيب بطارية الليثيوم أيون أو ثنيها أو سحقها قد يمثل خطورة. في مثل هذه الحالة، اتصل بالدعم الفني لدى Dell للحصول على المساعدة. راجع الموقع www.dell.com/contactdell.
- قم دائماً بشراء البطاريات الأصلية من www.dell.com أو شركاء Dell وبائعي التجزئة التابعين لها المعتمدين.
- يجب عدم استخدام البطاريات المنتفخة ويتعين استبدالها والتخلص منها بشكل صحيح. للحصول على إرشادات حول كيفية التعامل مع بطاريات الليثيوم أيون المنتفخة واستبدالها، راجع التعامل مع بطاريات الليثيوم أيون المنتفخة.

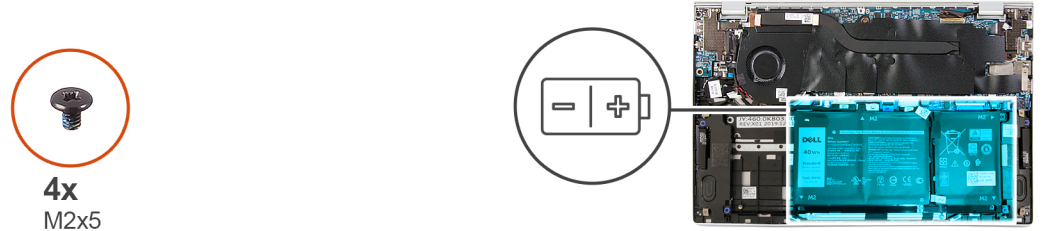
إزالة البطارية ذات 3 خلايا

المتطلبات

1. اتبع الإجراءات الواردة في قبل العمل داخل جهاز الكمبيوتر الخاص بك.
2. قم بإزالة غطاء القاعدة.

عن المهمة

توضح الصورة التالية موقع البطارية وتقدم تمثيلاً مرئياً لإجراء الإزالة.



الخطوات

1. قم بإزالة المسامير اللولبية الأربعة (M2x5) المثبتة للبطارية في مجموعة مسند راحة اليد ولوحة المفاتيح.
2. ارفع البطارية خارج مجموعة مسند راحة اليد ولوحة المفاتيح.
3. افصل كابل البطارية عن لوحة النظام، إن أمكن.

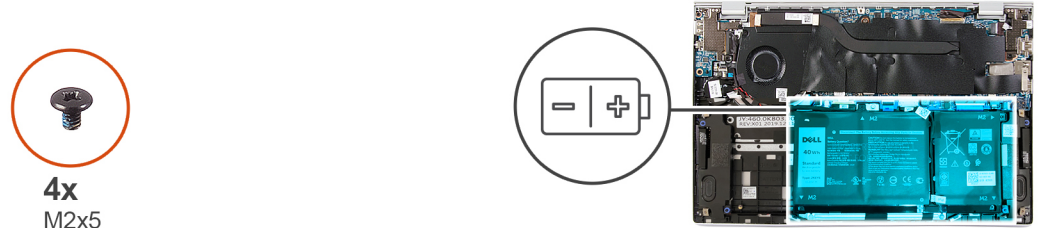
تركيب البطارية ذات 3 خلايا

المتطلبات

إذا كنت بصدد استبدال أحد المكونات، فقم بإزالة المكون الموجود قبل تنفيذ إجراء التركيب.

عن المهمة

توضح الصورة التالية موقع البطارية وتقدم تمثيلاً مرئياً لإجراء التركيب.



الخطوات

1. قم بتوصيل كابل البطارية بلوحة النظام.
2. قم بمحاذاة فتحات المسامير اللولبية الموجودة في البطارية مع فتحات المسامير اللولبية الموجودة في مجموعة مسند راحة اليد ولوحة المفاتيح.
3. أعد وضع المسامير اللولبية الأربعة (M2x5) المثبتة للبطارية في مجموعة مسند راحة اليد ولوحة المفاتيح.

الخطوات التالية

1. قم بتركيب غطاء القاعدة.
2. اتبع الإجراءات الواردة في بعد العمل داخل جهاز الكمبيوتر الخاص بك.

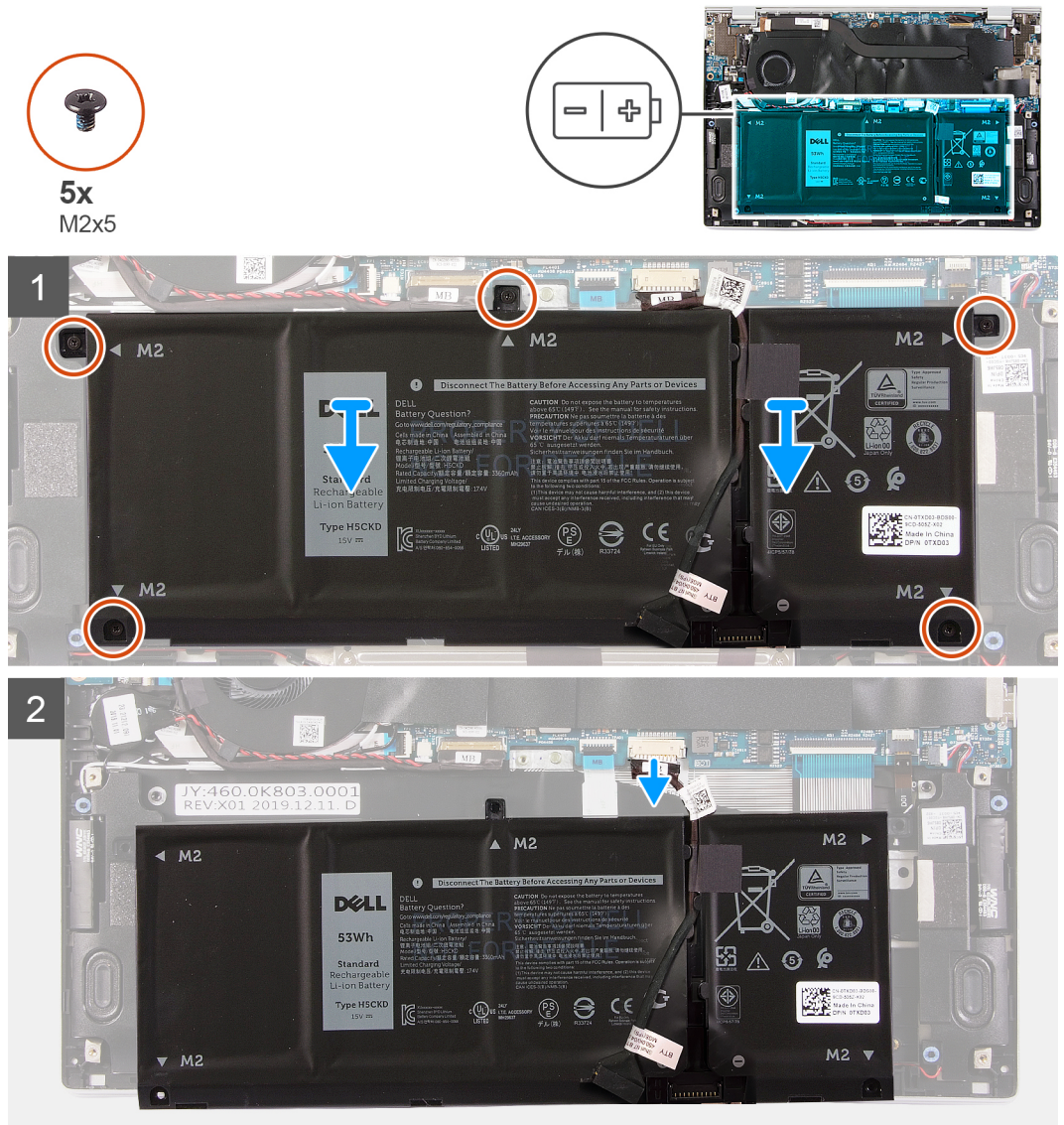
إزالة البطارية ذات 4 خلايا

المتطلبات

1. اتبع الإجراءات الواردة في قبل العمل داخل جهاز الكمبيوتر الخاص بك.
2. قم بإزالة غطاء القاعدة.

عن المهمة

توضح الصورة التالية موقع البطارية وتقدم تمثيلاً مرئياً لإجراء الإزالة.



الخطوات

1. قم بإزالة المسامير اللولبية الخمسة (M2x5) المثبتة للبطارية في مجموعة مسند راحة اليد ولوحة المفاتيح.
2. ارفع البطارية خارج مجموعة مسند راحة اليد ولوحة المفاتيح.
3. افصل كابل البطارية عن لوحة النظام، إن أمكن.

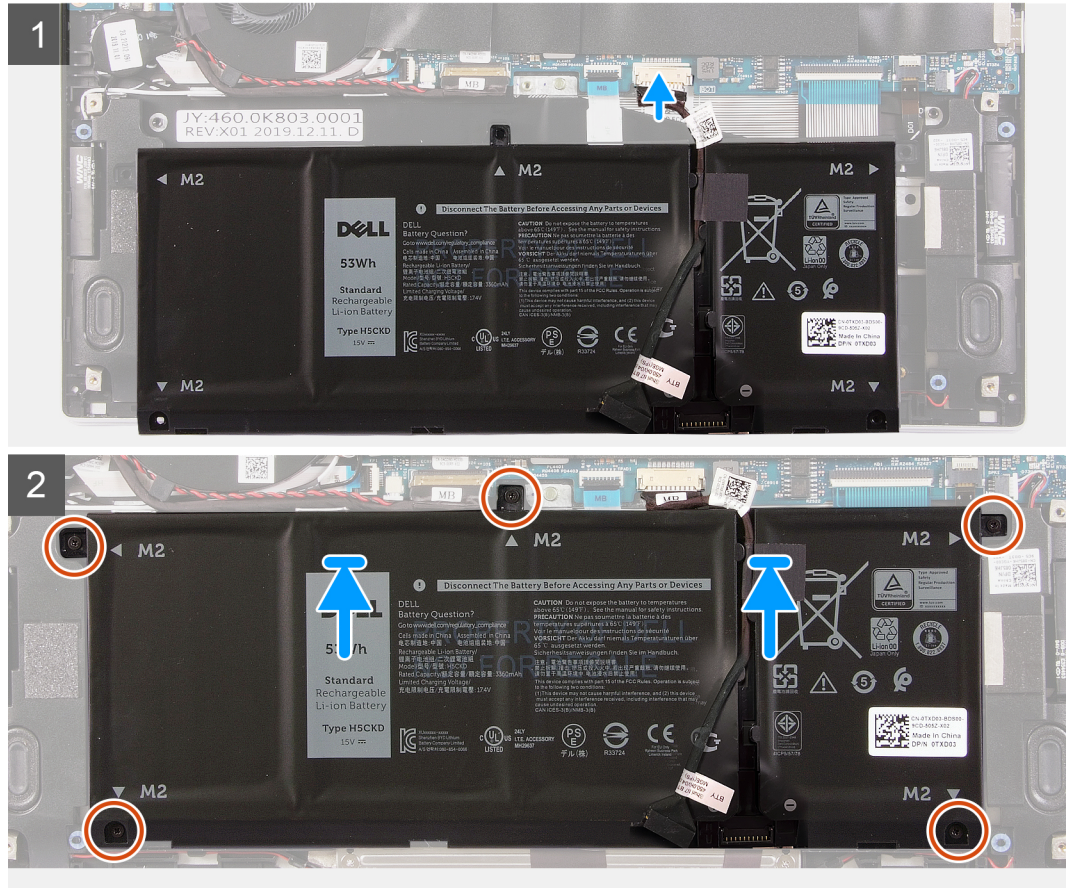
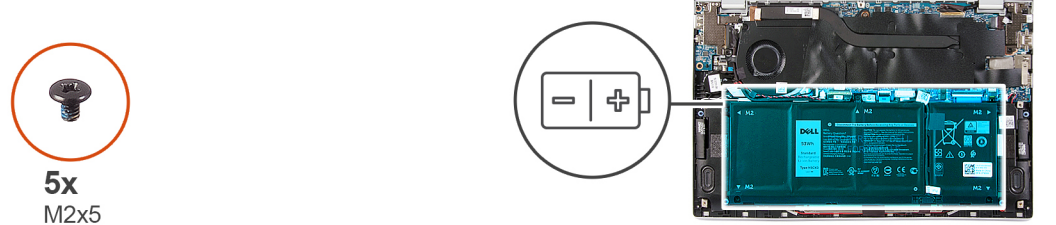
تركيب البطارية ذات 4 خلايا

المتطلبات

إذا كنت بصدد استبدال أحد المكونات، فقم بإزالة المكون الموجود قبل تنفيذ إجراء التركيب.

عن المهمة

توضح الصورة التالية موقع البطارية وتقدم تمثيلاً مرئياً لإجراء التركيب.



الخطوات

1. قم بتوصيل كابل البطارية بلوحة النظام.
2. قم بمحاذاة فتحات المسامير اللولبية الموجودة في البطارية مع فتحات المسامير اللولبية الموجودة في مجموعة مسند راحة اليد ولوحة المفاتيح.
3. أعد وضع المسامير اللولبية الخمسة (M2x5) المثبتة للبطارية في مجموعة مسند راحة اليد ولوحة المفاتيح.

الخطوات التالية

1. قم بتركيب غطاء القاعدة.
2. اتبع الإجراءات الواردة في بعد العمل داخل جهاز الكمبيوتر الخاص بك.

محرك أقراص الحالة الثابتة

إزالة محرك أقراص مزود بذاكرة مصنوعة من مكونات صلبة من نوع M.2 2230

المتطلبات

1. اتبع الإجراءات الواردة في قبل العمل داخل جهاز الكمبيوتر الخاص بك.
2. قم بإزالة غطاء القاعدة.

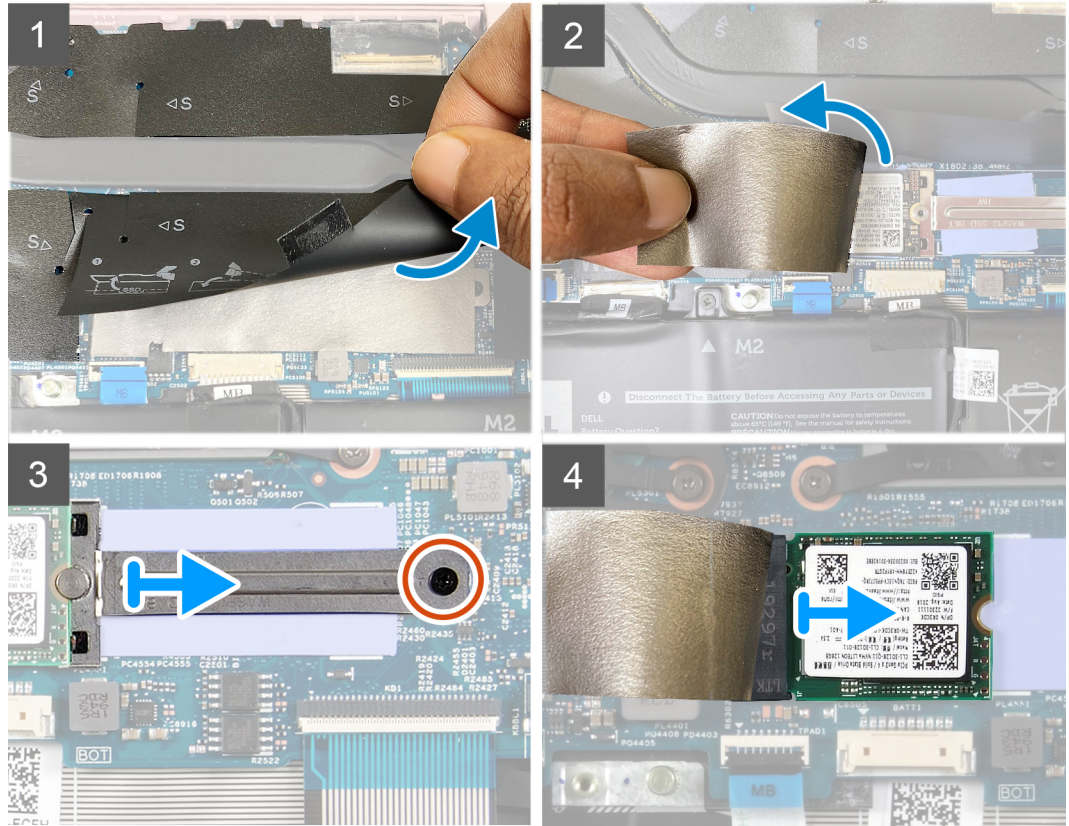
عن المهمة

ⓘ **ملاحظة:** ينطبق هذا الإجراء فقط على أجهزة الكمبيوتر المزودة بمحرك أقراص مزود بذاكرة مصنوعة من مكونات صلبة M.2 2230 مركب.

ⓘ **ملاحظة:** ستعتمد بطاقة M.2 المركبة في الكمبيوتر على التهيئة المطلوبة. تهيئات البطاقة المدعومة في فتحة بطاقة M.2:

- محرك أقراص مزود بذاكرة مصنوعة من مكونات صلبة من نوع M.2 2230 + دعامة تركيب 2230
- محرك الأقراص المزود بذاكرة مصنوعة من مكونات صلبة M.2 2280

توضح الصور التالية موقع محرك الأقراص المزود بذاكرة مصنوعة من مكونات صلبة من نوع M.2 2230 وتقدم تمثيلاً مرئياً لإجراء الإزالة.



الخطوات

1. ارفع شريط مايلاز الذي يغطي لوحة النظام.

2. ارفع الشريط الحراري الذي يغطي محرك الأقراص المزود بذاكرة مصنوعة من مكونات صلبة M.2230 والحامل.
3. قم بإزالة المسامير اللولبي (M2x3) الذي يثبت حامل M.2 2230 في لوحة النظام.
4. قم بإزاحة حامل M.2 2230 وإزالته خارج لوحة النظام.
5. قم بإزاحة ورفع محرك الأقراص المزود بذاكرة مصنوعة من مكونات صلبة M.2 2230 خارج لوحة النظام.

تركيب محرك أقراص مزود بذاكرة مصنوعة من مكونات صلبة من نوع M.2 2230

المتطلبات

إذا كنت بصدد استبدال أحد المكونات، فقم بإزالة المكون الموجود قبل تنفيذ إجراء التركيب.

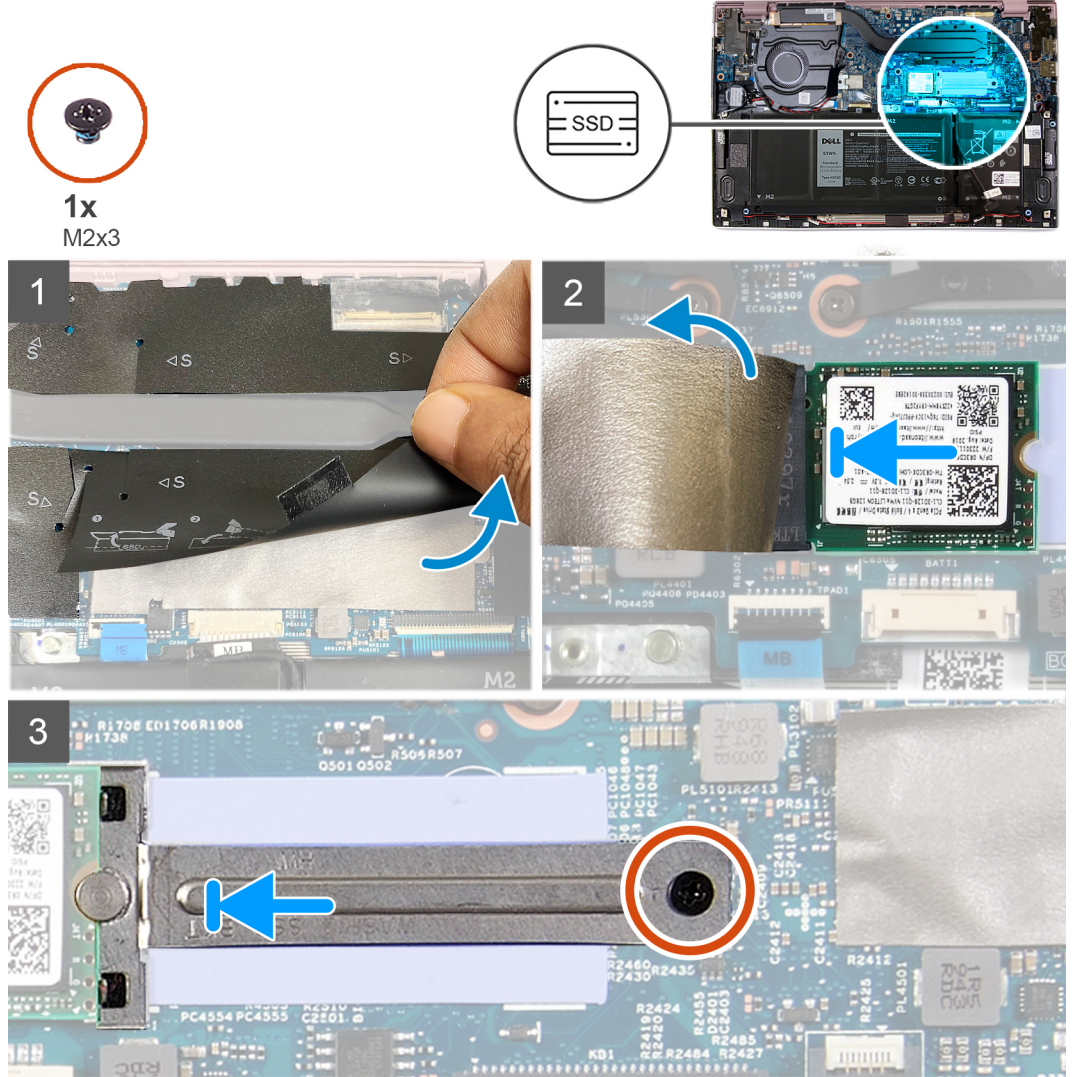
عن المهمة

ملاحظة: ينطبق هذا الإجراء في حالة تركيب محرك أقراص مزود بذاكرة مصنوعة من مكونات صلبة من نوع M.2 2230.

ملاحظة: ستعتمد بطاقة M.2 المركبة في الكمبيوتر على التهيئة المطلوبة. تهيئات البطاقة المدعومة في فتحة بطاقة M.2:

- محرك أقراص مزود بذاكرة مصنوعة من مكونات صلبة من نوع M.2 2230 + دعامة تركيب 2230
- محرك الأقراص المزود بذاكرة مصنوعة من مكونات صلبة M.2 2280

توضح الصور التالية موقع محرك الأقراص المزود بذاكرة مصنوعة من مكونات صلبة من نوع M.2 2230 وتقدم تمثيلاً مرئياً لإجراء التركيب.



الخطوات

1. ارفع شريط مايكلر الذي يغطي لوحة النظام.
2. ارفع الشريط الحراري على محرك الأقراص المزود بذاكرة مصنوعة من مكونات صلبة M.2 2230 والحامل.
3. قم بمحاذاة السن الموجود في محرك الأقراص المزود بذاكرة مصنوعة من مكونات صلبة من نوع M.2 2230 مع اللسان الموجود في فتحة بطاقة M.2 بلوحة النظام.
4. قم بإزاحة محرك الأقراص المزود بذاكرة مصنوعة من مكونات صلبة من نوع M.2 2230 إلى داخل فتحة بطاقة M.2 الموجودة في لوحة النظام.
5. ضع حامل M.2 2230 على لوحة النظام، بمحاذاة الفتحة الموجودة في حامل M.2 2230 مع التجويف الموجود في محرك الأقراص المزود بذاكرة مصنوعة من مكونات صلبة M.2 2230.
6. أعد تركيب المسمار اللولبي (M2x3) الذي يثبت حامل M.2 2230 بلوحة النظام.

الخطوات التالية

1. قم بتركيب غطاء القاعدة.
2. اتبع الإجراءات الواردة في بعد العمل داخل جهاز الكمبيوتر الخاص بك.

إزالة محرك أقراص مزود بذاكرة مصنوعة من مكونات صلبة من نوع M.2 2280

المتطلبات

1. اتبع الإجراءات الواردة في قبل العمل داخل جهاز الكمبيوتر الخاص بك.
2. قم بإزالة غطاء القاعدة.

عن المهمة

ملاحظة: ينطبق هذا الإجراء فقط على أجهزة الكمبيوتر المزودة بمحرك أقراص مزود بذاكرة مصنوعة من مكونات صلبة M.2 2280 مركب.

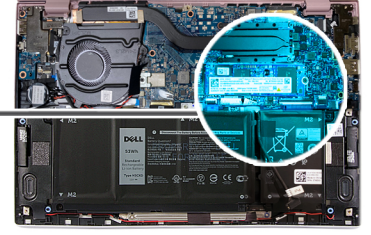
ملاحظة: ستعتمد بطاقة M.2 المركبة في الكمبيوتر على التهيئة المطلوبة. تهيئات البطاقة المدعومة في فتحة بطاقة M.2:

- محرك أقراص مزود بذاكرة مصنوعة من مكونات صلبة من نوع M.2 2230 + دعامة تركيب 2230
- محرك الأقراص المزود بذاكرة مصنوعة من مكونات صلبة M.2 2280

توضح الصور التالية موقع محرك الأقراص المزود بذاكرة مصنوعة من مكونات صلبة من نوع M.2 2280 وتقدم تمثيلاً مرئياً لإجراء الإزالة.



1x
M2x3



الخطوات

1. ارفع شريط مايلار الذي يغطي لوحة النظام.
2. ارفع الشريط الحراري الذي يغطي محرك الأقراص المزود بذاكرة مصنوعة من مكونات صلبة M.2 2280.
3. قم بإزالة المسامير اللولبية (M2x3) الذي يثبت محرك الأقراص المزود بذاكرة مصنوعة من مكونات صلبة M.2 2280 في مجموعة مسند راحة اليد ولوحة المفاتيح.
4. قم بإزالة محرك الأقراص المزود بذاكرة مصنوعة من مكونات صلبة من نوع M.2 2280 وإزالته من فتحة بطاقة M.2 الموجودة في لوحة النظام.

تركيب محرك أقراص مزود بذاكرة مصنوعة من مكونات صلبة من نوع M.2 2280

المتطلبات

إذا كنت بصدد استبدال أحد المكونات، فقم بإزالة المكون الموجود قبل تنفيذ إجراء التركيب.

عن المهمة

❗ **ملاحظة:** ينطبق هذا الإجراء في حالة تركيب محرك أقراص مزود بذاكرة مصنوعة من مكونات صلبة من نوع M.2 2280.

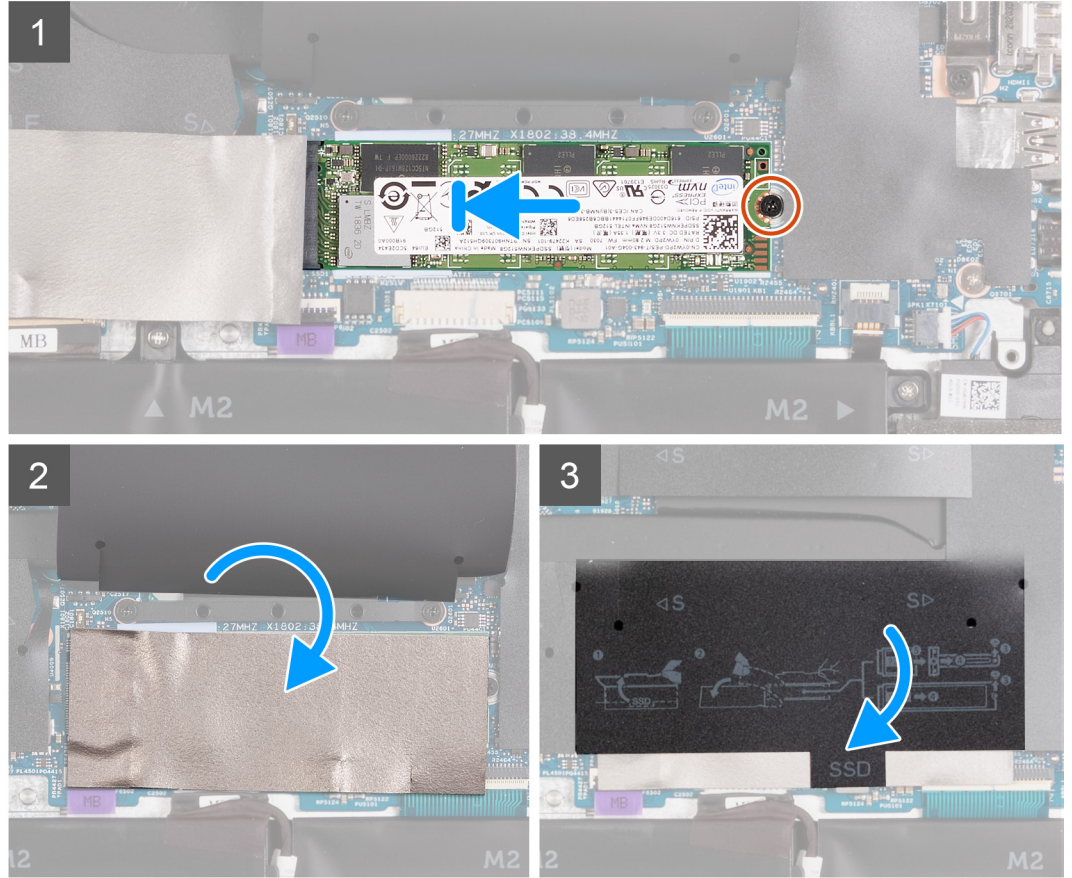
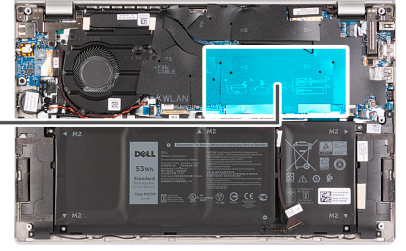
❗ **ملاحظة:** ستعتمد بطاقة M.2 المركبة في الكمبيوتر على التهيئة المطلوبة. تهيئات البطاقة المدعومة في بطاقة M.2:

- محرك أقراص مزود بذاكرة مصنوعة من مكونات صلبة من نوع M.2 2230 + دعامة تركيب 2230
- محرك الأقراص المزود بذاكرة مصنوعة من مكونات صلبة M.2 2280

توضح الصور التالية موقع محرك الأقراص المزود بذاكرة مصنوعة من مكونات صلبة من نوع M.2 2280 وتقدم تمثيلاً مرئياً لإجراء التركيب.



1x
M2x2.5



الخطوات

1. ارفع شريط مايالار فوق لوحة النظام.
2. ارفع الشريط الحراري الذي يغطي محرك الأقراص المزود بذاكرة مصنوعة من مكونات صلبة M.2 2280.
3. قم بمحاذاة السن الموجود في محرك الأقراص المزود بذاكرة مصنوعة من مكونات صلبة من نوع M.2 2280 مع اللسان الموجود في فتحة بطاقة M.2 بلوحة النظام.
4. قم بإزاحة محرك الأقراص المزود بذاكرة مصنوعة من مكونات صلبة من نوع M.2 2280 إلى داخل فتحة بطاقة M.2 الموجودة في لوحة النظام.
5. أعد وضع المسمار اللولبي (M2x3) الذي يثبت محرك الأقراص المزود بذاكرة مصنوعة من مكونات صلبة M.2 2280 في مجموعة مسند راحة اليد ولوحة المفاتيح.

الخطوات التالية

1. قم بتركيب غطاء القاعدة.
2. اتبع الإجراءات الواردة في بعد العمل داخل جهاز الكمبيوتر الخاص بك.

البطارية الخلية المصغرة

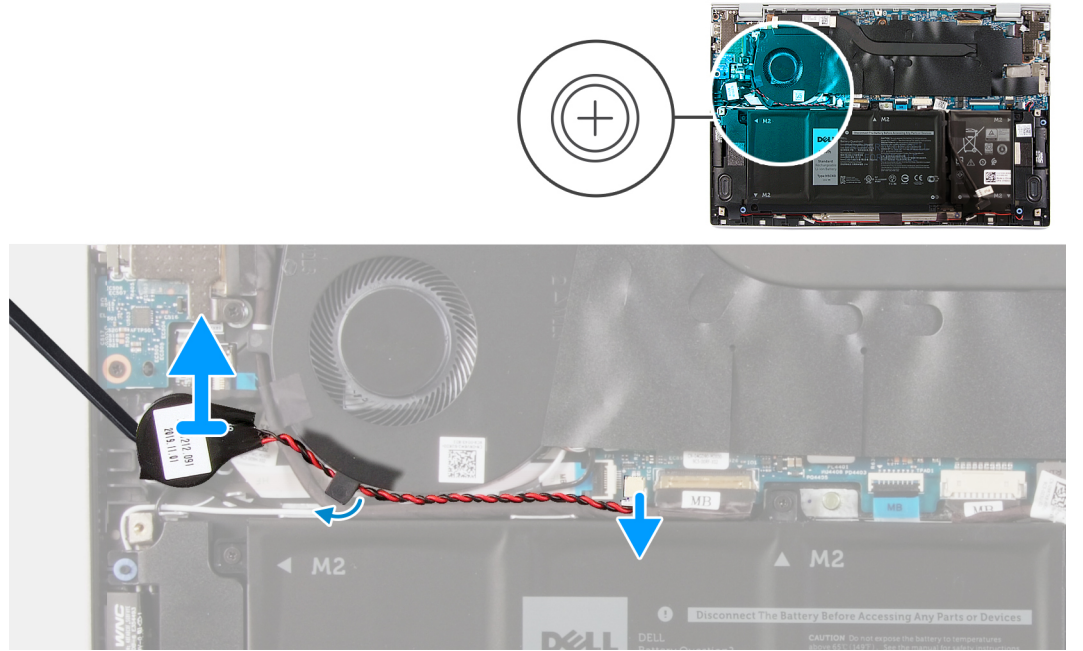
إزالة البطارية الخلية المصغرة

المتطلبات

1. اتبع الإجراءات الواردة في قبل العمل داخل جهاز الكمبيوتر الخاص بك. **تنبيه:** تؤدي إزالة البطارية الخلية المصغرة إلى إعادة تعيين إعدادات برنامج إعداد BIOS إلى الإعدادات الافتراضية. يُوصى بأن تلاحظ إعدادات برنامج إعداد BIOS قبل إزالة البطارية الخلية المصغرة.
2. قم بإزالة غطاء القاعدة.

عن المهمة

توضح الصورة التالية موقع البطارية الخلية المصغرة وتقدم تمثيلاً مرئياً لإجراء الإزالة.



الخطوات

1. افصل كابل البطارية الخلية المصغرة من لوحة النظام.
2. قم بإزالة كابل البطارية الخلية المصغرة من دليل التوجيه.
3. انزع البطارية الخلية المصغرة من مجموعة مسند راحة اليد ولوحة المفاتيح.

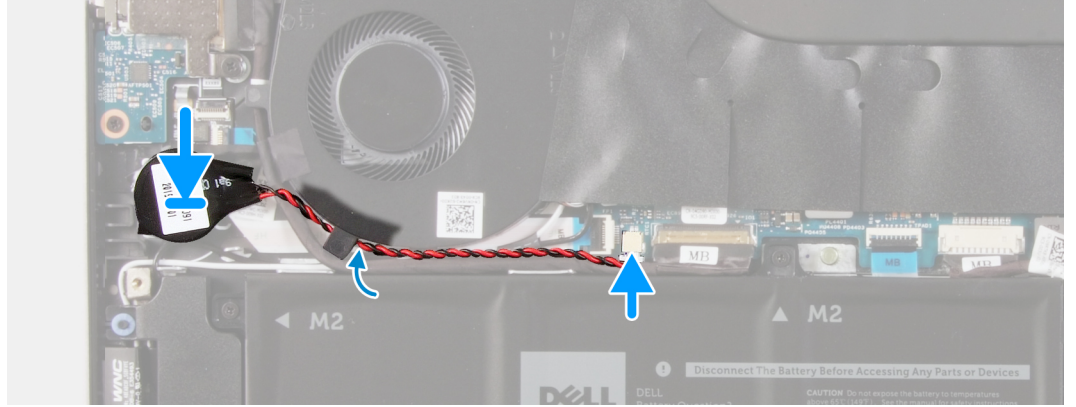
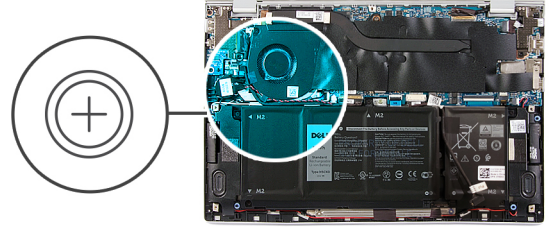
تركيب البطارية الخلية المصغرة

المتطلبات

إذا كنت بصدد استبدال أحد المكونات، فقم بإزالة المكون الموجود قبل تنفيذ إجراء التركيب.

عن المهمة

توضح الصورة التالية موقع البطارية الخلية المصغرة وتقدم تمثيلاً مرئياً لإجراء التركيب.



الخطوات

1. ضع البطارية الخلوية المصغرة بداخل الفتحة الموجودة بمجموعة مسند راحة اليد ولوحة المفاتيح.
2. قم بتوجيه كابل البطارية الخلوية المصغرة عبر دليل التوجيه.
3. قم بتوصيل كابل البطارية الخلوية المصغرة بلوحة النظام.

الخطوات التالية

1. قم بتركيب البطارية ذات 4 خلايا.
2. قم بتركيب البطارية ذات 3 خلايا.
3. قم بتركيب غطاء القاعدة.
4. اتبع الإجراءات الواردة في بعد العمل داخل جهاز الكمبيوتر الخاص بك.

المراوح

إزالة المروحة

المتطلبات

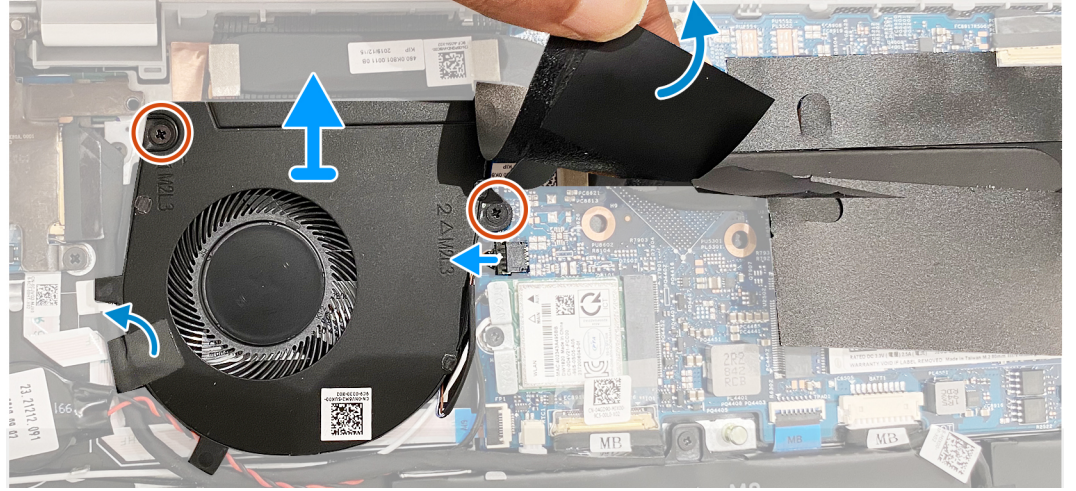
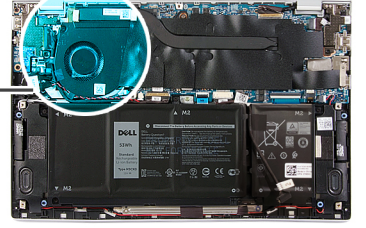
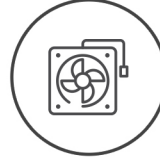
1. اتبع الإجراءات الواردة في قبل العمل داخل جهاز الكمبيوتر الخاص بك.
2. قم بإزالة غطاء القاعدة.

عن المهمة

توضح الصورة التالية موقع مكبر الصوت وتقدم تمثيلاً مرئياً لإجراء الإزالة.



2x
M2x3



الخطوات

1. انزع الشريط الذي يثبت كابل لوحة وحدة الإدخال/الإخراج في المروحة.
2. ارفع شريط مايلاز الذي يغطي المسامير اللولبي للمروحة في لوحة النظام.
3. قم بإزالة المسامير اللولبيين (M2x3) اللذين يثبتان المروحة بلوحة النظام.
4. افصل كابل المروحة من لوحة النظام.
5. ارفع المروحة خارج لوحة النظام.

تركيب المروحة

المتطلبات

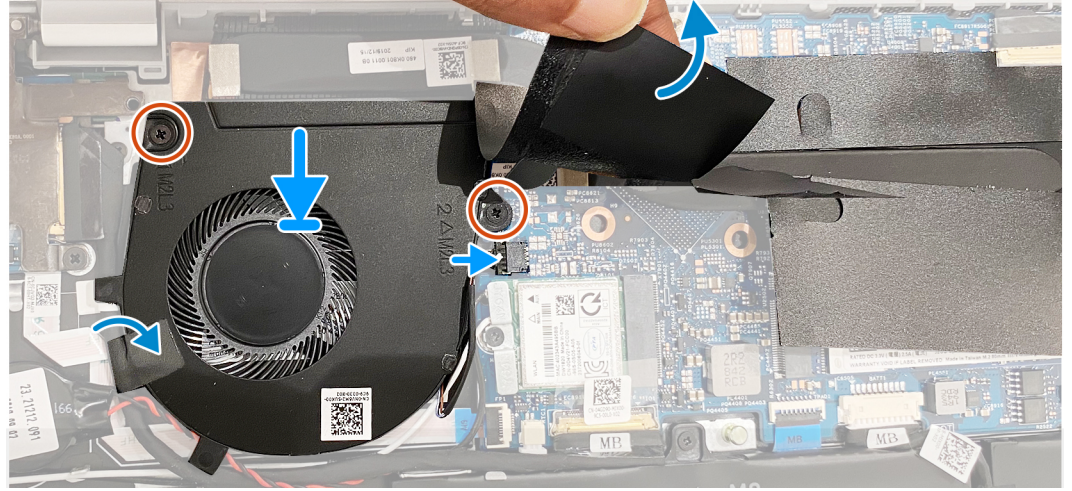
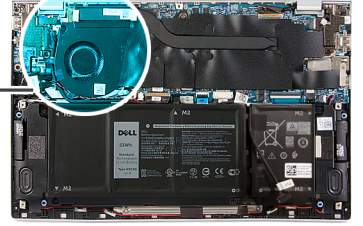
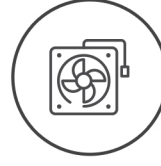
إذا كنت بصدد استبدال أحد المكونات، فقم بإزالة المكون الموجود قبل تنفيذ إجراء التركيب.

عن المهمة

توضح الصور التالية موقع المعالج وتقدم تمثيلاً مرئياً لإجراء التركيب.



2x
M2x3



الخطوات

1. ارفع شريط مايلاز الذي يغطي فتحة المسمار اللولبي في المروحة.
2. قم بمحاذاة فتحات المسامير اللولبية الموجودة في المروحة مع فتحات المسامير اللولبية الموجودة في لوحة النظام.
3. أعد وضع المسمارين اللولبيين (M2x3) المثبتين للمروحة في لوحة النظام.
4. قم بتوصيل كابل المروحة بلوحة النظام.
5. ضع الشريط المثبت لكابل لوحة وحدة الإدخال/الإخراج في المروحة.

الخطوات التالية

1. قم بتركيب غطاء القاعدة.
2. اتبع الإجراءات الواردة في بعد العمل داخل جهاز الكمبيوتر الخاص بك.

مكبرات الصوت

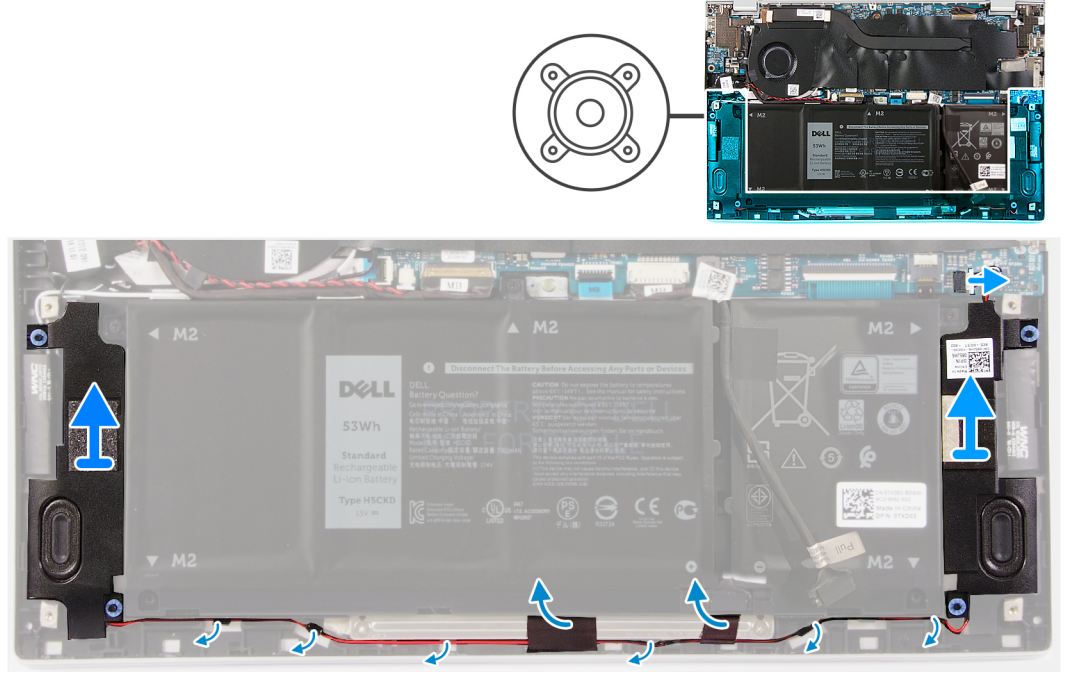
إزالة مكبرات الصوت

المتطلبات

1. اتبع الإجراءات الواردة في قبل العمل داخل جهاز الكمبيوتر الخاص بك.
2. قم بإزالة غطاء القاعدة.

عن المهمة

توضح الصورة التالية موقع مكبرات الصوت وتقدم تمثيلاً مرئياً لإجراء الإزالة.



الخطوات

1. افصل كابل مكبر الصوت من لوحة النظام.
2. انزع الأشرطة التي تثبت كابل مكبر الصوت في البطارية.
3. انتبه إلى توجيه كابلات مكبر الصوت وقم بإزالة كابلات مكبر الصوت من أدلة التوجيه الموجودة كل على حدة في مجموعة مسند راحة اليد ولوحة المفاتيح.
4. ارفع مكبرات الصوت خارج مجموعة مسند راحة اليد ولوحة المفاتيح.

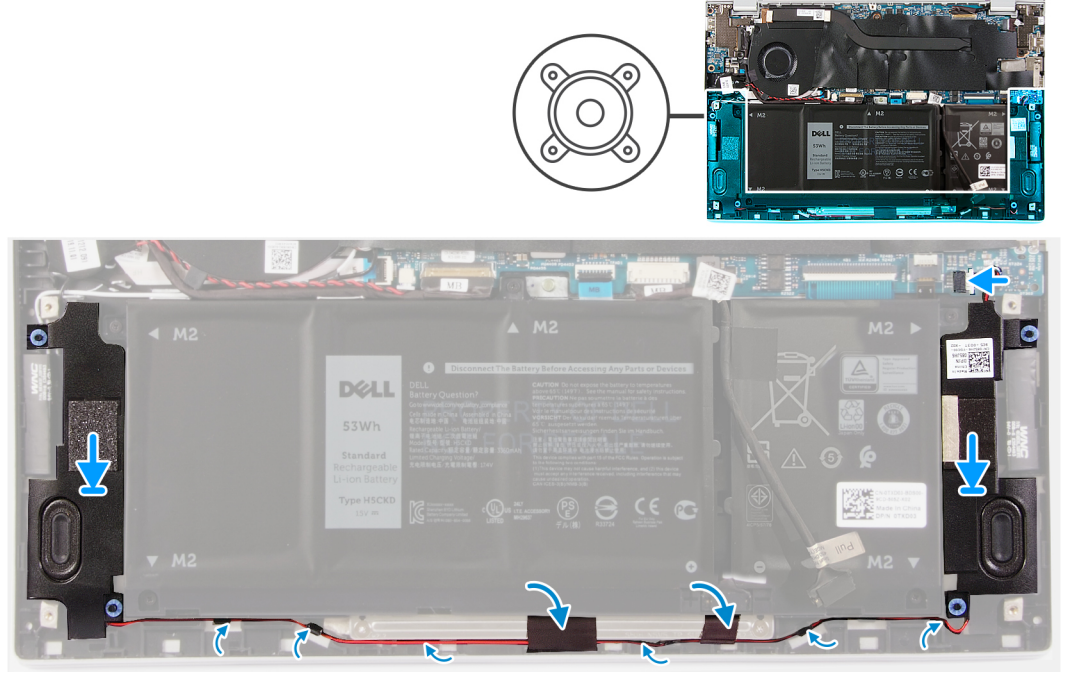
تركيب مكبرات الصوت

المتطلبات

إذا كنت بصدد استبدال أحد المكونات، فقم بإزالة المكون الموجود قبل تنفيذ إجراء التركيب.

عن المهمة

توضح الصورة التالية موقع مكبرات الصوت وتقدم تمثيلاً مرئياً لإجراء التركيب.



الخطوات

1. قم بإزالة مكبري الصوت الأيمن والأيسر إلى داخل لفتحات الموجودة كل على حدة في مجموعة مسند راحة اليد ولوحة المفاتيح.
2. قم بتوجيه كابلات مكبر الصوت عبر أدلة التوجيه الموجودة كل على حدة في مجموعة مسند راحة اليد ولوحة المفاتيح.
3. ألصق الأشرطة التي تثبت كابل مكبر الصوت بالبطارية.
4. قم بتوصيل كابل مكبر الصوت الأيمن والأيسر بالموصلين الموجودين كل على حدة في لوحة النظام.

الخطوات التالية

1. قم بتركيب غطاء القاعدة.
2. اتبع الإجراءات الواردة في بعد العمل داخل جهاز الكمبيوتر الخاص بك.

مجموعة الشاشة

إزالة مجموعة الشاشة

المتطلبات

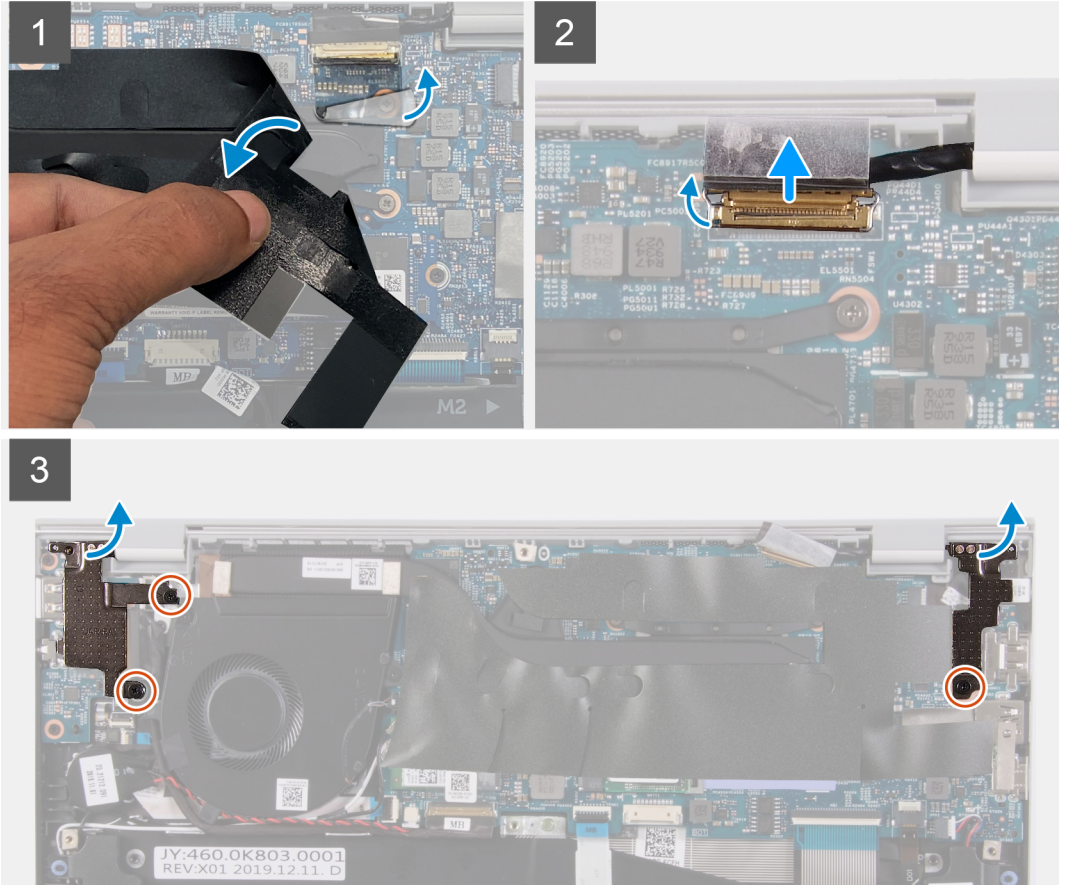
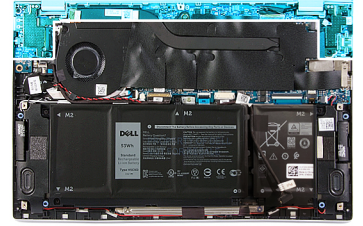
1. اتبع الإجراءات الواردة في قبل العمل داخل جهاز الكمبيوتر الخاص بك.
2. قم بإزالة غطاء القاعدة.

عن المهمة

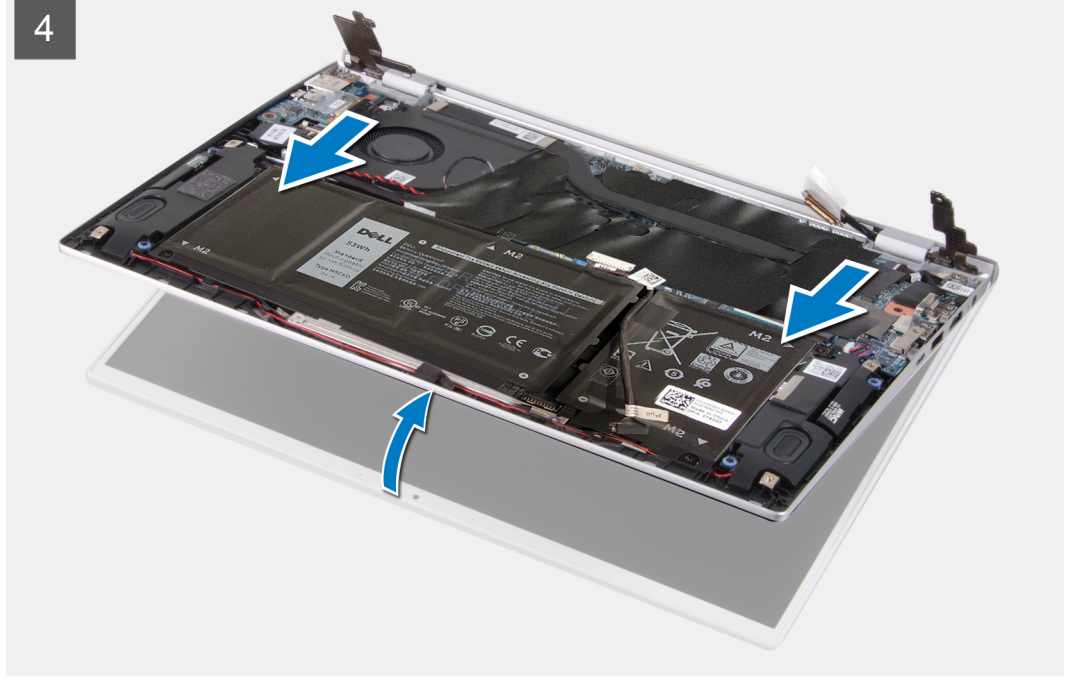
توضح الصور التالية موقع مجموعة الشاشة وتقدم تمثيلاً مرئياً لإجراء الإزالة.



3x
M2x2



4



الخطوات

1. ارفع شريط مايكل الذي يغطي كابل الشاشة الموجود في لوحة النظام.
2. قم بفتح المزلاج وافصل كابل الشاشة عن لوحة النظام.
3. قم بإزالة المسامير اللولبية (M2x2) المثبتين للمفصلة اليسرى في مجموعة مسند راحة اليد ولوحة المفاتيح.
4. قم بإزالة المسامير اللولبية (M2x2) الذي يثبت المفصلة اليمنى في لوحة النظام ومجموعة مسند راحة اليد ولوحة المفاتيح.
5. افتح مجموعة الشاشة بزاوية وقم بإزاحة مجموعه مسند راحة اليد ولوحة المفاتيح عن مجموعة الشاشة.
6. بعد تنفيذ جميع الخطوات أعلاه، تبقى لك مجموعة الشاشة.



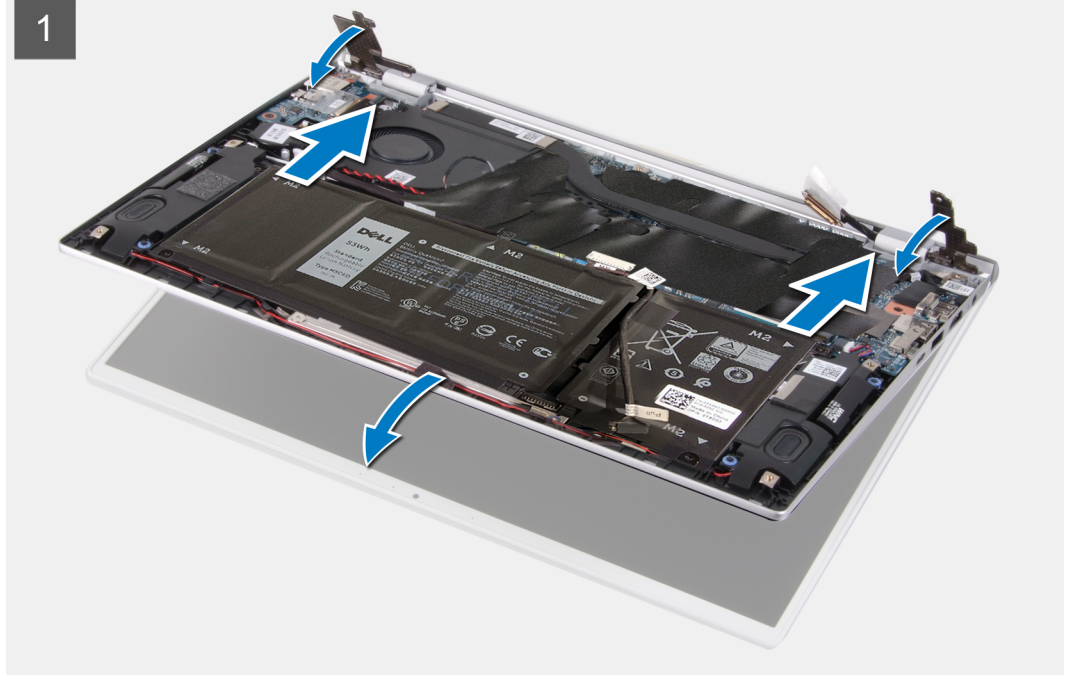
تركيب مجموعة الشاشة

المتطلبات

إذا كنت بصدد استبدال أحد المكونات، فقم بإزالة المكون الموجود قبل تنفيذ إجراء التركيب.

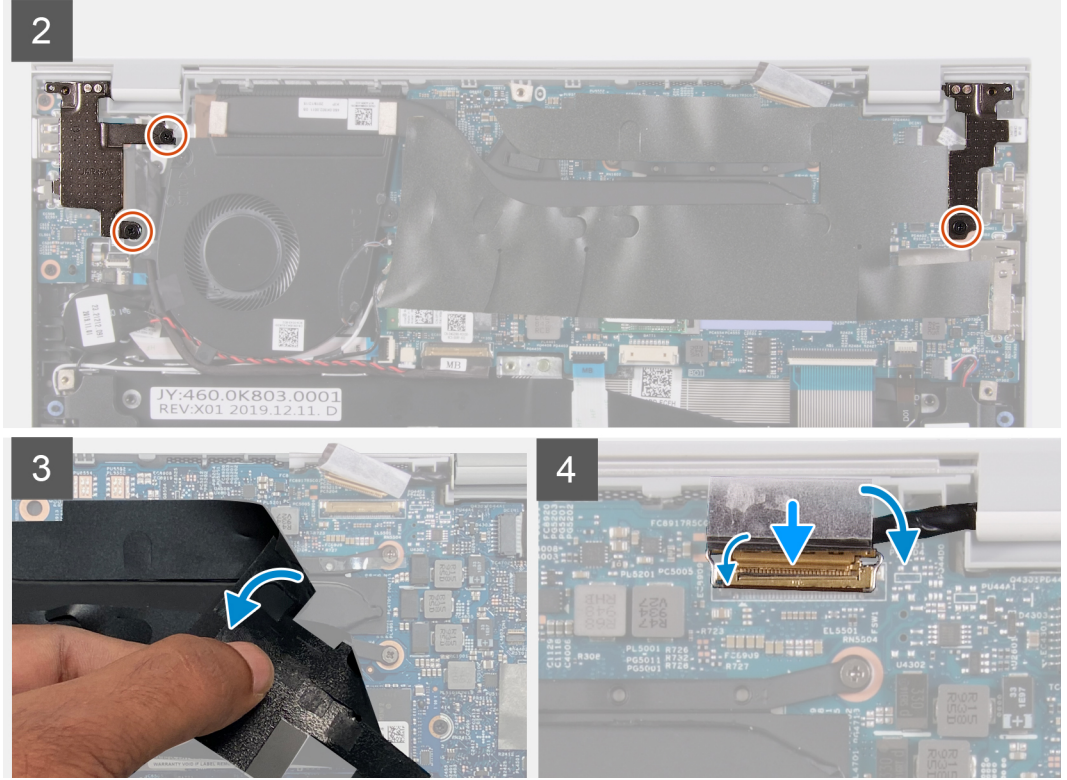
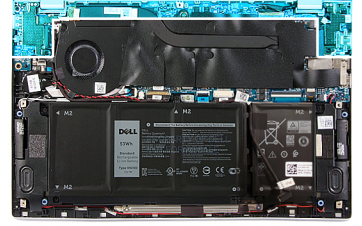
عن المهمة

توضح الصور التالية موقع مجموعة الشاشة وتقدم تمثيلاً مرئياً لإجراء التركيب.





3x
M2x2



الخطوات

1. ضع مجموعة الشاشة على سطح نظيف.
2. قم بمحاذاة مجموعة مسند راحة اليد ولوحة المفاتيح ووضعها بمجموعة الشاشة بزاوية.
3. قم بمحاذاة فتحات المسامير اللولبية الموجودة في مفصلات الشاشة مع فتحات المسامير اللولبية الموجودة في مجموعة مسند راحة اليد ولوحة المفاتيح.
4. أعد وضع المسمار اللولبي (M2x2) الذي يثبت المفصلة اليمنى في لوحة النظام ومجموعة مسند راحة اليد ولوحة المفاتيح.
5. أعد وضع المسمارين اللولبيين (M2x2) المثبتين للمفصلة اليسرى في مجموعة مسند راحة اليد ولوحة المفاتيح.
6. ارفع شريط مايكل الذي يغطي موصل كابل الشاشة الموجود في لوحة النظام.
7. صل كبل الشاشة في الموصل الموجود في لوحة النظام.

الخطوات التالية

1. قم بتركيب غطاء القاعدة.
2. اتبع الإجراءات الواردة في بعد العمل داخل جهاز الكمبيوتر الخاص بك.

لوحة اللمس

إزالة لوحة اللمس

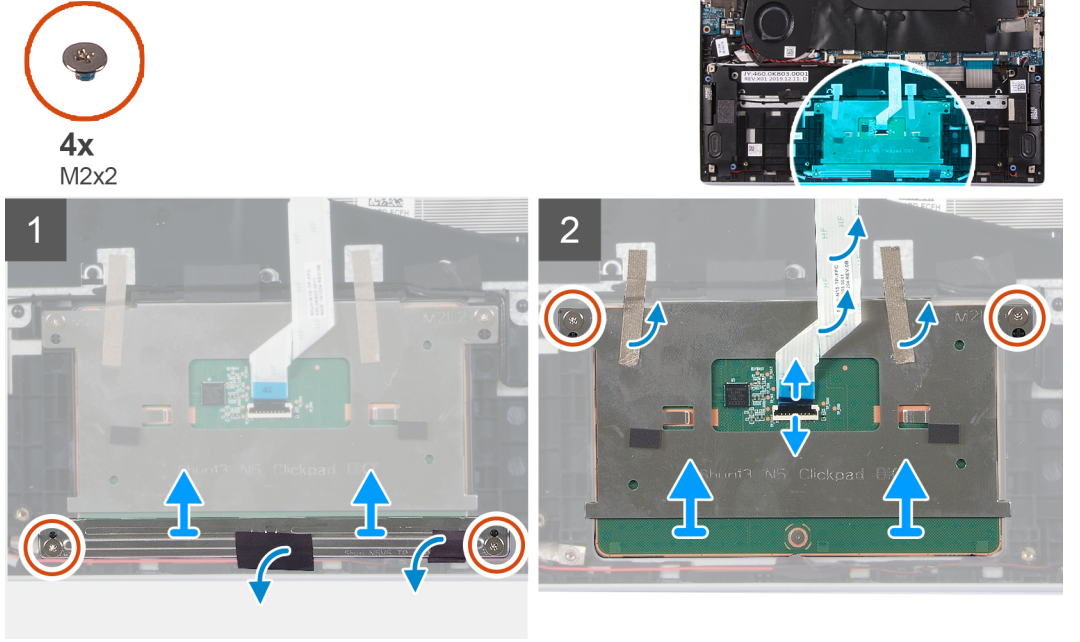
المتطلبات

1. اتبع الإجراءات الواردة في قبل العمل داخل جهاز الكمبيوتر الخاص بك.

2. قم بإزالة غطاء القاعدة.
3. قم بإزالة البطارية ذات 4 خلايا أو البطارية ذات 3 خلايا.

عن المهمة

توضح الصورة التالية موقع لوحة اللمس وتقدم تمثيلاً مرئياً لإجراء الإزالة.



الخطوات

1. انزع الشريط المثبت لكابلات مكبر الصوت في دعامة لوحة اللمس.
2. قم بإزالة المسامير اللولبيين (M2x2) المثبتين لدعامة لوحة اللمس في مجموعة مسند راحة اليد ولوحة المفاتيح.
3. أعد وضع المسامير اللولبيين (M2x2) المثبتين للوحة اللمس في مجموعة مسند راحة اليد ولوحة المفاتيح.
4. افتح المزلاج وافصل كابل لوحة اللمس عن لوحة النظام.
5. انزع الأشرطة التي تثبت لوحة اللمس بمجموعة مسند راحة اليد ولوحة المفاتيح.
6. ارفع لوحة اللمس، مع الكابل الخاص بها، عن مجموعة مسند راحة اليد ولوحة المفاتيح.

تركيب لوحة اللمس

المتطلبات

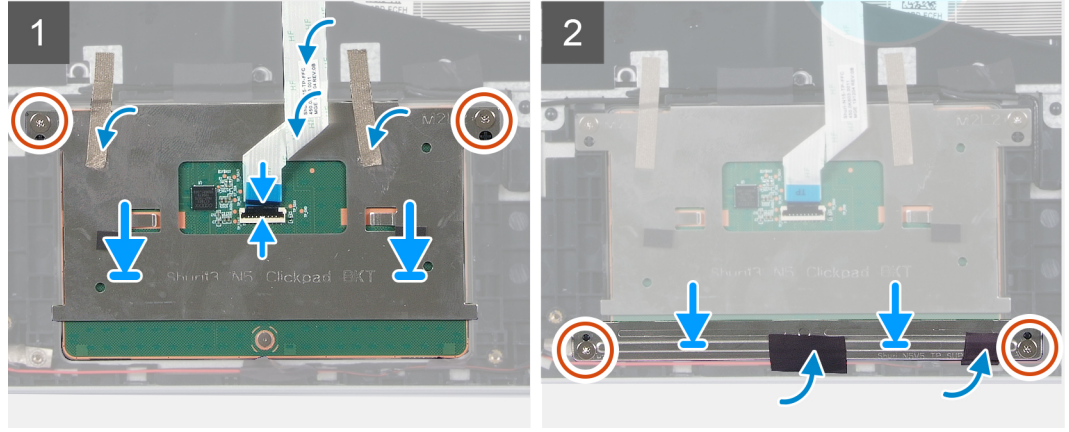
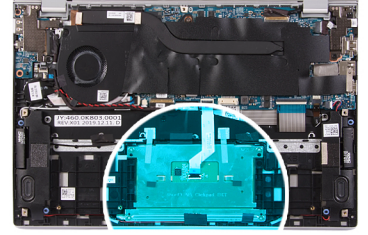
إذا كنت بصدد استبدال أحد المكونات، فقم بإزالة المكون الموجود قبل تنفيذ إجراء التركيب.

عن المهمة

توضح الصورة التالية موقع لوحة اللمس وتقدم تمثيلاً مرئياً لإجراء التركيب.



4x
M2x2



الخطوات

1. قم بمحاذاة لوحة اللمس ووضعها داخل الفتحة الموجودة في مجموعة مسند راحة اليد ولوحة المفاتيح.
2. أعد وضع المسمارين اللولبيين (M2x2) المثبتين للوحة اللمس في مجموعة مسند راحة اليد ولوحة المفاتيح.
3. ضع الأشرطة التي تثبت لوحة اللمس بمجموعة مسند راحة اليد ولوحة المفاتيح.
4. قم بتوصيل كابل لوحة اللمس وأغلق المزلاج لتثبيت الكابل في لوحة النظام.
5. قم بمحاذاة دعامة لوحة اللمس ووضعها داخل الفتحة الموجودة في مجموعة مسند راحة اليد ولوحة المفاتيح.
6. أعد وضع المسمارين اللولبيين (M2x2) المثبتين لدعامة لوحة اللمس في مجموعة مسند راحة اليد ولوحة المفاتيح.
7. ضع الشريط المثبت لكابلات مكبر الصوت في دعامة لوحة اللمس.

الخطوات التالية

1. قم بتركيب غطاء القاعدة.
2. قم بتركيب البطارية ذات 4 خلايا أو البطارية ذات 3 خلايا.
3. اتبع الإجراءات الواردة في بعد العمل داخل جهاز الكمبيوتر الخاص بك.

المشتت الحراري

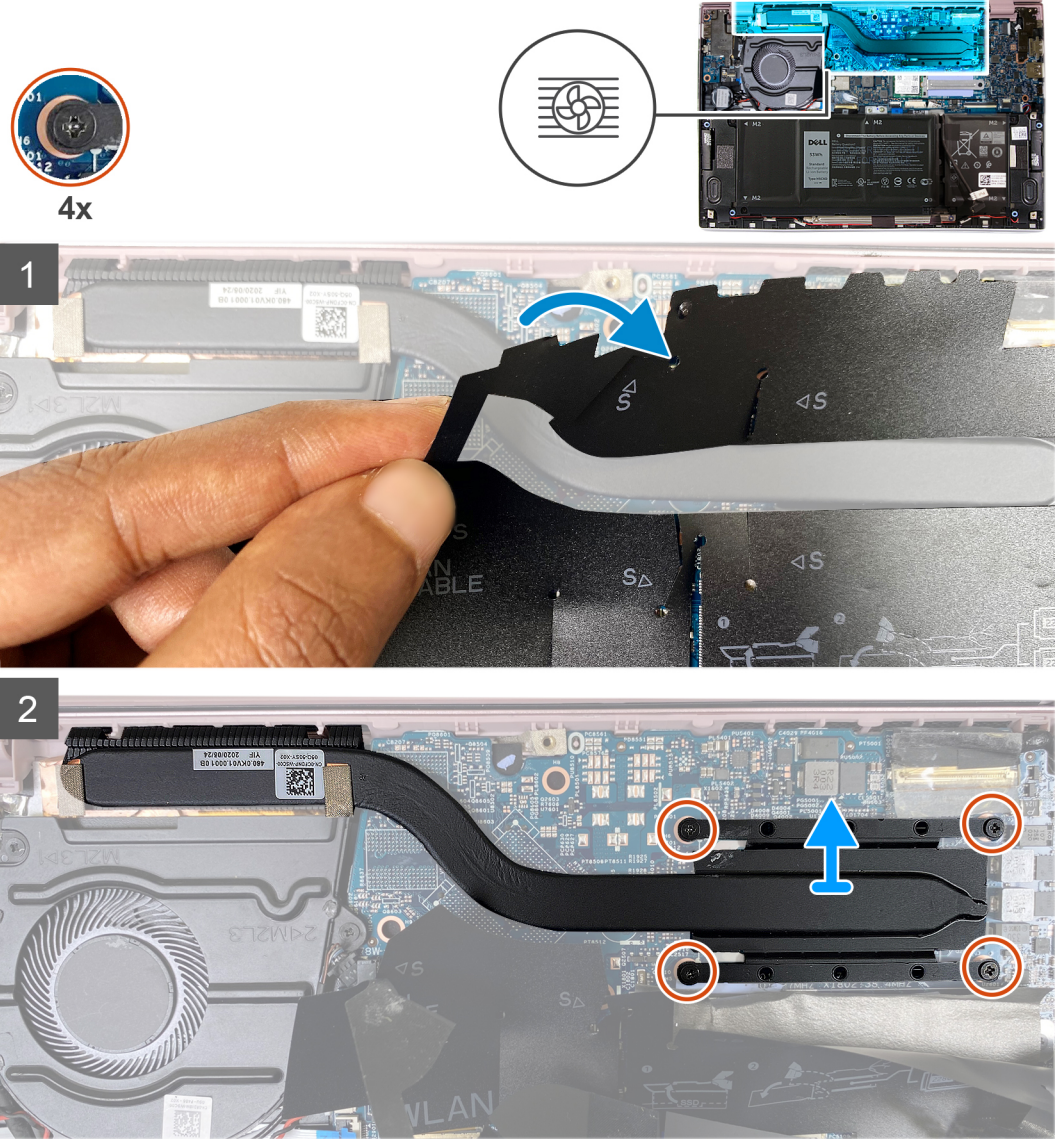
إزالة المشتت الحراري

المتطلبات

1. اتبع الإجراءات الواردة في قبل العمل داخل جهاز الكمبيوتر الخاص بك.
تنبيه: لضمان تبريد المعالج إلى الحد الأقصى، تجنب لمس المناطق الناقلة للحرارة الموجودة على المشتت الحراري. يمكن أن تتسبب الزيوت الموجودة في بشرتك في الحد من قدرة الشحم الحراري على نقل الحرارة.
2. **ملاحظة:** قد يصبح المشتت الحراري ساخنًا أثناء التشغيل العادي. انتظر فترة زمنية كافية حتى يبرد المشتت الحراري قبل أن تلمسه.
قم بإزالة غطاء القاعدة.

عن المهمة

توضح الصورة التالية موقع المشتت الحراري وتقدم تمثيلًا مرئيًا لإجراء الإزالة.



الخطوات

1. ارفع شريط مايكلز الذي يغطي المشتت الحراري في لوحة النظام.
2. بالترتيب العكسي التسلسلي (الموضح على المشتت الحراري)، قم بفك مسامير التثبيت الأربعة التي تثبت المشتت الحراري بلوحة النظام. **ملاحظة:** قد يختلف عدد المسامير اللولبية بناءً على التكوين المطلوب.
3. ارفع المشتت الحراري بعيداً عن لوحة النظام.

تركيب المشتت الحراري

المتطلبات

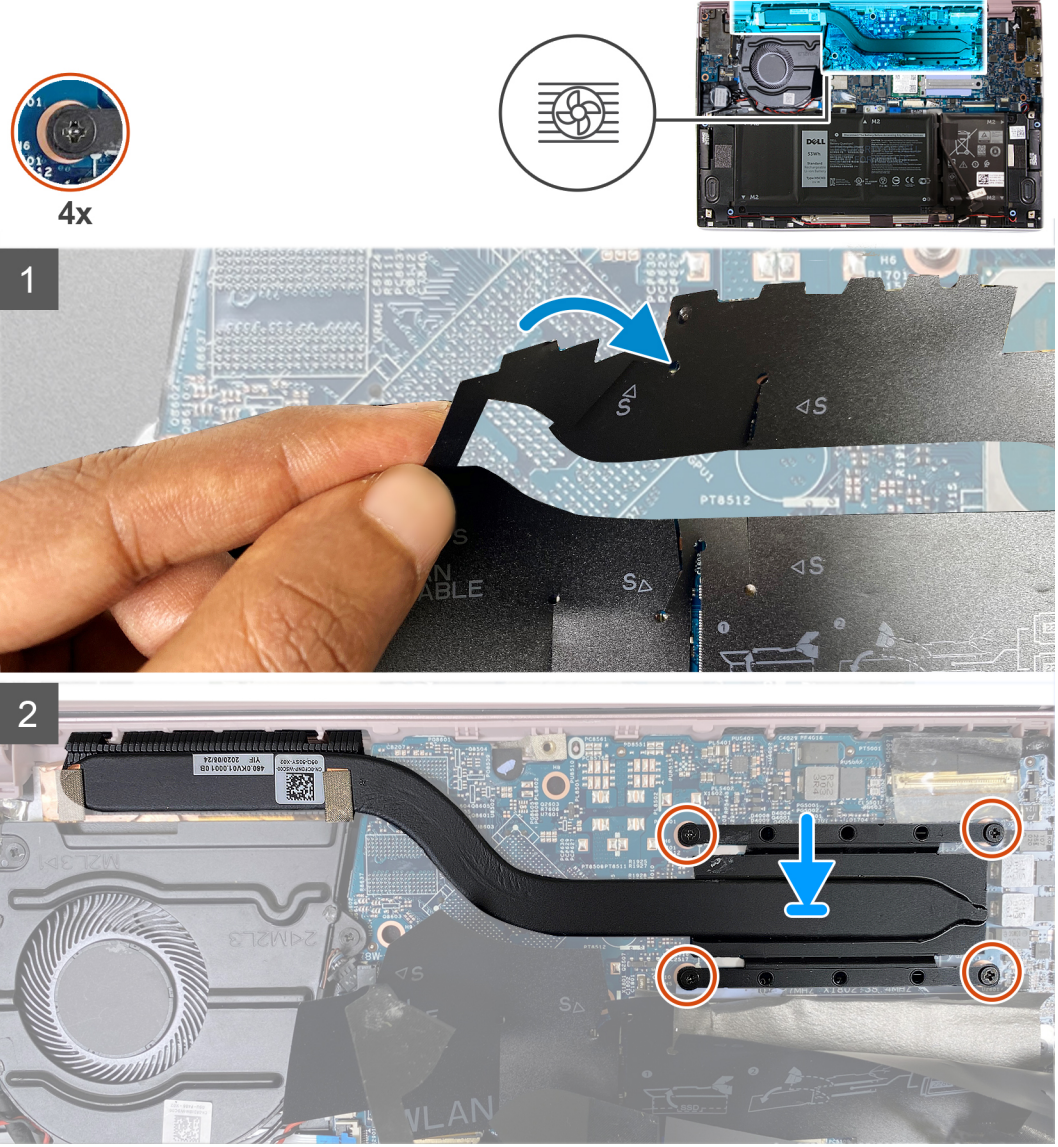
إذا كنت بصدد استبدال أحد المكونات، فقم بإزالة المكون الموجود قبل تنفيذ إجراء التركيب.

تنبيه: قد تتسبب محاذاة المشتت الحراري بطريقة غير صحيحة في إتلاف لوحة النظام والمعالج.

ملاحظة: إذا تمت إعادة وضع لوحة النظام أو المشتت الحراري، فاستخدم الوسادة الحرارية/المعجون المرفق ضمن مجموعة الأدوات لضمان تحقيق التوصيل الحراري.

عن المهمة

توضح الصورة التالية موقع المشتت الحراري وتقدم تمثيلاً مرئياً لإجراء التركيب.



الخطوات

1. ارفع شريط مايلاز الذي يغطي المشتت الحراري في لوحة النظام.
 2. قم بمحاذاة فتحات المسامير اللولبية الموجودة في المشتت الحراري مع فتحات المسامير اللولبية الموجودة في لوحة النظام.
 3. بالترتيب التسلسلي (الموضح على المشتت الحراري)، أحكم ربط المسامير اللولبية السبعة المثبتة للمشتت الحراري في لوحة النظام.
- i** ملاحظة: قد يختلف عدد المسامير اللولبية بناءً على التكوين المطلوب.

الخطوات التالية

1. قم بتركيب غطاء القاعدة.
2. اتبع الإجراءات الواردة في بعد العمل داخل جهاز الكمبيوتر الخاص بك.

منفذ مهائى التيار

إزالة منفذ مهائى التيار

المتطلبات

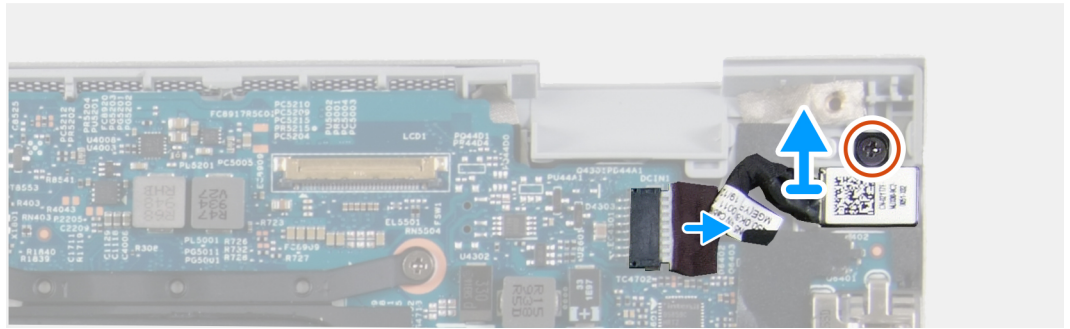
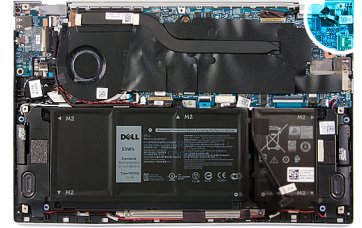
1. اتبع الإجراءات الواردة في قبل العمل داخل جهاز الكمبيوتر الخاص بك.
2. قم بإزالة غطاء القاعدة.
3. قم بإزالة مجموعة الشاشة.

عن المهمة

توضح الصورة التالية موقع منفذ مهائى التيار وتقدم تمثيلاً مرئياً لإجراء الإزالة.



1x
M2x3



الخطوات

1. قم بإزالة المسامير اللولبية (M2x3) الذي يثبت منفذ مهائى التيار في لوحة النظام.
2. افصل كابل منفذ مهائى التيار من لوحة النظام.
3. ارفع منفذ مهائى التيار، مع الكابل الخاص به، خارج مجموعة مسند راحة اليد ولوحة المفاتيح.

تركيب منفذ مهائى التيار

المتطلبات

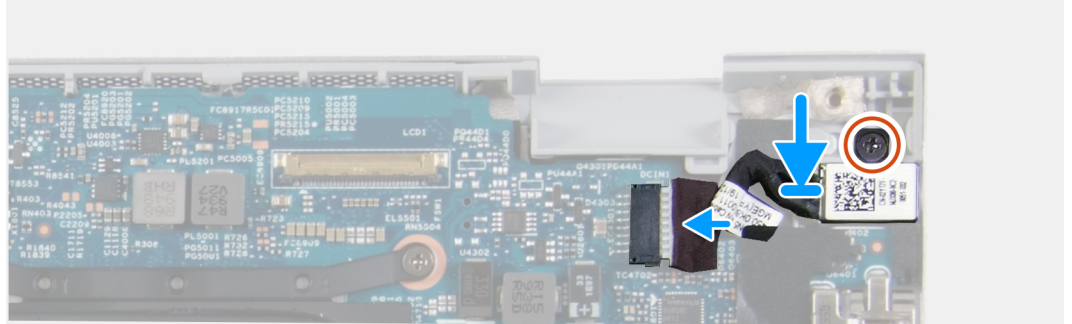
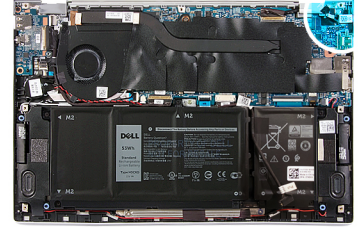
إذا كنت بصدد استبدال أحد المكونات، فقم بإزالة المكون الموجود قبل تنفيذ إجراء التركيب.

عن المهمة

توضح الصورة التالية موقع منفذ مهائى التيار وتقدم تمثيلاً مرئياً لإجراء التركيب.



1x
M2x3



الخطوات

1. قم بتوصيل كابل منفذ مهايئ التيار بلوحة النظام.
2. أعد وضع المسمار اللولبي (M2x3) الذي يثبت منفذ مهايئ التيار بمجموعة مسند راحة اليد ولوحة المفاتيح.

الخطوات التالية

1. قم بتركيب غطاء القاعدة.
2. اتبع الإجراءات الواردة في بعد العمل داخل جهاز الكمبيوتر الخاص بك.

لوحة الإدخال/الإخراج

إزالة لوحة الإدخال/الإخراج

المتطلبات

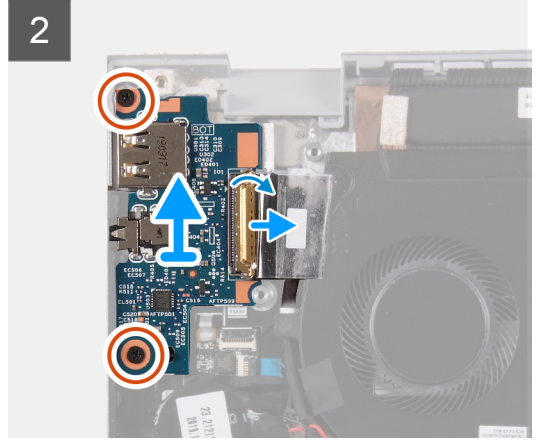
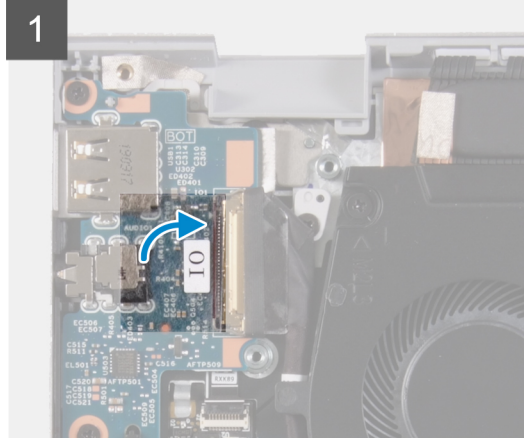
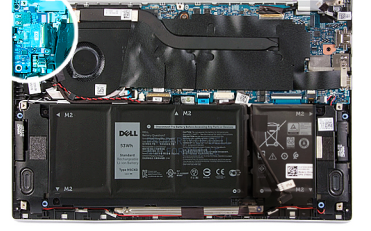
1. اتبع الإجراءات الواردة في قبل العمل داخل جهاز الكمبيوتر الخاص بك.
2. قم بإزالة غطاء القاعدة.
3. قم بإزالة مجموعة الشاشة.

عن المهمة

توضح الصورة التالية موقع لوحة الإدخال/الإخراج وتقدم تمثيلًا مرئيًا لإجراء الإزالة.



2x
M2x3



الخطوات

1. قم بتقسير الشريط المثبت لكابل لوحة الإدخال/الإخراج في لوحة الإدخال/الإخراج.
2. افتح المزلاج وافصل كابل لوحة I/O (الإدخال/الإخراج) عن لوحة I/O (الإدخال/الإخراج).
3. انزع الشريط الذي يثبت كابل لوحة وحدة الإدخال/الإخراج في المروحة.
4. قم بإزالة المسامير اللولبية (M2x3) اللذين يثبتان لوحة الإدخال/الإخراج في مجموعة مسند راحة اليد ولوحة المفاتيح.
5. ارفع لوحة I/O (الإدخال/الإخراج) خارج مجموعة مسند راحة اليد ولوحة المفاتيح.

تثبيت لوحة I/O (الإدخال/الإخراج)

المتطلبات

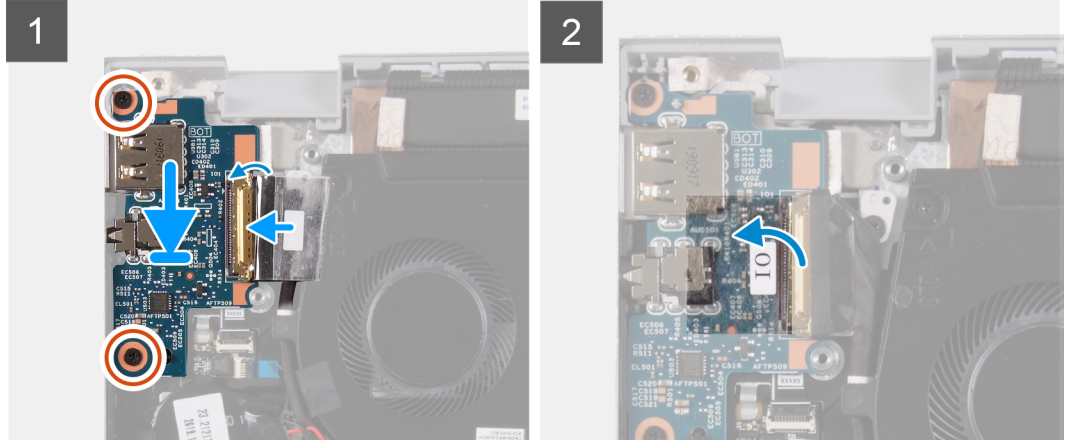
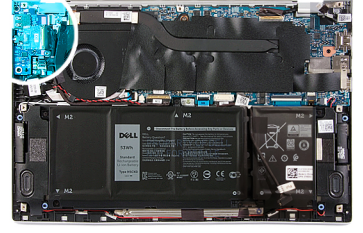
إذا كنت بصدد استبدال أحد المكونات، فقم بإزالة المكون الموجود قبل تنفيذ إجراء التركيب.

عن المهمة

توضح الصورة التالية موقع لوحة الإدخال/الإخراج وتقدم تمثيلاً مرئياً لإجراء التركيب.



2x
M2x3



الخطوات

1. ضع لوحة الإدخال/الإخراج وثبتها بمجموعة مسند راحة اليد ولوحة المفاتيح.
2. أعد وضع المسمارين اللولبيين (M2x3) اللذين يثبتان لوحة الإدخال/الإخراج في مجموعة مسند راحة اليد ولوحة المفاتيح.
3. قم بتوصيل كابل لوحة وحدة الإدخال/الإخراج وأغلق المزلاج لتثبيت الكابل في لوحة وحدة الإدخال/الإخراج.
4. ضع الشريط المثبت لكابل لوحة وحدة الإدخال/الإخراج في المروحة.
5. قم بلصق الشريط الذي يثبت كابل لوحة I/O (الإدخال/الإخراج) في لوحة I/O (الإدخال/الإخراج).

الخطوات التالية

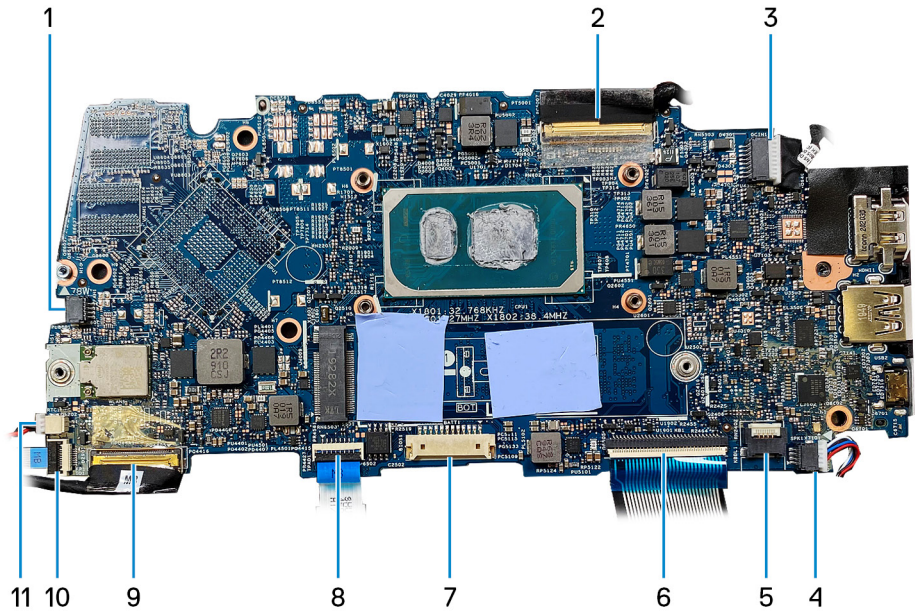
1. قم بتركيب المروحة.
2. قم بتركيب غطاء القاعدة.
3. اتبع الإجراءات الواردة في بعد العمل داخل جهاز الكمبيوتر الخاص بك.

لوحة النظام

إزالة لوحة النظام

المتطلبات

1. اتبع الإجراءات الواردة في قبل العمل داخل جهاز الكمبيوتر الخاص بك.
ملاحظة: تم تخزين رمز الصيانة الخاص بجهاز الكمبيوتر لديك في لوحة النظام. يجب عليك إدخال "رمز الصيانة" في برنامج إعداد نظام الإدخال والإخراج الأساسي (BIOS) بعد إعادة وضع لوحة النظام.
- ملاحظة:** تؤدي إعادة وضع لوحة النظام إلى إزالة أي تغييرات قمت بإجرائها على نظام الإدخال والإخراج الأساسي (BIOS) باستخدام برنامج إعداد نظام الإدخال والإخراج الأساسي (BIOS). يجب عليك إجراء التغييرات المناسبة مرة أخرى بعد إعادة وضع لوحة النظام.
- ملاحظة:** قبل فصل الكابلات من لوحة النظام، لاحظ موقع الموصلات بحيث يمكنك إعادة توصيل الكابلات بطريقة صحيحة بعد إعادة وضع لوحة النظام.
2. قم بإزالة غطاء القاعدة.
3. قم بإزالة البطارية ذات 4 خلايا أو البطارية ذات 3 خلايا.
4. قم بإزالة المروحة.
5. قم بإزالة المشتت الحراري.
6. قم بإزالة محرك الأقراص المزود بذاكرة مصنوعة من مكونات صلبة.



1. كابل المروحة
2. كابل الشاشة
3. كابل منفذ مهابئ التيار
4. كابل مكبر الصوت
5. كابل الإضاءة الخلفية للوحة المفاتيح
6. كابل لوحة المفاتيح
7. كابل البطارية
8. كابل لوحة اللمس
9. كابل لوحة I/O (الإدخال/الإخراج)
10. كابل قارئ بصمات الأصابع
11. كابل البطارية الخلفية المصغرة

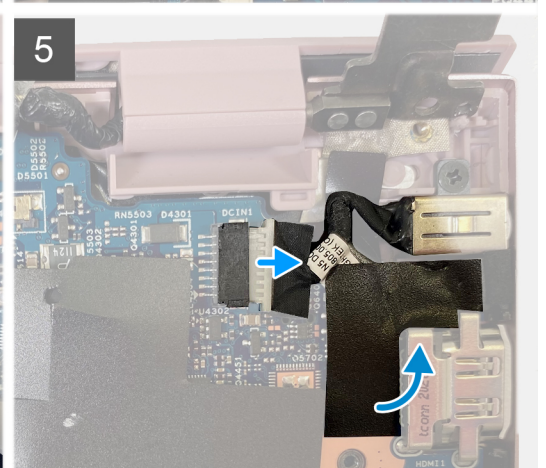
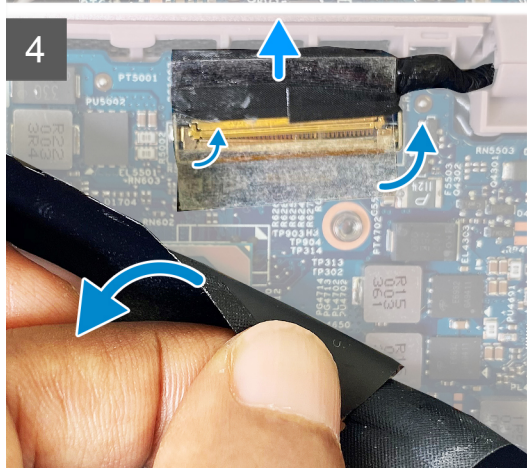
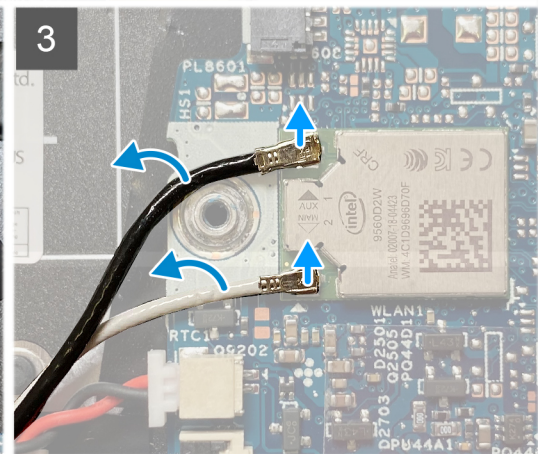
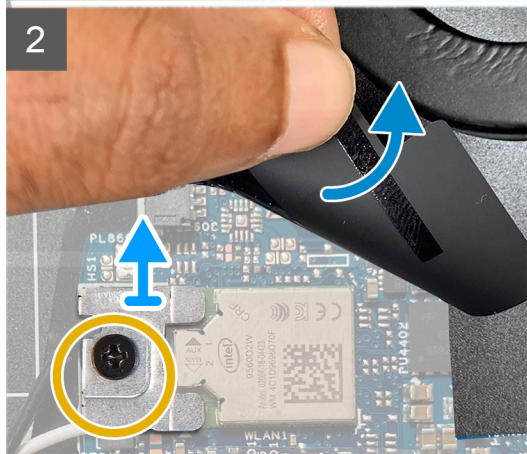
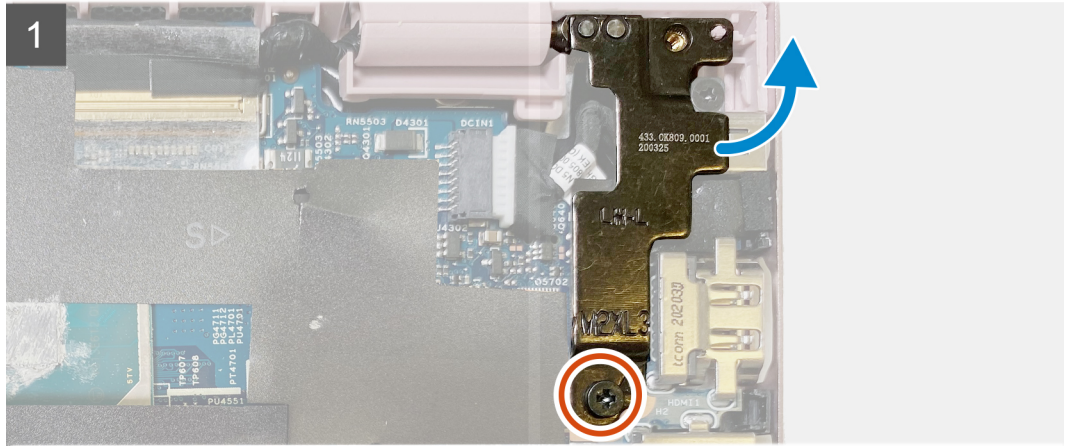
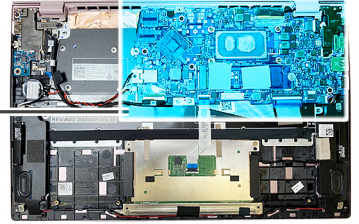
توضح الصور التالية موقع لوحة النظام وتقدم تمثيلاً مرئياً لإجراء الإزالة.

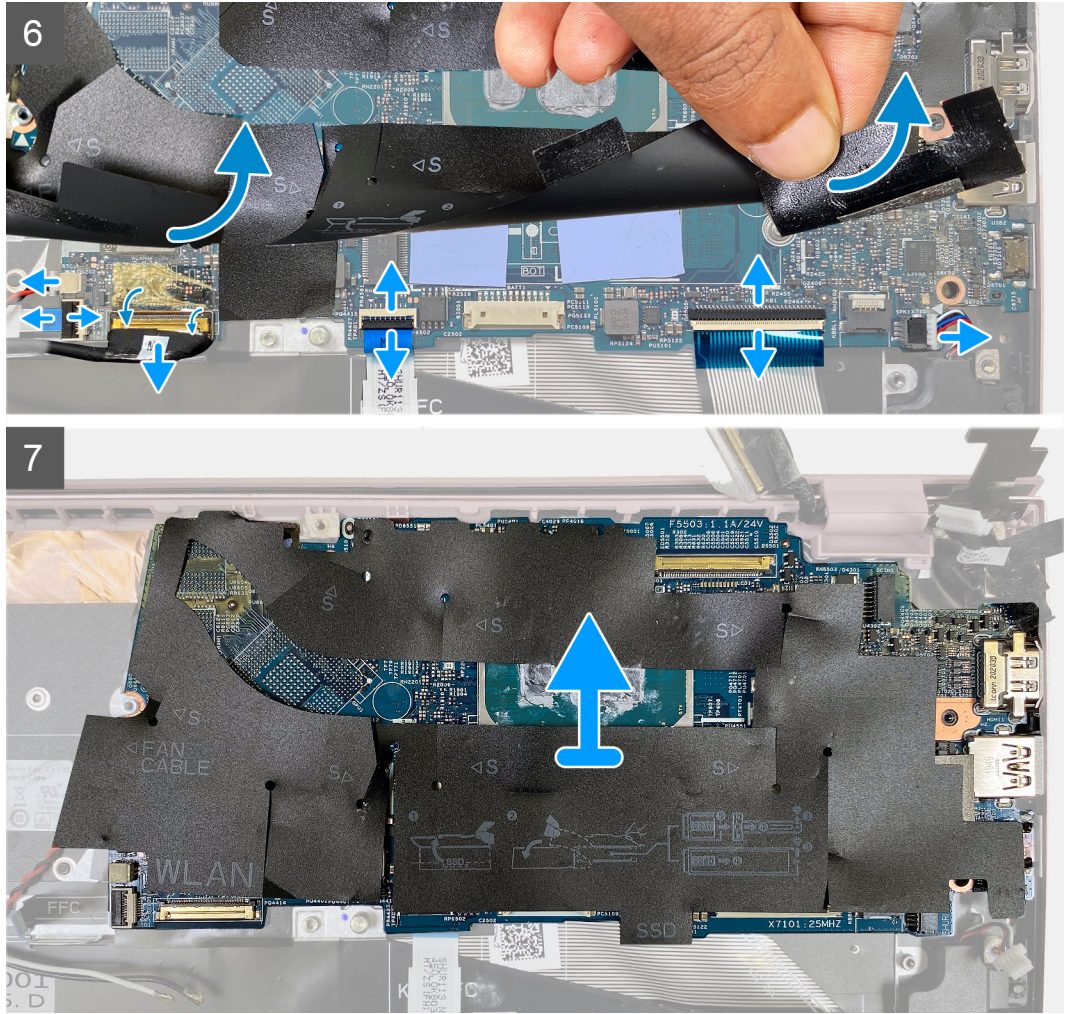


1x
M2x3



1x
M2x2.5





الخطوات

1. قم بإزالة المسمار اللولبي (M2x3) المثبت لمفصلة الشاشة اليسرى في لوحة النظام.
2. ارفع مفصلة الشاشة اليسرى بعيداً عن لوحة النظام.
3. ارفع شريط مايكل الذي يغطي بطاقة الاتصال اللاسلكي.
4. قم بإزالة المسمار اللولبي (M2x2.5) الذي يثبت دعامة البطاقة اللاسلكية في لوحة النظام.
5. ارفع واقي البطاقة اللاسلكية خارج لوحة النظام.
6. افصل كابلات الهوائي عن لوحة النظام.
7. ارفع شريط مايكل الذي يغطي كابل الشاشة.
8. قم بفتح المزلاج وافصل كابل الشاشة عن لوحة النظام.
9. أزل الشريط اللاصق لكابل منفذ مهائي التيار في لوحة النظام.
10. افصل كابل منفذ مهائي التيار من لوحة النظام.
11. ارفع شريط مايكل الذي يغطي موصلات الكابلات الموجودة في لوحة النظام.
12. افصل كابل البطارية الخلفية المصغرة من لوحة النظام.
13. افتح المزلاج وافصل كابل قارئ بصمات الأصابع وكابل لوحة وحدة الإدخال/الإخراج وكابل لوحة اللمس وكابل لوحة المفاتيح وكابل الإضاءة الخلفية للوحة المفاتيح عن لوحة النظام.
14. افصل كابل مكبر الصوت من لوحة النظام.
15. ارفع لوحة النظام خارج مجموعة مسند راحة اليد ولوحة المفاتيح.

تركيب لوحة النظام

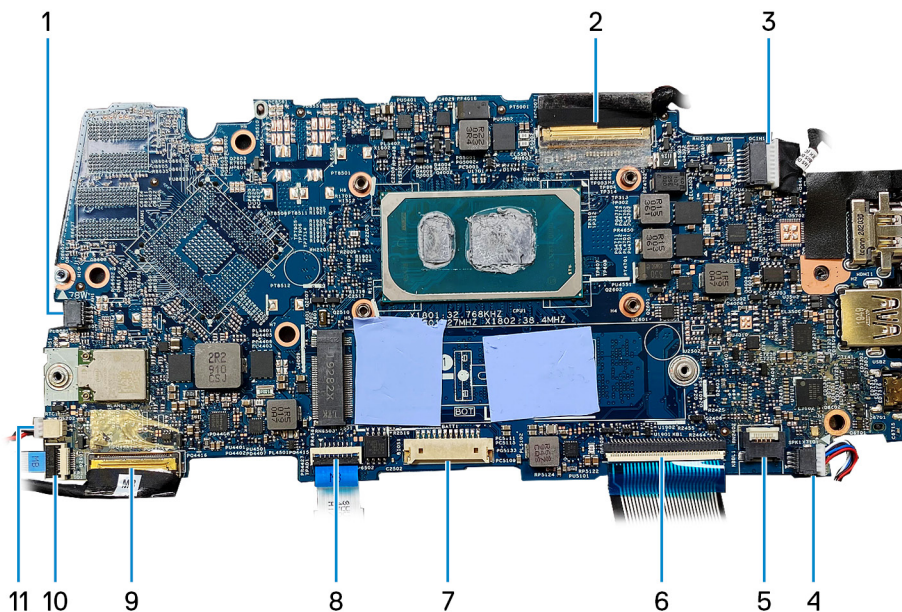
المتطلبات

إذا كنت بصدد استبدال أحد المكونات، فقم بإزالة المكون الموجود قبل تنفيذ إجراء التركيب.

ملاحظة: تم تخزين رمز الصيانة الخاص بجهاز الكمبيوتر لديك في لوحة النظام. يجب عليك إدخال "رمز الصيانة" في برنامج إعداد نظام الإدخال والإخراج الأساسي (BIOS) بعد إعادة وضع لوحة النظام.

ملاحظة: تؤدي إعادة وضع لوحة النظام إلى إزالة أي تغييرات قمت بإجرائها على نظام الإدخال والإخراج الأساسي (BIOS) باستخدام برنامج إعداد نظام الإدخال والإخراج الأساسي (BIOS). يجب عليك إجراء التغييرات المناسبة مرة أخرى بعد إعادة وضع لوحة النظام.

عن المهمة



1. كابل المروحة
2. كابل الشاشة
3. كابل منفذ مهايئ التيار
4. كابل مكبر الصوت
5. كابل الإضاءة الخلفية للوحة المفاتيح
6. كابل لوحة المفاتيح
7. كابل البطارية
8. كابل لوحة اللمس
9. كابل لوحة I/O (الإدخال/الإخراج)
10. كابل قارئ بصمات الأصابع
11. كابل البطارية الخلفية المصغرة

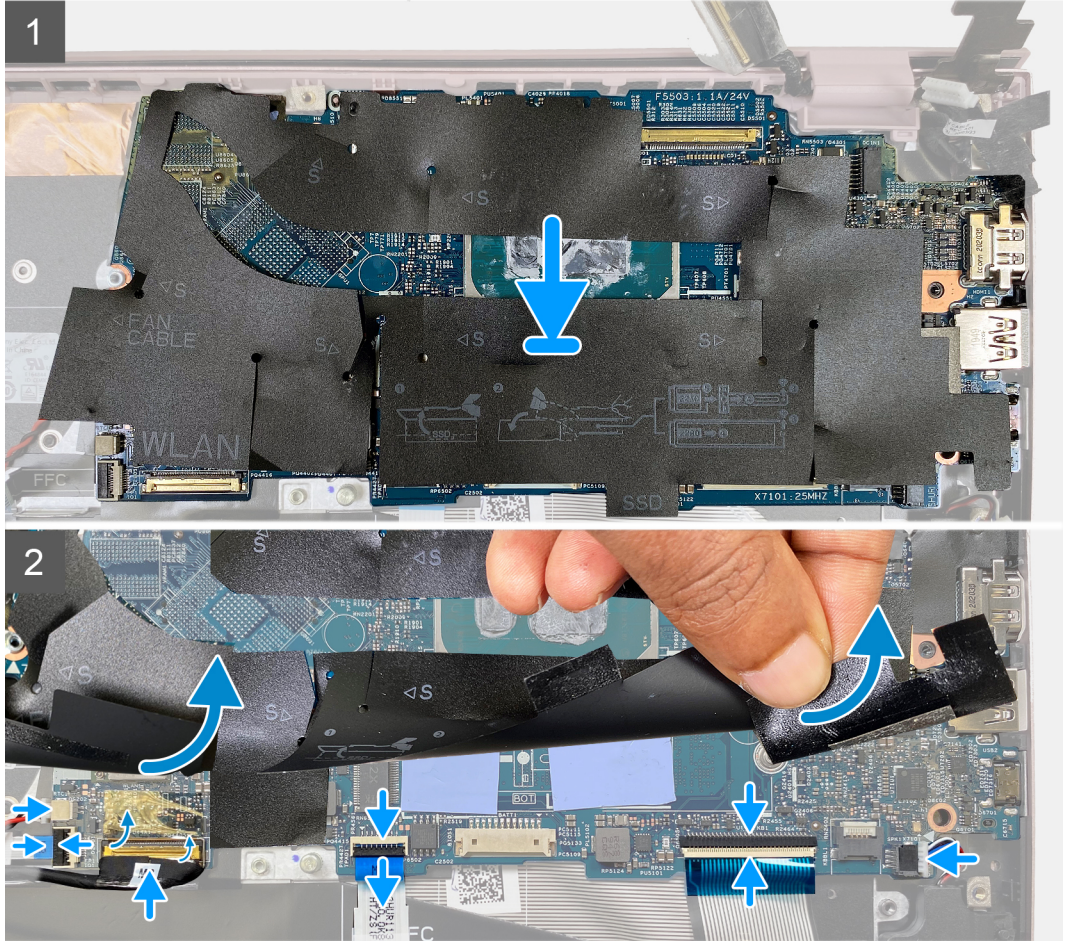
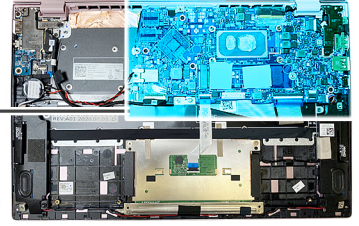
توضح الصور التالية موقع لوحة النظام وتقدم تمثيلاً مرئياً لإجراء التركيب.

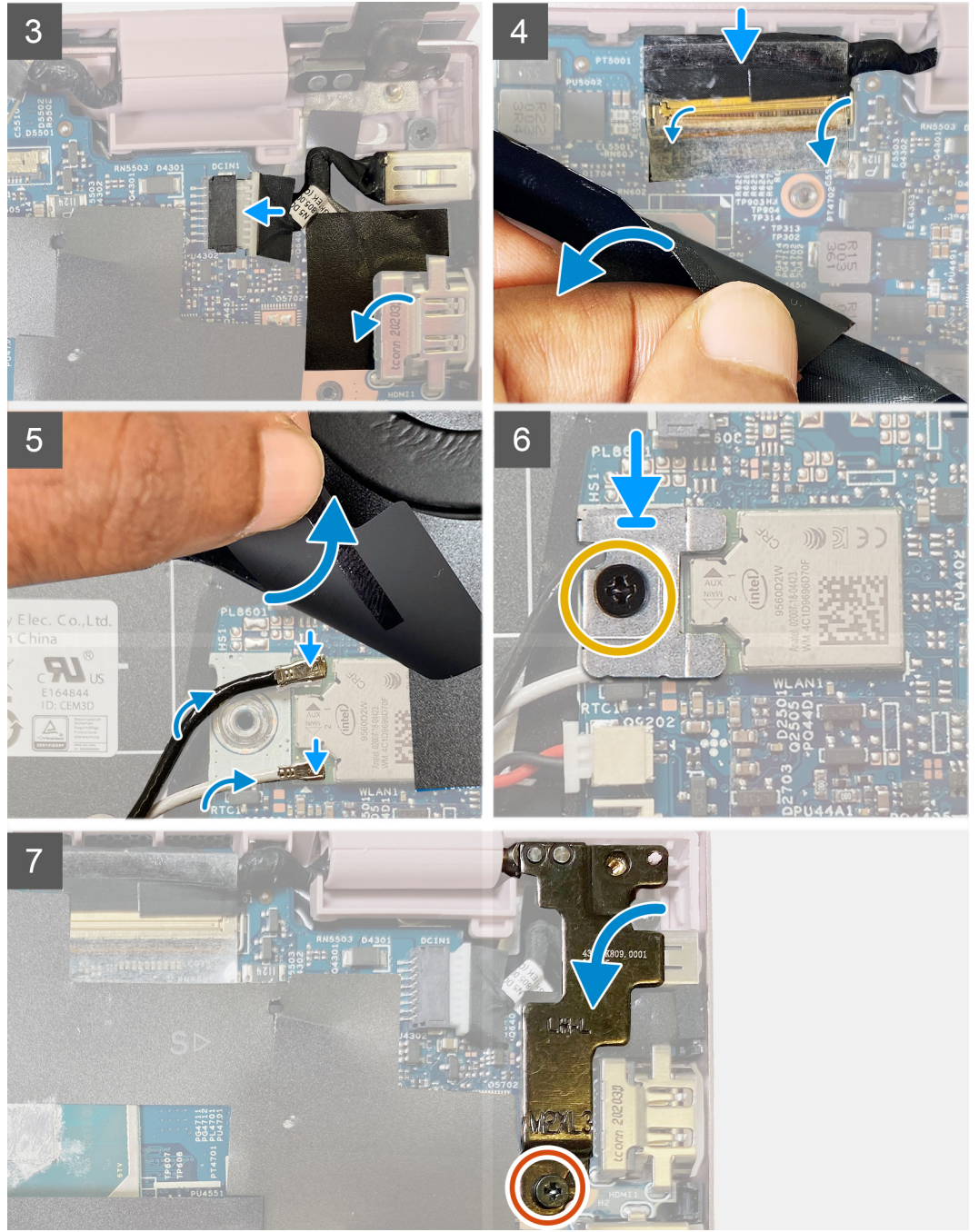


1x
M2x3



1x
M2x2.5





الخطوات

1. قم بمحاذاة لوحة النظام بمجموعة مسند راحة اليد ولوحة المفاتيح.
ملاحظة: توجد فتحة مسمار لولبي في لوحة النظام مميزة بعلامة "Inspiron 7300"، يركب بداخلها فقط مسمار لولبي في هذا الموقع عند تركيب لوحة النظام الخاصة بالطراز Inspiron 7300.
2. ارفع شريط مايلاز الذي يغطي موصلات الكابلات الموجودة في لوحة النظام.
3. قم بتوصيل كابل البطارية الخلفية المصغرة بلوحة النظام.
4. قم بتوصيل كابل قارئ بصمات الأصابع وكابل لوحة وحدة الإدخال/الإخراج وكابل لوحة اللمس وكابل لوحة المفاتيح وكابل الإضاءة الخلفية للوحة المفاتيح بلوحة النظام وأغلق المزلاج لتثبيت الكابلات.
5. قم بتوصيل كابل مكبر الصوت بلوحة النظام.
6. قم بتوصيل كابل منفذ مهايئ التيار بلوحة النظام.
7. قم بلصق الشريط الذي يثبت كابل منفذ مهايئ التيار في لوحة النظام.
8. ارفع شريط مايلاز الذي يغطي كابل الشاشة.

9. قم بتوصيل كابل الشاشة بلوحة النظام وأغلق المزلاج لتثبيت الكابل.
10. ضع حامل بطاقة الاتصال اللاسلكي على بطاقة الاتصال اللاسلكي.
يقدم الجدول التالي نظام ألوان كابل الهوائي لبطاقة الاتصال اللاسلكي التي يدعمها جهاز الكمبيوتر الخاص بك.

جدول 2. نظام ألوان كابلات الهوائي

الموصلات الموجودة في البطاقة اللاسلكية	لون كابل الهوائي	علامة Silkscreen
الرئيسية	أبيض	الرئيسية
إضافي	أسود	إضافي

11. أعد تركيب المسمار اللولبي (M2x2.5) الذي يثبت دعامة بطاقة الاتصال اللاسلكي بلوحة النظام.
12. قم بمحاذاة فتحة المسمار اللولبي الموجودة في مفصلة الشاشة اليسرى بفتحة المسمار اللولبي الموجودة في لوحة النظام.
13. أعد وضع المسمار اللولبي (M2x3) المثبت لمفصلة الشاشة اليسرى في لوحة النظام.

الخطوات التالية

1. قم بتركيب محرك الأقراص المزود بذاكرة مصنوعة من مكونات صلبة.
2. قم بتركيب المشتت الحراري.
3. قم بتركيب المروحة.
4. قم بتركيب البطارية ذات 4 خلايا أو البطارية ذات 3 خلايا.
5. قم بتركيب غطاء القاعدة.
6. اتبع الإجراءات الواردة في بعد العمل داخل جهاز الكمبيوتر الخاص بك.

مجموعة مسند راحة اليد ولوحة المفاتيح

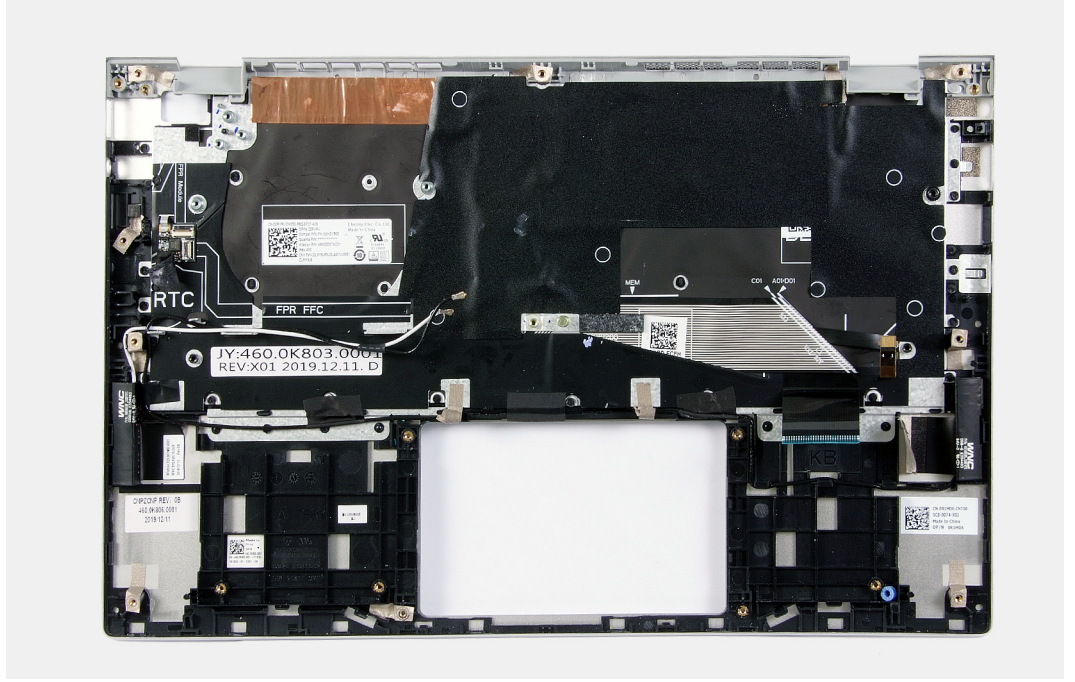
إزالة مجموعة مسند راحة اليد ومجموعة لوحة المفاتيح

المتطلبات

1. اتبع الإجراءات الواردة في قبل العمل داخل جهاز الكمبيوتر الخاص بك.
2. قم بإزالة غطاء القاعدة.
3. قم بإزالة البطارية ذات 4 خلايا أو البطارية ذات 3 خلايا.
4. قم بإزالة مكبرات الصوت.
5. قم بإزالة مجموعة الشاشة.
6. قم بإزالة منفذ مهابئ التيار.
7. قم بإزالة لوحة اللمس.

عن المهمة

توضح الصورة التالية مجموعة مسند اليد ولوحة المفاتيح وتقدم تمثيلاً مرئيًا لإجراء الإزالة.



الخطوات

بعد تنفيذ الخطوات الموجودة في المتطلبات الأساسية، تتبقى لنا مجموعة مسند راحة اليد ولوحة المفاتيح.

ملاحظة: يمكن إزالة لوحة النظام والمشتت الحراري مركب.

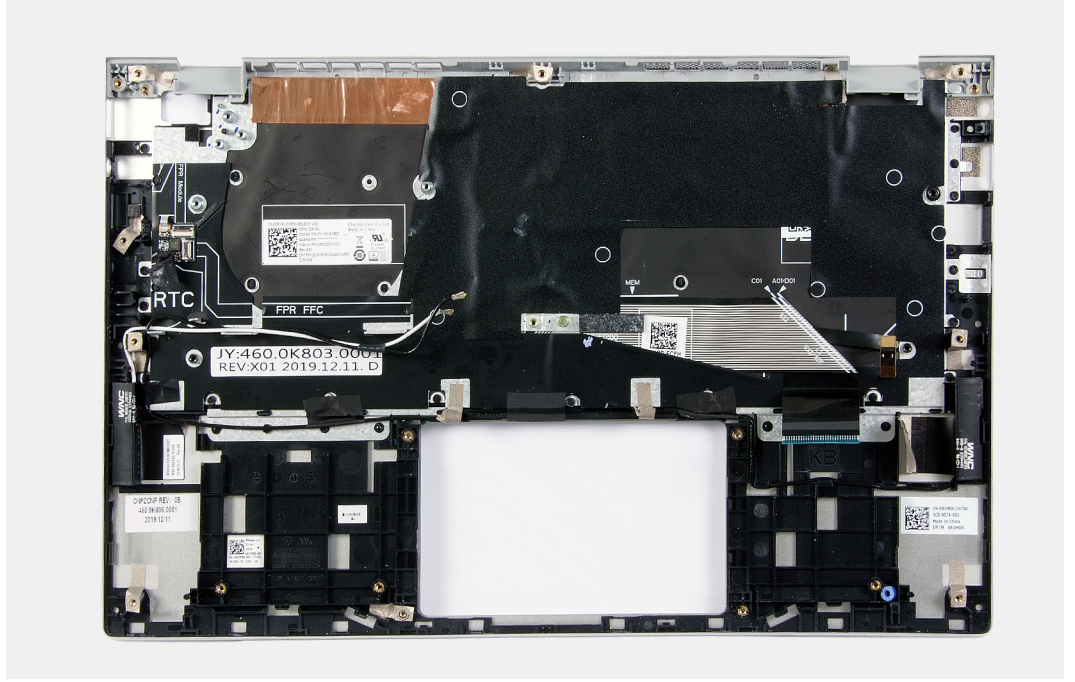
تركيب مجموعة مسند راحة اليد ولوحة المفاتيح

المتطلبات

إذا كنت بصدد استبدال أحد المكونات، فقم بإزالة المكون الموجود قبل تنفيذ إجراء التركيب.

عن المهمة

توضح الصورة التالية موقع مجموعة مسند اليد ولوحة المفاتيح وتقدم تمثيلاً مرئياً لإجراء التركيب.



الخطوات

ضع مجموعة مسند راحة اليد ولوحة المفاتيح على سطح مستو.

الخطوات التالية

1. قم بتركيب لوحة اللمس.
2. قم بتركيب منفذ مهايئ التيار.
3. قم بتركيب مجموعة الشاشة.
4. قم بتركيب مكبرات الصوت.
5. قم بتركيب البطارية ذات 4 خلايا أو البطارية ذات 3 خلايا.
6. قم بتركيب غطاء القاعدة.
7. اتبع الإجراءات الواردة في بعد العمل داخل جهاز الكمبيوتر الخاص بك.

زر التشغيل مع قارئ بصمات الأصابع

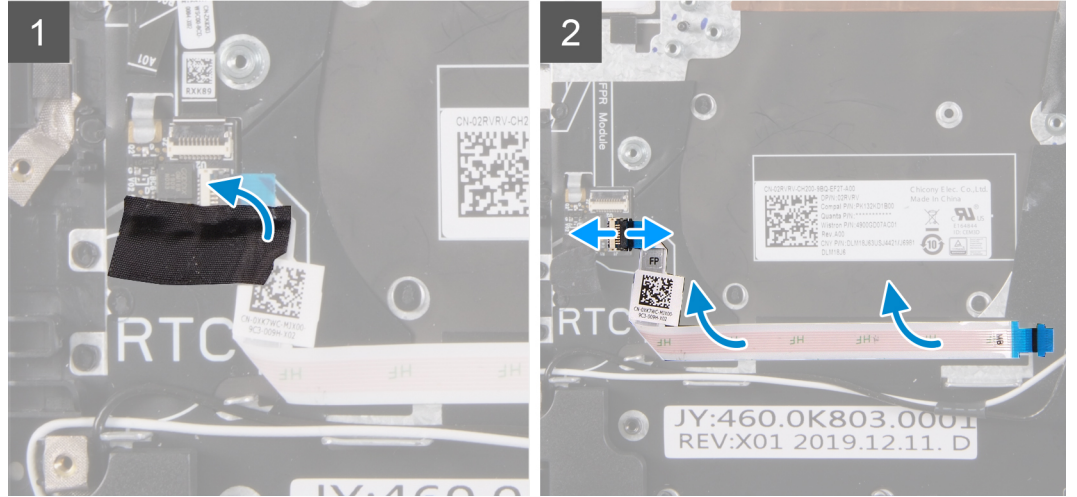
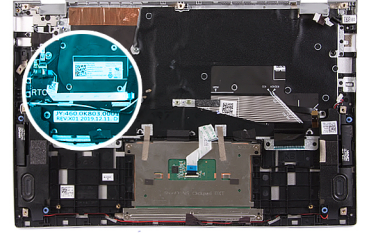
إزالة زر التشغيل مع قارئ بصمات الأصابع

المتطلبات

1. اتبع الإجراءات الواردة في قبل العمل داخل جهاز الكمبيوتر الخاص بك.
2. قم بإزالة غطاء القاعدة.
3. قم بإزالة البطارية ذات 4 خلايا أو البطارية ذات 3 خلايا.
4. قم بإزالة مكبرات الصوت.
5. قم بإزالة مجموعة الشاشة.
6. قم بإزالة منفذ مهايئ التيار.
7. قم بإزالة زر التشغيل مع قارئ بصمات الأصابع.

عن المهمة

توضح الصورة التالية موقع منفذ مهايئ التيار وتقدم تمثيلاً مرئياً لإجراء الإزالة.



الخطوات

1. انزع شريط مايكلز الذي يثبت زر التشغيل بوصلة كابل قارئ بصمات الأصابع.
2. افصل زر التشغيل مع كابل قارئ بصمات الأصابع عن الموصل الموجود في مجموعة مسند راحة اليد ولوحة المفاتيح.
3. ارفع زر التشغيل، مع قارئ بصمات الأصابع، بعيدًا عن مجموعة مسند راحة اليد ولوحة المفاتيح.

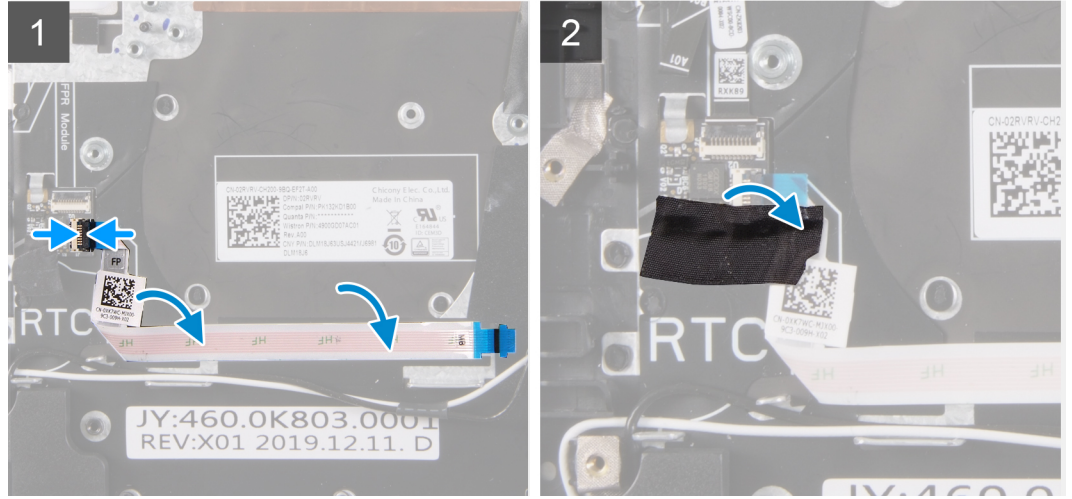
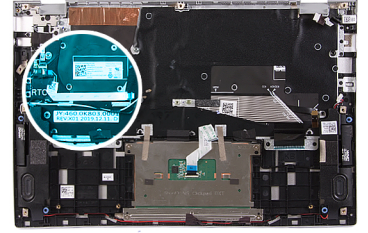
تركيب زر التشغيل مع قارئ بصمات الأصابع

المتطلبات

إذا كنت بصدد استبدال أحد المكونات، فقم بإزالة المكون الموجود قبل تنفيذ إجراء التركيب.

عن المهمة

توضح الصورة التالية موقع منفذ مهائئ التيار وتقدم تمثيلًا مرئيًا لإجراء التركيب.



الخطوات

1. قم بمحاذاة زر التشغيل المزود بقارئ بصمات الأصابع بمجموعة مسند راحة اليد ولوحة المفاتيح.
2. قم بتوصيل زر التشغيل مع كابل قارئ بصمات الأصابع بالموصل الموجود في مجموعة مسند راحة اليد ولوحة المفاتيح.
3. ضع شريط مايلاز الذي يثبت زر التشغيل بوصلة كابل قارئ بصمات الأصابع.

الخطوات التالية

1. قم بتركيب زر التشغيل مع قارئ بصمات الأصابع.
2. قم بتركيب منفذ مهائى التيار.
3. قم بتركيب مجموعة الشاشة.
4. قم بتركيب مكبرات الصوت.
5. قم بتركيب البطارية ذات 4 خلايا أو البطارية ذات 3 خلايا.
6. قم بتركيب غطاء القاعدة.
7. اتبع الإجراءات الواردة في بعد العمل داخل جهاز الكمبيوتر الخاص بك.

برامج التشغيل والتنزيلات

عند استكشاف الأخطاء وإصلاحها، يوصى بقراءة المقالة القائمة على المعارف والأسئلة الشائعة حول برامج التشغيل والتنزيلات 000123347.

إعداد النظام

تنبيه: ما لم تكن مستخدمًا متمكنًا للكمبيوتر، لا تقم بتغيير الإعدادات الموجودة في برنامج إعداد BIOS. قد تؤدي بعض التغييرات إلى جعل الكمبيوتر يعمل بشكل غير صحيح.

ملاحظة: بناءً على هذا الكمبيوتر والأجهزة الخاصة به التي تم تركيبها، قد تظهر العناصر المدرجة في هذا القسم أو قد لا يتم عرضها.

ملاحظة: قبل تغيير برنامج إعداد BIOS، يوصى بتدوين معلومات شاشة إعداد BIOS كمرجع في المستقبل.

استخدم برنامج إعداد BIOS للأغراض التالية:

- الحصول على معلومات حول الأجهزة المركبة بالكمبيوتر، مثل عدد وحدات ذاكرة الوصول العشوائي (RAM) وسعة محرك الأقراص الثابتة.
- تغيير معلومات تهيئة النظام.
- تعيين أو تغيير خيار يتم تحديده بمعرفة المستخدم، مثل كلمة مرور المستخدم، أو نوع محرك الأقراص الثابتة المركب، أو تمكين الأجهزة الأساسية أو تعطيلها.

الدخول إلى برنامج إعداد BIOS

الخطوات

1. قم بتشغيل جهاز الكمبيوتر الخاص بك.
 2. اضغط على F2 أثناء اختبار التشغيل الذاتي POST للدخول إلى برنامج إعداد النظام.
- ملاحظة:** إذا طال انتظارك وظهر شعار نظام التشغيل، فواصل الانتظار حتى يظهر أمامك سطح المكتب. ثم أوقف تشغيل الكمبيوتر وحاول مرة أخرى.

مفاتيح التنقل

ملاحظة: بالنسبة لمعظم خيارات إعداد النظام، فإن التغييرات التي تقوم بها يتم تسجيلها ولكن لا تسري حتى تعيد تشغيل النظام.

جدول 3. مفاتيح التنقل

المفاتيح	التنقل
السهم لأعلى	ينتقل إلى الحقل السابق.
السهم لأسفل	ينتقل إلى الحقل التالي.
Enter	يتيح لك إمكانية تحديد قيمة في الحقل المحدد (في حالة تطبيقه) أو اتباع الارتباط الموجود في الحقل.
شريط المسافة	تتيح توسيع أو طي قائمة منسدلة، في حالة استخدامها.
علامة التبويب	تنتقل إلى منطقة التركيز التالية.
Esc	ملاحظة: بالنسبة لمستعرض الرسومات القياسية فقط. للانتقال إلى الصفحة السابقة حتى تعرض الشاشة الرئيسية. يؤدي الضغط على المفتاح Esc في الشاشة الرئيسية إلى عرض رسالة تطالبك بحفظ أي تغييرات غير محفوظة وإعادة تشغيل النظام.

خيارات إعداد النظام

ملاحظة: بناءً على هذا الكمبيوتر والأجهزة الخاصة به التي تم تركيبها، قد يتم عرض العناصر المدرجة في هذا القسم أو قد لا يتم عرضها.

فكرة عامة

إصدار نظام الإدخال والإخراج الأساسي (BIOS)	يعرض رقم إصدار نظام الإدخال والإخراج الأساسي (BIOS).
رمز الصيانة	يعرض رمز الصيانة لجهاز الكمبيوتر.
علامة الأصل	يعرض علامة الأصل لجهاز الكمبيوتر.
تاريخ التصنيع	يعرض تاريخ التصنيع لجهاز الكمبيوتر.
تاريخ الملكية	يعرض تاريخ الملكية لجهاز الكمبيوتر.
كود الخدمة السريعة	يعرض كود الخدمة السريعة لجهاز الكمبيوتر.
علامة الملكية	يعرض علامة الملكية لجهاز الكمبيوتر.
تحديث البرامج الثابتة الموقعة	يعرض ما إذا كان تحديث البرامج الثابتة الموقعة ممكن أم لا.
البطارية	يعرض معلومات عن سلامة البطارية.
الرئيسية	يعرض البطارية الرئيسية.
مستوى البطارية	يعرض مستوى البطارية.
حالة البطارية	يعرض حالة البطارية.
الصحة	يعرض حالة البطارية.
مهائى التيار المتردد	يعرض ما إذا كان مهائى التيار المتردد مركبًا أم لا.
معلومات المعالج	
نوع المعالج	يعرض نوع المعالج.
الحد الأقصى لسرعة الساعة	يعرض الحد الأقصى لسرعة ساعة المعالج.
الحد الأدنى لسرعة الساعة	يعرض الحد الأدنى لسرعة ساعة المعالج.
السرعة الحالية للساعة	يعرض سرعة ساعة المعالج الحالية.
عدد المراكز	يعرض عدد مراكز المعالج.
معرف المعالج	يعرض رمز تعريف المعالج.
ذاكرة التخزين المؤقت من المستوى الثاني للمعالج	يعرض حجم ذاكرة التخزين المؤقت من المستوى الثاني للمعالج.
ذاكرة التخزين المؤقت من المستوى الثالث للمعالج	يعرض حجم ذاكرة التخزين المؤقت من المستوى الثالث للمعالج.
إصدار Microcode	يعرض إصدار microcode.
دعم توازي تشغيل مؤشرات الترابط من Intel	يعرض ما إذا كان المعالج يدعم توازي تشغيل مؤشرات الترابط (HT).
التقنية ذات 64 بت	يعرض إذا ما كان يتم استخدام التقنية ذات 64 بت أم لا.
معلومات الذاكرة	
الذاكرة المركبة	تعرض إجمالي مساحة الذاكرة المركبة على جهاز الكمبيوتر.
مساحة الذاكرة المتاحة	تعرض إجمالي مساحة الذاكرة المتاحة على جهاز الكمبيوتر.
سرعة الذاكرة	تعرض سرعة الذاكرة.
وضع قناة الذاكرة	يعرض وضع القناة الفردية أو الثنائية.
تقنية الذاكرة	يعرض التقنية المستخدمة للذاكرة.
معلومات الجهاز	
نوع اللوحة	يعرض نوع اللوحة بالكمبيوتر.
وحدة التحكم في الفيديو	يعرض معلومات بطاقات الرسومات المنفصلة لجهاز الكمبيوتر.
ذاكرة الفيديو	يعرض معلومات ذاكرة الفيديو لجهاز الكمبيوتر.
جهاز يدعم Wi-Fi	يعرض معلومات الجهاز الاسلكي لجهاز الكمبيوتر.
الدقة الأصلية	يعرض مستوى الدقة الأصلية لجهاز الكمبيوتر.
إصدار نظام الإدخال والإخراج الأساسي (BIOS) للفيديو	يعرض إصدار نظام الإدخال والإخراج الأساسي (BIOS) للفيديو في جهاز الكمبيوتر.

جدول 4. خيارات إعداد النظام — قائمة "فكرة عامة" (يتبع)

فكرة عامة	
وحدة التحكم في الصوت	يعرض معلومات عن وحدة التحكم في الصوت لجهاز الكمبيوتر.
جهاز يدعم Bluetooth	يعرض معلومات الجهاز الذي يدعم تقنية Bluetooth بجهاز الكمبيوتر.

جدول 5. خيارات إعداد النظام — قائمة تهيئات التمهيد

تهيئات التمهيد	
تسلسل التمهيد	يعرض وضع التمهيد لهذا الكمبيوتر.
وضع التمهيد: UEFI فقط	يتيح تمكين أو تعطيل أجهزة التمهيد لهذا الكمبيوتر.
تمكين دعم التمهيد	يعرض تسلسل التمهيد.
تسلسل التمهيد	
التمهيد الآمن	يتيح تمكين أو تعطيل تمهيد الكمبيوتر باستخدام برنامج التمهيد المتحقق من صحته فقط.
تمكين التمهيد الآمن	الحالة الافتراضية: إيقاف تشغيل.
	ملاحظة: لتمكين التمهيد الآمن، ينبغي أن يكون النظام في وضع تمهيد UEFI مع إيقاف تشغيل خيار وحدات الذاكرة للقراءة فقط (ROM) الاختيارية القديمة.
Secure Boot Mode	يتيح تحديد وضع تشغيل "التمهيد الآمن".
	الإعداد الافتراضي: وضع منشور.
	ملاحظة: يتعين تحديد وضع منشور لتشغيل التمهيد الآمن بشكل عادي.
إدارة مفاتيح الخبير	
تمكين الوضع المخصص	يتيح تمكين أو تعطيل تعديل المفاتيح من إدارة مفاتيح الخبير لتوزيع قواعد بيانات مفاتيح أمان PK و KEK و db و dbx.
	الحالة الافتراضية: إيقاف تشغيل.
إدارة مفاتيح الوضع المخصص	يتيح تحديد القيم المخصصة لإدارة مفاتيح الخبير.
	الإعداد الافتراضي: PK.

جدول 6. خيارات إعداد النظام — قائمة "الأجهزة المدمجة"

الأجهزة المدمجة	
التاريخ/الوقت	يتيح تعيين التاريخ على جهاز الكمبيوتر بتنسيق شهر/يوم/سنة. يبدأ سريان التغييرات في التاريخ على الفور.
التاريخ	يتيح تعيين الوقت على جهاز الكمبيوتر بتنسيق ساعة/دقيقة/ثانية على مدار 24 ساعة. يمكنك التبديل بين توقيت 12 ساعة وتوقيت 24 ساعة. يبدأ سريان التغييرات في الوقت على الفور.
الوقت	يتيح تمكين أو تعطيل الكاميرا.
تمكين الكاميرا	الحالة الافتراضية: تشغيل.
تهيئة منفذ USB	
تمكين دعم التمهيد	يتيح تمكين أو تعطيل التمهيد من أجهزة تخزين USB كبيرة السعة مثل محرك الأقراص الثابتة الخارجي ومحرك الأقراص الضوئية ومحرك أقراص USB.
تمكين منافذ USB الخارجية	يتيح تمكين أو تعطيل منافذ USB لتعمل في بيئة نظام التشغيل.
تعطيل الاتصال النفقي من بطاقة PCI عبر منفذ USB4	الحالة الافتراضية: إيقاف تشغيل.

جدول 7. خيارات إعداد النظام — قائمة "وحدات التخزين"

التخزين	
تشغيل SATA/NVMe	يقوم بتهيئة وضع التشغيل الخاص بوحدة التحكم في جهاز التخزين المدمجة.

جدول 7. خيارات إعداد النظام — قائمة "وحدات التخزين" (يتبع)

التخزين	
الإعداد الافتراضي: تشغيل RAID. تتم تهيئة جهاز التخزين لدعم RAID (تقنية الاستعادة السريعة من Intel).	
يتيح تمكين أو تعطيل محركات أقراص مدمجة متنوعة.	واجهة التخزين
الحالة الافتراضية: تشغيل.	محرك أقراص مزود بذاكرة مصنوعة من مكونات صلبة من نوع M.2 PCIe
يتيح تمكين أو تعطيل SMART (تقنية المراقبة والتحليل وإعداد التقارير الذاتية) أثناء بدء تشغيل الكمبيوتر للإبلاغ عن أخطاء محرك الأقراص الثابتة.	تمكين تقارير SMART
الحالة الافتراضية: إيقاف تشغيل.	
يعرض معلومات محركات الأقراص المدمجة المتنوعة.	معلومات محرك الأقراص

جدول 8. خيارات إعداد النظام — قائمة "الشاشة"

الشاشة	
يتيح تمكين سطوع الشاشة عندما يكون الكمبيوتر قيد التشغيل على طاقة البطارية.	سطوع الشاشة
يتيح تمكين سطوع الشاشة عندما يكون الكمبيوتر قيد التشغيل على طاقة التيار المتردد.	تشغيل السطوع بطاقة البطارية
يتيح تمكين أو تعطيل EcoPower مما يزيد من فترة عمل البطارية من خلال تقليل سطوع الشاشة عندما يكون ذلك مناسبًا.	تشغيل السطوع على طاقة التيار المتردد
الحالة الافتراضية: تشغيل.	EcoPower
يتيح تمكين أو تعطيل الكمبيوتر من عرض شعار ملء الشاشة في حالة مطابقة صورتك لدقة الشاشة.	Full screen logo
الحالة الافتراضية: إيقاف تشغيل.	

جدول 9. خيارات إعداد النظام — قائمة "الاتصالات"

الاتصال	
يتيح تمكين أو تعطيل الأجهزة الداخلية التي تدعم WLAN/Bluetooth.	تمكين جهاز الاتصال اللاسلكي
الحالة الافتراضية: تشغيل.	WLAN
الحالة الافتراضية: تشغيل.	Bluetooth
يتم تمكينه أو تعطيله للسماح لميزات شبكة نظام التشغيل الأولي والمسبق استخدام أى من بطاقات NIC التي تم تمكينها.	تمكين تكديس شبكة UEFI
الحالة الافتراضية: تشغيل.	

جدول 10. خيارات إعداد النظام — قائمة "الطاقة"

تشغيل	
يتيح تمكين تشغيل الكمبيوتر على طاقة البطارية أثناء ساعات استخدام التيار. استخدم الخيارات أدناه لمنع استخدام طاقة التيار المتردد خلال أوقات معينة من اليوم.	تهيئة شحن البطارية
الحالة الافتراضية: متكيف. يتم تحسين إعدادات البطارية تحسينًا موائماً استنادًا إلى نمط استخدام البطارية النموذجي.	
يتيح تمكين تهيئة شحن البطارية المتقدم من بداية اليوم حتى فترة عمل محددة. يعمل شحن البطارية المتقدم على تحسين حالة البطارية مع دعم الاستخدام الكثيف خلال يوم العمل.	تمكين التهيئة المتقدمة لشحن البطارية
الحالة الافتراضية: إيقاف تشغيل.	
يعمل على تمكين أو تعطيل إدارة حرارة المعالج لضبط أداء النظام.	الإدارة الحرارية
الإعداد الافتراضي: مُحسّن.	
يتيح تمكين أجهزة USB من تنبيه جهاز الكمبيوتر من وضع الاستعداد.	تمكين دعم تنبيه USB
الحالة الافتراضية: إيقاف تشغيل.	

جدول 10. خيارات إعداد النظام — قائمة "الطاقة" (يتبع)

تشغيل	
منع وضع السكون	يمنع الكمبيوتر من الدخول في وضع السكون (S3) في نظام التشغيل. الحالة الافتراضية: إيقاف تشغيل.
	ملاحظة: في حالة تمكينه، لن ينتقل الكمبيوتر إلى وضع السكون، وسيتم تعطيل ميزة البدء السريع من Intel تلقائيًا، وسيكون خيار تشغيل نظام التشغيل فارغًا إذا تم تعيينه إلى حالة السكون.
مفتاح الغطاء	يتيح إمكانية تشغيل جهاز الكمبيوتر من حالة إيقاف التشغيل متى تم فتح الغطاء. الحالة الافتراضية: تشغيل.
تمكين تقنية تغيير السرعة من Intel	يتيح تمكين أو تعطيل دعم تقنية تغيير السرعة من Intel، مما يتيح لنظام التشغيل إمكانية تحديد مستوى أداء المعالج الملائم تلقائيًا. الحالة الافتراضية: تشغيل.

جدول 11. خيارات إعداد النظام — قائمة الأمان

الأمان	
تقنية الوثوق في البرنامج الأساسي من Intel	يتيح تمكين أو تعطيل قابلية رؤية نظام التشغيل لتقنية الوثوق في البرنامج الأساسي (PTT). الحالة الافتراضية: تشغيل.
PPI Bypass لأوامر المسح	يتيح تمكين أو تعطيل تخطي نظام التشغيل للمطالبات الموجهة لمستخدم واجهة التواجد الفعلي (PPI) لنظام الإدخال والإخراج الأساسي (BIOS) عند إصدار الأمر Clear. الحالة الافتراضية: إيقاف تشغيل.
مسح	يتيح تمكين أو تعطيل الكمبيوتر من مسح معلومات مالك PTT وإعادة PTT إلى الحالة الافتراضية. الحالة الافتراضية: إيقاف تشغيل.
تخفيف أمان SMM	يتيح تمكين أو تعطيل وسائل الحماية الإضافية من خلال UEFI SMM Security Mitigation. الحالة الافتراضية: إيقاف تشغيل.
المسح الآمن للبيانات	ملاحظة: قد تؤدي هذه الميزة إلى مشكلات في التوافق أو فقدان الوظائف مع بعض الأدوات والتطبيقات القديمة. تنبيه: ستؤدي عملية المسح الآمنة هذه إلى حذف المعلومات بطريقة يتعذر من خلالها إعادة تكوين تلك المعلومات.
تطبيق Absolute	عند تمكينها، سيضع نظام الإدخال والإخراج الأساسي (BIOS) دورة مسح البيانات بأجهزة التخزين المتصلة باللوحة الأم في قائمة انتظار عند إعادة التمهيد المرة القادمة. الحالة الافتراضية: إيقاف تشغيل.
أمان مسار التمهيد عبر UEFI	يتيح تمكين أو تعطيل واجهة وحدة نظام الإدخال والإخراج الأساسي (BIOS) الخاصة بخدمة Absolute Persistence الاختيارية من برنامج Absolute. يتيح تمكين أو تعطيل النظام من مطالبة المستخدم بإدخال كلمة مرور المسؤول عند تمهيد مسار تمهيد UEFI من قائمة تمهيد F12. الإعداد الافتراضي: دائمًا باستثناء محرك الأقراص الثابتة الداخلي.

جدول 12. خيارات إعداد النظام — قائمة كلمات المرور

كلمات المرور	
كلمة مرور المسؤول	يتيح تعيين أو تغيير أو حذف كلمة مرور المسؤول (admin) (يطلق عليها أحيانًا كلمة مرور "الإعداد").
كلمة مرور النظام	يتيح تعيين كلمة مرور النظام أو تغييرها أو حذفها.
تهيئة كلمة المرور	يتيح التحكم في الحد الأدنى والحد الأقصى لعدد الحروف المسموح بها لكلمتي مرور المسؤول والنظام.
تجاوز كلمة المرور	يتيح تجاوز كلمة مرور النظام (التمهيد) ومطالبات كلمة مرور محرك الأقراص الثابتة (HDD) الداخلي أثناء إعادة تشغيل النظام. الحالة الافتراضية: معطل.

جدول 12. خيارات إعداد النظام — قائمة كلمات المرور (يتبع)

كلمات المرور	
تمكين تغييرات كلمة المرور لغير المسؤولين	يتيح تمكين أو منع المستخدم من تغيير كلمة مرور النظام ومحرك الأقراص دون الحاجة إلى كلمة مرور المسؤول. الحالة الافتراضية: تشغيل.
تمكين قفل الإعداد الإداري	يتيح تمكين أو منع المستخدم من الدخول إلى إعداد نظام الإدخال والإخراج الأساسي (BIOS) عند تعيين كلمة مرور المسؤول. الحالة الافتراضية: إيقاف تشغيل.
تمكين قفل كلمة المرور الرئيسية	يتيح تمكين أو تعطيل دعم كلمة المرور الرئيسية. الحالة الافتراضية: إيقاف تشغيل.

جدول 13. خيارات إعداد النظام — قائمة "استرداد التحديث"

تحديث الاسترداد	
تمكين تحديثات البرنامج الثابت لكيسولة UEFI	يتيح تمكين أو تعطيل تحديثات نظام الإدخال والإخراج الأساسي (BIOS) عبر حزم تحديث كيسولة واجهة البرامج الثابتة القابلة للتجديد الموحدة (UEFI).
استرداد نظام الإدخال والإخراج الأساسي (BIOS) من محرك الأقراص الثابتة	يتيح للكمبيوتر إمكانية الاسترداد من نسخة نظام الإدخال والإخراج الأساسي (BIOS) تالفة، طالما أن جزء كتلة التمهيد سليم ويعمل بكفاءة. الحالة الافتراضية: تشغيل.
	ملاحظة: تم تصميم استرداد نظام الإدخال والإخراج الأساسي (BIOS) لإصلاح كتلة نظام الإدخال والإخراج الأساسي (BIOS) الرئيسية، ولا يمكنه العمل في حالة كتلة التمهيد. بالإضافة إلى ذلك، لا يمكن أن تعمل هذه الميزة في حالة تلف EC أو تلف ME أو وجود مشكلة متعلقة بالأجهزة. يجب أن توجد نسخة الاسترداد في قسم غير مشفر على محرك الأقراص.
السماح بإرجاع نظام الإدخال والإخراج الأساسي (BIOS) إلى إصدار سابق	يتحكم في إعادة البرنامج الثابت للنظام إلى الإصدارات السابقة. الحالة الافتراضية: تشغيل.
استرداد نظام تشغيل SupportAssist	يتيح تمكين أو تعطيل مسار التمهيد لأداة استرداد نظام تشغيل SupportAssist في حالة وجود أخطاء معينة بالنظام. الحالة الافتراضية: تشغيل.
BIOSConnect	يعمل على تمكين أو تعطيل محاولة استرداد نظام تشغيل خدمة الشبكة السحابية. الحالة الافتراضية: تشغيل.
Dell Auto OS Recovery Threshold	يتحكم في مسار التمهيد التلقائي لوحدة التحكم في دقة نظام SupportAssist وأداة استرداد نظام تشغيل Dell. الحالة الافتراضية: 2.

جدول 14. خيارات إعداد النظام — قائمة "إدارة النظام"

إدارة النظام	
رمز الصيانة	يعرض رمز الصيانة لجهاز الكمبيوتر.
علامة الأصل	يتيح إنشاء علامة أصول للنظام يمكن استخدامها من قبل المسؤول عن تكنولوجيا المعلومات لتحديد هوية نظام معين بشكل فريد. بمجرد تعيينها في نظام نظام الإدخال والإخراج الأساسي (BIOS)، يتعذر تغيير علامة الأصول.
التشغيل بالتيار المتردد	يتيح تمكين تشغيل الكمبيوتر وانتقاله إلى التمهيد عند توصيله بمصدر التيار المتردد. الحالة الافتراضية: إيقاف تشغيل.
التشغيل التلقائي في وقت محدد	يتيح تمكين تشغيل الكمبيوتر تلقائيًا لأيام وأوقات محددة. الحالة الافتراضية: معطل. لن يتم النظام تلقائيًا.

جدول 15. خيارات إعداد النظام — قائمة "لوحة المفاتيح"

لوحة المفاتيح	
خيارات قفل Fn	يتيح تمكين أو تعطيل وضع قفل Fn.

جدول 15. خيارات إعداد النظام — قائمة "لوحة المفاتيح" (يتبع)

لوحة المفاتيح	
الحالة الافتراضية: تشغيل.	وضع القفل
F1 - F12 فتعمل المفاتيح هذا الخيار، فتعمل المفاتيح F1 - F12 على البحث عن التعليلة البرمجية للوظائف الثانوية.	الوصول إلى لوحة مفاتيح OROM
لتمكن أو تعطيل خيار الدخول إلى تهيئة ROM الاختيارية عبر مفاتيح التشغيل السريع أثناء التمهيد.	
الحالة الافتراضية: ممكن.	

جدول 16. خيارات إعداد النظام — قائمة سلوك ما قبل التمهيد

سلوك ما قبل التمهيد	
يتيح للكمبيوتر إمكانية عرض رسائل تحذير المهائى أثناء التمهيد.	تمكين تحذيرات المهائى
الحالة الافتراضية: تشغيل.	
يحدد إجراء عند التعرض لتحذير أو خطأ أثناء التمهيد.	التحذيرات والأخطاء
الإعداد الافتراضي: المطالبة في حالة التحذيرات والأخطاء. يتيح التوقف ومطالبة المستخدم وانتظار إدخاله عند اكتشاف تحذيرات أو أخطاء.	
ملاحظة: سيتسبب أي خطأ حيوي بتشغيل الأجهزة بالكمبيوتر دائمًا في تعطل الكمبيوتر.	
يعمل على تمكين أو تعطيل رسائل التحذير الخاصة بالإرساء.	تمكين رسائل التحذير الخاصة بالإرساء
الحالة الافتراضية: تشغيل.	
يتيح تهيئة سرعة عملية التمهيد عبر UEFI.	تمهيد سريع
الحالة الافتراضية: شامل. يتيح إتمام عملية تهيئة كاملة للأجهزة والتكوين أثناء التمهيد.	
يتيح تهيئة زمن تحميل POST (الاختبار الذاتي عند التشغيل) لنظام الإدخال والإخراج الأساسي (BIOS).	تمديد وقت POST لنظام الإدخال والإخراج الأساسي (BIOS)
الإعداد الافتراضي: 0 ثوانٍ.	

جدول 17. خيارات إعداد النظام — قائمة المحاكاة الافتراضية

المحاكاة الافتراضية	
يتيح إمكانية تشغيل الكمبيوتر لشاشة جهاز افتراضي (VMM).	تقنية المحاكاة الافتراضية من Intel
الحالة الافتراضية: تشغيل.	
يتيح للكمبيوتر إمكانية تطبيق تقنية المحاكاة الافتراضية لـ Direct I/O (VT-d). يُعد VT-d أسلوبًا مبتكرًا من Intel يقدم محاكاة افتراضية لإدخال/إخراج مخطط الذاكرة.	VT for Direct I/O
الحالة الافتراضية: تشغيل.	

جدول 18. خيارات إعداد النظام — قائمة الأداء

الأداء	
يتيح إمكانية تغيير عدد مراكز وحدة المعالجة المركزية المتوفرة لنظام التشغيل. القيمة الافتراضية معينة إلى أقصى عدد من المراكز.	دعم مراكز متعددة
الإعداد الافتراضي: جميع المراكز.	
يتيح تمكين أو تعطيل تقنية Intel SpeedStep من ضبط الجهد الكهربائي والتردد الأساسي للمعالج، مما يعمل على خفض معدل استهلاك الطاقة وإنتاج الحرارة.	تقنية SpeedStep من Intel
الحالة الافتراضية: تشغيل.	
يتيح تمكين أو تعطيل قدرة وحدة المعالجة المركزية على الدخول والخروج من وضع الطاقة المنخفضة.	تمكين التحكم في الوضع C
الحالة الافتراضية: تشغيل.	
يتيح تمكين أو تعطيل وضع Intel TurboBoost للمعالج. في حالة تمكينه، يعمل برنامج تشغيل TurboBoost من Intel على زيادة مستوى أداء وحدة المعالجة المركزية أو معالج الرسومات.	تقنية TurboBoost من Intel

جدول 18. خيارات إعداد النظام — قائمة الأداء (يتبع)

الأداء	
الحالة الافتراضية: تشغيل.	تقنية تسلسل العمليات التشعبي من Intel
يتيح تمكين أو تعطيل تقنية توازي تشغيل مؤشرات الترابط من استخدام موارد المعالج بشكل أكثر فعالية.	
الحالة الافتراضية: تشغيل.	

جدول 19. خيارات إعداد النظام — قائمة سجلات النظام

سجلات النظام	
يسجل أحداث نظام الإدخال والإخراج الأساسي (BIOS)	يعرض أحداث نظام الإدخال والإخراج الأساسي (BIOS). الإعداد الافتراضي: الاحتفاظ بها.
يسجل الأحداث الحرارية	يعرض الأحداث الحرارية. الإعداد الافتراضي: الاحتفاظ بها.
يسجل أحداث التشغيل	يعرض أحداث التشغيل. الإعداد الافتراضي: الاحتفاظ بها.

كلمة مرور النظام والإعداد

جدول 20. كلمة مرور النظام والإعداد

نوع كلمة المرور	الوصف
كلمة مرور النظام	كلمة المرور التي يجب عليك إدخالها لتسجيل الدخول إلى النظام.
كلمة مرور الضبط	كلمة المرور التي يجب عليك إدخالها للوصول إلى ضبط نظام الإدخال والإخراج الأساسي (BIOS) وإحداث تغيير فيها والخاصة بالكمبيوتر.

يمكنك إنشاء كلمة مرور النظام وكلمة مرور الضبط لتأمين الكمبيوتر.

تنبيه: توفر ميزات كلمة المرور مستوى رئيسي من الأمان للبيانات الموجودة على الكمبيوتر.

تنبيه: أي شخص يمكنه الوصول إلى البيانات المخزنة على الكمبيوتر في حالة عدم تأمينها وتركها غير مراقبة.

ملاحظة: تم تعطيل ميزة كلمة مرور النظام والإعداد.

تعيين كلمة مرور لإعداد النظام

المتطلبات

يمكنك تعيين كلمة مرور لنظام أو مسؤول جديدة فقط عندما يكون حقل أدخل كلمة المرور القديمة باللون الرمادي.

عن المهمة

للدخول إلى إعداد النظام، اضغط على F2 بعد التشغيل أو إعادة التمهيد مباشرة.

الخطوات

1. في شاشة BIOS للنظام أو إعداد النظام، انقر فوق كلمات المرور في الجزء الأيسر. يتم عرض كلمات المرور.

2. أنشئ كلمة مرور في حقل أدخل كلمة المرور الجديدة، واضغط على **Enter**.

استخدم الإرشادات التالية لتعيين كلمة مرور النظام:

- يمكن أن تتكون كلمة المرور ما يصل إلى 32 حرف.
- يمكن أن تحتوي كلمة المرور على أرقام من 0 إلى 9.

- يُسمح بالكتابة بحروف صغيرة، حيث لا يُسمح بالكتابة بحروف كبيرة.
 - يُسمح فقط بكتابة الحروف الخاصة فقط: المسافة، (")، (+)، (،)، (-)، (.)، (/)، (:)، (])، (\)، (I)، (.)، (.)
3. أعد إدخال كلمة المرور الجديدة واضغط على **Enter** للتأكيد.
 4. اضغط على تطبيق التغييرات وستظهر رسالة تطالبك بحفظ التغييرات.
 5. انقر فوق خروج لإعادة تشغيل الكمبيوتر.

حذف أو تغيير كلمة مرور موجودة خاصة بالنظام أو المسؤول

عن المهمة

للدخول إلى إعداد النظام، اضغط على **F2** بعد التشغيل أو إعادة التمهيد مباشرة.

الخطوات

1. في شاشة **BIOS** للنظام أو إعداد النظام، انقر فوق كلمات المرور في الجزء الأيسر. يتم عرض كلمات المرور.
 2. في شاشة كلمات المرور، قم بتغيير أو حذف كلمة مرور النظام/المسؤول الموجودة.
- ملاحظة:** في حالة تغيير كلمة مرور النظام و/أو المسؤول، أعد إدخال كلمة المرور الجديدة عند المطالبة. إذا قمت بحذف كلمة مرور النظام والمسؤول، فقم بتأكيد الحذف عند المطالبة.
3. اضغط على تطبيق التغييرات وستظهر رسالة تطالبك بحفظ التغييرات.
 4. اضغط على خروج لحفظ التغييرات والخروج من "إعداد النظام". تتم إعادة تشغيل الكمبيوتر.

مسح إعدادات CMOS

عن المهمة

تنبيه: سيؤدي مسح إعدادات CMOS إلى إعادة تعيين إعدادات BIOS على الكمبيوتر.

الخطوات

1. قم بإزالة غطاء القاعدة.
2. قم بإزالة البطارية.
3. قم بإزالة البطارية الخلية المصغرة.
4. انتظر لمدة دقيقة واحدة.
5. قم بتركيب البطارية الخلية المصغرة.
6. قم بتركيب البطارية.
7. قم بتركيب غطاء القاعدة.

مسح كلمتي مرور BIOS (إعداد النظام) والنظام

عن المهمة

لمسح كلمة مرور النظام أو BIOS، اتصل بالدعم الفني من Dell كما هو موضح في www.dell.com/contactdell.

ملاحظة: للحصول على معلومات حول كيفية إعادة تعيين كلمات المرور في نظام التشغيل Windows أو التطبيقات، ارجع إلى الوثائق المصاحبة لنظام التشغيل Windows أو التطبيق الذي تستخدمه.

تحديث نظام الإدخال والإخراج الأساسي (BIOS)

تحديث نظام الإدخال والإخراج الأساسي (BIOS) في Windows

الخطوات

1. قم بالانتقال إلى www.dell.com/support.
 2. انقر فوق **دعم المنتج** في مربع **بحث في الدعم**، أدخل علامة الخدمة للكمبيوتر لديك، ثم انقر فوق **بحث**.
 3. انقر فوق **برامج التشغيل والتنزيلات**. قم بتوسيع البحث في برامج التشغيل.
 4. حدد نظام التشغيل المثبت على جهاز الكمبيوتر الخاص بك.
 5. في قائمة الفئة المنسدلة، حدد **نظام الإدخال والإخراج الأساسي (BIOS)**.
 6. حدد الإصدار الأحدث من نظام الإدخال والإخراج الأساسي (BIOS) وانقر فوق **Download (تنزيل)** لتنزيل ملف نظام الإدخال والإخراج الأساسي (BIOS) لجهاز الكمبيوتر الخاص بك.
 7. بعد اكتمال التنزيل، استعرض المجلد الذي حفظت ملف تحديث نظام الإدخال والإخراج الأساسي (BIOS) بداخله.
 8. انقر نقرًا مزدوجًا فوق رمز ملف تحديث BIOS واتبع التعليمات التي تظهر على الشاشة.
- لمزيد من المعلومات، راجع مقالة قاعدة المعرفة رقم [000124211](http://www.dell.com/support) على موقع www.dell.com/support.

تحديث نظام الإدخال والإخراج الأساسي (BIOS) باستخدام محرك أقراص عبر منفذ USB في Windows

الخطوات

1. اتبع الإجراءات من الخطوة 1 إلى الخطوة 6 في تحديث نظام الإدخال والإخراج الأساسي (BIOS) في Windows لتنزيل أحدث ملف لبرنامج إعداد نظام الإدخال والإخراج الأساسي (BIOS).
 2. أنشئ محرك أقراص USB قابل للتمهيد. لمزيد من المعلومات، راجع مقالة قاعدة المعرفة رقم [000145519](http://www.dell.com/support) على موقع www.dell.com/support.
 3. انسخ ملف برنامج إعداد نظام الإدخال/الإخراج الأساسي (BIOS) إلى محرك أقراص USB القابل للتمهيد.
 4. قم بتوصيل محرك أقراص USB القابل للتمهيد بالكمبيوتر الذي يحتاج إلى تحديث نظام الإدخال/الإخراج الأساسي (BIOS).
 5. أعد تشغيل جهاز الكمبيوتر واضغط على **F12**.
 6. حدد محرك أقراص USB من قائمة التمهيد لمرة واحدة.
 7. اكتب اسم ملف برنامج إعداد نظام الإدخال والإخراج الأساسي (BIOS)، ثم اضغط على **Enter**.
 8. تظهر الأداة المساعدة لتحديث نظام الإدخال/الإخراج الأساسي (BIOS).
- اتبع التعليمات الظاهرة على الشاشة لإتمام تحديث نظام الإدخال والإخراج الأساسي (BIOS).

تحديث نظام الإدخال والإخراج الأساسي (BIOS) في نظام التشغيل Ubuntu و Linux

لتحديث نظام الإدخال والإخراج الأساسي (BIOS) للنظام على جهاز كمبيوتر مثبت عليه نظام التشغيل Ubuntu أو Linux، راجع مقالة قاعدة المعارف [000131486](http://www.dell.com/support) على موقع www.dell.com/support.

تحديث BIOS من قائمة التمهيد لمرة واحدة باستخدام F12

قم بتحديث نظام الإدخال والإخراج الأساسي (BIOS) بجهاز الكمبيوتر باستخدام ملف exe لتحديث نظام الإدخال والإخراج الأساسي (BIOS) المنسوخ إلى محرك USB بنظام FAT32 والتمهيد من قائمة التمهيد لمرة واحدة باستخدام زر F12.

عن المهمة

تحديث نظام الإدخال والإخراج الأساسي (BIOS)

يمكنك تشغيل ملف تحديث نظام الإدخال والإخراج الأساسي (BIOS) من نظام التشغيل Windows باستخدام محرك USB القابل للتمهيد أو يمكنك أيضًا تحديث نظام الإدخال والإخراج الأساسي (BIOS) من قائمة التمهيد لمرة واحدة باستخدام زر F12 على الكمبيوتر.

تتوفر في معظم أجهزة الكمبيوتر من Dell المصممة بعد عام 2012 هذه الإمكانية، ويمكنك التأكد عن طريق تمهيد جهاز الكمبيوتر إلى قائمة التمهيد لمرة واحدة باستخدام زر F12 لمعرفة ما إذا كان BIOS FLASH UPDATE (تحديث ذاكرة فلاش نظام الإدخال والإخراج الأساسي (BIOS)) مدرجًا كخيار لتمهيد جهاز الكمبيوتر الخاص بك أم لا. إذا كان الخيار مدرجًا، فإن نظام الإدخال والإخراج الأساسي (BIOS) يدعم خيار تحديث نظام الإدخال والإخراج الأساسي (BIOS) هذا.

ملاحظة: ويمكن فقط لأجهزة الكمبيوتر المزودة بخيار BIOS FLASH UPDATE (تحديث ذاكرة فلاش نظام الإدخال والإخراج الأساسي (BIOS)) في قائمة التمهيد لمرة واحدة باستخدام زر F12 استخدام هذه الوظيفة.

التحديث من قائمة التمهيد لمرة واحدة

لتحديث نظام الإدخال والإخراج الأساسي (BIOS) من قائمة التمهيد لمرة واحدة باستخدام زر F12، يلزمك ما يلي:

- محرك USB منسق إلى نظام الملفات FAT32 (ليس بالضرورة أن يكون المفتاح قابلاً للتمهيد).
- ملف نظام الإدخال والإخراج الأساسي (BIOS) القابل للتنفيذ والذي قمت بتنزيله من موقع دعم Dell على الويب ونسخه إلى جذر محرك USB
- مهأى طاقة تيار متردد موصل بالكمبيوتر.
- بطارية تعمل خاصة بجهاز الكمبيوتر لتحديث نظام الإدخال والإخراج الأساسي (BIOS)

قم بإجراء الخطوات التالية لتنفيذ عملية تحديث فلاش نظام الإدخال والإخراج الأساسي (BIOS) من قائمة زر F12:

تنبيه: لا تقم بإيقاف تشغيل الكمبيوتر أثناء عملية تحديث نظام الإدخال والإخراج الأساسي (BIOS). قد لا يتم تمهيد جهاز الكمبيوتر في حالة إيقاف تشغيله.

الخطوات

1. من حالة إيقاف التشغيل، أدخل محرك USB حيث قمت بنسخ الفلاش إلى منفذ USB خاص بالكمبيوتر.
2. قم بتشغيل الكمبيوتر واضغط على مفتاح F12 للوصول إلى "قائمة التمهيد لمرة واحدة"، ثم مَرِّ "تحديث نظام الإدخال والإخراج الأساسي (BIOS)" باستخدام الماوس أو مفاتيح الأسهم، ثم اضغط على Enter.
3. يتم عرض قائمة تحديث نظام الإدخال والإخراج الأساسي (BIOS).
4. انقر فوق **تحديث من ملف**.
5. تحديد جهاز USB خارجي.
6. حدد الملف وانقر نقرًا مزدوجًا فوق ملف التحديث الهدف، ثم انقر فوق إرسال.
7. انقر فوق **تحديث نظام الإدخال والإخراج الأساسي (BIOS)**. يقوم الكمبيوتر بتحديث نظام الإدخال والإخراج الأساسي (BIOS).
7. ستتم إعادة تشغيل جهاز الكمبيوتر بعد إتمام عملية تحديث نظام الإدخال والإخراج الأساسي (BIOS).

استكشاف الأخطاء وإصلاحها

التعامل مع بطاريات ليثيوم أيون المنتفخة

على غرار غالبية أجهزة الكمبيوتر المحمولة، تستخدم أجهزة الكمبيوتر المحمولة من Dell بطاريات ليثيوم أيون. يتمثل أحد أنواع بطاريات الليثيوم أيون في بطارية بوليمر أيون الليثيوم. تزايدت شهرة بطاريات الليثيوم أيون في السنوات الأخيرة وأصبح استخدامها معتاداً في صناعة الإلكترونيات نظراً لتفضيلات العملاء المرتكزة على التصميم القليل السمك (خاصة مع أجهزة الكمبيوتر المحمولة الأحدث القليلة السمك بشكل فائق) وفترة العمل الطويلة للبطارية. ينتج الاستناد إلى تقنية بطارية بوليمر ليثيوم أيون في الأساس عن إمكانية حدوث انتفاخ لخلايا البطارية.

قد تؤثر البطارية المنتفخة سلباً على أداء الكمبيوتر المحمول. لمنع حدوث المزيد من التلف لحاوية الجهاز أو لمكوناته الداخلية الذي يؤدي إلى خلل في وظائفه، توقف عن استخدام الكمبيوتر المحمول واعد إلى تفريغ شحنته عن طريق فصل مهائى التيار المتردد والسماح بتصريف البطارية.

يجب عدم استخدام البطاريات المنتفخة ويتعين استبدالها والتخلص منها بشكل صحيح. نوصي بالاتصال بقسم دعم المنتجات لدى Dell للتعرف على خيارات استبدال البطارية المنتفخة بموجب شروط الضمان الساري أو عقد خدمة الصيانة، بما في ذلك خيارات الاستبدال من قبل فني خدمة صيانة معتمد لدى Dell.

فيما يلي إرشادات التعامل مع بطاريات الليثيوم أيون واستبدالها:

- توخ الحذر عند التعامل مع بطاريات الليثيوم أيون.
- اعد إلى تفريغ شحنة البطارية قبل إزالتها من النظام. لتفريغ شحنة البطارية، اعد إلى فصل مهائى التيار المتردد من النظام وتشغيل النظام على طاقة البطارية فقط. عند توقف النظام عن التشغيل حين الضغط على زر التشغيل، فهذا يعني أن البطارية مشحونة بالكامل.
- لا تعد إلى سحق البطارية أو إسقاطها أو تشويهها أو خرقها باستخدام أشياء خارجية.
- احرص على عدم تعريض البطارية لحرارة مرتفعة أو تفكيك علب البطارية وخلابها.
- لا تضغط على سطح البطارية.
- لا تعد إلى ثني البطارية.
- لا تستخدم أدوات من أي نوع لرفع البطارية أو شدها عكس اتجاهها.
- إذا كانت البطارية محشورة في جهاز نتيجة انتفاخها، فلا تحاول تحريرها حيث قد يؤدي ثقبها أو ثنيها أو سحقها إلى التعرض للخطر.
- لا تحاول إعادة تركيب البطارية التالفة أو المنتفخة في أي كمبيوتر محمول.
- يجب إعادة البطاريات المنتفخة التي يغطيها الضمان إلى Dell في حاوية شحن معتمدة (تقدّمها Dell) - وهذا يتوافق مع لوائح النقل. يجب التخلص من البطاريات المنتفخة التي لا يغطيها الضمان في مركز إعادة تدوير معتمد. اتصل بدعم منتجات Dell على <https://www.dell.com/support> للمساعدة والتعرف على المزيد من التعليمات.
- قد يؤدي استخدام بطارية ليست من إنتاج Dell أو غير متوافقة إلى زيادة خطورة التعرض لحريق أو انفجار. استبدل البطارية مستخدماً بطارية تم شراؤها من Dell فقط ومصممة للعمل مع كمبيوتر Dell. لا تستخدم البطاريات الخاصة بأجهزة الكمبيوتر الأخرى مع جهاز الكمبيوتر الخاص بك. احرص دائماً على شراء البطاريات الأصلية من www.dell.com أو من Dell مباشرة.

يمكن أن تنتفخ بطاريات ليثيوم أيون لأسباب عديدة مثل العمر الافتراضي أو عدد دورات الشحن أو التعرض لحرارة مرتفعة. لمزيد من المعلومات حول كيفية تحسين أداء بطارية الكمبيوتر المحمول وزيادة عمرها الافتراضي وتقليل احتمال حدوث المشكلة، راجع [بطارية الكمبيوتر المحمول من Dell - الأسئلة الشائعة](#).

استرداد نظام التشغيل

عندما يتعذر على جهاز الكمبيوتر التمهيد إلى نظام التشغيل حتى بعد تكرار المحاولات، يبدأ تلقائياً تشغيل أداة Dell SupportAssist OS Recovery.

تُعد Dell SupportAssist أداة مستقلة يتم تثبيتها مسبقاً في جميع أجهزة الكمبيوتر من Dell المثبت عليها نظام التشغيل Windows. وهي تتألف من أدوات لتشخيص واستكشاف المشكلات التي قد تحدث وإصلاحها قبل تمهيد الكمبيوتر إلى نظام التشغيل. حيث تنتج لك إمكانية تشخيص مشكلات الأجهزة أو إصلاح جهاز الكمبيوتر أو النسخ الاحتياطي للملفات أو استعادة جهاز الكمبيوتر إلى الحالة التي كان عليها بالمصنع.

يمكنك أيضاً تنزيلها من موقع دعم Dell على الويب لاستكشاف الأخطاء وإصلاحها على الكمبيوتر وإصلاحها عندما يفشل تمهيد نظام تشغيله الأساسي بسبب عطل في البرامج أو الأجهزة.

لمزيد من المعلومات حول استرداد Dell SupportAssist OS، راجع دليل المستخدم لاسترداد Dell SupportAssist OS على موقع www.dell.com/serviceabilitytools.

انقر فوق **SupportAssist** ثم انقر فوق **SupportAssist OS Recovery**.

تشخيصات SupportAssit

عن المهمة

تجري تشخيصات SupportAssist (المعروفة سابقاً بتشخيصات ePSA) فحصاً كاملاً لأجهزتك. تم تضمين تشخيصات SupportAssist بنظام الإدخال والإخراج الأساسي (BIOS) ويتم تشغيلها داخلياً من خلاله. توفر تشخيصات SupportAssist مجموعة من الخيارات لأجهزة أو مجموعات أجهزة. وتنتج لك القيام بما يلي:

- تشغيل الاختبارات تلقائياً أو في وضع متفاعل.
 - تكرار الاختبارات
 - عرض نتائج الاختبار أو حفظها
 - تشغيل اختبارات شاملة لتقديم خيارات اختبارية إضافية وتقديم معلومات إضافية حول الجهاز (الأجهزة) المعطل (المعطلة)
 - عرض رسائل حالة توضح إذا كانت الاختبارات قد تمت بنجاح
 - عرض رسائل الخطأ التي تشير إلى ما إذا تمت مصادفه مشكلات أثناء الاختبار
- ❗ **ملاحظة:** بعض الاختبارات مخصصة لأجهزة معينة وتتطلب تفاعل المستخدم. تأكد دائماً من وجودك أمام الكمبيوتر عند إجراء الاختبارات التشخيصية.

لمزيد من المعلومات، راجع فحص أداء النظام SupportAssist قبل التمهيد من خلال SupportAssist.

الاختبار الذاتي المضمّن لشاشة LCD (BIST)

تحتوي أجهزة الكمبيوتر المحمولة من Dell على أداة تشخيصية مضمّنة تساعد على تحديد ما إذا كان شذوذ الشاشة الذي تواجهه مشكلة متأصلة في (شاشة) LCD بجهاز الكمبيوتر المحمول من Dell أو في إعدادات بطاقة الفيديو (وحدة معالجة الرسومات) وجهاز الكمبيوتر. في حالة ملاحظة شذوذ بالشاشة مثل الوميض أو التشويه أو مشكلات بالوضوح أو صورة مهتزة أو غير واضحة أو خطوط أفقية أو رأسية أو خفوت اللون أو ما إلى ذلك، من الممارسات الجيدة القيام بعزل (شاشة) LCD عن طريق تشغيل الاختبار الذاتي المضمّن (BIST).

كيفية تنشيط اختبار LCD BIST

1. قم بإيقاف تشغيل الكمبيوتر المحمول من Dell.
 2. افصل أي أجهزة طرفية موصلة بالكمبيوتر المحمول. قم بتوصيل مهابى التيار المتردد (الشاحن) فقط بالكمبيوتر المحمول.
 3. تأكد من أن نظافة (شاشة) LCD (لا توجد جزيئات أثرية على سطح الشاشة).
 4. اضغط مع الاستمرار على مفتاح **D** واعمد إلى تشغيل الكمبيوتر المحمول للدخول إلى وضع الاختبار الذاتي المضمّن (BIST) لشاشة LCD. استمر في الضغط على المفتاح D، حتى ترى أشرطة الألوان على شاشة LCD.
 5. ستعرض الشاشة أشرطة ذات ألوان متعددة وتتغير الألوان على الشاشة بالكامل إلى اللون الأحمر والأخضر والأزرق.
 6. افحص بحرص الشاشة لاكتشاف الشذوذ.
 7. اضغط على مفتاح **Esc** للخروج.
- ❗ **ملاحظة:** تعمل تشخيصات SupportAssist قبل التمهيد من Dell عند التشغيل بتهيئة الاختبار الذاتي المضمّن (BIST) لشاشة LCD أولاً، مما يؤدي إلى توقع حدوث تدخل من المستخدم لتأكيد وظائف شاشة LCD.

الاختبار الذاتي المضمّن (M-BIST)

أداة تشخيص M-BIST (الاختبار الذاتي المضمّن)، تتميز بدقة محسنة في حالات عطل لوحة النظام.

❗ **ملاحظة:** يمكن بدء M-BIST يدوياً قبل POST (الاختبار الذاتي عند بدء التشغيل).

كيفية تشغيل M-BIST

❗ **ملاحظة:** يجب تهيئة M-BIST على النظام من حالة إيقاف التشغيل سواء كان موصلاً بمصدر التيار المتردد أو يعمل بالبطارية فقط.

1. اضغط مع الاستمرار على كل من مفتاح **M** الموجود على لوحة المفاتيح و زر التشغيل لبدء M-BIST.
2. مع الضغط بشكل مستمر على كل من مفتاح **M** و زر التشغيل، يمكن لمؤشر LED الخاص بالبطارية عرض حالتين:
 - a. إيقاف: لم يتم اكتشاف خطأ في لوحة النظام
 - b. ضوء كهربائي: يشير إلى وجود مشكلة في لوحة النظام

أضواء النظام التشخيصية

مصباح حالة البطارية

يشير إلى التيار وحالة شحن البطارية.

أبيض ثابت — مهابئ الطاقة متصل وشحن البطارية أكثر من 5 بالمائة.

كهرماني — جهاز الكمبيوتر يعمل على البطارية وشحن البطارية أقل من 5 بالمائة.

مطفاً

- مهائئ التيار متصل والبطارية مشحونة بالكامل.
 - يعمل جهاز الكمبيوتر على البطارية والبطارية مشحونة بأكثر من 5 بالمائة.
 - جهاز الكمبيوتر في حالة السكون أو الإسبات أو قيد إيقاف التشغيل.
- ضوء التيار وحالة البطارية يومض باللون الكهرماني مع رموز صوتية تشير إلى حالات الفشل.
- على سبيل المثال، يومض ضوء التيار وحالة البطارية باللون الكهرماني مرتين يتبعهما توقف مؤقت ثم يومض باللون الأبيض ثلاث مرات يتبعها توقف. ويستمر النمط 2,3 هذا حتى يتم إيقاف تشغيل الكمبيوتر مشيراً إلى عدم اكتشاف ذاكرة أو ذاكرة RAM.
- يوضح الجدول التالي أنماط ضوء حالة البطارية والتيار المختلفة والمشكلات المتعلقة بها.

جدول 21. رموز مؤشر LED

رموز مصابيح التشخيص	وصف المشكلة
1.1	فشل اكتشاف TPM
1.2	عطل في فلاش SPI غير قابل للاسترداد
1.5	فشل الفتيال الأمن
1.6	عطل EC داخلي
2.1	عطل المعالج
2.2	لوحة النظام: عطل في BIOS أو ROM (ذاكرة القراءة فقط)
2.3	لم يتم اكتشاف ذاكرة أو ذاكرة RAM (ذاكرة وصول عشوائي)
2.4	عطل في الذاكرة أو ذاكرة RAM (ذاكرة الوصول العشوائي)
2.5	تم تثبيت ذاكرة غير صالحة
2.6	خطأ في لوحة النظام أو مجموعة الشرائح
2.7	عطل في الشاشة
2.8	عطل في قضيب تيار LCD.
3.1	عطل في البطارية الخلية المصغرة
3.2	عطل في PCI (الاتصال المتبادل بين المكونات الطرفية) أو بطاقة/ شريحة الفيديو
3.3	لم يتم العثور على نسخ استرجاع BIOS الأصلية
3.4	تم العثور على نسخ استرجاع BIOS الأصلية ولكنها غير صحيحة
3.5	عطل في مصدر الطاقة الرئيسي
3.6	تحديث BIOS بالنظام غير مكتمل
3.7	خطأ في محرك الإدارة (ME)

ضوء حالة الكاميرا: يشير إلى ما إذا كانت الكاميرا قيد الاستخدام.

- أبيض ثابت — الكاميرا قيد الاستخدام.
- مطفاً — الكاميرا غير مستخدمة.

ضوء حالة Caps Lock: يشير إلى ما إذا كان قد تم تمكين أو تعطيل Caps Lock.

- أبيض ثابت — تم تمكين Caps Lock.
- مطفاً — تم تعطيل Caps Lock.

دورة تشغيل Wi-Fi

عن المهمة

إذا كان الكمبيوتر غير قادر على الوصول إلى الإنترنت بسبب مشكلات في اتصال Wi-Fi، فقد يتم إجراء دورة تشغيل Wi-Fi. يوفر الإجراء التالي تعليمات حول كيفية إجراء دورة تشغيل Wi-Fi:

ملاحظة: يقدم بعض موفري خدمة الإنترنت (ISP) جهاز مودم/موجه متعدد الوظائف.

الخطوات

1. قم بإيقاف تشغيل جهاز الكمبيوتر الخاص بك.
2. قم بإيقاف تشغيل المودم.
3. قم بإيقاف تشغيل الموجه اللاسلكي.
4. انتظر لمدة 30 ثانية.
5. قم بتشغيل الموجه اللاسلكي.
6. قم بتشغيل المودم.
7. قم بتشغيل جهاز الكمبيوتر الخاص بك.

التخلص من الطاقة الزائدة

عن المهمة

الطاقة الزائدة عبارة عن كهرباء إستاتيكية زائدة يستمر وجودها في الكمبيوتر حتى بعد إيقاف تشغيله وفصل البطارية عن لوحة النظام. يقدم الإجراء التالي تعليمات حول كيفية التخلص من الطاقة الزائدة:

الخطوات

1. قم بإيقاف تشغيل جهاز الكمبيوتر الخاص بك.
2. قم بإزالة غطاء القاعدة.
3. **ملاحظة:** يجب فصل البطارية عن لوحة النظام، راجع الخطوة 2 في إزالة القاعدة.
3. اضغط مع الاستمرار على زر التشغيل لمدة 15 ثانية لتفريغ الطاقة الزائدة.
4. قم بتركيب غطاء القاعدة.
5. قم بتشغيل جهاز الكمبيوتر الخاص بك.

الحصول على المساعدة والاتصال بشركة Dell

موارد المساعدة الذاتية

يمكنك الحصول على المعلومات والمساعدة بشأن منتجات Dell وخدماتها باستخدام مصادر المساعدة الذاتية هذه:

جدول 22. موارد المساعدة الذاتية

موقع الموارد	موارد المساعدة الذاتية
www.dell.com	معلومات حول منتجات وخدمات Dell
	تطبيق My Dell
	تلميحات
في حقل البحث بنظام التشغيل Windows، اكتب Contact Support، واضغط على Enter.	الاتصال بالدعم
www.dell.com/support/windows www.dell.com/support/linux	المساعدة عبر الإنترنت لنظام التشغيل
يتم تعريف كمبيوتر Dell بشكل فريد بواسطة رمز الصيانة أو رمز الصيانة السريعة. لعرض موارد الدعم ذات الصلة بجهاز الكمبيوتر من Dell، أدخل "رمز الصيانة" أو "رمز الصيانة السريعة" على موقع www.dell.com/support . للحصول على مزيد من المعلومات حول كيفية العثور على رمز الصيانة للكمبيوتر، راجع تحديد موقع رمز الصيانة في الكمبيوتر لديك.	يمكنك الوصول إلى أفضل الحلول والتشخيصات وبرامج التشغيل والتنزيلات ومعرفة المزيد عن جهاز الكمبيوتر الخاص بك من خلال مقاطع الفيديو والأدلة والوثائق.
1. قم بالانتقال إلى www.dell.com/support . 2. في شريط القوائم الموجود في الجزء العلوي من صفحة الدعم، حدد الدعم > قاعدة المعارف. 3. في حقل "بحث" على صفحة "قاعدة المعارف"، اكتب الكلمة الأساسية أو الموضوع أو رقم الطراز، ثم انقر على أو المس رمز البحث لعرض المقالات ذات الصلة.	مقالات قاعدة معارف Dell لمجموعة متنوعة من مشكلات الكمبيوتر

الاتصال بشركة Dell

للاتصال بشركة Dell، أو الدعم الفني، أو مشكلات خدمة العملاء، ارجع إلى www.dell.com/contactdell.

ملاحظة: وتختلف حالة التوافر وفقاً للبلد/المنطقة والمنتج، وقد لا تتوفر بعض الخدمات في بلدك/منطقتك.

ملاحظة: إذا لم يكن لديك اتصال نشط بالإنترنت، فيمكنك العثور على معلومات الاتصال في فاتورة الشراء أو إيصال الشحن أو كتيب منتجات Dell.