

# Inspiron 5300

## 設定和規格



## 註、警示與警告

 **註:**「註」表示可以幫助您更有效地使用產品的重要資訊。

 **警示:**「警示」表示有可能會損壞硬體或導致資料遺失，並告訴您如何避免發生此類問題。

 **警告:**「警告」表示可能的財產損失、人身傷害或死亡。

© 2020 年 Dell Inc. 或其子公司。版權所有，翻印必究。Dell、EMC 及其他商標均為 Dell Inc. 或其子公司的註冊商標。其他商標可能為其各自擁有者的商標。

April 2020

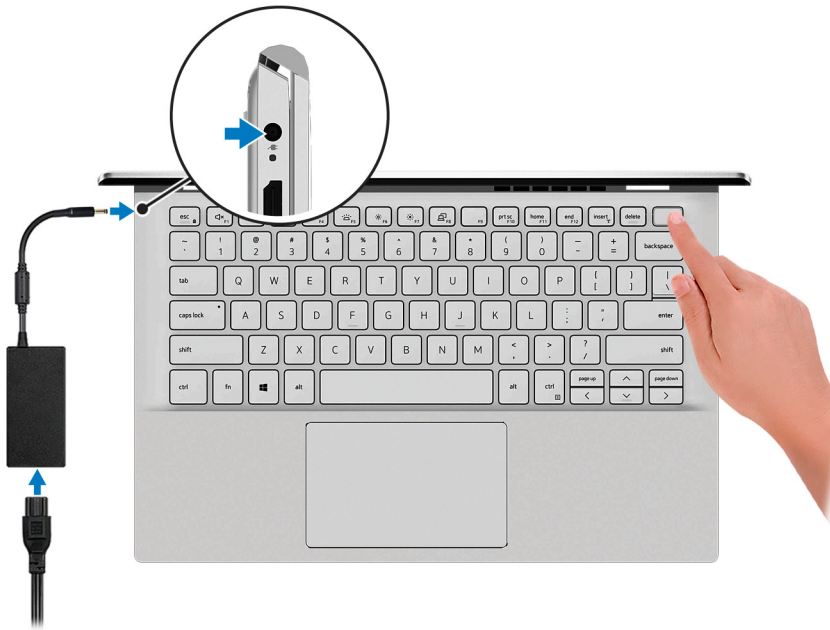
修正版 A00

<b>1 設定 Inspiron 5300.....</b>	<b>4</b>
<b>2 Inspiron 5300 檢視.....</b>	<b>6</b>
右側.....	6
左側.....	6
底座.....	7
顯示器.....	8
底部.....	9
<b>3 Inspiron 5300 電腦規格.....</b>	<b>10</b>
尺寸和重量.....	10
處理器.....	10
Chipset (晶片組).....	10
作業系統.....	11
記憶體.....	11
外接式連接埠.....	11
內部插槽.....	12
無線模組.....	12
音效.....	12
存放時.....	13
配備固態儲存的 Intel Optane 記憶體 H10 (選配).....	13
媒體讀卡機.....	14
鍵盤.....	14
攝影機.....	14
觸控墊.....	15
電源變壓器.....	15
電池.....	15
顯示器.....	16
指紋掃描器 (選配).....	17
GPU — 內建.....	17
GPU — 獨立式.....	17
作業與存放環境.....	18
<b>4 鍵盤快捷鍵.....</b>	<b>19</b>
<b>5 獲得幫助和聯絡 Dell 公司.....</b>	<b>21</b>

# 設定 Inspiron 5300

**註:** 根據您所訂購的組態而定，本文件中的圖片可能和您的電腦不同。

1. 連接電源變壓器，然後按下電源按鈕



**註:** 為了節省電力，電池可能會進入省電模式。連接電源變壓器，然後按下電源按鈕來開啟電腦。

2. 完成作業系統設定。

#### Ubuntu :

依畫面上的說明完成設定。如需有關如何安裝和設定 Ubuntu 的詳細資訊，請參閱知識庫文章 [SLN151664](#) 和 [SLN151748](#)，網址為 [www.dell.com/support](#)。



#### Windows :

依畫面上的說明完成設定。進行設定時，Dell 建議您：

- 連線到網路以進行 Windows 更新。
- **註:** 如果您要連線至安全的無線網路，請依提示輸入密碼以存取無線網路。
- 如果已連接至網際網路，請登入或建立 Microsoft 帳戶。如果未連接至網際網路，請建立離線帳戶。
- 在 **支援與保護** 畫面中，輸入您的詳細連絡資料。

3. 從 Windows [開始] 功能表找到並使用 Dell 應用程式 — 建議使用。

#### 表 1. 找到 Dell 應用程式

資源	說明
	<b>My Dell</b> 集中提供重要的 Dell 應用程式、說明文章及其他重要的電腦資訊。此軟體也會通知您有關保固狀態、推薦的配件及可用軟體更新的資訊。
	<b>SupportAssist</b> 可主動檢查電腦硬體和軟體的健全狀況。SupportAssist OS Recovery Tool 可疑難排解作業系統的問題。如需詳細資訊，請參閱 SupportAssist 的說明文件，網址為 <a href="#">www.dell.com/support</a> 。

 註: 在 SupportAssist 中，按一下保固到期日可續約或升級您的保固內容。



#### **Dell Update**

當有重大修正程式和最新裝置驅動程式可用時，使用這些程式來更新電腦。如需使用 Dell Update 的詳細資訊，請參閱知識庫文章 [SLN305843](#)，網址為 [www.dell.com/support](http://www.dell.com/support)。



#### **Dell Digital Delivery**

下載購買而非預先安裝在電腦上的軟體應用程式。如需使用 Dell Digital Delivery 的詳細資訊，請參閱知識庫文章 [153764](#)，網址為 [www.dell.com/support](http://www.dell.com/support)。

# Inspiron 5300 檢視

## 右側



### 1. microSD 卡插槽

讀取和寫入 microSD 卡。電腦支援下列記憶卡類型：

- micro Secure Digital (microSD)
- microSecure Digital High Capacity (microSDHC)
- microSecure Digital Extended Capacity (microSDXC)

### 2. 耳麥連接埠

連接耳機或耳麥 (耳機和麥克風組合)。

### 3. USB 3.2 第 1 代連接埠

連接周邊裝置，例如外接式儲存裝置和印表機。提供最高 5Gbps 的資料傳輸速度。

## 左側



### 1. 電源變壓器連接埠

連接電源變壓器，為您的電腦供電。

### 2. HDMI 連接埠

連接電視或另一部 HDMI 輸入裝置。提供視訊和音訊輸出。

### 3. USB 3.2 第 1 代連接埠

連接周邊裝置，例如外接式儲存裝置和印表機。提供最高 5Gbps 的資料傳輸速度。

### 4. USB 3.2 第 1 代 (Type-C) 連接埠 (具備 Power Delivery/DisplayPort 功能)

連接週邊設備，例如外接式儲存裝置、印表機和外接式顯示器。

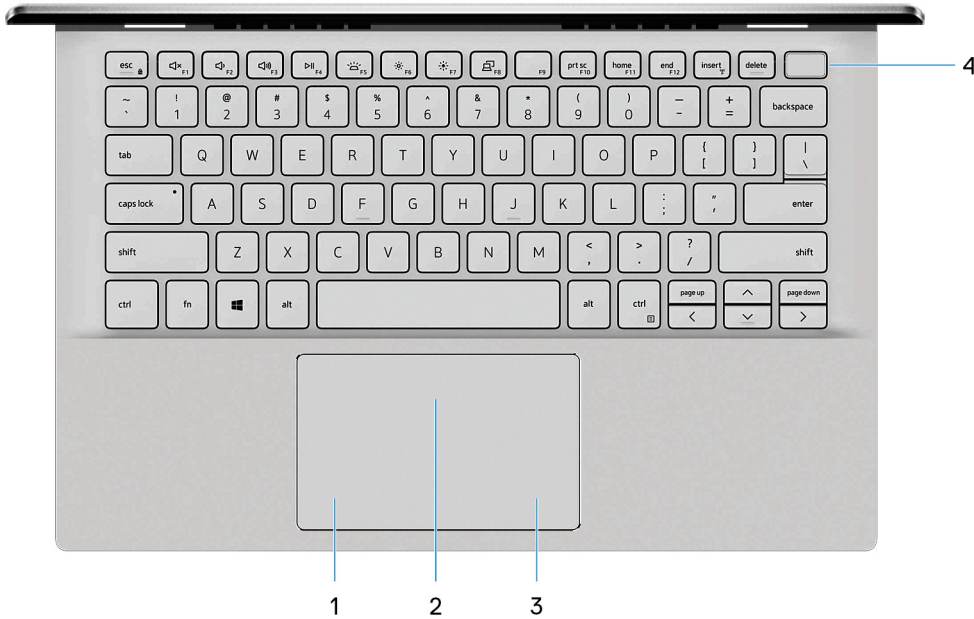
支援 Power Delivery，可讓裝置在彼此之間提供雙向電源供應。提供高達 15 W 電源輸出，充電速度更快。

#### 註:

此電腦隨附 Dell 轉接器：USB Type-C 轉 USB-A 3.0。使用此轉接器連接舊型 USB 3.0 配件至電腦的 USB (Type-C) 連接埠。

註: 需要使用 USB Type-C 至 DisplayPort 轉接器 (另售) 來連接 DisplayPort 裝置。

# 底座



## 1. 左鍵區

按下即可按滑鼠左鍵。

## 2. 觸控墊

在觸控墊上滑動手指即可移動滑鼠指標。輕觸以左鍵點選，或以兩根手指輕觸來以右鍵點選。

## 3. 右鍵區

按下即可按滑鼠右鍵。

## 4. 電源按鈕 (可選配指紋辨識器)

如果電腦已關機、處於睡眠或休眠狀態，按下可啟動電腦。

如果電腦已開機，按下電源按鈕可使電腦進入睡眠狀態，而按住電源按鈕約 4 秒鐘可強制關閉電腦。

如果電源按鈕具備指紋掃描器，將手指放在電源按鈕上即可登入。

**i** 註：您可以在 Windows 中自訂電源按鈕的行為。如需更多資訊，請前往 [www.dell.com/support/manuals](http://www.dell.com/support/manuals) 參閱 *我和我的 Dell*。

# 顯示器



- 1. 左側麥克風**  
在進行錄音和語音通話時，提供數位音效輸入。
- 2. 攝影機**  
讓您進行視訊聊天、拍照和錄製影片。
- 3. 攝影機狀態指示燈**  
當攝影機在使用中時亮起。
- 4. 右側麥克風**  
在進行錄音和語音通話時，提供數位音效輸入。

# 底部



- 1. 左側喇叭**  
提供音訊輸出。
- 2. 服務標籤**  
服務標籤是一串獨特的英數字識別碼，可讓 Dell 服務技術人員識別電腦中的硬體元件和取得保固資訊。
- 3. 右側喇叭**  
提供音訊輸出。

## Inspiron 5300 電腦規格

### 尺寸和重量

下表列出 Inspiron 5300 的高度、寬度、深度及重量。

表 2. 尺寸和重量

說明	值
高度：	
正面高度	13.94 mm (0.55 in.)
背面高度	15.85 mm (0.62 in.)
寬度	305.96 mm (12.05 in.)
厚度	203.40 mm (8.01 in.)
重量 (最大)	1.23 kg (2.71 lb)

**註：**電腦的重量視訂購的組態與製造方式不同而定。

### 處理器

下表列出 Inspiron 5300 支援的處理器詳細資料。

表 3. 處理器

說明	選項一	選項二	選項三
處理器類型	第 10 代 Intel Core i3	第 10 代 Intel Core i5	第 10 代 Intel Core i7
處理器瓦數	15 W	15 W	15 W
處理器核心數	2	4	4
處理器執行緒數	4	8	8
處理器速度	最高 4.1 GHz	最高 4.2 GHz	最高 4.9 GHz
處理器快取記憶體	4 MB	6 MB	8 MB
內建顯示卡	Intel UHD Graphics	Intel UHD Graphics	Intel UHD Graphics

### Chipset (晶片組)

下表列出 Inspiron 5300 支援的晶片組詳細資料。

表 4. Chipset (晶片組)

說明	值
Chipset (晶片組)	整合在處理器中

說明	值
處理器	第 10 代 Intel Core i3/i5/i7
DRAM 匯流排寬度	64 位元
快閃 EPROM	16+8 MB
PCIe 匯流排	最高 Gen 3

## 作業系統

Inspiron 5300 支援下列作業系統：

- Windows 10 家用版 (64 位元)
- Windows 10 專業版 (64 位元)
- Ubuntu 18.04 LTS (64 位元)

## 記憶體

下表列出 Inspiron 5300 的記憶體規格。

表 5. 記憶體規格

說明	值
記憶體插槽	內建系統記憶體
記憶體類型	單通道 DDR4
記憶體速度	2666 MHz
最大記憶體組態	8 GB
最小記憶體組態	4 GB
支援的記憶體組態	<ul style="list-style-type: none"> <li>• 4 GB, 1 條 4 GB, 單通道 DDR4, 2666 MHz</li> <li>• 8 GB, 1 條 8 GB, 單通道 DDR4, 2666 MHz</li> </ul>

## 外接式連接埠

下表列出 Inspiron 5300 的外接式連接埠。

表 6. 外接式連接埠

說明	值
USB 連接埠	<ul style="list-style-type: none"> <li>• 一個 USB 3.2 Gen 1 (Type-A) 連接埠</li> <li>• 一個 USB 3.2 Gen 1 (Type-A) 連接埠</li> <li>• 一個 USB 3.2 Gen 1 (Type-C) 連接埠 (具備 DisplayPort 1.2 功能)</li> </ul>
音訊連接埠	一個耳麥 (頭戴式耳機和麥克風組合) 連接埠
視訊連接埠	一個 HDMI 1.4 連接埠
媒體讀卡機	一個 microSD 卡插槽
銜接連接埠	不支援
電源變壓器連接埠	一個 4.5 mm x 2.9 mm DC-in

說明	值
Security (安全保護)	不適用

## 內部插槽

下表列出 Inspiron 5300 的內部插槽。

表 7. 內部插槽

說明	值
M.2	兩個固態硬碟專用 M.2 2230/2280 插槽
	<b>i</b> 註: 如需深入瞭解不同類型 M.2 卡的功能, 請參閱知識庫文章 <a href="http://www.dell.com/support">SLN301626</a> , 網址為 <a href="http://www.dell.com/support">www.dell.com/support</a> 。

## 無線模組

下表列出 Inspiron 5300 的無線區域網路 (WLAN) 模組規格。

表 8. 無線模組規格

說明	選項一	選項二	選項三
型號	Intel AX201	Intel 9462	Qualcomm QCA61x4A (DW1820)
傳輸速率	最高 2400 Mbps	最高 433 Mbps	最高 867 Mbps
支援頻帶	2.4 GHz/5 GHz	2.4 GHz/5 GHz	2.4 GHz/5 GHz
無線標準	<ul style="list-style-type: none"> <li>WiFi 802.11a/b/g</li> <li>Wi-Fi 4 (WiFi 802.11n)</li> <li>Wi-Fi 5 (WiFi 802.11ac)</li> <li>Wi-Fi 6 (WiFi 802.11ax)</li> </ul>	<ul style="list-style-type: none"> <li>WiFi 802.11a/b/g</li> <li>Wi-Fi 4 (WiFi 802.11n)</li> <li>Wi-Fi 5 (WiFi 802.11ac)</li> </ul>	<ul style="list-style-type: none"> <li>WiFi 802.11a/b/g</li> <li>Wi-Fi 4 (WiFi 802.11n)</li> <li>Wi-Fi 5 (WiFi 802.11ac)</li> </ul>
加密	<ul style="list-style-type: none"> <li>64 位元/128 位元 WEP</li> <li>AES-CCMP</li> <li>TKIP</li> </ul>	<ul style="list-style-type: none"> <li>64 位元/128 位元 WEP</li> <li>AES-CCMP</li> <li>TKIP</li> </ul>	<ul style="list-style-type: none"> <li>64 位元/128 位元 WEP</li> <li>AES-CCMP</li> <li>TKIP</li> </ul>
Bluetooth (藍牙)	藍牙 5.1	藍牙 5	藍牙 5

## 音效

下表列出 Inspiron 5300 的音效規格。

表 9. 音效規格

說明	值
音效控制器	Realtek ALC3204
立體聲轉換	支援
內部音效介面	高傳真音效
外部音效介面	通用音效插孔
喇叭數量	兩個
內部喇叭放大器	支援 (整合音效轉碼器)

說明	值
外部音量控制	鍵盤快捷鍵控制項
喇叭輸出：	
平均喇叭輸出	2 W
峰值喇叭輸出	2.5 W
超低音喇叭輸出	不支援
麥克風	雙陣列麥克風

## 存放時

本節列出 Inspiron 5300 的儲存裝置選項。

Inspiron 5300 支援下列其中一種儲存裝置組態：

- 一個 M.2 2230 固態硬碟
- 一個 M.2 2280 固態硬碟

Inspiron 5300 的主要磁碟機依儲存裝置組態而有所不同。若為配備 M.2 2230/2280 固態硬碟的電腦，主要磁碟機是指定的開機磁碟機。

**表 10. 儲存裝置規格**

儲存類型	介面類型	容量
M.2 2230 固態硬碟	PCIe Gen3 x4 NVMe，最高 32 Gbps	最高 1 TB
M.2 2280 固態硬碟	PCIe Gen3 x4 NVMe，最高 32 Gbps	最高 1 TB

## 配備固態儲存的 Intel Optane 記憶體 H10 (選配)

Intel Optane 技術採用 3D XPoint 記憶體技術，可根據您電腦所安裝的 Intel Optane 記憶體，充當非揮發性儲存快取/加速器和/或儲存裝置使用。

配備固態儲存裝置的 Intel Optane 記憶體 H10，可充當非揮發性儲存裝置快取記憶體/加速器 (旨在提高硬碟儲存裝置的讀/寫速度) 及固態儲存裝置解決方案。無法取代安裝在電腦上的記憶體 (RAM)，也不會增加 RAM 的容量。

**表 11. Intel Optane 記憶體 H10 (配備固態儲存裝置) 規格**

說明	值
介面	PCIe 3 x4 NVMe <ul style="list-style-type: none"> <li>• 一個 PCIe 3 x4 (適用於 Optane 記憶體)</li> <li>• 一個固態儲存裝置專用 PCIe 3 x2</li> </ul>
連接器	M.2
規格尺寸	2230/2280
容量 (Intel Optane 記憶體)	最大 32 GB
容量 (固態儲存裝置)	最大 512 GB

**註:** 符合下列需求的電腦皆支援配備固態儲存裝置的 Intel Optane 記憶體 H10：

- **第 9 代或更新一代 Intel Core i3/i5/i7 處理器**
- **Windows 10 64 位元或更高版本 (年度更新版)**
- **Intel 快速儲存技術驅動程式 15.9.1.1018 版或更高版本**

# 媒體讀卡機

下表列出 Inspiron 5300 支援的媒體卡。

表 12. 媒體讀卡機規格


說明	值
媒體卡類型	一個 microSD 卡插槽
支援的媒體卡	Micro SD (mSD)

 **註:** 媒體讀卡機支援的最大容量視安裝在電腦上的媒體卡標準而定。

# 鍵盤

下表列出 Inspiron 5300 的鍵盤規格。

表 13. 鍵盤規格

說明	值
Keyboard type (鍵盤類型)	<ul style="list-style-type: none"><li>背光鍵盤</li><li>非背光鍵盤</li></ul>
鍵盤配置	QWERTY
按鍵數目	<ul style="list-style-type: none"><li>美國和加拿大：81 鍵</li><li>英國：82 鍵</li><li>日本：85 鍵</li></ul>
鍵盤大小	X=18.7 mm 鍵距 Y = 18.05 mm 鍵距
鍵盤快速鍵	鍵盤上的某些按鍵有兩個符號這些鍵可用於輸入替代字元或執行次要功能。如要輸入替代字元，請同時按下 Shift 和所需按鍵。若要執行次要功能，請按下 Fn 和所需按鍵。  <b>註:</b> 您可以定義系統的主要行為的功能鍵 (F1 - F12)，進入 BIOS 設定程式變更功能鍵行為。 如需更多資訊，請參閱 <a href="#">鍵盤快速鍵</a> 。

# 攝影機

下表列出 Inspiron 5300 的攝影機規格。

表 14. 攝影機規格

說明	值
攝影機數量	一個攝影機
相機類型	HD RGB 攝影機
攝影機位置	前置攝影機
攝影機感應器類型	CMOS 感應器技術
攝影機解析度： 靜態影像	0.92 百萬像素

說明	值
影像	30 fps (1280 x 720 (HD))
對角線檢視角度：	74.9 度

## 觸控墊

下表列出 Inspiron 5300 的觸控墊規格。

表 15. 觸控墊規格

說明	值
觸控墊解析度：	
水平	1229
垂直	749
觸控墊尺寸：	
水平	105 mm (4.13 in)
垂直	65 mm (2.56 in)
觸控墊手勢	如需有關 Windows 10 觸控墊手勢的詳細資訊，請參閱 Microsoft 知識庫文章 <a href="https://support.microsoft.com">4027871</a> ，網址為： <a href="https://support.microsoft.com">support.microsoft.com</a> 。

## 電源變壓器

下表列出 Inspiron 5300 的電源變壓器規格。

表 16. 電源變壓器規格

說明	選項一	選項二
類型	45 W	65 W
連接器尺寸：		
外部直徑	4.50 mm	4.50 mm
內部直徑	2.90 mm	2.90 mm
輸入電壓	100 VAC–240 VAC	100 VAC–240 VAC
輸入頻率	50 Hz–60 Hz	50 Hz–60 Hz
輸入電流 (最大值)	1.30 A	1.60 A
輸出電流 (連續)	2.31 A	3.34 A
額定輸出電壓	19.50VDC	19.50VDC
溫度範圍：		
運作時	0°C 至 40°C (32°F 至 104°F)	0°C 至 40°C (32°F 至 104°F)
存放時	-40°C 至 70°C (-40°F 至 158°F)	-40°C 至 70°C (-40°F 至 158°F)

## 電池

下表列出 Inspiron 5300 的電池規格。

表 17. 電池規格

說明	選項一	選項二
電池類型	3 芯「智慧型」鋰離子電池 (40 Whr)	4 芯「智慧型」鋰離子電池 (53 Whr)
電池電壓	11.40 VDC	15.20 VDC
電池重量 (最大)	0.18 kg (0.40 磅)	0.24 kg (0.53 lb)
電池尺寸：		
高度	184.10 mm (7.25 in.)	239.10 mm (9.41 in.)
寬度	90.73 mm (3.57 in)	90.73 mm (3.57 in)
厚度	5.75 mm (0.23 in.)	5.75 mm (0.23 in.)
溫度範圍：		
運作時	0°C 至 35°C (32°F 至 95°F)	0°C 至 35°C (32°F 至 95°F)
存放時	-40°C 至 65°C (-40°F 至 149°F)	-40°C 至 65°C (-40°F 至 149°F)
電池運作時間	依操作情況而有所差異，在某些耗電量大的情況下會顯著縮短。	依操作情況而有所差異，在某些耗電量大的情況下會顯著縮短。
電腦充電時間 (約略)	4 小時 (電腦關機時) <b>i</b> 註: 請使用 Dell Power Manger 應用程式控制充電時間、持續時間、開始與結束時間等。如需 Dell Power Manager 的詳細資訊，請前往 <a href="http://www.dell.com/">www.dell.com/</a> 參閱 <i>Me and My Dell (我和我的 Dell)</i>	4 小時 (電腦關機時) <b>i</b> 註: 請使用 Dell Power Manger 應用程式控制充電時間、持續時間、開始與結束時間等。如需 Dell Power Manager 的詳細資訊，請前往 <a href="http://www.dell.com/">www.dell.com/</a> 參閱 <i>Me and My Dell (我和我的 Dell)</i>
電池使用壽命 (約略)	300 個放電/充電週期	300 個放電/充電週期
幣式電池	CR-2032	CR-2032

## 顯示器

下表列出 Inspiron 5300 的顯示器規格。

表 18. 顯示器規格

說明	值
顯示類型	13 吋 FHD
顯示板技術	具備寬視角 (WVA) 的窄邊框
顯示板尺寸 (可使用區域)：	
高度	165.24 mm (6.51 in.)
寬度	293.76 mm (11.57 in.)
對角線	337.82 mm (13.30 in.)
顯示板原生解析度	1920 x 1080
亮度 (一般)	300 nit
百萬像素	2.07

說明	值
色域	95% sRGB
每吋像素數 (PPI)	166
對比率 (最小值)	600:1
回應時間 (最大值)	35 ms
更新頻率	60 Hz
水平視角	80 +/- 度
垂直視角	80 +/- 度
像素距離	0.153 mm x 0.153 mm
耗電量 (最大)	4 W
防眩光與亮面表面	防眩光
觸控選項	無

## 指紋掃描器 (選配)

下表列出 Inspiron 5300 的指紋辨識器 (選配) 規格。

表 19. 指紋辨識器規格

說明	值
指紋辨識器感應器技術	電容式
指紋辨識器感應器解析度	500 dpi
指紋辨識器感應器區域	5.49 mm x 4.47 mm
指紋辨識器感應器像素大小	108 x 88

## GPU — 內建

下表列出 Inspiron 5300 支援的內建圖形處理器 (GPU) 規格。

表 20. GPU — 內建

控制器	外接式顯示器支援	記憶體大小	處理器
Intel UHD Graphics	一個 HDMI 1.4 連接埠	共用系統記憶體	第 10 代 Intel Core i3/i5/i7

## GPU — 獨立式

下表列出 Inspiron 5300 支援的獨立式圖形處理器 (GPU) 規格。

表 21. GPU — 獨立式

控制器	外接式顯示器支援	記憶體大小	記憶體類型
Nvidia GeForce MX330	不適用	2 GB	DDR5

# 作業與存放環境

此表列出 Inspiron 5300 的作業和存放規格。

空氣中懸浮污染物等級：G1 (ISA-s71.04-1985 定義)

表 22. 電腦環境

說明	運作時	存放時
溫度範圍	0°C 至 40°C (32°F 至 104°F)	-40°C 至 65°C (-40°F 至 149°F)
相對濕度 (最大)	10% 至 90% (非冷凝)	0% 至 95% (非冷凝)
震動 (最大)*	0.66 GRMS	1.30 GRMS
撞擊 (最大)	140 G†	160 G†
海拔高度 (最大)	0 m 至 3048 m (0 ft 至 10000 ft)	0 m 至 10668 m (0 ft 至 35000 ft)

\* 震動是使用模擬使用者環境的隨機震動頻譜測量的。

† 當硬碟在使用中，使用 2 ms 半正弦波脈衝測量。

## 鍵盤快捷鍵

**註：** 鍵盤字元可能會有所不同，視鍵盤的語言設定而定。快速鍵使用的按鍵仍然相同，而且適用於所有的語言設定。

鍵盤上的某些按鍵有兩個符號這些鍵可用於輸入替代字元或執行次要功能。按鍵下半部顯示的符號，表示按下按鍵時會出現的字元。同時按下 Shift 鍵和按鍵，會出現按鍵上半部顯示的符號。例如，按下 **2**，會出現 2；同時按下 **Shift** 鍵和 **2**，則會出現 @。

鍵盤上排的 F1 至 F12 鍵是控制多媒體的功能鍵，按鍵下半部的圖示即是各按鍵所代表的功能。按下功能鍵即可執行圖示所顯示的工作。例如：按下 F1 鍵可靜音 (請參閱下表)。

不過，如果特定的軟體應用程式需使用功能鍵 F1 至 F12，同時按下 **Fn** 鍵 + **Esc** 鍵即可停用多媒體功能。之後若要控制多媒體，可按下 **Fn** 鍵和所需的機能鍵。例如：若要靜音，請按下 **Fn** 鍵和 **F1** 鍵。

**註：** 您也可以可以在 BIOS 設定程式中變更 **Function Key Behavior** (功能鍵行為)，定義功能鍵 (F1 至 F12) 的主要行為。

表 23. 鍵盤快速鍵清單

功能鍵	重新定義的按鍵 (用於多媒體控制)	行為
	+	靜音
	+	降低音量
	+	提高音量
	+	播放/暫停
	+	切換鍵盤背光 (選配)
	+	降低亮度
	+	增加亮度
	+	切換至外部顯示器
	+	擷取畫面格
	+	首頁
	+	移至結尾

**Fn** 鍵也可與鍵盤上選定的按鍵搭配使用，以執行其他次要功能。

表 24. 鍵盤快速鍵清單

功能鍵	行為
	暫停/中斷
	睡眠
	在電源和電池狀態指示燈/硬碟活動指示燈之間切換
	切換捲動鎖定
	系統要求
	開啟應用程式功能表
	切換 Fn 鍵鎖定
	上一頁
	移至下一頁

## 獲得幫助和聯絡 Dell 公司

### 自助資源


您可以透過下列自助資源取得 Dell 產品和服務的資訊和協助。

表 25. 自助資源

自助資源	資源位置
有關 Dell 產品和服務的資訊	<a href="http://www.dell.com">www.dell.com</a>
My Dell	
秘訣	
連絡支援	在 Windows 搜尋中，輸入 Contact Support，然後按下 Enter 鍵。
作業系統的線上說明	<a href="http://www.dell.com/support/windows">www.dell.com/support/windows</a> <a href="http://www.dell.com/support/linux">www.dell.com/support/linux</a>
故障排除資訊、使用手冊、設定指示、產品規格、技術說明部落格、驅動程式、軟體更新等資源。	<a href="http://www.dell.com/support">www.dell.com/support</a>
Dell 知識庫的文章為您解答各種不同的電腦疑問。	<ol style="list-style-type: none"> <li>請前往 <a href="http://www.dell.com/support">www.dell.com/support</a>。</li> <li>在「支援」頁面頂端的功能表列中，選取支援&gt;知識庫。</li> <li>在「知識庫」頁面的搜尋欄位中，輸入關鍵字、主題或型號，然後按一下或輕觸搜尋圖示，以查看相關文章。</li> </ol>
學習並瞭解下列關於產品的資訊：	請前往 <a href="http://www.dell.com/support/manuals">www.dell.com/support/manuals</a> 參閱 <i>我和我的 Dell</i> 。
<ul style="list-style-type: none"> <li>產品規格</li> <li>作業系統</li> <li>安裝和使用您的產品</li> <li>資料備份</li> <li>故障排除和診斷</li> <li>原廠和系統修復</li> <li>BIOS 資訊</li> </ul>	若要在 <i>Me and My Dell (我和我的 Dell)</i> 中找到與您產品相關的資訊，請透過以下步驟確認產品： <ul style="list-style-type: none"> <li>選擇 <b>Detect Product (偵測產品)</b>。</li> <li>在 <b>View Products (檢視產品)</b> 下的下拉式選單中找到您的產品。</li> <li>在搜尋列內輸入 <b>Service Tag number (服務標籤號碼)</b> 或 <b>Product ID (產品 ID)</b>。</li> </ul>

### 與 Dell 公司聯絡

若因銷售、技術支援或客戶服務問題要聯絡 Dell 公司，請參閱 [www.dell.com/contactdell](http://www.dell.com/contactdell)。

 註：提供的服務因國家/地區和產品而異，您的所在國家/地區可能不會提供某些服務。

 註：如果您沒有作用中的網際網路連線，您可以在購買發票、包裝單、帳單或 Dell 產品目錄中找到連絡資訊。