

Inspiron 11 3000

維修手冊

電腦型號: Inspiron 3180
管制型號: P24T
管制類型: P24T003



註、警示與警告



註：「註」表示可以幫助您更有效地使用產品的重要資訊。



警示：「警示」表示有可能會損壞硬體或導致資料遺失，並告訴您如何避免發生此類問題。



警告：「警告」表示有可能會導致財產損失、人身傷害甚至死亡。

© 2018 Dell Inc. 或其子公司。著作權所有，並保留一切權利。Dell、EMC 與其他商標均為 Dell Inc. 或其子公司的商標。其他商標可能為其各自擁有者的商標。

2018 - 02

修正版 A00

目錄

拆裝電腦內部元件之前.....	10
開始操作之前	10
安全說明.....	10
建議的工具.....	11
螺絲清單.....	11
拆裝電腦內部元件之後.....	13
卸下基座護蓋.....	14
程序.....	14
裝回基座護蓋.....	20
程序.....	20
卸下電池.....	23
事前準備作業.....	23
程序.....	23
裝回電池.....	27
程序.....	27
後續必要作業.....	27
卸下 I/O 板.....	28
事前準備作業.....	28
程序.....	28



裝回 I/O 板.....	31
程序.....	31
後續必要作業.....	31
卸下散熱器.....	32
事前準備作業.....	32
程序.....	32
裝回散熱器.....	34
程序.....	34
後續必要作業.....	34
卸下記憶體模組.....	35
事前準備作業.....	35
程序.....	35
裝回記憶體模組.....	37
程序.....	37
後續必要作業.....	38
卸下硬碟機.....	39
事前準備作業.....	39
程序.....	39
裝回硬碟機.....	42
程序.....	42
後續必要作業.....	42
卸下電源變壓器連接埠.....	43
事前準備作業.....	43
程序.....	43

裝回電源變壓器連接埠	45
程序.....	45
後續必要作業.....	45
卸下無線網卡	46
事前準備作業.....	46
程序.....	46
裝回無線網卡	48
程序.....	48
後續必要作業.....	50
卸下幣式電池	51
事前準備作業.....	51
程序.....	51
裝回幣式電池	53
程序.....	53
後續必要作業.....	53
卸下喇叭	54
事前準備作業.....	54
程序.....	54
裝回喇叭	56
程序.....	56
後續必要作業.....	56
卸下顯示器組件	57
事前準備作業.....	57
程序.....	57



裝回顯示器組件.....	62
程序.....	62
後續必要作業.....	62
卸下主機板.....	63
事前準備作業.....	63
程序.....	63
裝回主機板.....	67
程序.....	67
後續必要作業.....	67
卸下手掌墊和鍵盤組件.....	69
事前準備作業.....	69
程序.....	69
裝回手掌墊和鍵盤組件.....	71
程序.....	71
後續必要作業.....	71
卸下顯示器前蓋.....	72
事前準備作業.....	72
程序.....	72
裝回顯示器前蓋.....	75
程序.....	75
後續必要作業.....	75
卸下顯示器鉸接.....	76
事前準備作業.....	76
程序.....	76

裝回顯示器鉸接.....	78
程序.....	78
後續必要作業.....	78
卸下顯示板.....	79
事前準備作業.....	79
程序.....	79
裝回顯示板.....	82
程序.....	82
後續必要作業.....	82
卸下攝影機.....	83
事前準備作業.....	83
程序.....	83
裝回攝影機.....	86
程序.....	86
後續必要作業.....	86
卸下顯示器背蓋和天線組件.....	87
事前準備作業.....	87
程序.....	87
裝回顯示器背蓋和天線組件.....	89
程序.....	89
後續必要作業.....	89




下載驅動程式.....	90
下載音效驅動程式.....	90
下載圖形驅動程式.....	90
下載 USB 3.0 驅動程式.....	91
下載 Wi-Fi 驅動程式.....	92
下載媒體卡讀卡機驅動程式.....	92
下載晶片組驅動程式.....	93
系統設定.....	94
開機順序.....	94
導覽鍵.....	94
BIOS 概觀.....	95
進入 BIOS 設定程式.....	95
在 BIOS 設定程式中識別硬碟.....	96
在 BIOS 設定程式中檢查系統記憶體.....	96
系統設定選項.....	96
系統與設定密碼.....	101
指定系統密碼與設定密碼.....	101
刪除或變更現有的系統及/或設定密碼.....	102
清除忘記的密碼.....	102
清除 CMOS 設定.....	102
故障排除.....	104
更新 BIOS.....	104
微量電源釋放.....	104
更新 BIOS (USB 金鑰).....	105
增強型開機前系統評估 (ePSA) 診斷.....	105
執行 ePSA 診斷.....	105
重新啟動 Wi-Fi 電源.....	106

獲得幫助和聯絡 Dell 公司..... 107
 自助資源..... 107
 與 Dell 公司聯絡.....108




拆裝電腦內部元件之前

 註：根據您所訂購的組態而定，本文件中的圖片可能和您的電腦不同。

開始操作之前

- 1 儲存並關閉所有開啟的檔案，結束所有開啟的應用程式。
- 2 關閉電腦。按 | 下開始 → 電源 → 關閉。


 註：如果您使用了其他作業系統，請參閱您作業系統的說明文件，以獲得關機說明。

- 3 從電源插座上拔下電腦和所有連接裝置的電源線。
- 4 從電腦上拔下所有連接的網路裝置和週邊設備，例如鍵盤、滑鼠、顯示器。
- 5 從電腦取出任何媒體卡和光碟片 (如果有的話)。

安全說明

請遵守以下安全規範，以避免電腦受到潛在的損壞，並確保您的人身安全。

 **警告：** 拆裝電腦內部元件之前，請先閱讀電腦隨附的安全資訊。如需更多有關安全性的資訊最佳實務，請參閱 Regulatory Compliance (法規遵循) 首頁 www.dell.com/regulatory_compliance。

 **警告：** 打開電腦護蓋或面板之前，請先斷開所有電源。拆裝電腦內部元件之後，請先裝回所有護蓋、面板和螺絲，然後再連接電源插座。

 **警告：** 為避免損壞電腦，請確保工作表面平整乾淨。

 **警告：** 為避免損壞元件和插卡，請握住元件和插卡的邊緣，並避免碰觸插腳和觸點。

 **警告：** 您只能在 Dell 技術援助團隊的授權或指導之下執行故障排除和維修。由未經 Dell 授權的維修造成的損壞不在保固範圍之內。請參閱產品隨附或在 www.dell.com/regulatory_compliance 上的安全說明。

△ 警告：在觸摸電腦內部的任何元件之前，請觸摸未上漆的金屬表面（例如電腦背面的金屬），以確保接地並導去您身上的靜電。作業過程中，應經常觸摸未上漆的金屬表面，以導去可能損壞內部元件的靜電。

△ 警告：拔下纜線時，請拔出其連接器或拉式彈片，而不要拉扯纜線。某些纜線的連接器帶有鎖定彈片或指旋螺絲；在拔下此類纜線之前，您必須先鬆開鎖定彈片或指旋螺絲。在拔下纜線時，連接器的兩側應同時退出，以避免弄彎連接器插腳。連接纜線時，請確保連接器與連接埠的朝向正確並且對齊。

△ 警告：按下媒體卡讀取器中安裝的所有插卡，並從中退出插卡。

建議的工具

本文件中的程序可能需要以下工具：

- 十字槽螺絲起子
- 平頭螺絲起子
- 塑膠劃線器

螺絲清單

表 1. 螺絲清單

元件	固定	螺絲類型	數量	螺絲圖示
基座護蓋組件	手掌墊和鍵盤組件	M2.5x6	9	
電池	手掌墊和鍵盤組件	M2x3	3	
I/O 板	基座護蓋	M2x3	1	
硬碟組件	手掌墊和鍵盤組件	M2x3	3	
硬碟托架	硬碟	M3x3	4	
電源變壓器連接埠	手掌墊和鍵盤組件	M2x3	1	



元件	固定	螺絲類型	數量	螺絲圖示
無線網卡	手掌墊和鍵盤組件	M2x3	1	
顯示器纜線托架	主機板	M2x3	1	
顯示器組件	手掌墊和鍵盤組件	M2.5x6	2	
主機板	手掌墊和鍵盤組件	M2x2	1	
顯示器鉸接	顯示器背蓋和天線組件	M2.5x2.5	4	
顯示板	顯示器背蓋和天線組件	M1.2x2	4	

拆裝電腦內部元件之後



警告：電腦內部如有遺留任何螺絲可能會造成嚴重電腦受損。

- 1 裝回所有螺絲，確定沒有任何遺漏的螺絲留在電腦內。
- 2 先連接您卸下的所有外接式裝置、週邊設備或纜線，然後再使用電腦。
- 3 先裝回您卸下的所有媒體卡、光碟或任何其他零件，然後再使用電腦。
- 4 將電腦和所有連接裝置連接至電源插座。
- 5 開啟您的電腦。



卸下基座護蓋



警告：拆裝電腦內部元件之前，請先閱讀電腦隨附的安全資訊，並按照**拆裝電腦內部元件之前**中的步驟進行操作。拆裝電腦內部元件之後，請按照**拆裝電腦內部元件之後**中的指示進行操作。如需更多有關安全性的資訊最佳實務，請參閱 Regulatory Compliance (法規遵循) 首頁 www.dell.com/regulatory_compliance。

程序

- 1 闔上顯示器並翻轉電腦。
- 2 使用塑膠劃線器，將螺絲護蓋從基座護蓋組件上移除。

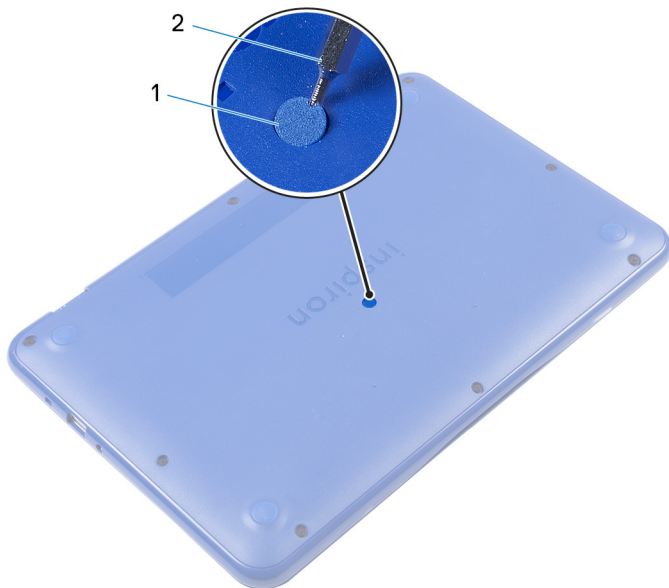


圖 1. 取下螺絲護蓋

1 螺絲護蓋

2 塑膠拆殼棒

- 3 卸下將基座護蓋組件固定至手掌墊和鍵盤組件的九顆螺絲 (M2.5x6)。

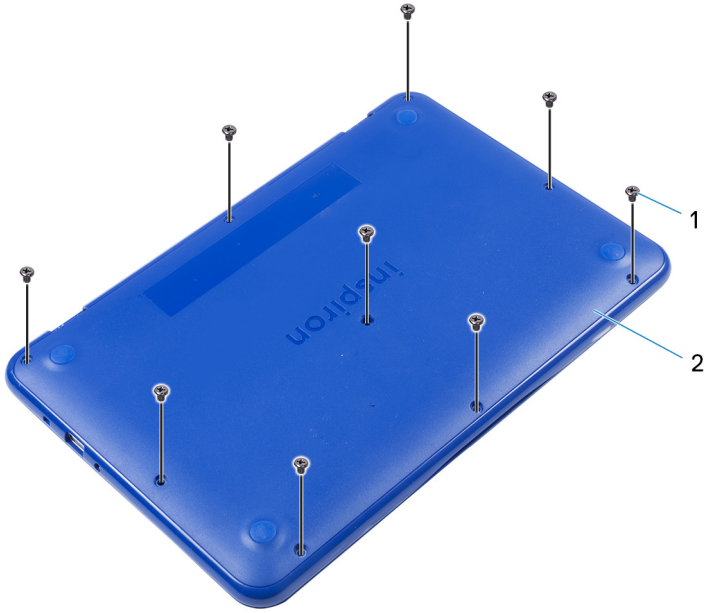


圖 2. 卸下螺絲

- 1 M2.5x6 螺絲 (9 顆) 2 基座護蓋組件
- 4 用拇指在基座護蓋組件上施加壓力。

- 5 從右上角將基座護蓋組件自手掌墊和鍵盤組件撬起。



圖 3. 卸下基座護蓋

1 手掌墊和鍵盤組件

2 基座護蓋組件

6 從手掌墊和鍵盤組件的一端撬鬆底座護蓋組件。



圖 4. 卸下底座護蓋

1 手掌墊和鍵盤組件

2 底座護蓋組件

- 7 從手掌墊和鍵盤組件傾斜抬起底座護蓋組件，然後將其從 HDMI 連接埠鬆開。



圖 5. 卸下底座護蓋

- 1 HDMI 連接埠
- 2 底座護蓋組件
- 3 手掌墊和鍵盤組件

8 小心地將基座護蓋組件翻面。

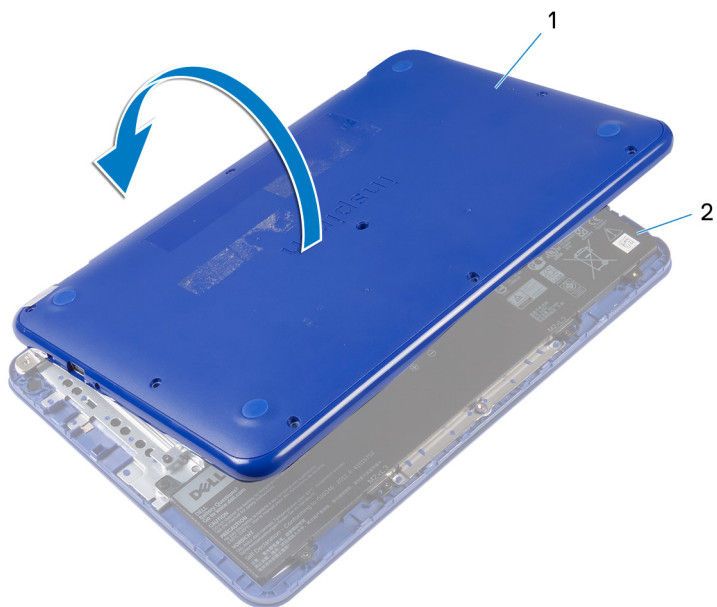


圖 6. 卸下基座護蓋

1 基座護蓋組件

2 手掌墊和鍵盤組件

9 卸下 [I/O 板](#)。

裝回基座護蓋



警告：拆裝電腦內部元件之前，請先閱讀電腦隨附的安全資訊，並按照[拆裝電腦內部元件之前](#)中的步驟進行操作。拆裝電腦內部元件之後，請按照[拆裝電腦內部元件之後](#)中的指示進行操作。如需更多有關安全性的資訊最佳實務，請參閱 Regulatory Compliance (法規遵循) 首頁 www.dell.com/regulatory_compliance。

程序

- 1 裝回 [I/O 板](#)。



警示：為避免損壞電腦，請確定基座護蓋組件上的 USB 和 HDMI 連接埠開口，確實對齊手掌墊和鍵盤組件上的 USB 及 HDMI 連接埠。

2 打開顯示器。

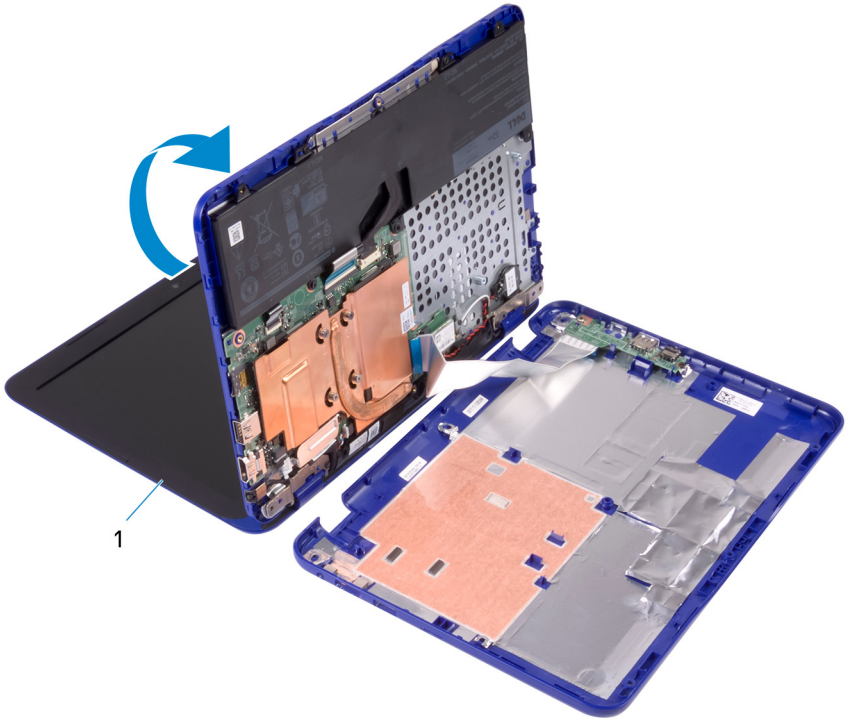


圖 7. 裝回基座護蓋

1 顯示器

3 將基座護蓋組件上的 HDMI 插槽對準手掌墊和鍵盤組件上的 HDMI 連接埠。

- 4 將手掌墊組件置於基座護蓋組件上。



圖 8. 裝回基座護蓋

- 1 基座護蓋組件
 - 2 手掌墊和鍵盤組件
 - 3 HDMI 連接埠
- 5 將手掌墊和鍵盤組件上的彈片推入基座護蓋組件上的插槽，然後將基座護蓋組件卡至定位。
 - 6 裝回將基座護蓋組件固定至手掌墊和鍵盤組件的九顆螺絲 (M2.5x6)。
 - 7 裝回基座護蓋組件上的螺絲護蓋。

卸下電池



警告：拆裝電腦內部元件之前，請先閱讀電腦隨附的安全資訊，並按照[拆裝電腦內部元件之前](#)中的步驟進行操作。拆裝電腦內部元件之後，請按照[拆裝電腦內部元件之後](#)中的指示進行操作。如需更多有關安全性的資訊最佳實務，請參閱 Regulatory Compliance (法規遵循) 首頁 www.dell.com/regulatory_compliance。

事前準備作業

按照「[卸下電腦基座](#)」中步驟 1 到步驟 6 的程序操作。

程序

- 1 從主機板上拔下電池纜線。



2 卸下將電池固定至手掌墊和鍵盤組件的三顆螺絲 (M2x3)。

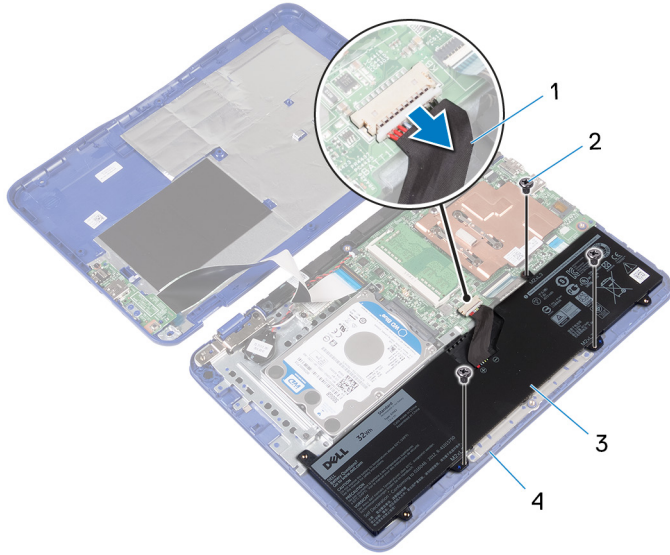


圖 9. 拔下電池

1 電池纜線

2 M2x3 螺絲 (3)

3 電池

4 手掌墊和鍵盤組件

3 傾斜電池 (僅適用於有硬碟的組態)，以將電池從硬碟托架上的彈片鬆開。

- 4 將電池從手掌墊和鍵盤組件抬起取出。

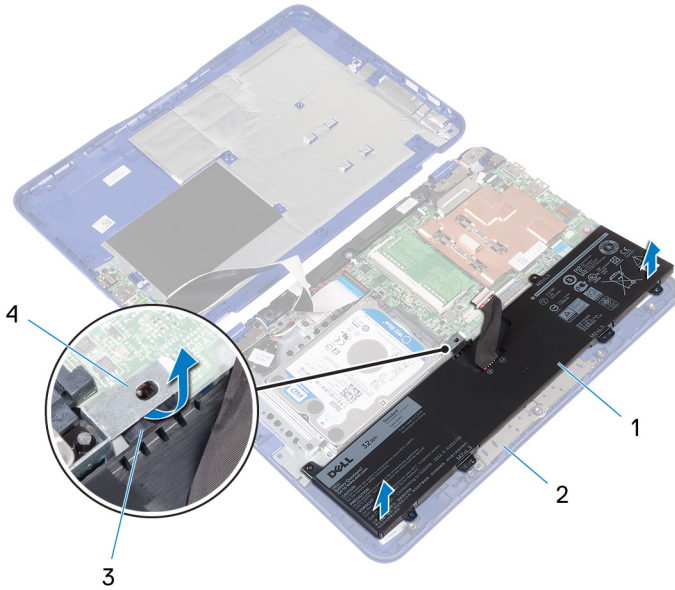


圖 10. 卸下電池

1 電池

2 手掌墊和鍵盤組件

3 彈片

4 硬碟托架

- 5 按照「[卸下 I/O 板](#)」中步驟 1 的程序操作。

- 6 翻轉電腦，打開顯示器，然後壓下電源按鈕五秒以導去主機板上的剩餘電量。



圖 11. 卸下電池

1 顯示器

2 電源按鈕

裝回電池



警告：拆裝電腦內部元件之前，請先閱讀電腦隨附的安全資訊，並按照[拆裝電腦內部元件之前](#)中的步驟進行操作。拆裝電腦內部元件之後，請按照[拆裝電腦內部元件之後](#)中的指示進行操作。如需更多有關安全性的資訊最佳實務，請參閱 Regulatory Compliance (法規遵循) 首頁 www.dell.com/regulatory_compliance。

程序

- 1 按照「[裝回 I/O 板](#)」中步驟 4 的程序操作。
- 2 將電池 (僅適用於有硬碟的組態) 上的彈片滑下硬碟托架，然後將電池置於手掌墊和鍵盤組件上。
- 3 將電池上的螺絲孔和手掌墊和鍵盤組件上的螺絲孔對齊。
- 4 裝回將電池固定至手掌墊和鍵盤組件的三顆螺絲 (M2x3)。
- 5 將電池纜線連接至主機板。

後續必要作業

按照「[裝回電腦基座](#)」中步驟 2 到步驟 5 的程序操作。



卸下 I/O 板



警告：拆裝電腦內部元件之前，請先閱讀電腦隨附的安全資訊，並按照**拆裝電腦內部元件之前**中的步驟進行操作。拆裝電腦內部元件之後，請按照**拆裝電腦內部元件之後**中的指示進行操作。如需更多有關安全性的資訊最佳實務，請參閱 Regulatory Compliance (法規遵循) 首頁 www.dell.com/regulatory_compliance。

事前準備作業

- 1 按照「[卸下電腦基座](#)」中步驟 1 到步驟 6 的程序操作。
- 2 卸下**電池**。

程序

- 1 開啟門鎖並將 I/O 板纜線從主機板拔下。
- 2 卸下將 I/O 板固定至基座護蓋的螺絲 (M2x3)。
- 3 推動固定彈片，將 I/O 板從基座護蓋鬆開。

4 滑動並提起 I/O 板，使其脫離基座護蓋。

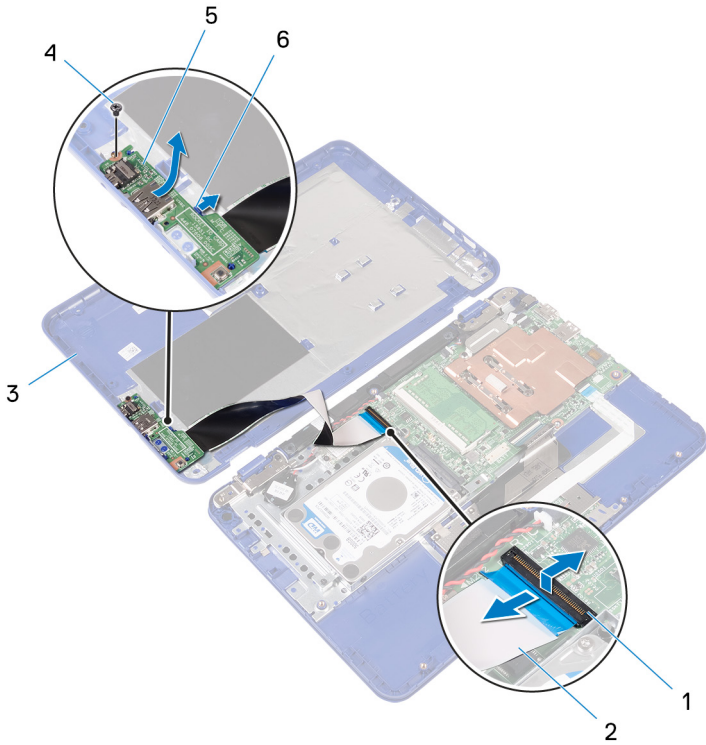


圖 12. 卸下 I/O 板

- | | |
|---------|-----------|
| 1 門鎖 | 2 I/O 板纜線 |
| 3 基座護蓋 | 4 M2x3 螺絲 |
| 5 I/O 板 | 6 固定彈片 |



5 開啟門鎖，並從 I/O 板上將 I/O 板纜線拔下。

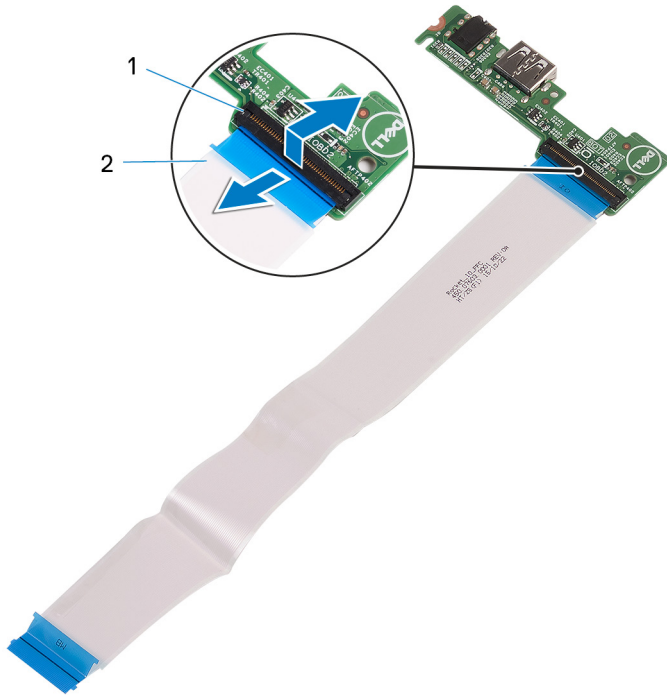


圖 13. 卸下 I/O 板

1 門鎖

2 I/O 板纜線

裝回 I/O 板



警告：拆裝電腦內部元件之前，請先閱讀電腦隨附的安全資訊，並按照[拆裝電腦內部元件之前](#)中的步驟進行操作。拆裝電腦內部元件之後，請按照[拆裝電腦內部元件之後](#)中的指示進行操作。如需更多有關安全性的資訊最佳實務，請參閱 Regulatory Compliance (法規遵循) 首頁 www.dell.com/regulatory_compliance。

程序


- 1 將 I/O 板纜線推入 I/O 板上的連接器，然後壓下門鎖以固定纜線。
- 2 將 I/O 板上的連接埠滑入基座護蓋上的插槽，然後將 I/O 板卡入到位。
- 3 將 I/O 板上的螺絲孔對準基座護蓋上的螺絲孔。
- 4 裝回將 I/O 板固定至基座護蓋的螺絲 (M2x3)。
- 5 將 I/O 板纜線推入主機板上的連接器，然後關閉門鎖以固定纜線。

後續必要作業


- 1 裝回電池。
- 2 按照「[裝回電腦基座](#)」中步驟 2 到步驟 5 的程序操作。



卸下散熱器

 警告：拆裝電腦內部元件之前，請先閱讀電腦隨附的安全資訊，並按照[拆裝電腦內部元件之前](#)中的步驟進行操作。拆裝電腦內部元件之後，請按照[拆裝電腦內部元件之後](#)中的指示進行操作。如需更多有關安全性的資訊最佳實務，請參閱 Regulatory Compliance (法規遵循) 首頁 www.dell.com/regulatory_compliance。

 警告：散熱器在正常作業時可能會很熱。讓散熱器有足夠的時間冷卻再觸碰它。

 警示：為確保處理器獲得最佳冷卻效果，請勿碰觸散熱器上的導熱區域。皮膚上的油脂會降低熱脂的導熱能力。

事前準備作業

- 1 按照「[卸下電腦基座](#)」中步驟 1 到步驟 6 的程序操作。
- 2 卸下 [電池](#)。

程序

- 1 依照散熱器上指示的相反順序，鬆開將散熱器固定至主機板的緊固螺絲。

- 2 將散熱器從主機板抬起取出。

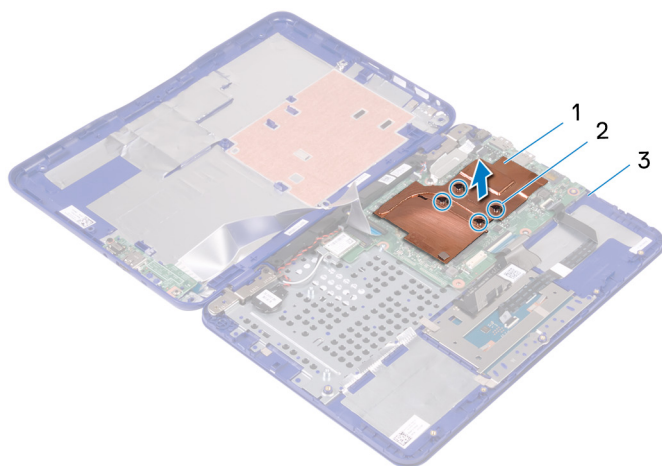




圖 14. 卸下散熱器

- | | | | |
|---|-----|---|------------|
| 1 | 散熱器 | 2 | 緊固螺絲 (4 顆) |
| 3 | 主機板 | | |

裝回散熱器

 **警告：** 拆裝電腦內部元件之前，請先閱讀電腦隨附的安全資訊，並按照 [拆裝電腦內部元件之前](#) 中的步驟進行操作。拆裝電腦內部元件之後，請按照 [拆裝電腦內部元件之後](#) 中的指示進行操作。如需更多有關安全性的資訊最佳實務，請參閱 Regulatory Compliance (法規遵循) 首頁 www.dell.com/regulatory_compliance。

 **警告：** 散熱器未正確對齊可能會損壞主機板和處理器。

 **註：** 如果要將原來的主機板和散熱器重新安裝在一起，則可以重新使用原來的散熱膏。如果已更換主機板或散熱器，則應使用套件隨附的散熱墊以確保導熱性。

程序

- 1 將散熱器置於主機板上，並將散熱器上的螺絲孔對齊主機板上的螺絲孔。
- 2 按順序 (如散熱器上的指示) 鎖緊將散熱器固定至主機板上的緊固螺絲。

後續必要作業

- 1 裝回 [電池](#)。
- 2 按照「[裝回電腦基座](#)」中步驟 2 到步驟 5 的程序操作。

卸下記憶體模組



警告：拆裝電腦內部元件之前，請先閱讀電腦隨附的安全資訊，並按照[拆裝電腦內部元件之前](#)中的步驟進行操作。拆裝電腦內部元件之後，請按照[拆裝電腦內部元件之後](#)中的指示進行操作。如需更多有關安全性的資訊最佳實務，請參閱 Regulatory Compliance (法規遵循) 首頁 www.dell.com/regulatory_compliance。

事前準備作業

- 1 按照「[卸下電腦基座](#)」中步驟 1 到步驟 6 的程序操作。
- 2 卸下 [電池](#)。
- 3 卸下 [散熱器](#)。

程序

- 1 用指尖提起記憶體模組上的翻蓋。
- 2 用指尖小心地將記憶體模組插槽每端的固定夾分開，直至記憶體模組彈起。



3 從記憶體模組插槽卸下記憶體模組。

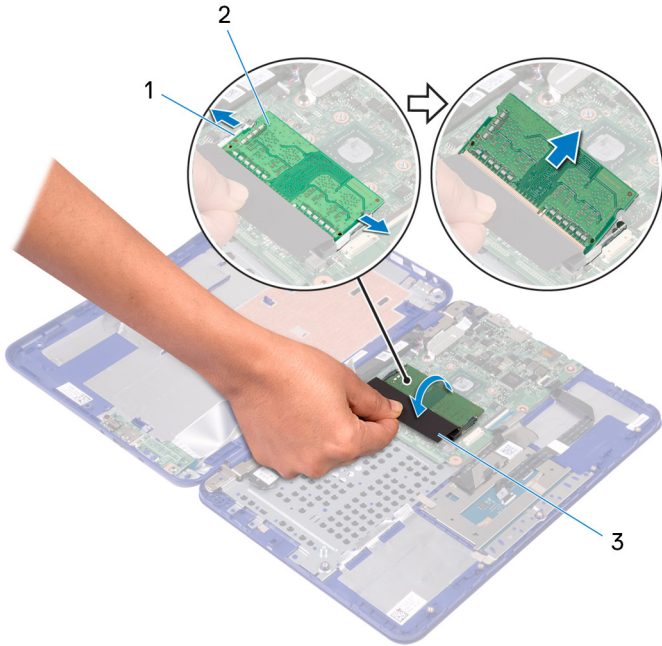


圖 15. 卸下記憶體模組

1 固定夾 (2 個)

2 記憶體模組

3 翻蓋

裝回記憶體模組



警告：拆裝電腦內部元件之前，請先閱讀電腦隨附的安全資訊，並按照[拆裝電腦內部元件之前](#)中的步驟進行操作。拆裝電腦內部元件之後，請按照[拆裝電腦內部元件之後](#)中的指示進行操作。如需更多有關安全性的資訊最佳實務，請參閱 Regulatory Compliance (法規遵循) 首頁 www.dell.com/regulatory_compliance。

程序

- 1 用指尖提起翻蓋以接觸記憶體模組插槽。
- 2 將記憶體模組上的槽口對準記憶體模組插槽上的彈片。
- 3 將記憶體模組傾斜推入插槽，並向下按壓直至其卡入到位。



註：如果未聽到卡嗒聲，請卸下記憶體模組並重新安裝它。

4 闔上翻蓋。

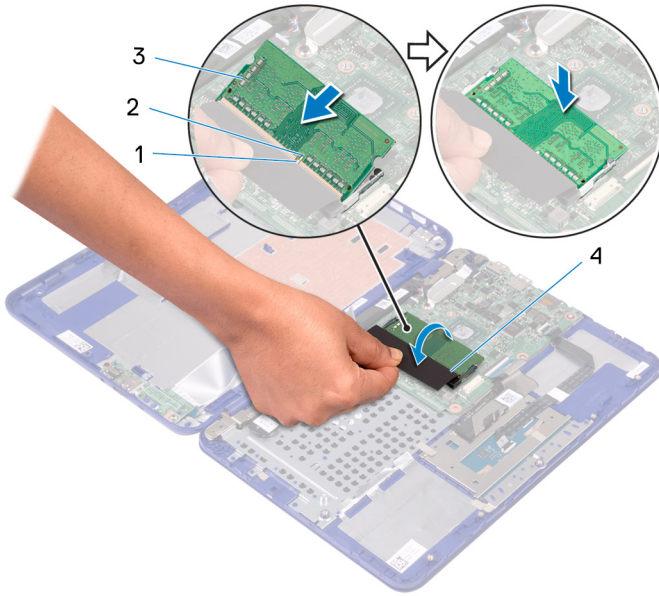



圖 16. 裝回記憶體模組


- | | |
|---------|------|
| 1 彈片 | 2 槽口 |
| 3 記憶體模組 | 4 翻蓋 |

後續必要作業

- 1 裝回 [散熱器](#)。
- 2 裝回 [電池](#)。
- 3 按照「[裝回電腦基座](#)」中步驟 2 到步驟 5 的程序操作。

卸下硬碟機

 警告：拆裝電腦內部元件之前，請先閱讀電腦隨附的安全資訊，並按照[拆裝電腦內部元件之前](#)中的步驟進行操作。拆裝電腦內部元件之後，請按照[拆裝電腦內部元件之後](#)中的指示進行操作。如需更多有關安全性的資訊最佳實務，請參閱 Regulatory Compliance (法規遵循) 首頁 www.dell.com/regulatory_compliance。

 警告：硬碟極易損壞。在處理硬碟機時請務必小心。

 警告：為避免遺失資料，請勿在電腦處於睡眠狀態或開機時卸下硬碟。

事前準備作業

 註：根據所訂購的組態，電腦隨附硬碟組件或 eMMC 卡組件。

- 1 按照「[卸下電腦基座](#)」中步驟 1 到步驟 6 的程序操作。
- 2 卸下電池。

程序

 註：僅適用於配備硬碟的電腦。

- 1 卸下將硬碟組件固定至和手掌墊和鍵盤組件的三顆螺絲 (M2x3)。

- 2 將硬碟組件從手掌墊和鍵盤組件抬起取出。

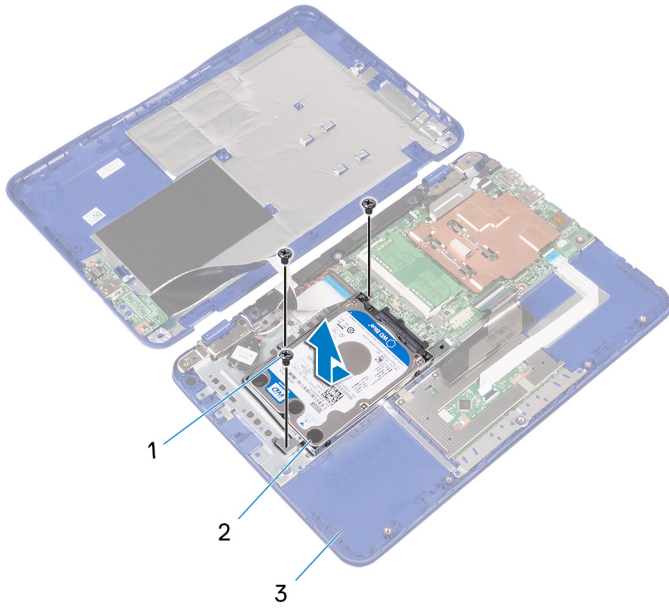


圖 17. 卸下硬碟模組

- | | | | |
|---|-------------|---|------|
| 1 | M2x3 螺絲 (3) | 2 | 硬碟組件 |
| 3 | 手掌墊和鍵盤組件 | | |
- 3 卸下將硬碟托架固定至硬碟的四顆螺絲 (M3x3)。

4 將硬碟從硬碟托架抬起。

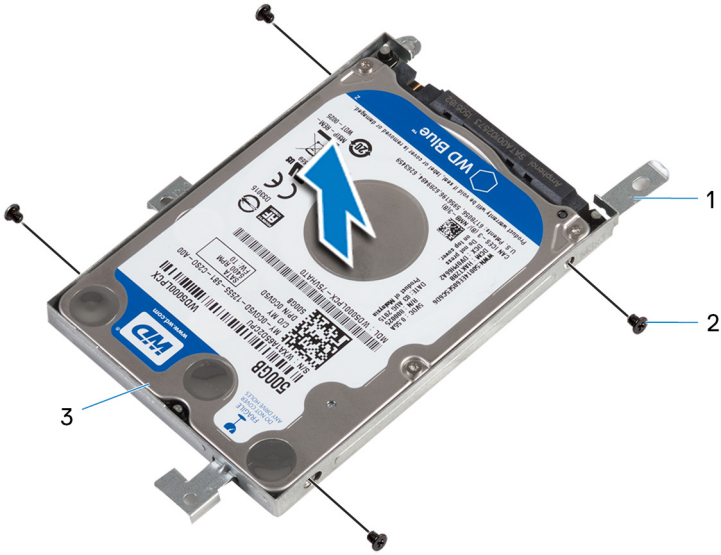


圖 18. 卸下硬碟機


1 硬碟托架


2 M3x3 螺絲 (4)

3 硬碟



裝回硬碟機

 **警告：**拆裝電腦內部元件之前，請先閱讀電腦隨附的安全資訊，並按照**拆裝電腦內部元件之前**中的步驟進行操作。拆裝電腦內部元件之後，請按照**拆裝電腦內部元件之後**中的指示進行操作。如需更多有關安全性的資訊最佳實務，請參閱 Regulatory Compliance (法規遵循) 首頁 www.dell.com/regulatory_compliance。

 **警示：**硬碟極易損壞。在處理硬碟機時請務必小心。

程序

- 1 將硬碟上的螺絲孔對準硬碟托架上的螺絲孔。
- 2 裝回將硬碟托架固定至硬碟的四顆螺絲 (M3x3)。
- 3 滑動硬碟組件並將其連接至主機板的連接器。
- 4 將硬碟組件上的螺絲孔對準手掌墊和鍵盤組件上的螺絲孔。
- 5 裝回將硬碟組件固定至手掌墊和鍵盤組件的三顆螺絲 (M2x3)。

後續必要作業

- 1 裝回**電池**。
- 2 按照「[裝回電腦基座](#)」中步驟 2 到步驟 5 的程序操作。

卸下電源變壓器連接埠



警告：拆裝電腦內部元件之前，請先閱讀電腦隨附的安全資訊，並按照[拆裝電腦內部元件之前](#)中的步驟進行操作。拆裝電腦內部元件之後，請按照[拆裝電腦內部元件之後](#)中的指示進行操作。如需更多有關安全性的資訊最佳實務，請參閱 Regulatory Compliance (法規遵循) 首頁 www.dell.com/regulatory_compliance。

事前準備作業

- 1 按照「[卸下電腦基座](#)」中步驟 1 到步驟 6 的程序操作。
- 2 卸下[電池](#)。

程序

- 1 從主機板拔下電源變壓器連接埠纜線。
- 2 卸下將電源變壓器連接埠固定至手掌墊和鍵盤組件的螺絲 (M2x3)。



3 將電源變壓器連接埠連同其纜線從手掌墊和鍵盤組件提起取出。

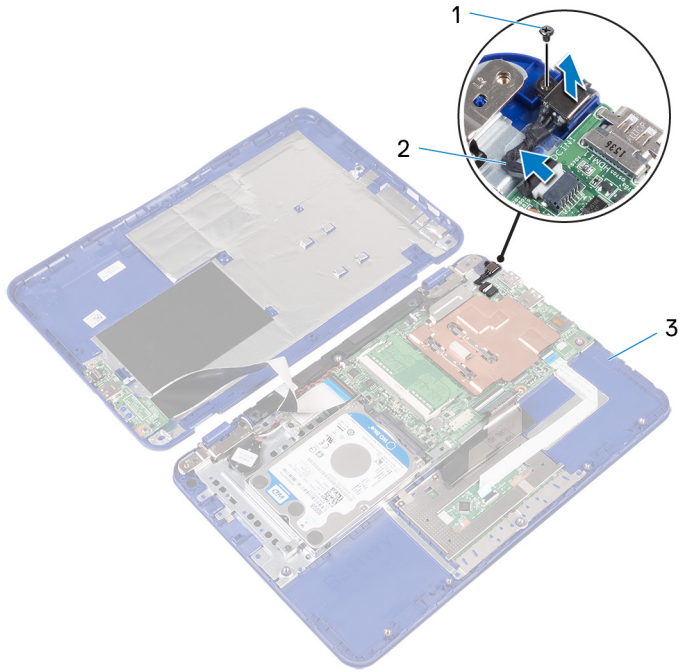


圖 19. 卸下電源變壓器連接埠

1 M2x3 螺絲

2 電源變壓器連接埠纜線

3 手掌墊和鍵盤組件

裝回電源變壓器連接埠



警告：拆裝電腦內部元件之前，請先閱讀電腦隨附的安全資訊，並按照[拆裝電腦內部元件之前](#)中的步驟進行操作。拆裝電腦內部元件之後，請按照[拆裝電腦內部元件之後](#)中的指示進行操作。如需更多有關安全性的資訊最佳實務，請參閱 Regulatory Compliance (法規遵循) 首頁 www.dell.com/regulatory_compliance。

程序

- 1 將電源變壓器連接埠置入手掌墊和鍵盤組件上的插槽。
- 2 將電源變壓器連接埠上的螺絲孔對準手掌墊和鍵盤組件上的螺絲孔。
- 3 裝回將電源變壓器連接埠固定至手掌墊和鍵盤組件的螺絲 (M2x3)。
- 4 將電源變壓器連接埠纜線連接至主機板。

後續必要作業

- 1 裝回電池。
- 2 按照「[裝回電腦基座](#)」中步驟 2 到步驟 5 的程序操作。



卸下無線網卡



警告：拆裝電腦內部元件之前，請先閱讀電腦隨附的安全資訊，並按照[拆裝電腦內部元件之前](#)中的步驟進行操作。拆裝電腦內部元件之後，請按照[拆裝電腦內部元件之後](#)中的指示進行操作。如需更多有關安全性的資訊最佳實務，請參閱 Regulatory Compliance (法規遵循) 首頁 www.dell.com/regulatory_compliance。

事前準備作業

- 1 按照「[卸下電腦基座](#)」中步驟 1 到步驟 6 的程序操作。
- 2 卸下電池。
- 3 按照「[卸下 I/O 板](#)」中步驟 1 的程序操作。

程序

- 1 卸下將無線網卡固定至手掌墊和鍵盤組件的螺絲 (M2x3)。
- 2 將無線網卡自無線網卡托架上取出。
- 3 從無線網卡拔下天線纜線。

4 將無線網卡從主機板上的無線網卡插槽推出卸下。

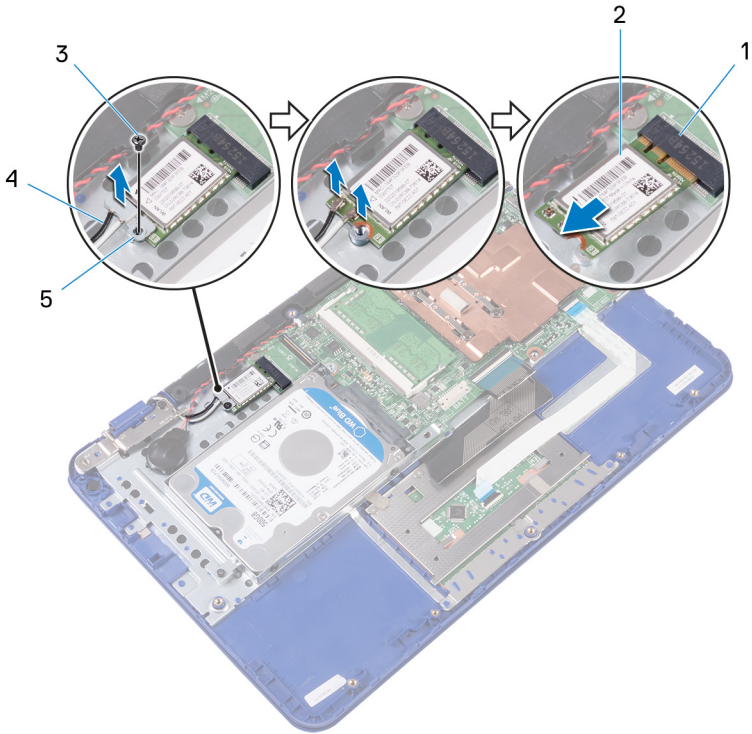




圖 20. 卸下無線網卡

- | | | | |
|---|---------|---|------------|
| 1 | 無線網卡插槽 | 2 | 無線網卡 |
| 3 | M2x3 螺絲 | 4 | 天線纜線 (2 條) |
| 5 | 無線網卡托架 | | |

裝回無線網卡

 **警告：**拆裝電腦內部元件之前，請先閱讀電腦隨附的安全資訊，並按照**拆裝電腦內部元件之前**中的步驟進行操作。拆裝電腦內部元件之後，請按照**拆裝電腦內部元件之後**中的指示進行操作。如需更多有關安全性的資訊最佳實務，請參閱 Regulatory Compliance (法規遵循) 首頁 www.dell.com/regulatory_compliance。

程序

 **警示：**為避免無線網卡受損，請勿在其下方放置纜線。

- 1 將無線網卡上的槽口和主機板上無線網卡插槽的彈片對齊。
- 2 將無線網卡滑入主機板上的無線網卡插槽。
- 3 將天線纜線連接至無線網卡。

下表提供電腦所支援無線網卡的天線纜線顏色配置。

表 2. 天線纜線顏色配置

無線網卡上的連接器	天線纜線的顏色
主要 (白色三角形)	白色
輔助 (黑色三角形)	黑色

- 4 將無線網卡和無線網卡托架上的螺絲孔對準手掌墊和鍵盤組件上的螺絲孔。

5 裝回將無線網卡固定至手掌墊和鍵盤組件的 (M2x3) 螺絲。

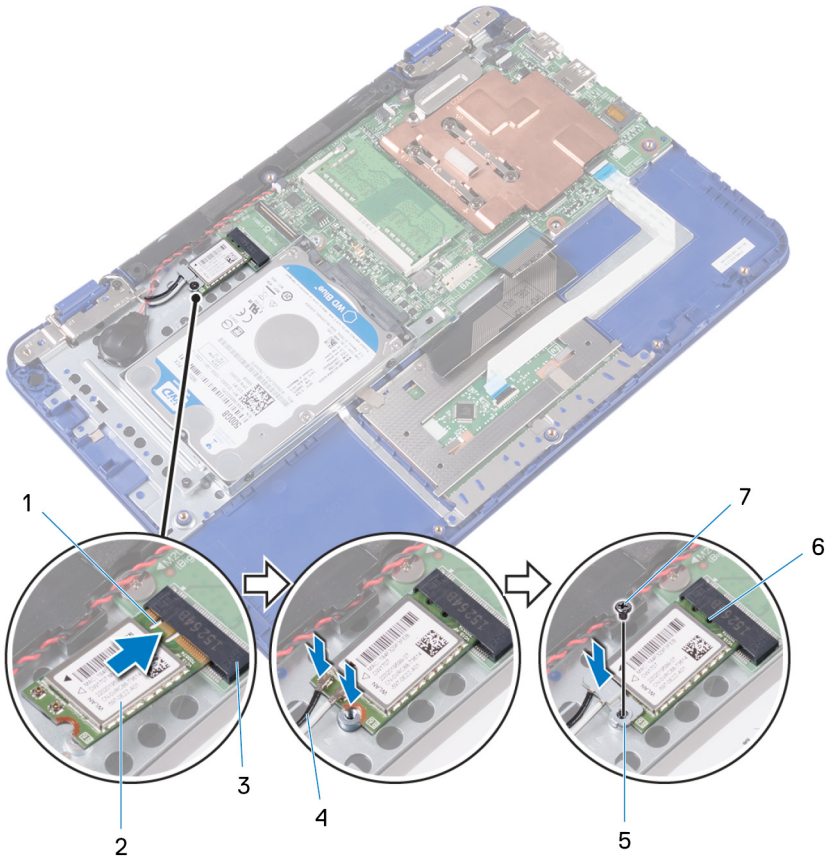


圖 21. 裝回無線網卡

- | | | | |
|---|---------|---|------------|
| 1 | 槽口 | 2 | 無線網卡 |
| 3 | 無線網卡插槽 | 4 | 天線纜線 (2 條) |
| 5 | 無線網卡托架 | 6 | 彈片 |
| 7 | M2x3 螺絲 | | |

後續必要作業

- 1 裝回電池。
- 2 按照「[裝回電腦基座](#)」中步驟 2 到步驟 5 的程序操作。
- 3 按照「[裝回 I/O 板](#)」中步驟 4 的程序操作。

卸下幣式電池



警告：拆裝電腦內部元件之前，請先閱讀電腦隨附的安全資訊，並按照[拆裝電腦內部元件之前](#)中的步驟進行操作。拆裝電腦內部元件之後，請按照[拆裝電腦內部元件之後](#)中的指示進行操作。如需更多有關安全性的資訊最佳實務，請參閱 Regulatory Compliance (法規遵循) 首頁 www.dell.com/regulatory_compliance。



警告：取出幣式電池會將 BIOS 設定程式重設為預設設定。建議您在取出幣式電池之前先記下 BIOS 設定程式的設定。

事前準備作業

- 1 按照「[卸下電腦基座](#)」中步驟 1 到步驟 6 的程序操作。
- 2 卸下電池。
- 3 按照「[卸下 I/O 板](#)」中步驟 1 的程序操作。
- 4 卸下[無線網卡](#)。

程序

- 1 從主機板拔下幣式電池纜線。
- 2 從喇叭上的固定導軌卸下幣式電池纜線。



3 小心撕下幣式電池，並將其從手掌墊和鍵盤組件扳起取出。

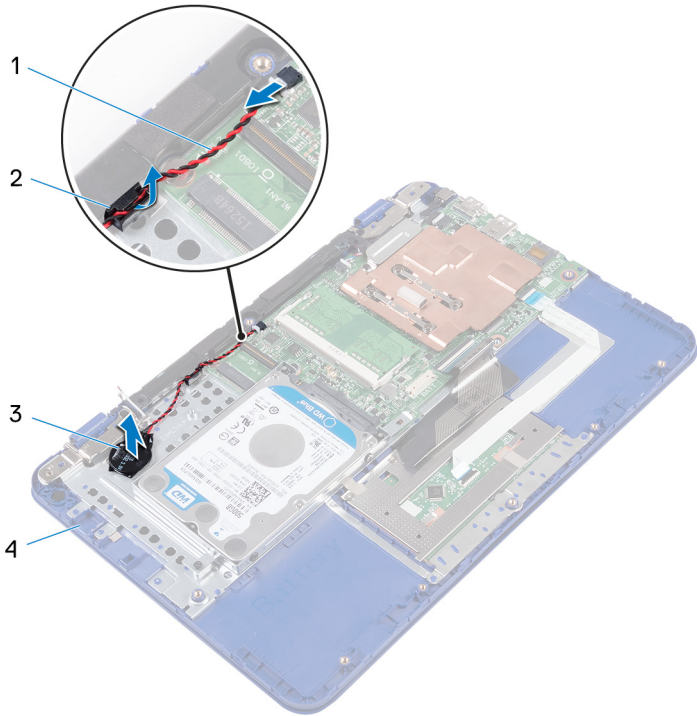


圖 22. 卸下幣式電池

1 幣式電池纜線

2 固定導軌

3 幣式電池

4 手掌墊和鍵盤組件

裝回幣式電池



警告：拆裝電腦內部元件之前，請先閱讀電腦隨附的安全資訊，並按照[拆裝電腦內部元件之前](#)中的步驟進行操作。拆裝電腦內部元件之後，請按照[拆裝電腦內部元件之後](#)中的指示進行操作。如需更多有關安全性的資訊最佳實務，請參閱 Regulatory Compliance (法規遵循) 首頁 www.dell.com/regulatory_compliance。

程序

- 1 將幣式電池貼到手掌墊和鍵盤組件上。
- 2 將幣式電池纜線穿過喇叭上的固定導軌。
- 3 將幣式電池纜線連接至主機板。

後續必要作業

- 1 裝回[無線網卡](#)。
- 2 按照「[裝回 I/O 板](#)」中步驟 4 的程序操作。
- 3 裝回[電池](#)。
- 4 按照「[裝回電腦基座](#)」中步驟 2 到步驟 5 的程序操作。



卸下喇叭



警告：拆裝電腦內部元件之前，請先閱讀電腦隨附的安全資訊，並按照[拆裝電腦內部元件之前](#)中的步驟進行操作。拆裝電腦內部元件之後，請按照[拆裝電腦內部元件之後](#)中的指示進行操作。如需更多有關安全性的資訊最佳實務，請參閱 Regulatory Compliance (法規遵循) 首頁 www.dell.com/regulatory_compliance。

事前準備作業

- 1 按照「[卸下電腦基座](#)」中步驟 1 到步驟 6 的程序操作。
- 2 卸下電池。
- 3 按照「[卸下 I/O 板](#)」中步驟 1 的程序操作。

程序

- 1 從主機板上拔下喇叭纜線。
- 2 從喇叭上的固定導軌卸下幣式電池纜線。

3 鬆開喇叭上的橡膠墊，然後將喇叭從手掌墊和鍵盤組件抬起取出。

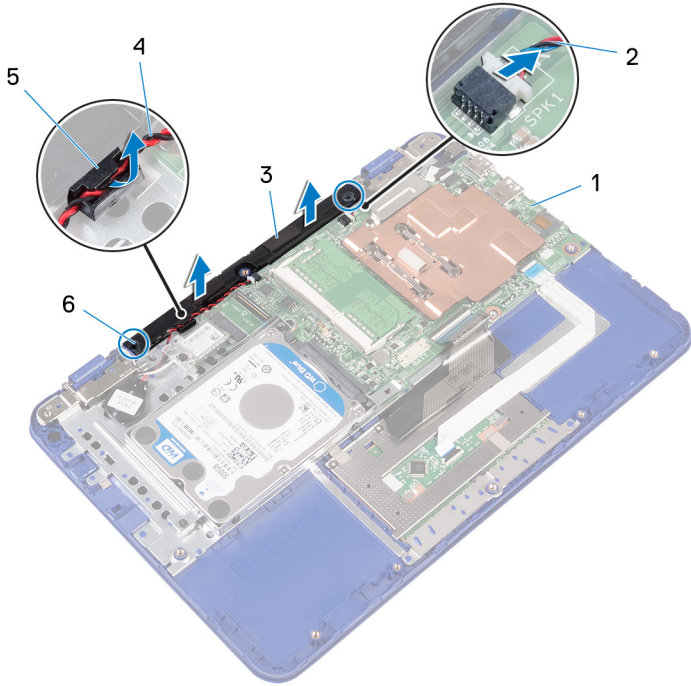


圖 23. 卸下喇叭

- | | | | |
|---|------|---|---------|
| 1 | 主機板 | 2 | 喇叭纜線 |
| 3 | 喇叭 | 4 | 幣式電池纜線 |
| 5 | 固定導軌 | 6 | 橡膠墊 (2) |

裝回喇叭



警告：拆裝電腦內部元件之前，請先閱讀電腦隨附的安全資訊，並按照**拆裝電腦內部元件之前**中的步驟進行操作。拆裝電腦內部元件之後，請按照**拆裝電腦內部元件之後**中的指示進行操作。如需更多有關安全性的資訊最佳實務，請參閱 Regulatory Compliance (法規遵循) 首頁 www.dell.com/regulatory_compliance。

程序

- 1 將喇叭上的橡膠墊插入手掌墊和鍵盤組件上的插槽，然後將喇叭卡至定位。
- 2 將幣式電池纜線穿過喇叭上的固定導軌。
- 3 將喇叭纜線連接至主機板。

後續必要作業

- 1 按照「[裝回 I/O 板](#)」中步驟 4 的程序操作。
- 2 裝回電池。
- 3 按照「[裝回電腦基座](#)」中步驟 2 到步驟 5 的程序操作。

卸下顯示器組件



警告：拆裝電腦內部元件之前，請先閱讀電腦隨附的安全資訊，並按照[拆裝電腦內部元件之前](#)中的步驟進行操作。拆裝電腦內部元件之後，請按照[拆裝電腦內部元件之後](#)中的指示進行操作。如需更多有關安全性的資訊最佳實務，請參閱 Regulatory Compliance (法規遵循) 首頁 www.dell.com/regulatory_compliance。

事前準備作業

- 1 按照「[卸下電腦基座](#)」中步驟 1 到步驟 6 的程序操作。
- 2 卸下電池。
- 3 按照「[卸下 I/O 板](#)」中步驟 1 的程序操作。
- 4 卸下[無線網卡](#)。

程序

- 1 卸下將顯示器纜線托架固定至主機板的螺絲 (M2x3)。
- 2 將顯示器纜線托架從主機板抬起取出。



3 打開門鎖，並從主機板上將顯示器纜線拔下。

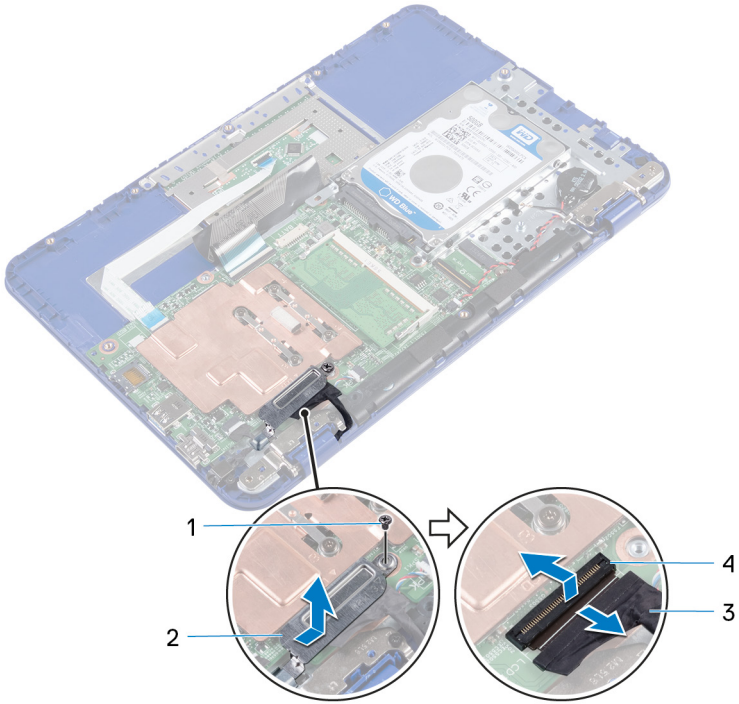


圖 24. 卸下顯示器纜線

- | | | | |
|---|---------|---|---------|
| 1 | M2x3 螺絲 | 2 | 顯示器纜線托架 |
| 3 | 顯示器纜線 | 4 | 門鎖 |

- 4 將手掌墊和鍵盤組件打開到某個角度。

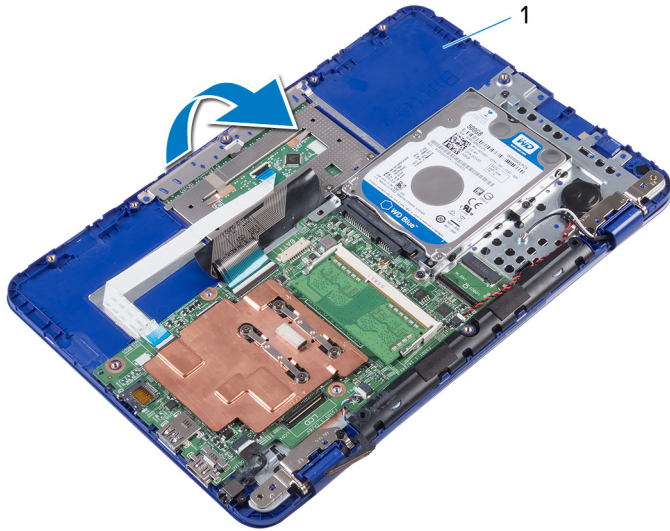


圖 25. 卸下顯示器

- 1 手掌墊和鍵盤組件
- 5 卸下將顯示器組件固定至手掌墊和鍵盤組件的兩顆螺絲 (M2.5x6)。

6 將手掌墊和鍵盤組件從顯示器組件抬起拉出。

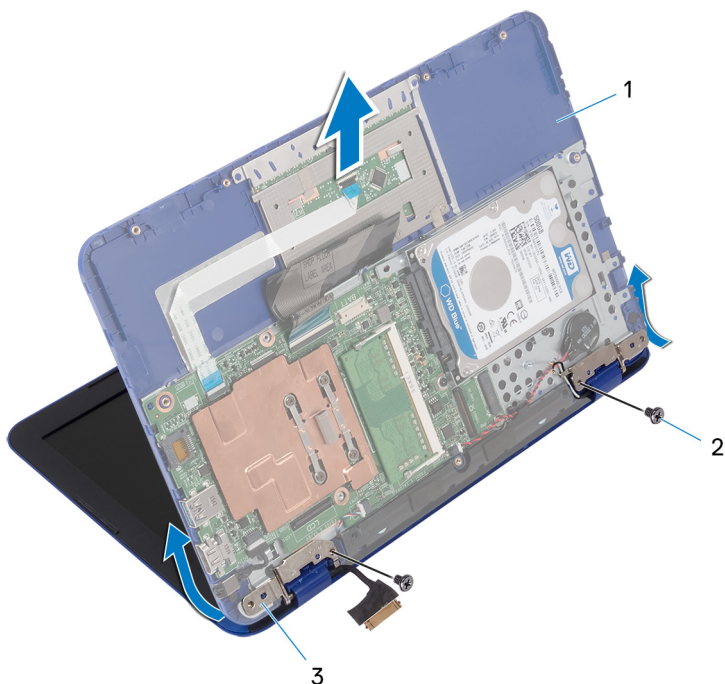


圖 26. 卸下顯示器

1 手掌墊和鍵盤組件

2 M2.5x6 螺絲 (2 顆)

3 顯示器鉸接 (2 個)

完成所有步驟後，就只剩下顯示器組件。

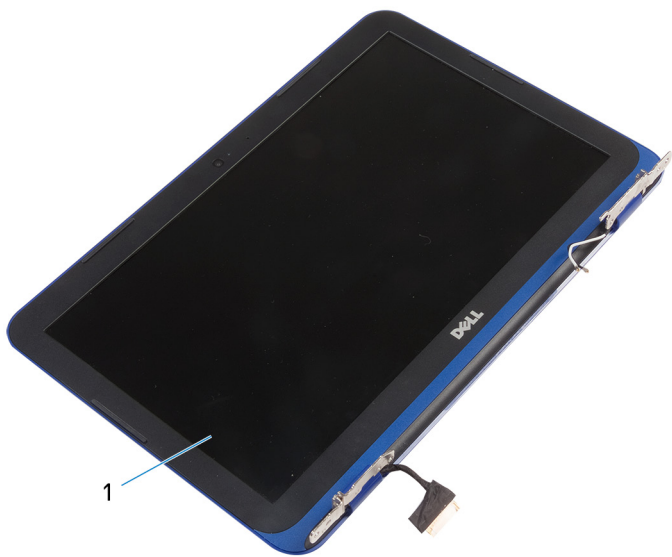




圖 27. 顯示器組件

- 1 顯示器組件

裝回顯示器組件

 **警告：**拆裝電腦內部元件之前，請先閱讀電腦隨附的安全資訊，並按照**拆裝電腦內部元件之前**中的步驟進行操作。拆裝電腦內部元件之後，請按照**拆裝電腦內部元件之後**中的指示進行操作。如需更多有關安全性的資訊最佳實務，請參閱 Regulatory Compliance (法規遵循) 首頁 www.dell.com/regulatory_compliance。

程序

 **警示：**將電腦置於柔軟乾淨的表面上，以避免刮傷顯示器背蓋和天線組件。

- 1 將顯示器組件置於平坦乾淨的表面。
- 2 將顯示器鉸接上的螺絲孔對準手掌墊和鍵盤組件上的螺絲孔。
- 3 裝回將顯示器組件固定至手掌墊和鍵盤組件的兩顆螺絲 (M2.5x6)。
- 4 將顯示器纜線推入主機板上的連接器，然後關閉門鎖以固定纜線。
- 5 將顯示器纜線托架推入手掌墊和鍵盤組件上的插槽。
- 6 將顯示器纜線托架的螺絲孔和主機板上的螺絲孔對齊。
- 7 裝回將顯示器纜線固定於主機板的螺絲 (M2x3)。

後續必要作業

- 1 裝回**無線網卡**。
- 2 按照「[裝回 I/O 板](#)」中步驟 4 的程序操作。
- 3 裝回**電池**。
- 4 按照「[裝回電腦基座](#)」中步驟 2 到步驟 5 的程序操作。

卸下主機板



警告：拆裝電腦內部元件之前，請先閱讀電腦隨附的安全資訊，並按照拆裝電腦內部元件之前中的步驟進行操作。拆裝電腦內部元件之後，請按照拆裝電腦內部元件之後中的指示進行操作。如需更多有關安全性的資訊最佳實務，請參閱 Regulatory Compliance (法規遵循) 首頁 www.dell.com/regulatory_compliance。



註：您電腦的服務標籤位在主機板上。在更換主機板後，您必須在 BIOS 設定程式中輸入服務標籤。



註：更換主機板會移除您使用 BIOS 設定程式對 BIOS 所做的變更。在更換主機板後您必須再次進行適當的變更。



註：將纜線從主機板拔下之前，請先記下連接器的位置，以便在更換主機板後，可以將它們連接回正確位置。

事前準備作業

- 1 按照「[卸下電腦基座](#)」中步驟 1 到步驟 6 的程序操作。
- 2 按照「[卸下 I/O 板](#)」中步驟 1 的程序操作。
- 3 卸下 [電池](#)。
- 4 卸下 [散熱器](#)。
- 5 卸下 [記憶體模組](#)。
- 6 卸下 [無線網卡](#)。
- 7 卸下 [硬碟](#)。

程序

- 1 卸下將顯示器纜線托架固定至主機板的螺絲 (M2x3)，然後將顯示器纜線托架從主機板扳起取出。
- 2 打開門鎖，並從主機板上將顯示器纜線拔下。
- 3 從主機板上拔下喇叭纜線。



4 從主機板拔下幣式電池纜線。

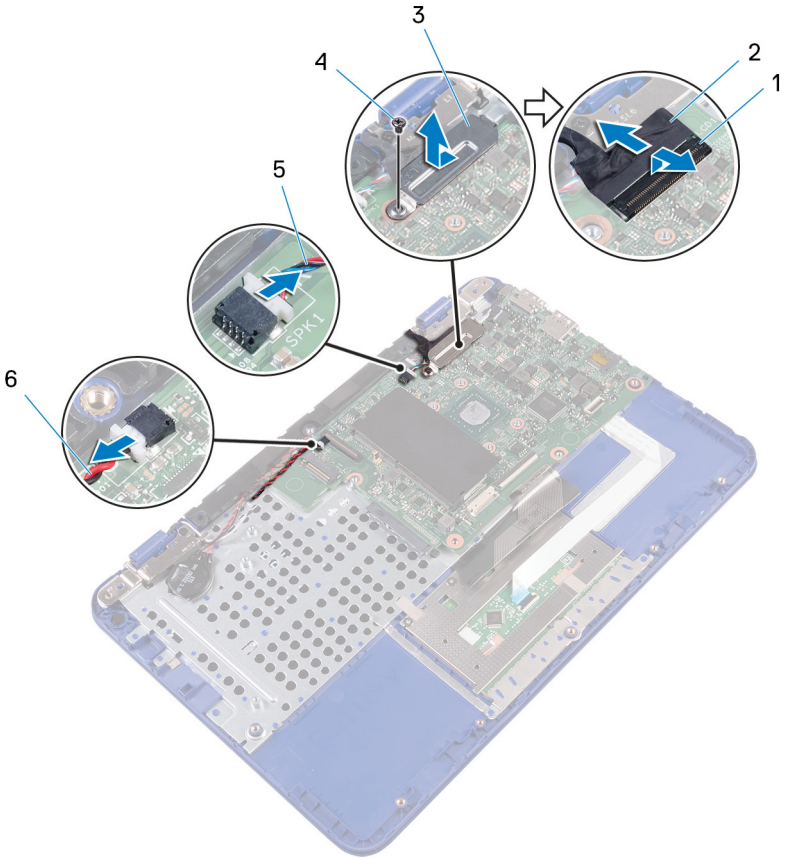


圖 28. 卸下主機板元件

- | | |
|-----------|-----------|
| 1 門鎖 | 2 顯示器纜線 |
| 3 顯示器纜線托架 | 4 M2x3 螺絲 |
| 5 喇叭纜線 | 6 幣式電池纜線 |

5 從主機板拔下電源變壓器連接埠纜線。

6 打開門鎖，並從主機板拔下觸控墊纜線和鍵盤纜線。

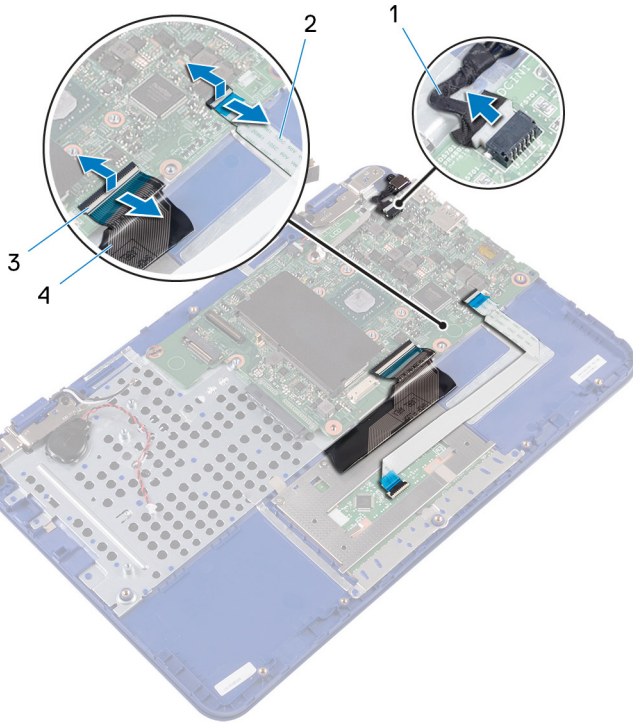


圖 29. 卸下主機板元件

- | | |
|--------------|---------|
| 1 電源變壓器連接埠纜線 | 2 觸控墊纜線 |
| 3 門鎖 (2 個) | 4 鍵盤纜線 |

7 卸下將主機板固定至手掌墊和鍵盤組件的螺絲 (M2x2)。



8 將主機板從手掌墊和鍵盤組件抬起取出。

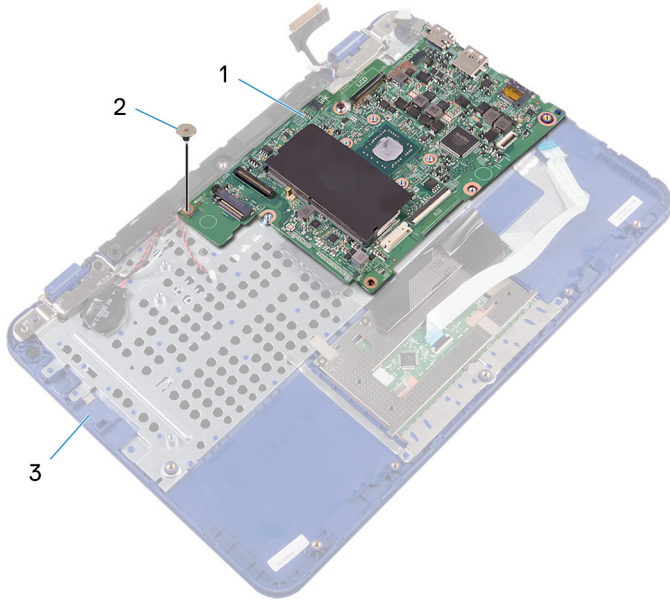



圖 30. 卸下主機板


1 主機板

2 M2x2 螺絲

3 手掌墊和鍵盤組件

裝回主機板

 **警告：**拆裝電腦內部元件之前，請先閱讀電腦隨附的安全資訊，並按照**拆裝電腦內部元件之前**中的步驟進行操作。拆裝電腦內部元件之後，請按照**拆裝電腦內部元件之後**中的指示進行操作。如需更多有關安全性的資訊最佳實務，請參閱 Regulatory Compliance (法規遵循) 首頁 www.dell.com/regulatory_compliance。

 **註：**您電腦的服務標籤位在主機板上。在更換主機板後，您必須在 BIOS 設定程式中輸入服務標籤。

 **註：**更換主機板會移除您使用 BIOS 設定程式對 BIOS 所做的變更。在更換主機板後您必須再次進行適當的變更。

程序

- 1 將主機板上的螺絲孔對準手掌墊和鍵盤組件上的螺絲孔。
- 2 裝回將主機板固定至手掌墊和鍵盤組件的螺絲 (M2x2)。
- 3 將觸控墊纜線和鍵盤纜線推入連接器，然後關閉門鎖以固定纜線。
- 4 將電源變壓器連接埠纜線、喇叭纜線和幣式電池纜線連接至主機板上的連接器。
- 5 將顯示器纜線推入主機板上的連接器，然後關閉門鎖以固定纜線。
- 6 將顯示器纜線托架推入手掌墊和鍵盤組件上的插槽。
- 7 將顯示器纜線托架的螺絲孔和主機板上的螺絲孔對齊。
- 8 裝回將顯示器纜線固定於主機板的螺絲 (M2x3)。

後續必要作業

- 1 裝回 [硬碟](#)。
- 2 裝回 [無線網卡](#)。
- 3 裝回 [記憶體模組](#)。
- 4 裝回 [散熱器](#)。
- 5 裝回 [電池](#)。
- 6 按照「[裝回 I/O 板](#)」中的步驟 4 操作。



7 按照「[裝回電腦基座](#)」中的步驟 2 到步驟 5 操作。



卸下手掌墊和鍵盤組件



警告：拆裝電腦內部元件之前，請先閱讀電腦隨附的安全資訊，並按照[拆裝電腦內部元件之前](#)中的步驟進行操作。拆裝電腦內部元件之後，請按照[拆裝電腦內部元件之後](#)中的指示進行操作。如需更多有關安全性的資訊最佳實務，請參閱 Regulatory Compliance (法規遵循) 首頁 www.dell.com/regulatory_compliance。

事前準備作業

- 1 按照「[卸下電腦基座](#)」中步驟 1 到步驟 6 的程序操作。
- 2 卸下 [電池](#)。
- 3 卸下 [散熱器](#)。
- 4 卸下 [記憶體模組](#)。
- 5 按照「[卸下硬碟](#)」中程序的步驟 1 至步驟 2 操作。
- 6 卸下 [電源變壓器連接埠](#)。
- 7 卸下 [無線網卡](#)。
- 8 卸下 [幣式電池](#)。
- 9 卸下 [喇叭](#)。
- 10 卸下 [顯示器組件](#)。
- 11 卸下 [主機板](#)。

程序

完成事前準備作業步驟後，就只剩下手掌墊和鍵盤組件。



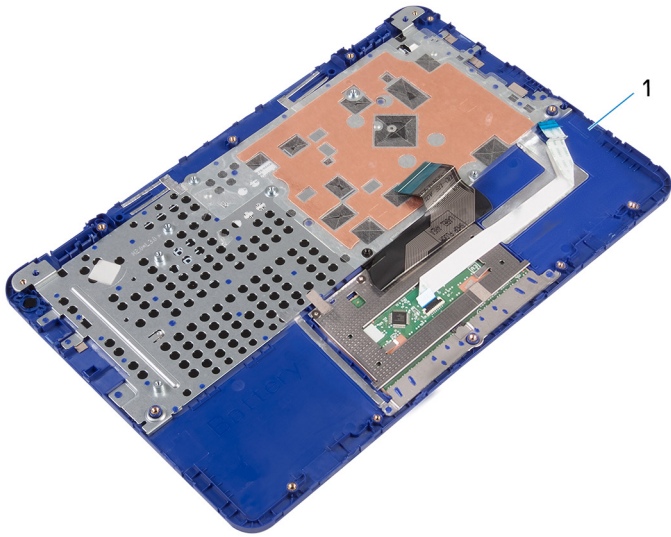


圖 31. 手掌墊和鍵盤組件

- 1 手掌墊和鍵盤組件

裝回手掌墊和鍵盤組件



警告：拆裝電腦內部元件之前，請先閱讀電腦隨附的安全資訊，並按照[拆裝電腦內部元件之前](#)中的步驟進行操作。拆裝電腦內部元件之後，請按照[拆裝電腦內部元件之後](#)中的指示進行操作。如需更多有關安全性的資訊最佳實務，請參閱 Regulatory Compliance (法規遵循) 首頁 www.dell.com/regulatory_compliance。

程序

將手掌墊和鍵盤組件置於平坦表面，鍵盤面朝下。

後續必要作業

- 1 裝回 [主機板](#)。
- 2 裝回 [顯示器組件](#)。
- 3 裝回 [喇叭](#)。
- 4 裝回 [幣式電池](#)。
- 5 裝回 [無線網卡](#)。
- 6 裝回 [電源變壓器連接埠](#)。
- 7 按照「[裝回硬碟](#)」中程序的步驟 3 至步驟 5 操作。
- 8 裝回 [記憶體模組](#)。
- 9 裝回 [散熱器](#)。
- 10 裝回 [電池](#)。
- 11 按照「[裝回電腦底座](#)」中步驟 2 到步驟 5 的程序操作。



卸下顯示器前蓋



警告：拆裝電腦內部元件之前，請先閱讀電腦隨附的安全資訊，並按照[拆裝電腦內部元件之前](#)中的步驟進行操作。拆裝電腦內部元件之後，請按照[拆裝電腦內部元件之後](#)中的指示進行操作。如需更多有關安全性的資訊最佳實務，請參閱 Regulatory Compliance (法規遵循) 首頁 www.dell.com/regulatory_compliance。

事前準備作業

- 1 按照「[卸下電腦基座](#)」中步驟 1 到步驟 6 的程序操作。
- 2 卸下 [電池](#)。
- 3 卸下 [無線網卡](#)。
- 4 卸下 [顯示器組件](#)。

程序

- 1 壓下鉸接護蓋，將其從顯示器鉸接鬆開。

- 2 將鉸接護蓋從顯示器鉸接抬起。

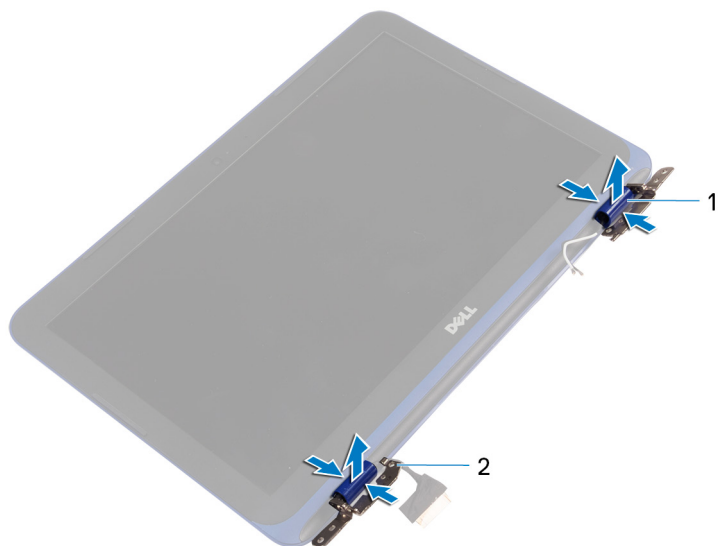


圖 32. 卸下鉸接護蓋

1 鉸接護蓋 (2)

2 顯示器鉸接 (2 個)

- 3 使用您的指尖輕輕抬起顯示器前蓋，使其脫離顯示器背蓋和天線組件。



圖 33. 卸下顯示器前蓋

1 顯示器前蓋

2 顯示器背蓋和天線組件

裝回顯示器前蓋



警告：拆裝電腦內部元件之前，請先閱讀電腦隨附的安全資訊，並按照[拆裝電腦內部元件之前](#)中的步驟進行操作。拆裝電腦內部元件之後，請按照[拆裝電腦內部元件之後](#)中的指示進行操作。如需更多有關安全性的資訊最佳實務，請參閱 Regulatory Compliance (法規遵循) 首頁 www.dell.com/regulatory_compliance。

程序

- 1 將顯示器前蓋和顯示器背蓋和天線組件對齊，並輕輕將顯示器前蓋卡入到位。
- 2 裝回顯示器鉸接上的鉸接護蓋，使其卡入定位。

後續必要作業

- 1 裝回 [顯示器組件](#)。
- 2 裝回 [無線網卡](#)。
- 3 裝回 [電池](#)。
- 4 按照「[裝回電腦基座](#)」中步驟 2 到步驟 5 的程序操作。



卸下顯示器鉸接



警告：拆裝電腦內部元件之前，請先閱讀電腦隨附的安全資訊，並按照[拆裝電腦內部元件之前](#)中的步驟進行操作。拆裝電腦內部元件之後，請按照[拆裝電腦內部元件之後](#)中的指示進行操作。如需更多有關安全性的資訊最佳實務，請參閱 Regulatory Compliance (法規遵循) 首頁 www.dell.com/regulatory_compliance。

事前準備作業

- 1 按照「[卸下電腦基座](#)」中步驟 1 到步驟 6 的程序操作。
- 2 卸下 [電池](#)。
- 3 卸下 [無線網卡](#)。
- 4 卸下 [顯示器組件](#)。
- 5 卸下 [顯示器前蓋](#)。

程序

- 1 卸下將顯示器鉸接固定至顯示器背蓋和天線組件的四顆螺絲 (M2.5x2.5)。

- 2 將顯示器鉸接從顯示器背蓋和天線組件抬起取出。

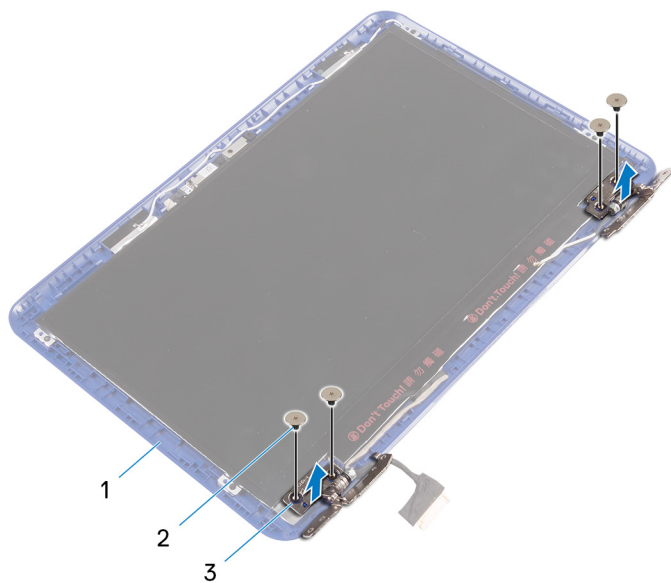


圖 34. 卸下鉸接

- | | |
|---------------|---------------------|
| 1 背蓋和天線組件 | 2 M2.5x2.5 螺絲 (4 顆) |
| 3 顯示器鉸接 (2 個) | |

裝回顯示器鉸接



警告：拆裝電腦內部元件之前，請先閱讀電腦隨附的安全資訊，並按照[拆裝電腦內部元件之前](#)中的步驟進行操作。拆裝電腦內部元件之後，請按照[拆裝電腦內部元件之後](#)中的指示進行操作。如需更多有關安全性的資訊最佳實務，請參閱 Regulatory Compliance (法規遵循) 首頁 www.dell.com/regulatory_compliance。

程序

- 1 將顯示器鉸接上的螺絲孔和顯示器背蓋和天線組件上的螺絲孔對齊。
- 2 裝回將顯示器鉸接固定在顯示器背蓋和天線組件上的螺絲。

後續必要作業

- 1 裝回 [顯示器前蓋](#)。
- 2 裝回 [顯示器組件](#)。
- 3 裝回 [無線網卡](#)。
- 4 裝回 [電池](#)。
- 5 按照「[裝回電腦基座](#)」中步驟 2 到步驟 5 的程序操作。

卸下顯示板



警告：拆裝電腦內部元件之前，請先閱讀電腦隨附的安全資訊，並按照[拆裝電腦內部元件之前](#)中的步驟進行操作。拆裝電腦內部元件之後，請按照[拆裝電腦內部元件之後](#)中的指示進行操作。如需更多有關安全性的資訊最佳實務，請參閱 Regulatory Compliance (法規遵循) 首頁 www.dell.com/regulatory_compliance。

事前準備作業

- 1 按照「[卸下電腦基座](#)」中步驟 1 到步驟 6 的程序操作。
- 2 卸下 [電池](#)。
- 3 卸下 [無線網卡](#)。
- 4 卸下 [顯示器組件](#)。
- 5 卸下 [顯示器前蓋](#)。

程序

- 1 卸下將顯示板固定至顯示器背蓋和天線組件的四顆螺絲 (M1.2x2)。



2 小心地將顯示板翻面。

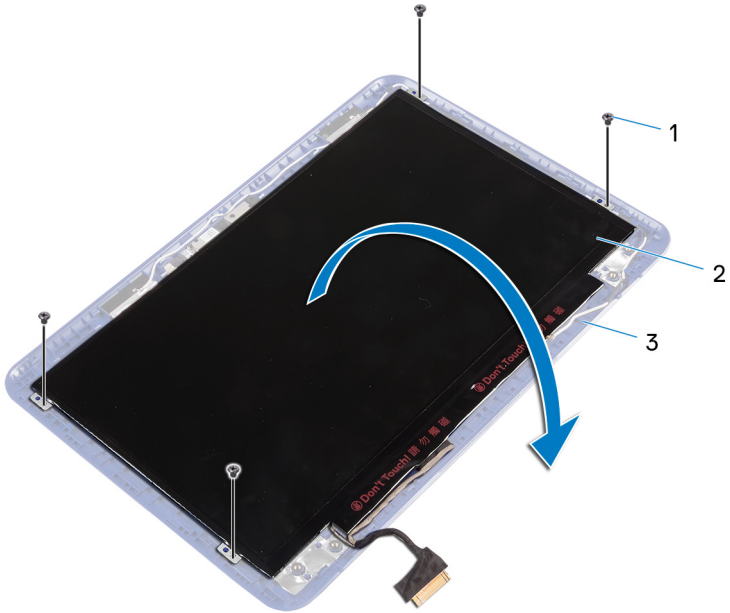


圖 35. 卸下顯示器纜線

- 1 M1.2x2 螺絲 (4 顆)
 - 2 顯示板
 - 3 顯示器背蓋和天線組件
- 3 從顯示器纜線剝除膠帶。
 - 4 開啟門鎖，並拔下顯示器纜線。

5 將顯示器前蓋從顯示器背蓋和天線組件抬起取出。

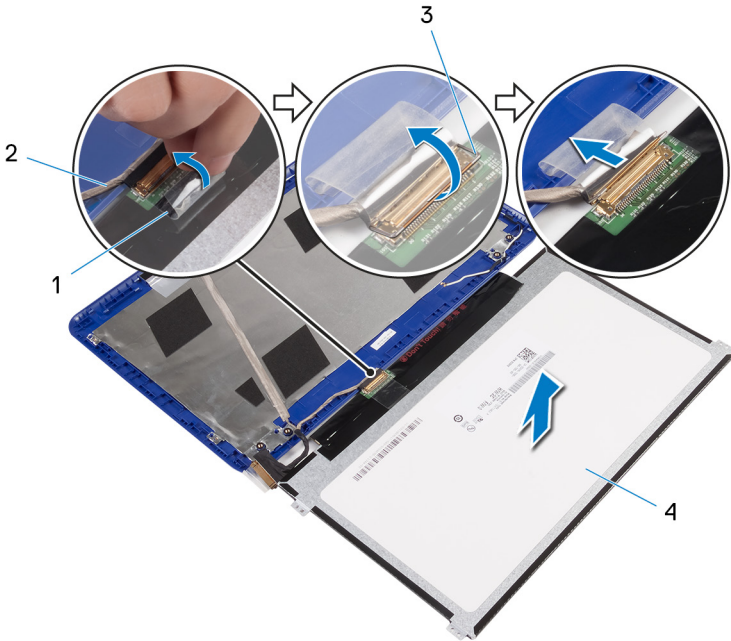


圖 36. 卸下顯示器纜線

- | | |
|------|---------|
| 1 膠帶 | 2 顯示器纜線 |
| 3 門鎖 | 4 顯示板 |



裝回顯示板



警告：拆裝電腦內部元件之前，請先閱讀電腦隨附的安全資訊，並按照[拆裝電腦內部元件之前](#)中的步驟進行操作。拆裝電腦內部元件之後，請按照[拆裝電腦內部元件之後](#)中的指示進行操作。如需更多有關安全性的資訊最佳實務，請參閱 Regulatory Compliance (法規遵循) 首頁 www.dell.com/regulatory_compliance。

程序

- 1 將顯示器纜線推入顯示板上的連接器，並向下按壓門鎖來固定纜線。
- 2 將膠帶貼至顯示器纜線。
- 3 將顯示板上的螺絲孔和背蓋和天線組件上的螺絲孔對齊。
- 4 裝回將顯示板固定至顯示器背蓋和天線組件的四顆螺絲 (M1.2x2)。

後續必要作業

- 1 裝回 [顯示器前蓋](#)。
- 2 裝回 [顯示器組件](#)。
- 3 裝回 [無線網卡](#)。
- 4 裝回 [電池](#)。
- 5 按照「[裝回電腦基座](#)」中步驟 2 到步驟 5 的程序操作。

卸下攝影機



警告：拆裝電腦內部元件之前，請先閱讀電腦隨附的安全資訊，並按照[拆裝電腦內部元件之前](#)中的步驟進行操作。拆裝電腦內部元件之後，請按照[拆裝電腦內部元件之後](#)中的指示進行操作。如需更多有關安全性的資訊最佳實務，請參閱 Regulatory Compliance (法規遵循) 首頁 www.dell.com/regulatory_compliance。

事前準備作業

- 1 按照「[卸下電腦基座](#)」中步驟 1 到步驟 6 的程序操作。
- 2 卸下 [電池](#)。
- 3 卸下 [無線網卡](#)。
- 4 卸下 [顯示器鉸接](#)。
- 5 卸下 [顯示器前蓋](#)。
- 6 卸下 [顯示板](#)。

程序



警告：將顯示板組件置於柔軟乾淨的表面上，以避免刮傷顯示器。

- 1 使用塑膠劃線器，將相機從顯示器背蓋和天線組件輕輕撬起卸下。



2 從攝影機拔下攝影機纜線。

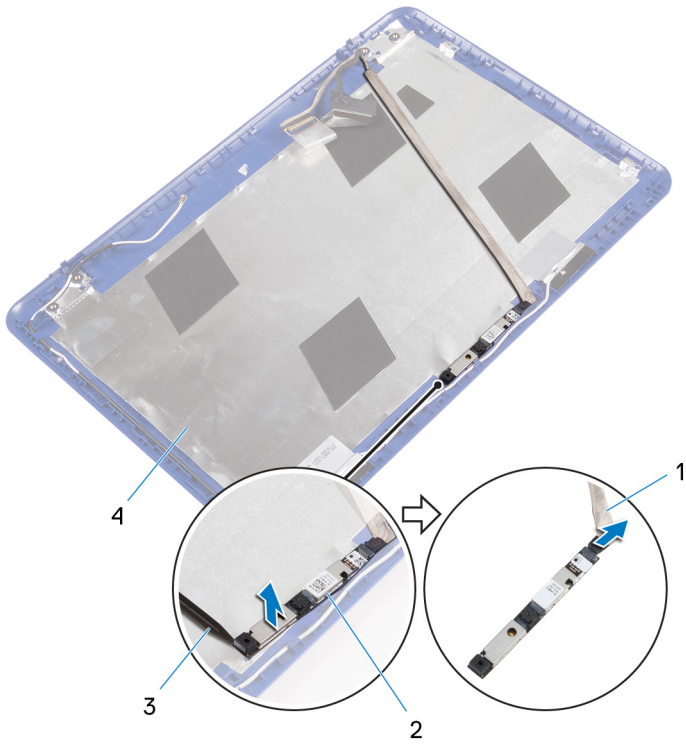


圖 37. 卸下攝影機

- | | |
|---------|--------------|
| 1 攝影機纜線 | 2 攝影機 |
| 3 塑膠拆殼棒 | 4 顯示器背蓋和天線組件 |

- 3 從顯示器背蓋和天線組件撕下顯示器纜線。

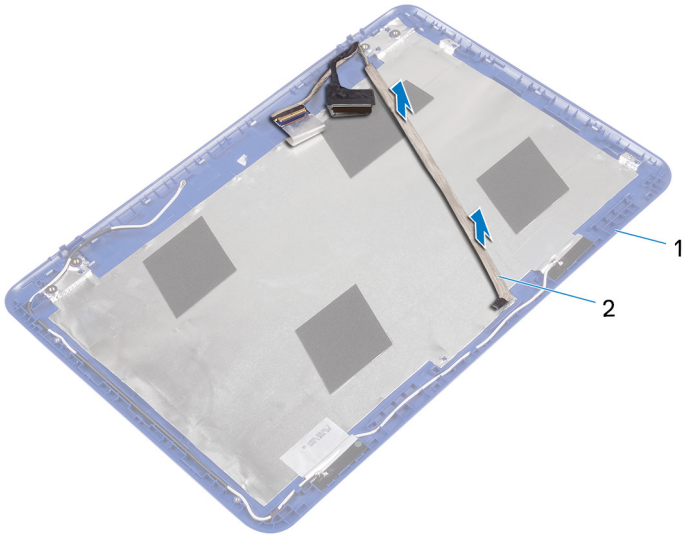


圖 38. 卸下顯示器纜線

1 顯示器背蓋和天線組件

2 顯示器纜線

裝回攝影機



警告：拆裝電腦內部元件之前，請先閱讀電腦隨附的安全資訊，並按照[拆裝電腦內部元件之前](#)中的步驟進行操作。拆裝電腦內部元件之後，請按照[拆裝電腦內部元件之後](#)中的指示進行操作。如需更多有關安全性的資訊最佳實務，請參閱 Regulatory Compliance (法規遵循) 首頁 www.dell.com/regulatory_compliance。

程序

- 1 將顯示器纜線黏貼固定至顯示器背蓋和天線組件。
- 2 將攝影機纜線連接至攝影機。
- 3 使用對齊導柱，將攝影機模組置於顯示器背蓋和天線組件上。
- 4 將攝影機貼至顯示器背蓋和天線組件上，然後將攝影機卡入到位。

後續必要作業

- 1 裝回 [顯示板](#)。
- 2 裝回 [顯示器前蓋](#)。
- 3 裝回 [顯示器鉸接](#)。
- 4 裝回 [無線網卡](#)。
- 5 裝回 [電池](#)。
- 6 按照「[裝回電腦基座](#)」中步驟 2 到步驟 5 的程序操作。

卸下顯示器背蓋和天線組件



警告：拆裝電腦內部元件之前，請先閱讀電腦隨附的安全資訊，並按照[拆裝電腦內部元件之前](#)中的步驟進行操作。拆裝電腦內部元件之後，請按照[拆裝電腦內部元件之後](#)中的指示進行操作。如需更多有關安全性的資訊最佳實務，請參閱 Regulatory Compliance (法規遵循) 首頁 www.dell.com/regulatory_compliance。

事前準備作業

- 1 按照「[卸下電腦基座](#)」中步驟 1 到步驟 6 的程序操作。
- 2 卸下 [電池](#)。
- 3 卸下 [無線網卡](#)。
- 4 卸下 [顯示器鉸接](#)。
- 5 卸下 [顯示器前蓋](#)。
- 6 卸下 [顯示板](#)。
- 7 卸下 [攝影機](#)。

程序

在執行事前準備作業步驟後，就剩下顯示器背蓋和天線組件。



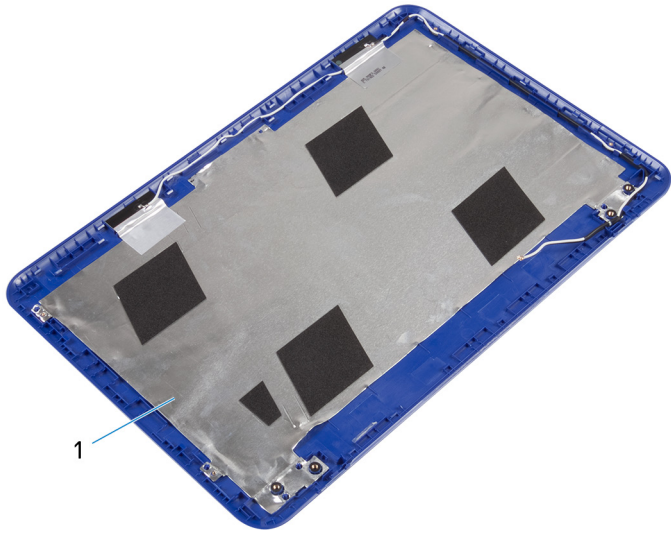


圖 39. 卸下顯示器背蓋和天線組件

- 1 顯示器背蓋和天線組件

裝回顯示器背蓋和天線組件



警告：拆裝電腦內部元件之前，請先閱讀電腦隨附的安全資訊，並按照[拆裝電腦內部元件之前](#)中的步驟進行操作。拆裝電腦內部元件之後，請按照[拆裝電腦內部元件之後](#)中的指示進行操作。如需更多有關安全性的資訊最佳實務，請參閱 Regulatory Compliance (法規遵循) 首頁 www.dell.com/regulatory_compliance。

程序

將顯示器背蓋和天線組件置於乾淨平坦的表面上。

後續必要作業

- 1 裝回 [攝影機](#)。
- 2 裝回 [顯示板](#)。
- 3 裝回 [顯示器前蓋](#)。
- 4 裝回 [顯示器鉸接](#)。
- 5 裝回 [無線網卡](#)。
- 6 裝回 [電池](#)。
- 7 按照「[裝回電腦基座](#)」中步驟 2 到步驟 5 的程序操作。



下載驅動程式

下載音效驅動程式



- 1 開啟您的電腦。
- 2 請前往 www.dell.com/support。
- 3 按一下 **Product support (產品支援)**，輸入您電腦的服務標籤，然後按一下 **Submit (提交)**。
 註：如果您沒有服務標籤，請使用自動偵測功能或手動瀏覽您的電腦型號。
- 4 按一下 **Drivers & downloads (驅動程式與下載)** → **Find it myself (自行尋找)**。
- 5 向下捲動頁面，並展開 **Audio (音效)**。
- 6 按一下 **Download (下載)** 以下載您電腦的音訊驅動程式。
- 7 下載完成後，導覽至儲存音訊驅動程式檔案的資料夾。
- 8 連接兩下音訊驅動程式檔案圖示，然後依照畫面上的指示安裝驅動程式。

表 3. 裝置管理員中的音效控制器





安裝驅動程式前	安裝驅動程式後
 Audio inputs and outputs  Speakers / Headphones (Realtek Audio)	 Audio inputs and outputs  Microphone (Realtek Audio)  Speakers / Headphones (Realtek Audio)

下載圖形驅動程式

- 1 開啟您的電腦。
- 2 請前往 www.dell.com/support。
- 3 按一下 **Product support (產品支援)**，輸入您電腦的服務標籤，然後按一下 **Submit (提交)**。
 註：如果您沒有服務標籤，請使用自動偵測功能或手動瀏覽您的電腦型號。
- 4 按一下 **Drivers & downloads (驅動程式與下載)** → **Find it myself (自行尋找)**。

- 5 向下捲動頁面，並展開 **Video (影像)**。
- 6 按一下 **Download (下載)** 以下載您電腦的圖形驅動程式。
- 7 下載完成後，導覽至儲存圖形驅動程式檔案的資料夾。
- 8 連接兩下圖形驅動程式檔案圖示，然後依照畫面上的指示進行。

表 4. 裝置管理員中的顯示卡

安裝驅動程式前	安裝驅動程式後
<ul style="list-style-type: none"> ▼  Display adapters  AMD Radeon(TM) R5 Graphics 	<ul style="list-style-type: none"> ▼  Display adapters  AMD Radeon(TM) R5 Graphics

下載 USB 3.0 驅動程式



















- 1 開啟您的電腦。
- 2 請前往 www.dell.com/support。
- 3 按一下 **Product support (產品支援)**，輸入您電腦的服務標籤，然後按一下 **Submit (提交)**。



註：如果您沒有服務標籤，請使用自動偵測功能或手動瀏覽您的電腦型號。

- 4 按一下 **Drivers & downloads (驅動程式與下載)** → **Find it myself (自行尋找)**。
- 5 向下捲動頁面，並展開 **Chipset (晶片組)**。
- 6 按一下 **Download (下載)** 以下載您電腦的 USB 3.0 驅動程式。
- 7 下載完成後，導覽至儲存 USB 3.0 驅動程式檔案的資料夾。
- 8 連接兩下驅動程式檔案圖示，然後依照畫面上的指示進行。


表 5. 在裝置管理員中識別 USB 驅動程式

安裝驅動程式前	安裝驅動程式後
<ul style="list-style-type: none"> ▼  Universal Serial Bus controllers  AMD USB 3.0 eXtensible Host Controller - 1.0 (Microsoft)  Generic USB Hub  Realtek USB 2.0 Card Reader  Standard Enhanced PCI to USB Host Controller  USB Composite Device  USB Mass Storage Device  USB Root Hub  USB Root Hub (USB 3.0) 	<ul style="list-style-type: none"> ▼  Universal Serial Bus controllers  AMD USB 3.10 eXtensible Host Controller - 1.10 (Microsoft)  AMD USB 3.10 eXtensible Host Controller - 1.10 (Microsoft)  Generic USB Hub  Realtek USB 2.0 Card Reader  USB Composite Device  USB Mass Storage Device  USB Root Hub (USB 3.0)  USB Root Hub (USB 3.0)

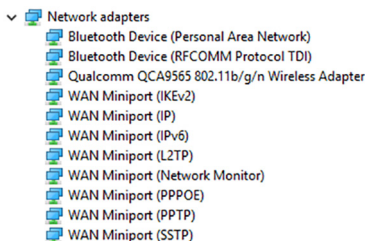


下載 Wi-Fi 驅動程式

- 1 開啟您的電腦。
- 2 請前往 www.dell.com/support。
- 3 按一下 **Product support (產品支援)**，輸入您電腦的服務標籤，然後按一下 **Submit (提交)**。


 註：如果您沒有服務標籤，請使用自動偵測功能或手動瀏覽您的電腦型號。

- 4 按一下 **Drivers & downloads (驅動程式與下載)** → **Find it myself (自行尋找)**。
- 5 向下捲動頁面，並展開 **Network (網路)**。
- 6 按一下 **Download (下載)** 以下載您電腦的 Wi-Fi 驅動程式。
- 7 下載完成後，導覽至儲存 Wi-Fi 驅動程式檔的資料夾。
- 8 連按兩下驅動程式檔案圖示，然後依照畫面上的指示安裝驅動程式。



下載媒體卡讀卡機驅動程式











- 1 開啟您的電腦。
- 2 請前往 www.dell.com/support。
- 3 按一下 **Product support (產品支援)**，輸入您電腦的服務標籤，然後按一下 **Submit (提交)**。

 註：如果您沒有服務標籤，請使用自動偵測功能或手動瀏覽您的電腦型號。

- 4 按一下 **Drivers & downloads (驅動程式與下載)** → **Find it myself (自行尋找)**。

- 5 向下捲動頁面，並展開 **Chipset (晶片組)**。
- 6 按一下 **Download (下載)** 以下載您電腦的媒體卡讀卡機驅動程式。
- 7 下載完成後，導覽至儲存讀卡機驅動程式檔案的資料夾。
- 8 連按兩下讀卡機驅動程式檔案圖示，然後依照畫面上的指示進行。


表 6. 在裝置管理員中識別媒體讀卡機驅動程式

安裝驅動程式前	安裝驅動程式後
<ul style="list-style-type: none"> ▼  Universal Serial Bus controllers  AMD USB 3.0 eXtensible Host Controller - 1.0 (Microsoft)  Generic USB Hub  Realtek USB 2.0 Card Reader  Standard Enhanced PCI to USB Host Controller  USB Composite Device  USB Mass Storage Device  USB Root Hub  USB Root Hub (USB 3.0) 	<ul style="list-style-type: none"> ▼  Universal Serial Bus controllers  AMD USB 3.10 eXtensible Host Controller - 1.10 (Microsoft)  AMD USB 3.10 eXtensible Host Controller - 1.10 (Microsoft)  Generic USB Hub  Realtek USB 2.0 Card Reader  USB Composite Device  USB Mass Storage Device  USB Root Hub (USB 3.0)  USB Root Hub (USB 3.0)

下載晶片組驅動程式

- 1 開啟您的電腦。
- 2 請前往 www.dell.com/support。
- 3 按一下 **Product support (產品支援)**，輸入您電腦的服務標籤，然後按一下 **Submit (提交)**。
 -  註：如果您沒有服務標籤，請使用自動偵測功能或手動瀏覽您的電腦型號。
- 4 按一下 **Drivers & downloads (驅動程式與下載)** → **Find it myself (自行尋找)**。
- 5 向下捲動頁面，並展開 **Chipset (晶片組)**。
- 6 按一下 **Download (下載)** 以下載您電腦的晶片組驅動程式。
- 7 下載完成後，導覽至儲存晶片組驅動程式檔的資料夾。
- 8 連按兩下晶片組驅動程式檔案圖示，然後依照畫面上的指示進行。

系統設定

 註：視電腦和安裝的裝置而定，此部分列出的項目不一定會顯示。

開機順序

Boot Sequence (開機順序) 可讓您略過系統設定定義的開機裝置順序，並直接開機至特定裝置 (例如：光碟機或硬碟)。開機自我測試 (POST) 期間，一旦螢幕上出現 Dell 標誌時，您就可以：

- 按下 F2 鍵存取系統設定
- 按下 F12 鍵顯示單次開機功能表

單次開機功能表會顯示可用的開機裝置，包括診斷選項。可用的開機功能表選項有：

- 抽取式磁碟機 (如果有的話)
- STXXXX 磁碟機


 註：XXX 代表 SATA 磁碟機編號。

- 光碟機 (如果有的話)
- SATA 硬碟 (如果有的話)
- 診斷

 註：選擇 **Diagnostics (診斷)** 將會顯示 **ePSA diagnostics (ePSA 診斷)** 畫面。

開機順序畫面也會顯示選項，讓您存取系統設定畫面。

導覽鍵

 註：在大部分的系統設定選項上，您所做變更會被儲存，但是必須等到您重新啟動系統後，變更才會生效。

按鍵

向上方向鍵

導覽

移至上一個欄位。

向下方向鍵

移至下一個欄位。

Enter 鍵

在所選取的欄位中選擇一個值 (如果有的話) 或依照欄位中的連結進行。

空白鍵

展開或收合下拉式清單 (如果有的話)。

Tab 鍵

移至下個焦點區域。



註：僅適用於標準圖形瀏覽器。

Esc 鍵

移至前一頁，可持續按下直到看見主畫面。在主畫面按下 Esc 鍵會出現訊息提示您儲存任何未儲存變更，然後重新啟動系統。

BIOS 概觀



警示：除非您是相當有經驗的電腦使用者，否則請勿變更 BIOS 設定程式中的設定。某些變更可能會導致電腦工作異常。



註：使用 BIOS 設定程式之前，建議您記下 BIOS 設定程式螢幕資訊，以備將來參考。

針對下列用途使用 BIOS 設定程式：


- 獲得電腦上所安裝硬體的相關資訊，例如 RAM 容量及硬碟大小。
- 變更系統組態資訊。
- 設定或變更使用者可選擇的選項，例如使用者密碼、安裝的硬碟類型，以及啟用或停用基本裝置。

進入 BIOS 設定程式

- 1 開啟 (或重新啟動) 電腦。



- 2 在 POST 期間，當螢幕上顯示 DELL 徽標時，請注意觀察，等候顯示 F2 提示，然後立即按 F2 鍵。

 註：F2 提示表示鍵盤已初始化。此提示顯示時間很短，所以您必須注意觀察，等候它的顯示，然後按 F2 鍵。如果您在出現 F2 提示前按 F2 鍵，該按鍵動作將無效。如果您等待過久，並且螢幕上已出現作業系統標誌，則請繼續等待，直到看到作業系統的桌面。然後，關閉電腦電源再試一次。

在 BIOS 設定程式中識別硬碟

- 1 開啟或重新啟動電腦。
- 2 DELL 商標顯示在畫面上時按 F2，以進入 BIOS 設定程式。
硬碟清單會顯示在 **Main** 標籤中。

在 BIOS 設定程式中檢查系統記憶體

- 1 開啟或重新啟動電腦。
- 2 DELL 商標顯示在畫面上時按 F2，以進入 BIOS 設定程式。
- 3 請參閱 **Main** 標籤中的 **System memory**。
記憶體資訊會顯示在右方窗格中。

系統設定選項


 註：根據您的電腦和所安裝裝置的不同，本節中列出的項目不一定會出現。

表 7. 系統設定選項


Main (主要)	
System Time (系統時間)	以 hh:mm:ss 格式顯示目前的時間。
System Date	以 mm/dd/yyyy 格式顯示目前的日期。
BIOS Version	顯示 BIOS 版本。
Product Name	顯示您電腦的型號。
Service Tag	顯示電腦的服務標籤。
Asset Tag	顯示電腦的資產標籤。

Main (主要)

CPU Type	顯示處理器類型。
CPU Speed	顯示處理器速度。
CPU ID	顯示處理器識別碼。
CPU L1 Cache	顯示處理器 L1 快取記憶體大小。
CPU L2 Cache	顯示處理器 L2 快取記憶體大小。
First HDD	顯示安裝的硬碟類型。
Internal eMMC	顯示安裝的 eMMC 卡類型。
AC adapter type	顯示安裝的交流電變壓器類型。
System Memory (系統記憶體)	顯示電腦記憶體資訊。
Memory Speed	顯示記憶體速度。

表 8. 系統設定選項

Advanced (進階)

PowerNow! Enable (啟用)	啟用或停用處理器的 Intel(R) SpeedStep(tm) 模式。 預設值：Enabled (已啟用)
Virtualization	可讓您啟用或停用 Intel 虛擬化技術。 預設值：Enabled (已啟用)
USB Emulation	可讓您啟用或停用 USB 模擬功能。此功能可定義 BIOS 在缺少 USB 感知的作業系統中如何處理 USB 裝置。USB 模擬會永遠在 POST 期間啟用。  註：當此選項為關閉時，您無法從任何類型的 USB 裝置 (軟碟機、硬碟或記憶體金鑰) 啟動。 預設值：Enabled (已啟用)
USB Wake Support	可讓您啟用 USB 裝置以將電腦從待命或停用 USB 喚醒支援功能喚醒。

Advanced (進階)



註：如果 USB PowerShare 已啟用，連接至 USB PowerShare 連接器的裝置可能無法喚醒電腦。

	預設值：Disabled (已停用)
SATA Operation	可讓您設定內建 SATA 硬碟控制器的作業模式。預設值：AHCI
Adapter Warnings	當您使用電腦不支援的交流電變壓器時，可讓您選擇電腦是否應該顯示警告訊息。預設值：Enabled (已啟用)
Function Key Behavior	可讓您設定功能鍵或多媒體鍵作為預設功能鍵行為。預設值：功能鍵
Battery Health	顯示目前的電池效能狀況。
Miscellaneous Devices	顯示安裝在電腦上的其他裝置。
BIOS Recovery from Hard Drive (從硬碟復原 BIOS)	可讓使用者從使用者主要硬碟上的復原檔，從某些損毀的 BIOS 情況下復原。 預設值：Enabled (已啟用)
BIOS Auto-Recovery (BIOS 自動復原)	可讓使用者從某些 BIOS 損毀的情況中復原。 預設值：Disabled (已停用)
Always Perform Integrity Check (一律執行完整性檢查)	可讓使用者執行完整性檢查。
電池充電組態	以預先選取的自訂充電啟動與停止設定電池電量設定。 預設：適應性
Advanced Battery Charge Mode	從一天開始到指定的工作時段啟用 Advance Battery Charge 組態。 預設值：Disabled (已停用)
SupportAssist 系統解析度	
Auto OS Recovery Threshold (自動作業系統復原臨界值)	控制 SupportAssist 系統解析度主控台的自動開機流程和 Dell 作業系統復原工具。

Advanced (進階)

SupportAssist OS Recovery
(SupportAssist 系統復原)

啟用或停用發生某些系統錯誤時以 SupportAssist 作業系統修復工具開機的流程。

預設值：Disabled (已停用)

表 9. 系統設定選項

Security (安全保護)

Admin Password Status

顯示是否管理員密碼已清除或設定。
預設值：未設定

System password Status

顯示是否系統密碼已清除或設定。預
設值：未設定

HDD1 Password Status

顯示 HDD 密碼為已清除或已設定。預
設值：未設定

Admin Password

可讓您設定硬碟密碼。管理員密碼可
控制存取系統設定程式公用程式。

System Password

可讓您設定系統密碼。系統密碼可
控制電腦開機。

HDD1 password (HDD1 密碼)

可讓您設定、變更或刪除硬碟密碼。

Password Change

可讓您允許或拒絕系統密碼或 HDD 密
碼變更。預設值：Permitted (允許)

Computrace

啟用或停用 Absolute Software 選用
Computrace Service 的 BIOS 模組介
面。

Firmware TPM (韌體 TPM)

PPI Bypass for Clear Command

啟用或停用 PPI Bypass for Clear
Command。
預設值：Disabled (已停用)。

UEFI Capsule Firmware Updates

透過 UEFI 膠囊更新封裝啟用或停用
BIOS 更新。



表 10. 系統設定選項

Boot (開機)	
Fast Boot	
Secure Boot (安全開機)	啟用或停用安全開機功能。
Legacy Option ROMs	啟用或停用傳統選項 ROM。
Boot List Option	顯示可用的開機選項。
File Browser Add Boot Option	可讓您新增開機選項。
File Browser Del Boot Option	可讓您刪除開機選項。
Boot Option Priorities	顯示開機順序。

表 11. 系統設定選項—退出功能表

Exit (結束)	
Exit Saving Changes	可讓您結束系統設定並儲存變更。
Save Changes Without Exit	可讓您儲存變更但不結束系統設定。
Exit Discarding Changes	可讓您直接結束系統設定而不儲存變更。
Load Optimal Defaults	可讓您還原所有系統設定選項的預設值。
Discard Changes	可讓您載入所有系統設定選項的預設值。

系統與設定密碼

您可建立系統密碼和設定密碼以確保電腦的安全。

密碼類型	說明
系統密碼	您必須輸入此密碼才能登入系統。
設定密碼	您必須輸入此密碼才能存取和變更您電腦的 BIOS 設定。

 警示：密碼功能為您電腦上的資料提供基本的安全性。

 警示：如果未將電腦上鎖，在無人看管之下，任何人都能存取您電腦上的資料。

 註：系統密碼和設定密碼功能已停用。

指定系統密碼與設定密碼

您可以指定新的 **System Password(系統密碼)** 只適用於當狀態為 **Not Set(未設定)**。

若要進入系統設定，請在開機或重新開機後，立刻按下 F2 鍵。

- 1 在 **System BIOS (系統 BIOS)** 或 **System Setup (系統設定)** 畫面中，選擇 **System Security (系統安全性)**，然後按下 Enter。
即顯示 **Security (安全性)** 畫面。
- 2 選取 **System Password (系統密碼)** 和在 **Enter the new password (輸入新密碼)** 欄位建立密碼。
設定系統密碼時，請遵守以下規範：
 - 密碼長度不超過 32 個字元。
 - 密碼可包含 0 到 9 的數字。
 - 只能使用小寫字母，不允許使用大寫字母。
 - 只能使用以下特殊字元：空格、(")、(+)、()、(-)、()、(/)、(;)、([])、(\)、()、(')。
- 3 在 **Confirm new password (確認新密碼)** 欄位鍵入先前輸入的系統密碼，然後按一下 **OK (確定)**。



- 4 按下 Esc，之後會出現訊息提示您儲存變更。
- 5 按下 Y 以儲存變更。
電腦會重新啟動。

刪除或變更現有的系統及/或設定密碼

請確定系統設定中的 **Password Status (密碼狀態)** 為 Unlocked (解除鎖定)，再嘗試刪除或變更現有的系統及/或設定密碼。如果 **Password Status (密碼狀態)** 為 Locked (鎖定)，您將無法刪除或變更現有的系統或設定密碼。
如要進入系統設定，請在開機或重新啟動後，立即按下 F2。

- 1 在 **System BIOS (系統 BIOS)** 或 **System Setup (系統設定)** 畫面中，選擇 **System Security (系統安全性)** 然後按下 Enter。
System Security (系統安全性) 畫面出現。
- 2 在 **System Security (系統安全性)** 畫面中，請確定 **Password Status (密碼狀態)** 為 **Unlocked (解除鎖定)**。
- 3 選擇 **System Password (系統密碼)**，變更或刪除現有的系統密碼，並按下 Enter 或 Tab。
- 4 選擇 **Setup Password (設定密碼)**，變更或刪除現有的系統密碼，並按下 Enter 或 Tab。



**註：如果您變更系統及/或設定密碼，請在出現提示時重新輸入新密碼。
如果您刪除系統及/或設定密碼，請在出現提示時確認刪除。**

- 5 按下 Esc，之後會出現訊息提示您儲存變更。
- 6 按下 Y 即可儲存變更並結束系統設定。
電腦會重新啟動。

清除忘記的密碼

請聯絡 Dell 技術支援部門，以清除忘記的密碼，請參閱 www.dell.com/contactdell。

清除 CMOS 設定



警告：清除 CMOS 設定將重設您電腦上的 BIOS 設定。

- 1 卸下 [底座護蓋](#)。

- 2 卸下電池。
- 3 拔下幣式電池。
- 4 等待一分鐘。
- 5 連接幣式電池。
- 6 裝回電池。
- 7 裝回基座護蓋。



故障排除

更新 BIOS

當有可用更新或更換主機板時，可能需要更新 BIOS。

請按照以下步驟更新 BIOS：

- 1 開啟您的電腦。
- 2 請前往 www.dell.com/support。
- 3 按一下 **Product support (產品支援)**，輸入您電腦的服務標籤，然後按一下 **Submit (提交)**。
 **註：如果您沒有服務標籤，請使用自動偵測功能或手動瀏覽您的電腦型號。**
- 4 按一下 **Drivers & downloads (驅動程式與下載)** → **Find it myself (自行尋找)**。
- 5 選擇您的電腦上安裝的作業系統。
- 6 向下捲動頁面，並展開 **BIOS**。
- 7 按一下 **Download (下載)**以下載您電腦最新版本的 BIOS。
- 8 下載完成後，導覽至儲存 BIOS 更新檔的資料夾。
- 9 連接兩下 BIOS 更新檔案圖示，然後依照畫面上的指示進行。

微量電源釋放

微量電源是指，即使關閉電腦並取下電池後仍會留在電腦中的殘餘靜電。請按照以下程序釋放微量電源：

- 1 關閉您的電腦。
- 2 卸下 [基座護蓋](#)。
- 3 按住電源按鈕 15 秒鐘，以清空微量電源。
- 4 裝回 [基座護蓋](#)。
- 5 開啟您的電腦。

更新 BIOS (USB 金鑰)


- 1 按照「[更新 BIOS](#)」程序中的步驟 1 至步驟 7 下載最新的 BIOS 設定程式檔案。
- 2 建立可開機 USB 磁碟機。如需詳細資訊，請參閱知識庫文章 [SLN143196 \(www.dell.com/support\)](http://www.dell.com/support)。
- 3 將 BIOS 設定程式檔案複製到可開機 USB 磁碟機。
- 4 將可開機 USB 磁碟機連接至需要 BIOS 更新的電腦。
- 5 螢幕上出現 Dell 標誌時，請重新啟動電腦，並按下 **F12**。
- 6 從 **One Time Boot Menu (單次開機選單)** 開機到 USB 磁碟機。
- 7 輸入 BIOS 設定程式的檔案名稱，然後按下 **Enter**。
- 8 **BIOS 更新公用程式** 隨即出現。按照螢幕上的指示完成 BIOS 更新。

增強型開機前系統評估 (ePSA) 診斷

 **警告：** 使用 ePSA 診斷僅限測試您的電腦。對其他電腦使用此程式可能會導致結果無效或出現錯誤訊息。

ePSA 診斷 (又稱為系統診斷) 可執行完整的硬體檢查。ePSA 內嵌於 BIOS，而且是在內部透過 BIOS 啟動。嵌入式系統診斷會針對特定裝置或裝置群組提供一組選項，可讓您：

- 自動執行測試或在互動模式
- 重複測試
- 顯示或儲存測試結果
- 完整地執行測試，並顯示其他測試選項，以提供有關故障裝置的額外資訊
- 檢視狀態訊息，通知您測試是否成功完成
- 檢視錯誤訊息，通知您在測試期間遇到的問題

 **註：** 某些針對特定裝置的測試需要使用者互動。執行診斷測試時，請務必確定您人在電腦終端機前。

如需詳細資訊，請參閱 [Dell ePSA 診斷 3.0](#)。

執行 ePSA 診斷

- 1 開啟您的電腦。



- 2 當電腦啟動時，請在 Dell 徽標出現後按下 F12。
- 3 在啟動選單畫面中，選擇 **Diagnostics (診斷)** 選項。
- 4 按一下左下角的箭頭。
Diagnostics (診斷) 的首頁隨即顯示。
- 5 按一下右下角的箭頭前往頁面列表。
偵測到的項目會列於此處。
- 6 如果您要對特定裝置執行診斷測試，按下 Esc 然後按一下 **Yes (是)** 以停止診斷測試。
- 7 從左側窗格選擇裝置，然後按一下 **Run Tests (執行測試)**。
- 8 如果發生任何問題，將會顯示錯誤代碼。
請記下錯誤代碼和驗證碼，並與 Dell 公司聯絡。

重新啟動 Wi-Fi 電源

如果您的電腦因為 Wi-Fi 連線問題無法存取網際網路，請執行 Wi-Fi 電源重新啟動程序。下列程序提供如何執行 Wi-Fi 電源重新啟動的指示：

 **註：某些 ISP (網際網路服務供應商) 提供數據機/路由器複合裝置。**

- 1 關閉您的電腦。
- 2 關閉數據機。
- 3 關閉無線路由器。
- 4 等待 30 秒鐘。
- 5 開啟無線路由器。
- 6 開啟數據機。
- 7 開啟您的電腦。

獲得幫助和聯絡 Dell 公司

自助資源

您可以透過下列自助資源取得 Dell 產品和服務的資訊和協助。

表 12. 自助資源

有關 Dell 產品和服務的資訊

www.dell.com

DELL 說明和支援應用程式



秘訣



連絡支援

在 Windows 搜尋中，輸入 Contact Support，然後按下 Enter 鍵。

作業系統的線上說明

www.dell.com/support/windows
www.dell.com/support/linux

故障排除資訊、使用手冊、設定指示、產品規格、技術說明部落格、驅動程式、軟體更新等資源

www.dell.com/support

Dell 知識庫的文章為您解答各種不同的電腦疑問。

- 1 請前往 www.dell.com/support。
- 2 輸入主旨或關鍵字 **Search (搜尋)** 方塊。
- 3 按一下 **Search (搜尋)** 以擷取相關文章。

學習並瞭解下列關於產品的資訊：

- 產品規格
- 作業系統
- 安裝和使用您的產品
- 資料備份
- 故障排除和診斷

請前往 www.dell.com/support/manuals 參閱 *Me and My Dell (我和我的 Dell)*。若要在 *Me and My Dell (我和我的 Dell)* 中找到與您產品相關的資訊，請透過以下步驟確認產品：

- 選擇 **Detect Product (偵測產品)**。



- 原廠和系統修復
- BIOS 資訊
- 在 **View Products (檢視產品)** 下的下拉式選單中找到您的產品。
- 在搜尋列內輸入 **Service Tag number (服務標籤號碼)** 或 **Product ID (產品 ID)**。

與 Dell 公司聯絡

若因銷售、技術支援或客戶服務問題要聯絡 Dell 公司，請參閱 www.dell.com/contactdell。



註：服務的提供因國家/地區和產品而異，某些服務可能在您所在國家/地區並未提供。



註：如果無法連線網際網路，則可以在購買發票、包裝單、帳單或 Dell 產品目錄中找到聯絡資訊。