

Inspiron 11

3000 Series

Servicehandbok

Datormodell: Inspiron 11–3162
Regleringsmodell: P24T
Regleringstyp: P24T001



Anmärkningar, försiktighetsbeaktanden och varningar



OBS: Obs! ger viktig information som kan hjälpa dig att få ut mer av datorn.



VIKTIGT!: VIKTIGT! Indikerar risk för skada på maskinvaran eller förlust av data, samt ger information om hur du undviker problemet.



WARNING: En varning signalerar risk för egendomsskada, personskada eller dödsfall.

Copyright © 2016 Dell Inc. Med ensamrätt. Denna produkt skyddas av amerikanska och internationella immaterialrätt. Dell™ och Dell-logotypen är varumärken som tillhör Dell Inc. i USA och/eller andra jurisdiktioner. Alla övriga varumärken och namn som nämns häri kan vara varumärken som tillhör respektive företag.

2016 - 01

Rev. A00

Innehåll

Innan du arbetar inuti datorn.....	8
Innan du börjar	8
Säkerhetsinstruktioner.....	8
Rekommenderade verktyg.....	9
När du har arbetat inuti datorn.....	10
Ta bort kåpan.....	11
Procedur.....	11
Sätta tillbaka baskåpan.....	16
Procedur.....	16
Ta bort batteriet.....	17
Nödvändiga förhandsåtgärder.....	17
Procedur.....	17
Sätta tillbaka batteriet.....	21
Procedur.....	21
Nödvändiga efterhandsåtgärder.....	21
Ta bort I/O-kortet.....	22
Nödvändiga förhandsåtgärder.....	22
Procedur.....	22
Sätta tillbaka I/O-kortet.....	25
Procedur.....	25
Nödvändiga efterhandsåtgärder.....	25


Ta bort minnesmodulen.....	26
Nödvändiga förhandsåtgärder.....	26
Procedur.....	26
Sätta tillbaka minnesmodulen.....	28
Procedur.....	28
Nödvändiga efterhandsåtgärder.....	29
Ta bort hårddisken.....	30
Nödvändiga förhandsåtgärder.....	30
Procedur.....	30
Sätta tillbaka hårddisken.....	33
Procedur.....	33
Nödvändiga efterhandsåtgärder.....	33
Ta bort strömadapterporten.....	34
Nödvändiga förhandsåtgärder.....	34
Procedur.....	34
Sätta tillbaka strömadapterporten.....	36
Procedur.....	36
Nödvändiga efterhandsåtgärder.....	36
Ta bort kortet för trådlös teknik.....	37
Nödvändiga förhandsåtgärder.....	37
Procedur.....	37
Sätta tillbaka kortet för trådlös teknik.....	39
Procedur.....	39
Nödvändiga efterhandsåtgärder.....	40

Ta bort knappcellsbatteriet.....	42
Nödvändiga förhandsåtgärder.....	42
Procedur.....	42
Sätta tillbaka knappcellsbatteriet.....	44
Procedur.....	44
Nödvändiga efterhandsåtgärder.....	44
Ta bort pekskivan.....	45
Nödvändiga förhandsåtgärder.....	45
Procedur.....	45
Sätta tillbaka pekskivan.....	49
Procedur.....	49
Nödvändiga efterhandsåtgärder.....	50
Ta bort högtalaren.....	51
Nödvändiga förhandsåtgärder.....	51
Procedur.....	51
Sätta tillbaka högtalaren.....	53
Procedur.....	53
Nödvändiga efterhandsåtgärder.....	53
Ta bort bildskärmsmonteringen.....	54
Nödvändiga förhandsåtgärder.....	54
Procedur.....	54
Sätta tillbaka bildskärmsenheten.....	58
Procedur.....	58
Nödvändiga efterhandsåtgärder.....	58




Ta bort moderkortet.....	59
Nödvändiga förhandsåtgärder.....	59
Procedur.....	59
Sätta tillbaka moderkortet.....	63
Procedur.....	63
Nödvändiga efterhandsåtgärder.....	63
Ta bort handledsstöd- och tangentbordsmonteringen....	65
Nödvändiga förhandsåtgärder.....	65
Procedur.....	65
Sätta tillbaka handledsstöd- och tangentbordsmonteringen.....	67
Procedur.....	67
Nödvändiga efterhandsåtgärder.....	67
Ta bort bildskärmsramen.....	68
Nödvändiga förhandsåtgärder.....	68
Procedur.....	68
Sätta tillbaka bildskärmsramen.....	71
Procedur.....	71
Nödvändiga efterhandsåtgärder.....	71
Ta bort bildskärmsgångjärnen.....	72
Nödvändiga förhandsåtgärder.....	72
Procedur.....	72
Sätta tillbaka bildskärmsgångjärnen.....	74
Procedur.....	74
Nödvändiga efterhandsåtgärder.....	74

Ta bort bildskärmspanelen.....	75
Nödvändiga förhandsåtgärder.....	75
Procedur.....	75
Sätta tillbaka bildskärmspanelen.....	78
Procedur.....	78
Nödvändiga efterhandsåtgärder.....	78
Ta bort kameran.....	79
Nödvändiga förhandsåtgärder.....	79
Procedur.....	79
Sätta tillbaka kameran.....	82
Procedur.....	82
Nödvändiga efterhandsåtgärder.....	82
Ta bort bildskärmens bakre kåpa och antennmonteringen.....	83
Nödvändiga förhandsåtgärder.....	83
Procedur.....	83
Sätta tillbaka bildskärmens bakre kåpa och antennmonteringen.....	85
Procedur.....	85
Nödvändiga efterhandsåtgärder.....	85
Uppdatera BIOS.....	86
Få hjälp och kontakta Dell.....	87
Resurser för självhjälp.....	87
Kontakta Dell.....	88

Innan du arbetar inuti datorn


 **OBS:** Bilderna i det här dokumentet kan skilja från din dator beroende på konfigurationen du beställde.

Innan du börjar

- 1 Spara och stäng alla öppna filer samt avsluta alla öppna program.
 - 2 Stäng av datorn.
 - Windows 10: Klicka eller tryck på **Start** →  **Ström** → **Stäng av**.
 - Windows 8.1: Utgå från **Start**-skärmen och klicka eller tryck på strömbrytarikonen:  → **Stäng av**.
 - Windows 7: Klicka eller tryck på **Start** → **Stäng av**.
-  **OBS:** Om du använder ett annat operativsystem finns det anvisningar för hur du stänger av datorn i operativsystemets dokumentation.
- 3 Koppla loss datorn och alla anslutna enheter från eluttagen.
 - 4 Koppla ur alla kablar, såsom telefonsladdar, nätverkskablar osv ur datorn.
 - 5 Koppla ur alla anslutna enheter och kringutrustning, såsom tangentbord, mus, bildskärm osv från datorn.
 - 6 Ta bort eventuella mediakort och optiska skivor från datorn, om det behövs.

Säkerhetsinstruktioner

Följ dessa säkerhetsföreskrifter för att skydda datorn och dig själv.

 **WARNING:** Innan du utför något arbete inuti datorn ska du läsa säkerhetsanvisningarna som medföljde datorn. Mer säkerhetsinformation finns på hemsidan för regelefterlevnad på www.dell.com/regulatory_compliance.

 **WARNING:** Koppla bort nätströmmen innan du öppnar datorkåpan eller -panelerna. När du är klar med arbetet inuti datorn, sätt tillbaka alla kåpor, paneler och skruvar innan du ansluter till eluttaget.


- △ **VIKTIGT!:** Undvik att datorn skadas genom att se till att arbetsytan är plan och ren.
- △ **VIKTIGT!:** Undvik att komponenter och kort skadas genom att hålla dem i kanterna och undvika att vidröra stift och kontakter.
- △ **VIKTIGT!:** Utför endast reparationer och felsökningar som godkänts eller anvisats av Dells tekniska hjälpteam. Skador som uppstår till följd av service som inte har godkänts av Dell täcks inte av garantin. Mer information finns i säkerhetsanvisningarna som levererades med produkten eller på www.dell.com/regulatory_compliance.
- △ **VIKTIGT!:** Jorda dig genom att röra vid en omålad metallyta, till exempel metallen på datorns baksida, innan du vidrör något inuti datorn. Medan du arbetar bör du med jämna mellanrum röra vid en olackerad metallyta för att avleda statisk elektricitet som kan skada de inbyggda komponenterna.
- △ **VIKTIGT!:** När du kopplar bort en kabel, fatta tag i kontakten eller dragfliken, inte i själva kabeln. Vissa kablar är försedda med kontakter med låsflikar eller vingskruvar som måste frigöras innan kabeln kopplas ifrån. När kablarna dras ur, håll dem jämnt inriktade för att undvika att några kontaktstift böjs. När kablarna kopplas in, se till att portarna och kontakterna är korrekt inriktade.
- △ **VIKTIGT!:** Tryck in och mata ut eventuella kort från mediekortläsaren.

Rekommenderade verktyg

Procedurerna i detta dokument kan kräva att följande verktyg används:


- Krysspårmejsel
- Flat skruvmejsel
- Plastrits

När du har arbetat inuti datorn

 **VIKTIGT!:** Kvarglömda och lösa skruvar inuti datorn kan allvarligt skada datorn.

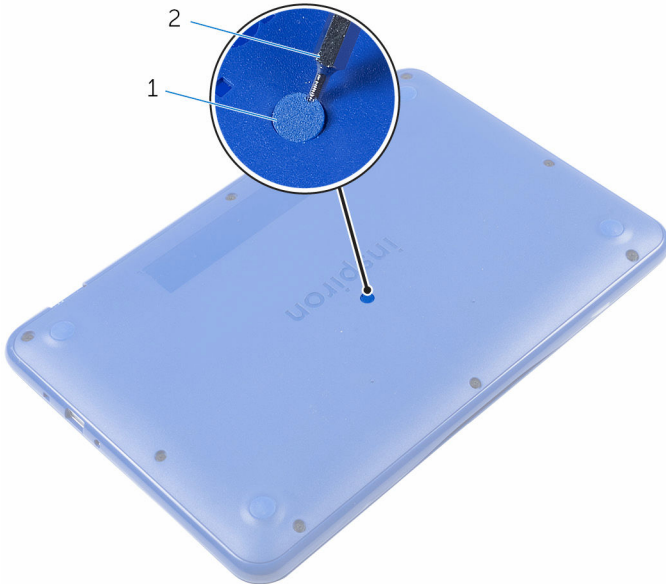
- 1 Sätt tillbaka alla skruvar och kontrollera att inga lösa skruvar finns kvar inuti datorn.
- 2 Anslut eventuella externa enheter, kringutrustning och kablar som du tog bort innan arbetet på datorn påbörjades.
- 3 Sätt tillbaka eventuella mediakort, skivor och andra delar som du tog bort innan arbetet på datorn påbörjades.
- 4 Anslut datorn och alla anslutna enheter till eluttagen.
- 5 Starta datorn.

Ta bort kåpan

 **VARNING:** Innan du utför något arbete inuti datorn ska du läsa säkerhetsanvisningarna som medföljde datorn och följa stegen i [Innan du arbetar inuti datorn](#). När du har arbetat inuti datorn följer du anvisningarna i [När du har arbetat inuti datorn](#). Mer säkerhetsinformation finns på hemsidan för regelefterlevnad på www.dell.com/regulatory_compliance.

Procedur

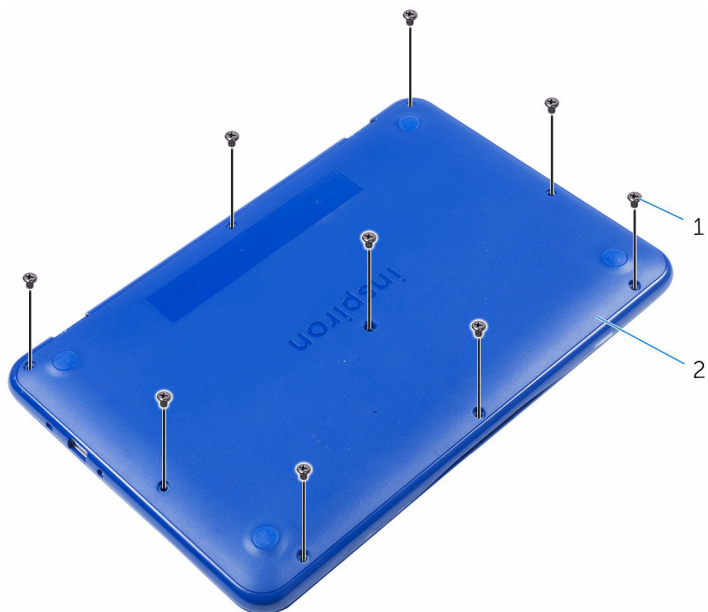
- 1 Stäng bildskärmen och vänd på datorn.
- 2 Använd en plastrits och ta bort skruvlocket från bashöljemonteringen.



1 skruvlock

2 plastrits

- 3** Ta bort skruvarna som håller fast bashöjmonteringen i handledsstöds- och tangentbordsmonteringen.



1 skruvar (9)

2 bashöjmontering

- 4 Bänd loss den vänstra sidan av bashöljemonteringen från handledsstödet och tangentbordsmonteringen.



1 handledsstöds- och
tangentbordsmontering

2 bashöljemontering

- 5 Skjut bashöljemonteringen åt höger och lossa den från HDMI- och USB-portarna.

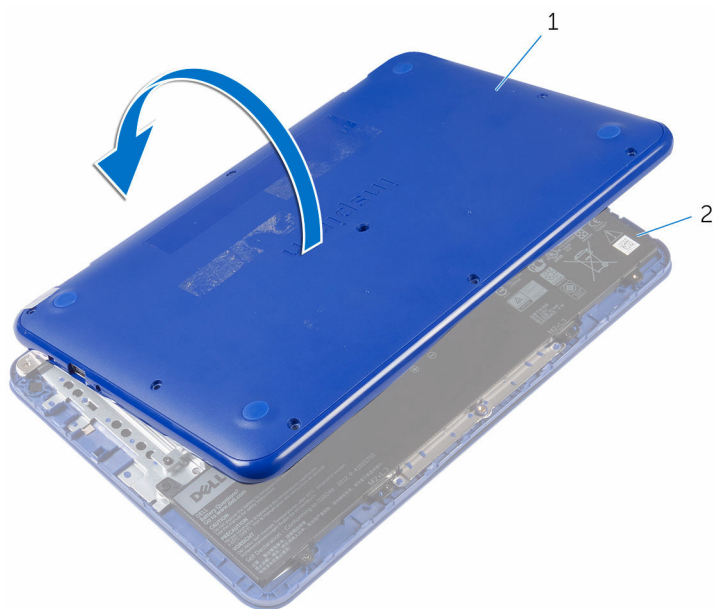


1 bashöljemontering

2 USB-port

3 HDMI-port

6 Vänd försiktigt på bashöljemonteringen.




1 bashöljemontering

2 handledsstöds- och
tangentsbordsmontering


7 Ta bort [I/O-kortet](#).

Sätta tillbaka baskåpan

 **VARNING:** Innan du utför något arbete inuti datorn ska du läsa säkerhetsanvisningarna som medföljde datorn och följa stegen i [Innan du arbetar inuti datorn](#). När du har arbetat inuti datorn följer du anvisningarna i [När du har arbetat inuti datorn](#). Mer säkerhetsinformation finns på hemsidan för regulefterlevnad på www.dell.com/regulatory_compliance.

Procedur

- 1 Sätt tillbaka [I/O-kortet](#).

 **VIKTIGT!** Undvik skada på datorn genom att säkerställa att USB- och HDMI-port-utskärningarna på bashöjmonteringen är rätt inriktad med USB- och HDMI-portarna på handledsstödet och tangentbordsmonteringen.

- 2 Placera bashöjmonteringen på handledsstödet och tangentbordsmonteringen medan du riktar in USB- och HDMI-port-utskärningarna på bashöjmonteringen med USB- och HDMI-portarna.
- 3 Skjut in flikarna på bashöjmonteringen i spåren på handledsstödet och tangentbordsmonteringen och snäpp fast bashöjmonteringen på plats.
- 4 Sätt tillbaka skruvarna som håller fast bashöjmonteringen i handledsstöds- och tangentbordsmonteringen.
- 5 Sätt tillbaka skruvlocket på bashöjmonteringen.

Ta bort batteriet



VARNING: Innan du utför något arbete inuti datorn ska du läsa säkerhetsanvisningarna som medföljde datorn och följa stegen i [Innan du arbetar inuti datorn](#). När du har arbetat inuti datorn följer du anvisningarna i [När du har arbetat inuti datorn](#). Mer säkerhetsinformation finns på hemsidan för regelefterlevnad på www.dell.com/regulatory_compliance.

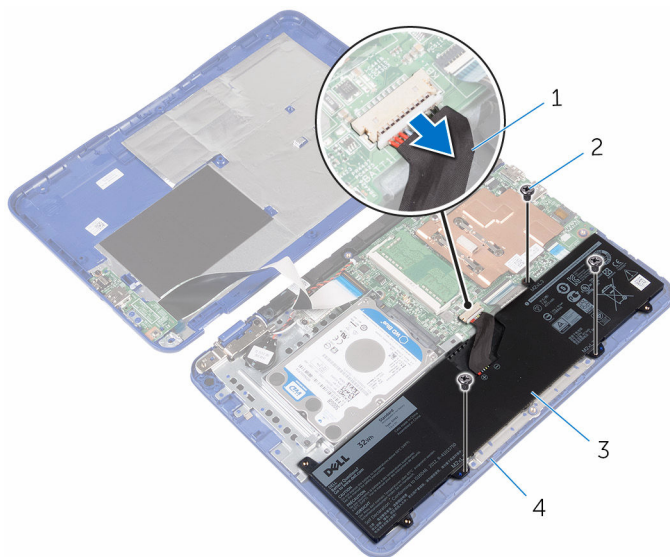
Nödvändiga förhandsåtgärder

Följ anvisningarna i steg 1 till 6 i "[Ta bort baskåpan](#)".

Procedur

- 1 Koppla bort batterikabeln från moderkortet.

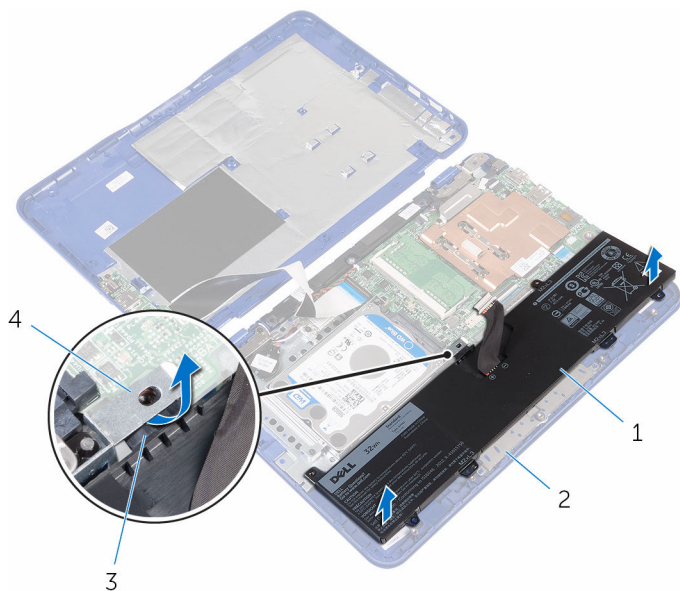
- 2** Ta bort skruvarna som håller fast batteriet i handledsstöds- och tangentbordsmonteringen.



- | | | | |
|---|--------------|---|--|
| 1 | batterikabel | 2 | skruvar (3) |
| 3 | batteriet | 4 | handledsstöds- och tangentbordsmontering |

- 3** Luta batteriet (gäller endast för konfiguration med hårddisken) för att lossa haken på batteriet från hårddiskhållaren.

- 4 Lyft av batteriet från handledsstöds- och tangentbordsmonteringen.



1 batteriet

2 handledsstöds- och
tangentbordsmontering

3 flik

4 hårdiskhållare

- 5 Följ anvisningarna i steg 1 i "[Ta bort I/O-kortet](#)".

- 6 Vänd datorn upp och ned, öppna bildskärmen och tryck på strömbrytaren i fem sekunder för att jorda moderkortet.



1 bildskärmen

2 strömbrytare

Sätta tillbaka batteriet



VARNING: Innan du utför något arbete inuti datorn ska du läsa säkerhetsanvisningarna som medföljde datorn och följa stegen i [Innan du arbetar inuti datorn](#). När du har arbetat inuti datorn följer du anvisningarna i [När du har arbetat inuti datorn](#). Mer säkerhetsinformation finns på hemsidan för regelefterlevnad på www.dell.com/regulatory_compliance.

Procedur

- 1 Följ anvisningarna i steg 4 i "[Sätta tillbaka I/O-kortet](#)".
- 2 Skjut fliken på batteriet (gäller endast för konfiguration med hårddisken) under hårddiskhållaren och placera batteriet på handledsstödet och tangentbordsmonteringen.
- 3 Rikta in skruvhålen på fläkten mot skruvhålen på handledsstöds- och tangentbordsmonteringen.
- 4 Sätt tillbaka skruvarna som håller fast batteriet i handledsstöds- och tangentbordsmonteringen.
- 5 Anslut batterikabeln till moderkortet.

Nödvändiga efterhandsåtgärder

Följ anvisningarna i steg 2 till 5 i "[Sätta tillbaka bashöljet](#)".

Ta bort I/O-kortet



VARNING: Innan du utför något arbete inuti datorn ska du läsa säkerhetsanvisningarna som medföljde datorn och följa stegen i [Innan du arbetar inuti datorn](#). När du har arbetat inuti datorn följer du anvisningarna i [När du har arbetat inuti datorn](#). Mer säkerhetsinformation finns på hemsidan för regelefterlevnad på www.dell.com/regulatory_compliance.

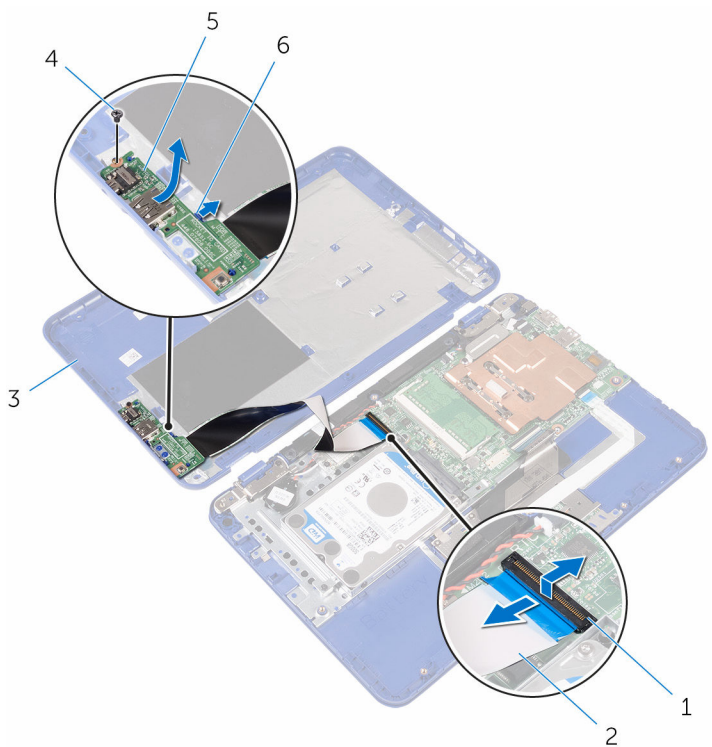
Nödvändiga förhandsåtgärder

- 1 Följ anvisningarna i steg 1 till 6 i "[Ta bort baskåpan](#)".
- 2 Ta bort [batteriet](#).

Procedur

- 1 Öppna kontaktpärren och koppla ur kabeln för I/O-kortet från moderkortet.
- 2 Ta bort skruven som håller fast I/O-kortet i bashöljet.
- 3 Tryck på låsfliken för att lossa I/O-kortet från bashöljet.

4 Skjut och lyft bort I/O-kortet från bashöljet.



1 hake

3 kåpan

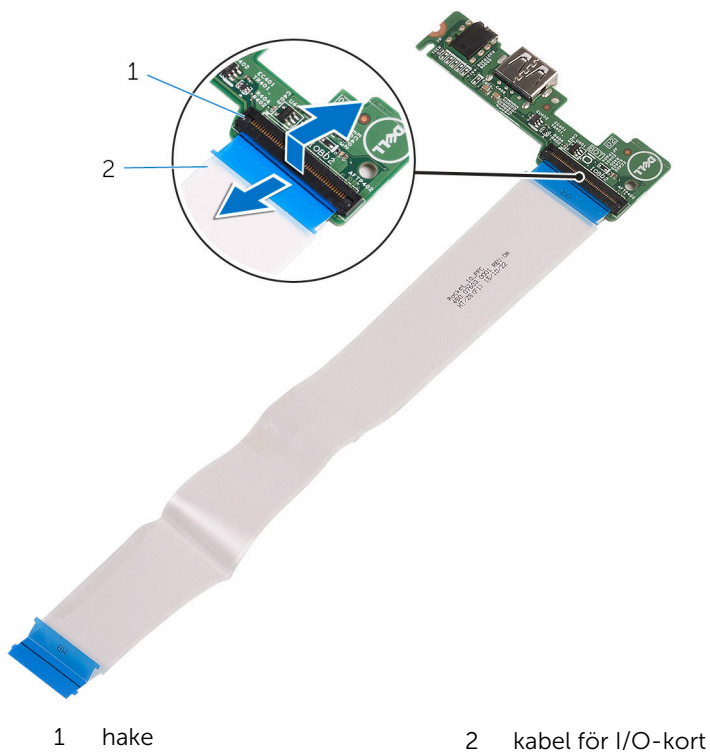
5 I/O-kort

2 kabel för I/O-kort

4 skruv

6 låsflik

5 Öppna haken och koppla bort kabeln för I/O-kortet från I/O-kortet.



Sätta tillbaka I/O-kortet



VARNING: Innan du utför något arbete inuti datorn ska du läsa säkerhetsanvisningarna som medföljde datorn och följa stegen i [Innan du arbetar inuti datorn](#). När du har arbetat inuti datorn följer du anvisningarna i [När du har arbetat inuti datorn](#). Mer säkerhetsinformation finns på hemsidan för regelefterlevnad på www.dell.com/regulatory_compliance.

Procedur

- 1 Skjut in kabeln för I/O-kortet i kontakten på I/O-kortet och stäng spärren så att kabeln sitter på plats.
- 2 Skjut in portarna på I/O-kortet i spåren på bashöljet och snäpp fast I/O-kortet.
- 3 Rikta in skruvhålet på I/O-kortet med skruvhålet på bashöljet och sätt tillbaka skruven.
- 4 Skjut in kabeln för I/O-kortet i kontakten på moderkortet och stäng spärren så att kabeln sitter på plats.

Nödvändiga efterhandsåtgärder

- 1 Sätt tillbaka [batteriet](#).
- 2 Följ anvisningarna i steg 2 till 5 i "[Sätta tillbaka bashöljet](#)".

Ta bort minnesmodulen



VARNING: Innan du utför något arbete inuti datorn ska du läsa säkerhetsanvisningarna som medföljde datorn och följa stegen i [Innan du arbetar inuti datorn](#). När du har arbetat inuti datorn följer du anvisningarna i [När du har arbetat inuti datorn](#). Mer säkerhetsinformation finns på hemsidan för regelefterlevnad på www.dell.com/regulatory_compliance.

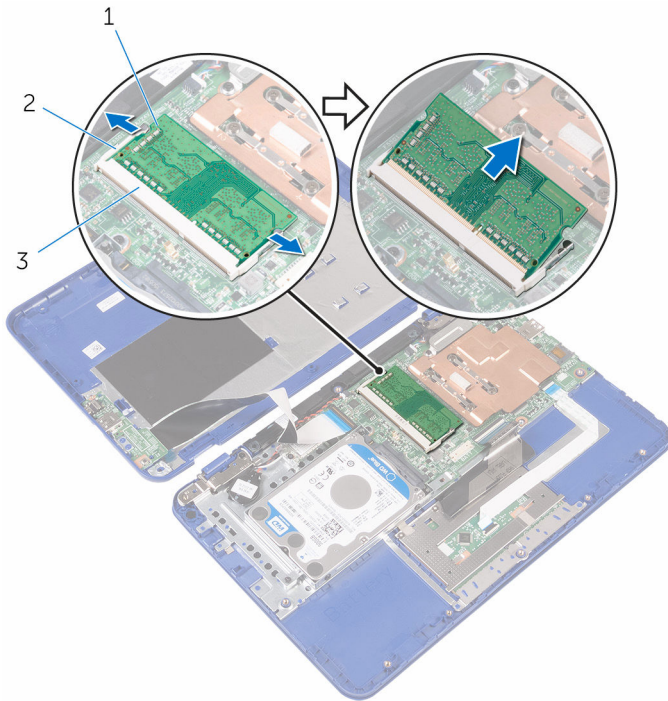
Nödvändiga förhandsåtgärder

- 1 Följ anvisningarna i steg 1 till 6 i "[Ta bort baskåpan](#)".
- 2 Ta bort [batteriet](#).

Procedur

- 1 Bänd isär låsklämmorna på vardera änden av minnesmodulspåret med fingertopparna tills modulen hoppar upp.

2 Ta bort minnesmodulen från minnesmodulkortplatsen.



1 minnesmodulen
3 minnesmodulspår

2 låsklämmor (2)

Sätta tillbaka minnesmodulen




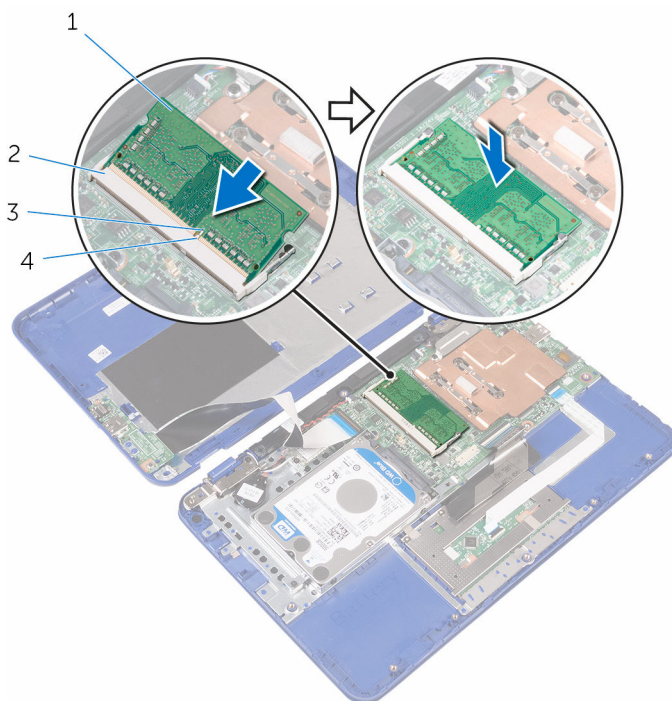
VARNING: Innan du utför något arbete inuti datorn ska du läsa säkerhetsanvisningarna som medföljde datorn och följa stegen i [Innan du arbetar inuti datorn](#). När du har arbetat inuti datorn följer du anvisningarna i [När du har arbetat inuti datorn](#). Mer säkerhetsinformation finns på hemsidan för regelefterlevnad på www.dell.com/regulatory_compliance.

Procedur

- 1 Rikta in skåran på minnesmodulen med fliken på minnesmodulplatsen.

- 2 Skjut in minnesmodulen ordentligt i minnesmodulplatsen vid en vinkel och tryck den nedåt tills den klickar på plats.

 **OBS:** Om du inte hör något klick tar du bort minnesmodulen och försöker igen.



1 minnesmodulen

2 minnesmodulspår

3 skåra

4 flik

Nödvändiga efterhandsåtgärder

- 1 Sätt tillbaka [batteriet](#).
- 2 Följ anvisningarna i steg 2 till 5 i "[Sätta tillbaka bashöljet](#)".

Ta bort hårddisken.



WARNING: Innan du utför något arbete inuti datorn ska du läsa säkerhetsanvisningarna som medföljde datorn och följa stegen i [Innan du arbetar inuti datorn](#). När du har arbetat inuti datorn följer du anvisningarna i [När du har arbetat inuti datorn](#). Mer säkerhetsinformation finns på hemsidan för regelefterlevnad på www.dell.com/regulatory_compliance.



VIKTIGT!: Hårddiskar är ömtåliga. Var försiktig när du hanterar hårddisken.



VIKTIGT!: Undvik dataförlust genom att inte ta bort hårddisken medan datorn är i strömsparläge eller är påslagen.

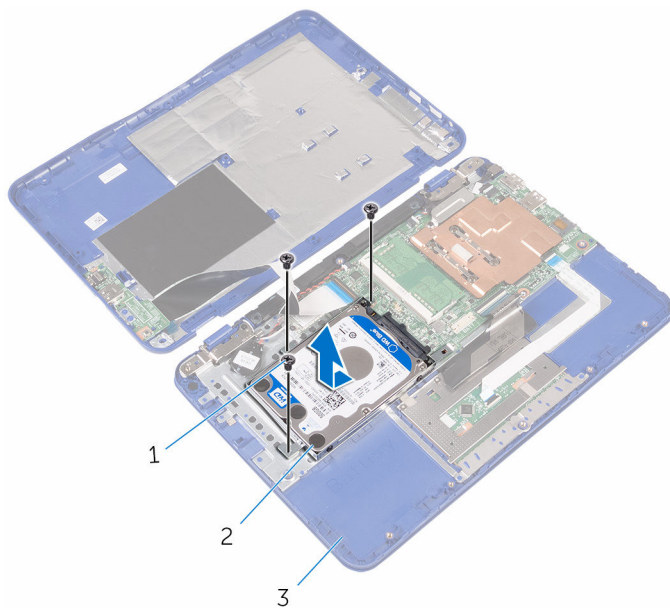
Nödvändiga förhandsåtgärder

- 1 Följ anvisningarna i steg 1 till 6 i "[Ta bort baskåpan](#)".
- 2 Ta bort [batteriet](#).

Procedur

- 1 Ta bort skruvarna som håller fast hårddiskmonteringen i handledsstöds- och tangentbordsmonteringen.

- 2 Skjut och lyft bort hårddiskmonteringen från handledsstödet och tangentbordsmonteringen.



- | | | | |
|---|--|---|-------------------|
| 1 | skruvar (3) | 2 | hårddiskmontering |
| 3 | handledsstöds- och tangentbordsmontering | | |

- 3 Ta bort skruvarna som håller fast hårddiskhållaren i hårddisken.

4 Lyft ut hårddisken från hårddiskhållaren.




1 hårddiskhållare

2 skruvar (4)

3 hårddisk

Sätta tillbaka hårddisken

 **VARNING:** Innan du utför något arbete inuti datorn ska du läsa säkerhetsanvisningarna som medföljde datorn och följa stegen i [Innan du arbetar inuti datorn](#). När du har arbetat inuti datorn följer du anvisningarna i [När du har arbetat inuti datorn](#). Mer säkerhetsinformation finns på hemsidan för regelefterlevnad på www.dell.com/regulatory_compliance.

 **VIKTIGT!:** Hårddiskar är ömtåliga. Var försiktig när du hanterar hårddisken.

Procedur

- 1 Rikta in skruvhålen i hårddisken med skruvhålen i hårddiskhållaren.
- 2 Sätt tillbaka skruvarna som håller fast hårddiskhållaren i hårddisken.
- 3 Skjut och anslut hårddiskmonteringen i kontakten på moderkortet.
- 4 Rikta in skruvhålen på hårddiskmonteringen mot skruvhålen i handledsstöds- och tangentbordsmonteringen.
- 5 Sätt tillbaka skruvarna som håller fast hårddiskmonteringen i handledsstöds- och tangentbordsmonteringen.

Nödvändiga efterhandsåtgärder

- 1 Sätt tillbaka [batteriet](#).
- 2 Följ anvisningarna i steg 2 till 5 i "[Sätta tillbaka bashöljet](#)".

Ta bort strömadapterporten



VARNING: Innan du utför något arbete inuti datorn ska du läsa säkerhetsanvisningarna som medföljde datorn och följa stegen i [Innan du arbetar inuti datorn](#). När du har arbetat inuti datorn följer du anvisningarna i [När du har arbetat inuti datorn](#). Mer säkerhetsinformation finns på hemsidan för regelefterlevnad på www.dell.com/regulatory_compliance.

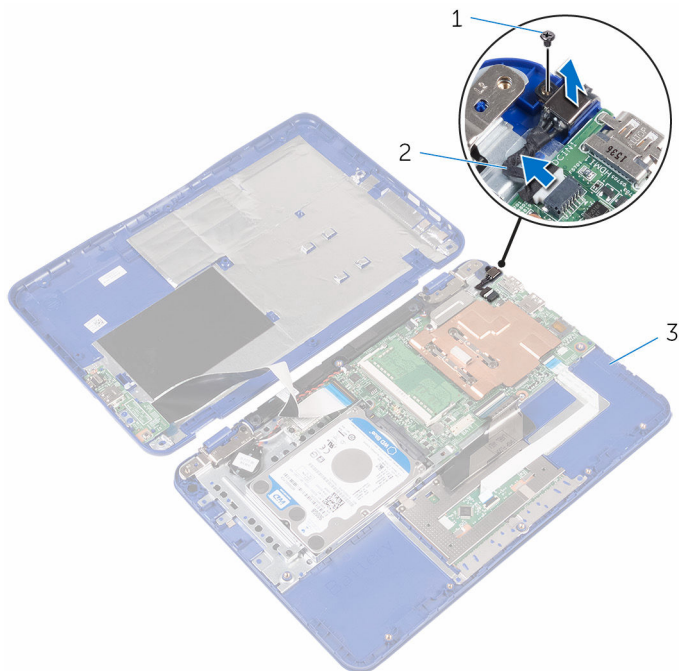
Nödvändiga förhandsåtgärder

- 1 Följ anvisningarna i steg 1 till 6 i "[Ta bort baskåpan](#)".
- 2 Ta bort [batteriet](#).

Procedur

- 1 Koppla bort kabeln för nätadapterporten från moderkortet.
- 2 Ta bort skruven som håller fast nätadapterporten i handledsstöd- och tangentbordsmonteringen.

- 3** Lyft av nätadapterporten tillsammans med kabeln från handledsstöds- och tangentbordsmonteringen.



1 skruv

2 kabel för nätadapterport

3 handledsstöds- och
tangentbordsmontering

Sätta tillbaka strömadapterporten



VARNING: Innan du utför något arbete inuti datorn ska du läsa säkerhetsanvisningarna som medföljde datorn och följa stegen i [Innan du arbetar inuti datorn](#). När du har arbetat inuti datorn följer du anvisningarna i [När du har arbetat inuti datorn](#). Mer säkerhetsinformation finns på hemsidan för regel efterlevnad på www.dell.com/regulatory_compliance.

Procedur

- 1 Placera nätadapterporten i kortplatsen på handledsstöd- och tangentbordsmonteringen.
- 2 Rikta in skruvhålen på nätadapterporten med skruvhålen i handledsstöd- och tangentbordsmonteringen.
- 3 Sätt tillbaka skruven som håller fast nätadapterporten i handledsstöd- och tangentbordsmonteringen.
- 4 Anslut kabeln för nätadapterporten till moderkortet.

Nödvändiga efterhandsåtgärder

- 1 Sätt tillbaka [batteriet](#).
- 2 Följ anvisningarna i steg 2 till 5 i "[Sätta tillbaka bashöljet](#)".

Ta bort kortet för trådlös teknik



VARNING: Innan du utför något arbete inuti datorn ska du läsa säkerhetsanvisningarna som medföljde datorn och följa stegen i [Innan du arbetar inuti datorn](#). När du har arbetat inuti datorn följer du anvisningarna i [När du har arbetat inuti datorn](#). Mer säkerhetsinformation finns på hemsidan för regel efterlevnad på www.dell.com/regulatory_compliance.

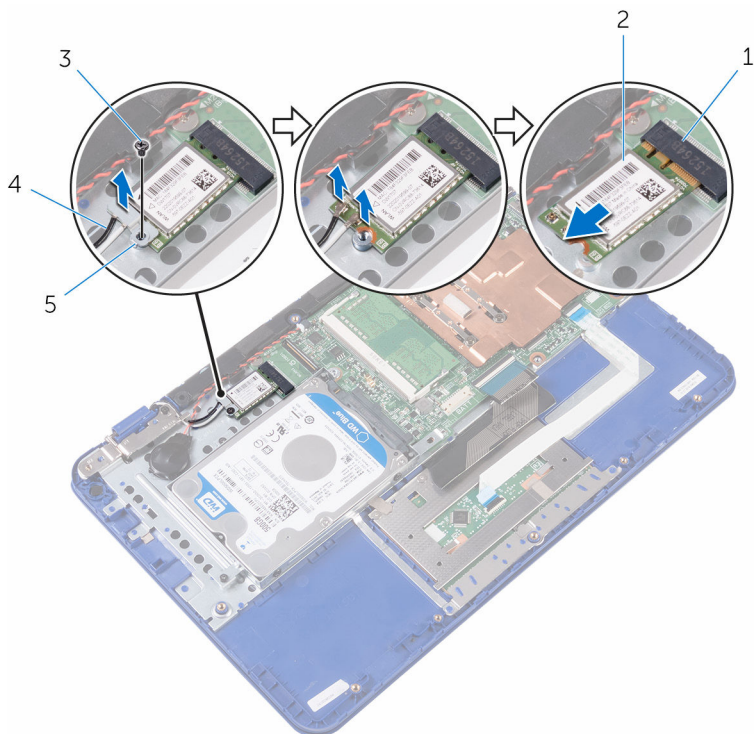
Nödvändiga förhandsåtgärder

- 1 Följ anvisningarna i steg 1 till 6 i "[Ta bort baskåpan](#)".
- 2 Ta bort [batteriet](#).
- 3 Följ anvisningarna i steg 1 i "[Ta bort I/O-kortet](#)".

Procedur


- 1 Ta bort skruven som håller fast det trådlösa kortet i handledsstöds- och tangentbordsmonteringen.
- 2 Lyft av fästet för det trådlösa kortet från det trådlösa kortet.
- 3 Koppla bort antennkablar från det trådlösa kortet.

- 4 Skjut ut och ta bort det trådlösa kortet från kortplatsen för trådlösa kort på moderkortet.



- | | | | |
|---|-----------------------------|---|------------------|
| 1 | kortplats för trådlöst kort | 2 | trådlöst kort |
| 3 | skruv | 4 | antennkablar (2) |
| 5 | fäste för trådlöst kort | | |

Sätta tillbaka kortet för trådlös teknik.

 **VARNING:** Innan du utför något arbete inuti datorn ska du läsa säkerhetsanvisningarna som medföljde datorn och följa stegen i [Innan du arbetar inuti datorn](#). När du har arbetat inuti datorn följer du anvisningarna i [När du har arbetat inuti datorn](#). Mer säkerhetsinformation finns på hemsidan för regel efterlevnad på www.dell.com/regulatory_compliance.

Procedur

 **VIKTIGT!:** Undvik att skada det trådlösa kortet genom att se till att inte några kablar placeras under kortet.

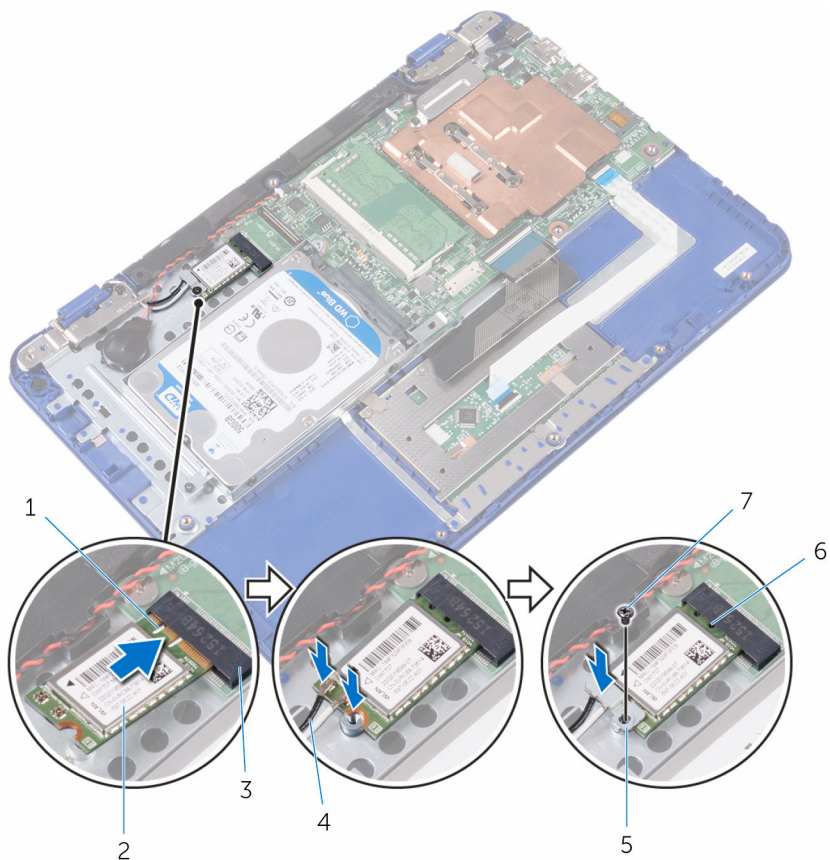
- 1 Rikta in urtaget på det trådlösa kortet med fliken på kortplatsen för det trådlösa kortet på moderkortet.
- 2 Skjut in det trådlösa kortet i kortplatsen för trådlösa kort på moderkortet.
- 3 Anslut antennkablarna till det trådlösa kortet.

Följande tabell visar färgschemat för antennkablarna för de trådlösa kort som stöds av datorn.

Kontakter på det trådlösa kortet	Färg på antennkabel
Primär (vit triangel)	Vit
Sekundär (svart triangel)	svart

- 4 Rikta in skruvhålet på det trådlösa kortet med fästet för det trådlösa kortet på handledsstöd- och tangentbordsmonteringen.

- 5 Sätt tillbaka skruven som håller fast det trådlösa kortet i handledsstöds- och tangentbordsmonteringen.



- | | | | |
|---|-----------------------------|---|------------------|
| 1 | skåra | 2 | trådlöst kort |
| 3 | kortplats för trådlöst kort | 4 | antennkablar (2) |
| 5 | fäste för trådlöst kort | 6 | flik |
| 7 | skruv | | |

Nödvändiga efterhandsåtgärder

- 1 Sätt tillbaka [batteriet](#).
- 2 Följ anvisningarna i steg 2 till 5 i "[Sätta tillbaka bashöljet](#)".

3 Följ anvisningarna i steg 4 i "[Sätta tillbaka I/O-kortet](#)".

Ta bort knappcellsbatteriet



VARNING: Innan du utför något arbete inuti datorn ska du läsa säkerhetsanvisningarna som medföljde datorn och följa stegen i [Innan du arbetar inuti datorn](#). När du har arbetat inuti datorn följer du anvisningarna i [När du har arbetat inuti datorn](#). Mer säkerhetsinformation finns på hemsidan för regelefterlevnad på www.dell.com/regulatory_compliance.



VIKTIGT!: När knappcellsbatteriet tas bort återställs BIOS-installationsprogrammet till standardinställningen. Det rekommenderas att du antecknar BIOS-inställningarna innan du avlägsnar knappcellsbatteriet.

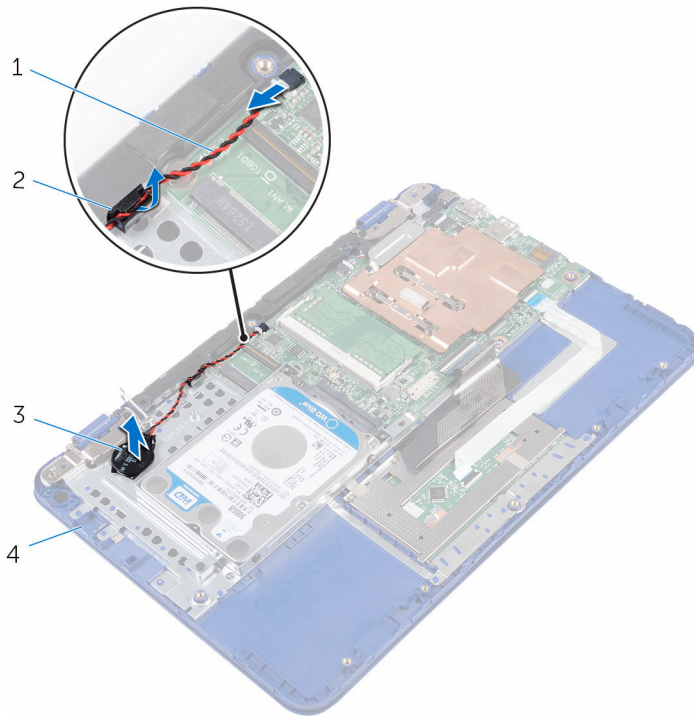
Nödvändiga förhandsåtgärder

- 1 Följ anvisningarna i steg 1 till 6 i "[Ta bort baskåpan](#)".
- 2 Ta bort [batteriet](#).
- 3 Följ anvisningarna i steg 1 i "[Ta bort I/O-kortet](#)".
- 4 Ta bort [det trådlösa kortet](#).

Procedur

- 1 Koppla bort knappcellsbatteriets kabel från moderkortet.
- 2 Ta bort knappcellsbatteriets kabel från kabelhållaren på högtalaren.

- 3** Dra försiktigt bort och lyft ut knappcellsbatteriet från handledsstödet och tangentbordsmonteringen.



- | | | | |
|---|-------------------------------|---|--|
| 1 | kabel för knappcellsbatteriet | 2 | kabelhållare |
| 3 | knappcells batteri | 4 | handledsstöds- och tangentbordsmontering |

Sätta tillbaka knappcellsbatteriet



VARNING: Innan du utför något arbete inuti datorn ska du läsa säkerhetsanvisningarna som medföljde datorn och följa stegen i [Innan du arbetar inuti datorn](#). När du har arbetat inuti datorn följer du anvisningarna i [När du har arbetat inuti datorn](#). Mer säkerhetsinformation finns på hemsidan för regelefterlevnad på www.dell.com/regulatory_compliance.

Procedur

- 1 Fäst knappcellsbatteriet på handledsstödet och tangentbordsmonteringen.
- 2 Dra knappcellsbatteriets kabel genom kabelhållaren på högtalaren.
- 3 Anslut knappcellsbatterikabeln till moderkortet.

Nödvändiga efterhandsåtgärder

- 1 Sätt tillbaka [det trådlösa kortet](#).
- 2 Följ anvisningarna i steg 4 i "[Sätta tillbaka I/O-kortet](#)".
- 3 Sätt tillbaka [batteriet](#).
- 4 Följ anvisningarna i steg 2 till 5 i "[Sätta tillbaka bashöljet](#)".

Ta bort pekskivan



VARNING: Innan du utför något arbete inuti datorn ska du läsa säkerhetsanvisningarna som medföljde datorn och följa stegen i [Innan du arbetar inuti datorn](#). När du har arbetat inuti datorn följer du anvisningarna i [När du har arbetat inuti datorn](#). Mer säkerhetsinformation finns på hemsidan för regelefterlevnad på www.dell.com/regulatory_compliance.

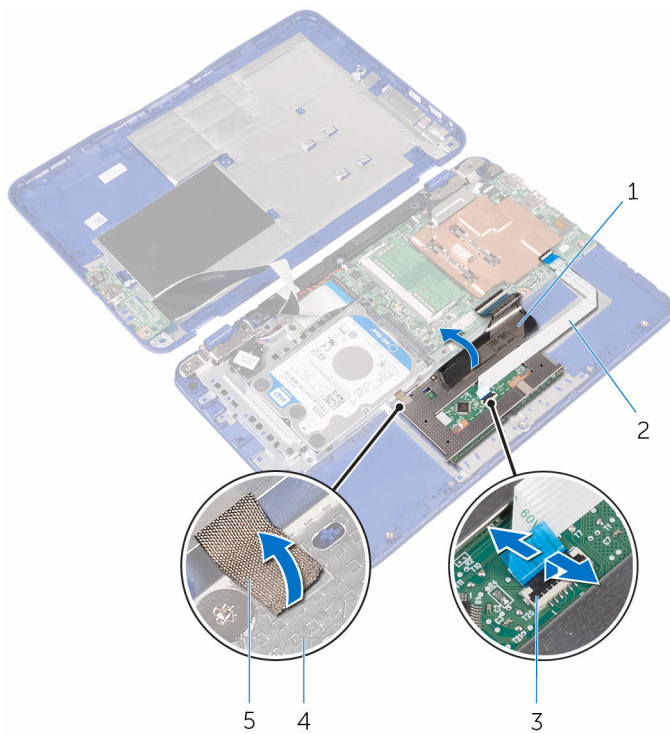
Nödvändiga förhandsåtgärder

- 1 Följ anvisningarna i steg 1 till 6 i "[Ta bort baskåpan](#)".
- 2 Ta bort [batteriet](#).

Procedur

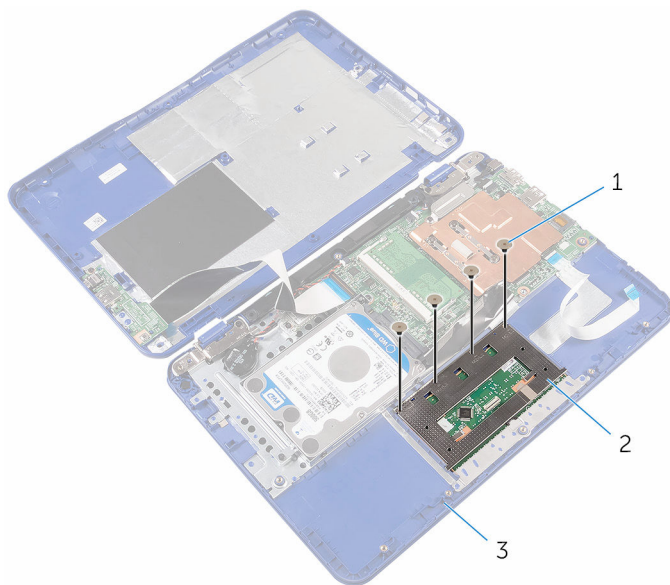
- 1 Lyft upp haken och koppla bort kabeln för pekskivan från pekskivan.
- 2 Ta bort tejpén från pekskivan.

- 3 Lyft tangentbordskabeln för att komma åt skruvarna som håller fast pekskivan i handledsstödet och tangentbordsmonteringen.



- | | | | |
|---|-------------------|---|----------------------|
| 1 | tangentbordskabel | 2 | kabeln för pekskivan |
| 3 | hake | 4 | pekskiva |
| 5 | tejp | | |

- 4 Ta bort skruvarna som håller fast pekskivan på handledsstöds- och tangentbordsmonteringen.

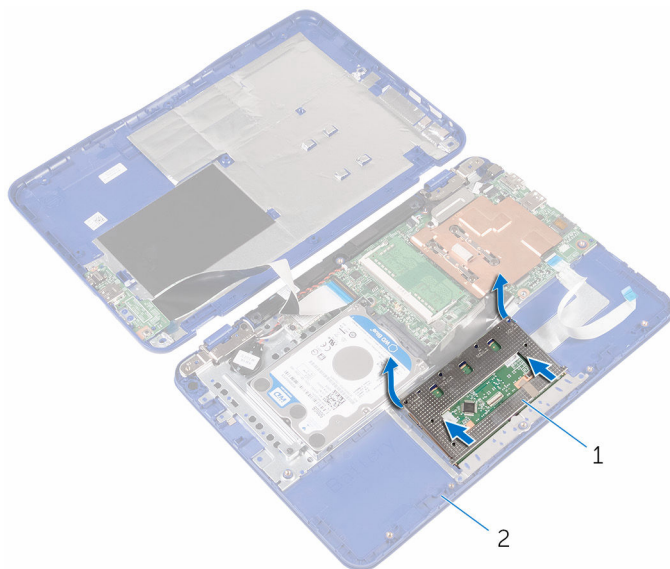


1 skruvar (4)

2 pekskiva

3 handledsstöds- och
tangentbordsmontering

- 5 Skjut och lyft bort pekskivan från handledsstödet och tangentbordsmonteringen.



1 pekskiva

2 handledsstöds- och
tangentbordsmontering

Sätta tillbaka pekskivan



VARNING: Innan du utför något arbete inuti datorn ska du läsa säkerhetsanvisningarna som medföljde datorn och följa stegen i [Innan du arbetar inuti datorn](#). När du har arbetat inuti datorn följer du anvisningarna i [När du har arbetat inuti datorn](#). Mer säkerhetsinformation finns på hemsidan för regelefterlevnad på www.dell.com/regulatory_compliance.

Procedur

- 1 Skjut in flikarna på pekskivan i spåren på handledsstöds- och tangentbordsmonteringen.
- 2 Rikta in skruvhålen på pekskivan mot skruvhålen på handledsstöds- och tangentbordsmonteringen.
- 3 Sätt tillbaka skruvarna som håller fast pekskivan på handledsstöds- och tangentbordsmonteringen.
- 4 Vänd på handledsstödet och tangentbordsmonteringen.

- 5 Kontrollera att det finns ett mellanrum mellan mylartejpen och handledsstödet och tangentbordsmonteringen.



1 mylartejp

2 handledsstöds- och tangentbordsmontering

- 6 Sätt fast tejpens på pekskivan.
- 7 Skjut in pekskivans kabel i kontakten på pekskivan och stäng haken för att fästa kabeln.

Nödvändiga efterhandsåtgärder

- 1 Sätt tillbaka [batteriet](#).
- 2 Följ anvisningarna i steg 2 till 5 i "[Sätta tillbaka bashöljet](#)".

Ta bort högtalaren



VARNING: Innan du utför något arbete inuti datorn ska du läsa säkerhetsanvisningarna som medföljde datorn och följa stegen i [Innan du arbetar inuti datorn](#). När du har arbetat inuti datorn följer du anvisningarna i [När du har arbetat inuti datorn](#). Mer säkerhetsinformation finns på hemsidan för regelefterlevnad på www.dell.com/regulatory_compliance.

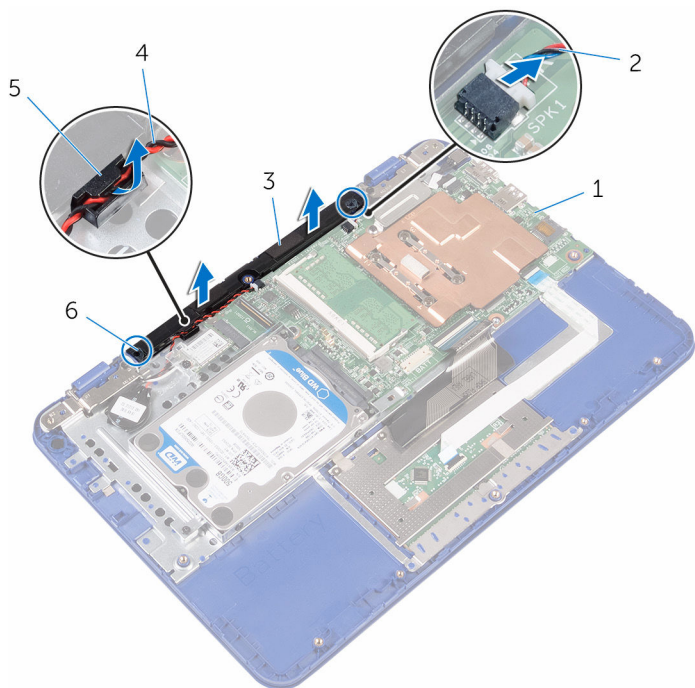
Nödvändiga förhandsåtgärder

- 1 Följ anvisningarna i steg 1 till 6 i "[Ta bort baskåpan](#)".
- 2 Ta bort [batteriet](#).
- 3 Följ anvisningarna i steg 1 i "[Ta bort I/O-kortet](#)".

Procedur

- 1 Koppla bort högtalarkabeln från moderkortet.
- 2 Ta bort knappcellsbatteriets kabel från kabelhållaren på högtalaren.

- 3** Lossa gummibussningarna på högtalaren och lyft av högtalaren från handledsstödet och tangentbordsmonteringen.



- | | | | |
|---|--------------|---|--------------------------------|
| 1 | moderkort | 2 | högtalarkabel |
| 3 | högtalare | 4 | kabel för knappcells batteriet |
| 5 | kabelhållare | 6 | gummibussningar (2) |

Sätta tillbaka högtalaren



VARNING: Innan du utför något arbete inuti datorn ska du läsa säkerhetsanvisningarna som medföljde datorn och följa stegen i [Innan du arbetar inuti datorn](#). När du har arbetat inuti datorn följer du anvisningarna i [När du har arbetat inuti datorn](#). Mer säkerhetsinformation finns på hemsidan för regelefterlevnad på www.dell.com/regulatory_compliance.

Procedur

- 1 Sätt i gummibussningarna på högtalaren i spåren på handledsstödet och tangentbordsmonteringen och snäpp fast högtalaren på plats.
- 2 Dra knappcellsbatteriets kabel genom kabelhållaren på högtalaren.
- 3 Anslut högtalarkabeln till moderkortet.

Nödvändiga efterhandsåtgärder

- 1 Följ anvisningarna i steg 4 i "[Sätta tillbaka I/O-kortet](#)".
- 2 Sätt tillbaka [batteriet](#).
- 3 Följ anvisningarna i steg 2 till 5 i "[Sätta tillbaka bashöljet](#)".

Ta bort bildskärmsmonteringen



VARNING: Innan du utför något arbete inuti datorn ska du läsa säkerhetsanvisningarna som medföljde datorn och följa stegen i [Innan du arbetar inuti datorn](#). När du har arbetat inuti datorn följer du anvisningarna i [När du har arbetat inuti datorn](#). Mer säkerhetsinformation finns på hemsidan för regel efterlevnad på www.dell.com/regulatory_compliance.

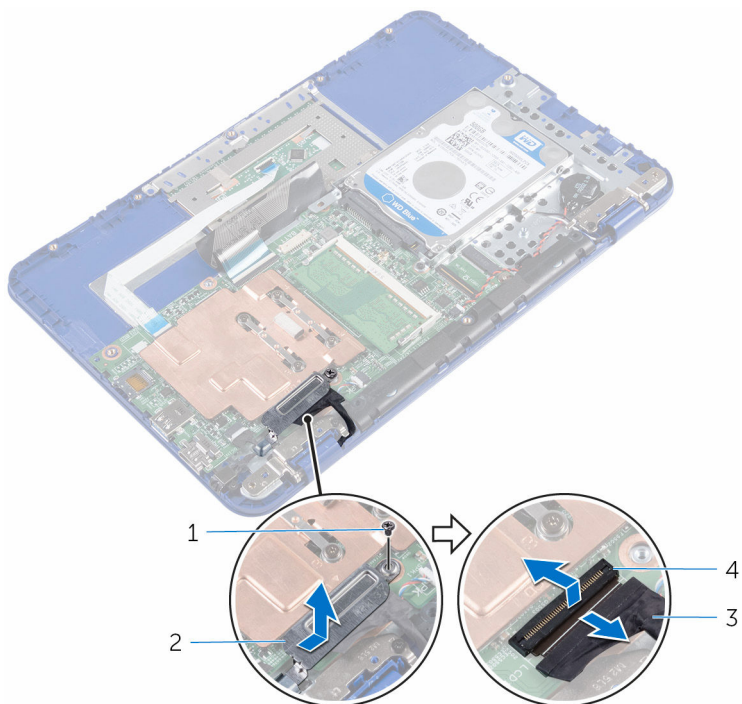
Nödvändiga förhandsåtgärder

- 1 Följ anvisningarna i steg 1 till 6 i "[Ta bort baskåpan](#)".
- 2 Ta bort [batteriet](#).
- 3 Följ anvisningarna i steg 1 i "[Ta bort I/O-kortet](#)".
- 4 Ta bort [det trådlösa kortet](#).

Procedur

- 1 Ta bort skruven som håller fast fästet för bildskärmskabeln i moderkortet.
- 2 Skjut och lyft bort fästet för bildskärmskabeln från moderkortet.

- 3 Öppna kontaktpärren och koppla ur bildskärmskabeln från moderkortet.



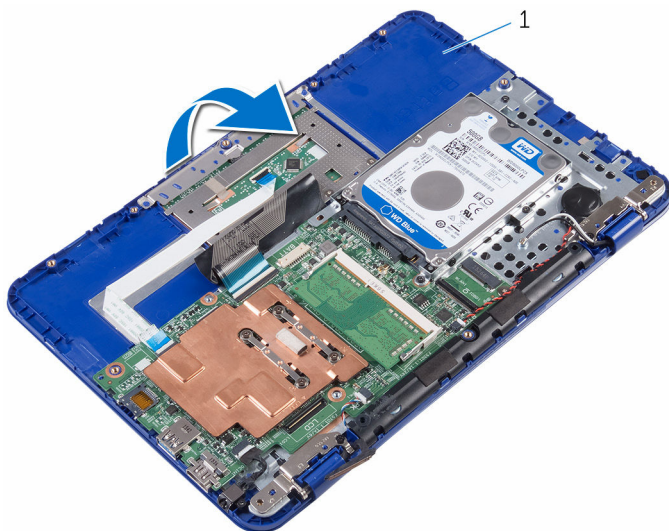
1 skruv

3 bildskärmskabel

2 fäste för bildskärmskabel

4 hake

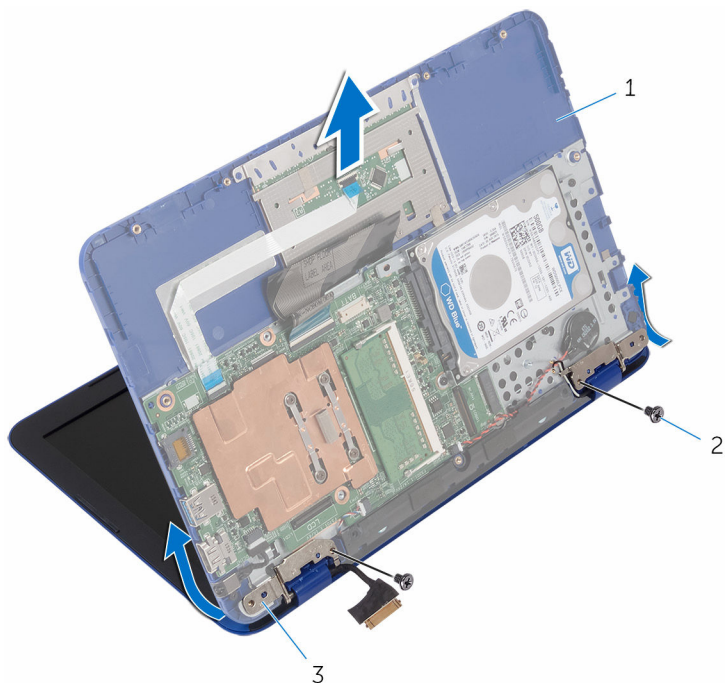
- 4 Öppna handledsstödet och tangentbordsmonteringen vid en vinkel.



1 handledsstöds- och
tangentbordsmontering

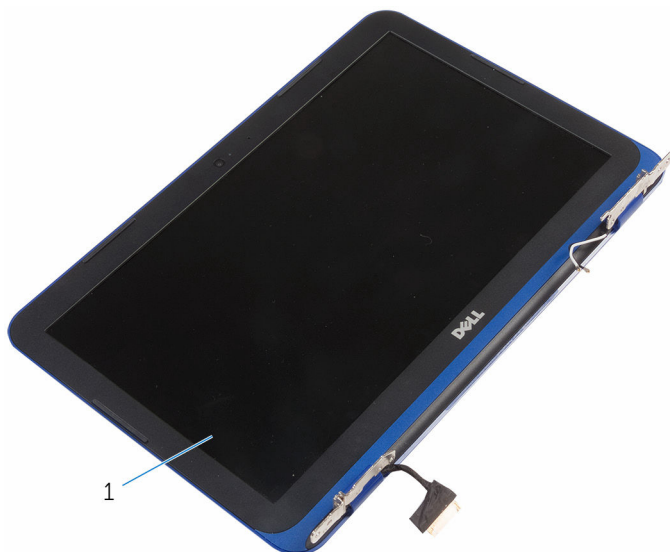
- 5 Ta bort skruvarna som håller fast bildskärmsmonteringen i handledsstöds- och tangentbordsmonteringen.

- 6 Skjut och lyft bort handledsstödet och tangentbordsmonteringen från bildskärmsmonteringen.




- 1 handledsstöds- och tangentbordsmontering 2 skruvar (2)
3 bildskärmsgångjärn (2)

När du har utfört alla stegen återstår bildskärmsenheten.



Sätta tillbaka bildskärmsenheten

 **VARNING:** Innan du utför något arbete inuti datorn ska du läsa säkerhetsanvisningarna som medföljde datorn och följa stegen i [Innan du arbetar inuti datorn](#). När du har arbetat inuti datorn följer du anvisningarna i [När du har arbetat inuti datorn](#). Mer säkerhetsinformation finns på hemsidan för regel efterlevnad på www.dell.com/regulatory_compliance.

Procedur

 **VIKTIGT!:** Placera datorn på en mjuk och ren yta för att undvika repor på bildskärmens hölje och antennenmonteringen.

- 1 Placera bildskärmspanelen på en plan och ren yta.
- 2 Rikta in skruvhålen på bildskärmsgångjärnen med skruvhålen på handledsstöds- och tangentbordsmonteringen.
- 3 Sätt tillbaka skruvarna som håller fast bildskärmsmonteringen i handledsstöds- och tangentbordsmonteringen.
- 4 Skjut in bildskärmskabeln i kontakten på moderkortet och stäng spärren så att kabeln sitter fast.
- 5 Skjut in fästet för bildskärmskabeln i spåret på handledsstödet och tangentbordsmonteringen.
- 6 Rikta in skruvhålet i fästet för bildskärmskabeln med skruvhålet i moderkortet.
- 7 Sätt tillbaka skruven som håller fast fästet för bildskärmskabeln i moderkortet.

Nödvändiga efterhandsåtgärder

- 1 Sätt tillbaka [det trådlösa kortet](#).
- 2 Följ anvisningarna i steg 4 i "[Sätta tillbaka I/O-kortet](#)".
- 3 Sätt tillbaka [batteriet](#).
- 4 Följ anvisningarna i steg 2 till 5 i "[Sätta tillbaka bashöljet](#)".

Ta bort moderkortet



VARNING: Innan du utför något arbete inuti datorn ska du läsa säkerhetsanvisningarna som medföljde datorn och följa stegen i [Innan du arbetar inuti datorn](#). När du har arbetat inuti datorn följer du anvisningarna i [När du har arbetat inuti datorn](#). Mer säkerhetsinformation finns på hemsidan för regelefterlevnad på www.dell.com/regulatory_compliance.



OBS: Datorns servicenummer lagras i moderkortet. Du måste ange servicenumret i BIOS-inställningsprogrammet när du har satt tillbaka moderkortet.



OBS: När moderkortet byts ut tas alla ändringar som du gjort i BIOS med BIOS-inställningsprogrammet bort. Du måste göra önskade ändringar igen efter det att moderkortet har bytts ut.



OBS: Observera placeringen av kontakterna Innan du kopplar bort kablarna från moderkortet så att du kan ansluta kablarna korrekt när du sätter tillbaka moderkortet.

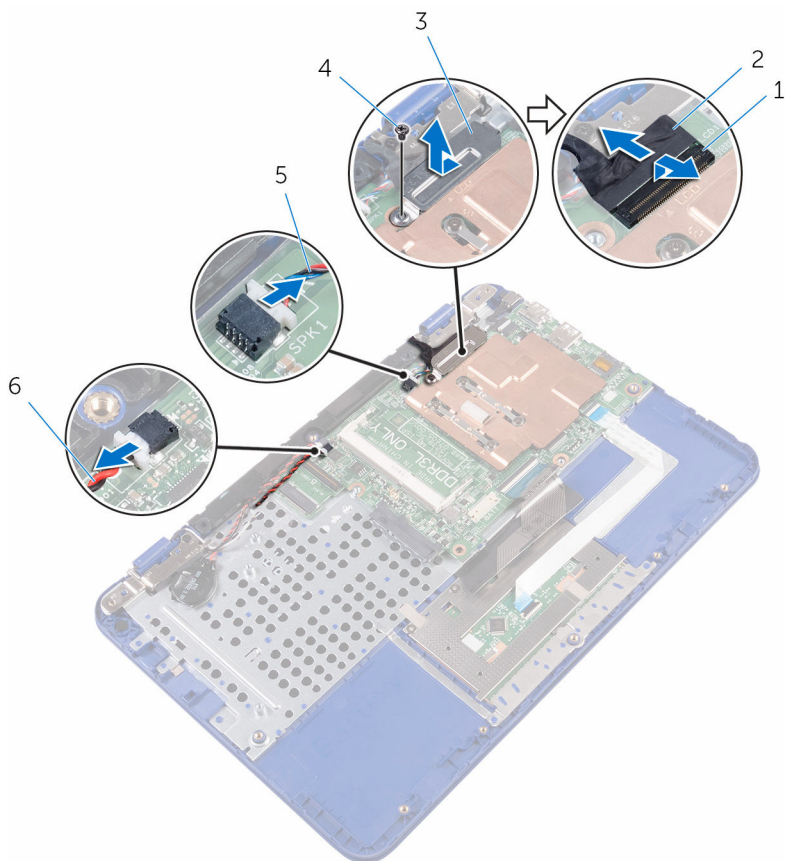
Nödvändiga förhandsåtgärder

- 1 Följ anvisningarna i steg 1 till 6 i "[Ta bort baskåpan](#)".
- 2 Följ anvisningarna i steg 1 i "[Ta bort I/O-kortet](#)".
- 3 Ta bort [batteriet](#).
- 4 Ta bort [minnesmodulen](#).
- 5 Ta bort [det trådlösa kortet](#).
- 6 Ta bort [hårddisken](#).

Procedur

- 1 Ta bort skruven som håller fast fästet för bildskärmskabeln i moderkortet och lyft av fästet för bildskärmskabeln från moderkortet.
- 2 Öppna kontaktpärren och koppla ur bildskärmskabeln från moderkortet.
- 3 Koppla bort högtalarkabeln från moderkortet.

4 Koppla bort knappcellsbatteriets kabel från moderkortet.



1 hake

2 bildskärmskabel

3 fäste för bildskärmskabel

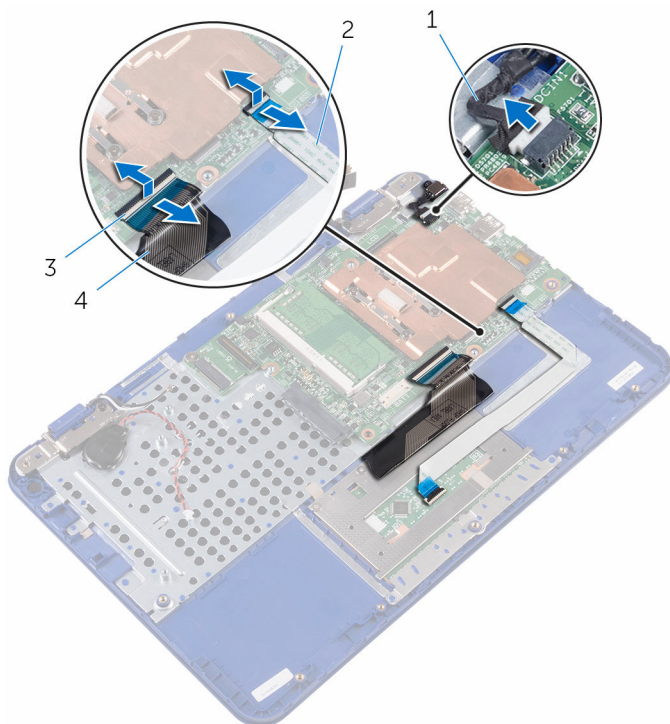
4 skruv

5 högtalarkabel

6 kabel för
knappcells batteriet

5 Koppla bort kabeln för nätadapterporten från moderkortet.

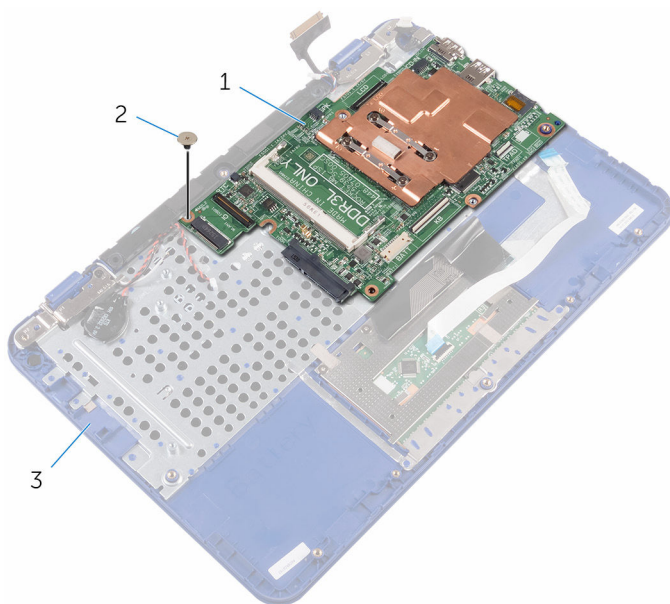
- 6 Öppna spärrarna och koppla ur kabeln för pekskivan och tangentbordskabeln från moderkortet.



- | | | | |
|---|--------------------------|---|----------------------|
| 1 | kabel för nätadapterport | 2 | kabeln för pekskivan |
| 3 | spärrar (2) | 4 | tangentbordskabel |

- 7 Ta bort skruven som håller fast moderkortet i handledsstöds- och tangentbordsmonteringen.

- 8 Lyft av moderkortet från handledsstöds- och tangentbordsmonteringen.





1 moderkort


2 skruv

3 handledsstöds- och
tangentbordsmontering

Sätta tillbaka moderkortet

 **VARNING:** Innan du utför något arbete inuti datorn ska du läsa säkerhetsanvisningarna som medföljde datorn och följa stegen i [Innan du arbetar inuti datorn](#). När du har arbetat inuti datorn följer du anvisningarna i [När du har arbetat inuti datorn](#). Mer säkerhetsinformation finns på hemsidan för regelefterlevnad på www.dell.com/regulatory_compliance.

 **OBS:** Datorns servicenummer lagras i moderkortet. Du måste ange servicenumret i BIOS-inställningsprogrammet när du har satt tillbaka moderkortet.

 **OBS:** När moderkortet byts ut tas alla ändringar som du gjort i BIOS med BIOS-inställningsprogrammet bort. Du måste göra önskade ändringar igen efter det att moderkortet har bytts ut.

Procedur

- 1 Rikta upp skruvhålen på moderkortet med skruvhålen på handledsstöds- och tangentbordsmonteringen.
- 2 Sätt tillbaka skruven som håller fast moderkortet i handledsstöds- och tangentbordsmonteringen.
- 3 Skjut in pekskivans kabel och tangentbordskabeln i respektive kontakt och tryck ned hakarna så att kablarna sitter fast.
- 4 Anslut kabeln för nätadapterporten, högtalarkabeln och kabeln för knappcells batteriet till respektive kontakt på moderkortet.
- 5 Skjut in bildskärmskabeln i kontakten på moderkortet och stäng spärren så att kabeln sitter fast.
- 6 Skjut in fästet för bildskärmskabeln i spåret på handledsstödet och tangentbordsmonteringen.
- 7 Rikta in skruvhålet i fästet för bildskärmskabeln med skruvhålet i moderkortet.
- 8 Sätt tillbaka skruven som håller fast fästet för bildskärmskabeln i moderkortet.

Nödvändiga efterhandsåtgärder

- 1 Sätt tillbaka [hårddisken](#).

- 2 Sätt tillbaka [det trådlösa kortet](#).
- 3 Sätt tillbaka [minnesmodulen](#).
- 4 Sätt tillbaka [batteriet](#).
- 5 Följ steg 4 i "[Sätta tillbaka I/O-kortet](#)".
- 6 Följ steg 2 till 5 i "[Sätta tillbaka bashöljet](#)".

Ta bort handledsstöd- och tangentbordsmonteringen



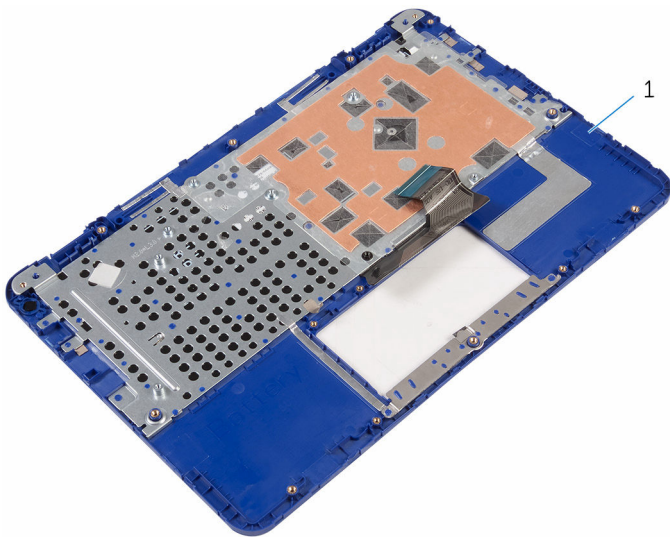
VARNING: Innan du utför något arbete inuti datorn ska du läsa säkerhetsanvisningarna som medföljde datorn och följa stegen i [Innan du arbetar inuti datorn](#). När du har arbetat inuti datorn följer du anvisningarna i [När du har arbetat inuti datorn](#). Mer säkerhetsinformation finns på hemsidan för regel efterlevnad på www.dell.com/regulatory_compliance.

Nödvändiga förhandsåtgärder

- 1 Följ anvisningarna i steg 1 till 6 i "[Ta bort baskåpan](#)".
- 2 Ta bort [batteriet](#).
- 3 Ta bort [minnesmodulen](#).
- 4 Följ anvisningarna i steg 1 till 2 i "[Ta bort hårddisken](#)".
- 5 Ta bort [nätadapterporten](#).
- 6 Ta bort [det trådlösa kortet](#).
- 7 Ta bort [knappcells batteriet](#).
- 8 Ta bort [pekskivan](#).
- 9 Ta bort [högtalaren](#).
- 10 Ta bort [bildskärmsmonteringen](#).
- 11 Ta bort [moderkortet](#).

Procedur

När stegen i förhandsåtgärderna är utförda återstår handledsstöds- och tangentbordsmonteringen.



- 1 handledstöds- och tangentbordsmontering

Sätta tillbaka handledsstöd- och tangentbordsmonteringen



VARNING: Innan du utför något arbete inuti datorn ska du läsa säkerhetsanvisningarna som medföljde datorn och följa stegen i [Innan du arbetar inuti datorn](#). När du har arbetat inuti datorn följer du anvisningarna i [När du har arbetat inuti datorn](#). Mer säkerhetsinformation finns på hemsidan för regel efterlevnad på www.dell.com/regulatory_compliance.

Procedur

Placera handledsstöds- och tangentbordsmonteringen på en plan yta med tangentbordet vänd nedåt.

Nödvändiga efterhandsåtgärder

- 1 Sätt tillbaka [moderkortet](#).
- 2 Sätt tillbaka [bildskärmsmonteringen](#).
- 3 Sätt tillbaka [högtalaren](#).
- 4 Sätt tillbaka [pekskivan](#).
- 5 Sätt tillbaka [knappcells batteriet](#).
- 6 Sätt tillbaka [det trådlösa kortet](#).
- 7 Sätt tillbaka [nätadapterporten](#).
- 8 Följ anvisningarna i steg 3 till 5 i "[Sätta tillbaka hårddisken](#)".
- 9 Sätt tillbaka [minnesmodulen](#).
- 10 Sätt tillbaka [batteriet](#).
- 11 Följ anvisningarna i steg 2 till 5 i "[Sätta tillbaka bashöljet](#)".

Ta bort bildskärmsramen



VARNING: Innan du utför något arbete inuti datorn ska du läsa säkerhetsanvisningarna som medföljde datorn och följa stegen i [Innan du arbetar inuti datorn](#). När du har arbetat inuti datorn följer du anvisningarna i [När du har arbetat inuti datorn](#). Mer säkerhetsinformation finns på hemsidan för regelefterlevnad på www.dell.com/regulatory_compliance.

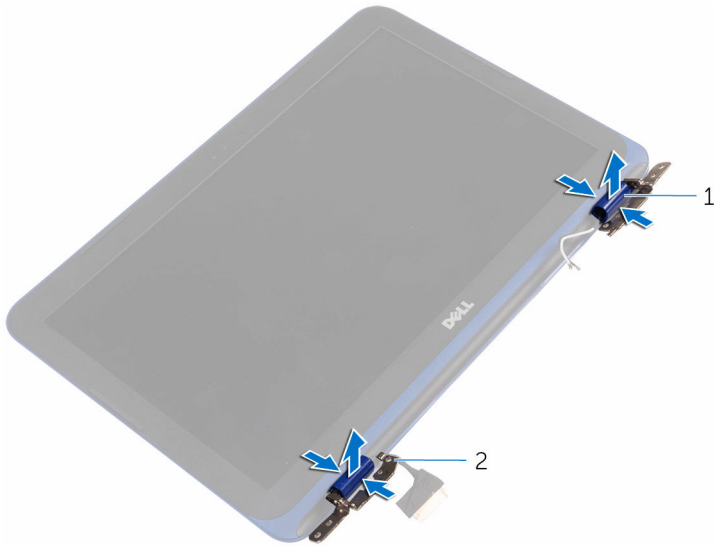
Nödvändiga förhandsåtgärder

- 1 Följ anvisningarna i steg 1 till 6 i "[Ta bort baskåpan](#)".
- 2 Ta bort [batteriet](#).
- 3 Ta bort [det trådlösa kortet](#).
- 4 Ta bort [bildskärmsmonteringen](#).

Procedur

- 1 Tryck på gångjärnskåporna så att de lossas från bildskärmsgångjärnen.

2 Lyft av gångjärnskåporna från bildskärmsgångjärnen.



1 gångjärnskåpor (2)

2 bildskärmsgångjärn (2)

- 3** Använd fingertopparna och bänd försiktigt av bildskärmsramen från bildskärmens bakhölje och antennenmonteringen.



1 bildskärmsram

2 bildskärmens bakre kåpa
och antennenmontering

Sätta tillbaka bildskärmsramen



VARNING: Innan du utför något arbete inuti datorn ska du läsa säkerhetsanvisningarna som medföljde datorn och följa stegen i [Innan du arbetar inuti datorn](#). När du har arbetat inuti datorn följer du anvisningarna i [När du har arbetat inuti datorn](#). Mer säkerhetsinformation finns på hemsidan för regelefterlevnad på www.dell.com/regulatory_compliance.

Procedur

- 1 Passa in bildskärmsramen med bildskärmens bakhölje och antennenmonteringen och snäpp försiktigt bildskärmsramen på plats.
- 2 Sätt tillbaka gångjärnskåporna på bildskärmsgångjärnen och snäpp dem på plats.

Nödvändiga efterhandsåtgärder

- 1 Sätt tillbaka [bildskärmsmonteringen](#).
- 2 Sätt tillbaka [det trådlösa kortet](#).
- 3 Sätt tillbaka [batteriet](#).
- 4 Följ anvisningarna i steg 2 till 5 i "[Sätta tillbaka bashöljet](#)".

Ta bort bildskärmsgångjärnen



VARNING: Innan du utför något arbete inuti datorn ska du läsa säkerhetsanvisningarna som medföljde datorn och följa stegen i [Innan du arbetar inuti datorn](#). När du har arbetat inuti datorn följer du anvisningarna i [När du har arbetat inuti datorn](#). Mer säkerhetsinformation finns på hemsidan för regelefterlevnad på www.dell.com/regulatory_compliance.

Nödvändiga förhandsåtgärder

- 1 Följ anvisningarna i steg 1 till 6 i "[Ta bort baskåpan](#)".
- 2 Ta bort [batteriet](#).
- 3 Ta bort [det trådlösa kortet](#).
- 4 Ta bort [bildskärmsmonteringen](#).
- 5 Ta bort [bildskärmsramen](#).

Procedur

- 1 Ta bort skruvarna som håller fast bildskärmsgångjärnen i bildskärmens bakre kåpa och antennenmonteringen.

- 2 Lyft av bildskärmskåporna från bildskärmens bakre kåpa och antennenmonteringen.




1 bildskärmens bakre kåpa
och antennenmontering

2 skruvar (4)

3 bildskärmsgångjärn (2)

Sätta tillbaka bildskärmsgångjärnen

 **VARNING:** Innan du utför något arbete inuti datorn ska du läsa säkerhetsanvisningarna som medföljde datorn och följa stegen i [Innan du arbetar inuti datorn](#). När du har arbetat inuti datorn följer du anvisningarna i [När du har arbetat inuti datorn](#). Mer säkerhetsinformation finns på hemsidan för regel efterlevnad på www.dell.com/regulatory_compliance.

Procedur

- 1 Rikta in skruvhålen på bildskärmsgångjärnen med skruvhålen på bildskärmens bakre kåpa och antennenmonteringen.
- 2 Sätt tillbaka skruvarna som håller fast bildskärmsgångjärnen i bildskärmens bakre kåpa och antennenmonteringen.

Nödvändiga efterhandsåtgärder

- 1 Sätt tillbaka [bildskärmsramen](#).
- 2 Sätt tillbaka [bildskärmsmonteringen](#).
- 3 Sätt tillbaka [det trådlösa kortet](#).
- 4 Sätt tillbaka [batteriet](#).
- 5 Följ anvisningarna i steg 2 till 5 i "[Sätta tillbaka bashöljet](#)".

Ta bort bildskärmspanelen



VARNING: Innan du utför något arbete inuti datorn ska du läsa säkerhetsanvisningarna som medföljde datorn och följa stegen i [Innan du arbetar inuti datorn](#). När du har arbetat inuti datorn följer du anvisningarna i [När du har arbetat inuti datorn](#). Mer säkerhetsinformation finns på hemsidan för regelefterlevnad på www.dell.com/regulatory_compliance.

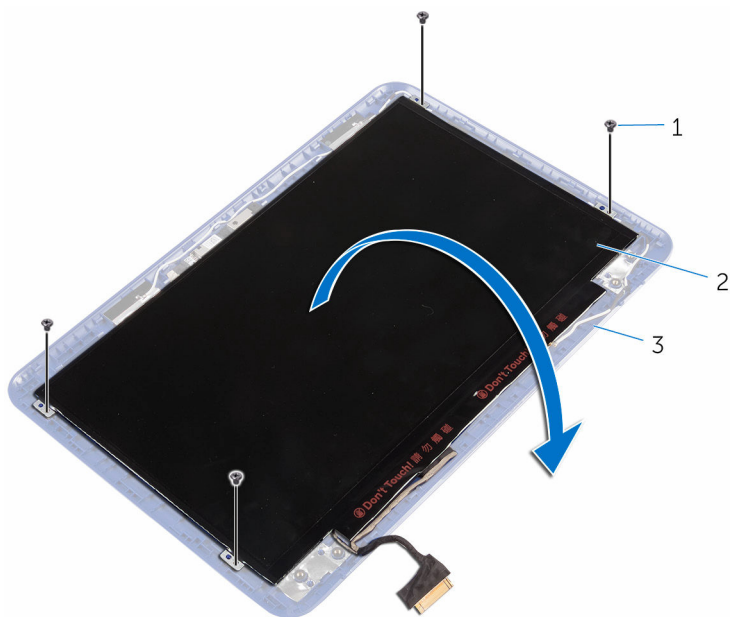
Nödvändiga förhandsåtgärder

- 1 Följ anvisningarna i steg 1 till 6 i "[Ta bort baskåpan](#)".
- 2 Ta bort [batteriet](#).
- 3 Ta bort [det trådlösa kortet](#).
- 4 Ta bort [bildskärmsmonteringen](#).
- 5 Ta bort [bildskärmsramen](#).

Procedur

- 1 Ta bort skruvarna som håller fast bildskärmspanelen i bildskärmens bakhölje och antenmonteringen.

2 Vänd försiktigt på bildskärmspanelen.



1 skruvar (4)

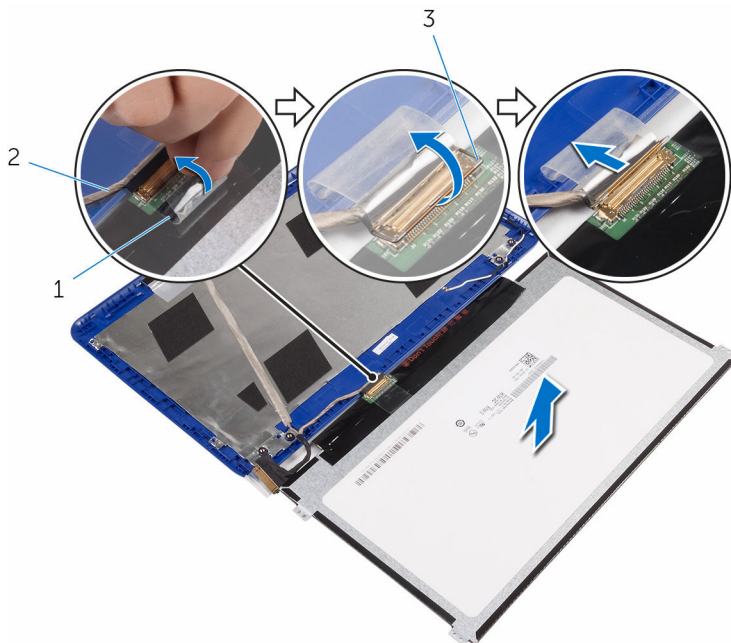
2 bildskärmspanel

3 bildskärmens bakre kåpa
och antenmontering

3 Ta bort tejp från bildskärmskabeln.

4 Öppna spärren och koppla ur bildskärmskabeln.

- 5 Lyft av bildskärmspanelen från bildskärmens bakhölje och antennenmonteringen.



1 tejp

2 bildskärmskabel

3 hake

Sätta tillbaka bildskärmspanelen



VARNING: Innan du utför något arbete inuti datorn ska du läsa säkerhetsanvisningarna som medföljde datorn och följa stegen i [Innan du arbetar inuti datorn](#). När du har arbetat inuti datorn följer du anvisningarna i [När du har arbetat inuti datorn](#). Mer säkerhetsinformation finns på hemsidan för regelefterlevnad på www.dell.com/regulatory_compliance.

Procedur

- 1 Skjut in bildskärmskabeln i kontakten på bildskärmspanelen och stäng spärren så att kabeln sitter fast.
- 2 Sätt fast tejpens på bildskärmskabeln.
- 3 Rikta in skruvhålen på bildskärmspanelen med skruvhålen på bildskärmens bakhölje och antennenmontering.
- 4 Sätt tillbaka skruvarna som håller fast bildskärmspanelen i bildskärmens bakhölje och antennenmonteringen.

Nödvändiga efterhandsåtgärder

- 1 Sätt tillbaka [bildskärmsramen](#).
- 2 Sätt tillbaka [bildskärmsmonteringen](#).
- 3 Sätt tillbaka [det trådlösa kortet](#).
- 4 Sätt tillbaka [batteriet](#).
- 5 Följ anvisningarna i steg 2 till 5 i "[Sätta tillbaka bashöljet](#)".

Ta bort kameran



VARNING: Innan du utför något arbete inuti datorn ska du läsa säkerhetsanvisningarna som medföljde datorn och följa stegen i [Innan du arbetar inuti datorn](#). När du har arbetat inuti datorn följer du anvisningarna i [När du har arbetat inuti datorn](#). Mer säkerhetsinformation finns på hemsidan för regelefterlevnad på www.dell.com/regulatory_compliance.

Nödvändiga förhandsåtgärder

- 1 Följ anvisningarna i steg 1 till 6 i "[Ta bort baskåpan](#)".
- 2 Ta bort [batteriet](#).
- 3 Ta bort [det trådlösa kortet](#).
- 4 Ta bort [bildskärmsgångjärnen](#).
- 5 Ta bort [bildskärmsramen](#).
- 6 Ta bort [bildskärmspanelen](#).

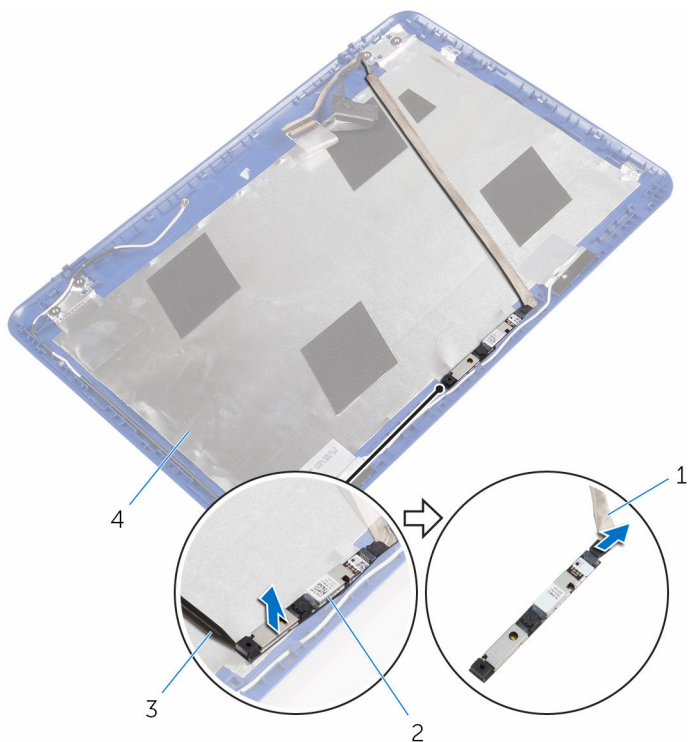
Procedur



VIKTIGT! Placera bildskärmsmonteringen på en mjuk och ren yta för att undvika repor på bildskärmen.

- 1 Använd en plastrits och bänd försiktigt bort kameran från bildskärmens bakhölje och antenmonteringen.

2 Koppla bort kamerakabeln från kameran.



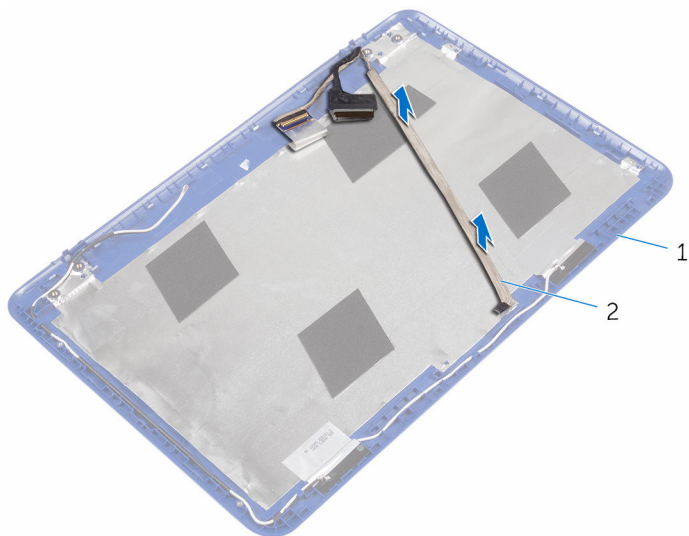
1 kamerakabel

2 kamera

3 plastrits

4 bildskärmens bakre kåpa
och antenmontering


- 3** Dra bort bildskärmskabeln från bildskärmsenhetens bakhöj och antennenmonteringen.



1 bildskärmens bakre kåpa
och antennenmontering

2 bildskärmskabel

Sätta tillbaka kameran

 **VARNING:** Innan du utför något arbete inuti datorn ska du läsa säkerhetsanvisningarna som medföljde datorn och följa stegen i [Innan du arbetar inuti datorn](#). När du har arbetat inuti datorn följer du anvisningarna i [När du har arbetat inuti datorn](#). Mer säkerhetsinformation finns på hemsidan för regelefterlevnad på www.dell.com/regulatory_compliance.

Procedur

- 1 Sätt fast bildskärmskabeln på bildskärmens bakhölje och antennenmonteringen.
- 2 Anslut kamerakabeln till kameran.
- 3 Sätt kameramodulen på bildskärmens bakhölje och antennenmonteringen med användning av inriktningsstolpen.
- 4 Fäst kameran på bildskärmens bakhölje och antennenmonteringen och snäpp fast kameran på plats.

Nödvändiga efterhandsåtgärder

- 1 Sätt tillbaka [bildskärmspanelen](#).
- 2 Sätt tillbaka [bildskärmsramen](#).
- 3 Sätt tillbaka [bildskärmsgångjärnen](#).
- 4 Sätt tillbaka [det trådlösa kortet](#).
- 5 Sätt tillbaka [batteriet](#).
- 6 Följ anvisningarna i steg 2 till 5 i "[Sätta tillbaka bashöljet](#)".

Ta bort bildskärmens bakre kåpa och antenmonteringen



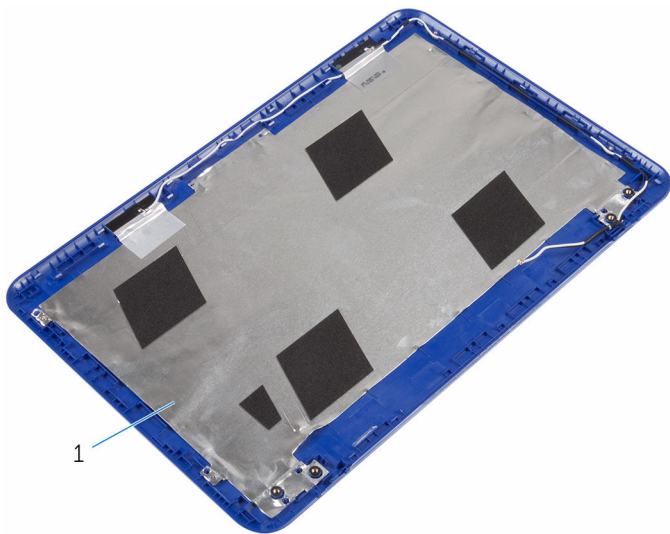
VARNING: Innan du utför något arbete inuti datorn ska du läsa säkerhetsanvisningarna som medföljde datorn och följa stegen i [Innan du arbetar inuti datorn](#). När du har arbetat inuti datorn följer du anvisningarna i [När du har arbetat inuti datorn](#). Mer säkerhetsinformation finns på hemsidan för regel efterlevnad på www.dell.com/regulatory_compliance.

Nödvändiga förhandsåtgärder

- 1 Följ anvisningarna i steg 1 till 6 i "[Ta bort baskåpan](#)".
- 2 Ta bort [batteriet](#).
- 3 Ta bort [det trådlösa kortet](#).
- 4 Ta bort [bildskärmsgångjärnen](#).
- 5 Ta bort [bildskärmsramen](#).
- 6 Ta bort [bildskärmspanelen](#).
- 7 Ta bort [kameran](#).

Procedur

När stegen i förhandsåtgärderna är utförda återstår bildskärmens bakhölje och antenmontering.



- 1 bildskärmens bakhölje och antenmontering

Sätta tillbaka bildskärmens bakre kåpa och antennenmonteringen



VARNING: Innan du utför något arbete inuti datorn ska du läsa säkerhetsanvisningarna som medföljde datorn och följa stegen i [Innan du arbetar inuti datorn](#). När du har arbetat inuti datorn följer du anvisningarna i [När du har arbetat inuti datorn](#). Mer säkerhetsinformation finns på hemsidan för regelefterlevnad på www.dell.com/regulatory_compliance.

Procedur

Placera bildskärmens bakhölje och antennenmonteringen på en ren och plan yta.

Nödvändiga efterhandsåtgärder

- 1 Sätt tillbaka [kameran](#).
- 2 Sätt tillbaka [bildskärmspanelen](#).
- 3 Sätt tillbaka [bildskärmsramen](#).
- 4 Sätt tillbaka [bildskärmsgångjärnen](#).
- 5 Sätt tillbaka [det trådlösa kortet](#).
- 6 Sätt tillbaka [batteriet](#).
- 7 Följ anvisningarna i steg 2 till 5 i "[Sätta tillbaka bashöljet](#)".

Uppdatera BIOS

Du kan vara tvungen att uppdatera BIOS när det finns en uppdatering eller när du bytt ut moderkortet. Så här uppdaterar du BIOS:

- 1 Starta datorn.
- 2 Gå till **www.dell.com/support**.
- 3 Klicka eller tryck på **Product Support (Produktsupport)**, ange servicenumret för datorn och klicka på **Submit (Skicka)**.
 **OBS:** Om du inte har servicenumret, använd automatisk identifiering eller slå upp din datormodell manuellt.
- 4 Klicka eller tryck på **Drivers & downloads (Drivrutiner och nedladdningar)**.
- 5 Välj det operativsystem som är installerat på datorn.
- 6 Bläddra nedåt på sidan och expandera **BIOS**.
- 7 Klicka eller tryck på **Download File (Ladda ner fil)** för att ladda ner den senaste versionen av BIOS till din dator.
- 8 Navigera till mappen där du sparade BIOS-uppdateringsfilen.
- 9 Dubbelklicka på ikonen för BIOS-uppdateringsfilen och följ anvisningarna på skärmen.

Få hjälp och kontakta Dell

Resurser för självhjälp

Du kan få information och hjälp för Dells produkter och tjänster med följande resurser för självhjälp:

Information om Dells produkter och tjänster

www.dell.com

Windows 8.1 och Windows 10

Dell Hjälp & Support-appen



Windows 10

Kom igång-appen



Windows 8.1

Hjälp + Tips-appen



Använda hjälpen i Windows 8, Windows 8.1 och Windows 10

Utgå från sökfunktionen i Windows, skriv in **Hjälp och support** och tryck på **Retur**.

Använda hjälpen i Windows 7

Klicka på **Start** → **Hjälp och support**.

Onlinehjälp för operativsystemet

www.dell.com/support/windows

www.dell.com/support/linux

Felsökningsinformation, användarhandböcker, installationsanvisningar, produktspecifikationer, tekniska hjälpbloggar, programuppdateringar osv.

www.dell.com/support

Lär dig mer om ditt operativsystem, inställning och användning av din



Se *Jag och min Dell* på

www.dell.com/support/manuals.

dator, säkerhetskopiering av data,
diagnostik osv.

Kontakta Dell

Om du vill kontakta Dell med frågor om försäljning, teknisk support eller kundtjänst, se **www.dell.com/contactdell**.

-  **OBS:** Tillgängligheten varierar mellan land och produkt och vissa tjänster kanske inte finns tillgängliga i ditt land.
-  **OBS:** Om du inte har en aktiv internetanslutning så hittar du information på inköpsfakturan, följesedeln, räkningen eller Dells produktkatalog.