

# Inspiron 11

## 3000 Series




# Guide de maintenance

Modèle d'ordinateur: Inspiron 11-3162  
Modèle réglementaire: P24T  
Type réglementaire: P24T001



# Remarques, précautions et avertissements

---

-  **REMARQUE** : Une REMARQUE indique des informations importantes qui peuvent vous aider à mieux utiliser votre ordinateur.
  -  **PRÉCAUTION** : Une PRÉCAUTION indique un risque d'endommagement du matériel ou de perte de données et vous indique comment éviter le problème.
  -  **AVERTISSEMENT** : Un AVERTISSEMENT indique un risque d'endommagement du matériel, de blessures corporelles ou même de mort.
- 

**Copyright © 2016 Dell Inc. Tous droits réservés.** Ce produit est protégé par les lois sur les droits d'auteur et la propriété intellectuelle des États-Unis et des autres pays. Dell™ et le logo Dell sont des marques de Dell Inc. aux États-Unis et/ou dans d'autres juridictions. Toutes les autres marques et tous les noms de produits mentionnés dans ce document peuvent être des marques de leurs sociétés respectives.

2016 - 01

Rév. A00

# Table des matières

<b>Avant une intervention à l'intérieur de l'ordinateur.....</b>	<b>8</b>
Avant de commencer .....	8
Consignes de sécurité.....	8
Outils recommandés.....	10
<b>Après une intervention à l'intérieur de l'ordinateur.....</b>	<b>11</b>
<b>Retrait du cache de fond.....</b>	<b>12</b>
Procédure.....	12
<b>Remise en place du cache de fond.....</b>	<b>17</b>
Procédure.....	17
<b>Retrait de la batterie.....</b>	<b>18</b>
Prérequis.....	18
Procédure.....	18
<b>Remise en place de la batterie.....</b>	<b>22</b>
Procédure.....	22
Étapes finales.....	22
<b>Retrait de la carte /ES.....</b>	<b>23</b>
Prérequis.....	23
Procédure.....	23
<b>Remise en place de la carte d'E/S.....</b>	<b>26</b>
Procédure.....	26
Étapes finales.....	26

<b>Retrait de la barrette de mémoire.....</b>	<b>27</b>
Prérequis.....	27
Procédure.....	27
<b>Remise en place de la barrette de mémoire.....</b>	<b>29</b>
Procédure.....	29
Étapes finales.....	30
<b>Retrait du disque dur.....</b>	<b>31</b>
Prérequis.....	31
Procédure.....	31
<b>Remise en place du disque dur.....</b>	<b>34</b>
Procédure.....	34
Étapes finales.....	34
<b>Retrait du port d'adaptateur d'alimentation.....</b>	<b>35</b>
Prérequis.....	35
Procédure.....	35
<b>Remise en place du port d'adaptateur d'alimentation.....</b>	<b>37</b>
Procédure.....	37
Étapes finales.....	37
<b>Retrait de la carte sans fil.....</b>	<b>38</b>
Prérequis.....	38
Procédure.....	38
<b>Remise en place de la carte sans fil.....</b>	<b>40</b>
Procédure.....	40
Étapes finales.....	41

<b>Retrait de la pile bouton.....</b>	<b>43</b>
Prérequis.....	43
Procédure.....	43
<b>Remise en place de la pile bouton.....</b>	<b>45</b>
Procédure.....	45
Étapes finales.....	45
<b>Retrait du pavé tactile.....</b>	<b>46</b>
Prérequis.....	46
Procédure.....	46
<b>Remise en place du pavé tactile.....</b>	<b>50</b>
Procédure.....	50
Étapes finales.....	51
<b>Retrait du haut-parleur.....</b>	<b>52</b>
Prérequis.....	52
Procédure.....	52
<b>Remise en place du haut-parleur.....</b>	<b>54</b>
Procédure.....	54
Étapes finales.....	54
<b>Retrait de l'assemblage de l'écran.....</b>	<b>55</b>
Prérequis.....	55
Procédure.....	55
<b>Remise en place de l'assemblage de l'écran.....</b>	<b>59</b>
Procédure.....	59
Étapes finales.....	59

<b>Retrait de la carte système.....</b>	<b>61</b>
Prérequis.....	61
Procédure.....	61
<b>Remise en place de la carte système.....</b>	<b>65</b>
Procédure.....	65
Étapes finales.....	66
<b>Retrait de l'assemblage de repose-mains et de clavier.....</b>	<b>67</b>
Prérequis.....	67
Procédure.....	67
<b>Remise en place de l'assemblage de repose-mains et de clavier.....</b>	<b>69</b>
Procédure.....	69
Étapes finales.....	69
<b>Retrait du cadre d'écran.....</b>	<b>70</b>
Prérequis.....	70
Procédure.....	70
<b>Remise en place du cadre d'écran.....</b>	<b>73</b>
Procédure.....	73
Étapes finales.....	73
<b>Retrait des charnières d'écran.....</b>	<b>74</b>
Prérequis.....	74
Procédure.....	74
<b>Remise en place des charnières d'écran.....</b>	<b>76</b>
Procédure.....	76
Étapes finales.....	76

<b>Retrait du panneau d'écran.....</b>	<b>77</b>
Prérequis.....	77
Procédure.....	77
<b>Remise en place du panneau d'écran.....</b>	<b>80</b>
Procédure.....	80
Étapes finales.....	80
<b>Retrait de la caméra.....</b>	<b>81</b>
Prérequis.....	81
Procédure.....	81
<b>Remise en place de la caméra.....</b>	<b>84</b>
Procédure.....	84
Étapes finales.....	84
<b>Retrait de l'assemblage du capot arrière de l'écran et des antennes.....</b>	<b>85</b>
Prérequis.....	85
Procédure.....	85
<b>Remise en place de l'assemblage du capot arrière de l'écran et des antennes.....</b>	<b>87</b>
Procédure.....	87
Étapes finales.....	87
<b>Flashage du BIOS.....</b>	<b>88</b>
<b>Obtenir de l'aide et contacter Dell.....</b>	<b>89</b>
Ressources d'aide en libre-service.....	89
Contacter Dell.....	90



# Avant une intervention à l'intérieur de l'ordinateur

---



**REMARQUE** : Les images dans ce document peuvent être différentes de votre ordinateur selon la configuration que vous avez commandée.

## Avant de commencer

- 1 Enregistrez et fermez tous les fichiers et quittez tous les programmes ouverts.
- 2 Arrêtez l'ordinateur.
  - Windows 10 : cliquez ou appuyez sur **Démarrer** →  **Alimentation** → **Arrêter**.
  - Windows 8.1 : Sur l'écran d'**Accueil**, cliquez ou tapez sur l'icône  → **Arrêter**.
  - Windows 7 : cliquez ou tapez sur **Démarrer** → **Arrêter**.










**REMARQUE** : Si vous utilisez un autre système d'exploitation, consultez la documentation correspondante pour connaître les consignes d'arrêt.

- 3 Débranchez du secteur l'ordinateur et tous les périphériques qui y sont connectés.
- 4 Déconnectez tous les câbles téléphoniques, câbles réseau, etc., de votre ordinateur.
- 5 Débranchez tous les dispositifs et périphériques raccordés, comme le clavier, la souris, l'écran, etc., de votre ordinateur.
- 6 Retirez les cartes média et le disque optique de votre ordinateur, le cas échéant.

## Consignes de sécurité

Suivez les consignes de sécurité ci-dessous pour protéger votre ordinateur des dégâts potentiels et pour assurer votre sécurité personnelle.



-  **AVERTISSEMENT** : Avant d'intervenir à l'intérieur de l'ordinateur, lisez les informations de sécurité fournies avec ce dernier. D'autres informations sur les meilleures pratiques de sécurité sont disponibles sur la page d'accueil Regulatory Compliance (Conformité réglementaire) accessible à l'adresse [www.dell.com/regulatory\\_compliance](http://www.dell.com/regulatory_compliance).
-  **AVERTISSEMENT** : Débranchez toutes les sources d'alimentation avant d'ouvrir le capot ou les panneaux de l'ordinateur. Lorsque vous avez fini de travailler à l'intérieur de l'ordinateur, remettez en place tous les capots, panneaux et vis avant de brancher l'ordinateur à une source d'alimentation.
-  **PRÉCAUTION** : pour éviter d'endommager l'ordinateur, assurez-vous que la surface de travail est plane et propre.
-  **PRÉCAUTION** : Pour éviter d'endommager les composants et les cartes, tenez-les par les bords en évitant de toucher les broches et les éléments de contact.
-  **PRÉCAUTION** : N'effectuez que les opérations de dépannage et réparations autorisées ou formulées par l'équipe Dell d'assistance technique. Tout dommage causé par une réparation non autorisée par Dell est exclu de votre garantie. Consultez les consignes de sécurité fournies avec le produit ou à l'adresse [www.dell.com/regulatory\\_compliance](http://www.dell.com/regulatory_compliance).
-  **PRÉCAUTION** : Avant de toucher un élément dans l'ordinateur, raccordez-vous à la terre en touchant une surface métallique non peinte, telle que le métal à l'arrière de l'ordinateur. Pendant l'intervention, touchez régulièrement une surface métallique non peinte pour éliminer l'électricité statique qui pourrait endommager les composants.
-  **PRÉCAUTION** : lorsque vous débranchez un câble, tirez sur son connecteur ou sur sa languette, jamais sur le câble lui-même. Certains câbles possèdent des connecteurs avec des pattes de verrouillage ou des vis moletées que vous devez libérer avant de débrancher le câble. Lorsque vous débranchez des câbles, gardez-les alignés pour éviter de tordre les broches des connecteurs. Lorsque vous branchez des câbles, vérifiez que les ports et les connecteurs sont correctement orientés et alignés.



**PRÉCAUTION : Appuyez pour éjecter toute carte insérée dans le lecteur de carte mémoire.**

## **Outils recommandés**

Les procédures dans ce document peuvent nécessiter les outils suivants :

- Tournevis Phillips
- Tournevis à tête plate
- pointe en plastique

# Après une intervention à l'intérieur de l'ordinateur

---



**PRÉCAUTION : Laisser des vis mal fixées à l'intérieur de votre ordinateur peut gravement endommager ce dernier.**

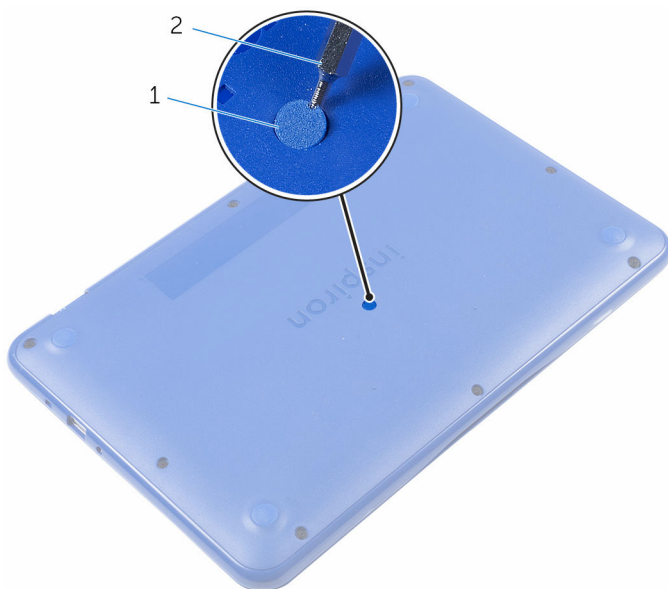
- 1 Remettez en place toutes les vis et assurez-vous qu'elles sont toutes bien fixées à l'intérieur de l'ordinateur.
- 2 Branchez les dispositifs externes, les périphériques et les câbles que vous avez retirés avant d'intervenir sur votre ordinateur.
- 3 Remettez en place les cartes mémoire, les disques et tout autre composant que vous avez retiré avant d'intervenir sur votre ordinateur.
- 4 Branchez l'ordinateur et tous les périphériques connectés sur leurs prises secteur respectives.
- 5 Mettez sous tension l'ordinateur.

# Retrait du cache de fond

**⚠ AVERTISSEMENT :** Avant d'intervenir à l'intérieur de l'ordinateur, lisez les consignes de sécurité fournies avec l'ordinateur et suivez les étapes de la section [Avant une intervention à l'intérieur de l'ordinateur](#). Après une intervention à l'intérieur de l'ordinateur, suivez les instructions de la section [Après une intervention à l'intérieur de l'ordinateur](#). D'autres informations sur les meilleures pratiques de sécurité sont disponibles sur la page d'accueil Regulatory Compliance (Conformité réglementaire) accessible à l'adresse [www.dell.com/regulatory\\_compliance](http://www.dell.com/regulatory_compliance).

## Procédure

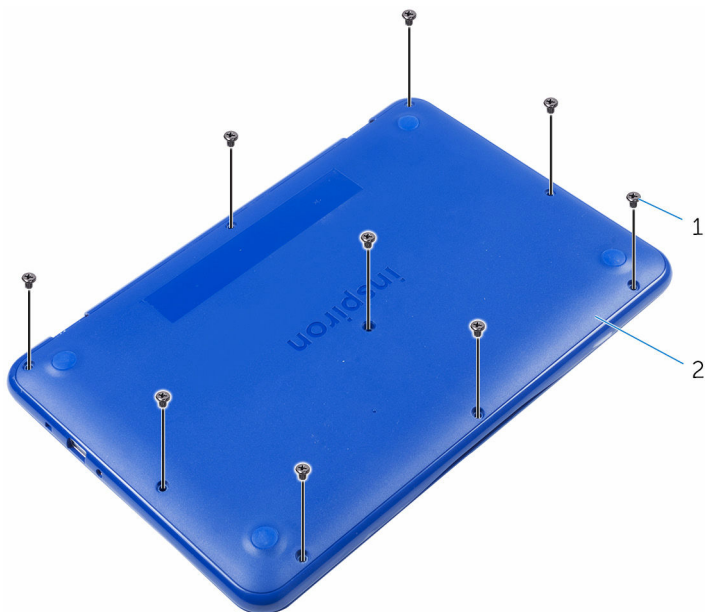
- 1 Éteignez l'écran puis retournez l'ordinateur.
- 2 À l'aide d'une pointe en plastique, retirez le bouchon de l'assemblage de cache de fond.



1 bouchon

2 pointe en plastique

- 3** Retirez les vis qui fixent l'assemblage de cache de fond à l'assemblage de repose-mains et de clavier.



1 Vis (9)

2 cache de fond

- 4 Écartez le côté gauche de l'assemblage de cache de fond de l'assemblage de repose-mains et de clavier.



1 assemblage de repose-mains et de clavier

2 cache de fond

- 5 Faites glisser l'assemblage de cache de fond vers la droite et libérez-le des ports HDMI et USB.

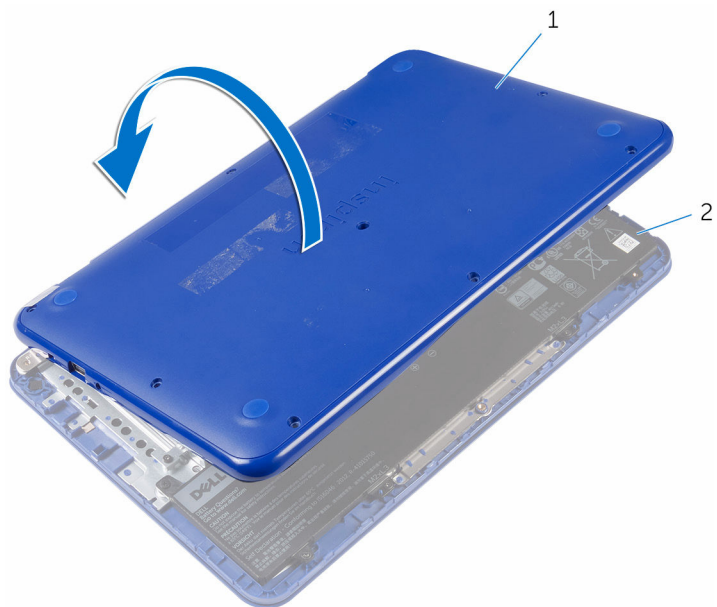


1 cache de fond

2 Port USB

3 Port HDMI

6 Retournez délicatement l'assemblage de cache de fond.



1 cache de fond


2 assemblage de repose-  
mains et de clavier

7 Retirez la [carte d'E/S](#).



# Remise en place du cache de fond

---

 **AVERTISSEMENT** : Avant d'intervenir à l'intérieur de l'ordinateur, lisez les consignes de sécurité fournies avec l'ordinateur et suivez les étapes de la section [Avant une intervention à l'intérieur de l'ordinateur](#). Après une intervention à l'intérieur de l'ordinateur, suivez les instructions de la section [Après une intervention à l'intérieur de l'ordinateur](#). D'autres informations sur les meilleures pratiques de sécurité sont disponibles sur la page d'accueil Regulatory Compliance (Conformité réglementaire) accessible à l'adresse [www.dell.com/regulatory\\_compliance](http://www.dell.com/regulatory_compliance).

## Procédure

- 1 Remettez en place la [carte d'E/S](#).

 **PRÉCAUTION** : Pour éviter d'endommager l'ordinateur, assurez-vous que les découpes des ports USB et HDMI sur l'assemblage de cache de fond sont correctement alignés avec les ports USB et HDMI sur l'assemblage de repose-mains et de clavier.

- 2 Placez l'assemblage du cache de fond sur l'assemblage de repose-mains et de clavier tout en alignant les découpes des ports HDMI et USB sur l'assemblage de cache de fond avec les ports USB et HDMI.
- 3 Faites glisser les languettes situées sur l'assemblage du cache de fond dans les fentes situées sur l'assemblage de repose-mains et de clavier et enclenchez l'assemblage du cache de fond.
- 4 Serrez les vis qui fixent l'assemblage du cache de fond à l'assemblage de repose-mains et de clavier.
- 5 Remettez en place le bouchon sur l'assemblage du cache de fond.

# Retrait de la batterie

---



**AVERTISSEMENT** : Avant d'intervenir à l'intérieur de l'ordinateur, lisez les consignes de sécurité fournies avec l'ordinateur et suivez les étapes de la section [Avant une intervention à l'intérieur de l'ordinateur](#). Après une intervention à l'intérieur de l'ordinateur, suivez les instructions de la section [Après une intervention à l'intérieur de l'ordinateur](#). D'autres informations sur les meilleures pratiques de sécurité sont disponibles sur la page d'accueil Regulatory Compliance (Conformité réglementaire) accessible à l'adresse [www.dell.com/regulatory\\_compliance](http://www.dell.com/regulatory_compliance).

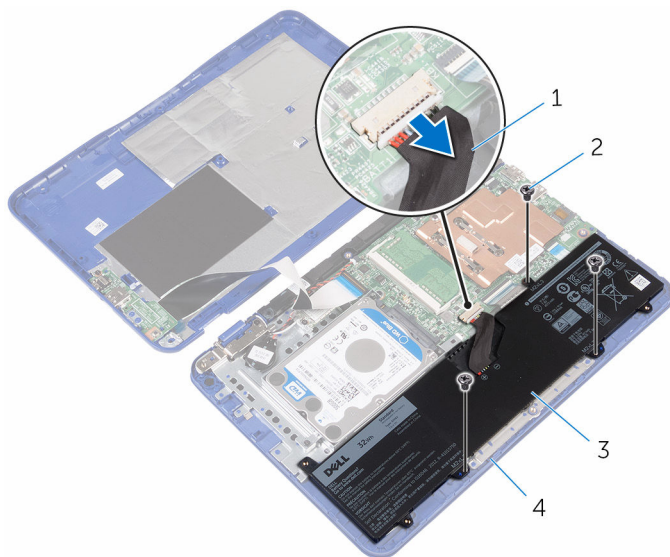
## Prérequis

Suivez les procédures de l'étape 1 à l'étape 6 de la section « [Retrait du cache de fond](#) ».

## Procédure

- 1 Déconnectez le câble de la batterie de la carte système.

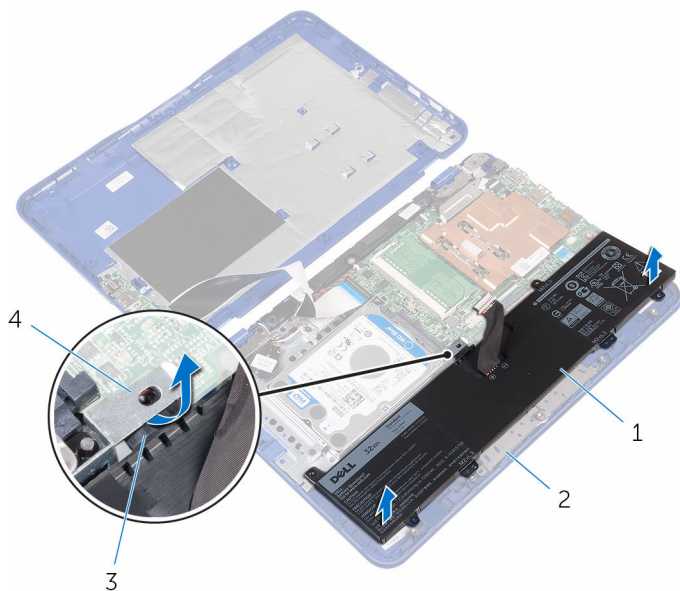
- 2** Retirez les vis qui fixent la batterie à l'assemblage de repose-mains et de clavier.



- |   |                      |   |  |
|---|----------------------|---|--|
| 1 | câble de la batterie | 2 | Vis (3)                                  |
| 3 | batterie             | 4 | assemblage de repose-mains et de clavier |

- 3** Inclinez la batterie (applicable pour la configuration avec disque dur uniquement) pour libérer la languette située sur la batterie du support de disque dur.

- 4 Soulevez la batterie pour la dégager de l'assemblage de repose-mains et de clavier.



1 batterie

2 assemblage de repose-  
mains et de clavier

3 Patte

4 support de disque dur

- 5 Suivez la procédure décrite dans l'étape 1 « [Retrait de la carte d'E/S](#) ».

- 6 Retournez l'ordinateur, ouvrez l'écran et appuyez sur le bouton d'alimentation pendant cinq secondes pour mettre la carte système à la terre.



1 écran

2 bouton d'alimentation

# Remise en place de la batterie

---



**AVERTISSEMENT** : Avant d'intervenir à l'intérieur de l'ordinateur, lisez les consignes de sécurité fournies avec l'ordinateur et suivez les étapes de la section [Avant une intervention à l'intérieur de l'ordinateur](#). Après une intervention à l'intérieur de l'ordinateur, suivez les instructions de la section [Après une intervention à l'intérieur de l'ordinateur](#). D'autres informations sur les meilleures pratiques de sécurité sont disponibles sur la page d'accueil Regulatory Compliance (Conformité réglementaire) accessible à l'adresse [www.dell.com/regulatory\\_compliance](http://www.dell.com/regulatory_compliance).

## Procédure

- 1 Suivez la procédure décrite dans l'étape 4 « [Remise en place de la carte d'E/S](#) ».
- 2 Faites glisser la languette de la batterie (applicable pour la configuration avec disque dur seulement), sous le support du disque dur et placez la batterie sur l'ensemble de repose-mains et de clavier.
- 3 Alignez les trous de vis de la batterie avec ceux de l'assemblage de repose-mains et de clavier.
- 4 Serrez les vis qui fixent la batterie à l'assemblage de repose-mains et de clavier.
- 5 Connectez le câble de la batterie à la carte système.

## Étapes finales

Suivez les procédures de l'étape 2 à l'étape 5 de la section « [Remise en place du cache de fond](#) ».

# Retrait de la carte /ES

---



**AVERTISSEMENT** : Avant d'intervenir à l'intérieur de l'ordinateur, lisez les consignes de sécurité fournies avec l'ordinateur et suivez les étapes de la section [Avant une intervention à l'intérieur de l'ordinateur](#). Après une intervention à l'intérieur de l'ordinateur, suivez les instructions de la section [Après une intervention à l'intérieur de l'ordinateur](#). D'autres informations sur les meilleures pratiques de sécurité sont disponibles sur la page d'accueil Regulatory Compliance (Conformité réglementaire) accessible à l'adresse [www.dell.com/regulatory\\_compliance](http://www.dell.com/regulatory_compliance).

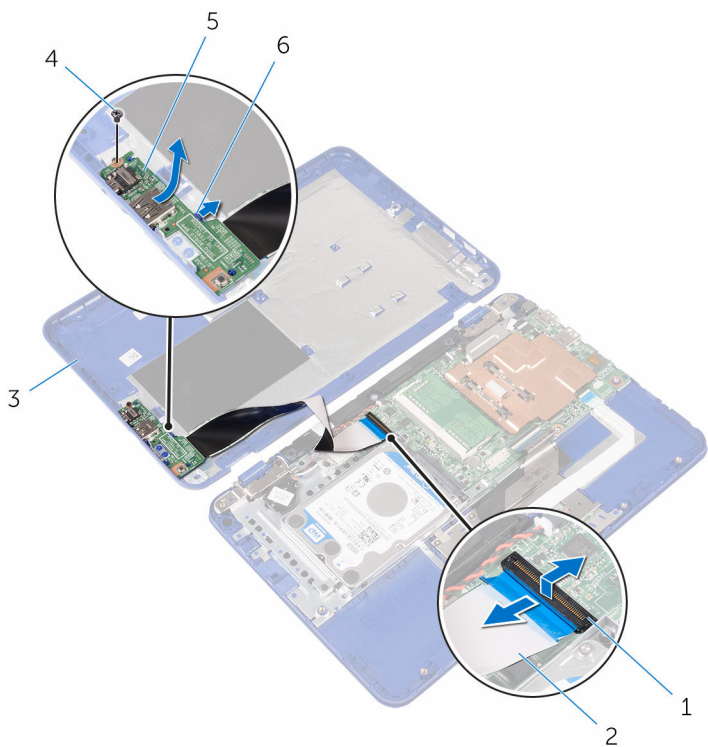
## Prérequis

- 1 Suivez les procédures de l'étape 1 à l'étape 6 de la section « [Retrait du cache de fond](#) ».
- 2 Retirez la [batterie](#).

## Procédure

- 1 Ouvrez le loquet et débranchez le câble de la carte d'E/S de la carte système.
- 2 Retirez la vis qui fixe la carte d'E/S au cache de fond.
- 3 Poussez la languette de fixation pour dégager la carte d'E/S du cache de fond.

4 Faites glisser et soulevez la carte d'E/S hors du cache de fond.



1 Loquet

2 câble de la carte d'E/S

3 le cache de fond de l'ordinateur

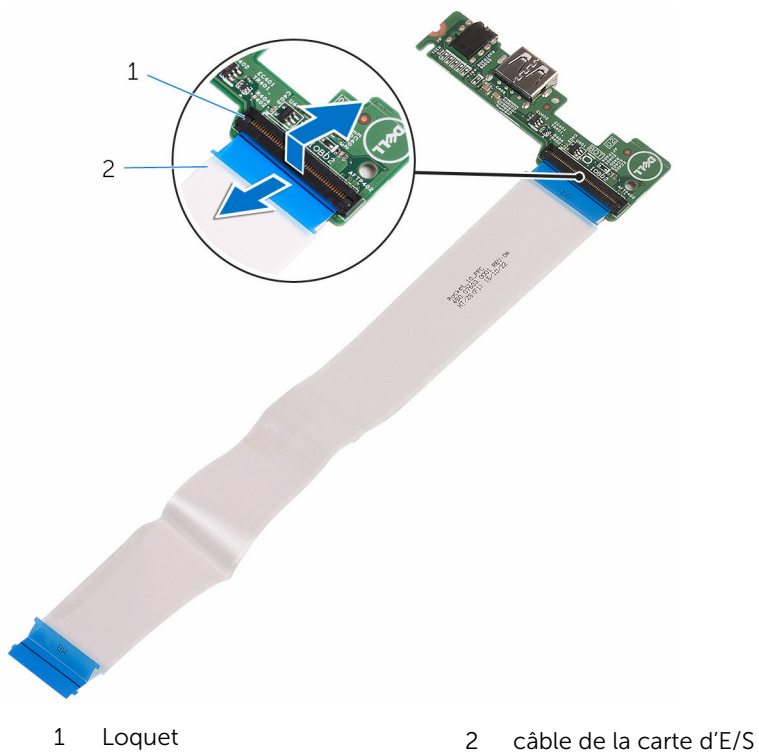
4 vis

5 la carte d'E/S

6 Patte de fixation




- 5 Ouvrez le loquet et débranchez le câble de la carte d'E/S de cette dernière.



# Remise en place de la carte d'E/S

---

 **AVERTISSEMENT** : Avant d'intervenir à l'intérieur de l'ordinateur, lisez les consignes de sécurité fournies avec l'ordinateur et suivez les étapes de la section [Avant une intervention à l'intérieur de l'ordinateur](#). Après une intervention à l'intérieur de l'ordinateur, suivez les instructions de la section [Après une intervention à l'intérieur de l'ordinateur](#). D'autres informations sur les meilleures pratiques de sécurité sont disponibles sur la page d'accueil Regulatory Compliance (Conformité réglementaire) accessible à l'adresse [www.dell.com/regulatory\\_compliance](http://www.dell.com/regulatory_compliance).

## Procédure

- 1 Insérez le câble de la carte d'E/S dans son connecteur situé sur cette dernière, et fermez le loquet pour fixer le câble.
- 2 Faites glisser les ports de la carte d'E/S dans les logements situés sur le cache de fond et enclenchez la carte d'E/S.
- 3 Alignez le trou de vis de la carte d'E/S avec celui du cache de fond et reposez la vis.
- 4 Insérez le câble de la carte d'E/S dans son connecteur sur la carte système, puis fermez le loquet pour fixer le câble.

## Étapes finales

- 1 Remettez en place la [batterie](#).
- 2 Suivez les procédures de l'étape 2 à l'étape 5 de la section « [Remise en place du cache de fond](#) ».

# Retrait de la barrette de mémoire

---



**AVERTISSEMENT** : Avant d'intervenir à l'intérieur de l'ordinateur, lisez les consignes de sécurité fournies avec l'ordinateur et suivez les étapes de la section [Avant une intervention à l'intérieur de l'ordinateur](#). Après une intervention à l'intérieur de l'ordinateur, suivez les instructions de la section [Après une intervention à l'intérieur de l'ordinateur](#). D'autres informations sur les meilleures pratiques de sécurité sont disponibles sur la page d'accueil Regulatory Compliance (Conformité réglementaire) accessible à l'adresse [www.dell.com/regulatory\\_compliance](http://www.dell.com/regulatory_compliance).

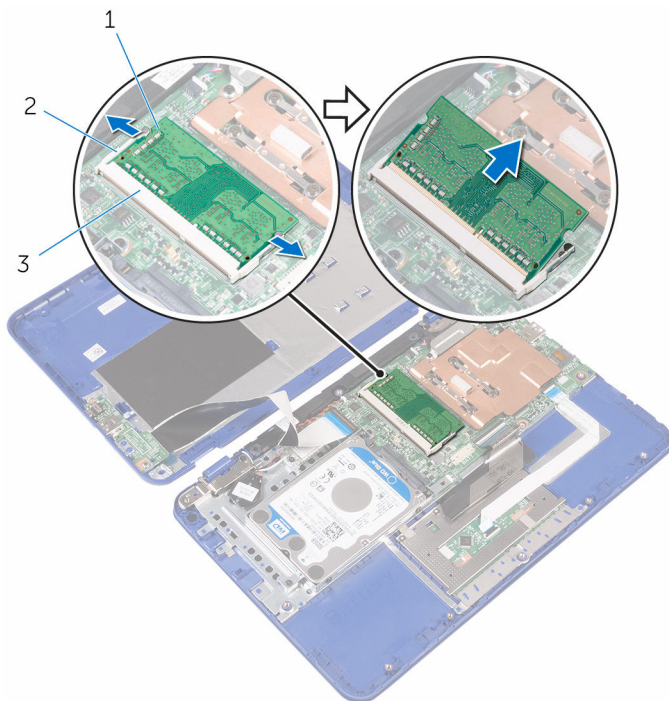
## Prérequis

- 1 Suivez les procédures de l'étape 1 à l'étape 6 de la section « [Retrait du cache de fond](#) ».
- 2 Retirez la [batterie](#).

## Procédure

- 1 Du bout des doigts, écartez délicatement les clips de fixation situés à chaque extrémité du logement de barrette de mémoire jusqu'à ce que celle-ci s'éjecte.

2 Retirez la barrette de mémoire de son logement.



1 barrette de mémoire

2 pinces de fixation (2)

3 logement de barrette de mémoire

# Remise en place de la barrette de mémoire

---




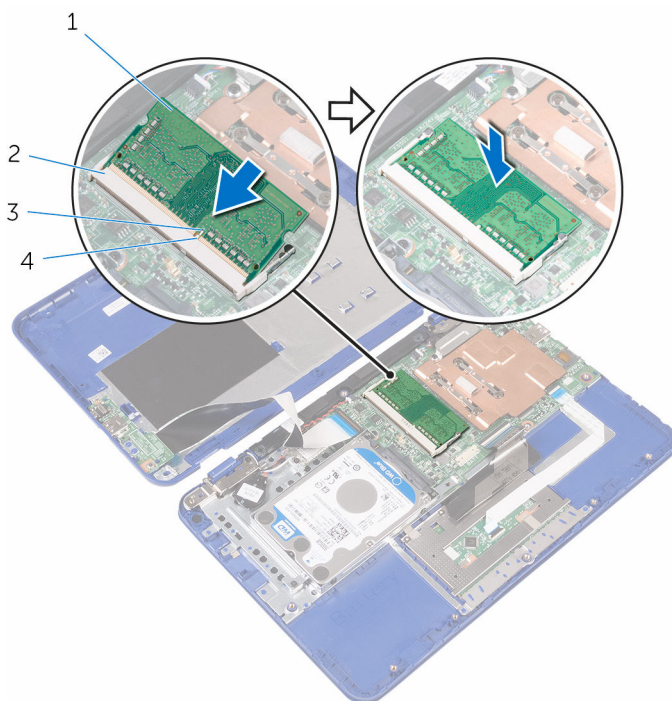
**AVERTISSEMENT** : Avant d'intervenir à l'intérieur de l'ordinateur, lisez les consignes de sécurité fournies avec l'ordinateur et suivez les étapes de la section [Avant une intervention à l'intérieur de l'ordinateur](#). Après une intervention à l'intérieur de l'ordinateur, suivez les instructions de la section [Après une intervention à l'intérieur de l'ordinateur](#). D'autres informations sur les meilleures pratiques de sécurité sont disponibles sur la page d'accueil Regulatory Compliance (Conformité réglementaire) accessible à l'adresse [www.dell.com/regulatory\\_compliance](http://www.dell.com/regulatory_compliance).

## Procédure

- 1 Alignez l'encoche de la barrette de mémoire avec la languette de son logement.

- 2 Faites glisser fermement la barrette de mémoire dans son logement en l'inclinant, puis appuyez dessus jusqu'à ce qu'elle s'enclenche.

 **REMARQUE** : Si vous n'entendez pas de déclic, retirez le module de mémoire et réinstallez-le.



1 barrette de mémoire

2 logement de barrette de mémoire

3 Encoche




4 Patte

## Étapes finales

- 1 Remettez en place la [batterie](#).
- 2 Suivez les procédures de l'étape 2 à l'étape 5 de la section « [Remise en place du cache de fond](#) ».

# Retrait du disque dur

---

-  **AVERTISSEMENT** : Avant d'intervenir à l'intérieur de l'ordinateur, lisez les consignes de sécurité fournies avec l'ordinateur et suivez les étapes de la section [Avant une intervention à l'intérieur de l'ordinateur](#). Après une intervention à l'intérieur de l'ordinateur, suivez les instructions de la section [Après une intervention à l'intérieur de l'ordinateur](#). D'autres informations sur les meilleures pratiques de sécurité sont disponibles sur la page d'accueil Regulatory Compliance (Conformité réglementaire) accessible à l'adresse [www.dell.com/regulatory\\_compliance](http://www.dell.com/regulatory_compliance).
-  **PRÉCAUTION** : Les disques durs sont fragiles. Faites particulièrement attention lors de la manipulation du disque dur.
-  **PRÉCAUTION** : Pour éviter toute perte de données, ne retirez pas le disque dur pendant que l'ordinateur est en veille ou allumé.

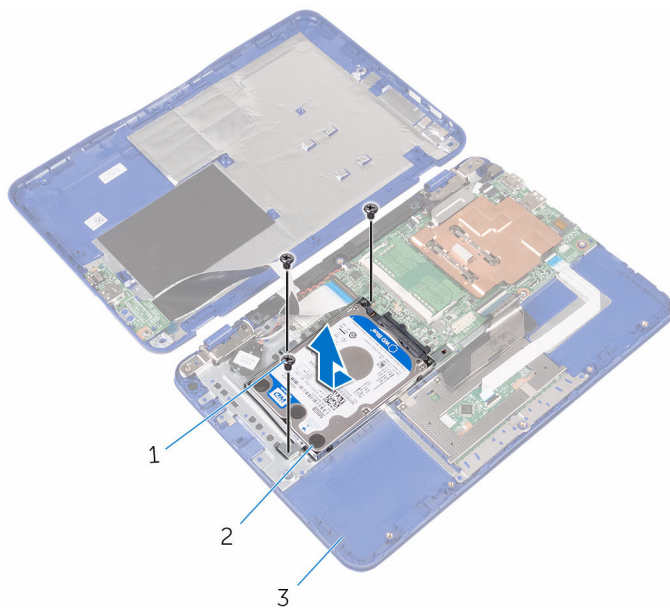
## Prérequis

- 1 Suivez les procédures de l'étape 1 à l'étape 6 de la section « [Retrait du cache de fond](#) ».
- 2 Retirez la [batterie](#).

## Procédure

- 1 Retirez les vis qui fixent l'assemblage de disque dur à l'assemblage de repose-mains et de clavier.

- 2 Faites glisser et soulevez l'assemblage du disque dur pour le retirer de l'assemblage de repose-mains et de clavier.



1 Vis (3)

2 ensemble de disque dur

3 assemblage de repose-mains et de clavier

- 3 Retirez les vis de fixation du support au disque dur.



- 4 Soulevez le disque dur pour l'extraire de son support.




1 support de disque dur

2 Vis (4)

3 disque dur

# Remise en place du disque dur

---

 **AVERTISSEMENT** : Avant d'intervenir à l'intérieur de l'ordinateur, lisez les consignes de sécurité fournies avec l'ordinateur et suivez les étapes de la section [Avant une intervention à l'intérieur de l'ordinateur](#). Après une intervention à l'intérieur de l'ordinateur, suivez les instructions de la section [Après une intervention à l'intérieur de l'ordinateur](#). D'autres informations sur les meilleures pratiques de sécurité sont disponibles sur la page d'accueil Regulatory Compliance (Conformité réglementaire) accessible à l'adresse [www.dell.com/regulatory\\_compliance](http://www.dell.com/regulatory_compliance).

 **PRÉCAUTION** : Les disques durs sont fragiles. Faites particulièrement attention lors de la manipulation du disque dur.

## Procédure

- 1 Alignez les trous de vis du disque dur avec ceux de son support.
- 2 Vissez les vis qui fixent le support de disque dur à ce dernier.
- 3 Faites glisser et connectez l'assemblage de disque dur au connecteur situé sur la carte système.
- 4 Alignez les trous de vis de l'assemblage de disque dur avec ceux de l'assemblage de repose-mains et de clavier.
- 5 Vissez les vis qui fixent l'assemblage de disque dur à l'assemblage de repose-mains et de clavier.

## Étapes finales

- 1 Remettez en place la [batterie](#).
- 2 Suivez les procédures de l'étape 2 à l'étape 5 de la section « [Remise en place du cache de fond](#) ».

# Retrait du port d'adaptateur d'alimentation

---



**AVERTISSEMENT** : Avant d'intervenir à l'intérieur de l'ordinateur, lisez les consignes de sécurité fournies avec l'ordinateur et suivez les étapes de la section [Avant une intervention à l'intérieur de l'ordinateur](#). Après une intervention à l'intérieur de l'ordinateur, suivez les instructions de la section [Après une intervention à l'intérieur de l'ordinateur](#). D'autres informations sur les meilleures pratiques de sécurité sont disponibles sur la page d'accueil Regulatory Compliance (Conformité réglementaire) accessible à l'adresse [www.dell.com/regulatory\\_compliance](http://www.dell.com/regulatory_compliance).

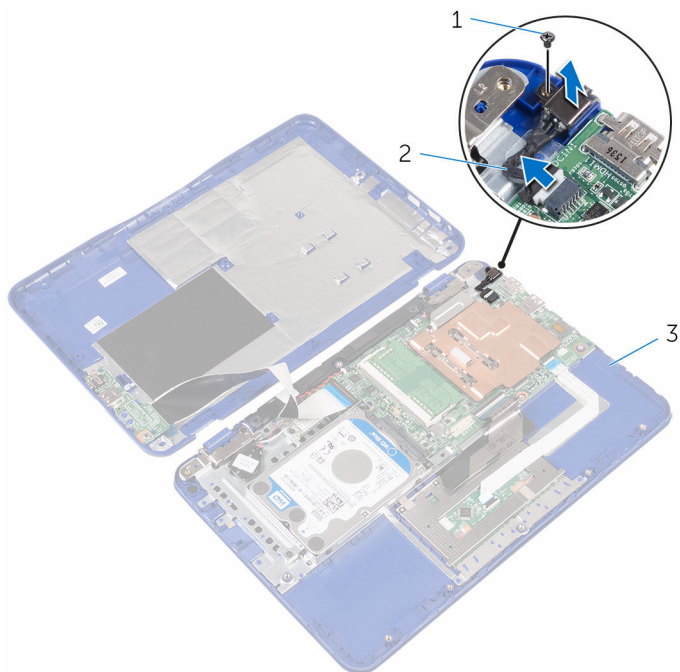
## Prérequis

- 1 Suivez les procédures de l'étape 1 à l'étape 6 de la section « [Retrait du cache de fond](#) ».
- 2 Retirez la [batterie](#).

## Procédure

- 1 Déconnectez le câble de port d'adaptateur d'alimentation de la carte système.
- 2 Retirez la vis qui fixe le port de l'adaptateur d'alimentation à l'assemblage de repose-mains et de clavier.

- 3** Soulevez le port d'adaptateur d'alimentation et son câble pour les retirer de l'assemblage de repose-mains et de clavier.



1 vis

2 câble du port d'adaptateur d'alimentation

3 assemblage de repose-mains et de clavier

# Remise en place du port d'adaptateur d'alimentation

---



**AVERTISSEMENT** : Avant d'intervenir à l'intérieur de l'ordinateur, lisez les consignes de sécurité fournies avec l'ordinateur et suivez les étapes de la section [Avant une intervention à l'intérieur de l'ordinateur](#). Après une intervention à l'intérieur de l'ordinateur, suivez les instructions de la section [Après une intervention à l'intérieur de l'ordinateur](#). D'autres informations sur les meilleures pratiques de sécurité sont disponibles sur la page d'accueil Regulatory Compliance (Conformité réglementaire) accessible à l'adresse [www.dell.com/regulatory\\_compliance](http://www.dell.com/regulatory_compliance).

## Procédure

- 1 Placez le port de l'adaptateur d'alimentation dans son logement situé sur l'assemblage de repose-mains et de clavier.
- 2 Alignez le trou de vis du port de l'adaptateur d'alimentation avec celui de l'assemblage de repose-mains et de clavier.
- 3 Remplacez la vis qui fixe le port de l'adaptateur d'alimentation à l'assemblage de repose-mains et de clavier.
- 4 Connectez le câble de port d'adaptateur d'alimentation à la carte système.

## Étapes finales

- 1 Remettez en place la [batterie](#).
- 2 Suivez les procédures de l'étape 2 à l'étape 5 de la section « [Remise en place du cache de fond](#) ».

# Retrait de la carte sans fil

---



**AVERTISSEMENT** : Avant d'intervenir à l'intérieur de l'ordinateur, lisez les consignes de sécurité fournies avec l'ordinateur et suivez les étapes de la section [Avant une intervention à l'intérieur de l'ordinateur](#). Après une intervention à l'intérieur de l'ordinateur, suivez les instructions de la section [Après une intervention à l'intérieur de l'ordinateur](#). D'autres informations sur les meilleures pratiques de sécurité sont disponibles sur la page d'accueil Regulatory Compliance (Conformité réglementaire) accessible à l'adresse [www.dell.com/regulatory\\_compliance](http://www.dell.com/regulatory_compliance).

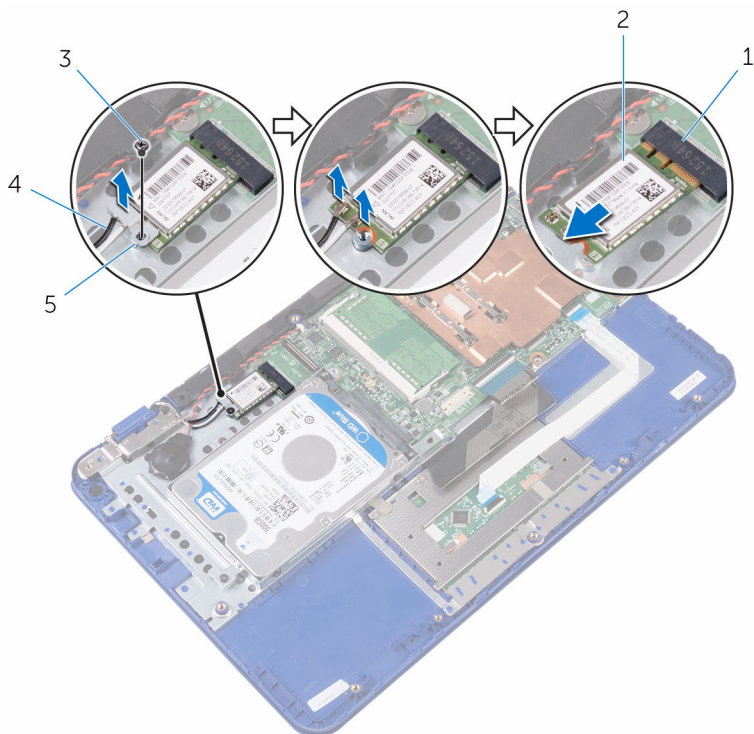
## Prérequis

- 1 Suivez les procédures de l'étape 1 à l'étape 6 de la section « [Retrait du cache de fond](#) ».
- 2 Retirez la [batterie](#).
- 3 Suivez la procédure décrite dans l'étape 1 « [Retrait de la carte d'E/S](#) ».

## Procédure

- 1 Retirez la vis qui fixe la carte sans fil à l'assemblage de repose-mains et de clavier.
- 2 Soulevez le support de la carte sans fil pour le retirer de cette dernière.
- 3 Débranchez les câbles d'antenne de la carte sans fil.


- 4 Faites glisser la carte sans fil pour la retirer de son logement situé sur la carte système.



- |   |                              |   |                      |
|---|------------------------------|---|----------------------|
| 1 | logement de carte sans fil   | 2 | carte sans fil       |
| 3 | vis                          | 4 | câbles d'antenne (2) |
| 5 | support de la carte sans fil |   |                      |

# Remise en place de la carte sans fil

---

 **AVERTISSEMENT** : Avant d'intervenir à l'intérieur de l'ordinateur, lisez les consignes de sécurité fournies avec l'ordinateur et suivez les étapes de la section [Avant une intervention à l'intérieur de l'ordinateur](#). Après une intervention à l'intérieur de l'ordinateur, suivez les instructions de la section [Après une intervention à l'intérieur de l'ordinateur](#). D'autres informations sur les meilleures pratiques de sécurité sont disponibles sur la page d'accueil Regulatory Compliance (Conformité réglementaire) accessible à l'adresse [www.dell.com/regulatory\\_compliance](http://www.dell.com/regulatory_compliance).

## Procédure

 **PRÉCAUTION** : Pour éviter d'endommager la carte sans fil, ne placez aucun câble sous cette dernière.

- 1 Aligned l'encoche de la carte sans fil avec la languette de son logement sur la carte système.
- 2 Faites glisser la carte sans fil dans son logement situé sur la carte système.
- 3 Connectez les câbles d'antenne à la carte sans fil.

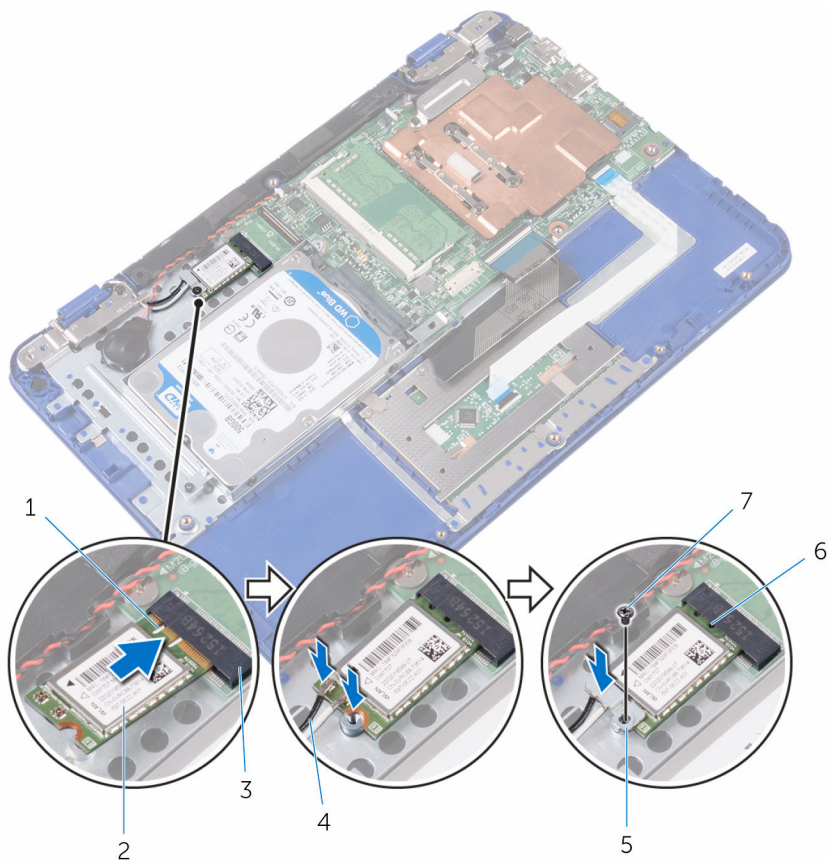
Le tableau suivant indique les couleurs du câble d'antenne correspondant à la carte sans fil prise en charge par votre ordinateur.

Connecteurs sur la carte sans fil	Couleur des câbles d'antenne
Principal (triangle blanc)	Blanc
Auxiliaire (triangle noir)	Noir

- 4 Aligned le trou de vis de la carte sans fil et le support de la carte sans fil avec le trou de vis de l'assemblage de repose-mains et de clavier.



- 5 Remettez en place la vis qui fixe la carte sans fil à l'assemblage de repose-mains et de clavier.



- |   |                              |   |                      |
|---|------------------------------|---|----------------------|
| 1 | Encoche                      | 2 | carte sans fil       |
| 3 | logement de carte sans fil   | 4 | câbles d'antenne (2) |
| 5 | support de la carte sans fil | 6 | Patte                |
| 7 | vis                          |   |                      |



## Étapes finales

- 1 Remettez en place la [batterie](#).

- 2 Suivez les procédures de l'étape 2 à l'étape 5 de la section « [Remise en place du cache de fond](#) ».
- 3 Suivez la procédure décrite dans l'étape 4 « [Remise en place de la carte d'E/S](#) ».

# Retrait de la pile bouton

---

-  **AVERTISSEMENT** : Avant d'intervenir à l'intérieur de l'ordinateur, lisez les consignes de sécurité fournies avec l'ordinateur et suivez les étapes de la section [Avant une intervention à l'intérieur de l'ordinateur](#). Après une intervention à l'intérieur de l'ordinateur, suivez les instructions de la section [Après une intervention à l'intérieur de l'ordinateur](#). D'autres informations sur les meilleures pratiques de sécurité sont disponibles sur la page d'accueil Regulatory Compliance (Conformité réglementaire) accessible à l'adresse [www.dell.com/regulatory\\_compliance](http://www.dell.com/regulatory_compliance).
-  **PRÉCAUTION** : Le retrait de la pile bouton réinitialise les paramètres du programme de configuration du BIOS aux paramètres par défaut. Il est donc recommandé de prendre note de vos paramètres BIOS avant de retirer la pile bouton.

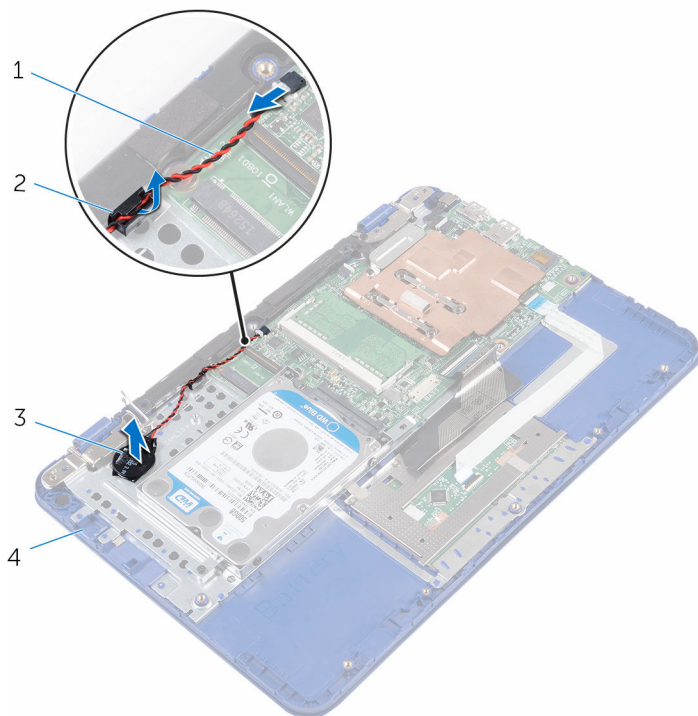
## Prérequis

- 1 Suivez les procédures de l'étape 1 à l'étape 6 de la section « [Retrait du cache de fond](#) ».
- 2 Retirez la [batterie](#).
- 3 Suivez la procédure décrite dans l'étape 1 « [Retrait de la carte d'E/S](#) ».
- 4 Retirez la [carte sans fil](#).

## Procédure

- 1 Débranchez de la carte système le câble de la pile bouton.
- 2 Retirez le câble de la pile bouton du guide d'acheminement sur le haut-parleur.

- 3** Retirez délicatement et soulevez la pile bouton pour la dégager de l'assemblage de repose-mains et de clavier.



1 câble de la pile bouton

2 guide d'acheminement

3 pile bouton

4 assemblage de repose-mains et de clavier

# Remise en place de la pile bouton

---



**AVERTISSEMENT** : Avant d'intervenir à l'intérieur de l'ordinateur, lisez les consignes de sécurité fournies avec l'ordinateur et suivez les étapes de la section [Avant une intervention à l'intérieur de l'ordinateur](#). Après une intervention à l'intérieur de l'ordinateur, suivez les instructions de la section [Après une intervention à l'intérieur de l'ordinateur](#). D'autres informations sur les meilleures pratiques de sécurité sont disponibles sur la page d'accueil Regulatory Compliance (Conformité réglementaire) accessible à l'adresse [www.dell.com/regulatory\\_compliance](http://www.dell.com/regulatory_compliance).

## Procédure

- 1 Collez la pile bouton à l'assemblage de repose-mains et de clavier.
- 2 Faites passer le câble de la pile bouton à travers le guide d'acheminement situé sur le haut-parleur.
- 3 Connectez le câble de la pile bouton à la carte système.

## Étapes finales

- 1 Remettez en place la [carte sans fil](#).
- 2 Suivez la procédure décrite dans l'étape 4 « [Remise en place de la carte d'E/S](#) ».
- 3 Remettez en place la [batterie](#).
- 4 Suivez les procédures de l'étape 2 à l'étape 5 de la section « [Remise en place du cache de fond](#) ».

# Retrait du pavé tactile

---



**AVERTISSEMENT** : Avant d'intervenir à l'intérieur de l'ordinateur, lisez les consignes de sécurité fournies avec l'ordinateur et suivez les étapes de la section [Avant une intervention à l'intérieur de l'ordinateur](#). Après une intervention à l'intérieur de l'ordinateur, suivez les instructions de la section [Après une intervention à l'intérieur de l'ordinateur](#). D'autres informations sur les meilleures pratiques de sécurité sont disponibles sur la page d'accueil Regulatory Compliance (Conformité réglementaire) accessible à l'adresse [www.dell.com/regulatory\\_compliance](http://www.dell.com/regulatory_compliance).

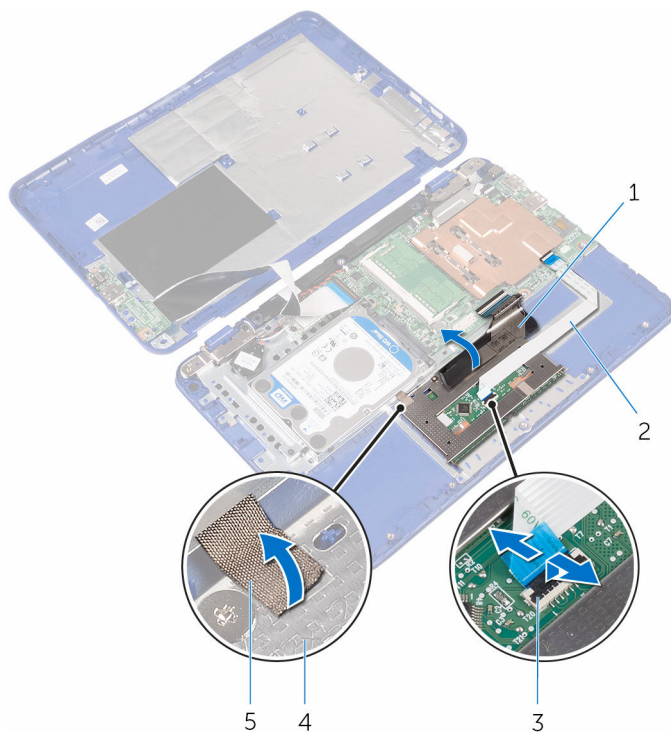
## Prérequis

- 1 Suivez les procédures de l'étape 1 à l'étape 6 de la section « [Retrait du cache de fond](#) ».
- 2 Retirez la [batterie](#).

## Procédure

- 1 Ouvrez le loquet et débranchez le câble du pavé tactile de ce dernier.
- 2 Décollez le ruban adhésif du pavé tactile.

- 3** Soulevez le câble du clavier pour accéder aux vis qui fixent le pavé tactile à l'assemblage de repose-mains et de clavier.



1 câble de clavier

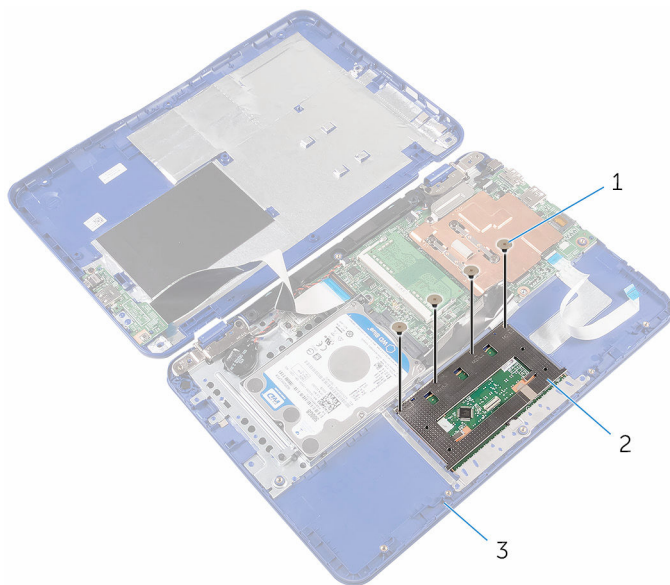
2 câble de la tablette tactile

3 Loquet

4 Pavé tactile

5 bande adhésive

- 4 Retirez les vis qui fixent le pavé tactile à l'assemblage de repose-mains et de clavier.



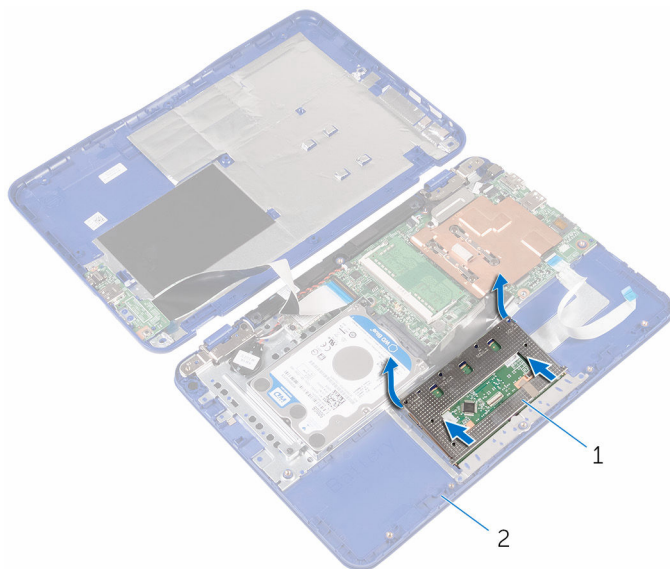
1 Vis (4)

2 Pavé tactile

3 assemblage de repose-  
mains et de clavier



- 5 Faites glisser et soulevez le pavé tactile de l'assemblage de repose-mains et de clavier.



1 Pavé tactile

2 assemblage de repose-mains et de clavier

# Remise en place du pavé tactile

---



**AVERTISSEMENT** : Avant d'intervenir à l'intérieur de l'ordinateur, lisez les consignes de sécurité fournies avec l'ordinateur et suivez les étapes de la section [Avant une intervention à l'intérieur de l'ordinateur](#). Après une intervention à l'intérieur de l'ordinateur, suivez les instructions de la section [Après une intervention à l'intérieur de l'ordinateur](#). D'autres informations sur les meilleures pratiques de sécurité sont disponibles sur la page d'accueil Regulatory Compliance (Conformité réglementaire) accessible à l'adresse [www.dell.com/regulatory\\_compliance](http://www.dell.com/regulatory_compliance).

## Procédure

- 1 Insérez les languettes du pavé tactile dans les fentes situées sur l'assemblage de repose-mains et de clavier.
- 2 Alignez les trous de vis du pavé tactile avec ceux de l'assemblage de repose-mains et de clavier.
- 3 Vissez les vis qui fixent le pavé tactile à l'assemblage de repose-mains et de clavier.
- 4 Retournez l'assemblage de repose-mains et de clavier.

- 5 Assurez-vous qu'il y a un espace entre le mylar et l'assemblage de repose-mains et de clavier.



1 Mylar

2 assemblage de repose-mains et de clavier

- 6 Collez le ruban adhésif au pavé tactile.
- 7 Faites glisser le câble du pavé tactile dans son connecteur sur le pavé tactile, puis appuyez sur le loquet pour fixer le câble.

## Étapes finales

- 1 Remettez en place la [batterie](#).
- 2 Suivez les procédures de l'étape 2 à l'étape 5 de la section « [Remise en place du cache de fond](#) ».

# Retrait du haut-parleur

---



**AVERTISSEMENT** : Avant d'intervenir à l'intérieur de l'ordinateur, lisez les consignes de sécurité fournies avec l'ordinateur et suivez les étapes de la section [Avant une intervention à l'intérieur de l'ordinateur](#). Après une intervention à l'intérieur de l'ordinateur, suivez les instructions de la section [Après une intervention à l'intérieur de l'ordinateur](#). D'autres informations sur les meilleures pratiques de sécurité sont disponibles sur la page d'accueil Regulatory Compliance (Conformité réglementaire) accessible à l'adresse [www.dell.com/regulatory\\_compliance](http://www.dell.com/regulatory_compliance).

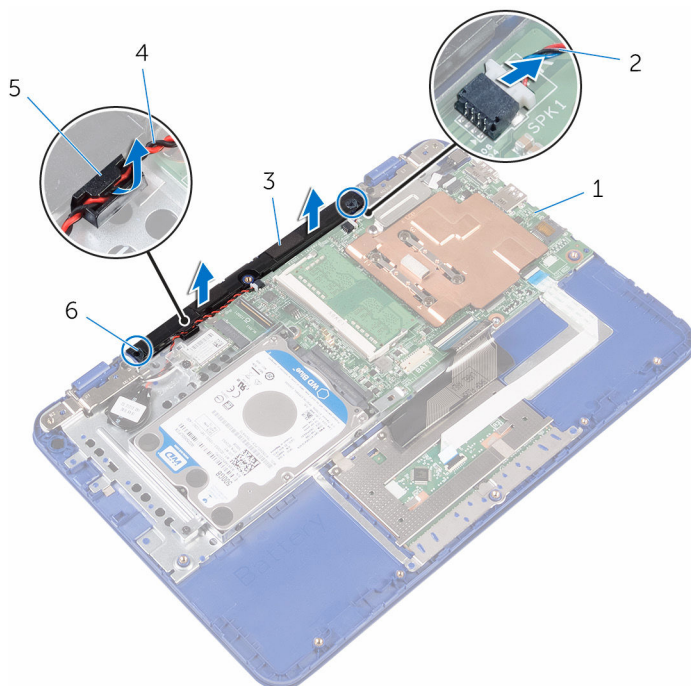
## Prérequis

- 1 Suivez les procédures de l'étape 1 à l'étape 6 de la section « [Retrait du cache de fond](#) ».
- 2 Retirez la [batterie](#).
- 3 Suivez la procédure décrite dans l'étape 1 « [Retrait de la carte d'E/S](#) ».

## Procédure

- 1 Débranchez le câble du haut-parleur de la carte système.
- 2 Retirez le câble de la pile bouton du guide d'acheminement sur le haut-parleur.

- 3** Libérez les bouts en caoutchouc sur le haut-parleur et soulevez le haut-parleur hors de l'assemblage de repose-mains et de clavier.



- |   |                      |   |                         |
|---|----------------------|---|-------------------------|
| 1 | carte système        | 2 | câble du haut-parleur   |
| 3 | le haut-parleur      | 4 | câble de la pile bouton |
| 5 | guide d'acheminement | 6 | bouts en caoutchouc (2) |

# Remise en place du haut-parleur

---



**AVERTISSEMENT** : Avant d'intervenir à l'intérieur de l'ordinateur, lisez les consignes de sécurité fournies avec l'ordinateur et suivez les étapes de la section [Avant une intervention à l'intérieur de l'ordinateur](#). Après une intervention à l'intérieur de l'ordinateur, suivez les instructions de la section [Après une intervention à l'intérieur de l'ordinateur](#). D'autres informations sur les meilleures pratiques de sécurité sont disponibles sur la page d'accueil Regulatory Compliance (Conformité réglementaire) accessible à l'adresse [www.dell.com/regulatory\\_compliance](http://www.dell.com/regulatory_compliance).

## Procédure


- 1 Insérez les bouts en caoutchouc du haut-parleur dans les fentes situées sur l'assemblage de repose-mains et de clavier et enclenchez le haut-parleur.
- 2 Faites passer le câble de la pile bouton à travers le guide d'acheminement situé sur le haut-parleur.
- 3 Connectez le câble du haut-parleur à la carte système.

## Étapes finales

- 1 Suivez la procédure décrite dans l'étape 4 « [Remise en place de la carte d'E/S](#) ».
- 2 Remettez en place la [batterie](#).
- 3 Suivez les procédures de l'étape 2 à l'étape 5 de la section « [Remise en place du cache de fond](#) ».

# Retrait de l'assemblage de l'écran

---

 **AVERTISSEMENT** : Avant d'intervenir à l'intérieur de l'ordinateur, lisez les consignes de sécurité fournies avec l'ordinateur et suivez les étapes de la section [Avant une intervention à l'intérieur de l'ordinateur](#). Après une intervention à l'intérieur de l'ordinateur, suivez les instructions de la section [Après une intervention à l'intérieur de l'ordinateur](#). D'autres informations sur les meilleures pratiques de sécurité sont disponibles sur la page d'accueil Regulatory Compliance (Conformité réglementaire) accessible à l'adresse [www.dell.com/regulatory\\_compliance](http://www.dell.com/regulatory_compliance).

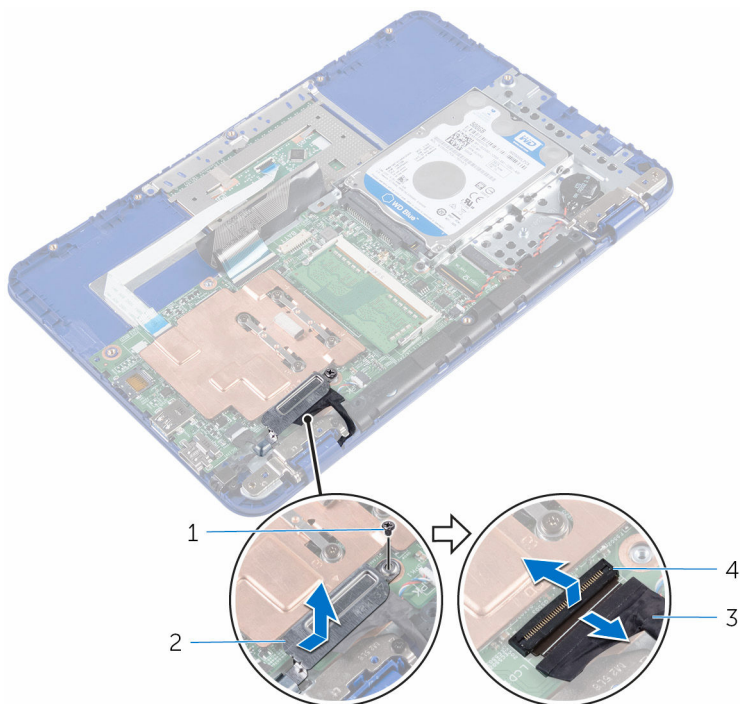
## Prérequis

- 1 Suivez les procédures de l'étape 1 à l'étape 6 de la section « [Retrait du cache de fond](#) ».
- 2 Retirez la [batterie](#).
- 3 Suivez la procédure décrite dans l'étape 1 « [Retrait de la carte d'E/S](#) ».
- 4 Retirez la [carte sans fil](#).

## Procédure

- 1 Retirez la vis qui fixe le support du câble de l'écran à la carte système.
- 2 Soulevez le support de fixation de câble d'écran pour le retirer de la carte système.

**3** Ouvrez le loquet et débranchez le câble d'écran de la carte système.



1 vis

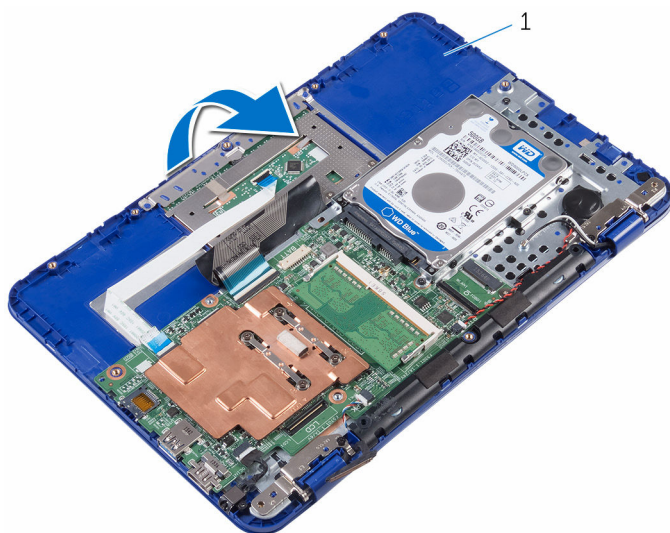
3 câble d'écran

2 support de câble d'écran

4 Loquet

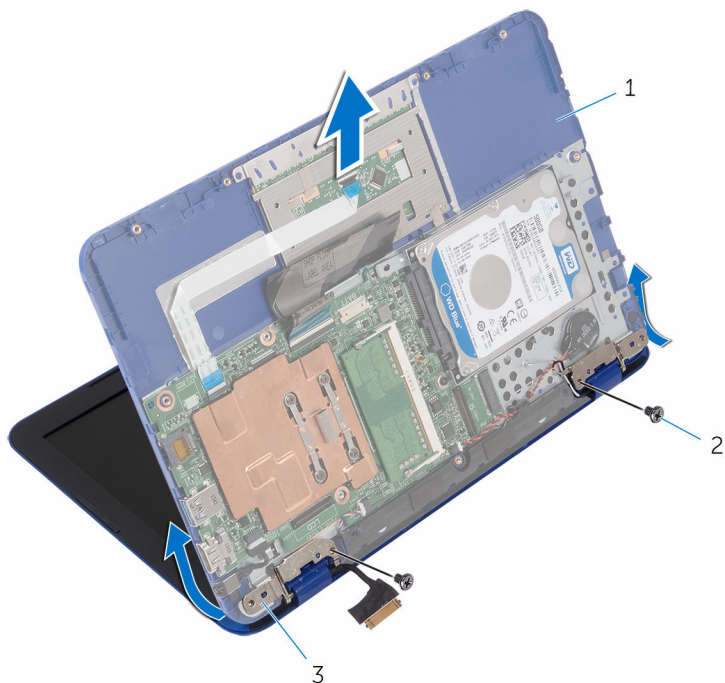


- 4 Ouvrez l'assemblage de repose-mains et de clavier en l'inclinant.



- 1 assemblage de repose-mains et de clavier
- 5 Retirez les vis qui fixent l'assemblage d'écran à l'assemblage de repose-mains et de clavier.

- 6 Faites glisser et soulevez l'assemblage de repose-mains et de clavier hors de l'assemblage d'écran.



1 assemblage de repose-mains et de clavier

2 vis (2)


3 charnières d'écran (2)

Après avoir effectué toutes les étapes, l'assemblage d'écran est à notre disposition.




# Remise en place de l'assemblage de l'écran

---

 **AVERTISSEMENT** : Avant d'intervenir à l'intérieur de l'ordinateur, lisez les consignes de sécurité fournies avec l'ordinateur et suivez les étapes de la section [Avant une intervention à l'intérieur de l'ordinateur](#). Après une intervention à l'intérieur de l'ordinateur, suivez les instructions de la section [Après une intervention à l'intérieur de l'ordinateur](#). D'autres informations sur les meilleures pratiques de sécurité sont disponibles sur la page d'accueil Regulatory Compliance (Conformité réglementaire) accessible à l'adresse [www.dell.com/regulatory\\_compliance](http://www.dell.com/regulatory_compliance).

## Procédure

 **PRÉCAUTION** : Posez l'ordinateur sur une surface lisse et propre pour éviter de rayer l'assemblage du capot arrière d'écran et des antennes.

- 1 Placez l'assemblage d'écran sur une surface propre et plane.
- 2 Alignez les trous de vis des charnières d'écran avec ceux de l'assemblage de repose-mains et de clavier.
- 3 Vissez les vis qui fixent l'assemblage d'écran à l'assemblage de repose-mains et de clavier.
- 4 Faites glisser le câble d'affichage dans son connecteur sur la carte système, puis fermez le loquet pour fixer le câble.
- 5 Faites glisser le support de fixation du câble d'écran dans le logement situé sur l'assemblage de repose-mains et de clavier.
- 6 Alignez le trou de vis du support du câble de l'écran avec celui de la carte système.
- 7 Remettez la vis qui fixe le support du câble de l'écran à la carte système.

## Étapes finales

- 1 Remettez en place la [carte sans fil](#).
- 2 Suivez la procédure décrite dans l'étape 4 « [Remise en place de la carte d'E/S](#) ».
- 3 Remettez en place la [batterie](#).

- 4 Suivez les procédures de l'étape 2 à l'étape 5 de la section « [Remise en place du cache de fond](#) ».

# Retrait de la carte système

---



**AVERTISSEMENT** : Avant d'intervenir à l'intérieur de l'ordinateur, lisez les consignes de sécurité fournies avec l'ordinateur et suivez les étapes de la section [Avant une intervention à l'intérieur de l'ordinateur](#). Après une intervention à l'intérieur de l'ordinateur, suivez les instructions de la section [Après une intervention à l'intérieur de l'ordinateur](#). D'autres informations sur les meilleures pratiques de sécurité sont disponibles sur la page d'accueil Regulatory Compliance (Conformité réglementaire) accessible à l'adresse [www.dell.com/regulatory\\_compliance](http://www.dell.com/regulatory_compliance).



**REMARQUE** : Le numéro de série de votre ordinateur se trouve sur la carte système. Vous devez saisir le numéro de série dans le BIOS après avoir remis la carte système en place.



**REMARQUE** : La remise en place de la carte système supprime les modifications que vous avez apportées au BIOS à l'aide du programme de configuration du BIOS. Vous devez apporter de nouvelles modifications souhaitées après avoir remplacé la carte système.



**REMARQUE** : Avant de débrancher les câbles de la carte système, notez l'emplacement des connecteurs afin de rétablir les câbles correctement lorsque vous réinstallerez la carte système.

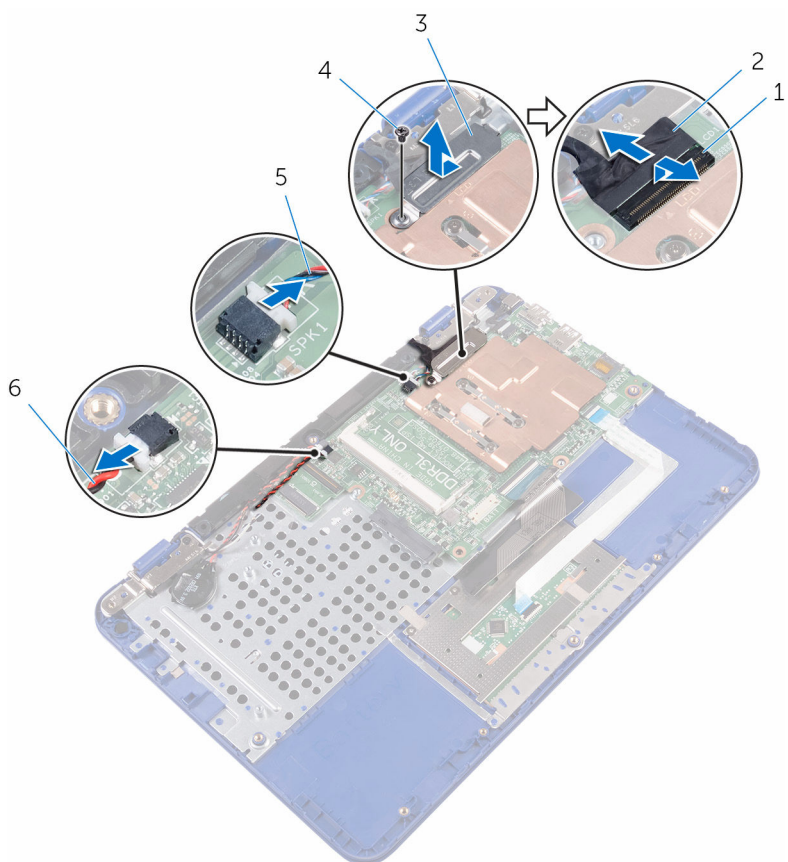
## Prérequis

- 1 Suivez les procédures de l'étape 1 à l'étape 6 de la section « [Retrait du cache de fond](#) ».
- 2 Suivez la procédure décrite dans l'étape 1 « [Retrait de la carte d'E/S](#) ».
- 3 Retirez la [batterie](#).
- 4 Retirez le [module de mémoire](#).
- 5 Retirez la [carte sans fil](#).
- 6 Retirez le [disque dur](#).

## Procédure

- 1 Retirez la vis qui fixe le support de câble d'écran à la carte système, puis soulevez le support de câble d'écran pour le dégager de la carte système.
- 2 Ouvrez le loquet et débranchez le câble d'écran de la carte système.

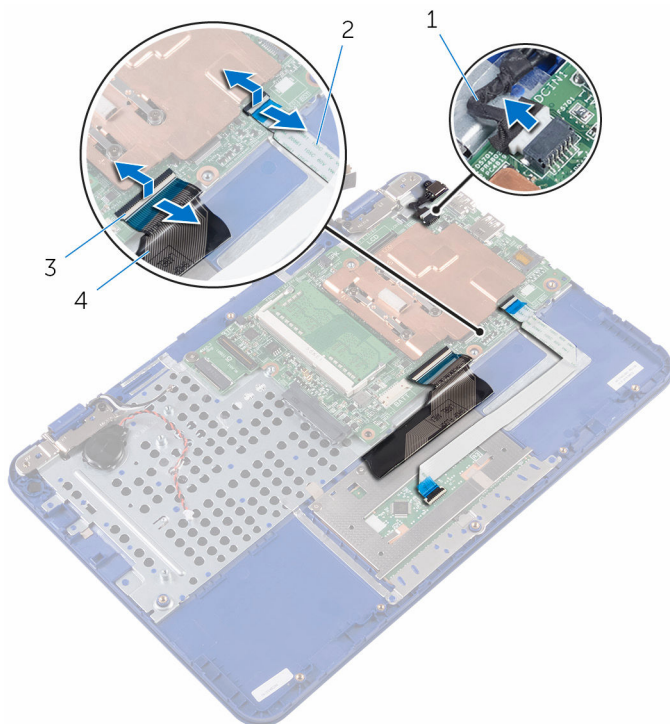
- 3 Débranchez le câble du haut-parleur de la carte système.
- 4 Débranchez de la carte système le câble de la pile bouton.



- |   |                          |   |                         |
|---|--------------------------|---|-------------------------|
| 1 | Loquet                   | 2 | câble d'écran           |
| 3 | support de câble d'écran | 4 | vis                     |
| 5 | câble du haut-parleur    | 6 | câble de la pile bouton |

- 5 Déconnectez le câble de port d'adaptateur d'alimentation de la carte système.

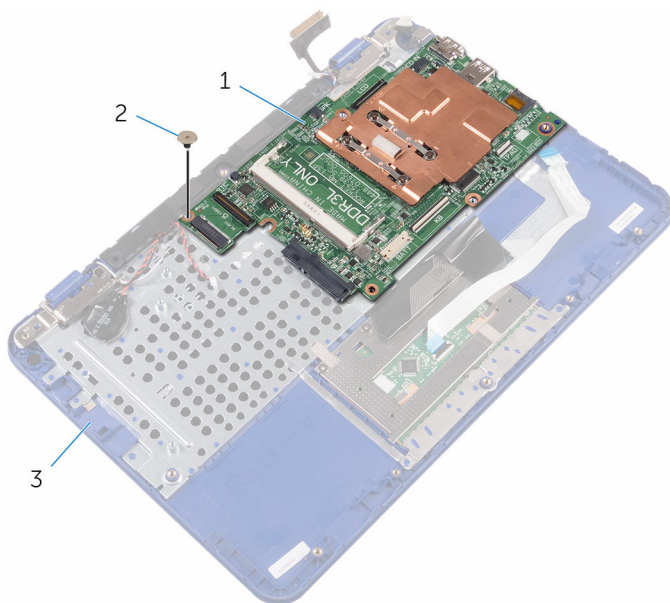
- 6** Ouvrez les loquets et débranchez le câble du pavé tactile et le câble du clavier de la carte système.



- |   |   |   |                              |
|---|---|---|------------------------------|
| 1 | câble du port d'adaptateur d'alimentation | 2 | câble de la tablette tactile |
| 3 | loquets (2)                               | 4 | câble de clavier             |

- 7** Retirez la vis qui fixe la carte système à l'assemblage de repose-mains et de clavier.

- 8** Soulevez la carte système pour la dégager de l'assemblage de repose-mains et de clavier.



1 carte système


2 vis


3 assemblage de repose-mains et de clavier




# Remise en place de la carte système

---

 **AVERTISSEMENT** : Avant d'intervenir à l'intérieur de l'ordinateur, lisez les consignes de sécurité fournies avec l'ordinateur et suivez les étapes de la section [Avant une intervention à l'intérieur de l'ordinateur](#). Après une intervention à l'intérieur de l'ordinateur, suivez les instructions de la section [Après une intervention à l'intérieur de l'ordinateur](#). D'autres informations sur les meilleures pratiques de sécurité sont disponibles sur la page d'accueil Regulatory Compliance (Conformité réglementaire) accessible à l'adresse [www.dell.com/regulatory\\_compliance](http://www.dell.com/regulatory_compliance).

 **REMARQUE** : Le numéro de série de votre ordinateur se trouve sur la carte système. Vous devez saisir le numéro de série dans le BIOS après avoir remis la carte système en place.

 **REMARQUE** : La remise en place de la carte système supprime les modifications que vous avez apportées au BIOS à l'aide du programme de configuration du BIOS. Vous devez apporter de nouveau les modifications souhaitées après avoir remplacé la carte système.

## Procédure

- 1 Aligned les trous de vis de la carte système avec ceux de l'assemblage de repose-mains et de clavier.
- 2 Vissez la vis qui fixe la carte système à l'assemblage de repose-mains et de clavier.
- 3 Insérez les câbles du pavé tactile et du clavier dans leurs connecteurs respectifs et fermez les loquets pour fixer les câbles.
- 4 Branchez le câble du port du bloc d'alimentation, le câble des haut-parleurs et le câble de la pile bouton à leurs connecteurs sur la carte système.
- 5 Faites glisser le câble d'affichage dans son connecteur sur la carte système, puis fermez le loquet pour fixer le câble.
- 6 Faites glisser le support de fixation du câble d'écran dans le logement situé sur l'assemblage de repose-mains et de clavier.
- 7 Aligned le trou de vis du support du câble de l'écran avec celui de la carte système.

- 8 Remettez la vis qui fixe le support du câble de l'écran à la carte système.

## Étapes finales

- 1 Remettez en place le [disque dur](#).
- 2 Remettez en place la [carte sans fil](#).
- 3 Remettez en place la [barrette de mémoire](#).
- 4 Remettez en place la [batterie](#).
- 5 Suivez l'étape 4 de la section « [Remise en place de la carte d'E/S](#) ».
- 6 Suivez de l'étape 2 à l'étape 5 de la section « [Remise en place du cache de fond](#) ».

# Retrait de l'assemblage de repose-mains et de clavier

---



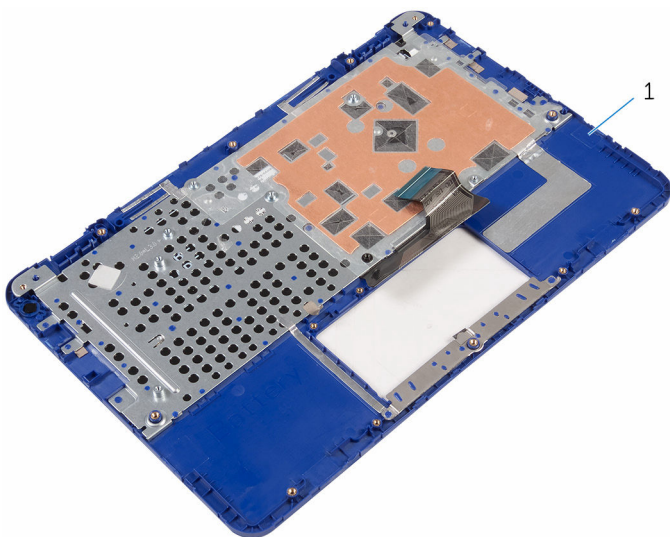
**AVERTISSEMENT** : Avant d'intervenir à l'intérieur de l'ordinateur, lisez les consignes de sécurité fournies avec l'ordinateur et suivez les étapes de la section [Avant une intervention à l'intérieur de l'ordinateur](#). Après une intervention à l'intérieur de l'ordinateur, suivez les instructions de la section [Après une intervention à l'intérieur de l'ordinateur](#). D'autres informations sur les meilleures pratiques de sécurité sont disponibles sur la page d'accueil Regulatory Compliance (Conformité réglementaire) accessible à l'adresse [www.dell.com/regulatory\\_compliance](http://www.dell.com/regulatory_compliance).

## Prérequis

- 1 Suivez les procédures de l'étape 1 à l'étape 6 de la section « [Retrait du cache de fond](#) ».
- 2 Retirez la [batterie](#).
- 3 Retirez le [module de mémoire](#).
- 4 Suivez les procédures de l'étape 1 à l'étape 2 de la section « [Retrait du disque dur](#) ».
- 5 Retirez le [port de l'adaptateur d'alimentation](#).
- 6 Retirez la [carte sans fil](#).
- 7 Retirez la [pile bouton](#).
- 8 Retirez le [pavé tactile](#).
- 9 Retirez le [haut-parleur](#).
- 10 Retirez l'[ensemble écran](#).
- 11 Retirez la [carte système](#).

## Procédure

Après avoir effectué les étapes préliminaires, l'assemblage de repose-mains et de clavier est à notre disposition.



- 1 assemblage de repose-mains et de clavier

# Remise en place de l'assemblage de repose-mains et de clavier

---



**AVERTISSEMENT** : Avant d'intervenir à l'intérieur de l'ordinateur, lisez les consignes de sécurité fournies avec l'ordinateur et suivez les étapes de la section [Avant une intervention à l'intérieur de l'ordinateur](#). Après une intervention à l'intérieur de l'ordinateur, suivez les instructions de la section [Après une intervention à l'intérieur de l'ordinateur](#). D'autres informations sur les meilleures pratiques de sécurité sont disponibles sur la page d'accueil Regulatory Compliance (Conformité réglementaire) accessible à l'adresse [www.dell.com/regulatory\\_compliance](http://www.dell.com/regulatory_compliance).

## Procédure

Placez l'assemblage de repose-mains et de clavier sur une surface plane avec le clavier orienté vers le bas.

## Étapes finales

- 1 Remettez en place la [carte système](#).
- 2 Remettez en place l'[ensemble écran](#).
- 3 Remettez en place le [haut-parleur](#).
- 4 Remettez en place le [pavé tactile](#).
- 5 Remettez en place la [pile bouton](#).
- 6 Remettez en place la [carte sans fil](#).
- 7 Remettez en place le [port de l'adaptateur d'alimentation](#).
- 8 Suivez les procédures de l'étape 3 à l'étape 5 de la section « [Remise en place du disque dur](#) ».
- 9 Remettez en place la [barrette de mémoire](#).
- 10 Remettez en place la [batterie](#).
- 11 Suivez les procédures de l'étape 2 à l'étape 5 de la section « [Remise en place du cache de fond](#) ».

# Retrait du cadre d'écran

---



**AVERTISSEMENT** : Avant d'intervenir à l'intérieur de l'ordinateur, lisez les consignes de sécurité fournies avec l'ordinateur et suivez les étapes de la section [Avant une intervention à l'intérieur de l'ordinateur](#). Après une intervention à l'intérieur de l'ordinateur, suivez les instructions de la section [Après une intervention à l'intérieur de l'ordinateur](#). D'autres informations sur les meilleures pratiques de sécurité sont disponibles sur la page d'accueil Regulatory Compliance (Conformité réglementaire) accessible à l'adresse [www.dell.com/regulatory\\_compliance](http://www.dell.com/regulatory_compliance).

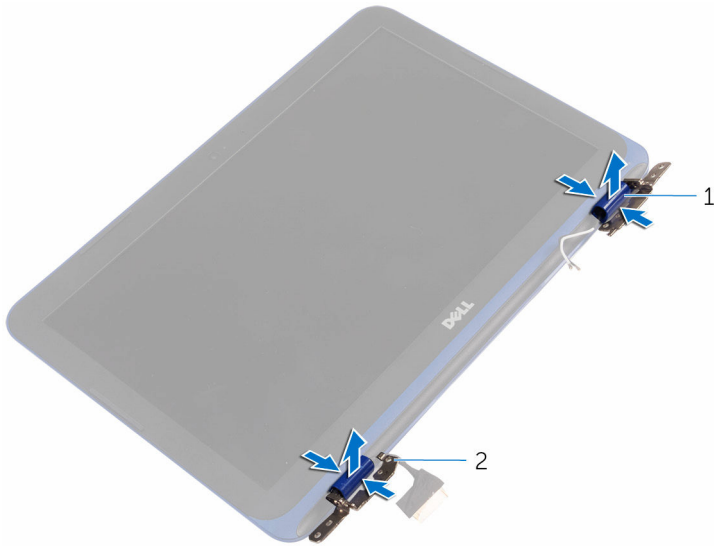
## Prérequis

- 1 Suivez les procédures de l'étape 1 à l'étape 6 de la section « [Retrait du cache de fond](#) ».
- 2 Retirez la [batterie](#).
- 3 Retirez la [carte sans fil](#).
- 4 Retirez l'[ensemble écran](#).

## Procédure

- 1 Appuyez sur les protections de charnière pour les dégager des charnières d'écran.

2 Retirez les protections des charnières d'écran.



1 protections de charnière (2)      2 charnières d'écran (2)

- 3** Du bout des doigts, faites levier avec précaution et soulevez le cadre d'écran hors de l'assemblage du capot arrière d'écran et des antennes.



1 le cadre d'écran

2 assemblage du capot arrière de l'écran et des antennes



# Remise en place du cadre d'écran

---



**AVERTISSEMENT** : Avant d'intervenir à l'intérieur de l'ordinateur, lisez les consignes de sécurité fournies avec l'ordinateur et suivez les étapes de la section [Avant une intervention à l'intérieur de l'ordinateur](#). Après une intervention à l'intérieur de l'ordinateur, suivez les instructions de la section [Après une intervention à l'intérieur de l'ordinateur](#). D'autres informations sur les meilleures pratiques de sécurité sont disponibles sur la page d'accueil Regulatory Compliance (Conformité réglementaire) accessible à l'adresse [www.dell.com/regulatory\\_compliance](http://www.dell.com/regulatory_compliance).

## Procédure

- 1 Alignez le cadre d'écran sur l'assemblage du capot arrière d'écran et des antennes, puis enfoncez-le délicatement jusqu'à ce qu'il s'enclenche.
- 2 Installez les protections de charnière avec les charnières d'écran, puis enclenchez-les.

## Étapes finales

- 1 Remettez en place l'[ensemble écran](#).
- 2 Remettez en place la [carte sans fil](#).
- 3 Remettez en place la [batterie](#).
- 4 Suivez les procédures de l'étape 2 à l'étape 5 de la section « [Remise en place du cache de fond](#) ».

# Retrait des charnières d'écran

---



**AVERTISSEMENT** : Avant d'intervenir à l'intérieur de l'ordinateur, lisez les consignes de sécurité fournies avec l'ordinateur et suivez les étapes de la section [Avant une intervention à l'intérieur de l'ordinateur](#). Après une intervention à l'intérieur de l'ordinateur, suivez les instructions de la section [Après une intervention à l'intérieur de l'ordinateur](#). D'autres informations sur les meilleures pratiques de sécurité sont disponibles sur la page d'accueil Regulatory Compliance (Conformité réglementaire) accessible à l'adresse [www.dell.com/regulatory\\_compliance](http://www.dell.com/regulatory_compliance).

## Prérequis

- 1 Suivez les procédures de l'étape 1 à l'étape 6 de la section « [Retrait du cache de fond](#) ».
- 2 Retirez la [batterie](#).
- 3 Retirez la [carte sans fil](#).
- 4 Retirez l'[ensemble écran](#).
- 5 Retirez le [cadre d'écran](#).

## Procédure

- 1 Retirez les vis qui fixent les charnières d'écran à l'assemblage du capot arrière de l'écran et des antennes.

- 2 Soulevez les charnières d'écran pour les retirer de l'assemblage du capot arrière de l'écran et des antennes



- 1 assemblage du capot arrière de l'écran et des antennes      2 Vis (4)  
3 charnières d'écran (2)

# Remise en place des charnières d'écran

---



**AVERTISSEMENT** : Avant d'intervenir à l'intérieur de l'ordinateur, lisez les consignes de sécurité fournies avec l'ordinateur et suivez les étapes de la section [Avant une intervention à l'intérieur de l'ordinateur](#). Après une intervention à l'intérieur de l'ordinateur, suivez les instructions de la section [Après une intervention à l'intérieur de l'ordinateur](#). D'autres informations sur les meilleures pratiques de sécurité sont disponibles sur la page d'accueil Regulatory Compliance (Conformité réglementaire) accessible à l'adresse [www.dell.com/regulatory\\_compliance](http://www.dell.com/regulatory_compliance).

## Procédure

- 1 Alignez les trous de vis des charnières d'écran avec ceux de l'assemblage du capot arrière de l'écran et des antennes.
- 2 Vissez les vis qui fixent les charnières d'écran à l'assemblage du capot arrière de l'écran et des antennes.

## Étapes finales

- 1 Remettez en place le [cadre d'écran](#).
- 2 Remettez en place l'[ensemble écran](#).
- 3 Remettez en place la [carte sans fil](#).
- 4 Remettez en place la [batterie](#).
- 5 Suivez les procédures de l'étape 2 à l'étape 5 de la section « [Remise en place du cache de fond](#) ».

# Retrait du panneau d'écran

---



**AVERTISSEMENT** : Avant d'intervenir à l'intérieur de l'ordinateur, lisez les consignes de sécurité fournies avec l'ordinateur et suivez les étapes de la section [Avant une intervention à l'intérieur de l'ordinateur](#). Après une intervention à l'intérieur de l'ordinateur, suivez les instructions de la section [Après une intervention à l'intérieur de l'ordinateur](#). D'autres informations sur les meilleures pratiques de sécurité sont disponibles sur la page d'accueil Regulatory Compliance (Conformité réglementaire) accessible à l'adresse [www.dell.com/regulatory\\_compliance](http://www.dell.com/regulatory_compliance).

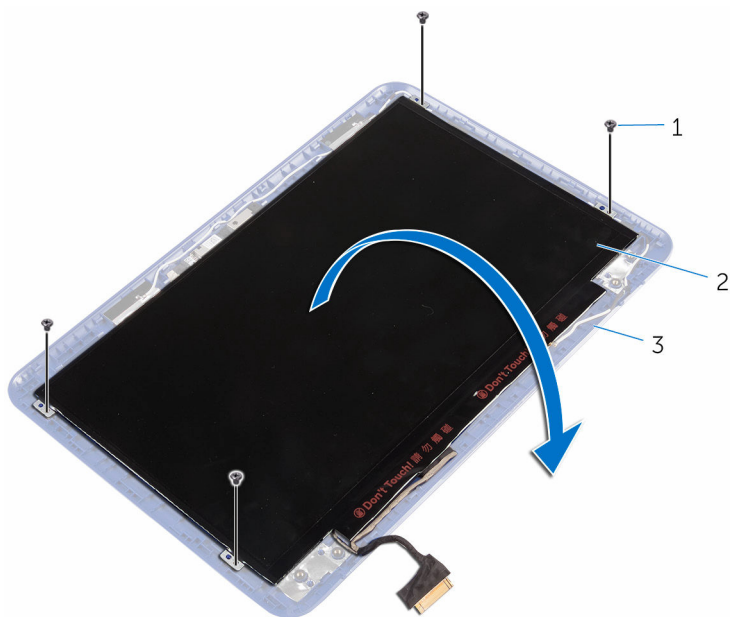
## Prérequis

- 1 Suivez les procédures de l'étape 1 à l'étape 6 de la section « [Retrait du cache de fond](#) ».
- 2 Retirez la [batterie](#).
- 3 Retirez la [carte sans fil](#).
- 4 Retirez l'[ensemble écran](#).
- 5 Retirez le [cadre d'écran](#).

## Procédure

- 1 Retirez les vis qui fixent le panneau d'écran à l'assemblage du capot arrière d'écran et des antennes.

**2** Retournez le panneau d'écran avec précaution.



1 Vis (4)

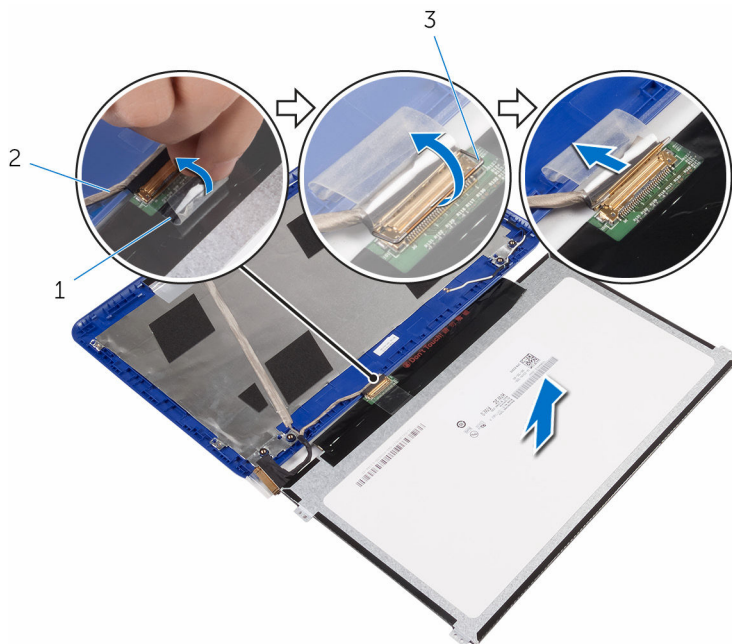
2 le panneau d'écran

3 assemblage du capot arrière  
de l'écran et des antennes

**3** Retirez la bande du câble d'écran.

**4** Ouvrez le loquet et débranchez le câble d'écran.

- 5 Soulevez le panneau d'écran pour le retirer de l'assemblage du capot arrière d'écran et des antennes



1 ruban adhésif

2 câble d'écran

3 Loquet

# Remise en place du panneau d'écran

---



**AVERTISSEMENT** : Avant d'intervenir à l'intérieur de l'ordinateur, lisez les consignes de sécurité fournies avec l'ordinateur et suivez les étapes de la section [Avant une intervention à l'intérieur de l'ordinateur](#). Après une intervention à l'intérieur de l'ordinateur, suivez les instructions de la section [Après une intervention à l'intérieur de l'ordinateur](#). D'autres informations sur les meilleures pratiques de sécurité sont disponibles sur la page d'accueil Regulatory Compliance (Conformité réglementaire) accessible à l'adresse [www.dell.com/regulatory\\_compliance](http://www.dell.com/regulatory_compliance).

## Procédure

- 1 Faites glisser le câble d'écran dans son connecteur sur le panneau d'écran, puis fermez le loquet pour fixer le câble.
- 2 Collez le ruban adhésif au câble d'écran.
- 3 Alignez les trous de vis du panneau d'écran avec ceux de l'assemblage du capot arrière d'écran et des antennes.
- 4 Serrez les vis qui fixent le panneau d'écran à l'assemblage du capot arrière d'écran et des antennes.


## Étapes finales

- 1 Remettez en place le [cadre d'écran](#).
- 2 Remettez en place l'[ensemble écran](#).
- 3 Remettez en place la [carte sans fil](#).
- 4 Remettez en place la [batterie](#).
- 5 Suivez les procédures de l'étape 2 à l'étape 5 de la section « [Remise en place du cache de fond](#) ».



# Retrait de la caméra


---

 **AVERTISSEMENT** : Avant d'intervenir à l'intérieur de l'ordinateur, lisez les consignes de sécurité fournies avec l'ordinateur et suivez les étapes de la section [Avant une intervention à l'intérieur de l'ordinateur](#). Après une intervention à l'intérieur de l'ordinateur, suivez les instructions de la section [Après une intervention à l'intérieur de l'ordinateur](#). D'autres informations sur les meilleures pratiques de sécurité sont disponibles sur la page d'accueil Regulatory Compliance (Conformité réglementaire) accessible à l'adresse [www.dell.com/regulatory\\_compliance](http://www.dell.com/regulatory_compliance).

## Prérequis

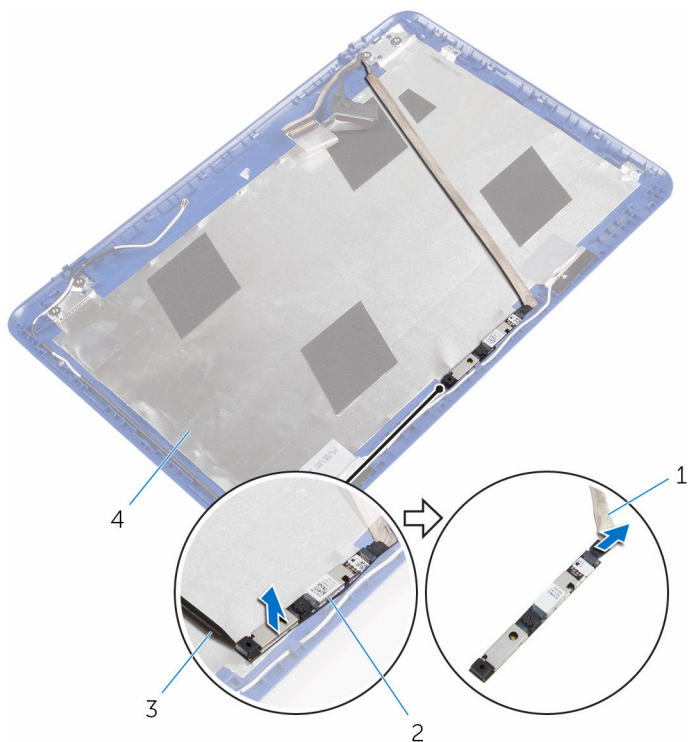
- 1 Suivez les procédures de l'étape 1 à l'étape 6 de la section « [Retrait du cache de fond](#) ».
- 2 Retirez la [batterie](#).
- 3 Retirez la [carte sans fil](#).
- 4 Retrait des [charnières d'écran](#).
- 5 Retirez le [cadre d'écran](#).
- 6 Retirez le [panneau d'écran](#).

## Procédure

 **PRÉCAUTION** : Placez l'assemblage du panneau d'écran sur une surface plane, douce et propre, pour éviter de rayer l'écran.

- 1 À l'aide d'une pointe en plastique, faites délicatement levier sur la caméra pour la retirer de l'assemblage du capot arrière d'écran et d'antennes.

2 Débranchez son câble de la caméra.



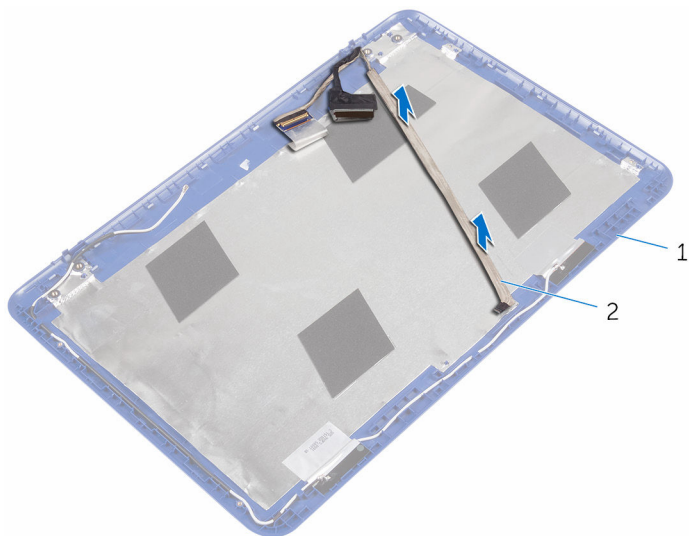
1 Câble de la caméra

2 webcam

3 pointe en plastique

4 assemblage du capot  
arrière de l'écran et des  
antennes

- 3** Retirez délicatement le câble d'écran de l'assemblage du capot arrière d'écran et des antennes.



1 assemblage du capot arrière  
de l'écran et des antennes

2 câble d'écran

# Remise en place de la caméra

---



**AVERTISSEMENT** : Avant d'intervenir à l'intérieur de l'ordinateur, lisez les consignes de sécurité fournies avec l'ordinateur et suivez les étapes de la section [Avant une intervention à l'intérieur de l'ordinateur](#). Après une intervention à l'intérieur de l'ordinateur, suivez les instructions de la section [Après une intervention à l'intérieur de l'ordinateur](#). D'autres informations sur les meilleures pratiques de sécurité sont disponibles sur la page d'accueil Regulatory Compliance (Conformité réglementaire) accessible à l'adresse [www.dell.com/regulatory\\_compliance](http://www.dell.com/regulatory_compliance).

## Procédure

- 1 Fixez le câble d'écran à l'assemblage du capot arrière d'écran et des antennes.
- 2 Connectez le câble de la caméra à cette dernière.
- 3 À l'aide des embouts d'alignement, placez le module de caméra sur l'assemblage du capot arrière d'écran et des antennes.
- 4 Collez la caméra à l'assemblage du capot arrière de l'écran et des antennes puis appuyez sur la caméra pour l'enclencher.

## Étapes finales

- 1 Remettez en place le [panneau d'écran](#).
- 2 Remettez en place le [cadre d'écran](#).
- 3 Remettez en place les [charnières d'écran](#).
- 4 Remettez en place la [carte sans fil](#).
- 5 Remettez en place la [batterie](#).
- 6 Suivez les procédures de l'étape 2 à l'étape 5 de la section « [Remise en place du cache de fond](#) ».

# Retrait de l'assemblage du capot arrière de l'écran et des antennes

---



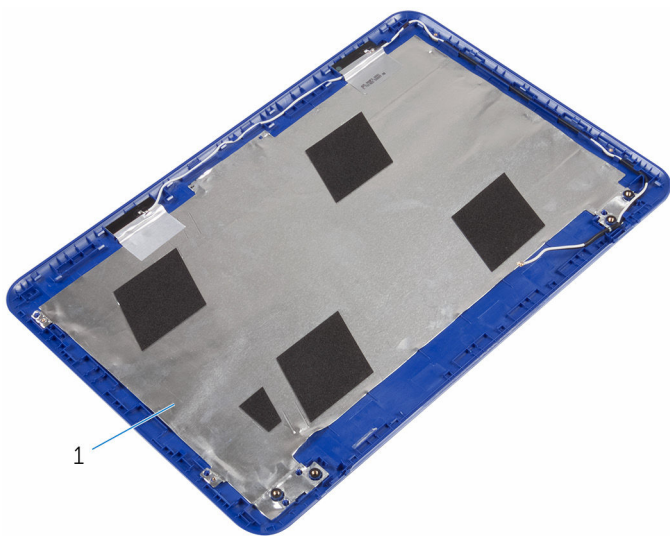
**AVERTISSEMENT** : Avant d'intervenir à l'intérieur de l'ordinateur, lisez les consignes de sécurité fournies avec l'ordinateur et suivez les étapes de la section [Avant une intervention à l'intérieur de l'ordinateur](#). Après une intervention à l'intérieur de l'ordinateur, suivez les instructions de la section [Après une intervention à l'intérieur de l'ordinateur](#). D'autres informations sur les meilleures pratiques de sécurité sont disponibles sur la page d'accueil Regulatory Compliance (Conformité réglementaire) accessible à l'adresse [www.dell.com/regulatory\\_compliance](http://www.dell.com/regulatory_compliance).

## Prérequis

- 1 Suivez les procédures de l'étape 1 à l'étape 6 de la section « [Retrait du cache de fond](#) ».
- 2 Retirez la [batterie](#).
- 3 Retirez la [carte sans fil](#).
- 4 Retrait des [charnières d'écran](#).
- 5 Retirez le [cadre d'écran](#).
- 6 Retirez le [panneau d'écran](#).
- 7 Retirez la [caméra](#).

## Procédure

Après avoir effectué les étapes préliminaires, l'assemblage du capot arrière de l'écran et des antennes est à votre disposition.



- 1 assemblage du capot arrière de l'écran et des antennes

# Remise en place de l'assemblage du capot arrière de l'écran et des antennes

---



**AVERTISSEMENT** : Avant d'intervenir à l'intérieur de l'ordinateur, lisez les consignes de sécurité fournies avec l'ordinateur et suivez les étapes de la section [Avant une intervention à l'intérieur de l'ordinateur](#). Après une intervention à l'intérieur de l'ordinateur, suivez les instructions de la section [Après une intervention à l'intérieur de l'ordinateur](#). D'autres informations sur les meilleures pratiques de sécurité sont disponibles sur la page d'accueil Regulatory Compliance (Conformité réglementaire) accessible à l'adresse [www.dell.com/regulatory\\_compliance](http://www.dell.com/regulatory_compliance).

## Procédure

Placez l'assemblage de capot arrière d'écran et des antennes sur une surface plane et propre.


## Étapes finales

- 1 Remettez en place la [caméra](#).
- 2 Remettez en place le [panneau d'écran](#).
- 3 Remettez en place le [cadre d'écran](#).
- 4 Remettez en place les [charnières d'écran](#).
- 5 Remettez en place la [carte sans fil](#).
- 6 Remettez en place la [batterie](#).
- 7 Suivez les procédures de l'étape 2 à l'étape 5 de la section « [Remise en place du cache de fond](#) ».

# Flashage du BIOS

---

Un flash (mise à jour) du BIOS peut être nécessaire en cas de disponibilité d'une nouvelle version ou après remplacement de la carte système.

- 1 Mettez l'ordinateur sous tension.
- 2 Rendez-vous sur [www.dell.com/support](http://www.dell.com/support).
- 3 Cliquez ou appuyez sur **Support produit**, saisissez le numéro de service de votre ordinateur et cliquez sur **Envoyer**.  
 **REMARQUE** : si vous ne disposez pas du numéro de série, utilisez la fonction de détection automatique ou recherchez manuellement le modèle de votre ordinateur.
- 4 Cliquez ou appuyez sur **Pilotes et téléchargements**.
- 5 Sélectionnez le système d'exploitation installé sur votre ordinateur.
- 6 Faites défiler la page vers le bas et élargissez le **BIOS**.
- 7 Cliquez ou appuyez sur **Télécharger le fichier** pour télécharger la dernière version du BIOS de votre ordinateur.
- 8 Une fois le téléchargement terminé, accédez au dossier où vous avez enregistré le fichier de mise à jour du BIOS.
- 9 Cliquez deux fois sur ce fichier et laissez-vous guider par les instructions qui s'affichent.



# Obtenir de l'aide et contacter Dell

---

## Ressources d'aide en libre-service

Vous pouvez obtenir des informations et de l'aide sur les produits et services Dell en utilisant ces ressources en libre-service :

Informations sur les produits et services Dell

[www.dell.com](http://www.dell.com)

Windows 8.1 et Windows 10

Dell Aide & assistance



Windows 10

App Démarrage



Windows 8.1

App Aide + Conseils



Accéder à l'aide dans Windows 8, Windows 8.1 et Windows 10

Dans la recherche Windows, entrez **Aide et support** et appuyez sur **Entrée**.

Accès à l'aide dans Windows 7

Cliquez sur **Démarrer** → **Aide et assistance**.

Aide en ligne pour système d'exploitation

[www.dell.com/support/windows](http://www.dell.com/support/windows)  
[www.dell.com/support/linux](http://www.dell.com/support/linux)

Informations de dépannage, manuels utilisateur, instructions sur l'installation, caractéristiques des produits, blogs d'aide technique, pilotes, mises à jour logicielles, etc.

[www.dell.com/support](http://www.dell.com/support)

Pour en savoir plus sur votre système d'exploitation, la configuration et l'utilisation de votre ordinateur, la sauvegarde des données, etc. Voir *Me and My Dell (Mon Dell et moi)* sur le site **[www.dell.com/support/manuals](http://www.dell.com/support/manuals)**.

## Contacteur Dell

Pour contacter Dell pour des questions commerciales, de support technique ou de service à la clientèle, consultez le site **[www.dell.com/contactdell](http://www.dell.com/contactdell)**.



**REMARQUE** : Les disponibilités varient selon le pays, certains services peuvent être indisponibles dans votre pays.



**REMARQUE** : Si vous ne disposez pas d'une connexion Internet, les informations de contact figurent sur votre facture d'achat, le bordereau de colisage, la facture ou le catalogue des produits Dell.