

Inspiron 11

3000 Series

Manual de servicio

Modelo de equipo: Inspiron 11-3162
Modelo reglamentario: P24T
Tipo reglamentario: P24T001



Notas, precauciones y avisos

-  **NOTA:** Una NOTA proporciona información importante que le ayuda a utilizar mejor su equipo.
 -  **PRECAUCIÓN:** Una PRECAUCIÓN indica la posibilidad de daños en el hardware o la pérdida de datos, y le explica cómo evitar el problema.
 -  **AVISO:** Un mensaje de AVISO indica el riesgo de daños materiales, lesiones corporales o incluso la muerte.
-

Copyright © 2016 Dell Inc. Todos los derechos reservados. Este producto está protegido por leyes internacionales y de los Estados Unidos sobre los derechos de autor y la protección intelectual. Dell™ y el logotipo de Dell son marcas comerciales de Dell Inc. en los Estados Unidos y en otras jurisdicciones. El resto de marcas y nombres que se mencionan en este documento pueden ser marcas comerciales de las compañías respectivas.

2016 - 01

Rev. A00

Tabla de contenido

Antes de trabajar en el interior de su equipo.....	8
Antes de empezar	8
Instrucciones de seguridad.....	8
Herramientas recomendadas.....	10
Después de manipular el interior del equipo.....	11
Extracción de la cubierta de la base.....	12
Procedimiento.....	12
Colocación de la cubierta de la base.....	18
Procedimiento.....	18
Extracción de la batería.....	19
Requisitos previos.....	19
Procedimiento.....	19
Colocación de la batería.....	23
Procedimiento.....	23
Requisitos posteriores.....	23
Extracción de la placa de E/S.....	24
Requisitos previos.....	24
Procedimiento.....	24
Colocación de la placa de E/S.....	27
Procedimiento.....	27
Requisitos posteriores.....	27

Extracción del módulo de memoria.....	28
Requisitos previos.....	28
Procedimiento.....	28
Colocación del módulo de memoria.....	30
Procedimiento.....	30
Requisitos posteriores.....	31
Extracción de la unidad de disco duro.....	32
Requisitos previos.....	32
Procedimiento.....	32
Colocación de la unidad de disco duro.....	35
Procedimiento.....	35
Requisitos posteriores.....	35
Extracción del puerto del adaptador de alimentación.....	36
Requisitos previos.....	36
Procedimiento.....	36
Colocación del puerto del adaptador de alimentación.....	38
Procedimiento.....	38
Requisitos posteriores.....	38
Extracción de la tarjeta inalámbrica.....	39
Requisitos previos.....	39
Procedimiento.....	39
Colocación de la tarjeta inalámbrica.....	41
Procedimiento.....	41
Requisitos posteriores.....	43

Extracción de la batería de tipo botón.....	44
Requisitos previos.....	44
Procedimiento.....	44
Colocación de la batería de tipo botón.....	46
Procedimiento.....	46
Requisitos posteriores.....	46
Extracción de la superficie táctil.....	47
Requisitos previos.....	47
Procedimiento.....	47
Colocación de la superficie táctil.....	51
Procedimiento.....	51
Requisitos posteriores.....	52
Extracción del altavoz.....	53
Requisitos previos.....	53
Procedimiento.....	53
Colocación del altavoz.....	55
Procedimiento.....	55
Requisitos posteriores.....	55
Extracción del ensamblaje de la pantalla.....	56
Requisitos previos.....	56
Procedimiento.....	56
Colocación del ensamblaje de la pantalla.....	60
Procedimiento.....	60
Requisitos posteriores.....	60

Extracción de la placa base.....	62
Requisitos previos.....	62
Procedimiento.....	62
Colocación de la placa base.....	66
Procedimiento.....	66
Requisitos posteriores.....	67
Extracción el ensamblaje del teclado y del reposamanos.....	68
Requisitos previos.....	68
Procedimiento.....	68
Colocación del ensamblaje del teclado y del reposamanos.....	70
Procedimiento.....	70
Requisitos posteriores.....	70
Extracción del embellecedor de la pantalla.....	71
Requisitos previos.....	71
Procedimiento.....	71
Colocación del embellecedor de la pantalla.....	74
Procedimiento.....	74
Requisitos posteriores.....	74
Extracción de las bisagras de la pantalla.....	75
Requisitos previos.....	75
Procedimiento.....	75
Colocación de las bisagras de la pantalla.....	77
Procedimiento.....	77
Requisitos posteriores.....	77



Extracción del panel de la pantalla.....	78
Requisitos previos.....	78
Procedimiento.....	78
Colocación del panel de la pantalla.....	81
Procedimiento.....	81
Requisitos posteriores.....	81
Extracción de la cámara.....	82
Requisitos previos.....	82
Procedimiento.....	82
Colocación de la cámara.....	85
Procedimiento.....	85
Requisitos posteriores.....	85
Extracción del ensamblaje de la antena y la cubierta posterior de la pantalla.....	86
Requisitos previos.....	86
Procedimiento.....	86
Colocación del ensamblaje de antena y la cubierta posterior de la pantalla.....	88
Procedimiento.....	88
Requisitos posteriores.....	88
Actualización del BIOS.....	89
Obtención de ayuda y contacto con Dell.....	90
Recursos de autoayuda.....	90
Cómo ponerse en contacto con Dell.....	91

Antes de trabajar en el interior de su equipo



NOTA: Las imágenes en este documento pueden ser diferentes de la computadora en función de la configuración que haya solicitado.

Antes de empezar

- 1 Guarde y cierre todos los archivos abiertos y salga de todas las aplicaciones abiertas.
- 2 Apague el equipo.
 - Windows 10: haga clic o puntee en **Inicio** →  **Alimentación** → **Apagar**.
 - Windows 8.1: en la pantalla de **Inicio**, haga clic o puntee sobre el icono de encendido  → **Apagar**.
 - Windows 7: haga clic o puntee en **Inicio** → **Apagar**.











NOTA: Si utiliza otro sistema operativo, consulte la documentación de su sistema operativo para conocer las instrucciones de apagado.

- 3 Desconecte su equipo y todos los dispositivos conectados de las tomas de alimentación eléctrica.
- 4 Desconecte del equipo todos los cables (cables de teléfono, cables de red, etc.).
- 5 Desconecte del equipo todos los dispositivos y los dispositivos periféricos (teclados, ratón, monitores, etc.):
- 6 Extraiga cualquier tarjeta de medios y disco óptico del ordenador, si corresponde.

Instrucciones de seguridad

Utilice las siguientes directrices de seguridad para proteger su equipo de posibles daños y para garantizar su seguridad personal.


-  **AVISO:** Antes de trabajar dentro del equipo, lea la información de seguridad que se envía. Para obtener información adicional sobre prácticas recomendadas, visite la página de inicio sobre el cumplimiento de normativas en www.dell.com/regulatory_compliance.
-  **AVISO:** Desconecte todas las fuentes de alimentación antes de abrir la cubierta o los paneles del equipo. Una vez que termine de trabajar en el interior del equipo, vuelva a colocar todas las cubiertas, paneles y tornillos antes de conectarlo a la toma de alimentación.
-  **PRECAUCIÓN:** Para evitar dañar el equipo, asegúrese de que la superficie de trabajo sea plana y esté limpia.
-  **PRECAUCIÓN:** Para evitar dañar los componentes y las tarjetas, manipúlelos por los bordes y no toque las patas ni los contactos.
-  **PRECAUCIÓN:** Solo debe realizar la solución de problemas y las reparaciones según lo autorizado o señalado por el equipo de asistencia técnica de Dell. Los daños causados por reparaciones no autorizadas por Dell no están cubiertos por la garantía. Consulte las instrucciones de seguridad que se envían con el producto, también disponibles en www.dell.com/regulatory_compliance.
-  **PRECAUCIÓN:** Antes de tocar los componentes del interior del equipo, descargue la electricidad estática de su cuerpo; para ello, toque una superficie metálica sin pintar, como el metal de la parte posterior del equipo. Mientras trabaja, toque periódicamente una superficie metálica sin pintar para disipar la electricidad estática y evitar que los componentes internos resulten dañados.
-  **PRECAUCIÓN:** Cuando desconecte un cable, tire de su conector o de su lengüeta de extracción, no tire directamente del cable. Algunos cables tienen conectores con lengüetas de bloqueo o tornillos de apriete manual que debe desenganchar antes de desconectar el cable. Al desconectar los cables, manténgalos alineados para evitar que sus patas se doblen. Al conectar los cables, asegúrese de que los puertos y conectores estén orientados y alineados correctamente.
-  **PRECAUCIÓN:** Presione y expulse las tarjetas que pueda haber instaladas en el lector de tarjetas multimedia.

Herramientas recomendadas

Los procedimientos de este documento podrían requerir el uso de las siguientes herramientas:

- Destornillador Philips
- Destornillador de cabeza plana
- Punta trazadora de plástico

Después de manipular el interior del equipo

 **PRECAUCIÓN:** Dejar tornillos sueltos o flojos en el interior de su equipo puede dañar gravemente su equipo.

- 1 Coloque todos los tornillos y asegúrese de que ninguno quede suelto en el interior de equipo.
- 2 Conecte todos los dispositivos externos, los periféricos y los cables que haya extraído antes de trabajar en el equipo.
- 3 Coloque las tarjetas multimedia, los discos y cualquier otra pieza que haya extraído antes de trabajar en el equipo.
- 4 Conecte el equipo y todos los dispositivos conectados a la toma eléctrica.
- 5 Encienda el equipo.

Extracción de la cubierta de la base

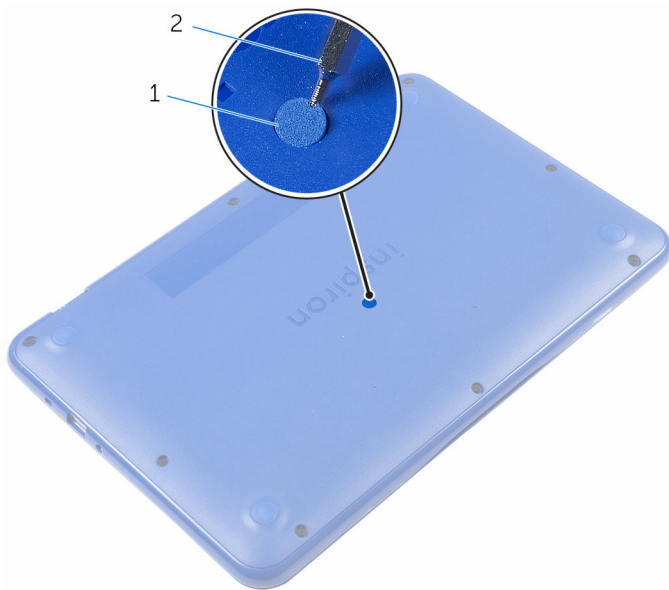


AVISO: Antes de trabajar en el interior de su equipo, lea la información de seguridad que se entrega con el equipo y siga los pasos descritos en [Antes de trabajar en el interior del equipo](#). Después de trabajar en el interior de su equipo, siga las instrucciones en [Después de trabajar en el interior del equipo](#). Para obtener más información sobre prácticas recomendadas de seguridad, visite la página de inicio sobre el cumplimiento de normativas en www.dell.com/regulatory_compliance.

Procedimiento

- 1 Cierre la pantalla y coloque el equipo boca abajo.

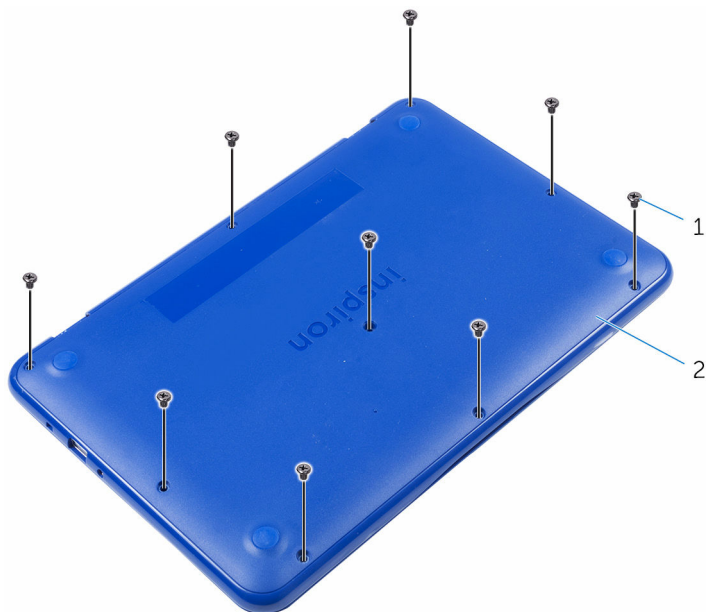
- 2 Con una punta trazadora de plástico, extraiga la tapa del tornillo del ensamblaje de la cubierta de la base.



1 Tapa del tornillo

2 Punta trazadora de plástico

- 3** Extraiga los tornillos que fijan el ensamblaje de la cubierta de la base al ensamblaje del teclado y del reposamanos.



1 Tornillos (9)

2 Ensamblaje de la cubierta de la base

- 4 Haga palanca en el lado izquierdo del ensamblaje de la cubierta de la base para soltarlo del ensamblaje del teclado y del reposamanos.



1 Ensamblaje del teclado y del reposamanos

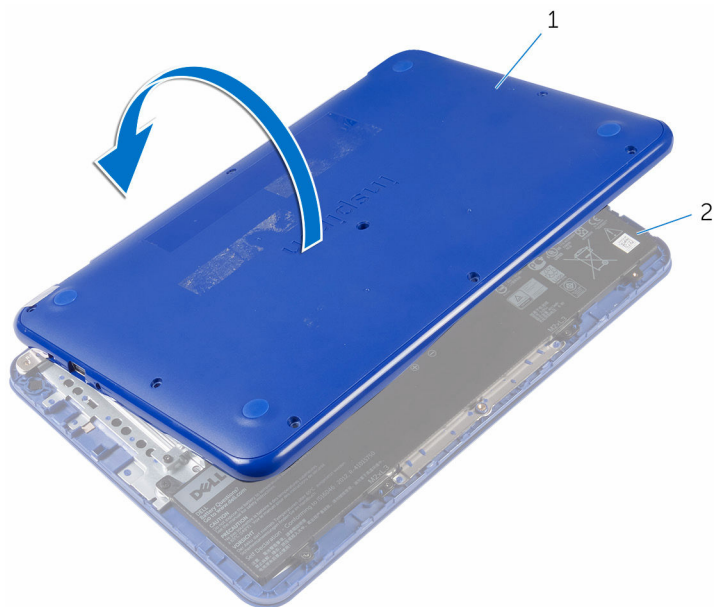
2 Ensamblaje de la cubierta de la base

- 5 Deslice el ensamblaje de la cubierta de la base hacia la derecha y suéltelo de los puertos HDMI y USB.



- | | | | |
|---|--------------------------------------|---|------------|
| 1 | Ensamblaje de la cubierta de la base | 2 | Puerto USB |
| 3 | Puerto HDMI | | |

- 6 Dé la vuelta con cuidado al ensamblaje de la cubierta de la base.




1 Ensamblaje de la cubierta de la base

2 Ensamblaje del teclado y del reposamanos


- 7 Extraiga la [placa de E/S](#).

Colocación de la cubierta de la base

 **AVISO:** Antes de trabajar en el interior de su equipo, lea la información de seguridad que se entrega con el equipo y siga los pasos descritos en [Antes de trabajar en el interior del equipo](#). Después de trabajar en el interior de su equipo, siga las instrucciones en [Después de trabajar en el interior del equipo](#). Para obtener más información sobre prácticas recomendadas de seguridad, visite la página de inicio sobre el cumplimiento de normativas en www.dell.com/regulatory_compliance.

Procedimiento

- 1 Coloque la [placa de E/S](#).

 **PRECAUCIÓN:** Para evitar daños en el equipo, asegúrese de que los orificios para los puertos USB y HDMI del ensamblaje de la cubierta de la base están alineados correctamente con los puertos USB y HDMI del ensamblaje del teclado y del reposamanos.

- 2 Coloque el ensamblaje de la cubierta de la base en el ensamblaje del teclado y del reposamanos, al tiempo que alinea los orificios para los puertos USB y HDMI del ensamblaje de la cubierta de la base con los puertos USB y HDMI.
- 3 Deslice las lengüetas del ensamblaje de la cubierta de la base en las ranuras del ensamblaje del teclado y del reposamanos y encaje el ensamblaje de la cubierta de la base en su lugar.
- 4 Coloque los tornillos que fijan el ensamblaje de la cubierta de la base al ensamblaje del teclado y del reposamanos.
- 5 Coloque el tapón de rosca en el ensamblaje de la cubierta de la base.

Extracción de la batería



AVISO: Antes de trabajar en el interior de su equipo, lea la información de seguridad que se entrega con el equipo y siga los pasos descritos en [Antes de trabajar en el interior del equipo](#). Después de trabajar en el interior de su equipo, siga las instrucciones en [Después de trabajar en el interior del equipo](#). Para obtener más información sobre prácticas recomendadas de seguridad, visite la página de inicio sobre el cumplimiento de normativas en www.dell.com/regulatory_compliance.

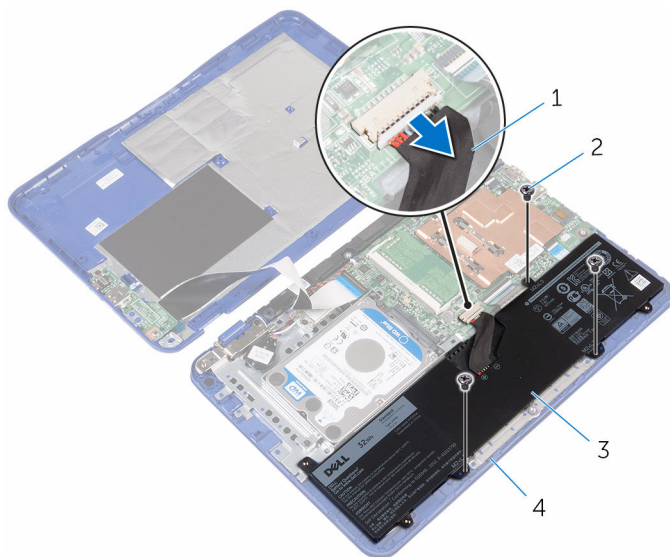
Requisitos previos

Siga el procedimiento del paso 1 al paso 6 en "[Extracción de la cubierta de la base](#)".

Procedimiento

- 1 Desconecte el cable de la batería de la placa base.

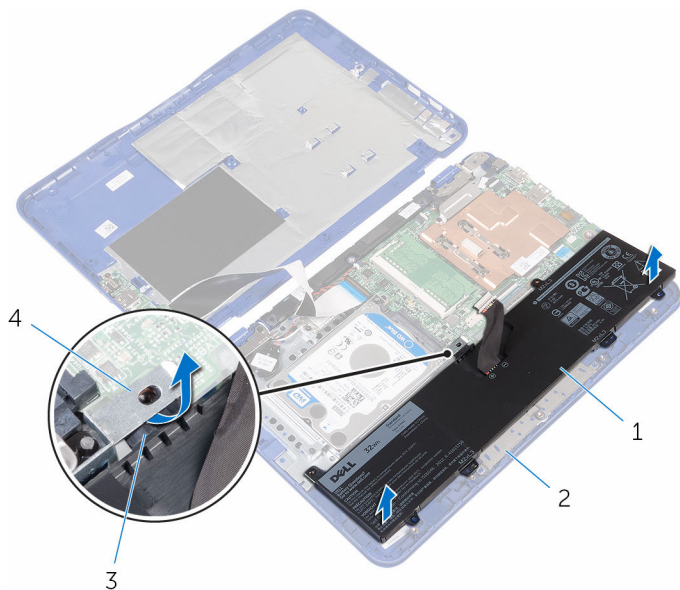
- 2** Extraiga los tornillos que fijan la batería al ensamblaje del teclado y del reposamanos.



- | | | | |
|---|---------------------|---|--|
| 1 | Cable de la batería | 2 | Tornillos (3) |
| 3 | Batería | 4 | Ensamblaje del teclado y del reposamanos |

- 3** Incline la batería (aplicable solo para la configuración con unidad de disco duro) para que la lengüeta de la batería se suelte del soporte de la unidad de disco duro.

- 4 Levante la batería para extraerla del ensamblaje del teclado y del reposamanos.



1 Batería

2 Ensamblaje del teclado y del reposamanos

3 Lengüeta

4 Soporte para la unidad de disco duro

- 5 Siga el paso 1 del procedimiento en "[Extracción de la placa de E/S](#)".

- 6 Gire el equipo, abra la pantalla y pulse el botón de alimentación durante unos 5 segundos para conectar a tierra la placa base.



1 Pantalla

2 botón de encendido

Colocación de la batería



AVISO: Antes de trabajar en el interior de su equipo, lea la información de seguridad que se entrega con el equipo y siga los pasos descritos en [Antes de trabajar en el interior del equipo](#). Después de trabajar en el interior de su equipo, siga las instrucciones en [Después de trabajar en el interior del equipo](#). Para obtener más información sobre prácticas recomendadas de seguridad, visite la página de inicio sobre el cumplimiento de normativas en www.dell.com/regulatory_compliance.

Procedimiento

- 1 Siga el paso 4 del procedimiento en "[Colocación de la placa de E/S](#)".
- 2 Deslice la lengüeta de la batería (aplicable solo para la configuración con unidad de disco duro) bajo el soporte de la unidad de disco duro y coloque la batería en el ensamblaje del teclado y del reposamanos.
- 3 Alinee los orificios para tornillos de la batería con los orificios para tornillos del ensamblaje del teclado y del reposamanos.
- 4 Coloque los tornillos que fijan la batería al ensamblaje del teclado y del reposamanos.
- 5 Conecte el cable de la batería a la placa base.

Requisitos posteriores

Siga el procedimiento del paso 2 al paso 5 en "[Colocación de la cubierta de la base](#)".

Extracción de la placa de E/S



AVISO: Antes de trabajar en el interior de su equipo, lea la información de seguridad que se entrega con el equipo y siga los pasos descritos en [Antes de trabajar en el interior del equipo](#). Después de trabajar en el interior de su equipo, siga las instrucciones en [Después de trabajar en el interior del equipo](#). Para obtener más información sobre prácticas recomendadas de seguridad, visite la página de inicio sobre el cumplimiento de normativas en www.dell.com/regulatory_compliance.

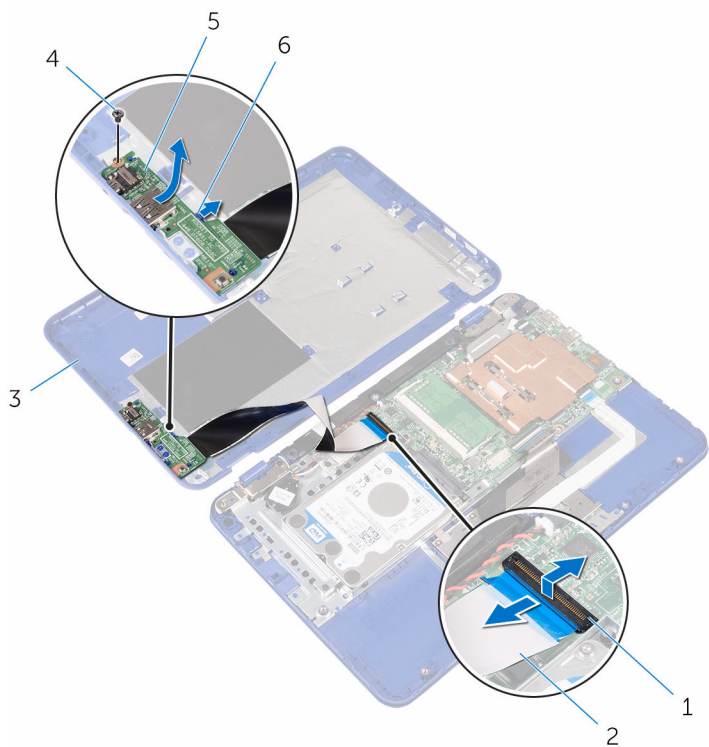
Requisitos previos

- 1 Siga el procedimiento del paso 1 al paso 6 en "[Extracción de la cubierta de la base](#)".
- 2 Extraiga la [batería](#).

Procedimiento

- 1 Abra el pestillo y desconecte el cable de la placa de E/S de la placa base.
- 2 Extraiga el tornillo que fija la placa de E/S a la cubierta de la base.
- 3 Presione la lengüeta de fijación para soltar la placa de E/S de la cubierta de la base.

4 Deslice y levante la placa de E/S para extraerla de la cubierta de la base.



1 Pestillo

3 la cubierta de la base

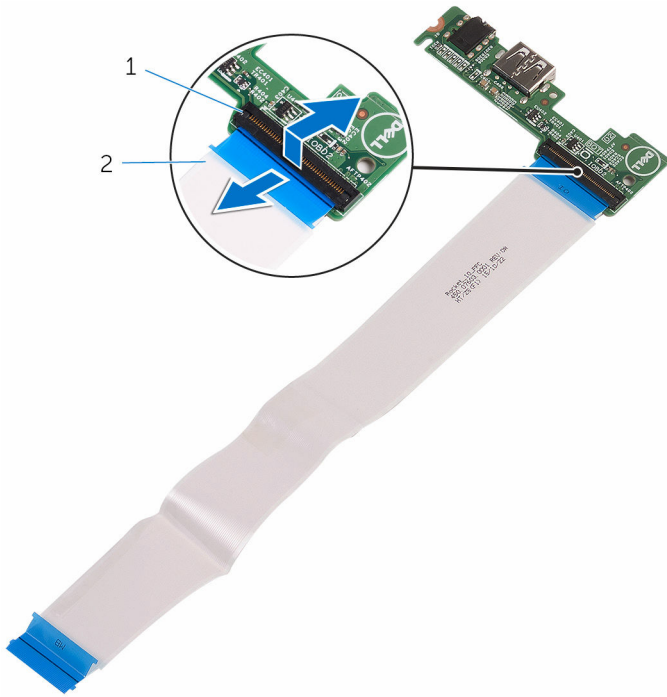
5 Placa de E/S

2 el cable de la placa de E/S

4 Tornillo

6 Lengüeta de fijación

- 5 Levante el pestillo y desconecte el cable de la placa de E/S de dicha placa.



1 Pestillo

2 el cable de la placa de E/S

Colocación de la placa de E/S



AVISO: Antes de trabajar en el interior de su equipo, lea la información de seguridad que se entrega con el equipo y siga los pasos descritos en [Antes de trabajar en el interior del equipo](#). Después de trabajar en el interior de su equipo, siga las instrucciones en [Después de trabajar en el interior del equipo](#). Para obtener más información sobre prácticas recomendadas de seguridad, visite la página de inicio sobre el cumplimiento de normativas en www.dell.com/regulatory_compliance.

Procedimiento

- 1 Deslice el cable de la placa de E/S en el conector de la placa de E/S y cierre el pestillo para fijar el cable.
- 2 Deslice los puertos de la placa de E/S en las ranuras de la cubierta de la base y encaje la placa de E/S en su lugar.
- 3 Alinee el agujero para tornillos de la placa de E/S con el agujero para tornillos de la cubierta de la base y vuelva a colocar el tornillo.
- 4 Deslice el cable de la placa de E/S en el conector de la placa base y cierre el pestillo para fijar el cable.

Requisitos posteriores

- 1 Coloque la [batería](#).
- 2 Siga el procedimiento del paso 2 al paso 5 en "[Colocación de la cubierta de la base](#)".

Extracción del módulo de memoria



AVISO: Antes de trabajar en el interior de su equipo, lea la información de seguridad que se entrega con el equipo y siga los pasos descritos en [Antes de trabajar en el interior del equipo](#). Después de trabajar en el interior de su equipo, siga las instrucciones en [Después de trabajar en el interior del equipo](#). Para obtener más información sobre prácticas recomendadas de seguridad, visite la página de inicio sobre el cumplimiento de normativas en www.dell.com/regulatory_compliance.

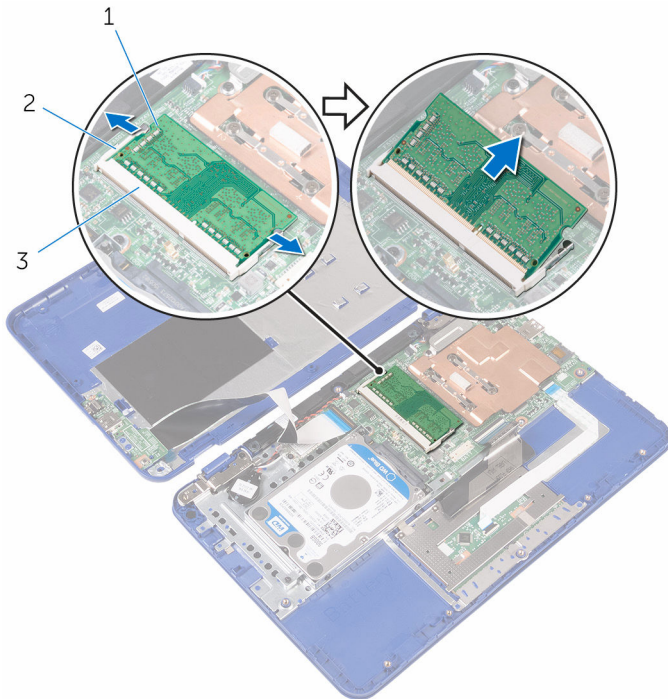
Requisitos previos

- 1 Siga el procedimiento del paso 1 al paso 6 en "[Extracción de la cubierta de la base](#)".
- 2 Extraiga la [batería](#).

Procedimiento

- 1 Abra con cuidado con la punta de los dedos los ganchos de fijación situados en los extremos de la ranura del módulo de memoria hasta que salga el módulo de memoria.

2 Extraiga el módulo de memoria de la ranura del mismo.



1 Módulo de memoria

2 Ganchos de fijación (2)

3 Ranura del módulo de memoria

Colocación del módulo de memoria




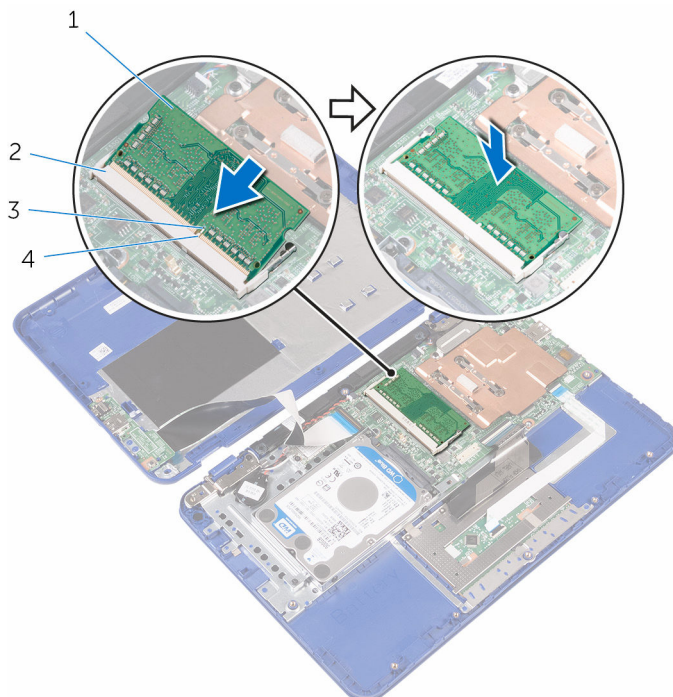
AVISO: Antes de trabajar en el interior de su equipo, lea la información de seguridad que se entrega con el equipo y siga los pasos descritos en [Antes de trabajar en el interior del equipo](#). Después de trabajar en el interior de su equipo, siga las instrucciones en [Después de trabajar en el interior del equipo](#). Para obtener más información sobre prácticas recomendadas de seguridad, visite la página de inicio sobre el cumplimiento de normativas en www.dell.com/regulatory_compliance.

Procedimiento

- 1 Alinee la muesca del módulo de memoria con la lengüeta de la ranura del módulo de memoria.

- 2 Deslice firmemente el módulo de memoria para introducirlo en la ranura del módulo de memoria en posición inclinada y presiónelo hacia abajo hasta que encaje en su lugar.

 **NOTA:** Si no oye un clic, extraiga el módulo de memoria y vuelva a instalarlo.



1 Módulo de memoria

2 Ranura del módulo de memoria




3 Muesca

4 Lengüeta

Requisitos posteriores

- 1 Coloque la [batería](#).
- 2 Siga el procedimiento del paso 2 al paso 5 en "[Colocación de la cubierta de la base](#)".

Extracción de la unidad de disco duro

-  **AVISO:** Antes de trabajar en el interior de su equipo, lea la información de seguridad que se entrega con el equipo y siga los pasos descritos en [Antes de trabajar en el interior del equipo](#). Después de trabajar en el interior de su equipo, siga las instrucciones en [Después de trabajar en el interior del equipo](#). Para obtener más información sobre prácticas recomendadas de seguridad, visite la página de inicio sobre el cumplimiento de normativas en www.dell.com/regulatory_compliance.
-  **PRECAUCIÓN:** Las unidades de disco duro son frágiles. Tenga mucho cuidado cuando las manipule.
-  **PRECAUCIÓN:** Para evitar la pérdida de datos, no extraiga la unidad de disco duro mientras el equipo esté encendido o en modo de suspensión.

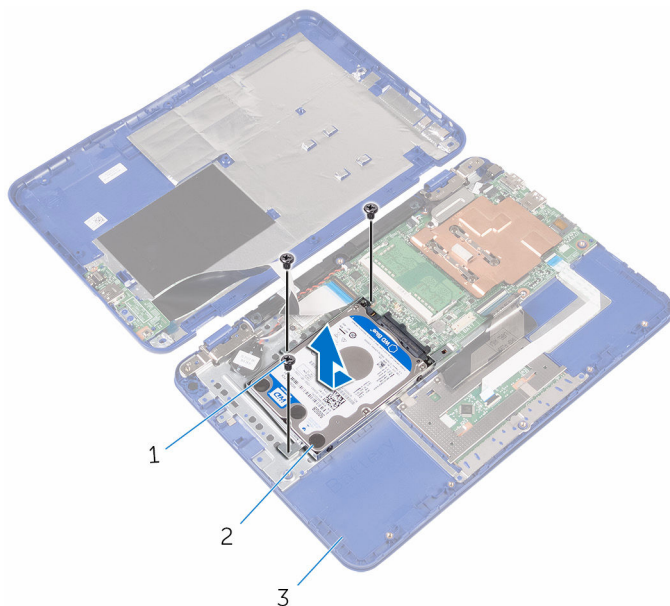
Requisitos previos

- 1 Siga el procedimiento del paso 1 al paso 6 en "[Extracción de la cubierta de la base](#)".
- 2 Extraiga la [batería](#).

Procedimiento

- 1 Retire los tornillos que fijan el ensamblaje de la unidad de disco duro al ensamblaje del teclado y del reposamanos.

- 2 Deslice el ensamblaje de la unidad de disco duro y levántelo para extraerlo del ensamblaje del teclado y del reposamanos.



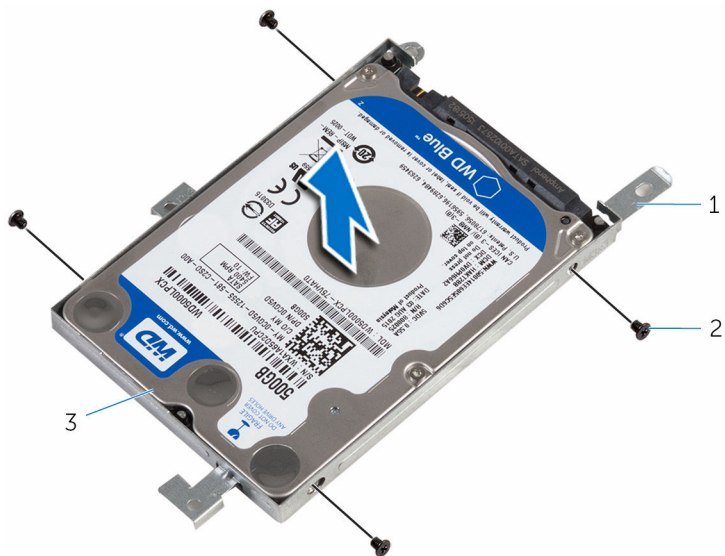
1 Tornillos (3)

2 Ensamblaje de la unidad de disco duro

3 Ensamblaje del teclado y del reposamanos

- 3 Extraiga los tornillos que fijan el soporte de la unidad de disco duro a ésta.

- 4 Levante la unidad de disco duro para extraerla de su soporte.





1 Soporte para la unidad de disco duro

2 Tornillos (4)

3 la unidad de disco duro

Colocación de la unidad de disco duro

 **AVISO:** Antes de trabajar en el interior de su equipo, lea la información de seguridad que se entrega con el equipo y siga los pasos descritos en [Antes de trabajar en el interior del equipo](#). Después de trabajar en el interior de su equipo, siga las instrucciones en [Después de trabajar en el interior del equipo](#). Para obtener más información sobre prácticas recomendadas de seguridad, visite la página de inicio sobre el cumplimiento de normativas en www.dell.com/regulatory_compliance.

 **PRECAUCIÓN:** Las unidades de disco duro son frágiles. Tenga mucho cuidado cuando las manipule.

Procedimiento

- 1 Alinee los orificios de los tornillos de la unidad de disco duro con los del soporte de la unidad de disco duro.
- 2 Coloque los tornillos que fijan el soporte de la unidad de disco duro a dicha unidad.
- 3 Deslice y conecte el ensamblaje de la unidad de disco duro al conector de la placa base.
- 4 Alinee los orificios para tornillos situados en el ensamblaje de la unidad de disco duro con los del ensamblaje del teclado y del reposamanos.
- 5 Coloque los tornillos que fijan el ensamblaje de la unidad de disco duro al ensamblaje del teclado y del reposamanos.

Requisitos posteriores

- 1 Coloque la [batería](#).
- 2 Siga el procedimiento del paso 2 al paso 5 en "[Colocación de la cubierta de la base](#)".

Extracción del puerto del adaptador de alimentación



AVISO: Antes de trabajar en el interior de su equipo, lea la información de seguridad que se entrega con el equipo y siga los pasos descritos en [Antes de trabajar en el interior del equipo](#). Después de trabajar en el interior de su equipo, siga las instrucciones en [Después de trabajar en el interior del equipo](#). Para obtener más información sobre prácticas recomendadas de seguridad, visite la página de inicio sobre el cumplimiento de normativas en www.dell.com/regulatory_compliance.

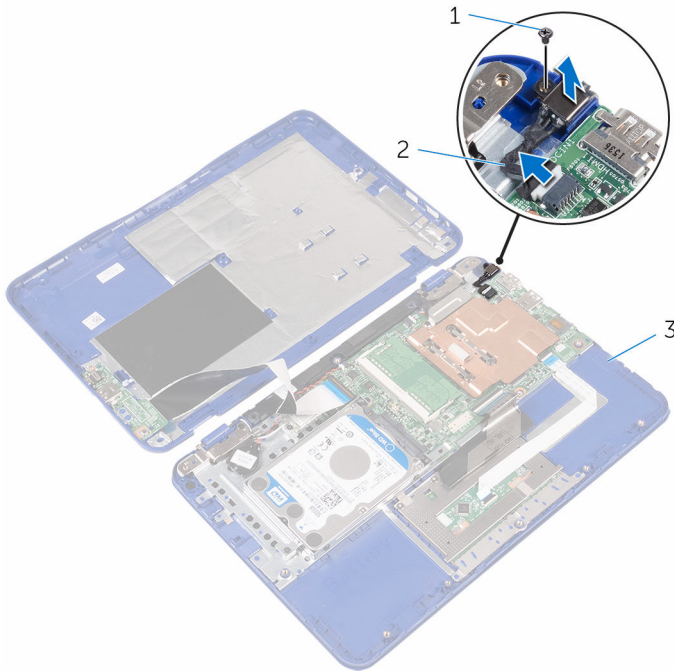
Requisitos previos

- 1 Siga el procedimiento del paso 1 al paso 6 en "[Extracción de la cubierta de la base](#)".
- 2 Extraiga la [batería](#).

Procedimiento

- 1 Desconecte el cable del puerto del adaptador de alimentación de la placa base.
- 2 Extraiga el tornillo que fija el puerto del adaptador de alimentación al ensamblaje del teclado y del reposamanos.

- 3** Levante el puerto del adaptador de alimentación junto con el cable y retírelos del ensamblaje del teclado y del reposamanos.



1 Tornillo

2 Cable del puerto del adaptador de alimentación

3 Ensamblaje del teclado y del reposamanos

Colocación del puerto del adaptador de alimentación



AVISO: Antes de trabajar en el interior de su equipo, lea la información de seguridad que se entrega con el equipo y siga los pasos descritos en [Antes de trabajar en el interior del equipo](#). Después de trabajar en el interior de su equipo, siga las instrucciones en [Después de trabajar en el interior del equipo](#). Para obtener más información sobre prácticas recomendadas de seguridad, visite la página de inicio sobre el cumplimiento de normativas en www.dell.com/regulatory_compliance.

Procedimiento

- 1 Coloque el puerto del adaptador de alimentación en la ranura del ensamblaje del teclado y del reposamanos.
- 2 Alinee el orificio para tornillos del puerto del adaptador de alimentación con el orificio para tornillos del ensamblaje del teclado y del reposamanos.
- 3 Coloque el tornillo que fija el puerto del adaptador de alimentación al ensamblaje del teclado y del reposamanos.
- 4 Conecte el cable del puerto del adaptador de alimentación a la placa base.

Requisitos posteriores

- 1 Coloque la [batería](#).
- 2 Siga el procedimiento del paso 2 al paso 5 en "[Colocación de la cubierta de la base](#)".

Extracción de la tarjeta inalámbrica



AVISO: Antes de trabajar en el interior de su equipo, lea la información de seguridad que se entrega con el equipo y siga los pasos descritos en [Antes de trabajar en el interior del equipo](#). Después de trabajar en el interior de su equipo, siga las instrucciones en [Después de trabajar en el interior del equipo](#). Para obtener más información sobre prácticas recomendadas de seguridad, visite la página de inicio sobre el cumplimiento de normativas en www.dell.com/regulatory_compliance.

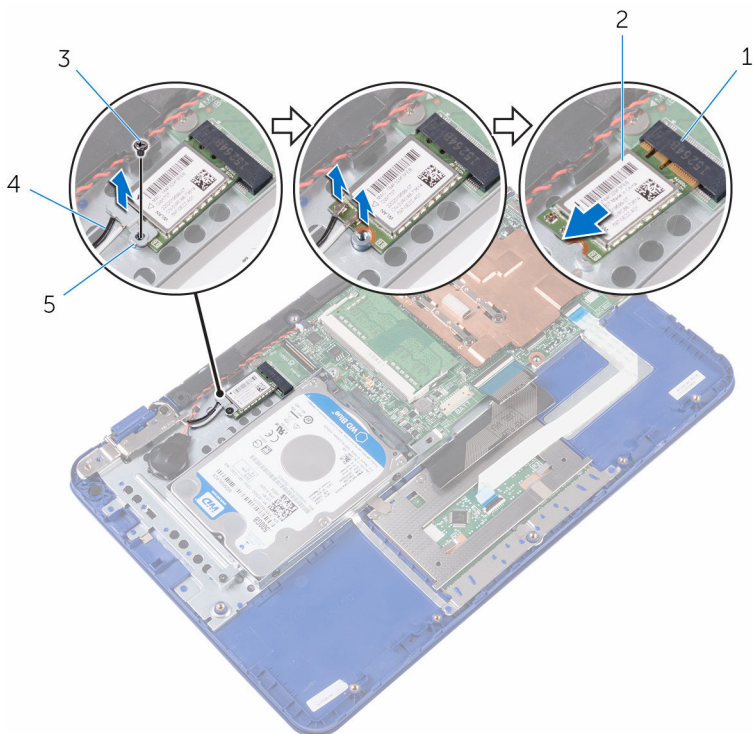
Requisitos previos

- 1 Siga el procedimiento del paso 1 al paso 6 en "[Extracción de la cubierta de la base](#)".
- 2 Extraiga la [batería](#).
- 3 Siga el paso 1 del procedimiento en "[Extracción de la placa de E/S](#)".

Procedimiento


- 1 Extraiga el tornillo que fija la tarjeta inalámbrica al ensamblaje del teclado y del reposamanos.
- 2 Levante el soporte de la tarjeta inalámbrica para extraerlo de la tarjeta inalámbrica.
- 3 Desconecte los cables de antena de la tarjeta inalámbrica.

- 4 Deslice la tarjeta inalámbrica de la ranura para tarjetas inalámbricas de la placa base.




- | | | | |
|---|-----------------------------------|---|-------------------------|
| 1 | Ranura de la tarjeta inalámbrica | 2 | Tarjeta inalámbrica |
| 3 | Tornillo | 4 | Cables de la antena (2) |
| 5 | soporte de la tarjeta inalámbrica | | |

Colocación de la tarjeta inalámbrica.

 **AVISO:** Antes de trabajar en el interior de su equipo, lea la información de seguridad que se entrega con el equipo y siga los pasos descritos en [Antes de trabajar en el interior del equipo](#). Después de trabajar en el interior de su equipo, siga las instrucciones en [Después de trabajar en el interior del equipo](#). Para obtener más información sobre prácticas recomendadas de seguridad, visite la página de inicio sobre el cumplimiento de normativas en www.dell.com/regulatory_compliance.

Procedimiento

 **PRECAUCIÓN:** Para evitar que se produzcan daños en la tarjeta inalámbrica, no coloque cables debajo de ella.

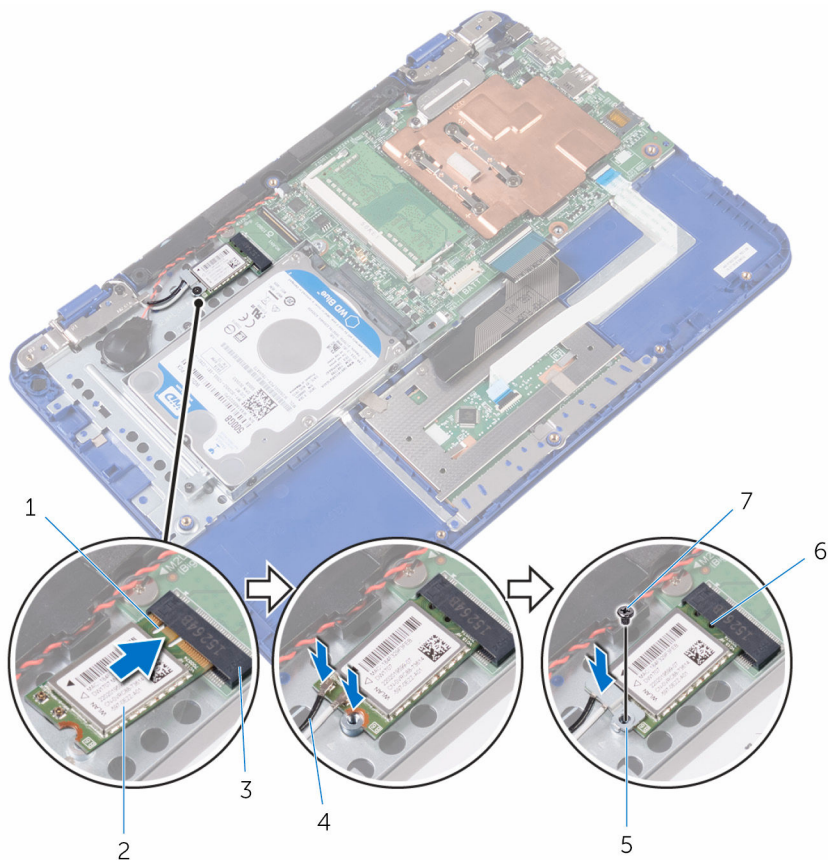
- 1 Alinee la muesca de la tarjeta inalámbrica con la lengüeta de la ranura de la tarjeta inalámbrica situada en la placa base.
- 2 Deslice la tarjeta inalámbrica en la ranura para tarjetas inalámbricas de la placa base.
- 3 Conecte los cables de la antena a la tarjeta inalámbrica.

La siguiente tabla proporciona el esquema de los colores de los cables de la antena para la tarjeta inalámbrica compatible con el equipo.

Conectores de la tarjeta inalámbrica	Colores de los cables de la antena
Principal (triángulo blanco)	blanco
Auxiliar (triángulo negro)	negro

- 4 Alinee el orificio para tornillos de la tarjeta inalámbrica y el soporte de la tarjeta inalámbrica con el orificio para tornillos del ensamblaje del teclado y del reposamanos.

- 5 Coloque el tornillo que fija la tarjeta inalámbrica al ensamblaje del teclado y del reposamanos.





- | | | | |
|---|-----------------------------------|---|-------------------------|
| 1 | Muesca | 2 | Tarjeta inalámbrica |
| 3 | Ranura de la tarjeta inalámbrica | 4 | Cables de la antena (2) |
| 5 | soporte de la tarjeta inalámbrica | 6 | Lengüeta |
| 7 | Tornillo | | |

Requisitos posteriores

- 1 Coloque la [batería](#).
- 2 Siga el procedimiento del paso 2 al paso 5 en "[Colocación de la cubierta de la base](#)".
- 3 Siga el paso 4 del procedimiento en "[Colocación de la placa de E/S](#)".

Extracción de la batería de tipo botón

 **AVISO:** Antes de trabajar en el interior de su equipo, lea la información de seguridad que se entrega con el equipo y siga los pasos descritos en [Antes de trabajar en el interior del equipo](#). Después de trabajar en el interior de su equipo, siga las instrucciones en [Después de trabajar en el interior del equipo](#). Para obtener más información sobre prácticas recomendadas de seguridad, visite la página de inicio sobre el cumplimiento de normativas en www.dell.com/regulatory_compliance.

 **PRECAUCIÓN:** Al extraer la batería de tipo botón, se restablecen los valores predeterminados del BIOS. Se recomienda que anote los valores del BIOS antes de extraer la batería de tipo botón.

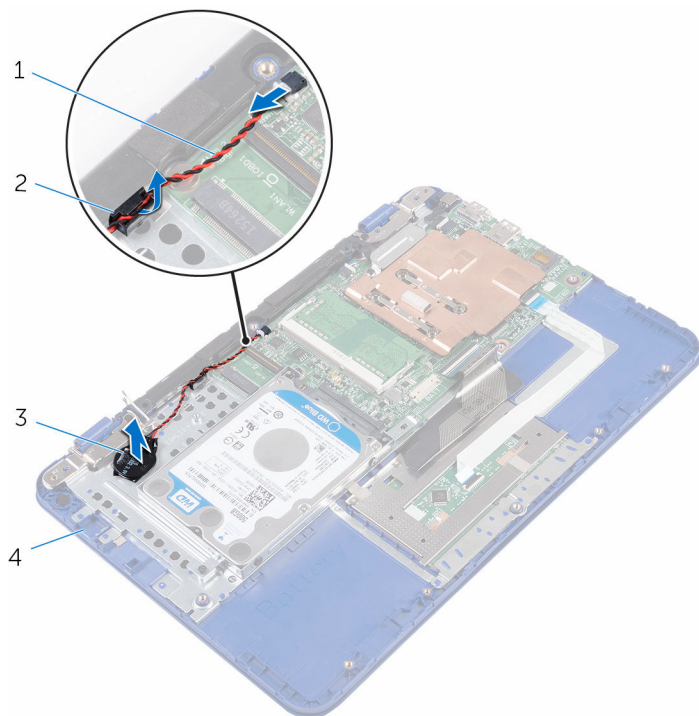
Requisitos previos

- 1 Siga el procedimiento del paso 1 al paso 6 en "[Extracción de la cubierta de la base](#)".
- 2 Extraiga la [batería](#).
- 3 Siga el paso 1 del procedimiento en "[Extracción de la placa de E/S](#)".
- 4 Extraiga la [tarjeta inalámbrica](#).

Procedimiento

- 1 Desconecte el cable de la batería de tipo botón de la placa base.
- 2 Extraiga el cable de la batería de tipo botón de la guía de colocación en el altavoz.

- 3** Levante y extraiga con cuidado la batería de tipo botón del ensamblaje del teclado y del reposamanos.



1 Cable de la batería de tipo botón

2 Guía de colocación

3 la batería de tipo botón

4 Ensamblaje del teclado y del reposamanos

Colocación de la batería de tipo botón



AVISO: Antes de trabajar en el interior de su equipo, lea la información de seguridad que se entrega con el equipo y siga los pasos descritos en [Antes de trabajar en el interior del equipo](#). Después de trabajar en el interior de su equipo, siga las instrucciones en [Después de trabajar en el interior del equipo](#). Para obtener más información sobre prácticas recomendadas de seguridad, visite la página de inicio sobre el cumplimiento de normativas en www.dell.com/regulatory_compliance.

Procedimiento

- 1 Adhiera la batería de tipo botón al ensamblaje del teclado y del reposamanos.
- 2 Coloque el cable de la batería de tipo botón a través de la guía de colocación en el altavoz.
- 3 Conecte el cable de la batería de tipo botón a la placa base.

Requisitos posteriores

- 1 Coloque la [tarjeta inalámbrica](#).
- 2 Siga el paso 4 del procedimiento en "[Colocación de la placa de E/S](#)".
- 3 Coloque la [batería](#).
- 4 Siga el procedimiento del paso 2 al paso 5 en "[Colocación de la cubierta de la base](#)".

Extracción de la superficie táctil



AVISO: Antes de trabajar en el interior de su equipo, lea la información de seguridad que se entrega con el equipo y siga los pasos descritos en [Antes de trabajar en el interior del equipo](#). Después de trabajar en el interior de su equipo, siga las instrucciones en [Después de trabajar en el interior del equipo](#). Para obtener más información sobre prácticas recomendadas de seguridad, visite la página de inicio sobre el cumplimiento de normativas en www.dell.com/regulatory_compliance.

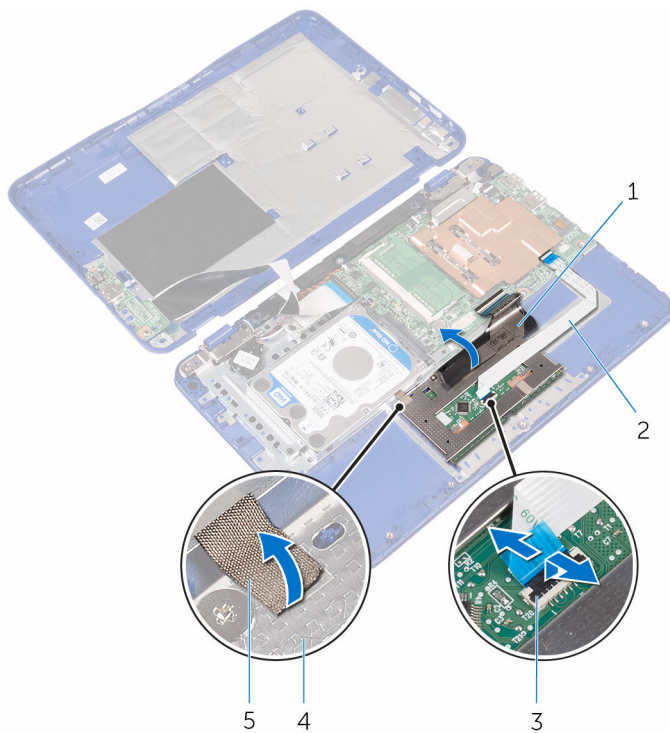
Requisitos previos

- 1 Siga el procedimiento del paso 1 al paso 6 en "[Extracción de la cubierta de la base](#)".
- 2 Extraiga la [batería](#).

Procedimiento

- 1 Levante el pestillo y desconecte el cable de la superficie táctil.
- 2 Despegue la cinta de la superficie táctil.

- 3** Levante el cable del teclado para acceder a los tornillos que fijan la superficie táctil al ensamblaje del teclado y del reposamanos.



1 Cable del teclado

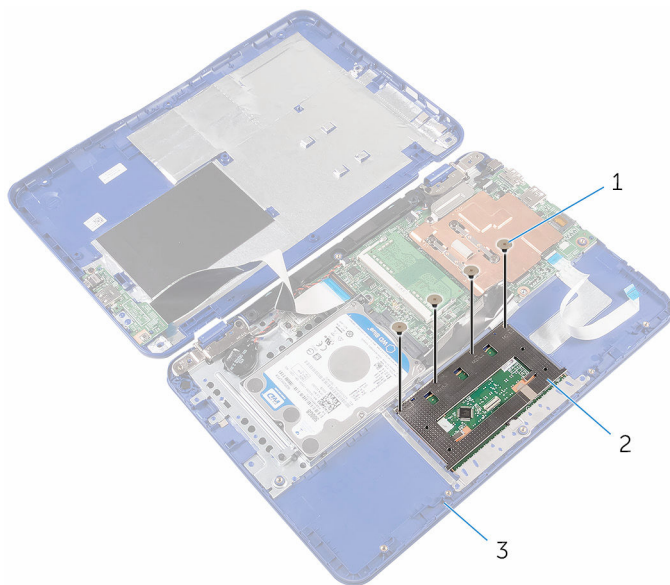
2 Cable de la superficie táctil

3 Pestillo

4 Ratón táctil

5 cinta

- 4 Extraiga los tornillos que fijan la superficie táctil al ensamblaje del teclado y del reposamanos.

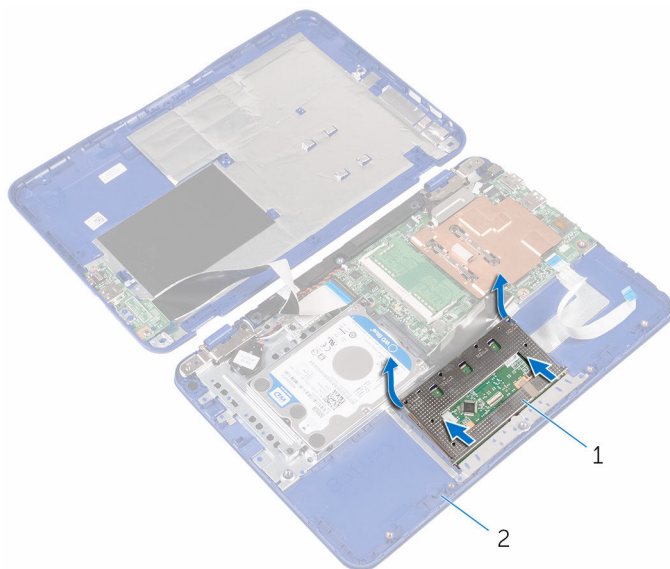


1 Tornillos (4)

2 Ratón táctil

3 Ensamblaje del teclado y del reposamanos

- 5 Deslice y levante la superficie táctil para extraerla del ensamblaje del teclado y del reposamanos.



1 Ratón táctil

2 Ensamblaje del teclado y del reposamanos

Colocación de la superficie táctil



AVISO: Antes de trabajar en el interior de su equipo, lea la información de seguridad que se entrega con el equipo y siga los pasos descritos en [Antes de trabajar en el interior del equipo](#). Después de trabajar en el interior de su equipo, siga las instrucciones en [Después de trabajar en el interior del equipo](#). Para obtener más información sobre prácticas recomendadas de seguridad, visite la página de inicio sobre el cumplimiento de normativas en www.dell.com/regulatory_compliance.

Procedimiento

- 1 Deslice las pestañas de la superficie táctil en las ranuras del ensamblaje del teclado y del reposamanos.
- 2 Alinee los orificios para tornillos de la superficie táctil con los orificios para tornillos del ensamblaje del teclado y del reposamanos.
- 3 Coloque los tornillos que fijan la superficie táctil al ensamblaje del teclado y del reposamanos.
- 4 Dé la vuelta al ensamblaje del teclado y del reposamanos.

- 5 Asegúrese de que haya un hueco entre el mylar y el ensamblaje del teclado y del reposamanos.



1 mylar

2 Ensamblaje del teclado y del reposamanos

- 6 Adhiera la cinta a la superficie táctil.
- 7 Deslice el cable de la superficie táctil dentro del conector de la superficie táctil y presione el pestillo para fijar el cable.

Requisitos posteriores

- 1 Coloque la [batería](#).
- 2 Siga el procedimiento del paso 2 al paso 5 en "[Colocación de la cubierta de la base](#)".

Extracción del altavoz



AVISO: Antes de trabajar en el interior de su equipo, lea la información de seguridad que se entrega con el equipo y siga los pasos descritos en [Antes de trabajar en el interior del equipo](#). Después de trabajar en el interior de su equipo, siga las instrucciones en [Después de trabajar en el interior del equipo](#). Para obtener más información sobre prácticas recomendadas de seguridad, visite la página de inicio sobre el cumplimiento de normativas en www.dell.com/regulatory_compliance.

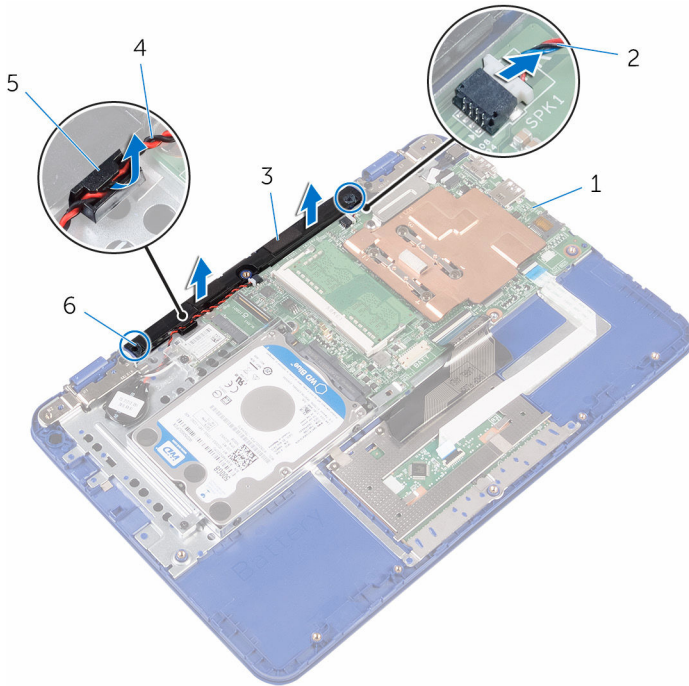
Requisitos previos

- 1 Siga el procedimiento del paso 1 al paso 6 en "[Extracción de la cubierta de la base](#)".
- 2 Extraiga la [batería](#).
- 3 Siga el paso 1 del procedimiento en "[Extracción de la placa de E/S](#)".

Procedimiento

- 1 Desconecte el cable de los altavoces de la placa base.
- 2 Extraiga el cable de la batería de tipo botón de la guía de colocación en el altavoz.

3 Suelte los topes de goma del altavoz y levante el altavoz para extraerlo del ensamblaje del teclado y del reposamanos.



1 la placa base

2 el cable del altavoz

3 el altavoz

4 Cable de la batería de tipo botón

5 Guía de colocación

6 Topes de goma (2)

Colocación del altavoz



AVISO: Antes de trabajar en el interior de su equipo, lea la información de seguridad que se entrega con el equipo y siga los pasos descritos en [Antes de trabajar en el interior del equipo](#). Después de trabajar en el interior de su equipo, siga las instrucciones en [Después de trabajar en el interior del equipo](#). Para obtener más información sobre prácticas recomendadas de seguridad, visite la página de inicio sobre el cumplimiento de normativas en www.dell.com/regulatory_compliance.

Procedimiento

- 1 Inserte los topes de goma del altavoz en las ranuras del ensamblaje del teclado y del reposamanos, y encaje el altavoz en su lugar.
- 2 Coloque el cable de la batería de tipo botón a través de la guía de colocación en el altavoz.
- 3 Conecte el cable del altavoz a la placa base.

Requisitos posteriores

- 1 Siga el paso 4 del procedimiento en "[Colocación de la placa de E/S](#)".
- 2 Coloque la [batería](#).
- 3 Siga el procedimiento del paso 2 al paso 5 en "[Colocación de la cubierta de la base](#)".

Extracción del ensamblaje de la pantalla



AVISO: Antes de trabajar en el interior de su equipo, lea la información de seguridad que se entrega con el equipo y siga los pasos descritos en [Antes de trabajar en el interior del equipo](#). Después de trabajar en el interior de su equipo, siga las instrucciones en [Después de trabajar en el interior del equipo](#). Para obtener más información sobre prácticas recomendadas de seguridad, visite la página de inicio sobre el cumplimiento de normativas en www.dell.com/regulatory_compliance.

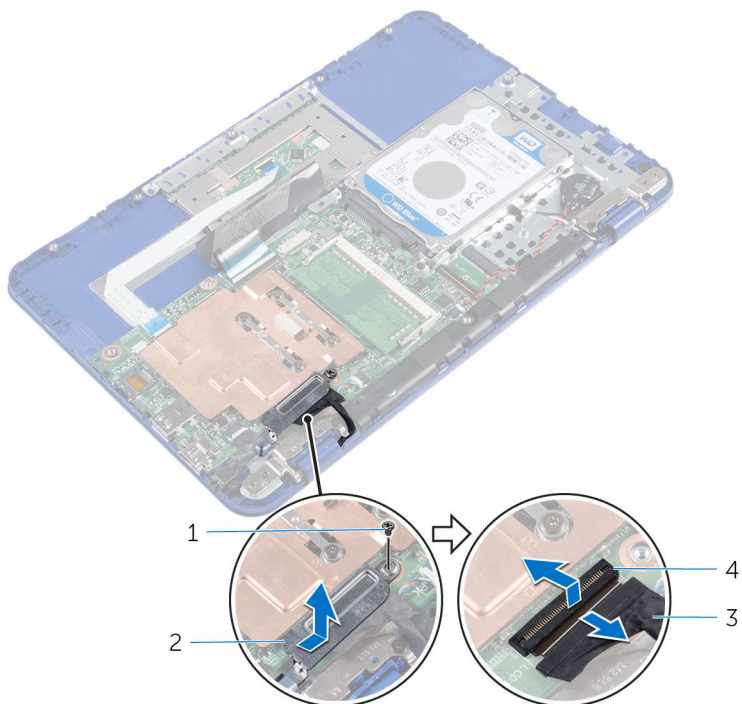
Requisitos previos

- 1 Siga el procedimiento del paso 1 al paso 6 en "[Extracción de la cubierta de la base](#)".
- 2 Extraiga la [batería](#).
- 3 Siga el paso 1 del procedimiento en "[Extracción de la placa de E/S](#)".
- 4 Extraiga la [tarjeta inalámbrica](#).

Procedimiento

- 1 Extraiga el tornillo que fija el soporte del cable de la pantalla a la placa base.
- 2 Deslice el soporte del cable de la pantalla y levántelo para extraerlo de la placa base.

- 3** Abra el pestillo y desconecte el cable de la pantalla de la placa base.



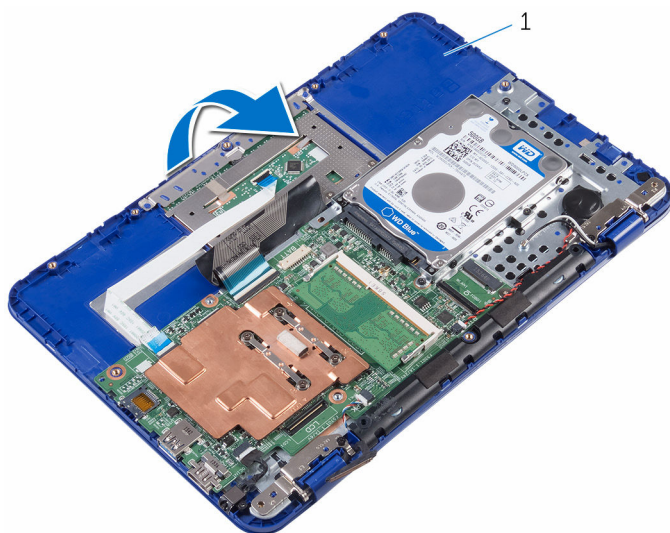
1 Tornillo

2 Soporte del cable de la pantalla

3 Cable de la pantalla

4 Pestillo

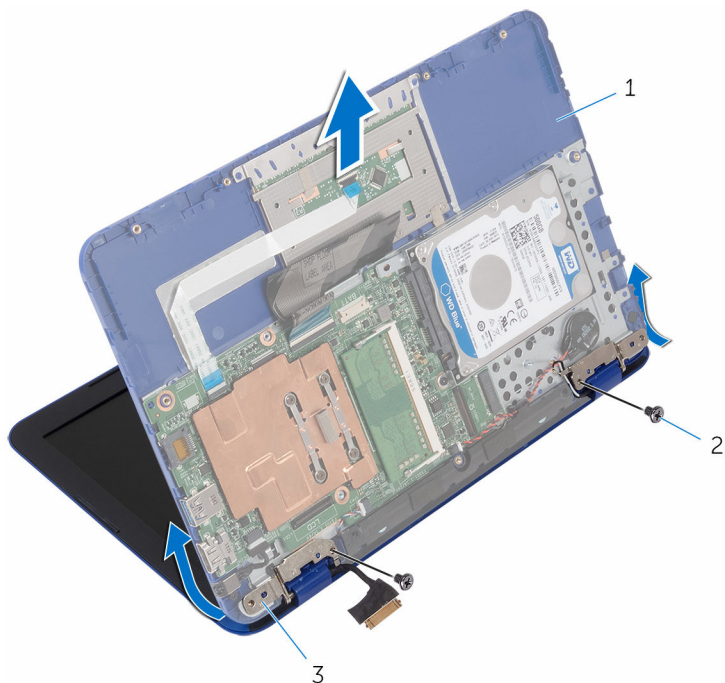
- 4 Abra el ensamblaje del teclado y del reposamanos en posición inclinada.



- 1 Ensamblaje del teclado y del reposamanos

- 5 Extraiga los tornillos que fijan el ensamblaje de la pantalla al ensamblaje del teclado y del reposamanos.

- 6 Deslice el ensamblaje del teclado y del reposamanos y levántelo para extraerlo del ensamblaje de la pantalla.




- 1 Ensamblaje del teclado y del reposamanos 2 Tornillos (2)
3 Bisagras de la pantalla (2)


Después de realizar todos los pasos, nos queda el ensamblaje de la pantalla.



Colocación del ensamblaje de la pantalla

 **AVISO:** Antes de trabajar en el interior de su equipo, lea la información de seguridad que se entrega con el equipo y siga los pasos descritos en [Antes de trabajar en el interior del equipo](#). Después de trabajar en el interior de su equipo, siga las instrucciones en [Después de trabajar en el interior del equipo](#). Para obtener más información sobre prácticas recomendadas de seguridad, visite la página de inicio sobre el cumplimiento de normativas en www.dell.com/regulatory_compliance.

Procedimiento

 **PRECAUCIÓN:** Coloque el equipo sobre una superficie suave y limpia para evitar que el ensamblaje de la antena y la cubierta posterior de la pantalla se rayen.

- 1 Coloque el embellecedor de la pantalla sobre una superficie limpia y plana.
- 2 Alinee los orificios para tornillos de las bisagras de la pantalla con los del ensamblaje del teclado y del reposamanos.
- 3 Coloque los tornillos que fijan el ensamblaje de la pantalla al ensamblaje del teclado y del reposamanos.
- 4 Deslice el cable de la pantalla en el conector de la placa base y cierre el pestillo para fijar el cable.
- 5 Deslice el soporte del cable de la pantalla en la ranura del ensamblaje del teclado y del reposamanos.
- 6 Alinee el orificio para tornillos del soporte del cable de la pantalla con el orificio para tornillos de la placa base.
- 7 Coloque el tornillo que fija el soporte del cable de la pantalla a la placa base.

Requisitos posteriores

- 1 Coloque la [tarjeta inalámbrica](#).
- 2 Siga el paso 4 del procedimiento en "[Colocación de la placa de E/S](#)".
- 3 Coloque la [batería](#).

- 4 Siga el procedimiento del paso 2 al paso 5 en "[Colocación de la cubierta de la base](#)".

Extracción de la placa base



AVISO: Antes de trabajar en el interior de su equipo, lea la información de seguridad que se entrega con el equipo y siga los pasos descritos en [Antes de trabajar en el interior del equipo](#). Después de trabajar en el interior de su equipo, siga las instrucciones en [Después de trabajar en el interior del equipo](#). Para obtener más información sobre prácticas recomendadas de seguridad, visite la página de inicio sobre el cumplimiento de normativas en www.dell.com/regulatory_compliance.



NOTA: La etiqueta de servicio de su equipo se encuentra en la placa base. Debe introducir la etiqueta de servicio en el programa de configuración del BIOS después de volver a colocar la placa base.



NOTA: La colocación de la placa base elimina los cambios realizados en el BIOS mediante el programa de configuración del BIOS. Debe realizar los cambios que desee de nuevo después de volver a colocar la placa base.



NOTA: Antes de desconectar los cables de la placa base, observe la ubicación de los conectores. De esta manera, podrá volver a conectarlos de forma correcta una vez que coloque la placa base.

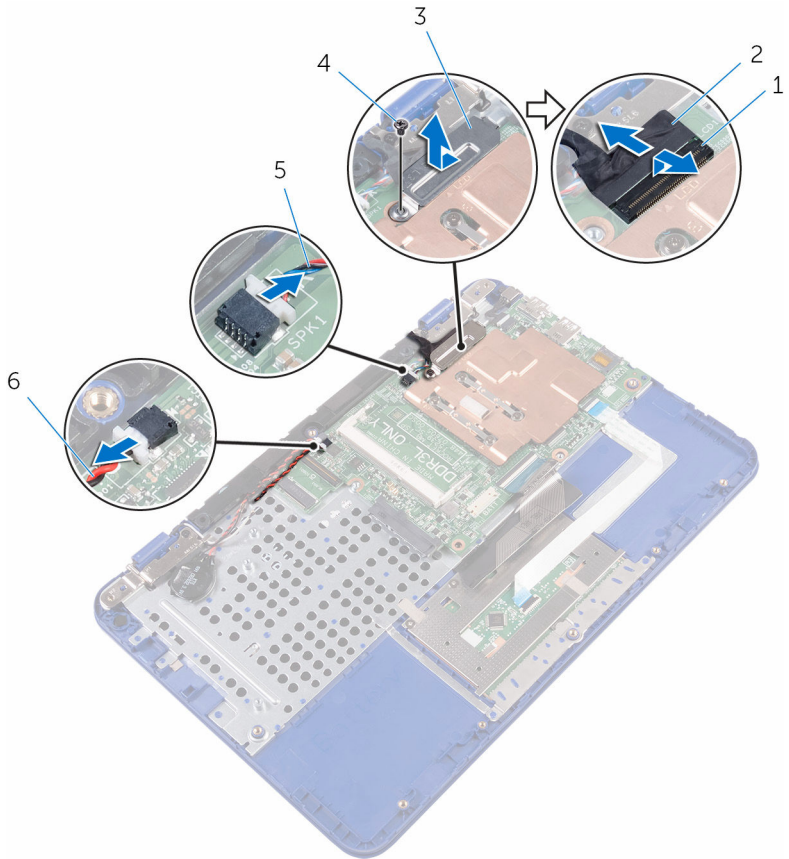
Requisitos previos

- 1 Siga el procedimiento del paso 1 al paso 6 en "[Extracción de la cubierta de la base](#)".
- 2 Siga el paso 1 del procedimiento en "[Extracción de la placa de E/S](#)".
- 3 Extraiga la [batería](#).
- 4 Extraiga el [módulo de memoria](#).
- 5 Extraiga la [tarjeta inalámbrica](#).
- 6 Extraiga la [unidad de disco duro](#).

Procedimiento

- 1 Extraiga el tornillo que fija el soporte del cable de la pantalla a la placa base y levante el soporte del cable de la pantalla para extraerlo de la placa base.
- 2 Abra el pestillo y desconecte el cable de la pantalla de la placa base.

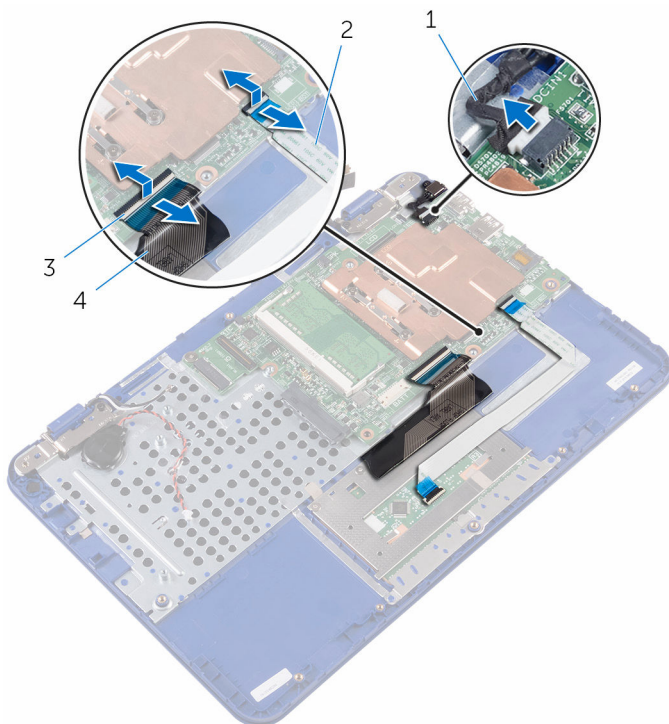
- 3 Desconecte el cable de los altavoces de la placa base.
- 4 Desconecte el cable de la batería de tipo botón de la placa base.



- | | |
|------------------------------------|-------------------------------------|
| 1 Pestillo | 2 Cable de la pantalla |
| 3 Soporte del cable de la pantalla | 4 Tornillo |
| 5 el cable del altavoz | 6 Cable de la batería de tipo botón |

- 5 Desconecte el cable del puerto del adaptador de alimentación de la placa base.

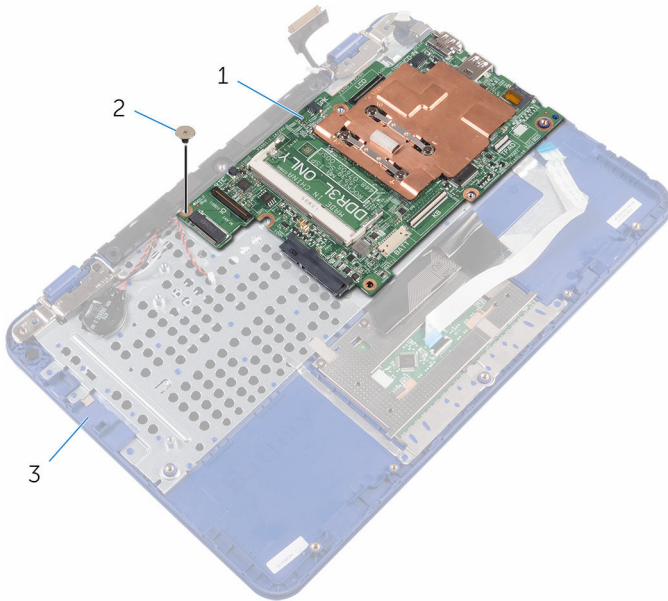
- 6** Abra los pestillos y desconecte el cable de la superficie táctil y el cable del teclado de la placa base.



- | | | | |
|---|--|---|-------------------------------|
| 1 | Cable del puerto del adaptador de alimentación | 2 | Cable de la superficie táctil |
| 3 | Pestillos (2) | 4 | Cable del teclado |

- 7** Extraiga el tornillo que fija la placa base al ensamblaje del teclado y del reposamanos.

- 8** Levante la placa base para extraerla del ensamblaje del teclado y del reposamanos.



- | | | | |
|---|--|---|----------|
| 1 | la placa base | 2 | Tornillo |
| 3 | Ensamblaje del teclado y del reposamanos | | |

Colocación de la placa base



AVISO: Antes de trabajar en el interior de su equipo, lea la información de seguridad que se entrega con el equipo y siga los pasos descritos en [Antes de trabajar en el interior del equipo](#). Después de trabajar en el interior de su equipo, siga las instrucciones en [Después de trabajar en el interior del equipo](#). Para obtener más información sobre prácticas recomendadas de seguridad, visite la página de inicio sobre el cumplimiento de normativas en www.dell.com/regulatory_compliance.



NOTA: La etiqueta de servicio de su equipo se encuentra en la placa base. Debe introducir la etiqueta de servicio en el programa de configuración del BIOS después de volver a colocar la placa base.



NOTA: La colocación de la placa base elimina los cambios realizados en el BIOS mediante el programa de configuración del BIOS. Debe realizar los cambios que desee de nuevo después de volver a colocar la placa base.

Procedimiento

- 1 Alinee los orificios para tornillos de la placa base con los orificios para tornillos del ensamblaje del teclado y del reposamanos.
- 2 Coloque el tornillo que fija la placa base al ensamblaje del teclado y del reposamanos.
- 3 Deslice el cable de la superficie táctil y el cable del teclado en los respectivos conectores y cierre los pestillos para fijar los cables.
- 4 Conecte el cable del puerto del adaptador de alimentación, el cable del altavoz y el cable de la batería de tipo botón a sus conectores de la placa base.
- 5 Deslice el cable de la pantalla en el conector de la placa base y cierre el pestillo para fijar el cable.
- 6 Deslice el soporte del cable de la pantalla en la ranura del ensamblaje del teclado y del reposamanos.
- 7 Alinee el orificio para tornillos del soporte del cable de la pantalla con el orificio para tornillos de la placa base.
- 8 Coloque el tornillo que fija el soporte del cable de la pantalla a la placa base.

Requisitos posteriores

- 1 Coloque la [unidad de disco duro](#).
- 2 Coloque la [tarjeta inalámbrica](#).
- 3 Coloque el [módulo de memoria](#).
- 4 Coloque la [batería](#).
- 5 Siga el paso 4 en "[Colocación de la placa de E/S](#)".
- 6 Siga los pasos del 2 al paso 5 en "[Colocación de la cubierta de la base](#)".

Extracción el ensamblaje del teclado y del reposamanos



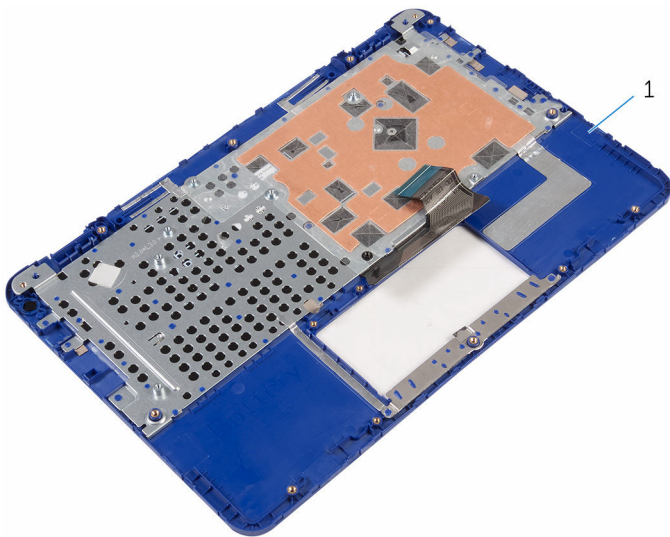
AVISO: Antes de trabajar en el interior de su equipo, lea la información de seguridad que se entrega con el equipo y siga los pasos descritos en [Antes de trabajar en el interior del equipo](#). Después de trabajar en el interior de su equipo, siga las instrucciones en [Después de trabajar en el interior del equipo](#). Para obtener más información sobre prácticas recomendadas de seguridad, visite la página de inicio sobre el cumplimiento de normativas en www.dell.com/regulatory_compliance.

Requisitos previos

- 1 Siga el procedimiento del paso 1 al paso 6 en "[Extracción de la cubierta de la base](#)".
- 2 Extraiga la [batería](#).
- 3 Extraiga el [módulo de memoria](#).
- 4 Siga el procedimiento del paso 1 al paso 2 en "[Extracción de la unidad de disco duro](#)".
- 5 Extraiga el [puerto del adaptador de alimentación](#).
- 6 Extraiga la [tarjeta inalámbrica](#).
- 7 Extraiga la [batería de tipo botón](#).
- 8 Extraiga la [superficie táctil](#).
- 9 Extraiga el [altavoz](#).
- 10 Extraiga el [ensamblaje de la pantalla](#).
- 11 Extraiga la [placa base](#).

Procedimiento

Después de realizar los pasos de requisitos previos, nos queda el ensamblaje del teclado y el reposamanos.



- 1 Ensamblaje del teclado y del reposamanos

Colocación del ensamblaje del teclado y del reposamanos



AVISO: Antes de trabajar en el interior de su equipo, lea la información de seguridad que se entrega con el equipo y siga los pasos descritos en [Antes de trabajar en el interior del equipo](#). Después de trabajar en el interior de su equipo, siga las instrucciones en [Después de trabajar en el interior del equipo](#). Para obtener más información sobre prácticas recomendadas de seguridad, visite la página de inicio sobre el cumplimiento de normativas en www.dell.com/regulatory_compliance.

Procedimiento

Coloque el ensamblaje del teclado y del reposamanos en una superficie plana con el teclado situado hacia abajo.

Requisitos posteriores

- 1 Coloque la [placa base](#).
- 2 Coloque el [ensamblaje de la pantalla](#).
- 3 Coloque el [altavoz](#).
- 4 Coloque la [superficie táctil](#).
- 5 Coloque la [batería de celda tipo botón](#).
- 6 Coloque la [tarjeta inalámbrica](#).
- 7 Coloque el [puerto del adaptador de alimentación](#).
- 8 Siga el procedimiento del paso 3 al paso 5 en "[Colocación de la unidad de disco duro](#)".
- 9 Coloque el [módulo de memoria](#).
- 10 Coloque la [batería](#).
- 11 Siga el procedimiento del paso 2 al paso 5 en "[Colocación de la cubierta de la base](#)".

Extracción del embellecedor de la pantalla



AVISO: Antes de trabajar en el interior de su equipo, lea la información de seguridad que se entrega con el equipo y siga los pasos descritos en [Antes de trabajar en el interior del equipo](#). Después de trabajar en el interior de su equipo, siga las instrucciones en [Después de trabajar en el interior del equipo](#). Para obtener más información sobre prácticas recomendadas de seguridad, visite la página de inicio sobre el cumplimiento de normativas en www.dell.com/regulatory_compliance.

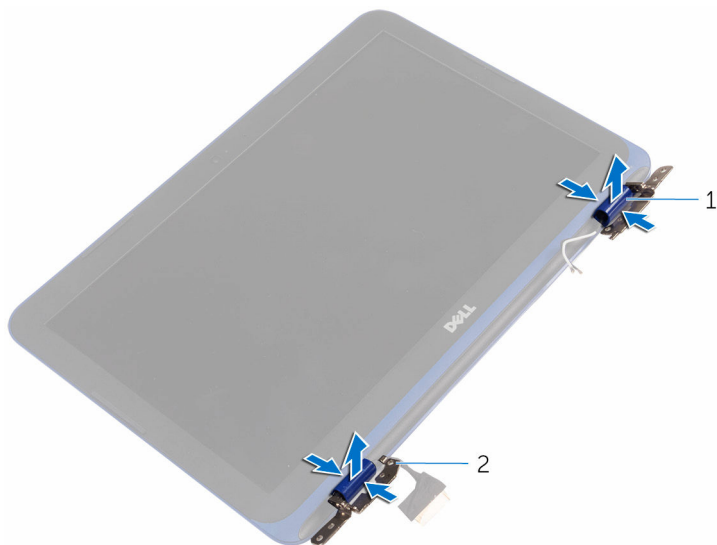
Requisitos previos

- 1 Siga el procedimiento del paso 1 al paso 6 en "[Extracción de la cubierta de la base](#)".
- 2 Extraiga la [batería](#).
- 3 Extraiga la [tarjeta inalámbrica](#).
- 4 Extraiga el [ensamblaje de la pantalla](#).

Procedimiento

- 1 Presione las cubiertas de las bisagras para soltarlas de las bisagras de la pantalla.

- 2 Levante las cubiertas de las bisagras para extraerlas de las bisagras de la pantalla.



- 1 Cubiertas de las bisagras (2) 2 Bisagras de la pantalla (2)

- 3** Haga palanca suavemente con los dedos en el embellecedor de la pantalla y levántelo para extraerlo del ensamblaje de la antena y la cubierta posterior de la pantalla.



1 el embellecedor de la pantalla

2 ensamblaje de la antena y la cubierta posterior de la pantalla

Colocación del embellecedor de la pantalla



AVISO: Antes de trabajar en el interior de su equipo, lea la información de seguridad que se entrega con el equipo y siga los pasos descritos en [Antes de trabajar en el interior del equipo](#). Después de trabajar en el interior de su equipo, siga las instrucciones en [Después de trabajar en el interior del equipo](#). Para obtener más información sobre prácticas recomendadas de seguridad, visite la página de inicio sobre el cumplimiento de normativas en www.dell.com/regulatory_compliance.

Procedimiento

- 1 Alinee el embellecedor de la pantalla con el ensamblaje de la antena y la cubierta posterior de la pantalla y, con cuidado, encaje el embellecedor de la pantalla en su lugar.
- 2 Coloque las cubiertas de las bisagras en las bisagras de la pantalla y encájelas en su lugar.

Requisitos posteriores

- 1 Coloque el [ensamblaje de la pantalla](#).
- 2 Coloque la [tarjeta inalámbrica](#).
- 3 Coloque la [batería](#).
- 4 Siga el procedimiento del paso 2 al paso 5 en "[Colocación de la cubierta de la base](#)".

Extracción de las bisagras de la pantalla



AVISO: Antes de trabajar en el interior de su equipo, lea la información de seguridad que se entrega con el equipo y siga los pasos descritos en [Antes de trabajar en el interior del equipo](#). Después de trabajar en el interior de su equipo, siga las instrucciones en [Después de trabajar en el interior del equipo](#). Para obtener más información sobre prácticas recomendadas de seguridad, visite la página de inicio sobre el cumplimiento de normativas en www.dell.com/regulatory_compliance.

Requisitos previos

- 1 Siga el procedimiento del paso 1 al paso 6 en "[Extracción de la cubierta de la base](#)".
- 2 Extraiga la [batería](#).
- 3 Extraiga la [tarjeta inalámbrica](#).
- 4 Extraiga el [ensamblaje de la pantalla](#).
- 5 Extraiga el [embellecedor de la pantalla](#).

Procedimiento

- 1 Extraiga los tornillos que fijan las bisagras de la pantalla al ensamblaje de la antena y la cubierta posterior de la pantalla.

- 2 Levante las bisagras de la pantalla del ensamblaje de la antena y la cubierta posterior de la pantalla.



- 1 ensamblaje de la antena y la cubierta posterior de la pantalla
- 2 Tornillos (4)
- 3 Bisagras de la pantalla (2)

Colocación de las bisagras de la pantalla



AVISO: Antes de trabajar en el interior de su equipo, lea la información de seguridad que se entrega con el equipo y siga los pasos descritos en [Antes de trabajar en el interior del equipo](#). Después de trabajar en el interior de su equipo, siga las instrucciones en [Después de trabajar en el interior del equipo](#). Para obtener más información sobre prácticas recomendadas de seguridad, visite la página de inicio sobre el cumplimiento de normativas en www.dell.com/regulatory_compliance.

Procedimiento

- 1 Alinee los orificios de los tornillos de las bisagras de la pantalla con los del ensamblaje de la antena y la cubierta posterior de la pantalla.
- 2 Coloque los tornillos que fijan las bisagras de la pantalla al ensamblaje de la antena y la cubierta posterior de la pantalla.

Requisitos posteriores

- 1 Coloque el [embellecedor de la pantalla](#).
- 2 Coloque el [ensamblaje de la pantalla](#).
- 3 Coloque la [tarjeta inalámbrica](#).
- 4 Coloque la [batería](#).
- 5 Siga el procedimiento del paso 2 al paso 5 en "[Colocación de la cubierta de la base](#)".

Extracción del panel de la pantalla



AVISO: Antes de trabajar en el interior de su equipo, lea la información de seguridad que se entrega con el equipo y siga los pasos descritos en [Antes de trabajar en el interior del equipo](#). Después de trabajar en el interior de su equipo, siga las instrucciones en [Después de trabajar en el interior del equipo](#). Para obtener más información sobre prácticas recomendadas de seguridad, visite la página de inicio sobre el cumplimiento de normativas en www.dell.com/regulatory_compliance.

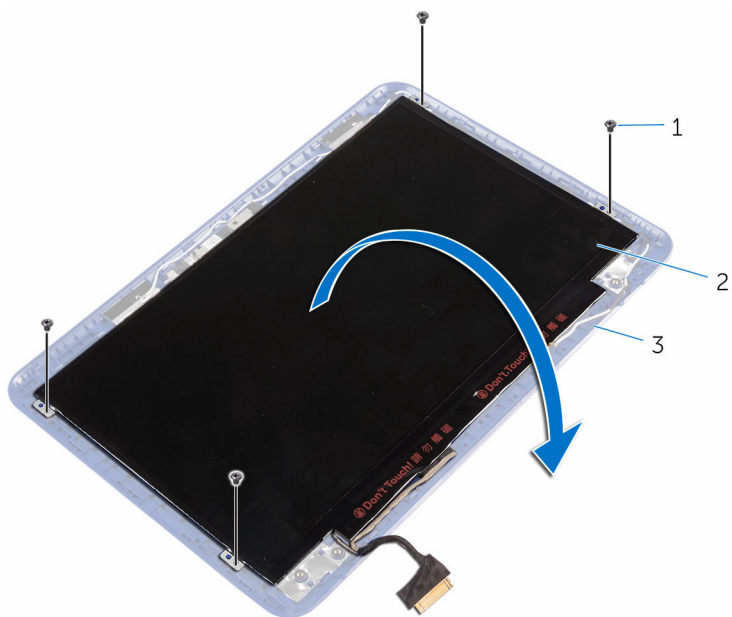
Requisitos previos

- 1 Siga el procedimiento del paso 1 al paso 6 en "[Extracción de la cubierta de la base](#)".
- 2 Extraiga la [batería](#).
- 3 Extraiga la [tarjeta inalámbrica](#).
- 4 Extraiga el [ensamblaje de la pantalla](#).
- 5 Extraiga el [embellecedor de la pantalla](#).

Procedimiento

- 1 Extraiga los tornillos que fijan el panel de la pantalla al ensamblaje de la antena y la cubierta posterior de la pantalla.

2 Dé la vuelta al panel de la pantalla con cuidado.



1 Tornillos (4)

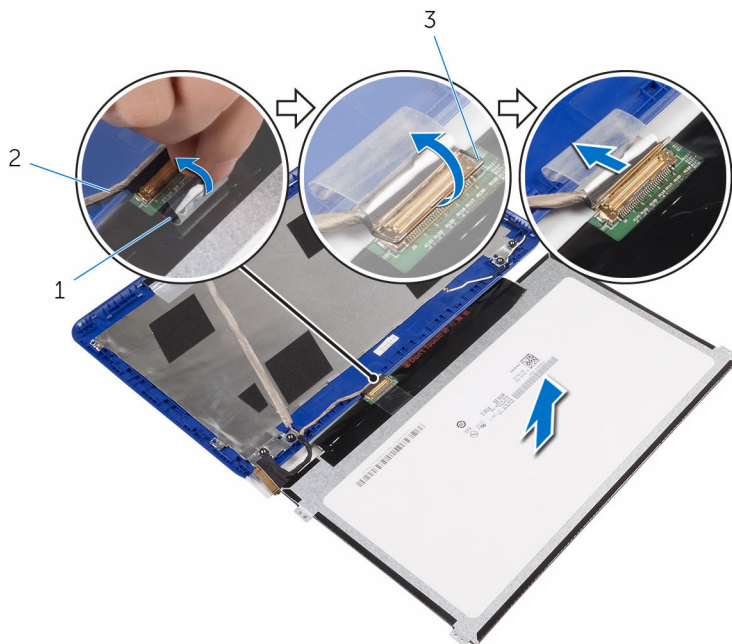
2 el panel de la pantalla

3 ensamblaje de la antena y la cubierta posterior de la pantalla

3 Despegue la cinta adhesiva del cable de la pantalla.

4 Abra el pestillo y desconecte el cable de la pantalla.

- 5 Levante el panel la pantalla para extraerlo del ensamblaje de la antena y la cubierta posterior de la pantalla.



1 Cinta adhesiva

2 Cable de la pantalla

3 Pestillo

Colocación del panel de la pantalla



AVISO: Antes de trabajar en el interior de su equipo, lea la información de seguridad que se entrega con el equipo y siga los pasos descritos en [Antes de trabajar en el interior del equipo](#). Después de trabajar en el interior de su equipo, siga las instrucciones en [Después de trabajar en el interior del equipo](#). Para obtener más información sobre prácticas recomendadas de seguridad, visite la página de inicio sobre el cumplimiento de normativas en www.dell.com/regulatory_compliance.

Procedimiento

- 1 Deslice el cable de la pantalla en el conector del panel de la pantalla y cierre el pestillo para fijar el cable.
- 2 Adhiera la cinta adhesiva al cable de la pantalla.
- 3 Alinee los orificios para tornillos del panel de la pantalla con los orificios para tornillos del ensamblaje de la antena y la cubierta posterior de la pantalla.
- 4 Coloque los tornillos que fijan el panel de la pantalla al ensamblaje de la antena y la cubierta posterior de la pantalla.

Requisitos posteriores

- 1 Coloque el [embellecedor de la pantalla](#).
- 2 Coloque el [ensamblaje de la pantalla](#).
- 3 Coloque la [tarjeta inalámbrica](#).
- 4 Coloque la [batería](#).
- 5 Siga el procedimiento del paso 2 al paso 5 en "[Colocación de la cubierta de la base](#)".

Extracción de la cámara



AVISO: Antes de trabajar en el interior de su equipo, lea la información de seguridad que se entrega con el equipo y siga los pasos descritos en [Antes de trabajar en el interior del equipo](#). Después de trabajar en el interior de su equipo, siga las instrucciones en [Después de trabajar en el interior del equipo](#). Para obtener más información sobre prácticas recomendadas de seguridad, visite la página de inicio sobre el cumplimiento de normativas en www.dell.com/regulatory_compliance.

Requisitos previos

- 1 Siga el procedimiento del paso 1 al paso 6 en "[Extracción de la cubierta de la base](#)".
- 2 Extraiga la [batería](#).
- 3 Extraiga la [tarjeta inalámbrica](#).
- 4 Extraiga las [bisagras de la pantalla](#).
- 5 Extraiga el [embellecedor de la pantalla](#).
- 6 Extraiga el [panel de la pantalla](#).

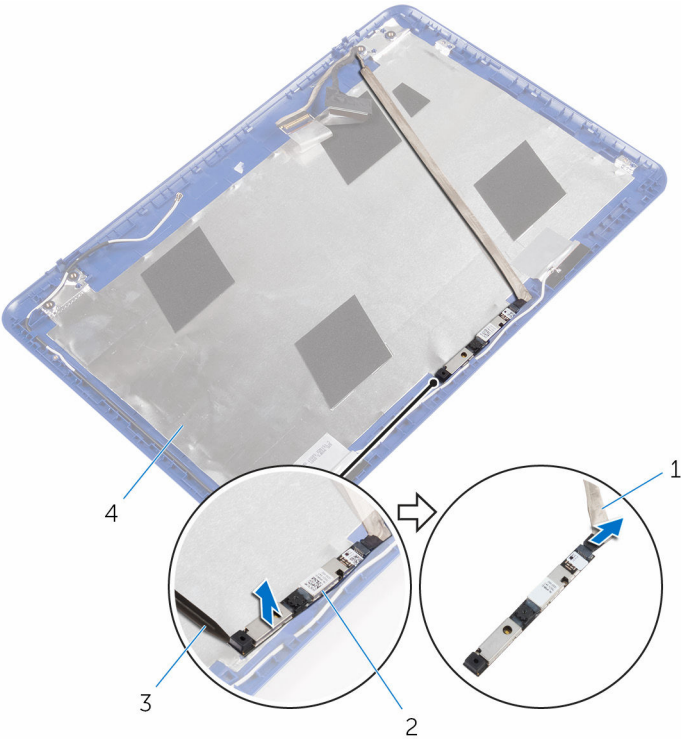
Procedimiento



PRECAUCIÓN: Coloque el ensamblaje del panel de la pantalla sobre una superficie suave y limpia para evitar que se raye la pantalla.

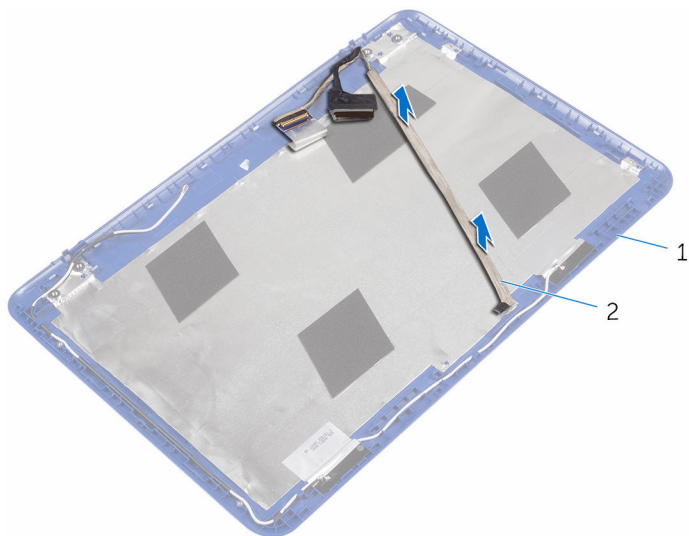
- 1 Con una punta trazadora de plástico, haga palanca en la cámara con cuidado para extraerla del ensamblaje de la antena y la cubierta posterior de la pantalla.

2 Desconecte el cable de la cámara.



- 1 Cable de la cámara
- 2 Cámara
- 3 Punta trazadora de plástico
- 4 ensamblaje de la antena y la cubierta posterior de la pantalla

- 3** Despegue el cable de la pantalla del ensamblaje de la antena y la cubierta posterior de la pantalla.



1 ensamblaje de la antena y la cubierta posterior de la pantalla

2 Cable de la pantalla

Colocación de la cámara



AVISO: Antes de trabajar en el interior de su equipo, lea la información de seguridad que se entrega con el equipo y siga los pasos descritos en [Antes de trabajar en el interior del equipo](#). Después de trabajar en el interior de su equipo, siga las instrucciones en [Después de trabajar en el interior del equipo](#). Para obtener más información sobre prácticas recomendadas de seguridad, visite la página de inicio sobre el cumplimiento de normativas en www.dell.com/regulatory_compliance.

Procedimiento

- 1 Adhiera el cable de la pantalla al ensamblaje de la antena y la cubierta posterior de la pantalla.
- 2 Conecte el cable de la cámara a la cámara.
- 3 Mediante las marcas de alineación, coloque el módulo de la cámara en el ensamblaje de la antena y la cubierta posterior de la pantalla.
- 4 Adhiera la cámara al ensamblaje de la antena y la cubierta posterior de la pantalla y encaje la cámara en su lugar.

Requisitos posteriores

- 1 Coloque el [panel de la pantalla](#).
- 2 Coloque el [embellecedor de la pantalla](#).
- 3 Coloque las [bisagras de la pantalla](#).
- 4 Coloque la [tarjeta inalámbrica](#).
- 5 Coloque la [batería](#).
- 6 Siga el procedimiento del paso 2 al paso 5 en "[Colocación de la cubierta de la base](#)".

Extracción del ensamblaje de la antena y la cubierta posterior de la pantalla



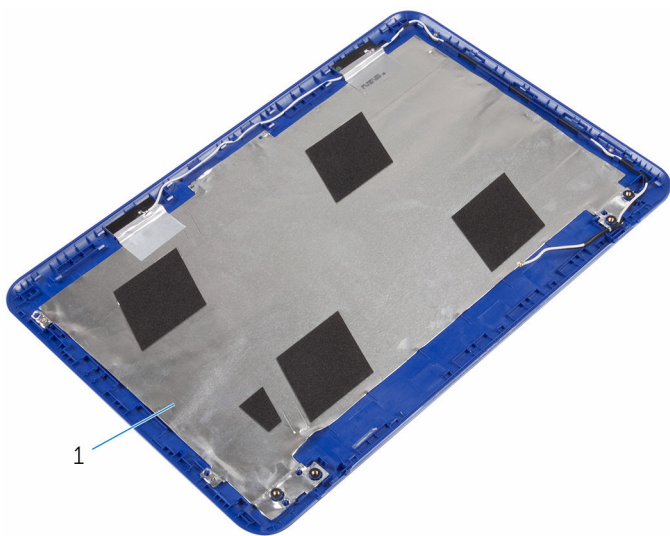
AVISO: Antes de trabajar en el interior de su equipo, lea la información de seguridad que se entrega con el equipo y siga los pasos descritos en [Antes de trabajar en el interior del equipo](#). Después de trabajar en el interior de su equipo, siga las instrucciones en [Después de trabajar en el interior del equipo](#). Para obtener más información sobre prácticas recomendadas de seguridad, visite la página de inicio sobre el cumplimiento de normativas en www.dell.com/regulatory_compliance.

Requisitos previos

- 1 Siga el procedimiento del paso 1 al paso 6 en "[Extracción de la cubierta de la base](#)".
- 2 Extraiga la [batería](#).
- 3 Extraiga la [tarjeta inalámbrica](#).
- 4 Extraiga las [bisagras de la pantalla](#).
- 5 Extraiga el [embellecedor de la pantalla](#).
- 6 Extraiga el [panel de la pantalla](#).
- 7 Extraiga la [cámara](#)

Procedimiento

Después de realizar los pasos de requisitos previos, quedará el ensamblaje de la antena y la cubierta posterior de la pantalla



- 1 ensamblaje de la antena y la cubierta posterior de la pantalla

Colocación del ensamblaje de antena y la cubierta posterior de la pantalla



AVISO: Antes de trabajar en el interior de su equipo, lea la información de seguridad que se entrega con el equipo y siga los pasos descritos en [Antes de trabajar en el interior del equipo](#). Después de trabajar en el interior de su equipo, siga las instrucciones en [Después de trabajar en el interior del equipo](#). Para obtener más información sobre prácticas recomendadas de seguridad, visite la página de inicio sobre el cumplimiento de normativas en www.dell.com/regulatory_compliance.

Procedimiento

Coloque el ensamblaje de la antena y la cubierta posterior de la pantalla en una superficie limpia y plana.

Requisitos posteriores

- 1 Coloque la [cámara](#).
- 2 Coloque el [panel de la pantalla](#).
- 3 Coloque el [embellecedor de la pantalla](#).
- 4 Coloque las [bisagras de la pantalla](#).
- 5 Coloque la [tarjeta inalámbrica](#).
- 6 Coloque la [batería](#).
- 7 Siga el procedimiento del paso 2 al paso 5 en "[Colocación de la cubierta de la base](#)".

Actualización del BIOS

Puede que deba actualizar el BIOS cuando una actualización esté disponible o después de colocar la placa base. Para actualizar el BIOS:

- 1 Encienda el equipo.
- 2 Vaya a www.dell.com/support.
- 3 Haga clic en **Soporte de productos**, introduzca la Etiqueta de servicio de su equipo y haga clic en **Enviar**.



NOTA: Si no tiene la etiqueta de servicio, utilice la función de detección automática o busque de forma manual el modelo de su equipo.

- 4 Haga clic o toque **Controladores y descargas**.
- 5 Seleccione el sistema operativo instalado en el equipo.
- 6 Desplácese por la página y amplíe el **BIOS**.
- 7 Haga clic en **Descargar archivo** para descargar la versión más reciente del BIOS para su equipo.
- 8 Después de finalizar la descarga, vaya a la carpeta donde guardó el archivo de actualización del BIOS.
- 9 Haga doble clic en el icono del archivo de actualización del BIOS y siga las instrucciones que aparecen en pantalla.

Obtención de ayuda y contacto con Dell

Recursos de autoayuda

Puede obtener información y ayuda sobre los productos y servicios de Dell mediante el uso de estos recursos de autoayuda en línea:

Información sobre los productos y servicios de Dell

www.dell.com

Windows 8.1 y Windows 10

Asistencia y soporte de Dell



Windows 10

Aplicación Inicio



Windows 8.1

Aplicación Ayuda y sugerencias



Acceso a la ayuda en Windows 8, Windows 8.1 y Windows 10

En la búsqueda de Windows, escriba **Ayuda y soporte** y pulse **Intro**.

Acceso a la ayuda en Windows 7

Haga clic en **Inicio** → **Asistencia y soporte**.

Ayuda en línea para sistemas operativos

www.dell.com/support/windows
www.dell.com/support/linux

Información sobre solución de problemas, manuales de usuario, instrucciones de configuración, especificaciones del producto, blogs de ayuda técnica, controladores, actualizaciones de software, etc.

www.dell.com/support

Obtenga información sobre el sistema operativo, cómo configurar y utilizar el equipo, copia de seguridad de los datos, los diagnósticos, etc.

Consulte *Yo y mi Dell* en www.dell.com/support/manuals.

Cómo ponerse en contacto con Dell

Para ponerse en contacto con Dell para tratar cuestiones relacionadas con las ventas, la asistencia técnica o el servicio al cliente, consulte www.dell.com/contactdell.



NOTA: Puesto que la disponibilidad varía en función del país y del producto, es posible que no pueda disponer de algunos servicios en su área.



NOTA: Si no dispone de una conexión a Internet activa, puede encontrar información de contacto en la factura de compra, en el albarán o en el catálogo de productos de Dell.