

# Dell G15 5515

## 서비스 매뉴얼

## 참고, 주의 및 경고

 **노트:** 참고"는 제품을 보다 효율적으로 사용하는 데 도움이 되는 중요 정보를 제공합니다.

 **주의:** 주의사항은 하드웨어의 손상 또는 데이터 유실 위험을 설명하며, 이러한 문제를 방지할 수 있는 방법을 알려줍니다.

 **경고:** 경고는 재산 손실, 신체적 상해 또는 사망 위험이 있음을 알려줍니다.

<b>장 1: 컴퓨터 내부 작업</b> .....	<b>6</b>
컴퓨터 내부 작업을 시작하기 전에.....	6
시작하기 전에 .....	6
안전 지침.....	6
정전기 방전 - ESD 방지.....	7
ESD 현장 서비스 키트.....	7
민감한 구성 요소 운반.....	8
컴퓨터 내부 작업을 마친 후에.....	8
<b>장 2: 구성 요소 제거 및 설치</b> .....	<b>9</b>
권장 도구.....	9
나사 목록.....	9
베이스 덮개.....	10
베이스 커버 제거.....	10
베이스 커버 설치.....	13
솔리드 스테이트 드라이브.....	15
SSD 슬롯 1에서 솔리드 스테이트 드라이브 제거.....	15
SSD 슬롯 1에 솔리드 스테이트 드라이브 설치.....	16
SSD 슬롯 2에서 솔리드 스테이트 드라이브 제거.....	18
SSD 슬롯 2에 솔리드 스테이트 드라이브 설치.....	19
나사 마운트 이동 절차.....	21
무선 카드.....	21
무선 카드 제거.....	21
무선 카드 설치.....	22
메모리 모듈.....	24
메모리 모듈 제거.....	24
메모리 모듈 설치.....	24
배터리.....	25
리튬 이온 배터리 예방 조치.....	25
배터리 제거.....	26
배터리 설치.....	26
터치패드.....	28
터치패드 제거.....	28
터치패드 설치.....	29
I/O 보드.....	31
I/O 보드 제거.....	31
I/O 보드 설치.....	31
스피커.....	32
스피커 제거.....	32
스피커 설치.....	33
후면 덮개.....	34
후면 커버 제거.....	34
후면 커버 설치.....	35
디스플레이 어셈블리.....	36

디스플레이 어셈블리 설치.....	36
디스플레이 어셈블리 제거.....	37
전원 어댑터 포트.....	39
전원 어댑터 포트 제거.....	39
전원 어댑터 포트 설치.....	40
시스템 보드.....	41
시스템 보드 제거.....	41
시스템 보드 설치.....	44
방열판.....	47
방열판 제거.....	47
방열판 설치.....	48
USB 보드.....	49
USB 보드 분리.....	49
USB 보드 설치.....	50
I/O 보드.....	51
I/O 보드 제거.....	51
I/O 보드 설치.....	52
전원 버튼.....	53
전원 버튼 제거.....	53
전원 버튼 설치.....	54
손목 받침대 및 키보드 어셈블리.....	55
팜레스트 및 키보드 어셈블리 제거.....	55
팜레스트 및 키보드 어셈블리 설치.....	56

**장 3: 드라이버 및 다운로드..... 58**

**장 4: 시스템 설정..... 59**

BIOS 설정 프로그램 시작하기.....	59
탐색 키.....	59
원타임 부팅 메뉴.....	59
시스템 설치 옵션.....	60
시스템 및 설정 암호.....	63
시스템 설정 암호 할당.....	63
기존 시스템 설정 암호 삭제 또는 변경.....	64
CMOS 설정 지우기.....	64
BIOS(시스템 설정) 및 시스템 암호 지우기.....	64
BIOS 업데이트.....	65
Windows에서 BIOS 업데이트.....	65
Windows에서 USB 드라이브를 사용하여 BIOS 업데이트.....	65
F12 원타임 부팅 메뉴에서 BIOS 업데이트.....	65

**장 5: 문제 해결..... 67**

부풀어 오른 리튬 이온 배터리 취급.....	67
SupportAssist 진단.....	67
시스템 진단 표시등.....	68
운영 체제 복구.....	69
백업 미디어 및 복구 옵션.....	69
Wi-Fi 전원 주기.....	69
잔류 전원 방전(하드 리셋 수행).....	69

장 6: 도움말 보기 및 Dell에 문의하기..... 71

# 컴퓨터 내부 작업

## 컴퓨터 내부 작업을 시작하기 전에

**① 노트:** 이 문서의 이미지는 주문한 컴퓨터의 구성에 따라 조금씩 다를 수 있습니다.

### 시작하기 전에

#### 단계

1. 열려 있는 파일을 모두 저장하고 닫은 다음 사용 중인 응용 프로그램을 모두 종료합니다.
2. 컴퓨터를 종료하십시오. **Start(시작) > Power(전원) > Shut down(종료)**을 클릭합니다.
 

**① 노트:** 다른 운영 체제를 사용하고 있는 경우 해당 운영 체제의 설명서에서 종료 지침을 참조하십시오.
3. 컴퓨터 및 모든 연결된 장치를 전원 콘센트에서 분리하십시오.
4. 키보드, 마우스, 모니터 등과 같은 연결된 모든 네트워크 기기와 주변 장치를 컴퓨터에서 분리합니다.
5. 해당하는 경우, 모든 미디어 카드 및 광학 디스크를 컴퓨터에서 분리합니다.

### 안전 지침

컴퓨터의 손상을 방지하고 안전하게 작업하기 위해 다음 안전 지침을 따르십시오. 달리 명시되지 않는 한, 본 문서에 포함된 각 절차에서는 컴퓨터와 함께 제공된 안전 정보를 읽었음을 전제로 설명합니다.

- ⚠ 경고:** 컴퓨터 내부 작업을 시작하기 전에 컴퓨터와 함께 제공된 안전 정보를 읽고 숙지하십시오. 추가 안전 모범 사례는 **Regulatory Compliance(규정 준수) 홈페이지([www.dell.com/regulatory\\_compliance](http://www.dell.com/regulatory_compliance))**를 참조하십시오.
  - ⚠ 경고:** 컴퓨터 커버 및 패널을 열기 전에 모든 전원에서 컴퓨터를 연결 해제합니다. 컴퓨터 내부에서 작업한 후 컴퓨터를 전기 콘센트에 연결하기 전에 커버, 패널 및 나사를 모두 장착합니다.
  - ⚠ 주의:** 컴퓨터의 손상을 방지하려면 작업 표면이 평평하고 건조하고 깨끗한지 확인합니다.
  - ⚠ 주의:** 구성 요소 및 카드의 손상을 방지하려면 구성 요소 및 카드의 핀이나 단자를 잡지 말고 모서리를 잡습니다.
  - ⚠ 주의:** Dell 기술 지원 팀에서 승인하거나 지시한 경우에만 문제 해결 및 수리 작업을 수행해야 합니다. Dell사에서 공인하지 않은 서비스로 인한 손상에 대해서는 보상하지 않습니다. 제품과 함께 제공된 안전 지침 또는 [www.dell.com/regulatory\\_compliance](http://www.dell.com/regulatory_compliance)의 지침을 참조하십시오.
  - ⚠ 주의:** 컴퓨터 내부의 부품을 만지기 전에 컴퓨터 뒷면 금속처럼 도색되지 않은 금속 표면을 만져 접지하십시오. 작업하는 동안 컴퓨터의 도색되지 않은 금속 표면을 주기적으로 만져 내부 구성 요소를 손상시킬 수 있는 정전기를 제거하십시오.
  - ⚠ 주의:** 케이블을 연결 해제할 때는 케이블을 직접 잡아 당기지 말고 커넥터나 당김 탭을 잡아 당깁니다. 일부 케이블에는 잠금 탭이 있는 커넥터가 달려 있으므로 이와 같은 종류의 나비 나사를 분리해야 합니다. 케이블을 연결 해제할 때는 커넥터 핀이 구부러지지 않도록 평평하게 정렬합니다. 케이블을 연결할 때는 포트 및 커넥터가 올바른 방향으로 정렬되었는지 확인하십시오.
  - ⚠ 주의:** 미디어 카드 리더에서 설치된 카드를 모두 눌러 꺼냅니다.
  - ⚠ 주의:** 노트북의 리튬 이온 배터리를 다룰 때는 주의하십시오. 부풀어 오른 배터리는 사용하지 않아야 하고 적절하게 교체 및 폐기해야 합니다.
- ① 노트:** 컴퓨터와 특정 구성 요소의 색상은 이 설명서와 다를 수도 있습니다.

# 정전기 방전 - ESD 방지

ESD는 확장 카드, 프로세서, 메모리 DIMM, 시스템 보드와 같이 민감한 전자 구성 요소를 다룰 때 아주 중요한 부분입니다. 너무 짧은 시간으로 충전할 경우 간헐적인 문제 또는 제품 수명 단축 등 원인 불명으로 회로가 손상될 수 있습니다. 업계에서 전력 요구 사항의 완화와 집적도 향상을 요구함에 따라 ESD 보호에 대한 관심이 높아지고 있습니다.

최근 Dell 제품에 사용된 반도체의 집적도 향상으로 인해 정전기로 인한 손상 정도가 이전 Dell 제품에 비해 높아짐에 따라 일부 부품 처리에 승인된 이전 방법이 더 이상 적용되지 않게 되었습니다.

두 가지 대표적인 ESD 손상 유형으로는 치명적인 오류와 간헐적으로 발생하는 오류가 있습니다.

- **치명적인 오류** - 이러한 오류는 ESD 관련 오류의 약 20%를 차지합니다. 장치 기능이 즉각적으로 완전히 손실되는 오류입니다. 정전기 충격을 받은 메모리 DIMM, 메모리가 누락되었거나 작동하지 않을 경우 비프음 코드와 함께 "POST 실행 안 됨/화면이 표시되지 않음(No POST/No Video)" 증상이 생성되는 오류 등이 치명적인 오류에 해당됩니다.
- **간헐적으로 발생하는 오류** - 이러한 오류는 ESD 관련 오류의 약 80%를 차지합니다. 간헐적인 오류의 비율이 높다는 것은 손상이 발생했을 때 대부분 즉각적으로 인지할 수 없다는 것을 의미합니다. DIMM이 정전기 충격을 받았지만, 흔적을 거의 찾아볼 수 없으며, 손상과 관련된 외적인 증상이 즉각적으로 생성되지 않습니다. 몇 주 또는 몇 달이 지나면 흔적이 서서히 사라질 수 있으며 그러는 동안 메모리 무결성, 간헐적인 메모리 오류 등의 성능 저하가 발생할 수 있습니다.

인지하고 문제를 해결하기 어려운 손상 유형은 간헐적으로 발생하는 오류입니다. 이것은 잠복(잠재 또는 "walking wounded") 오류라고도 합니다.

ESD 손상을 방지하려면 다음 단계를 수행하십시오.

- 접지 처리가 제대로 된 유선 ESD 손목 접지대를 사용하십시오. 무선 정전기 방지 스트랩은 정전기 방지 기능이 충분하지 않기 때문에 더 이상 사용할 수 없습니다. 부품을 처리하기 전에 새시를 건드리면 ESD 손상에 대한 민감도가 증가하여 부품에 적절한 ESD 보호를 제공하지 않습니다.
- 정전기 방지 공간에서 정전기에 민감한 구성 요소를 다룹니다. 가능하면 정전기 방지 바닥 패드와 작업 패드를 사용하십시오.
- 정전기에 민감한 구성 요소의 포장을 푸는 경우, 부품 설치 준비를 한 후 정전기 방지 포장재에서 제품을 꺼내십시오. 정전기 방지 패키징을 풀려면 먼저 몸에 있는 정전기를 모두 제거해야 합니다.
- 정전기에 민감한 구성 요소를 운반하기 전에 정전기 방지 용기나 포장재에 넣습니다.

## ESD 현장 서비스 키트

모니터링되지 않는 현장 서비스 키트가 가장 일반적으로 사용되는 서비스 키트입니다. 각 현장 서비스 키트에는 세 가지 기본 구성 요소인 정전기 방지 매트, 손목 접지대, 본딩 와이어가 포함되어 있습니다.

## ESD 현장 서비스 키트의 구성 요소

ESD 현장 서비스 키트의 구성 요소는 다음과 같습니다.

- **정전기 방지 매트** - 정전기 방지 매트는 소산성이며 서비스 절차 중에 부품을 올려 놓을 수 있습니다. 정전기 방지 매트를 사용할 때 손목 접지대의 착용감이 좋아야 하며, 본딩 와이어가 작동 중인 시스템의 매트와 베어 메탈에 연결되어야 합니다. 적절히 배치하면 서비스 부품을 ESD 용기에서 분리하여 매트 위에 직접 놓을 수 있습니다. ESD에 민감한 구성 요소는 손 안, ESD 매트 위, 시스템 내부 또는 용기 안에서 안전합니다.
- **손목 접지대 및 본딩 와이어** - 손목 접지대 및 본딩 와이어는 ESD 매트가 필요하지 않을 경우에 하드웨어에서 손목 접지대와 베어 메탈 간에 직접 연결되거나 매트 위에 일시적으로 놓인 하드웨어를 보호하기 위해 정전기 방지 매트와 연결될 수 있습니다. 피부, ESD 매트 및 하드웨어 간에 손목 접지대와 본딩 와이어의 물리적인 연결을 본딩이라고 합니다. 손목 접지대, 매트, 본딩 와이어가 제공되는 현장 서비스 키트만 사용하십시오. 무선 손목 접지대는 사용하지 마십시오. 손목 접지대의 내부 전선은 일반적인 마모로 인해 손상되기 쉬우며 우발적인 ESD 하드웨어 손상을 방지하기 위해 손목 접지대 테스트를 사용하여 정기적으로 점검해야 합니다. 손목 접지대와 본딩 와이어는 최소 일주일에 한 번 점검하는 것이 좋습니다.
- **ESD 손목 접지대 테스트** - ESD 스트랩 내부의 전선은 시간이 경과하면 손상되기 쉽습니다. 모니터링되지 않는 키트를 사용하는 경우 각 서비스 콜을 이용하기 전에 최소 일주일에 한 번 스트랩을 정기적으로 검사하는 것이 좋습니다. 손목 접지대 테스트는 이러한 테스트를 수행하는 가장 효과적인 방법입니다. 손목 접지대 테스트가 없는 경우 지역 사무소에 재고가 있는지 문의하십시오. 테스트를 수행하려면, 손목 접지대의 본딩 와이어를 테스트에 연결하고 단추를 눌러 테스트를 시작합니다. 녹색 LED가 켜질 경우 테스트가 성공한 것이고, 빨간색 LED가 켜지거나 경고 소리가 나면 테스트에 실패한 것입니다.
- **절연체 요소** - 플라스틱 방열판 케이지 등과 같은 ESD에 민감한 장치는 정전기가 매우 잘 발생하는 절연체인 내부 부품과 멀리 분리해 놓아야 합니다.
- **작업 환경** - ESD 현장 서비스 키트를 배포하기 전에 고객의 입장에서 상황을 평가합니다. 예를 들어 서버 환경용 키트를 배포하는 것은 데스크탑 또는 노트북 환경용 키트를 배포하는 것과 다릅니다. 서버는 일반적으로 데이터 센터 내 랙에, 데스크탑 또는 노트북은 사무실 책상이나 사무 공간 내에 설치됩니다. 복구하려는 시스템 유형을 수용할 수 있는 추가 공간과 함께 ESD 키트를 배포하기에 충분한 작업 영역을 항상 찾아야 합니다. 이러한 작업 영역은 장애물이 없으며 평평하고 개방형 공간이어야 합니다. 또한 ESD를 일으키는 절연체도 없어야 합니다. 작업 영역에서 모든 하드웨어 구성 요소를 실제로 다루기 전에 스티로폼이나 그 외 플라스틱과 같은 절연체와 민감한 부품의 거리를 최소 30cm(12인치) 이상 유지해야 합니다.

- **ESD 포장** – 모든 ESD에 민감한 장치는 정전기 방지 포장으로 배송 및 제공되어야 합니다. 금속 정전기 방지 가방을 사용하는 것이 좋습니다. 그러나 부품이 파손된 경우 항상 새 부품을 받은 것과 동일한 ESD 백 및 포장을 사용하여 해당 부품을 반품해야 합니다. ESD 백을 접은 후 테이프를 밀봉하고 들어 있던 것과 같은 포장 발포제와 함께 새 부품을 받은 원래 상자 안에 넣어야 합니다. ESD에 민감한 장치의 포장은 ESD 방지 작업대에서만 풀어야 하며, 부품을 절대 ESD 백 위에 놓아서는 안 됩니다. 백 안쪽에만 정전기 차폐 처리가 되어 있기 때문입니다. 부품은 항상 손에 잡고 있거나, ESD 매트 위에 놓거나, 시스템 또는 정전기 방지 가방 안에 넣으십시오.
- **민감한 구성 요소 운반** – ESD 민감한 구성 요소(예: 교체 부품 또는 Dell에 반환되는 부품)를 운반할 때는 안전한 운반을 위해 해당 부품을 정전기 방지 가방 안에 넣어야 합니다.

## ESD 보호 요약


모든 현장 서비스 기사는 Dell 제품을 수리할 때 항상 기존의 유선 ESD 손목 접지선 및 정전기 방지 매트를 사용하는 것이 좋습니다. 또한 기사는 서비스를 수행하는 동안 민감한 부품을 모든 절연체와 분리시켜 두어야 하며, 민감한 구성 요소를 운반할 때는 정전기 방지 가방을 사용해야 합니다.

## 민감한 구성 요소 운반

교체용 부품이나 Dell에 반품할 부품과 같이 ESD에 민감한 구성 요소를 운반할 때는 정전기 방지용 백에 넣어 운반하는 것이 안전합니다.

## 컴퓨터 내부 작업을 마친 후에

### 이 작업 정보

 **주의:** 컴퓨터 내부에 나사가 남아 있거나 느슨한 나사가 존재하는 경우 컴퓨터가 심각하게 손상될 수 있습니다.

### 단계

1. 나사를 모두 장착하고 컴퓨터 내부에 남아 있는 나사가 없는지 확인합니다.
2. 컴퓨터 작업을 시작하기 전에 분리한 모든 외부 장치, 주변 장치 및 케이블을 컴퓨터에 연결합니다.
3. 컴퓨터 작업을 시작하기 전에 분리한 모든 미디어 카드, 디스크 및 기타 부품을 다시 장착합니다.
4. 전원 콘센트에 컴퓨터와 연결된 모든 장치를 연결합니다.
5. 컴퓨터를 켭니다.

## 구성 요소 제거 및 설치

**① 노트:** 이 문서의 이미지는 주문한 컴퓨터의 구성에 따라 조금씩 다를 수 있습니다.

### 권장 도구

이 문서의 절차를 수행하기 위해 다음 도구가 필요할 수 있습니다.

- Phillips(+) 스크루 드라이버 #0
- 플라스틱 스크라이브

### 나사 목록

**① 노트:** 구성 요소에서 나사를 제거할 때 나사 유형과 나사 수량을 적어둔 후 나사 보관함에 보관하는 것이 좋습니다. 이렇게 하면 구성 요소를 장착할 때 정확한 나사 개수와 올바른 나사 유형으로 복원할 수 있습니다.



**① 노트:** 일부 컴퓨터에는 자기 표면이 있습니다. 구성 요소를 교체할 때 나사를 이러한 표면에 부착된 채로 남겨두지 않아야 합니다.

**① 노트:** 나사 색상은 주문한 구성에 따라 달라질 수 있습니다.

표 1. 나사 목록

구성 요소	나사 유형	수량	나사 이미지
베이스 커버	M2x6	4	 <p><b>① 노트:</b> 나사 색은 주문한 구성에 따라 다를 수 있습니다.</p>
배터리	M2x4	4	
터치패드 브래킷	M2x2	7	
후면 커버	M2x2	2	
후면 커버	M2.5x5	2	
디스플레이 힌지 브래킷	M2.5x4	8	
SSD1	M2x4	2	
SSD2	M2x4	2	

표 1. 나사 목록 (계속)

구성 요소	나사 유형	수량	나사 이미지
무선 카드 브래킷	M2x4	1	
전원 어댑터 포트	M2x4	2	
전원 버튼	M2x2	2	
Type-C 브래킷	M2x4	2	
시스템 보드	M2x4	4	
팬	M2x2	1	
USB 보드	M2x4	1	
I/O 보드	M2x4	2	
전원 버튼 실드	M2x2	2	

## 베이스 덮개

### 베이스 커버 제거

#### 전제조건

1. 컴퓨터 내부 작업을 시작하기 전의 절차를 따릅니다.

#### 이 작업 정보

다음 그림은 베이스 커버의 위치를 나타내고 제거 절차를 시각적으로 보여 줍니다.



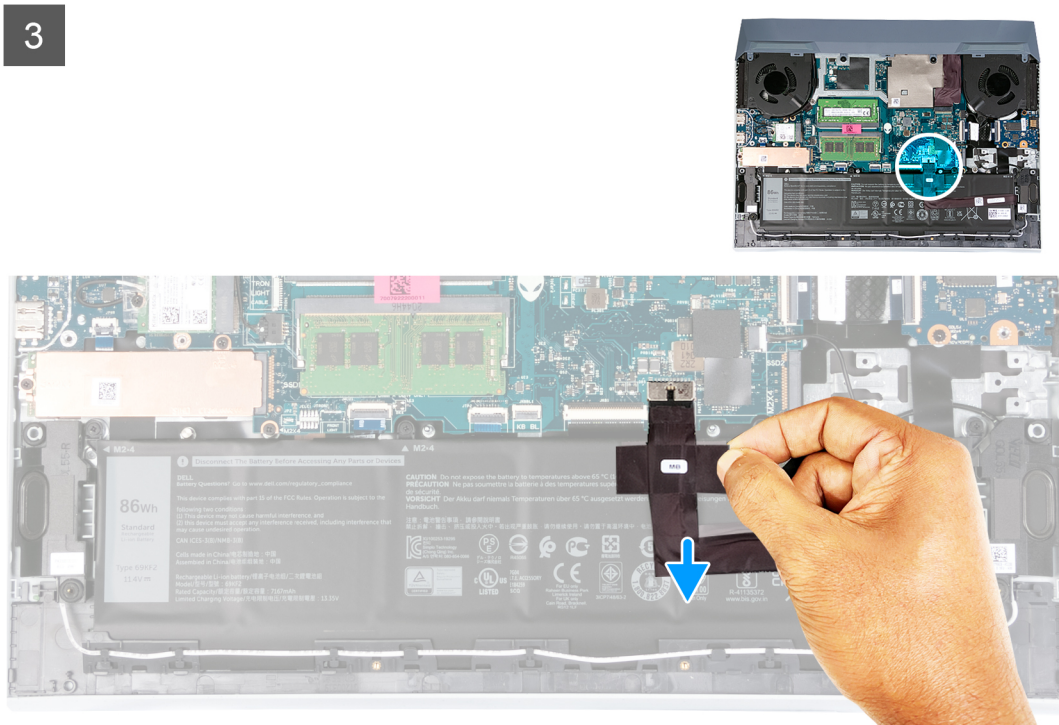
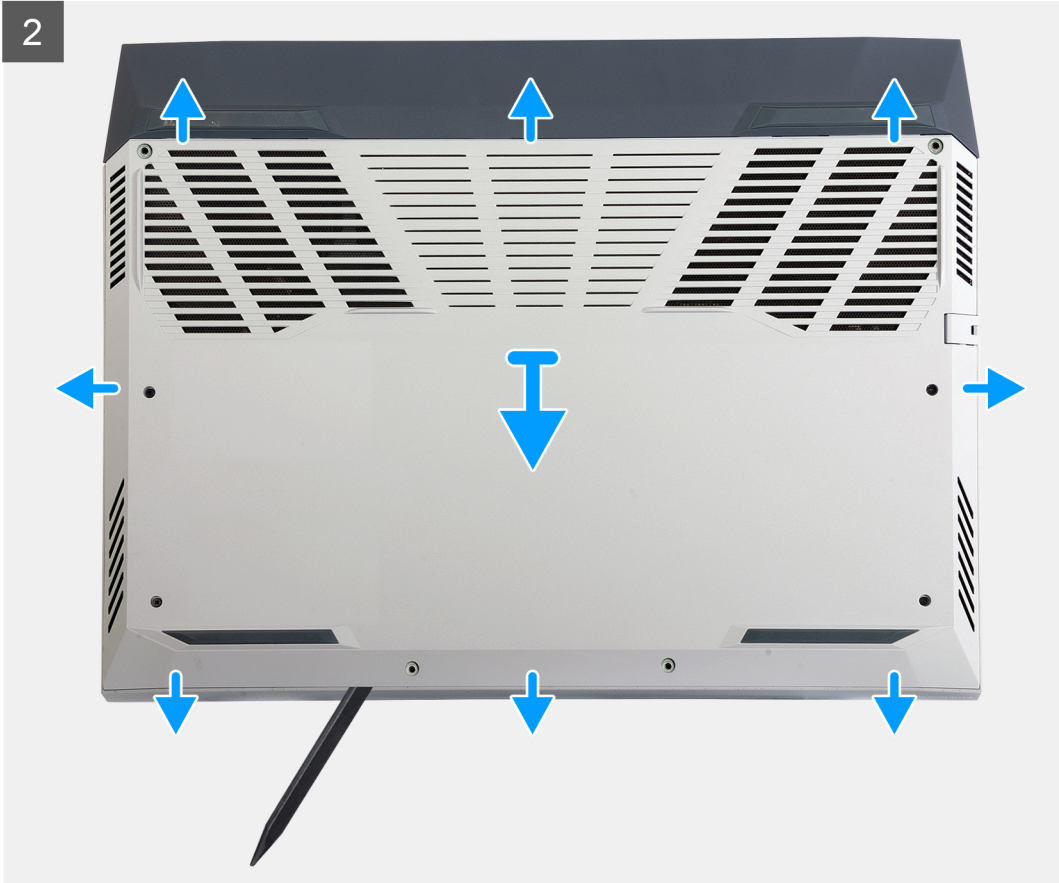
4x  
M2x6



4x

1







## 단계

1. 베이스 커버를 팜레스트 및 키보드 어셈블리에 고정하는 4개의 캡티브 나사를 풀니다.
2. 베이스 커버를 팜레스트 및 키보드 어셈블리에 고정하는 4개의 나사(M2x6)를 제거합니다.
  - ① **노트:** 컴퓨터의 전면에 있는 2개의 캡티브 나사를 풀면 팜레스트 및 키보드 어셈블리에서 베이스 커버를 들어 올려 분리할 수 있는 공간이 생깁니다.
3. 플라스틱 스크라이브를 사용하여 베이스 커버를 왼쪽 모서리에서 들어 올려 베이스 커버를 탭에서 분리합니다. 베이스 커버를 들어 올려 팜레스트 및 키보드 어셈블리에서 분리합니다.
  - ① **노트:** 다음 단계는 컴퓨터에서 기타 구성 요소를 추가로 제거하려는 경우에만 적용됩니다.
4. 당김 탭을 사용하여 배터리 케이블을 시스템 보드에서 연결 해제합니다.
5. 컴퓨터를 뒤집고 약 15초간 전원 버튼을 눌러 잔류 전원을 방전시킵니다.

## 베이스 커버 설치

### 전제조건

구성 요소를 교체하는 경우 설치 절차를 수행하기 전에 기존 구성 요소부터 제거합니다.

### 이 작업 정보

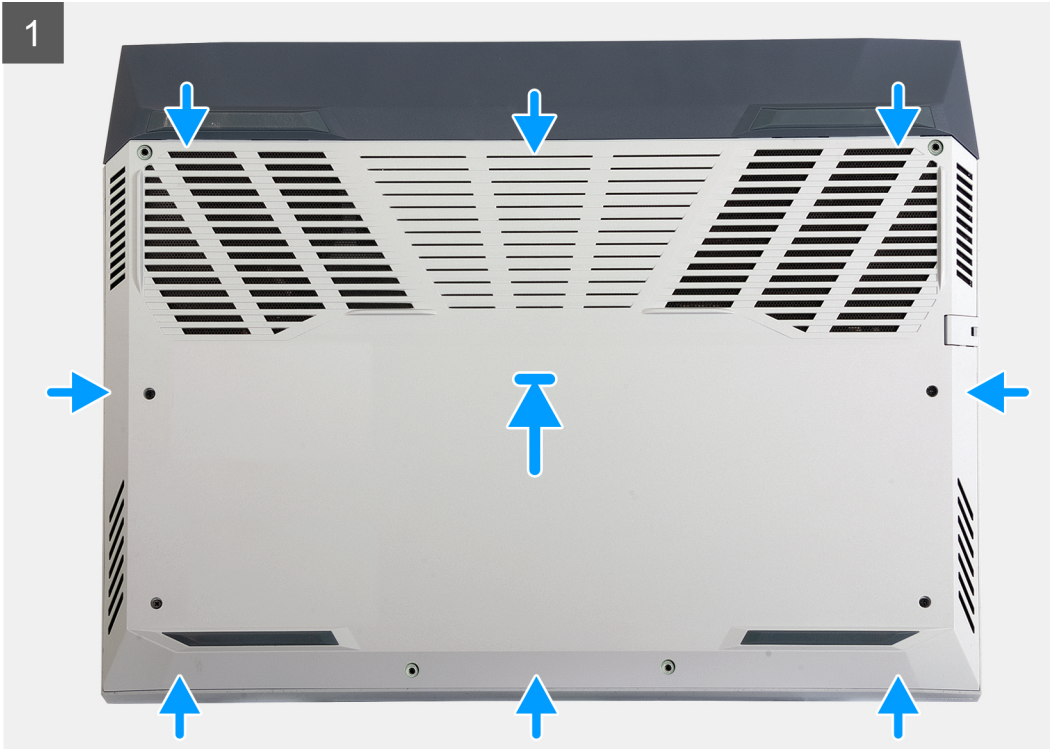
다음 그림은 베이스 커버의 위치를 나타내고 설치 절차를 시각적으로 보여 줍니다.



4x  
M2x6



4x



### 단계

1. 전에 배터리 케이블을 연결 해제한 경우 배터리 케이블을 시스템 보드에 연결합니다.

2. 베이스 커버의 나사 구멍을 손목 받침대 및 키보드 어셈블리의 나사 구멍에 맞춘 다음 베이스 커버를 제자리에 끼웁니다.
3. 베이스 커버를 팜레스트 및 키보드 어셈블리에 고정하는 4개의 나사(M2x6)를 장착합니다.
4. 베이스 커버를 팜레스트 및 키보드 어셈블리에 고정하는 4개의 조임 나사를 조입니다.

**다음 단계**

1. 컴퓨터 내부 작업을 마친 후의 절차를 따릅니다.

## 솔리드 스테이트 드라이브

### SSD 슬롯 1에서 솔리드 스테이트 드라이브 제거

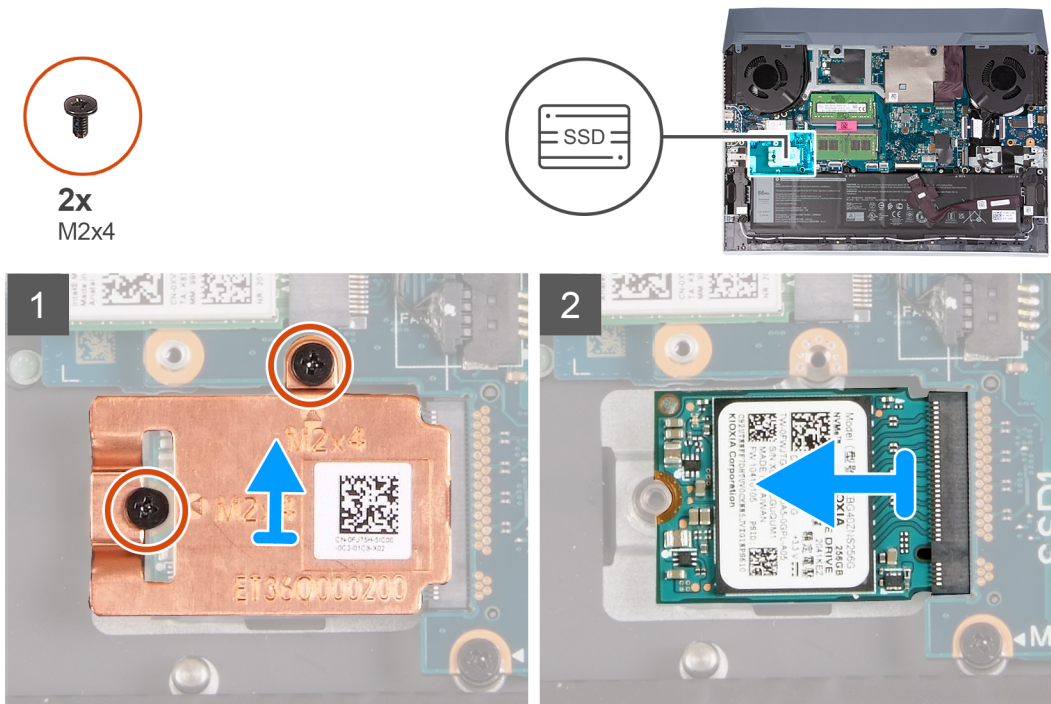
**전제조건**

1. 컴퓨터 내부 작업을 시작하기 전의 절차를 따릅니다.
2. 베이스 커버를 제거합니다.

**이 작업 정보**

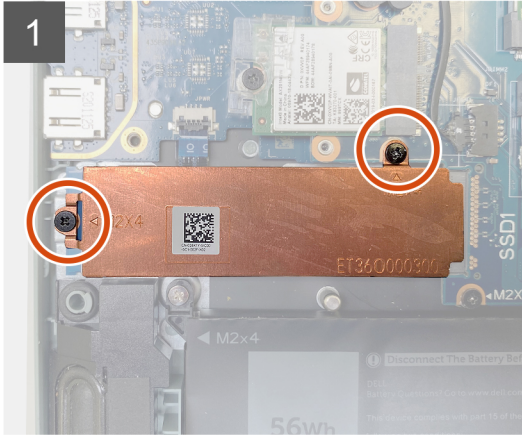
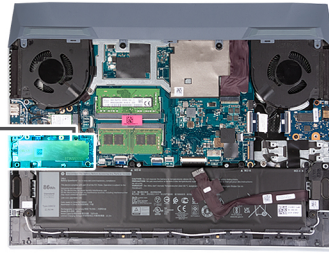
**이 노트:** 이 컴퓨터에는 2개의 솔리드 스테이트 드라이브 슬롯이 있습니다. 솔리드 스테이트 드라이브 1 슬롯은 시스템 보드의 왼쪽 하단 모서리에 있으며 솔리드 스테이트 드라이브 2 슬롯은 시스템 보드의 오른쪽 하단 모서리에 있습니다. 두 슬롯 모두 M.2 2230 및 M.2 2280 SSD를 지원합니다.

다음 이미지는 SSD 슬롯 1에 설치된 솔리드 스테이트 드라이브의 위치를 나타내고 제거 절차를 시각적으로 보여줍니다.





2x  
M2x4



## 단계

1. 열 실드를 솔리드 스테이트 드라이브 및 시스템 보드에 고정하는 2개의 나사(M2x4)를 제거합니다.
2. 열 실드를 팜레스트 및 키보드 어셈블리에서 들어 올립니다.
3. 솔리드 스테이트 드라이브를 밀어 시스템 보드의 슬롯에서 들어 올립니다.

## SSD 슬롯 1에 솔리드 스테이트 드라이브 설치

### 전제조건

구성 요소를 교체하는 경우 설치 절차를 수행하기 전에 기존 구성 요소부터 제거합니다.

### 이 작업 정보

**이 노트:** 이 컴퓨터에는 2개의 솔리드 스테이트 드라이브 슬롯이 있습니다. 솔리드 스테이트 드라이브 1 슬롯은 시스템 보드의 왼쪽 하단 모서리에 있으며 솔리드 스테이트 드라이브 2 슬롯은 시스템 보드의 오른쪽 하단 모서리에 있습니다. 두 슬롯 모두 M.2 2230 및 M.2 2280 SSD를 지원합니다.

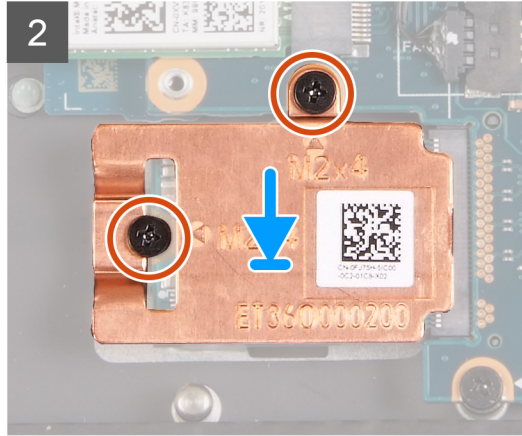
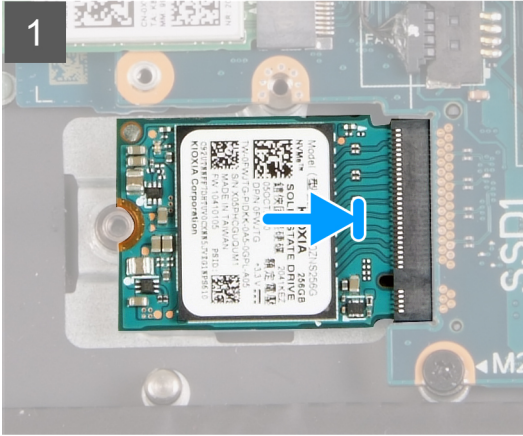
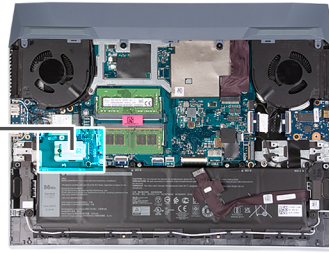
2230 카드를 2280 카드로 교체하려면 [나사 마운트를 이동하는 절차](#)와 [2280 솔리드 스테이트 드라이브를 설치하는 절차](#)를 참조하십시오.

2280 카드를 2230 카드로 교체하려면 [나사 마운트를 교체하는 절차](#)와 [2230 솔리드 스테이트 드라이브를 설치하는 절차](#)를 참조하십시오.

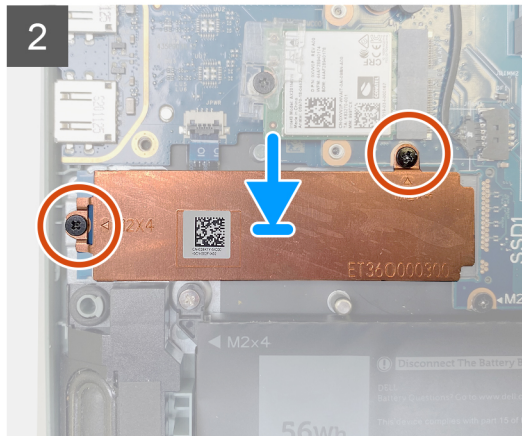
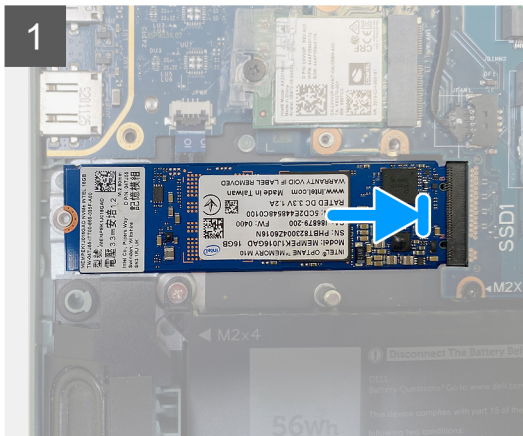
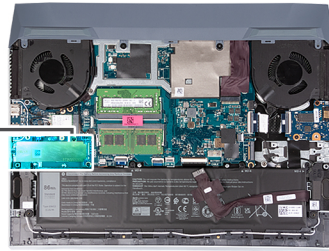
다음 이미지는 SSD 슬롯 1에 설치된 솔리드 스테이트 드라이브의 위치를 나타내고 설치 절차를 시각적으로 보여줍니다.



2x  
M2x4



2x  
M2x4



### 단계

1. 솔리드 스테이트 드라이브의 노치를 솔리드 스테이트 드라이브 슬롯의 탭에 맞춥니다.
2. 솔리드 스테이트 드라이브를 솔리드 스테이트 드라이브 슬롯으로 밀어 넣습니다.
3. 열 실드를 솔리드 스테이트 드라이브에 놓습니다.
4. 열 실드의 나사 구멍을 솔리드 스테이트 드라이브 및 시스템 보드의 나사 구멍에 맞춥니다.
5. 열 실드를 솔리드 스테이트 드라이브 및 시스템 보드에 고정하는 2개의 나사(M2x4)를 장착합니다.

### 다음 단계

1. 베이스 커버를 설치합니다.
2. 컴퓨터 내부 작업을 마친 후의 절차를 따릅니다.

# SSD 슬롯 2에서 솔리드 스테이트 드라이브 제거

## 전제조건

1. 컴퓨터 내부 작업을 시작하기 전의 절차를 따릅니다.
2. 베이스 커버를 제거합니다.

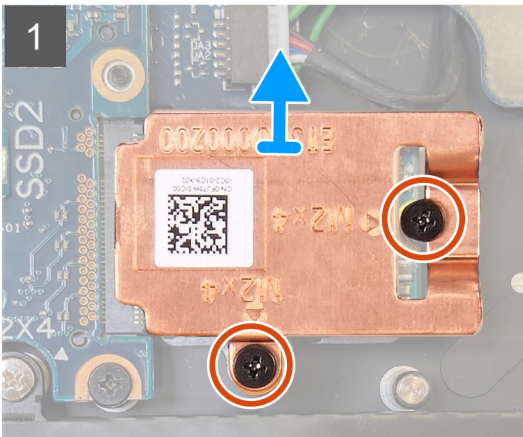
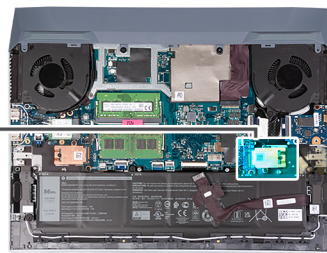
## 이 작업 정보

- ① 노트:** 이 컴퓨터에는 2개의 솔리드 스테이트 드라이브 슬롯이 있습니다. 솔리드 스테이트 드라이브 1 슬롯은 시스템 보드의 왼쪽 하단 모서리에 있으며 솔리드 스테이트 드라이브 2 슬롯은 시스템 보드의 오른쪽 하단 모서리에 있습니다. 두 슬롯 모두 M.2 2230 및 M.2 2280 SSD를 지원합니다.
- ① 노트:** 주문한 구성에 따라 컴퓨터는 M.2 슬롯 2에서 2230 솔리드 스테이트 드라이브 또는 2280 솔리드 스테이트 드라이브를 지원할 수 있습니다.

다음 이미지는 M.2 슬롯 2에 설치된 솔리드 스테이트 드라이브의 위치를 나타내고 제거 절차를 시각적으로 보여줍니다.

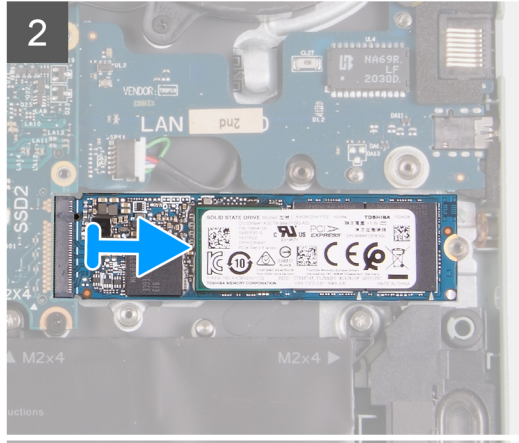
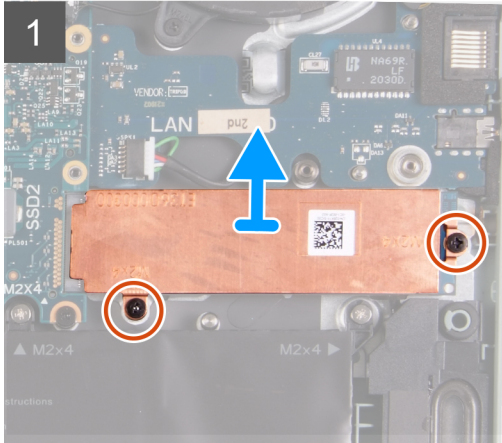
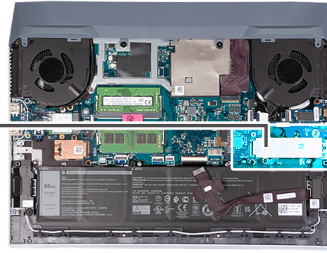


2x  
M2x4





2x  
M2x4



## 단계

1. 열 실드를 시스템 보드와 팜레스트 및 키보드 어셈블리에 고정하는 2개의 나사(M2x4)를 제거합니다.
2. 열 실드를 팜레스트 및 키보드 어셈블리에서 들어 올립니다.
3. 솔리드 스테이트 드라이브를 밑에 시스템 보드의 솔리드 스테이트 드라이브 슬롯에서 들어 올립니다.

## SSD 슬롯 2에 솔리드 스테이트 드라이브 설치

### 전제조건

구성 요소를 교체하는 경우 설치 절차를 수행하기 전에 기존 구성 요소부터 제거합니다.

### 이 작업 정보

**이 노트:** 이 컴퓨터에는 2개의 솔리드 스테이트 드라이브 슬롯이 있습니다. 솔리드 스테이트 드라이브 1 슬롯은 시스템 보드의 왼쪽 하단 모서리에 있으며 솔리드 스테이트 드라이브 2 슬롯은 시스템 보드의 오른쪽 하단 모서리에 있습니다. 두 슬롯 모두 M.2 2230 및 M.2 2280 SSD를 지원합니다.

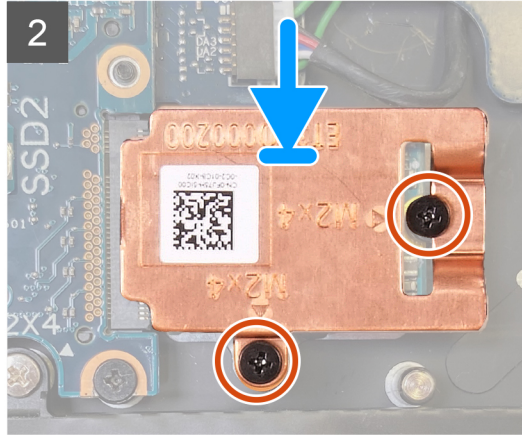
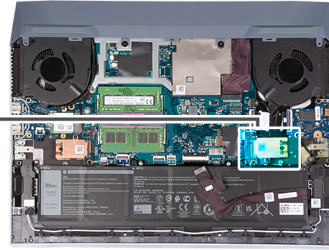
2230 카드를 2280 카드로 교체하려면 [나사 마운트를 이동하는 절차](#)와 [2280 솔리드 스테이트 드라이브를 설치하는 절차](#)를 참조하십시오.

2280 카드를 2230 카드로 교체하려면 [나사 마운트를 교체하는 절차](#)와 [2230 솔리드 스테이트 드라이브를 설치하는 절차](#)를 참조하십시오.

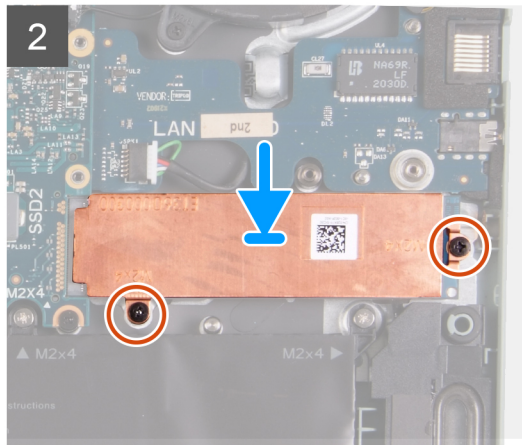
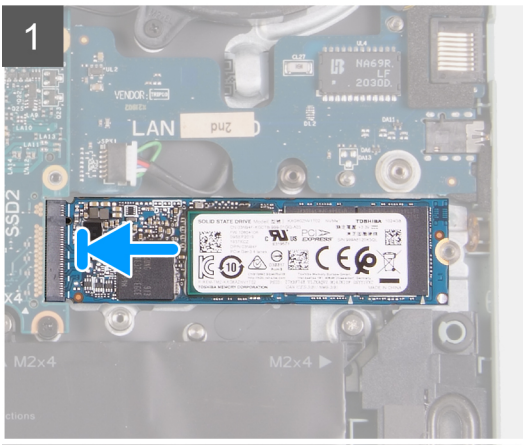
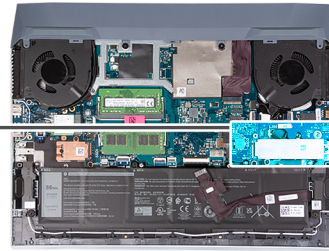
다음 이미지는 SSD 슬롯 2에 설치된 솔리드 스테이트 드라이브의 위치를 나타내고 설치 절차를 시각적으로 보여줍니다.



2x  
M2x4



2x  
M2x4



### 단계

1. 솔리드 스테이트 드라이브의 노치를 솔리드 스테이트 드라이브 슬롯의 탭에 맞춥니다.
2. 솔리드 스테이트 드라이브를 솔리드 스테이트 드라이브 슬롯으로 밀어 넣습니다.
3. 솔리드 스테이트 드라이브 브래킷을 솔리드 스테이트 드라이브에 놓습니다.
4. 열 실드의 나사 구멍을 솔리드 스테이트 드라이브 및 시스템 보드의 나사 구멍에 맞춥니다.
5. 솔리드 스테이트 드라이브를 시스템 보드에 고정하는 2개의 나사(M2x4)를 장착합니다.

### 다음 단계

1. 베이스 커버를 설치합니다.
2. 컴퓨터 내부 작업을 마친 후의 절차를 따릅니다.

## 나사 마운트 이동 절차

### 이 작업 정보

이 컴퓨터는 2개의 솔리드 스테이트 드라이브 폼 팩터를 지원합니다.

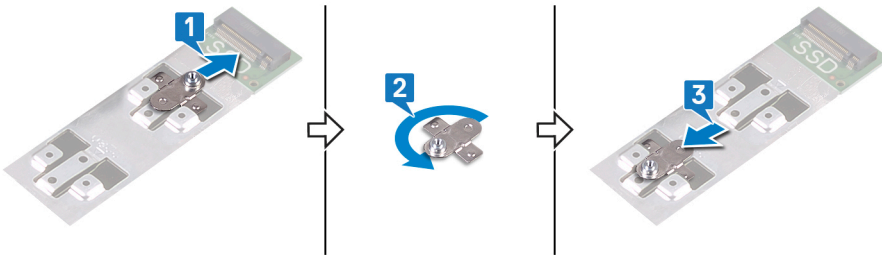
- M.2 2230
- M.2 2280

제거하지 않은 다른 폼 팩터의 솔리드 스테이트 드라이브 교체 시, 나사 마운트 위치 이동에 대한 다음 절차를 참조하십시오.

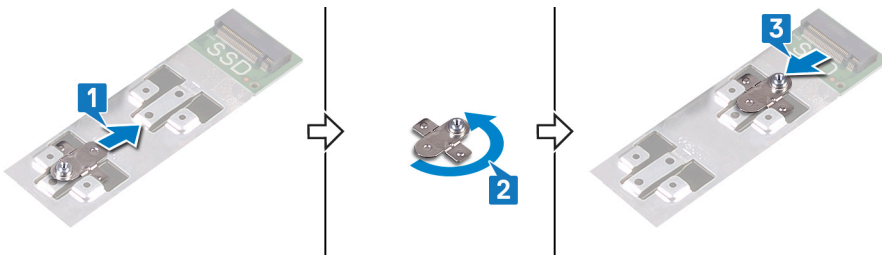
### 단계

1. 나사 마운트를 팜레스트 및 키보드 어셈블리에서 제거합니다.
2. 나사 마운트를 180도 회전합니다.
3. 나사 마운트를 팜레스트 및 키보드 어셈블리의 다른 나사 마운트 슬롯에 삽입합니다.

#### M.2 2230 → M.2 2280



#### M.2 2280 → M.2 2230



4. 2230 솔리드 스테이트 드라이브를 설치하려면 [2230 솔리드 스테이트 드라이브 설치](#)를 참조하십시오.
5. 2280 솔리드 스테이트 드라이브를 설치하려면 [2280 솔리드 스테이트 드라이브 설치](#)를 참조하십시오.

## 무선 카드

### 무선 카드 제거

#### 전제조건

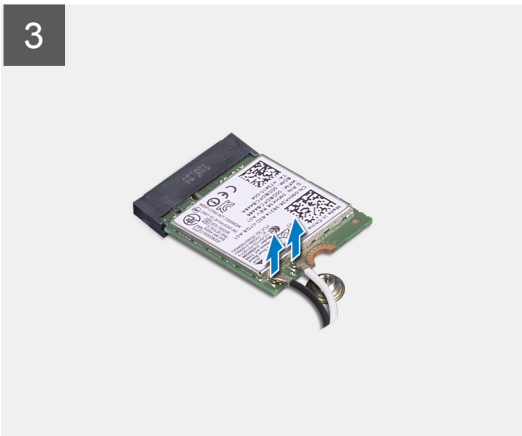
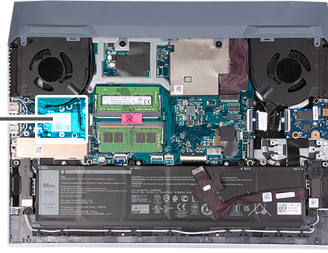
1. [컴퓨터 내부 작업을 시작하기 전에](#)의 절차를 따릅니다.
2. 베이스 커버를 제거합니다.

#### 이 작업 정보

다음 그림은 무선 카드의 위치를 나타내고 제거 절차를 시각적으로 보여줍니다.



1x  
M2x4



### 단계

1. 무선 카드를 USB 보드에 고정하는 나사(M2x4)를 제거합니다.
2. 무선 카드를 시스템 보드에 고정하는 브래킷을 들어 올립니다.
3. 무선 카드에서 안테나 케이블을 분리합니다.
4. 무선 카드를 밀어서 무선 카드 슬롯 밖으로 빼냅니다.

## 무선 카드 설치

### 전제조건

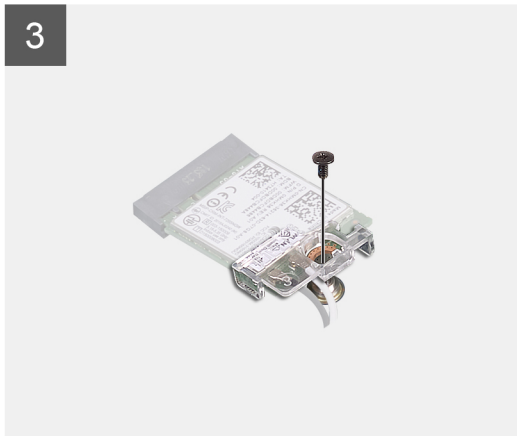
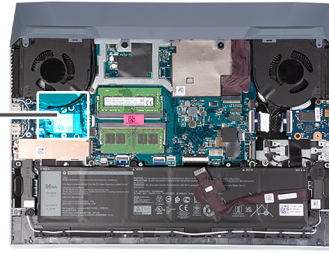
구성 요소를 교체하는 경우 설치 절차를 수행하기 전에 기존 구성 요소부터 제거합니다.

### 이 작업 정보

다음 그림은 무선 카드의 위치를 나타내고 설치 절차를 시각적으로 보여줍니다.



1x  
M2x4



### 단계

1. 무선 카드에 안테나 케이블을 연결합니다.  
다음 표에는 컴퓨터에서 지원되는 무선 카드의 안테나 케이블 색상표가 제공됩니다.

#### 표 2. 안테나 케이블 색상표

무선 카드의 커넥터	안테나 케이블 색상
주(흰색 삼각형)	흰색
보조(검정색 삼각형)	검정색

2. 무선 카드의 노치를 무선 카드 슬롯의 탭에 맞춘 후 무선 카드를 일정한 각도로 무선 카드 슬롯에 삽입합니다.
3. 무선 카드 브래킷을 무선 카드에 맞추어 놓습니다.
4. 나사(M2x4)를 장착하여 무선 카드를 USB 보드에 고정합니다.

### 다음 단계

1. **베이스 커버**를 설치합니다.
2. **컴퓨터 내부 작업을 마친 후에**의 절차를 따릅니다.

# 메모리 모듈

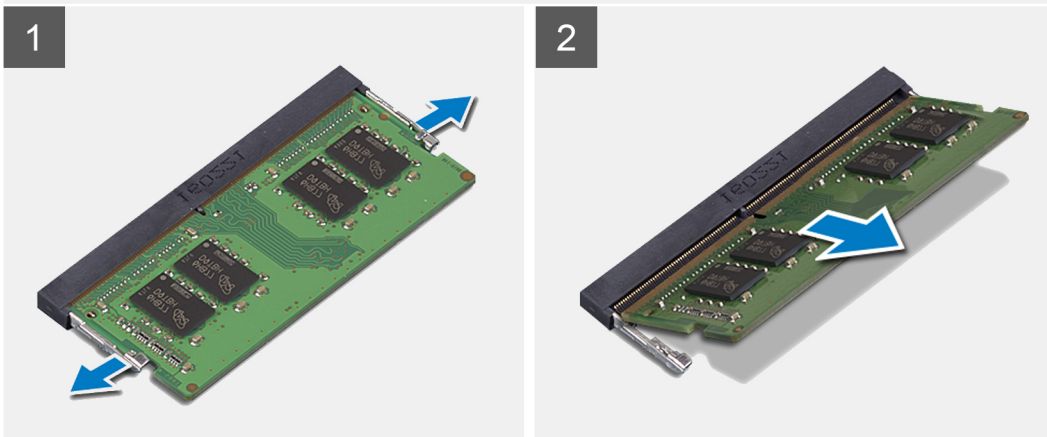
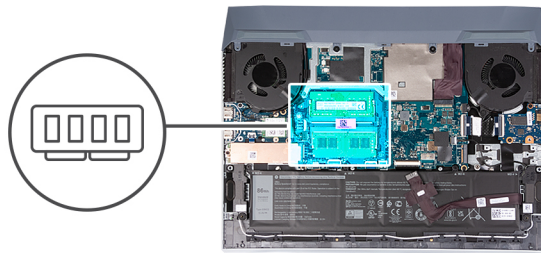
## 메모리 모듈 제거

### 전제조건

1. 컴퓨터 내부 작업을 시작하기 전의 절차를 따릅니다.
2. 베이스 커버를 제거합니다.

### 이 작업 정보

다음 그림은 메모리 모듈의 위치를 나타내고 제거 절차를 시각적으로 보여줍니다.



### 단계

1. 메모리 모듈이 튀어 나올 때까지 메모리 모듈 슬롯의 양쪽 끝에 있는 고정 클립을 손끝으로 조심스럽게 벌립니다.
2. 메모리 모듈 슬롯에서 메모리 모듈을 분리합니다.

**이 노트:** 컴퓨터에 설치된 경우 다른 메모리 모듈을 제거하려면 1~2 단계를 반복합니다.

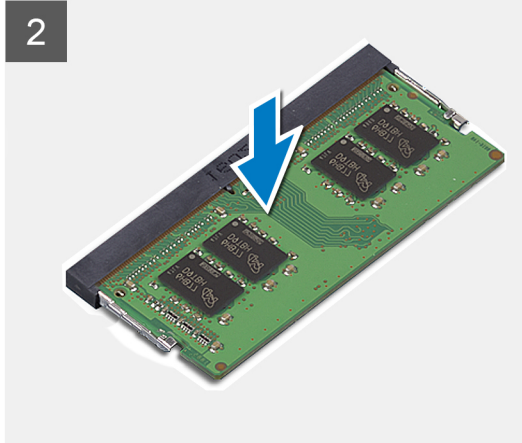
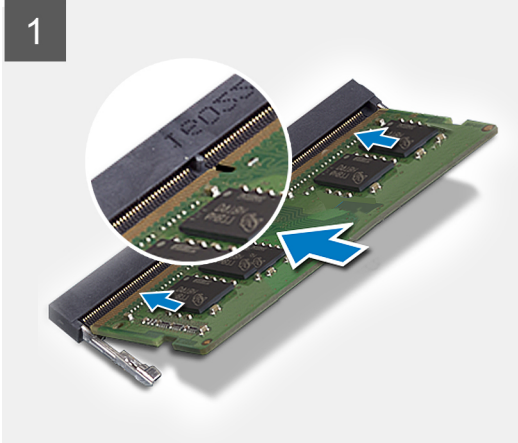
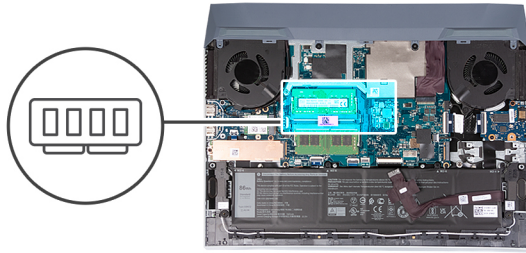
## 메모리 모듈 설치

### 전제조건

구성 요소를 교체하는 경우 설치 절차를 수행하기 전에 기존 구성 요소부터 제거합니다.

### 이 작업 정보

다음 그림은 메모리 모듈의 위치를 나타내고 설치 절차를 시각적으로 보여 줍니다.



#### 단계

1. 메모리 모듈의 노치를 메모리 모듈 슬롯의 탭에 맞춥니다.
2. 메모리 모듈을 일정한 각도로 슬롯에 단단히 밀어 넣습니다.
3. 딸깍 소리가 나면서 제자리에 고정될 때까지 메모리 모듈을 아래로 누릅니다.

**① 노트:** 소리가 나지 않으면 메모리 모듈을 제거했다가 다시 설치합니다.

**① 노트:** 컴퓨터에 해당하는 경우 다른 메모리 모듈을 설치하려면 1~3단계를 반복합니다.

#### 다음 단계

1. 베이스 커버를 설치합니다.
2. 컴퓨터 내부 작업을 마친 후의 절차를 따릅니다.

## 배터리

### 리튬 이온 배터리 예방 조치

#### △ 주의:

- 리튬 이온 배터리를 다룰 때는 주의하십시오.
- 배터리를 제거하기 전에 완전히 방전시키십시오. 시스템에서 AC 전원 어댑터의 연결을 해제하고 배터리 전원만으로 컴퓨터를 작동시킵니다. 전원 버튼을 눌렀을 때 컴퓨터가 더 이상 켜지지 않으면 배터리가 완전히 방전된 것입니다.
- 배터리를 찌그러뜨리거나 떨어뜨리거나 훼손하거나 외부 개체로 배터리에 구멍을 뚫지 마십시오.
- 고온에 배터리를 노출하거나 배터리 팩과 셀을 분해하지 마십시오.
- 배터리 표면에 압력을 가하지 마십시오.
- 배터리를 구부리지 마십시오.
- 툴을 사용해 배터리를 꺼내려 하거나 배터리에 힘을 가하지 마십시오.
- 우발적인 평치 또는 배터리 및 기타 시스템 구성 요소에 대한 손상을 방지하기 위해 이 제품을 수리하는 동안 나사가 손실되지 않도록 하십시오.

- 배터리가 부풀어 컴퓨터에서 분리되지 않을 경우, 위험할 수 있으니 리튬 이온 배터리에 구멍을 뚫거나 배터리를 구부리거나 찌그러뜨려 분리하려고 하지 마십시오. 이러한 경우 Dell 기술 지원에 문의하여 지원을 받으십시오. [www.dell.com/contactdell](http://www.dell.com/contactdell)을 참조하십시오.
- 항상 [www.dell.com](http://www.dell.com) 또는 공인 Dell 파트너 및 리셀러로부터 정품 배터리를 구입하십시오.
- 부풀어 오른 배터리는 사용하지 않아야 하고 적절하게 교체 및 폐기해야 합니다. 부풀어 오른 리튬 이온 배터리를 취급하고 교체하는 방법에 대한 지침은 [부풀어 오른 리튬 이온 배터리 취급](#) 섹션을 참조하십시오.

## 배터리 제거

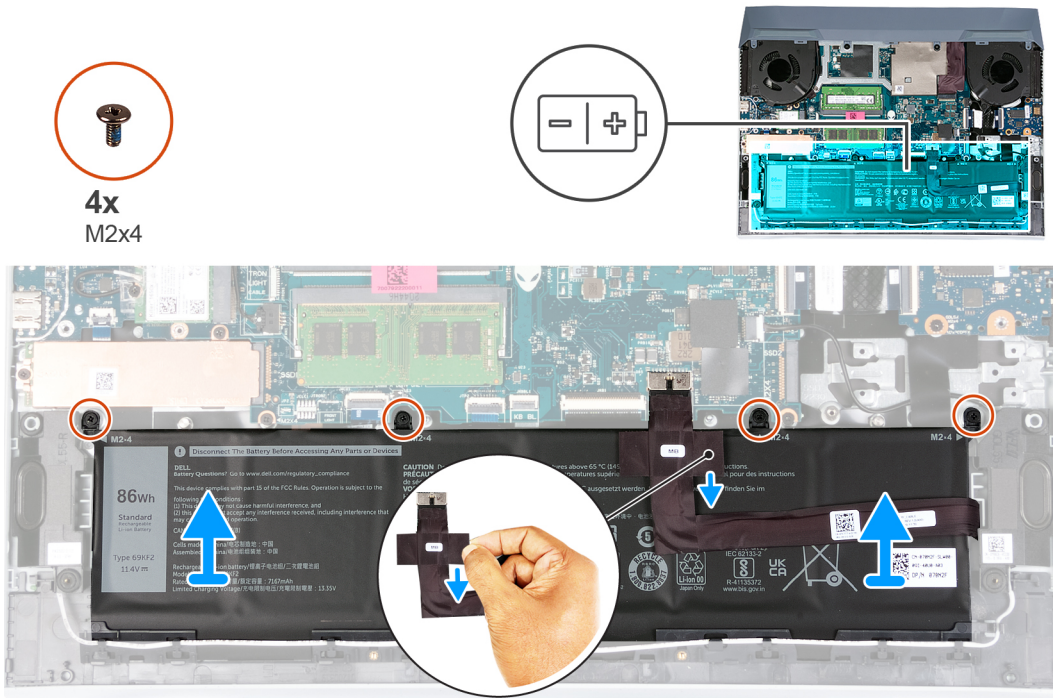
### 전제조건

1. 컴퓨터 내부 작업을 시작하기 전의 절차를 따릅니다.
2. 베이스 커버를 제거합니다.

### 이 작업 정보

다음 이미지는 배터리의 위치를 나타내고 제거 절차를 시각적으로 보여 줍니다.

**△ 주의:** 배터리를 제거한 후에는 배터리 케이블을 안전하게 보관합니다. 교체용 배터리는 배터리 케이블과 함께 제공되지 않습니다. 배터리 케이블을 교체하려면 별도로 구매해야 합니다.



### 단계

1. 배터리 케이블이 이전에 연결 해제되지 않은 경우 시스템 보드에서 연결 해제합니다.
2. 배터리를 팜레스트 및 키보드 어셈블리에 고정하는 4개의 나사(M2x4)를 제거합니다.
3. 배터리를 들어 올려 팜레스트 및 키보드 어셈블리에서 분리합니다.

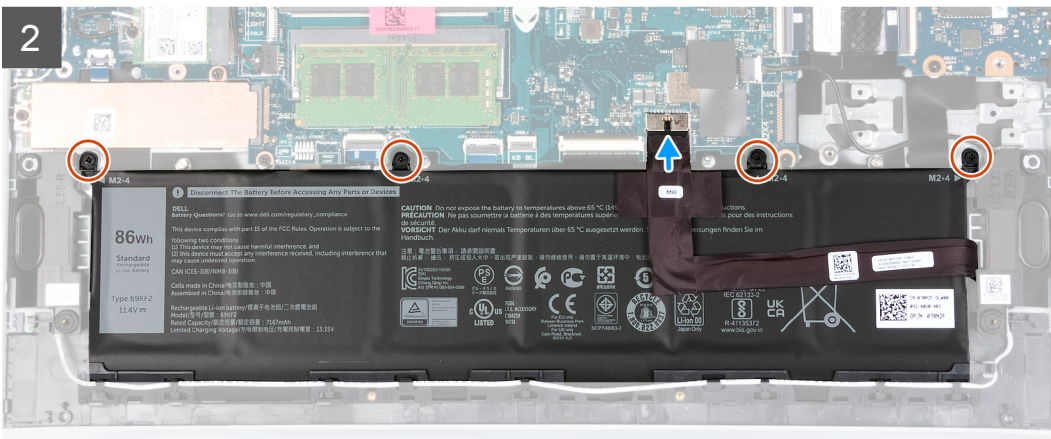
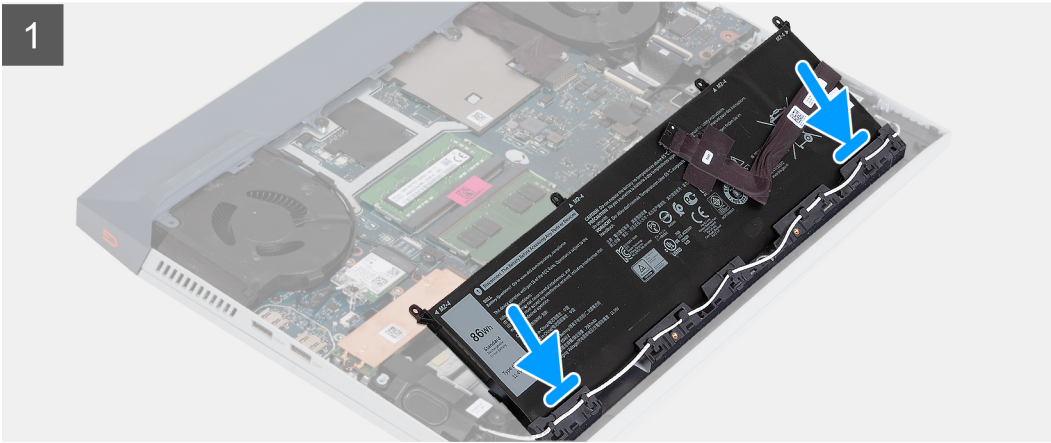
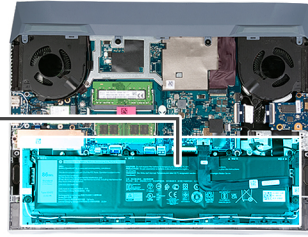
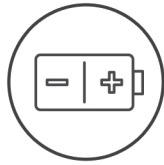
## 배터리 설치

### 전제조건

구성 요소를 교체하는 경우 설치 절차를 수행하기 전에 기존 구성 요소부터 제거합니다.

## 이 작업 정보

다음 그림은 배터리의 위치를 나타내고 설치 절차를 시각적으로 보여 줍니다.



## 단계

1. 일정 각도로 배터리를 팜레스트 및 키보드 어셈블리의 슬롯에 밀어 넣습니다.
2. 배터리의 나사 구멍을 손목 받침대 및 키보드 어셈블리의 나사 구멍에 맞춥니다.
3. 배터리를 팜레스트 및 키보드 어셈블리에 고정하는 4개의 M2x4 나사를 장착합니다.

**이 노트:** 기존 배터리를 새 배터리로 교체하는 경우 이전 배터리와 함께 제공된 배터리 케이블을 사용하십시오. 배터리 케이블을 교체하려면 별도로 구매해야 합니다.

4. 배터리 케이블을 시스템 보드에 연결합니다.

## 다음 단계

1. **베이스 커버**를 설치합니다.
2. **컴퓨터 내부 작업을 마친 후에**의 절차를 따릅니다.

# 터치패드

## 터치패드 제거

### 전제조건

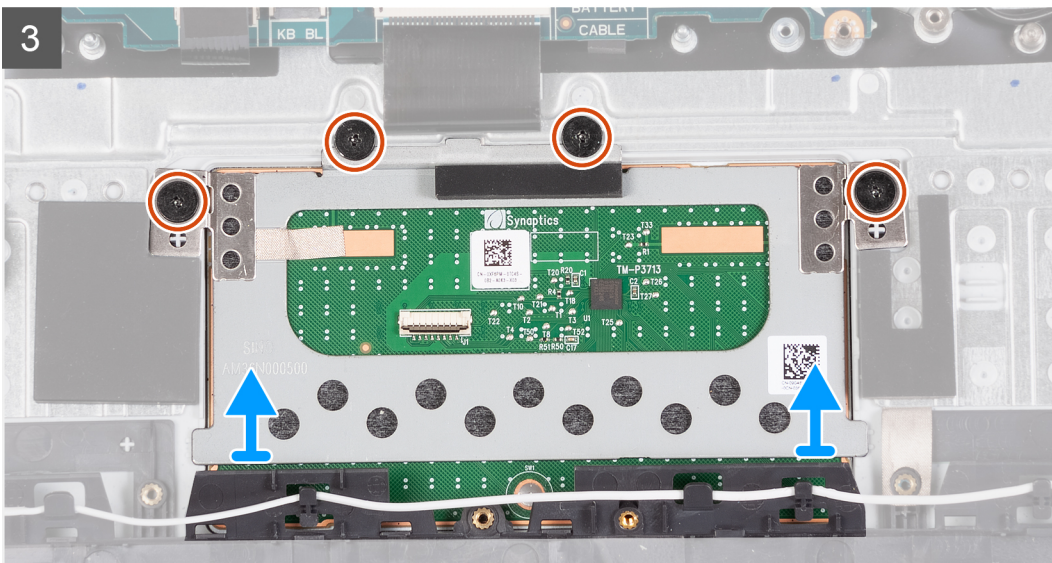
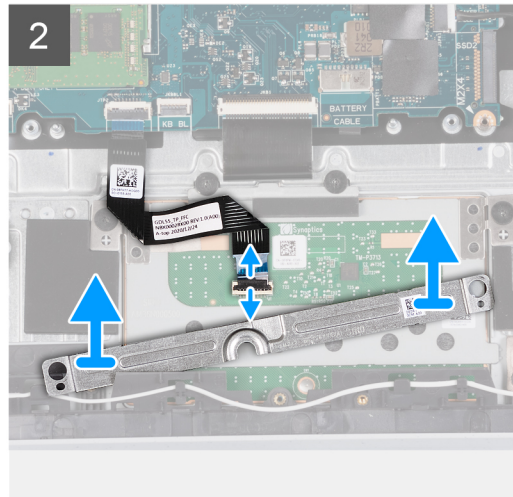
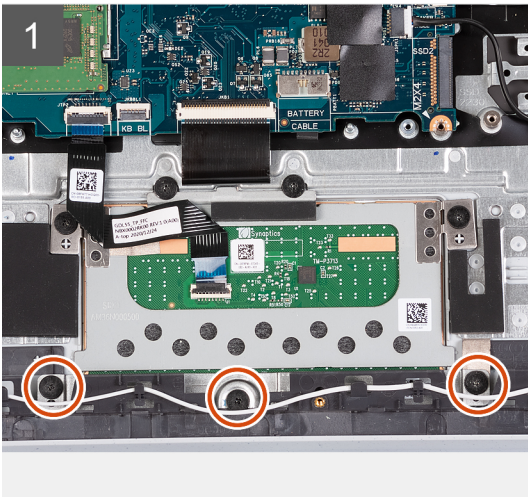
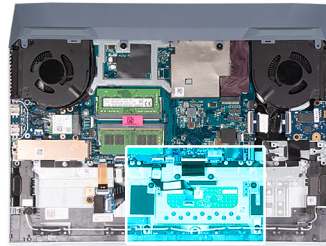
1. 컴퓨터 내부 작업을 시작하기 전의 절차를 따릅니다.
2. 베이스 커버를 제거합니다.
3. 배터리를 제거합니다.

### 이 작업 정보

다음 이미지는 터치패드의 위치를 나타내고 제거 절차를 시각적으로 보여 줍니다.



7x  
M2x2



## 단계

1. 터치패드 브래킷을 손목 받침대 및 키보드 어셈블리에 고정하는 3개의 나사(M2x2)를 제거합니다.
2. 터치패드 브래킷을 들어 올려 팜레스트 및 키보드 어셈블리에서 분리합니다.  
**① | 노트:** 터치패드를 제거한 후에 교체용 터치패드가 즉시 설치되지 않으면 터치패드 브래킷을 팜레스트 및 키보드 어셈블리에 장착합니다.
3. 래치를 열고 시스템 보드에서 터치패드 케이블을 연결 해제합니다.
4. 터치패드를 팜레스트 및 키보드 어셈블리에 고정하는 4개의 M2x2 나사를 제거합니다.
5. 터치패드를 들어 올려 팜레스트 및 키보드 어셈블리에서 분리합니다.

## 터치패드 설치

### 전제조건

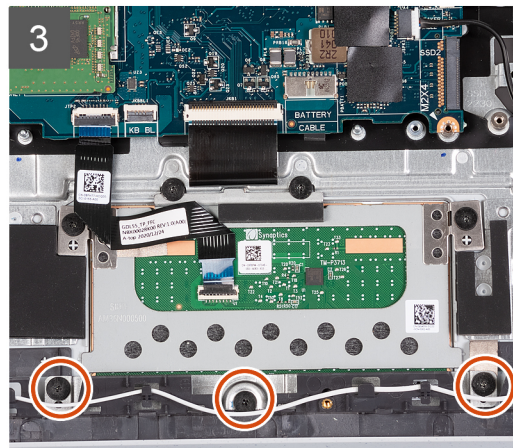
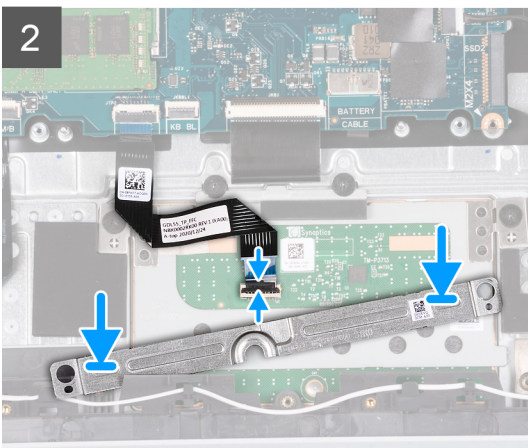
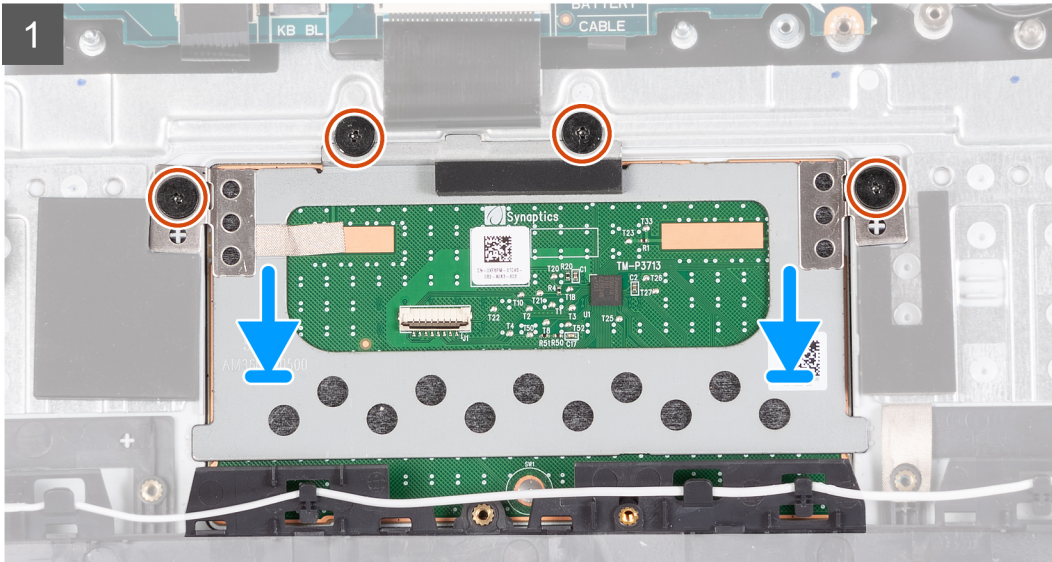
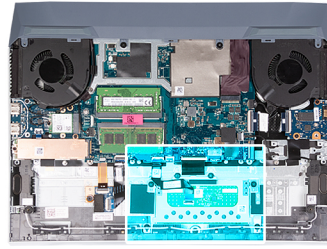
구성 요소를 교체하는 경우 설치 절차를 수행하기 전에 기존 구성 요소부터 제거합니다.

### 이 작업 정보

다음 이미지는 터치패드의 위치를 나타내고 설치 절차를 시각적으로 보여 줍니다.



7x  
M2x2



### 단계

1. 터치패드를 팜레스트 및 키보드 어셈블리의 슬롯에 맞추어 놓습니다.
2. 터치패드를 팜레스트 및 키보드 어셈블리에 고정하는 4개의 나사(M2x2)를 장착합니다.
3. 터치패드 브래킷을 팜레스트 및 키보드 어셈블리의 슬롯에 맞추어 놓습니다.
4. 터치패드 브래킷을 팜레스트 및 키보드 어셈블리에 고정하는 3개의 M2x2 나사를 장착합니다.
5. 터치패드 케이블을 시스템 보드에 연결하고 고정 래치를 닫습니다.

### 다음 단계

1. 배터리를 설치합니다.
2. 베이스 커버를 설치합니다.
3. 컴퓨터 내부 작업을 마친 후의 절차를 따릅니다.

# I/O 보드

## I/O 보드 제거

### 전제조건

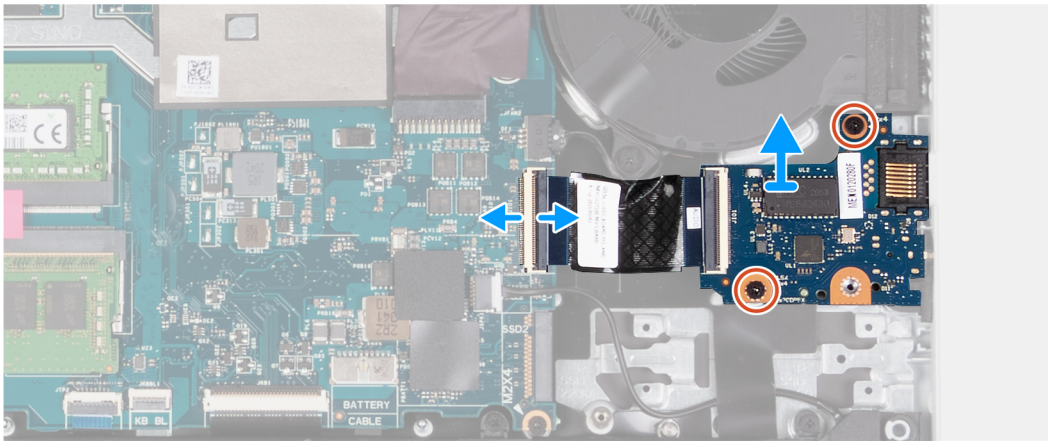
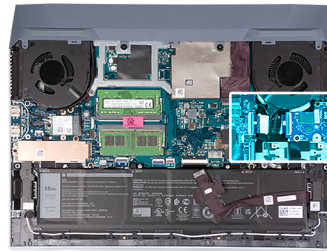
1. 컴퓨터 내부 작업을 시작하기 전의 절차를 따릅니다.
2. 베이스 커버를 제거합니다.

### 이 작업 정보

다음 이미지는 I/O 보드의 위치를 나타내고 제거 절차를 시각적으로 보여 줍니다.



2x  
M2x4



### 단계

1. 래치를 열고 I/O 보드 케이블을 시스템 보드에서 분리합니다.
2. I/O 보드를 팜레스트 및 키보드 어셈블리에 고정하는 2개의 나사(M2x4)를 제거합니다.
3. I/O 보드를 팜레스트 및 키보드 어셈블리에서 제거합니다.

## I/O 보드 설치

### 전제조건

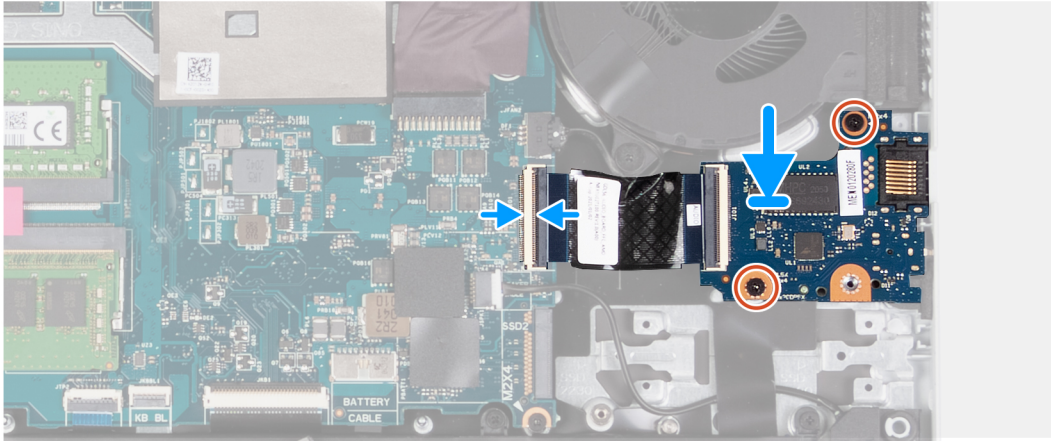
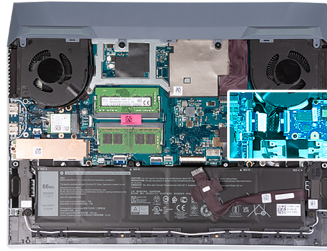
구성 요소를 교체하는 경우 설치 절차를 수행하기 전에 기존 구성 요소부터 제거합니다.

### 이 작업 정보

다음 이미지는 I/O 보드의 위치를 나타내고 설치 절차를 시각적으로 보여 줍니다.



2x  
M2x4



#### 단계

1. 래치를 열고 I/O 보드 케이블을 시스템 보드에 연결하고 래치를 닫습니다.
2. I/O 보드의 나사 구멍을 팜레스트 및 키보드 어셈블리의 나사 구멍에 맞춥니다.
3. I/O 보드를 팜레스트 및 키보드 어셈블리에 고정하는 2개의 나사(M2x4)를 설치합니다.

#### 다음 단계

1. 베이스 커버를 설치합니다.
2. 컴퓨터 내부 작업을 마친 후의 절차를 따릅니다.

## 스피커

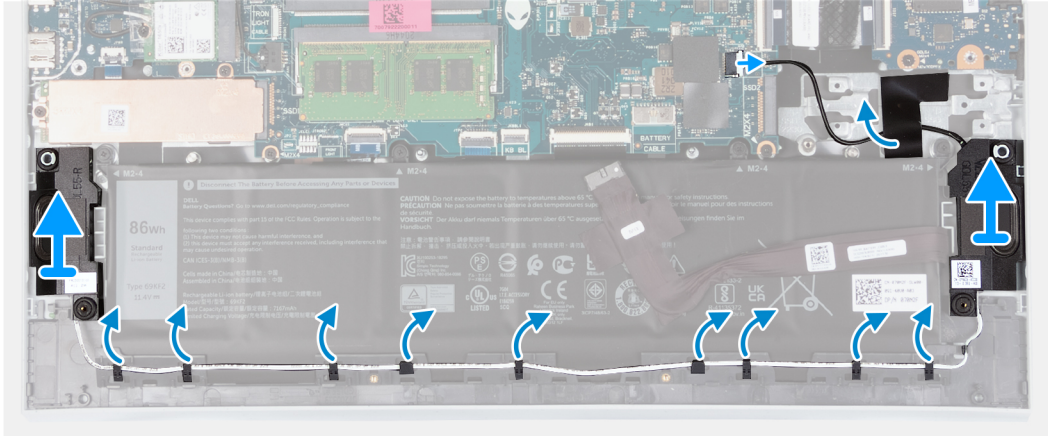
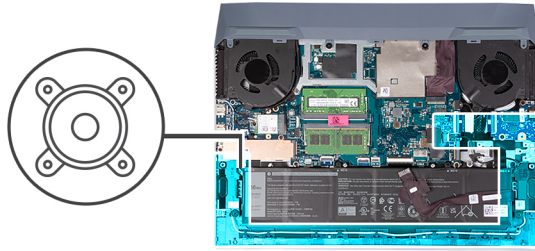
### 스피커 제거

#### 전제조건

1. 컴퓨터 내부 작업을 시작하기 전의 절차를 따릅니다.
2. 베이스 커버를 제거합니다.
3. 솔리드 스테이트 드라이브 2를 제거합니다.

#### 이 작업 정보

다음 그림은 스피커의 위치를 나타내고 제거 절차를 시각적으로 보여 줍니다.



## 단계

1. 왼쪽 스피커를 오른쪽 스피커에 연결하는 케이블의 라우팅을 기록하고 팜레스트 및 키보드 어셈블리의 라우팅 가이드에서 제거합니다.  
**이 노트:** 스피커를 들어 올리기 전에 고무 그로밋의 위치를 기록합니다.
2. 스피커 케이블을 팜레스트 및 키보드 어셈블리에 부착하는 테이프를 떼어냅니다.  
**이 노트:** 스피커 케이블의 라우팅 경로를 기록해 두고 스피커 케이블을 시스템 보드에서 분리하기 전에 USB 보드 아래에서 제거합니다.
3. 스피커 케이블을 시스템 보드에서 연결 해제하고 USB 보드 아래에서 케이블을 분리합니다.
4. 스피커와 해당 케이블을 함께 들어 올려 팜레스트 및 키보드 어셈블리에서 분리합니다.

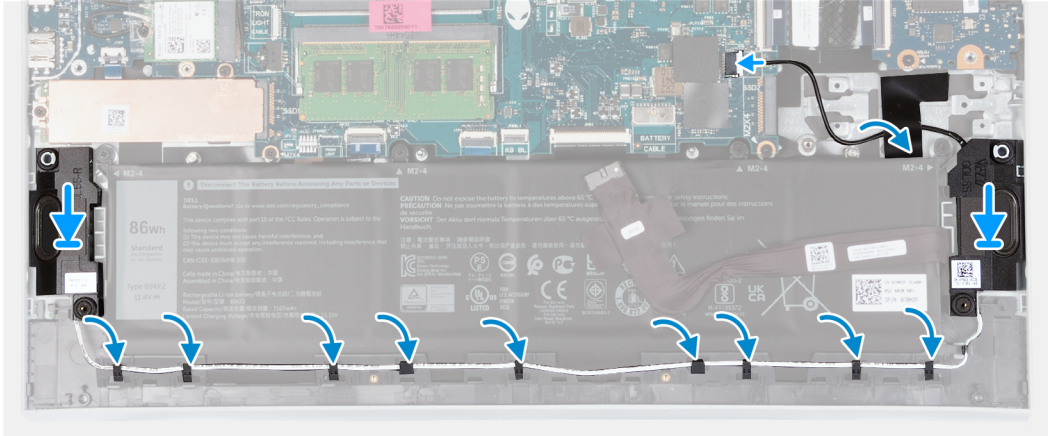
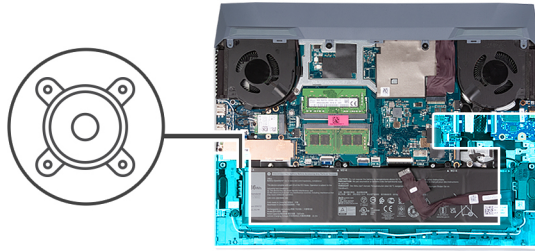
## 스피커 설치

### 전제조건

구성 요소를 교체하는 경우 설치 절차를 수행하기 전에 기존 구성 요소부터 제거합니다.

### 이 작업 정보

다음 그림은 스피커의 위치를 나타내고 설치 절차를 시각적으로 보여 줍니다.



## 단계

1. 정렬 포스트 및 고무 그로밋을 사용하여 스피커를 팜레스트 및 키보드 어셈블리의 슬롯에 끼워 넣습니다.  
**① 노트:** 스피커 제거 시 고무 그로밋이 스피커에서 빠져나온 상태라면 스피커를 장착하기 전에 제자리에 밀어 넣습니다.
2. 스피커 케이블을 시스템 보드에 연결하고 USB 보드 아래로 케이블을 라우팅합니다.
3. 스피커 케이블을 팜레스트 및 키보드 어셈블리에 부착합니다.
4. 팜레스트 및 키보드 어셈블리의 라우팅 가이드를 통해 스피커 케이블을 라우팅합니다.

## 다음 단계

1. 솔리드 스테이트 드라이브 2를 설치합니다.
2. 베이스 커버를 설치합니다.
3. 컴퓨터 내부 작업을 마친 후의 절차를 따릅니다.

# 후면 덮개

## 후면 커버 제거

### 전제조건

1. 컴퓨터 내부 작업을 시작하기 전의 절차를 따릅니다.
2. 베이스 커버를 제거합니다.

### 이 작업 정보

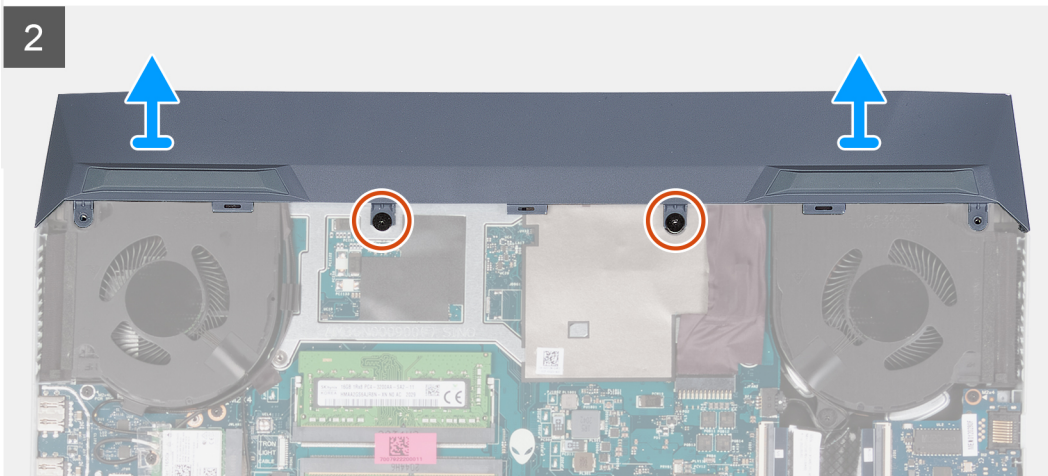
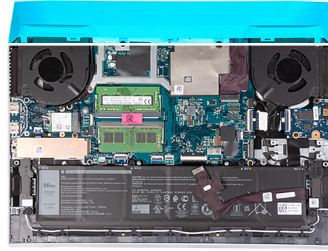
다음 이미지는 후면 커버의 위치를 나타내고 제거 절차를 시각적으로 보여줍니다.



2x  
M2x2



2x  
M2.5x5



### 단계

1. 후면 커버를 팜레스트 및 키보드 어셈블리에 고정하는 2개의 나사(M2.5x5)를 제거합니다.
2. 후면 커버를 시스템 보드에 고정하는 2개의 나사(M2x2)를 제거합니다.
3. 후면 커버를 시스템 보드에서 밀고 팜레스트 및 키보드 어셈블리에서 들어 올려 분리합니다.

## 후면 커버 설치

### 전제조건

구성 요소를 교체하는 경우 설치 절차를 수행하기 전에 기존 구성 요소부터 제거합니다.

### 이 작업 정보

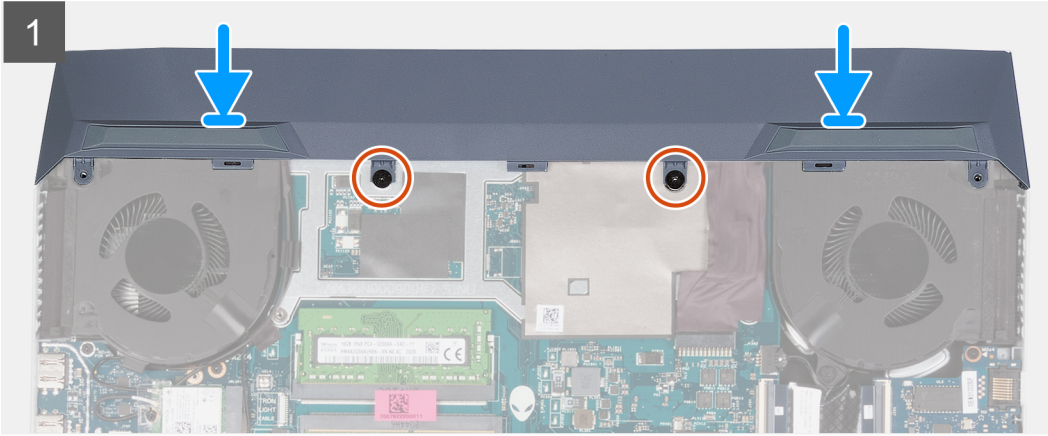
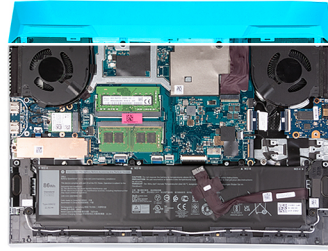
다음 이미지는 후면 커버의 위치를 나타내고 설치 절차를 시각적으로 보여줍니다.



2x  
M2x2



2x  
M2.5x5



#### 단계

1. 후면 커버가 제자리에 걸릴 때까지 시스템 보드를 향해 밀어줍니다.
2. 후면 커버의 나사 구멍을 팜레스트 및 키보드 어셈블리의 나사 구멍에 맞춥니다.
3. 후면 커버를 팜레스트 및 키보드 어셈블리에 고정하는 2개의 나사(M2.5x5)를 장착합니다.
4. 후면 커버를 시스템 보드에 고정하는 2개의 나사(M2x2)를 장착합니다.

#### 다음 단계

1. **베이스 커버**를 설치합니다.
2. **컴퓨터 내부 작업을 마친 후에**의 절차를 따릅니다.

## 디스플레이 어셈블리

### 디스플레이 어셈블리 설치

#### 전제조건

구성 요소를 교체하는 경우 설치 절차를 수행하기 전에 기존 구성 요소부터 제거합니다.

#### 단계

1. 디스플레이 힌지의 나사 구멍을 팜레스트 및 키보드 어셈블리의 나사 구멍에 맞추고 팜레스트 및 키보드 어셈블리에 디스플레이 어셈블리를 놓습니다.

2. 안테나 케이블 및 디스플레이 케이블을 팜레스트 및 키보드 어셈블리의 라우팅 가이드를 통해 컴퓨터의 상단 쪽으로 전원 어댑터 포트의 왼쪽을 따라 라우팅합니다.
3. 디스플레이 어셈블리 힌지를 팜레스트 및 키보드 어셈블리에 고정하는 8개의 나사(M2.5x4)를 장착합니다.
4. 디스플레이 조립품을 뒤집어 놓습니다.
5. 디스플레이 케이블을 시스템 보드의 커넥터에 연결하고 래치를 닫아 케이블을 고정합니다.
6. 디스플레이 케이블을 시스템 보드에 고정시키는 테이프를 부착합니다.
7. 안테나 케이블을 팬의 라우팅 가이드를 통해 라우팅하고 안테나 케이블을 시스템 보드에 고정하는 테이프를 부착합니다.

### 다음 단계

1. 무선 카드를 설치합니다.
2. 후면 커버를 설치합니다.
3. 베이스 커버를 설치합니다.
4. 컴퓨터 내부 작업을 마친 후의 절차를 따릅니다.

## 디스플레이 어셈블리 제거

### 전제조건

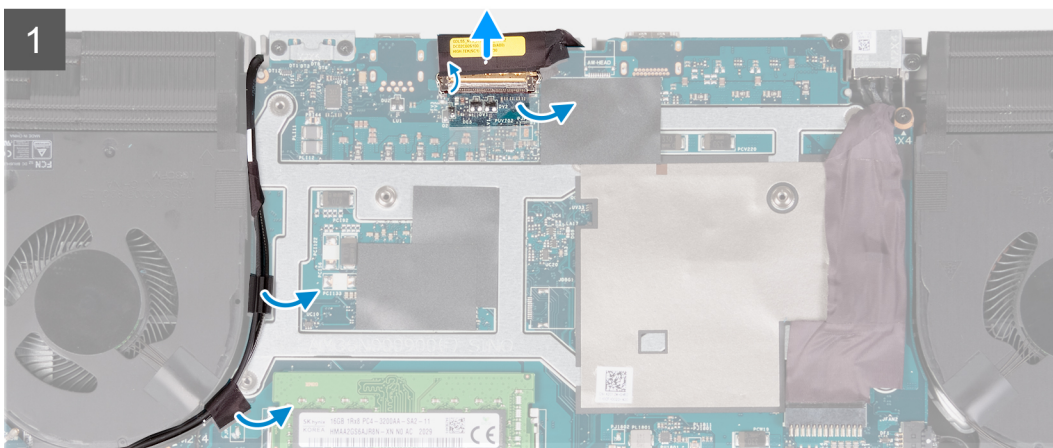
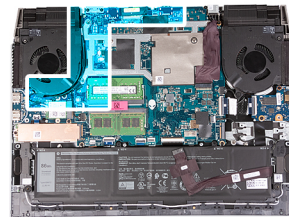
1. 컴퓨터 내부 작업을 시작하기 전의 절차를 따릅니다.
2. 베이스 커버를 제거합니다.
3. 후면 커버를 제거합니다.
4. 무선 카드를 분리합니다.

### 이 작업 정보

다음 그림은 디스플레이 어셈블리의 위치를 나타내고 제거 절차를 시각적으로 보여줍니다.



8x  
M2.5x4





## 단계

1. 안테나 케이블을 시스템 보드에 고정하는 테이프를 떼어냅니다.
2. 안테나 케이블 및 디스플레이 케이블의 라우팅 경로를 기록해 두고 왼쪽 팬에서 안테나 케이블을 제거합니다.
3. 테이프를 떼어내고 래치를 열고 디스플레이 케이블을 시스템 보드에서 연결 해제합니다.
4. 컴퓨터를 뒤집은 후 깨끗하고 평평한 표면에 놓습니다.
5. 팜레스트 및 키보드 어셈블리의 라우팅 가이드에서 안테나 케이블 및 디스플레이 케이블을 제거합니다.
6. 디스플레이 어셈블리 힌지를 팜레스트 및 키보드 어셈블리에 고정하는 8개의 나사(M2.5x4)를 제거합니다.
7. 힌지를 팜레스트 및 키보드 어셈블리에서 들어 올립니다.
8. 디스플레이 어셈블리를 밀어 팜레스트 및 키보드 어셈블리에서 들어 올립니다.
9. 위의 모든 단계를 수행하고 나면 디스플레이 어셈블리가 남습니다.



## 전원 어댑터 포트

### 전원 어댑터 포트 제거

#### 전제조건

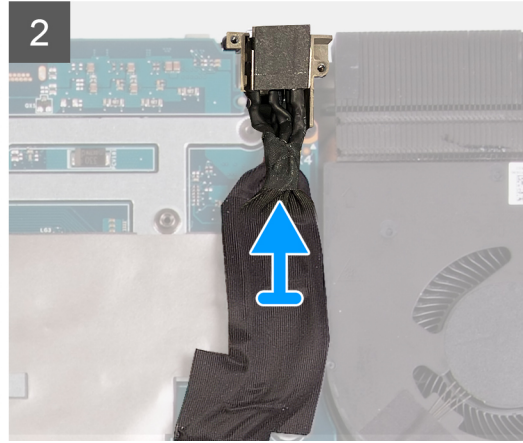
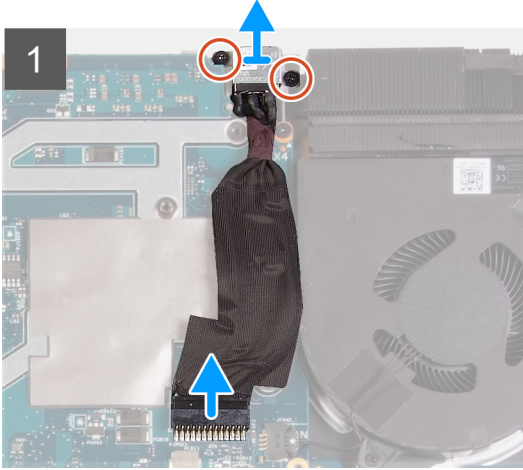
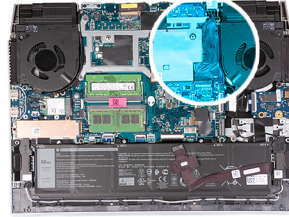
1. 컴퓨터 내부 작업을 시작하기 전의 절차를 따릅니다.
2. 베이스 커버를 제거합니다.
3. 후면 커버를 제거합니다.

#### 이 작업 정보

다음 이미지는 전원 어댑터 포트의 위치를 나타내고 제거 절차를 시각적으로 보여 줍니다.



2x  
M2x4



#### 단계

1. 전원 어댑터 포트를 팜레스트 및 키보드 어셈블리에 고정하는 전원 어댑터 포트 브래킷에서 2개의 나사(M2x4)를 제거합니다.
2. 전원 어댑터 포트 브래킷을 전원 어댑터 포트에서 제거합니다.
3. 시스템 보드에서 전원 어댑터 포트 케이블을 연결 해제합니다.
4. 전원 어댑터 포트 및 해당 케이블을 함께 들어 올려 손목 받침대 및 키보드 어셈블리에서 분리합니다.

## 전원 어댑터 포트 설치

#### 전제조건

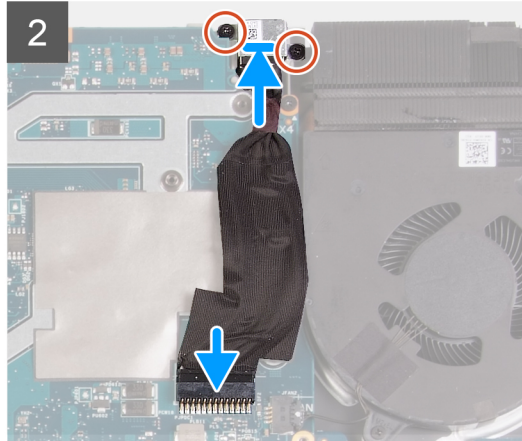
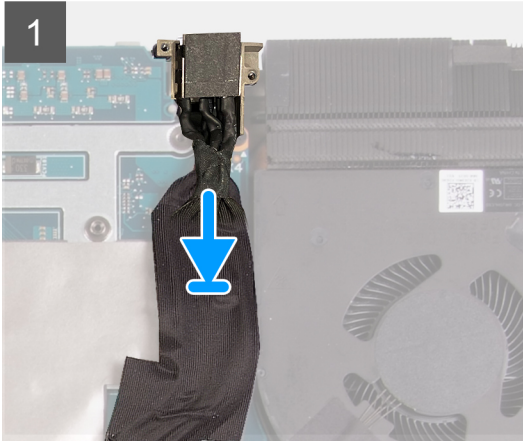
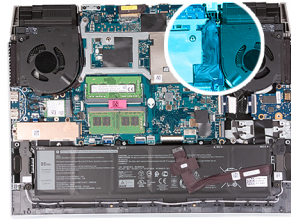
구성 요소를 교체하는 경우 설치 절차를 수행하기 전에 기존 구성 요소부터 제거합니다.

#### 이 작업 정보

다음 이미지는 전원 어댑터 포트의 위치를 나타내고 설치 절차를 시각적으로 보여 줍니다.



2x  
M2x4



#### 단계

1. 전원 어댑터 포트를 해당 슬롯에 밀어 넣고 전원 어댑터 포트 케이블을 시스템 보드에 부착합니다.
2. 전원 어댑터 포트 케이블을 시스템 보드에 연결합니다.
3. 전원 어댑터 포트 브래킷을 전원 어댑터 포트 위에 맞추어 놓습니다.
4. 전원 어댑터 포트 브래킷을 팜레스트 및 키보드 어셈블리에 고정하는 2개의 나사(M2x4)를 장착합니다.

#### 다음 단계

1. 후면 커버를 설치합니다.
2. 베이스 커버를 설치합니다.
3. 컴퓨터 내부 작업을 마친 후에의 절차를 따릅니다.

## 시스템 보드

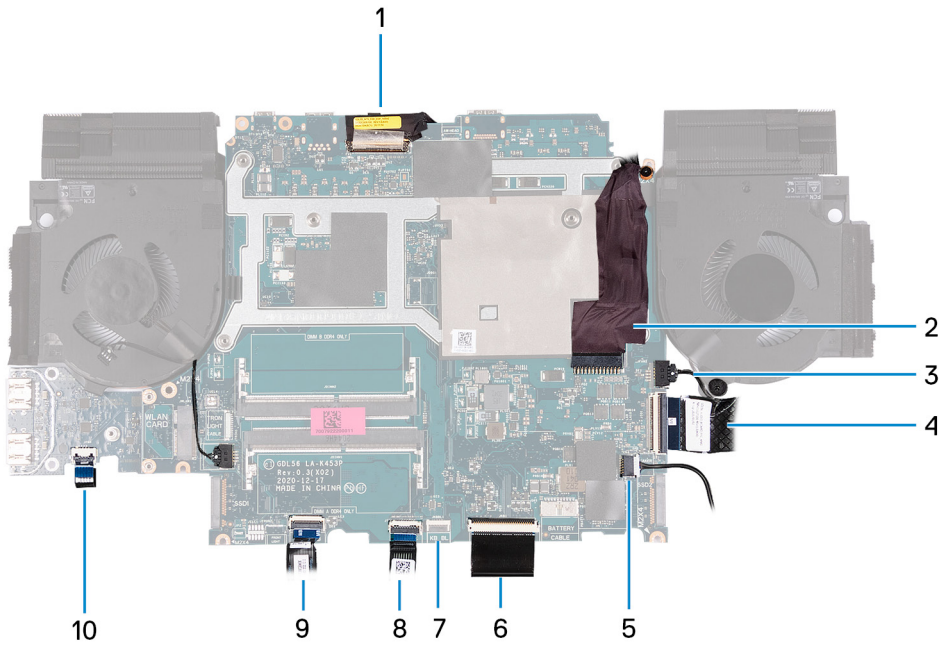
### 시스템 보드 제거

#### 전제조건

1. 컴퓨터 내부 작업을 시작하기 전에의 절차를 따릅니다.
  - ① **노트:** 시스템 보드를 교체하면 BIOS 설정 프로그램을 사용하여 변경된 BIOS 변경사항이 모두 제거됩니다. 시스템 보드를 교체한 후 적절히 변경합니다.
  - ② **노트:** 시스템 보드에서 케이블을 분리하기 전에 커넥터의 위치를 기록하여 시스템 보드를 교체한 후에 정확하게 다시 연결할 수 있도록 합니다.
2. 베이스 커버를 제거합니다.
3. 배터리를 제거합니다.
4. 후면 커버를 제거합니다.
5. 솔리드 스테이트 드라이브 1을 제거합니다.
6. 솔리드 스테이트 드라이브 2를 제거합니다.
7. 무선 카드를 분리합니다.
8. 메모리 모듈을 분리합니다.

## 이 작업 정보

다음 이미지는 시스템 보드의 커넥터를 나타냅니다.



- |                 |                  |
|-----------------|------------------|
| 1. 디스플레이 케이블    | 2. 전원 어댑터 포트 케이블 |
| 3. 팬 케이블        | 4. I/O 보드 케이블    |
| 5. 스피커 케이블      | 6. 키보드 케이블       |
| 7. 키보드 백라이트 케이블 | 8. 터치패드 케이블      |
| 9. 4존 키보드 케이블   | 10. 전원 버튼 케이블    |

다음 그림은 시스템 보드의 위치를 나타내고 제거 절차를 시각적으로 보여 줍니다.

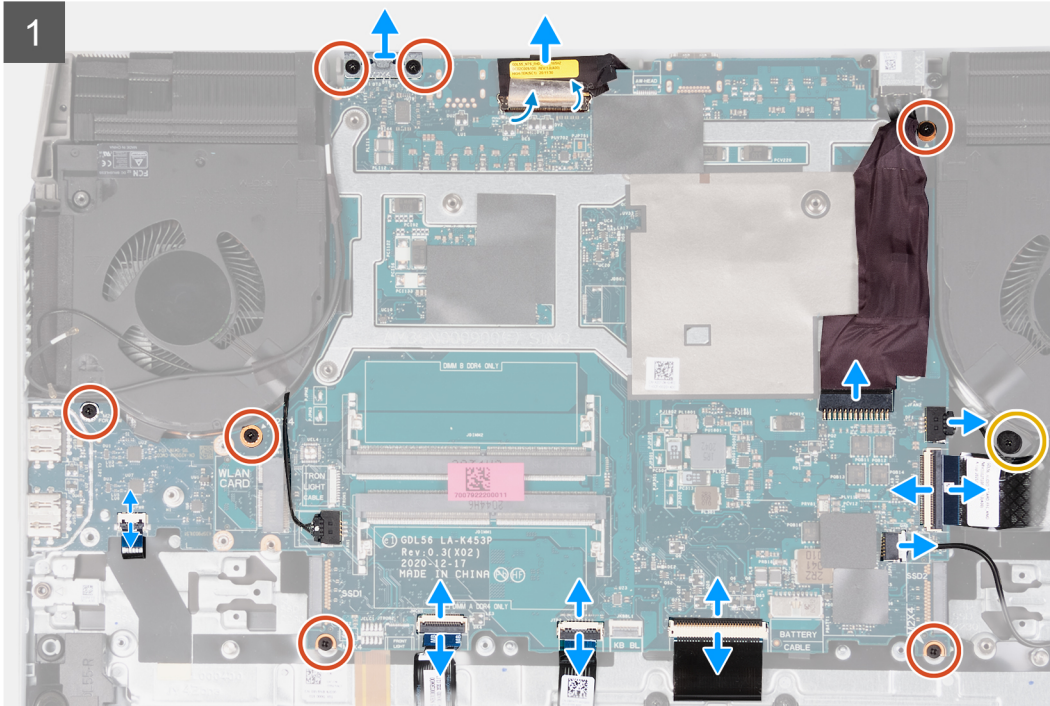
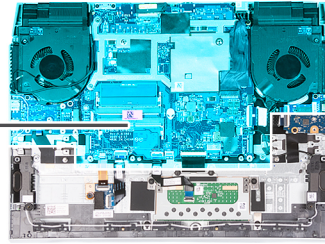
**⚠ 주의:** 시스템 보드를 제거하기 전에 부상을 방지하기 위해 방열판을 충분히 냉각시킵니다.



7x  
M2x4



1x  
M2x2



### 단계

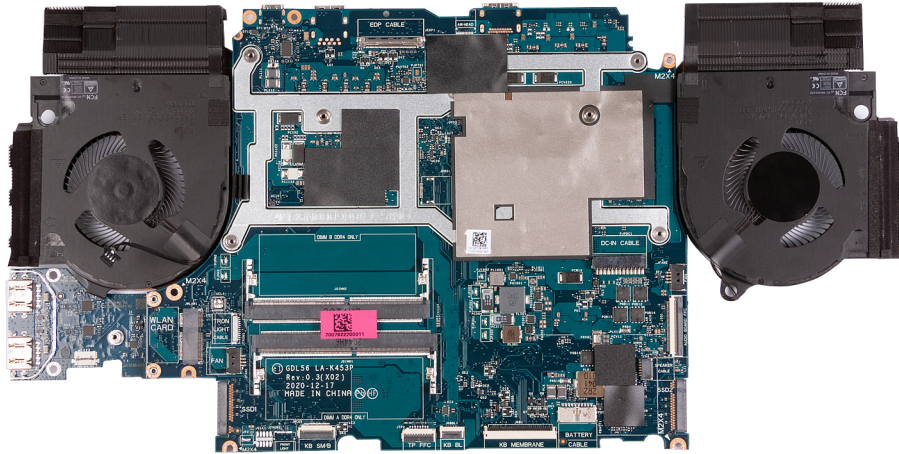
1. Type-C 브래킷을 시스템 보드에 고정하는 2개의 나사(M2x4)를 제거하고 Type-C 브래킷을 들어 올려 시스템 보드에서 분리합니다.
2. 디스플레이 케이블을 시스템 보드에 고정시키는 테이프를 떼어냅니다.
3. 래치를 열고 시스템 보드에서 디스플레이 케이블을 연결 해제한 후 평평하고 깨끗한 표면에 놓습니다.
4. 래치를 열고 전원 어댑터 포트 케이블을 시스템 보드에서 연결 해제합니다.
5. 왼쪽 팬 케이블을 시스템 보드에서 연결 해제합니다.
6. 래치를 열고 I/O 보드 케이블을 시스템 보드에서 분리합니다.
7. 시스템 보드에서 스피커 케이블을 분리합니다.
8. 래치를 열고 시스템 보드에서 키보드 케이블을 분리합니다.
9. 래치를 열고 시스템 보드에서 키보드 백라이트 케이블을 분리합니다.
10. 래치를 열고 시스템 보드에서 터치패드 케이블을 연결 해제합니다.
11. 래치를 열고 4존 키보드 케이블을 시스템 보드에서 연결 해제합니다(옵션).
12. 오른쪽 팬 케이블을 시스템 보드에서 연결 해제합니다.
13. 래치를 열고 USB 보드에서 전원 버튼 케이블을 분리합니다.
14. 왼쪽 팬을 팜레스트 및 키보드 어셈블리에 고정하는 나사(M2x2)를 제거합니다.
15. 시스템 보드를 팜레스트 및 키보드 어셈블리에 고정하는 5개의 나사(M2x4)를 제거합니다.

**① 노트:** USB 보드 및 방열판이 시스템 보드에 부착되어 있습니다.

**① 노트:** 나사를 제거한 후 방열판의 상단 왼쪽 및 오른쪽에서 시스템 보드를 들어 올립니다. 커넥터가 컴퓨터의 왼쪽과 오른쪽에 있는 포트 및 핀에서 분리되어 있는지 확인합니다.

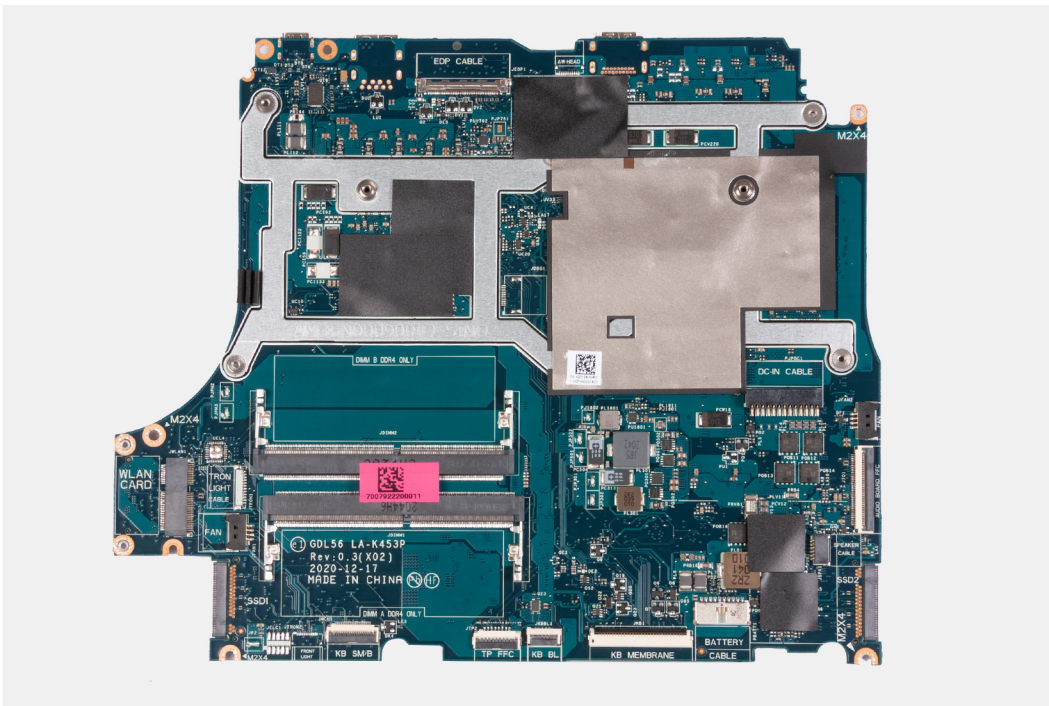
**① 노트:** 시스템 보드를 평평하고 깨끗한 표면에 놓습니다.

16. 위의 단계를 모두 수행한 후에는 USB 보드 및 방열판과 함께 시스템 보드를 들어 올려 팜레스트 및 키보드 어셈블리에서 분리합



니다.

- 17. 시스템 보드를 뒤집어 , USB 보드 및 방열판을 제거합니다.
- 18. 위의 단계를 모두 수행하면 시스템 보드가 남습니다.



## 시스템 보드 설치

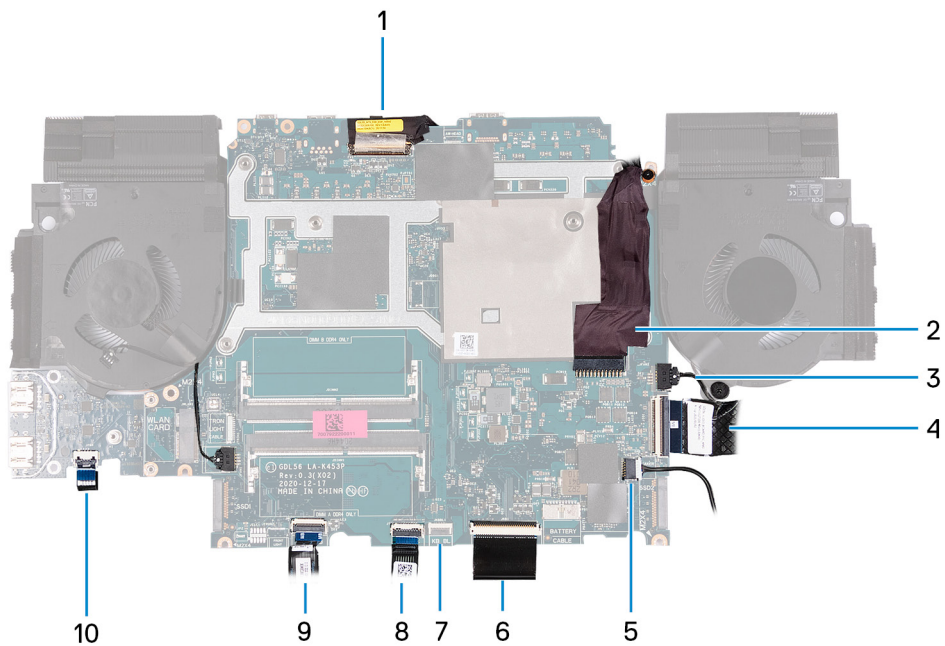
### 전제조건

구성 요소를 교체하는 경우 설치 절차를 수행하기 전에 기존 구성 요소부터 제거합니다.

**① 노트:** 시스템 보드를 교체하면 BIOS 설정 프로그램을 사용하여 변경된 BIOS 변경사항이 모두 제거됩니다. 시스템 보드를 교체한 후 적절히 변경합니다.

## 이 작업 정보

다음 이미지는 시스템 보드의 커넥터를 나타냅니다.



- |                 |                  |
|-----------------|------------------|
| 1. 디스플레이 케이블    | 2. 전원 어댑터 포트 케이블 |
| 3. 팬 케이블        | 4. I/O 보드 케이블    |
| 5. 스피커 케이블      | 6. 키보드 케이블       |
| 7. 키보드 백라이트 케이블 | 8. 터치패드 케이블      |
| 9. 4존 키보드 케이블   | 10. 전원 버튼 케이블    |

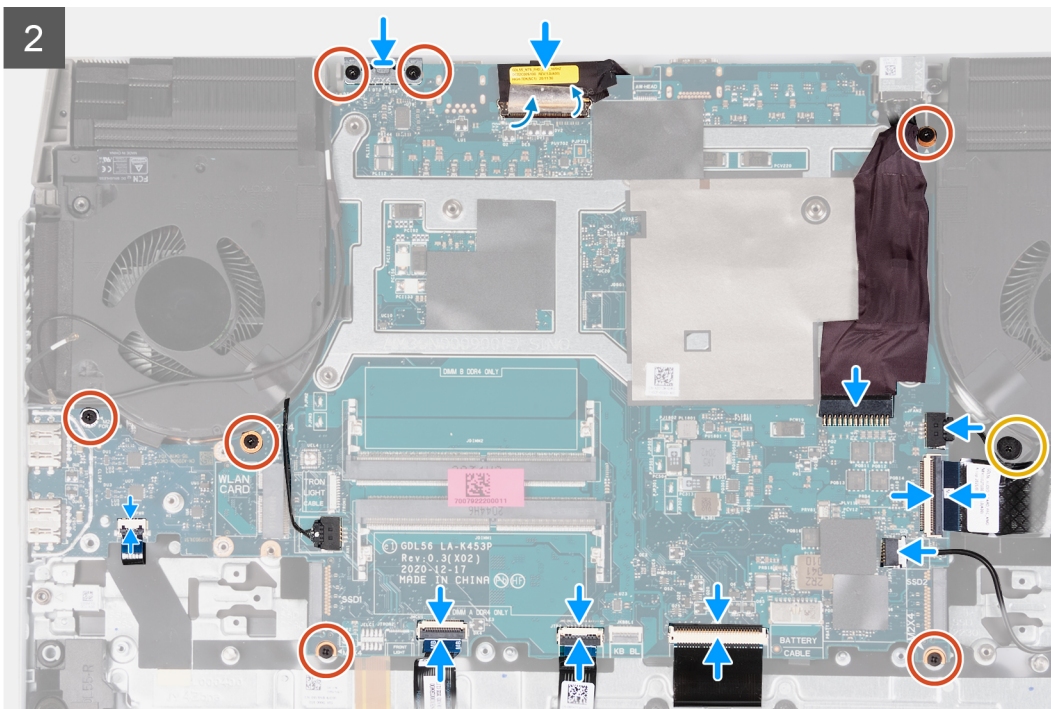
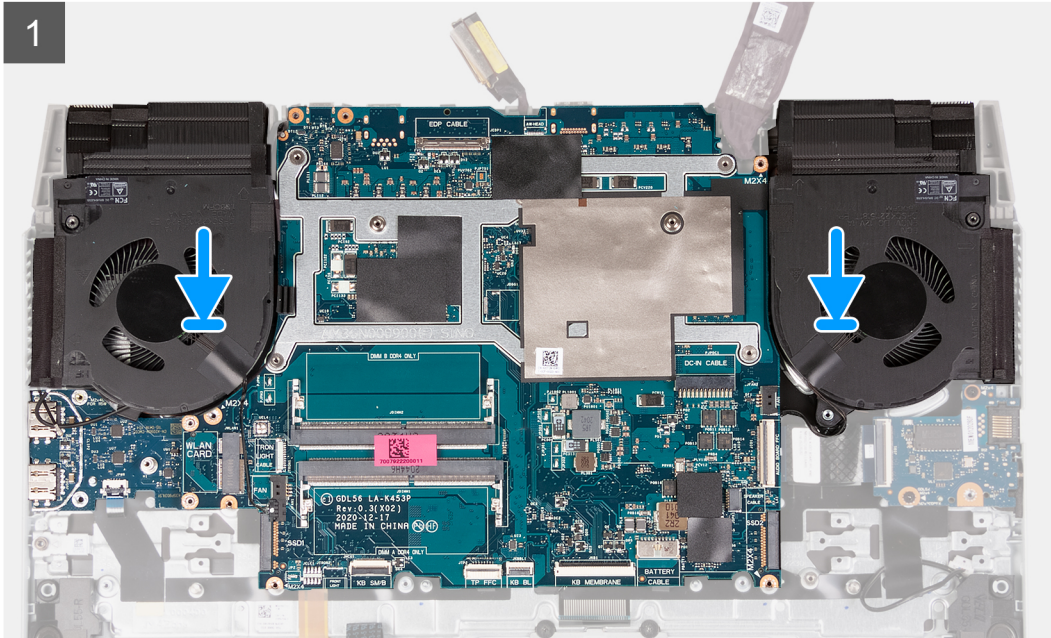
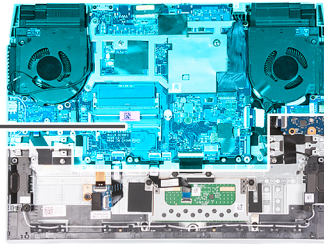
다음 이미지는 시스템 보드의 위치를 나타내고 설치 절차를 시각적으로 보여 줍니다.



7x  
M2x4



1x  
M2x2



## 단계

1. **① 노트:** 시스템 보드를 평평하고 깨끗한 표면에 놓습니다.

USB 보드 및 방열판을 교체합니다.

2. 시스템 보드를 뒤집어 놓습니다.

**주의:** 시스템 보드를 교체하기 전에 전원 버튼 케이블이 USB 보드 아래에 라우팅되는지 확인합니다. 전원 버튼 케이블이 라우팅되어 올바르게 연결되지 않으면 컴퓨터 전원이 켜지지 않습니다.

3. 시스템 보드의 나사 구멍을 손목 받침대 및 키보드 어셈블리의 나사 구멍에 맞춥니다.

**노트:** 시스템 보드를 팜레스트 및 키보드 어셈블리의 포지셔닝 핀에 맞춥니다.

**노트:** 방열판을 팜레스트 및 키보드 어셈블리의 상단 가장자리에 맞춥니다.

4. Type-C 브래킷의 나사 구멍을 시스템 보드의 나사 구멍에 맞춥니다.
5. Type-C 브래킷을 시스템 보드에 고정하는 2개의 나사(M2x4)를 장착합니다.
6. 왼쪽 팬을 팜레스트 및 키보드 어셈블리에 고정하는 나사(M2x2)를 장착합니다.
7. 시스템 보드를 팜레스트 및 키보드 어셈블리에 고정하는 5개의 나사(M2x4)를 장착합니다.
8. 래치를 열고 디스플레이 케이블을 시스템 보드에 연결합니다.
9. 디스플레이 케이블을 시스템 보드에 고정시키는 테이프를 부착합니다.
10. 래치를 열고 시스템 보드에 전원 어댑터 포트 케이블을 연결합니다.
11. 시스템 보드에 좌측 팬 케이블을 연결합니다.
12. 래치를 열고 I/O 보드 케이블을 시스템 보드에 연결합니다.
13. 시스템 보드에 스피커 케이블을 연결합니다.
14. 래치를 열고 키보드 케이블을 시스템 보드에 연결합니다.
15. 래치를 열고 키보드 백라이트 케이블을 시스템 보드에 연결합니다.
16. 래치를 열고 터치패드 케이블을 시스템 보드에 연결합니다.
17. 래치를 열고 4존 키보드 케이블을 시스템 보드에서 연결 해제합니다(옵션).
18. 시스템 보드에 우측 팬 케이블을 연결합니다.
19. 래치를 열고 전원 버튼 케이블을 USB 보드에 연결합니다.

#### 다음 단계

1. 메모리 모듈을 설치합니다.
2. 무선 카드를 설치합니다.
3. 솔리드 스테이트 드라이브 2를 설치합니다.
4. 솔리드 스테이트 드라이브 1을 설치합니다.
5. 후면 커버를 설치합니다.
6. 배터리를 설치합니다.
7. 베이스 커버를 설치합니다.
8. 컴퓨터 내부 작업을 마친 후에의 절차를 따릅니다.

## 방열판

### 방열판 제거

#### 전제조건

1. 컴퓨터 내부에서 작업하기 전에의 절차를 따릅니다.

**주의:** 프로세서의 최대 냉각 기능을 보장하려면 프로세서 방열판의 열 전달 영역을 만지지 마십시오. 피부에 묻어있는 오일은 열 그리스의 열 전달 기능을 저하시킬 수 있습니다.

**노트:** 방열판은 정상 작동 중에 뜨거워질 수 있습니다. 충분한 시간 동안 방열판을 식힌 후에 만지도록 하십시오.

2. 베이스 커버를 제거합니다.
3. 배터리를 제거합니다.
4. 후면 커버를 제거합니다.
5. 솔리드 스테이트 드라이브 1을 제거합니다.
6. 솔리드 스테이트 드라이브 2를 제거합니다.
7. 무선 카드를 분리합니다.
8. 메모리 모듈을 분리합니다.

9. 시스템 보드 제거의 1단계~16단계를 따릅니다.

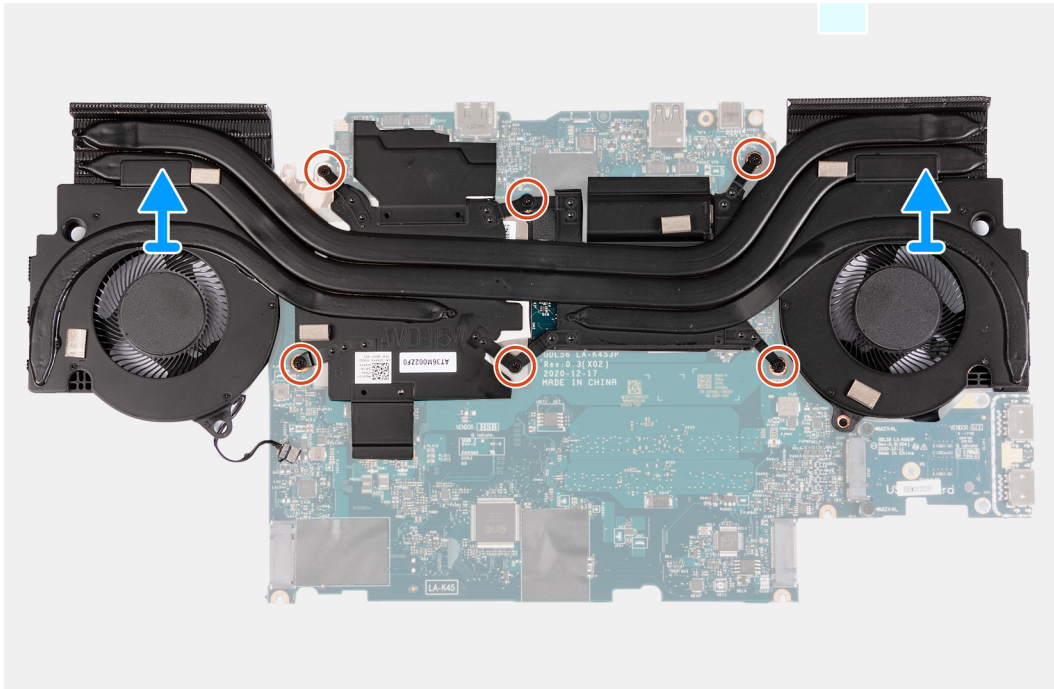
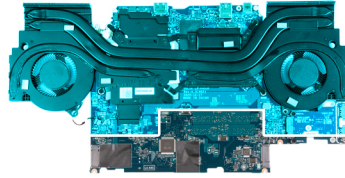
**이 노트:** 방열판 및 USB 보드를 부착한 상태로 시스템 보드를 제거할 수 있습니다.

### 이 작업 정보

다음 그림은 방열판의 위치를 나타내고 제거 절차를 시각적으로 보여 줍니다.



6x  
M2x4



### 단계

1. 시스템 보드를 뒤집어 놓습니다.
2. 방열판을 시스템 보드에 고정시키는 6개의 나사(M2x4)를 제거합니다.
3. 방열판을 들어 올려 시스템 보드에서 분리합니다.

## 방열판 설치

### 전제조건

구성 요소를 교체하는 경우 설치 절차를 수행하기 전에 기존 구성 요소부터 제거합니다.

### 이 작업 정보

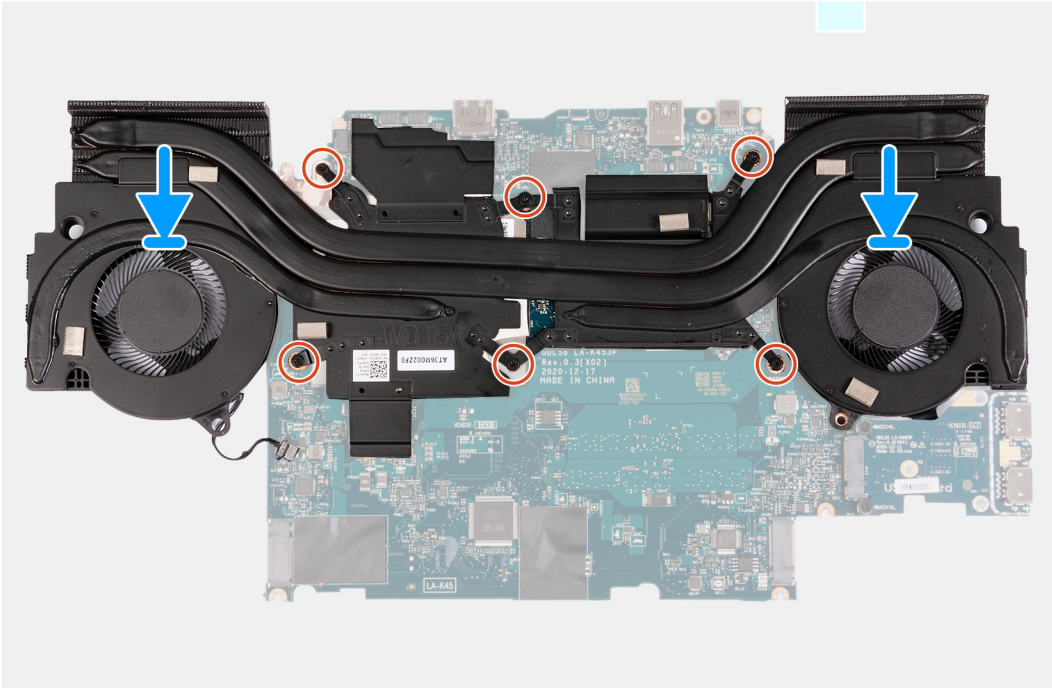
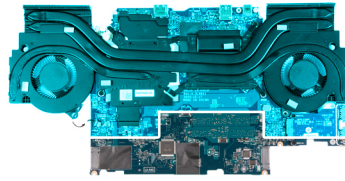
다음 그림은 방열판의 위치를 나타내고 설치 절차를 시각적으로 보여 줍니다.

**이 주의:** 방열판을 잘못 맞추면 시스템 보드 및 프로세서가 손상될 수 있습니다.

**이 노트:** 시스템 보드 또는 방열판을 장착할 경우 키트에 제공된 방열 패드/붙여넣기를 사용하여 열 전도성을 확보합니다.



6x  
M2x4



#### 단계

1. 방열판을 시스템 보드에 놓고 방열판의 나사 구멍을 시스템 보드의 나사 구멍에 맞춥니다.
2. 방열판을 시스템 보드에 고정시키는 6개의 나사(M2x4)를 장착합니다.
3. 시스템 보드를 뒤집어 시스템 보드의 나사 구멍을 팜레스트 및 키보드 어셈블리의 나사 구멍에 맞춥니다.

#### 다음 단계

1. 시스템 보드 교체
2. 메모리 모듈
3. 무선 카드
4. 솔리드 스테이트 드라이브 2
5. 솔리드 스테이트 드라이브 1
6. 후면 커버
7. 배터리
8. 베이스 커버
9. 컴퓨터 내부 작업을 마친 후에

## USB 보드

### USB 보드 분리

#### 전제조건

1. 컴퓨터 내부 작업을 시작하기 전에

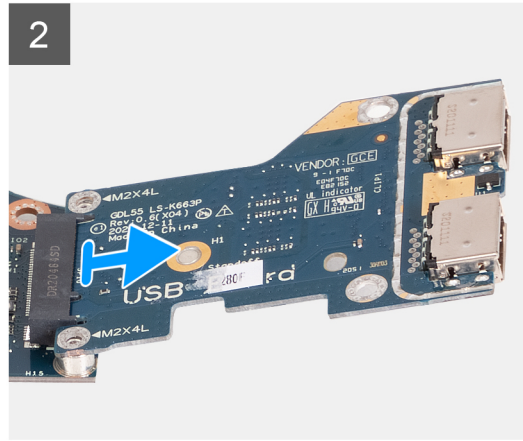
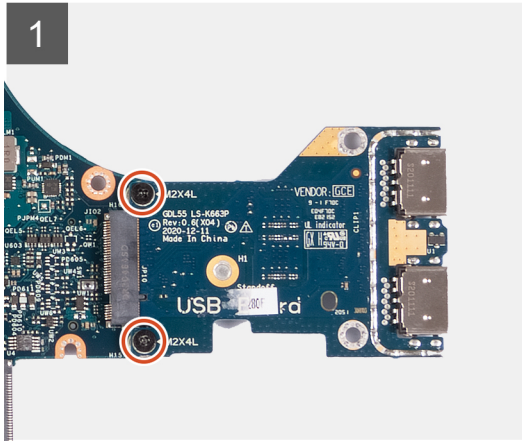
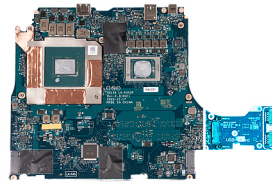
2. 베이스 커버를 제거합니다.
  3. 배터리를 제거합니다.
  4. 후면 커버를 제거합니다.
  5. 솔리드 스테이트 드라이브 1을 제거합니다.
  6. 솔리드 스테이트 드라이브 2를 제거합니다.
  7. 무선 카드를 분리합니다.
  8. 메모리 모듈을 분리합니다.
  9. 시스템 보드 제거의 1단계~16단계를 따릅니다.
- ①** **노트:** 방열판 및 USB 보드를 부착한 상태로 시스템 보드를 제거할 수 있습니다.

### 이 작업 정보

다음 이미지는 USB 보드의 위치를 나타내고 제거 절차를 시각적으로 보여줍니다.



2x  
M2x4



### 단계

1. 시스템 보드를 뒤집어 놓습니다.
2. USB 보드를 시스템 보드에 고정하는 2개의 나사(M2x4)를 제거합니다.
3. USB 보드를 시스템 보드에서 제거합니다.

## USB 보드 설치

### 전제조건

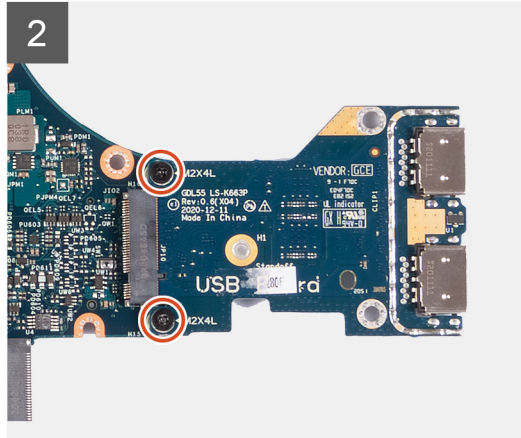
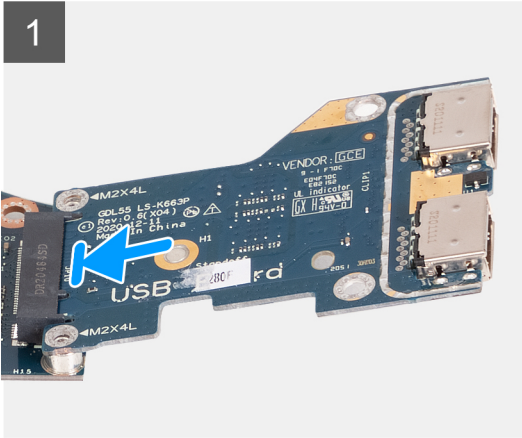
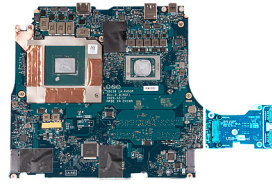
구성 요소를 교체하는 경우 설치 절차를 수행하기 전에 기존 구성 요소부터 제거합니다.

### 이 작업 정보

다음 이미지는 USB 보드의 위치를 나타내고 설치 절차를 시각적으로 보여줍니다.



2x  
M2x4



### 단계

1. 일정한 각도에서 USB 보드를 시스템 보드에 삽입합니다.
2. USB 보드를 시스템 보드에 고정하는 2개의 M2x4 나사를 장착합니다.

### 다음 단계

1. 시스템 보드 교체의 절차를 2단계부터 19단계를 수행합니다.
2. 메모리 모듈을 설치합니다.
3. 무선 카드를 설치합니다.
4. 솔리드 스테이트 드라이브 2를 설치합니다.
5. 솔리드 스테이트 드라이브 1을 설치합니다.
6. 후면 커버를 설치합니다.
7. 배터리를 설치합니다.
8. 베이스 커버를 설치합니다.
9. 컴퓨터 내부 작업을 마친 후의 절차를 따릅니다.

## I/O 보드

### I/O 보드 제거

#### 전제조건

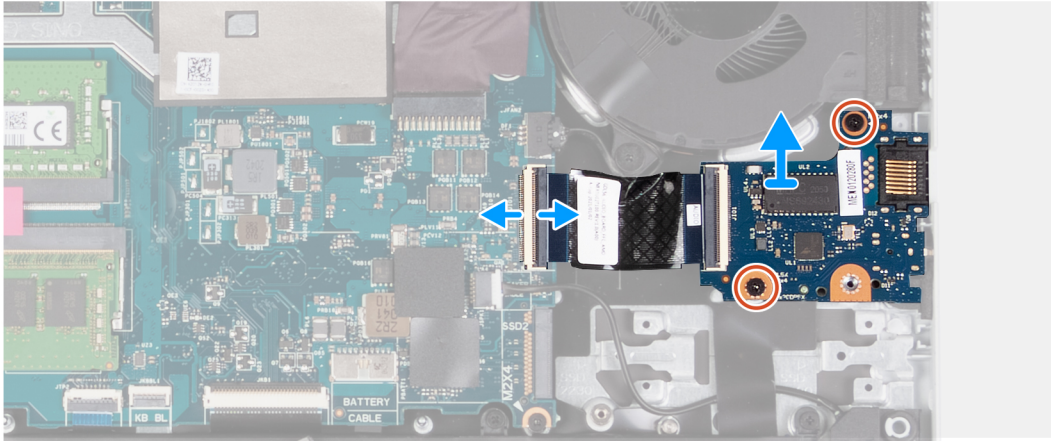
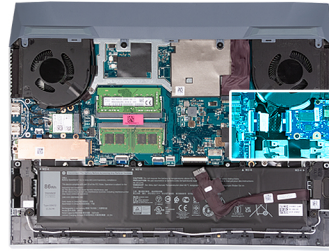
1. 컴퓨터 내부 작업을 시작하기 전의 절차를 따릅니다.
2. 베이스 커버를 제거합니다.

#### 이 작업 정보

다음 이미지는 I/O 보드의 위치를 나타내고 제거 절차를 시각적으로 보여 줍니다.



2x  
M2x4



#### 단계

1. 래치를 열고 I/O 보드 케이블을 시스템 보드에서 분리합니다.
2. I/O 보드를 팜레스트 및 키보드 어셈블리에 고정하는 2개의 나사(M2x4)를 제거합니다.
3. I/O 보드를 팜레스트 및 키보드 어셈블리에서 제거합니다.

## I/O 보드 설치

#### 전제조건

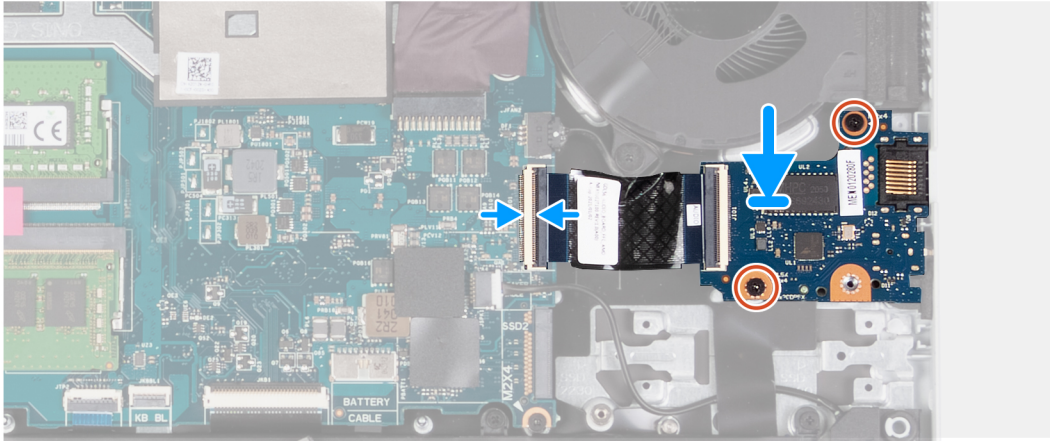
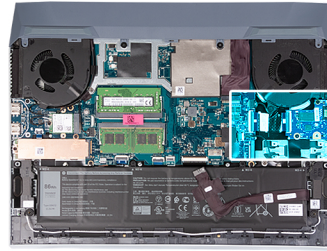
구성 요소를 교체하는 경우 설치 절차를 수행하기 전에 기존 구성 요소부터 제거합니다.

#### 이 작업 정보

다음 이미지는 I/O 보드의 위치를 나타내고 설치 절차를 시각적으로 보여 줍니다.



2x  
M2x4



#### 단계

1. 래치를 열고 I/O 보드 케이블을 시스템 보드에 연결하고 래치를 닫습니다.
2. I/O 보드의 나사 구멍을 팜레스트 및 키보드 어셈블리의 나사 구멍에 맞춥니다.
3. I/O 보드를 팜레스트 및 키보드 어셈블리에 고정하는 2개의 나사(M2x4)를 설치합니다.

#### 다음 단계

1. 베이스 커버를 설치합니다.
2. 컴퓨터 내부 작업을 마친 후의 절차를 따릅니다.

## 전원 버튼

### 전원 버튼 제거

#### 전제조건

1. 컴퓨터 내부 작업을 시작하기 전의 절차를 따릅니다.
2. 베이스 커버를 제거합니다.
3. 배터리를 제거합니다.
4. 후면 커버를 제거합니다.
5. 솔리드 스테이트 드라이브를 제거합니다.
6. 솔리드 스테이트 드라이브 2를 제거합니다.
7. 무선 카드를 분리합니다.
8. 메모리 모듈을 분리합니다.
9. 시스템 보드를 제거합니다.

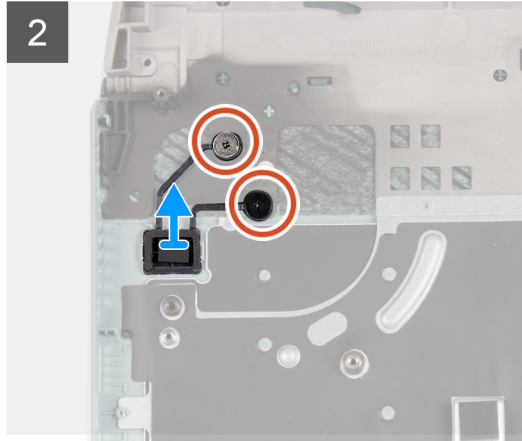
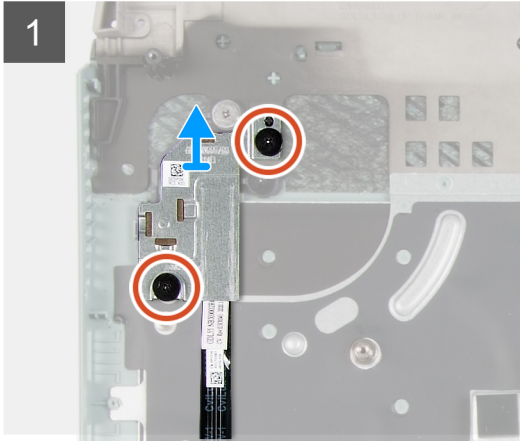
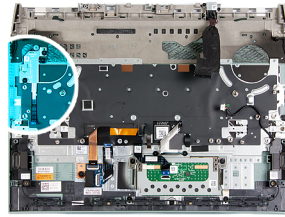
**노트:** 방열판 및 USB 보드를 부착한 상태로 시스템 보드를 제거할 수 있습니다.

#### 이 작업 정보

다음 이미지는 전원 버튼의 위치를 나타내고 제거 절차를 시각적으로 보여줍니다.



4x  
M2x2



#### 단계

1. 전원 버튼 실드를 팜레스트 및 키보드 어셈블리에 고정하는 2개의 나사(M2x2)를 제거합니다.
2. 전원 버튼 실드를 들어 올려 팜레스트 및 키보드 어셈블리에서 분리합니다.
3. 전원 버튼을 손목 받침대 및 키보드 어셈블리에 고정하는 2개의 나사(M2x2)를 제거합니다.
4. 전원 버튼을 들어 올려 손목 받침대 및 키보드 어셈블리에서 분리합니다.

## 전원 버튼 설치

#### 전제조건

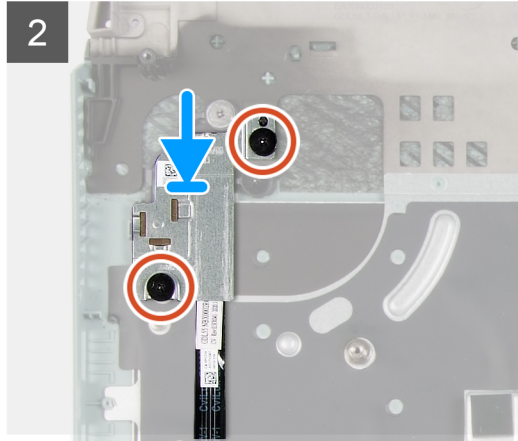
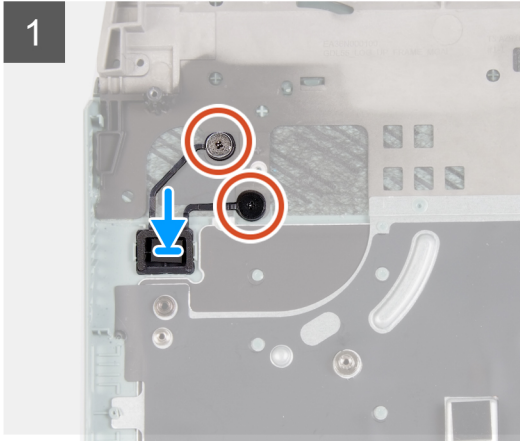
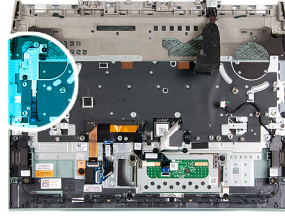
구성 요소를 교체하는 경우 설치 절차를 수행하기 전에 기존 구성 요소부터 제거합니다.

#### 이 작업 정보

다음 이미지는 전원 버튼의 위치를 나타내고 설치 절차를 시각적으로 보여줍니다.



4x  
M2x2



#### 단계

1. 전원 버튼을 팜레스트 및 키보드 어셈블리의 해당 슬롯에 밀어 넣습니다.
2. 전원 버튼을 손목 받침대 및 키보드 어셈블리에 고정하는 2개의 나사(M2x2)를 장착합니다.
3. 전원 버튼 실드의 나사 구멍을 팜레스트 및 키보드 어셈블리의 나사 구멍에 맞춥니다.
4. 전원 버튼 실드를 팜레스트 및 키보드 어셈블리에 고정하는 2개의 나사(M2x2)를 장착합니다.

#### 다음 단계

1. 시스템 보드를 설치합니다.
2. 메모리 모듈을 설치합니다.
3. 무선 카드를 설치합니다.
4. 솔리드 스테이트 드라이브 2를 설치합니다.
5. 솔리드 스테이트 드라이브 1을 설치합니다.
6. 후면 커버를 설치합니다.
7. 배터리를 설치합니다.
8. 베이스 커버를 설치합니다.
9. 컴퓨터 내부 작업을 마친 후에의 절차를 따릅니다.

## 손목 받침대 및 키보드 어셈블리

### 팜레스트 및 키보드 어셈블리 제거

#### 전제조건

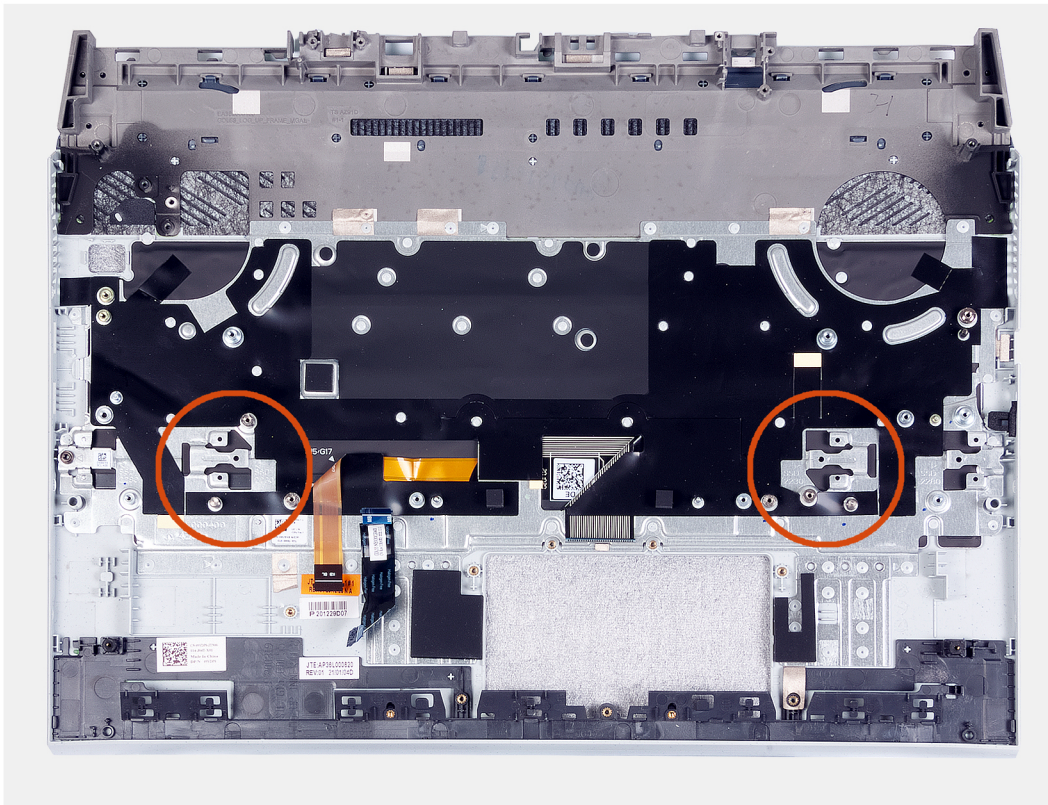
1. 컴퓨터 내부 작업을 시작하기 전에의 절차를 따릅니다.
2. 베이스 커버를 제거합니다.
3. 배터리를 제거합니다.
4. 터치패드를 제거합니다.
5. 후면 커버를 제거합니다.
6. 디스플레이 어셈블리를 제거합니다.
7. 솔리드 스테이트 드라이브를 제거합니다.
8. 솔리드 스테이트 드라이브 2를 제거합니다.

9. 무선 카드를 분리합니다.
10. 메모리 모듈을 분리합니다.
11. 전원 어댑터 포트를 분리합니다.
12. 스피커를 분리합니다.
13. 시스템 보드 제거의 1단계~16단계를 따릅니다.  
 ⓘ **노트:** 방열판 및 USB 보드를 부착한 상태로 시스템 보드를 제거할 수 있습니다.
14. 전원 버튼을 제거합니다.

### 이 작업 정보

사전 요구 사항에 명시된 단계를 수행하고 나면 팜레스트 및 키보드 어셈블리가 남습니다.

- ⓘ **노트:** 팜레스트를 교체하는 경우, 솔리드 스테이트 드라이브 마운팅 브래킷, Type-C 브래킷 및 터치패드 브래킷을 기존 팜레스트에서 제거하여 교체용 팜레스트로 옮겨야 합니다.



## 팜레스트 및 키보드 어셈블리 설치

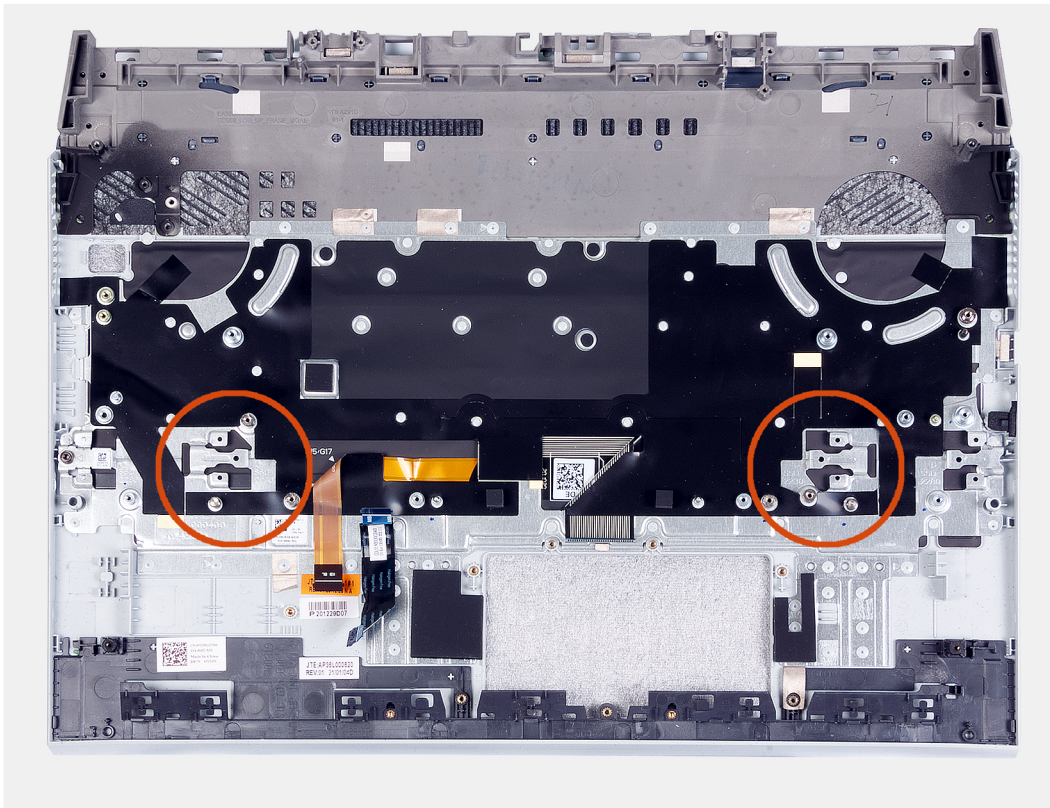
### 전제조건

구성 요소를 교체하는 경우 설치 절차를 수행하기 전에 기존 구성 요소부터 제거합니다.

### 이 작업 정보

팜레스트 및 키보드 어셈블리를 평평한 표면에 놓습니다.

- ⓘ **노트:** 팜레스트를 교체하는 경우, 솔리드 스테이트 드라이브 마운팅 브래킷을 기존 팜레스트에서 교체용 팜레스트로 옮겨야 합니다.



#### 다음 단계

1. 전원 버튼을 설치합니다.
2. 시스템 보드 교체 절차의 2단계부터 19단계를 수행합니다.
3. 스피커를 설치합니다.
4. 전원 어댑터 포트를 설치합니다.
5. 메모리 모듈을 설치합니다.
6. 무선 카드를 설치합니다.
7. 솔리드 스테이트 드라이브 2를 설치합니다.
8. 솔리드 스테이트 드라이브 1을 설치합니다.
9. 디스플레이 어셈블리를 설치합니다.
10. 후면 커버를 설치합니다.
11. 터치패드를 설치합니다.
12. 배터리를 설치합니다.
13. 베이스 커버를 설치합니다.
14. 컴퓨터 내부 작업을 마친 후에의 절차를 따릅니다.

## 드라이버 및 다운로드

드라이버의 문제를 해결하거나 드라이버를 다운로드 또는 설치하는 경우 Dell 기술 자료 문서, 드라이버 및 다운로드 FAQ [000123347](#)을 숙지하는 것이 좋습니다.

## 시스템 설정

**△ 주의:** 컴퓨터 전문가가 아닌 경우 BIOS 설정 프로그램의 설정을 변경하지 마십시오. 일부 변경 시 컴퓨터가 올바르게 작동하지 않을 수 있습니다.

**① 노트:** 컴퓨터 및 장착된 디바이스에 따라 이 섹션에 나열된 항목이 표시될 수도 있고, 표시되지 않을 수도 있습니다.

**① 노트:** BIOS 설정 프로그램을 변경하기 전에 나중에 참조할 수 있도록 BIOS 설정 프로그램 화면 정보를 기록해 두는 것이 좋습니다.

BIOS 설정 프로그램은 다음과 같은 용도로 사용됩니다.

- 컴퓨터에 설치된 하드웨어의 정보 찾기(예: RAM 용량, 하드 드라이브 크기 등)
- 시스템 구성 정보를 변경합니다.
- 사용자 암호, 설치된 하드 드라이브 유형, 기본 디바이스 활성화 또는 비활성화와 같은 사용자 선택 옵션 설정 또는 변경

## BIOS 설정 프로그램 시작하기

### 단계

1. 컴퓨터를 켭니다.
2. BIOS 설정 프로그램을 시작하려면 즉시 <F2> 키를 누릅니다.

**① 노트:** 시간이 초과되어 운영 체제 로고가 나타나면 바탕 화면이 표시될 때까지 기다린 다음 컴퓨터를 끄고 다시 시도하십시오.

## 탐색 키

**① 노트:** 대부분의 변경한 시스템 설정 옵션과 변경 사항은 기록되지만, 시스템을 다시 시작하기 전까지는 적용되지 않습니다.

표 3. 탐색 키

키	탐색기
위쪽 화살표	이전 필드로 이동합니다.
아래쪽 화살표	다음 필드로 이동합니다.
Enter	선택한 필드에서 값을 선택하거나(해당하는 경우) 필드의 링크로 이동합니다.
스페이스바	드롭다운 목록(있는 경우)을 확장하거나 축소합니다.
탭	다음 작업 영역으로 이동합니다. <b>① 노트:</b> 표준 그래픽 브라우저에만 해당됩니다.
<Esc> 키	기본 화면이 보일 때까지 이전 페이지로 이동합니다. 기본 화면에서 Esc 키를 누르면 저장하지 않은 변경 사항을 저장하고 시스템을 다시 시작하라는 메시지가 표시됩니다.

## 원타임 부팅 메뉴

원타임 부팅 메뉴에 들어가려면 컴퓨터를 켜 다음 즉시 <F2> 키를 누릅니다.

**이 노트:** 컴퓨터가 켜져 있을 경우 컴퓨터를 종료하는 것이 좋습니다.

부팅할 수 있는 장치가 진단 옵션과 함께 원타임 부팅 메뉴에 표시됩니다. 부팅 메뉴 옵션은 다음과 같습니다.

- 이동식 드라이브(사용 가능한 경우)
- STXXXX 드라이브(사용 가능한 경우)
  - 이 노트:** XXX는 SATA 드라이브 번호를 표시합니다.
- 옵티컬 드라이브(사용 가능한 경우)
- SATA 하드 드라이브(사용 가능한 경우)
- 진단 프로그램
  - 이 노트:** 진단을 선택하면, ePSA 진단 화면이 표시됩니다.

부트 순서 화면에는 시스템 설정 화면에 액세스하기 위한 옵션도 표시됩니다.

## 시스템 설치 옵션

**이 노트:** 이 컴퓨터 및 설치된 디바이스에 따라 이 섹션에 나열된 항목이 표시될 수도 있고 표시되지 않을 수도 있습니다.

표 4. 시스템 설치 옵션—기본 메뉴

기본	
BIOS 버전	BIOS 버전 번호를 표시합니다.
제품 이름	컴퓨터의 제품 이름을 표시합니다.
서비스 태그	컴퓨터의 서비스 태그를 표시합니다.
자산 태그	컴퓨터의 자산 태그를 표시합니다.
CPU 유형	프로세서 유형을 표시합니다.
CPU 속도	프로세서 속도를 표시합니다.
CPU ID	프로세서 확인 코드를 표시합니다.
CPU Cache(CPU 캐시)	
L1 Cache(L1 캐시)	프로세서 L1 캐시 크기를 표시합니다.
L2 Cache(L2 캐시)	프로세서 L2 캐시 크기를 표시합니다.
L3 Cache(L3 캐시)	프로세서 L3 캐시 크기를 표시합니다.
M.2 PCIe SSD-1	슬롯 1에 설치된 PCIe SSD를 표시합니다.
M.2 PCIe SSD-2	슬롯 2에 설치된 PCIe SSD를 표시합니다.
AC 어댑터 유형	설치된 AC 어댑터 유형을 표시합니다.
시스템 메모리	설치된 메모리의 크기를 표시합니다.
메모리 속도	메모리 속도를 표시합니다.
Keyboard Type	컴퓨터에 설치된 키보드 유형을 표시합니다.

표 5. 시스템 설정 옵션 - 고급 메뉴

고급	
Integrated NIC	내장형 NIC를 활성화하거나 비활성화합니다. 기본값: 사용
USB 에뮬레이션	USB 에뮬레이션 기능을 활성화하거나 비활성화합니다. 이 기능은 USB 인식 운영 체제가 없는 시스템에서 BIOS가 USB 장치를 처리하는 방법을 정의합니다. POST 동안에는 USB 에뮬레이션 기능이 항상 활성 상태입니다.

표 5. 시스템 설정 옵션 - 고급 메뉴 (계속)

고급	
	<p><b>이 노트:</b> 이 옵션이 비활성화되어 있으면 어떤 종류의 USB 디바이스로도(플로피 디스크, 하드 드라이브 또는 메모리 키) 부팅할 수 없게 됩니다.</p> <p>기본값: 사용</p>
USB PowerShare	<p>USB PowerShare를 활성화 또는 비활성화합니다..</p> <p>기본값: 사용</p>
USB 대기 모드 해제 지원	<p>USB 재개 지원을 활성화하거나 비활성화합니다.</p> <p>기본값: 사용</p>
SATA Operation	<p>통합 SATA 하드 드라이브 컨트롤러의 작동 모드를 구성할 수 있습니다.</p> <p>기본값: AHCI</p>
어댑터 경고	<p>컴퓨터와 호환되지 않는 AC 어댑터 사용 시 경고 메시지를 표시할 수 있도록 허용합니다.</p> <p>기본값: 사용</p>
기능 키 동작	<p>기능 키 또는 멀티미디어 키를 기본 기능 키 동작으로 설정할 수 있습니다.</p> <p>기본값: 멀티미디어 키</p>
키보드 조명	<p>키보드 조명 기능의 작동 모드를 구성합니다.</p> <p>기본값: 비활성화 키보드 조명이 항상 꺼집니다.</p>
Keyboard Backlight with AC	<p>AC 어댑터가 컴퓨터에 연결되어 있는 경우의 키보드 백라이트 시간 초과 값을 선택합니다.</p> <p>기본값: 1분</p>
배터리 사용 시 키보드 백라이트	<p>컴퓨터가 배터리 전원으로 작동될 때의 키보드 백라이트 시간 초과 값을 선택합니다.</p> <p>기본값: 1분</p>
Battery Health	<p>전지 상태를 표시합니다.</p>
Battery Charge Configuration	<p>사전 선택한 사용자 지정 충전 시작 및 중지 정보로 배터리 충전을 설정합니다.</p> <p>기본값: 적응형</p>
Advance Battery Charge Configuration	<p>사전 선택한 사용자 지정 충전 시작 및 중지 정보로 배터리 충전을 설정합니다.</p> <p>기본값: 적응형</p>
덮개를 열고 전원 켜기	<p>디스플레이가 열렸을 때 전원을 켜는 옵션을 선택합니다.</p> <p>기본값: 사용 안 함</p>
<b>유지 보수</b>	
다음 부팅 시 데이터 지우기	<p>다음 부팅 시 데이터 지우기를 활성화하거나 비활성화합니다.</p> <p>기본값: 사용 안 함</p>
하드 드라이브에서 BIOS 복구	<p>사용자가 사용자 기본 하드 드라이브 또는 외부 USB 키의 복구 파일을 통해 손상된 BIOS 조건을 복구할 수 있습니다.</p>
BIOS Auto-Recovery(BIOS 자동 복구)	<p>BIOS가 사용자 작업 없이 BIOS를 자동으로 복구할 수 있습니다.</p> <p>기본값: 사용 안 함</p>

**표 5. 시스템 설정 옵션 - 고급 메뉴 (계속)**

고급	
<b>SupportAssist 시스템 해상도</b>	
Auto OS Recovery Threshold(자동 OS 복구 임계값)	SupportAssist 시스템 해결 콘솔 및 Dell 운영 체제 복구 툴에 대한 자동 부팅 흐름을 제어합니다. 기본값: 2
SupportAssist OS Recovery	특정 시스템 오류가 있는 경우 SupportAssist OS Recovery 툴에 대한 부팅 흐름을 활성화하거나 비활성화합니다. 기본값: 사용 안 함
하이브리드 그래픽/고급 Optimus를 활성화합니다(사용 가능한 경우).	하이브리드 그래픽/고급 Optimus를 활성화 또는 비활성화합니다. 기본값: 사용 안 함

**표 6. 시스템 설치 옵션—보안 메뉴**

보안	
관리자 암호	관리자 암호가 삭제 또는 설정되었는지 표시합니다.
시스템 암호	시스템 암호가 삭제 또는 설정되었는지 표시합니다. 기본값: 미설정
관리자 암호	관리자 암호를 설정할 수 있습니다. 관리자 암호는 시스템 설정 유틸리티에 대한 액세스를 제어합니다.
시스템 암호	시스템 암호를 설정할 수 있습니다. 시스템 암호는 부팅 시 컴퓨터에 대한 액세스를 제어합니다.
암호 변경	시스템 암호 또는 HDD 암호 변경을 허용하거나 거부할 수 있습니다. 기본: 허용
Absolute®	Absolute Software에서 제공하는 Computrace 서비스 옵션의 BIOS 모듈 인터페이스를 활성화하거나 비활성화합니다. 기본값: 비활성화
Absolute® 상태	SED Block SID 인증을 활성화하거나 비활성화합니다. 기본값: 사용 안 함
WSMT(Windows SMM Security Mitigations Table)	WSMT(Windows SMM Security Mitigations Table)를 활성화하거나 비활성화합니다. 시스템 펌웨어는 이를 통해 특정 보안 모범 사례가 SMM(System Management Mode) 소프트웨어에서 구현되었는지 OS에 확인할 수 있습니다. 기본값: 사용 안 함
펌웨어 TPM	Firmware TPM을 활성화 또는 비활성화합니다. 기본값: 사용
지우기 명령의 PPI 무시	TPM Physical Presence Interface(PPI)를 제어할 수 있습니다. 이 설정이 활성화된 경우 Clear 명령을 수행하면 OS가 BIOS PPI 사용자 프롬프트를 건너뛸 수 있습니다. 이 설정에 대한 변경 사항은 바로 적용됩니다. 기본값: 사용 안 함
UEFI Firmware Capsule Updates(UEFI 펌웨어 캡슐 업데이트)	UEFI 캡슐 업데이트 패키지를 통한 BIOS 업데이트를 활성화 또는 비활성화합니다. 기본값: 사용

표 6. 시스템 설치 옵션—보안 메뉴 (계속)

보안	
보안 부팅	WSMT가 활성화된 BIOS를 사용하는 Dell Client 시스템에서 플랫폼의 구성 기능을 활성화하거나 비활성화합니다. 기본값: 사용

표 7. 시스템 설치 옵션—부팅 메뉴


Boot(부팅)	
부팅 목록 옵션	부팅 옵션을 표시합니다. 기본값: UEFI
파일 브라우저 부팅 옵션 추가	부팅 옵션을 추가할 수 있습니다.
<b>Windows Boot Manager</b>	Windows에서 부팅 옵션을 표시합니다.
UEFI Boot	UEFI 부팅을 활성화하거나 비활성화합니다. 기본값: 사용 안 함


## 시스템 및 설정 암호


표 8. 시스템 및 설정 암호

암호 유형	설명
시스템 암호	시스템에 로그인하기 위해 입력해야 하는 암호입니다.
설정 암호	컴퓨터의 BIOS 설정에 액세스하고 변경하기 위해 입력해야 하는 암호.

컴퓨터 보안을 위해 시스템 및 설정 암호를 생성할 수 있습니다.

 **주의:** 암호 기능은 컴퓨터 데이터에 기본적인 수준의 보안을 제공합니다.

 **주의:** 컴퓨터가 잠겨 있지 않고 사용하지 않는 경우에는 컴퓨터에 저장된 데이터에 아무나 액세스할 수 있습니다.

 **노트:** 시스템 및 설정 암호 기능은 비활성화되어 있습니다.

## 시스템 설정 암호 할당

### 전제조건

설정 안 됨 상태일 때만 새 시스템 또는 관리자 암호를 할당할 수 있습니다.

### 이 작업 정보

시스템 설정에 들어가려면 전원이 켜진 직후 또는 재부팅 직후에 <F12> 키를 누릅니다.

### 단계

1. **System BIOS** 또는 **System Setup** 화면에서 **Security**를 선택하고 <Enter> 키를 누릅니다.  
**Security** 화면이 표시됩니다.
2. **System/Admin Password**를 선택하고 **Enter the new password** 필드에서 암호를 생성합니다.  
다음 지침을 따라 시스템 암호를 할당합니다.
  - 하나 이상의 특수 문자: ! " # \$ % & ' ( ) \* + , - . / : ; < = > ? @ [ \ ] ^ \_ ` { | }
  - 숫자 0~9
  - A에서 Z까지의 대문자
  - a에서 z까지의 소문자

3. 새 암호 확인 필드에 입력했던 시스템 암호를 입력하고 **OK(확인)**를 클릭합니다.
4. Esc 키를 누르고 팝업 메시지의 프롬프트에 따라 변경 내용을 저장합니다.
5. 변경 사항을 저장하려면 Y를 누릅니다.  
컴퓨터가 다시 시작됩니다.

## 기존 시스템 설정 암호 삭제 또는 변경


### 전제조건

기존 시스템 및/또는 설정 암호를 삭제하거나 변경하려 시도하기 전에 **Password Status**가 시스템 설정에서 Unlocked인지 확인합니다. 암호 상태가 잠금인 경우에는 기존 시스템 또는 설정 암호를 삭제하거나 변경할 수 없습니다.

### 이 작업 정보

시스템 설정에 들어가려면 전원이 켜진 직후 또는 재부팅 직후에 <F12> 키를 누릅니다.

### 단계


1. **System BIOS** 또는 **System Setup** 화면에서 **System Security**를 선택하고 <Enter> 키를 누릅니다.  
**System Security**(시스템 보안) 화면이 표시됩니다.
2. **System Security**(시스템 보안) 화면에서 **Password Status(암호 상태)**를 **Unlocked(잠금 해제)**합니다.
3. **System Password**를 선택하고, 기존 시스템 암호를 업데이트하거나 삭제한 후 <Enter> 또는 <Tab> 키를 누릅니다.
4. **Setup Password**를 선택하고, 기존 설정 암호를 업데이트하거나 삭제한 후 <Enter> 또는 <Tab> 키를 누릅니다.  
 **노트:** 시스템 및/또는 설정 암호를 변경하는 경우 프롬프트가 나타나면 새 암호를 다시 입력합니다. 시스템 및/또는 설정 암호를 삭제하는 경우 프롬프트가 나타나면 삭제를 확인합니다.
5. <Esc> 키를 누르면 변경 내용을 저장하라는 메시지가 표시됩니다.
6. 변경 내용을 저장하고 시스템 설정에서 나가려면 Y를 누릅니다.  
컴퓨터가 다시 시작됩니다.

## CMOS 설정 지우기

### 이 작업 정보

 **주의:** CMOS 설정 지우기를 통해 컴퓨터의 BIOS 설정을 재설정할 수 있습니다.


### 단계

1. 컴퓨터를 끕니다.
2. **베이스 커버**를 제거합니다.  
 **노트:** 배터리 케이블을 시스템 보드에서 연결 해제해야 합니다(베이스 커버 제거의 4단계 참조).
3. 컴퓨터를 뒤집고 약 15초간 전원 버튼을 눌러 잔류 전원을 방전시킵니다.
4. 컴퓨터를 켜기 전에 **베이스 커버 설치**의 단계를 따릅니다.

## BIOS(시스템 설정) 및 시스템 암호 지우기

### 이 작업 정보

시스템 또는 BIOS 암호를 지우려면 [www.dell.com/contactdell](http://www.dell.com/contactdell)에 설명된 대로 Dell 기술 지원에 문의하십시오.

 **노트:** Windows 또는 애플리케이션 암호를 재설정하는 방법에 대한 자세한 내용은 Windows 또는 애플리케이션과 함께 제공되는 문서 자료를 참조하십시오.

# BIOS 업데이트

## Windows에서 BIOS 업데이트

### 단계

1. [www.dell.com/support](http://www.dell.com/support)로 이동합니다.
2. **제품 지원**을 클릭합니다. **지원 검색** 상자에서 컴퓨터의 서비스 태그를 입력한 다음 **검색**을 클릭합니다.  
**노트:** 서비스 태그가 없는 경우 SupportAssist 기능을 사용하여 자동으로 컴퓨터를 식별합니다. 제품 ID를 사용하거나 컴퓨터 모델을 수동으로 찾아볼 수도 있습니다.
3. **Drivers & Downloads**(드라이버 및 다운로드)를 클릭합니다. **드라이버 찾기**를 확장합니다.
4. 컴퓨터에 설치된 운영 체제를 선택합니다.
5. **범주** 드롭다운 목록에서 **BIOS**를 선택합니다.
6. 최신 BIOS 버전을 선택하고 **다운로드**를 클릭하여 컴퓨터에 대한 BIOS 파일을 다운로드합니다.
7. 다운로드가 완료된 후 BIOS 업데이트 파일을 저장한 폴더로 이동합니다.
8. BIOS 업데이트 파일 아이콘을 두 번 클릭하고 화면의 지침을 따릅니다.  
자세한 정보는 [www.dell.com/support](http://www.dell.com/support)에서 기술 자료 문서 000124211을 참조하십시오.

## Windows에서 USB 드라이브를 사용하여 BIOS 업데이트

### 단계

1. [Windows에서 BIOS 업데이트](#)의 1~6단계 절차에 따라 최신 BIOS 설치 프로그램 파일을 다운로드합니다.
2. 부팅 가능한 USB 드라이브를 생성합니다. 자세한 정보는 [www.dell.com/support](http://www.dell.com/support)에서 기술 자료 문서 000145519를 참조하십시오.
3. BIOS 설정 프로그램 파일을 부팅 가능한 USB 드라이브에 복사합니다.
4. 부팅 가능한 USB 드라이브를 BIOS 업데이트가 필요한 컴퓨터에 연결합니다.
5. 컴퓨터를 재시작하고 **F12** 키를 누릅니다.
6. **One Time Boot Menu(원타임 부팅 메뉴)**에서 USB 드라이브를 선택합니다.
7. BIOS 설정 프로그램 파일 이름을 입력하고 **Enter** 키를 누릅니다.  
**BIOS Update Utility(BIOS 업데이트 유틸리티)**가 나타납니다.
8. 화면의 지침에 따라 BIOS 업데이트를 완료합니다.

## F12 원타임 부팅 메뉴에서 BIOS 업데이트

FAT32 USB 드라이브에 복사된 BIOS update.exe 파일로 시스템 BIOS를 업데이트하고 F12 원타임 부팅 메뉴에서 부팅합니다.

### 이 작업 정보

#### BIOS 업데이트

부팅 가능한 USB 드라이브를 사용하여 Windows에서 BIOS 업데이트 파일을 실행하거나 컴퓨터의 F12 원타임 부팅 메뉴에서 BIOS를 업데이트할 수도 있습니다.

2012년 이후에 제작된 Dell 컴퓨터는 대부분 이 기능을 가지고 있으며, F12 원타임 부팅 메뉴로 컴퓨터를 부팅해서 BIOS 플래시 업데이트가 컴퓨터의 부팅 옵션으로 등록되어 있는지 확인하는 방식으로 기능을 확인할 수 있습니다. 옵션이 등록되어 있다면 해당 BIOS는 이 BIOS 업데이트 옵션을 지원합니다.

**노트:** F12 원타임 부팅 메뉴에 BIOS 플래시 업데이트 옵션이 있는 컴퓨터만 이 기능을 사용할 수 있습니다.


#### 원타임 부팅 메뉴에서 업데이트

F12 원타임 부팅 메뉴에서 BIOS를 업데이트하려면 다음이 필요합니다.

- FAT32 파일 시스템으로 포맷된 USB 드라이브(키 자체가 부팅용일 필요는 없음)
- Dell 지원 웹사이트에서 다운로드하여 USB 드라이브의 루트에 복사한 BIOS 실행 파일
- 컴퓨터에 연결된 AC 전원 어댑터

- 정상 작동하는 BIOS 플래시용 컴퓨터 배터리

F12 메뉴에서 BIOS 업데이트 플래시 프로세스를 실행하려면 다음 단계를 수행합니다.

 **주의:** BIOS 업데이트가 진행 중일 때 컴퓨터의 전원을 끄지 마십시오. 컴퓨터를 끄면 컴퓨터가 부팅되지 않을 수 있습니다.

#### 단계

1. 꺼진 상태에서 플래시를 복사한 USB 드라이브를 컴퓨터의 USB 포트에 삽입합니다.
2. 컴퓨터의 전원을 켜고 F12 키를 눌러 원타임 부팅 메뉴에 액세스합니다. 마우스 또는 화살표 키를 사용하여 BIOS 업데이트를 선택한 다음 Enter 키를 누릅니다.  
플래시 BIOS 메뉴가 표시됩니다.
3. **파일에서 플래시**를 클릭합니다.
4. 외부 USB 디바이스를 선택하십시오.
5. 파일을 선택하고 플래시 타겟 파일을 두 번 클릭한 다음 **제출**을 클릭합니다.
6. **BIOS 업데이트**를 클릭합니다. 컴퓨터가 재시작되며 BIOS를 플래시합니다.
7. BIOS 업데이트가 완료된 후에 컴퓨터가 재시작됩니다.

## 문제 해결

### 부풀어 오른 리튬 이온 배터리 취급

대부분의 노트북 컴퓨터와 같이 Dell 노트북은 리튬 이온 배터리를 사용합니다. 리튬 폴리머 배터리는 리튬 이온 폴리머 배터리의 한 유형입니다. 리튬 이온 폴리머 배터리는 슬림형 폼 팩터(특히 최신 울트라 씬 노트북 컴퓨터에 사용)와 긴 배터리 지속 시간 때문에 최근 들어 인기가 높아졌고 전자 업계에서 표준이 되었습니다. 리튬 이온 폴리머 배터리 기술에는 배터리 셀이 부풀어 오를 가능성이 있습니다.

부풀어 오른 배터리는 노트북 컴퓨터의 성능에 영향을 줄 수 있습니다. 배터리가 부풀어 오르면, 오작동이 발생할 수 있는 디바이스 인클로저 또는 내부 구성 요소의 추가 손상 가능성을 방지하기 위해 노트북 컴퓨터의 사용을 중단하고, AC 어댑터를 연결 해제하고 배터리를 방전합니다.

부풀어 오른 배터리는 사용하지 않아야 하고 적절하게 교체 및 폐기해야 합니다. Dell 승인 서비스 기술 지원 담당자가 수행하는 교체 옵션을 포함하여, 적용 가능한 보증 또는 서비스 계약의 약관에 따라 부풀어 오른 배터리를 교체하는 옵션에 대해 Dell 제품 지원에 문의하는 것이 좋습니다.

리튬 이온 배터리를 취급하고 교체하는 지침은 다음과 같습니다.

- 리튬 이온 배터리를 다룰 때는 주의하십시오.
- 배터리를 시스템에서 제거하기 전에 방전합니다. 배터리를 방전하려면 시스템에서 AC 어댑터를 뽑고 시스템을 배터리 전원으로만 작동합니다. 전원 버튼을 눌러도 시스템이 더 이상 켜지지 않으면 배터리가 완전히 방전된 것입니다.
- 배터리를 찌그러뜨리거나 떨어뜨리거나 훼손하거나 외부 개체로 배터리에 구멍을 뚫지 마십시오.
- 고온에 배터리를 노출하거나 배터리 팩과 셀을 분해하지 마십시오.
- 배터리 표면에 압력을 가하지 마십시오.
- 배터리를 구부리지 마십시오.
- 툴을 사용해 배터리를 꺼내려 하거나 배터리에 힘을 가하지 마십시오.
- 배터리가 부풀어 디바이스에서 분리되지 않을 경우, 위험할 수 있으니 배터리에 구멍을 뚫거나 배터리를 구부리거나 찌그러뜨려 분리하려고 하지 마십시오.
- 손상되거나 부풀어 오른 배터리를 노트북에 다시 조립하지 마십시오.
- 보증 대상에 포함되는 부풀어 오른 배터리는 (Dell에서 제공하는) 승인된 배송 컨테이너로 Dell에 반품해야 합니다. 이는 운송 규정을 준수하기 위한 것입니다. 보증 대상에 포함되지 않는 부풀어 오른 배터리는 승인된 재활용 센터에서 폐기해야 합니다. 지원 및 추가 지침이 필요하면 <https://www.dell.com/support>에서 Dell 제품 지원에 문의하십시오.
- Dell 제품이 아닌 배터리 또는 호환되지 않는 배터리를 사용하면 화재 또는 폭발의 위험이 있습니다. 배터리를 교체할 때는 해당 Dell 컴퓨터에 사용하도록 제조된 Dell 호환 배터리만 사용하십시오. 타 컴퓨터 배터리를 본 컴퓨터에 사용하지 마십시오. 항상 <https://www.dell.com>에서 정품 배터리를 구입하거나 다른 방식으로 Dell의 제품을 직접 구입하십시오.

리튬 이온 배터리는 사용 기간, 충전 주기 수 또는 고열 노출과 같은 다양한 이유로 인해 부풀어 오를 수 있습니다. 노트북 배터리의 성능 및 수명을 향상하고 문제 발생 가능성을 최소화하는 방법에 대한 자세한 내용은 [Dell 노트북 컴퓨터 배터리 - 자주 묻는 질문](#)을 참조하십시오.

## SupportAssist 진단

### 이 작업 정보

SupportAssist 진단(이전의 ePSA 진단) 프로그램은 하드웨어 전체 검사를 수행합니다. SupportAssist 진단 프로그램은 BIOS에 내장되어 있으며 BIOS에 의해 내부적으로 실행됩니다. SupportAssist 진단 프로그램은 특정 디바이스 그룹 또는 디바이스에 대해 일련의 옵션을 제공합니다. 이를 통해 다음을 수행할 수 있습니다.

- 자동으로 테스트 또는 상호 작용 모드를 실행합니다.
- 테스트를 반복합니다.
- 테스트 결과를 표시 또는 저장합니다.
- 테스트를 실행하여 추가 테스트 옵션을 소개하고 장애가 발생한 디바이스에 대한 추가 정보를 제공합니다.
- 테스트가 성공적으로 완료되었는지를 나타내는 상태 메시지를 보냅니다.
- 테스트 도중 문제가 발생했는지를 나타내는 오류 메시지를 보냅니다.

**이 노트:** 일부 테스트는 특정 디바이스를 위한 것이며 사용자 상호 작용이 필요합니다. 진단 테스트를 수행할 때는 컴퓨터 앞에 있어야 합니다.

자세한 정보는 [SupportAssist 부팅 전 시스템 성능 확인](#)을 참조하십시오.

## 시스템 진단 표시등

### 배터리 상태 표시등

전원 및 배터리 충전 상태를 나타냅니다.

**솔리드 화이트** - 전원 어댑터가 연결되어 있고 배터리 충전량이 5% 이상입니다.

**주황색** - 컴퓨터가 배터리로 실행 중이고 배터리 충전량이 5% 미만입니다.

#### 꺼짐

- 전원 어댑터가 연결되어 있고 배터리가 완전히 충전되었습니다.
- 컴퓨터가 배터리로 실행 중이고 배터리 잔량이 5% 이상입니다.
- 컴퓨터가 대기 모드, 최대 절전 모드 또는 꺼져 있습니다.

오류를 나타내는 비프음 코드와 함께 배터리 상태 표시등이 주황색으로 깜박입니다.

예를 들어, 배터리 상태 표시등이 주황색으로 2번 깜박인 다음 일시 중지되고, 이어서 흰색으로 3번 깜박인 다음 일시 중지됩니다. 이 2, 3 패턴은 컴퓨터가 꺼지면서 메모리 또는 RAM이 감지되지 않음을 나타낼 때까지 계속됩니다.

다음 표는 전원 및 배터리 상태 표시등 패턴과 관련한 문제를 설명합니다.

### 표 9. LED 코드

진단 표시등 코드	문제 설명
2,1	프로세서 오류
2,2	시스템 보드: BIOS 또는 ROM(Read-Only Memory) 장애
2,3	메모리 또는 ROM(Read-Only Memory)이 탐지되지 않음
2,4	메모리 또는 ROM(Read-Only Memory) 장애
2,5	잘못된 메모리 설치
2,6	시스템 보드 또는 칩셋 오류
2,7	디스플레이 오류
3,1	코인 셀 배터리 장애
3,2	PCI/비디오 카드/칩 장애
3,3	복구 이미지를 찾을 수 없음
3,4	복구 이미지를 찾았지만 유효하지 않음
3,5	전원 레일 장애
3,6	시스템 BIOS 플래시 불완전

**카메라 상태 표시등:** 카메라가 사용 중인지 여부를 나타냅니다.

- 솔리드 화이트 - 카메라가 사용 중입니다.
- 꺼짐 - 카메라가 사용 중이 아닙니다.

**Caps Lock 상태 표시등:** Caps Lock가 활성화되어 있는지 또는 비활성화되어 있는지 여부를 나타냅니다.

- 솔리드 화이트 - Caps Lock 키가 활성화되어 있습니다.
- 꺼짐 - Caps Lock 비활성화

## 운영 체제 복구

컴퓨터가 반복 시도 후에도 운영 체제로 부팅할 수 없는 경우, Dell SupportAssist OS 복구를 자동으로 시작합니다.

Dell SupportAssist OS Recovery는 Windows 운영 체제와 함께 설치되는 모든 Dell 컴퓨터에 사전 설치되어 있는 독립 실행형 툴입니다. 컴퓨터가 운영 체제로 부팅하기 전에 발생할 수 있는 문제를 진단하고 해결할 수 있는 툴로 구성됩니다. 이 툴을 통해 하드웨어 문제를 진단하거나, 컴퓨터를 수리하거나, 파일을 백업하거나, 출하 시 상태로 컴퓨터를 복원할 수 있습니다.

소프트웨어 또는 하드웨어 장애로 인해 컴퓨터가 기본 운영 체제로 부팅할 수 없을 때 컴퓨터 문제를 해결하고 수정하기 위해 Dell Support 웹사이트에서 이 툴을 다운로드할 수도 있습니다.

Dell SupportAssist OS Recovery에 대한 자세한 내용은 *Dell SupportAssist OS Recovery 사용자 가이드*([www.dell.com/serviceabilitytools](http://www.dell.com/serviceabilitytools))를 참조하십시오. **SupportAssist**를 클릭한 후 **SupportAssist OS Recovery**를 클릭합니다.


## 백업 미디어 및 복구 옵션

Windows에 발생할 수 있는 문제를 해결하고 수정하려면 복구 드라이브를 생성하는 것이 좋습니다. Dell은 사용자의 Dell PC에서 Windows 운영 체제를 복구하기 위해 여러 옵션을 제안합니다. 자세한 정보는 [Dell Windows 백업 미디어 및 복구 옵션](#)을 참조하십시오.

## Wi-Fi 전원 주기

### 이 작업 정보

Wi-Fi 연결 문제로 인해 컴퓨터에서 인터넷에 액세스할 수 없는 경우 Wi-Fi 전원 주기 절차를 수행할 수 있습니다. 다음 절차는 Wi-Fi 전원 주기를 수행하는 방법에 대한 지침을 제공합니다.

 **노트:** 일부 ISP(Internet Service Providers)는 모뎀/라우터 콤보 디바이스를 제공합니다.

### 단계

1. 컴퓨터를 끕니다.
2. 모뎀을 끕니다.
3. 무선 라우터를 끕니다.
4. 약 30초간 기다립니다.
5. 무선 라우터를 켭니다.
6. 모뎀을 켭니다.
7. 컴퓨터를 켭니다.

## 잔류 전원 방전(하드 리셋 수행)

### 이 작업 정보

잔류 전원은 전원을 끄고 배터리가 제거된 후에도 컴퓨터에 남아 있는 정전기입니다.

안전을 위해 그리고 컴퓨터에서 중요한 전자 구성 요소를 보호하기 위해 컴퓨터의 구성 요소를 제거하거나 교체하기 전에 잔류 전원을 방전해야 합니다.

컴퓨터 전원을 켜지 않거나 운영 체제로 부팅하지 않는 경우에도 "하드 리셋" 수행이라고도 하는 잔류 전원 방전은 일반적인 문제 해결 단계이기도 합니다.

### 잔류 전원을 방전하려면(하드 리셋 수행)

### 단계

1. 컴퓨터를 끕니다.
2. 전원 어댑터를 컴퓨터에서 연결 해제합니다.
3. 베이스 커버를 제거합니다.
4. 배터리를 제거합니다.

5. 20초간 전원 버튼을 길게 눌러 잔류 전원을 방전시킵니다.
6. 배터리를 설치합니다.
7. 베이스 커버를 설치합니다.
8. 전원 어댑터를 컴퓨터에 연결합니다
9. 컴퓨터를 켭니다.



 **노트:** 하드 리셋 수행에 대한 자세한 내용은 [www.dell.com/support](http://www.dell.com/support)에서 기술 자료 문서 000130881을 참조하십시오.

# 도움말 보기 및 Dell에 문의하기

## 자체 도움말 리소스

다음과 같은 자체 도움말 리소스를 이용해 Dell 제품 및 서비스에 관한 정보 및 도움말을 얻을 수 있습니다.

표 10. 자체 도움말 리소스

자체 도움말 리소스	리소스 위치
Dell 제품 및 서비스 정보	<a href="http://www.dell.com">www.dell.com</a>
My Dell 애플리케이션	
추가 정보	
지원 문의	Windows 검색에서 Contact Support를 입력한 다음 Enter 키를 누릅니다.
운영 체제에 대한 온라인 도움말	<a href="http://www.dell.com/support/windows">www.dell.com/support/windows</a>
비디오, 매뉴얼 및 문서를 통해 상위 솔루션, 진단, 드라이버 및 다운로드에 액세스하고 컴퓨터에 대해 자세히 알아봅니다.	Dell 컴퓨터는 서비스 태그 또는 익스프레스 서비스 코드로 고유하게 식별됩니다. Dell 컴퓨터에 대한 관련 지원 리소스를 보려면 <a href="http://www.dell.com/support">www.dell.com/support</a> 에서 서비스 태그 또는 익스프레스 서비스 코드를 입력합니다.  컴퓨터의 서비스 태그를 찾는 방법에 대한 자세한 내용은 <a href="#">컴퓨터의 서비스 태그 찾기</a> 를 참조하십시오.
다양한 컴퓨터 우려 사항에 대한 Dell 기술 자료	<ol style="list-style-type: none"> <li><a href="http://www.dell.com/support">www.dell.com/support</a>로 이동합니다.</li> <li>지원 페이지 상단의 메뉴 표시줄에서 <b>지원 &gt; 기술 자료</b>를 선택합니다.</li> <li>기술 자료 페이지의 검색 필드에 키워드, 항목 또는 모델 번호를 입력하고 검색 아이콘을 클릭 또는 탭하여 관련 문서를 봅니다.</li> </ol>

## Dell에 문의하기

판매, 기술 지원 또는 고객 서비스 문제에 관하여 Dell에 문의하려면 [www.dell.com/contactdell](http://www.dell.com/contactdell)을 참조하십시오.

**① 노트:** 제공 여부는 국가/지역 및 제품에 따라 다르며 일부 서비스는 소재 국가/지역에 제공되지 않을 수 있습니다.

**① 노트:** 인터넷에 연결되어 있지 않은 경우 구매 송장, 포장 명세서, 청구서 또는 Dell 제품 카탈로그에서 연락처 정보를 확인할 수 있습니다.