

Dell G5 SE 5505

서비스 매뉴얼



참고, 주의 및 경고

 **노트:** 참고"는 제품을 보다 효율적으로 사용하는 데 도움이 되는 중요 정보를 제공합니다.

 **주의:** 주의사항은 하드웨어의 손상 또는 데이터 유실 위험을 설명하며, 이러한 문제를 방지할 수 있는 방법을 알려줍니다.

 **경고:** 경고는 재산 손실, 신체적 상해 또는 사망 위험이 있음을 알려줍니다.

장 1: 컴퓨터 내부 작업	5
안전 지침.....	5
컴퓨터 내부 작업.....	5
컴퓨터 내부 작업을 마친 후에.....	7
장 2: 구성 요소 제거 및 설치	8
권장 도구.....	8
나사 목록.....	8
베이스 덮개.....	9
베이스 커버 제거.....	9
베이스 커버 설치.....	12
메모리 모듈.....	13
메모리 모듈 제거.....	13
메모리 모듈 설치.....	14
솔리드 - 스테이트 드라이브 - M.2 슬롯 1.....	15
M.2 슬롯 1에서 2230 솔리드 스테이트 드라이브 제거.....	15
M.2 슬롯 1에 2230 솔리드 스테이트 드라이브 설치.....	16
M.2 슬롯 1에서 M.2 2280 솔리드 스테이트 드라이브 설치.....	17
M.2 슬롯 1에서 2280 솔리드 스테이트 드라이브 제거.....	18
솔리드 - 스테이트 드라이브 - M.2 슬롯 2.....	19
M.2 슬롯 2에서 2280 솔리드 스테이트 드라이브 제거.....	19
M.2 슬롯 2에 2280 솔리드 스테이트 드라이브 설치.....	20
배터리.....	21
3셀 배터리 제거.....	21
3셀 배터리 설치.....	22
4셀 배터리 제거.....	23
4셀 배터리 설치.....	24
무선 카드.....	25
WLAN 카드 제거.....	25
WLAN 카드 설치.....	26
스피커.....	28
스피커 제거.....	28
스피커 설치.....	28
코인 셀 배터리.....	29
코인 셀 배터리 제거.....	29
코인 셀 배터리 설치.....	30
전원 어댑터 포트.....	31
전원 어댑터 포트 제거.....	31
전원 어댑터 포트 설치.....	32
팬.....	33
좌측 팬 제거.....	33
왼쪽 팬 설치.....	34
오른쪽 팬 제거.....	35
오른쪽 팬 설치.....	36

방열판.....	37
방열판 제거.....	37
방열판 설치.....	38
I/O 보드.....	39
I/O 보드 분리.....	39
I/O 보드 설치.....	40
디스플레이 어셈블리.....	41
디스플레이 어셈블리 제거.....	41
디스플레이 어셈블리 설치.....	43
시스템 보드.....	44
시스템 보드 제거.....	44
시스템 보드 설치.....	46
터치패드.....	48
터치패드 제거.....	48
터치패드 설치.....	49
손목 받침대 및 키보드 어셈블리.....	50
팜레스트 및 키보드 어셈블리 제거.....	50
팜레스트 및 키보드 어셈블리 설치.....	50
장 3: 드라이버 및 다운로드.....	52
장 4: 시스템 설정.....	53
BIOS 설정 프로그램 시작하기.....	53
탐색 키.....	53
시스템 설치 옵션.....	53
시스템 및 설정 암호.....	57
시스템 설정 암호 할당.....	57
기존 시스템 설정 암호 삭제 또는 변경.....	58
CMOS 설정 지우기.....	58
BIOS(시스템 설정) 및 시스템 암호 지우기.....	59
BIOS 업데이트.....	59
Windows에서 BIOS 업데이트.....	59
Windows에서 USB 드라이브를 사용하여 BIOS 업데이트.....	59
F12 원타임 부팅 메뉴에서 BIOS 플래싱.....	59
장 5: 문제 해결.....	61
부풀어 오른 리튬 이온 배터리 취급.....	61
SupportAssist 진단.....	61
운영 체제 복구.....	62
시스템 진단 표시등.....	62
Wi-Fi 전원 주기.....	63
잔류 전원 방출.....	63
장 6: 도움말 보기 및 Dell에 문의하기.....	64

컴퓨터 내부 작업

안전 지침

컴퓨터의 손상을 방지하고 안전하게 작업하기 위해 다음 안전 지침을 따르십시오. 달리 명시되지 않는 한, 본 문서에 포함된 각 절차에서는 컴퓨터와 함께 제공된 안전 정보를 읽었음을 전제로 설명합니다.

- ⚠ **경고:** 컴퓨터 내부 작업을 시작하기 전에 컴퓨터와 함께 제공된 안전 정보를 읽고 숙지하십시오. 추가 안전 모범 사례는 **Regulatory Compliance(규정 준수) 홈페이지(www.dell.com/regulatory_compliance)**를 참조하십시오.
- ⚠ **경고:** 컴퓨터 커버 및 패널을 열기 전에 모든 전원에서 컴퓨터를 연결 해제합니다. 컴퓨터 내부에서 작업한 후 컴퓨터를 전기 콘센트에 연결하기 전에 커버, 패널 및 나사를 모두 장착합니다.
- ⚠ **주의:** 컴퓨터의 손상을 방지하려면 작업 표면이 평평하고 건조하고 깨끗한지 확인합니다.
- ⚠ **주의:** 구성 요소 및 카드의 손상을 방지하려면 구성 요소 및 카드의 핀이나 단자를 잡지 말고 모서리를 잡습니다.
- ⚠ **주의:** Dell 기술 지원 팀에서 승인하거나 지시한 경우에만 문제 해결 및 수리 작업을 수행해야 합니다. Dell사에서 공인하지 않은 서비스로 인한 손상에 대해서는 보상하지 않습니다. 제품과 함께 제공된 안전 지침 또는 www.dell.com/regulatory_compliance의 지침을 참조하십시오.
- ⚠ **주의:** 컴퓨터 내부의 부품을 만지기 전에 컴퓨터 뒷면 금속처럼 도색되지 않은 금속 표면을 먼저 접지하십시오. 작업하는 동안 컴퓨터의 도색되지 않은 금속 표면을 주기적으로 만져 내부 구성 요소를 손상시킬 수 있는 정전기를 제거하십시오.
- ⚠ **주의:** 케이블을 연결 해제할 때는 케이블을 직접 잡아 당기지 말고 커넥터나 당김 탭을 잡아 당깁니다. 일부 케이블에는 잠금 탭이나 손잡이 나사가 있는 커넥터가 달려 있으므로 이와 같은 종류의 케이블을 분리하기 전에 이러한 탭이나 손잡이 나사를 해제해야 합니다. 케이블을 연결 해제할 때는 커넥터 핀이 구부러지지 않도록 평평하게 정렬합니다. 케이블을 연결할 때는 포트 및 커넥터가 올바른 방향으로 정렬되었는지 확인하십시오.
- ⚠ **주의:** 미디어 카드 리더에서 설치된 카드를 모두 눌러 꺼냅니다.
- ⚠ **주의:** 노트북의 리튬 이온 배터리를 다룰 때는 주의하십시오. 부풀어 오른 배터리는 사용하지 않아야 하고 적절하게 교체 및 폐기해야 합니다.
- ⓘ **노트:** 컴퓨터와 특정 구성 요소의 색상은 이 설명서와 다를 수도 있습니다.

컴퓨터 내부 작업

컴퓨터 내부 작업을 시작하기 전에

- ⓘ **노트:** 이 문서의 이미지는 주문한 컴퓨터의 구성에 따라 조금씩 다를 수 있습니다.

정전기 방전 - ESD 방지

ESD는 확장 카드, 프로세서, 메모리 DIMM, 시스템 보드와 같이 민감한 전자 구성 요소를 다룰 때 아주 중요한 부분입니다. 너무 짧은 시간으로 충전할 경우 간헐적인 문제 또는 제품 수명 단축 등 원인 불명으로 회로가 손상될 수 있습니다. 업계에서 전력 요구 사항의 완화와 집적도 향상을 요구함에 따라 ESD 보호에 대한 관심이 높아지고 있습니다.

최근 Dell 제품에 사용된 반도체의 집적도 향상으로 인해 정전기로 인한 손상 정도가 이전 Dell 제품에 비해 높아짐에 따라 일부 부품 처리에 승인된 이전 방법이 더 이상 적용되지 않게 되었습니다.

두 가지 대표적인 ESD 손상 유형으로는 치명적인 오류와 간헐적으로 발생하는 오류가 있습니다.

- **치명적인 오류** - 이러한 오류는 ESD 관련 오류의 약 20%를 차지합니다. 장치 기능이 즉각적으로 완전히 손실되는 오류입니다. 정전기 충격을 받은 메모리 DIMM, 메모리가 누락되었거나 작동하지 않을 경우 비프음 코드와 함께 "POST 실행 안 됨/화면이 표시되지 않음(No POST/No Video)" 증상이 생성되는 오류 등이 치명적인 오류에 해당됩니다.
- **간헐적으로 발생하는 오류** - 이러한 오류는 ESD 관련 오류의 약 80%를 차지합니다. 간헐적인 오류의 비율이 높다는 것은 손상이 발생했을 때 대부분 즉각적으로 인지할 수 없다는 것을 의미합니다. DIMM이 정전기 충격을 받았지만, 흔적을 거의 찾아볼 수 없으며, 손상과 관련된 외적인 증상이 즉각적으로 생성되지 않습니다. 몇 주 또는 몇 달이 지나면 흔적이 서서히 사라질 수 있으며 그러한 동안 메모리 무결성, 간헐적인 메모리 오류 등의 성능 저하가 발생할 수 있습니다.

인지하고 문제를 해결하기 어려운 손상 유형은 간헐적으로 발생하는 오류입니다. 이것은 잠복(잠재 또는 "walking wounded") 오류라고도 합니다.

ESD 손상을 방지하려면 다음 단계를 수행하십시오.

- 접지 처리가 제대로 된 유선 ESD 손목 접지대를 사용하십시오. 무선 정전기 방지 스트랩은 정전기 방지 기능이 충분하지 않기 때문에 더 이상 사용할 수 없습니다. 부품을 처리하기 전에 새시를 건드리면 ESD 손상에 대한 민감도가 증가하여 부품에 적절한 ESD 보호를 제공하지 않습니다.
- 정전기 방지 공간에서 정전기에 민감한 구성 요소를 다룹니다. 가능하다면 정전기 방지 바닥 패드와 작업 패드를 사용하십시오.
- 정전기에 민감한 구성 요소의 포장을 푸는 경우, 부품 설치 준비를 한 후 정전기 방지 포장재에서 제품을 꺼내십시오. 정전기 방지 패키징을 풀려면 먼저 몸에 있는 정전기를 모두 제거해야 합니다.
- 정전기에 민감한 구성 요소를 운반하기 전에 정전기 방지 용기나 포장재에 넣습니다.

ESD 현장 서비스 키트

모니터링되지 않는 현장 서비스 키트가 가장 일반적으로 사용되는 서비스 키트입니다. 각 현장 서비스 키트에는 세 가지 기본 구성 요소인 정전기 방지 매트, 손목 접지대, 본딩 와이어가 포함되어 있습니다.

ESD 현장 서비스 키트의 구성 요소

ESD 현장 서비스 키트의 구성 요소는 다음과 같습니다.

- **정전기 방지 매트** - 정전기 방지 매트는 소산성이며 서비스 절차 중에 부품을 올려 놓을 수 있습니다. 정전기 방지 매트를 사용할 때 손목 접지대의 착용감이 좋아야 하며, 본딩 와이어가 작동 중인 시스템의 매트와 베어 메탈에 연결되어야 합니다. 적절히 배치하면 서비스 부품을 ESD 용기에서 분리하여 매트 위에 직접 놓을 수 있습니다. ESD에 민감한 구성 요소는 손 안, ESD 매트 위, 시스템 내부 또는 용기 안에서 안전합니다.
- **손목 접지대 및 본딩 와이어** - 손목 접지대 및 본딩 와이어는 ESD 매트가 필요하지 않을 경우에 하드웨어에서 손목 접지대와 베어 메탈 간에 직접 연결되거나 매트 위에 일시적으로 놓인 하드웨어를 보호하기 위해 정전기 방지 매트와 연결될 수 있습니다. 피부, ESD 매트 및 하드웨어 간에 손목 접지대와 본딩 와이어의 물리적인 연결을 본딩이라고 합니다. 손목 접지대, 매트, 본딩 와이어가 제공되는 현장 서비스 키트만 사용하십시오. 무선 손목 접지대는 사용하지 마십시오. 손목 접지대의 내부 전선은 일반적인 마모로 인해 손상되기 쉬우며 우발적인 ESD 하드웨어 손상을 방지하기 위해 손목 접지대 테스트를 사용하여 정기적으로 점검해야 합니다. 손목 접지대와 본딩 와이어는 최소 일주일에 한 번 점검하는 것이 좋습니다.
- **ESD 손목 접지대 테스트** - ESD 스트랩 내부의 전선은 시간이 경과하면 손상되기 쉽습니다. 모니터링되지 않는 키트를 사용하는 경우 각 서비스 콜을 이용하기 전에 최소 일주일에 한 번 스트랩을 정기적으로 검사하는 것이 좋습니다. 손목 접지대 테스트는 이러한 테스트를 수행하는 가장 효과적인 방법입니다. 손목 접지대 테스트가 없는 경우 지역 사무소에 재고가 있는지 문의하십시오. 테스트를 수행하려면, 손목 접지대의 본딩 와이어를 테스트에 연결하고 단추를 눌러 테스트를 시작합니다. 녹색 LED가 켜질 경우 테스트가 성공한 것이고, 빨간색 LED가 켜지거나 경고 소리가 나면 테스트에 실패한 것입니다.
- **절연체 요소** - 플라스틱 방열판 케이스 등과 같은 ESD에 민감한 장치는 정전기가 매우 잘 발생하는 절연체 내부 부품과 멀리 분리해 놓아야 합니다.
- **작업 환경** - ESD 현장 서비스 키트를 배포하기 전에 고객의 입장에서 상황을 평가합니다. 예를 들어 서버 환경용 키트를 배포하는 것은 데스크탑 또는 노트북 환경용 키트를 배포하는 것과 다릅니다. 서버는 일반적으로 데이터 센터 내 랙에, 데스크탑 또는 노트북은 사무실 책상이나 사무 공간 내에 설치됩니다. 복구하려는 시스템 유형을 수용할 수 있는 추가 공간과 함께 ESD 키트를 배포하기에 충분한 작업 영역을 항상 찾아야 합니다. 이러한 작업 영역은 장애물이 없으며 평평하고 개방형 공간이어야 합니다. 또한 ESD를 일으키는 절연체도 없어야 합니다. 작업 영역에서 모든 하드웨어 구성 요소를 실제로 다루기 전에 스티로폼이나 그 외 플라스틱과 같은 절연체와 민감한 부품의 거리를 최소 30cm(12인치) 이상 유지해야 합니다.
- **ESD 포장** - 모든 ESD에 민감한 장치는 정전기 방지 포장으로 배송 및 제공되어야 합니다. 금속 정전기 방지 가방을 사용하는 것이 좋습니다. 그러나 부품이 파손된 경우 항상 새 부품을 받은 것과 동일한 ESD 백 및 포장을 사용하여 해당 부품을 반품해야 합니다. ESD 백을 접은 후 테이프를 밀봉하고 들어 있던 것과 같은 포장 발포재와 함께 새 부품을 받은 원래 상자 안에 넣어야 합니다. ESD에 민감한 장치의 포장은 ESD 방지 작업대에서만 풀어야 하며, 부품을 절대 ESD 백 위에 놓아서는 안 됩니다. 백 안쪽에만 정전기 차폐 처리가 되어 있기 때문입니다. 부품을 항상 손에 잡고 있거나, ESD 매트 위에 놓거나, 시스템 또는 정전기 방지 가방 안에 넣으십시오.
- **민감한 구성 요소 운반** - ESD 민감한 구성 요소(예: 교체 부품 또는 Dell에 반환되는 부품)를 운반할 때는 안전한 운반을 위해 해당 부품을 정전기 방지 가방 안에 넣어야 합니다.

ESD 보호 요약


모든 현장 서비스 기사는 Dell 제품을 수리할 때 항상 기존의 유선 ESD 손목 접지선 및 정전기 방지 매트를 사용하는 것이 좋습니다. 또한 기사는 서비스를 수행하는 동안 민감한 부품을 모든 절연체와 분리시켜 두어야 하며, 민감한 구성 요소를 운반할 때는 정전기 방지 가방을 사용해야 합니다.

민감한 구성 요소 운반

교체용 부품이나 Dell에 반품할 부품과 같이 ESD에 민감한 구성 요소를 운반할 때는 정전기 방지용 백에 넣어 운반하는 것이 안전합니다.

컴퓨터 내부 작업을 마친 후에

이 작업 정보

 **주의:** 컴퓨터 내부에 나사가 남아 있거나 느슨한 나사가 존재하는 경우 컴퓨터가 심각하게 손상될 수 있습니다.

단계

1. 나사를 모두 장착하고 컴퓨터 내부에 남아 있는 나사가 없는지 확인합니다.
2. 컴퓨터 작업을 시작하기 전에 분리한 모든 외부 장치, 주변 장치 및 케이블을 컴퓨터에 연결합니다.
3. 컴퓨터 작업을 시작하기 전에 분리한 모든 미디어 카드, 디스크 및 기타 부품을 다시 장착합니다.
4. 전원 콘센트에 컴퓨터와 연결된 모든 장치를 연결합니다.
5. 컴퓨터를 켭니다.

구성 요소 제거 및 설치

이 노트: 이 문서의 이미지는 주문한 컴퓨터의 구성에 따라 조금씩 다를 수 있습니다.

권장 도구

이 문서의 절차를 수행하기 위해 다음 도구가 필요할 수 있습니다.

- Phillips(+) 스크루 드라이버 #1
- 납작 머리 스크루 드라이버
- 플라스틱 스크라이브

나사 목록

이 노트: 구성 요소에서 나사를 제거할 때 나사 유형과 나사 수량을 적어둔 후 나사 보관함에 보관하는 것이 좋습니다. 이렇게 하면 구성 요소를 장착할 때 정확한 나사 개수와 올바른 나사 유형으로 복원할 수 있습니다.

이 노트: 일부 컴퓨터에는 자기 표면이 있습니다. 구성 요소를 장착할 때 나사를 이러한 표면 왼쪽에 장착하지 않아야 합니다.

이 노트: 나사 색상은 주문한 구성에 따라 달라질 수 있습니다.

표 1. 나사 목록

구성 요소	고정 위치	나사 유형	수량	나사 이미지
베이스 커버	팜레스트 및 키보드 어셈블리	M2x7	6	 이 노트: 나사 색은 주문한 구성에 따라 다를 수 있습니다.
3셀 배터리	팜레스트 및 키보드 어셈블리	M2x3	2	
4셀 배터리	팜레스트 및 키보드 어셈블리	M2x3	3	
솔리드 스테이트 드라이브	솔리드 스테이트 드라이브 브래킷	M2x3	1	
좌측 팬	팜레스트 및 키보드 어셈블리	M2x3	2	
우측 팬	팜레스트 및 키보드 어셈블리	M2x3	2	
무선 카드 브래킷	시스템 보드	M2x3	1	
터치패드 브래킷	팜레스트 및 키보드 어셈블리	M2L2 빅헤드	7	
USB 3.1 Type-C 포트 브래킷	시스템 보드	M2x3	2	

표 1. 나사 목록 (계속)

구성 요소	고정 위치	나사 유형	수량	나사 이미지
хин지 브래킷	팜레스트 및 키보드 어셈블리	M2.5x5	4	
хин지 브래킷	디스플레이 패널	M2.5x2.5 빅헤드	12	
хин지 브래킷	디스플레이 패널	M2x2.5	2	
I/O 보드	팜레스트 및 키보드 어셈블리	M2x3	2	
시스템 보드	KB 지원	M2L2 빅헤드	2	

베이스 덮개

베이스 커버 제거

전제조건

1. 컴퓨터 내부 작업을 시작하기 전의 절차를 따릅니다.

이 작업 정보

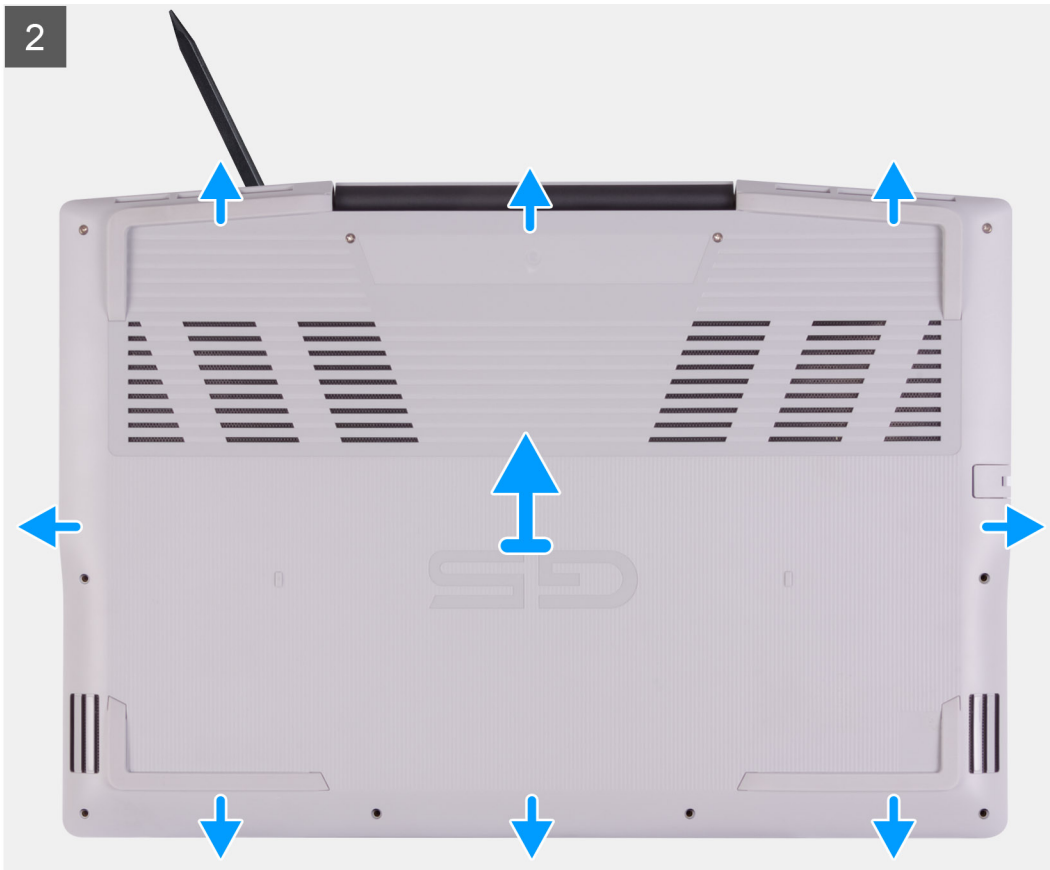
다음 그림은 베이스 커버의 위치를 나타내고 제거 절차를 시각적으로 보여 줍니다.

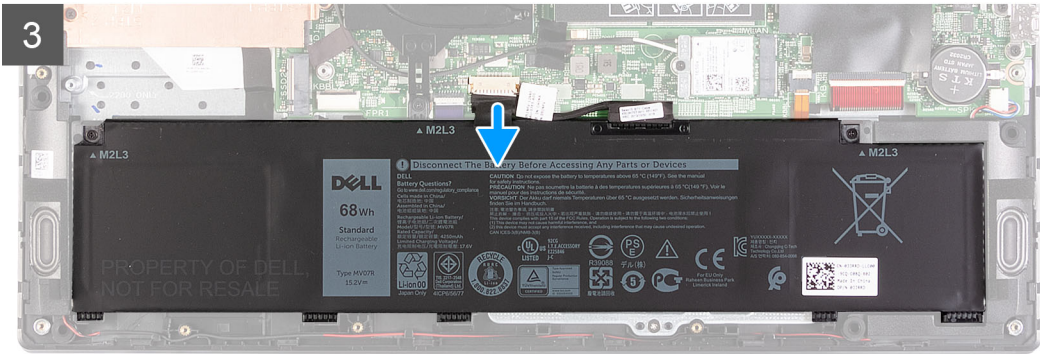
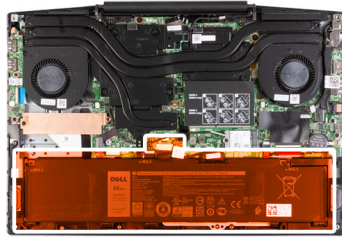


6x
M2x7



4x





단계

1. 베이스 커버를 손목 받침대 및 키보드 어셈블리에 고정하는 4개의 조임 나사를 풀습니다.
2. 베이스 커버를 손목 받침대 및 키보드 어셈블리에 고정하는 6개의 나사(M2x7)를 제거합니다.
△ 주의: 베이스 커버가 손상될 수 있으므로 힌지가 있는 측면에서 베이스 커버를 잡아 당기거나 들어 올리지 마십시오.
3. 플라스틱 스크라이버를 사용하여 베이스 커버를 왼쪽 상단 모서리부터 화살표 방향으로 들어 올려 팔레스트 및 키보드 어셈블리에서 베이스 커버를 분리합니다.
4. 베이스 커버를 들어 올려 뒤집습니다.
ⓘ 노트: 다음 단계는 컴퓨터에서 기타 구성 요소를 추가로 제거하려는 경우에만 적용됩니다.
5. 해당하는 경우 LED 케이블을 시스템 보드에서 연결 해제합니다.
6. 당김 탭을 사용하여 배터리 케이블을 시스템 보드에서 연결 해제합니다.
7. 컴퓨터를 뒤집고 약 15초간 전원 버튼을 눌러 잔류 전원을 방전시킵니다.

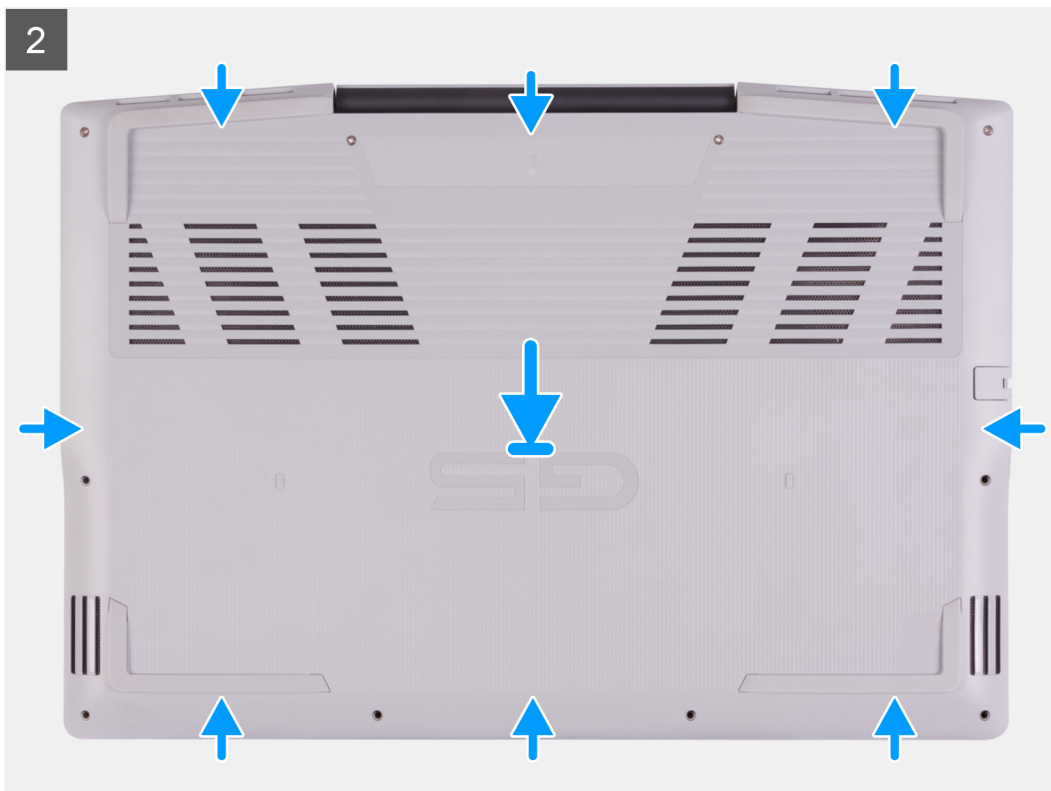
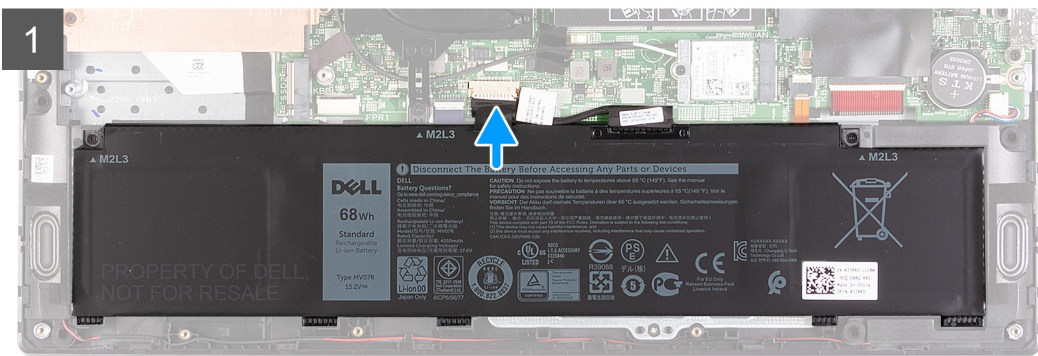
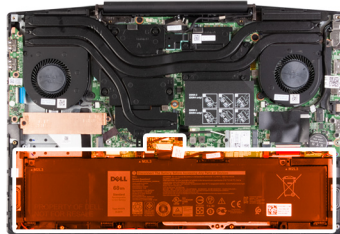
베이스 커버 설치

전제조건

구성 요소를 교체하는 경우 설치 절차를 수행하기 전에 기존 구성 요소부터 제거합니다.

이 작업 정보

다음 그림은 베이스 커버의 위치를 나타내고 설치 절차를 시각적으로 보여 줍니다.





6x
M2x7



4x



단계

1. 해당하는 경우, 배터리 케이블을 시스템 보드에 연결합니다.
2. 해당하는 경우, LED 케이블을 시스템 보드에 연결합니다.
3. 베이스 커버의 나사 구멍을 손목 받침대 및 키보드 어셈블리의 나사 구멍에 맞춘 다음 베이스 커버를 제자리에 끼웁니다.
4. 베이스 커버를 손목 받침대 및 키보드 어셈블리에 고정하는 6개의 나사(M2x7)를 장착합니다.
5. 베이스 커버를 손목 받침대 및 키보드 어셈블리에 고정하는 4개의 조임 나사를 조입니다.

다음 단계

1. 컴퓨터 내부 작업을 마친 후의 절차를 따릅니다.

메모리 모듈

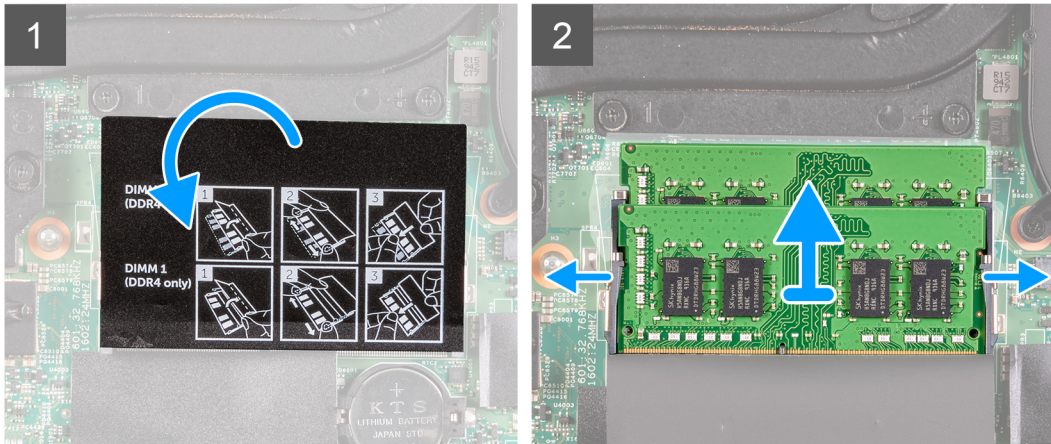
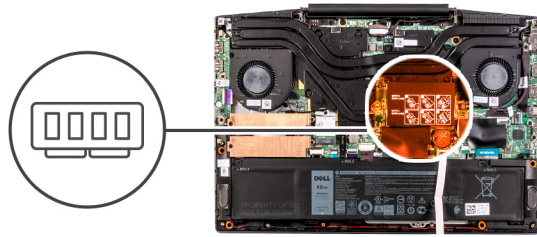
메모리 모듈 제거

전제조건

1. 컴퓨터 내부 작업을 시작하기 전의 절차를 따릅니다.
2. 베이스 커버를 제거합니다.

이 작업 정보

다음 그림은 메모리 모듈의 위치를 나타내고 제거 절차를 시각적으로 보여줍니다.



단계

1. 마일라를 뒤집어 메모리 모듈을 찾습니다.
2. 메모리 모듈이 튀어 나올 때까지 메모리 모듈 슬롯의 양쪽 끝에 있는 고정 클립을 손끝으로 조심스럽게 벌립니다.
3. 메모리 모듈 슬롯에서 메모리 모듈을 분리합니다.

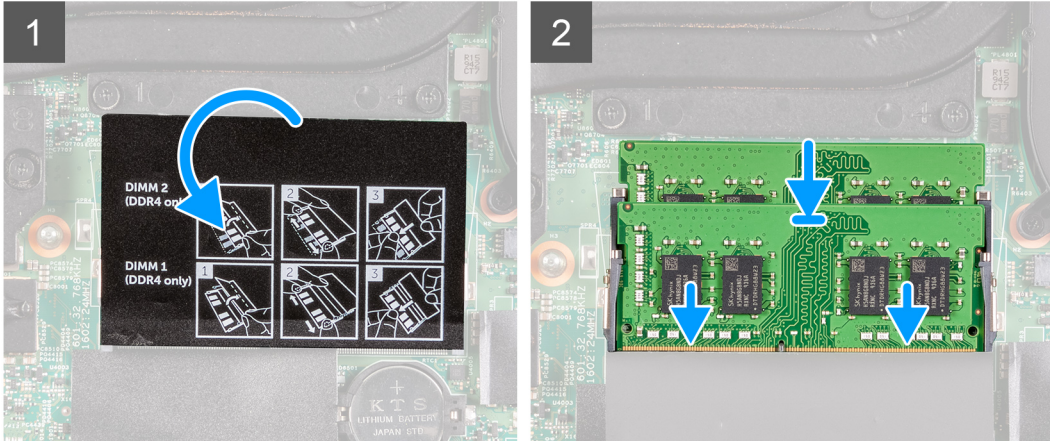
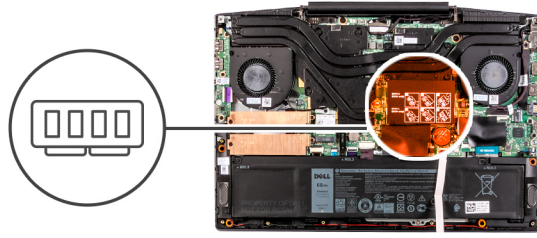
메모리 모듈 설치

전제조건

구성 요소를 교체하는 경우 설치 절차를 수행하기 전에 기존 구성 요소부터 제거합니다.

이 작업 정보

다음 그림은 메모리 모듈의 위치를 나타내고 설치 절차를 시각적으로 보여 줍니다.



단계

1. 마일라를 뒤집어 메모리 모듈 슬롯을 찾습니다.
 2. 메모리 모듈의 노치를 메모리 모듈 슬롯의 탭에 맞춥니다.
 3. 메모리 모듈을 일정한 각도로 슬롯에 단단히 밀어 넣습니다.
 4. 딸깍 소리가 나면서 제자리에 고정될 때까지 메모리 모듈을 아래로 누릅니다.
- ① 노트:** 소리가 나지 않으면 메모리 모듈을 제거했다가 다시 설치합니다.

다음 단계

1. 베이스 커버를 설치합니다.
2. 컴퓨터 내부 작업을 마친 후의 절차를 따릅니다.

솔리드 - 스테이트 드라이브 - M.2 슬롯 1

M.2 슬롯 1에서 2230 솔리드 스테이트 드라이브 제거

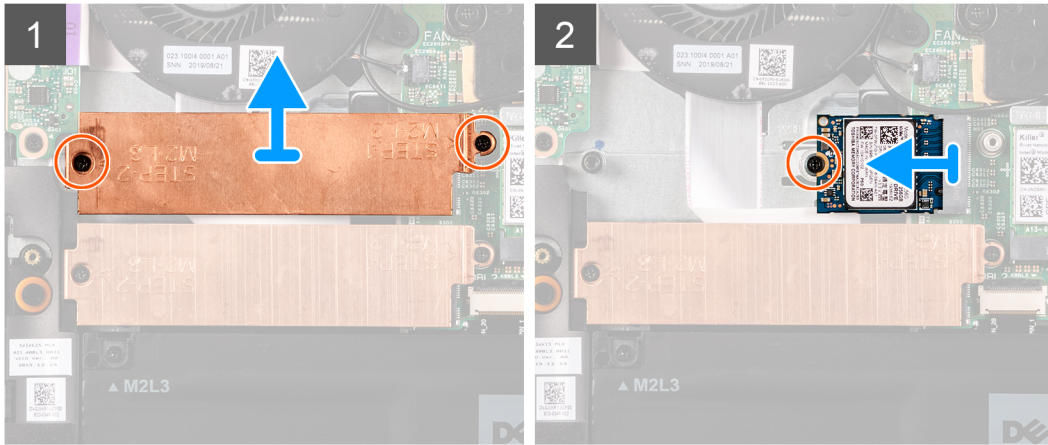
전제조건

1. 컴퓨터 내부 작업을 시작하기 전의 절차를 따릅니다.
2. 베이스 커버를 제거합니다.

이 작업 정보

- ① 노트:** 이 절차는 M.2 슬롯 1에 설치된 2230 솔리드 스테이트 드라이브가 함께 제공되는 컴퓨터에만 적용됩니다.
- ① 노트:** 주문한 구성에 따라 컴퓨터에 다음 중 하나가 설치된 상태로 배송될 수 있습니다.
- 1개의 하드 드라이브 및 1개의 2230 또는 2280 솔리드 스테이트 드라이브
 - 1개의 2230 솔리드 스테이트 드라이브 및 1개의 2280 솔리드 스테이트 드라이브
- ① 노트:** 주문한 구성에 따라 컴퓨터는 M.2 슬롯 1에서 2230 솔리드 스테이트 드라이브 또는 2280 솔리드 스테이트 드라이브를 지원할 수 있습니다.

다음 이미지는 M.2 슬롯 1에 설치된 2230 솔리드 스테이트 드라이브의 위치를 나타내고 제거 절차를 시각적으로 보여줍니다.



단계

1. 열 실드를 솔리드 스테이트 드라이브 및 시스템 보드에 고정하는 2개의 나사(M2x3)를 제거합니다.
2. 열 실드를 팜레스트 및 키보드 어셈블리에서 들어 올립니다.
3. 솔리드 스테이트 드라이브를 팜레스트 및 키보드 어셈블리에 고정하는 나사(M2x3)를 제거합니다.
4. 솔리드 스테이트 드라이브를 밀어 시스템 보드의 SSD1 슬롯에서 들어 올립니다.

M.2 슬롯 1에 2230 솔리드 스테이트 드라이브 설치

전제조건

구성 요소를 교체하는 경우 설치 절차를 수행하기 전에 기존 구성 요소부터 제거합니다.

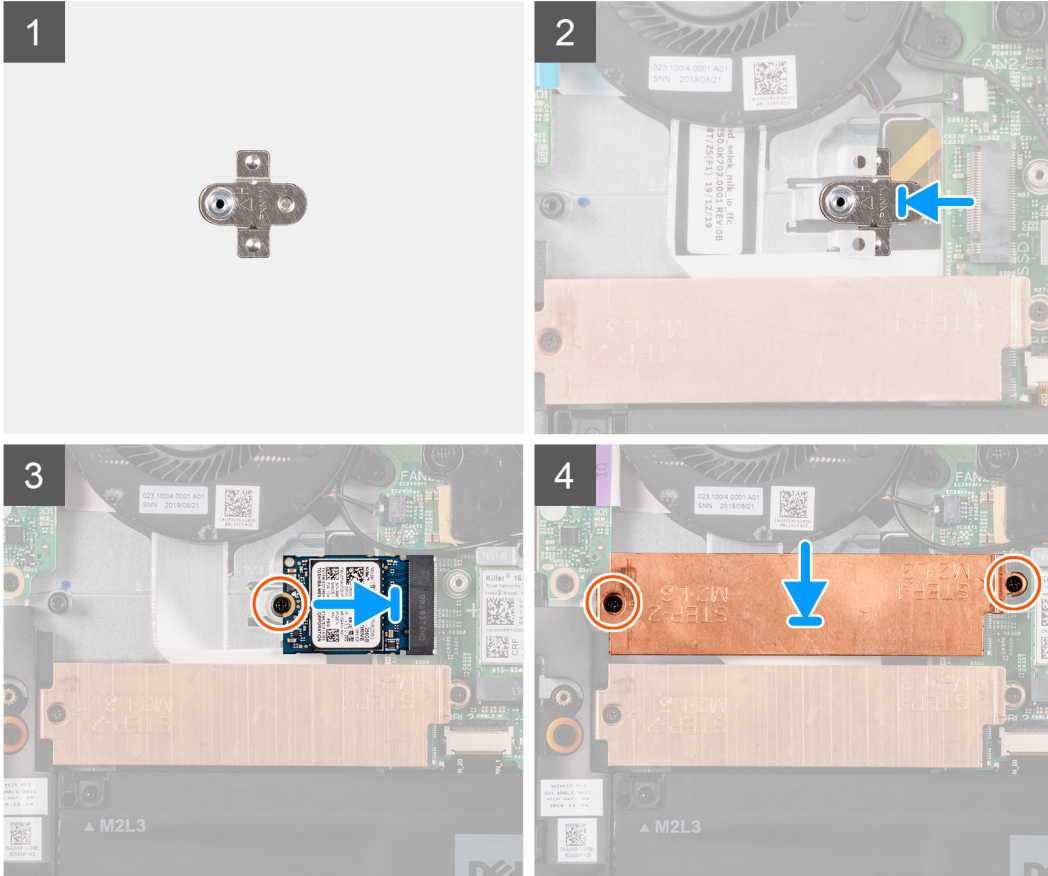
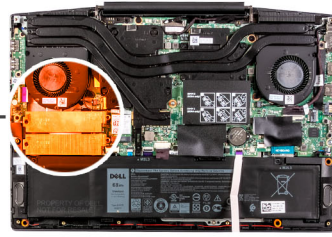
이 작업 정보

- ⓘ **노트:** 이 절차는 M.2 슬롯 1에 설치된 2230 솔리드 스테이트 드라이브가 함께 제공되는 컴퓨터에만 적용됩니다.
- ⓘ **노트:** 주문한 구성에 따라 컴퓨터에 다음 중 하나가 설치된 상태로 배송될 수 있습니다.
 - 1개의 하드 드라이브 및 1개의 2230 또는 2280 솔리드 스테이트 드라이브
 - 1개의 2230 솔리드 스테이트 드라이브 및 1개의 2280 솔리드 스테이트 드라이브
- ⓘ **노트:** 주문한 구성에 따라 컴퓨터는 M.2 슬롯 1에서 2230 솔리드 스테이트 드라이브 또는 2280 솔리드 스테이트 드라이브를 지원할 수 있습니다.
- ⓘ **노트:** 솔리드 스테이트 드라이브 열 실드를 설치합니다(설치되어 있지 않은 경우).

다음 이미지는 M.2 슬롯 1에 설치된 2230 솔리드 스테이트 드라이브의 위치를 나타내고 설치 절차를 시각적으로 보여줍니다.



3x
M2x3



단계

1. 솔리드 스테이트 드라이브 마운팅 브래킷을 시스템 보드의 슬롯으로 밀어 넣습니다(설치되어 있지 않은 경우).
2. 솔리드 스테이트 드라이브의 노치를 시스템 보드의 SSD1 슬롯에 맞춥니다.
3. 솔리드 스테이트 드라이브를 시스템 보드의 SSD1 슬롯으로 밀어 넣습니다.
4. 솔리드 스테이트 드라이브를 시스템 보드에 고정하는 나사(M2x3)를 장착합니다.
5. 열 실드를 솔리드 스테이트 드라이브에 놓습니다.
6. 열 실드의 나사 구멍을 시스템 보드의 나사 구멍과 팜레스트 및 키보드 어셈블리에 맞춥니다.
7. 열 실드를 솔리드 스테이트 드라이브 및 시스템 보드에 고정하는 2개의 나사(M2x3)를 장착합니다.

다음 단계

1. 베이스 커버를 설치합니다.
2. 컴퓨터 내부 작업을 마친 후의 절차를 따릅니다.

M.2 슬롯 1에서 M.2 2280 솔리드 스테이트 드라이브 설치

전제조건

구성 요소를 교체하는 경우 설치 절차를 수행하기 전에 기존 구성 요소부터 제거합니다.

이 작업 정보

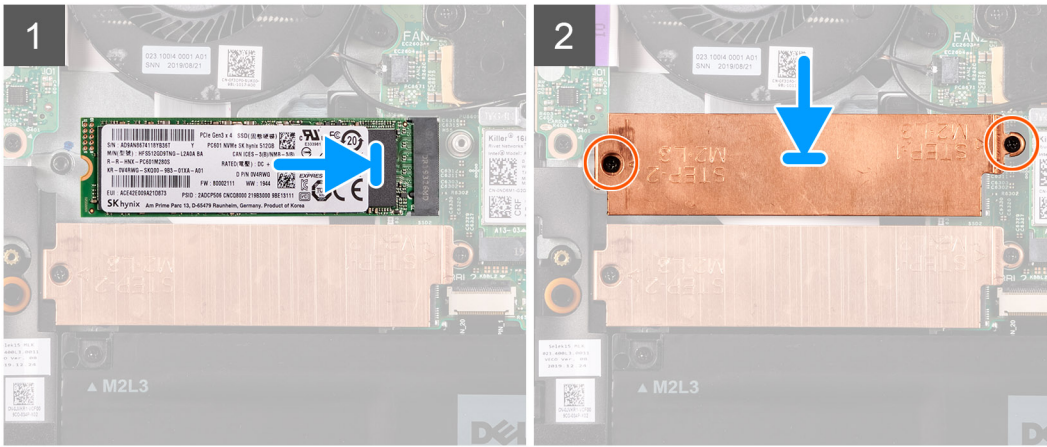
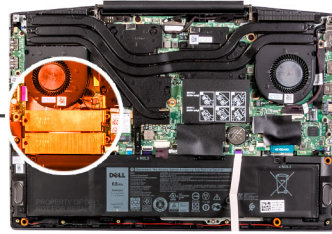
이 노트: 이 절차는 M.2 슬롯 1에 설치된 2280 솔리드 스테이트 드라이브가 함께 제공되는 컴퓨터에만 적용됩니다.

이 노트: 주문한 구성에 따라 컴퓨터는 M.2 슬롯 1에서 2230 솔리드 스테이트 드라이브 또는 2280 솔리드 스테이트 드라이브를 지원할 수 있습니다.

다음 이미지는 M.2 슬롯 1에 설치된 2280 솔리드 스테이트 드라이브의 위치를 나타내고 설치 절차를 시각적으로 보여줍니다.



2x
M2x3



단계

1. 솔리드 스테이트 드라이브의 노치를 시스템 보드의 SSD2 슬롯에 맞춥니다.
2. 솔리드 스테이트 드라이브를 시스템 보드의 SSD2 슬롯에 밀어 넣습니다.
3. 솔리드 스테이트 드라이브 브래킷을 솔리드 스테이트 드라이브에 놓습니다.
4. 열 실드의 나사 구멍을 시스템 보드의 나사 구멍과 팜레스트 및 키보드 어셈블리에 맞춥니다.
5. 솔리드 스테이트 드라이브를 시스템 보드에 고정하는 2개의 M2x3 나사를 장착합니다.

다음 단계

1. 베이스 커버를 설치합니다.
2. 컴퓨터 내부 작업을 마친 후의 절차를 따릅니다.

M.2 슬롯 1에서 2280 솔리드 스테이트 드라이브 제거

전제조건

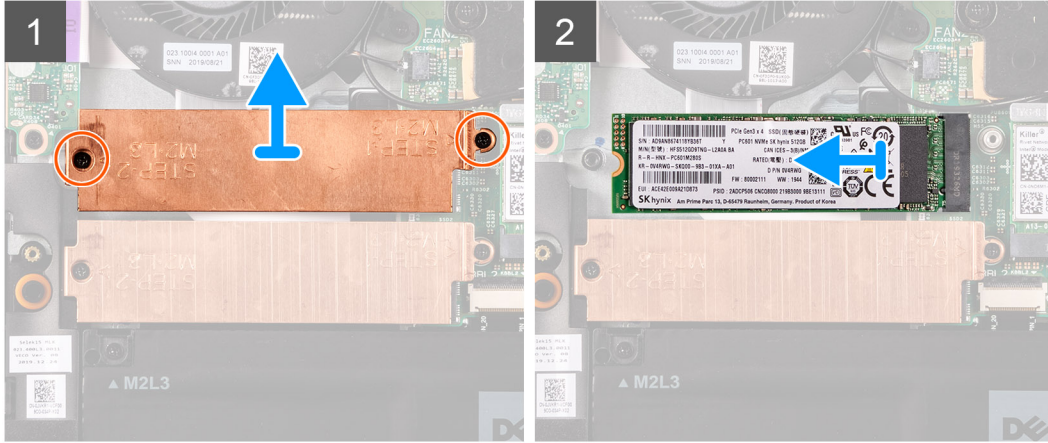
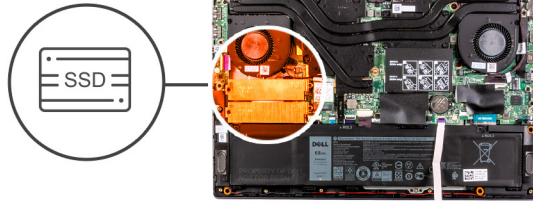
1. 컴퓨터 내부 작업을 시작하기 전의 절차를 따릅니다.
2. 베이스 커버를 제거합니다.

이 작업 정보

이 노트: 이 절차는 M.2 슬롯 1에 설치된 2280 솔리드 스테이트 드라이브가 함께 제공되는 컴퓨터에만 적용됩니다.

이 노트: 주문한 구성에 따라 컴퓨터는 M.2 슬롯 1에서 2230 솔리드 스테이트 드라이브 또는 2280 솔리드 스테이트 드라이브를 지원할 수 있습니다.

다음 이미지는 M.2 슬롯 1에 설치된 2280 솔리드 스테이트 드라이브의 위치를 나타내고 제거 절차를 시각적으로 보여줍니다.



단계

1. 열 실드를 시스템 보드와 팜레스트 및 키보드 어셈블리에 고정하는 2개의 M2x3 나사를 제거합니다.
2. 열 실드를 팜레스트 및 키보드 어셈블리에서 들어 올립니다.
3. 시스템 보드의 SSD1 슬롯에서 솔리드 스테이트 드라이브를 밀어 들어 올립니다.

솔리드 - 스테이트 드라이브 - M.2 슬롯 2

M.2 슬롯 2에서 2280 솔리드 스테이트 드라이브 제거

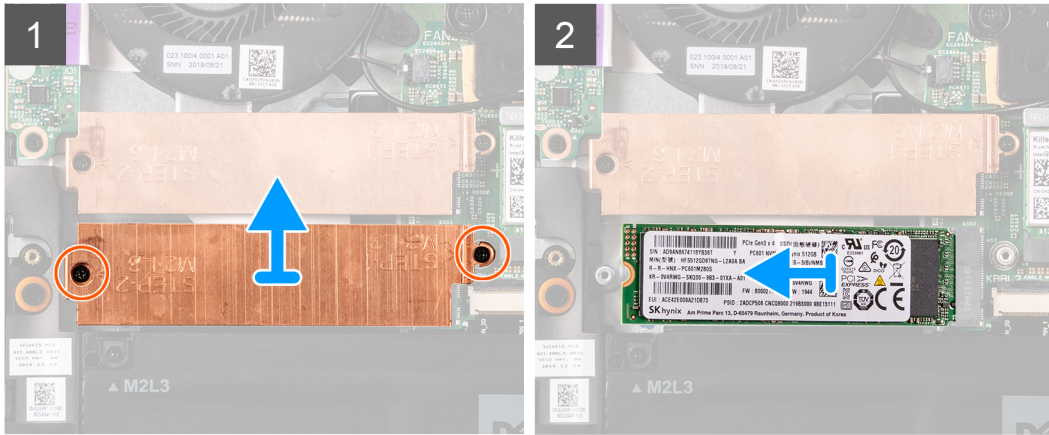
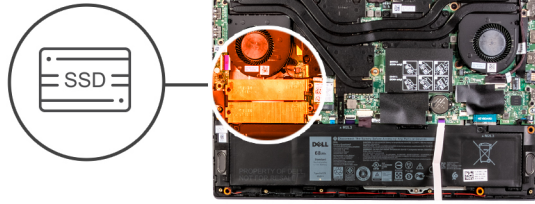
전제조건

1. 컴퓨터 내부 작업을 시작하기 전의 절차를 따릅니다.
2. 베이스 커버를 제거합니다.

이 작업 정보

다음 이미지는 M.2 슬롯 2의 2280 솔리드 스테이트 드라이브의 위치를 나타내고 제거 절차를 시각적으로 보여줍니다.

- i** **노트:** 주문한 구성에 따라 컴퓨터에 다음 중 하나가 설치된 상태로 배송될 수 있습니다.
- 1개의 하드 드라이브 및 1개의 2230 또는 2280 솔리드 스테이트 드라이브
 - 1개의 2230 솔리드 스테이트 드라이브 및 1개의 2280 솔리드 스테이트 드라이브



- 단계
1. 솔리드 스테이트 드라이브 브래킷을 시스템 보드와 팜레스트 및 키보드 어셈블리에 고정하는 2개의 나사(M2x3)를 제거합니다.
 2. 솔리드 스테이트 드라이브 브래킷을 들어 올려 솔리드 스테이트 드라이브에서 분리합니다.
 3. 솔리드 스테이트 드라이브를 밑에 시스템 보드의 SSD2 슬롯에서 들어 올립니다.

M.2 슬롯 2에 2280 솔리드 스테이트 드라이브 설치

전제조건

구성 요소를 교체하는 경우 설치 절차를 수행하기 전에 기존 구성 요소부터 제거합니다.

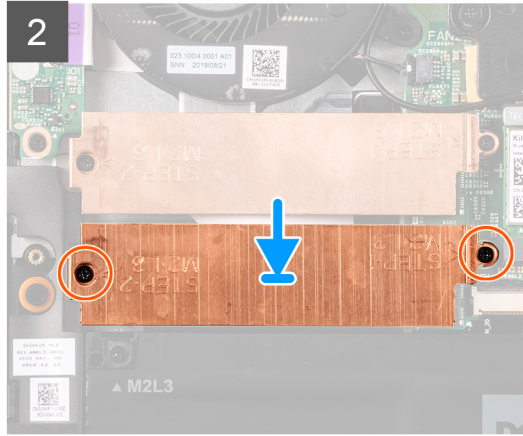
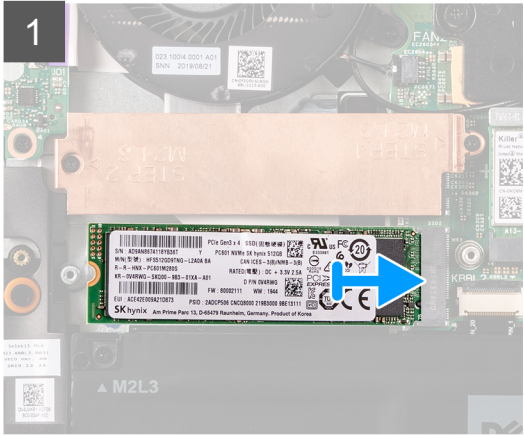
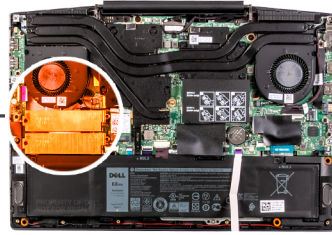
이 작업 정보

다음 이미지는 M.2 슬롯 2에 설치된 2280 솔리드 스테이트 드라이브의 위치를 나타내고 설치 절차를 시각적으로 보여줍니다.

- i** **노트:** 주문한 구성에 따라 컴퓨터에 다음 중 하나가 설치된 상태로 배송될 수 있습니다.
- 1개의 하드 드라이브 및 1개의 2230 또는 2280 솔리드 스테이트 드라이브
 - 1개의 2230 솔리드 스테이트 드라이브 및 1개의 2280 솔리드 스테이트 드라이브



2x
M2x3



단계

1. 솔리드 스테이트 드라이브의 노치를 시스템 보드의 SSD2 슬롯에 맞춥니다.
2. 솔리드 스테이트 드라이브를 시스템 보드의 SSD2 슬롯에 밀어 넣습니다.
3. 솔리드 스테이트 드라이브 브래킷을 솔리드 스테이트 드라이브에 놓습니다.
4. 솔리드 스테이트 드라이브 브래킷의 나사 구멍을 시스템 보드와 팜레스트 및 키보드 어셈블리의 나사 구멍에 맞춥니다.
5. 솔리드 스테이트 드라이브를 시스템 보드에 고정하는 2개의 M2x3 나사를 장착합니다.

다음 단계

1. 베이스 커버를 설치합니다.
2. 컴퓨터 내부 작업을 마친 후의 절차를 따릅니다.

배터리

3셀 배터리 제거

전제조건

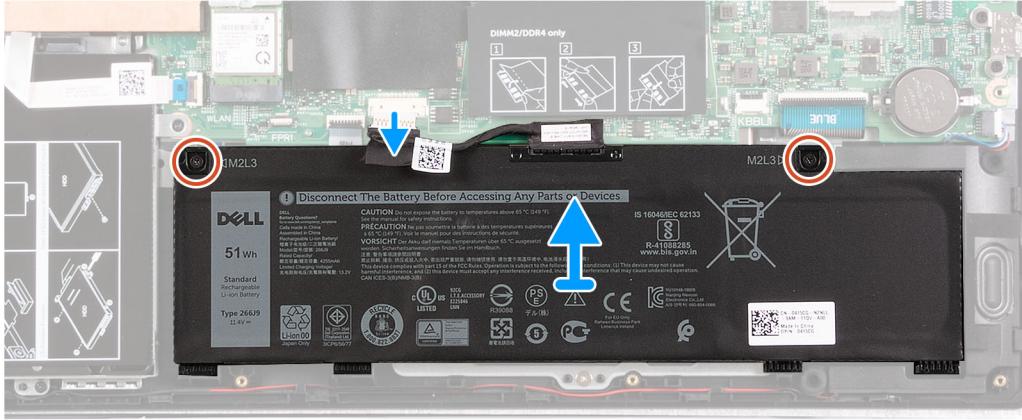
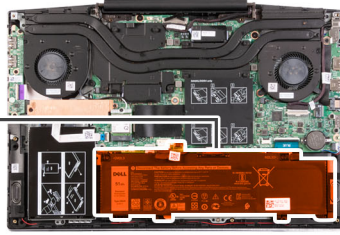
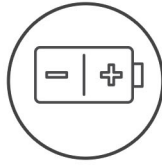
1. 컴퓨터 내부 작업을 시작하기 전의 절차를 따릅니다.
2. 베이스 커버를 제거합니다.

이 작업 정보

다음 이미지는 배터리의 위치를 나타내고 제거 절차를 시각적으로 보여 줍니다.



2x
M2X3



단계

1. 배터리를 팜레스트 및 키보드 어셈블리에 고정하는 2개의 나사(M2x3)를 제거합니다.
2. 해당하는 경우, 시스템 보드에서 배터리 케이블을 연결 해제합니다.
3. 배터리를 들어 올려 팜레스트 및 키보드 어셈블리에서 분리합니다.

3셀 배터리 설치

전제조건

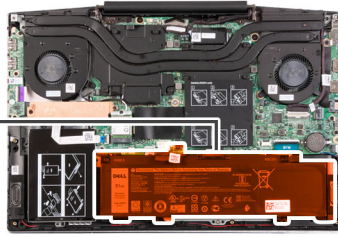
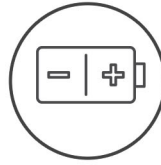
구성 요소를 교체하는 경우 설치 절차를 수행하기 전에 기존 구성 요소부터 제거합니다.

이 작업 정보

다음 그림은 배터리의 위치를 나타내고 설치 절차를 시각적으로 보여 줍니다.



2x
M2X3



단계

1. 배터리의 나사 구멍을 팜레스트 및 키보드 어셈블리의 나사 구멍에 맞춥니다.
2. 배터리를 팜레스트 및 키보드 어셈블리에 고정하는 2개의 나사(M2x3)를 장착합니다.
3. 배터리 케이블을 시스템 보드에 연결합니다.

다음 단계

1. 베이스 커버를 설치합니다.
2. 컴퓨터 내부 작업을 마친 후의 절차를 따릅니다.

4셀 배터리 제거

전제조건

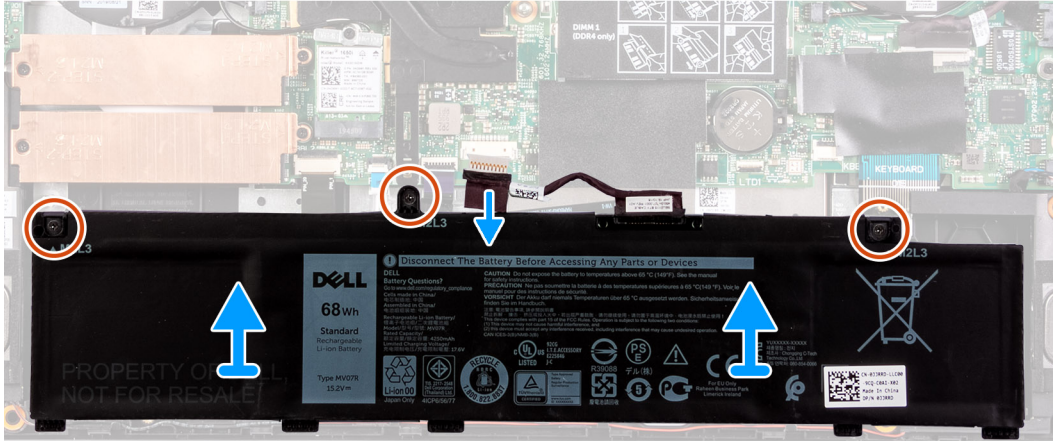
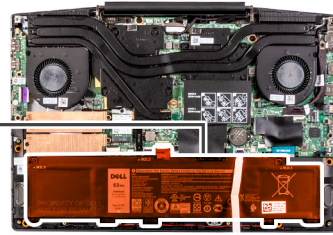
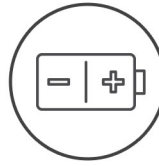
1. 컴퓨터 내부 작업을 시작하기 전의 절차를 따릅니다.
2. 베이스 커버를 제거합니다.

이 작업 정보

다음 이미지는 배터리의 위치를 나타내고 제거 절차를 시각적으로 보여 줍니다.



3x
M2X3



단계

1. 배터리를 팜레스트 및 키보드 어셈블리에 고정하는 3개의 나사(M2x3)를 제거합니다.
2. 해당하는 경우, 시스템 보드에서 배터리 케이블을 연결 해제합니다.
3. 배터리를 들어 올려 팜레스트 및 키보드 어셈블리에서 분리합니다.

4셀 배터리 설치

전제조건

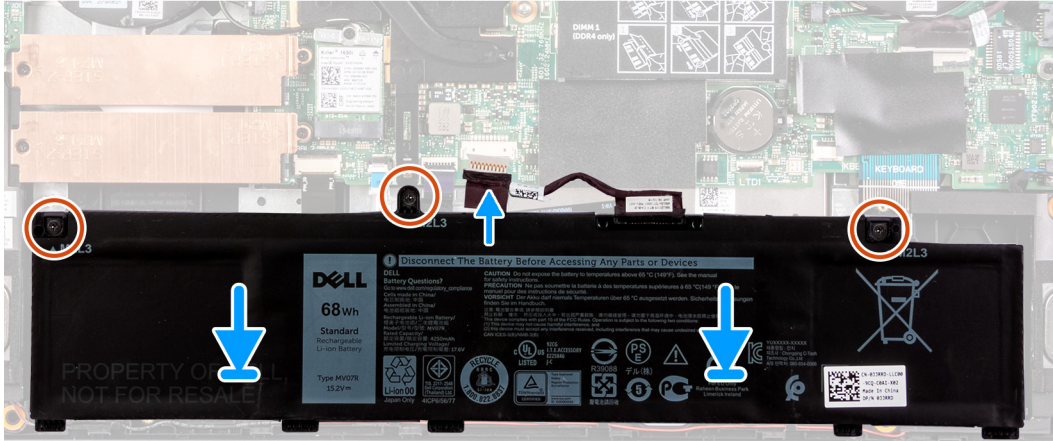
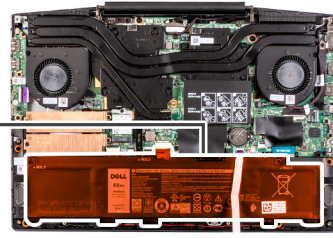
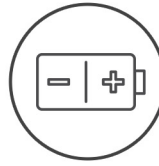
구성 요소를 교체하는 경우 설치 절차를 수행하기 전에 기존 구성 요소부터 제거합니다.

이 작업 정보

다음 그림은 배터리의 위치를 나타내고 설치 절차를 시각적으로 보여 줍니다.



3x
M2X3



단계

1. 배터리의 나사 구멍을 팜레스트 및 키보드 어셈블리의 나사 구멍에 맞춥니다.
2. 배터리를 팜레스트 및 키보드 어셈블리에 고정하는 3개의 나사(M2x3)를 장착합니다.
3. 배터리 케이블을 시스템 보드에 연결합니다.

다음 단계

1. 베이스 커버를 설치합니다.
2. 컴퓨터 내부 작업을 마친 후의 절차를 따릅니다.

무선 카드

WLAN 카드 제거

전제조건

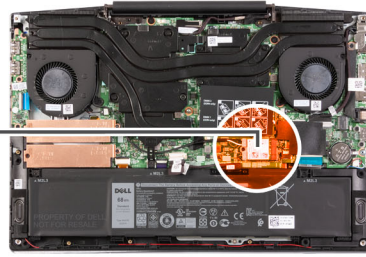
1. 컴퓨터 내부 작업을 시작하기 전의 절차를 따릅니다.
2. 베이스 커버를 제거합니다.

이 작업 정보

다음 그림은 WLAN 카드의 위치를 나타내고 제거 절차를 시각적으로 보여 줍니다.



1x
M2x3



단계

1. WLAN 카드를 시스템 보드에 고정하는 나사(M2x3)를 제거합니다.
2. WLAN 카드를 시스템 보드에 고정하는 브래킷을 제거합니다.
3. 안테나 케이블을 WLAN 카드에서 연결 해제합니다.
4. WLAN 카드를 밀어 WLAN 카드 슬롯에서 제거합니다.

WLAN 카드 설치

전제조건

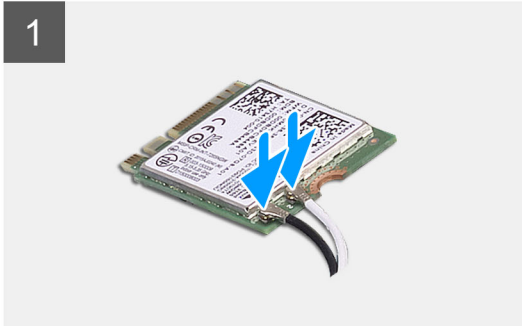
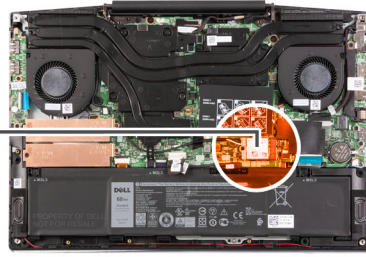
구성 요소를 교체하는 경우 설치 절차를 수행하기 전에 기존 구성 요소부터 제거합니다.

이 작업 정보

다음 그림은 WLAN 카드의 위치를 나타내고 설치 절차를 시각적으로 보여 줍니다.



1x
M2x3



단계

1. WLAN 카드에 안테나 케이블을 연결합니다.
다음 표에는 컴퓨터에서 지원되는 무선 카드의 안테나 케이블 색상표가 제공됩니다.

표 2. 안테나 케이블 색상표

무선 카드의 커넥터	안테나 케이블 색상
주(흰색 삼각형)	흰색
보조(검정색 삼각형)	검정색

2. WLAN 카드의 노치를 WLAN 카드 슬롯의 탭에 맞춘 후 WLAN 카드를 일정한 각도로 WLAN 카드 슬롯에 삽입합니다.
3. WLAN 카드 브래킷을 WLAN 카드에 맞추어 놓습니다.
4. 나사(M2x3)를 장착하여 WLAN 카드를 시스템 보드에 고정합니다.

다음 단계

1. 베이스 커버를 설치합니다.
2. 컴퓨터 내부 작업을 마친 후의 절차를 따릅니다.

스피커

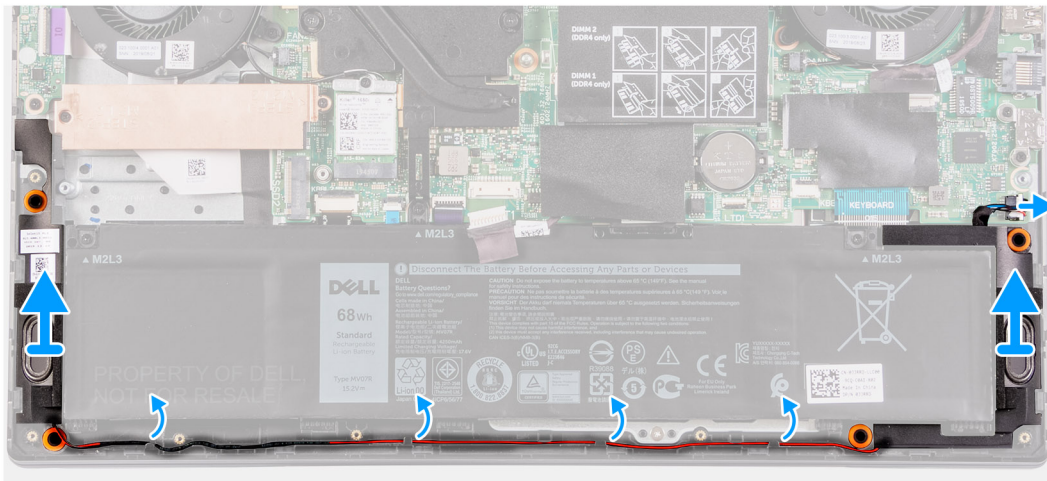
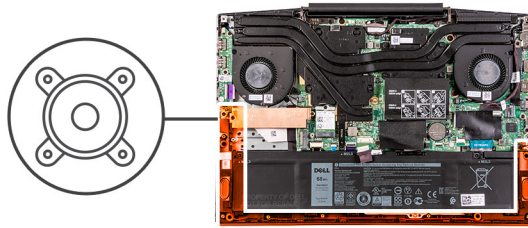
스피커 제거

전제조건

1. 컴퓨터 내부 작업을 시작하기 전의 절차를 따릅니다.
2. 베이스 커버를 제거합니다.

이 작업 정보

다음 그림은 스피커의 위치를 나타내고 제거 절차를 시각적으로 보여 줍니다.



단계

1. 시스템 보드에서 스피커 케이블을 분리합니다.
2. 왼쪽 스피커를 오른쪽 스피커에 연결하는 케이블의 라우팅을 기록하고 팜레스트 및 키보드 어셈블리의 라우팅 가이드에서 제거합니다.
이 노트: 스피커를 들어 올리기 전에 고무 그로밋의 위치를 기록합니다.
3. 스피커와 해당 케이블을 함께 들어 올려 팜레스트 및 키보드 어셈블리에서 분리합니다.

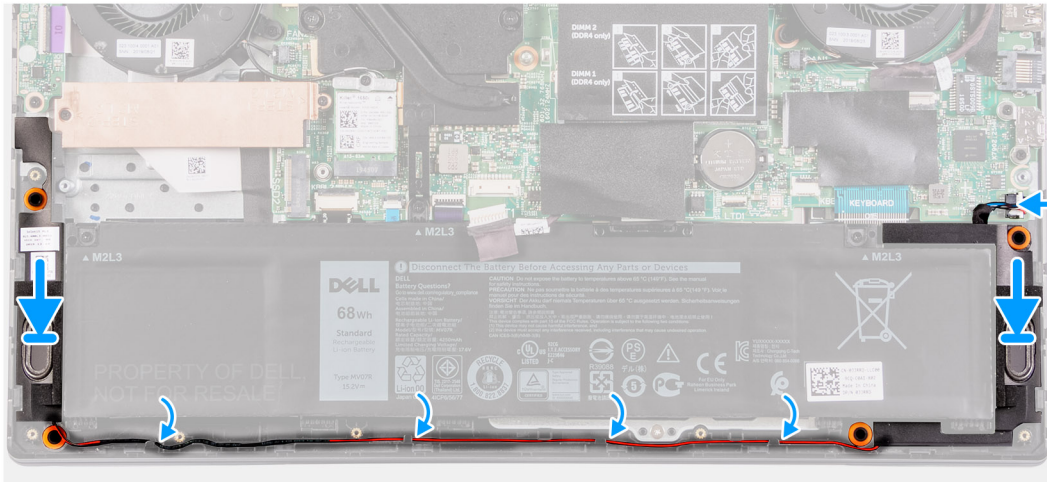
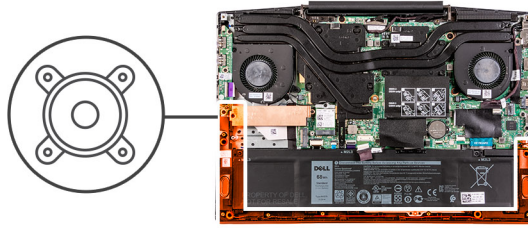
스피커 설치

전제조건

구성 요소를 교체하는 경우 설치 절차를 수행하기 전에 기존 구성 요소부터 제거합니다.

이 작업 정보

다음 그림은 스피커의 위치를 나타내고 설치 절차를 시각적으로 보여 줍니다.



단계

1. 정렬 포스트 및 고무 그로밋을 사용하여 스피커를 팜레스트 및 키보드 어셈블리의 슬롯에 끼워 넣습니다.
① 노트: 스피커 제거 시 고무 그로밋이 스피커에서 빠져나온 상태라면 스피커를 장착하기 전에 제자리에 밀어 넣습니다.
2. 팜레스트 및 키보드 어셈블리의 라우팅 가이드를 통해 스피커 케이블을 라우팅합니다.
3. 시스템 보드에 스피커 케이블을 연결합니다.

다음 단계

1. 베이스 커버를 설치합니다.
2. 컴퓨터 내부 작업을 마친 후의 절차를 따릅니다.

코인 셀 배터리

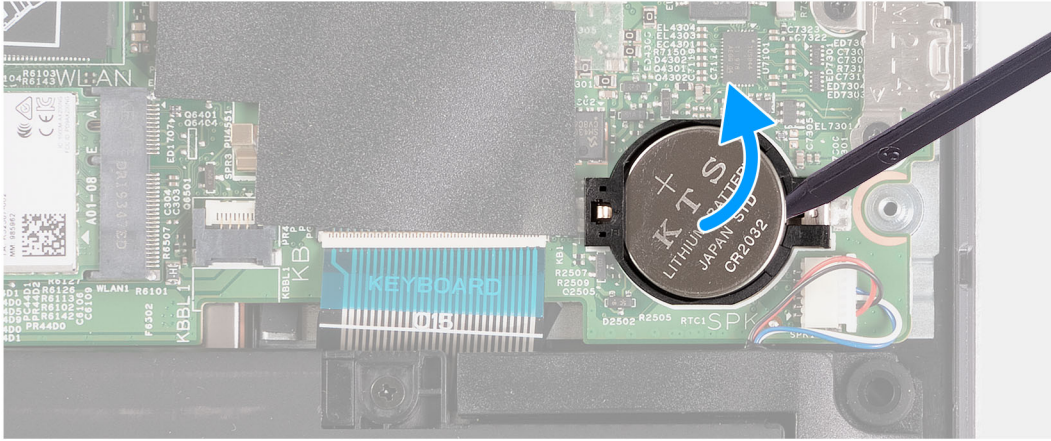
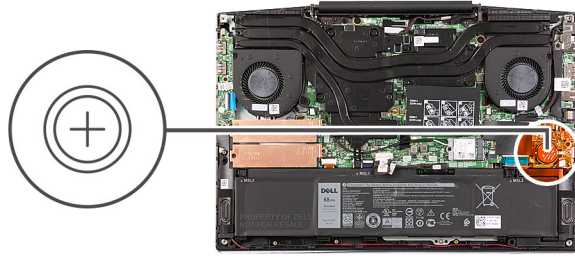
코인 셀 배터리 제거

전제조건

1. 컴퓨터 내부 작업을 시작하기 전의 절차를 따릅니다.
2. 베이스 커버를 제거합니다.

이 작업 정보

다음 그림은 코인 셀 배터리의 위치를 나타내고 제거 절차를 시각적으로 보여줍니다.



단계

플라스틱 스크라이브를 사용하여 코인 셀 배터리 슬롯을 시스템 보드의 코인 셀 배터리에서 가볍게 들어 올립니다.

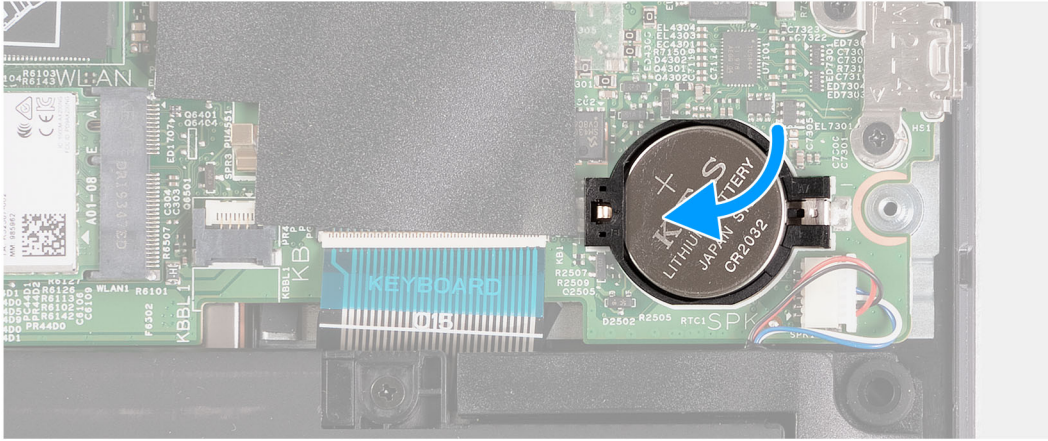
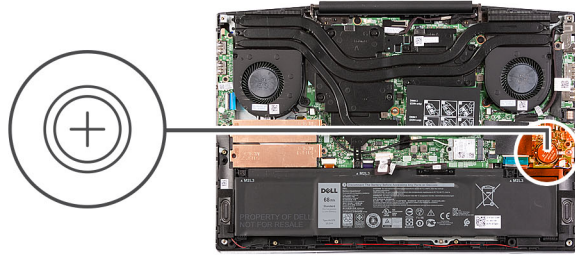
코인 셀 배터리 설치

전제조건

구성 요소를 교체하는 경우 설치 절차를 수행하기 전에 기존 구성 요소부터 제거합니다.

이 작업 정보

다음 그림은 코인 셀 배터리의 위치를 나타내고 설치 절차를 시각적으로 보여 줍니다.



단계

1. 양극이 위를 향하게 하여 코인 셀 배터리를 코인 셀 배터리 슬롯에 놓습니다.
2. 코인 셀 배터리를 제자리에 끼웁니다.

다음 단계

1. 베이스 커버를 설치합니다.
2. 컴퓨터 내부 작업을 마친 후의 절차를 따릅니다.

전원 어댑터 포트

전원 어댑터 포트 제거

전제조건

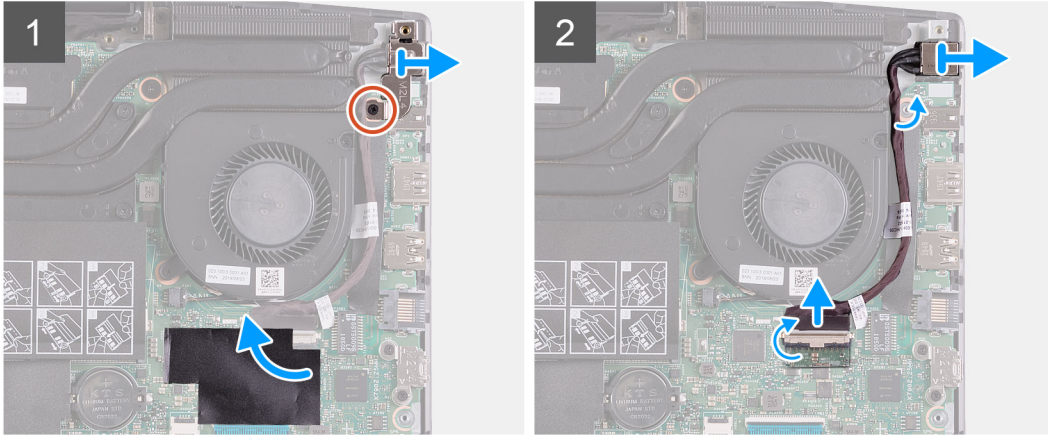
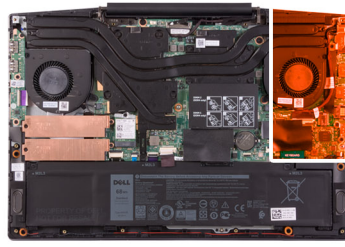
1. 컴퓨터 내부 작업을 시작하기 전의 절차를 따릅니다.
2. 베이스 커버를 제거합니다.

이 작업 정보

다음 그림은 전원 어댑터 포트의 위치를 나타내고 제거 절차를 시각적으로 보여 줍니다.



1x
M2x3



단계

1. 전원 어댑터 포트를 시스템 보드에 고정하는 전원 어댑터 포트 브래킷에서 나사(M2x3)를 제거합니다.
2. 시스템 보드에서 전원 어댑터 포트 브래킷을 제거합니다.
3. 시스템 보드의 전원 어댑터 포트 케이블 연결부를 덮고 있는 마일라를 떼어냅니다.
4. 전원 어댑터 포트 케이블을 시스템 보드에 고정하는 테이프를 다시 떼어냅니다.
5. 시스템 보드에서 전원 어댑터 포트 케이블을 연결 해제합니다.
6. 전원 어댑터 포트 및 해당 케이블을 함께 들어 올려 팜레스트 및 키보드 어셈블리에서 분리합니다.

전원 어댑터 포트 설치

전제조건

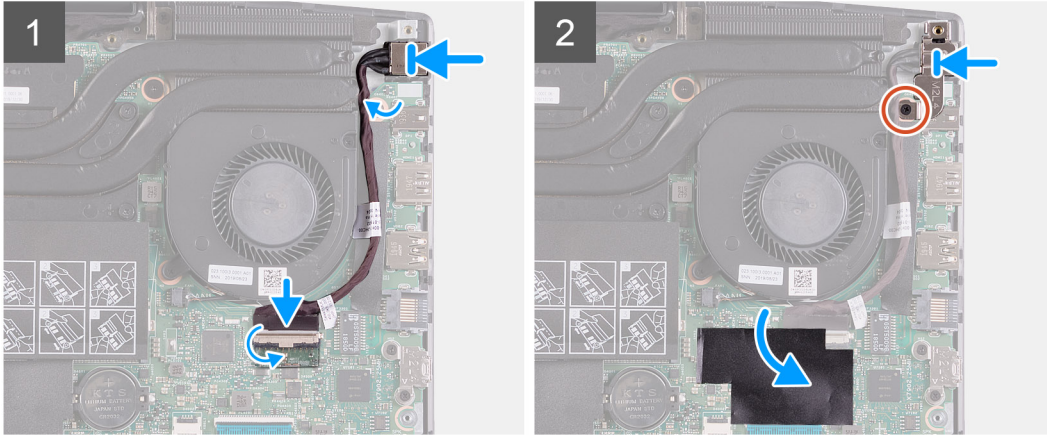
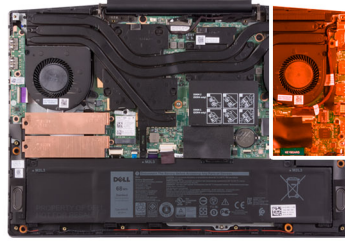
구성 요소를 교체하는 경우 설치 절차를 수행하기 전에 기존 구성 요소부터 제거합니다.

이 작업 정보

다음 그림은 전원 어댑터 포트의 위치를 나타내고 설치 절차를 시각적으로 보여 줍니다.



1x
M2x3



단계

1. 전원 어댑터 포트를 해당 슬롯에 밀어 넣고 전원 어댑터 포트 케이블을 팜레스트 및 키보드 어셈블리에 부착합니다.
2. 전원 어댑터 포트 케이블을 시스템 보드에 연결합니다.
3. 시스템 보드의 전원 어댑터 포트 케이블 연결부를 덮는 마일라를 부착합니다.
4. 전원 어댑터 포트 브래킷을 전원 어댑터 포트 위에 맞추어 놓습니다.
5. 전원 어댑터 포트 브래킷을 시스템 보드에 고정하는 2개의 나사(M2x3)를 장착합니다.

다음 단계

1. 베이스 커버를 설치합니다.
2. 컴퓨터 내부 작업을 마친 후의 절차를 따릅니다.

팬

좌측 팬 제거

전제조건

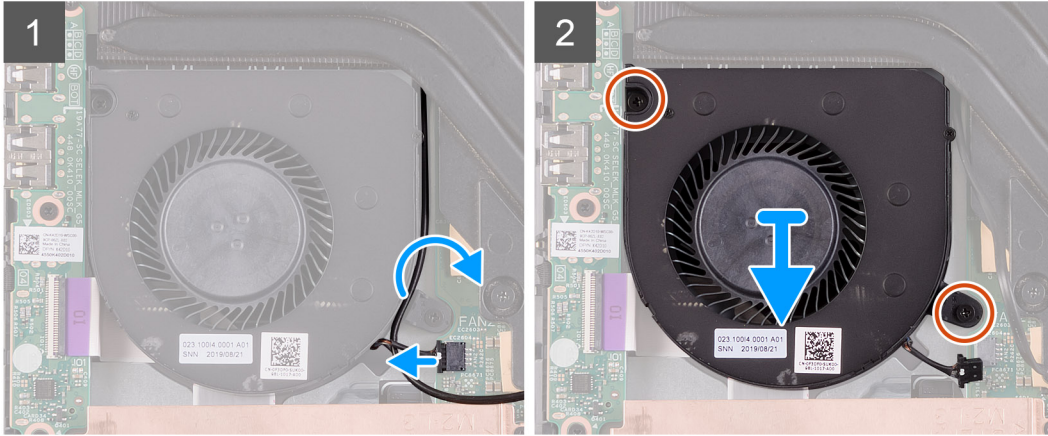
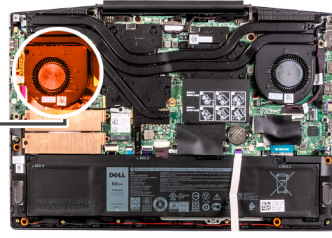
1. 컴퓨터 내부 작업을 시작하기 전의 절차를 따릅니다.
2. 베이스 커버를 제거합니다.

이 작업 정보

다음 그림은 왼쪽 팬의 위치를 나타내고 제거 절차를 시각적으로 보여 줍니다.



2x
M2x3



단계

1. 시스템 보드에서 팬 케이블을 분리합니다.
2. WLAN 케이블의 라우팅 경로를 기록해 두고 왼쪽 팬에서 WLAN 케이블을 제거합니다.
3. 왼쪽 팬을 시스템 보드에 고정하는 2개의 M2x3 나사를 제거합니다.
4. 왼쪽 팬을 들어 올려 팜레스트 및 키보드 어셈블리에서 분리합니다.

왼쪽 팬 설치

전제조건

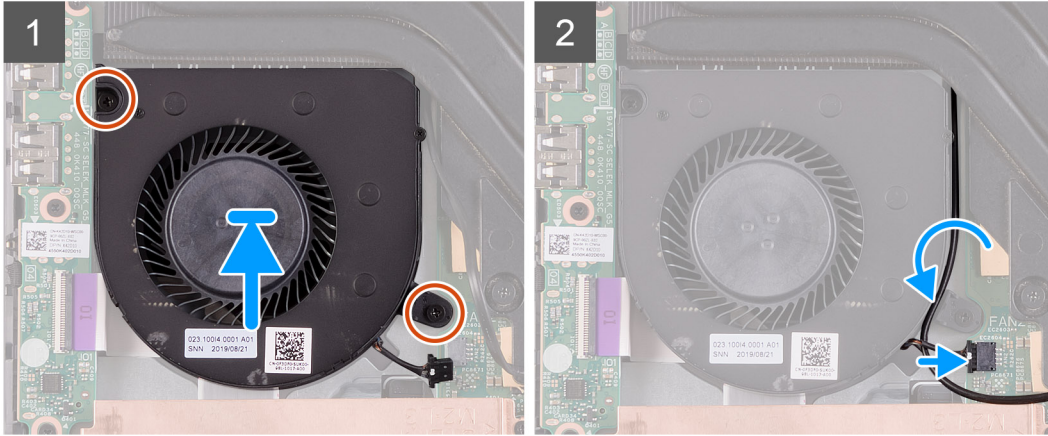
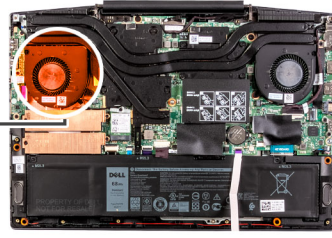
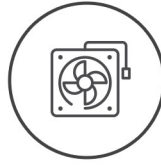
구성 요소를 교체하는 경우 설치 절차를 수행하기 전에 기존 구성 요소부터 제거합니다.

이 작업 정보

다음 그림은 왼쪽 팬의 위치를 나타내고 설치 절차를 시각적으로 보여 줍니다.



2x
M2x3



단계

1. 왼쪽 팬을 팜레스트 및 키보드 어셈블리에 맞추어 놓습니다.
2. 팬의 라우팅 가이드를 통해 WLAN 케이블을 라우팅합니다.
3. 좌측 팬 케이블을 시스템 보드에 연결합니다.
4. 왼쪽 팬을 팜레스트 및 키보드 어셈블리에 고정하는 2개의 M2x3 나사를 장착합니다.

다음 단계

1. 베이스 커버를 설치합니다.
2. 컴퓨터 내부 작업을 마친 후에의 절차를 따릅니다.

오른쪽 팬 제거

전제조건

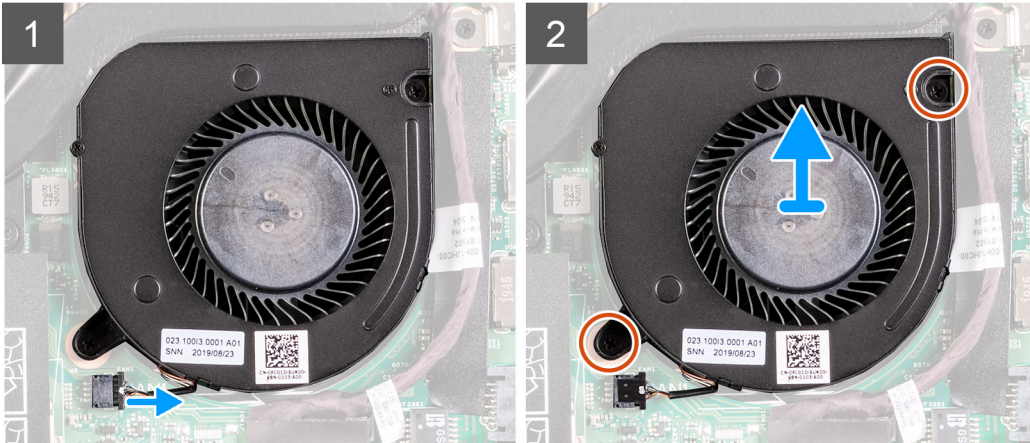
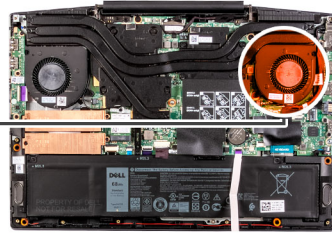
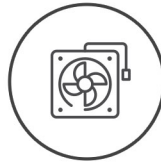
1. 컴퓨터 내부 작업을 시작하기 전의 절차를 따릅니다.
2. 베이스 커버를 제거합니다.

이 작업 정보

다음 그림은 오른쪽 팬의 위치를 나타내고 설치 절차를 시각적으로 보여 줍니다.



2x
M2x3



단계

1. 시스템 보드에서 우측 팬 케이블을 분리합니다.
2. 오른쪽 팬을 시스템 보드에 고정하는 2개의 M2x3 나사를 제거합니다.
3. 오른쪽 팬을 들어 올려 팜레스트 및 키보드 어셈블리에서 분리합니다.

오른쪽 팬 설치

전제조건

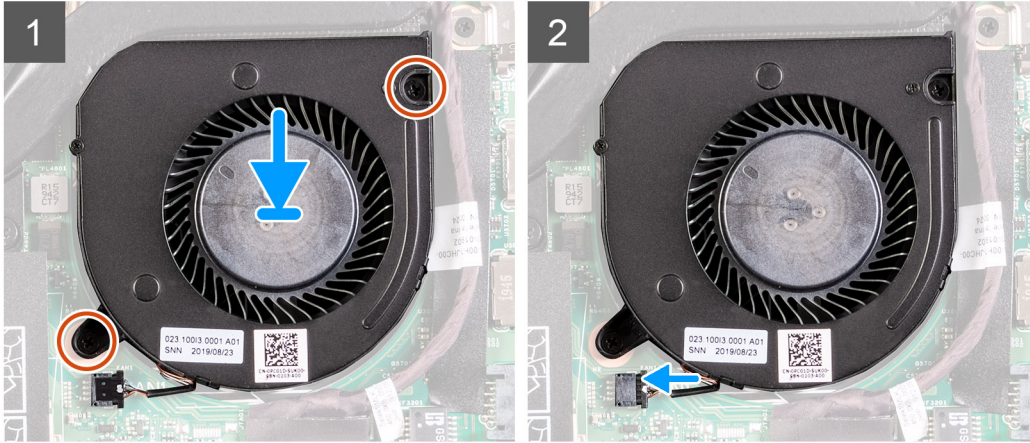
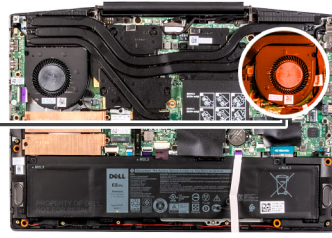
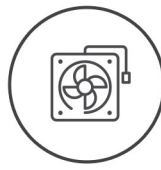
구성 요소를 교체하는 경우 설치 절차를 수행하기 전에 기존 구성 요소부터 제거합니다.

이 작업 정보

다음 그림은 오른쪽 팬의 위치를 나타내고 설치 절차를 시각적으로 보여 줍니다.



2x
M2x3



단계

1. 오른쪽 팬을 팜레스트 및 키보드 어셈블리에 맞추어 놓습니다.
2. 오른쪽 팬을 팜레스트 및 키보드 어셈블리에 고정하는 2개의 M2x3 나사를 장착합니다.
3. 우측 팬 케이블을 시스템 보드에 연결합니다.

다음 단계

1. 베이스 커버를 설치합니다.
2. 컴퓨터 내부 작업을 마친 후의 절차를 따릅니다.

방열판

방열판 제거

전제조건

1. 컴퓨터 내부 작업을 시작하기 전의 절차를 따릅니다.

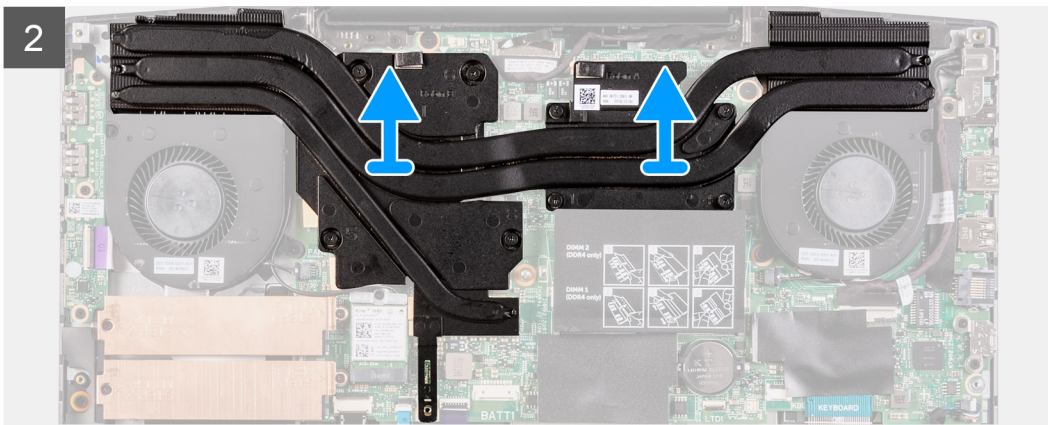
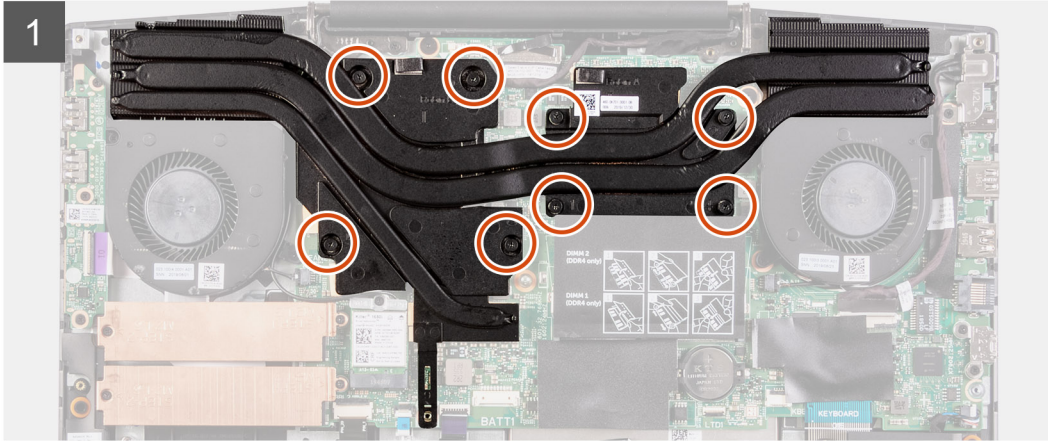
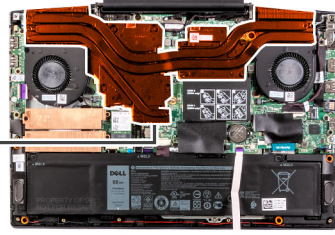
△ 주의: 프로세서의 최대 냉각 기능을 보장하려면 프로세서 방열판의 열 전달 영역을 만지지 마십시오. 피부에 묻어있는 오일은 열 그리스의 열 전달 기능을 저하시킬 수 있습니다.

① 노트: 방열판은 정상 작동 중에 뜨거워질 수 있습니다. 충분한 시간 동안 방열판을 식힌 후에 만지도록 하십시오.

2. 베이스 커버를 제거합니다.

이 작업 정보

다음 그림은 방열판의 위치를 나타내고 제거 절차를 시각적으로 보여 줍니다.



단계

1. 방열판을 시스템 보드에 고정하는 8개의 조임 나사를 반대 순서로(8>7>6>5>4>3>2>1) 풉니다.
2. 방열판을 들어 올려 시스템 보드에서 분리합니다.

방열판 설치

전제조건

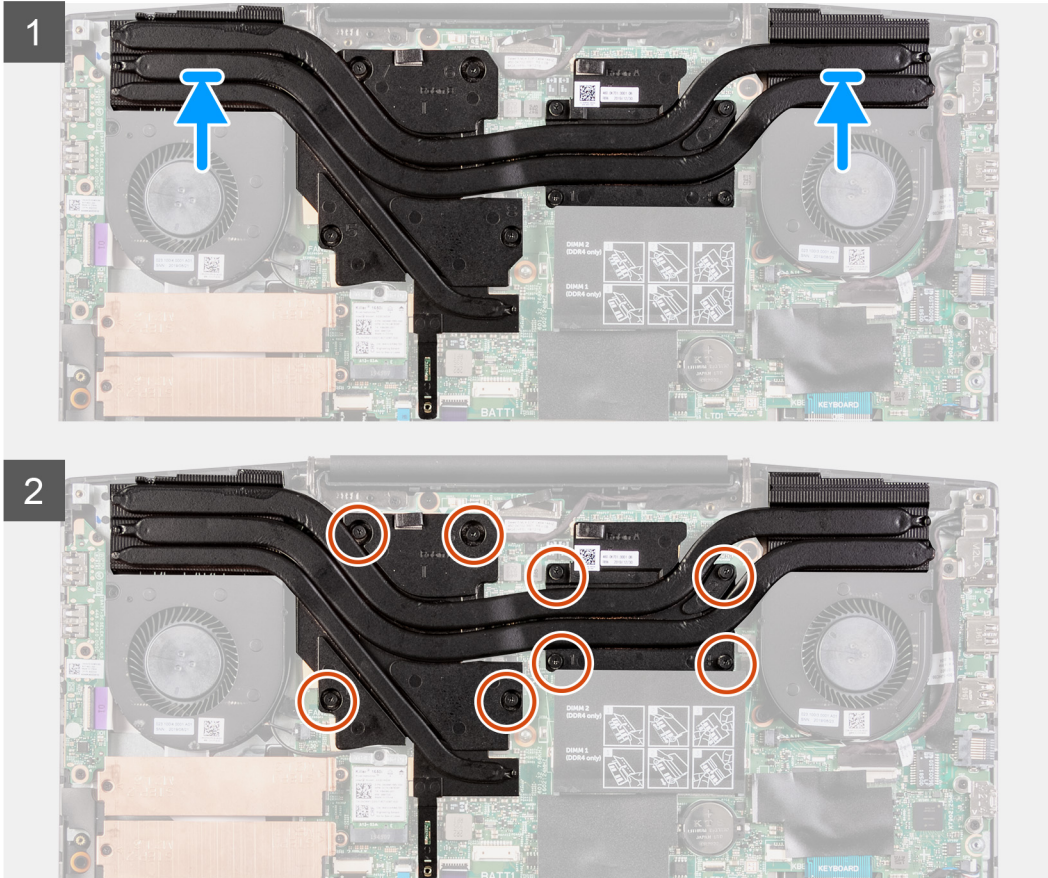
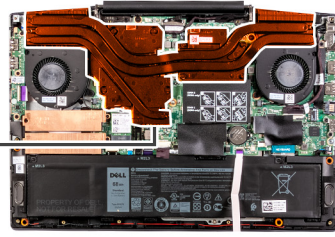
구성 요소를 교체하는 경우 설치 절차를 수행하기 전에 기존 구성 요소부터 제거합니다.

이 작업 정보

다음 그림은 방열판의 위치를 나타내고 설치 절차를 시각적으로 보여 줍니다.

⚠ 주의: 방열판을 잘못 맞추면 시스템 보드 및 프로세서가 손상될 수 있습니다.

📌 노트: 시스템 보드 또는 방열판을 장착할 경우 키트에 제공된 방열 패드/붙여넣기를 사용하여 열 전도성을 확보합니다.



단계

1. 방열판을 시스템 보드에 놓고 방열판의 나사 구멍을 시스템 보드의 나사 구멍에 맞춥니다.
2. 방열판에 표시된 번호 순서대로 방열판을 시스템 보드에 고정하는 8개의 조임 나사를 조입니다.

다음 단계

1. 베이스 커버를 설치합니다.
2. 컴퓨터 내부 작업을 마친 후의 절차를 따릅니다.

I/O 보드

I/O 보드 분리

전제조건

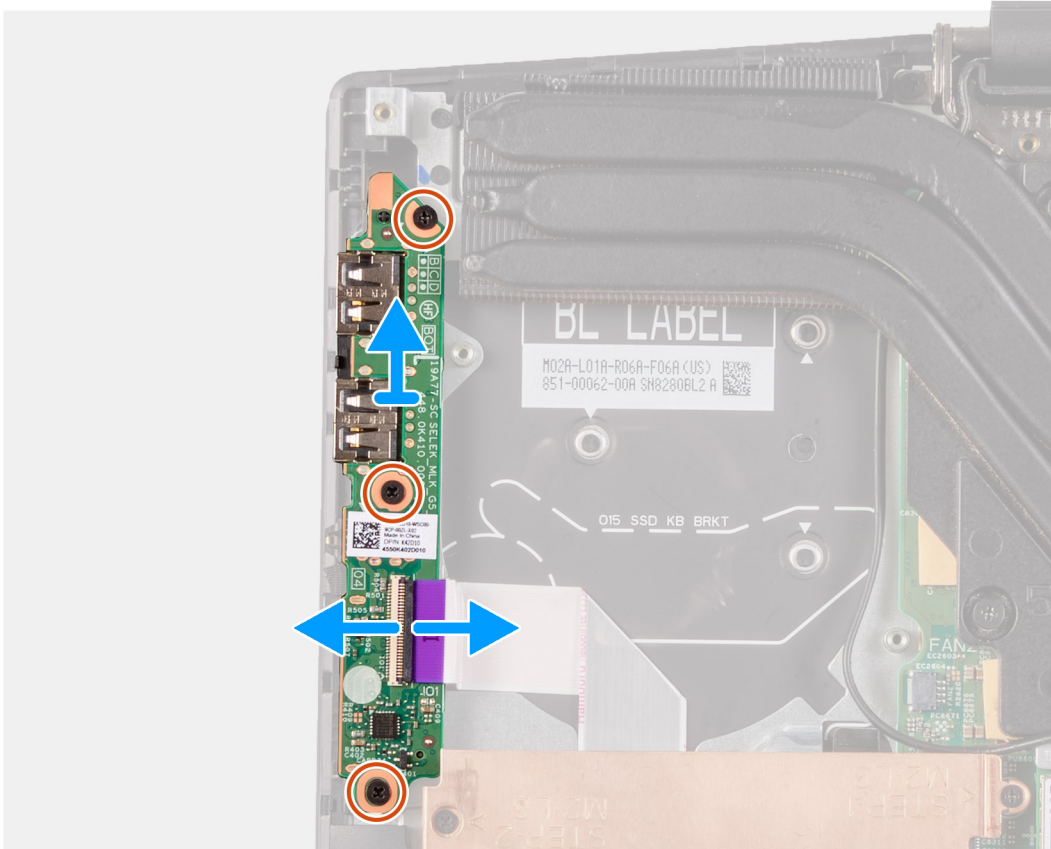
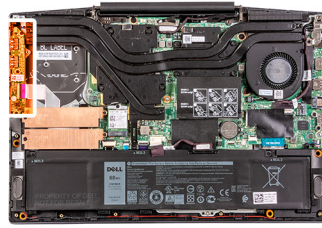
1. 컴퓨터 내부 작업을 시작하기 전의 절차를 따릅니다.
2. 베이스 커버를 제거합니다.
3. 왼쪽 팬을 제거합니다.

이 작업 정보

다음 그림은 I/O 보드의 위치를 나타내고 제거 절차를 시각적으로 보여 줍니다.



3x
M2x3



단계

1. 래치를 들어 올려 I/O 보드 케이블을 I/O 보드에서 연결 해제합니다.
2. I/O 보드를 팜레스트 및 키보드 어셈블리에 고정하는 3개의 나사(M2x3)를 제거합니다.
3. I/O 보드를 들어 올려 팜레스트 및 키보드 어셈블리에서 분리합니다.

I/O 보드 설치

전제조건

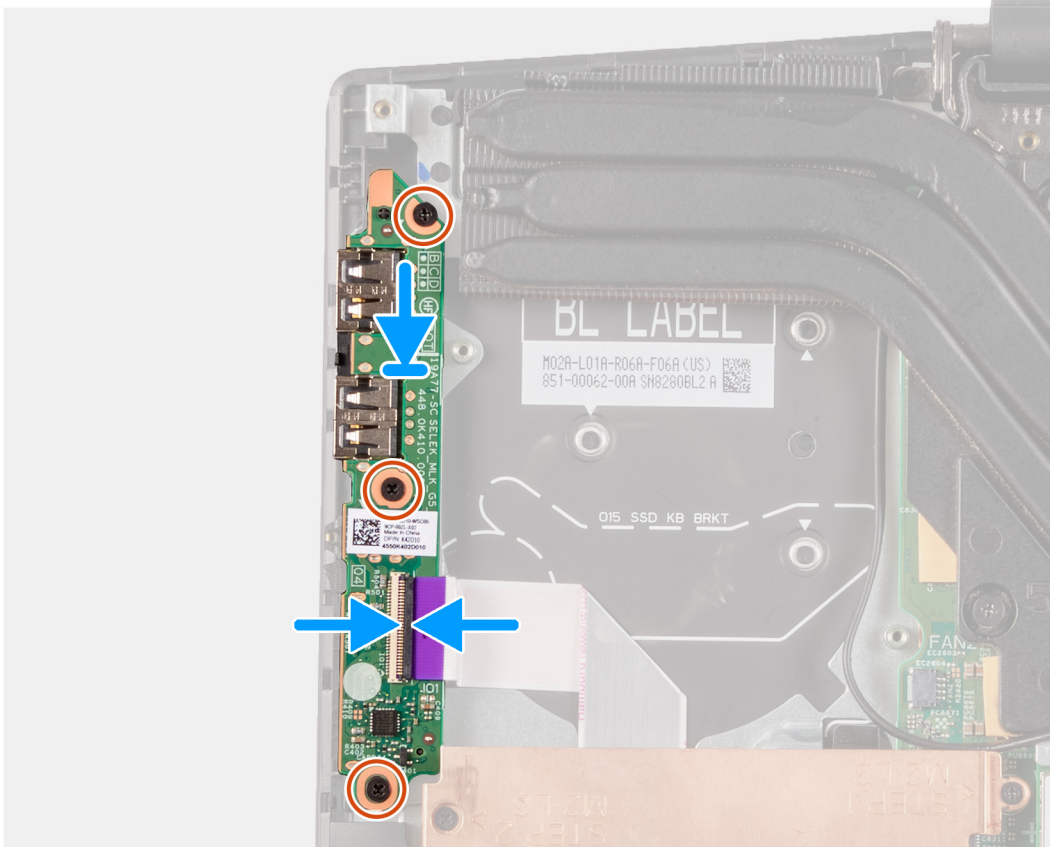
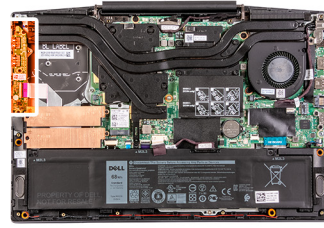
구성 요소를 교체하는 경우 설치 절차를 수행하기 전에 기존 구성 요소부터 제거합니다.

이 작업 정보

다음 그림은 I/O 보드의 위치를 나타내고 설치 절차를 시각적으로 보여 줍니다.



3x
M2x3



단계

1. I/O 보드를 팜레스트 및 키보드 어셈블리에 맞추어 놓습니다.
2. I/O 보드를 팜레스트 및 키보드 어셈블리에 고정하는 3개의 나사(M2x3)를 설치합니다.
3. I/O 보드 케이블을 I/O 보드에 연결합니다.

다음 단계

1. 왼쪽 팬을 설치합니다.
2. 베이스 커버를 설치합니다.
3. 컴퓨터 내부 작업을 마친 후의 절차를 따릅니다.

디스플레이 어셈블리

디스플레이 어셈블리 제거

전제조건

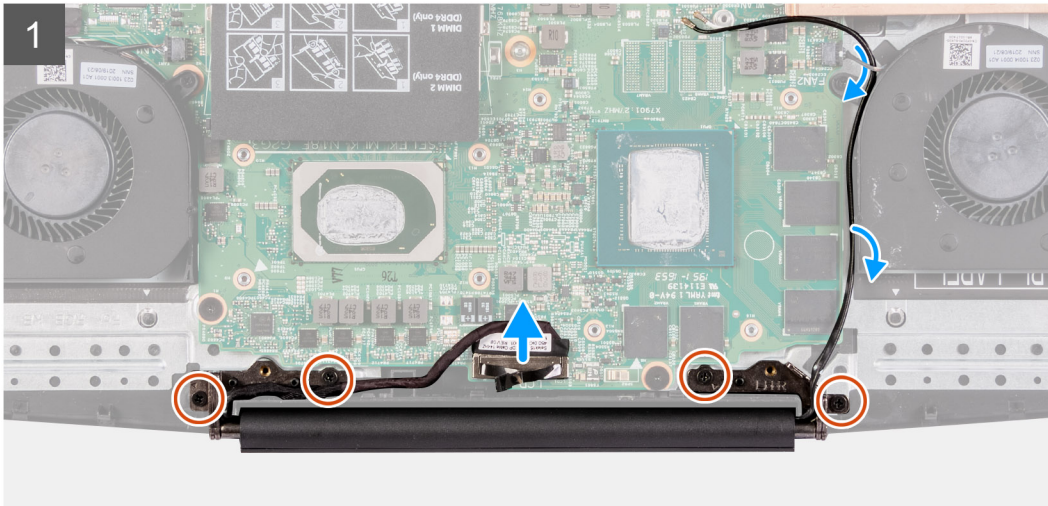
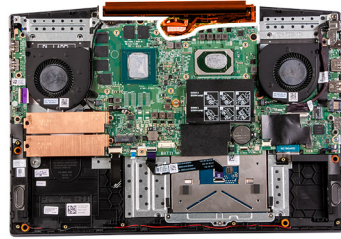
1. 컴퓨터 내부 작업을 시작하기 전의 절차를 따릅니다.
2. 베이스 커버를 제거합니다.
3. 방열판을 분리합니다.

이 작업 정보

다음 그림은 디스플레이 어셈블리의 위치를 나타내고 제거 절차를 시각적으로 보여줍니다.



4x
M2.5x5



단계

1. 시스템 보드에서 디스플레이 케이블을 분리합니다.
2. 디스플레이 힌지를 시스템 보드에 고정하는 4개의 나사(M2.5x5)를 제거합니다.
3. 팜레스트 및 키보드 어셈블리에서 디스플레이 어셈블리를 들어 올립니다.



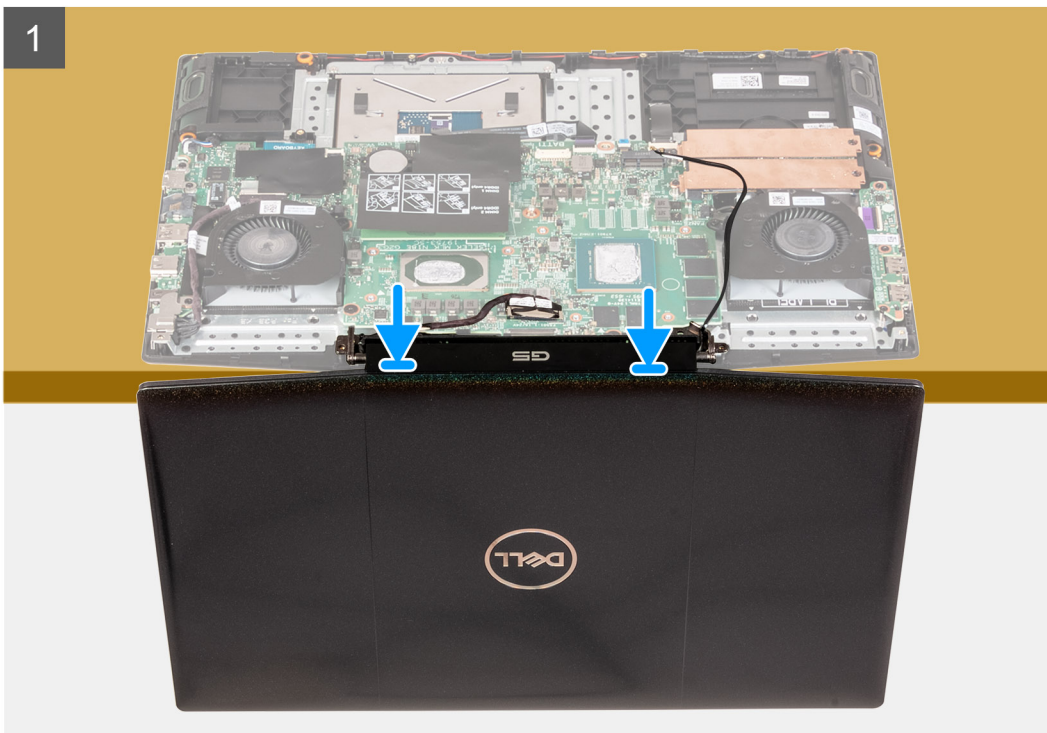
디스플레이 어셈블리 설치

전제조건

구성 요소를 교체하는 경우 설치 절차를 수행하기 전에 기존 구성 요소부터 제거합니다.

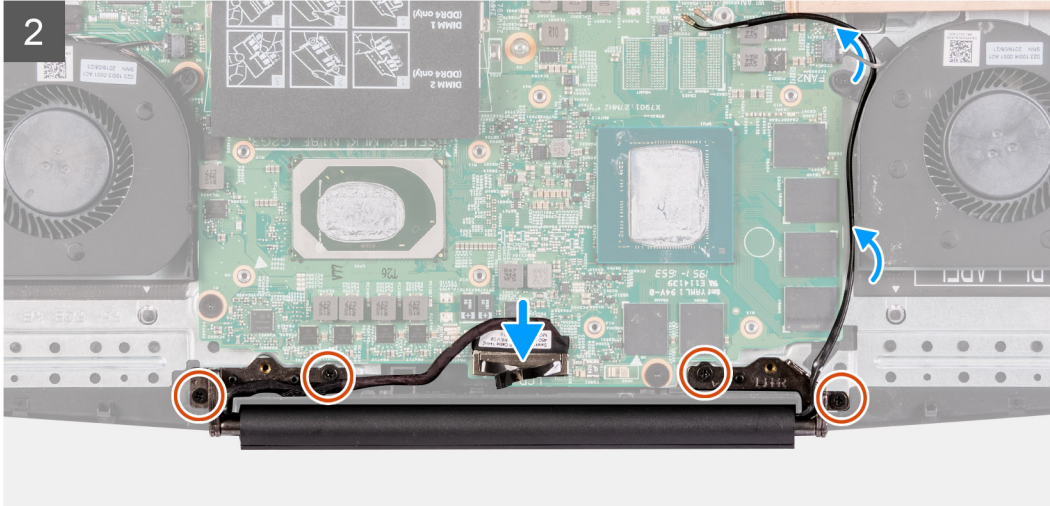
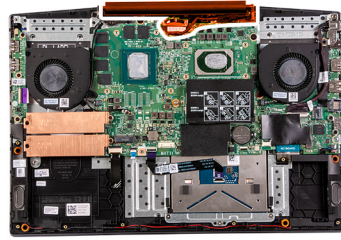
이 작업 정보

이 그림은 디스플레이 어셈블리의 위치를 나타내고 설치 절차를 시각적으로 보여 줍니다.





4x
M2.5x5



단계

1. 디스플레이 어셈블리를 팜레스트 및 키보드 어셈블리에 맞춥니다.
2. 디스플레이 힌지의 나사 구멍을 시스템 보드의 나사 구멍에 맞춥니다.
3. 디스플레이 힌지를 시스템 보드에 고정하는 4개의 나사(M2.5x5)를 장착합니다.
4. 디스플레이 케이블을 시스템 보드에 연결합니다.

다음 단계

1. 방열판을 설치합니다.
2. 베이스 커버를 설치합니다.
3. 컴퓨터 내부 작업을 마친 후의 절차를 따릅니다.

시스템 보드

시스템 보드 제거

전제조건

1. 컴퓨터 내부 작업을 시작하기 전의 절차를 따릅니다.
2. 베이스 커버를 제거합니다.
3. 배터리를 제거합니다.
4. 메모리 모듈을 분리합니다.
5. 무선 카드를 분리합니다.
6. 왼쪽 팬을 제거합니다.
7. 오른쪽 팬을 제거합니다.
8. 전원 어댑터 포트를 분리합니다.

이 작업 정보

다음 그림은 시스템 보드의 위치를 나타내고 제거 절차를 시각적으로 보여 줍니다.

주의:

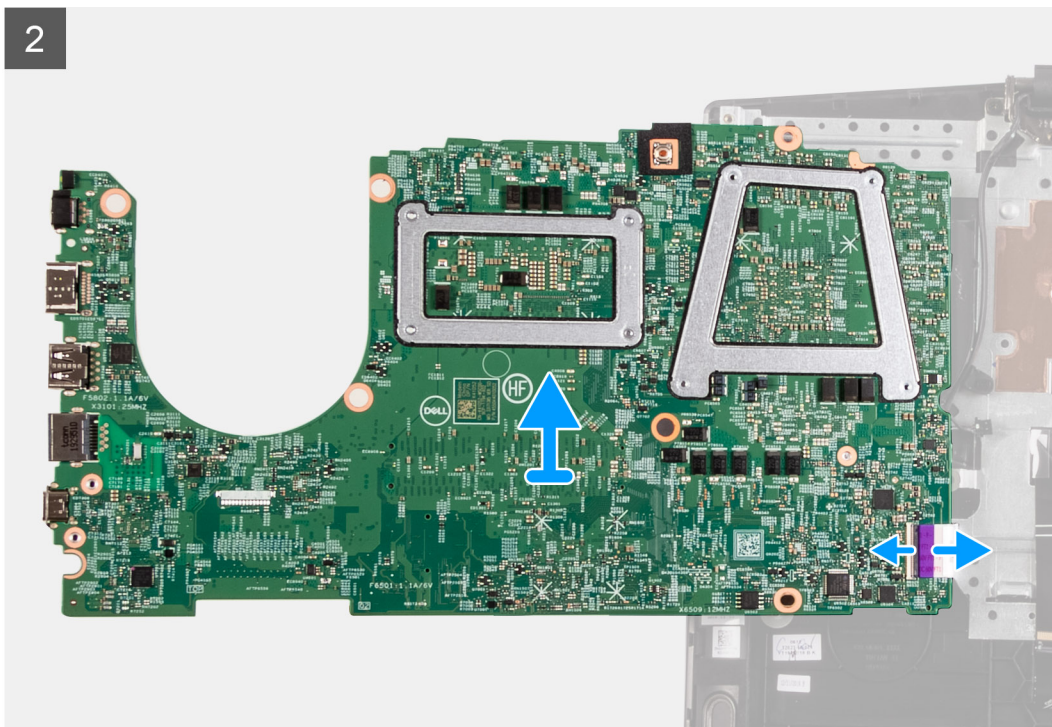
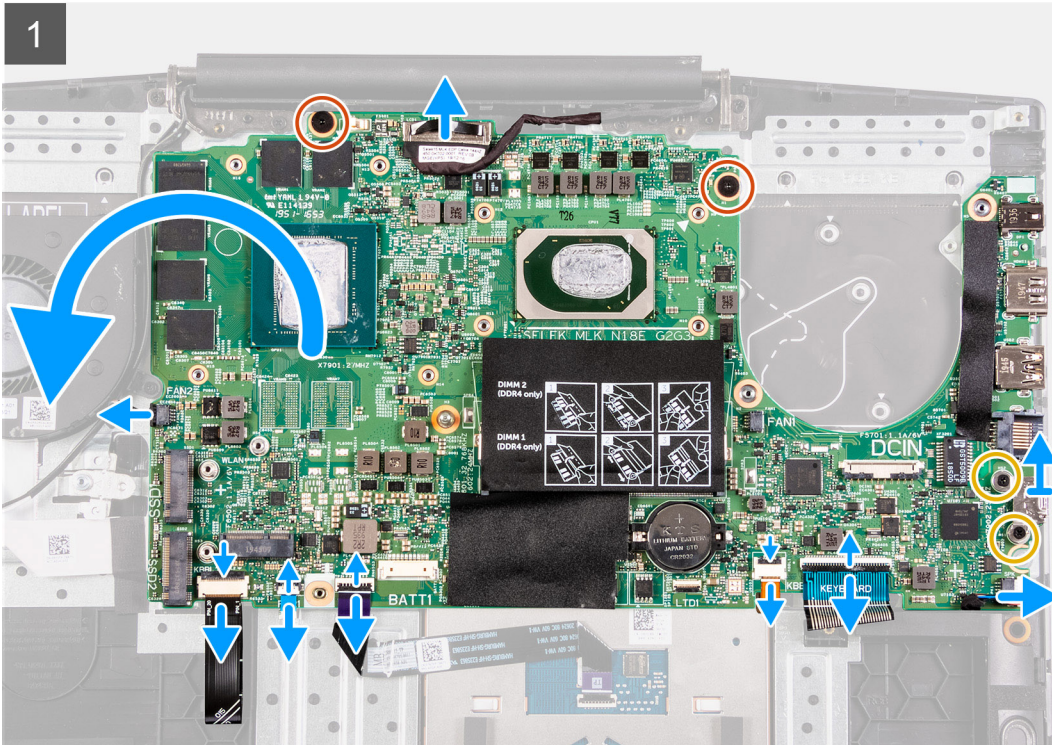
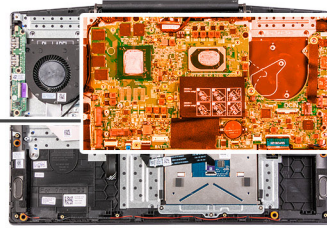
I/O 보드 커넥터는 시스템 보드 아래에 있습니다. 시스템 보드를 뒤집고 I/O 보드 케이블을 시스템 보드에서 연결 해제합니다.



2x
M2x2



2x
M2x3



단계

1. 래치를 열고 시스템 보드에서 전원 버튼 케이블을 분리합니다.
2. 래치를 열고 시스템 보드에서 키보드 케이블을 분리합니다.
3. 래치를 열고 시스템 보드에서 키보드 백라이트 케이블을 분리합니다.
4. 래치를 열고 시스템 보드에서 터치패드 케이블을 연결 해제합니다.
5. USB Type-C 브래킷을 시스템 보드에 고정하는 2개의 M2x3 나사를 제거합니다.
6. USB Type-C 브래킷을 들어 올려 시스템 보드에서 분리합니다.
이 노트: 시스템 보드를 교체할 때 USB Type-C 브래킷을 기존 시스템 보드에서 제거하고 교체용 시스템 보드로 옮겨야 합니다.
7. 시스템 보드에서 스피커 케이블을 분리합니다.
8. 시스템 보드를 팜레스트 및 키보드 어셈블리에 고정하는 2개의 M2x2 나사를 제거합니다.
9. 시스템 보드를 뒤집고 I/O 보드 케이블을 시스템 보드에서 연결 해제합니다.

시스템 보드 설치

전제조건

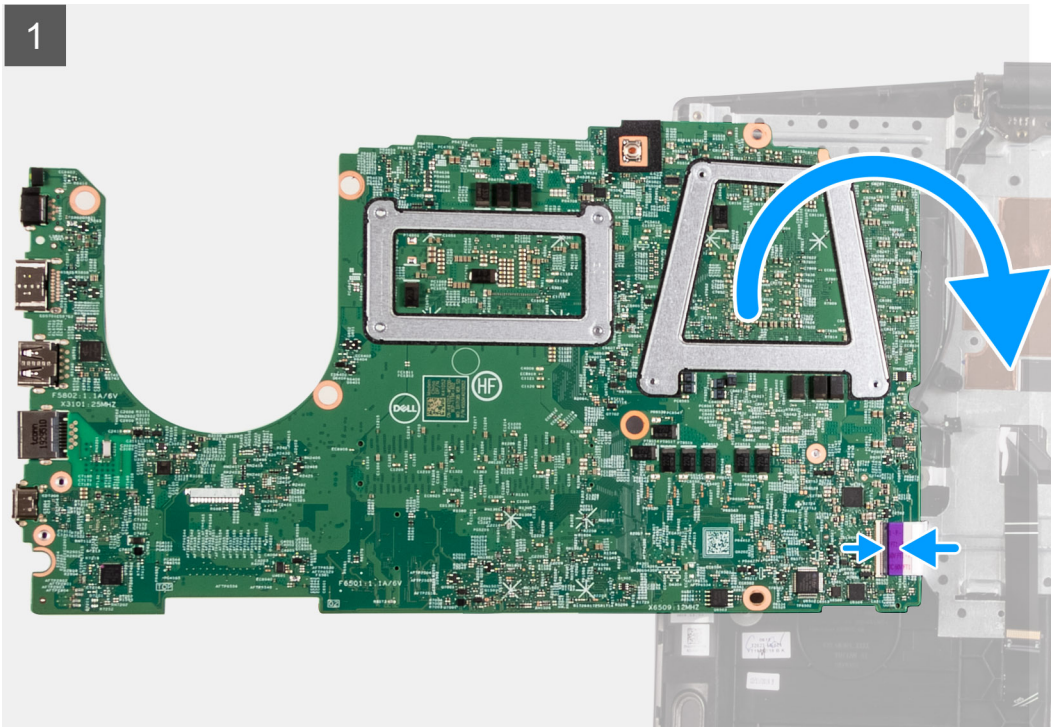
구성 요소를 교체하는 경우 설치 절차를 수행하기 전에 기존 구성 요소부터 제거합니다.

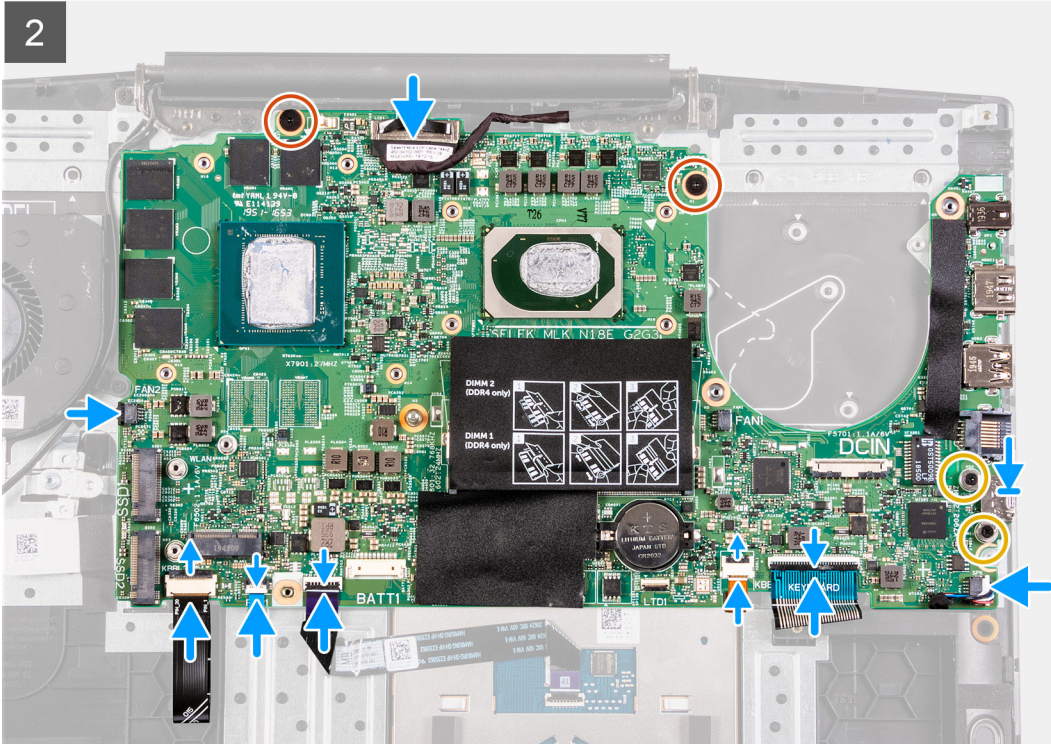
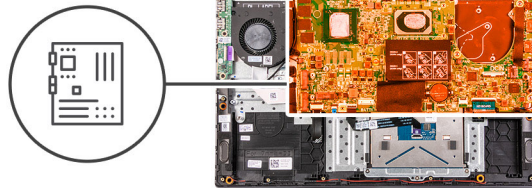
이 작업 정보

다음 이미지는 시스템 보드의 위치를 나타내고 설치 절차를 시각적으로 보여 줍니다.

이 노트:

I/O 보드 커넥터는 시스템 보드 아래에 있습니다. 시스템 보드를 뒤집고 I/O 보드 케이블을 시스템 보드에 연결합니다.





단계

1. I/O 보드 케이블을 시스템 보드에 연결합니다.
2. 시스템 보드를 전면으로 돌리고 시스템 보드를 팜레스트 및 키보드 어셈블리에 맞추어 놓습니다.
3. 시스템 보드를 팜레스트 및 키보드 어셈블리에 고정하는 2개의 M2x2 나사를 장착합니다.
4. 시스템 보드에 스피커 케이블을 연결합니다.
5. USB Type-C 브래킷을 시스템 보드에 고정하는 2개의 M2x3 나사를 제거합니다.
6. USB Type-C 브래킷을 들어 올려 시스템 보드에서 분리합니다.
① 노트: 시스템 보드를 교체할 때 USB Type-C 브래킷을 기존 시스템 보드에서 제거하고 교체용 시스템 보드로 옮겨야 합니다.
7. 터치패드 케이블을 시스템 보드에 연결하고 래치를 닫습니다.
8. 키보드 백라이트 케이블을 시스템 보드에 연결하고 래치를 닫습니다.
9. 키보드 케이블을 시스템 보드에 연결하고 래치를 닫습니다.
10. 전원 버튼 케이블을 시스템 보드에 연결하고 래치를 닫습니다.

다음 단계

1. 전원 어댑터 포트를 설치합니다.
2. 오른쪽 팬을 설치합니다.
3. 왼쪽 팬을 설치합니다.
4. 무선 카드를 설치합니다.
5. 메모리 모듈을 설치합니다.
6. 배터리를 설치합니다.
7. 베이스 커버를 설치합니다.
8. 컴퓨터 내부 작업을 마친 후의 절차를 따릅니다.

터치패드

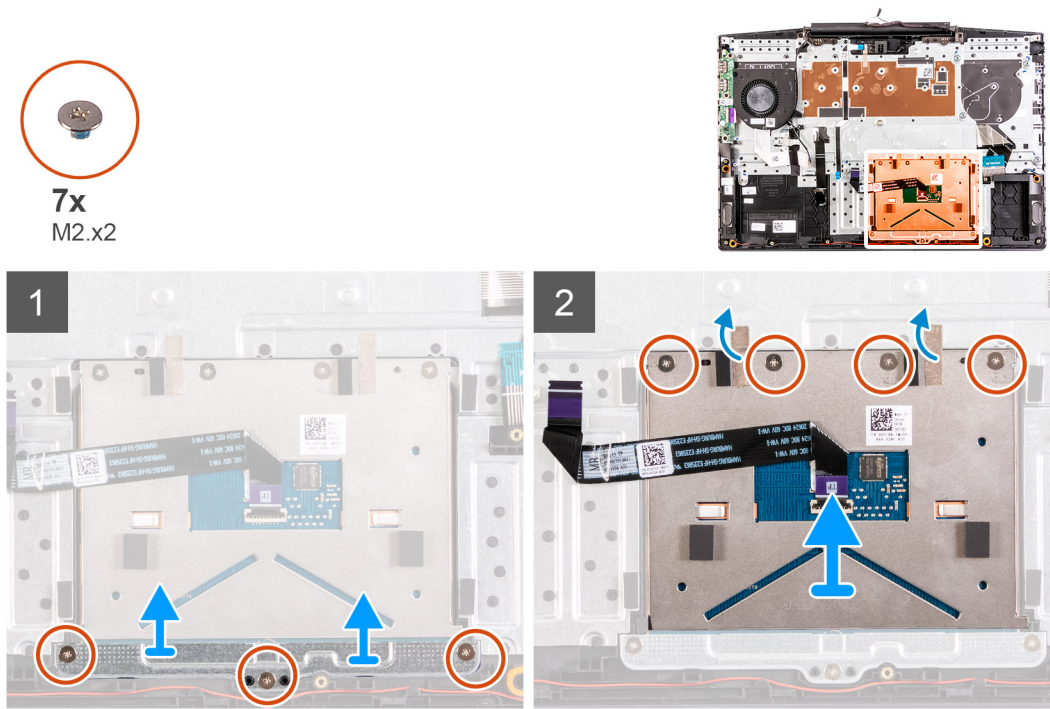
터치패드 제거

전제조건

1. 컴퓨터 내부 작업을 시작하기 전의 절차를 따릅니다.
2. 베이스 커버를 제거합니다.
3. 배터리를 제거합니다.
4. 메모리 모듈을 분리합니다.
5. 무선 카드를 분리합니다.
6. 왼쪽 팬을 제거합니다.
7. 오른쪽 팬을 제거합니다.
8. 디스플레이 어셈블리를 제거합니다.
9. 전원 어댑터 포트를 분리합니다.
10. 시스템 보드를 제거합니다.
(i) 노트: 시스템 보드는 연결된 방열판과 함께 제거할 수 있습니다.

이 작업 정보

다음 그림은 터치패드의 위치를 나타내고 제거 절차를 시각적으로 보여 줍니다.



단계

1. 터치패드 브래킷을 손목 받침대 및 키보드 어셈블리에 고정하는 3개의 M2x2 나사를 제거합니다.
2. 터치패드 브래킷을 들어 올려 손목 받침대 및 키보드 어셈블리에서 분리합니다.
3. 터치패드에서 테이프를 떼어냅니다.
4. 터치패드를 손목 받침대 및 키보드 어셈블리에 고정하는 4개의 M2x2 나사를 제거합니다.
5. 터치패드를 들어 올려 손목 받침대 및 키보드 어셈블리에서 분리합니다.

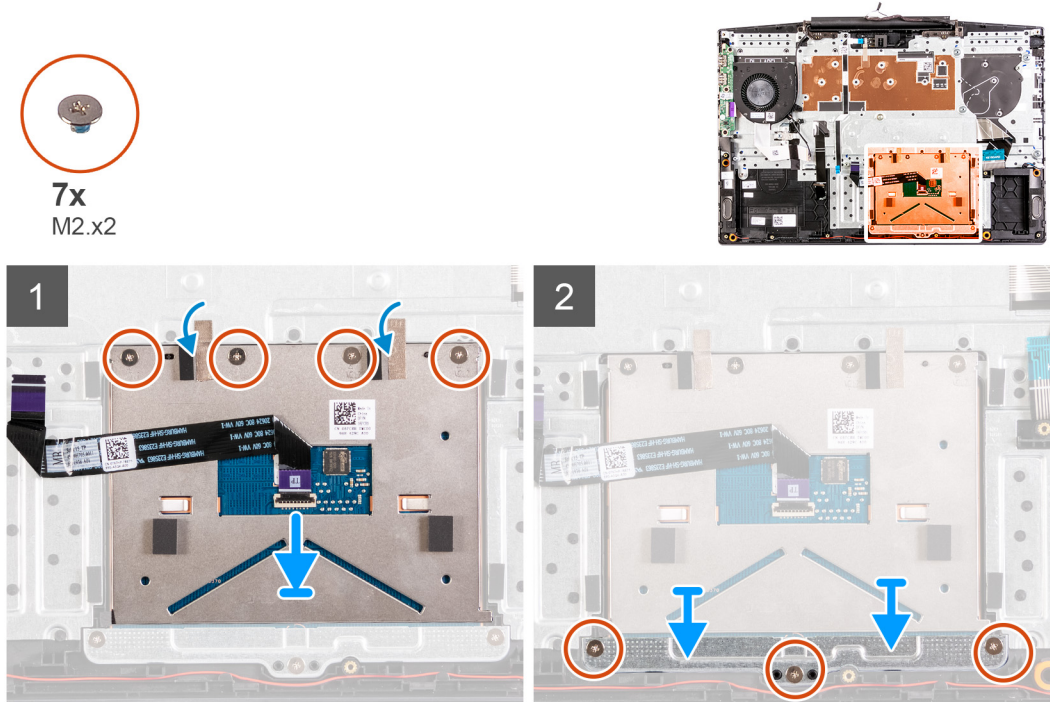
터치패드 설치

전제조건

구성 요소를 교체하는 경우 설치 절차를 수행하기 전에 기존 구성 요소부터 제거합니다.

이 작업 정보

다음 그림은 터치패드의 위치를 나타내고 설치 절차를 시각적으로 보여 줍니다.



단계

1. 터치패드를 손목 받침대 및 키보드 어셈블리의 슬롯에 맞추어 놓습니다.
2. 4개의 M2x2 나사를 장착하고 터치패드를 손목 받침대 및 키보드 어셈블리에 고정하는 테이프를 부착합니다.
3. 터치패드 브래킷을 손목 받침대 및 키보드 어셈블리의 슬롯에 맞추어 놓습니다.
4. 터치패드 브래킷을 손목 받침대 및 키보드 어셈블리에 고정하는 3개의 M2x2 나사를 장착합니다.

다음 단계

1. 시스템 보드를 설치합니다.
2. 전원 어댑터 포트를 설치합니다.
3. 디스플레이 어셈블리를 설치합니다.
4. 오른쪽 팬을 설치합니다.
5. 왼쪽 팬을 설치합니다.
6. 무선 카드를 설치합니다.
7. 메모리 모듈을 설치합니다.
8. 배터리를 설치합니다.
9. 베이스 커버를 설치합니다.
10. 컴퓨터 내부 작업을 마친 후의 절차를 따릅니다.

손목 받침대 및 키보드 어셈블리

팜레스트 및 키보드 어셈블리 제거

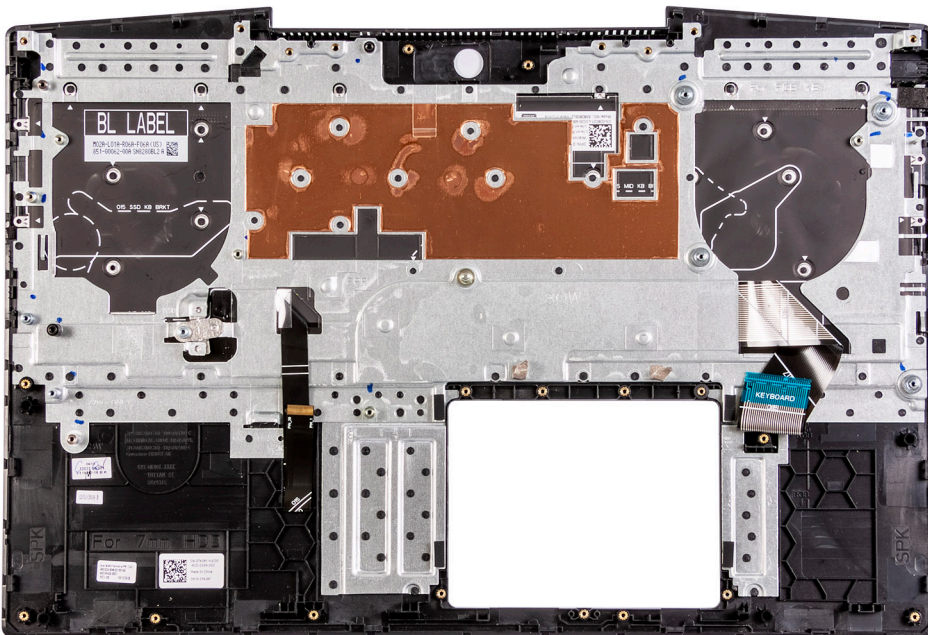
전제조건

1. 컴퓨터 내부 작업을 시작하기 전의 절차를 따릅니다.
2. 베이스 커버를 제거합니다.
3. 배터리를 제거합니다.
4. 메모리 모듈을 분리합니다.
5. 무선 카드를 분리합니다.
6. 왼쪽 팬을 제거합니다.
7. 오른쪽 팬을 제거합니다.
8. 솔리드 상태 드라이브를 제거합니다.
9. I/O 보드를 분리합니다.
10. 터치패드를 제거합니다.
11. 스피커를 분리합니다.
12. 방열판을 분리합니다.
13. 디스플레이 어셈블리를 제거합니다.
14. 전원 어댑터 포트를 분리합니다.
15. 시스템 보드를 제거합니다.

① 노트: 시스템 보드는 연결된 방열판과 함께 제거할 수 있습니다.

이 작업 정보

사전 요구 사항에 명시된 단계를 수행하고 나면 팜레스트 및 키보드 어셈블리가 남습니다.



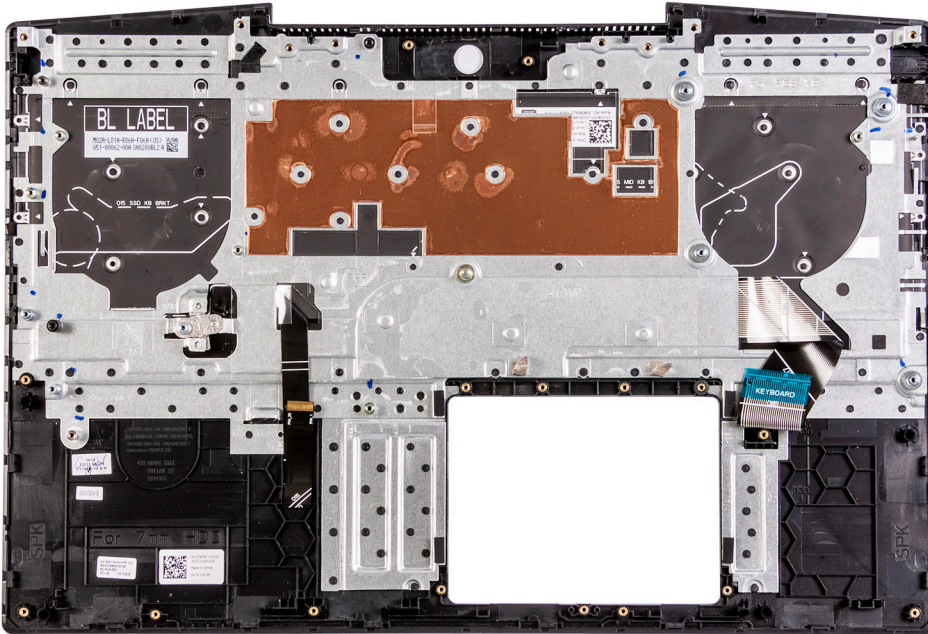
팜레스트 및 키보드 어셈블리 설치

전제조건

구성 요소를 교체하는 경우 설치 절차를 수행하기 전에 기존 구성 요소부터 제거합니다.

이 작업 정보

손목 받침대 및 키보드 어셈블리를 평평한 표면에 놓습니다.



다음 단계

1. 시스템 보드를 설치합니다.
2. 전원 어댑터 포트를 설치합니다.
3. 디스플레이 어셈블리를 설치합니다.
4. 방열판을 설치합니다.
5. 스피커를 설치합니다.
6. 터치패드를 설치합니다.
7. I/O 보드를 설치합니다.
8. 솔리드 스테이트 드라이브를 설치합니다.
9. 오른쪽 팬을 설치합니다.
10. 왼쪽 팬을 설치합니다.
11. 무선 카드를 설치합니다.
12. 메모리 모듈을 설치합니다.
13. 배터리를 설치합니다.
14. 베이스 커버를 설치합니다.
15. 컴퓨터 내부 작업을 마친 후에의 절차를 따릅니다.

드라이버 및 다운로드

드라이버의 문제를 해결하거나 드라이버를 다운로드 또는 설치하는 경우 Dell 기술 자료 문서, 드라이버 및 다운로드 FAQ [000123347](#)을 숙지하는 것이 좋습니다.

시스템 설정

△ 주의: 컴퓨터 전문가가 아닌 경우 BIOS 설정 프로그램의 설정을 변경하지 마십시오. 일부 변경 시 컴퓨터가 올바르게 작동하지 않을 수 있습니다.

① 노트: 컴퓨터 및 장착된 디바이스에 따라 이 섹션에 나열된 항목이 표시될 수도 있고, 표시되지 않을 수도 있습니다.

① 노트: BIOS 설정 프로그램을 변경하기 전에 나중에 참조할 수 있도록 BIOS 설정 프로그램 화면 정보를 기록해 두는 것이 좋습니다.

BIOS 설정 프로그램은 다음과 같은 용도로 사용됩니다.

- 컴퓨터에 설치된 하드웨어의 정보 찾기(예: RAM 용량, 하드 드라이브 크기 등)
- 시스템 구성 정보를 변경합니다.
- 사용자 암호, 설치된 하드 드라이브 유형, 기본 디바이스 활성화 또는 비활성화와 같은 사용자 선택 옵션 설정 또는 변경

BIOS 설정 프로그램 시작하기

단계

1. 컴퓨터를 켭니다.
2. BIOS 설정 프로그램을 시작하려면 즉시 <F2> 키를 누릅니다.

① 노트: 시간이 초과되어 운영 체제 로고가 나타나면 바탕 화면이 표시될 때까지 기다린 다음 컴퓨터를 끄고 다시 시도하십시오.

탐색 키

① 노트: 대부분의 변경한 시스템 설정 옵션과 변경 사항은 기록되지만, 시스템을 다시 시작하기 전까지는 적용되지 않습니다.

표 3. 탐색 키

키	탐색기
위쪽 화살표	이전 필드로 이동합니다.
아래쪽 화살표	다음 필드로 이동합니다.
Enter	선택한 필드에서 값을 선택하거나(해당하는 경우) 필드의 링크로 이동합니다.
스페이스바	드롭다운 목록(있는 경우)을 확장하거나 축소합니다.
탭	다음 작업 영역으로 이동합니다. ① 노트: 표준 그래픽 브라우저에만 해당됩니다.
<Esc> 키	기본 화면이 보일 때까지 이전 페이지로 이동합니다. 기본 화면에서 Esc 키를 누르면 저장하지 않은 변경 사항을 저장하고 시스템을 다시 시작하라는 메시지가 표시됩니다.

시스템 설치 옵션

① 노트: 해당 컴퓨터 및 설치된 디바이스에 따라 이 섹션에 나열된 항목이 표시될 수도 있고, 표시되지 않을 수도 있습니다.

표 4. 시스템 설치 옵션—기본 메뉴

기본

시스템 시간	현재 시간을 hh:mm:ss 형식으로 표시합니다.
시스템 날짜	현재 날짜를 mm/dd/yyyy 형식으로 표시합니다.
BIOS 버전	BIOS 버전을 표시합니다.
제품 이름	컴퓨터의 모델 번호를 표시합니다.
서비스 태그	컴퓨터의 서비스 태그를 표시합니다.
자산 태그	컴퓨터의 자산 태그를 표시합니다.
CPU 유형	프로세서 유형을 표시합니다.
CPU 속도	프로세서 속도를 표시합니다.
CPU ID	프로세서 확인 코드를 표시합니다.
CPU Cache(CPU 캐시)	
L1 Cache(L1 캐시)	프로세서 L1 캐시 크기를 표시합니다.
L2 Cache(L2 캐시)	프로세서 L2 캐시 크기를 표시합니다.
L3 Cache(L3 캐시)	프로세서 L3 캐시 크기를 표시합니다.
M.2 PCIe SSD	컴퓨터의 M.2 PCIe SSD 디바이스 정보를 표시합니다.
AC 어댑터 유형	AC 어댑터 유형을 표시합니다.
시스템 메모리	설치된 메모리의 크기를 표시합니다.
메모리 속도	메모리의 속도를 표시합니다.
Keyboard Type	컴퓨터에 설치된 키보드 유형을 표시합니다.

표 5. 시스템 설치 옵션—고급 메뉴

고급

PowerNow! 사용	AMD 프로세서의 절전 기술과 동적 주파수 크기 조절을 활성화 하거나 비활성화합니다. 기본값: 사용
가상화	가상화 기술을 활성화하거나 비활성화합니다. 기본값: 사용
Integrated NIC	내장형 LAN 컨트롤러를 활성화 또는 비활성화합니다. 기본값: 사용
USB 에뮬레이션	USB 에뮬레이션 기능을 활성화하거나 비활성화합니다. 이 기능은 USB 인식 운영 체제가 없는 시스템에서 BIOS가 USB 장치를 처리하는 방법을 정의합니다. POST 동안에는 USB 에뮬레이션 기능이 항상 활성 상태입니다. 이 노트: 이 옵션이 비활성화되어 있으면 어떤 종류의 USB 디바이스로도(플로피 디스크, 하드 드라이브 또는 메모리 키) 부팅할 수 없게 됩니다. 기본값: 사용
USB 대기 모드 해제 지원	USB 장치가 컴퓨터를 대기 모드로부터 재개하거나 USB 재개 기능을 비활성화할 수 있습니다. 이 노트: USB PowerShare가 활성화되어 있는 경우, USB PowerShare 커넥터에 연결된 장치로 컴퓨터를 재개하지 못할 수 있습니다. 기본값: 사용 안 함

표 5. 시스템 설치 옵션—고급 메뉴 (계속)

고급	
SATA Operation	통합 SATA 하드 드라이브 컨트롤러의 작동 모드를 구성할 수 있습니다. 기본값: AHCI
어댑터 경고	컴퓨터와 호환되지 않는 AC 어댑터 사용 시 경고 메시지를 표시할 수 있도록 허용합니다. 기본값: 사용
기능 키 동작	기능 키 또는 멀티미디어 키를 기본 기능 키 동작으로 설정할 수 있습니다. 기본값: 멀티미디어 키
키보드 조명	키보드 조명 기능의 작동 모드를 선택합니다. 기본값: 밝음
Keyboard Backlight with AC	AC 어댑터가 컴퓨터에 연결되어 있는 경우의 키보드 백라이트 시간 초과 값을 선택합니다. 기본값: 1분
배터리 사용 시 키보드 백라이트	컴퓨터가 배터리 전원으로 작동될 때의 키보드 백라이트 시간 초과 값을 선택합니다. 기본값: 1분
Battery Health	전지 상태를 표시합니다.
카메라	카메라를 활성화 또는 비활성화합니다. 기본값: 사용 안 함
Battery Charge Configuration	사전 선택한 사용자 지정 충전 시작 및 중지 정보로 배터리 충전을 설정합니다. 기본값: 적응형
고급 배터리 충전 구성	시작 시간부터 지정한 작업 기간까지 고급 배터리 충전 구성 기능을 활성화할 수 있습니다. 기본값: 사용 안 함
dGPU 지원	컴퓨터의 독립 그래픽을 활성화합니다. 기본값: 사용
SmartShift	SmartShift를 활성화하거나 비활성화합니다. 기본값: 사용
유지 보수	
다음 부팅 시 데이터 지우기	다음 부팅 시 데이터 지우기를 활성화하거나 비활성화합니다. 기본값: 사용 안 함
BIOS Recovery from Hard Drive	사용자가 사용자 기본 하드 드라이브 또는 외부 USB 키의 복구 파일을 통해 손상된 BIOS 조건을 복구할 수 있습니다.
BIOS Auto-Recovery(BIOS 자동 복구)	BIOS가 사용자 작업 없이 BIOS를 자동으로 복구할 수 있습니다. 기본값: 사용 안 함
SupportAssist 시스템 해상도	
Auto OS Recovery Threshold(자동 OS 복구 임계값)	SupportAssist 시스템 해상도 콘솔 및 Dell OS 복구 도구에 대한 자동 부팅 흐름을 제어합니다. 기본값: 2

표 5. 시스템 설치 옵션—고급 메뉴 (계속)

고급	
SupportAssist OS 복구	특정 시스템 오류가 있는 경우 SupportAssist OS 복구 툴에 대한 부팅 흐름을 활성화하거나 비활성화합니다. 기본값: 사용 안 함

표 6. 시스템 설치 옵션—보안 메뉴

보안	
관리자 암호 상태	관리자 암호가 삭제 또는 설정되었는지 표시합니다.
시스템 암호 상태	시스템 암호가 삭제 또는 설정되었는지 표시합니다. 기본값: 미설정
자산 태그	시스템의 자산 태그를 설정합니다.
관리자 암호	관리자 암호를 설정할 수 있습니다. 관리자 암호는 시스템 설정 유틸리티에 대한 액세스를 제어합니다.
시스템 암호	시스템 암호를 설정할 수 있습니다. 시스템 암호는 부팅 시 컴퓨터에 대한 액세스를 제어합니다.
암호 변경	시스템 암호 또는 HDD 암호 변경을 허용하거나 거부할 수 있습니다. 기본: 허용
Computrace	Absolute Software에서 제공하는 Computrace 서비스 옵션의 BIOS 모듈 인터페이스를 활성화하거나 비활성화합니다. 기본값: 비활성화
SED Block SID Authentication	SED Block SID 인증을 활성화하거나 비활성화합니다. 기본값: 사용 안 함
PPI Bypass for SED Block SID Command	드라이브 소유권이 없고 ppibypassforblocksid가 활성화된 경우 Block SID 인증 명령을 SED 드라이브에 전송하는 도중 BIOS에 사용자 입력이 필요합니다. ppibypassforblocksid가 비활성화된 경우 Block SID 명령을 전송할 때 BIOS에 사용자 인증이 필요하지 않습니다. 기본값: 사용 안 함
Firmware TPM	Firmware TPM을 활성화 또는 비활성화합니다. 기본값: 사용
지우기 명령의 PPI 무시	TPM Physical Presence Interface(PPI)를 제어할 수 있습니다. 이 설정이 활성화된 경우 Clear 명령을 수행하면 OS가 BIOS PPI 사용자 프롬프트를 건너뛸 수 있습니다. 이 설정에 대한 변경 사항은 바로 적용됩니다. 기본값: 사용 안 함
UEFI Firmware Capsule Updates(UEFI 펌웨어 캡슐 업데이트)	UEFI 캡슐 업데이트 패키지를 통한 BIOS 업데이트를 활성화 또는 비활성화합니다. 기본값: 사용
WSMT(WINDOWS SMM SECURITY MITIGATIONS TABLE)	WSMT가 활성화된 BIOS를 사용하는 Dell Client 시스템에서 플랫폼의 구성 기능을 활성화하거나 비활성화합니다. 기본값: 사용

표 7. 시스템 설치 옵션—부팅 메뉴

Boot(부팅)	
Fast Boot	빠른 부팅 옵션을 활성화하거나 비활성화합니다. 기본값: 최소
보안 부팅	보안 부팅 기능을 활성화하거나 비활성화합니다. 기본값: 사용 안 함
Load Legacy Option ROMs	레거시 옵션 ROM 로드를 활성화하거나 비활성화합니다. 기본값: 사용 안 함
부팅 목록 옵션	사용 가능한 부팅 옵션을 표시합니다. 기본값: UEFI
Attempt Legacy Boot(레거시 부팅 시도)	레거시 부팅을 활성화하거나 비활성화합니다. 기본값: 사용 안 함
파일 브라우저 부팅 옵션 추가	부팅 옵션을 추가할 수 있습니다.

표 8. 시스템 설치 옵션—종료 메뉴

종료	
Exit Saving Changes	시스템 설정을 종료하고 변경 사항을 저장할 수 있습니다.
Save Change Without Exit	BIOS 설정을 종료하지 않고 변경 사항을 저장할 수 있습니다.
Exit Discarding Changes	변경 사항을 저장하지 않고 BIOS 설정을 종료할 수 있습니다.
Load Optimal Defaults	모든 시스템 설정 옵션에 대한 기본값을 복원합니다.
Discard Changes	모든 시스템 설정 옵션에 대한 이전 값을 로드합니다.

시스템 및 설정 암호

표 9. 시스템 및 설정 암호

암호 유형	설명
시스템 암호	시스템에 로그인하기 위해 입력해야 하는 암호입니다.
설정 암호	컴퓨터의 BIOS 설정에 액세스하고 변경하기 위해 입력해야 하는 암호.

컴퓨터 보안을 위해 시스템 및 설정 암호를 생성할 수 있습니다.

△ 주의: 암호 기능은 컴퓨터 데이터에 기본적인 수준의 보안을 제공합니다.

△ 주의: 컴퓨터가 잠겨 있지 않고 사용하지 않는 경우에는 컴퓨터에 저장된 데이터에 아무나 액세스할 수 있습니다.

ⓘ 노트: 시스템 및 설정 암호 기능은 비활성화되어 있습니다.

시스템 설정 암호 할당

전제조건

설정 안 됨 상태일 때만 새 시스템 또는 관리자 암호를 할당할 수 있습니다.

이 작업 정보

시스템 설정에 들어가려면 전원이 켜진 직후 또는 재부팅 직후에 <F12> 키를 누릅니다.

단계

1. **System BIOS** 또는 **System Setup** 화면에서 **Security**를 선택하고 <Enter> 키를 누릅니다. **Security** 화면이 표시됩니다.
2. **System/Admin Password**를 선택하고 **Enter the new password** 필드에서 암호를 생성합니다. 다음 지침을 따라 시스템 암호를 할당합니다.
 - 암호 길이는 최대 32글자입니다.
 - 암호에는 0부터 9까지의 숫자가 포함될 수 있습니다.
 - 소문자만 유효하며 대문자는 유효하지 않습니다.
 - 다음 특수 문자만 유효합니다: 공백, ("), (+), (.), (-), (:), (/), (;), ([), (\), (]), (').
3. **새 암호 확인** 필드에 입력했던 시스템 암호를 입력하고 **OK(확인)**를 클릭합니다.
4. <Esc> 키를 누르고 변경 사항을 저장하라는 프롬프트를 누릅니다.
5. 변경 사항을 저장하려면 Y를 누릅니다. 컴퓨터가 다시 시작됩니다.

기존 시스템 설정 암호 삭제 또는 변경


전제조건

기존 시스템 및/또는 설정 암호를 삭제하거나 변경하려 시도하기 전에 **Password Status**가 시스템 설정에서 Unlocked인지 확인합니다. **암호 상태**가 잠금인 경우에는 기존 시스템 또는 설정 암호를 삭제하거나 변경할 수 없습니다.

이 작업 정보

시스템 설정에 들어가려면 전원이 켜진 직후 또는 재부팅 직후에 <F12> 키를 누릅니다.

단계

1. **System BIOS** 또는 **System Setup** 화면에서 **System Security**를 선택하고 <Enter> 키를 누릅니다. **System Security(시스템 보안)** 화면이 표시됩니다.
2. **System Security(시스템 보안)** 화면에서 **Password Status(암호 상태)**를 **Unlocked(잠금 해제)**합니다.
3. **System Password**를 선택하고, 기존 시스템 암호를 업데이트하거나 삭제한 후 <Enter> 또는 <Tab> 키를 누릅니다.
4. **Setup Password**를 선택하고, 기존 설정 암호를 업데이트하거나 삭제한 후 <Enter> 또는 <Tab> 키를 누릅니다.
 -  **노트:** 시스템 및/또는 설정 암호를 변경하는 경우 프롬프트가 나타나면 새 암호를 다시 입력합니다. 시스템 및/또는 설정 암호를 삭제하는 경우 프롬프트가 나타나면 삭제를 확인합니다.
5. <Esc> 키를 누르면 변경 내용을 저장하라는 메시지가 표시됩니다.
6. 변경 내용을 저장하고 시스템 설정에서 나가려면 Y를 누릅니다. 컴퓨터가 다시 시작됩니다.

CMOS 설정 지우기

이 작업 정보

 **주의:** CMOS 설정 지우기를 통해 컴퓨터의 BIOS 설정을 재설정할 수 있습니다.

단계

1. **베이스 커버**를 제거합니다.
2. **코인 셀 배터리**의 제거 절차를 따라 코인 셀 배터리를 시스템 보드에서 제거합니다.
3. 1분간 기다립니다.
4. **코인 셀 배터리**의 설치 절차를 따라 코인 셀 배터리를 시스템 보드에 연결합니다.
5. **베이스 커버**를 설치합니다.

BIOS(시스템 설정) 및 시스템 암호 지우기

이 작업 정보

시스템 또는 BIOS 암호를 지우려면 www.dell.com/contactdell에 설명된 대로 Dell 기술 지원에 문의하십시오.

① 노트: Windows 또는 애플리케이션 암호를 재설정하는 방법에 대한 자세한 내용은 Windows 또는 애플리케이션과 함께 제공되는 문서 자료를 참조하십시오.

BIOS 업데이트

Windows에서 BIOS 업데이트

단계

1. www.dell.com/support로 이동합니다.
2. **제품 지원**을 클릭합니다. **지원 검색** 상자에서 컴퓨터의 서비스 태그를 입력한 다음 **검색**을 클릭합니다.
① 노트: 서비스 태그가 없는 경우 SupportAssist 기능을 사용하여 자동으로 컴퓨터를 식별합니다. 제품 ID를 사용하거나 컴퓨터 모델을 수동으로 찾아볼 수도 있습니다.
3. **Drivers & Downloads(드라이버 및 다운로드)**를 클릭합니다. **드라이버 찾기**를 확장합니다.
4. 컴퓨터에 설치된 운영 체제를 선택합니다.
5. **범주** 드롭다운 목록에서 **BIOS**를 선택합니다.
6. 최신 BIOS 버전을 선택하고 **다운로드**를 클릭하여 컴퓨터에 대한 BIOS 파일을 다운로드합니다.
7. 다운로드가 완료된 후 BIOS 업데이트 파일을 저장한 폴더로 이동합니다.
8. BIOS 업데이트 파일 아이콘을 두 번 클릭하고 화면의 지침을 따릅니다.
자세한 정보는 www.dell.com/support에서 기술 자료 문서 000124211을 참조하십시오.

Windows에서 USB 드라이브를 사용하여 BIOS 업데이트

단계

1. **Windows에서 BIOS 업데이트**의 1~6단계 절차에 따라 최신 BIOS 설치 프로그램 파일을 다운로드합니다.
2. 부팅 가능한 USB 드라이브를 생성합니다. 자세한 정보는 www.dell.com/support에서 기술 자료 문서 000145519를 참조하십시오.
3. BIOS 설정 프로그램 파일을 부팅 가능한 USB 드라이브에 복사합니다.
4. 부팅 가능한 USB 드라이브를 BIOS 업데이트가 필요한 컴퓨터에 연결합니다.
5. 컴퓨터를 재시작하고 **F12** 키를 누릅니다.
6. **One Time Boot Menu(원타임 부팅 메뉴)**에서 USB 드라이브를 선택합니다.
7. BIOS 설정 프로그램 파일 이름을 입력하고 **Enter** 키를 누릅니다.
BIOS Update Utility(BIOS 업데이트 유틸리티)가 나타납니다.
8. 화면의 지침에 따라 BIOS 업데이트를 완료합니다.

F12 원타임 부팅 메뉴에서 BIOS 플래싱

FAT32 USB 드라이브에 복사된 BIOS update.exe 파일로 시스템 BIOS를 업데이트하고 F12 원타임 부팅 메뉴에서 부팅합니다.

이 작업 정보

BIOS 업데이트

부팅 가능한 USB 드라이브를 사용하여 Windows에서 BIOS 업데이트 파일을 실행하거나 컴퓨터의 F12 원타임 부팅 메뉴에서 BIOS를 업데이트할 수도 있습니다.

2012년 이후에 제작된 Dell 컴퓨터는 대부분 이 기능을 가지고 있으며, F12 원타임 부팅 메뉴로 컴퓨터를 부팅해서 BIOS 플래시 업데이트가 컴퓨터의 부팅 옵션으로 등록되어 있는지 확인하는 방식으로 기능을 확인할 수 있습니다. 옵션이 등록되어 있다면 해당 BIOS는 이 BIOS 업데이트 옵션을 지원합니다.


 **노트:** F12 원타임 부팅 메뉴에 BIOS 플래시 업데이트 옵션이 있는 컴퓨터만 이 기능을 사용할 수 있습니다.

원타임 부팅 메뉴에서 업데이트

F12 원타임 부팅 메뉴에서 BIOS를 업데이트하려면 다음이 필요합니다.

- FAT32 파일 시스템으로 포맷된 USB 드라이브(키 자체가 부팅용일 필요는 없음)
- Dell 지원 웹사이트에서 다운로드하여 USB 드라이브의 루트에 복사한 BIOS 실행 파일
- 컴퓨터에 연결된 AC 전원 어댑터
- 정상 작동하는 BIOS 플래시용 컴퓨터 배터리

F12 메뉴에서 BIOS 업데이트 플래시 프로세스를 실행하려면 다음 단계를 수행합니다.

 **주의:** BIOS 업데이트가 진행 중일 때 컴퓨터의 전원을 끄지 마십시오. 컴퓨터를 끄면 컴퓨터가 부팅되지 않을 수 있습니다.

단계

1. 꺼진 상태에서 플래시를 복사한 USB 드라이브를 컴퓨터의 USB 포트에 삽입합니다.
2. 컴퓨터의 전원을 켜고 <F12> 키를 눌러 원타임 부팅 메뉴에 액세스합니다. 마우스 또는 화살표 키를 사용하여 BIOS 업데이트를 선택한 다음 <Enter> 키를 누릅니다.
플래시 BIOS 메뉴가 표시됩니다.
3. **파일에서 플래시**를 클릭합니다.
4. 외부 USB 디바이스를 선택하십시오.
5. 파일을 선택하고 플래시 타겟 파일을 두 번 클릭한 다음 **제출**을 클릭합니다.
6. **BIOS 업데이트**를 클릭합니다. 컴퓨터가 재시작되며 BIOS를 플래시합니다.
7. BIOS 업데이트가 완료된 후에 컴퓨터가 재시작됩니다.

문제 해결

부풀어 오른 리튬 이온 배터리 취급

대부분의 노트북 컴퓨터와 같이 Dell 노트북은 리튬 이온 배터리를 사용합니다. 리튬 폴리머 배터리는 리튬 이온 폴리머 배터리의 한 유형입니다. 리튬 이온 폴리머 배터리는 슬림형 폼 팩터(특히 최신 울트라 싼 노트북 컴퓨터에 사용)와 긴 배터리 지속 시간 때문에 최근 들어 인기가 높아졌고 전자 업계에서 표준이 되었습니다. 리튬 이온 폴리머 배터리 기술에는 배터리 셀이 부풀어 오를 가능성이 있습니다.

부풀어 오른 배터리는 노트북 컴퓨터의 성능에 영향을 줄 수 있습니다. 배터리가 부풀어 오르면, 오작동이 발생할 수 있는 디바이스 인클로저 또는 내부 구성 요소의 추가 손상 가능성을 방지하기 위해 노트북 컴퓨터의 사용을 중단하고, AC 어댑터를 연결 해제하고 배터리를 방전합니다.

부풀어 오른 배터리는 사용하지 않아야 하고 적절하게 교체 및 폐기해야 합니다. Dell 승인 서비스 기술 지원 담당자가 수행하는 교체 옵션을 포함하여, 적용 가능한 보증 또는 서비스 계약의 약관에 따라 부풀어 오른 배터리를 교체하는 옵션에 대해 Dell 제품 지원에 문의하는 것이 좋습니다.

리튬 이온 배터리를 취급하고 교체하는 지침은 다음과 같습니다.

- 리튬 이온 배터리를 다룰 때는 주의하십시오.
- 배터리를 시스템에서 제거하기 전에 방전합니다. 배터리를 방전하려면 시스템에서 AC 어댑터를 뽑고 시스템을 배터리 전원으로만 작동합니다. 전원 버튼을 눌러도 시스템이 더 이상 켜지지 않으면 배터리가 완전히 방전된 것입니다.
- 배터리를 찌그러뜨리거나 떨어뜨리거나 훼손하거나 외부 개체로 배터리에 구멍을 뚫지 마십시오.
- 고온에 배터리를 노출하거나 배터리 팩과 셀을 분해하지 마십시오.
- 배터리 표면에 압력을 가하지 마십시오.
- 배터리를 구부리지 마십시오.
- 툴을 사용해 배터리를 꺼내려 하거나 배터리에 힘을 가하지 마십시오.
- 배터리가 부풀어 디바이스에서 분리되지 않을 경우, 위험할 수 있으니 배터리에 구멍을 뚫거나 배터리를 구부리거나 찌그러뜨려 분리하려고 하지 마십시오.
- 손상되거나 부풀어 오른 배터리를 노트북에 다시 조립하지 마십시오.
- 보증 대상에 포함되는 부풀어 오른 배터리는 (Dell에서 제공하는) 승인된 배송 컨테이너로 Dell에 반품해야 합니다. 이는 운송 규정을 준수하기 위한 것입니다. 보증 대상에 포함되지 않는 부풀어 오른 배터리는 승인된 재활용 센터에서 폐기해야 합니다. 지원 및 추가 지침이 필요하면 <https://www.dell.com/support>에서 Dell 제품 지원에 문의하십시오.
- Dell 제품이 아닌 배터리 또는 호환되지 않는 배터리를 사용하면 화재 또는 폭발의 위험이 있습니다. 배터리를 교체할 때는 해당 Dell 컴퓨터에 사용하도록 제조된 Dell 호환 배터리만 사용하십시오. 타 컴퓨터 배터리를 본 컴퓨터에 사용하지 마십시오. 항상 <https://www.dell.com>에서 정품 배터리를 구입하거나 다른 방식으로 Dell의 제품을 직접 구입하십시오.

리튬 이온 배터리는 사용 기간, 충전 주기 수 또는 고열 노출과 같은 다양한 이유로 인해 부풀어 오를 수 있습니다. 노트북 배터리의 성능 및 수명을 향상하고 문제 발생 가능성을 최소화하는 방법에 대한 자세한 내용은 [Dell 노트북 컴퓨터 배터리 - 자주 묻는 질문](#)을 참조하십시오.

SupportAssist 진단

이 작업 정보

SupportAssist 진단(이전의 ePSA 진단) 프로그램은 하드웨어 전체 검사를 수행합니다. SupportAssist 진단 프로그램은 BIOS에 내장되어 있으며 BIOS에 의해 내부적으로 실행됩니다. SupportAssist 진단 프로그램은 특정 디바이스 그룹 또는 디바이스에 대해 일련의 옵션을 제공합니다. 이를 통해 다음을 수행할 수 있습니다.

- 자동으로 테스트 또는 상호 작용 모드를 실행합니다.
- 테스트를 반복합니다.
- 테스트 결과를 표시 또는 저장합니다.
- 테스트를 실행하여 추가 테스트 옵션을 소개하고 장애가 발생한 디바이스에 대한 추가 정보를 제공합니다.
- 테스트가 성공적으로 완료되었는지를 나타내는 상태 메시지를 봅니다.
- 테스트 도중 문제가 발생했는지를 나타내는 오류 메시지를 봅니다.

이 노트: 일부 테스트는 특정 디바이스를 위한 것이며 사용자 상호 작용이 필요합니다. 진단 테스트를 수행할 때는 컴퓨터 앞에 있어야 합니다.

자세한 정보는 [SupportAssist 부팅 전 시스템 성능 확인](#)을 참조하십시오.

운영 체제 복구

컴퓨터가 반복 시도 후에도 운영 체제로 부팅할 수 없는 경우, Dell SupportAssist OS 복구를 자동으로 시작합니다.

Dell SupportAssist OS Recovery는 Windows 운영 체제와 함께 설치되는 모든 Dell 컴퓨터에 사전 설치되어 있는 독립 실행형 툴입니다. 컴퓨터가 운영 체제로 부팅하기 전에 발생할 수 있는 문제를 진단하고 해결할 수 있는 툴로 구성됩니다. 이 툴을 통해 하드웨어 문제를 진단하거나, 컴퓨터를 수리하거나, 파일을 백업하거나, 출하 시 상태로 컴퓨터를 복원할 수 있습니다.

소프트웨어 또는 하드웨어 장애로 인해 컴퓨터가 기본 운영 체제로 부팅할 수 없을 때 컴퓨터 문제를 해결하고 수정하기 위해 Dell Support 웹사이트에서 이 툴을 다운로드할 수도 있습니다.

Dell SupportAssist OS Recovery에 대한 자세한 내용은 *Dell SupportAssist OS Recovery 사용자 가이드*(www.dell.com/serviceabilitytools)를 참조하십시오. **SupportAssist**를 클릭한 후 **SupportAssist OS Recovery**를 클릭합니다.

시스템 진단 표시등

배터리 상태 표시등

전원 및 배터리 충전 상태를 나타냅니다.

솔리드 화이트 - 전원 어댑터가 연결되어 있고 배터리 충전량이 5% 이상입니다.

주황색 - 컴퓨터가 배터리로 실행 중이고 배터리 충전량이 5% 미만입니다.

꺼짐

- 전원 어댑터가 연결되어 있고 배터리가 완전히 충전되었습니다.
- 컴퓨터가 배터리로 실행 중이고 배터리는 5% 이상입니다.
- 컴퓨터가 대기 모드, 최대 절전 모드 또는 꺼져 있습니다.

오류를 나타내는 경고음 코드와 함께 전원 및 배터리 상태 표시등이 주황색으로 깜박입니다.

예를 들어, 전원 및 배터리 상태 표시등이 주황색으로 2번 깜박인 다음 일시 중지되고, 이어서 흰색으로 3번 깜박인 다음 일시 중지됩니다. 이 2, 3 패턴은 컴퓨터가 꺼지면서 메모리 또는 RAM이 감지되지 않음을 나타낼 때까지 계속됩니다.

다음 표는 전원 및 배터리 상태 표시등 패턴과 관련한 문제를 설명합니다.

표 10. LED 코드

진단 표시등 코드	문제 설명
2,1	프로세서 오류
2,2	시스템 보드: BIOS 또는 ROM(읽기 전용 메모리) 장애
2,3	메모리 또는 RAM(Random-Access Memory)이 감지되지 않음
2,4	메모리 또는 RAM(Random-Access Memory) 장애
2,5	잘못된 메모리 설치
2,6	시스템 보드 또는 칩셋 오류
2,7	디스플레이 오류
3,1	코인 셀 배터리 장애
3,2	PCI/비디오 카드/칩 장애
3,3	복구 이미지를 찾을 수 없음
3,4	복구 이미지를 찾았지만 유효하지 않음
3,5	전원 레일 장애
3,6	시스템 BIOS 플래시 불완전

카메라 상태 표시등: 카메라가 사용 중인지 여부를 나타냅니다.

- 솔리드 화이트 - 카메라가 사용 중입니다.
- 꺼짐 - 카메라가 사용 중이 아닙니다.


Caps Lock 상태 표시등: Caps Lock가 활성화되어 있는지 또는 비활성화되어 있는지 여부를 나타냅니다.

- 솔리드 화이트 - <Caps Lock> 키가 활성화되어 있습니다.
- 꺼짐 - Caps Lock 비활성화

Wi-Fi 전원 주기

이 작업 정보

Wi-Fi 연결 문제로 인해 컴퓨터에서 인터넷에 액세스할 수 없는 경우 Wi-Fi 전원 주기 절차를 수행할 수 있습니다. 다음 절차는 Wi-Fi 전원 주기를 수행하는 방법에 대한 지침을 제공합니다.

 **노트:** 일부 ISP(Internet Service Providers)는 모뎀/라우터 콤보 디바이스를 제공합니다.

단계

1. 컴퓨터를 끕니다.
2. 모뎀을 끕니다.
3. 무선 라우터를 끕니다.
4. 약 30초간 기다립니다.
5. 무선 라우터를 켵니다.
6. 모뎀을 켵니다.
7. 컴퓨터를 켵니다.

잔류 전원 방출

이 작업 정보

잔류 전원은 전원을 끄고 배터리가 제거된 후에도 컴퓨터에 남아 있는 정전기입니다. 다음 절차는 잔류 전원을 방출하는 방법에 대한 지침을 제공합니다.

단계



1. 컴퓨터를 끕니다.
2. **베이스 커버**를 제거합니다.
3. **배터리**를 제거합니다.
4. 약 15초간 전원 버튼을 눌러 잔류 전원을 방전시킵니다.
5. **배터리**를 장착합니다.
6. **베이스 커버**를 장착합니다.
7. 컴퓨터를 켵니다.

도움말 보기 및 Dell에 문의하기

자체 도움말 리소스

다음과 같은 자체 도움말 리소스를 이용해 Dell 제품 및 서비스에 관한 정보 및 도움말을 얻을 수 있습니다.

표 11. 자체 도움말 리소스

자체 도움말 리소스	리소스 위치
Dell 제품 및 서비스 정보	www.dell.com
My Dell 애플리케이션	
추가 정보	
지원 문의	Windows 검색에서 Contact Support를 입력한 다음 Enter 키를 누릅니다.
운영 체제에 대한 온라인 도움말	www.dell.com/support/windows
비디오, 매뉴얼 및 문서를 통해 상위 솔루션, 진단, 드라이버 및 다운로드에 액세스하고 컴퓨터에 대해 자세히 알아봅니다.	Dell 컴퓨터는 서비스 태그 또는 익스프레스 서비스 코드로 고유하게 식별됩니다. Dell 컴퓨터에 대한 관련 지원 리소스를 보려면 www.dell.com/support 에서 서비스 태그 또는 익스프레스 서비스 코드를 입력합니다. 컴퓨터의 서비스 태그를 찾는 방법에 대한 자세한 내용은 컴퓨터의 서비스 태그 찾기 를 참조하십시오.
다양한 컴퓨터 우려 사항에 대한 Dell 기술 자료	<ol style="list-style-type: none"> www.dell.com/support로 이동합니다. 지원 페이지 상단의 메뉴 표시줄에서 지원 > 기술 자료를 선택합니다. 기술 자료 페이지의 검색 필드에 키워드, 항목 또는 모델 번호를 입력하고 검색 아이콘을 클릭 또는 탭하여 관련 문서를 봅니다.

Dell에 문의하기

판매, 기술 지원 또는 고객 서비스 문제에 관하여 Dell에 문의하려면 www.dell.com/contactdell을 참조하십시오.

① 노트: 제공 여부는 국가/지역 및 제품에 따라 다르며 일부 서비스는 소재 국가/지역에 제공되지 않을 수 있습니다.

① 노트: 인터넷에 연결되어 있지 않은 경우 구매 송장, 포장 명세서, 청구서 또는 Dell 제품 카탈로그에서 연락처 정보를 확인할 수 있습니다.