

Dell G5 SE 5505

دليل الخدمة



الملاحظات والتنبيهات والتحذيرات

ملاحظة: تشير كلمة "ملاحظة" إلى معلومات هامة تساعدك على تحقيق أقصى استفادة من المنتج الخاص بك.

تنبيه: تشير كلمة "تنبيه" إلى احتمال حدوث تلف بالأجهزة أو فقد للبيانات وتُعلمك بكيفية تجنب المشكلة.

تحذير: تشير كلمة "تحذير" إلى احتمال حدوث تلف بالمنتجات أو وقوع إصابة شخصية أو الوفاة.

جدول المحتويات

5	فصل 1: العمل داخل الكمبيوتر الخاص بك.....
5	تعليمات الأمان.....
5	العمل داخل الكمبيوتر الخاص بك.....
7	بعد العمل داخل جهاز الكمبيوتر الخاص بك.....
8	فصل 2: إزالة المكونات وتركيبها.....
8	الأدوات الموصى باستخدامها.....
8	قائمة المسامير اللولبية.....
9	غطاء القاعدة.....
9	إزالة غطاء القاعدة.....
12	تركيب غطاء القاعدة.....
13	وحدة الذاكرة.....
13	إزالة وحدة الذاكرة.....
14	تركيب وحدة الذاكرة.....
15	محرك الأقراص المزود بذاكرة مصنوعة من مكونات صلبة — فتحة M.2 الأولى.....
15	إزالة محرك الأقراص المزود بذاكرة مصنوعة من مكونات صلبة 2230 الموجود في فتحة M.2 الأولى.....
16	تركيب محرك الأقراص المزود بذاكرة مصنوعة من مكونات صلبة 2230 الموجود في فتحة M.2 الأولى.....
17	تركيب محرك الأقراص المزود بذاكرة مصنوعة من مكونات صلبة 2280 في فتحة M.2 الأولى.....
18	إزالة محرك الأقراص المزود بذاكرة مصنوعة من مكونات صلبة 2280 من فتحة M.2 الأولى.....
19	محرك أقراص مزود بذاكرة مصنوعة من مكونات صلبة — فتحة M.2 الثانية.....
19	إزالة محرك الأقراص المزود بذاكرة مصنوعة من مكونات صلبة 2280 الموجود في فتحة M.2 الثانية.....
20	تركيب محرك الأقراص المزود بذاكرة مصنوعة من مكونات صلبة 2280 في فتحة M.2 الثانية.....
21	البطارية.....
21	إزالة البطارية ذات 3 خلايا.....
22	تركيب البطارية ذات 3 خلايا.....
23	إزالة البطارية ذات 4 خلايا.....
24	تركيب البطارية ذات 4 خلايا.....
25	البطاقة اللاسلكية.....
25	إزالة بطاقة WLAN.....
26	تركيب بطاقة WLAN.....
28	مكبرات الصوت.....
28	إزالة مكبرات الصوت.....
28	تركيب مكبرات الصوت.....
29	البطارية الخلية المصغرة.....
29	إزالة البطارية الخلية المصغرة.....
30	تركيب البطارية الخلية المصغرة.....
31	منفذ مهائى التيار.....
31	إزالة منفذ مهائى التيار.....
32	تركيب منفذ مهائى التيار.....
33	المراوح.....
33	إزالة المروحة اليسرى.....
34	تركيب المروحة اليسرى.....
35	إزالة المروحة اليمنى.....
36	تركيب المروحة اليمنى.....

37	المشتت الحراري.....
37	إزالة المشتت الحراري.....
38	تركيب المشتت الحراري.....
39	لوحة الإدخال/الإخراج.....
39	إزالة لوحة الإدخال/الإخراج.....
40	تنصيب لوحة I/O (الإدخال/الإخراج).....
41	مجموعة الشاشة.....
41	إزالة مجموعة الشاشة.....
43	تركيب مجموعة الشاشة.....
44	لوحة النظام.....
44	إزالة لوحة النظام.....
46	تركيب لوحة النظام.....
48	لوحة اللمس.....
48	إزالة لوحة اللمس.....
49	تركيب لوحة اللمس.....
50	مجموعة مسند راحة اليد ولوحة المفاتيح.....
50	إزالة مجموعة مسند راحة اليد ومجموعة لوحة المفاتيح.....
50	تركيب مجموعة مسند راحة اليد ولوحة المفاتيح.....

52..... فصل 3: برامج التشغيل والتنزيلات.....

53 فصل 4: إعداد النظام.....

53	الدخول إلى برنامج إعداد BIOS.....
53	مفاتيح التنقل.....
53	خيارات إعداد النظام.....
57	كلمة مرور النظام والضبط.....
57	تعيين كلمة مرور لإعداد النظام.....
58	حذف أو تغيير كلمة مرور موجودة خاصة بالنظام.....
58	مسح إعدادات CMOS.....
58	مسح كلمتي مرور BIOS (إعداد النظام) والنظام.....
59	تحديث نظام الإدخال والإخراج الأساسي (BIOS).....
59	تحديث نظام الإدخال والإخراج الأساسي (BIOS) في Windows.....
59	تحديث نظام الإدخال والإخراج الأساسي (BIOS) باستخدام محرك أقراص عبر منفذ USB في Windows.....
59	تحديث نظام الإدخال والإخراج الأساسي (BIOS) من قائمة التمهيد لمرة واحدة عبر زر F12.....

61..... فصل 5: استكشاف الأخطاء وإصلاحها.....

61	التعامل مع بطاريات ليثيوم أيون المنتفخة.....
61	تشخيصات SupportAssit.....
62	استرداد نظام التشغيل.....
62	أضواء النظام التشخيصية.....
63	دورة تشغيل شبكة WiFi.....
63	التخلص من الطاقة الزائدة.....

64 فصل 6: الحصول على المساعدة والاتصال بشركة Dell.....

العمل داخل الكمبيوتر الخاص بك

تعليمات الأمان

استعن بإرشادات السلامة التالية لحماية جهاز الكمبيوتر الخاص بك من أي تلف محتمل وضمان سلامتك الشخصية. ما لم تتم الإشارة إلى غير ذلك، فإن كل إجراء متضمن في هذا المستند يفترض أنك قرأت معلومات السلامة المرفقة مع جهاز الكمبيوتر الخاص بك.

تحذير: قبل العمل داخل جهاز الكمبيوتر، اقرأ معلومات الأمان الواردة مع الكمبيوتر. لمزيد من أفضل ممارسات السلامة، انظر الصفحة الرئيسية الخاصة بالتوافق التنظيمي على www.dell.com/regulatory_compliance.

تحذير: افصل كل مصادر التيار قبل فتح غطاء جهاز الكمبيوتر أو اللوحات. بعد الانتهاء من العمل داخل جهاز الكمبيوتر، أعد وضع كل الأغطية واللوحات والمسامير اللولبية قبل توصيل مصدر التيار الكهربائي.

تنبيه: لتجنب إتلاف جهاز الكمبيوتر، تأكد من أن سطح العمل مستويًا ونظيفًا.

تنبيه: لتجنب إتلاف المكونات والبطاقات، تعامل معها من الحواف وتجنب لمس المسامير والملامسات.

تنبيه: ينبغي لك فقط إجراء استكشاف الأخطاء وحلها والإصلاحات كما هو مصرح به أو موجه من قبل فريق المساعدة الفنية التابع لشركة Dell. فالتلف الناتج عن إجراء الصيانة بمعرفة شخص غير مصرح له من شركة Dell لا يغطيه الضمان. انظر تعليمات السلامة الواردة مع المنتج أو على www.dell.com/regulatory_compliance.

تنبيه: قبل لمس أي شيء بداخل الكمبيوتر، قم بتأريض نفسك عن طريق لمس سطح معدني غير مطلي، مثل السطح المعدني الموجود في الجزء الخلفي من الكمبيوتر. أثناء العمل، المس سطح معدني غير مطلي بشكل دوري لتفريغ الكهرباء الساكنة والتي قد تتلف المكونات الداخلية لجهاز الكمبيوتر.

تنبيه: عند فصل كابل ما، اسحب الموصل الخاص به أو عروة السحب، وليس الكابل نفسه. تحتوي بعض الكابلات على موصلات مزودة بالأسنة فقل أو مسامير لولبية إبهامية يلزم فكها قبل فصل الكابل. عند فصل الكابلات، حافظ على محاذاتها بالتساوي لتجنب ثني أي من سنون الموصلات. عند توصيل الكابلات، تأكد أن المنافذ والموصلات تم توجيهها ومحاذاتها بشكل صحيح.

تنبيه: اضغط على أي بطاقات مركبة وأخرجها من قارئ بطاقات الوسائط.

تنبيه: توخ الحذر عند التعامل مع بطاريات الليثيوم. أيون في أجهزة الكمبيوتر المحمولة. يجب عدم استخدام البطاريات المنفخة ويتعين استبدالها والتخلص منها بشكل صحيح.

ملاحظة: قد تظهر ألوان الكمبيوتر الخاص بك وبعض المكونات المحددة بشكل مختلف عما هو مبيّن في هذا المستند.

العمل داخل الكمبيوتر الخاص بك

قبل العمل داخل جهاز الكمبيوتر الخاص بك

ملاحظة: قد تختلف الصور الموجودة في هذا المستند عن جهاز الكمبيوتر الخاص بك وذلك حسب التكوين الذي طلبته.

التفريغ الإلكتروني - الحماية من التفريغ الإلكتروني

يُعد التفريغ الإلكتروني مثير اهتمام رئيسيًا عند التعامل مع المكونات الإلكترونية، خاصة المكونات الحساسة مثل بطاقات التوسعة والمعالجات ووحدات ذاكرة DIMM ولوحات الأنظمة. قد يؤدي وجود الشحنات الطفيفة جدًا إلى حدوث تلف للدائرة الكهربائية بطرق قد لا تكون ملموسة، مثل مشكلات التلامس المتقطع أو قصر العمر الافتراضي للمنتج. مع اتجاه المجال إلى دعم تقليل متطلبات الطاقة وزيادة الكثافة، أصبحت الحماية من التفريغ الإلكتروني تثير اهتمامًا متزايدًا.

وبسبب زيادة الكثافة في استخدام أشباه الموصلات في منتجات Dell الحديثة، أصبحت نسبة التعرض للتلف الناتج عن الكهرباء الاستاتيكية الآن أعلى من نسبته في منتجات Dell السابقة. ولهذا السبب، لم تعد بعض الأساليب المعتمدة سابقًا للتعامل مع الأجزاء مطبقة الآن.

ويوجد نوعان معروفان من التلف الناتج عن التفريغ الإلكتروني يتمثلان في الأعطال الكارثية والأعطال الناجمة عن التلامس المتقطع.

- **الكارثية** - تمثل الأعطال الكارثية نسبة 20 بالمائة تقريبًا من الأعطال ذات الصلة بالتفريغ الإلكتروني. وقد يتسبب التلف في فقدان فوري وتام لوظائف الجهاز. من أمثلة الأعطال الكارثية ذاكرة DIMM التي تتلقى صدمة كهربائية ويظهر عليها عرض "تعذر الاختيار الذاتي عند التشغيل (POST)/الفيديو" مقترنًا بإشارة صوتية منبعثة للدلالة على فقدان الذاكرة أو حدوث خلل بها.
- **الناجمة عن التلامس المتقطع** - تمثل الأعطال الناجمة عن التلامس المتقطع 80 بالمائة تقريبًا من الأعطال ذات الصلة بالتفريغ الإلكتروني. ارتفاع معدل الأعطال الناجمة عن التلامس المتقطع يعني عدم تمييز التلف على الفور في معظم الأوقات التي يحدث خلالها. إذ تتلقى وحدة ذاكرة DIMM صدمة كهربائية استاتيكية، ولكن تتعثر أثرها ضعيف للغاية ولا ينتج عنها على الفور أعراض خارجية لها علاقة بالتلف. وقد يستغرق اختفاء الأثر الضعيف أسابيعًا أو شهرًا، وقد يؤدي في هذه الأثناء إلى انحدار مستوى سلامة الذاكرة وحدوث أخطاء بالذاكرة ناجمة عن التلامس المتقطع وما شابه ذلك.

النوع الأكثر صعوبة في التعرف على التلف الذي يحدثه واستكشاف أخطائه وإصلاحها هو العطل الناجم عن التلامس المتقطع (يُطلق عليه أيضًا الكامن أو "المصاب بجائحة").

قم بتنفيذ الخطوات التالية للوقاية من التلف الناتج عن التفريغ الإلكتروني:

- استخدام رباط معصم مضاد للتفريغ الإلكتروني ومورض بطريقة صحيحة. لم يعد مسموحًا باستخدام الأربطة اللاسلكية المضادة للكهرباء الاستاتيكية؛ فهي لا توفر الحماية الكافية. لا يضمن لمس الهيكل قبل التعامل مع الأجزاء الحماية الكافية من التفريغ الإلكتروني، وذلك في الأجزاء ذات الحساسية الزائدة للتلف الناتج عن التفريغ الإلكتروني.
- تعامل مع جميع المكونات الحساسة للكهرباء الاستاتيكية في منطقة محمية من الكهرباء الاستاتيكية. إن أمكن، فاستخدم وسادات أرضية أو ملتصقة بطاولة العمل مضادة للكهرباء الاستاتيكية.
- عند فك عبوة أحد المكونات الحساسة للكهرباء الاستاتيكية من صندوق الشحن، لا تقم بإزالة المكون من مادة التغليف المضادة للكهرباء الاستاتيكية حتى تكون جاهزًا لتركيب المكون. وقبل إزالة مادة التغليف المضادة للكهرباء الاستاتيكية، تأكد من تفريغ الكهرباء الاستاتيكية من جسمك.
- قبل نقل أحد المكونات الحساسة للكهرباء الاستاتيكية، ضع المكون في حاوية أو مادة تغليف مضادة للكهرباء الاستاتيكية.

عدة الخدمة في الموقع الخاصة بالتفريغ الإلكتروني

تعد عدة الخدمة في الموقع غير المراقبة هي عدة الخدمة الأكثر استخدامًا. تتضمن كل عدة الخدمة في الموقع ثلاثة مكونات رئيسية: حسييرة مضادة للكهرباء الاستاتيكية وحزام المعصم وسلك ربط.

مكونات عدة الخدمة في الموقع الخاصة بالتفريغ الإلكتروني

مكونات عدة الخدمة في الموقع الخاصة بالتفريغ الإلكتروني هي:

- **حسييرة مضادة للكهرباء الاستاتيكية** - تعد الحسييرة المضادة للكهرباء الاستاتيكية مبددة ويمكن وضع الأجزاء عليها أثناء إجراءات الخدمة. عند استخدام حسييرة مضادة للكهرباء الاستاتيكية، يجب أن يكون حزام المعصم محكمًا وأن يكون سلك الربط متصلًا بالحسييرة وبأي معدن مكشوف موجود على النظام الذي يتم العمل عليه. وبمجرد نشرها بشكل صحيح، يمكن إزالة أجزاء الخدمة من التفريغ الإلكتروني من حقيبة ESD ووضعها بشكل مباشر على الحسييرة. تعد العناصر الحساسة للتفريغ الإلكتروني آمنة في يدك أو على حسييرة التفريغ الإلكتروني أو في النظام أو داخل حقيبة.
- **حزام المعصم وسلك الربط** - يمكن توصيل حزام المعصم وسلك الربط بشكل مباشر بين المعصم والمعدن المكشوف على الجهاز إذا لم تكن حسييرة التفريغ الإلكتروني غير مطلوبة، أو توصيلها بحسييرة مضادة للكهرباء الاستاتيكية لحماية الأجهزة التي يتم وضعها بشكل مؤقت على الحسييرة. يُعرف الاتصال المادي لحزام المعصم وسلك الربط بين بشرتك وحسييرة التفريغ الإلكتروني والجهاز باسم الربط. لا تستخدم إلى عدد الخدمة في الموقع إلا مع حزام معصم وحسييرة وسلك ربط. لا تستخدم أحزمة المعصم اللاسلكية مطلقًا. اعلم دائمًا أن الأسلاك الداخلية لحزام المعصم غرضي للتلف الناتج عن الارتداء أو البلى الطبيعي، ويجب فحصها بانتظام باستخدام جهاز اختبار حزام المعصم لتجنب التلف العرضي لأجهزة التفريغ الإلكتروني. يوصى باختبار حزام المعصم وسلك الربط مرة في الأسبوع على الأقل.
- **جهاز اختباري حزام المعصم للتفريغ الإلكتروني** - الأسلاك الموجودة داخل حزام التفريغ الإلكتروني غرضي للتلف بمرور الوقت. عند عدة غيري مراقبة، يعد إجراء اختبار بانتظام على الحزام قبل كل كاملة للخدمة وإجراء اختبار مرة واحدة في الأسبوع على الأقل من أفضل الممارسات. ويعد جهاز اختبار حزام المعصم أفضل طريقة لإجراء هذا الاختبار. إذا لم يكن لديك جهاز اختبار حزام المعصم الخاص بك، فتتحقق مع المكتب الإقليمي لديك لمعرفة ما إذا كان لديهم أحدها. لإجراء الاختبار، قم بتوصيل سلك الربط الخاص بحزام المعصم بجهاز الاختبار مع ربطه على معصمك واضغط على الزر لإجراء الاختبار. يضيء مؤشر LED بالأخضر إذا كان الاختبار ناجحًا، ويضيء مؤشر LED بالأحمر ويصدر صوت إنذار إذا فشل الاختبار.
- **عناصر العازل** - من الضروري الاحتفاظ بالأجهزة الحساسة للتفريغ الإلكتروني، مثل الأغلفة البلاستيكية للمشنتات الحرارية، بعيدًا عن الأجزاء الداخلية التي تعد مواد عازلة وغالبًا تكون مشحونة بشكل مرتفع.
- **بيئة العمل** - قبل نشر عدة الخدمة في الموقع الخاصة بالتفريغ الإلكتروني، قم بتقييم الموقف في موقع العمل. على سبيل المثال، يختلف نشر عدة لبيئة خادم عن بيئة كمبيوتر مكتبي أو كمبيوتر محمول. عادة ما يتم تركيب الخوادم في حامل داخل مركز بيانات؛ وعادة ما يتم وضع أجهزة الكمبيوتر المكتبية أو أجهزة الكمبيوتر المحمولة على مكاتب أو تقسيمات. ابحث دومًا عن منطقة عمل كبيرة ومفتوحة ومسطحة تكون خالية من الفوضى وكبيرة بما يكفي لنشر العدة الخاصة بالتفريغ الإلكتروني مع توفر مساحة إضافية لاستيعاب نوع النظام الذي يجري إصلاحه. كما ينبغي أن تكون مساحة العمل خالية من المواد العازلة التي قد تتسبب في إحداث التفريغ الإلكتروني. في منطقة العمل، ينبغي دائمًا تحريك المواد العازلة مثل الستير وفوم والمواد البلاستيكية الأخرى مسافة 12 بوصة أو 30 سنتيمترًا على الأقل بعيدًا عن الأجزاء الحساسة قبل التعامل فعليًا مع أي مكونات للأجهزة.
- **العبوة الخاصة بالتفريغ الإلكتروني** - يجب شحن جميع الأجهزة الحساسة للتفريغ الإلكتروني واستلامها في عبوة آمنة من الكهرباء الاستاتيكية. تُفضل المعادن والحفانب المحمية من الكهرباء الاستاتيكية. ومع ذلك، فينبغي عليك دومًا إرجاع الجزء التالف باستخدام نفس الحقيبة الخاصة بالتفريغ الإلكتروني والعبوة التي وصل فيها الجزء الجديد. ينبغي طي الحقيبة الخاصة بالتفريغ الإلكتروني بشكل صحيح من الأعلى وتثبيتها بشرط وينبغي استخدام كافة مواد التغليف من الفلين في العلبة الأصلية التي وصل فيها الجزء الجديد. ينبغي إزالة الأجهزة الحساسة للتفريغ الإلكتروني فقط على سطح عمل محمي من التفريغ الإلكتروني، ولا ينبغي وضع الأجزاء مطلقًا على الحقيبة الخاصة بالتفريغ الإلكتروني استاتيكية لأن الجزء المحمول من الحقيبة يقع داخلها فقط. ضع الأجزاء الموجودة في يدك دائمًا على حسييرة خاصة بالتفريغ الإلكتروني، أو داخل حقيبة مضادة للكهرباء الاستاتيكية.
- **نقل المكونات الحساسة** - عند نقل المكونات الحساسة للتفريغ الإلكتروني مثل قطع الغيار أو الأجزاء المطلوب إعادتها إلى Dell، يكون من الضروري وضع هذه الأجزاء في حقائب مضادة للكهرباء الاستاتيكية من أجل نقل آمن.

ملخص الحماية من التفريغ الإلكتروني (ESD)


يوصى بأن يقوم جميع فنيي الخدمات في الموقع باستخدام شريط تأريض المعصم السلبي التقليدي والخاص بالتفريغ الإلكتروني وحصيرة مضادة للكهرباء الإستاتيكية عند صيانة منتجات Dell. وبالإضافة إلى ذلك، من الضروري أن يحتفظ الفنيون بالأجزاء الحساسة عن جميع الأجزاء العازلة أثناء إجراء الخدمة وأن يستخدموا الحقائب مضادة للكهرباء الإستاتيكية لنقل المكونات الحساسة.

نقل المكونات الحساسة

عند نقل المكونات الحساسة للتفريغ الإلكتروني مثل قطع الغيار أو الأجزاء المطلوب إعادتها إلى Dell، من الضروري وضع هذه الأجزاء في حقائب مضادة للكهرباء الإستاتيكية من أجل نقل آمن.

بعد العمل داخل جهاز الكمبيوتر الخاص بك

عن المهمة

 **تنبيه:** قد يؤدي ترك المسامير اللولبية المتناثرة أو المفكوكة داخل جهاز الكمبيوتر إلى إلحاق الضرر بجهاز الكمبيوتر الخاص بك بشدة.

الخطوات

1. قم بإعادة تركيب جميع المسامير اللولبية وتأكد من عدم وجود مسامير لولبية مفكوكة بداخل جهاز الكمبيوتر الخاص بك.
2. قم بتوصيل أي أجهزة خارجية أو أجهزة طرفية أو كابلات قمت بإزالتها قبل العمل داخل جهاز الكمبيوتر الخاص بك.
3. قم بإعادة وضع أي بطاقات وسائط أو أقراص أو أي أجزاء أخرى قمت بإزالتها قبل العمل داخل جهاز الكمبيوتر الخاص بك.
4. قم بتوصيل جهاز الكمبيوتر الخاص بك وجميع الأجهزة المتصلة بالمنافذ الكهربائية الخاصة بها.
5. قم بتشغيل جهاز الكمبيوتر الخاص بك.

إزالة المكونات وتركيبها

❗ **ملاحظة:** قد تختلف الصور الموجودة في هذا المستند عن جهاز الكمبيوتر الخاص بك وذلك حسب التكوين الذي طلبته.

الأدوات الموصى باستخدامها

قد تحتاج الإجراءات الواردة في هذا المستند إلى وجود الأدوات التالية:

- مفك #1 Phillips
- مفك مسطح
- مخطاط بلاستيكي

قائمة المسامير اللولبية

❗ **ملاحظة:** عند إزالة المسامير اللولبية من أحد المكونات، يوصى بتدوين نوع المسمار وكمية المسامير، ثم وضعها في علبة التخزين المخصصة لها. وهذا لضمان صحة عدد المسامير اللولبية المستعادة ونوعها عند إعادة وضع المكون.

❗ **ملاحظة:** تحتوي بعض أجهزة الكمبيوتر على أسطح مغناطيسية. تأكد من عدم ترك المسامير اللولبية مربوطة بهذا السطح عند إعادة وضع المكون.

❗ **ملاحظة:** قد يختلف لون المسمار وفقاً للتهيئة المطلوبة.

جدول 1. قائمة المسامير اللولبية

المكون	مثبت بـ	نوع المسمار اللولبي	الكمية	صورة مسمار لولبي
غطاء القاعدة	مجموعة مسند راحة اليد ولوحة المفاتيح	M2x7	6	 ❗ ملاحظة: لون المسمار قد يختلف وفقاً للتكوين المطلوب.
بطارية ذات 3 خلايا	مجموعة مسند راحة اليد ولوحة المفاتيح	M2x3	2	
بطارية ذات 4 خلايا	مجموعة مسند راحة اليد ولوحة المفاتيح	M2x3	3	
محرك الأقراص المزود بذاكرة مصنوعة من مكونات صلبة	دعامة محرك الأقراص المزود بذاكرة مصنوعة من مكونات صلبة	M2x3	1	
المروحة اليسرى	مجموعة مسند راحة اليد ولوحة المفاتيح	M2x3	2	
المروحة اليمنى	مجموعة مسند راحة اليد ولوحة المفاتيح	M2x3	2	
حامل البطاقة اللاسلكية	لوحة النظام	M2x3	1	
دعامة لوحة اللمس	مجموعة مسند راحة اليد ولوحة المفاتيح	مسمار لولبي M2L2 كبير الرأس	7	
دعامة منفذ USB 3.1 من النوع C	لوحة النظام	M2x3	2	

جدول 1. قائمة المسامير اللولبية (بتبع)

المكون	مثبت بـ	نوع المسمار اللولبي	الكمية	صورة مسمار لولبي
دعامات المفصلة	مجموعة مسند راحة اليد ولوحة المفاتيح	M2.5x5	4	
دعامات المفصلة	شاشة العرض	M2.5x2.5 كبير الرأس	12	
دعامات المفصلة	شاشة العرض	M2x2.5	2	
لوحة الإدخال/الإخراج	مجموعة مسند راحة اليد ولوحة المفاتيح	M2x3	2	
لوحة النظام	دعم كيلوبايت	مسمار لولبي M2L2 كبير الرأس	2	

غطاء القاعدة

إزالة غطاء القاعدة

المتطلبات

1. اتبع الإجراءات الواردة في قبل العمل داخل جهاز الكمبيوتر الخاص بك.

عن المهمة

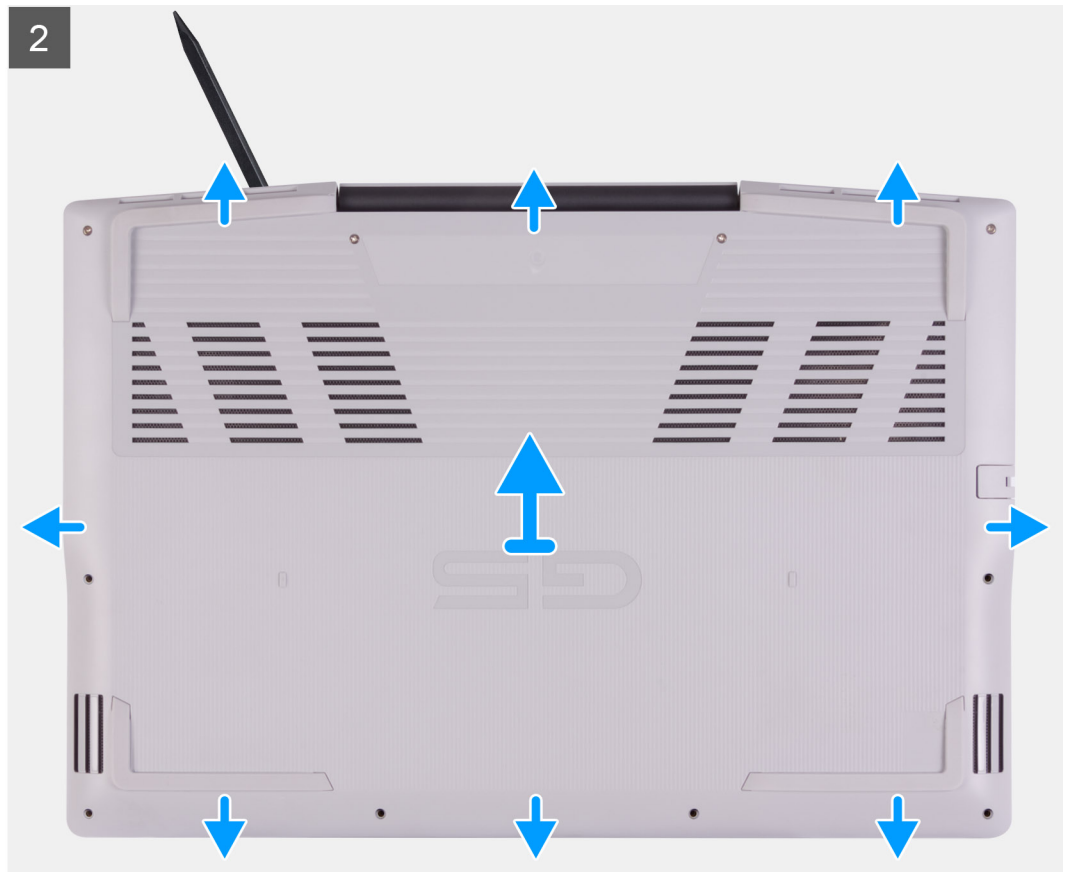
توضح الصور التالية موقع غطاء القاعدة وتقدم تمثيلاً مرئياً لإجراء الإزالة.

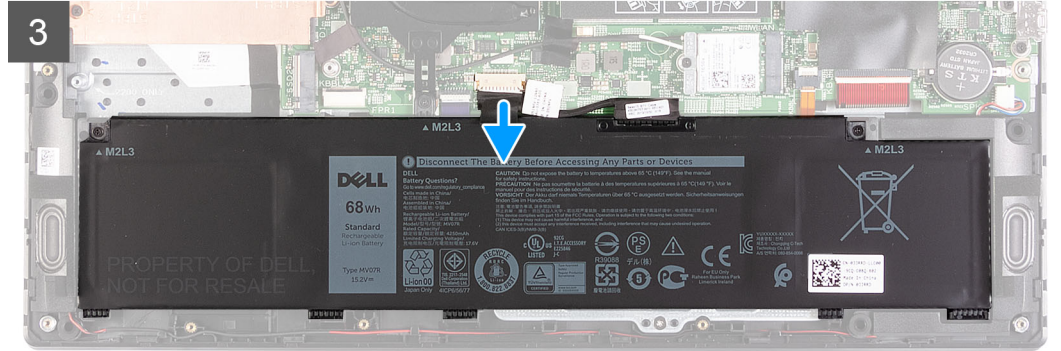
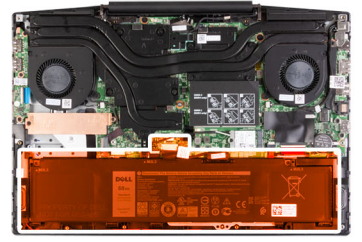


6x
M2x7



4x





الخطوات

1. قم بفك المسامير اللولبية الأربعة المثبتة لغطاء القاعدة في مجموعة مسند راحة اليد ولوحة المفاتيح.
2. قم بإزالة المسامير اللولبية الستة (M2x7) المثبتة لغطاء القاعدة في مجموعة مسند راحة اليد ولوحة المفاتيح.
- ⚠ **تنبيه:** لا تسحب غطاء القاعدة أو ترفعه من الجزء الجانبي الموجودة به المفصلات؛ حيث قد يؤدي ذلك إلى إتلاف غطاء القاعدة.
3. بداية من الركن العلوي الأيسر، استخدم مخطاطًا بلاستيكيًا لرفع غطاء القاعدة في اتجاه الأسهم لتحرير غطاء القاعدة من مجموعة مسند راحة اليد ولوحة المفاتيح.
4. ارفع غطاء القاعدة واقلبه رأسًا على عقب.
- ⓘ **ملاحظة:** تنطبق الخطوات التالية فقط إذا كنت ترغب في إزالة المزيد من المكونات الأخرى من جهاز الكمبيوتر.
5. افصل كابل LED عن لوحة النظام، إن أمكن.
6. باستخدام لسان السحب، افصل كابل البطارية عن لوحة النظام.
7. اقلب الكمبيوتر واضغط على زر التشغيل لمدة 15 ثانية لتفريغ الطاقة الزائدة.

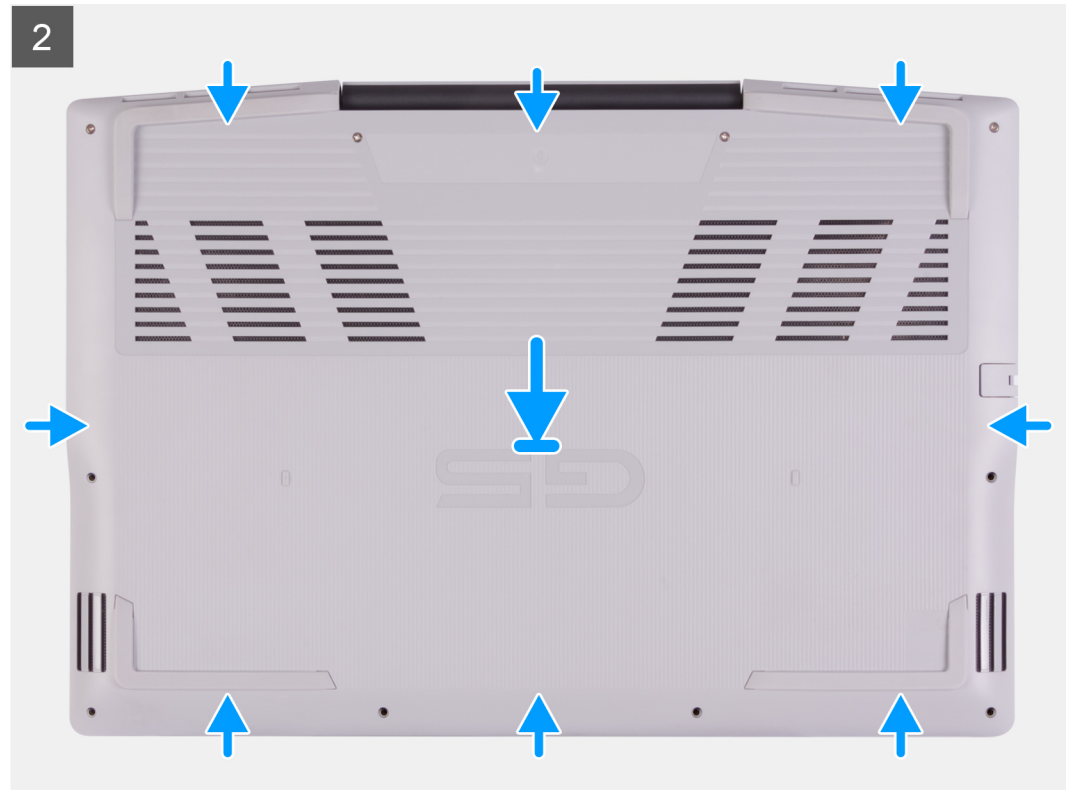
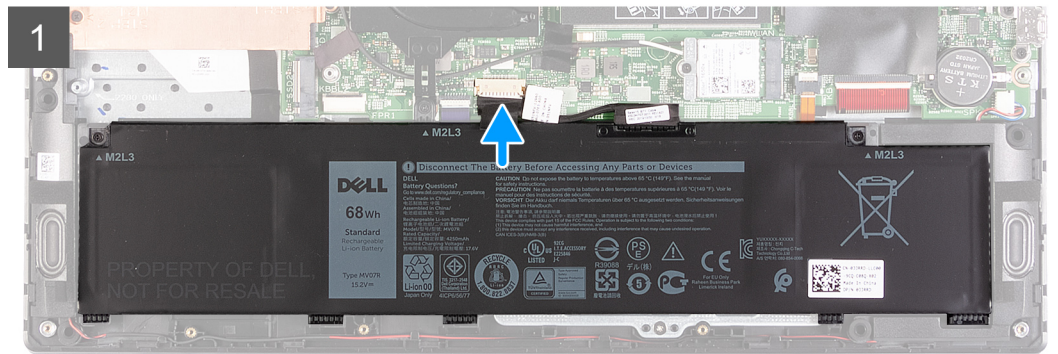
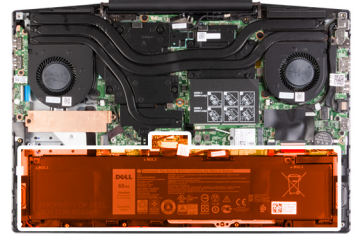
تركيب غطاء القاعدة

المتطلبات

إذا كنت بصدد استبدال أحد المكونات، فقم بإزالة المكون الموجود قبل تنفيذ إجراء التركيب.

عن المهمة

توضح الصورة التالية موقع غطاء القاعدة وتقدم تمثيلاً مرئياً لإجراء التركيب.





6x
M2x7



4x



الخطوات

1. قم بتوصيل كابل البطارية بلوحة النظام، إن أمكن.
2. قم بتوصيل كابل LED بلوحة النظام، إن أمكن.
3. قم بمحاذاة فتحات المسامير اللولبية الموجودة في غطاء القاعدة مع فتحات المسامير اللولبية الموجودة في مجموعة مسند راحة اليد ولوحة المفاتيح، ثم قم بتثبيت غطاء القاعدة في مكانه.
4. أعد وضع المسامير اللولبية الستة (M2x7) المثبتة لغطاء القاعدة في مجموعة مسند راحة اليد ولوحة المفاتيح.
5. أحكم ربط المسامير الأربعة اللولبية المثبتة لغطاء القاعدة في مجموعة مسند راحة اليد ولوحة المفاتيح.

الخطوات التالية

1. اتبع الإجراءات الواردة في بعد العمل داخل جهاز الكمبيوتر الخاص بك.

وحدة الذاكرة

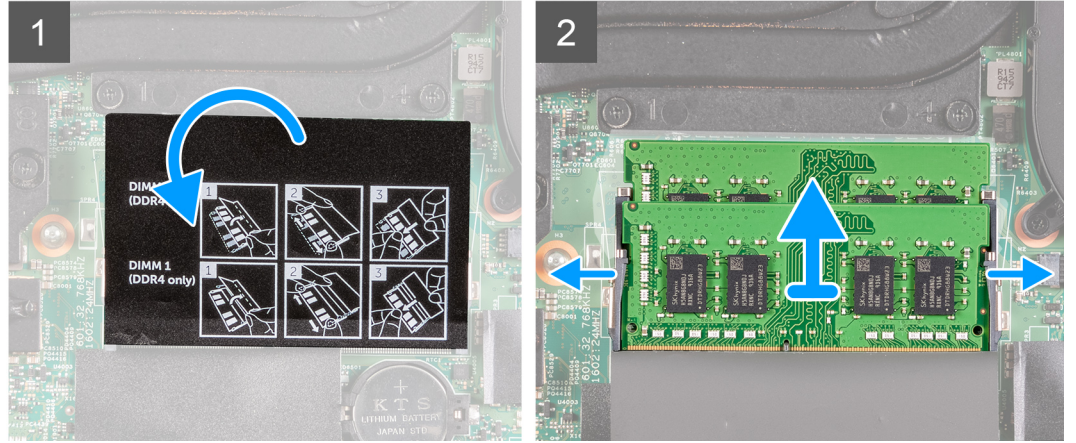
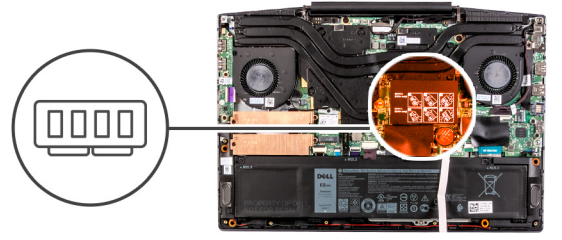
إزالة وحدة الذاكرة

المتطلبات

1. اتبع الإجراءات الواردة في قبل العمل داخل جهاز الكمبيوتر الخاص بك.
2. قم بإزالة غطاء القاعدة.

عن المهمة

توضح الصورة التالية موقع وحدات الذاكرة وتقدم تمثيلاً مرئياً لإجراء الإزالة.



الخطوات

1. أدر غطاء مايلاز للعثور على وحدة الذاكرة.
2. استخدم أطراف أصابعك لفصل مشابك التثبيت الموجودة على طرفي فتحة وحدة الذاكرة بعناية حتى تبرز وحدة الذاكرة للخارج.
3. قم بإزالة وحدة الذاكرة من فتحة وحدة الذاكرة.

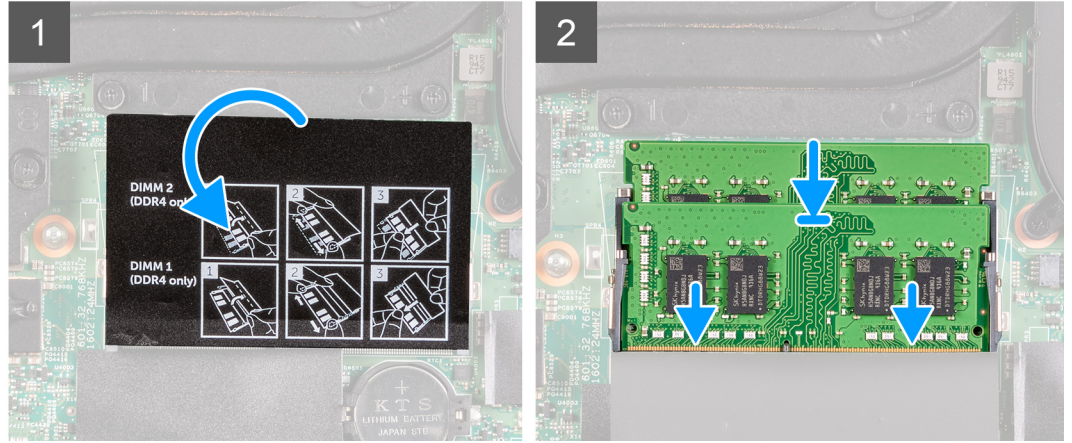
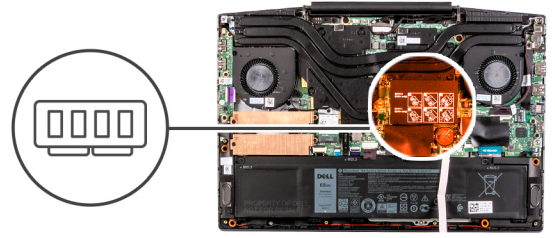
تركيب وحدة الذاكرة

المتطلبات

إذا كنت بصدد استبدال أحد المكونات، فقم بإزالة المكون الموجود قبل تنفيذ إجراء التركيب.

عن المهمة

توضح الصورة التالية موقع وحدة الذاكرة وتقدم تمثيلاً مرئياً لإجراء التركيب.



الخطوات

1. أدر غطاء مايكلر للعثور على فتحة وحدة الذاكرة.
 2. قم بمحاذاة الفتحة الموجودة في وحدة الذاكرة مع اللسان الموجود في فتحة وحدة الذاكرة.
 3. قم بإزاحة وحدة الذاكرة بثنبات داخل الفتحة بزواوية.
 4. اضغط على وحدة الذاكرة حتى تستقر في مكانها وتصدر تكة.
- ملاحظة:** إذا لم تسمع صوت استقرار وحدة الذاكرة في موضعها، فقم بإزالتها وإعادة تركيبها.

الخطوات التالية

1. قم بتركيب غطاء القاعدة.
2. اتبع الإجراءات الواردة في بعد العمل داخل جهاز الكمبيوتر الخاص بك.

محرك الأقراص المزود بذاكرة مصنوعة من مكونات صلبة — فتحة M.2 الأولى

إزالة محرك الأقراص المزود بذاكرة مصنوعة من مكونات صلبة 2230 الموجود في فتحة M.2 الأولى

المتطلبات

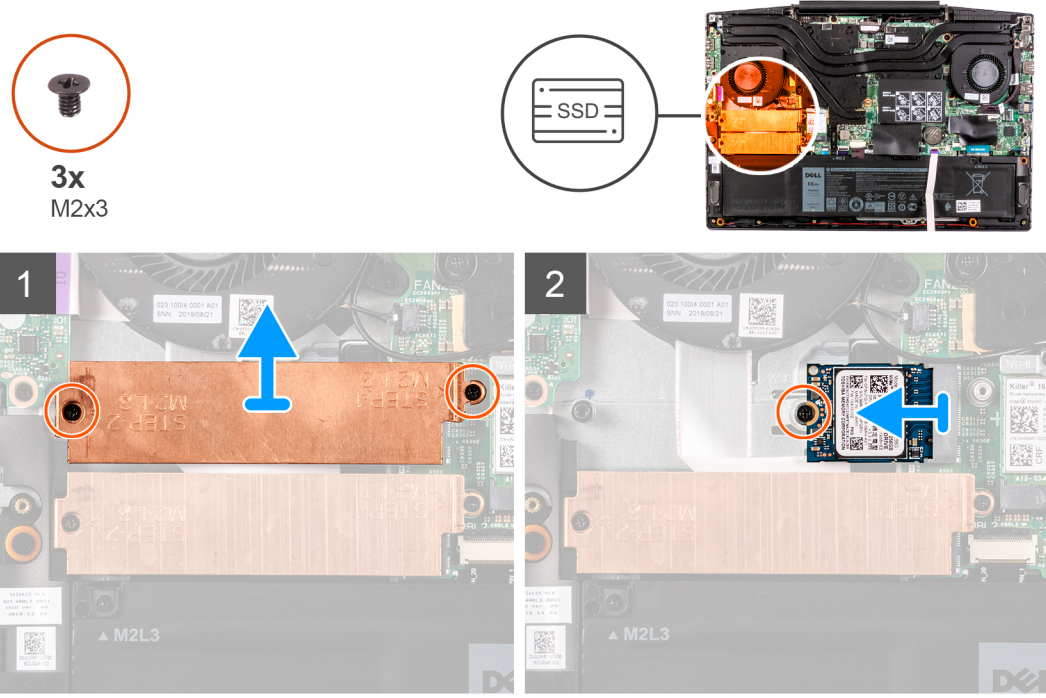
1. اتبع الإجراءات الوارد في قبل العمل داخل جهاز الكمبيوتر الخاص بك.
2. قم بإزالة غطاء القاعدة.

عن المهمة

ملاحظة: ينطبق هذا الإجراء فقط على أجهزة الكمبيوتر المزودة بمحرك أقراص مزود بذاكرة مصنوعة من مكونات صلبة 2230 الذي تم تركيبه في فتحة M.2 الأولى.

- ملاحظة:** بناءً على التهيئة المطلوبة، قد يكون الكمبيوتر مزودًا بإحدى الوحدات التالية:
- محرك أقراص ثابتة واحد ومحرك أقراص مزود بذاكرة مصنوعة من مكونات صلبة 2230 أو 2280 واحد
 - محرك أقراص مزود بذاكرة مصنوعة من مكونات صلبة واحد من نوع 2230 و 2280

ملاحظة: بناءً على التكوين المطلوب، قد يدعم جهاز الكمبيوتر الخاص بك محرك الأقراص المزود بذاكرة مصنوعة من مكونات صلبة 2230 أو 2280 في فتحة M.2 الأولى. توضح الصورة التالية موقع محرك الأقراص المزود بذاكرة مصنوعة من مكونات صلبة 2230 الذي تم تركيبه في فتحة M.2 الأولى وتقدم تمثيلاً مرئياً لإجراء الإزالة.



الخطوات

1. قم بإزالة المسامير اللولبية (M2x3) المثبتين للواقي الحراري في محرك الأقراص المزود بذاكرة مصنوعة من مكونات صلبة ولوحة النظام.
2. ارفع الواقي الحراري عن مجموعة مسند راحة اليد ولوحة المفاتيح.
3. قم بإزالة المسامير اللولبية (M2x3) الذي يثبت محرك الأقراص المزود بذاكرة مصنوعة من مكونات صلبة بمجموعة مسند راحة اليد ولوحة المفاتيح.
4. قم بإزالة محرك الأقراص المزود بذاكرة مصنوعة من مكونات صلبة ورفعه خارج الفتحة الخاصة بمحرك أقراص SSD1 في لوحة النظام.

تركيب محرك الأقراص المزود بذاكرة مصنوعة من مكونات صلبة 2230 الموجود في فتحة M.2 الأولى

المتطلبات

إذا كنت بصدد استبدال أحد المكونات، فقم بإزالة المكون الموجود قبل تنفيذ إجراء التركيب.

عن المهمة

ملاحظة: ينطبق هذا الإجراء فقط على أجهزة الكمبيوتر المزودة بمحرك أقراص مزود بذاكرة مصنوعة من مكونات صلبة 2230 الذي تم تركيبه في فتحة M.2 الأولى.

ملاحظة: بناءً على التهيئة المطلوبة، قد يكون الكمبيوتر مزودًا بإحدى الوحدات التالية:

- محرك أقراص ثابتة واحد ومحرك أقراص مزود بذاكرة مصنوعة من مكونات صلبة 2230 أو 2280 واحد
- محرك أقراص مزود بذاكرة مصنوعة من مكونات صلبة واحد من نوع 2230 و 2280

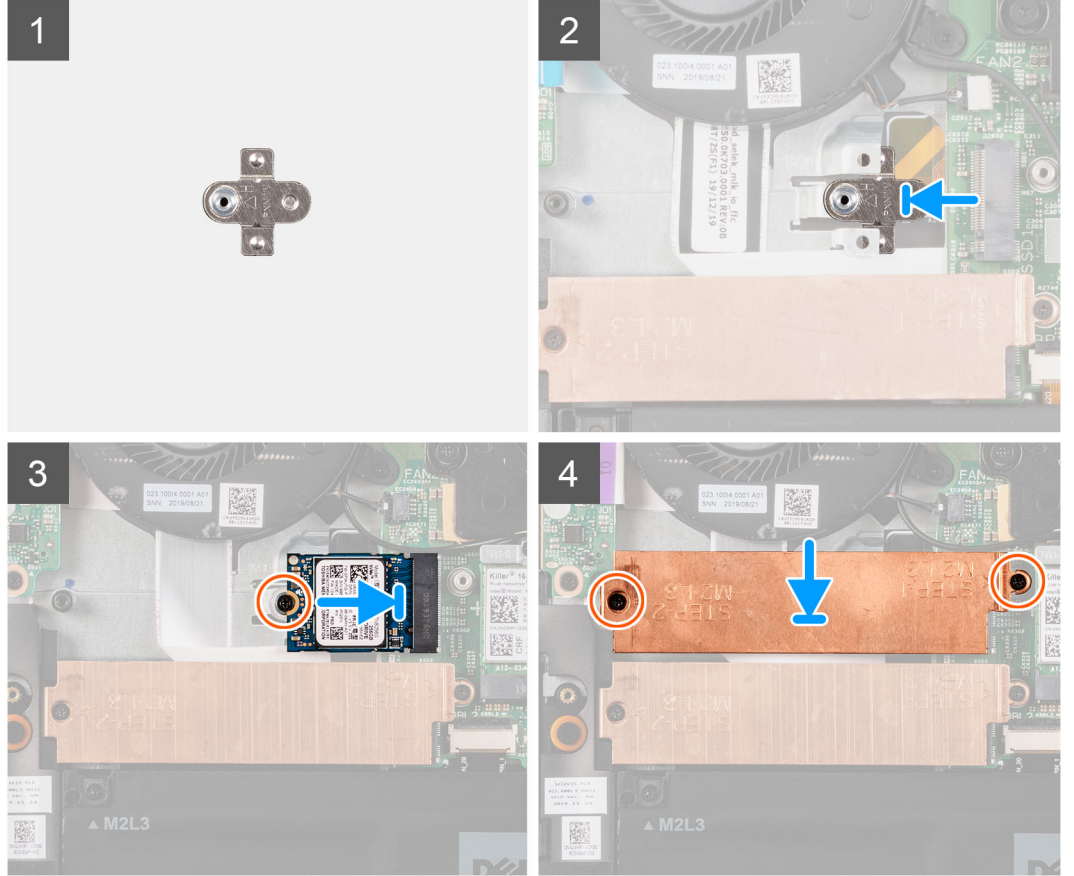
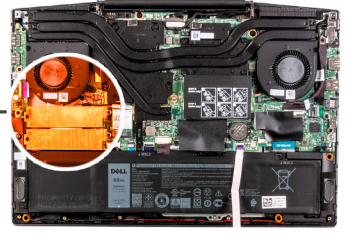
ملاحظة: بناءً على التكوين المطلوب، قد يدعم جهاز الكمبيوتر الخاص بك محرك الأقراص المزود بذاكرة مصنوعة من مكونات صلبة 2230 أو 2280 في فتحة M.2 الأولى.

ملاحظة: قم بتركيب الواقي الحراري لمحرك الأقراص المزود بذاكرة مصنوعة من مكونات صلبة، في حالة عدم تركيبه.

توضح الصورة التالية موقع محرك الأقراص المزود بذاكرة مصنوعة من مكونات صلبة 2230 الذي تم تركيبه في فتحة M.2 الأولى وتقدم تمثيلاً مرئياً لإجراء التركيب.



3x
M2x3



الخطوات

1. قم بإزالة دعامة تركيب محرك الأقراص المزود بذاكرة مصنوعة من مكونات صلبة إلى داخل الفتحة الموجودة في لوحة النظام، في حالة عدم تركيبه.
2. قم بمحاذاة السنون الموجودة في محرك الأقراص المزود بذاكرة مصنوعة من مكونات صلبة مع فتحة محرك أقراص SSD1 في لوحة النظام.
3. قم بإزالة محرك الأقراص المزود بذاكرة مصنوعة من مكونات صلبة إلى داخل فتحة محرك أقراص SSD1 الموجودة في لوحة النظام.
4. أعد وضع المسمار اللولبي (M2x3) الذي يثبت محرك أقراص الحالة الصلبة في لوحة النظام.
5. ضع الواقي الحراري بمحرك الأقراص المزود بذاكرة مصنوعة من مكونات صلبة.
6. قم بمحاذاة فتحات المسامير اللولبية الموجودة في الواقي الحراري مع فتحات المسامير اللولبية الموجودة في لوحة النظام ومجموعة مسند راحة اليد ولوحة المفاتيح.
7. أعد وضع المسمارين اللولبيين (M2x3) المثبتين للواقي الحراري في محرك الأقراص المزود بذاكرة مصنوعة من مكونات صلبة ولوحة النظام.

الخطوات التالية

1. قم بتركيب غطاء القاعدة.
2. اتبع الإجراء الوارد في بعد العمل داخل جهاز الكمبيوتر الخاص بك.

تركيب محرك الأقراص المزود بذاكرة مصنوعة من مكونات صلبة 2280 في فتحة M.2 الأولى

المتطلبات

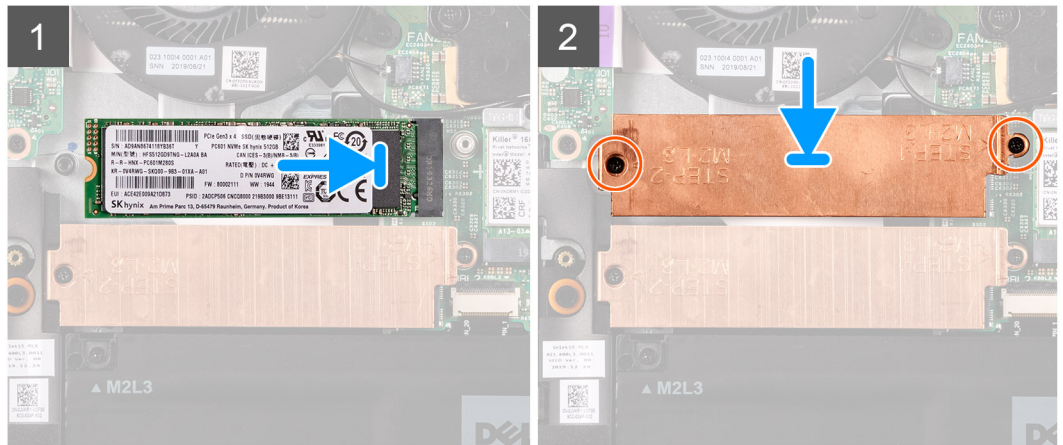
إذا كنت بصدد استبدال أحد المكونات، فقم بإزالة المكون الموجود قبل تنفيذ إجراء التركيب.

عن المهمة

ملاحظة: ينطبق هذا الإجراء فقط على أجهزة الكمبيوتر المزودة بمحرك أقراص مزود بذاكرة مصنوعة من مكونات صلبة 2280 الذي تم تركيبه في فتحة M.2 الأولى.

ملاحظة: بناءً على التكوين المطلوب، قد يدعم جهاز الكمبيوتر الخاص بك محرك الأقراص المزود بذاكرة مصنوعة من مكونات صلبة 2230 أو 2280 في فتحة M.2 الأولى.

توضح الصورة التالية موقع محرك الأقراص المزود بذاكرة مصنوعة من مكونات صلبة 2280 المركب في فتحة M.2 الأولى وتوفر تمثيلاً مرئياً لإجراء التركيب.



الخطوات

1. قم بمحاذاة الفتحات الموجودة على محرك الأقراص المزود بذاكرة مصنوعة من مكونات صلبة مع الفتحة SSD2 بلوحة النظام.
2. قم بإزاحة محرك الأقراص المزود بذاكرة مصنوعة من مكونات صلبة في الفتحة SSD2 على لوحة النظام.
3. ضع حامل محرك الأقراص المزود بذاكرة مصنوعة من مكونات صلبة على محرك الأقراص المزود بذاكرة مصنوعة من مكونات صلبة.
4. قم بمحاذاة فتحات المسامير اللولبية الموجودة في الواقي الحراري مع فتحات المسامير اللولبية الموجودة في لوحة النظام ومجموعة مسند راحة اليد ولوحة المفاتيح.
5. أعد وضع المسامير اللولبية (M2x3) المثبتين لمحرك الأقراص المزود بذاكرة مصنوعة من مكونات صلبة في لوحة النظام.

الخطوات التالية

1. قم بتركيب غطاء القاعدة.
2. اتبع الإجراءات الواردة في بعد العمل داخل جهاز الكمبيوتر الخاص بك.

إزالة محرك الأقراص المزود بذاكرة مصنوعة من مكونات صلبة 2280 من فتحة M.2 الأولى

المتطلبات

1. اتبع الإجراءات الواردة في قبل العمل داخل جهاز الكمبيوتر الخاص بك.
2. قم بإزالة غطاء القاعدة.

عن المهمة

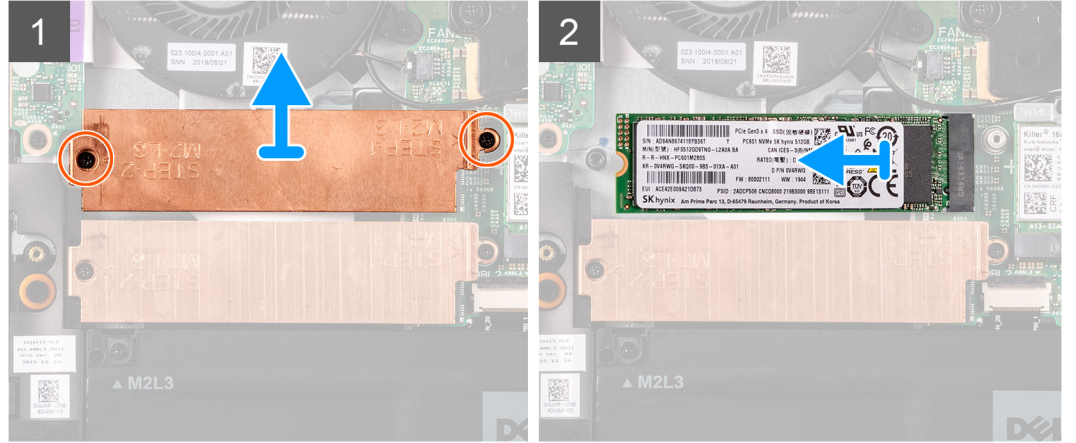
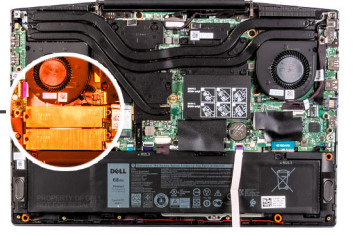
ملاحظة: ينطبق هذا الإجراء فقط على أجهزة الكمبيوتر المزودة بمحرك أقراص مزود بذاكرة مصنوعة من مكونات صلبة 2280 الذي تم تركيبه في فتحة M.2 الأولى.

ملاحظة: بناءً على التكوين المطلوب، قد يدعم جهاز الكمبيوتر الخاص بك محرك الأقراص المزود بذاكرة مصنوعة من مكونات صلبة 2230 أو 2280 في فتحة M.2 الأولى.

توضح الصورة التالية موقع محرك الأقراص المزود بذاكرة مصنوعة من مكونات صلبة 2280 المركب في فتحة M.2 الأولى وتوفر تمثيلاً مرئياً لإجراء الإزالة.



2x
M2x3



الخطوات

1. قم بإزالة المسامير اللولبية (M2x3) المتبنيين للواقى الحراري في لوحة النظام ومجموعة مسند راحة اليد ولوحة المفاتيح.
2. ارفع الواقى الحراري عن مجموعة مسند راحة اليد ولوحة المفاتيح.
3. قم بإزاحة محرك الأقراص المزود بذاكرة مصنوعة من مكونات صلبة وإزالته من الفتحة SSD1 في لوحة النظام.

محرك أقراص مزود بذاكرة مصنوعة من مكونات صلبة — فتحة M.2 الثانية

إزالة محرك الأقراص المزود بذاكرة مصنوعة من مكونات صلبة 2280 الموجود في فتحة M.2 الثانية

المتطلبات

1. اتبع الإجراء الوارد في قبل العمل داخل جهاز الكمبيوتر الخاص بك.
2. قم بإزالة غطاء القاعدة.

عن المهمة

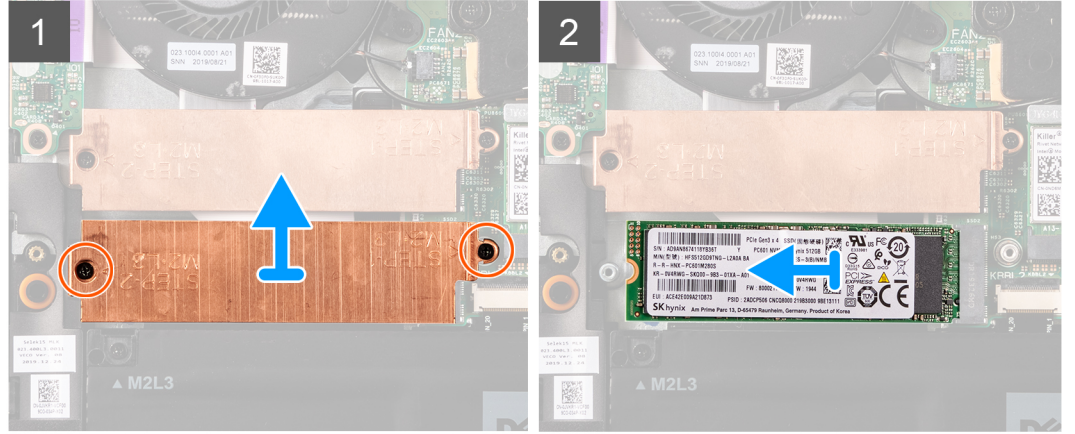
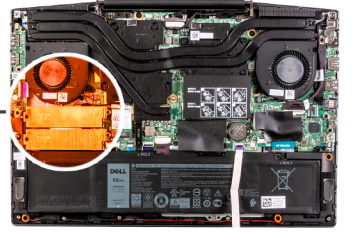
توضح الصورة التالية موقع محرك الأقراص المزود بذاكرة مصنوعة من مكونات صلبة 2280 في فتحة M.2 الثانية وتقدم تمثيلاً مرئياً لإجراء الإزالة.

ملاحظة: بناءً على التهيئة المطلوبة، قد يكون الكمبيوتر مزوداً بإحدى الوحدات التالية:

- محرك أقراص ثابتة واحد ومحرك أقراص مزود بذاكرة مصنوعة من مكونات صلبة 2230 أو 2280 واحد
- محرك أقراص مزود بذاكرة مصنوعة من مكونات صلبة واحد من نوع 2230 و2280



2x
M2x3



الخطوات

1. قم بإزالة المسامير اللولبيين (M2x3) المثبتين لدعامة محرك الأقراص المزود بذاكرة مصنوعة من مكونات صلبة في لوحة النظام ومجموعة مسند راحة اليد ولوحة المفاتيح.
2. ارفع دعامة محرك الأقراص المزود بذاكرة مصنوعة من مكونات صلبة خارج محرك الأقراص المزود بذاكرة مصنوعة من مكونات صلبة.
3. قم بإزالة محرك الأقراص المزود بذاكرة مصنوعة من مكونات صلبة ورفعه خارج الفتحة الخاصة بمحرك أقراص SSD2 في لوحة النظام.

تركيب محرك الأقراص المزود بذاكرة مصنوعة من مكونات صلبة 2280 في فتحة M.2 الثانية

المتطلبات

إذا كنت بصدد استبدال أحد المكونات، فقم بإزالة المكون الموجود قبل تنفيذ إجراء التركيب.

عن المهمة

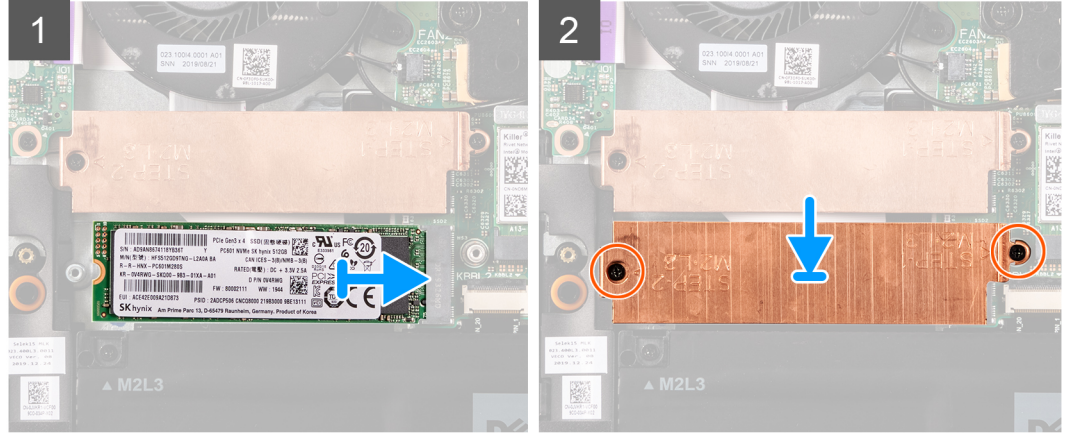
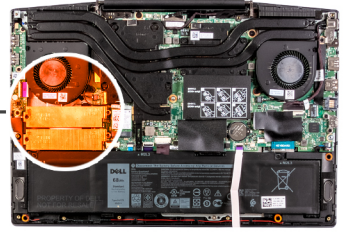
توضح الصورة التالية موقع محرك الأقراص المزود بذاكرة مصنوعة من مكونات صلبة 2280 الذي تم تركيبه في فتحة M.2 الثانية وتقدم تمثيلاً مرئياً لإجراء التركيب.

ملاحظة: بناءً على التهيئة المطلوبة، قد يكون الكمبيوتر مزوداً بإحدى الوحدات التالية:

- محرك أقراص ثابتة واحد ومحرك أقراص مزود بذاكرة مصنوعة من مكونات صلبة 2230 أو 2280 واحد
- محرك أقراص مزود بذاكرة مصنوعة من مكونات صلبة واحد من نوع 2280 و 2230



2x
M2x3



الخطوات

1. قم بمحاذاة الفتحات الموجودة على محرك الأقراص المزود بذاكرة مصنوعة من مكونات صلبة مع الفتحة SSD2 بلوحة النظام.
2. قم بإزاحة محرك الأقراص المزود بذاكرة مصنوعة من مكونات صلبة في الفتحة SSD2 على لوحة النظام.
3. ضع دعامة محرك الأقراص المزود بذاكرة مصنوعة من مكونات صلبة في محرك الأقراص المزود بذاكرة مصنوعة من مكونات صلبة.
4. قم بمحاذاة فتحات المسامير اللولبية الموجودة في دعامة محرك الأقراص المزود بذاكرة مصنوعة من مكونات صلبة مع فتحات المسامير اللولبية الموجودة بلوحة النظام ومجموعة مسند راحة اليد ولوحة المفاتيح.
5. أعد وضع المسامير اللولبيين (M2x3) المثبتين لمحرك الأقراص المزود بذاكرة مصنوعة من مكونات صلبة في لوحة النظام.

الخطوات التالية

1. قم بتركيب غطاء القاعدة.
2. اتبع الإجراء الوارد في بعد العمل داخل جهاز الكمبيوتر الخاص بك.

البطارية

إزالة البطارية ذات 3 خلايا

المتطلبات

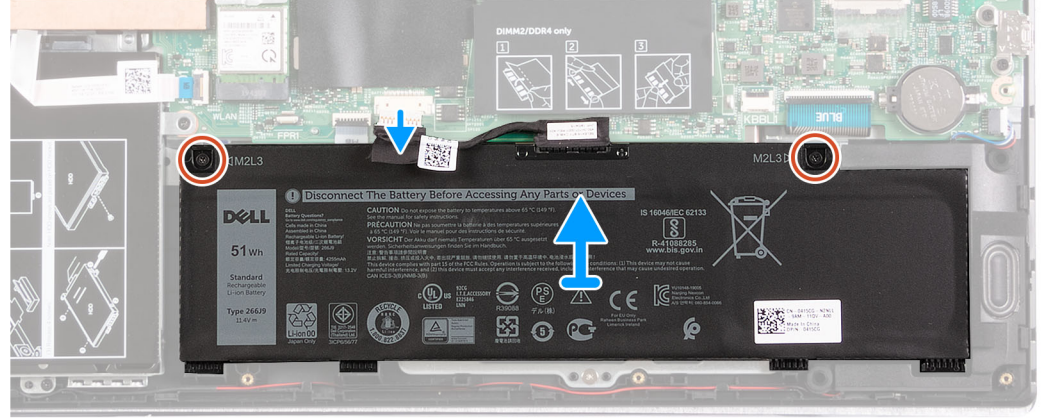
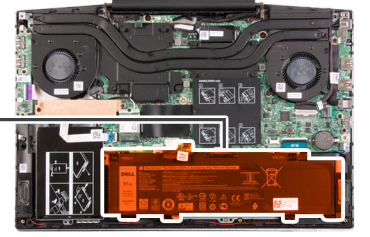
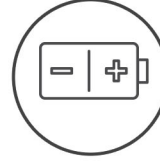
1. اتبع الإجراءات الواردة في قبل العمل داخل جهاز الكمبيوتر الخاص بك.
2. قم بإزالة غطاء القاعدة.

عن المهمة

توضح الصورة التالية موقع البطارية وتقدم تمثيلاً مرئياً لإجراء الإزالة.



2x
M2X3



الخطوات

1. قم بإزالة المسمارين اللولبيين (M2x3) اللذين يثبتان البطارية بمجموعة مسند راحة اليد ولوحة المفاتيح.
2. افصل كابل البطارية عن لوحة النظام، إن أمكن.
3. ارفع البطارية خارج مجموعة مسند راحة اليد ولوحة المفاتيح.

تركيب البطارية ذات 3 خلايا

المتطلبات

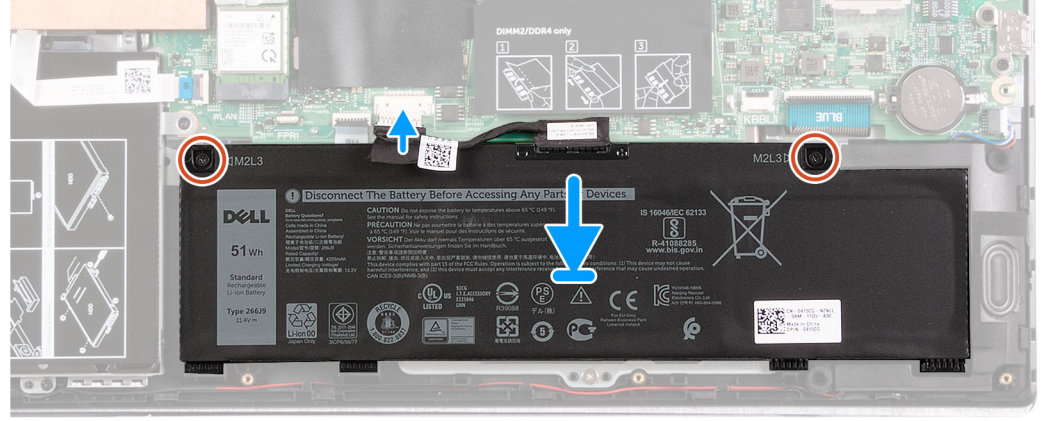
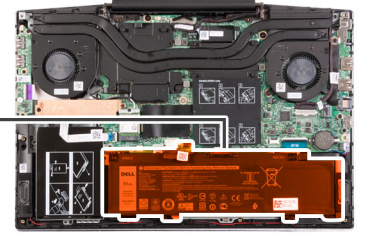
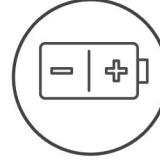
إذا كنت بصدد استبدال أحد المكونات، فقم بإزالة المكون الموجود قبل تنفيذ إجراء التركيب.

عن المهمة

توضح الصورة التالية موقع البطارية وتقدم تمثيلاً مرئياً لإجراء التركيب.



2x
M2X3



الخطوات

1. قم بمحاذاة فتحات المسامير اللولبية الموجودة في البطارية مع فتحات المسامير اللولبية الموجودة في مجموعة مسند راحة اليد ولوحة المفاتيح.
2. أعد وضع المسامير اللولبية (M2X3) المثبتين للبطارية في مجموعة مسند راحة اليد ولوحة المفاتيح.
3. قم بتوصيل كابل البطارية بلوحة النظام.

الخطوات التالية

1. قم بتركيب غطاء القاعدة.
2. اتبع الإجراءات الواردة في بعد العمل داخل جهاز الكمبيوتر الخاص بك.

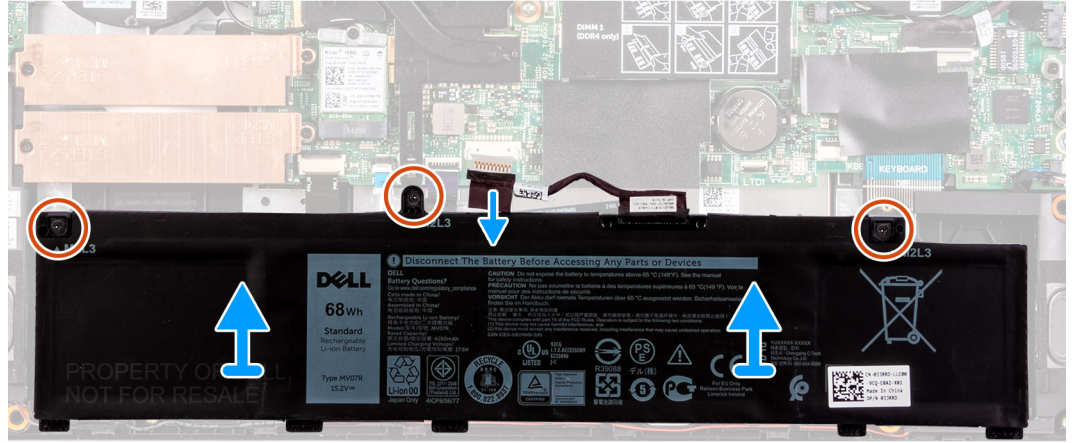
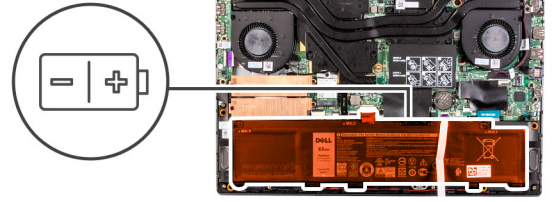
إزالة البطارية ذات 4 خلايا

المتطلبات

1. اتبع الإجراءات الواردة في قبل العمل داخل جهاز الكمبيوتر الخاص بك.
2. قم بإزالة غطاء القاعدة.

عن المهمة

توضح الصورة التالية موقع البطارية وتقدم تمثيلاً مرئياً لإجراء الإزالة.



الخطوات

1. قم بإزالة المسامير اللولبية الثلاثة (M2x3) المثبتة للبطارية في مجموعة مسند راحة اليد ولوحة المفاتيح.
2. افصل كابل البطارية عن لوحة النظام، إن أمكن.
3. ارفع البطارية خارج مجموعة مسند راحة اليد ولوحة المفاتيح.

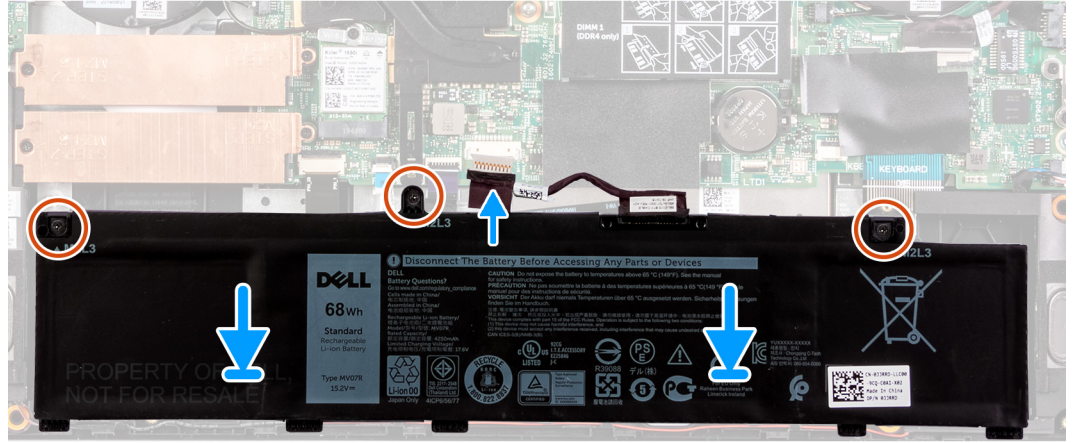
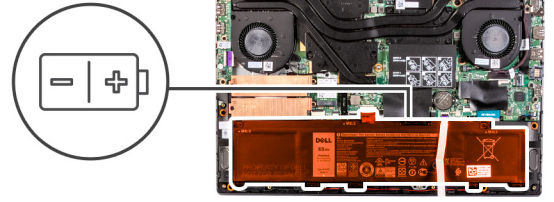
تركيب البطارية ذات 4 خلايا

المتطلبات

إذا كنت بصدد استبدال أحد المكونات، فقم بإزالة المكون الموجود قبل تنفيذ إجراء التركيب.

عن المهمة

توضح الصورة التالية موقع البطارية وتقدم تمثيلاً مرئياً لإجراء التركيب.



الخطوات

1. قم بمحاذاة فتحات المسامير اللولبية الموجودة في البطارية مع فتحات المسامير اللولبية الموجودة في مجموعة مسند راحة اليد ولوحة المفاتيح.
2. أعد وضع المسامير اللولبية الثلاثة (M2x3) المثبتة للبطارية في مجموعة مسند راحة اليد ولوحة المفاتيح.
3. قم بتوصيل كابل البطارية بلوحة النظام.

الخطوات التالية

1. قم بتركيب غطاء القاعدة.
2. اتبع الإجراءات الواردة في بعد العمل داخل جهاز الكمبيوتر الخاص بك.

البطاقة اللاسلكية

إزالة بطاقة WLAN

المتطلبات

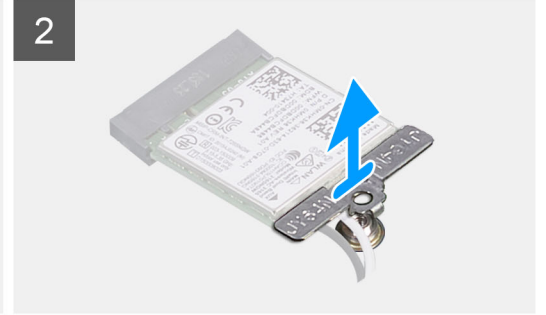
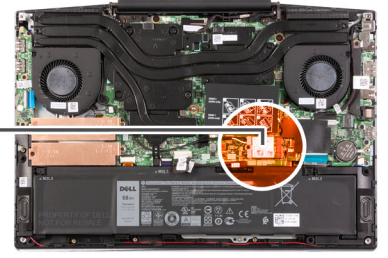
1. اتبع الإجراءات الواردة في قبل العمل داخل جهاز الكمبيوتر الخاص بك.
2. قم بإزالة غطاء القاعدة.

عن المهمة

توضح الصورة التالية موقع بطاقة WLAN وتقدم تمثيلاً مرئياً لإجراء الإزالة.



1x
M2x3



الخطوات

1. قم بإزالة المسامير اللولبية (M2x3) الذي يثبت بطاقة WLAN في لوحة النظام.
2. قم بإزالة الدعامة المثبتة لبطاقة WLAN في لوحة النظام.
3. افصل كابلات الهوائي عن بطاقة WLAN.
4. قم بإزاحة بطاقة WLAN وإزالتها خارج فتحة بطاقة WLAN.

تركيب بطاقة WLAN

المتطلبات

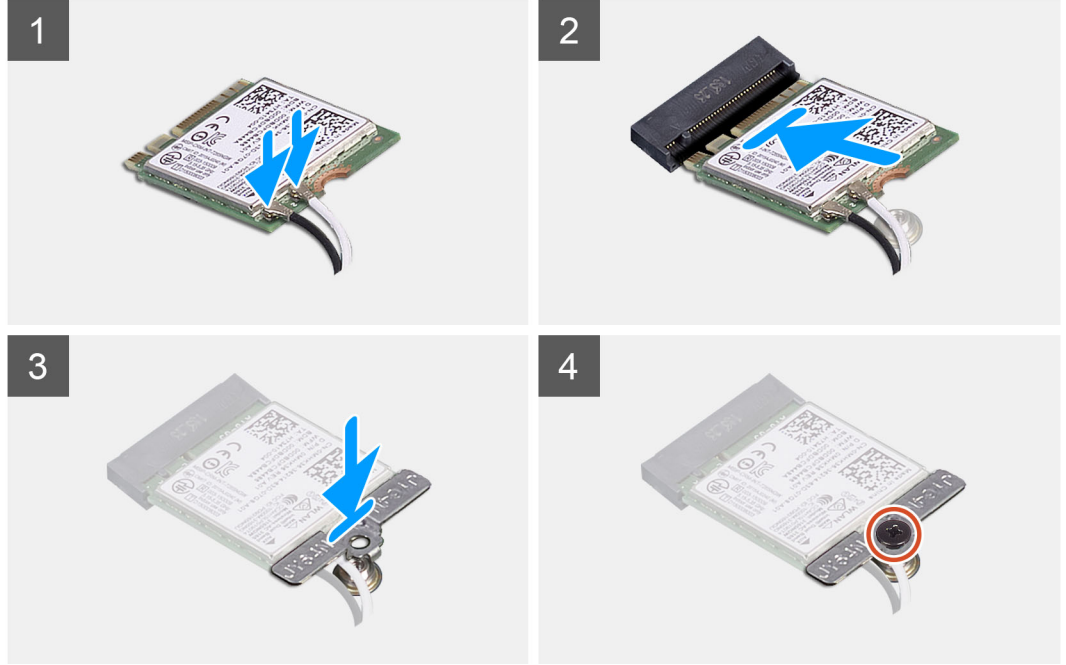
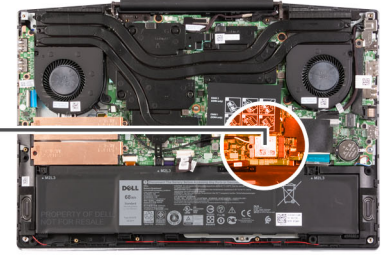
إذا كنت بصدد استبدال أحد المكونات، فقم بإزالة المكون الموجود قبل تنفيذ إجراء التركيب.

عن المهمة

توضح الصورة التالية موقع بطاقة WLAN وتقدم تمثيلاً مرئياً لإجراء التركيب.



1x
M2x3



الخطوات

1. صل كابلات الهوائي ببطاقة WLAN.
- يوضح الجدول التالي نظام ألوان كابلات الهوائي لبطاقة الاتصال اللاسلكي التي يدعمها جهاز الكمبيوتر الخاص بك.

جدول 2. نظام ألوان كابلات الهوائي

لون كابل الهوائي	الموصلات الموجودة في البطاقة اللاسلكية
أبيض	الكابل الرئيسي (مثلث أبيض)
أسود	الكابل الإضافي (مثلث أسود)

2. قم بمحاذاة السن الموجود في بطاقة WLAN مع اللسان الموجود في فتحة بطاقة WLAN، وأدخل بطاقة WLAN بزاوية في فتحة بطاقة WLAN.
3. قم بمحاذاة دعامة بطاقة WLAN ووضعها ببطاقة WLAN.
4. أعد وضع المسمار اللولبي (M2x3) لتثبيت بطاقة WLAN بلوحة النظام.

الخطوات التالية

1. قم بتركيب غطاء القاعدة.
2. اتبع الإجراءات الواردة في بعد العمل داخل جهاز الكمبيوتر الخاص بك.

مكبرات الصوت

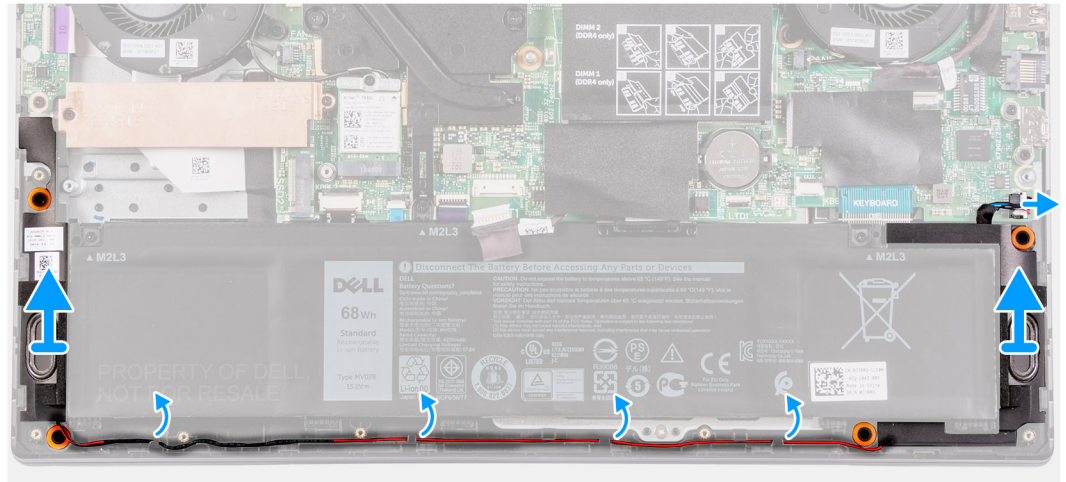
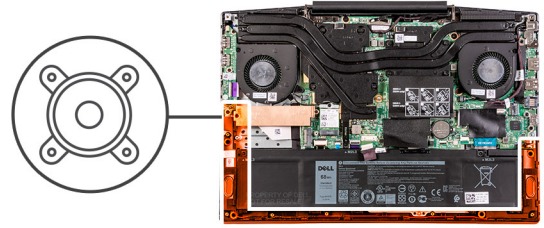
إزالة مكبرات الصوت

المتطلبات

1. اتبع الإجراءات الواردة في قبل العمل داخل جهاز الكمبيوتر الخاص بك.
2. قم بإزالة غطاء القاعدة.

عن المهمة

توضح الصورة التالية موقع مكبرات الصوت وتقدم تمثيلاً مرئياً لإجراء الإزالة.



الخطوات

1. افصل كابل مكبر الصوت من لوحة النظام.
2. انتبه إلى مسار توجيه الكابل الذي يوصل مكبر الصوت الأيسر بمكبر الصوت الأيمن، وقم بإزالته من أدلة التوجيه الموجودة في مجموعة مسند راحة اليد ولوحة المفاتيح. **ملاحظة:** لاحظ مكان المثبتات المطاطية قبل رفع مكبرات الصوت.
3. ارفع مكبرات الصوت، مع الكابل الخاص به، عن مجموعة مسند راحة اليد ولوحة المفاتيح.

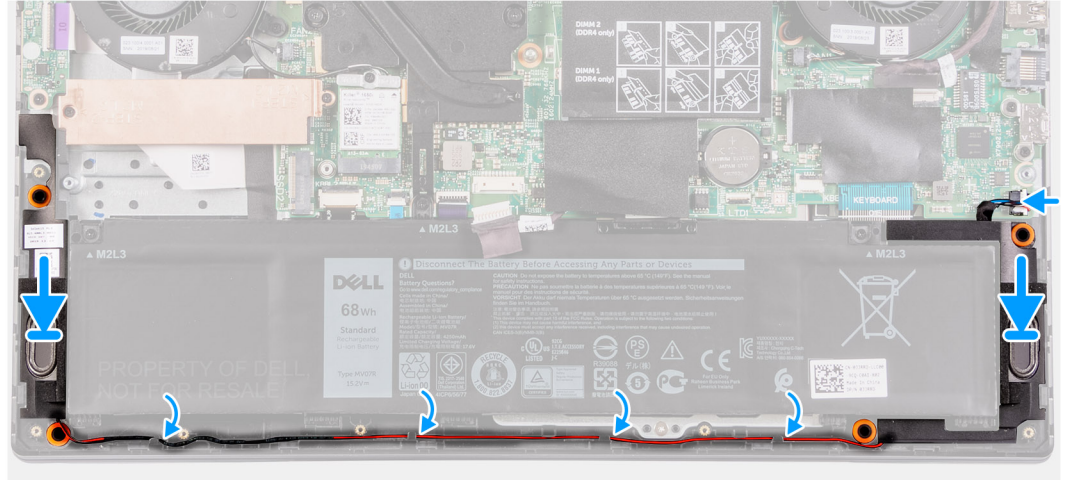
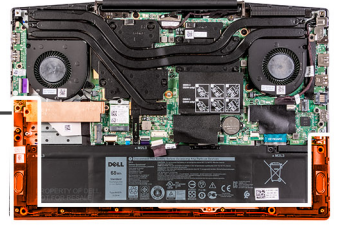
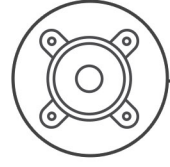
تركيب مكبرات الصوت

المتطلبات

إذا كنت بصدد استبدال أحد المكونات، فقم بإزالة المكون الموجود قبل تنفيذ إجراء التركيب.

عن المهمة

توضح الصورة التالية موقع مكبرات الصوت وتقدم تمثيلاً مرئياً لإجراء التركيب.



الخطوات

1. باستخدام أعمدة المحاذاة وحلقات التثبيت المطاطية، ضع مكبرات الصوت داخل الفتحات الموجودة في مجموعة مسند راحة اليد ولوحة المفاتيح. **ملاحظة:** إذا خرجت حلقات التثبيت المطاطية لمكبرات الصوت عند إزالة مكبرات الصوت، فأدخلها مرة أخرى في مكانها قبل إعادة وضع مكبرات الصوت.
2. قم بتوجيه كابل مكبر الصوت عبر أدلة التوجيه الموجودة في مجموعة مسند راحة اليد ولوحة المفاتيح.
3. قم بتوصيل كابل مكبر الصوت بلوحة النظام.

الخطوات التالية

1. قم بتركيب غطاء القاعدة.
2. اتبع الإجراءات الواردة في بعد العمل داخل جهاز الكمبيوتر الخاص بك.

البطارية الخلية المصغرة

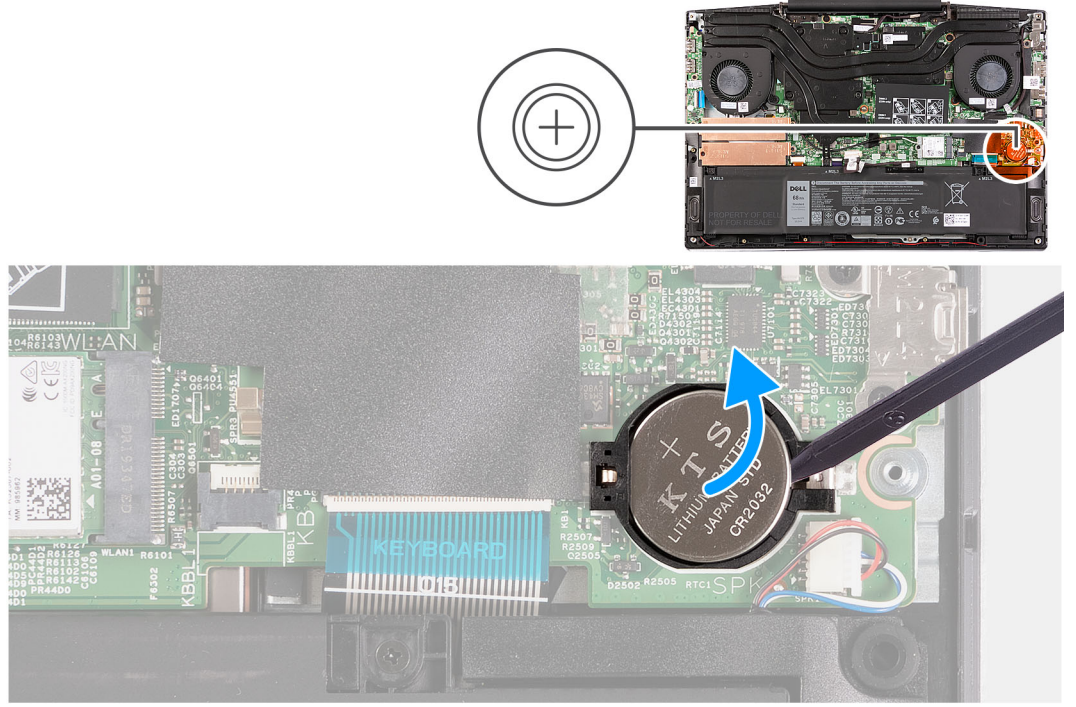
إزالة البطارية الخلية المصغرة

المتطلبات

1. اتبع الإجراءات الواردة في قبل العمل داخل جهاز الكمبيوتر الخاص بك.
2. قم بإزالة غطاء القاعدة.

عن المهمة

توضح الصورة التالية موقع البطارية الخلية المصغرة وتقدم تمثيلاً مرئياً لإجراء الإزالة.



الخطوات

باستخدام مخطاط بلاستيكي، ارفع البطارية الخلوية المصغرة خارج فتحة البطارية الخلوية المصغرة الموجودة على لوحة النظام.

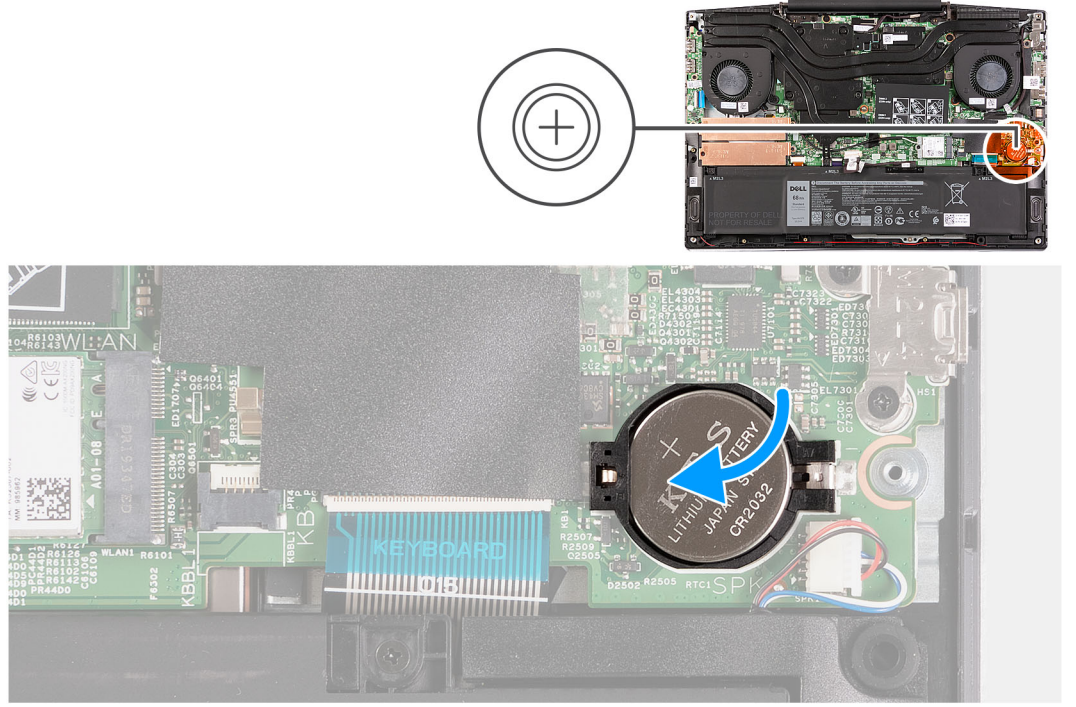
تركيب البطارية الخلوية المصغرة

المتطلبات

إذا كنت بصدد استبدال أحد المكونات، فقم بإزالة المكون الموجود قبل تنفيذ إجراء التركيب.

عن المهمة

توضح الصورة التالية موقع البطارية الخلوية المصغرة وتقدم تمثيلاً مرئياً لإجراء التركيب.



الخطوات

1. ضع البطارية الخلوية المصغرة في فتحة البطارية الخلوية المصغرة مع جعل الجانب الموجب متجهًا لأعلى.
2. قم بتثبيت البطارية الخلوية المصغرة في مكانها.

الخطوات التالية

1. قم بتركيب غطاء القاعدة.
2. اتبع الإجراءات الواردة في بعد العمل داخل جهاز الكمبيوتر الخاص بك.

منفذ مهائئ التيار

إزالة منفذ مهائئ التيار

المتطلبات

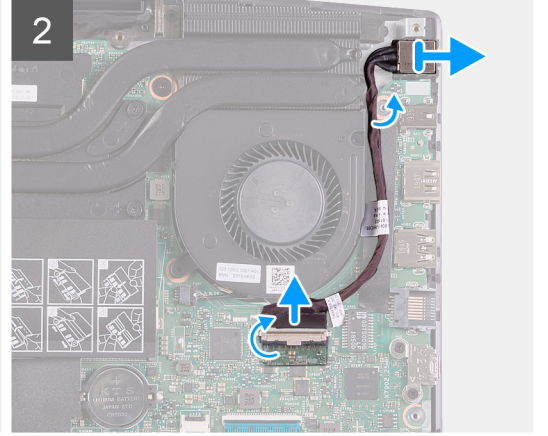
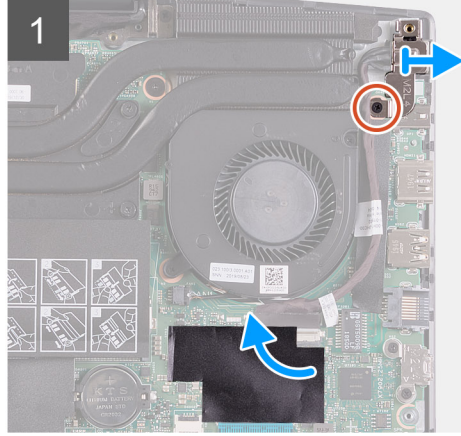
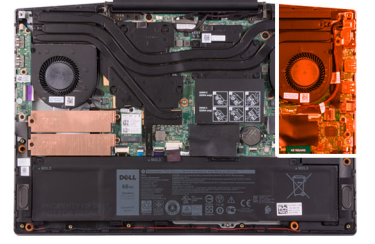
1. اتبع الإجراءات الواردة في قبل العمل داخل جهاز الكمبيوتر الخاص بك.
2. قم بإزالة غطاء القاعدة.

عن المهمة

توضح الصورة التالية موقع منفذ مهائئ التيار وتقدم تمثيلًا مرئيًا لإجراء الإزالة.



1x
M2x3



الخطوات

1. قم بإزالة المسمار اللولبي (M2x3) الموجود في دعامة منفذ مهائى التيار والمثبت لمنفذ مهائى التيار بلوحة النظام.
2. قم بإزالة دعامة منفذ مهائى التيار من لوحة النظام.
3. انزع شريط مايكلر الذي يغطي وصلة كابل منفذ مهائى التيار في لوحة النظام.
4. أعد نزع الشريط المثبت لكابل منفذ مهائى التيار في لوحة النظام.
5. افصل كابل منفذ مهائى التيار من لوحة النظام.
6. ارفع منفذ مهائى التيار، مع الكابل الخاص به، خارج مجموعة مسند راحة اليد ولوحة المفاتيح.

تركيب منفذ مهائى التيار

المتطلبات

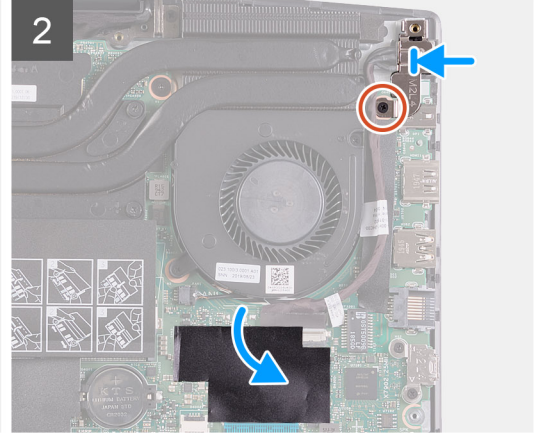
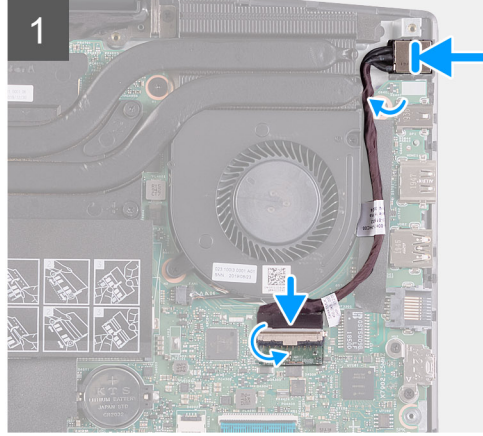
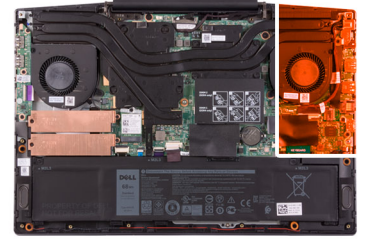
إذا كنت بصدد استبدال أحد المكونات، فقم بإزالة المكون الموجود قبل تنفيذ إجراء التركيب.

عن المهمة

توضح الصورة التالية موقع منفذ مهائى التيار وتقدم تمثيلاً مرئياً لإجراء التركيب.



1x
M2x3



الخطوات

1. ضع منفذ مهائى التيار داخل الفتحة، ثم ضع منفذ مهائى التيار داخل مجموعة مسند راحة اليد ولوحة المفاتيح.
2. قم بتوصيل كابل منفذ مهائى التيار بلوحة النظام.
3. ضع شريط مايكلر الذي يغطي وصلة كابل منفذ مهائى التيار في لوحة النظام.
4. قم بمحاذاة دعامة منفذ مهائى التيار ووضعه فوق منفذ مهائى التيار.
5. أعد وضع المسمارين اللولبيين (M2x3) لتثبيت دعامة منفذ مهائى التيار في لوحة النظام.

الخطوات التالية

1. قم بتركيب غطاء القاعدة.
2. اتبع الإجراءات الواردة في بعد العمل داخل جهاز الكمبيوتر الخاص بك.

المراوح

إزالة المروحة اليسرى

المتطلبات

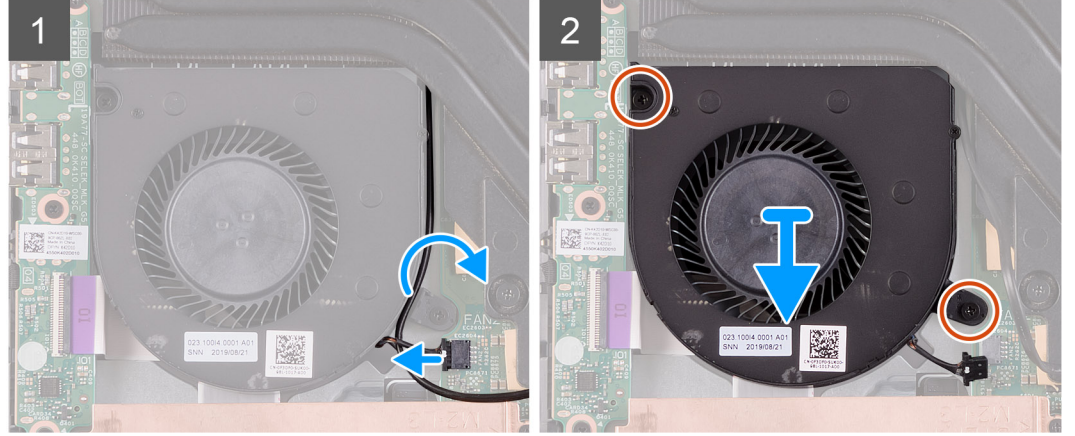
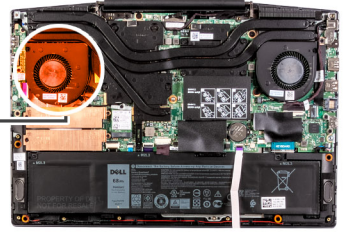
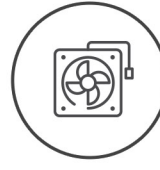
1. اتبع الإجراءات الواردة في قبل العمل داخل جهاز الكمبيوتر الخاص بك.
2. قم بإزالة غطاء القاعدة.

عن المهمة

توضح الصورة التالية موقع المروحة اليسرى وتقدم تمثيلاً مرئياً لإجراء الإزالة.



2x
M2x3



الخطوات

1. افصل كابل المروحة من لوحة النظام.
2. انتبه إلى مسار توجيه كابل WLAN وقم بإزالة كابل WLAN من المروحة اليسرى.
3. قم بإزالة المسامير اللولبيين (M2x3) اللذين يثبتان المروحة اليسرى بلوحة النظام.
4. ارفع المروحة اليسرى خارج مجموعة مسند راحة اليد ولوحة المفاتيح.

تركيب المروحة اليسرى

المتطلبات

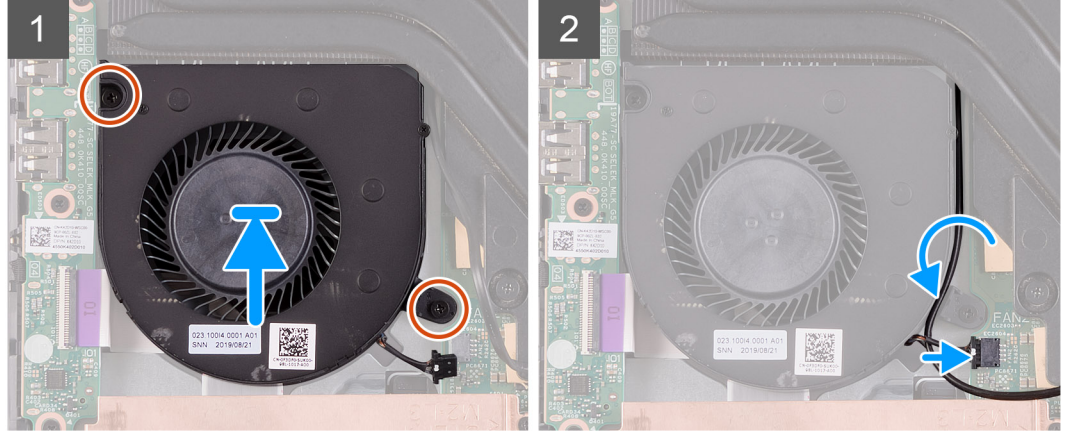
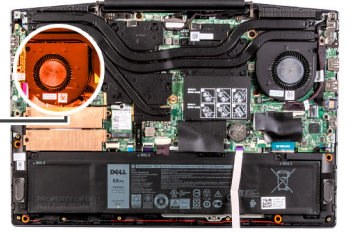
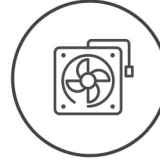
إذا كنت بصدد استبدال أحد المكونات، فقم بإزالة المكون الموجود قبل تنفيذ إجراء التركيب.

عن المهمة

توضح الصورة التالية موقع المروحة اليسرى وتقدم تمثيلاً مرئياً لإجراء التركيب.



2x
M2x3



الخطوات

1. قم بمحاذاة المروحة اليسرى ووضعها بمجموعة مسند راحة اليد ولوحة المفاتيح.
2. قم بتوجيه كابل WLAN عبر أدلة التوجيه الموجودة على المروحة.
3. قم بتوصيل كابل المروحة اليسرى بلوحة النظام.
4. أعد وضع المسمارين اللولبيين (M2x3) لتثبيت المروحة اليسرى في مجموعة مسند راحة اليد ولوحة المفاتيح.

الخطوات التالية

1. قم بتركيب غطاء القاعدة.
2. اتبع الإجراءات الواردة في بعد العمل داخل جهاز الكمبيوتر الخاص بك.

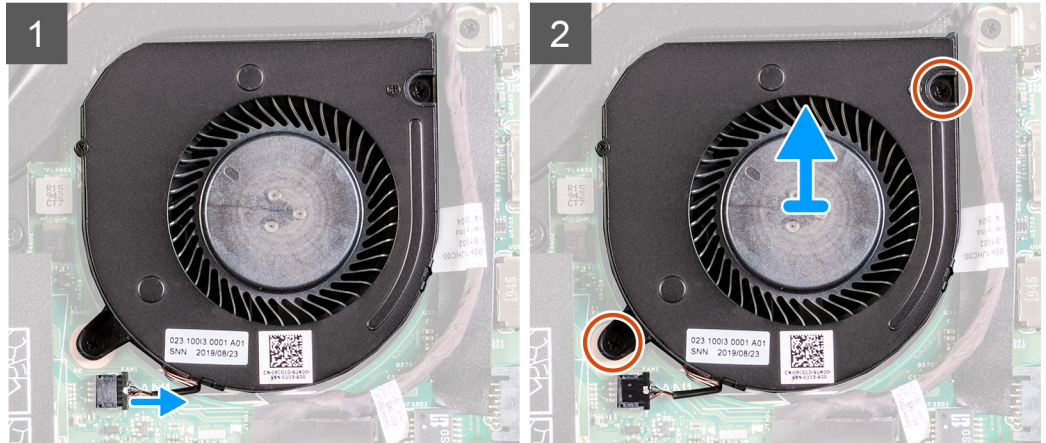
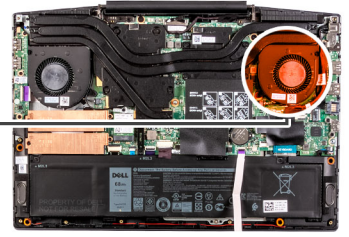
إزالة المروحة اليمنى

المتطلبات

1. اتبع الإجراءات الواردة في قبل العمل داخل جهاز الكمبيوتر الخاص بك.
2. قم بإزالة غطاء القاعدة.

عن المهمة

توضح الصورة التالية موقع المروحة اليمنى وتقدم تمثيلاً مرئياً لإجراء التركيب.



الخطوات

1. افصل كابل المروحة اليمنى عن لوحة النظام.
2. قم بإزالة المسامير اللولبيين (M2x3) اللذين يثبتان المروحة اليمنى بلوحة النظام.
3. ارفع المروحة اليمنى خارج مجموعة مسند راحة اليد ولوحة المفاتيح.

تركيب المروحة اليمنى

المتطلبات

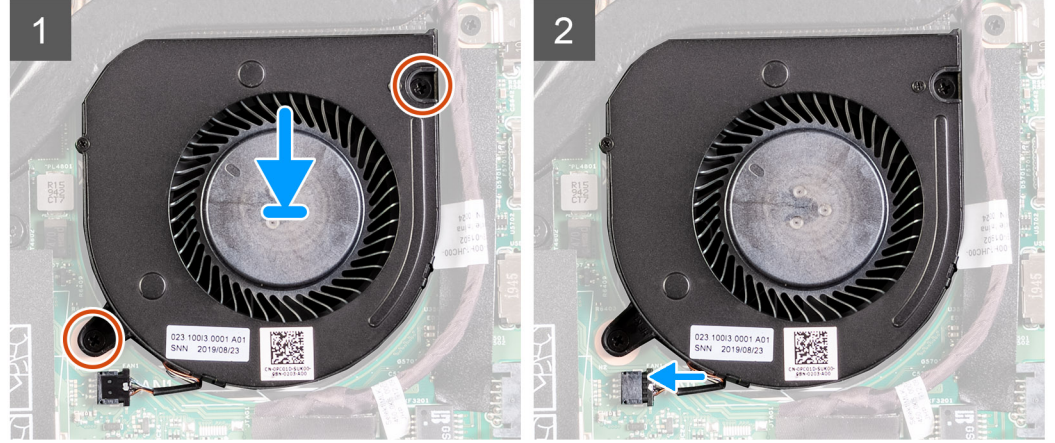
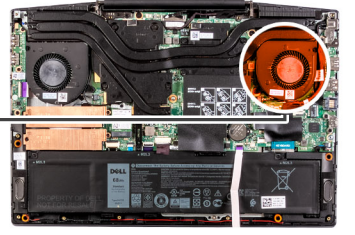
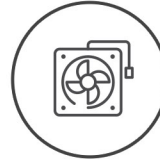
إذا كنت بصدد استبدال أحد المكونات، فقم بإزالة المكون الموجود قبل تنفيذ إجراء التركيب.

عن المهمة

توضح الصورة التالية موقع المروحة اليمنى وتقدم تمثيلاً مرئياً لإجراء التركيب.



2x
M2x3



الخطوات

1. قم بمحاذاة المروحة اليمنى ووضعها بمجموعة مسند راحة اليد ولوحة المفاتيح.
2. أعد وضع المسمارين اللولبيين (M2x3) لتنشيط المروحة اليمنى في مجموعة مسند راحة اليد ولوحة المفاتيح.
3. قم بتوصيل كابل المروحة اليمنى بلوحة النظام.

الخطوات التالية

1. قم بتركيب غطاء القاعدة.
2. اتبع الإجراءات الواردة في بعد العمل داخل جهاز الكمبيوتر الخاص بك.

المشتت الحراري

إزالة المشتت الحراري

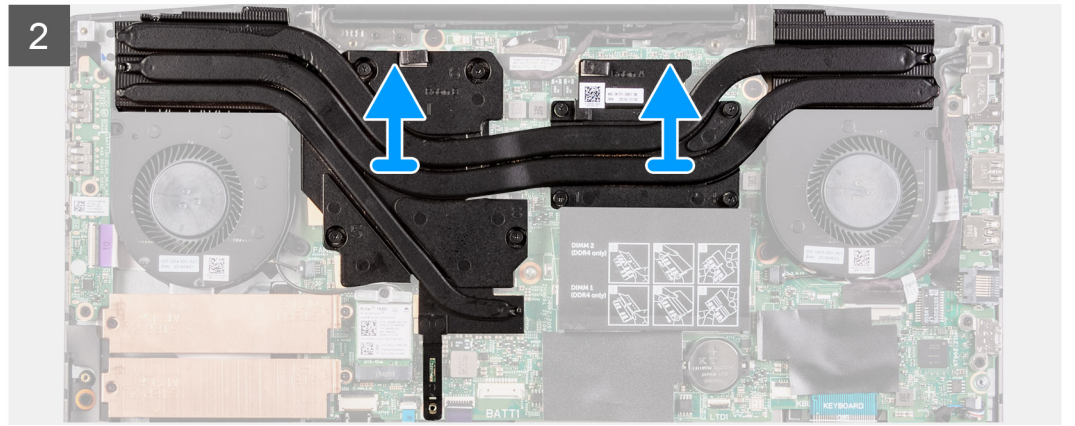
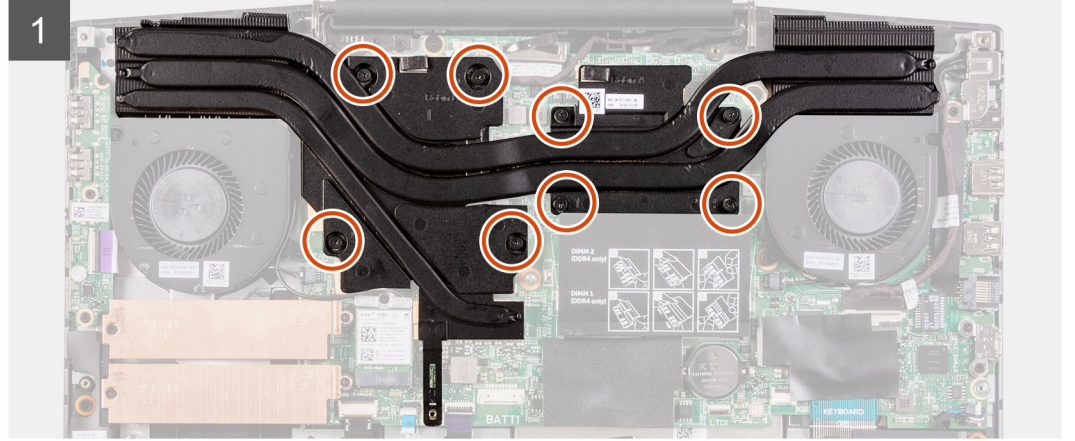
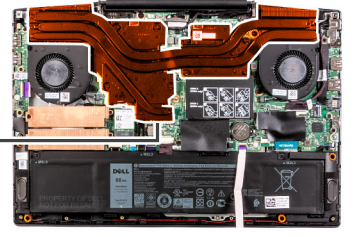
المتطلبات

1. اتبع الإجراءات الواردة في قبل العمل داخل جهاز الكمبيوتر الخاص بك.
- ⚠ تنبيه:** لضمان تبريد المعالج إلى الحد الأقصى، تجنب لمس المناطق الناقلة للحرارة الموجودة على المشتت الحراري. يمكن أن تتسبب الزيوت الموجودة في بشرتك في الحد من قدرة الشحم الحراري على نقل الحرارة.

1. **ⓘ ملاحظة:** قد يصبح المشتت الحراري ساخناً أثناء التشغيل العادي. انتظر فترة زمنية كافية حتى يبرد المشتت الحراري قبل أن تلمسه.
2. قم بإزالة غطاء القاعدة.

عن المهمة

توضح الصورة التالية موقع المشتت الحراري وتقدم تمثيلاً مرئياً لإجراء الإزالة.



الخطوات

1. بالترتيب التسلسلي العكسي (8<7<6<5<4<3<2<1)، قم بفك مسامير التثبيت اللولبية الثمانية التي تثبت المشتت الحرارة في لوحة النظام.
2. ارفع المشتت الحرارة بعيداً عن لوحة النظام.

تركيب المشتت الحرارة

المتطلبات

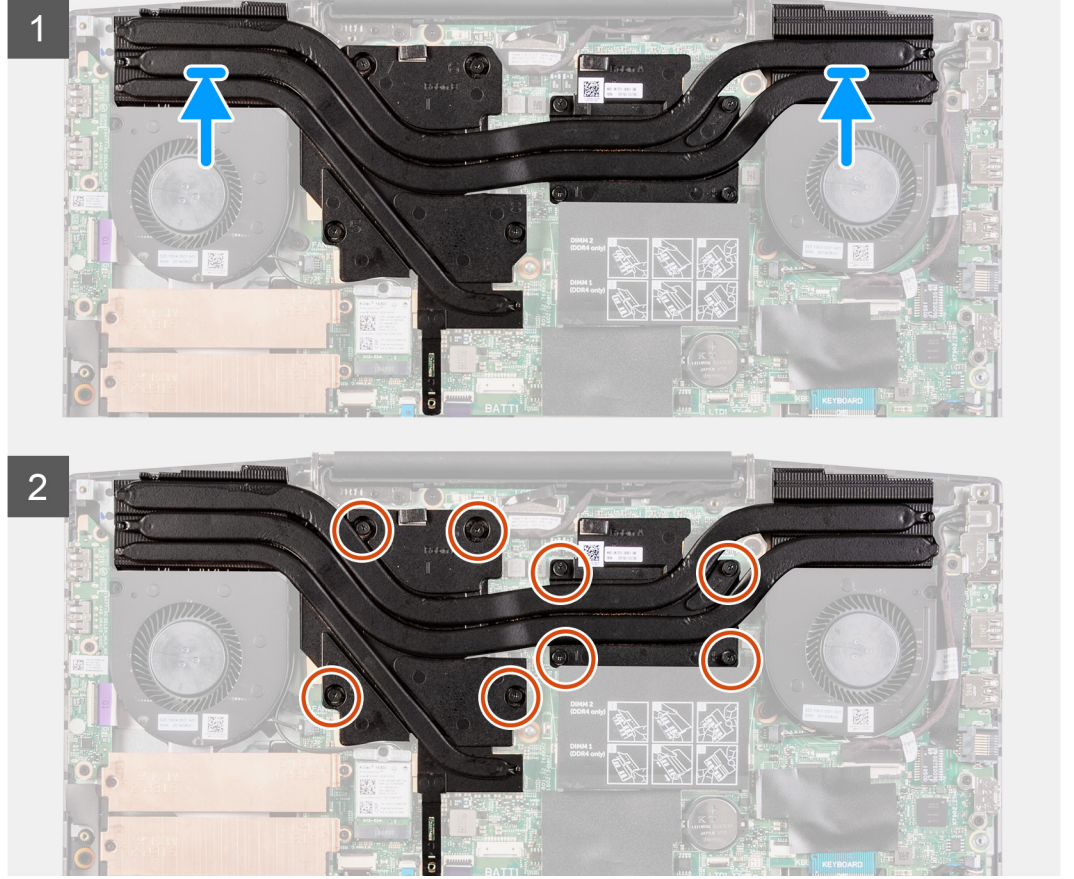
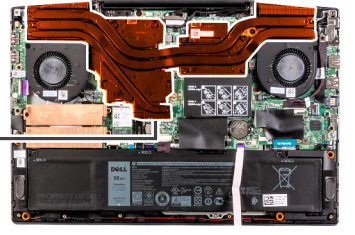
إذا كنت بصدد استبدال أحد المكونات، فقم بإزالة المكون الموجود قبل تنفيذ إجراء التركيب.

عن المهمة

توضح الصورة التالية موقع المشتت الحرارة وتقدم تمثيلاً مرئياً لإجراء التركيب.

⚠ تنبيه: قد تتسبب محاذاة المشتت الحرارة بطريقة غير صحيحة في إتلاف لوحة النظام والمعالج.

ⓘ ملاحظة: إذا تمت إعادة وضع أي من لوحة النظام أو المشتت الحرارة، فاستخدم الوسادة الحرارية/المعجون المرفق ضمن مجموعة الأدوات لضمان تحقيق التوصيل الحراري.



الخطوات

1. ضع المشتت الحراري على لوحة النظام، ثم قم بمحاذاة فتحات المسامير اللولبية الموجودة في المشتت الحراري مع فتحات المسامير اللولبية الموجودة في لوحة النظام.
2. بترتيب تسلسلي (كما هو موضح على المشتت الحراري)، أحكم ربط مسامير التثبيت اللولبية الثمانية التي تثبت المشتت الحراري في لوحة النظام.

الخطوات التالية

1. قم بتركيب غطاء القاعدة.
2. اتبع الإجراءات الواردة في بعد العمل داخل جهاز الكمبيوتر الخاص بك.

لوحة الإدخال/الإخراج

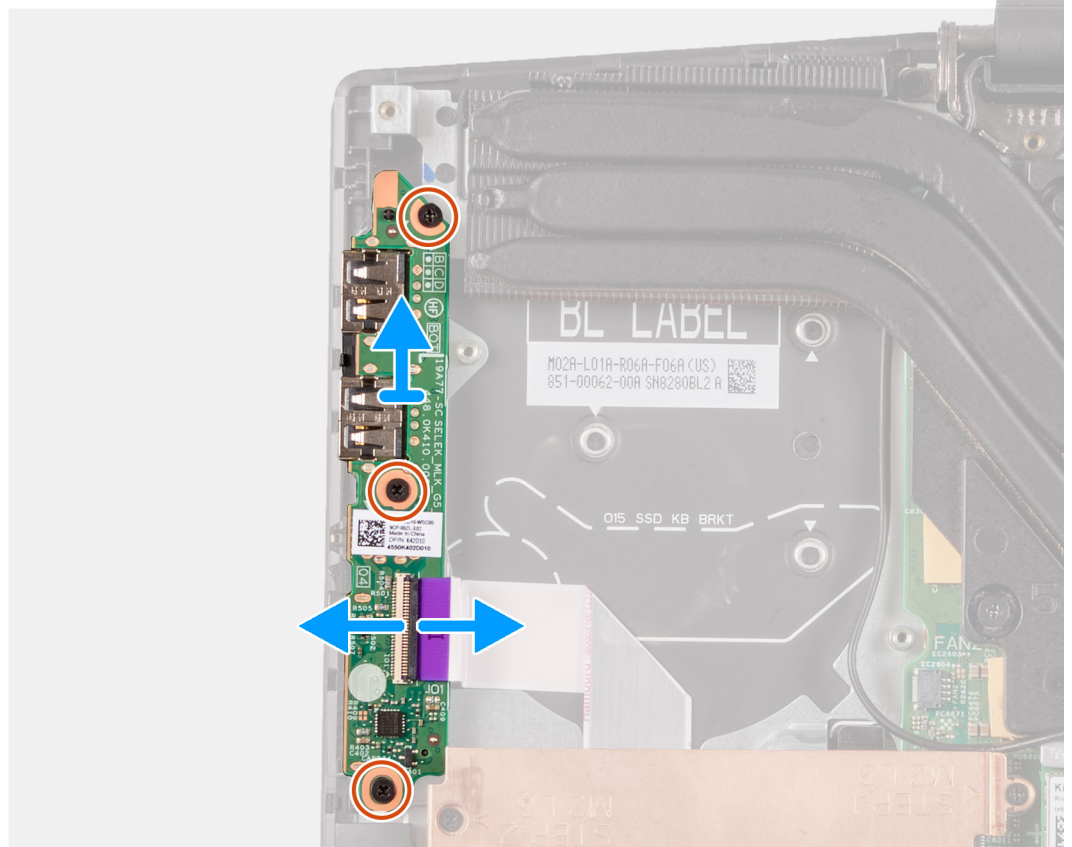
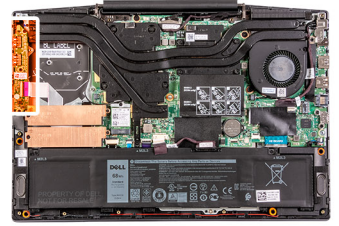
إزالة لوحة الإدخال/الإخراج

المتطلبات

1. اتبع الإجراءات الواردة في قبل العمل داخل جهاز الكمبيوتر الخاص بك.
2. قم بإزالة غطاء القاعدة.
3. قم بإزالة المروحة اليسرى.

عن المهمة

توضح الصورة التالية موقع لوحة الإدخال/الإخراج وتقدم تمثيلاً مرئياً لإجراء الإزالة.



الخطوات

1. ارفع المزلاج لفصل كابل لوحة الإدخال/الإخراج عن لوحة الإدخال/الإخراج.
2. قم بإزالة المسامير اللولبية الثلاثة (M2x3) المثبتة للوحة الإدخال/الإخراج في مجموعة مسند راحة اليد ولوحة المفاتيح.
3. ارفع لوحة I/O (الإدخال/الإخراج) خارج مجموعة مسند راحة اليد ولوحة المفاتيح.

تثبيت لوحة I/O (الإدخال/الإخراج)

المتطلبات

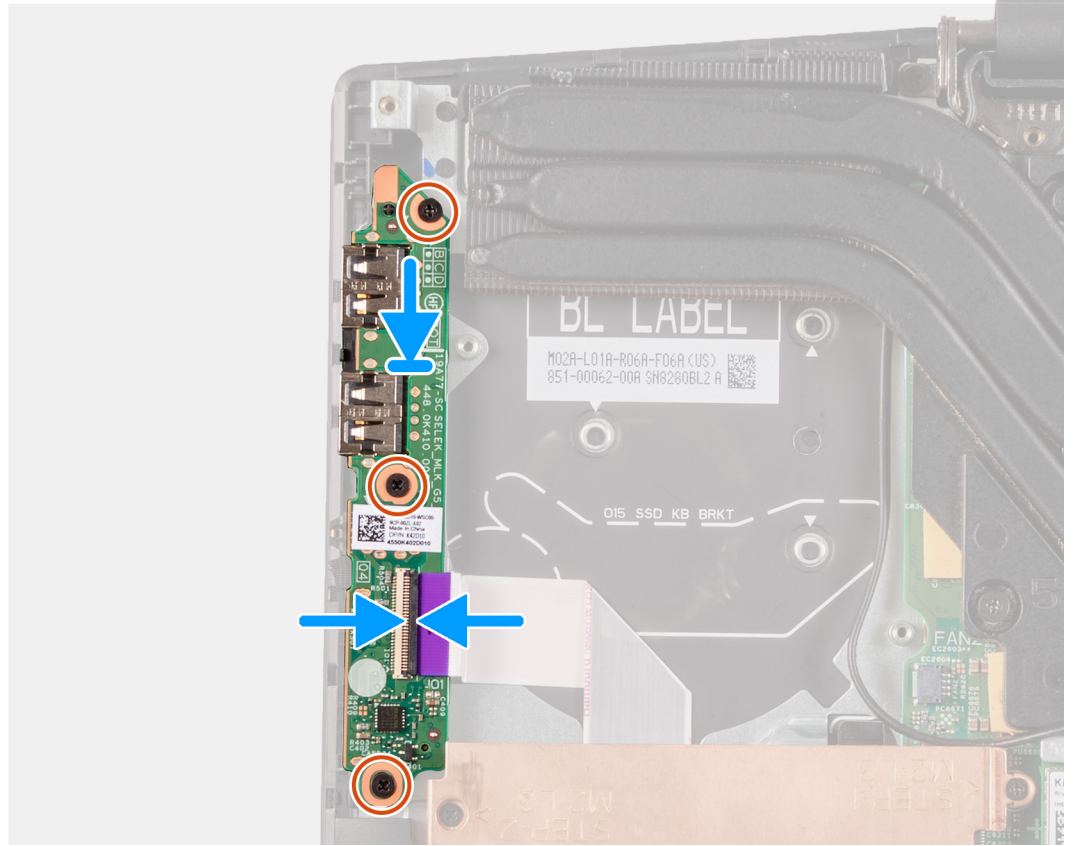
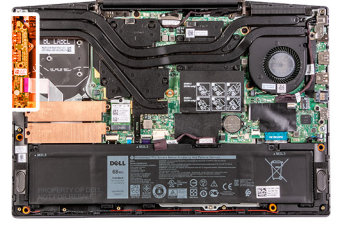
إذا كنت بصدد استبدال أحد المكونات، فقم بإزالة المكون الموجود قبل تنفيذ إجراء التركيب.

عن المهمة

توضح الصورة التالية موقع لوحة الإدخال/الإخراج وتقدم تمثيلاً مرئياً لإجراء التركيب.



3x
M2x3



الخطوات

1. ضع لوحة الإدخال/الإخراج وثبتها بمجموعة مسند راحة اليد ولوحة المفاتيح.
2. قم بتركيب المسامير اللولبية الثلاثة (M2x3) المثبتة للوحة الإدخال/الإخراج في مجموعة مسند راحة اليد ولوحة المفاتيح.
3. قم بتوصيل كابل لوحة I/O (الإدخال/الإخراج) بلوحة I/O (الإدخال/الإخراج).

الخطوات التالية

1. قم بتركيب المروحة اليسرى.
2. قم بتركيب غطاء القاعدة.
3. اتبع الإجراءات الواردة في بعد العمل داخل جهاز الكمبيوتر الخاص بك.

مجموعة الشاشة

إزالة مجموعة الشاشة

المتطلبات

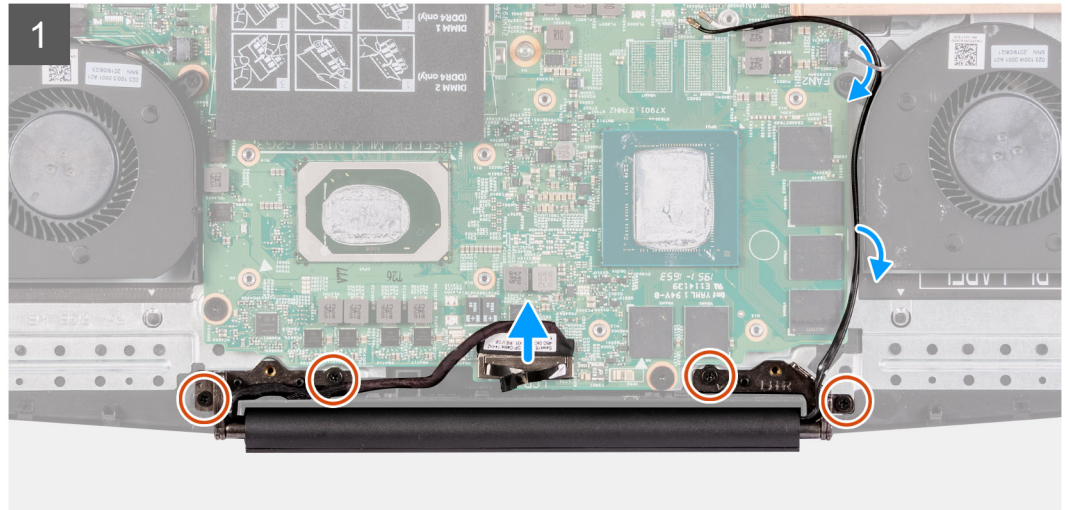
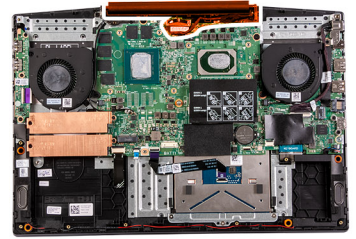
1. اتبع الإجراءات الواردة في قبل العمل داخل جهاز الكمبيوتر الخاص بك.
2. قم بإزالة غطاء القاعدة.
3. قم بإزالة المشنت الحراري.

عن المهمة

توضح الصور التالية موقع مجموعة الشاشة وتقدم تمثيلاً مرئياً لإجراء الإزالة.



4x
M2.5x5



الخطوات

1. افصل كابيل الشاشة من لوحة النظام.
2. قم بإزالة المسامير اللولبية الأربعة (M2.5x5) المثبتة لمفصلات الشاشة في لوحة النظام.
3. ارفع مجموعة الشاشة خارج مجموعة مسند راحة اليد ولوحة المفاتيح.



تركيب مجموعة الشاشة

المتطلبات

إذا كنت بصدد استبدال أحد المكونات، فقم بإزالة المكون الموجود قبل تنفيذ إجراء التركيب.

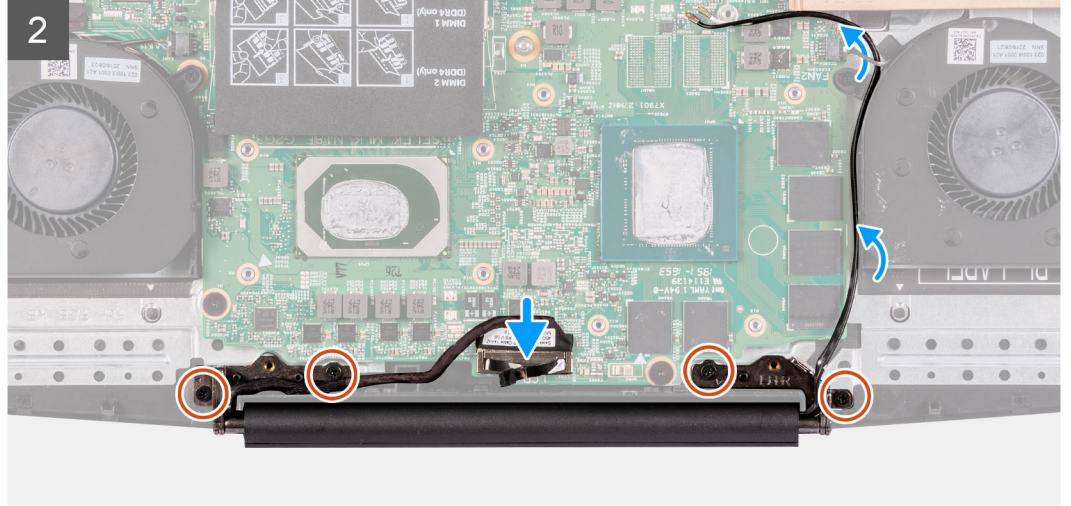
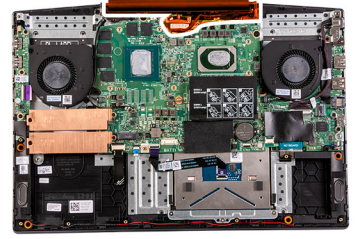
عن المهمة

توضح الصورة التالية موقع مجموعة الشاشة وتقدم تمثيلاً مرئياً لإجراء التركيب.





4x
M2.5x5



الخطوات

1. قم بمحاذاة مجموعة الشاشة في مجموعة مسند راحة اليد ولوحة المفاتيح.
2. قم بمحاذاة فتحات المسامير اللولبية الموجودة في مفاصل الشاشة مع فتحات المسامير اللولبية الموجودة في لوحة النظام.
3. أعد وضع المسامير اللولبية الأربعة (M2.5x5) المثبتة لمفصلات الشاشة في لوحة النظام.
4. قم بتوصيل كابل الشاشة من لوحة النظام.

الخطوات التالية

1. قم بتركيب المشتت الحراري.
2. قم بتركيب غطاء القاعدة.
3. اتبع الإجراءات الواردة في بعد العمل داخل جهاز الكمبيوتر الخاص بك.

لوحة النظام

إزالة لوحة النظام

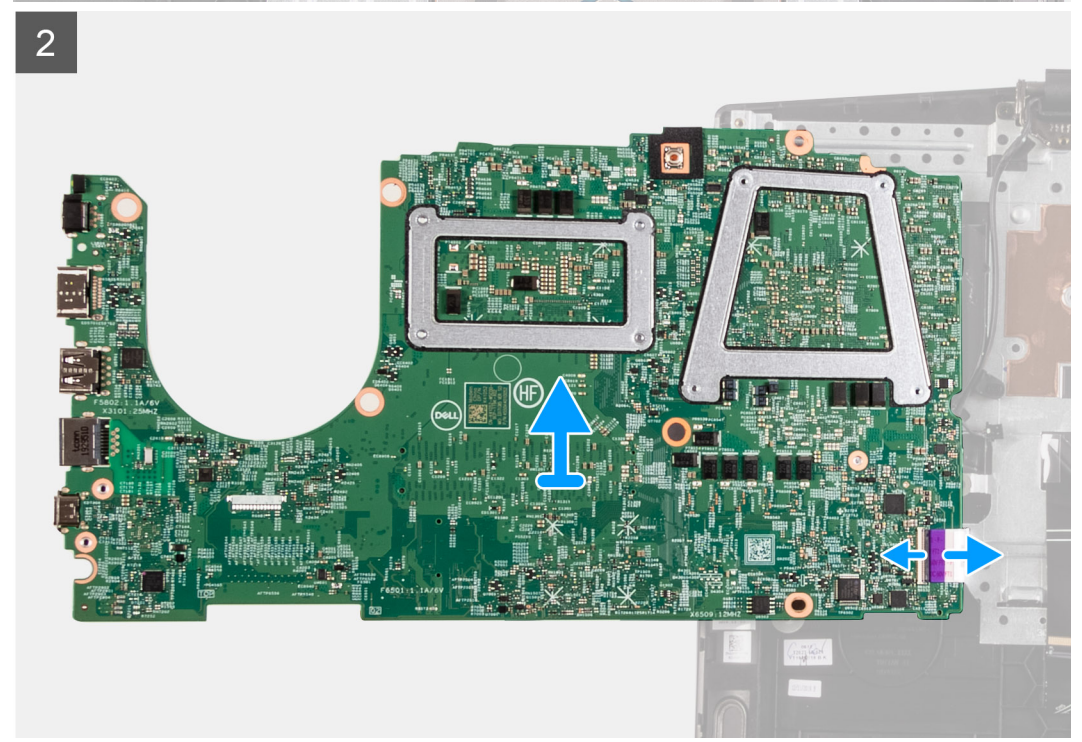
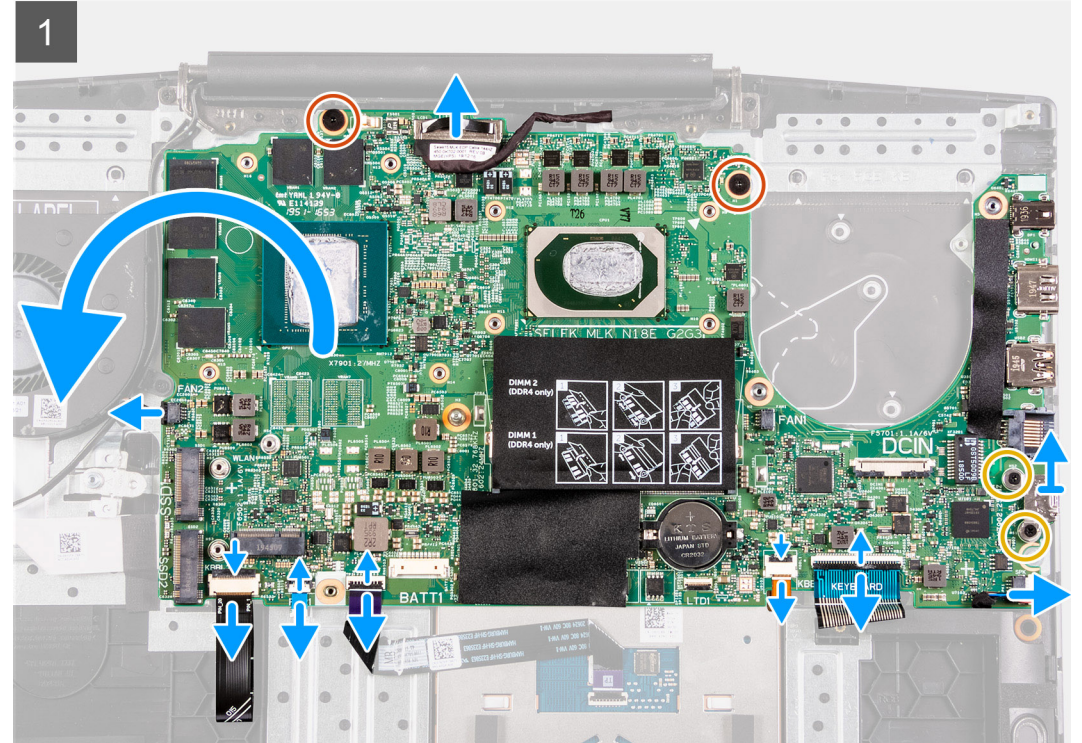
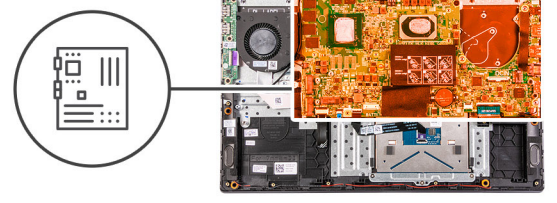
المتطلبات

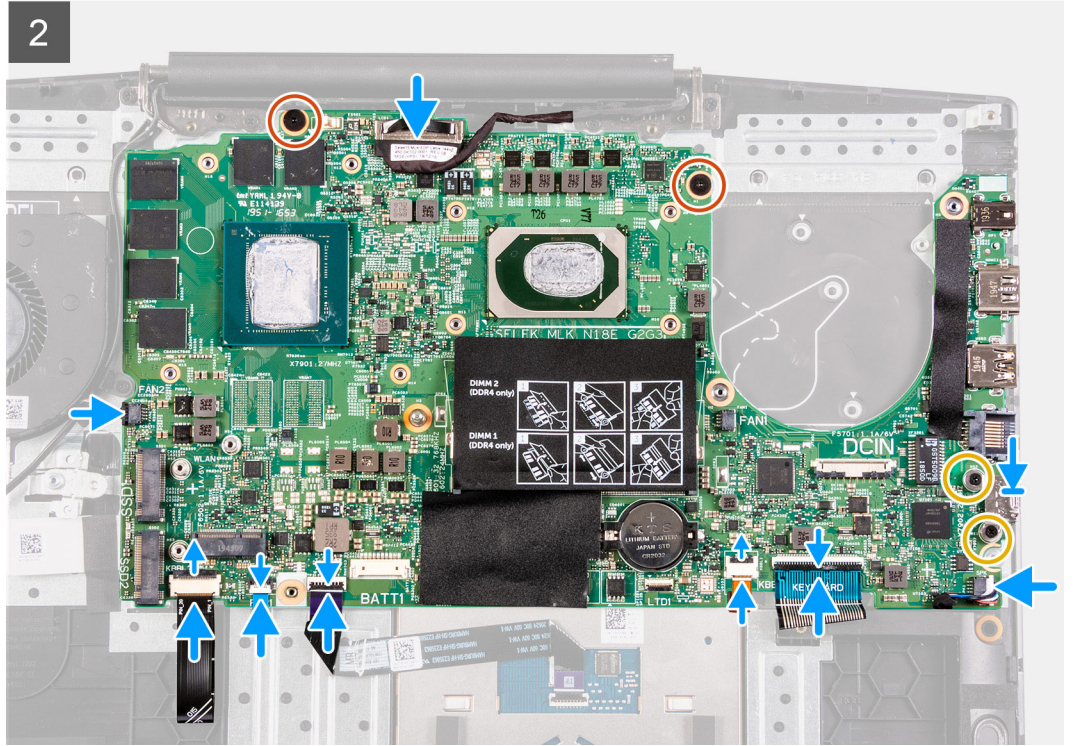
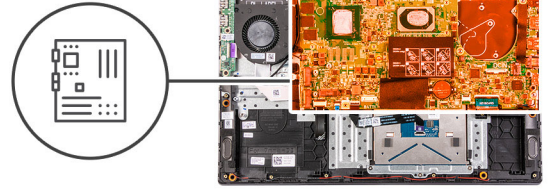
1. اتبع الإجراءات الوارد في قبل العمل داخل جهاز الكمبيوتر الخاص بك.
2. قم بإزالة غطاء القاعدة.
3. قم بإزالة البطارية.
4. قم بإزالة وحدات الذاكرة.
5. قم بإزالة البطاقة اللاسلكية.
6. قم بإزالة المروحة اليسرى.
7. قم بإزالة المروحة اليمنى.
8. قم بإزالة منفذ مهابى الطاقة.

عن المهمة

توضح الصورة التالية موقع لوحة النظام وتقدم تمثيلاً مرئياً لإجراء الإزالة.

يوجد موصل لوحة الإدخال/الإخراج تحت لوحة النظام. اقلب لوحة النظام وافصل كابل لوحة الإدخال/الإخراج عن لوحة النظام.





الخطوات

1. قم بتوصيل كابل لوحة الإدخال/الإخراج بلوحة النظام.
2. اقلب لوحة النظام إلى الأمام وقم بمحاذاتها ووضعها بمجموعة مسند راحة اليد ولوحة المفاتيح.
3. أعد وضع المسمارين اللولبيين (M2x2) المثبتين للوحة النظام في مجموعة مسند راحة اليد ولوحة المفاتيح.
4. قم بتوصيل كابل مكبر الصوت بلوحة النظام.
5. قم بإزالة المسمارين اللولبيين (M2x3) المثبتين لدعامة منفذ USB من النوع C في لوحة النظام.
6. ارفع دعامة منفذ USB من النوع C عن لوحة النظام.
7. **ملاحظة:** عند استبدال لوحة النظام، يجب إزالة دعامة USB من النوع C من لوحة النظام الحالية، ونقلها إلى لوحة النظام البديلة.
8. قم بتوصيل كابل لوحة اللمس بلوحة النظام وأغلق المزلاج.
9. قم بتوصيل كابل الإضاءة الخلفية للوحة المفاتيح بلوحة النظام وأغلق المزلاج.
10. قم بتوصيل كابل زر التشغيل بلوحة النظام وأغلق المزلاج.

الخطوات التالية

1. قم بتركيب منفذ مهابئ الطاقة.
2. قم بتركيب المروحة اليمنى.
3. قم بتركيب المروحة اليسرى.
4. قم بتركيب بطاقة الإتصال اللاسلكي.
5. قم بتركيب وحدات الذاكرة.
6. قم بتركيب البطارية.
7. قم بتركيب غطاء القاعدة.
8. اتبع الإجراء الوارد في بعد العمل داخل جهاز الكمبيوتر الخاص بك.

لوحة اللمس

إزالة لوحة اللمس

المتطلبات

1. اتبع الإجراءات الواردة في قبل العمل داخل جهاز الكمبيوتر الخاص بك.
2. قم بإزالة غطاء القاعدة.
3. قم بإزالة البطارية.
4. قم بإزالة وحدات الذاكرة.
5. قم بإزالة البطاقة اللاسلكية.
6. قم بإزالة المروحة اليسرى.
7. قم بإزالة المروحة اليمنى.
8. قم بإزالة مجموعة الشاشة.
9. قم بإزالة منفذ مهابئ التيار.
10. قم بإزالة لوحة النظام.

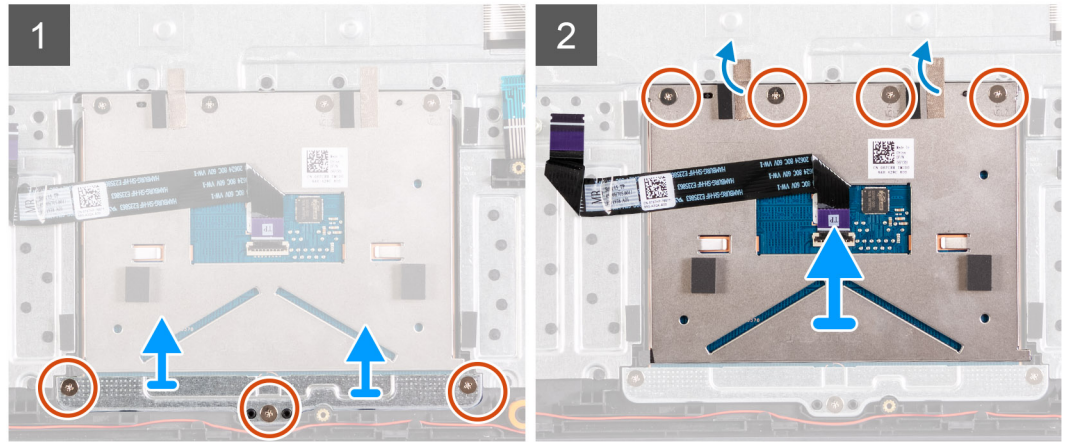
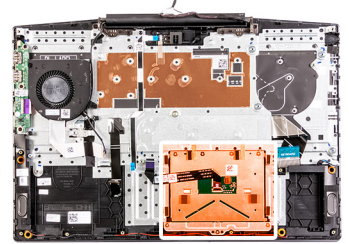
ملاحظة: يمكن إزالة لوحة النظام مع المشتت الحراري الموصل.

عن المهمة

توضح الصورة التالية موقع لوحة اللمس وتقدم تمثيلاً مرئياً لإجراء الإزالة.



7x
M2.x2



الخطوات

1. قم بإزالة المسامير اللولبية (M2x2) الثلاثة التي تثبت دعامة لوحة اللمس في مجموعة مسند راحة اليد ولوحة المفاتيح.
2. ارفع دعامة لوحة اللمس بعيداً عن مجموعة مسند راحة اليد ولوحة المفاتيح.
3. انزع الأشرطة من لوحة اللمس.
4. قم بإزالة المسامير اللولبية الأربعة (M2x2) المثبتة للوحة اللمس في مجموعة مسند راحة اليد ولوحة المفاتيح.
5. ارفع لوحة اللمس خارج مجموعة مسند راحة اليد ولوحة المفاتيح.

تركيب لوحة اللمس

المتطلبات

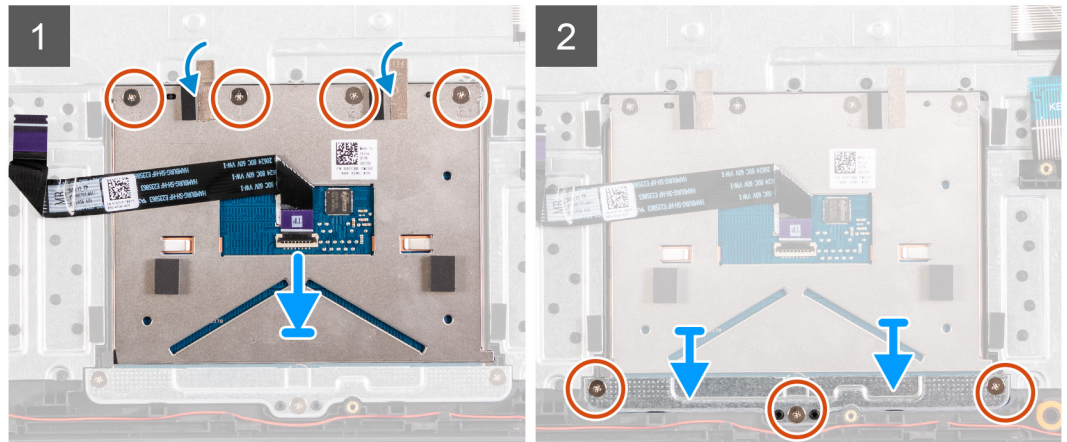
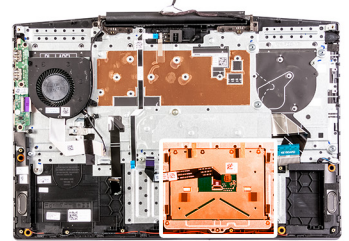
إذا كنت بصدد استبدال أحد المكونات، فقم بإزالة المكون الموجود قبل تنفيذ إجراء التركيب.

عن المهمة

توضح الصورة التالية موقع لوحة اللمس وتقدم تمثيلاً مرئياً لإجراء التركيب.



7x
M2.x2



الخطوات

1. قم بمحاذاة لوحة اللمس ووضعها داخل الفتحة الموجودة في مجموعة مسند راحة اليد ولوحة المفاتيح.
2. أعد وضع المسامير اللولبية الأربعة (M2x2) وضع الأشرطة التي تثبت لوحة اللمس في مجموعة مسند راحة اليد ولوحة المفاتيح.
3. قم بمحاذاة دعامة لوحة اللمس ووضعها داخل الفتحة الموجودة في مجموعة مسند راحة اليد ولوحة المفاتيح.
4. أعد وضع المسامير اللولبية (M2x2) الثلاثة التي تثبت دعامة لوحة اللمس في مجموعة مسند راحة اليد ولوحة المفاتيح.

الخطوات التالية

1. قم بتركيب لوحة النظام.
2. قم بتركيب منفذ مهائى التيار.
3. قم بتركيب مجموعة الشاشة.
4. قم بتركيب المروحة اليمنى.
5. قم بتركيب المروحة اليسرى.
6. قم بتركيب بطاقة الاتصال اللاسلكي.
7. قم بتركيب وحدات الذاكرة.
8. قم بتركيب البطارية.
9. قم بتركيب غطاء القاعدة.
10. اتبع الإجراءات الواردة في بعد العمل داخل جهاز الكمبيوتر الخاص بك.

مجموعة مسند راحة اليد ولوحة المفاتيح

إزالة مجموعة مسند راحة اليد ومجموعة لوحة المفاتيح

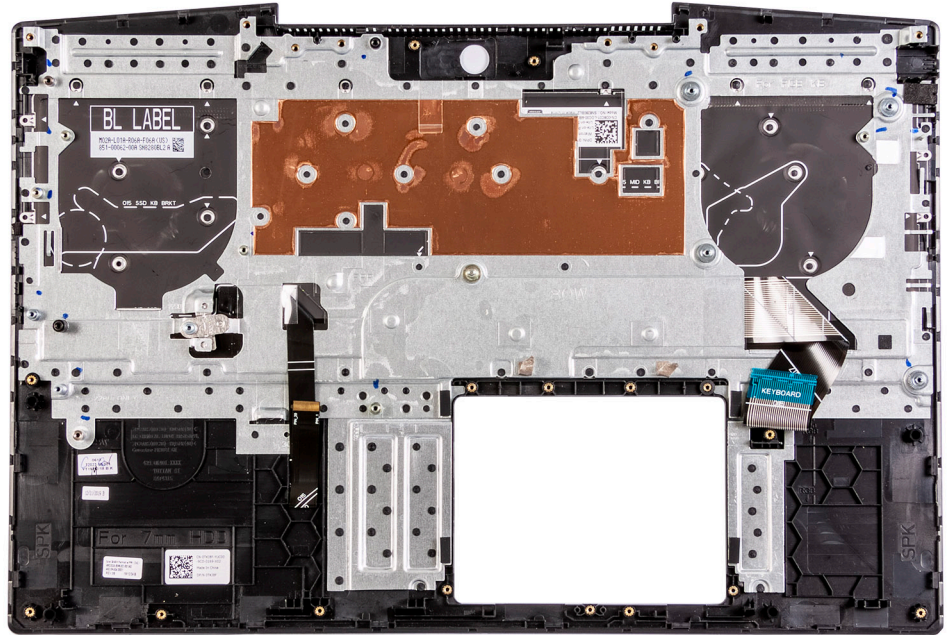
المتطلبات

1. اتبع الإجراءات الواردة في قبل العمل داخل جهاز الكمبيوتر الخاص بك.
2. قم بإزالة غطاء القاعدة.
3. قم بإزالة البطارية.
4. قم بإزالة وحدات الذاكرة.
5. قم بإزالة البطاقة اللاسلكية.
6. قم بإزالة المروحة اليسرى.
7. قم بإزالة المروحة اليمنى.
8. قم بإزالة محرك أقراص الحالة الثابتة.
9. قم بإزالة لوحة الإدخال/الإخراج.
10. قم بإزالة لوحة اللمس.
11. قم بإزالة مكبرات الصوت.
12. قم بإزالة المشتت الحراري.
13. قم بإزالة مجموعة الشاشة.
14. قم بإزالة منفذ مهابى التيار.
15. قم بإزالة لوحة النظام.

ⓘ **ملاحظة:** يمكن إزالة لوحة النظام مع المشتت الحراري الموصل.

عن المهمة

بعد تنفيذ الخطوات الموجودة في المتطلبات الأساسية، تتبقى لنا مجموعة مسند راحة اليد ولوحة المفاتيح.



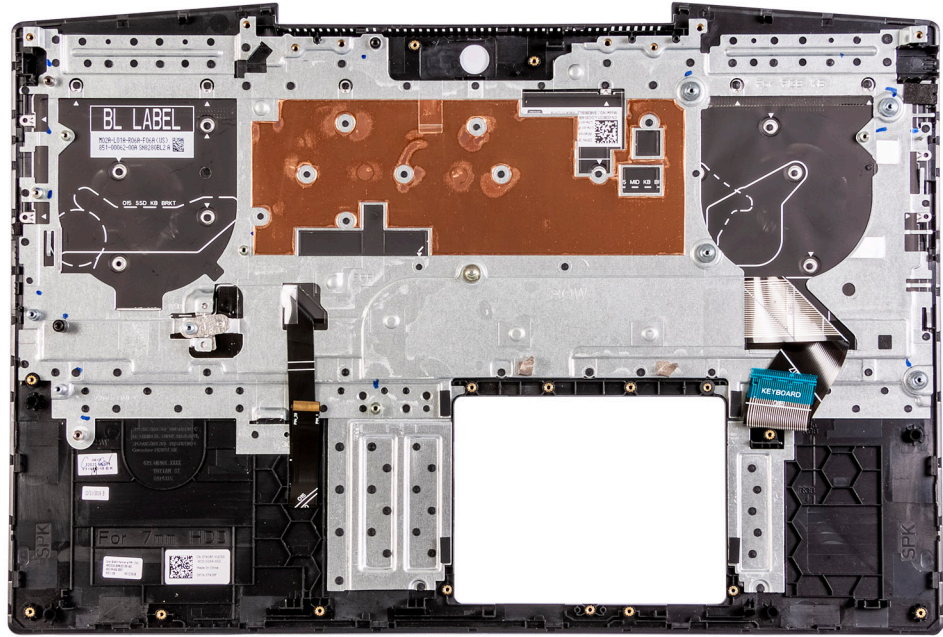
تركيب مجموعة مسند راحة اليد ولوحة المفاتيح

المتطلبات

إذا كنت بصدد استبدال أحد المكونات، فقم بإزالة المكون الموجود قبل تنفيذ إجراء التركيب.

عن المهمة

ضع مجموعة مسند راحة اليد ولوحة المفاتيح على سطح مستوي.



الخطوات التالية

1. قم بتركيب لوحة النظام.
2. قم بتركيب منفذ مهابئ التيار.
3. قم بتركيب مجموعة الشاشة.
4. قم بتركيب المشتت الحراري.
5. قم بتركيب مكبرات الصوت.
6. قم بتركيب لوحة اللمس.
7. قم بتركيب لوحة الإدخال/الإخراج.
8. قم بتركيب محرك الأقراص المزود بذاكرة مصنوعة من مكونات صلبة.
9. قم بتركيب المروحة اليمنى.
10. قم بتركيب المروحة اليسرى.
11. قم بتركيب بطاقة الاتصال اللاسلكي.
12. قم بتركيب وحدات الذاكرة.
13. قم بتركيب البطارية.
14. قم بتركيب غطاء القاعدة.
15. اتبع الإجراءات الواردة في بعد العمل داخل جهاز الكمبيوتر الخاص بك.

برامج التشغيل والتنزيلات

عند استكشاف الأخطاء وإصلاحها، يوصى بقراءة المقالة القائمة على المعارف والأسئلة الشائعة حول برامج التشغيل والتنزيلات 000123347.

إعداد النظام

تنبيه: ما لم تكن مستخدمًا متمكنًا للكمبيوتر، لا تقم بتغيير الإعدادات الموجودة في برنامج إعداد BIOS. قد تؤدي بعض التغييرات إلى جعل الكمبيوتر يعمل بشكل غير صحيح.

ملاحظة: بناءً على هذا الكمبيوتر والأجهزة الخاصة به التي تم تركيبها، قد تظهر العناصر المدرجة في هذا القسم أو قد لا يتم عرضها.

ملاحظة: قبل تغيير برنامج إعداد BIOS، يوصى بتدوين معلومات شاشة إعداد BIOS كمرجع في المستقبل.

استخدم برنامج إعداد BIOS للأغراض التالية:

- الحصول على معلومات حول الأجهزة المركبة بالكمبيوتر، مثل عدد وحدات ذاكرة الوصول العشوائي (RAM) وسعة محرك الأقراص الثابتة.
- تغيير معلومات تهيئة النظام.
- تعيين أو تغيير خيار يتم تحديده بمعرفة المستخدم، مثل كلمة مرور المستخدم، أو نوع محرك الأقراص الثابتة المركب، أو تمكين الأجهزة الأساسية أو تعطيلها.

الدخول إلى برنامج إعداد BIOS

الخطوات

1. قم بتشغيل جهاز الكمبيوتر الخاص بك.
 2. اضغط على F2 أثناء اختبار التشغيل الذاتي POST للدخول إلى برنامج إعداد النظام.
- ملاحظة:** إذا طال انتظارك وظهر شعار نظام التشغيل، فواصل الانتظار حتى يظهر أمامك سطح المكتب. ثم أوقف تشغيل الكمبيوتر وحاول مرة أخرى.

مفاتيح التنقل

ملاحظة: بالنسبة لمعظم خيارات إعداد النظام، فإن التغييرات التي تقوم بها يتم تسجيلها ولكن لا تسري حتى تعيد تشغيل النظام.

جدول 3. مفاتيح التنقل

المفاتيح	التنقل
السهم لأعلى	ينتقل إلى الحقل السابق.
السهم لأسفل	ينتقل إلى الحقل التالي.
Enter	يتيح لك إمكانية تحديد قيمة في الحقل المحدد (في حالة تطبيقه) أو اتباع الارتباط الموجود في الحقل.
شريط المسافة	تتيح توسيع أو طي قائمة منسدلة، في حالة استخدامها.
علامة التبويب	تنتقل إلى منطقة التركيز التالية. ملاحظة: بالنسبة لمستعرض الرسومات القياسية فقط.
Esc	لانتقال إلى الصفحة السابقة حتى تعرض الشاشة الرئيسية. يؤدي الضغط على المفتاح Esc في الشاشة الرئيسية إلى عرض رسالة تطالبك بحفظ أي تغييرات غير محفوظة وإعادة تشغيل النظام.

خيارات إعداد النظام

ملاحظة: بناءً على جهاز الكمبيوتر والأجهزة التي تم تركيبها، قد تظهر العناصر المدرجة في هذا القسم أو قد لا تظهر.

جدول 4. خيارات إعداد النظام—القائمة الرئيسية

الرئيسية

يعرض الوقت الحالي بتنسيق ساعة:دقيقة:ثانية.	System Time
يعرض التاريخ الحالي بتنسيق شهر/يوم/سنة.	System Date
يعرض إصدار BIOS.	إصدار BIOS
يعرض رقم طراز الكمبيوتر.	Product Name
يعرض رمز الخدمة الخاص بالكمبيوتر.	رمز الصيانة
يعرض رمز الأصل الخاص بالكمبيوتر.	علامة الأصل
يعرض نوع المعالج.	CPU Type
يعرض سرعة المعالج.	CPU Speed
يعرض رمز تعريف المعالج.	CPU ID
CPU Cache	
يعرض حجم ذاكرة التخزين المؤقتة من المستوى الأول للمعالج.	L1 Cache
يعرض حجم ذاكرة التخزين المؤقتة من المستوى الثاني للمعالج.	L2 Cache
يعرض حجم ذاكرة التخزين المؤقتة من المستوى الثالث للمعالج.	L3 Cache (ذاكرة التخزين المؤقت من المستوى الثالث)
يعرض معلومات محرك الأقراص المزود بذاكرة مصنوعة من مكونات صلبة (SSD) من نوع M.2 PCIe لجهاز الكمبيوتر.	محرك أقراص SSD من نوع M.2 PCIe
يعرض نوع مهائئ التيار المتردد.	AC Adapter Type
يعرض حجم الذاكرة المركبة.	System Memory
يعرض سرعة الذاكرة.	سرعة الذاكرة
يعرض نوع لوحة المفاتيح المركبة في الكمبيوتر.	Keyboard Type

جدول 5. خيارات إعداد النظام—القائمة المتقدمة

خيارات متقدمة

يعمل على تمكين أو تعطيل مقياس التردد الديناميكي وتقنية توفير الطاقة لمعالج AMD. الحالة الافتراضية: ممكن	PowerNow! تمكين
يعمل على تمكين أو تعطيل تقنية "المحاكاة الافتراضية". الحالة الافتراضية: ممكن	المحاكاة الافتراضية
يتيح لك تمكين أو تعطيل وحدة تحكم LAN المدمجة. الحالة الافتراضية: ممكن	Integrated NIC
يعمل على تمكين أو تعطيل ميزة محاكاة USB. هذه الميزة تقوم بتعريف كيفية قيام نظام BIOS، في غياب نظام تشغيل يدعم USB، بمعالجة أجهزة USB. تكون محاكاة USB ممكنة دائمًا أثناء اختبار POST. ملاحظة: لا يمكنك تمهيد أى نوع من أجهزة USB (محرك الأقراص المرنة، أو محرك الأقراص الثابتة، أو مفتاح الذاكرة) عندما يكون هذا الخيار في وضع إيقاف التشغيل. الحالة الافتراضية: ممكن	USB Emulation
يتيح لك إمكانية تمكين أجهزة USB لتنبية الكمبيوتر من وضع الاستعداد أو لتعطيل ميزة دعم تنبيه USB. ملاحظة: إذا تم تمكين USB PowerShare، فقد لا ينبه جهاز متصل بموصل USB PowerShare جهاز الكمبيوتر. الحالة الافتراضية: معطل	USB Wake Support
يسمح لك بتهيئة وضع تشغيل وحدة تحكم محرك الأقراص الثابتة SATA المدمجة. الحالة الافتراضية: AHCI	تشغيل محرك أقراص SATA

خيارات متقدمة

تحذيرات المهايئ	يتيح لك اختيار إذا كان ينبغي أن يعرض الكمبيوتر رسائل تحذير عند استخدامك لمهايئات التيار المتردد غير المدعومة من جهاز الكمبيوتر الخاص بك. الحالة الافتراضية: ممكن
Function Key Behavior	يتيح لك إمكانية ضبط مفتاح الوظيفة أو مفتاح الوسائط المتعددة كسلوك مفتاح الوظيفة الافتراضي. الإعداد الافتراضي: مفتاح الوسائط المتعددة
إضاءة لوحة المفاتيح	يحدد وضع تشغيل ميزة إضاءة لوحة المفاتيح. الإعداد الافتراضي: ساطعة
Keyboard Backlight with AC	يحدد قيمة مهلة الإضاءة الخلفية للوحة المفاتيح عند توصيل مهايئ التيار المتردد بالكمبيوتر. الاعداد الافتراضي: 1 دقيقة
الإضاءة الخلفية للوحة المفاتيح بالبطارية	يحدد قيمة مهلة انتهاء الإضاءة الخلفية للوحة المفاتيح عندما يعمل النظام على طاقة البطارية. الاعداد الافتراضي: 1 دقيقة
حالة البطارية الكاميرا	يعرض حالة البطارية. يتيح تمكين أو تعطيل الكاميرا. الحالة الافتراضية: معطل
تهيئة شحن البطارية	يتيح تعيين إعدادات شحن البطارية مع بداية وتوقف محددين مسبقاً للشحن المخصص. الحالة الافتراضية: متكيف
Advanced Battery Charge Configuration	يقوم بتمكين تهيئة شحن البطارية المتقدم من بداية اليوم حتى فترة عمل محددة. الحالة الافتراضية: معطل
دعم dGPU	يعمل على تمكين بطاقات الرسومات المنفصلة لجهاز الكمبيوتر. الحالة الافتراضية: ممكن
التغيير الذكي	يعمل على تمكين أو تعطيل "التغيير الذكي". الحالة الافتراضية: ممكن
الصيانة	يعمل على تمكين أو تعطيل مسح البيانات عند التمهيد التالي. الحالة الافتراضية: معطل
استرداد BIOS من محرك الأقراص الثابتة	يمكن المستخدم من إجراء الاسترداد من بعض حالات BIOS التالفة من خلال ملف استرداد على محرك الأقراص الثابتة الرئيسي للمستخدم أو مفتاح USB خارجي.
استرداد تلقائي لنظام الإدخال والإخراج الأساسي (BIOS)	يتيح لنظام الإدخال/الإخراج الأساسي (BIOS) إمكانية استرداده دون أي إجراء من المستخدم. الحالة الافتراضية: معطل
دقة النظام الخاص بـ SupportAssist	يتحكم في مسار التمهيد التلقائي لوحدة التحكم في دقة نظام SupportAssist وأداة استرداد نظام التشغيل التلقائي. الإعداد الافتراضي: 2
استرداد نظام تشغيل SupportAssist	يتيح تمكين أو تعطيل مسار التمهيد لأداة استرداد نظام تشغيل SupportAssist في حالة وجود أخطاء معينة بالنظام. الحالة الافتراضية: معطل

جدول 6. خيارات إعداد النظام — قائمة الأمان

الأمان	
يعرض ما إذا كانت كلمة مرور المسؤول واضحة أو معينة.	Admin Password Status
يعرض ما إذا كانت كلمة مرور النظام واضحة أو معينة.	System Password Status
الحالة الافتراضية: لم يتم التعيين	
يُتيح تعيين رمز الأصل بالنظام.	علامة الأصل
يُتيح لك تعيين كلمة مرور المسؤول. كلمة مرور المسؤول تتحكم في الوصول إلى الأداة المساعدة في إعداد النظام.	كلمة مرور المسؤول
يُتيح لك تعيين كلمة مرور النظام. كلمة مرور النظام تتحكم في الوصول إلى الكمبيوتر عند التمهيد.	كلمة مرور النظام
يُتيح لك السماح بتغييرات كلمة مرور النظام أو كلمة مرور محرك الأقراص الثابتة (HDD) أو رفضها.	تغيير كلمة المرور
الحالة الافتراضية: مسموح	
يُتيح تمكين أو تعطيل واجهة وحدة BIOS الخاصة بخدمة Computrace الاختيارية من Absolute Software.	Computrace
الإعداد الافتراضي: إلغاء التنشيط.	
يعمل على تمكين أو تعطيل مصادقة SID لكثمل محركات الأقراص الذاتية التشفير.	مصادقة SID لكثمل محركات الأقراص الذاتية التشفير
الحالة الافتراضية: معطل	
عند عدم وجود أية ملكية لمحرك الأقراص وتمكين pibypassforblocksid، يتطلب BIOS إدخال المستخدم أثناء إرسال أمر مصادقة SID لكثمل إلى محركات الأقراص الذاتية التشفير. عند تعطيل ppiibypassforblocksid، لا يتطلب BIOS إدخال المستخدم أثناء إرسال أمر Block SID.	تجاوز PPI لأوامر SID الخاصة بكثمل محركات الأقراص الذاتية التشفير
الحالة الافتراضية: معطل	
لتمكين أو تعطيل الوحدة النمطية للنظام الأساسي الموثوق به (TPM) عبر البرامج الثابتة.	وحدة البرنامج الأساسي الموثوق به (TPM) للبرامج الثابتة
الحالة الافتراضية: ممكن	
يُتيح لك التحكم في واجهة التواجد الفعلي (PPI) لوحدة TPM. عند تمكين هذا الخيار، فإن هذا الإعداد سيُتيح لنظام التشغيل تجاوز مطالبات مستخدم PPI بنظام الإدخال والإخراج الأساسي (BIOS) عند إصدار الأمر Clear. يبدأ سريان التغييرات في هذا الإعداد على الفور.	PPI Bypass for Clear Command
الحالة الافتراضية: معطل	
يُتيح تمكين أو تعطيل تحديثات نظام BIOS عبر حزم تحديث كبسولة واجهة البرامج الثابتة القابلة للتجديد الموحدة (UEFI).	UEFI Firmware Capsule Updates
الحالة الافتراضية: ممكن	
يعمل على تمكين أو تعطيل تهيئة ميزات النظام الأساسي على الأنظمة العملية من Dell باستخدام BIOS الذي يدعم WSMT.	جدول إجراءات تخفيف أمان SMM في WINDOWS
الحالة الافتراضية: ممكن	

جدول 7. خيارات إعداد النظام — قائمة التمهيد

التمهيد	
يعمل على تمكين أو تعطيل خيار التمهيد السريع.	Fast Boot
الإعداد الافتراضي: الحد الأدنى	
يعمل على تمكين أو تعطيل ميزة التمهيد الآمن.	التمهيد الآمن
الحالة الافتراضية: معطل	
يعمل على تمكين أو تعطيل وحدات ذاكرة ROM الاختيارية القديمة.	تحميل وحدات ذاكرة ROM الاختيارية القديمة

جدول 7. خيارات إعداد النظام—قائمة التمهيد (يتبع)

التمهيد	
الحالة الافتراضية: معطل يعرض خيارات التمهيد المتوفرة.	Boot List Option
الحالة الافتراضية: UEFI يعمل على تمكين أو تعطيل التمهيد القديم.	Attempt Legacy Boot
الحالة الافتراضية: معطل يتيح لك إضافة خيارات التمهيد.	File Browser Add Boot Option

جدول 8. خيارات إعداد النظام—قائمة الخروج

خروج	
يتيح لك إمكانية الخروج من إعداد النظام وحفظ التغييرات.	للخروج من حفظ التغييرات
يسمح لك بحفظ التغييرات التي أجريتها دون الخروج من إعداد BIOS.	لحفظ التغييرات دون الخروج
يتيح لك الخروج من إعداد BIOS دون حفظ التغييرات.	للخروج من تجاهل التغييرات
يتيح لك إمكانية استعادة القيم الافتراضية لجميع خيارات إعداد النظام.	تحميل الإعدادات الافتراضية المثلى
يتيح لك إمكانية تحميل القيم السابقة لجميع خيارات إعداد النظام.	Discard Changes

كلمة مرور النظام والضبط

جدول 9. كلمة مرور النظام والضبط

نوع كلمة المرور	الوصف
كلمة مرور النظام	كلمة المرور التي يجب عليك إدخالها لتسجيل الدخول إلى النظام.
كلمة مرور الضبط	كلمة المرور التي يجب عليك إدخالها للوصول إلى ضبط BIOS وإحداث تغيير فيها والخاصة بالكمبيوتر.

يمكنك إنشاء كلمة مرور النظام وكلمة مرور الضبط لتأمين الكمبيوتر.

⚠ تنبيه: توفر ميزات كلمة المرور مستوى رئيسي من الأمان للبيانات الموجودة على الكمبيوتر.

⚠ تنبيه: أي شخص يمكنه الوصول إلى البيانات المخزنة على الكمبيوتر في حالة عدم تأمينها وتركها غير مراقبة.

ⓘ ملاحظة: تم تعطيل ميزة كلمة مرور النظام والإعداد.

تعيين كلمة مرور لإعداد النظام

المتطلبات

يمكنك تخصيص كلمة مرور نظام جديدة فقط عندما تكون الحالة في وضع غير محددة.

عن المهمة

للدخول إلى إعداد النظام، اضغط على F12 بعد التشغيل أو إعادة التمهيد مباشرةً.

الخطوات

1. في شاشة BIOS للنظام أو إعداد النظام، حدد الأمان واضغط على Enter.
يتم عرض شاشة الأمان.
2. حدد كلمة مرور النظام وقم بإنشاء كلمة مرور في حقل أدخل كلمة المرور الجديدة.
استخدم الإرشادات التالية لتعيين كلمة مرور النظام:
 - يمكن أن تتكون كلمة المرور ما يصل إلى 32 حرف.

- يمكن أن تحتوي كلمة المرور على أرقام من 0 إلى 9.
 - يُسمح بالكتابة بحروف صغيرة، حيث لا يُسمح بالكتابة بحروف كبيرة.
 - يُسمح فقط بكتابة الحروف الخاصة فقط: المسافة، ("), (+), (.), (-), (/), (:), (.), (\), (], (, (').
3. اكتب كلمة مرور النظام التي أدخلتها سابقاً في حقل **Confirm new password** (تأكيد كلمة المرور الجديدة) واضغط على **OK** (موافق).
 4. اضغط على **ESC** وستظهر رسالة تطالبك بحفظ التغييرات.
 5. اضغط على **Y** لحفظ التغييرات.
تتم إعادة تشغيل الكمبيوتر.

حذف أو تغيير كلمة مرور موجودة خاصة بالنظام

المتطلبات

تأكد من أن حاله كلمه المرور غير مقفله (في اعداد النظام) قبل ان تحاول حذف أو تغيير كلمه مرور النظام و/أو الاعداد الحالي. لا يمكنك حذف أو تغيير كلمه مرور النظام أو الضبط الحالية، إذا كانت حاله كلمه المرور مقفله.

عن المهمة

للدخول إلى إعداد النظام، اضغط على **F12** بعد التشغيل أو إعادة التمهيد مباشرةً.

الخطوات

1. في شاشة **BIOS** للنظام أو إعداد النظام، حدد حماية النظام واضغط على **Enter**.
يتم عرض الشاشة تأمين النظام.
 2. في الشاشة تأمين النظام تأكد أن حالة كلمة المرور غير مؤمنة.
 3. حدد كلمة مرور النظام، وقم بتحديث أو حذف كلمة مرور النظام الموجودة، واضغط على **Enter** أو **Tab**.
 4. حدد كلمة مرور الإعداد، وقم بتحديث أو حذف كلمة مرور الإعداد الموجودة، واضغط على **Enter** أو **Tab**.
- ملاحظة:** في حالة تغيير كلمة مرور النظام و/أو المسؤول، أعد إدخال كلمة المرور الجديدة عند المطالبة. إذا قمت بحذف كلمة مرور النظام و/أو الإعداد، فقم بتأكيد الحذف عند المطالبة.
5. اضغط على **ESC** وستظهر رسالة تطالبك بحفظ التغييرات.
 6. اضغط على **Y** لحفظ التغييرات والخروج من ضبط النظام.
تتم إعادة تشغيل الكمبيوتر.

مسح إعدادات CMOS

عن المهمة

تنبيه: سيؤدي مسح إعدادات CMOS إلى إعادة تعيين إعدادات BIOS على الكمبيوتر.

الخطوات

1. قم بإزالة غطاء القاعدة.
2. اتبع إجراءات الإزالة الواردة في البطارية الخلية المصغرة لإزالة البطارية الخلية المصغرة من لوحة النظام.
3. انتظر لمدة دقيقة واحدة.
4. اتبع إجراءات التركيب الواردة في البطارية الخلية المصغرة لتوصيل البطارية الخلية المصغرة بلوحة النظام.
5. قم بتركيب غطاء القاعدة.

مسح كلمتي مرور BIOS (إعداد النظام) والنظام

عن المهمة

لمسح كلمة مرور النظام أو BIOS، اتصل بالدعم الفني من Dell كما هو موضح في www.dell.com/contactdell.

ملاحظة: للحصول على معلومات حول كيفية إعادة تعيين كلمات المرور في نظام التشغيل Windows أو التطبيقات، ارجع إلى الوثائق المصاحبة لنظام التشغيل Windows أو التطبيق الذي تستخدمه.

تحديث نظام الإدخال والإخراج الأساسي (BIOS)

تحديث نظام الإدخال والإخراج الأساسي (BIOS) في Windows

الخطوات

1. قم بالانتقال إلى www.dell.com/support.
 2. انقر فوق **دعم المنتج** في مربع **بحث في الدعم**، أدخل علامة الخدمة للكمبيوتر لديك، ثم انقر فوق **بحث**.
 3. انقر فوق **برامج التشغيل والتنزيلات**. قم بتوسيع **البحث في برامج التشغيل**.
 4. حدد نظام التشغيل المثبت على جهاز الكمبيوتر الخاص بك.
 5. في قائمة **الفئة المنسدلة**، حدد **نظام الإدخال والإخراج الأساسي (BIOS)**.
 6. حدد الإصدار الأحدث من نظام الإدخال والإخراج الأساسي (BIOS) وانقر فوق **Download (تنزيل)** لتنزيل ملف نظام الإدخال والإخراج الأساسي (BIOS) لجهاز الكمبيوتر الخاص بك.
 7. بعد اكتمال التنزيل، استعرض المجلد الذي حفظت ملف تحديث نظام الإدخال والإخراج الأساسي (BIOS) بداخله.
 8. انقر نقرًا مزدوجًا فوق رمز ملف تحديث BIOS واتبع التعليمات التي تظهر على الشاشة.
- لمزيد من المعلومات، راجع مقالة قاعدة المعرفة رقم [000124211](http://www.dell.com/support) على موقع www.dell.com/support.

تحديث نظام الإدخال والإخراج الأساسي (BIOS) باستخدام محرك أقراص عبر منفذ USB في Windows

الخطوات

1. اتبع الإجراءات من الخطوة 1 إلى الخطوة 6 في تحديث نظام الإدخال والإخراج الأساسي (BIOS) في Windows لتنزيل أحدث ملف لبرنامج إعداد نظام الإدخال والإخراج الأساسي (BIOS).
2. أنشئ محرك أقراص USB قابل للتمهيد. لمزيد من المعلومات، راجع مقالة قاعدة المعرفة رقم [000145519](http://www.dell.com/support) على موقع www.dell.com/support.
3. انسخ ملف برنامج إعداد نظام الإدخال/الإخراج الأساسي (BIOS) إلى محرك أقراص USB القابل للتمهيد.
4. قم بتوصيل محرك أقراص USB القابل للتمهيد بالكمبيوتر الذي يحتاج إلى تحديث نظام الإدخال/الإخراج الأساسي (BIOS).
5. أعد تشغيل جهاز الكمبيوتر واضغط على **F12**.
6. حدد محرك أقراص USB من قائمة التمهيد لمرة واحدة.
7. اكتب اسم ملف برنامج إعداد نظام الإدخال والإخراج الأساسي (BIOS)، ثم اضغط على **Enter**.
8. تظهر الأداة المساعدة لتحديث نظام الإدخال/الإخراج الأساسي (BIOS). اتبع التعليمات الظاهرة على الشاشة لإتمام تحديث نظام الإدخال والإخراج الأساسي (BIOS).

تحديث نظام الإدخال والإخراج الأساسي (BIOS) من قائمة التمهيد لمرة واحدة عبر زر F12

قم بتحديث نظام الإدخال والإخراج الأساسي (BIOS) بجهاز الكمبيوتر باستخدام ملف exe لتحديث نظام الإدخال والإخراج الأساسي (BIOS) المنسوخ إلى محرك USB بنظام FAT32 والتمهيد من قائمة التمهيد لمرة واحدة باستخدام زر F12.

عن المهمة

تحديث نظام الإدخال والإخراج الأساسي (BIOS)

يمكنك تشغيل ملف تحديث نظام الإدخال والإخراج الأساسي (BIOS) من نظام التشغيل Windows باستخدام محرك USB القابل للتمهيد أو يمكنك أيضًا تحديث نظام الإدخال والإخراج الأساسي (BIOS) من قائمة التمهيد لمرة واحدة باستخدام زر F12 على الكمبيوتر.

تتوفر في معظم أجهزة الكمبيوتر من Dell المصممة بعد عام 2012 هذه الإمكانية، ويمكنك التأكد عن طريق تمهيد جهاز الكمبيوتر إلى قائمة التمهيد لمرة واحدة باستخدام زر F12 لمعرفة ما إذا كان BIOS FLASH UPDATE (تحديث ذاكرة فلاش نظام الإدخال والإخراج الأساسي (BIOS)) مدرجًا كخيار لتمهيد جهاز الكمبيوتر الخاص بك أم لا. إذا كان الخيار مدرجًا، فإن نظام الإدخال والإخراج الأساسي (BIOS) يدعم خيار تحديث نظام الإدخال والإخراج الأساسي (BIOS) هذا.

ملاحظة: ويمكن فقط لأجهزة الكمبيوتر المزودة بخيار BIOS FLASH UPDATE (تحديث ذاكرة فلاش نظام الإدخال والإخراج الأساسي (BIOS)) في قائمة التمهيد لمرة واحدة باستخدام زر F12 استخدام هذه الوظيفة.

التحديث من قائمة التمهيد لمرة واحدة

لتحديث نظام الإدخال والإخراج الأساسي (BIOS) من قائمة التمهيد لمرة واحدة باستخدام زر F12، يلزمك ما يلي:

- محرك USB منسق إلى نظام الملفات FAT32 (ليس بالضرورة أن يكون المفتاح قابلاً للتمهيد).
- ملف نظام الإدخال والإخراج الأساسي (BIOS) القابل للتنفيذ والذي قمت بتنزيله من موقع دعم Dell على الويب ونسخه إلى جذر محرك USB
- مهائى طاقة تيار متردد موصل بالكمبيوتر.
- بطارية تعمل خاصة بجهاز الكمبيوتر لتحديث نظام الإدخال والإخراج الأساسي (BIOS)

قم بإجراء الخطوات التالية لتنفيذ عملية تحديث فلاش نظام الإدخال والإخراج الأساسي (BIOS) من قائمة زر F12:

⚠تنبيه: لا تقم بإيقاف تشغيل الكمبيوتر أثناء عملية تحديث نظام الإدخال والإخراج الأساسي (BIOS). قد لا يتم تمهيد جهاز الكمبيوتر في حالة إيقاف تشغيله.

الخطوات

1. من حالة إيقاف التشغيل، أدخل محرك USB حيث قمت بنسخ الفلاش إلى منفذ USB خاص بالكمبيوتر.
2. قم بتشغيل الكمبيوتر واضغط على مفتاح F12 للوصول إلى "قائمة التمهيد لمرة واحدة"، ثم ميّز "تحديث نظام الإدخال والإخراج الأساسي (BIOS)" باستخدام الماوس أو مفاتيح الأسهم، ثم اضغط على Enter.
3. يتم عرض قائمة تحديث نظام الإدخال والإخراج الأساسي (BIOS).
4. انقر فوق **تحديث من ملف**.
5. تحديد جهاز USB خارجي.
6. حدد الملف وانقر نقرًا مزدوجًا فوق ملف التحديث الهدف، ثم انقر فوق إرسال.
7. انقر فوق **تحديث نظام الإدخال والإخراج الأساسي (BIOS)**. يقوم الكمبيوتر بتحديث نظام الإدخال والإخراج الأساسي (BIOS).
7. ستتم إعادة تشغيل جهاز الكمبيوتر بعد إتمام عملية تحديث نظام الإدخال والإخراج الأساسي (BIOS).

استشكاف الأخطاء وإصلاحها

التعامل مع بطاريات ليثيوم أيون المنتفخة

على غرار غالبية أجهزة الكمبيوتر المحمولة، تستخدم أجهزة الكمبيوتر المحمولة من Dell بطاريات ليثيوم أيون. يتمثل أحد أنواع بطاريات الليثيوم أيون في بطارية بوليمر أيون الليثيوم. تزايدت شهرة بطاريات الليثيوم أيون في السنوات الأخيرة وأصبح استخدامها معتاداً في صناعة الإلكترونيات نظراً لتفضيلات العملاء المرتكزة على التصميم القليل السمك (خاصة مع أجهزة الكمبيوتر المحمولة الأحدث القليلة السمك بشكل فائق) وفترة العمل الطويلة للبطارية. ينتج الاستناد إلى تقنية بطارية بوليمر ليثيوم أيون في الأساس عن إمكانية حدوث انتفاخ خلايا البطارية.

قد تؤثر البطارية المنتفخة سلباً على أداء الكمبيوتر المحمول. لمنع حدوث المزيد من التلف لحاوية الجهاز أو لمكوناته الداخلية الذي يؤدي إلى خلل في وظائفه، توقف عن استخدام الكمبيوتر المحمول واعمد إلى تفريغ شحنته عن طريق فصل مهائى التيار المتردد والسماح بتصريف البطارية.

يجب عدم استخدام البطاريات المنتفخة ويتعين استبدالها والتخلص منها بشكل صحيح. نوصي بالاتصال بقسم دعم المنتجات لدى Dell للتعرف على خيارات استبدال البطارية المنتفخة بموجب شروط الضمان الساري أو عقد خدمة الصيانة، بما في ذلك خيارات الاستبدال من قبل فني خدمة صيانة معتمد لدى Dell.

فيما يلي إرشادات التعامل مع بطاريات الليثيوم أيون واستبدالها:

- توخ الحذر عند التعامل مع بطاريات الليثيوم أيون.
- اعمد إلى تفريغ شحنة البطارية قبل إزالتها من النظام. لتفريغ شحنة البطارية، اعمد إلى فصل مهائى التيار المتردد من النظام وتشغيل النظام على طاقة البطارية فقط. عند توقف النظام عن التشغيل حين الضغط على زر التشغيل، فهذا يعني أن البطارية مشحونة بالكامل.
- لا تعدد إلى سحق البطارية أو إسقاطها أو تشويهها أو خرقها باستخدام أشياء خارجية.
- احرص على عدم تعريض البطارية لحرارة مرتفعة أو تفكيك علب البطارية وخلابها.
- لا تضغط على سطح البطارية.
- لا تعدد إلى ثني البطارية.
- لا تستخدم أدوات من أي نوع لرفع البطارية أو شدها عكس اتجاهها.
- إذا كانت البطارية محشورة في جهاز نتيجة انتفاخها، فلا تحاول تحريرها حيث قد يؤدي ثقبها أو ثنيها أو سحقها إلى التعرض للخطر.
- لا تحاول إعادة تركيب البطارية التالفة أو المنتفخة في أي كمبيوتر محمول.
- يجب إعادة البطاريات المنتفخة التي يغطيها الضمان إلى Dell في حاوية شحن معتمدة (تقدّمها Dell) - وهذا يتوافق مع لوائح النقل. يجب التخلص من البطاريات المنتفخة التي لا يغطيها الضمان في مركز إعادة تدوير معتمد. اتصل بدعم منتجات Dell على <https://www.dell.com/support> للمساعدة والتعرف على المزيد من التعليمات.
- قد يؤدي استخدام بطارية ليست من إنتاج Dell أو غير متوافقة إلى زيادة خطورة التعرض لحريق أو انفجار. استبدل البطارية مستخدماً بطارية تم شراؤها من Dell فقط ومصممة للعمل مع كمبيوتر Dell. لا تستخدم البطاريات الخاصة بأجهزة الكمبيوتر الأخرى مع جهاز الكمبيوتر الخاص بك. احرص دائماً على شراء البطاريات الأصلية من www.dell.com أو من Dell مباشرة.

يمكن أن تنتفخ بطاريات ليثيوم أيون لأسباب عديدة مثل العمر الافتراضي أو عدد دورات الشحن أو التعرض لحرارة مرتفعة. لمزيد من المعلومات حول كيفية تحسين أداء بطارية الكمبيوتر المحمول وزيادة عمرها الافتراضي وتقليل احتمال حدوث المشكلة، راجع [بطارية الكمبيوتر المحمول من Dell - الأسئلة الشائعة](#).

تشخيصات SupportAssit

عن المهمة

تجري تشخيصات SupportAssit (المعروفة سابقاً بتشخيصات ePSA) فحصاً كاملاً لأجهزتك. تم تضمين تشخيصات SupportAssit بنظام الإدخال والإخراج الأساسي (BIOS) ويتم تشغيلها داخلياً من خلاله. توفر تشخيصات SupportAssit مجموعة من الخيارات لأجهزة أو مجموعات أجهزة. وتتيح لك القيام بما يلي:

- تشغيل الاختبارات تلقائياً أو في وضع متفاعل.
 - تكرار الاختبارات
 - عرض نتائج الاختبار أو حفظها
 - تشغيل اختبارات شاملة لتقديم خيارات اختبارية إضافية وتقديم معلومات إضافية حول الجهاز (الأجهزة) المعطل (المعطلة)
 - عرض رسائل حالة توضح إذا كانت الاختبارات قد تمت بنجاح
 - عرض رسائل الخطأ التي تشير إلى ما إذا تمت مصادفه مشكلات أثناء الاختبار
- ملاحظة:** بعض الاختبارات مخصصة لأجهزة معينة وتتطلب تفاعل المستخدم. تأكد دائماً من وجودك أمام الكمبيوتر عند إجراء الاختبارات التشخيصية.

لمزيد من المعلومات، راجع [فحص أداء النظام SupportAssit قبل التمهيد من خلال SupportAssit](#).

استرداد نظام التشغيل

عندما يتعذر على جهاز الكمبيوتر التمهيد إلى نظام التشغيل حتى بعد تكرار المحاولات، يبدأ تلقائيًا تشغيل أداة Dell SupportAssist OS Recovery. تُعد Dell SupportAssist أداة مستقلة يتم تثبيتها مسبقًا في جميع أجهزة الكمبيوتر من Dell المثبت عليها نظام التشغيل Windows. وهي تتألف من أدوات لتشخيص واستكشاف المشكلات التي قد تحدث وإصلاحها قبل تمهيد الكمبيوتر إلى نظام التشغيل. حيث تتيح لك إمكانية تشخيص مشكلات الأجهزة أو إصلاح جهاز الكمبيوتر أو النسخ الاحتياطي للملفات أو استعادة جهاز الكمبيوتر إلى الحالة التي كان عليها بالمصنع.

يمكنك أيضًا تنزيلها من موقع دعم Dell على الويب لاستكشاف الأخطاء وإصلاحها على الكمبيوتر وإصلاحها عندما يفشل تمهيد نظام تشغيله الأساسي بسبب عطل في البرامج أو الأجهزة. لمزيد من المعلومات حول استرداد Dell SupportAssist OS، راجع دليل المستخدم لاسترداد Dell SupportAssist OS على موقع www.dell.com/serviceabilitytools. انقر فوق **SupportAssist OS Recovery** ثم انقر فوق **SupportAssist OS Recovery**.

أضواء النظام التشخيصية

مصباح حالة البطارية

يشير إلى التيار وحالة شحن البطارية.

أبيض ثابت — مهايئ الطاقة متصل وشحن البطارية أكثر من 5 بالمائة.

كهرماني — جهاز الكمبيوتر يعمل على البطارية وشحن البطارية أقل من 5 بالمائة.

مطفأ

• مهايئ التيار متصل والبطارية مشحونة بالكامل.

• يعمل جهاز الكمبيوتر على البطارية والبطارية مشحونة بأكثر من 5 بالمائة.

• جهاز الكمبيوتر في حالة السكون أو الإسبات أو قيد إيقاف التشغيل.

ضوء التيار وحالة البطارية يومض باللون الكهرماني مع رموز صوتية تشير إلى حالات الفشل.

على سبيل المثال، يومض ضوء التيار وحالة البطارية باللون الكهرماني مرتين يتبعهما توقف مؤقت ثم يومض باللون الأبيض ثلاث مرات يتبعها توقف. ويستمر النمط 2، 3 هذا حتى يتم إيقاف تشغيل جهاز الكمبيوتر مشيرًا إلى عدم اكتشاف ذاكرة أو ذاكرة RAM.

يوضح الجدول التالي أنماط ضوء حالة البطارية والتيار المختلفة والمشكلات المتعلقة بها.

جدول 10. رموز مؤشر LED

رموز مصابيح التشخيص	وصف المشكلة
2.1	عطل المعالج
2.2	لوحة النظام: عطل في BIOS أو ROM (ذاكرة القراءة فقط)
2.3	لم يتم اكتشاف ذاكرة أو ذاكرة RAM (ذاكرة وصول عشوائي)
2.4	عطل في الذاكرة أو ذاكرة RAM (ذاكرة الوصول العشوائي)
2.5	تم تثبيت ذاكرة غير صالحة
2.6	خطأ في لوحة النظام أو مجموعة الشرائح
2.7	عطل في الشاشة
3.1	عطل في البطارية الخلوية المصغرة
3.2	عطل في PCI (الاتصال المتبادل بين المكونات الطرفية) أو بطاقة/شريحة الفيديو
3.3	لم يتم العثور على نسخ استرجاع BIOS الأصلية
3.4	تم العثور على نسخ استرجاع BIOS الأصلية ولكنها غير صحيحة
3.5	عطل في مصدر الطاقة الرئيسي
3.6	تحديث BIOS بالنظام غير مكتمل

ضوء حالة الكاميرا: يشير إلى ما إذا كانت الكاميرا قيد الاستخدام.

• أبيض ثابت — الكاميرا قيد الاستخدام.

• مطفأ — الكاميرا غير مستخدمة.

ضوء حالة **Caps Lock**: يشير إلى ما إذا كان قد تم تمكين أو تعطيل Caps Lock.

- أبيض ثابت — تم تمكين Caps Lock.
- مطفاً — تم تعطيل Caps Lock.

دورة تشغيل شبكة WiFi

عن المهمة

إذا كان الكمبيوتر غير قادر على الوصول إلى الإنترنت بسبب مشكلات في الاتصال بشبكة WiFi، فيمكن تنفيذ دورة تشغيل شبكة WiFi. يقدم الإجراء التالي التعليمات حول كيفية إجراء دورة تشغيل شبكة WiFi:

ملاحظة: يقدم بعض موفري خدمة الإنترنت (ISP) جهاز مودم/موجه متعدد الوظائف.

الخطوات

1. قم بإيقاف تشغيل جهاز الكمبيوتر الخاص بك.
2. قم بإيقاف تشغيل المودم.
3. قم بإيقاف تشغيل الموجه اللاسلكي.
4. انتظر لمدة 30 ثانية.
5. قم بتشغيل الموجه اللاسلكي.
6. قم بتشغيل المودم.
7. قم بتشغيل جهاز الكمبيوتر الخاص بك.

التخلص من الطاقة الزائدة

عن المهمة

الطاقة الزائدة هي كهرباء إستاتيكية زائدة يستمر وجودها على الكمبيوتر حتى بعد إيقاف تشغيله وإزالة البطارية. يوفر الإجراء التالي تعليمات حول كيفية التخلص من الطاقة الزائدة:

الخطوات

1. قم بإيقاف تشغيل جهاز الكمبيوتر الخاص بك.
2. قم بإزالة غطاء القاعدة.
3. قم بإزالة البطارية.
4. اضغط مع الاستمرار على زر التشغيل لمدة 15 ثانية لتفريغ الطاقة الزائدة.
5. أعد وضع البطارية.
6. أعد وضع غطاء القاعدة.
7. قم بتشغيل جهاز الكمبيوتر الخاص بك.

الحصول على المساعدة والاتصال بشركة Dell

موارد المساعدة الذاتية

يمكنك الحصول على المعلومات والمساعدة بشأن منتجات Dell وخدماتها باستخدام مصادر المساعدة الذاتية هذه:

جدول 11. موارد المساعدة الذاتية

موقع الموارد	موارد المساعدة الذاتية
www.dell.com	معلومات حول منتجات وخدمات Dell
	تطبيق My Dell
	تلميحات
في حقل البحث بنظام التشغيل Windows، اكتب Contact Support، واضغط على الزر Enter.	الاتصال بالدعم
www.dell.com/support/windows	المساعدة عبر الإنترنت لنظام التشغيل
يتم تعريف كمبيوتر Dell بشكل فريد بواسطة علامة الخدمة أو رمز الخدمة السريع. لعرض موارد الدعم ذات الصلة بجهاز الكمبيوتر من Dell، أدخل "علامة الخدمة" أو "رمز الخدمة السريعة" على موقع www.dell.com/support . للحصول على مزيد من المعلومات حول كيفية العثور على علامة الخدمة للكمبيوتر، راجع تحديد موقع علامة الخدمة في الكمبيوتر لديك.	يمكنك الوصول إلى أفضل الحلول والتشخيصات وبرامج التشغيل والتنزيلات ومعرفة المزيد عن جهاز الكمبيوتر الخاص بك من خلال مقاطع الفيديو والأدلة والوثائق.
1. قم بالانتقال إلى www.dell.com/support . 2. في شريط القوائم الموجود في الجزء العلوي من صفحة الدعم، حدد الدعم > قاعدة المعارف . 3. في حقل "بحث" على صفحة "قاعدة المعارف"، اكتب الكلمة الأساسية أو الموضوع أو رقم الطراز، ثم انقر على أو المس رمز البحث لعرض المقالات ذات الصلة.	مقالات قاعدة معارف Dell لمجموعة متنوعة من مشكلات الكمبيوتر

الاتصال بشركة Dell

للاتصال بشركة Dell، أو الدعم الفني، أو مشكلات خدمة العملاء، ارجع إلى www.dell.com/contactdell.

ملاحظة: وتختلف حالة التوافر وفقاً للبلد/المنطقة والمنتج، وقد لا تتوفر بعض الخدمات في بلدك/منطقتك.

ملاحظة: إذا لم يكن لديك اتصال نشط بالإنترنت، فيمكنك العثور على معلومات الاتصال في فاتورة الشراء أو إيصال الشحن أو كتيب منتجات Dell.