

Dell G3 15

Servis El Kitabı



Notlar, dikkat edilecek noktalar ve uyarılar

ⓘ | NOT: NOT, ürününüzü daha iyi kullanmanıza yardımcı olacak önemli bilgiler sağlar.

⚠ | DİKKAT: DİKKAT, donanımda olabilecek hasarları ya da veri kaybını belirtir ve bu sorunun nasıl önleneceğini anlatır.

⚠ | UYARI: UYARI, meydana gelebilecek olası maddi hasar, kişisel yaralanma veya ölüm tehlikesi anlamına gelir.

© 2018 Dell Inc. veya bağlı kuruluşları. Tüm hakları saklıdır. Dell, EMC ve diğer ticari markalar, Dell Inc. veya bağlı kuruluşlarının ticari markalarıdır. Diğer ticari markalar ilgili sahiplerinin ticari markaları olabilir.

1 Bilgisayarınızın içinde çalışmaya başlamadan önce.....	9
Başlamadan önce	9
Güvenlik talimatları.....	9
Önerilen araçlar.....	9
Vida listesi.....	10
2 Bilgisayarınızın içinde çalıştıktan sonra.....	12
3 Alt kapağın çıkarılması.....	13
Yordam.....	13
4 Alt kapağın değiştirilmesi.....	16
Yordam.....	16
5 Pili Çıkarma.....	19
Ön koşullar.....	19
Yordam.....	19
6 Pili yerine takma.....	20
Yordam.....	20
Son koşullar.....	20
7 Bellek modüllerinin çıkarma.....	21
Ön koşullar.....	21
Yordam.....	21
8 Bellek modüllerinin değiştirilmesi.....	22
Yordam.....	22
Son koşullar.....	22
9 Kablosuz kartı çıkarma.....	23
Ön koşullar.....	23
Yordam.....	23
10 Kablosuz kartı takma.....	25
Yordam.....	25
Son koşullar.....	25
11 Düğme pili çıkarma.....	26
Ön koşullar.....	26
Yordam.....	26
12 Düğme pili yerine takma.....	27
Yordam.....	27

Son kořullar.....	27
13 Fanı çıkarma.....	28
Ön kořullar.....	28
Yordam.....	28
14 Fanı yerine takma.....	30
Prosedür.....	30
Son kořullar.....	31
15 İşlemci fanını çıkarma.....	32
Ön kořullar.....	32
Yordam.....	32
16 İşlemci fanını yerine takma.....	33
Yordam.....	33
Son kořullar.....	33
17 Katı hal sürücüsünü/Intel Optane çıkarma.....	34
Ön kořullar.....	34
Yordam.....	34
18 Katı hal sürücüsünü/Intel Optane'i deęiřtirme.....	35
Yordam.....	35
Son kořullar.....	35
19 Sabit sürücüyü çıkarma.....	36
Ön kořullar.....	36
Yordam.....	36
20 Sabit sürücüyü yerine takma.....	38
Yordam.....	38
Son kořullar.....	39
21 Dokunmatik yüzeyi çıkarma.....	40
Ön kořullar.....	40
Yordam.....	40
22 Dokunmatik yüzeyi yerine takma.....	41
Yordam.....	41
Son kořullar.....	41
23 Güç adaptörü bağlantı noktasını çıkarma.....	42
Ön kořullar.....	42
Yordam.....	42
24 Güç adaptörü bağlantı noktasını yerine takma.....	43
Yordam.....	43

Son kořullar.....	43
25 Hoparlörleri çıkarma.....	44
Ön kořullar.....	44
Yordam.....	44
26 Hoparlörleri yerine takma.....	45
Yordam.....	45
Son kořullar.....	45
27 Isı emicisini çıkarma.....	46
Ön kořullar.....	46
Yordam.....	46
28 Isı emiciyi yerine takma.....	47
Yordam.....	47
Son kořullar.....	47
29 Ekran aksamını çıkarma.....	48
Ön kořullar.....	48
Yordam.....	48
30 Ekran aksamını yerine takma.....	51
Yordam.....	51
Son kořullar.....	53
31 G/Ç kartını çıkarma.....	54
Ön kořullar.....	54
Yordam.....	54
32 G/Ç kartını yerine takma.....	55
Yordam.....	55
Son kořullar.....	55
33 Güç düğmesi kartını çıkarma.....	56
Ön kořullar.....	56
Yordam.....	56
34 Güç düğmesi kartını yerine takma.....	58
Yordam.....	58
Son kořullar.....	59
35 Sistem kartını çıkarma.....	60
Ön kořullar.....	60
Yordam.....	60
36 Sistem kartını yerine takma.....	63
Yordam.....	63

Son kořullar.....	64
BIOS ayar programına Servis Etiketini girme.....	65
37 Parmak izi okuyucusuna sahip güç düğmesini çıkarma.....	66
Ön kořullar.....	66
Yordam.....	66
38 Parmak izi okuyucusuna sahip güç düğmesini yerine takma.....	68
Yordam.....	68
Son kořullar.....	68
39 Avuç içi dayanağı ve klavye aksamını çıkarma.....	70
Ön kořullar.....	70
Yordam.....	70
40 Avuç içi dayanağı ve klavye aksamını yerine takma.....	72
Yordam.....	72
Son kořullar.....	72
41 Ekran çerçevesini çıkarma.....	73
Ön kořullar.....	73
Yordam.....	73
42 Ekran çerçevesini yerine takma.....	74
Yordam.....	74
Son kořullar.....	74
43 Kamerayı çıkarma.....	75
Ön kořullar.....	75
Yordam.....	75
44 Kamerayı yerine takma.....	76
Yordam.....	76
Son kořullar.....	76
45 Ekran panelini çıkarma.....	77
Ön kořullar.....	77
Yordam.....	77
46 Ekran panelini yerine takma.....	79
Yordam.....	79
Son kořullar.....	80
47 Ekran menteşelerini çıkarma.....	81
Ön kořullar.....	81
Yordam.....	81
48 Ekran menteşelerini yerine takma.....	82

Yordam.....	82
Son kořullar.....	82
49 Ekran kablosunu ıkarma.....	83
Ön kořullar.....	83
Yordam.....	83
50 Ekran kablosunun yerine takılması.....	84
Yordam.....	84
Son kořullar.....	84
51 Ekran arka kapađı ve anten aksamını ıkarma.....	85
Ön kořullar.....	85
Yordam.....	85
52 Ekran arka kapađı ve anten aksamını yerine takma.....	86
Yordam.....	86
Son kořullar.....	86
53 Sürücülerini indirme.....	87
Ses sürücüsünü indirme.....	87
Grafik sürücüsünü indirme.....	87
USB 3.0 sürücüsünü indirme.....	87
Wi-Fi sürücüsünü indirme.....	88
Ortam kart okuyucusunu sürücüsünü indirme.....	88
Chipset sürücüsünü indirme.....	88
Ađ sürücüsünü indirme.....	89
54 Sistem kurulumu.....	90
Önyükleme Sırası.....	90
Gezinti tuřları.....	90
BIOS genel bakıř.....	91
BIOS kurulum programına girme.....	91
USB BIOS Kurulum programını etkinleřtirme veya devre dıřı bırakma.....	91
BIOS Kurulum programında sabit sürücü tanımlama.....	91
BIOS Setup programındaki sistem belleđinin kontrol edilmesi.....	91
Sistem kurulum seenekleri.....	92
55 Sistem ve kurulum parolası.....	97
Bir sistem parolası ve kurulum parolası atama.....	97
Mevcut sistem kurulum parolasını silme veya deđiřtirme.....	97
CMOS ayarlarını silme.....	98
Unutulmuř parolaları temizleme.....	98
56 Sorun Giderme.....	99
BIOS'u Sıfırlama.....	99
BIOS'u Güncelleme (USB anahtarı).....	99
Intel Optane bellek (İsteđe bađlı).....	99

Intel Optane belleđi etkinleřtirme.....	99
Intel Optane belleđi devre dıřı bırakma.....	100
USB kurtarma sűrűcűsű kullanarak Windows'u yeniden yűkleme.....	100
Geliřmiř Yűkleme Őncesi Sistem Deđerlendirmesi (ePSA) tanılamaları.....	101
EPSA tanılamalarını alıřtırma.....	101
Sistem tanılama ıřıkları.....	101
Wi-Fi gű dűngűsű.....	102
Artık gűcű bořaltma.....	103
57 Yardım alma ve Dell'e bařvurma.....	104
Kendi kendine yardım kaynakları.....	104
Dell'e Bařvurma.....	104

Bilgisayarınızın içinde çalışmaya başlamadan önce

ⓘ | **NOT:** Sipariş ettiğiniz yapılandırmaya bağlı olarak bu belgedeki resimler sizin bilgisayarınızdan farklı olabilir.

Başlamadan önce

- 1 Tüm açık dosyaları kaydedip kapatın ve tüm açık uygulamalardan çıkın.
- 2 Bilgisayarınızı kapatın. **Başlat** > **Bilgisayarı** > **Kapat**'ı tıklayın.

ⓘ | **NOT:** Farklı bir işletim sistemi kullanıyorsanız, kapatma ile ilgili talimatlar için, işletim sisteminizin dokümanlarına bakın.

- 3 Bilgisayarınızı ve tüm bağlı aygıtları elektrik prizlerinden çıkarın.
- 4 Klavye, fare ve monitör gibi bağlı olan tüm aygıtların ve çevre birimlerinin bilgisayarınızla bağlantısını kesin.
- 5 Bilgisayarınızda bulunan ortam kartlarını ve optik sürücülerini çıkarın.

Güvenlik talimatları

Bilgisayarınızı olası hasarlardan korumak ve kendi kişisel güvenliğinizi sağlamak için aşağıdaki güvenlik ilkelerini kullanın.

- ⚠ **UYARI:** Bilgisayarınızın içinde çalışmadan önce, bilgisayarınızla birlikte verilen güvenlik bilgilerini okuyun. Ek güvenlik en iyi uygulama bilgileri için www.dell.com/regulatory_compliance adresindeki Regulatory Compliance (Yasal Uygunluk) Ana Sayfasına bakın.
- ⚠ **UYARI:** Bilgisayarın kapağını veya panelleri açmadan önce, tüm güç kaynaklarının bağlantısını kesin. Bilgisayarın içinde çalışmayı tamamladıktan sonra, güç kaynağına bağlamadan önce, tüm kapakları, panelleri ve vidaları yerlerine takın.
- ⚠ **DİKKAT:** Bilgisayarınıza zarar gelmesini önlemek için, çalışma düzeyinin düz ve temiz olduğuna emin olun.
- ⚠ **DİKKAT:** Bileşenlere ve kartlara zarar gelmesini önlemek için, bunları kenarlarından tutun ve pimlere ve kontaklara dokunmaktan kaçının.
- ⚠ **DİKKAT:** Yalnızca sorun giderme ve onarım tarafından yetkilendirilmeniz veya Dell teknik destek ekibi. Dell tarafından yetkilendirilmemiş servislerden kaynaklanan zararlar garantinizin kapsamında değildir. Güvenlik talimatlarına bakın. ile birlikte gönderilen ürün veya www.dell.com/regulatory_compliance.
- ⚠ **DİKKAT:** Bilgisayarınızın içindeki herhangi bir şeye dokunmadan önce, bilgisayarınızın arkasındaki metal kısım gibi boyanmamış bir metal yüzeye dokunarak kendinizi topraklayın. Çalışırken, iç bileşenlere zarar verebilecek statik elektriği boşaltmak için, boyanmamış metal yüzeye belirli aralıklarla dokununuz.
- ⚠ **DİKKAT:** Bir kabloyu çıkarırken kablunun kendisinden değil, konektör kısmından veya çekme yerinden tutarak çekin. Bazı kablolarda, kabloyu çıkarmadan önce açmanız gereken kilitleme tırnaklı veya kelebek vidalı konektörler bulunur. Kabloların bağlantısını keserken, konektör pimlerinin eğilmesini önlemek için, bunları düzgün şekilde hizalanmış tutun. Kabloları takarken, konektörlerin ve bağlantı noktalarının yönlerinin doğru olduğundan ve doğru hizalandıklarından emin olun.
- ⚠ **DİKKAT:** Takılı kartı ortam kartı okuyucusundan basarak çıkarın.

Önerilen araçlar

Bu belgedeki prosedürler için aşağıdaki araçlar gerekebilir:




- 1 numaralı yıldız tornavida

- Plastik çubuk

Vida listesi

Tablo 1. Vida listesi

Bileşen	Sabitlenme hedefi:	Vida tipi	Miktar	Vida görüntü
Taban kapağı	Avuç içi dayanağı ve klavye aksamı	M2,5x6	8	
Pil	Avuç içi dayanağı ve klavye aksamı	M2x3	5	
Ekran paneli	Ekran arka kapağı ve anten aksamı	M2x3	4	
Fan	Avuç içi dayanağı ve klavye aksamı	M2,5x6	2	
İşlemci Fanı	Avuç içi dayanağı ve klavye aksamı	M2,5x6	2	
Sabit sürücü aksamı	Avuç içi dayanağı ve klavye aksamı	M2x3	2	
Sabit sürücü bağlantı aparatı	Sabit sürücü	M3x3	4	
Isı emici	Sistem kartı	M2x3	4	
NOT: Yalnızca ayırık yapılandırmaya sahip bilgisayarlar için geçerlidir.				
Menteşeler	Avuç içi dayanağı ve klavye aksamı	M2,5x6	6	
Menteşe destekleri	Ekran arka kapağı ve anten aksamı	M2,5x2,5	8	
Menteşe destekleri	Ekran arka kapağı ve anten aksamı	M2x2	2	
G/Ç kartı	Avuç içi dayanağı ve klavye aksamı	M2,5x2,5	2	
Güç adaptörü bağlantı noktası	Avuç içi dayanağı ve klavye aksamı	M2x2	1	
Güç düğmesi kartı	Avuç içi dayanağı ve klavye aksamı	M2x2	1	
Parmak izi okuyucu güç düğmesi (isteğe bağlı)	Avuç içi dayanağı ve klavye aksamı	M2x2	1	
Katı-hal sürücüsü	Avuç içi dayanağı ve klavye aksamı	M2x3	1	
NOT: M.2 SATA katı hal sürücüsüne sahip bilgisayarlar için geçerlidir.				

Bileşen	Sabitlenme hedefi:	Vida tipi	Miktar	Vida görüntü
Sistem kartı	Avuç içi dayanağı ve klavye aksamı	M2.5x2.5	3	
Dokunmatik yüzey	Dokunmatik yüzey ve avuç içi dayanağı	M2x2	4	
Kablosuz kart desteği	Sistem kartı	M2x3	1	

Bilgisayarınızın içinde çalıştıktan sonra

⚠ DİKKAT: Serbest kalmış veya gevşemiş vidaları bilgisayarınızın içinde bırakmak bilgisayarınıza ciddi şekilde zarar verebilir.

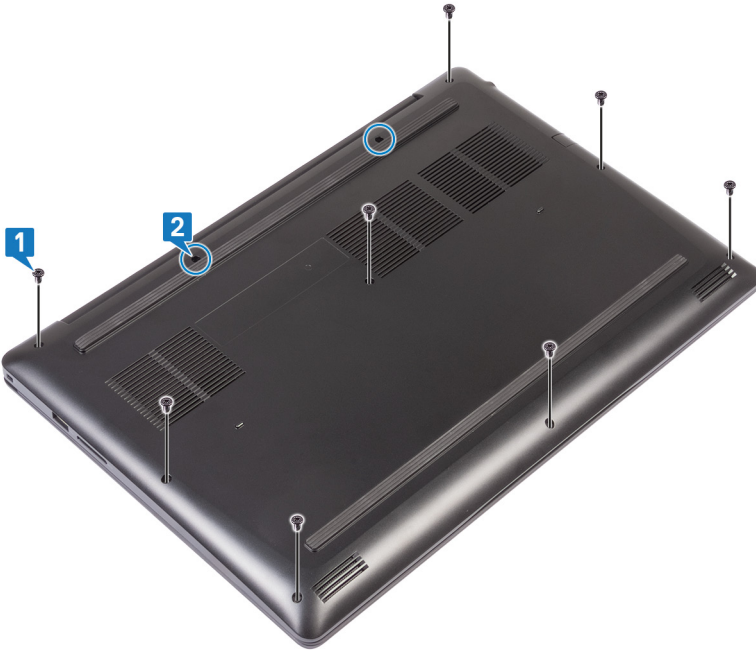
- 1 Tüm vidaları yerlerine takın ve bilgisayarınızın içine kaçmış vida kalmadığından emin olun.
- 2 Bilgisayarınızda çalışmadan önce çıkardığınız tüm harici cihazları, çevre birimlerini veya kabloları yerlerine takın.
- 3 Bilgisayarınızda çalışmadan önce çıkardığınız tüm ortam kartlarını, diskleri veya diğer parçaları yerlerine takın.
- 4 Bilgisayarınızı ve tüm bağlı aygıtları elektrik prizlerine takın.
- 5 Bilgisayarınızı açın.

Alt kapağın çıkarılması

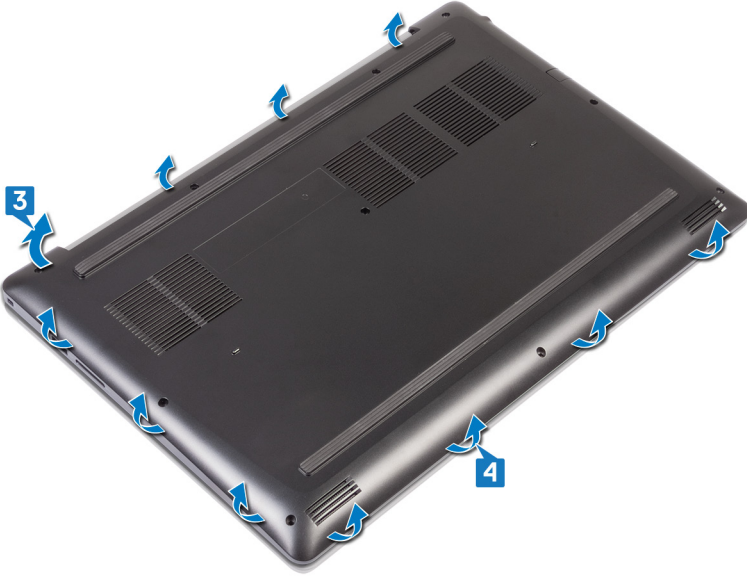
⚠ UYARI: Bilgisayarınızın içerisinde çalışmadan önce, bilgisayarınızla birlikte gönderilen emniyet bilgilerini okuyun ve içerisinde belirtilen adımları izleyin. Sisteminizin içinde çalıştıktan sonra, bölümündeki talimatları **çinde çalıştıktan sonra**. Ek güvenlik en iyi uygulama bilgileri için www.dell.com/regulatory_compliance adresindeki Regulatory Compliance (Yasal Uygunluk) Ana Sayfasına bakın.

Yordam

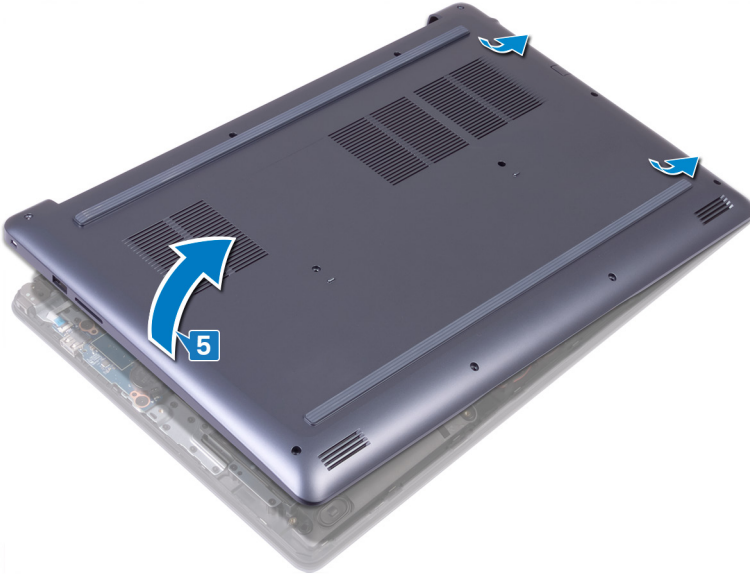
- 1 Alt kapağı, avuç içi dayanağına ve klavye aksamına sabitleyen sekiz vidayı (M2,5x6) sökün.
- 2 Alt kapaktaki iki tutucu vidayı (M2,5) gevşetin.



- 3 Sol menteşeden başlayarak alt kapağı kaldırın.
- 4 Alt kapağı bilgisayar tabanından çıkarmaya devam edin.

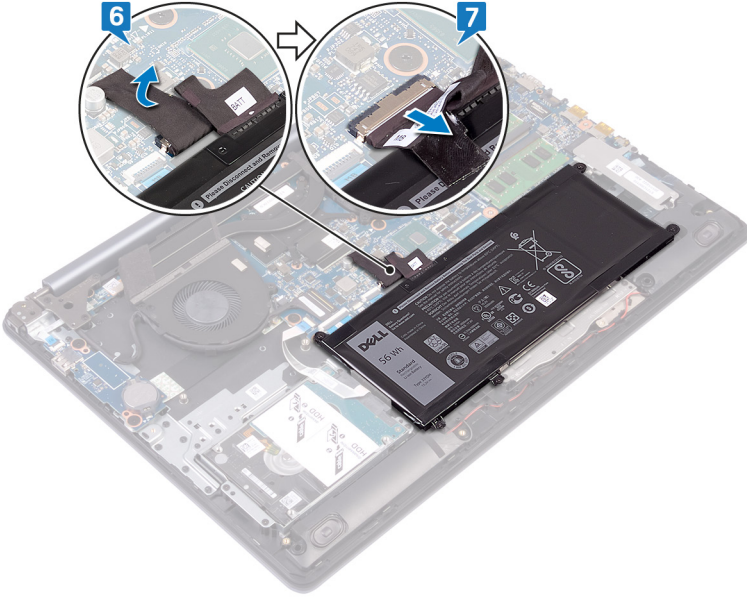


- 5 Alt kapağı sağ taraftan kaldırıp avuç içi dayanağı ve klavye aksamından çıkarın.



NOT: Aşağıdaki adımlar yalnızca, bilgisayarınızın diğer bileşenlerini de çıkarmak istiyorsanız geçerlidir.

- 6 Pil kablosunu sistem kartına sabitleyen bandı soyarak çıkarın.
7 Sistem kartından pil kablosunu çıkarın.



8 Bilgisayarı topraklamak ve artık gücü boşaltmak için güç düğmesini 5 saniye basılı tutun.

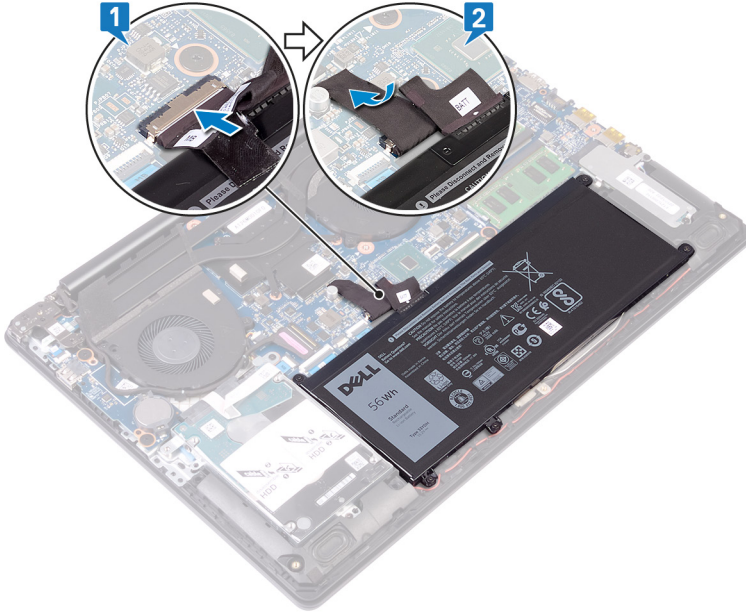
Alt kapağın değiştirilmesi

⚠ UYARI: Bilgisayarınızın içerisinde çalışmadan önce, bilgisayarınızla birlikte gönderilen emniyet bilgilerini okuyun ve içerisinde belirtilen adımları izleyin. Sisteminizin içinde çalıştıktan sonra, bölümündeki talimatları **içinde çalıştıktan sonra**. Ek güvenlik en iyi uygulama bilgileri için www.dell.com/regulatory_compliance adresindeki Regulatory Compliance (Yasal Uygunluk) Ana Sayfasına bakın.

Yordam

- 1 Pil kablosunu sistem kartına bağlayın.
- 2 Pil kablosunu sistem kartına sabitleyen bandı yapıştırın.

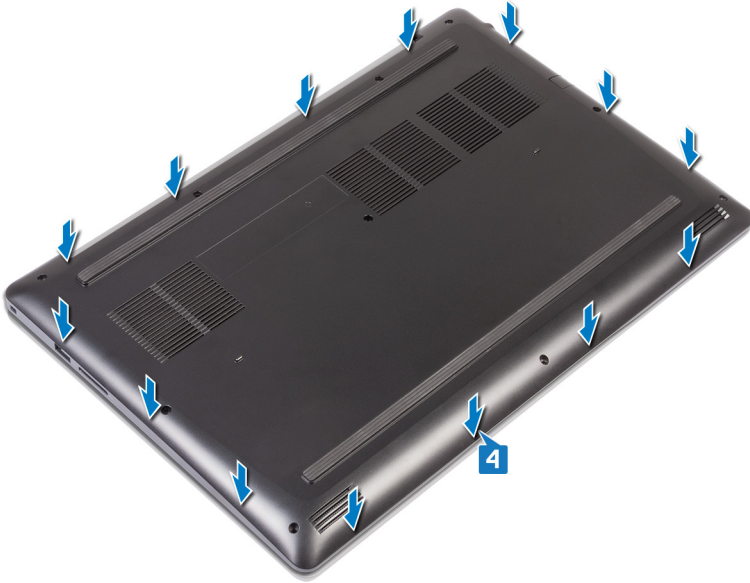
⚠ DİKKAT: Güç adaptörü bağlantı noktasının kazara zarar görmesini önlemek için alt kapağı bilgisayar tabanına oturturken alt kapağı, güç adaptörü bağlantı noktasında doğru bastırmayın.



- 3 Alt kapağı, avuç içi dayanağı ve klavye aksamının üzerine yerleştirin ve güç adaptörü bağlantı noktasından başlayarak alt kapağı yerine oturtun.



- 4 Alt kapaktaki tırnakları, avuç içi dayanağı aksamındaki yuvalarla hizalayın ve yerine oturtun.



- 5 Alt kapağı, avuç içi dayanağı ve klavye aksamına sabitleyen iki tutucu vidayı (M2,5) sıkın.
6 Alt kapağı, avuç içi dayanağı ve klavye aksamına sabitleyen sekiz vidayı (M2,5x6) yerine takın.



Pili Çıkarma

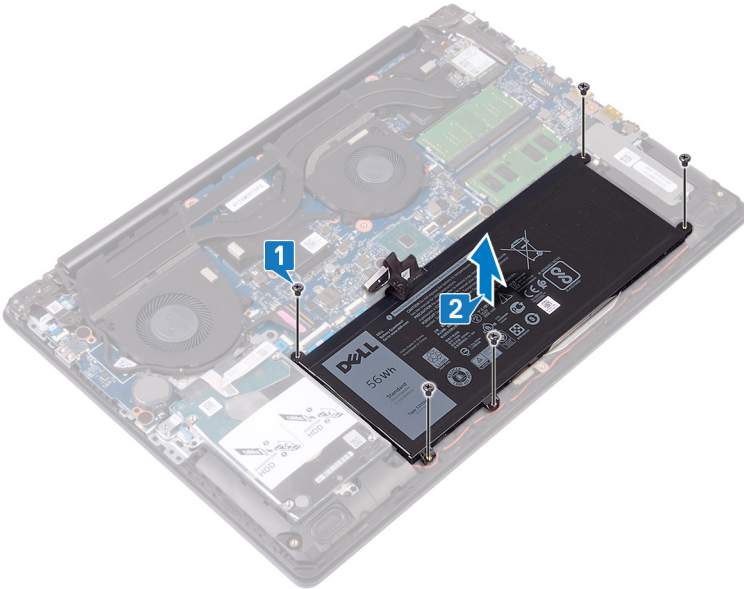
⚠ UYARI: Bilgisayarınızın içerisinde çalışmadan önce, bilgisayarınızla birlikte gönderilen emniyet bilgilerini okuyun ve içerisinde belirtilen adımları izleyin. Sisteminizin içinde çalıştıktan sonra, bölümündeki talimatları **içinde çalıştıktan sonra**. Ek güvenlik en iyi uygulama bilgileri için www.dell.com/regulatory_compliance adresindeki Regulatory Compliance (Yasal Uygunluk) Ana Sayfasına bakın.

Ön koşullar

Alt kapağı çıkarın.

Yordam

- 1 Pili avuç içi dayanağı ve klavye aksamına sabitleyen beş vidayı (M2x3) sökün.
- 2 Pili avuç içi dayanağından ve tuş takımından çıkarın.

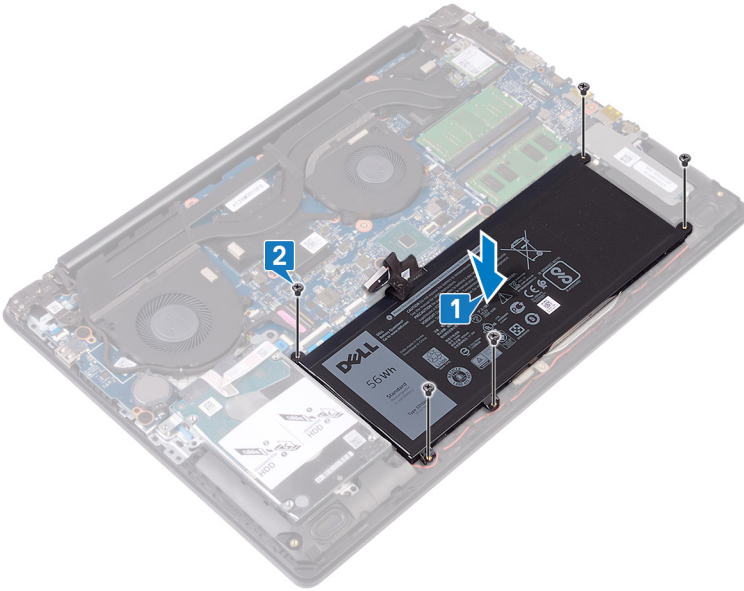


Pili yerine takma

⚠ UYARI: Bilgisayarınızın içerisinde çalışmadan önce, bilgisayarınızla birlikte gönderilen emniyet bilgilerini okuyun ve içerisinde belirtilen adımları izleyin. Sisteminizin içinde çalıştıktan sonra, bölümündeki talimatları **içinde çalıştıktan sonra**. Ek güvenlik en iyi uygulama bilgileri için www.dell.com/regulatory_compliance adresindeki Regulatory Compliance (Yasal Uygunluk) Ana Sayfasına bakın.

Yordam

- 1 Pil üzerindeki vida deliklerini avuç içi dayanağı ve tuş takımı üzerindeki vida delikleriyle hizalayın.
- 2 Pili avuç içi dayanağı ve klavye aksamına sabitleyen dört vidayı (M2x3) yerine takın.



Son koşullar

Alt kapağı yerine takın.

Bellek modüllerinin çıkarma

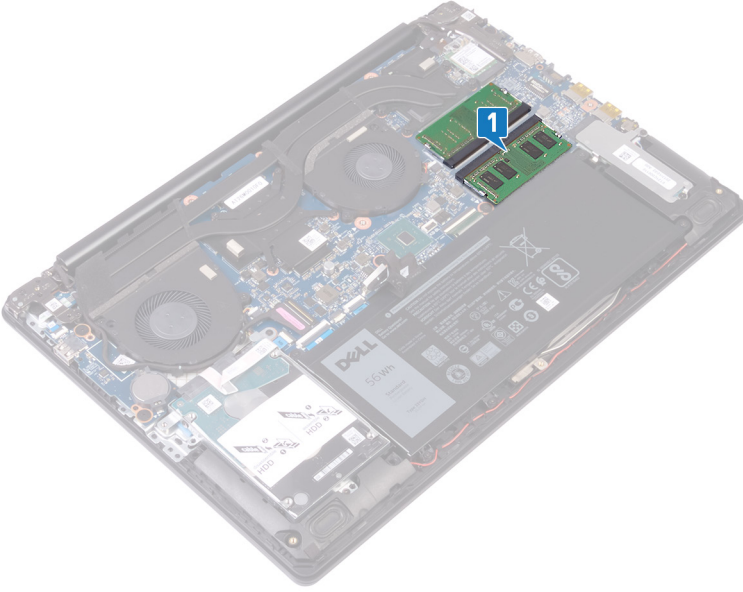
UYARI: Bilgisayarınızın içerisinde çalışmadan önce, bilgisayarınızla birlikte gönderilen emniyet bilgilerini okuyun ve içerisinde belirtilen adımları izleyin. Sisteminizin içinde çalıştıktan sonra, bölümündeki talimatları **içinde çalıştıktan sonra**. Ek güvenlik en iyi uygulama bilgileri için www.dell.com/regulatory_compliance adresindeki Regulatory Compliance (Yasal Uygunluk) Ana Sayfasına bakın.

Ön koşullar

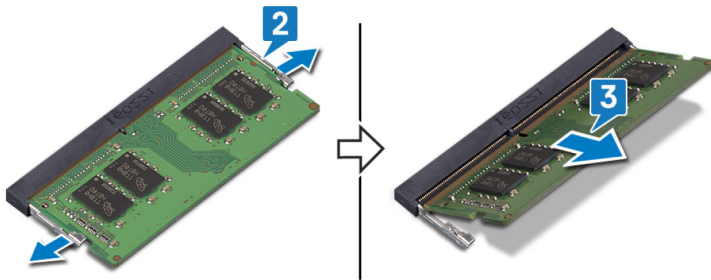
Alt kapağı çıkarın.

Yordam

- 1 Bilgisayarınızda bellek modüllerini bulun.



- 2 Parmak uçlarınızı kullanarak bellek modülü yuvasının her iki ucundaki emniyet klipslerini çıkana kadar dikkatlice ayırın.
- 3 Bellek modüllerini bellek modülü yuvasından çıkarın.



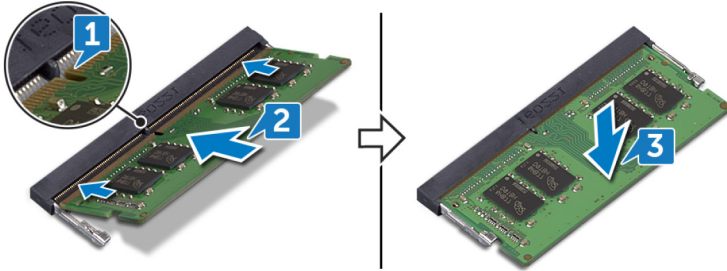
Bellek modüllerinin değiştirilmesi

⚠ UYARI: Bilgisayarınızın içerisinde çalışmadan önce, bilgisayarınızla birlikte gönderilen emniyet bilgilerini okuyun ve içerisinde belirtilen adımları izleyin. Sisteminizin içinde çalıştıktan sonra, bölümündeki talimatları **İçinde çalıştıktan sonra**. Ek güvenlik en iyi uygulama bilgileri için www.dell.com/regulatory_compliance adresindeki Regulatory Compliance (Yasal Uygunluk) Ana Sayfasına bakın.

Yordam

- 1 Bellek modülünün üstündeki çentiği, bellek modülü yuvasındaki tırnakla hizalayın.
- 2 Bellek modüllerini açılı bir şekilde sıkıca yuvasına kaydırın.
- 3 Yerine oturana dek bellek modülüne bastırın.

🔊 NOT: Tık sesi duymazsanız, bellek modülünü çıkarıp yeniden takın.



Son koşullar

Alt kapağı yerine takın.

Kablosuz kartı çıkarma

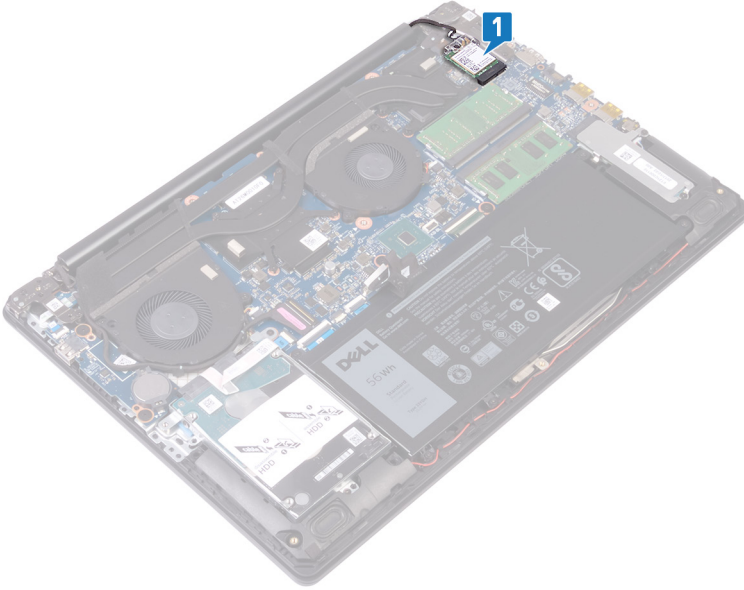
⚠ UYARI: Bilgisayarınızın içerisinde çalışmadan önce, bilgisayarınızla birlikte gönderilen emniyet bilgilerini okuyun ve içerisinde belirtilen adımları izleyin. Sisteminizin içinde çalıştıktan sonra, bölümündeki talimatları **içinde çalıştıktan sonra**. Ek güvenlik en iyi uygulama bilgileri için www.dell.com/regulatory_compliance adresindeki Regulatory Compliance (Yasal Uygunluk) Ana Sayfasına bakın.

Ön koşullar

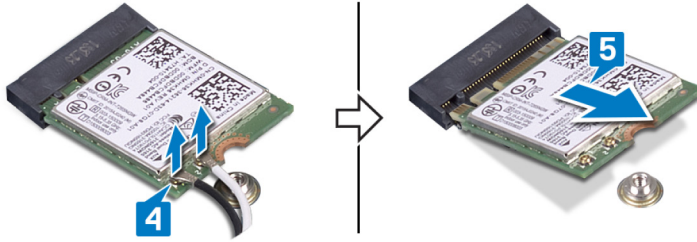
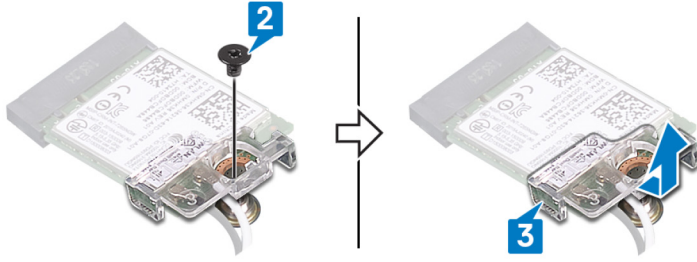
Alt kapağı çıkarın.

Yordam

1 Bilgisayarınızda kablosuz kartı bulun.



- 2 Kablosuz kart desteğini sistem kartına sabitleyen vidayı (M2x3) sökün.
- 3 Kablosuz kart braketini kablosuz karttan kaydırın ve çıkarın.
- 4 Anten kablolarını kablosuz karttan ayırın.
- 5 Kablosuz kartı, kablosuz kart yuvasından kaydırarak çıkarın.



Kablosuz kartı takma

⚠ UYARI: Bilgisayarınızın içerisinde çalışmadan önce, bilgisayarınızla birlikte gönderilen emniyet bilgilerini okuyun ve içerisinde belirtilen adımları izleyin. Sisteminizin içinde çalıştıktan sonra, bölümündeki talimatları **İçinde çalıştıktan sonra**. Ek güvenlik en iyi uygulama bilgileri için www.dell.com/regulatory_compliance adresindeki Regulatory Compliance (Yasal Uygunluk) Ana Sayfasına bakın.

Yordam

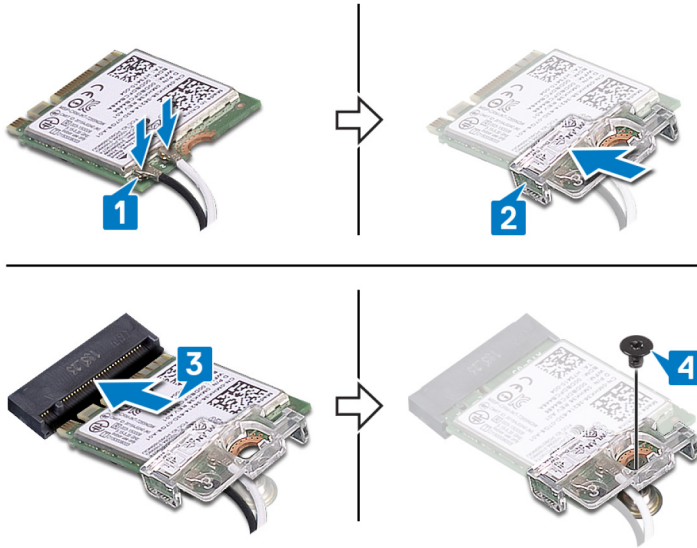
⚠ DİKKAT: Kablosuz kartın hasar görmesini önlemek için altına herhangi bir kablo yerleştirmeyin.

- 1 Anten kablolarını kablosuz karta takın.
Aşağıdaki tablo, bilgisayarınızın desteklediği kablosuz kart için anten kablosu renk şemasını içerir.

Tablo 2. Anten kablosu renk şeması

Kablosuz kart üzerindeki konnektörler	Anten kablosu rengi
Ana (beyaz üçgen)	Beyaz
Yardımcı (siyah üçgen)	Siyah

- 2 Kablosuz kart desteğini kablosuz karta doğru kaydırın ve yerleştirin.
- 3 Kablosuz kart üzerindeki çentiği kablosuz kart yuvası üzerindeki tırnakla hizalayın ve kartı açılı olarak kablosuz kart yuvasına yerleştirin.
- 4 Kablosuz kart desteğini; kablosuz kart, avuç içi dayanağı ve klavye aksamına sabitleyen vidayı (M2x3) yerine takın.



Son koşullar

Alt kapağı yerine takın.

Düğme pili çıkarma

- ⚠ **UYARI:** Bilgisayarınızın içerisinde çalışmadan önce, bilgisayarınızla birlikte gönderilen emniyet bilgilerini okuyun ve içerisinde belirtilen adımları izleyin. Sisteminizin içinde çalıştıktan sonra, bölümündeki talimatları **İçinde çalıştıktan sonra**. Ek güvenlik en iyi uygulama bilgileri için www.dell.com/regulatory_compliance adresindeki Regulatory Compliance (Yasal Uygunluk) Ana Sayfasına bakın.
- ⚠ **DİKKAT:** Düğme pilin çıkarılması, BIOS ayarlarını varsayılan sınırlara sıfırlar. Düğme pili çıkarmadan önce, BIOS ayarlarını not etmeniz önerilir.

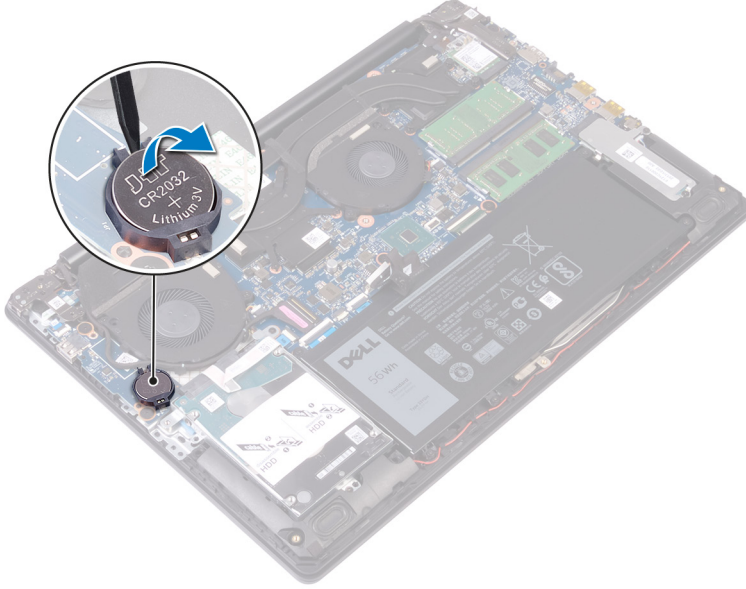
Ön koşullar

Alt kapağı çıkarın.

Yordam

- ⚠ **DİKKAT:** Düğme pilin çıkarılması, BIOS ayarlarını varsayılan sınırlara sıfırlar. Düğme pili çıkarmadan önce, BIOS kurulum programı ayarlarının not edilmesi önerilir.

Plastik bir çubuk kullanarak düğme pili, G/Ç kartındaki pil yuvasından kaldırın.

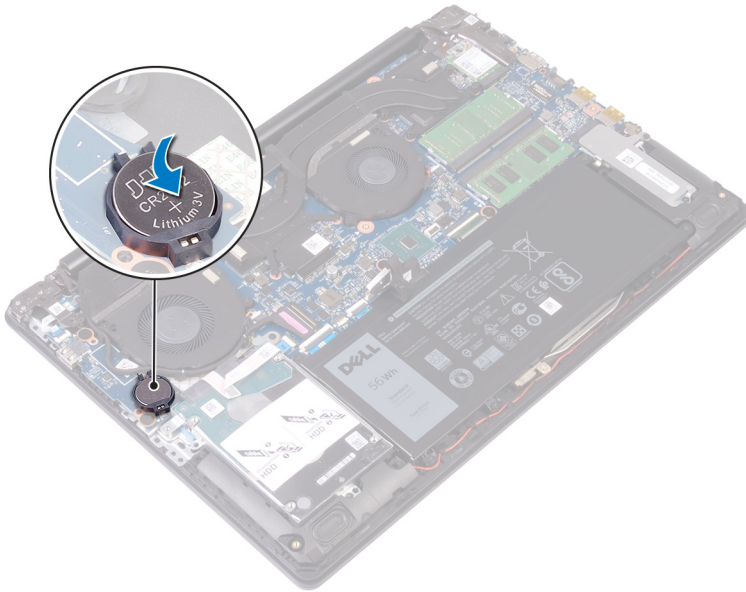


Düğme pili yerine takma

⚠ UYARI: Bilgisayarınızın içerisinde çalışmadan önce, bilgisayarınızla birlikte gönderilen emniyet bilgilerini okuyun ve içerisinde belirtilen adımları izleyin. Sisteminizin içinde çalıştıktan sonra, bölümündeki talimatları **İçinde çalıştıktan sonra**. Ek güvenlik en iyi uygulama bilgileri için www.dell.com/regulatory_compliance adresindeki Regulatory Compliance (Yasal Uygunluk) Ana Sayfasına bakın.

Yordam

Düğme pili pozitif yönü yukarı bakacak şekilde G/Ç kartındaki pil yuvasına oturtun.



Son koşullar

Alt kapağı yerine takın.

Fanı çıkarma

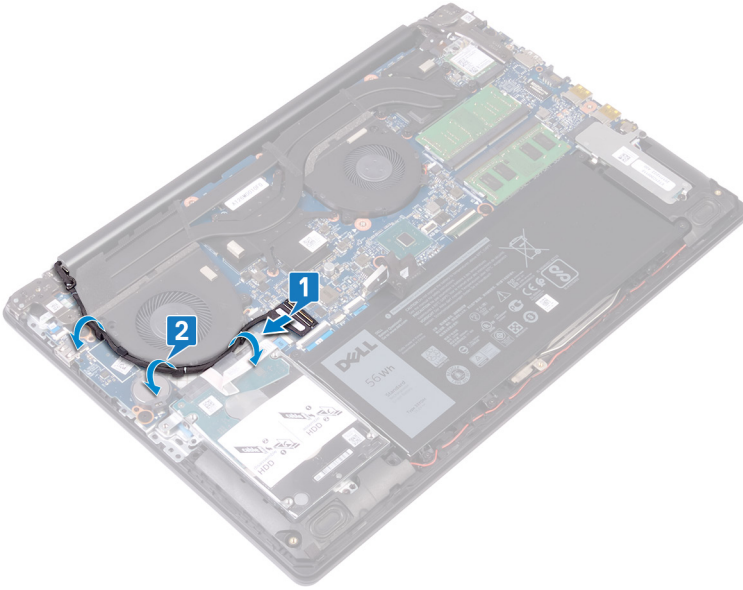
⚠ UYARI: Bilgisayarınızın içerisinde çalışmadan önce, bilgisayarınızla birlikte gönderilen emniyet bilgilerini okuyun ve içerisinde belirtilen adımları izleyin. Sisteminizin içinde çalıştıktan sonra, bölümündeki talimatları **içinde çalıştıktan sonra**. Ek güvenlik en iyi uygulama bilgileri için www.dell.com/regulatory_compliance adresindeki Regulatory Compliance (Yasal Uygunluk) Ana Sayfasına bakın.

Ön koşullar

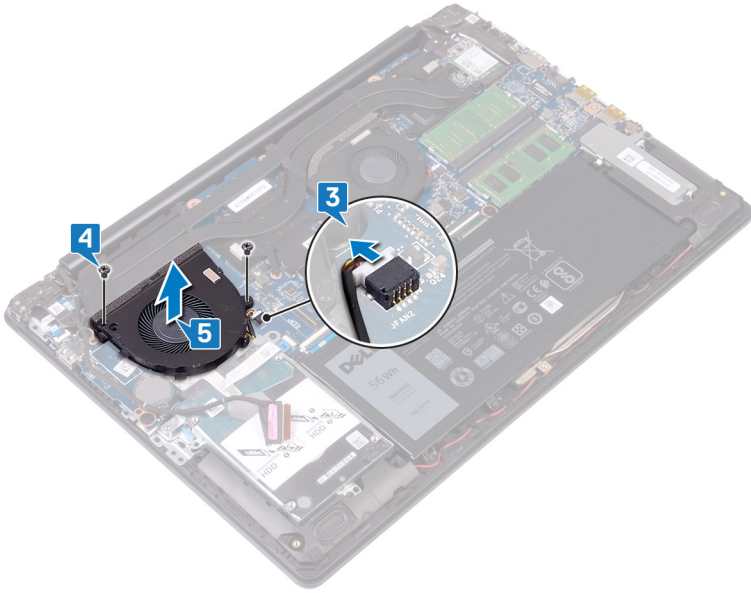
Alt kapağı çıkarın.

Yordam

- 1 Mandalı açın ve ekran kablosunu sistem kartından çıkarın.
- 2 Ekran kablosunu fan üzerindeki yönlendirme kılavuzlarından çıkarın.



- 3 Sistem kartından fan kablosunu çıkarın.
- 4 Fanı, avuç içi dayanağı ve klavye aksamına sabitleyen iki vidayı (M2,5x6) sökün.
- 5 Fanı avuç içi dayanağı ve klavye aksamından kaldırarak çıkarın.

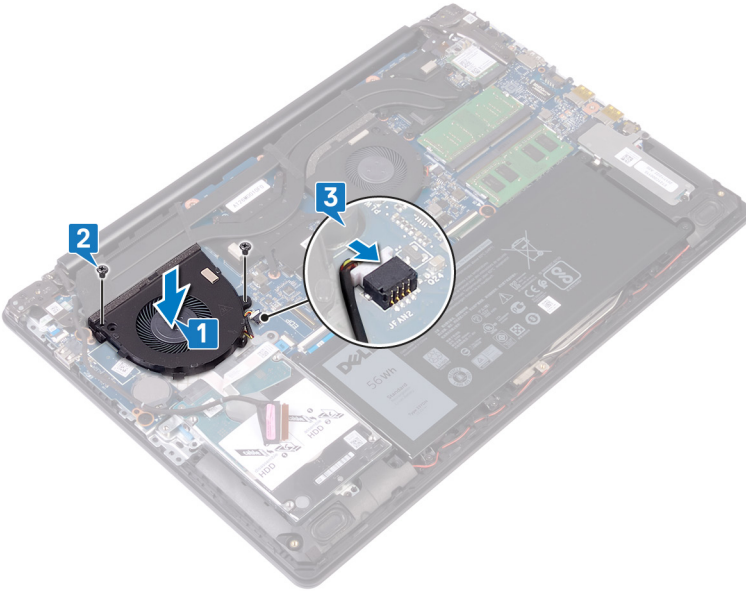


Fanı yerine takma

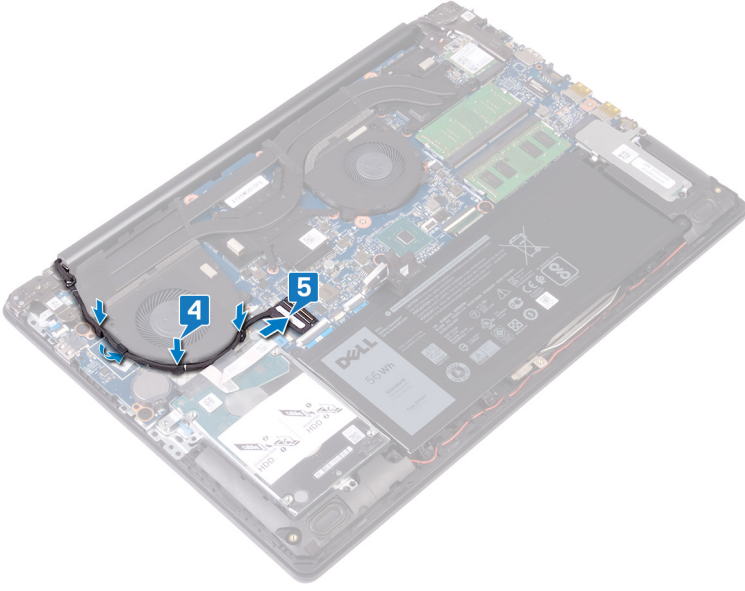
⚠ UYARI: Bilgisayarınızın içerisinde çalışmadan önce, bilgisayarınızla birlikte gönderilen emniyet bilgilerini okuyun ve içerisinde belirtilen adımları izleyin. Sisteminizin içinde çalıştıktan sonra, bölümündeki talimatları **içinde çalıştıktan sonra**. Ek güvenlik en iyi uygulama bilgileri için www.dell.com/regulatory_compliance adresindeki Regulatory Compliance (Yasal Uygunluk) Ana Sayfasına bakın.

Prosedür

- 1 Fan üzerindeki vida deliklerini avuç içi dayanağı ve klavye aksamı üzerindeki vida delikleriyle hizalayın.
- 2 Fanı, avuç içi dayanağı ve klavye aksamına sabitleyen iki vidayı (M2,5x6) yerine takın.
- 3 Fan kablosunu sistem kartına takın.



- 4 Ekran kablosunu fanın üzerindeki yönlendirme kılavuzlarından geçirin.
- 5 Ekran kablosunu sistem kartındaki konektörüne takın ve mandalı kapatın.



Son kořullar

Alt kapađı yerine takın.

İşlemci fanını çıkarma

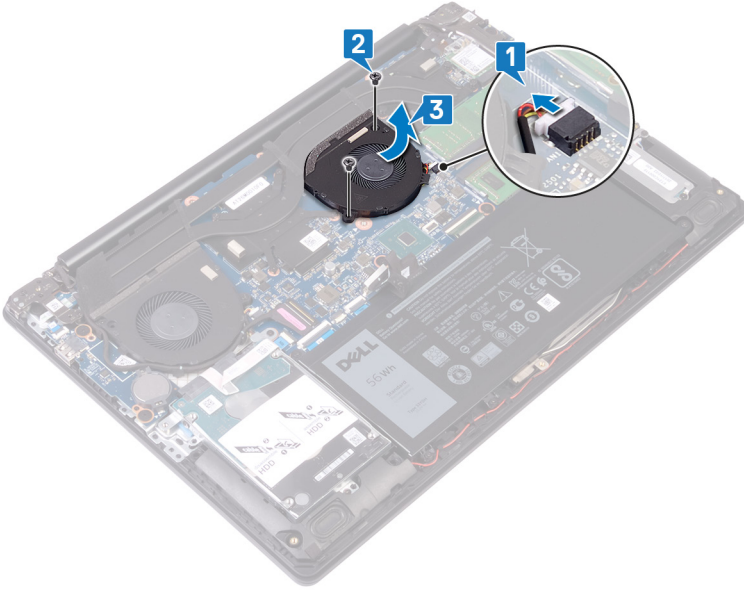
UYARI: Bilgisayarınızın içerisinde çalışmadan önce, bilgisayarınızla birlikte gönderilen emniyet bilgilerini okuyun ve içerisinde belirtilen adımları izleyin. Sisteminizin içinde çalıştıktan sonra, bölümündeki talimatları **İçinde çalıştıktan sonra**. Ek güvenlik en iyi uygulama bilgileri için www.dell.com/regulatory_compliance adresindeki Regulatory Compliance (Yasal Uygunluk) Ana Sayfasına bakın.

Ön koşullar

Alt kapağı çıkarın.

Yordam

- 1 İşlemci fanı kablosunu sistem kartından sökün.
- 2 İşlemci fanını avuç içi dayanağı ve klavye aksamına sabitleyen iki vidayı (M2,5x6) sökün.
- 3 İşlemci fanını ısı emicisinden kaldırın.

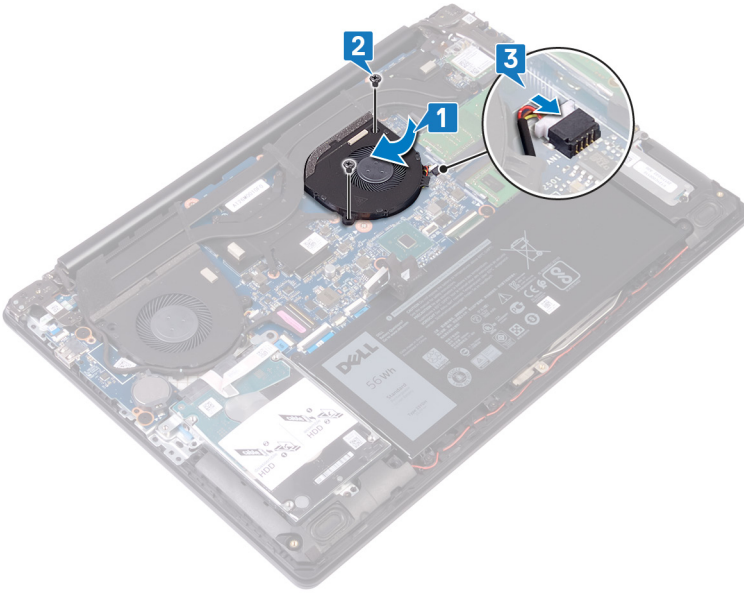


İşlemci fanını yerine takma

⚠ UYARI: Bilgisayarınızın içerisinde çalışmadan önce, bilgisayarınızla birlikte gönderilen emniyet bilgilerini okuyun ve içerisinde belirtilen adımları izleyin. Sisteminizin içinde çalıştıktan sonra, bölümündeki talimatları **İçinde çalıştıktan sonra**. Ek güvenlik en iyi uygulama bilgileri için www.dell.com/regulatory_compliance adresindeki Regulatory Compliance (Yasal Uygunluk) Ana Sayfasına bakın.

Yordam

- 1 İşlemci fanı üzerindeki vida deliklerini avuç içi dayanağı ve klavye aksamı üzerindeki vida delikleriyle hizalayın.
- 2 İşlemci fanını avuç içi dayanağına ve klavye aksamına sabitleyen iki vidayı (M2,5x6) yerine takın.
- 3 İşlemci fanı kablosunu sistem kartı üzerindeki konektöre doğru sürün ve bağlayın.



Son koşullar

Alt kapağı yerine takın.

Katı hal sürücüsünü/Intel Optane çıkarma

Intel Optane'li bilgisayarınızdan çıkarmadan önce devre dışı bırakmanız gerekir. Intel Optane'li devre dışı bırakma hakkında daha fazla bilgi için bkz. [Intel Optane'li devre dışı bırakma](#).

⚠ UYARI: Bilgisayarınızın içerisinde çalışmadan önce, bilgisayarınızla birlikte gönderilen emniyet bilgilerini okuyun ve içerisinde belirtilen adımları izleyin. Sisteminizin içinde çalıştıktan sonra, bölümündeki talimatları **içinde çalıştıktan sonra**. Ek güvenlik en iyi uygulama bilgileri için www.dell.com/regulatory_compliance adresindeki Regulatory Compliance (Yasal Uygunluk) Ana Sayfasına bakın.

Ön koşullar

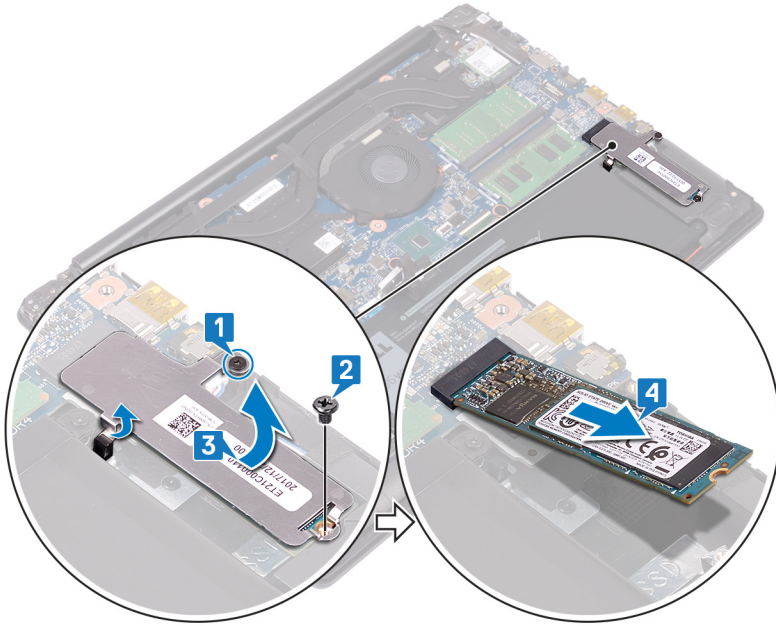
Alt kapağı çıkarın.

Yordam

- 1 Katı hal sürücü koruyucusunu/Intel Optane koruyucusunu ve katı hal sürücüsünü/Intel Optane'i avuç içi dayanağı ve klavye aksamına sabitleyen tutucu vidayı gevşetin.

ⓘ NOT: Katı hal sürücü koruyucusu, yalnızca NVMe katı hal sürücüsü ile gelen bilgisayarlarda kullanılabilir.

- 2 mSATA katı hal sürücüsü/Intel Optane ile birlikte gelen bilgisayarlarda, katı hal sürücüsünü/Intel Optane'i avuç içi dayanağı ve klavye aksamına sabitleyen vidayı (M2x3) sökün.
- 3 Katı hal sürücü koruyucusunu/Intel Optane koruyucusunu itin ve katı hal sürücü koruyucusunu/Intel Optane koruyucusunu avuç içi dayanağı ve klavye aksamından kaldırın.
- 4 Katı hal sürücüsünü/Intel Optane'i yuvasından kaydırarak çıkarın.



Katı hal sürücüsünü/Intel Optane'i deęiřtirme

Deęiřtirdikten sonra Intel Optane'i etkinleřtirin. Intel Optane'i etkinleřtirme hakkında daha fazla bilgi için bkz. [Intel Optane'i etkinleřtirme](#).

⚠ UYARI: Bilgisayarınızın ierisinde alıřmadan nce, bilgisayarınızla birlikte gnderilen emniyet bilgilerinizi okuyun ve ierisinde belirtilen adımları izleyin. Sisteminizin iinde alıřtıktan sonra, blmndeki talimatları **iinde alıřtıktan sonra**. Ek gvenlik en iyi uygulama bilgileri iin www.dell.com/regulatory_compliance adresindeki Regulatory Compliance (Yasal Uygunluk) Ana Sayfasına bakın.

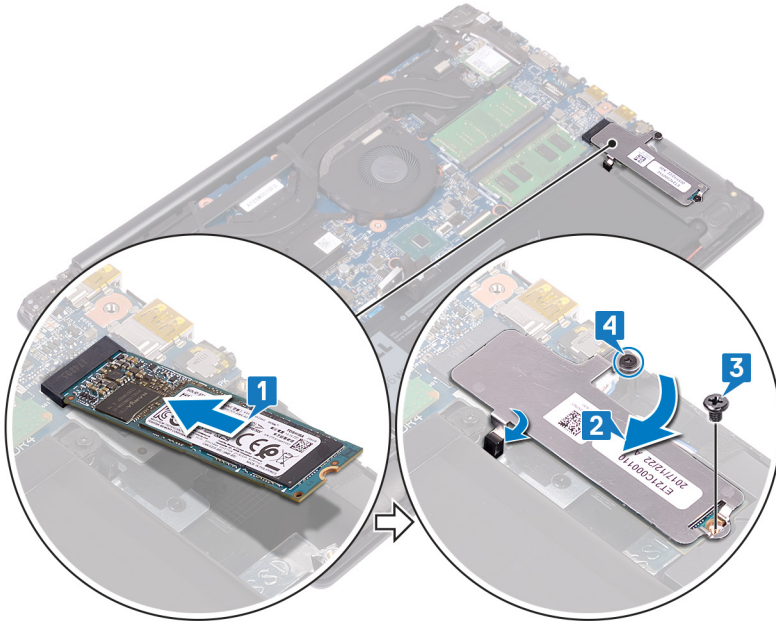
⚠ DİKKAT: Katı hal srcleri son derece hassastır. Katı hal srcsyle alıřırken dikkatli olun.

Yordam

- 1 Katı hal srcs/Intel Optane zerindeki entięi yuvadaki tırnakla hizalayın ve katı hal srcsn/Intel Optane'i yuvaya takın.

ⓘ NOT: Katı hal src koruyucusu, yalnızca NVMe katı hal srcs ile gelen bilgisayarlarda kullanılabilir.

- 2 Katı hal src koruyucusunu/Intel Optane koruyucusunu tırnaklara doęru itin ve katı hal src koruyucusunu/Intel Optane koruyucusunu avu ii dayanaęı ve klavye aksamına takın.
- 3 Katı hal srcsn/Intel Optane'i avu ii dayanaęı ve klavye aksamına sabitleyen vidayı (M2x3) yerine takın.
- 4 Katı hal src koruyucusunu/Intel Optane koruyucusunu ve katı hal srcsn/Intel Optane'i avu ii dayanaęı ve klavye aksamına sabitleyen tutucu vidayı sıkın.



Son kořullar

Alt kapaęı yerine takın.

Sabit sürücüyü çıkarma

Bilgisayarınız Intel Optane bellek ile hızlandırılan bir SATA depolama aygıtı kullanıyorsa SATA depolama aygıtını çıkarmadan önce Intel Optane'i devre dışı bırakın. Intel Optane'i devre dışı bırakma hakkında daha fazla bilgi için bkz. [Intel Optane'i devre dışı bırakma](#).

⚠ UYARI: Bilgisayarınızın içerisinde çalışmadan önce, bilgisayarınızla birlikte gönderilen emniyet bilgilerini okuyun ve içerisinde belirtilen adımları izleyin. Sisteminizin içinde çalıştıktan sonra, bölümündeki talimatları **içinde çalıştıktan sonra**. Ek güvenlik en iyi uygulama bilgileri için www.dell.com/regulatory_compliance adresindeki Regulatory Compliance (Yasal Uygunluk) Ana Sayfasına bakın.

⚠ DİKKAT: Sabit sürücüler aşırı derecede naziktir. Sabit sürücüyü çok dikkatli tutun.

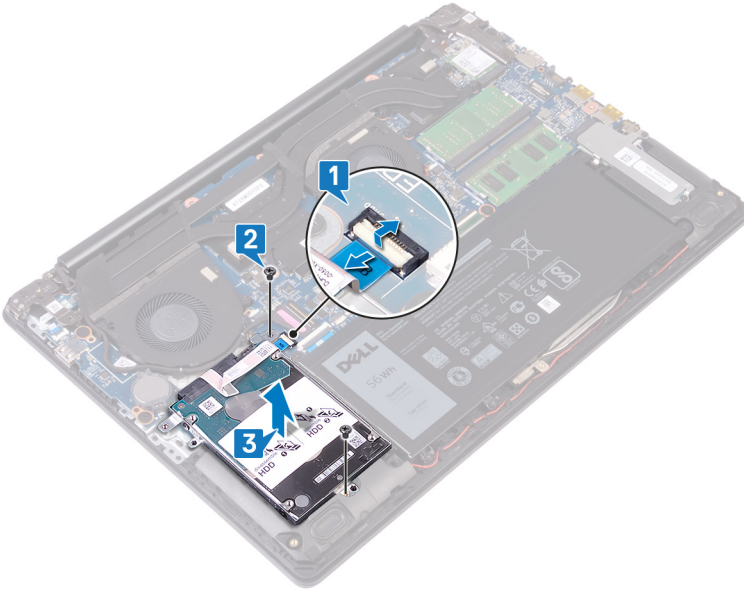
⚠ DİKKAT: Veri kaybını önlemek için, sabit sürücüyü bilgisayar açıkken veya Uyku modundayken çıkarmayın.

Ön koşullar

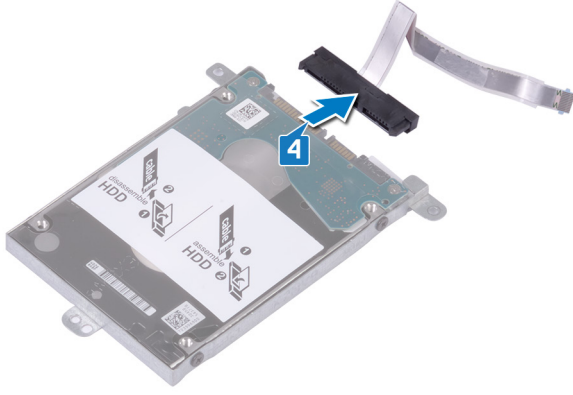
- 1 Alt kapağı çıkarın.
- 2 Pili çıkarın.

Yordam

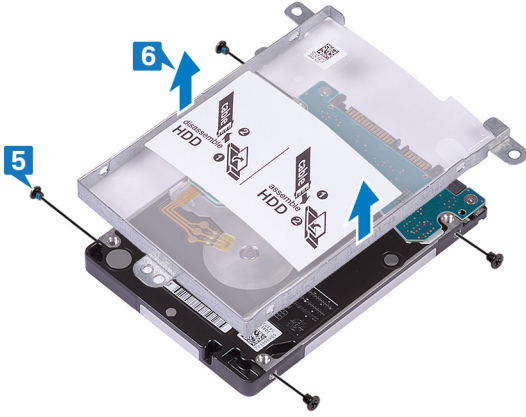
- 1 Mandalı açın ve çekme tırnağını kullanarak sabit sürücü kablosunu sistem kartından çıkarın.
- 2 Sabit sürücü aksamını avuç içi dayanağına ve klavye aksamına sabitleyen iki vidayı (M2x3) sökün.
- 3 Sabit sürücü aksamını kablosuyla birlikte kaldırarak avuç içi dayanağından ve tuş takımından ayırın.



- 4 Aracıyı sabit sürücü aksamından ayırın.



- 5 Sabit sürücü braketini sabit sürücüye sabitleyen dört vidayı (M3x3) çıkarın.
- 6 Sabit sürücüyü kaldırarak sabit sürücü braketinden çıkarın.



Sabit sürücüyü yerine takma

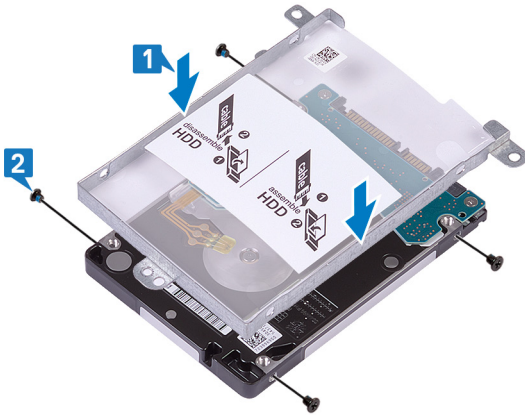
SATA depolamasını yerine taktıktan sonra Intel Optane'i etkinleştirin. Intel Optane'i etkinleştirme hakkında daha fazla bilgi için bkz. [Intel Optane'i etkinleştirme](#).

⚠ UYARI: Bilgisayarınızın içerisinde çalışmadan önce, bilgisayarınızla birlikte gönderilen emniyet bilgilerini okuyun ve içerisinde belirtilen adımları izleyin. Sisteminizin içinde çalıştıktan sonra, bölümündeki talimatları **İçinde çalıştıktan sonra**. Ek güvenlik en iyi uygulama bilgileri için www.dell.com/regulatory_compliance adresindeki Regulatory Compliance (Yasal Uygunluk) Ana Sayfasına bakın.

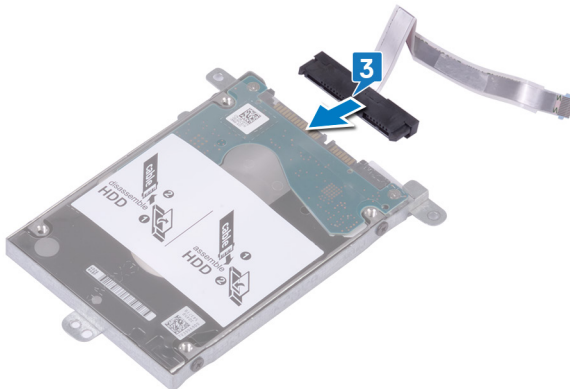
⚠ DİKKAT: Sabit sürücüler aşırı derecede naziktir. Sabit sürücüyü çok dikkatli tutun.

Yordam

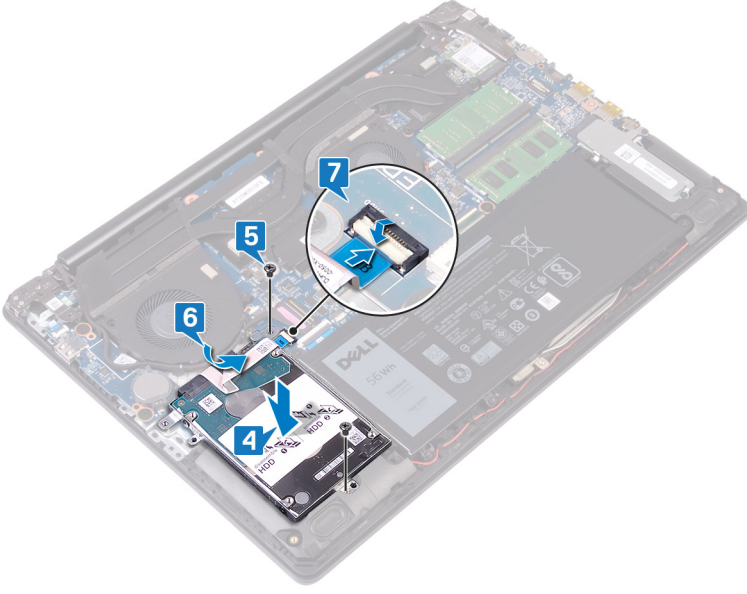
- 1 Sabit sürücü desteğini sabit sürücüye yerleştirin ve sabit sürücü desteğindeki vida deliklerini sabit sürücüdeki vida delikleriyle hizalayın.
- 2 Sabit sürücü braketini sabit sürücüyü sabitleyen dört vidayı (M3x3) yerine takın.



- 3 Aracıyı sabit sürücü aksamına bağlayın.



- 4 Sabit sürücü aksamındaki vida deliklerini avuç içi dayanağındaki ve tuş takımındaki vida delikleriyle hizalayın.
- 5 Sabit sürücü aksamını avuç içi dayanağı ve klavye aksamına sabitleyen iki vidayı (M2x3) yerine takın.
- 6 Sabit sürücü kablosunu katlayın ve sistem kartına takın.
- 7 Sabit sürücü kablosunu sistem kartı üzerindeki konektörün içine doğru kaydırın ve mandalı kapatın.



Son kořullar

- 1 Pili yerine takın.
- 2 Alt kapađı yerine takın.

Dokunmatik yüzeyi çıkarma

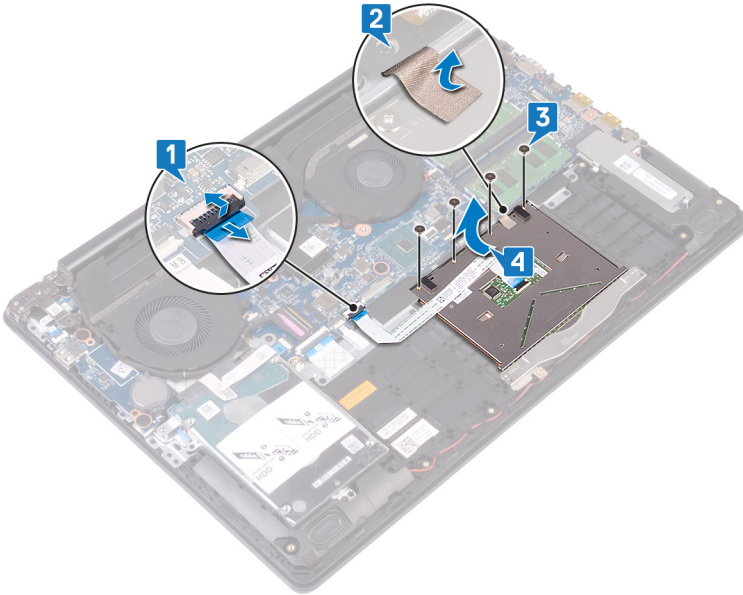
⚠ UYARI: Bilgisayarınızın içerisinde çalışmadan önce, bilgisayarınızla birlikte gönderilen emniyet bilgilerini okuyun ve içerisinde belirtilen adımları izleyin. Sisteminizin içinde çalıştıktan sonra, bölümündeki talimatları **İçinde çalıştıktan sonra**. Ek güvenlik en iyi uygulama bilgileri için www.dell.com/regulatory_compliance adresindeki Regulatory Compliance (Yasal Uygunluk) Ana Sayfasına bakın.

Ön koşullar

- 1 Alt kapağı çıkarın.
- 2 Pili çıkarın.

Yordam

- 1 Mandalı açın ve dokunmatik yüzey kablosunu sistem kartından çıkarın.
- 2 Dokunmatik yüzeyi, avuç içi dayanağı ve klavye aksamına sabitleyen bandı yavaşça soyun.
- 3 Dokunmatik yüzeyi, avuç içi dayanağı ve klavye aksamına sabitleyen dört vidayı (M2x2) sökün.
- 4 Dokunmatik yüzeyi kablosuyla birlikte belirli bir açıyla itin ve dokunmatik yüzeyi, avuç içi dayanağı ve klavye aksamından kaldırın.



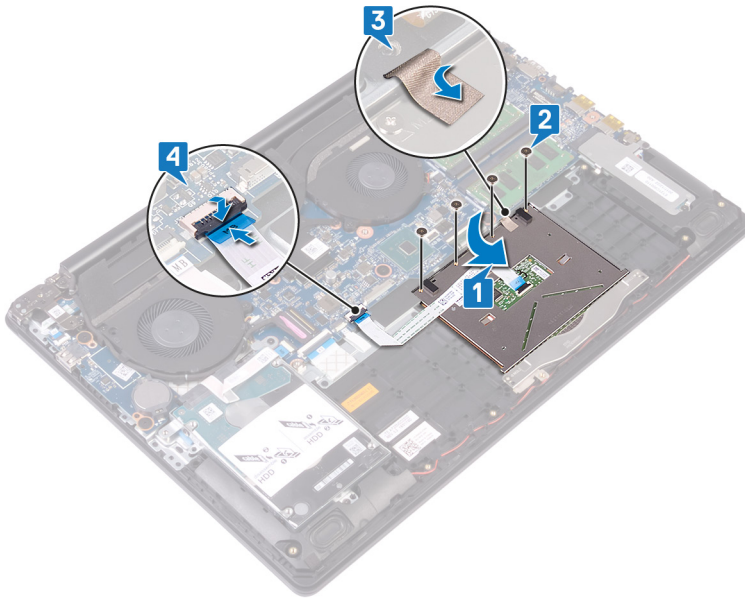
Dokunmatik yüzeyi yerine takma

⚠ UYARI: Bilgisayarınızın içerisinde çalışmadan önce, bilgisayarınızla birlikte gönderilen emniyet bilgilerini okuyun ve içerisinde belirtilen adımları izleyin. Sisteminizin içinde çalıştıktan sonra, bölümündeki talimatları **içinde çalıştıktan sonra**. Ek güvenlik en iyi uygulama bilgileri için www.dell.com/regulatory_compliance adresindeki Regulatory Compliance (Yasal Uygunluk) Ana Sayfasına bakın.

Yordam

① NOT: Dokunmatik yüzeyin, avuç içi dayanağı ve klavye aksamı üzerindeki kılavuzlarla hizalandığından ve dokunmatik yüzeyin her iki tarafındaki boşlukların eşit olduğundan emin olun.

- 1 Dokunmatik yüzeyi, avuç içi dayanağı ve klavye aksamı üzerindeki yuvaya kaydırarak yerleştirin.
- 2 Dokunmatik yüzeyi, avuç içi dayanağı ve klavye aksamına sabitleyen dört vidayı (M2x2) yerine takın.
- 3 Dokunmatik yüzeyi, avuç içi dayanağı ve klavye aksamına sabitleyen bandı yapıştırın.
- 4 Dokunmatik yüzey kablosunu sistem kartı üzerindeki konektöre kaydırın ve mandalı kapatın.



Son koşullar

- 1 Pili yerine takın.
- 2 Alt kapağı yerine takın.

Güç adaptörü bağlantı noktasını çıkarma

⚠ UYARI: Bilgisayarınızın içerisinde çalışmadan önce, bilgisayarınızla birlikte gönderilen emniyet bilgilerini okuyun ve içerisinde belirtilen adımları izleyin. Sisteminizin içinde çalıştıktan sonra, bölümündeki talimatları **İçinde çalıştıktan sonra**. Ek güvenlik en iyi uygulama bilgileri için www.dell.com/regulatory_compliance adresindeki Regulatory Compliance (Yasal Uygunluk) Ana Sayfasına bakın.

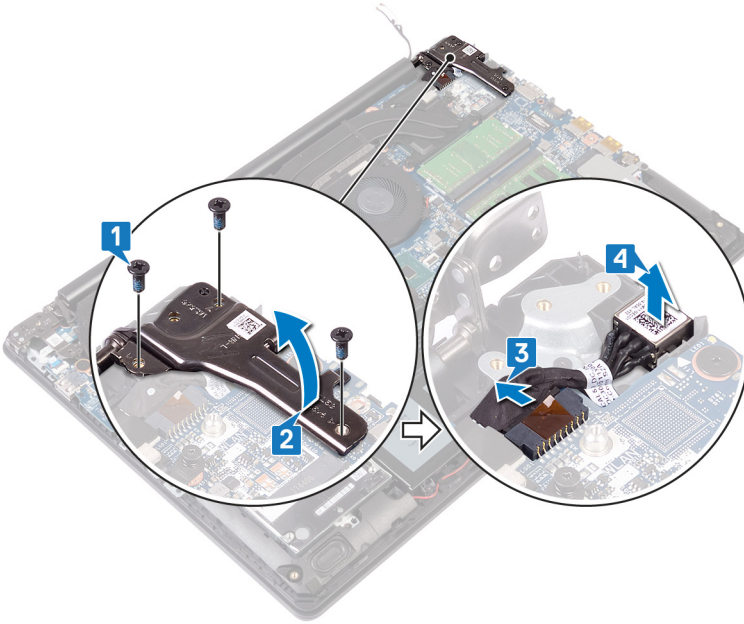
Ön koşullar

- 1 Alt kapağı çıkarın.
- 2 Kablosuz kartı çıkarın.

Yordam

Yalnızca güç düğmesi ile birlikte gelen bilgisayarlar için geçerlidir.

- 1 Sağ menteşeyi sistem kartına ve avuç içi dayanağı aksamına sabitleyen üç vidayı (M2,5x6) sökün.
- 2 Sağ menteşeyi kaldırın.
- 3 Güç adaptörü bağlantı noktası kablosunu sistem kartından çıkarın.
- 4 Güç adaptörü bağlantı noktasını kablosuyla birlikte avuç içi dayanağı ve klavye aksamından söküp kaldırın.

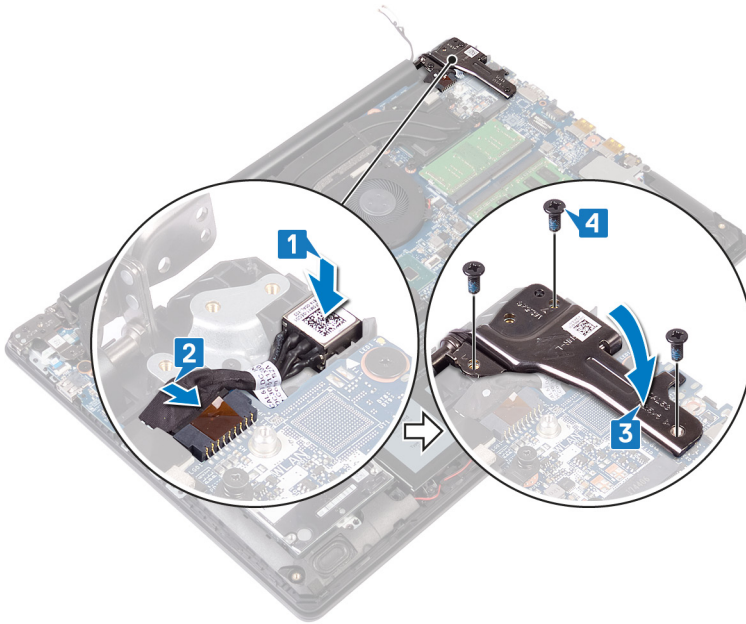


Güç adaptörü bağlantı noktasını yerine takma

⚠ UYARI: Bilgisayarınızın içerisinde çalışmadan önce, bilgisayarınızla birlikte gönderilen emniyet bilgilerini okuyun ve içerisinde belirtilen adımları izleyin. Sisteminizin içinde çalıştıktan sonra, bölümündeki talimatları **İçinde çalıştıktan sonra**. Ek güvenlik en iyi uygulama bilgileri için www.dell.com/regulatory_compliance adresindeki Regulatory Compliance (Yasal Uygunluk) Ana Sayfasına bakın.

Yordam

- 1 Güç adaptörü bağlantı noktasını yuvasına yerleştirin ve güç adaptörü bağlantı noktasını avuç içi dayanağı ve klavye aksamına tutturun.
- 2 Güç adaptörü bağlantı noktası kablosunu sistem kartına takın.
- 3 Sağ menteşeyi kapatın.
- 4 Sağ menteşeyi sistem kartına ve avuç içi dayanağı aksamına sabitleyen üç vidayı (M2,5x6) yerine takın.



Son koşullar

- 1 Kablosuz kartı yerine takın.
- 2 Alt kapağı yerine takın.

Hoparlörleri çıkarma

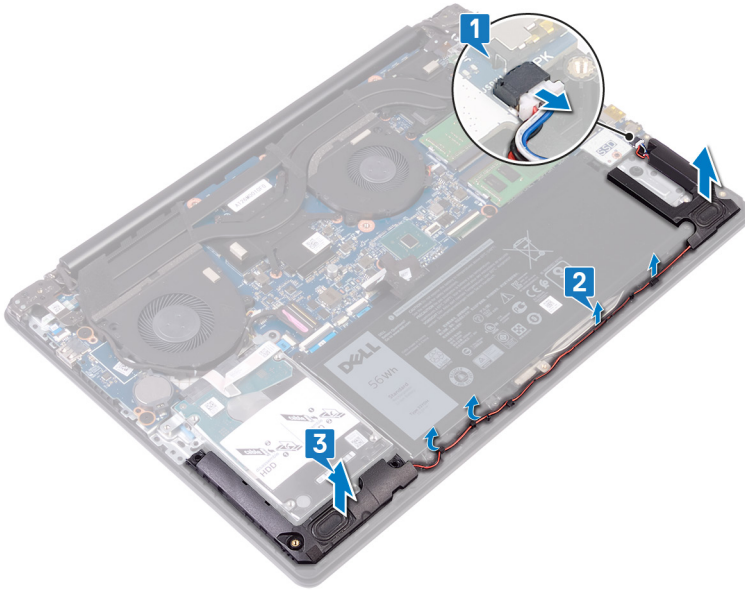
⚠ UYARI: Bilgisayarınızın içerisinde çalışmadan önce, bilgisayarınızla birlikte gönderilen emniyet bilgilerini okuyun ve içerisinde belirtilen adımları izleyin. Sisteminizin içinde çalıştıktan sonra, bölümündeki talimatları **içinde çalıştıktan sonra**. Ek güvenlik en iyi uygulama bilgileri için www.dell.com/regulatory_compliance adresindeki Regulatory Compliance (Yasal Uygunluk) Ana Sayfasına bakın.

Ön koşullar

Alt kapağı çıkarın.

Yordam

- 1 Hoparlör kablosunu sistem kartından çıkarın ve sağ hoparlörü, avuç içi dayanağı ve klavye aksamından kaldırın.
- 2 Hoparlör kablosu yönlendirmesini not edin ve kabloyu avuç içi dayanağı ve klavye aksamındaki yönlendirme kılavuzlarından çıkarın.
- 3 Sol hoparlörü kablosuyla birlikte avuç içi dayanağı ve klavye aksamından kaldırın.



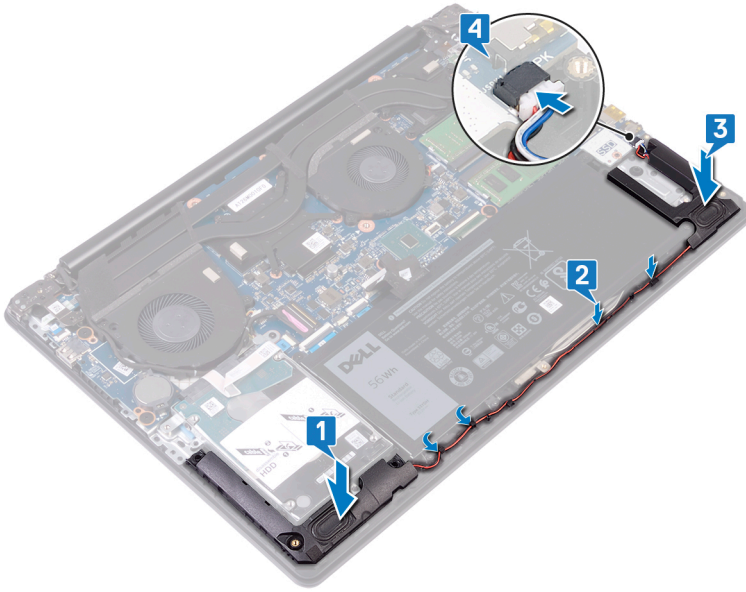
Hoparlörleri yerine takma

⚠ UYARI: Bilgisayarınızın içerisinde çalışmadan önce, bilgisayarınızla birlikte gönderilen emniyet bilgilerini okuyun ve içerisinde belirtilen adımları izleyin. Sisteminizin içinde çalıştıktan sonra, bölümündeki talimatları **içinde çalıştıktan sonra**. Ek güvenlik en iyi uygulama bilgileri için www.dell.com/regulatory_compliance adresindeki Regulatory Compliance (Yasal Uygunluk) Ana Sayfasına bakın.

Yordam

① | NOT: Hoparlörleri çıkarırken lastik rondelalar hoparlörlerin dışına itilirse hoparlörleri yerine takmadan önce onları yerine geri itin.

- 1 Hizalama direklerini ve lastik rondelaları kullanarak sol hoparlörü avuç içi dayanağı ve klavye aksamındaki yuvalara yerleştirin.
- 2 Hoparlör kablosunu avuç içi dayanağı ve tuş takımı aksamındaki yönlendirme kılavuzlarından geçirin.
- 3 Sağ hoparlörü takın.
- 4 Hoparlör kablosunu sistem kartına bağlayın.



Son koşullar

Alt kapağı yerine takın.

Isı emicisini çıkarma

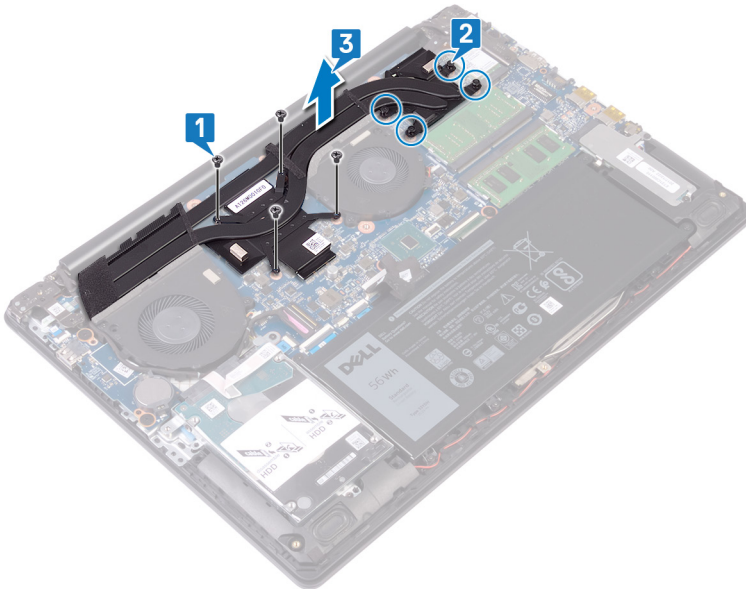
- ⚠ UYARI:** Bilgisayarınızın içerisinde çalışmadan önce, bilgisayarınızla birlikte gönderilen emniyet bilgilerini okuyun ve içerisinde belirtilen adımları izleyin. Sisteminizin içinde çalıştıktan sonra, bölümündeki talimatları **içinde çalıştıktan sonra**. Ek güvenlik en iyi uygulama bilgileri için www.dell.com/regulatory_compliance adresindeki Regulatory Compliance (Yasal Uygunluk) Ana Sayfasına bakın.
- ⚠ UYARI:** Normal çalışma sırasında ısı emici aksamı çok ısınabilir. Dokunmadan önce ısı emici aksamın soğuması için yeterince bekleyin.
- ⚠ DİKKAT:** İşlemci için maksimum soğutma sağlamak üzere işlemci termal soğutma aksamının ısı aktarım alanlarına dokunmayın. Cildinizdeki yağlar, ısı yüzeylerinin termal gres ısı iletim kapasitesini düşürebilir.

Ön koşullar

Alt kapağı çıkarın.

Yordam

- 1 Isı emicisini sistem kartına sabitleyen dört vidayı (M2x3) ters sırayla (8>7>6>5) sökün.
- 2 Isı emicisini sistem kartına sabitleyen dört tutucu vidayı ters sırayla (4>3>2>1) gevşetin.
- 3 Isı emicisini kaldırarak sistem kartından çıkarın.



Isı emiciyi yerine takma

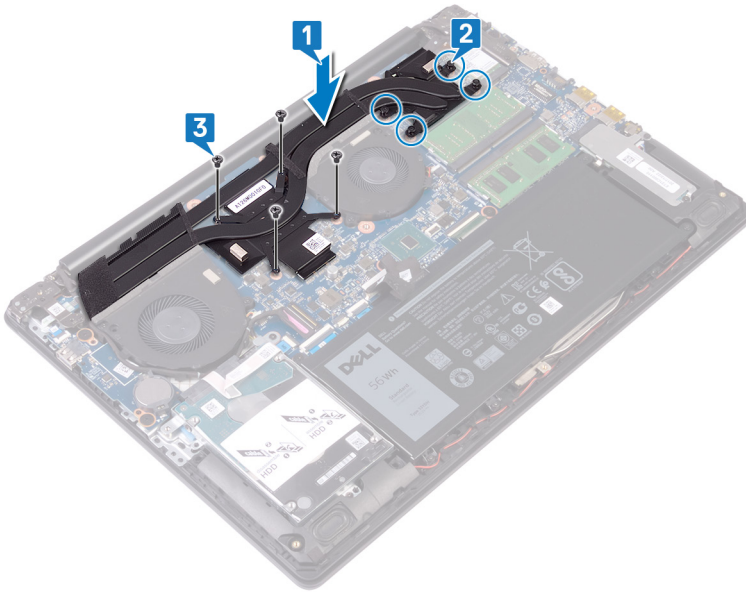
⚠ UYARI: Bilgisayarınızın içerisinde çalışmadan önce, bilgisayarınızla birlikte gönderilen emniyet bilgilerini okuyun ve içerisinde belirtilen adımları izleyin. Sisteminizin içinde çalıştıktan sonra, bölümündeki talimatları **içinde çalıştıktan sonra**. Ek güvenlik en iyi uygulama bilgileri için www.dell.com/regulatory_compliance adresindeki Regulatory Compliance (Yasal Uygunluk) Ana Sayfasına bakın.

⚠ DİKKAT: Isı emicisinin yanlış hizalanması sistem kartına ve işlemciye zarar verebilir.

ⓘ NOT: Sistem kartı veya ısı emicisinden biri yerine takılıyorsa, ısı iletkenliğini sağlamak için sette bulunan sıcaklık pedini kullanın.

Yordam

- 1 Isı emicisini sistem kartına yerleştirin ve ısı emicisindeki vida deliklerini sistem kartındaki vida delikleriyle hizalayın.
- 2 Isı emicisini sistem kartına sabitlemek için tutucu vidaları sıralı bir şekilde (1>2>3>4) sıkın.
- 3 Isı emicisini sistem kartına sabitleyen dört vidayı (M2x3) sıralı bir şekilde (5>6>7>8) yerine takın.



Son koşullar

Alt kapağı yerine takın.

Ekran aksamını çıkarma

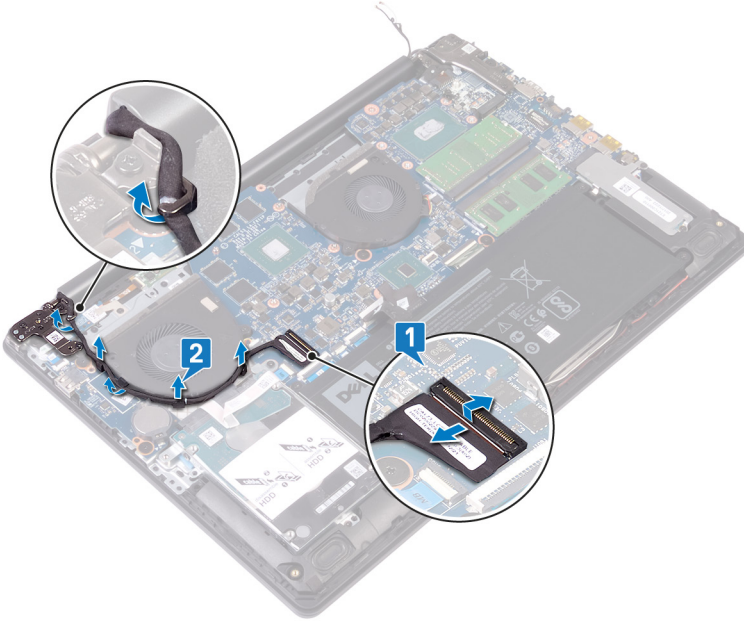
⚠ UYARI: Bilgisayarınızın içerisinde çalışmadan önce, bilgisayarınızla birlikte gönderilen emniyet bilgilerini okuyun ve içerisinde belirtilen adımları izleyin. Sisteminizin içinde çalıştıktan sonra, bölümündeki talimatları **içinde çalıştıktan sonra**. Ek güvenlik en iyi uygulama bilgileri için www.dell.com/regulatory_compliance adresindeki Regulatory Compliance (Yasal Uygunluk) Ana Sayfasına bakın.

Ön koşullar

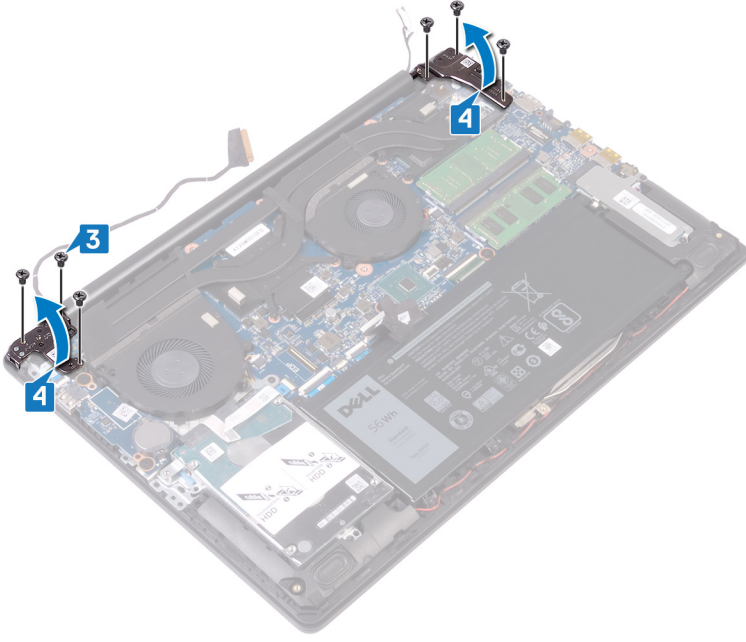
- 1 Alt kapağı çıkarın.
- 2 Kablosuz kartı çıkarın.

Yordam

- 1 Mandalı açın ve ekran kablosunu sistem kartından çıkarın.
- 2 Ekran kablosunun yönlendirmesini not edin ve kabloyu fan ve avuç içi dayanağı ile klavye aksamındaki yönlendirme kılavuzlarından çıkarın.
- 3 Sol ve sağ menteşeleri sistem kartına ve avuç içi dayanağı ile klavye aksamına sabitleyen altı vidayı (M2,5x6) sökün.



- 4 Menteşeleri açın.



- 5 Avuç içi dayanağı ve klavye aksamını belirli bir açıyla açın.
- 6 Avuç içi dayanağı ve klavye aksamını ekran aksamından kaydırarak çıkarın.



- 7 Tüm bu adımlar tamamlandıktan sonra geriye ekran aksamı kalır.



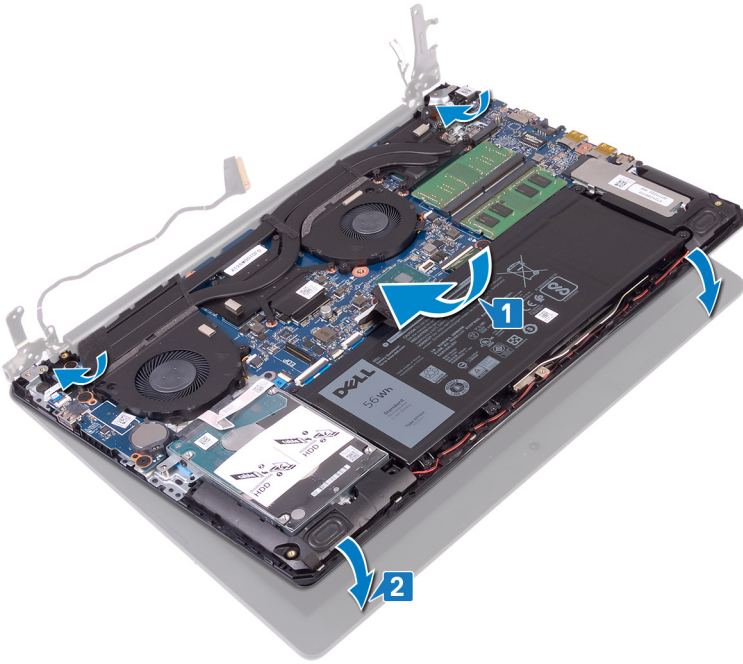
Ekran aksamını yerine takma

⚠ UYARI: Bilgisayarınızın içerisinde çalışmadan önce, bilgisayarınızla birlikte gönderilen emniyet bilgilerini okuyun ve içerisinde belirtilen adımları izleyin. Sisteminizin içinde çalıştıktan sonra, bölümündeki talimatları **içinde çalıştıktan sonra**. Ek güvenlik en iyi uygulama bilgileri için www.dell.com/regulatory_compliance adresindeki Regulatory Compliance (Yasal Uygunluk) Ana Sayfasına bakın.

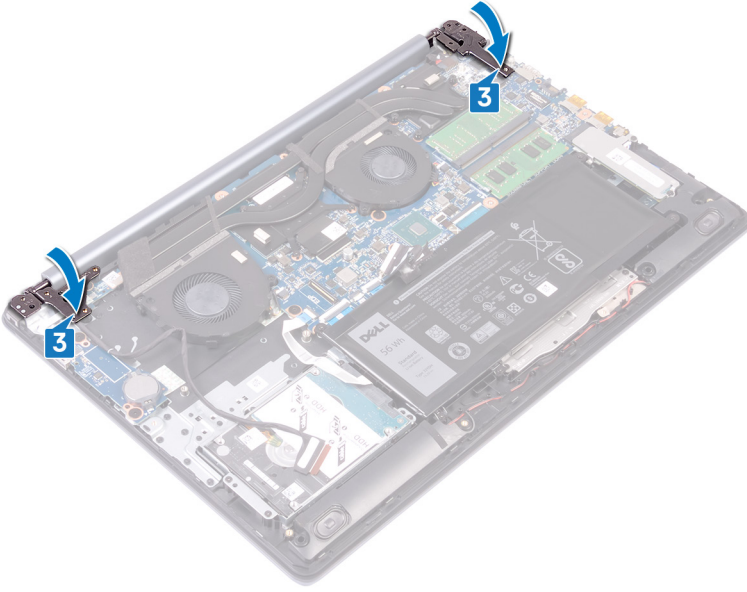
Yordam

① | NOT: Ekran aksamını avuç içi dayanağı ve klavye aksamına takmadan önce menteşelerin sonuna kadar açıldığından emin olun.

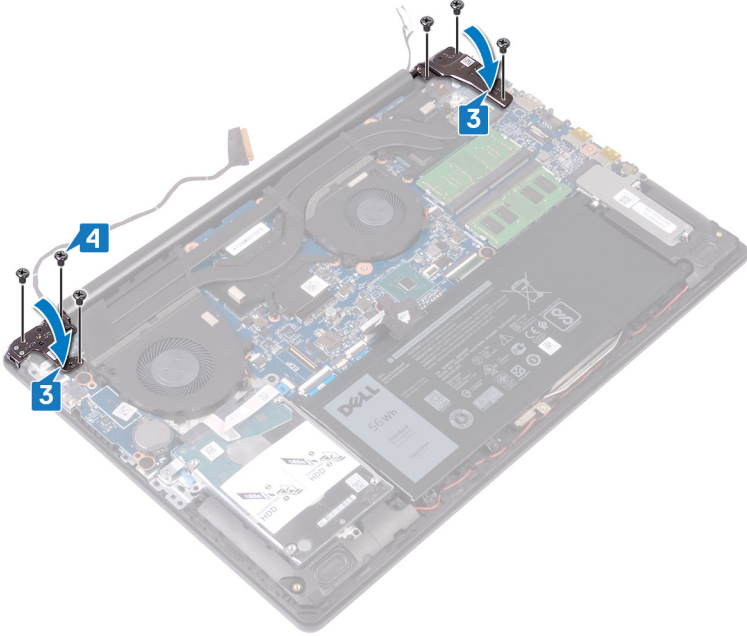
- 1 Avuç içi dayanağı ve klavye aksamını belirli bir açıyla ekran aksamındaki menteşelerin altına doğru kaydırın.
- 2 Avuç içi dayanağını ve tuş aksamını ekran aksamına yerleştirin.



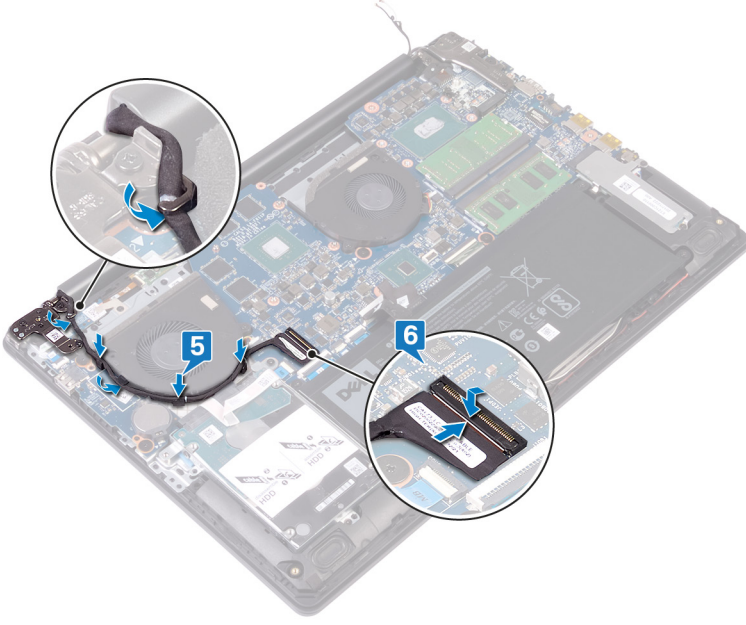
- 3 Hizalama direklerini kullanarak menteşeleri aşağıya sistem kartına, avuç içi dayanağı ve klavye aksamına doğru bastırın.



- 4 Sol ve sađ menteşeleri sistem kartına ve avuç içi dayanađı ile klavye aksamına sabitleyen altı vidayı (M2,5x6) takın.



- 5 Ekran kablosunu fandaki yönlendirme kılavuzlarından ve avuç içi dayanađı ile klavye aksamından geçirin.
6 Ekran kablosunu sistem kartındaki konektöre kaydırın ve kabloyu sabitlemek için mandalı kapatın.



Son kořullar

- 1 Kablosuz kartı yerine takın.
- 2 Alt kapađı yerine takın.

G/Ç kartını çıkarma

⚠ UYARI: Bilgisayarınızın içerisinde çalışmadan önce, bilgisayarınızla birlikte gönderilen emniyet bilgilerini okuyun ve içerisinde belirtilen adımları izleyin. Sisteminizin içinde çalıştıktan sonra, bölümündeki talimatları **içinde çalıştıktan sonra**. Ek güvenlik en iyi uygulama bilgileri için www.dell.com/regulatory_compliance adresindeki Regulatory Compliance (Yasal Uygunluk) Ana Sayfasına bakın.

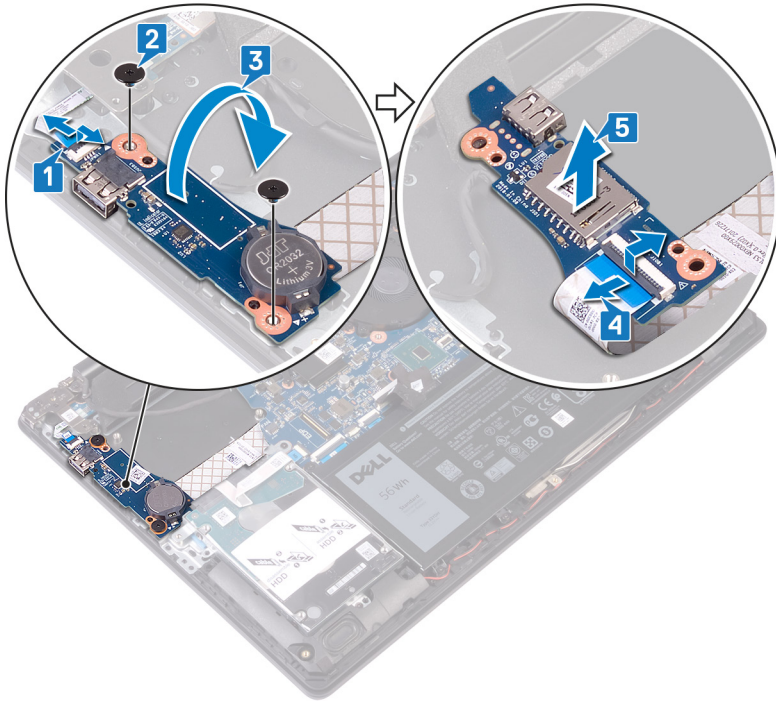
Ön koşullar

⚠ DİKKAT: Düğme pilin çıkarılması, BIOS ayarlarını varsayılan sifirlar. G/Ç kartını düğme pille birlikte çıkarmadan önce, BIOS kurulum programı ayarlarının not edilmesi önerilir.

Alt kapağı çıkarın.

Yordam

- 1 Mandalı açın ve güç düğmesi kartı kablosunu sistem kartından çıkarın.
- 2 G/Ç kartını avuç içi dayanağı ve klavye aksamına sabitleyen iki vidayı (M2,5x2,5) sökün.
- 3 G/Ç kartını ters çevirin.
- 4 Mandalı açın ve G/Ç kartı kablosunu G/Ç kartından çıkarın.
- 5 G/Ç kartını avuç içi dayanağı ve tuş takımı aksamından kaldırarak çıkarın.

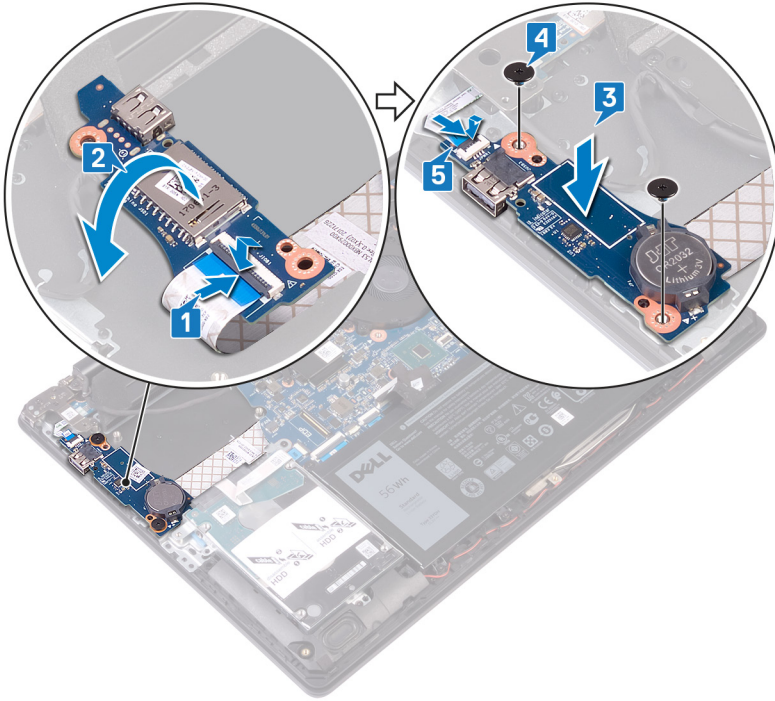


G/Ç kartını yerine takma

⚠ UYARI: Bilgisayarınızın içerisinde çalışmadan önce, bilgisayarınızla birlikte gönderilen emniyet bilgilerini okuyun ve içerisinde belirtilen adımları izleyin. Sisteminizin içinde çalıştıktan sonra, bölümündeki talimatları **içinde çalıştıktan sonra**. Ek güvenlik en iyi uygulama bilgileri için www.dell.com/regulatory_compliance adresindeki Regulatory Compliance (Yasal Uygunluk) Ana Sayfasına bakın.

Yordam

- 1 G/Ç kartı kablosunu G/Ç kartına bağlayın ve mandalı kapatın.
- 2 G/Ç kartını ters çevirin.
- 3 Hizalama direklerini kullanarak G/Ç kartını avuç içi dayanağı aksamının ve tuş takımının üzerine yerleştirin.
- 4 G/Ç kartını avuç içi dayanağı ve klavye aksamına sabitleyen iki vidayı (M2,5x2,5) yerine takın.
- 5 Güç düğmesi kartı kablosunu sistem kartına takın ve mandalı kapatın.



Son koşullar

Alt kapağı yerine takın.

Güç düğmesi kartını çıkarma

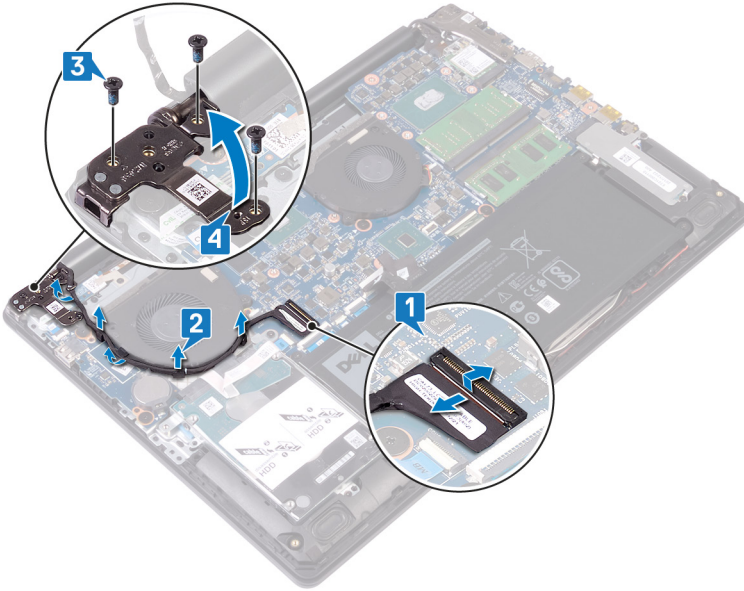
⚠ UYARI: Bilgisayarınızın içerisinde çalışmadan önce, bilgisayarınızla birlikte gönderilen emniyet bilgilerini okuyun ve içerisinde belirtilen adımları izleyin. Sisteminizin içinde çalıştıktan sonra, bölümündeki talimatları **İçinde çalıştıktan sonra**. Ek güvenlik en iyi uygulama bilgileri için www.dell.com/regulatory_compliance adresindeki Regulatory Compliance (Yasal Uygunluk) Ana Sayfasına bakın.

Ön koşullar

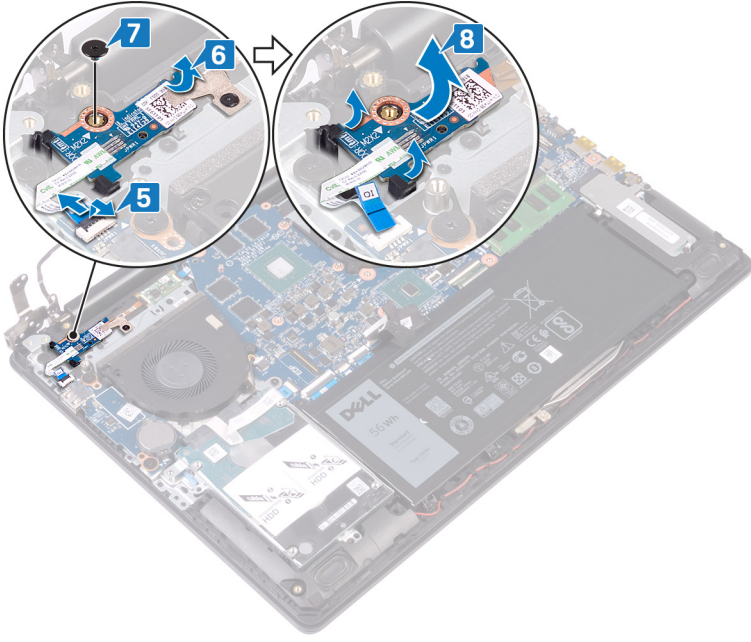
Alt kapağı çıkarın.

Yordam

- 1 Mandali açın ve ekran aksamı kablosunu sistem kartından çıkarın.
- 2 Ekran kablosunun yönlendirmesini not edin ve kabloyu fan ve avuç içi dayanağı ile klavye aksamındaki yönlendirme kılavuzlarından çıkarın.
- 3 Sol menteşeyi avuç içi dayanağı ve klavye aksamına sabitleyen üç vidayı (M2,5x6) sökün.
- 4 Sol menteşeyi açın.



- 5 Mandali açın ve güç düğmesi kartı kablosunu G/Ç kartından çıkarın.
- 6 Güç düğmesi kartını avuç içi dayanağı ve klavye aksamına sabitleyen bandı yavaşça çıkarın.
- 7 Güç düğmesi kartını avuç içi dayanağı ve klavye aksamına sabitleyen vidayı (M2x2) sökün.
- 8 Güç düğmesi kartını tırnaklardan serbest bırakın ve güç düğmesi kartını kablosuyla birlikte avuç içi dayanağı ve klavye aksamından kaldırın.

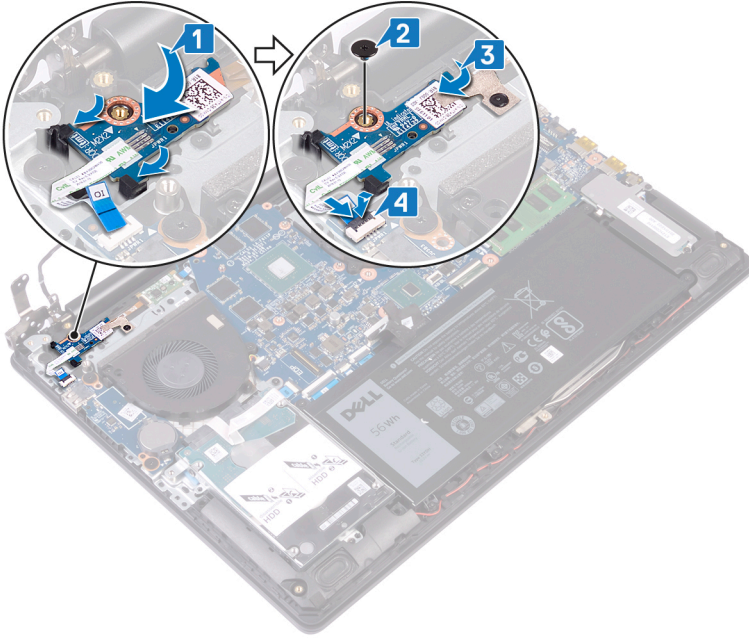


Güç düğmesi kartını yerine takma

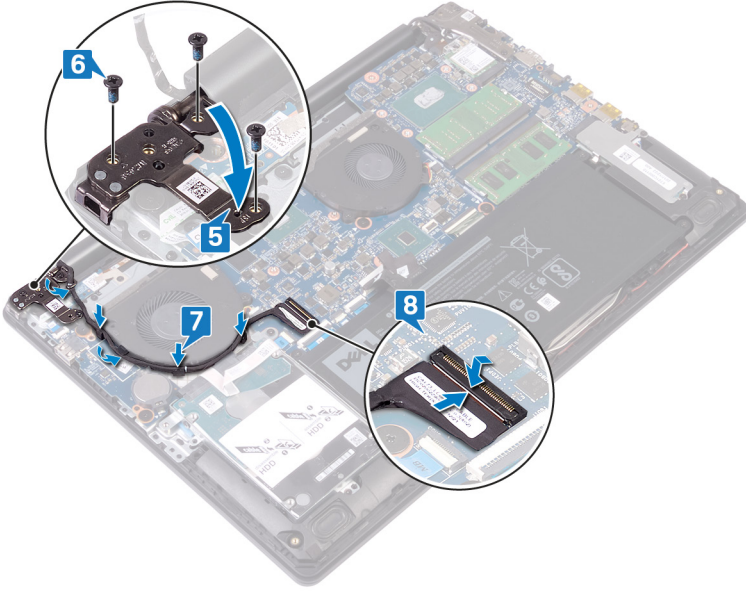
⚠ UYARI: Bilgisayarınızın içerisinde çalışmadan önce, bilgisayarınızla birlikte gönderilen emniyet bilgilerini okuyun ve içerisinde belirtilen adımları izleyin. Sisteminizin içinde çalıştıktan sonra, bölümündeki talimatları **içinde çalıştıktan sonra**. Ek güvenlik en iyi uygulama bilgileri için www.dell.com/regulatory_compliance adresindeki Regulatory Compliance (Yasal Uygunluk) Ana Sayfasına bakın.

Yordam

- 1 Güç düğmesi kartını, avuç içi dayanağı ve klavye aksamında bulunan tırnaklara geçirin ve güç düğmesi kartındaki vida deliğini avuç içi dayanağı ve klavye aksamındaki vida deliği ile hizalayın.
- 2 Güç düğmesi kartını avuç içi dayanağına ve klavye aksamına sabitleyen vidayı (M2x2) yerine takın.
- 3 Güç düğmesi kartını avuç içi dayanağına ve klavye aksamına sabitleyen bandı yapıştırın.
- 4 Güç düğmesi kablosunu G/Ç kartına takın ve mandalı kapatın.



- 5 Sol menteşeyi kapatın.
- 6 Sol menteşeyi avuç içi dayanağı ve klavye aksamına sabitleyen üç vidayı (M2,5x6) yerine takın.
- 7 Ekran kablosunu fanadaki yönlendirme kılavuzlarından ve avuç içi dayanağı ile klavye aksamından geçirin.
- 8 Ekran kablosunu sistem kartı üzerindeki konektöre takın ve mandalı kapatın.



Son kořullar

Alt kapađı yerine takın.

Sistem kartını çıkarma

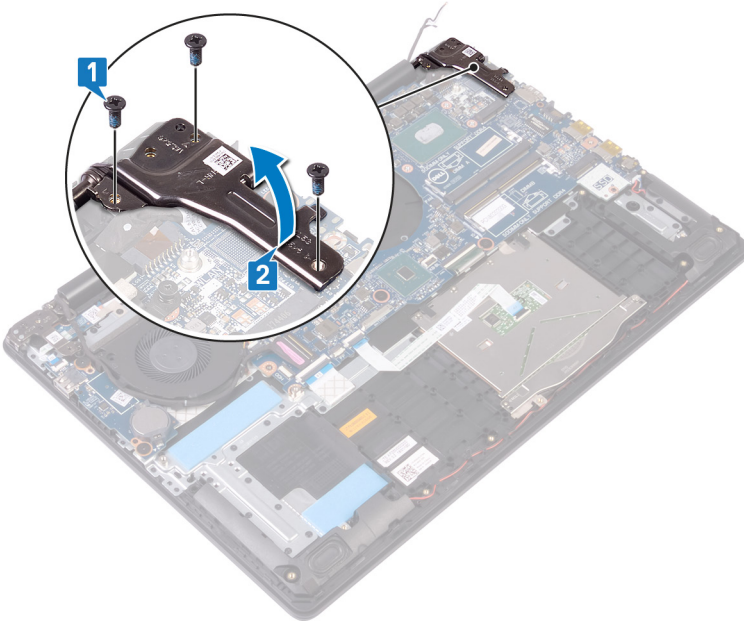
- ⚠ UYARI:** Bilgisayarınızın içerisinde çalışmadan önce, bilgisayarınızla birlikte gönderilen emniyet bilgilerini okuyun ve içerisinde belirtilen adımları izleyin. Sisteminizin içinde çalıştıktan sonra, bölümündeki talimatları **İçinde çalıştıktan sonra**. Ek güvenlik en iyi uygulama bilgileri için www.dell.com/regulatory_compliance adresindeki Regulatory Compliance (Yasal Uygunluk) Ana Sayfasına bakın.
- ⓘ NOT:** Bilgisayarınızın Servis Etiketi sistem kartında yer alır. Sistem kartını yerine taktıktan sonra Servis Etiketini sistem kurulumuna girmelisiniz.
- ⓘ NOT:** Sistem kartını yerine takma yüklediğiniz tüm yaptığınız değişiklikleri BIOS BIOS kurulum programı. Yapmanız gerekir. uygun değişiklikleri yeniden sonra sistem kartını yerine takın.
- ⓘ NOT:** Kabloları sistem kartından çıkarmadan önce, sistem kartını yerine geri taktıktan sonra doğru şekilde bağlayabilmeniz için, konnektörlerin yerlerini not edin.

Ön koşullar

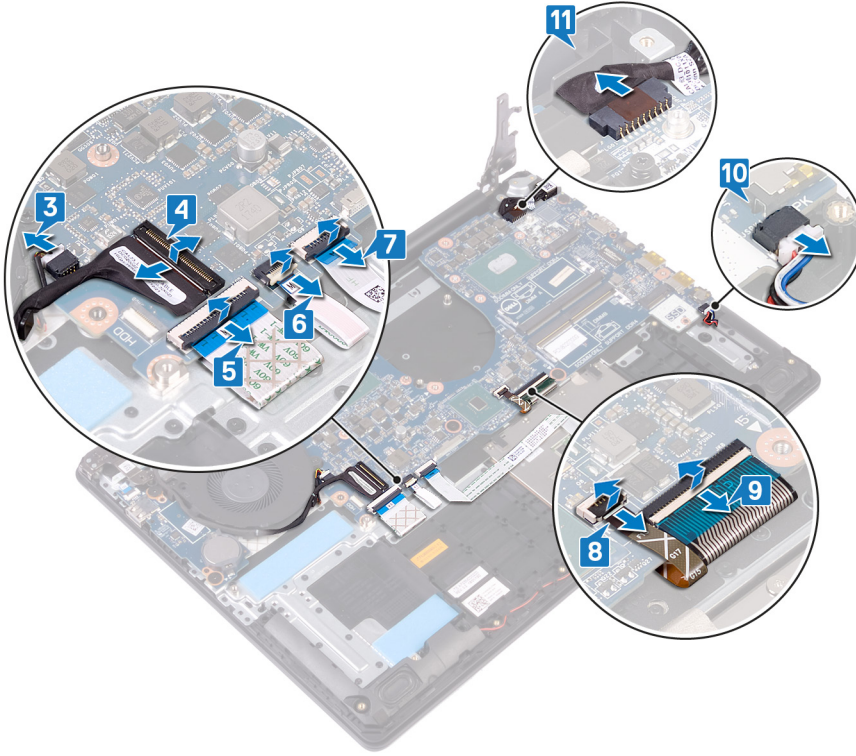
- 1 Alt kapağı çıkarın.
- 2 Pili çıkarın.
- 3 Bellek modüllerini çıkarın.
- 4 Kablosuz kartı çıkarın.
- 5 Katı hal sürücüsünü/Intel Optane'i çıkarın.
- 6 Isı emiciyi çıkarın.

Yordam

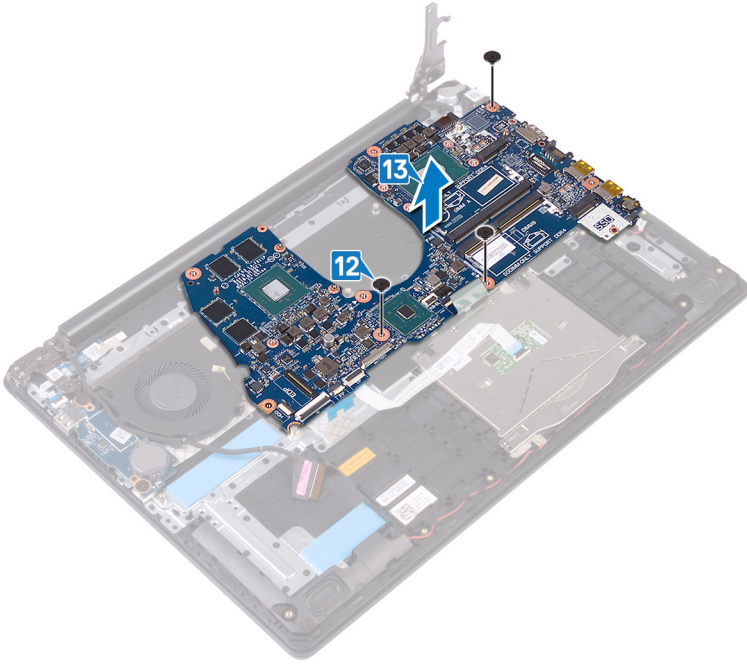
- 1 Sağ menteşeyi sistem kartına sabitleyen üç vidayı (M2,5x6) sökün.
- 2 Sağ menteşeyi açın.



- 3 Grafik kartı fan kablosunu sökün.
- 4 Mandalı açın ve ekran aksamı kablosunu çıkarın.
- 5 Mandalı açın ve sabit sürücü kablosunu çıkarın.
- 6 Mandalı açın ve G/Ç kartı kablosunu çıkarın.
- 7 Mandalı açın ve parmak izi okuyucu kablosunu çıkarın.
- 8 Mandalı açın ve dokunmatik yüzey kablosunu çıkarın.
- 9 Mandalı açın ve klavye arka ışık kablosunu çıkarın.
- 10 Mandalı açın ve klavye kablosunu çıkarın.
- 11 Hoparlör kablosunu çıkarın.
- 12 Güç adaptörü bağlantı noktası kablosunu çıkarın.



- 13 Sistem kartını, avuç içi dayanağı ve klavye aksamına sabitleyen üç vidayı (M2,5x2,5) sökün.
- 14 Sistem kartını avuç içi dayanağı ve tuş takımı aksamından kaldırarak çıkarın.

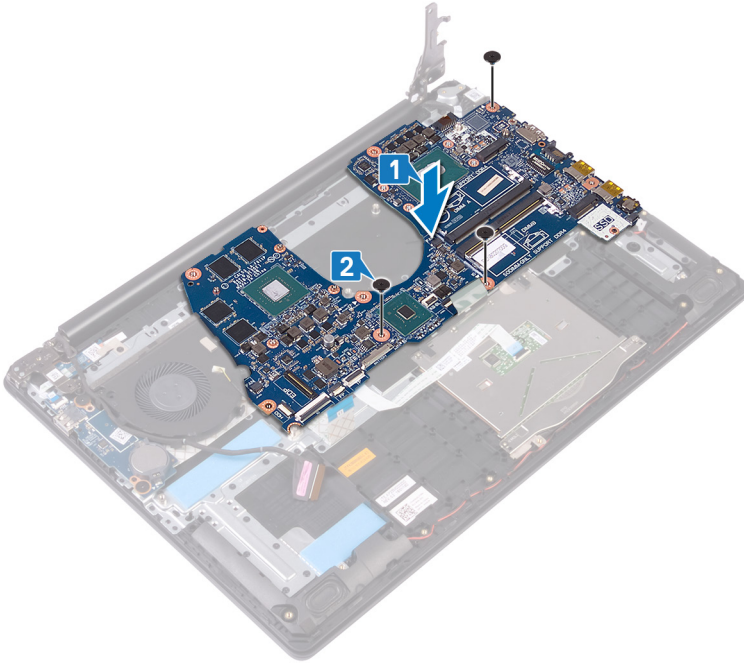


Sistem kartını yerine takma

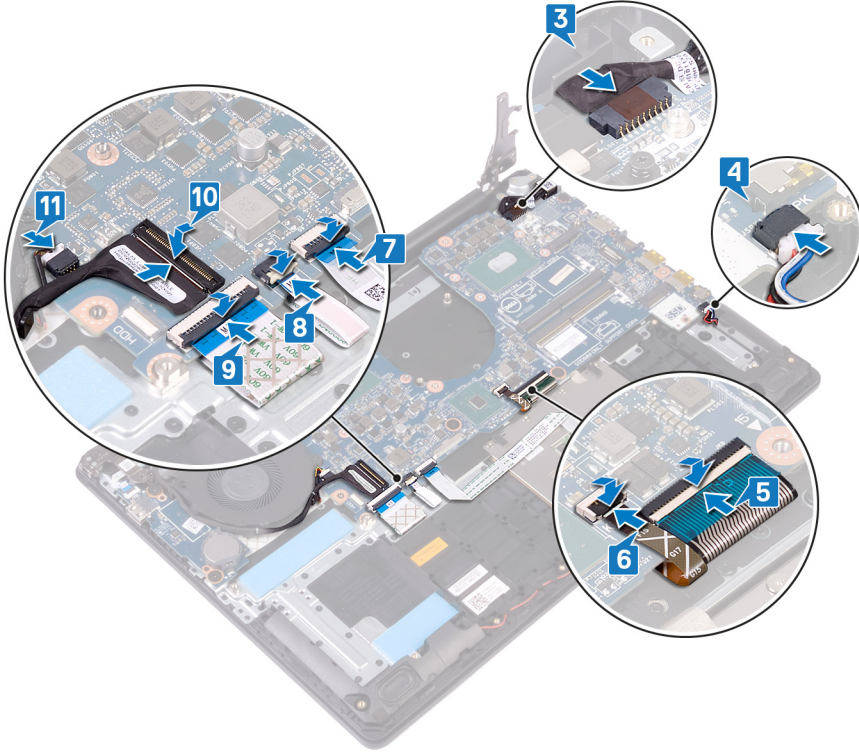
- ⚠ UYARI:** Bilgisayarınızın içerisinde çalışmadan önce, bilgisayarınızla birlikte gönderilen emniyet bilgilerini okuyun ve içerisinde belirtilen adımları izleyin. Sisteminizin içinde çalıştıktan sonra, bölümündeki talimatları **içinde çalıştıktan sonra**. Ek güvenlik en iyi uygulama bilgileri için www.dell.com/regulatory_compliance adresindeki Regulatory Compliance (Yasal Uygunluk) Ana Sayfasına bakın.
- ⓘ NOT:** Bilgisayarınızın Servis Etiketi sistem kartında yer alır. Sistem kartını yerine taktıktan sonra Servis Etiketini sistem kurulumuna girmelisiniz.
- ⓘ NOT:** Sistem kartını yerine takma yüklediğiniz tüm yaptığınız değişiklikleri BIOS BIOS kurulum programı. Yapmanız gerekir. uygun değişiklikleri yeniden sonra sistem kartını yerine takın.

Yordam

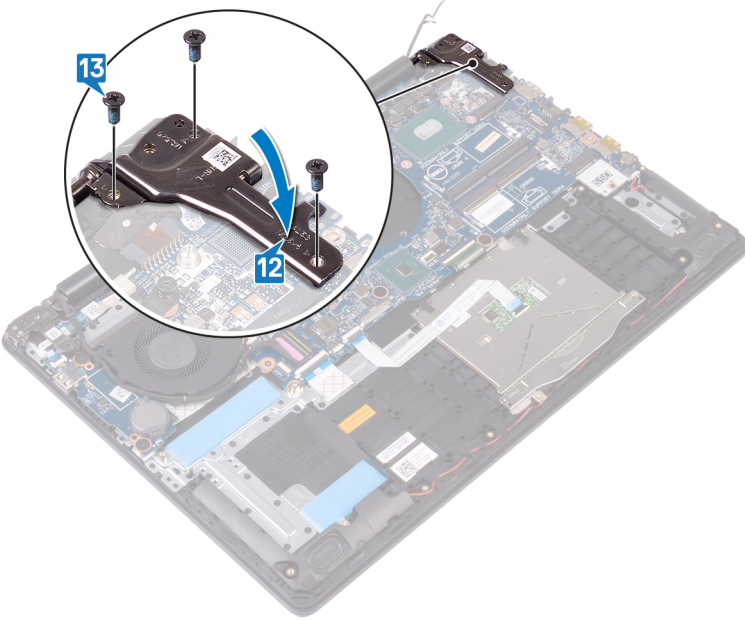
- 1 Sistem kartındaki vida deliklerini avuç içi dayanağı aksamındaki ve tuş takımındaki vida delikleriyle hizalayın.
- 2 Sistem kartını, avuç içi dayanağı ve klavye aksamına sabitleyen üç vidayı (M2,5x2,5) yerine takın.



- 3 Güç adaptörü bağlantı noktası kablosunu bağlayın.
- 4 Hoparlör kablosunu bağlayın.
- 5 Mandalı kapatın ve klavye kablosunu bağlayın.
- 6 Mandalı kapatın ve klavye arka ışığı kablosunu bağlayın.
- 7 Mandalı kapatın ve dokunmatik yüzey kablosunu bağlayın.
- 8 Mandalı kapatın ve parmak izi okuyucusunu bağlayın.
- 9 Mandalı kapatın ve G/Ç kartı kablosunu bağlayın.
- 10 Mandalı kapatın ve sabit sürücü kablosunu bağlayın.
- 11 Mandalı kapatın ve ekran aksamı kablosunu bağlayın.
- 12 Grafik kartı fanı kablosunu sistem kartına bağlayın.



- 13 Sağ ekran menteşesini kapatın.
- 14 Sağ menteşeyi sistem kartına sabitleyen üç vidayı (M2,5x6) yerine takın.



Son koşullar

- 1 Isı emicisini yerine takın.
- 2 Katı hal sürücüsünü/Intel Optane'i yerine takın.
- 3 Kablosuz kartı yerine takın.
- 4 Bellek modüllerini yerine takın.
- 5 Pili yerine takın.

6 Alt kapağı yerine takın.

BIOS ayar programına Servis Etiketini girme

- 1 Bilgisayarınızı açın veya yeniden başlatın.
- 2 BIOS kurulum programına girmek için DELL logosu görüntülendiğinde F2 tuşuna basın.
- 3 **Ana** sekmesine gidin ve **Servis Etiket Girişi** alanına Servis Etiketini girin.

NOT: Servis etiketi, bilgisayarınızın arka tarafında bulunan alfasayısal tanımlayıcıdır.

Parmak izi okuyucusuna sahip güç düğmesini çıkarma

UYARI: Bilgisayarınızın içerisinde çalışmadan önce, bilgisayarınızla birlikte gönderilen emniyet bilgilerini okuyun ve içerisinde belirtilen adımları izleyin. Sisteminizin içinde çalıştıktan sonra, bölümündeki talimatları **içinde çalıştıktan sonra**. Ek güvenlik en iyi uygulama bilgileri için www.dell.com/regulatory_compliance adresindeki Regulatory Compliance (Yasal Uygunluk) Ana Sayfasına bakın.

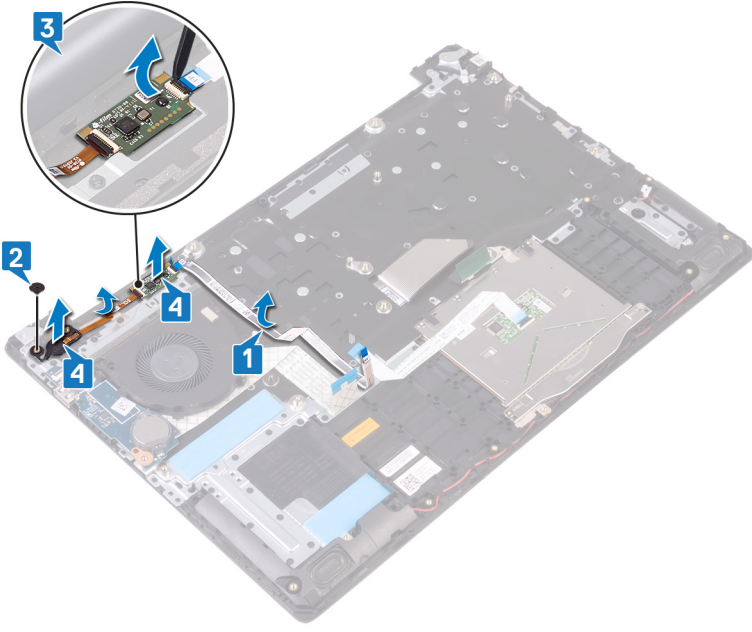
NOT: Yalnızca parmak izi okuyucusu ile gönderilen bilgisayarlar için geçerlidir.

Ön koşullar

- 1 Alt kapağı çıkarın.
- 2 Pili çıkarın.
- 3 Katı hal sürücüsünü/Intel Optane'li çıkarın.
- 4 Fanı çıkarın.
- 5 Isı emiciyi çıkarın.
- 6 Kablosuz kartı çıkarın.
- 7 Güç düğmesi kartını çıkarın.
- 8 Sistem kartını çıkarın.
- 9 Ekran aksamını çıkarın.

Yordam

- 1 Parmak izi okuyucu kablosunu avuç içi dayanağı ve klavye aksamından çıkarın.
- 2 Güç düğmesini avuç içi dayanağı ve klavye aksamına sabitleyen vidayı (M2x2) sökün.
- 3 Plastik bir çubuk kullanarak parmak izi okuyucu kartını avuç içi dayanağı ve klavye aksamından serbest bırakın.
- 4 Güç düğmesini kablosuyla birlikte kaldırarak avuç içi dayanağı ve klavye aksamından kaldırarak çıkarın.



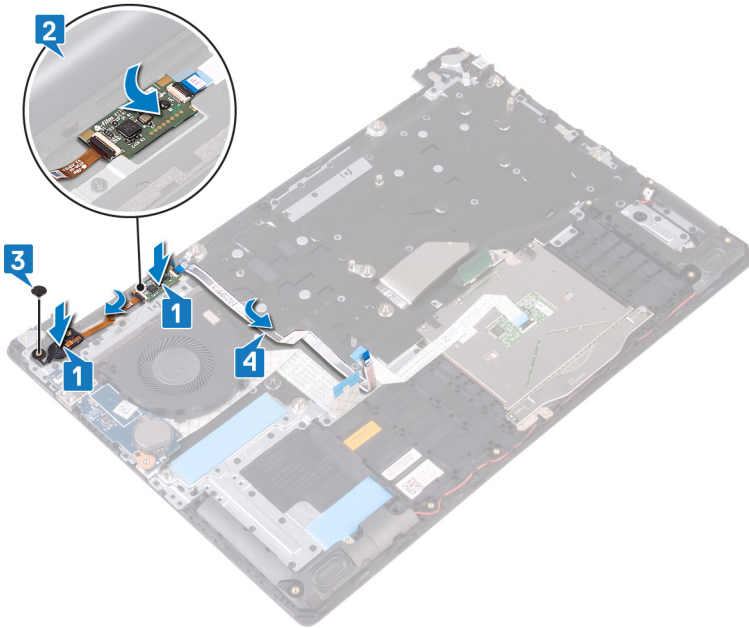
Parmak izi okuyucusuna sahip güç düğmesini yerine takma

⚠ UYARI: Bilgisayarınızın içerisinde çalışmadan önce, bilgisayarınızla birlikte gönderilen emniyet bilgilerini okuyun ve içerisinde belirtilen adımları izleyin. Sisteminizin içinde çalıştıktan sonra, bölümündeki talimatları **içinde çalıştıktan sonra**. Ek güvenlik en iyi uygulama bilgileri için www.dell.com/regulatory_compliance adresindeki Regulatory Compliance (Yasal Uygunluk) Ana Sayfasına bakın.

ⓘ NOT: Yalnızca parmak izi okuyucusu ile gönderilen bilgisayarlar için geçerlidir.

Yordam

- 1 Hizalama direklerini kullanarak güç düğmesini avuç içi dayanağı ve klavye aksamı ile hizalayın.
- 2 Güç düğmesini avuç içi dayanağı ve klavye aksamı üzerindeki yuvalara kaydırarak yerleştirin.
- 3 Güç düğmesini avuç içi dayanağı ve klavye aksamına sabitleyen vidayı (M2x2) yerine takın.
- 4 Parmak izi okuyucu kablosunu avuç içi dayanağına ve klavye aksamına yapıştırın.



Son koşullar

- 1 Ekran aksamını yerine takın.
- 2 Sistem kartını yerine takın.
- 3 Güç düğmesi kartını yerine takın.
- 4 Kablosuz kartı yerine takın.
- 5 Isı emicisini yerine takın.
- 6 Fanı yerine takın.

- 7 [Katı hal sürücüsünü/Intel Optane'i](#) yerine takın.
- 8 [Pili](#) yerine takın.
- 9 [Alt kapağı](#) yerine takın.

Avuç içi dayanağı ve klavye aksamını çıkarma

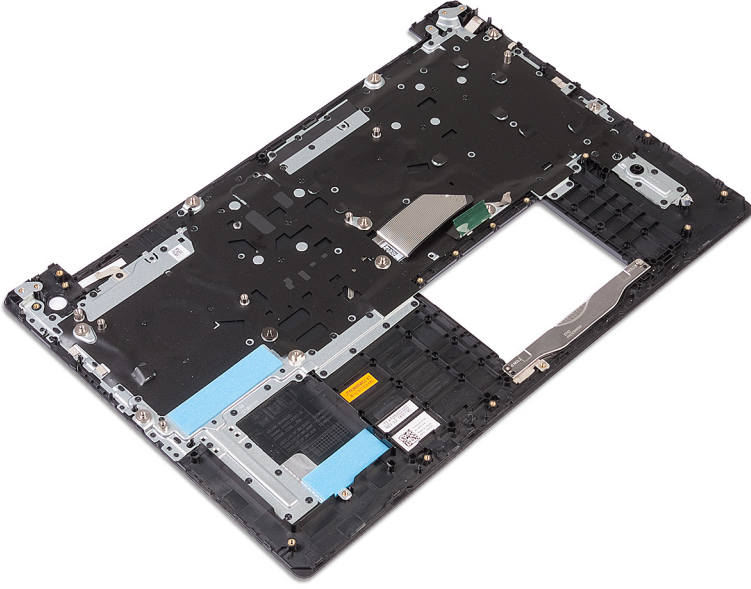
⚠ UYARI: Bilgisayarınızın içerisinde çalışmadan önce, bilgisayarınızla birlikte gönderilen emniyet bilgilerini okuyun ve içerisinde belirtilen adımları izleyin. Sisteminizin içinde çalıştıktan sonra, bölümündeki talimatları **içinde çalıştıktan sonra**. Ek güvenlik en iyi uygulama bilgileri için www.dell.com/regulatory_compliance adresindeki Regulatory Compliance (Yasal Uygunluk) Ana Sayfasına bakın.

Ön koşullar

- 1 Alt kapağı çıkarın.
- 2 Pili çıkarın.
- 3 Fanı çıkarın.
- 4 Katı hal sürücüsünü/Intel Optane'i çıkarın.
- 5 Kablosuz kartı çıkarın.
- 6 Hoparlörleri çıkarın.
- 7 Sabit sürücüyü çıkarın.
- 8 Dokunmatik yüzeyi çıkarın.
- 9 Güç adaptörü bağlantı noktasını çıkarın.
- 10 Ekran aksamını çıkarın.
- 11 G/Ç kartını çıkarın.
- 12 Güç düğmesi kartını (isteğe bağlı) çıkarın.
- 13 Sistem kartını çıkarın.
- 14 Parmak izi okuyuculu güç düğmesini (isteğe bağlı) çıkarın.

Yordam

Yukarıdaki adımlar tamamlandıktan sonra geriye avuç içi dayanağı ve klavye aksamı kalır.



Avuç içi dayanağı ve klavye aksamını yerine takma

⚠ UYARI: Bilgisayarınızın içerisinde çalışmadan önce, bilgisayarınızla birlikte gönderilen emniyet bilgilerini okuyun ve içerisinde belirtilen adımları izleyin. Sisteminizin içinde çalıştıktan sonra, bölümündeki talimatları **İçinde çalıştıktan sonra**. Ek güvenlik en iyi uygulama bilgileri için www.dell.com/regulatory_compliance adresindeki Regulatory Compliance (Yasal Uygunluk) Ana Sayfasına bakın.

Yordam

Avuç içi dayanağı ve tuş takımı aksamını düz bir yüzey üzerine yerleştirin.

Son koşullar

- 1 Parmak izi okuyuculu güç düğmesini (isteğe bağlı) yerine takın.
- 2 Sistem kartını yerine takın.
- 3 Güç düğmesi kartını yerine takın.
- 4 G/Ç kartını yerine takın.
- 5 Ekran aksamını yerine takın.
- 6 Güç adaptörü bağlantı noktasını (isteğe bağlı) yerine takın.
- 7 Dokunmatik yüzeyi yerine takın.
- 8 Sabit diskini yerine takın.
- 9 Hoparlörleri yerine takın.
- 10 Kablosuz kartı yerine takın.
- 11 Katı hal sürücüsünü/Intel Optane'i yerine takın.
- 12 Fanı yerine takın.
- 13 Pili yerine takın.
- 14 Alt kapağı yerine takın.

Ekran çerçevesini çıkarma

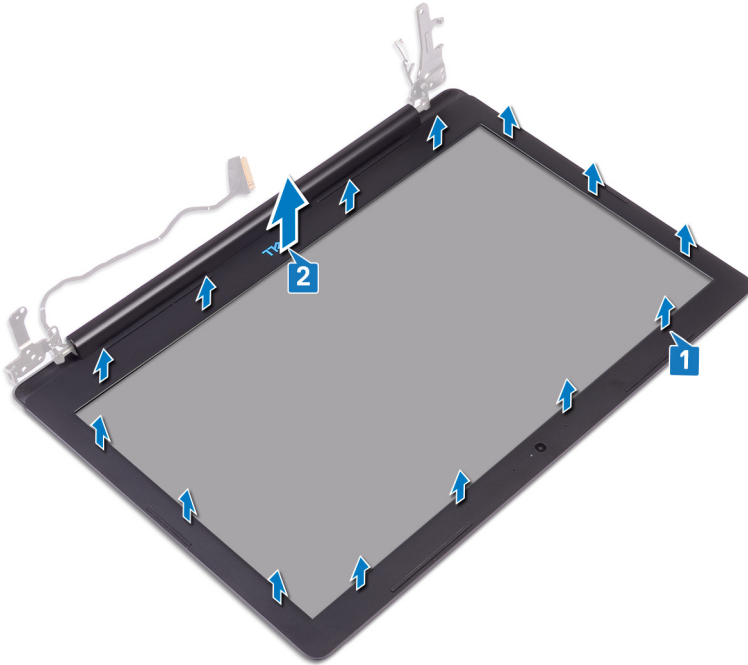
⚠ UYARI: Bilgisayarınızın içerisinde çalışmadan önce, bilgisayarınızla birlikte gönderilen emniyet bilgilerini okuyun ve içerisinde belirtilen adımları izleyin. Sisteminizin içinde çalıştıktan sonra, bölümündeki talimatları **çinde çalıştıktan sonra**. Ek güvenlik en iyi uygulama bilgileri için www.dell.com/regulatory_compliance adresindeki Regulatory Compliance (Yasal Uygunluk) Ana Sayfasına bakın.

Ön koşullar

- 1 Alt kapağı çıkarın.
- 2 Kablosuz kartı çıkarın.
- 3 Ekran aksamını çıkarın.

Yordam

- 1 Parmak uçlarınızı kullanarak ekran çerçevesini ekran arka kapağı ve anten aksamının sol üst dış kenarından dikkatlice kaldırın.
- 2 Ekran çerçevesini ekranın arka kapağından ve anten aksamından çıkarın.

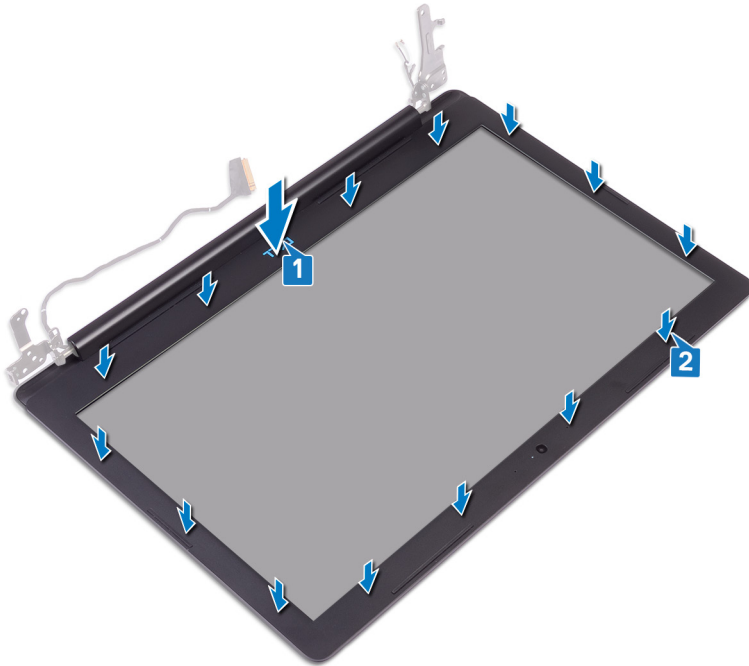


Ekran çerçevesini yerine takma

⚠ UYARI: Bilgisayarınızın içerisinde çalışmadan önce, bilgisayarınızla birlikte gönderilen emniyet bilgilerini okuyun ve içerisinde belirtilen adımları izleyin. Sisteminizin içinde çalıştıktan sonra, bölümündeki talimatları **içinde çalıştıktan sonra**. Ek güvenlik en iyi uygulama bilgileri için www.dell.com/regulatory_compliance adresindeki Regulatory Compliance (Yasal Uygunluk) Ana Sayfasına bakın.

Yordam

- 1 Ekran çerçevesini ekranın arka kapağı ve anten aksamı ile hizalayın.
- 2 Ekran çerçevesini yavaşça yerine oturtun.



Son koşullar

- 1 Ekran aksamını yerine takın.
- 2 Kablosuz kartı yerine takın.
- 3 Alt kapağı yerine takın.

Kamerayı çıkarma

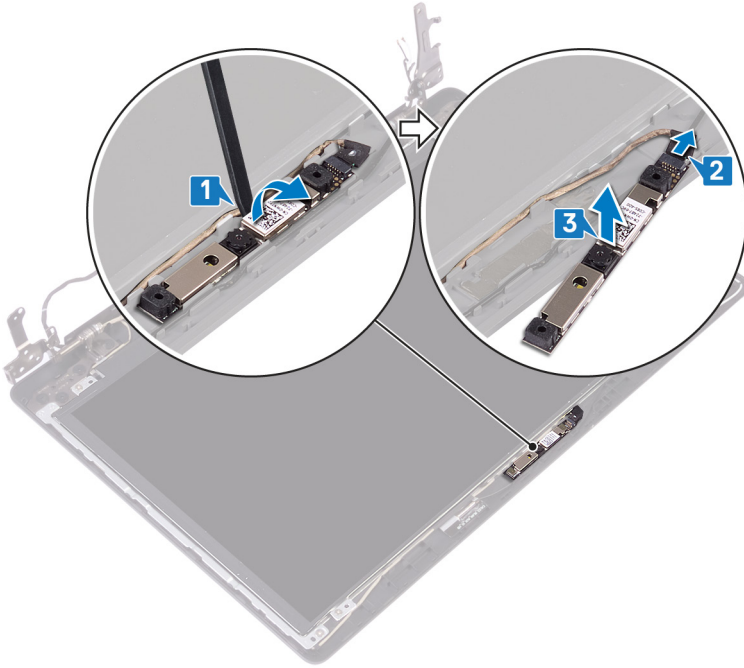
⚠ UYARI: Bilgisayarınızın içerisinde çalışmadan önce, bilgisayarınızla birlikte gönderilen emniyet bilgilerini okuyun ve içerisinde belirtilen adımları izleyin. Sisteminizin içinde çalıştıktan sonra, bölümündeki talimatları **çinde çalıştıktan sonra**. Ek güvenlik en iyi uygulama bilgileri için www.dell.com/regulatory_compliance adresindeki Regulatory Compliance (Yasal Uygunluk) Ana Sayfasına bakın.

Ön koşullar

- 1 Alt kapağı çıkarın.
- 2 Kablosuz kartı çıkarın.
- 3 Ekran aksamını çıkarın.
- 4 Ekran çerçevesini çıkarın.

Yordam

- 1 Plastik bir çubuk kullanarak kamerayı ekran arka kapağından ve anten aksamından yavaşça çıkarın.
- 2 Kamera kablosunu kamera modülünden çıkarın.
- 3 Kamera modülünü ekran arka kapağından ve anten aksamından kaldırarak çıkarın.

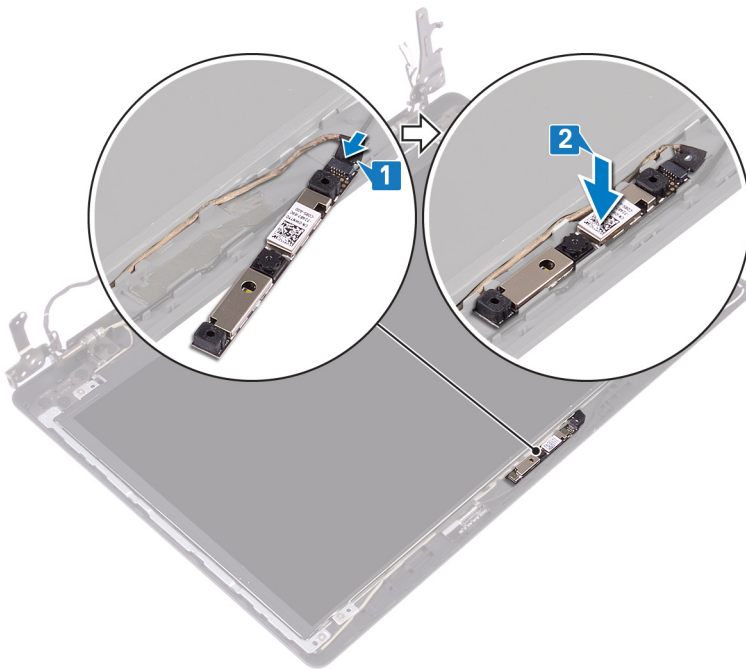


Kamerayı yerine takma

⚠ UYARI: Bilgisayarınızın içerisinde çalışmadan önce, bilgisayarınızla birlikte gönderilen emniyet bilgilerini okuyun ve içerisinde belirtilen adımları izleyin. Sisteminizin içinde çalıştıktan sonra, bölümündeki talimatları **İçinde çalıştıktan sonra**. Ek güvenlik en iyi uygulama bilgileri için www.dell.com/regulatory_compliance adresindeki Regulatory Compliance (Yasal Uygunluk) Ana Sayfasına bakın.

Yordam

- 1 Kamera kablosunu kamera modülüne bağlayın.
- 2 Hizalama direğini kullanarak kamera modülünü ekran arka kapağına ve anten aksamına tutturun.



Son koşullar

- 1 Ekran çerçevesini yerine takın.
- 2 Ekran aksamını yerine takın.
- 3 Kablosuz kartı yerine takın.
- 4 Alt kapağı yerine takın.

Ekran panelini çıkarma

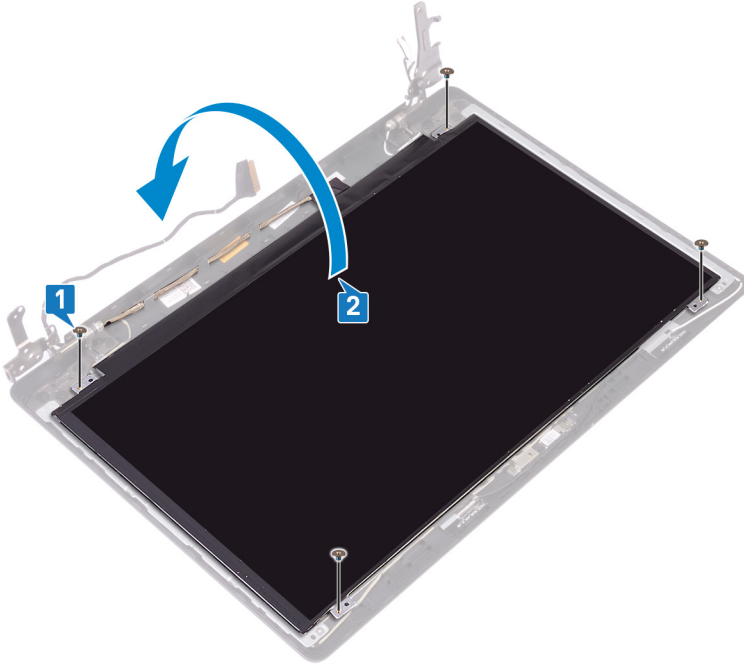
⚠ UYARI: Bilgisayarınızın içerisinde çalışmadan önce, bilgisayarınızla birlikte gönderilen emniyet bilgilerini okuyun ve içerisinde belirtilen adımları izleyin. Sisteminizin içinde çalıştıktan sonra, bölümündeki talimatları **çinde çalıştıktan sonra**. Ek güvenlik en iyi uygulama bilgileri için www.dell.com/regulatory_compliance adresindeki Regulatory Compliance (Yasal Uygunluk) Ana Sayfasına bakın.

Ön koşullar

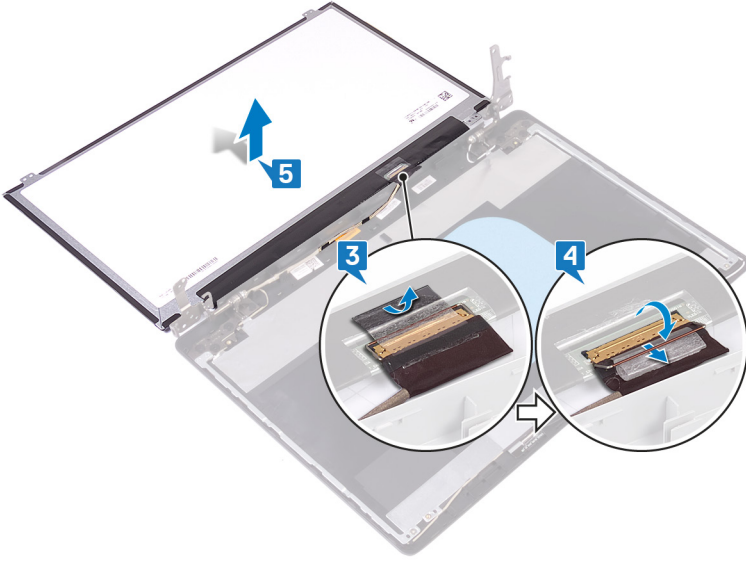
- 1 Alt kapağı çıkarın.
- 2 Kablosuz kartı çıkarın.
- 3 Ekran aksamını çıkarın.
- 4 Ekran çerçevesini çıkarın.

Yordam

- 1 Ekran panelini ekran arka kapağına ve anten aksamına sabitleyen dört vidayı (M2x3) çıkarın.
- 2 Ekran panelini kaldırın ve ters çevirin.



- 3 Ekran kablosunu ekran panelinin arkasına takmak için bantı soyun.
- 4 Mandalı açın ve ekran kablosunu ekran paneli kablo konektöründen çıkarın.
- 5 Ekran panelini, ekranın arka kapağından ve anten aksamından kaldırarak çıkarın.

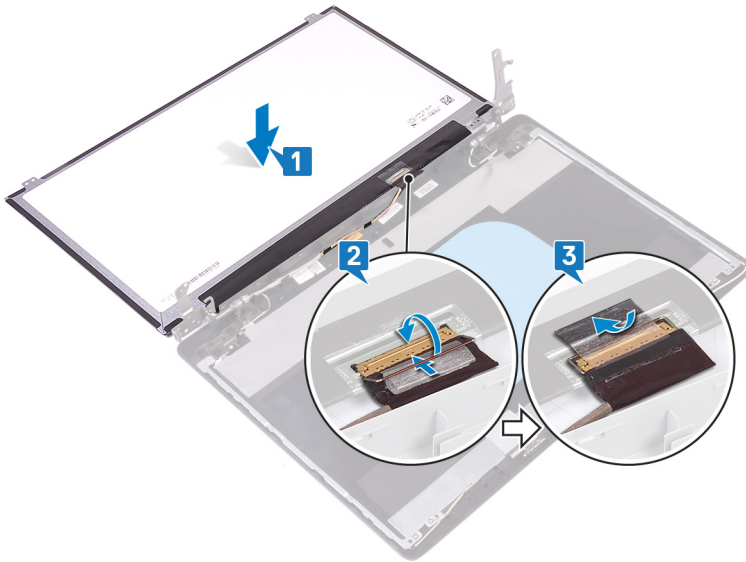


Ekran panelini yerine takma

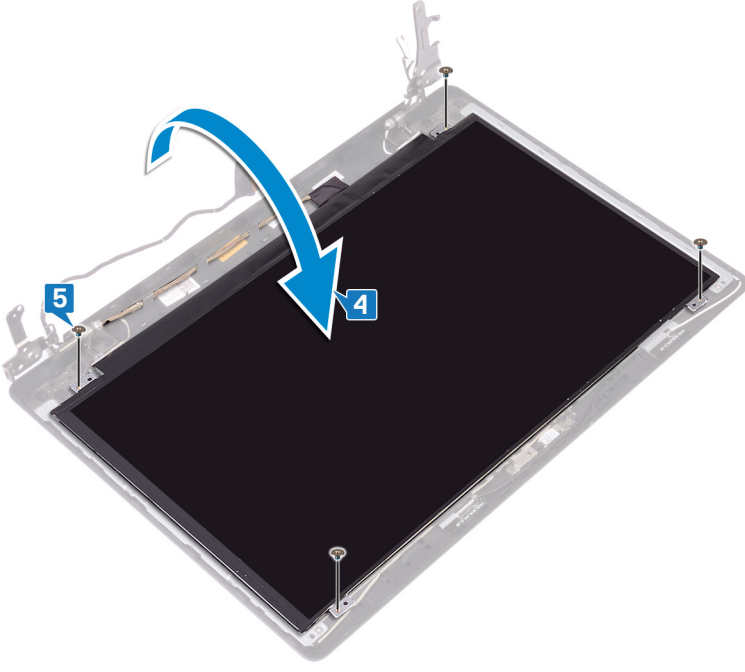
⚠ UYARI: Bilgisayarınızın içerisinde çalışmadan önce, bilgisayarınızla birlikte gönderilen emniyet bilgilerini okuyun ve içerisinde belirtilen adımları izleyin. Sisteminizin içinde çalıştıktan sonra, bölümündeki talimatları **içinde çalıştıktan sonra**. Ek güvenlik en iyi uygulama bilgileri için www.dell.com/regulatory_compliance adresindeki Regulatory Compliance (Yasal Uygunluk) Ana Sayfasına bakın.

Yordam

- 1 Ekran panelini düz ve temiz bir yüzeye yerleştirin.
- 2 Ekran kablosunu, ekran panelinin arkasındaki konektöre bağlayın ve kabloyu sabitlemek için mandalı kapatın.
- 3 Ekran kablosunu ekran panelinin arkasına sabitleyen bandı yapıştırın.



- 4 Ekran panelini ekran arka kapağına ve anten aksamına yerleştirin.
- 5 Ekran paneli üzerindeki vida deliklerini ekran arka kapağı ve anten aksamı üzerindeki vida delikleri ile hizalayın.
- 6 Ekran panelini ekran arka kapağına ve anten aksamına sabitleyen dört vidayı (M2x3) yerlerine takın.



Son kořullar

- 1 Ekran çerçevesini yerine takın.
- 2 Ekran aksamını yerine takın.
- 3 Kablosuz kartı yerine takın.
- 4 Alt kapağı yerine takın.

Ekran menteşelerini çıkarma

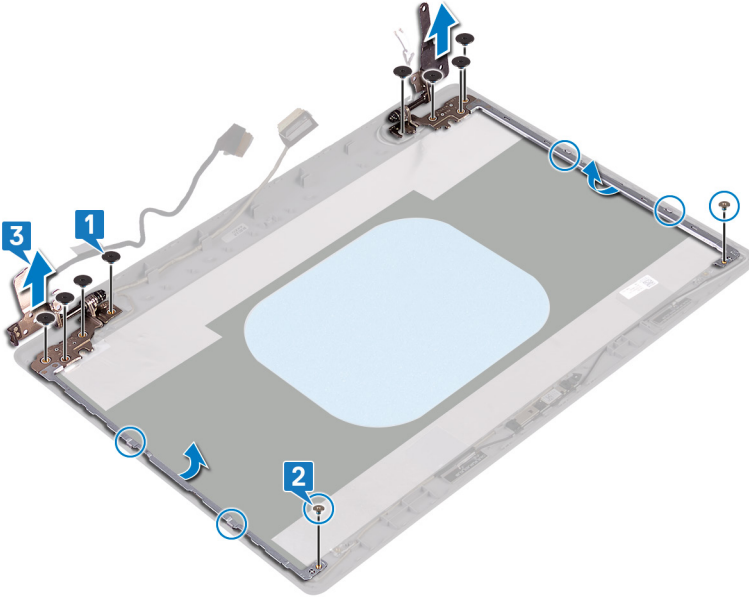
⚠ UYARI: Bilgisayarınızın içerisinde çalışmadan önce, bilgisayarınızla birlikte gönderilen emniyet bilgilerini okuyun ve içerisinde belirtilen adımları izleyin. Sisteminizin içinde çalıştıktan sonra, bölümündeki talimatları **çinde çalıştıktan sonra**. Ek güvenlik en iyi uygulama bilgileri için www.dell.com/regulatory_compliance adresindeki Regulatory Compliance (Yasal Uygunluk) Ana Sayfasına bakın.

Ön koşullar

- 1 Alt kapağı çıkarın.
- 2 Kablosuz kartı çıkarın.
- 3 Ekran aksamını çıkarın.
- 4 Ekran çerçevesini çıkarın.
- 5 Ekran panelini çıkarın.

Yordam

- 1 Menteşeleri ekran arka kapağına ve anten aksamına sabitleyen sekiz vidayı (M2,5x2,5) sökün.
- 2 Menteşe desteklerini ekran arka kapağına ve anten aksamına sabitleyen iki vidayı (M2x2) sökün.
- 3 Menteşe ve destekleri ekranın arka kapağından ve anten aksamından kaldırın.

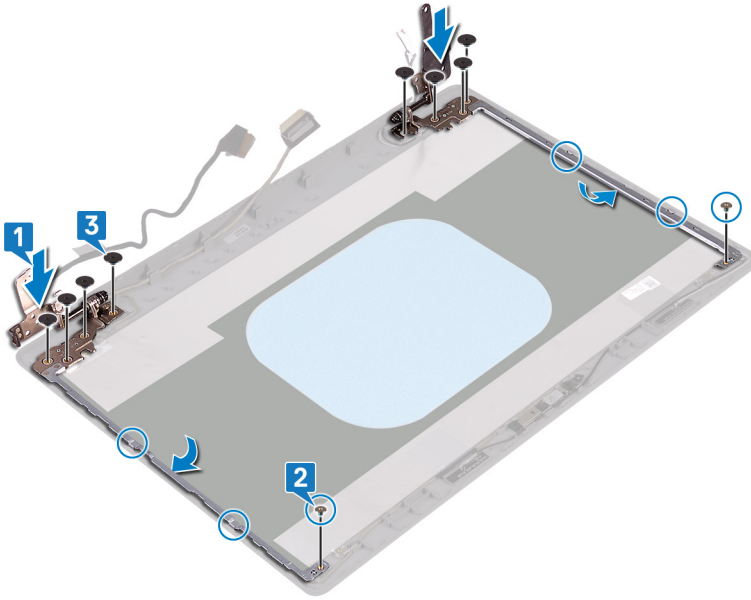


Ekran menteşelerini yerine takma

⚠ UYARI: Bilgisayarınızın içerisinde çalışmadan önce, bilgisayarınızla birlikte gönderilen emniyet bilgilerini okuyun ve içerisinde belirtilen adımları izleyin. Sisteminizin içinde çalıştıktan sonra, bölümündeki talimatları **içinde çalıştıktan sonra**. Ek güvenlik en iyi uygulama bilgileri için www.dell.com/regulatory_compliance adresindeki Regulatory Compliance (Yasal Uygunluk) Ana Sayfasına bakın.

Yordam

- 1 Menteşe ve desteklerdeki vida deliklerini ekran arka kapağı ve anten aksamı üzerindeki vida delikleri ile hizalayın.
- 2 Menteşeleri ekran arka kapağına ve anten aksamına sabitleyen iki vidayı (M2x2) takın.
- 3 Menteşeleri ekran arka kapağına ve anten aksamına sabitleyen sekiz vidayı (M2,5x2,5) yerine takın.



Son koşullar

- 1 Ekran panelini yerine takın.
- 2 Ekran çerçevesini yerine takın.
- 3 Ekran aksamını yerine takın.
- 4 Kablosuz kartı yerine takın.
- 5 Alt kapağı yerine takın.

Ekran kablosunu çıkarma

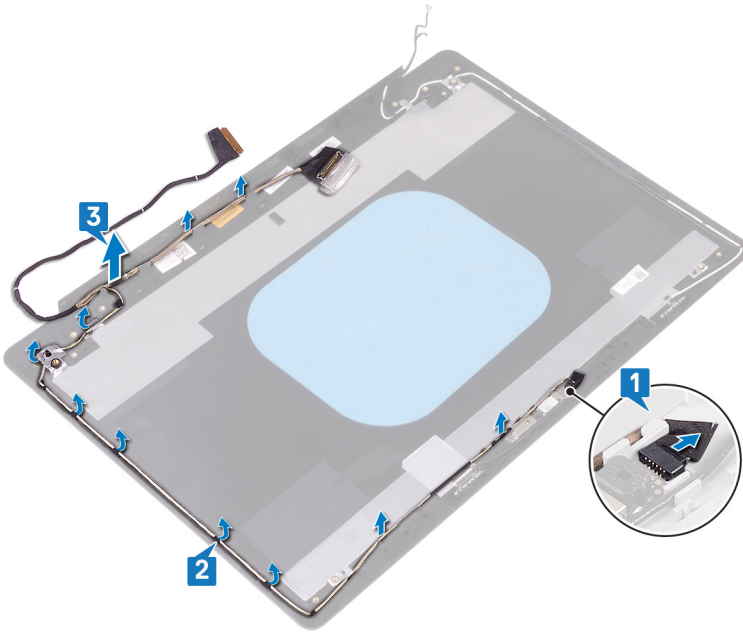
⚠ UYARI: Bilgisayarınızın içerisinde çalışmadan önce, bilgisayarınızla birlikte gönderilen emniyet bilgilerini okuyun ve içerisinde belirtilen adımları izleyin. Sisteminizin içinde çalıştıktan sonra, bölümündeki talimatları **içinde çalıştıktan sonra**. Ek güvenlik en iyi uygulama bilgileri için www.dell.com/regulatory_compliance adresindeki Regulatory Compliance (Yasal Uygunluk) Ana Sayfasına bakın.

Ön koşullar

- 1 Alt kapağı çıkarın.
- 2 Kablosuz kartı çıkarın.
- 3 Ekran aksamını çıkarın.
- 4 Ekran çerçevesini çıkarın.
- 5 Ekran panelini çıkarın.
- 6 Ekran menteşelerini çıkarın.

Yordam

- 1 Kamera kablosunu kamera modülünden çıkarın.
- 2 Ekran kablosu yönlendirmesini not edin ve kabloyu ekran arka kapağı ve anten aksamı üzerindeki yönlendirme kılavuzlarından çıkarın.
- 3 Ekran kablosunu ekran arka kapağı ve anten aksamından çıkarın.

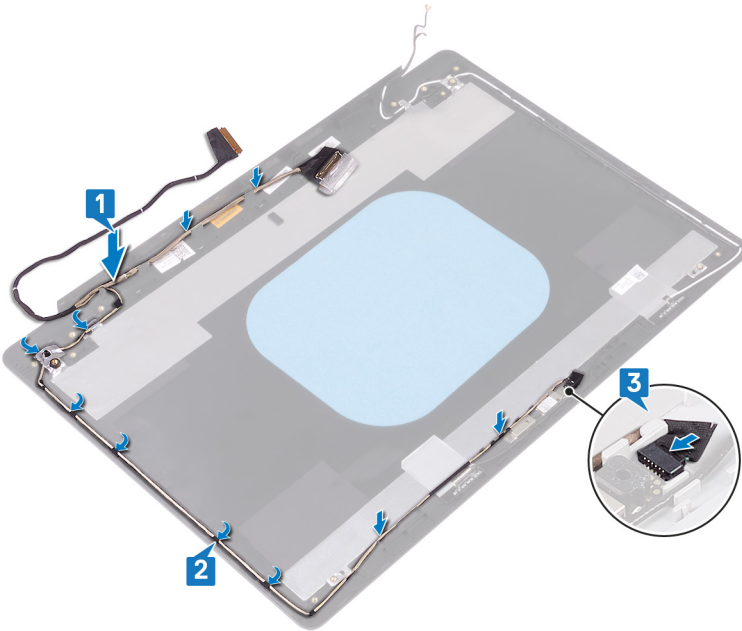


Ekran kablosunun yerine takılması

⚠ UYARI: Bilgisayarınızın içerisinde çalışmadan önce, bilgisayarınızla birlikte gönderilen emniyet bilgilerini okuyun ve içerisinde belirtilen adımları izleyin. Sisteminizin içinde çalıştıktan sonra, bölümündeki talimatları **İçinde çalıştıktan sonra**. Ek güvenlik en iyi uygulama bilgileri için www.dell.com/regulatory_compliance adresindeki Regulatory Compliance (Yasal Uygunluk) Ana Sayfasına bakın.

Yordam

- 1 Ekran kablosunu ekran arka kapağından ve anten aksamından geçirin.
- 2 Kamera kablosunu, ekran arka kapağı ve anten aksamındaki yönlendirme kılavuzlarından geçirin.
- 3 Kamera modülünü konektöre sabitlemek için kamera kablosunu kaydırın.



Son koşullar

- 1 Ekran menteşelerini yerine takın.
- 2 Ekran panelini yerine takın.
- 3 Ekran çerçevesini yerine takın.
- 4 Ekran aksamını yerine takın.
- 5 Kablosuz kartı yerine takın.
- 6 Alt kapağı yerine takın.

Ekran arka kapađı ve anten aksamını ıkarma

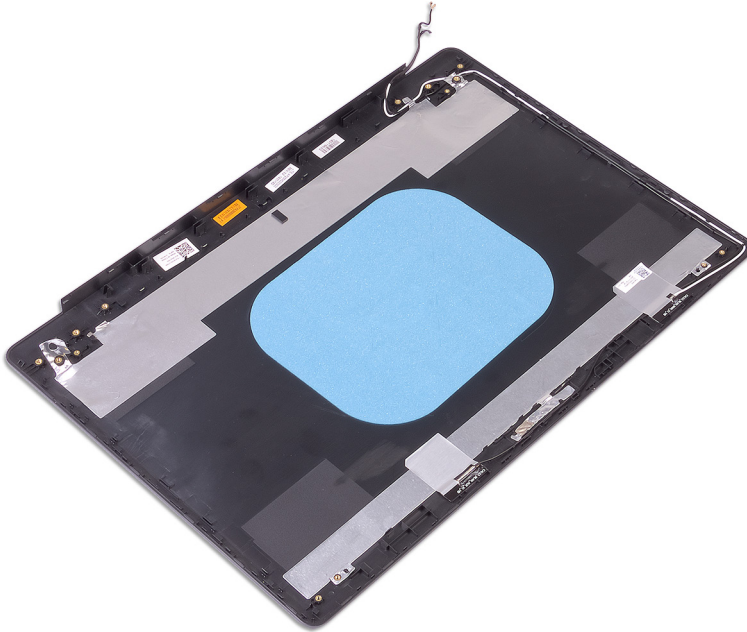
⚠ UYARI: Bilgisayarınızın ierisinde alıřmadan nce, bilgisayarınızla birlikte gnderilen emniyet bilgilerini okuyun ve ierisinde belirtilen adımıları izleyin. Sisteminizin iinde alıřtıktan sonra, blmndeki talimatları iinde alıřtıktan sonra. Ek gvenlik en iyi uygulama bilgileri iin www.dell.com/regulatory_compliance adresindeki Regulatory Compliance (Yasal Uygunluk) Ana Sayfasına bakın.

n kořullar

- 1 Alt kapađı ıkarın.
- 2 Kablosuz kartı ıkarın.
- 3 Ekran aksamını ıkarın.
- 4 Ekran erevesini ıkarın.
- 5 Kamerayı ıkarın.
- 6 Ekran panelini ıkarın.
- 7 Ekran menteřelerini ıkarın.
- 8 Ekran kablosunu ıkarın.

Yordam

Yukarıdaki adımları gerekleřtirdikten sonra geriye ekran arka kapađı ve anten aksamı kalır.



Ekran arka kapağı ve anten aksamını yerine takma

⚠ UYARI: Bilgisayarınızın içerisinde çalışmadan önce, bilgisayarınızla birlikte gönderilen emniyet bilgilerini okuyun ve içerisinde belirtilen adımları izleyin. Sisteminizin içinde çalıştıktan sonra, bölümündeki talimatları **İçinde çalıştıktan sonra**. Ek güvenlik en iyi uygulama bilgileri için www.dell.com/regulatory_compliance adresindeki Regulatory Compliance (Yasal Uygunluk) Ana Sayfasına bakın.

Yordam

Ekran arka kapağını ve anten aksamını temiz ve düz bir yüzey üzerine yerleştirin.

Son koşullar

- 1 Ekran kablosunu yerine takın.
- 2 Ekran menteşelerini yerine takın.
- 3 Ekran panelini yerine takın.
- 4 Kamerayı yerine takın.
- 5 Ekran çerçevesini yerine takın.
- 6 Ekran aksamını yerine takın.
- 7 Kablosuz kartı yerine takın.
- 8 Alt kapağı yerine takın.

Sürücülerini indirme

Ses sürücüsünü indirme

- 1 Bilgisayarınızı açın.
- 2 www.dell.com/support adresine gidin.
- 3 **Product support (Ürün desteği)** seçeneğine tıklayın, bilgisayarınızın Servis Etiketini girin ve ardından **Submit (Gönder)** düğmesine tıklayın.

NOT: Servis Etiketiniz yoksa, otomatik algılama özelliği veya manuel olarak bilgisayar modelinize gözetme seçeneğini kullanın.

- 4 **Drivers & downloads (Sürücüler ve indirmeler) > Find it myself (Kendin bul)** seçeneğine tıklayın.
- 5 Sayfayı aşağı doğru kaydırın ve **Audio (Ses)** seçeneğini genişletin.
- 6 Bilgisayarınız için ses sürücüsü indirmek amacıyla **Download (İndir)** seçeneğine tıklayın.
- 7 İndirme işlemi tamamlandıktan sonra, ses sürücüsü dosyasını kaydettiğiniz klasöre gidin.
- 8 Ses sürücüsü dosya simgesine çift tıklayın ve sürücüyü yüklemek için ekrandaki talimatları izleyin.

Grafik sürücüsünü indirme

- 1 Bilgisayarınızı açın.
- 2 www.dell.com/support adresine gidin.
- 3 **Product support (Ürün desteği)** seçeneğine tıklayın, bilgisayarınızın Servis Etiketini girin ve ardından **Submit (Gönder)** düğmesine tıklayın.

NOT: Servis Etiketiniz yoksa, otomatik algılama özelliği veya manuel olarak bilgisayar modelinize gözetme seçeneğini kullanın.

- 4 **Drivers & downloads (Sürücüler ve indirmeler) > Find it myself (Kendin bul)** seçeneğine tıklayın.
- 5 Sayfayı aşağı doğru kaydırın ve **Video** seçeneğini genişletin.
- 6 Bilgisayarınız için grafik sürücüsü indirmek amacıyla **Download (İndir)** seçeneğine tıklayın.
- 7 İndirme işlemi tamamlandıktan sonra, grafik sürücüsü dosyasını kaydettiğiniz klasöre gidin.
- 8 Grafik sürücü dosyası simgesine çift tıklayın ve ekrandaki talimatları uygulayın.

Tablo 3. Aygıt yöneticisindeki ekran adaptörü

Sürücüyü yüklemeye önce

- Display adapters
 - RadeonT R7 M565 Graphics

Sürücüyü yükledikten sonra

- Display adapters
 - AMD Radeon(TM) Vega 10 Mobile Graphics
 - RadeonT R7 M565 Graphics

USB 3.0 sürücüsünü indirme

- 1 Bilgisayarınızı açın.
- 2 www.dell.com/support adresine gidin.
- 3 **Product support (Ürün desteği)** seçeneğine tıklayın, bilgisayarınızın Servis Etiketini girin ve ardından **Submit (Gönder)** düğmesine tıklayın.

NOT: Servis Etiketiniz yoksa, otomatik algılama özelliği veya manuel olarak bilgisayar modelinize gözetme seçeneğini kullanın.

- 4 **Drivers & downloads (Sürücüler ve indirmeler) > Find it myself (Kendin bul)** seçeneğine tıklayın.
- 5 Sayfayı aşağı doğru kaydırın ve **Chipset (Chipset)** seçeneğini genişletin.
- 6 Bilgisayarınız için USB 3.0 sürücüsünü indirmek amacıyla **Download (İndir)** seçeneğine tıklayın.
- 7 İndirme işlemi tamamlandıktan sonra, USB 3.0 sürücüsü dosyasını kaydettiğiniz klasöre gidin.
- 8 Sürücü dosyası simgesine çift tıklayın ve ekrandaki talimatları uygulayın.

Wi-Fi sürücüsünü indirme

- 1 Bilgisayarınızı açın.
- 2 www.dell.com/support adresine gidin.
- 3 **Product support (Ürün desteği)** seçeneğine tıklayın, bilgisayarınızın Servis Etiketini girin ve ardından **Submit (Gönder)** düğmesine tıklayın.

NOT: Servis Etiketiniz yoksa, otomatik algılama özelliği veya manuel olarak bilgisayar modelinize gözetme seçeneğini kullanın.

- 4 **Drivers & downloads (Sürücüler ve indirmeler) > Find it myself (Kendin bul)** seçeneğine tıklayın.
- 5 Sayfayı aşağı doğru kaydırın ve **Network (Ağ)** seçeneğini genişletin.
- 6 Bilgisayarınız için Wi-Fi sürücüsü indirmek amacıyla **Download (İndir)** seçeneğine tıklayın.
- 7 İndirme işlemi tamamlandıktan sonra, Wi-Fi sürücü dosyasını kaydettiğiniz klasöre gidin.
- 8 Sürücü dosyası simgesine çift tıklayın ve sürücüyü yüklemek için ekrandaki talimatları izleyin.

Ortam kart okuyucusunu sürücüsünü indirme

- 1 Bilgisayarınızı açın.
- 2 www.dell.com/support adresine gidin.
- 3 **Product support (Ürün desteği)** seçeneğine tıklayın, bilgisayarınızın Servis Etiketini girin ve ardından **Submit (Gönder)** düğmesine tıklayın.

NOT: Servis Etiketiniz yoksa, otomatik algılama özelliği veya manuel olarak bilgisayar modelinize gözetme seçeneğini kullanın.

- 4 **Drivers & downloads (Sürücüler ve indirmeler) > Find it myself (Kendin bul)** seçeneğine tıklayın.
- 5 Sayfayı aşağı doğru kaydırın ve **Chipset (Yonga seti)** seçeneğini genişletin.
- 6 Bilgisayarınız için ortam kartı okuyucu sürücüsünü indirmek üzere **Download (İndir)** seçeneğine tıklayın.
- 7 İndirme işlemi tamamlandıktan sonra, kart okuyucu sürücüsü dosyasını kaydettiğiniz klasöre gidin.
- 8 Kart okuyucu sürücüsü dosya simgesine çift tıklayın ve ekrandaki talimatları uygulayın.

Chipset sürücüsünü indirme

- 1 Bilgisayarınızı açın.
- 2 www.dell.com/support adresine gidin.
- 3 **Product support (Ürün desteği)** seçeneğine tıklayın, bilgisayarınızın Servis Etiketini girin ve ardından **Submit (Gönder)** düğmesine tıklayın.

NOT: Servis Etiketiniz yoksa, otomatik algılama özelliği veya manuel olarak bilgisayar modelinize gözetme seçeneğini kullanın.

- 4 **Drivers & downloads (Sürücüler ve indirmeler) > Find it myself (Kendin bul)** seçeneğine tıklayın.
- 5 Sayfayı aşağı doğru kaydırın ve **Chipset (Chipset)** seçeneğini genişletin.
- 6 Bilgisayarınız için yonga seti sürücüsünü indirmek amacıyla **Download (İndir)** seçeneğine tıklayın.
- 7 İndirme işlemi tamamlandıktan sonra, chipset sürücü dosyasını kaydettiğiniz klasöre gidin.
- 8 Chipset sürücü dosyası simgesine çift tıklayın ve ekrandaki talimatları izleyin.

Ağ sürücüsünü indirme

- 1 Bilgisayarınızı açın.
- 2 www.dell.com/support adresine gidin.
- 3 **Ürün desteği** seçeneğine tıklayın, bilgisayarınızın Servis Etiketini girin ve **Gönder** düğmesine tıklayın.
NOT: Servis Etiketiniz yoksa, otomatik algılama özelliği veya manuel olarak bilgisayar modelinize gözetme seçeneğini kullanın.
- 4 **Drivers & downloads (Sürücüler ve indirmeler) > Find it myself (Kendin bul)** seçeneğine tıklayın.
- 5 Sayfayı aşağı doğru kaydırın ve **Network (Ağ)** seçeneğini genişletin.
- 6 Bilgisayarınız için ağ sürücüsü indirmek amacıyla **Download (İndir)** seçeneğine tıklayın.
- 7 Dosyayı kaydedin ve indirme işlemi tamamlandıktan sonra ağ sürücü dosyasını kaydettiğiniz klasöre gidin.
- 8 Ağ sürücüsü dosyası simgesine çift tıklayın ve ekrandaki talimatları uygulayın.

Sistem kurulumu

NOT: Bilgisayara ve takılı aygıtlarına bağlı olarak, bu bölümde listelenen öğeler görünebilir veya görünmeyebilir.

Önyükleme Sırası

Önyükleme Sırası, Sistem Kurulumu tanımlı önyükleme aygıt sırasını atlamanıza ve doğrudan belirli bir aygıtta önyükleme yapmanıza olanak verir (örneğin optik sürücü veya sabit sürücü). Kendi Kendine Test (POST) açık olduğu sırasında, Dell logosu görüntülediğinde şunları yapabilirsiniz:

- F2 tuşuna basarak Sistem Kurulumunu açın
- F12 tuşuna basarak bir defalık önyükleme menüsünü açın

Tek seferlik önyükleme menüsü, tanılama seçeneği de dahil olmak üzere önyükleme yapabileceğiniz aygıtları görüntüler. Önyükleme menüsü seçenekleri şunlardır:

- Çıkarılabilir Sürücü (varsa)
- STXXXX Sürücüsü

NOT: XXX, SATA sürücü numarasını belirtir.

- Optik Sürücü (varsa)
- SATA Sabit Sürücü (varsa)
- Tanılamalar

NOT: Diagnostics (Tanılamalar) seçildiğinde, ePSA diagnostics (ePSA tanılama) ekranı görüntülenir.

Önyükleme sırası ekranı aynı zamanda System Setup (Sistem Kurulumu) ekranına erişme seçeneğini de görüntüler.

Gezinti tuşları

NOT: Sistem Kurulum seçeneklerinin çoğunda yaptığınız değişiklikler kaydedilir ancak siz sistemi yeniden başlatana kadar etkili olmaz.

Tuşlar	Navigasyon
Yukarı ok	Bir önceki alana gider.
Aşağı ok	Bir sonraki alana gider.
Enter	Seçilen alanda (varsa) bir değer seçer veya alandaki bağlantıyı izleyin.
Boşluk çubuğu	Varsa, bir açılan-listeyi genişletir veya daraltır.
Tab	Bir sonraki odaklanılan alana geçer.
	NOT: Sadece standart grafik tarayıcı için.
Esc	Siz ana sayfayı görüntüleyinceye kadar önceki sayfaya gider. Ana ekranda Esc tuşuna bastığınızda, kaydedilmemiş değişiklikleri kaydetmenizi ve sistemi yeniden başlatmanızı isteyen bir mesaj görüntülenir.

BIOS genel bakış

- ⚠ **DİKKAT:** Uzman bir bilgisayar kullanıcısı değilseniz, BIOS Setup (BIOS Kurulum) programındaki ayarları değiştirmeyin. Bazı değişiklikler bilgisayarınızın doğru çalışmamasına neden olabilir.
- ℹ **NOT:** BIOS Setup programını değiştirmeden önce, ileride kullanmak üzere BIOS Setup programı ekran bilgilerini bir yere not etmeniz önerilir.

BIOS Setup programını aşağıdaki amaçlarla kullanabilirsiniz:

- Bilgisayarınıza kurulu donanım konusunda, RAM miktarı ve sabit sürücü boyutu gibi bilgiler alın.
- Sistem yapılandırma bilgilerini değiştirin.
- Kullanıcı parolası, takılan sabit sürücü türü ve temel aygıtların etkinleştirilmesi veya devreden çıkarılması gibi kullanıcının belirleyebildiği bir seçenek ayarlayın veya bunu değiştirin.

BIOS kurulum programına girme

- 1 Bilgisayarınızı açın (veya yeniden başlatın).
- 2 POST sırasında DELL logosu görüntülendiğinde, F2 isteminin görünmesini bekleyin ve sonra hemen F2'ye basın.

ℹ **NOT:** F2 istemi klavyenin başlatıldığını belirtir. Bu istem çok hızlı görünebileceğinden buna dikkat etmeniz ve F2'ye basmanız gerekir. F2'ye F2 istemi öncesi basarsanız, bu basış kaybolur. Çok uzun süre bekler ve işletim sistemi logosunu görürseniz, masaüstü görünene kadar beklemeye devam edin ve sonra bilgisayarınızı kapatıp yeniden deneyin.

USB BIOS Kurulum programını etkinleştirme veya devre dışı bırakma

- 1 Bilgisayarınızı açın veya yeniden başlatın.
- 2 BIOS kurulum programına girmek için ekranda DELL logosu görüntülendiğinde F2 tuşuna basın.
BIOS kurulum programı görüntülenir.
- 3 Sol bölmede **Settings (Ayarlar) > System Configuration (Sistem Yapılandırması) > USB Configuration (USB Yapılandırması)** seçeneklerini belirleyin.
Sağ panelde USB yapılandırması görüntülenir.
- 4 **Enable External USB Port (Harici USB Bağlantı Noktasını Etkinleştir)** seçeneğini etkinleştirmek veya devre dışı bırakmak için onay kutusunu seçin veya temizleyin.
- 5 BIOS Setup programı ayarlarını kaydet ve çık.

BIOS Kurulum programında sabit sürücü tanımlama

- 1 Bilgisayarınızı açın veya yeniden başlatın.
- 2 BIOS kurulum programına girmek için ekranda DELL logosu görüntülendiğinde F2 tuşuna basın.
Bir sabit sürücü listesi **General (Genel)** grubunda **System Information (Sistem Bilgileri)** bölümü altında görüntülenir.

BIOS Setup programındaki sistem belleğinin kontrol edilmesi

- 1 Bilgisayarınızı açın veya yeniden başlatın.
- 2 BIOS kurulum programına girmek için ekranda DELL logosu görüntülendiğinde F2 tuşuna basın.
- 3 Sol bölmede, **Settings (Ayarlar) > General (Genel) > System Information (Sistem Bilgisi)** seçeneklerini belirleyin.
Sağ panelde bellek bilgileri görüntülenir.

Sistem kurulum seçenekleri

❗ | **NOT:** Bu bilgisayara ve takılı aygıtlarına bağlı olarak bu bölümde listelenen öğeler görünebilir veya görünmeyebilir.

Tablo 4. Sistem kurulum seçenekleri—Sistem bilgileri menüsü

General-System Information (CPU Bilgileri)

Sistem Bilgisi

BIOS Version	BIOS sürümü numarasını gösterir.
Service Tag	Bilgisayarın Servis Etiketini gösterir.
Asset Tag	Bilgisayarın Varlık Etiketini görüntüler.
Sahiplik Etiketi	Bilgisayarın sahiplik etiketini görüntüler.
Üretim Tarihi	Bilgisayarın üretim tarihini görüntüler.
Sahiplik Tarihi	Bilgisayarın sahiplik tarihini görüntüler.
Hızlı Servis Kodu	Bilgisayarın hızlı servis kodunu görüntüler.

Bellek Bilgileri

Takılı Bellek	Takılı toplam bilgisayar belleğini gösterir.
Kullanılabilir Bellek	Kullanılabilir toplam bilgisayar belleğini görüntüler.
Memory Speed	Bellek hızını görüntüler.
Bellek Kanalı Modu	Tek veya çift kanallı modu görüntüler.
Bellek Teknolojisi	Bellek için kullanılan teknolojiyi görüntüler.
DIMM A Boyutu	DIMM A bellek boyutunu görüntüler.
DIMM B Boyutu	DIMM B bellek boyutunu görüntüler.

İşlemci Bilgisi

İşlemci Türü	İşlemci türünü gösterir.
Çekirdek Sayısı	İşlemci içindeki çekirdeklerin sayısını görüntüler.
İşlemci Kimlik Kodu	İşlemci kimlik kodunu gösterir.
Geçerli Saat Hızı	Geçerli işlemci saati hızını görüntüler.
Minimum Saat Hızı	Minimum işlemci saati hızını görüntüler.
Maksimum Saat Hızı	Maksimum işlemci saati hızını görüntüler.
İşlemci L2 Önbelleği	İşlemci L2 Önbelleği boyutunu görüntüler.
İşlemci L3 Önbelleği	İşlemci L3 Önbelleği boyutunu görüntüler.
HT Özellikli	İşlemcinin HyperThreading (HT) özellikli olup olmadığını görüntüler.
64-Bit Teknoloji	64 bit teknolojinin kullanılıp kullanılmadığını görüntüler.

Aygıt Bilgisi

Birincil HDD	Bilgisayarın birincil sabit sürücü bilgilerini görüntüler.
M.2 SATA SSD	Bilgisayarın M.2 SATA SSD aygıt bilgilerini görüntüler.
M. 2 PCIe SSD-0	Bilgisayarın M.2 PCIe SSD bilgilerini görüntüler.
LOM MAC Address	Bilgisayarın LOM MAC adresini görüntüler.
Video Denetleyicisi	Bilgisayarda kullanılan video denetleyicisi türünü görüntüler.
dGPU Video Denetleyicisi	Bilgisayarın ayrı grafik bilgilerini görüntüler.

General-System Information (CPU Bilgileri)

Video BIOS Sürümü	Bilgisayarın video BIOS sürümünü görüntüler.
Video Bellek	Bilgisayarın video bellek bilgilerini görüntüler.
Panel Türü	Bilgisayarın Panel Türünü görüntüler.
Yerel Çözünürlük	Bilgisayarın yerel çözünürlüğünü görüntüler.
Ses Denetleyicisi	Bilgisayarda kullanılan ses denetleyicisi türünü görüntüler.
Wi-Fi Aygıtı	Bilgisayarın kablosuz aygıt bilgilerini görüntüler.
Bluetooth Aygıtı	Bilgisayarın Bluetooth aygıt bilgilerini görüntüler.
Pil Bilgisi	Pil sağlığı bilgisini gösterir.
Önyükleme Sırası	
Önyükleme Sırası	Önyükleme sırasını görüntüler.
Boot List Option	Kullanılabilir önyükleme seçeneklerini gösterir.
Gelişmiş Önyükleme Seçenekleri	
Legacy Option ROM'ları Etkinleştir	Legacy Option ROM'ları etkinleştirir veya devre dışı bırakır.
Eski Önyüklemeyi Denemeyi Etkinleştir	Eski Önyüklemeyi etkinleştirir veya devre dışı bırakır.
UEFI Önyükleme Yolu Güvenliği	F12 önyükleme menüsünden bir UEFI önyükleme yolunun önyüklemesini yaparken, sistemin kullanıcıdan Yönetici parolasını girmesini isteyip istemeyeceğini etkinleştirin veya devre dışı bırakın.
Tarih/Saat	Geçerli tarihi GG/AA/YY formatında ve geçerli saati SS:DD:SS formatında görüntüler.

Tablo 5. Sistem kurulum seçenekleri—Sistem Yapılandırma menüsü

Sistem Yapılandırması

Integrated NIC	Yerleşik LAN denetleyicisini kontrol eder.
UEFI Ağ Yığını Etkinleştir	UEFI Ağ Yığını etkinleştirin veya devre dışı bırakın.
SATA Operation	Entegre SATA sabit sürücü denetleyicisinin çalışma modunu yapılandırır.
Sürücüler	Kart üzerinde bulunan çeşitli sürücüleri etkinleştirir ya da devre dışı bırakır.
SMART Raporlama	Sistemin başlatılması sırasında SMART Reporting'i (AKILLI Raporlama) etkinleştirir ya da devre dışı bırakır.
USB Configuration	
Önyükleme Desteği Etkinleştirme	Harici sabit sürücü, optik sürücü ve USB sürücü gibi USB kitle depolama aygıtlarından önyüklemeyi etkinleştirir ya da devre dışı bırakır.
Harici USB Bağlantı Noktası Etkinleştirme	Harici USB bağlantı noktasına bağlı USB kitle depolama aygıtlarından önyüklemeyi etkinleştirir ya da devre dışı bırakır.
Thunderbolt Adaptör Yapılandırması	Thunderbolt teknoloji desteğini etkinleştirir veya devre dışı bırakır.
Ses	Entegre ses denetleyicisini etkinleştirir ya da devre dışı bırakır.
Klavye Aydınlatma	Klavye aydınlatma özelliğinin işletim modunu seçmenizi sağlar.
Keyboard Backlight Timeout on AC	Arka ışık etkinleştirildiğinde bu özellik, bilgisayara AC adaptörü takıldığında klavye arka ışığı için zaman aşımı değerini tanımlar.
Keyboard Backlight Timeout on Battery	Arka ışık etkinleştirildiğinde bu özellik, bilgisayar yalnızca pil gücüyle çalıştığında klavye arka ışığı için zaman aşımı değerini tanımlar.
Çeşitli Aygıtlar	Çeşitli yerleşik aygıtları etkinleştirir ya da devre dışı bırakır.

Tablo 6. Sistem kurulum seçenekleri—Video menüsü**Video**

LCD Parlaklığı	Pil ve AC gücü için bağımsız olarak panel parlaklığını ayarlar.
----------------	---

Tablo 7. Sistem kurulum seçenekleri—Security (Güvenlik) menüsü**Güvenlik**

Admin Password	Yönetici parolasını ayarlar, değiştirir veya siler.
System Password	Sistem parolasını ayarlar, değiştirir veya siler.
Internal HDD-0 Password	Dahili sabit disk sürücüsü parolasını ayarlayın, değiştirin veya silin.
Güçlü Parola	Güçlü parolaları etkinleştirir veya devre dışı bırakır.
Parola Yapılandırma	Yönetici ve Sistem parolaları için izin verilen minimum ve maksimum karakter sayısını kontrol eder.
Parola Baypas	Sistemi yeniden başlatma sırasında Sistem (Önyükleme) Parolası ve dahili HDDD parolası istemlerini baypas eder.
Parola Değiştirme	Bir yönetici parolası ayarlandığında Sistem ve Sabit Sürücü parolalarındaki değişiklikleri etkinleştirir ya da devre dışı bırakır.
Yönetici Olmayan Kurulum Değişimleri	Bir yönetici parolası ayarlandığında kurulum seçeneğinde değişikliklere izin verilip verilmediğini belirler.
UEFI Kapsülü Güvenlik Durumu Güncelleştirmeleri	UEFI kapsüllü güncelleme paketleri aracılığıyla BIOS güncellemelerini etkinleştirir veya devre dışı bırakır.
PTT Güvenliği	İşletim sistemi için Güvenilir Platform Modülü (PTT) görünürlüğünü etkinleştirin veya devre dışı bırakın.
Computrace(R)	Absolute Software'in isteğe bağlı Computrace(R) Servisinin BIOS modülü arayüzünü etkinleştirir veya devre dışı bırakır.
Yönetici Kurulum Kilitlemesi	Bir Yönetici Parolası ayarlandığında kullanıcıların Kurulum'a girmesini önlemeyi etkinleştirir.
Master Password Lockout	Ana parola desteğini devre dışı bırakır. Ayarı değiştirmeden önce Sabit Sürücü parolalarının silinmesi gerekir.

Tablo 8. Sistem kurulum seçenekleri—Güvenli Önyükleme menüsü**Güvenli Önyükleme**

Güvenli Önyükleme Etkinleştirme	Güvenli önyükleme özelliğini etkinleştirir veya devre dışı bırakır.
Secure Boot Mode	Güvenli Önyükleme'nin UEFI sürücüsü imzalarının değerlendirilmesine veya uygulanmasına izin verme davranışını değiştirir.

Uzman Anahtar Yönetimi

Uzman Anahtar Yönetimi	Custom Mode Key Management'ı (Özel Mod Anahtar Yönetimi) etkinleştirir ya da devre dışı bırakır.
Özel Mod Anahtar Yönetimi)	Özel mod anahtar yönetimi için özel değerleri seçer.

Tablo 9. Sistem kurulumu seçenekleri—Intel Yazılım Koruması Uzantıları menüsü**Intel Software Guard Extensions**

Intel SGX Etkinleştirme	Intel Yazılım Koruması Uzantılarını etkinleştirir veya devre dışı bırakır.
Enklav Bellek Boyutu	Intel Yazılım Koruması Uzantıları Enklav Saklama Belleği Boyutunu ayarlar.

Performans

Çoklu Çekirdek Desteği	Çoklu çekirdekleri etkinleştirir. Varsayılan: Enabled (Etkin).
Intel SpeedStep	Intel Speedstep Technology'yi (Intel Speedstep Teknolojisi) etkinleştirir veya devre dışı bırakır. Varsayılan: Enabled (Etkin).
	NOT: Etkinleştirilirse işlemci saati hızı ve çekirdek gerilim, işlemci yükü baz alınıp dinamik olarak ayarlanır.
C-States Kontrolü	Ek işlemci uyku durumlarını etkinleştirir veya devre dışı bırakır. Varsayılan: Enabled (Etkin).
Intel TurboBoost	İşlemcinin Intel TurboBoost modunu etkinleştirir veya devre dışı bırakır. Varsayılan: Enabled (Etkin).
HyperThread kontrolü	İşlemcinin HyperThreading özelliğini etkinleştirir veya devre dışı bırakır. Varsayılan: Enabled (Etkin).

Güç Yönetimi

AC Davranışı	AC gücü sağlandığında sistemin otomatik olarak açılmasını sağlar.
Intel Speed Shift Teknolojisini etkinleştirin	Intel Speed Shift Teknolojisini etkinleştirin veya devre dışı bırakın.
Auto On Time	Bilgisayarı her gün veya önceden seçilmiş bir tarihte ve saatte otomatik olarak açılacak şekilde ayarlamayı etkinleştirir. Bu seçenek, yalnızca Auto On Time (Otomatik Açılma Saati) Everyday (Her Gün), Weekdays (Hafta İçi) veya Selected Days (Belirli Günler) olarak ayarlandığında yapılandırılabilir. Varsayılan: Disabled (Devre Dışı).
USB Uyandırma Desteği	USB aygıtlarının bilgisayarını Bekleme durumundan uyandırmayı etkinleştirir.
Gelişmiş Pil Şarjı Yapılandırması	Günün başlangıcından belirli bir çalışma periyoduna kadar Advanced Battery Charge Configuration'ı (Gelişmiş Pil Şarjı Yapılandırması) etkinleştirir.
Temel Pil Şarjı Yapılandırması	Önceden seçilen özel şarj başlangıcı ve bitişine sahip birincil pil şarj ayarlarını yapar. Varsayılan: Adaptive (Uyarlamalı).

POST Davranışı

Adapter Warnings	Adaptör uyarılarını etkinleştirir. Varsayılan: Enabled (Etkin).
Numlock Enable	Bilgisayar önyüklenirken NumLock işlevini etkinleştirir.
Fn Lock Options	Fn kilit modunu etkinleştirir veya devre dışı bırakır.
Fastboot	Önyükleme işleminin hızını ayarlamayı etkinleştirir. Varsayılan: Thorough (Kapsamlı).
BIOS POST Zamanını Uzatma	Ek önyükleme öncesi gecikmesini yapılandırın.
Full Screen logo	Tam ekran logosunu görüntülemeyi etkinleştirin veya devre dışı bırakın.
Uyarılar ve Hatalar	Uyarılar veya Hatalar algılandığında önyükleme işlemini duraklayacak şekilde ayarlar.
Sign of Life Indication	POST sırasında güç düğmesine basıldığının kullanıcının duyabileceği ya da hissedebileceği şekilde gösterilmesini etkinleştirir veya devre dışı bırakır.

Tablo 10. Sistem kurulum seçenekleri—Sanallaştırma Desteği menüsü

Sanallaştırma Desteği

Virtualization	Sanal Makine Monitörünün (VMM) Intel Virtualization Technology (Sanallaştırma Teknolojisi) tarafından sunulan ek donanım yetkinliklerinden yararlanıp yararlanamayacağını belirtir.
VT for Direct I/O	Virtual Machine Monitor'un (VMM), Intel Virtualization Technology tarafından doğrudan G/Ç için sunulan ek donanım özelliklerini kullanıp kullanamayacağını belirtir.

Tablo 11. Sistem kurulum seçenekleri—Kablosuz menüsü

Kablosuz

Kablosuz Anahtar	Hangi kablosuz aygıtların Kablosuz Anahtar tarafından kontrol edilebileceğini belirler.
Kablosuz Aygıt Etkinleştirme	Dahili kablosuz aygıtları etkinleştirir veya devre dışı bırakır.

Tablo 12. Sistem kurulum seçenekleri—Bakım menüsü

Bakım

Service Tag	Sistemin Servis Etiketini görüntüler.
Asset Tag	Sistem Varlık Etiketini oluşturur.
BIOS Düşürme	Önceki revizyonlara ilişkin sistem beleniminin yanıp sönmelerini kontrol eder.
Veri Silme	Tüm dahili depolama aygıtlarından güvenli bir şekilde veri silmesini etkinleştirir.
BIOS Geri Kurtarma	Kullanıcının, kullanıcı birincil sabit sürücüsü veya harici USB anahtarındaki kurtarma dosyasından bozulan belli BIOS koşullarından kurtarmasını etkinleştirir.

Tablo 13. Sistem kurulum seçenekleri—Sistem Günlükleri menüsü

Sistem Günlükleri

BIOS Olayları	BIOS olaylarını görüntüler.
Termal Olaylar	Termal olayları görüntüler.
Güç Olayları	Güç olaylarını görüntüler.

Tablo 14. Sistem kurulum seçenekleri—SupportAssist Sistem Çözünürlüğü menüsü

Yardımcı Destek Sistem Çözünürlüğü

Otomatik İşletim Sistemi Kurtarma Eşiği	SupportAssist System Çözümleme Konsolu ve Dell'in İŞLETİM Sistemi Kurtarma aracı için otomatik önyükleme akışını kontrol eder.
SupportAssist İşletim Sistemi Kurtarma	Belirli sistem hataları durumunda SupportAssist İşletim Sistemi Kurtarma aracı için önyükleme akışını etkinleştirin veya devre dışı bırakın.

Sistem ve kurulum parolası

Tablo 15. Sistem ve kurulum parolası

Parola türü	Açıklama
System Password (Sistem Parolası)	Sisteminize oturum açmak için girmeniz gereken paroladır.
Setup password (Kurulum parolası)	Bilgisayarınızın BIOS ayarlarına erişmek ve burada değişiklikler yapmak için girmeniz gereken paroladır.

Bilgisayarınızı güvenceye almak için bir sistem parolası ve bir kurulum parolası oluşturabilirsiniz.

⚠ DİKKAT: Parola özellikleri, bilgisayarınızdaki veriler için temel bir güvenlik seviyesi sağlar.

⚠ DİKKAT: Kilitli değilse veya sahihsiz bırakılmışsa, bilgisayarınızdaki verilere herkes erişebilir.

ⓘ NOT: Sistem ve kurulum parolası özelliği devre dışı bırakılır.

Bir sistem parolası ve kurulum parolası atama

Yeni bir **Sistem Parolası**'nı yalnızca durum **Ayarlı Değil** olduğunda atayabilirsiniz.

Sistem kurulumuna girmek için, gücü açtıktan veya yeniden başlattıktan hemen sonra F2 tuşuna basın.

- System BIOS** (Sistem BIOS'u) veya **System Setup** (Sistem Kurulumu) ekranında, **Security** (Güvenlik) ögesini seçin ve Enter'a basın. **Security** (Güvenlik) ekranı görüntülenir.
- System Password** (Sistem Parolası) ögesini seçin ve **Enter the new password** (Yeni parolayı girin) alanında bir parola oluşturun. Sistem parolasını atamak için şu yönergeleri kullanın:
 - Bir parola en çok 32 karaktere sahip olabilir.
 - Parola 0 ila 9 arasındaki sayıları içerebilir.
 - Yalnızca küçük harfler geçerlidir, büyük harflere izin verilmez.
 - Yalnızca şu özel karakterlere izin verilir: boşluk, ("), (+), (.), (-), (:), (/), (;), ([), (\), (]), (`).
- Confirm new password** (Yeni parolayı onaylayın) alanında önceden girdiğiniz sistem parolasını yazın ve **OK** (Tamam) ögesine tıklayın.
- Esc tuşuna bastığınızda, bir mesaj görüntülenerek değişiklikleri kaydetmenizi sağlar.
- Değişiklikleri kaydetmek için Y tuşuna basın. Bilgisayar yeniden başlatılır.

Mevcut sistem kurulum parolasını silme veya değiştirme

Mevcut Sistem ve/veya Kurulum parolasını silmeyi ya da değiştirmeyi denemeden önce, **Parola Durumu**'nun Kilitli (Sistem Kurulumunda) olduğundan emin olun. **Parola Durumu** Kilitli ise mevcut Sistem veya Kurulum parolasını silemezsiniz veya değiştiremezsiniz. Sistem Kurulumuna girmek için, gücü açtıktan veya yeniden başlattıktan hemen sonra F2 tuşuna basın.

- System BIOS** veya **System Setup** ekranında, **System Security** ögesini seçip Enter tuşuna basın.

System Security ekranı görüntülenir.

- 2 **System Security** ekranında, **Password Status Unlocked** olduğunu doğrulayın.
- 3 **System Password** ögesini seçin, mevcut sistem parolasını değiştirin veya silin ve Enter veya Tab tuşuna basın.
- 4 **Setup Password** ögesini seçin, mevcut sistem parolasını değiştirin veya silin ve Enter veya Tab tuşuna basın.

NOT: Sistem ve/veya Kurulum parolasını değiştiriyorsanız sorulduğunda yeni parolayı yeniden girin. Sistem ve/veya Kurulum parolasını siliyorsanız sorulduğunda silme işlemi onaylayın.

- 5 Esc tuşuna bastığınızda, bir mesaj görüntülenerek değişiklikleri kaydetmenizi sağlar.
- 6 Değişiklikleri kaydetmek ve System Setup'tan çıkmak için Y tuşuna basın.
Bilgisayar yeniden başlatılır.

CMOS ayarlarını silme

⚠ DİKKAT: CMOS ayarlarını silmek, bilgisayarınızdaki BIOS ayarlarını sıfırlar.

- 1 **Alt kapağı** çıkarın.
- 2 Sistem kartından pil kablosunu çıkarın.
- 3 **Düğme pili** çıkarın.
- 4 Bir dakika bekleyin.
- 5 **Düğme pili** yerine takın.
- 6 Pil kablosunu sistem kartına bağlayın.
- 7 **Alt kapağı** yerine takın.

Unutulmuş parolaları temizleme

Unutulmuş parolaları temizlemek için Dell teknik desteğine başvurun, bkz. www.dell.com/contactdell.

Sorun Giderme

BIOS'u Sıfırlama

Güncelleştirme mevcut olduğunda veya sistem kartını değiştirirken BIOS'u flash yazma ile yüklemeniz (güncelleştirmeniz) gerekebilir. BIOS'u güncellemek için bu adımları uygulayın:

- 1 Bilgisayarınızı açın.
- 2 www.dell.com/support adresine gidin.
- 3 **Product support (Ürün desteği)** seçeneğine tıklayın, bilgisayarınızın Servis Etiketini girin ve ardından **Submit (Gönder)** düğmesine tıklayın.
- 4 **NOT: Servis Etiketiniz yoksa, otomatik algılama özelliği veya manuel olarak bilgisayar modelinize gözetme seçeneğini kullanın.**
- 4 **Drivers & downloads (Sürücüler ve indirmeler) > Find it myself (Kendin bul)** seçeneğine tıklayın.
- 5 Bilgisayarınızda yüklü olan işletim sistemini seçin.
- 6 Sayfayı aşağı doğru kaydırın ve **BIOS'u** genişletin.
- 7 En son BIOS sürümünü bilgisayarınıza indirmek için **Download (İndir)** düğmesine tıklayın.
- 8 İndirme işlemi tamamlandıktan sonra, BIOS güncelleştirme dosyasını kaydettiğiniz klasöre gidin.
- 9 BIOS güncelleştirme dosya simgesini çift tıklayın ve ekrandaki talimatları izleyin.

BIOS'u Güncelleme (USB anahtarı)

- 1 En yeni BIOS kurulum program dosyasını indirmek için "BIOS'u Güncelleme" bölümündeki 1. adımdan 7. adıma kadar olan yordamı takip edin.
- 2 Ön yüklenebilir bir USB sürücüsü oluşturun. Daha fazla bilgi için www.dell.com/support adresindeki [SLN143196](#) bilgi bankası makalesine bakın.
- 3 BIOS kurulum program dosyasını ön yüklenebilir USB sürücüsüne kopyalayın.
- 4 Ön yüklenebilir USB sürücüsünü, BIOS güncellemesi gerektiren bilgisayara bağlayın.
- 5 Bilgisayarı yeniden başlatın ve Dell logosu ekranda görüldüğü zaman **F12** tuşuna basın.
- 6 USB sürücüsünü **Tek Seferlik Önyükleme Menü'sünden** önyükleyin.
- 7 BIOS kurulum programı dosya adını girin ve **Enter** tuşuna basın.
- 8 **BIOS Update Utility (BIOS Güncelleme Yardımcı Programı)** görünür. BIOS güncellemesini tamamlamak için ekrandaki yönergeleri izleyin.

Intel Optane bellek (İsteğe bağlı)

Intel Optane ve/veya bir SATA sabit sürücüyü çıkarmadan veya değiştirmeden önce Intel Optane'i devre dışı bırakın. Intel Optane ve/veya bir SATA sabit sürücüyü değiştirdikten sonra Intel Optane'i etkinleştirin.

Intel Optane belleği etkinleştirme

- 1 Görev çubuğunda, arama kutusuna tıklayın ve Intel Rapid Storage Technology yazın.
- 2 **Intel Rapid Storage Technology**'ye (Intel Hızlı Depolama Teknolojisi) tıklayın. **Intel Rapid Storage Technology** (Intel Hızlı Depolama Teknolojisi) penceresi görüntülenir.

- 3 **Status** (Durum) sekmesinde, Intel Optane belleği etkinleştirmek için **Enable** (Etkinleştir) ögesine tıklayın.
- 4 Uyarı ekranında, uyumlu bir hızlı sürücü seçip Intel Optane belleği etkinleştirmeye devam etmek için **Yes** (Evet) seçeneğine tıklayın.
- 5 Intel Optane belleğinizi etkinleştirmeyi tamamlamak için **Intel Optane memory > Reboot** (Intel Optane bellek > Yeniden başlat) seçeneklerine tıklayın.

NOT: Tam performans avantajlarının görülmesi için uygulamaların üç kez başlatılması gerekebilir.

Intel Optane belleği devre dışı bırakma

DİKKAT: Intel Optane belleği devre dışı bıraktıktan sonra Intel Hızlı Depolama Teknolojisi sürücüsünü çıkarmaya çalışmayın, bu durum mavi ekran hatasıyla sonuçlanır. Intel Hızlı Depolama Teknolojisi kullanıcı arabirimi, sürücü kaldırılmadan çıkarılabilir.

NOT: Intel Optane bellek veya Intel Optane bellek modülü tarafından hızlandırılan SATA depolama cihazı sistemden çıkarılmadan önce Intel Optane belleğin devre dışı bırakılması gerekir.

- 1 Görev çubuğunda, arama kutusuna tıklayın ve Intel Rapid Storage Technology yazın.
- 2 **Intel Rapid Storage Technology**'ye (Intel Hızlı Depolama Teknolojisi) tıklayın.
Intel Rapid Storage Technology (Intel Hızlı Depolama Teknolojisi) penceresi görüntülenir.
- 3 **Intel Optane memory** (Intel Optane bellek) sekmesinde, Intel Optane belleği devre dışı bırakmak için **Disable** (Devre dışı bırak) ögesine tıklayın.
- 4 Uyarıyı kabul ediyorsanız **Yes** (Evet) seçeneğine tıklayın.
Devre dışı bırakma işlemi görüntülenir.
- 5 Intel Optane belleğinizi devre dışı bırakmayı tamamlamak ve bilgisayarınızı yeniden başlatmak için **Reboot** (Yeniden başlat) ögesine tıklayın.

USB kurtarma sürücüsü kullanarak Windows'u yeniden yükleme

DİKKAT: Bu işlem sabit sürücüyü biçimlendirir ve bilgisayarınızdaki tüm verileri siler. Bu göreve başlamadan önce bilgisayarınızdaki verileri yedeklediğinizden emin olun.

NOT: Windows'u yeniden yüklemeye başlamadan önce, bilgisayarınızda en az 2 GB bellek ve 32 GB depolama alanı olduğundan emin olun.

NOT: Bu işlemin tamamlanması bir saat sürebilir ve bilgisayarınız kurtarma sürecinde yeniden başlayacaktır.

- 1 USB kurtarma sürücüsünü bilgisayarınıza bağlayın.
- 2 Bilgisayarınızı yeniden başlatın.
- 3 Önyükleme menüsüne erişmek için ekranda Dell logosu görüldükten sonra F12 tuşuna basın.
Bir **Tek seferlik önyükleme menüsü hazırlanıyor** iletisi görüntülenir.
- 4 Önyükleme menüsü yüklendikten sonra, **UEFI ÖNYÜKLEME** altında USB kurtarma aygıtını seçin.
Sistem yeniden başlatılır ve bir **Klavye düzeni seçin** ekranı görüntülenir.
- 5 Klavye düzeninizi seçin.
- 6 **Bir seçenek belirleyin** ekranında, **Sorun gider** ögesine tıklayın.
- 7 **Bir sürücüden kurtar** ögesine tıklayın.
- 8 Aşağıdaki seçeneklerden birini belirleyin:
 - Hızlı bir şekilde biçimlendirmek için **Yalnızca dosyalarımı kaldır**.
 - Tam biçimlendirme gerçekleştirmek için **Sürücüyü tamamen temizle**.
- 9 Kurtarma işlemini başlatmak için **Kurtar** seçeneğine tıklayın.

Gelişmiş Yükleme Öncesi Sistem Değerlendirmesi (ePSA) tanılamaları

⚠ DİKKAT: ePSA tanılamasını yalnızca bilgisayarınızı sınamak için kullanın. Bu programı diğer bilgisayarlarla kullanmak geçersiz sonuçlara veya hata iletilerine sebep olabilir.

ePSA tanılamaları (ayrıca sistem tanılamaları olarak bilinir) donanımınızın eksiksiz kontrolünü gerçekleştirir. ePSA, BIOS ile tümleşiktir ve BIOS tarafından dahili olarak başlatılır. Tümleşik sistem tanılaması, belirli aygıt grupları veya aygıtlar için bir dizi seçenek sağlayarak şunları yapmanıza izin verir:

- Sınamaları otomatik olarak veya etkileşimli modda çalıştırma
- Sınamaları tekrarlama
- Sınama sonuçlarını görüntüleme veya kaydetme
- Başarısız aygıt(lar) hakkında ekstra bilgi sağlamak için ek sınama seçeneklerini ortaya koymak üzere kapsamlı sınamalar çalıştırma
- Sınamaların başarılı bir şekilde tamamlandığını bildiren durum mesajlarını görüntüleme
- Sınama sırasında karşılaşılan sorunlar hakkında size bilgi veren hata mesajlarını görüntüleme

ⓘ NOT: Belirli aygıtlar için bazı sınamalar kullanıcı etkileşimi gerektirir. Tanılama sınaması yapılırken daima bilgisayar terminalinde olduğunuzdan emin olun.

Daha fazla bilgi için bkz. [Dell EPSA Tanılama 3.0](#).

EPSA tanılamalarını çalıştırma

- 1 Bilgisayarınızı açın.
- 2 Bilgisayar önyükleme yaparken, Dell logosu görüntülendiğinde F12 tuşuna basın.
- 3 Önyükleme menüsü ekranından **Diagnostics (Tanılama)** seçeneğini belirleyin.
- 4 Sol alt köşedeki oka tıklayın.
Tanılama ön sayfası görüntülenir.
- 5 Sayfa listesine gitmek için sağ alt köşedeki oka tıklayın.
Algılanan öğeler listelenir.
- 6 Belirli bir aygıtta tanılama testi gerçekleştirmek isterseniz, tanılama testini durdurmak için Esc tuşuna ve **Yes'e (Evet)** basın.
- 7 Sol bölmeden aygıtı seçin ve **Run Tests (Testleri Çalıştır)** öğesine tıklayın.
- 8 Bir sorun halinde hata kodları görüntülenir.
Hata kodunu ve doğrulama numarasını not edip Dell'e başvurun.

Sistem tanılama ışıkları

Güç ve pil durumu ışığı/sabit sürücü etkinlik ışığı

Pil şarj durumu ya da sabit sürücü etkinliğini gösterir.

ⓘ NOT: Bu ışığın, güç ve pil durum ışığı ve sabit sürücü etkinlik ışığı arasında geçiş yapması için Fn+H tuşlarına basın.

Sabit sürücü etkinliği ışığı

Bilgisayar sabit diskte okuduğunda veya yazdığında yanar.

ⓘ NOT: Sabit sürücü etkinlik ışığı yalnızca bir sabit sürücüye sahip bilgisayarlarda desteklenir.

Güç ve pil şarj durum ışığı

Güç ve pil şarj durumunu gösterir

Sabit beyaz - Güç adaptörü bağlı ve pil % 5 'den daha fazla doludur.

Sarı - Bilgisayar pille çalışıyor ve pil % 5 'den daha az doludur.

Kapalı

- Güç adaptörü bağlı ve pil tamamen şarj olmuş.
- Bilgisayar pil ile çalışıyor ve pil %5 'den daha fazla doludur.
- Bilgisayar uyku modunda, hazırda bekliyor veya kapalı

NOT: Sabit sürücü etkinlik ışığı yalnızca bir sabit sürücüye sahip bilgisayarlarda desteklenir.

Güç ve pil durum ışığı arızaları gösteren sesli uyarı kodları ile birlikte sarı renkte yanıp söner.

Örneğin, belli bir aradan sonra güç ve pil durum ışığı sarı renkte iki kez belli bir aradan sonra yanıp söner, ve ardından belli bir aradan sonra beyaz renkte üç kez yanıp söner. Bu 2,3 modeli, bilgisayar belleğin veya RAM'ın tespit edilmediğini gösterecek şekilde kapanana kadar devam eder.

Aşağıdaki tabloda farklı ışık modelleri ve bu ışık modellerinin neyi ifade ettikleri gösterilir ve açıklanır.

Tablo 16. Tanılamalar

Işık modeli	Problem tanımı
2,1	CPU arızası
2,2	Sistem kartı: BIOS ve ROM hatası
2,3	Bellek veya RAM algılanmadı
2,4	Bellek veya RAM hatası
2,5	Geçersiz bellek takılı
2,6	Sistem kartı veya yonga seti hatası
2,7	LCD arızası
3,1	CMOS pil arızası
3,2	PCI ya da ekran kartı/yonga arızası
3,3	Kurtarma görüntüsü bulunamadı
3,4	Kurtarma görüntüsü bulundu ancak geçersiz

Kamera durum ışığı: Kameranın kullanımda olup olmadığını gösterir.

- Sabit beyaz - Kamera kullanılıyor.
- Kapalı - Kamera kullanımda değil.

Caps Lock durum ışığı: Caps Lock seçeneğinin etkin veya devre dışı olup olmadığını gösterir.

- Sabit beyaz - Caps Lock etkin.
- Kapalı - Caps Lock devre dışı.

Wi-Fi güç döngüsü

Bilgisayarınız, Wi-Fi bağlantı sorunları nedeniyle İnternet'e erişemiyorsa bir Wi-Fi güç döngüsü işlemi gerçekleştirilebilir. Aşağıdaki yordam, bir Wi-Fi güç döngüsünün nasıl yürütüleceği ile ilgili talimatları sağlar:

NOT: Bazı ISP'ler (İnternet Servis Sağlayıcıları) bir modem/yönlendirici birleşim aygıtı sağlar.

- 1 Bilgisayarınızı kapatın.
- 2 Modemi kapatın.
- 3 Kablosuz yönlendiriciyi kapatın.

- 4 30 saniye bekleyin.
- 5 Kablosuz yönlendiriciyi açın.
- 6 Modemi açın.
- 7 Bilgisayarınızı açın.

Artık gücü boşaltma

Artık gücü boşaltma, bilgisayar kapatıldıktan ve pil çıkarıldıktan sonra bile bilgisayarda kalan artık statik elektriktir. Aşağıdaki prosedürde, artık gücü boşaltma işlemi ile ilgili talimatlar verilmiştir:

- 1 Bilgisayarınızı kapatın.
- 2 Güç adaptörünü bilgisayarınızdan çıkarın.
- 3 Artık gücü boşaltmak için güç düğmesine basın ve 15 saniye basılı tutun.
- 4 Güç adaptörünü bilgisayarınıza bağlayın.
- 5 Bilgisayarınızı açın.

Yardım alma ve Dell'e başvurma

Kendi kendine yardım kaynakları

Bu çevrimiçi kendi kendine yardım kaynaklarını kullanarak Dell ürünleri ve hizmetleri hakkında bilgi ve yardım alabilirsiniz:

Tablo 17. Kendi kendine yardım kaynakları

Dell ürün ve hizmetleri ile ilgili bilgiler

www.dell.com

Dell Yardım ve Destek uygulaması



İpuçları



Desteğe Başvurun

Windows arama alanında, Help and Support yazın ve Gir ögesine basın.

İşletim sistemi için çevrimiçi yardım

www.dell.com/support/windows

www.dell.com/support/linux

Sorun giderme bilgileri, kullanım kılavuzları, kurulum talimatları, ürün özellikleri, teknik yardım blog'ları, sürücüler, yazılım güncelleştirmeleri, vb.

www.dell.com/support

Çeşitli bilgisayar sorunları için Dell bilgi bankası makaleleri.

- 1 www.dell.com/support adresine gidin.
- 2 **Search (Arama)** kutusuna konuyu veya anahtar kelimeleri yazın.
- 3 İlgili makaleleri almak için **Search (Ara)** seçeneğine tıklayın.

Ürününüz hakkında aşağıdaki bilgileri öğrenin:

- Ürün teknik özellikleri
- İşletim sistemi
- Ürününüzü kurma ve kullanma
- Veri yedekleme
- Sorun giderme ve tanılama
- Fabrika ve sistem geri yükleme
- BIOS bilgileri

www.dell.com/support/manuals adresindeki *Me and My Dell*'i (Ben ve Dell Bilgisayarım) bölümüne bakın.

Ürününüzle ilgili *Me and My Dell*'i (Ben ve Dell Bilgisayarım) bulmak için aşağıdakilerden birini kullanarak ürününüzü tanımlayın:

- **Detect Product (Ürünü Algıla)** seçeneğini belirleyin.
- **View Products (Ürünleri Görüntüle)** altındaki açılır menüden ürününüzü bulun.
- **Service Tag number (Servis Etiket numarası)** veya **Product ID'yi (Ürün Kimliği)** arama çubuğuna girin.

Dell'e Başvurma

Satış, teknik destek veya müşteri hizmetleri ile ilgili konularda Dell ile irtibat kurmak için www.dell.com/contactdell adresini ziyaret edin.

NOT: Bu hizmetlerin kullanılabilirliği ülkeye ve ürüne göre değişir ve bölgenizde bazı hizmetler verilemiyor olabilir.

NOT: Etkin bir İnternet bağlantınız yoksa, iletişim bilgilerinizi satın alım faturanızda, irsaliyede, fişte veya Dell ürün kataloğunda bulabilirsiniz.

