

Dell Embedded Box PC

5000


維修手冊



註、警示與警告

 **註:**「註」表示可以幫助您更有效地使用產品的重要資訊。

 **警示:**「警示」表示有可能會損壞硬體或導致資料遺失，並告訴您如何避免發生此類問題。

 **警告:**「警告」表示可能的財產損失、人身傷害或死亡。

版權所有 © 2017 Dell Inc. 或其子公司。版權所有，翻印必究。Dell、EMC 與其他商標均為 Dell Inc. 或其子公司的商標。其他商標為其各自所有者的商標。

1 拆裝 Embedded Box PC 內部元件之前	9
開始操作之前.....	9
安全指示.....	9
建議的工具.....	10
螺絲清單.....	10
2 拆裝 Embedded Box PC 內部元件之後	12
3 技術概觀	13
主機板元件.....	13
4 卸下背蓋	14
程序.....	14
5 裝回後蓋	16
程序.....	16
6 卸下硬碟固定框架	17
事前準備作業.....	17
程序.....	17
7 裝回硬碟固定框架	18
程序.....	18
後續必要作業.....	18
8 從硬碟固定框架卸下磁碟機	19
事前準備作業.....	19
程序.....	19
卸下底部磁碟機的程序.....	19
9 將磁碟機裝回硬碟固定框架	21
程序.....	21
裝回底部磁碟機的程序.....	21
後續必要作業.....	21
10 從托架卸下固態硬碟	22
事前準備作業.....	22
程序.....	22
11 將固態硬碟裝回托架	23
程序.....	23
後續必要作業.....	23

12 卸下中介板.....	24
事前準備作業.....	24
程序.....	24
13 裝回中介板.....	25
程序.....	25
後續必要作業.....	25
14 安裝 PCI/PCIe 卡.....	26
事前準備作業.....	26
程序.....	26
後續必要作業.....	28
15 卸下 PCI/PCIe 卡.....	29
事前準備作業.....	29
程序.....	29
16 裝回 PCIe 卡.....	31
程序.....	31
後續必要作業.....	32
17 卸下記憶體模組.....	33
事前準備作業.....	33
程序.....	33
18 裝回記憶體模組.....	34
程序.....	34
後續必要作業.....	35
19 卸下 WLAN 天線連接器.....	36
事前準備作業.....	36
程序.....	36
20 裝回 WLAN 天線連接器.....	38
程序.....	38
後續必要作業.....	38
21 卸下 WLAN 卡.....	39
事前準備作業.....	39
程序.....	39
22 裝回 WLAN 卡.....	40
程序.....	40
後續必要作業.....	41
23 卸下 WWAN 天線連接器.....	42
事前準備作業.....	42

程序.....	42
24 裝回 WWAN 天線連接器.....	44
程序.....	44
後續必要作業.....	44
25 卸下 WWAN 卡.....	45
事前準備作業.....	45
程序.....	45
26 裝回 WWAN 卡.....	47
程序.....	47
後續必要作業.....	48
27 卸下 SIM 卡.....	49
事前準備作業.....	49
程序.....	49
28 裝回 SIM 卡.....	50
程序.....	50
後續必要作業.....	50
29 卸下 CANbus 纜線.....	52
事前準備作業.....	52
程序.....	52
30 裝回 CANbus 纜線.....	54
程序.....	54
後續必要作業.....	54
31 卸下 CANbus 卡.....	55
事前準備作業.....	55
程序.....	55
32 裝回 CANbus 卡.....	57
程序.....	57
後續必要作業.....	58
33 卸下幣式電池.....	59
事前準備作業.....	59
程序.....	59
34 裝回幣式電池.....	60
程序.....	60
後續必要作業.....	60
35 卸下入侵偵測開關.....	61
事前準備作業.....	61

程序.....	61
36 裝回入侵偵測開關.....	62
程序.....	62
後續必要作業.....	62
37 卸下序列埠.....	63
事前準備作業.....	63
程序.....	63
38 裝回序列埠.....	65
程序.....	65
後續必要作業.....	65
39 卸下底蓋.....	66
事前準備作業.....	66
程序.....	66
40 裝回底部護蓋.....	67
程序.....	67
後續必要作業.....	67
41 卸下擴充卡.....	68
事前準備作業.....	68
程序.....	68
42 裝回擴充卡.....	70
程序.....	70
後續必要作業.....	72
43 卸下散熱器.....	73
事前準備作業.....	73
程序.....	73
44 裝回散熱器.....	74
程序.....	74
後續必要作業.....	74
45 卸下電源連接器.....	75
事前準備作業.....	75
程序.....	75
46 裝回電源連接器.....	77
程序.....	77
後續必要作業.....	77
47 卸下頂蓋.....	78
事前準備作業.....	78

程序.....	78
48 裝回頂蓋.....	80
程序.....	80
後續必要作業.....	80
49 卸下電源開關.....	81
事前準備作業.....	81
程序.....	81
50 裝回電源開關.....	82
程序.....	82
後續必要作業.....	82
51 卸下 CPU 板.....	83
事前準備作業.....	83
程序.....	83
52 裝回 CPU 板.....	84
程序.....	84
後續必要作業.....	84
53 卸下主機板.....	85
事前準備作業.....	85
程序.....	85
54 裝回主機板.....	88
程序.....	88
後續必要作業.....	88
在 BIOS 設定程式中輸入服務標籤.....	88
55 BIOS 設定程式.....	89
進入 BIOS 設定程式.....	89
清除忘記的密碼.....	89
清除 CMOS 設定.....	90
56 卸下 Dell 標誌板.....	91
事前準備作業.....	91
程序.....	91
57 裝回 Dell 標誌板.....	94
程序.....	94
後續必要作業.....	94
58 技術與元件.....	95
電源.....	95
處理器.....	95
機械.....	95

周邊裝置.....	95
WLAN/WWAN.....	96
Zigbee.....	96
CANbus.....	96

拆裝 Embedded Box PC 內部元件之前

註: 根據您所訂購的組態而定，本文件中的圖片可能和您的嵌入式個人電腦不同。

主題：

- 開始操作之前
- 安全指示
- 建議的工具
- 螺絲清單

開始操作之前

1. 儲存並關閉所有開啟的檔案，結束所有開啟的應用程式。
2. 關閉嵌入式個人電腦。
關機指令依 Embedded Box PC 安裝的作業系統而有所差異。
註: 如需詳細資訊，請參閱作業系統說明文件內的關機指令。
3. 從電源插座上拔下 Embedded Box PC 和所有連接裝置的電源線。
4. 從 Embedded Box PC 拔下所有纜線，例如網路纜線。
5. 從 Embedded Box PC 拔下所有連接的裝置和周邊裝置，例如鍵盤、滑鼠、顯示器。
6. 拔下 Embedded Box PC 的插頭後，請按住電源按鈕 5 秒鐘，以導去主機板上的剩餘電量。

安全指示

請遵循以下安全指南，以保護 Embedded Box PC 免於可能的損害，並確保您的人身安全。

- 註:** 拆裝 Embedded Box PC 內部元件之前，請先閱讀 Embedded Box PC 隨附的安全資訊，並按照拆裝 Embedded Box PC 內部元件之前中的步驟操作。拆裝 Embedded Box PC 內部元件之後，請按照拆裝 Embedded Box PC 內部元件之後中的步驟操作。如需更多有關安全性的資訊最佳實務，請參閱 Regulatory Compliance (法規遵循) 首頁 www.dell.com/regulatory_compliance。
- 註:** 打開嵌入式個人電腦護蓋或面板之前，請先斷開所有電源。拆裝嵌入式個人電腦內部元件之後，請先裝回所有護蓋、面板和螺絲，然後再連接電源插座。
- 警告:** 為避免損壞嵌入式個人電腦，請確保工作表面平整乾淨。
- 警告:** 為避免損壞元件和插卡，請握住元件和插卡的邊緣，並避免碰觸插腳和觸點。
- 警告:** 您只能在 Dell 技術援助團隊的授權或指導之下執行故障排除和維修。由未經 Dell 授權的維修造成的損壞不在保固範圍之內。請參閱產品隨附或在 www.dell.com/regulatory_compliance 上的安全說明。
- 警告:** 在觸摸嵌入式個人電腦內部的任何元件之前，請觸摸未上漆的金屬表面 (例如嵌入式個人電腦背面的金屬)，以確保接地並導去您身上的靜電。。作業過程中，應經常觸摸未上漆的金屬表面，以導去可能損壞內部元件的靜電。
- 警告:** 拔下纜線時，請拔出其連接器或拉式彈片，而不要拉扯纜線。某些纜線的連接器帶有鎖定彈片或指旋螺絲；在拔下此類纜線之前，您必須先鬆開鎖定彈片或指旋螺絲。在拔下纜線時，連接器的兩側應同時退出，以避免弄彎連接器插腳。連接纜線時，請確保連接器與連接埠的朝向正確並且對齊。
- 警告:** 按下媒體卡讀取器中安裝的所有插卡，並從中退出插卡。

建議的工具

本文件中的程序可能需要以下工具：

- 十字槽螺絲起子
- 平頭螺絲起子
- 塑膠拆殼棒
- 六角螺絲起子
- 8 mm 開口扳手
- 10 mm 開口扳手


螺絲清單

下表清單所列的螺絲，可用於將不同元件固定至 Embedded Box PC。

元件	固定	螺絲類型	數量
徽標板	機箱正面	M3x5	3
機箱左側	機箱正面	M3x6	7
機箱右側	機箱正面	M3x6	7
主機板	機箱正面	M3x5	9
	機箱正面	六角支柱 (L8)，M3x4	5
	機箱正面	六角支柱 (L15)，M3x4	1
CPU 板	主機板	六角支柱 (L5)，M2.5x4	3
	主機板	M2.5x6	2
散熱器	CPU 板	M3x8	4
	機箱左側	M3x16	4
	機箱右側	M3x16	4
擴充卡	擴充卡托架	M3x5	2
擴充卡	機箱右側	M3x5 沈頭	2
WLAN 卡	承載器板	M2x3	2
WWAN 卡	承載器板	M2x3	2
PCI 護蓋	頂部 PCI 板	M3x5 沈頭	1
PCI 護蓋	頂部 PCI 板	M3x5 沈頭	1
PCI 托架	頂部 PCI 板	M3x5 沈頭	1
DC-in 連接器	頂部 PCI 板	M2.5x6	2
入侵偵測開關	入侵偵測開關托架	M2x10	1
	頂部 PCI 板	M3x5 沈頭	1
VGA 連接器	頂部 PCI 板	六角 D-sub，#4-40UNCx6.3	2
CANbus 纜線	頂部 PCI 板	六角 D-sub，#4-40UNCx6.3	2
頂部 I/O 板	主機箱	M3x5 沈頭	7
COM 連接埠纜線	底部 I/O 板	六角 D-sub，#4-40UNCx6.3	8
底部 I/O 板	主機箱	M3x5 沈頭	7
橡膠腳墊	背蓋	M3x8	4
背蓋	主機箱	M3x5 沈頭	5
硬碟固定框架	背蓋	M3x5	4

元件	固定	螺絲類型	數量
頂部硬碟/固態硬碟	硬碟固定框架	支柱 (L5.1), M3x3	4
底部硬碟/固態硬碟	硬碟固定框架	支柱 (L5.1), M3x3	4
固態硬碟中介板	固態硬碟承載器	M2x3	3
固態硬碟	固態硬碟承載器	M2x3	2
壁掛式固定托架	背蓋	M3x8	4

拆裝 Embedded Box PC 內部元件之後

 **警告:** 在嵌入式個人電腦內遺漏螺絲或未將螺絲鎖緊，可能會嚴重損壞您的嵌入式個人電腦。

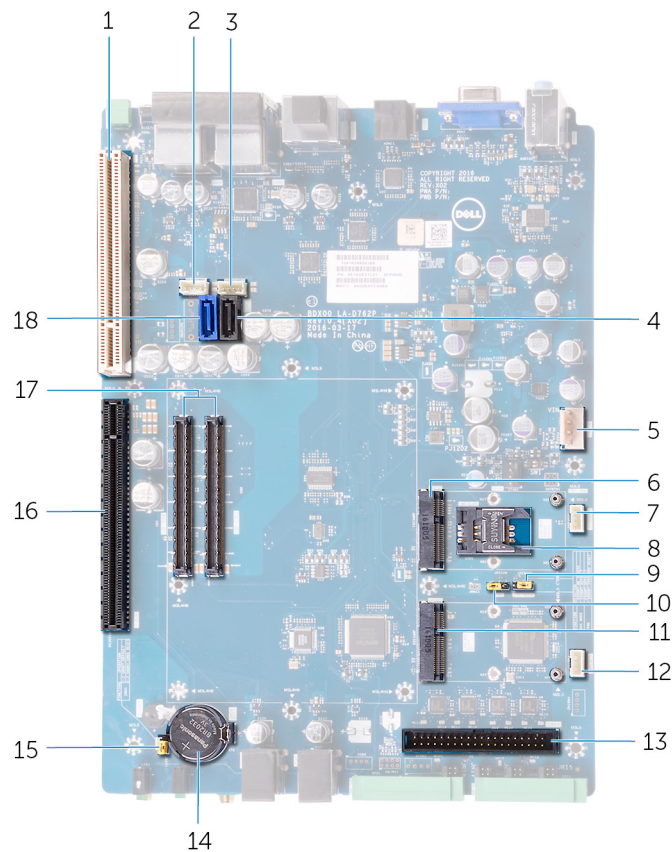
1. 裝回所有螺絲，確定沒有任何螺絲遺漏在 Embedded Box PC 內。
2. 先連接您卸下的所有外接式裝置、周邊裝置或纜線，然後再使用 Embedded Box PC。
3. 將 Embedded Box PC 和所有連接裝置連接至電源插座。
4. 開啟嵌入式個人電腦。

註: 拆裝 Embedded Box PC 內部元件之前，請先閱讀 Embedded Box PC 隨附的安全資訊，並按照拆裝 Embedded Box PC 內部元件之前中的步驟操作。拆裝 Embedded Box PC 內部元件之後，請按照拆裝 Embedded Box PC 內部元件之後中的步驟操作。如需更多有關安全性的資訊最佳實務，請參閱 Regulatory Compliance (法規遵循) 首頁 www.dell.com/regulatory_compliance。

主題：

· 主機板元件

主機板元件



- | | |
|----------------------------------|------------------------------|
| 1. PCI 插槽 | 2. SATA 電源連接器一 (SATAPWR1) |
| 3. SATA 電源連接器二 (SATAPWR2) | 4. SATA 資料連接器一 (SATA2) |
| 5. 電源線連接器 (PWR IN) | 6. mPCIe 連接器一 (CAN BUS/WWAN) |
| 7. 入侵偵測開關纜線連接器 (INTRUDER) | 8. SIM 卡插槽 (SIM SLOT) |
| 9. 服務模式重設跳線 (SVC MODE) | 10. 密碼重設跳線 (PWD) |
| 11. mPCIe 連接器二 (CAN BUS/WLAN/BT) | 12. 遠端電源按鈕纜線連接器 (PWR BTN) |
| 13. 序列埠纜線連接器 | 14. 幣式電池槽 |
| 15. CMOS 重設跳線 (CMOS) | 16. PCIe x16 插槽 |
| 17. CPU 板連接器 (DB CN1 & DB CN2) | 18. SATA 資料連接器二 (SATA1) |

卸下背蓋

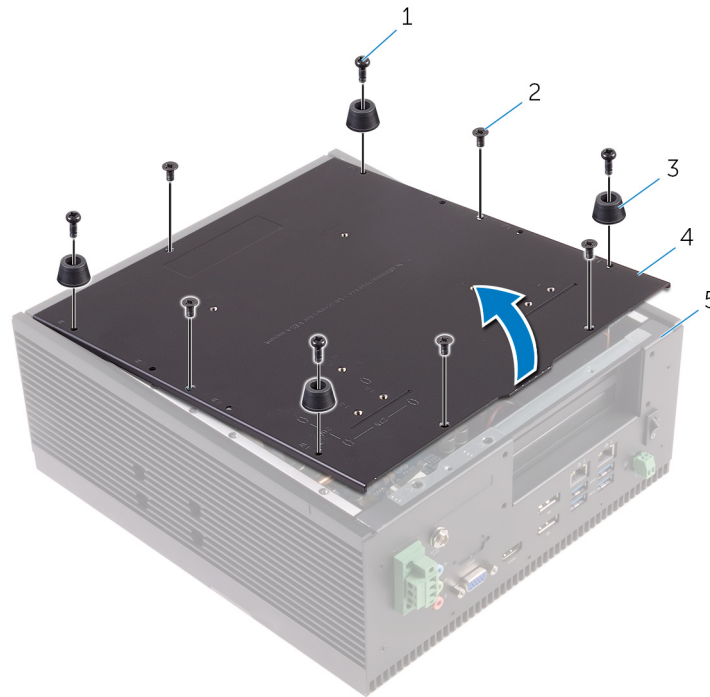
註: 拆裝 Embedded Box PC 內部元件之前，請先閱讀 Embedded Box PC 隨附的安全資訊，並按照 [拆裝 Embedded Box PC 內部元件之前](#) 中的步驟操作。拆裝 Embedded Box PC 內部元件之後，請按照 [拆裝 Embedded Box PC 內部元件之後](#) 中的步驟操作。如需更多有關安全性的資訊最佳實務，請參閱 Regulatory Compliance (法規遵循) 首頁 www.dell.com/regulatory_compliance。

主題：

· 程序

程序

1. 卸下將背蓋固定至機箱的螺絲。



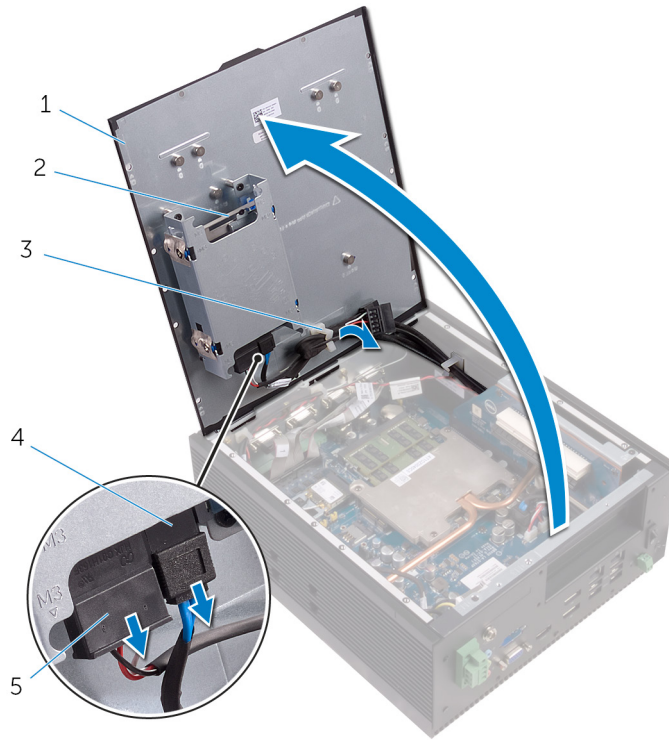
1. M3x8 螺絲 (4)
3. 橡膠腳墊 (4)
5. 機箱

2. M3x5 沈頭螺絲 (5)
4. 背蓋

2. 打開機箱的背蓋
3. 從硬碟或固態硬碟組件拔下 SATA 電源線和 SATA 資料纜線。

註: 從次要磁碟機拔下纜線 (如果已安裝)。

4. 從頂蓋上的固定導軌卸下纜線。



1. 背蓋

3. 固定導軌

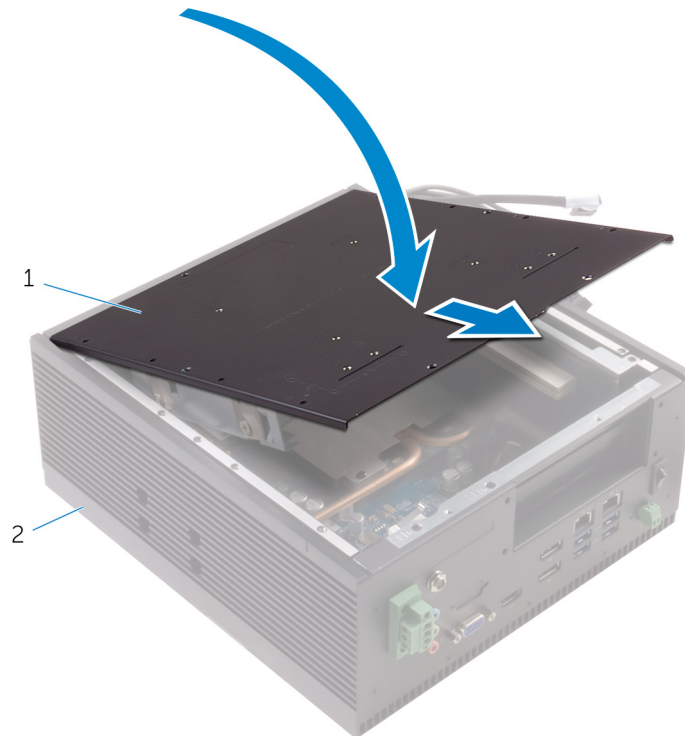
5. SATA 電源線

2. 硬碟/固態硬碟組件

4. SATA 資料纜線

5. 虛掩背蓋然後向前推，以便將其從機箱上的彈片鬆開。

6. 將背蓋從機箱抬起取出。



a. 背蓋

b. 機箱

7. 移除卸下硬碟固定框架一節。

裝回後蓋

註: 拆裝 Embedded Box PC 內部元件之前，請先閱讀 Embedded Box PC 隨附的安全資訊，並按照 [拆裝 Embedded Box PC 內部元件之前](#) 中的步驟操作。拆裝 Embedded Box PC 內部元件之後，請按照 [拆裝 Embedded Box PC 內部元件之後](#) 中的步驟操作。如需更多有關安全性的資訊最佳實務，請參閱 Regulatory Compliance (法規遵循) 首頁 www.dell.com/regulatory_compliance。

主題：

· [程序](#)

程序

1. 裝回 **硬碟固定框架**。
2. 將背蓋上的彈片傾斜插入機箱插槽。
3. 打開背蓋。
4. 將 SATA 電源線和 SATA 資料纜線穿過固定導軌。
5. 將 SATA 電源線和 SATA 資料纜線連接至硬碟或固態硬碟組件。

註: 將纜線連接至次要磁碟機 (如果已安裝)。

6. 關閉背蓋。
7. 將背蓋上的螺絲孔對準機箱上的螺絲孔。
8. 裝回將背蓋固定在機箱上的螺絲。

卸下硬碟固定框架

註: 拆裝 Embedded Box PC 內部元件之前，請先閱讀 Embedded Box PC 隨附的安全資訊，並按照 [拆裝 Embedded Box PC 內部元件之前](#) 中的步驟操作。拆裝 Embedded Box PC 內部元件之後，請按照 [拆裝 Embedded Box PC 內部元件之後](#) 中的步驟操作。如需更多有關安全性的資訊最佳實務，請參閱 Regulatory Compliance (法規遵循) 首頁 www.dell.com/regulatory_compliance。

警告: 硬碟/固態硬碟極易損壞。持拿固態硬碟/硬碟時，請務必小心。

警告: 為避免遺失資料，請勿在 Embedded Box PC 處於睡眠狀態或開機時卸下硬碟/固態硬碟。

主題：

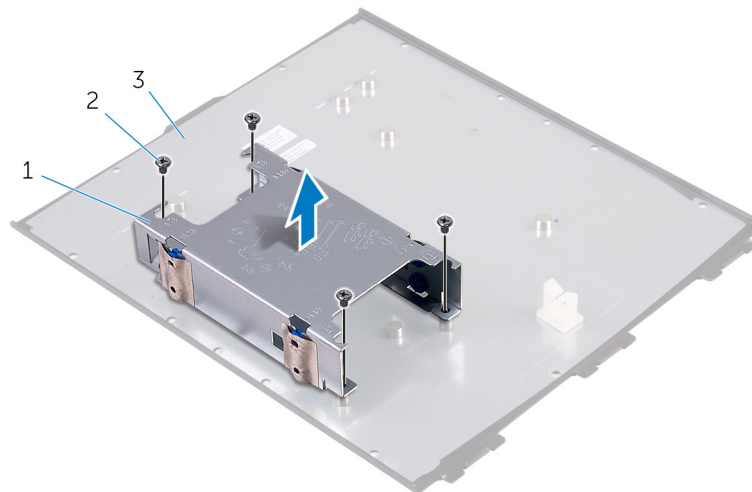
- 事前準備作業
- 程序

事前準備作業

按照「[卸下背蓋](#)」中的步驟 1 到步驟 6 操作。

程序

1. 卸下將硬碟固定框架固定至背蓋的螺絲。
2. 將硬碟固定框架從背蓋抬起取出。



- a. 硬碟固定框架
- b. M3x5 螺絲 (4)
- c. 背蓋

裝回硬碟固定框架

註: 拆裝 Embedded Box PC 內部元件之前，請先閱讀 Embedded Box PC 隨附的安全資訊，並按照 [拆裝 Embedded Box PC 內部元件之前](#) 中的步驟操作。拆裝 Embedded Box PC 內部元件之後，請按照 [拆裝 Embedded Box PC 內部元件之後](#) 中的步驟操作。如需更多有關安全性的資訊最佳實務，請參閱 Regulatory Compliance (法規遵循) 首頁 www.dell.com/regulatory_compliance。

警告: 硬碟/固態硬碟極易損壞。持拿固態硬碟/硬碟時，請務必小心。

主題：

- 程序
- 後續必要作業

程序

1. 將硬碟固定框架上的螺絲孔對準背蓋上的螺絲孔。
2. 裝回將硬碟固定框架固定至背蓋的螺絲。

後續必要作業

按照「[裝回背蓋](#)」中的步驟 2 到步驟 8 操作。

從硬碟固定框架卸下磁碟機

① 註：拆裝 Embedded Box PC 內部元件之前，請先閱讀 Embedded Box PC 隨附的安全資訊，並按照拆裝 Embedded Box PC 內部元件之前中的步驟操作。拆裝 Embedded Box PC 內部元件之後，請按照拆裝 Embedded Box PC 內部元件之後中的步驟操作。如需更多有關安全性的資訊最佳實務，請參閱 Regulatory Compliance (法規遵循) 首頁 www.dell.com/regulatory_compliance。

△ 警告：硬碟/固態硬碟極易損壞。持拿固態硬碟/硬碟時，請務必小心。

△ 警告：為避免遺失資料，請勿在 Embedded Box PC 處於睡眠狀態或開機時卸下硬碟/固態硬碟。

主題：

- 事前準備作業
- 程序

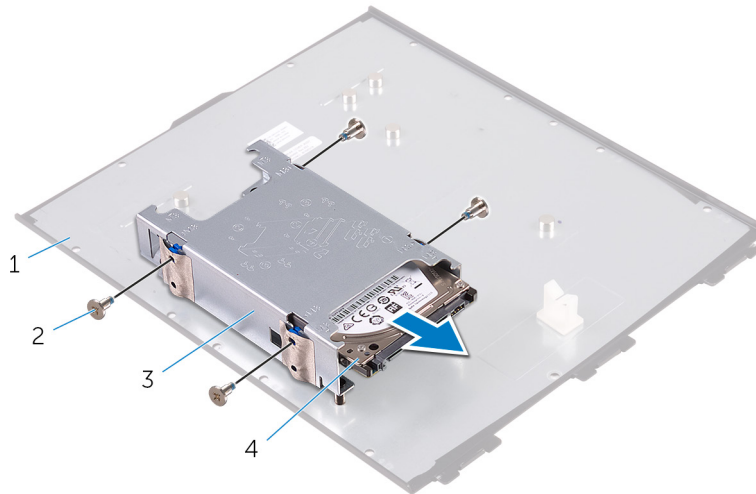
事前準備作業

按照「卸下背蓋」中的步驟 1 到步驟 6 操作。

程序

① 註：根據所訂購的組態而定，Embedded Box PC 可能隨附硬碟、固態硬碟或兩者。

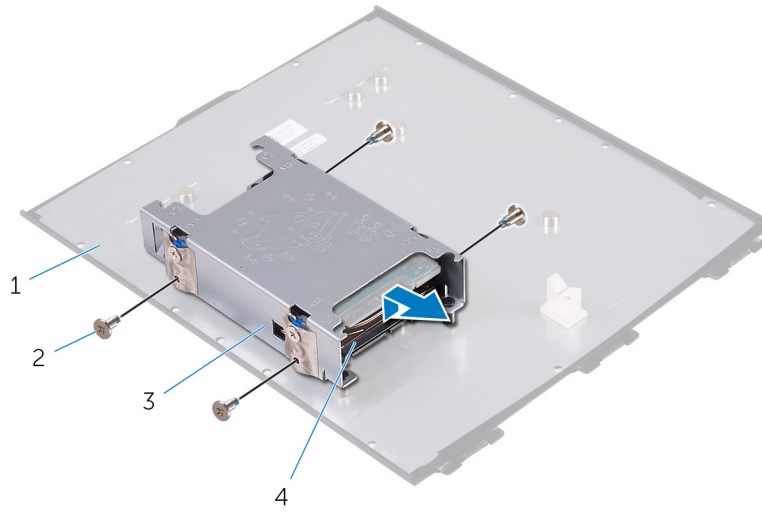
1. 卸下將頂端磁碟機固定至硬碟固定框架的螺絲。
2. 從硬碟機固定框架中滑出頂端磁碟機。



- | | |
|-----------|---------------------------|
| 1. 背蓋 | 2. 支柱 (L5.1), M3x3 螺絲 (4) |
| 3. 硬碟固定框架 | 4. 硬碟/固態硬碟 |

卸下底部磁碟機的程序

1. 卸下將底部磁碟機固定至硬碟固定框架的螺絲。
2. 將底部磁碟機抬起滑出硬碟固定框架。



1. 背蓋
3. 磁碟機固定框架

2. 支柱 (L5.1), M3x3 螺絲 (4)
4. 硬碟/固態硬碟

將磁碟機裝回硬碟固定框架

① 註: 拆裝 Embedded Box PC 內部元件之前, 請先閱讀 Embedded Box PC 隨附的安全資訊, 並按照拆裝 Embedded Box PC 內部元件之前中的步驟操作。拆裝 Embedded Box PC 內部元件之後, 請按照拆裝 Embedded Box PC 內部元件之後中的步驟操作。如需更多有關安全性的資訊最佳實務, 請參閱 Regulatory Compliance (法規遵循) 首頁 www.dell.com/regulatory_compliance。

△ 警示: 硬碟/固態硬碟極易損壞。持拿固態硬碟/硬碟時, 請務必小心。

主題:

- 程序
- 後續必要作業

程序

① 註: 如果 Embedded Box PC 隨附兩個磁碟機, 必須先裝回底部磁碟機。如需詳細資訊, 請參閱裝回底部磁碟機的程序。

1. 將磁碟機插入硬碟固定框架。
2. 將磁碟機上的螺絲孔對準磁碟機固定框架上的螺絲孔。
3. 裝回將硬碟固定至硬碟固定框架的螺絲。

裝回底部磁碟機的程序

1. 將底部磁碟機插入磁碟機固定框架上的底部插槽, 直到卡入定位。
2. 將底部磁碟機上的螺絲孔對準磁碟機固定框架上的螺絲孔對準。
3. 裝回將底部硬碟固定在硬碟固定框架上的螺絲。

後續必要作業

按照「裝回背蓋」中的步驟 2 到步驟 8 操作。

從托架卸下固態硬碟

註: 拆裝 Embedded Box PC 內部元件之前，請先閱讀 Embedded Box PC 隨附的安全資訊，並按照 [拆裝 Embedded Box PC 內部元件之前](#) 中的步驟操作。拆裝 Embedded Box PC 內部元件之後，請按照 [拆裝 Embedded Box PC 內部元件之後](#) 中的步驟操作。如需更多有關安全性的資訊最佳實務，請參閱 Regulatory Compliance (法規遵循) 首頁 www.dell.com/regulatory_compliance。

警告: 固態硬碟極易損壞。持拿固態硬碟時，請務必小心。

主題：

- 事前準備作業
- 程序

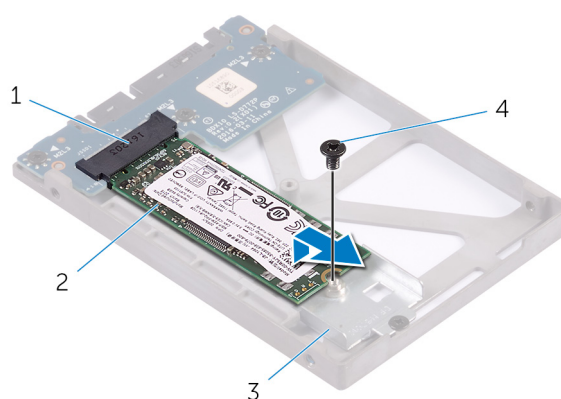
事前準備作業

1. 按照「卸下背蓋」中的步驟 1 到步驟 6 操作。
2. 從硬碟固定框架卸下磁碟機。

程序

註: 根據所訂購的組態而定，Embedded Box PC 可能隨附硬碟、固態硬碟或兩者。

1. 卸下將固態硬碟固定至固態硬碟托架的螺絲。
2. 將固態硬碟從固態硬碟插槽卸下。



- | | |
|-----------|------------|
| 1. 固態硬碟插槽 | 2. 固態硬碟 |
| 3. 固態硬碟托架 | 4. M2x3 螺絲 |

將固態硬碟裝回托架

註: 拆裝 Embedded Box PC 內部元件之前，請先閱讀 Embedded Box PC 隨附的安全資訊，並按照 [拆裝 Embedded Box PC 內部元件之前](#) 中的步驟操作。拆裝 Embedded Box PC 內部元件之後，請按照 [拆裝 Embedded Box PC 內部元件之後](#) 中的步驟操作。如需更多有關安全性的資訊最佳實務，請參閱 Regulatory Compliance (法規遵循) 首頁 www.dell.com/regulatory_compliance。

警告: 固態硬碟極易損壞。持拿固態硬碟時，請務必小心。

主題：

- 程序
- 後續必要作業

程序

1. 將固態硬碟上的槽口與固態硬碟插槽中的彈片對齊。
2. 將固態硬碟穩固地滑入插槽，並將固態磁碟上的螺絲孔對準固態磁碟機托架上的螺絲孔。
3. 裝回將固態硬碟固定在固態硬碟托架上的螺絲。

後續必要作業

1. 將磁碟機裝回硬碟固定框架。
2. 按照 [裝回背蓋](#) 中的步驟 2 到步驟 8 操作。

卸下中介板

① 註：拆裝 Embedded Box PC 內部元件之前，請先閱讀 Embedded Box PC 隨附的安全資訊，並按照拆裝 Embedded Box PC 內部元件之前中的步驟操作。拆裝 Embedded Box PC 內部元件之後，請按照拆裝 Embedded Box PC 內部元件之後中的步驟操作。如需更多有關安全性的資訊最佳實務，請參閱 Regulatory Compliance (法規遵循) 首頁 www.dell.com/regulatory_compliance。

主題：

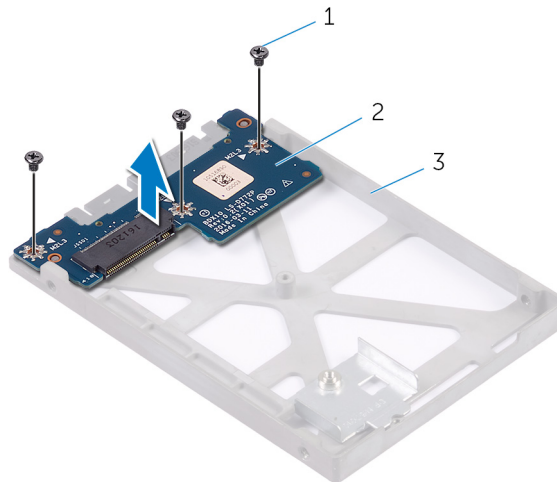
- 事前準備作業
- 程序

事前準備作業

1. 按照「卸下背蓋」中的步驟 1 到步驟 6 操作。
2. 從硬碟固定框架卸下磁碟機。
3. 從托架卸下固態硬碟。

程序

1. 卸下將中介板固定在固態硬碟插卡托架上的螺絲。
2. 將中介板從固態硬碟插卡托架抬起取出。



- a. M2x3 螺絲 (3)
- b. 中介板
- c. 固態硬碟插卡托架。

裝回中介板

① 註: 拆裝 Embedded Box PC 內部元件之前, 請先閱讀 Embedded Box PC 隨附的安全資訊, 並按照 [拆裝 Embedded Box PC 內部元件之前](#) 中的步驟操作。拆裝 Embedded Box PC 內部元件之後, 請按照 [拆裝 Embedded Box PC 內部元件之後](#) 中的步驟操作。如需更多有關安全性的資訊最佳實務, 請參閱 Regulatory Compliance (法規遵循) 首頁 www.dell.com/regulatory_compliance。

主題:

- 程序
- 後續必要作業

程序

1. 將中介板上的螺絲孔對準固態硬碟插卡托架上的螺絲孔。
2. 裝回將中介板固定在固態硬碟插卡托架上的螺絲。

後續必要作業

1. 將固態硬碟裝回托架。
2. 將磁碟機裝回硬碟固定框架。
3. 按照「[裝回背蓋](#)」中的步驟 2 到步驟 8 操作。

安裝 PCI/PCIe 卡

① 註：拆裝 Embedded Box PC 內部元件之前，請先閱讀 Embedded Box PC 隨附的安全資訊，並按照拆裝 Embedded Box PC 內部元件之前中的步驟操作。拆裝 Embedded Box PC 內部元件之後，請按照拆裝 Embedded Box PC 內部元件之後中的步驟操作。如需更多有關安全性的資訊最佳實務，請參閱 Regulatory Compliance (法規遵循) 首頁 www.dell.com/regulatory_compliance。

⚠ 警告：PCI/PCIe 卡極易損壞。處理卡片時請務必小心。

主題：

- 事前準備作業
- 程序
- 後續必要作業

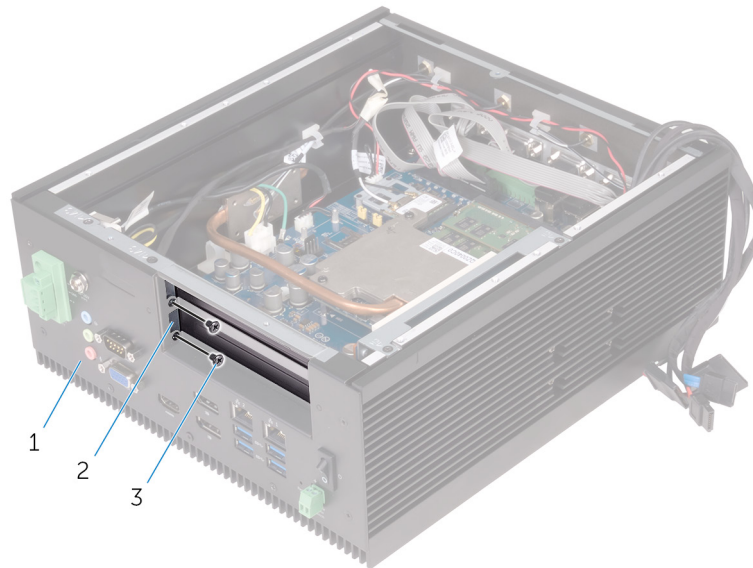
事前準備作業

按照「卸下背蓋」中的步驟 1 到步驟 6 操作。

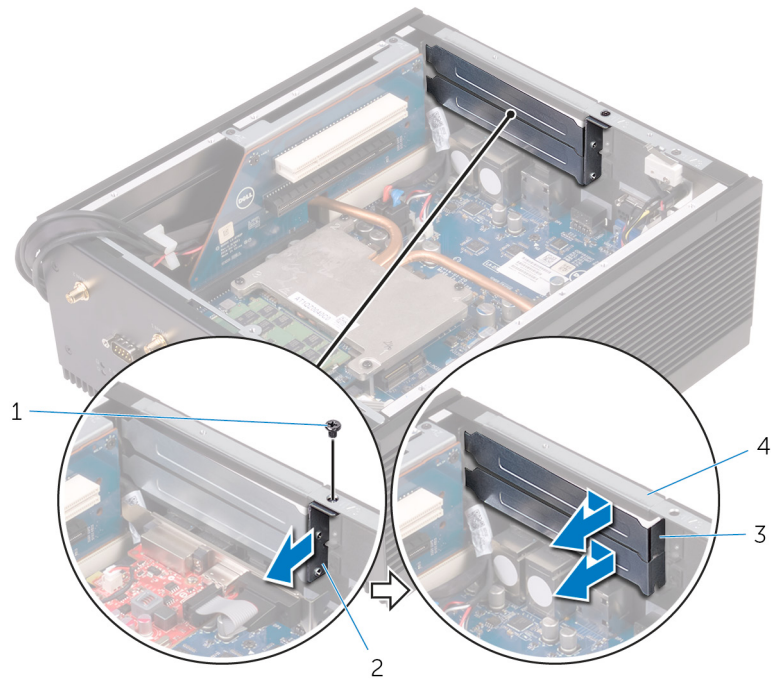
程序

請依照步驟，將 PCI 或 PCIe 卡裝入閒置的 PCI/PCIe 插卡插槽。

1. 卸下將 PCI/PCIe 擋板固定至頂蓋的螺絲。



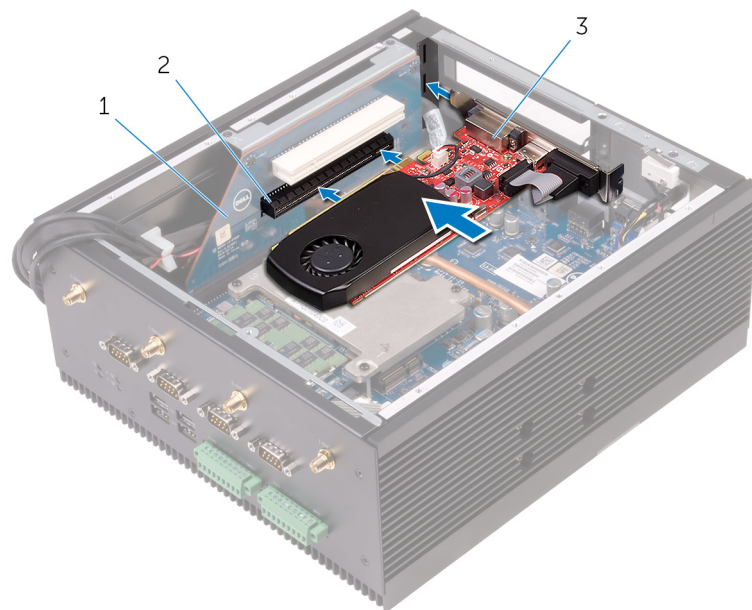
- a. 機箱
 - b. PCI/PCIe 擋板
 - c. M3x5 沈頭螺絲 (2)
2. 卸下將 PCI/PCIe 擋板托架固定至機箱的螺絲。
 3. 從機箱卸下托架。
 4. 從機箱卸下擋板。



- 1. M3x5 沉頭螺絲
- 3. 擋板

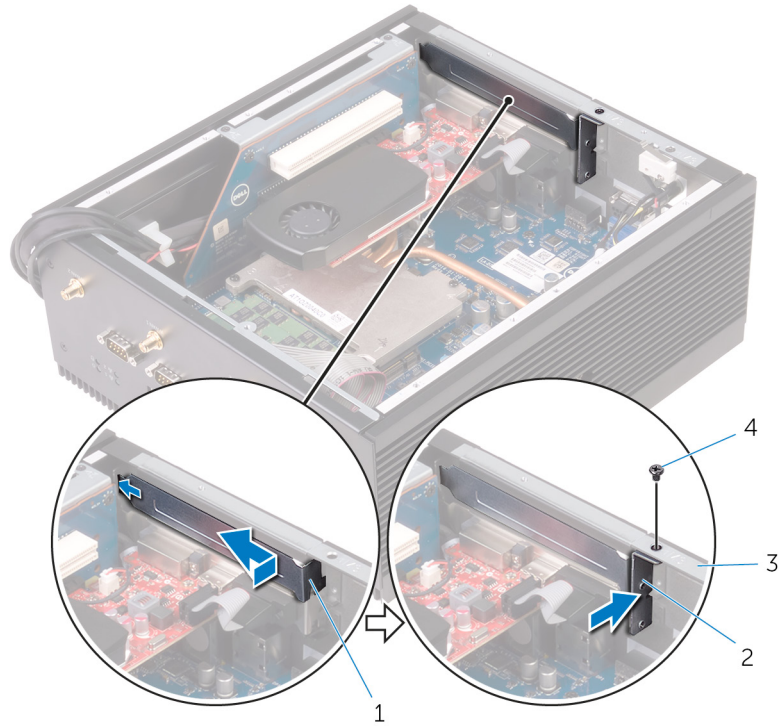
- 2. PCI/PCIe 擋板托架
- 4. 機箱

5. 將 PCIe 或 PCI 卡安裝在擴充板上各自的插槽中。



- a. 擴充卡
- b. PCIe 卡插槽
- c. PCIe 卡

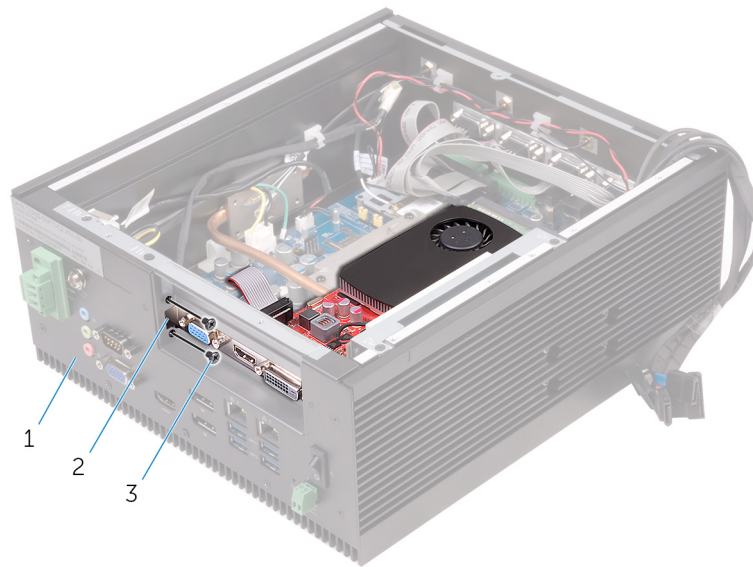
- 6. 在閒置的插卡插槽中裝回擋板。
- 7. 將擋板裝回機箱。
- 8. 裝回將托架固定在機箱上的螺絲。



- 1. 填塞托架
- 3. 機箱

- 2. 托架
- 4. M3x5 沈頭螺絲

9. 裝回將 PCIe 卡和擋板固定至機箱的螺絲。



- a. 機箱
- b. 擋板
- c. M3x5 沈頭螺絲 (2)

後續必要作業

按照「裝回背蓋」中的步驟 2 到步驟 8 操作。

卸下 PCI/PCIe 卡

① 註: 拆裝 Embedded Box PC 內部元件之前, 請先閱讀 Embedded Box PC 隨附的安全資訊, 並按照拆裝 Embedded Box PC 內部元件之前中的步驟操作。拆裝 Embedded Box PC 內部元件之後, 請按照拆裝 Embedded Box PC 內部元件之後中的步驟操作。如需更多有關安全性的資訊最佳實務, 請參閱 Regulatory Compliance (法規遵循) 首頁 www.dell.com/regulatory_compliance。

主題:

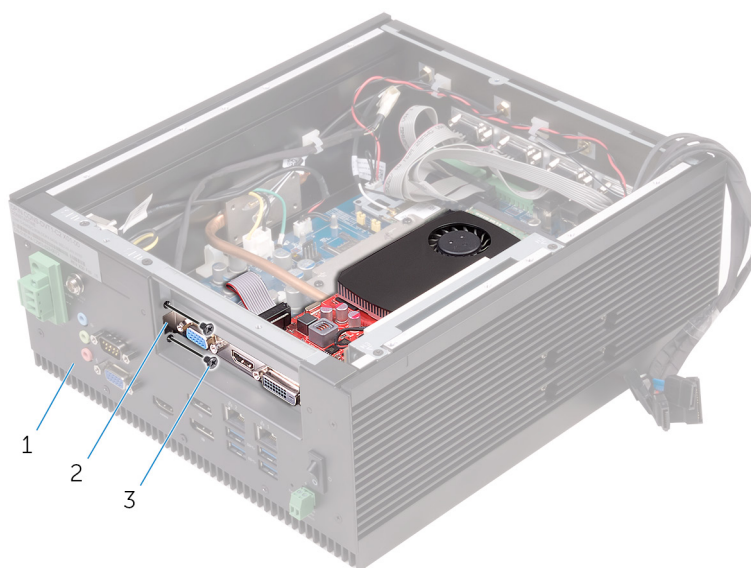
- 事前準備作業
- 程序

事前準備作業

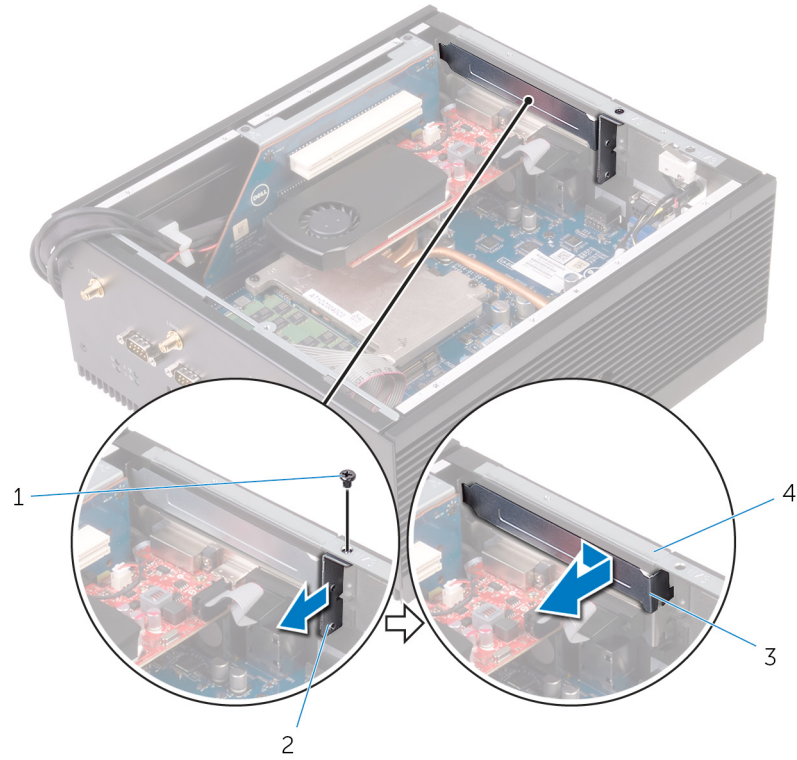
按照「卸下背蓋」中的步驟 1 到步驟 6 操作。

程序

1. 卸下將 PCI/PCIe 卡固定至機箱的螺絲。



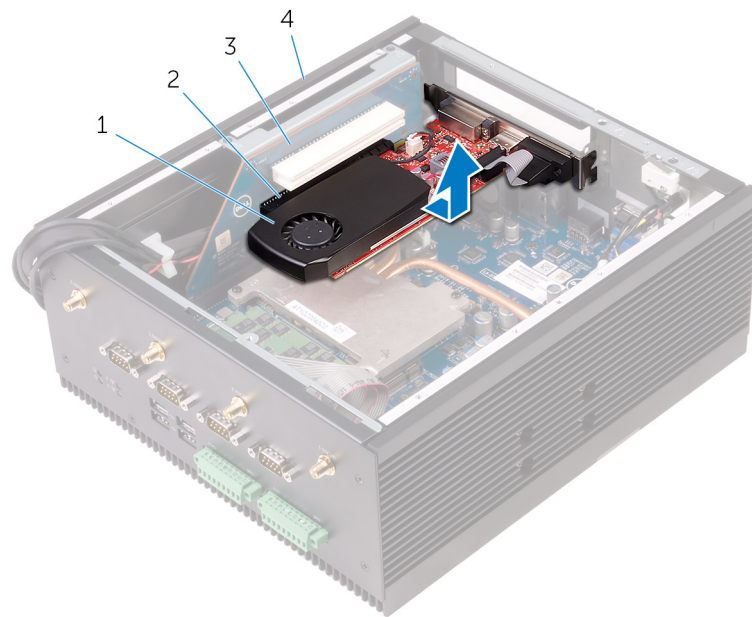
- a. 機箱
 - b. PCIe 卡
 - c. M3x5 沈頭螺絲 (2)
2. 卸下將 PCI/PCIe 擋板托架固定至機箱的螺絲。
 3. 從機箱卸下托架。
 4. 從機箱卸下擋板。



- 1. M3x5 沈頭螺絲
- 3. 擋板

- 2. 托架
- 4. 機箱

5. 將 PCI/PCIe 卡從擴充卡上的 PCI/PCIe 卡插槽鬆開，然後從機箱抬起取出。



- 1. PCIe 卡
- 3. 擴充卡

- 2. PCIe 卡插槽
- 4. 機箱

裝回 PCIe 卡

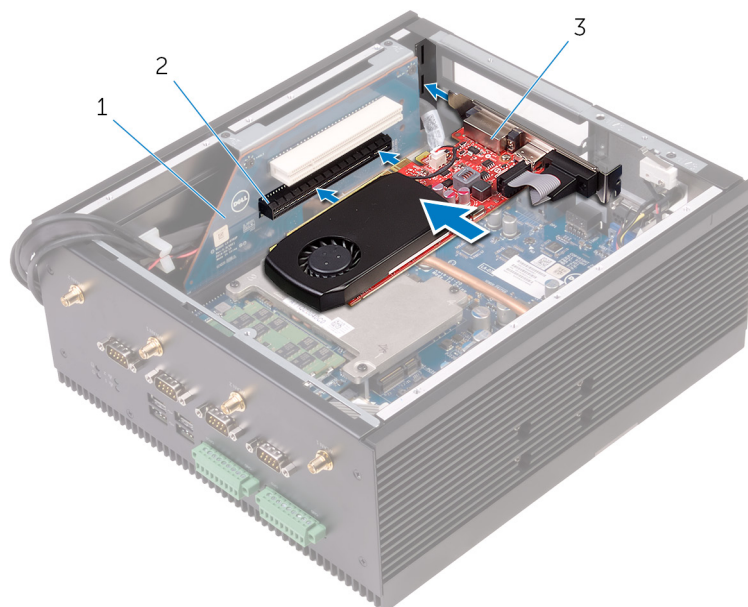
① 註: 拆裝 Embedded Box PC 內部元件之前, 請先閱讀 Embedded Box PC 隨附的安全資訊, 並按照拆裝 Embedded Box PC 內部元件之前中的步驟操作。拆裝 Embedded Box PC 內部元件之後, 請按照拆裝 Embedded Box PC 內部元件之後中的步驟操作。如需更多有關安全性的資訊最佳實務, 請參閱 Regulatory Compliance (法規遵循) 首頁 www.dell.com/regulatory_compliance。

主題:

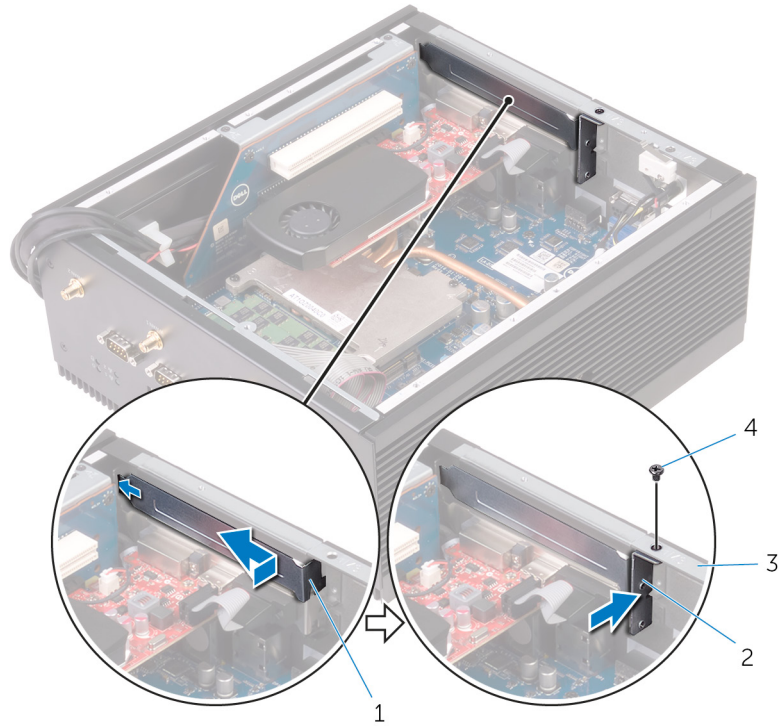
- 程序
- 後續必要作業

程序

1. 將 PCI/PCIe 卡安裝在擴充板上各自的插槽中。



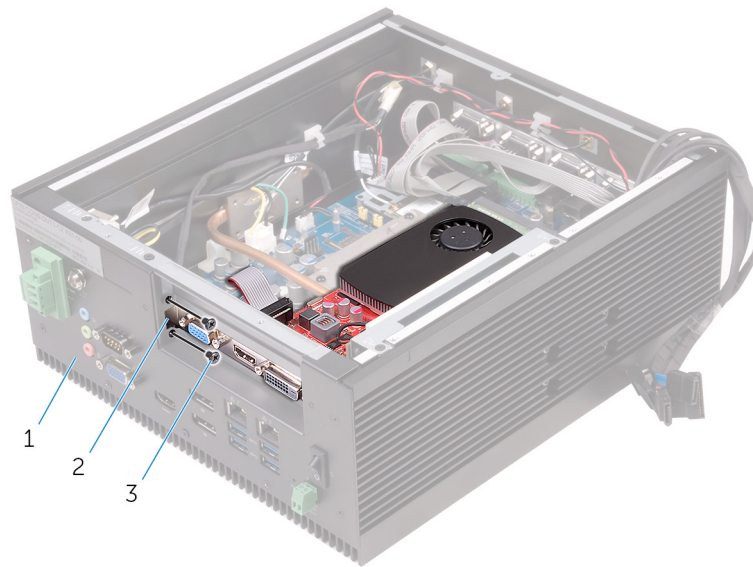
- a. 擴充卡
 - b. PCIe 卡插槽
 - c. PCIe 卡
2. 在閒置的插卡插槽中裝回擋板。
 3. 將托架裝回機箱。
 4. 裝回將托架固定在機箱上的螺絲。



1. 擋板
3. 機箱

2. 擋板托架
4. M3x5 沈頭螺絲

5. 裝回將 PCI/PCIe 卡和擋板固定至機箱的螺絲。



- a. 機箱
- b. 擋板
- c. M3x5 沈頭螺絲 (2)

後續必要作業

按照「裝回背蓋」中的步驟 2 到步驟 8 操作。

卸下記憶體模組

註: 拆裝 Embedded Box PC 內部元件之前，請先閱讀 Embedded Box PC 隨附的安全資訊，並按照 [拆裝 Embedded Box PC 內部元件之前](#) 中的步驟操作。拆裝 Embedded Box PC 內部元件之後，請按照 [拆裝 Embedded Box PC 內部元件之後](#) 中的步驟操作。如需更多有關安全性的資訊最佳實務，請參閱 Regulatory Compliance (法規遵循) 首頁 www.dell.com/regulatory_compliance。

主題：

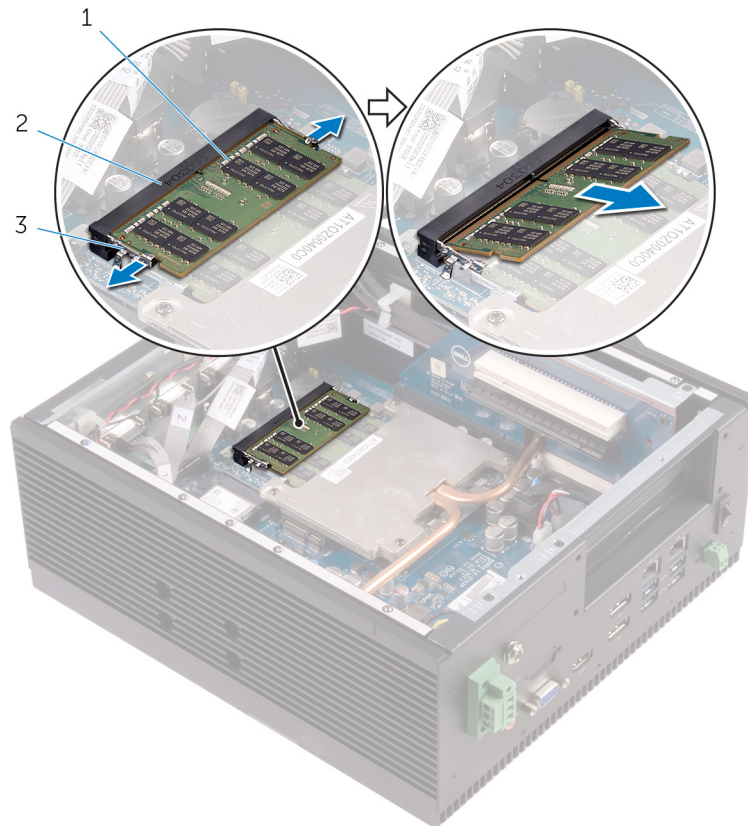
- 事前準備作業
- 程序

事前準備作業

1. 按照「卸下背蓋」中的步驟 1 到步驟 6 操作。
2. 卸下 PCI/PCIe 卡 (如果已安裝)。

程序

1. 用指尖小心地將記憶體模組插槽每端的固定夾分開，直至記憶體模組彈起。
2. 從記憶體模組插槽卸下記憶體模組。



- a. 記憶體模組
- b. 記憶體模組插槽
- c. 固定夾 (2 個)

裝回記憶體模組

- 註:** 拆裝 Embedded Box PC 內部元件之前，請先閱讀 Embedded Box PC 隨附的安全資訊，並按照拆裝 Embedded Box PC 內部元件之前中的步驟操作。拆裝 Embedded Box PC 內部元件之後，請按照拆裝 Embedded Box PC 內部元件之後中的步驟操作。如需更多有關安全性的資訊最佳實務，請參閱 Regulatory Compliance (法規遵循) 首頁 www.dell.com/regulatory_compliance。

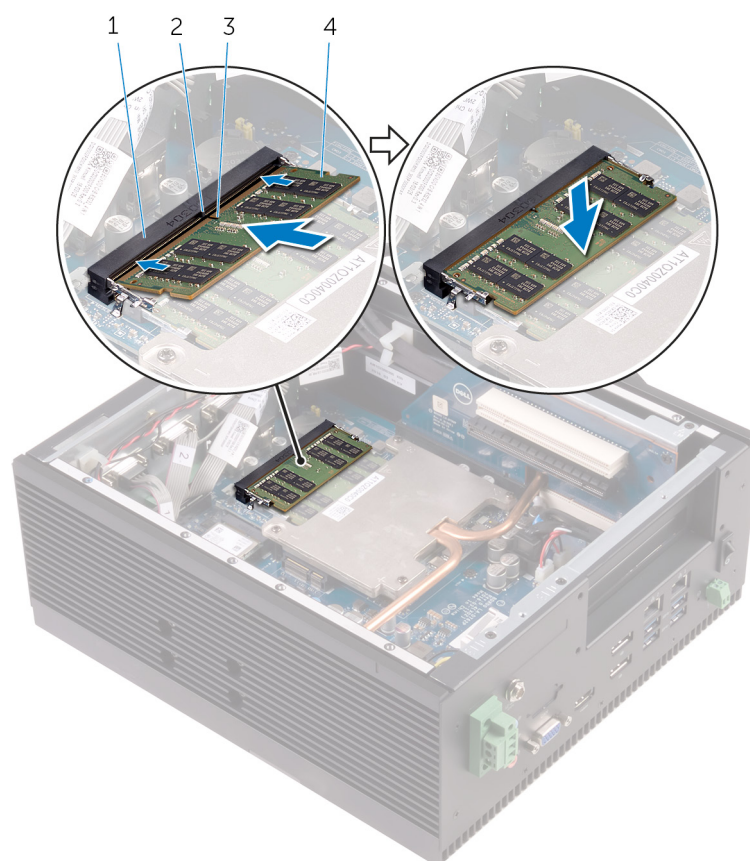
主題：

- 程序
- 後續必要作業

程序

1. 將記憶體模組上的槽口對準記憶體模組插槽上的彈片。
2. 將記憶體模組傾斜推入插槽，並向下按壓記憶體模組，直至其卡入到位。

註: 如果未聽到卡嗒聲，請卸下記憶體模組並重新安裝它。



1. 記憶體模組插槽
3. 槽口

2. 彈片
4. 記憶體模組

後續必要作業

1. 裝回 PCI/PCIe 卡 (如有必要)。
2. 按照「裝回背蓋」中的步驟 2 到步驟 8 操作。

卸下 WLAN 天線連接器

註: 拆裝 Embedded Box PC 內部元件之前，請先閱讀 Embedded Box PC 隨附的安全資訊，並按照拆裝 Embedded Box PC 內部元件之前中的步驟操作。拆裝 Embedded Box PC 內部元件之後，請按照拆裝 Embedded Box PC 內部元件之後中的步驟操作。如需更多有關安全性的資訊最佳實務，請參閱 Regulatory Compliance (法規遵循) 首頁 www.dell.com/regulatory_compliance。

主題：

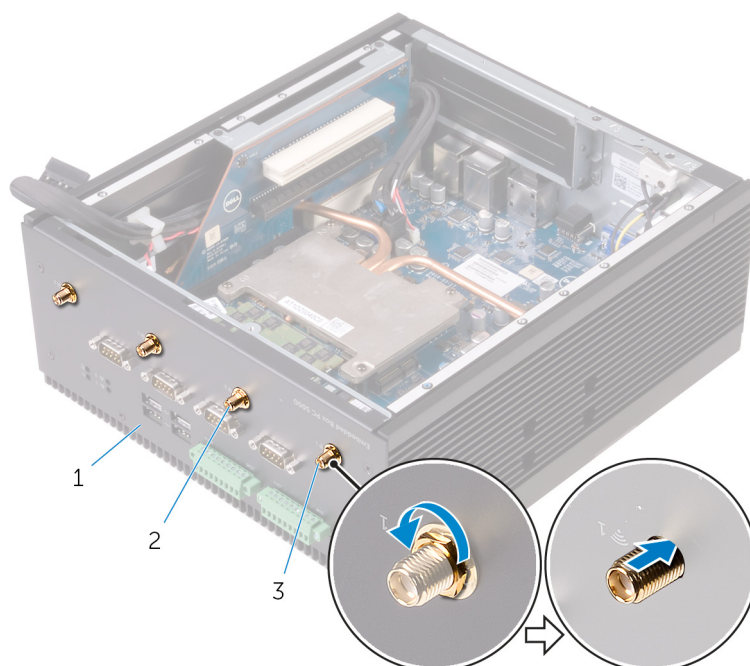
- 事前準備作業
- 程序

事前準備作業

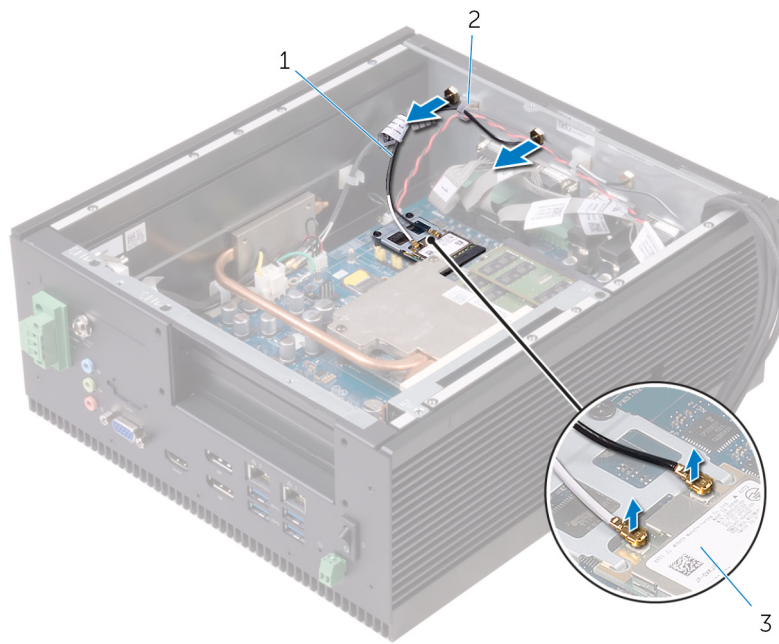
1. 按照「卸下背蓋」中的步驟 1 到步驟 6 操作。
2. 卸下 PCI/PCIe 卡 (如果已安裝)。

程序

1. 卸下將 WLAN 天線連接器一和二固定在機箱上的螺帽和墊圈。
2. 將 WLAN 天線連接器推入機箱。



- a. 機箱
 - b. WLAN 天線連接器二
 - c. WLAN 天線連接器一
3. 從 WLAN 卡上拔下天線纜線。
 4. 從機箱上的 WLAN 纜線固定導軌卸下 WLAN 天線纜線。
 5. 從機箱卸下 WLAN 天線纜線。



- a. 天線纜線
- b. 固定導軌
- c. WLAN 卡

裝回 WLAN 天線連接器

- ① 註: 拆裝 Embedded Box PC 內部元件之前, 請先閱讀 Embedded Box PC 隨附的安全資訊, 並按照拆裝 Embedded Box PC 內部元件之前中的步驟操作。拆裝 Embedded Box PC 內部元件之後, 請按照拆裝 Embedded Box PC 內部元件之後中的步驟操作。如需更多有關安全性的資訊最佳實務, 請參閱 Regulatory Compliance (法規遵循) 首頁 www.dell.com/regulatory_compliance。

主題:

- 程序
- 後續必要作業

程序

1. 將 WLAN 天線連接器插入底蓋上的 WLAN 天線連接器插槽。

① 註: 根據底蓋後面的顏色, 插入 WLAN 天線連接器。

2. 裝回將 WLAN 天線連接器固定至底蓋的螺帽與墊圈。
3. 將 WLAN 天線纜線穿過機箱上的固定導軌。
4. 將 WLAN 天線纜線連接至 WLAN 卡。

下表提供 Embedded Box PC 支援的 WLAN 卡天線纜線顏色配置。

WLAN 卡上的連接器	天線纜線的顏色
主要 (白色三角形)	白色
輔助 (黑色三角形)	黑色

後續必要作業

1. 裝回 PCI/PCIe 卡 (如有必要)。
2. 按照「裝回背蓋」中的步驟 2 到步驟 8 操作。

卸下 WLAN 卡

註: 拆裝 Embedded Box PC 內部元件之前，請先閱讀 Embedded Box PC 隨附的安全資訊，並按照拆裝 Embedded Box PC 內部元件之前中的步驟操作。拆裝 Embedded Box PC 內部元件之後，請按照拆裝 Embedded Box PC 內部元件之後中的步驟操作。如需更多有關安全性的資訊最佳實務，請參閱 Regulatory Compliance (法規遵循) 首頁 www.dell.com/regulatory_compliance。

主題：

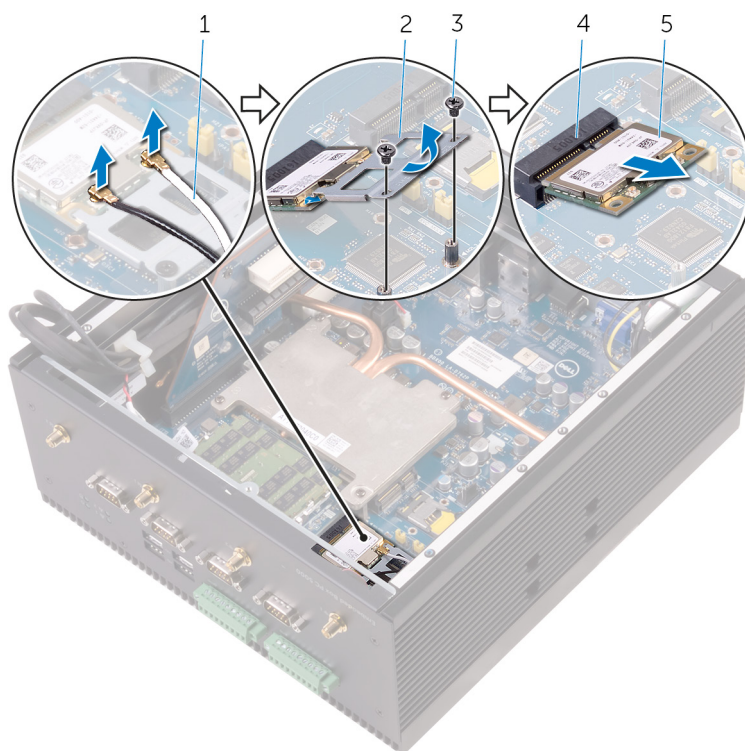
- 事前準備作業
- 程序

事前準備作業

1. 按照「卸下背蓋」中的步驟 1 到步驟 6 操作。
2. 卸下 PCI/PCIe 卡 (如果已安裝)。

程序

1. 拔下連接至 WLAN 卡的天線纜線。
2. 卸下將 WLAN 卡托架固定至主機板的螺絲。
3. 從 WLAN 卡卸下 WLAN 卡托架。
4. 將 WLAN 卡從 mPCIe2 插槽推出卸下。



- | | |
|------------------|--------------|
| 1. WLAN 天線纜線 (2) | 2. WLAN 卡托架 |
| 3. M2x3 螺絲 (2) | 4. mPCIe2 插槽 |
| 5. WLAN 卡 | |

裝回 WLAN 卡

- ① 註: 拆裝 Embedded Box PC 內部元件之前, 請先閱讀 Embedded Box PC 隨附的安全資訊, 並按照拆裝 Embedded Box PC 內部元件之前中的步驟操作。拆裝 Embedded Box PC 內部元件之後, 請按照拆裝 Embedded Box PC 內部元件之後中的步驟操作。如需更多有關安全性的資訊最佳實務, 請參閱 Regulatory Compliance (法規遵循) 首頁 www.dell.com/regulatory_compliance。

主題:

- 程序
- 後續必要作業

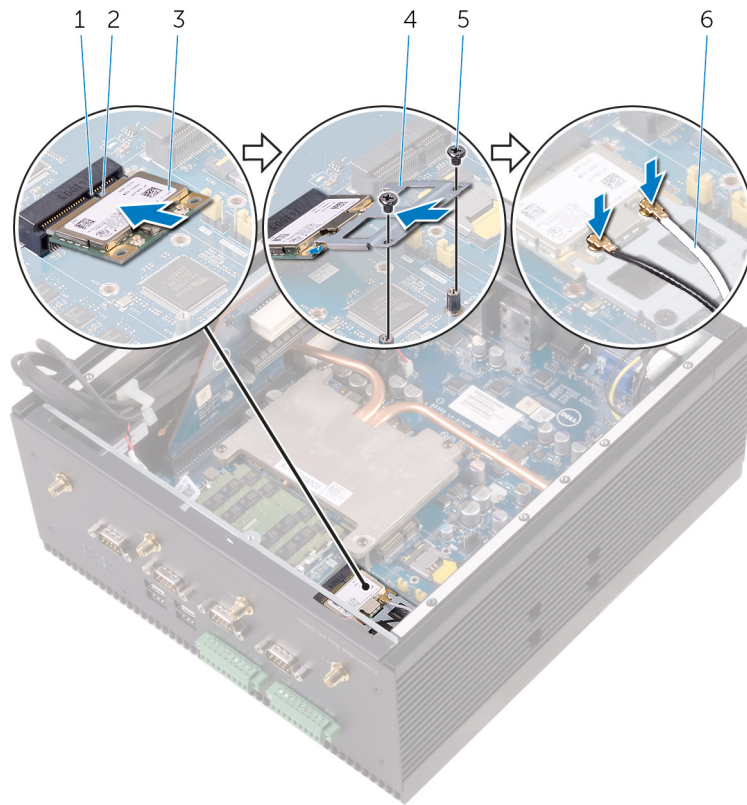
程序

- ① 註: 為避免 WLAN 卡受損, 請勿在其下方放置纜線。

1. 將 WLAN 卡上的槽口對準 mPCIe2 插槽上的彈片。
2. 將 WLAN 卡傾斜插入 mPCIe2 插槽。
3. 將 WLAN 卡托架插入 WLAN 卡。
4. 將 WLAN 卡托架的螺絲孔對準主機板上的螺絲孔。
5. 裝回將 WLAN 卡托架固定至主機板的螺絲。
6. 將天線纜線連接至 WLAN 卡。

下表提供 Embedded Box PC 支援的 WLAN 卡天線纜線顏色配置。

WLAN 卡上的連接器	天線纜線的顏色
主要 (白色三角形)	白色
輔助 (黑色三角形)	黑色



1. 彈片
3. WLAN 卡
5. M2x3 螺絲 (2)

2. 槽口
4. WLAN 卡托架
6. WLAN 天線纜線 (2)

後續必要作業

1. 裝回 PCI/PCIe 卡 (如有必要)。
2. 按照「裝回背蓋」中的步驟 2 到步驟 8 操作。

卸下 WWAN 天線連接器

註: 拆裝 Embedded Box PC 內部元件之前，請先閱讀 Embedded Box PC 隨附的安全資訊，並按照拆裝 Embedded Box PC 內部元件之前中的步驟操作。拆裝 Embedded Box PC 內部元件之後，請按照拆裝 Embedded Box PC 內部元件之後中的步驟操作。如需更多有關安全性的資訊最佳實務，請參閱 Regulatory Compliance (法規遵循) 首頁 www.dell.com/regulatory_compliance。

主題：

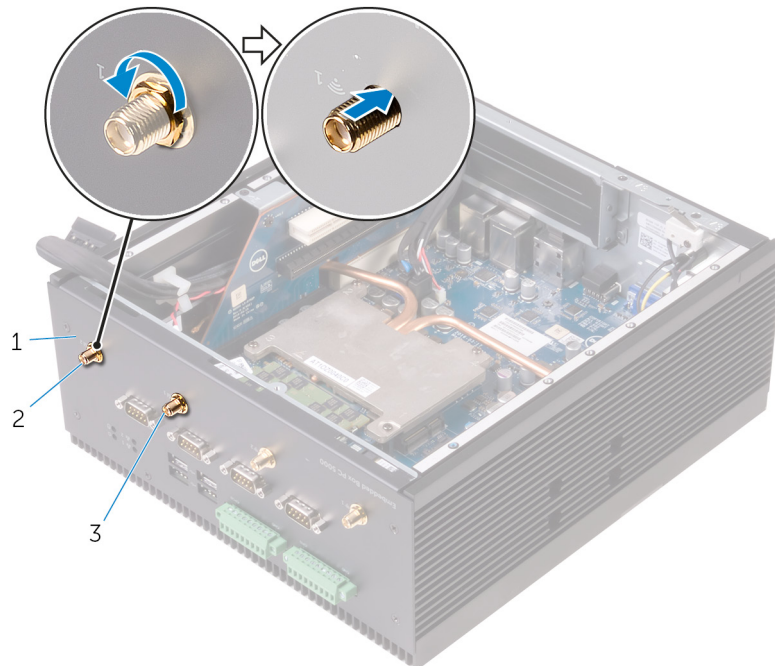
- 事前準備作業
- 程序

事前準備作業

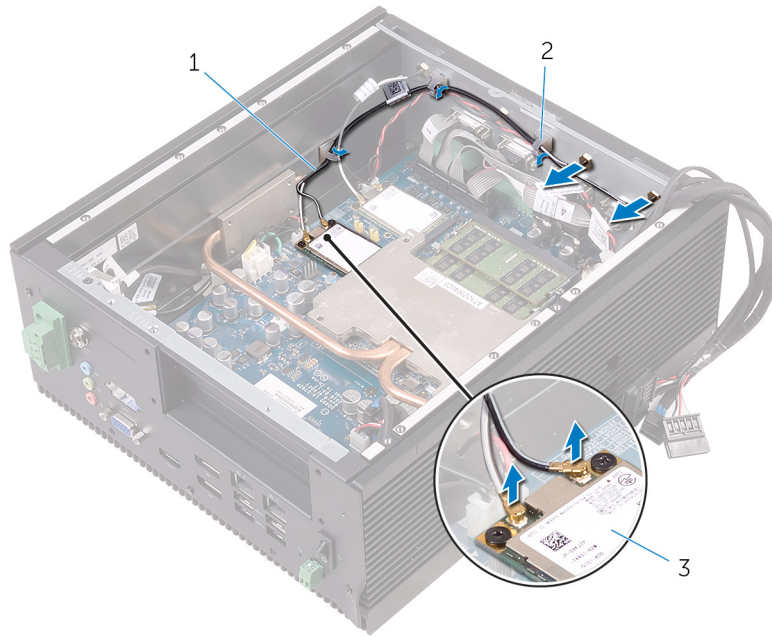
1. 按照「卸下背蓋」中的步驟 1 到步驟 6 操作。
2. 卸下 PCI/PCIe 卡 (如果已安裝)。

程序

1. 卸下將 WWAN 天線連接器一和二固定在機箱上的螺帽和墊圈。
2. 將 WWAN 天線連接器推入機箱。



- a. 機箱
 - b. WWAN 天線連接器二
 - c. WWAN 天線連接器一
3. 從 WWAN 卡拔下天線纜線。
 4. 從機箱上的 WWAN 纜線固定導軌卸下 WWAN 天線纜線。
 5. 從機箱卸下 WLAN 天線纜線。



- a. WWAN 天線纜線 (2)
- b. 固定導軌
- c. WWAN 卡

裝回 WWAN 天線連接器

- 註:** 拆裝 Embedded Box PC 內部元件之前，請先閱讀 Embedded Box PC 隨附的安全資訊，並按照 [拆裝 Embedded Box PC 內部元件之前](#) 中的步驟操作。拆裝 Embedded Box PC 內部元件之後，請按照 [拆裝 Embedded Box PC 內部元件之後](#) 中的步驟操作。如需更多有關安全性的資訊最佳實務，請參閱 Regulatory Compliance (法規遵循) 首頁 www.dell.com/regulatory_compliance。

主題：

- 程序
- 後續必要作業

程序

1. 將 WWAN 天線連接器插入底蓋上的 WWAN 天線連接器插槽。

註: 根據底蓋後面的顏色，插入 WWAN 天線連接器。

2. 裝回將 WWAN 天線連接器固定至底蓋的螺帽與墊圈。
3. 將 WWAN 天線纜線穿過機箱上的固定導軌。
4. 將 WWAN 天線纜線連接至 WWAN 卡。

下表提供 Embedded Box PC 支援的 WWAN 卡天線纜線顏色配置。

WWAN 卡上的連接器	天線纜線的顏色
主要 (白色三角形)	白色/灰色
輔助 (黑色三角形)	黑色/灰色

後續必要作業

1. 裝回 PCI/PCIe 卡 (如有必要)。
2. 按照 [裝回背蓋](#) 中的步驟 2 到步驟 8 操作。

卸下 WWAN 卡

註: 拆裝 Embedded Box PC 內部元件之前，請先閱讀 Embedded Box PC 隨附的安全資訊，並按照拆裝 Embedded Box PC 內部元件之前中的步驟操作。拆裝 Embedded Box PC 內部元件之後，請按照拆裝 Embedded Box PC 內部元件之後中的步驟操作。如需更多有關安全性的資訊最佳實務，請參閱 Regulatory Compliance (法規遵循) 首頁 www.dell.com/regulatory_compliance。

主題：

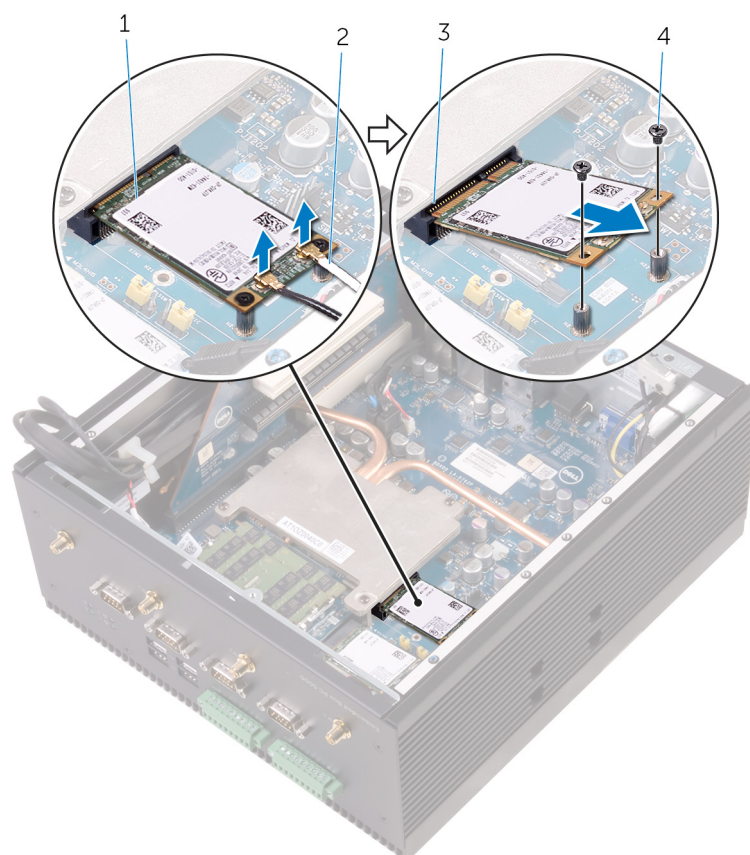
- 事前準備作業
- 程序

事前準備作業

1. 按照「卸下背蓋」中的步驟 1 到步驟 6 操作。
2. 卸下 PCI/PCIe 卡 (如果已安裝)。

程序

1. 拔下連接至 WWAN 卡的天線纜線。
2. 卸下將 WWAN 卡固定在主機板上的螺絲。
3. 將 WWAN 卡從 mPCIe1 插槽推出卸下。



1. WWAN 卡

2. WWAN 天線纜線 (2)

3. mPCIe1 插槽

4. M2x3 螺絲 (2)

裝回 WWAN 卡

- ① 註: 拆裝 Embedded Box PC 內部元件之前, 請先閱讀 Embedded Box PC 隨附的安全資訊, 並按照拆裝 Embedded Box PC 內部元件之前中的步驟操作。拆裝 Embedded Box PC 內部元件之後, 請按照拆裝 Embedded Box PC 內部元件之後中的步驟操作。如需更多有關安全性的資訊最佳實務, 請參閱 Regulatory Compliance (法規遵循) 首頁 www.dell.com/regulatory_compliance。

主題:

- 程序
- 後續必要作業

程序

- ① 註: 為避免 WWAN 卡受損, 請勿在其下方放置纜線。

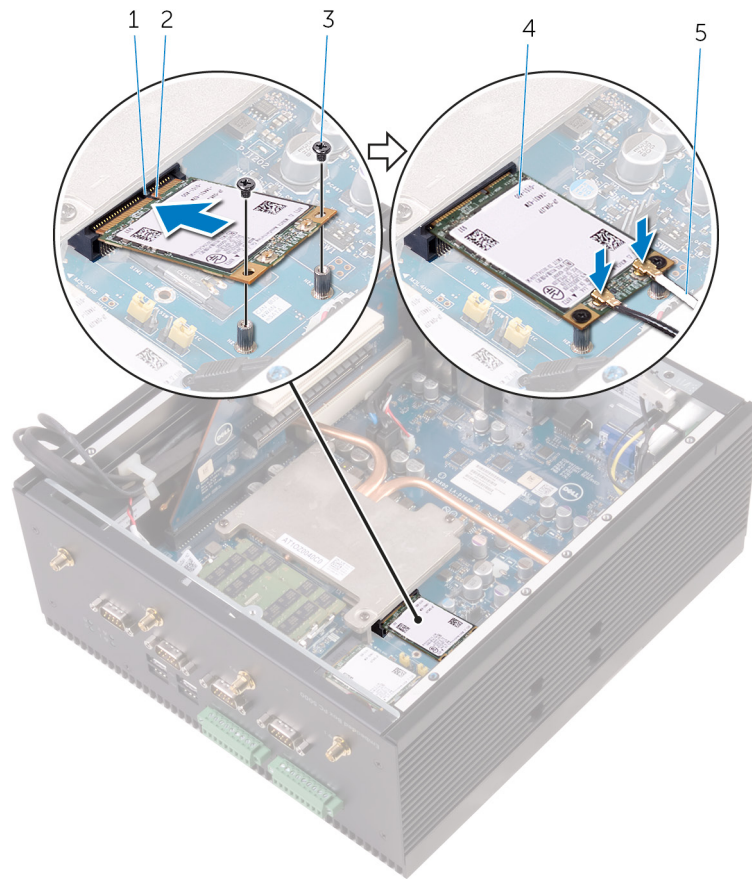
1. 將 WWAN 卡上的槽口對準 mPCIe1 插槽上的彈片。
2. 將 WWAN 卡傾斜插入 mPCIe1 插槽。
3. 將 WWAN 卡的螺絲孔對準主機板的螺絲孔。
4. 裝回將 WWAN 卡固定在主機板上的螺絲。
5. 將天線纜線連接至 WWAN 卡。
下表提供 Embedded Box PC 支援的 WWAN 卡天線纜線顏色配置。

WWAN 卡上的連接器

天線纜線的顏色

主要 (白色三角形)
輔助 (黑色三角形)

白色和灰色
黑色和灰色



1. 彈片
3. M2x3 螺絲 (2)
5. WWAN 天線纜線 (2)

2. 槽口
4. WWAN 卡

後續必要作業

1. 裝回 PCI/PCIe 卡 (如有必要)。
2. 按照「裝回背蓋」中的步驟 2 到步驟 8 操作。

卸下 SIM 卡

註: 拆裝 Embedded Box PC 內部元件之前，請先閱讀 Embedded Box PC 隨附的安全資訊，並按照拆裝 Embedded Box PC 內部元件之前中的步驟操作。拆裝 Embedded Box PC 內部元件之後，請按照拆裝 Embedded Box PC 內部元件之後中的步驟操作。如需更多有關安全性的資訊最佳實務，請參閱 Regulatory Compliance (法規遵循) 首頁 www.dell.com/regulatory_compliance。

主題：

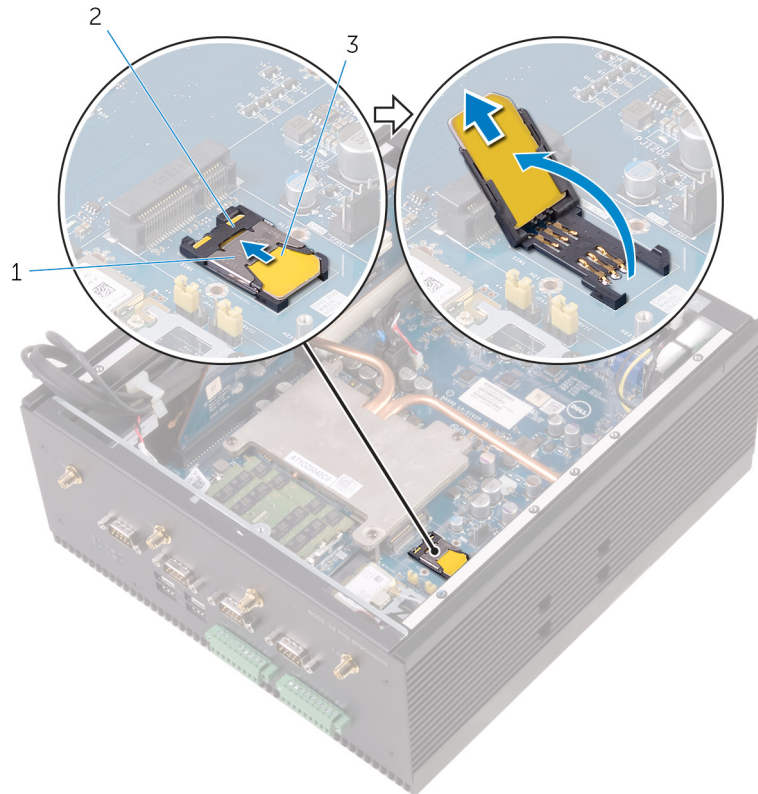
- 事前準備作業
- 程序

事前準備作業

1. 按照「卸下背蓋」中的步驟 1 到步驟 6 操作。
2. 卸下 WWAN 卡。

程序

1. 將 SIM 卡插槽鎖定滑入 mPCIe1 連接器，以鬆開 SIM 卡插槽。
2. 打開 SIM 卡插槽。
3. 將 SIM 卡從 SIM 卡插槽卸下。



- a. SIM 卡插槽鎖定
- b. SIM 卡插槽
- c. SIM 卡

裝回 SIM 卡

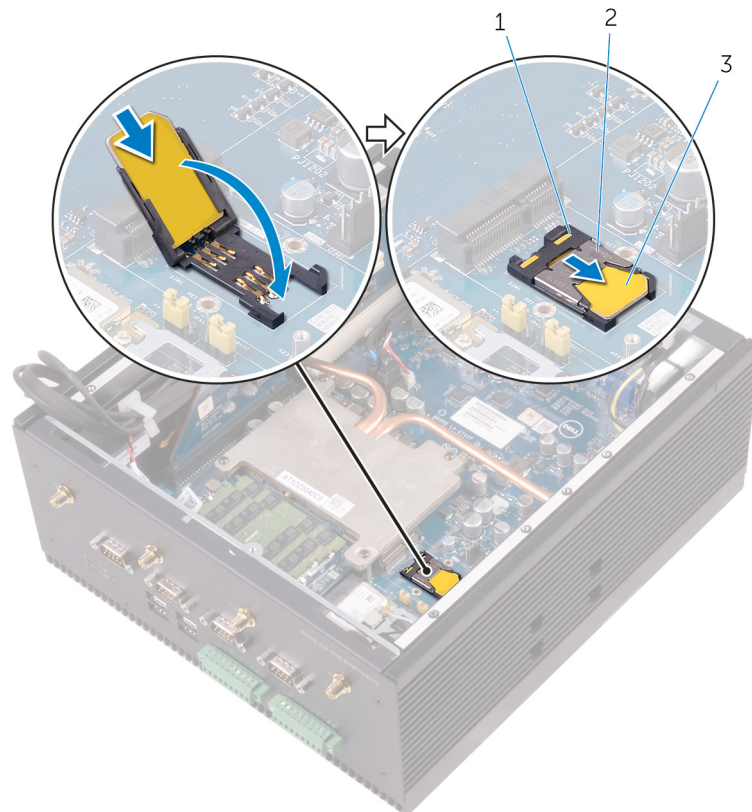
① 註: 拆裝 Embedded Box PC 內部元件之前, 請先閱讀 Embedded Box PC 隨附的安全資訊, 並按照拆裝 Embedded Box PC 內部元件之前中的步驟操作。拆裝 Embedded Box PC 內部元件之後, 請按照拆裝 Embedded Box PC 內部元件之後中的步驟操作。如需更多有關安全性的資訊最佳實務, 請參閱 Regulatory Compliance (法規遵循) 首頁 www.dell.com/regulatory_compliance。

主題:

- 程序
- 後續必要作業

程序

1. 將 SIM 卡安裝在 SIM 卡插槽。
2. 關閉 SIM 卡插槽。
3. 從 mPCIe1 連接器將 SIM 卡插槽鎖定滑出, 以固定 SIM 卡插槽。



- a. SIM 卡插槽
- b. SIM 卡插槽鎖定
- c. SIM 卡

後續必要作業

1. 裝回 WWAN 卡。

2. 按照「[裝回背蓋](#)」中的步驟 2 到步驟 8 操作。

卸下 CANbus 纜線

① 註: 拆裝 Embedded Box PC 內部元件之前, 請先閱讀 Embedded Box PC 隨附的安全資訊, 並按照拆裝 Embedded Box PC 內部元件之前中的步驟操作。拆裝 Embedded Box PC 內部元件之後, 請按照拆裝 Embedded Box PC 內部元件之後中的步驟操作。如需更多有關安全性的資訊最佳實務, 請參閱 Regulatory Compliance (法規遵循) 首頁 www.dell.com/regulatory_compliance。

主題:

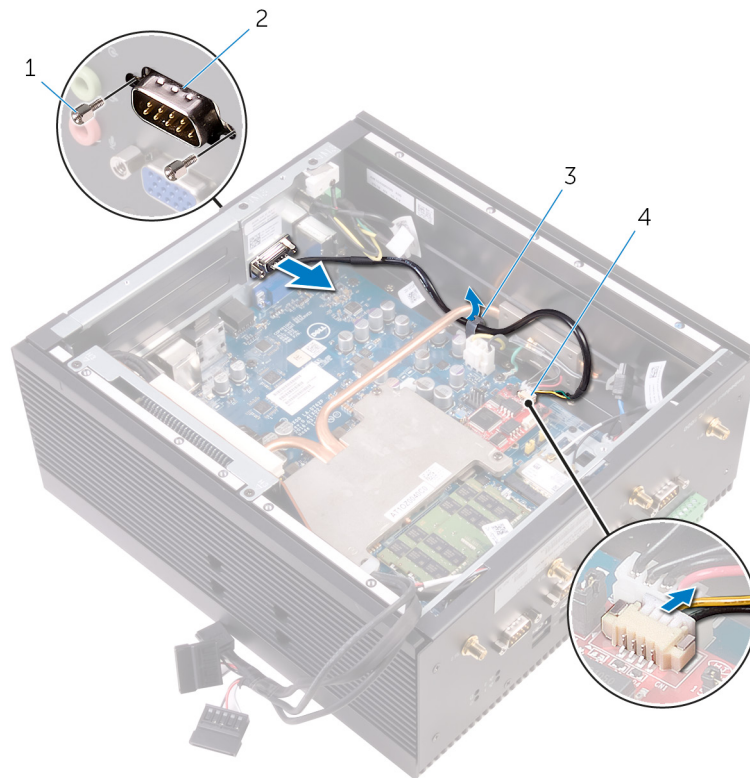
- 事前準備作業
- 程序

事前準備作業

1. 按照「卸下背蓋」中的步驟 1 到步驟 6 操作。
2. 卸下 PCI/PCIe 卡 (如果已安裝)。

程序

1. 從 CANbus 卡上的連接器上拔下 CANbus 纜線。
2. 從機箱上的固定導軌卸下 CANbus 纜線。
3. 將纜線從散熱器管道下方推出。
4. 卸下將 CANbus 連接埠固定至頂蓋的六角螺絲。
5. 從 Embedded Box PC 抬起取出 CANbus 纜線。



1. #4 40UNCx6.3 六角螺絲 (2)

2. CANbus 連接埠

3. 固定導軌

4. CANbus 纜線連接器

裝回 CANbus 纜線

① 註: 拆裝 Embedded Box PC 內部元件之前, 請先閱讀 Embedded Box PC 隨附的安全資訊, 並按照拆裝 Embedded Box PC 內部元件之前中的步驟操作。拆裝 Embedded Box PC 內部元件之後, 請按照拆裝 Embedded Box PC 內部元件之後中的步驟操作。如需更多有關安全性的資訊最佳實務, 請參閱 Regulatory Compliance (法規遵循) 首頁 www.dell.com/regulatory_compliance。

主題:

- 程序
- 後續必要作業

程序

1. 將 CANbus 連接埠放入頂蓋的 CANbus 插槽。
2. 裝回將 CANbus 連接埠固定至頂蓋的六角螺絲。
3. 將 CANbus 纜線穿過機箱上的固定導軌及散熱器管道下方。
4. 將 CANbus 纜線連接至 CANbus 卡上的連接器。

後續必要作業

1. 裝回 PCI/PCIe 卡 (如有必要)。
2. 按照「裝回背蓋」中的步驟 2 到步驟 8 操作。

卸下 CANbus 卡

- ① 註: 拆裝 Embedded Box PC 內部元件之前, 請先閱讀 Embedded Box PC 隨附的安全資訊, 並按照拆裝 Embedded Box PC 內部元件之前中的步驟操作。拆裝 Embedded Box PC 內部元件之後, 請按照拆裝 Embedded Box PC 內部元件之後中的步驟操作。如需更多有關安全性的資訊最佳實務, 請參閱 Regulatory Compliance (法規遵循) 首頁 www.dell.com/regulatory_compliance。

主題:

- 事前準備作業
- 程序

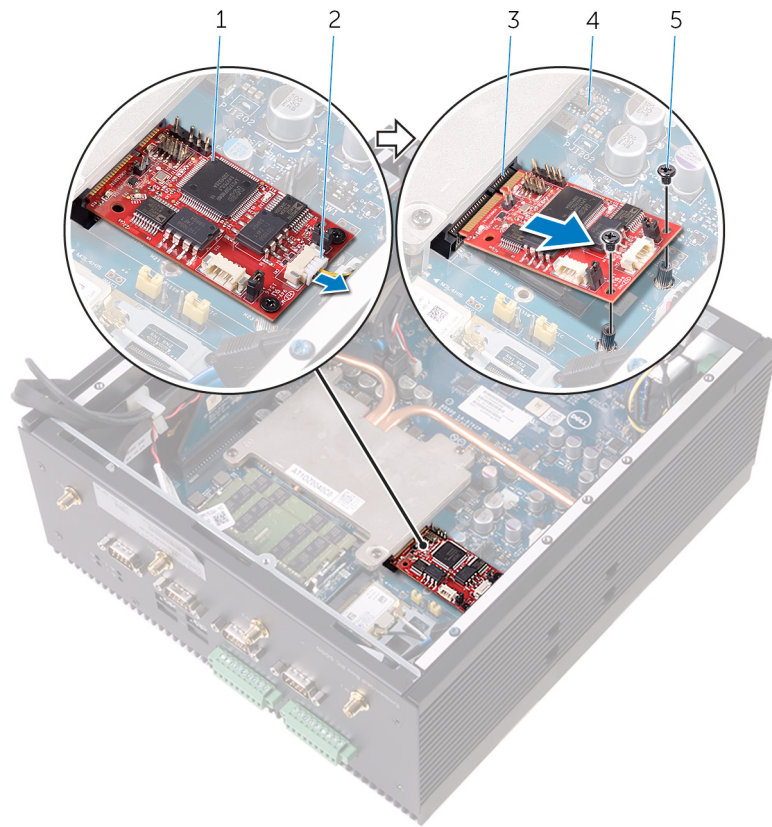
事前準備作業

1. 按照「卸下背蓋」中的步驟 1 到步驟 6 操作。
2. 卸下 PCI/PCIe 卡 (如果已安裝)。

程序

- ① 註: 根據所訂購的組態而定, Embedded Box PC 可能隨附 WWAN、WLAN 或 CANbus 的組合。

1. 從 CANbus 卡上的連接器上拔下 CANbus 纜線。
2. 卸下將 CANbus 卡固定在主機板上的螺絲。
3. 將 CANbus 卡從 mPCIe1 插槽推出卸下。



1. CANbus 卡
3. mPCIe1 插槽
5. M2x3 螺絲 (2)

2. CANbus 纜線
4. 主機板

裝回 CANbus 卡

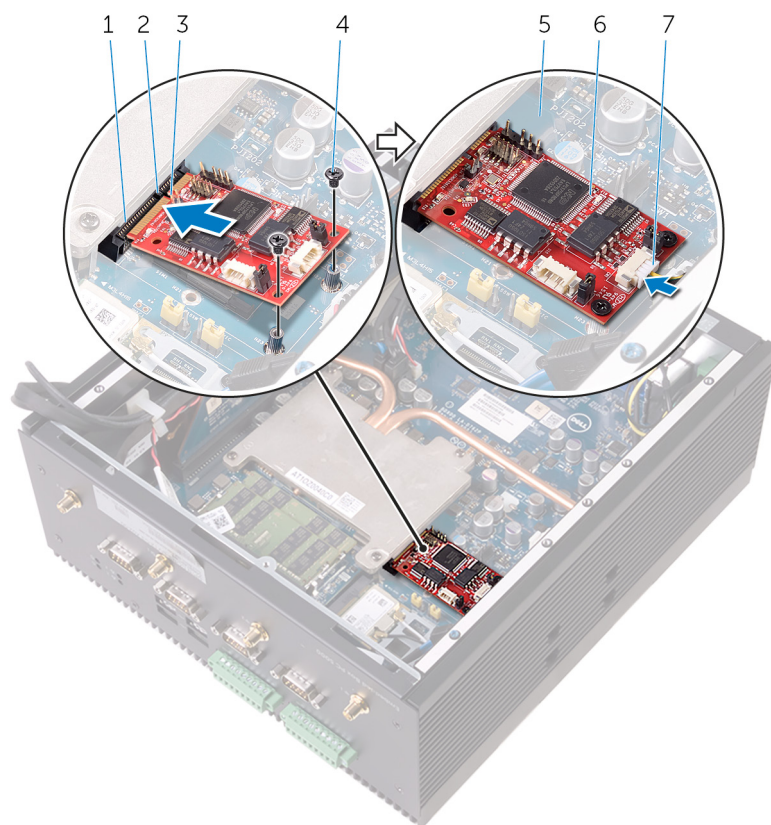
註： 拆裝 Embedded Box PC 內部元件之前，請先閱讀 Embedded Box PC 隨附的安全資訊，並按照 [拆裝 Embedded Box PC 內部元件之前](#) 中的步驟操作。拆裝 Embedded Box PC 內部元件之後，請按照 [拆裝 Embedded Box PC 內部元件之後](#) 中的步驟操作。如需更多有關安全性的資訊最佳實務，請參閱 Regulatory Compliance (法規遵循) 首頁 www.dell.com/regulatory_compliance。

主題：

- 程序
- 後續必要作業

程序

1. 將 CANbus 卡上的槽口對準 mPCIe1 插槽上的彈片。
2. 將 CANbus 卡傾斜插入 mPCIe1 插槽。
3. 將 CANbus 卡的螺絲孔對準主機板的螺絲孔。
4. 裝回將 CANbus 卡固定在主機板上的螺絲。
5. 將 CANbus 纜線連接至 CANbus 卡上的連接器。



- | | |
|---------------|----------------|
| 1. mPCIe1 插槽 | 2. 彈片 |
| 3. 槽口 | 4. M2x3 螺絲 (2) |
| 5. 主機板 | 6. CANbus 卡 |
| 7. CANbus 卡纜線 | |

後續必要作業

1. 裝回 PCI/PCIe 卡 (如有必要)。
2. 按照「裝回背蓋」中的步驟 2 到步驟 8 操作。

卸下幣式電池

註: 拆裝 Embedded Box PC 內部元件之前，請先閱讀 Embedded Box PC 隨附的安全資訊，並按照 [拆裝 Embedded Box PC 內部元件之前](#) 中的步驟操作。拆裝 Embedded Box PC 內部元件之後，請按照 [拆裝 Embedded Box PC 內部元件之後](#) 中的步驟操作。如需更多有關安全性的資訊最佳實務，請參閱 Regulatory Compliance (法規遵循) 首頁 www.dell.com/regulatory_compliance。

警告: 取出幣式電池會將 BIOS 設定程式重設為預設設定。建議您在取出幣式電池之前先記下 BIOS 設定程式的設定。

主題：

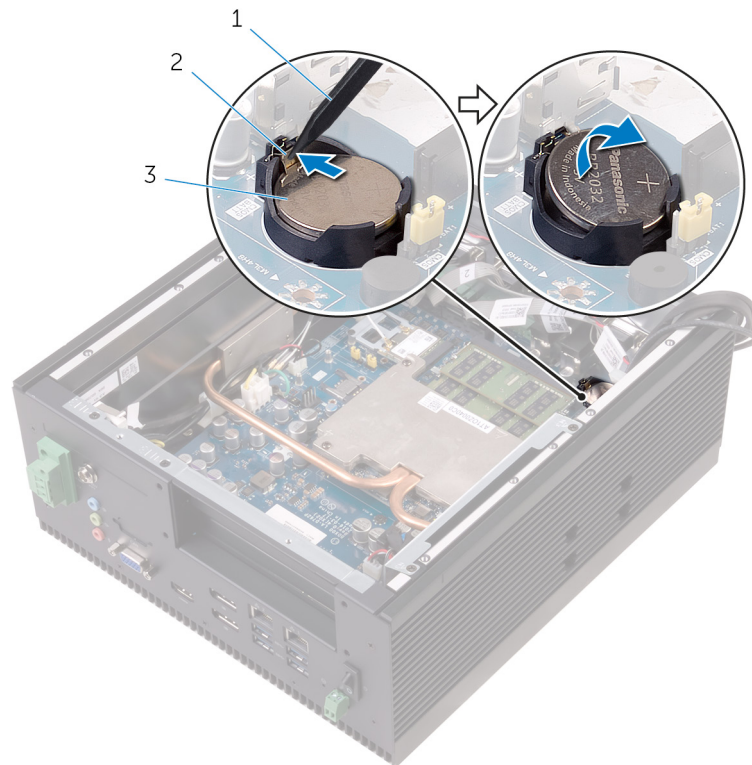
- 事前準備作業
- 程序

事前準備作業

1. 按照「[卸下背蓋](#)」中的步驟 1 到步驟 6 操作。
2. 卸下 PCI/PCIe 卡 (如果已安裝)。

程序

1. 使用塑膠拆殼棒將電池釋放拉桿推離幣式電池，讓幣式電池彈出。
2. 提起幣式電池，並將其從電池槽中取出。



- a. 塑膠拆殼棒
- b. 電池釋放拉桿
- c. 幣式電池

裝回幣式電池

① 註: 拆裝 Embedded Box PC 內部元件之前, 請先閱讀 Embedded Box PC 隨附的安全資訊, 並按照 [拆裝 Embedded Box PC 內部元件之前](#) 中的步驟操作。拆裝 Embedded Box PC 內部元件之後, 請按照 [拆裝 Embedded Box PC 內部元件之後](#) 中的步驟操作。如需更多有關安全性的資訊最佳實務, 請參閱 Regulatory Compliance (法規遵循) 首頁 www.dell.com/regulatory_compliance。

主題:

- 程序
- 後續必要作業

程序

正極面朝上, 將幣式電池卡入主機板上的電池插槽。

後續必要作業

1. 裝回 PCI/PCIe 卡 (如有必要)。
2. 按照 [裝回背蓋](#) 中的步驟 2 到步驟 8 操作。

卸下入侵偵測開關

註: 拆裝 Embedded Box PC 內部元件之前，請先閱讀 Embedded Box PC 隨附的安全資訊，並按照拆裝 Embedded Box PC 內部元件之前中的步驟操作。拆裝 Embedded Box PC 內部元件之後，請按照拆裝 Embedded Box PC 內部元件之後中的步驟操作。如需更多有關安全性的資訊最佳實務，請參閱 Regulatory Compliance (法規遵循) 首頁 www.dell.com/regulatory_compliance。

主題：

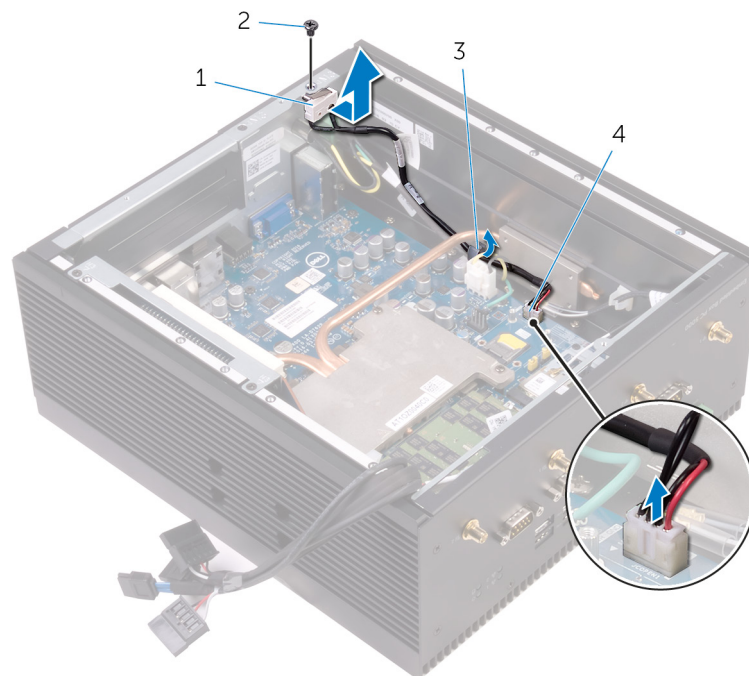
- 事前準備作業
- 程序

事前準備作業

1. 按照「卸下背蓋」中的步驟 1 到步驟 6 操作。
2. 卸下 PCI/PCIe 卡 (如果已安裝)。

程序

1. 從主機板上的入侵偵測開關連接器拔下入侵偵測開關纜線。
2. 從機箱上的固定導軌卸下入侵偵測開關纜線。
3. 將纜線從散熱器管道下方推出。
4. 卸下將入侵偵測開關固定至機箱的螺絲。
5. 從機箱卸下入侵偵測開關。



- | | |
|-----------|--------------|
| 1. 入侵偵測開關 | 2. M3x5 沈頭螺絲 |
| 3. 固定導軌 | 4. 入侵偵測開關纜線 |

裝回入侵偵測開關

① 註: 拆裝 Embedded Box PC 內部元件之前, 請先閱讀 Embedded Box PC 隨附的安全資訊, 並按照 [拆裝 Embedded Box PC 內部元件之前](#) 中的步驟操作。拆裝 Embedded Box PC 內部元件之後, 請按照 [拆裝 Embedded Box PC 內部元件之後](#) 中的步驟操作。如需更多有關安全性的資訊最佳實務, 請參閱 Regulatory Compliance (法規遵循) 首頁 www.dell.com/regulatory_compliance。

主題 :

- 程序
- 後續必要作業

程序

1. 裝回將入侵偵測開關固定至機箱的螺絲。
2. 將入侵偵測開關纜線穿過機箱上的固定導軌及散熱器管道下方。
3. 將入侵偵測開關纜線連接至主機板上的入侵偵測開關連接器。

後續必要作業

1. 裝回 PCI/PCIe 卡 (如有必要)。
2. 按照 [裝回背蓋](#) 中的步驟 2 到步驟 8 操作。

卸下序列埠

註: 拆裝 Embedded Box PC 內部元件之前，請先閱讀 Embedded Box PC 隨附的安全資訊，並按照 [拆裝 Embedded Box PC 內部元件之前](#) 中的步驟操作。拆裝 Embedded Box PC 內部元件之後，請按照 [拆裝 Embedded Box PC 內部元件之後](#) 中的步驟操作。如需更多有關安全性的資訊最佳實務，請參閱 Regulatory Compliance (法規遵循) 首頁 www.dell.com/regulatory_compliance。

主題：

- 事前準備作業
- 程序

事前準備作業

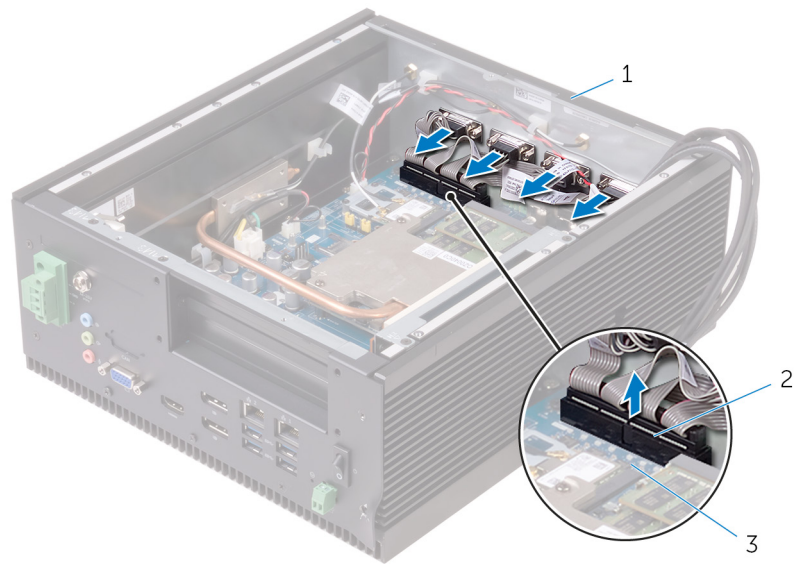
1. 按照「卸下背蓋」中的步驟 1 到步驟 6 操作。
2. 卸下 PCI/PCIe 卡 (如果已安裝)。

程序

1. 卸下將序列埠固定至底蓋的六角螺絲。



- a. 機箱
 - b. 序列埠 (4)
 - c. #4 40UNCx6.3 六角螺絲 (8)
2. 從主機板上的連接器拔下序列埠纜線。
 3. 從底蓋拔下序列埠纜線，然後從機箱抬起取出。



- a. 機箱
- b. 序列埠連接器
- c. 主機板

裝回序列埠

- ① 註: 拆裝 Embedded Box PC 內部元件之前, 請先閱讀 Embedded Box PC 隨附的安全資訊, 並按照 [拆裝 Embedded Box PC 內部元件之前](#) 中的步驟操作。拆裝 Embedded Box PC 內部元件之後, 請按照 [拆裝 Embedded Box PC 內部元件之後](#) 中的步驟操作。如需更多有關安全性的資訊最佳實務, 請參閱 Regulatory Compliance (法規遵循) 首頁 www.dell.com/regulatory_compliance。

主題:

- [程序](#)
- [後續必要作業](#)

程序

1. 將序列埠纜線連接至主機板上的連接器。
2. 將序列埠插入底蓋上各自的插槽中。
① 註: 配對連接埠編號與纜線上的號碼。
3. 裝回將序列埠固定至底蓋的六角螺絲。

後續必要作業

1. 裝回 PCI/PCIe 卡 (如有必要)。
2. 按照 [裝回背蓋](#) 中的步驟 2 到步驟 8 操作。

卸下底蓋

註: 拆裝 Embedded Box PC 內部元件之前，請先閱讀 Embedded Box PC 隨附的安全資訊，並按照 [拆裝 Embedded Box PC 內部元件之前](#) 中的步驟操作。拆裝 Embedded Box PC 內部元件之後，請按照 [拆裝 Embedded Box PC 內部元件之後](#) 中的步驟操作。如需更多有關安全性的資訊最佳實務，請參閱 Regulatory Compliance (法規遵循) 首頁 www.dell.com/regulatory_compliance。

主題：

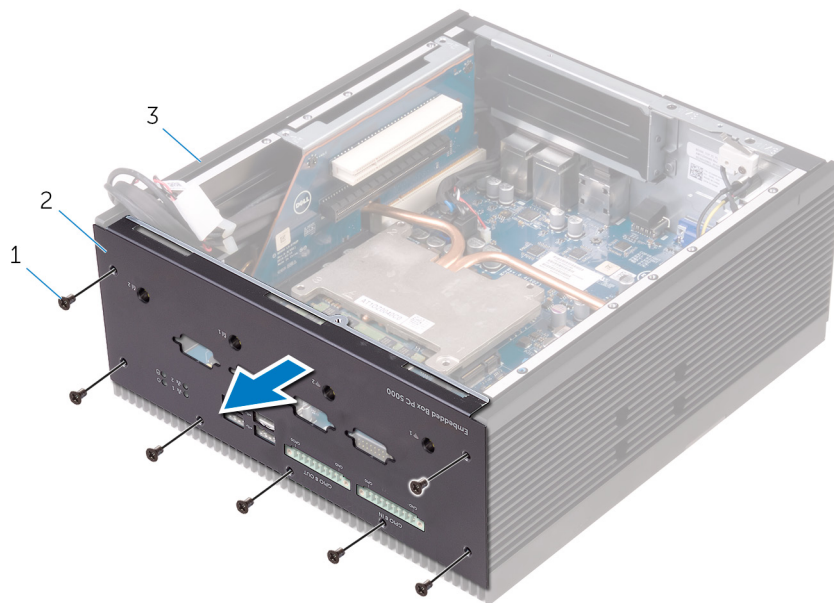
- 事前準備作業
- 程序

事前準備作業

1. 按照「卸下背蓋」中的步驟 1 到步驟 6 操作。
2. 卸下 PCI/PCIe 卡 (如果已安裝)。
3. 卸下 WWAN 天線連接器。
4. 卸下 WLAN 天線連接器。
5. 卸下序列埠。

程序

1. 卸下將頂蓋固定至機箱的螺絲。
2. 從機箱卸下頂蓋。



- a. M3x5 沈頭螺絲 (7)
- b. 底蓋
- c. 機箱

裝回底部護蓋

- 註:** 拆裝 Embedded Box PC 內部元件之前，請先閱讀 Embedded Box PC 隨附的安全資訊，並按照 [拆裝 Embedded Box PC 內部元件之前](#) 中的步驟操作。拆裝 Embedded Box PC 內部元件之後，請按照 [拆裝 Embedded Box PC 內部元件之後](#) 中的步驟操作。如需更多有關安全性的資訊最佳實務，請參閱 Regulatory Compliance (法規遵循) 首頁 www.dell.com/regulatory_compliance。

主題：

- 程序
- 後續必要作業

程序

1. 裝回 [硬碟固定框架](#)。
2. 將背蓋上的彈片傾斜插入機箱插槽。
3. 打開背蓋。
4. 將 SATA 電源線和 SATA 資料纜線穿過固定導軌。
5. 將 SATA 電源線和 SATA 資料纜線連接至硬碟或固態硬碟組件。

註: 將纜線連接至次要磁碟機 (如果已安裝)。

6. 關閉背蓋。
7. 將背蓋上的螺絲孔對準機箱上的螺絲孔。
8. 裝回將背蓋固定在機箱上的螺絲。

後續必要作業

1. 裝回 [序列埠](#)。
2. 裝回 [WLAN 天線連接器](#)。
3. 裝回 [WWAN 天線連接器](#)。
4. 裝回 [PCI/PCIe 卡](#) (如有必要)。
5. 按照 [裝回背蓋](#) 中的步驟 2 到步驟 8 操作。

卸下擴充卡

- ① 註：拆裝 Embedded Box PC 內部元件之前，請先閱讀 Embedded Box PC 隨附的安全資訊，並按照拆裝 Embedded Box PC 內部元件之前中的步驟操作。拆裝 Embedded Box PC 內部元件之後，請按照拆裝 Embedded Box PC 內部元件之後中的步驟操作。如需更多有關安全性的資訊最佳實務，請參閱 Regulatory Compliance (法規遵循) 首頁 www.dell.com/regulatory_compliance。

主題：

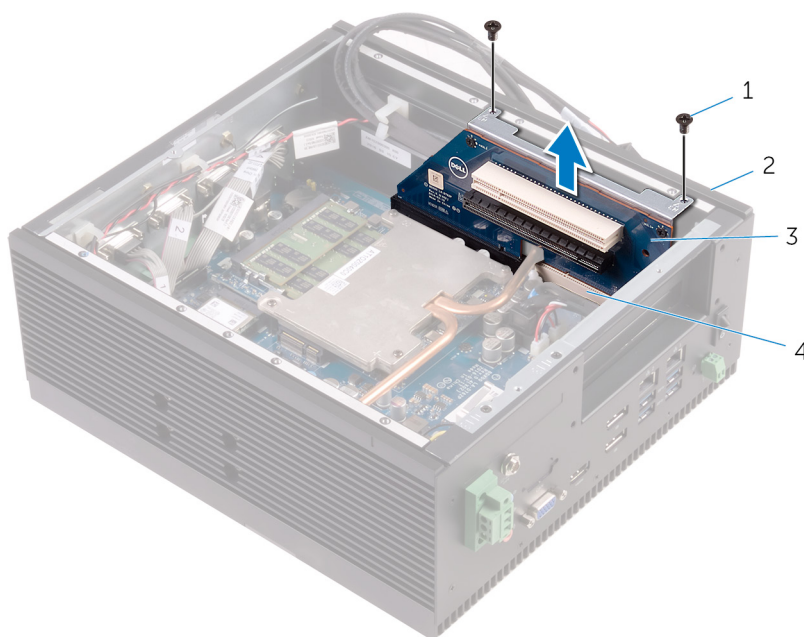
- 事前準備作業
- 程序

事前準備作業

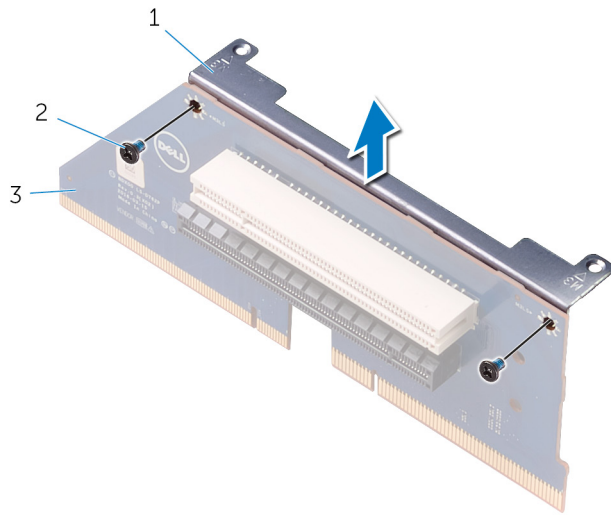
1. 按照「卸下背蓋」中的步驟 1 到步驟 6 操作。
2. 卸下 PCI/PCIe 卡 (如果已安裝)。

程序

1. 卸下將擴充卡固定至機箱的螺絲。
2. 將擴充卡從主機板扳起取出。



- a. 螺絲 (2)
 - b. 機箱
 - c. 擴充卡
3. 卸下將擴充卡固定至擴充卡托架的螺絲。
 4. 從擴充卡卸下擴充卡托架。



- a. 擴充卡托架
- b. 螺絲 (2)
- c. 擴充卡

裝回擴充卡

- ① 註: 拆裝 Embedded Box PC 內部元件之前, 請先閱讀 Embedded Box PC 隨附的安全資訊, 並按照 [拆裝 Embedded Box PC 內部元件之前](#) 中的步驟操作。拆裝 Embedded Box PC 內部元件之後, 請按照 [拆裝 Embedded Box PC 內部元件之後](#) 中的步驟操作。如需更多有關安全性的資訊最佳實務, 請參閱 Regulatory Compliance (法規遵循) 首頁 www.dell.com/regulatory_compliance。

主題:

- 程序
- 後續必要作業

程序

- ① 註: 卸下擴充卡以修改 CPU 板上的 DIP 交換器設定。您可以使用塑膠拆殼棒、一枝鑷子或螺絲起子來修改 DIP 交換器設定。

- ① 註: 視您是否要更換 PCIe(x8) 擴充卡或任何其他擴充卡而定, 請確定 DIP 交換器設定如下表所示。

表 1. DIP 交換器設定

SW1	2 x PCIe(x8) 卡	其他擴充卡
1	關閉	關閉
2	開啟	關閉

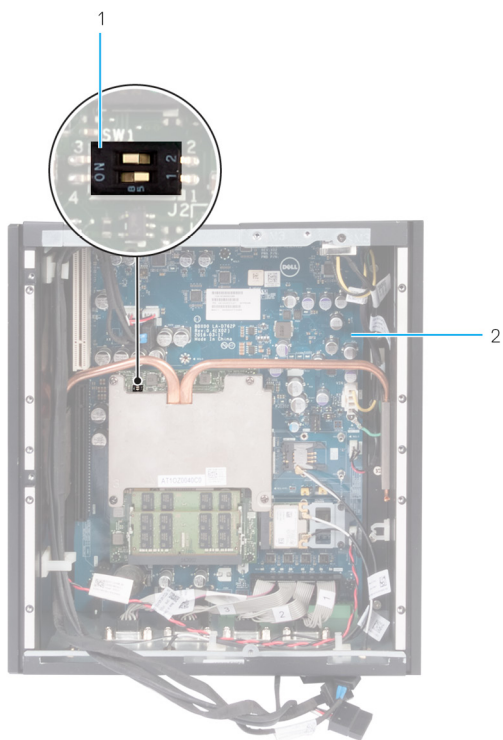


圖 1. DIP 交換器設定搭配兩個 PCIe(x8) 卡

1. DIP 交換器
2. CPU 板

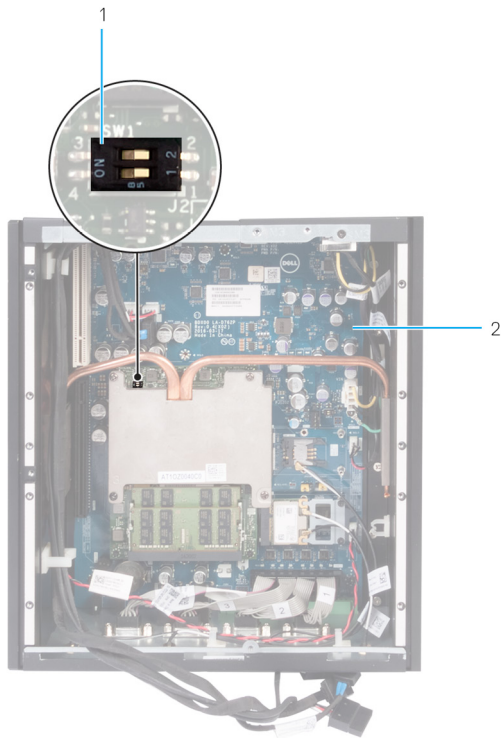


圖 2. DIP 交換器設定搭配其他擴充卡

1. DIP 交換器
2. CPU 板

1. 將托架上的螺絲孔對準擴充卡上的螺絲孔。
2. 裝回將托架與擴充卡固定的螺絲。
3. 將擴充卡組件插入擴充卡插槽中。
4. 裝回將擴充卡組件固定至機箱的螺絲。

後續必要作業

1. 裝回 PCI/PCIe 卡 (如有必要)。
2. 按照「[裝回背蓋](#)」中的步驟 2 到步驟 8 操作。

卸下散熱器

註: 拆裝 Embedded Box PC 內部元件之前，請先閱讀 Embedded Box PC 隨附的安全資訊，並按照拆裝 Embedded Box PC 內部元件之前中的步驟操作。拆裝 Embedded Box PC 內部元件之後，請按照拆裝 Embedded Box PC 內部元件之後中的步驟操作。如需更多有關安全性的資訊最佳實務，請參閱 Regulatory Compliance (法規遵循) 首頁 www.dell.com/regulatory_compliance。

主題：

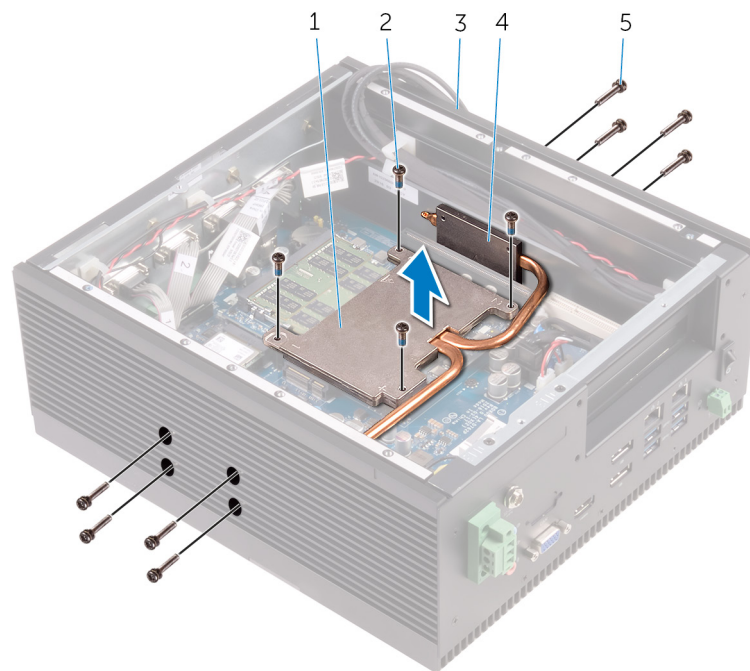
- 事前準備作業
- 程序

事前準備作業

1. 按照「卸下背蓋」中的步驟 1 到步驟 6 操作。
2. 卸下 PCI/PCIe 卡 (如果已安裝)。

程序

1. 卸下將機箱散熱器固定在機箱兩側的螺絲。
2. 依序 (如散熱器上所指示) 卸下將散熱器固定在 CPU 板上的螺絲。
3. 將散熱器從 CPU 板抬起取出。



- | | |
|----------------------|-------------------|
| 1. 散熱器 | 2. M3x8 散熱器螺絲 (4) |
| 3. 機箱 | 4. 機箱散熱器 (2) |
| 5. M3x16 機箱散熱器螺絲 (8) | |

裝回散熱器

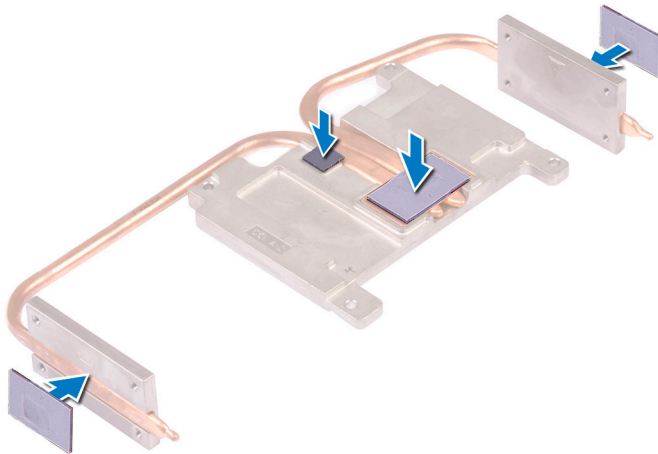
① 註：拆裝 Embedded Box PC 內部元件之前，請先閱讀 Embedded Box PC 隨附的安全資訊，並按照拆裝 Embedded Box PC 內部元件之前中的步驟操作。拆裝 Embedded Box PC 內部元件之後，請按照拆裝 Embedded Box PC 內部元件之後中的步驟操作。如需更多有關安全性的資訊最佳實務，請參閱 Regulatory Compliance (法規遵循) 首頁 www.dell.com/regulatory_compliance。

主題：

- 程序
- 後續必要作業

程序

1. 裝回散熱器上的散熱片。



2. 將散熱器放在 CPU 板上。
3. 將散熱器上的螺絲孔對齊 CPU 板上的螺絲孔。
4. 依序 (如散熱器上所指示) 裝回將散熱器固定在 CPU 板上的螺絲。
5. 裝回將機箱散熱器固定在機箱兩側的螺絲。

後續必要作業

1. 裝回擴充卡。
2. 裝回 PCI/PCIe 卡 (如有必要)。
3. 按照裝回「背蓋」中的步驟 2 到步驟 9 操作。

卸下電源連接器

① 註: 拆裝 Embedded Box PC 內部元件之前, 請先閱讀 Embedded Box PC 隨附的安全資訊, 並按照拆裝 Embedded Box PC 內部元件之前中的步驟操作。拆裝 Embedded Box PC 內部元件之後, 請按照拆裝 Embedded Box PC 內部元件之後中的步驟操作。如需更多有關安全性的資訊最佳實務, 請參閱 Regulatory Compliance (法規遵循) 首頁 www.dell.com/regulatory_compliance。

主題:

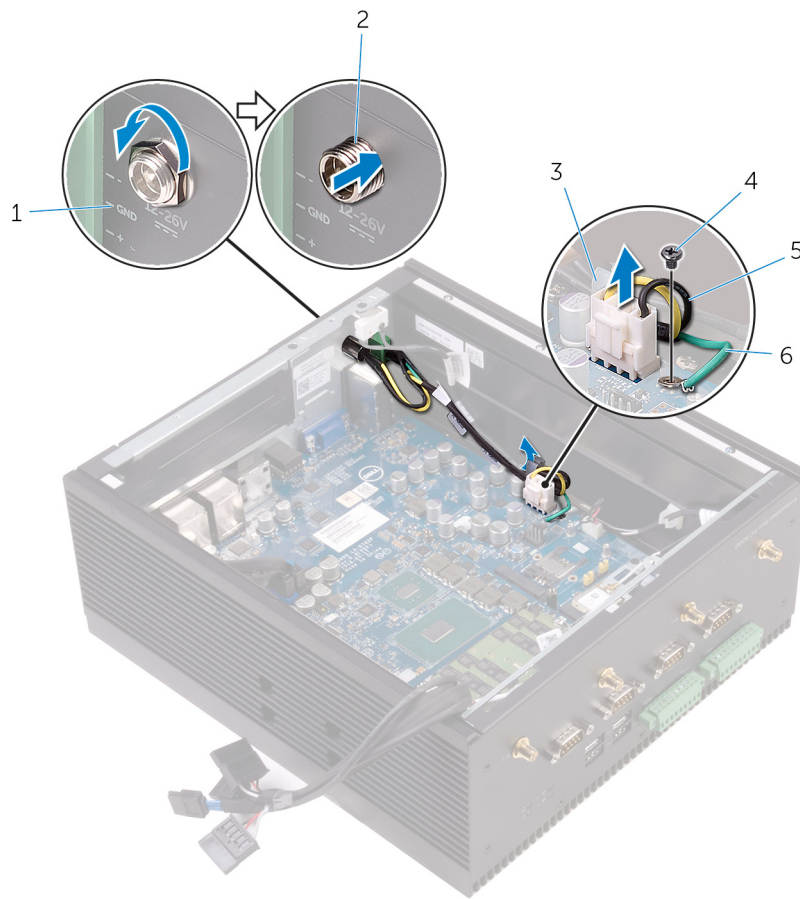
- 事前準備作業
- 程序

事前準備作業

1. 按照「卸下背蓋」中的步驟 1 到步驟 6 操作。
2. 卸下 PCI/PCIe 卡 (如果已安裝)。
3. 卸下散熱器。

程序

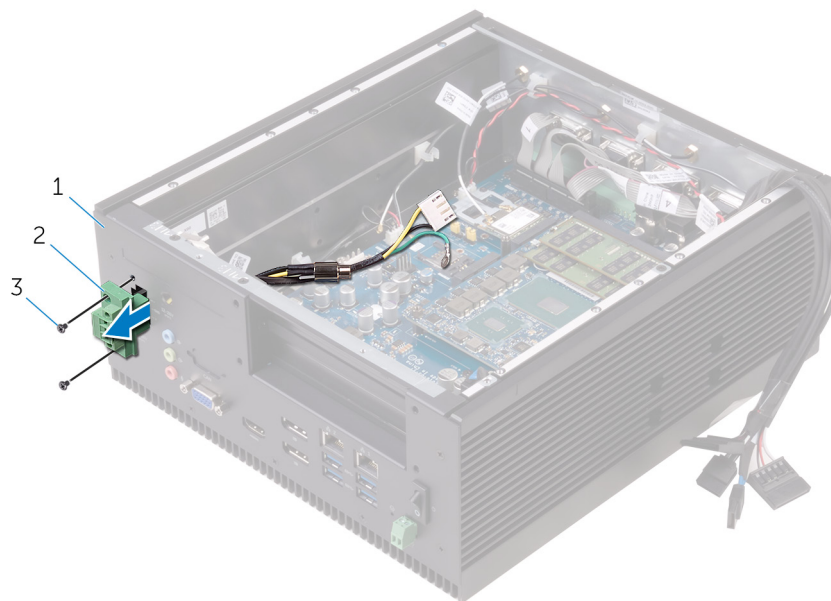
1. 卸下將圓柱型連接器固定在機箱上的螺帽和墊圈。
2. 將圓柱型連接器推入機箱。
3. 卸下將接地纜線固定至主機板的螺絲。
4. 從主機板拔下電源線。
5. 從主機板上的固定導軌卸下電源線。



1. 機箱
3. 固定導軌
5. 電源線

2. 圓柱型連接器
4. M2.5x2 螺絲
6. 接地纜線

6. 卸下將電源連接器固定在機箱的螺絲。
7. 將電源線連同圓柱型連接器穿過機箱插槽，然後從機箱卸下。



- a. 機箱
- b. 電源連接器
- c. M2.5x6 螺絲 (2)

裝回電源連接器

① 註: 拆裝 Embedded Box PC 內部元件之前, 請先閱讀 Embedded Box PC 隨附的安全資訊, 並按照拆裝 Embedded Box PC 內部元件之前中的步驟操作。拆裝 Embedded Box PC 內部元件之後, 請按照拆裝 Embedded Box PC 內部元件之後中的步驟操作。如需更多有關安全性的資訊最佳實務, 請參閱 Regulatory Compliance (法規遵循) 首頁 www.dell.com/regulatory_compliance。

主題:

- 程序
- 後續必要作業

程序

1. 將電源線連同圓柱型連接器插入機箱插槽。
2. 裝回將電源連接器固定在機箱上的螺絲。
3. 將電源線穿過主機板上的固定導軌。
4. 將電源線連接至主機板。
5. 裝回將接地纜線固定至主機板的螺絲。
6. 將圓柱型連接器插入機箱。
7. 裝回將圓柱型連接器固定在機箱上的螺帽和墊圈。

後續必要作業

1. 裝回散熱器。
2. 裝回 PCI/PCIe 卡 (如有必要)。
3. 按照「裝回背蓋」中的步驟 2 到步驟 8 操作。

卸下頂蓋

① 註: 拆裝 Embedded Box PC 內部元件之前, 請先閱讀 Embedded Box PC 隨附的安全資訊, 並按照拆裝 Embedded Box PC 內部元件之前中的步驟操作。拆裝 Embedded Box PC 內部元件之後, 請按照拆裝 Embedded Box PC 內部元件之後中的步驟操作。如需更多有關安全性的資訊最佳實務, 請參閱 Regulatory Compliance (法規遵循) 首頁 www.dell.com/regulatory_compliance。

主題:

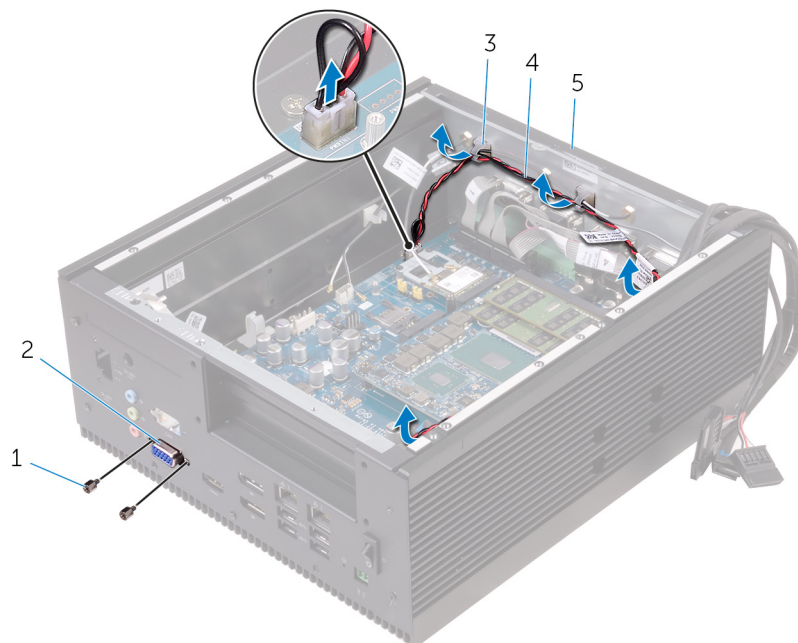
- 事前準備作業
- 程序

事前準備作業

1. 按照「卸下背蓋」中的步驟 1 到步驟 6 操作。
2. 卸下 PCI/PCIe 卡 (如果已安裝)。
3. 卸下 CANbus 纜線。
4. 卸下擴充卡。
5. 卸下電源連接器。

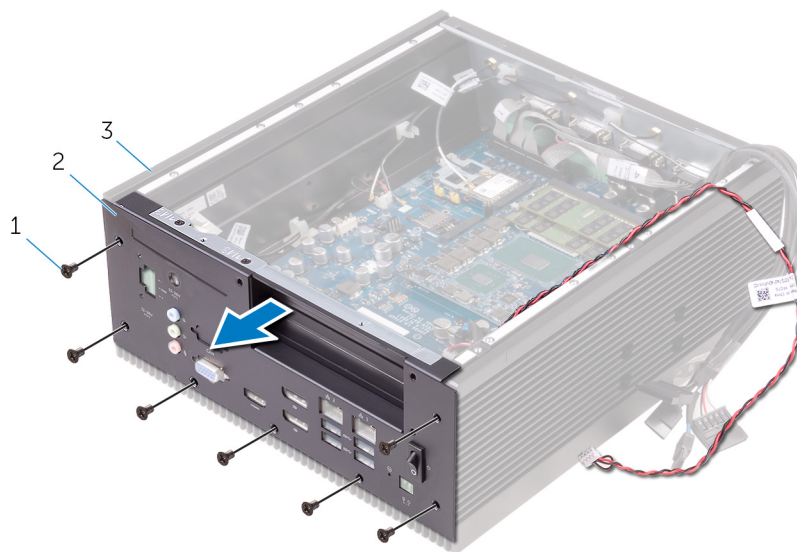
程序

1. 拔下電源按鈕纜線, 然後從機箱的固定導軌卸下。
2. 卸下將 VGA 連接埠固定至頂蓋的六角螺絲。



- | | |
|--------------------------|------------|
| 1. #4 40UNCx6.3 六角螺絲 (2) | 2. VGA 連接埠 |
| 3. 固定導軌 (4) | 4. 電源連接器纜線 |
| 5. 機箱 | |
3. 卸下將頂蓋固定至機箱的螺絲。

4. 從機箱卸下頂蓋。



- a. M3x5 沈頭螺絲 (7)
 - b. 頂蓋
 - c. 機箱
5. 卸下電源開關。

裝回頂蓋

① 註: 拆裝 Embedded Box PC 內部元件之前, 請先閱讀 Embedded Box PC 隨附的安全資訊, 並按照拆裝 Embedded Box PC 內部元件之前中的步驟操作。拆裝 Embedded Box PC 內部元件之後, 請按照拆裝 Embedded Box PC 內部元件之後中的步驟操作。如需更多有關安全性的資訊最佳實務, 請參閱 Regulatory Compliance (法規遵循) 首頁 www.dell.com/regulatory_compliance。

主題:

- 程序
- 後續必要作業

程序

1. 裝回電源開關。
2. 將頂蓋置於機箱上, 然後將頂蓋上的螺絲孔對準機箱上的螺絲孔。
3. 裝回將頂蓋固定至機箱的螺絲。
4. 裝回將 VGA 連接埠固定至頂蓋的六角螺絲。
5. 將電源開關纜線穿過機箱上的固定導軌。
6. 將電源開關纜線連接至主機板上的連接器。

後續必要作業

1. 裝回電源連接器。
2. 裝回擴充卡。
3. 裝回 CANbus 纜線。
4. 裝回 PCI/PCIe 卡 (如有必要)。
5. 按照「裝回背蓋」中的步驟 2 到步驟 8 操作。

卸下電源開關

① 註: 拆裝 Embedded Box PC 內部元件之前, 請先閱讀 Embedded Box PC 隨附的安全資訊, 並按照拆裝 Embedded Box PC 內部元件之前中的步驟操作。拆裝 Embedded Box PC 內部元件之後, 請按照拆裝 Embedded Box PC 內部元件之後中的步驟操作。如需更多有關安全性的資訊最佳實務, 請參閱 Regulatory Compliance (法規遵循) 首頁 www.dell.com/regulatory_compliance。

主題:

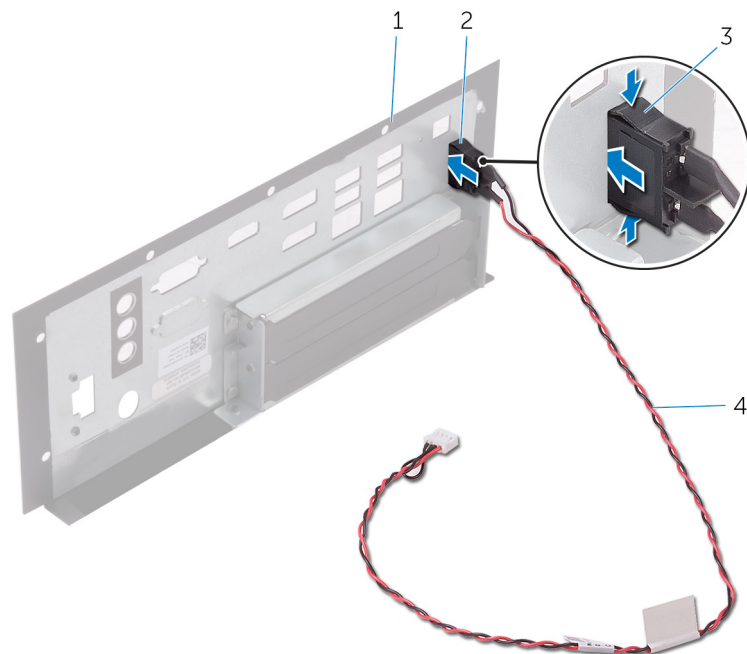
- 事前準備作業
- 程序

事前準備作業

1. 按照「卸下背蓋」中的步驟 1 到步驟 6 操作。
2. 卸下 PCI/PCIe 卡 (如果已安裝)。
3. 卸下 CANbus 纜線。
4. 卸下擴充卡。
5. 卸下電源連接器。
6. 卸下頂蓋。

程序

1. 若要從頂蓋鬆開電源開關, 請壓下電源開關上的彈片。
2. 將電源開關和電源開關纜線穿過頂蓋插槽。



- | | |
|-----------|-----------|
| 1. 頂蓋 | 2. 電源開關 |
| 3. 彈片 (2) | 4. 電源開關纜線 |

裝回電源開關

① 註: 拆裝 Embedded Box PC 內部元件之前, 請先閱讀 Embedded Box PC 隨附的安全資訊, 並按照拆裝 Embedded Box PC 內部元件之前中的步驟操作。拆裝 Embedded Box PC 內部元件之後, 請按照拆裝 Embedded Box PC 內部元件之後中的步驟操作。如需更多有關安全性的資訊最佳實務, 請參閱 Regulatory Compliance (法規遵循) 首頁 www.dell.com/regulatory_compliance。

主題:

- 程序
- 後續必要作業

程序

1. 將電源開關和電源開關纜線穿過頂蓋插槽。
2. 將電源開關推入插槽, 然後將電源開關卡入到位。

後續必要作業

1. 裝回頂蓋。
2. 裝回電源連接器。
3. 裝回擴充卡。
4. 裝回 CANbus 纜線。
5. 裝回 PCI/PCIe 卡 (如有必要)。
6. 按照「裝回背蓋」中的步驟 2 到步驟 8 操作。

卸下 CPU 板

- ① 註：拆裝 Embedded Box PC 內部元件之前，請先閱讀 Embedded Box PC 隨附的安全資訊，並按照拆裝 Embedded Box PC 內部元件之前中的步驟操作。拆裝 Embedded Box PC 內部元件之後，請按照拆裝 Embedded Box PC 內部元件之後中的步驟操作。如需更多有關安全性的資訊最佳實務，請參閱 Regulatory Compliance (法規遵循) 首頁 www.dell.com/regulatory_compliance。

主題：

- 事前準備作業
- 程序

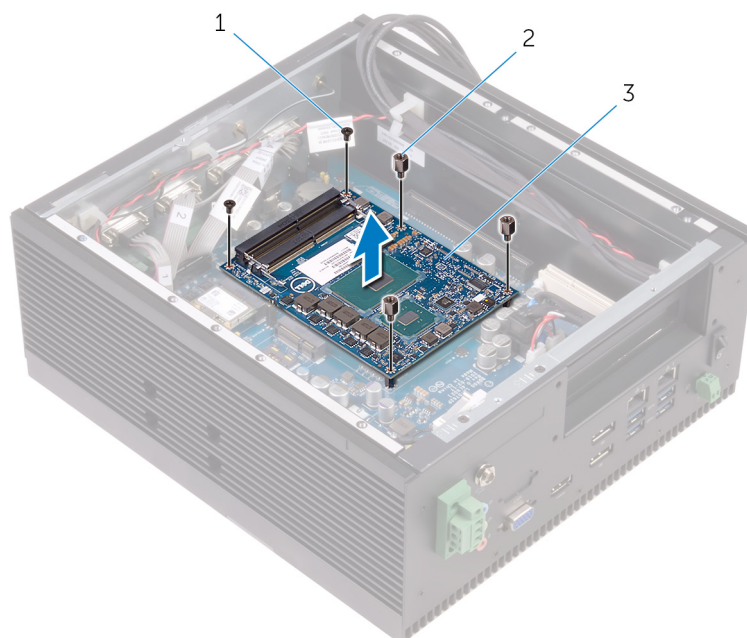
事前準備作業

1. 按照「卸下背蓋」中的步驟 1 到步驟 6 操作。
2. 卸下 PCI/PCIe 卡 (如果已安裝)。
3. 卸下記憶體模組。
4. 卸下散熱器。

程序

- ① 註：卸下 CPU 板時，請記下現有的 DIP 交換器設定，並確認是否已將相同的 DIP 交換器設定套用至新的 CPU 板。如需詳細資訊，請參閱 DIP 交換器設定。

1. 卸下將 CPU 板固定至主機板的螺絲。
2. 將 CPU 板從主機板抬起取出。



- a. M2.5x6 螺絲 (2)
- b. 六角支柱 (L5), M2.5x4 螺絲 (3)
- c. CPU 板

裝回 CPU 板

① 註: 拆裝 Embedded Box PC 內部元件之前, 請先閱讀 Embedded Box PC 隨附的安全資訊, 並按照拆裝 Embedded Box PC 內部元件之前中的步驟操作。拆裝 Embedded Box PC 內部元件之後, 請按照拆裝 Embedded Box PC 內部元件之後中的步驟操作。如需更多有關安全性的資訊最佳實務, 請參閱 Regulatory Compliance (法規遵循) 首頁 www.dell.com/regulatory_compliance。

主題 :

- 程序
- 後續必要作業

程序

① 註: 確認已在新的 CPU 板上正確套用 DIP 交換器設定。如需詳細資訊, 請參閱 [DIP 交換器設定](#)。

1. 將 CPU 板置於主機板的 CPU 板連接器上。
2. 請小心地壓下 CPU 板。
3. 將 CPU 板上的螺絲孔對準主機板中的螺絲孔。
4. 裝回將 CPU 板固定至主機板的螺絲。

後續必要作業

1. 裝回散熱器。
2. 裝回記憶體模組。
3. 裝回 PCI/PCIe 卡 (如有必要)。
4. 按照「[裝回背蓋](#)」中的步驟 2 到步驟 8 操作。

卸下主機板

- ① 註: 拆裝 Embedded Box PC 內部元件之前, 請先閱讀 Embedded Box PC 隨附的安全資訊, 並按照 [拆裝 Embedded Box PC 內部元件之前](#) 中的步驟操作。拆裝 Embedded Box PC 內部元件之後, 請按照 [拆裝 Embedded Box PC 內部元件之後](#) 中的步驟操作。如需更多有關安全性的資訊最佳實務, 請參閱 Regulatory Compliance (法規遵循) 首頁 www.dell.com/regulatory_compliance。
- ① 註: 您嵌入式個人電腦的服務標籤位在主機板上。在更換主機板後, 您必須在 BIOS 設定程式中輸入服務標籤。
- ① 註: 更換主機板會移除您使用 BIOS 設定程式對 BIOS 所做的變更。在更換主機板後您必須再次進行適當的變更。
- ① 註: 將纜線從主機板拔下之前, 請先記下連接器的位置, 以便在更換主機板後, 可以將它們連接回正確位置。

主題:

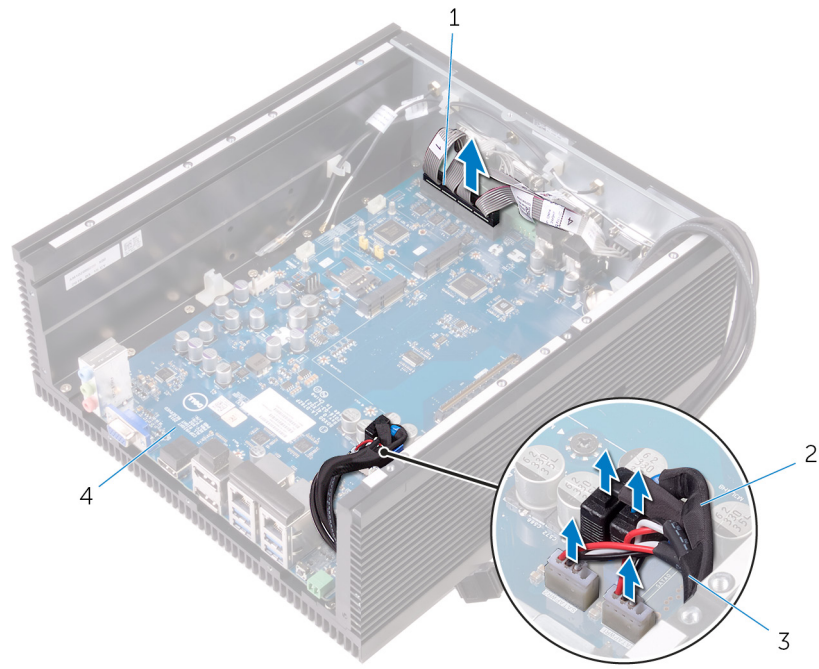
- [事前準備作業](#)
- [程序](#)

事前準備作業

1. 按照 [卸下背蓋](#) 中的步驟 1 到步驟 6 操作。
2. 卸下 [PCI/PCIe 卡](#) (如果已安裝)。
3. 卸下 [WLAN 天線連接器](#)。
4. 卸下 [WLAN 卡](#)。
5. 卸下 [WWAN 天線連接器](#)。
6. 卸下 [CANbus 卡](#) 或 [WWAN 卡](#)。
7. 卸下 [SIM 卡](#)。
8. 卸下 [入侵偵測開關](#)。
9. 卸下 [記憶體模組](#)。
10. 卸下 [散熱器](#)。
11. 卸下 [擴充卡](#)。
12. 卸下 [電源連接器](#)。
13. 按照 [卸下頂蓋](#) 中的步驟 1 到步驟 4 操作。
14. 卸下 [CPU 板](#)。

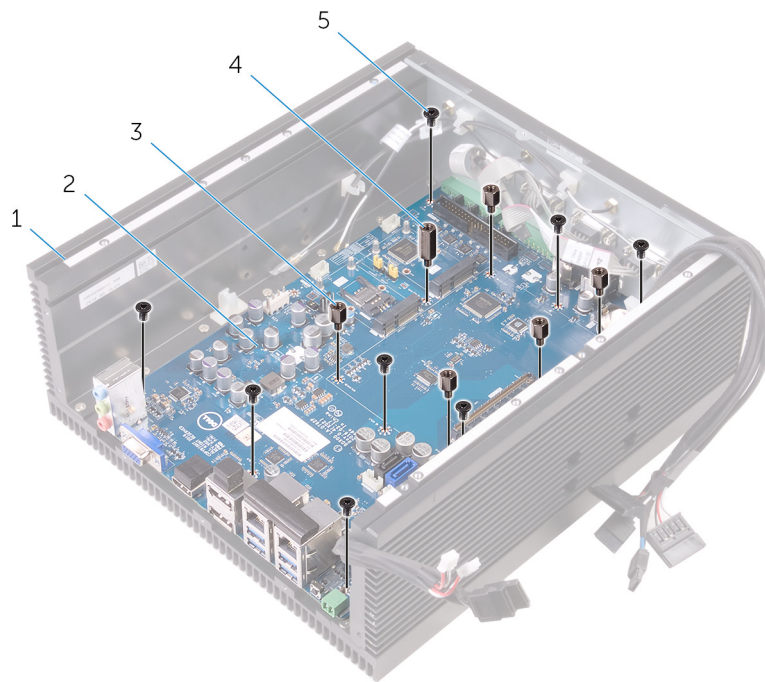
程序

1. 將序列埠纜線、SATA 資料纜線和 SATA 電源線從主機板拔下。



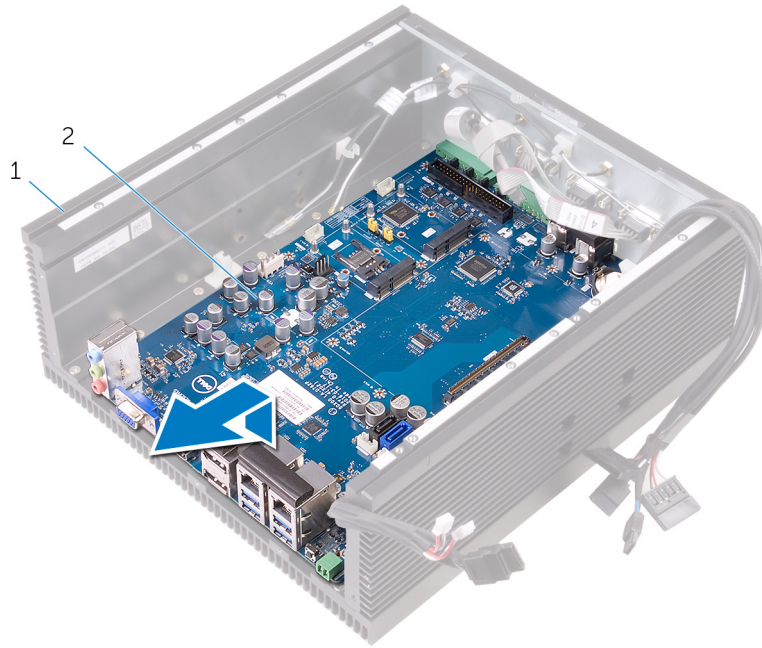
- 1. 序列埠纜線
- 2. SATA 資料纜線 (2)
- 3. SATA 電源線 (2)
- 4. 主機板

2. 卸下將主機板固定到機箱的螺絲。



- 1. 機箱
- 2. 主機板
- 3. 六角支柱 (L8) , M3x4 螺絲 (5)
- 4. 六角支柱 (L15) , M3x4 螺絲 (1)
- 5. M3x5 螺絲 (8)

3. 將主機板從機箱抬起取出。



- a. 機箱
- b. 主機板

裝回主機板

註: 拆裝 Embedded Box PC 內部元件之前，請先閱讀 Embedded Box PC 隨附的安全資訊，並按照 [拆裝 Embedded Box PC 內部元件之前](#) 中的步驟操作。拆裝 Embedded Box PC 內部元件之後，請按照 [拆裝 Embedded Box PC 內部元件之後](#) 中的步驟操作。如需更多有關安全性的資訊最佳實務，請參閱 Regulatory Compliance (法規遵循) 首頁 www.dell.com/regulatory_compliance。

註: 您嵌入式個人電腦的服務標籤位在主機板上。在更換主機板後，您必須在 BIOS 設定程式中輸入服務標籤。

註: 更換主機板會移除您使用 BIOS 設定程式對 BIOS 所做的變更。在更換主機板後您必須再次進行適當的變更。

主題：

- 程序
- 後續必要作業
- 在 BIOS 設定程式中輸入服務標籤

程序

1. 將主機板置於機箱上。
2. 將主機板上的螺絲孔對準機箱上的螺絲孔。
3. 裝回將主機板固定到機箱的螺絲。
4. 將序列埠纜線、SATA 資料纜線和 SATA 電源線連接至主機板上的連接器。

後續必要作業

1. 裝回 CPU 板。
2. 按照「[裝回頂蓋](#)」中的步驟 2 到步驟 6 操作。
3. 裝回電源連接器。
4. 裝回擴充卡。
5. 裝回散熱器。
6. 裝回記憶體模組。
7. 裝回入侵偵測開關。
8. 裝回 SIM 卡。
9. 裝回 CANbus 卡或 WWAN 卡。
10. 裝回 WWAN 天線連接器。
11. 裝回 WLAN 卡。
12. 裝回 WLAN 天線連接器。
13. 裝回 PCI/PCIe 卡 (如有必要)。
14. 按照「[裝回背蓋](#)」中的步驟 2 到步驟 8 操作。

在 BIOS 設定程式中輸入服務標籤

1. 開啟或重新啟動 Embedded Box PC。
2. 看到 DELL 徽標時按 F2，以進入 BIOS 設定程式。
3. 導覽至 **Main (主要)** 標籤，然後在 **Service Tag Input (服務標籤輸入)** 欄位中輸入服務標籤。

進入 BIOS 設定程式

開啟 Embedded Box PC 之前，請將鍵盤、滑鼠及顯示器連接至 Embedded Box PC，或透過 KVM 工作階段連接 Embedded Box PC，或使用 Dell Wyse Cloud Client Manager (CCM) 或 Dell Command | Monitor (DCM) 以更新 BIOS 組態。

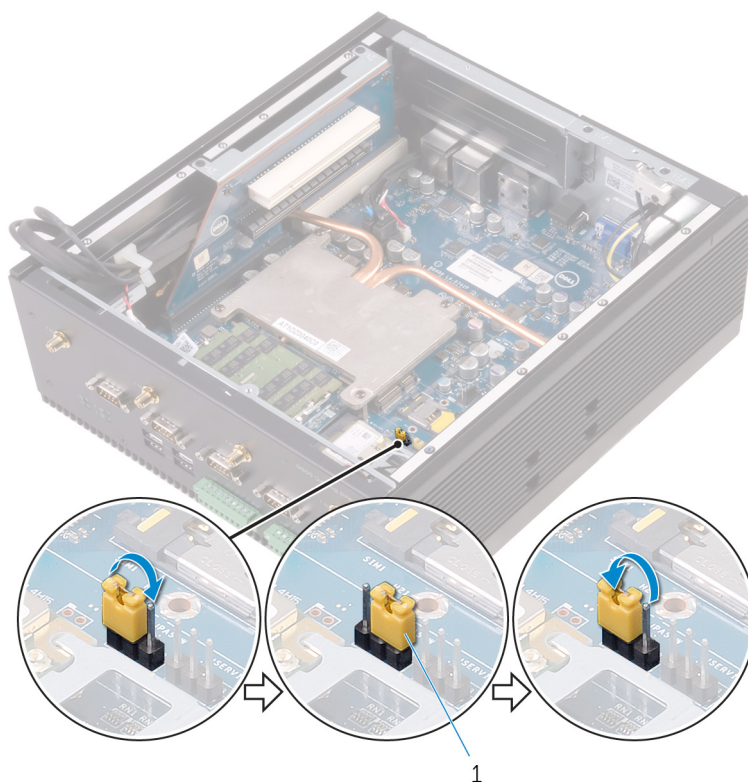
1. 開啟 (或重新啟動) Embedded Box PC。
2. 在 POST 期間，當螢幕上顯示 DELL 徽標時，請注意觀察，等候顯示 F2 提示，然後立即按 F2 鍵。

註: F2 提示表示鍵盤已初始化。此提示出現的時間很短，所以您必須留意，等候其出現，然後按 F2 鍵。如果您在出現 F2 提示前按 F2 鍵，該按鍵動作將無效。如果您未立即按下並已出現作業系統徽標，請繼續等待直到出現桌面。接著，重新啟動 Embedded Box PC，然後再試一次。

清除忘記的密碼

註: 您必須從電源插座拔下 Embedded Box PC 才能清除密碼設定。

1. 按照「卸下背蓋」中的步驟 1 到步驟 6 操作。
2. 找到主機板上的密碼重設跳線 (PWD)。請參閱「主機板元件」。
3. 從插腳 1 和 2 上拔下跳線塞，然後插到插腳 2 和 3。
4. 按照「裝回背蓋」中的步驟 2 到步驟 9 操作。
5. 開啟 Embedded Box PC，直到說明密碼已經清除的訊息出現為止。
6. 關閉嵌入式個人電腦。
7. 從插腳 2 和插腳 3 上拔下跳線塞，並將跳線塞安插在插腳 1 和插腳 2 上。

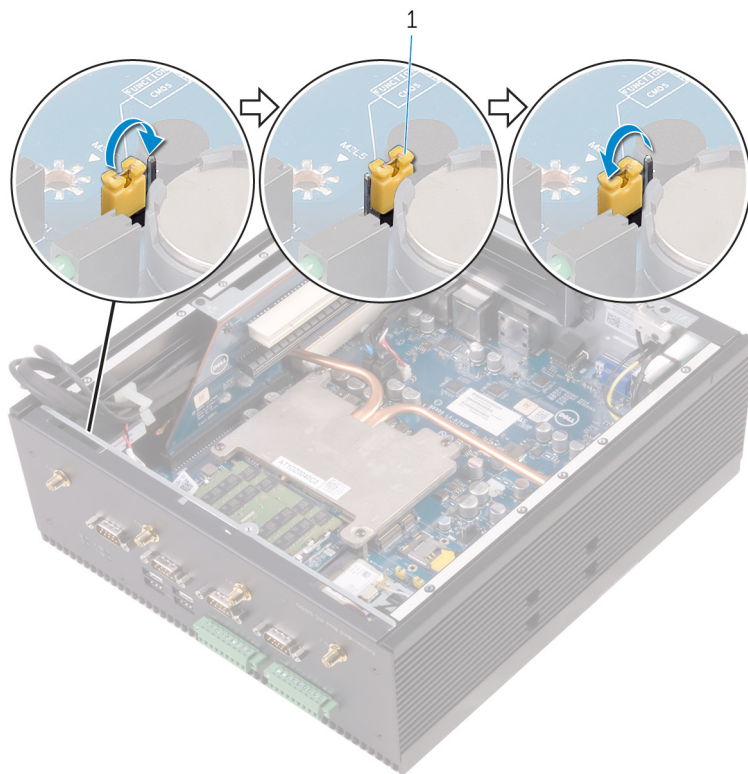


a. 跳線塞

8. 按照「裝回背蓋」中的步驟 2 到步驟 9 操作。

清除 CMOS 設定

1. 按照「卸下背蓋」中的步驟 1 到步驟 6 操作。
2. 找到主機板上的 CMOS 重設跳線 (CMOS)。請參閱「主機板元件」。
3. 從插腳 1 和 2 上拔下跳線塞，然後插到插腳 2 和 3。
4. 按照「裝回背蓋」中的步驟 2 到步驟 9 操作。
5. 開啟 Embedded Box Pc，直到說明 CMOS 已經清除的訊息出現為止。
6. 關閉嵌入式個人電腦。
7. 從插腳 2 和 3 上拔下跳線塞，然後插到插腳 1 和 2。



a. 跳線塞

8. 按照「裝回背蓋」中的步驟 2 到步驟 8 操作。

卸下 Dell 標誌板

註: 拆裝 Embedded Box PC 內部元件之前，請先閱讀 Embedded Box PC 隨附的安全資訊，並按照拆裝 Embedded Box PC 內部元件之前中的步驟操作。拆裝 Embedded Box PC 內部元件之後，請按照拆裝 Embedded Box PC 內部元件之後中的步驟操作。如需更多有關安全性的資訊最佳實務，請參閱 Regulatory Compliance (法規遵循) 首頁 www.dell.com/regulatory_compliance。

主題：

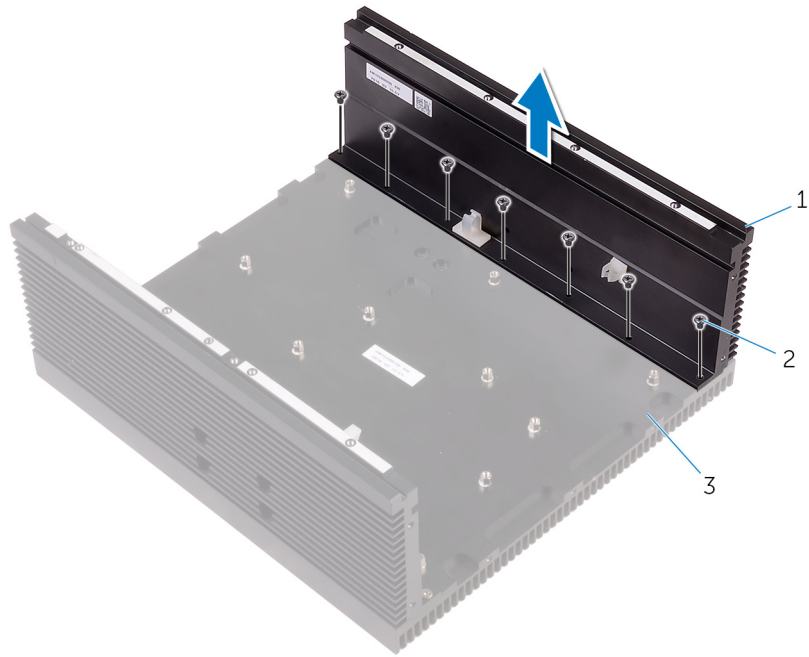
- 事前準備作業
- 程序

事前準備作業

1. 按照「卸下背蓋」中的步驟 1 到步驟 6 操作。
2. 卸下 PCI/PCIe 卡 (如果已安裝)。
3. 卸下 WLAN 天線連接器。
4. 卸下 WLAN 卡。
5. 卸下 WWAN 天線連接器。
6. 卸下 CANbus 卡或 WWAN 卡。
7. 卸下 SIM 卡。
8. 卸下入侵偵測開關。
9. 卸下底蓋。
10. 卸下記憶體模組。
11. 卸下散熱器。
12. 卸下擴充卡。
13. 卸下電源連接器。
14. 按照「卸下頂蓋」中的步驟 1 到步驟 4 操作。
15. 卸下 CPU 板。

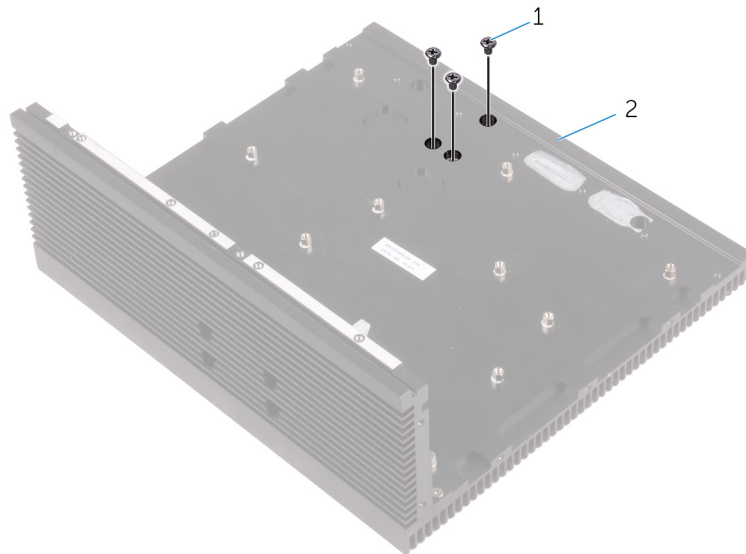
程序

1. 卸下將機箱左側固定至機箱正面的螺絲。



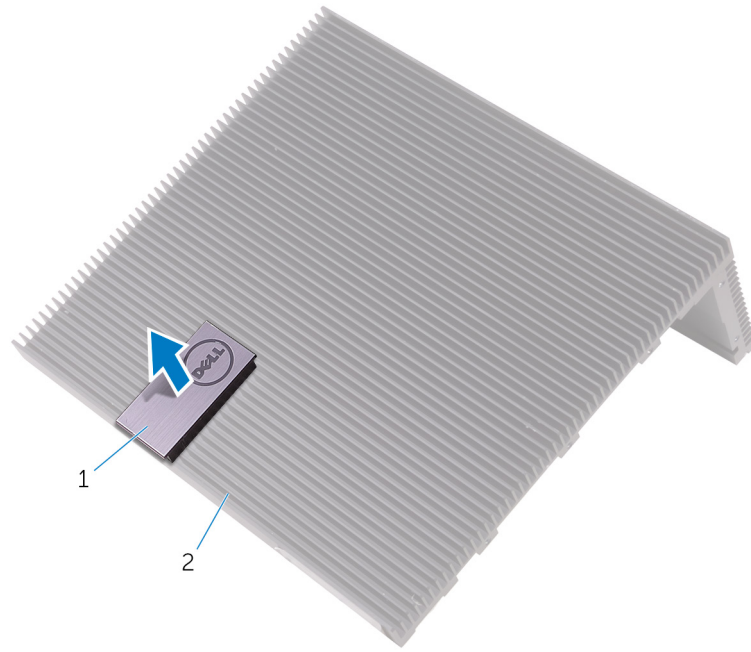
- a. 機箱左側
- b. M3x6 螺絲 (7)
- c. 機箱正面

2. 卸下將 Dell 標誌板固定至機箱正面的螺絲。



- a. M3x5 螺絲 (3)
- b. 機箱正面

3. 從機箱正面卸下 Dell 標誌板。



- a. Dell 標誌板
- b. 機箱正面

裝回 Dell 標誌板

註: 拆裝 Embedded Box PC 內部元件之前，請先閱讀 Embedded Box PC 隨附的安全資訊，並按照拆裝 Embedded Box PC 內部元件之前中的步驟操作。拆裝 Embedded Box PC 內部元件之後，請按照拆裝 Embedded Box PC 內部元件之後中的步驟操作。如需更多有關安全性的資訊最佳實務，請參閱 Regulatory Compliance (法規遵循) 首頁 www.dell.com/regulatory_compliance。

主題：

- 程序
- 後續必要作業

程序

1. 將 Dell 標誌板放入機箱正面。
2. 裝回將 Dell 標誌板固定至機箱的螺絲。
3. 將機箱左側的螺絲孔對準機箱正面的螺絲孔。
4. 裝回將機箱左側固定至機箱正面的螺絲。

後續必要作業

1. 裝回 CPU 板。
2. 按照「裝回頂蓋」中的步驟 2 到步驟 6 操作。
3. 裝回電源連接器。
4. 裝回擴充卡。
5. 裝回散熱器。
6. 裝回記憶體模組。
7. 裝回底蓋。
8. 裝回入侵偵測開關。
9. 裝回 SIM 卡。
10. 裝回 CANbus 卡或 WWAN 卡。
11. 裝回 WWAN 天線連接器。
12. 裝回 WLAN 卡。
13. 裝回 WLAN 天線連接器。
14. 裝回 PCI/PCIe 卡 (如有必要)。
15. 按照「裝回背蓋」中的步驟 2 到步驟 8 操作。

主題：

- 電源
- 處理器
- 機械
- 周邊裝置
- WLAN/WWAN
- Zigbee
- CANbus

電源

Dell Embedded Box PC 隨附 12-26V DC 電源變壓器。

處理器

Dell Embedded Box PC 隨附 Intel Celeron G3900E、Intel Core i3-6100E、Intel Core i5-6440EQ 和 Intel Core i7-6820EQ 處理器。

機械

Embedded Box PC 已針對無風扇設計進行最佳化，搭配簡易式壁掛/嵌板和 DIN 導軌固定使用，讓您輕鬆取用連接器和交換器。Embedded Box PC 也支援 Dell 品牌和無品牌 OEM-Ready 前蓋版本。

功能	說明
主機	<ul style="list-style-type: none"> · 針對無風扇設計進行最佳化 · 針對簡易式壁掛/嵌板和 DIN 導軌固定使用進行最佳化 · 可輕鬆取用連接器和交換器 · Dell 品牌與非品牌的 OEM-Ready 前蓋版本
作業溫度	<ul style="list-style-type: none"> · 運作時 (硬碟)：0°C 至 40°C (32°F 至 104°F) · 運作時 (固態硬碟)：0°C 至 50°C (32°F 至 122°F) · 非作業中：-40°C 至 65°C (-40°F 至 149°F)
濕度	<ul style="list-style-type: none"> · 作業時：10% 至 90% (無冷凝) · 作業時：5% 至 95% (無冷凝)
環境	基本裝置：防塵等級 IP30
固定方式	<ul style="list-style-type: none"> · 壁掛式固定托架 · 將系統固定於 DIN 導軌的機件

周邊裝置

Embedded Box PC 提供下列周邊裝置：

- 壁掛式固定托架
- 電源接頭套件
- 多功能連接埠
- 行動寬頻插卡

- 行動 WLAN 卡
- CANbus 卡
- 電源變壓器

WLAN/WWAN

下列 WLAN 和 WWAN 卡是 Embedded Box PC 的選配元件：

- 雙頻 802.11b/g/n/ac + 藍牙 4.1 LE
- Dell Wireless DW5580 HSPA+

Zigbee

Zigbee USB 模組是 Dell Embedded Box PC 的無線網狀網路模組。

CANbus

CANbus 子卡是 Embedded Box PC 的選配配件。