

# Dell Embedded Box PC

5000

Manuale di servizio



## Messaggi di N.B., Attenzione e Avvertenza

 **N.B.:** un messaggio N.B. (Nota Bene) indica informazioni importanti che contribuiscono a migliorare l'utilizzo del prodotto.

 **ATTENZIONE:** un messaggio di ATTENZIONE evidenzia la possibilità che si verifichi un danno all'hardware o una perdita di dati ed indica come evitare il problema.

 **AVVERTENZA:** un messaggio di AVVERTENZA evidenzia un potenziale rischio di danni alla proprietà, lesioni personali o morte.

**Copyright © 2017 Dell Inc. o delle sue sussidiarie. Tutti i diritti riservati.** Dell, EMC e gli altri marchi sono marchi commerciali di Dell Inc. o delle sue sussidiarie. Gli altri marchi possono essere marchi dei rispettivi proprietari.

<b>1</b>	<b>Prima di effettuare interventi sui componenti interni di Embedded Box PC.....</b>	<b>9</b>
	Operazioni preliminari.....	9
	Istruzioni di sicurezza.....	9
	Strumenti consigliati.....	10
	Elenco viti.....	10
<b>2</b>	<b>Dopo aver effettuato interventi sui componenti interni di Embedded Box PC.....</b>	<b>12</b>
<b>3</b>	<b>Panoramica tecnica.....</b>	<b>13</b>
	Componenti della scheda di sistema.....	13
<b>4</b>	<b>Rimozione del coperchio posteriore.....</b>	<b>14</b>
	Procedura.....	14
<b>5</b>	<b>Ricollocamento del coperchio posteriore.....</b>	<b>16</b>
	Procedura.....	16
<b>6</b>	<b>Rimozione della gabbia del disco rigido.....</b>	<b>17</b>
	Prerequisiti.....	17
	Procedura.....	17
<b>7</b>	<b>Ricollocamento della gabbia del disco rigido.....</b>	<b>18</b>
	Procedura.....	18
	Post-requisiti.....	18
<b>8</b>	<b>Rimuovere le unità dalla gabbia del disco rigido.....</b>	<b>19</b>
	Prerequisiti.....	19
	Procedura.....	19
	Procedura per rimuovere l'unità inferiore.....	19
<b>9</b>	<b>Ricollocamento delle unità nella gabbia del disco rigido.....</b>	<b>21</b>
	Procedura.....	21
	Procedura per sostituire l'unità inferiore.....	21
	Post-requisiti.....	21
<b>10</b>	<b>Rimozione del supporto dell'unità a stato solido.....</b>	<b>22</b>
	Prerequisiti.....	22
	Procedura.....	22
<b>11</b>	<b>Ricollocamento della scheda dell'unità a stato solido.....</b>	<b>23</b>
	Procedura.....	23
	Post-requisiti.....	23

<b>12 Rimozione della scheda interposer.....</b>	<b>24</b>
Prerequisiti.....	24
Procedura.....	24
<b>13 Ricollocamento della scheda interposer.....</b>	<b>25</b>
Procedura.....	25
Post-requisiti.....	25
<b>14 Installazione di una scheda PCI/PCIe.....</b>	<b>26</b>
Prerequisiti.....	26
Procedura.....	26
Post-requisiti.....	28
<b>15 Rimozione della scheda PCIe.....</b>	<b>29</b>
Prerequisiti.....	29
Procedura.....	29
<b>16 Ricollocamento della scheda per reti senza fili.....</b>	<b>31</b>
Procedura.....	31
Post-requisiti.....	32
<b>17 Rimozione del modulo di memoria.....</b>	<b>33</b>
Prerequisiti.....	33
Procedura.....	33
<b>18 Ricollocamento del modulo di memoria.....</b>	<b>35</b>
Procedura.....	35
Post-requisiti.....	36
<b>19 Rimozione dei connettori dell'antenna WLAN.....</b>	<b>37</b>
Prerequisiti.....	37
Procedura.....	37
<b>20 Ricollocamento i connettori dell'antenna WLAN.....</b>	<b>39</b>
Procedura.....	39
Post-requisiti.....	39
<b>21 Rimozione della scheda WLAN.....</b>	<b>40</b>
Prerequisiti.....	40
Procedura.....	40
<b>22 Ricollocamento della scheda WLAN.....</b>	<b>42</b>
Procedura.....	42
Post-requisiti.....	43
<b>23 Rimozione dei connettori dell'antenna WWAN.....</b>	<b>44</b>
Prerequisiti.....	44

Procedura.....	44
<b>24 Ricollocamento dei connettori dell'antenna WWAN.....</b>	<b>46</b>
Procedura.....	46
Post-requisiti.....	46
<b>25 Rimozione della scheda WWAN.....</b>	<b>47</b>
Prerequisiti.....	47
Procedura.....	47
<b>26 Ricollocamento della scheda di WWAN.....</b>	<b>49</b>
Procedura.....	49
Post-requisiti.....	50
<b>27 Rimozione della scheda SIM.....</b>	<b>51</b>
Prerequisiti.....	51
Procedura.....	51
<b>28 Ricollocamento della scheda SIM.....</b>	<b>53</b>
Procedura.....	53
Post-requisiti.....	53
<b>29 Rimozione del cavo CANbus.....</b>	<b>55</b>
Prerequisiti.....	55
Procedura.....	55
<b>30 Ricollocamento del cavo CANbus.....</b>	<b>57</b>
Procedura.....	57
Post-requisiti.....	57
<b>31 Rimozione della scheda CANbus.....</b>	<b>58</b>
Prerequisiti.....	58
Procedura.....	58
<b>32 Ricollocamento della scheda CANbus.....</b>	<b>60</b>
Procedura.....	60
Post-requisiti.....	61
<b>33 Rimozione della batteria pulsante.....</b>	<b>62</b>
Prerequisiti.....	62
Procedura.....	62
<b>34 Ricollocamento della batteria pulsante.....</b>	<b>64</b>
Procedura.....	64
Post-requisiti.....	64
<b>35 Rimozione dell'interruttore di intrusione.....</b>	<b>65</b>
Prerequisiti.....	65

Procedura.....	65
<b>36 Ricollocare lo switch di apertura.....</b>	<b>66</b>
Procedura.....	66
Post-requisiti.....	66
<b>37 Rimozione della porta seriale.....</b>	<b>67</b>
Prerequisiti.....	67
Procedura.....	67
<b>38 Ricollocamento delle porte seriali.....</b>	<b>69</b>
Procedura.....	69
Post-requisiti.....	69
<b>39 Rimozione del coperchio inferiore.....</b>	<b>70</b>
Prerequisiti.....	70
Procedura.....	70
<b>40 Ricollocamento del coperchio inferiore.....</b>	<b>71</b>
Procedura.....	71
Post-requisiti.....	71
<b>41 Rimozione della scheda riser.....</b>	<b>72</b>
Prerequisiti.....	72
Procedura.....	72
<b>42 Ricollocamento della scheda per reti senza fili.....</b>	<b>74</b>
Procedura.....	74
Post-requisiti.....	76
<b>43 Rimozione del dissipatore di calore.....</b>	<b>77</b>
Prerequisiti.....	77
Procedura.....	77
<b>44 Ricollocamento del dissipatore di calore.....</b>	<b>78</b>
Procedura.....	78
Post-requisiti.....	78
<b>45 Rimozione del connettore di alimentazione.....</b>	<b>79</b>
Prerequisiti.....	79
Procedura.....	79
<b>46 Ricollocamento dei connettori di alimentazione.....</b>	<b>81</b>
Procedura.....	81
Post-requisiti.....	81
<b>47 Rimozione del coperchio superiore.....</b>	<b>82</b>
Prerequisiti.....	82

Procedura.....	82
<b>48 Ricollocamento del coperchio superiore.....</b>	<b>84</b>
Procedura.....	84
Post-requisiti.....	84
<b>49 Rimozione dell'interruttore di alimentazione.....</b>	<b>85</b>
Prerequisiti.....	85
Procedura.....	85
<b>50 Installazione dell'interruttore di alimentazione.....</b>	<b>87</b>
Procedura.....	87
Post-requisiti.....	87
<b>51 Rimozione della scheda CPU.....</b>	<b>88</b>
Prerequisiti.....	88
Procedura.....	88
<b>52 Ricollocamento della scheda CPU.....</b>	<b>89</b>
Procedura.....	89
Post-requisiti.....	89
<b>53 Rimozione della scheda di sistema.....</b>	<b>90</b>
Prerequisiti.....	90
Procedura.....	90
<b>54 Ricollocamento della scheda di sistema.....</b>	<b>93</b>
Procedura.....	93
Post-requisiti.....	93
Inserimento del codice di matricola nel BIOS.....	93
<b>55 Programma di installazione del BIOS.....</b>	<b>95</b>
Accesso al programma di installazione del BIOS.....	95
Cancellazione delle password dimenticate.....	95
Cancellazione delle impostazioni CMOS.....	96
<b>56 Rimozione della scheda del logo Dell.....</b>	<b>98</b>
Prerequisiti.....	98
Procedura.....	98
<b>57 Ricollocamento della scheda del logo Dell.....</b>	<b>101</b>
Procedura.....	101
Post-requisiti.....	101
<b>58 Tecnologia e componenti.....</b>	<b>102</b>
Alimentazione.....	102
Processore.....	102
Caratteristiche meccaniche.....	102

Periferiche.....	102
WLAN/WWAN.....	103
ZigBee.....	103
CAN-bus.....	103

# Prima di effettuare interventi sui componenti interni di Embedded Box PC

**i** **N.B.:** Le immagini contenute in questo documento possono differire dall'Embedded Box PC effettivo a seconda della configurazione ordinata.

## Argomenti:

- Operazioni preliminari
- Istruzioni di sicurezza
- Strumenti consigliati
- Elenco viti

## Operazioni preliminari

1. Salvare e chiudere tutti i file aperti e uscire da tutte le applicazioni in esecuzione.
2. Arrestare l'Embedded Box PC.  
Le istruzioni per l'arresto variano a seconda del sistema operativo installato su Embedded Box PC.

**i** **N.B.:** Per ulteriori informazioni, consultare le istruzioni di arresto nella documentazione del sistema operativo in uso.

3. Scollegare Embedded Box PC e tutti i dispositivi collegati dalle rispettive prese elettriche.
4. Scollegare tutti i cavi come quelli di rete da Embedded Box PC.
5. Scollegare tutti i dispositivi e periferiche collegati, come tastiera, mouse e monitor da Embedded Box PC.
6. Dopo aver scollegato Embedded Box PC, tenere premuto il pulsante di attivazione per circa 5 secondi per mettere a terra la scheda di sistema.

## Istruzioni di sicurezza

Utilizzare le seguenti istruzioni di sicurezza per proteggere Embedded Box PC da danni potenziali e garantire la propria sicurezza personale.

**i** **N.B.:** Prima di lavorare sui componenti interni di Embedded Box PC, leggere le informazioni sulla sicurezza fornite con Embedded Box PC e seguire le procedure descritte in [Prima di effettuare interventi su Embedded Box PC](#). Dopo aver effettuato interventi sui componenti interni di Embedded Box PC, seguire la procedura descritta in [Dopo aver effettuato interventi sui componenti interni di Embedded Box PC](#). Per maggiori informazioni sulle procedure consigliate relative alla sicurezza, consultare la home page Conformità alle normative su [www.dell.com/regulatory\\_compliance](http://www.dell.com/regulatory_compliance).

**i** **N.B.:** Scollegare tutte le fonti di alimentazione prima di aprire il coperchio o i pannelli dell'Embedded Box PC. Dopo aver eseguito gli interventi sui componenti interni dell'Embedded Box PC, ricollocare tutti i coperchi, i pannelli e le viti prima di collegare la presa elettrica.

**⚠** **ATTENZIONE:** Per evitare danni all'Embedded Box PC, assicurarsi che la superficie di lavoro sia piana e pulita.

**⚠** **ATTENZIONE:** Per evitare danni ai componenti e alle schede, maneggiarli dai bordi ed evitare di toccare piedini e contatti.

**⚠** **ATTENZIONE:** L'utente dovrà eseguire solo interventi di risoluzione dei problemi e le riparazioni nella misura autorizzata e secondo le direttive ricevute dal team dell'assistenza tecnica Dell. I danni dovuti alla manutenzione non autorizzata da Dell non sono coperti dalla garanzia. Consultare le istruzioni di sicurezza fornite insieme al prodotto o all'indirizzo [www.dell.com/regulatory\\_compliance](http://www.dell.com/regulatory_compliance).

**ATTENZIONE:** Prima di toccare qualsiasi componente interno del Embedded Box PC, scaricare a terra l'elettricità statica del corpo toccando una superficie metallica non verniciata, ad esempio sul retro del Embedded Box PC. Nel corso delle varie operazioni, toccare di tanto in tanto una superficie metallica non verniciata per scaricare l'elettricità statica eventualmente accumulata che potrebbe danneggiare i componenti interni.

**ATTENZIONE:** Per scollegare un cavo, afferrare il connettore o la linguetta di tiramento, non il cavo stesso. Alcuni cavi sono dotati di connettori con linguette di blocco o viti a testa zigrinata che bisogna sganciare prima di scollegare il cavo. Quando si scollegano i cavi, mantenerli allineati uniformemente per evitare di piegare eventuali piedini dei connettori. Quando si collegano i cavi, accertarsi che le porte e i connettori siano orientati e allineati correttamente.

**ATTENZIONE:** Premere ed estrarre eventuali schede installate nel lettore di schede multimediali.

## Strumenti consigliati

Le procedure in questo documento potrebbero richiedere i seguenti strumenti:

- Cacciavite a croce
- Cacciavite a testa piatta
- Graffietto in plastica
- Cacciavite esagonale
- Chiave inglese da 8 mm
- Chiave inglese da 10 mm

## Elenco viti

La seguente tabella fornisce l'elenco delle viti utilizzate per la messa in sicurezza di diversi componenti al gruppo schermo.

Componente	Fissata al	Tipo di vite	Quantità
Scheda del logo	Chassis anteriore	M3x5	3
Chassis lato sinistro	Chassis anteriore	M3x6	7
Chassis lato destro	Chassis anteriore	M3x6	7
Scheda di sistema	Chassis anteriore	M3x5	9
	Chassis anteriore	STDF (L8) HEX, M3x4	5
	Chassis anteriore	STDF (L15) HEX, M3x4	1
Scheda di I/O	Scheda di sistema	HEX STDF (L5), M 2.5 x4	3
	Scheda di sistema	M2.5x6	2
Dissipatore di calore	Scheda di I/O	M3x8	4
	Chassis lato sinistro	M3x16	4
	Chassis lato destro	M3x16	4
Scheda riser	Supporto della scheda per reti senza fili	M3x5	2
Scheda riser	Chassis lato destro	M3x5 svasato	2
Scheda WLAN	Scheda Carrier	M2x3	2
scheda WWAN	Scheda Carrier	M2x3	2
Coperchio SIM	Piastra PCI superiore	M3x5 svasato	1
Coperchio SIM	Piastra PCI superiore	M3x5 svasato	1
Staffa PCI	Piastra PCI superiore	M3x5 svasato	1
connettore DC-in	Piastra PCI superiore	M2.5x6	2

<b>Componente</b>	<b>Fissata al</b>	<b>Tipo di vite</b>	<b>Quantità</b>
Interruttore di intrusione	Staffa dell'interruttore di intrusione	M2x10	1
	Piastra PCI superiore	M3x5 svasato	1
Connettore VGA	Piastra PCI superiore	HEX D-Sub, #4-40UNCx 6.3	2
Cavo CANbus	Piastra PCI superiore	HEX D-Sub, #4-40UNCx 6.3	2
Piastra di I/O superiore	Chassis principale	M3x5 svasato	7
cavo della porta dell'alloggiamento di espansione	Piastra di I/O inferiore	HEX D-Sub, #4-40UNCx 6.3	8
Piastra di I/O inferiore	Chassis principale	M3x5 svasato	7
Piedino in gomma	Coperchio posteriore	M3x8	4
Coperchio posteriore	Chassis principale	M3x5 svasato	5
Gabbia del disco rigido	Coperchio posteriore	M3x5	4
Unità ottica/disco rigido/unità SSD	Gabbia del disco rigido	HPR L5.1, M3x3	4
Unità ottica/disco rigido/unità SSD	Gabbia del disco rigido	HPR L5.1, M3x3	4
scheda dell'unità a stato solido	Supporto dell'unità a stato solido	M2x3	3
Unità a stato solido	Supporto dell'unità a stato solido	M2x3	2
Staffa di montaggio a parete	Coperchio posteriore	M3x8	4

## Dopo aver effettuato interventi sui componenti interni di Embedded Box PC

 **ATTENZIONE:** Lasciare viti sparse o allentate all'interno dell'Embedded Box PC potrebbe danneggiarlo gravemente.

1. Ricollocare tutte le viti e accertarsi che non ne rimangano sparse all'interno di Embedded Box PC.
2. Collegare eventuali periferiche, cavi o dispositivi esterni rimossi prima di aver iniziato gli interventi su Embedded Box PC.
3. Collegare Embedded Box PC e tutti i dispositivi collegate alle rispettive prese elettriche.
4. Accendere l'Embedded Box PC.

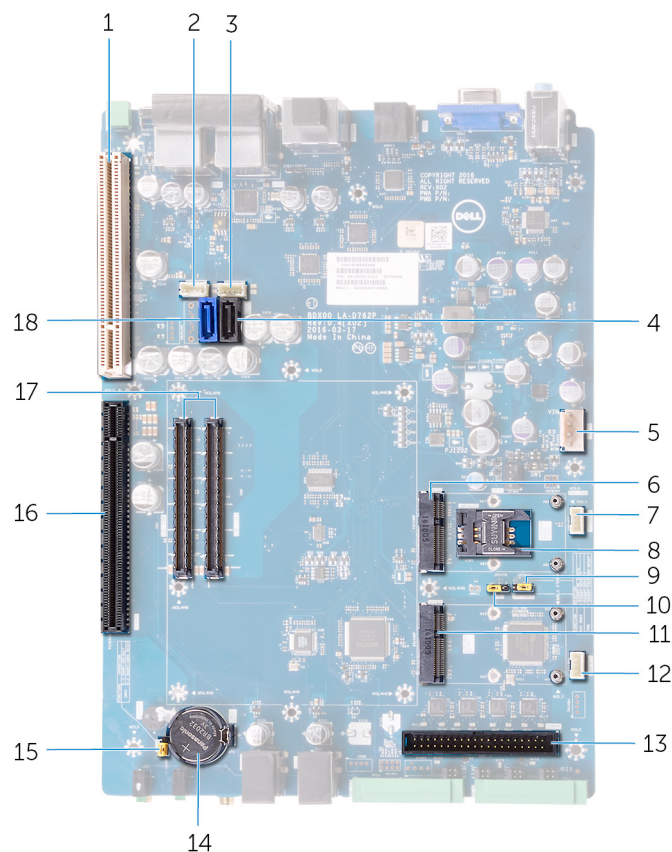
## Panoramica tecnica

**ⓘ N.B.:** Prima di lavorare sui componenti interni di Embedded Box PC, leggere le informazioni sulla sicurezza fornite con Embedded Box PC e seguire le procedure descritte in [Prima di effettuare interventi su Embedded Box PC](#). Dopo aver effettuato interventi sui componenti interni di Embedded Box PC, seguire la procedura descritta in [Dopo aver effettuato interventi sui componenti interni di Embedded Box PC](#). Per maggiori informazioni sulle procedure consigliate relative alla sicurezza, consultare la home page Conformità alle normative su [www.dell.com/regulatory\\_compliance](http://www.dell.com/regulatory_compliance).

### Argomenti:

- Componenti della scheda di sistema

## Componenti della scheda di sistema



- |   |  |
|---|--|
| 1. Slot per PCI   | 2. Connettore di alimentazione SATA uno (SATAPWR1)                     |
| 3. Connettore di alimentazione SATA due (SATAPWR2)                    | 4. Connettore dati SATA uno (SATA2)                                    |
| 5. Connettore del cavo di alimentazione (PWR IN)                      | 6. Connettore mPCIE uno (CAN BUS/WWAN)                                 |
| 7. Connettore del cavo dell'interruttore di apertura (INTRUSION)      | 8. Slot della scheda SIM (SIM SLOT)                                    |
| 9. Ponticello di reimpostazione della modalità di servizio (SVC MODE) | 10. Ponticello di reimpostazione della password (PWD)                  |
| 11. Connettore mPCIE due (CAN BUS/WLAN/BT)                            | 12. Connettore del cavo del pulsante di alimentazione remoto (PWR BTN) |
| 13. Connettore del cavo della porta seriale                           | 14. zoccolo della batteria pulsante                                    |
| 15. ponticello di reimpostazione CMOS (CMOS)                          | 16. slot PCIe x16  |
| 17. Connettore della scheda CPU (DB CN1 e DB CN2)                     | 18. Connettore dati SATA due (SATA1)                                   |

# Rimozione del coperchio posteriore

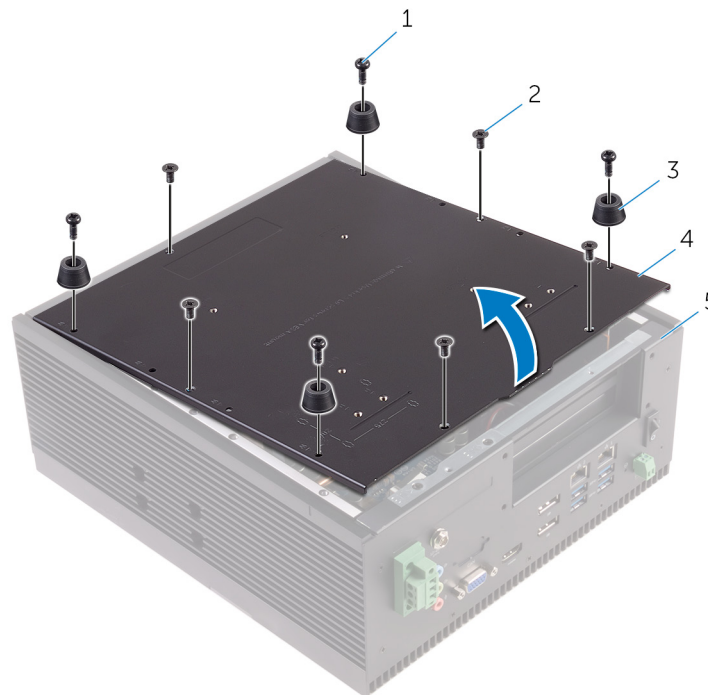
**ⓘ N.B.:** Prima di lavorare sui componenti interni di Embedded Box PC, leggere le informazioni sulla sicurezza fornite con Embedded Box PC e seguire le procedure descritte in [Prima di effettuare interventi su Embedded Box PC](#). Dopo aver effettuato interventi sui componenti interni di Embedded Box PC, seguire la procedura descritta in [Dopo aver effettuato interventi sui componenti interni di Embedded Box PC](#). Per maggiori informazioni sulle procedure consigliate relative alla sicurezza, consultare la home page Conformità alle normative su [www.dell.com/regulatory\\_compliance](http://www.dell.com/regulatory_compliance).

## Argomenti:

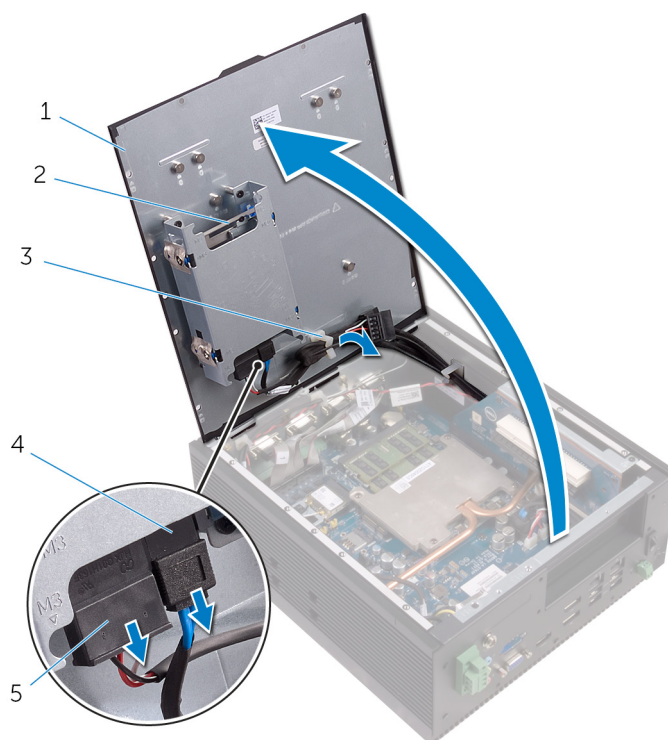
- [Procedura](#)

## Procedura

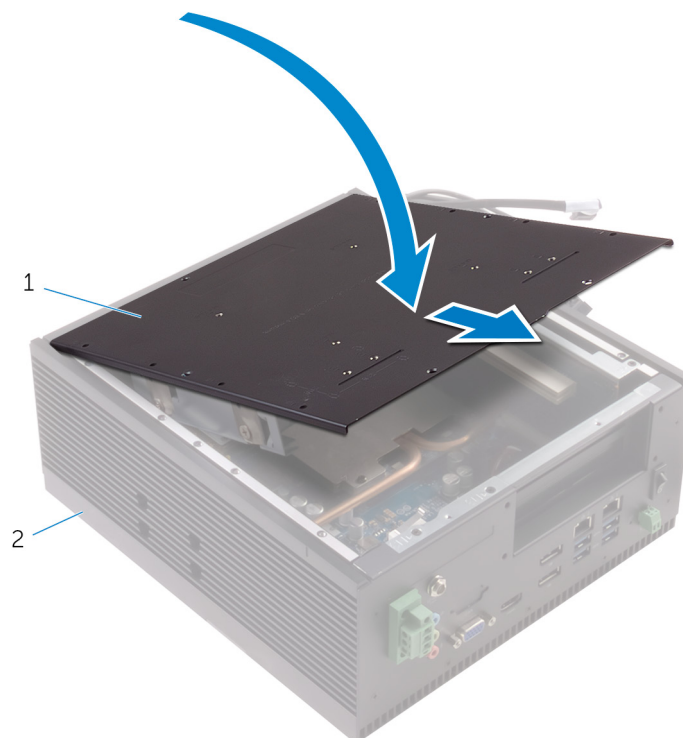
1. Rimuovere le viti che fissano il coperchio al telaio.



- |                         |                         |
|-------------------------|-------------------------|
| 1. viti M3x8 (4)        | 2. viti M3x5 (5)        |
| 3. piedini di gomma (4) | 4. coperchio posteriore |
| 5. telaio               |                         |
2. Rimuovere il coperchio inferiore del computer dal telaio.
  3. Scollegare il cavo di alimentazione e SATA del SATA dal disco rigido o dal gruppo dell'unità a stato solido.
- ⓘ N.B.:** Scollegare i cavi dal secondo disco rigido, se installato.
4. Rimuovere i cavi dell'antenna dalle guide di instradamento sul coperchio superiore.



- 1. coperchio posteriore
  - 2. Il disco rigido/l'unità SSD consente l'archiviazione di dati.
  - 3. guida di instradamento
  - 4. cavo dati SATA
  - 5. cavo di alimentazione SATA
5. Chiudere parzialmente il coperchio posteriore e spingere il coperchio posteriore in avanti per sbloccarlo dalle linguette sul telaio.
  6. Estrarre il coperchio posteriore dal computer.



- a. coperchio posteriore
  - b. telaio
7. Rimuovere le **gabbie del disco rigido da 2,5 pollici**.

# Ricollocamento del coperchio posteriore

**i** **N.B.:** Prima di lavorare sui componenti interni di Embedded Box PC, leggere le informazioni sulla sicurezza fornite con Embedded Box PC e seguire le procedure descritte in [Prima di effettuare interventi su Embedded Box PC](#). Dopo aver effettuato interventi sui componenti interni di Embedded Box PC, seguire la procedura descritta in [Dopo aver effettuato interventi sui componenti interni di Embedded Box PC](#). Per maggiori informazioni sulle procedure consigliate relative alla sicurezza, consultare la home page Conformità alle normative su [www.dell.com/regulatory\\_compliance](http://www.dell.com/regulatory_compliance).

## Argomenti:

- [Procedura](#)

## Procedura

1. Ricollocare la [gabbia del disco rigido](#).
2. Allineare le linguette del coperchio agli slot presenti sul telaio.
3. Aprire il coperchio del computer.
4. Instradare i cavi di alimentazione e SATA di SATA attraverso le guide di instradamento.
5. Collegare il cavo di alimentazione e SATA di SATA al disco rigido o al gruppo dell'unità a stato solido.

**i** **N.B.:** Collegare i cavi al secondo disco rigido, se installato.

6. Chiudere il coperchio posteriore.
7. Allineare i fori per le viti sulla ventola del telaio con i relativi fori sul telaio.
8. Ricollocare le viti che fissano il coperchio del computer al telaio.

# Rimozione della gabbia del disco rigido

**ⓘ N.B.:** Prima di lavorare sui componenti interni di Embedded Box PC, leggere le informazioni sulla sicurezza fornite con Embedded Box PC e seguire le procedure descritte in [Prima di effettuare interventi su Embedded Box PC](#). Dopo aver effettuato interventi sui componenti interni di Embedded Box PC, seguire la procedura descritta in [Dopo aver effettuato interventi sui componenti interni di Embedded Box PC](#). Per maggiori informazioni sulle procedure consigliate relative alla sicurezza, consultare la home page Conformità alle normative su [www.dell.com/regulatory\\_compliance](http://www.dell.com/regulatory_compliance).

**⚠ ATTENZIONE:** Il disco rigido/l'unità SSD consente l'archiviazione di dati. Prestare attenzione durante la loro manipolazione.

**⚠ ATTENZIONE:** Per evitare la perdita di dati, non rimuovere l'unità a stato solido quando l'Embedded Box PC è in stato di sospensione o acceso.

## Argomenti:

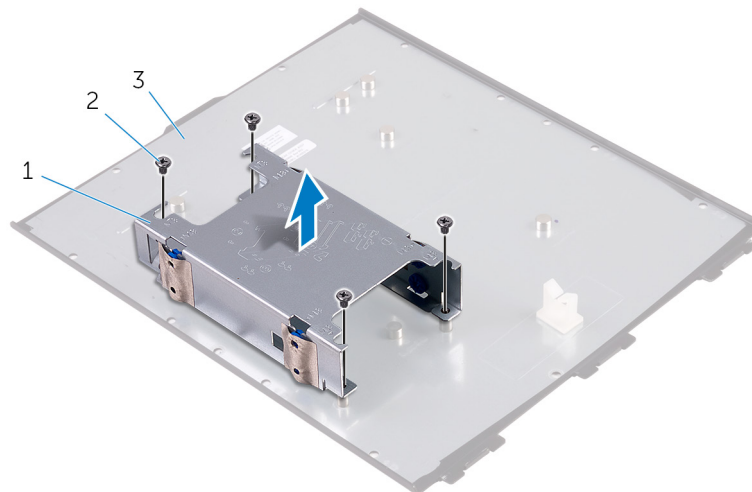
- [Prerequisiti](#)
- [Procedura](#)

## Prerequisiti

Seguire le procedure dal punto 1 al punto 6 in "[Ricollocamento del coperchio della base](#)".

## Procedura

1. Rimuovere le viti che fissano la gabbia del disco rigido alla scheda di sistema.
2. Sollevare la gabbia del disco rigido dal computer.



- a. gabbia del disco rigido
- b. viti M3x5 (4)
- c. coperchio posteriore

# Ricollocamento della gabbia del disco rigido

**ⓘ** **N.B.:** Prima di lavorare sui componenti interni di Embedded Box PC, leggere le informazioni sulla sicurezza fornite con Embedded Box PC e seguire le procedure descritte in [Prima di effettuare interventi su Embedded Box PC](#). Dopo aver effettuato interventi sui componenti interni di Embedded Box PC, seguire la procedura descritta in [Dopo aver effettuato interventi sui componenti interni di Embedded Box PC](#). Per maggiori informazioni sulle procedure consigliate relative alla sicurezza, consultare la home page Conformità alle normative su [www.dell.com/regulatory\\_compliance](http://www.dell.com/regulatory_compliance).

**⚠** **ATTENZIONE:** Il disco rigido/l'unità SSD consente l'archiviazione di dati. Prestare attenzione durante la loro manipolazione.

## Argomenti:

- [Procedura](#)
- [Post-requisiti](#)

## Procedura

1. Allineare i fori delle viti sulla gabbia del disco rigido ai fori delle viti presenti sulla scheda di sistema.
2. Ricollocare le viti che assicurano la gabbia del disco rigido alla scheda di sistema.

## Post-requisiti

Seguire le procedure dal punto 2 al punto 8 in "[Ricollocamento del coperchio posteriore](#)".

# Rimuovere le unità dalla gabbia del disco rigido

**ⓘ N.B.:** Prima di lavorare sui componenti interni di Embedded Box PC, leggere le informazioni sulla sicurezza fornite con Embedded Box PC e seguire le procedure descritte in [Prima di effettuare interventi su Embedded Box PC](#). Dopo aver effettuato interventi sui componenti interni di Embedded Box PC, seguire la procedura descritta in [Dopo aver effettuato interventi sui componenti interni di Embedded Box PC](#). Per maggiori informazioni sulle procedure consigliate relative alla sicurezza, consultare la home page Conformità alle normative su [www.dell.com/regulatory\\_compliance](http://www.dell.com/regulatory_compliance).

**⚠ ATTENZIONE:** I dischi rigidi/le unità SSD sono fragili. Prestare attenzione nel maneggiarli.

**⚠ ATTENZIONE:** Per evitare la perdita di dati, non rimuovere i dischi rigidi o le unità SSD quando l'Embedded Box PC è in stato di sospensione o acceso.

## Argomenti:

- [Prerequisiti](#)
- [Procedura](#)

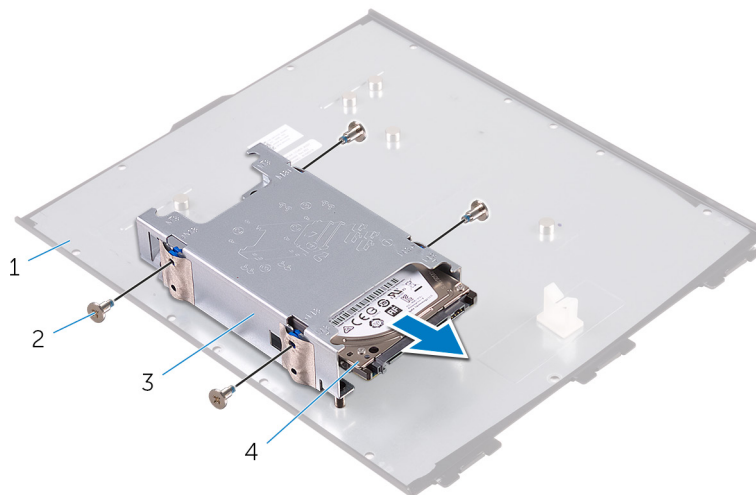
## Prerequisiti

Seguire le procedure dal punto 1 al punto 6 in "[Ricollocamento del coperchio della base](#)".

## Procedura

**ⓘ N.B.:** L'Embedded Box PC viene fornito con disco rigido, unità a stato solido o entrambi, a seconda della configurazione ordinata.

1. Rimuovere le viti che fissano l'unità superiore alla gabbia del disco rigido.
2. Estrarre l'unità superiore fuori dalla gabbia del disco rigido.

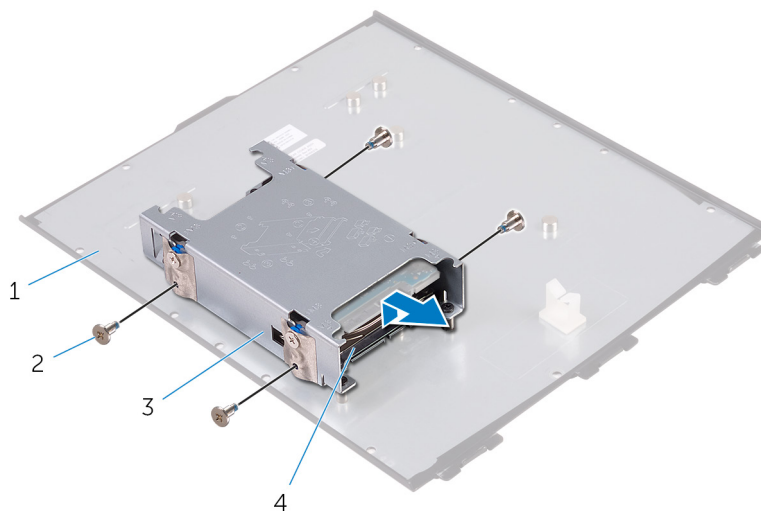


- |                            |                                      |
|----------------------------|--------------------------------------|
| 1. coperchio posteriore    | 2. viti STDF (L5.1), M3x3 (4)        |
| 3. gabbia del disco rigido | 4. disco rigido/unità a stato solido |

## Procedura per rimuovere l'unità inferiore

1. Rimuovere le viti che fissano il disco rigido secondario alla relativa gabbia.

2. Sollevare il disco rigido per estrarlo dal relativo gruppo.



- 1. coperchio posteriore
- 3. gabbia delle unità

- 2. Viti STDF (L 5.1), M3x3 (4)
- 4. Disco rigido o unità a stato solido

# Ricollocamento delle unità nella gabbia del disco rigido

**i** **N.B.:** Prima di lavorare sui componenti interni di Embedded Box PC, leggere le informazioni sulla sicurezza fornite con Embedded Box PC e seguire le procedure descritte in [Prima di effettuare interventi su Embedded Box PC](#). Dopo aver effettuato interventi sui componenti interni di Embedded Box PC, seguire la procedura descritta in [Dopo aver effettuato interventi sui componenti interni di Embedded Box PC](#). Per maggiori informazioni sulle procedure consigliate relative alla sicurezza, consultare la home page Conformità alle normative su [www.dell.com/regulatory\\_compliance](http://www.dell.com/regulatory_compliance).

**⚠** **ATTENZIONE:** Il disco rigido/l'unità SSD consente l'archiviazione di dati. Prestare attenzione durante la loro manipolazione.

## Argomenti:

- [Procedura](#)
- [Post-requisiti](#)

## Procedura

**i** **N.B.:** Se il Embedded Box PC viene fornito con due unità, l'unità inferiore deve essere sostituita per prima. Per ulteriori informazioni, consultare [procedura per sostituire l'unità inferiore](#).

1. Far scorrere il gruppo del disco rigido nell'apposita gabbia.
2. Allineare i fori per le viti situati sull'interposer ai fori sulla gabbia del disco rigido.
3. Ricollocare le viti che fissano il disco rigido al relativo supporto.

## Procedura per sostituire l'unità inferiore

1. Inserire l'unità inferiore nello slot inferiore della gabbia del disco rigido e spingerla verso il basso in posizione.
2. Allineare i fori delle viti sul disco rigido inferiore ai fori sul relativo supporto.
3. Ricollocare le viti che fissano il disco rigido secondario alla gabbia del disco rigido.

## Post-requisiti

Seguire le procedure dal punto 2 al punto 8 in "[Ricollocamento del coperchio posteriore](#)".

# Rimozione del supporto dell'unità a stato solido

**ⓘ N.B.:** Prima di lavorare sui componenti interni di Embedded Box PC, leggere le informazioni sulla sicurezza fornite con Embedded Box PC e seguire le procedure descritte in [Prima di effettuare interventi su Embedded Box PC](#). Dopo aver effettuato interventi sui componenti interni di Embedded Box PC, seguire la procedura descritta in [Dopo aver effettuato interventi sui componenti interni di Embedded Box PC](#). Per maggiori informazioni sulle procedure consigliate relative alla sicurezza, consultare la home page Conformità alle normative su [www.dell.com/regulatory\\_compliance](http://www.dell.com/regulatory_compliance).

**⚠ ATTENZIONE:** Le unità a stato solido sono estremamente delicate, e vanno maneggiate con cura.

## Argomenti:

- [Prerequisiti](#)
- [Procedura](#)

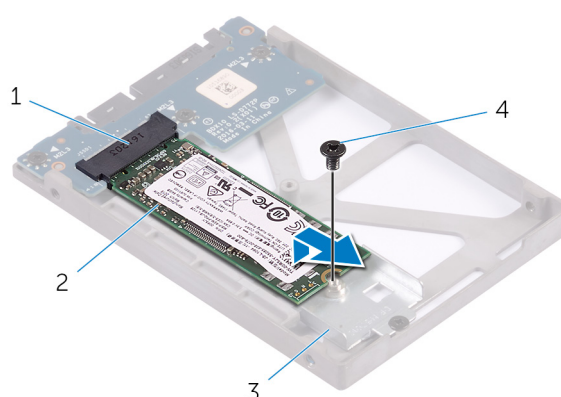
## Prerequisiti

1. Seguire le procedure dal punto 1 al punto 6 in "[Ricollocamento del coperchio della base](#)".
2. [Rimuovere le unità dalla gabbia dell'unità posteriore](#).

## Procedura


**ⓘ N.B.:** L'Embedded Box PC viene fornito con disco rigido o unità a stato solido, a seconda della configurazione ordinata.

1. Rimuovere la vite che fissa l'unità a stato solido al supporto dell'unità a stato solido.
2. Far scorrere l'unità SSD per estrarla dal relativo slot.



- |                                       |                         |
|---------------------------------------|-------------------------|
| 1. slot dell'unità a stato solido     | 2. unità a stato solido |
| 3. supporto dell'unità a stato solido | 4. vite M2x3            |

# Ricollocamento della scheda dell'unità a stato solido

 **N.B.:** Prima di lavorare sui componenti interni di Embedded Box PC, leggere le informazioni sulla sicurezza fornite con Embedded Box PC e seguire le procedure descritte in [Prima di effettuare interventi su Embedded Box PC](#). Dopo aver effettuato interventi sui componenti interni di Embedded Box PC, seguire la procedura descritta in [Dopo aver effettuato interventi sui componenti interni di Embedded Box PC](#). Per maggiori informazioni sulle procedure consigliate relative alla sicurezza, consultare la home page Conformità alle normative su [www.dell.com/regulatory\\_compliance](http://www.dell.com/regulatory_compliance).

 **ATTENZIONE:** Le unità a stato solido sono estremamente delicate, e vanno maneggiate con cura.

## Argomenti:

- [Procedura](#)
- [Post-requisiti](#)

## Procedura

1. Allineare la tacca sull'unità a stato solido con la linguetta sullo slot dell'unità stessa.
2. Far scorrere l'unità a stato solido con decisione nello slot e allineare il foro della vite sull'unità a stato solido al foro della vite sulla relativa staffa.
3. Ricollocare la vite che fissa l'unità SSD alla staffa dell'unità SSD.

## Post-requisiti

1. Ricollocare le [unità nella gabbia del disco rigido](#).
2. Seguire le procedure dal punto 2 al punto 8 in "[Ricollocamento del coperchio della base](#)".

## Rimozione della scheda interposer

**ⓘ N.B.:** Prima di lavorare sui componenti interni di Embedded Box PC, leggere le informazioni sulla sicurezza fornite con Embedded Box PC e seguire le procedure descritte in [Prima di effettuare interventi su Embedded Box PC](#). Dopo aver effettuato interventi sui componenti interni di Embedded Box PC, seguire la procedura descritta in [Dopo aver effettuato interventi sui componenti interni di Embedded Box PC](#). Per maggiori informazioni sulle procedure consigliate relative alla sicurezza, consultare la home page Conformità alle normative su [www.dell.com/regulatory\\_compliance](http://www.dell.com/regulatory_compliance).

### Argomenti:

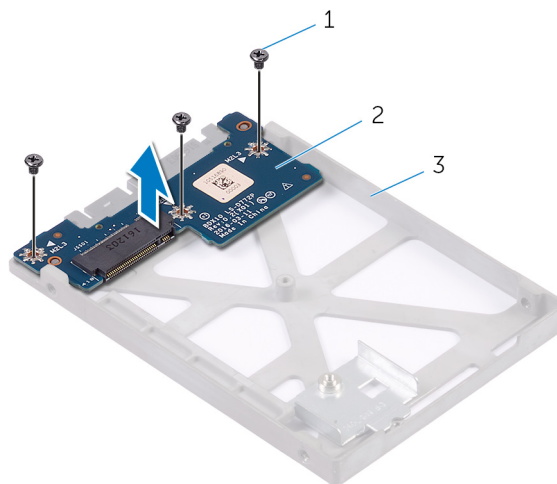
- [Prerequisiti](#)
- [Procedura](#)

## Prerequisiti

1. Seguire le procedure dal punto 1 al punto 6 in "Rimozione del coperchio posteriore".
2. Rimuovere le [unità dalla gabbia del disco rigido](#).
3. Rimuovere l'[unità SSD dalla staffa](#).

## Procedura

1. Rimuovere la vite che fissa l'unità a stato solido al supporto dell'unità a stato solido.
2. Sollevare la scheda interposer dal supporto della scheda dell'unità a stato solido.



- a. viti M2x3 (3)
- b. scheda interpose
- c. Staffa del supporto dell'unità a stato solido

# Ricollocamento della scheda interposer

**ⓘ N.B.:** Prima di lavorare sui componenti interni di Embedded Box PC, leggere le informazioni sulla sicurezza fornite con Embedded Box PC e seguire le procedure descritte in [Prima di effettuare interventi su Embedded Box PC](#). Dopo aver effettuato interventi sui componenti interni di Embedded Box PC, seguire la procedura descritta in [Dopo aver effettuato interventi sui componenti interni di Embedded Box PC](#). Per maggiori informazioni sulle procedure consigliate relative alla sicurezza, consultare la home page Conformità alle normative su [www.dell.com/regulatory\\_compliance](http://www.dell.com/regulatory_compliance).

## Argomenti:

- [Procedura](#)
- [Post-requisiti](#)

## Procedura

1. Allineare i fori per le viti sulla scheda del convertitore a quelli sulla staffa dello schermo.
2. Ricollocare la vite che fissa l'unità a stato solido al supporto dell'unità a stato solido

## Post-requisiti

1. Ricollocare l'[unità a stato solido](#) (nello slot SSD2).
2. Ricollocare le [unità nella gabbia del disco rigido](#).
3. Seguire le procedure dal punto 2 al punto 8 in "[Ricollocamento del coperchio della base](#)".

# Installazione di una scheda PCI/PCIe

**ⓘ N.B.:** Prima di lavorare sui componenti interni di Embedded Box PC, leggere le informazioni sulla sicurezza fornite con Embedded Box PC e seguire le procedure descritte in [Prima di effettuare interventi su Embedded Box PC](#). Dopo aver effettuato interventi sui componenti interni di Embedded Box PC, seguire la procedura descritta in [Dopo aver effettuato interventi sui componenti interni di Embedded Box PC](#). Per maggiori informazioni sulle procedure consigliate relative alla sicurezza, consultare la home page Conformità alle normative su [www.dell.com/regulatory\\_compliance](http://www.dell.com/regulatory_compliance).

**⚠ ATTENZIONE:** Le schede PCI/PCIe sono fragili. Fare attenzione nel maneggiarle.

## Argomenti:

- Prerequisiti
- Procedura
- Post-requisiti

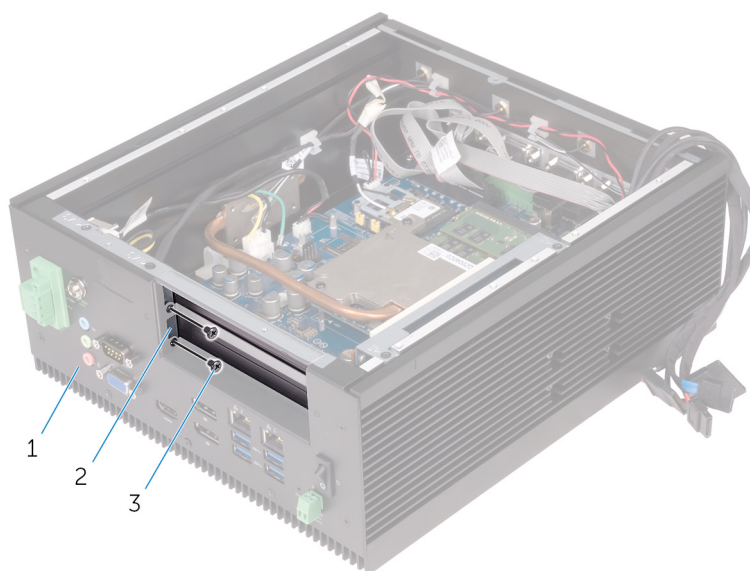
## Prerequisiti

Seguire le procedure dal punto 1 al punto 6 in "[Ricollocamento del coperchio della base](#)".

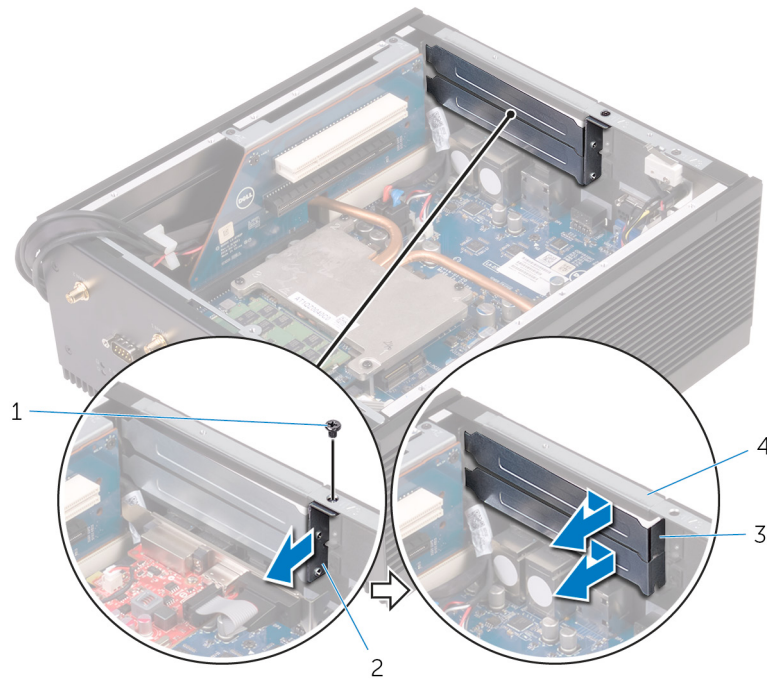
## Procedura

Seguire la procedura seguente per installare una scheda PCI o PCIe in uno slot per schede PCI/PCIe vuoto.

1. Rimuovere le viti che fissano la piastra di riempimento di PCI/PCIe al coperchio superiore.

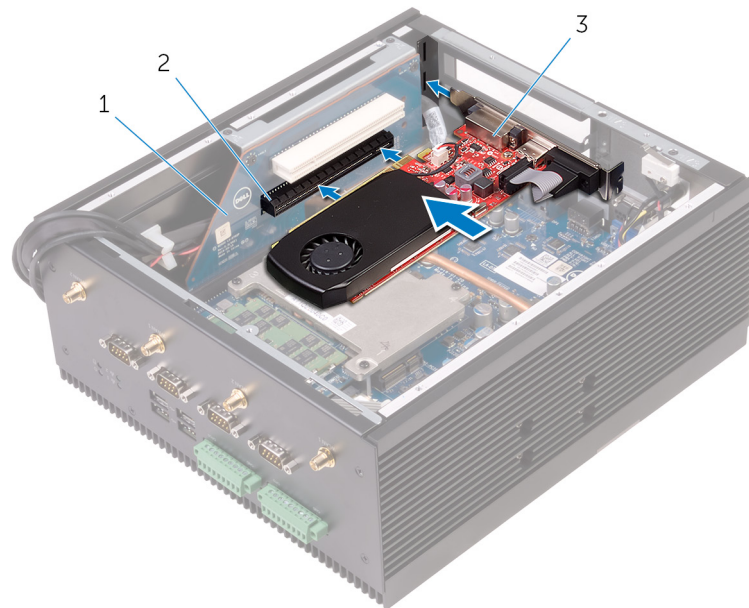


- a. telaio
  - b. Piastra di riempimento PCI/PCIe
  - c. viti M3x5 (2)
2. Rimuovere le viti che fissano il supporto della scheda grafica al telaio.
  3. Rimuovere della ventola dal telaio.
  4. Rimuovere la piastra di protezione dal telaio.



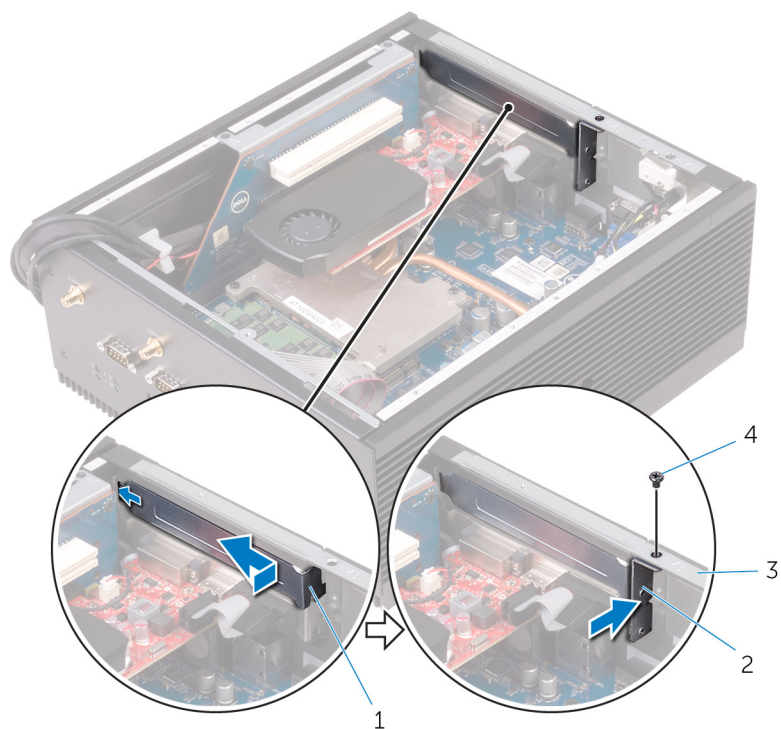
- 1. M3x5 (vite di fissaggio)
- 2. Supporto per piastra di riempimento PCI/PCIe
- 3. piastra di riempimento
- 4. telaio

5. Installare le schede PCIe o PCI nei rispettivi slot sulla scheda di montaggio.



- a. scheda riser
- b. Slot per schede di espansione PCIe
- c. Scheda PCI

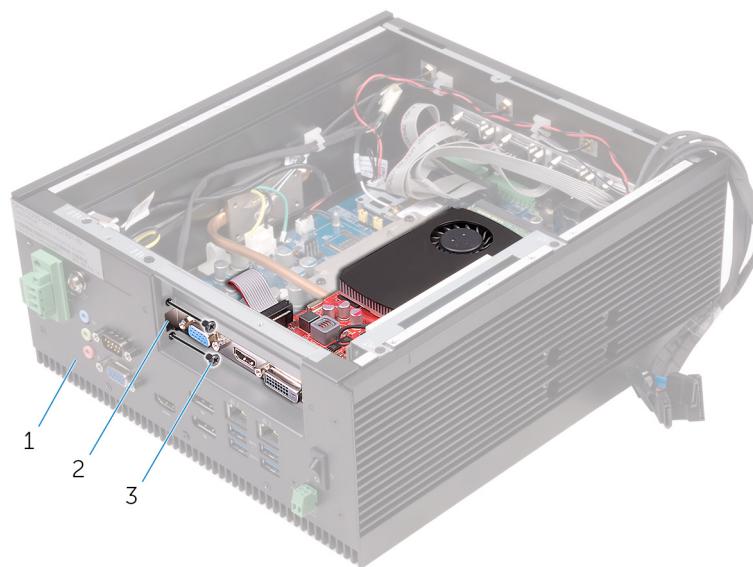
- 6. Ricollocare la piastra di riempimento per uno slot per scheda vuoto.
- 7. Ricollocare la staffa di copertura sul telaio.
- 8. Riposizionare le viti che fissano l'antenna al telaio.



- 1. staffa di copertura
- 3. telaio

- 2. supporto
- 4. M3x5 (vite di fissaggio)

9. Rimuovere le viti che fissano i riempimenti della scheda grafica al telaio.



- a. telaio
- b. piastra di riempimento
- c. viti M3x5 (2)

## Post-requisiti

Seguire le procedure dal punto 2 al punto 8 in "[Ricollocamento del coperchio posteriore](#)".

## Rimozione della scheda PCIe

**ⓘ N.B.:** Prima di lavorare sui componenti interni di Embedded Box PC, leggere le informazioni sulla sicurezza fornite con Embedded Box PC e seguire le procedure descritte in [Prima di effettuare interventi su Embedded Box PC](#). Dopo aver effettuato interventi sui componenti interni di Embedded Box PC, seguire la procedura descritta in [Dopo aver effettuato interventi sui componenti interni di Embedded Box PC](#). Per maggiori informazioni sulle procedure consigliate relative alla sicurezza, consultare la home page Conformità alle normative su [www.dell.com/regulatory\\_compliance](http://www.dell.com/regulatory_compliance).

### Argomenti:

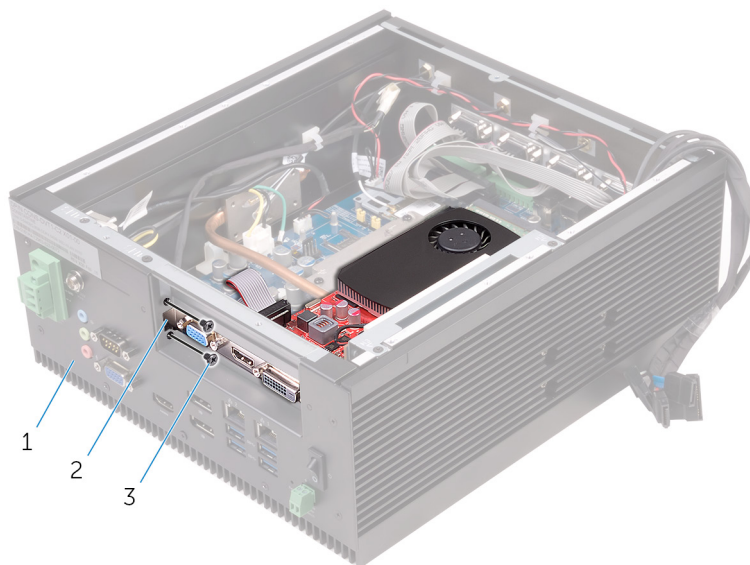
- [Prerequisiti](#)
- [Procedura](#)

## Prerequisiti

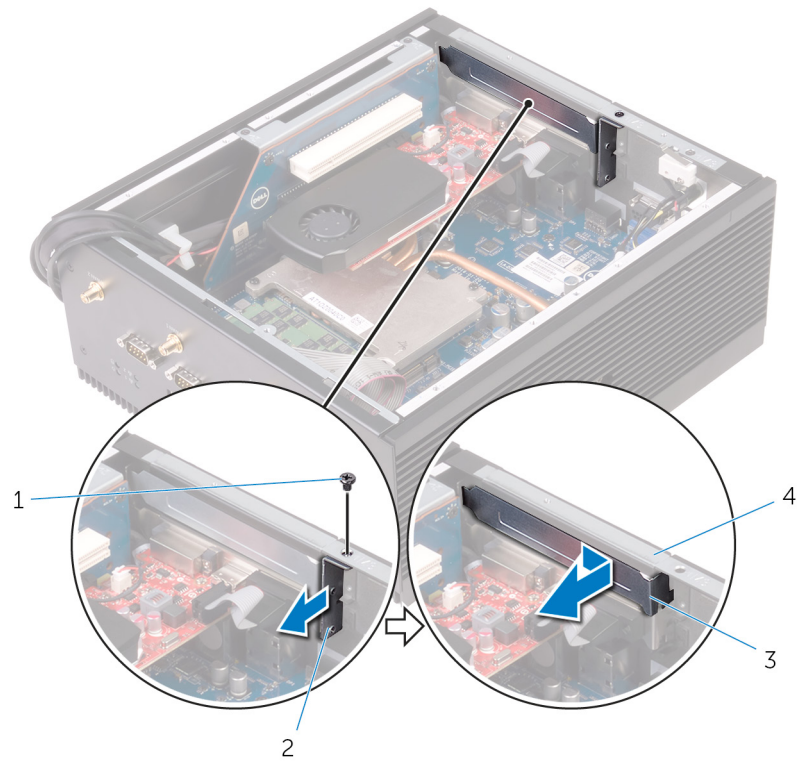
Seguire le procedure dal punto 1 al punto 6 in "[Ricollocamento del coperchio della base](#)".

## Procedura

1. Rimuovere due viti che fissano le schede PCI/PCIe allo chassis.



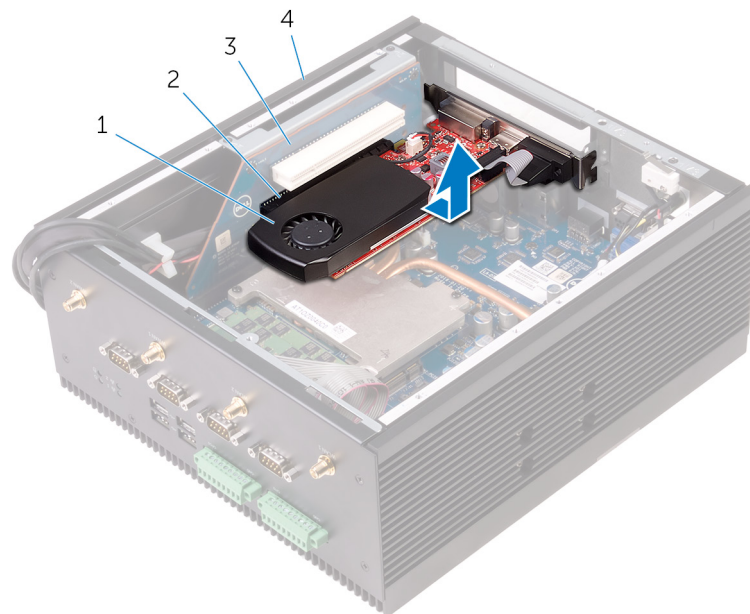
- a. telaio
  - b. Scheda PCI
  - c. viti M3x5 "countersunk" (2)
2. Rimuovere le viti che fissano la staffa della piastra di riempimento PCI/PCIe allo chassis.
  3. Rimuovere la staffa dallo chassis.
  4. Rimuovere la piastra di riempimento dallo chassis.



- 1. vite M3x5 "countersunk"
- 3. piastra di riempimento

- 2. supporto
- 4. telaio

5. Sbloccare la scheda PCI/PCIe dallo slot per schede PCI/PCIe sulla scheda riser e sollevarla dallo chassis.



- 1. Scheda PCI
- 3. scheda riser

- 2. slot per scheda PCIe
- 4. telaio

## Ricollocamento della scheda per reti senza fili.

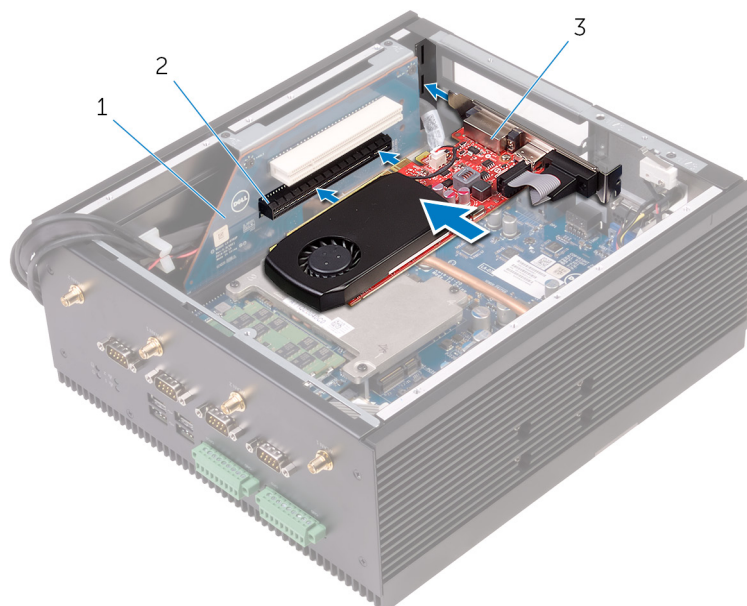
**ⓘ N.B.:** Prima di lavorare sui componenti interni di Embedded Box PC, leggere le informazioni sulla sicurezza fornite con Embedded Box PC e seguire le procedure descritte in [Prima di effettuare interventi su Embedded Box PC](#). Dopo aver effettuato interventi sui componenti interni di Embedded Box PC, seguire la procedura descritta in [Dopo aver effettuato interventi sui componenti interni di Embedded Box PC](#). Per maggiori informazioni sulle procedure consigliate relative alla sicurezza, consultare la home page Conformità alle normative su [www.dell.com/regulatory\\_compliance](http://www.dell.com/regulatory_compliance).

### Argomenti:

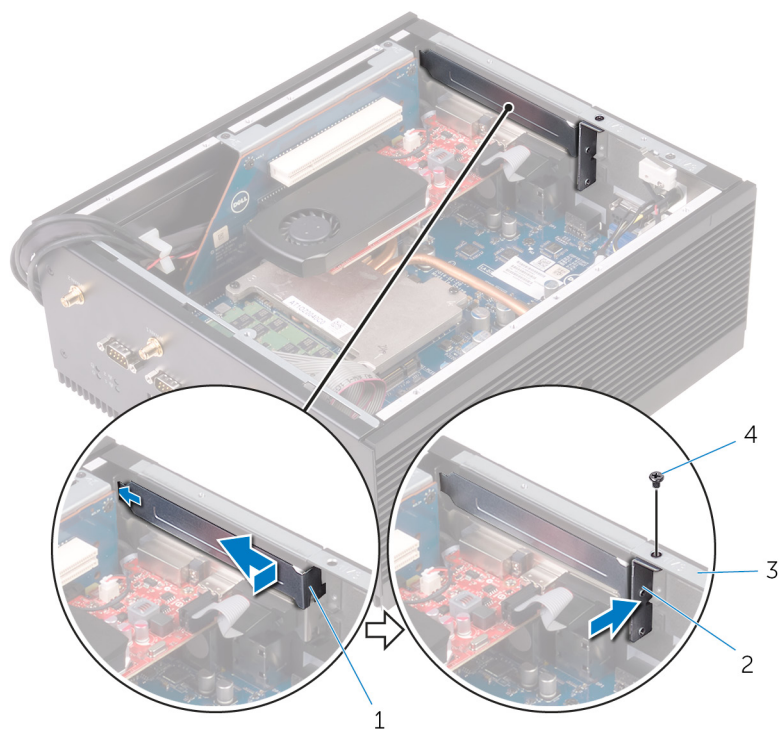
- [Procedura](#)
- [Post-requisiti](#)

## Procedura

1. Installare le schede PCI/PCIe nei rispettivi slot sulla scheda di montaggio.



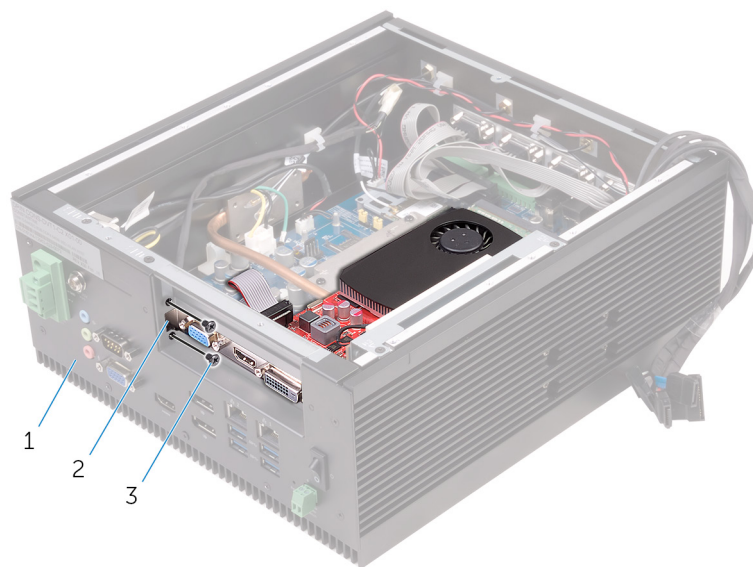
- a. scheda riser
  - b. Slot per schede SD
  - c. Scheda PCI
2. Ricollocare la piastra di riempimento per uno slot per scheda vuoto.
  3. Ricollocare la scheda di sistema sul telaio.
  4. Riposizionare le viti che fissano l'antenna al telaio.



- 1. piastra di riempimento
- 3. telaio

- 2. staffa della piastra di raccordo
- 4. M3x5 (vite di fissaggio)

5. Ricollocare le viti che fissano la scheda PCI/PCIe e la piastra di riempimento al telaio.



- a. telaio
- b. piastra di riempimento
- c. viti M3x5 (2)

## Post-requisiti

Seguire le procedure dal punto 2 al punto 8 in "Ricollocamento del coperchio posteriore".

# Rimozione del modulo di memoria

**ⓘ N.B.:** Prima di lavorare sui componenti interni di Embedded Box PC, leggere le informazioni sulla sicurezza fornite con Embedded Box PC e seguire le procedure descritte in [Prima di effettuare interventi su Embedded Box PC](#). Dopo aver effettuato interventi sui componenti interni di Embedded Box PC, seguire la procedura descritta in [Dopo aver effettuato interventi sui componenti interni di Embedded Box PC](#). Per maggiori informazioni sulle procedure consigliate relative alla sicurezza, consultare la home page Conformità alle normative su [www.dell.com/regulatory\\_compliance](http://www.dell.com/regulatory_compliance).

## Argomenti:

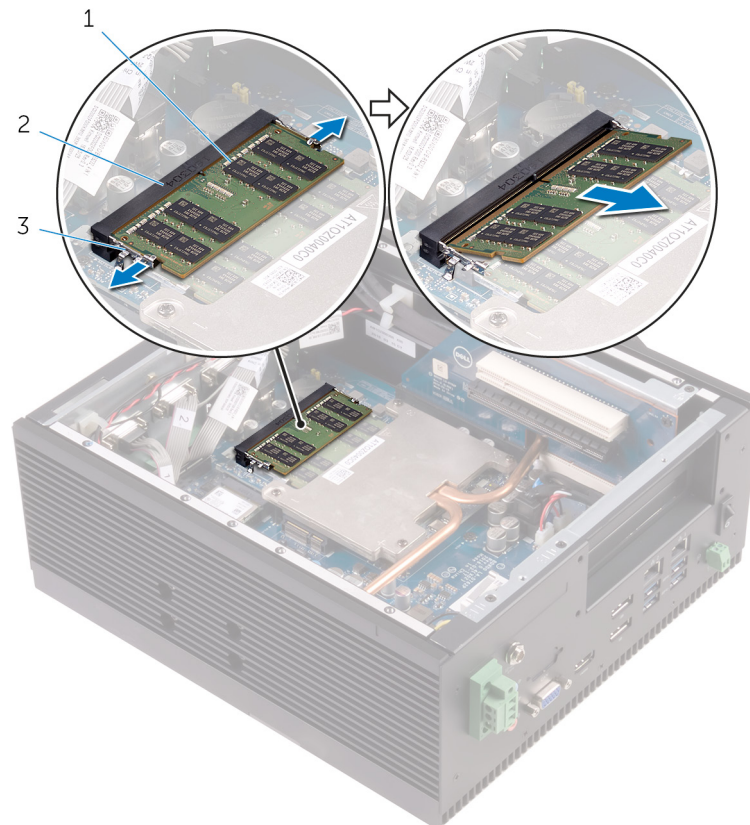
- [Prerequisiti](#)
- [Procedura](#)

## Prerequisiti

1. Seguire le procedure dal punto 1 al punto 6 in "[Rimozione del coperchio posteriore](#)".
2. Rimuovere la [scheda PCI/PCIe](#), se installata.

## Procedura

1. Utilizzare la punta delle dita per allargare delicatamente i fermagli di fissaggio su ciascuna estremità dello slot del modulo di memoria, finché il modulo non scatta fuori sede.
2. Rimuovere il modulo di memoria dallo slot corrispondente.



a. Modulo di memoria

- b. slot del modulo di memoria
- c. fermagli di fissaggio (2)

## Ricollocamento del modulo di memoria

**i** **N.B.:** Prima di lavorare sui componenti interni di Embedded Box PC, leggere le informazioni sulla sicurezza fornite con Embedded Box PC e seguire le procedure descritte in [Prima di effettuare interventi su Embedded Box PC](#). Dopo aver effettuato interventi sui componenti interni di Embedded Box PC, seguire la procedura descritta in [Dopo aver effettuato interventi sui componenti interni di Embedded Box PC](#). Per maggiori informazioni sulle procedure consigliate relative alla sicurezza, consultare la home page Conformità alle normative su [www.dell.com/regulatory\\_compliance](http://www.dell.com/regulatory_compliance).

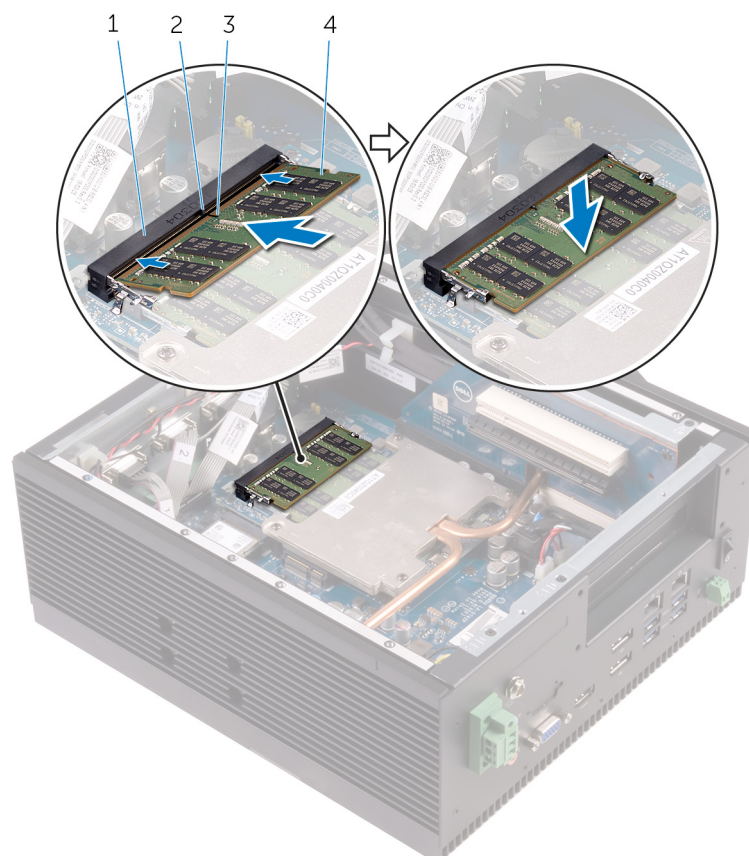
### Argomenti:

- Procedura
- Post-requisiti

## Procedura

1. Allineare la tacca sul modulo di memoria con la linguetta sul relativo slot.
2. Far scorrere il modulo di memoria stabilmente all'interno dello slot da un'angolo e premerlo verso il basso finché non scatta in posizione.

**i** **N.B.:** Se non si sente lo scatto, rimuovere il modulo di memoria e reinstallarlo.



1. slot del modulo di memoria
3. tacca

2. linguetta
4. Modulo di memoria

# Post-requisiti

1. Ricollocare la [scheda PCI/PCIe](#) (se necessario).
2. Seguire le procedure dal punto 2 al punto 8 in [Ricollocamento del coperchio posteriore](#).

# Rimozione dei connettori dell'antenna WLAN

**ⓘ N.B.:** Prima di lavorare sui componenti interni di Embedded Box PC, leggere le informazioni sulla sicurezza fornite con Embedded Box PC e seguire le procedure descritte in [Prima di effettuare interventi su Embedded Box PC](#). Dopo aver effettuato interventi sui componenti interni di Embedded Box PC, seguire la procedura descritta in [Dopo aver effettuato interventi sui componenti interni di Embedded Box PC](#). Per maggiori informazioni sulle procedure consigliate relative alla sicurezza, consultare la home page Conformità alle normative su [www.dell.com/regulatory\\_compliance](http://www.dell.com/regulatory_compliance).

## Argomenti:

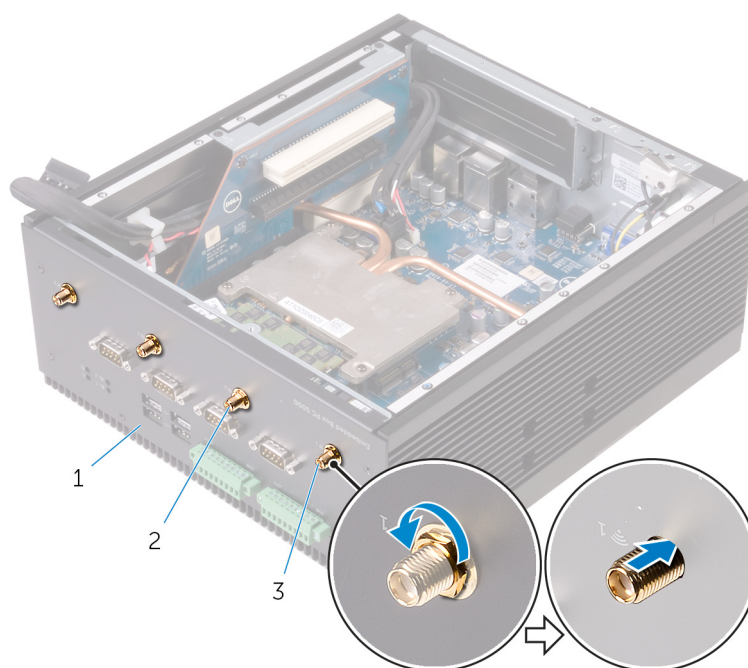
- [Prerequisiti](#)
- [Procedura](#)

## Prerequisiti

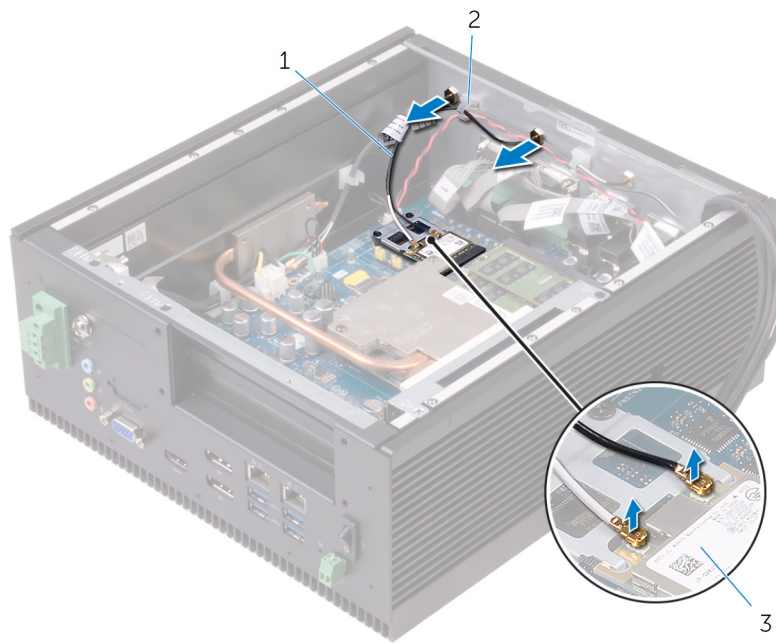
1. Seguire le procedure dal punto 1 al punto 6 in "[Rimozione del coperchio posteriore](#)".
2. Rimuovere la [scheda PCI/PCIe](#), se installata.

## Procedura

1. Rimuovere i dadi e le rondelle che fissano i connettori dell'antenna WLAN uno e due al telaio.
2. Spingere i connettori dell'antenna WLAN attraverso il telaio.



- a. telaio
  - b. Connettori dell'antenna WLAN due
  - c. Connettori dell'antenna WLAN uno
3. Disconnettere i cavi dell'antenna dalla scheda WLAN.
  4. Rimuovere i cavi dell'antenna dalle relative guide di instradamento sul telaio.
  5. Rimuovere il cavo dell'antenna WLAN dal telaio.



- a. cavi dell'antenna
- b. guida di instradamento
- c. Scheda WLAN

# Ricollocamento i connettori dell'antenna WLAN

**N.B.:** Prima di lavorare sui componenti interni di Embedded Box PC, leggere le informazioni sulla sicurezza fornite con Embedded Box PC e seguire le procedure descritte in [Prima di effettuare interventi su Embedded Box PC](#). Dopo aver effettuato interventi sui componenti interni di Embedded Box PC, seguire la procedura descritta in [Dopo aver effettuato interventi sui componenti interni di Embedded Box PC](#). Per maggiori informazioni sulle procedure consigliate relative alla sicurezza, consultare la home page Conformità alle normative su [www.dell.com/regulatory\\_compliance](http://www.dell.com/regulatory_compliance).

## Argomenti:

- [Procedura](#)
- [Post-requisiti](#)

## Procedura

1. Inserire i connettori dell'antenna WLAN negli slot del connettore dell'antenna WLAN sul coperchio inferiore.

**N.B.:** Inserire i connettori dell'antenna WLAN in base al colore indicato al di sotto del coperchio inferiore.

2. Ricollocare i dadi e le rondelle che fissano i connettori dell'antenna WLAN al coperchio inferiore.
3. Instradare i cavi dell'antenna WLAN nelle guide di instradamento sullo chassis.
4. Collegare i cavi dell'antenna WLAN alla relativa scheda.

La seguente tabella fornisce la combinazione di colori dei cavi dell'antenna per la scheda per reti WLAN supportata da Embedded Box PC.

Connettori sulla scheda WLAN	Colore del cavo dell'antenna
Principale (triangolo bianco)	Bianco
Ausiliario (triangolo nero)	Nero

## Post-requisiti

1. Ricollocare la [scheda PCI/PCIe](#) (se necessario).
2. Seguire le procedure dal punto 2 al punto 8 in [Ricollocamento del coperchio posteriore](#).

## Rimozione della scheda WLAN

**ⓘ N.B.:** Prima di lavorare sui componenti interni di Embedded Box PC, leggere le informazioni sulla sicurezza fornite con Embedded Box PC e seguire le procedure descritte in [Prima di effettuare interventi su Embedded Box PC](#). Dopo aver effettuato interventi sui componenti interni di Embedded Box PC, seguire la procedura descritta in [Dopo aver effettuato interventi sui componenti interni di Embedded Box PC](#). Per maggiori informazioni sulle procedure consigliate relative alla sicurezza, consultare la home page Conformità alle normative su [www.dell.com/regulatory\\_compliance](http://www.dell.com/regulatory_compliance).

### Argomenti:

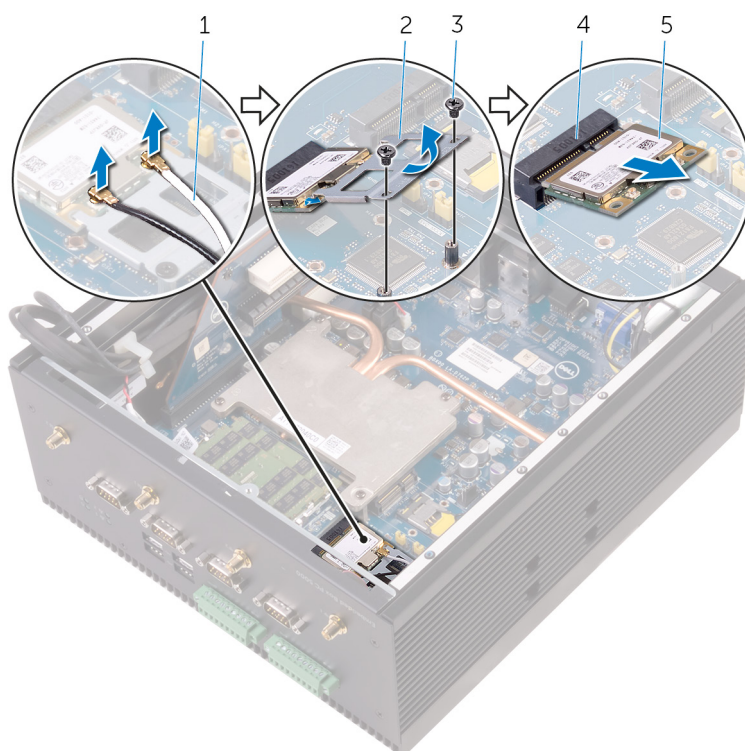
- [Prerequisiti](#)
- [Procedura](#)

## Prerequisiti

1. Seguire le procedure dal punto 1 al punto 6 in "[Rimozione del coperchio posteriore](#)".
2. Rimuovere la [scheda PCI/PCIe](#), se installata.

## Procedura

1. Disconnettere i cavi dell'antenna dalla scheda WLAN.
2. Rimuovere le viti che fissano il supporto del cavo dello schermo alla scheda di sistema.
3. Rimuovere la staffa della scheda WLAN dalla relativa scheda.
4. Far scorrere e rimuovere la scheda WLAN dal relativo slot.



1. cavi dell'antenna (2)
3. viti M2 x 3 (2)

2. Staffa della scheda WLAN
4. Slot mPCIe2

## 5. Scheda WLAN

# Ricollocamento della scheda WLAN

**ⓘ N.B.:** Prima di lavorare sui componenti interni di Embedded Box PC, leggere le informazioni sulla sicurezza fornite con Embedded Box PC e seguire le procedure descritte in [Prima di effettuare interventi su Embedded Box PC](#). Dopo aver effettuato interventi sui componenti interni di Embedded Box PC, seguire la procedura descritta in [Dopo aver effettuato interventi sui componenti interni di Embedded Box PC](#). Per maggiori informazioni sulle procedure consigliate relative alla sicurezza, consultare la home page Conformità alle normative su [www.dell.com/regulatory\\_compliance](http://www.dell.com/regulatory_compliance).

## Argomenti:

- [Procedura](#)
- [Post-requisiti](#)

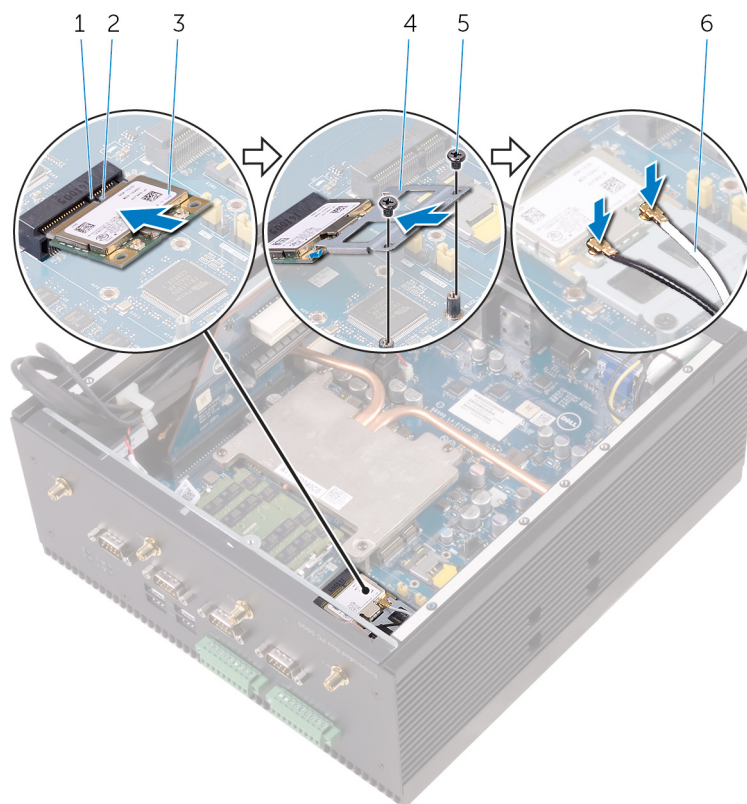
## Procedura

**ⓘ N.B.:** Per evitare di danneggiare la scheda WLAN, non posizionare i cavi sotto di essa.

1. Allineare la tacca sulla scheda mSATA alla linguetta sullo slot della scheda mSATA.
2. Inserire la scheda per reti senza fili da un angolo nello slot.
3. Estrarre la staffa della scheda WLAN dalla scheda stessa.
4. Allineare il foro della vite sul supporto della scheda WWAN al foro sulla scheda di sistema.
5. Ricollocare le viti che fissano il supporto del cavo dello schermo alla scheda di sistema.
6. Collegare i cavi dell'antenna alla scheda WLAN.

La seguente tabella fornisce la combinazione di colori dei cavi dell'antenna per la scheda per reti WLAN supportata dal computer.

Connettori sulla scheda WLAN	Colore del cavo dell'antenna
Principale (triangolo bianco)	Bianco
Ausiliario (triangolo nero)	Nero



1. linguetta
3. Scheda WLAN
5. viti M2 x 3 (2)

2. tacca
4. Staffa della scheda WLAN
6. cavi dell'antenna (2)

## Post-requisiti

1. Ricollocare la [scheda PCI/PCIe](#) (se necessario).
2. Seguire le procedure dal punto 2 al punto 8 in [Ricollocamento del coperchio posteriore](#).

# Rimozione dei connettori dell'antenna WWAN

**ⓘ N.B.:** Prima di lavorare sui componenti interni di Embedded Box PC, leggere le informazioni sulla sicurezza fornite con Embedded Box PC e seguire le procedure descritte in [Prima di effettuare interventi su Embedded Box PC](#). Dopo aver effettuato interventi sui componenti interni di Embedded Box PC, seguire la procedura descritta in [Dopo aver effettuato interventi sui componenti interni di Embedded Box PC](#). Per maggiori informazioni sulle procedure consigliate relative alla sicurezza, consultare la home page Conformità alle normative su [www.dell.com/regulatory\\_compliance](http://www.dell.com/regulatory_compliance).

## Argomenti:

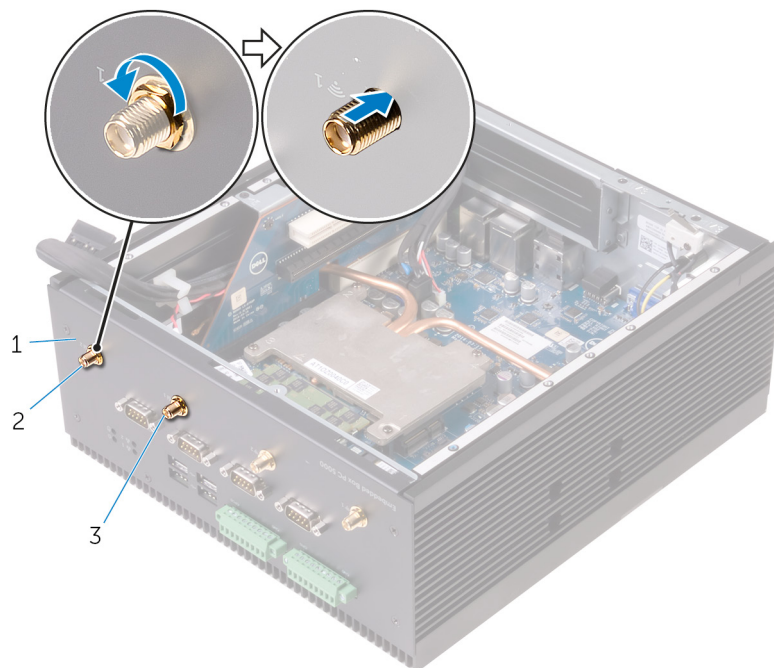
- [Prerequisiti](#)
- [Procedura](#)

## Prerequisiti

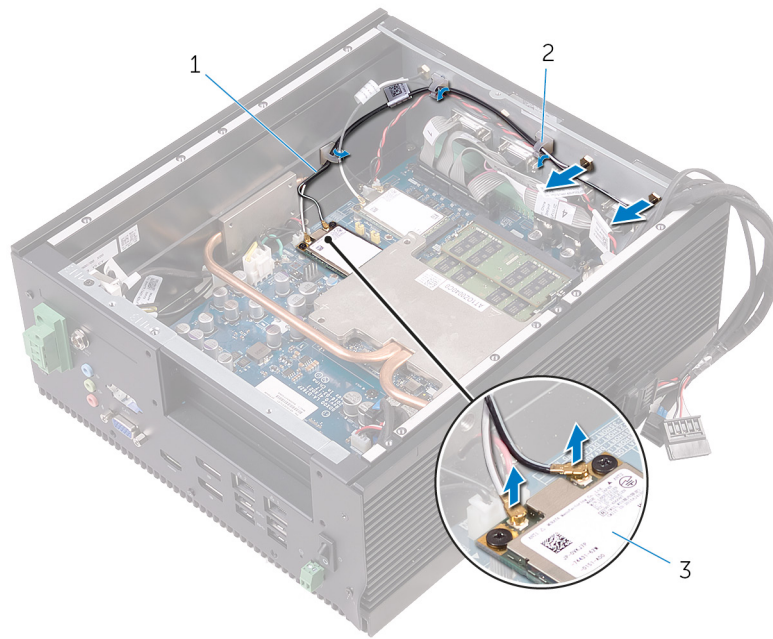
1. Seguire le procedure dal punto 1 al punto 6 in "[Rimozione del coperchio posteriore](#)".
2. Rimuovere la [scheda PCI/PCIe](#), se installata.

## Procedura

1. Rimuovere i dadi e le rondelle che fissano i connettori dell'antenna WWAN uno e due al telaio.
2. Spingere i connettori dell'antenna WWAN attraverso il telaio.



- a. telaio
  - b. Connettore dell'antenna WWAN due
  - c. Connettore dell'antenna WWAN uno
3. Scollegare i cavi dell'antenna dalla scheda WWAN.
  4. Rimuovere i cavi dell'antenna dalle relative guide di instradamento sul telaio.
  5. Rimuovere il cavo dell'antenna WLAN dal telaio.



- a. Cavo antenna WWAN
- b. guida di instradamento
- c. scheda WWAN

# Ricollocamento dei connettori dell'antenna WWAN

**N.B.:** Prima di lavorare sui componenti interni di Embedded Box PC, leggere le informazioni sulla sicurezza fornite con Embedded Box PC e seguire le procedure descritte in [Prima di effettuare interventi su Embedded Box PC](#). Dopo aver effettuato interventi sui componenti interni di Embedded Box PC, seguire la procedura descritta in [Dopo aver effettuato interventi sui componenti interni di Embedded Box PC](#). Per maggiori informazioni sulle procedure consigliate relative alla sicurezza, consultare la home page Conformità alle normative su [www.dell.com/regulatory\\_compliance](http://www.dell.com/regulatory_compliance).

## Argomenti:

- [Procedura](#)
- [Post-requisiti](#)

## Procedura

1. Inserire i connettori dell'antenna WWAN negli slot del connettore dell'antenna WWAN sul coperchio inferiore.

**N.B.:** Inserire i connettori dell'antenna WWAN in base al colore indicato al di sotto del coperchio inferiore.

2. Ricollocare i dadi e le rondelle che fissano i connettori dell'antenna WWAN al coperchio inferiore.
3. Instradare i cavi dell'antenna nelle guide di instradamento sul telaio.
4. Collegare i cavi dell'antenna alla scheda WWAN.

La seguente tabella fornisce la combinazione di colori dei cavi dell'antenna per la scheda per reti WWAN supportata dal computer.

Connettori sulla scheda WWAN	Colore del cavo dell'antenna
Principale (triangolo bianco)	Bianco/grigio
Ausiliario (triangolo nero)	Nero/grigio

## Post-requisiti

1. Ricollocare la [scheda PCI/PCIe](#) (se necessario).
2. Seguire le procedure dal punto 2 al punto 8 in [Ricollocamento del coperchio posteriore](#).

# Rimozione della scheda WWAN

**ⓘ N.B.:** Prima di lavorare sui componenti interni di Embedded Box PC, leggere le informazioni sulla sicurezza fornite con Embedded Box PC e seguire le procedure descritte in [Prima di effettuare interventi su Embedded Box PC](#). Dopo aver effettuato interventi sui componenti interni di Embedded Box PC, seguire la procedura descritta in [Dopo aver effettuato interventi sui componenti interni di Embedded Box PC](#). Per maggiori informazioni sulle procedure consigliate relative alla sicurezza, consultare la home page Conformità alle normative su [www.dell.com/regulatory\\_compliance](http://www.dell.com/regulatory_compliance).

## Argomenti:

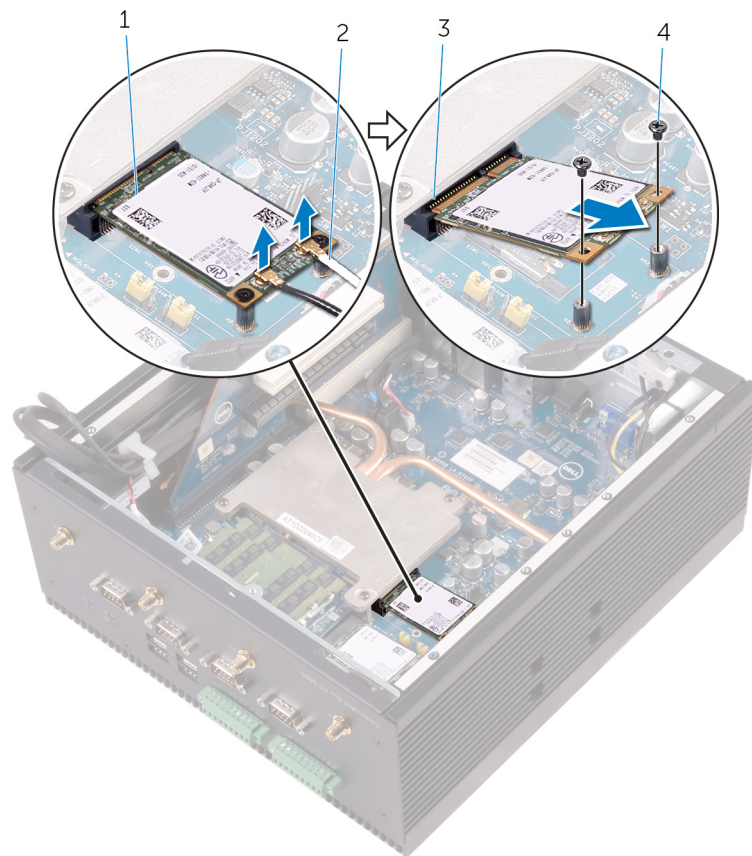
- [Prerequisiti](#)
- [Procedura](#)

## Prerequisiti

1. Seguire le procedure dal punto 1 al punto 6 in "[Rimozione del coperchio posteriore](#)".
2. Rimuovere la [scheda PCI/PCIe](#), se installata.

## Procedura

1. Scollegare i cavi dell'antenna dalla scheda WWAN.
2. Rimuovere le viti che fissano la scheda senza fili alla scheda di sistema.
3. Far scorrere e rimuovere la scheda WWAN dal relativo slot.



1. scheda WWAN
3. Slot mPCIe1

2. Cavo antenna WWAN
4. viti M2 x 3 (2)

## Ricollocamento della scheda di WWAN

**ⓘ N.B.:** Prima di lavorare sui componenti interni di Embedded Box PC, leggere le informazioni sulla sicurezza fornite con Embedded Box PC e seguire le procedure descritte in [Prima di effettuare interventi su Embedded Box PC](#). Dopo aver effettuato interventi sui componenti interni di Embedded Box PC, seguire la procedura descritta in [Dopo aver effettuato interventi sui componenti interni di Embedded Box PC](#). Per maggiori informazioni sulle procedure consigliate relative alla sicurezza, consultare la home page Conformità alle normative su [www.dell.com/regulatory\\_compliance](http://www.dell.com/regulatory_compliance).

### Argomenti:

- [Procedura](#)
- [Post-requisiti](#)

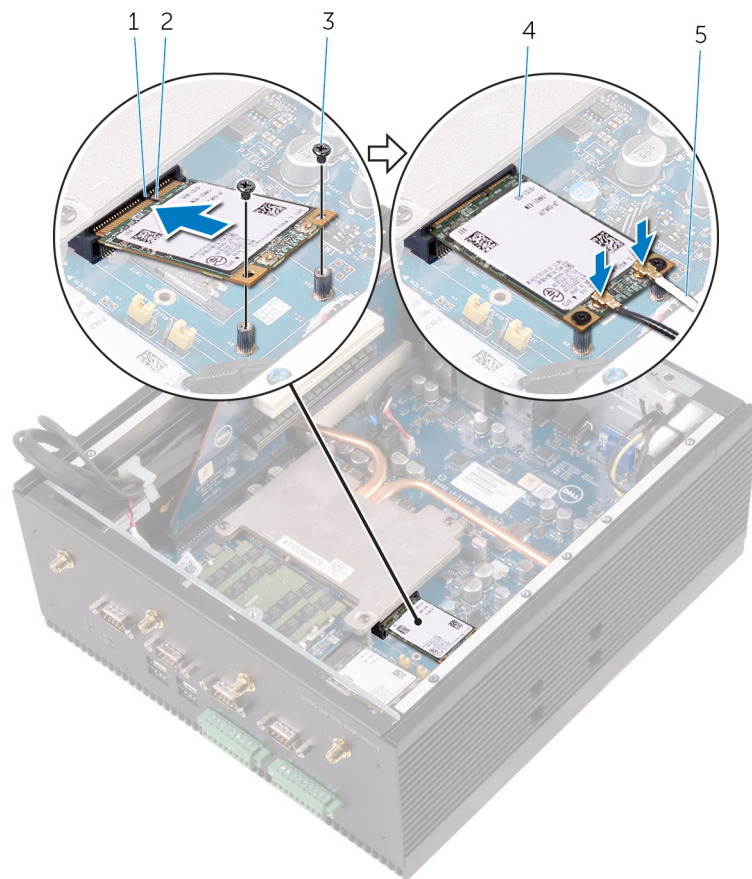
## Procedura

**ⓘ N.B.:** Per evitare di danneggiare la scheda WWAN, non posizionare i cavi sotto di essa.

1. Allineare la tacca sulla scheda mSATA alla linguetta sullo slot della scheda mSATA.
2. Inserire la scheda WWAN in diagonale nel relativo slot.
3. Allineare il foro della vite sulla scheda WWAN al foro sulla scheda di sistema.
4. Riavvitare la vite di fissaggio della scheda WLAN alla piastra di sistema.
5. Collegare i cavi dell'antenna alla scheda WWAN.

La seguente tabella fornisce la combinazione di colori dei cavi dell'antenna per la scheda per reti WWAN supportata dal computer.

Connettori sulla scheda WWAN	Colore del cavo dell'antenna
Principale (triangolo bianco)	Bianco e grigio
Ausiliario (triangolo nero)	Nero e grigio



1. linguetta
3. viti M2 x 3 (2)
5. Cavo antenna WWAN

2. tacca
4. scheda WWAN

## Post-requisiti

1. Ricollocare la [scheda PCI/PCIe](#) (se necessario).
2. Seguire le procedure dal punto 2 al punto 8 in [Ricollocamento del coperchio posteriore](#).

# Rimozione della scheda SIM

**ⓘ N.B.:** Prima di lavorare sui componenti interni di Embedded Box PC, leggere le informazioni sulla sicurezza fornite con Embedded Box PC e seguire le procedure descritte in [Prima di effettuare interventi su Embedded Box PC](#). Dopo aver effettuato interventi sui componenti interni di Embedded Box PC, seguire la procedura descritta in [Dopo aver effettuato interventi sui componenti interni di Embedded Box PC](#). Per maggiori informazioni sulle procedure consigliate relative alla sicurezza, consultare la home page Conformità alle normative su [www.dell.com/regulatory\\_compliance](http://www.dell.com/regulatory_compliance).

## Argomenti:

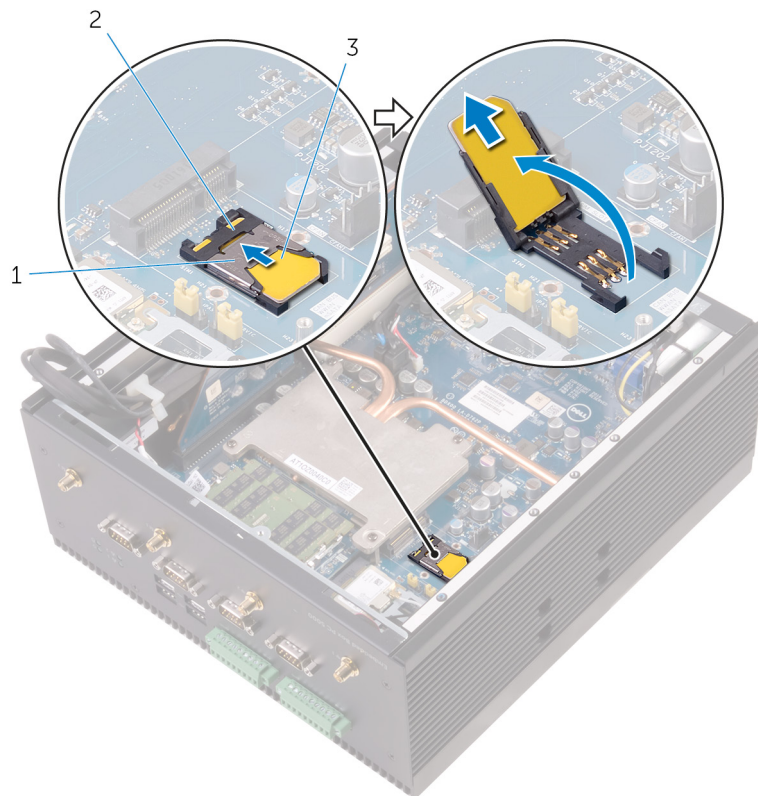
- [Prerequisiti](#)
- [Procedura](#)

## Prerequisiti

1. Seguire le procedure dal punto 1 al punto 6 in "[Ricollocamento del coperchio della base](#)".
2. Rimuovere la [scheda di WWAN](#).

## Procedura

1. Far scorrere il lucchetto dello slot della scheda SIM verso il connettore mPCIe1, per sbloccare lo slot della scheda SIM.
2. Aprire lo slot della scheda SIM.
3. Rimuovere la scheda SIM dal relativo vassoio.



- a. Slot per la scheda SIM (opzionale)
- b. Slot per la scheda SIM

c. scheda SIM

## Ricollocamento della scheda SIM

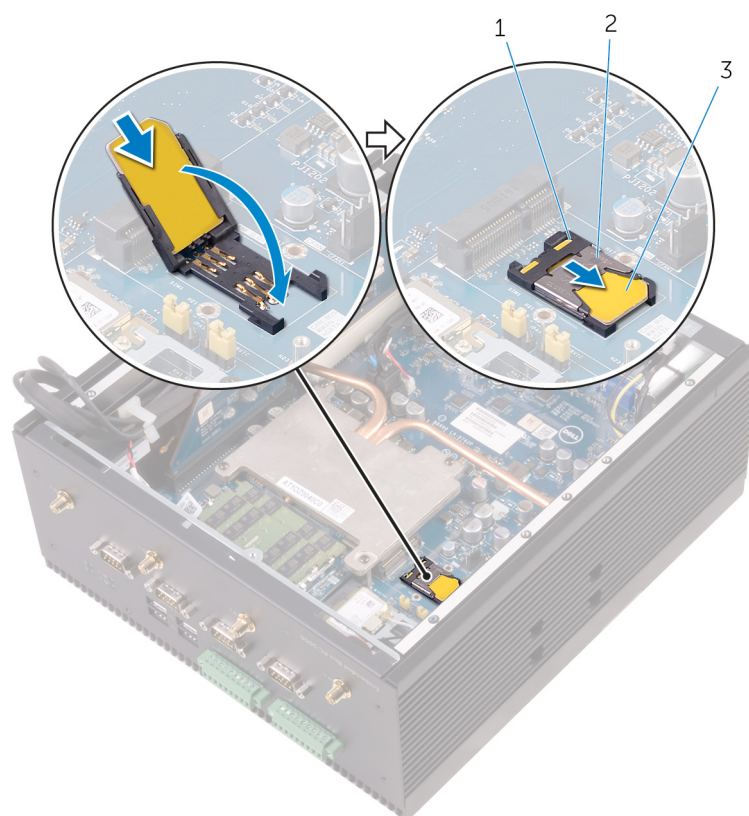
**ⓘ N.B.:** Prima di lavorare sui componenti interni di Embedded Box PC, leggere le informazioni sulla sicurezza fornite con Embedded Box PC e seguire le procedure descritte in [Prima di effettuare interventi su Embedded Box PC](#). Dopo aver effettuato interventi sui componenti interni di Embedded Box PC, seguire la procedura descritta in [Dopo aver effettuato interventi sui componenti interni di Embedded Box PC](#). Per maggiori informazioni sulle procedure consigliate relative alla sicurezza, consultare la home page Conformità alle normative su [www.dell.com/regulatory\\_compliance](http://www.dell.com/regulatory_compliance).

### Argomenti:

- [Procedura](#)
- [Post-requisiti](#)

## Procedura

1. Posizionare la scheda SIM sul relativo vassoio.
2. Chiudere il coperchio dello slot della scheda SIM.
3. Far scorrere lo slot di blocco della scheda SIM dal connettore mPCIe1 per fissare lo slot della scheda SIM.



- a. Slot per la scheda SIM
- b. Slot per la scheda SIM (opzionale)
- c. Scheda SIM

## Post-requisiti

1. Ricollocare la [scheda di WWAN](#).

2. Seguire le procedure dal punto 2 al punto 8 in "[Ricollocamento del coperchio della base](#)".

# Rimozione del cavo CANbus

**ⓘ N.B.:** Prima di lavorare sui componenti interni di Embedded Box PC, leggere le informazioni sulla sicurezza fornite con Embedded Box PC e seguire le procedure descritte in [Prima di effettuare interventi su Embedded Box PC](#). Dopo aver effettuato interventi sui componenti interni di Embedded Box PC, seguire la procedura descritta in [Dopo aver effettuato interventi sui componenti interni di Embedded Box PC](#). Per maggiori informazioni sulle procedure consigliate relative alla sicurezza, consultare la home page Conformità alle normative su [www.dell.com/regulatory\\_compliance](http://www.dell.com/regulatory_compliance).

## Argomenti:

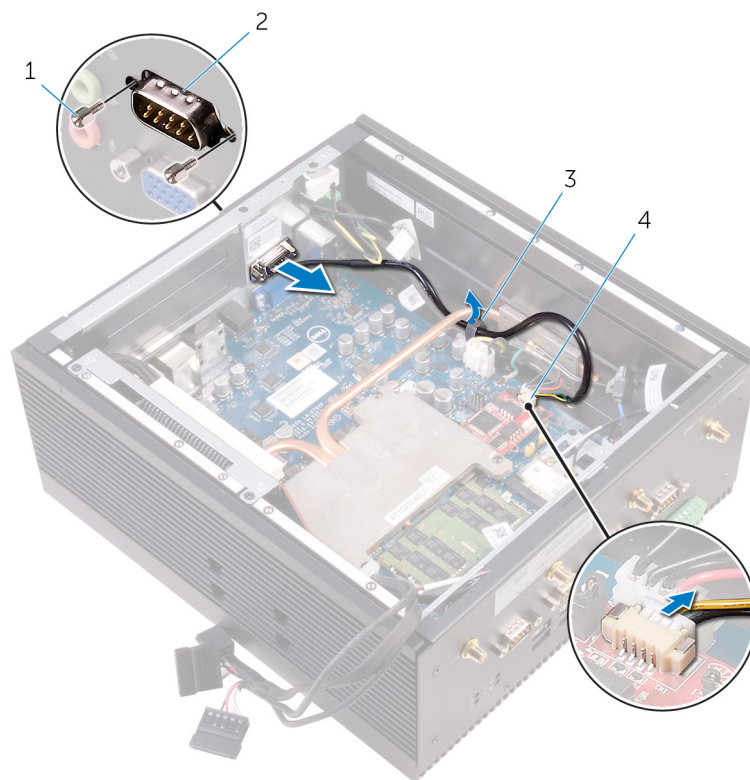
- [Prerequisiti](#)
- [Procedura](#)

## Prerequisiti

1. Seguire le procedure dal punto 1 al punto 6 in "[Rimozione del coperchio posteriore](#)".
2. Rimuovere la [scheda PCI/PCIe](#), se installata.

## Procedura

1. Scollegare il cavo CANbus dal connettore sulla scheda CANbus.
2. Rimuovere il cavo CANbus dalle guide di instradamento sullo chassis.
3. Far scorrere il cavo verso l'esterno da sotto il tubo del dissipatore di calore.
4. Rimuovere le viti esagonali che fissano la porta CANbus al coperchio superiore.
5. Sollevare il cavo CANbus da Embedded Box PC.



1. Viti esagonali #4 40UNCx6.3 (2)
3. guide di instradamento

2. Porta CANbus
4. Connettore del cavo CANbus

# Ricollocamento del cavo CANbus

**ⓘ N.B.:** Prima di lavorare sui componenti interni di Embedded Box PC, leggere le informazioni sulla sicurezza fornite con Embedded Box PC e seguire le procedure descritte in [Prima di effettuare interventi su Embedded Box PC](#). Dopo aver effettuato interventi sui componenti interni di Embedded Box PC, seguire la procedura descritta in [Dopo aver effettuato interventi sui componenti interni di Embedded Box PC](#). Per maggiori informazioni sulle procedure consigliate relative alla sicurezza, consultare la home page Conformità alle normative su [www.dell.com/regulatory\\_compliance](http://www.dell.com/regulatory_compliance).

## Argomenti:

- [Procedura](#)
- [Post-requisiti](#)

## Procedura

1. Collocare la porta CANbus nello slot CANbus sul coperchio superiore.
2. Ricollocare le viti che fissano la staffa del piedistallo al coperchio posteriore.
3. Instradare il cavo CANbus attraverso le guide di instradamento sul telaio e sotto la piastra del dissipatore di calore.
4. Collegare il cavo eDP al connettore sulla scheda di sistema.

## Post-requisiti

1. Ricollocare la [scheda PCI/PCIe](#) (se necessario).
2. Seguire le procedure dal punto 2 al punto 8 in [Ricollocamento del coperchio posteriore](#).

# Rimozione della scheda CANbus

**ⓘ N.B.:** Prima di lavorare sui componenti interni di Embedded Box PC, leggere le informazioni sulla sicurezza fornite con Embedded Box PC e seguire le procedure descritte in [Prima di effettuare interventi su Embedded Box PC](#). Dopo aver effettuato interventi sui componenti interni di Embedded Box PC, seguire la procedura descritta in [Dopo aver effettuato interventi sui componenti interni di Embedded Box PC](#). Per maggiori informazioni sulle procedure consigliate relative alla sicurezza, consultare la home page Conformità alle normative su [www.dell.com/regulatory\\_compliance](http://www.dell.com/regulatory_compliance).

## Argomenti:

- [Prerequisiti](#)
- [Procedura](#)

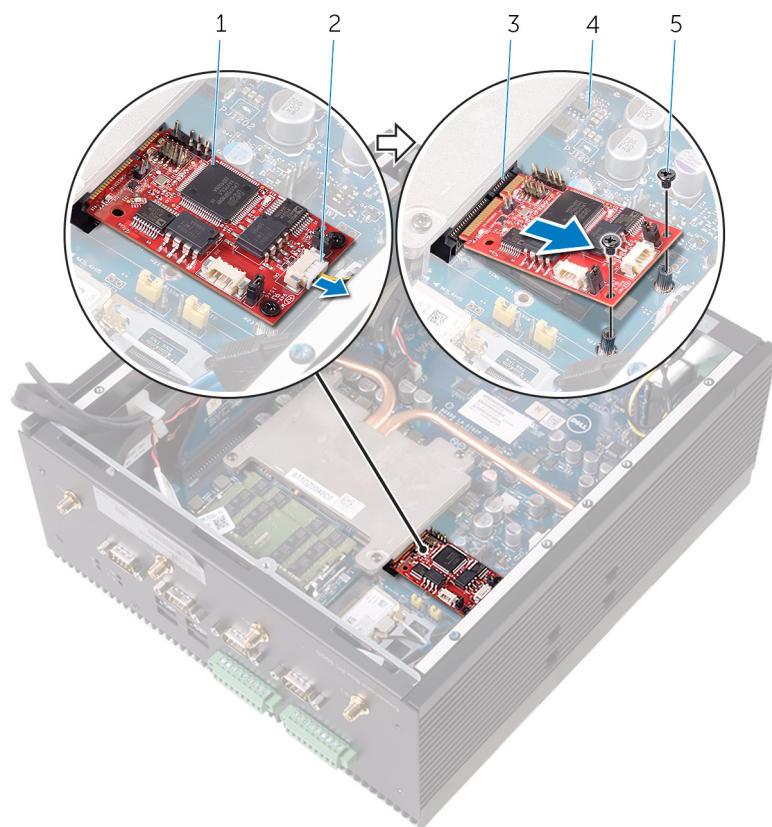
## Prerequisiti

1. Seguire le procedure dal punto 1 al punto 6 in "[Rimozione del coperchio posteriore](#)".
2. Rimuovere la [scheda PCI/PCIe](#), se installata.

## Procedura

**ⓘ N.B.:** Embedded Box PC viene fornito con una combinazione di schede WWAN, WLAN o CANbus a seconda della configurazione ordinata.

1. Scollegare il cavo dell'altoparlante dal connettore sulla scheda di sistema.
2. Rimuovere le viti che fissano la scheda senza fili alla scheda di sistema.
3. Far scorrere e rimuovere la scheda senza fili dal relativo slot.



1. Scheda CANbus
3. Slot mPCIe1
5. viti M2 x 3 (2)

2. Cavo CANbus
4. scheda di sistema

# Ricollocamento della scheda CANbus

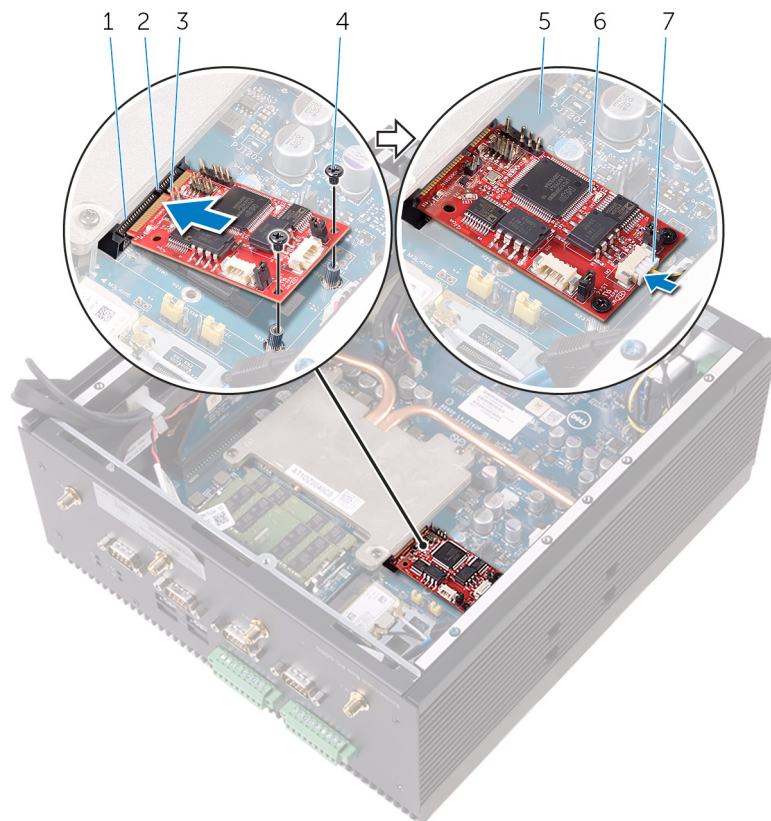
**ⓘ N.B.:** Prima di lavorare sui componenti interni di Embedded Box PC, leggere le informazioni sulla sicurezza fornite con Embedded Box PC e seguire le procedure descritte in [Prima di effettuare interventi su Embedded Box PC](#). Dopo aver effettuato interventi sui componenti interni di Embedded Box PC, seguire la procedura descritta in [Dopo aver effettuato interventi sui componenti interni di Embedded Box PC](#). Per maggiori informazioni sulle procedure consigliate relative alla sicurezza, consultare la home page Conformità alle normative su [www.dell.com/regulatory\\_compliance](http://www.dell.com/regulatory_compliance).

## Argomenti:

- [Procedura](#)
- [Post-requisiti](#)

## Procedura

1. Allineare la tacca presente sulla scheda CANbus co la linguetta sullo slot mPCIIE1.
2. Inserire la scheda CANbus da un angolo nello slot mPCIIE1.
3. Allinea i fori delle viti sulla scheda CANbus con quelli sulla scheda di sistema.
4. Ricollocare le viti che fissano la scheda CANbus alla scheda di sistema.
5. Collegare il cavo CANbus al connettore sulla scheda CANbus.



- |                       |                    |
|-----------------------|--------------------|
| 1. Slot mPCIIE1       | 2. linguetta       |
| 3. tacca              | 4. viti M2 x 3 (2) |
| 5. scheda di sistema  | 6. Scheda CANbus   |
| 7. Cavo scheda CANbus |                    |

# Post-requisiti

1. Ricollocare la [scheda PCI/PCle](#) (se necessario).
2. Seguire le procedure dal punto 2 al punto 8 in [Ricollocamento del coperchio posteriore](#).

# Rimozione della batteria pulsante

**ⓘ** **N.B.:** Prima di lavorare sui componenti interni di Embedded Box PC, leggere le informazioni sulla sicurezza fornite con Embedded Box PC e seguire le procedure descritte in [Prima di effettuare interventi su Embedded Box PC](#). Dopo aver effettuato interventi sui componenti interni di Embedded Box PC, seguire la procedura descritta in [Dopo aver effettuato interventi sui componenti interni di Embedded Box PC](#). Per maggiori informazioni sulle procedure consigliate relative alla sicurezza, consultare la home page Conformità alle normative su [www.dell.com/regulatory\\_compliance](http://www.dell.com/regulatory_compliance).

**⚠** **ATTENZIONE:** La rimozione della batteria a bottone comporta il ripristino del programma di configurazione del BIOS alle impostazioni predefinite. Si consiglia di prendere nota delle impostazioni del programma di configurazione del BIOS prima di rimuovere la batteria a bottone.

## Argomenti:

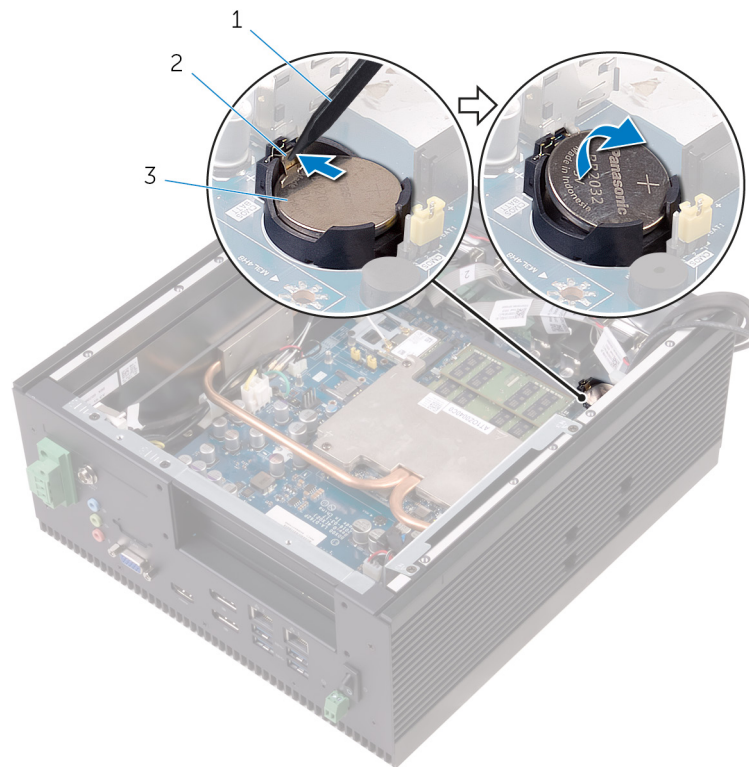
- [Prerequisiti](#)
- [Procedura](#)

## Prerequisiti

1. Seguire le procedure dal punto 1 al punto 6 in "[Rimozione del coperchio posteriore](#)".
2. Rimuovere la [scheda PCI/PCIe](#), se installata.

## Procedura

1. Utilizzando un graffietto in plastica, premere la leva di sblocco della batteria per allontanarla dalla batteria a bottone fino alla rimozione di quest'ultima.
2. Estrarre la batteria pulsante dal relativo zoccolo.



- a. graffietto in plastica
- b. leva di sblocco della batteria
- c. batteria a pulsante

# Ricollocamento della batteria pulsante.

**ⓘ N.B.:** Prima di lavorare sui componenti interni di Embedded Box PC, leggere le informazioni sulla sicurezza fornite con Embedded Box PC e seguire le procedure descritte in [Prima di effettuare interventi su Embedded Box PC](#). Dopo aver effettuato interventi sui componenti interni di Embedded Box PC, seguire la procedura descritta in [Dopo aver effettuato interventi sui componenti interni di Embedded Box PC](#). Per maggiori informazioni sulle procedure consigliate relative alla sicurezza, consultare la home page Conformità alle normative su [www.dell.com/regulatory\\_compliance](http://www.dell.com/regulatory_compliance).

## Argomenti:

- [Procedura](#)
- [Post-requisiti](#)

## Procedura

Con il polo positivo verso l'alto, inserire la batteria pulsante nello zoccolo relativo sulla scheda di sistema.

## Post-requisiti

1. Ricollocare la [scheda PCI/PCIe](#) (se necessario).
2. Seguire le procedure dal punto 2 al punto 8 in [Ricollocamento del coperchio posteriore](#).

## Rimozione dell'interruttore di intrusione

**ⓘ N.B.:** Prima di lavorare sui componenti interni di Embedded Box PC, leggere le informazioni sulla sicurezza fornite con Embedded Box PC e seguire le procedure descritte in [Prima di effettuare interventi su Embedded Box PC](#). Dopo aver effettuato interventi sui componenti interni di Embedded Box PC, seguire la procedura descritta in [Dopo aver effettuato interventi sui componenti interni di Embedded Box PC](#). Per maggiori informazioni sulle procedure consigliate relative alla sicurezza, consultare la home page Conformità alle normative su [www.dell.com/regulatory\\_compliance](http://www.dell.com/regulatory_compliance).

### Argomenti:

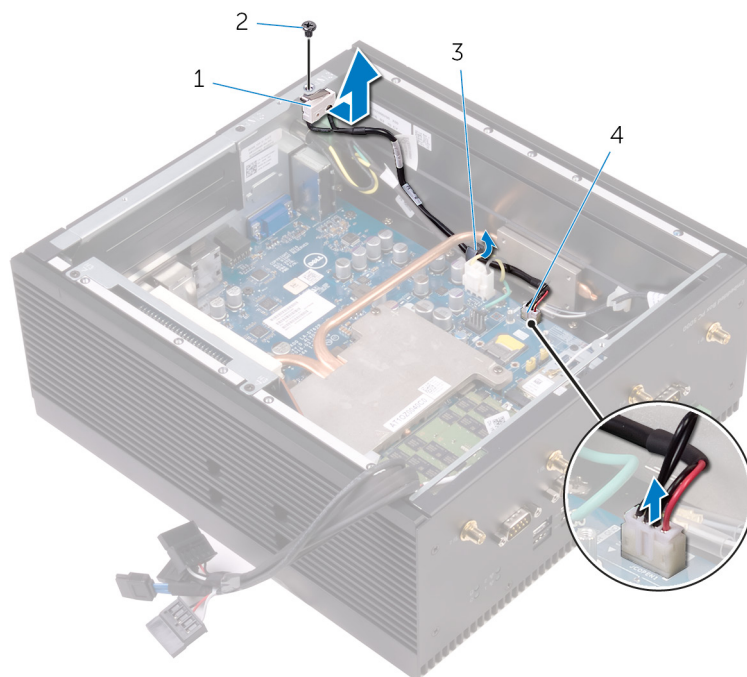
- [Prerequisiti](#)
- [Procedura](#)

## Prerequisiti

1. Seguire le procedure dal punto 1 al punto 6 in "[Rimozione del coperchio posteriore](#)".
2. Rimuovere la [scheda PCI/PCIe](#), se installata.

## Procedura

1. Scollegare il cavo dell'interruttore di intrusione dal connettore sulla scheda di sistema.
2. Rimuovere il cavo della ventola PCI dalle guide di instradamento sul telaio.
3. Far scorrere il cavo verso l'esterno da sotto il tubo del dissipatore di calore.
4. Rimuovere la vite che fissa l'interruttore di apertura al telaio [1].
5. Far scorrere e rimuovere l'interruttore di intrusione dallo chassis.



1. interruttore di intrusione
3. guida di instradamento

2. M3x5 (vite di fissaggio)
4. cavo dell'interruttore di intrusione

# Ricollocare lo switch di apertura

**ⓘ N.B.:** Prima di lavorare sui componenti interni di Embedded Box PC, leggere le informazioni sulla sicurezza fornite con Embedded Box PC e seguire le procedure descritte in [Prima di effettuare interventi su Embedded Box PC](#). Dopo aver effettuato interventi sui componenti interni di Embedded Box PC, seguire la procedura descritta in [Dopo aver effettuato interventi sui componenti interni di Embedded Box PC](#). Per maggiori informazioni sulle procedure consigliate relative alla sicurezza, consultare la home page Conformità alle normative su [www.dell.com/regulatory\\_compliance](http://www.dell.com/regulatory_compliance).

## Argomenti:

- [Procedura](#)
- [Post-requisiti](#)

## Procedura

1. Rimuovere la vite che fissa l'interruttore di apertura allo chassis.
2. Instradare il cavo dell'interruttore di apertura attraverso le guide di instradamento sullo chassis e sotto il tubo del dissipatore di calore.
3. Collegare il cavo dell'interruttore di intrusione al connettore dell'interruttore sulla scheda di sistema.

## Post-requisiti

1. Ricollocare la [scheda PCI/PCIe](#) (se necessario).
2. Seguire le procedure dal punto 2 al punto 8 in [Ricollocamento del coperchio posteriore](#).

# Rimozione della porta seriale

**ⓘ N.B.:** Prima di lavorare sui componenti interni di Embedded Box PC, leggere le informazioni sulla sicurezza fornite con Embedded Box PC e seguire le procedure descritte in [Prima di effettuare interventi su Embedded Box PC](#). Dopo aver effettuato interventi sui componenti interni di Embedded Box PC, seguire la procedura descritta in [Dopo aver effettuato interventi sui componenti interni di Embedded Box PC](#). Per maggiori informazioni sulle procedure consigliate relative alla sicurezza, consultare la home page Conformità alle normative su [www.dell.com/regulatory\\_compliance](http://www.dell.com/regulatory_compliance).

## Argomenti:

- [Prerequisiti](#)
- [Procedura](#)

## Prerequisiti

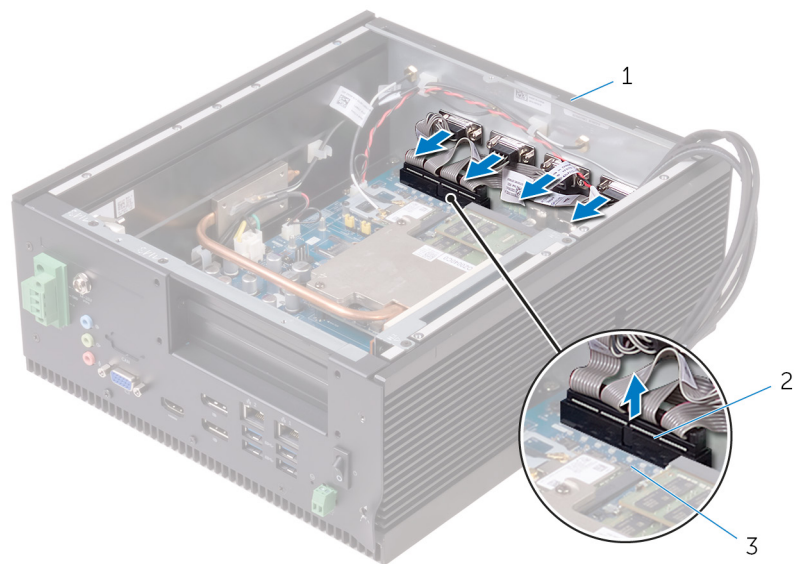
1. Seguire le procedure dal punto 1 al punto 6 in "[Rimozione del coperchio posteriore](#)".
2. Rimuovere la [scheda PCI/PCIe](#), se installata.

## Procedura

1. Rimuovere le viti esagonali che fissano le porte seriali al coperchio inferiore.



- a. telaio
  - b. 4 porte seriali
  - c. Viti #4-40UNCx6.3/4" (8)
2. Scollegare il cavo dell'adattatore di alimentazione dal connettore sulla scheda di sistema.
  3. Rimuovere i cavi della porta seriale dal coperchio inferiore ed estrarlo dal telaio.



- a. telaio
- b. connettore della porta seriale
- c. scheda di sistema

# Ricollocamento delle porte seriali

**i** **N.B.:** Prima di lavorare sui componenti interni di Embedded Box PC, leggere le informazioni sulla sicurezza fornite con Embedded Box PC e seguire le procedure descritte in [Prima di effettuare interventi su Embedded Box PC](#). Dopo aver effettuato interventi sui componenti interni di Embedded Box PC, seguire la procedura descritta in [Dopo aver effettuato interventi sui componenti interni di Embedded Box PC](#). Per maggiori informazioni sulle procedure consigliate relative alla sicurezza, consultare la home page Conformità alle normative su [www.dell.com/regulatory\\_compliance](http://www.dell.com/regulatory_compliance).

## Argomenti:

- [Procedura](#)
- [Post-requisiti](#)

## Procedura

1. Collegare il cavo della porta del connettore di alimentazione sulla scheda di sistema.
2. Inserire le porte seriali nei rispettivi slot sul coperchio inferiore.

**i** **N.B.:** Corrispondere al numero di porta con il numero sul cavo.

3. Ricollocare le viti esagonali che fissano le porte seriali al coperchio inferiore.

## Post-requisiti

1. Ricollocare la [scheda PCI/PCIe](#) (se necessario).
2. Seguire le procedure dal punto 2 al punto 8 in [Ricollocamento del coperchio posteriore](#).

## Rimozione del coperchio inferiore

**ⓘ N.B.:** Prima di lavorare sui componenti interni di Embedded Box PC, leggere le informazioni sulla sicurezza fornite con Embedded Box PC e seguire le procedure descritte in [Prima di effettuare interventi su Embedded Box PC](#). Dopo aver effettuato interventi sui componenti interni di Embedded Box PC, seguire la procedura descritta in [Dopo aver effettuato interventi sui componenti interni di Embedded Box PC](#). Per maggiori informazioni sulle procedure consigliate relative alla sicurezza, consultare la home page Conformità alle normative su [www.dell.com/regulatory\\_compliance](http://www.dell.com/regulatory_compliance).

### Argomenti:

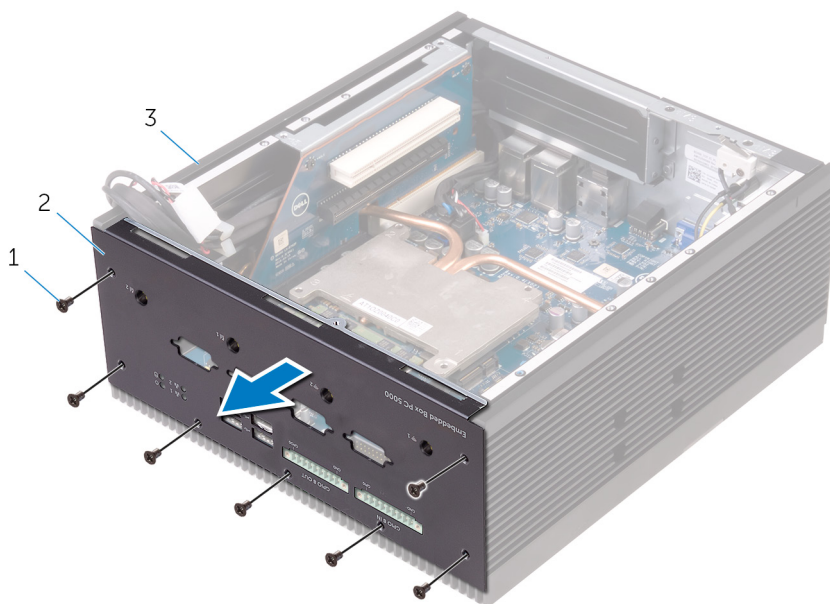
- [Prerequisiti](#)
- [Procedura](#)

## Prerequisiti

1. Seguire le procedure dal punto 1 al punto 6 in "Rimozione del coperchio posteriore".
2. Rimuovere la scheda PCI/PCIe, se installata.
3. Rimuovere i connettori dell'antenna WWAN.
4. Rimuovere i connettori dell'antenna WLAN.
5. Rimuovere le porte seriali.

## Procedura

1. Rimuovere le viti che fissano il coperchio superiore allo chassis.
2. Sollevare il coperchio superiore dallo chassis.



- a. viti M3x5 (7)
- b. coperchio inferiore
- c. telaio

# Ricollocamento del coperchio inferiore

**i** **N.B.:** Prima di lavorare sui componenti interni di Embedded Box PC, leggere le informazioni sulla sicurezza fornite con Embedded Box PC e seguire le procedure descritte in [Prima di effettuare interventi su Embedded Box PC](#). Dopo aver effettuato interventi sui componenti interni di Embedded Box PC, seguire la procedura descritta in [Dopo aver effettuato interventi sui componenti interni di Embedded Box PC](#). Per maggiori informazioni sulle procedure consigliate relative alla sicurezza, consultare la home page Conformità alle normative su [www.dell.com/regulatory\\_compliance](http://www.dell.com/regulatory_compliance).

## Argomenti:

- [Procedura](#)
- [Post-requisiti](#)

## Procedura

1. Ricollocare la [gabbia del disco rigido](#).
2. Allineare le linguette del coperchio agli slot presenti sul telaio.
3. Aprire il coperchio del computer.
4. Instradare i cavi di alimentazione e SATA di SATA attraverso le guide di instradamento.
5. Collegare il cavo di alimentazione e SATA di SATA al disco rigido o al gruppo dell'unità a stato solido.

**i** **N.B.:** Collegare i cavi al secondo disco rigido, se installato.

6. Chiudere il coperchio posteriore.
7. Allineare i fori per le viti sulla ventola del telaio con i relativi fori sul telaio.
8. Ricollocare le viti che fissano il coperchio del computer al telaio.

## Post-requisiti

1. Ricollocare la [porta auricolare](#).
2. Ricollocare i [connettori dell'antenna WLAN](#).
3. Ricollocare i [connettori dell'antenna WWAN](#).
4. Ricollocare la [scheda PCI/PCIe](#) (se necessario).
5. Seguire le procedure dal punto 2 al punto 8 in "[Ricollocamento del coperchio della base](#)".

## Rimozione della scheda riser

**ⓘ N.B.:** Prima di lavorare sui componenti interni di Embedded Box PC, leggere le informazioni sulla sicurezza fornite con Embedded Box PC e seguire le procedure descritte in [Prima di effettuare interventi su Embedded Box PC](#). Dopo aver effettuato interventi sui componenti interni di Embedded Box PC, seguire la procedura descritta in [Dopo aver effettuato interventi sui componenti interni di Embedded Box PC](#). Per maggiori informazioni sulle procedure consigliate relative alla sicurezza, consultare la home page Conformità alle normative su [www.dell.com/regulatory\\_compliance](http://www.dell.com/regulatory_compliance).

### Argomenti:

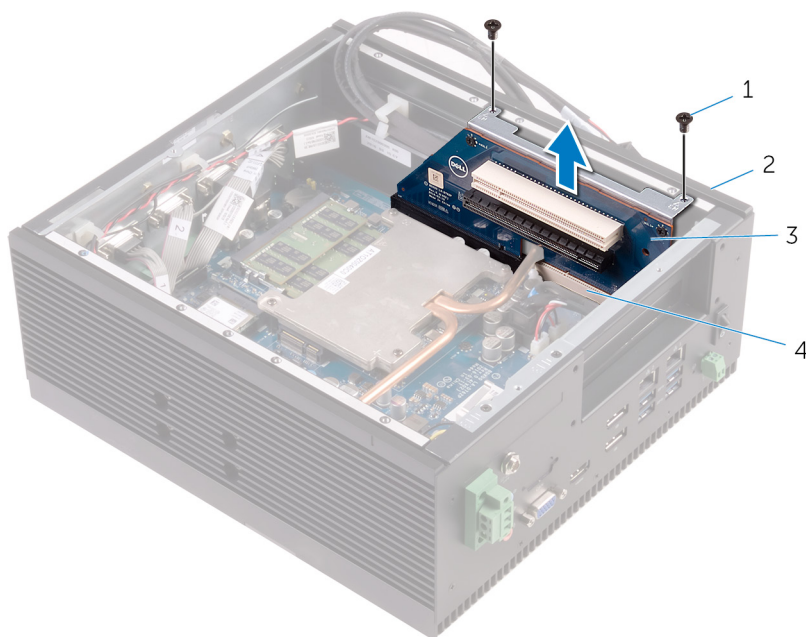
- [Prerequisiti](#)
- [Procedura](#)

## Prerequisiti

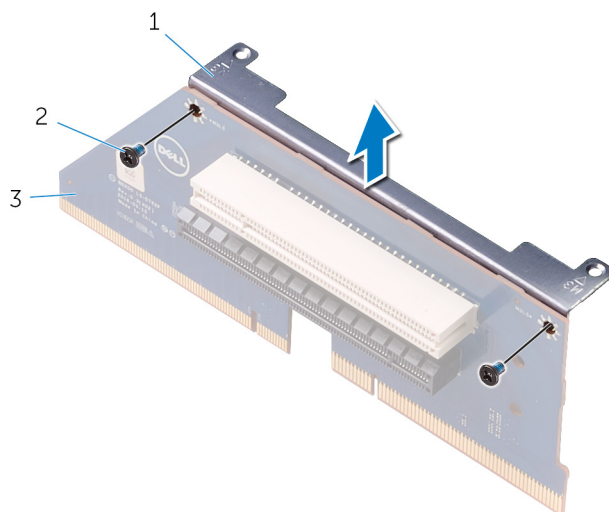
1. Seguire le procedure dal punto 1 al punto 6 in "[Rimozione del coperchio posteriore](#)".
2. Rimuovere la [scheda PCI/PCIe](#), se installata.

## Procedura

1. Rimuovere le due viti che fissano la scheda grafica al telaio.
2. Sollevare la scheda grafica dalla scheda di sistema.



- a. viti (2)
  - b. telaio
  - c. scheda riser
3. Rimuovere le viti di fissaggio del disco rigido al relativo supporto.
  4. Rimuovere la staffa della scheda senza fili dalla scheda.



- a. Staffa della scheda senza fili
- b. viti (2)
- c. scheda riser

## Ricollocamento della scheda per reti senza fili.

- ⓘ** **N.B.:** Prima di lavorare sui componenti interni di Embedded Box PC, leggere le informazioni sulla sicurezza fornite con Embedded Box PC e seguire le procedure descritte in [Prima di effettuare interventi su Embedded Box PC](#). Dopo aver effettuato interventi sui componenti interni di Embedded Box PC, seguire la procedura descritta in [Dopo aver effettuato interventi sui componenti interni di Embedded Box PC](#). Per maggiori informazioni sulle procedure consigliate relative alla sicurezza, consultare la home page Conformità alle normative su [www.dell.com/regulatory\\_compliance](http://www.dell.com/regulatory_compliance).

### Argomenti:

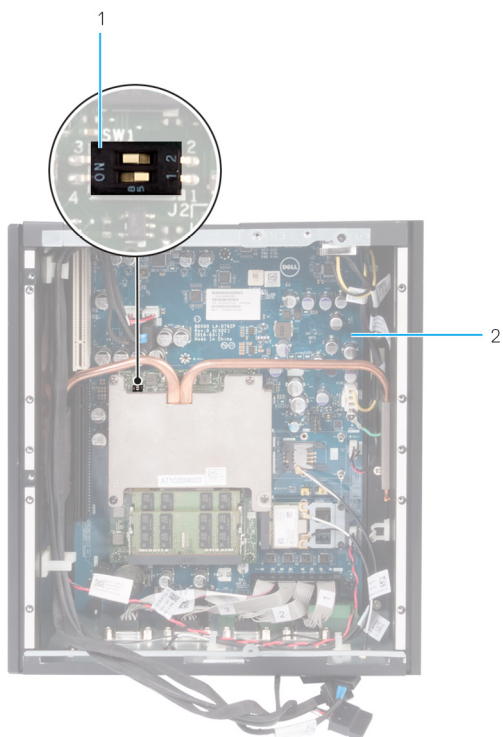
- Procedura
- Post-requisiti

## Procedura

- ⓘ** **N.B.:** Rimuovere la **scheda riser** per modificare le impostazioni di dip switch sulla scheda CPU. È possibile utilizzare un graffietto in plastica, una coppia di pinzette o un cacciavite per modificare le impostazioni del DIP switch.
- ⓘ** **N.B.:** A seconda se si sta sostituendo la scheda riser PCIe (x8) o altre schede di montaggio, accertarsi che le impostazioni di DIP switch siano come illustrato nella tabella seguente.

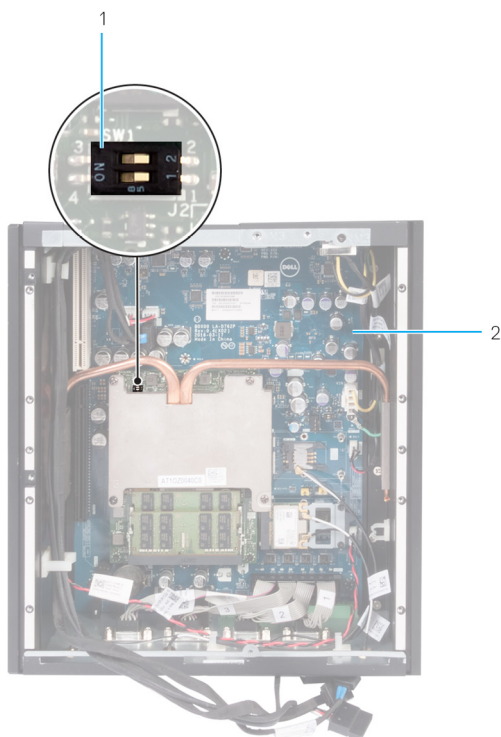
Tabella 1. scheda del DIP switch

SW1	2 x PCIe x8 (4 corsie)	Altre schede riser
1	OFF	OFF
2	ON	OFF



**Figura 1. Impostazioni DIP switch con due schede PCIe (x8)**

1. Interruttori DIP
2. Scheda di I/O



**Figura 2. Impostazioni DIP switch con altre schede di montaggio**

1. Interruttori DIP
  2. Scheda di I/O
1. Allineare i fori delle viti sui supporti con quelli presenti sulla scheda di sistema.
  2. Ricollocare le viti che fissano i supporti alla scheda di sistema.
  3. Inserire il gruppo della scheda di montaggio nello slot della scheda di montaggio.
  4. Ricollocare le viti che fissano il supporto della scheda grafica al telaio.

## Post-requisiti

1. Ricollocare la [scheda PCI/PCIe](#) (se necessario).
2. Seguire le procedure dal punto 2 al punto 8 in [Ricollocamento del coperchio posteriore](#).

## Rimozione del dissipatore di calore

**ⓘ N.B.:** Prima di lavorare sui componenti interni di Embedded Box PC, leggere le informazioni sulla sicurezza fornite con Embedded Box PC e seguire le procedure descritte in [Prima di effettuare interventi su Embedded Box PC](#). Dopo aver effettuato interventi sui componenti interni di Embedded Box PC, seguire la procedura descritta in [Dopo aver effettuato interventi sui componenti interni di Embedded Box PC](#). Per maggiori informazioni sulle procedure consigliate relative alla sicurezza, consultare la home page Conformità alle normative su [www.dell.com/regulatory\\_compliance](http://www.dell.com/regulatory_compliance).

### Argomenti:

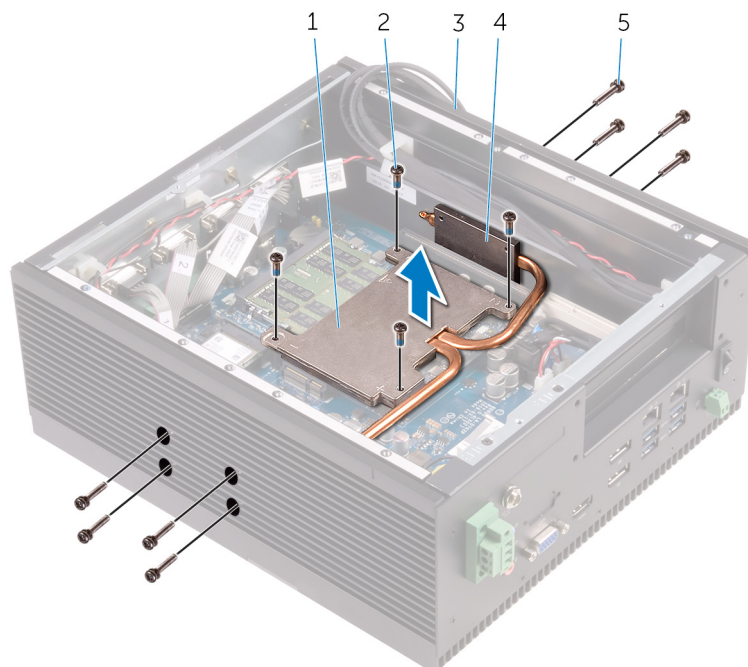
- [Prerequisiti](#)
- [Procedura](#)

## Prerequisiti

1. Seguire le procedure dal punto 1 al punto 6 in "[Rimozione del coperchio posteriore](#)".
2. Rimuovere la [scheda PCI/PCIe](#), se installata.

## Procedura

1. Rimuovere le viti che fissano i dissipatori di calore dello chassis ai lati dello chassis.
2. Rispettando la sequenza indicata sul dissipatore di calore, rimuovere le viti che fissano il dissipatore di calore alla scheda CPU.
3. Sollevare il dissipatore di calore dalla scheda CPU.



- |   |  |
|---|--|
| 1. dissipatore di calore                                  | 2. viti del dissipatore di calore M3x8 (4) |
| 3. telaio   | 4. dissipatore di calore dello chassis (2) |
| 5. viti del dissipatore di calore dello chassis M3x16 (8) |  |

# Ricollocamento del dissipatore di calore

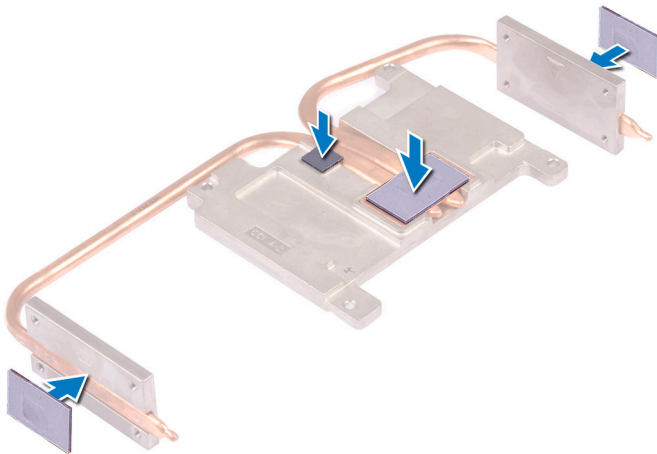
**ⓘ N.B.:** Prima di lavorare sui componenti interni di Embedded Box PC, leggere le informazioni sulla sicurezza fornite con Embedded Box PC e seguire le procedure descritte in [Prima di effettuare interventi su Embedded Box PC](#). Dopo aver effettuato interventi sui componenti interni di Embedded Box PC, seguire la procedura descritta in [Dopo aver effettuato interventi sui componenti interni di Embedded Box PC](#). Per maggiori informazioni sulle procedure consigliate relative alla sicurezza, consultare la home page Conformità alle normative su [www.dell.com/regulatory\\_compliance](http://www.dell.com/regulatory_compliance).

## Argomenti:

- [Procedura](#)
- [Post-requisiti](#)

## Procedura

1. Riposizionare il cuscinetto termico sulla scheda di sistema.



2. Collocare il dissipatore di calore sulla scheda di sistema.
3. Allineare i fori della vite sul dissipatore di calore a quelli sulla scheda di sistema.
4. Ricollocare le viti che fissano il dissipatore di calore alla scheda di sistema rispettando la sequenza indicata sul dissipatore di calore.
5. Ricollocare le viti che fissano la ventola del telaio a quest'ultimo.

## Post-requisiti

1. Ricollocare la [scheda eMMC](#).
2. Ricollocare la [scheda PCI/PCIe](#) (se necessario).
3. Seguire le procedure dal punto 2 al punto 9 in "[Ricollocamento del coperchio della base](#)".

# Rimozione del connettore di alimentazione

**ⓘ N.B.:** Prima di lavorare sui componenti interni di Embedded Box PC, leggere le informazioni sulla sicurezza fornite con Embedded Box PC e seguire le procedure descritte in [Prima di effettuare interventi su Embedded Box PC](#). Dopo aver effettuato interventi sui componenti interni di Embedded Box PC, seguire la procedura descritta in [Dopo aver effettuato interventi sui componenti interni di Embedded Box PC](#). Per maggiori informazioni sulle procedure consigliate relative alla sicurezza, consultare la home page Conformità alle normative su [www.dell.com/regulatory\\_compliance](http://www.dell.com/regulatory_compliance).

## Argomenti:

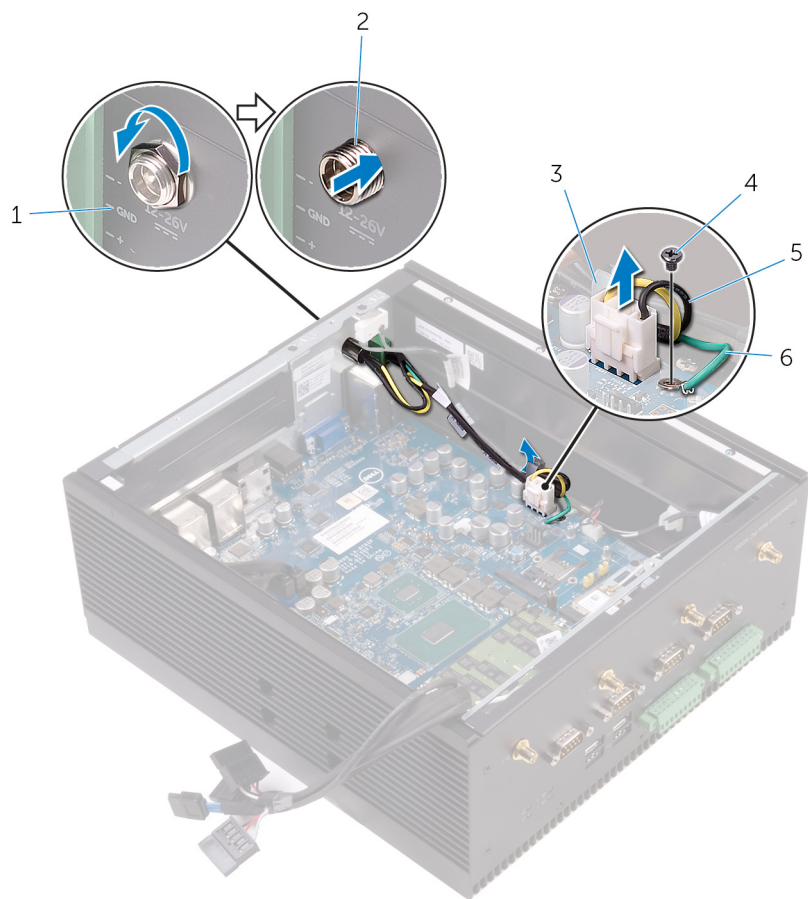
- [Prerequisiti](#)
- [Procedura](#)

## Prerequisiti

1. Seguire le procedure dal punto 1 al punto 6 in "[Rimozione del coperchio posteriore](#)".
2. Rimuovere la [scheda PCI/PCIe](#), se installata.
3. Rimuovere il [dissipatore di calore](#).

## Procedura

1. Rimuovere il dado e la rondella che fissano il connettore del cilindro al telaio.
2. Spingere il connettore del cilindro attraverso lo chassis dello slot.
3. Rimuovere la vite che fissa il cavo di messa a terra alla scheda di sistema.
4. Disconnettere il cavo di alimentazione dalla scheda di sistema.
5. Rimuovere il cavo di alimentazione dalla guida di instradamento sulla scheda di sistema.



- |                           |                          |
|---------------------------|--------------------------|
| 1. telaio                 | 2. connettore cilindro   |
| 3. guida di instradamento | 4. vite M2.5x2           |
| 5. Cavo di alimentazione  | 6. cavo di messa a terra |

6. Rimuovere le viti che fissano il connettore di alimentazione allo chassis.
7. Instradare i cavi di alimentazione insieme al connettore del cilindro attraverso lo slot sullo chassis e rimuoverlo dallo chassis.



- |                                |
|--------------------------------|
| a. telaio                      |
| b. connettore di alimentazione |
| c. viti M2.5x6 (2)             |

# Ricollocamento dei connettori di alimentazione

**ⓘ N.B.:** Prima di lavorare sui componenti interni di Embedded Box PC, leggere le informazioni sulla sicurezza fornite con Embedded Box PC e seguire le procedure descritte in [Prima di effettuare interventi su Embedded Box PC](#). Dopo aver effettuato interventi sui componenti interni di Embedded Box PC, seguire la procedura descritta in [Dopo aver effettuato interventi sui componenti interni di Embedded Box PC](#). Per maggiori informazioni sulle procedure consigliate relative alla sicurezza, consultare la home page Conformità alle normative su [www.dell.com/regulatory\\_compliance](http://www.dell.com/regulatory_compliance).

## Argomenti:

- [Procedura](#)
- [Post-requisiti](#)

## Procedura

1. Inserire i cavi di alimentazione insieme al connettore del barilotto attraverso lo slot sul telaio.
2. Ricollocare le viti che fissano i moduli dell'antenna al telaio.
3. Instradare il cavo della batteria nella guida di instradamento sulla scheda di sistema.
4. Collegare il cavo del connettore di alimentazione alla scheda di sistema.
5. Ricollocare la vite (M2x2.5) che fissa il cavo dello schermo alla scheda di sistema.
6. Inserire il connettore del barilotto attraverso il telaio.
7. Ricollocare il dado e la rondella che fissano il connettore del barilotto al telaio.

## Post-requisiti

1. Riposizionare il [dissipatore di calore](#).
2. Ricollocare la [scheda PCI/PCIe](#) (se necessario).
3. Seguire le procedure dal punto 2 al punto 8 in "[Ricollocamento del coperchio della base](#)".

# Rimozione del coperchio superiore

**ⓘ N.B.:** Prima di lavorare sui componenti interni di Embedded Box PC, leggere le informazioni sulla sicurezza fornite con Embedded Box PC e seguire le procedure descritte in [Prima di effettuare interventi su Embedded Box PC](#). Dopo aver effettuato interventi sui componenti interni di Embedded Box PC, seguire la procedura descritta in [Dopo aver effettuato interventi sui componenti interni di Embedded Box PC](#). Per maggiori informazioni sulle procedure consigliate relative alla sicurezza, consultare la home page Conformità alle normative su [www.dell.com/regulatory\\_compliance](http://www.dell.com/regulatory_compliance).

## Argomenti:

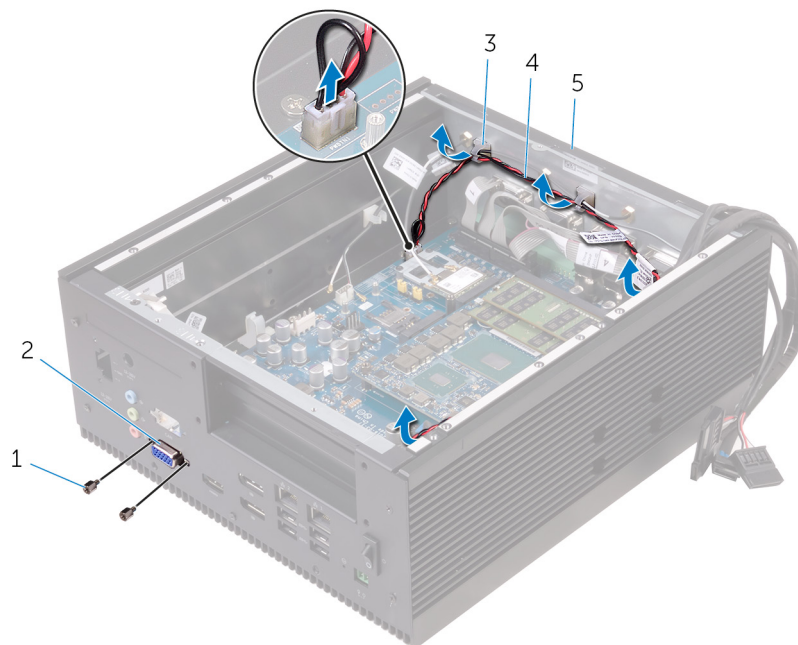
- [Prerequisiti](#)
- [Procedura](#)

## Prerequisiti

1. Seguire le procedure dal punto 1 al punto 6 in "Rimozione del coperchio posteriore".
2. Rimuovere la [scheda PCI/PCIe](#), se installata.
3. Rimuovere il [cavo CANbus](#).
4. Rimuovere la [scheda riser](#).
5. Rimuovere i [connettori di alimentazione](#).

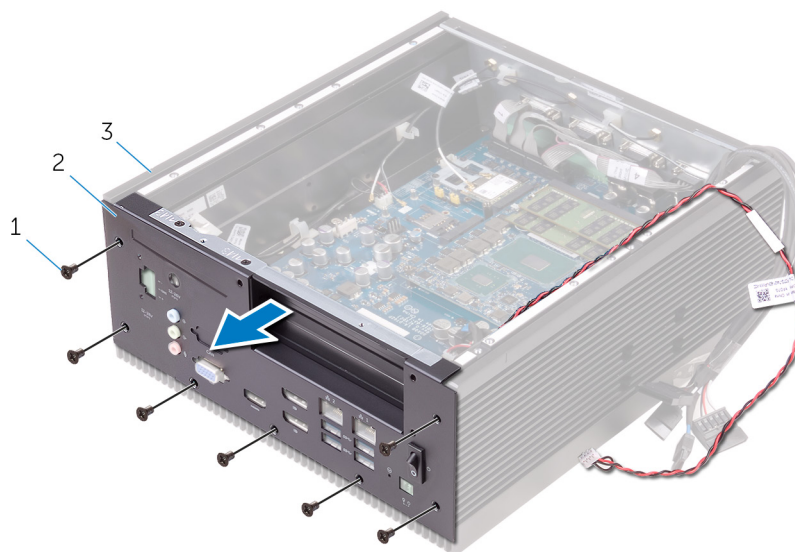
## Procedura

1. Scollegare il cavo dell'interruttore di alimentazione e rimuoverlo dalle guide di instradamento sullo chassis.
2. Rimuovere le viti esagonali che fissano la porta VGA al coperchio superiore.



- |                                    |                                     |
|------------------------------------|-------------------------------------|
| 1. Viti esagonali #4 40UNCx6.3 (2) | 2. porta VGA                        |
| 3. guide di instradamento (4)      | 4. cavo connettore di alimentazione |
| 5. telaio                          |                                     |

3. Rimuovere le viti che fissano il coperchio superiore allo chassis.
4. Rimuovere il coperchio superiore dallo chassis.



- a. viti M3x5 "countersunk" (7)
  - b. coperchio
  - c. telaio
5. Rimuovere l'[interruttore di alimentazione](#).

# Ricollocamento del coperchio superiore

**ⓘ N.B.:** Prima di lavorare sui componenti interni di Embedded Box PC, leggere le informazioni sulla sicurezza fornite con Embedded Box PC e seguire le procedure descritte in [Prima di effettuare interventi su Embedded Box PC](#). Dopo aver effettuato interventi sui componenti interni di Embedded Box PC, seguire la procedura descritta in [Dopo aver effettuato interventi sui componenti interni di Embedded Box PC](#). Per maggiori informazioni sulle procedure consigliate relative alla sicurezza, consultare la home page Conformità alle normative su [www.dell.com/regulatory\\_compliance](http://www.dell.com/regulatory_compliance).

## Argomenti:

- [Procedura](#)
- [Post-requisiti](#)

## Procedura

1. Ricollocare l'interruttore di apertura.
2. Collocare il disco rigido sullo chassis e allineare i fori delle viti sul disco con quelli sullo chassis.
3. Ricollocare le viti che fissano il coperchio posteriore allo chassis.
4. Ricollocare le viti che fissano il supporto per i polsi alla base al coperchio posteriore.
5. Instradare il cavo del pulsante di alimentazione attraverso le guide di instradamento sul telaio.
6. Collegare il cavo dell'interruttore di alimentazione al connettore sulla scheda di sistema.

## Post-requisiti

1. Ricollocare i [connettori di alimentazione](#).
2. Ricollocare la [scheda riser](#).
3. Ricollocare il [cavo CANbus](#).
4. Ricollocare la [scheda PCI/PCIe](#) (se necessario).
5. Seguire le procedure dal punto 2 al punto 8 in [Ricollocamento del coperchio posteriore](#).

# Rimozione dell'interruttore di alimentazione

**ⓘ N.B.:** Prima di lavorare sui componenti interni di Embedded Box PC, leggere le informazioni sulla sicurezza fornite con Embedded Box PC e seguire le procedure descritte in [Prima di effettuare interventi su Embedded Box PC](#). Dopo aver effettuato interventi sui componenti interni di Embedded Box PC, seguire la procedura descritta in [Dopo aver effettuato interventi sui componenti interni di Embedded Box PC](#). Per maggiori informazioni sulle procedure consigliate relative alla sicurezza, consultare la home page Conformità alle normative su [www.dell.com/regulatory\\_compliance](http://www.dell.com/regulatory_compliance).

## Argomenti:

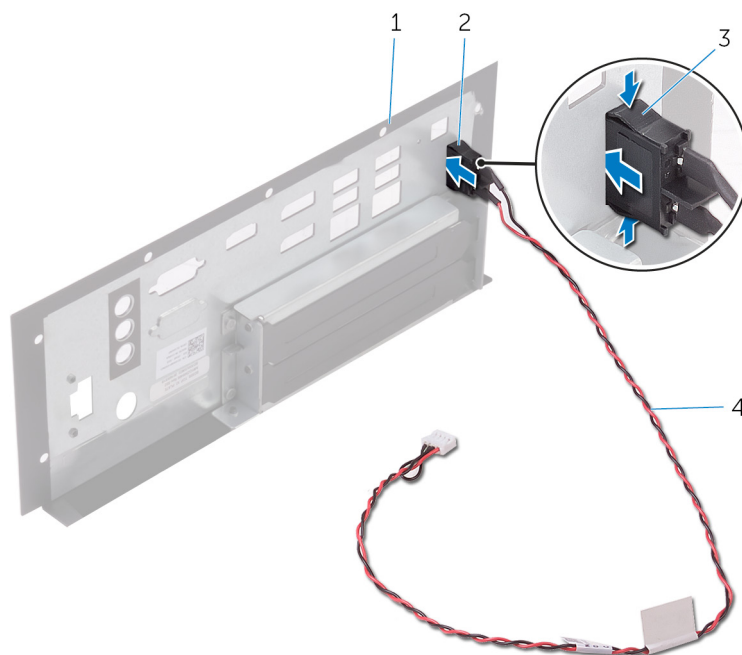
- [Prerequisiti](#)
- [Procedura](#)

## Prerequisiti

1. Seguire le procedure dal punto 1 al punto 6 in "[Rimozione del coperchio posteriore](#)".
2. Rimuovere la [scheda PCI/PCIe](#), se installata.
3. Rimuovere il [cavo CANbus](#).
4. Rimuovere la [scheda riser](#).
5. Rimuovere i [connettori di alimentazione](#).
6. Rimuovere il [coperchio superiore](#).

## Procedura

1. Per sbloccare l'interruttore di alimentazione dal coperchio superiore, premere le linguette sull'interruttore di alimentazione.
2. Instradare l'interruttore di alimentazione e il cavo dell'interruttore di alimentazione attraverso lo slot sul coperchio superiore.



1. coperchio

2. interruttore di alimentazione

3. linguette (2)

4. cavo dell'interruttore di alimentazione

# Installazione dell'interruttore di alimentazione

**ⓘ N.B.:** Prima di lavorare sui componenti interni di Embedded Box PC, leggere le informazioni sulla sicurezza fornite con Embedded Box PC e seguire le procedure descritte in [Prima di effettuare interventi su Embedded Box PC](#). Dopo aver effettuato interventi sui componenti interni di Embedded Box PC, seguire la procedura descritta in [Dopo aver effettuato interventi sui componenti interni di Embedded Box PC](#). Per maggiori informazioni sulle procedure consigliate relative alla sicurezza, consultare la home page Conformità alle normative su [www.dell.com/regulatory\\_compliance](http://www.dell.com/regulatory_compliance).

## Argomenti:

- [Procedura](#)
- [Post-requisiti](#)

## Procedura

1. Instrarare l'interruttore di alimentazione e il cavo dell'interruttore di alimentazione nello slot sul coperchio superiore.
2. Spingere l'interruttore di alimentazione nello slot e far scattare l'interruttore di alimentazione in posizione.

## Post-requisiti

1. Ricollocare il [coperchio superiore](#).
2. Ricollocare i [connettori di alimentazione](#).
3. Ricollocare la [scheda eMMC](#).
4. Ricollocare il [cavo dello schermo](#).
5. Ricollocare la [scheda PCI/PCIe](#) (se necessario).
6. Seguire le procedure dal punto 2 al punto 8 in "[Ricollocamento del coperchio della base](#)".

## Rimozione della scheda CPU

**i** **N.B.:** Prima di lavorare sui componenti interni di Embedded Box PC, leggere le informazioni sulla sicurezza fornite con Embedded Box PC e seguire le procedure descritte in [Prima di effettuare interventi su Embedded Box PC](#). Dopo aver effettuato interventi sui componenti interni di Embedded Box PC, seguire la procedura descritta in [Dopo aver effettuato interventi sui componenti interni di Embedded Box PC](#). Per maggiori informazioni sulle procedure consigliate relative alla sicurezza, consultare la home page Conformità alle normative su [www.dell.com/regulatory\\_compliance](http://www.dell.com/regulatory_compliance).

### Argomenti:

- [Prerequisiti](#)
- [Procedura](#)

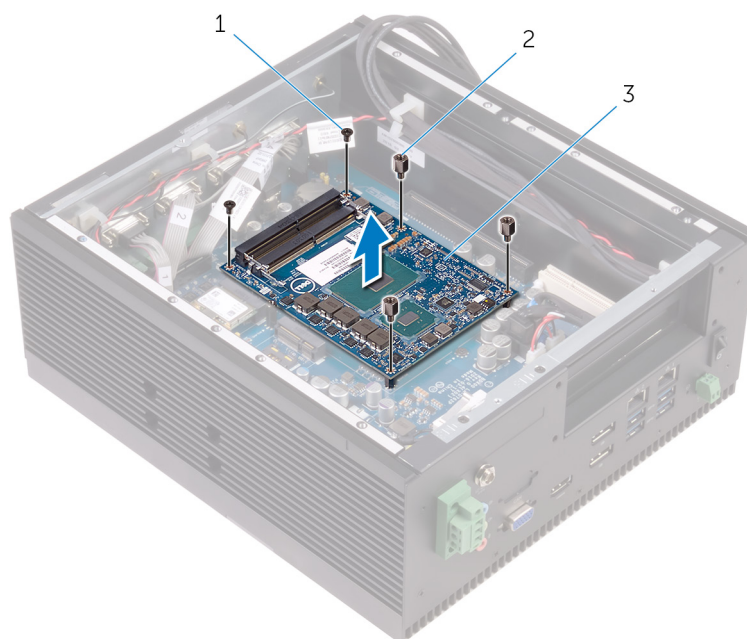
## Prerequisiti

1. Seguire le procedure dal punto 1 al punto 6 in "Rimozione del coperchio posteriore".
2. Rimuovere la [scheda PCI/PCIe](#), se installata.
3. Rimuovere il [modulo di memoria](#).
4. Rimuovere il [dissipatore di calore](#).

## Procedura

**i** **N.B.:** Quando si rimuove la scheda CPU, prendere nota delle impostazioni DIP switch esistenti e verificare che le stesse vengano applicate alla nuova scheda CPU. Per ulteriori informazioni, consultare [Impostazioni DIP switch](#).

1. Rimuovere le viti che fissano la scheda CPU alla scheda di sistema.
2. Sollevare la scheda CPU dalla scheda di sistema.



- a. viti M2.5x6 (2)
- b. Viti STDF(L5) HEX, M2.5x4 (3)
- c. scheda CPU

# Ricollocamento della scheda CPU

**ⓘ N.B.:** Prima di lavorare sui componenti interni di Embedded Box PC, leggere le informazioni sulla sicurezza fornite con Embedded Box PC e seguire le procedure descritte in [Prima di effettuare interventi su Embedded Box PC](#). Dopo aver effettuato interventi sui componenti interni di Embedded Box PC, seguire la procedura descritta in [Dopo aver effettuato interventi sui componenti interni di Embedded Box PC](#). Per maggiori informazioni sulle procedure consigliate relative alla sicurezza, consultare la home page Conformità alle normative su [www.dell.com/regulatory\\_compliance](http://www.dell.com/regulatory_compliance).

## Argomenti:

- [Procedura](#)
- [Post-requisiti](#)

## Procedura

**ⓘ N.B.:** Accertarsi che le impostazioni del DIP switch siano applicate correttamente nella nuova scheda CPU. Per ulteriori informazioni, consultare [Impostazioni DIP switch](#).

1. Collocare la scheda CPU sul connettore della scheda CPU sulla scheda di sistema.
2. Con attenzione, premere verso il basso la scheda CPU.
3. Allineare i fori per le viti posti sulla scheda CPU a quelli posti sulla scheda di sistema.
4. Ricollocare le viti che fissano la scheda CPU alla scheda di sistema.

## Post-requisiti

1. Riposizionare il [dissipatore di calore](#).
2. Ricollocare il [modulo di memoria](#).
3. Ricollocare la [scheda PCI/PCIe](#) (se necessario).
4. Seguire le procedure dal punto 2 al punto 8 in "[Ricollocamento del coperchio della base](#)".

## Rimozione della scheda di sistema

- i** **N.B.:** Prima di lavorare sui componenti interni di Embedded Box PC, leggere le informazioni sulla sicurezza fornite con Embedded Box PC e seguire le procedure descritte in [Prima di effettuare interventi su Embedded Box PC](#). Dopo aver effettuato interventi sui componenti interni di Embedded Box PC, seguire la procedura descritta in [Dopo aver effettuato interventi sui componenti interni di Embedded Box PC](#). Per maggiori informazioni sulle procedure consigliate relative alla sicurezza, consultare la home page Conformità alle normative su [www.dell.com/regulatory\\_compliance](http://www.dell.com/regulatory_compliance).
- i** **N.B.:** Il Numero di servizio dell'Embedded Box PC è memorizzato nella scheda di sistema. Inserire il Numero di servizio nel programma di configurazione del BIOS dopo aver ricollocato la scheda di sistema.
- i** **N.B.:** Il ricollocamento della scheda di sistema annulla eventuali modifiche apportate al BIOS mediante il programma di configurazione del sistema. È necessario apportare nuovamente le modifiche appropriate dopo aver ricollocato la scheda di sistema.
- i** **N.B.:** Prima di scollegare i cavi dalla scheda di sistema, prendere nota dell'ubicazione dei connettori, così da poterli ricollegare correttamente dopo aver ricollocato la scheda di sistema.

### Argomenti:

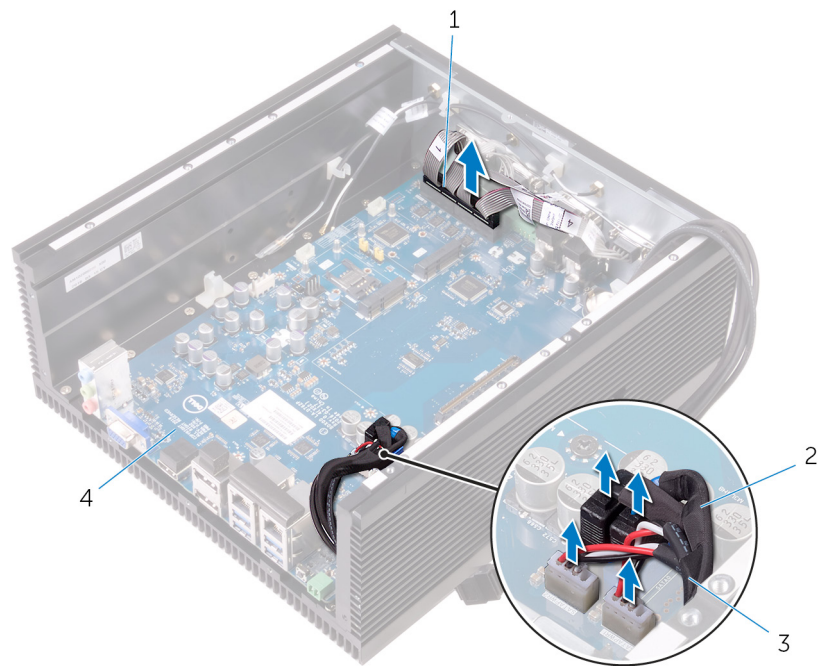
- [Prerequisiti](#)
- [Procedura](#)

## Prerequisiti

1. Seguire le procedure dal punto 1 al punto 6 in "[Rimozione del coperchio posteriore](#)".
2. Rimuovere la [scheda PCI/PCle](#), se installata.
3. Rimuovere i [connettori dell'antenna WLAN](#).
4. Rimuovere la [scheda WLAN](#).
5. Rimuovere i [connettori dell'antenna WWAN](#).
6. Rimuovere la [scheda CANbus](#) o la [scheda WWAN](#).
7. Rimuovere la [scheda SIM](#).
8. Rimuovere l'[interruttore di intrusione](#).
9. Rimuovere il [modulo di memoria](#).
10. Rimuovere il [dissipatore di calore](#).
11. Rimuovere la [scheda riser](#).
12. Rimuovere i [connettori di alimentazione](#).
13. Seguire le procedure dal punto 1 al punto 4 in "[Rimozione del coperchio superiore](#)".
14. Rimuovere la [scheda CPU](#).

## Procedura

1. Scollegare il cavo della porta seriale, SATA il cavo dati e il cavo di alimentazione SATA dalla scheda di sistema.



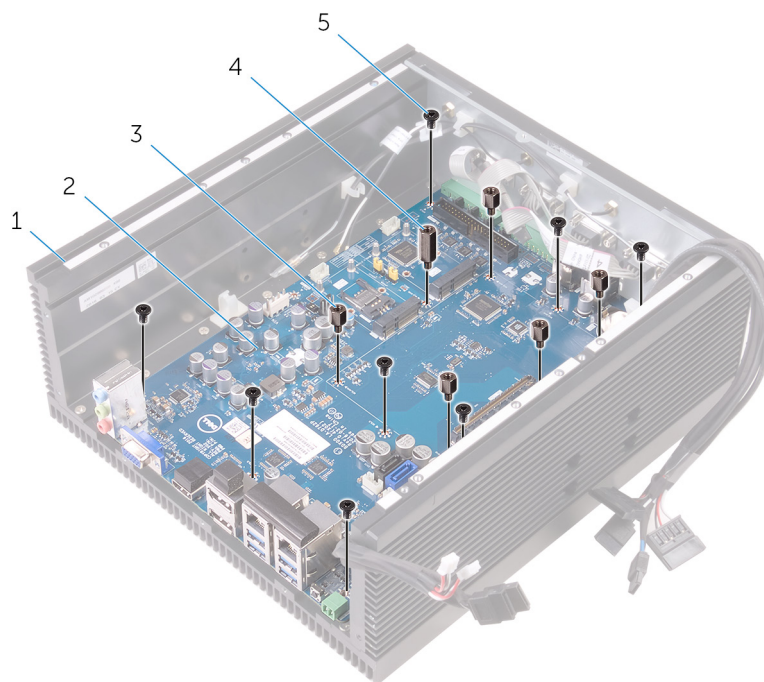
1. cavo della porta seriale

3. Cavo di alimentazione CPU [2]

2. Cavo SATA 0, 2 [1]

4. scheda di sistema

2. Rimuovere le viti che fissano la scheda di sistema al telaio.



1. telaio

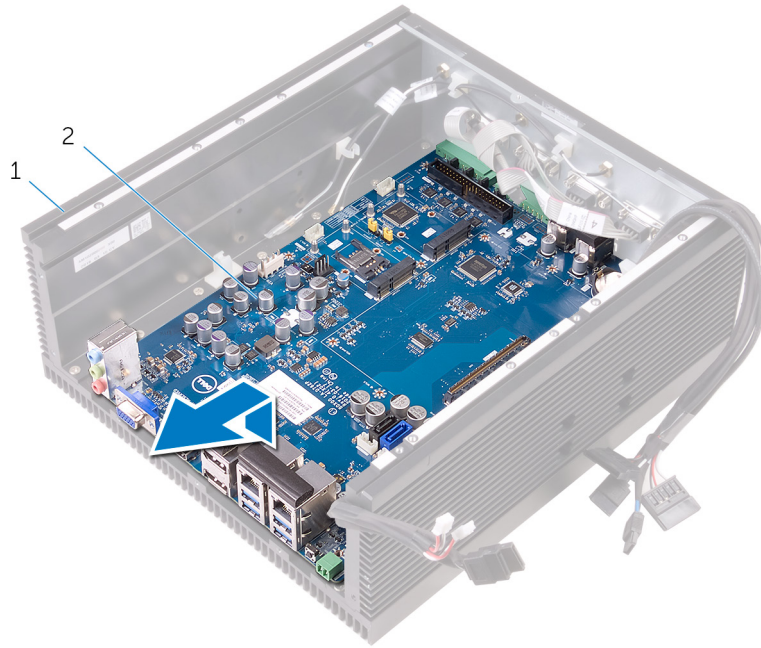
3. STDF (L8) HEX, viti M3x4 (5)

5. viti M3x5 (8)

2. scheda di sistema

4. STDF (L15) HEX, viti M3x4 (1)

3. Estrarre la scheda di sistema dallo chassis.



- a. telaio
- b. scheda di sistema

## Ricollocamento della scheda di sistema

- ⓘ N.B.:** Prima di lavorare sui componenti interni di Embedded Box PC, leggere le informazioni sulla sicurezza fornite con Embedded Box PC e seguire le procedure descritte in [Prima di effettuare interventi su Embedded Box PC](#). Dopo aver effettuato interventi sui componenti interni di Embedded Box PC, seguire la procedura descritta in [Dopo aver effettuato interventi sui componenti interni di Embedded Box PC](#). Per maggiori informazioni sulle procedure consigliate relative alla sicurezza, consultare la home page Conformità alle normative su [www.dell.com/regulatory\\_compliance](http://www.dell.com/regulatory_compliance).
- ⓘ N.B.:** Il Numero di servizio dell'Embedded Box PC è memorizzato nella scheda di sistema. Inserire il Numero di servizio nel programma di configurazione del BIOS dopo aver ricollocato la scheda di sistema.
- ⓘ N.B.:** Il ricollocamento della scheda di sistema annulla eventuali modifiche apportate al BIOS mediante il programma di configurazione del sistema. È necessario apportare nuovamente le modifiche appropriate dopo aver ricollocato la scheda di sistema.

### Argomenti:

- [Procedura](#)
- [Post-requisiti](#)
- [Inserimento del codice di matricola nel BIOS](#)

## Procedura

1. Posizionare la scheda di sistema sul telaio.
2. Allineare i fori delle viti sulla scheda di sistema ai fori sul telaio.
3. Ricollocare le viti che fissano la scheda di sistema al telaio.
4. Collegare il cavo della porta seriale, il cavo di SATA e il cavo di alimentazione SATA ai connettori sulla scheda di sistema.

## Post-requisiti

1. Ricollocare la [scheda CPU](#).
2. Seguire le procedure dal punto 2 al punto 6 in "[Ricollocamento del coperchio superiore](#)".
3. Ricollocare i [connettori di alimentazione](#).
4. Ricollocare la [scheda riser](#).
5. Riposizionare il [dissipatore di calore](#).
6. Ricollocare il [modulo di memoria](#).
7. Ricollocare l'[interruttore di apertura](#).
8. Ricollocare la [scheda SIM](#).
9. Ricollocare la [scheda CANbus](#) o la [scheda WWAN](#).
10. Ricollocare i [connettori dell'antenna WWAN](#).
11. Ricollocare la [scheda WLAN](#).
12. Ricollocare i [connettori dell'antenna WLAN](#).
13. Ricollocare la [scheda PCI/PCIe](#) (se necessario).
14. Seguire le procedure dal punto 2 al punto 8 in "[Ricollocamento del coperchio posteriore](#)".

## Inserimento del codice di matricola nel BIOS

1. Accendere o riavviare Embedded Box PC.
2. Per accedere al programma di installazione del BIOS, premere F2 quando viene visualizzato il logo DELL.

3. Passare alla scheda **Principale** e immettere il codice di matricola nel campo **Inserimento codice di matricola**.

# Programma di installazione del BIOS

## Accesso al programma di installazione del BIOS

Prima di accendere Embedded Box PC, collegarvi tastiera, mouse e monitor, oppure collegarlo tramite la sessione di KVM o usare Dell Wyse Cloud Client Manager (CCM) o Dell Command | Monitor (DCM) per aggiornare la configurazione del BIOS.

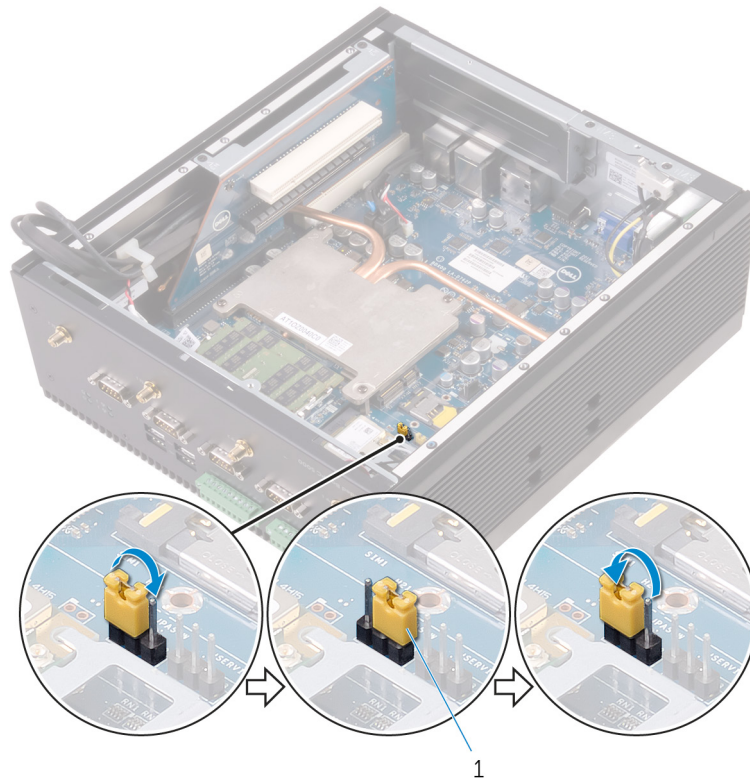
1. Accendere (o riavviare) Embedded Box PC.
2. Durante il POST, quando viene visualizzato il logo DELL, attendere fino alla visualizzazione del prompt F2, quindi premere immediatamente F2.

**i** **N.B.:** Mediante il tasto F2 viene inizializzata la tastiera. La richiesta può apparire molto velocemente; è necessario osservare con attenzione quando viene visualizzata e quindi premere F2. Se si preme F2 prima della richiesta, la pressione del tasto non avrà esito. Se si attende troppo a lungo e viene visualizzato il logo del sistema operativo, continuare ad attendere finché non viene visualizzato il desktop. Quindi, riavviare Embedded Box PC e riprovare.

## Cancellazione delle password dimenticate

**i** **N.B.:** Il computer deve essere scollegato dalla presa elettrica per poter cancellare l'impostazione CMOS.

1. Seguire le procedure dal punto 1 al punto 6 in "[Ricollocamento del coperchio della base](#)".
2. Individuare il ponticello di reimpostazione password (PWD) sulla scheda di sistema. Vedere "[Componenti della scheda di sistema](#)".
3. Spostare la presa del ponticello a 2 piedini dai piedini 1 e 2 ai piedini 2 e 3.
4. Seguire le procedure dal punto 2 al punto 9 in "[Ricollocamento del coperchio della base](#)".
5. Accendere il Embedded Box PC e attendere fino a quando non viene visualizzato il messaggio che indica che la password è stata cancellata.
6. Arrestare l'Embedded Box PC.
7. Rimuovere la spina del ponticello dai piedini 2 e 3 e ricollocarla sui piedini 1 e 2.

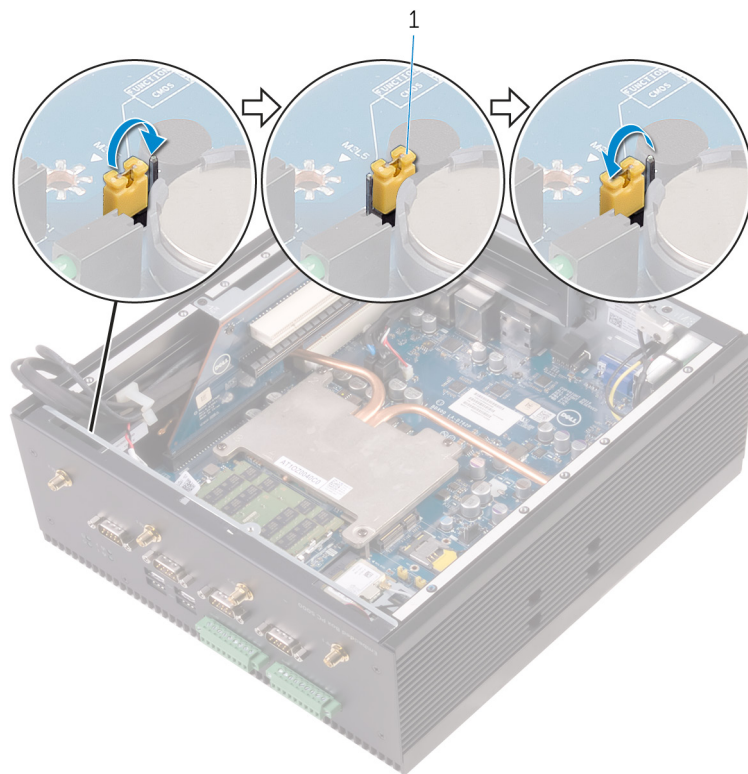


a. spina del ponticello

8. Seguire le procedure dal punto 2 al punto 9 in "[Ricollocamento del coperchio della base](#)".

## Cancellazione delle impostazioni CMOS

1. Seguire le procedure dal punto 1 al punto 6 in "[Ricollocamento del coperchio della base](#)".
2. Individuare il ponticello di reimpostazione CMOS (CMOS) sulla scheda di sistema. Vedere "[Componenti della scheda di sistema](#)".
3. Spostare la presa del ponticello a 2 piedini dai piedini 1 e 2 ai piedini 2 e 3.
4. Seguire le procedure dal punto 2 al punto 9 in "[Ricollocamento del coperchio della base](#)".
5. Accendere il Embedded Box PC e attendere fino a quando non viene visualizzato il messaggio che indica che il CMOS è stato cancellato.
6. Arrestare l'Embedded Box PC.
7. Spostare la presa del ponticello a 2 piedini dai piedini 2 e 3 ai piedini 1 e 2.



- a. spina del ponticello
- 8. Seguire le procedure dal punto 2 al punto 8 in "[Ricollocamento del coperchio della base](#)".

# Rimozione della scheda del logo Dell

**ⓘ N.B.:** Prima di lavorare sui componenti interni di Embedded Box PC, leggere le informazioni sulla sicurezza fornite con Embedded Box PC e seguire le procedure descritte in [Prima di effettuare interventi su Embedded Box PC](#). Dopo aver effettuato interventi sui componenti interni di Embedded Box PC, seguire la procedura descritta in [Dopo aver effettuato interventi sui componenti interni di Embedded Box PC](#). Per maggiori informazioni sulle procedure consigliate relative alla sicurezza, consultare la home page Conformità alle normative su [www.dell.com/regulatory\\_compliance](http://www.dell.com/regulatory_compliance).

## Argomenti:

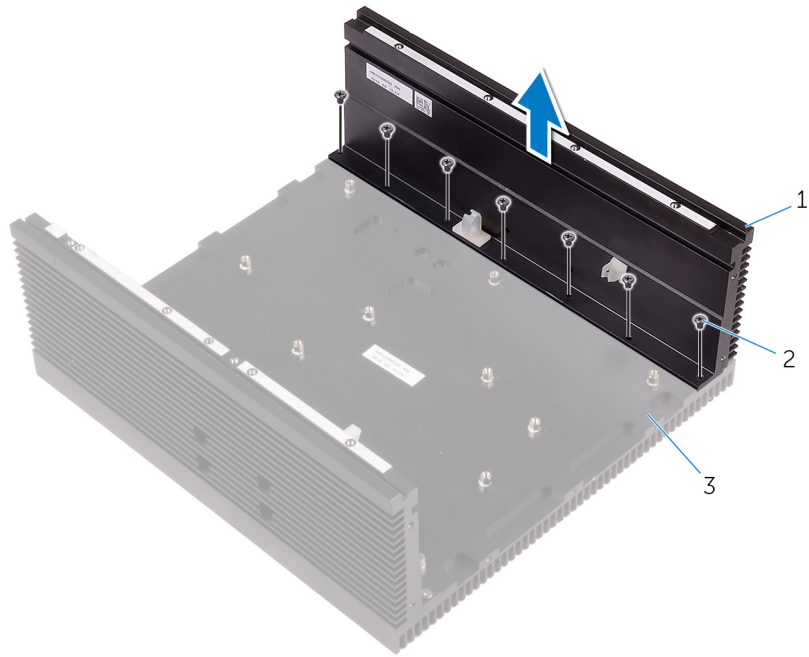
- [Prerequisiti](#)
- [Procedura](#)

## Prerequisiti

1. Seguire le procedure dal punto 1 al punto 6 in "[Rimozione del coperchio posteriore](#)".
2. Rimuovere la [scheda PCI/PCIe](#), se installata.
3. Rimuovere i [connettori dell'antenna WLAN](#).
4. Rimuovere la [scheda WLAN](#).
5. Rimuovere i [connettori dell'antenna WWAN](#).
6. Rimuovere la [scheda CANbus](#) o la [scheda WWAN](#).
7. Rimuovere la [scheda SIM](#).
8. Rimuovere l'[interruttore di intrusione](#).
9. Rimuovere il [coperchio inferiore](#).
10. Rimuovere il [modulo di memoria](#).
11. Rimuovere il [dissipatore di calore](#).
12. Rimuovere la [scheda riser](#).
13. Rimuovere i [connettori di alimentazione](#).
14. Seguire le procedure dal punto 1 al punto 4 in "[Rimozione del coperchio superiore](#)".
15. Rimuovere la [scheda CPU](#).

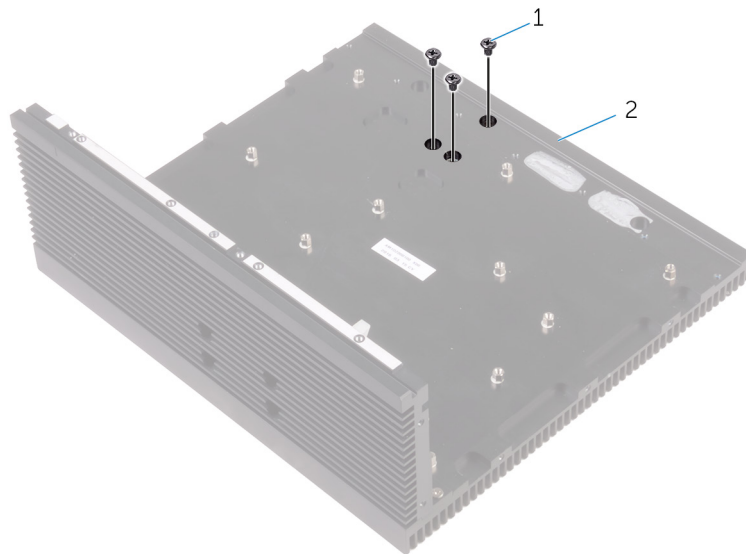
## Procedura

1. Rimuovere le viti che fissano il coperchio superiore allo chassis.



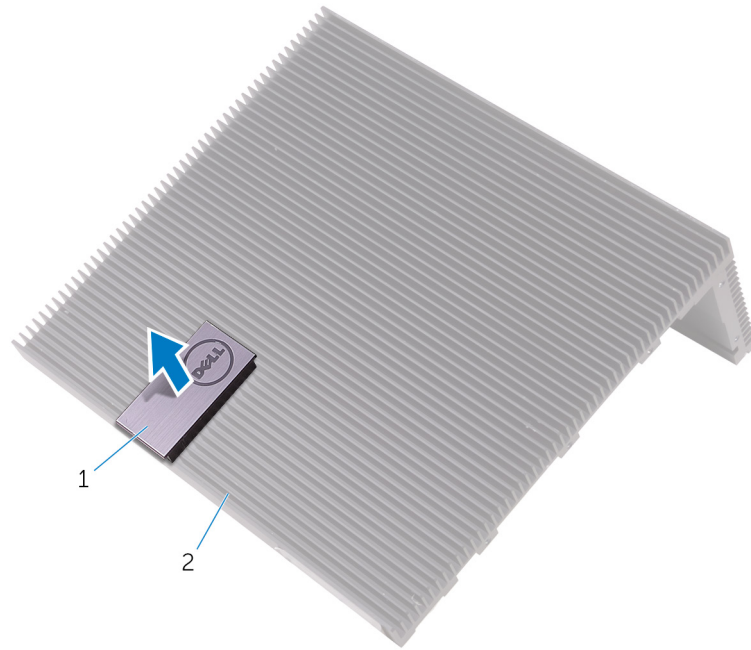
- a. Chassis lato sinistro
- b. viti M3x6 (7)
- c. Chassis anteriore

2. Rimuovere le viti che fissano la scheda del pannello di controllo al telaio.



- a. viti M3x5 (3)
- b. Chassis anteriore

3. Rimuovere la scheda del logo dal telaio.



- a. Scheda del logo Dell
- b. Chassis anteriore

# Ricollocamento della scheda del logo Dell

**ⓘ N.B.:** Prima di lavorare sui componenti interni di Embedded Box PC, leggere le informazioni sulla sicurezza fornite con Embedded Box PC e seguire le procedure descritte in [Prima di effettuare interventi su Embedded Box PC](#). Dopo aver effettuato interventi sui componenti interni di Embedded Box PC, seguire la procedura descritta in [Dopo aver effettuato interventi sui componenti interni di Embedded Box PC](#). Per maggiori informazioni sulle procedure consigliate relative alla sicurezza, consultare la home page Conformità alle normative su [www.dell.com/regulatory\\_compliance](http://www.dell.com/regulatory_compliance).

## Argomenti:

- [Procedura](#)
- [Post-requisiti](#)

## Procedura

1. Collocare la scheda del logo Dell nel telaio anteriore.
2. Ricollocare le viti che fissano la scheda di sistema al telaio.
3. Allineare i fori per le viti sulla ventola di sinistra ai fori presenti sulla base del computer.
4. Ricollocare le viti che fissano il coperchio posteriore allo chassis.

## Post-requisiti

1. Ricollocare la [scheda CPU](#).
2. Seguire le procedure dal punto 2 al punto 6 in [Ricollocamento del coperchio superiore](#).
3. Ricollocare i [connettori di alimentazione](#).
4. Ricollocare la [scheda riser](#).
5. Riposizionare il [dissipatore di calore](#).
6. Ricollocare il [modulo di memoria](#).
7. Ricollocare il [coperchio inferiore](#).
8. Ricollocare l'[interruttore di apertura](#).
9. Ricollocare la [scheda SIM](#).
10. Ricollocare la [scheda CANbus](#) o la [scheda WWAN](#).
11. Ricollocare i [connettori dell'antenna WWAN](#).
12. Ricollocare la [scheda WLAN](#).
13. Ricollocare i [connettori dell'antenna WLAN](#).
14. Ricollocare la [scheda PCI/PCIe](#) (se necessario).
15. Seguire le procedure dal punto 2 al punto 8 in [Ricollocamento del coperchio posteriore](#).

# Tecnologia e componenti

## Argomenti:

- Alimentazione
- Processore
- Caratteristiche meccaniche
- Periferiche
- WLAN/WWAN
- ZigBee
- CAN-bus

## Alimentazione

Dell Embedded Box PC Dell viene fornito con adattatore di alimentazione CC da 12-26 V.

## Processore

Dell Embedded Box PC Dell viene fornito con processore Intel Celeron G3900E, Intel Core i3-6100E, Intel Core i5-6440EQ e Intel Core i7-6820EQ Processor.

## Caratteristiche meccaniche

Edge Gateway è ottimizzato per un design senza ventole e l'uso facilitato con montaggio a parete/pannello e su guida DIN. Esso fornisce un facile accesso ai connettori e agli switch. Il Embedded Box PC supporta anche Dell versioni con marchio e senza marchio OEM Ready front cover.

Funzione	Descrizione
Unità principale	<ul style="list-style-type: none"> <li>• Ottimizzata per design senza ventole</li> <li>• Ottimizzata per il montaggio a parete/pannello e su guida DIN</li> <li>• Facile accesso a connettori e switch</li> <li>• Versioni con o senza marchio Dell, OEM-ready</li> </ul>
Temperatura in funzione	<ul style="list-style-type: none"> <li>• In funzione: da 0 °C a 40 °C (da 32 °F a 104 °F)</li> <li>• Operativo (unità a stato solido): da 0 °C a 50 °C (da 32 °F a 122 °F)</li> <li>• Non in funzione: da - 40 °C a 65°C (da -40 °F a 149°F)</li> </ul>
Umidità	<ul style="list-style-type: none"> <li>• In esercizio: dal 10% al 90% (senza condensa)</li> <li>• Non in esercizio: dal 5% al 95% (senza condensa)</li> </ul>
Caratteristiche ambientali	Dispositivo di base: resistenza alla polvere IP30
Montaggio	<ul style="list-style-type: none"> <li>• Staffa di montaggio a parete</li> <li>• Meccanismo per la protezione del sistema su guida DIN</li> </ul>

## Periferiche

Le seguenti periferiche sono disponibili nella Embedded Box PC:

- Staffa di montaggio a parete
- Porta connettore di alimentazione

- Porta multifunzione
- Scheda Mobile Broadband
- Bandon\_NB\_Removing WLAN card
- Scheda CANbus
- Adattatore di alimentazione

## WLAN/WWAN

Le seguenti schede WLAN e WWAN sono opzionalmente disponibili in Embedded Box PC:

- Dual-band 802.11b/g/n/ac+Bluetooth 4.1 LE
- Dell Wireless DW5580 HSPA+

## ZigBee

Il modulo ZigBee USB è un modulo di rete senza fili per Dell Embedded Box PC.

## CAN-bus

La scheda CANbus secondaria è un accessorio opzionale per Embedded Box PC.