

# Dell Embedded Box PC

5000

Manuel de maintenance



## Remarques, précautions et avertissements

 **REMARQUE** : Une REMARQUE indique des informations importantes qui peuvent vous aider à mieux utiliser votre produit.

 **PRÉCAUTION** : Une PRÉCAUTION indique un risque d'endommagement du matériel ou de perte de données et vous indique comment éviter le problème.

 **AVERTISSEMENT** : Un AVERTISSEMENT indique un risque d'endommagement du matériel, de blessures corporelles ou même de mort.

**Copyright © 2017 Dell Inc. ou ses filiales. Tous droits réservés.** Dell, EMC et d'autres marques de commerce sont des marques de commerce de Dell Inc. ou de ses filiales. Les autres marques de commerce peuvent être des marques de commerce déposées par leurs propriétaires respectifs.

# Table des matières

<b>1 Avant d'intervenir à l'intérieur du PC embarqué.....</b>	<b>9</b>
Avant de commencer.....	9
Consignes de sécurité.....	9
Outils recommandés.....	10
Liste des vis.....	10
<b>2 Après une intervention à l'intérieur du PC embarqué.....</b>	<b>12</b>
<b>3 Présentation technique.....</b>	<b>13</b>
Composants de la carte système.....	13
<b>4 Retrait du capot arrière.....</b>	<b>14</b>
Procédure.....	14
<b>5 Remise en place du capot arrière.....</b>	<b>16</b>
Procédure.....	16
<b>6 Retrait du bâti de disque dur.....</b>	<b>17</b>
Prérequis.....	17
Procédure.....	17
<b>7 Remise en place du bâti de disque dur.....</b>	<b>18</b>
Procédure.....	18
Étapes finales.....	18
<b>8 Retrait des lecteurs du bâti de disque dur.....</b>	<b>19</b>
Prérequis.....	19
Procédure.....	19
Procédure de retrait du lecteur inférieur.....	19
<b>9 Remise en place des lecteurs dans le bâti de disque dur.....</b>	<b>21</b>
Procédure.....	21
Procédure de remise en place du lecteur inférieur.....	21
Étapes finales.....	21
<b>10 Retrait du disque SSD de son support.....</b>	<b>22</b>
Prérequis.....	22
Procédure.....	22
<b>11 Remise en place du disque SSD dans son support.....</b>	<b>23</b>
Procédure.....	23
Étapes finales.....	23

<b>12 Retrait de la carte intercalaire.....</b>	<b>24</b>
Prérequis.....	24
Procédure.....	24
<b>13 Remise en place de la carte intercalaire.....</b>	<b>25</b>
Procédure.....	25
Étapes finales.....	25
<b>14 Installation d'une carte PCI/PCle.....</b>	<b>26</b>
Prérequis.....	26
Procédure.....	26
Étapes finales.....	28
<b>15 Retrait de la carte PCI/PCle.....</b>	<b>29</b>
Prérequis.....	29
Procédure.....	29
<b>16 Remise en place de la carte PCle.....</b>	<b>31</b>
Procédure.....	31
Étapes finales.....	32
<b>17 Retrait du module de mémoire.....</b>	<b>33</b>
Prérequis.....	33
Procédure.....	33
<b>18 Remise en place du module de mémoire.....</b>	<b>35</b>
Procédure.....	35
Étapes finales.....	36
<b>19 Retrait des connecteurs d'antenne WLAN.....</b>	<b>37</b>
Prérequis.....	37
Procédure.....	37
<b>20 Remise en place des connecteurs d'antenne WLAN.....</b>	<b>39</b>
Procédure.....	39
Étapes finales.....	39
<b>21 Retrait de la carte WLAN.....</b>	<b>40</b>
Prérequis.....	40
Procédure.....	40
<b>22 Remise en place de la carte WLAN.....</b>	<b>42</b>
Procédure.....	42
Étapes finales.....	43
<b>23 Retrait des connecteurs d'antenne WWAN.....</b>	<b>44</b>
Prérequis.....	44

Procédure.....	44
<b>24 Remise en place des connecteurs d'antenne WWAN.....</b>	<b>46</b>
Procédure.....	46
Étapes finales.....	46
<b>25 Retrait de la carte WWAN.....</b>	<b>47</b>
Prérequis.....	47
Procédure.....	47
<b>26 Remise en place de la carte WWAN.....</b>	<b>49</b>
Procédure.....	49
Étapes finales.....	50
<b>27 Retrait de la carte SIM.....</b>	<b>51</b>
Prérequis.....	51
Procédure.....	51
<b>28 Remise en place de la carte SIM.....</b>	<b>53</b>
Procédure.....	53
Étapes finales.....	53
<b>29 Retrait du câble CANbus.....</b>	<b>55</b>
Prérequis.....	55
Procédure.....	55
<b>30 Remise en place du câble CANbus.....</b>	<b>57</b>
Procédure.....	57
Étapes finales.....	57
<b>31 Retrait de la carte CANbus.....</b>	<b>58</b>
Prérequis.....	58
Procédure.....	58
<b>32 Remise en place de la carte CANbus.....</b>	<b>60</b>
Procédure.....	60
Étapes finales.....	61
<b>33 Retrait de la pile bouton.....</b>	<b>62</b>
Prérequis.....	62
Procédure.....	62
<b>34 Remise en place de la pile bouton.....</b>	<b>64</b>
Procédure.....	64
Étapes finales.....	64
<b>35 Retrait du commutateur d'intrusion.....</b>	<b>65</b>
Prérequis.....	65

Procédure.....	65
<b>36 Remise en place du commutateur d'intrusion.....</b>	<b>66</b>
Procédure.....	66
Étapes finales.....	66
<b>37 Retrait des ports série.....</b>	<b>67</b>
Prérequis.....	67
Procédure.....	67
<b>38 Remise en place des ports série.....</b>	<b>69</b>
Procédure.....	69
Étapes finales.....	69
<b>39 Retrait du cache inférieur.....</b>	<b>70</b>
Prérequis.....	70
Procédure.....	70
<b>40 Remise en place du cache inférieur.....</b>	<b>71</b>
Procédure.....	71
Étapes finales.....	71
<b>41 Retrait de la carte de montage.....</b>	<b>72</b>
Prérequis.....	72
Procédure.....	72
<b>42 Remise en place de la carte de montage.....</b>	<b>74</b>
Procédure.....	74
Étapes finales.....	76
<b>43 Retrait du dissipateur de chaleur.....</b>	<b>77</b>
Prérequis.....	77
Procédure.....	77
<b>44 Remise en place du dissipateur de chaleur.....</b>	<b>78</b>
Procédure.....	78
Étapes finales.....	78
<b>45 Retrait des connecteurs d'alimentation.....</b>	<b>79</b>
Prérequis.....	79
Procédure.....	79
<b>46 Remise en place des connecteurs d'alimentation.....</b>	<b>81</b>
Procédure.....	81
Étapes finales.....	81
<b>47 Retrait du capot supérieur.....</b>	<b>82</b>
Prérequis.....	82

Procédure.....	82
<b>48 Remise en place du capot supérieur.....</b>	<b>84</b>
Procédure.....	84
Étapes finales.....	84
<b>49 Retrait du bouton d'alimentation.....</b>	<b>85</b>
Prérequis.....	85
Procédure.....	85
<b>50 Remise en place du bouton d'alimentation.....</b>	<b>87</b>
Procédure.....	87
Étapes finales.....	87
<b>51 Retrait de la carte processeur.....</b>	<b>88</b>
Prérequis.....	88
Procédure.....	88
<b>52 Remise en place de la carte processeur.....</b>	<b>90</b>
Procédure.....	90
Étapes finales.....	90
<b>53 Retrait de la carte système.....</b>	<b>91</b>
Prérequis.....	91
Procédure.....	91
<b>54 Remise en place de la carte système.....</b>	<b>94</b>
Procédure.....	94
Étapes finales.....	94
Saisie du numéro de série dans le programme de configuration du BIOS.....	95
<b>55 Programme de configuration BIOS.....</b>	<b>96</b>
Accès au programme de configuration BIOS.....	96
Effacement des mots de passe oubliés.....	96
Effacement des paramètres CMOS.....	97
<b>56 Retrait de la carte du logo Dell.....</b>	<b>99</b>
Prérequis.....	99
Procédure.....	99
<b>57 Remise en place de la carte du logo Dell.....</b>	<b>102</b>
Procédure.....	102
Étapes finales.....	102
<b>58 Technologies et composants.....</b>	<b>103</b>
Alimentation.....	103
Processeur.....	103
Caractéristiques physiques.....	103

Périphériques.....	104
WLAN/WWAN.....	104
Zigbee.....	104
CANbus.....	104

# Avant d'intervenir à l'intérieur du PC embarqué

**REMARQUE :** Les images dans ce document peuvent être différentes de votre PC embarqué selon la configuration que vous avez commandée.

## Sujets :

- Avant de commencer
- Consignes de sécurité
- Outils recommandés
- Liste des vis

## Avant de commencer

1. Enregistrez et fermez tous les fichiers et quittez tous les programmes ouverts.
2. Éteignez le PC embarqué.

Les instructions relatives à l'arrêt du système varient en fonction du système d'exploitation du PC embarqué.

**REMARQUE :** Pour plus d'informations et pour connaître les instructions relatives à l'arrêt du système, consultez la documentation de votre système d'exploitation.

3. Débranchez le PC embarqué ainsi que tous les périphériques connectés de leur source d'alimentation.
4. Déconnectez tous les câbles du PC embarqué, comme les câbles réseau.
5. Déconnectez du PC embarqué tous les appareils et périphériques raccordés (clavier, souris, écran, etc.).
6. Une fois le PC embarqué débranché, appuyez sur le bouton d'alimentation et maintenez-le enfoncé pendant environ 5 secondes pour mettre la carte système à la terre.

## Consignes de sécurité

Suivez les consignes de sécurité ci-dessous pour protéger votre PC embarqué des dégâts potentiels et pour assurer votre sécurité personnelle.

**REMARQUE :** Avant toute intervention sur votre PC embarqué, lisez les consignes de sécurité fournies avec celui-ci et suivez les instructions indiquées dans **Avant d'intervenir à l'intérieur du PC embarqué**. Après une intervention sur votre PC embarqué, suivez les instructions indiquées dans **Après une intervention à l'intérieur du PC embarqué**. Vous trouverez d'autres bonnes pratiques en matière de sécurité à la page d'accueil du site Regulatory Compliance (Conformité aux normes), à l'adresse [www.dell.com/regulatory\\_compliance](http://www.dell.com/regulatory_compliance).

**REMARQUE :** Débranchez toute source d'alimentation avant d'ouvrir un cache ou un panneau de l'Embedded Box PC À la fin de l'intervention à l'intérieur de l'Embedded Box PC, remettez en place tous les caches, panneaux et vis avant de rebrancher la source d'alimentation.

**PRÉCAUTION :** Pour éviter d'endommager l'Embedded Box, assurez-vous que la surface de travail est plane et propre.

**PRÉCAUTION :** Pour éviter d'endommager les composants et les cartes, tenez-les par les bords en évitant de toucher les broches et les éléments de contact.

**PRÉCAUTION :** N'effectuez que les opérations de dépannage et réparations autorisées ou formulées par l'équipe d'assistance technique Dell. Les dommages causés par une personne non autorisée par Dell ne sont pas couverts par votre garantie. Consultez les consignes de sécurité fournies avec le produit ou disponibles sur [www.dell.com/regulatory\\_compliance](http://www.dell.com/regulatory_compliance).

**PRÉCAUTION :** Avant de toucher quoi que ce soit à l'intérieur de l'Embedded Box PC, raccordez-vous à la terre en touchant une surface métallique non peinte, par exemple la partie métallique à l'arrière de l'Embedded Box PC. Répétez cette opération régulièrement pendant votre intervention pour dissiper toute électricité statique qui pourrait endommager les composants à l'intérieur.

**PRÉCAUTION :** Lorsque vous débranchez un câble, tirez sur le connecteur ou sur la languette de retrait, mais jamais sur le câble lui-même. Certains câbles sont équipés de connecteurs à languettes de verrouillage ou à vis moletées que vous devez libérer avant de débrancher le câble. Lorsque vous débranchez des câbles, gardez-les alignés pour éviter de tordre les broches des connecteurs. Lorsque vous branchez les câbles, vérifiez que les ports et les connecteurs sont correctement orientés et alignés.

**PRÉCAUTION :** Appuyez pour éjecter toute carte insérée dans le lecteur de carte mémoire.

## Outils recommandés

Les procédures dans ce document peuvent nécessiter les outils suivants :

- Tournevis cruciforme
- Tournevis à tête plate
- Pointe en plastique
- Tournevis hexagonal
- Clé ouverte de 8 mm
- Clé ouverte de 10 mm

## Liste des vis

Le tableau suivant présente la liste des vis utilisées pour fixer les différents composants au PC Embedded Box.

Composant	Fixée(s) à	Type de vis	Quantité
Carte du logo	Châssis avant	M3 x 5	3
Châssis gauche	Châssis avant	M3x6	7
Châssis droit	Châssis avant	M3x6	7
Carte système	Châssis avant	M3 x 5	9
	Châssis avant	STDF(L8) HEX, M3x4	5
	Châssis avant	STDF(L15) HEX, M3x4	1
Carte processeur	Carte système	STDF(L5) HEX, M2,5x4	3
	Carte système	M2,5x6	2
Dissipateur de chaleur	Carte processeur	M3x8	4
	Châssis gauche	M3x16	4
	Châssis droit	M3x16	4
Carte de montage	Support de carte de montage	M3 x 5	2
Carte de montage	Châssis droit	M3x5 à tête noyée	2
carte WLAN	Carte de support	M2x3	2
Carte WWAN	Carte de support	M2x3	2
Cache PCI	Plaque PCI supérieure	M3x5 à tête noyée	1
Cache PCI	Plaque PCI supérieure	M3x5 à tête noyée	1
Support PCI	Plaque PCI supérieure	M3x5 à tête noyée	1
Connecteur de l'entrée DC	Plaque PCI supérieure	M2,5x6	2

<b>Composant</b>	<b>Fixée(s) à</b>	<b>Type de vis</b>	<b>Quantité</b>
Commutateur d'intrusion	Support du commutateur d'intrusion	M2x10	1
	Plaque PCI supérieure	M3x5 à tête noyée	1
Connecteur VGA	Plaque PCI supérieure	D-sub HEX, #4-40UNCx6.3	2
Câble CANbus	Plaque PCI supérieure	D-sub HEX, #4-40UNCx6.3	2
Plaque d'E/S supérieure	Châssis principal	M3x5 à tête noyée	7
Câble du port COM	Plaque d'E/S inférieure	D-sub HEX, #4-40UNCx6.3	8
Plaque d'E/S inférieure	Châssis principal	M3x5 à tête noyée	7
Embout en caoutchouc	Cache arrière	M3x8	4
Cache arrière	Châssis principal	M3x5 à tête noyée	5
Bâti du disque dur	Cache arrière	M3 x 5	4
Disque dur/disque SSD supérieur	Bâti du disque dur	STDF(L5.1), M3x3	4
Disque dur/disque SSD inférieur	Bâti du disque dur	STDF(L5.1), M3x3	4
Carte intercalaire du disque SSD	Support du disque SSD	M2x3	3
Disque SSD	Support du disque SSD	M2x3	2
Support de montage mural	Cache arrière	M3x8	4

# Après une intervention à l'intérieur du PC embarqué

 **PRÉCAUTION : Laisser des vis non installées ou lâches à l'intérieur de l'Embedded Box risque de l'endommager sérieusement.**

1. Remettez en place toutes les vis et assurez-vous qu'elles sont toutes bien fixées à l'intérieur du PC embarqué.
2. Branchez les dispositifs externes, les périphériques et les câbles que vous avez retirés avant d'intervenir à l'intérieur du PC embarqué.
3. Branchez le PC embarqué ainsi que tous les périphériques connectés sur leur source d'alimentation.
4. Allumez le PC embarqué.

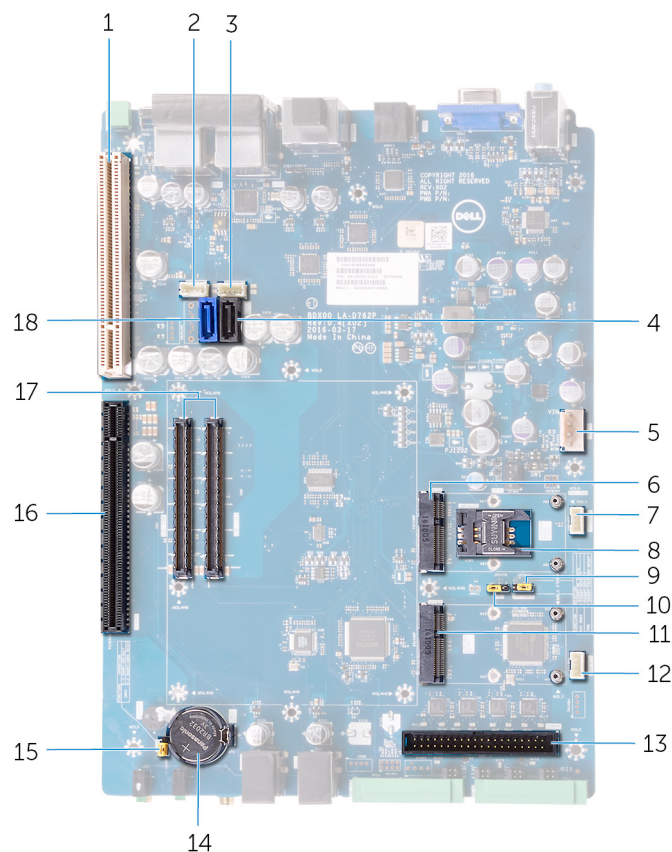
## Présentation technique

**REMARQUE :** Avant toute intervention sur votre PC embarqué, lisez les consignes de sécurité fournies avec celui-ci et suivez les instructions indiquées dans **Avant d'intervenir à l'intérieur du PC embarqué**. Après une intervention sur votre PC embarqué, suivez les instructions indiquées dans **Après une intervention à l'intérieur du PC embarqué**. Vous trouverez d'autres bonnes pratiques en matière de sécurité à la page d'accueil du site Regulatory Compliance (Conformité aux normes), à l'adresse [www.dell.com/regulatory\\_compliance](http://www.dell.com/regulatory_compliance).

### Sujets :

- Composants de la carte système

## Composants de la carte système



- |   |   |
|---|---|
| 1. Logement PCI   | 2. Connecteur d'alimentation SATA 1 (SATAPWR1)                        |
| 3. Connecteur d'alimentation SATA 2 (SATAPWR2)                | 4. Connecteur de données SATA 1 (SATA2)                               |
| 5. Connecteur de câble d'alimentation (PWR IN)                | 6. Connecteur mPCIe 1 (CAN BUS/WWAN)                                  |
| 7. Connecteur du câble de commutateur d'intrusion (INTRUSION) | 8. Logement de carte SIM (SIM SLOT)                                   |
| 9. Cavalier de réinitialisation du mode de service (SVC MODE) | 10. Cavalier de réinitialisation de mot de passe (PWD)                |
| 11. Connecteur mPCIe 2 (CAN BUS/WLAN/BT)                      | 12. Connecteur du câble du bouton d'alimentation à distance (PWR BTN) |
| 13. Connecteur du câble de port série                         | 14. connecteur de la pile bouton                                      |
| 15. Cavalier de réinitialisation CMOS (CMOS)                  | 16. Logement PCIe x16   |
| 17. Connecteur de carte processeur (DB CN1 & DB CN2)          | 18. Connecteur de données SATA 2 (SATA1)                              |

## Retrait du capot arrière

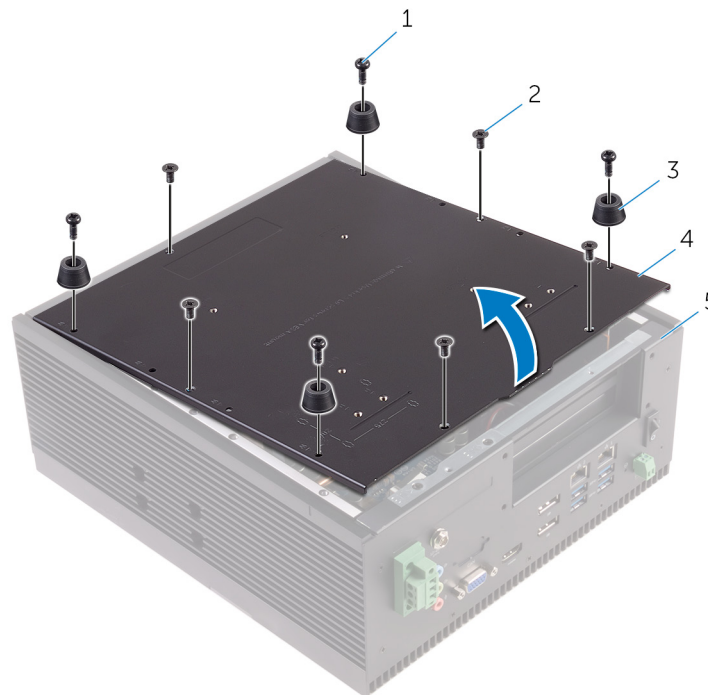
**REMARQUE :** Avant toute intervention sur votre PC embarqué, lisez les consignes de sécurité fournies avec celui-ci et suivez les instructions indiquées dans [Avant d'intervenir à l'intérieur du PC embarqué](#). Après une intervention sur votre PC embarqué, suivez les instructions indiquées dans [Après une intervention à l'intérieur du PC embarqué](#). Vous trouverez d'autres bonnes pratiques en matière de sécurité à la page d'accueil du site Regulatory Compliance (Conformité aux normes), à l'adresse [www.dell.com/regulatory\\_compliance](http://www.dell.com/regulatory_compliance).

### Sujets :

- [Procédure](#)

## Procédure

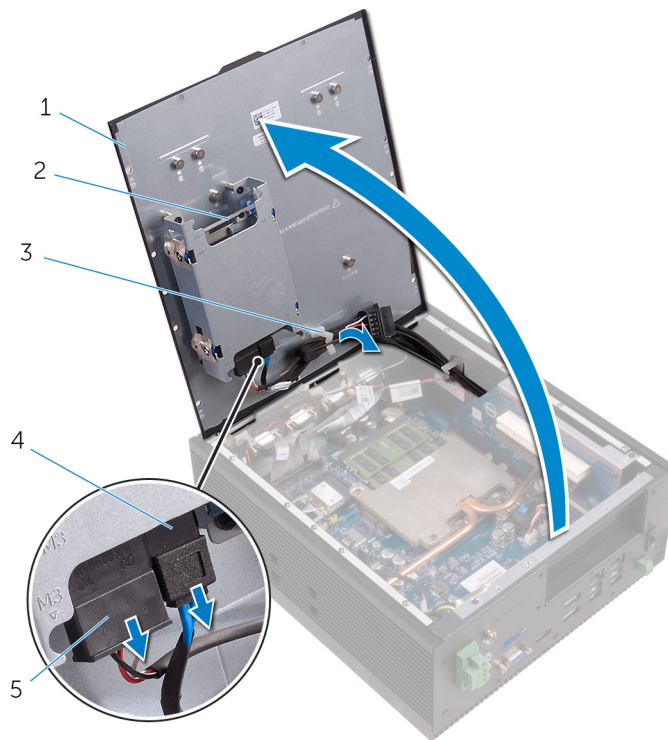
1. Retirez les vis qui fixent le cache arrière au châssis.



- |                            |                              |
|----------------------------|------------------------------|
| 1. Vis M3x8 (4)            | 2. Vis à tête noyée M3x5 (5) |
| 3. pieds en caoutchouc (4) | 4. capot arrière             |
| 5. châssis                 |                              |
2. Ouvrez le cache arrière du châssis.
  3. Déconnectez le câble d'alimentation SATA et le câble de données SATA du disque dur ou de l'assemblage de disque SSD.

**REMARQUE :** Déconnectez les câbles du second lecteur, s'il est installé.

4. Retirez les câbles des guides d'acheminement situés sur le cache supérieur.



1. capot arrière

3. guide d'acheminement

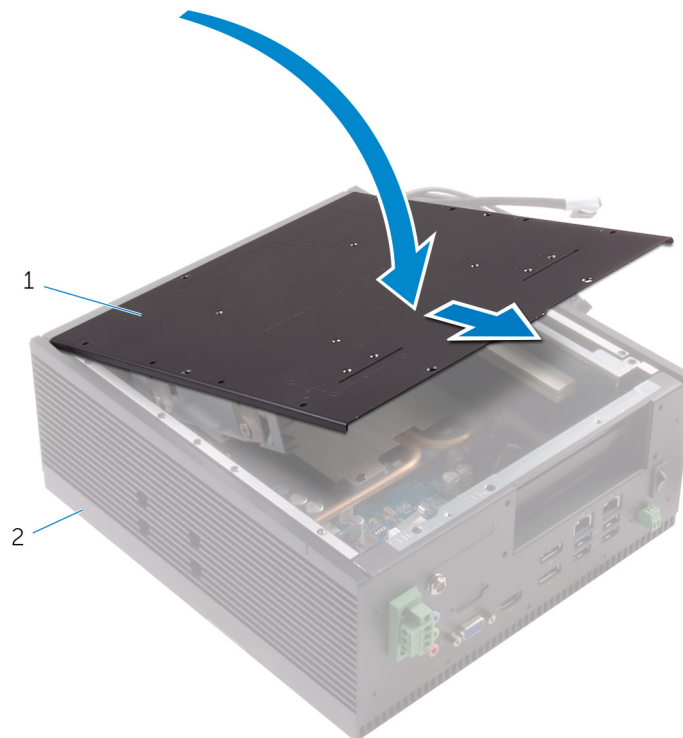
5. Câble d'alimentation SATA

2. Assemblage disque dur/disque SSD

4. Câble de données SATA

5. Fermez partiellement le cache arrière et poussez le cache arrière vers l'avant pour le dégager des languettes du châssis.

6. Soulevez le cache arrière pour le dégager du châssis.



a. capot arrière

b. châssis

7. Retirez le bâti du cache arrière.

# Remise en place du capot arrière

**REMARQUE :** Avant toute intervention sur votre PC embarqué, lisez les consignes de sécurité fournies avec celui-ci et suivez les instructions indiquées dans [Avant d'intervenir à l'intérieur du PC embarqué](#). Après une intervention sur votre PC embarqué, suivez les instructions indiquées dans [Après une intervention à l'intérieur du PC embarqué](#). Vous trouverez d'autres bonnes pratiques en matière de sécurité à la page d'accueil du site Regulatory Compliance (Conformité aux normes), à l'adresse [www.dell.com/regulatory\\_compliance](http://www.dell.com/regulatory_compliance).

## Sujets :

- [Procédure](#)

## Procédure

1. Remettez en place le [bâti de disque dur](#).
2. Insérez les languettes du cache arrière en les inclinant dans les logements situés sur le châssis.
3. Ouvrez le cache arrière.
4. Acheminez les câbles d'alimentation SATA et de données SATA à travers les guides d'acheminement.
5. Branchez le câble d'alimentation SATA et le câble de données SATA sur l'assemblage de disque dur ou de disque SSD.

**REMARQUE :** Branchez les câbles sur le deuxième lecteur, s'il est installé.

6. Fermez le cache arrière.
7. Alignez les trous des vis du cache arrière avec ceux du châssis.
8. Remettez en place les vis qui fixent le cache arrière au châssis.

## Retrait du bâti de disque dur

**REMARQUE :** Avant toute intervention sur votre PC embarqué, lisez les consignes de sécurité fournies avec celui-ci et suivez les instructions indiquées dans [Avant d'intervenir à l'intérieur du PC embarqué](#). Après une intervention sur votre PC embarqué, suivez les instructions indiquées dans [Après une intervention à l'intérieur du PC embarqué](#). Vous trouverez d'autres bonnes pratiques en matière de sécurité à la page d'accueil du site Regulatory Compliance (Conformité aux normes), à l'adresse [www.dell.com/regulatory\\_compliance](http://www.dell.com/regulatory_compliance).

**PRÉCAUTION :** Les disques durs/disques SSD sont fragiles. Manipulez-les avec précaution.

**PRÉCAUTION :** Pour éviter toute perte de données, ne retirez pas le disque dur/disque SSD pendant que le PC Embedded Box est en veille ou allumé.

### Sujets :

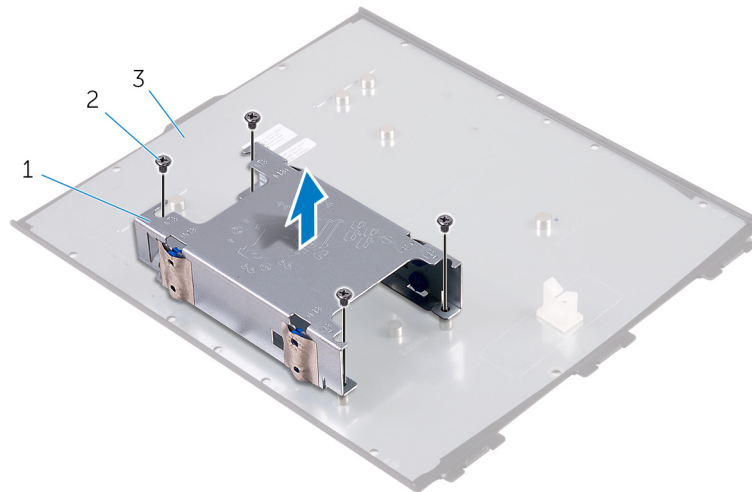
- [Prérequis](#)
- [Procédure](#)

## Prérequis

Suivez les procédures de l'étape 1 à l'étape 6 de la section « [Retrait du cache arrière](#) ».

## Procédure

1. Retirez les vis qui fixent le bâti de disque dur au cache arrière.
2. Soulevez le bâti de disque dur du cache arrière.



- a. bâti de disque dur
- b. Vis M3x5 (4)
- c. capot arrière

# Remise en place du bâti de disque dur

**REMARQUE :** Avant toute intervention sur votre PC embarqué, lisez les consignes de sécurité fournies avec celui-ci et suivez les instructions indiquées dans [Avant d'intervenir à l'intérieur du PC embarqué](#). Après une intervention sur votre PC embarqué, suivez les instructions indiquées dans [Après une intervention à l'intérieur du PC embarqué](#). Vous trouverez d'autres bonnes pratiques en matière de sécurité à la page d'accueil du site Regulatory Compliance (Conformité aux normes), à l'adresse [www.dell.com/regulatory\\_compliance](http://www.dell.com/regulatory_compliance).

**PRÉCAUTION :** Les disques durs/disques SSD sont fragiles. Manipulez-les avec précaution.

## Sujets :

- [Procédure](#)
- [Étapes finales](#)

## Procédure

1. Alignez les trous de vis du bâti de disque dur avec ceux du cache arrière.
2. Vissez les vis qui fixent le bâti de disque dur au cache arrière.

## Étapes finales

Suivez les procédures de l'étape 2 à l'étape 8 de la section « [Remise en place du cache arrière](#) ».

# Retrait des lecteurs du bâti de disque dur

**REMARQUE :** Avant toute intervention sur votre PC embarqué, lisez les consignes de sécurité fournies avec celui-ci et suivez les instructions indiquées dans [Avant d'intervenir à l'intérieur du PC embarqué](#). Après une intervention sur votre PC embarqué, suivez les instructions indiquées dans [Après une intervention à l'intérieur du PC embarqué](#). Vous trouverez d'autres bonnes pratiques en matière de sécurité à la page d'accueil du site Regulatory Compliance (Conformité aux normes), à l'adresse [www.dell.com/regulatory\\_compliance](http://www.dell.com/regulatory_compliance).

**PRÉCAUTION :** Les disques durs/disques SSD sont fragiles. Manipulez-les avec précaution.

**PRÉCAUTION :** Pour éviter toute perte de données, ne retirez pas le disque dur/disque SSD pendant que le PC Embedded Box est en veille ou allumé.

## Sujets :

- [Prérequis](#)
- [Procédure](#)

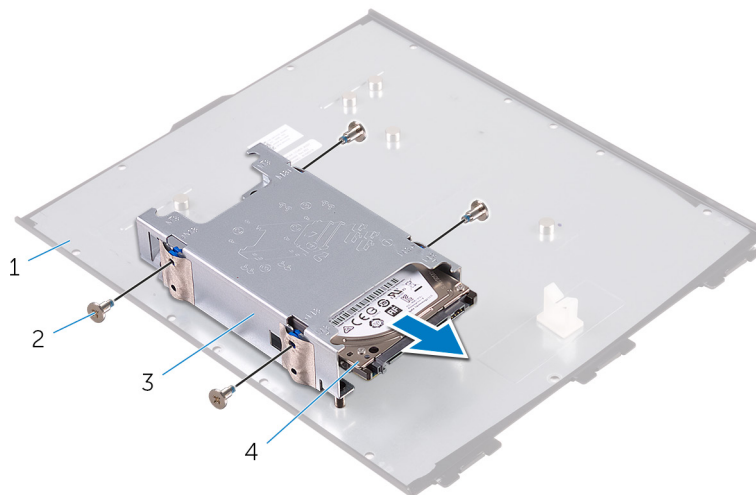
## Prérequis

Suivez les procédures de l'étape 1 à l'étape 6 de la section « [Retrait du cache arrière](#) ».

## Procédure

**REMARQUE :** Le PC Embedded Box est livré avec un disque dur ou un disque SSD, ou les deux, en fonction de la configuration commandée.

1. Retirez les vis qui fixent le lecteur supérieur au bâti de disque dur.
2. Glissez le lecteur supérieur hors du bâti de disque dur.

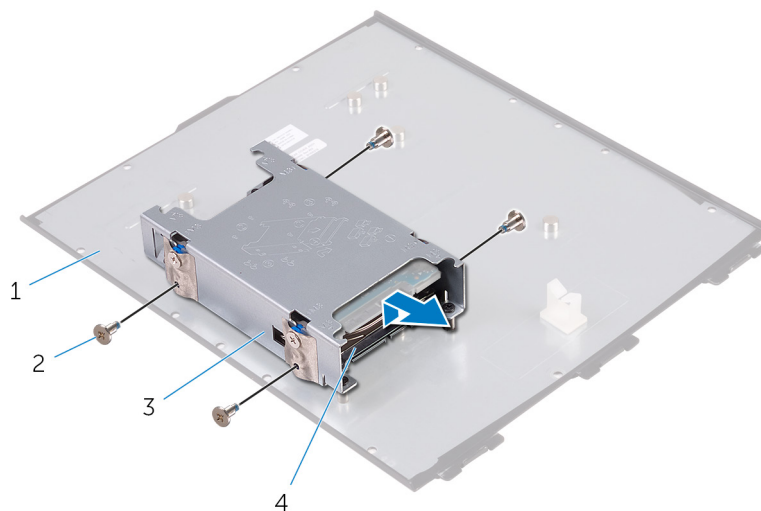


- |                       |                              |
|-----------------------|------------------------------|
| 1. capot arrière      | 2. Vis STDF (L5.1), M3x3 (4) |
| 3. bâti de disque dur | 4. Disque dur/disque SSD     |

## Procédure de retrait du lecteur inférieur

1. Retirez les vis qui fixent le lecteur inférieur au bâti de disque dur.

2. Glissez le lecteur inférieur hors du bâti de disque dur.



- 1. capot arrière
- 3. le bâti des lecteurs

- 2. Vis STDF (L5.1), M3x3 (4)
- 4. Disque dur/disque SSD

# Remise en place des lecteurs dans le bâti de disque dur

**REMARQUE :** Avant toute intervention sur votre PC embarqué, lisez les consignes de sécurité fournies avec celui-ci et suivez les instructions indiquées dans [Avant d'intervenir à l'intérieur du PC embarqué](#). Après une intervention sur votre PC embarqué, suivez les instructions indiquées dans [Après une intervention à l'intérieur du PC embarqué](#). Vous trouverez d'autres bonnes pratiques en matière de sécurité à la page d'accueil du site Regulatory Compliance (Conformité aux normes), à l'adresse [www.dell.com/regulatory\\_compliance](http://www.dell.com/regulatory_compliance).

**PRÉCAUTION :** Les disques durs/disques SSD sont fragiles. Manipulez-les avec précaution.

## Sujets :

- [Procédure](#)
- [Étapes finales](#)

## Procédure

**REMARQUE :** Si le PC Embedded Box est livré avec deux lecteurs, le lecteur inférieur doit être remplacé en premier. Pour plus d'informations, voir [Procédure de remplacement du lecteur inférieur](#).

1. Insérez le lecteur dans le bâti de disque dur.
2. Alignez les trous de vis du disque avec ceux du bâti de disque dur.
3. Remettez en place les vis qui fixent le disque dur au bâti de disque dur.

## Procédure de remise en place du lecteur inférieur

1. Insérez le lecteur inférieur dans le logement inférieur du bâti de disque dur et poussez-le jusqu'à ce qu'il s'enclenche.
2. Alignez les trous de vis du lecteur inférieur avec ceux du bâti de disque dur.
3. Remettez en place les vis qui fixent le lecteur inférieur au bâti de disque dur.

## Étapes finales

Suivez les procédures de l'étape 2 à l'étape 8 de la section « [Remise en place du cache arrière](#) ».

# Retrait du disque SSD de son support

**REMARQUE :** Avant toute intervention sur votre PC embarqué, lisez les consignes de sécurité fournies avec celui-ci et suivez les instructions indiquées dans [Avant d'intervenir à l'intérieur du PC embarqué](#). Après une intervention sur votre PC embarqué, suivez les instructions indiquées dans [Après une intervention à l'intérieur du PC embarqué](#). Vous trouverez d'autres bonnes pratiques en matière de sécurité à la page d'accueil du site Regulatory Compliance (Conformité aux normes), à l'adresse [www.dell.com/regulatory\\_compliance](http://www.dell.com/regulatory_compliance).

**PRÉCAUTION :** Les disques SSD sont fragiles. Faites particulièrement attention lorsque vous manipulez le disque SSD.

## Sujets :

- [Prérequis](#)
- [Procédure](#)

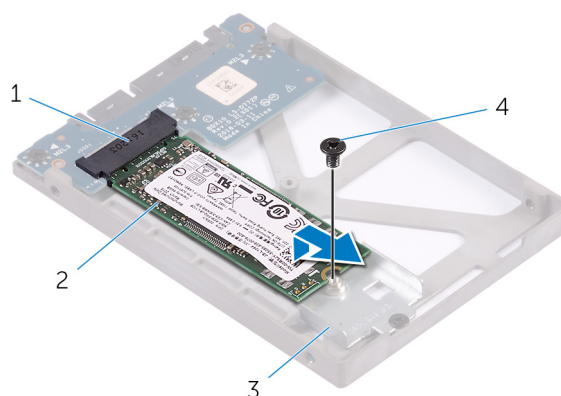
## Prérequis

1. Suivez les procédures de l'étape 1 à l'étape 6 de la section « [Retrait du cache arrière](#) ».
2. Retirez les [lecteurs du bâti de disque dur](#).

## Procédure


**REMARQUE :** Le PC Embedded Box est livré avec un disque dur ou un disque SSD, ou les deux, en fonction de la configuration commandée.

1. Retirez la vis qui fixe le SSD à son support.
2. Retirez le disque SSD pour le retirer de son emplacement.



- |                         |               |
|-------------------------|---------------|
| 1. emplacement pour SSD | 2. SSD        |
| 3. support de SSD       | 4. Vis M2 x 3 |

# Remise en place du disque SSD dans son support

 **REMARQUE :** Avant toute intervention sur votre PC embarqué, lisez les consignes de sécurité fournies avec celui-ci et suivez les instructions indiquées dans [Avant d'intervenir à l'intérieur du PC embarqué](#). Après une intervention sur votre PC embarqué, suivez les instructions indiquées dans [Après une intervention à l'intérieur du PC embarqué](#). Vous trouverez d'autres bonnes pratiques en matière de sécurité à la page d'accueil du site Regulatory Compliance (Conformité aux normes), à l'adresse [www.dell.com/regulatory\\_compliance](http://www.dell.com/regulatory_compliance).

 **PRÉCAUTION :** Les disques SSD sont fragiles. Faites particulièrement attention lorsque vous manipulez le disque SSD.

## Sujets :

- [Procédure](#)
- [Étapes finales](#)

## Procédure

1. Alignez l'encoche du disque SSD avec la languette située sur l'emplacement du disque SSD.
2. Insérez le disque SSD en l'enfonçant fermement dans son logement, puis alignez le trou de vis du disque SSD avec le trou de vis situé sur le support du disque SSD.
3. Remettez en place la vis qui fixe le disque SSD au support du disque SSD.

## Étapes finales

1. Remettez en place les [lecteurs dans le bâti de disque dur](#).
2. Suivez les procédures de l'étape 2 à l'étape 8 de la section « [Remise en place du cache arrière](#) ».

## Retrait de la carte intercalaire

**REMARQUE :** Avant toute intervention sur votre PC embarqué, lisez les consignes de sécurité fournies avec celui-ci et suivez les instructions indiquées dans [Avant d'intervenir à l'intérieur du PC embarqué](#). Après une intervention sur votre PC embarqué, suivez les instructions indiquées dans [Après une intervention à l'intérieur du PC embarqué](#). Vous trouverez d'autres bonnes pratiques en matière de sécurité à la page d'accueil du site Regulatory Compliance (Conformité aux normes), à l'adresse [www.dell.com/regulatory\\_compliance](http://www.dell.com/regulatory_compliance).

### Sujets :

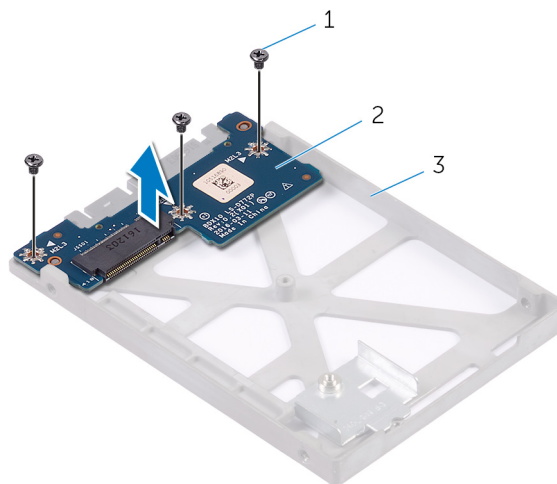
- [Prérequis](#)
- [Procédure](#)

## Prérequis

1. Suivez les procédures de l'étape 1 à l'étape 6 de la section « [Retrait du cache arrière](#) ».
2. Retirez les [lecteurs du bâti de disque dur](#).
3. Retirez le [disque SSD de son support](#).

## Procédure

1. Retirez les vis qui fixent la carte intercalaire au support de la carte du disque SSD.
2. Soulevez la carte intercalaire pour la dégager du support de la carte du disque SSD.



- a. vis M2 x 3 (3)
- b. interposeur
- c. Support de la carte du disque SSD

# Remise en place de la carte intercalaire

**REMARQUE :** Avant toute intervention sur votre PC embarqué, lisez les consignes de sécurité fournies avec celui-ci et suivez les instructions indiquées dans [Avant d'intervenir à l'intérieur du PC embarqué](#). Après une intervention sur votre PC embarqué, suivez les instructions indiquées dans [Après une intervention à l'intérieur du PC embarqué](#). Vous trouverez d'autres bonnes pratiques en matière de sécurité à la page d'accueil du site Regulatory Compliance (Conformité aux normes), à l'adresse [www.dell.com/regulatory\\_compliance](http://www.dell.com/regulatory_compliance).

## Sujets :

- [Procédure](#)
- [Étapes finales](#)

## Procédure

1. Alignez les trous de vis de la carte intercalaire avec ceux du support de carte du disque SSD.
2. Remettez en place les vis qui fixent la carte intercalaire au support de la carte du disque SSD.

## Étapes finales

1. Remettez en place le [disque SSD dans le support](#).
2. Remettez en place les [lecteurs dans le bâti de disque dur](#).
3. Suivez les procédures de l'étape 2 à l'étape 8 de la section « [Remise en place du cache arrière](#) ».

## Installation d'une carte PCI/PCIe

**REMARQUE :** Avant toute intervention sur votre PC embarqué, lisez les consignes de sécurité fournies avec celui-ci et suivez les instructions indiquées dans [Avant d'intervenir à l'intérieur du PC embarqué](#). Après une intervention sur votre PC embarqué, suivez les instructions indiquées dans [Après une intervention à l'intérieur du PC embarqué](#). Vous trouverez d'autres bonnes pratiques en matière de sécurité à la page d'accueil du site Regulatory Compliance (Conformité aux normes), à l'adresse [www.dell.com/regulatory\\_compliance](http://www.dell.com/regulatory_compliance).

**PRÉCAUTION :** Les cartes PCI/PCIe sont fragiles. Manipulez-les avec précaution.

### Sujets :

- Prérequis
- Procédure
- Étapes finales

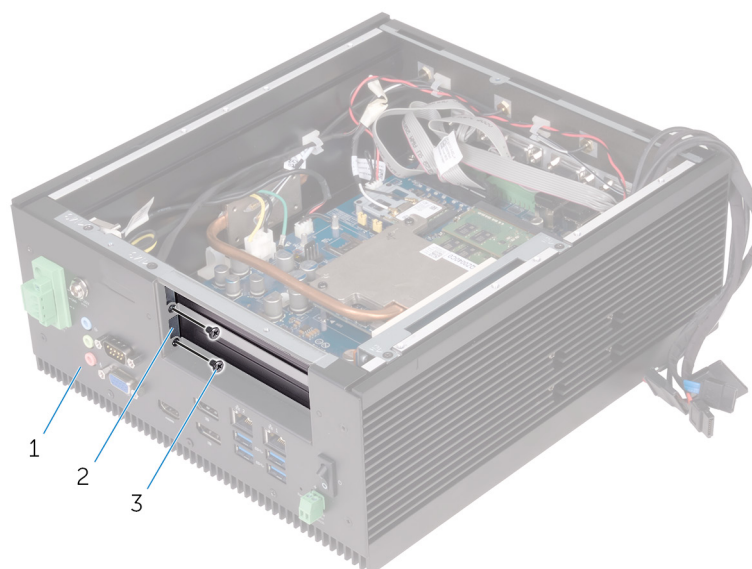
## Prérequis

Suivez les procédures de l'étape 1 à l'étape 6 de la section « [Retrait du cache arrière](#) ».

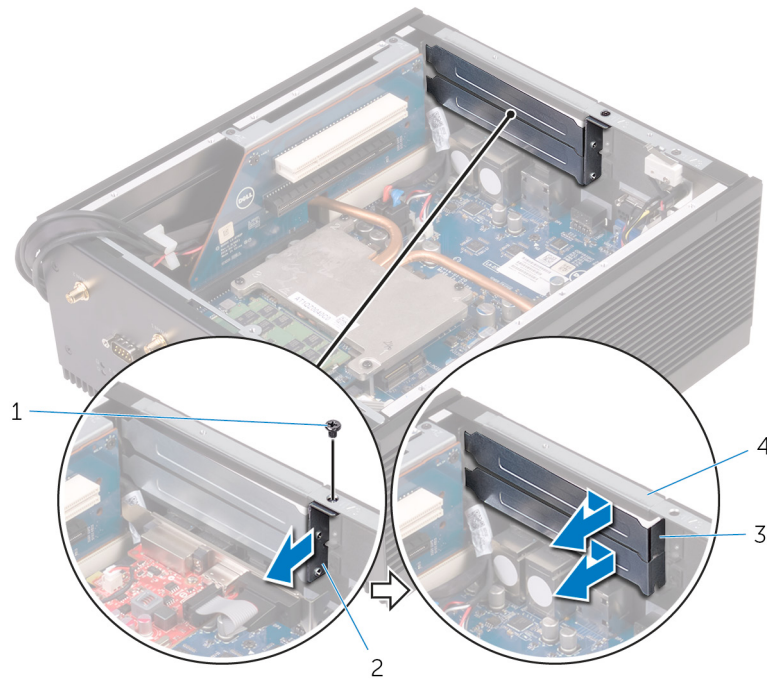
## Procédure

Suivez les étapes suivantes pour installer une carte PCI ou PCIe dans un logement de carte PCI/PCIe vide.

1. Retirez les vis qui fixent la plaque de recouvrement PCI/PCIe sur le cache supérieur.

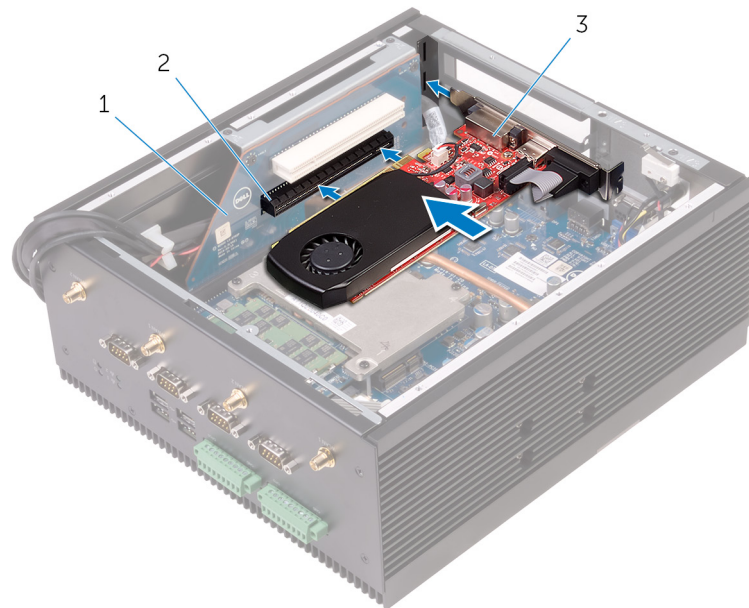


- a. châssis
  - b. Plaque de recouvrement PCI/PCIe
  - c. Vis à tête noyée M3x5 (2)
2. Retirez les vis qui fixent le support de la plaque de recouvrement PCI/PCIe au châssis.
  3. Retirez le support du châssis.
  4. Retirez la plaque de recouvrement du châssis.



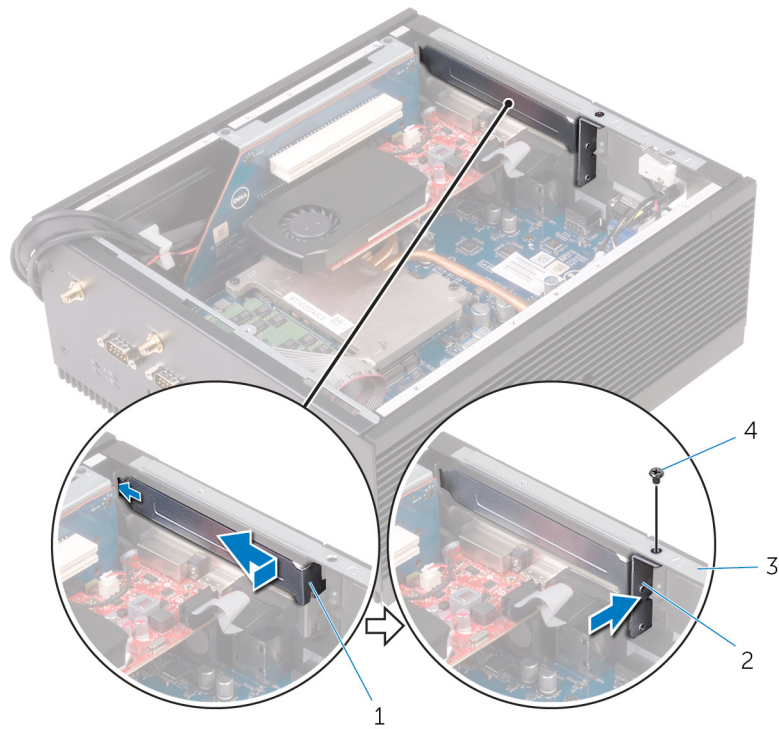
- 1. Vis à tête noyée M3x5
- 2. Support de plaque de recouvrement PCI/PCIe
- 3. Plaque de recouvrement
- 4. châssis

5. Installez les cartes PCIe ou PCI dans leurs logements respectifs sur la carte de montage.



- a. carte de montage
- b. Logement de la carte PCIe
- c. Carte PCIe

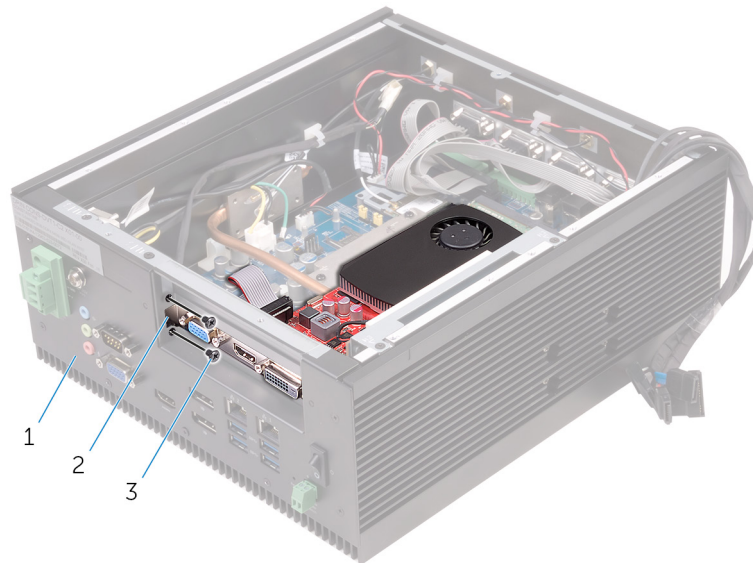
- 6. Remettez en place la plaque de recouvrement d'un logement de carte vide.
- 7. Remettez en place le support de la plaque de recouvrement sur le châssis.
- 8. Remettez en place la vis qui fixe le support au châssis.



- 1. plaque de recouvrement
- 3. châssis

- 2. support
- 4. Vis à tête noyée M3x5

9. Remettez en place les vis qui fixent la carte PCIe et la plaque de recouvrement au châssis.



- a. châssis
- b. Plaque de recouvrement
- c. Vis à tête noyée M3x5 (2)

## Étapes finales

Suivez les procédures de l'étape 2 à l'étape 8 de la section « [Remise en place du cache arrière](#) ».

# Retrait de la carte PCI/PCIe

**REMARQUE :** Avant toute intervention sur votre PC embarqué, lisez les consignes de sécurité fournies avec celui-ci et suivez les instructions indiquées dans [Avant d'intervenir à l'intérieur du PC embarqué](#). Après une intervention sur votre PC embarqué, suivez les instructions indiquées dans [Après une intervention à l'intérieur du PC embarqué](#). Vous trouverez d'autres bonnes pratiques en matière de sécurité à la page d'accueil du site Regulatory Compliance (Conformité aux normes), à l'adresse [www.dell.com/regulatory\\_compliance](http://www.dell.com/regulatory_compliance).

## Sujets :

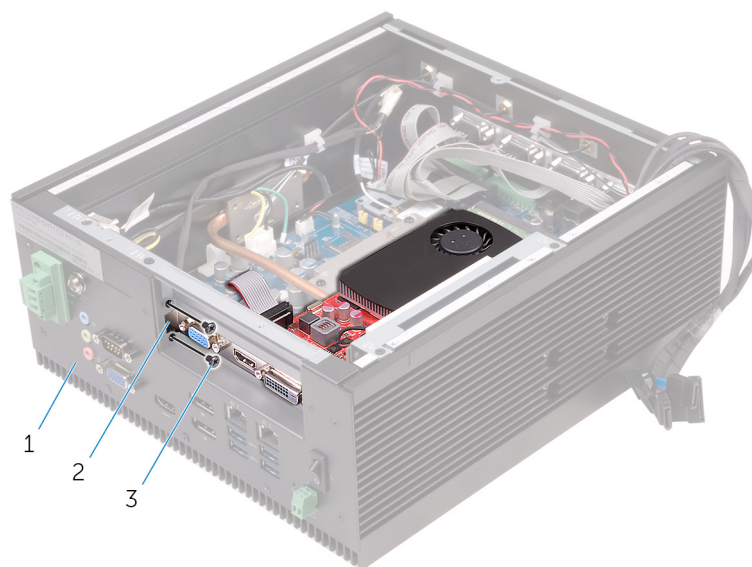
- [Prérequis](#)
- [Procédure](#)

## Prérequis

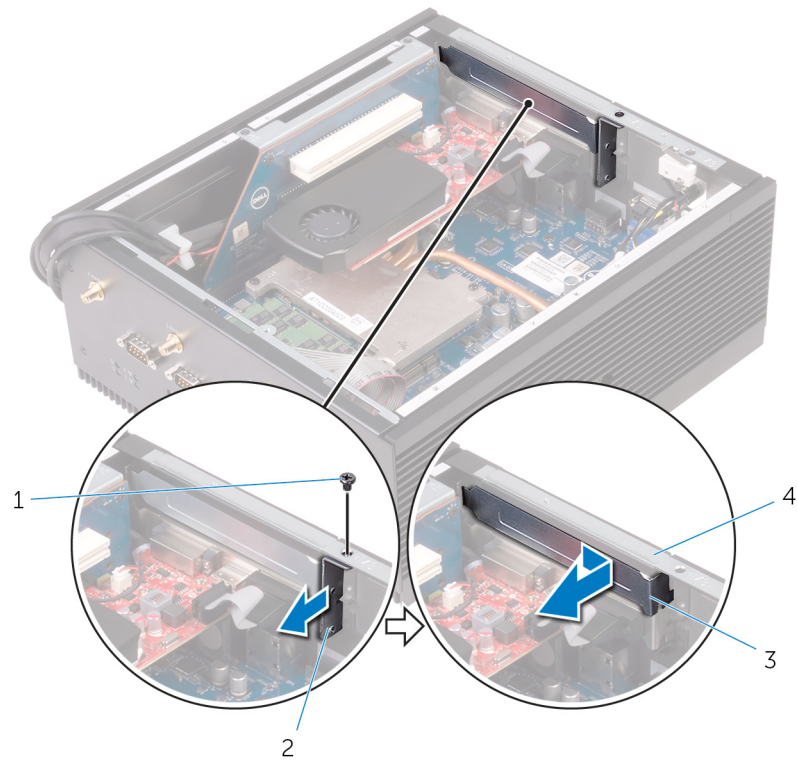
Suivez les procédures de l'étape 1 à l'étape 6 de la section « [Retrait du cache arrière](#) ».

## Procédure

1. Retirez les vis qui fixent les cartes PCI/PCIe au châssis.



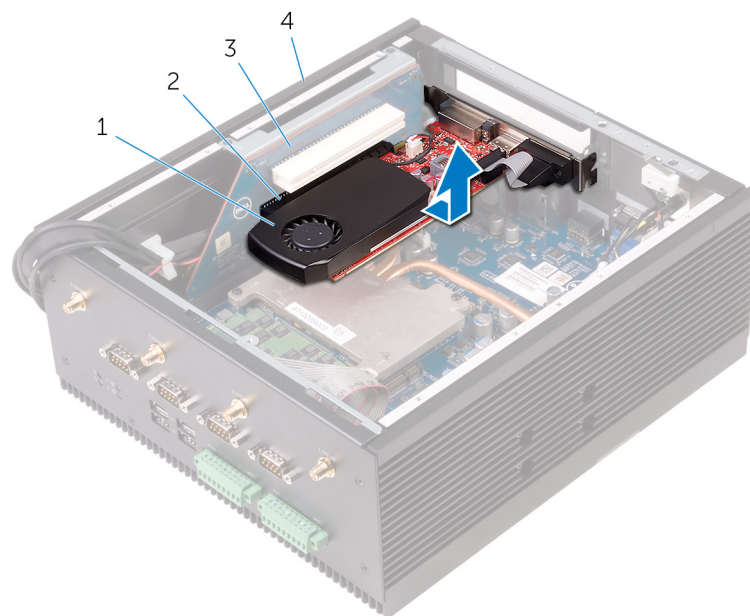
- a. châssis
  - b. Carte PCIe
  - c. Vis à tête noyée M3x5 (2)
2. Retirez les vis qui fixent le support de la plaque de recouvrement PCI/PCIe au châssis.
  3. Retirez le support du châssis.
  4. Retirez la plaque de recouvrement du châssis.



- 1. Vis à tête noyée M3x5
- 3. Plaque de recouvrement

- 2. support
- 4. châssis

5. Dégagez la carte PCI/PCIe du logement de la carte PCI/PCIe sur la carte de montage, puis soulevez-la pour la retirer du châssis.



- 1. Carte PCIe
- 3. carte de montage

- 2. Logement de carte PCIe
- 4. châssis

## Remise en place de la carte PCIe

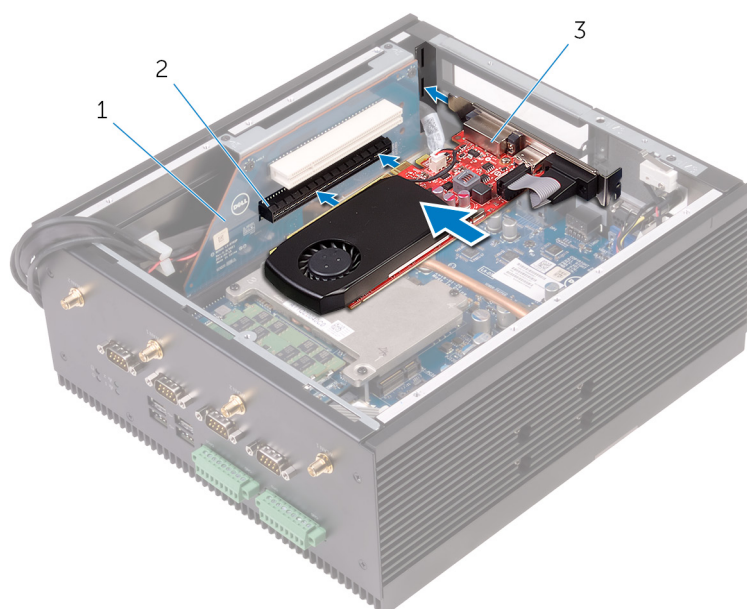
**REMARQUE :** Avant toute intervention sur votre PC embarqué, lisez les consignes de sécurité fournies avec celui-ci et suivez les instructions indiquées dans [Avant d'intervenir à l'intérieur du PC embarqué](#). Après une intervention sur votre PC embarqué, suivez les instructions indiquées dans [Après une intervention à l'intérieur du PC embarqué](#). Vous trouverez d'autres bonnes pratiques en matière de sécurité à la page d'accueil du site Regulatory Compliance (Conformité aux normes), à l'adresse [www.dell.com/regulatory\\_compliance](http://www.dell.com/regulatory_compliance).

### Sujets :

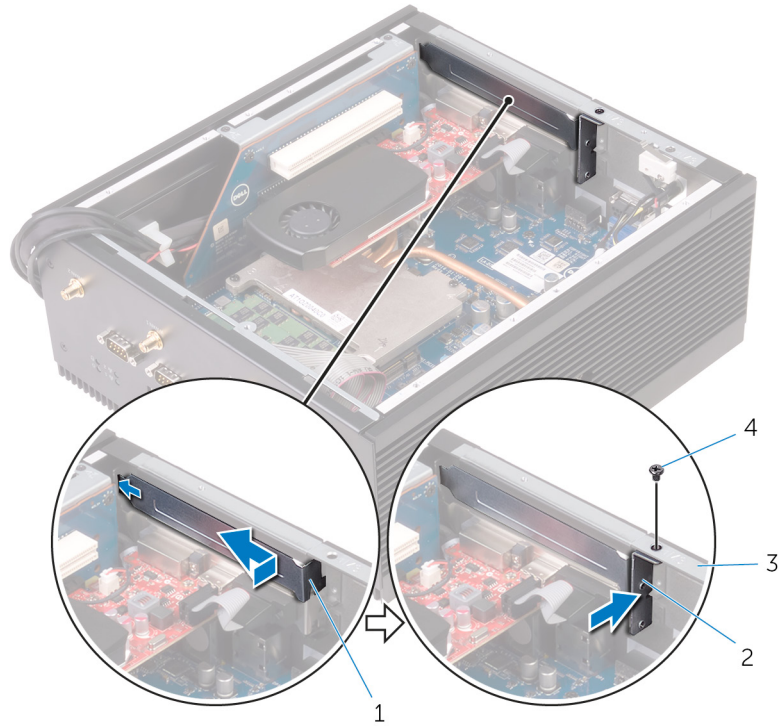
- Procédure
- Étapes finales

## Procédure

1. Installez les cartes PCI/PCIe dans leurs logements respectifs sur la carte de montage.



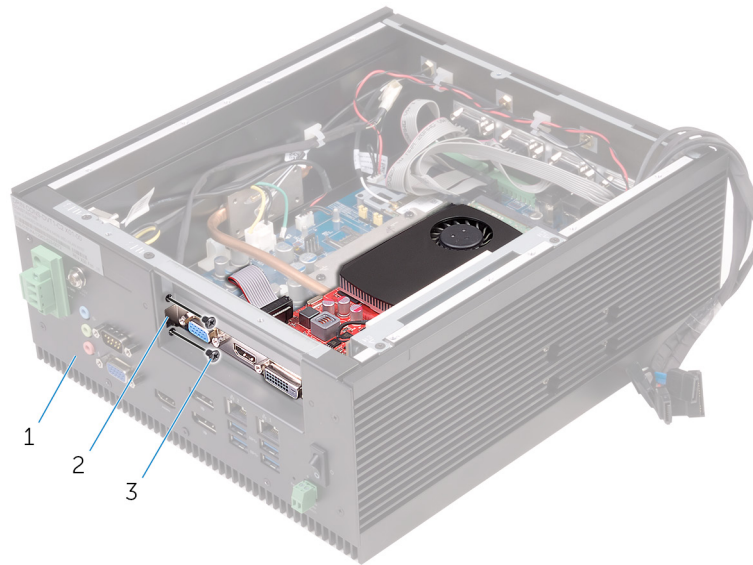
- a. carte de montage
  - b. Logement de carte PCIe
  - c. Carte PCIe
2. Remettez en place la plaque de recouvrement pour logement de carte vide.
  3. Remettez en place le support métallique sur le châssis.
  4. Remettez en place la vis qui fixe le support au châssis.



- 1. Plaque de recouvrement
- 3. châssis

- 2. Support de la plaque de recouvrement
- 4. Vis à tête noyée M3x5

5. Remettez en place les vis qui fixent la carte PCI/PCIe et la plaque de recouvrement au châssis.



- a. châssis
- b. Plaque de recouvrement
- c. Vis à tête noyée M3x5 (2)

## Étapes finales

Suivez les procédures de l'étape 2 à l'étape 8 de la section « [Remise en place du cache arrière](#) ».

# Retrait du module de mémoire

**REMARQUE :** Avant toute intervention sur votre PC embarqué, lisez les consignes de sécurité fournies avec celui-ci et suivez les instructions indiquées dans [Avant d'intervenir à l'intérieur du PC embarqué](#). Après une intervention sur votre PC embarqué, suivez les instructions indiquées dans [Après une intervention à l'intérieur du PC embarqué](#). Vous trouverez d'autres bonnes pratiques en matière de sécurité à la page d'accueil du site Regulatory Compliance (Conformité aux normes), à l'adresse [www.dell.com/regulatory\\_compliance](http://www.dell.com/regulatory_compliance).

## Sujets :

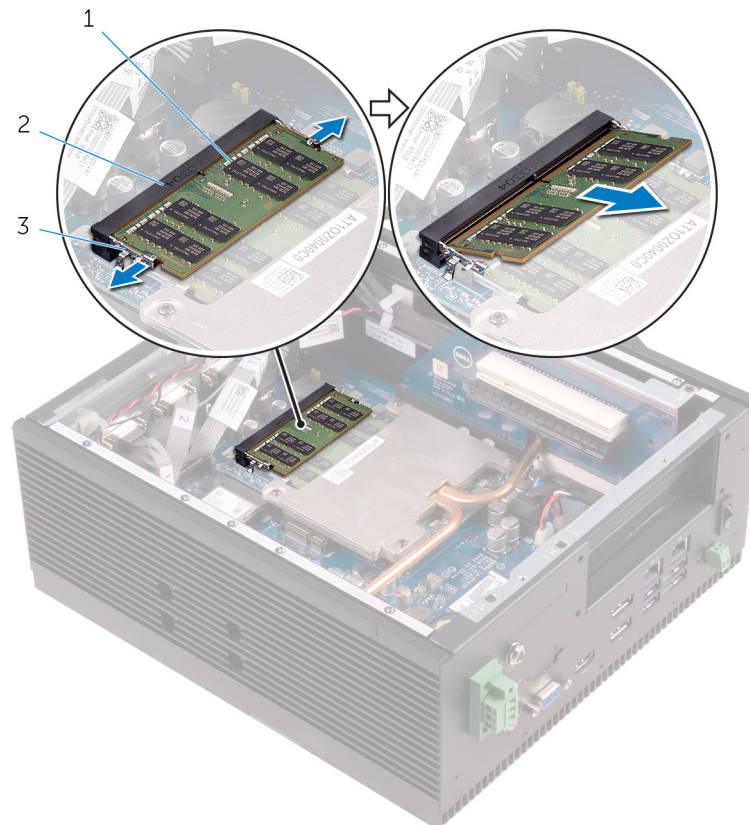
- [Prérequis](#)
- [Procédure](#)

## Prérequis

1. Suivez les procédures de l'étape 1 à l'étape 6 de la section « [Retrait du cache arrière](#) ».
2. Retirez la [carte PCI/PCIe](#) (si elle est installée).

## Procédure

1. Du bout des doigts, écartez délicatement les attaches de fixation situées de chaque côté de l'emplacement de module de mémoire, jusqu'à ce que ce dernier s'éjecte.
2. Retirez le module de mémoire de son emplacement.



a. module de mémoire

- b. emplacement de module de mémoire
- c. attaches de fixation (2)

## Remise en place du module de mémoire

**REMARQUE :** Avant toute intervention sur votre PC embarqué, lisez les consignes de sécurité fournies avec celui-ci et suivez les instructions indiquées dans [Avant d'intervenir à l'intérieur du PC embarqué](#). Après une intervention sur votre PC embarqué, suivez les instructions indiquées dans [Après une intervention à l'intérieur du PC embarqué](#). Vous trouverez d'autres bonnes pratiques en matière de sécurité à la page d'accueil du site Regulatory Compliance (Conformité aux normes), à l'adresse [www.dell.com/regulatory\\_compliance](http://www.dell.com/regulatory_compliance).

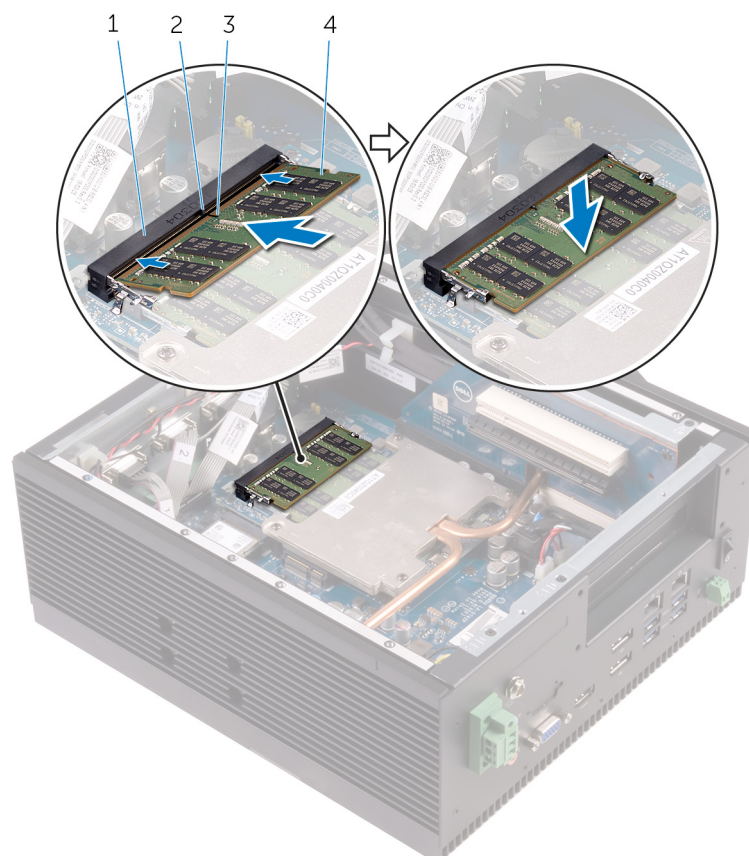
### Sujets :

- Procédure
- Étapes finales

## Procédure

1. Alignez l'encoche du module de mémoire avec la languette située sur son emplacement.
2. Insérez fermement le module de mémoire dans son connecteur en l'inclinant, puis appuyez dessus jusqu'à ce qu'il s'encliquette.

**REMARQUE :** Si vous n'entendez pas de déclic, retirez le module mémoire et réinstallez-le.



1. emplacement de module de mémoire
3. encoche

2. languette
4. module de mémoire

# Étapes finales

1. Remettez en place la [carte PCI/PCIe](#) (si nécessaire).
2. Suivez les procédures de l'étape 2 à l'étape 8 de la section « [Remise en place du cache arrière](#) ».

# Retrait des connecteurs d'antenne WLAN

**REMARQUE :** Avant toute intervention sur votre PC embarqué, lisez les consignes de sécurité fournies avec celui-ci et suivez les instructions indiquées dans [Avant d'intervenir à l'intérieur du PC embarqué](#). Après une intervention sur votre PC embarqué, suivez les instructions indiquées dans [Après une intervention à l'intérieur du PC embarqué](#). Vous trouverez d'autres bonnes pratiques en matière de sécurité à la page d'accueil du site Regulatory Compliance (Conformité aux normes), à l'adresse [www.dell.com/regulatory\\_compliance](http://www.dell.com/regulatory_compliance).

## Sujets :

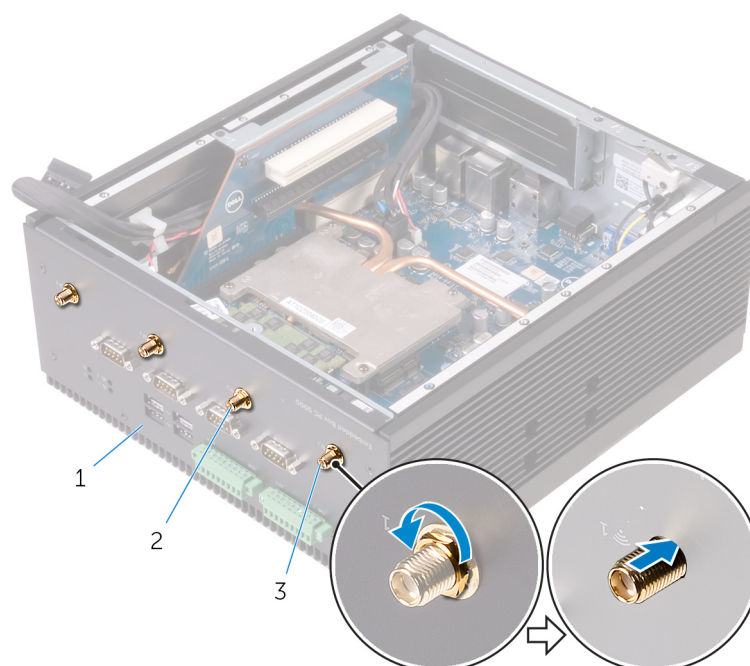
- [Prérequis](#)
- [Procédure](#)

## Prérequis

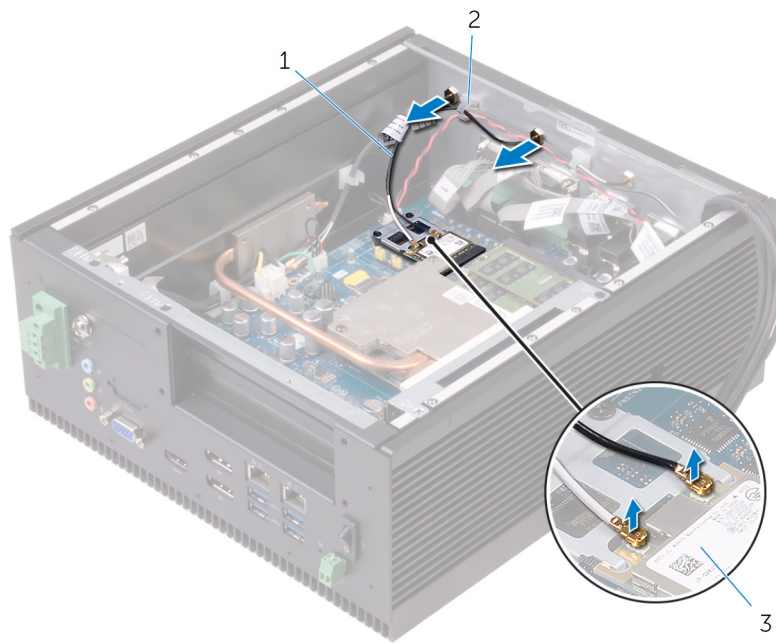
1. Suivez les procédures de l'étape 1 à l'étape 6 de la section « [Retrait du cache arrière](#) ».
2. Retirez la [carte PCI/PCIe](#) (si elle est installée).

## Procédure

1. Retirez les écrous et les rondelles qui fixent les connecteurs d'antenne WLAN 1 et 2 au châssis.
2. Poussez les connecteurs d'antenne WLAN dans le châssis.



- a. châssis
  - b. Connecteurs d'antenne WLAN 2
  - c. Connecteurs d'antenne WLAN 1
3. Débranchez les câbles de l'antenne de la carte réseau sans fil.
  4. Retirez les câbles d'antenne WLAN des guides d'acheminement de câble WLAN du châssis.
  5. Retirez le câble d'antenne WLAN du châssis.



- a. câbles d'antenne
- b. guide d'acheminement
- c. carte WLAN

# Remise en place des connecteurs d'antenne WLAN

**REMARQUE :** Avant toute intervention sur votre PC embarqué, lisez les consignes de sécurité fournies avec celui-ci et suivez les instructions indiquées dans [Avant d'intervenir à l'intérieur du PC embarqué](#). Après une intervention sur votre PC embarqué, suivez les instructions indiquées dans [Après une intervention à l'intérieur du PC embarqué](#). Vous trouverez d'autres bonnes pratiques en matière de sécurité à la page d'accueil du site Regulatory Compliance (Conformité aux normes), à l'adresse [www.dell.com/regulatory\\_compliance](http://www.dell.com/regulatory_compliance).

## Sujets :

- [Procédure](#)
- [Étapes finales](#)

## Procédure

1. Insérez les connecteurs d'antenne WLAN dans les logements du connecteur d'antenne WLAN sur le cache inférieur.

**REMARQUE :** Insérez les connecteurs d'antenne WLAN en fonction de la couleur indiquée derrière le cache inférieur.

2. Remettez en place les écrous et les rondelles qui fixent les connecteurs d'antenne WLAN au cache inférieur.
3. Acheminez les câbles d'antenne WLAN par les guides d'acheminement situés sur le châssis.
4. Branchez les câbles d'antenne WLAN à la carte WLAN.

Le tableau suivant indique les couleurs des câbles d'antenne correspondant à la carte WLAN prise en charge par le PC Embedded Box.

Connecteurs de la carte WLAN	Couleur des câbles de l'antenne
Principal (triangle blanc)	Blanc
Auxiliaire (triangle noir)	Noir

## Étapes finales

1. Remettez en place la [carte PCI/PCle](#) (si nécessaire).
2. Suivez les procédures de l'étape 2 à l'étape 8 de la section « [Remise en place du cache arrière](#) ».

## Retrait de la carte WLAN

**REMARQUE :** Avant toute intervention sur votre PC embarqué, lisez les consignes de sécurité fournies avec celui-ci et suivez les instructions indiquées dans [Avant d'intervenir à l'intérieur du PC embarqué](#). Après une intervention sur votre PC embarqué, suivez les instructions indiquées dans [Après une intervention à l'intérieur du PC embarqué](#). Vous trouverez d'autres bonnes pratiques en matière de sécurité à la page d'accueil du site Regulatory Compliance (Conformité aux normes), à l'adresse [www.dell.com/regulatory\\_compliance](http://www.dell.com/regulatory_compliance).

### Sujets :

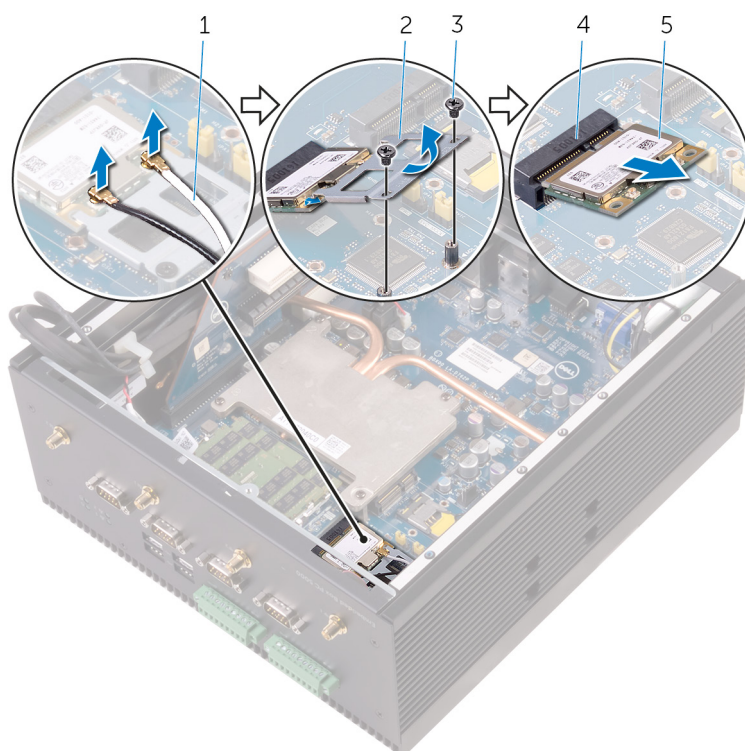
- [Prérequis](#)
- [Procédure](#)

## Prérequis

1. Suivez les procédures de l'étape 1 à l'étape 6 de la section « [Retrait du cache arrière](#) ».
2. Retirez la [carte PCI/PCIe](#) (si elle est installée).

## Procédure

1. Débranchez les câbles d'antenne branchés à la carte WLAN.
2. Retirez les vis qui fixent le support de la carte WLAN à la carte système.
3. Retirez le support de la carte WLAN de cette dernière.
4. Faites glisser la carte WLAN pour la retirer du logement mPCIe2.



1. Câbles d'antenne WLAN (2)
3. Vis M2x3 (2)

2. Support de la carte WLAN
4. Logement mPCIe2

## 5. carte WLAN

# Remise en place de la carte WLAN

**REMARQUE :** Avant toute intervention sur votre PC embarqué, lisez les consignes de sécurité fournies avec celui-ci et suivez les instructions indiquées dans [Avant d'intervenir à l'intérieur du PC embarqué](#). Après une intervention sur votre PC embarqué, suivez les instructions indiquées dans [Après une intervention à l'intérieur du PC embarqué](#). Vous trouverez d'autres bonnes pratiques en matière de sécurité à la page d'accueil du site Regulatory Compliance (Conformité aux normes), à l'adresse [www.dell.com/regulatory\\_compliance](http://www.dell.com/regulatory_compliance).

## Sujets :

- [Procédure](#)
- [Étapes finales](#)

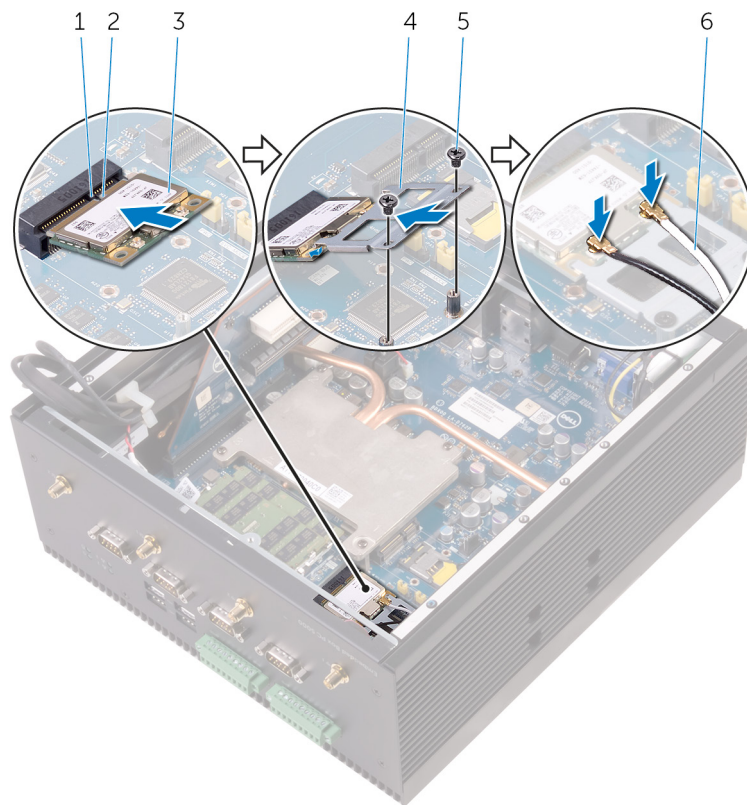
## Procédure

**REMARQUE :** Pour éviter d'endommager la carte WLAN, ne placez aucun câble sous cette dernière.

1. Alignez l'encoche de la carte WLAN avec la languette du logement mPCIÉ2.
2. Insérez la carte WLAN dans le logement mPCIÉ2 en l'inclinant.
3. Insérez le support de la carte WLAN dans la carte WLAN.
4. Alignez les trous de vis du support de la carte WLAN avec ceux de la carte système.
5. Vissez les vis qui fixent le support de la carte WLAN à la carte système.
6. Connectez les câbles d'antenne à la carte WLAN.

Le tableau suivant indique les couleurs des câbles d'antenne correspondant à la carte WLAN prise en charge par le PC Embedded Box.

Connecteurs de la carte WLAN	Couleur des câbles de l'antenne
Principal (triangle blanc)	Blanc
Auxiliaire (triangle noir)	Noir



- |                   |                              |
|-------------------|------------------------------|
| 1. languette      | 2. encoche                   |
| 3. carte WLAN     | 4. Support de la carte WLAN  |
| 5. vis M2 x 3 (2) | 6. Câbles d'antenne WLAN (2) |

## Étapes finales

1. Remettez en place la [carte PCI/PCle](#) (si nécessaire).
2. Suivez les procédures de l'étape 2 à l'étape 8 de la section « [Remise en place du cache arrière](#) ».

# Retrait des connecteurs d'antenne WWAN

**REMARQUE :** Avant toute intervention sur votre PC embarqué, lisez les consignes de sécurité fournies avec celui-ci et suivez les instructions indiquées dans [Avant d'intervenir à l'intérieur du PC embarqué](#). Après une intervention sur votre PC embarqué, suivez les instructions indiquées dans [Après une intervention à l'intérieur du PC embarqué](#). Vous trouverez d'autres bonnes pratiques en matière de sécurité à la page d'accueil du site Regulatory Compliance (Conformité aux normes), à l'adresse [www.dell.com/regulatory\\_compliance](http://www.dell.com/regulatory_compliance).

## Sujets :

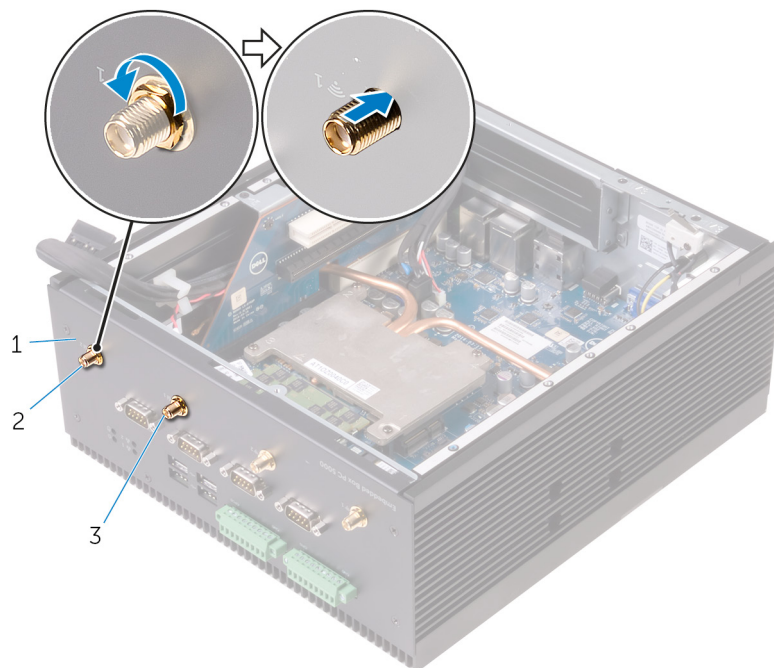
- [Prérequis](#)
- [Procédure](#)

## Prérequis

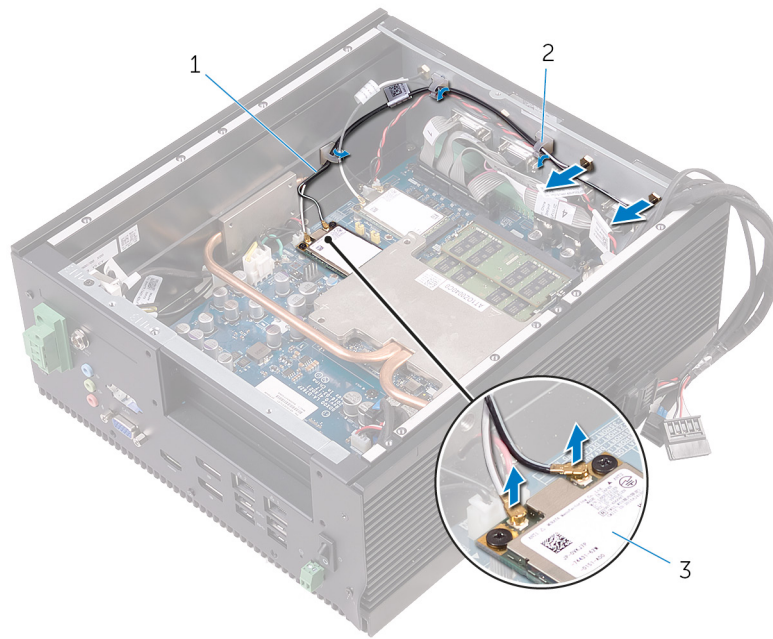
1. Suivez les procédures de l'étape 1 à l'étape 6 de la section « [Retrait du cache arrière](#) ».
2. Retirez la [carte PCI/PCIe](#) (si elle est installée).

## Procédure

1. Retirez les écrous et les rondelles qui fixent les connecteurs d'antenne WWAN 1 et 2 au châssis.
2. Poussez les connecteurs d'antenne WWAN dans le châssis.



- a. châssis
  - b. Connecteur d'antenne WWAN 2
  - c. Connecteur d'antenne WWAN 1
3. Débranchez de la carte WWAN les câbles d'antenne.
  4. Retirez les câbles d'antenne WWAN des guides d'acheminement de câble WWAN du châssis.
  5. Retirez le câble d'antenne WLAN du châssis.



- a. Câbles d'antenne WWAN (2)
- b. guide d'acheminement
- c. Carte WWAN

# Remise en place des connecteurs d'antenne WWAN

**REMARQUE :** Avant toute intervention sur votre PC embarqué, lisez les consignes de sécurité fournies avec celui-ci et suivez les instructions indiquées dans [Avant d'intervenir à l'intérieur du PC embarqué](#). Après une intervention sur votre PC embarqué, suivez les instructions indiquées dans [Après une intervention à l'intérieur du PC embarqué](#). Vous trouverez d'autres bonnes pratiques en matière de sécurité à la page d'accueil du site Regulatory Compliance (Conformité aux normes), à l'adresse [www.dell.com/regulatory\\_compliance](http://www.dell.com/regulatory_compliance).

## Sujets :

- [Procédure](#)
- [Étapes finales](#)

## Procédure

1. Insérez les connecteurs d'antenne WWAN dans les logements du connecteur d'antenne WWAN sur le cache inférieur.

**REMARQUE :** Insérez les connecteurs d'antenne WWAN en fonction de la couleur indiquée derrière le cache inférieur.

2. Remettez en place les écrous et les rondelles qui fixent les connecteurs d'antenne WWAN au cache inférieur.
3. Acheminez les câbles d'antenne WWAN par les guides d'acheminement situés sur le châssis.
4. Branchez les câbles d'antenne WWAN à la carte WWAN.

Le tableau suivant indique les couleurs des câbles d'antenne correspondant à la carte WWAN prise en charge par le PC Embedded Box.

Connecteurs de la carte WWAN	Couleur des câbles de l'antenne
Principal (triangle blanc)	Blanc/gris
Auxiliaire (triangle noir)	Noir/gris

## Étapes finales

1. Remettez en place la [carte PCI/PCle](#) (si nécessaire).
2. Suivez les procédures de l'étape 2 à l'étape 8 de la section « [Remise en place du cache arrière](#) ».

# Retrait de la carte WWAN

**REMARQUE :** Avant toute intervention sur votre PC embarqué, lisez les consignes de sécurité fournies avec celui-ci et suivez les instructions indiquées dans [Avant d'intervenir à l'intérieur du PC embarqué](#). Après une intervention sur votre PC embarqué, suivez les instructions indiquées dans [Après une intervention à l'intérieur du PC embarqué](#). Vous trouverez d'autres bonnes pratiques en matière de sécurité à la page d'accueil du site Regulatory Compliance (Conformité aux normes), à l'adresse [www.dell.com/regulatory\\_compliance](http://www.dell.com/regulatory_compliance).

## Sujets :

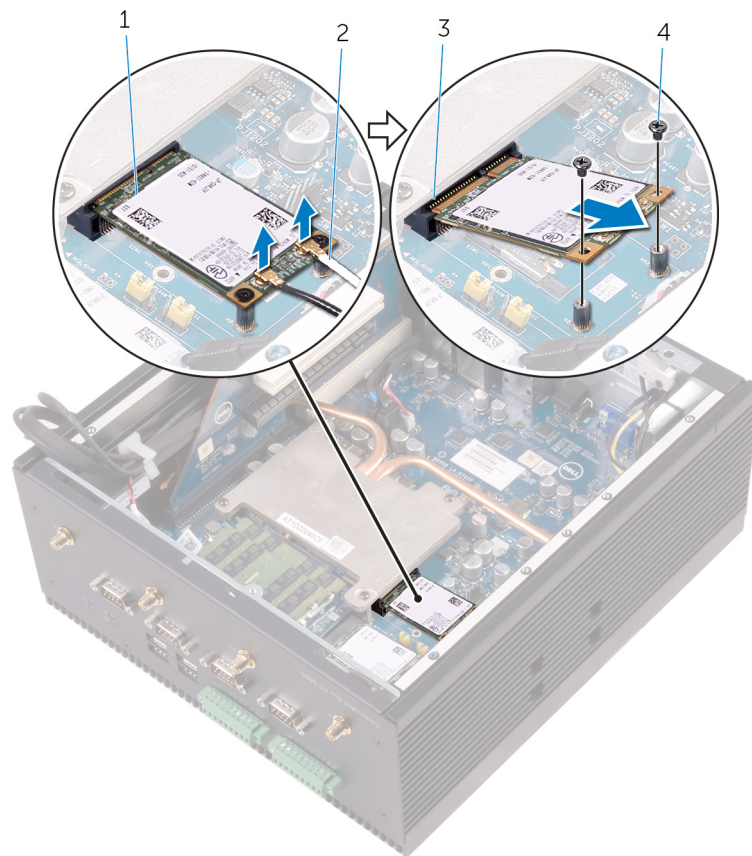
- [Prérequis](#)
- [Procédure](#)

## Prérequis

1. Suivez les procédures de l'étape 1 à l'étape 6 de la section « [Retrait du cache arrière](#) ».
2. Retirez la [carte PCI/PCle](#) (si elle est installée).

## Procédure

1. Débranchez les câbles d'antenne branchés à la carte WWAN.
2. Retirez les vis qui fixent la carte WWAN à la carte système.
3. Faites glisser la carte WWAN pour la retirer du logement mPCIe1.



1. Carte WWAN
3. Logement mPCIe1

2. Câbles d'antenne WWAN (2)
4. Vis M2x3 (2)

# Remise en place de la carte WWAN.

**REMARQUE :** Avant toute intervention sur votre PC embarqué, lisez les consignes de sécurité fournies avec celui-ci et suivez les instructions indiquées dans [Avant d'intervenir à l'intérieur du PC embarqué](#). Après une intervention sur votre PC embarqué, suivez les instructions indiquées dans [Après une intervention à l'intérieur du PC embarqué](#). Vous trouverez d'autres bonnes pratiques en matière de sécurité à la page d'accueil du site Regulatory Compliance (Conformité aux normes), à l'adresse [www.dell.com/regulatory\\_compliance](http://www.dell.com/regulatory_compliance).

## Sujets :

- [Procédure](#)
- [Étapes finales](#)

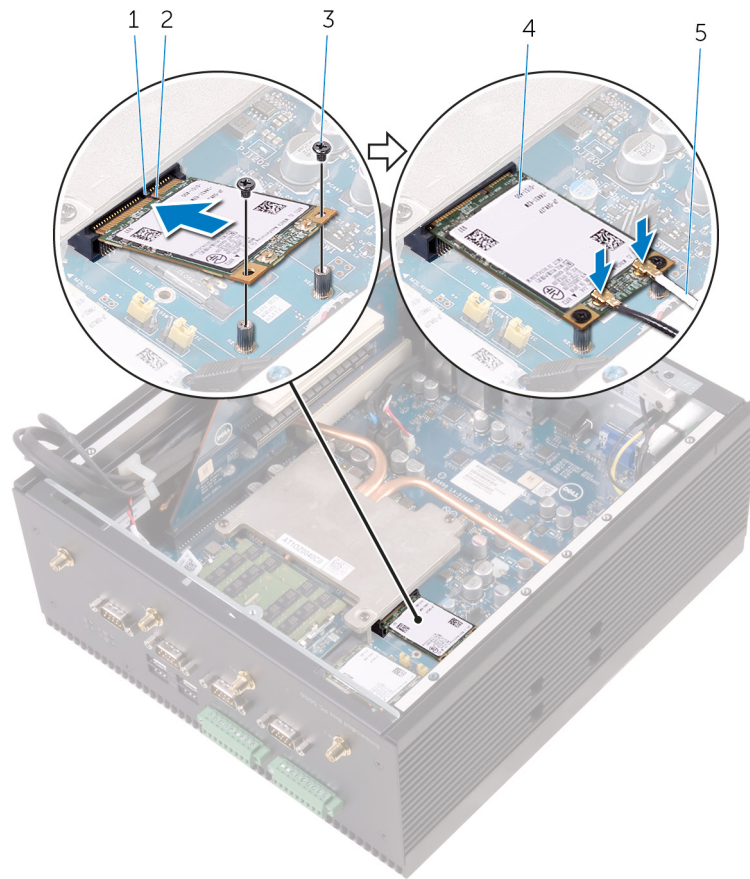
## Procédure

**REMARQUE :** Pour éviter d'endommager la carte WWAN, ne placez aucun câble sous cette dernière.

1. Alignez l'encoche de la carte WWAN avec la languette du logement mPCIÉ1.
2. Insérez la carte WWAN dans le logement mPCIÉ1 en l'inclinant.
3. Alignez les trous de vis sur la carte WWAN avec ceux de la carte système.
4. Remettez en place les vis qui fixent la carte WWAN à la carte système.
5. Connectez les câbles d'antenne à la carte WWAN.

Le tableau suivant indique les couleurs des câbles d'antenne correspondant à la carte WWAN prise en charge par le PC Embedded Box.

Connecteurs de la carte WWAN	Couleur des câbles de l'antenne
Principal (triangle blanc)	Blanc et gris
Auxiliaire (triangle noir)	Noir et gris



1. languette
3. vis M2 x 3 (2)
5. Câbles d'antenne WWAN (2)

2. encoche
4. Carte WWAN

## Étapes finales

1. Remettez en place la [carte PCI/PCle](#) (si nécessaire).
2. Suivez les procédures de l'étape 2 à l'étape 8 de la section « [Remise en place du cache arrière](#) ».

# Retrait de la carte SIM

**REMARQUE :** Avant toute intervention sur votre PC embarqué, lisez les consignes de sécurité fournies avec celui-ci et suivez les instructions indiquées dans [Avant d'intervenir à l'intérieur du PC embarqué](#). Après une intervention sur votre PC embarqué, suivez les instructions indiquées dans [Après une intervention à l'intérieur du PC embarqué](#). Vous trouverez d'autres bonnes pratiques en matière de sécurité à la page d'accueil du site Regulatory Compliance (Conformité aux normes), à l'adresse [www.dell.com/regulatory\\_compliance](http://www.dell.com/regulatory_compliance).

## Sujets :

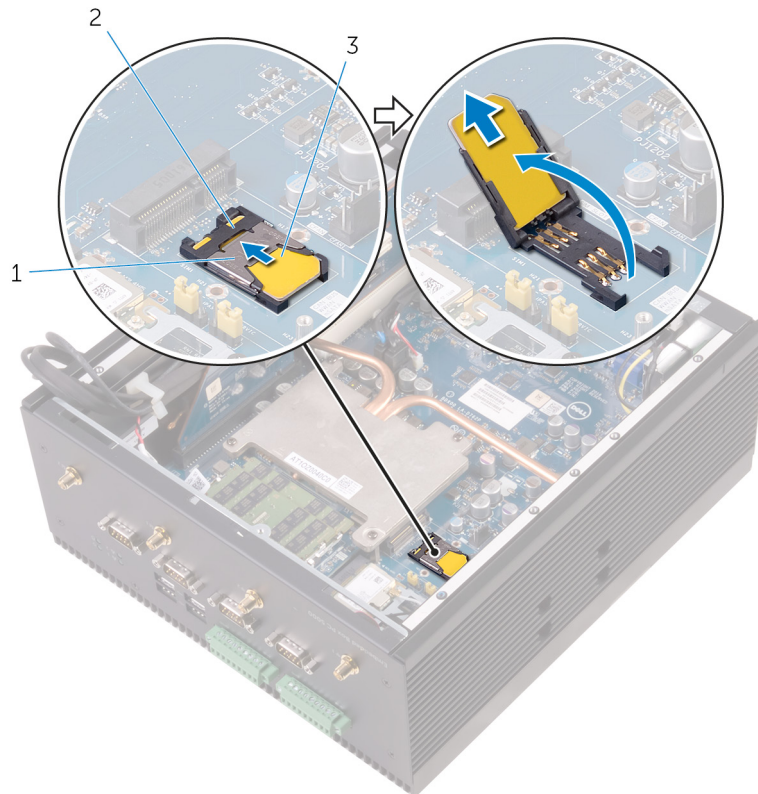
- [Prérequis](#)
- [Procédure](#)

## Prérequis

1. Suivez les procédures de l'étape 1 à l'étape 6 de la section « [Retrait du cache arrière](#) ».
2. Retirez la [carte WWAN](#).

## Procédure

1. Faites glisser le verrou du logement de la carte SIM vers le connecteur mPCIe1 pour dégager le logement de la carte SIM.
2. Ouvrez le logement de la carte SIM.
3. Retirez la carte SIM de son logement.



- a. Verrou du logement de la carte SIM
- b. Logement de la carte SIM

c. carte SIM

## Remise en place de la carte SIM

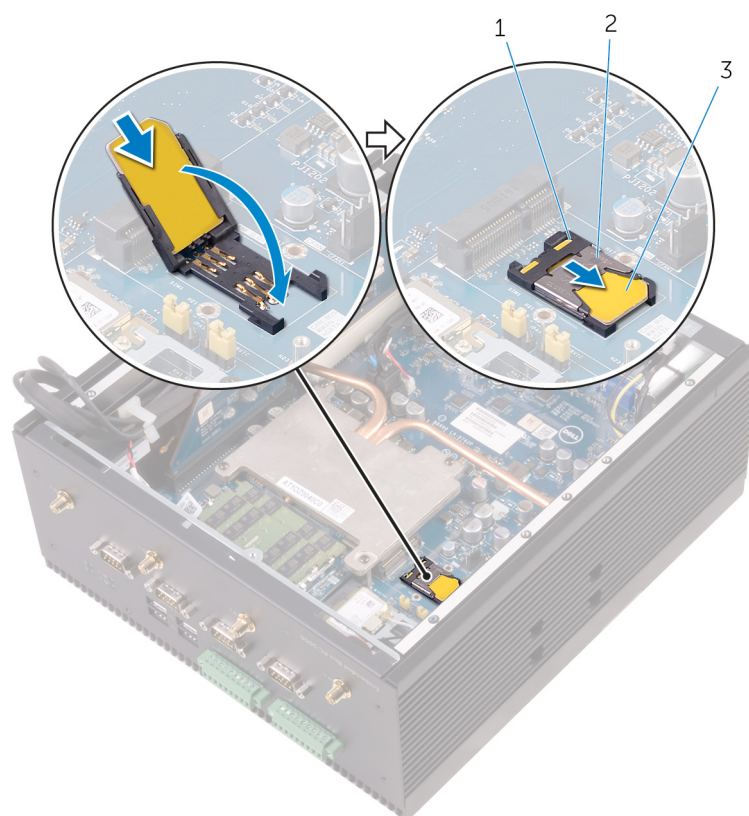
**REMARQUE :** Avant toute intervention sur votre PC embarqué, lisez les consignes de sécurité fournies avec celui-ci et suivez les instructions indiquées dans [Avant d'intervenir à l'intérieur du PC embarqué](#). Après une intervention sur votre PC embarqué, suivez les instructions indiquées dans [Après une intervention à l'intérieur du PC embarqué](#). Vous trouverez d'autres bonnes pratiques en matière de sécurité à la page d'accueil du site Regulatory Compliance (Conformité aux normes), à l'adresse [www.dell.com/regulatory\\_compliance](http://www.dell.com/regulatory_compliance).

### Sujets :

- [Procédure](#)
- [Étapes finales](#)

## Procédure

1. Placez la carte SIM dans le logement de la carte SIM.
2. Fermez le logement de la carte SIM.
3. Faites glisser le verrou coulissant du logement de la carte SIM à partir du connecteur mPCIE1 pour fermer le logement de la carte SIM.



- a. Logement de la carte SIM
- b. Verrou du logement de la carte SIM
- c. Carte SIM

## Étapes finales

1. Remplacez la [carte WWAN](#).

2. Suivez les procédures de l'étape 2 à l'étape 8 de la section « [Remise en place du cache arrière](#) ».

# Retrait du câble CANbus

**REMARQUE :** Avant toute intervention sur votre PC embarqué, lisez les consignes de sécurité fournies avec celui-ci et suivez les instructions indiquées dans [Avant d'intervenir à l'intérieur du PC embarqué](#). Après une intervention sur votre PC embarqué, suivez les instructions indiquées dans [Après une intervention à l'intérieur du PC embarqué](#). Vous trouverez d'autres bonnes pratiques en matière de sécurité à la page d'accueil du site Regulatory Compliance (Conformité aux normes), à l'adresse [www.dell.com/regulatory\\_compliance](http://www.dell.com/regulatory_compliance).

## Sujets :

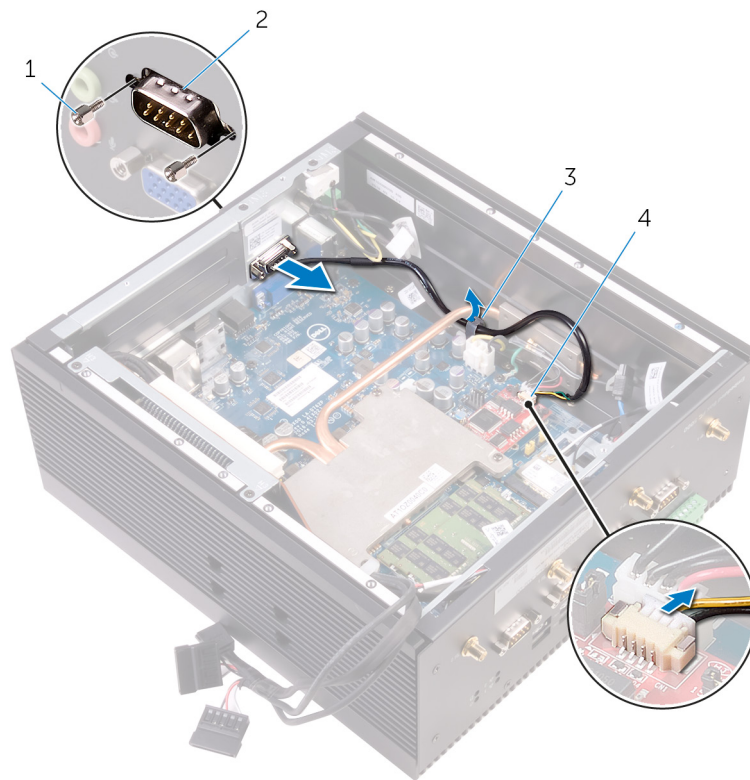
- [Prérequis](#)
- [Procédure](#)

## Prérequis

1. Suivez les procédures de l'étape 1 à l'étape 6 de la section « [Retrait du cache arrière](#) ».
2. Retirez la [carte PCI/PCle](#) (si elle est installée).

## Procédure

1. Débranchez le câble CANbus de son connecteur situé sur la carte CANbus.
2. Retirez le câble CANbus des guides d'acheminement du châssis.
3. Faites glisser le câble pour le dégager de sous le tuyau du dissipateur de chaleur.
4. Retirez les vis à tête hexagonale qui fixent le port CANbus au cache supérieur.
5. Soulevez le câble CANbus du PC Embedded Box.



1. #4 vis à tête hexagonale 40UNCx6.3 (2)
3. guides d'acheminement

2. Port CANbus
4. Connecteur de câble CANbus

# Remise en place du câble CANbus

**REMARQUE :** Avant toute intervention sur votre PC embarqué, lisez les consignes de sécurité fournies avec celui-ci et suivez les instructions indiquées dans [Avant d'intervenir à l'intérieur du PC embarqué](#). Après une intervention sur votre PC embarqué, suivez les instructions indiquées dans [Après une intervention à l'intérieur du PC embarqué](#). Vous trouverez d'autres bonnes pratiques en matière de sécurité à la page d'accueil du site Regulatory Compliance (Conformité aux normes), à l'adresse [www.dell.com/regulatory\\_compliance](http://www.dell.com/regulatory_compliance).

## Sujets :

- [Procédure](#)
- [Étapes finales](#)

## Procédure

1. Placez le port CANbus dans le logement CANbus du cache supérieur.
2. Remettez en place les vis à tête hexagonale qui fixent le port CANbus au cache supérieur.
3. Acheminez le câble CANbus dans les guides d'acheminement situés sur le châssis et sous la plaque du dissipateur de chaleur.
4. Branchez le câble CANbus au connecteur situé sur la carte CANbus.

## Étapes finales

1. Remettez en place la [carte PCI/PCIe](#) (si nécessaire).
2. Suivez les procédures de l'étape 2 à l'étape 8 de la section « [Remise en place du cache arrière](#) ».

# Retrait de la carte CANbus

**REMARQUE :** Avant toute intervention sur votre PC embarqué, lisez les consignes de sécurité fournies avec celui-ci et suivez les instructions indiquées dans [Avant d'intervenir à l'intérieur du PC embarqué](#). Après une intervention sur votre PC embarqué, suivez les instructions indiquées dans [Après une intervention à l'intérieur du PC embarqué](#). Vous trouverez d'autres bonnes pratiques en matière de sécurité à la page d'accueil du site Regulatory Compliance (Conformité aux normes), à l'adresse [www.dell.com/regulatory\\_compliance](http://www.dell.com/regulatory_compliance).

## Sujets :

- [Prérequis](#)
- [Procédure](#)

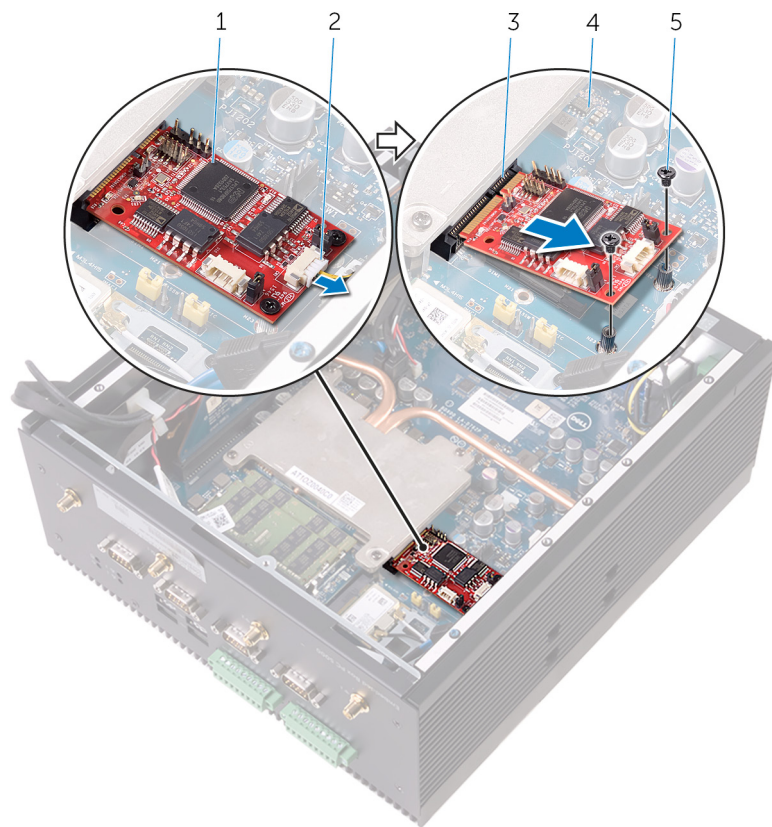
## Prérequis

1. Suivez les procédures de l'étape 1 à l'étape 6 de la section « [Retrait du cache arrière](#) ».
2. Retirez la [carte PCI/PCle](#) (si elle est installée).

## Procédure

**REMARQUE :** Le PC Embedded Box est livré avec une combinaison de cartes WWAN, WLAN ou CANbus, selon la configuration commandée.

1. Déconnectez le câble CANbus de son connecteur situé sur la carte CANbus.
2. Retirez les vis qui fixent la carte CANbus à la carte système.
3. Faites glisser la carte CANbus pour la retirer du logement mPCIe1.



1. Carte CANbus
3. Logement mPCIe1
5. vis M2 x 3 (2)

2. Câble CANbus
4. carte système

# Remise en place de la carte CANbus

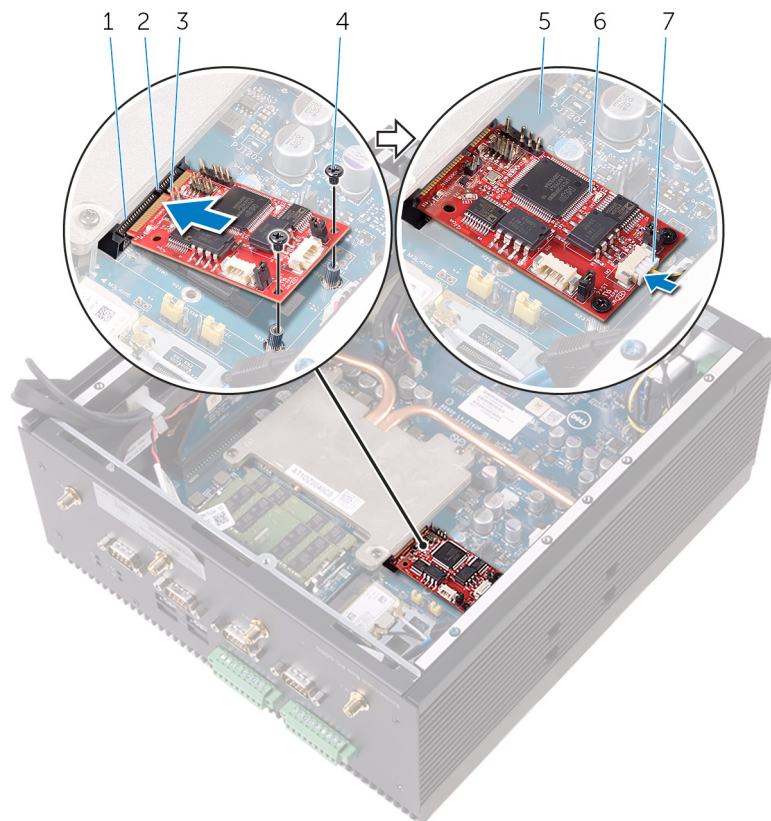
**REMARQUE :** Avant toute intervention sur votre PC embarqué, lisez les consignes de sécurité fournies avec celui-ci et suivez les instructions indiquées dans [Avant d'intervenir à l'intérieur du PC embarqué](#). Après une intervention sur votre PC embarqué, suivez les instructions indiquées dans [Après une intervention à l'intérieur du PC embarqué](#). Vous trouverez d'autres bonnes pratiques en matière de sécurité à la page d'accueil du site Regulatory Compliance (Conformité aux normes), à l'adresse [www.dell.com/regulatory\\_compliance](http://www.dell.com/regulatory_compliance).

## Sujets :

- [Procédure](#)
- [Étapes finales](#)

## Procédure

1. Alignez l'encoche de la carte CANbus avec la languette du logement mPCIe1.
2. Insérez la carte CANbus dans le logement mPCIe1 en l'inclinant.
3. Alignez les trous de vis de la carte CANbus avec ceux de la carte système.
4. Remettez en place les vis qui fixent la carte CANbus à la carte système.
5. Branchez le câble CANbus au connecteur situé sur la carte CANbus.



- |                             |                   |
|-----------------------------|-------------------|
| 1. Logement mPCIe1          | 2. languette      |
| 3. encoche                  | 4. vis M2 x 3 (2) |
| 5. carte système            | 6. Carte CANbus   |
| 7. Câble de la carte CANbus |                   |

# Étapes finales

1. Remettez en place la [carte PCI/PCle](#) (si nécessaire).
2. Suivez les procédures de l'étape 2 à l'étape 8 de la section « [Remise en place du cache arrière](#) ».

# Retrait de la pile bouton

**REMARQUE :** Avant toute intervention sur votre PC embarqué, lisez les consignes de sécurité fournies avec celui-ci et suivez les instructions indiquées dans [Avant d'intervenir à l'intérieur du PC embarqué](#). Après une intervention sur votre PC embarqué, suivez les instructions indiquées dans [Après une intervention à l'intérieur du PC embarqué](#). Vous trouverez d'autres bonnes pratiques en matière de sécurité à la page d'accueil du site Regulatory Compliance (Conformité aux normes), à l'adresse [www.dell.com/regulatory\\_compliance](http://www.dell.com/regulatory_compliance).

**PRÉCAUTION :** Le retrait de la pile bouton réinitialise les paramètres du système BIOS aux valeurs d'usine. Avant de retirer la pile bouton, il est recommandé de noter les paramètres du BIOS.

## Sujets :

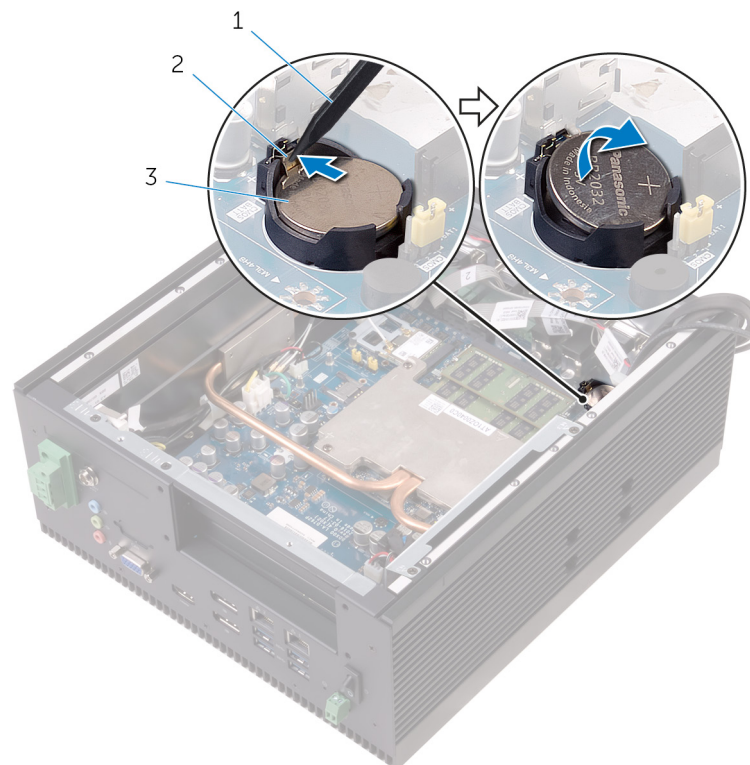
- [Prérequis](#)
- [Procédure](#)

## Prérequis

1. Suivez les procédures de l'étape 1 à l'étape 6 de la section « [Retrait du cache arrière](#) ».
2. Retirez la [carte PCI/PCle](#) (si elle est installée).

## Procédure

1. À l'aide d'une pointe en plastique, appuyez sur le levier de dégagement de la pile bouton jusqu'à éjection de cette dernière.
2. Soulevez la pile bouton pour la retirer de son connecteur.



- a. pointe en plastique

- b. levier de dégagement de la pile bouton
- c. pile bouton

# Remise en place de la pile bouton

**REMARQUE :** Avant toute intervention sur votre PC embarqué, lisez les consignes de sécurité fournies avec celui-ci et suivez les instructions indiquées dans [Avant d'intervenir à l'intérieur du PC embarqué](#). Après une intervention sur votre PC embarqué, suivez les instructions indiquées dans [Après une intervention à l'intérieur du PC embarqué](#). Vous trouverez d'autres bonnes pratiques en matière de sécurité à la page d'accueil du site Regulatory Compliance (Conformité aux normes), à l'adresse [www.dell.com/regulatory\\_compliance](http://www.dell.com/regulatory_compliance).

## Sujets :

- [Procédure](#)
- [Étapes finales](#)

## Procédure

En gardant le côté positif tourné vers le haut, insérez la pile bouton dans son support sur la carte système.

## Étapes finales

1. Remettez en place la [carte PCI/PCIe](#) (si nécessaire).
2. Suivez les procédures de l'étape 2 à l'étape 8 de la section « [Remise en place du cache arrière](#) ».

## Retrait du commutateur d'intrusion

**REMARQUE :** Avant toute intervention sur votre PC embarqué, lisez les consignes de sécurité fournies avec celui-ci et suivez les instructions indiquées dans [Avant d'intervenir à l'intérieur du PC embarqué](#). Après une intervention sur votre PC embarqué, suivez les instructions indiquées dans [Après une intervention à l'intérieur du PC embarqué](#). Vous trouverez d'autres bonnes pratiques en matière de sécurité à la page d'accueil du site Regulatory Compliance (Conformité aux normes), à l'adresse [www.dell.com/regulatory\\_compliance](http://www.dell.com/regulatory_compliance).

### Sujets :

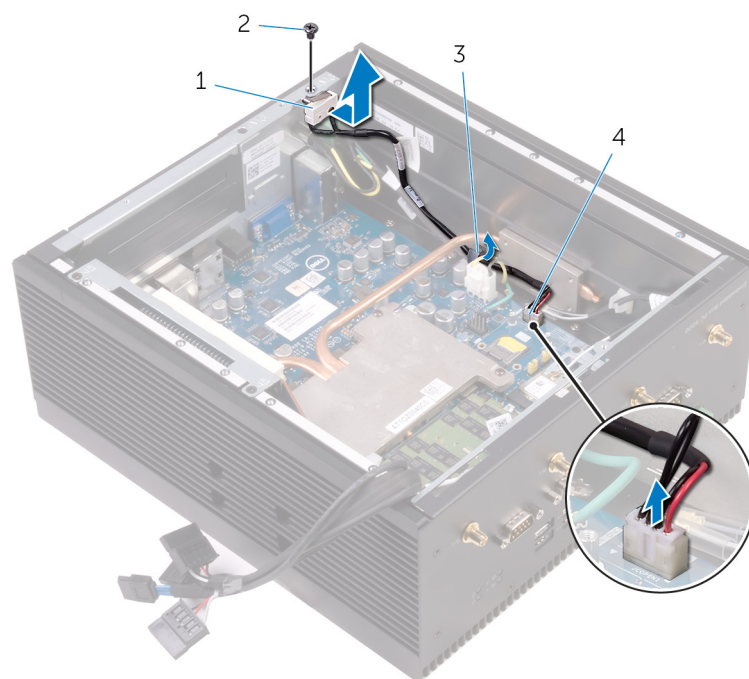
- Prérequis
- Procédure

## Prérequis

1. Suivez les procédures de l'étape 1 à l'étape 6 de la section « [Retrait du cache arrière](#) ».
2. Retirez la [carte PCI/PCle](#) (si elle est installée).

## Procédure

1. Débranchez le câble du commutateur d'intrusion du connecteur du commutateur d'intrusion sur la carte système.
2. Retirez le câble du commutateur d'intrusion des guides d'acheminement du châssis.
3. Faites glisser le câble pour le dégager de sous le tuyau du dissipateur de chaleur.
4. Retirez la vis qui fixe le commutateur d'intrusion au châssis.
5. Faites glisser le commutateur d'intrusion hors du châssis.



1. l'interrupteur d'intrusion
3. guide d'acheminement

2. Vis à tête noyée M3x5
4. câble du commutateur d'intrusion

# Remise en place du commutateur d'intrusion

**REMARQUE :** Avant toute intervention sur votre PC embarqué, lisez les consignes de sécurité fournies avec celui-ci et suivez les instructions indiquées dans [Avant d'intervenir à l'intérieur du PC embarqué](#). Après une intervention sur votre PC embarqué, suivez les instructions indiquées dans [Après une intervention à l'intérieur du PC embarqué](#). Vous trouverez d'autres bonnes pratiques en matière de sécurité à la page d'accueil du site Regulatory Compliance (Conformité aux normes), à l'adresse [www.dell.com/regulatory\\_compliance](http://www.dell.com/regulatory_compliance).

## Sujets :

- [Procédure](#)
- [Étapes finales](#)

## Procédure

1. Remettez en place la vis qui fixe le commutateur d'intrusion au châssis.
2. Acheminez le commutateur d'intrusion dans les guides d'acheminement situés sur le châssis et sous le conduit du dissipateur de chaleur.
3. Branchez le câble du commutateur d'intrusion sur le connecteur du commutateur d'intrusion de la carte système.

## Étapes finales

1. Remettez en place la [carte PCI/PCIe](#) (si nécessaire).
2. Suivez les procédures de l'étape 2 à l'étape 8 de la section « [Remise en place du cache arrière](#) ».

# Retrait des ports série

**REMARQUE :** Avant toute intervention sur votre PC embarqué, lisez les consignes de sécurité fournies avec celui-ci et suivez les instructions indiquées dans [Avant d'intervenir à l'intérieur du PC embarqué](#). Après une intervention sur votre PC embarqué, suivez les instructions indiquées dans [Après une intervention à l'intérieur du PC embarqué](#). Vous trouverez d'autres bonnes pratiques en matière de sécurité à la page d'accueil du site Regulatory Compliance (Conformité aux normes), à l'adresse [www.dell.com/regulatory\\_compliance](http://www.dell.com/regulatory_compliance).

## Sujets :

- [Prérequis](#)
- [Procédure](#)

## Prérequis

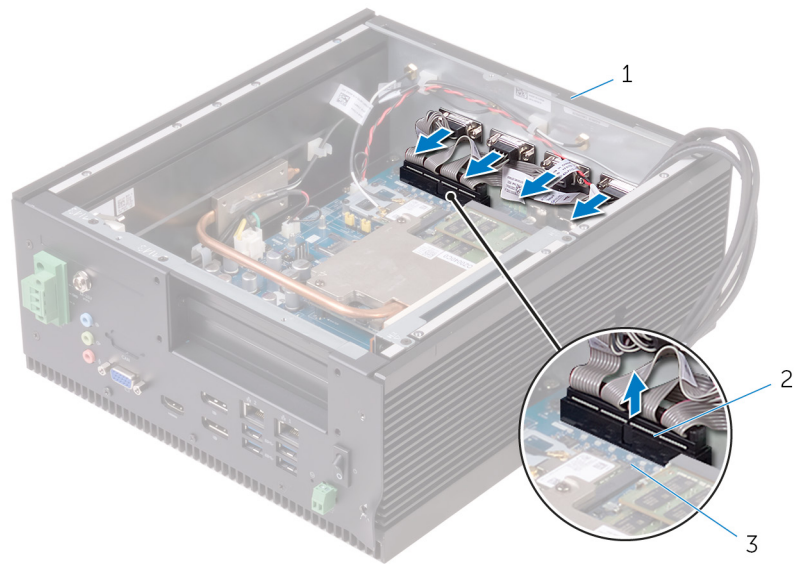
1. Suivez les procédures de l'étape 1 à l'étape 6 de la section « [Retrait du cache arrière](#) ».
2. Retirez la [carte PCI/PCIe](#) (si elle est installée).

## Procédure

1. Retirez les vis à tête hexagonale qui fixent les ports série au cache inférieur.



- a. châssis
  - b. Ports série (4)
  - c. #4 vis à tête hexagonale 40UNCx6.3 (8)
2. Débranchez le câble de port série du connecteur situé sur la carte système.
  3. Retirez les câbles de port série du cache inférieur et soulevez-les pour les retirer du châssis.



- a. châssis
- b. Connecteur de port série
- c. carte système

# Remise en place des ports série

**REMARQUE :** Avant toute intervention sur votre PC embarqué, lisez les consignes de sécurité fournies avec celui-ci et suivez les instructions indiquées dans [Avant d'intervenir à l'intérieur du PC embarqué](#). Après une intervention sur votre PC embarqué, suivez les instructions indiquées dans [Après une intervention à l'intérieur du PC embarqué](#). Vous trouverez d'autres bonnes pratiques en matière de sécurité à la page d'accueil du site Regulatory Compliance (Conformité aux normes), à l'adresse [www.dell.com/regulatory\\_compliance](http://www.dell.com/regulatory_compliance).

## Sujets :

- [Procédure](#)
- [Étapes finales](#)

## Procédure

1. Branchez le câble du port série au connecteur situé sur la carte système.
2. Insérez les ports série dans les logements correspondants sur le cache inférieur.

**REMARQUE :** Faites correspondre le numéro de port avec le numéro sur le câble.

3. Remettez en place les vis à tête hexagonale qui fixent les ports série au cache inférieur.

## Étapes finales

1. Remettez en place la [carte PCI/PCle](#) (si nécessaire).
2. Suivez les procédures de l'étape 2 à l'étape 8 de la section « [Remise en place du cache arrière](#) ».

## Retrait du cache inférieur

**REMARQUE :** Avant toute intervention sur votre PC embarqué, lisez les consignes de sécurité fournies avec celui-ci et suivez les instructions indiquées dans [Avant d'intervenir à l'intérieur du PC embarqué](#). Après une intervention sur votre PC embarqué, suivez les instructions indiquées dans [Après une intervention à l'intérieur du PC embarqué](#). Vous trouverez d'autres bonnes pratiques en matière de sécurité à la page d'accueil du site Regulatory Compliance (Conformité aux normes), à l'adresse [www.dell.com/regulatory\\_compliance](http://www.dell.com/regulatory_compliance).

### Sujets :

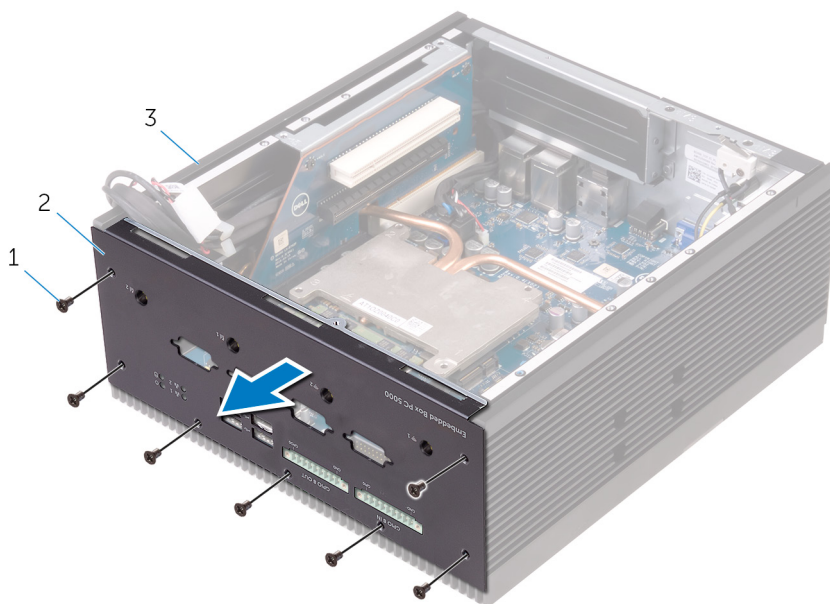
- [Prérequis](#)
- [Procédure](#)

## Prérequis

1. Suivez les procédures de l'étape 1 à l'étape 6 de la section « [Retrait du cache arrière](#) ».
2. Retirez la [carte PCI/PCle](#) (si elle est installée).
3. Retirez les [connecteurs d'antenne WWAN](#).
4. Retirez les [connecteurs d'antenne WLAN](#).
5. Retirez les [ports série](#).

## Procédure

1. Retirez les vis de fixation du capot supérieur du châssis.
2. Retirez le cache supérieur du châssis.



- a. Vis à tête noyée M3x5 (7)
- b. cache inférieur
- c. châssis

# Remise en place du cache inférieur

**REMARQUE :** Avant toute intervention sur votre PC embarqué, lisez les consignes de sécurité fournies avec celui-ci et suivez les instructions indiquées dans [Avant d'intervenir à l'intérieur du PC embarqué](#). Après une intervention sur votre PC embarqué, suivez les instructions indiquées dans [Après une intervention à l'intérieur du PC embarqué](#). Vous trouverez d'autres bonnes pratiques en matière de sécurité à la page d'accueil du site Regulatory Compliance (Conformité aux normes), à l'adresse [www.dell.com/regulatory\\_compliance](http://www.dell.com/regulatory_compliance).

## Sujets :

- [Procédure](#)
- [Étapes finales](#)

## Procédure

1. Remettez en place le [bâti de disque dur](#).
2. Insérez les languettes du cache arrière en les inclinant dans les logements situés sur le châssis.
3. Ouvrez le cache arrière.
4. Acheminez les câbles d'alimentation SATA et de données SATA à travers les guides d'acheminement.
5. Branchez le câble d'alimentation SATA et le câble de données SATA sur l'assemblage de disque dur ou de disque SSD.

**REMARQUE :** Branchez les câbles sur le deuxième lecteur, s'il est installé.

6. Fermez le cache arrière.
7. Alignez les trous des vis du cache arrière avec ceux du châssis.
8. Remettez en place les vis qui fixent le cache arrière au châssis.

## Étapes finales

1. Remettez en place le [port série](#).
2. Remettez en place les [connecteurs d'antenne WLAN](#).
3. Remettez en place les [connecteurs d'antenne WWAN](#).
4. Remettez en place la [carte PCI/PCIe](#) (si nécessaire).
5. Suivez les procédures de l'étape 2 à l'étape 8 de la section « [Remise en place du cache arrière](#) ».

# Retrait de la carte de montage

**REMARQUE :** Avant toute intervention sur votre PC embarqué, lisez les consignes de sécurité fournies avec celui-ci et suivez les instructions indiquées dans [Avant d'intervenir à l'intérieur du PC embarqué](#). Après une intervention sur votre PC embarqué, suivez les instructions indiquées dans [Après une intervention à l'intérieur du PC embarqué](#). Vous trouverez d'autres bonnes pratiques en matière de sécurité à la page d'accueil du site Regulatory Compliance (Conformité aux normes), à l'adresse [www.dell.com/regulatory\\_compliance](http://www.dell.com/regulatory_compliance).

## Sujets :

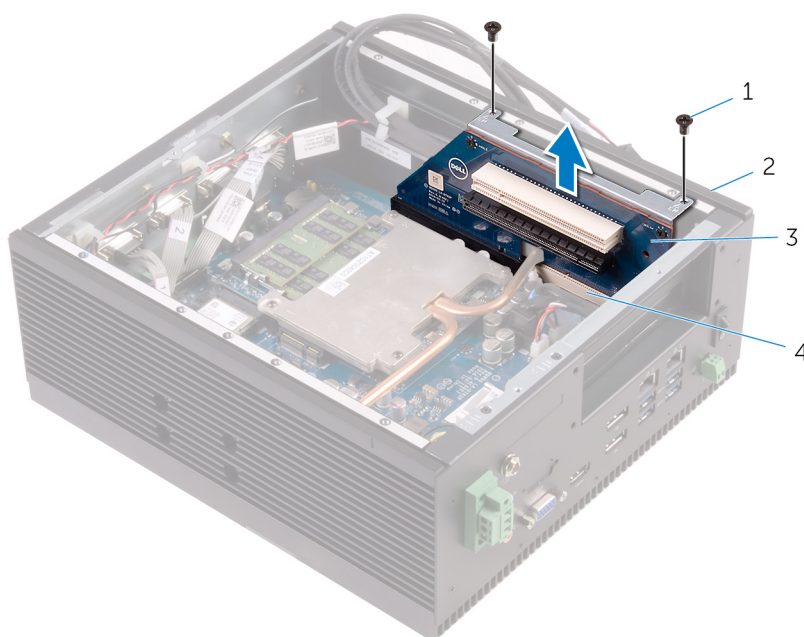
- [Prérequis](#)
- [Procédure](#)

## Prérequis

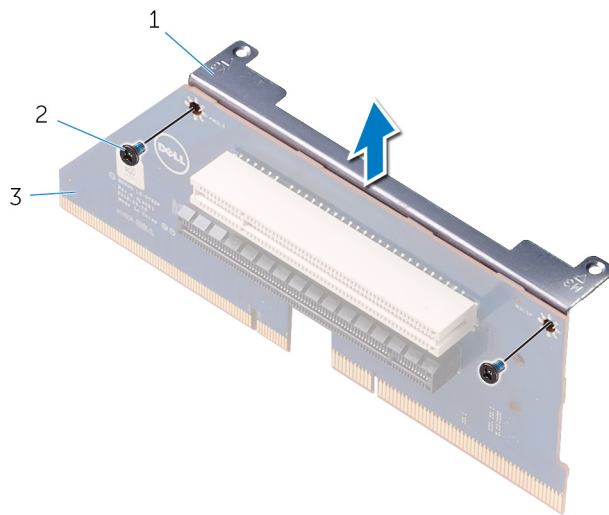
1. Suivez les procédures de l'étape 1 à l'étape 6 de la section « [Retrait du cache arrière](#) ».
2. Retirez la [carte PCI/PCIe](#) (si elle est installée).

## Procédure

1. Retirez les vis qui fixent la carte de montage au châssis.
2. Soulevez la carte de montage et retirez-la de la carte système.



- a. vis (2)
  - b. châssis
  - c. carte de montage
3. Retirez les vis qui fixent la carte de montage au support de carte de montage.
  4. Retirez son support de la carte de montage.



- a. Support de carte de montage
- b. vis (2)
- c. carte de montage

# Remise en place de la carte de montage

**REMARQUE :** Avant toute intervention sur votre PC embarqué, lisez les consignes de sécurité fournies avec celui-ci et suivez les instructions indiquées dans [Avant d'intervenir à l'intérieur du PC embarqué](#). Après une intervention sur votre PC embarqué, suivez les instructions indiquées dans [Après une intervention à l'intérieur du PC embarqué](#). Vous trouverez d'autres bonnes pratiques en matière de sécurité à la page d'accueil du site Regulatory Compliance (Conformité aux normes), à l'adresse [www.dell.com/regulatory\\_compliance](http://www.dell.com/regulatory_compliance).

## Sujets :

- Procédure
- Étapes finales

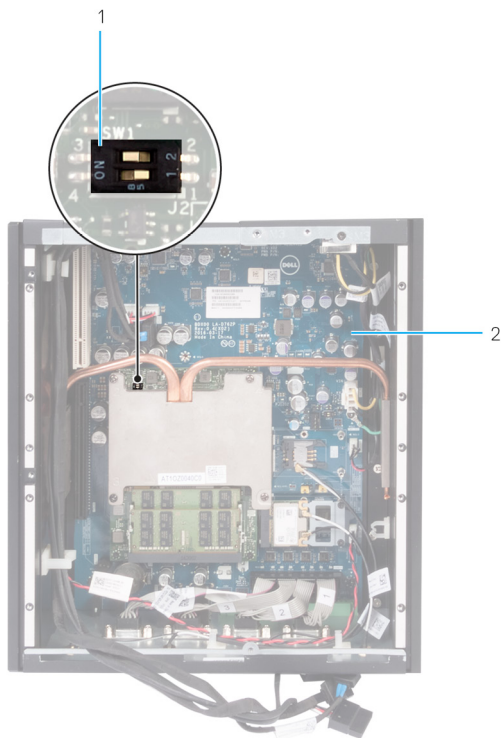
## Procédure

**REMARQUE :** Retirez la **carte de montage** pour modifier les paramètres du commutateur DIP sur la carte processeur. Vous pouvez utiliser une pointe en plastique, une paire de pinces ou un tournevis pour modifier les paramètres du commutateur DIP.

**REMARQUE :** Selon que vous remplacez la carte de montage PCIe (x8) ou d'autres cartes de montage, assurez-vous que les paramètres du commutateur DIP sont indiqués dans le tableau suivant.

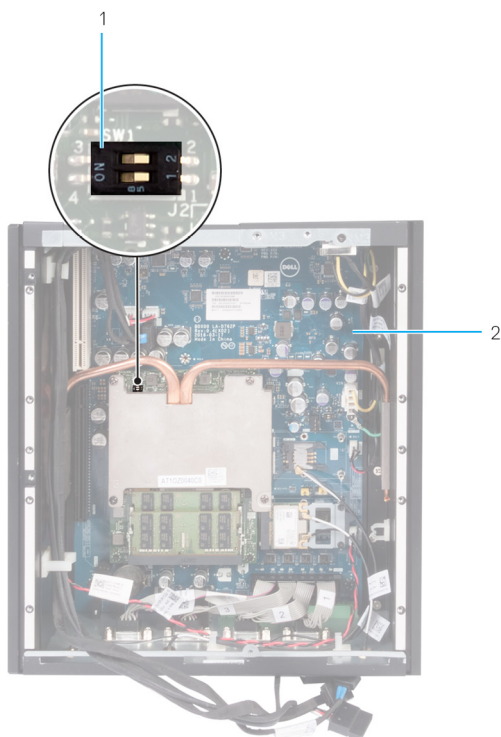
Tableau 1. Paramètres du commutateur DIP

SW1	2 x carte PCIe (x8)	Autres cartes de montage
1	Désactivé	Désactivé
2	Activé	Désactivé



**Figure 1. Paramètres du commutateur DIP avec deux cartes PCIe (x8)**

1. Commutateur DIP
2. Carte processeur



**Figure 2. Paramètres du commutateur DIP avec d'autres cartes de montage**

1. Commutateur DIP
  2. Carte processeur
1. Alignez les trous de vis du support avec ceux de la carte de montage.
  2. Remettez en place les vis qui fixent le support à la carte de montage.
  3. Insérez l'assemblage de la carte de montage dans le logement de la carte de montage.
  4. Remettez en place les vis qui fixent l'assemblage de la carte de montage au châssis.

## Étapes finales

1. Remettez en place la [carte PCI/PCIe](#) (si nécessaire).
2. Suivez les procédures de l'étape 2 à l'étape 8 de la section « [Remise en place du cache arrière](#) ».

# Retrait du dissipateur de chaleur

**REMARQUE :** Avant toute intervention sur votre PC embarqué, lisez les consignes de sécurité fournies avec celui-ci et suivez les instructions indiquées dans [Avant d'intervenir à l'intérieur du PC embarqué](#). Après une intervention sur votre PC embarqué, suivez les instructions indiquées dans [Après une intervention à l'intérieur du PC embarqué](#). Vous trouverez d'autres bonnes pratiques en matière de sécurité à la page d'accueil du site Regulatory Compliance (Conformité aux normes), à l'adresse [www.dell.com/regulatory\\_compliance](http://www.dell.com/regulatory_compliance).

## Sujets :

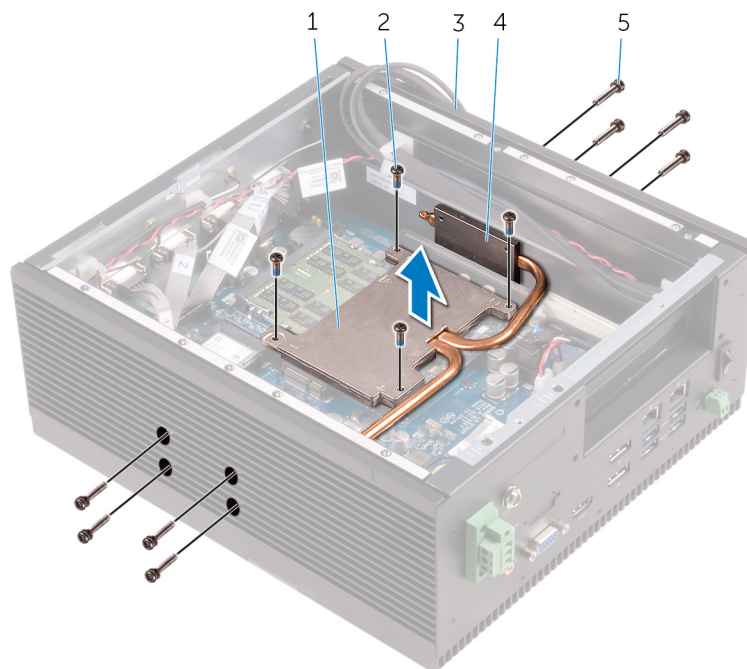
- [Prérequis](#)
- [Procédure](#)

## Prérequis

1. Suivez les procédures de l'étape 1 à l'étape 6 de la section « [Retrait du cache arrière](#) ».
2. Retirez la [carte PCI/PCle](#) (si elle est installée).

## Procédure

1. Retirez les vis qui fixent le dissipateur de chaleur du châssis aux parois latérales du châssis.
2. Dans l'ordre séquentiel (indiqué sur le dissipateur de chaleur), retirez les vis qui fixent le dissipateur de chaleur à la carte processeur.
3. Soulevez le dissipateur de chaleur et retirez-le de la carte processeur.



- |   |   |
|---|---|
| 1. dissipateur thermique                              | 2. Vis du dissipateur de chaleur M3x8 (4) |
| 3. châssis  | 4. Dissipateur de chaleur du châssis (2)  |
| 5. Vis du dissipateur de chaleur du châssis M3x16 (8) |   |

# Remise en place du dissipateur de chaleur

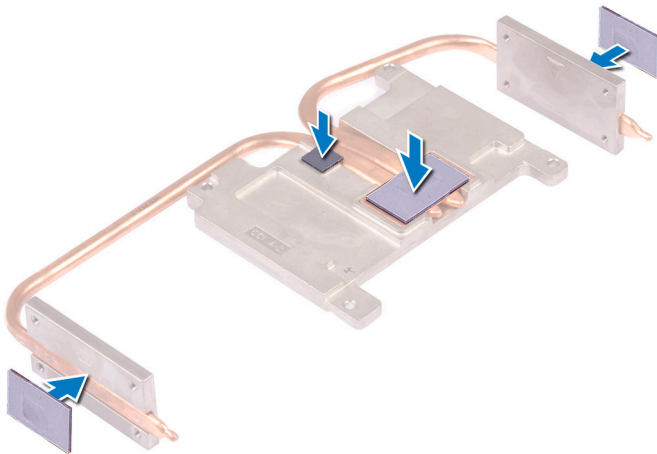
**REMARQUE :** Avant toute intervention sur votre PC embarqué, lisez les consignes de sécurité fournies avec celui-ci et suivez les instructions indiquées dans [Avant d'intervenir à l'intérieur du PC embarqué](#). Après une intervention sur votre PC embarqué, suivez les instructions indiquées dans [Après une intervention à l'intérieur du PC embarqué](#). Vous trouverez d'autres bonnes pratiques en matière de sécurité à la page d'accueil du site Regulatory Compliance (Conformité aux normes), à l'adresse [www.dell.com/regulatory\\_compliance](http://www.dell.com/regulatory_compliance).

## Sujets :

- [Procédure](#)
- [Étapes finales](#)

## Procédure

1. Remettez en place les tampons thermiques sur le dissipateur de chaleur.



2. Placez le dissipateur de chaleur sur la carte processeur.
3. Alignez les trous de vis du dissipateur de chaleur avec ceux de la carte processeur.
4. Dans l'ordre indiqué sur le dissipateur de chaleur, remettez les vis qui fixent ce dernier à la carte processeur.
5. Remettez en place les vis qui fixent les dissipateurs de chaleur du châssis aux parois latérales du châssis.

## Étapes finales

1. Remettez en place la [carte de montage](#).
2. Remettez en place la [carte PCI/PCIe](#) (si nécessaire).
3. Suivez les procédures de l'étape 2 à l'étape 9 de la section « [Remise en place du cache arrière](#) ».

# Retrait des connecteurs d'alimentation

**REMARQUE :** Avant toute intervention sur votre PC embarqué, lisez les consignes de sécurité fournies avec celui-ci et suivez les instructions indiquées dans [Avant d'intervenir à l'intérieur du PC embarqué](#). Après une intervention sur votre PC embarqué, suivez les instructions indiquées dans [Après une intervention à l'intérieur du PC embarqué](#). Vous trouverez d'autres bonnes pratiques en matière de sécurité à la page d'accueil du site Regulatory Compliance (Conformité aux normes), à l'adresse [www.dell.com/regulatory\\_compliance](http://www.dell.com/regulatory_compliance).

## Sujets :

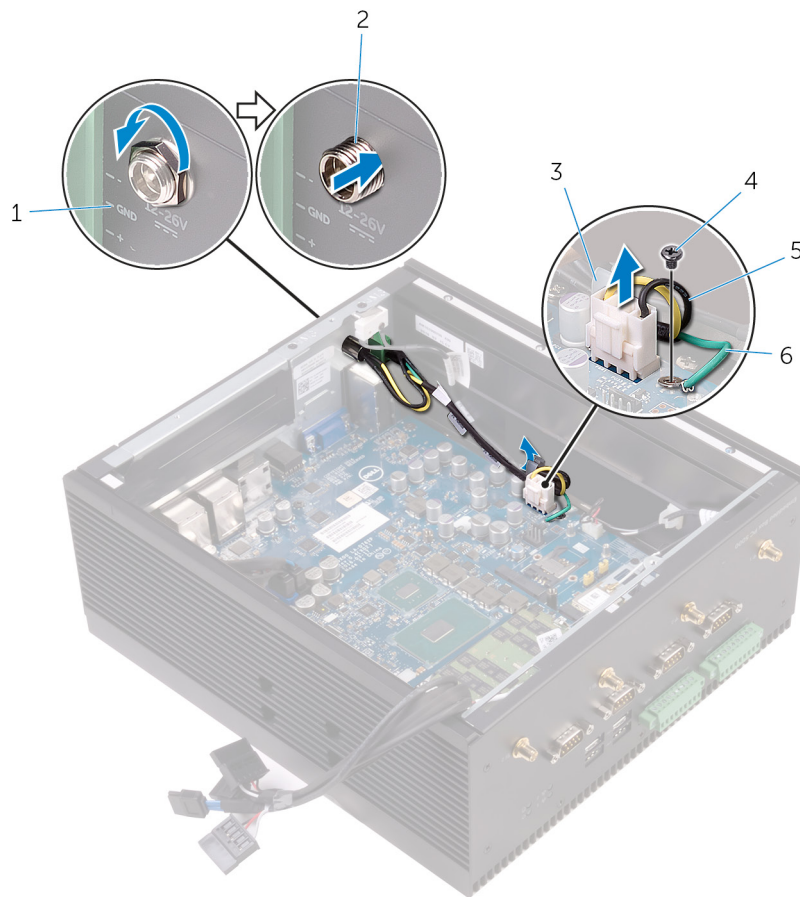
- [Prérequis](#)
- [Procédure](#)

## Prérequis

1. Suivez les procédures de l'étape 1 à l'étape 6 de la section « [Retrait du cache arrière](#) ».
2. Retirez la [carte PCI/PCle](#) (si elle est installée).
3. Retirez le [dissipateur de chaleur](#).

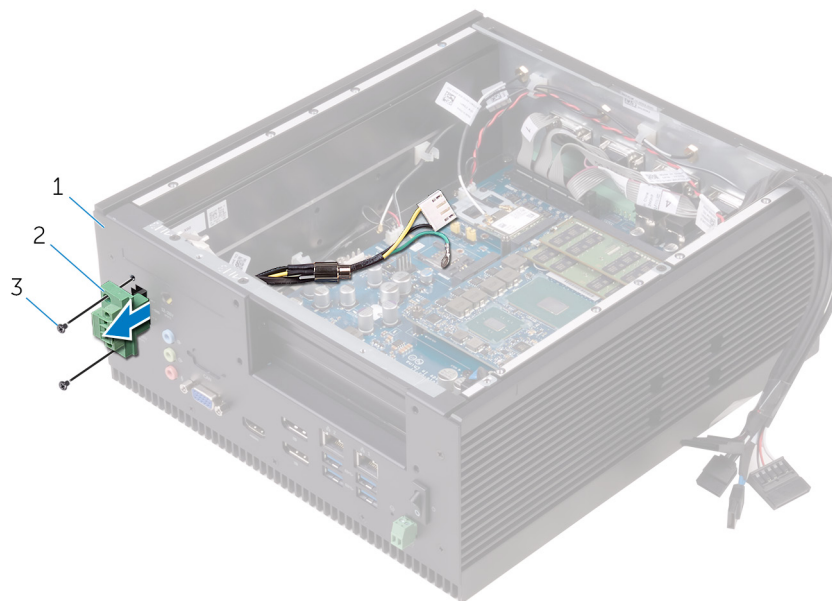
## Procédure

1. Retirez l'écrou et la rondelle qui fixent le connecteur cylindrique au châssis.
2. Poussez le connecteur cylindrique vers le châssis du logement.
3. Retirez la vis qui fixe le câble de mise à la terre à la carte système.
4. Déconnectez le câble d'alimentation de la carte système.
5. Retirez le câble d'alimentation du guide d'acheminement situé sur la carte système.



- |                         |                             |
|-------------------------|-----------------------------|
| 1. châssis              | 2. Connecteur cylindrique   |
| 3. guide d'acheminement | 4. Vis M2,5x2               |
| 5. câble d'alimentation | 6. Câble de mise à la terre |

6. Retirez les vis qui fixent le connecteur d'alimentation au châssis.
7. Acheminez les câbles d'alimentation avec le connecteur cylindrique à travers le logement situé sur le châssis, puis retirez-le du châssis.



- |                              |
|------------------------------|
| a. châssis                   |
| b. connecteur d'alimentation |
| c. Vis M2,5x6 (2)            |

# Remise en place des connecteurs d'alimentation

**REMARQUE :** Avant toute intervention sur votre PC embarqué, lisez les consignes de sécurité fournies avec celui-ci et suivez les instructions indiquées dans [Avant d'intervenir à l'intérieur du PC embarqué](#). Après une intervention sur votre PC embarqué, suivez les instructions indiquées dans [Après une intervention à l'intérieur du PC embarqué](#). Vous trouverez d'autres bonnes pratiques en matière de sécurité à la page d'accueil du site Regulatory Compliance (Conformité aux normes), à l'adresse [www.dell.com/regulatory\\_compliance](http://www.dell.com/regulatory_compliance).

## Sujets :

- [Procédure](#)
- [Étapes finales](#)

## Procédure

1. Insérez les câbles d'alimentation et le connecteur cylindrique à travers le logement situé sur le châssis.
2. Remettez en place les vis qui fixent le connecteur d'alimentation au châssis.
3. Acheminez le câble d'alimentation dans le guide d'acheminement sur la carte système.
4. Connectez le cordon électrique à la carte système.
5. Remettez en place la vis qui fixe le câble de mise à la terre à la carte système.
6. Insérez le connecteur cylindrique dans le châssis.
7. Remettez en place l'écrou et la rondelle qui fixent le connecteur cylindrique au châssis.

## Étapes finales

1. Remettez en place le [dissipateur de chaleur](#).
2. Remettez en place la [carte PCI/PCIe](#) (si nécessaire).
3. Suivez les procédures de l'étape 2 à l'étape 8 de la section « [Remise en place du cache arrière](#) ».

# Retrait du capot supérieur

**REMARQUE :** Avant toute intervention sur votre PC embarqué, lisez les consignes de sécurité fournies avec celui-ci et suivez les instructions indiquées dans [Avant d'intervenir à l'intérieur du PC embarqué](#). Après une intervention sur votre PC embarqué, suivez les instructions indiquées dans [Après une intervention à l'intérieur du PC embarqué](#). Vous trouverez d'autres bonnes pratiques en matière de sécurité à la page d'accueil du site Regulatory Compliance (Conformité aux normes), à l'adresse [www.dell.com/regulatory\\_compliance](http://www.dell.com/regulatory_compliance).

## Sujets :

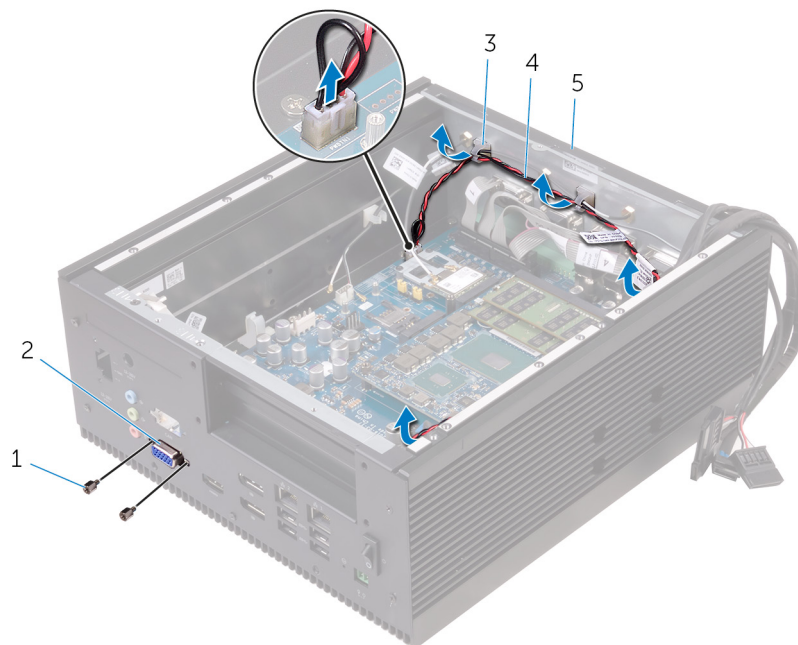
- [Prérequis](#)
- [Procédure](#)

## Prérequis

1. Suivez les procédures de l'étape 1 à l'étape 6 de la section « [Retrait du cache arrière](#) ».
2. Retirez la [carte PCI/PCIe](#) (si elle est installée).
3. Retirez le [câble CANbus](#).
4. Retirez la [carte de montage](#).
5. Retirez les [connecteurs d'alimentation](#).

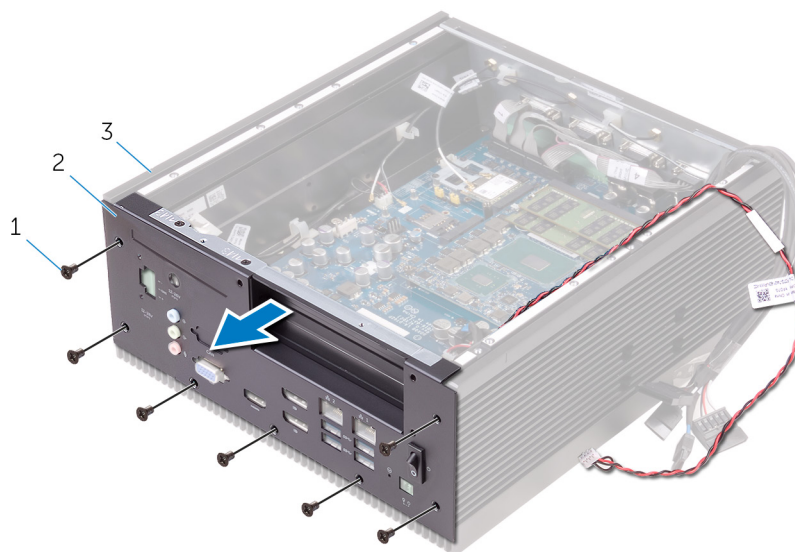
## Procédure

1. Déconnectez le câble du bouton d'alimentation, puis retirez-le de ses guides d'acheminement situés sur le châssis.
2. Retirez les vis à tête hexagonale qui fixent le port VGA au cache supérieur.



- |   |   |
|---|---|
| 1. #4 vis à tête hexagonale 40UNCx6.3 (2) | 2. Port VGA                                   |
| 3. guides d'acheminement (4)              | 4. câble du port du connecteur d'alimentation |
| 5. châssis                                |   |

3. Retirez les vis de fixation du capot supérieur du châssis.
4. Retirez le panneau supérieur du châssis.



- a. Vis à tête noyée M3x5 (7)
  - b. capot supérieur
  - c. châssis
5. Retirez le bouton d'alimentation.

# Remise en place du capot supérieur

**REMARQUE :** Avant toute intervention sur votre PC embarqué, lisez les consignes de sécurité fournies avec celui-ci et suivez les instructions indiquées dans [Avant d'intervenir à l'intérieur du PC embarqué](#). Après une intervention sur votre PC embarqué, suivez les instructions indiquées dans [Après une intervention à l'intérieur du PC embarqué](#). Vous trouverez d'autres bonnes pratiques en matière de sécurité à la page d'accueil du site Regulatory Compliance (Conformité aux normes), à l'adresse [www.dell.com/regulatory\\_compliance](http://www.dell.com/regulatory_compliance).

## Sujets :

- [Procédure](#)
- [Étapes finales](#)

## Procédure

1. Remettez en place le [bouton d'alimentation](#).
2. Placez le cache supérieur sur le châssis et alignez les trous de vis du cache supérieur sur les trous de vis du châssis.
3. Remettez en place les vis qui fixent le panneau supérieur au châssis.
4. Remettez en place les vis qui fixent le port VGA au cache supérieur.
5. Acheminez le câble du bouton d'alimentation dans ses guides d'acheminement sur le châssis.
6. Branchez le câble de l'interrupteur d'alimentation sur le connecteur situé sur la carte système.

## Étapes finales

1. Remettez en place les [connecteurs d'alimentation](#).
2. Remettez en place la [carte de montage](#).
3. Remettez en place le [câble CANbus](#).
4. Remettez en place la [carte PCI/PCIe](#) (si nécessaire).
5. Suivez les procédures de l'étape 2 à l'étape 8 de la section « [Remise en place du cache arrière](#) ».

## Retrait du bouton d'alimentation

**REMARQUE :** Avant toute intervention sur votre PC embarqué, lisez les consignes de sécurité fournies avec celui-ci et suivez les instructions indiquées dans [Avant d'intervenir à l'intérieur du PC embarqué](#). Après une intervention sur votre PC embarqué, suivez les instructions indiquées dans [Après une intervention à l'intérieur du PC embarqué](#). Vous trouverez d'autres bonnes pratiques en matière de sécurité à la page d'accueil du site Regulatory Compliance (Conformité aux normes), à l'adresse [www.dell.com/regulatory\\_compliance](http://www.dell.com/regulatory_compliance).

### Sujets :

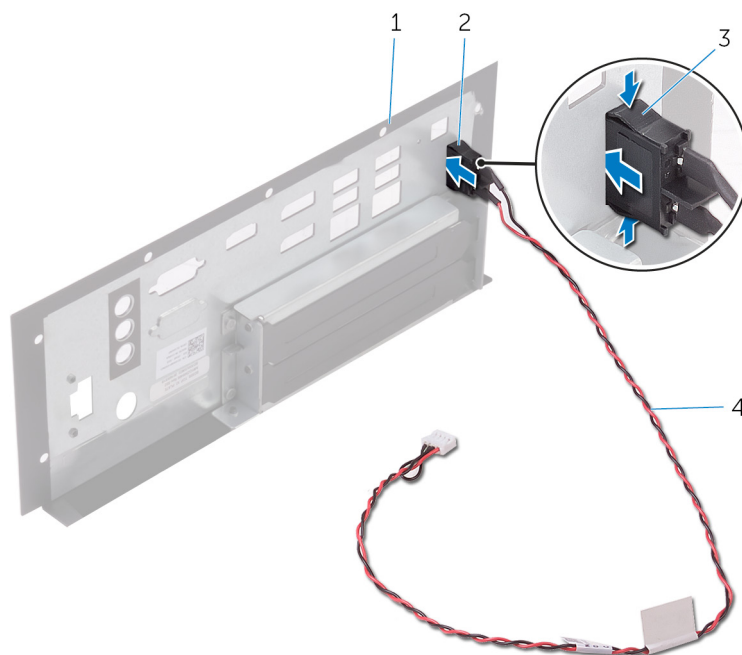
- [Prérequis](#)
- [Procédure](#)

## Prérequis

1. Suivez les procédures de l'étape 1 à l'étape 6 de la section « [Retrait du cache arrière](#) ».
2. Retirez la [carte PCI/PCle](#) (si elle est installée).
3. Retirez le [câble CANbus](#).
4. Retirez la [carte de montage](#).
5. Retirez les [connecteurs d'alimentation](#).
6. Retirez le [cache supérieur](#).

## Procédure

1. Pour dégager le bouton d'alimentation du cache supérieur, appuyez sur les languettes situées sur le bouton d'alimentation.
2. Acheminez le bouton d'alimentation et le câble du bouton d'alimentation dans le logement situé sur le cache supérieur.



1. capot supérieur

2. interrupteur d'alimentation

3. languettes (2)

4. câble de l'interrupteur d'alimentation

# Remise en place du bouton d'alimentation

**REMARQUE :** Avant toute intervention sur votre PC embarqué, lisez les consignes de sécurité fournies avec celui-ci et suivez les instructions indiquées dans [Avant d'intervenir à l'intérieur du PC embarqué](#). Après une intervention sur votre PC embarqué, suivez les instructions indiquées dans [Après une intervention à l'intérieur du PC embarqué](#). Vous trouverez d'autres bonnes pratiques en matière de sécurité à la page d'accueil du site Regulatory Compliance (Conformité aux normes), à l'adresse [www.dell.com/regulatory\\_compliance](http://www.dell.com/regulatory_compliance).

## Sujets :

- [Procédure](#)
- [Étapes finales](#)

## Procédure

1. Acheminez le bouton d'alimentation et le câble du bouton d'alimentation dans le logement situé sur le cache supérieur.
2. Poussez le bouton d'alimentation dans le logement et enclenchez-le en place.

## Étapes finales

1. Remettez en place le [cache supérieur](#).
2. Remettez en place les [connecteurs d'alimentation](#).
3. Remettez en place la [carte de montage](#).
4. Remettez en place le [câble CANbus](#).
5. Remettez en place la [carte PCI/PCle](#) (si nécessaire).
6. Suivez les procédures de l'étape 2 à l'étape 8 de la section « [Remise en place du cache arrière](#) ».

# Retrait de la carte processeur

**REMARQUE :** Avant toute intervention sur votre PC embarqué, lisez les consignes de sécurité fournies avec celui-ci et suivez les instructions indiquées dans [Avant d'intervenir à l'intérieur du PC embarqué](#). Après une intervention sur votre PC embarqué, suivez les instructions indiquées dans [Après une intervention à l'intérieur du PC embarqué](#). Vous trouverez d'autres bonnes pratiques en matière de sécurité à la page d'accueil du site Regulatory Compliance (Conformité aux normes), à l'adresse [www.dell.com/regulatory\\_compliance](http://www.dell.com/regulatory_compliance).

## Sujets :

- [Prérequis](#)
- [Procédure](#)

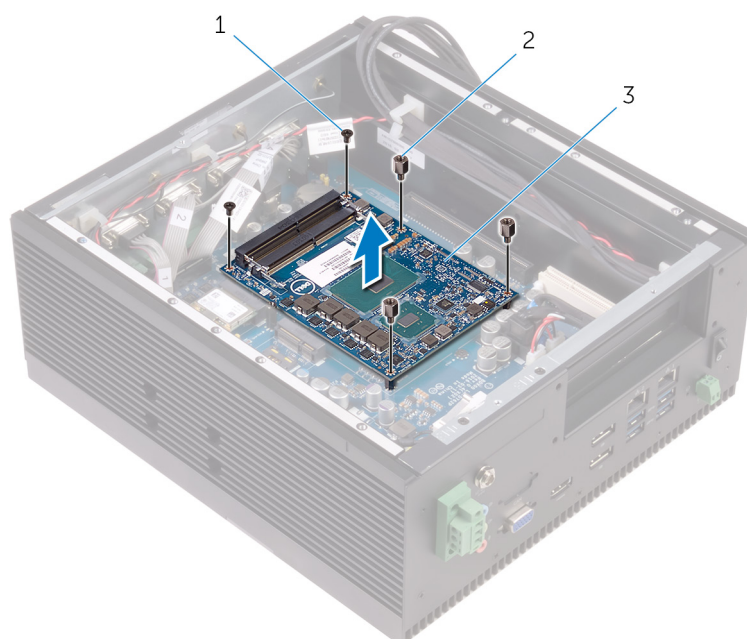
## Prérequis

1. Suivez les procédures de l'étape 1 à l'étape 6 de la section « [Retrait du cache arrière](#) ».
2. Retirez la [carte PCI/PCIe](#) (si elle est installée).
3. Retirez le [module de mémoire](#).
4. Retirez le [dissipateur de chaleur](#).

## Procédure

**REMARQUE :** Lors du retrait de la carte processeur, prenez note des paramètres du commutateur DIP existant et assurez-vous que les mêmes paramètres du commutateur de DIP sont appliqués à la nouvelle carte processeur. Pour plus d'informations, voir [Paramètres du commutateur DIP](#).

1. Retirez les vis qui fixent la carte processeur à la carte système.
2. Soulevez la carte processeur pour la retirer de la carte système.



- a. Vis M2,5x6 (2)
- b. Vis STDF(L5) HEX, M2,5x4 (3)

c. Carte processeur

# Remise en place de la carte processeur

**REMARQUE :** Avant toute intervention sur votre PC embarqué, lisez les consignes de sécurité fournies avec celui-ci et suivez les instructions indiquées dans [Avant d'intervenir à l'intérieur du PC embarqué](#). Après une intervention sur votre PC embarqué, suivez les instructions indiquées dans [Après une intervention à l'intérieur du PC embarqué](#). Vous trouverez d'autres bonnes pratiques en matière de sécurité à la page d'accueil du site Regulatory Compliance (Conformité aux normes), à l'adresse [www.dell.com/regulatory\\_compliance](http://www.dell.com/regulatory_compliance).

## Sujets :

- [Procédure](#)
- [Étapes finales](#)

## Procédure

**REMARQUE :** Assurez-vous que les paramètres du commutateur DIP sont correctement appliqués dans la nouvelle carte processeur. Pour plus d'informations, voir [Paramètres du commutateur DIP](#).

1. Placez la carte processeur sur le connecteur de la carte processeur de la carte système.
2. Enfoncez délicatement la carte processeur.
3. Alignez les trous de vis de la carte processeur avec ceux de la carte système.
4. Remettez en place les vis qui fixent la carte processeur à la carte système.

## Étapes finales

1. Remettez en place le [dissipateur de chaleur](#).
2. Remettez en place le [module de mémoire](#).
3. Remettez en place la [carte PCI/PCle](#) (si nécessaire).
4. Suivez les procédures de l'étape 2 à l'étape 8 de la section « [Remise en place du cache arrière](#) ».

# Retrait de la carte système

- REMARQUE :** Avant toute intervention sur votre PC embarqué, lisez les consignes de sécurité fournies avec celui-ci et suivez les instructions indiquées dans [Avant d'intervenir à l'intérieur du PC embarqué](#). Après une intervention sur votre PC embarqué, suivez les instructions indiquées dans [Après une intervention à l'intérieur du PC embarqué](#). Vous trouverez d'autres bonnes pratiques en matière de sécurité à la page d'accueil du site Regulatory Compliance (Conformité aux normes), à l'adresse [www.dell.com/regulatory\\_compliance](http://www.dell.com/regulatory_compliance).
- REMARQUE :** Le numéro de série de l'Embedded Box PC est indiqué sur la carte système. Après avoir remis en place la carte système, vous devez saisir le numéro de série dans le programme de configuration du BIOS.
- REMARQUE :** Le remplacement de la carte système supprime toutes modifications apportées au BIOS à l'aide du programme de configuration du BIOS. Vous devez apporter les modifications appropriées à nouveau après la remise en place de la carte système.
- REMARQUE :** Avant de déconnecter les câbles de la carte système, notez l'emplacement des connecteurs afin de replacer les câbles correctement lorsque vous réinstallerez la carte système.

## Sujets :

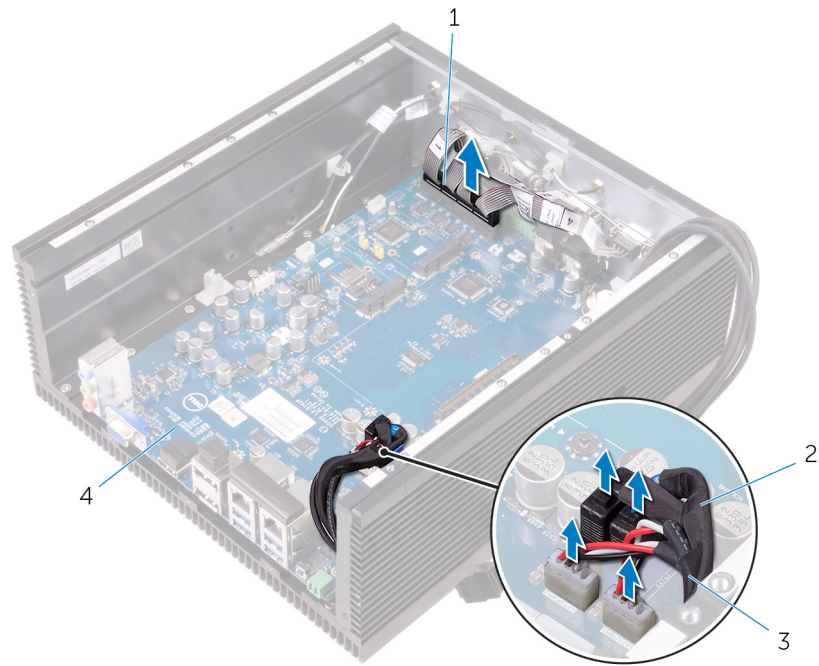
- [Prérequis](#)
- [Procédure](#)

## Prérequis

1. Suivez les procédures de l'étape 1 à l'étape 6 de la section « [Retrait du cache arrière](#) ».
2. Retirez la [carte PCI/PCIe](#) (si elle est installée).
3. Retirez les [connecteurs d'antenne WLAN](#).
4. Retirez la [carte WLAN](#).
5. Retirez les [connecteurs d'antenne WWAN](#).
6. Retirez la [carte CANbus](#) ou la [carte WWAN](#).
7. Retirez la [carte SIM](#).
8. Retirez le [commutateur d'intrusion](#).
9. Retirez le [module de mémoire](#).
10. Retirez le [dissipateur de chaleur](#).
11. Retirez la [carte de montage](#).
12. Retirez les [connecteurs d'alimentation](#).
13. Suivez les procédures de l'étape 1 à l'étape 4 de la section [Retrait du cache supérieur](#).
14. Retirez la [carte processeur](#).

## Procédure

1. Déconnectez le câble du port série, le câble de données SATA et le câble d'alimentation SATA de la carte système.



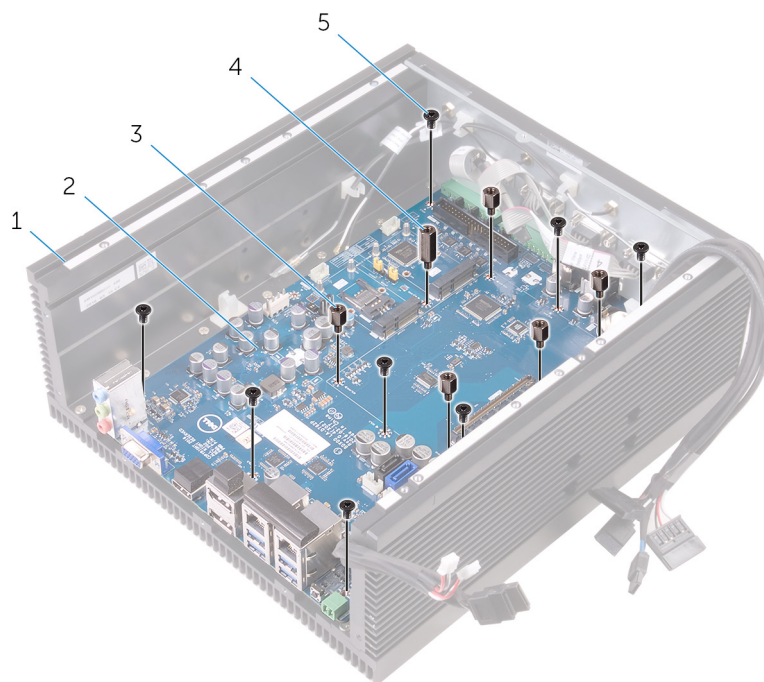
1. Câble du port série

3. Câble d'alimentation SATA (2)

2. Câble de données SATA (2)

4. carte système

2. Retirez les vis qui fixent la carte système au châssis.



1. châssis

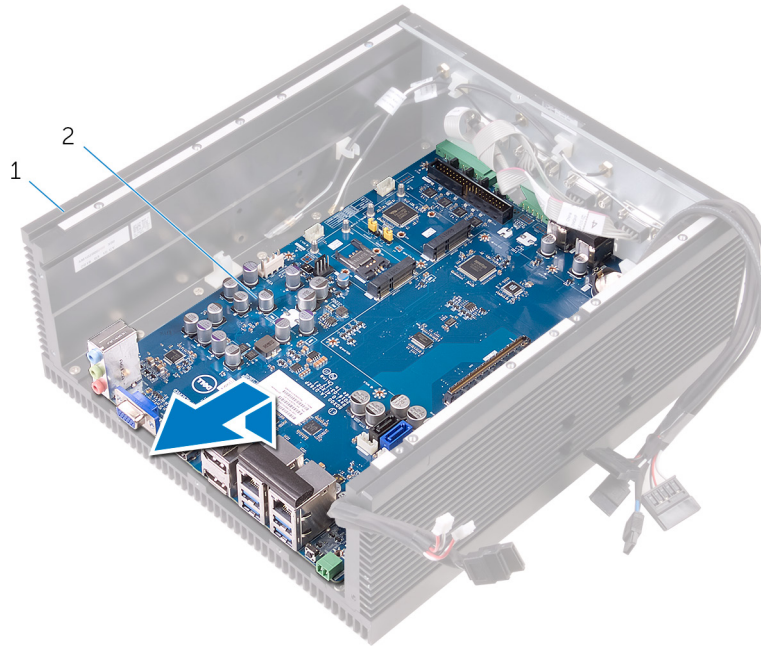
3. Vis STDF(L8) HEX, M3x4 (5)

5. Vis M3x5 (8)

2. carte système

4. Vis STDF(L15) HEX, M3x4 (1)

3. Soulevez la carte système pour la retirer du châssis.



- a. châssis
- b. carte système

# Remise en place de la carte système

- REMARQUE :** Avant toute intervention sur votre PC embarqué, lisez les consignes de sécurité fournies avec celui-ci et suivez les instructions indiquées dans [Avant d'intervenir à l'intérieur du PC embarqué](#). Après une intervention sur votre PC embarqué, suivez les instructions indiquées dans [Après une intervention à l'intérieur du PC embarqué](#). Vous trouverez d'autres bonnes pratiques en matière de sécurité à la page d'accueil du site Regulatory Compliance (Conformité aux normes), à l'adresse [www.dell.com/regulatory\\_compliance](http://www.dell.com/regulatory_compliance).
- REMARQUE :** Le numéro de série de l'Embedded Box PC est indiqué sur la carte système. Après avoir remis en place la carte système, vous devez saisir le numéro de série dans le programme de configuration du BIOS.
- REMARQUE :** Le remplacement de la carte système supprime toutes modifications apportées au BIOS à l'aide du programme de configuration du BIOS. Vous devez apporter les modifications appropriées à nouveau après la remise en place de la carte système.

## Sujets :

- [Procédure](#)
- [Étapes finales](#)
- [Saisie du numéro de série dans le programme de configuration du BIOS](#)

## Procédure

1. Mettez en place la carte système sur le châssis.
2. Alignez les trous de vis de la carte système sur ceux du châssis.
3. Remettez en place les vis qui fixent la carte système au châssis.
4. Branchez le câble du port série, le câble de données SATA et le câble d'alimentation SATA sur les connecteurs de la carte système.

## Étapes finales

1. Remettez en place la [carte processeur](#).
2. Suivez les procédures de l'étape 2 à l'étape 6 de la section « [Remise en place du cache supérieur](#) ».
3. Remettez en place les [connecteurs d'alimentation](#).
4. Remettez en place la [carte de montage](#).
5. Remettez en place le [dissipateur de chaleur](#).
6. Remettez en place le [module de mémoire](#).
7. Remettez en place le [commutateur d'intrusion](#).
8. Remettez en place la [carte SIM](#).
9. Remettez en place la [carte CANbus](#) ou la [carte WWAN](#).
10. Remettez en place les [connecteurs d'antenne WWAN](#).
11. Remplacez la [carte WLAN](#).
12. Remettez en place les [connecteurs d'antenne WLAN](#).
13. Remettez en place la [carte PCI/PCIe](#) (si nécessaire).
14. Suivez les procédures de l'étape 2 à l'étape 8 de la section « [Remise en place du cache arrière](#) ».

# Saisie du numéro de série dans le programme de configuration du BIOS

1. Allumez ou redémarrez le PC embarqué.
2. Appuyez sur la touche « F2 » lorsque le logo Dell s'affiche pour accéder au programme de configuration du BIOS.
3. Accédez à l'onglet **Principal** et saisissez le numéro de série dans le champ **Saisie du numéro de série**.

# Programme de configuration BIOS

## Accès au programme de configuration BIOS

Avant de mettre sous tension le PC embarqué, connectez un clavier, une souris et un écran au PC embarqué, ou connectez-vous au PC embarqué via une session KVM, Dell Wyse Cloud Client Manager (CCM) ou Dell Command | Monitor (DCM) pour mettre à jour la configuration du BIOS.

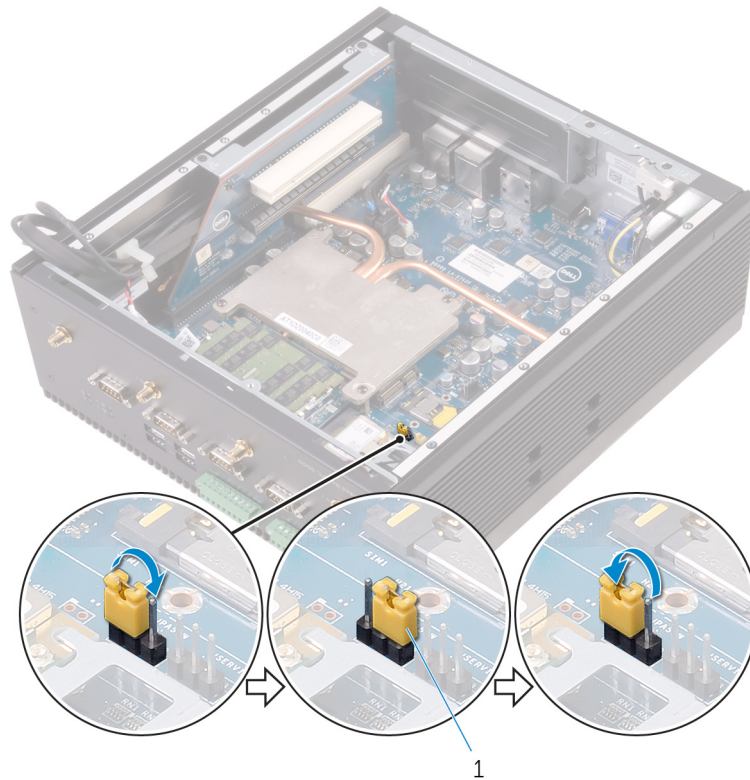
1. Allumez (ou redémarrez) le PC embarqué.
2. Au cours du POST (Power-On Self Test, auto-test de démarrage), lorsque le logo DELL s'affiche, attendez que l'invite à appuyer sur la touche « F2 » apparaisse, puis appuyez immédiatement sur cette touche.

**REMARQUE :** L'invite F2 indique que le clavier est initialisé. Cette invite peut apparaître très rapidement, vous devez donc être attentif et vous tenir prêt à appuyer sur la touche « F2 ». Si vous appuyez sur la touche « F2 » avant d'y être invité, l'action n'a aucun effet. Si le logo du système d'exploitation s'affiche, attendez l'affichage du bureau. Ensuite, redémarrez le PC embarqué et réessayez.

## Effacement des mots de passe oubliés

**REMARQUE :** Le PC Embedded Box doit être débranché de la prise murale pour effacer les paramètres de mot de passe.

1. Suivez les procédures de l'étape 1 à l'étape 6 de la section « [Retrait du cache arrière](#) ».
2. Repérez le cavalier de réinitialisation de mot de passe (PWD) sur la carte système. Voir « [Composants de la carte système](#) ».
3. Déplacez la fiche de cavalier des broches 1 et 2 aux broches 2 et 3.
4. Suivez les procédures de l'étape 2 à l'étape 9 de la section « [Remise en place du cache arrière](#) ».
5. Mettez sous tension le PC Embedded Box et patientez jusqu'à ce que le message indiquant que le mot de passe a été effacé s'affiche.
6. Éteignez le PC Embedded Box.
7. Retirez la fiche de cavalier des broches 2 et 3 et branchez-la sur les broches 1 et 2.

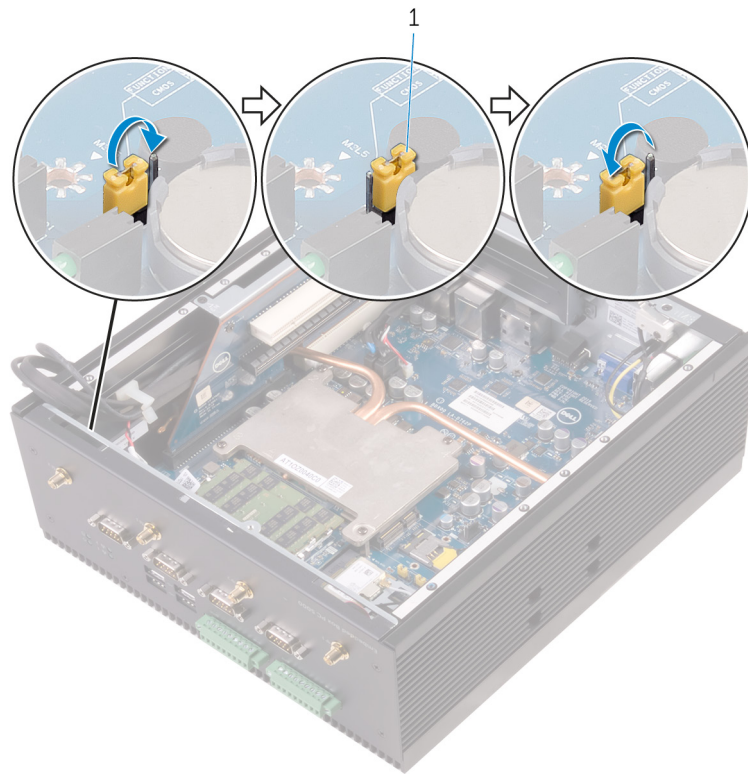


a. fiche de cavalier

8. Suivez les procédures de l'étape 2 à l'étape 9 de la section « [Remise en place du cache arrière](#) ».

## Effacement des paramètres CMOS

1. Suivez les procédures de l'étape 1 à l'étape 6 de la section « [Retrait du cache arrière](#) ».
2. Repérez le cavalier de réinitialisation CMOS (CMOS) sur la carte système. Voir « [Composants de la carte système](#) ».
3. Déplacez la fiche de cavalier des broches 1 et 2 aux broches 2 et 3.
4. Suivez les procédures de l'étape 2 à l'étape 9 de la section « [Remise en place du cache arrière](#) ».
5. Mettez sous tension le PC Embedded Box et patientez jusqu'à ce que le message indiquant que le CMOS a été effacé s'affiche.
6. Éteignez le PC Embedded Box.
7. Déplacez le cavalier des broches 2 et 3 vers les broches 1 et 2.



- a. fiche de cavalier
- 8. Suivez les procédures de l'étape 2 à l'étape 8 de la section « [Remise en place du cache arrière](#) ».

# Retrait de la carte du logo Dell

**REMARQUE :** Avant toute intervention sur votre PC embarqué, lisez les consignes de sécurité fournies avec celui-ci et suivez les instructions indiquées dans [Avant d'intervenir à l'intérieur du PC embarqué](#). Après une intervention sur votre PC embarqué, suivez les instructions indiquées dans [Après une intervention à l'intérieur du PC embarqué](#). Vous trouverez d'autres bonnes pratiques en matière de sécurité à la page d'accueil du site Regulatory Compliance (Conformité aux normes), à l'adresse [www.dell.com/regulatory\\_compliance](http://www.dell.com/regulatory_compliance).

## Sujets :

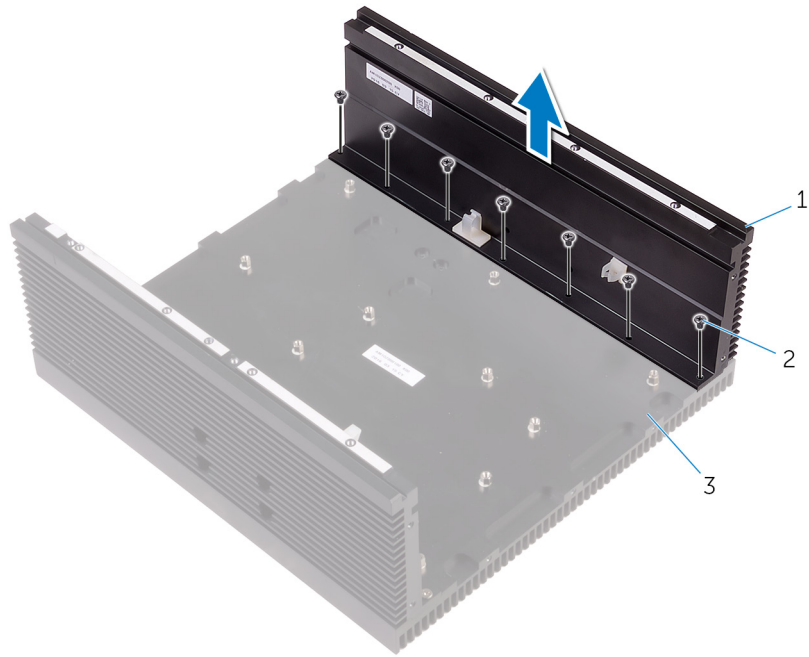
- [Prérequis](#)
- [Procédure](#)

## Prérequis

1. Suivez les procédures de l'étape 1 à l'étape 6 de la section « [Retrait du cache arrière](#) ».
2. Retirez la [carte PCI/PCle](#) (si elle est installée).
3. Retirez les [connecteurs d'antenne WLAN](#).
4. Retirez la [carte WLAN](#).
5. Retirez les [connecteurs d'antenne WWAN](#).
6. Retirez la [carte CANbus](#) ou la [carte WWAN](#).
7. Retirez la [carte SIM](#).
8. Retirez le [commutateur d'intrusion](#).
9. Retirez le [capot inférieur](#).
10. Retirez le [module de mémoire](#).
11. Retirez le [dissipateur de chaleur](#).
12. Retirez la [carte de montage](#).
13. Retirez les [connecteurs d'alimentation](#).
14. Suivez les procédures de l'étape 1 à l'étape 4 de la section [Retrait du cache supérieur](#).
15. Retirez la [carte processeur](#).

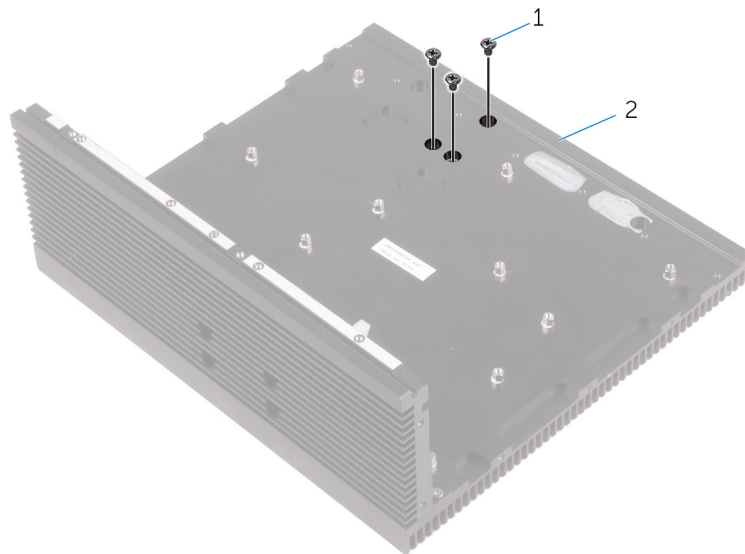
## Procédure

1. Retirez les vis qui fixent le châssis gauche au châssis avant.



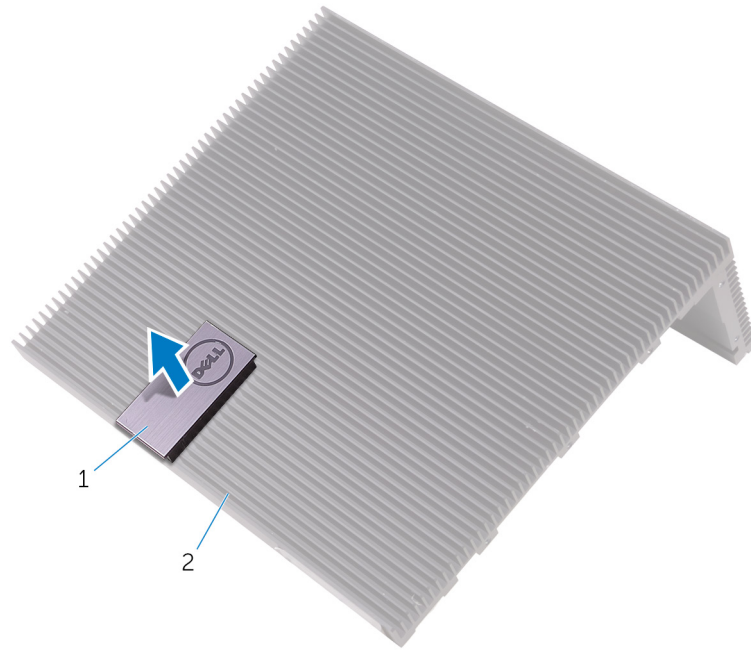
- a. Châssis gauche
- b. Vis M3x6 (7)
- c. châssis avant

2. Retirez les vis qui fixent la carte du logo Dell au châssis avant.



- a. Vis M3x5 (3)
- b. châssis avant

3. Retirez la carte du logo Dell du châssis avant.



- a. Carte du logo Dell
- b. châssis avant

# Remise en place de la carte du logo Dell

**REMARQUE :** Avant toute intervention sur votre PC embarqué, lisez les consignes de sécurité fournies avec celui-ci et suivez les instructions indiquées dans [Avant d'intervenir à l'intérieur du PC embarqué](#). Après une intervention sur votre PC embarqué, suivez les instructions indiquées dans [Après une intervention à l'intérieur du PC embarqué](#). Vous trouverez d'autres bonnes pratiques en matière de sécurité à la page d'accueil du site Regulatory Compliance (Conformité aux normes), à l'adresse [www.dell.com/regulatory\\_compliance](http://www.dell.com/regulatory_compliance).

## Sujets :

- [Procédure](#)
- [Étapes finales](#)

## Procédure

1. Placez la carte du logo Dell dans le châssis avant.
2. Remettez en place les vis qui fixent la carte du logo Dell au châssis.
3. Alignez les trous de vis du châssis gauche avec ceux situés sur le châssis avant.
4. Remettez en place les vis qui fixent le châssis gauche au châssis avant.

## Étapes finales

1. Remettez en place la [carte processeur](#).
2. Suivez les procédures de l'étape 2 à l'étape 6 de la section « [Remise en place du cache supérieur](#) ».
3. Remettez en place les [connecteurs d'alimentation](#).
4. Remettez en place la [carte de montage](#).
5. Remettez en place le [dissipateur de chaleur](#).
6. Remettez en place le [module de mémoire](#).
7. Remettez en place le [cache inférieur](#).
8. Remettez en place le [commutateur d'intrusion](#).
9. Remettez en place la [carte SIM](#).
10. Remettez en place la [carte CANbus](#) ou la [carte WWAN](#).
11. Remettez en place les [connecteurs d'antenne WWAN](#).
12. Remettez en place la [carte WLAN](#).
13. Remettez en place les [connecteurs d'antenne WLAN](#).
14. Remettez en place la [carte PCI/PCIe](#) (si nécessaire).
15. Suivez les procédures de l'étape 2 à l'étape 8 de la section « [Remise en place du cache arrière](#) ».

# Technologies et composants

## Sujets :

- Alimentation
- Processeur
- Caractéristiques physiques
- Périphériques
- WLAN/WWAN
- Zigbee
- CANbus

## Alimentation

Le PC Embedded Box Dell est livré avec un adaptateur d'alimentation CC de 12-26 V.

## Processeur

Le PC Embedded Box Dell est fourni avec les processeurs Intel Celeron G3900E, Intel Core i3-6100E, Intel Core i5-6440EQ et Intel Core i7-6820EQ.

## Caractéristiques physiques

Le PC Embedded Box est optimisé pour une conception sans ventilateur et une utilisation simple avec montage mural, sur panneau ou sur rail DIN. Il offre un accès facile aux connecteurs et commutateurs. Le PC Embedded Box prend également en charge les versions de cache avant OEM Ready et sans marque Dell.

Fonctionnalité	Description
Unité principale	<ul style="list-style-type: none"> <li>• Optimisée pour une conception sans ventilateur</li> <li>• Optimisée pour une utilisation simple avec montage mural, sur panneau ou sur rail DIN</li> <li>• Accès facile aux connecteurs et commutateurs</li> <li>• Prise en charge caches avant de marque Dell et de ceux sans marque, compatibles OEM</li> </ul>
Température en fonctionnement	<ul style="list-style-type: none"> <li>• En fonctionnement (disque dur) : de 0 °C à 40 °C (de 32 °F à 104 °F)</li> <li>• En fonctionnement (disque SSD) : 0 °C à 50 °C (de 32 °F à 122 °F)</li> <li>• Hors fonctionnement : -40°C à 65 °C (-40°F à 149 °F)</li> </ul>
Humidité	<ul style="list-style-type: none"> <li>• En fonctionnement : de 10 % à 90 % (sans condensation)</li> <li>• Hors fonctionnement : 5 à 95 % (sans condensation)</li> </ul>
Spécifications environnementales	Appareil de base : résistance à la poussière IP30
Montage	<ul style="list-style-type: none"> <li>• Support de montage mural</li> <li>• Mécanisme de fixation du système sur rail DIN</li> </ul>

# Périphériques

Les périphériques suivants sont disponibles dans le PC Embedded Box :

- Support de montage mural
- Kit de connecteur d'alimentation
- Port multifonction
- Carte haut débit mobile
- Carte WLAN mobile
- Carte CANbus
- Adaptateur d'alimentation

## WLAN/WWAN

Les cartes WLAN et WWAN suivantes sont proposées (en option) sur le PC embarqué :

- Bande 802.11b/g/n/ac + Bluetooth 4.1 LE
- Dell Wireless DW5580 HSPA+

## Zigbee

Le module USB ZigBee est un module de maillage sans fil pour PC embarqué Dell.

## CANbus

La carte fille CANBus est un accessoire disponible en option pour PC embarqué.