

Dell Embedded Box PC

5000

Service manual



Bemærk, forsigtig og advarsel

 **BEMÆRK** En NOTE angiver vigtige oplysninger, som hjælper dig med at bruge computeren bedre.

 **FORSIGTIG** FORSIGTIG angiver enten en mulig beskadigelse af hardware eller tab af data, og oplyser dig om, hvordan du kan undgå dette problem.

 **ADVARSEL** ADVARSEL angiver risiko for tingskade, legemsbeskadigelse eller død.

Copyright © 2017 Dell Inc. eller deres associerede selskaber. Alle rettigheder forbeholdes. Dell, EMC, og andre varemærker er varemærker tilhørende Dell Inc. eller deres associerede selskaber. Andre varemærker kan være varemærker for deres respektive ejere.

Indholdsfortegnelse

1 Før du arbejder med Embedded Box PC's indvendige dele.....	9
Før du starter.....	9
Sikkerhedsinstruktioner.....	9
Anbefalet værktøj.....	10
Liste over skruer.....	10
2 Efter du har arbejdet med Embedded Box PC's indvendige dele.....	12
3 Teknisk oversigt.....	13
Systemkortkomponenter.....	13
4 Sådan fjernes bagdækslet.....	14
Procedure.....	14
5 Genmontering af bagdækslet.....	16
Procedure.....	16
6 Sådan fjernes harddiskkabinettet.....	17
Forudsætninger.....	17
Procedure.....	17
7 Sådan genmonteres harddiskkabinettet.....	18
Procedure.....	18
Efterfølgende forudsætninger.....	18
8 Sådan fjernes drevene fra harddiskkabinettet.....	19
Forudsætninger.....	19
Procedure.....	19
Procedure for fjernelse af det nederste drev.....	20
9 Genmontering af drevene i harddiskkabinettet.....	21
Procedure.....	21
Procedure for genmontering af det nederste drev.....	21
Efterfølgende forudsætninger.....	21
10 Fjernelse af solid-state-drevet fra beslaget.....	22
Forudsætninger.....	22
Procedure.....	22
11 Genmontering af solid-state-drevet i beslaget.....	23
Procedure.....	23
Efterfølgende forudsætninger.....	23

12 Fjernelse af mellemlægskortet.....	24
Forudsætninger.....	24
Procedure.....	24
13 Genmontering af mellemlægskortet.....	25
Procedure.....	25
Efterfølgende forudsætninger.....	25
14 Installation af PCI/PCIe-kortet.....	26
Forudsætninger.....	26
Procedure.....	26
Efterfølgende forudsætninger.....	28
15 Fjernelse af PCI/PCIe-kortet.....	29
Forudsætninger.....	29
Procedure.....	29
16 Genmontering af PCIe-kortet.....	31
Procedure.....	31
Efterfølgende forudsætninger.....	32
17 Sådan fjernes hukommelsesmodulet.....	33
Forudsætninger.....	33
Procedure.....	33
18 Genmontering af hukommelsesmodulet.....	35
Procedure.....	35
Efterfølgende forudsætninger.....	36
19 Fjernelse af WLAN-antennestikkene.....	37
Forudsætninger.....	37
Procedure.....	37
20 Genmontering af WLAN-antennestikkene.....	39
Procedure.....	39
Efterfølgende forudsætninger.....	39
21 Sådan fjernes WLAN-kortet.....	40
Forudsætninger.....	40
Procedure.....	40
22 Genmontering af WLAN-kortet.....	42
Procedure.....	42
Efterfølgende forudsætninger.....	43
23 Fjernelse af WWAN-antennestikkene.....	44
Forudsætninger.....	44

Procedure.....	44
24 Genmontering af WWAN-antennestikkene.....	46
Procedure.....	46
Efterfølgende forudsætninger.....	46
25 Sådan fjernes WWAN-kortet.....	47
Forudsætninger.....	47
Procedure.....	47
26 Genmontering af WWAN-kortet.....	49
Procedure.....	49
Efterfølgende forudsætninger.....	50
27 Sådan fjernes SIM-kortet.....	51
Forudsætninger.....	51
Procedure.....	51
28 Genmontering af SIM-kortet.....	53
Procedure.....	53
Efterfølgende forudsætninger.....	53
29 Fjernelse af CANbus-kablet.....	55
Forudsætninger.....	55
Procedure.....	55
30 Genmontering af CANbus-kablet.....	57
Procedure.....	57
Efterfølgende forudsætninger.....	57
31 Fjernelse af CANbus-kortet.....	58
Forudsætninger.....	58
Procedure.....	58
32 Genmontering af CANbus-kortet.....	60
Procedure.....	60
Efterfølgende forudsætninger.....	61
33 Sådan fjernes møntcellebatteriet.....	62
Forudsætninger.....	62
Procedure.....	62
34 Udskiftning af møntcellebatteriet.....	64
Procedure.....	64
Efterfølgende forudsætninger.....	64
35 Sådan fjernes indtrængen-knappen.....	65
Forudsætninger.....	65

Procedure.....	65
36 Genmontering af indtrængningskontakten.....	66
Procedure.....	66
Efterfølgende forudsætninger.....	66
37 Fjernelse af de serielle porte.....	67
Forudsætninger.....	67
Procedure.....	67
38 Genmontering af de serielle porte.....	69
Procedure.....	69
Efterfølgende forudsætninger.....	69
39 Fjernelse af bunddækslet.....	70
Forudsætninger.....	70
Procedure.....	70
40 Genmontering af bunddækslet.....	71
Procedure.....	71
Efterfølgende forudsætninger.....	71
41 Fjernelse af udvidelseskortet.....	72
Forudsætninger.....	72
Procedure.....	72
42 Genmontering af udvidelseskortet.....	74
Procedure.....	74
Efterfølgende forudsætninger.....	76
43 Sådan fjernes kølelegemet.....	77
Forudsætninger.....	77
Procedure.....	77
44 Sådan fjernes kølelegemet.....	78
Procedure.....	78
Efterfølgende forudsætninger.....	78
45 Fjernelse af strømstikkene.....	79
Forudsætninger.....	79
Procedure.....	79
46 Genmontering af strømstikkene.....	81
Procedure.....	81
Efterfølgende forudsætninger.....	81
47 Fjernelse af det øverste dæksel.....	82
Forudsætninger.....	82

Procedure.....	82
48 Genmontering af det øverste dæksel.....	84
Procedure.....	84
Efterfølgende forudsætninger.....	84
49 Fjernelse af strømafbyderen.....	85
Forudsætninger.....	85
Procedure.....	85
50 Genmontering af strømafbyderen.....	87
Procedure.....	87
Efterfølgende forudsætninger.....	87
51 Fjernelse af CPU-kortet.....	88
Forudsætninger.....	88
Procedure.....	88
52 Genmontering af CPU-kortet.....	89
Procedure.....	89
Efterfølgende forudsætninger.....	89
53 Sådan fjernes systemkortet.....	90
Forudsætninger.....	90
Procedure.....	90
54 Genmontering af systemkortet.....	93
Procedure.....	93
Efterfølgende forudsætninger.....	93
Angivelse af servicekoden i BIOS-installationsprogrammet.....	93
55 BIOS-opsætningsprogram.....	95
Åbning af programmet BIOS-opsætning.....	95
Rydning af glemte adgangskoder.....	95
Rydning af CMOS-indstillinger.....	96
56 Removing the Dell logo board.....	98
Forudsætninger.....	98
Procedure.....	98
57 Sådan genmonteres Dell-logo-kortet.....	101
Procedure.....	101
Efterfølgende forudsætninger.....	101
58 Teknologi og komponenter.....	102
Strøm.....	102
Processor.....	102
Mekanisk.....	102

Perifere enheder.....	102
WLAN/WWAN.....	103
Zigbee.....	103
CANbus.....	103


Før du arbejder med Embedded Box PC's indvendige dele

 **BEMÆRK** Billederne i dette dokument kan afvige fra din Embedded Box PC afhængigt af den bestilte konfiguration.

Emner:


- Før du starter
- Sikkerhedsinstruktioner
- Anbefalet værktøj
- Liste over skruer


Før du starter

1. Gem og luk alle åbne filer, og luk alle åbne programmer.
 2. Sluk for den integrerede boks-pc.
Slukningsinstruktionerne varierer afhængigt af det operativsystem, der er installeret på Embedded Box PC.
-  **BEMÆRK** Hvis du vil vide mere, kan du læse slukningsinstruktionerne i operativsystemets dokumentation.
3. Frakobl Embedded Box PC og alle tilsluttede enheder fra deres stikkontakter.
 4. Frakobl alle kabler, f.eks. netværkskabler, fra Embedded Box PC.
 5. Frakobl alle tilsluttede enheder og perifere enheder, f.eks. tastatur, mus og skærm, fra Embedded Box PC.
 6. Tryk på tænd/sluk-knappen i 5 sekunder, efter stikket er taget ud af stikkontakten, for at jorde systemkortet.

Sikkerhedsinstruktioner


Følg sikkerhedsinstruktionerne med henblik på din egen sikkerhed og for at beskytte Embedded Box PC mod mulige skader.

 **BEMÆRK** Før du arbejder med Embedded Box PC's indvendige dele, skal du læse de sikkerhedsinstruktioner, der fulgte med Embedded Box PC, og følge trinene i [Før du arbejder med Embedded Box PC's indvendige dele](#). Efter du har arbejdet med Embedded Box PC's indvendige dele, skal du følge trinene i [Efter du har arbejdet med Embedded Box PC's indvendige dele](#). For flere oplysninger om bedste praksis for sikkerhed, se hjemmesiden Regulatory Compliance på www.dell.com/regulatory_compliance.

 **BEMÆRK** Alle strømkilder skal frakobles, inden computerens dæksel eller paneler åbnes. Når du er færdig med at arbejde indvendigt i computeren, skal du genmontere alle dæksler, paneler og skruer, inden netledningen tilsluttes til en stikkontakt.

 **FORSIGTIG** Undgå, at den integrerede boks-pc beskadiges ved at sikre et plant og rent arbejdsbord.

 **FORSIGTIG** For at undgå at beskadige komponenter og kort, håndter dem ved kanterne og undgå at røre ved ben og kontakter.

 **FORSIGTIG** Du skal kun udføre fejlfinding og reparation som autoriseret eller under vejledning af Dells tekniske team. Skade på grund af servicering, som ikke er godkendt af Dell, er ikke dækket af garantien. Se sikkerhedsinstruktionerne der fulgte med produktet, eller på www.dell.com/regulatory_compliance.

 **FORSIGTIG** Inden du rører ved noget inde i den integrerede boks-pc, skal du skabe jordforbindelse ved at røre ved en umalet metaloverflade, f.eks. metallet på computerens bagside. Mens du arbejder, skal du med jævne mellemrum røre en umalet metaloverflade for på den måde at fjerne statisk elektricitet, der kan skade de interne komponenter.

⚠ FORSIGTIG Når du frakobler et kabel, skal du tage fat i dets stik eller dets trækflig og ikke i selve kablet. Nogle kabler har stik med låsetappe eller tommelskruer, som du skal frigøre, før du tager kablet ud. Når kabler frakobles, skal du sikre dig, at de flugter, så benene på stikkene ikke bøjes. Når kabler tilsluttes, skal du sikre dig, at portene og stikkene flugter og sidder rigtigt i forhold til hinanden.

⚠ FORSIGTIG Tryk for at skubbe eventuelle installerede kort ud af mediekortlæseren.

Anbefalet værktøj

Procedurerne i dette dokument kræver eventuelt følgende værktøj:

- Stjerneskruetrækker
- Skruetrækker med lige kærv
- Plastiksyl
- Unbrakoskruetrækker
- 8 mm gaffelnøgle
- 10 mm gaffelnøgle

Liste over skruer

Følgende skema er en oversigt over de skruer, der bruges til at fastgøre de forskellige komponenter til Embedded Box PC.

Komponent	Fastgjort til	Skruetype	Antal
Logo-kort	Forreste del af computerkabinet	M3x5	3
Venstre side af computerkabinet	Forreste del af computerkabinet	M3x6	7
Højre side af computerkabinet	Forreste del af computerkabinet	M3x6	7
Systemkort	Forreste del af computerkabinet	M3x5	9
	Forreste del af computerkabinet	STDF(L8) HEX, M3x4	5
	Forreste del af computerkabinet	STDF(L15) HEX, M3x4	1
CPU-kort	Systemkort	STDF(L5) HEX, M2.5x4	3
	Systemkort	M2.5x6	2
Varme-sink	CPU-kort	M3x8	4
	Venstre side af computerkabinet	M3x16	4
	Højre side af computerkabinet	M3x16	4
Udvidelseskort	Udvidelseskortets beslag	M3x5	2
Udvidelseskort	Højre side af computerkabinet	M3x5 forsænket	2
WLAN-kort	Baseboard	M2x3	2
WWAN-kort	Baseboard	M2x3	2
PCI-dæksel	Øverste PCI-plade	M3x5 forsænket	1
PCI-dæksel	Øverste PCI-plade	M3x5 forsænket	1
PCI-beslag	Øverste PCI-plade	M3x5 forsænket	1

Komponent	Fastgjort til	Skruetype	Antal
DC-ind-stik	Øverste PCI-plade	M2.5x6	2
Indtrængningskontakt	Beslag til indtrængningskontakt	M2x10	1
	Øverste PCI-plade	M3x5 forsænket	1
VGA-stik	Øverste PCI-plade	D-sub HEX, #4-40UNCx6.3	2
CANbus-kabel	Øverste PCI-plade	D-sub HEX, #4-40UNCx6.3	2
Øverste I/O-plade	Hovedcomputerkabinet	M3x5 forsænket	7
COM-portkabel	Nederste I/O-plade	D-sub HEX, #4-40UNCx6.3	8
Nederste I/O-plade	Hovedcomputerkabinet	M3x5 forsænket	7
Gummifod	Bagdæksel	M3x8	4
Bagdæksel	Hovedcomputerkabinet	M3x5 forsænket	5
Harddiskkabinet	Bagdæksel	M3x5	4
Øverste harddisk/solid-state-drev	Harddiskkabinet	STDF(L5.1), M3x3	4
Nederste harddisk/solid-state-drev	Harddiskkabinet	STDF(L5.1), M3x3	4
Mellemlægskort til solid-state-drev	Baseboard til solid-state-drev	M2x3	3
Solid-state-drev	Baseboard til solid-state-drev	M2x3	2
Vægmonteringsbeslag	Bagdæksel	M3x8	4

Efter du har arbejdet med Embedded Box PC's indvendige dele

 **FORSIGTIG** Efterlades løse skruer inde i den integrerede boks-pc, kan det medføre alvorlige skader på udstyret.

1. Genmonter alle skruer, og sørg for, at der ikke ligger løse skruer inden i Embedded Box PC.
2. Tilkobl de eksterne enheder, det perifere udstyr og de kabler, som du fjernede, før du indledte arbejdet med Embedded Box PC.
3. Tilkobl Embedded Box PC og alle tilsluttede enheder til deres stikkontakter.
4. Tænd for den integrerede boks-pc.

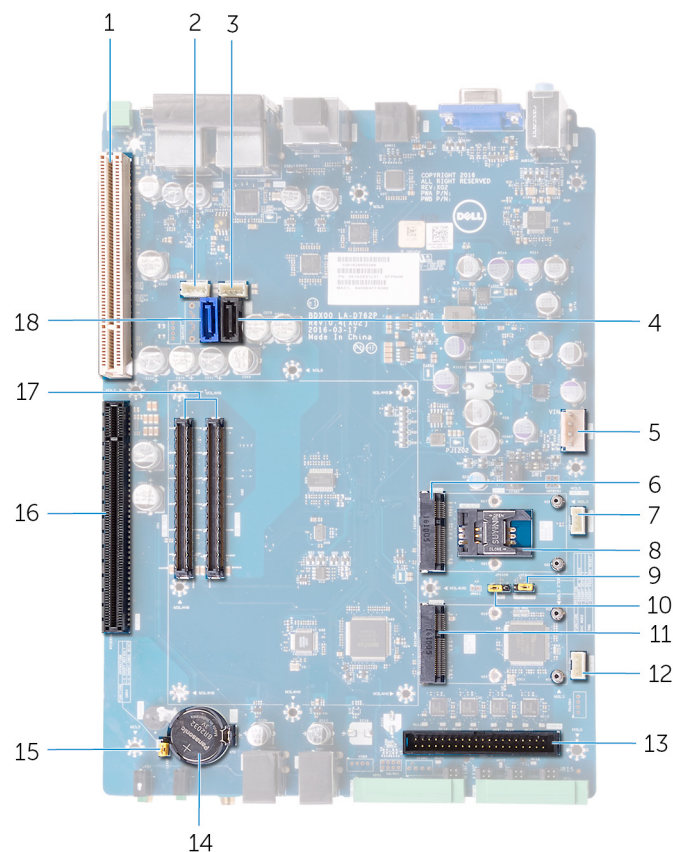
Teknisk oversigt

BEMÆRK Før du arbejder med Embedded Box PC's indvendige dele, skal du læse de sikkerhedsinstruktioner, der fulgte med Embedded Box PC, og følge trinene i [Før du arbejder med Embedded Box PC's indvendige dele](#). Efter du har arbejdet med Embedded Box PC's indvendige dele, skal du følge trinene i [Efter du har arbejdet med Embedded Box PC's indvendige dele](#). For flere oplysninger om bedste praksis for sikkerhed, se hjemmesiden Regulatory Compliance på www.dell.com/regulatory_compliance.

Emner:

- Systemkortkomponenter

Systemkortkomponenter



- | | |
|--|---|
| 1. PCI-åbning | 2. SATA-strømkontakt et (SATAPWR1) |
| 3. SATA-strømkontakt to (SATAPWR2) | 4. SATA-datakontakt et (SATA2) |
| 5. strømledningstik (PWR IN) | 6. mPCIE-stik et (CAN BUS/WWAN) |
| 7. indtrængningskontaktens kabelstik (INTRUSION) | 8. SIM-kortslot (SIM SLOT) |
| 9. servicetilstand jumper til nulstilling (SVC MODE) | 10. jumper til nulstilling af adgangskode (PWD) |
| 11. mPCIE-stik to (CAN BUS/WLAN/BT) | 12. kabelstik til fjernaktiveret tænd/sluk-knap (PWR BTN) |
| 13. serielt portkabelstik | 14. møntcellebatterisokkel |
| 15. jumper til nulstilling af CMOS (CMOS) | 16. PCIe16-slot |
| 17. CPU-kortstik (DB CN1 & DB CN2) | 18. SATA-datakontakt to (SATA1) |

Sådan fjernes bagdækslet

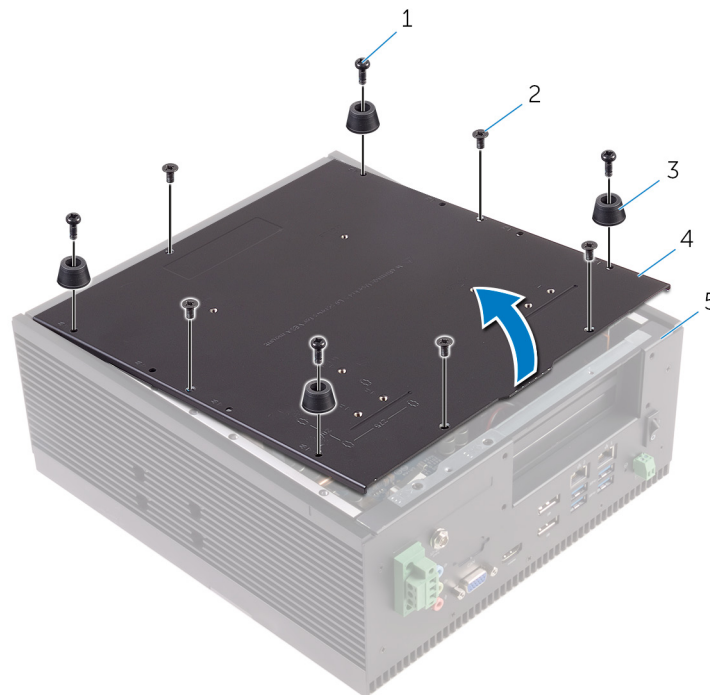
BEMÆRK Før du arbejder med Embedded Box PC's indvendige dele, skal du læse de sikkerhedsinstruktioner, der fulgte med Embedded Box PC, og følge trinene i [Før du arbejder med Embedded Box PC's indvendige dele](#). Efter du har arbejdet med Embedded Box PC's indvendige dele, skal du følge trinene i [Efter du har arbejdet med Embedded Box PC's indvendige dele](#). For flere oplysninger om bedste praksis for sikkerhed, se hjemmesiden Regulatory Compliance på www.dell.com/regulatory_compliance.

Emner:

- [Procedure](#)

Procedure

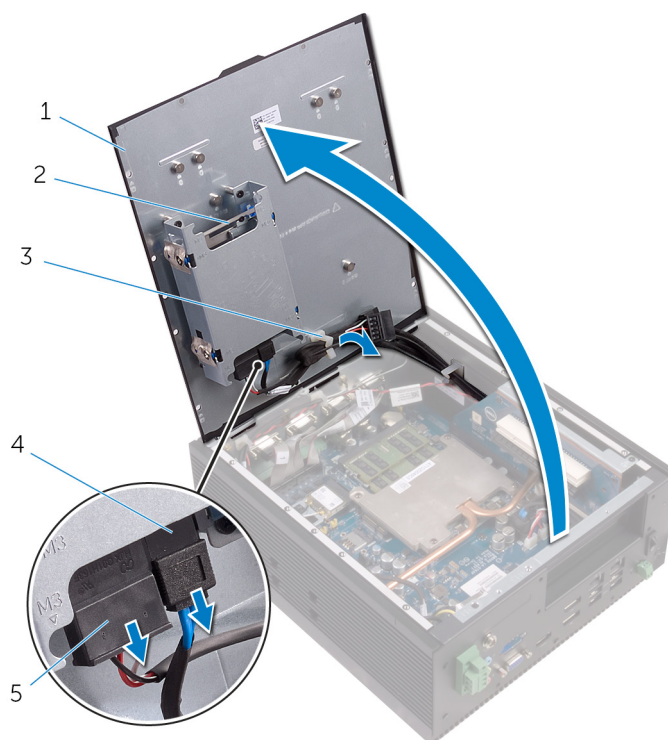
1. Fjern skrueerne, som fastgør bagdækslet til computerkabinettet.



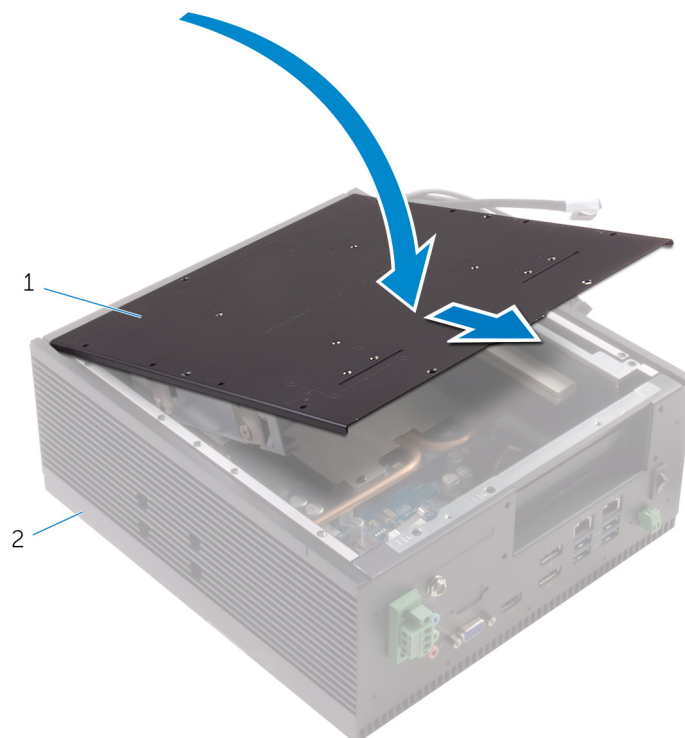
- | | |
|--------------------|------------------------------|
| 1. M3x8 skrue (4) | 2. M3x5 forsænkede skrue (5) |
| 3. gummifødder (4) | 4. bagdæksel |
| 5. computerkabinet | |
2. Åbn computerkabinettets bagdæksel.
 3. Frakobl SATA-strømkablet og SATA-datakablet fra harddisken eller solid-state-drevet.

BEMÆRK Frakobl kablerne fra det andet drev, hvis det er installeret.

4. Fjern kablerne fra kabelkanalerne på det øverste dæksel.



- | | |
|--------------------|----------------------------------|
| 1. bagdæksel | 2. harddisk/solid-state-drevehed |
| 3. kabelkanal | 4. SATA-datakabel |
| 5. SATA-strømkabel | |
5. Luk bagdækslet delvist, og skub bagdækslet fremad for at frigøre det fra tapperne på computerkabinettet.
 6. Løft bagdækslet af computerkabinettet.



- | |
|---------------------|
| a. bagdæksel |
| b. computerkabinnet |
7. Fjern [Sådan fjernes harddiskkabinettet](#).

Genmontering af bagdækslet

ⓘ BEMÆRK Før du arbejder med Embedded Box PC's indvendige dele, skal du læse de sikkerhedsinstruktioner, der fulgte med Embedded Box PC, og følge trinene i [Før du arbejder med Embedded Box PC's indvendige dele](#). Efter du har arbejdet med Embedded Box PC's indvendige dele, skal du følge trinene i [Efter du har arbejdet med Embedded Box PC's indvendige dele](#). For flere oplysninger om bedste praksis for sikkerhed, se hjemmesiden Regulatory Compliance på www.dell.com/regulatory_compliance.

Emner:

- [Procedure](#)

Procedure

1. Genmonter [harddiskkabinettet](#).
2. Indfør tapperne på bagdækslet i en vinkel i åbningerne på computerkabinettet.
3. Åbn bagdækslet.
4. Før SATA-strømledninger og SATA-datakablerne gennem kabelkanalerne.
5. Tilslut SATA-strømledningen og SATA-datakablet til harddisken eller solid-state-dreveheden.

ⓘ BEMÆRK Tilslut kablerne til det andet drev, hvis det er installeret.

6. Luk bagdækslet.
7. Ret skruehullerne på bagdækslet ind efter skruehullerne på computerkabinettet.
8. Genmonter skruerne, som fastgør bagdækslet til computerkabinettet.

Sådan fjernes harddiskkabinettet

BEMÆRK Før du arbejder med Embedded Box PC's indvendige dele, skal du læse de sikkerhedsinstruktioner, der fulgte med Embedded Box PC, og følge trinene i [Før du arbejder med Embedded Box PC's indvendige dele](#). Efter du har arbejdet med Embedded Box PC's indvendige dele, skal du følge trinene i [Efter du har arbejdet med Embedded Box PC's indvendige dele](#). For flere oplysninger om bedste praksis for sikkerhed, se hjemmesiden Regulatory Compliance på www.dell.com/regulatory_compliance.

FORSIGTIG Harddiskene/solid-state-drevene er skrøbelige. Vær forsigtig, når du håndterer solid-state-drevet/harddisken.

FORSIGTIG For at undgå datatab må harddisken/solid-state-drevet ikke fjernes, mens Embedded Box PC er i slumretilstand eller er tændt.

Emner:

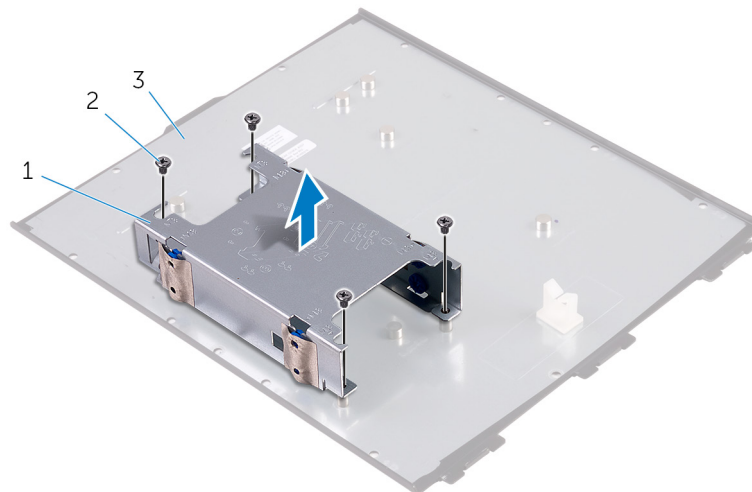
- [Forudsætninger](#)
- [Procedure](#)

Forudsætninger

Følg trin 1 til trin 6 i "[Fjernelse af bagdækslet](#)".

Procedure

1. Fjern skruerne, der fastgør harddiskkabinettet til bagdækslet.
2. Løft harddiskkabinettet af bagdækslet.



- a. harddiskkabinet
- b. M3x5 skruer (4)
- c. bagdæksel

Sådan genmonteres harddiskkabinettet

BEMÆRK Før du arbejder med Embedded Box PC's indvendige dele, skal du læse de sikkerhedsinstruktioner, der fulgte med Embedded Box PC, og følge trinene i [Før du arbejder med Embedded Box PC's indvendige dele](#). Efter du har arbejdet med Embedded Box PC's indvendige dele, skal du følge trinene i [Efter du har arbejdet med Embedded Box PC's indvendige dele](#). For flere oplysninger om bedste praksis for sikkerhed, se hjemmesiden Regulatory Compliance på www.dell.com/regulatory_compliance.

FORSIGTIG Harddiskene/solid-state-drevene er skrøbelige. Vær forsigtig, når du håndterer solid-state-drevet/harddisken.

Emner:

- [Procedure](#)
- [Efterfølgende forudsætninger](#)

Procedure

1. Ret skruehullerne i harddiskkabinettet ind efter skruehullerne på bagdækslet.
2. Genmonter de skruer, der fastgør harddiskkabinettet til bagdækslet.

Efterfølgende forudsætninger

Følg trin 2 til trin 8 i "[Genmontering af bagdækslet](#)".

Sådan fjernes drevene fra harddiskkabinettet

BEMÆRK Før du arbejder med Embedded Box PC's indvendige dele, skal du læse de sikkerhedsinstruktioner, der fulgte med Embedded Box PC, og følge trinene i [Før du arbejder med Embedded Box PC's indvendige dele](#). Efter du har arbejdet med Embedded Box PC's indvendige dele, skal du følge trinene i [Efter du har arbejdet med Embedded Box PC's indvendige dele](#). For flere oplysninger om bedste praksis for sikkerhed, se hjemmesiden Regulatory Compliance på www.dell.com/regulatory_compliance.

FORSIGTIG Harddiskene/solid-state-drevene er skrøbelige. Vær forsigtig, når du håndterer solid-state-drevet/harddisken.

FORSIGTIG For at undgå datatab må harddisken/solid-state-drevet ikke fjernes, mens Embedded Box PC er i slumretilstand eller er tændt.

Emner:

- [Forudsætninger](#)
- [Procedure](#)

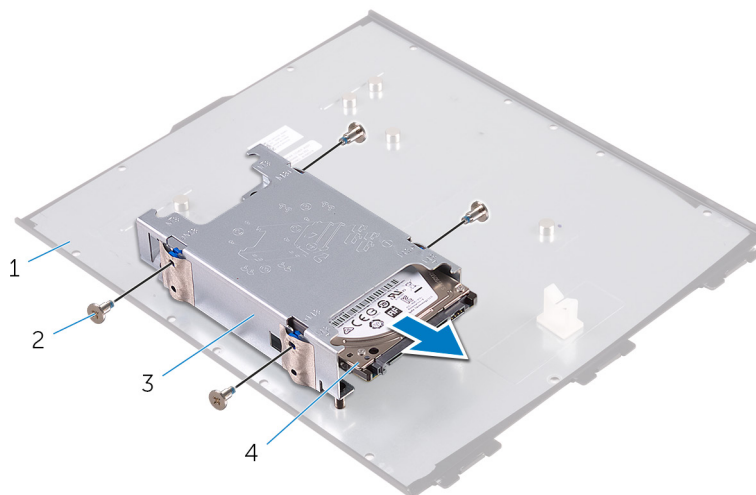
Forudsætninger

Følg trin 1 til trin 6 i "[Fjernelse af bagdækslet](#)".

Procedure

BEMÆRK Embedded Box PC leveres med harddisk, solid-state-drev eller begge, afhængigt af den bestilte konfiguration.

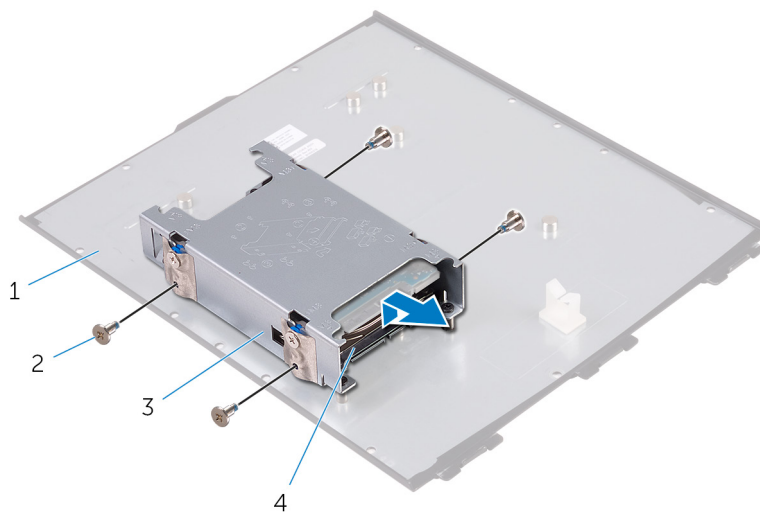
1. Fjern skruerne, der fastgør det øverste drev til harddiskkabinettet.
2. Skub det øverste drev ud af harddiskkabinettet.



- | | |
|--------------------|---------------------------------|
| 1. bagdæksel | 2. STDF (L5.1), M3x3 skruer (4) |
| 3. harddiskkabinet | 4. harddisk/solid-state-drev |

Procedure for removal of the bottom drive

1. Remove the screws that fasten the bottom drive to the hard drive cabinet.
2. Lift and push the bottom drive out of the hard drive cabinet.



1. bagdæksel
3. drevramme

2. STDF (L5.1), M3x3 skruer (4)
4. harddisk/solid-state-drev

Genmontering af drevene i harddiskkabinettet

BEMÆRK Før du arbejder med Embedded Box PC's indvendige dele, skal du læse de sikkerhedsinstruktioner, der fulgte med Embedded Box PC, og følge trinene i [Før du arbejder med Embedded Box PC's indvendige dele](#). Efter du har arbejdet med Embedded Box PC's indvendige dele, skal du følge trinene i [Efter du har arbejdet med Embedded Box PC's indvendige dele](#). For flere oplysninger om bedste praksis for sikkerhed, se hjemmesiden Regulatory Compliance på www.dell.com/regulatory_compliance.

FORSIGTIG Harddiskene/solid-state-drevene er skrøbelige. Vær forsigtig, når du håndterer solid-state-drevet/harddisken.

Emner:

- [Procedure](#)
- [Efterfølgende forudsætninger](#)

Procedure

BEMÆRK Hvis Embedded Box PC leveres med to drev, skal det nederste drev genmonteres først. Se [Procedure for genmontering af det nederste drev](#) for yderligere oplysninger.

1. Sæt drevet ind i harddiskkabinettet.
2. Ret skruehullerne i drevet ind efter skruehullerne i harddiskkabinettet.
3. Genmonter skruerne, som fastgør harddisken til harddiskkabinettet.

Procedure for genmontering af det nederste drev

1. Sæt det nederste drev i det nederste slot på harddiskkabinettet, og skub det ned på plads.
2. Ret skruehullerne i det nederste drev ind efter skruehullerne i harddiskkabinettet.
3. Genmonter skruerne, der fastgør det nederste drev til harddiskkabinettet.

Efterfølgende forudsætninger

Følg trin 2 til trin 8 i "[Genmontering af bagdækslet](#)".

Fjernelse af solid-state-drevet fra beslaget

BEMÆRK Før du arbejder med Embedded Box PC's indvendige dele, skal du læse de sikkerhedsinstruktioner, der fulgte med Embedded Box PC, og følge trinene i [Før du arbejder med Embedded Box PC's indvendige dele](#). Efter du har arbejdet med Embedded Box PC's indvendige dele, skal du følge trinene i [Efter du har arbejdet med Embedded Box PC's indvendige dele](#). For flere oplysninger om bedste praksis for sikkerhed, se hjemmesiden Regulatory Compliance på www.dell.com/regulatory_compliance.

FORSIGTIG Solid-state-drev er skrøbelige. Udvis forsigtighed, når du arbejder med et solid-state-drev.

Emner:

- [Forudsætninger](#)
- [Procedure](#)

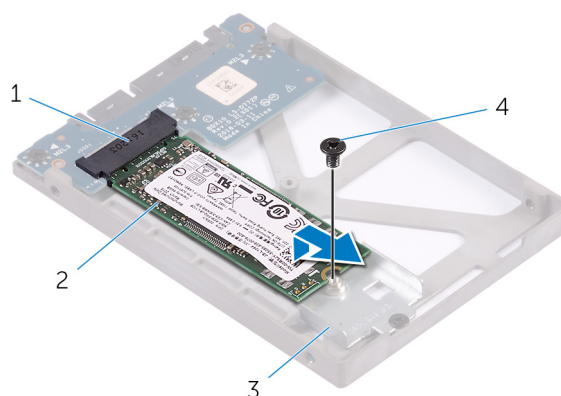
Forudsætninger

1. Følg trin 1 til trin 6 i "[Fjernelse af bagdækslet](#)".
2. Fjern [drevene fra harddiskkabinettet](#).

Procedure

BEMÆRK Embedded Box PC leveres med harddisk, solid-state-drev eller begge, afhængigt af den bestilte konfiguration.

1. Fjern skruen, som fastgør solid-state-drevet til solid-state-drevets beslag.
2. Fjern solid-state-drevet fra solid-state-drevets slot.



- | | |
|------------------------------|---------------------|
| 1. slot til solid-state-drev | 2. solid-state-drev |
| 3. solid-state-drevbeslag | 4. M2x3 skrue |

Genmontering af solid-state-drevet i beslaget

BEMÆRK Før du arbejder med Embedded Box PC's indvendige dele, skal du læse de sikkerhedsinstruktioner, der fulgte med Embedded Box PC, og følge trinene i [Før du arbejder med Embedded Box PC's indvendige dele](#). Efter du har arbejdet med Embedded Box PC's indvendige dele, skal du følge trinene i [Efter du har arbejdet med Embedded Box PC's indvendige dele](#). For flere oplysninger om bedste praksis for sikkerhed, se hjemmesiden Regulatory Compliance på www.dell.com/regulatory_compliance.

FORSIGTIG Solid-state-drev er skrøbelige. Udvis forsigtighed, når du arbejder med et solid-state-drev.

Emner:

- [Procedure](#)
- [Efterfølgende forudsætninger](#)

Procedure

1. Ret indhakked på solid-state-drevet ind efter tappen på dets slot.
2. Skyd solid-state-drevet helt ind i slottet, og ret skruehullet på solid-state-drevet ind efter skruehullet på solid-state-drevbeslaget
3. Genmonter skruen, som fastgør solid-state-drevet til solid-state-drevets beslag.

Efterfølgende forudsætninger

1. Genmonter [drevene i harddiskkabinettet](#).
2. Følg trin 2 til trin 8 i "[Genmontering af bagdækslet](#)".

Fjernelse af mellemlægskortet

BEMÆRK Før du arbejder med Embedded Box PC's indvendige dele, skal du læse de sikkerhedsinstruktioner, der fulgte med Embedded Box PC, og følge trinene i [Før du arbejder med Embedded Box PC's indvendige dele](#). Efter du har arbejdet med Embedded Box PC's indvendige dele, skal du følge trinene i [Efter du har arbejdet med Embedded Box PC's indvendige dele](#). For flere oplysninger om bedste praksis for sikkerhed, se hjemmesiden Regulatory Compliance på www.dell.com/regulatory_compliance.

Emner:

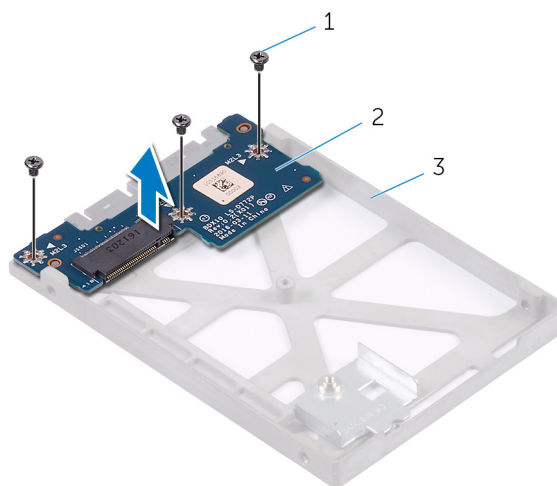
- [Forudsætninger](#)
- [Procedure](#)

Forudsætninger

1. Følg trin 1 til trin 6 i "[Fjernelse af bagdækslet](#)".
2. Fjern [drevene fra harddiskkabinettet](#).
3. Sådan fjernes [solid-state-drevet fra beslaget](#).

Procedure

1. Fjern skruerne, som fastgør mellemlægskortet til solid-state-drevkortets beslag.
2. Løft mellemlægskortet af solid-state-drevkortets beslag.



- a. M2x3 skruer (3)
- b. mellemlægskort
- c. solid-state-drevkortets beslag.

Genmontering af mellemlægskortet

BEMÆRK Før du arbejder med Embedded Box PC's indvendige dele, skal du læse de sikkerhedsinstruktioner, der fulgte med Embedded Box PC, og følge trinene i [Før du arbejder med Embedded Box PC's indvendige dele](#). Efter du har arbejdet med Embedded Box PC's indvendige dele, skal du følge trinene i [Efter du har arbejdet med Embedded Box PC's indvendige dele](#). For flere oplysninger om bedste praksis for sikkerhed, se hjemmesiden Regulatory Compliance på www.dell.com/regulatory_compliance.

Emner:

- [Procedure](#)
- [Efterfølgende forudsætninger](#)

Procedure

1. Ret skruehullerne i mellemlægskortet ind efter skruehullerne i solid-state-drevkortets beslag.
2. Genmonter skruerne, som fastgør mellemlægskortet til solid-state-drevkortets beslag.

Efterfølgende forudsætninger

1. Genmonter [solid-state-drevet](#) i beslaget.
2. Genmonter [drevene](#) i [harddiskkabinettet](#).
3. Følg trin 2 til trin 8 i "[Genmontering af bagdækslet](#)".

Installation af PCI/PCIe-kortet

BEMÆRK Før du arbejder med Embedded Box PC's indvendige dele, skal du læse de sikkerhedsinstruktioner, der fulgte med Embedded Box PC, og følge trinene i [Før du arbejder med Embedded Box PC's indvendige dele](#). Efter du har arbejdet med Embedded Box PC's indvendige dele, skal du følge trinene i [Efter du har arbejdet med Embedded Box PC's indvendige dele](#). For flere oplysninger om bedste praksis for sikkerhed, se hjemmesiden Regulatory Compliance på www.dell.com/regulatory_compliance.

FORSIGTIG PCI/PCIe-kort er skrøbelige. Vær forsigtig, når du håndterer kortene.

Emner:

- Forudsætninger
- Procedure
- Efterfølgende forudsætninger

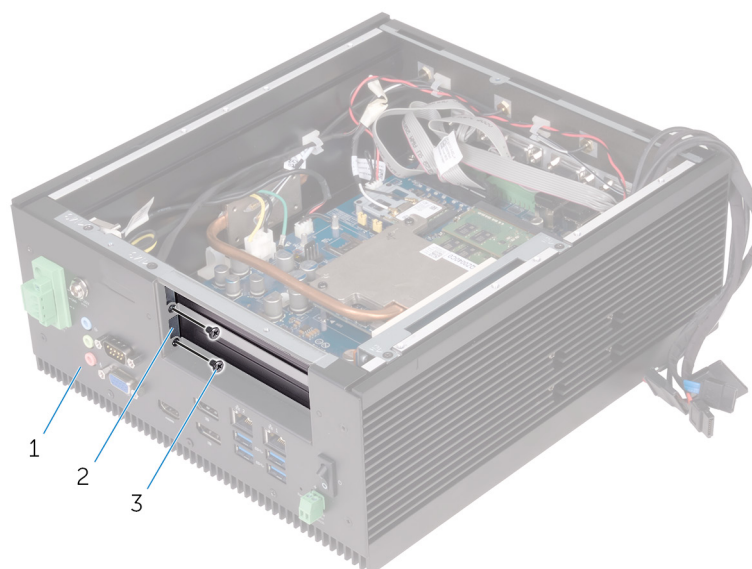
Forudsætninger

Følg trin 1 til trin 6 i "Fjernelse af bagdækslet".

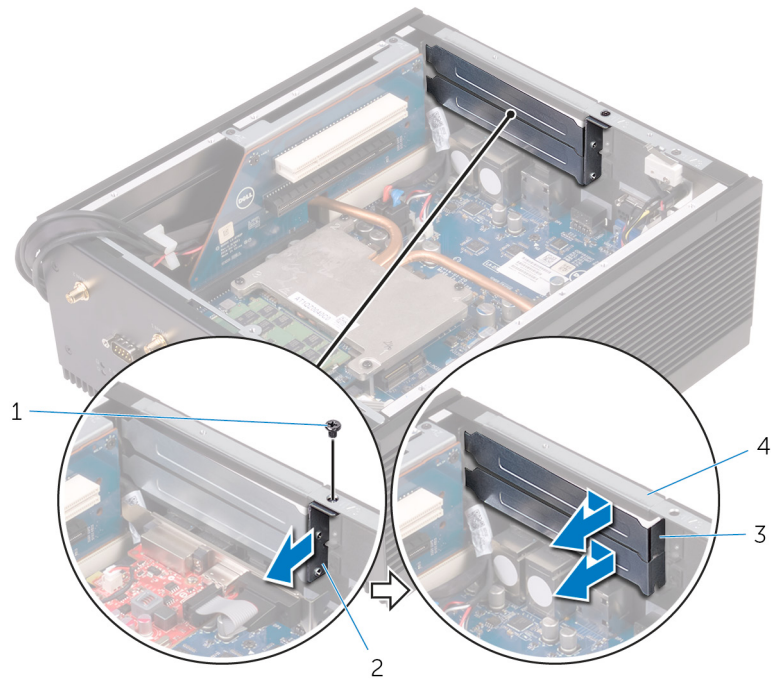
Procedure

Følg disse trin for at installere et PCI- eller PCIe-kort i et tomt PCI/PCIe-kortslot.

1. Fjern skruerne, der fastgør PCI/PCIe-fyldepladen til det øverste dæksel.



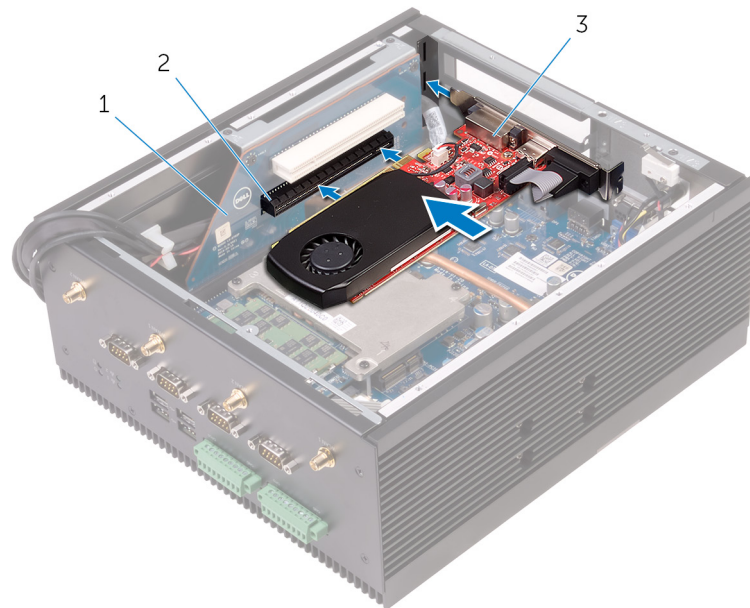
- a. computerkabinett
 - b. PCI/PCIe-fyldeplade
 - c. M3x5 forsænkede skruer (2)
2. Fjern skruerne, som fastgør PCI/PCIe-fyldepladens beslag til computerkabinettet.
 3. Fjern beslaget fra computerkabinettet.
 4. Fjern fyldepladen fra computerkabinettet.



- 1. M3x5 forsænket skrue
- 3. fyldeplade

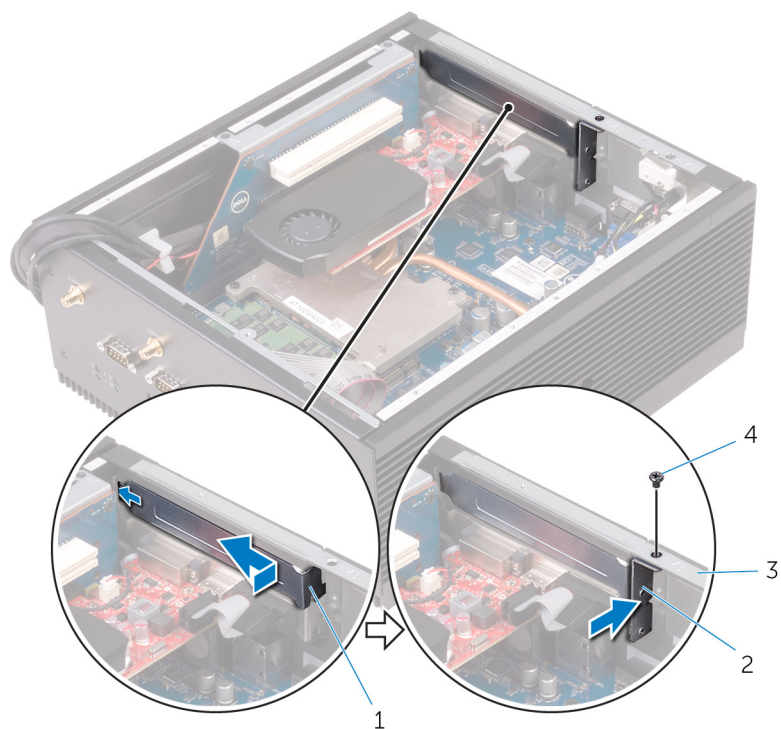
- 2. PCI/PCIe-fyldepladens beslag
- 4. computerkabinet

5. Installer PCIe- eller PCI-kortene i deres respektive slots på udvidelseskortet.



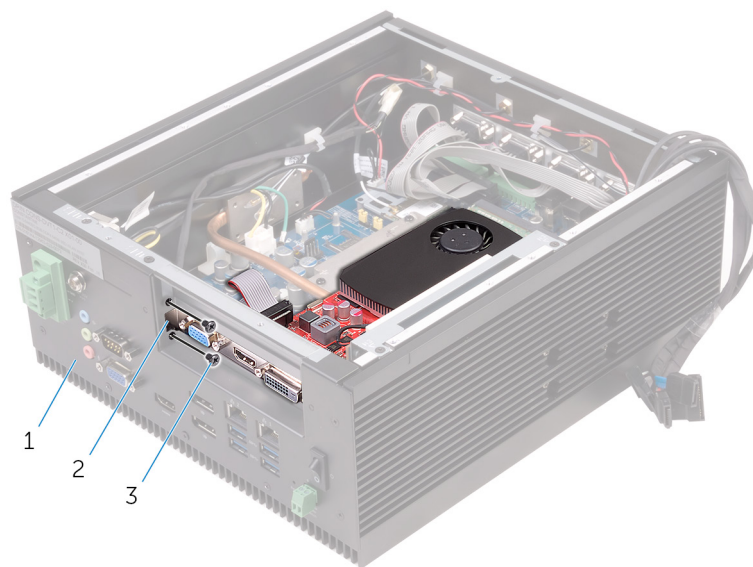
- a. udvidelseskort
- b. PCIe-kortslot
- c. PCIe-kort

- 6. Genmonter fyldepladen til et tomt kortslot.
- 7. Genmonter fyldepladens beslag på computerkabinettet.
- 8. Genmonter skruen, som fastgør beslaget til computerkabinettet.



- 1. fyldebøjle
- 2. bøjle
- 3. computerkabinet
- 4. M3x5 forsænket skrue

9. Genmonter de skruer, der fastgør PCIe-kortet og fyldepladen til computerkabinettet.



- a. computerkabinet
- b. fyldeplade
- c. M3x5 forsænkede skruer (2)

Efterfølgende forudsætninger

Følg trin 2 til trin 8 i "Genmontering af bagdækslet".

Fjernelse af PCI/PCIe-kortet

BEMÆRK Før du arbejder med Embedded Box PC's indvendige dele, skal du læse de sikkerhedsinstruktioner, der fulgte med Embedded Box PC, og følge trinene i [Før du arbejder med Embedded Box PC's indvendige dele](#). Efter du har arbejdet med Embedded Box PC's indvendige dele, skal du følge trinene i [Efter du har arbejdet med Embedded Box PC's indvendige dele](#). For flere oplysninger om bedste praksis for sikkerhed, se hjemmesiden Regulatory Compliance på www.dell.com/regulatory_compliance.

Emner:

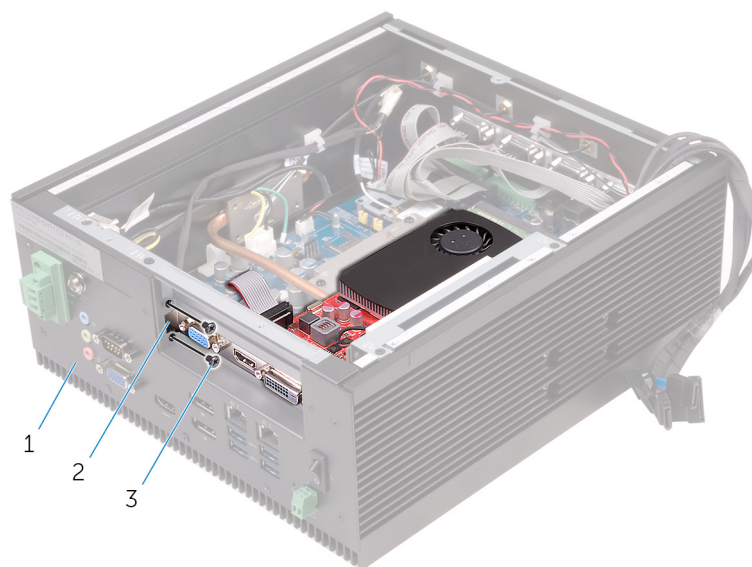
- Forudsætninger
- Procedure

Forudsætninger

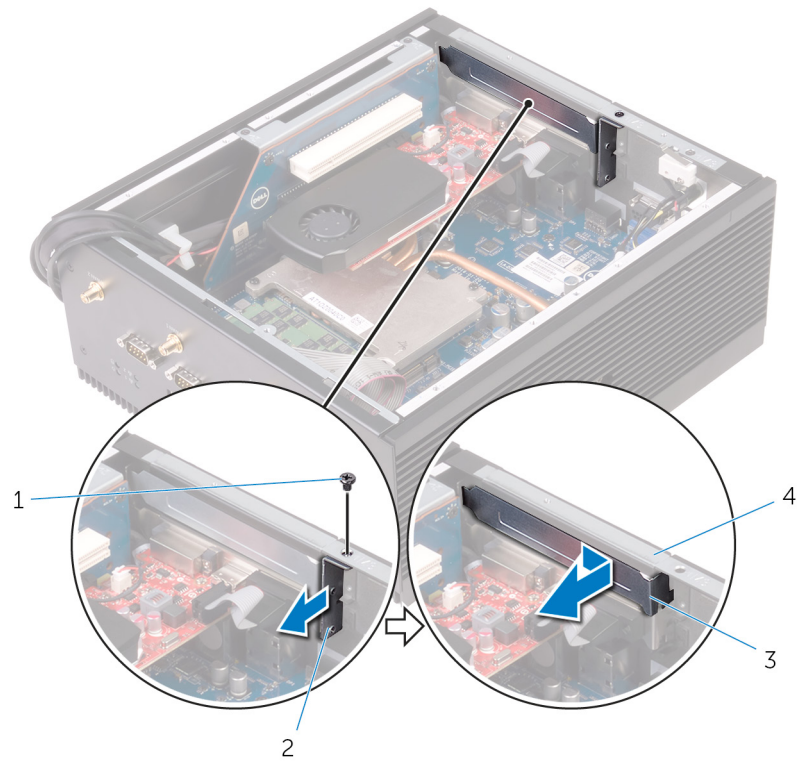
Følg trin 1 til trin 6 i "Fjernelse af bagdækslet".

Procedure

1. Fjern skruerne, som fastgør PCI/PCIe-kortene til computerkabinettet.



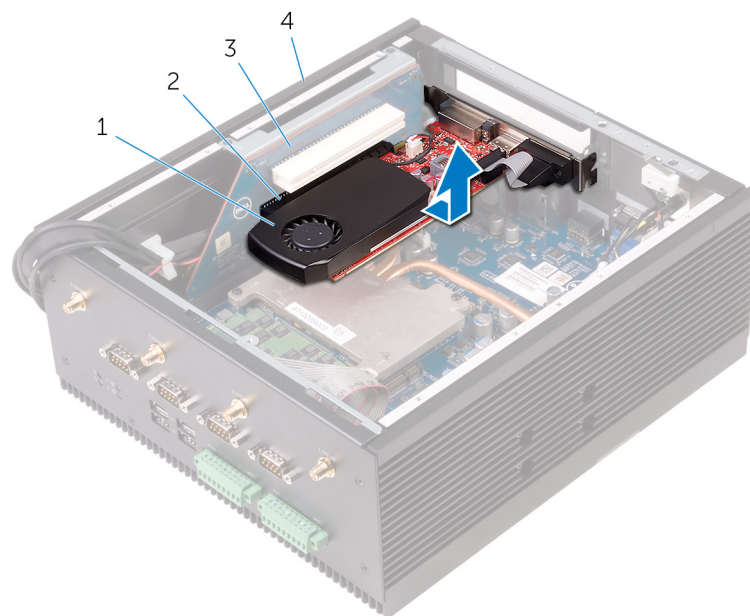
- a. computerkabinet
 - b. PCIe-kort
 - c. M3x5 forsænkede skruer (2)
2. Fjern skruerne, som fastgør PCI/PCIe-fyldepladens beslag til computerkabinettet.
 3. Fjern beslaget fra computerkabinettet.
 4. Fjern fyldepladen fra computerkabinettet.



- 1. M3x5 forsænket skrue
- 3. fyldeplade

- 2. bøjle
- 4. computerkabinett

5. Frigør PCI/PCIe-kortet fra PCI/PCIe-kortsloppet på udvidelseskortet, og løft det af computerkabinettet.



- 1. PCIe-kort
- 3. udvidelseskort

- 2. PCIe-kortsloot
- 4. computerkabinett

Genmontering af PCIe-kortet

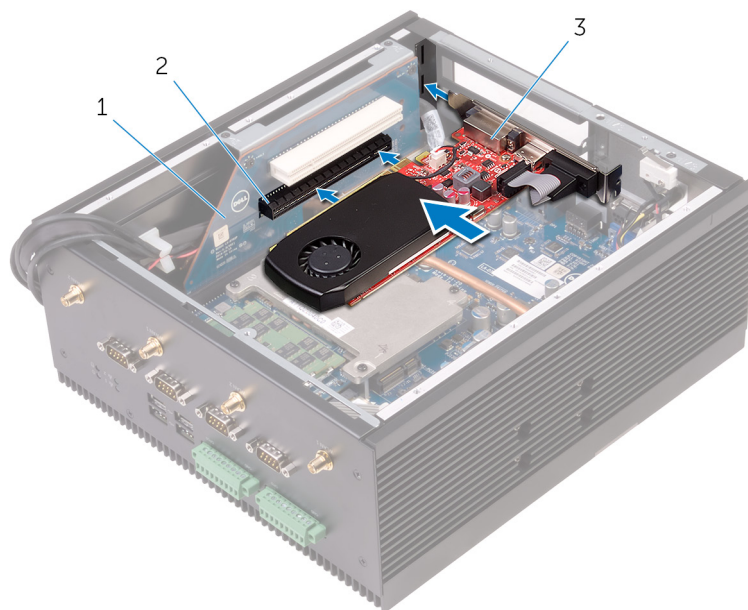
BEMÆRK Før du arbejder med Embedded Box PC's indvendige dele, skal du læse de sikkerhedsinstruktioner, der fulgte med Embedded Box PC, og følge trinene i [Før du arbejder med Embedded Box PC's indvendige dele](#). Efter du har arbejdet med Embedded Box PC's indvendige dele, skal du følge trinene i [Efter du har arbejdet med Embedded Box PC's indvendige dele](#). For flere oplysninger om bedste praksis for sikkerhed, se hjemmesiden Regulatory Compliance på www.dell.com/regulatory_compliance.

Emner:

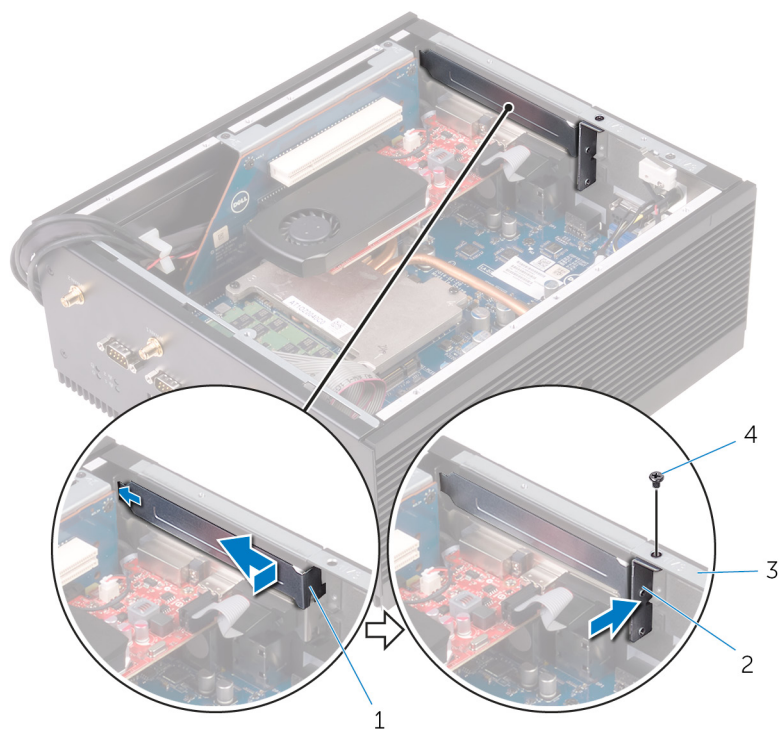
- Procedure
- Efterfølgende forudsætninger

Procedure

1. Installer PCI/PCIe-kortene i deres respektive slots på udvidelseskortet.



- a. udvidelseskort
 - b. PCIe-kortslot
 - c. PCIe-kort
2. Genmonter fyldepladen til et tomt kortslot.
 3. Genmonter beslaget på computerkabinettet.
 4. Genmonter skruen, som fastgør beslaget til computerkabinettet.



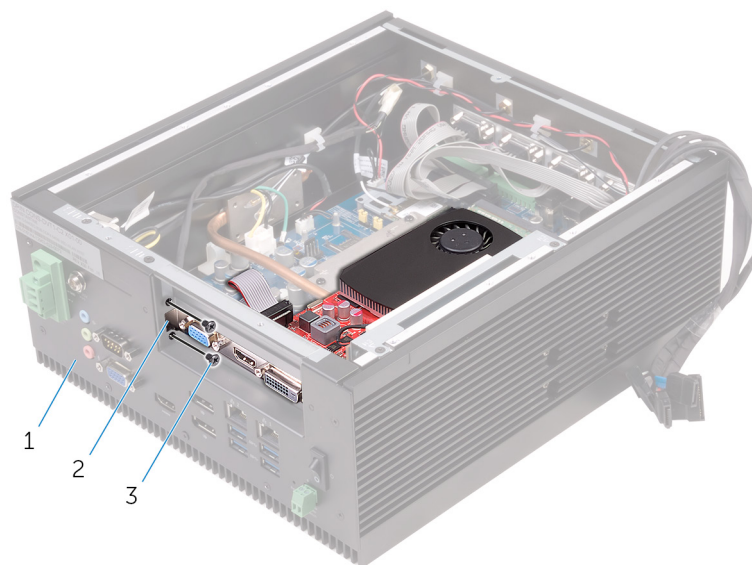
1. fyldeplade

3. computerkabinet

2. fyldepladens beslag

4. M3x5 forsænket skrue

5. Genmonter de skruer, der fastgør PCI/PCIe-kortet og fyldepladen til computerkabinettet.



a. computerkabinet

b. fyldeplade

c. M3x5 forsænkede skruer (2)

Efterfølgende forudsætninger

Følg trin 2 til trin 8 i "[Genmontering af bagdækslet](#)".

Sådan fjernes hukommelsesmodulet

BEMÆRK Før du arbejder med Embedded Box PC's indvendige dele, skal du læse de sikkerhedsinstruktioner, der fulgte med Embedded Box PC, og følge trinene i [Før du arbejder med Embedded Box PC's indvendige dele](#). Efter du har arbejdet med Embedded Box PC's indvendige dele, skal du følge trinene i [Efter du har arbejdet med Embedded Box PC's indvendige dele](#). For flere oplysninger om bedste praksis for sikkerhed, se hjemmesiden Regulatory Compliance på www.dell.com/regulatory_compliance.

Emner:

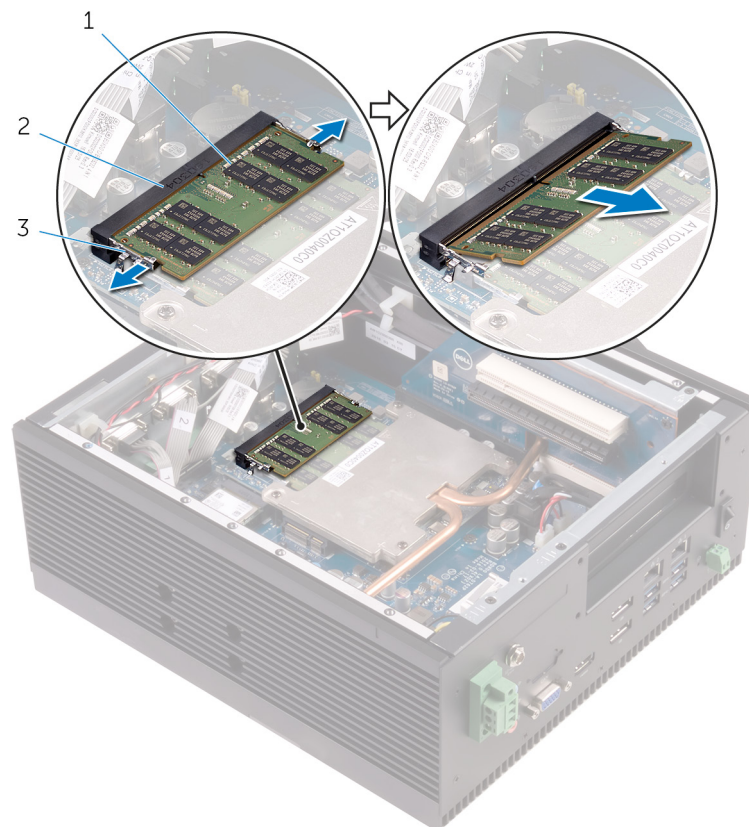
- Forudsætninger
- Procedure

Forudsætninger

1. Følg trin 1 til trin 6 i "Fjernelse af bagdækslet".
2. Fjern PCI/PCIe-kortet (hvis det er installeret).

Procedure

1. Brug fingerspidserne til forsigtigt at adskille fastgørelsesklemmerne på hver side af hukommelsesmodulslottet, indtil modulet springer op.
2. Fjern hukommelsesmodulet fra hukommelsesmodulslottet.



a. hukommelsesmodul

- b. hukommelsesmodulslot
- c. fastgørelsesklemmer (2)

Genmontering af hukommelsesmodulet

BEMÆRK Før du arbejder med Embedded Box PC's indvendige dele, skal du læse de sikkerhedsinstruktioner, der fulgte med Embedded Box PC, og følge trinene i [Før du arbejder med Embedded Box PC's indvendige dele](#). Efter du har arbejdet med Embedded Box PC's indvendige dele, skal du følge trinene i [Efter du har arbejdet med Embedded Box PC's indvendige dele](#). For flere oplysninger om bedste praksis for sikkerhed, se hjemmesiden Regulatory Compliance på www.dell.com/regulatory_compliance.

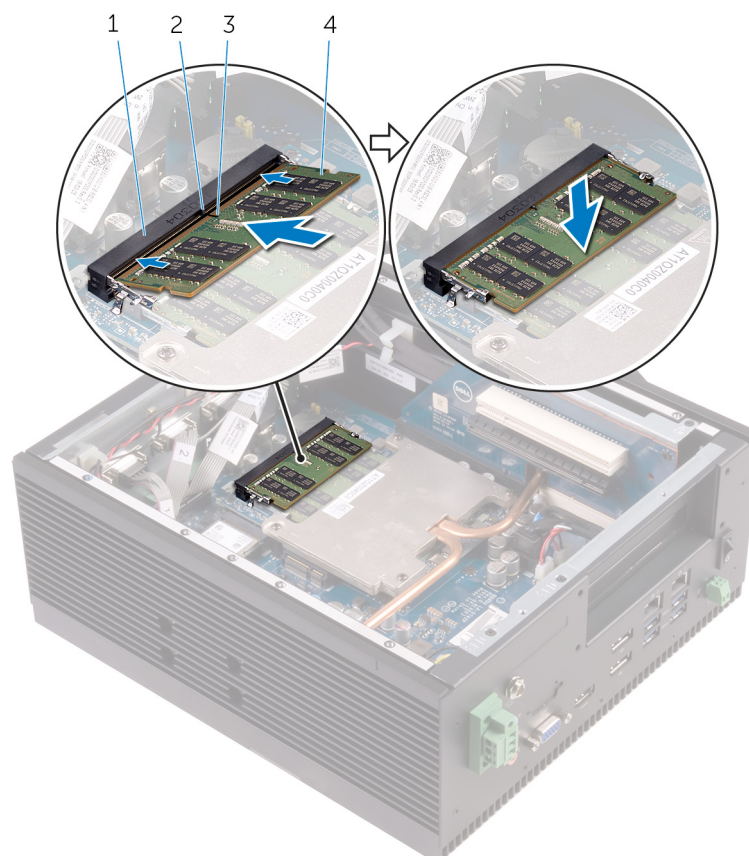
Emner:

- Procedure
- Efterfølgende forudsætninger

Procedure

1. Juster hukommelsesmodulets indhak med tappen på hukommelsesmodulslottet.
2. Skub hukommelsesmodulet i en vinkel helt ind i dets slot, og tryk hukommelsesmodulet ned indtil det klikker på plads.

BEMÆRK Hvis du ikke hører et klik, skal du fjerne hukommelsesmodulet og sætte det i igen.



1. hukommelsesmodulslottet
3. indhak

2. tap
4. hukommelsesmodul

Efterfølgende forudsætninger

1. Genmonter [PCI/PCIe-kortet](#) (om nødvendigt).
2. Følg trin 2 til trin 8 i "[Genmontering af bagdækslet](#)".

Fjernelse af WLAN-antennestikkene

BEMÆRK Før du arbejder med Embedded Box PC's indvendige dele, skal du læse de sikkerhedsinstruktioner, der fulgte med Embedded Box PC, og følge trinene i [Før du arbejder med Embedded Box PC's indvendige dele](#). Efter du har arbejdet med Embedded Box PC's indvendige dele, skal du følge trinene i [Efter du har arbejdet med Embedded Box PC's indvendige dele](#). For flere oplysninger om bedste praksis for sikkerhed, se hjemmesiden Regulatory Compliance på www.dell.com/regulatory_compliance.

Emner:

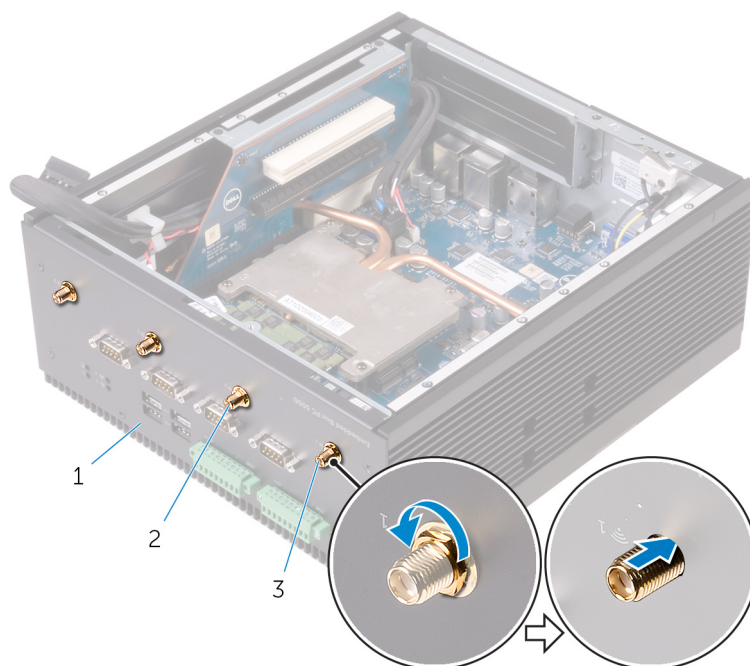
- [Forudsætninger](#)
- [Procedure](#)

Forudsætninger

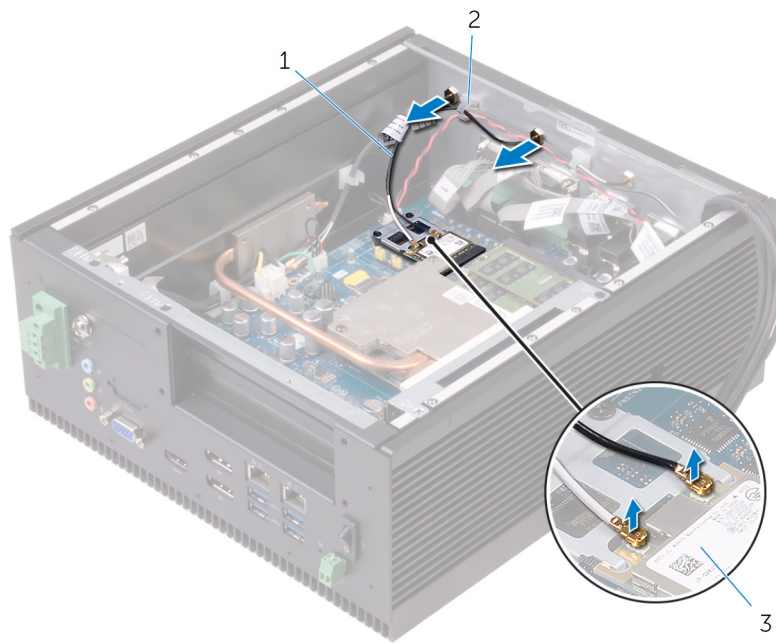
1. Følg trin 1 til trin 6 i "[Fjernelse af bagdækslet](#)".
2. Fjern PCI/PCIe-kortet (hvis det er installeret).

Procedure

1. Fjern møtrikkerne og spændeskiverne, som fastgør WLAN-antennestik et og to til computerkabinettet.
2. Skub WLAN-antennestikkene gennem computerkabinettet.



- a. computerkabinettet
 - b. WLAN-antennestik to
 - c. WLAN-antennestik et
3. Fjern antennekablerne fra WLAN-kortet.
 4. Fjern WLAN-antennekablerne fra WLAN-kabelkanalerne i computerkabinettet.
 5. Fjern WLAN-antennekablet fra computerkabinettet.



- a. antennekabler
- b. kabelkanal
- c. WLAN-kort

Genmontering af WLAN-antennestikkene

BEMÆRK Før du arbejder med Embedded Box PC's indvendige dele, skal du læse de sikkerhedsinstruktioner, der fulgte med Embedded Box PC, og følge trinene i [Før du arbejder med Embedded Box PC's indvendige dele](#). Efter du har arbejdet med Embedded Box PC's indvendige dele, skal du følge trinene i [Efter du har arbejdet med Embedded Box PC's indvendige dele](#). For flere oplysninger om bedste praksis for sikkerhed, se hjemmesiden Regulatory Compliance på www.dell.com/regulatory_compliance.

Emner:

- Procedure
- Efterfølgende forudsætninger

Procedure

1. Sæt WLAN-antennestikkene ind i WLAN-antennestikslottene på bunddækslet.

BEMÆRK Sæt WLAN-antennestikkene i ud fra den farve, der er angivet bag på bunddækslet.

2. Genmonter møtrikkerne og spændeskiverne, som fastgør WLAN-antennestikkene til bunddækslet.
3. Før WLAN-antennekablerne gennem kabelkanalerne i computerkabinettet.
4. Tilslut WLAN-antennekablerne til WLAN-kortet.

Følgende skema viser antennekablets farveskema for WLAN-kortet, der understøttes af Embedded Box PC.

Stik på WLAN-kortet	Antennekablefarve
Hovedstik (hvid trekant)	Hvid
Hjæpestik (sort trekant)	Sort

Efterfølgende forudsætninger

1. Genmonter PCI/PCIe-kortet (om nødvendigt).
2. Følg trin 2 til trin 8 i "[Genmontering af bagdækslet](#)".

Sådan fjernes WLAN-kortet

BEMÆRK Før du arbejder med Embedded Box PC's indvendige dele, skal du læse de sikkerhedsinstruktioner, der fulgte med Embedded Box PC, og følge trinene i [Før du arbejder med Embedded Box PC's indvendige dele](#). Efter du har arbejdet med Embedded Box PC's indvendige dele, skal du følge trinene i [Efter du har arbejdet med Embedded Box PC's indvendige dele](#). For flere oplysninger om bedste praksis for sikkerhed, se hjemmesiden Regulatory Compliance på www.dell.com/regulatory_compliance.

Emner:

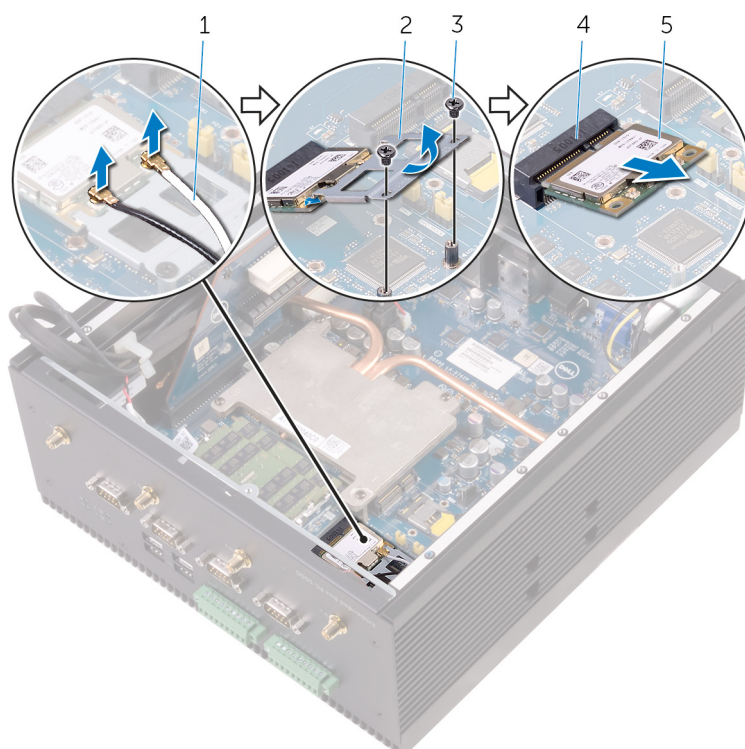
- Forudsætninger
- Procedure

Forudsætninger

1. Følg trin 1 til trin 6 i "Fjernelse af bagdækslet".
2. Fjern PCI/PCIe-kortet (hvis det er installeret).

Procedure

1. Frakobl antennekablerne, der er tilsluttet WLAN-kortet.
2. Fjern skruerne, der fastgør WLAN-kortets beslag til systemkortet.
3. Fjern WLAN-kortets beslag fra WLAN-kortet.
4. Skyd og fjern WLAN-kortet fra mPCIe2-slottet.



1. WLAN-antennekabler (2)
3. M2x3 skruer (2)

2. WLAN-kort-beslag
4. mPCIe2-slott

5. WLAN-kort

Genmontering af WLAN-kortet

BEMÆRK Før du arbejder med Embedded Box PC's indvendige dele, skal du læse de sikkerhedsinstruktioner, der fulgte med Embedded Box PC, og følge trinene i [Før du arbejder med Embedded Box PC's indvendige dele](#). Efter du har arbejdet med Embedded Box PC's indvendige dele, skal du følge trinene i [Efter du har arbejdet med Embedded Box PC's indvendige dele](#). For flere oplysninger om bedste praksis for sikkerhed, se hjemmesiden Regulatory Compliance på www.dell.com/regulatory_compliance.

Emner:

- [Procedure](#)
- [Efterfølgende forudsætninger](#)

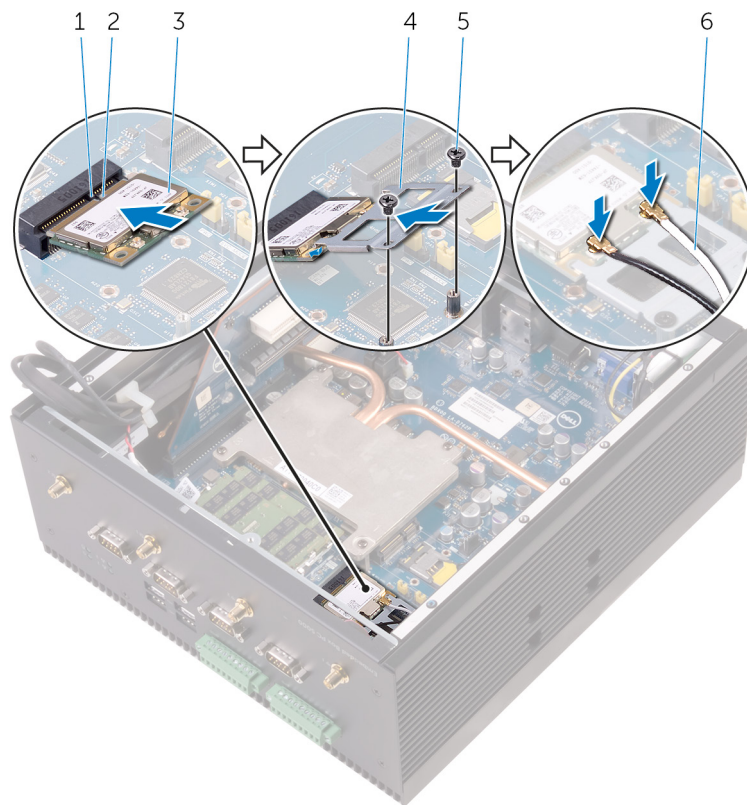
Procedure

BEMÆRK For at undgå at beskadige WLAN-kortet må du ikke placere kabler under det.

1. Ret WLAN-kortets indhak ind efter tappen på mPCI-E2-slottet.
2. Indsæt WLAN-kortet i en vinkel i mPCI-E2-slottet.
3. Sæt WLAN-kortbeslaget i WLAN-kortet.
4. Ret skruehullerne i WLAN-kortbeslaget ind efter systemkortets skruehuller.
5. Genmonter skruerne, der fastgør WLAN-kortbeslaget til systemkortet.
6. Tilslut antennekablerne til WLAN-kortet.

Følgende skema viser antennekablets farveskema for WLAN-kortet, der understøttes af Embedded Box PC.

Stik på WLAN-kortet	Antennekabelfarve
Hovedstik (hvid trekant)	Hvid
Hjælpestik (sort trekant)	Sort



1. tap
2. indhak
3. WLAN-kort
4. WLAN-kort-beslag
5. M2x3 skruer (2)
6. WLAN-antennekabler (2)

Efterfølgende forudsætninger

1. Genmonter PCI/PCIe-kortet (om nødvendigt).
2. Følg trin 2 til trin 8 i "Genmontering af bagdækslet".

Fjernelse af WWAN-antennestikkene

BEMÆRK Før du arbejder med Embedded Box PC's indvendige dele, skal du læse de sikkerhedsinstruktioner, der fulgte med Embedded Box PC, og følge trinene i [Før du arbejder med Embedded Box PC's indvendige dele](#). Efter du har arbejdet med Embedded Box PC's indvendige dele, skal du følge trinene i [Efter du har arbejdet med Embedded Box PC's indvendige dele](#). For flere oplysninger om bedste praksis for sikkerhed, se hjemmesiden Regulatory Compliance på www.dell.com/regulatory_compliance.

Emner:

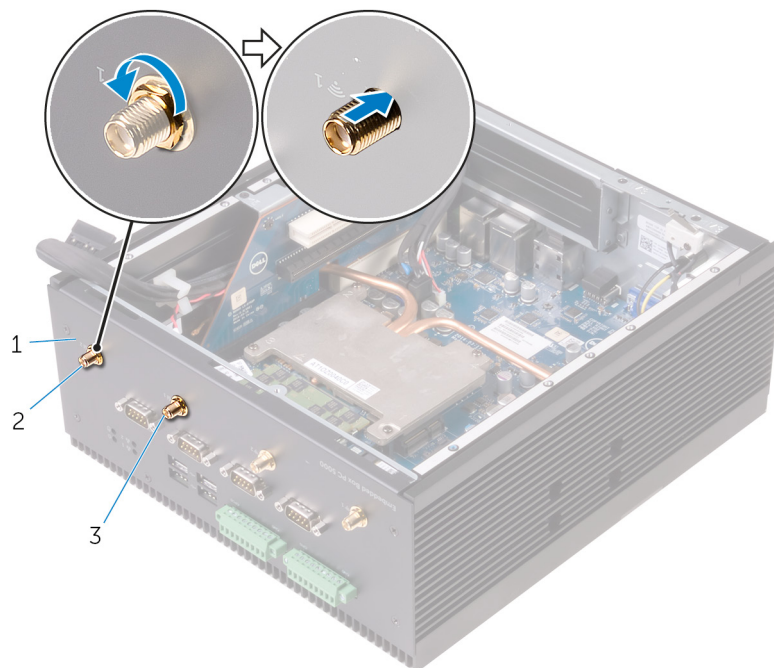
- Forudsætninger
- Procedure

Forudsætninger

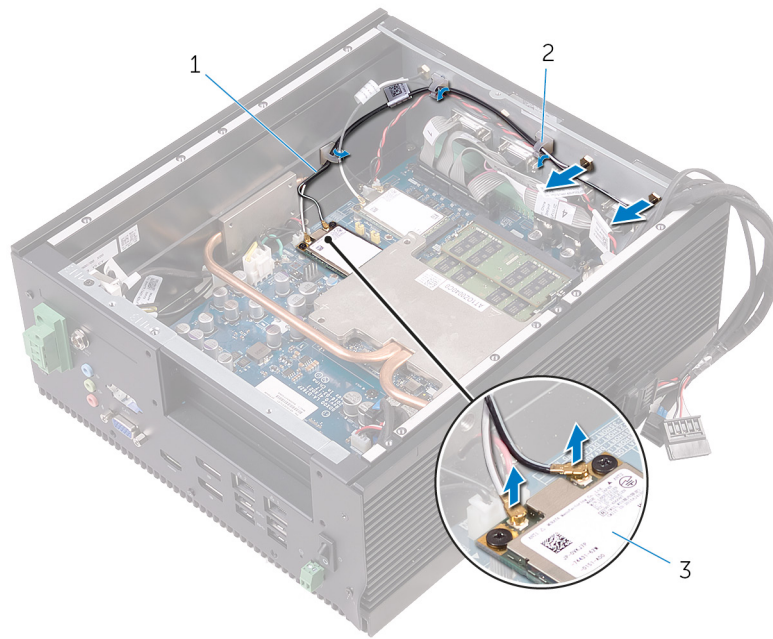
1. Følg trin 1 til trin 6 i "Fjernelse af bagdækslet".
2. Fjern PCI/PCIe-kortet (hvis det er installeret).

Procedure

1. Fjern møtrikkerne og spændeskiverne, som fastgør WWAN-antennestik et og to til computerkabinettet.
2. Skub WWAN-antennestikkene gennem computerkabinettet.



- a. computerkabinettet
 - b. WWAN-antennestik to
 - c. WWAN-antennestik et
3. Frakobl antennekablerne fra WWAN-kortet.
 4. Fjern WWAN-antennekablerne fra WWAN-kabelkanalerne i computerkabinettet.
 5. Fjern WLAN-antennekablet fra computerkabinettet.



- a. WWAN-antennekabler (2)
- b. kabelkanal
- c. WWAN-kort

Genmontering af WWAN-antennestikkene

BEMÆRK Før du arbejder med Embedded Box PC's indvendige dele, skal du læse de sikkerhedsinstruktioner, der fulgte med Embedded Box PC, og følge trinene i [Før du arbejder med Embedded Box PC's indvendige dele](#). Efter du har arbejdet med Embedded Box PC's indvendige dele, skal du følge trinene i [Efter du har arbejdet med Embedded Box PC's indvendige dele](#). For flere oplysninger om bedste praksis for sikkerhed, se hjemmesiden Regulatory Compliance på www.dell.com/regulatory_compliance.

Emner:

- Procedure
- Efterfølgende forudsætninger

Procedure

1. Sæt WWAN-antennestikkene ind i WWAN-antennestikslottene på bunddækslet.

BEMÆRK Sæt WWAN-antennestikkene i ud fra den farve, der er angivet bag på bunddækslet.

2. Genmonter møtrikkerne og spændeskiverne, som fastgør WWAN-antennestikkene til bunddækslet.
3. Før WWAN-antennekablerne gennem kabelkanalerne i computerkabinettet.
4. Tilslut WWAN-antennekablerne til WWAN-kortet.
Følgende skema viser antennekablets farveskema for WWAN-kortet, der understøttes af Embedded Box PC.

Stik på det trådløse kort	Antennekabelfarve
Hovedstik (hvid trekant)	Hvid/grå
Hjæpestik (sort trekant)	Sort/grå

Efterfølgende forudsætninger

1. Genmonter [PCI/PCIe-kortet](#) (om nødvendigt).
2. Følg trin 2 til trin 8 i "[Genmontering af bagdækslet](#)".

Sådan fjernes WWAN-kortet

BEMÆRK Før du arbejder med Embedded Box PC's indvendige dele, skal du læse de sikkerhedsinstruktioner, der fulgte med Embedded Box PC, og følge trinene i [Før du arbejder med Embedded Box PC's indvendige dele](#). Efter du har arbejdet med Embedded Box PC's indvendige dele, skal du følge trinene i [Efter du har arbejdet med Embedded Box PC's indvendige dele](#). For flere oplysninger om bedste praksis for sikkerhed, se hjemmesiden Regulatory Compliance på www.dell.com/regulatory_compliance.

Emner:

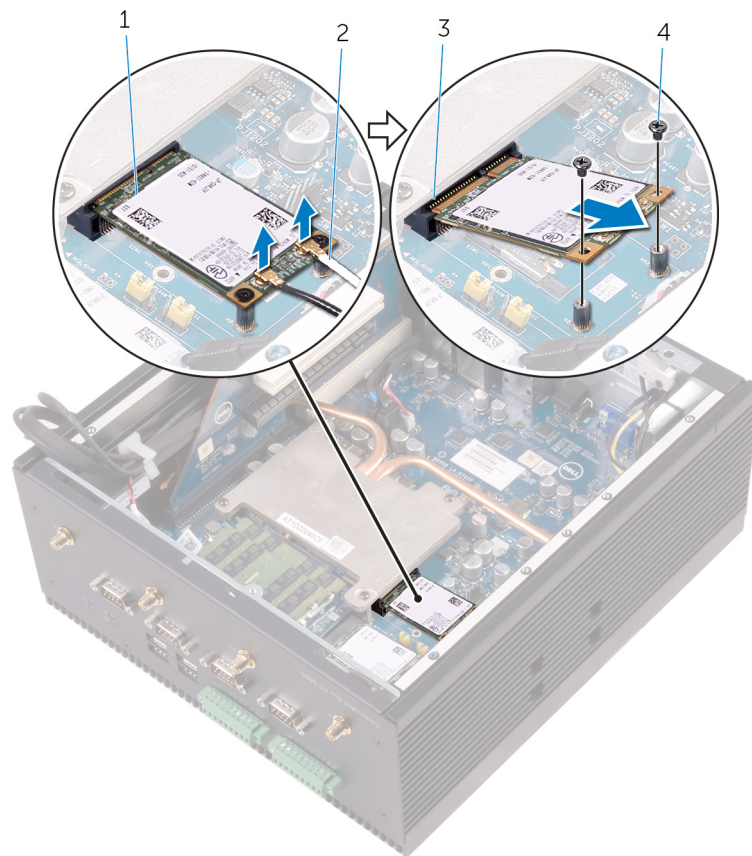
- [Forudsætninger](#)
- [Procedure](#)

Forudsætninger

1. Følg trin 1 til trin 6 i "[Fjernelse af bagdækslet](#)".
2. Fjern [PCI/PCle-kortet](#) (hvis det er installeret).

Procedure

1. Frakobl antennekablerne, der er tilsluttet WWAN-kortet.
2. Fjern skruerne, der fastgør WWAN-kortet til systemkortet.
3. Skyd og fjern WWAN-kortet fra mPCI-E1-slottet.



1. WWAN-kort
3. mPCIe1-slot

2. WWAN-antennekabler (2)
4. M2x3 skruer (2)

Genmontering af WWAN-kortet

BEMÆRK Før du arbejder med Embedded Box PC's indvendige dele, skal du læse de sikkerhedsinstruktioner, der fulgte med Embedded Box PC, og følge trinene i [Før du arbejder med Embedded Box PC's indvendige dele](#). Efter du har arbejdet med Embedded Box PC's indvendige dele, skal du følge trinene i [Efter du har arbejdet med Embedded Box PC's indvendige dele](#). For flere oplysninger om bedste praksis for sikkerhed, se hjemmesiden Regulatory Compliance på www.dell.com/regulatory_compliance.

Emner:

- Procedure
- Efterfølgende forudsætninger

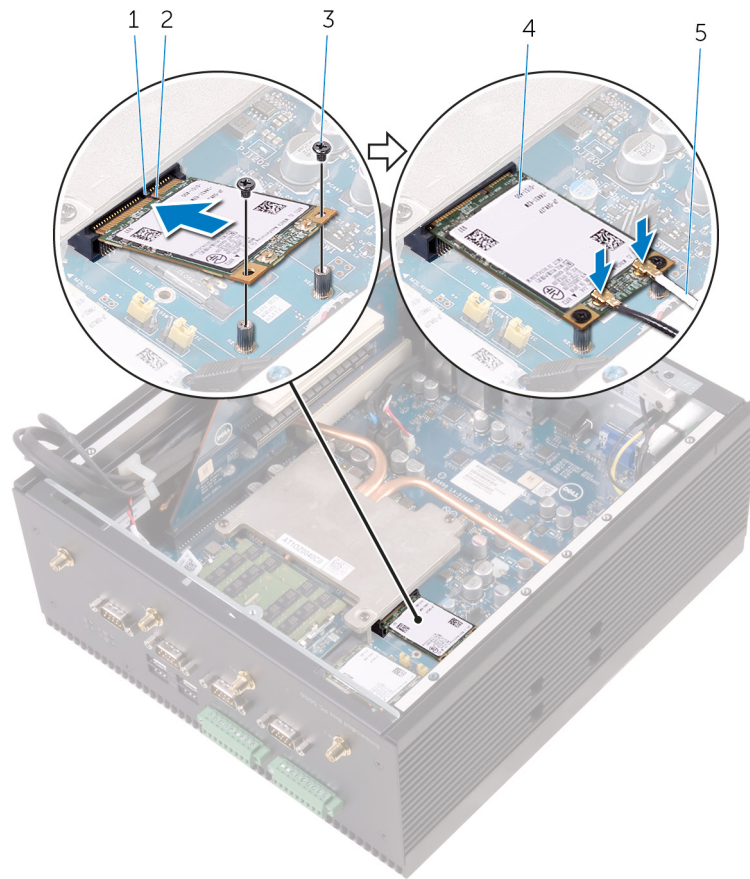
Procedure

BEMÆRK For at undgå skader på WWAN-kortet må der ikke anbringes kabler under det.

1. Ret WWAN-kortets indhak ind efter tappen på mPCI-E1-slottet.
2. Indsæt WWAN-kortet i en vinkel i mPCI-E1-slottet.
3. Ret skruehullerne på WWAN-kortet ind efter skruehullerne på systemkortet.
4. Genmonter skruerne, der fastgør WWAN-kortet til systemkortet.
5. Tilslut antennekablerne til WWAN-kortet.

Følgende skema viser antennekablets farveskema for WWAN-kortet, der understøttes af Embedded Box PC.

Stik på det trådløse kort	Antennekabelfarve
Hovedstik (hvid trekant)	Hvid og grå
Hjælpstik (sort trekant)	Sort og grå



1. tap
2. indhak
3. M2x3 skruer (2)
4. WWAN-kort
5. WWAN-antennekabler (2)

Efterfølgende forudsætninger

1. Genmonter [PCI/PCIe-kortet](#) (om nødvendigt).
2. Følg trin 2 til trin 8 i "[Genmontering af bagdækslet](#)".

Sådan fjernes SIM-kortet

BEMÆRK Før du arbejder med Embedded Box PC's indvendige dele, skal du læse de sikkerhedsinstruktioner, der fulgte med Embedded Box PC, og følge trinene i [Før du arbejder med Embedded Box PC's indvendige dele](#). Efter du har arbejdet med Embedded Box PC's indvendige dele, skal du følge trinene i [Efter du har arbejdet med Embedded Box PC's indvendige dele](#). For flere oplysninger om bedste praksis for sikkerhed, se hjemmesiden Regulatory Compliance på www.dell.com/regulatory_compliance.

Emner:

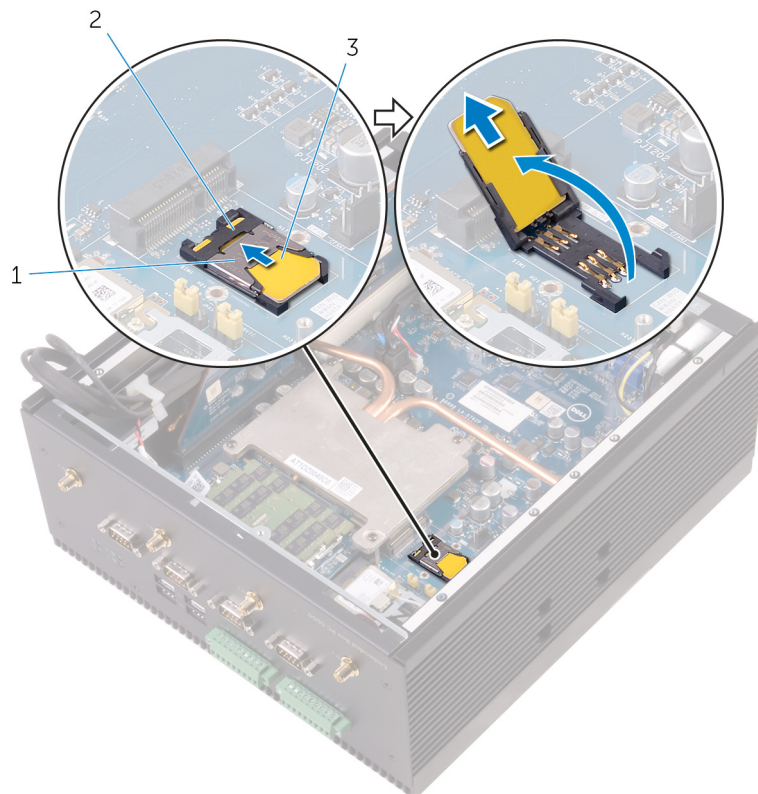
- Forudsætninger
- Procedure

Forudsætninger

1. Følg trin 1 til trin 6 i "Fjernelse af bagdækslet".
2. Fjern WWAN-kortet.

Procedure

1. Skyd låsen til SIM-kortsloppet mod mPCI-E1-stikket for at frigøre SIM-kortsloppet.
2. Åbn SIM-kortsloppet.
3. Fjern SIM-kortet fra SIM-kortsloppet.



- a. Lås til SIM-kortslet
- b. SIM-kortslet

c. SIM-kort

Genmontering af SIM-kortet

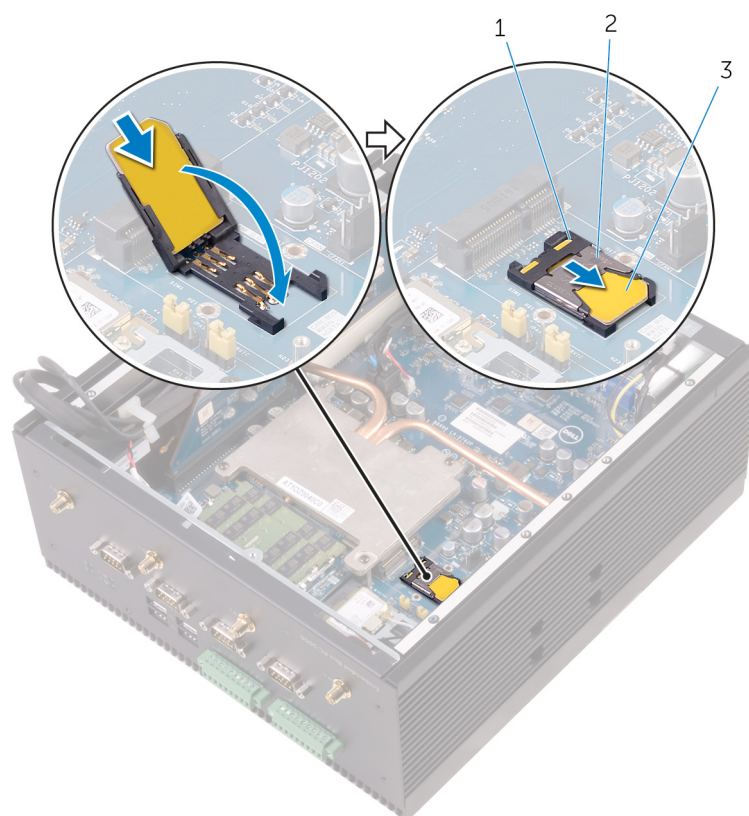
BEMÆRK Før du arbejder med Embedded Box PC's indvendige dele, skal du læse de sikkerhedsinstruktioner, der fulgte med Embedded Box PC, og følge trinene i [Før du arbejder med Embedded Box PC's indvendige dele](#). Efter du har arbejdet med Embedded Box PC's indvendige dele, skal du følge trinene i [Efter du har arbejdet med Embedded Box PC's indvendige dele](#). For flere oplysninger om bedste praksis for sikkerhed, se hjemmesiden Regulatory Compliance på www.dell.com/regulatory_compliance.

Emner:

- [Procedure](#)
- [Efterfølgende forudsætninger](#)

Procedure

1. Sæt SIM-kortet i SIM-kortsloppet.
2. Luk SIM-kortsloppet.
3. Skyd låsen til SIM-kortsloppet væk fra mPCI-E1-stikket for at fastgøre SIM-kortsloppet.



- a. SIM-kortslet
- b. Lås til SIM-kortslet
- c. SIM-kort

Efterfølgende forudsætninger

1. Genmonter [WWAN-kortet](#).

2. Følg trin 2 til trin 8 i "[Genmontering af bagdækslet](#)".

Fjernelse af CANbus-kablet

BEMÆRK Før du arbejder med Embedded Box PC's indvendige dele, skal du læse de sikkerhedsinstruktioner, der fulgte med Embedded Box PC, og følge trinene i [Før du arbejder med Embedded Box PC's indvendige dele](#). Efter du har arbejdet med Embedded Box PC's indvendige dele, skal du følge trinene i [Efter du har arbejdet med Embedded Box PC's indvendige dele](#). For flere oplysninger om bedste praksis for sikkerhed, se hjemmesiden Regulatory Compliance på www.dell.com/regulatory_compliance.

Emner:

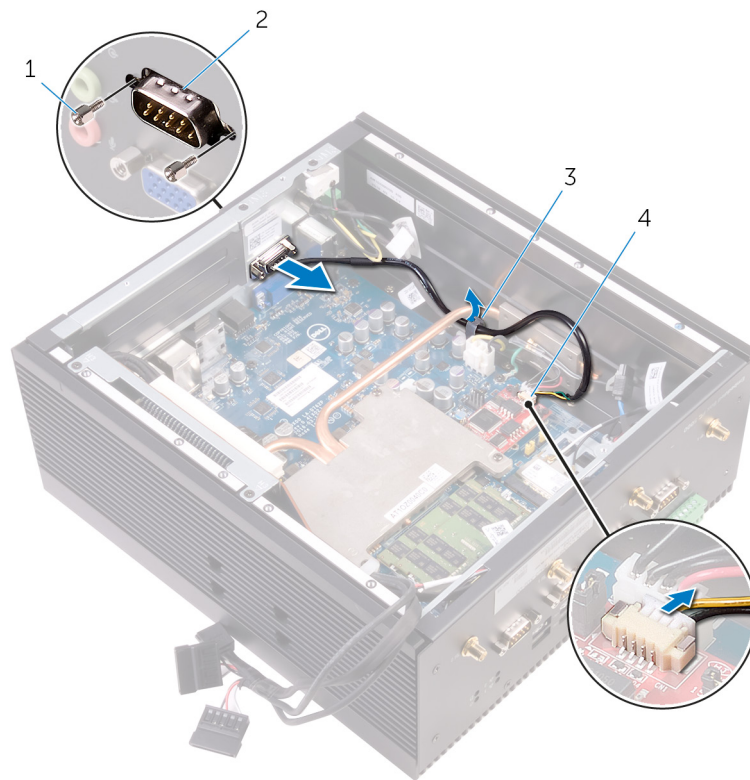
- [Forudsætninger](#)
- [Procedure](#)

Forudsætninger

1. Følg trin 1 til trin 6 i "[Fjernelse af bagdækslet](#)".
2. Fjern [PCI/PCle-kortet](#) (hvis det er installeret).

Procedure

1. Frakobl CANbus-kablet fra stikket på CANbus-kortet.
2. Fjern CANbus-kablet fra kabelkanalerne i computerkabinettet.
3. Skyd kablet ud under kølelegemerøret.
4. Fjern de sekskantede skruer, der fastgør CANbus-porten til det øverste dæksel.
5. Løft CANbus-kablet af Embedded Box PC.



1. # 4 40UNCx6.3 sekskantede skruer (2)
3. kabelkanaler

2. CANbus-port
4. CANbus-kabelstik

Genmontering af CANbus-kablet

BEMÆRK Før du arbejder med Embedded Box PC's indvendige dele, skal du læse de sikkerhedsinstruktioner, der fulgte med Embedded Box PC, og følge trinene i [Før du arbejder med Embedded Box PC's indvendige dele](#). Efter du har arbejdet med Embedded Box PC's indvendige dele, skal du følge trinene i [Efter du har arbejdet med Embedded Box PC's indvendige dele](#). For flere oplysninger om bedste praksis for sikkerhed, se hjemmesiden Regulatory Compliance på www.dell.com/regulatory_compliance.

Emner:

- [Procedure](#)
- [Efterfølgende forudsætninger](#)

Procedure

1. Anbring CANbus-porten i CANbus-slottet på det øverste dæksel.
2. Genmonter de sekskantede skruer, der fastgør CANbus-porten til det øverste dæksel.
3. Før CANbus-kablet gennem kabelkanalerne på computerkabinettet og under kølelegemets plade.
4. Tilslut CANbus-kablet til stikkene på CANbus-kortet.

Efterfølgende forudsætninger

1. Genmonter [PCI/PCIe-kortet](#) (om nødvendigt).
2. Følg trin 2 til trin 8 i "[Genmontering af bagdækslet](#)".

Fjernelse af CANbus-kortet

BEMÆRK Før du arbejder med Embedded Box PC's indvendige dele, skal du læse de sikkerhedsinstruktioner, der fulgte med Embedded Box PC, og følge trinene i [Før du arbejder med Embedded Box PC's indvendige dele](#). Efter du har arbejdet med Embedded Box PC's indvendige dele, skal du følge trinene i [Efter du har arbejdet med Embedded Box PC's indvendige dele](#). For flere oplysninger om bedste praksis for sikkerhed, se hjemmesiden Regulatory Compliance på www.dell.com/regulatory_compliance.

Emner:

- [Forudsætninger](#)
- [Procedure](#)

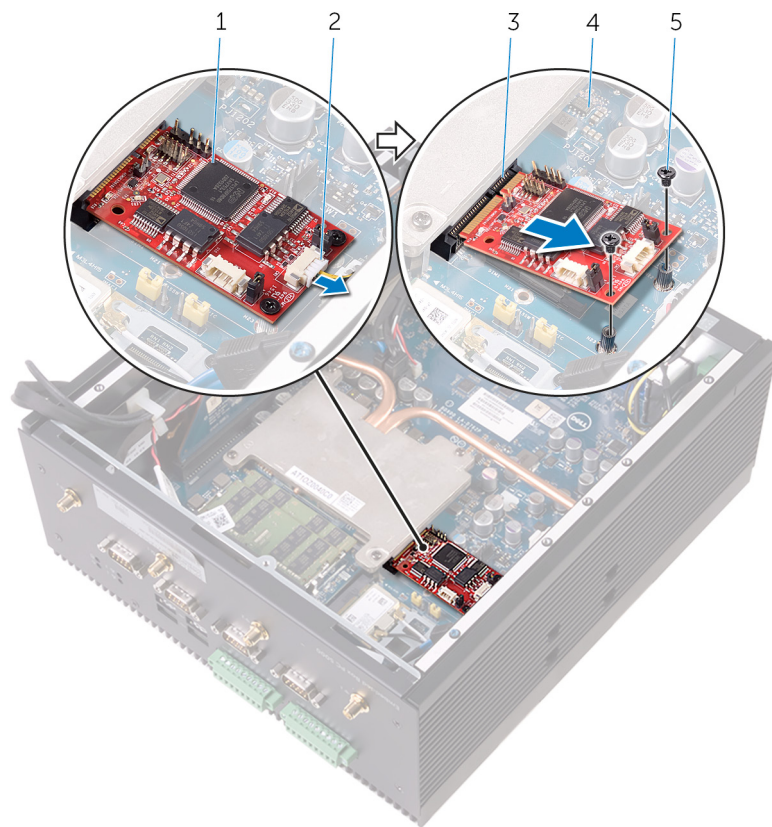
Forudsætninger

1. Følg trin 1 til trin 6 i "[Fjernelse af bagdækslet](#)".
2. Fjern [PCI/PCle-kortet](#) (hvis det er installeret).

Procedure

BEMÆRK Embedded Box PC leveres med en kombination af WWAN-, WLAN- eller CANbus-kort, afhængigt af den bestilte konfiguration.

1. Frakobl CANbus-kablet fra stikket på CANbus-kortet.
2. Fjern skruerne, der fastgør CANbus-kortet til systemkortet.
3. Skyd og fjern CANbus-kortet fra mPCI-E1-slottet.



1. CANbus-kort
3. mPCIE1-slot
5. M2x3 skruer (2)

2. CANbus-kabel
4. systemkort

Genmontering af CANbus-kortet

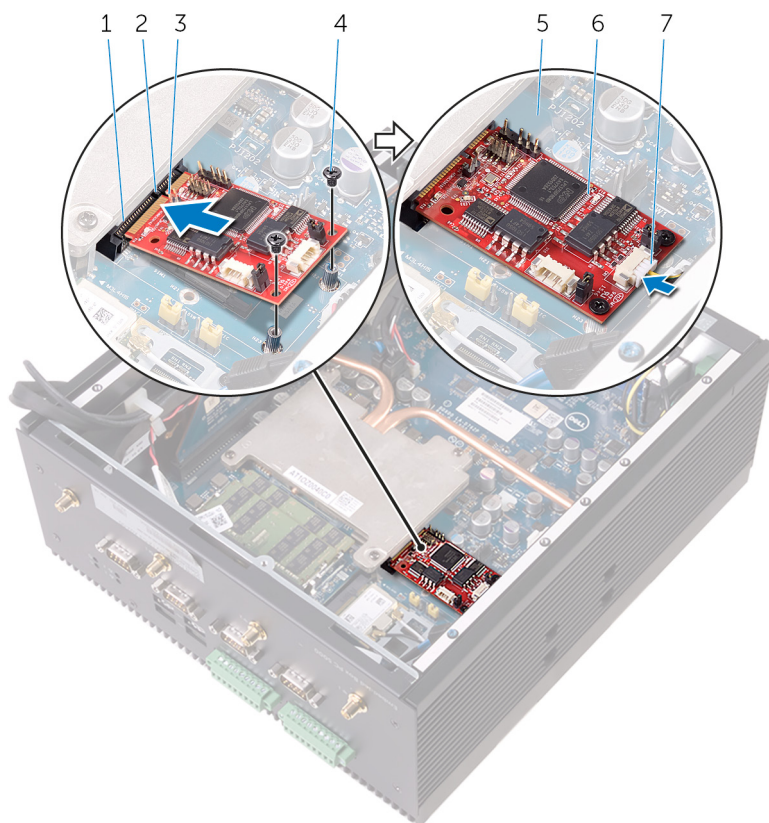
BEMÆRK Før du arbejder med Embedded Box PC's indvendige dele, skal du læse de sikkerhedsinstruktioner, der fulgte med Embedded Box PC, og følge trinene i [Før du arbejder med Embedded Box PC's indvendige dele](#). Efter du har arbejdet med Embedded Box PC's indvendige dele, skal du følge trinene i [Efter du har arbejdet med Embedded Box PC's indvendige dele](#). For flere oplysninger om bedste praksis for sikkerhed, se hjemmesiden Regulatory Compliance på www.dell.com/regulatory_compliance.

Emner:

- Procedure
- Efterfølgende forudsætninger

Procedure

1. Juster CANbus-kortets indhak ind efter tappen på mPCIIE1-slottet.
2. Indsæt CANbus-kortet i en vinkel i mPCIIE1-slottet.
3. Ret skruehullerne på CANbus-kortet ind efter skruehullerne på systemkortet.
4. Genmonter skruerne, der fastgør CANbus-kortet til systemkortet.
5. Tilslut CANbus-kablet til stikkene på CANbus-kortet.



- | | |
|---------------------|--------------------|
| 1. mPCIIE1-slot | 2. tap |
| 3. indhak | 4. M2x3 skruer (2) |
| 5. systemkort | 6. CANbus-kort |
| 7. CANbus-kortkabel | |

Efterfølgende forudsætninger

1. Genmonter [PCI/PCIe-kortet](#) (om nødvendigt).
2. Følg trin 2 til trin 8 i "[Genmontering af bagdækslet](#)".

Sådan fjernes møntcellebatteriet

BEMÆRK Før du arbejder med Embedded Box PC's indvendige dele, skal du læse de sikkerhedsinstruktioner, der fulgte med Embedded Box PC, og følge trinene i [Før du arbejder med Embedded Box PC's indvendige dele](#). Efter du har arbejdet med Embedded Box PC's indvendige dele, skal du følge trinene i [Efter du har arbejdet med Embedded Box PC's indvendige dele](#). For flere oplysninger om bedste praksis for sikkerhed, se hjemmesiden Regulatory Compliance på www.dell.com/regulatory_compliance.

FORSIGTIG Når møntcellebatteriet fjernes, nulstilles BIOS-installationsprogrammerne til standardindstillingerne. Det anbefales, at du noterer dig BIOS-installationsprogrammernes indstillinger, før du fjerner møntcellebatteriet.

Emner:

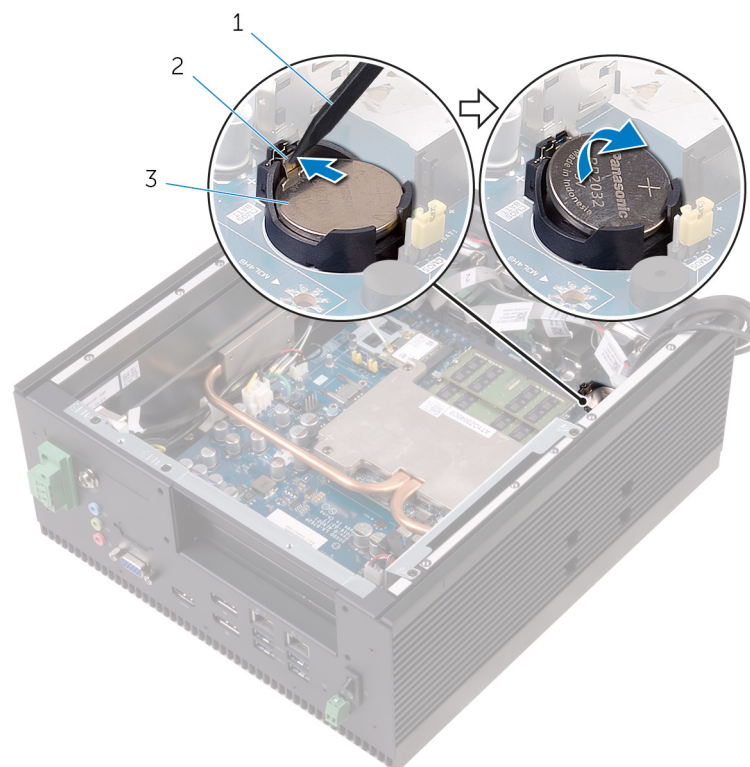
- [Forudsætninger](#)
- [Procedure](#)

Forudsætninger

1. Følg trin 1 til trin 6 i "[Fjernelse af bagdækslet](#)".
2. Fjern [PCI/PCIe-kortet](#) (hvis det er installeret).

Procedure

1. Ved hjælp af en plastikpen skubbes batteriudløsergrebet væk fra møntcellebatteriet, indtil møntcellebatteriet springer op.
2. Løft møntcellebatteriet op fra dets sokkel.



- a. Plastikpen

- b. batteriudløsergreb
- c. møntcellebatteri

Udskiftning af møntcellebatteriet

BEMÆRK Før du arbejder med Embedded Box PC's indvendige dele, skal du læse de sikkerhedsinstruktioner, der fulgte med Embedded Box PC, og følge trinene i [Før du arbejder med Embedded Box PC's indvendige dele](#). Efter du har arbejdet med Embedded Box PC's indvendige dele, skal du følge trinene i [Efter du har arbejdet med Embedded Box PC's indvendige dele](#). For flere oplysninger om bedste praksis for sikkerhed, se hjemmesiden Regulatory Compliance på www.dell.com/regulatory_compliance.

Emner:

- [Procedure](#)
- [Efterfølgende forudsætninger](#)

Procedure

Mens du vender den positive side op, skal du snappe møntcellebatteriet på plads i batterisoklen på systemkortet.

Efterfølgende forudsætninger

1. Genmonter [PCI/PCIe-kortet](#) (om nødvendigt).
2. Følg trin 2 til trin 8 i "[Genmontering af bagdækslet](#)".

Sådan fjernes indtrængen-knappen

BEMÆRK Før du arbejder med Embedded Box PC's indvendige dele, skal du læse de sikkerhedsinstruktioner, der fulgte med Embedded Box PC, og følge trinene i [Før du arbejder med Embedded Box PC's indvendige dele](#). Efter du har arbejdet med Embedded Box PC's indvendige dele, skal du følge trinene i [Efter du har arbejdet med Embedded Box PC's indvendige dele](#). For flere oplysninger om bedste praksis for sikkerhed, se hjemmesiden Regulatory Compliance på www.dell.com/regulatory_compliance.

Emner:

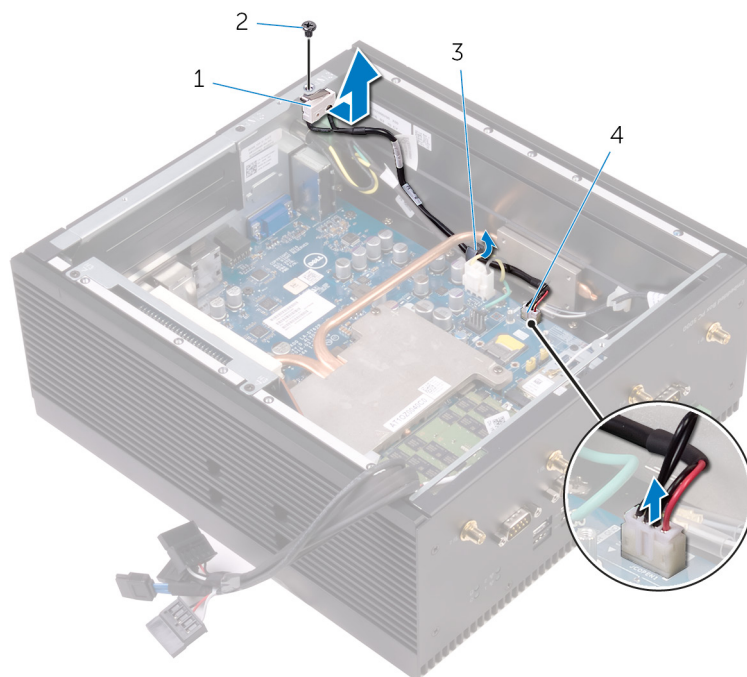
- Forudsætninger
- Procedure

Forudsætninger

1. Følg trin 1 til trin 6 i "Fjernelse af bagdækslet".
2. Fjern PCI/PCIe-kortet (hvis det er installeret).

Procedure

1. Frakobl indtrængningskontaktens kabel fra indtrængningskontaktens stik på systemkortet.
2. Fjern indtrængningskontaktens kabel fra kabelkanalerne i computerkabinettet.
3. Skyd kablet ud under kølelegemerøret.
4. Fjern skrueene, som fastgør indtrængningskontakten til computerkabinettet.
5. Fjern indtrængningskontakten fra computerkabinettet.



1. indtrængningskontakt
3. kabelkanal

2. M3x5 forsænket skrue
4. indtrængningskontaktens kabel

Genmontering af indtrængningskontakten

BEMÆRK Før du arbejder med Embedded Box PC's indvendige dele, skal du læse de sikkerhedsinstruktioner, der fulgte med Embedded Box PC, og følge trinene i [Før du arbejder med Embedded Box PC's indvendige dele](#). Efter du har arbejdet med Embedded Box PC's indvendige dele, skal du følge trinene i [Efter du har arbejdet med Embedded Box PC's indvendige dele](#). For flere oplysninger om bedste praksis for sikkerhed, se hjemmesiden Regulatory Compliance på www.dell.com/regulatory_compliance.

Emner:

- [Procedure](#)
- [Efterfølgende forudsætninger](#)

Procedure

1. Genmonter skruerne, der fastgør indtrængningskontakten til computerkabinettet.
2. Før indtrængningskontaktens kabel gennem kabelkanalerne på computerkabinettet og under kølelegemets rør.
3. Tilslut indtrængningskontaktens kabel til indtrængningskontaktens stik på systemkortet.

Efterfølgende forudsætninger

1. Genmonter [PCI/PCIe-kortet](#) (om nødvendigt).
2. Følg trin 2 til trin 8 i "[Genmontering af bagdækslet](#)".

Fjernelse af de serielle porte

BEMÆRK Før du arbejder med Embedded Box PC's indvendige dele, skal du læse de sikkerhedsinstruktioner, der fulgte med Embedded Box PC, og følge trinene i [Før du arbejder med Embedded Box PC's indvendige dele](#). Efter du har arbejdet med Embedded Box PC's indvendige dele, skal du følge trinene i [Efter du har arbejdet med Embedded Box PC's indvendige dele](#). For flere oplysninger om bedste praksis for sikkerhed, se hjemmesiden Regulatory Compliance på www.dell.com/regulatory_compliance.

Emner:

- [Forudsætninger](#)
- [Procedure](#)

Forudsætninger

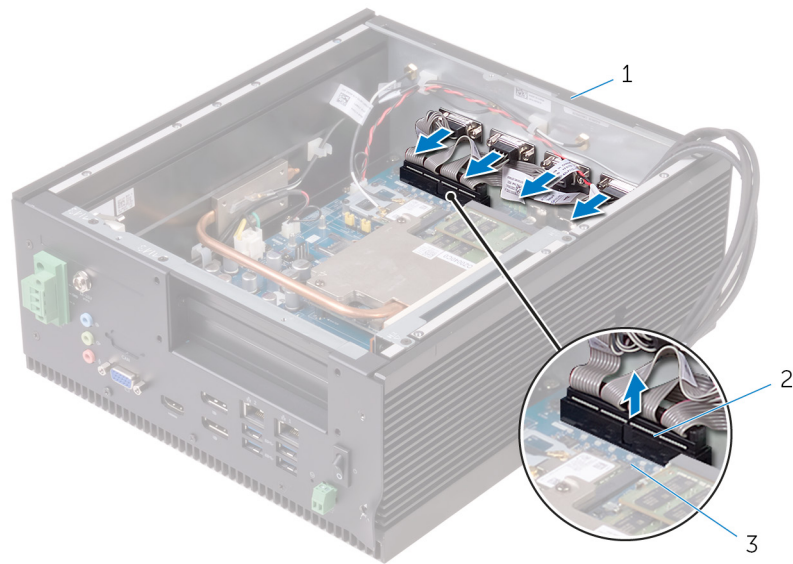
1. Følg trin 1 til trin 6 i "[Fjernelse af bagdækslet](#)".
2. Fjern [PCI/PCIe-kortet](#) (hvis det er installeret).

Procedure

1. Fjern de sekskantede skruer, der fastgør de serielle porte til bunddækslet.



- a. computerkabinet
 - b. serielle porte (4)
 - c. # 4 40UNCx6.3 sekskantede skruer (8)
2. Frakobl det serielle portkabel fra stikket på systemkortet.
 3. Fjern de serielle portkabler fra bunddækslet, og løft det af computerkabinettet.



- a. computerkabinet
- b. serielt portstik
- c. systemkort

Genmontering af de serielle porte

BEMÆRK Før du arbejder med Embedded Box PC's indvendige dele, skal du læse de sikkerhedsinstruktioner, der fulgte med Embedded Box PC, og følge trinene i [Før du arbejder med Embedded Box PC's indvendige dele](#). Efter du har arbejdet med Embedded Box PC's indvendige dele, skal du følge trinene i [Efter du har arbejdet med Embedded Box PC's indvendige dele](#). For flere oplysninger om bedste praksis for sikkerhed, se hjemmesiden Regulatory Compliance på www.dell.com/regulatory_compliance.

Emner:

- Procedure
- Efterfølgende forudsætninger

Procedure

1. Tilslut det serielle portkabel til stikket på systemkortet.
2. Indsæt de serielle porte i de respektive slots på bunddækslet.

BEMÆRK Match portnummeret med nummeret på kablet.

3. Genmonter de sekskantede skruer, der fastgør de serielle porte til bunddækslet.

Efterfølgende forudsætninger

1. Genmonter [PCI/PCIe-kortet](#) (om nødvendigt).
2. Følg trin 2 til trin 8 i "[Genmontering af bagdækslet](#)".

Fjernelse af bunddækslet

BEMÆRK Før du arbejder med Embedded Box PC's indvendige dele, skal du læse de sikkerhedsinstruktioner, der fulgte med Embedded Box PC, og følge trinene i [Før du arbejder med Embedded Box PC's indvendige dele](#). Efter du har arbejdet med Embedded Box PC's indvendige dele, skal du følge trinene i [Efter du har arbejdet med Embedded Box PC's indvendige dele](#). For flere oplysninger om bedste praksis for sikkerhed, se hjemmesiden Regulatory Compliance på www.dell.com/regulatory_compliance.

Emner:

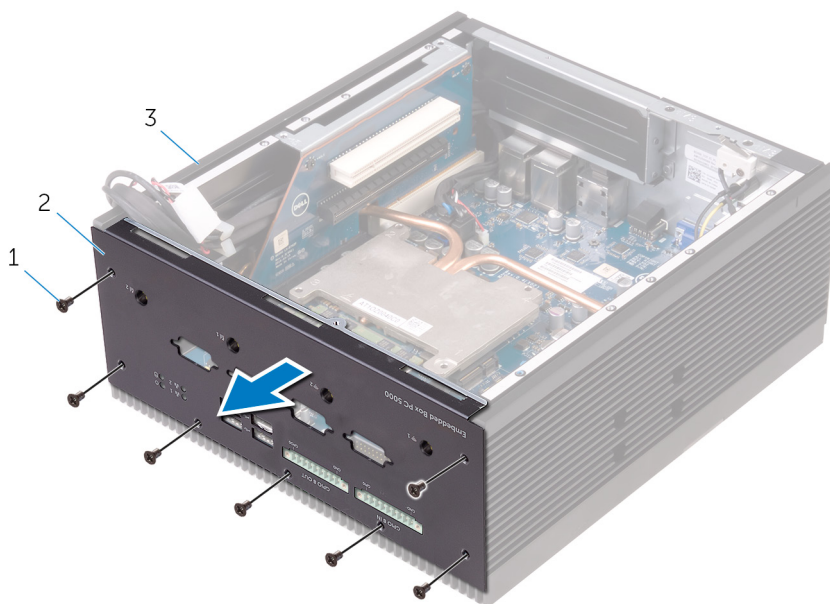
- [Forudsætninger](#)
- [Procedure](#)

Forudsætninger

1. Følg trin 1 til trin 6 i "[Fjernelse af bagdækslet](#)".
2. Fjern [PCI/PCIe-kortet](#) (hvis det er installeret).
3. Fjern [WWAN-antennestikkene](#).
4. Fjern [WLAN-antennestikkene](#).
5. Fjern [de serielle porte](#).

Procedure

1. Fjern skrue(rne), som fastgør det øverste dæksel til chassiset.
2. Fjern det øverste dæksel fra computerkabinettet.



- a. M3x5 forsænkede skrue(r) (7)
- b. bunddæksel
- c. computerkabinet

Genmontering af bunddækslet

BEMÆRK Før du arbejder med Embedded Box PC's indvendige dele, skal du læse de sikkerhedsinstruktioner, der fulgte med Embedded Box PC, og følge trinene i [Før du arbejder med Embedded Box PC's indvendige dele](#). Efter du har arbejdet med Embedded Box PC's indvendige dele, skal du følge trinene i [Efter du har arbejdet med Embedded Box PC's indvendige dele](#). For flere oplysninger om bedste praksis for sikkerhed, se hjemmesiden Regulatory Compliance på www.dell.com/regulatory_compliance.

Emner:

- [Procedure](#)
- [Efterfølgende forudsætninger](#)

Procedure

1. Genmonter [harddiskkabinettet](#).
2. Indfør tapperne på bagdækslet i en vinkel i åbningerne på computerkabinettet.
3. Åbn bagdækslet.
4. Før SATA-strømledninger og SATA-datakablerne gennem kabelkanalerne.
5. Tilslut SATA-strømledningen og SATA-datakablet til harddisken eller solid-state-dreveheden.

BEMÆRK Tilslut kablerne til det andet drev, hvis det er installeret.

6. Luk bagdækslet.
7. Ret skruehullerne på bagdækslet ind efter skruehullerne på computerkabinettet.
8. Genmonter skruerne, som fastgør bagdækslet til computerkabinettet.

Efterfølgende forudsætninger

1. Genmonter [den serielle port](#).
2. Genmonter [WLAN-antennestikkene](#).
3. Genmonter [WWAN-antennestikkene](#).
4. Genmonter [PCI/PCIe-kortet](#) (om nødvendigt).
5. Følg trin 2 til trin 8 i "[Genmontering af bagdækslet](#)".

Fjernelse af udvidelseskortet

BEMÆRK Før du arbejder med Embedded Box PC's indvendige dele, skal du læse de sikkerhedsinstruktioner, der fulgte med Embedded Box PC, og følge trinene i [Før du arbejder med Embedded Box PC's indvendige dele](#). Efter du har arbejdet med Embedded Box PC's indvendige dele, skal du følge trinene i [Efter du har arbejdet med Embedded Box PC's indvendige dele](#). For flere oplysninger om bedste praksis for sikkerhed, se hjemmesiden Regulatory Compliance på www.dell.com/regulatory_compliance.

Emner:

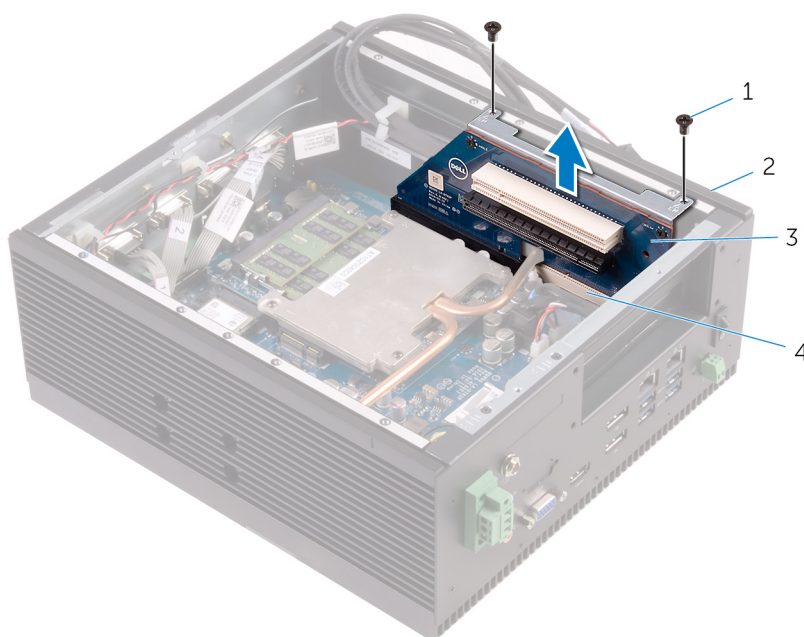
- [Forudsætninger](#)
- [Procedure](#)

Forudsætninger

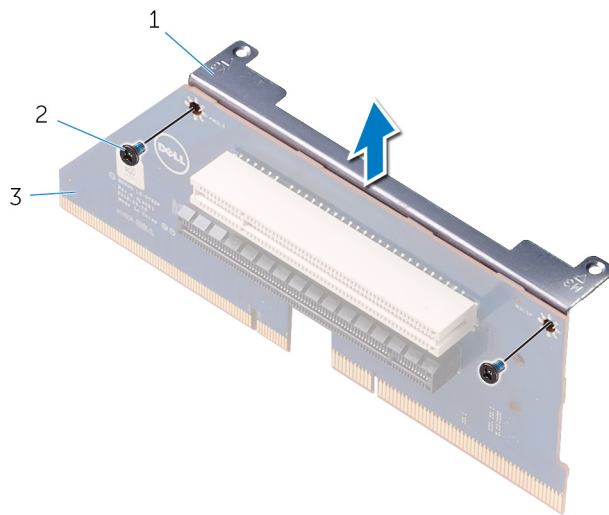
1. Følg trin 1 til trin 6 i "[Fjernelse af bagdækslet](#)".
2. Fjern [PCI/PCIe-kortet](#) (hvis det er installeret).

Procedure

1. Fjern skruerne, som fastgør udvidelseskortet til computerkabinettet.
2. Løft udvidelseskortet af systemkortet.



- a. skruer (2)
 - b. computerkabinet
 - c. udvidelseskort
3. Fjern skruerne, som fastgør udvidelseskortet til udvidelseskortets beslag.
 4. Fjern udvidelseskortets beslag fra udvidelseskortet.



- a. udvidelseskortets beslag
- b. skruer (2)
- c. udvidelseskort

Genmontering af udvidelseskortet

- BEMÆRK** Før du arbejder med Embedded Box PC's indvendige dele, skal du læse de sikkerhedsinstruktioner, der fulgte med Embedded Box PC, og følge trinene i [Før du arbejder med Embedded Box PC's indvendige dele](#). Efter du har arbejdet med Embedded Box PC's indvendige dele, skal du følge trinene i [Efter du har arbejdet med Embedded Box PC's indvendige dele](#). For flere oplysninger om bedste praksis for sikkerhed, se hjemmesiden Regulatory Compliance på www.dell.com/regulatory_compliance.

Emner:

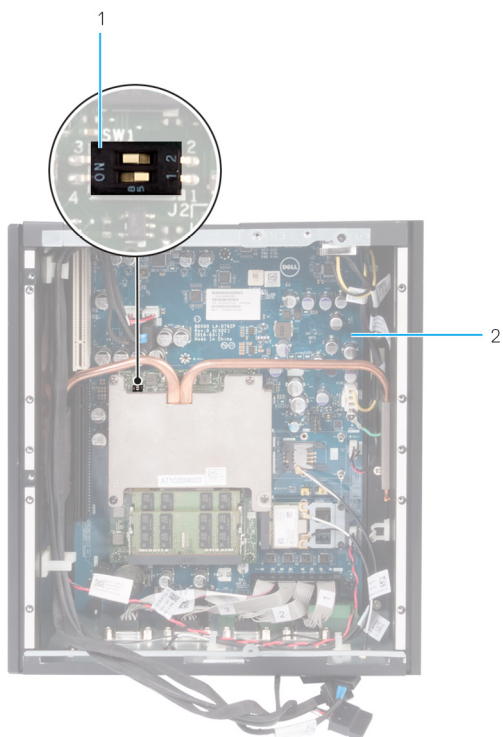
- Procedure
- Efterfølgende forudsætninger

Procedure

- BEMÆRK** Fjern **udvidelseskortet** for at ændre DIP-omskifterindstillingerne på CPU-kortet. Du kan bruge en plastikpen, en pincet eller en skruetrækker til at ændre DIP-omskifterindstillingerne.
- BEMÆRK** Afhængigt af om du genmonterer PCIe(x8)-udvidelseskortet eller andre udvidelseskort, skal du sikre, at DIP-omskifterindstillingerne er som vist i følgende skema.

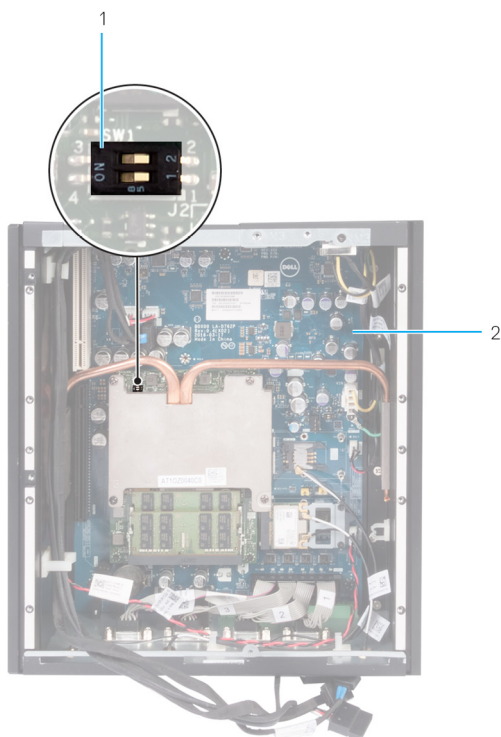
Tabel 1. DIP-omskifterindstillinger

SW1	2 x PCIe(x8)-kort	Andre udvidelseskort
1	SLUKKET	SLUKKET
2	TÆNDT	SLUKKET



Figur 1. DIP-omskifterindstillinger med to PCIe(x8)-kort

1. DIP-omskifter
2. CPU-kort



Figur 2. DIP-omskifterindstillinger med andre udvidelseskort

1. DIP-omskifter
 2. CPU-kort
1. Ret skruehullerne i beslaget ind efter skruehullerne på udvidelseskortet.
 2. Genmonter skrueene, som fastgør beslaget med udvidelseskortet.
 3. Indsæt udvidelseskortenheden i udvidelseskortsloftet.
 4. Genmonter skrueene, der fastgør udvidelseskortenheden til computerkabinettet.

Efterfølgende forudsætninger

1. Genmonter [PCI/PCIe-kortet](#) (om nødvendigt).
2. Følg trin 2 til trin 8 i "[Genmontering af bagdækslet](#)".

Sådan fjernes kølelegemet

BEMÆRK Før du arbejder med Embedded Box PC's indvendige dele, skal du læse de sikkerhedsinstruktioner, der fulgte med Embedded Box PC, og følge trinene i [Før du arbejder med Embedded Box PC's indvendige dele](#). Efter du har arbejdet med Embedded Box PC's indvendige dele, skal du følge trinene i [Efter du har arbejdet med Embedded Box PC's indvendige dele](#). For flere oplysninger om bedste praksis for sikkerhed, se hjemmesiden Regulatory Compliance på www.dell.com/regulatory_compliance.

Emner:

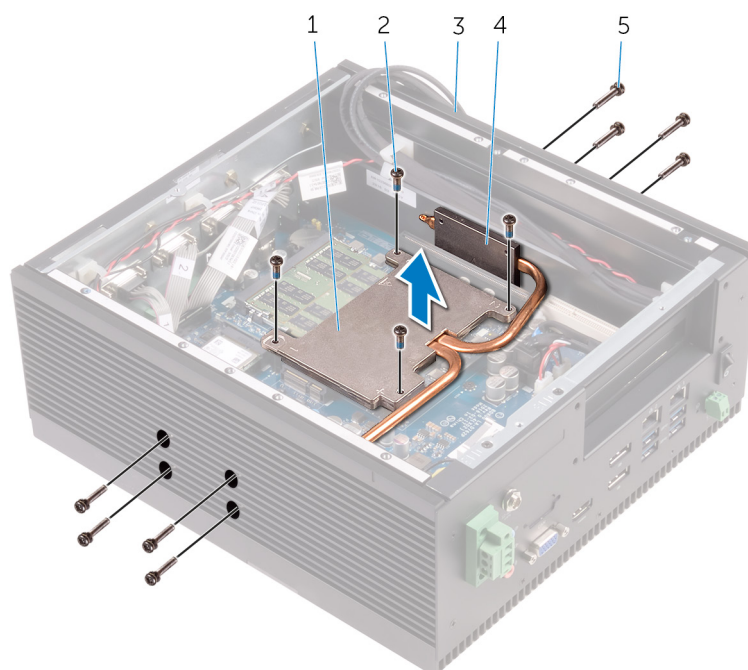
- Forudsætninger
- Procedure

Forudsætninger

1. Følg trin 1 til trin 6 i "Fjernelse af bagdækslet".
2. Fjern PCI/PCIe-kortet (hvis det er installeret).

Procedure

1. Fjern skruerne, der fastgør computerkabinettets kølelegemer til computerkabinettets sider.
2. Fjern skruerne, der fastgør kølelegemet til CPU-kortet i rækkefølge (som angivet på kølelegemet).
3. Løft kølelegemet af CPU-kortet.



- | | |
|--|---------------------------------------|
| 1. kølelegeme | 2. M3x8 kølelegemeskruer (4) |
| 3. computerkabinet | 4. computerkabinettets kølelegeme (2) |
| 5. M3x16 skruer til computerkabinettets kølelegeme (8) | |

Sådan fjernes kølelegemet

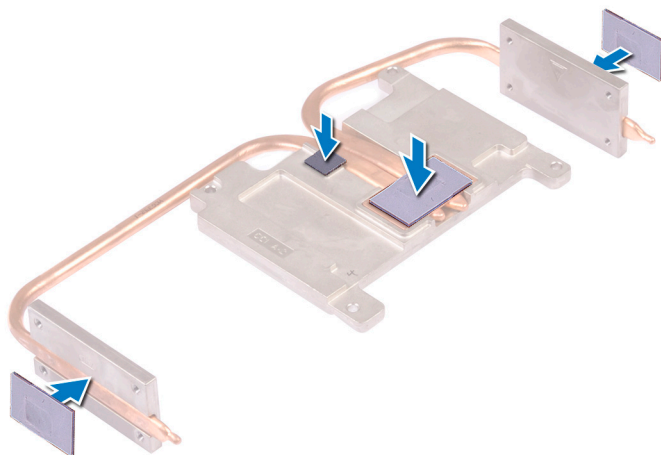
BEMÆRK Før du arbejder med Embedded Box PC's indvendige dele, skal du læse de sikkerhedsinstruktioner, der fulgte med Embedded Box PC, og følge trinene i [Før du arbejder med Embedded Box PC's indvendige dele](#). Efter du har arbejdet med Embedded Box PC's indvendige dele, skal du følge trinene i [Efter du har arbejdet med Embedded Box PC's indvendige dele](#). For flere oplysninger om bedste praksis for sikkerhed, se hjemmesiden Regulatory Compliance på www.dell.com/regulatory_compliance.

Emner:

- [Procedure](#)
- [Efterfølgende forudsætninger](#)

Procedure

1. Genmonter termoelementerne på kølelegemet.



2. Anbring kølelegemet på CPU-kortet.
3. Ret skruehullerne i kølelegemet ind efter skruehullerne i CPU-kortet.
4. Genmonter skrueerne, der fastgør kølelegemet til CPU-kortet, i rækkefølge (som angivet på kølelegemet).
5. Genmonter skrueerne, der fastgør computerkabinettets kølelegemer til computerkabinettets sider.

Efterfølgende forudsætninger

1. Genmonter [udvidelseskortet](#).
2. Genmonter [PCI/PCIe-kortet](#) (om nødvendigt).
3. Følg trin 2 til trin 9 i genmontering af "[bagdækslet](#)".

Fjernelse af strømstikkene

BEMÆRK Før du arbejder med Embedded Box PC's indvendige dele, skal du læse de sikkerhedsinstruktioner, der fulgte med Embedded Box PC, og følge trinene i [Før du arbejder med Embedded Box PC's indvendige dele](#). Efter du har arbejdet med Embedded Box PC's indvendige dele, skal du følge trinene i [Efter du har arbejdet med Embedded Box PC's indvendige dele](#). For flere oplysninger om bedste praksis for sikkerhed, se hjemmesiden Regulatory Compliance på www.dell.com/regulatory_compliance.

Emner:

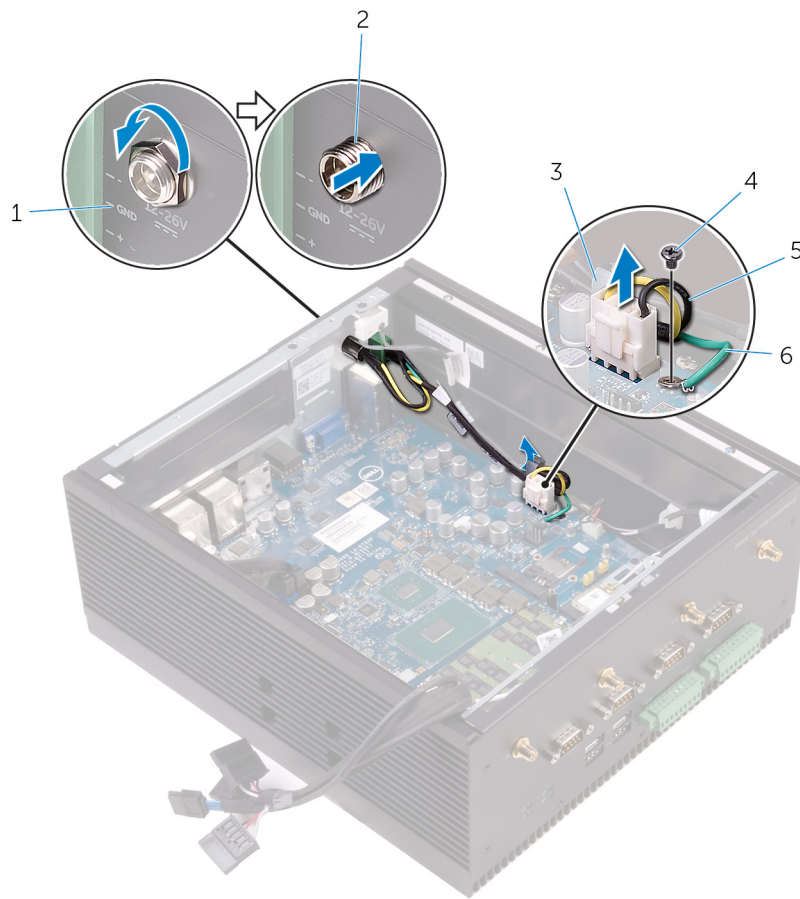
- [Forudsætninger](#)
- [Procedure](#)

Forudsætninger

1. Følg trin 1 til trin 6 i "[Fjernelse af bagdækslet](#)".
2. Fjern [PCI/PCIe-kortet](#) (hvis det er installeret).
3. Fjern [kølelegemet](#).

Procedure

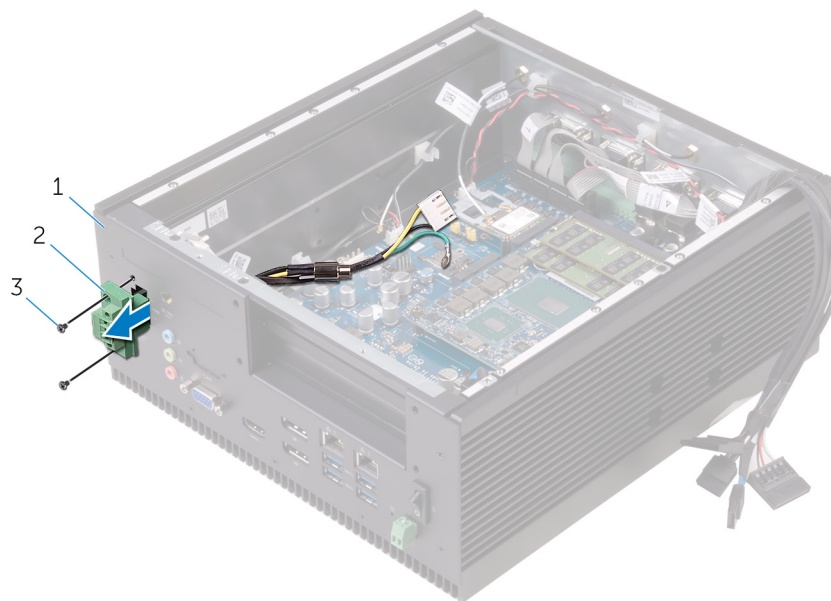
1. Fjern møtrikken og spændeskiven, som fastgør barrel-stikket til computerkabinettet.
2. Skub barrel-stikket gennem slottet i computerkabinettet.
3. Fjern skruen, der fastgør jordkablet til systemkortet.
4. Kobl strømledningen fra systemkortet.
5. Fjern strømledningen fra kabelkanalen på systemkortet



1. computerkabinet
3. kabelkanal
5. strømledning

2. barrel-stik
4. M2.5x2 skrue
6. jordkabel

6. Fjern skrue, som fastgør strømstikket til computerkabinettet.
7. Før strømledningerne langs barrel-stikket gennem slottet på computerkabinettet, og fjern det fra computerkabinettet.



- a. computerkabinet
- b. Strømstik
- c. M2.5x6 skruer (2)

Genmontering af strømstikkene

BEMÆRK Før du arbejder med Embedded Box PC's indvendige dele, skal du læse de sikkerhedsinstruktioner, der fulgte med Embedded Box PC, og følge trinene i [Før du arbejder med Embedded Box PC's indvendige dele](#). Efter du har arbejdet med Embedded Box PC's indvendige dele, skal du følge trinene i [Efter du har arbejdet med Embedded Box PC's indvendige dele](#). For flere oplysninger om bedste praksis for sikkerhed, se hjemmesiden Regulatory Compliance på www.dell.com/regulatory_compliance.

Emner:

- [Procedure](#)
- [Efterfølgende forudsætninger](#)

Procedure

1. Sæt strømledningerne i langs barrel-stikket gennem slottet på computerkabinettet.
2. Genmonter skruerne, som fastgør strømstikket til computerkabinettet.
3. Før strømledningen gennem kabelkanalen på systemkortet.
4. Tilslut strømledningen til systemkortet.
5. Genmonter skruen, der fastgør jordkablet til systemkortet.
6. Indsæt barrel-stikket gennem computerkabinettet.
7. Genmonter møtrikken og spændeskiven, som fastgør barrel-stikket til computerkabinettet.

Efterfølgende forudsætninger

1. Genmonter [kølelegemet](#).
2. Genmonter [PCI/PCIe-kortet](#) (om nødvendigt).
3. Følg trin 2 til trin 8 i "[Genmontering af bagdækslet](#)".

Fjernelse af det øverste dæksel

BEMÆRK Før du arbejder med Embedded Box PC's indvendige dele, skal du læse de sikkerhedsinstruktioner, der fulgte med Embedded Box PC, og følge trinene i [Før du arbejder med Embedded Box PC's indvendige dele](#). Efter du har arbejdet med Embedded Box PC's indvendige dele, skal du følge trinene i [Efter du har arbejdet med Embedded Box PC's indvendige dele](#). For flere oplysninger om bedste praksis for sikkerhed, se hjemmesiden Regulatory Compliance på www.dell.com/regulatory_compliance.

Emner:

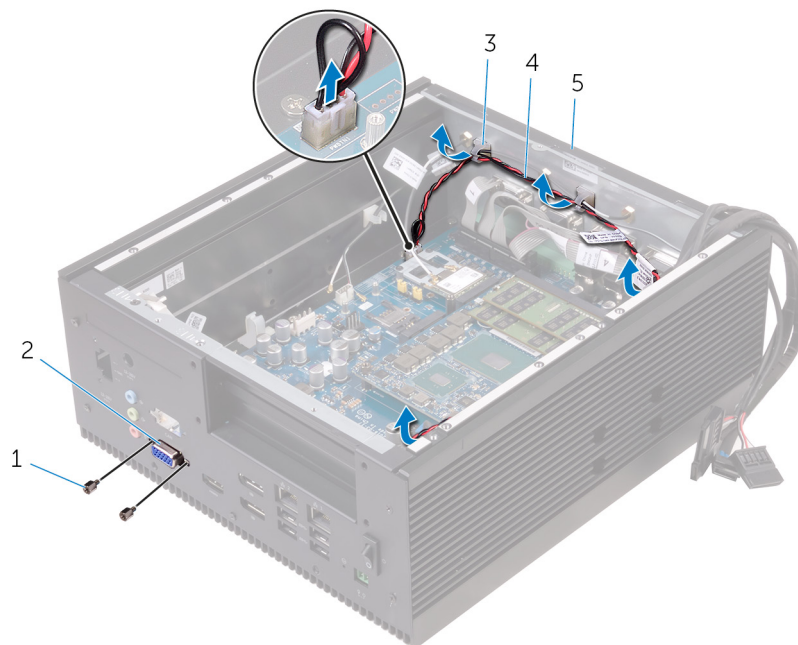
- Forudsætninger
- Procedure

Forudsætninger

1. Følg trin 1 til trin 6 i "Fjernelse af bagdækslet".
2. Fjern PCI/PCIe-kortet (hvis det er installeret).
3. Fjern CANbus-kablet.
4. Fjern udvidelseskortet.
5. Fjern strømstikkene.

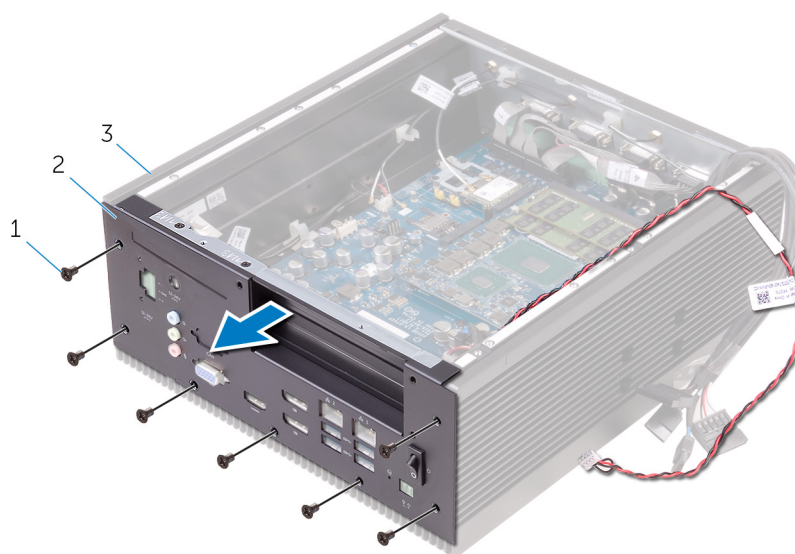
Procedure

1. Frakobl strømafbryderkablet, og tag det ud af kabelkanalerne på computerkabinettet.
2. Fjern de sekskantede skruer, der fastgør VGA-porten til det øverste dæksel.



- | | |
|---|-------------------|
| 1. # 4 40UNCx6.3 sekskantede skruer (2) | 2. VGA-port |
| 3. kabelkanaler (4) | 4. strømstikkabel |
| 5. computerkabinet | |

3. Fjern skruerne, som fastgør det øverste dæksel til chassiset.
4. Fjern det øverste dæksel fra computerkabinettet.



- a. M3x5 forsænkede skruer (7)
 - b. topdæksel
 - c. computerkabinet
5. Fjern **strømafbryderen**.

Genmontering af det øverste dæksel

BEMÆRK Før du arbejder med Embedded Box PC's indvendige dele, skal du læse de sikkerhedsinstruktioner, der fulgte med Embedded Box PC, og følge trinene i [Før du arbejder med Embedded Box PC's indvendige dele](#). Efter du har arbejdet med Embedded Box PC's indvendige dele, skal du følge trinene i [Efter du har arbejdet med Embedded Box PC's indvendige dele](#). For flere oplysninger om bedste praksis for sikkerhed, se hjemmesiden Regulatory Compliance på www.dell.com/regulatory_compliance.

Emner:

- [Procedure](#)
- [Efterfølgende forudsætninger](#)

Procedure

1. Genmonter [strømafbyderen](#).
2. Placer det øverste dæksel på computerkabinettet, og sørg for, at skruehullerne på det øverste dæksel flugter med skruehullerne på computerkabinettet.
3. Genmonter skruerne, der fastgør det øverste dæksel til chassiset.
4. Genmonter de sekskantede skruer, der fastgør VGA-porten til det øverste dæksel.
5. Før strømafbyderkablet gennem kabelkanalerne på computerkabinettet.
6. Tilslut strømafbyderkablet til stikket på systemkortet.

Efterfølgende forudsætninger

1. Genmonter [strømkablet](#).
2. Genmonter [udvidelseskortet](#).
3. Genmonter [CANbus-kablet](#).
4. Genmonter [PCI/PCIe-kortet](#) (om nødvendigt).
5. Følg trin 2 til trin 8 i "[Genmontering af bagdækslet](#)".

Fjernelse af strømafbryderen

BEMÆRK Før du arbejder med Embedded Box PC's indvendige dele, skal du læse de sikkerhedsinstruktioner, der fulgte med Embedded Box PC, og følge trinene i [Før du arbejder med Embedded Box PC's indvendige dele](#). Efter du har arbejdet med Embedded Box PC's indvendige dele, skal du følge trinene i [Efter du har arbejdet med Embedded Box PC's indvendige dele](#). For flere oplysninger om bedste praksis for sikkerhed, se hjemmesiden Regulatory Compliance på www.dell.com/regulatory_compliance.

Emner:

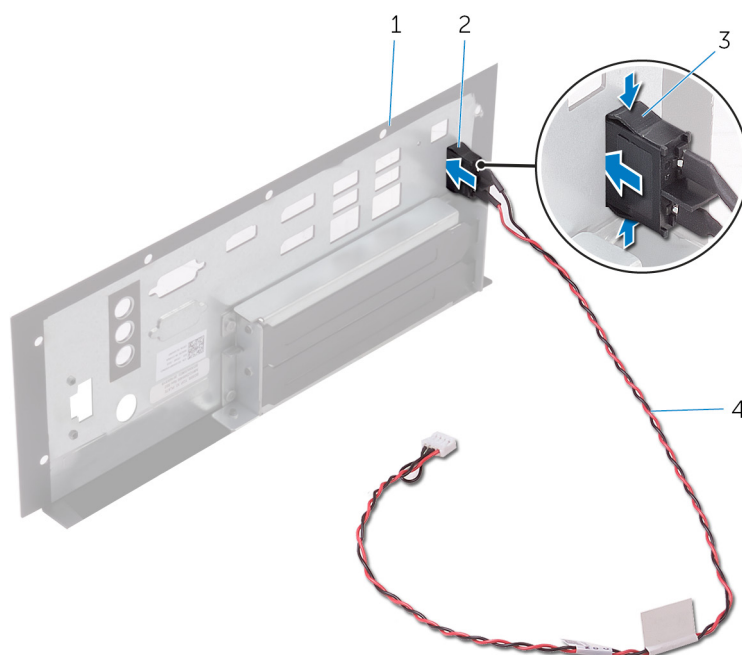
- [Forudsætninger](#)
- [Procedure](#)

Forudsætninger

1. Følg trin 1 til trin 6 i "[Fjernelse af bagdækslet](#)".
2. Fjern [PCI/PCIe-kortet](#) (hvis det er installeret).
3. Fjern [CANbus-kablet](#).
4. Fjern [udvidelseskortet](#).
5. Fjern [strømtikkene](#).
6. Fjern [det øverste dæksel](#).

Procedure

1. Tryk på tapperne på strømafbryderen for at frigøre strømafbryderen fra det øverste dæksel.
2. Før strømafbryderen og strømafbryderkablet gennem slottet på det øverste dæksel.



1. topdæksel

2. strømafbryder

3. tapper (2)

4. strømafryderkabel

Genmontering af strømafbyderen

BEMÆRK Før du arbejder med Embedded Box PC's indvendige dele, skal du læse de sikkerhedsinstruktioner, der fulgte med Embedded Box PC, og følge trinene i [Før du arbejder med Embedded Box PC's indvendige dele](#). Efter du har arbejdet med Embedded Box PC's indvendige dele, skal du følge trinene i [Efter du har arbejdet med Embedded Box PC's indvendige dele](#). For flere oplysninger om bedste praksis for sikkerhed, se hjemmesiden Regulatory Compliance på www.dell.com/regulatory_compliance.

Emner:

- [Procedure](#)
- [Efterfølgende forudsætninger](#)

Procedure

1. Før strømafbyderen og strømafbyderkablet gennem slottet på det øverste dæksel.
2. Skub strømafbyderen ind i slottet, og snap strømafbyderen på plads.

Efterfølgende forudsætninger

1. Genmonter [det øverste dæksel](#).
2. Genmonter [strømkablet](#).
3. Genmonter [udvidelseskortet](#).
4. Genmonter [CANbus-kablet](#).
5. Genmonter [PCI/PCIe-kortet](#) (om nødvendigt).
6. Følg trin 2 til trin 8 i "[Genmontering af bagdækslet](#)".

Fjernelse af CPU-kortet

BEMÆRK Før du arbejder med Embedded Box PC's indvendige dele, skal du læse de sikkerhedsinstruktioner, der fulgte med Embedded Box PC, og følge trinene i [Før du arbejder med Embedded Box PC's indvendige dele](#). Efter du har arbejdet med Embedded Box PC's indvendige dele, skal du følge trinene i [Efter du har arbejdet med Embedded Box PC's indvendige dele](#). For flere oplysninger om bedste praksis for sikkerhed, se hjemmesiden Regulatory Compliance på www.dell.com/regulatory_compliance.

Emner:

- Forudsætninger
- Procedure

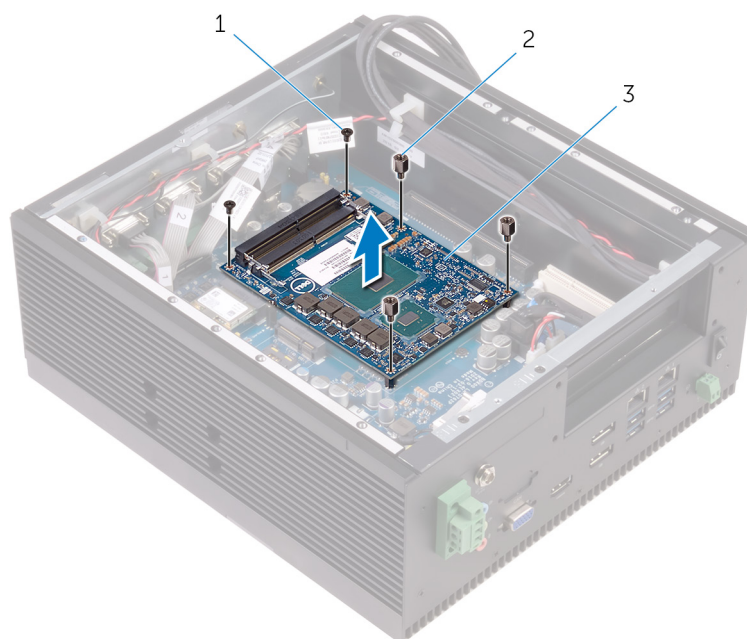
Forudsætninger

1. Følg trin 1 til trin 6 i "Fjernelse af bagdækslet".
2. Fjern PCI/PCIe-kortet (hvis det er installeret).
3. Fjern hukommelsesmodulet.
4. Fjern kølelegemet.

Procedure

BEMÆRK Når CPU-kortet fjernes, skal de eksisterende DIP-omskifterindstillinger noteres, og det skal sikres, at de samme DIP-omskifterindstillinger anvendes på det nye CPU-kort. Se [DIP-omskifterindstillinger](#) for flere oplysninger.

1. Fjern skruerne, der fastgør CPU-kortet til systemkortet.
2. Løft CPU-kortet væk fra systemkortet.



- a. M2.5x6 skruer (2)
- b. STDF(L5) HEX, M2.5x4 skruer (3)
- c. CPU-kort

Genmontering af CPU-kortet

BEMÆRK Før du arbejder med Embedded Box PC's indvendige dele, skal du læse de sikkerhedsinstruktioner, der fulgte med Embedded Box PC, og følge trinene i [Før du arbejder med Embedded Box PC's indvendige dele](#). Efter du har arbejdet med Embedded Box PC's indvendige dele, skal du følge trinene i [Efter du har arbejdet med Embedded Box PC's indvendige dele](#). For flere oplysninger om bedste praksis for sikkerhed, se hjemmesiden Regulatory Compliance på www.dell.com/regulatory_compliance.

Emner:

- [Procedure](#)
- [Efterfølgende forudsætninger](#)

Procedure

BEMÆRK Sørg for, at DIP-omskifterindstillingerne anvendes korrekt i det nye CPU-kort. Se [DIP-omskifterindstillinger for flere oplysninger](#).

1. Anbring CPU-kortet på CPU-kortstikkets systemkort.
2. Tryk forsigtigt ned på CPU-kortet.
3. Ret skruehullerne på CPU-kortet ind efter skruehullerne på systemkortet.
4. Genmonter skruerne, der fastgør CPU-kortet til systemkortet.

Efterfølgende forudsætninger

1. Genmonter [kølelegemet](#).
2. Genmonter [hukommelsesmodulet](#).
3. Genmonter [PCI/PCle-kortet](#) (om nødvendigt).
4. Følg trin 2 til trin 8 i "[Genmontering af bagdækslet](#)".

Sådan fjernes systemkortet

- BEMÆRK** Før du arbejder med Embedded Box PC's indvendige dele, skal du læse de sikkerhedsinstruktioner, der fulgte med Embedded Box PC, og følge trinene i [Før du arbejder med Embedded Box PC's indvendige dele](#). Efter du har arbejdet med Embedded Box PC's indvendige dele, skal du følge trinene i [Efter du har arbejdet med Embedded Box PC's indvendige dele](#). For flere oplysninger om bedste praksis for sikkerhed, se hjemmesiden Regulatory Compliance på www.dell.com/regulatory_compliance.
- BEMÆRK** Den integrerede boks-pc's servicekode er lagret på systemkortet. Du skal indtaste servicekoden i BIOS-installationsprogrammet, efter at du genmonterer systemkortet.
- BEMÆRK** Udskiftes systemkortet fjernes alle ændringer du har lavet i BIOS ved brug af BIOS-installationsprogrammet. Du skal foretage alle de relevante ændringer igen, efter du har udskiftet systemkortet.
- BEMÆRK** Bemærk stikkens placering, inden du frakobler kablerne fra systemkortet, så du kan tilslutte dem korrekt igen, når du har genmonteret systemkortet.

Emner:

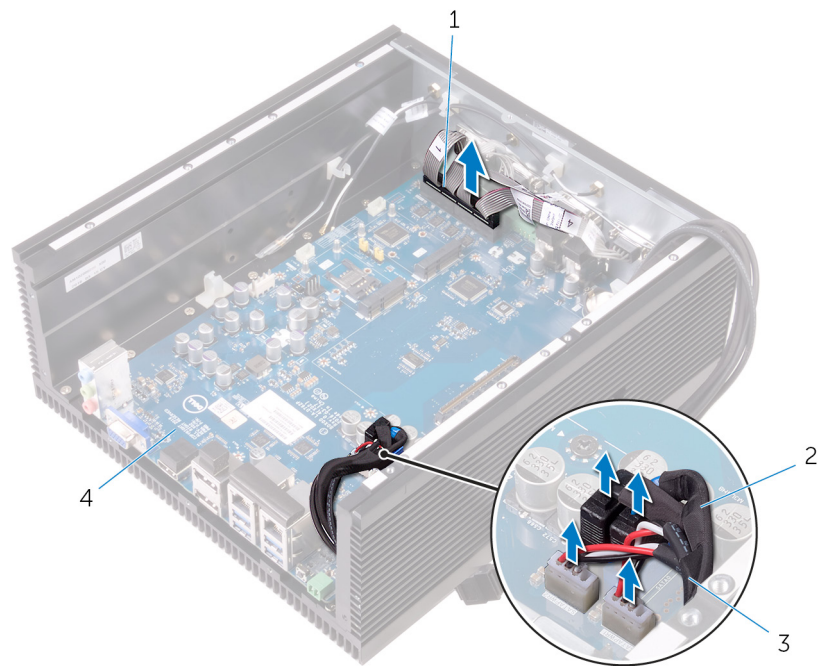
- [Forudsætninger](#)
- [Procedure](#)

Forudsætninger

1. Følg trin 1 til trin 6 i ["Fjernelse af bagdækslet"](#).
2. Fjern [PCI/PCIe-kortet](#) (hvis det er installeret).
3. Fjern [WLAN-antennestikkene](#).
4. Fjern [WLAN-kort](#).
5. Fjern [WWAN-antennestikkene](#).
6. Fjern [CANbus-kortet](#) eller [WWAN-kortet](#).
7. Fjern [SIM-kortet](#).
8. Fjern [indtrængningskontakten](#).
9. Fjern [hukommelsesmodulet](#).
10. Fjern [kølelegemet](#).
11. Fjern [udvidelseskortet](#).
12. Fjern [strømkablene](#).
13. Følg trin 1 til trin 4 i [Fjernelse af det øverste dæksel](#).
14. Fjern [CPU-kortet](#).

Procedure

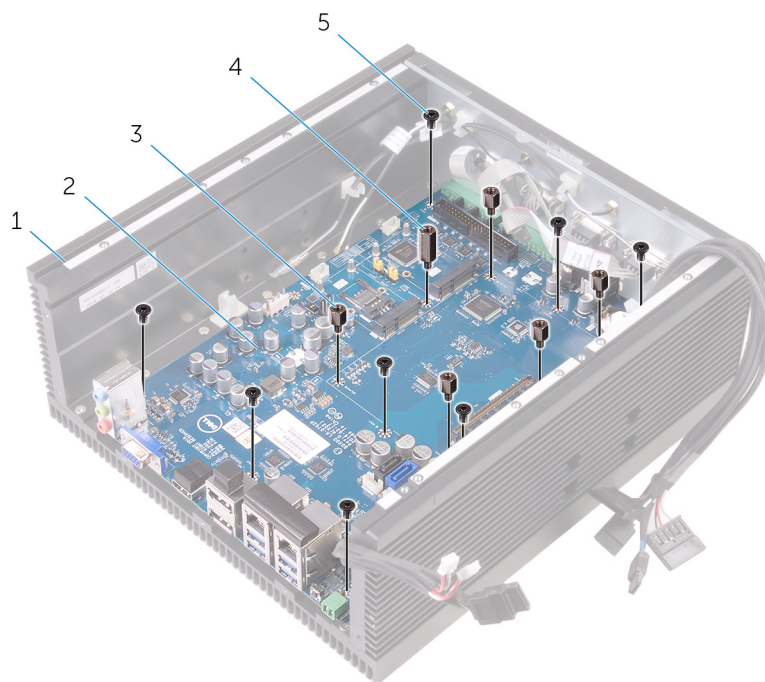
1. Frakobl det serielle portkabel, SATA-datakablet og SATA-strømledningen fra systemkortet.



- 1. serielt portkabel
- 3. SATA-strømledning (2)

- 2. SATA-datakabel (2)
- 4. systemkort

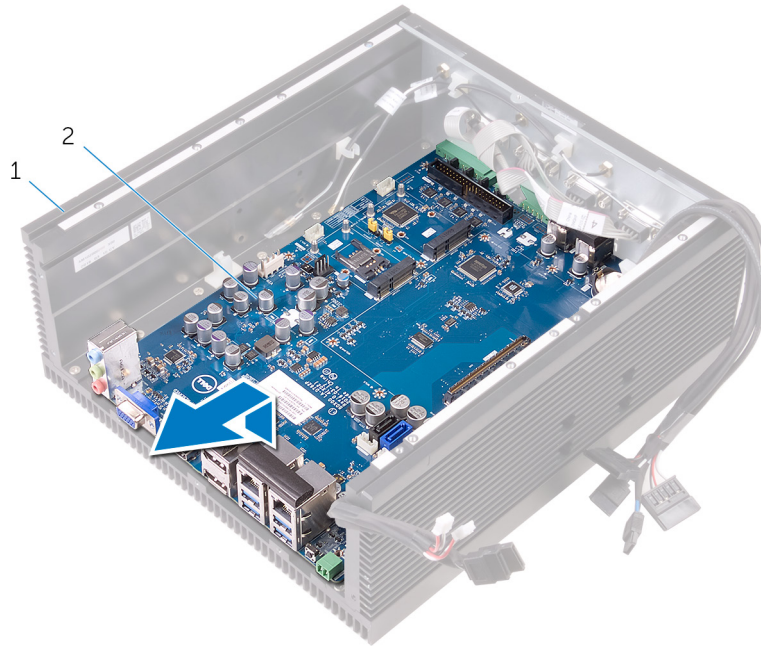
2. Fjern skruerne, der fastgør systemkortet til computerkabinettet.



- 1. computerkabinet
- 3. STDF(L8) HEX, M3x4 skruer (5)
- 5. M3x5 skruer (8)

- 2. systemkort
- 4. STDF(L15) HEX, M3x4 skruer (1)

3. Løft systemkortet fra chassiset.



- a. computerkabinet
- b. systemkort

Genmontering af systemkortet

- BEMÆRK** Før du arbejder med Embedded Box PC's indvendige dele, skal du læse de sikkerhedsinstruktioner, der fulgte med Embedded Box PC, og følge trinene i [Før du arbejder med Embedded Box PC's indvendige dele](#). Efter du har arbejdet med Embedded Box PC's indvendige dele, skal du følge trinene i [Efter du har arbejdet med Embedded Box PC's indvendige dele](#). For flere oplysninger om bedste praksis for sikkerhed, se hjemmesiden Regulatory Compliance på www.dell.com/regulatory_compliance.
- BEMÆRK** Den integrerede boks-pc's servicekode er lagret på systemkortet. Du skal indtaste servicekoden i BIOS-installationsprogrammet, efter at du genmonterer systemkortet.
- BEMÆRK** Udskiftes systemkortet fjernes alle ændringer du har lavet i BIOS ved brug af BIOS-installationsprogrammet. Du skal foretage alle de relevante ændringer igen, efter du har udskiftet systemkortet.

Emner:

- [Procedure](#)
- [Efterfølgende forudsætninger](#)
- [Angivelse af servicekoden i BIOS-installationsprogrammet](#)

Procedure

1. Placer systemkortet i computerkabinettet.
2. Ret skruehullerne i systemkortet ind efter skruehullerne på computerkabinettet.
3. Genmonter skrueerne, der fastgør systemkortet til computerkabinettet.
4. Tilslut det serielle portkabel, SATA-datakablet og SATA-strømledningen til stikkene på systemkortet.

Efterfølgende forudsætninger

1. Genmonter [CPU-kortet](#).
2. Følg trin 2 til trin 6 i [Genmontering af det øverste dæksel](#).
3. Genmonter [strømskikkene](#).
4. Genmonter [udvidelseskortet](#).
5. Genmonter [kølelegemet](#).
6. Genmonter [hukommelsesmodulet](#).
7. Genmonter [indtrængningskontakten](#).
8. Genmonter [SIM-kortet](#).
9. Genmonter [CANbus-kortet](#) eller [WWAN-kortet](#).
10. Genmonter [WWAN-antennestikkene](#).
11. Genmonter [WLAN-kortet](#).
12. Genmonter [WLAN-antennestikkene](#).
13. Genmonter [PCI/PCle-kortet](#) (om nødvendigt).
14. Følg trin 2 til trin 8 i "[Genmontering af bagdækslet](#)".

Angivelse af servicekoden i BIOS-installationsprogrammet

1. Tænd eller genstart Embedded Box PC.

2. Tryk på F2, når DELL-logoet vises, for at åbne BIOS-installationsprogrammet.
3. Gå til fanen **Main**, og indtast servicekoden i feltet **Service Tag Input**.

BIOS-opsætningsprogram

Åbning af programmet BIOS-opsætning

Før du tænder Embedded Box PC, skal du koble tastaturet, musen og skærmen til Embedded Box PC eller tilkoble Embedded Box PC gennem KVM-sessionen eller anvende Dell Wyse Cloud Client Manager (CCM) eller Dell Command | Monitor (DCM) til at opdatere BIOS-konfigurationen.

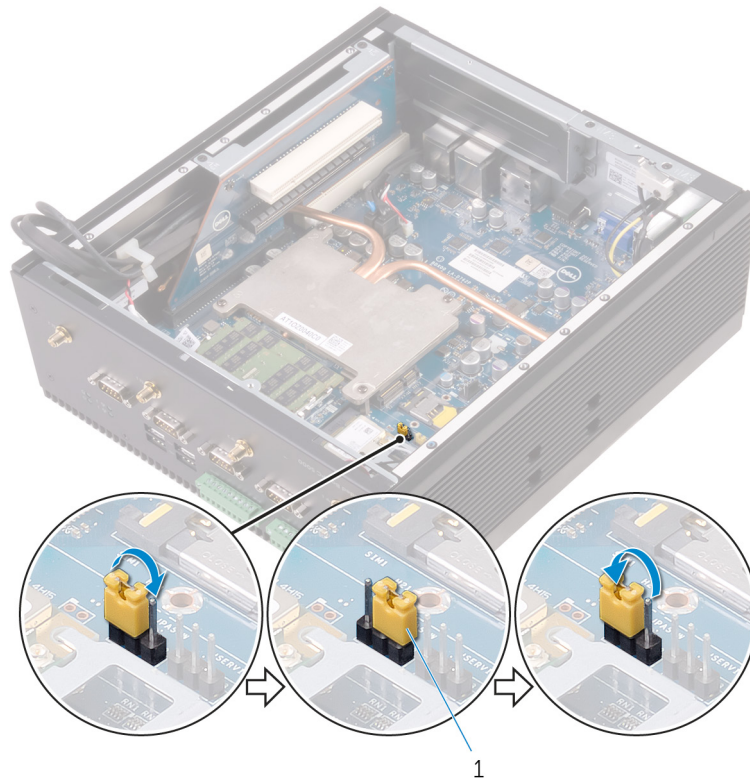
1. Tænd (eller genstart) Embedded Box PC.
2. Når DELL-logoet vises under en starttest (POST), skal du vente på, at F2-prompten vises, og derefter øjeblikkeligt trykke på F2.

BEMÆRK F2-prompten indikerer, at tastaturet er initialiseret. Denne prompt kan blive vist meget hurtigt, så du skal holde øje med den og så trykke på F2. Hvis du trykker på F2, inden F2-prompten vises, registreres tastetrykket ikke. Hvis du venter for længe, og operativsystemlogoet vises, skal du fortsætte med at vente, indtil du ser skrivebordet. Genstart derefter Embedded Box PC, og prøv igen.

Rydning af glemte adgangskoder

BEMÆRK Embedded Box PC skal frakobles stikkontakten for at rydde adgangskodeindstillingen.

1. Følg trin 1 til trin 6 i "[Fjernelse af bagdækslet](#)".
2. Find jumperen til nulstilling af adgangskode (PWD) på systemkortet. Se "[Systemkortkomponenter](#)".
3. Flyt jumperstikket fra ben 1 og 2 til ben 2 og 3.
4. Følg trin 2 til trin 9 i "[Genmontering af bagdækslet](#)".
5. Tænd for Embedded Box PC, og vent, indtil beskeden, der anfører, at adgangskoden er blevet ryddet, vises.
6. Sluk for den integrerede boks-pc.
7. Flyt jumperstikket fra ben 2 og 3, og genmonter det på ben 1 og 2.

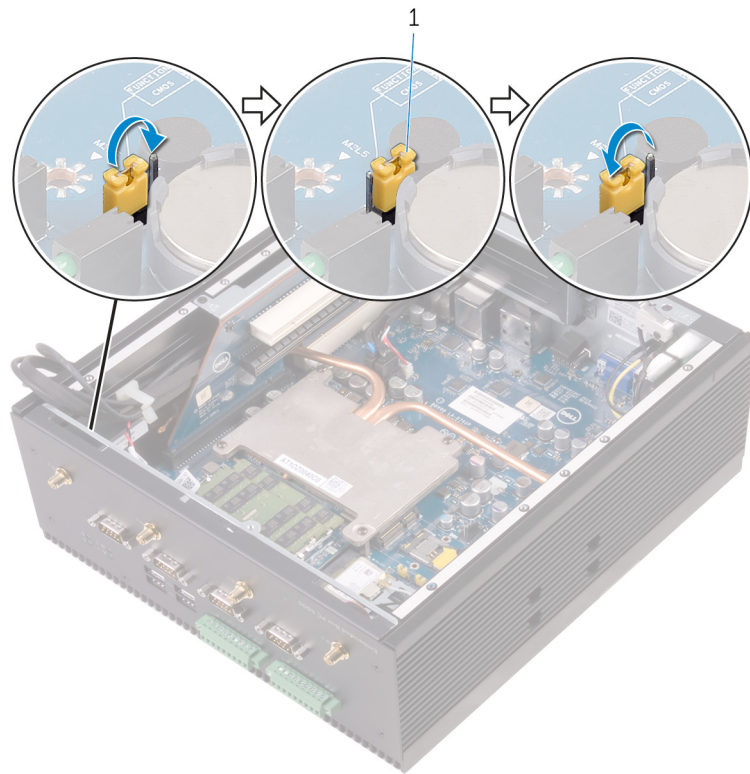


a. jumperstik

8. Følg trin 2 til trin 9 i "[Genmontering af bagdækslet](#)".

Rydning af CMOS-indstillinger

1. Følg trin 1 til trin 6 i "[Fjernelse af bagdækslet](#)".
2. Find CMOS-nulstillingsjumperen (CMOS) på systemkortet. Se "[Systemkortkomponenter](#)".
3. Flyt jumperstikket fra ben 1 og 2 til ben 2 og 3.
4. Følg trin 2 til trin 9 i "[Genmontering af bagdækslet](#)".
5. Tænd for Embedded Box PC, og vent, indtil beskeden, der anfører, at CMOS er blevet ryddet, vises.
6. Sluk for den integrerede boks-pc.
7. Flyt jumperstikket fra ben 2 og 3 til ben 1 og 2.



- a. jumperstik
- 8. Følg trin 2 til trin 8 i "Genmontering af bagdækslet".

Removing the Dell logo board

BEMÆRK Før du arbejder med Embedded Box PC's indvendige dele, skal du læse de sikkerhedsinstruktioner, der fulgte med Embedded Box PC, og følge trinene i [Før du arbejder med Embedded Box PC's indvendige dele](#). Efter du har arbejdet med Embedded Box PC's indvendige dele, skal du følge trinene i [Efter du har arbejdet med Embedded Box PC's indvendige dele](#). For flere oplysninger om bedste praksis for sikkerhed, se hjemmesiden Regulatory Compliance på www.dell.com/regulatory_compliance.

Emner:

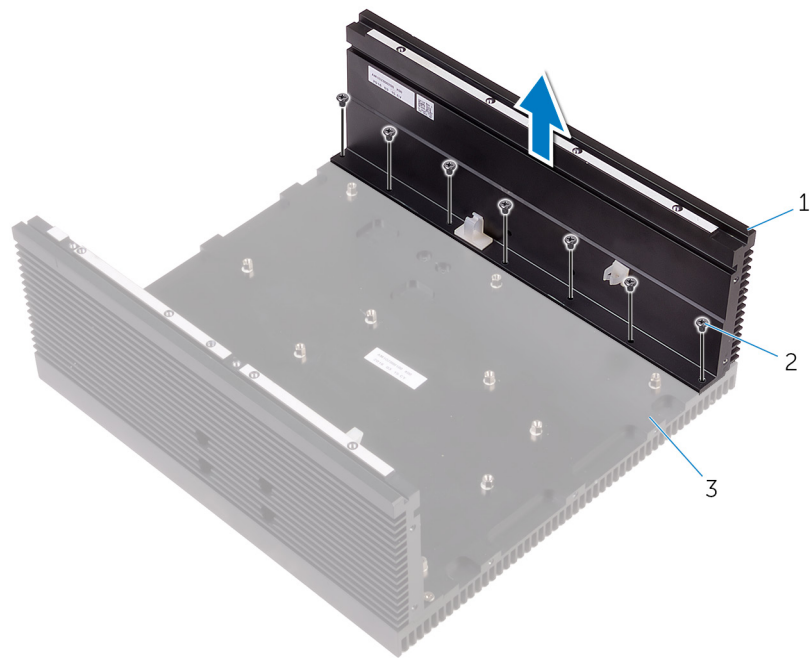
- [Forudsætninger](#)
- [Procedure](#)

Forudsætninger

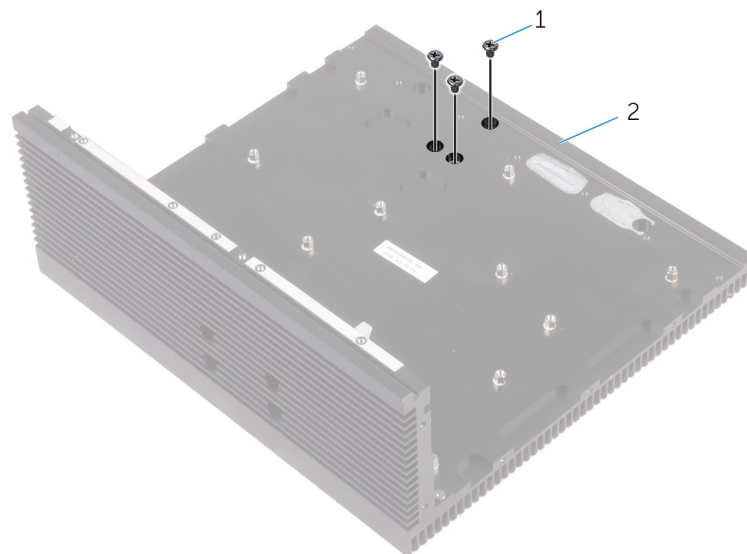
1. Følg trin 1 til trin 6 i "[Fjernelse af bagdækslet](#)".
2. Fjern [PCI/PCle-kortet](#) (hvis det er installeret).
3. Fjern [WLAN-antennestikkene](#).
4. Fjern [WLAN-kort](#).
5. Fjern [WWAN-antennestikkene](#).
6. Fjern [CANbus-kortet](#) eller [WWAN-kortet](#).
7. Fjern [SIM-kortet](#).
8. Fjern [indtrængningskontakten](#).
9. Fjern [bunddækslet](#).
10. Fjern [hukommelsesmodulet](#).
11. Fjern [kølelegemet](#).
12. Fjern [udvidelseskortet](#).
13. Fjern [strømsstikkene](#).
14. Følg trin 1 til trin 4 i [Fjernelse af det øverste dæksel](#).
15. Fjern [CPU-kortet](#).

Procedure

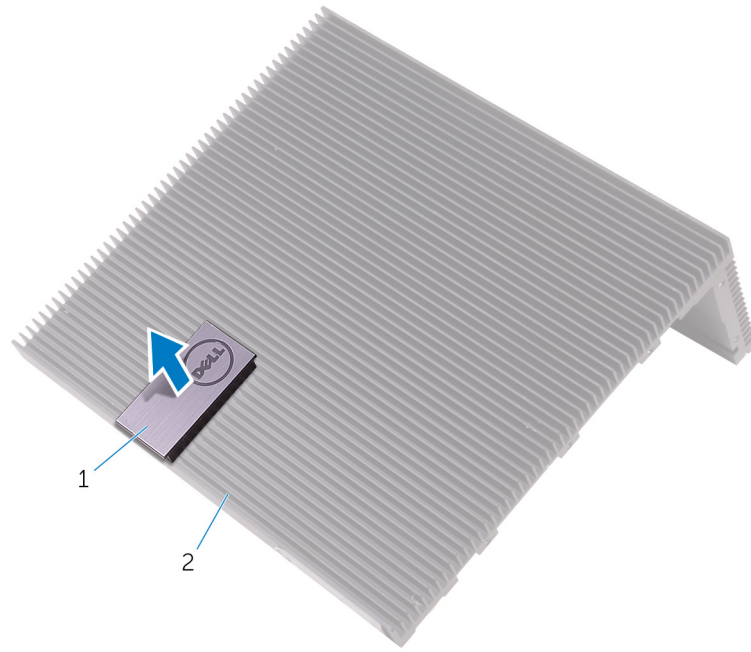
1. Fjern skruerne, som fastgør venstre side af computerkabinettet til den forreste del af computerkabinettet.



- a. venstre side af computerkabinet
 - b. M3x6 skruer (7)
 - c. forreste del af computerkabinet
2. Fjern skrueerne, som fastgør Dell-logo-kortet til den forreste del af computerkabinettet.



- a. M3x5 skruer (3)
 - b. forreste del af computerkabinet
3. Fjern Dell-logo-kortet fra den forreste del af computerkabinettet.



- a. Dell-logo-kort
- b. forreste del af computerkabinet

Sådan genmonteres Dell-logo-kortet

BEMÆRK Før du arbejder med Embedded Box PC's indvendige dele, skal du læse de sikkerhedsinstruktioner, der fulgte med Embedded Box PC, og følge trinene i [Før du arbejder med Embedded Box PC's indvendige dele](#). Efter du har arbejdet med Embedded Box PC's indvendige dele, skal du følge trinene i [Efter du har arbejdet med Embedded Box PC's indvendige dele](#). For flere oplysninger om bedste praksis for sikkerhed, se hjemmesiden Regulatory Compliance på www.dell.com/regulatory_compliance.

Emner:

- [Procedure](#)
- [Efterfølgende forudsætninger](#)

Procedure

1. Sæt Dell-logo-kortet i den forreste del af computerkabinettet.
2. Genmonter skruerne, som fastgør Dell-logo-kortet til computerkabinettet.
3. Ret skruehullerne i venstre side af computerkabinettet ind efter hullerne på den forreste del af computerkabinettet.
4. Genmonter skruerne, som fastgør den venstre side af computerkabinettet den forreste del af computerkabinettet.

Efterfølgende forudsætninger

1. Genmonter [CPU-kortet](#).
2. Følg trin 2 til trin 6 i [Genmontering af det øverste dæksel](#).
3. Genmonter [strømskikkene](#).
4. Genmonter [udvidelseskortet](#).
5. Genmonter [kølelegemet](#).
6. Genmonter [hukommelsesmodulet](#).
7. Genmonter [bunddækslet](#).
8. Genmonter [indtrængningskontakten](#).
9. Genmonter [SIM-kortet](#).
10. Genmonter [CANbus-kortet](#) eller [WWAN-kortet](#).
11. Genmonter [WWAN-antennestikkene](#).
12. Genmonter [WLAN-kortet](#).
13. Genmonter [WLAN-antennestikkene](#).
14. Genmonter [PCI/PCIe-kortet](#) (om nødvendigt).
15. Følg trin 2 til trin 8 i "[Genmontering af bagdækslet](#)".

Teknologi og komponenter

Emner:

- Strøm
- Processor
- Mekanisk
- Perifere enheder
- WLAN/WWAN
- Zigbee
- CANbus

Strøm

Dell Embedded Box PC leveres med 12-26 V DC-strømadapter.

Processor

Dell Embedded Box PC leveres med Intel Celeron G3900E, Intel Core i3-6100E, Intel Core i5-6440EQ og Intel Core i7-6820EQ processor.

Mekanisk

Embedded Box PC er optimeret til et design uden ventilator samt nem brug med væg/panel- og DIN-skinne monteringer. Den giver nem adgang til stik og kontakter. Embedded Box PC understøtter også frontdækselversioner med Dells brand og OEM-klare, ikke-brandede frontdækselversioner.

Funktion	Beskrivelse
Primær enhed	<ul style="list-style-type: none"> • Optimeret til design uden ventilator • Optimeret til nem brug med væg/panel- og DIN-skinne monteringer • Nem adgang til stik og kontakter • Frontdækselversioner med Dells brand og OEM-klare, ikke-brandede frontdækselversioner
Driftstemperatur	<ul style="list-style-type: none"> • Drift (harddisk): 0 °C til 40 °C (32 °F til 104 °F) • Drift (solid-state-drev): 0 °C til 50 °C (32 °F til 122 °F) • Ikke i drift: -40 °C til 65 °C (-40 °F til 149 °F)
Luftfugtighed	<ul style="list-style-type: none"> • I drift: 10 % til 90 % (ikke-kondenserende) • Ikke i drift: 5 % til 95 % (ikke-kondenserende)
Miljø	Bundenhed: Støvmotstandsdygtig IP30
Montering	<ul style="list-style-type: none"> • Vægmonteringsbeslag • Mekanisme til fastgørelse af systemet på DIN-skinne

Perifere enheder

Følgende perifere enheder er tilgængelige i Embedded Box PC:

- Vægmonteringsbeslag
- Strømskæb

- Multi-funktionsport
- Mobilbredbåndskort
- Mobilt WLAN-kort
- CANbus-kort
- Strømadapter

WLAN/WWAN

De følgende WLAN- og WWAN-kort kan fås som tilbehør til Embedded Box PC:

- Dual-band 802.11b/g/n/ac + Bluetooth 4.1 LE
- Dell Wireless DW5580 HSPA+

Zigbee

Zigbee USB-modulet er et trådløst mesh-modul til Dells Embedded Box PC.

CANbus

CANBus-datterkortet kan fås som tilbehør til Embedded Box PC.