

**Dell Lifecycle Controller Integration  
Version 1.1 pour Microsoft System  
Center 2012 Virtual Machine Manager  
Guide d'utilisation**



# Remarques, précautions et avertissements

-  **REMARQUE** : Une REMARQUE indique des informations importantes qui peuvent vous aider à mieux utiliser votre ordinateur.
-  **PRÉCAUTION** : Une PRÉCAUTION indique un risque d'endommagement du matériel ou de perte de données et vous indique comment éviter le problème.
-  **AVERTISSEMENT** : Un AVERTISSEMENT indique un risque d'endommagement du matériel, de blessures corporelles ou même de mort.

**Copyright © 2014 - 2015 Dell Inc. Tous droits réservés.** Ce produit est protégé par les lois américaines et internationales sur le copyright et la propriété intellectuelle. Dell™ et le logo Dell sont des marques commerciales de Dell Inc. aux États-Unis et/ou dans d'autres juridictions. Toutes les autres marques et noms mentionnés sont des marques commerciales de leurs propriétaires respectifs.

2015 - 08

Rév. A00

# Table des matières

<b>1 À propos de Dell Lifecycle Controller Integration pour Microsoft System Center 2012 Virtual Machine Manager.....</b>	<b>6</b>
Nouvelles fonctions.....	6
Fonctions existantes.....	7
<b>2 Installation et configuration de Complément de console DLCI .....</b>	<b>9</b>
Installation du complément de console DLCI.....	9
Suppression ou réparation du complément de console DLCI.....	10
Importation du complément de console DLCI dans VMM.....	10
Affichage du complément de console DLCI.....	10
Désinstallation du complément de console DLCI.....	10
<b>3 Mise en route.....</b>	<b>11</b>
Connexion au portail d'administration DLCI - SC2012 VMM .....	11
Portail d'administration DLCI - SC2012 VMM.....	11
Connexion au complément de console DLCI pour SC2012 VMM.....	13
Complément de console DLCI pour SC2012 VMM .....	13
<b>4 Flux de travail.....</b>	<b>15</b>
À propos des configurations de référence.....	15
Création de configurations de référence.....	15
Création, gestion et suppression de profils de référence.....	15
Création, gestion et suppression de sources de mise à jour.....	16
Application de mises à jour à des serveurs ou groupes de serveurs.....	16
Déploiement d'un hyperviseur.....	16
Suppression de serveurs.....	17
<b>5 Configuration de l'environnement pour le déploiement d'hyperviseurs.....</b>	<b>18</b>
<b>6 Découverte des serveurs.....</b>	<b>19</b>
Configuration système requise pour les systèmes gérés .....	20
Activation de CSIOR sur les systèmes gérés.....	20
Découverte de serveurs par découverte automatique.....	21
Découverte de serveurs par découverte manuelle.....	21
Suppression de serveurs depuis la console DLCI.....	22
Affichage de l'inventaire des périphériques.....	22
Synchronisation avec SC2012 VMM.....	23

Synchronisation avec DLCI pour SC2012 VMM.....	24
Résolution des erreurs de synchronisation.....	24
Lancement de la console iDRAC.....	24
<b>7 Licence pour l'appliance .....</b>	<b>25</b>
<b>8 Gestion des mises à jour.....</b>	<b>26</b>
Source de mise à jour.....	27
Source de mise à jour prédéfinie.....	27
Groupes de mise à jour.....	28
Remarques sur les groupes de mise à jour.....	29
Affichage de la source de mise à jour.....	29
Configuration du FTP local.....	29
Création d'une source de mise à jour.....	30
Modification de la source de mise à jour.....	30
Suppression d'une source de mise à jour.....	30
Affichage des groupes de mise à jour.....	31
Application des mises à jour à des serveurs.....	31
Affichage et rafraîchissement de l'inventaire de micrologiciel.....	32
Exportation de l'inventaire.....	33
Gestion des tâches.....	33
Annulation de tâches de mise à jour de micrologiciel.....	33
<b>9 Profils et modèles.....</b>	<b>34</b>
À propos du profil de référence.....	34
Profils de référence prédéfinis.....	34
Création de profils de référence.....	35
Modification d'un profil de référence.....	35
Suppression d'un profil de référence.....	35
Création d'un profil matériel.....	36
Modification du profil de configuration matérielle.....	37
Suppression d'un profil matériel.....	37
Création d'un profil d'hyperviseur.....	37
Modification d'un profil d'hyperviseur.....	38
Suppression d'un profil d'hyperviseur.....	38
Mise à jour WinPE.....	38
À propos du déploiement.....	39
Création d'un modèle de déploiement.....	40
Modification d'un modèle de déploiement.....	40
Suppression d'un modèle de déploiement.....	40
<b>10 Déploiement d'hyperviseurs.....</b>	<b>41</b>

<b>11 Consultation des informations de l'appliance.....</b>	<b>42</b>
Affichage de l'état des tâches.....	42
Affichage des tâches gérées.....	42
Affichage des journaux d'activité.....	42
Affichage des journaux de l'appliance.....	42
<b>12 Dépannage.....</b>	<b>44</b>
Suppression de comptes dans SC2012 VMM.....	44
Impossible d'afficher le rapport de comparaison dans le centre de mise à jour.....	44
Impossible de supprimer un groupe de mise à jour de cluster vide pendant la découverte automatique ou la synchronisation.....	44
Tâches de découverte non soumises .....	44
Groupe de châssis VRTX créé en double .....	45
Impossible de mettre à jour le micrologiciel car la file d'attente des tâches est pleine.....	45
Échec de la connexion à FTP avec la source de mise à jour par défaut du système.....	45
Impossible de créer un référentiel au cours d'une mise à jour du micrologiciel.....	45
Échec de déploiement d'hyperviseur.....	46
Échec du déploiement de l'hyperviseur car il reste des fichiers de pilote dans le partage de bibliothèque.....	46
Impossible d'afficher les dernières informations d'inventaire, même après la mise à jour du micrologiciel.....	47
Erreur SC2012 VMM numéro 21119 pendant l'ajout de serveurs à Active Directory.....	47
Perte de la connexion entre l'appliance et Integration Gateway.....	47
Échec du déploiement de l'hyperviseur pour les serveurs lames PowerEdge 11e génération avec Active Directory.....	48
Échec de la configuration RAID pour les disques virtuels en RAID10.....	48
Mise à jour du micrologiciel de quelques composants, quelle que soit la sélection.....	48
Échec de la configuration de RAID en raison de la configuration de disques de secours en RAID S130 logiciel.....	49
<b>13 Accès aux documents à partir du site de support Dell.....</b>	<b>50</b>

# À propos de Dell Lifecycle Controller Integration pour Microsoft System Center 2012 Virtual Machine Manager

Dell Lifecycle Controller Integration (DLCI) pour Microsoft System Center 2012 Virtual Machine Manager (VMM SC2012) permet de configurer le matériel, et fournit une solution qui simplifie et optimise le processus de mise à jour du micrologiciel, ainsi que le déploiement de l'hyperviseur sur les serveurs Dell. Ce complément utilise la fonction de déploiement à distance de l'iDRAC (Integrated Dell Remote Access Controller) avec Lifecycle Controller (LC) pour une expérience utilisateur transparente. Vous pouvez aussi exploiter la valeur ajoutée de Dell via les consoles Microsoft System Center pour gérer les environnements virtualisés.

Pour en savoir plus sur Microsoft System Center Virtual Machine Manager, voir la documentation Microsoft.

## Nouvelles fonctions

Les fonctions de cette version sont les suivantes :

- Gestion simplifiée des licences : pour gérer des licences, vous n'avez pas besoin de Dell Connections License Manager (DCLM). Pour en savoir plus sur les licences, accédez à **Centre de licences** dans le portail d'administration.
- Nouveaux types de profil de référence :
  - Profil de référence de périphérique : utilisé pour la connexion à l'iDRAC (integrated Dell Remote Access Controller) ou au CMC (Chassis Management Controller).
  - Profil de référence Windows : utilisé pour accéder aux partages Windows.
  - Profil de référence FTP : utilisé pour accéder au site FTP.
  - Identifiants de serveur proxy : utilisés pour fournir les identifiants du proxy.
- Découverte : découvrez les serveurs avec des détails de serveur si l'hôte fait partie d'un cluster et avec des détails de châssis s'il s'agit d'un serveur modulaire.
- Synchronisation avec SCVMM : permet de synchroniser tous les systèmes hôtes Dell répertoriés dans l'environnement SCVMM avec DLCI pour SC2012 VMM, où les hôtes sont des hôtes Hyper-V gérés par SCVMM.
  - Résolution des erreurs de synchronisation : resynchronisez les serveurs hôtes qui n'ont pas été synchronisés lors de la tentative précédente.
- Gestion des mises à jour : gérez les serveurs Dell dans l'environnement SCVMM et tenez ces serveurs à jour d'après les recommandations de Dell, sur la base des dernières mises à jour (du micrologiciel ou autres). Dans cette version, le produit prend en charge la gestion des mises à jour des serveurs Dell PowerEdge de 11e génération vers la 13e génération.
  - Les fonctions clés de gestion des mises à jour sont les suivantes :

- \* Affichage du rapport de comparaison : affichez des rapports de comparaison avec différents niveaux de criticité à partir d'une source de mise à jour, puis créez une version de référence. La criticité indique si la mise à jour est importante ou non.
- \* Rafraîchissement et exportation de l'inventaire de micrologiciel : rafraîchissez l'inventaire de micrologiciel et exportez-en les détails au format `xml`.
- \* Application de mises à jour : appliquez les mises à jour de micrologiciel immédiatement ou planifiez-les.
- \* Application de mises à jour spécifiques : appliquez uniquement les mises à jour de composants spécifiques ou uniquement la dernière mise à jour disponibles sur le FTP Dell.
- \* Application des mises à jour avant déploiement du système d'exploitation : avant un déploiement du système d'exploitation, appliquez les mises à jour de micrologiciel à l'aide de la source de mise à jour sélectionnée.
- Mise à jour à distance des serveurs (1-à-1 ou 1-à-n) pour obtenir la dernière version des micrologiciels pour les éléments suivants :
  - \* Système d'entrées/sorties de base (BIOS)
  - \* Contrôleur d'interface réseau (NIC) ou LAN sur carte mère (LOM)
  - \* Blocs d'alimentation (PSU) des serveurs PowerEdge 12e génération et supérieurs
  - \* Contrôleur PERC (PowerEdge RAID Controller) ou SAS (Serial Attached SCSI)
  - \* Fond de panier
  - \* iDRAC (modulaire ou monolithique) avec LC



**REMARQUE** : Les composants disponibles sont répertoriés sous Serveurs Dell.

- Groupes de mise à jour : tous les serveurs découverts sont ajoutés dans les groupes de mise à jour prédéfinis appropriés.
- Sources de mise à jour : créez un référentiel avec Dell Repository Manager (DRM) ou par connexion à un site FTP.
  - Intégration avec DRM : exportez les informations d'inventaire système de DLCI pour SC2012 VMM dans DRM et utilisez DRM pour préparer un référentiel.
  - FTP : connectez-vous au FTP Dell (local ou en ligne) et obtenez les derniers catalogues Dell en ligne.

## Fonctions existantes

Avec DLCI pour SC2012 VMM, vous pouvez continuer à effectuer les opérations suivantes :

- Détecter automatiquement les serveurs Dell non attribués : connectez les serveurs Dell livrés par l'usine au réseau, mettez les serveurs sous tension, puis entrez les détails du serveur de provisionnement pour que l'appliance DLCI détecte automatiquement les serveurs.

Les serveurs découverts par l'appliance sont connus comme serveurs non affectés, et ces serveurs sont disponibles pour le déploiement de l'hyperviseur.

- Découverte manuelle des serveurs Dell non affectés : découvrez les serveurs Dell PowerEdge de 11e, 12e et 13e génération et déployez les serveurs dans un environnement virtuel.
- Afficher l'inventaire des serveurs détectés : des détails essentiels sur l'inventaire des serveurs Dell sont fournis.
- Vérifier la conformité des serveurs : veillez à ce que les serveurs Dell soient conformes.

Conformité des serveurs Dell : pour que vous puissiez utiliser les fonctions disponibles dans l'appliance, les serveurs Dell doivent disposer des versions requises du micrologiciel pour l'iDRAC, LC

et le BIOS (Basic Input Output System). Pour en savoir plus sur les numéros de version, voir *DLCI for SC2012 VMM Release Notes* (Notes de version de DLCI pour SC2012 VMM).

- Préparation d'une configuration de serveur idéale, également appelée configuration de référence : répliquez cette configuration sur les serveurs déployés dans l'environnement virtuel. Vous pouvez aussi effectuer les opérations suivantes :
  - Modifier la configuration dorée pour la séquence d'amorçage et le BIOS.
  - Personnaliser la stratégie DHS (Dedicated Hot Spare) pour RAID (Redundant Array of Independent Disks).
- Créer et tenir à jour des profils et modèles.
- Personnaliser le WinPE (Preinstallation Environment - Environnement de préinstallation) Microsoft Windows : préparez des images WinPE personnalisées avec la dernière version des pilotes DTK (Dell OpenManage Deployment Toolkit - Outils de déploiement Dell OpenManage).
- Tirer parti de la fonction d'injection de pilotes LC pour les derniers serveurs fournis d'usine qui sont livrés avec les packs de pilotes les plus récents.

Déploiement d'hyperviseurs avec ou sans injection de pilotes LC : à partir de l'appliance, effectuez le déploiement de l'hyperviseur sur la base de la configuration de référence.

- Lancer la console iDRAC depuis la console DLCI pour afficher les informations d'inventaire et effectuer un dépannage.
- Consulter les informations sur les tâches : affichage des informations journalisées sur diverses tâches exécutées dans l'appliance.

# Installation et configuration de Complément de console DLCI

L'installation et la configuration de Complément de console DLCI pour SC2012 VMM incluent les opérations suivantes :

- Vérifiez et appliquez la configuration système requise, puis installez **Complément de console DLCI pour SC2012 VMM**. Pour en savoir plus, voir « [Installation du complément de console DLCI](#) ».
- Importez la console DLCI dans la console VMM. Pour en savoir plus, voir « [Importation de la console DLCI dans la console VMM](#) ».
- Affichez la console DLCI dans la console VMM. Pour en savoir plus, voir « [Affichage de la console DLCI](#) ».
- Désinstallez la console DLCI. Pour en savoir plus, voir « [Désinstallation de la console DLCI](#) ».

## Installation du complément de console DLCI

Avant de commencer à utiliser l'appliance, vous devez installer la console DLCI sur le système où la console SC2012 VMM est installée. Une fois la console DLCI installée, vous pouvez l'importer dans la console SC2012 VMM.

**Exigences préalables** : la console SC2012 VMM SP1 ou SC2012 VMM R2 doit être installée.

Si vous installez la console DLCI pour la première fois depuis l'installation et la configuration, commencez à partir de l'étape 3, sinon commencez à partir de l'étape 1.

Pour installer la console DLCI, procédez comme suit :

1. Dans **DLCI Admin Portal - SC2012 VMM**, cliquez sur **Downloads**(Téléchargements).
2. Sous **Programme d'installation du complément de console DLCI pour SC2012 VMM**, cliquez sur **Télécharger le programme d'installation** et enregistrez le fichier dans le dossier de votre choix.
3. Exécutez le fichier du programme d'installation.
4. Dans la page Bienvenue de **Complément de console DLCI pour SC2012 VMM**, cliquez sur **Suivant**.
5. Dans la page **Contrat de licence**, sélectionnez **J'accepte les termes du contrat de licence**, puis cliquez sur **Suivant**.
6. Un dossier d'installation est sélectionné par défaut dans **Dossier de destination**. Pour changer d'emplacement, cliquez sur **Modifier**, apportez les modifications nécessaires, puis cliquez sur **Suivant**.
7. Dans la page **Prêt à installer le programme**, cliquez sur **Installer**.
8. Dans la page **Fin de l'Assistant InstallShield**, cliquez sur **Terminer**.

## Suppression ou réparation du complément de console DLCI

Pour supprimer ou réparer le complément de console DLCI, procédez comme suit :

1. Exécutez le programme d'installation **Complément de console DLCI pour SC2012 VMM**.
2. Dans **Program Maintenance** (Maintenance du programme), sélectionnez **Delete** (Supprimer) ou **Repair** (Réparer), puis cliquez sur **Next** (Suivant).
3. Dans **Prêt à réparer ou supprimer le programme**, cliquez sur **Installer**.
4. Une fois la tâche de suppression ou de réparation terminée, cliquez sur **Terminer**.

## Importation du complément de console DLCI dans VMM

Pour utiliser l'appliance DLCI, vous devez importer la console DLCI dans la console VMM.

**Prérequis** : pour que la connexion à l'appliance fonctionne, désactivez le paramètre de proxy dans le navigateur Web. Cependant, si les paramètres de proxy du navigateur Web sont configurés, incluez le nom de domaine entièrement qualifié (FQDN) de l'appliance dans la liste des exceptions du proxy.

Pour importer la console DLCI dans la console VMM :

1. Dans SC2012 VMM, cliquez sur **Paramètres**.
2. Dans le ruban **Accueil**, cliquez sur **Importer le complément de la console**.
3. Cliquez sur **Assistant Importer le complément de console** → **Sélectionner le complément à importer**, parcourez l'arborescence pour sélectionner le complément de console DLCI pour SC2012 VMM (**DLCI\_VMM\_Console\_Addin.zip**), puis cliquez sur **Suivant**.
4. Dans le champ **Confirmer les paramètres**, vérifiez que les paramètres sont corrects, puis cliquez sur **Terminer**.

La console DLCI est importée dans la console VMM et est disponible sous **Machines virtuelles et services** → **Tous les hôtes**.

## Affichage du complément de console DLCI

Pour afficher la console DLCI dans SC2012 VMM :

1. Dans la console SC2012 VMM, sélectionnez **Fabric**(Structure), puis sélectionner **All Hosts Group**(Tous les hôtes).



**REMARQUE** : Vous pouvez sélectionner n'importe quel groupe d'hôtes auquel vous avez accès pour lancer la console DLCI.

2. Dans le ruban **Accueil**, sélectionnez **Console DLCI**.

## Désinstallation du complément de console DLCI

Pour désinstaller la console DLCI Console :

1. Dans SC2012 VMM, cliquez sur **Paramètres**.
2. Cliquez sur **Settings (Paramètres)** → **Console Add-ins (Compléments de console)** et sélectionnez **DLCI Console Add-in for SC2012 VMM (Complément de console DLCI pour SC2012 VMM)**.
3. Dans **Home** (Accueil), cliquez sur **Remove** (Supprimer).

## Mise en route

Les systèmes de gestion sont les systèmes sur lesquels DLCI pour SC2012 VMM (également appelé l'appliance) et ses composants sont installés. Les composants de l'appliance sont les suivants :

- Passerelle d'intégration DLCI (Dell Lifecycle Controller Integration) pour Microsoft System Center 2012 Virtual Machine Manager (SC2012 VMM), également appelée Passerelle d'intégration DLCI pour SC2012 VMM
- Complément de console Dell Lifecycle Controller Integration (DLCI) pour Microsoft System Center 2012 Virtual Machine Manager (SC2012 VMM), également appelé Complément de console DLCI pour SC2012 VMM.

### Connexion au portail d'administration DLCI - SC2012 VMM

Pour vous connecter au portail d'administration DLCI - SC2012 VMM, procédez comme suit :

1. A partir de l'appliance, notez l'URL du portail d'administration DLCI - SC2012 VMM.
2. Dans un navigateur Web, accédez à l'URL suivante : **https://<IP Address>** ou **<FQDN>**. Par exemple : **192.168.20.30** ou **DLCIforSC2012vmm.myorgdomain.com**.
3. Connectez-vous au portail d'administration DLCI - SC2012 VMM à l'aide des identifiants d'utilisateur fournis lors de la configuration de l'appliance.

### Portail d'administration DLCI - SC2012 VMM

L'interface utilisateur du portail d'administration DLCI - SC2012 VMM contient les options suivantes :

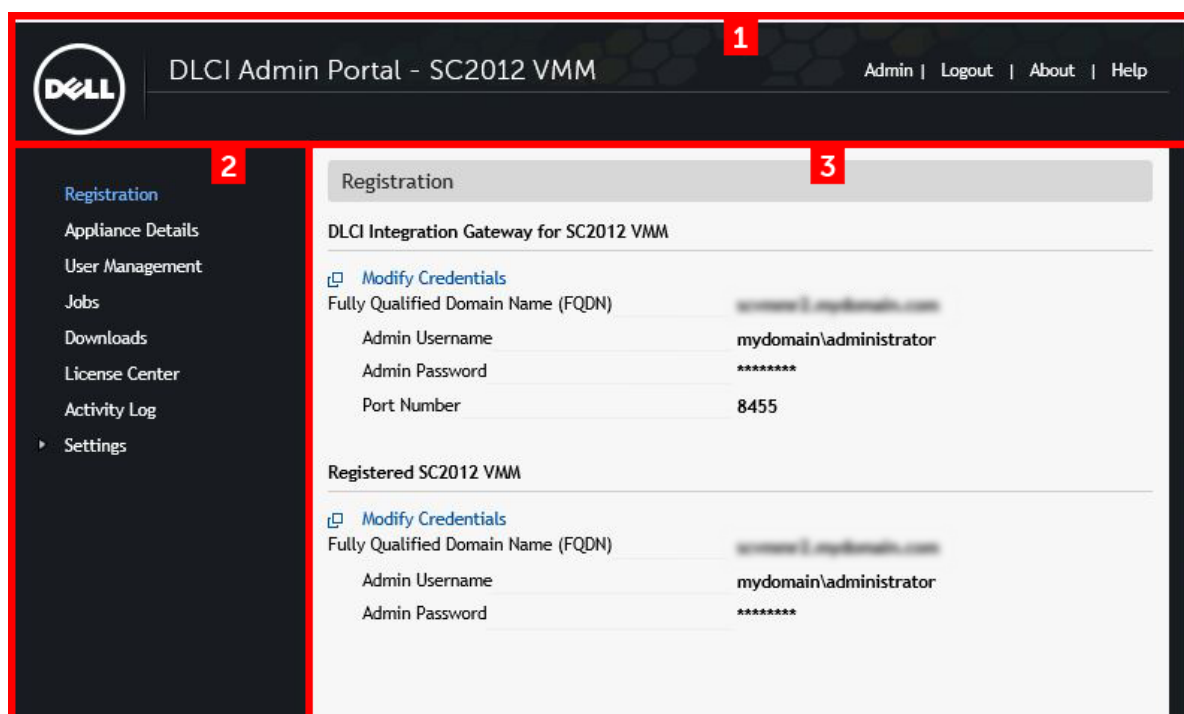


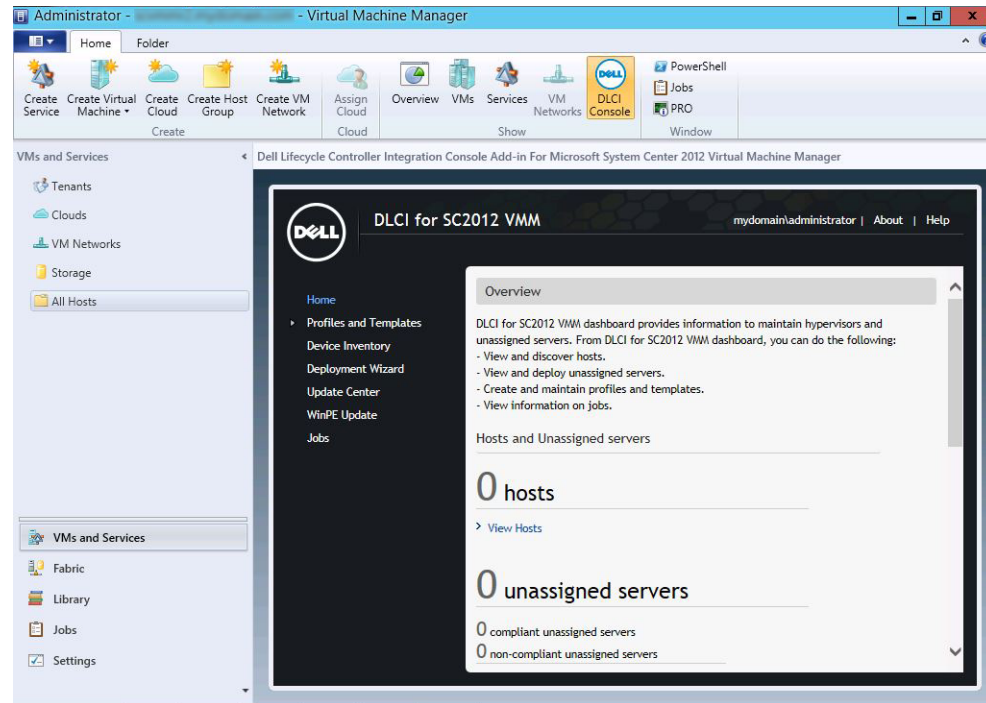
Figure 1. Portail d'administration DLCI - SC2012 VMM

1. Bannière de titre, qui comprend le nom du produit et les options suivantes :
  - **Admin** : affiche des informations sur l'utilisateur connecté au portail d'administration DLCI pour SC2012 VMM.
  - **Déconnexion** : vous permet de vous déconnecter du portail d'administration DLCI pour SC2012 VMM.
  - **À propos de** : fournit des informations sur la version de DLCI pour SC2012 VMM.
  - **Aide** : lance l'aide contextuelle en ligne.
2. Le volet de navigation contient les options suivantes. Pour en savoir plus sur chaque option, voir l'aide en ligne :
  - **Enregistrement**
  - **Informations sur l'appliance**
  - **Gestion des utilisateurs**
  - **Tâches**
  - **Téléchargements**
  - **Centre de licence**
  - **Journal d'activités**
  - **Paramètres**
    - **Mises à jour du Service Pack**
    - **Journaux**
3. Zone de console, qui affiche des informations sur l'option sélectionnée dans le volet de navigation.

# Connexion au complément de console DLCI pour SC2012 VMM

Pour vous connecter au complément de console DLCI pour SC2012 VMM :

1. Dans SC2012 VMM, sélectionnez **Structure**, puis sélectionner **Tous les hôtes**.
2. Dans le ruban **Accueil**, sélectionnez **Console DLCI**.



## Complément de console DLCI pour SC2012 VMM

L'interface utilisateur du complément de console DLCI contient les options suivantes :

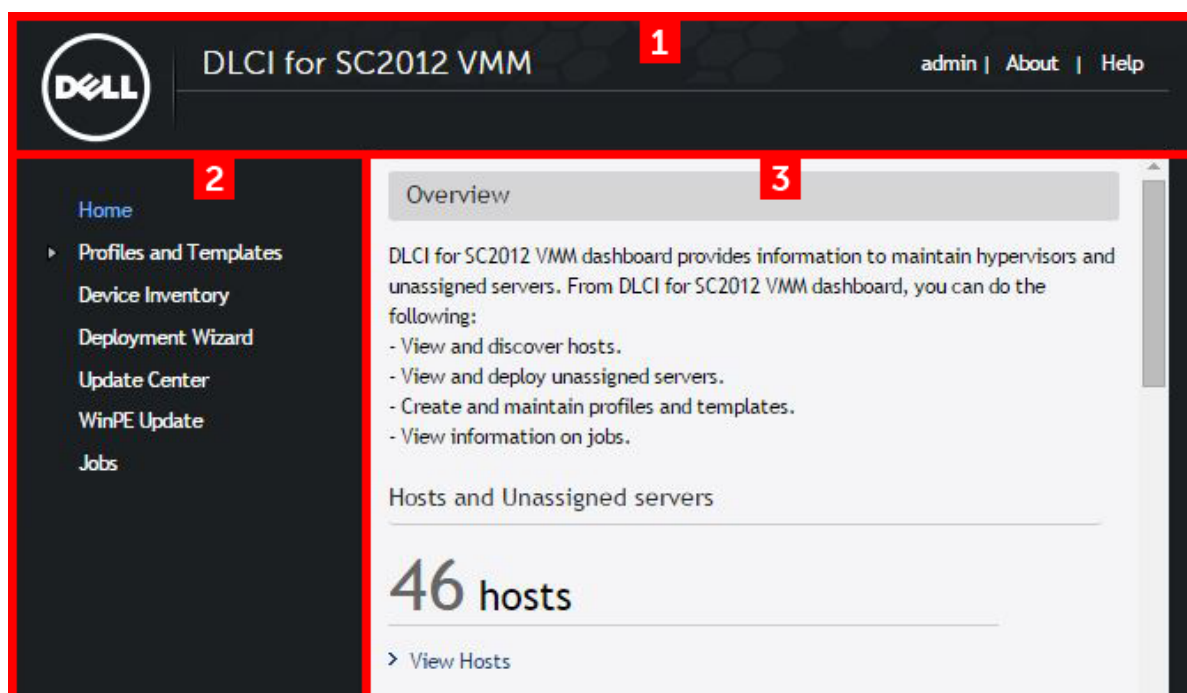



Figure 2. Complément de console DLCI pour SC2012 VMM

1. Bannière de titre, qui comprend le nom du produit et les options suivantes :
  - **<Domaine>\administrateur** : affiche des informations sur l'utilisateur connecté à DLCI pour SC2012 VMM.
  - **À propos de** : fournit des informations sur la version de DLCI pour SC2012 VMM.
  - **Aide** : lance l'aide contextuelle en ligne.
2. Volet de navigation, qui contient les options suivantes :
  - **Accueil** : affiche le tableau de bord de DLCI pour SC2012 VMM.
  - **Profils et modèles**
    - **Modèle de déploiement**
    - **Profil matériel**
    - **Profil d'hyperviseur**
    - **Profil d'identification**
  - **Inventaire des périphériques**
  - **Assistant Déploiement**
  - **Centre de mise à jour**
  - **Mise à jour WinPE**
  - **Tâches**
3. Zone de console, qui affiche des informations sur l'option sélectionnée dans le volet de navigation.

 **REMARQUE** : Dans la console DLCI pour SC2012 VMM, si vous utilisez un Assistant (comme l'Assistant Profil matériel), que vous naviguez vers un autre onglet ou lien dans la console SC2012 VMM, puis que vous revenez au complément de console DLCI pour SC2012 VMM, les informations que vous avez entrées avant de changer de page ne sont pas enregistrées et la console DLCI affiche la page d'accueil.

# Flux de travail

Cette section contient les flux de travail suivants :

- [Création de configurations de référence](#)
- [Création et gestion de profils de référence](#)
- [Création et gestion de sources de mise à jour](#)
- [Application de mises à jour à des serveurs ou groupes de serveurs](#)
- [Déploiement d'un hyperviseur](#)
- [Suppression de serveurs](#)

## À propos des configurations de référence

Un serveur configuré avec la séquence d'amorçage préférée, les paramètres BIOS et RAID étant parfaitement adaptés à l'entreprise, est appelé « configuration de référence ». Ces paramètres sont capturés dans un profil matériel et déployés sur des serveurs identiques lors des déploiements d'hyperviseur.

## Création de configurations de référence

Pour préparer et utiliser une configuration de référence :

1. Assurez-vous que le serveur qui possède la configuration idéale est découvert et disponible. Pour en savoir plus sur la découverte des serveurs, selon vos besoins, voir « [Découverte de serveurs par découverte automatique](#) » ou « [Découverte de serveurs par découverte manuelle](#) ».
2. Assurez-vous que l'inventaire du serveur est à jour. Pour en savoir plus, voir « [Affichage et rafraîchissement de l'inventaire de micrologiciel](#) ».
3. Pour enregistrer la configuration idéale, vous devez créer un profil matériel. Pour ce faire, voir « [Création d'un profil matériel](#) ».
4. Pour modifier des configurations, voir « [Modification d'un profil de configuration matérielle](#) ».

## Création, gestion et suppression de profils de référence

Pour créer un profil de référence, voir [Creating a credential profile](#) (Création d'un profil de référence).

Pour gérer un profil de référence, voir [Modifying a credential profile](#) (Modification d'un profil de référence).

Pour supprimer un profil de référence, voir [Deleting a credential profile](#) (Suppression d'un profil de référence).

## Création, gestion et suppression de sources de mise à jour

Pour créer une source de mise à jour, voir [Creating an update source](#) (Création d'une source de mise à jour).

Pour gérer une source de mise à jour, voir [Modifying an update source](#) (Création d'une source de mise à jour).

Pour supprimer une source de mise à jour, voir [Deleting an update source](#) (Suppression d'une source de mise à jour).

## Application de mises à jour à des serveurs ou groupes de serveurs

Vous pouvez mettre à jour les serveurs ou groupes de serveurs sélectionnés à l'aide des sources suivantes :

- Sources dans le FTP local et le FTP en ligne
- Référentiel DRM local

Pour appliquer des mises à jour aux serveurs ou groupes de serveurs sélectionnés :

1. Avant de commencer la mise à jour, consultez les informations concernant les sources de mise à jour et les groupes de mise à jour. Pour en savoir plus, voir « [Gestion des mises à jour](#) ».
2. Découvrez les serveurs. Pour en savoir plus, voir « [Découverte de serveurs par découverte automatique](#) » ou « [Découverte de serveurs par découverte manuelle](#) ».
3. Synchronisez les serveurs présents dans l'environnement SCVMM avec DLCI pour SC2012 VMM. Pour en savoir plus sur la synchronisation, voir « [Synchronisation avec SCVMM](#) ».
4. Assurez-vous que l'inventaire des serveurs est à jour. Pour en savoir plus, voir « [Affichage de l'inventaire des périphériques](#) ».
5. Assurez-vous qu'une source de mise à jour a été créée. Pour en savoir plus, voir « [Création d'une source de mise à jour](#) ».
6. Vérifiez que les groupes de serveurs requis sont sélectionnés pour l'application des mises à jour. Pour en savoir plus, voir « [Application de mises à jour à des serveurs](#) ».

## Déploiement d'un hyperviseur

Avec l'appliance, vous pouvez effectuer la mise à jour du micrologiciel et le déploiement de l'hyperviseur sur la base de la configuration de référence. Vous pouvez exploiter la fonction d'injection de pilotes LC pour les serveurs en sortie d'usine livrés avec les packs de pilotes les plus récents. En outre, vous pouvez mettre à jour les packs de pilotes et obtenir les mêmes avantages que lors de l'installation des pilotes les plus récents pendant les déploiements d'hyperviseur et les mises à jour de micrologiciel.

**Tableau 1. : Différents scénarios de déploiement d'un hyperviseur**

Si vous avez besoin de la version la plus récente des pilotes et pilotes hors bande	Lors de la création d'un profil d'hyperviseur, activez l'injection de pilotes LC (Lifecycle Controller).
Si vous souhaitez conserver la configuration matérielle existante	Lors de la création d'un modèle de déploiement, sélectionnez uniquement le profil d'hyperviseur.

Pour utiliser le déploiement de l'hyperviseur, reportez-vous aux sections suivantes :

1. [À propos du déploiement](#)
2. [Création de profils de référence](#)
3. [Création de profils matériels](#)
4. [Création de profils d'hyperviseur](#)
5. [Création de modèles de déploiement](#)
6. (Facultatif) [Application de mises à jour à des serveurs](#)
7. [Déploiement d'hyperviseurs](#)

## Suppression de serveurs

Pour en savoir plus sur la suppression de serveurs de l'appliance, voir [Deleting servers from DLCI console](#) (Suppression de serveurs depuis la console DLCI).

# Configuration de l'environnement pour le déploiement d'hyperviseurs

Pour configurer un environnement pour le déploiement de l'hyperviseur :

1. Préparez des [configurations de référence](#).
2. Créez un profil d'ordinateur physique dans SC2012 VMM. Pour en savoir plus, voir la documentation de SC2012 VMM.
3. Créez un groupe hôte cible dans SC2012 VMM. Pour en savoir plus, voir la documentation de SC2012 VMM.
4. Téléchargez la dernière version du Dell Deployment Toolkit (DTK) et créez une image ISO d'amorçage WinPE (Windows Preinstallation Environment). Pour en savoir plus, voir [WinPE update](#) (Mise à jour WinPE).
5. Configurez les systèmes pour la découverte automatique. Pour en savoir plus, voir [Discovering servers using auto discovery](#) (Découverte de serveurs par découverte automatique).
6. Créez une source de mise à jour. Pour en savoir plus, voir [Creating an update source](#) (Création d'une source de mise à jour).
7. (Facultatif) Créez un profil matériel. Pour en savoir plus, voir [Creating a hardware profile](#) (Création d'un profil matériel).
8. Créez un profil d'hyperviseur. Pour en savoir plus, voir [Creating a hypervisor profile](#) (Création d'un profil d'hyperviseur).
9. Créez un modèle de déploiement. Pour en savoir plus, voir [Creating a deployment template](#) (Création d'un modèle de déploiement).
10. Une fois les systèmes découverts et disponibles dans l'appliance, effectuez une mise à jour de micrologiciel (facultatif), puis déployez l'hyperviseur. Pour en savoir plus sur l'application des mises à jour, voir [Applying updates on servers](#) (Application de mises à jour à des serveurs). Pour en savoir plus sur le déploiement d'un hyperviseur, voir [Deploying hypervisors](#) (Déploiement d'hyperviseurs).
11. Affichez l'état des tâches de mise à jour de micrologiciel et de déploiement. Pour en savoir plus, voir [Viewing job status](#) (Affichage de l'état des tâches).

## Découverte des serveurs

Vous pouvez effectuer la découverte hors bande des serveurs Dell non attribués et importer les informations concernant les serveurs Dell dans l'appliance. Pour la découverte des serveurs, connectez les serveurs Dell au réseau, allumez-les, connectez-vous à l'iDRAC, mettez à jour l'adresse IP du serveur de provisionnement pour refléter l'adresse IP de l'appliance DLCI et désactivez le compte d'administrateur pour que l'appliance DLCI découvre automatiquement les serveurs. Voir la documentation *Integrated Dell Remote Access Controller (iDRAC)* pour en savoir plus sur la configuration du serveur.

Vous pouvez également découvrir les serveurs Dell non attribués à l'aide des options suivantes :

- [Découverte automatique](#) des serveurs non attribués
- [Découverte manuelle](#) sur la base des adresses IP

Vous pouvez découvrir les hôtes Hyper-V et les hôtes Hyper-V modulaires en même temps que les serveurs non attribués. Après la découverte, les serveurs sont ajoutés aux groupes de mise à jour prédéfinis appropriés. Pour en savoir plus sur la classification des groupes, voir [Update Management](#) (Gestion des mises à jour).

### Remarques sur la découverte des serveurs :

- Lors de la découverte d'un serveur Dell PowerEdge où un système d'exploitation est déployé et qui figure dans la console SCVMM, ce serveur est répertorié en tant que serveur hôte. Il est également marqué comme conforme ou non conforme.
  - Un serveur hôte est conforme lorsqu'il contient les versions minimales du micrologiciel LC, de l'iDRAC et du BIOS requises pour utiliser l'appliance.
  - Si l'hôte est un serveur modulaire, le numéro de service du châssis contenant le serveur s'affiche. Si l'hôte fait partie d'un cluster, le nom de domaine entièrement qualifié (FQDN) du cluster s'affiche.
- Lors de la découverte d'un serveur Dell PowerEdge non répertorié dans SCVMM, ce serveur est répertorié comme serveur non attribué. Il est également marqué comme conforme ou non conforme.
- Si vous fournissez des identifiants incorrects, en fonction de la version de l'iDRAC utilisée, les solutions suivantes sont disponibles :
  - Pour la découverte d'un serveur Dell PowerEdge 12e génération avec iDRAC version 2.10.10.10 ou supérieure, si vous entrez lors de la connexion des détails incorrects pour le profil de référence, la détection des serveurs échoue avec le comportement suivant, en fonction de vos tentatives :
    - \* À la première tentative, l'adresse IP du serveur n'est pas bloquée.
    - \* À la deuxième tentative, l'adresse IP du serveur est bloquée pendant 30 secondes.
    - \* À partir de la troisième tentative, l'adresse IP du serveur est bloquée pendant 60 secondes.

Vous pouvez retenter la découverte des serveurs avec les détails de profil de référence corrects une fois que l'adresse IP est débloquée.

- Pour la découverte d'un serveur PowerEdge 11e ou 12e génération avec une version d'iDRAC antérieure à 2.10.10.10, si vos tentatives de découverte des serveurs échouent parce que vous avez entré des détails incorrects pour le profil de référence, relancez la découverte avec le bon profil de référence.
- Pour les versions d'iDRAC antérieures à 2.10.10.10, le blocage des adresses IP est configurable. Pour en savoir plus, voir la documentation de l'iDRAC à l'adresse [dell.com/support/home](http://dell.com/support/home). En fonction de vos besoins, vous pouvez également désactiver le blocage des adresses IP. Vous pouvez également vérifier si la fonction **iDRAC.IPBlocking.BlockEnable** (Activation du blocage des adresses IP) est activée dans l'iDRAC.
- Une fois le serveur découvert à l'aide du profil de référence par défaut et ajouté dans l'appliance, si vous modifiez le profil de référence par défaut de l'iDRAC, vous ne pouvez plus effectuer aucune opération sur le serveur. Pour utiliser ce serveur, redécouvrez-le avec le nouveau profil de référence.

## Configuration système requise pour les systèmes gérés

L'expression « systèmes gérés » désigne les systèmes qui sont gérés à l'aide de l'appliance. Pour que l'appliance découvre les systèmes gérés (y compris les hôtes Microsoft Hyper-V et les hôtes Hyper-V modulaires), notez la configuration système requise, qui est la suivante :

- Pour les serveurs Dell PowerEdge de 11e, 12e et 13e générations, l'appliance prend en charge les modèles de serveurs modulaires et monolithes.
- Pour la configuration de la source et de la destination, utilisez le même type de disque : uniquement des disques SSD (solid-state), SAS ou Série ATA (SATA).
- Pour garantir le succès du clonage RAID du profil matériel des disques du système, utilisez un nombre et une taille identiques ou supérieurs à la taille et au nombre des disques présents dans la source.
- Les disques virtuels RAID en tranches ne sont pas pris en charge.
- L'iDRAC avec LOM partagé n'est pas pris en charge.
- Le mode d'amorçage UEFI (Unified Extensible Firmware Interface) n'est pas pris en charge.
- RAID configuré sur un contrôleur externe n'est pas pris en charge.
- Activez la fonction de collecte de l'inventaire au démarrage du système (CSIOR) sur les systèmes gérés. Pour en savoir plus, voir [Enabling CSIOR in managed systems](#) (Activation de CSIOR sur les systèmes gérés).

## Activation de CSIOR sur les systèmes gérés

Pour activer CSIOR sur les serveurs PowerEdge 12e et 13e générations :

1. Appuyez sur **<F2>** pendant l'auto-test de démarrage (POST) pour entrer dans le programme de **Configuration du système**.
2. Sélectionnez **Paramètres iDRAC**, puis cliquez sur **Lifecycle Controller**.
3. Pour **Collect System Inventory on Restart (CSIOR)**, utiliser la valeur **Activé**.

Pour activer CSIOR sur les serveurs PowerEdge de 11e génération :

1. Redémarrez le système.
2. Au cours de l'auto-test de démarrage (POST), lorsque le système vous invite à accéder à l'utilitaire Integrated Dell Remote Access Controller, appuyez sur **CTRL + E**.
3. Sélectionnez **System Services** (Services des systèmes) dans les options disponibles, puis appuyez sur **Entrée**.

4. Sélectionnez l'option **Collect System Inventory on Restart**(Collecter l'inventaire du système au redémarrage), appuyez sur la touche fléchée vers la droite ou vers le bas, puis définissez-la sur **Enabled**(Activée).

## Découverte de serveurs par découverte automatique

Connectez les serveurs Dell au réseau et mettez sous tension les serveurs de l'appliance DLCI afin de les découvrir automatiquement . L'appliance découvre automatiquement les serveurs Dell non affectés à l'aide de la fonction d'activation à distance d'iDRAC. L'appliance fait fonction de serveur de provisionnement et utilise la référence l'iDRAC pour détecter automatiquement les serveurs Dell. Pour effectuer la détection automatique sur les serveurs Dell :

1. Dans l'appliance, créez un profil de référence de type Périphérique (en spécifiant les identifiants iDRAC et en les désignant comme valeurs par défaut) pour les serveurs Dell. Pour en savoir plus, voir « [Création d'un profil de référence](#) ».
2. Dans les serveurs Dell que vous souhaitez découvrir automatiquement, procédez comme suit :
  - a. Désactivez les comptes Administrateurs existant dans l'iDRAC.
  - b. Sous paramètres iDRAC, dans l'activation à distance , activez la découverte automatique.
  - c. Une fois que vous avez activé la découverte automatique, fournissez l'adresse IP du serveur de provisionnement (c'est-à-dire de l'appliance DLCI) et redémarrez le serveur.

## Découverte de serveurs par découverte manuelle

Vous pouvez découvrir les serveurs manuellement à l'aide d'une adresse IP ou d'une plage d'adresses IP. Pour découvrir les serveurs, vous devez fournir l'adresse IP iDRAC et les identifiants de type Périphérique de ces serveurs. Lorsque vous découvrez les serveurs avec une plage d'adresses IP, spécifiez une plage IP (IPv4) (au sein d'un sous-réseau).

Pour découvrir manuellement les serveurs Dell :

1. Dans la page Complément de console DLCI pour SC2012 VMM, effectuez l'une des opérations suivantes :
  - Dans le tableau de bord, cliquez sur **Découvrir des serveurs non attribués**.
  - Dans le volet de navigation, cliquez sur **Inventaires des périphériques**. Dans **Inventaire**, cliquez sur **Rechercher**.
2. Sous **Découverte**, sélectionnez l'option de votre choix :
  - **Découvrir à l'aide d'une adresse IP**
  - **Découvrir à l'aide d'une plage d'adresses IP**
3. Sélectionnez le profil de référence de type Périphérique requis.
4. (Facultatif) Cliquez sur **Créer un nouveau** pour créer un profil de référence.
5. Pour l'option **Découverte à l'aide d'une adresse IP ou d'une plage d'adresses IP**, effectuez l'une des opérations suivantes :
  - Si vous avez sélectionné l'option **Découverte à l'aide d'une adresse IP** , saisissez l'adresse IP du serveur que vous souhaitez découvrir.
  - Si vous avez sélectionné l'option **Découverte à l'aide d'une plage d'adresses IP**, indiquez la plage d'adresses IP à inclure et, si vous devez exclure une plage d'adresses IP, sélectionnez **Activer la plage à exclure** et indiquez la plage à exclure.
6. Pour effectuer le suivi de la tâche, attribuez-lui un nom dans **Options de la tâche**. Pour afficher la liste des tâches, sélectionnez **Accéder à la liste des tâches une fois la tâche terminée**.
7. Cliquez sur **Terminer**.

## Suppression de serveurs depuis la console DLCI

Vous pouvez supprimer la liste des serveurs hôtes et des serveurs non attribués en fonction des critères suivants :

- Vous pouvez supprimer un serveur non attribué répertorié dans l'appliance.
- Si un serveur est provisionné dans SCVMM et figure dans l'appliance, vous devez d'abord le supprimer de SCVMM, puis le supprimer de l'appliance.

Dans la console DLCI :

- Pour supprimer des serveurs non attribués : dans **Serveurs non attribués**, sélectionnez le serveur à supprimer, cliquez sur **Supprimer**, puis, dans le message de confirmation, cliquez sur **Oui**.
- Pour supprimer des serveurs hôtes : dans **Serveurs hôtes**, sélectionnez le serveur et cliquez sur **Supprimer**, puis, dans le message de confirmation, cliquez sur **Oui**.

## Affichage de l'inventaire des périphériques

La page **Inventaire des périphériques** répertorie les serveurs non attribués et les serveurs hôtes. Avec le nom d'hôte ou l'adresse IP du serveur, vous pouvez afficher les détails de ce serveur, notamment l'état de conformité, la version des micrologiciels, etc.

La page Inventaire des périphériques vous permet d'effectuer les opérations suivantes :

- [Découverte des serveurs](#)
- Rafraîchissement des informations de serveur
- [Suppression de serveurs depuis la console DLCI](#)
- [Synchronisation avec SC2012 VMM](#)
- [Résolution des erreurs de synchronisation](#)
- Corrélation entre les serveurs hôtes du groupe de cluster et le châssis auquel le serveur appartient
- [Lancement de la console iDRAC](#)

Si le serveur non attribué est un serveur modulaire, le numéro de service du châssis est ajouté dans les détails d'inventaire du châssis contenant le serveur modulaire.

Si le serveur hôte fait partie d'un cluster, pour corréler un serveur à son groupe de cluster et pour consulter les informations sur le châssis, voir le nom de domaine entièrement qualifié (FQDN) du cluster et le numéro de service du châssis.

Pour utiliser les serveurs découverts dans les versions précédentes de l'appliance, effectuez une nouvelle découverte de ces serveurs.

Tenez compte des points suivants lorsque vous affichez l'inventaire des périphériques :

- Si des serveurs Dell PowerEdge 11e et 12e génération ont été découverts et inventoriés dans DLCI pour SC2012 VMM version 1.0, et que vous effectuez une mise à niveau vers la version 1.1, alors, dans la page **Inventaire des périphériques**, les serveurs déjà découverts apparaissent comme non conformes. Pour rendre ces serveurs conformes, effectuez une nouvelle découverte des serveurs.

Pour afficher les serveurs :

Dans la console DLCI, cliquez sur **Inventaire des périphériques**.

## Synchronisation avec SC2012 VMM

Utilisez Dell pour synchroniser tous les hôtes Hyper-V, hôtes Hyper-V en cluster et hôtes Hyper-V modulaires Dell de l'environnement SC2012 VMM avec l'appliance. Procurez-vous le dernier inventaire de micrologiciel des serveurs après synchronisation.

### Remarques sur la synchronisation :

- La synchronisation utilise les détails du profil de référence iDRAC par défaut des serveurs.
- Si le BMC (Baseboard Management Controller, contrôleur de gestion de la carte mère) du serveur hôte n'est pas configuré dans SC2012 VMM avec l'adresse IP de l'iDRAC, vous ne pouvez pas synchroniser ce serveur hôte avec l'appliance. Par conséquent, configurez le BMC dans SC2012 VMM (pour en savoir plus, voir l'article MSDN à l'adresse [technet.microsoft.com](http://technet.microsoft.com)), puis synchronisez l'appliance avec SC2012 VMM.
- SC2012 VMM R2 prend en charge de nombreux hôtes dans l'environnement, si bien que la synchronisation est une tâche dont l'exécution est assez longue. La synchronisation s'effectue comme suit :
  - a. Les hôtes répertoriés dans l'environnement SC2012 VMM sont ajoutés à l'onglet **Hôtes** de l'appliance.
  - b. Si les serveurs hôtes supprimés de l'environnement SC2012 VMM sont resynchronisés, ils sont déplacés vers l'onglet **Non attribué** de l'appliance pendant la resynchronisation. Si un serveur est mis hors service, supprimez-le de la liste des serveurs non attribués.
  - c. Si un serveur est répertorié comme serveur non attribué et ajouté manuellement à SCVMM, ce serveur est ajouté à l'onglet **Hôtes** de l'appliance après la synchronisation.
  - d. Si un serveur hôte appartient à un cluster Hyper-V, les détails du cluster sont disponibles dans l'inventaire des périphériques. Le serveur hôte est ajouté ou déplacé vers le groupe de mise à jour de cluster.
  - e. Si un hôte est un serveur modulaire, le numéro de service du châssis contenant ce serveur modulaire est ajouté à la page Inventaire des périphériques. Si le serveur modulaire n'appartient à aucun cluster Hyper-V, ce serveur hôte est ajouté ou déplacé dans le groupe de mise à jour de châssis.
  - f. Toutes les modifications apportées aux détails d'inventaire de l'hôte, notamment le nom d'hôte, l'adresse IP iDRAC, la mémoire, l'appartenance aux clusters, etc. sont mises à jour dans l'inventaire des périphériques.
  - g. DLCI pour SCVMM peut fournir les dernières informations de l'inventaire de micrologiciel. Si une source de mise à jour par défaut est indiquée, l'inventaire de micrologiciel est comparé à cette source de mise à jour et les dernières informations sont ajoutées au groupe de mise à jour.

## Synchronisation avec DLCI pour SC2012 VMM

Pour effectuer une synchronisation :

Dans **DLCI pour SC2012 VMM** , cliquez sur **Device Inventory** (Inventaire des périphériques), puis sur **Synchronize with SCVMM** (Synchroniser avec SCVMM).

## Résolution des erreurs de synchronisation

Les serveurs qui ne sont pas synchronisés avec l'appliance sont répertoriés avec leur adresse IP iDRAC et leur nom d'hôte.

Tenez compte des points suivants lorsque vous vous résolvez les erreurs de synchronisation :

- Pour les serveurs qui ne sont pas synchronisés en raison de problèmes d'identifiants, d'iDRAC, de connectivité ou autres : résolvez les problèmes d'identifiants, d'iDRAC, de connectivité ou autres, respectivement, puis effectuez une nouvelle synchronisation.

Pour resynchroniser les serveurs :

1. Dans Complément de console DLCI pour SC2012 VMM, cliquez sur **Inventaire des périphériques**, puis sur **Résoudre les erreurs de synchro**.
2. Sélectionnez les serveurs à synchroniser, puis sélectionnez le profil de référence voulu ou créez-en un nouveau.
3. Entrez un nom de tâche et sélectionnez **Accéder à la liste des tâches** pour afficher l'état de la tâche, puis cliquez sur **Terminer**.

## Lancement de la console iDRAC

Pour lancer la console iDRAC :

Dans **Device Inventory** (Inventaire des périphériques), dans les zones **Unassigned Servers** (Serveurs non attribués) ou **Hosts** (Hôtes) d'un serveur, cliquez sur **iDRAC IP** (Adresse IP iDRAC).

## Licence pour l'appliance

Les fonctions de configuration sans agent, de déploiement et de mise à jour du micrologiciel de DLCI pour SC2012 VMM sont fournies sous licence. Cinq licences sont disponibles pour évaluation sans frais supplémentaires. Pour télécharger ces cinq licences, visitez le site [marketing.dell.com/software-download-DLCISCVMM](http://marketing.dell.com/software-download-DLCISCVMM). Pour en savoir plus sur les licences, visitez le site Web de Dell TechCenter, puis la page Wiki OpenManage Integration Suite pour Microsoft System Center.

Pour afficher les détails des licences, accédez au **Portail d'administration DLCI - SC2012 VMM** et lancez le **Centre de licences**.

## Gestion des mises à jour

Le composant **Centre de mise à jour** vous permet d'effectuer toutes les tâches liées à la gestion des mises à jour Dell dans l'environnement SCVMM. Avec la gestion des mises à jour, vous pouvez tenir à jour les versions micrologicielles des composants de serveur Dell, en accord avec les recommandations de Dell.

Dans le **Centre de mise à jour**, vous pouvez afficher, créer, tenir à jour des sources et afficher des groupes de serveurs. En outre, vous pouvez créer et planifier des tâches pour la mise à jour du micrologiciel. Un rapport de comparaison entre la version actuelle du micrologiciel et la version de référence est fourni ; vous pouvez, sur la base de ces informations, créer un fichier d'inventaire.

Vous ne pouvez effectuer de mises à jour que sur les serveurs conformes, car les mises à jour de l'iDRAC sont disponibles uniquement pour la version conforme minimale et les versions supérieures.

### REMARQUE :

- La gestion des mises à jour n'est pas disponible dans les anciennes versions de l'appliance.
- Pour utiliser les nouvelles fonctions de l'appliance, effectuez une nouvelle découverte des serveurs découverts dans les anciennes versions de l'appliance.

DLCI pour SC2012 VMM fournit les actions de mise à jour suivantes :

- **Rétrogradation** : il existe une version antérieure disponible dans la source de mise à jour et vous pouvez rétrograder le micrologiciel vers cette version.
- **Aucune action requise** : la version du micrologiciel est identique à celle qui figure dans le référentiel.
- **Aucune mise à jour disponible** : aucune mise à jour du micrologiciel n'est disponible pour ce composant.
- **Mise à niveau - Facultative** : les mises à jour incluent de nouvelles fonctions ou des mises à niveau de configuration spécifiques qui sont facultatives.
- **Mise à niveau - Urgente** : des mises à jour critiques sont disponibles ; elles servent à résoudre les problèmes de sécurité, de performances ou de réparation dans les composants tels que le BIOS, etc.
- **Mise à niveau - Recommandée** : les mises à jour contiennent des correctifs de bogue ou des améliorations des fonctions du produit. De plus, des correctifs de compatibilité avec d'autres mises à jour de micrologiciel sont inclus.

DLCI pour SC2012 VMM fournit les méthodes de mise à jour du micrologiciel suivantes :

- **Mise à jour avec un référentiel DRM** : exportez les informations d'inventaire des serveurs découverts à partir de l'appliance pour préparer un référentiel dans DRM.
  - Après l'exportation du fichier xml, pour créer un référentiel dans DRM, accédez à **Mes référentiels**, cliquez sur **Nouveau** puis sélectionnez **Inventaire Dell Modular Chassis** (Inventaire de châssis modulaire Dell). Dans **Inventaire de châssis modulaire**, sélectionnez le fichier xml exporté à partir de l'appliance. Pour en savoir plus sur la création d'un référentiel dans DRM, voir la documentation *Dell Repository Manager* (Gestionnaire du référentiel Dell).
  - Une fois le référentiel créé, sélectionnez les serveurs pertinents et lancez une mise à jour sur ces serveurs. Tenez aussi compte d'autres facteurs, comme le test dans un environnement de test, les

mises à jour de sécurité, les recommandations pour les applications, les conseils de Dell, etc. afin de préparer les mises à jour requises.

- **Mise à jour avec FTP** : mettez à jour un composant spécifique vers la dernière version disponible sur le site FTP. Dell IT prépare un référentiel chaque trimestre.
  - Intégration avec le catalogue en ligne Dell : connectez-vous au FTP Dell, téléchargez le fichier de catalogue, puis désignez-le comme inventaire de référence.
  - Affichez le rapport de comparaison par rapport à la source de mise à jour, sélectionnez les serveurs ou les composants de serveur pertinents, puis démarrez une mise à jour sur ces serveurs.
- **Référencement de l'inventaire de micrologiciel et comparaison** : créez un fichier d'inventaire de référence, qui contient l'inventaire de micrologiciel des serveurs ou groupes de serveurs sélectionnés. Plus tard, vous pouvez comparer les informations d'inventaire des serveurs présents dans l'appliance à ce fichier d'inventaire de référence enregistré. Notez que le fichier d'inventaire de référence des serveurs peut contenir des informations d'inventaire issues d'un seul serveur de type ou de modèle identique, ou inclure plusieurs serveurs de types ou modèles divers.

## Source de mise à jour

La source de mise à jour vous permet de sélectionner et appliquer des mises à jour depuis des sources de mise à jour Dell. Vous pouvez créer, afficher et gérer les sources de mise à jour. Les sources de mise à jour prises en charge sont le référentiel DRM et le FTP. Vous pouvez créer une source de mise à jour DRM ou de FTP local, puis définir cette source comme valeur par défaut.

Les sources de mise à jour stockent les fichiers de catalogue qui contiennent les mises à jour Dell (BIOS, micrologiciel, application, pilotes et packs de pilotes), ainsi que des fichiers exécutables autonomes appelés DUP (Dell Update Packages, paquet de mise à jour Dell). Une copie locale du fichier de catalogue est mise en cache dans l'appliance au moment de sa création. Lorsqu'un fichier de catalogue est mis à jour dans la source de mise à jour, le fichier de catalogue stocké dans le cache local n'est pas mis à jour automatiquement. Pour le mettre à jour, modifiez la source de mise à jour, ou bien supprimez cette source et recréez-la.

Vous pouvez comparer les informations d'inventaire disponibles dans la source de mise à jour par rapport aux informations d'inventaire du serveur ou groupe de serveurs sélectionné, afin de créer une version de référence. Vous pouvez également modifier la source de mise à jour, et comparer les informations d'inventaire des serveurs ou groupes de serveurs sélectionnés avec les informations de version disponibles dans la source de mise à jour sélectionnée.

Dell vous recommande fortement d'effectuer une mise à niveau vers la dernière version micrologicielle pour tirer profit de la sécurité, des correctifs et des nouvelles fonctions. Dell publie les mises à jour suivantes via les catalogues PDK publiés tous les mois sur le FTP de Dell :

1. BIOS et micrologiciel du serveur
2. Packs de pilotes de système d'exploitation certifiés par Dell (pour le déploiement du système d'exploitation)

## Source de mise à jour prédéfinie

Une source de mise à jour prédéfinie est disponible dans l'appliance. Vous ne pouvez pas supprimer cette source de mise à jour prédéfinie, ni la renommer. La source de mise à jour FTP par défaut est le **CATALOGUE EN LIGNE DELL**. Après l'installation de DLCI pour SC2012 VMM ou la mise à niveau vers la nouvelle version, ajoutez les détails de proxy de la source de mise à jour par défaut et enregistrez cette source.

# Groupes de mise à jour

Les groupes de mise à jour sont des groupes de serveurs qui requièrent une gestion similaire. Vous pouvez appliquer les mises à jour sélectionnées aux groupes de serveurs sélectionnés qui sont conformes.

- Vous pouvez effectuer les mises à jour suivantes sur des groupes de serveurs :
  - **Mises à jour préparées sans agent** : il s'agit de préparer des mises à jour de micrologiciel. Les micrologiciels immédiatement applicables qui ne nécessitent aucun redémarrage sont appliqués immédiatement. Les autres mises à jour qui nécessitent un redémarrage du système sont appliquées au redémarrage du serveur. Les mises à jour sont exécutées par lots à l'heure planifiée à l'aide de l'iDRAC. La taille du lot est déterminée pendant la mise à jour. L'appliance suppose que la mise à jour a réussi dès que l'iDRAC signale le succès de cette mise à jour. L'état des mises à jour n'est pas consigné dans l'appliance après soumission de la tâche à l'iDRAC. Par conséquent, vous devez rafraîchir l'inventaire pour vérifier si toutes les mises à jour ont été appliquées. L'ensemble de la tâche de mise à jour échoue si une opération échoue, même sur un seul serveur.
  - **Mises à jour sans agent** : il s'agit de mises à jour hors bande avec redémarrage immédiat du serveur.

Vous pouvez afficher les groupes de mise à jour dans la page Centre de mise à jour. La description et le comportement des groupes de mise à jour sont les suivants :

- **Groupes Mise à jour générique**
  - **Groupes Toutes les mises à jour**
  - **Groupes Mise à jour des serveurs non attribués par défaut**
- **Groupes Mise à jour de cluster**
- **Groupes Mise à jour d'hôte**
  - **Groupes Mise à jour d'hôte par défaut**
- **Groupes Mise à jour de châssis**

**Groupe Mise à jour générique** : ce groupe comprend des hôtes et des serveurs non affectés qui sont mis à jour en une seule session.

**Groupe Toutes les mises à jour** : ce groupe comprend l'ensemble des groupes de serveurs. Tout groupe présent dans l'appliance est membre du groupe Toutes les mises à jour. Ce groupe est de type groupe générique de mise à jour.

**Groupe Mise à jour des serveurs non attribués par défaut** : ce groupe comprend l'ensemble des serveurs non affectés qui ne font partie d'aucun autre groupe. Ce groupe est de type groupe générique de mise à jour. Les serveurs sont ajoutés au groupe Mise à jour des serveurs non attribués par défaut après les opérations suivantes :

- Découverte ou redécouverte de serveurs sans système d'exploitation.
- Synchronisation ou resynchronisation après suppression depuis SCVMM alors que l'élément figure toujours dans l'appliance.

**Groupe Mise à jour de cluster** : ce groupe comprend les clusters de basculement Windows Server. Si un serveur modulaire fait partie d'un cluster, il est ajouté au groupe Mise à jour de cluster. Si un serveur modulaire Dell PowerEdge 12e ou 13e génération fait partie d'un cluster, les informations CMC sont également ajoutées dans l'inventaire, dans la page Centre de mise à jour.

Pour connaître le groupe de mise à jour de cluster auquel appartient un serveur, voir la page d'inventaire des périphériques, où le nom d'hôte ou le nom de domaine entièrement qualifié (FQDN) du cluster s'affiche pour tous les serveurs répertoriés dans l'appliance.

**Groupe Mise à jour d'hôte** : ce groupe est constitué de serveurs hôtes et les mises à jour sont appliquées en une seule session. Cette session unique concerne la mise à jour de tous les serveurs du groupe en une seule opération.

**Groupe Mise à jour d'hôte par défaut** : ce groupe se compose de tous les hôtes découverts qui ne font partie d'aucun autre groupe de mise à jour. Ce groupe est de type groupe de mise à jour d'hôte.

**Groupe Mise à jour de châssis** : les serveurs modulaires appartenant à un châssis et qui ne font partie d'aucun groupe de cluster sont placés dans un groupe Mise à jour de châssis. Les serveurs Dell PowerEdge 12e ou 13e génération sont découverts, ainsi que leurs informations CMC. Par défaut, un groupe est créé avec un nom au format suivant : **Chassis-Numéro-de-service-du-groupe-de-châssis**. Par exemple, `Chassis-GJDC4BS-Group`. Si un serveur modulaire est supprimé d'un groupe de mise à jour de cluster, ce serveur est ajouté au groupe de mise à jour de châssis, avec ses informations CMC. Même si le groupe de mise à jour de châssis correspondant ne contient aucun serveur modulaire, comme tous les serveurs modulaires du châssis figurent dans un groupe de mise à jour de cluster, le groupe de mise à jour de châssis continue d'exister mais n'affiche que les informations CMC.

## Remarques sur les groupes de mise à jour

- Vous ne pouvez pas créer, modifier ou supprimer manuellement des groupes de mise à jour.
- Vous ne pouvez pas mettre à jour le micrologiciel CMC directement à partir de l'appliance. Toutefois, vous pouvez mettre à jour le micrologiciel du serveur modulaire présent dans le CMC. Pour mettre à jour le micrologiciel CMC, voir « Mise à jour du micrologiciel CMC » dans le manuel *Dell PowerEdge M1000e Chassis Management Controller User's Guide* (Guide d'utilisation de Dell PowerEdge M1000e Chassis Management Controller). Pour la mise à jour du micrologiciel CMC dans VRTX, voir « Mise à jour du micrologiciel » dans le manuel *Dell Chassis Management Controller for Dell PowerEdge VRTX User's Guide* (Guide d'utilisation de Dell Chassis Management Controller pour Dell PowerEdge VRTX). Enfin, pour la mise à jour du micrologiciel CMC dans FX2, voir « Mise à jour du micrologiciel » dans le manuel *Dell Chassis Management Controller for Dell PowerEdge FX2 User's Guide* (Guide d'utilisation de Dell Chassis Management Controller pour Dell PowerEdge FX2).

## Affichage de la source de mise à jour

Pour afficher la source de mise à jour :

1. Dans **DLCI pour SC2012 VMM**, cliquez sur **Update Center** (Centre de mise à jour).
2. Dans **Update Center** (Centre de mise à jour), cliquez sur **Update Settings** (Paramètres de mise à jour), puis sur **Update Source** (Source de mise à jour).

## Configuration du FTP local

Pour configurer votre FTP local :

1. Créez une structure de dossiers dans votre FTP local, qui est une réplique du FTP en ligne, `ftp.dell.com`.
2. Téléchargez le fichier **catalog.xml.gz** depuis le FTP en ligne et décompressez-le.

3. Ouvrez le fichier **catalog.xml** et remplacez l'entrée **baseLocation** par l'URL de votre FTP local, puis rezippez le fichier avec l'extension **.gz**.  
Par exemple, modifiez **baseLocation** en remplaçant `ftp.dell.com` par `ftp.yourdomain.com`.
4. Placez le fichier de catalogue et les fichiers DUP dans votre dossier FTP local, en le répliquant tel qu'il figure dans `ftp.dell.com`.

## Création d'une source de mise à jour

### Configuration requise :

- Selon le type de la source de mise à jour, vous avez besoin d'un profil de référence Windows ou FTP.
- Si vous créez une source de mise à jour DRM, assurez-vous que DRM est installé et que les rôles Administrateur sont configurés.

Pour créer une source de mise à jour :

1. Dans **Complément de console DLCI pour SC2012 VMM**, cliquez sur **Centre de mise à jour**, puis sur **Paramètres de mise à jour**.
2. Dans **Source de mise à jour**, cliquez sur **Créer un nouveau** et entrez les informations requises.
  - Si vous créez une source FTP, indiquez vos identifiants FTP, ainsi que les identifiants de proxy si le site FTP est accessible avec ces identifiants.
  - Si vous créez une source DRM, entrez vos identifiants Windows et assurez-vous que l'emplacement partagé Windows est accessible. Dans le champ d'emplacement, entrez le chemin complet du fichier de catalogue, y compris le nom du fichier.
    - Utilisez uniquement des fichiers DUP 32 bits pour créer la source de mise à jour.
3. (Facultatif) Pour désigner cette source comme source de mise à jour par défaut, sélectionnez **Désigner comme source par défaut**.

## Modification de la source de mise à jour

Tenez compte des points suivants lorsque vous vous modifiez une source de mise à jour :

- Vous ne pouvez pas modifier le type d'une source de mise à jour, ni son emplacement, une fois que cette source de mise à jour a été créée.
- Vous pouvez modifier une source de mise à jour même si elle est en cours d'utilisation par une tâche en cours ou planifiée, ou si elle est utilisée dans un modèle de déploiement. Un message d'avertissement s'affiche pendant la modification d'une source de mise à jour en cours d'utilisation. Cliquez sur **Confirmer** pour poursuivre vos modifications.

Pour modifier une source de mise à jour :

Sélectionnez la source de mise à jour à modifier, cliquez sur **Modifier** et mettez à jour les options selon vos besoins.

## Suppression d'une source de mise à jour

Vous ne pouvez pas supprimer une source de mise à jour dans les circonstances suivantes :

- La source de mise à jour est la source prédéfinie **Catalogue en ligne Dell**.
- La source de mise à jour est utilisée dans un modèle de déploiement.
- La source de mise à jour est utilisée par une tâche en cours ou planifiée.

- La source de mise à jour est la source par défaut.

Pour supprimer une source de mise à jour :

Sélectionnez la source de mise à jour à supprimer, puis cliquez sur **Delete** (Supprimer).


## Affichage des groupes de mise à jour

Pour afficher les groupes de mise à jour :

Dans **DLCI pour SC2012 VMM**, cliquez sur **Centre de mise à jour**, puis sélectionnez un groupe dans le menu déroulant **Sélectionner un groupe de mise à jour**.

## Application des mises à jour à des serveurs

Vous pouvez appliquer des mises à jour immédiates, ou planifier les mises à jour sur des serveurs ou un groupe de serveurs en créant des tâches de mise à jour de micrologiciel. Les tâches créées pour les mises à jour sont répertoriées dans la **Visionneuse de tâches**.

 **REMARQUE** : S'il n'existe aucune mise à niveau ni rétrogradation applicable pour un serveur ou un groupe de serveurs, l'exécution d'une mise à jour de micrologiciel sur ce serveur ou ce groupe ne provoque aucune action sur ce serveur ou groupe de serveurs.

### Prérequis :

- Pour effectuer des mises à jour sur les serveurs, vous avez besoin de sources de mise à jour disponibles sur un site FTP Dell, un site FTP local ou dans Dell Repository Manager (DRM).
- Avant d'appliquer les mises à jour, effacez la file d'attente des tâches de l'iDRAC des serveurs auxquels vous allez appliquer les mises à jour.


Vous pouvez appliquer des mises à jour de micrologiciel à un seul composant d'un serveur ou à l'environnement en entier. Toutefois, la mise à jour d'un seul composant n'est possible que par le biais d'une source FTP.

Pour appliquer des mises à jour sur les serveurs :

1. Dans Complément de console DLCI pour SC2012 VMM, sous **Centre de mise à jour**, sélectionnez le serveur ou le groupe de serveurs, ainsi qu'une source de mise à jour, puis cliquez sur **Exécuter la mise à jour**.

### **REMARQUE** :

- Pour la mise à jour au niveau du composant, développez les groupes de serveurs jusqu'au niveau des composants, puis cliquez sur **Exécuter la mise à jour**.
  - Lorsque vous mettez à jour les informations au niveau du composant, si la version existante du micrologiciel est identique à la version de micrologiciel qui figure dans la source de mise à jour, aucune action n'est réalisée sur ce composant.
  - Lors de la mise à jour de micrologiciel sur des serveurs Dell PowerEdge 11e génération, vous ne pouvez pas mettre à niveau les versions de micrologiciel des PSU (blocs d'alimentation).
2. Dans la zone **Détails de la mise à jour**, entrez le nom et la description de la tâche de mise à jour de micrologiciel.
  3. Sous **Planifier la mise à jour**, sélectionnez l'une des options suivantes :
    - **Exécuter maintenant** : cette option permet d'exécuter la tâche immédiatement.
    - Sélectionnez une date et une heure pour planifier une mise à jour de micrologiciel à l'avenir.
  4. Sélectionnez la méthode de mise à jour à l'aide des options **Mise à jour sans agent** ou **Mise à jour préparée sans agent** puis cliquez sur **Terminer**.


 **REMARQUE** : Après la soumission d'une tâche de mise à jour de micrologiciel à l'iDRAC, l'appliance interagit avec l'iDRAC pour connaître l'état de la tâche, puis met à jour cet état dans les champs **Tâches** et **Journal d'activité** de la console d'administration. Parfois, l'iDRAC ne fournit aucune mise à jour de l'état pour les tâches suivies par l'appliance. L'appliance attend 6 heures maximum puis, si l'iDRAC ne répond pas, la tâche de mise à jour de micrologiciel est considérée comme ayant échoué.

## Affichage et rafraîchissement de l'inventaire de micrologiciel

Vous pouvez afficher et rafraîchir l'inventaire de micrologiciel des serveurs compatibles Dell après avoir sélectionné un serveur ou un groupe de serveurs spécifique.

Vous pouvez afficher le rapport de comparaison de l'inventaire de serveur ou de châssis avec la source de mise à jour sélectionnée. Vous pouvez modifier la source de mise à jour, et afficher le rapport de comparaison des informations d'inventaire des serveurs, groupes de serveurs ou châssis sélectionnés par rapport à la source de mise à jour modifiée.

Vous pouvez rafraîchir l'inventaire de micrologiciel d'un serveur, groupe de serveurs ou châssis afin d'afficher les informations les plus récentes. Lorsque vous rafraîchissez les informations de composants d'un serveur, toutes les informations d'inventaire des serveurs sont rafraîchies.

 **REMARQUE** : Lorsque vous effectuez une mise à niveau vers cette version de DLCI pour SC2012 VMM, les dernières informations ne sont pas affichées pour les serveurs découverts dans les versions précédentes. Pour obtenir les informations les plus récentes sur les serveurs et corriger le rapport de comparaison, effectuez une nouvelle découverte des serveurs.

Pour afficher ou rafraîchir l'inventaire de micrologiciel pour un serveur ou groupe de serveurs :

1. Dans **Complément de console DLCI pour SC2012 VMM**, cliquez sur **Centre de mise à jour**, puis choisissez un groupe dans **Sélectionner un groupe de mise à jour**.
2. (Facultatif) Pour changer de source de mise à jour, sélectionnez une source sous **Sélectionner une source de mise à jour**.
3. Pour afficher les informations de micrologiciel concernant la version actuelle, la version de référence et l'action de mise à jour recommandée par l'appliance, développez le groupe de serveurs sous **Groupe de périphériques/serveurs** jusqu'au niveau des serveurs, puis jusqu'au niveau des composants.

 **REMARQUE** :

Lorsque vous consultez les informations au niveau des composants, les détails de la carte d'interface réseau (NIC) des serveurs PowerEdge 11e génération sont affichés comme suit :

- lorsqu'il existe plusieurs interfaces réseau disponibles sur une même carte réseau (NIC), il n'y a qu'une seule entrée pour toutes ces interfaces dans la liste **Informations de composant**. Une fois la mise à jour de micrologiciel appliquée, toutes les cartes réseau (NIC) sont mise à niveau.
  - lorsqu'une carte NIC est ajoutée en plus des cartes existantes, la carte NIC nouvellement ajoutée est répertoriée en tant qu'instance supplémentaire dans la liste **Informations de composant**. Une fois la mise à jour de micrologiciel appliquée, toutes les cartes réseau (NIC) sont mises à niveau.
4. Sélectionnez le serveur ou les groupes de serveurs à rafraîchir, puis cliquez sur **Rafraîchir l'inventaire**.

## Exportation de l'inventaire


Dans DLCI pour SC2012 VMM, vous pouvez exporter l'inventaire des serveurs et groupes de serveurs sélectionnés vers le fichier `inventory.xml`. Vous pouvez enregistrer ces informations dans un répertoire Windows partagé ou dans un système de gestion. En outre, vous pouvez importer ce fichier d'inventaire dans DRM et créer un nouveau référentiel sur la base de ce fichier d'inventaire, ou bien créer une configuration de référence.

Pour exporter l'inventaire du micrologiciel des serveurs ou groupes de serveurs si vous utilisez Internet Explorer 10 et supérieur, ajoutez l'adresse IP du complément de console au site **Intranet local**. Pour exporter le fichier d'inventaire, accédez à **Paramètres IE** → **Options Internet** → **Sécurité** → **avancée** et désélectionnez l'option **Ne pas enregistrer les pages cryptées sur le disque**.

Lorsque vous exportez les informations de composants d'un serveur, toutes les informations d'inventaire des serveurs sont exportées.

Pour exporter l'inventaire des serveurs découverts :

Dans **Complément de console DLCI pour SC2012 VMM**, sous **Centre de mise à jour**, sélectionnez les serveurs dont vous voulez exporter l'inventaire, puis cliquez sur **Exporter l'inventaire**.

 **REMARQUE** : Après l'exportation du fichier xml, pour créer un référentiel dans DRM, accédez à **Mes référentiels**, cliquez sur **Nouveau**, puis sélectionnez **Inventaire Dell Modular Chassis**. Dans **Inventaire de châssis modulaire**, sélectionnez le fichier xml exporté à partir de l'appliance. Pour en savoir plus sur la création d'un référentiel, voir la documentation *Dell Repository Manager*, disponible à l'adresse [dell.com/support/home](http://dell.com/support/home).

## Gestion des tâches

Toutes les tâches de mise à jour du micrologiciel sont répertoriées ici, avec leurs informations d'état. Cette page permet aussi d'annuler des tâches planifiées de mise à jour du micrologiciel.

## Annulation de tâches de mise à jour de micrologiciel

Pour annuler une tâche de mise à jour de micrologiciel planifiée :

1. Dans **DLCI pour SC2012 VMM**, cliquez sur **Update Center** (Centre de mise à jour), puis sur **Manage Jobs** (Gérer les tâches).
2. Sélectionnez les tâches à annuler et assurez-vous qu'elles ont l'état **Planifié**, cliquez sur **Cancel** (Annuler), puis sur **Yes** (Oui).

# Profils et modèles

## À propos du profil de référence

Chaque profil de référence contient un nom d'utilisateur et le mot de passe d'un compte d'utilisateur unique. Les profils de référence simplifient l'utilisation et la gestion des identifiants des utilisateurs. Un profil de référence authentifie les capacités de l'utilisateur en fonction de son rôle. L'appliance utilise des profils de référence pour se connecter à l'iDRAC des systèmes gérés.

En outre, vous pouvez utiliser des profils de référence pour accéder au site FTP et aux ressources disponibles dans les partages Windows, et pour travailler avec différentes fonctions de l'iDRAC.

Vous pouvez créer quatre types de profils de référence :

- Profil de référence de périphérique : ce profil sert pour la connexion à l'iDRAC ou au CMC (Chassis Management Controller).

### REMARQUE :

- Si aucun profil par défaut n'est créé ou sélectionné, le paramétrage d'usine par défaut de l'iDRAC est utilisé. Le nom d'utilisateur par défaut est `root` et le mot de passe est `calvin`.
  - \* Le profil iDRAC par défaut est utilisé pour accéder au serveur lors de la découverte d'un serveur ou lors de la synchronisation.
- Par défaut, le profil CMC porte le nom d'utilisateur `root` et le mot de passe `calvin` ; il sert à accéder au serveur modulaire afin d'obtenir des informations sur le châssis.
- Utilisez un profil de référence de type Périphérique afin de découvrir un serveur, de vous connecter au CMC, de résoudre les problèmes de synchronisation et de déployer le système d'exploitation.
- Après la mise à niveau vers DLCI pour SC2012 VMM version 1.1, tous les profils de référence existants sont classés comme profils de référence de périphérique. En outre, un profil de référence créé et désigné comme profil par défaut dans la version antérieure de DLCI pour SC2012 VMM est classé comme profil de référence de type périphérique et défini comme profil de référence par défaut pour la connexion à l'iDRAC.
- Profil de référence Windows : ce profil permet d'accéder aux partages Windows lors de la création d'une source de mises à jour DRM.
- Profil de référence FTP : ce profil permet d'accéder au site FTP.
- Identifiants de serveur proxy : ce profil est utilisé pour fournir les identifiants du proxy pour l'accès à des sites FTP pour les mises à jour.

## Profils de référence prédéfinis

Le compte **FTP SYSTÈME PAR DÉFAUT** est un profil de référence prédéfini de type Identifiants FTP, dont la valeur **Nom d'utilisateur** est Anonyme (anonymous) et dont la valeur **Mot de passe** est vide. Il n'est pas modifiable. Ce profil est utilisé pour accéder à `ftp.dell.com`.


## Création de profils de référence

Tenez compte des points suivants lorsque vous créez un profil de référence :

- Lorsqu'un profil de référence de type Périphérique est créé, le compte **RunAsAccount** associé est créé dans **SC2012 VMM** pour gérer le serveur. Le nom du compte RunAsAccount est `Dell_CredentialProfileName`.
  - (Recommandé) Vous ne devez pas modifier ni supprimer le compte **RunAsAccount**.
- Si aucun profil de référence n'est créé et si aucun profil de référence par défaut n'est disponible pour l'iDRAC : pendant la découverte automatique, le profil de référence par défaut figurant dans le paramétrage d'usine de l'iDRAC est utilisé. Le nom d'utilisateur par défaut est **root** et le mot de passe est **calvin**.

Pour créer un nouveau profil de référence :

1. Dans la page Complément de console DLCI pour SC2012 VMM, effectuez l'une des opérations suivantes :
  - Dans le tableau de bord, cliquez sur **Créer un profil de référence**.
  - Dans le volet de navigation, cliquez sur **Profils et modèles** → **Profil de référence**, puis cliquez sur **Créer**.
2. Dans **profil de référence**, sélectionnez le type de profil à utiliser, puis entrez les détails d'identifiant de l'utilisateur et cliquez sur **Terminer**.

 **REMARQUE** : Pendant la création d'un **Profil de référence de périphérique**, sélectionnez **iDRAC** pour le désigner comme profil par défaut pour l'iDRAC ou **CMC** pour le désigner comme profil par défaut pour Chassis Management Controller (CMC). Sélectionnez **Aucun** si vous préférez ne pas définir ce profil comme profil par défaut.

## Modification d'un profil de référence

Tenez compte des éléments suivants lorsque vous modifiez un profil de référence :

- Après avoir créé le profil de référence, vous ne pouvez plus changer son type. Cependant, vous pouvez modifier d'autres champs. Rafraîchissez l'écran pour afficher les modifications.
- Vous ne pouvez pas modifier un profil de référence de type Périphérique qui est utilisé pour le déploiement d'un hyperviseur.

Pour modifier un profil de référence :

Sélectionnez le profil de référence que vous souhaitez modifier, cliquez sur **Modifier** et mettez à jour le profil, le cas échéant.

## Suppression d'un profil de référence

Tenez compte des points suivants lorsque vous supprimez un profil de référence :

- Lorsqu'un profil d'identifiant de type Périphérique est supprimé, le compte **RunAsAccount** (Compte d'identification) associé dans SC2012 VMM est également supprimé.
- Lorsque vous supprimez le compte **RunAsAccount** dans SC2012 VMM, le profil de référence correspondant n'est pas disponible dans l'appliance.

- Vous ne pouvez pas supprimer un profil de référence qui est utilisé dans la découverte des serveurs. Pour supprimer ce type de profil de référence, supprimez les informations des serveurs découverts ; vous pouvez ensuite supprimer le profil de référence.
- Vous ne pouvez pas supprimer un profil de référence de type Périphérique utilisé pour le déploiement. Pour supprimer ce type de profil de référence, supprimez les serveurs déployés dans l'environnement SCVMM, puis supprimez le profil de référence.
- Vous ne pouvez pas supprimer un profil de référence s'il est utilisé dans une source de mise à jour.

Pour supprimer un profil de référence :


Sélectionnez le profil à supprimer, puis cliquez sur **Supprimer**.

## Création d'un profil matériel

Vous pouvez créer un profil matériel en utilisant un serveur doté de la configuration de référence, puis exploiter ce profil pour appliquer des configurations matérielles aux systèmes gérés.

Avant d'appliquer des configurations matérielles aux systèmes gérés, assurez-vous que les systèmes gérés sont identiques au serveur dotés de la configuration de référence pour les critères suivants :

- Composants disponibles
- Modèle de serveur
- Contrôleur RAID
- Disques :
  - Nombre de disques
  - Taille des disques
  - Type de disques

 **REMARQUE** : Après la mise à niveau de DLCI pour SC2012 VMM version 1.0 vers la version 1.1, modifiez et enregistrez les profils matériels créés dans DLCI pour SC2012 VMM version 1.0 avant de les appliquer sur les serveurs.

Pour créer un profil matériel :

1. Dans la page Complément de console DLCI pour SC2012 VMM, effectuez l'une des opérations suivantes :
  - Dans le tableau de bord, cliquez sur **Créer un profil matériel**.
  - Dans le volet de navigation, cliquez sur **Profils et modèles** → **Profil matériel**, puis cliquez sur **Créer**.
2. Dans l'écran de bienvenue du **Profil matériel**, cliquez sur **Suivant**.
3. Dans **Profil**, fournissez le nom et la description du profil ainsi que l'adresse IP de l'iDRAC du serveur de référence, puis cliquez sur **Suivant**.  
Les informations sur le matériel du serveur de référence sont recueillies et enregistrées en tant que profil requis. Lors du déploiement, ce profil est appliqué aux serveurs.
4. Dans **Détails du profil**, sélectionnez les paramètres du BIOS, d'amorçage et de RAID, puis personnalisez le DHS en fonction de vos besoins et cliquez sur **Suivant**.



#### REMARQUE :

Quelles que soient vos préférences de sélection, toutes les informations sont collectées au cours de la création du profil matériel. Cependant, pendant le déploiement, seules vos préférences sont appliquées.

Par exemple, si vous avez sélectionné la configuration du RAID, l'intégralité des informations sur le BIOS, l'amorçage et les paramètres RAID sont collectées. Cependant, pendant le déploiement seuls les paramètres RAID sont appliqués.

5. Sous **Résumé**, cliquez sur **Terminer**.

Vous pouvez utiliser ce profil matériel et l'appliquer aux systèmes gérés requis.

## Modification du profil de configuration matérielle

Tenez compte des points suivants lorsque vous modifiez un profil de configuration matérielle :

- Vous pouvez modifier les paramètres du BIOS et l'ordre d'amorçage.
- Pour les serveurs PowerEdge de 11e et 12e générations, vous pouvez modifier le DHS de RAID en choisissant les options **Un** ou **Aucun**. Pour les serveurs PowerEdge de 13e génération, vous pouvez uniquement conserver les paramètres RAID existants.

Pour modifier un profil de configuration matérielle :

1. Dans la page Complément de console DLCI pour SC2012 VMM, cliquez sur **Profil matériel**.
2. Sélectionnez le profil à modifier et cliquez sur **Modifier**.
3. Procédez aux modifications requises et cliquez sur **Terminer**.

## Suppression d'un profil matériel

Tenez compte des points suivants lorsque vous supprimez un profil matériel :

- Si vous supprimez un profil matériel, le modèle de déploiement associé à ce profil matériel est mis à jour.

Pour supprimer un profil de configuration matérielle :

1. Dans la page Complément de console DLCI pour SC2012 VMM, cliquez sur **Profil matériel**.
2. Sélectionnez le profil matériel que vous voulez supprimer et cliquez sur **Supprimer**.

## Création d'un profil d'hyperviseur

Vous pouvez créer un profil d'hyperviseur et l'utiliser pour déployer le système d'exploitation sur des serveurs. Un profil d'hyperviseur contient un fichier ISO WinPE personnalisé (le fichier ISO WinPE sert au déploiement de l'hyperviseur), un groupe d'hôtes et le profil d'hôte provenant de SC2012 VMM, ainsi que des pilotes LC pour l'injection.

#### Configuration requise :

- Le fichier ISO WinPE requis est créé et l'image ISO est disponible dans le dossier de partage DLCI Integration Gateway pour SC2012 VMM. Pour mettre à jour l'image WinPE, voir « [Mise à jour de l'image WinPE](#) ».
- Dans SC2012 VMM, un groupe d'hôtes, un profil d'hôte, ou un profil d'ordinateur physique est créé.

Pour créer un profil d'hyperviseur :

1. Dans la page Complément de console DLCI pour SC2012 VMM, effectuez l'une des opérations suivantes :
  - Dans le panneau de commandes, cliquez sur **Créer des profils d'hyperviseur**.
  - Dans le volet de navigation de gauche, cliquez sur **Profils et modèles, Profils d'hyperviseur**, puis **Créer**.
2. Dans la page **Accueil** de l' **Assistant Profil d'hyperviseur**, cliquez sur **Suivant**.
3. Dans **Profil d'hyperviseur**, indiquez le nom et la description, puis cliquez sur **Suivant**.
4. Dans la page d'informations **SC2012 VMM**, saisissez les informations relatives à la **Destination du groupe d'hôtes SC2012 VMM** et au **Profil d'hôte SC2012 VMM/profil d'ordinateur physique**.
5. Dans **WinPE Boot Image Source**(Source de l'image de démarrage WinPE), fournissez les informations **<Network WinPE ISO file name>.iso**, puis cliquez sur **Next**(Suivant).
6. (Facultatif) Pour activer l'injection de pilotes LC : si cette option est activée, sélectionnez le système d'exploitation que vous souhaitez déployer de manière à ce que les pilotes correspondants soient pris en compte. Sélectionnez **Activer l'injection de pilotes LC**, puis sélectionnez l'option de l'hyperviseur requise sous **Version de l'hyperviseur**.
7. Sous **Résumé**, cliquez sur **Terminer**.

## Modification d'un profil d'hyperviseur

Tenez compte des éléments suivants lorsque vous modifiez un profil d'hyperviseur :

- Vous pouvez modifier le profil d'hôte, groupe d'hôtes et les pilotes à partir de Lifecycle Controller.
- Vous pouvez modifier le nom ISO WinPE. Cependant, vous ne pouvez pas modifier l'ISO.

Pour modifier un profil d'hyperviseur :

1. Dans la page Complément de console DLCI pour SC2012 VMM, sous **Profil d'hyperviseur**, sélectionnez le profil à modifier et cliquez sur **Modifier**.
2. Fournissez les informations requises, puis cliquez sur **Terminer**.

## Suppression d'un profil d'hyperviseur

Tenez compte des points suivants lorsque vous supprimez un profil d'hyperviseur :

- Si un profil d'hyperviseur est supprimé, le déploiement du modèle associé au profil d'hyperviseur est également supprimé.

Pour supprimer un profil d'hyperviseur :

Dans la page Complément de console DLCI pour SC2012 VMM, sous **Profil d'hyperviseur**, sélectionnez le profil à supprimer et cliquez sur **Supprimer**.


## Mise à jour WinPE

Un serveur PXE de SC2012 VMM est nécessaire à la création d'une image WinPE. Un ISO WinPE est créé à partir de l'image WinPE et du Dell OpenManage Deployment Toolkit (DTK).

 **REMARQUE** : Si vous exécutez la dernière version de DTK pour la créer une image ISO WinPE, utilisez le fichier **Dell OpenManage Deployment Toolkit pour Windows**. Le fichier **Dell OpenManage Deployment Toolkit pour Windows** contient les versions de micrologiciel requises pour les systèmes sur lesquels vous déployez les systèmes d'exploitation. Utilisez la version la plus récente de ce fichier et n'utilisez pas le fichier **Dell OpenManage Deployment Toolkit Windows Driver Cabinet** pour la mise à jour WinPE.

Pour créer une image ISO WinPE :


1. Ajouter le serveur PXE à l'appliance.
2. Après avoir ajouté le serveur PXE, copiez le fichier **boot.wim** dans le dossier WIM de partage IG DLCI depuis le serveur PXE. Le fichier **boot.wim** est présent dans le chemin suivant : **C :\Remotelinstall \DCMgr\Boot\Windows\Images** .

 **REMARQUE** : Ne renommez pas le fichier **boot.wim**.

DTK est un fichier exécutable à extraction automatique.

Pour utiliser DTK :

1. Double-cliquez sur le fichier exécutable DTK.
2. Sélectionnez le dossier dans lequel extraire les pilotes DTK, par exemple **C :\DTK501**.
3. Copiez ce dossier dans le dossier de partage DTK de la passerelle d'intégration. Par exemple **\\ DLCI IG Share\DTK\DTK501**.

 **REMARQUE** : Si vous effectuez une mise à niveau depuis SC2012 VMM SP1 à SC2012 VMM R2, effectuez alors une mise à niveau vers Windows PowerShell 4.0. et créez un fichier d'image ISO WinPE.

Pour mettre à jour une image WinPE :

1. Dans DLCI Console, sélectionnez **WinPE Update**(Mise à jour de l'image), sous **Image Source**(Source de l'image), dans le **Custom WinPE Image Path** (Chemin d'accès de l'image WinPE personnalisé), entrez le chemin de l'image WinPE, par exemple, **\\ DLCI IG Share\WIM\boot.wim**.
2. Sous **Chemin d'accès DTK**, dans le champ **Chemin d'accès aux pilotes DTK**, indiquez l'emplacement des pilotes du Dell Deployment Toolkit, par exemple **\\ DLCI IG Share\DTK\DTK501**.
3. Spécifiez le nom ISO.
4. Pour afficher la liste des tâches, sélectionnez **Accéder à la liste des tâches**.  
Un nom de tâche unique est attribué à chaque mise à jour WinPE.
5. Cliquez sur **Mettre à jour**.  
Un fichier d'image ISO WinPE portant le nom fourni à l'étape précédente est créé sous **\\ DLCI IG Share\ISO**.

## À propos du déploiement

Le déploiement d'un hyperviseur est un workflow basé sur les profils. Ce workflow vous permet de spécifier des configurations matérielles, des configurations d'hyperviseur, des configurations SC2012 VMM et des sources de mise à jour pour les mises à jour de micrologiciel. En outre, vous pouvez poursuivre le déploiement de l'hyperviseur même si la mise à jour de micrologiciel échoue. Toutefois, tous les composants des serveurs ou groupes de serveurs sélectionnés sont mises à jour au cours du déploiement de l'hyperviseur. Ce workflow utilise le réseau logique et le profil d'hôte disponibles dans SCVMM, qui sont requis lors de la création du profil d'hyperviseur en même temps que la

configuration matérielle dans l'appliance en vue du déploiement de l'hyperviseur. La fonction de déploiement d'hyperviseur prend en charge les déploiements 1-à-1 et 1-à-n.


## Création d'un modèle de déploiement

Vous pouvez créer des modèles de déploiement avec les profils matériel et d'hyperviseur requis, ainsi qu'une source de mise à jour, et appliquer ce modèle de déploiement aux serveurs non attribués. Vous pouvez ainsi créer un modèle une seule fois et l'utiliser plusieurs fois.

Pour créer un modèle de déploiement :

1. Dans l'appliance, effectuez l'une des opérations suivantes :
  - Dans le tableau de bord de l'appliance, cliquez sur **Create Deployment Template**(Créer un modèle de déploiement).
  - Dans le volet de navigation de l'appliance, cliquez sur **Profiles and Templates**(Profils et modèles), puis cliquez sur **Deployment Template**(Modèle de déploiement).
2. Dans **Modèle de déploiement**, entrez le nom du modèle, sa description, et sélectionnez un profil d'hyperviseur, un profil matériel et une source de mise à jour.
3. (Facultatif) Sélectionnez une source de mise à jour, un profil matériel. Pour poursuivre le déploiement même si la mise à jour de micrologiciel échoue, sélectionnez le **menu à l'écran (OSD) Continuer même si la mise à jour de micrologiciel échoue**.
4. (Facultatif) Si le profil d'hyperviseur ou matériel n'est pas créé, vous pouvez créer ces profils en cliquant sur **Créer un nouveau**.


## Modification d'un modèle de déploiement

 **REMARQUE** : Vous pouvez modifier le nom et la description, ainsi que les options sélectionnées pour le profil d'hyperviseur, le profil matériel et la source de mise à jour.

Pour modifier un modèle de déploiement :

1. Dans la page Complément de console DLCI pour SC2012 VMM, cliquez sur **Modèles de déploiement**.
2. Sélectionnez le modèle de déploiement que vous souhaitez modifier et cliquez sur **Modifier**.
3. Procédez aux modifications requises et cliquez sur **Terminer**.

## Suppression d'un modèle de déploiement

 **REMARQUE** : La suppression d'un modèle de déploiement n'a aucune incidence sur les profils matériels et d'hyperviseurs qui lui sont associés.

Pour supprimer un modèle de déploiement :

1. Dans la page Complément de console DLCI pour SC2012 VMM, cliquez sur **Modèles de déploiement**.
2. Sélectionnez le modèle de déploiement que vous voulez supprimer et cliquez sur **Delete**(Supprimer).

# Déploiement d'hyperviseurs

Les systèmes d'exploitation sont déployés uniquement sur les serveurs conformes.

Avant le déploiement de l'hyperviseur, effectuez les opérations suivantes : mise à niveau des micrologiciels vers les dernières versions disponibles à l'adresse **ftp.dell.com**, puis poursuite du déploiement de l'hyperviseur.

Pour effectuer le déploiement sur les serveurs :

1. Dans l'appliance, effectuez les opérations suivantes :
  - Dans le tableau de bord de l'appliance, cliquez sur **Deploy Unassigned Servers** (Déployer les serveurs non attribués).
  - Dans le volet de navigation de l'appliance, cliquez sur **Deployment Wizard** (Assistant Déploiement).
2. Dans l'écran **Welcome** (Bienvenue), cliquez sur **Next** (Suivant).
3. Dans **Select Servers** (Sélectionner un serveur), sélectionnez les serveurs sur lesquels vous voulez déployer et vérifiez les licences disponibles, puis cliquez sur **Next** (Suivant).
4. Dans la page **Sélectionner le modèle et le profil**, sélectionnez le modèle de déploiement approprié, ainsi que le profil de référence de type Périphérique associé.



**REMARQUE** : Vous pouvez affecter plusieurs profils d'informations d'identification à plusieurs serveurs.

Vous pouvez également créer un modèle de déploiement et un profil de référence.

5. Dans **Server Identification** (Identification du serveur), sélectionnez les serveurs et fournissez le nom d'hôte, l'adresse MAC et les informations de réseau statiques ou DHCP que vous souhaitez appliquer aux serveurs, puis cliquez sur **Next** (Suivant).
6. Dans **Job details** (Détails de la tâche), entrez un nom de tâche pour effectuer le suivi de la tâche et de l'état du déploiement puis cliquez sur **Next** (Suivant).
7. Dans **Summary** (Résumé), affichez les options de déploiement que vous avez fournies et cliquez sur **Finish** (Terminer).
8. Dans le message de **confirmation**, cliquez sur **Yes** (Oui).

# Consultation des informations de l'appliance

## Affichage de l'état des tâches

Pour rechercher les journaux d'une tâche de mise à jour particulière parmi les messages journalisés et pour les afficher rapidement, reportez-vous à l'horodatage des messages de journal de cette tâche de mise à jour. Vous pouvez afficher les tâches dans le portail d'administration DLCI - SC2012 VMM et dans la page Complément de console DLCI pour SC2012 VMM.

1. Dans le volet de navigation de gauche, cliquez sur **Tâches**.
2. Dans la zone Filtre, en fonction des tâches que vous voulez afficher, sélectionnez **Déploiements**, **Mise à jour du micrologiciel**, **Tâches de découverte**, **Tâches de création WinPE** ou **Tâches de synchronisation**.

## Affichage des tâches gérées

Pour afficher les tâches de mise à jour de micrologiciel :

Dans **DLCI pour SC2012 VMM**, cliquez sur **Update Center** (Centre de mise à jour) puis sur **Manage Jobs** (Gérer les tâches).

## Affichage des journaux d'activité

L'appliance consigne des informations sur toutes les opérations réalisées dans l'appliance, dans un journal d'activité. Vous pouvez afficher l'état détaillé des tâches, notamment le nombre des serveurs, ainsi que tous les serveurs en attente dans une tâche, etc. Pour obtenir des informations sur une tâche ayant échoué, vous pouvez afficher le journal d'activité.

Pour afficher les informations du journal d'activité :


1. Dans le portail d'administration DLCI - SC2012 VMM, cliquez sur **Journal d'activité**.
2. Pour actualiser la page afin d'obtenir des informations sur les activités les plus récentes, cliquez sur **Actualiser**.

## Affichage des journaux de l'appliance

Le programme affiche une page Web contenant la liste des fichiers stockant des informations de journal sur les opérations réalisées dans DLCI pour SC2012 VMM.

Pour afficher les journaux de l'appliance :

Dans le portail d'administration DLCI - SC2012 VMM, cliquez sur **Paramètres** → **Journaux**.

 **REMARQUE** : Vous pouvez afficher les journaux LC de mise à jour de micrologiciel dans le répertoire `lifecyclecontrollerlogs` dir. Toutefois, pour les serveurs Dell PowerEdge 11e génération, il n'y a aucune entrée dans les journaux LC pour les tâches de mise à jour de micrologiciel dans l'iDRAC.

# Dépannage

## Suppression de comptes dans SC2012 VMM

SC2012 VMM crée un compte pour l'appliance, nommé **Profil d'inscription Complément DLCI-VMM**. Si ce profil est supprimé, vous ne pouvez pas utiliser l'appliance.

Il est recommandé de ne pas supprimer ce compte. Cependant, s'il est supprimé, réinstallez l'appliance.

## Impossible d'afficher le rapport de comparaison dans le centre de mise à jour

Si la source de mise à jour est créée à l'aide de DUP 64 bits et si cette source de mise à jour est utilisée pour générer le rapport de comparaison, vous ne pouvez pas afficher le rapport de comparaison dans le centre de mise à jour car le produit ne prend pas en charge la création d'une source de mise à jour à l'aide de DUP 64 bits.

Pour contourner ce problème, utilisez des DUP 32 bits pour la création d'une source de mise à jour.

## Impossible de supprimer un groupe de mise à jour de cluster vide pendant la découverte automatique ou la synchronisation

Lorsqu'un groupe de cluster est découvert dans l'appliance, un groupe de mise à jour de cluster est créé dans le **centre de mise à jour** avec tous les serveurs répertoriés dans le groupe de mise à jour de cluster. Ultérieurement, si tous les serveurs sont supprimés de ce cluster à partir de SCVMM, et si vous réalisez une opération de détection automatique ou de synchronisation avec SCVMM, le groupe de mise à jour de cluster vide n'est pas supprimé dans le **centre de mise à jour**.

Pour contourner ce problème, pour supprimer le groupe de serveurs vide, effectuez une nouvelle découverte des serveurs.

## Tâches de découverte non soumises

Lorsque vous appuyez sur la touche Retour arrière pour fermer un message d'erreur dans l'écran Découverte, les tâches de découverte ultérieures ne sont pas soumises pour le traitement d'arrière-plan.

Pour contourner ce problème, fermez l'écran Découverte en cours, puis ouvrez l'écran Détection depuis la page Inventaire. Soumettez la nouvelle tâche de découverte après avoir entré les informations nécessaires.

## Groupe de châssis VRTX créé en double

Lorsque les serveurs modulaires précédemment installés dans un autre châssis sont ajoutés à un châssis VRTX et découverts, ces serveurs portent le numéro de service du châssis précédent et cela crée un groupe de châssis VRTX en double dans l'appliance.

Pour résoudre le problème, procédez comme suit :

1. Supprimez un serveur modulaire d'un châssis, puis ajoutez-le dans un autre châssis. Pour en savoir plus, voir la section « Modules de serveur » dans le manuel *Dell PowerEdge VRTX Enclosure Owner's Manual* (Manuel du propriétaire de l'enceinte Dell PowerEdge VRTX).
2. Configurez CMC. Pour en savoir plus, voir la section « Installation et configuration de CMC » dans le manuel *Chassis Management Controller Version 2.1 for Dell PowerEdge VRTX User's Guide* (Manuel d'utilisation de Chassis Management Controller Version 2.1 pour Dell PowerEdge VRTX), disponible à l'adresse [dell.com/support/home](http://dell.com/support/home).

Après avoir effectué les tâches précédentes, s'il existe des entrées de groupe de châssis en double, procédez comme suit pour résoudre le problème :

1. Activez la fonction CSIOR et réinitialisez l'iDRAC sur le serveur modulaire qui vient d'être ajouté.
2. Supprimez manuellement tous les serveurs du groupe de châssis VRTX, puis effectuez une nouvelle découverte de ces serveurs.

## Impossible de mettre à jour le micrologiciel car la file d'attente des tâches est pleine

Les tâches de mise à jour de micrologiciel soumises par l'appliance à l'iDRAC échouent et le journal principal de l'appliance affiche l'erreur suivante : `JobQueue Exceeds the size limit. Delete unwanted JobID(s)` (La file d'attente des tâches dépasse la limite de taille. Supprimez l'/les ID de tâche superflu(s)).

Pour contourner ce problème, supprimez manuellement les tâches terminées dans l'iDRAC, puis relancez la tâche de mise à jour de micrologiciel. Pour en savoir plus sur la suppression de tâches dans l'iDRAC, reportez-vous à la documentation de l'iDRAC, à l'adresse [dell.com/support/home](http://dell.com/support/home).

## Échec de la connexion à FTP avec la source de mise à jour par défaut du système

Après l'installation et la configuration (ou la mise à niveau), l'accès au site FTP avec la source de mise à jour créée par le système **Catalogue en ligne Dell** peut échouer si des identifiants de proxy sont requis.

Pour accéder au site FTP en utilisant le **Dell Online Catalog** (Catalogue en ligne Dell) comme source de mise à jour, modifiez et ajoutez les identifiants de proxy.

## Impossible de créer un référentiel au cours d'une mise à jour du micrologiciel

La création d'un référentiel peut échouer pendant une mise à jour du micrologiciel en raison de problèmes réseau, d'identifiants incorrects, d'un serveur inaccessible, etc.

Pour éviter cela, vous devez vous assurer que le serveur FTP est accessible depuis l'emplacement où l'apppliance est hébergée, qu'il n'existe aucun problème réseau et fournir les identifiants corrects lors d'une mise à jour du micrologiciel.

## Échec de déploiement d'hyperviseur

Le déploiement du système d'exploitation est en échec et le journal d'activité affiche le message d'erreur suivant: `Error New-SCVMHost failed with following error : An out of band operation (SMASH) for the BMC <IP ADDRESS> failed on IDRAC IP : <IP ADDRESS>` (Erreur Nouveau-L'hôte SCVM a échoué suite à l'erreur suivante : Une opération hors bande (SMASH) pour le BMC <ADRESSE IP> a échoué sur l'IP IDRAC : <ADRESSE IP>).

Cette erreur peut survenir pour l'une des raisons suivantes :

- Le Dell Lifecycle Controller est défectueux.

Pour résoudre ce problème, connectez-vous à l'interface graphique utilisateur (GUI) de l'iDRAC et réinitialisez le Lifecycle Controller.

Si le problème persiste une fois le Lifecycle Controller réinitialisé, essayez l'une des alternatives suivantes.

- Il est possible que vous ne puissiez pas exécuter correctement la commande **WINRM** en raison d'un antivirus ou d'un pare-feu.

Reportez-vous à l'article de la base de connaissances suivant pour contourner le problème.

[support.microsoft.com/kb/961804](http://support.microsoft.com/kb/961804)

## Échec du déploiement de l'hyperviseur car il reste des fichiers de pilote dans le partage de bibliothèque

Le déploiement de l'hyperviseur est en échec et le journal d'activité affiche le message d'erreur suivant :

- **Erreur** : Erreur : une erreur s'est produite lors de l'application du profil d'hyperviseur à hôte <Adresse IP>. Échec avec l'erreur : Pour la chaîne d'entrée : « »
- **Information** : Suppression réussie de pilotes depuis le partage de bibliothèque `sttig.tejasqa` pour <uuid du serveur>
- **Erreur** : Échec de la suppression du partage (pilotes) de la zone de transit pour <uuid du serveur>.

Ces erreurs peuvent se produire en raison d'une exception de sortie de VMM `command-let GET-SCJOB status` (état de GET-SCJOB) et des fichiers de pilote se trouvant dans le partage de bibliothèque. Avant de retenter l'opération ou d'effectuer un autre déploiement de l'hyperviseur vous devez supprimer ces fichiers du partage de bibliothèque.

Pour supprimer les fichiers du partage de bibliothèque :

1. Dans la console SC2012 VMM, sélectionnez **Bibliothèque** → **Serveurs de bibliothèque**, puis cliquez sur le serveur de passerelle d'intégration qui a été ajouté en tant que serveur de bibliothèque.
2. Dans le serveur de bibliothèque, sélectionnez et supprimez le partage de bibliothèque.

3. Une fois le partage de bibliothèque supprimé, connectez-vous au partage de la passerelle d'intégration en utilisant \\<Integration Gateway serveur>\LCDriver\.
4. Supprimez le dossier contenant les fichiers de pilote.

À présent, vous pouvez déployer des systèmes d'exploitation.

## Impossible d'afficher les dernières informations d'inventaire, même après la mise à jour du micrologiciel

Même si la tâche de mise à jour de micrologiciel est terminée sur un serveur Dell PowerEdge 11e génération, dans l'appliance, l'inventaire n'affiche pas les dernières versions du micrologiciel.

Dans l'appliance, le rafraîchissement de l'inventaire est une opération effectuée immédiatement après la fin d'une tâche de mise à jour de micrologiciel. Cette tâche prend fin même avant la fin de l'opération CSIOR du serveur PowerEdge, ce qui explique pourquoi les informations d'inventaire de micrologiciel précédentes sont affichées.

Pour contourner ce problème, vérifiez si l'opération CSIOR est terminée sur le serveur PowerEdge puis dans l'appliance, rafraîchissez l'inventaire de micrologiciel. Veuillez également à redémarrer le serveur après l'application d'une mise à jour préparée sans agent. Pour en savoir plus sur le rafraîchissement de l'inventaire, voir [Viewing and refreshing firmware inventory](#) (Affichage et rafraîchissement de l'inventaire de micrologiciel).

Pour en savoir plus sur CSIOR, voir la section « Dépannage » dans la dernière version du manuel *Dell Lifecycle Controller GUI User's Guide* (Guide d'utilisation de l'interface GUI Dell Lifecycle Controller), disponible à l'adresse [dell.com/support/home](http://dell.com/support/home).

## Erreur SC2012 VMM numéro 21119 pendant l'ajout de serveurs à Active Directory

Lors de l'ajout de serveurs à Active Directory, l'erreur SC2012 VMM 21119 s'affiche. `Error 21119: The physical computer with <SMBIOS GUID> did not join Active Directory in time. The computer was expected to join Active Directory using the computer name <host.domain>.`

Pour résoudre le problème, procédez comme suit :

1. Patientez quelques instants pour voir si le serveur est ajouté à Active Directory.
2. Si le serveur n'est pas ajouté à Active Directory, puis ajouter-le manuellement.
3. Ajoutez le serveur à SC2012 VMM.
4. Une fois le serveur ajouté à SC2012 VMM, effectuez une nouvelle découverte de la console DLCI.  
Le serveur est répertorié dans l'onglet **Hôte** .

## Perte de la connexion entre l'appliance et Integration Gateway

Lorsque vous redémarrez le serveur sur lequel Integration Gateway est installé, la connexion est perdue entre l'appliance et Integration Gateway. Cela est dû au fait que la stratégie d'exécution de l'agent Integration Gateway pour l'utilisateur n'est pas active. Connectez-vous au serveur Integration Gateway à l'aide du compte d'utilisateur Integration Gateway pour rendre la stratégie d'exécution active. Cependant, après la connexion, la connexion n'est pas rétablie tant que les étapes suivantes n'ont pas été effectuées.

Pour définir la stratégie d'exécution de PowerShell :

1. Définir la stratégie d'exécution de PowerShell pour le système local en tant que `RemoteSigned` et pour le **compte de service Integration Gateway** comme `Unrestricted`(Non restreint).

Pour plus d'informations sur les paramètres de stratégie, consultez les articles MSDN suivants :

- **Stratégie d'exécution de PowerShell** : [technet.microsoft.com/en-us/library/hh847748.aspx](https://technet.microsoft.com/en-us/library/hh847748.aspx)
- **Stratégie de groupe PowerShell**: [technet.microsoft.com/library/jj149004](https://technet.microsoft.com/library/jj149004)

2. Une fois la stratégie d'exécution définie, redémarrez le serveur Integration Gateway.

## Échec du déploiement de l'hyperviseur pour les serveurs lames PowerEdge 11e génération avec Active Directory

Le déploiement de l'hyperviseur sur les serveurs lames PowerEdge 11e génération échoue si vous utilisez des identifiants d'utilisateur Active Directory. Les serveurs lames PowerEdge 11e génération utilisent le protocole de communication IPMI (Intelligent Platform Management Interface, interface de gestion intelligente de la plateforme). Cependant, la norme IPMI n'est pas prise en charge pour l'utilisation d'identifiants issus de la configuration Active Directory.

Pour contourner le problème et déployer des systèmes d'exploitation sur ces serveurs, utilisez des profils de référence pris en charge.

## Échec de la configuration RAID pour les disques virtuels en RAID10

La configuration RAID échoue lors de la création des disques virtuels avec RAID de niveau 10 pour le contrôleur H200 utilisant plus de quatre disques physiques.

RAID 10 doté de plus de quatre disques physiques échoue.

Pour contourner le problème, utilisez le nombre minimal de disques physiques requis pour ce niveau de RAID.

## Mise à jour du micrologiciel de quelques composants, quelle que soit la sélection

Les composants identiques sur des serveurs identiques sont mis à jour lors de la mise à jour de micrologiciel, quels que soient les composants sélectionnés sur chaque serveur. Ce comportement est limité aux serveurs Dell PowerEdge 12e et 13e générations avec une licence iDRAC Enterprise.

Pour contourner le problème, effectuez l'une des opérations suivantes :

- Pour éviter les mises à jour non pertinentes sur des serveurs identiques, appliquez les composants communs aux serveurs identiques, puis appliquez séparément les composants spécifiques de chaque serveur.
- Effectuez des mises à jour préparées avec heure de coupure planifiée pour gérer la mise à jour de micrologiciel requise.

## **Échec de la configuration de RAID en raison de la configuration de disques de secours en RAID S130 logiciel**

La configuration RAID sur le logiciel du contrôleur RAID S130 échoue lorsque vous essayez de configurer RAID avec plus de trois disques de secours, y compris les disques de secours globaux GHS et DHS. Pour contourner ce problème, procédez comme suit :

- Utilisez uniquement trois disques de secours (GHS et DHS) à appliquer sur un profil.
- Utiliser la carte contrôleur RAID PowerEdge (PERC).

# Accès aux documents à partir du site de support Dell

Vous pouvez accéder aux documents requis de l'une des façons suivantes :

- À l'aide des liens suivants :
  - Pour tous les documents Enterprise Systems Management (Gestion des systèmes Enterprise) : [Dell.com/SoftwareSecurityManuals](https://Dell.com/SoftwareSecurityManuals)
  - Pour les documents OpenManage : [Dell.com/OpenmanageManuals](https://Dell.com/OpenmanageManuals)
  - Pour les documents Remote Enterprise Systems Management (Gestion des systèmes Enterprise à distance) : [Dell.com/esmmanuals](https://Dell.com/esmmanuals)
  - Pour les documents OpenManage Connections Enterprise Systems Management (Gestion des systèmes Enterprise - Connexions OpenManage) : [Dell.com/OMConnectionsEnterpriseSystemsManagement](https://Dell.com/OMConnectionsEnterpriseSystemsManagement)
  - Pour les documents Serviceability Tools (Outils de facilité de la gestion) : [Dell.com/ServiceabilityTools](https://Dell.com/ServiceabilityTools)
  - Pour les documents OpenManage Connections Client Systems Management (Gestion des systèmes clients de connexions OpenManage) : [Dell.com/DellClientCommandSuiteManuals](https://Dell.com/DellClientCommandSuiteManuals)
- Sur le site de support Dell :
  - a. Accédez à [Dell.com/Support/Home](https://Dell.com/Support/Home).
  - b. Dans la section **Sélectionnez un produit**, cliquez sur **Logiciel et sécurité**.
  - c. Dans la zone de groupe **Software & Security** (Logiciels et sécurité), cliquez sur le lien approprié parmi les liens suivants :
    - **Enterprise Systems Management (Gestion des systèmes Enterprise)**
    - **Remote Enterprise Systems Management (Gestion des systèmes Enterprise à distance)**
    - **Serviceability Tools (Outils de facilité de la gestion)**
    - **Dell Client Command Suite**
    - **Connections Client Systems Management (Gestion des systèmes Client - Connexions)**
  - d. Pour afficher un document, cliquez sur la version de produit requise.
- Avec les moteurs de recherche :
  - Saisissez le nom et la version du document dans la zone de recherche .