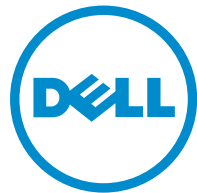


Dell Kablosuz Baęlantı İstasyonu WLD15



Notlar, Dikkat Edilecek Noktalar ve Uyarılar



NOT: NOT, bilgisayarınızı daha iyi kullanmanızı saęlayan önemli bilgileri anlatır.



DİKKAT: DİKKAT, donanımda olabilecek hasarları ya da veri kaybını belirtir ve bu sorunun nasıl önleneceğini anlatır.



UYARI: UYARI, meydana gelebilecek olası maddi hasar, kişisel yaralanma veya ölüm tehlikesi anlamına gelir.

Telif hakkı © 2015 Dell Inc. Tüm hakları saklıdır. Bu ürün, A.B.D. ve uluslararası telif hakkı ve fikri mülkiyet yasaları tarafından korunmaktadır. Dell™ ve Dell logosu, Amerika Birleşik Devletleri ve/veya diğer ülkelerde, Dell Inc.'e ait ticari markalardır. Burada adı geçen diğer tüm markalar ve isimler, ilgili firmaların ticari markaları olabilirler.

2015 - 02

Revizyon A00

İçindekiler


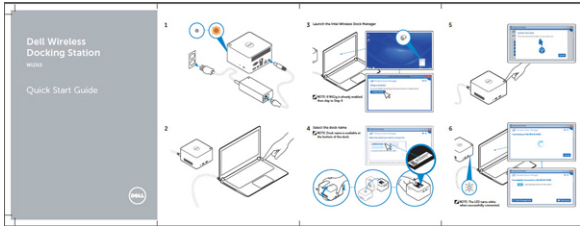
1 Giriş	4
Paketin İçindekiler	4
Parça ve Özelliklerin Tanımlanması	6
Eşleştirme/Bağlan/Ayır düğmesi.....	7
Kensington Kilidi.....	7
Sıfırlama Düğmesi.....	8
Donanım Gereksinimleri:	8
2 Donanım Hızlı Kurulumu	9
3 LED Durum Göstergeleri	10
Güç Adaptörü LED'i.....	10
Bağlantı Durum Göstergesi.....	10
Eşleştirme/Bağlan/Ayır Düğmesi	10
Dell Kablosuz Bağlantı İstasyonu WLD15 üzerindeki Giriş/Çıkış (I/O) Konektörleri	11
Dell Kablosuz Bağlantı İstasyonu WLD15'i yeniden ayarlama.....	12
4 Intel Kablosuz Bağlantı Yöneticisine bağlantı	14
5 Intel HD Graphics Yardımcı Programını Yapılandırma	19
İki ekranın bağlanması durumunda, aşağıdaki adımları takip edin:.....	19
Üç ekranın bağlanması durumunda, aşağıdaki adımları takip edin:.....	21
6 Dell Kablosuz Bağlantı İstasyonu Yazılım Güncellemesi	26
7 Dell Kablosuz Bağlantı İstasyonu WLD15'te Sorun Giderme	31
Belirtiler ve Çözümler.....	31
8 Teknik özellikler	34
Ürün Teknik Özellikleri	34
Bağlantı Teknik Özellikleri	34
Ekran:Çözünürlüğü Tablosu.....	35

Giriş

Dell Kablosuz Bağlantı İstasyonu WLD15, WiGig arabirimi ile tüm elektronik cihazlarınızı dizüstü bilgisayarınıza bağlayan bir aygıttır. Dizüstü bilgisayarınızı bağlantı istasyonuna bağladığınızda, fare, klavye, stereo hoparlörler, harici sabit sürücü ve büyük ekranlar gibi tüm çevre birimlerine ulaşmak için her birini dizüstü bilgisayara takmanıza gerek kalmaz.

Paketin İçindekiler

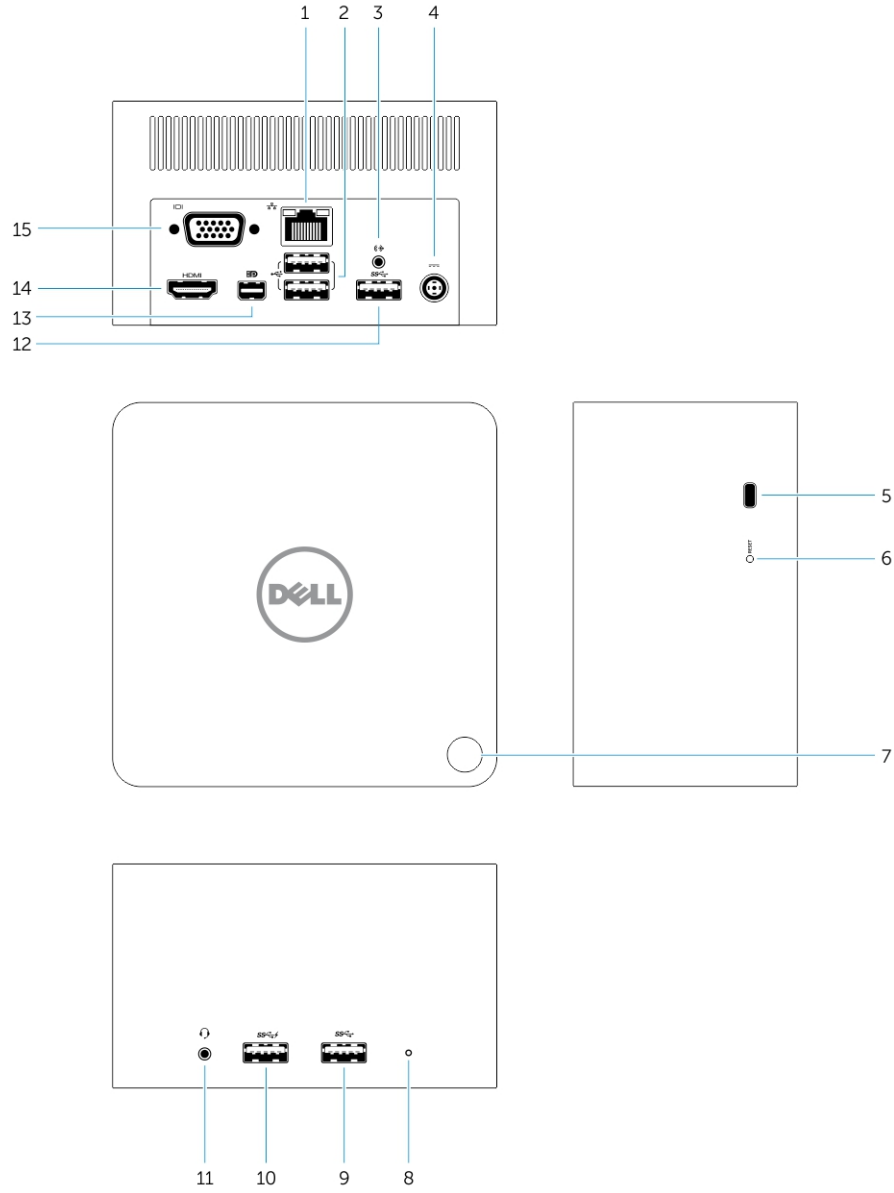
Bağlantı istasyonunuz aşağıda gösterilen bileşenler ile birlikte gelir. Tüm bileşenleri aldığınızdan emin olun ve bir şeyler eksikse Dell'e başvurun (iletişim bilgileri için faturanıza bakın).

	Kablosuz Bağlantı Güç Adaptörü Güç Kablosu
	Hızlı Kurulum Kılavuzu (QSG)

The image shows a document page with a grid-like layout. It contains several columns of text, some of which are bolded. There are also some small diagrams or tables interspersed within the text. The overall appearance is that of a technical or regulatory document.

Emniyet, Çevresel ve
Düzenleyici Bilgiler

Parça ve Özelliklerin Tanımlanması

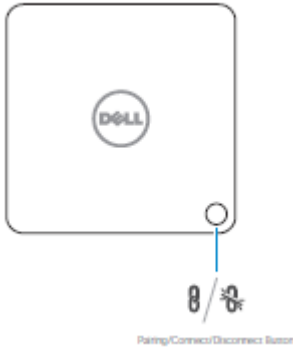


Rakam 1. Parça ve Özelliklerin Tanımlanması

1. RJ-45 Bağlantı Noktası
2. USB 2.0 Bağlantı Noktaları
3. Hoparlör çıkışı
4. DC-in Konnektörü
5. Kensington kilidi
6. Sıfırlama düğmesi

7. Eşleştirme/Bağlan/Ayır/Uyku/Uyandırma düğmesi
8. Bağlantı durum göstergesi
9. USB 3.0 konektörü
10. PowerShare ile USB 3.0 konektörü
11. Kulaklık konektörü
12. USB 3.0 Bağlantı Noktası
13. mini Ekran Bağlantı Noktası
14. HDMI Bağlantı Noktası
15. VGA Bağlantı Noktası

Eşleştirme/Bağlan/Ayır düğmesi



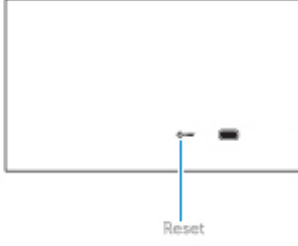
Rakam 2. Eşleştirme/Bağlan/Ayır düğmesi

Kensington Kilidi



Rakam 3. Kensington Kilidi

Sıfırlama Düğmesi



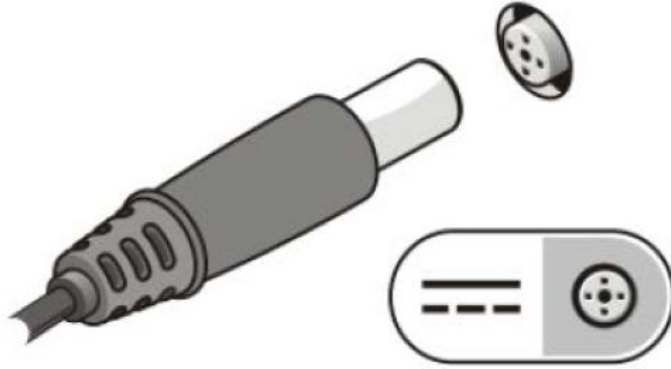
Rakam 4. Sıfırlama Düğmesi

Donanım Gereksinimleri:

Bağlantı istasyonu kullanmadan önce, bire bir kablosuz bağlantı için dizüstü bilgisayarınız veya PC'nizde WiGig modülü ve anten olduğundan emin olun.

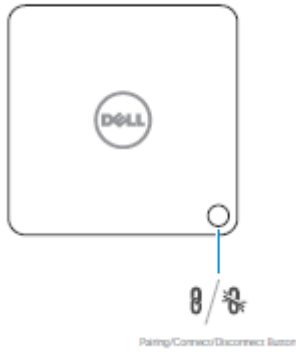
Donanım Hızlı Kurulumu

1. AC adaptörünü Dell Kablosuz Bağlantı İstasyonundaki WLD15 AC adaptörü konektörüne ve elektrik prizine bağlayın.



Rakam 5. AC Adaptörü

2. Eşleştirme/Bağlama/Ayırma düğmesine basın.



Rakam 6. Eşleştirme/Bağlama/Ayırma düğmesine basın.

LED Durum Göstergeleri

Güç Adaptörü LED'i

Güç verildiğinde güç adaptörü konektörü üzerindeki LED beyaz yanar.

Bağlantı Durum Göstergesi

Tablo 1. Bağlantı İstasyonu LED Göstergeleri




Durum	LED davranışı
Bağlı değil	Sabit Sarı
Bağlı	Kesintisiz Beyaz
Hata (donanım hatası)	Sarı/Beyaz - beyaz ve sarı arasında alternatif yanıp sönüyor.
Eşleştirme/Bağlama	Sarı - hızlı yanıp sönüyor.
Ürün Bilgisi Güncellemesi	Beyaz yanıp sönme

Tablo 2. RJ-45 LED Göstergeleri

Bağlantı Hızı Göstergeleri	Ethernet Etkinlik Göstergesi
10 Mb = Yeşil	Sarı Yanıp Sönme
100 Mb = Turuncu	
1 Gb = Yeşil + Turuncu	

Eşleştirme/Bağlan/Ayır Düğmesi

Eşleştirme Düğmesi bağlantı istasyonunu eşleştirme, bağlama ve ayırma amacıyla kullanıcı için kolay bir yol sunar. Dizüstü bilgisayar 'uyku' ve 'uyandırma' moduna almak için de kullanılabilir.

İşlev	Bağlantı durumu	Eylem	Etki
İlk eşleştirme	Bağlantı istasyonu bağlı değil ve eşleştirilmemiş	Kısa basın	Bağlantı istasyonuna eşleştirme ve bağlantıyı tamamlar
Uykuya gir	Dock bağlı	Kısa basın	Dizüstü bilgisayarı Uykü moduna alır.  NOT: Dizüstü bilgisayarın Güç Seçenekleri bu fonksiyonu destekleyecek şekilde konfigüre edilebilir.
Ayır (Çıkar)	Dock bağlı	Uzun basma (2 saniyeden fazla)	Bağlantı istasyonu bağlantısını keser.  NOT: Başarılı bir bağlantı kesme göstermek için Bağlantı istasyonu LED'i Sarıya döner.
Beklemeden devam et	Dock bağlı	Kısa basın	Dizüstü bilgisayar 'aktif/uyandırma' modunda.
Monitör uyandırma	Kapsama alanı içinde bir bağlantı istasyonu yok.	Kısa basın	Monitörü etkinleştirir.  NOT: Bu durumda aktif yerleştirme bağlantısı yok.

Dell Kablosuz Bağlantı İstasyonu WLD15 üzerindeki Giriş/Çıkış (I/O) Konektörleri

Dell Kablosuz Bağlantı İstasyonu WLD15 aşağıdaki I/O konektörlerine sahiptir:

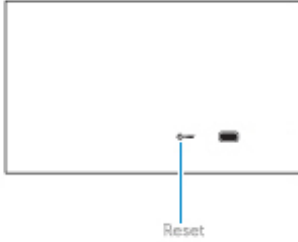
Video Bağlantı Noktaları	<ul style="list-style-type: none"> • mini DisplayPort x 1 • HDMI x 1 • VGA x 1
Giriş/Çıkış Bağlantı Noktaları	<ul style="list-style-type: none"> • USB 3.0 x 2 • USB 3.0 PowerShare x 1 • USB 2.0 x 2 • Gigabit Ethernet (RJ-45) x 1 • Kulaklık konektörü x 1. • Hat çıkış konektörü x 1

Dizüstü bilgisayar ve Dell Kablosuz Bağlantı İstasyonu arasında kablosuz bağlantı zayıf olursa, daha güçlü bir kablosuz bağlantılı bir konum bulmak için dizüstü bilgisayar dizüstü bilgisayar Dell Kablosuz Bağlantı istasyonuna yaklaşırın veya döndürün. Örneğin, dizüstü bilgisayar kapağı kapalı olduğunda kablosuz sinyal gücü azalır, en iyi alımı bulmak için dizüstü bilgisayar kapağını açabilirsiniz.

NOT: Kablosuz bağlantı en iyi şekilde, dizüstü bilgisayarınızın kapağı (logo yan) doğrudan yerleştirme istasyonu ön tarafına bakarsa ve dizüstü bilgisayar ve yerleştirme istasyonu arasında bir görüş hattı olursa sağlanır.

Dell Kablosuz Bağlantı İstasyonu WLD15'i yeniden ayarlama


Varsayılan fabrika ayarlarına yeniden ayarlamak için, ilk olarak bağlantı istasyonunu kapatın, 2 saniyeden daha uzun süre sıfırlama düğmesine basın ve bağlantı istasyonunu açın.



Rakam 7. Sıfırla

Sıfırla düğmesi, istenmeyen durumlarda kurtarma için tasarlanmıştır. Varsayılan parametreleri ve fabrika ürün yazılımı sürümünü geri yükler. Aşağıdaki tablo, sıfırlama düğmesi işlevini açıklar:

İşlev	Eylem	Etki
Parametreleri geri yükleme	Uzun basın (>2 sn)	Tüm parametreler fabrika ayarlarına geri yüklenir. NOT: Bellenim sürümü, bu işlem sırasında değiştirilmez.
Fabrika sürümü kurtarma ve varsayılanları yükleme	Bağlantı istasyonu açılış sırasında basın.	Fabrikada kayıtlı sürümü geri yükler.

İşlev	Eylem	Etki
		 NOT: Bu işlem bellek sürümünü geri yükler, varsayılan parametreleri geri yükler ve tüm önceden tanımlı profilleri siler.

Intel Kablosuz Bağlantı Yöneticisine bağlantı

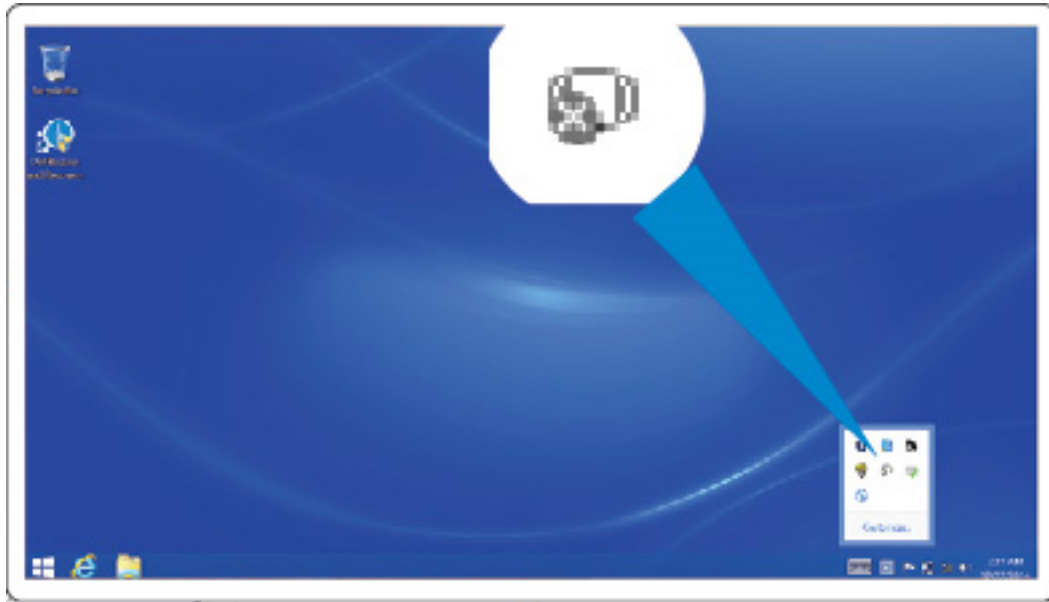
Intel Kablosuz Bağlantı Yöneticisi, Dell Kablosuz Bağlantı İstasyonu WLD15'e kolayca bağlamanıza olanak sağlayan kullanımı kolay bir yazılımdır. Kablosuz Bağlantı Yöneticisi kablosuz veri iletişimde en son teknoloji olan WiGig'in WDE/WSE PAL kullanır. Bu yazılımı kullanarak güvenli bir şekilde bilgisayar/dizüstü bilgisayar ve Dell Kablosuz Yerleştirme İstasyonu arasında kablosuz yüksek hızlı veri, ses ve video aktarımı keyfini çıkarabilirsiniz. Bu yazılım, WPS güvenlik eşleştirmeyi destekler.

PC/dizüstü bilgisayar ile Kablosuz Bağlantı İstasyonu arasında bir bağlantı kurduğunuzda, dock'a bağlı olan fare, klavye, stereo hoparlör, ekran aygıtları, harici sabit sürücüler, vb. gibi tüm aygıtlar sizin için kullanılabilir hale gelir. Kablosuz olarak PC/dizüstü bilgisayar kullanarak bunlara erişebilirsiniz. PC/dizüstü bilgisayarınızdaki Aygıt Yöneticisi PC/dizüstü bilgisayarınıza sanki bağlıymış gibi Dell Kablosuz Bağlantı İstasyonuna bağlı tüm aygıtları gösterir.

Aşağıdaki bölümlerde ayrıntılı olarak Intel Kablosuz Bağlantı Yöneticisi yazılımının nasıl yapılandırılacağı, Dell Kablosuz Bağlantı İstasyonuna bağlantı ve buna bağlı aygıtların kullanımı açıklanmaktadır.

NOT: Intel Kablosuz Bağlantı Yöneticisi bilgisayarınıza önceden takılmıştır.

1. Intel Kablosuz Bağlantı Yöneticisini başlatın.



Rakam 8. Intel Kablosuz Bağlantı Yöneticisini başlatın

2. Devre dışı bırakılırsa, lütfen WiGig'i etkinleştirin.



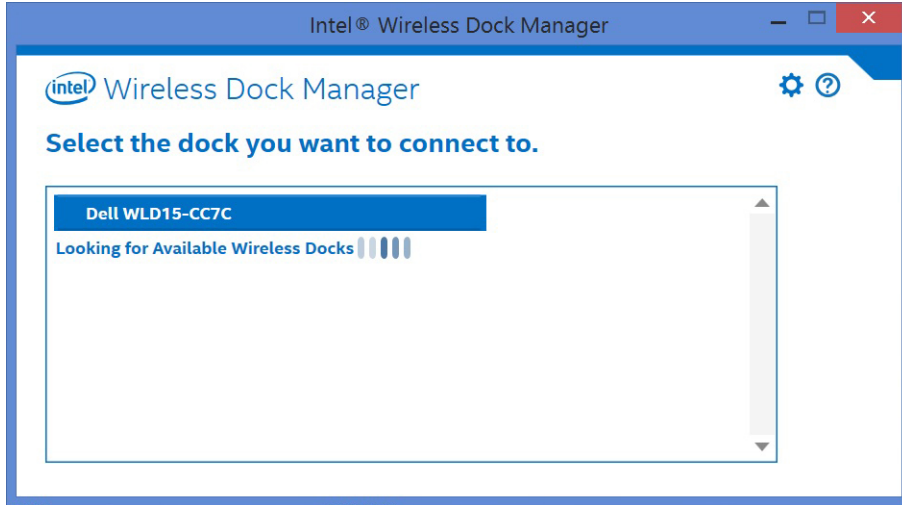
Rakam 9. WiGig'i Etkinleştir

3. Resimde gösterildiği gibi Kablosuz Bağlantı İstasyonuna bağlanmak için görev çubuğundaki simgeye tıklayın.



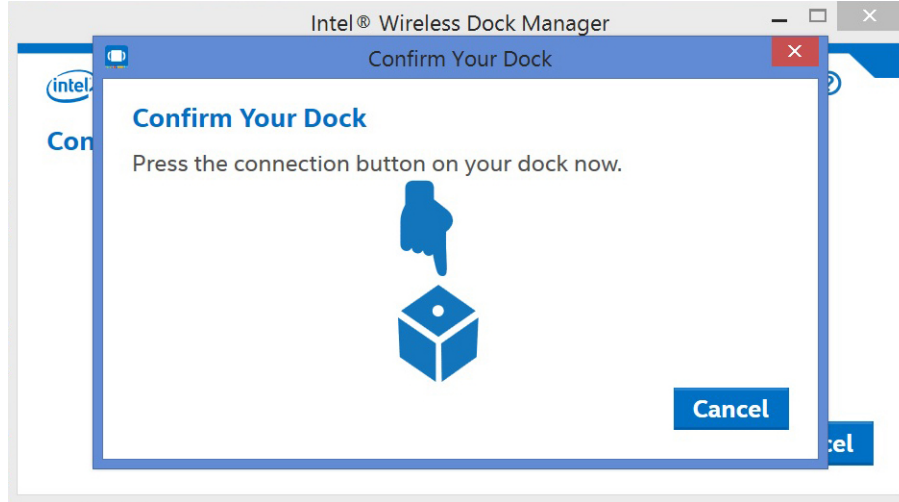
Rakam 10. Bağlanmak için mevcut bağlantılar

4. Bağlanmak istediğiniz bağlantıyı seçin.



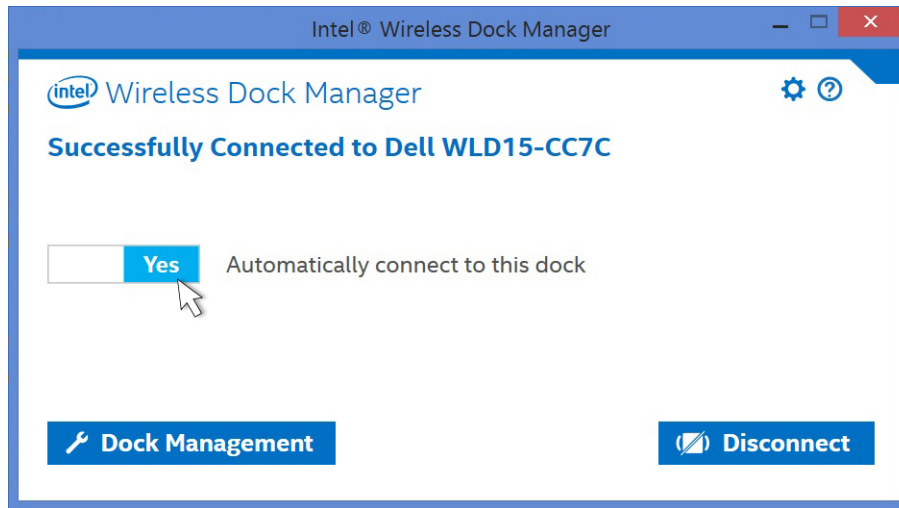
Rakam 11. Bağlanmak istediğiniz bağlantıyı seçin

5. Onaylamak için Kablosuz Bağlantı İstasyonu üzerindeki bağlantı düğmesine basın.



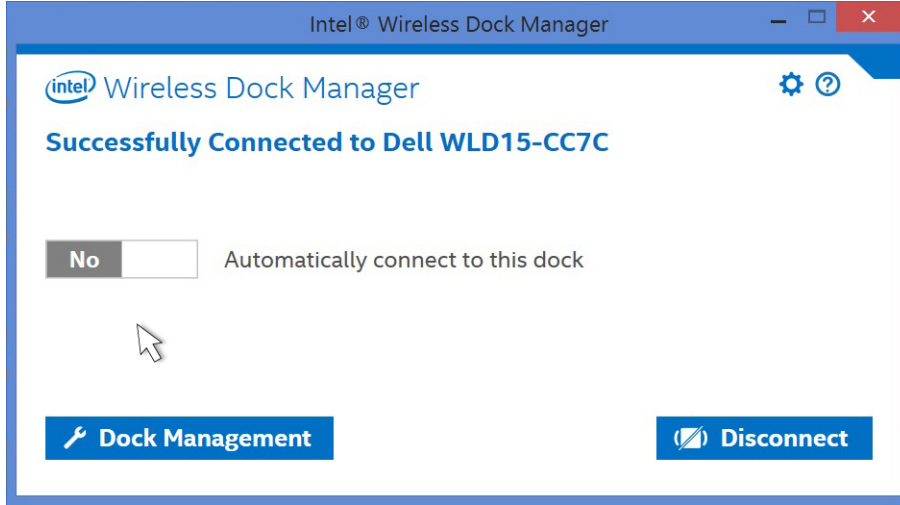
Rakam 12. Onaylayın ve bağlantı düğmesine basın

6. Şimdi başarıyla Dell Kablosuz Bağlantı İstasyonu WLD15'e bağlandınız. Sonraki denemelerde bu bağlantı istasyonuna otomatik olarak bağlanmak için ayrıca **Evet**'i etkinleştirebilirsiniz.



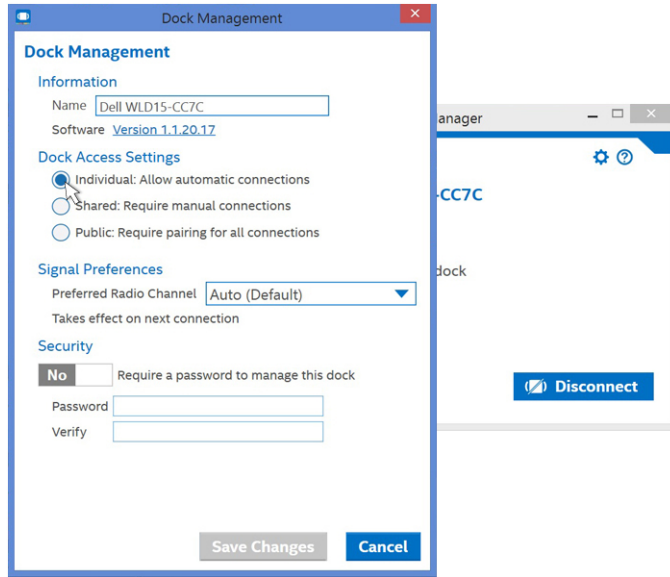
Rakam 13. Başarıyla bağlandı

7. Sonraki denemelerde otomatik olarak bağlanmak istemiyorsanız, düğmeyi **No** (Hayır) konumuna kaydırarak devre dışı bırakabilirsiniz.



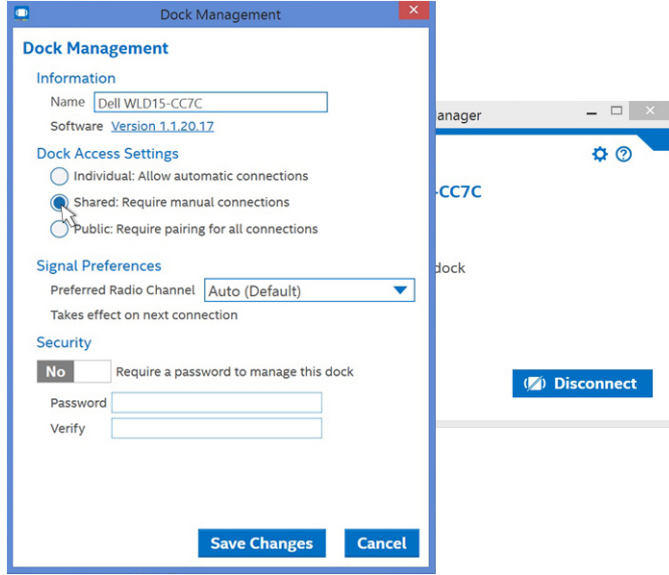
Rakam 14. Otomatik olarak bağlanmamak için Hayır'ı seçin

8. Intel Kablosuz Bağlantı Yöneticisini yapılandırmak için Dock Management (Bağlantı Yönetimi) sekmesini tıklayın. Bağlantı Erişimi Ayarlarını **Individual**, **Shared**, veya **Public** (Bireysel, Paylaşılan veya Genel) bağlantıları olarak özelleştirebilirsiniz. **Individual** (Bireysel) seçilmesi otomatik bağlantılar sağlar. İlk eşleştirmeden sonra, her bir sonraki bağlantı girişimi kaydedilmiş bir profilden eşleştirme içeriğini kullanır.



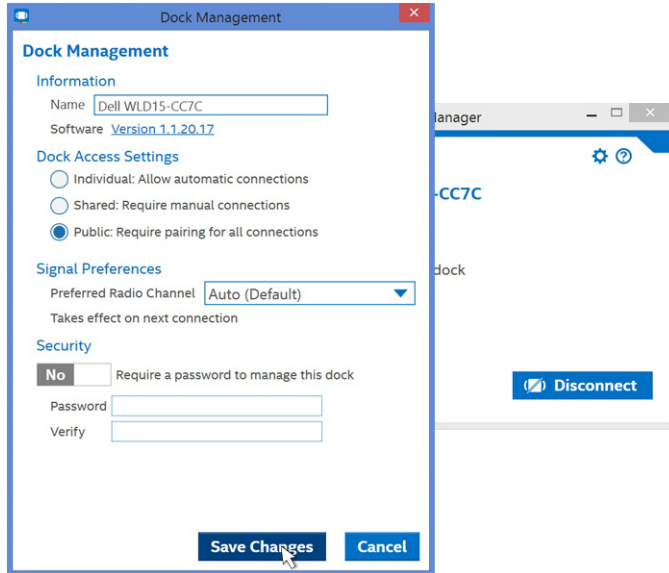
Rakam 15. Bağlantı Yönetimi

Shared (Paylaşılan) seçilmesi bağlantı için tarama listesinden hedef bağlantı istasyonunu manuel olarak seçmenizi gerektirir. İlk eşleştirmeden sonra, her bir sonraki bağlantı girişimi kaydedilmiş bir profilden eşleştirme içeriğini kullanır.



Rakam 16. Bağlantı Yönetimi - paylaşılan

Public (Genel) seçilmesi her zaman WPS eşleştirme gerektirir.



Rakam 17. Bağlantı Yönetimi - Genel

Bağlantı istasyonu ayarlarını korumak için bir parola ayarlayabilirsiniz.



DİKKAT: Parolanızı unutursanız, daha sonra tam fabrika varsayılan ayarlarına geri döndürme yapmalısınız.

Intel HD Graphics Yardımcı Programını Yapılandırma

Intel HD Graphics Yardımcı Programı, birden fazla ekranı konfigüre etmenize olanak sağlar. İki veya daha fazla ekranı eş zamanlı olarak bağlayabilir, ancak yalnızca iki harici ekranı aynı anda etkinleştirebilirsiniz.

İki ekranın bağlanması durumunda, aşağıdaki adımları takip edin:

1. Görev çubuğundaki simge listesi öğesini tıklayın.



Rakam 18. Intel HD Graphics yardımcı programı

2. Burada gösterildiği gibi görev çubuğunuzdaki **Intel HD Graphics yardımcı programı**'na tıklayın.



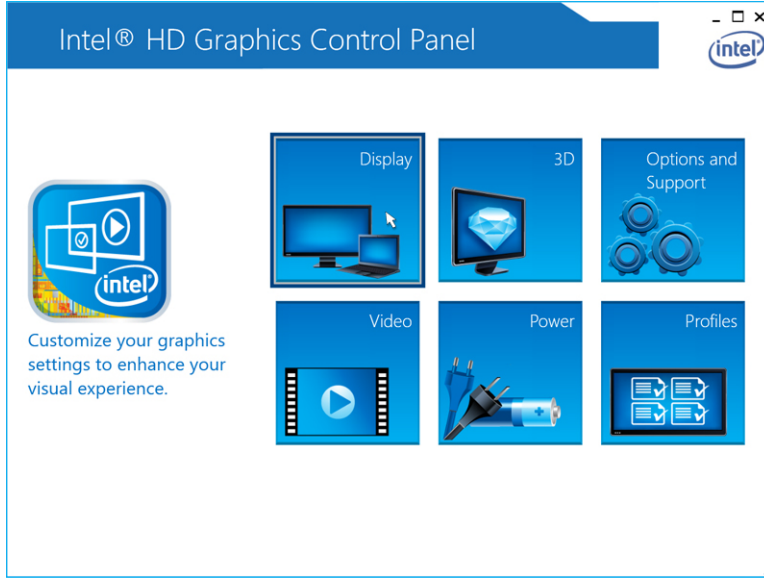
Rakam 19. Intel HD Graphics yardımcı programı

3. **Graphics Properties** (Grafik Özellikleri)'ne tıklayın.



Rakam 20. Grafik Özellikleri.

4. **Display** (Ekran)'ı tıklayın.



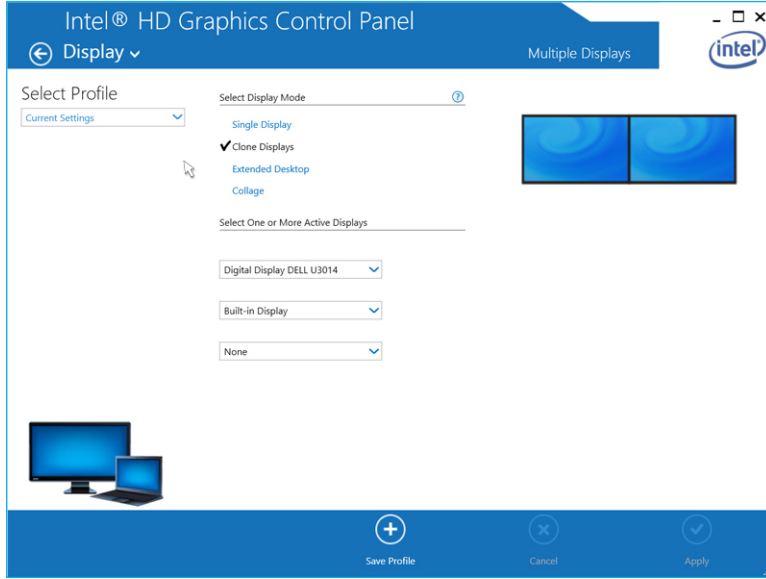
Rakam 21. Ekran

5. **Display**'i tıklatın ve **Multiple Displays**'i (Çoklu Ekran) seçin.



Rakam 22. Çoklu Ekranlar

6. Tercih ettiğiniz **Display Mode**'u (Ekran Modu) seçin.



Rakam 23. Ekran Modu

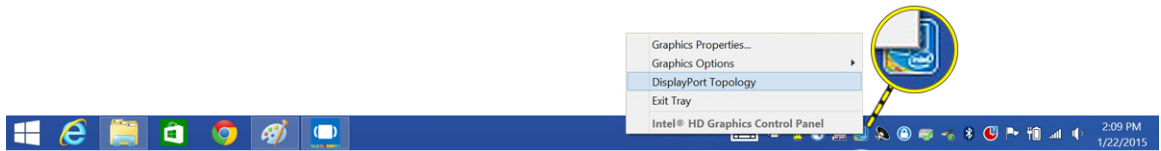
Üç ekranın bağlanması durumunda, aşağıdaki adımları takip edin:

1. Intel HD Graphics Utility'ye tıklayın.



Rakam 24. Görev çubuğunda Intel HD simgesi

2. DisplayPort Topology öğesini seçin.

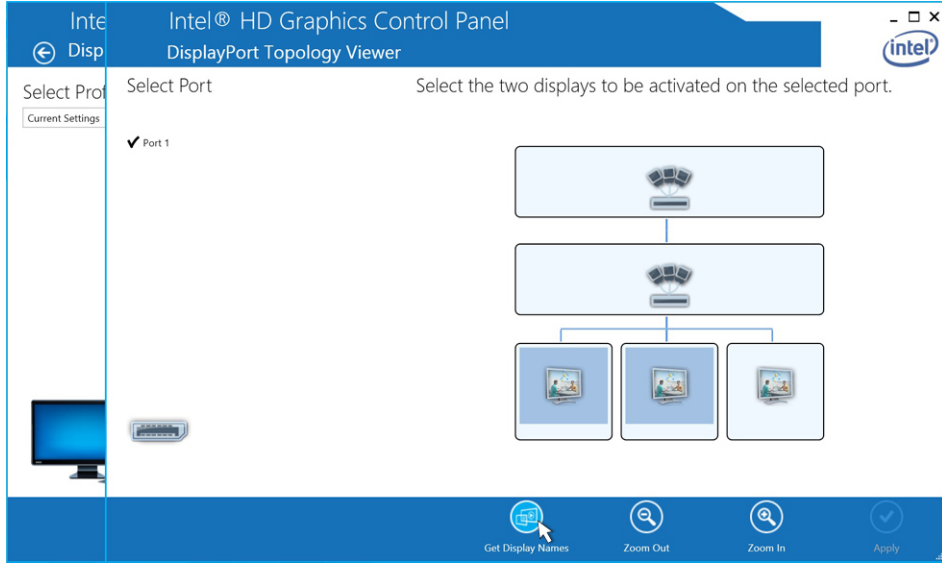


Rakam 25. DisplayPort topolojisi öğesini seçin.

3. Port (Bağlantı noktası)'nı seçin.

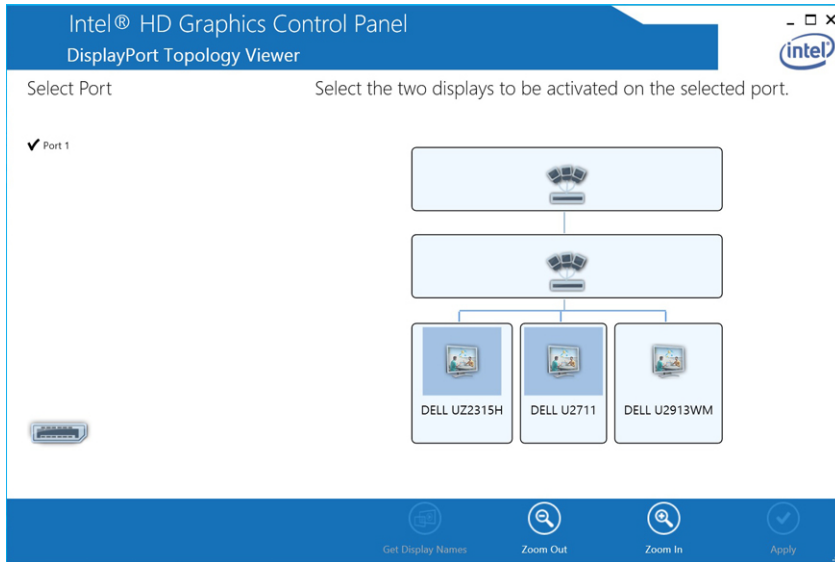
Monitörleriniz görüntülenecektir.

4. Get Display Names.(Ekran Adları AI) öğesini tıklayın.



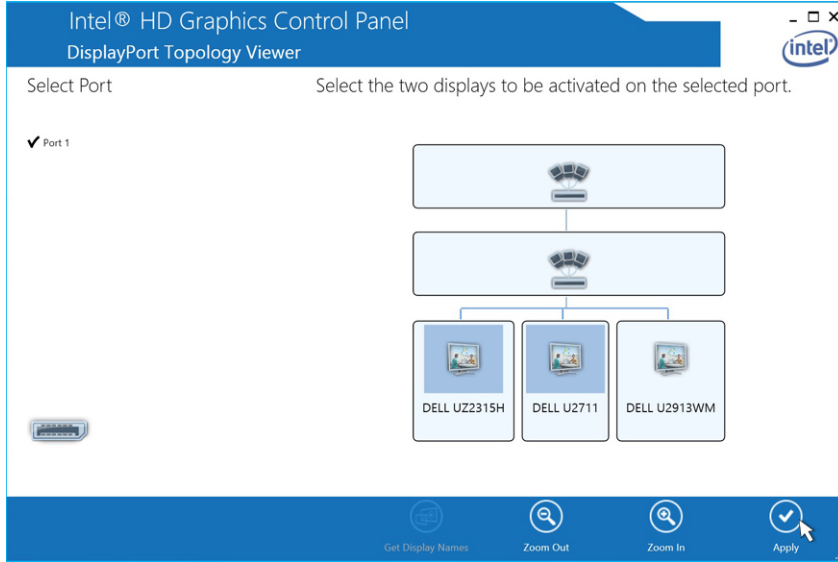
Rakam 26. Ekran adları

5. Monitörlerinizin model numaraları görüntülenecektir.



Rakam 27. Adlar görüntülenir

6. Herhangi iki monitör seçin ve **Apply** (Uygula)'yı tıklayın.



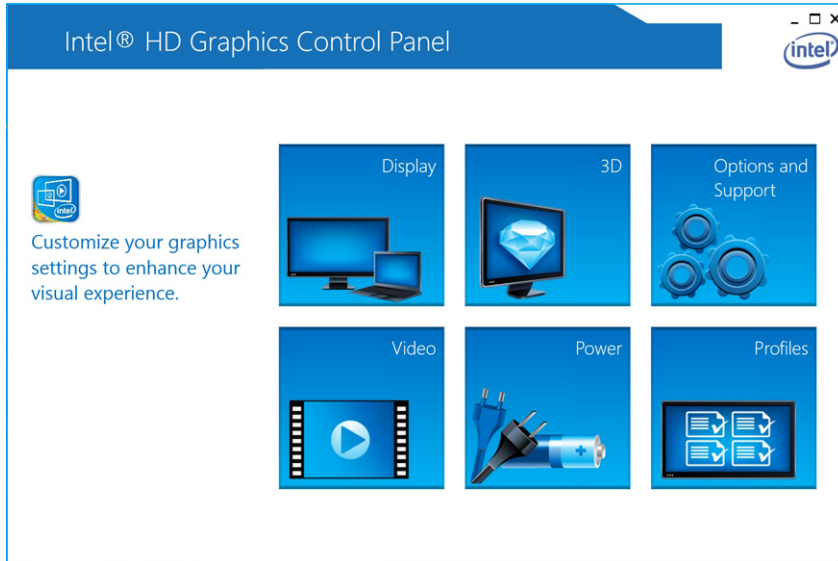
Rakam 28. Ekranınızı seçin ve Apply'yi tıklayın

7. **Graphics Properties** (Grafik Özellikleri)'ne tıklayın.



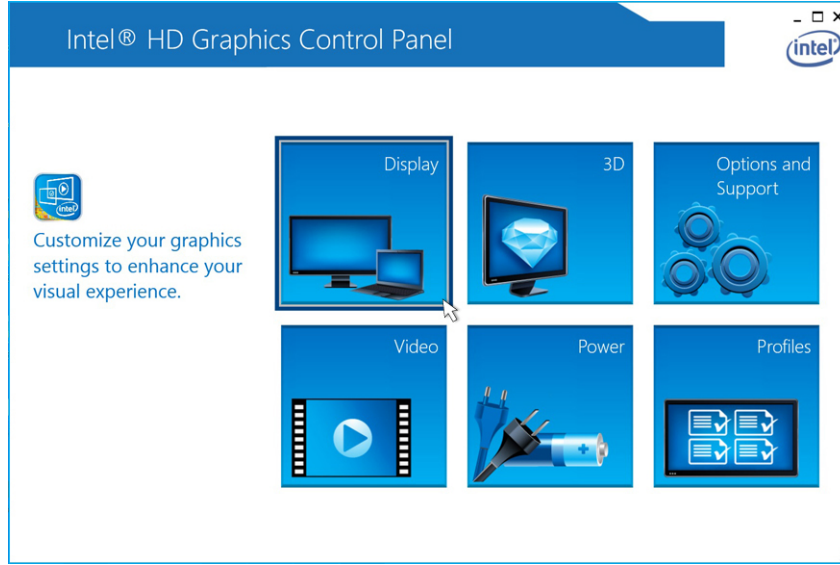
Rakam 29. Intel HD Graphics Özellikleri'ni Seçin

8. Intel HD Graphics Kontrol Paneli görünür.



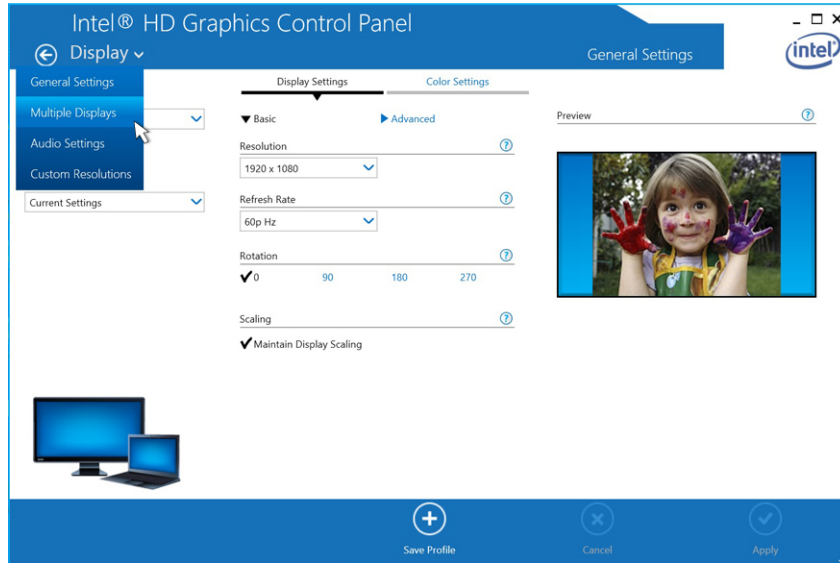
Rakam 30. Intel HD Denetim Masası

9. **Display'i** (Ekran) seçin.



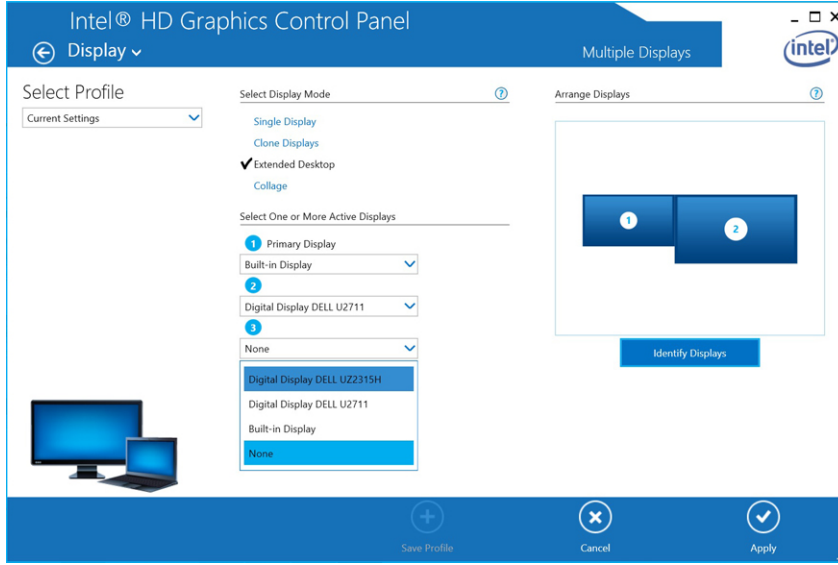
Rakam 31. Display'i (Ekran) seçin

10. **Multiple Displays (Çoklu ekran)**'ı seçin.



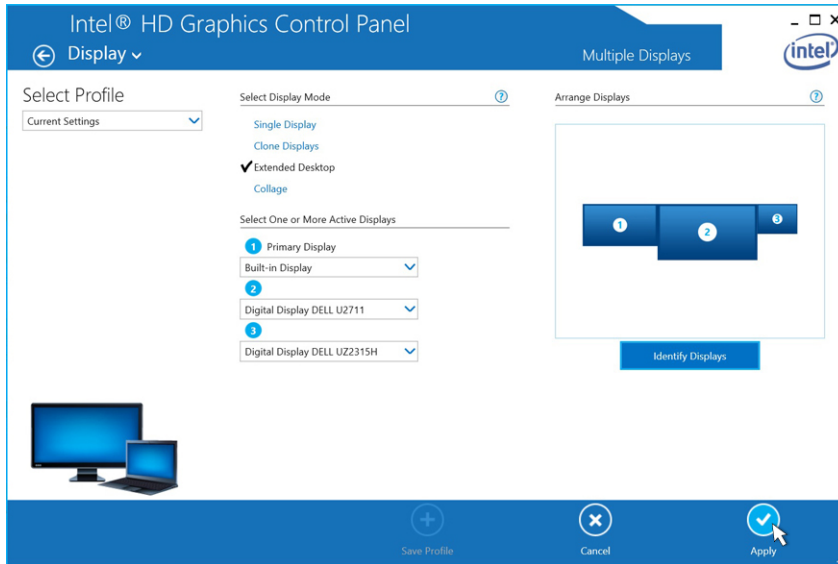
Rakam 32. Multiple Displays (Çoklu ekran)'ı seçin

11. Tercih ettiğiniz **Display Mode'u** (Ekran Modu) seçin.



Rakam 33. Display 3 (Görüntü 3)'ü seçin

12. Uygula'yı tıklatın.

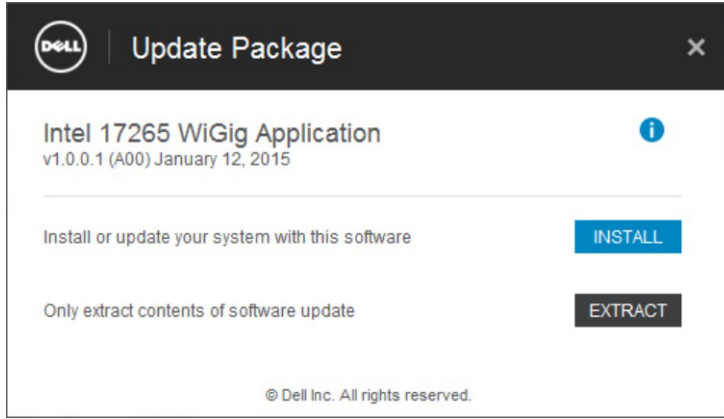


Rakam 34. Uygula

NOT: General Settings'e (Genel Ayarlar) geri dönüp her bir ekranın çözünürlüğünü yapılandırın. İki etkin ekran için maksimum çözünürlük 1920 x 1200 veya ekranın desteklenen çözünürlüğünden daha yüksek olmamalıdır. Bu kullanım kılavuzunun Teknik Özellikler bölümünde [Ekran Çözünürlüğü tablosuna](#) bakın.

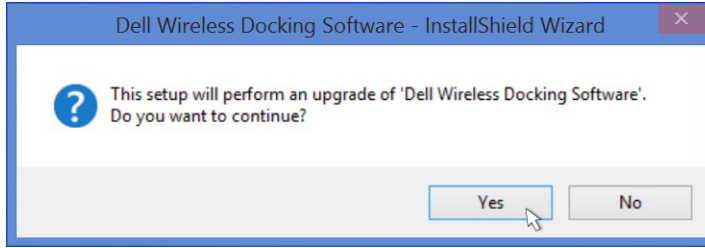
Dell Kablosuz Bağlantı İstasyonu Yazılım Güncellemesi

1. **Dell Kablosuz Bağlantı İstasyonu Yazılımını** Update Package (Paketi Güncelle) iletişim kutusunda güncellemek için **INSTALL** (Kur) ögesine tıklayın.



Rakam 35. Takın veya Çıkarın

2. **Dell Wireless Docking Software – InstallShield Wizard** (Dell Kablosuz Bağlantı Yazılımı - InstallShield Sihirbazı) iletişim kutusu görüntülenir. **Yes** (Evet) ögesini tıklayın.



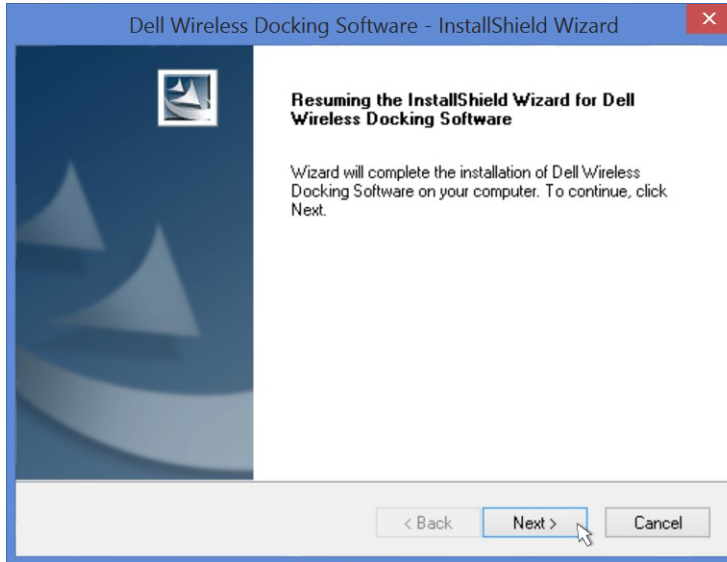
Rakam 36. Kurmak için Evet'i tıklayın

Dell Kablosuz Bağlantı Yazılımı - InstallShield Sihirbazı iletişim kutusu yükleme devam ediyor olduğunu gösterir.



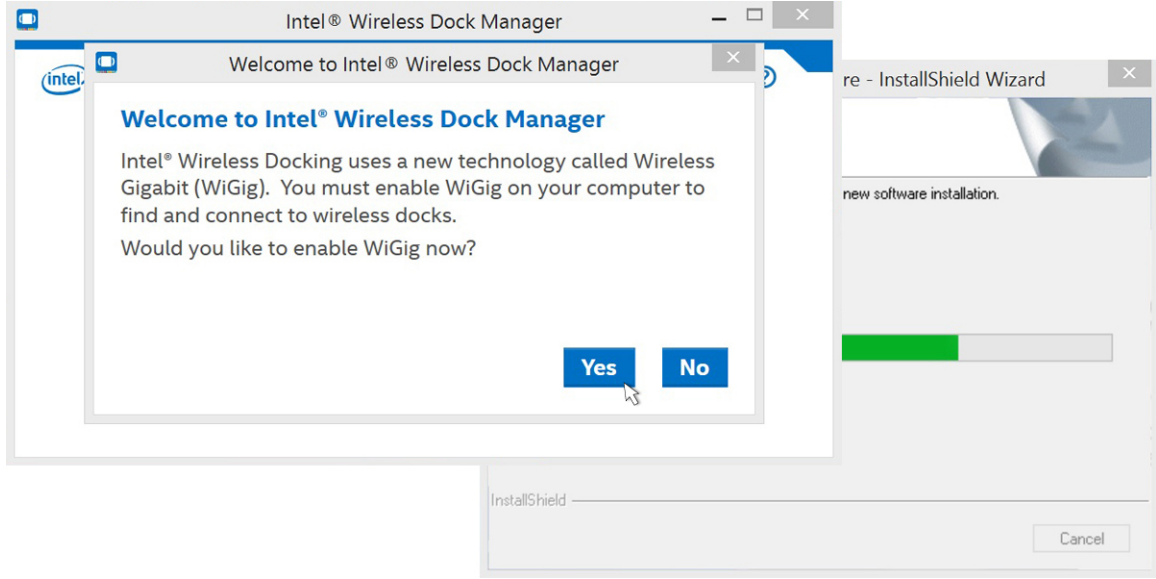
Rakam 37. Kurma hazırlığı

3. **Dell Kablosuz Bağlantı Yazılımı - InstallShield Sihirbazı** iletişim kutusunda **Yes** (Evet) ögesini tıklayın.



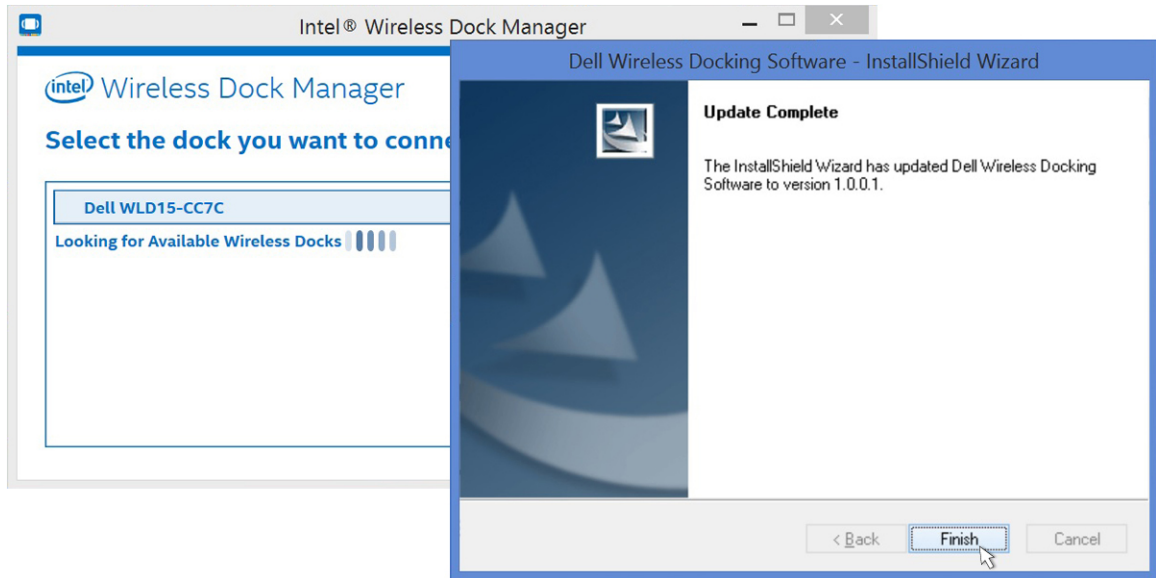
Rakam 38. Devam etmek için Evet'i tıklayın

4. WiGig etkinleştirme için, **Welcome to Intel Wireless Dock Manager** (Intel Kablosuz Bağlantı Yöneticisine Hoş geldiniz) iletişim kutusunda, **Yes** ögesini tıklayın.



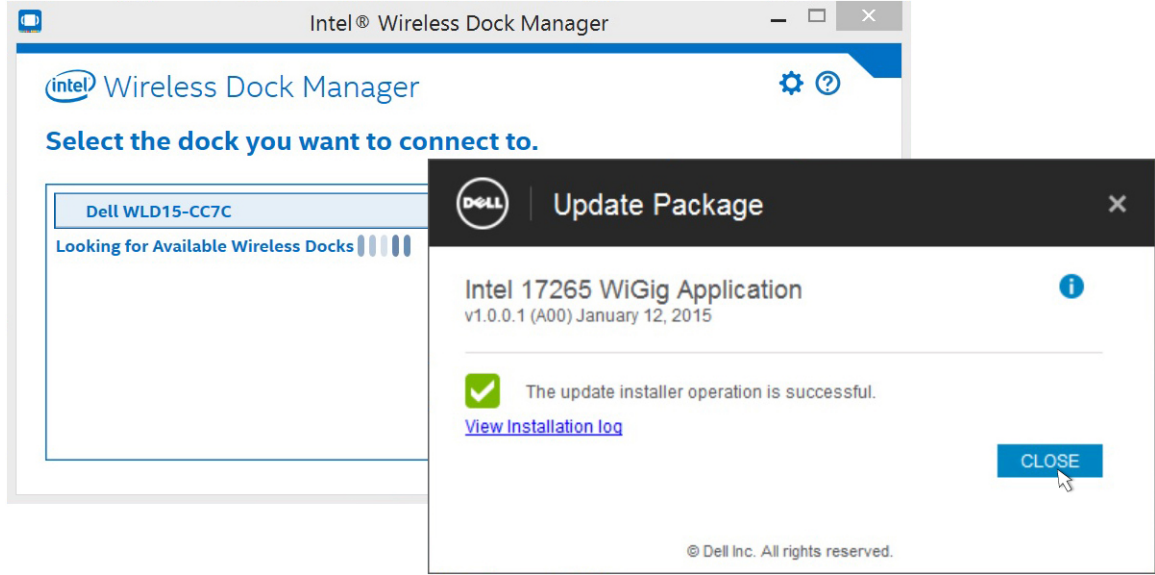
Rakam 39. WiGig etkinleştirme için Evet'i tıklatın

5. Dell Kablosuz Bağlantı Yazılımı - InstallShield Sihirbazı iletişim kutusunda **Finish** (Bitir) ögesini tıklatın.



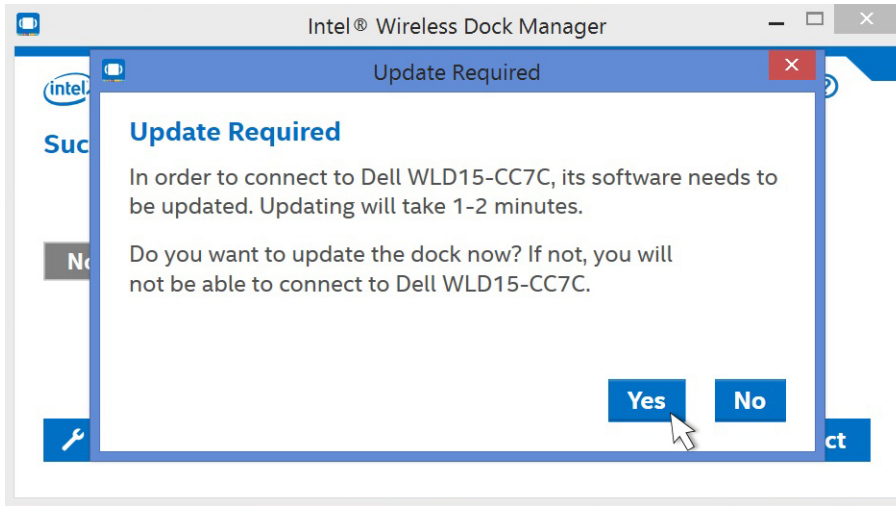
Rakam 40. Bitir ögesine tıklayın.

6. Yazılımın başarıyla güncellendiğini belirten bir mesaj görüntülenir. **CLOSE** (Kapat) ögesini tıklatın.



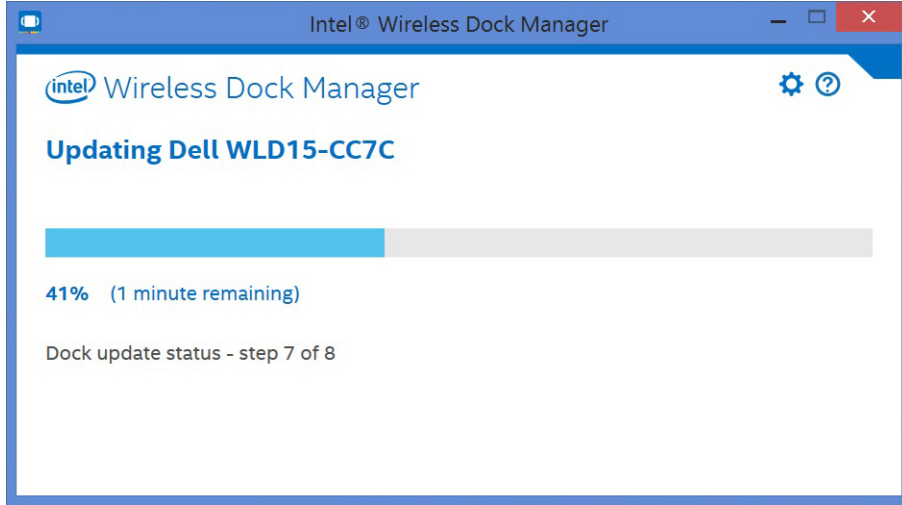
Rakam 41. Başarılı

7. Yerleşime istasyonuna bağlantı yapıyorsanız, bağlantı istasyonu ürün yazılımını güncellemek isteyip istemediğinizi soran bir mesaj görüntülenebilir. **Yes** (Evet) ögesini tıklayın.



Rakam 42. Sürücülerini güncellemek için Evet'i tıklayın

Intel Kablosuz Bağlantı Yöneticisi sayfası, Dell WLD15 güncellemesinin devam etmekte olduğunu gösterir.



Rakam 43. Güncelleme yapılmakta

Dell Kablosuz Bağlantı İstasyonu WLD15'te Sorun Giderme

Belirtiler ve Çözümler

Belirtiler	Önerilen çözümler
1. HDMI, miniDP bağlantı noktası veya kablosuz bağlantı istasyonundaki VGA bağlantı noktasına takılı monitörlerde video yok.	<ul style="list-style-type: none"> Bağlantı istasyonunu ayırmak ve yeniden bağlamak için dizüstü bilgisayarın bağlantı istasyonu ile bağlı olduğundan emin olun. Paneye bağlı video kablosunun bağlantı istasyonunun ekran çıkışına takıldığından ve monitörün ekran çıkış ayarının da doğru çıkışa ayarlı olduğundan emin olun. Bu, WiGig bağlantısının desteklediğinden daha yüksek çözünürlükleri destekleyen ekranlardan oturu olabilir. Intel Graphics Kontrol Panelinde, her iki monitör için General Settings (Genel Ayarlar) altında, çözünürlüğün 59 Hz veya 60 Hz'de 1920 x 1200 veya 1920 x 1080 olduğundan emin olun. Sadece tek bir monitör gösterilir, diğeri değil, Intel Graphics Kontrol Paneline gidin ve Multiple Displays (Çoklu Ekranlar) altında, ikinci monitör için çıkış seçin. Üç ekran bağlantı istasyonuna takılırsa, bağlantı istasyonu sadece azami iki harici monitör destekler. Lütfen bu Kullanım Kılavuzundaki istenen monitörleri seçme ve etkinleştirmeyi açıklayan kısma bakın. Eğer monitörünüz bir bağlantı istasyonu bağlıysa, dizüstü bilgisayarınızdaki video çıkışı devre dışı bırakılmış olabilir. Dizüstü bilgisayarınızın kullanım kılavuzuna başvurun veya bu özelliğin devreye alınmasıyla ilgili yardım için dizüstü bilgisayar üreticinize başvurun.
2. Bağlı monitördeki video bozuk veya titremekte.	<ul style="list-style-type: none"> Paneye bağlı video kablosunun bağlantı istasyonu video bağlantı noktasına sıkıca sabitlenmiş olduğundan emin olun. Monitör bozuk veya titreşmekteyken, orijinal ayarlarına geri yüklemek için monitörünüzü sıfırlayınız. Monitörünüzü Menü düğmesine basarak ve Restore Factory Settings (Fabrika Ayarlarını Geri yükle)'yi seçerek sıfırlayabilirsiniz. Ya da monitörü bağlantı istasyonunuzdan ayırın ve sıfırlamak için kapatın ve açın.
3. Bağlı monitördeki video ilave bir monitör olarak gösterilmiyor.	<ul style="list-style-type: none"> Intel HD Graphics'in Windows Aygıt Yöneticisi'nde kurulu olduğundan emin olun. Intel HD Graphics Kontrol Panelini açın ve Multiple Displays (Çoklu ekran)'a giderek ekranı uzatılmış moda ayarlayın.

Belirtiler	Önerilen çözümler
4. Ses konnektörü çalışmıyor veya seste bir gecikme var.	<ul style="list-style-type: none"> Dizüstü bilgisayarda doğru kayıttan çalma aygıtının seçili olduğundan emin olun. Bağlantı istasyonu üzerindeki ses çıkış sorunlarının en muhtemel nedeni bozuk ses çıkış konnektörüdür. Önce, bağlantı istasyonunu kapatıp açmayı deneyin. Bu başarısız olursa, harici hoparlör çıkışından bağlantı istasyonu ses kablosunu yeniden takıp deneyin. Seste gecikmeyi önlemek için dizüstü bilgisayarı bağlantı istasyonuna yakın konumlayın. Ayrıca, lütfen en son ses sürücülerine güncelleyin.
5. USB bağlantı noktaları bağlantı istasyonu üzerinde çalışmıyor.	<ul style="list-style-type: none"> Dizüstü bilgisayarın bağlantı istasyonu ile bağlı olduğundan emin olun. Bağlantı istasyonu ile ayırmayı ve yeniden bağlamayı deneyin. USB bağlantı noktalarını kontrol edin. USB aygıtını başka bir bağlantı noktasına takmayı deneyin. Takılan cihazın Windows Aygıt Yöneticisi'nde gösterildiğini kontrol ediniz.
6. HDCP içeriği eklenen monitör üzerinde görüntülenmez.	<ul style="list-style-type: none"> Kablosuz bağlantı istasyonu HDCP içeriğini desteklemez
7. LAN bağlantı noktası çalışmıyor.	<ul style="list-style-type: none"> Ethernet kablosunun bağlantılarının güvenlik duvarı ve hub veya iş istasyonunda güvenli olduğundan emin olun. Windows Aygıt Yöneticisi'nde, Realtek Gigabit Ethernet denetleyicisinin kurulu olduğundan emin olun. Lütfen Realtek Ethernet Sürücüsünü veya Dell Kablosuz Bağlantı Yazılımını dell.com/support adresinden yeniden kurun.
8. Kablosuz Bağlantı Yöneticisi yüklenmiyor.	<ul style="list-style-type: none"> Intel Kablosuz Bağlantı Yöneticisinin dizüstü bilgisayara kurulduğundan emin olun ya da Intel Kablosuz Bağlantı Yöneticisi programını arayın. Aygıt Yöneticisinde Ağ Adaptörleri gösterilmelidir – <ul style="list-style-type: none"> Intel Tri-Band Kablosuz-AC 17625 Aygıt yöneticisi şunu göstermelidir: Intel Kablosuz Gigabit 17625 Sürücüler - <ul style="list-style-type: none"> Intel Kablosuz Gigabit 17625 Aygıt Sürücüsü Intel Kablosuz Gigabit 17625 Kullanıcı Modu Sürücü Dell Kablosuz Bağlantı Yazılım Paketini dell.com/support adresinden yeniden kurun.
9. WiGig bağlantısı kurulmadı.	<ul style="list-style-type: none"> Bağlantı istasyonu kullanılırsa, diğer kullanıcılar bunu bulamaz veya bağlanamaz Bağlantı başka bir bilgisayar tarafından kullanılmazsa, şu öğeleri kontrol edebilirsiniz: <ul style="list-style-type: none"> Bağlantı istasyonu LED'i Sarı renkte olmalıdır. Bilgisayarınızı bağlantı istasyonuna daha yakın bir yere getirin ve hiçbir şeyin bilgisayar ile bağlantı istasyonu arasında olmadığından emin olun. LED rengi bir WiGig bağlantısı kurulduğunda beyaz olmalıdır.

Belirtiler	Önerilen çözümler
	<ul style="list-style-type: none">Dell Kablosuz Bağlantı Yazılımı ve sürücü paketi eskimiş olabilir, dell.com/support adresinden en son sürücü paketini indirin
10. Kötü bağlantı sinyali performans.	<ul style="list-style-type: none">Bir dizüstü bilgisayar ile bağlantı istasyonu arasında görüş hattının açık olduğundan emin olun.Bilgisayarı bağlantı istasyonuna yakınlaştırın.Bağlantı istasyonu ile dizüstü bilgisayar arasında bir engel olmadığından emin olun.
11. OS öncesi ortamda hiçbir yerleşirme bağlantısı yok.	<ul style="list-style-type: none">Bağlantı istasyonu OS öncesi ortamı desteklemiyor.
12. Ayrık moddayken bağlantı istasyonundan fan gürültüsü.	<ul style="list-style-type: none">Bağlantı istasyonu sürekli olarak kendisiyle eşleştirme isteyen bilgisayarları "dinler". Bağlantı istasyonu içindeki fan ara sıra bağlantı istasyonu içindeki sıcaklığı korumak için çalışır.
13. Dell Ekran Yöneticisi (DDM) monitör uygulaması, kablosuz bağlantı istasyonu ile çalışmıyor	<ul style="list-style-type: none">Geçerli WiGig serbest bırakma çözümü tarafından DDM uygulaması desteklenmiyor.

Teknik özellikler

Ürün Teknik Özellikleri

Bağlantı Teknik Özellikleri


Standard (Standart)	<ul style="list-style-type: none"> • Intel WiGig 1.1 • IEEE 802.11ad
Video Bağlantı Noktaları	<ul style="list-style-type: none"> • mini DisplayPort x 1 (DP 1.2 destekler) • HDMI x 1 (HDMI 1.4 destekler) • VGA Bağlantı noktası x 1
IO Bağlantı Noktaları	<ul style="list-style-type: none"> • Kulaklık konektörü x 1. • Hoparlör çıkışı x 1
Ağ Bağlantı Noktası	<ul style="list-style-type: none"> • 10/100/1000 M LAN Bağlantı Noktası x 1
USB Bağlantı Noktaları	<ul style="list-style-type: none"> • 2 Adet Ön USB 3.0 Bağlantı Noktası (PowerShare ile bir adet) • 1 Arka USB 3.0 Bağlantı Noktası • 2 Arka USB 2.0 Bağlantı Noktası
Düğmeler	<ul style="list-style-type: none"> • Eşleştirme/Bağlan/Ayır • Sıfırla
LED'ler	<ul style="list-style-type: none"> • Kablosuz durum göstergesi <ul style="list-style-type: none"> – Ara/Ayrıldı Modu - Sarı – Bağlı Modu - Beyaz • Hata: Beyaz ve Sarı • Eşleştirme: Sarı yanıp sönüyor • Belleim Yükseltme: Yanıp sönen beyaz

Çevresel Özellikler	Sıcaklık	Çalışma: 0° ila 35°C
		Çalışma dışı: • Depolama: -20° ila 60° C (-4° ila 140° F) • Sevkiyat: -20° ila 60° C (-4° ila 140° F)
	Nem	Çalışma: %10 - %80 (yoğunlaşmayan)
		Çalışma dışı: • Depolama: %5 - %90 (yoğunlaşmayan) • Sevkiyat: %5 - %90 (yoğunlaşmayan)
Güç Adaptörü Giriş Gerilimi	AC 100~240 V	
Güç Adaptörü Çıkış Gerilimi	19,5 V / 3,34 A	
Ortalama Güç Tüketimi	4,384 W	
Ağ Bekleme Güç Tüketimi	5,8 W	
Boyut	120 mm x 120 mm x 70 mm	
Ağırlık	363,42 g	

Ekran:Çözünürlüğü Tablosu

Tablo 3. Ekran:Çözünürlüğü Tablosu

Bağlı olan video bağlantı noktaları sayısı	VGA*	HDMI	MiniDP
Tek	2560 x 1600 p60	Bağlı değil	Bağlı değil
Tek	Bağlı değil	2560 x 1600 p60	Bağlı değil
Tek	Bağlı değil	Bağlı değil	2560 x 1600 p60
Çift Ekran	1920 x 1200 p60	1920 x 1200 p60	Bağlı değil
Çift Ekran	1920 x 1200 p60	Bağlı değil	1920 x 1200 p60
Çift Ekran	Bağlı değil	1920 x 1200 p60	1920 x 1200 p60

 **NOT:** Daha yüksek çözünürlüklü monitörler kullanılırsa, Intel Graphics sürücüsü monitör özellikleri, mevcut WiGig bant genişliği ve ekran yapılandırılmaları tabanlı bir karar verecektir. Bazı çözünürlükler desteklenmiyor olabilir ve bundan ötürü Intel Graphics Ortam Denetim Masasından kaldırılır.