

สถานีขยายแบบไร้สายของ **Dell**
WLD15



หมายเหตุ ข้อควรระวัง และคำเตือน



หมายเหตุ: 'หมายเหตุ' ระบุข้อมูลสำคัญที่จะช่วยให้คุณใช้งานคอมพิวเตอร์ได้มีประสิทธิภาพยิ่งขึ้น



ข้อควรระวัง: 'ข้อควรระวัง' จะแสดงถึงความเสียหายของฮาร์ดแวร์หรือการสูญเสียข้อมูลที่อาจเกิดขึ้นได้ และแนะนำวิธีป้องกันปัญหาให้กับคุณ



คำเตือน: 'คำเตือน' ระบุโอกาสเกิดความเสียหายกับทรัพย์สิน การบาดเจ็บหรือการเสียชีวิต

Copyright © 2015 Dell Inc. สงวนลิขสิทธิ์ ผลิตภัณฑ์นี้ได้รับการปกป้องโดยกฎหมายลิขสิทธิ์และทรัพย์สินทางปัญญาแห่งสหรัฐอเมริกาและระหว่างประเทศ ซึ่ง Dell™ และโลโก้ Dell เป็นเครื่องหมายการค้าของ Dell Inc. ในสหรัฐอเมริกาและ/หรือเขตอำนาจศาลอื่น เครื่องหมายและชื่ออื่นที่กล่าวถึงในที่นี้เป็นเครื่องหมายการค้าของบริษัทนั้นๆ โดยเฉพาะ

2015 - 02

ฉบับแก้ไข A00

สารบัญ


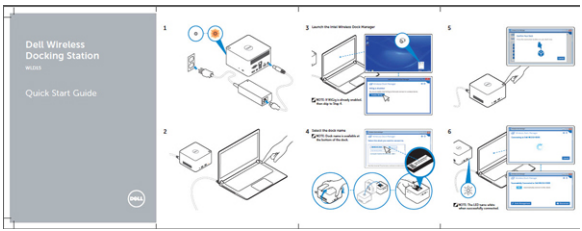
1 คำแนะนำ	4
จำนวนของสิ่งทีบรรจุอยู่ในบรรจุภัณฑ์	4
การระบุชิ้นส่วนและคุณสมบัติ	6
ปุ่มจับคู่/เชื่อมต่อ/ยกเลิกการเชื่อมต่อ	7
ล๊อค Kensington	7
ปุ่มรีเซ็ต	8
ข้อกำหนดของฮาร์ดแวร์	8
2 การตั้งค่าตัววนของฮาร์ดแวร์	9
3 ไฟแสดงสถานะ LED	10
ไฟ LED ของอะแดปเตอร์ไฟฟ้า	10
ไฟแสดงสถานะเชื่อมต่อ	10
ปุ่มจับคู่/เชื่อมต่อ/ยกเลิกการเชื่อมต่อ	10
ขั้วต่ออินพุท/เอาต์พุท (I/O) บนสถานีขยายแบบไร้สายของ Dell WLD15	11
การรีเซ็ตสถานีการขยายไร้สายของ Dell WLD15	12
4 การเชื่อมต่อตัวจัดการสถานีขยายแบบไร้สายของ Intel	13
5 การกำหนดค่ายูทิลิตี้ Intel HD Graphics	18
หากทำการเชื่อมต่อสองจอแสดงผล ให้ปฏิบัติตามขั้นตอนเหล่านี้:	18
หากทำการเชื่อมต่อสามจอแสดงผล ให้ปฏิบัติตามขั้นตอนเหล่านี้:	20
6 การอัปเดตซอฟต์แวร์สถานีขยายแบบไร้สายของ Dell	25
7 การแก้ไขปัญหาสถานีการขยายไร้สายของ Dell WLD15	30
อาการและการแก้ไขปัญหา	30
8 ข้อมูลทางเทคนิค	32
ข้อมูลจำเพาะของผลิตภัณฑ์	32
ข้อมูลจำเพาะสถานีขยาย	32
ตารางความละเอียดของหน้าจอ	33

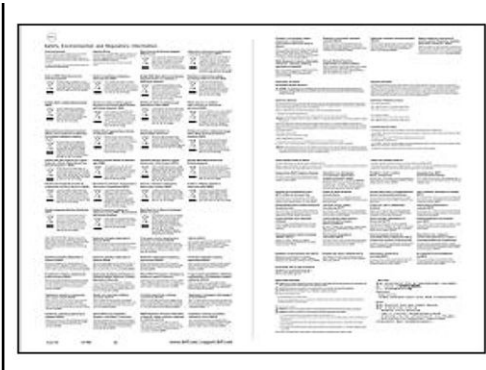
คำแนะนำ

สถานีขายแบบไร้สายของ Dell WLD15 เป็นอุปกรณ์ที่เชื่อมโยงอุปกรณ์อิเล็กทรอนิกส์ทั้งหมดของคุณกับคอมพิวเตอร์แล็ปท็อปด้วยอินเทอร์เน็ต WiGig เมื่อคุณเชื่อมต่อแล็ปท็อปในสถานีขาย คุณสามารถเข้าถึงทุกอุปกรณ์ต่อพ่วงเช่น เมาส์ คีย์บอร์ด ลำโพงสแตอริโอ ฮาร์ดไดรฟ์ภายนอก และจอแสดงผลหน้าจอนขนาดใหญ่ได้โดยไม่ต้องเสียบปลั๊กแต่ละอุปกรณ์ในแล็ปท็อป

จำนวนของสิ่งของที่บรรจุอยู่ในบรรจุภัณฑ์

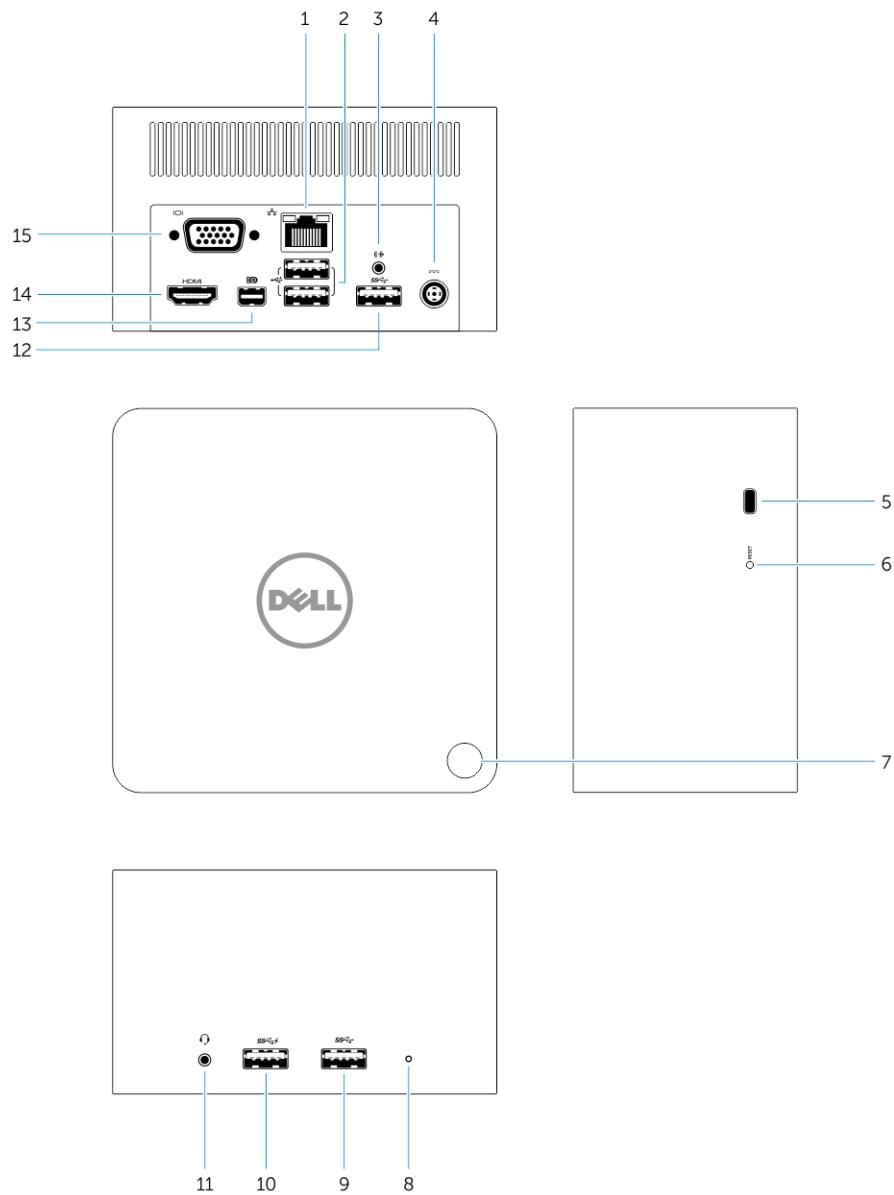
สถานีการเชื่อมต่อของคุณจัดส่งมาพร้อมกับส่วนประกอบตามรายการด้านล่าง ให้แน่ใจว่าคุณได้รับส่วนประกอบทั้งหมดครบ และติดต่อ Dell (ดูที่ใบวางบิลของคุณสำหรับรายละเอียดการติดต่อ) หากมีบางสิ่งขาดหายไป

	<p>ตัวต่อไร้สาย อะแดปเตอร์ไฟฟ้า สายไฟ</p>
	<p>คู่มือเริ่มต้นใช้งานด่วน (QSG)</p>



ข้อมูลด้านความปลอดภัย สภาพแวดล้อม และ
กฎระเบียบ

การระบุชิ้นส่วนและคุณสมบัติ

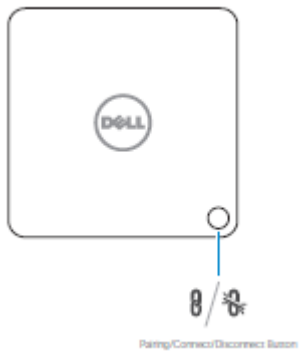


รูปที่ 1. การระบุชิ้นส่วนและคุณสมบัติ

1. พอร์ต RJ-45
2. พอร์ต USB 2.0
3. ลำโพงออก
4. ขั้วต่อ DC-in
5. ล็อก Kensington
6. ปุ่มรีเซ็ต

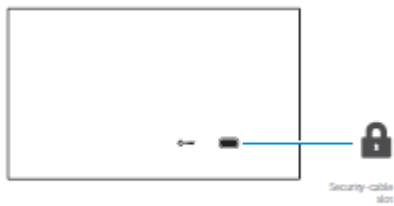
7. ปุ่มจับคู่/เชื่อมต่อ/ยกเลิกการเชื่อมต่อ/สลিপ/เรียกใช้งาน
8. ไฟแสดงสถานะเชื่อมต่อ
9. ขั้วต่อ USB 3.0
10. ขั้วต่อ USB 3.0 พร้อม PowerShare
11. ขั้วต่อหูฟัง
12. พอร์ต USB 3.0
13. พอร์ต mini Display
14. พอร์ต HDMI
15. พอร์ต VGA

ปุ่มจับคู่/เชื่อมต่อ/ยกเลิกการเชื่อมต่อ



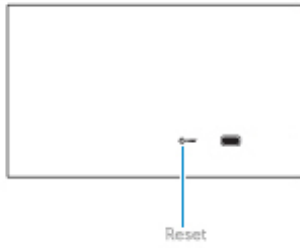
รูปที่ 2. ปุ่มจับคู่/เชื่อมต่อ/ยกเลิกการเชื่อมต่อ

สล๊อต Kensington



รูปที่ 3. สล๊อต Kensington

ปุ่มรีเซ็ต



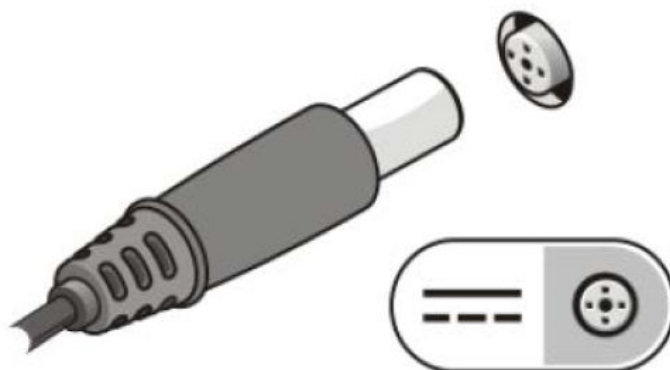
รูปที่ 4. ปุ่มรีเซ็ต

ข้อกำหนดของฮาร์ดแวร์

ก่อนที่จะใช้สถานีขยาย ให้แน่ใจว่าโน้ตบุ๊กหรือ PC ของคุณมีโมดูล WiGig และเสาอากาศเพื่อเปิดใช้งานการเชื่อมต่อไร้สายแบบหนึ่งต่อหนึ่ง

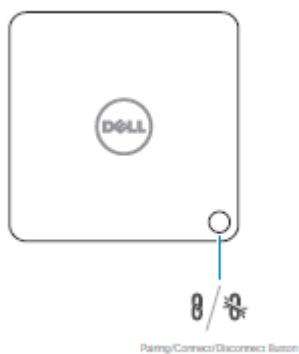
การตั้งค่าด่วนของฮาร์ดแวร์

1. เชื่อมต่ออะแดปเตอร์ AC กับขั้วต่ออะแดปเตอร์ AC บนสถานีขยายแบบไร้สายของ Dell WLD15 และเข้ากับเต้าเสียบไฟฟ้า



รูปที่ 5. อะแดปเตอร์ AC

2. กดปุ่มจับคู่/เชื่อมต่อ/ยกเลิกการเชื่อมต่อ



รูปที่ 6. กดปุ่มจับคู่/เชื่อมต่อ/ยกเลิกการเชื่อมต่อ

ไฟแสดงสถานะ LED

ไฟ LED ของอะแดปเตอร์ไฟฟ้า

ไฟ LED บนขั้วต่ออะแดปเตอร์ไฟฟ้าจะสว่างเป็นสีขาวเมื่อมีไฟเข้าเครื่อง

ไฟแสดงสถานะเชื่อมต่อ

ตาราง 1. ไฟ LED ของสถานีขยาย

สถานะ	ลักษณะการทำงานของไฟ LED
ตัดการเชื่อมต่อแล้ว	สีส้มติดค้าง
เชื่อมต่อแล้ว	ติดค้างสีขาว
ผิดพลาด (ความล้มเหลวของฮาร์ดแวร์)	สีเหลืองอำพัน / ขาว - กระพริบสลับกันระหว่างสีขาวและสีเหลืองอำพัน
การจับคู่/การเชื่อมต่อ	สีเหลืองอำพัน - กระพริบเร็วๆ
การอัปเดตเฟิร์มแวร์	สีขาวกระพริบ




ตาราง 2. ไฟ LED ของ RJ-45 LED

ไฟแสดงสถานะความเร็วการเชื่อมต่อ	ไฟแสดงสถานะการทำงานของอีเทอร์เน็ต
10 Mb = สีเขียว	สีเหลืองกระพริบ
100 Mb = สีส้ม	
1 Gb = สีส้ม+สีเขียว	

ปุ่มจับคู่/เชื่อมต่อ/ยกเลิกการเชื่อมต่อ

ปุ่มจับคู่เป็นวิธีการที่ง่ายสำหรับผู้ใช้ในการจับคู่เชื่อมต่อ และยกเลิกการเชื่อมต่อสถานีขยายกับแล็ปท็อป นอกจากนี้ยังสามารถใช้เพื่อ 'กำหนดให้อยู่ในโหมดสลีป' หรือ 'เรียกใช้งาน' แล็ปท็อป

การใช้งาน	สถานะการเชื่อมต่อ	การดำเนินการ	เอฟเฟกต์
การจับคู่เริ่มต้น	ไม่ได้เชื่อมต่อหรือจับคู่สถานีขยาย	กดสั้นๆ	เสร็จสิ้นการจับคู่และการเชื่อมต่อกับสถานีขยาย
ไปที่โหมดสลีป	เชื่อมต่อสถานีขยายแล้ว	กดสั้นๆ	กำหนดให้แล็ปท็อปอยู่ในโหมดสลีป

การใช้งาน	สถานะการเชื่อมต่อ	การดำเนินการ	เอฟเฟกต์
			 หมายเหตุ: คำเลือกการใช้พลังงานของแล็ปท็อปจะกำหนดค่าเพื่อรองรับฟังก์ชันนี้
ยกเลิกการเชื่อมต่อ (ปลดการเชื่อมต่อ)	เชื่อมต่อสถานีขยายแล้ว	กดค้างไว้ (มากกว่า 2 วินาที)	ยกเลิกการเชื่อมต่อจากสถานีขยาย  หมายเหตุ: ไฟ LED ของสถานีขยายจะเปลี่ยนเป็นสีเหลืองอำพันเพื่อบ่งบอกว่าการยกเลิกการเชื่อมต่อเรียบร้อยแล้ว
ดำเนินการต่อจากโหมดสแตนด์บาย	เชื่อมต่อสถานีขยายแล้ว	กดสั้นๆ	แล็ปท็อปในโหมด 'กำลังใช้งาน/เรียกใช้งาน'
การเรียกใช้งานจอภาพ	ไม่มีสถานีขยายอยู่ในระยะ	กดสั้นๆ	เปิดใช้งานจอภาพ  หมายเหตุ: ไม่มีการเชื่อมต่อแบบขยายในสภาวะนี้

ขั้วต่ออินพุต/เอาต์พุต (I/O) บนสถานีขยายแบบไร้สายของ Dell WLD15

สถานีขยายแบบไร้สายของ Dell WLD15 มีขั้วต่อ I/O ด้านล่าง:

พอร์ต Video	<ul style="list-style-type: none"> • mini DisplayPort x 1 • HDMI x 1 • VGA x 1
พอร์ตอินพุต/เอาต์พุต	<ul style="list-style-type: none"> • USB 3.0 x 2 • USB 3.0 PowerShare x 1 • USB 2.0 x 2 • Gigabit Ethernet (RJ-45) x 1 • ขั้วต่อหูฟัง x 1 • ขั้วต่อ Line-out x 1

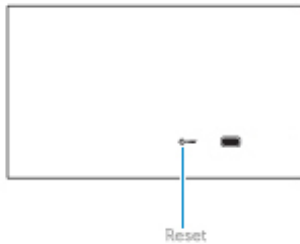
หากการเชื่อมต่อแบบไร้สายระหว่างแล็ปท็อปและสถานีขยายแบบไร้สายของ Dell เริ่มสัญญาณอ่อน ให้ย้ายแล็ปท็อปเข้าไปใกล้สถานีขยายแบบไร้สายของ Dell หรือหมุนแล็ปท็อปเพื่อค้นหาตำแหน่งที่มีสัญญาณการเชื่อมต่อแรง ตัวอย่างเช่น ถ้าคุณพบว่าความแรงของสัญญาณไร้สายลดลงเมื่อปิดฝาแล็ปท็อป คุณสามารถเปิดฝาแล็ปท็อปเพื่อค้นหาการรับสัญญาณที่ดีที่สุด



หมายเหตุ: การเชื่อมต่อแบบไร้สายจะทำงานได้ดีที่สุดหากฝาปิดแล็ปท็อป (ด้านโลโก้) หันไปทางด้านหน้าของสถานีขยายโดยตรง และอยู่ในระยะสายตาระหว่างแล็ปท็อปและสถานีขยาย



การรีเซ็ตสถานีการขยายไร้สายของ Dell WLD15

หากต้องการรีเซ็ตเป็นการตั้งค่าเริ่มต้นจากโรงงาน อันดับแรกให้ปิดสถานีขยาย กดปุ่มรีเซ็ตนานมากกว่า 2 วินาที จากนั้นเปิดสถานีขยาย



รูปที่ 7. รีเซ็ต

ปุ่มรีเซ็ตมีไว้สำหรับการกู้คืนจากสถานการณ์ที่ไม่พึงประสงค์ ซึ่งจะคืนค่าพารามิเตอร์ค่าเริ่มต้นและเวอร์ชันเฟิร์มแวร์จากโรงงาน ตารางด้านล่างจะอธิบายฟังก์ชันการทำงานของปุ่มรีเซ็ต:

การใช้งาน	การดำเนินการ	เอฟเฟกต์
การกู้คืนพารามิเตอร์	กดค้างไว้ (>2 วินาที)	คืนค่าพารามิเตอร์ทั้งหมดเป็นค่าเริ่มต้นจากโรงงาน  หมายเหตุ: เวอร์ชันเฟิร์มแวร์ไม่มีการเปลี่ยนแปลงในกระบวนการนี้
การกู้คืนเวอร์ชันจากโรงงานและค่าเริ่มต้น	กดในระหว่างที่เปิดสถานีขยาย	คืนค่าเวอร์ชันที่บันทึกจากโรงงาน  หมายเหตุ: กระบวนการนี้จะคืนค่าเวอร์ชันเฟิร์มแวร์ คืนค่าพารามิเตอร์ค่าเริ่มต้นทั้งหมด และลบโปรไฟล์ที่กำหนดไว้ก่อนหน้านี้ทั้งหมด

การเชื่อมต่อตัวจัดการสถานีขยายแบบไร้สายของ Intel

ตัวจัดการสถานีขยายแบบไร้สายของ Intel เป็นซอฟต์แวร์ที่สามารถใช้งานได้ง่าย ซึ่งช่วยให้คุณเชื่อมต่อกับสถานีขยายแบบไร้สายของ Dell WLD15 ตัวจัดการสถานีขยายแบบไร้สายใช้ WDE/WSE PAL ของ WiGig ซึ่งใช้ประโยชน์จากเทคโนโลยีล่าสุดในการถ่ายทอดสัญญาณแบบไร้สาย จากการใช้ซอฟต์แวร์นี้คุณสามารถเพลิดเพลินไปกับการถ่ายโอนข้อมูลความเร็วสูง สัญญาณเสถียร และวิดีโอแบบไร้สายระหว่าง PC/แล็ปท็อป และสถานีขยายไร้สายของ Dell ได้อย่างปลอดภัย ซอฟต์แวร์นี้รองรับการจับคู่ความปลอดภัย WPS

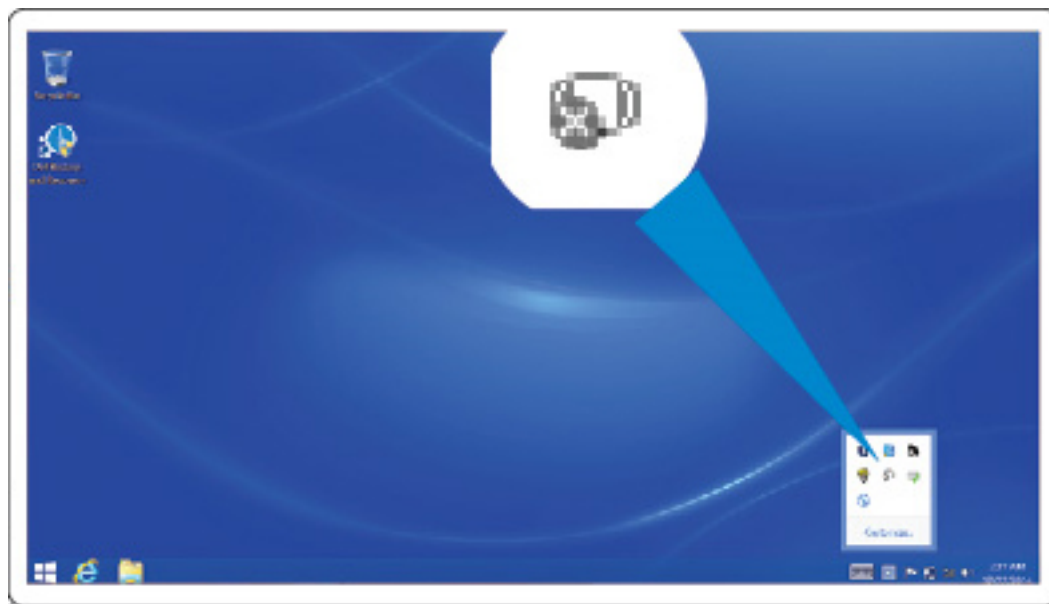
เมื่อคุณทำการเชื่อมต่อระหว่าง PC/แล็ปท็อปของคุณ / และสถานีขยายแบบไร้สายของ Dell อุปกรณ์ทั้งหมดเช่น เมาส์ คีย์บอร์ดลำโพงสเตอริโอ อุปกรณ์แสดงผล ฮาร์ดไดรฟ์ภายนอก เป็นต้น ที่เชื่อมกับสถานีขยายพร้อมที่จะใช้งานสำหรับคุณ คุณสามารถเข้าถึงได้แบบไร้สายโดยใช้ PC/แล็ปท็อปของคุณ ตัวจัดการอุปกรณ์ใน PC/แล็ปท็อปจะแสดงอุปกรณ์ทั้งหมดที่เชื่อมกับสถานีขยายแบบไร้สายของ Dell ราวกับว่าอุปกรณ์เหล่านั้นเชื่อมกับ PC/แล็ปท็อปของคุณ

หัวข้อต่อไปนี้จะอธิบายรายละเอียดวิธีการกำหนดค่าซอฟต์แวร์ตัวจัดการสถานีขยายแบบไร้สายของ Intel เชื่อมต่อกับสถานีขยายแบบไร้สายของ Dell และใช้อุปกรณ์ต่างๆ ที่เชื่อมกับสถานีขยายนั้น



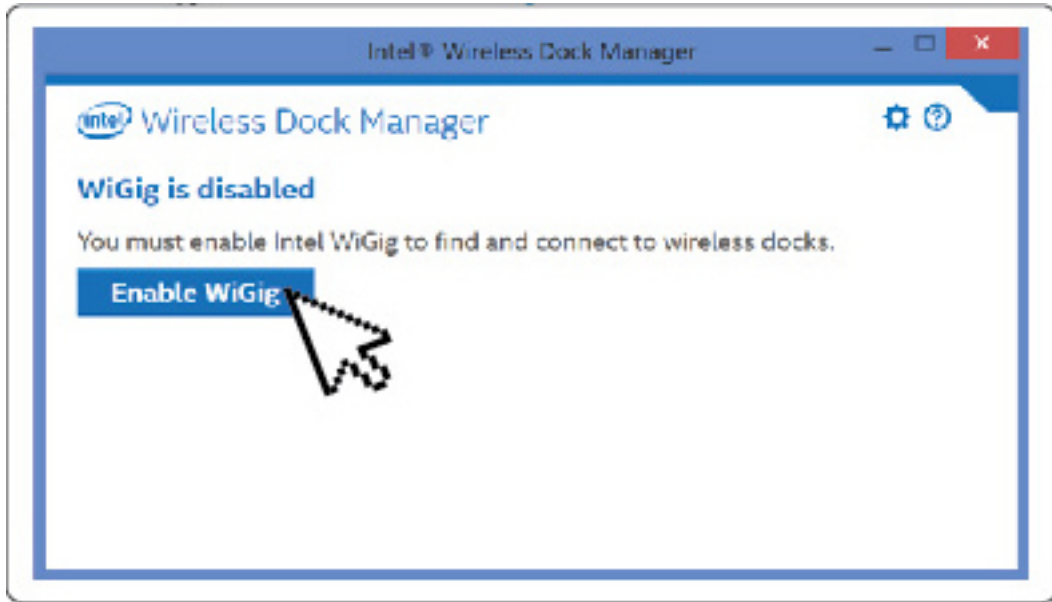
หมายเหตุ: ตัวจัดการสถานีขยายแบบไร้สายของ Intel มีการติดตั้งล่วงหน้าไว้ในเครื่องคอมพิวเตอร์ของคุณ

1. เรียกใช้งานตัวจัดการสถานีขยายแบบไร้สายของ Intel



รูปที่ 8. เรียกใช้งานตัวจัดการสถานีขยายแบบไร้สายของ Intel

2. หากปิดการใช้งาน กรุณาเปิดใช้งาน WiGig



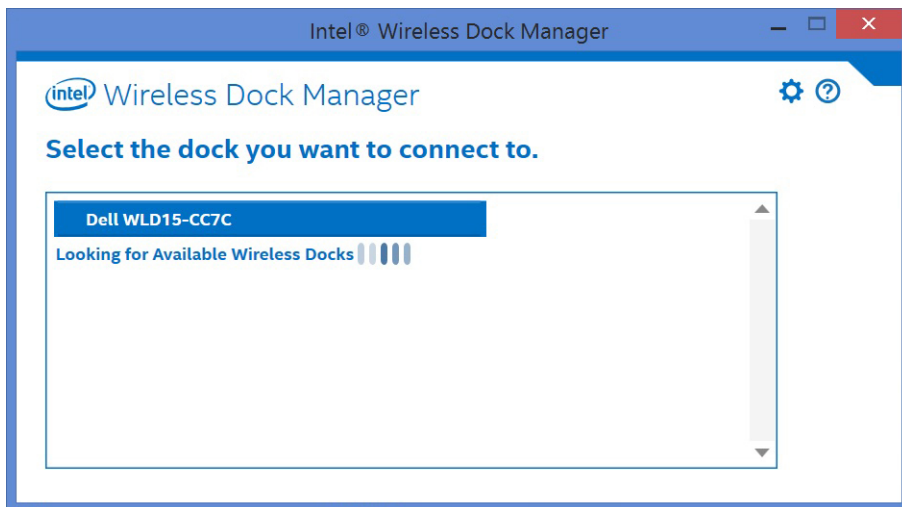
รูปที่ 9. เปิดใช้งาน WiGig

3. คลิกที่ไอคอนในแถบงานตามที่แสดงเพื่อเชื่อมต่อกับสถานีขยายแบบไร้สาย



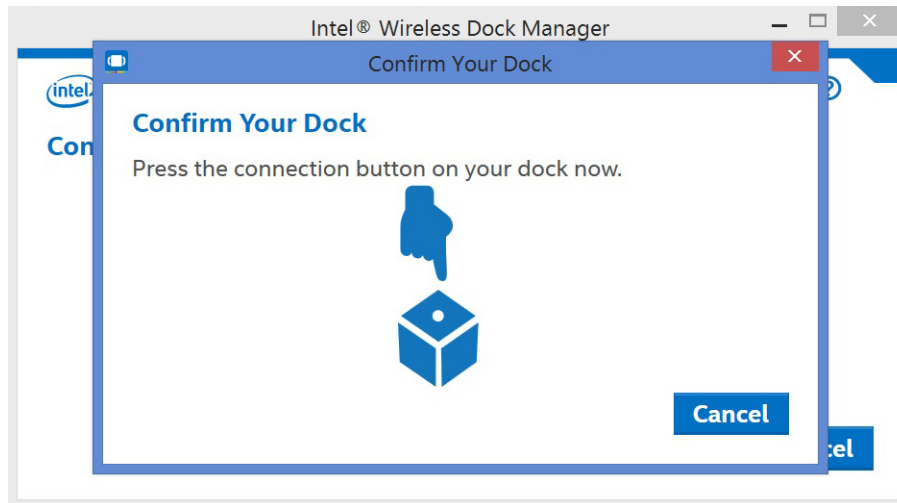
รูปที่ 10. สถานีขยายที่สามารถเชื่อมต่อได้

4. เลือกสถานีขยายที่คุณต้องการจะเชื่อมต่อ



รูปที่ 11. เลือกสถานีขยายที่คุณต้องการจะเชื่อมต่อ

5. กดปุ่มเชื่อมต่อบนสถานีขยายแบบไร้สายเพื่อยืนยัน



รูปที่ 12. ยืนยันและกดปุ่มเชื่อมต่อ

6. ตอนนี้คุณสามารถเชื่อมต่อไปยังสถานีขยายแบบไร้สายของ Dell WLD15 เรียบร้อยแล้ว คุณยังสามารถเปิดใช้งาน **AI** เพื่อเชื่อมต่อไปยังสถานีขยายนี้โดยอัตโนมัติในความปลอดภัยครั้งต่อไป



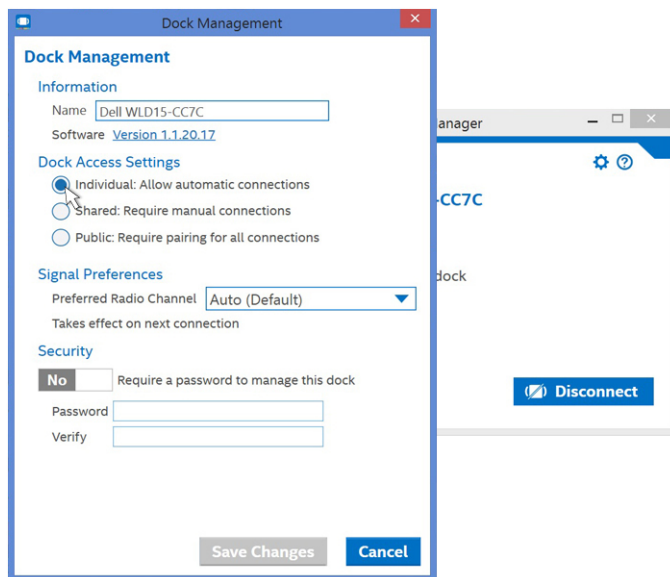
รูปที่ 13. เชื่อมต่อเรียบร้อยแล้ว

7. หากคุณไม่ต้องการที่จะเชื่อมต่อโดยอัตโนมัติในความปลอดภัยครั้งต่อไป คุณสามารถปิดใช้งานโดยการเลื่อนปุ่มไปที่ **ไม่**



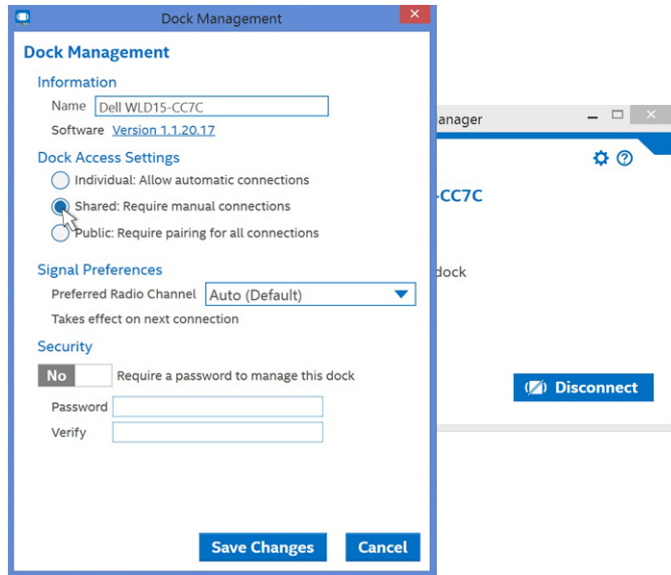
รูปที่ 14. เลือก ไม่ เพื่อไม่เชื่อมต่อโดยอัตโนมัติ

8. คลิกที่แท็บการจัดการสถานีขายเพื่อกำหนดค่าตัวจัดการสถานีขายแบบไร้สายของ Intel คุณสามารถปรับแต่งการตั้งค่าเข้าถึงสถานีขายเป็น การเชื่อมต่อรายบุคคล ใช้ร่วมกัน หรือสาธารณะ การเลือกรายบุคคล จะอนุญาตการเชื่อมต่อโดยอัตโนมัติ หลังจากการจับคู่เบื้องต้น ความพยายามในการเชื่อมต่อครั้งต่อไปทุกๆ ครั้งจะใช้เนื้อหาการจับคู่จากโปรไฟล์ที่จัดเก็บไว้



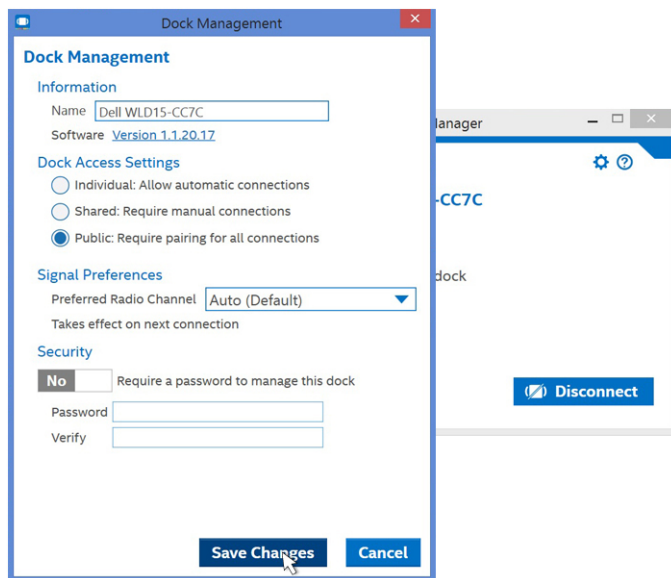
รูปที่ 15. การจัดการสถานีขาย

การเลือก ใช้ร่วมกัน จะต้องการให้คุณเลือกสถานีขายเป้าหมายด้วยตนเองจากการรายการสแกนเพื่อเชื่อมต่อ หลังจากการจับคู่เบื้องต้น ความพยายามในการเชื่อมต่อครั้งต่อไปทุกๆ ครั้งจะใช้เนื้อหาการจับคู่จากโปรไฟล์ที่จัดเก็บไว้



รูปที่ 16. การจัดการสถานีขยาย - ใช้ร่วมกัน

การเลือก **สาธารณะ** ต้องการการจับคู่ WPS เสมอ



รูปที่ 17. การจัดการสถานีขยาย - สาธารณะ

นอกจากนี้คุณสามารถตั้งค่ารหัสผ่านเพื่อป้องกันการตั้งค่าสถานีขยาย



ข้อควรระวัง: หากคุณลืมรหัสผ่านของคุณ คุณต้องทำการย้อนกลับไปที่เริ่มต้นจากโรงงานเต็มรูปแบบ

การกำหนดค่ายูทิลิตี้ Intel HD Graphics

ยูทิลิตี้ Intel HD Graphics ช่วยให้คุณสามารถกำหนดค่าการแสดงผลแบบหลายจอภาพ คุณสามารถเชื่อมต่อได้ตั้งแต่สองจอภาพขึ้นไป แต่สามารถเปิดใช้งานจอแสดงผลภายนอกได้เพียงสองจอในเวลาเดียวกัน

หากทำการเชื่อมต่อสองจอแสดงผล ให้ปฏิบัติตามขั้นตอนเหล่านี้:

1. คลิกที่รายการไอคอนบนแถบงาน



รูปที่ 18. ยูทิลิตี้ Intel HD Graphics

2. คลิกที่ ยูทิลิตี้ Intel HD Graphics บนแถบงานตามที่แสดง



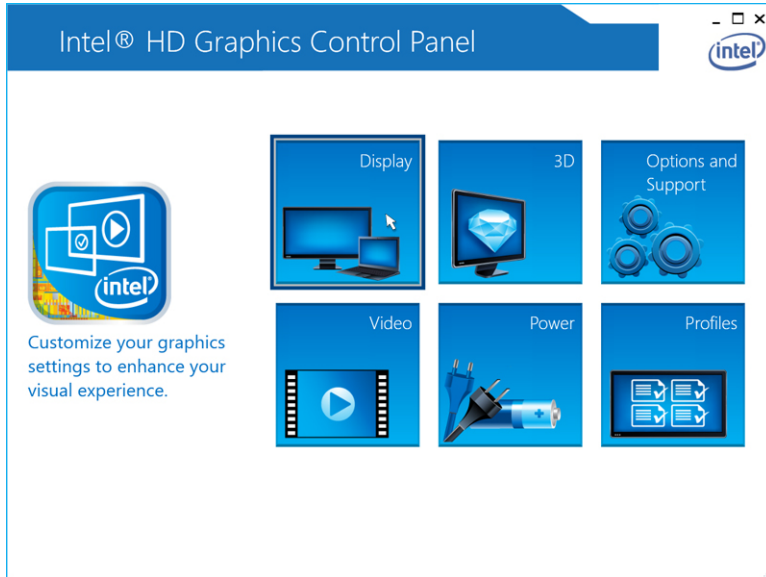
รูปที่ 19. ยูทิลิตี้ Intel HD Graphics

3. คลิกที่ คุณสมบัติกราฟิก



รูปที่ 20. คุณสมบัติกราฟิก

4. คลิก จอแสดงผล



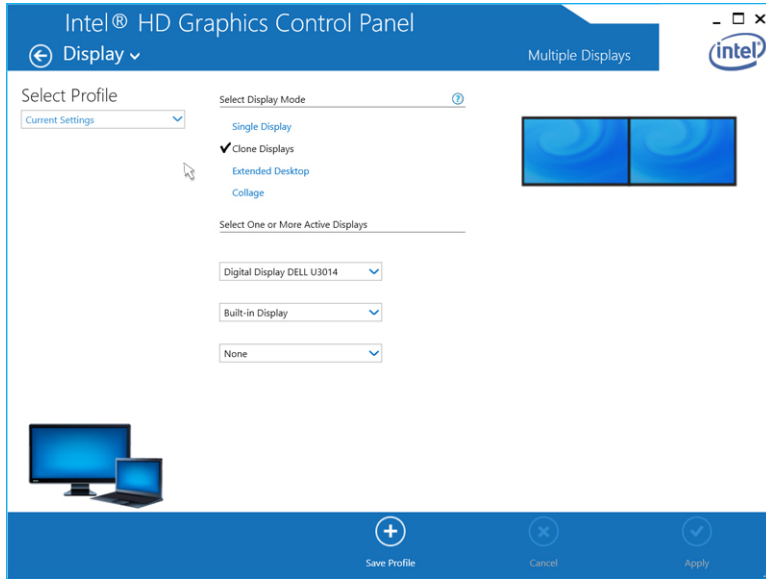
รูปที่ 21. จอแสดงผล

5. คลิกที่ **จอแสดงผล** และเลือก **หลายจอแสดงผล**



รูปที่ 22. หลายจอแสดงผล

6. เลือก **โหมดจอแสดงผล** ที่ต้องการ



รูปที่ 23. โหมดจอแสดงผล

หากทำการเชื่อมต่อสามจอแสดงผล ให้ปฏิบัติตามขั้นตอนเหล่านี้:

1. คลิกที่ ไอคอน Intel HD Graphics



รูปที่ 24. ไอคอน Intel HD บนแถบสถานะ

2. เลือก โทโพโลยี DisplayPort

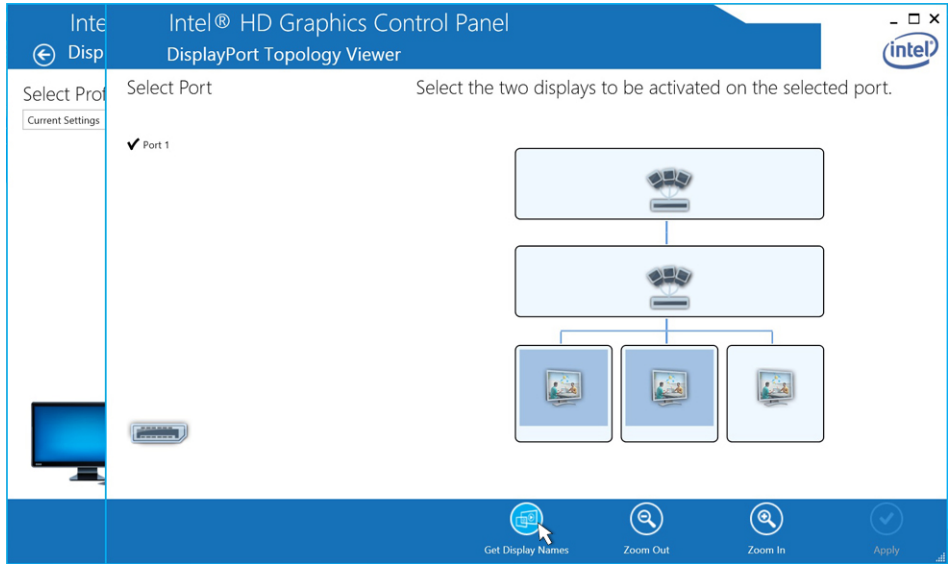


รูปที่ 25. เลือกโทโพโลยี DisplayPort

3. เลือก พอร์ต

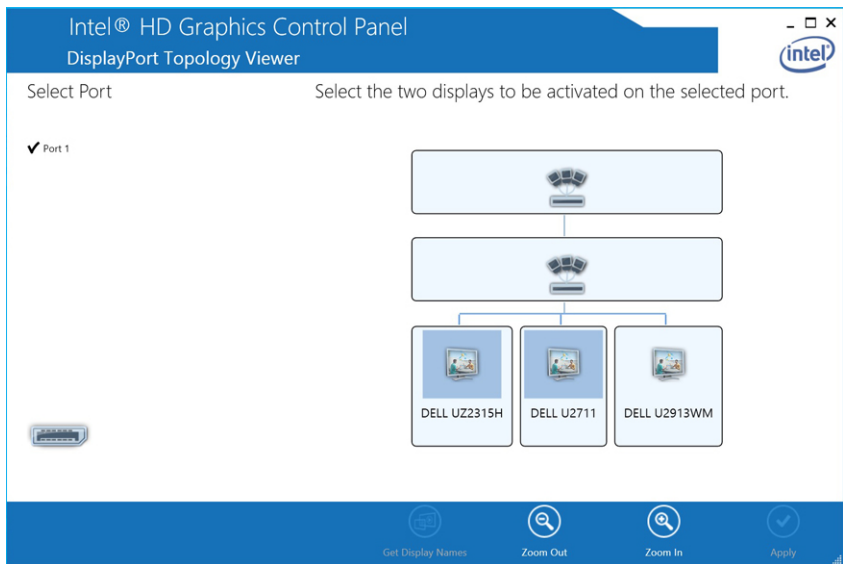
จอภาพของคุณจะแสดงขึ้นมา

4. คลิกที่ รับชื่อจอแสดงผล



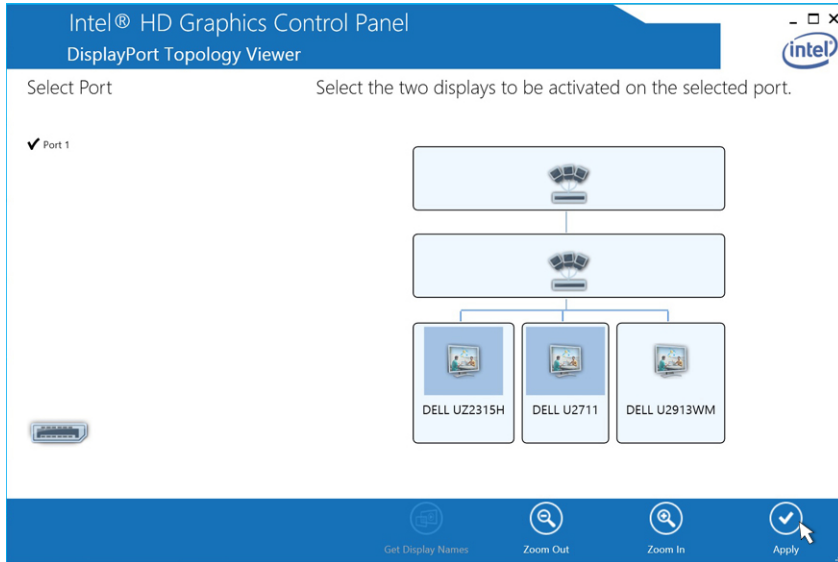
รูปที่ 26. ชื่อจอแสดงผล

5. หมามขุ่นจอภาพของคุณจะแสดงขึ้นมา



รูปที่ 27. ชื่อที่แสดง

6. เลือกจอภาพสองจอและคลิกที่ นำไปใช้



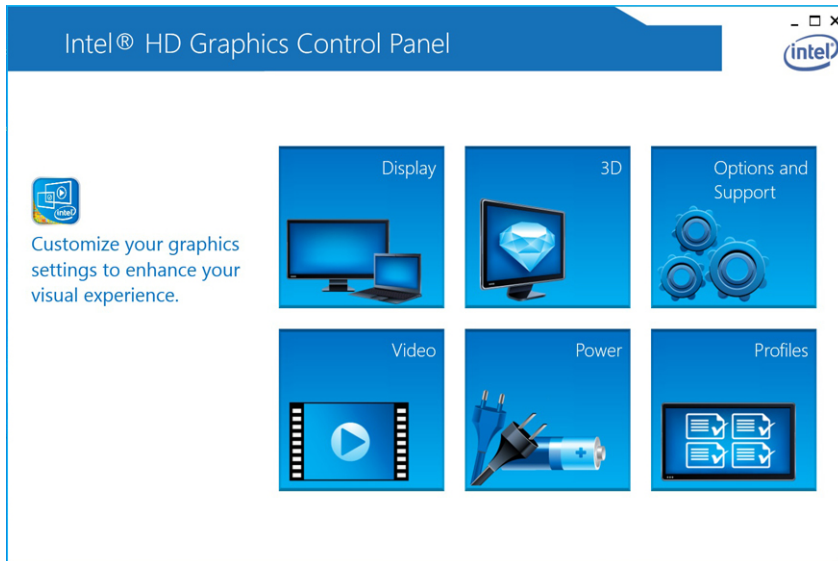
รูปที่ 28. เลือกจอแสดงผลของคุณและคลิกที่นำไปใช้

7. คลิกที่ คุณสมบัติกราฟิก



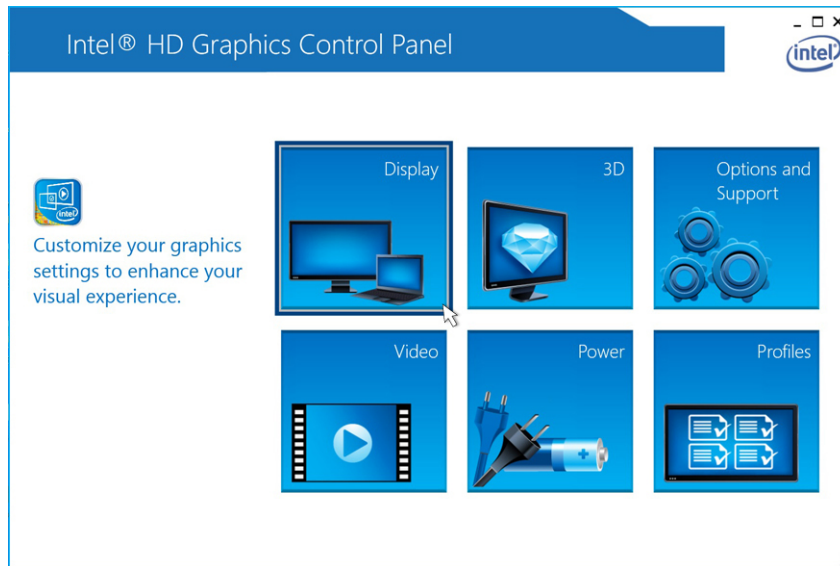
รูปที่ 29. เลือกคุณสมบัติ Intel HD Graphics

8. แผงควบคุม Intel HD Graphics จะปรากฏขึ้นมา



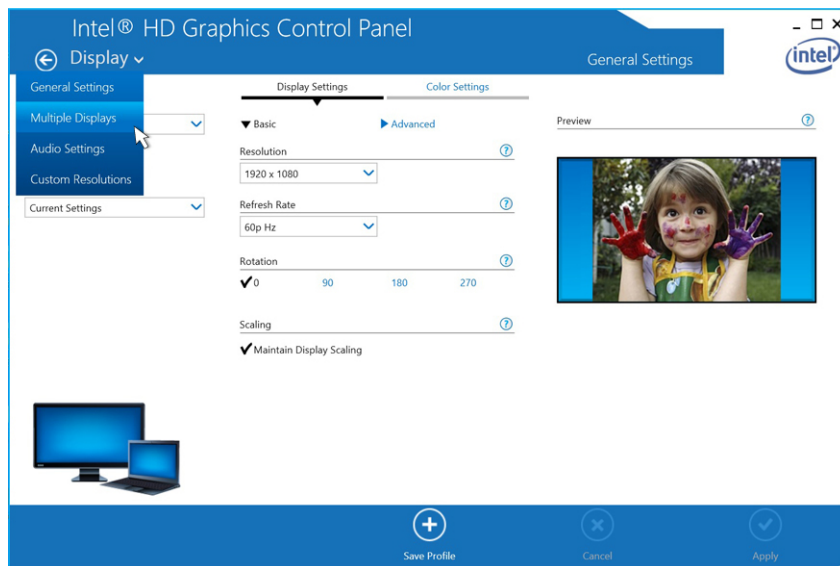
รูปที่ 30. แผงควบคุม Intel HD

9. เลือก จอแสดงผล



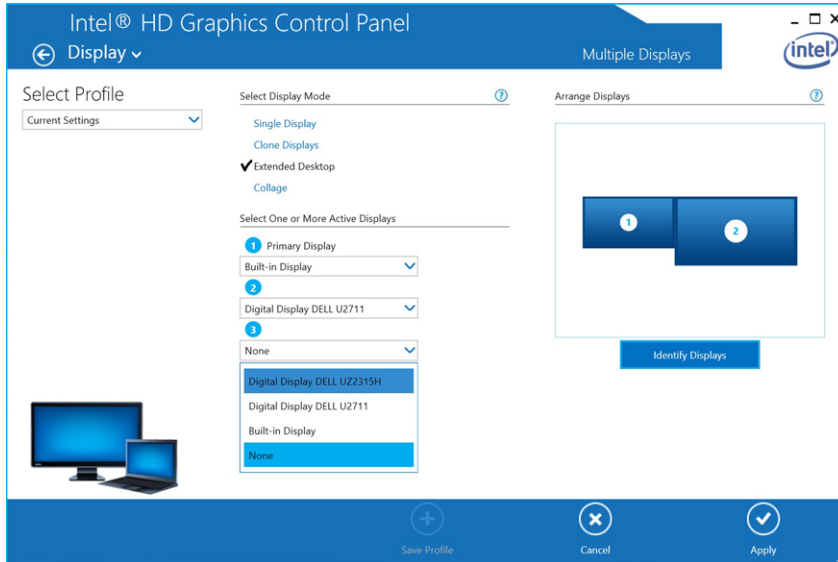
รูปที่ 31. เลือกจอแสดงผล

10. เลือก หลายจอแสดงผล



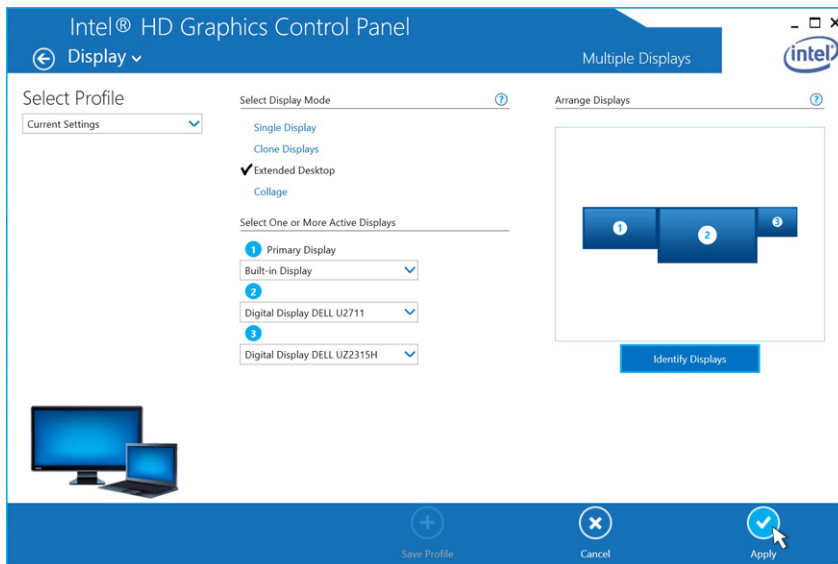
รูปที่ 32. เลือกหลายจอแสดงผล

11. เลือก โหมดจอแสดงผล ที่ต้องการ




รูปที่ 33. เลือกจอแสดงผล 3

12. คลิกที่ นำไปใช้

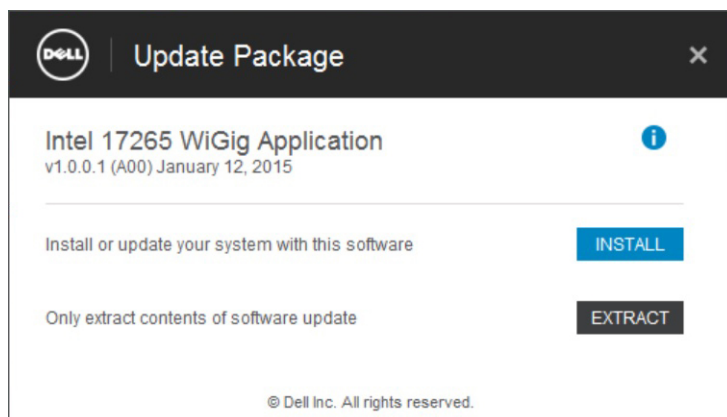


รูปที่ 34. นำไปใช้

 **หมายเหตุ:** กลับไปที่ การตั้งค่าทั่วไป เพื่อกำหนดค่าความละเอียดของแต่ละจอแสดงผล ความละเอียดสูงสุดสำหรับจอแสดงผลสองจอไม่ควรจะมากกว่า 1920 x 1200 หรือขึ้นอยู่กับความละเอียดที่สามารถรองรับได้ของจอแสดงผล กรุณาดูที่ [ตารางความละเอียดของจอแสดงผล](#) ในหัวข้อข้อมูลทางเทคนิคของผู้ถือการใช้งานฉบับนี้

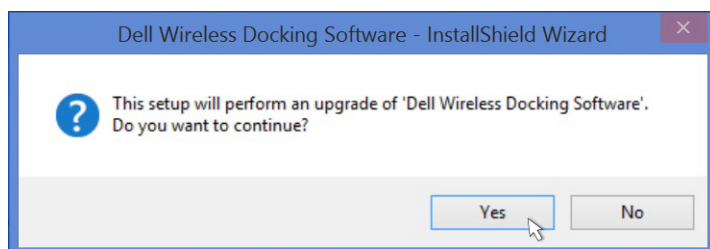
การอัปเดตซอฟต์แวร์สถานีขยายแบบไร้สายของ Dell

1. หากต้องการอัปเดต ซอฟต์แวร์สถานีขยายแบบไร้สายของ Dell, ในกล่องโต้ตอบแพคเกจการอัปเดต คลิกที่ **ติดตั้ง**



รูปที่ 35. ติดตั้งหรือแยกออก

2. กล่องโต้ตอบ ตัวช่วยสร้าง **InstallShield** - ซอฟต์แวร์สถานีขยายแบบไร้สายของ Dell จะแสดงขึ้นมา คลิกที่ **ใช่**



รูปที่ 36. คลิกที่ **ใช่** เพื่อติดตั้ง

- กล่องโต้ตอบ ตัวช่วยสร้าง **InstallShield** - ซอฟต์แวร์สถานีขยายแบบไร้สายของ Dell แสดงให้เห็นว่ากำลังดำเนินการติดตั้ง



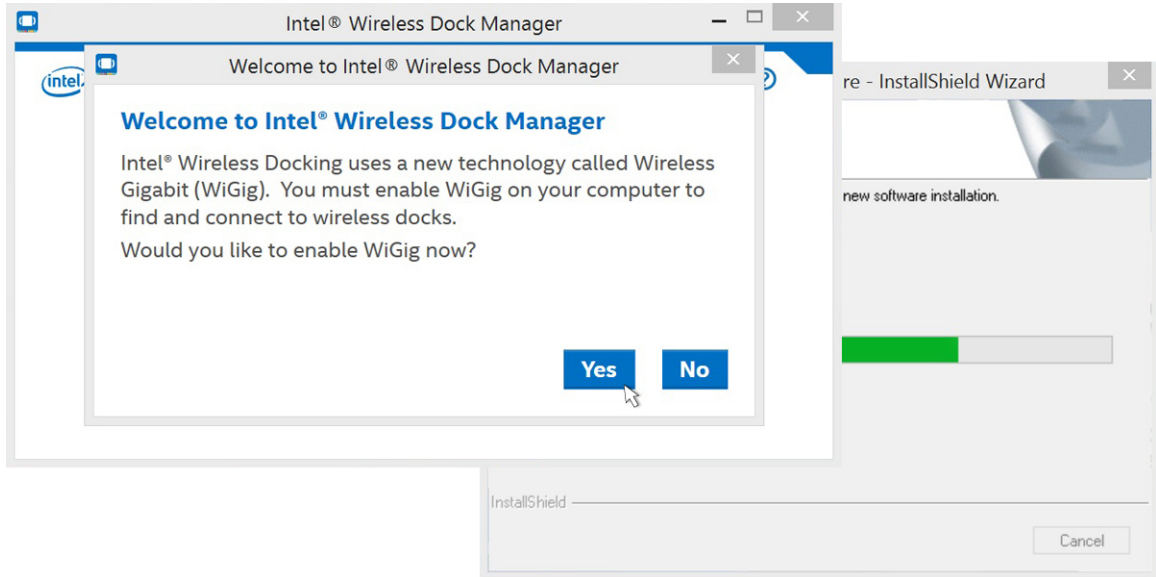
รูปที่ 37. การเตรียมการติดตั้ง

3. กดปุ่มถัดไป ตัวช่วยสร้าง **InstallShield** - ซอฟต์แวร์สถานีขยายแบบไร้สายของ **Dell** คลิกที่ ถัดไป



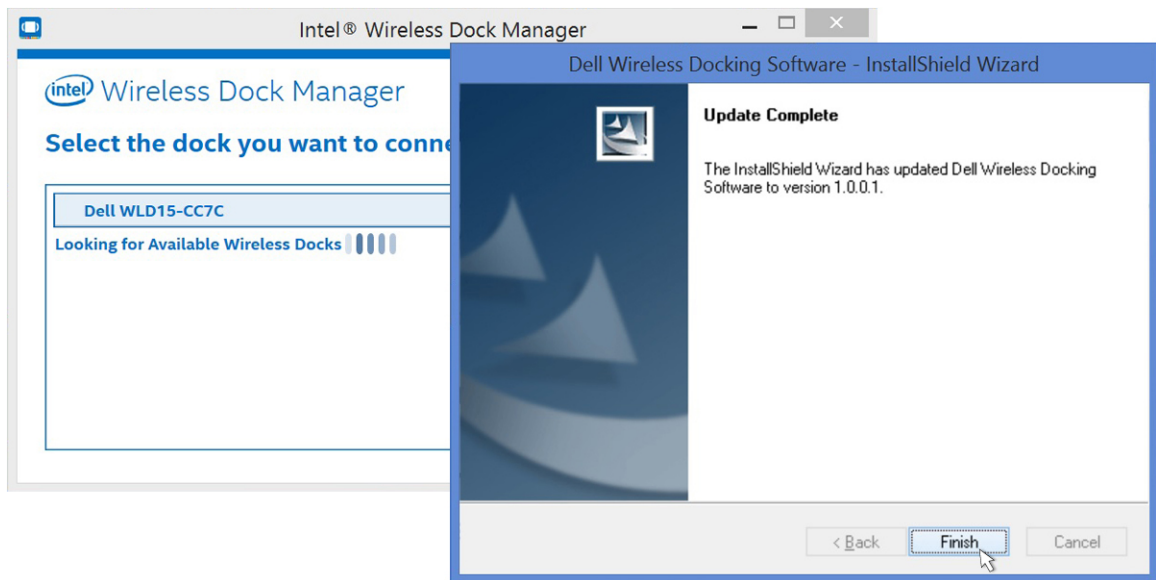
รูปที่ 38. คลิกที่ ไข้ เพื่อดำเนินการต่อ

4. หากต้องการเปิดใช้งาน e WiGig ในกล่องโต้ตอบ อินเทอร์เน็ตผู้ตัวจัดการสถานีขยายแบบไร้สายของ **Intel** คลิกที่ ไข้



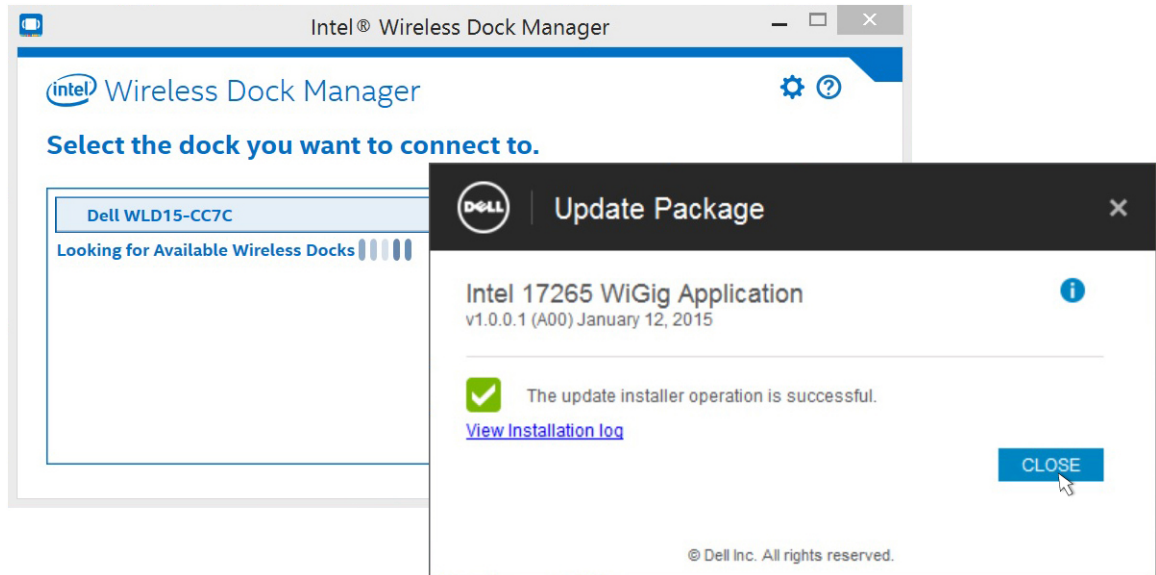
รูปที่ 39. คลิกที่ใช้เพื่อเปิดใช้งาน WiGig

5. กดองได้ตอบ ตัวช่วยสร้าง **InstallShield** - ซอฟต์แวร์สถานีขยายแบบไร้สายของ **Dell** คลิกที่ **เสร็จสิ้น**



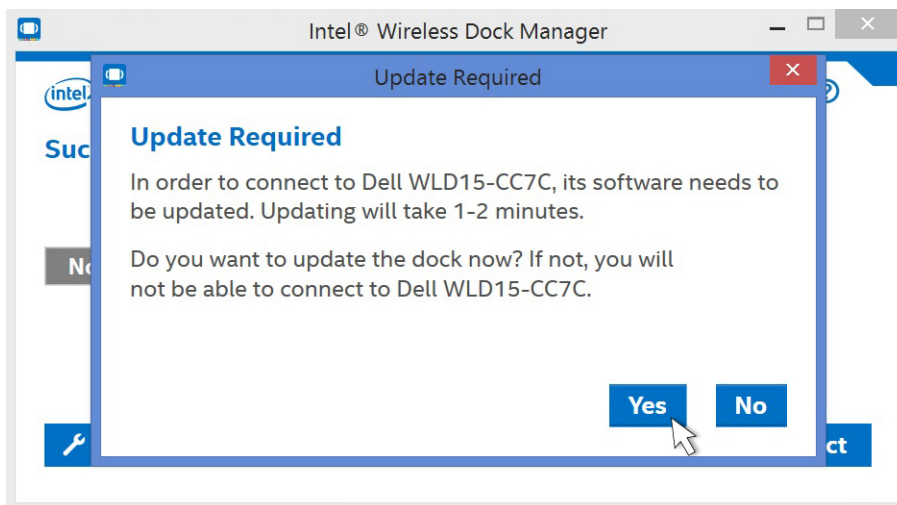
รูปที่ 40. คลิกที่เสร็จสิ้น

6. ข้อความจะแสดงขึ้นมาเพื่อบ่งชี้ว่าซอฟต์แวร์นี้ได้รับการอัปเดตแล้ว คลิกที่ **ปิด**



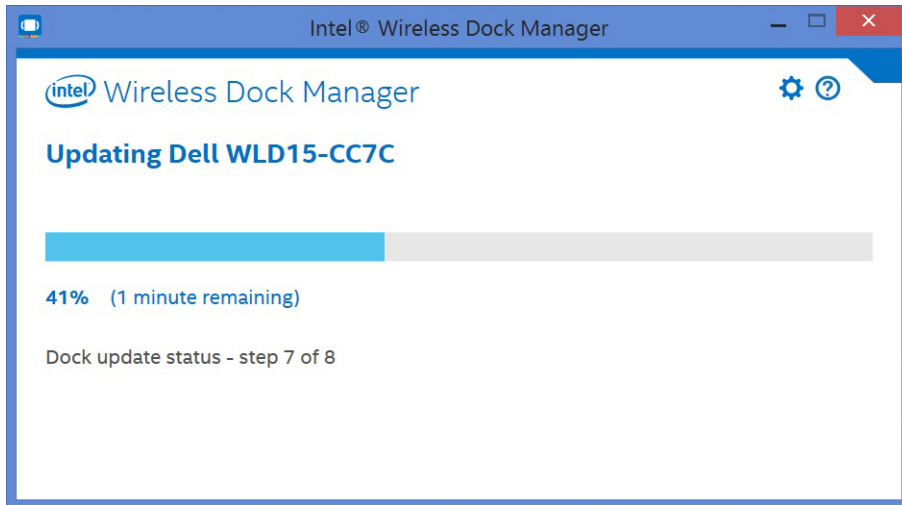
รูปที่ 41. เรียบร้อยแล้ว

7. เมื่อคุณกำลังเชื่อมต่อกับสถานีขยาย ข้อความอาจแสดงขึ้นมาเพื่อถามว่าคุณต้องการที่จะอัปเดตเฟิร์มแวร์สถานีขยายหรือไม่ คลิกที่ **ใช่**



รูปที่ 42. คลิกที่ใช่เพื่ออัปเดตเฟิร์มแวร์

หน้า ตัวจัดการสถานีขยายแบบไร้สายของ **Intel** บ่งชี้ว่ากำลังทำการอัปเดต Dell WLD15



รูปที่ 43. กำลังทำการอัปเดต

การแก้ไขปัญหาสถานการณ์การขยายไร้สายของ Dell WLD15

อาการและการแก้ไขปัญหา

อาการ	การแก้ไขปัญหาที่แนะนำ
1. ไม่มีวิดีโอบนจอภาพที่เชื่อมกับพอร์ต HDMI, พอร์ต miniDP หรือพอร์ต VGA บนสถานีขยายไร้สาย	<ul style="list-style-type: none"> ให้แน่ใจว่ามีการเชื่อมต่อเสียบทอกับสถานีขยายเพื่อยกเลิกการเชื่อมต่อ และเชื่อมต่อต่อกับสถานีขยายใหม่ ให้แน่ใจว่าสายเคเบิลวิดีโอที่ติดกับแผงเชื่อมต่อกับพอร์ตวิดีโอในสถานีขยายอย่างแน่นหนา และมีการตั้งค่าการแสดงผลของจอภาพอย่างถูกต้อง ซึ่งอาจเป็นเพราะจอภาพที่รองรับความละเอียดสูงกว่าการเชื่อมต่อ WiGig สามารถที่จะรองรับได้ ในแผงควบคุม Intel Graphics ภายใต้การตั้งค่าทั่วไป ให้แน่ใจว่ามีการตั้งค่าความละเอียดเป็น 1920 x 1200 หรือ 1920 x 1080 ที่ 59 Hz หรือ 60 Hz สำหรับทั้งสองจอภาพ หากแสดงเฉพาะจอภาพเดียว ขณะที่จอภาพอื่นไม่แสดง ไปที่แผงควบคุม Intel Graphics และภายใต้ Multiple Displays (จอแสดงผลแบบหลายจอ), เลือกการแสดงผลสำหรับจอภาพที่สอง หากเทียบปลั๊กจอแสดงผลสามจอในสถานีเชื่อมต่อ แล้วสถานีเชื่อมต่อจะรองรับสูงสุดได้เพียงสองจอภาพภายนอกเท่านั้น กรุณาคลิกหัวข้อในคู่มือการใช้งาน ซึ่งจะอธิบายวิธีการเลือก และการเปิดใช้งานจอภาพที่ต้องการ หากจอภาพของคุณเชื่อมต่อกับสถานีขยาย แล้วการแสดงผลวิดีโอบนเสียบทอของคุณอาจถูกปิดใช้งาน กรุณาศึกษาคู่มือการใช้งานของเสียบทอ หรือติดต่อบริษัทผู้ผลิตเสียบทอสำหรับความช่วยเหลือในการเปิดใช้งานคุณสมบัตินี้
2. วิดีโอบนจอภาพที่เชื่อมต่อปิดเบี๊ยะหรือรีบรี	<ul style="list-style-type: none"> ให้แน่ใจว่าสายเคเบิลวิดีโอที่ติดกับแผงเชื่อมต่อกับพอร์ตวิดีโอในสถานีขยายอย่างแน่นหนา เมื่อจอภาพปิดเบี๊ยะหรือรีบรี กรุณารีสตาร์ทจอภาพเพื่อคืนค่ากลับไปสู่การตั้งค่าเริ่มต้น คุณสามารถรีเซ็ตจอภาพโดยการกดที่ปุ่ม Menu (เมนู) บนจอภาพนั้น และเลือก Restore Factory Settings (คืนการตั้งค่าจากโรงงาน) หรือคลิกการเชื่อมต่อจอภาพออกจากสถานีขยาย ปิดแล้วเปิดเพอร์เซ็ค
3. วิดีโอบนจอภาพที่เชื่อมต่อไม่แสดงผลเป็นจอภาพเพิ่มเติม	<ul style="list-style-type: none"> ให้แน่ใจว่าได้ติดตั้ง Intel HD Graphics ในตัวจัดการอุปกรณ์ Windows เปิดแผงควบคุม Intel HD Graphics และไปที่การควบคุม Multiple Displays (จอแสดงผลแบบหลายจอ) เพื่อตั้งค่าจอแสดงผลเป็นโหมดขยาย
4. ข้อความสัญญาณเสียงไม่ทำงานหรือมีความล่าช้าในสัญญาณเสียง	<ul style="list-style-type: none"> ให้แน่ใจว่าเลือกอุปกรณ์การเล่นในเสียบทอถูกต้อง สาเหตุส่วนใหญ่ของปัญหาสัญญาณเสียงบนสถานีขยายคือข้อผิดพลาดสัญญาณเสียงออกไม่ติ ก่อนอื่นให้ลองปิดแล้วเปิดบนสถานีขยาย หากล้มเหลว ให้ลองเสียบสายสัญญาณเสียงไปยังสถานีขยายใหม่จากการแสดงผลของลำโพงภายนอก ให้แน่ใจว่าเสียบทออยู่ใกล้กับสถานีขยายเพื่อหลีกเลี่ยงความล่าช้าของสัญญาณเสียง นอกจากนี้ กรุณาอัปเดตเป็นไดรเวอร์ระบบสัญญาณเสียงล่าสุด
5. พอร์ต USB ไม่ทำงานบนสถานีขยาย	<ul style="list-style-type: none"> ให้แน่ใจว่ามีการเชื่อมต่อเสียบทอกับสถานีขยายแล้ว ให้ลองยกเลิกการเชื่อมต่อจากนั้นเชื่อมต่อกับสถานีขยายอีกครั้ง ตรวจสอบพอร์ต USB ให้ลองเสียบอุปกรณ์ USB ในพอร์ตอื่น

อาการ	การแก้ไขปัญหานั้นแนะนำ
	<ul style="list-style-type: none"> • กรุณาตรวจสอบว่าอุปกรณ์ที่เทียบแสดงผลในตัวจัดการอุปกรณ์ Windows
6. เนื้อหา HDCP ไม่แสดงผลบนจอภาพที่เชื่อมต่อ	<ul style="list-style-type: none"> • สถานีขยายไร้สายไม่รองรับเนื้อหา HDCP
7. พอร์ต LAN ไม่ทำงาน	<ul style="list-style-type: none"> • ให้แน่ใจว่าการเชื่อมต่อสายเคเบิลอีเธอร์เน็ตที่ไฟร์วอลล์และฮับหรือสวิทช์เสถียร • ให้แน่ใจว่าได้ติดตั้งตัวควบคุมอีเธอร์เน็ต Realtek Gigabit ในตัวจัดการอุปกรณ์ Windows • กรุณาติดตั้งไดรเวอร์อีเธอร์เน็ต Realtek หรือซอฟต์แวร์การขยายไร้สายของ Dell ใหม่จาก Dell.com/support
8. ไม่ได้โหลดตัวจัดการการขยายไร้สาย	<ul style="list-style-type: none"> • ให้แน่ใจว่าได้ติดตั้งตัวจัดการการขยายไร้สายของ Intel ในแล็ปท็อป หรือค้นหาโปรแกรมตัวจัดการการขยายไร้สายของ Intel • ตัวจัดการอุปกรณ์ควรจะแสดงอะแดปเตอร์เครือข่าย – <ul style="list-style-type: none"> – Intel Tri-Band Wireless-AC 17625 • ตัวจัดการอุปกรณ์ควรจะแสดง: ไดรเวอร์ Intel Wireless Gigabit 17625 - <ul style="list-style-type: none"> – ไดรเวอร์อุปกรณ์ Intel Wireless Gigabit 17625 – ไดรเวอร์ใหม่ผู้ใช้ Intel Wireless Gigabit 17625 • ติดตั้งแพคเกจซอฟต์แวร์การขยายไร้สายของ Dell ใหม่จาก Dell.com/support
9. ไม่ได้มีการเชื่อมต่อ WiGig	<ul style="list-style-type: none"> • หากใช้สถานีขยาย ผู้ใช้อื่นจะไม่สามารถค้นหาหรือเชื่อมต่อกับสถานี • หากสถานีขยายไม่ได้มีการใช้งานโดยคอมพิวเตอร์เครื่องอื่น คุณสามารถตรวจสอบรายการต่อไปนี้: <ul style="list-style-type: none"> – ไฟ LED ของสถานีขยายควรจะแสดงสีเหลืองอำพัน – ขั้วคอมพิวเตอร์เข้าใกล้กับสถานีขยาย และให้แน่ใจว่าไม่มีสิ่งกีดขวางระหว่างคอมพิวเตอร์และสถานีขยาย • ไฟ LED ควรจะเป็นสีขาวเมื่อมีการเชื่อมต่อ WiGig • ซอฟต์แวร์การขยายไร้สายของ Dell และแพคเกจไดรเวอร์อาจจะสำนัความโหลดแพคเกจไดรเวอร์ล่าสุดได้จาก Dell.com/support
10. ประสิทธิภาพสัญญาณการขยายไม่ดี	<ul style="list-style-type: none"> • ให้แน่ใจว่าระยะสายระหว่างแล็ปท็อปและสถานีขยายชัดเจน • ขั้วคอมพิวเตอร์เข้าใกล้กับสถานีขยาย • ให้แน่ใจว่าไม่มีสิ่งกีดขวางหรือผู้รบกวนระหว่างสถานีขยายและแล็ปท็อป
11. ไม่มีการเชื่อมต่อขยายในสภาพแวดล้อมระบบปฏิบัติการก่อนหน้านี้	<ul style="list-style-type: none"> • สถานีขยายไม่รองรับสภาพแวดล้อมระบบปฏิบัติการก่อนหน้านี้
12. เสียงพัดลมจากสถานีขยายในโหมดคัดการเชื่อมต่อ	<ul style="list-style-type: none"> • สถานีขยายอยู่ใน "สถานะพร้อม" เสมอสำหรับคอมพิวเตอร์ที่ต้องการจะจับคู่พัดลมภายในสถานีขยายจะเปิดเป็นบางครั้งเพื่อรักษาอุณหภูมิในสถานีขยาย
13. แอปพลิเคชันจอภาพตัวจัดการการแสดงผลของ Dell (DDM) ไม่สามารถใช้งานร่วมกับสถานีขยายไร้สาย	<ul style="list-style-type: none"> • แอปพลิเคชัน DDM ไม่รองรับโซลูชันใช้งานของ WiGig ปัจจุบัน

ข้อมูลทางเทคนิค

ข้อมูลจำเพาะของผลิตภัณฑ์

ข้อมูลจำเพาะสถานีขยาย

มาตรฐาน	<ul style="list-style-type: none"> Intel WiGig 1.1 IEEE 802.11ad
พอร์ต Video	<ul style="list-style-type: none"> mini DisplayPort x 1 (รองรับ DP 1.2) HDMI x 1 (รองรับ HDMI 1.4) พอร์ต VGA x 1
พอร์ต IO	<ul style="list-style-type: none"> ขั้วต่อหูฟัง x 1 ลำโพงออก x 1
พอร์ตเครือข่าย	<ul style="list-style-type: none"> 10/100/1000 M LAN Port x 1
พอร์ต USB	<ul style="list-style-type: none"> พอร์ต USB 3.0 ด้านหน้า 2 พอร์ต (พอร์ตหนึ่งมี PowerShare) พอร์ต USB 3.0 ด้านหลัง 1 พอร์ต พอร์ต USB 2.0 ด้านหลัง 2 พอร์ต
ปุ่มต่างๆ	<ul style="list-style-type: none"> การจับคู่/เชื่อมต่อ/ยกเลิกการเชื่อมต่อ รีเซ็ต
LED	<ul style="list-style-type: none"> ไฟแสดงสถานะไร้สาย <ul style="list-style-type: none"> ค้นหา/ยกเลิกการเชื่อมต่อโหมด - สีเหลืองอำพัน เชื่อมต่อโหมดแล้ว - สีขาว ผิดพลาด: สีขาวและเหลืองอำพัน การจับคู่: สีเหลืองอำพันกะพริบ อัปเดตเฟิร์มแวร์: สีขาวกะพริบ

คุณลักษณะด้านสิ่งแวดล้อม	อุณหภูมิ:	กำลังทำงาน: 0 °C ถึง 35 °C
		ไม่ได้ใช้งาน • จัดเก็บ: -20 °C ถึง 60 °C (-4 °F ถึง 140 °F) • จัดส่ง: -20 °C ถึง 60 °C (-4 °F ถึง 140 °F)
	ความชื้น	กำลังทำงาน: 10% ถึง 80% (ไม่ควบคุม)
		ไม่ได้ใช้งาน • จัดเก็บ: 5% ถึง 90% (ไม่ควบคุม) • จัดส่ง: 5% ถึง 90% (ไม่ควบคุม)
แรงดันไฟฟ้าขาเข้าของอะแดปเตอร์ไฟฟ้า	AC 100~240 V	
แรงดันไฟฟ้าขาออกของอะแดปเตอร์ไฟฟ้า	19.5 V / 3.34 A	
การใช้พลังงานเฉลี่ย	4.384 W	
การใช้พลังงานสแตนด์บายเครือข่าย	5.8 W	
ขนาด	120 มม. x 120 มม. x 70 มม.	
น้ำหนัก	363.42 ก.	

ตารางความละเอียดของหน้าจอ

ตาราง 3. ตารางความละเอียดของหน้าจอ

ไม่มีพอร์ตวิดีโอเชื่อมต่อ	VGA*	HDMI	MiniDP
เดี่ยว	2560 x 1600 p60	ไม่ได้เชื่อมต่อ	ไม่ได้เชื่อมต่อ
เดี่ยว	ไม่ได้เชื่อมต่อ	2560 x 1600 p60	ไม่ได้เชื่อมต่อ
เดี่ยว	ไม่ได้เชื่อมต่อ	ไม่ได้เชื่อมต่อ	2560 x 1600 p60
จอแสดงผลแบบคู่	1920 x 1200 p60	1920 x 1200 p60	ไม่ได้เชื่อมต่อ
จอแสดงผลแบบคู่	1920 x 1200 p60	ไม่ได้เชื่อมต่อ	1920 x 1200 p60
จอแสดงผลแบบคู่	ไม่ได้เชื่อมต่อ	1920 x 1200 p60	1920 x 1200 p60



หมายเหตุ: หากใช้หน้าจอความละเอียดสูงกว่า ไดรเวอร์ Intel Graphics จะทำการกำหนดตามข้อมูลจำเพาะของหน้าจอ แบบตัว WiGig ที่มีอยู่ และการกำหนดค่าจอแสดงผล บางความละเอียดอาจจะไม่รองรับ และจะถูกลบออกจากแผงควบคุมของ Intel Graphics Media