

Dell trådlös dockningsstation WLD15



Anmärkningar, försiktighetsbeaktanden och varningar



OBS: Obs! ger viktig information som kan hjälpa dig att få ut mer av datorn.



VIKTIGT!: VIKTIGT! Indikerar risk för skada på maskinvaran eller förlust av data, samt ger information om hur du undviker problemet.



ARNING: En varning signalerar risk för egendomsskada, personskada eller dödsfall.

Copyright © 2015 Dell Inc. Med ensamrätt. Denna produkt skyddas av amerikanska och internationella immaterialrättsliga lagar. Dell™ och Dell-logotypen är varumärken som tillhör Dell Inc. i USA och/eller andra jurisdiktioner. Alla övriga märken och namn som nämns här kan vara varumärken som tillhör respektive företag.

2015 - 02

Rev. A00

Innehåll


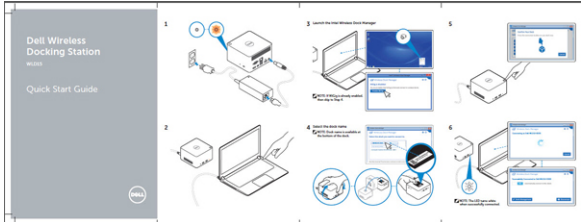
1 Inledning	4
Förpackningens innehåll	4
Identifiera olika delar och funktioner	6
Knappen Pairing/Connect/Disconnect.....	7
Kensington-lås.....	7
Återställningsknapp.....	8
Maskinvarukrav	8
2 Snabb installation av maskinvara	9
3 Statusindikatorlampor.....	10
Nätadapterlysdiod.....	10
Statusindikator för dockning.....	10
Knappen Pairing/Connect/Disconnect	10
Input/Output (I/O) på Dell trådlös dockningsstation WLD15	11
Återställa Dell trådlös dockningsstation WLD15.....	12
4 Ansluta till Intel Wireless Dock Manager	14
5 Konfigurera Intel HD Graphics-verktyget.....	19
Om du ansluter två bildskärmar, följ dessa steg:.....	19
Om du ansluter tre bildskärmar, följ dessa steg:.....	21
6 Programuppdatering - Dell trådlös dockningsstation.....	26
7 Felsökning av Dell trådlös dockningsstation WLD15.....	31
Symptom och lösningar.....	31
8 Tekniska specifikationer.....	34
Produktspecifikationer	34
Dockningsspecifikationer	34
Skärmupplösningstabell.....	35

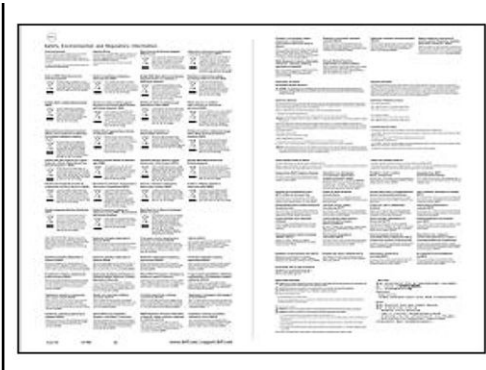
Inledning

Dell trådlös dockningsstation WLD15 är en enhet som länkar alla dina elektroniska enheter till din bärbara dator med WiGig-gränssnitt. När du ansluter den bärbara datorn till dockningsstationen kan du få åtkomst till all din kringutrustning såsom mus, tangentbord, stereohögtalare, extern hårddisk och stor bildskärm utan att behöva koppla in varje enskild enhet i den bärbara datorn.

Förpackningens innehåll

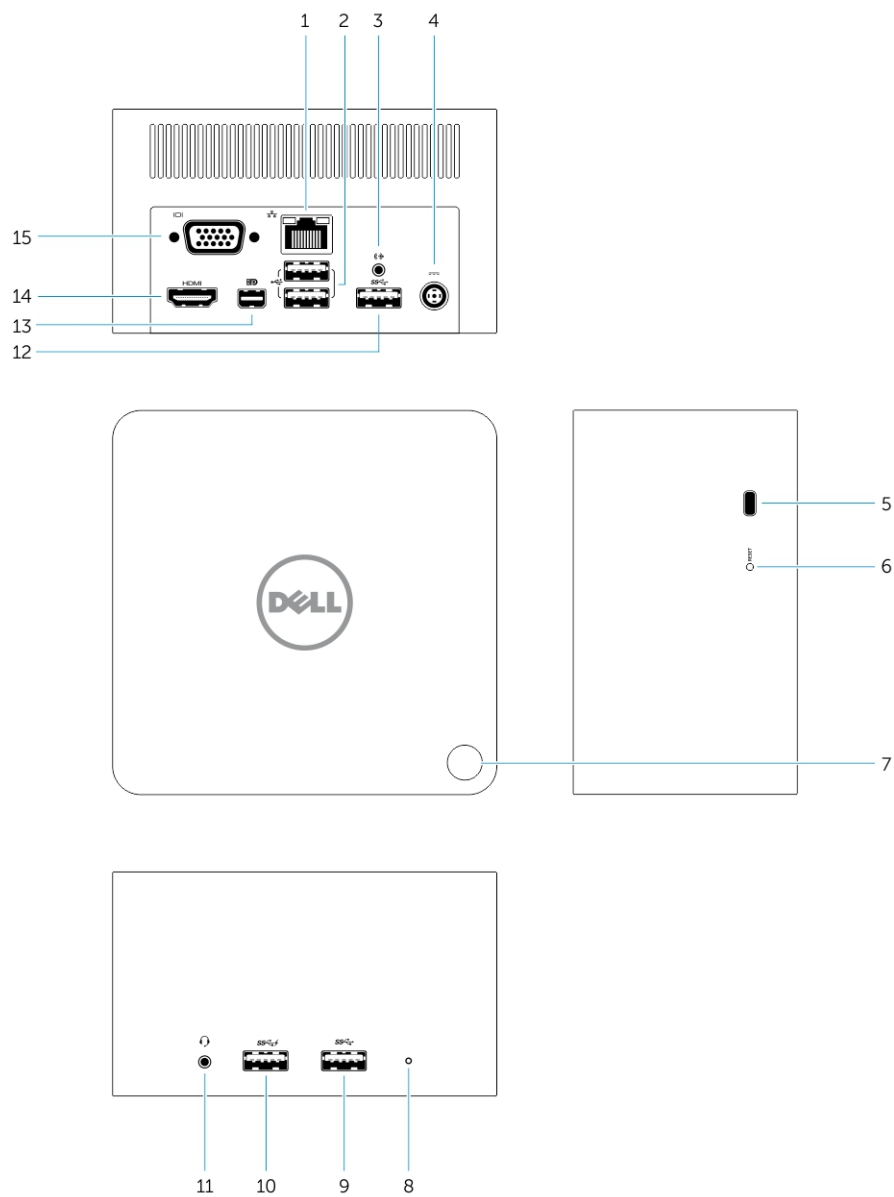
Dockningsstationen levereras med de komponenter som visas nedan. Kontrollera att du har fått alla komponenter och kontakta Dell (se fakturan för kontaktinformation) om något saknas.

	<p>Trådlös dockningsstation</p> <p>Nätadapter</p> <p>Nätsladd</p>
	<p>Snabbinstallationsguide (QSG)</p>



Information om säkerhet,
miljö och regelefterlevnad

Identifiera olika delar och funktioner

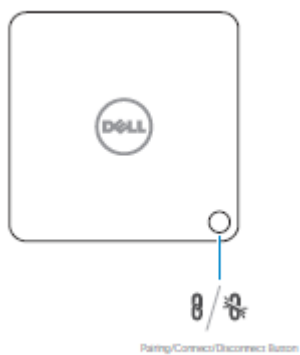


Figur 1. Identifiera olika delar och funktioner

1. RJ-45 Port
2. USB 2.0-portar
3. Högtalare utgång
4. DC-ingång
5. Kensington-lås
6. Återställningsknapp

7. Knappen Pairing/Connect/Disconnect/Sleep/Wake up
8. Statusindikator för dockning
9. USB 3.0-kontakt
10. USB 3.0-kontakt med PowerShare
11. Headsetkontakt
12. USB 3.0-port
13. mini Display Port
14. HDMI-port
15. VGA-port

Knappen Pairing/Connect/Disconnect



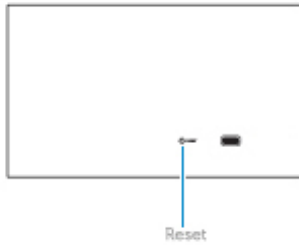
Figur 2. Knappen Pairing/Connect/Disconnect

Kensington-lås



Figur 3. Kensington-lås

Återställningsknapp



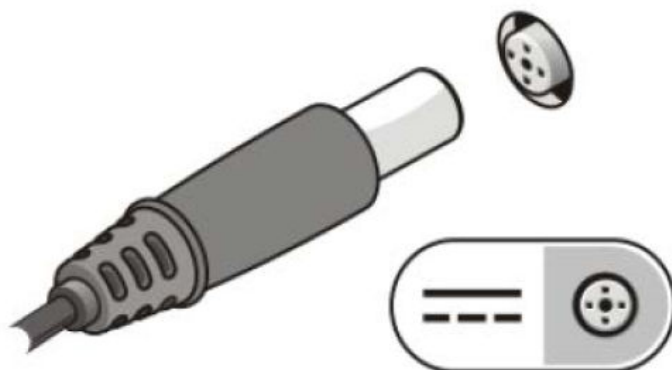
Figur 4. Återställningsknapp

Maskinvarukrav

Innan du använder dockningsstationen, kontrollera att din bärbara dator eller PC har en WiGig-modul och -antenn för att möjliggöra en-till-en trådlös anslutning.

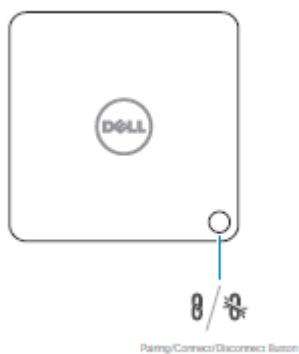
Snabb installation av maskinvara

1. Anslut nätadaptern till nätadapterkontakten på Dell trådlös dockningsstation WLD15 och till eluttaget.



Figur 5. Nätadapter

2. Tryck på knappen Pairing/Connect/Disconnect



Figur 6. Tryck på knappen Pairing/Connect/Disconnect

Statusindikatorlampor

Nätadapterlysdiod

Lysdioden på nätadapterkontakten lyser med vitt sken när ström tillförs.

Statusindikator för dockning

Tabell 1. Indikatorlampor på dockningsstation

Läge	Lysdiodbeteende
Frånkopplad	Fast gult
Ansluten	Fast vitt
Fel (maskinvarufel)	Gul/vit - alternativa blinkande mellan vitt och gult.
Pairing/Connecting	Gult - snabb blinkning.
Uppgradering av fast programvara	Blinkande vitt




Tabell 2. RJ-45-indikatorlampor

Länkhastighetsindikatorer	Ethernetaktivitetsindikator
10 MB = grön	Blinkande gul
100 MB = orange	
1 GB = grön + orange	

Knappen Pairing/Connect/Disconnect

Med knappen Pairing kan du enkelt para ihop, ansluta och koppla ur dockningsstationen från den bärbara datorn. Den kan även användas för att ställa datorn i 'viloläge' och 'väcka' den.

Funktion	Dockningsläge	Åtgärd	Effekt
Första ihoppningen	Dockningsstationen inte ansluten och inte ihopparad.	Kort tryckning	Slutför ihoppning och anslutning till dockningsstationen.
Ställ i viloläge	Docka ansluten	Kort tryckning	Ställer datorn i viloläge.


Funktion	Dockningsläge	Åtgärd	Effekt
			 OBS: Den bärbara datorns strömförbrukningsinställningar ska konfigureras för att stödja den här funktionen.
Koppla bort (Koppla från)	Docka ansluten	Lång nedtryckning (mer än 2 sekunder)	Kopplar bort från dockningsstationen.  OBS: Lamporna på dockningsstationen lyser gult när den har kopplats bort.
Återställ från viloläget	Docka ansluten	Kort tryckning	Bärbar dator i "aktiv/vaket" läge.
Väckning av bildskärm	Ingen dockningsstation inom räckvidd.	Kort tryckning	Aktiverar bildskärmen.  OBS: Det finns ingen aktiv dockningsanslutning i detta läge.

Input/Output (I/O) på Dell trådlös dockningsstation WLD15

Dell trådlös dockningsstation WLD15 har följande I/O-kontakter:

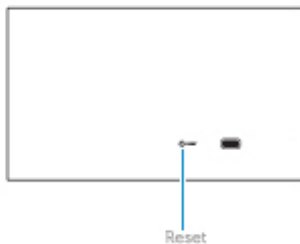
Videoportar	<ul style="list-style-type: none"> • mini DisplayPort x 1 • HDMI x 1 • VGA x 1
In-/ut-portar	<ul style="list-style-type: none"> • USB 3.0 x 2 • USB 3.0 PowerShare x 1 • USB 2.0 x 2 • Gigabit Ethernet (RJ 45) x 1 • Headsetkontakt x 1 • Linje ut-kontakt x 1

Om den trådlösa länken mellan den bärbara datorn och den trådlösa Dell-dockningsstationen försvagas, flytta den bärbara datorn närmare den trådlösa Dell-dockningsstationen eller vrid den bärbara datorn för att hitta en position med en starkare trådlös länk. Om du till exempel tycker att den trådlösa signalstyrkan minskar när locket på den bärbara datorn är stängt kan du öppna den bärbara datorn för att hitta bästa mottagning.

 **OBS:** Den trådlösa anslutningen fungerar bäst om locket på den bärbara datorn (sidan med logotypen) är vänd direkt mot framsidan av dockningsstationen och den bärbara datorn är inom synhåll från dockningsstationen.

Återställa Dell trådlös dockningsstation WLD15

För att återställa fabriksinställningarna, slå först ifrån strömmen till dockningsstationen, tryck på återställningsknappen i över 2 sekunder och slå sedan på dockningsstationen.



Figur 7. Återställ

Återställningsknappen är avsedd för återställning från oönskade situationer. Den återställer standardparametrarna och firmwareversionen. I tabellen nedan beskrivs funktionerna hos återställningsknappen:

Funktion	Åtgärd	Effekt
Parameteråterställning	Lång nedtryckning (>2 sek)	Återställer alla parametrar till fabriksinställningarna.


Funktion	Åtgärd	Effekt
		 OBS: Firmwareversionen ändras inte i denna process.
Fabriksversion - återställning och standarder	Tryck under starten av dockningsstationen.	Återställer fabriksinställd version.  OBS: Den här processen återställer firmwareversionen, återställer alla parametrar och tar bort alla tidigare definierade profiler.

Ansluta till Intel Wireless Dock Manager

Intel Wireless Dock Manager är en användarvänlig programvara som gör det möjligt att ansluta till Dell trådlös dockningsstation WLD15. Wireless Dock Manager använder WiGig:s WDE/WSE PAL-teknik för trådlös överföring av data. Genom att använda den här programvaran kan du avnjuta trådlös, snabb och säker överföring av data mellan din PC/bärbara dator och Dell trådlös dockningsstation. Denna programvara stöder WPS-säkerhetsparning.

När du upprättar en anslutning mellan datorn och Dell trådlös dockningsstation kommer alla enheter, såsom mus, tangentbord, stereohögtalare, bildskärmar, externa hårddiskar, etc. som är anslutna till dockan att bli tillgängliga för dig. Du kan komma åt dem trådlöst från din dator. Enhetshanteraren på datorn visar alla enheter som är anslutna till Dell trådlös dockningsstation som om de vore anslutna till din dator.

Följande avsnitt förklarar i detalj hur du konfigurerar programvaran för Wireless Dock Manager, ansluter till Dell trådlös dockningsstation, och använder enheterna som är anslutna till dockningsstationen.

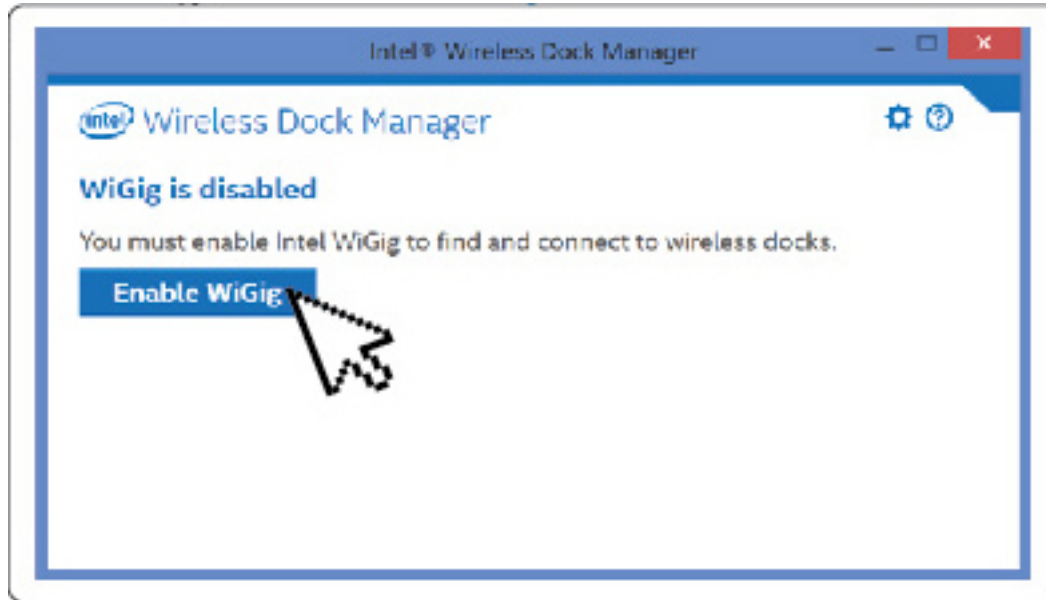
 **OBS:** Intel Wireless Dock Manager är förinstallerad på datorn.

1. Starta Intel Wireless Dock Manager.



Figur 8. Starta Intel Wireless Dock Manager

2. Om alternativet är inaktiverat, aktivera WiGig.



Figur 9. Enable WiGig (aktivera ExpressCard)

3. Klicka på ikonen i aktivitetsfältet enligt bilden för att ansluta till den trådlösa dockningsstationen.



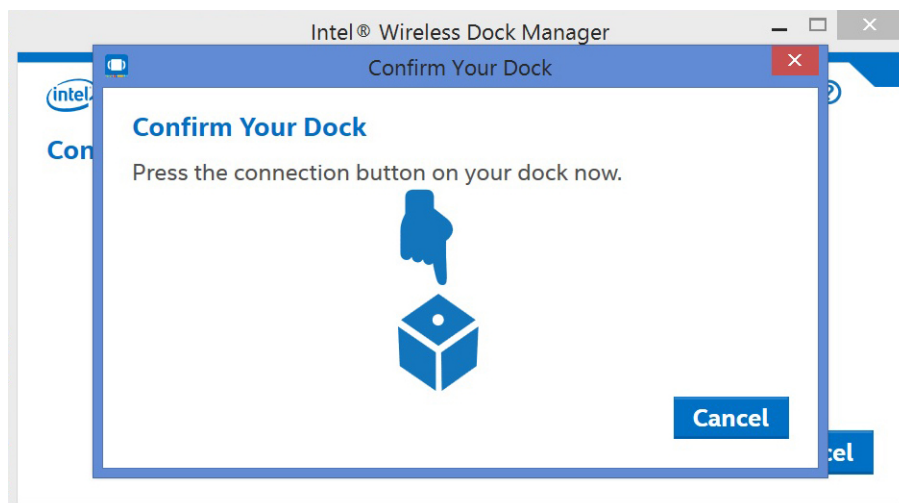
Figur 10. Dockningsstationer tillgängliga för anslutning

4. Välj dockan du vill ansluta till.



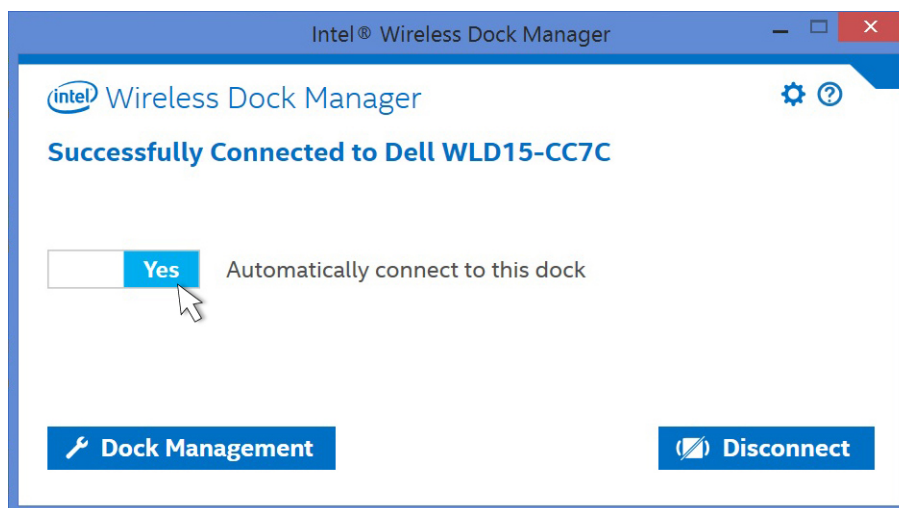
Figur 11. Välj dockan du vill ansluta till

5. Tryck på anslutningsknappen på den trådlösa dockningsstationen för att bekräfta.



Figur 12. Bekräfta och tryck på anslutningsknappen

6. Du är nu ansluten till Dell trådlös dockningsstation WLD15. Du kan även markera **Ja** för att automatiskt ansluta till dockningsstationen vid efterföljande försök.



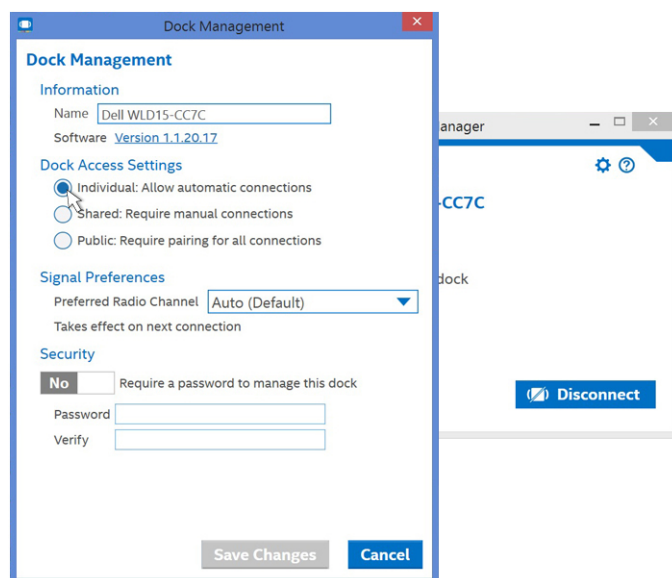
Figur 13. Ansluten

7. Om du inte vill ansluta automatiskt vid efterföljande försök, kan du inaktivera den genom att skjuta knappen till **Nej**.



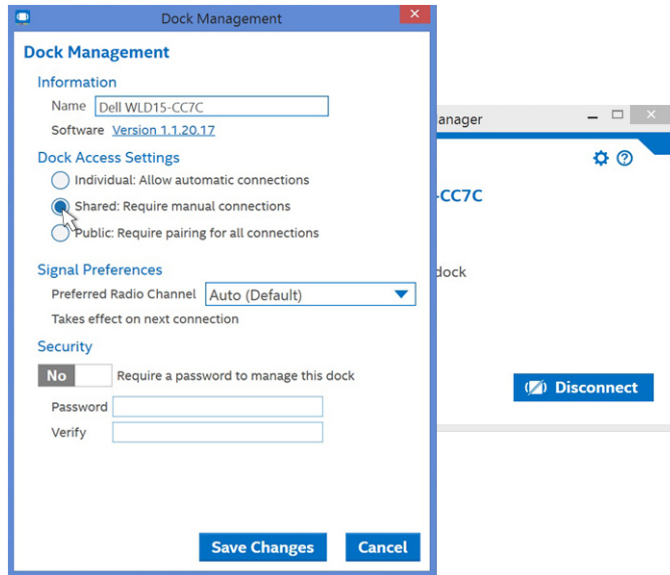
Figur 14. Välj Nej om du inte vill anslutas automatiskt

8. Klicka på fliken Dockningshantering för att konfigurera Intel Wireless Dock Manager. Du kan anpassa behörighetsinställningarna för dockan beroende på om anslutningen är **Enskild**, **Delad** eller **Offentlig**. Om du väljer **Enskild** kan du göra automatiska anslutningar. Efter den första parningen kommer alla efterföljande anslutningsförsök att använda parningsinnehållet från en lagrad profil.



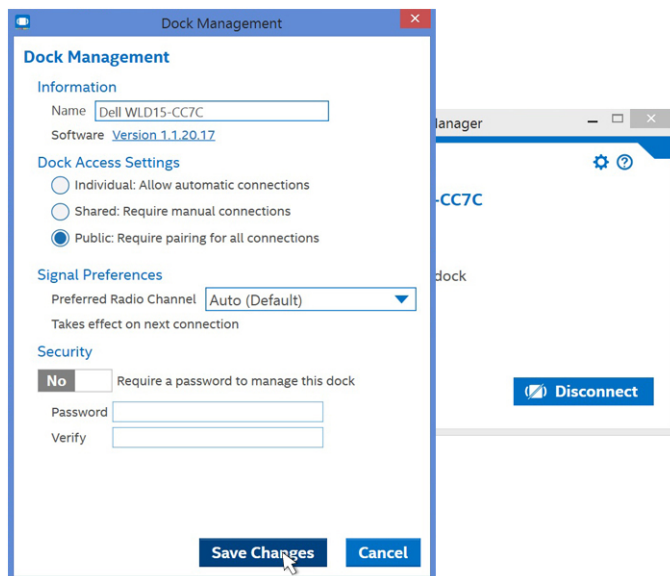
Figur 15. Dockningshantering

Om du väljer **Delad** behöver du välja måldockningsstation manuellt i skanningslista för att kunna ansluta. Efter den första parningen kommer alla efterföljande anslutningsförsök att använda parningsinnehållet från den lagrade profilen.



Figur 16. Dockningshantering - delad

Om du väljer **Offentlig** krävs det alltid WPS-parning.



Figur 17. Dockningshantering - Offentlig

Du kan även ange ett lösenord för att skydda inställningarna för dockningsstationen.



VIKTIGT! Om du glömmert bort ditt lösenord måste du göra en återställning till de fullständiga fabriksinställningarna.

Konfigurera Intel HD Graphics-verktyget

Intel HD Graphics-verktyget kan du konfigurera flera bildskärmar. Du kan ansluta två eller fler bildskärmar, men du kan bara aktivera två aktiva externa bildskärmar åt gången.

Om du ansluter två bildskärmar, följ dessa steg:

1. Klicka på ikonlistan i aktivitetsfältet.



Figur 18. Intel HD Graphics-verktyg

2. Klicka på **Intel HD Graphics-verktyget** på aktivitetsfältet, se bilden



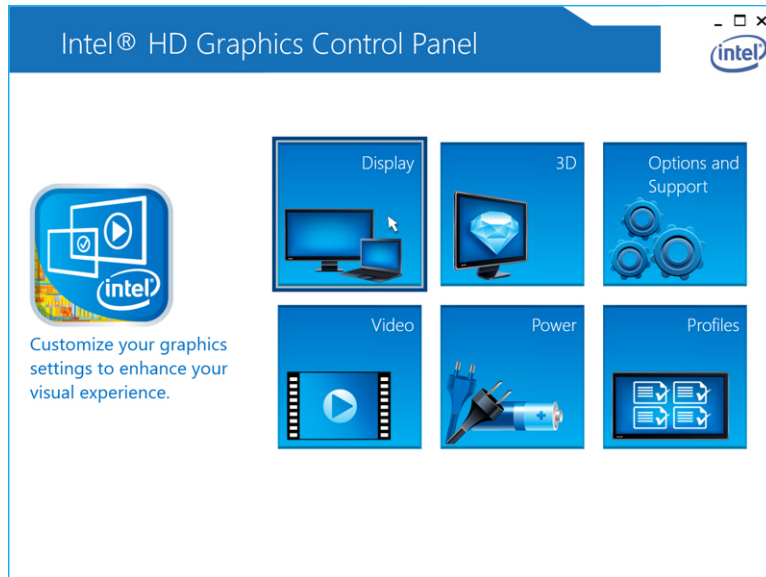
Figur 19. Intel HD Graphics-verktyg

3. Klicka på **Grafikeygenskaper**.



Figur 20. Grafikeygenskaper.

4. Klicka på **Bildskärm**.



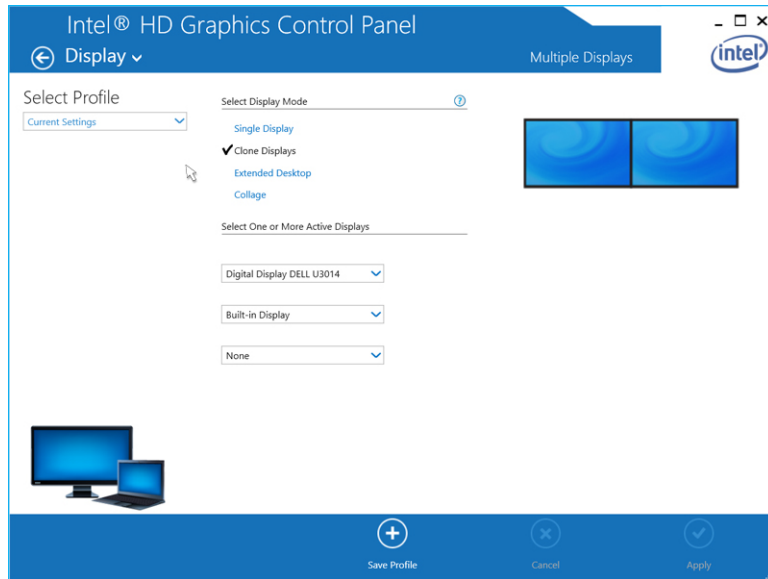
Figur 21. Bildskärm

5. Klicka på **Bildskärm** och välj **Flera bildskärmar**.



Figur 22. Flera bildskärmar

6. Välj önskat **bildskärmsläge**.



Figur 23. Bildskärmsläge

Om du ansluter tre bildskärmar, följ dessa steg:

1. Klicka på Intel HD Graphics-verktyget.



Figur 24. Intel HD-ikonen på aktivitetsfältet

2. Välj DisplayPort-topologi.

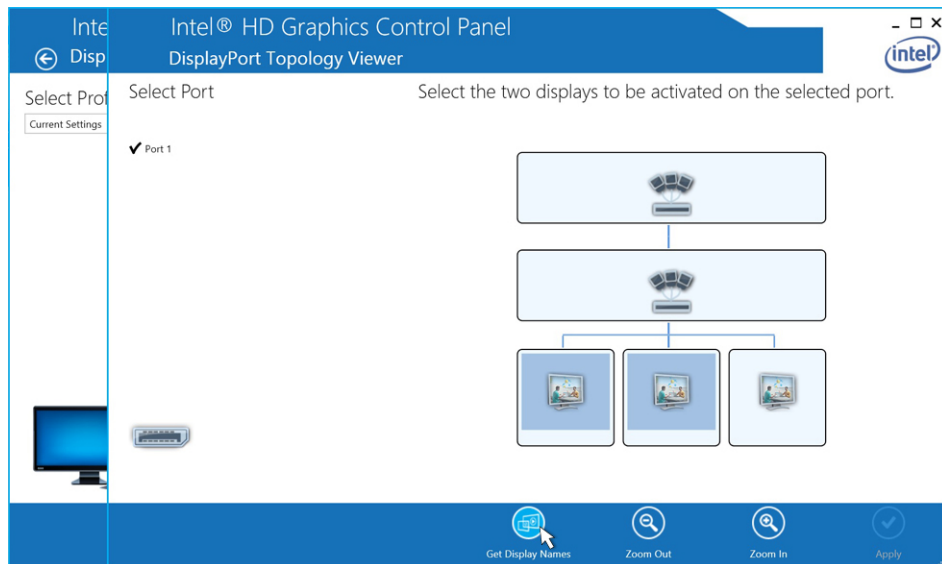


Figur 25. Välj DisplayPort-topologi

3. Välj **Port**.

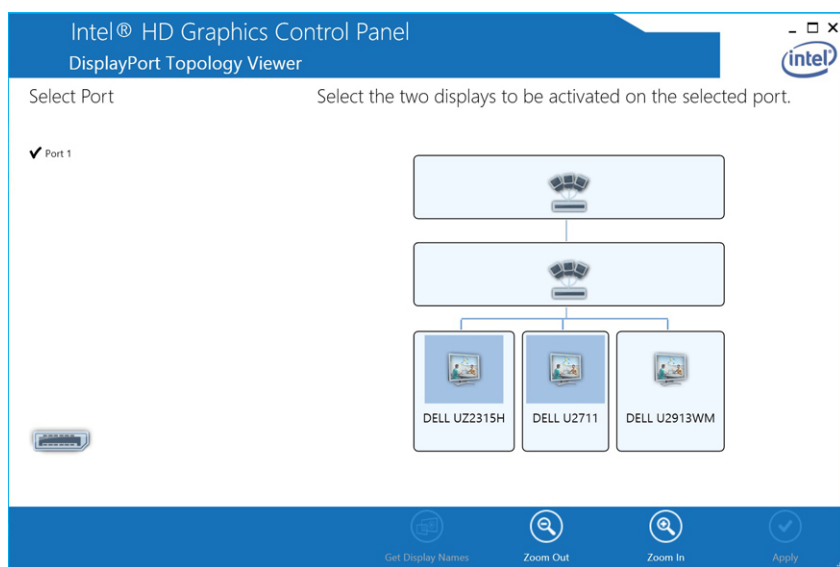
Dina bildskärmar visas.

4. Klicka på **Hämta namn på bildskärmar**.



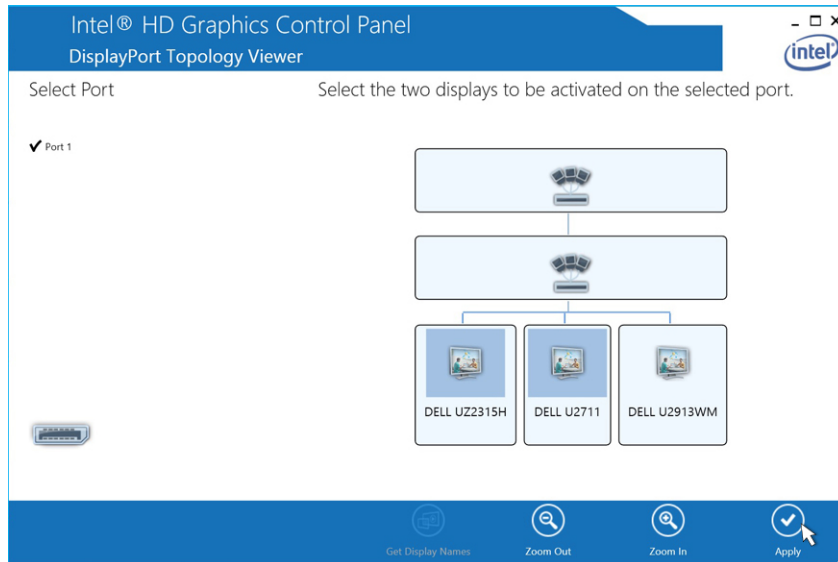
Figur 26. Namn på bildskärmar

5. Modellnumren på bildskärmarna visas.



Figur 27. Namn som visas

6. Välj två bildskärmar och klicka på **Verkställ**.



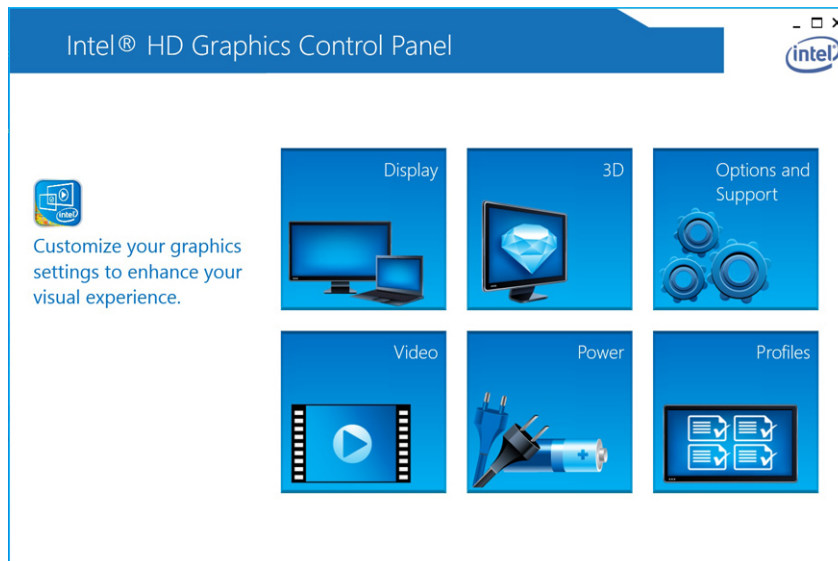
Figur 28. Välj bildskärm och klicka på Verkställ

7. Klicka på **Grafikegenskaper**.



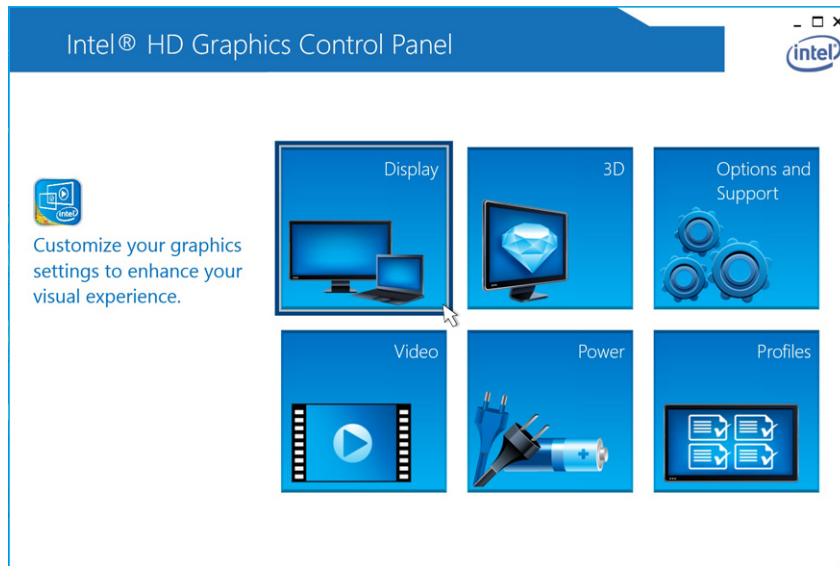
Figur 29. Välj Intel HD Graphics-egenskaper

8. Intel HD Graphics-kontrollpanelen visas.



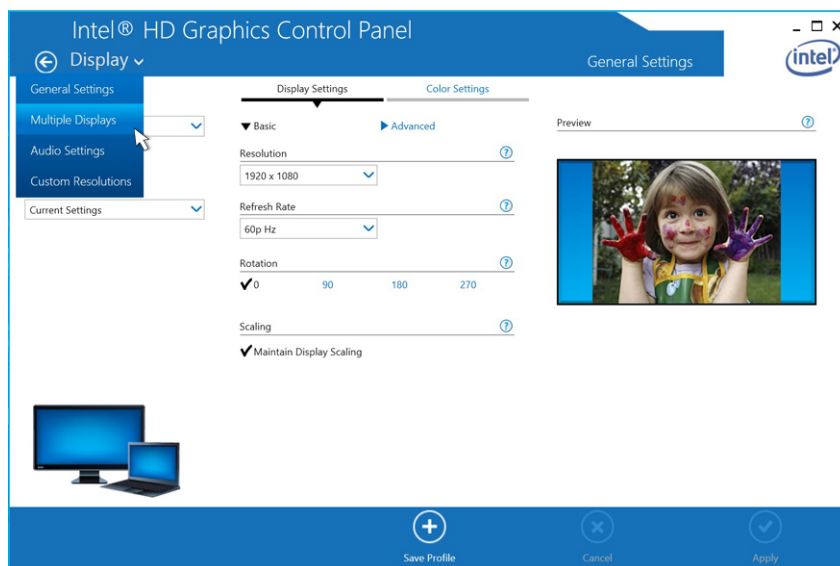
Figur 30. Intel HD-kontrollpanelen

9. Välj **Bildskärm**.



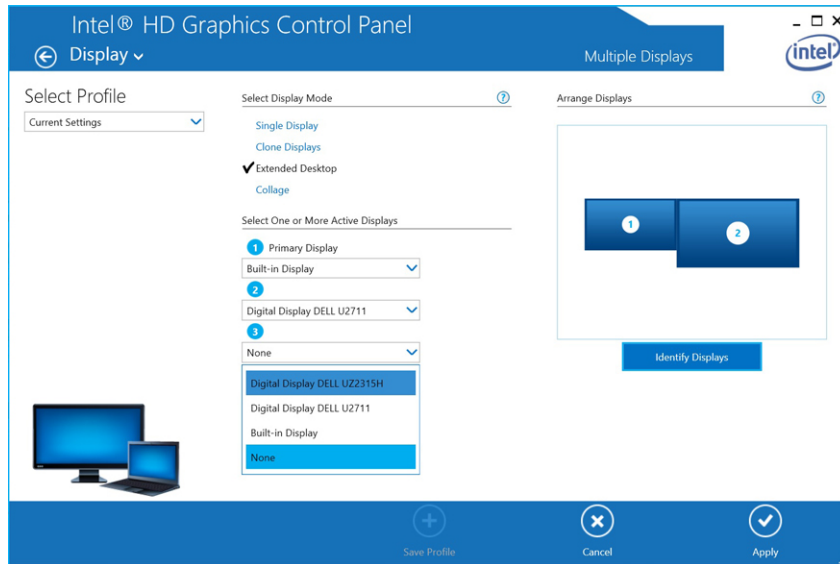
Figur 31. Välj bildskärm

10. Välj **Flera bildskärmar**.



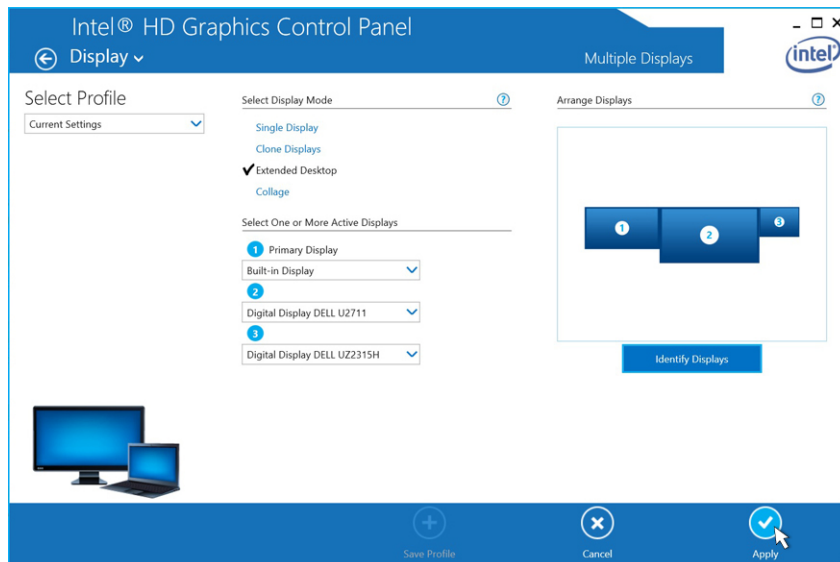
Figur 32. Välj flera bildskärmar

11. Välj önskat **bildskärmsläge**.



Figur 33. Välj Bildskärm 3

12. Klicka på **Verkställ**.

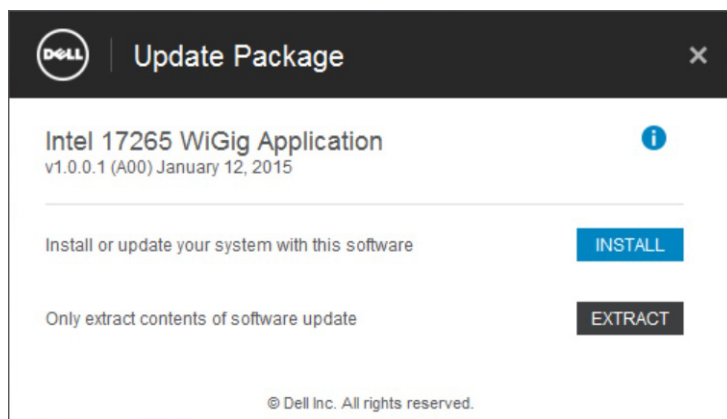


Figur 34. Verkställ

OBS: Gå tillbaka till **Allmänna inställningar** för att konfigurera upplösningen för varje bildskärm. Den högsta upplösningen för två aktiva bildskärmar får inte vara högre än 1920 x 1200 eller beroende av den upplösning som stöds av skärmen. Se [Skärmupplösningstabell](#) i avsnittet Tekniska specifikationer i den här användarhandboken.

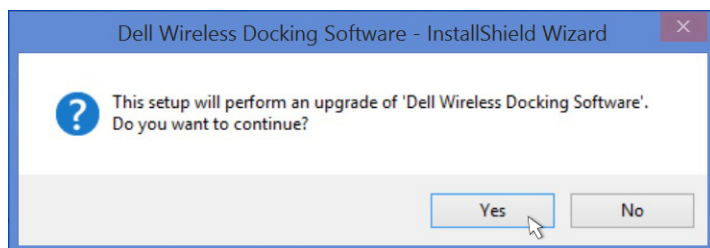
Programuppdatering - Dell trådlös dockningsstation

1. För att uppdatera **programvaran för Dell trådlös dockningsstation** i dialogrutan Uppdateringspaket, klicka på **INSTALLERA**.



Figur 35. Installera eller extrahera

2. Dialogrutan **Programvara för Dell trådlös dockningsstation - InstallShield Wizard** visas. Klicka på **Ja**.



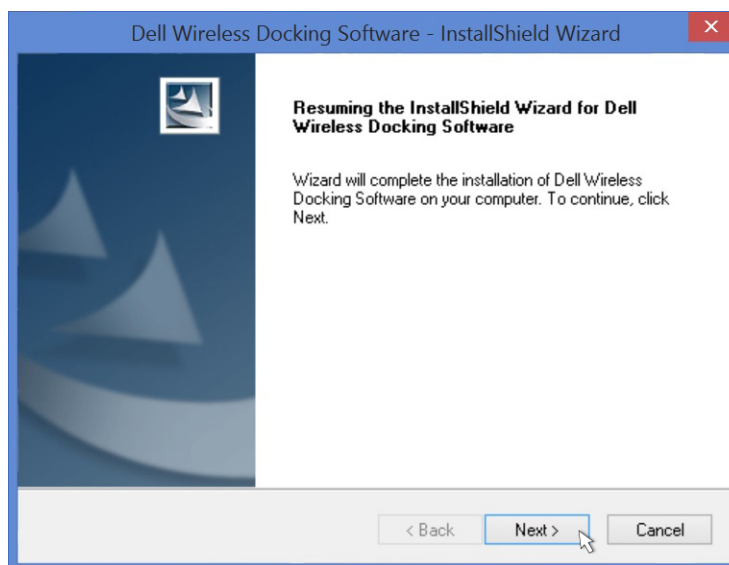
Figur 36. Klicka på Ja för att installera

Dialogrutan **Programvara för Dell trådlös dockningsstation - InstallShield Wizard** indikerar att installationen pågår.



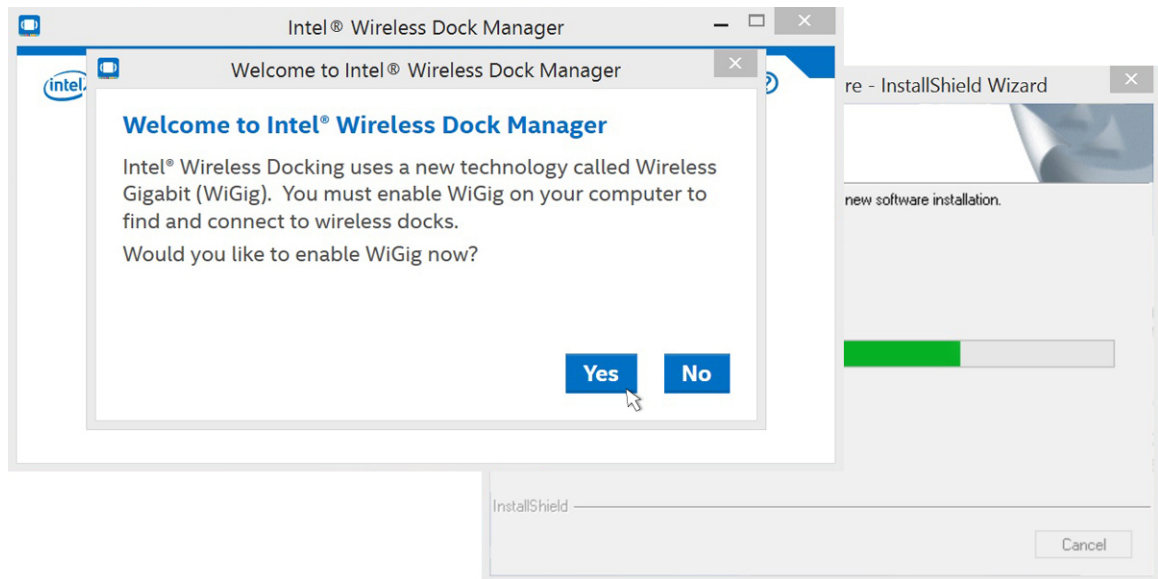
Figur 37. Förbereda installationen

3. I dialogrutan **Programvara för Dell trådlös dockningsstation - InstallShield Wizard**, klicka på **Nästa**.



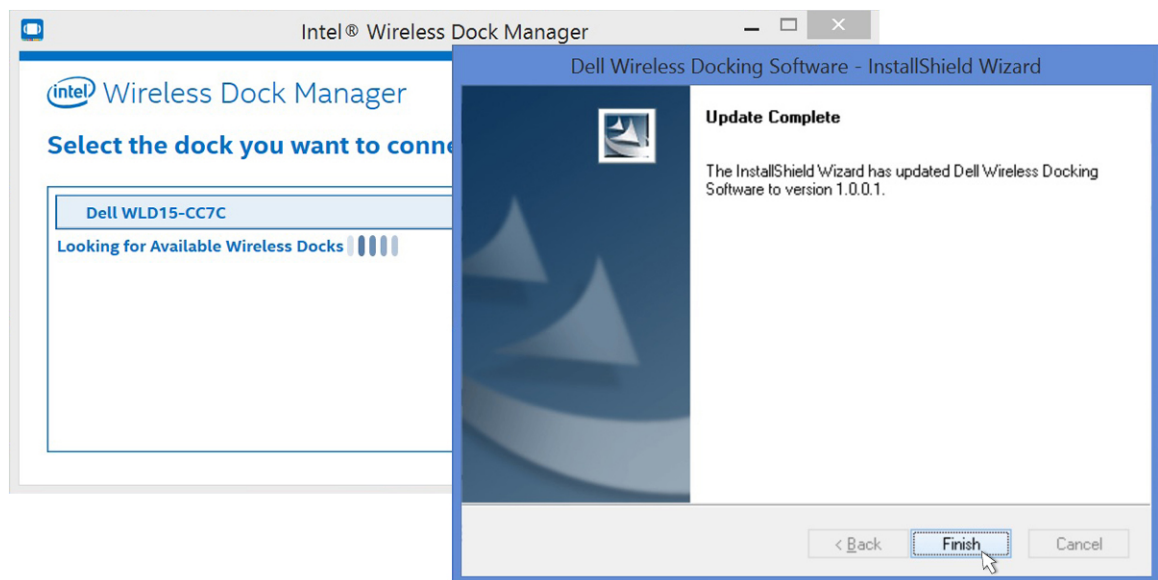
Figur 38. Klicka på Ja för att fortsätta

4. För att aktivera WiGig, klicka på **Ja** i **Välkommen till Intel Wireless Dock Manager**.



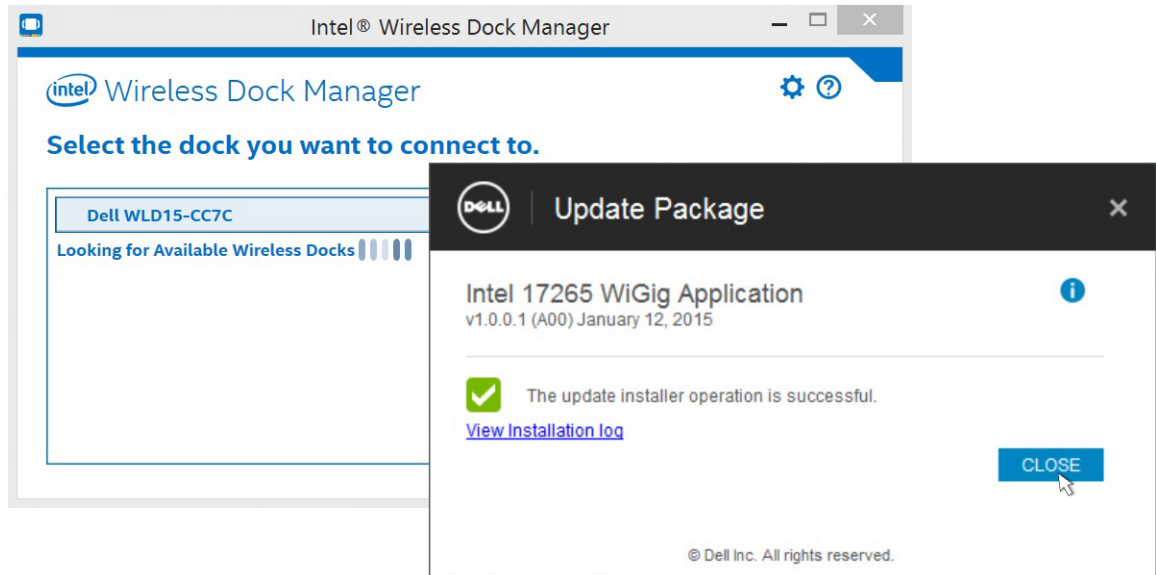
Figur 39. Klicka på Ja för att aktivera WiGig

5. Klicka på **Slutför** i dialogrutan **Programvara för Dell trådlös dockningsstation - InstallShield Wizard**.



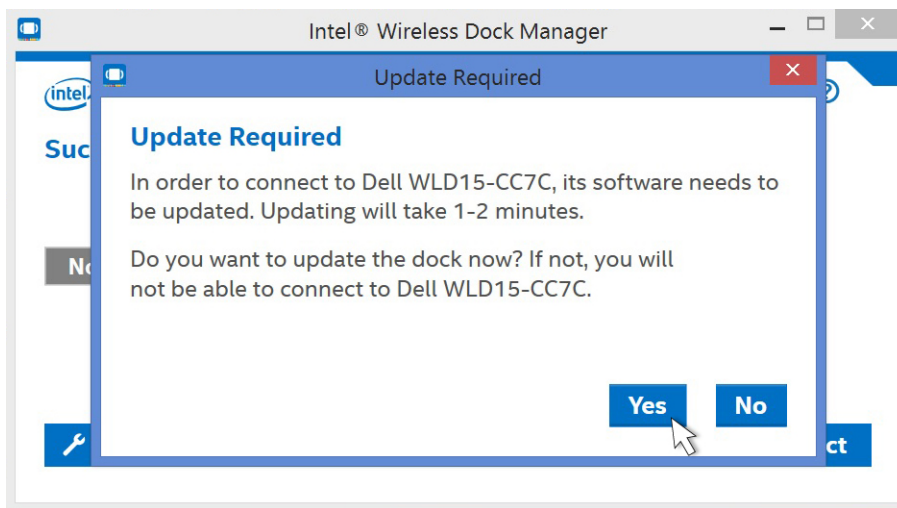
Figur 40. Klicka på Avsluta.

6. Ett meddelande visas som anger att programvaran har uppdaterats. Klicka på **STÄNG**.



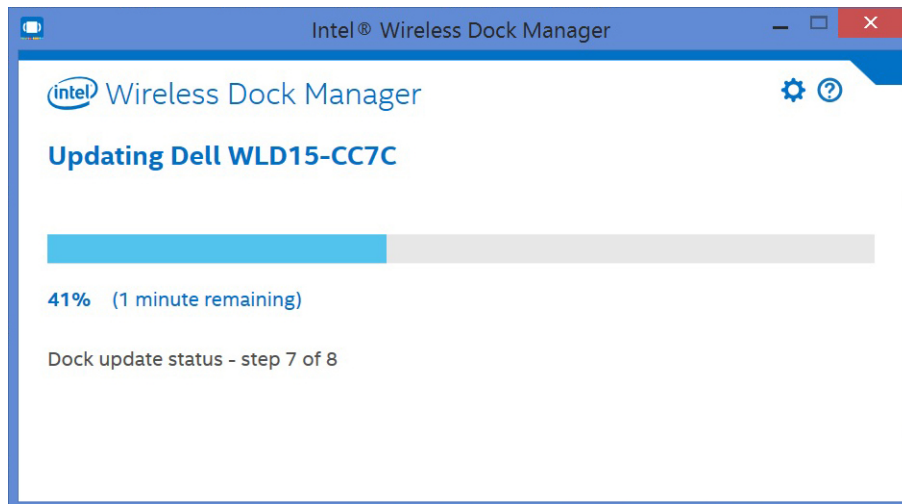
Figur 41. Lyckades

7. När du ansluter till dockningsstationen kan ett meddelande visas med frågan om du vill uppdatera firmware för dockningsstationen. Klicka på **Ja**.



Figur 42. Klicka på Ja för att uppdatera drivrutiner

Sidan **Intel Wireless Dock Manager** indikerar att uppdateringen av Dell WLD15 pågår.



Figur 43. Uppdatering pågår

Felsökning av Dell trådlös dockningsstation WLD15

Symptom och lösningar

Symptom	Förslag på lösningar
<p>1. Ingen video på bildskärmarna anslutna till HDMI, miniDP-porten eller VGA-porten på den trådlösa dockningsstationen.</p>	<ul style="list-style-type: none"> • Kontrollera att datorn är ansluten med dockningsstationen för att koppla bort och återansluta till dockningsstationen. • Kontrollera att videokabeln som är ansluten till panelen sitter fast ordentligt på videoporten i dockningsstationen och att bildskärmens utgångsinställningar är inställda på rätt utgång. • Det kan bero på att en eller flera bildskärmar stödjer högre upplösningar än WiGig-anslutningen har kapacitet att stödja. Kontrollera att upplösningen är inställd på 1920 x 1200 eller 1920 x 1080 vid 59 Hz eller 60 Hz för båda bildskärmarna under Allmänna inställningar i Intel Graphics-kontrollpanelen. • Om det endast visas en bildskärm, gå till Intel Graphics-kontrollpanelen och välj utgången för den andra bildskärmen under Flera bildskärmar. • Om tre bildskärmar är anslutna till dockningsstationen kommer dockningsstationen att stödja högst två externa bildskärmar. Se avsnittet i denna handbok som beskriver hur du väljer och aktiverar önskade bildskärmar. • Om bildskärmen är ansluten till en dockningsstation kan videoutgången på din bärbara dator vara inaktiverad. Se användarhandboken för din bärbara dator eller kontakta tillverkaren av den bärbara datorn för att få hjälp med att aktivera den här funktionen.
<p>2. Videon på den anslutna bildskärmen är förvrängd eller flimrar.</p>	<ul style="list-style-type: none"> • Se till att videokabeln som är ansluten till panelen sitter fast ordentligt på videoporten i dockningsstationen. • När bildskärmen är förvrängd eller flimrar ska du återställa bildskärmen till dess ursprungliga inställningar. Du kan återställa bildskärmen genom att trycka på knappen Meny på själva bildskärmen och välja Återställ fabriksinställningar. Eller koppla ur bildskärmen från dockningsenheten och slå på och av den om du vill återställa den.

Symptom	Förslag på lösningar
3. Videon på den anslutna bildskärmen visas inte som en utökad skärm.	<ul style="list-style-type: none"> • Se till att Intel HD Graphics är installerat i Enhetshanteraren i Windows. • Öppna Intel HD Graphics-kontrollpanelen och gå till Flera bildskärmar för att ställa in bildskärmen i utökat läge.
4. Ljudkontakten fungerar inte eller så finns det en fördröjning i ljudet.	<ul style="list-style-type: none"> • Kontrollera att korrekt uppspelningsenhet har valts i den bärbara datorn. • Den troligaste orsaken för problem med ljudutgången på dockningsstationen är en dålig ljud ut-kontakt. Försök först stänga av och därefter sätta på dockningsstationen. Om det inte löser problemet, försök dra ur och sätta tillbaka ljudkabeln till dockningsstationen från den externa högtalarutgången. • Se till att den bärbara datorn är placerad närmare dockningsstationen för att undvika en fördröjning i ljudet. Uppdatera också ljudrutinerna.
5. USB-portarna på dockningsstationen fungerar inte.	<ul style="list-style-type: none"> • Kontrollera att den bärbara datorn är ansluten till dockningsstationen. Försök att koppla ur och koppla in dockningsstationen. • Kontrollera USB-portarna. Pröva att ansluta USB-enheten i en annan port. • Kontrollera om den anslutna enheten visas i Enhetshanteraren i Windows.
6. HDCP-innehållet visas inte på den anslutna bildskärmen.	<ul style="list-style-type: none"> • Den trådlösa dockningsstationen stöder inte HDCP-innehåll
7. LAN-porten fungerar inte.	<ul style="list-style-type: none"> • Kontrollera att Ethernet-kabelanslutningarna är fixerade i brandväggen och centralen eller arbetsstationen. • Se till att Realtek Gigabit Ethernet-styrenheten är installerad i Enhetshanteraren i Windows. • Installera om Realtek Ethernet-drivrutinen eller programvaran för Dell trådlös dockningsstation från dell.com/support.
8. Den trådlösa dockningsstationen laddas inte.	<ul style="list-style-type: none"> • Se till att Intel Wireless Dock Manager är installerat i den bärbara datorn eller sök efter Intel Wireless Dock Manager-programmet. • Enhetshanteraren bör visa Nätverkskort - <ul style="list-style-type: none"> – Intel Tri-Band Wireless-AC 17625 • Enhetshanteraren bör visa: Intel Wireless Gigabit 17625 Drivrutiner - <ul style="list-style-type: none"> – Intel Wireless Gigabit 17625 enhetsdrivrutin – Intel Wireless Gigabit 17625 användarlägesdrivrutin • Installera om programvaran för Dell trådlös dockningsstation från dell.com/support.

Symptom	Förslag på lösningar
9. WiGig-anslutning har inte etablerats.	<ul style="list-style-type: none"> • Om dockningsstationen används kommer andra användare inte att kunna hitta den eller ansluta till den • Om dockan inte används av en annan dator kan du kontrollera följande: <ul style="list-style-type: none"> – Lampan på dockningsstationen ska visa gul färg. – Flytta datorn närmare dockningsstationen och kontrollera att det inte finns något hinder mellan datorn och dockningsstationen. • Lysdiodens färg ska vara vit när en WiGig-anslutning har upprättats. • Programvaran och drivrutinen för Dell trådlös dockningsstation kan vara föråldrad, hämta den senaste drivrutinen från Dell.com/support
10. Dålig signalfunktion på dockningsstationen.	<ul style="list-style-type: none"> • Kontrollera att den bärbara datorn är inom synhåll från dockningsstationen. • Flytta datorn närmare dockningsstationen. • Kontrollera att det inte finns något som blockerar eller står mellan dockningsstationen och den bärbara datorn.
11. Ingen dockningsanslutning i pre-operativsystemmiljö.	<ul style="list-style-type: none"> • Dockningsstationen har inte stöd för pre-operativsystemmiljö.
12. Fläktljudet från dockningsstationen i fränkopplat läge.	<ul style="list-style-type: none"> • Dockningsstationen "lyssnar" konstant på datorer som kan vilja paras ihop med den. Fläkten inuti dockningsstationen går ibland igång så att temperaturen i dockningsstationen bibehålls.
13. Bildskärmsprogrammet Dell Display Manager (DDM) fungerar inte med den trådlösa dockningsstationen	<ul style="list-style-type: none"> • DDM-programmet är inte kompatibelt med den aktuella WiGig-versionen.

Tekniska specifikationer

Produktspecifikationer

Dockningsspecifikationer


Standard	<ul style="list-style-type: none"> • Intel WiGig 1.1 • IEEE 802.11ad
Videoportar	<ul style="list-style-type: none"> • mini DisplayPort x 1 (stöder DP 1.2) • HDMI x 1 (stöder HDMI 1.4) • VGA-port x 1
IO-portar	<ul style="list-style-type: none"> • Headsetkontakt x 1 • Högtalare ut x 1
Nätverksport	<ul style="list-style-type: none"> • 10/100/1000 M LAN-port x 1
USB-portar	<ul style="list-style-type: none"> • 2 främre USB 3.0-portar (en med PowerShare) • 1 bakre USB 3.0-port • 2 bakre USB 2.0-portar
Knappar	<ul style="list-style-type: none"> • Pairing/Connect/Disconnect • Återställ
Lysdioder	<ul style="list-style-type: none"> • Trådlös statusindikator <ul style="list-style-type: none"> – Search/Disconnected läge - gul – Anslutet läge - vit • Fel: vit och gul • I hoppning: blinkar gul • Uppgradering av firmware: blinkar vit

Miljöspecifikationer	Temperature (temperatur)	Vid drift: 0 °C till 35 °C
		Ej i drift: <ul style="list-style-type: none"> • Förvaring: -20 °C till 60 °C • Frakt: -20 °C till 60 °C
	Fuktighet	Vid drift: 10 % till 80 % (icke-kondenserande)
		Ej i drift: <ul style="list-style-type: none"> • Förvaring: 5 % till 90 % (icke-kondenserande) • Frakt: 5 % till 90 % (icke-kondenserande)
Nätadapter inspänning	AC 100~240 V	
Nätadapter utspänning	19,5 V/3,34 A	
Genomsnittlig strömförbrukning	4,384 W	
Nätverk effektförbrukning i standbyläge	5,8 W	
Mått	120 mm x 120 mm x 70 mm	
Vikt	363,42 G	

Skärmupplösningstabell

Tabell 3. Skärmupplösningstabell

Antal anslutna videoportar	VGA*	HDMI	MiniDP
Single (enkelt)	2560 x 1600 p60	Inte ansluten	Inte ansluten
Single (enkelt)	Inte ansluten	2560 x 1600 p60	Inte ansluten
Single (enkelt)	Inte ansluten	Inte ansluten	2560 x 1600 p60
Dubbla skärmar	1920 x 1200 p60	1920 x 1200 p60	Inte ansluten
Dubbla skärmar	1920 x 1200 p60	Inte ansluten	1920 x 1200 p60
Dubbla skärmar	Inte ansluten	1920 x 1200 p60	1920 x 1200 p60

 **OBS:** Om bildskärmar med högre upplösning används kommer Intel Graphics-drivrutinen att göra en bedömning baserat på bildskärmens specifikationer, tillgänglig WiGig-bandbredd och bildskärmskonfigurationerna. Vissa upplösningar kanske inte stöds och den kommer att tas bort från kontrollpanelen i Intel Graphics Media.