




# Estação de ancoragem sem fios Dell WLD15



# Notas, avisos e advertências

-  **NOTA:** Uma NOTA indica informações importantes para melhor utilizar o computador.
-  **AVISO:** Um AVISO indica potenciais danos do hardware ou a perda de dados e explica como evitar o problema.
-  **ADVERTÊNCIA:** Uma ADVERTÊNCIA indica potenciais danos no equipamento, lesões pessoais ou mesmo morte.

**Copyright © 2015 Dell Inc. Todos os direitos reservados.** Este produto está protegido por leis de copyright e de propriedade intelectual dos EUA e internacionais. Dell™ e o logótipo da Dell são marcas comerciais da Dell Inc. nos Estados Unidos e/ou noutras jurisdições. Todas as outras marcas e nomes aqui mencionados podem ser marcas comerciais das respectivas empresas.

2015 - 02

Rev. A00

# Índice


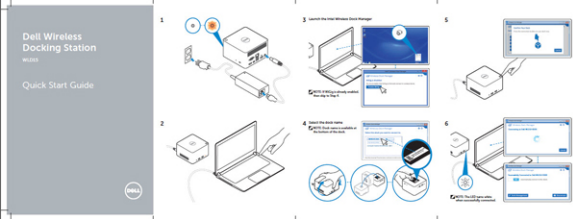
<b>1 Introdução .....</b>	<b>4</b>
Conteúdo da embalagem .....	4
Identificar peças e funcionalidades .....	6
Botão de emparelhar/ligar/desligar.....	7
Dispositivo de segurança Kensington.....	7
Botão de reposição.....	8
Requisitos de hardware .....	8
<b>2 Configuração rápida do hardware .....</b>	<b>9</b>
<b>3 LEDs indicadores de estado.....</b>	<b>10</b>
LED do adaptador de energia.....	10
Indicador de estado da ancoragem.....	10
Botão de emparelhar/ligar/desligar .....	10
Conectores de Entrada/Saída (E/S) na Estação de ancoragem sem fios Dell WLD15 .....	11
Repor a Estação de ancoragem sem fios Dell WLD15.....	12
<b>4 Ligar ao Gestor de ancoragem sem fios Intel .....</b>	<b>14</b>
<b>5 Configurar o Utilitário de gráficos HD Intel.....</b>	<b>20</b>
Se pretender ligar dois monitores, siga os seguintes passos:.....	20
Se pretender ligar três monitores, siga os seguintes passos:.....	22
<b>6 Actualização do software da estação de ancoragem sem fios Dell.....</b>	<b>27</b>
<b>7 Solução de problemas na Estação de ancoragem sem fios Dell WLD15.....</b>	<b>32</b>
Sintomas e soluções.....	32
<b>8 Especificações técnicas.....</b>	<b>35</b>
Especificações do produto .....	35
Especificações de ancoragem .....	35
Tabela de resolução de visualização.....	36

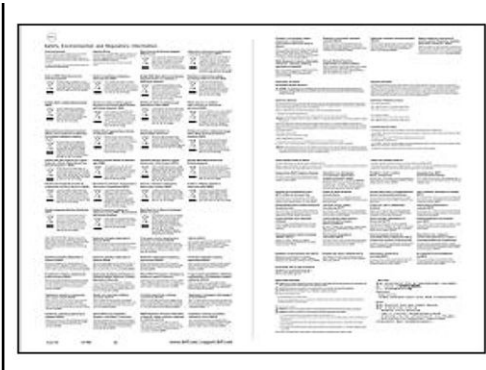
## Introdução

A Estação de ancoragem sem fios Dell WLD15 é um dispositivo que liga todos os dispositivos electrónicos ao seu portátil com a interface WiGig. Quando liga o portátil à estação de ancoragem, tem acesso a todos os periféricos como, por exemplo, rato, teclado, altifalantes estéreo, unidade de disco rígido externa e monitores de ecrã grande sem ter que ligar cada um ao portátil.

## Conteúdo da embalagem

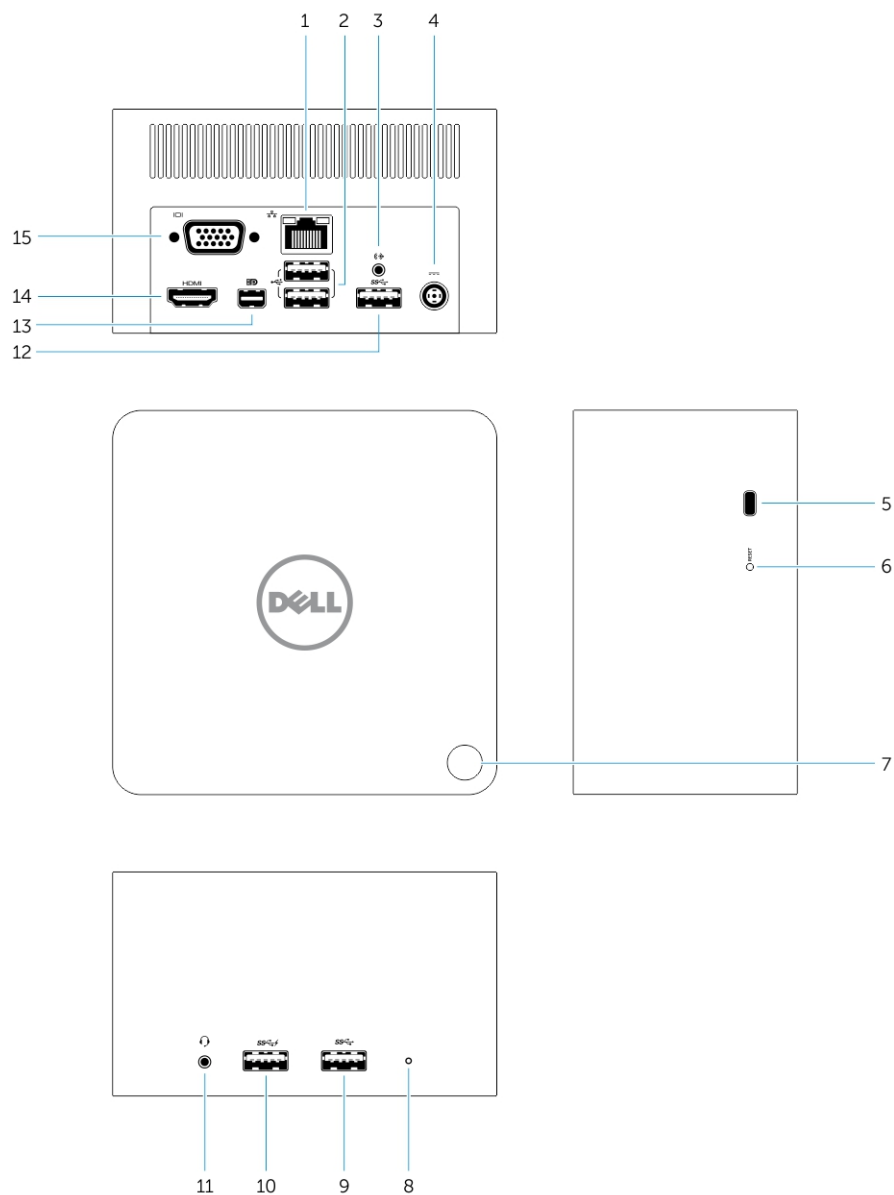
A estação de ancoragem é fornecida com os componentes mostrados abaixo. Certifique-se de que recebeu todos os componentes e contacte a Dell (consulte a factura para obter as informações de contacto) se algo estiver em falta.

	<p>Ancoragem sem fios Adaptador de energia Cabo de alimentação</p>
	<p>Manual de Configuração Rápida (MCR)</p>



Informações de  
segurança, ambientais e  
de regulamentação

# Identificar peças e funcionalidades



**Figura1. Identificar peças e funcionalidades**

1. Porta RJ-45
2. Portas USB 2.0
3. Saída do altifalante
4. Conector de entrada de DC
5. Dispositivo de segurança Kensington
6. Botão de reposição

7. Botão de emparelhar/ligar/desligar/suspensão/ativação
8. Indicador de estado da ancoragem
9. Conector USB 3.0
10. Conector USB 3.0 com PowerShare
11. Conector dos auscultadores
12. Porta USB 3.0
13. Porta mini Display
14. Porta HDMI
15. Porta VGA

## Botão de emparelhar/ligar/desligar

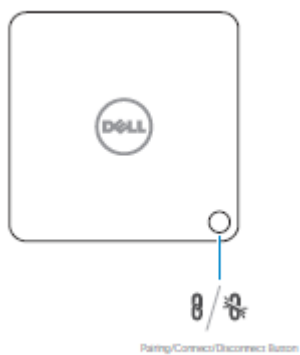


Figura2. Botão de emparelhar/ligar/desligar

## Dispositivo de segurança Kensington



Figura3. Dispositivo de segurança Kensington

## Botão de reposição

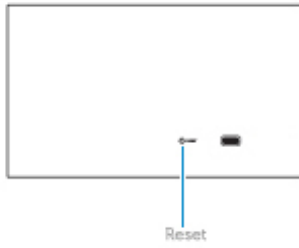


Figura4. Botão de reposição

## Requisitos de hardware

Antes de utilizar a estação de ancoragem, certifique-se de que o portátil ou o PC tem um módulo WiGig e antena para permitir a ligação sem fios ponto-a-ponto.

## Configuração rápida do hardware

1. Ligue o adaptador de CA ao respectivo conector na Estação de ancoragem sem fios Dell WLD15 e na tomada eléctrica de parede.

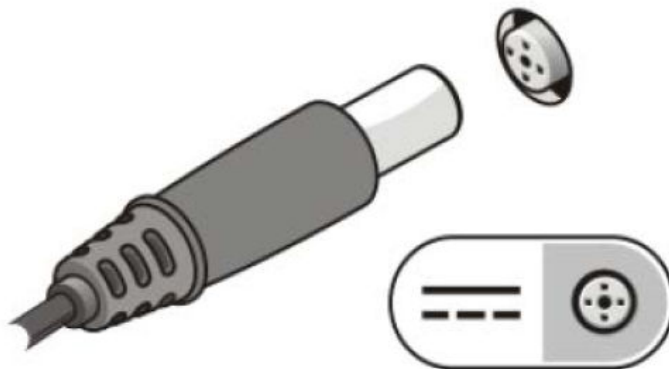


Figura 5. Adaptador de CA

2. Prima o botão Emparelhar/Conectar/Desconectar.

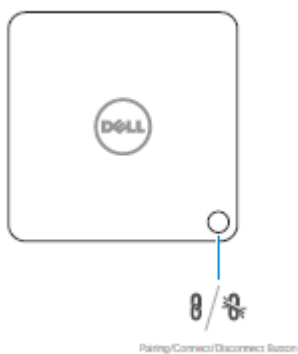


Figura 6. Prima o botão Emparelhar/Conectar/Desconectar.

## LEDs indicadores de estado

### LED do adaptador de energia

O LED no conector do adaptador de energia ilumina-se a branco quando a energia está a ser fornecida.

### Indicador de estado da ancoragem

Tabela 1. LEDs indicadores da estação de ancoragem

Estado	Comportamento do LED
Desligado	Âmbar fixo
Ligado	Branco fixa
Erro (falha de hardware)	Âmbar/Branco - Alterna, de forma intermitente, entre branco e âmbar.
Emparelhamento/Ligação	Âmbar - Intermitente rápido.
Actualização do firmware	Branco intermitente




Tabela 2. Indicadores de LED RJ-45

Indicadores de velocidade da ligação	Indicador de actividade de Ethernet
10 Mb = Verde	Amarelo intermitente
100 Mb = Laranja	
1 Gb = Verde + Laranja	

### Botão de emparelhar/ligar/desligar

O botão Emparelhar constitui uma maneira fácil para o utilizador emparelhar, ligar e desligar a estação de ancoragem ao portátil. Também pode ser utilizado para colocar o computador em 'suspensão' e para 'reactivá-lo'.

Função	Estado da ancoragem	Acção	Efeito
Emparelhamento inicial	Estação de ancoragem não ligada e não emparelhada.	Premir rapidamente	Conclui o emparelhamento e a


Função	Estado da ancoragem	Acção	Efeito
			ligação à estação de ancoragem.
Entrar em suspensão	Estação de ancoragem ligada	Premir rapidamente	Coloca o portátil no modo de suspensão.  <b>NOTA:</b> As Opções de energia do portátil devem ser configuradas para suportarem esta função.
Desligar (Desancorar)	Estação de ancoragem ligada	Premir longamente (mais de 2 segundos)	Desliga da estação de ancoragem.  <b>NOTA:</b> O LED da estação de ancoragem fica âmbar para indicar que o desligamento foi efectuado com êxito.
Retomar do modo de suspensão	Estação de ancoragem ligada	Premir rapidamente	Portátil no modo 'activar/acordar'.
Activação do monitor	Nenhuma estação de ancoragem no intervalo.	Premir rapidamente	Activa o monitor.  <b>NOTA:</b> Não há qualquer ligação de ancoragem neste estado.

## Conectores de Entrada/Saída (E/S) na Estação de ancoragem sem fios Dell WLD15

A Estação de ancoragem sem fios Dell WLD15 possui os conectores de E/S a seguir indicados:

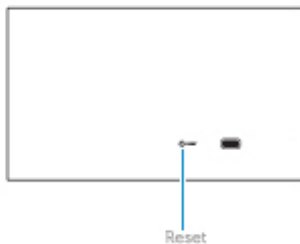
<b>Portas de vídeo</b>	<ul style="list-style-type: none"> <li>• mini DisplayPort x 1</li> <li>• HDMI x 1</li> <li>• VGA x 1</li> </ul>
<b>Portas de entrada/saída</b>	<ul style="list-style-type: none"> <li>• USB 3.0 x 2</li> <li>• USB 3.0 PowerShare x 1</li> <li>• USB 2.0 x 2</li> <li>• Ethernet Gigabit (RJ-45) x 1</li> <li>• Conector de auscultadores x 1</li> <li>• Conector de saída de linha x 1</li> </ul>

Se a ligação sem fios entre o portátil e a Estação de ancoragem sem fios Dell ficar fraca, desloque o portátil para um local mais perto da Estação de ancoragem sem fios Dell ou rode-o para encontrar uma posição com uma ligação sem fios mais forte. Por exemplo, se detectar que a intensidade do sinal sem fios fica reduzida quando a tampa do portátil está fechada, pode abrir a tampa para encontrar a melhor recepção.

 **NOTA:** A ligação sem fios funciona melhor se a tampa do portátil (lado com o logótipo) estiver voltada directamente para o lado frontal da estação de ancoragem e se houver uma linha de sinal entre o portátil e a estação de ancoragem.

## Repor a Estação de ancoragem sem fios Dell WLD15



Para repor as definições padrão de fábrica, primeiro desligue a estação de ancoragem, prima o botão de reposição durante mais de 2 segundos e, depois, ligue a estação de ancoragem.



**Figura7. Reiniciar**

O botão de reposição destina-se à recuperação de situações não pretendidas. Ele repõe os parâmetros padrão e a versão de firmware da fábrica. A tabela abaixo descreve a funcionalidade do botão de reposição:

<b>Função</b>	<b>Acção</b>	<b>Efeito</b>
Recuperação de parâmetros	Prima longamente (>2 seg)	Repõe todos os parâmetros para os padrões de fábrica.


Função	Acção	Efeito
		 <b>NOTA:</b> A versão do firmware não é alterada neste processo.
Recuperação da versão de fábrica e padrões	Prima durante a inicialização da estação de ancoragem.	Repõe a versão guardada de fábrica.   <b>NOTA:</b> Este processo restaurará a versão do firmware, efectuará a reposição dos parâmetros padrão e eliminará todos os perfis definidos anteriormente.

## Ligar ao Gestor de ancoragem sem fios Intel

O Gestor de ancoragem sem fios Intel é um software fácil de utilizar que lhe permite ligar à Estação de ancoragem sem fios Dell WLD15. O Gestor de ancoragem sem fios utiliza WDE/WSE PAL de WiGig, optimizando a tecnologia mais recente na transmissão de dados sem fios. Utilizando este software, pode tirar partido da transferência de dados, áudio e vídeo de alta velocidade sem fios entre o PC/portátil e a Estação de ancoragem sem fios Dell, de modo seguro. Este software suporta o emparelhamento de segurança WPS.

Depois de estabelecer uma ligação entre o PC/portátil e a Estação de ancoragem sem fios Dell, todos os dispositivos como, por exemplo, rato, teclado, altifalantes estéreo, dispositivos de visualização, unidades de disco rígido externas, etc. ligados à estação de ancoragem ficam disponíveis. Pode aceder-lhes sem fios utilizando o PC/laptop. O Gestor de dispositivos no PC/laptop mostra todos os dispositivos ligados à Estação de ancoragem sem fios como se estivessem ligados ao PC/portátil.

As secções seguintes explicam, em detalhe, como configurar o software Gestor de ancoragem sem fios Intel, efectuar a ligação à Estação de ancoragem sem fios Dell e utilizar os dispositivos ligados à estação de ancoragem.

 **NOTA:** O Gestor de ancoragem sem fios está pré-instalado no computador.

1. Inicie o Gestor de ancoragem sem fios Intel.

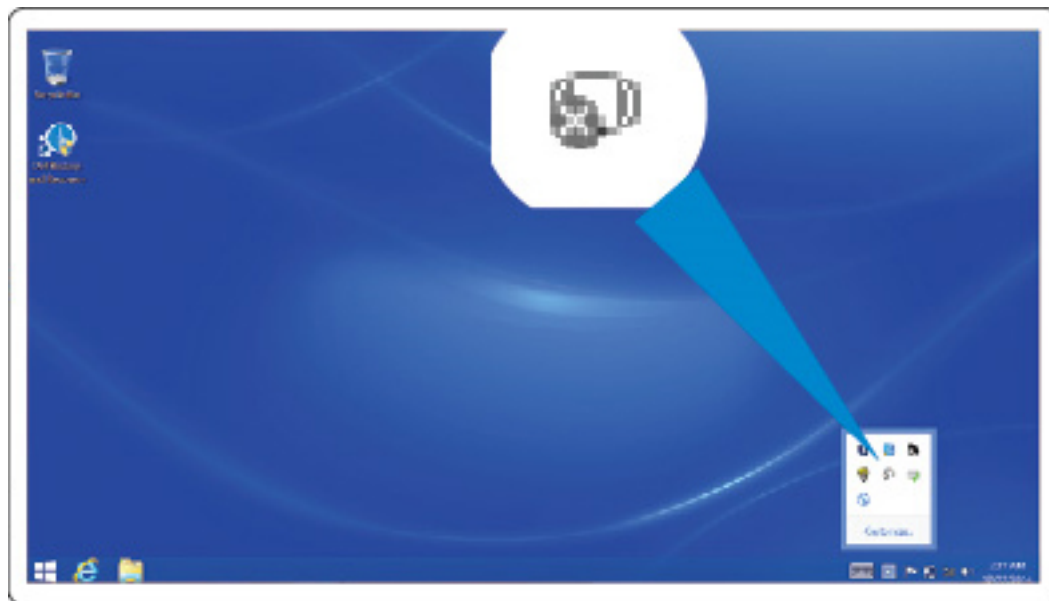
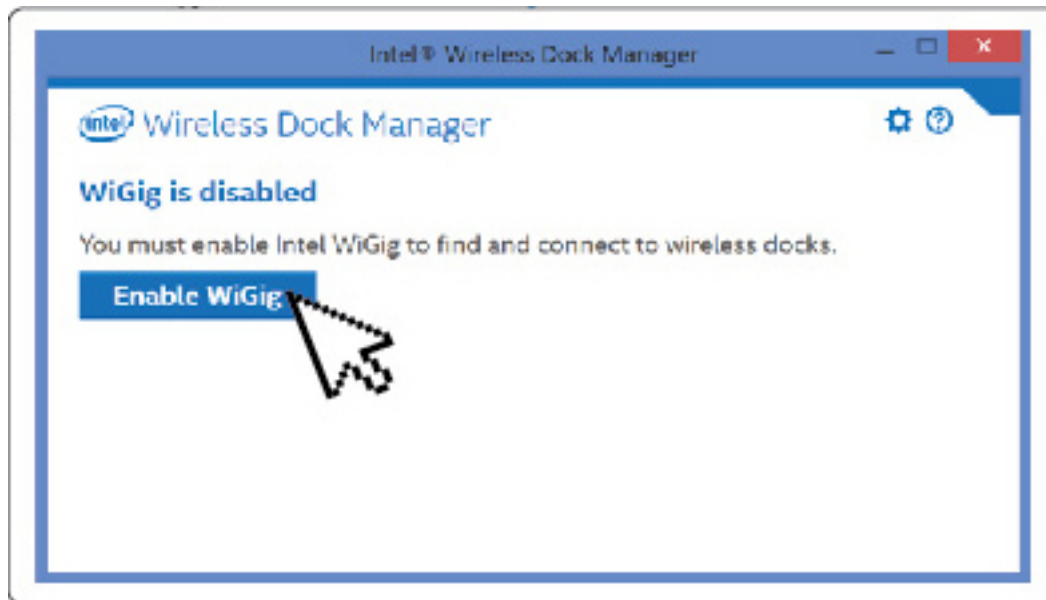


Figura8. Inicie o Gestor de ancoragem sem fios Intel

2. Se estiver desactivado, active WiGig.



**Figura9. Active WiGig**

3. Clique no ícone na barra de tarefas conforme mostrado para efectuar a ligação à Estação de ancoragem sem fios.



**Figura10. Ancoragens disponíveis para ligação**

4. Seleccione a ancoragem a que pretende ligar.



Figura11. Seleccione a ancoragem a que pretende ligar

5. Prima o botão de ligação na Estação de ancoragem sem fios para confirmar.

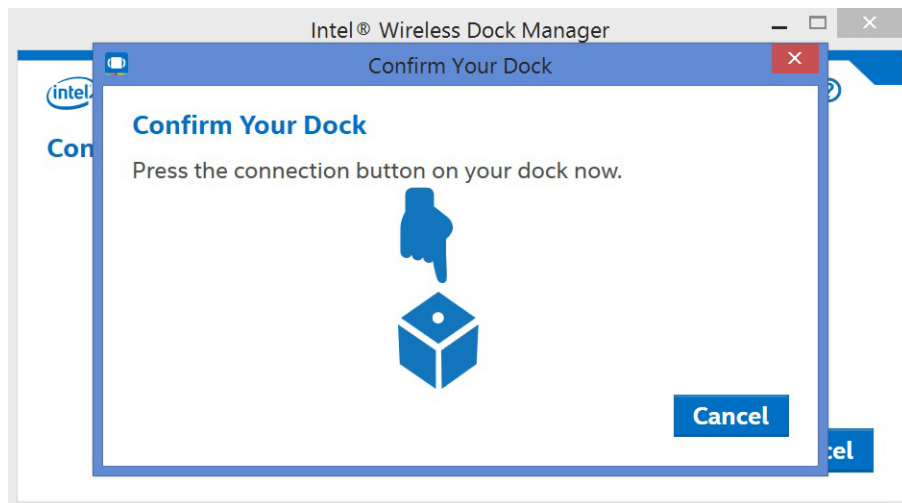


Figura12. Confirme e prima o botão de ligação

6. Está agora correctamente ligado à Estação de ancoragem sem fios Dell WLD15. Também pode seleccionar **Sim** para ligar automaticamente a esta estação de ancoragem nas tentativas subsequentes.



Figura13. Ligada com êxito

7. Se não pretender ligar automaticamente nas tentativas subsequentes, pode desactivar a opção deslizando o botão para **Não**.



Figura14. Escolha Não para não ligar automaticamente

8. Clique no separador Gestão da ancoragem para configurar o Gestor de ancoragem sem fios Intel. Pode personalizar as Definições de acesso da ancoragem para ligação **Individual, Partilhada ou Pública**. A selecção de **Individual** permite ligações automáticas. Depois do emparelhamento inicial, todas as tentativas de ligação subsequentes utilizarão o conteúdo de emparelhamento a partir de um perfil armazenado.

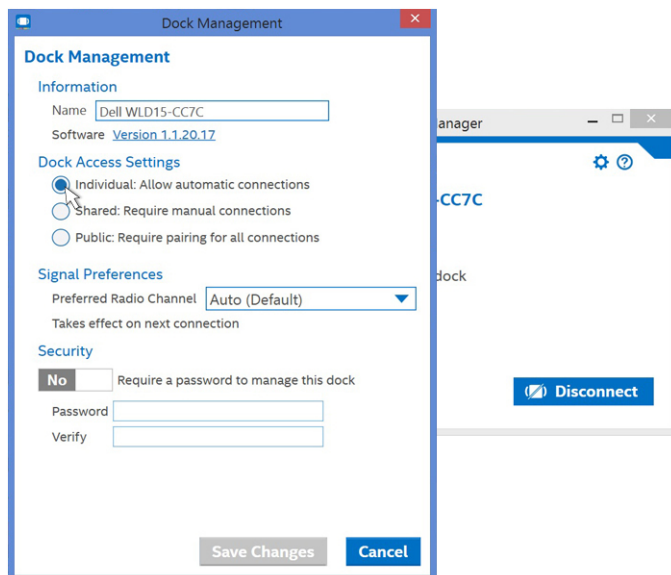


Figura15. Gestão de ancoragem

A selecção de **Partilhada** necessitará que seleccione manualmente a estação de ancoragem de destino a partir da lista de digitalização a ligar. Depois do emparelhamento inicial, todas as tentativas de ligação subsequentes utilizarão o conteúdo de emparelhamento a partir do perfil armazenado.

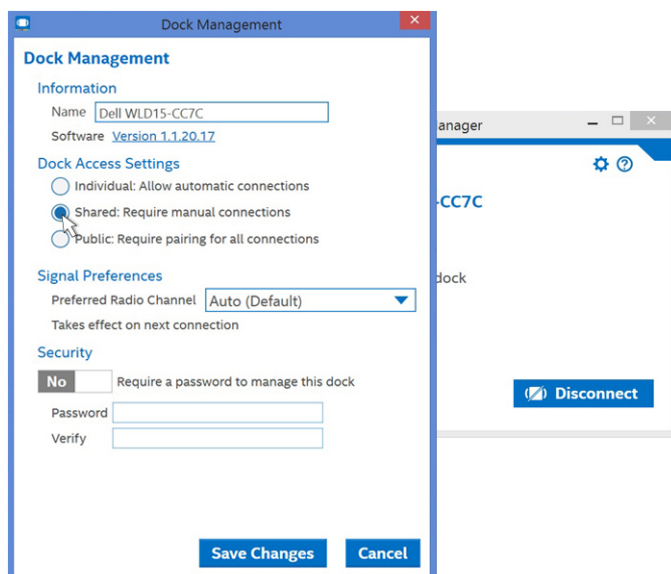
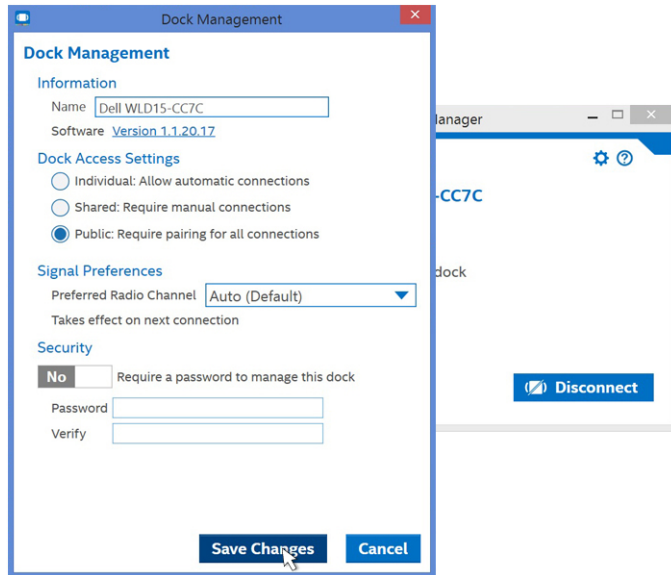


Figura16. Gestão de ancoragem - Partilhada

A selecção de **Pública** requer sempre o emparelhamento WPS.



**Figura17. Gestão de ancoragem - Pública**

Também pode definir uma palavra-passe para proteger as definições da estação de ancoragem.

**⚠ AVISO: Se esquecer da palavra-passe, tem que repor todas as definições padrão de fábrica.**

# Configurar o Utilitário de gráficos HD Intel

O Utilitário de gráficos HD Intel permite-lhe configurar vários monitores. Pode ligar dois ou mais monitores, mas só pode ter activos dois monitores externos simultaneamente.

## Se pretender ligar dois monitores, siga os seguintes passos:

1. Clique na lista de ícones na barra de tarefas.



Figura18. Utilitário de gráficos HD Intel

2. Clique no **Utilitário de gráficos HD Intel** na barra de ferramentas, conforme mostrado aqui



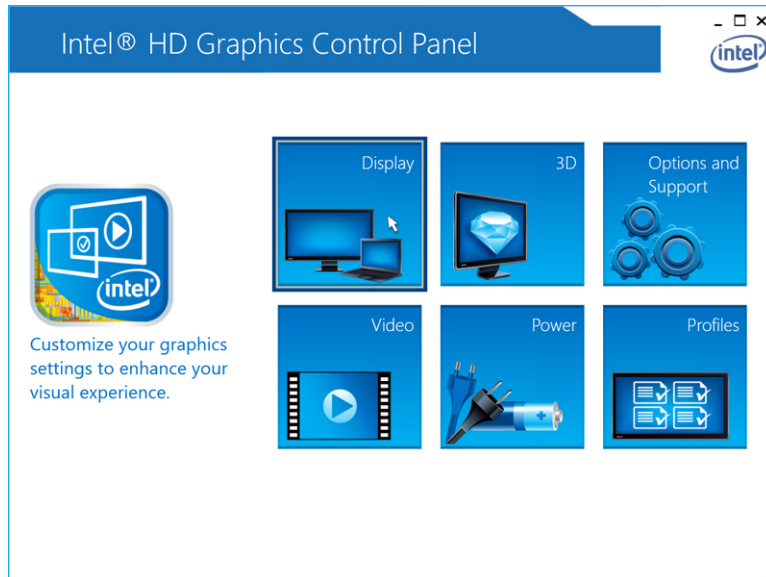
Figura19. Utilitário de gráficos HD Intel

3. Clique em **Propriedades de gráficos**.



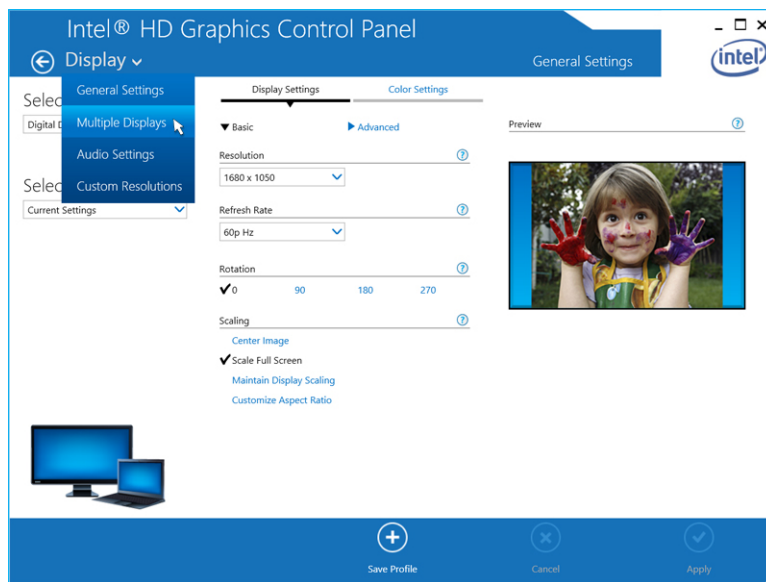
Figura20. Propriedades de gráficos.

4. Clique em **Monitor**.



**Figura21. Monitor**

5. Clique em **Monitor** e seleccione **Vários monitores**.



**Figura22. Vários monitores**

6. Seleccione o **Modo de visualização** preferido.

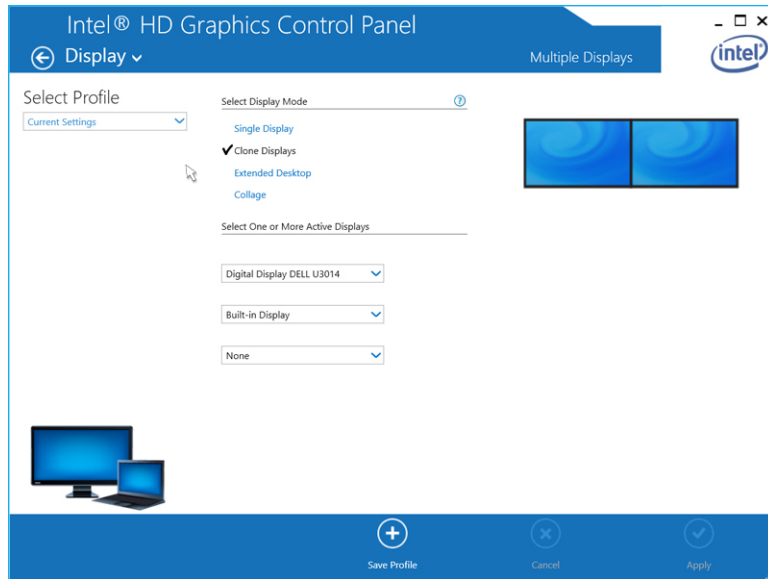


Figura23. Modo de visualização

## Se pretender ligar três monitores, siga os seguintes passos:

1. Clique no **Utilitário de gráficos HD Intel**.



Figura24. Ícone de HD Intel na barra de tarefas

2. Seleccione **Topologia de DisplayPort**.



Figura25. Seleccione topologia de DisplayPort

3. Seleccione **Porta**.

Os seus monitores serão apresentados.

4. Clique em **Obter nomes dos monitores**.

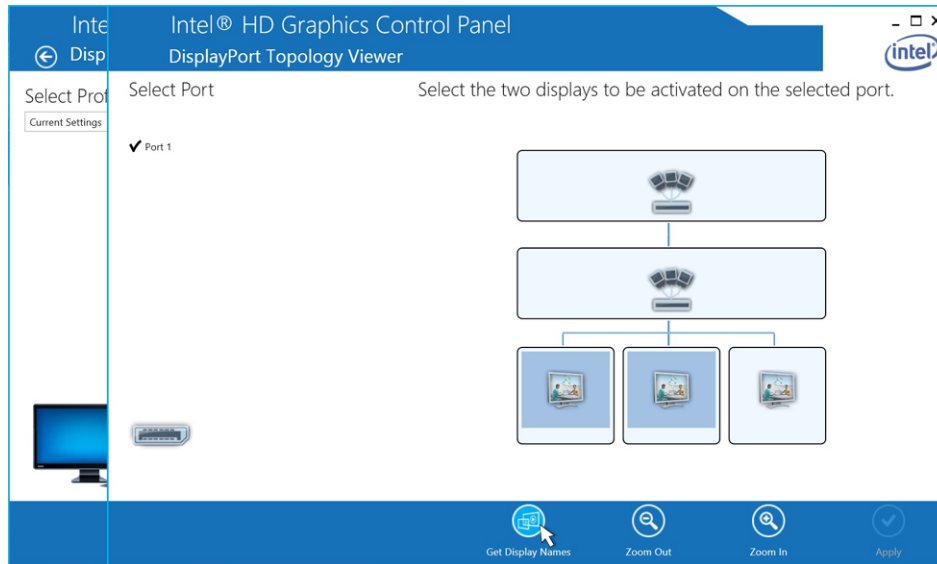


Figura26. Nomes dos monitores

5. Os números dos modelos dos monitores serão apresentados.

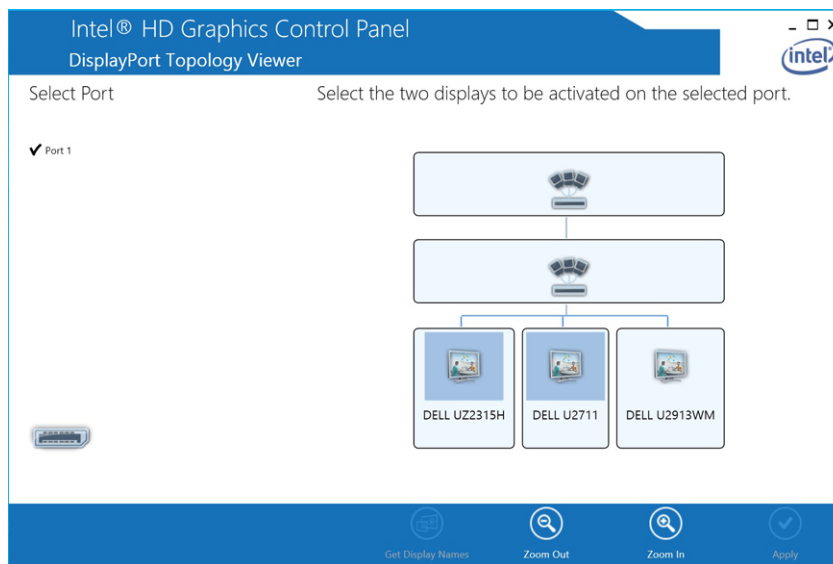
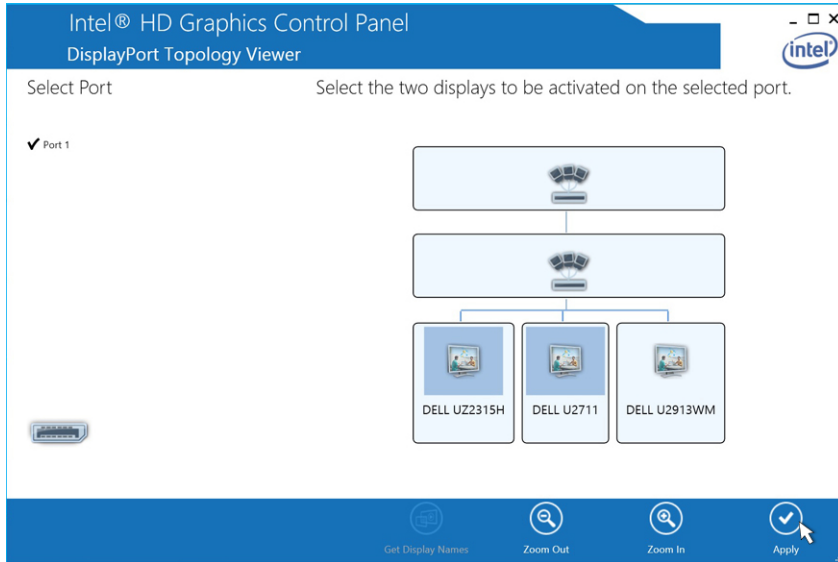


Figura27. Nomes apresentados

6. Seleccione quaisquer dois monitores e clique em **Aplicar**.



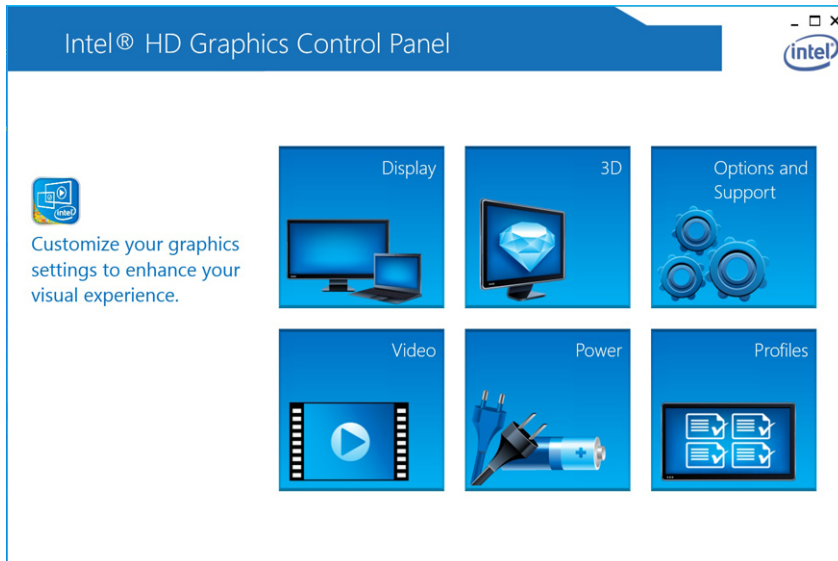
**Figura28. Seleccione o monitor e clique em Aplicar**

7. Clique em **Propriedades de gráficos**.



**Figura29. Seleccione Propriedades de gráficos HD Intel**

8. O Painel de controlo de gráficos HD Intel é apresentado.



**Figura30. Painel de controlo HD Intel**

9. Seleccione **Visualizar**.

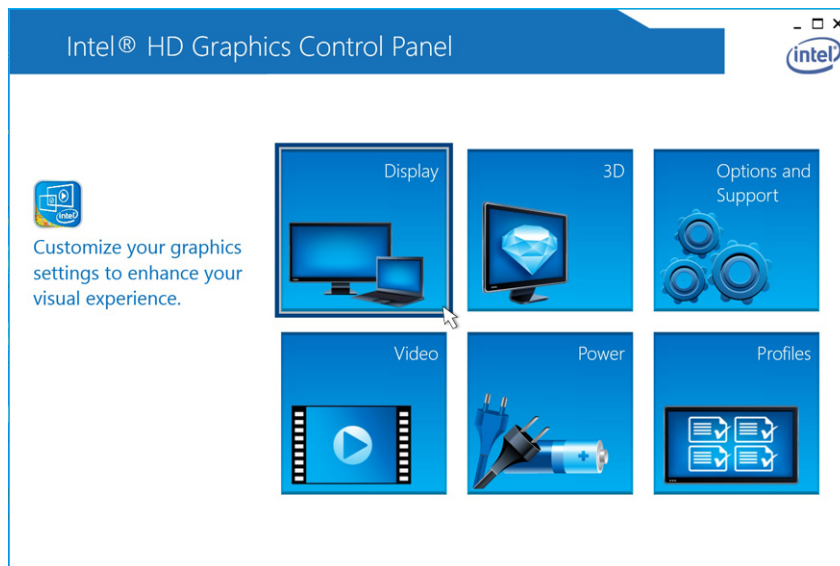


Figura31. Seleccione Visualizar

10. Seleccione **Vários monitores**.



Figura32. Seleccione Vários monitores

11. Seleccione o **Modo de visualização** preferido.

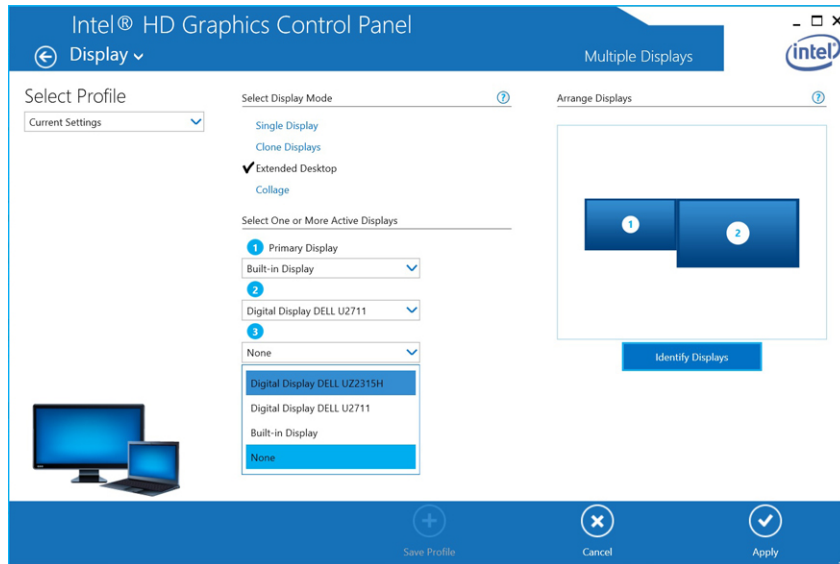


Figura33. Seleccione Visualização 3

12. Clique em **Aplicar**.

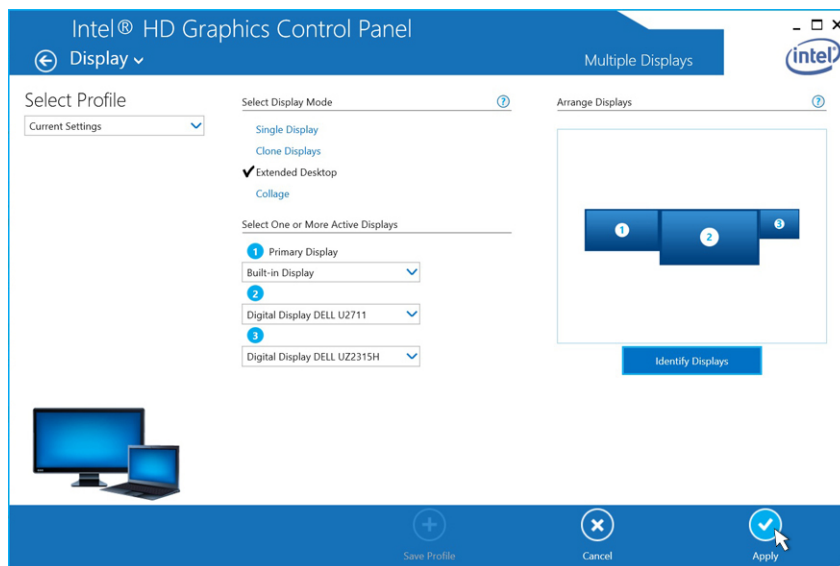


Figura34. Aplicar

**NOTA:** Retroceda a **Definições gerais** para configurar a resolução de cada monitor. A resolução máxima para dois monitores activos não deve ser maior que 1.920 x 1.200 ou dependente da resolução suportável do monitor. Consulte a [tabela Resolução do monitor](#) na secção Especificações técnicas neste Manual do Utilizador.

# Actualização do software da estação de ancoragem sem fios Dell

1. Para actualizar o **Software da estação de ancoragem sem fios Dell**, na caixa de diálogo Pacote de actualização, clique em **INSTALAR**.

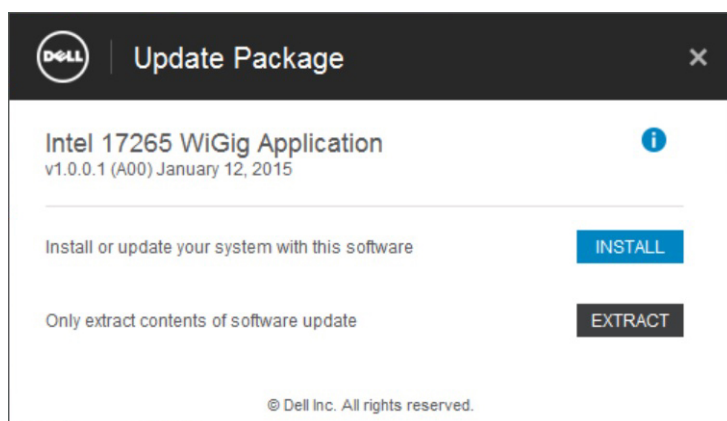


Figura35. Instalar ou extrair

2. A caixa de diálogo **Software de ancoragem sem fios Dell – Assistente InstallShield** é apresentada. Clique em **Sim**.

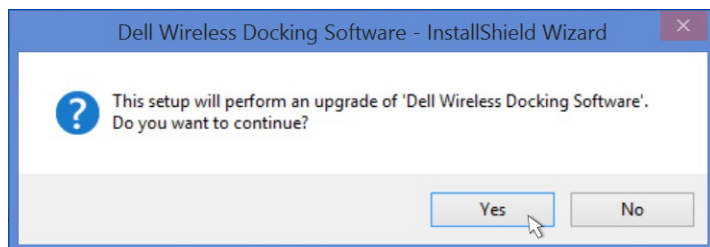


Figura36. Clique em Sim para instalar

A caixa de diálogo **Software de ancoragem Dell - Assistente InstallShield** indica que a instalação está a ser executada.

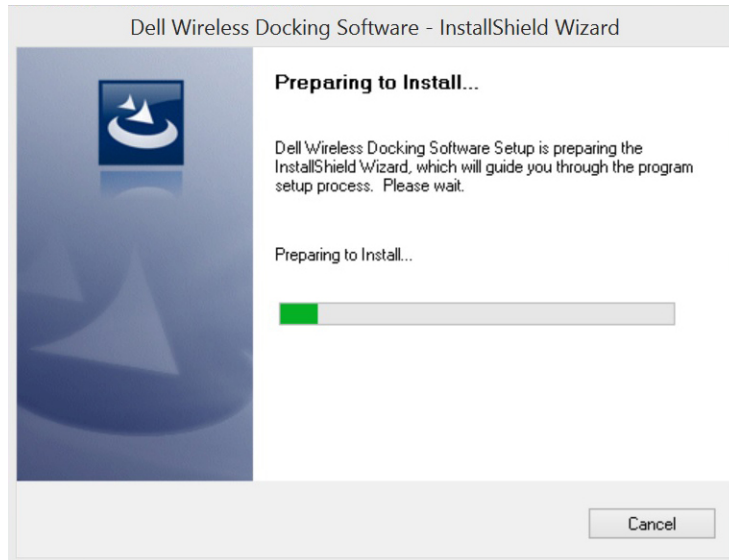


Figura37. Preparar a instalação

3. Na caixa de diálogo **Software de ancoragem sem fios Dell – Assistente InstallShield**, clique em **Seguinte**.

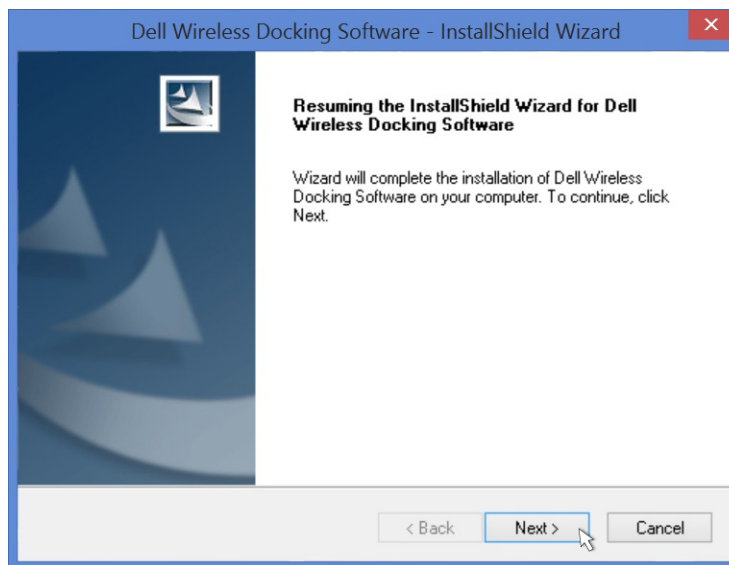


Figura38. Clique em Sim para continuar

4. Para activar WiGig, na caixa de diálogo **Bem-vindo ao gestor de ancoragem sem fios Intel**, clique em **Sim**.

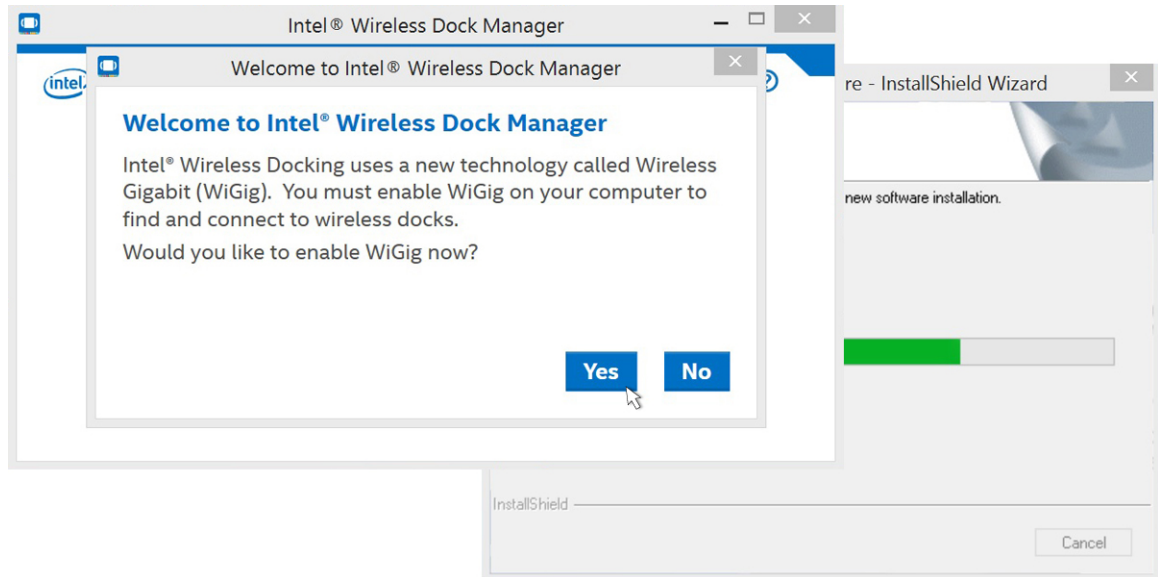


Figura39. Clique em Sim para activar WiGig

5. Na caixa de diálogo **Software de ancoragem sem fios Dell – Assistente InstallShield**, clique em **Terminar**.

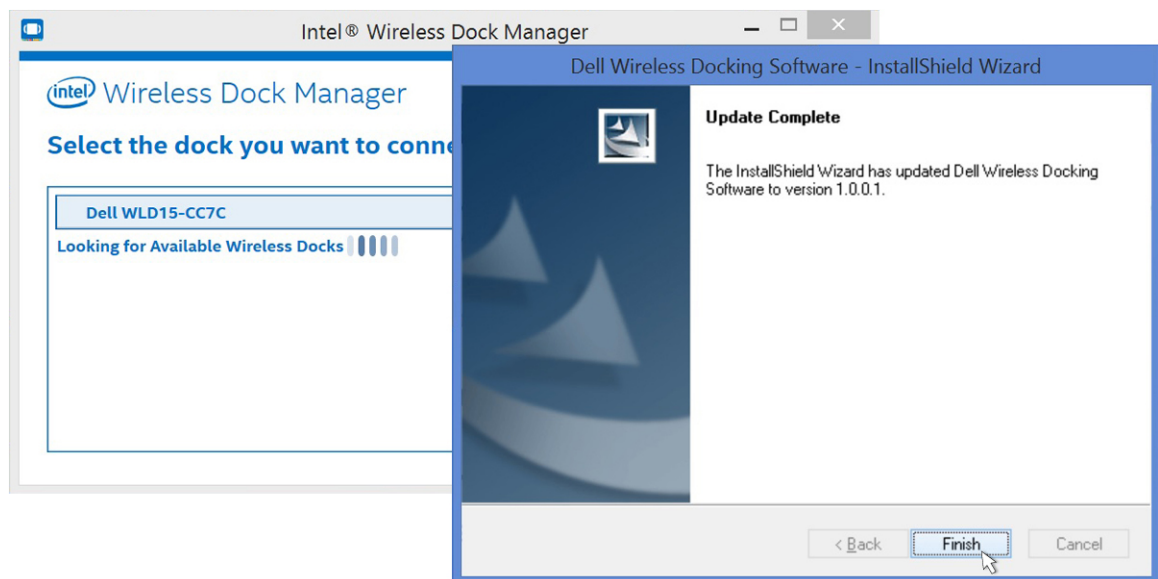


Figura40. Clique em Concluir

6. É apresentada uma mensagem indicando que o software foi correctamente actualizado. Clique em **FECHAR**.

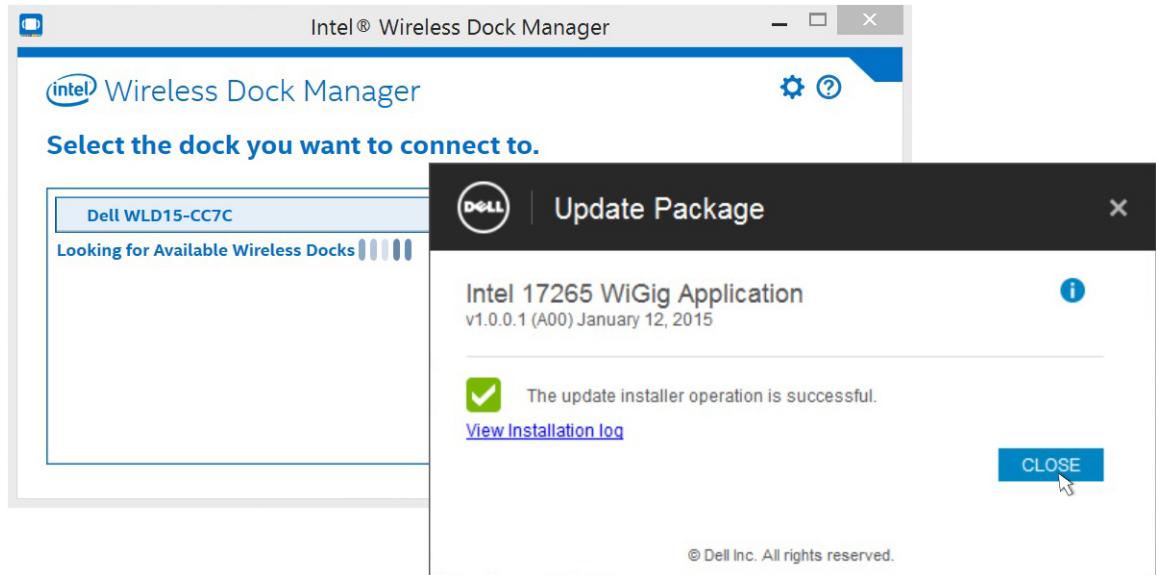


Figura41. Com êxito

7. Quando estiver a efectuar a ligação à estação de ancoragem, pode ser apresentada uma mensagem perguntando-lhe se pretende actualizar o firmware da estação de ancoragem. Clique em **Sim**.

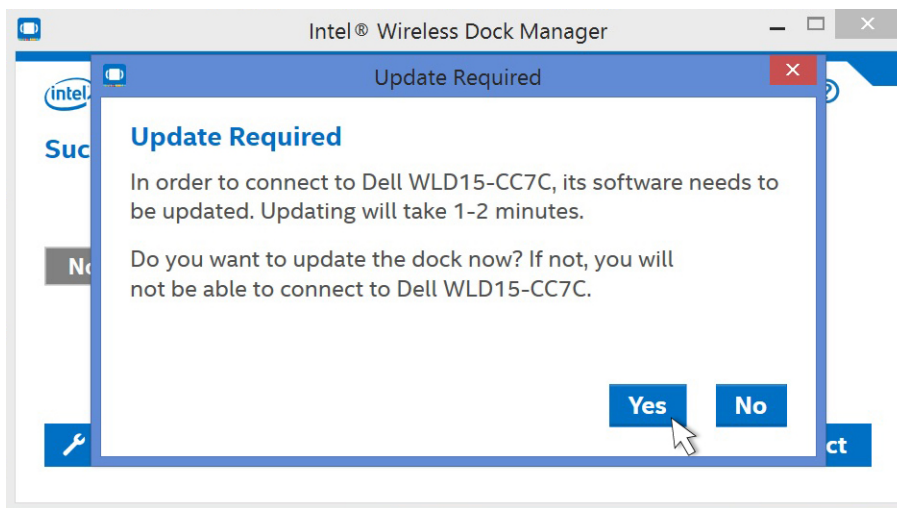


Figura42. Clique em Sim para actualizar os controladores

A página **Gestor de ancoragem sem fios Intel** indica que a actualização da Dell WLD15 está a ser executada.

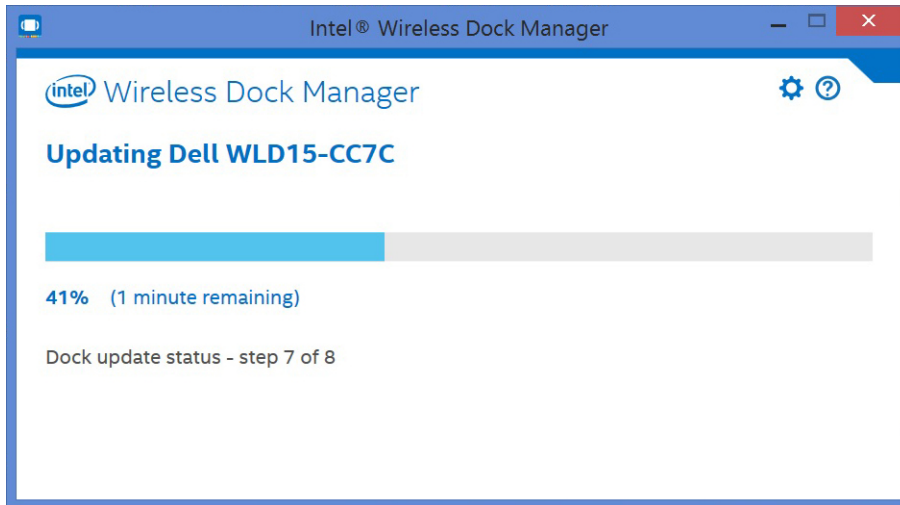


Figura43. Actualização em execução

# Solução de problemas na Estação de ancoragem sem fios Dell WLD15

## Sintomas e soluções

Sintomas	Soluções sugeridas
1. Nenhum vídeo nos monitores ligados a HDMI, porta miniDP ou porta VGA na estação de ancoragem sem fios.	<ul style="list-style-type: none"> <li>• Certifique-se de que o portátil está ligado à estação de ancoragem, para o desligar e voltar a ligar à estação de ancoragem.</li> <li>• Certifique-se de o cabo de vídeo ligado ao painel está devidamente fixado na porta de vídeo na estação de ancoragem e que a definição de saída do ecrã do monitor está configurada para a saída correcta.</li> <li>• Isto pode ser devido ao facto dos monitores que suportam resoluções maiores que ligação WiGig é capaz de suportar. No Painel de controlo de gráficos Intel, em Definições gerais, certifique-se de que a resolução está definida para 1.920 x 1.200 ou 1.920 x 1.080 a 59 Hz ou 60 Hz para ambos os monitores.</li> <li>• Se só for mostrado um monitor (o outro não é apresentado), aceda ao Painel de controlo de gráficos Intel e, em <b>Vários monitores</b>, seleccione a saída para o segundo monitor.</li> <li>• Se estiverem ligados três monitores à estação de ancoragem, esta só suportará dois monitores externos. Consulte a secção neste Manual do Utilizador que descreve o modo de seleccionar e activar os monitores pretendidos.</li> <li>• Se o seu monitor estiver ligado a uma estação de ancoragem, a saída de vídeo no portátil pode estar desactivada. Consulte o Manual do Utilizador do portátil ou contacte o fabricante do computador para obter ajuda sobre como activar esta funcionalidade.</li> </ul>
2. O vídeo no monitor ligado está distorcido ou com tremulação.	<ul style="list-style-type: none"> <li>• Certifique-se de que o cabo de vídeo ligado ao painel está devidamente fixado à porta de vídeo na estação de ancoragem.</li> <li>• Quando a imagem no monitor está distorcida ou com tremulação, reinicie o monitor para o restaurar com as definições originais. Pode redefinir o monitor premindo o botão <b>Menu</b> no próprio monitor e seleccionando <b>Restaurar definições de fábrica</b>. Ou desligue o monitor da estação de ancoragem e desligue e ligue para redefinir.</li> </ul>

Sintomas	Soluções sugeridas
3. O vídeo no monitor ligado não é apresentado como um monitor extra.	<ul style="list-style-type: none"> <li>• Certifique-se de que a Placa de gráficos HD Intel está instalada no Gestor de dispositivos do Windows.</li> <li>• Abra o Painel de controlo da placa de gráficos HD Intel e aceda ao controlo <b>Vários monitores</b> para definir a visualização para o modo alargado.</li> </ul>
4. O conector de áudio não está a funcionar ou há um atraso no áudio.	<ul style="list-style-type: none"> <li>• Certifique-se de que o dispositivo de reprodução correcto está seleccionado no portátil.</li> <li>• A causa mais provável dos problemas de saída de áudio na estação de ancoragem é um conector de saída de áudio com avaria. Primeiro, tente desligar e voltar a ligar a estação de ancoragem. Se este procedimento falhar, tente voltar a ligar o cabo de áudio à estação de ancoragem a partir da saída do altifalante externo.</li> <li>• Certifique-se de que o portátil está colocado mais perto da estação de ancoragem para evitar atraso de áudio. Efectue, também, a actualização para os controladores de áudio mais recentes.</li> </ul>
5. As portas USB não estão a funcionar na estação de ancoragem.	<ul style="list-style-type: none"> <li>• Certifique-se de que o portátil está ligado à estação de ancoragem. Tente desligá-lo e voltar a ligá-lo à estação de ancoragem.</li> <li>• Verifique as portas USB. Tente ligar o dispositivo USB noutra porta.</li> <li>• Verifique se o dispositivo ligado é mostrado no Gestor de dispositivos do Windows.</li> </ul>
6. O conteúdo de HDCP não é apresentado no monitor ligado.	<ul style="list-style-type: none"> <li>• A estação de ancoragem sem fios não suporta conteúdo HDCP</li> </ul>
7. A porta de LAN não está a funcionar.	<ul style="list-style-type: none"> <li>• Certifique-se de que as ligações do cabo de Ethernet estão devidamente seguras na firewall e no concentrador ou estação de trabalho.</li> <li>• Certifique-se de que o controlador Ethernet Gigabit Realtek está instalado no Gestor de dispositivos do Windows.</li> <li>• Reinstale o Controlador de Ethernet Realtek ou o Software de ancoragem sem fios Dell a partir de Dell.com/support.</li> </ul>
8. O Gestor de ancoragem sem fios não está a carregar.	<ul style="list-style-type: none"> <li>• Certifique-se de que o Gestor de ancoragem sem fios Intel está instalado no portátil ou procure o programa Gestor de ancoragem sem fios Intel.</li> <li>• O Gestor de dispositivos deve mostrar os Adaptadores de rede – <ul style="list-style-type: none"> <li>– Sem fios Tri-banda Intel-AC 17625</li> </ul> </li> <li>• O gestor de dispositivos deve mostrar: Controladores Gigabit sem fios Intel 17625 -</li> </ul>

Sintomas	Soluções sugeridas
	<ul style="list-style-type: none"> <li>- Controlador de dispositivo Gigabit sem fios Intel 17625</li> <li>- Controlador do modo de utilizador Gigabit sem fios Intel 17625</li> <li>• Reinstale o Pacote do software de ancoragem sem fios Dell a partir de Dell.com/support.</li> </ul>
9. A ligação WiGig não está estabelecida.	<ul style="list-style-type: none"> <li>• Se a estação de ancoragem estiver utilizada, outros utilizadores não a conseguirão encontrar nem a conseguirão efectuar a ligação a ela.</li> <li>• Se a ancoragem não estiver a ser utilizada por outro computador, pode verificar os seguintes itens: <ul style="list-style-type: none"> <li>- O LED da estação de ancoragem deve apresentar a cor âmbar.</li> <li>- Coloque o computador mais perto da estação de ancoragem e certifique-se de que não há qualquer obstáculo entre o computador e a estação de ancoragem.</li> </ul> </li> <li>• A cor do LED deve ser branca quando a ligação WiGig é estabelecida.</li> <li>• O Software de ancoragem sem fios Dell e o conjunto do controlador podem estar desactualizados. Descarregue o conjunto do controlador mais recente a partir de Dell.com/support</li> </ul>
10. Baixo desempenho do sinal de ancoragem.	<ul style="list-style-type: none"> <li>• Certifique-se de que há uma linha de sinal sem interferências entre o portátil e a estação de ancoragem.</li> <li>• Coloque o computador mais perto da estação de ancoragem.</li> <li>• Certifique-se de que não existe qualquer obstáculo que esteja a causar bloqueio entre a estação de ancoragem e o portátil.</li> </ul>
11. Nenhuma ligação de ancoragem no ambiente de pré-SO.	<ul style="list-style-type: none"> <li>• A estação de ancoragem não suporta o ambiente de pré-SO.</li> </ul>
12. Ruído do ventilador da estação de ancoragem no modo desligado.	<ul style="list-style-type: none"> <li>• A estação de ancoragem está constantemente a "ouvir" os computadores com quem pretendem emparelhar. O ventilador na estação de ancoragem ligar-se-á ocasionalmente para manter a temperatura na estação de ancoragem.</li> </ul>
13. A aplicação de controlo DDM (Dell Display Manager) não está a funcionar com a estação de ancoragem sem fios	<ul style="list-style-type: none"> <li>• A aplicação DDM não é suportada com a solução da versão actual de WiGig.</li> </ul>

# Especificações técnicas

## Especificações do produto

### Especificações de ancoragem

<b>Padrão</b>	<ul style="list-style-type: none"> <li>• Intel WiGig 1.1</li> <li>• IEEE 802.11ad</li> </ul>
<b>Portas de vídeo</b>	<ul style="list-style-type: none"> <li>• mini DisplayPort x 1 (suporta DP 1.2)</li> <li>• HDMI x 1 (suporta HDMI 1.4)</li> <li>• Porta VGA x 1</li> </ul>
<b>Portas de E/S</b>	<ul style="list-style-type: none"> <li>• Conector de auscultadores x 1</li> <li>• Saída de altifalante x 1</li> </ul>
<b>Porta de rede</b>	<ul style="list-style-type: none"> <li>• Porta de LAN 10/100/1000 M x 1</li> </ul>
<b>Portas USB</b>	<ul style="list-style-type: none"> <li>• 2 portas frontais USB 3.0 (uma com PowerShare)</li> <li>• 1 porta posterior USB 3.0</li> <li>• 2 portas posteriores USB 2.0</li> </ul>
<b>Botões</b>	<ul style="list-style-type: none"> <li>• Emparelhar/Ligar/Desligar</li> <li>• Reiniciar</li> </ul>
<b>LEDs</b>	<ul style="list-style-type: none"> <li>• Indicador de estado da ligação sem fios             <ul style="list-style-type: none"> <li>– Modo Procurar/Desligado - Âmbar</li> <li>– Modo ligado - Branco</li> </ul> </li> <li>• Erro: Branco e âmbar</li> <li>• Emparelhar: Âmbar intermitente</li> <li>• Actualização do firmware: Branco intermitente</li> </ul>

<b>Características ambientais</b>	Temperatura	Em funcionamento: 0 °C a 35 °C
		Desligado: <ul style="list-style-type: none"> <li>• Em armazenamento: -20 °C a 60 °C (-4 °F a 140 °F)</li> <li>• Em expedição: -20 °C a 60 °C (-4 °F a 140 °F)</li> </ul>
	Humidade	Em funcionamento: 10% a 80% (sem condensação)
		Desligado: <ul style="list-style-type: none"> <li>• Em armazenamento: 5% a 90% (sem condensação)</li> <li>• Em expedição: 5% a 90% (sem condensação)</li> </ul>
<b>Tensão de entrada do adaptador de energia</b>	AC 100~240 V	
<b>Tensão de saída do adaptador de energia</b>	19,5 V / 3,34 A	
<b>Consumo médio de energia</b>	4,384 W	
<b>Consumo de energia em espera na rede</b>	5,8 W	
<b>Dimensões</b>	120 mm x 120 mm x 70 mm	
<b>Peso</b>	363,42 g	

## Tabela de resolução de visualização

Tabela 3. Tabela de resolução de visualização

Nº de portas de vídeo ligadas	VGA:	HDMI	MiniDP
Simples	2.560 x 1.600 p60	Não ligado	Não ligado
Simples	Não ligado	2.560 x 1.600 p60	Não ligado
Simples	Não ligado	Não ligado	2.560 x 1.600 p60
Monitor duplo	1.920 x 1.200 p60	1.920 x 1.200 p60	Não ligado
Monitor duplo	1.920 x 1.200 p60	Não ligado	1.920 x 1.200 p60
Monitor duplo	Não ligado	1.920 x 1.200 p60	1.920 x 1.200 p60



**NOTA:** Se forem utilizados monitores com resolução mais elevada, o controlador da Placa de gráficos Intel efectuará uma avaliação com base nas especificações do monitor, na largura de banda WiGig disponível e nas configurações do monitor. Algumas resoluções podem não ser suportadas e, por isso, serão removidas do Painel de controlo do suporte de gráficos.