




Dell trådløs dokkingstasjon WLD15



Merknader, forholdsregler og advarsler

-  **MERK:** En MERKNAD angir viktig informasjon som hjelper deg med å bruke datamaskinen bedre.
-  **FORSIKTIG:** En FORHOLDSREGEL angir enten potensiell fare for maskinvaren eller for tap av data og forteller hvordan du kan unngå problemet.
-  **ADVARSEL:** En ADVARSEL angir potensiell fare for skade på eiendom, personskade eller død.

Copyright © 2015 Dell Inc. Med enerett. Dette produktet er beskyttet av amerikanske og internasjonale lover og regler om copyright og intellektuell eiendom. Dell™ og Dell-logoen er varemerker som tilhører Dell Inc. i USA og/eller andre jurisdiksjoner. Alle andre merker og navn som er nevnt i dette dokumentet kan være varemerker som eies av deres respektive bedrifter.

2015 - 02

Rev. A00

Innholdsfortegnelse


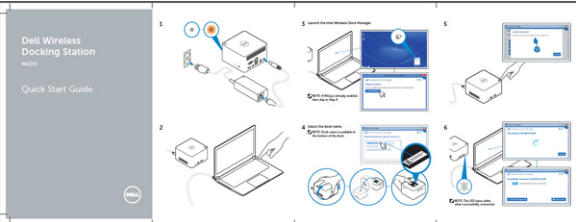
1 Innledning	4
Innholdet i pakken	4
Angående deler og funksjoner	6
Sammenkoblings-/Koble til-/Koble fra-knappen.....	7
Kensington-lås.....	7
Tilbakestillingsknapp.....	8
Maskinvarekrav	8
2 Hurtigoppsett av maskinvare	9
3 LED-statusindikatorer.....	10
Strømadapteren LED.....	10
Statusindikator for dokkingstasjonen.....	10
Sammenkoblings-/Koble til-/Koble fra-knappen	10
I/U-kontakter på den trådløse dokkingstasjonen fra Dell WLD15	11
Tilbakestill den trådløse dokkingstasjonen fra Dell WLD15.....	12
4 Koble til Intel Wireless Dock Manager	14
5 Konfigurere Intel HD Graphics Utility.....	19
Hvis du kobler til to skjermer, følger du disse trinnene:.....	19
Hvis du kobler til tre skjermer, følger du disse trinnene:.....	21
6 Oppdatering av programvaren til Dells trådløse dokkingstasjon.....	26
7 Feilsøking av Dells trådløse dokkingstasjon WLD15.....	31
Symptomer og løsninger.....	31
8 Tekniske spesifikasjoner.....	34
Produktspesifikasjoner	34
Dokkingsspesifikasjoner	34
Skjermens oppløsningstabell.....	35

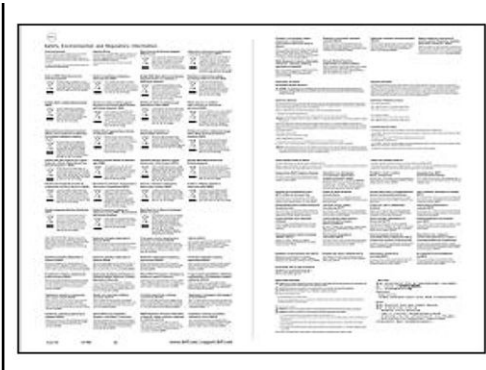
Innledning

Den trådløse dokkingstasjonen fra Dell WLD15 er en enhet som kobler alle dine elektroniske enheter til den bærbare datamaskinen med WiGig-grensesnitt. Når du kobler den bærbare datamaskinen til dokkingstasjonen, kan du få tilgang til alle eksterne enheter som mus, tastatur, stereohøytalere, ekstern harddisk og store skjermer uten å måtte koble hver én inn i den bærbare datamaskinen.

Innholdet i pakken

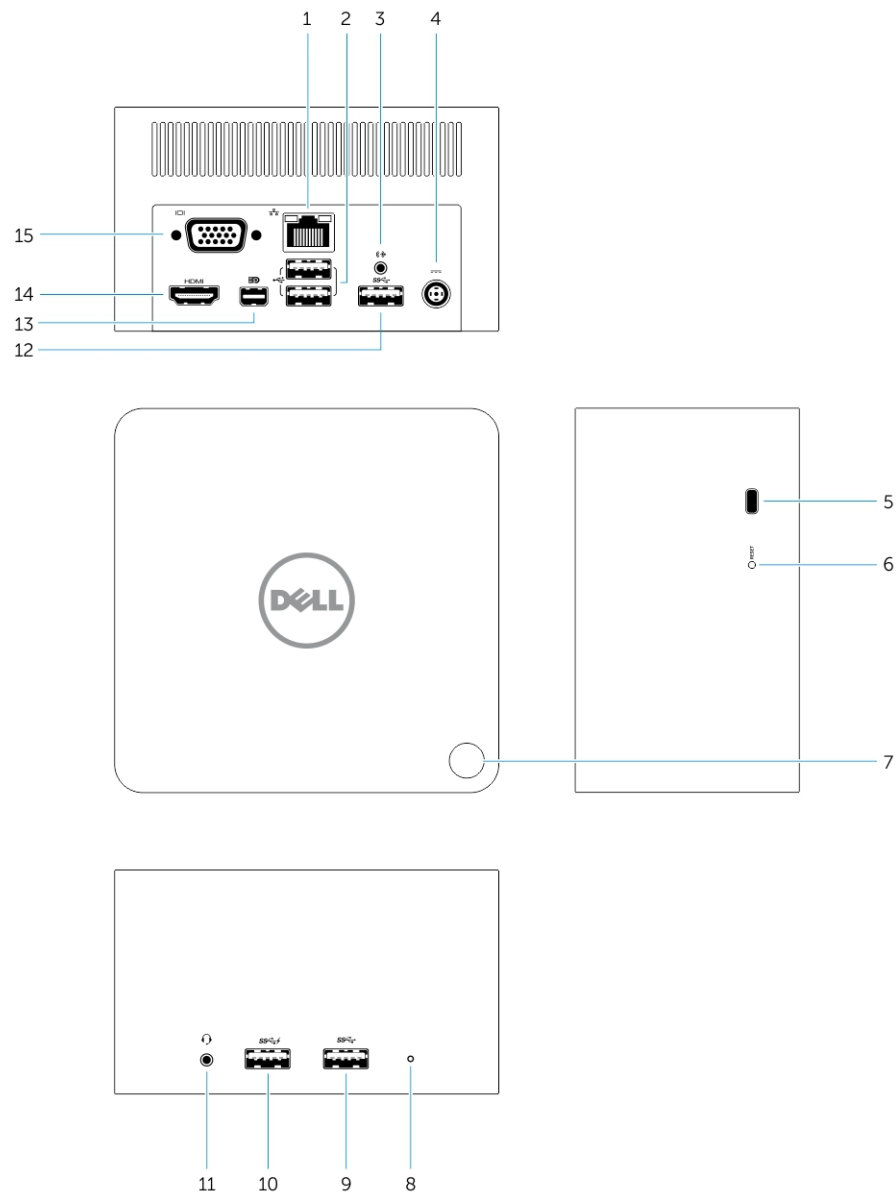
Dokkingstasjonen leveres med komponentene som vises nedenfor. Kontroller at du har mottatt alle komponentene, og kontakt Dell (se på fakturaen for å finne kontaktinformasjon) hvis noe mangler.

	Trådløs dokkingstasjon Strømadapter Strømledning
	Hurtiginstallering (QSG)



Sikkerhet, miljø, og informasjon om forskrifter

Angående deler og funksjoner

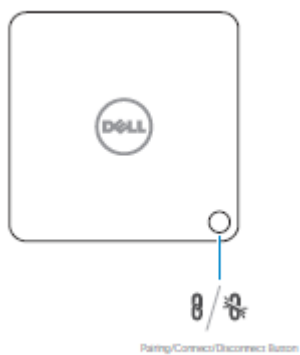


Figur 1. Angående deler og funksjoner

1. RJ-45 Port
2. USB 2.0-porter
3. Høyttaleren ut
4. Strømkontakt (DC)
5. Kensington-lås
6. Tilbakestillingsknapp

7. Sammenkoblings-/Koble til-/Koble fra-/Dvale,/Vekke-knapp
8. Statusindikator for dokkingstasjonen
9. USB 3.0-kontakt
10. USB 3.0-kontakt med PowerShare
11. Kontakt for hodetelefon
12. USB 3.0-port
13. Mini DisplayPort
14. HDMI-post
15. VGA-port

Sammenkoblings-/Koble til-/Koble fra-knappen



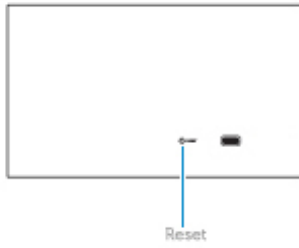
Figur 2. Sammenkoblings-/Koble til-/Koble fra-knappen

Kensington-lås



Figur 3. Kensington-lås

Tilbakestillingsknapp



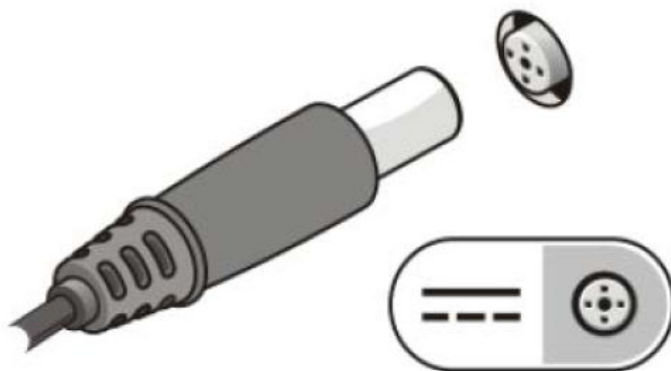
Figur 4. Tilbakestillingsknapp

Maskinvarekrav

Før du bruker dokkingstasjonen, må du sørge for at din bærbare PC eller PC har en WiGig-modul og antenne for å aktivere én-til-én trådløs tilkobling.

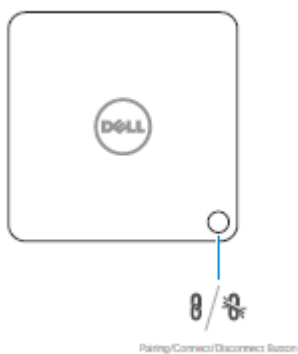
Hurtigoppsett av maskinvare

1. Koble strømadapteren til strømkontakten på den trådløse dokkingstasjonen fra Dell WLD15 og til strømuttaket.



Figur 5. Vekselstrømadapter

2. Trykk på Sammenkoblings-/Koble til-/Koble fra-knappen.



Figur 6. Trykk på Sammenkoblings-/Koble til-/Koble fra-knappen.

LED-statusindikatorer

Strømadapteren LED

LED-lampen på strømadapterkontakten lyser hvitt når strøm tilføres.

Statusindikator for dokkingstasjonen

Tabell 1. Dokkingstasjonens LED-indikatorer

Tilstand	LED-signalering
Frakoblet	Fast gult lys
Tilkoblet	Fast hvitt lys
Feil (maskinvarefeil)	Gult/hvitt - alternativt blinkende mellom hvit og gul.
Sammenkobling/tilkobling	Gult - rask blinker.
Fastvareoppgradering	Blinkende hvitt lys




Tabell 2. RJ-45-LED-indikatorer

Indikatorer for koblingshastighet	Aktivitetsindikator for Ethernet
10 Mb = Grønn	Blinker gult
100 Mb = Oransje	
1 Gb = grønt + oransje	

Sammenkoblings-/Koble til-/Koble fra-knappen

Sammenkoblingsknappen er en enkel måte for brukeren å koble sammen, koble til og koble dokkingstasjonen fra den bærbare datamaskinen. Den kan også brukes til å "sette i dvalemodus" eller "vekke" den bærbare datamaskinen.

Funksjon	Dokkingtilstand	Handling	Effekt
Første sammenkobling	Dokkingstasjonen er ikke tilkoppelt og ikke sammenkoblet.	Kort trykk	Fullfører sammenkobling og


Funksjon	Dokkingtilstand	Handling	Effekt
			tilkobling til dokkingstasjonen.
Gå til dvalemodus	Dokking tilkoblet	Kort trykk	Setter den bærbare maskinen i dvalemodus.  MERK: Strømalternativene på den bærbare PC-en må konfigureres til å støtte denne funksjonen.
Koble fra	Dokking tilkoblet	Trykk lenge (mer enn 2 sekunder)	Kobler fra dokkingstasjonen.  MERK: Dokkingstasjonens LED-lyset gult for å indikere vellykket frakobling.
Gjenoppta fra ventemodus	Dokking tilkoblet	Kort trykk	Bærbar PC i "aktiv/ vekke"-modus.
Overvåke vekking	Ingen dokkingstasjon i området.	Kort trykk	Aktiverer skjermen.  MERK: Det er ingen aktiv dokkingtilkobling i denne tilstanden.

I/U-kontakter på den trådløse dokkingstasjonen fra Dell WLD15

Den trådløse dokkingstasjonen fra Dell WLD15 har nedenfor I/U-kontakter:

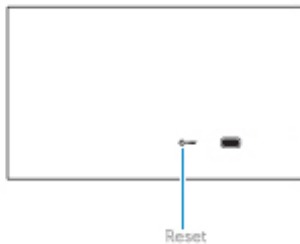
Skjermporтер	<ul style="list-style-type: none"> • Mini DisplayPort-x 1 • HDMI x 1 • VGA x 1
Inngangs-/utgangsporтер	<ul style="list-style-type: none"> • USB 3.0 x 2 • USB 3.0 PowerShare x 1 • USB 2.0 x 2 • Gigabit Ethernet (RJ- 45) x 1 • Kontakt for hodetelefon x 1 • Linje ut-kontakt x 1

Hvis den trådløse forbindelsen mellom datamaskinen og den trådløse dokkingstasjonen fra Dell blir svakt, flytt den bærbare datamaskinen nærmere den trådløse dokkingstasjonen fra Dell eller rotere den bærbare datamaskinen for å finne en posisjon med en sterkere trådløs kobling. Hvis du for eksempel finner at den trådløse signalstyrken blir redusert når den bærbare datamaskinen lokket er lukket, kan du åpne den bærbare datamaskinen lokket for å finne best mulig mottak.

 **MERK:** Den trådløse tilkoblingen fungerer best hvis lokket på den bærbare datamaskinen er vendt direkte mot forsiden av dokkingstasjonen og at det er fri sikt mellom den bærbare datamaskinen og dokkingstasjonen.

Tilbakestille den trådløse dokkingstasjonen fra Dell WLD15

For å tilbakestille til standard fabrikkinnstillinger må du først slå av dokkingstasjonen, trykke på tilbakestillingsknappen i mer enn 2 sekunder og deretter slå på dokkingstasjonen.



Figur 7. Tilbakestill

Tilbakestillingsknappen er beregnet på gjenoppretting fra uønskede situasjoner. Den gjenoppretter standard parametere og fabrikkens fastvareversjon. Tabellen nedenfor beskriver tilbakestillingsknappens funksjonalitet:

Funksjon	Handling	Effekt
Gjenoppretting av parametere	Trykke lenge (>2 sek)	Gjenoppretter alle parametrene til fabrikkinnstillingene.


Funksjon	Handling	Effekt
		 MERK: Fastvareversjonen endres ikke t i denne prosessen.
Gjenoppretting av innstillingene med fabrikkversjonen	Trykk mens dokkingstasjonen slås på.	Gjenoppretter den lagrede versjonen av fabrikkinnstillingene.  MERK: Denne prosessen gjenoppretter fastversjonen, gjenoppretter alle standardparametere og sletter alle tidligere definerte profiler.

Koble til Intel Wireless Dock Manager

Intel Wireless Dock Manager er et program som er enkelt å bruke og som kan benyttes til å koble til den trådløse dokkingstasjonen fra Dell WLD15. Den trådløse dokkingstyringen bruker WiGigs WDE/WSE PAL som utnytter den nyeste teknologien i overføring av data trådløst. Ved å bruke denne programvaren kan du nyte trådløst høyhastighets data, lyd og videooverføring mellom PC / bærbar PC og den trådløse dokkingstasjonen fra Dell ordentlig. Denne programvaren støtter WPS-sikkerhetssammenkobling.

Når du oppretter en tilkobling mellom PC / bærbar PC og den trådløse dokkingstasjonen fra Dell, blir alle enhetene som mus, tastatur, stereohøytalere, visningsenheter, eksterne harddisker, osv. som er koblet til dokken, tilgjengelige. Du kan få tilgang til dem trådløst ved hjelp av PC / bærbar datamaskin. Enhetsstyring på PC / bærbar PC viser alle enhetene som er koblet til den trådløse dokkingstasjonen fra Dell som om de er knyttet til PC / bærbar PC.

Følgende avsnitt forklarer i detalj hvordan du konfigurerer Intel trådløs dokkingstyringsprogramvaren, kobler til den trådløse dokkingstasjonen fra Dell og bruker enhetene som er koblet til dokkingstasjonen.

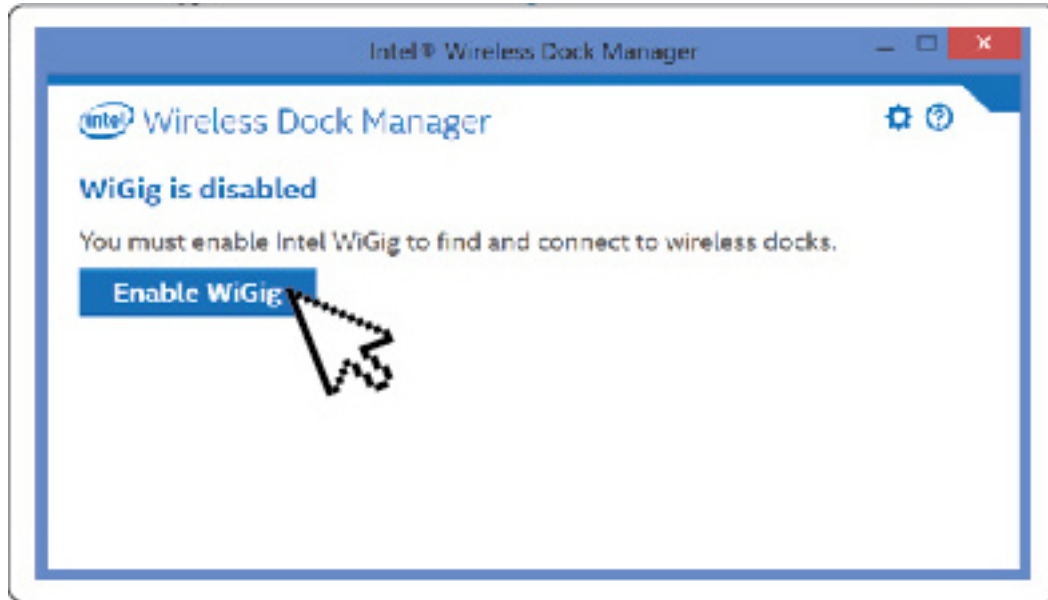
 **MERK:** Intel Wireless Dock Manager er forhåndsinstallert på datamaskinen.

1. Starte Intel Wireless Dock Manager.



Figur 8. Starte Intel Wireless Dock Manager

2. Hvis den er deaktivert, må du aktivere WiGig.



Figur 9. Aktiver WiGig

3. Klikk på -ikonet i oppgavelinjen som vist, for å koble til den trådløse dokkingstasjonen.



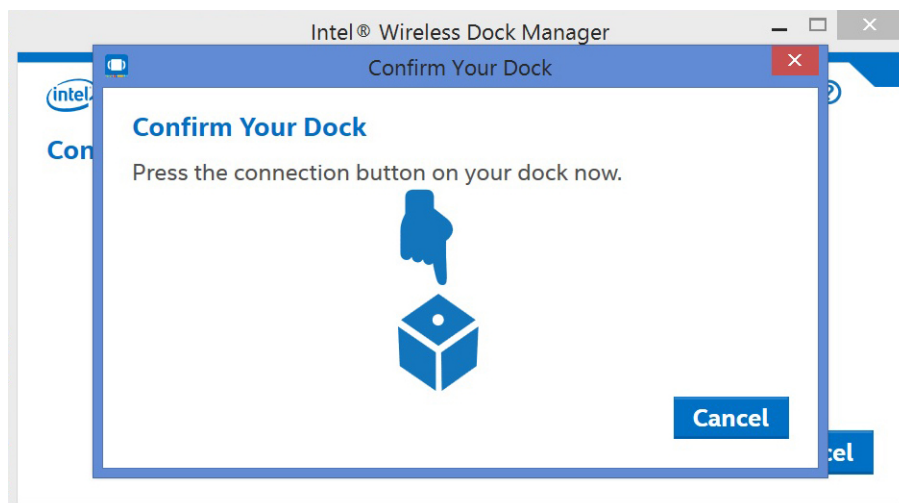
Figur 10. Dokkingstasjoner tilgjengelige for tilkobling

4. Velg dokken du vil koble til.



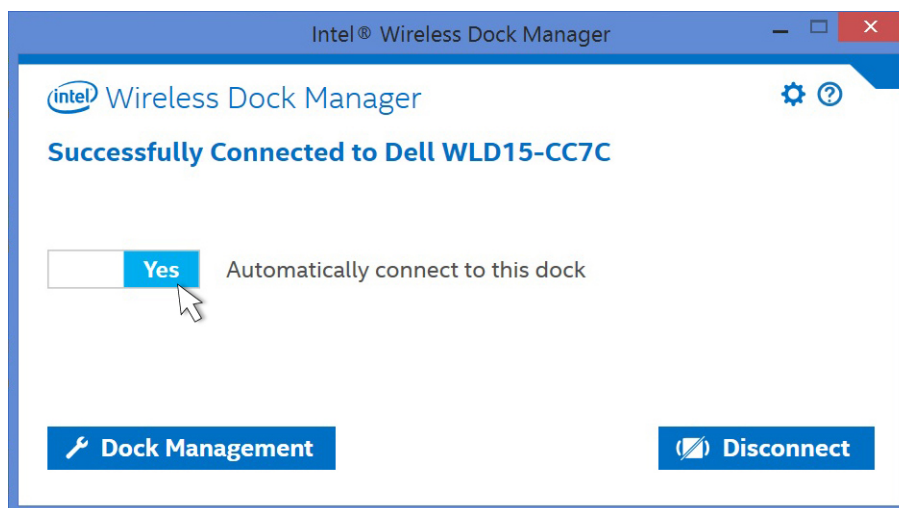
Figur 11. Velg dokken du vil koble til

5. Trykk på tilkoblingsknappen på den trådløse dokkingstasjonen for å bekrefte.



Figur 12. Bekrefte og trykk på tilkoblingsknappen

6. Du er nå koblet til den trådløse dokkingstasjonen fra Dell WLD15. Du kan også aktivere **Ja** for å koble automatisk til denne dokkingstasjonen på påfølgende forsøk.



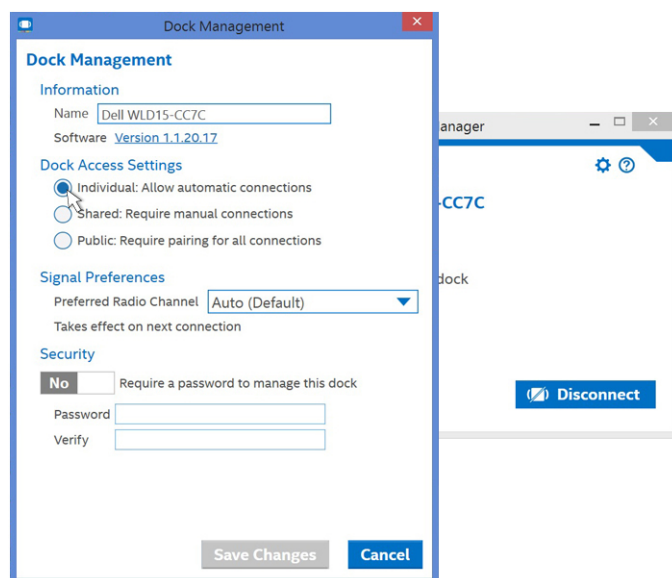
Figur 13. Du er nå tilkoblet

7. Hvis du ikke ønsker å koble automatisk på påfølgende forsøk, kan du deaktivere den ved å skyve knappen til **Nei**.



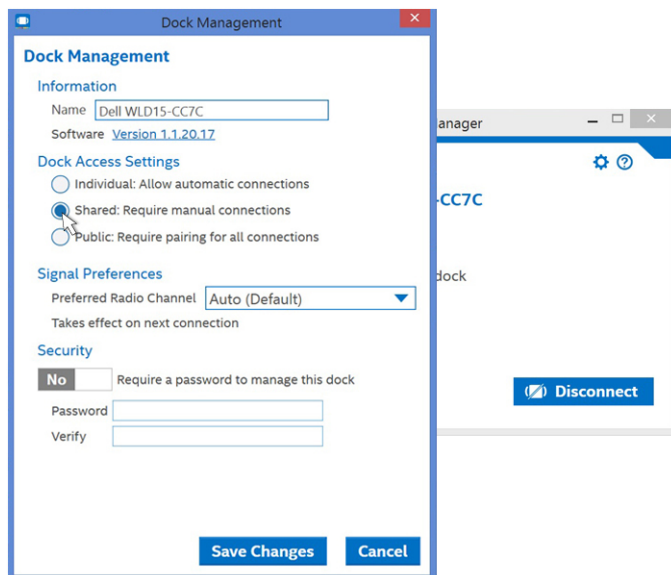
Figur 14. Velg Nei hvis du ikke kobler automatisk

8. Klikk på Dock Management-kategorien for å konfigurere Intel Wireless Dock Manager. Du kan tilpasse innstillingene til dokkingtilgang som **enkeltvis**, **delt** eller **offentlige** koblinger. Å velge **enkeltvis** gir automatiske tilkoblinger. Etter den første sammenkoblingen, forsøker påfølgende forsøk bruke sammenkoblingsinnholdet fra en lagret profil.



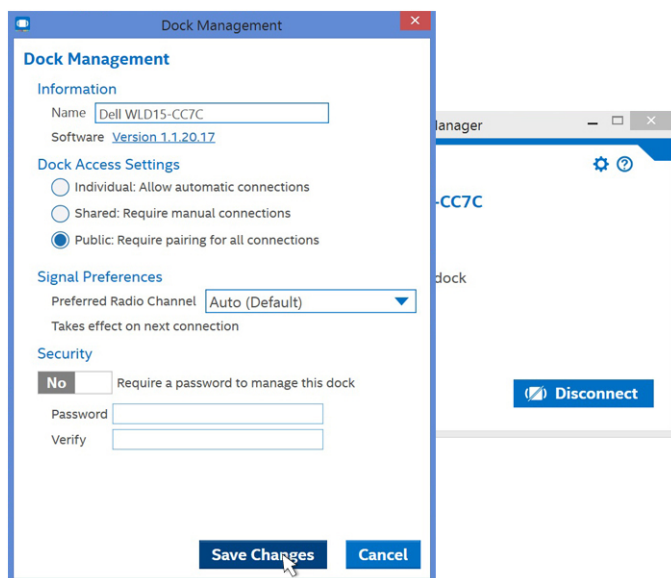
Figur 15. Dokkhåndtering

Å velge **delt** krever at du manuelt velger måldokkingstasjonen fra skanningslisten til å koble. Etter den første sammenkoblingen, forsøker hver påfølgende forsøk å bruke sammenkoblingsinnholdet til å lagre profilen.



Figur 16. Dokkhåndtering - delt

Å velge **Offentlig** krever alltid WPS-sammenkobling.



Figur 17. Dokkhåndtering - Offentlig

Du kan også angi et passord for å beskytte dokkingstasjonens innstillinger.

⚠ FORSIKTIG: Hvis du glemmer passordet, må du gjøre en tilbakerulling til fulle fabrikkinnstillingene.

Konfigurere Intel HD Graphics Utility

Intel HD Graphics Utility lar deg konfigurere flere skjermer. Du kan koble to eller flere skjermer, men kan bare aktivere to aktive eksterne skjermer samtidig.

Hvis du kobler til to skjermer, følger du disse trinnene:

1. Klikk på ikonlisten på oppgavelinjen.



Figur 18. Intel HD-grafikkverktøy

2. Klikk på **Intel HD Graphics Utility** på oppgavelinjen som vist her



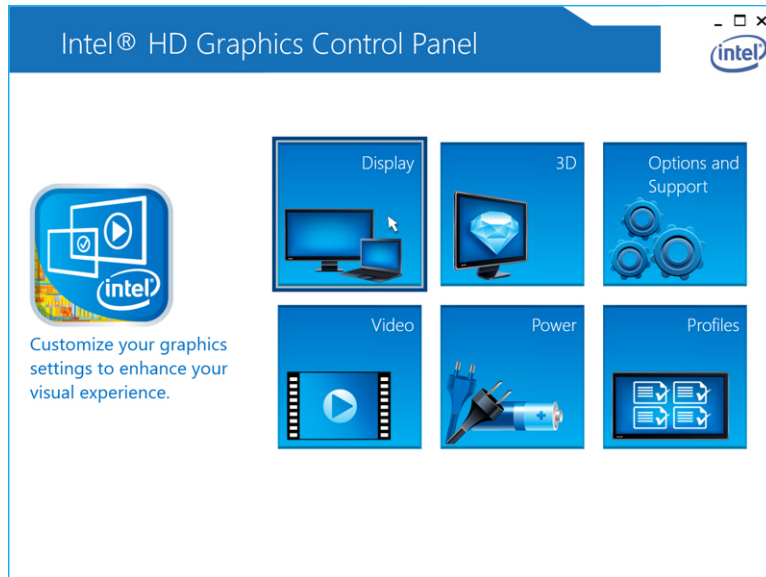
Figur 19. Intel HD Graphics Utility

3. Klikk på **Grafikkegenskaper**.



Figur 20. Grafikkegenskaper.

4. Klikk på **Skjerm**.



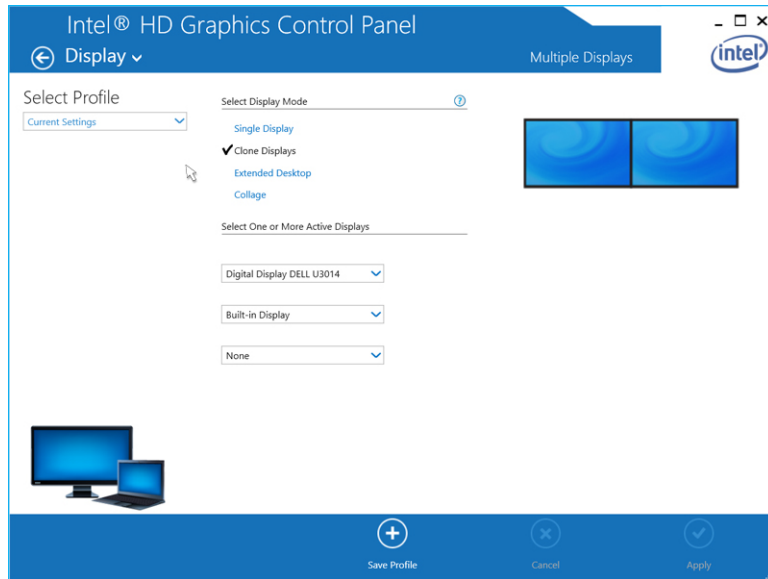
Figur 21. Skjerm

5. Klikk på **skjermen**, og velg **Flere skjermer**.



Figur 22. Flere skjermer

6. Velg ønsket **visningsmodus**.



Figur 23. Visningsmodus

Hvis du kobler til tre skjermer, følger du disse trinnene:

1. Klikk på **Intel HD Graphics Utility**.



Figur 24. Intel HD-ikonet på oppgavelinjen

2. Velg **DisplayPort-topologi**.

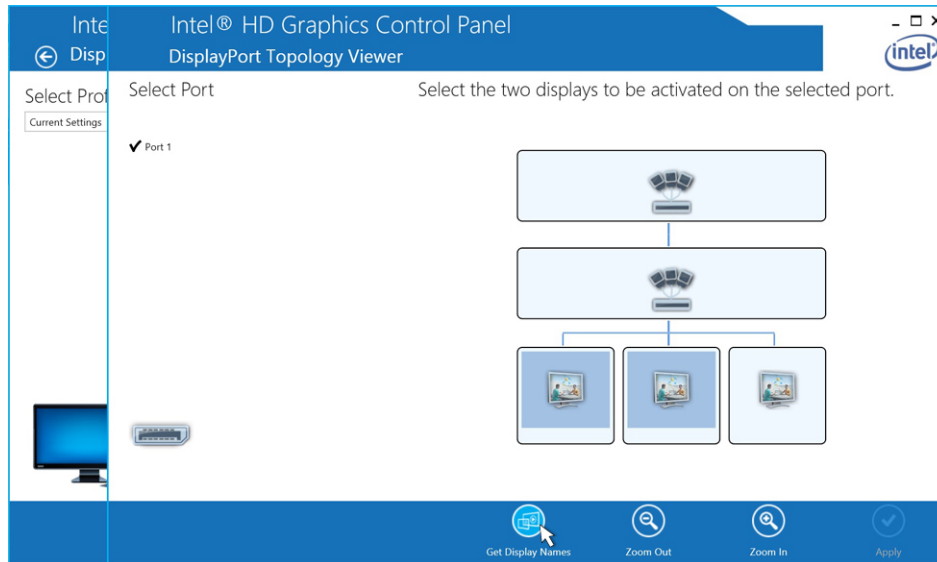


Figur 25. Velg DisplayPort-topologi.

3. Velg **port**.

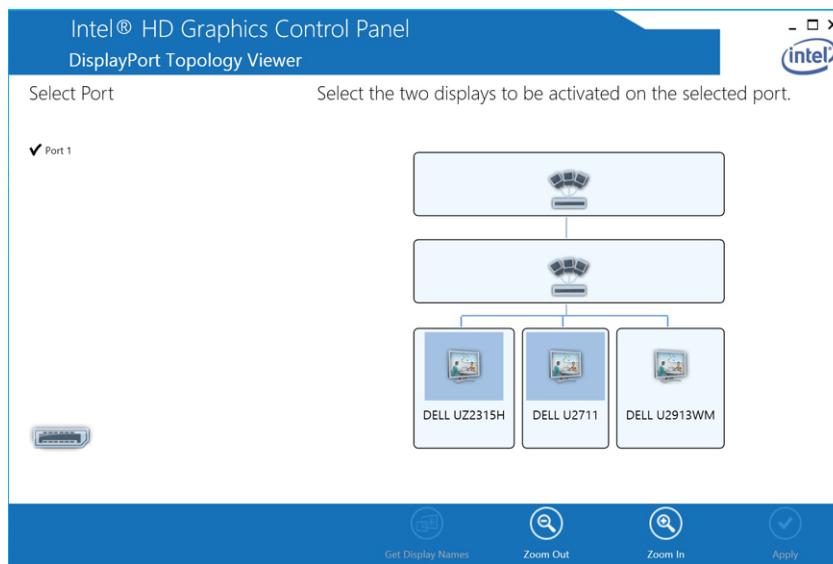
Skjermene vises.

4. Klikk på **Få visningsnavn**.



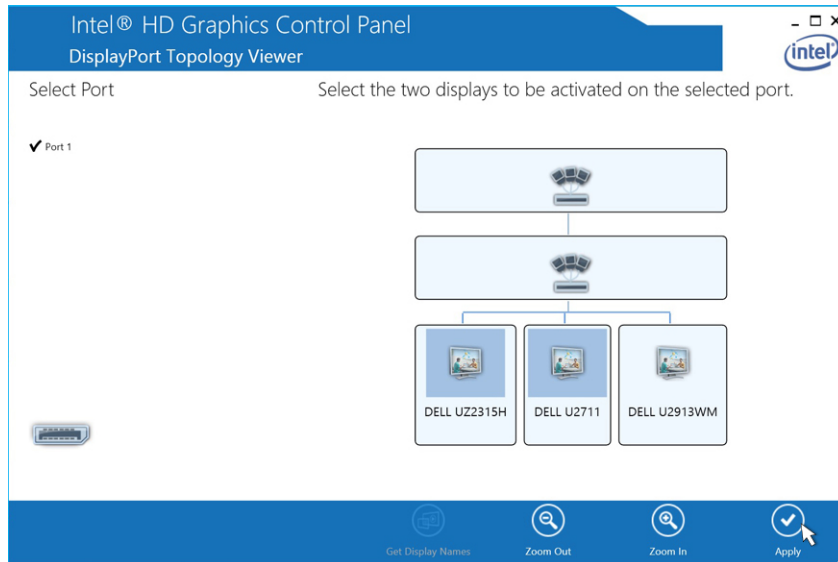
Figur 26. Visningsnavn

5. Skjermerens modellnummer vises.



Figur 27. Navn vises

6. Velg hvilke som helst to skjermer, og klikk på **Bruk**.



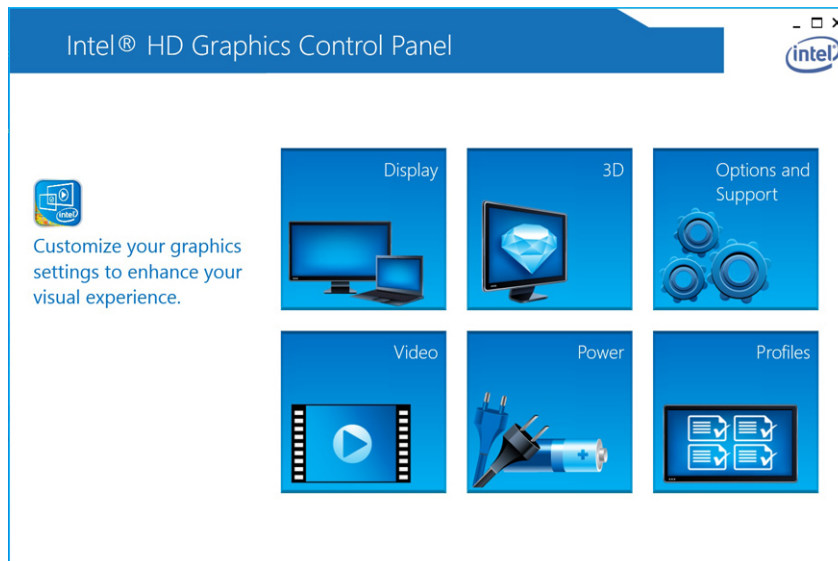
Figur 28. Velg din visning, og klikk på Bruk

7. Klikk på **Grafikkegenskaper**.



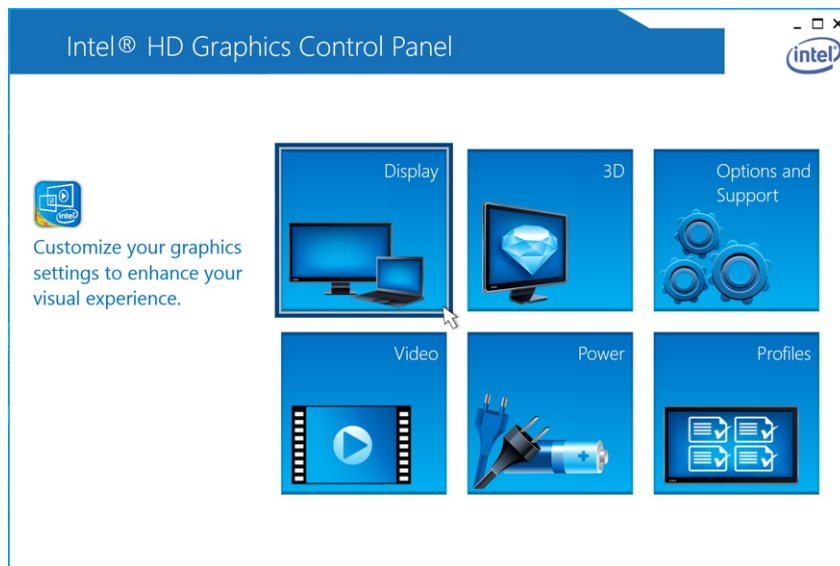
Figur 29. Velg Intel HD-grafikkegenskaper

8. Kontrollpanelet til Intel HD-grafikk vises.



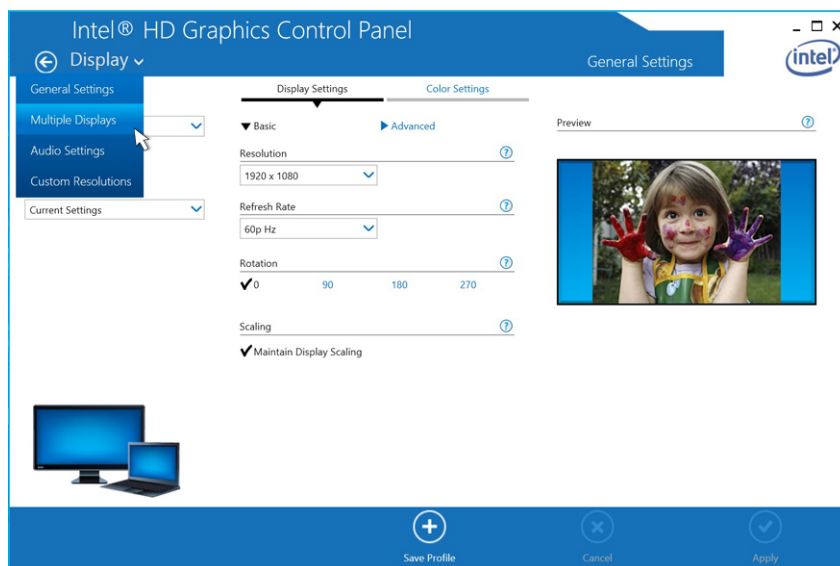
Figur 30. Intel HD-kontrollpanel

9. Velg **Skjerm**.



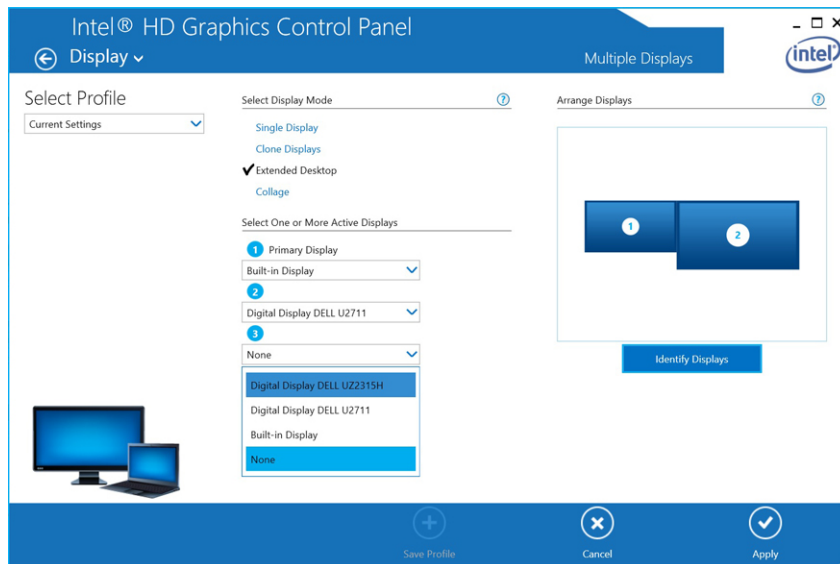
Figur 31. Velg **Skjerm**

10. Velg **Flere skjermer**.



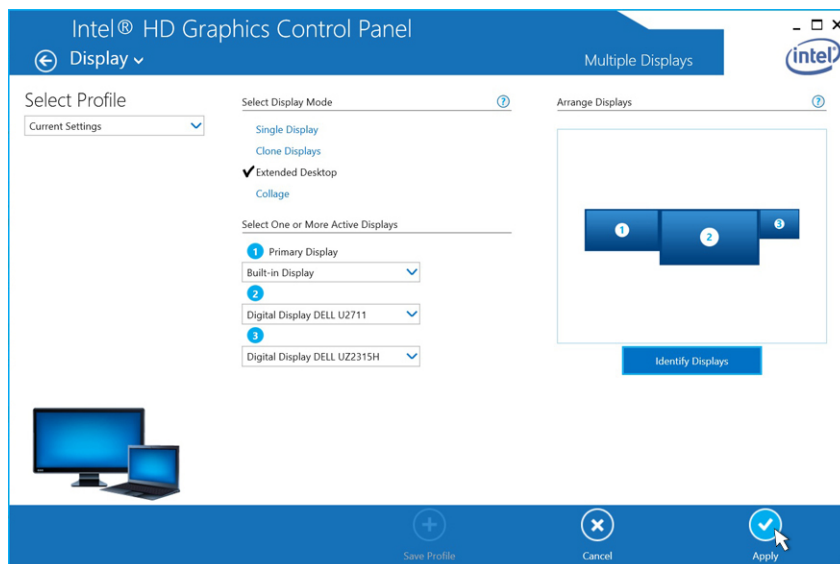
Figur 32. Velg **Flere skjermer**

11. Velg ønsket **visningsmodus**.



Figur 33. Velg Skjerm 3

12. Klikk på **Bruk**.

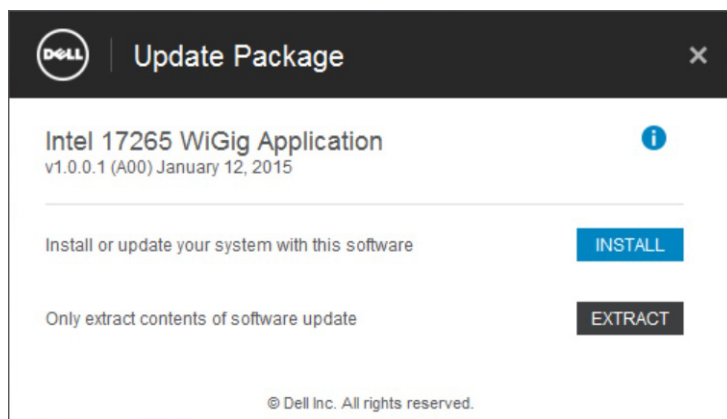


Figur 34. Bruk

MERK: Gå tilbake til **Generelle innstillinger** til å konfigurere oppløsningen til hver skjerm. Den maksimale oppløsningen for to aktive skjermer skal ikke være høyere enn 1920 x 1200 eller avhengig av den støttede oppløsningen. Se i tabellen [Skjermoppløsning](#) i de tekniske spesifikasjonene i denne brukerhåndboken.

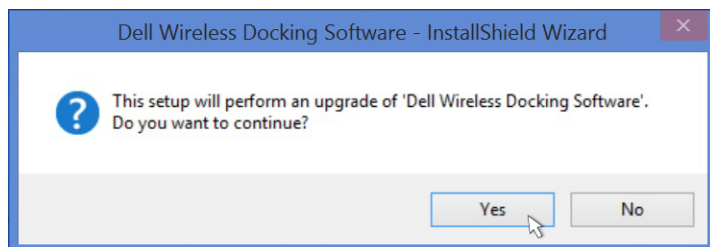
Oppdatering av programvaren til Dells trådløse dokkingstasjon.

1. For å oppdatere **programvaren til den trådløse dokkingstasjonen fra Dell** i dialogboksen med oppdateringspakken skal du klikke på **INSTALLER**.



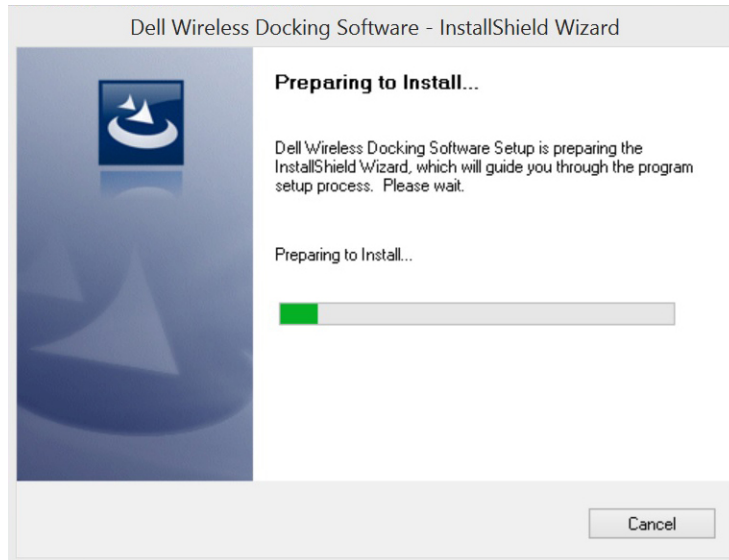
Figur 35. Installere eller trekke ut

2. **Programvaren til Dells trådløse dokkingstasjon - Dialogvoksen med InstallShield-veiviseren** vises. Klikk på **Ja**.



Figur 36. Klikk på Ja for å installere

Programvaren til Dells trådløse dokkingstasjon - Dialogboksen med InstallShield-veiviseren angir at installasjonen pågår.



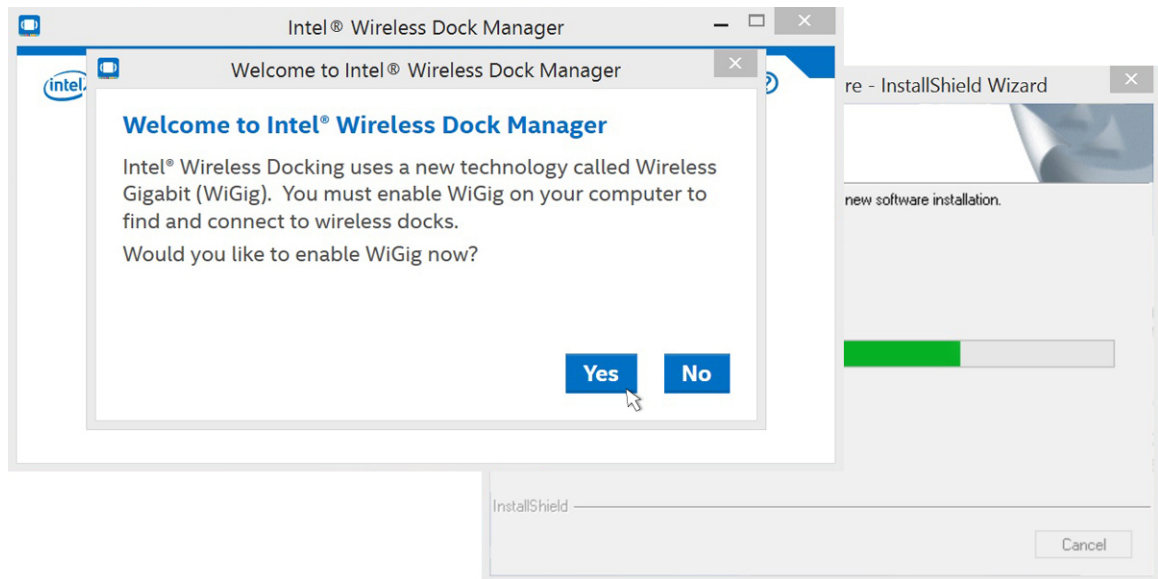
Figur 37. Klargjøre installasjonen

3. I Dells programvare til den trådløse dokkingstasjonen - Dialogboksen InstallShield-veiviseren trykker du på Neste.



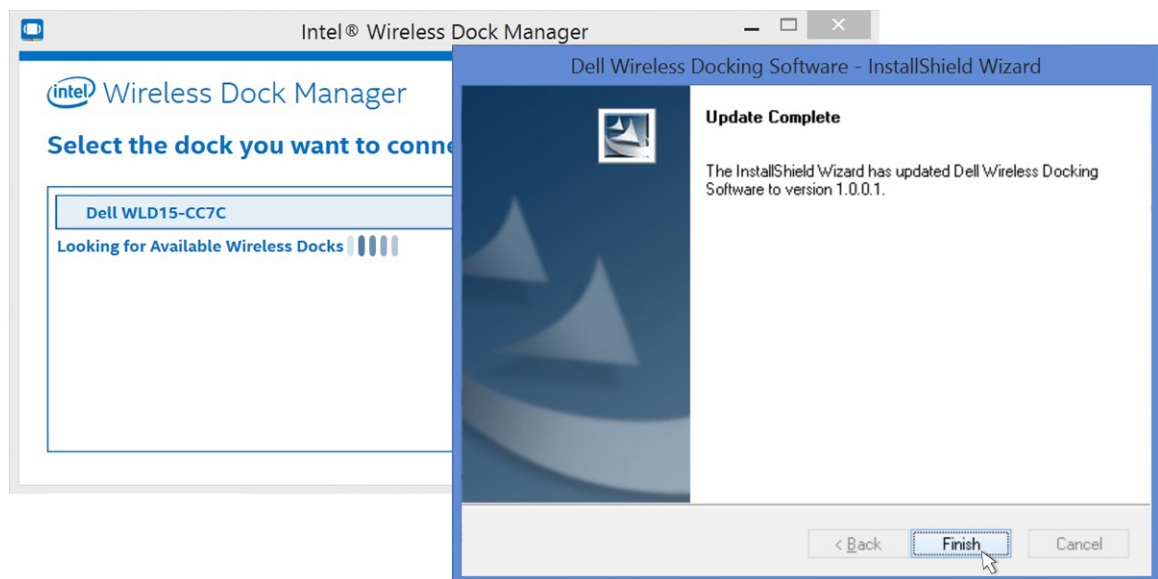
Figur 38. Klikk på Ja for å fortsette

4. Klikk på Ja i dialogboksen **Welcome to Intel Wireless Dock Manager**.



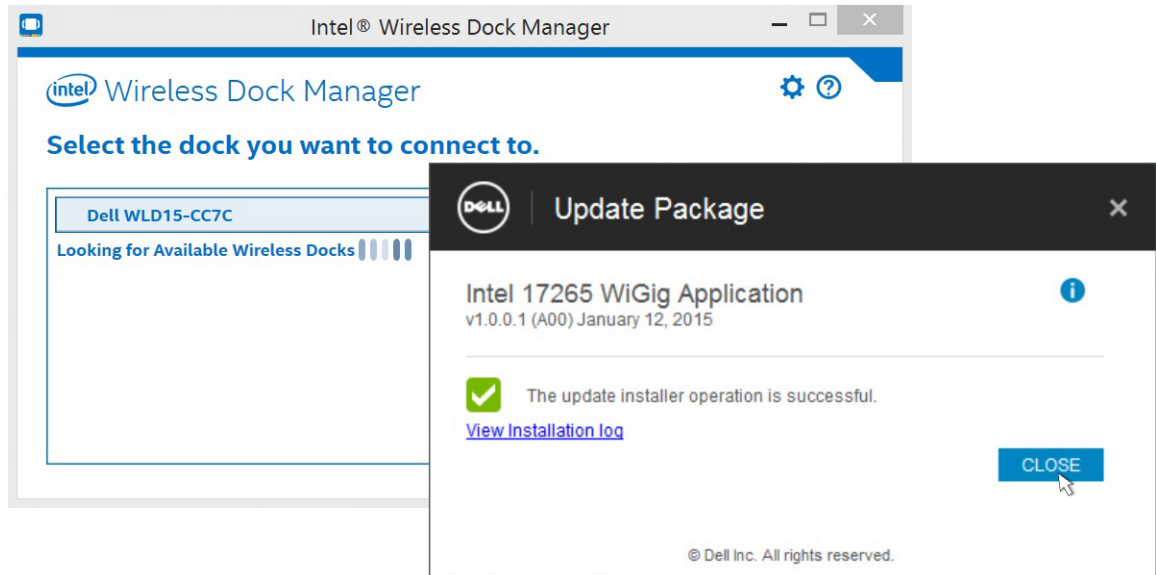
Figur 39. Klikk på Ja for å aktivere WiGig

5. I Dells programvare til den trådløse dokkingstasjonen - Dialogboksen InstallShield-veiviseren trykker du på **Fullfør**.



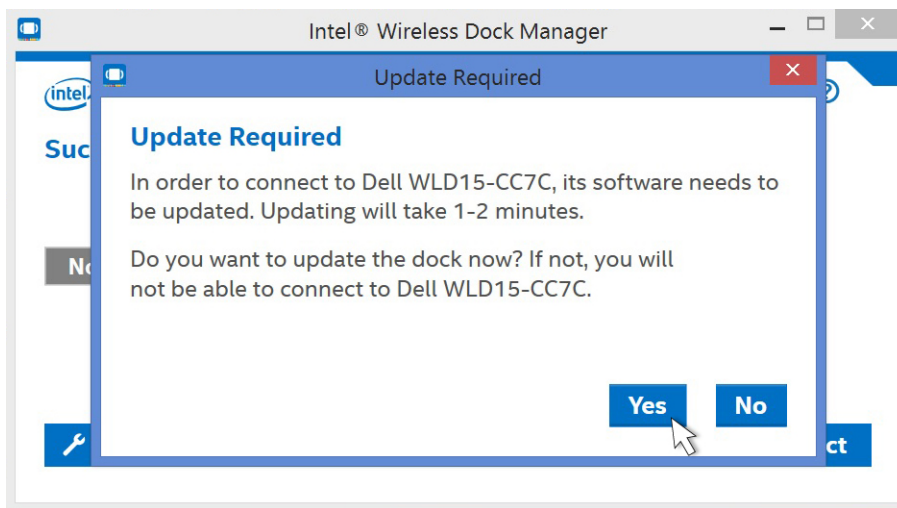
Figur 40. Klikk på Fullfør.

6. Det vises en melding om at programvaren er oppdatert. Klikk på **LUKK**.



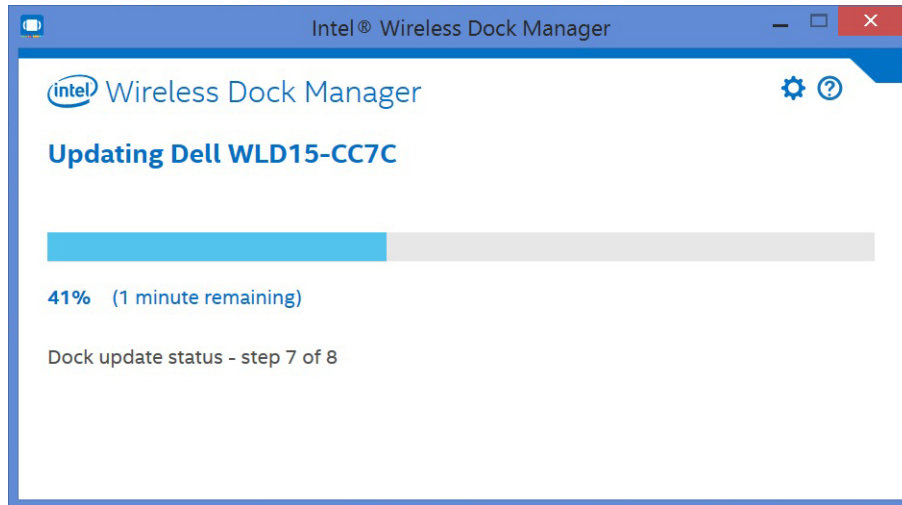
Figur 41. Vellykket

7. Når du kobler til dokkingstasjonen, kan det vises en melding som spør om du ønsker å oppdatere dokkingstasjonens fastvare. Klikk på **Ja**.



Figur 42. Klikk på Ja for å oppdatere drivere

Siden med **Intel Wireless Dock Manager** angir at Dell WLD15-oppdateringen pågår.



Figur 43. Oppdatering pågår

Feilsøking av Dells trådløse dokkingstasjon WLD15

Symptomer og løsninger

Symptomer	Forslag til løsninger
1. Ingen video på skjermer som er koblet til HDMI, miniDP port eller VGA-porten på den trådløse dokkingstasjonen.	<ul style="list-style-type: none"> • Kontroller at den bærbare datamaskinen er koblet til dokkingstasjonen for å koble fra og koble til dokkingstasjonen. • Kontroller at videokabelen som er koblet til panelet, er godt festet til skjermporten i dokkingstasjonen og at skjermens utgangsinstillinger er satt inn i riktig uttak. • Dette kan være fordi skjermen(e) støtter høyere oppløsninger enn WiGig-tilkoblingen er i stand til å støtte. I Intel-grafikkkontrollpanelet, under Generelle innstillinger, må du sørge for at oppløsningen er satt til 1920 x 1200 eller 1920 x 1080 ved 59 Hz eller 60 Hz for begge skjermene. • Hvis bare én skjerm vises, mens den andre ikke vises, skal du til Intel-grafikkkontrollpanelet, og under Flere skjermer velger du utgangen for den andre skjermen. • Hvis tre skjermer er satt inn i dokkingstasjonen støtter dokkingstasjonen maksimalt to eksterne skjermer. Se delen i denne brukerhåndboken som beskriver hvordan du velger og aktiverer ønskede skjermer. • Hvis skjermen er koblet til en dokkingstasjon, kan videoutgang på den bærbare datamaskinen være deaktivert. Se i håndboken til den bærbare PC-ens, eller ta kontakt produsenten av den bærbare datamaskinen for å få hjelp med aktivering av denne funksjonen.
2. Videoen på den tilkoblede skjermen er forvrengt eller flimrer.	<ul style="list-style-type: none"> • Kontroller at videokabelen som er koblet til panelet, er godt festet til skjermporten på dokkingstasjonen. • Når skjermen er forvrengt eller flimrer, kan du tilbakestille skjermen for å gjenopprette den til de opprinnelige innstillingene. Du kan tilbakestille skjermen ved å trykke på Meny-knappen på selve skjermen og velge Gjenopprett fabrikkinnstillinger. Eller koble skjermen fra dokkingstasjonen og slå av og på for å tilbakestille.

Symptomer	Forslag til løsninger
3. Videoen på den tilkoblede skjermen vises ikke som utvidet skjerm.	<ul style="list-style-type: none"> • Kontroller at Intel HD-grafikk er installert i Windows Device Manager. • Åpne Intel HD-grafikkkontrollpanelet, og gå til Flere skjermer-kontrollen for å sette opp utvidet modus.
4. Lydkontakten fungerer ikke eller hvis lyden er forsinket.	<ul style="list-style-type: none"> • Kontroller at riktig avspillingsenhet er valgt på den bærbare datamaskinen. • Den mest sannsynlige årsaken til lydutgangsproblemer på dokkingstasjonen er en dårlig lyd-ut-kontakt. Prøv først å slå av og slå på dokkingstasjonen. Hvis det ikke fungerer, prøv å koble på igjen lyd-kabelen til dokkingstasjonen fra den eksterne høyttalerutgangen. • Kontroller at den bærbare datamaskinen er plassert nærmere dokkingstasjonen for å unngå forsinket lyd. I tillegg skal du oppdatere til de nyeste lyd-drivere.
5. USB-porter fungerer ikke på dokkingstasjonen.	<ul style="list-style-type: none"> • Kontroller at den bærbare datamaskinen er koblet til dokkingstasjonen. Forsøk å koble fra og koble til dokkingstasjonen. • Kontroller USB-portene. Prøv å koble USB-enheten i en annen port. • Kontroller om den tilkoblede enheten vises i Windows Device Manager.
6. HDCP-innholdet vises ikke på den tilkoblede skjermen.	<ul style="list-style-type: none"> • Den trådløse dokkingstasjonen støtter ikke HDCP-innhold
7. LAN-porten fungerer ikke.	<ul style="list-style-type: none"> • Kontroller at Ethernet-kabeltilkoblingene er festet i brannmuren og en hub eller en arbeidsstasjon. • Kontroller at Realtek Gigabit Ethernet-kontrolleren er installert i Windows Device Manager. • Installer Realtek Ethernet-driveren eller programvaren til Dells trådløse dokkingstasjon fra dell.com/support.
8. Wireless Dock Manager laster ikke inn.	<ul style="list-style-type: none"> • Kontroller at Wireless Dock Manager er installert på den bærbare datamaskinen, eller søk etter programvaren til Wireless Dock Manager. • Device Manager skal vise nettverksadaptere - <ul style="list-style-type: none"> – Intel Tri-Band Wireless-AC 17625 • Device Manager skal vise: Intel Wireless Gigabit 17625 Drivers - <ul style="list-style-type: none"> – Intel Wireless Gigabit 17625 Device Driver – Intel Wireless Gigabit 17625 User Mode Driver

Symptomer	Forslag til løsninger
	<ul style="list-style-type: none"> • Sett inn igjen Dells programvarepakke til den trådløse dokkingstasjonen fra dell.com/support.
9. WiGig-tilkobling er ikke etablert.	<ul style="list-style-type: none"> • Hvis dokkingstasjon brukes, vil andre brukere ikke kunne finne den eller koble til den • Hvis dokken ikke brukes av en annen datamaskin, kan du sjekke følgende elementer: <ul style="list-style-type: none"> – Dokkingstasjonens LED skal vise gult. – Sett datamaskinen nærmere dokkingstasjonen og kontroller at ingenting er mellom datamaskinen og dokkingstasjonen. • LED-fargen skal være hvitt når en WiGig-tilkobling er opprettet. • Programvaren til Dells trådløse dokkingstasjon og driverpakken kan være utdatert, last derfor ned den nyeste driverpakken fra dell.com/support
10. Dårlig ytelse til dokkingsignalet.	<ul style="list-style-type: none"> • Kontroller at det er fri sikt mellom datamaskinen og dokkingstasjonen. • Sett datamaskinen nærmere dokkingstasjonen. • Kontroller at det er ikke noe som blokkerer eller som er mellom dokkingstasjonen og den bærbare datamaskinen.
11. Ingen dokkingkobling i pre-OS-miljøet.	<ul style="list-style-type: none"> • Dokkingstasjonen støtter ikke pre-OS-miljøet.
12. Viftestøy fra dokkingstasjonen i frakoblet modus.	<ul style="list-style-type: none"> • Dokkingstasjonen "lytter" hele tiden til datamaskinene som kanskje ønsker å kobles sammen med den. Viften inne i dokkingstasjonen vil slå på enkelte ganger for å opprettholde temperaturen i dokkingstasjonen.
13. Programmet DDM (Dell Display Manager) fungerer ikke sammen med trådløse dokkingstasjonen	<ul style="list-style-type: none"> • DDM-programmet støttes ikke med den gjeldende løsningen av WiGig-utgivelsen.

Tekniske spesifikasjoner

Produktspesifikasjoner

Dokkingspesifikasjoner

Standard	<ul style="list-style-type: none"> • Intel WiGig 1.1 • IEEE 802.11ad
Skjermporter	<ul style="list-style-type: none"> • Mini DisplayPort-x 1 (støtter DP 1.2) • HDMI x 1 (støtter HDMI 1.4) • VGA-port x 1
I/U-porter	<ul style="list-style-type: none"> • Kontakt for hodetelefon x 1 • Høytaleren ut x 1
Nettverksport	<ul style="list-style-type: none"> • 10/100/1000 M LAN-port x 1
USB-porter	<ul style="list-style-type: none"> • 2 USB 3.0-porter foran (én med PowerShare) • 1 USB 3.0-port bak • 2 USB 2.0-porter bak
Knapper	<ul style="list-style-type: none"> • Sammenkobling/koble til/koble fra • Tilbakestill
Lysdioder (LED)	<ul style="list-style-type: none"> • Indikator for trådløs status <ul style="list-style-type: none"> – Søk/frakoblet modus - gul – Koblet modus - hvit • Feil: hvitt og gult • Sammenkobling: Gul blinking • Fastvareoppgradering: Hvitt blinkende

Miljømessige egenskaper	Temperatur	Ved drift: 0 °C til 35 °C
		Ikke i bruk: <ul style="list-style-type: none"> • Lagring: -20 °C til 60 °C (-4 °F til 140 °F) • Forsendelse: -20 °C til 60 °C (-4 °F til 140 °F)
	Fuktighet	Ved drift: 10 % til 80 % (ikke-kondenserende)
		Ikke i bruk: <ul style="list-style-type: none"> • Lagring: 5 % til 90 % (ikke-kondenserende) • Forsendelse: 5 % til 90 % (ikke-kondenserende)
Strømadapter inngangsspenning	AC 100~240 V	
Strømadapteren utgangsspenning	19,5 V / 3,34 A	
Gjennomsnittlig strømforbruk	4,384 W	
Nettverket strømforbruk i ventemodus	5,8 W	
Dimensjoner	120 mm x 120 mm x 70 mm	
Vekt	363,42 g	

Skjermens oppløsningstabell

Tabell 3. Skjermens oppløsningstabell

Antall tilkoblede skjermporter	VGA-*	HDMI	MiniDP
Enkel	2560 X 1600 p60	Ikke tilkoblet	Ikke tilkoblet
Enkel	Ikke tilkoblet	2560 X 1600 p60	Ikke tilkoblet
Enkel	Ikke tilkoblet	Ikke tilkoblet	2560 X 1600 p60
Dobbel skjerm	1920 X 1200 p60	1920 X 1200 p60	Ikke tilkoblet
Dobbel skjerm	1920 X 1200 p60	Ikke tilkoblet	1920 X 1200 p60
Dobbel skjerm	Ikke tilkoblet	1920 X 1200 p60	1920 X 1200 p60



MERK: Hvis skjermer med høyere oppløsning brukes, vurderes Intel-grafikkdriveren basert på skjermespesifikasjonene, tilgjengelig WiGig-båndbredde og skjermkonfigurasjonene. Noen oppløsninger støttes kanskje ikke og fjernes derfor fra Intel-grafikkmedie-kontrollpanelet.