




**Dell ワイヤレスドッキングステーション
WLD15**



メモ、注意、警告

-  **メモ:** コンピュータを使いやすくするための重要な情報を説明しています。
-  **注意:** ハードウェアの損傷やデータの損失の可能性を示し、その問題を回避するための方法を説明しています。
-  **警告:** 物的損害、けが、または死亡の原因となる可能性があることを示しています。

著作権 © 2015 Dell Inc. 無断転載を禁じます。 この製品は、米国および国際著作権法、ならびに米国および国際知的財産法で保護されています。Dell™、およびデルのロゴは、米国および/またはその他管轄区域における Dell Inc. の商標です。本書で使用されているその他すべての商標および名称は、各社の商標である場合があります。

2015 - 02

Rev. A00

目次


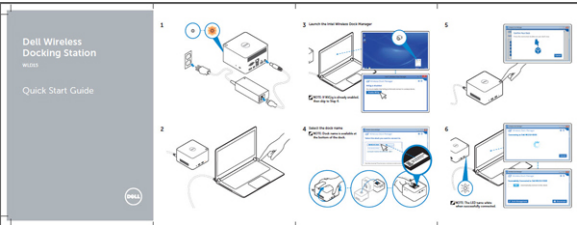
1 はじめに	4
梱包内容	4
パーツと機能の識別	6
[ペアリング / 接続 / 切断] ボタン	7
エンジンロック	7
リセットボタン	8
ハードウェア要件	8
2 ハードウェアのクイックセットアップ	9
3 LED ステータスインジケータ	10
電源アダプタの LED	10
ドッキングステータスインジケータ	10
[ペアリング / 接続 / 切断] ボタン	10
Dell ワイヤレスドッキングステーション WLD15 の入力 / 出力 (I/O) コネクタ	11
Dell ワイヤレスドッキングステーション WLD15 の再設定	12
4 Intel ワイヤレスドックマネージャへの接続	14
5 Intel HD グラフィックスユーティリティの設定	19
2 台のディスプレイを接続する場合は、次の手順を実行します。	19
3 台のディスプレイを接続する場合は、次の手順を実行します。	21
6 Dell ワイヤレスドッキングステーションソフトウェアのアップデート	26
7 Dell ワイヤレスドッキングステーション WLD15 のトラブルシューティング	31
症状と解決策	31
8 技術仕様	34
製品仕様	34
ドッキングの仕様	34
ディスプレイの解像度表	35

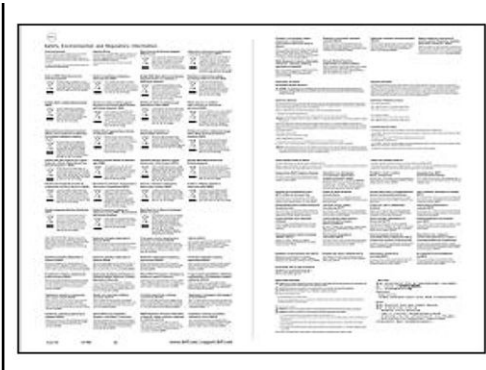
はじめに

Dell ワイヤレスドッキングステーション WLD15 は、WiGig インタフェースでお使いのノートパソコンにすべての電子機器をリンクするデバイスです。ラップトップをドッキングステーションに接続している場合は、マウス、キーボード、ステレオスピーカー、外付けのハードドライブ、大画面ディスプレイなどのすべての周辺機器を1つずつノートパソコンに接続しなくてもアクセスできます。

梱包内容

お使いのドッキングステーションには、以下のコンポーネントが同梱されています。すべてのコンポーネントをご確認の上、同梱されていないものがある場合は、デルにお問い合わせください（お問い合わせ先については、請求書を参照してください）。

	<p>ワイヤレスドック 電源アダプタ 電源コード</p>
	<p>クイックセットアップガイド (QSG)</p>



安全、環境、および認可に関する情報

パーツと機能の識別

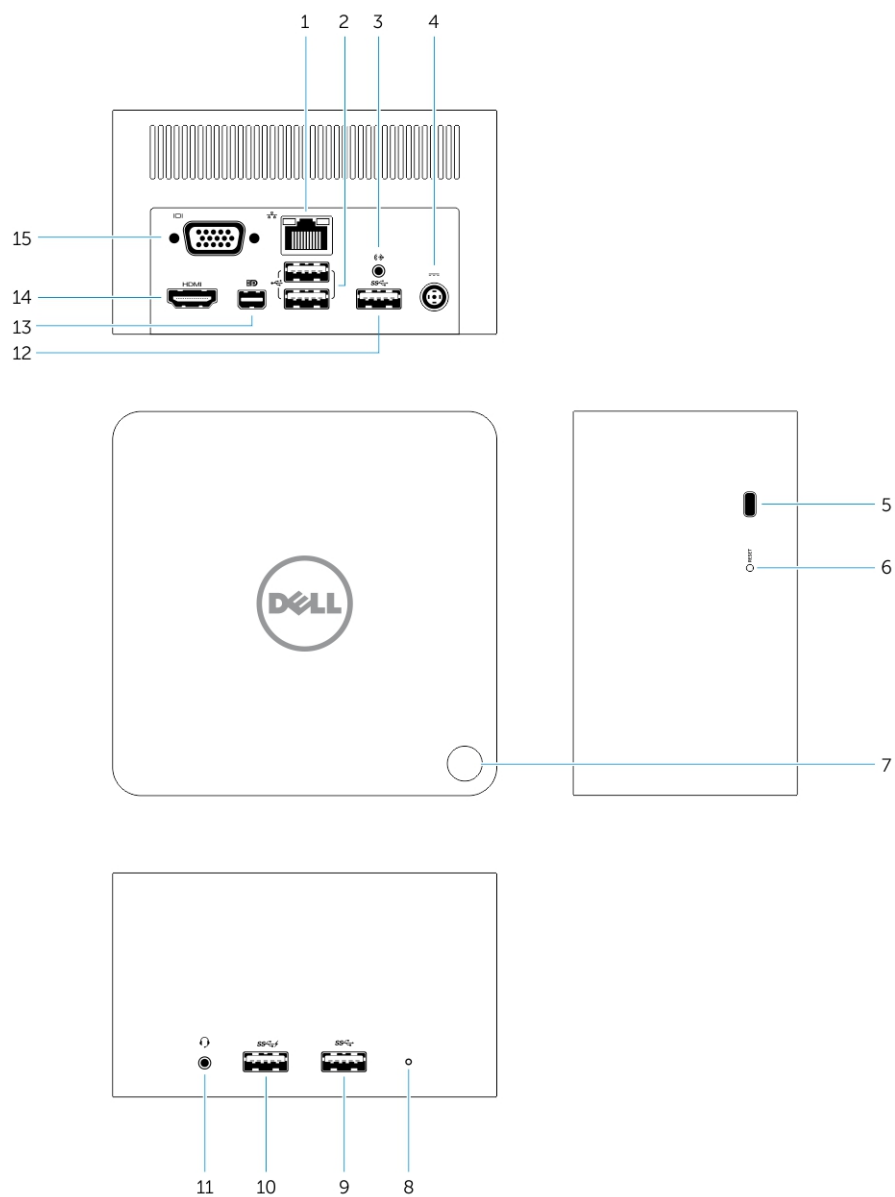


図 1. パーツと機能の識別

1. RJ-45 ポート
2. USB 2.0 ポート
3. スピーカー出力
4. DC 入力コネクタ
5. ケンジントンロック
6. リセットボタン

7. [ペアリング / 接続 / 切断 / スリープ / ウェイクアップボタン] ボタン
8. ドッキングステータスインジケータ
9. USB 3.0 コネクタ
10. USB 3.0 コネクタ (PowerShare 搭載)
11. ヘッドセットコネクタ
12. USB 3.0 ポート
13. ミニディスプレイポート
14. HDMI ポート
15. VGA ポート

[ペアリング / 接続 / 切断] ボタン

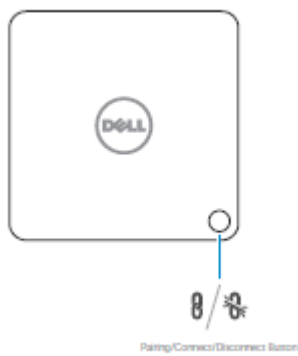


図 2. [ペアリング / 接続 / 切断] ボタン

ケンジントンロック



図 3. ケンジントンロック

リセットボタン

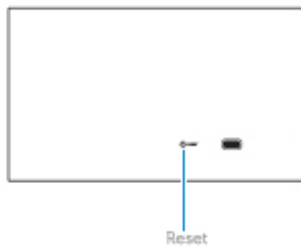


図 4. リセットボタン

ハードウェア要件

ドッキングステーションを使用する前に、お使いのノートパソコン または PC に WiGig モジュールとアンテナがあり、1対1ワイヤレス接続が有効であることを確認します。

ハードウェアのクイックセットアップ

1. ACアダプタを、Dell ワイヤレスドッキングステーション WLD15 のACアダプタコネクタと電源コンセントに差し込みます。

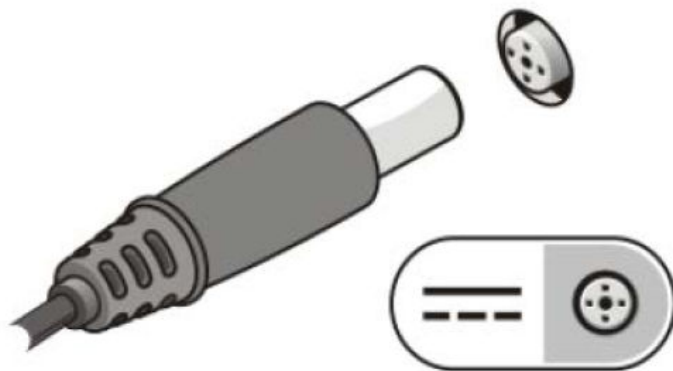


図 5. AC アダプタ

2. [ペアリング / 接続 / 接続解除] ボタンを押します。

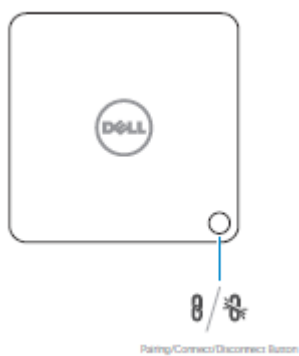


図 6. [ペアリング / 接続 / 接続解除] ボタンを押します。

LED ステータスインジケータ

電源アダプタの LED

電源の供給時は、電源アダプタコネクタの LED が白に点灯します。

ドッキングステータスインジケータ

表 1. ドッキングステーションの LED インジケータ

状況	LED の動作
切断	橙色の点灯
接続済み	白色の点灯
エラー（ハードウェアの故障）	橙色 / 白色 - 白色と橙色が交互に点滅します。
ペアリング / 接続	橙色 - 素早く点滅します。
ファームウェアのアップグレード	白色の点滅




表 2. RJ-45 LED インジケータ

リンク速度インジケータ	Ethernet アクティビティインジケータ
10 Mb = 緑	黄色点滅
100 Mb = オレンジ	
1 Gb = 緑 + 橙	

[ペアリング / 接続 / 切断] ボタン

ユーザーは [ペアリング] ボタンを使用することで、簡単にドッキングステーションをノートパソコンにペアリング、接続、切断することができます。ノートパソコンを「スリープモードにする」場合や、「ウェークアップする」場合にも使用できます。

機能	ドッキング状態	アクション	効果
最初のペアリング	ドッキングステーションが接続されておらず、ペ	短押し	ドッキングステーションへのペアリングと接続を完了します。

機能	ドッキング状態	アクション	効果
	アリングされていません。		
スリープモードにする	ドックに接続済み	短押し	<p>ノートパソコンをスリープモードにします。</p> <p> メモ: ノートパソコンの電源オプションを、この機能をサポートするように構成する必要があります。</p>
切断 (アンドック)	ドックに接続済み	長押し (2 秒以上)	<p>ドッキングステーションから切断します。</p> <p> メモ: ドッキングステーションの LED は切断に成功すると橙色に変わります。</p>
スタンバイからの再開	ドックに接続済み	短押し	<p>ノートパソコンは「アクティブ / ウェイク」モードです。</p>
モニター起動	範囲内にドッキングステーションがありません。	短押し	<p>モニターを有効にします。</p> <p> メモ: この状態で有効なドッキング接続はありません。</p>

Dell ワイヤレスドッキングステーション WLD15 の入力 / 出力 (I/O) コネクタ

Dell ワイヤレスドッキングステーション WLD15 には以下の I/O コネクタがあります。

ビデオポート	<ul style="list-style-type: none"> • ミニ DisplayPort (1) • HDMI (1) • VGA (1)
入力 / 出力ポート	<ul style="list-style-type: none"> • USB 3.0 (2) • USB 3.0 PowerShare (1) • USB 2.0 (2) • Gigabit Ethernet (RJ-45) (1) • ヘッドセットコネクタ (1) • ライン出力コネクタ (1)

ノートパソコンと Dell ワイヤレスドッキングステーションとのワイヤレスリンクが弱い場合は、ノートパソコンを Dell ワイヤレスドッキングステーションの近くに移動させるか、またはノートパソコンを回転させて、ワイヤレスリンクが強い場所を探します。たとえば、ノートパソコンのカバーを開くと、ワイヤレス信号強度が低下する場合は、カバーを開いて最良の受信位置を探することができます。

メモ: ノートパソコンのカバー（ロゴ側面）がドッキングステーションの前面に直面していて、ノートパソコンとドッキングステーションの間に見通し線がある場合、ワイヤレス接続は良好となります。

Dell ワイヤレスドッキングステーション WLD15 の再設定

工場出荷時の設定にリセットするには、まずドッキングステーションの電源を切り、2 秒以上リセットボタンを押してから、ドッキングステーションの電源を入れます。

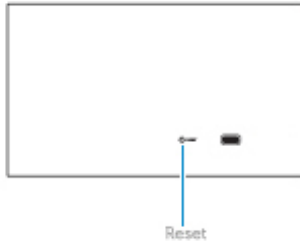




図 7. リセット

リセットボタンは、好ましくない状況から回復するために使用します。デフォルトパラメータと工場出荷時のファームウェアバージョンを復元します。以下の表は、リセットボタンの機能について説明しています。

機能	アクション	効果
パラメータの回復	長押し (2 秒超)	すべてのパラメータを工場出荷時の設定に戻します。


機能	アクション	効果
		 メモ: このプロセスでは、ファームウェアのバージョンは変更されません。
工場出荷時のバージョンの回復およびデフォルト設定	ドッキングステーションの電源投入中に押します。	工場出荷時に保存したバージョンに戻します。  メモ: このプロセスで、ファームウェアのバージョンとすべてのデフォルトパラメータを回復し、前に定義されたプロファイルをすべて削除します。

Intel ワイヤレスドックマネージャへの接続

Intel ワイヤレスドックマネージャは、Dell ワイヤレスドッキングステーション WLD15 に接続できる使いやすいソフトウェアです。ワイヤレスドックマネージャはワイヤレスでデータを送信する最新テクノロジーを活用する WiGig's WDE/WSE PAL を使用します。このソフトウェアを使用して、お使いの PC/ ノートパソコンと Dell ワイヤレスドッキングステーションの間で、高速データ、オーディオ、およびビデオの安全なワイヤレス伝送を楽しむことができます。このソフトウェアは WPS セキュリティペアリングに対応しています。

お使いの PC/ ノートパソコンと Dell ワイヤレスドッキングステーションの間の接続を確立すると、ドックに接続されているマウス、キーボード、ステレオスピーカー、ディスプレイデバイス、外付けハードドライブなどのすべてのデバイスが利用可能になります。お使いの PC/ ノートパソコンを使用してワイヤレスでアクセスすることができます。Dell ワイヤレスドッキングステーションに接続されているすべてのデバイスが、お使いの PC/ ノートパソコンに接続されているかのように、PC/ ノートパソコンのデバイスマネージャに表示されます。

以下の項では、Intel ワイヤレスドックマネージャのソフトウェアの設定、Dell ワイヤレスドッキングステーションへの接続、およびドッキングステーションに接続されたデバイスに使用方法について詳しく説明します。

 **メモ:** Intel ワイヤレスドックマネージャは、お使いのコンピュータにプリインストールされています。

1. Intel ワイヤレスドックマネージャを起動します。

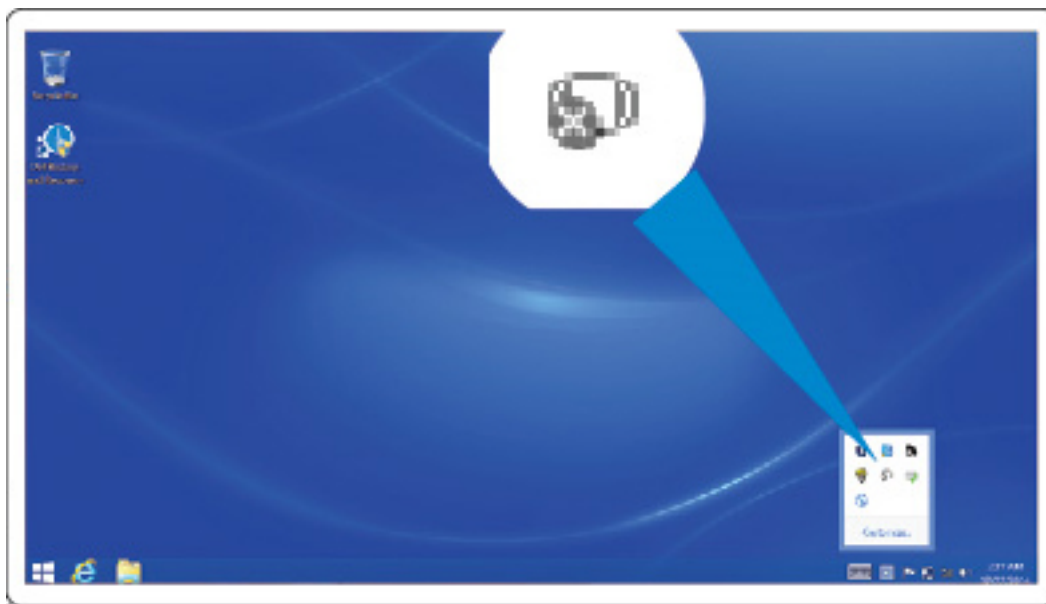


図 8. Intel ワイヤレスドックマネージャを起動

2. WiGig が無効の場合は、有効にしてください。



図 9. WiGig を有効にする

3. 図のように、タスクバーのアイコンをクリックして、ワイヤレスドッキングステーションに接続します。



図 10. 接続可能なドック

4. 接続したいドックを選択します。



図 11. 接続したいドックを選択

5. ワイヤレスドッキングステーションの [接続] ボタンを押して、確認します。

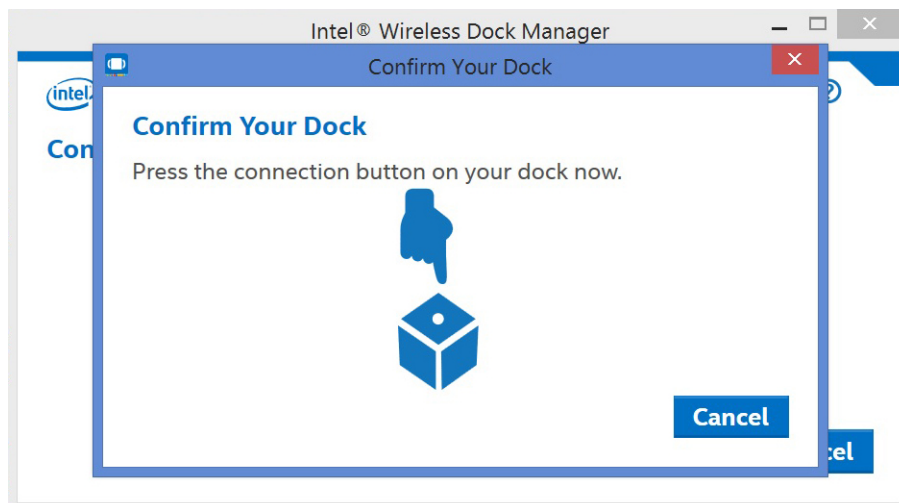


図 12. 確認して[接続]ボタンを押す

6. これでワイヤレスドッキングステーション WLD15 に正常に接続されます。【はい】を有効にして、次からはこのドッキングステーションに自動的に接続するようにすることもできます。

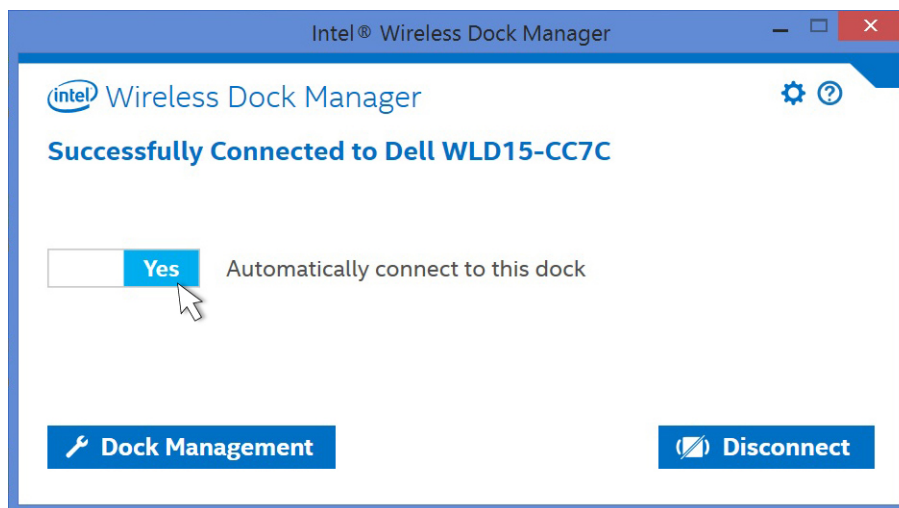


図 13. 正常に接続されました

7. 次からは自動的に接続したくない場合は、ボタンを【いいえ】にスライドさせて無効にできます。



図 14. 自動的に接続しないように [いいえ] を選択

8. [ドックを管理] タブをクリックして、Intel ワイヤレスドックマネージャを設定します。ドックアクセス設定を**個人**、**共有**、**また公共**にカスタマイズできます。**個人**を選択すると自動接続が可能です。最初のペアリングの後のすべての接続試行は、保存されているプロファイルからペアリングコンテンツを使用します。

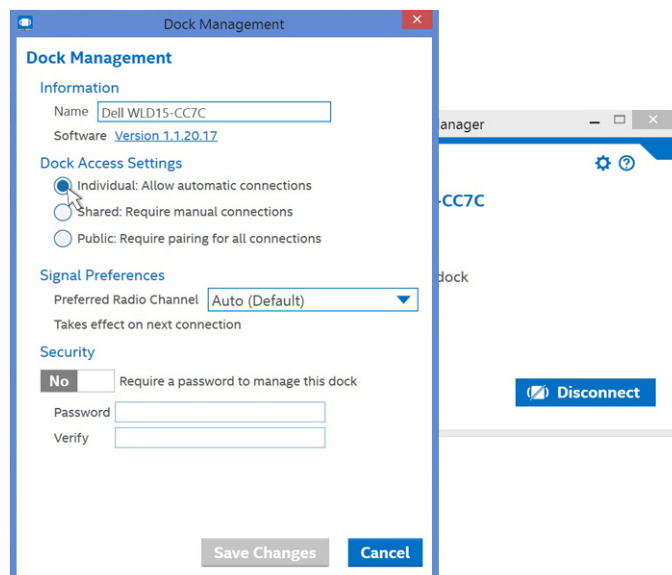


図 15. ドックの管理

共有 を選択すると、スキャンリストから手動で接続対象のドッキングステーションを選択する必要があります。最初のペアリングの後のすべての接続試行は、保存されているプロファイルからペアリングコンテンツを使用します。

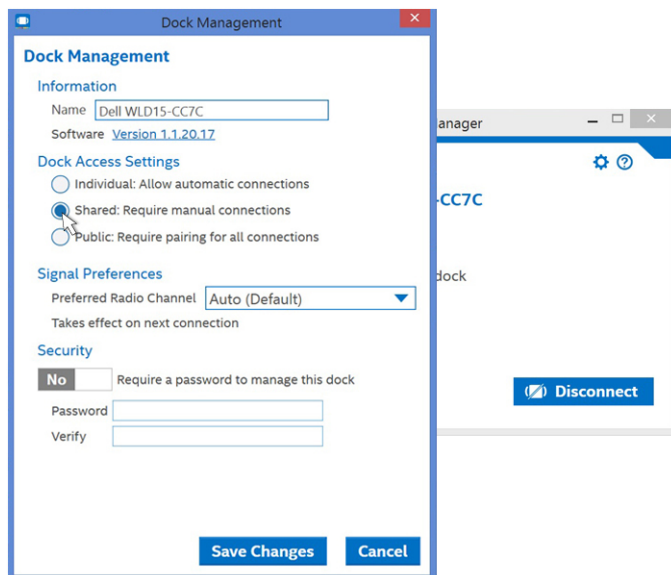


図 16. ドックの管理 - 共有

公共を選択すると WPS ペアリングが常に必要となります。

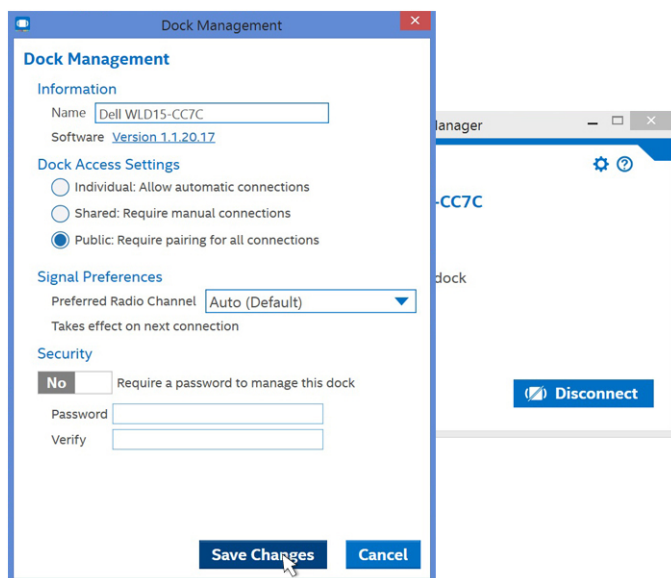


図 17. ドックの管理 - 公共

パスワードを設定してドッキングステーションの設定を保護することもできます。

△ 注意: パスワードを忘れた場合は、工場出荷時の設定までロールバックする必要があります。

Intel HD グラフィックスユーティリティの設定

Intel HD グラフィックスユーティリティで、マルチディスプレイを設定できます。2 台以上のディスプレイを接続できますが、同時に有効にできるのは 2 台のアクティブな外部ディスプレイだけです。

2 台のディスプレイを接続する場合は、次の手順を実行します。

1. タスクバーの [アイコンリスト] をクリックします。



図 18. Intel HD グラフィックスユーティリティ

2. ここに示すように、タスクバーの [Intel HD グラフィックスユーティリティ] をクリックします



図 19. Intel HD グラフィックスユーティリティ

3. [グラフィックスのプロパティ] をクリックします。



図 20. グラフィックスのプロパティ

4. [ディスプレイ] をクリックします。

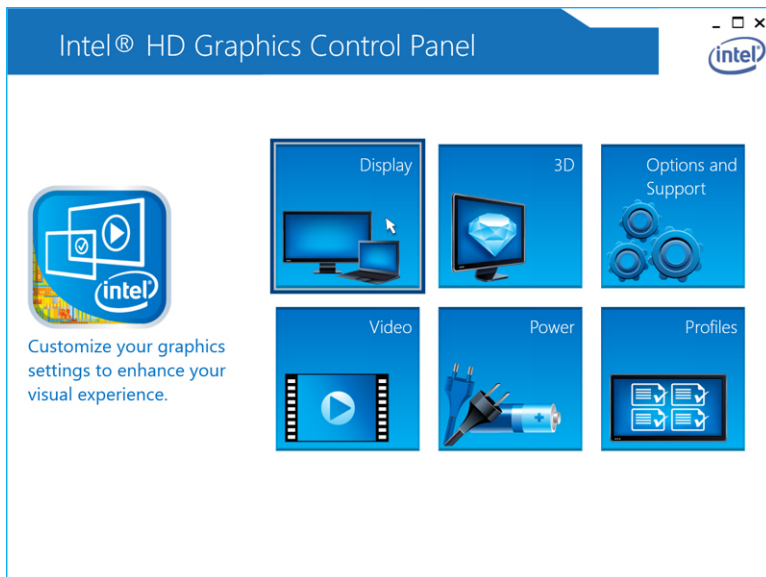


図 21. ディスプレイ

5. [ディスプレイ] をクリックして、[マルチディスプレイ] を選択します。



図 22. マルチディスプレイ

6. 希望する [ディスプレイモード] を選択します。

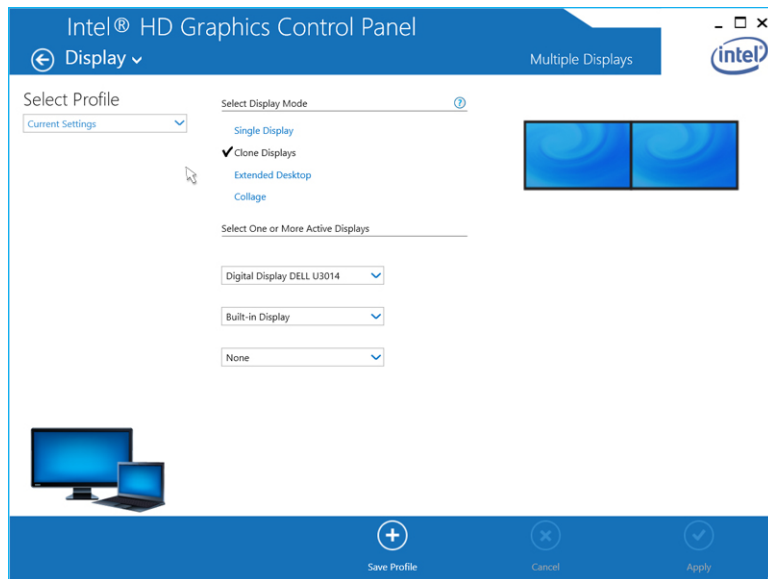


図 23. ディスプレイモード

3 台のディスプレイを接続する場合は、次の手順を実行します。

1. [Intel HD グラフィクスユーティリティー] をクリックします。



図 24. タスクバーの [Intel HD] アイコン

2. [DisplayPort トポロジー] を選択します。



図 25. [DisplayPort トポロジー] を選択

3. ポートを選択します。

お使いのモニターが表示されます。

4. [ディスプレイの名前の取得] をクリックします。

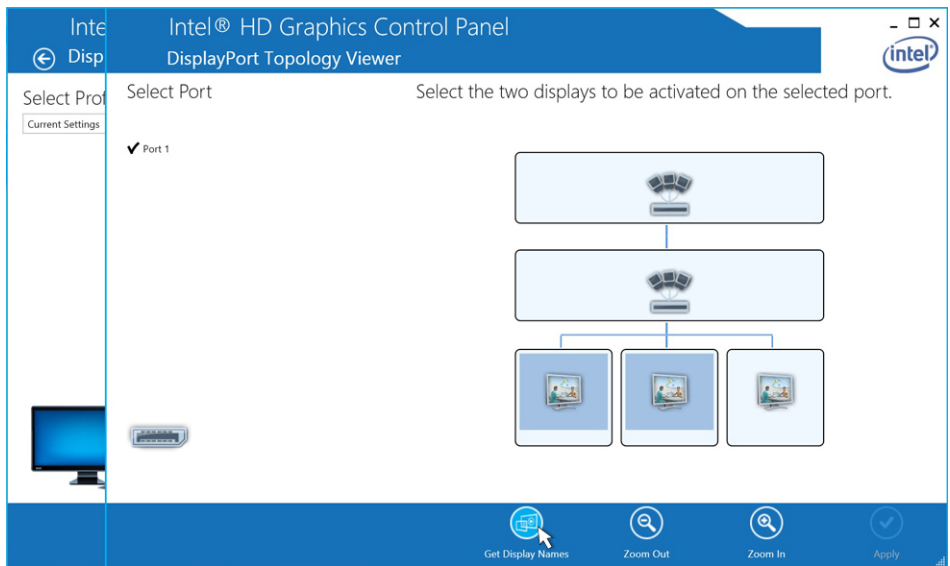


図 26. ディスプレイの名前

5. お使いのモニターのモデル番号が表示されます。

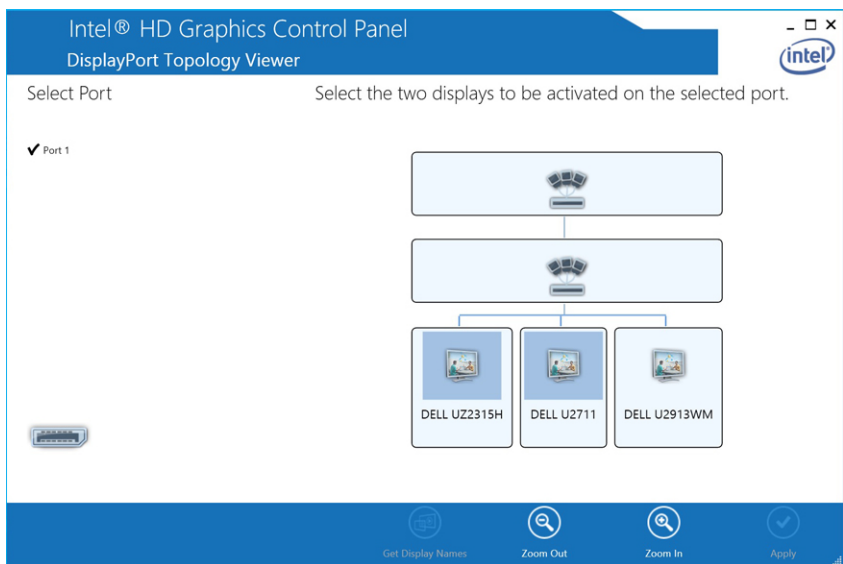


図 27. 表示された名前

6. 2 台のモニターを選択し、**[適用]** をクリックします。

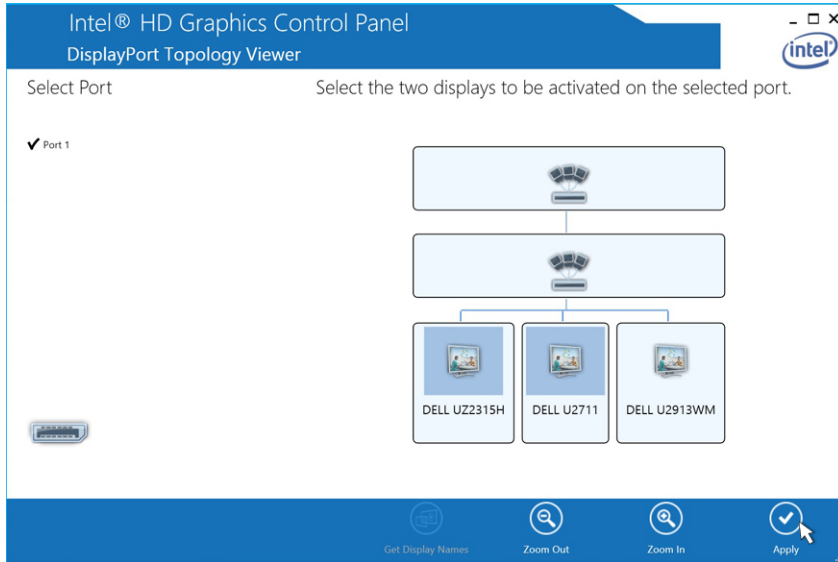


図 28. ディスプレイを選択して [適用] をクリック

7. [グラフィックスのプロパティ] をクリックします。



図 29. [Intel HD グラフィックスのプロパティ] を選択

8. Intel HD グラフィックスコントロールパネルが表示されます。

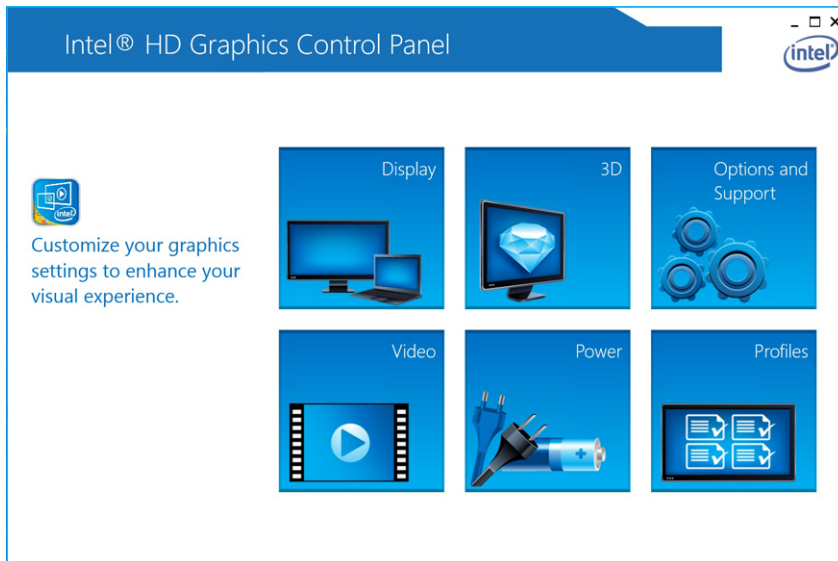


図 30. Intel HD コントロールパネル

9. [ディスプレイ] を選択します。

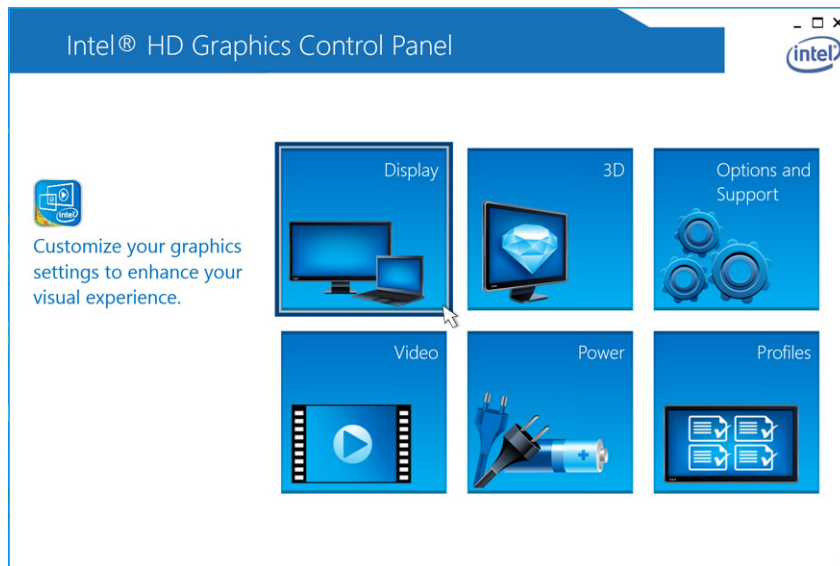


図 31. [ディスプレイ] を選択

10. [マルチディスプレイ] を選択します。

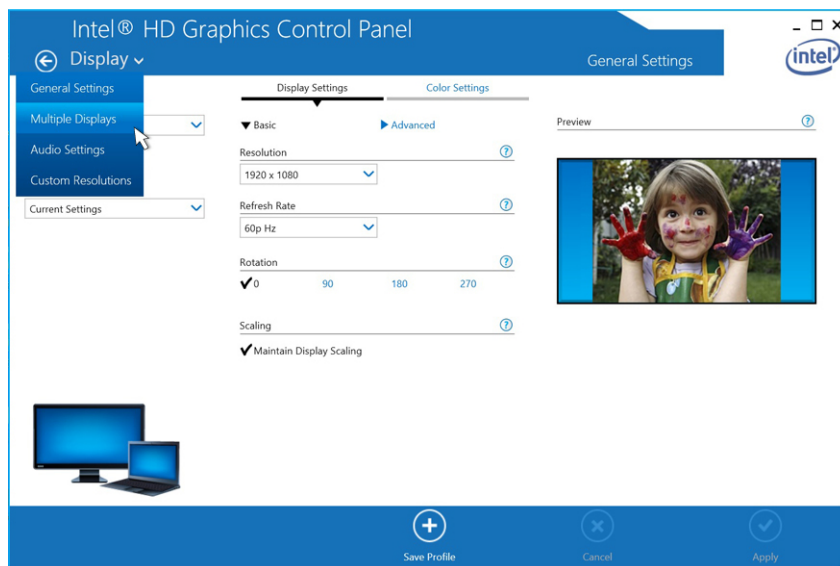


図 32. [マルチディスプレイ] を選択

11. 希望する [ディスプレイモード] を選択します。

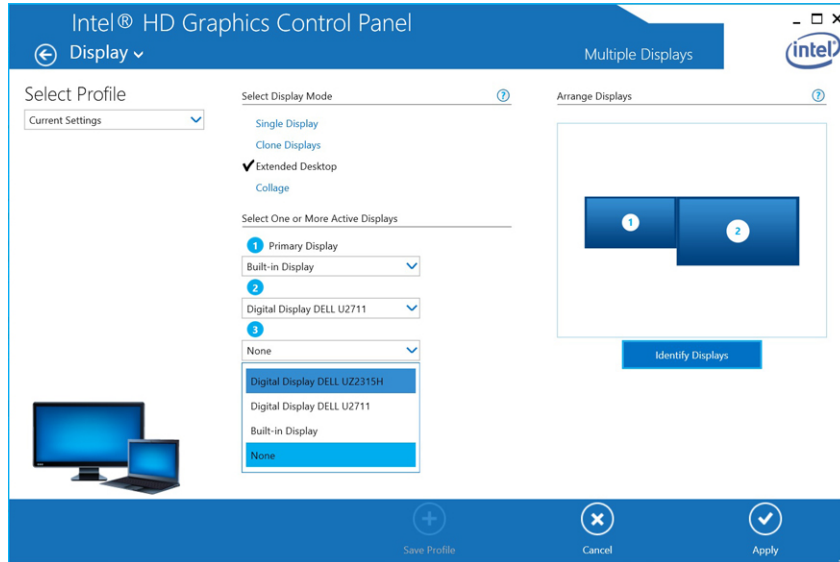


図 33. [ディスプレイ 3] を選択

12. [適用] をクリックします。

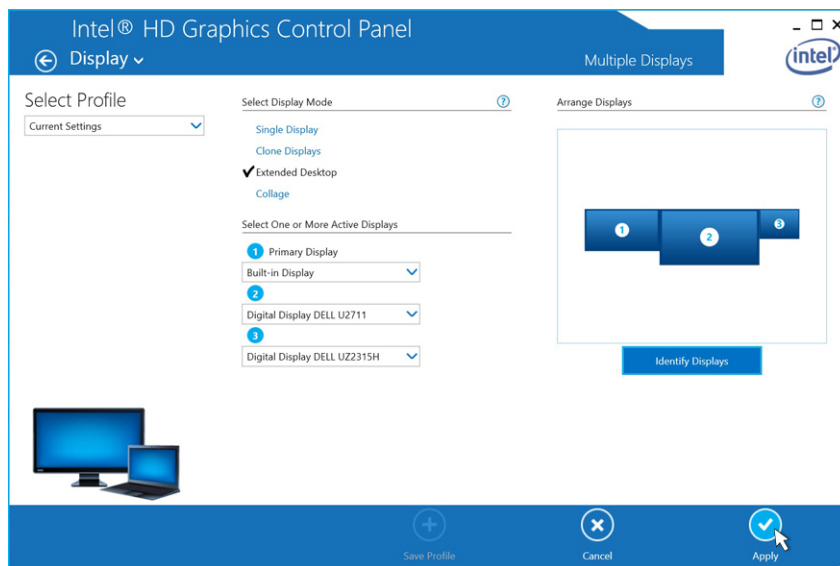



図 34. 適用

 **メモ:** 各ディスプレイの解像度を設定するには、**一般設定**に戻ります。2 台のアクティブなディスプレイの最大解像度を 1920 x 1200 より高く、またはディスプレイのサポート可能な解像度に応じて設定する必要はありません。ユーザーズガイドの技術仕様のセクションの「[ディスプレイの解像度表](#)」を参照してください。

Dell ワイヤレスドッキングステーションソフトウェアのアップデート

1. Dell ワイヤレスドッキングステーションのソフトウェアをアップデートするには、アップデートパッケージダイアログボックスで、[インストール] をクリックします。

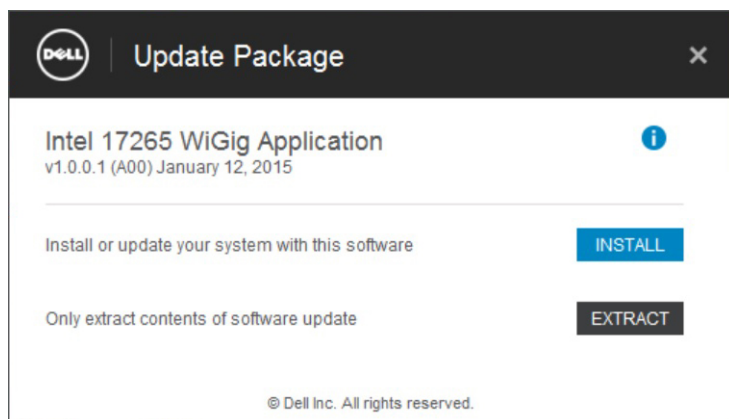


図 35. インストールまたは展開

2. Dell ワイヤレスドッキングソフトウェア - InstallShield ウィザード ダイアログボックスが表示されます。[はい] をクリックします。

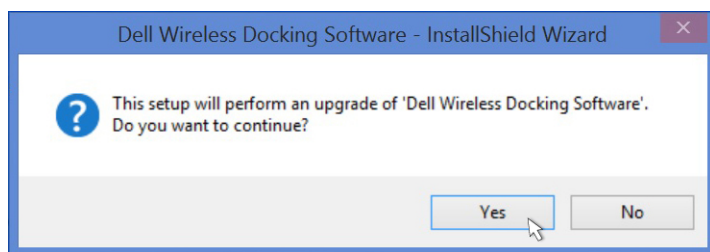


図 36. [はい] をクリックしてインストール

Dell ワイヤレスドッキングソフトウェア - InstallShield ウィザード ダイアログボックスはインストールが進行中であることを示します。



図 37. インストールの準備

3. Dell ワイヤレスドッキングソフトウェア - InstallShield ウィザード ダイアログボックスで、[次へ] をクリックします。



図 38. [はい] をクリックして続行

4. WiGig を有効にするには、Intel ワイヤレスドックマネージャへようこそ ダイアログボックスで、[はい] をクリックします。

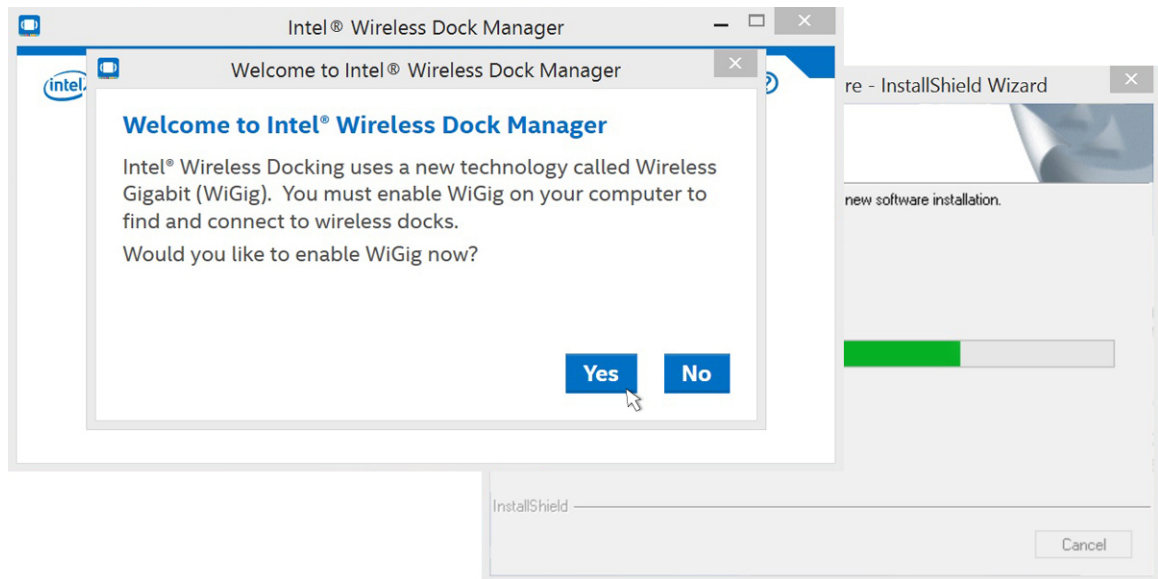


図 39. [はい] をクリックして WiGig を有効にする

5. Dell ワイヤレスドッキングソフトウェア - InstallShield ウィザード ダイアログボックスで、[終了] をクリックします。

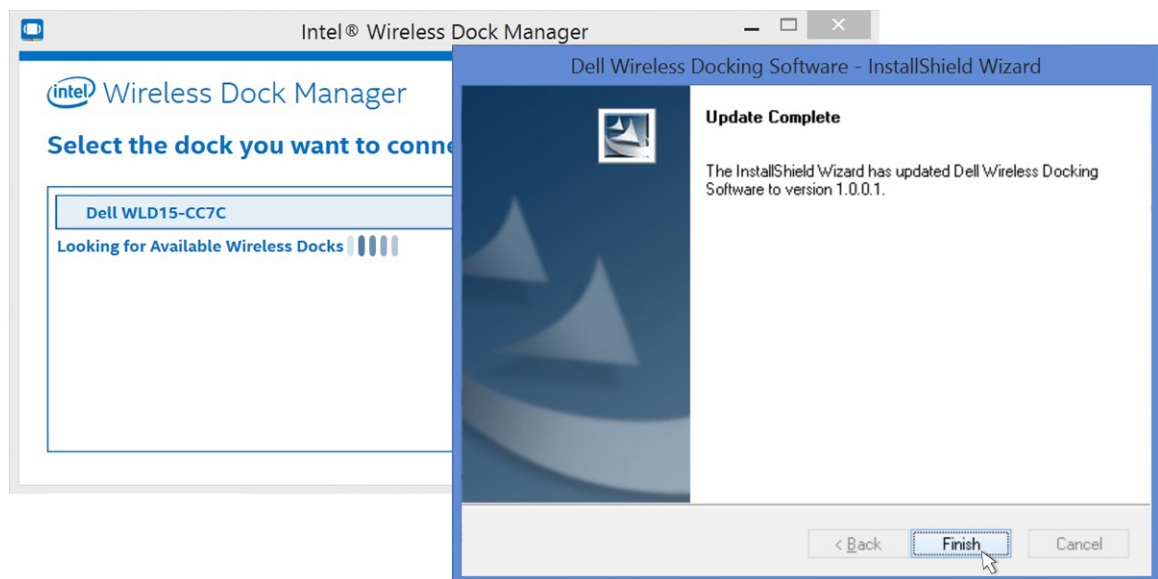


図 40. [終了] をクリックします。

6. ソフトウェアが正常にアップデートされたことを示すメッセージが表示されます。[閉じる] をクリックします。

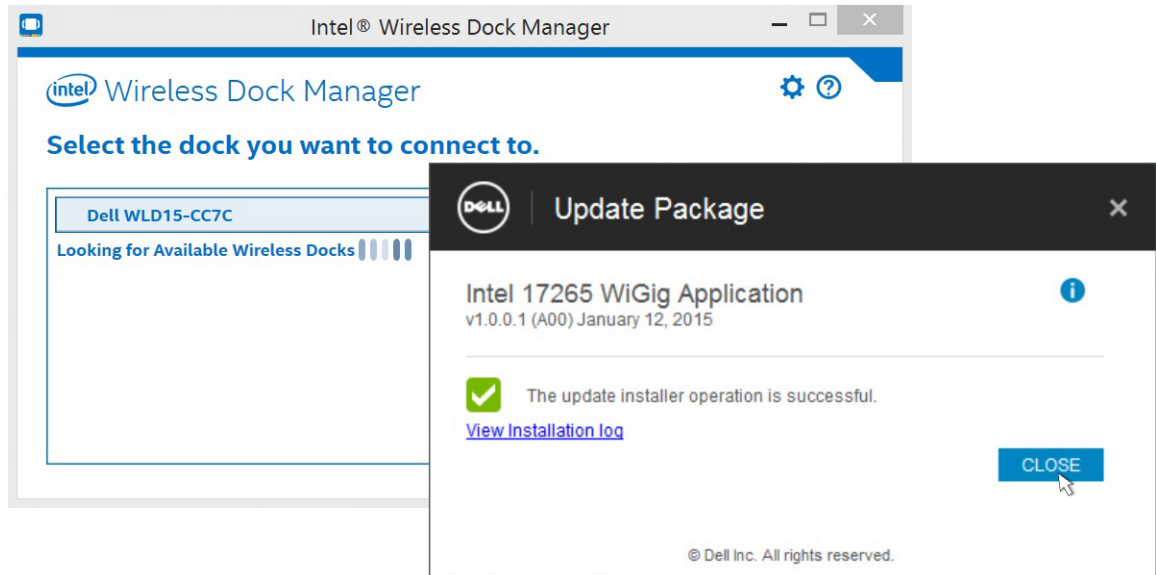


図 41. 成功

7. ドッキングステーションに接続している時に、ドッキングステーションのファームウェアをアップデートするかどうかを尋ねるメッセージが表示されることがあります。[はい] をクリックします。

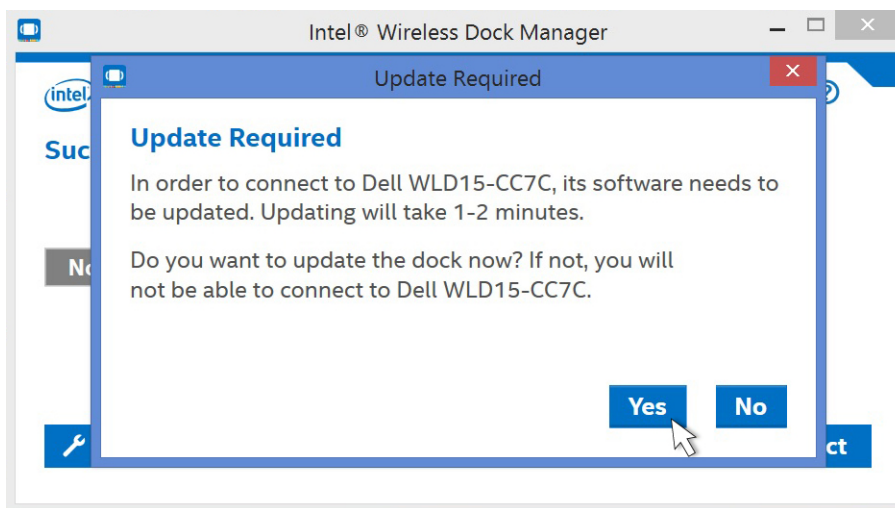


図 42. [はい] をクリックしてドライバをアップデート

Intel ワイヤレスドックマネージャ ページに、Dell WLD15 のアップデートが進行中であることが表示されます。

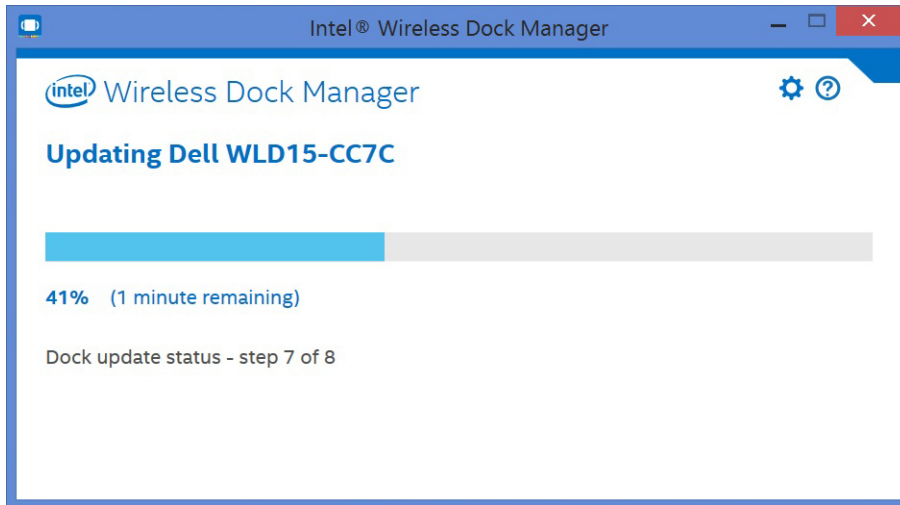


図 43. 進行中のアップデート

Dell ワイヤレスドッキングステーション WLD15 のトラブルシューティング

症状と解決策

症状	提案された解決策
<p>1. ワイヤレスドッキングステーションの HDMI、miniDP ポート、または VGA ポートに接続されているモニターに映像が映らない。</p>	<ul style="list-style-type: none"> • ノートパソコンがドッキングステーションに接続されていることを確認し、ドッキングステーションとの接続を切断して再接続してください。 • パネルに接続されているビデオケーブルが、しっかりとドッキングステーションのビデオポートに固定されていることと、モニターのディスプレイ出力が正しく設定されていることを確認してください。 • これは、モニターが WiGi 接続のサポートできる解像度より高い解像度をサポートしていることが原因の場合があります。グラフィックスコントロールパネルの一般設定で、解像度がどちらのモニターも 59Hz または 60Hz で 1920 x 1200 または 1920 x 1080 に設定されていることを確認してください。 • モニターが 1 つしか表示されず、他のモニターが表示されない場合は、Intel グラフィックスコントロールパネルにアクセスし、マルチディスプレイで 2 つ目のモニターの出力を選択します。 • 3 台のディスプレイをドッキングステーションに接続している場合でも、ドッキングステーションは最大で 2 台の外付けモニターしかサポートしません。希望するモニターを選択して有効にする方法については、このユーザーズガイドの項を参照してください。 • お使いのモニターがドッキングステーションに接続されている場合でも、ノートパソコンのビデオ出力を無効にすることができます。この機能を有効にする方法については、お使いのノートブックのユーザーマニュアルを参照するか、ノートパソコンの製造元にお問い合わせください。
<p>2. 接続されたモニターの映像がゆがんでいる、またはちらつく。</p>	<ul style="list-style-type: none"> • パネルに接続されているビデオケーブルが、しっかりとドッキングステーションのビデオポートに固定されていることを確認してください。 • モニターがゆがむ、またはちらつく場合は、モニターをリセットして元の設定に戻してください。モニターの [メニュー] ボタンを押して、[工場出荷時の設定に戻す] を選択すると、モニターをリセットできます。または、モニターをドッキング

症状	提案された解決策
	<p>ステーションから切断し、電源を切ってもう一度入れ直してリセットします。</p>
<p>3. 接続されたモニターの映像が、拡張モニターとして表示されない。</p>	<ul style="list-style-type: none"> • Intel HD グラフィックスが Windows デバイスマネージャにインストールされていることを確認します。 • Intel HD グラフィックスコントロールパネルを開いて、マルチディスプレイ コントロールにアクセスし、ディスプレイを拡張モードに設定します。
<p>4. オーディオコネクタが機能していない、またはオーディオに遅れがある。</p>	<ul style="list-style-type: none"> • ノートパソコンで正しい再生デバイスが選択されていることを確認します。 • オーディオの出力問題の原因として最も考えられるのは、オーディオ出力コネクタの不良です。まずドッキングステーションの電源を切ってから入れ直してください。それでも問題が解消しない場合は、オーディオケーブルを外部のスピーカー出力からドッキングステーションに再度接続してください。 • オーディオの遅れを避けるため、ノートパソコンをドッキングステーションの近くに配置するようにしてください。また、最新のオーディオドライバにアップデートしてください。
<p>5. USB ポートがドッキングステーションで機能していない。</p>	<ul style="list-style-type: none"> • ノートパソコンがドッキングステーションに接続されていることを確認します。ドッキングステーションとの接続を切断して再接続してください。 • USB ポートを確認します。USB デバイスを別のポートに接続してください。 • 接続したデバイスが Windows のデバイスマネージャに表示されているかどうかを確認してください。
<p>6. HDCP コンテンツが接続しているモニターに表示されない。</p>	<ul style="list-style-type: none"> • ワイヤレスドッキングステーションは、HDCP コンテンツをサポートしていません。
<p>7. LAN ポートが機能していない。</p>	<ul style="list-style-type: none"> • Ethernet ケーブルの接続がファイアウォールとハブ、またはワークステーションで保護されていることを確認します。 • Realtek ギガビット Ethernet コントローラが Windows のデバイスマネージャにインストールされていることを確認します。 • Realtek Ethernet ドライバか Dell ワイヤレスドッキングソフトウェアを Dell.com/support から再インストールしてください。
<p>8. ワイヤレスドックマネージャがロードされていない。</p>	<ul style="list-style-type: none"> • Intel ワイヤレスドックマネージャがノートブックにインストールされていることを確認するか、または Intel ワイヤレスドックマネージャプログラムを検索します。 • デバイスマネージャにネットワークアダプタ - <ul style="list-style-type: none"> - Intel Tri-Band Wireless-AC 17625 が表示されます。

症状	提案された解決策
	<ul style="list-style-type: none"> • デバイスマネージャに以下が表示されます: Intel ワイヤレスギガビット 17625 ドライバ <ul style="list-style-type: none"> - Intel ワイヤレスギガビット 17625 デバイスドライバ - Intel ワイヤレスギガビット 17625 ユーザーモードドライバ • Dell.com/support から Dell ワイヤレスドッキングソフトウェアパックを再インストールします。
9. WiGig 接続が確立されない。	<ul style="list-style-type: none"> • ドッキングステーションを使用している場合、他のユーザーはそれを検索したり、接続したりできません。 • ドックが別のコンピュータで使用されていない場合は、次の項目を確認できます。 <ul style="list-style-type: none"> - ドッキングステーションの LED が橙色で表示されている。 - コンピュータをドッキングステーションに近づけ、コンピュータとドッキングステーションの間に何も無いことを確認します。 • WiGig 接続が確立されると、LED の色が白になります。 • Dell ワイヤレスドッキングソフトウェアおよびドライバパックが旧式の可能性があります。Dell.com/support から最新のドライバパックをダウンロードしてください。
10. ドッキング信号のパフォーマンスが低下している。	<ul style="list-style-type: none"> • ノートパソコンとドッキングステーションの間にクリアな見通し線があることを確認します。 • ドッキングステーションの近くにコンピュータを移動します。 • ドッキングステーションとノートパソコンの間に障害物がないか確認します。
11. プレオペレーティングシステム環境でドッキング接続できない。	<ul style="list-style-type: none"> • ドッキングステーションはプレオペレーティングシステム環境をサポートしていません。
12. 切断モードのドッキングステーションからファンの音がする。	<ul style="list-style-type: none"> • ドッキングステーションは常にコンピュータのペアリングを求める音を「聞いて」います。ドッキングステーション内のファンは、ドッキングステーションの温度を保つために時々オンになります。
13. Dell ディスプレイマネージャ (DDM) のモニターアプリケーションがワイヤレスドッキングステーションで機能しない。	<ul style="list-style-type: none"> • DDM アプリケーションは、現在の WiGig リリースソリューションにサポートされていません。

技術仕様

製品仕様

ドッキングの仕様


標準	<ul style="list-style-type: none"> • Intel WiGig 1.1 • IEEE 802.11ad
ビデオポート	<ul style="list-style-type: none"> • ミニ DisplayPort (1) (DP 1.2 対応) • HDMI (1) (HDMI 1.4 対応) • VGA ポート (1)
IO ポート	<ul style="list-style-type: none"> • ヘッドセットコネクタ (1) • スピーカー出力 (1)
ネットワークポート	<ul style="list-style-type: none"> • 10/100/1000 M の LAN ポート (1)
USB ポート	<ul style="list-style-type: none"> • 前面 USB 3.0 ポート (PowerShare 搭載) (2) • 背面 USB 3.0 ポート (1) • 背面 USB 2.0 ポート (2)
ボタン	<ul style="list-style-type: none"> • ペ어링 / 接続 / 切断 • リセット
LED	<ul style="list-style-type: none"> • ワイヤレスステータスインジケータ <ul style="list-style-type: none"> - 検索 / 切断モード - 橙色 - 接続モード - 白色 • エラー：白色と橙色 • ペ어링：橙色の点滅 • ファームウェアのアップグレード：白色の点滅

環境特性	温度	動作時：0°C ~ 35°C
		非動作時： <ul style="list-style-type: none"> 保管時：-20°C ~ 60°C (-4°F ~ 140°F) 配送時：-20°C ~ 60°C (-4°F ~ 140°F)
	湿度	動作時：10% ~ 80%（結露しないこと）
		非動作時： <ul style="list-style-type: none"> 保管時：5% ~ 90%（結露しないこと） 配送時：5% ~ 90%（結露しないこと）
電源アダプタの入力電圧	AC 100 ~ 240 V	
電源アダプタの出力電圧	19.5 V/3.34 A	
平均電力消費	4.384 W	
ネットワークスタンバイ時電力消費	5.8 W	
寸法	120 mm x 120 mm x 70 mm	
重量	363.42 g	

ディスプレイの解像度表

表 3. ディスプレイの解像度表

接続されているビデオポートがありません	VGA*	HDMI	MiniDP
シングル	2560 x 1600 p60	未接続	未接続
シングル	未接続	2560 x 1600 p60	未接続
シングル	未接続	未接続	2560 x 1600 p60
デュアルディスプレイ	1920 x 1200 p60	1920 x 1200 p60	未接続
デュアルディスプレイ	1920 x 1200 p60	未接続	1920 x 1200 p60
デュアルディスプレイ	未接続	1920 x 1200 p60	1920 x 1200 p60

 **メモ:** 高解像度モニターが使用されている場合は、インテルグラフィックスドライバーは、モニターの仕様、WiGig の使用可能な帯域幅、ディスプレイ設定に基づいて判断します。一部の解像度はサポートされていない場合があるため、インテルグラフィックスメディアコントロールパネルから削除されます。