




Alloggiamento di espansione senza fili Dell WLD15



Messaggi di N.B., Attenzione e Avvertenza

-  **N.B.:** Un messaggio di N.B. evidenzia informazioni importanti per un uso ottimale del computer.
-  **ATTENZIONE:** Un messaggio di **ATTENZIONE** indica un danno potenziale all'hardware o la perdita di dati, e spiega come evitare il problema.
-  **AVVERTENZA:** Un messaggio di **AVVERTENZA** indica un rischio di danni materiali, lesioni personali o morte.

Copyright © 2015 Dell Inc. Tutti i diritti riservati. Questo prodotto è protetto dalle leggi sul copyright e sulla proprietà intellettuale degli Stati Uniti e internazionali. Dell™ e il logo Dell sono marchi commerciali di Dell Inc. negli Stati Uniti e/o in altre giurisdizioni. Tutti gli altri marchi e nomi qui menzionati possono essere marchi registrati delle rispettive società.

2015 - 02

Rev. A00

Sommario


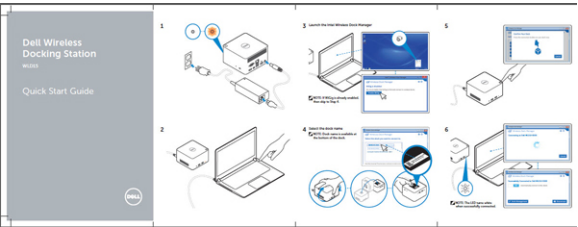
1 Introduzione	4
Contenuti dell'imballaggio	4
Identificazione di componenti e funzionalità	6
Pulsante Accoppiamento/Connetti/Disconnetti	7
Blocco Kensington.....	7
Pulsante Reimposta.....	8
Requisiti hardware	8
2 Installazione rapida di hardware	9
3 Indicatori di stato LED.....	10
LED adattatore di alimentazione.....	10
Indicatore di stato dell'alloggiamento di espansione.....	10
Pulsante Accoppiamento/Connetti/Disconnetti	10
Connettori di Input/Output (I/O) sulla Dell Wireless Docking Station WLD15	11
Re-impostando la Dell Wireless Docking Station WLD15.....	12
4 Collegamento a Intel Wireless Dock Manager	14
5 Configurazione dell'utility per la Grafica Intel HD.....	20
Se si collegano due schermi, eseguire le procedure seguenti:.....	20
Se si collegano tre schermi, seguire le procedure seguenti:.....	22
6 Aggiornamento del software Dell Wireless Docking Station.....	27
7 Risoluzione dei problemi di Dell Wireless Docking Station WLD15.....	32
Sintomi e soluzioni.....	32
8 Specifiche tecniche.....	35
Specifiche del prodotto	35
Specifiche dell'alloggiamento di espansione	35
Tabella della risoluzione dello schermo.....	36

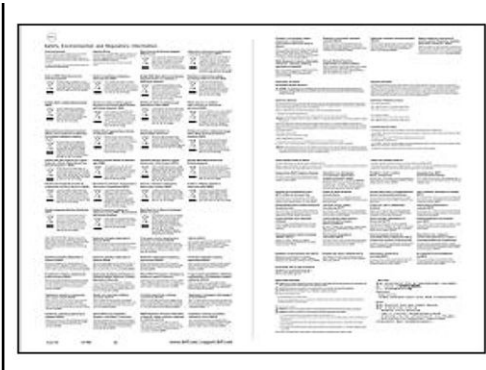
Introduzione

La scheda Dell Wireless Docking Station WLD15 è un dispositivo che collega tutti i dispositivi elettronici al notebook con interfaccia WiGig. Quando si collega il notebook all'alloggiamento di espansione, è possibile accedere a tutte le periferiche, ad esempio mouse, altoparlanti stereo, tastiera, unità hard disk esterne, e display di grandi dimensioni senza dover collegare ognuno di questi al notebook.

Contenuti dell'imballaggio

L'alloggiamento di espansione viene consegnato con gli elementi visualizzati di seguito. Assicurarsi che il cliente abbia ricevuto tutti i componenti e contattare Dell (vedere la fattura per le informazioni di contattare) se manca qualcosa.

	<p>Alloggiamento di espansione senza fili</p> <p>Adattatore alimentazione</p> <p>Cavo di alimentazione</p>
	<p>Guida all'installazione rapida (QSG)</p>



Informazioni sulla
sicurezza, ambientali e
sulle normative

Identificazione di componenti e funzionalità

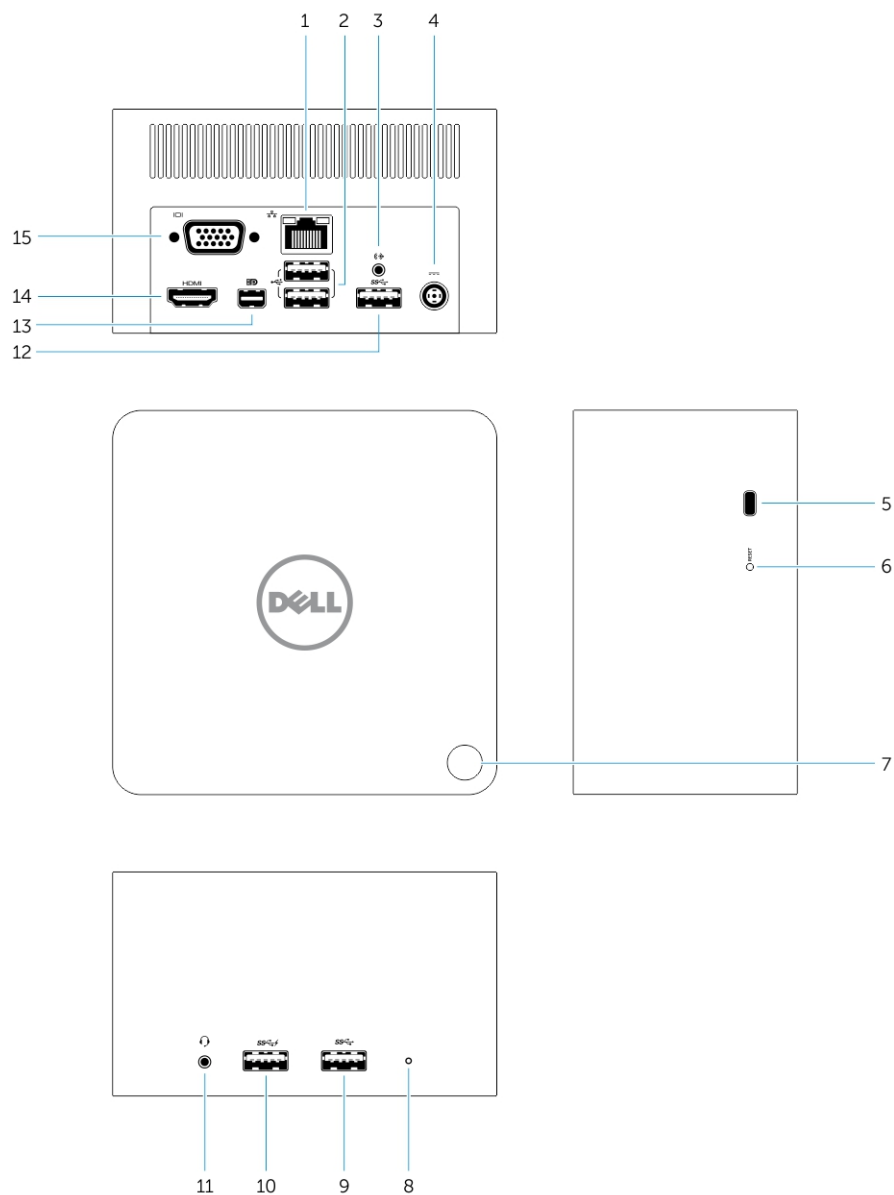


Figura 1. Identificazione di componenti e funzionalità

1. Porta RJ-45
2. Porte USB 2.0
3. Uscita altoparlante
4. connettore DC-in
5. Blocco Kensington
6. Pulsante Reimposta

7. Pulsante Accoppiamento/Connetti/Disconnetti/Sospendi/Riattiva
8. indicatore di stato dell'alloggiamento di espansione
9. connettore USB 3.0
10. connettore USB 3.0 con PowerShare
11. Connettore cuffie
12. Porta USB 3.0
13. Mini DisplayPort
14. Porta HDMI
15. Porta VGA

Pulsante Accoppiamento/Connetti/Disconnetti

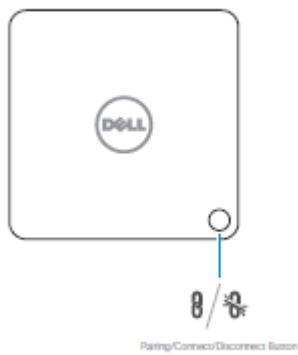


Figura 2. Pulsante Accoppiamento/Connetti/Disconnetti

Blocco Kensington



Figura 3. Blocco Kensington

Pulsante Reimposta

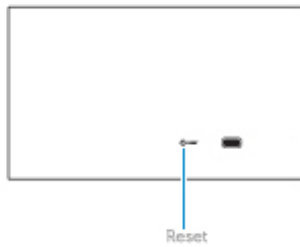


Figura 4. Pulsante Reimposta

Requisiti hardware

Prima di utilizzare l'alloggiamento di espansione, assicurarsi che il notebook o il PC abbia un modulo e un'antenna WiGig per attivare una-a-una la connessione senza fili.

Installazione rapida di hardware

1. Collegare l'adattatore c.a. al relativo connettore su Dell Wireless Docking Station WLD15 e alla presa elettrica.

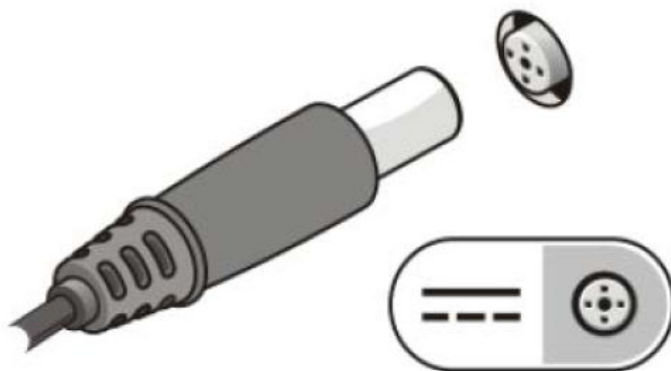


Figura 5. Adattatore c.a.

2. Premere il pulsante Accoppiamento/Connetti/Disconnetti.

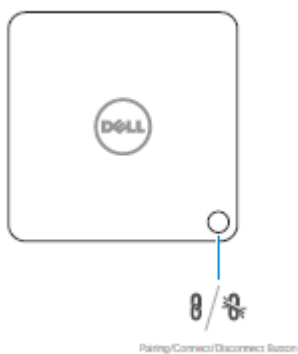


Figura 6. Premere il pulsante Accoppiamento/Connetti/Disconnetti.

Indicatori di stato LED

LED adattatore di alimentazione

Il LED del connettore dell'adattatore di alimentazione si illumina di bianco quando l'alimentazione è attiva.

Indicatore di stato dell'alloggiamento di espansione

Tabella 1. Indicatori LED dell'alloggiamento di espansione




Stato	Comportamento LED
Disconnesso	Giallo fisso
Connesso	Bianco fisso
Errore (guasto hardware)	Giallo/Bianco: lampeggiante bianco e giallo in modo alternato.
Accoppiamento/Collegamento	Giallo - lampeggiante rapido.
Upgrade del firmware	Bianco lampeggiante

Tabella 2. Indicatori LED RJ-45

Indicatori Link Speed	Indicatore di attività Ethernet
10 Mb = verde	Giallo lampeggiante
100 Mb = arancione	
1 Gb = verde + arancione	

Pulsante Accoppiamento/Connetti/Disconnetti

Il pulsante di accoppiamento è un modo semplice per l'utente di accoppiare, collegare e scollegare l'alloggiamento di espansione al notebook. Può inoltre essere utilizzato per 'passa alla modalità sospensione' e 'riattiva' il notebook.


Funzione	Stato alloggiamento di espansione	Azione	Effetto
Accoppiamento iniziale	L'alloggiamento di espansione non è connesso e non è accoppiato.	Pressione rapida	Completa il processo di accoppiamento e connessione all'alloggiamento di espansione.
Vai alla modalità sospensione	Alloggiamento di espansione connesso	Pressione rapida	Porre il computer in modalità di sospensione.  N.B.: Le opzioni di risparmio energetico del notebook devono essere configurate in modo da supportare questa funzione.
Scollegare (Disinserisci)	Alloggiamento di espansione connesso	Premere lungo (più di 2 secondi)	Disconnette dall'alloggiamento di espansione.  N.B.: Il LED dell'alloggiamento di espansione diventa giallo per indicare la corretta disconnessione.
Ripresa dalla modalità standby	Alloggiamento di espansione connesso	Pressione rapida	Notebook in modalità "attiva/riattivazione".
Riattivazione monitor	Nessun alloggiamento di espansione dell'intervallo.	Pressione rapida	Attiva il monitor.  N.B.: Non è stato attivata alcuna connessione all'alloggiamento di espansione in questo stato.

Connettori di Input/Output (I/O) sulla Dell Wireless Docking Station WLD15

Dell Wireless Docking Station WLD15 presenta i connettori di I/O seguenti:

Porte video	<ul style="list-style-type: none"> • 1 x mini DisplayPort • 1 x HDMI • 1 x VGA
Porte di input/output	<ul style="list-style-type: none"> • 2 x USB 3.0 • 1 x USB 3.0 PowerShare • 2 x USB 2.0 • 1 x Gigabit Ethernet (RJ-45) • 1 x connettore cuffie • 1 x Connettore della linea in uscita

Se il collegamento senza fili tra il laptop e la Dell Wireless Docking Station diventa debole, spostare il notebook più vicino alla Dell Wireless Docking Station o ruotare il notebook per trovare una posizione con un collegamento senza fili più forte. Ad esempio, se si rileva che l'intensità del segnale senza fili viene ridotta quando il coperchio del notebook è chiuso, è possibile aprire il coperchio del portatile in modo da trovare la ricezione ottimale.

 **N.B.:** La connessione senza fili funziona meglio se il coperchio del notebook (lato logo) è rivolto direttamente sul lato anteriore dell'alloggiamento di espansione e che non siano presenti ostacoli tra il laptop e l'alloggiamento di espansione.

Re-impostando la Dell Wireless Docking Station WLD15



Per reimpostare le impostazioni di fabbrica, prima spegnere l'alloggiamento di espansione, premere il pulsante reimposta per più di 2 secondi, quindi accendere l'alloggiamento di espansione.



Figura 7. Reimposta

Il pulsante Reimposta è stato progettato per risolvere situazioni indesiderate, ripristinando i parametri predefiniti di fabbrica e la versione del firmware originale. La tabella riportata di seguito descrive le funzionalità: pulsante Reimposta:

Funzione	Azione	Effetto
Ripristino parametri	Pressione prolungata (> 2 sec)	Ripristina tutti i parametri alle impostazioni predefinite.


Funzione	Azione	Effetto
		 N.B.: La versione del firmware non viene modificata in questo processo.
Il ripristino della versione di fabbrica e valori predefiniti	Premere durante l'accensione dell'alloggiamento di espansione.	Ripristina versione salvata in fabbrica.  N.B.: Questo processo consente di ripristinare la versione del firmware, ripristinare tutti i parametri predefiniti, ed eliminare tutti i profili definiti in precedenza.

Collegamento a Intel Wireless Dock Manager

Intel Wireless Dock Manager è un software di facile utilizzo che consente la connessione a Dell Wireless Docking Station WLD15. Wireless Dock Manager utilizza WDE/WSE PAL di WiGig per sfruttare le tecnologie di ultima generazione per la trasmissione dei dati in modalità wireless. Utilizzando questo software è possibile usufruire di un trasferimento dati, audio e video ad alta velocità senza fili, tra PC/notebook e Dell Wireless Docking Station in modo sicuro. Si tratta di un software che supporta i servizi di associazione della protezione WPS.

Dopo aver stabilito una connessione tra il PC/notebook e Dell Wireless Docking Station, tutti i dispositivi come mouse, tastiera, altoparlanti stereo, dispositivi di visualizzazione, dischi rigidi esterni, ecc. collegato all'alloggiamento di espansione sono disponibili per l'utente. È possibile accedervi in modalità senza fili utilizzando il PC/notebook. Gestione dispositivi sul PC/notebook visualizza tutti i dispositivi collegati a Dell Wireless Docking Station come se fossero collegati al PC/notebook.

Nelle sezioni che seguono viene descritto in dettaglio come configurare il software Intel Wireless Dock Manager, connettersi a Dell Wireless Docking Station, e utilizzare i dispositivi collegati all'alloggiamento di espansione.

 **N.B.:** Intel Wireless Dock Manager è pre-installato nel computer.

1. Avvia Intel Wireless Dock Manager.

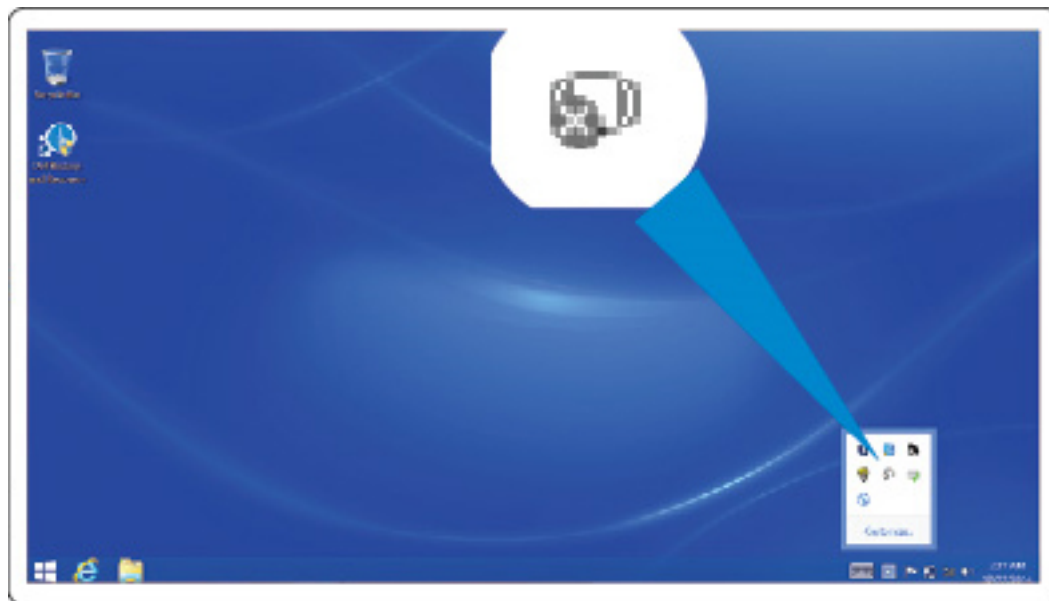


Figura 8. Avvia Intel Wireless Dock Manager

2. Se disabilitata, attivare WiGig.



Figura 9. Attiva WiGig

3. Fare clic sull'icona presente sulla barra delle applicazioni come visualizzato per il collegamento al Wireless Docking Station.



Figura 10. Alloggiamento di espansione disponibile per la connessione

4. Selezionare l'alloggiamento di espansione al quale si desidera connettersi.



Figura 11. Selezionare l'alloggiamento di espansione al quale si desidera connettersi

5. Premere il pulsante di connessione su Wireless Docking Station per confermare.

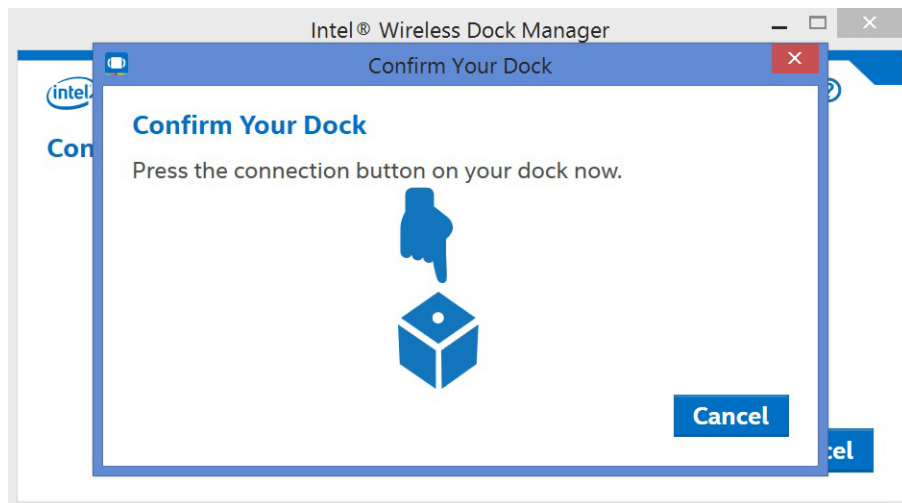


Figura 12. Confermare e premere il pulsante di connessione

6. Si è ora connessi a Dell Wireless Docking Station WLD15. È inoltre possibile abilitare **Si** per effettuare la connessione automatica a questo alloggiamento di espansione nei successivi tentativi.



Figura 13. Connessione riuscita

7. Se non si desidera connettersi automaticamente nei successivi tentativi, è possibile disabilitarla facendo scorrere il pulsante su **No**.

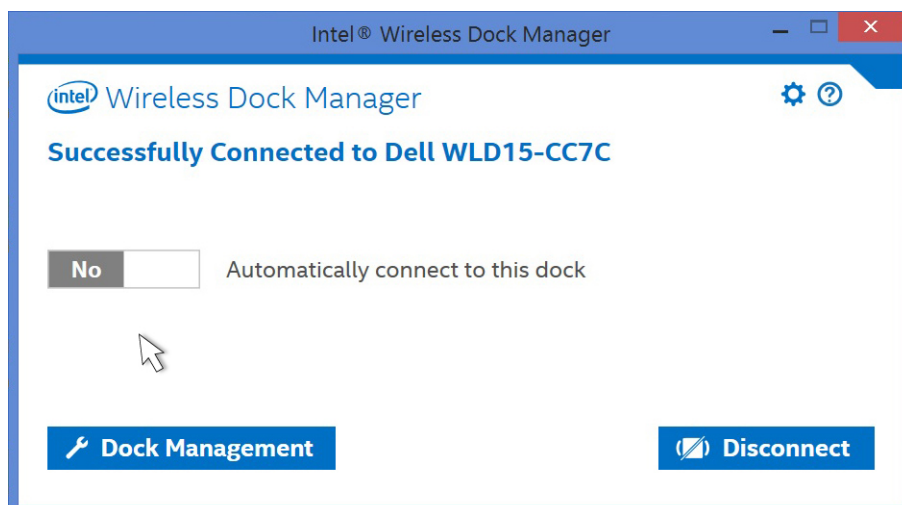


Figura 14. Scegliere No per non collegarsi automaticamente

8. Fare clic sulla scheda Gestione alloggiamento di espansione per configurare Intel Wireless Dock Manager. È possibile personalizzare le impostazioni di accesso dell'alloggiamento di espansione verso connessioni **Privata**, **Condivisa** o **Pubblica**. La selezione di **Privata** consente connessioni automatiche. Dopo l'accoppiamento iniziale, ogni successivo tentativo di connessione utilizzerà il contenuto dell'accoppiamento da un profilo archiviato.

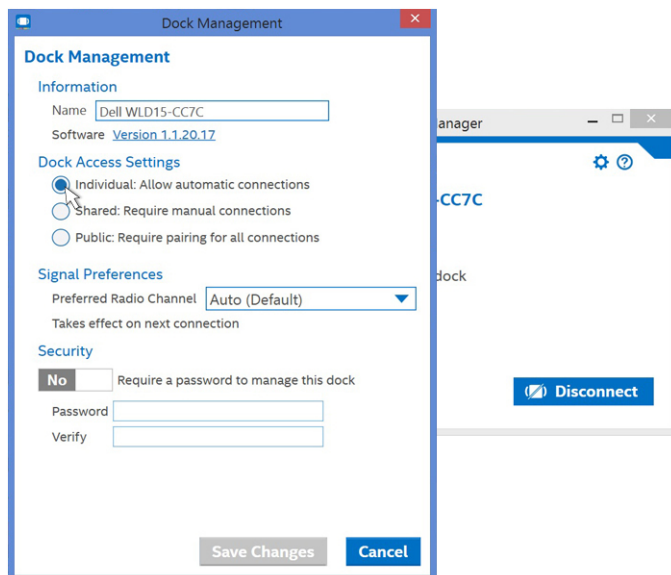


Figura 15. Gestione alloggiamento di espansione

Se si seleziona **Condivisa** sarà necessario selezionare manualmente l'alloggiamento di espansione di destinazione dall'elenco di scansione per la connessione. Dopo l'accoppiamento iniziale, ogni successivo tentativo di connessione utilizzerà l'associazione del contenuto dal profilo archiviato.

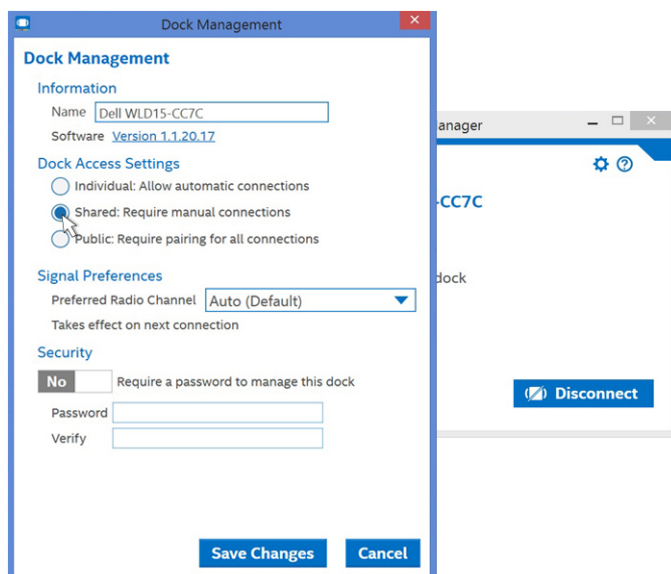


Figura 16. Gestione alloggiamento di espansione - condivisa

La selezione di **Pubblica** richiede sempre l'accoppiamento WPS.

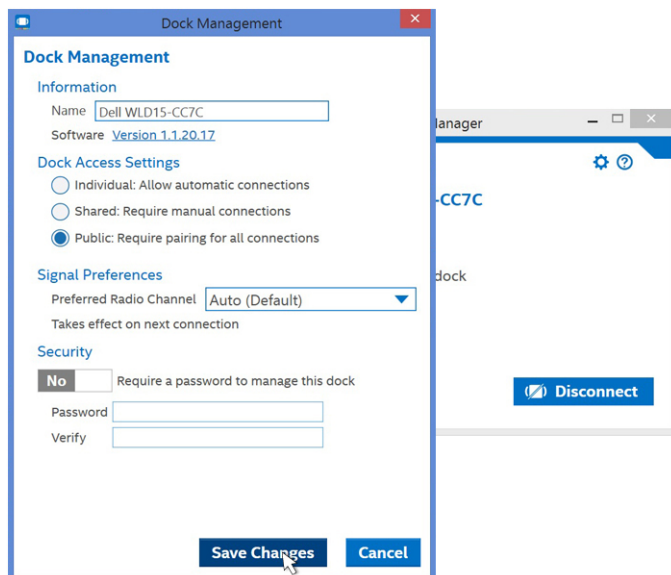


Figura 17. Gestione alloggiamento di espansione - Pubblica

È anche possibile impostare una password per proteggere le impostazioni dell'alloggiamento di espansione.

⚠ ATTENZIONE: Se si dimentica la password, è necessario eseguire un ripristino completo per le impostazioni predefinite di fabbrica.

Configurazione dell'utility per la Grafica Intel HD

L'utility per la Grafica Intel HD consente di configurare più display. È possibile collegare due o più schermi, ma possono essere attivati solo due display esterni contemporaneamente attivi.

Se si collegano due schermi, eseguire le procedure seguenti:

1. Fare clic sull'elenco delle icone sulla barra delle attività.



Figura 18. Utility per la Grafica Intel HD

2. Fare clic su **utility per la Grafica Intel HD** sulla barra delle attività, come visualizzato qui



Figura 19. Utility per la Grafica Intel HD

3. Fare clic su **Proprietà grafiche**.



Figura 20. Proprietà grafiche.

4. Fare clic su **Schermo**.

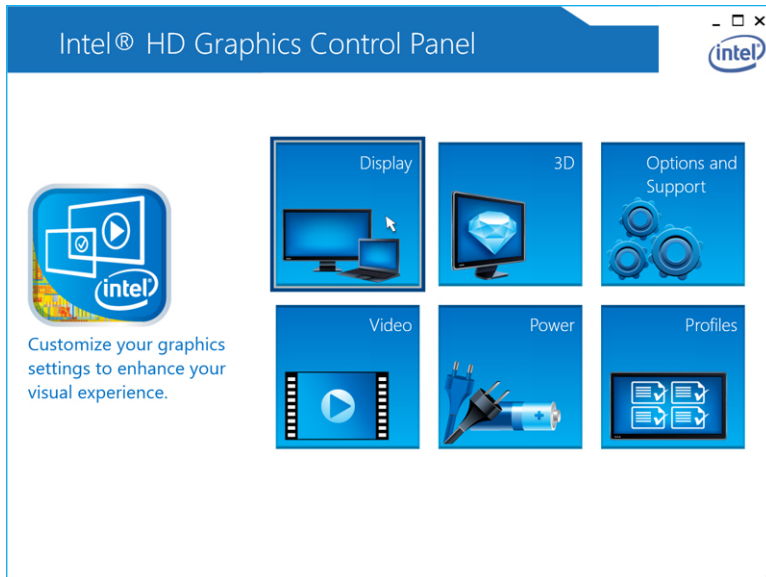


Figura 21. Schermo

5. Fare clic su **Schermo** e selezionare **Schermi multipli**.



Figura 22. Schermi multipli

6. Selezionare la **modalità schermo** preferita.

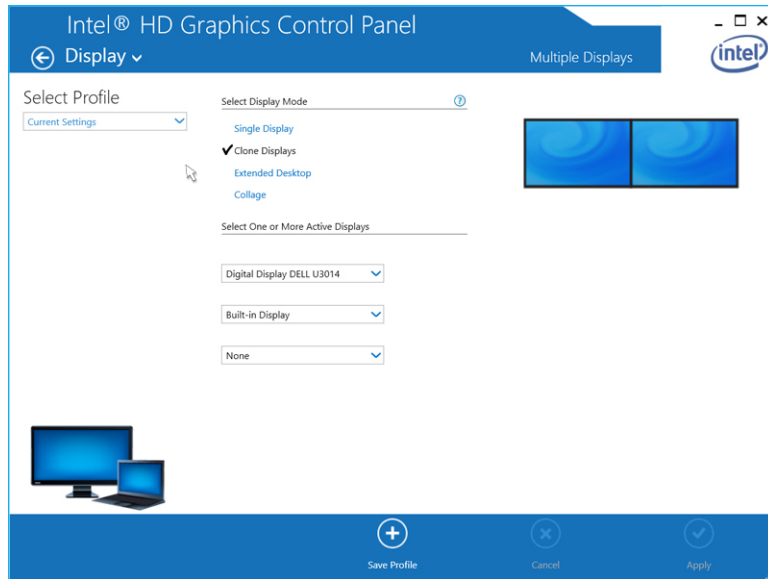


Figura 23. Modalità schermo

Se si collegano tre schermi, seguire le procedure seguenti:

1. Fare clic sull'**utility per la Grafica Intel HD**.



Figura 24. Icona Intel HD sulla barra delle applicazioni

2. Selezionare Topologia **DisplayPort**.



Figura 25. Selezionare Topologia DisplayPort

3. Selezionare **Porta**.

Il monitor sarà visualizzato.

4. Fare clic su **Ottieni nomi schermi**.

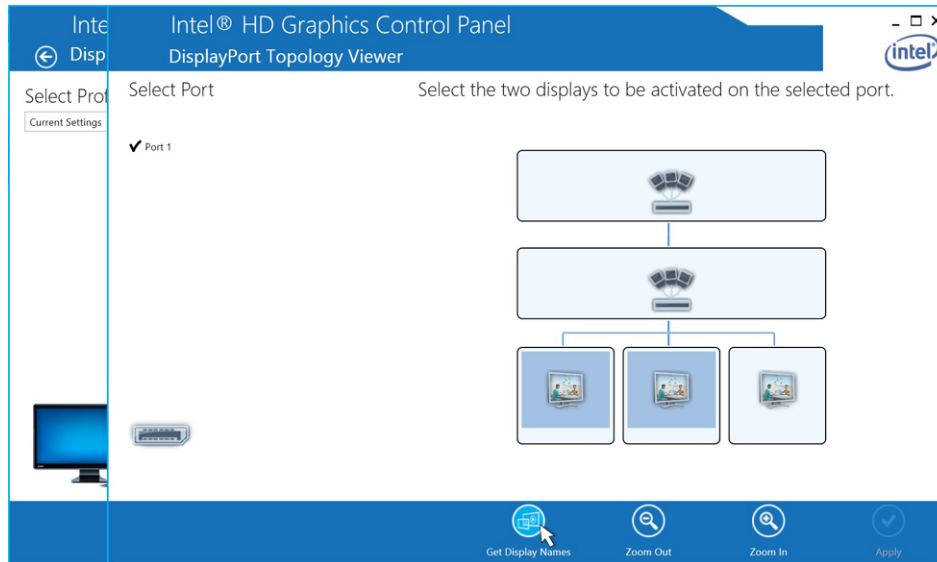


Figura 26. Nomi schermi

5. I numeri di modello dei monitor verranno visualizzati.

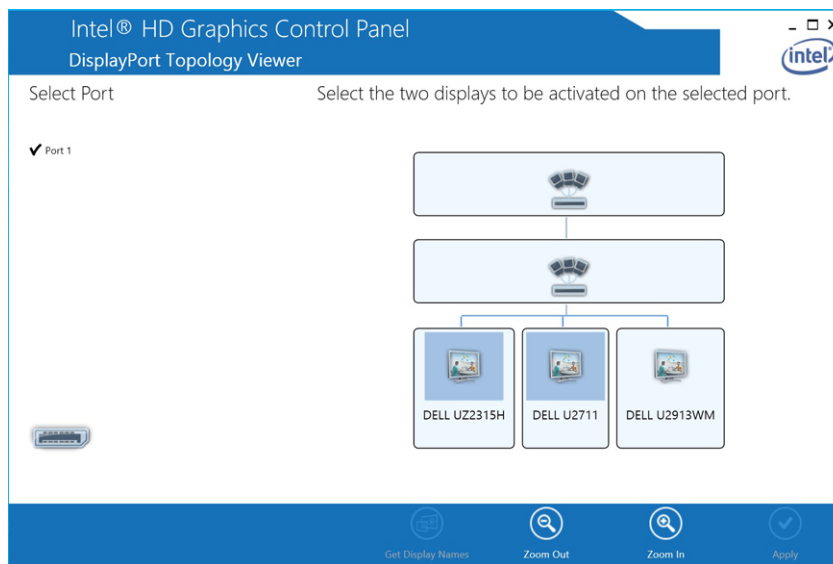


Figura 27. Nomi visualizzati

6. Selezionare due monitor e fare clic su **Applica**.

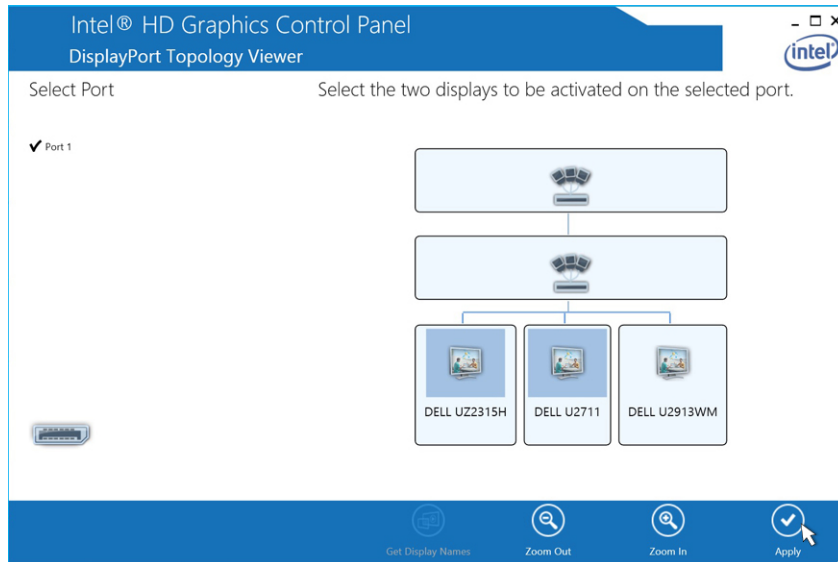


Figura 28. Selezionare lo schermo e fare clic su Applica

7. Fare clic su **Proprietà grafiche**.



Figura 29. Selezionare proprietà Grafica Intel HD

8. Viene visualizzato il Pannello di controllo di Grafica Intel HD.

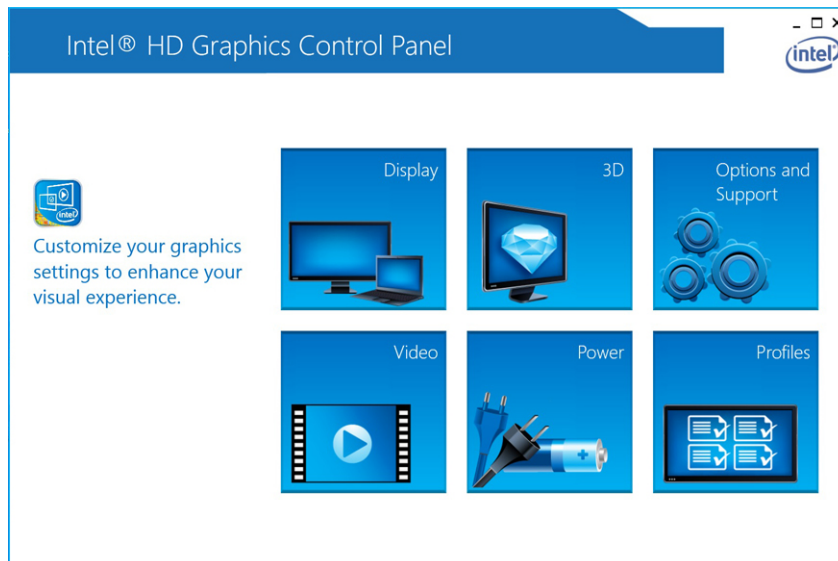


Figura 30. Pannello di controllo Intel HD

9. Selezionare **Schermo**.

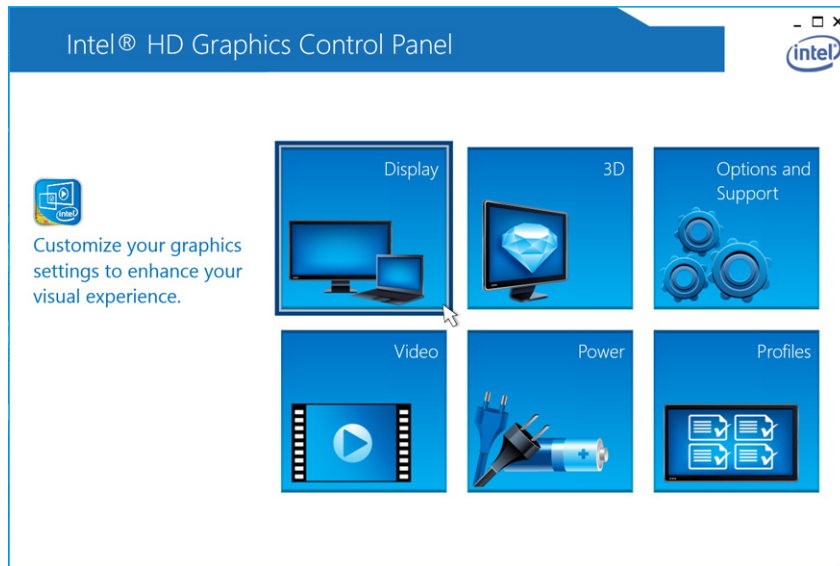


Figura 31. Selezionare Schermo

10. Selezionare **Schermi multipli**.

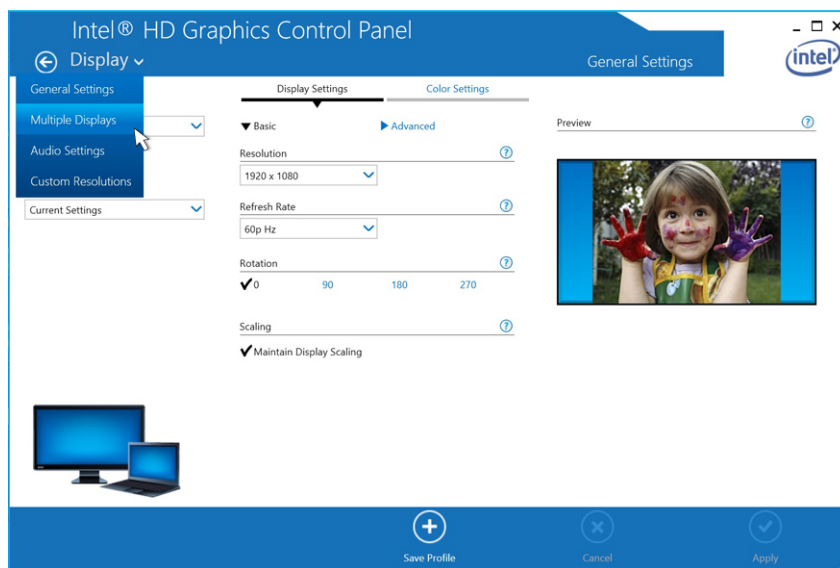


Figura 32. Selezionare Schermi multipli

11. Selezionare la **modalità schermo** preferita.

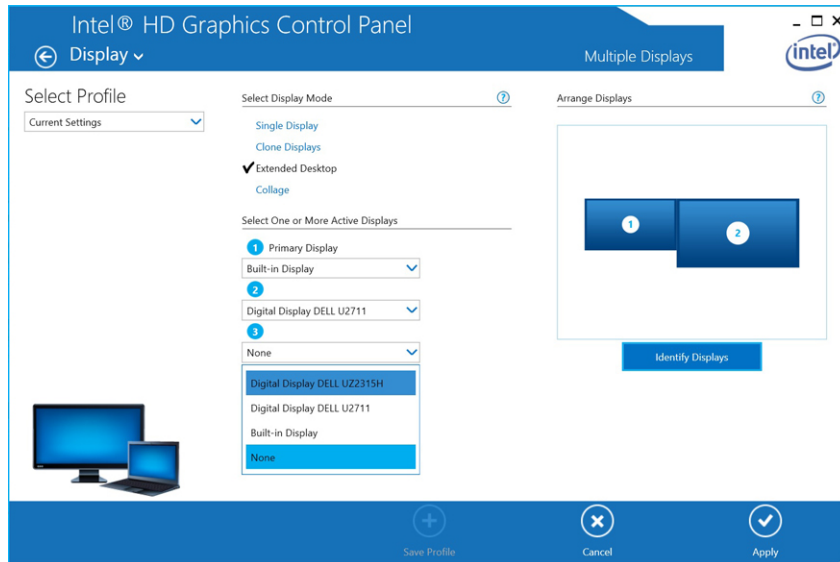


Figura 33. Selezionare Schermo 3

12. Fare clic su **Applica**.

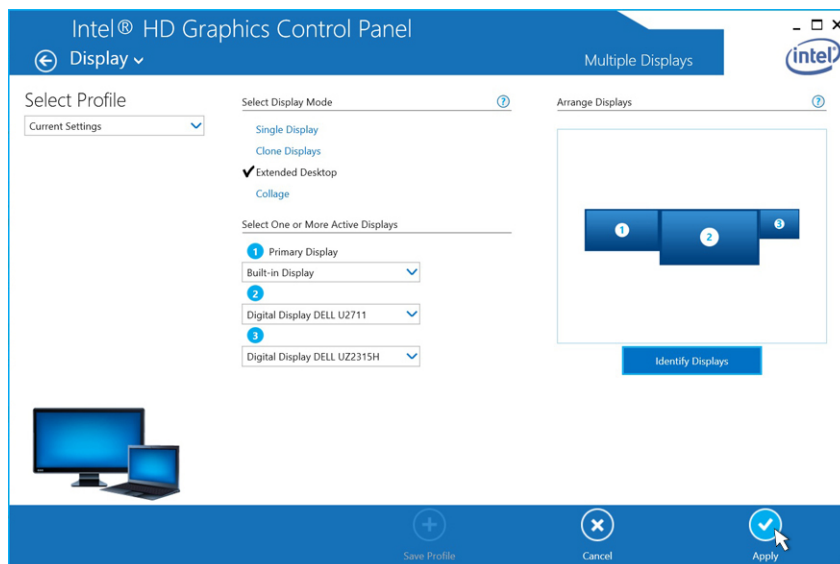


Figura 34. Applica

N.B.: Torna a **Impostazioni generali** per configurare ogni risoluzione dello schermo. La risoluzione massima per due schermi attivi non deve essere superiore a 1920 x 1200 o in base alla risoluzione in gradi di essere supportata del display. Fare riferimento alla tabella [Risoluzione schermo](#) nella sezione Specifiche tecniche di questa guida dell'utente.

Aggiornamento del software Dell Wireless Docking Station

1. Per aggiornare il **software Dell Wireless Docking Station**, nella finestra di dialogo del pacchetto di aggiornamento, fare clic su **INSTALLA**.

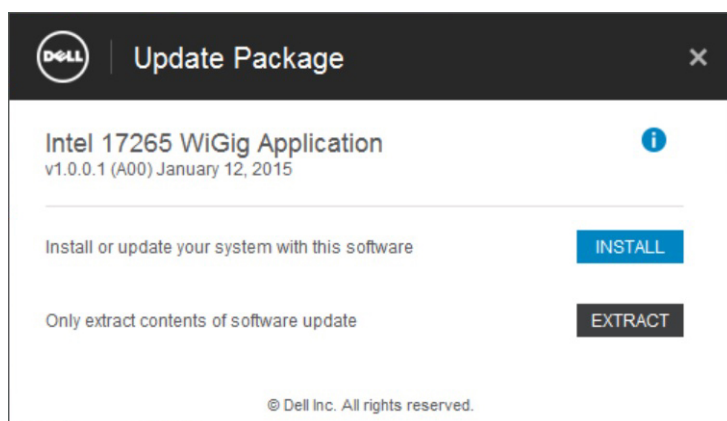


Figura 35. Installare o Estrarre

2. La finestra di dialogo del software **Dell Wireless Docking: InstallShield Wizard** viene visualizzata. Fare clic su **SI**.

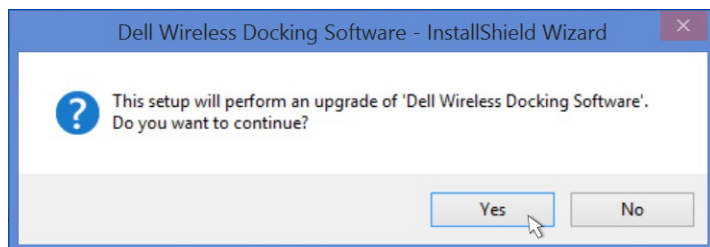


Figura 36. Fare clic su Sì per installare

La finestra di dialogo del software **Dell Wireless Docking: InstallShield Wizard** indica che l'installazione è in corso.

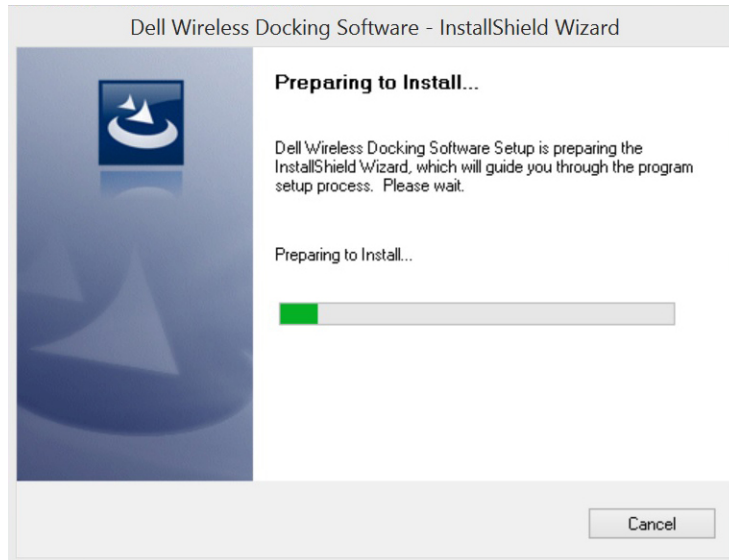


Figura 37. Preparazione dell'installazione

3. Nella finestra di dialogo del software **Dell Wireless Docking: InstallShield Wizard** fare clic su **Avanti**.

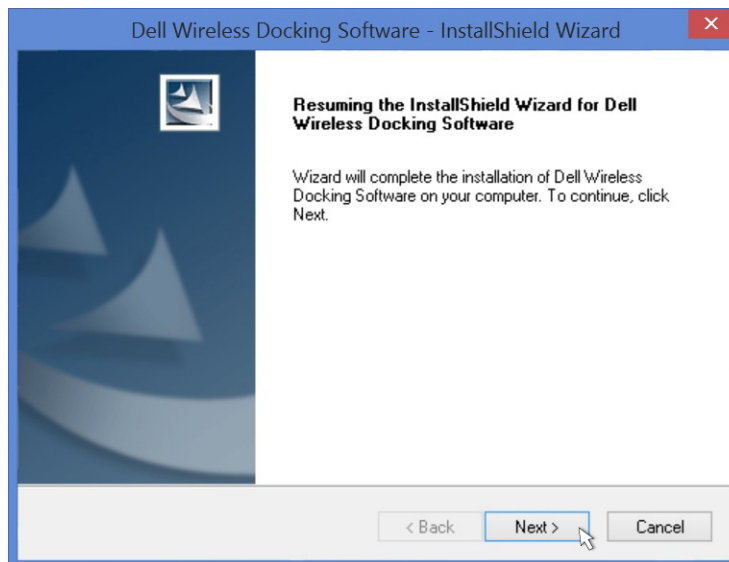


Figura 38. Fare clic su **Si** per continuare

4. Per abilitare WiGig, nella finestra di dialogo **Benvenuto in Intel Wireless Dock Manager**, fare clic su **Si**.

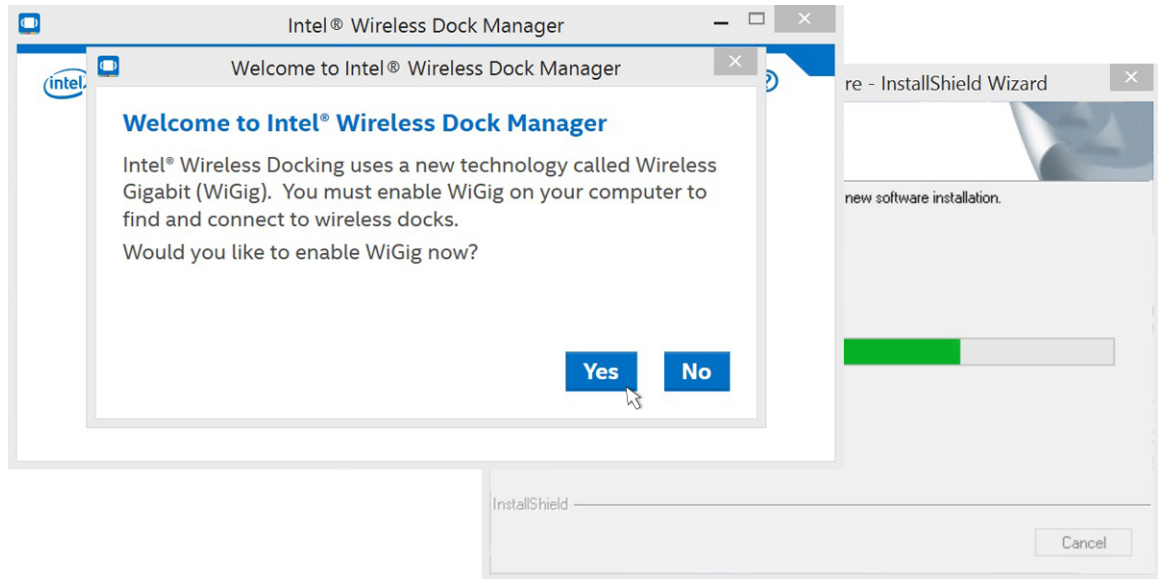


Figura 39. Fare clic su sì per abilitare WiGig

5. Nella finestra di dialogo del software **Dell Wireless Docking: InstallShield Wizard** fare clic su **Fine**.

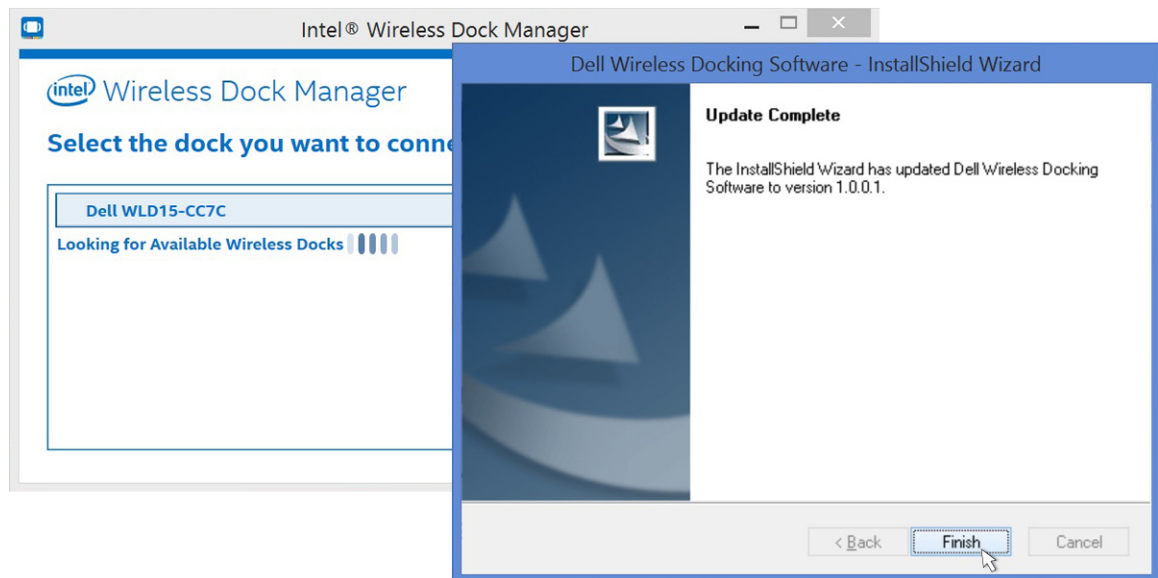


Figura 40. Fare clic su Fine

6. Viene visualizzato un messaggio che indica che il software è stato aggiornato correttamente. Fare clic su **CHIUDI**.

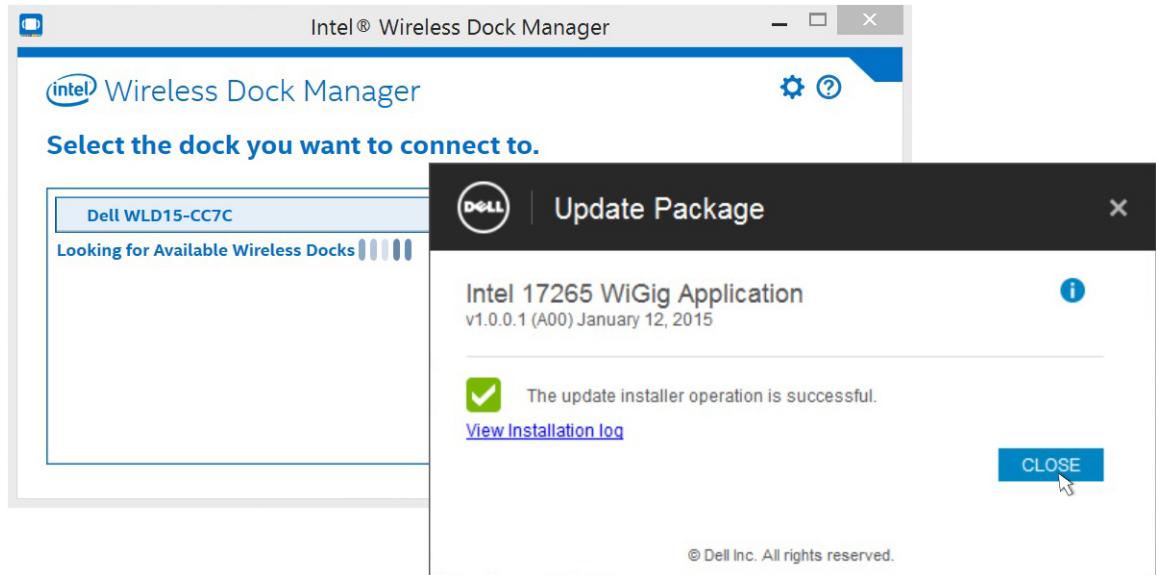


Figura 41. Riuscito

7. Quando si esegue la connessione all'alloggiamento di espansione, è possibile che venga visualizzato un messaggio che richiede se si desidera o meno aggiornare il firmware dell'alloggiamento di espansione. Fare clic su **Sì**.

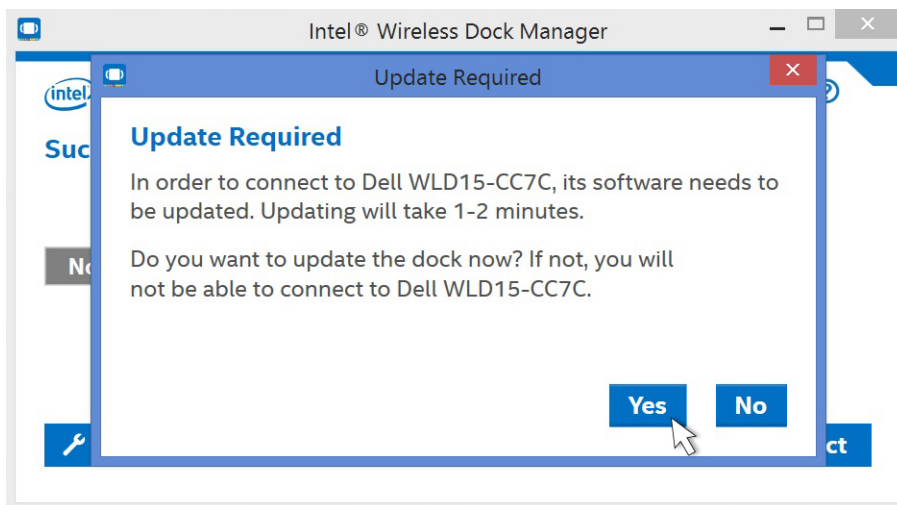


Figura 42. Fare clic su sì per aggiornare i driver

La pagina **Intel Wireless Dock Manager** indica che l'aggiornamento Dell WLD15 è in corso.

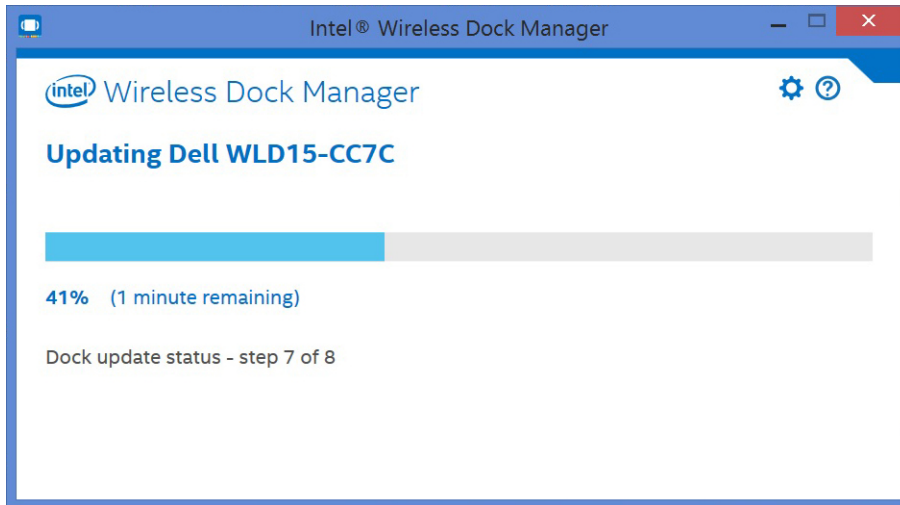


Figura 43. Aggiornamento in corso

Risoluzione dei problemi di Dell Wireless Docking Station WLD15

Sintomi e soluzioni

Sintomi	Soluzioni consigliate
<p>1. Nessun segnale video sul monitor collegato alla porta HDMI, miniDP, VGA sull'alloggiamento di espansione senza fili.</p>	<ul style="list-style-type: none"> • Assicurarsi che il computer sia collegato all'alloggiamento di espansione per disconnettersi e riconnettersi nuovamente. • Assicurarsi che il cavo video collegato al pannello sia fissato saldamente alla porta video nell'alloggiamento di espansione e che l'impostazione di output di visualizzazione del monitor sia impostata sull'output corretto. • Ciò potrebbe essere dovuto al fatto che il monitor supporta risoluzioni superiori rispetto a quelle che la connessione WiGig è in grado di supportare. Nel Pannello di controllo di Intel Graphics, in Impostazioni generali, assicurarsi che la risoluzione sia impostata su 1920 x 1200 o 1920 x 1080 a 59 Hz o 60 Hz per entrambi i monitor. • Se un solo monitor è visualizzato, mentre l'altro non lo è, andare al Pannello di controllo Intel Graphics, quindi nella casella Schermi multipli, selezionare l'output per il secondo monitor. • Se tre schermi sono collegati all'alloggiamento di espansione, quindi l'alloggiamento di espansione supporta solo un massimo di due monitor esterni. Consultare la sezione nella presente Guida dell'utente che descrive come selezionare e attivare il monitor desiderato. • Se il monitor è collegato a un alloggiamento di espansione, quindi l'uscita video del laptop potrebbe essere disattivata. Per informazioni, consultare il manuale dell'utente fornito con il notebook o contattare il produttore del computer per assistenza sull'abilitazione di questa funzione.
<p>2. Il video sul monitor collegato è distorto o intermittente.</p>	<ul style="list-style-type: none"> • Accertarsi che il cavo del video collegato al pannello sia fissato saldamente alla porta video nell'alloggiamento di espansione. • Quando il monitor è distorto o intermittente, è necessario reimpostare il monitor in modo tale da ripristinare le impostazioni originali. È possibile reimpostare il monitor premendo il pulsante Menu sul monitor stesso, e

Sintomi	Soluzioni consigliate
	<p>selezionando l'opzione Ripristina impostazioni di fabbrica. In alternativa, scollegare il monitor dall'alloggiamento di espansione, spegnerlo e riaccenderlo in modo da reimpostarlo.</p>
3. Il video sul monitor collegato non viene visualizzato come un monitor esteso.	<ul style="list-style-type: none"> Assicurarsi che la Grafica Intel HD sia installata in Gestione dispositivi di Windows. Aprire il pannello di controllo della Grafica Intel HD e andare al controllo Schermi multipli per impostare lo schermo in modalità estesa.
4. Il connettore audio non funziona o è presente un ritardo nell'audio.	<ul style="list-style-type: none"> Verificare il corretto dispositivo di riproduzione sia selezionato sul computer. La causa più probabile dei problemi di output audio sull'alloggiamento di espansione è un connettore di uscita audio malfunzionante. Provare a spegnere e quindi accendere l'alloggiamento di espansione. Se l'operazione non riesce, provare a ricollegare il cavo audio all'alloggiamento di espansione al cavo audio dall'uscita dell'altoparlante esterno. Assicurarsi che il computer sia posizionato più vicino all'alloggiamento di espansione per evitare ritardi audio. Inoltre, eseguire l'aggiornamento ai driver audio più recenti.
5. Le porte USB non funzionano correttamente nell'alloggiamento di espansione.	<ul style="list-style-type: none"> Assicurarsi che il computer sia collegato all'alloggiamento di espansione. Provare a spegnere e a collegarsi nuovamente. Controllare le porte USB. Provare a collegare il dispositivo USB in un'altra porta. Verificare se il dispositivo collegato è visualizzato in Gestione dispositivi di Windows.
6. Il contenuto HDCP non viene visualizzato sul monitor collegato.	<ul style="list-style-type: none"> L'alloggiamento di espansione senza fili non supporta il contenuto HDCP
7. La porta LAN non è funzionante.	<ul style="list-style-type: none"> Assicurarsi che i collegamenti del cavo Ethernet siano protette a livello del firewall e l'hub o workstation. Assicurarsi che il controller Realtek Gigabit Ethernet sia installato in Gestione dispositivi di Windows. Reinstallare il driver Realtek Ethernet o il software Dell Wireless Docking da Dell.com/support.
8. Wireless Dock Manager non è in fase di caricamento.	<ul style="list-style-type: none"> Assicurarsi che la Intel Wireless Dock Manager sia installato nel computer o cercare il programma Intel Wireless Dock Manager. Gestione dispositivi dovrebbe presentare Adattatori di rete - <ul style="list-style-type: none"> Intel Tri-Band Wireless-AC 17625 Wireless Dock Manager deve visualizzare: driver Intel Wireless Gigabit 17625 -

Sintomi	Soluzioni consigliate
	<ul style="list-style-type: none"> - Driver dispositivo Intel Wireless Gigabit 17625 - Driver modalità utente Intel Wireless Gigabit 17625 • Reinstallare il pacchetto software Dell Wireless Docking da Dell.com/support.
9. La connessione WiGig non è stabilita.	<ul style="list-style-type: none"> • Se l'alloggiamento di espansione viene utilizzato, gli altri utenti non saranno in grado di trovarla o connettersi a essa • Se l'alloggiamento di espansione non è in uso da un altro computer, è possibile controllare le seguenti voci: <ul style="list-style-type: none"> - L'alloggiamento di espansione LED di colore ambra. - Porta il computer più vicino all'alloggiamento di espansione e assicurarsi che non ci sia nulla tra il computer e l'alloggiamento di espansione. • Il colore del LED deve essere bianco quando la connessione WiGig viene stabilita. • Il software Dell Wireless Docking e il pacchetto driver potrebbero essere obsoleti, scaricare il pacchetto driver più recente da Dell.com/support
10. Scarse prestazioni del segnale dell'alloggiamento di espansione.	<ul style="list-style-type: none"> • Assicurarsi che non ci siano ostacoli di alcun tipo tra il computer e l'alloggiamento di espansione. • Porta computer più vicino all'alloggiamento di espansione. • Assicurarsi che nulla blocchi o sia presente tra il computer e l'alloggiamento di espansione.
11. Nessuna connessione dell'alloggiamento di espansione in ambiente pre-sistema operativo.	<ul style="list-style-type: none"> • L'alloggiamento di espansione non supporta l'ambiente pre-sistema operativo.
12. Il rumore della ventola dall'alloggiamento di espansione in modalità disconnessa.	<ul style="list-style-type: none"> • L'alloggiamento di espansione è costantemente in "ascolto" del computer con cui potrebbe essere accoppiato. La ventola all'interno dell'alloggiamento di espansione si accenderà occasionalmente per mantenere la temperatura nell'alloggiamento di espansione.
13. L'applicazione per monitor Dell Display Manager (DDM) non funzionerebbe un alloggiamento di espansione senza fili	<ul style="list-style-type: none"> • L'applicazione DDM non è supportata dalla soluzione di versione attuale di WiGig.

Specifiche tecniche

Specifiche del prodotto

Specifiche dell'alloggiamento di espansione

Standard	<ul style="list-style-type: none"> • Intel WiGig 1.1 • IEEE 802.11ad
Porte video	<ul style="list-style-type: none"> • 1 x mini DisplayPort (supporta DP 1.2) • 1 x HDMI (supporta HDMI 1.4) • 1 x porta VGA
Porte IO	<ul style="list-style-type: none"> • 1 x connettore cuffie • 1 x uscita altoparlante
Porta di rete	<ul style="list-style-type: none"> • 1 x Porta LAN 10/100/1000 M
Porte USB	<ul style="list-style-type: none"> • 2 porte USB 3.0 anteriore (uno con PowerShare) • 1 porta USB 3.0 posteriori • 2 porte USB 2.0 posteriori
Pulsanti	<ul style="list-style-type: none"> • Accoppiamento/Connetti/Disconnetti • Reimposta
LED	<ul style="list-style-type: none"> • Indicatore di stato rete senza fili <ul style="list-style-type: none"> – Modalità Ricerca/Disconnesso - Giallo – Modalità connesso - Bianco • Errore: bianco e giallo • Accoppiamento: giallo lampeggiante • Upgrade del firmware: bianco lampeggiante

Caratteristiche ambientali	Temperatura	In esercizio: da 0 °C a 35 °C
		A riposo: <ul style="list-style-type: none"> • Storage: da -20 °C a 60 °C (da -4 °F a 140 °F) • Spedizione: da -20 °C a 60 °C (da -4 °F a 140 °F)
	Umidità	In esercizio: dal 10% all'80% (senza condensa)
		A riposo: <ul style="list-style-type: none"> • Storage: dal 5% all'90% (senza condensa) • Spedizione: dal 5% all'90% (senza condensa)
Tensione di ingresso dell'adattatore di alimentazione	100 CA ~ 240 V	
Tensione di uscita dell'adattatore di alimentazione	19,5 V/3,34 A	
Consumo energetico medio	4.384 W	
Consumo energetico in modalità di standby della rete	5,8 W	
Dimensioni	120 mm x 120 mm x 70 mm	
Peso	363,42 g	

Tabella della risoluzione dello schermo

Tabella 3. Tabella della risoluzione dello schermo

N. di porte video collegate	VGA*	HDMI	MiniDP
Singola	2560 x 1600 p60	Non collegata	Non collegata
Singola	Non collegata	2560 x 1600 p60	Non collegata
Singola	Non collegata	Non collegata	2560 x 1600 p60
Doppio schermo	1920 x 1200 p60	1920 x 1200 p60	Non collegata
Doppio schermo	1920 x 1200 p60	Non collegata	1920 x 1200 p60
Doppio schermo	Non collegata	1920 x 1200 p60	1920 x 1200 p60



N.B.: Se vengono utilizzato monitor con la risoluzione più alta, il driver di Intel Graphics continuerà a effettuare una valutazione in base alle specifiche del monitor, rendere disponibile la larghezza di banda WiGig e visualizzare le configurazioni. Alcune risoluzioni potrebbero non essere supportate e pertanto verranno rimosse dal Pannello di controllo media Intel Graphics.