




Σταθμός ασύρματης σύνδεσης της Dell WLD15



Σημειώσεις, ειδοποιήσεις και προσοχές

-  **ΣΗΜΕΙΩΣΗ:** Η ΣΗΜΕΙΩΣΗ υποδεικνύει σημαντικές πληροφορίες που σας βοηθούν να χρησιμοποιείτε καλύτερα τον υπολογιστή σας.
-  **ΠΡΟΣΟΧΗ:** Η ΠΡΟΣΟΧΗ υποδηλώνει είτε πιθανή βλάβη στο υλισμικό είτε απώλεια δεδομένων και υποδεικνύει τον τρόπο με τον οποίο μπορείτε να αποφύγετε το πρόβλημα.
-  **ΠΡΟΕΙΔΟΠΟΙΗΣΗ:** Η ΠΡΟΕΙΔΟΠΟΙΗΣΗ υποδεικνύει ότι υπάρχει το ενδεχόμενο να προκληθεί υλική ζημιά, τραυματισμός ή θάνατος.

Copyright © 2015 Dell Inc. Με επιφύλαξη κάθε νόμιμου δικαιώματος. Το προϊόν προστατεύεται από τη νομοθεσία των ΗΠΑ και τη διεθνή νομοθεσία για τα πνευματικά δικαιώματα και την πνευματική ιδιοκτησία. Η ονομασία Dell™ και το λογότυπο της Dell είναι εμπορικά σήματα της Dell Inc. στις ΗΠΑ και/ή στη δικαιοδοσία άλλων χωρών. Όλα τα άλλα σήματα και όλες οι άλλες ονομασίες που μνημονεύονται στο έγγραφο ενδέχεται να είναι εμπορικά σήματα των αντίστοιχων εταιρειών τους.

2015 - 02

Αναθ. A00

Πίνακας περιεχομένων


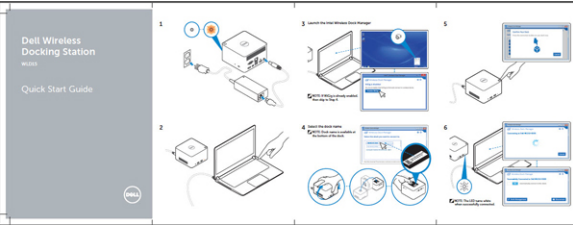
1 Εισαγωγή	4
Περιεχόμενα συσκευασίας	4
Περιγραφή εξαρτημάτων και δυνατοτήτων	6
Κουμπί Pairing/Connect/Disconnect (Αντιστοίχιση/Σύνδεση/Αποσύνδεση).....	7
Κλειδαριά Kensington.....	7
Κουμπί Reset (Επαναφορά).....	8
Απαιτήσεις υλισμικού	8
2 Γρήγορη ρύθμιση υλισμικού	9
3 Ενδεικτικές λυχνίες LED για την κατάσταση	10
Ενδεικτική λυχνία LED στον προσαρμογέα ισχύος.....	10
Ενδεικτική λυχνία για την κατάσταση του σταθμού σύνδεσης.....	10
Κουμπί Pairing/Connect/Disconnect (Αντιστοίχιση/Σύνδεση/Αποσύνδεση)	10
Σύνδεσμοι εισόδου εξόδου (I/O) στον σταθμό ασύρματης σύνδεσης WLD15 της Dell	11
Επαναφορά ρυθμίσεων του σταθμού ασύρματης σύνδεσης WLD15 της Dell.....	12
4 Σύνδεση στο πρόγραμμα Intel Wireless Dock Manager	14
5 Διάρθρωση του βοηθητικού προγράμματος Intel HD Graphics Utility	20
Αν πρόκειται να συνδέσετε δύο οθόνες, ακολουθήστε την εξής διαδικασία:.....	20
Αν πρόκειται να συνδέσετε τρεις οθόνες, ακολουθήστε την εξής διαδικασία:.....	22
6 Ενημέρωση λογισμικού σταθμού ασύρματης σύνδεσης της Dell	28
7 Αντιμετώπιση προβλημάτων στον σταθμό ασύρματης σύνδεσης WLD15 της Dell	33
Συμπτώματα και λύσεις.....	33
8 Τεχνικές προδιαγραφές	37
Προδιαγραφές προϊόντος	37
Προδιαγραφές σταθμού σύνδεσης	37
Πίνακας «Ανάλυση οθόνης».....	38

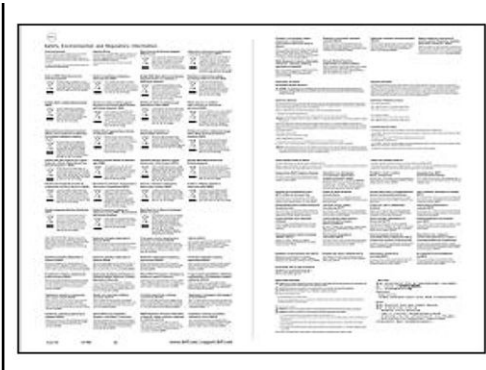
Εισαγωγή

Ο σταθμός ασύρματης σύνδεσης WLD15 της Dell είναι μια συσκευή ζεύξης όλων των ηλεκτρονικών σας συσκευών στον φορητό σας υπολογιστή με διεπαφή WiGig. Συνδέοντας τον φορητό σας υπολογιστή στον σταθμό σύνδεσης μπορείτε να αποκτήσετε πρόσβαση σε όλες τις περιφερειακές σας συσκευές, π.χ. ποντίκι, πληκτρολόγιο, στερεοφωνικά ηχεία, εξωτερικό σκληρό δίσκο και μεγάλες οθόνες, χωρίς να χρειαστεί να συνδέσετε καθεμιά χωριστά στον φορητό υπολογιστή.

Περιεχόμενα συσκευασίας

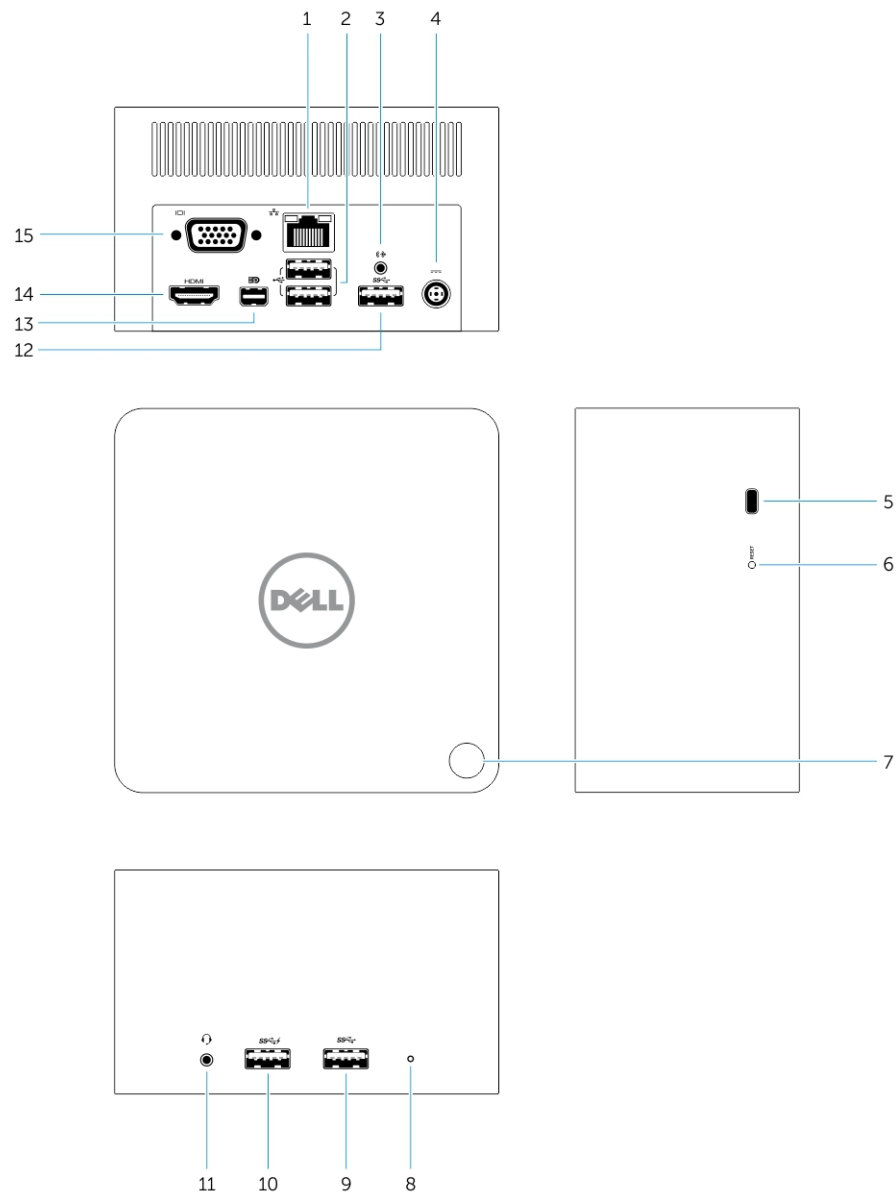
Όταν παραλαμβάνετε τον σταθμό σύνδεσης, στη συσκευασία του περιλαμβάνονται τα εξαρτήματα που υποδεικνύονται παρακάτω. Βεβαιωθείτε ότι έχετε παραλάβει όλα τα εξαρτήματα και αποταθείτε στην Dell αν λείπει κάτι (ανατρέξτε στο τιμολόγιό σας για να δείτε τα στοιχεία επικοινωνίας).

	<p>Σταθμός ασύρματης σύνδεσης</p> <p>Προσαρμογέας ισχύος</p> <p>Καλώδιο τροφοδοσίας</p>
	<p>Οδηγός γρήγορης ρύθμισης</p>



Πληροφορίες για την ασφάλεια, το περιβάλλον και τις κανονιστικές διατάξεις

Περιγραφή εξαρτημάτων και δυνατοτήτων

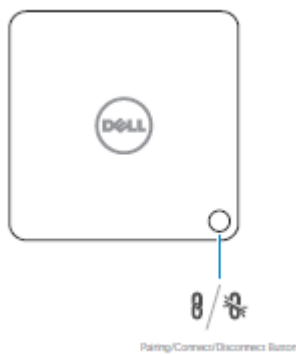


Αριθμός 1. Περιγραφή εξαρτημάτων και δυνατοτήτων

1. Θύρα RJ-45
2. Θύρες USB 2.0
3. Έξοδος ηχείων
4. Σύνδεσμος εισόδου συνεχούς ρεύματος (DC)
5. Κλειδαριά Kensington
6. Κουμπί Reset (Επαναφορά)

7. Κουμπί Pairing/Connect/Disconnect/Sleep/Wake up (Αντιστοίχιση/Σύνδεση/Αποσύνδεση/Αναστολή λειτουργίας/Αφύπνιση)
8. Ενδεικτική λυχνία για την κατάσταση του σταθμού σύνδεσης
9. Σύνδεσμος USB 3.0
10. Σύνδεσμος USB 3.0 με PowerShare
11. Σύνδεσμος ακουστικών
12. Θύρα USB 3.0
13. Mini DisplayPort
14. Θύρα HDMI
15. Θύρα VGA

Κουμπί Pairing/Connect/Disconnect (Αντιστοίχιση/Σύνδεση/Αποσύνδεση)



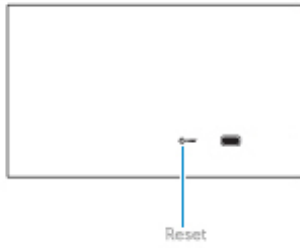
Αριθμός 2. Κουμπί Pairing/Connect/Disconnect (Αντιστοίχιση/Σύνδεση/Αποσύνδεση)

Κλειδαριά Kensington



Αριθμός 3. Κλειδαριά Kensington

Κουμπί Reset (Επαναφορά)



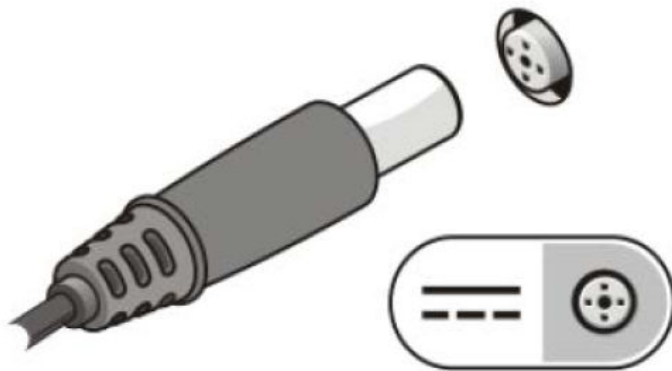
Αριθμός 4. Κουμπί Reset (Επαναφορά)

Απαιτήσεις υλισμικού

Προτού χρησιμοποιήσετε τον σταθμό σύνδεσης, βεβαιωθείτε ότι το notebook ή ο επιτραπέζιος υπολογιστής σας διαθέτει μονάδα και κεραία WiGig για την ενεργοποίηση αμφιμονοσήμαντης ασύρματης σύνδεσης.

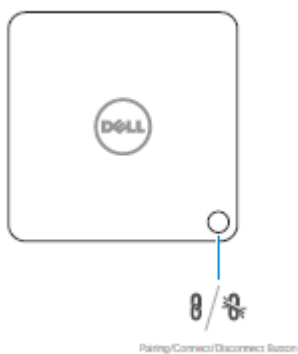
Γρήγορη ρύθμιση υλισμικού

1. Συνδέστε τον προσαρμογέα AC στον σύνδεσμό του στον σταθμό ασύρματης σύνδεσης WLD15 της Dell και στην ηλεκτρική πρίζα.



Αριθμός 5. Προσαρμογέας AC

2. Πιέστε το κουμπί Pairing/Connect/Disconnect (Αντιστοίχιση/Σύνδεση/Αποσύνδεση).



Αριθμός 6. Πιέστε το κουμπί Pairing/Connect/Disconnect (Αντιστοίχιση/Σύνδεση/Αποσύνδεση).

Ενδεικτικές λυχνίες LED για την κατάσταση

Ενδεικτική λυχνία LED στον προσαρμογέα ισχύος

Όταν παρέχεται ισχύς, η ενδεικτική λυχνία LED στον σύνδεσμο του προσαρμογέα ισχύος ανάβει σε λευκό χρώμα.

Ενδεικτική λυχνία για την κατάσταση του σταθμού σύνδεσης

Πίνακας 1. Ενδεικτικές λυχνίες LED στον σταθμό σύνδεσης




Κατάσταση	Συμπεριφορά ενδεικτικής λυχνίας LED
Αποσυνδεδεμένος	Συνεχώς αναμμένη σε κεχριμπαρένιο χρώμα
Συνδεδεμένος	Συνεχώς αναμμένη σε λευκό χρώμα
Σφάλμα (αποτυχία υλισμικού)	Αναβοσβήνει εναλλάξ σε λευκό και κεχριμπαρένιο χρώμα.
Γίνεται αντιστοίχιση/σύνδεση.	Αναβοσβήνει γρήγορα σε κεχριμπαρένιο χρώμα.
Αναβάθμιση υλικολογισμικού	Αναβοσβήνει σε λευκό χρώμα.

Πίνακας 2. Ενδεικτικές λυχνίες LED στον σύνδεσμο RJ-45

Ενδεικτικές λυχνίες για την ταχύτητα της ζεύξης	Ενδεικτική λυχνία για την δραστηριότητα Ethernet
10 Mb = Πράσινο χρώμα	Αναβόσβημα σε κίτρινο χρώμα
100 Mb = Πορτοκαλί χρώμα	
1 Gb = Πράσινο + πορτοκαλί χρώμα	

Κουμπί Pairing/Connect/Disconnect (Αντιστοίχιση/Σύνδεση/Αποσύνδεση)

Το κουμπί Pairing (Αντιστοίχιση) διευκολύνει τον χρήστη στην αντιστοίχιση και στη σύνδεση του σταθμού σύνδεσης με τον φορητό υπολογιστή και στην αποσύνδεσή του. Επίσης, μπορεί να χρησιμοποιηθεί για την αναστολή λειτουργίας και την «αφύπνιση» του φορητού υπολογιστή.


Λειτουργία	Κατάσταση σύνδεσης	Ενέργεια	Αποτέλεσμα
Αρχική αντιστοίχιση	Ο σταθμός σύνδεσης δεν είναι συνδεδεμένος ούτε αντιστοιχισμένος.	Σύντομο πάτημα	Ολοκληρώνονται η αντιστοίχιση και η σύνδεση με τον σταθμό σύνδεσης.
Αναστολή λειτουργίας	Ο σταθμός σύνδεσης είναι συνδεδεμένος.	Σύντομο πάτημα	Αναστέλλεται η λειτουργία του φορητού υπολογιστή.  ΣΗΜΕΙΩΣΗ: Για να υποστηριχτεί η λειτουργία αυτή, πρέπει να διαρθρώσετε τη δυνατότητα Power Options (Επιλογές ενέργειας) του φορητού υπολογιστή.
Αποσύνδεση (Απόσπαση από τον σταθμό σύνδεσης)	Ο σταθμός σύνδεσης είναι συνδεδεμένος.	Παρατεταμένο πάτημα (πάνω από 2 δευτερόλεπτα)	Γίνεται αποσύνδεση από τον σταθμό σύνδεσης.  ΣΗΜΕΙΩΣΗ: Η ενδεικτική λυχνία LED στον σταθμό σύνδεσης θα αλλάξει και θα ανάγει σε κεχριμπαρένιο χρώμα για να υποδείξει ότι η αποσύνδεση έγινε με επιτυχία.
Επάνοδος από κατάσταση αναμονής	Ο σταθμός σύνδεσης είναι συνδεδεμένος.	Σύντομο πάτημα	Ο φορητός υπολογιστής είναι σε κατάσταση «ενεργοποίησης/αφύπνισης».
Αφύπνιση οθόνης	Δεν υπάρχει σταθμός σύνδεσης σε εμβέλεια.	Σύντομο πάτημα	Ενεργοποιείται η οθόνη.  ΣΗΜΕΙΩΣΗ: Δεν υπάρχει ενεργή σύνδεση σε σταθμό σύνδεσης στην κατάσταση αυτή.

Σύνδεσμοι εισόδου εξόδου (I/O) στον σταθμό ασύρματης σύνδεσης WLD15 της Dell

Στον σταθμό ασύρματης σύνδεσης WLD15 της Dell υπάρχει οι εξής σύνδεσμοι I/O:

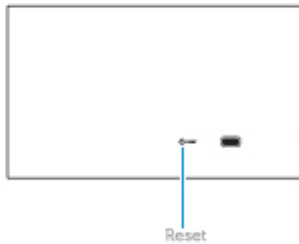
Θύρες βίντεο	<ul style="list-style-type: none"> • Mini DisplayPort x 1 • HDMI x 1 • VGA x 1
Θύρες εισόδου/εξόδου	<ul style="list-style-type: none"> • USB 3.0 x 2 • USB 3.0 με PowerShare x 1 • USB 2.0 x 2 • Gigabit Ethernet (RJ-45) x 1 • Σύνδεσμος ακουστικών x 1 • Σύνδεσμος εξόδου γραμμής x 1

Αν μειωθεί η ισχύς της ασύρματης ζεύξης του φορητού υπολογιστή με τον σταθμό ασύρματης σύνδεσης της Dell, φέρτε τον φορητό υπολογιστή πιο κοντά στον σταθμό ασύρματης σύνδεσης της Dell ή περιστρέψτε τον φορητό υπολογιστή για να βρείτε μια θέση με ισχυρότερη ασύρματη ζεύξη. Για παράδειγμα, αν διαπιστώσετε ότι η ισχύς του σήματος ασύρματης επικοινωνίας μειώνεται όταν κλείνετε το καπάκι του φορητού υπολογιστή, μπορείτε να το ανοίξετε για να επιτύχετε την καλύτερη δυνατή λήψη.

 **ΣΗΜΕΙΩΣΗ:** Η ασύρματη σύνδεση είναι η καλύτερη δυνατή αν το καπάκι του φορητού σας υπολογιστή (η πλευρά όπου βρίσκεται το λογότυπο) είναι απευθείας στραμμένη προς την μπροστινή πλευρά του σταθμού σύνδεσης και ο φορητός υπολογιστής έχει οπτική επαφή με τον σταθμό σύνδεσης.

Επαναφορά ρυθμίσεων του σταθμού ασύρματης σύνδεσης WLD15 της Dell



Για επαναφορά των προεπιλεγμένων εργοστασιακών ρυθμίσεων, πρέπει πρώτα να απενεργοποιήσετε τον σταθμό σύνδεσης και ύστερα να πιέσετε το κουμπί επαναφοράς για πάνω από 2 δευτερόλεπτα και να θέσετε ξανά σε λειτουργία τον σταθμό σύνδεσης.



Αριθμός 7. Reset (Επαναφορά)

Το κουμπί Reset (Επαναφορά) προορίζεται για την ανάκαμψη μετά από ανεπιθύμητες καταστάσεις. Επαναφέρει τις προεπιλεγμένες παραμέτρους και την εργοστασιακή έκδοση του υλικολογισμικού. Ο πίνακας που ακολουθεί περιγράφει τις λειτουργίες του κουμπιού επαναφοράς:

Λειτουργία	Ενέργεια	Αποτέλεσμα
Ανάκτηση παραμέτρων	Παρατεταμένο πάτημα (>2 δευτ.)	Επαναφέρει όλες τις παραμέτρους στις εργοστασιακές προεπιλεγμένες τιμές τους.

Λειτουργία	Ενέργεια	Αποτέλεσμα
		 ΣΗΜΕΙΩΣΗ: Η έκδοση του υλικολογισμικού δεν αλλάζει κατά τη διεργασία αυτή.
Ανάκτηση εργοστασιακής έκδοσης και προεπιλεγμένες τιμές	Πιέστε το κουμπί κατά την ενεργοποίηση του σταθμού σύνδεσης.	Επαναφέρει την εργοστασιακή αποθηκευμένη έκδοση.  ΣΗΜΕΙΩΣΗ: Η διεργασία αυτή θα επαναφέρει την έκδοση του υλικολογισμικού και όλες τις προεπιλεγμένες παραμέτρους και θα διαγράψει όλα τα προγενέστερα καθορισμένα προφίλ.

Σύνδεση στο πρόγραμμα Intel Wireless Dock Manager

Το Intel Wireless Dock Manager (Πρόγραμμα διαχείρισης σταθμού σύνδεσης της Intel) είναι ένα εύχρηστο λογισμικό που σας επιτρέπει να συνδεθείτε στον σταθμό ασύρματης σύνδεσης WLD15 της Intel. Το Wireless Dock Manager χρησιμοποιεί το σύστημα WDE/WSE PAL της λειτουργίας WiGig που υποστηρίζει την υπερσύγχρονη τεχνολογία στην ασύρματη μετάδοση δεδομένων. Χρησιμοποιώντας το λογισμικό αυτό μπορείτε να απολαύσετε ασφαλή ασύρματη μεταφορά υψηλής ταχύτητας για δεδομένα, ήχο και βίντεο μεταξύ του επιτραπέζιου/φορητού υπολογιστή σας και του ασύρματου σταθμού σύνδεσης της Dell. Το λογισμικό υποστηρίζει αντιστοίχιση ασφαλείας WPS.

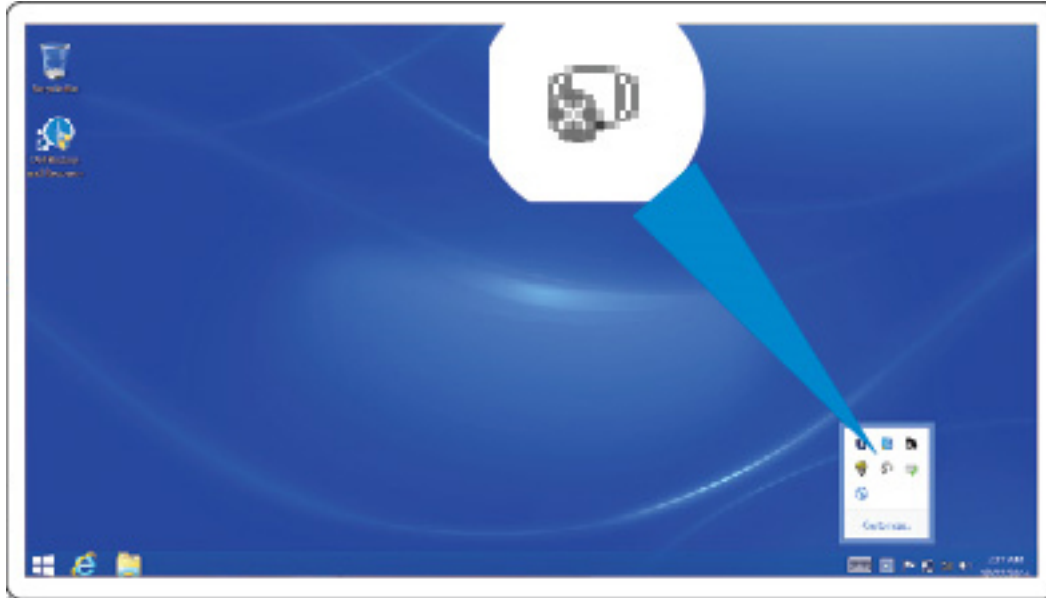
Εφόσον επιτευχθεί σύνδεση του επιτραπέζιου/φορητού υπολογιστή σας με τον σταθμό ασύρματης σύνδεσης της Dell, έχετε στη διάθεσή σας όλες τις συσκευές που είναι προσαρτημένες στον σταθμό σύνδεσης, π.χ. ποντίκι, πληκτρολόγιο, στερεοφωνικά ηχεία, συσκευές οθόνης, εξωτερικούς σκληρούς δίσκους κλπ. Μπορείτε να αποκτήσετε πρόσβαση στις συσκευές αυτές ασύρματα χρησιμοποιώντας τον επιτραπέζιο/φορητό υπολογιστή. Το Device Manager στον επιτραπέζιο/φορητό υπολογιστή σας δείχνει όλες τις συσκευές που είναι προσαρτημένες στον σταθμό ασύρματης σύνδεσης της Dell σαν να ήταν προσαρτημένες στον επιτραπέζιο/φορητό υπολογιστή σας.

Οι επόμενες ενότητες περιγράφουν λεπτομερώς πώς μπορείτε να διαρθρώσετε το λογισμικό Intel Wireless Dock Manager, να συνδεθείτε στον σταθμό ασύρματης σύνδεσης της Dell και να χρησιμοποιήσετε όσες συσκευές είναι προσαρτημένες στον σταθμό σύνδεσης.



ΣΗΜΕΙΩΣΗ: Το Intel Wireless Dock Manager είναι προεγκατεστημένο στον υπολογιστή σας.

1. Εκκινήστε το Intel Wireless Dock Manager.



Αριθμός 8. Εκκινήστε το Intel Wireless Dock Manager.

2. Ενεργοποιήστε τη λειτουργία WiGig αν είναι απενεργοποιημένη.



Αριθμός 9. Enable WiGig (Ενεργοποίηση WiGig)

3. Κάντε κλικ στο υποδεικνύμενο εικονίδιο στη γραμμή εργασιών σας για να συνδεθείτε στον σταθμό ασύρματης σύνδεσης που διαθέτετε.



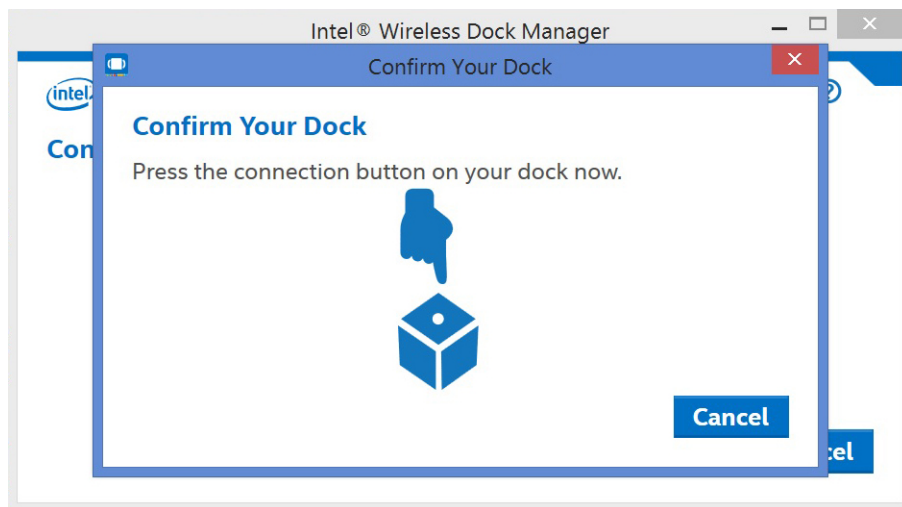
Αριθμός 10. Docks available to connect (Σταθμοί σύνδεσης που είναι διαθέσιμοι για σύνδεση)

4. Επιλέξτε τον σταθμό σύνδεσης στον οποίο θέλετε να συνδεθείτε.



Αριθμός 11. Επιλέξτε τον σταθμό σύνδεσης στον οποίο θέλετε να συνδεθείτε.

5. Για επιβεβαίωση, πιάστε το κουμπί σύνδεσης στον σταθμό ασύρματης σύνδεσης.



Αριθμός 12. Επιβεβαιώστε και πιάστε το κουμπί σύνδεσης.

6. Έχετε πλέον συνδεθεί επιτυχώς στον σταθμό ασύρματης σύνδεσης WLD15 της Dell. Μπορείτε επίσης να ενεργοποιήσετε την επιλογή **Yes** (Ναι) για αυτόματη σύνδεση στον συγκεκριμένο σταθμό σύνδεσης κατά τις επόμενες προσπάθειές σας.



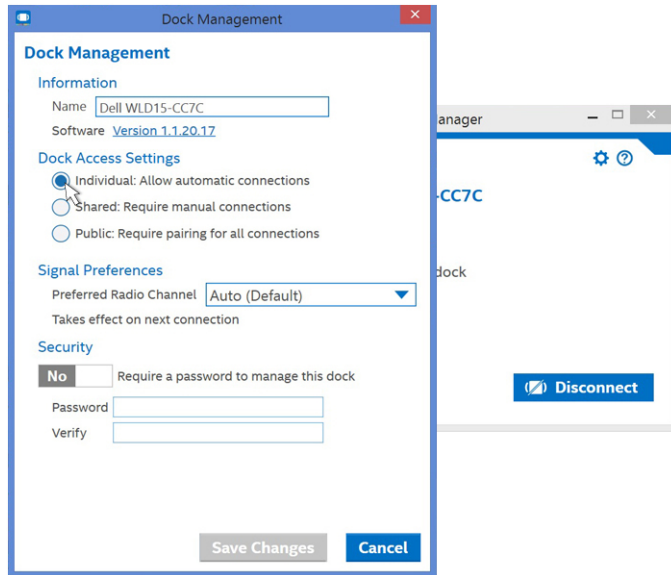
Αριθμός 13. Successfully connected (Επιτυχής σύνδεση)

7. Αν δεν επιθυμείτε να γίνεται αυτόματη σύνδεση κατά τις επόμενες προσπάθειές σας, μπορείτε να την απενεργοποιήσετε φέρνοντας συρτά το κουμπί στην επιλογή **No (Όχι)**.



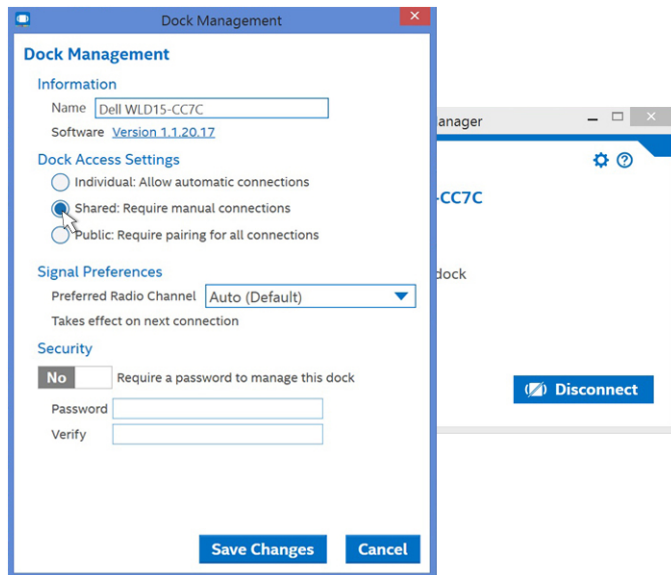
Αριθμός 14. Επιλέξτε **No (Όχι)** για μη γίνεται αυτόματη σύνδεση.

8. Κάντε κλικ στην καρτέλα Dock Management (Διαχείριση σταθμού σύνδεσης) για να διαρθρώσετε το Intel Wireless Dock Manager. Μπορείτε να εξατομικεύσετε την επιλογή Dock Access Settings (Ρυθμίσεις πρόσβασης στον σταθμό σύνδεσης) για σύνδεση **Individual, Shared ή Public** (Ατομική, Κοινόχρηστη ή Δημόσια). Αν επιλέξετε **Individual** (Ατομική), θα επιτρέπονται οι αυτόματες συνδέσεις. Μετά την αρχική αντιστοίχιση, σε κάθε επόμενη προσπάθεια σύνδεσης θα χρησιμοποιείται περιεχόμενο αντιστοίχισης από κάποιο αποθηκευμένο προφίλ.



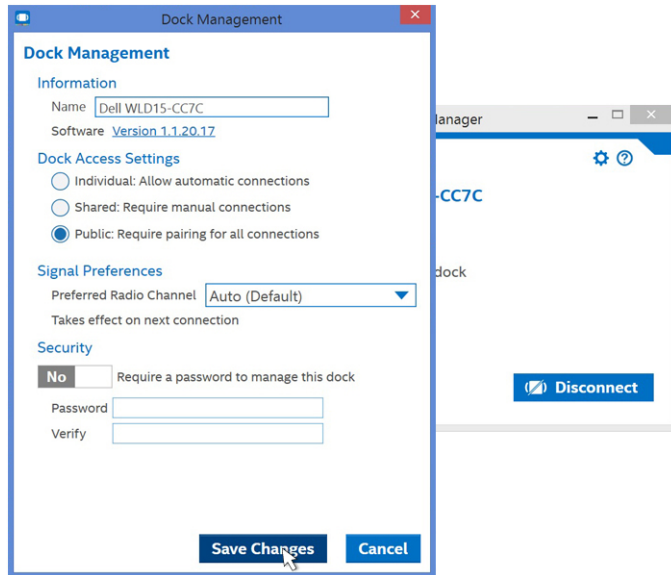
Αριθμός 15. Dock Management (Διαχείριση σταθμού σύνδεσης)

Αν επιλέξετε **Shared** (Κοινόχρηστη), θα απαιτείται να επιλέγετε μη αυτόματα τον σταθμό σύνδεσης ως προορισμό από τη λίστα σάρωσης για σύνδεση. Μετά την αρχική αντιστοίχιση, σε κάθε επόμενη προσπάθεια σύνδεσης θα χρησιμοποιείται το περιεχόμενο αντιστοίχισης από το αποθηκευμένο προφίλ.



Αριθμός 16. Dock Management - shared (Διαχείριση σταθμού σύνδεσης - κοινόχρηστη σύνδεση)

Αν επιλέξετε **Public** (Δημόσια), θα απαιτείται πάντα η αντιστοίχιση WPS.



Αριθμός 17. Dock Management - Public (Διαχείριση σταθμού σύνδεσης - δημόσια σύνδεση)

Μπορείτε επίσης να καθορίσετε κωδικό πρόσβασης για προστασία των ρυθμίσεων του σταθμού σύνδεσης.

⚠ ΠΡΟΣΟΧΗ: Αν ξεχάσετε τον κωδικό πρόσβασης, θα χρειαστεί να εκτελέσετε επαναφορά στις πλήρεις εργοστασιακά προεπιλεγμένες ρυθμίσεις.

Διάρθρωση του βοηθητικού προγράμματος Intel HD Graphics Utility

Το πρόγραμμα Intel HD Graphics Utility σας επιτρέπει να διαρθρώσετε πολλαπλές οθόνες. Μπορείτε να συνδέσετε δύο ή περισσότερες οθόνες, αλλά να έχετε μόνο δύο ενεργές εξωτερικές οθόνες ταυτόχρονα.

Αν πρόκειται να συνδέσετε δύο οθόνες, ακολουθήστε την εξής διαδικασία:

1. Κάντε κλικ στη λίστα των εικονιδίων στη γραμμή εργασιών.



Αριθμός 18. Intel HD Graphics Utility

2. Κάντε κλικ στην επιλογή **Intel HD Graphics** στη γραμμή εργασιών σας όπως υποδεικνύεται εδώ.



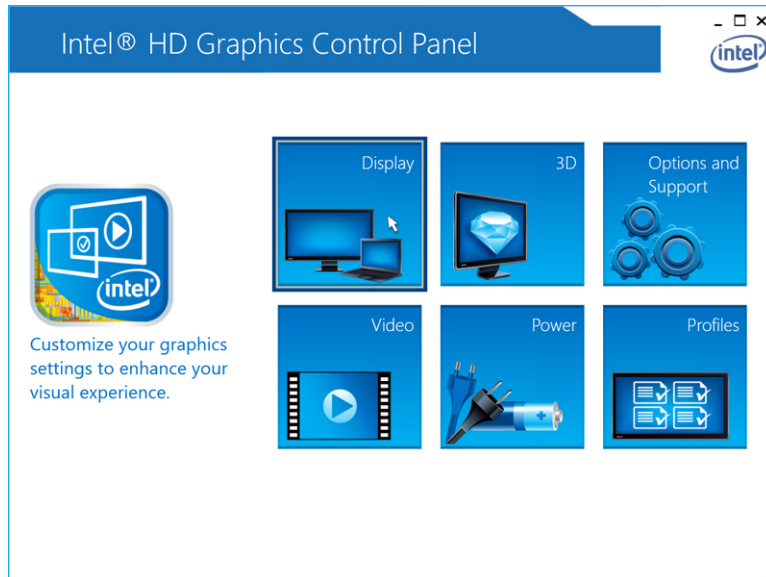
Αριθμός 19. Intel HD Graphics Utility

3. Κάντε κλικ στην επιλογή **Graphics Properties** (Ιδιότητες γραφικών).



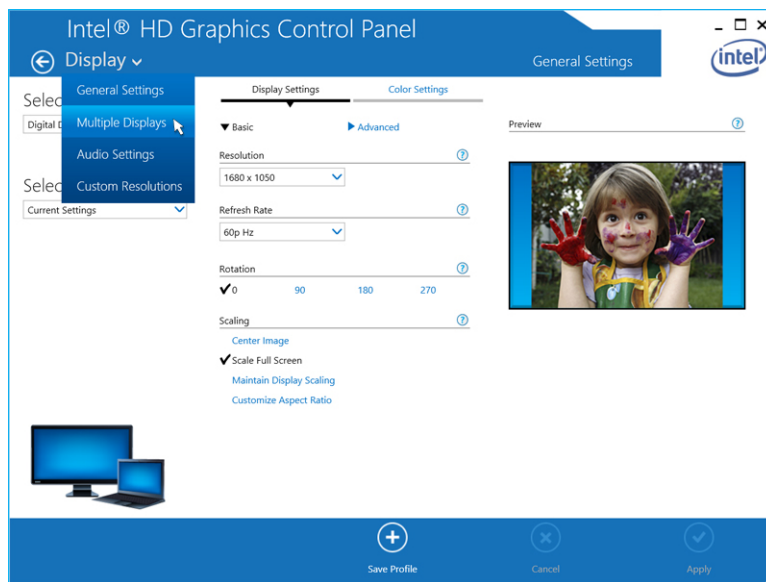
Αριθμός 20. Graphics Properties (Ιδιότητες γραφικών).

4. Κάντε κλικ στην επιλογή **Display** (Οθόνη).



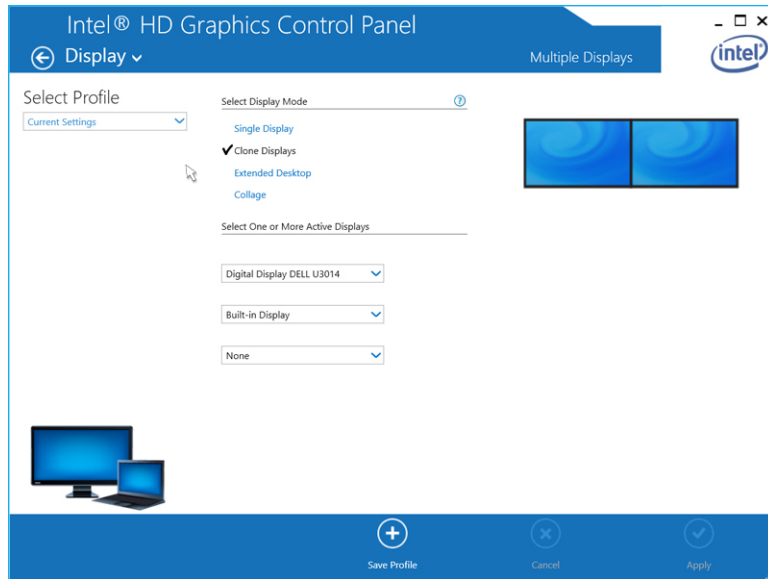
Αριθμός 21. Οθόνη

5. Κάντε κλικ στην επιλογή **Display** (Οθόνη) και επιλέξτε τη δυνατότητα **Multiple Displays** (Πολλαπλές οθόνες).



Αριθμός 22. Πολλαπλές οθόνες

6. Επιλέξτε την προτιμώμενη **Display Mode** (Λειτουργία οθόνης).



Αριθμός 23. Λειτουργία οθόνης

Αν πρόκειται να συνδέσετε τρεις οθόνες, ακολουθήστε την εξής διαδικασία:

1. Κάντε κλικ στην επιλογή **Intel HD Graphics Utility**.



Αριθμός 24. Εικονίδιο Intel HD στη γραμμή εργασιών

2. Επιλέξτε τη δυνατότητα **DisplayPort Topology** (Τοπολογία DisplayPort).

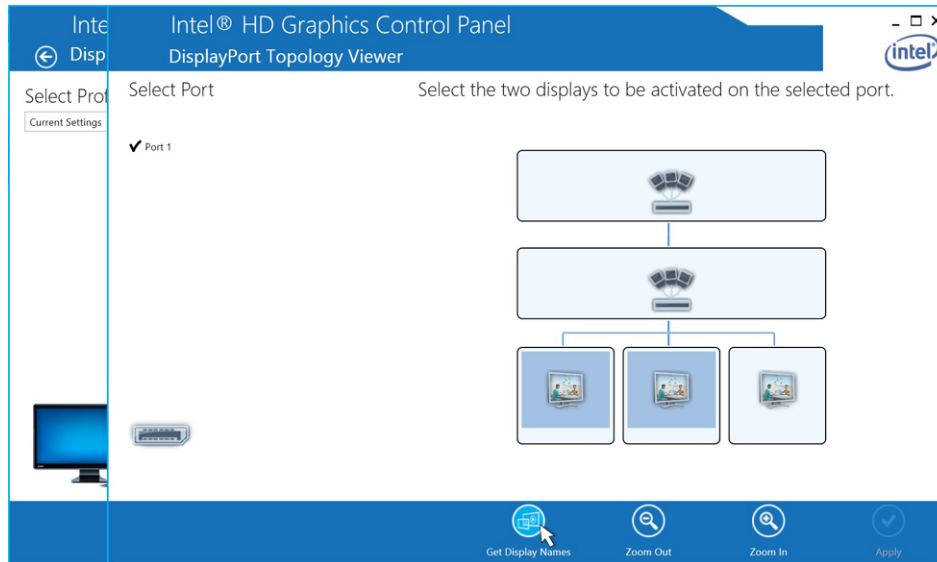


Αριθμός 25. Επιλέξτε τη δυνατότητα **DisplayPort Topology** (Τοπολογία DisplayPort).

3. Επιλέξτε τη δυνατότητα **Port** (Θύρα).

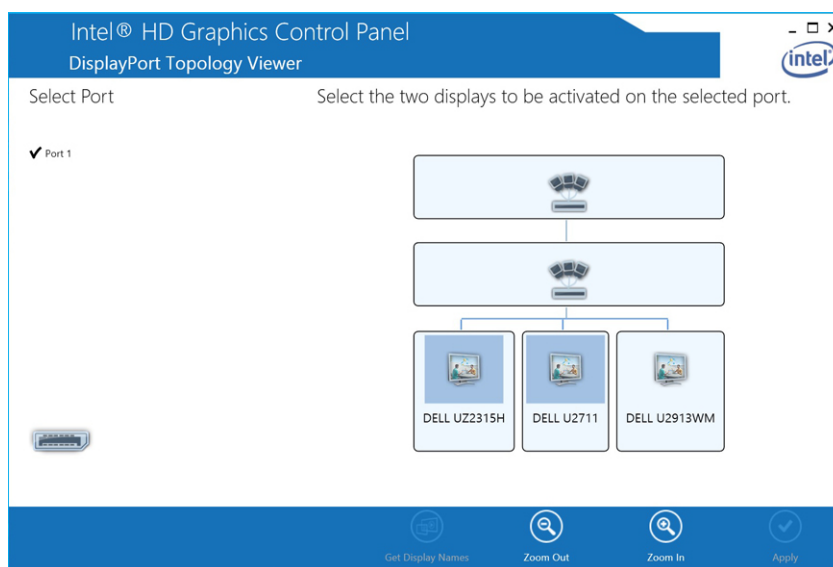
Θα παρουσιαστούν οι οθόνες σας.

4. Κάντε κλικ στις επιλογές **Get Display Names** (Λήψη ονομάτων οθονών).



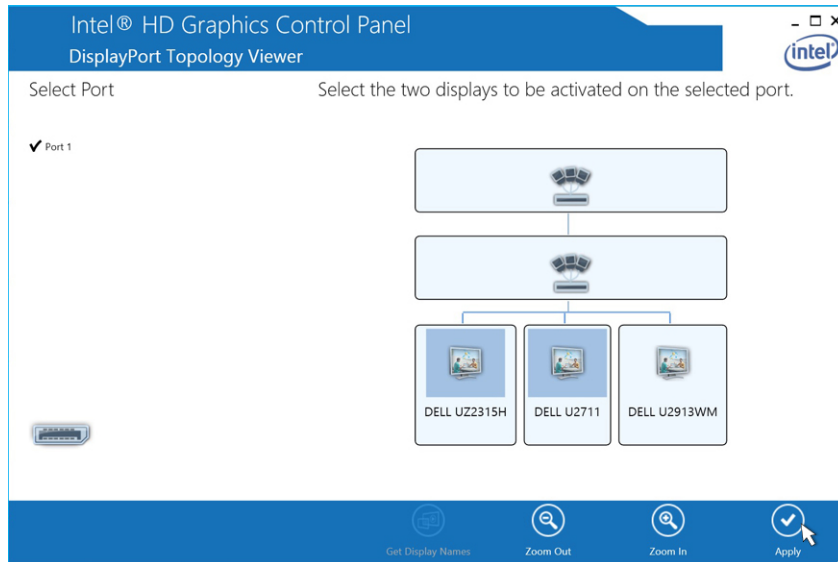
Αριθμός 26. Ονόματα οθονών

5. Θα παρουσιαστούν οι αριθμοί των μοντέλων των οθονών σας



Αριθμός 27. Παρουσιαζόμενα ονόματα

6. Επιλέξτε οποιοδήποτε δύο οθόνες και κάντε κλικ στην επιλογή **Apply** (Εφαρμογή).



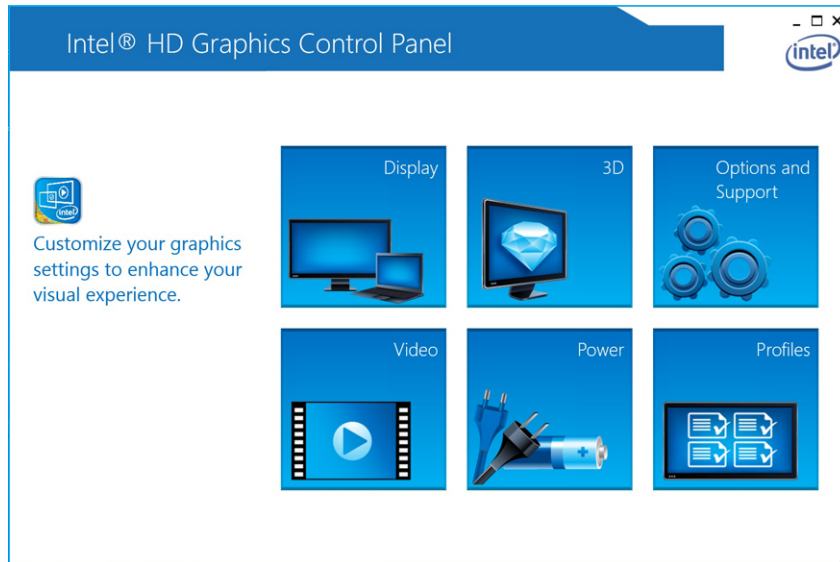
Αριθμός 28. Επιλέξτε την οθόνη σας και κάντε κλικ στην επιλογή Apply (Εφαρμογή).

7. Κάντε κλικ στην επιλογή **Graphics Properties** (Ιδιότητες γραφικών).



Αριθμός 29. Επιλέξτε τη δυνατότητα Intel HD Graphics Properties (Ιδιότητες γραφικών υψηλής ευκρίνειας (HD) της Intel).

8. Εμφανίζεται η επιλογή Intel HD Graphics Control Panel (Πίνακας ελέγχου γραφικών υψηλής ευκρίνειας (HD) της Intel).



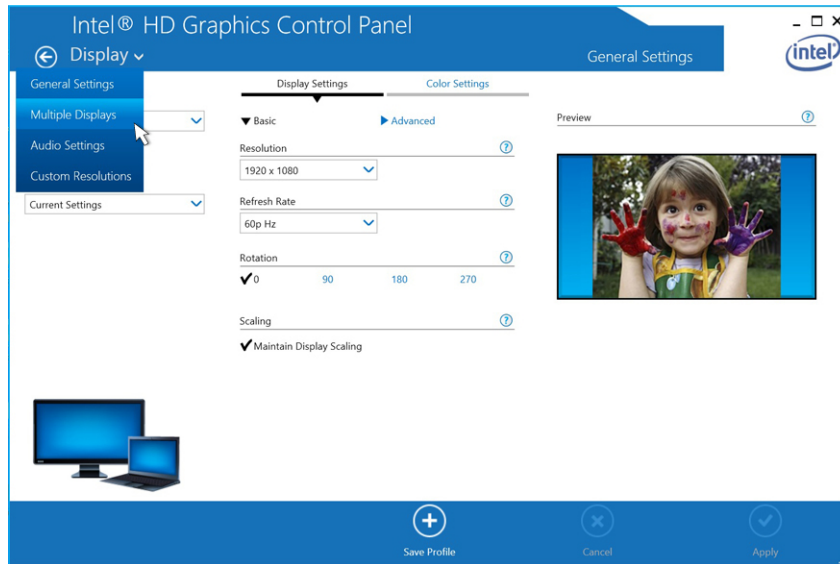
Αριθμός 30. Πίνακας ελέγχου γραφικών υψηλής ευκρίνειας (HD) της Intel

9. Επιλέξτε τη δυνατότητα **Display** (Οθόνη).



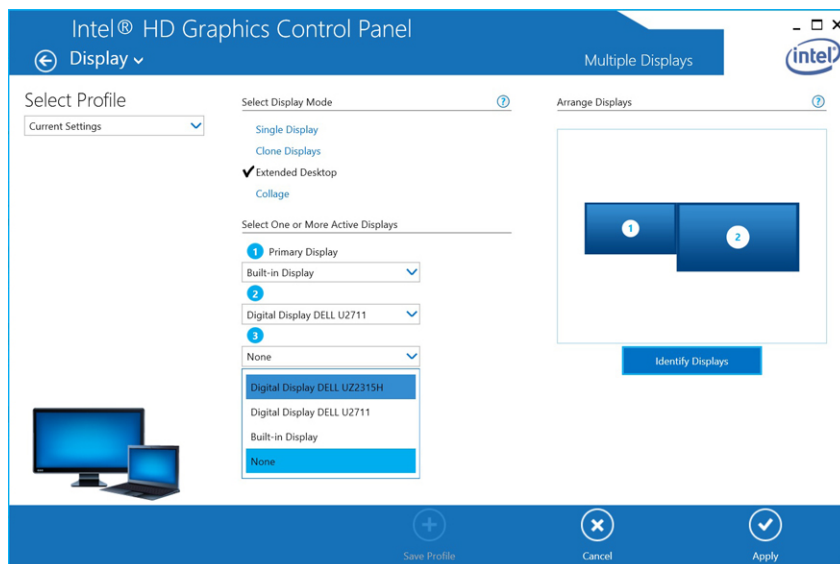
Αριθμός 31. Επιλέξτε τη δυνατότητα Display (Οθόνη).

10. Επιλέξτε τη δυνατότητα **Multiple Displays** (Πολλαπλές οθόνες).



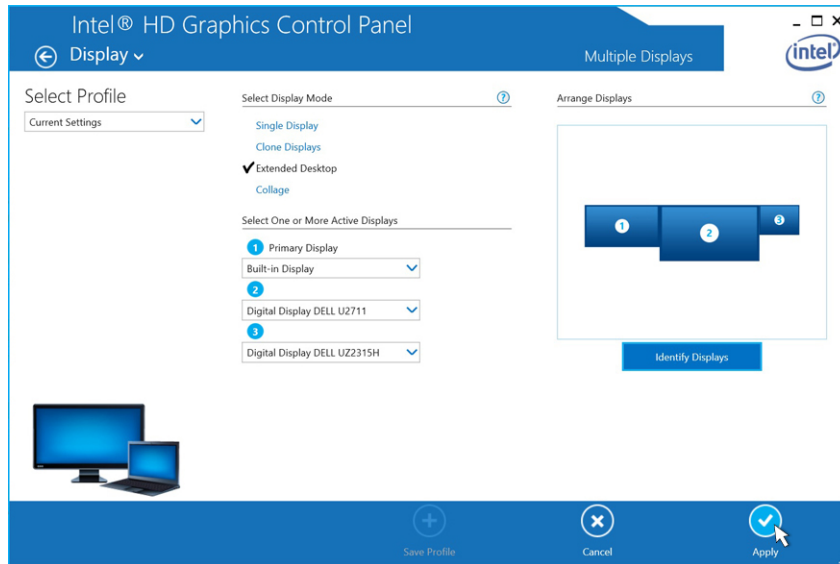
Αριθμός 32. Επιλέξτε τη δυνατότητα **Multiple Displays** (Πολλαπλές οθόνες).

11. Επιλέξτε την προτιμώμενη **Display Mode** (Λειτουργία οθόνης).




Αριθμός 33. Επιλέξτε τη δυνατότητα **Display 3** (Οθόνη 3).

12. Κάντε κλικ στην επιλογή **Apply** (Εφαρμογή).

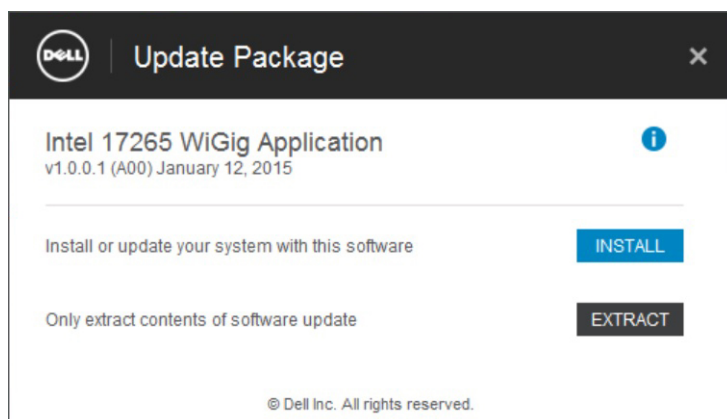


Αριθμός 34. Εφαρμογή

-  **ΣΗΜΕΙΩΣΗ:** Επιστρέψτε στην επιλογή **General Settings** (Γενικές ρυθμίσεις) για να διαρθρώσετε την ανάλυση της κάθε οθόνης. Η μέγιστη ανάλυση για δύο ενεργές οθόνες δεν πρέπει να είναι πάνω από 1.920 x 1.200 ή εξαρτάται από την ανάλυση που μπορεί να υποστηρίξει η κάθε οθόνη. Ανατρέξτε στον [πίνακα «Ανάλυση οθόνης»](#) στην ενότητα «Τεχνικές προδιαγραφές» που θα βρείτε στον παρόντα οδηγό χρήστη.

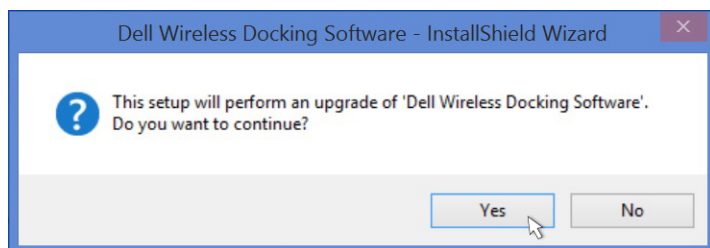
Ενημέρωση λογισμικού σταθμού ασύρματης σύνδεσης της Dell

1. Για την ενημέρωση του **Dell Wireless Docking Station Software** (Λογισμικό σταθμού ασύρματης σύνδεσης της Dell), κάντε κλικ στην επιλογή **INSTALL** (Εγκατάσταση) στο πλαίσιο διαλόγου Update Package (Πακέτο ενημέρωσης)



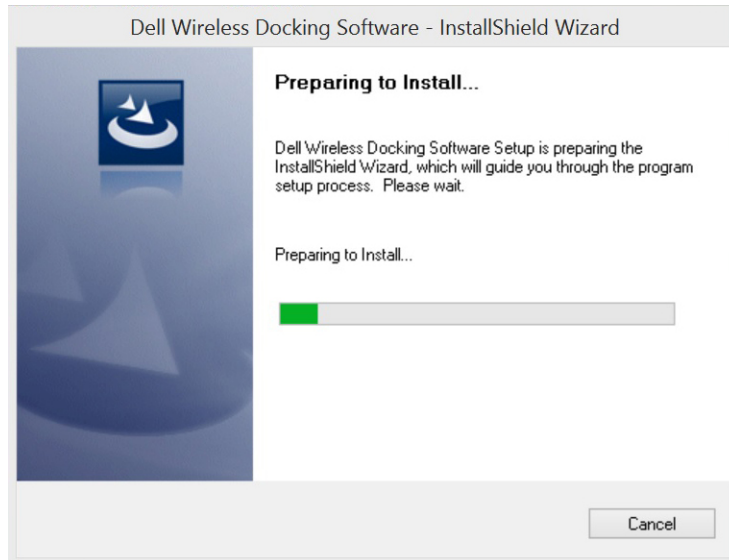
Αριθμός 35. Install or Extract (Εγκατάσταση ή εξαγωγή)

2. Παρουσιάζεται το πλαίσιο διαλόγου **Dell Wireless Docking Software – InstallShield Wizard** (Λογισμικό σταθμού ασύρματης σύνδεσης της Dell – Οδηγός InstallShield). Κάντε κλικ στην επιλογή **Yes** (Ναι).



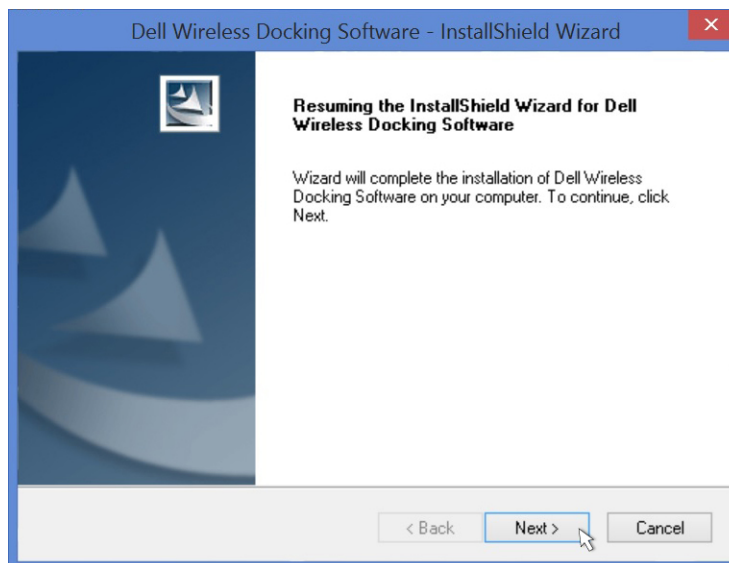
Αριθμός 36. Κάντε κλικ στην επιλογή Yes (Ναι) για να γίνει η εγκατάσταση.

Το πλαίσιο διαλόγου **Dell Wireless Docking Software - InstallShield Wizard** (Λογισμικό σταθμού ασύρματης σύνδεσης της Dell – Οδηγός InstallShield) υποδεικνύει ότι η εγκατάσταση είναι σε εξέλιξη.



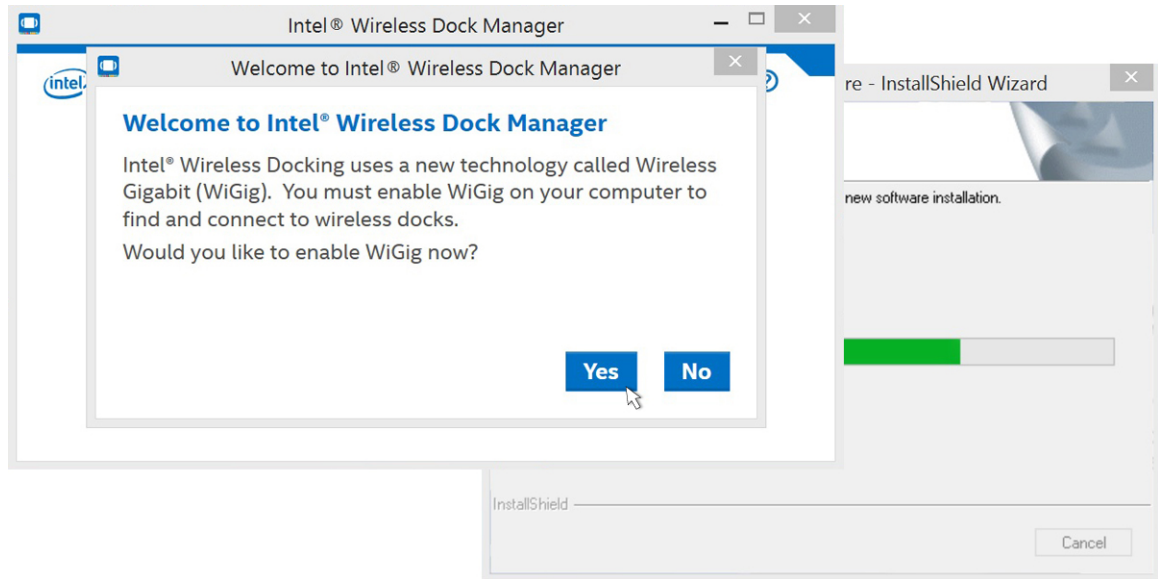
Αριθμός 37. Προετοιμασία της εγκατάστασης

3. Στο πλαίσιο διαλόγου **Dell Wireless Docking Software – InstallShield Wizard** (Λογισμικό σταθμού ασύρματης σύνδεσης της Dell – Οδηγός InstallShield) κάντε κλικ στην επιλογή **Next** (Επόμενο).



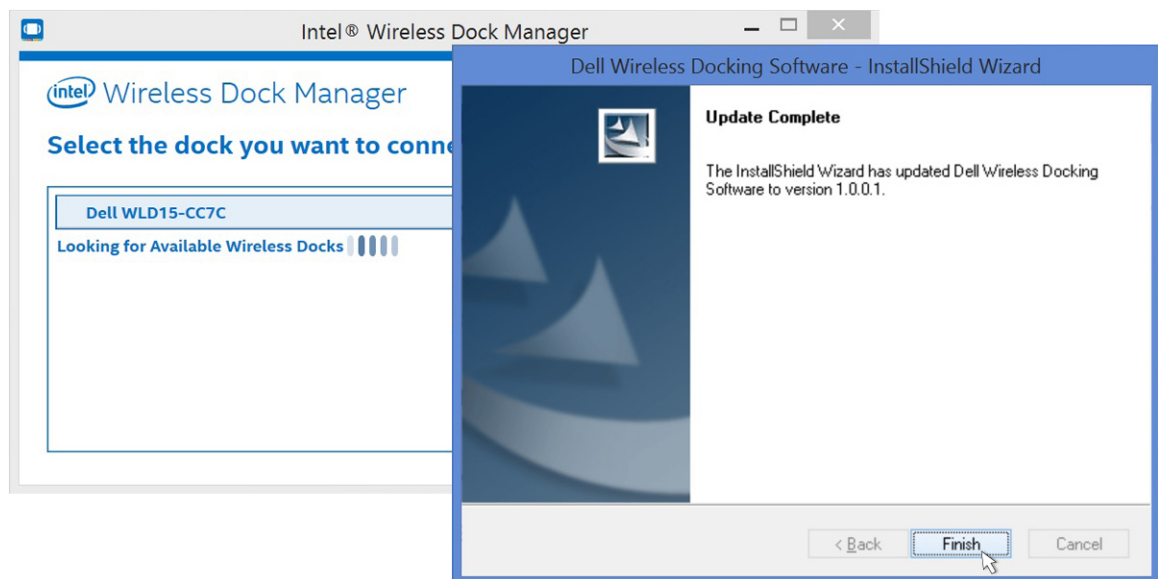
Αριθμός 38. Κάντε κλικ στην επιλογή Yes (Ναι) για να συνεχίσετε.

4. Για να ενεργοποιήσετε τη λειτουργία WiGig, στο πλαίσιο διαλόγου **Welcome to Intel Wireless Dock Manager** (Καλώς ορίσατε στο πρόγραμμα διαχείρισης του σταθμού ασύρματης σύνδεσης της Intel) κάντε κλικ στην επιλογή **Yes** (Ναι).



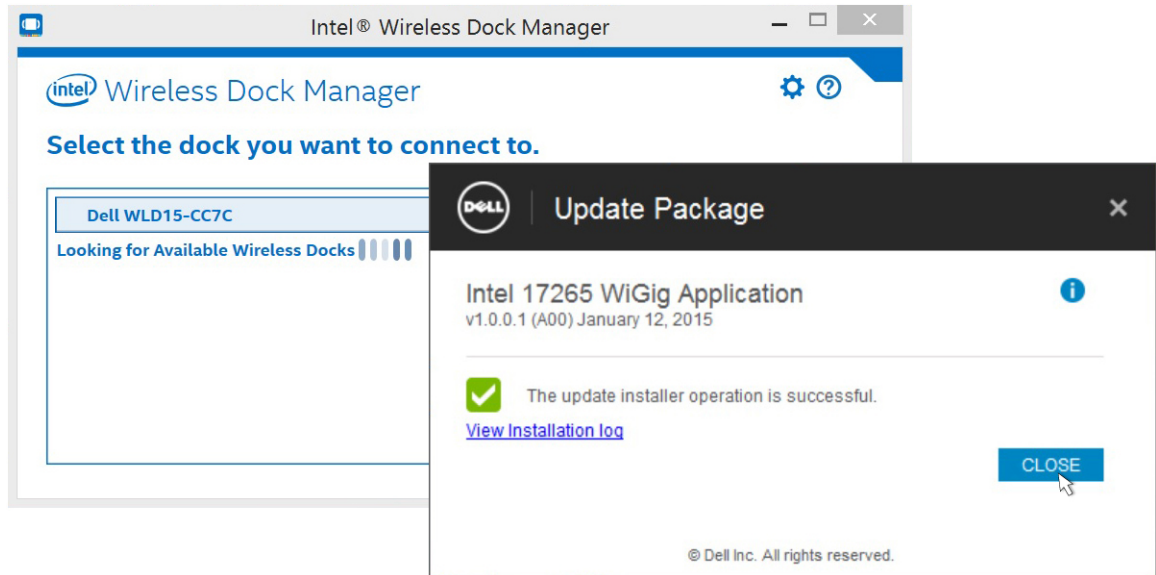
Αριθμός 39. Κάντε κλικ στην επιλογή **Yes (Ναι)** για να ενεργοποιήσετε τη λειτουργία **WiGig**.

5. Στο πλαίσιο διαλόγου **Dell Wireless Docking Software – InstallShield Wizard** (Λογισμικό σταθμού ασύρματης σύνδεσης της Dell – Οδηγός InstallShield) κάντε κλικ στην επιλογή **Finish (Τέλος)**.



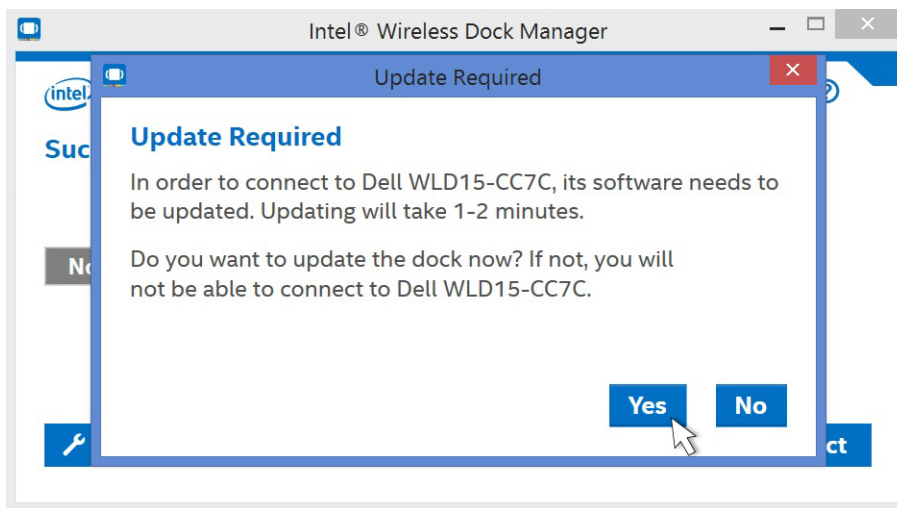
Αριθμός 40. Κάντε κλικ στην επιλογή **Finish (Τέλος)**.

6. Παρουσιάζεται ένα μήνυμα που υποδεικνύει ότι η ενημέρωση του λογισμικού ολοκληρώθηκε με επιτυχία. Κάντε κλικ στην επιλογή **CLOSE (Κλείσιμο)**.



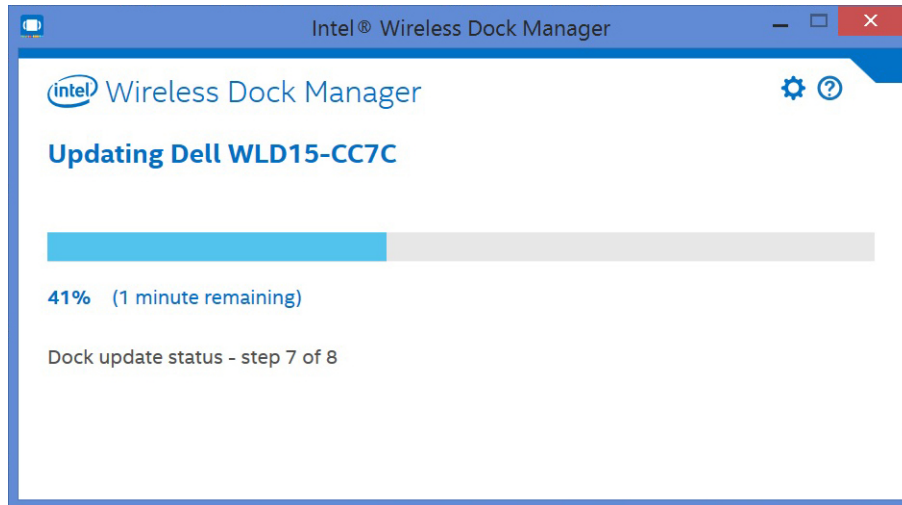
Αριθμός 41. Successful (Επιτυχής)

7. Κατά τη σύνδεσή σας στον σταθμό σύνδεσης ίσως παρουσιαστεί ένα μήνυμα που ρωτά αν θέλετε να γίνει ενημέρωση του υλικολογισμικού του σταθμού σύνδεσης ή όχι. Κάντε κλικ στην επιλογή **Yes** (Ναι).



Αριθμός 42. Κάντε κλικ στην επιλογή Yes (Ναι) για να γίνει η ενημέρωση των προγραμμάτων οδήγησης.

Η σελίδα **Intel Wireless Dock Manager** (Πρόγραμμα διαχείρισης σταθμού ασύρματης σύνδεσης της Intel) υποδεικνύει ότι η ενημέρωση του WLD15 της Dell είναι σε εξέλιξη.



Αριθμός 43. Updating in progress (Ενημέρωση σε εξέλιξη)

Αντιμετώπιση προβλημάτων στον σταθμό ασύρματης σύνδεσης WLD15 της Dell

Συμπτώματα και λύσεις

Συμπτώματα	Προτεινόμενες λύσεις
1. Δεν γίνεται αναπαραγωγή βίντεο στις οθόνες που είναι προσαρτημένες στις θύρες HDMI, miniDP ή VGA του σταθμού ασύρματης σύνδεσης.	<ul style="list-style-type: none"> • Βεβαιωθείτε ότι ο φορητός υπολογιστής είναι συνδεδεμένος στον σταθμό σύνδεσης. Αποσυνδέστε τον και συνδέστε τον ξανά στον σταθμό σύνδεσης. • Βεβαιωθείτε ότι το καλώδιο βίντεο που είναι προσαρτημένο στο πλαίσιο της οθόνης είναι γερά στερεωμένο στη θύρα βίντεο στον σταθμό σύνδεσης και ότι έχετε ρυθμίσει σωστά την έξοδο της οθόνης. • Το πρόβλημα ίσως οφείλεται στο γεγονός ότι οι οθόνες υποστηρίζουν υψηλότερες αναλύσεις από αυτές που μπορεί να υποστηρίξει η σύνδεση WiGig. Στην επιλογή Intel Graphics Control Panel (Πίνακας ελέγχου γραφικών της Intel) ελέγξτε και βεβαιωθείτε ότι η ανάλυση 1.920 x 1.200 ή 1.920 x 1.080 είναι ρυθμισμένη στα 59 Hz ή 60 Hz και για τις δύο οθόνες. • Αν εμφανίζεται μόνο η μία οθόνη και δεν μπορείτε να δείτε την άλλη, πηγαίνετε στην επιλογή Intel Graphics Control Panel (Πίνακας ελέγχου γραφικών της Intel) και κάτω από την επιλογή Multiple Displays (Πολλαπλές οθόνες) επιλέξτε την έξοδο για τη δεύτερη οθόνη. • Αν υπάρχουν τρεις οθόνες συνδεδεμένες στον σταθμό σύνδεσης, τότε ο σταθμός θα υποστηρίξει μόνο δύο εξωτερικές οθόνες το πολύ. Ανατρέξτε στον παρόντα Οδηγό χρήστη για να βρείτε την ενότητα που περιγράφει πώς θα επιλέξετε και θα ενεργοποιήσετε τις επιθυμητές οθόνες. • Αν η οθόνη σας είναι συνδεδεμένη σε σταθμό σύνδεσης, τότε η έξοδος βίντεο στον φορητό σας υπολογιστή ενδέχεται να είναι απενεργοποιημένη. Ανατρέξτε στο εγχειρίδιο χρήστη του φορητού σας υπολογιστή ή επικοινωνήστε με τον κατασκευαστή του για να μάθετε πώς μπορείτε να ενεργοποιήσετε τη δυνατότητα αυτή.
2. Το βίντεο στην προσαρτημένη οθόνη παρουσιάζεται παραμορφωμένο ή τρεμοσβήνει.	<ul style="list-style-type: none"> • Βεβαιωθείτε ότι το καλώδιο βίντεο που είναι προσαρτημένο στο πλαίσιο της οθόνης είναι γερά στερεωμένο στη θύρα βίντεο στον σταθμό σύνδεσης. • Όταν η εικόνα στην οθόνη είναι παραμορφωμένη ή τρεμοσβήνει, φροντίστε να επαναφέρετε την οθόνη σας στις αρχικές της ρυθμίσεις. Μπορείτε να τις επαναφέρετε πιέζοντας το κουμπί Menu (Μενού)

Συμπτώματα	Προτεινόμενες λύσεις
	<p>στην οθόνη και επιλέγοντας τη δυνατότητα Restore Factory Settings (Επαναφορά εργοστασιακών ρυθμίσεων). Ή μπορείτε να αποσυνδέσετε την οθόνη από τον σταθμό σύνδεσης που χρησιμοποιείτε, να την απενεργοποιήσετε και ύστερα να την ενεργοποιήσετε ξανά ώστε να γίνει η επαναφορά των ρυθμίσεων.</p>
<p>3. Το βίντεο στην προσαρτημένη οθόνη δεν παρουσιάζεται όπως σε εκτεταμένη οθόνη.</p>	<ul style="list-style-type: none"> • Στην επιλογή Device Manager (Διαχείριση Συσκευών) των Windows μπορείτε να διαπιστώσετε αν είναι εγκατεστημένο η συσκευή Intel HD Graphics. • Ανοίξτε τη επιλογή Intel HD Graphics Control Panel (Πίνακας ελέγχου γραφικών υψηλής ευκρίνειας (HD) της Intel) και ελέγξτε την επιλογή Multiple Displays (Πολλαπλές οθόνες) για να περάσετε στη λειτουργία εκτεταμένης οθόνης.
<p>4. Ο σύνδεσμος ήχου δεν λειτουργεί ή παρατηρείται καθυστέρηση στον ήχο.</p>	<ul style="list-style-type: none"> • Βεβαιωθείτε ότι στον φορητό υπολογιστή είναι επιλεγμένη η κατάλληλη συσκευή αναπαραγωγής. • Η πιθανότερη αιτία προβλημάτων στην έξοδο του ήχου στον σταθμό σύνδεσης είναι ένας σύνδεσμος εξόδου ήχου που δεν λειτουργεί σωστά. Δοκιμάστε πρώτα να απενεργοποιήσετε τον σταθμό σύνδεσης και ύστερα να τον ενεργοποιήσετε ξανά. Αν δεν λυθεί το πρόβλημα, δοκιμάστε να επανασυνδέσετε στον σταθμό σύνδεσης το καλώδιο ήχου από την έξοδο των εξωτερικών ηχείων. • Για να μην παρατηρείται καθυστέρηση του ήχου, φροντίστε να τοποθετήσετε τον φορητό υπολογιστή πιο κοντά στον σταθμό σύνδεσης. Επίσης, φροντίστε να προχωρήσετε στη λήψη και στην εγκατάσταση των πιο πρόσφατα ενημερωμένων εκδόσεων των προγραμμάτων οδήγησης ήχου.
<p>5. Δεν λειτουργούν οι θύρες USB στον σταθμό σύνδεσης.</p>	<ul style="list-style-type: none"> • Βεβαιωθείτε ότι ο φορητός υπολογιστής είναι συνδεδεμένος στον σταθμό σύνδεσης. Δοκιμάστε να τον αποσυνδέσετε και να τον συνδέσετε ξανά στον σταθμό σύνδεσης. • Ελέγξτε τις θύρες USB. Δοκιμάστε να συνδέσετε τη συσκευή USB σε κάποια άλλη θύρα. • Ελέγξτε αν η συνδεδεμένη συσκευή εμφανίζεται στην επιλογή Device Manager (Διαχείριση Συσκευών) των Windows.
<p>6. Το περιεχόμενο HDCP δεν παρουσιάζεται στη συνδεδεμένη οθόνη.</p>	<ul style="list-style-type: none"> • Ο σταθμός ασύρματης σύνδεσης δεν υποστηρίζει περιεχόμενο HDCP.
<p>7. Δεν λειτουργεί η θύρα LAN.</p>	<ul style="list-style-type: none"> • Βεβαιωθείτε ότι το καλώδιο Ethernet είναι καλά συνδεδεμένο στο τείχος προστασίας και στον διανομέα ή στον σταθμό εργασίας. • Στην επιλογή Device Manager (Διαχείριση Συσκευών) των Windows ελέγξτε αν έχει γίνει η εγκατάσταση του ελεγκτή Realtek Gigabit Ethernet. • Επανεγκαταστήστε το πρόγραμμα οδήγησης Realtek Ethernet ή το λογισμικό Dell Wireless Docking από την ιστοσελίδα Dell.com/support.

Συμπτώματα	Προτεινόμενες λύσεις
8. Δεν γίνεται φόρτωση του προγράμματος Wireless Dock Manager.	<ul style="list-style-type: none"> • Βεβαιωθείτε ότι το πρόγραμμα Intel Wireless Dock Manager είναι εγκατεστημένο στον φορητό υπολογιστή ή αναζητήστε το. • Στην επιλογή Device Manager (Διαχείριση Συσκευών) και στο στοιχείο Network Adapters (Προσαρμογείς δικτύου) πρέπει να εμφανίζεται ο προσαρμογέας <ul style="list-style-type: none"> – Intel Tri-Band Wireless-AC 17625. • Στην επιλογή Device Manager (Διαχείριση Συσκευών) πρέπει να εμφανίζονται τα εξής προγράμματα οδήγησης: Intel Wireless Gigabit 17625 Drivers - <ul style="list-style-type: none"> – Intel Wireless Gigabit 17625 Device Driver – Intel Wireless Gigabit 17625 User Mode Driver • Επανεγκαταστήστε το Dell Wireless Docking Software Pack από την ιστοσελίδα Dell.com/support.
9. Δεν επιτυγχάνεται σύνδεση WiGig.	<ul style="list-style-type: none"> • Αν χρησιμοποιείτε σταθμό σύνδεσης, δεν θα μπορούν να τον βρουν ή να συνδεθούν σ' αυτόν άλλοι χρήστες. • Αν ο σταθμός σύνδεσης δεν χρησιμοποιείται από άλλο υπολογιστή, μπορείτε να ελέγξετε τα εξής: <ul style="list-style-type: none"> – Η ενδεικτική λυχνία LED στον σταθμό σύνδεσης πρέπει να είναι αναμμένη σε κεχριμπαρένιο χρώμα. – Φέρτε τον υπολογιστή πιο κοντά στον σταθμό σύνδεσης και βεβαιωθείτε ότι δεν υπάρχουν εμπόδια ανάμεσά τους. • Η ενδεικτική λυχνία LED πρέπει να ανάψει σε λευκό χρώμα όταν επιτευχθεί σύνδεση WiGig. • Η έκδοση του λογισμικού Dell Wireless Docking και του πακέτου των προγραμμάτων οδήγησης ενδέχεται να είναι παλιά. Προχωρήστε στη λήψη της πιο πρόσφατα ενημερωμένης έκδοσης του πακέτου των προγραμμάτων οδήγησης από την ιστοσελίδα Dell.com/support.
10. Χαμηλές επιδόσεις σήματος σύνδεσης.	<ul style="list-style-type: none"> • Βεβαιωθείτε ότι ο φορητός υπολογιστής έχει οπτική επαφή με τον σταθμό σύνδεσης. • Φέρτε τον υπολογιστή πιο κοντά στον σταθμό σύνδεσης. • Βεβαιωθείτε ότι δεν υπάρχει κάποιο εμπόδιο ή κάποιο αντικείμενο ανάμεσα στον σταθμό σύνδεσης και στον φορητό υπολογιστή.
11. Δεν γίνεται σύνδεση στον σταθμό σύνδεσης σε περιβάλλον προ λειτουργικών συστημάτων.	<ul style="list-style-type: none"> • Ο σταθμός σύνδεσης δεν υποστηρίζει περιβάλλον προ λειτουργικών συστημάτων.
12. Ο ανεμιστήρας του σταθμού σύνδεσης κάνει θόρυβο όταν δεν υπάρχουν συνδεδεμένες συσκευές.	<ul style="list-style-type: none"> • Ο σταθμός σύνδεσης «ακούει» συνεχώς τους υπολογιστές που ίσως επιθυμούν να αντιστοιχιστούν μαζί του. Ο εσωτερικός ανεμιστήρας του σταθμού

Συμπτώματα	Προτεινόμενες λύσεις
	<p>σύνδεσης θα ενεργοποιείται περιστασιακά για να διατηρείται η σωστή θερμοκρασία του σταθμού.</p>
<p>13. Η εφαρμογή παρακολούθησης του προγράμματος Dell Display Manager (Πρόγραμμα διαχείρισης οθονών της Dell (DDM)) δεν λειτουργεί με τον σταθμό ασύρματης σύνδεσης.</p>	<ul style="list-style-type: none"> • Η εφαρμογή DDM δεν υποστηρίζεται με την τρέχουσα έκδοση της λύσης WiGig.

Τεχνικές προδιαγραφές

Προδιαγραφές προϊόντος

Προδιαγραφές σταθμού σύνδεσης

Τυπικός	<ul style="list-style-type: none"> • Intel WiGig 1,1 • IEEE 802.11ad
Θύρες βίντεο	<ul style="list-style-type: none"> • Mini DisplayPort x 1 (υποστηρίζει DP 1.2) • HDMI x 1 (υποστηρίζει HDMI 1.4) • Θύρα VGA x 1
Θύρες I/O	<ul style="list-style-type: none"> • Σύνδεσμος ακουστικών x 1 • Έξοδος ηχείων x 1
Θύρα δικτύου	<ul style="list-style-type: none"> • Θύρα τοπικού δικτύου (LAN) 10/100/1.000 M x 1
Θύρες USB	<ul style="list-style-type: none"> • 2 θύρες USB 3.0 στην μπροστινή πλευρά (μία με PowerShare) • 1 θύρα USB 3.0 στην πίσω πλευρά • 2 θύρες USB 2.0 στην πίσω πλευρά
Κουμπιά	<ul style="list-style-type: none"> • Pairing/Connect/Disconnect (Αντιστοίχιση/Σύνδεση/Αποσύνδεση) • Reset (Επαναφορά)
Ενδεικτικές λυχνίες LED	<ul style="list-style-type: none"> • Ενδεικτική λυχνία για την κατάσταση της ασύρματης επικοινωνίας <ul style="list-style-type: none"> – Λειτουργία αναζήτησης/αποσυνδεδεμένου σταθμού σύνδεσης - Κεχριμπαρένιο χρώμα – Λειτουργία συνδεδεμένου σταθμού σύνδεσης - Λευκό χρώμα • Σφάλμα: Λευκό και κεχριμπαρένιο χρώμα • Αντιστοίχιση: Αναβόσβημα σε κεχριμπαρένιο χρώμα • Αναβάθμιση υλικολογισμικού: Αναβόσβημα σε λευκό χρώμα

Χαρακτηριστικά περιβάλλοντος	Θερμοκρασία	Κατά τη λειτουργία: 0°C έως 35°C
		Κατά τη διάρκεια μη λειτουργίας: <ul style="list-style-type: none"> Αποθήκευση: -20°C έως 60°C (-4°F έως 140°F) Αποστολή: -20°C έως 60°C (-4°F έως 140°F)
	Υγρασία	Κατά τη λειτουργία: 10% έως 80% (χωρίς συμπύκνωση)
		Κατά τη διάρκεια μη λειτουργίας: <ul style="list-style-type: none"> Αποθήκευση: 5% έως 90% (χωρίς συμπύκνωση) Αποστολή: 5% έως 90% (χωρίς συμπύκνωση)
Τάση εισόδου στον προσαρμογέα ισχύος	100~240 V εναλλασσόμενου ρεύματος (AC)	
Τάση εξόδου στον προσαρμογέα ισχύος	19,5 V / 3,34 A	
Μέση κατανάλωση ισχύος	4,384 W	
Κατανάλωση ισχύος όταν το δίκτυο είναι σε κατάσταση αναμονής	5,8 W	
Διαστάσεις	120 χιλιοστά x 120 χιλιοστά x 70 χιλιοστά	
Βάρος	363,42 γραμμάρια	

Πίνακας «Ανάλυση οθόνης»

Πίνακας 3. Πίνακας «Ανάλυση οθόνης»

Αριθμός συνδεδεμένων θυρών βίντεο	VGA*	HDMI	MiniDP
Μονή	2.560 x 1.600 p 60	Μη συνδεδεμένη	Μη συνδεδεμένη
Μονή	Μη συνδεδεμένη	2.560 x 1.600 p 60	Μη συνδεδεμένη
Μονή	Μη συνδεδεμένη	Μη συνδεδεμένη	2.560 x 1.600 p 60
Διπλή οθόνη	1.920 x 1.200 p 60	1.920 x 1.200 p 60	Μη συνδεδεμένη
Διπλή οθόνη	1.920 x 1.200 p 60	Μη συνδεδεμένη	1.920 x 1.200 p 60
Διπλή οθόνη	Μη συνδεδεμένη	1.920 x 1.200 p 60	1.920 x 1.200 p 60



ΣΗΜΕΙΩΣΗ: Αν χρησιμοποιηθούν οθόνες με υψηλότερη ανάλυση, το πρόγραμμα οδήγησης Intel Graphics θα κάνει τη σχετική ρύθμιση με βάση τις προδιαγραφές της κάθε οθόνης, το διαθέσιμο εύρος ζώνης WiGig και τις διαρθρώσεις της κάθε οθόνης. Ορισμένες αναλύσεις ενδέχεται να μην υποστηρίζονται οπότε και θα αφαιρεθούν από την επιλογή Intel Graphics Media Control Panel (Πίνακας ελέγχου μέσω γραφικών της Intel).