

Dell langaton telakka
WLD15



Huomautukset, varoitukset ja vaarat

-  **HUOMAUTUS:** HUOMAUTUKSET ovat tärkeitä tietoja, joiden avulla voit käyttää tietokonetta entistä paremmin.
-  **VAROITUS:** VAROITUKSET kertovat tilanteista, joissa laitteisto voi vahingoittua tai joissa tietoja voidaan menettää. Niissä kerrotaan myös, miten nämä tilanteet voidaan välttää.
-  **VAARA:** VAARAILMOITUKSET kertovat tilanteista, joihin saattaa liittyä omaisuusvahinkojen, loukkaantumisen tai kuoleman vaara.

Copyright © 2015 Dell Inc. Kaikki oikeudet pidätetään. Tämä tuote on Yhdysvaltojen ja kansainvälisten tekijänoikeus- ja immateriaalioikeuslakien suojaama. Dell™ ja Dell-logo ovat Dell Inc.:in omistamia tavaramerkkejä Yhdysvalloissa ja/tai muilla lainkäyttöalueilla. Kaikki muut tässä mainitut merkit ja nimet saattavat olla yritystensä omistamia tavaramerkkejä.

2015 - 02

Tark. A00

Sisällysluettelo


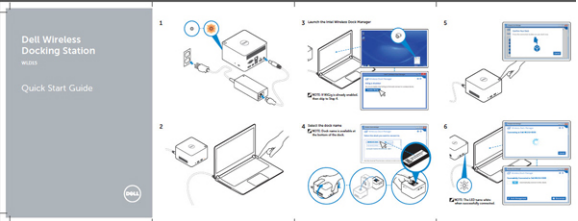
1 Johdanto	4
Pakkauksen sisältö	4
Osat ja ominaisuudet	6
Parinmuodostus-/Yhdistämis-/Yhteyden katkaisupainike.....	7
Kensington-lukko.....	7
Nollauspainike.....	8
Laitteistovaatimukset	8
2 Laitteiston pika-asennus	9
3 Tilan merkkivalot.....	10
Verkkolaitteen merkkivalo.....	10
Telakan tilan merkkivalo.....	10
Parinmuodostus-/Yhdistämis-/Yhteyden katkaisupainike	10
Dell langattoman telakan WLD15 I/O-liitännät	11
Dell langattoman telakan WLD15 palauttaminen tehdasasetuksiin.....	12
4 Intel Wireless Dock Manageriin kytkeminen	14
5 Intel HD Graphics -apuohjelman konfiguroiminen.....	19
Jos yhdistät kaksi näyttöä, toimi seuraavasti:.....	19
Jos yhdistät kolme näyttöä, toimi seuraavasti:.....	21
6 Dell langattoman telakan ohjelmiston päivittäminen.....	26
7 Dell langattoman telakan WLD15 vianmääritys.....	31
Oireet ja ratkaisut.....	31
8 Tekniset tiedot.....	34
Tuotteen tekniset tiedot	34
Telakan tekniset tiedot	34
Näytön tarkkuustaulukko.....	35

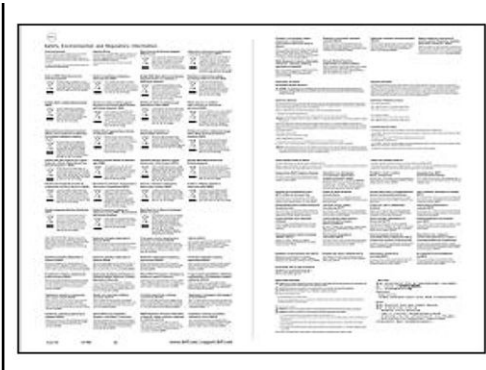
Johdanto

Dell langaton telakka WLD15 yhdistää kaikki elektroniset laitteet matkatietokoneeseen WiGig-liittymällä. Kun yhdistät matkatietokoneen telakkaan, voit käyttää kaikkia oheislaitteita, kuten hiirtä, näppäimistöä, stereokaiuttimia, ulkoista kiintolevyä ja suuria näyttöjä ilman, että ne on kytkettävä matkatietokoneeseen erikseen.

Pakkauksen sisältö

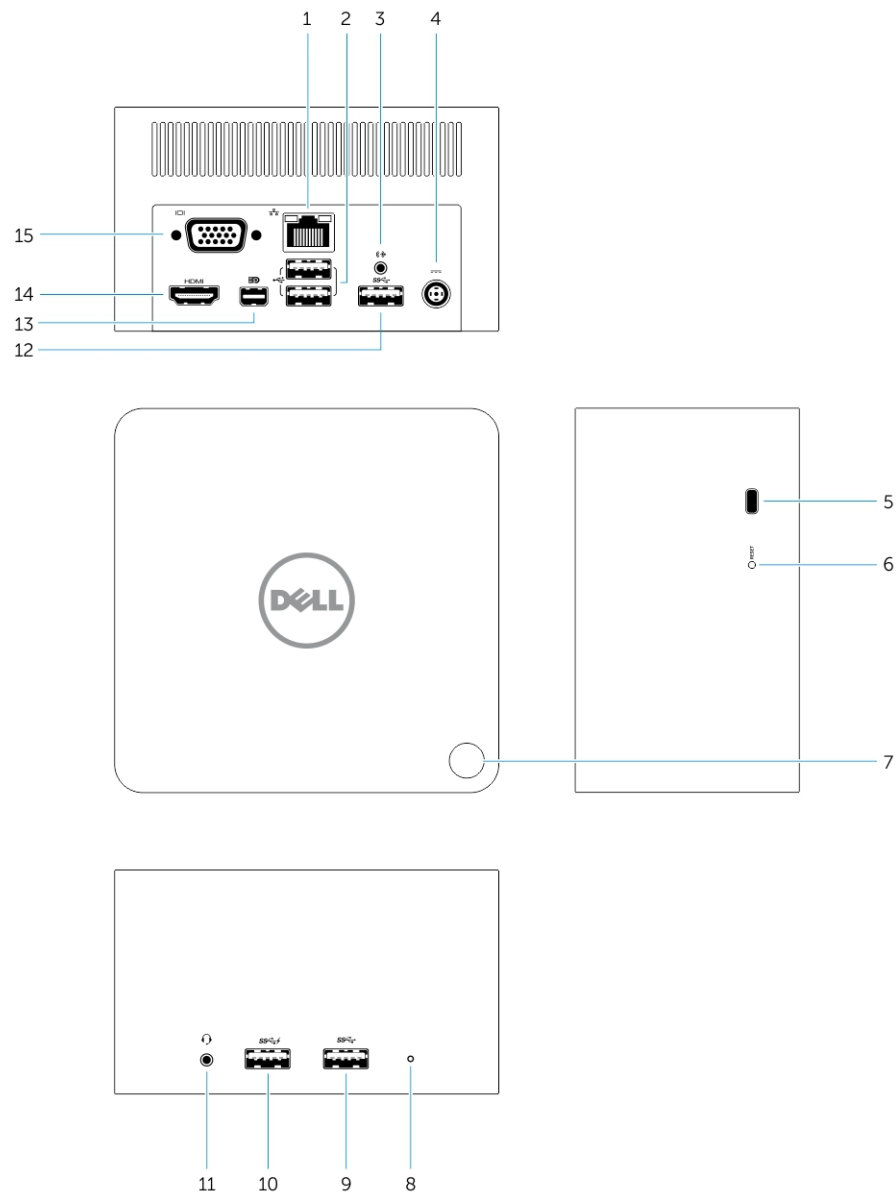
Telakkasi toimitetaan alla lueteltujen komponenttien kanssa. Varmista, että saat kaikki komponentit, ja ota yhteys Delliin (katso yhteystiedot laskusta), jos jotain puuttuu.

	<p>Langaton telakka</p> <p>Verkkolaite</p> <p>Virtajohto</p>
	<p>Pikaopas (QSG)</p>



Turvallisuus-, ympäristö-
ja säädöstiedot

Osat ja ominaisuudet

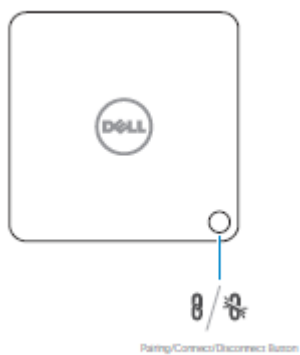


Kuva 1. Osat ja ominaisuudet

1. RJ-45-portti
2. USB 2.0 -portit
3. Kaiutinulostulo
4. DC-In-liitäntä
5. Kensington-lukko
6. Nollauspainike

7. Parinmuodostus-/Yhdistämis-/Yhteyden katkaisu/Lepotila-/Herätyspainike
8. Telakan tilan merkkivalo
9. USB 3.0 -liitäntä
10. USB 3.0 -liitin, jossa PowerShare
11. Kuuloke-mikrofoniliitäntä
12. USB 3.0 -portti
13. mini Display -portti
14. HDMI-portti
15. VGA-portti

Parinmuodostus-/Yhdistämis-/Yhteyden katkaisupainike



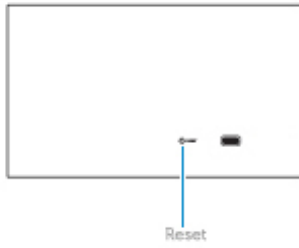
Kuva 2. Parinmuodostus-/Yhdistämis-/Yhteyden katkaisupainike

Kensington-lukko



Kuva 3. Kensington-lukko

Nollauspainike



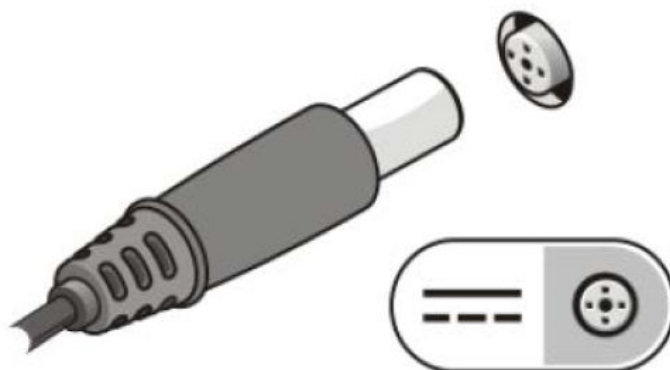
Kuva 4. Nollauspainike

Laitteistovaatimukset

Ennen kuin käytät telakkaa, varmista että matkatietokoneessa tai PC:ssä on WiGig-moduuli ja antenni, jotta laitteiden välinen suora langaton yhteys on mahdollinen.

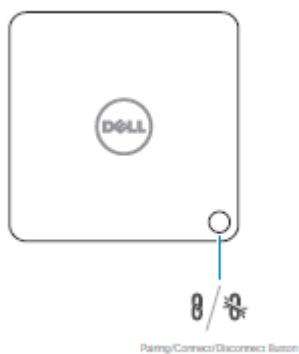
Laitteiston pika-asennus

1. Kytke verkkolaite Dell langattoman telakan WLD15 verkkolaiteliittimeen ja pistorasiaan.



Kuva 5. Verkkolaite

2. Paina Parinmuodostus-/Yhdistä-/Pura yhteys -painiketta.



Kuva 6. Paina Parinmuodostus-/Yhdistä-/Pura yhteys -painiketta.

Tilan merkkivalot

Verkkolaitteen merkkivalo

Verkkolaiteliitännän merkkivalo palaa valkoisena, kun laite saa virtaa.

Telakan tilan merkkivalo

Taulukko 1. Telakan merkkivalot




Tila	Merkkivalon käyttäytyminen
Ei yhteyttä	Tasaisen keltainen
Yhteydessä	Tasaisen valkoinen
Virhe (laitteistovika)	Keltainen/valkoinen - vilkahtaa vuorotellen valkoisena ja keltaisena.
Parin-/yhteydenmuodostus	Keltainen - vilkkuu nopeasti
Laitteohjelmistopäivitys	Vilkkuu valkoisena

Taulukko 2. RJ-45-merkkivalot

Yhteysnopeuden merkkivalot	Ethernet-toiminnan merkkivalo
10 Mt = vihreä	Vilkkuva keltainen
100 Mt = oranssi	
1 Gt = vihreä ja oranssi	

Parinmuodostus-/Yhdistämis-/Yhteyden katkaisupainike

Käyttäjä voi muodostaa laiteparin, yhdistää ja katkaista yhteyden telakan ja matkatietokoneen välillä helposti parinmuodostuspainikkeella. Sillä voidaan myös siirtää matkatietokone lepotilaan ja herättää se.


Toiminto	Telakan tila	Tehtävä	Vaikutus
Ensimmäinen parinmuodostus	Telakka ei ole kytketty eikä laiteparia ole muodostettu.	Lyhyt painallus	Muodostaa laiteparin ja yhdistää telakkaan.
Siirry lepotilaan	Telakka kytketty	Lyhyt painallus	Siirtää matkatietokoneen lepotilaan.  HUOMAUTUS: Matkatietokoneen virta-asetukset on määritettävä tukemaan tätä toimintoa.
Pura yhteys (irrota telakasta)	Telakka kytketty	Pitkä painallus (yli 2 sekuntia)	Irrottaa telakasta.  HUOMAUTUS: Telakan merkkivalot muuttuvat keltaiseksi merkinä yhteyden purkamisen onnistumisesta.
Jatka valmiustilasta	Telakka kytketty	Lyhyt painallus	Matkatietokone on aktiivisessa herätystilassa.
Näytön herätys	Ei telakkaan lähellä.	Lyhyt painallus	Aktivoi näytön.  HUOMAUTUS: Tässä tilassa ei ole aktiivista telakkayhteyttä.

Dell langattoman telakan WLD15 I/O-liitännät

Dell langattomassa telakassa WLD15 on alla luetellut I/O-liitännät:

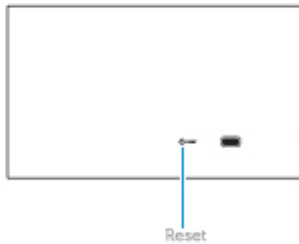
Videoportit	<ul style="list-style-type: none"> • mini DisplayPort x 1 • HDMI x 1 • VGA x 1
I/O-portit	<ul style="list-style-type: none"> • USB 3.0 x 2 • USB 3.0 PowerShare x 1 • USB 2.0 x 2 • Gigabit Ethernet (RJ-45) x 1 • Kuulokeliitäntä x 1 • Linjalähtö x 1

Jos langaton yhteys matkatietokoneen ja Dell langattoman telakan välillä heikkenee, siirrä matkatietokone lähemmäs Dell langatonta telakkaa tai käännä matkatietokonetta löytääksesi asennon, jossa langaton yhteys on voimakkaampi. Jos esimerkiksi huomaat, että langaton signaali heikkenee kannen ollessa suljettuna, avaa kaksi parantaaksesi yhteyttä.

 **HUOMAUTUS:** Langaton yhteys toimii parhaiten, kun matkatietokoneen kansi (logopuoli) osoittaa suoraan telakan etuosaa päin ja matkatietokoneen ja telakan välillä on suora näköyhteys.

Dell langattoman telakan WLD15 palauttaminen tehdasasetuksiin



Voit palauttaa tehdasasetukset sammuttamalla ensin telakan, painamalla nollauspainiketta yli 2 sekuntia ja käynnistämällä telakan.



Kuva 7. Nollaus

Nollauspainike auttaa palautumaan hankalista tilanteista. Se palauttaa oletusparametrit ja tehtaalla asennetun laiteohjelmistoversion. Alla oleva taulukko kuvaa nollauspainikkeen toiminnot:

Toiminto	Tehtävä	Vaikutus
Parametrien palautus	Pitkä painallus (>2 s)	Palauttaa kaikki parametrit tehdasasetuksiin.


Toiminto	Tehtävä	Vaikutus
		 HUOMAUTUS: Laiteohjelmistoa ei vaihdeta tässä prosessissa.
Tehdasversion palautus ja oletusasetukset	Paina telakan käynnistyessä.	Palauttaa tehtaalla tallennetun version.  HUOMAUTUS: Tämä prosessi palauttaa laiteohjelmistoversion, palauttaa kaikki oletusparametrit ja poistaa kaikki aiemmin määritetyt profiilit.

Intel Wireless Dock Manageriin kytkeminen

Intel Wireless Dock Manager on helppokäyttöinen ohjelma, jolla voit muodostaa yhteyden Dell langattomaan telakkaan WLD15. Wireless Dock Manager käyttää WiGigin WDE/WSE PAL:ia, joka hyödyntää tuoreinta tekniikkaa tiedon langattomaan lähetykseen. Tämän ohjelman avulla voit nauttia langattomasta, nopeasta ja suojatusta tiedonsiirrosta, audiosta ja videosta PC:n/matkatietokoneen ja Dell langattoman telakan välillä. Tämä ohjelma tukee suojattua WPS-parinmuodostusta.

Kun olet muodostanut yhteyden PC:n/matkatietokoneen ja Dell langattoman telakan välillä, kaikki telakkaan kytketyt laitteet, kuten hiiri, näppäimistö, stereokaiuttimet, näyttölaitteet, ulkoiset kiintolevyt jne., ovat käytettävissäsi. Voit käyttää niitä langattomasti PC:llä/matkatietokoneella. PC:n/matkatietokoneen laitehallinta näyttää kaikki Dell langattomaan telakkaan kytketyt laitteet, kuin ne olisi kytketty PC:hen/matkatietokoneeseen.

Seuraavissa luvuissa kuvataan yksityiskohtaisesti, miten Intel Wireless Dock Manager -ohjelma konfiguroidaan ja kytketään Dell langattomaan telakkaan ja miten telakkaan kytkettyjä laitteita käytetään.

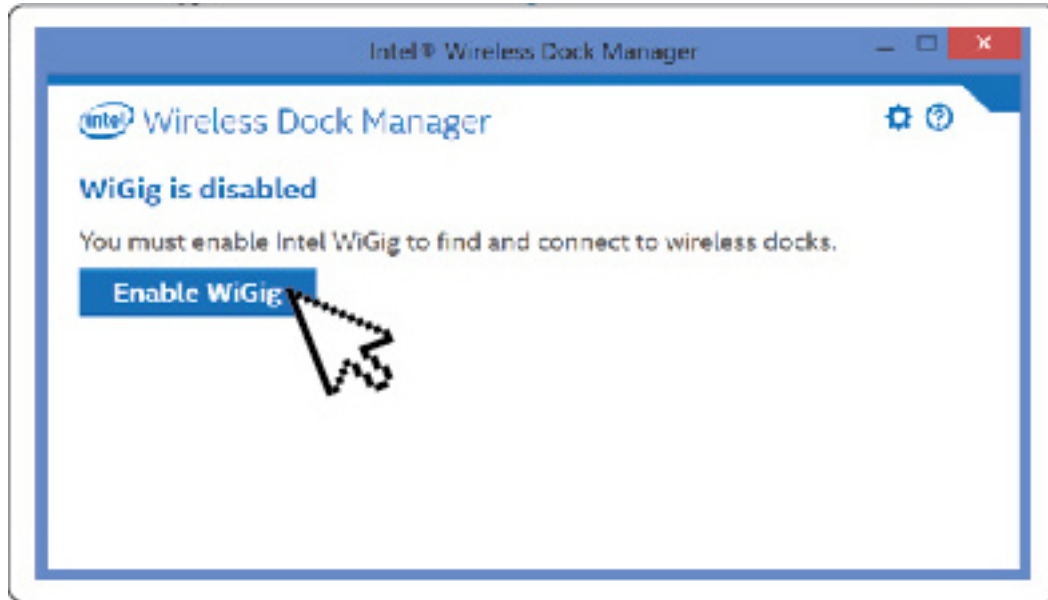
 **HUOMAUTUS:** Intel Wireless Dock Manager on asennettu tietokoneeseen valmiiksi.

1. Käynnistä Intel Wireless Dock Manager.



Kuva 8. Käynnistä Intel Wireless Dock Manager

2. Jos WiGig ei ole käytössä, ota se käyttöön.



Kuva 9. Ota WiGig käyttöön

3. Napsauta tehtävärivin kuvaketta muodostaaksesi yhteyden langattomaan telakkaan.



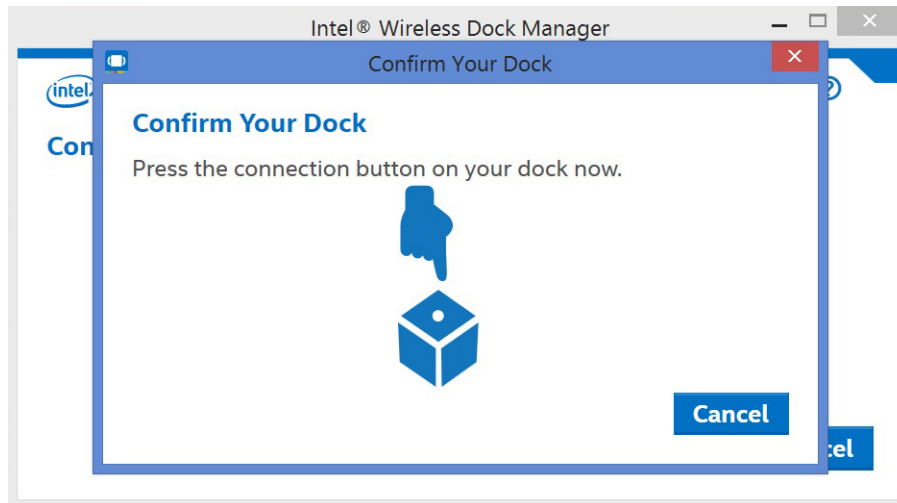
Kuva 10. Telakat, joihin voi muodostaa yhteyden

4. Valitse telakka, johon haluat muodostaa yhteyden.



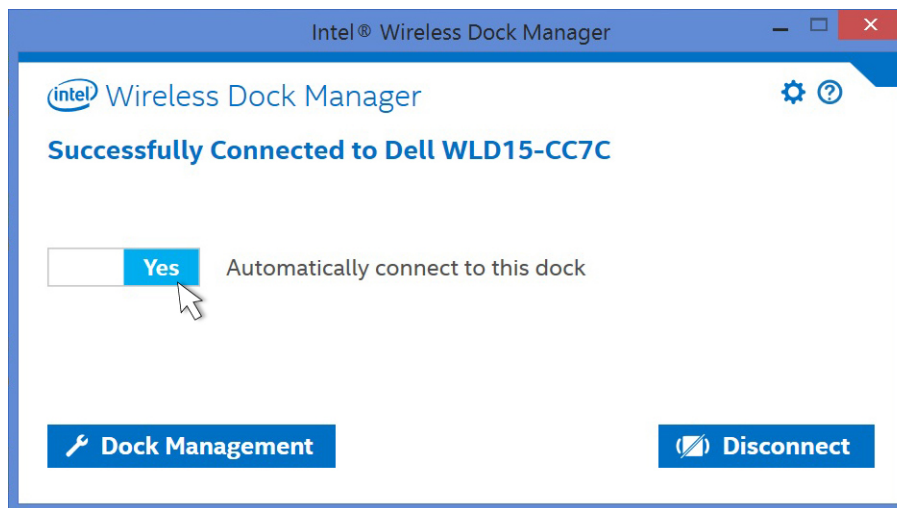
Kuva 11. Valitse telakka, johon haluat muodostaa yhteyden

5. Vahvista painamalla langattoman telakan yhteyspainiketta.



Kuva 12. Vahvista ja paina yhteyspainiketta

6. Olet nyt yhteydessä Dell langattomaan telakkaan WLD15. Voit myös valita **Yes** (Kyllä), jolloin seuraavilla yrityksillä yhteys telakkaan muodostetaan automaattisesti.



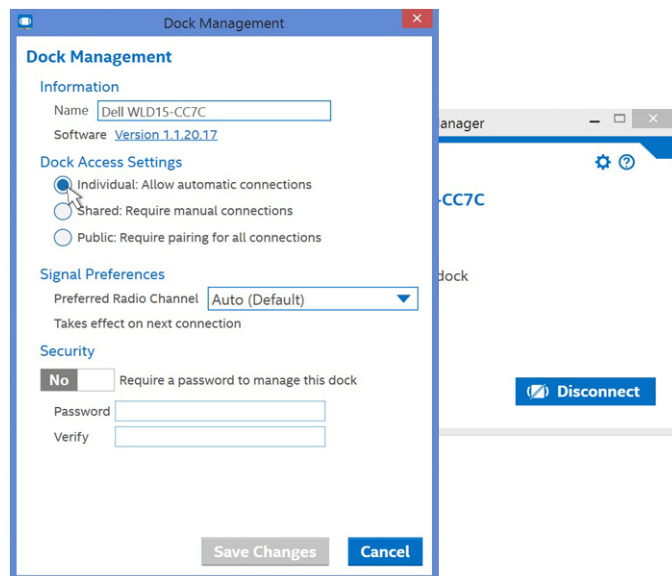
Kuva 13. Yhteys muodostettu

7. Jos et halua muodostaa yhteyttä automaattisesti seuraavilla kerroilla, voit poistaa tämän käytöstä vetämällä painikkeen asentoon **No** (Ei).



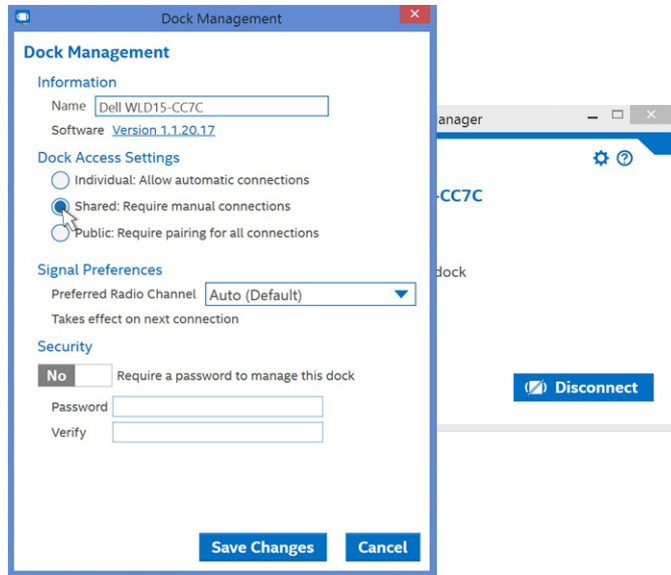
Kuva 14. Valitse No (Ei), jos et halua muodostaa yhteyttä automaattisesti

8. Napsauta Dock Management (Telakan hallinta) -välilehteä määrittääksesi Intel Wireless Dock Managerin. Voit mukauttaa telakan yhteydeksi **Individual (Yksityinen)**, **Shared (Jaettu)** tai **Public (Julkinen)**. Jos valitset **Individual** (Yksityinen), voit muodostaa yhteyden automaattisesti. Ensimmäisen parinmuodostuksen jälkeen kaikissa uusissa yrityksissä käytetään tallennetun profiilin parinmuodostustietoja.



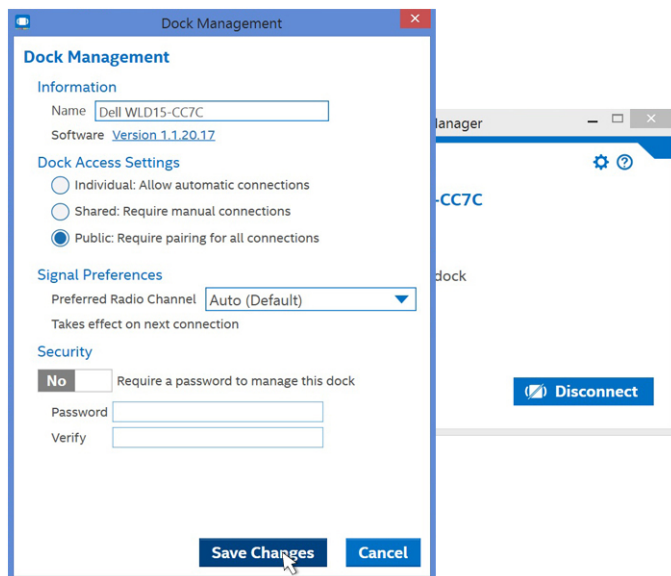
Kuva 15. Dock Management (Telakan hallinta)

Jos valitset **Shared** (Jaettu), sinun on valittava kohdetelakka manuaalisesti luettelosta. Ensimmäisen parinmuodostuskerran jälkeen kaikissa yhteydenmuodostusyrityksissä käytetään tallennetun profiilin parinmuodostustietoja.



Kuva 16. Dock Management (Telakan hallinta) - Shared (Jaettu)

Jos valitset **Public** (Julkinen), laitepari muodostetaan aina WPS:llä.



Kuva 17. Dock Management (Telakan hallinta) - Public (Julkinen)

Voit myös suojata telakan asetukset salasanalla.

⚠ **VAROITUS:** Jos unohdat salasanan, sinun on palautettava telakkaan tehdasasetukset.

Intel HD Graphics -apuohjelman konfiguroiminen

Intel HD Graphics -apuohjelmalla voit konfiguroida useita näyttöjä. Voit yhdistää kaksi tai useamman näytön, mutta voit käyttää vain kahta ulkoista näyttöä samanaikaisesti.

Jos yhdistät kaksi näyttöä, toimi seuraavasti:

1. Napsauta tehtäväpalkin kuvakeluetteloa.



Kuva 18. Intel HD Graphics -apuohjelma

2. Napsauta tehtäväpalkissa tässä näkyvää **Intel HD Graphics -apuohjelmaa**



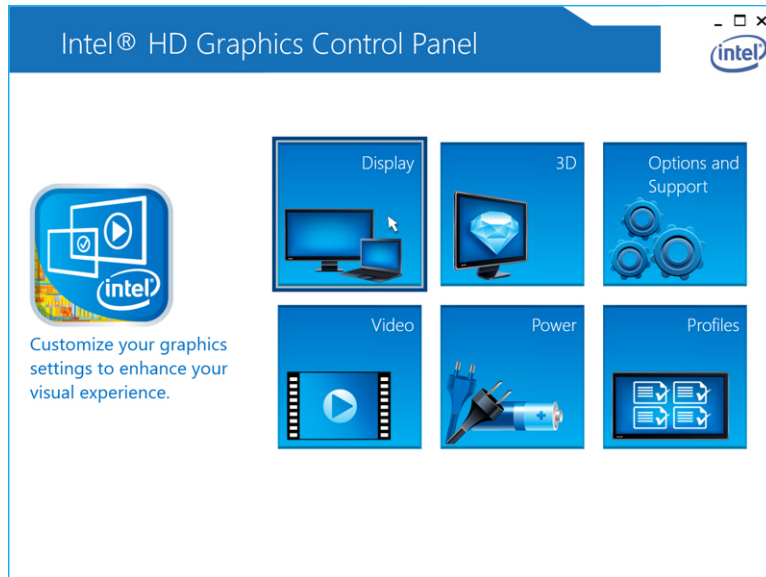
Kuva 19. Intel HD Graphics -apuohjelma

3. Napsauta **Graphics Properties** (Grafiikkaominaisuudet).



Kuva 20. Grafiikkaominaisuudet

4. Napsauta **Display** (Näyttö).



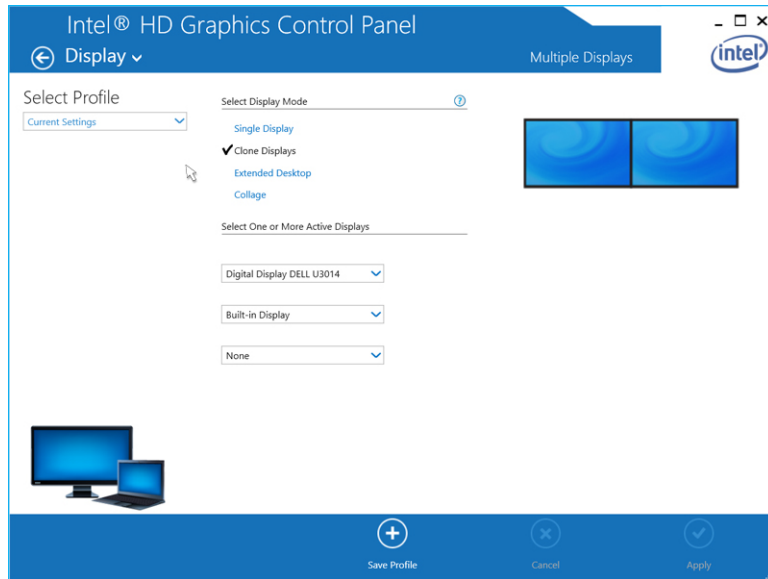
Kuva 21. Näyttö

5. Napsauta **Display** (Näyttö) ja valitse **Multiple Displays** (Useita näyttöjä).



Kuva 22. Useita näyttöjä

6. Valitse haluamasi **näyttötila**.



Kuva 23. Näyttötila

Jos yhdistät kolme näyttöä, toimi seuraavasti:

1. Napsauta **Intel HD Graphics -apuohjelmaa**.



Kuva 24. Intel HD -kuvake tehtäväpalkissa

2. Valitse **DisplayPort Topology** (DisplayPortin topologia).

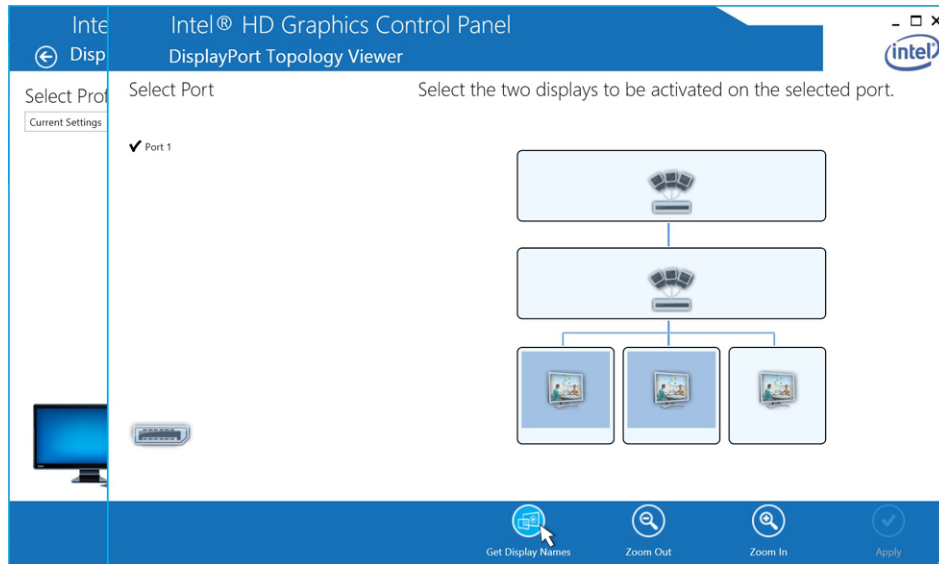


Kuva 25. Valitse DisplayPort topology (DisplayPortin topologia)

3. Valitse **Port** (Portti).

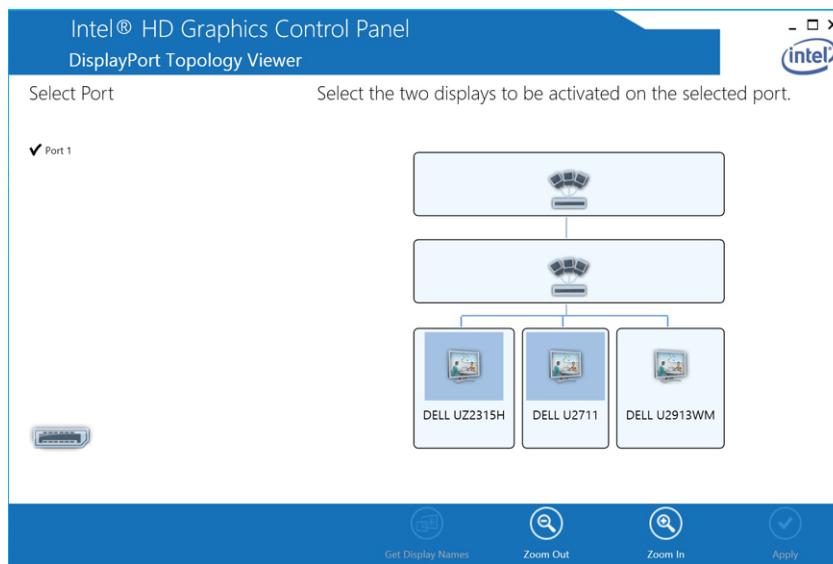
Näytöt esitetään.

4. Napsauta **Get Display Names** (Hanki näyttöjen nimet).



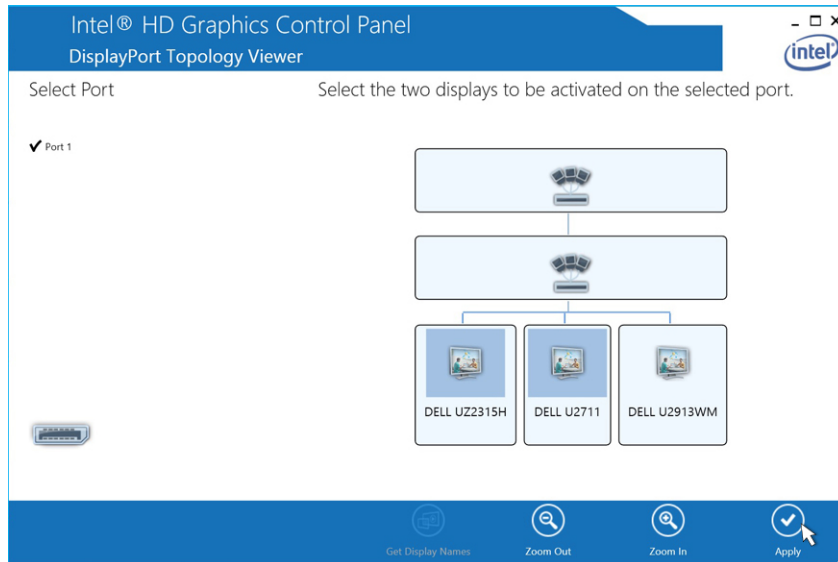
Kuva 26. Näyttöjen nimet

5. Näyttöjen mallinumeroit näytetään.



Kuva 27. Nimet näytetään

6. Valitse kaksi näyttöä ja napsauta **Apply** (Käytä).



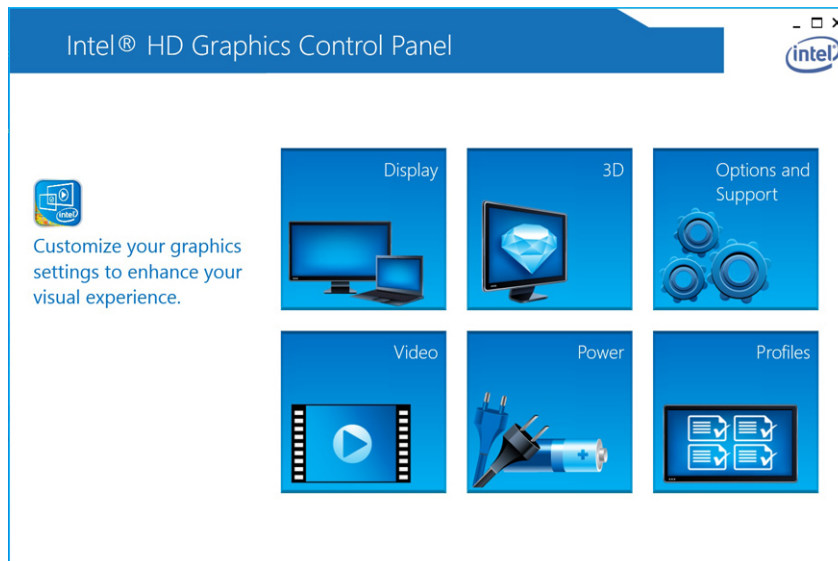
Kuva 28. Valitse näyttö ja napsauta Apply (Käytä)

7. Napsauta **Graphics Properties** (Grafiikkaominaisuudet).



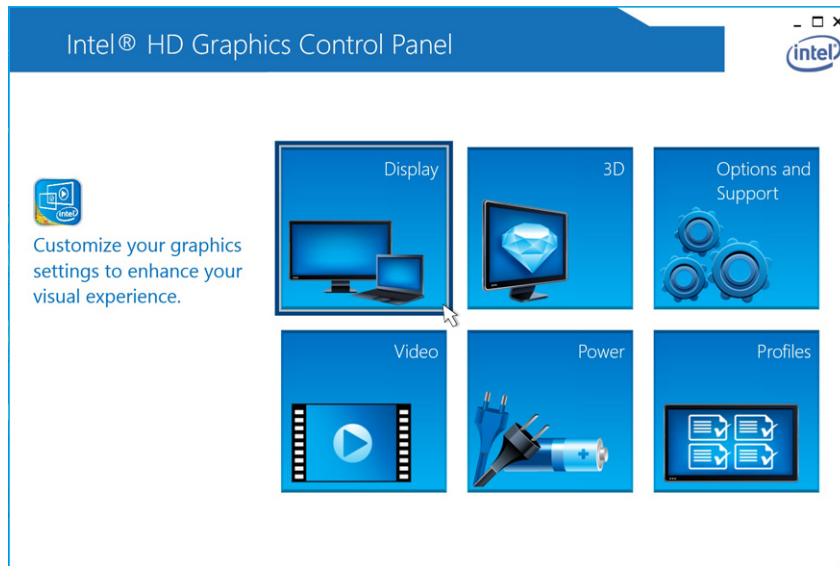
Kuva 29. Valitse Intel HD Graphics Properties (Intel HD Graphicsin ominaisuudet)

8. Intel HD Graphicsin ohjauspaneeli avautuu.



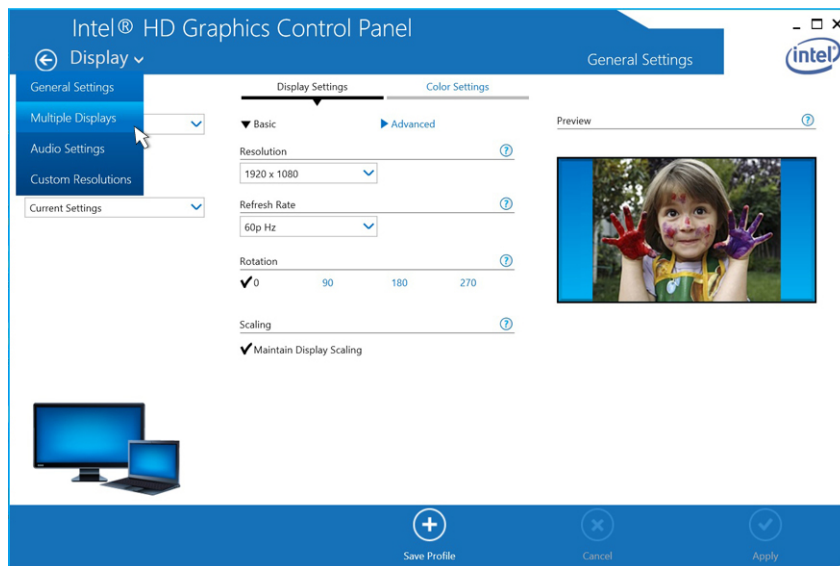
Kuva 30. Intel HD -ohjauspaneeli

9. Valitse **Display** (Näyttö).



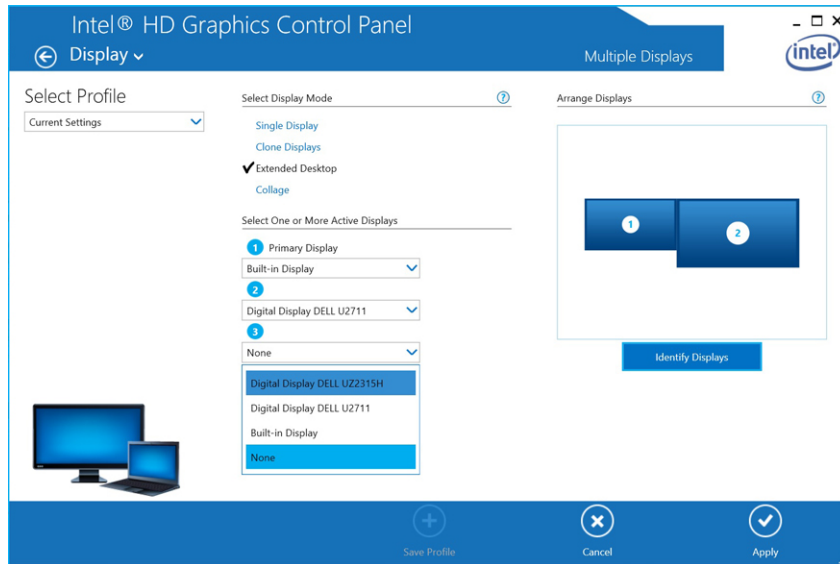
Kuva 31. Valitse Display (Näyttö)

10. Valitse **Multiple Displays** (Useita näyttöjä).



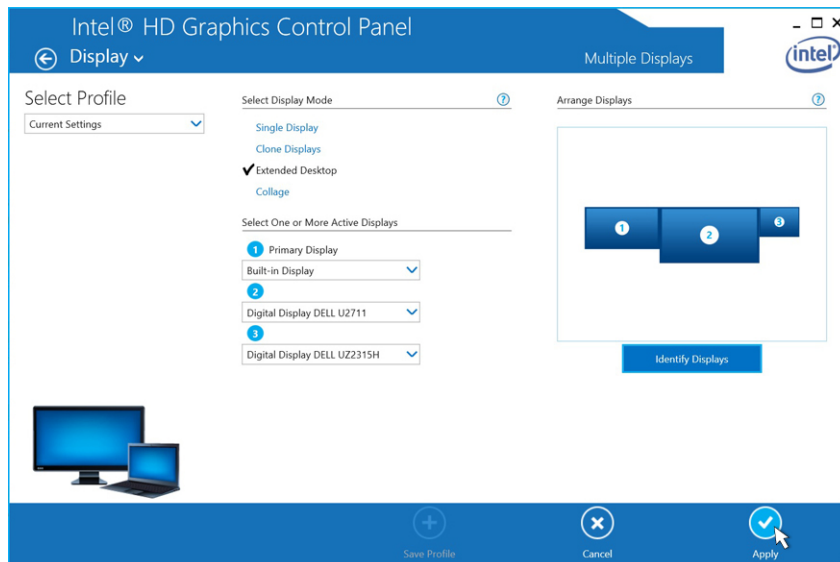
Kuva 32. Valitse Multiple Displays (Useita näyttöjä)

11. Valitse haluamasi **näyttötila**.




Kuva 33. Valitse näyttö 3

12. Napsauta **Apply** (Käytä).

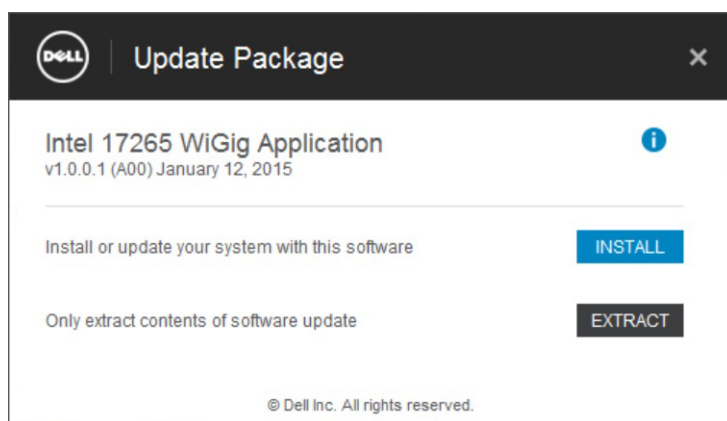


Kuva 34. Käytä

 **HUOMAUTUS:** Palaa **yleisasetuksiin** ja määritä kunkin näytön tarkkuus. Kahden aktiivisen näytön maksimitarkkuuden ei tule olla suurempi kuin 1920 x 1200, näytön tukemasta tarkkuudesta riippuen. Viittaa tämän käyttöoppaan teknisten tietojen [näyttötarkkuustaulukkoon](#).

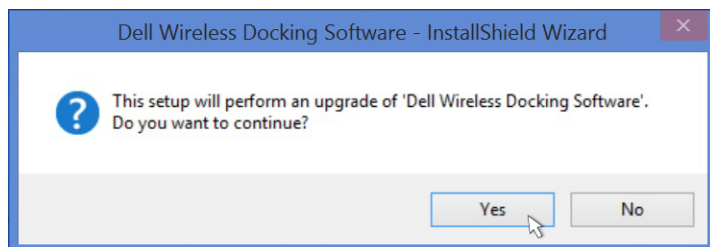
Dell langattoman telakan ohjelmiston päivittäminen

1. Voit päivittää **Dell langattoman telakan ohjelmiston** napsauttamalla Update Package (Päivityspaketti) -valintaikkunassa **INSTALL** (ASENNA).



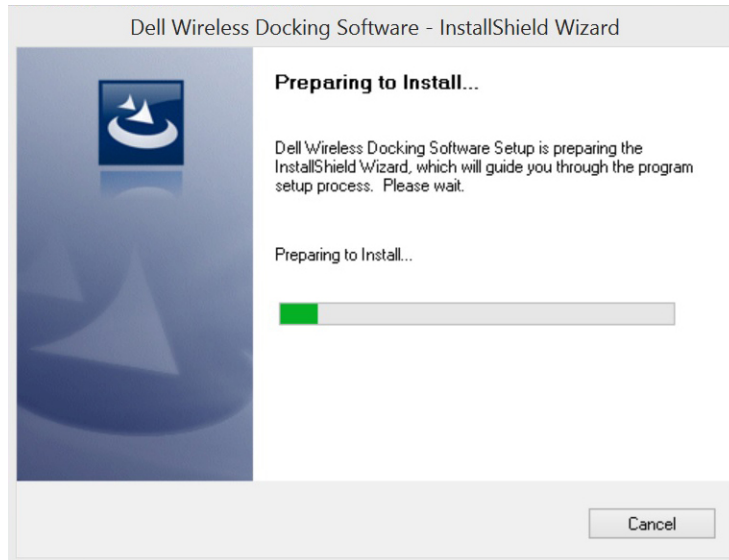
Kuva 35. Asenna tai pura

2. **Dell Wireless Docking Software – InstallShield Wizard** (Dell langattoman telakan ohjelmisto - ohjattu asennustoiminto) -valintaruutu avautuu. Napsauta **Yes** (Kyllä).



Kuva 36. Asenna napsauttamalla Yes (Kyllä)

Dell Wireless Docking Software - InstallShield Wizard (Dell langattoman telakan ohjelmisto - ohjattu asennustoiminto) -valintaruutu ilmoittaa, että asennus on käynnissä.



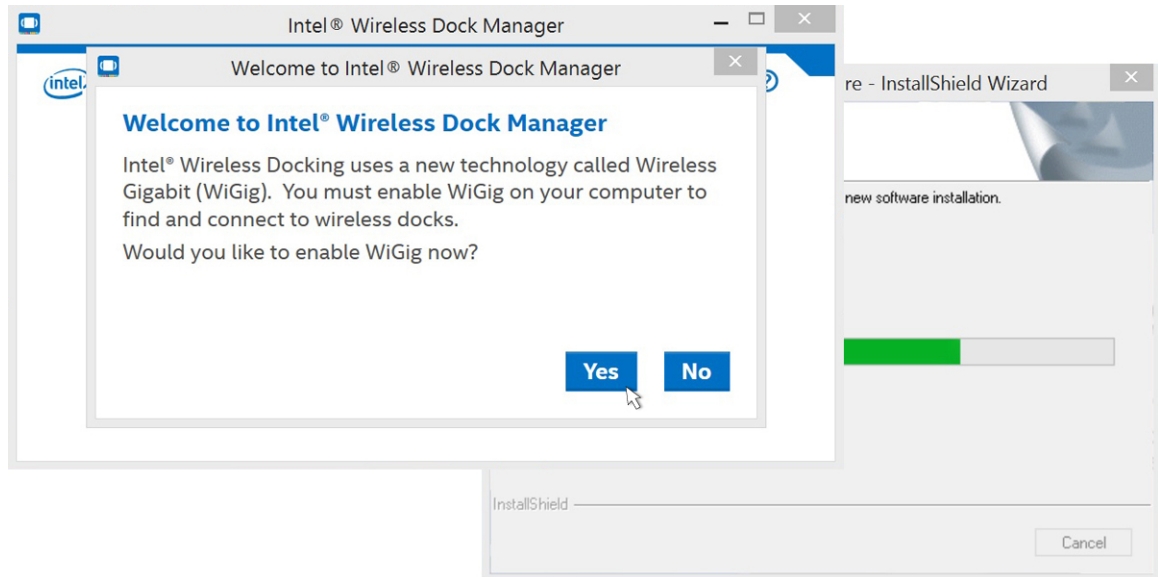
Kuva 37. Asennuksen valmistelut

3. Napsauta **Dell Wireless Docking Software – InstallShield Wizard** (Dell langattoman telakan ohjelmisto - ohjattu asennustoiminto) -valintaruudussa **Next** (Seuraava).



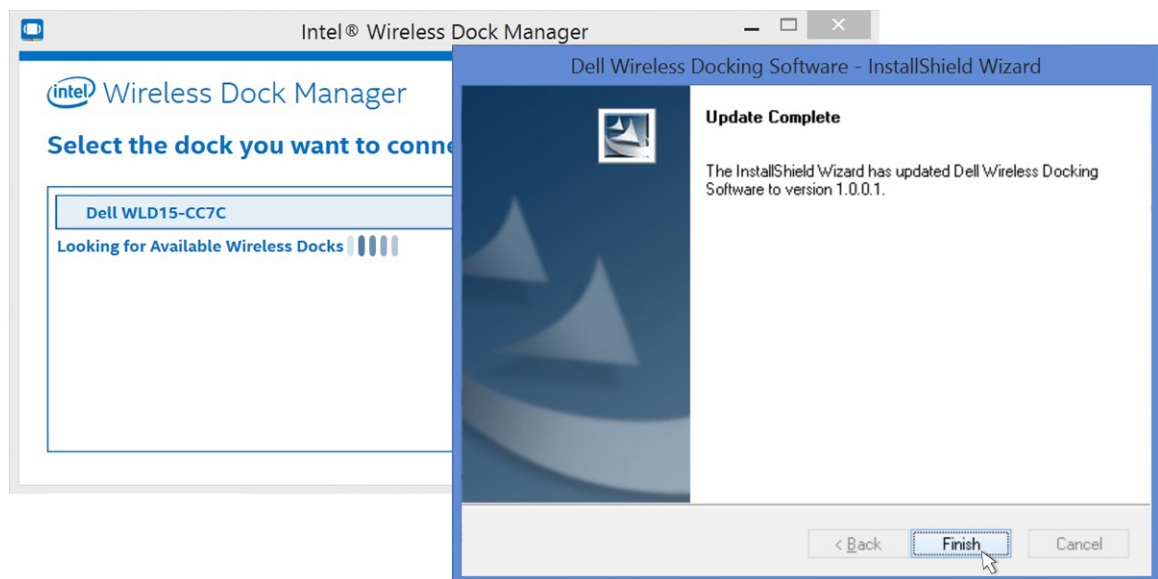
Kuva 38. Jatka napsauttamalla Yes (Kyllä)

4. Voit ottaa WiGigin käyttöön napsauttamalla **Welcome to Intel Wireless Dock Manager** (Tervetuloa Intel Wireless Dock Manateriin) -valintaruudussa **Yes** (Kyllä).



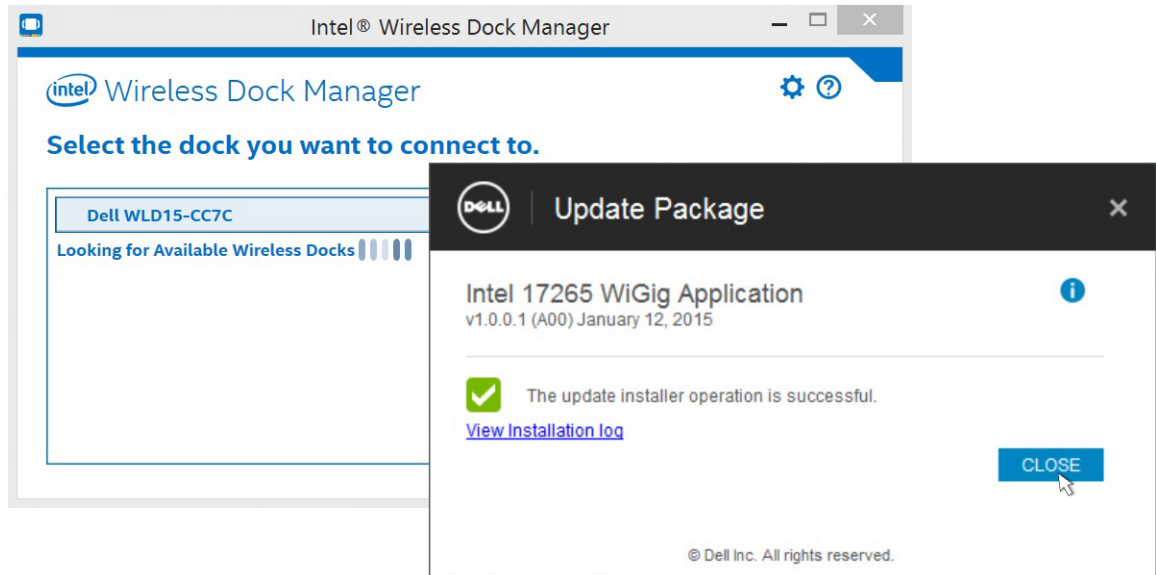
Kuva 39. Ota WiGig käyttöön napsauttamalla Yes (Kyllä)

5. Napsauta **Dell Wireless Docking Software – InstallShield Wizard** (Dell langattoman telakan ohjelmisto - ohjattu asennustoiminto) -valintaruudussa **Finish** (Valmis).



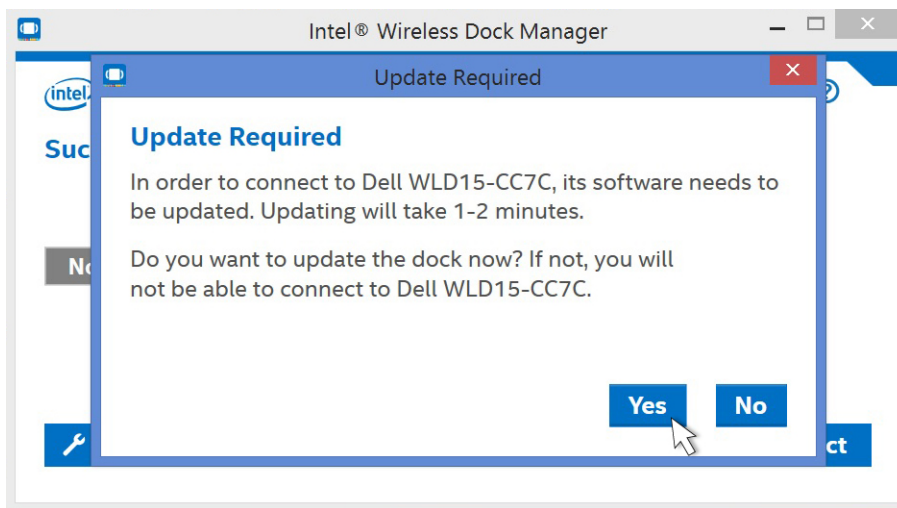
Kuva 40. Napsauta Finish (Valmis)

6. Näyttöön tulee ilmoitus, jonka ukaan ohjelmisto on päivitetty. Napsauta **CLOSE** (SULJE).



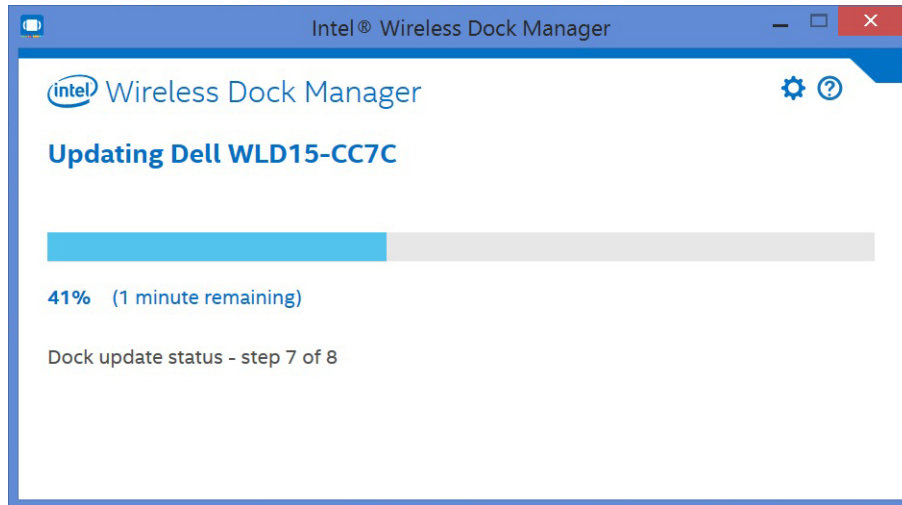
Kuva 41. Onnistui

7. Kun muodosta yhteyttä telakkaan, näyttöön saattaa tulla ilmoitus, jossa kysytään, haluatko päivittää telakan laiteohjelmiston. Napsauta **Yes** (Kyllä).



Kuva 42. Päivitä ohjaimet napsauttamalla Yes (Kyllä)

Intel Wireless Dock Manager -sivulla ilmoitetaan, että Dell WLD15 -päivitys on käynnissä.



Kuva 43. Päivitys käynnissä

Dell langattoman telakan WLD15 vianmääritys

Oireet ja ratkaisut

Oireet	Suosittelut ratkaisut
1. Langattoman telakan HDMI-, miniDP- tai VGA-porttiin kytketyissä näytöissä ei näy kuvaa.	<ul style="list-style-type: none"> Varmista, että matkatietokone on kytketty telakkaan, irrottamalla telakka ja kytkemällä se takaisin. Varmista, että paneeliin kytketty videokaapeli on tiukasti kiinni telakan videoportissa ja että näytön lähtöasetus on valittu oikein. Tämä saattaa johtua siitä, että näytöt tukevat korkeampia tarkkuuksia kuin mitä WiGig-liitäntä pystyy tukemaan. Tarkista Intel Graphics -ohjauspaneelin kohdasta General Settings (Yleisasetukset), että tarkkuudeksi on valittu 1920 x 1200 tai 1920 x 1080 taajuudella 59 Hz tai 60 Hz molemmille näytöille. Jos vain yksi näyttö on näkyvässä ja toinen ei, siirry Intel Graphics -ohjauspaneeliin ja valitse toisen näytön lähde kohdasta Multiple Displays (Useita näyttöjä). Jos telakkaan on kytketty kolme näyttöä, telakka tukee ainoastaan enintään kahta ulkoista näyttöä. Viittaa tämän käyttöoppaan kohtaan, jossa kuvataan, miten näyttöjä valitaan ja aktivoidaan. Jos näyttö on kytketty telakkaan, matkatietokoneen videolähtö saattaa olla poissa käytöstä. Viittaa matkatietokoneen käyttöoppaaseen tai pyydä sen valmistajalta apua tämän ominaisuuden käyttöönnotossa.
2. Kytketyn näytön kuva on vääristynyt tai välkky.	<ul style="list-style-type: none"> Varmista, että paneeliin kytketty videokaapeli on tiukasti kiinni telakan videoportissa. Kun näyttö on vääristynyt ja välkky, palauta näyttö alkuperäisasetuksiinsa. Voit nollata näytön painamalla näytön Menu (Valikko) -painiketta ja valitsemalla Restore Factory Settings (Palauta tehdasasetukset). Voit myös nollata näytön irrottamalla sen telakasta ja sammuttamalla ja kytkemällä sen taas päälle.
3. Kuva kytketyssä näytössä ei näy laajennettuna näyttönä.	<ul style="list-style-type: none"> Varmista Windowsin laitehallinnasta, että HD Graphics on asennettu.

Oireet	Suosittelut ratkaisut
	<ul style="list-style-type: none"> • Avaa Intel HD Graphics -ohjauspaneeli ja siirry usean näytön hallintaan määrittääksesi näytön laajennettuun tilaan.
4. Ääniliitäntä ei toimi tai ääni kuuluu viiveellä.	<ul style="list-style-type: none"> • Varmista, että matkatietokoneesta on valittu oikea toistolaitte. • Todennäköisin syy telakan äänilähtöongelmille on huono audiolähtöliitäntä. Kokeile ensin sammuttaa telakka ja käynnistää se uudelleen. Jos tämä ei toimi, kokeile kytkeä audiokaapeli telakkaan uudelleen ulkoisen kaiuttimen lähdestä. • Siirrä matkatietokone lähemmäs telakkaa välttääksesi viiveet äänessä. Päivitä lisäksi uusimpiin ääniohjaimiin.
5. Telakan USB-portit eivät toimi.	<ul style="list-style-type: none"> • Varmista, että matkatietokone on kytketty telakkaan. Yritä irrottaa telakka ja kytkeä se takaisin. • Tarkista USB-portit. Kokeile kytkeä USB-laitte toiseen porttiin. • Tarkista, näkyykö kytketty laite Windowsin laitehallinnassa.
6. HDCP-sisältö ei näy kytketyssä näytössä.	<ul style="list-style-type: none"> • Langaton telakka ei tue HDCP-sisältöä.
7. LAN-portti ei toimi.	<ul style="list-style-type: none"> • Tarkista, että palomuurin ja keskittimen tai työaseman Ethernet-kaapeliliitännät istuvat tiukalla. • Tarkista Windowsin laitehallinnasta, että Realtek Gigabit Ethernet -ohjain on asennettu. • Asenna Realtek Ethernet -ohjain tai Dell langattoman telakan ohjelmisto uudelleen osoitteesta Dell.com/support.
8. Wireless Dock Manager ei lataudu.	<ul style="list-style-type: none"> • Varmista, että Intel Wireless Dock Manager on asennettu matkatietokoneeseen, tai hae Intel Wireless Dock Manager -ohjelma. • Laitehallinnan tulisi näyttää verkkosovittimet – <ul style="list-style-type: none"> – Intel Tri-Band Wireless-AC 17625 • Laitehallinnassa tulisi näkyä: Intel Wireless Gigabit 17625 -ohjaimet - <ul style="list-style-type: none"> – Intel Wireless Gigabit 17625 -laiteohjain – Intel Wireless Gigabit 17625 User Mode -ohjain • Asenna Dell langattoman telakan ohjelmisto uudelleen osoitteesta Dell.com/support.
9. WiGig-yhteyttä ei ole muodostettu.	<ul style="list-style-type: none"> • Jos käytät telakkaa, muut käyttäjät eivät löydä sitä tai pysy muodostamaan siihen yhteyttä. • Jos toinen tietokone ei käytä telakkaa, voit tarkistaa seuraavat: <ul style="list-style-type: none"> – Telakan merkkivalon tulisi palaa keltaisena.

Oireet	Suosittelut ratkaisut
	<ul style="list-style-type: none"> - Tuo tietokone lähemmäs telakkaa ja varmista, että tietokoneen ja telakan välillä ei ole mitään. • Merkkivalon tulisi olla valkoinen, kun WiGig-yhteys on muodostettu. • Dell langattoman telakan ohjelmisto ja ohjainsarja voi olla vanhentunut; lataa tuorein ohjainsarja osoitteesta Dell.com/support
10. Telakan signaali on heikko.	<ul style="list-style-type: none"> • Varmista, että matkatietokoneen ja telakan välillä on esteetön näköyhteys. • Tuo tietokone lähemmäs telakkaa. • Varmista, että mikään ei estä yhteyttä ja että telakan ja matkatietokoneen välillä ei ole mitään.
11. Telakkayhteyttä ei saada ennen käyttöjärjestelmän käynnistymistä.	<ul style="list-style-type: none"> • Telakka ei tue käyttöjärjestelmää edeltävää yhteyttä.
12. Telakasta kuuluu melua, kun sitä ei ole kytketty.	<ul style="list-style-type: none"> • Telakka "kuuntelee" jatkuvasti tietokoneita, jotka saattavat haluta muodostaa siihen yhteyden. Telakan sisällä oleva tuuletin käynnistyy silloin tällöin pitääkseen telakan lämpötilan vakaana.
13. Dell Display Manager (DDM) -näyttösovellus ei toimi langattoman telakan kanssa.	<ul style="list-style-type: none"> • Nykyinen WiGig-ratkaisu ei tue DDM-sovellusta.

Tekniset tiedot

Tuotteen tekniset tiedot

Telakan tekniset tiedot

Vakiomalli	<ul style="list-style-type: none"> • Intel WiGig 1.1 • IEEE 802.11ad
Videoportit	<ul style="list-style-type: none"> • mini DisplayPort x 1 (DP 1.2 -tuki) • HDMI x 1 (HDMI 1.4 -tuki) • VGA-portti x 1
I/O-portit	<ul style="list-style-type: none"> • Kuulokeliitäntä x 1 • Kaiutinlähtö x 1
Verkkoportti	<ul style="list-style-type: none"> • 10/100/1000 M LAN -portti x 1
USB-portit	<ul style="list-style-type: none"> • 2 USB 3.0 -porttia edessä (yhdessä PowerShare) • 1 USB 3.0 -portti takana • 2 USB 2.0 -porttia takana
Painikkeet	<ul style="list-style-type: none"> • Parinmuodostus/Yhdistäminen/Yhteyden katkaiseminen • Nollaus
Merkkivalot	<ul style="list-style-type: none"> • Langattoman verkon tilan merkkivalo <ul style="list-style-type: none"> – Haku-/Ei yhteyttä -tila - keltainen – Yhteystila - valkoinen • Virhe: Valkoinen ja keltainen • Laiteparia muodostetaan: Vilkkuva keltainen • Laiteohjelmistön päivitys: Vilkkuva valkoinen

Ympäristöominaisuudet	Lämpötila	Käytön aikana: 0–35 °C
		Käytön ulkopuolella: <ul style="list-style-type: none"> Säilytyksessä: -20–60 °C (-4–140 °F) Lähetysten aikana: -20–60 °C (-4–140 °F)
	Kosteus	Käytön aikana: 10–80 % (ei tiivistymistä)
		Käytön ulkopuolella: <ul style="list-style-type: none"> Säilytyksessä: 5–90 % (ei tiivistymistä) Lähetysten aikana: 5–90 % (ei tiivistymistä)
Verkkolaitteen tulojännite	AC 100~240 V	
Verkkolaitteen lähtöjännite	19,5 V / 3,34 A	
Keskimääräinen tehonkulutus	4,384 W	
Verkkovalmiustilan tehonkulutus	5,8 W	
Mitat	120 mm x 120 mm x 70 mm	
Paino	363,42 g	

Näytön tarkkuustaulukko

Taulukko 3. Näytön tarkkuustaulukko

Kytettyjen näyttöporttien määrä	VGA*	HDMI	MiniDP
Yksi	2560 x 1600 p60	Ei kytetty	Ei kytetty
Yksi	Ei kytetty	2560 x 1600 p60	Ei kytetty
Yksi	Ei kytetty	Ei kytetty	2560 x 1600 p60
Kaksi näyttöä	1920 x 1200 p60	1920 x 1200 p60	Ei kytetty
Kaksi näyttöä	1920 x 1200 p60	Ei kytetty	1920 x 1200 p60
Kaksi näyttöä	Ei kytetty	1920 x 1200 p60	1920 x 1200 p60



HUOMAUTUS: Jos käytetään korkeampitarkkuuksisia näyttöjä, Intel Graphics -ohjain suorittaa valinnan näytön teknisten tietojen, tarjolla olevan WiGig-kaistanleveyden ja näyttökokoonpanon perusteella. Joitain tarkkuuksia ei välttämättä tueta, jolloin ne poistetaan Intel Graphics Media - ohjauspaneelista.