

# Estación de acoplamiento inalámbrico de Dell WLD15



# Notas, precauciones y avisos

-  **NOTA:** Una NOTA proporciona información importante que le ayuda a utilizar mejor su equipo.
-  **PRECAUCIÓN:** Una PRECAUCIÓN indica la posibilidad de daños en el hardware o la pérdida de datos, y le explica cómo evitar el problema.
-  **AVISO:** Un mensaje de AVISO indica el riesgo de daños materiales, lesiones corporales o incluso la muerte.

**Copyright © 2015 Dell Inc. Todos los derechos reservados.** Este producto está protegido por leyes internacionales y de los Estados Unidos sobre los derechos de autor y la protección intelectual. Dell™ y el logotipo de Dell son marcas comerciales de Dell Inc. en los Estados Unidos y en otras jurisdicciones. El resto de marcas y nombres que se mencionan en este documento, puede ser marcas comerciales de las compañías respectivas.

2015 - 02

Rev. A00

# Tabla de contenido


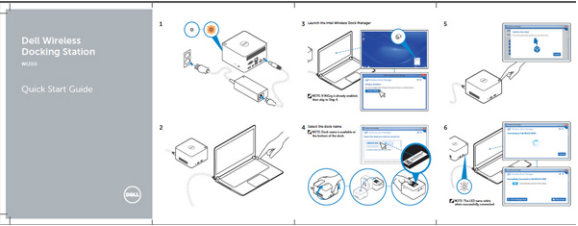
<b>1 Introducción .....</b>	<b>4</b>
Contenido del paquete .....	4
Identificación y características de piezas .....	6
Botón de emparejamiento/conexión/desconexión.....	7
Bloqueo Kensington.....	7
Botón Restablecer.....	8
Requisitos de hardware .....	8
<b>2 Configuración rápida de hardware .....</b>	<b>9</b>
<b>3 Indicadores de estado de LED.....</b>	<b>10</b>
LED del adaptador de alimentación.....	10
Indicador de estado de la estación de acoplamiento.....	10
Botón de emparejamiento/conexión/desconexión .....	10
Conectores de Entrada/Salida (E/S) de la Estación de acoplamiento inalámbrico WLD15 de Dell .....	11
Volver a establecer la Estación de acoplamiento inalámbrico WLD15 de Dell.....	12
<b>4 Conexión al Administrador de acoplamiento inalámbrico Intel .....</b>	<b>14</b>
<b>5 Configuración de la Utilidad de gráficos Intel HD.....</b>	<b>20</b>
Si se están conectando dos pantallas, siga estos pasos:.....	20
Si se están conectando tres pantallas, siga estos pasos:.....	22
<b>6 Actualización del software de la estación de acoplamiento inalámbrico de Dell.....</b>	<b>27</b>
<b>7 Solución de problemas de la Estación de acoplamiento inalámbrico WLD15 de Dell .....</b>	<b>32</b>
Síntomas y soluciones.....	32
<b>8 Especificaciones técnicas.....</b>	<b>36</b>
Especificaciones del producto .....	36
Especificaciones de la estación de acoplamiento .....	36
Tabla de resolución de la pantalla.....	37

## Introducción

La Estación de acoplamiento inalámbrico WLD15 de Dell es un dispositivo que conecta todos sus dispositivos electrónicos al equipo portátil con la interfaz WiGig. Al conectar el equipo portátil a la estación de acoplamiento, puede obtener acceso a todos sus periféricos, como el mouse, teclado, altavoces estéreo, unidades de disco duro externas y pantallas de gran tamaño, sin necesidad de tener que conectarlos al equipo portátil.

## Contenido del paquete

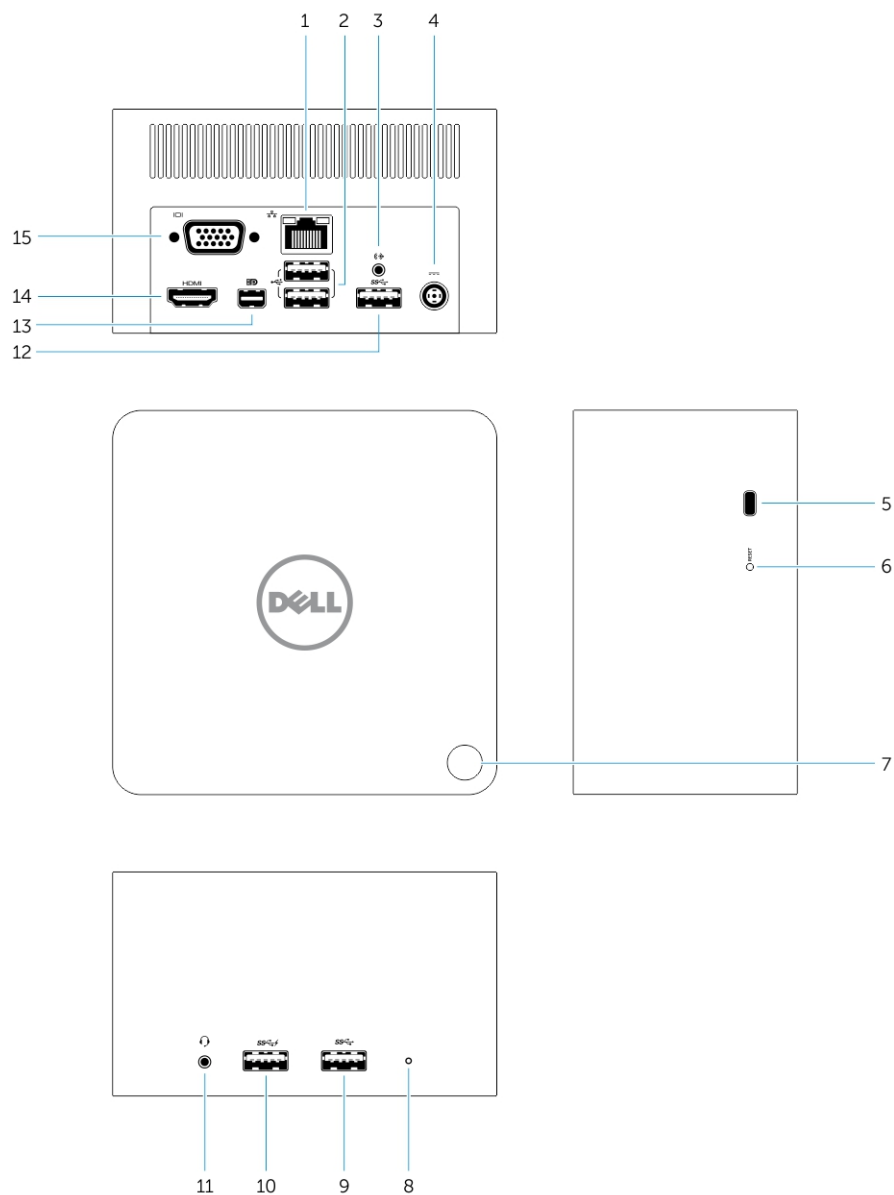
Su estación de acoplamiento se envía con los componentes que se muestran a continuación. Asegúrese de que ha recibido todos los componentes y póngase en contacto con Dell (consulte su factura para obtener información de contacto) si falta algún componente.

	<p>Acoplamiento inalámbrico</p> <p>Adaptador de alimentación</p> <p>Cable de alimentación</p>
	<p>Guía de configuración rápida (QSG)</p>

The image shows a thumbnail of a document page. The page is filled with dense, small text, likely a technical or regulatory document. There are several columns of text and a table-like structure with multiple rows and columns. The text is too small to read, but the layout suggests a formal document with structured information.

Información  
reglamentaria,  
medioambiental y de  
seguridad

# Identificación y características de piezas



**Ilustración 1. Identificación y características de piezas**

1. Puerto RJ-45
2. Puertos USB 2.0
3. Salida de altavoz
4. Conector de entrada de CC
5. Bloqueo Kensington
6. Botón Restablecer

7. Botón de emparejamiento/conexión/desconexión/suspensión/encendido
8. Indicador de estado de la estación de acoplamiento
9. Conector USB 3.0
10. Conector USB 3.0 con PowerShare
11. Conector para auriculares
12. Puerto USB 3.0
13. Puerto mini Display
14. Puerto HDMI
15. Puerto VGA

## Botón de emparejamiento/conexión/desconexión

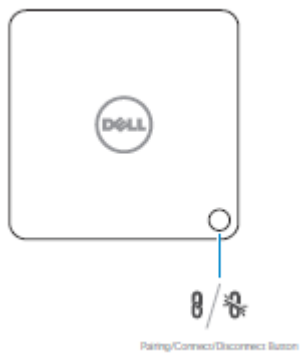


Ilustración 2. Botón de emparejamiento/conexión/desconexión

## Bloqueo Kensington



Ilustración 3. Bloqueo Kensington

## Botón Restablecer

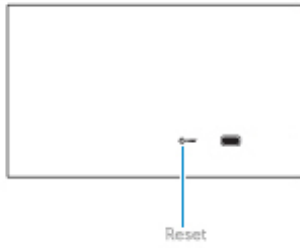


Ilustración 4. Botón Restablecer

## Requisitos de hardware

Antes de utilizar la estación de acoplamiento, asegúrese de que su equipo portátil o PC dispone de un módulo WiGig y antena para activar la conexión inalámbrica uno a uno.

## Configuración rápida de hardware

1. Conecte el adaptador de CA al conector del adaptador de CA en la Estación de acoplamiento inalámbrico WLD15 de Dell y a la toma eléctrica.

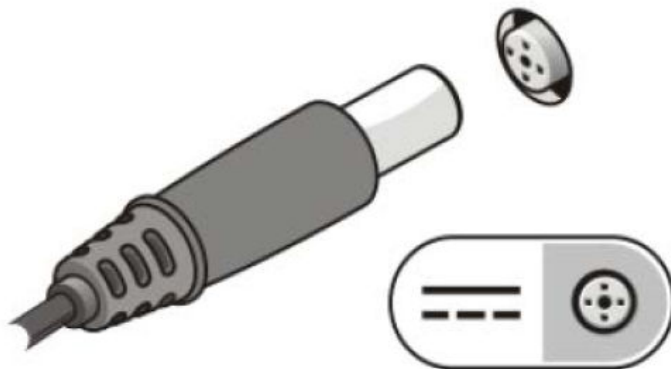


Ilustración 5. Adaptador de CA

2. Presione el botón de emparejamiento/conexión/desconexión.

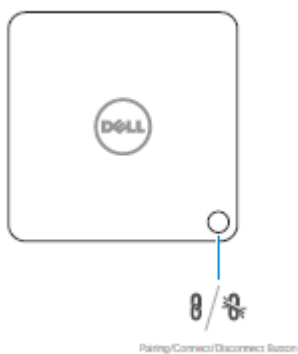


Ilustración 6. Presione el botón de emparejamiento/conexión/desconexión.

## Indicadores de estado de LED

### LED del adaptador de alimentación

El LED del conector de adaptador de alimentación se ilumina en blanco cuando se suministra energía.

### Indicador de estado de la estación de acoplamiento

Tabla 1. Indicadores LED de la estación de acoplamiento

Estado	Comportamiento del LED
Desconectado	Ámbar fijo
Conectado	Blanco fijo
Error (falla de hardware)	Ámbar/Blanco: se alterna entre parpadeo blanco y ámbar.
Emparejamiento/Conexión	Ámbar: parpadeo rápido.
Actualización de firmware	Luz blanca parpadeante




Tabla 2. Indicadores LED RJ-45

Indicadores de velocidad de enlace	Indicador de actividad Ethernet
10 Mb = Verde	Amarillo parpadeante
Naranja = 100 Mb	
1 Gb = Verde+Naranja	

### Botón de emparejamiento/conexión/desconexión

El botón de emparejamiento es una manera sencilla para el usuario de emparejar, conectarse a y desconectarse de la estación de acoplamiento respecto al equipo portátil. También se puede utilizar para "suspender" y "reactivar" el equipo portátil.

Función	Estado de la estación de acoplamiento	Acción	Efecto
Emparejamiento inicial	La estación de acoplamiento no está	Presionar de forma breve	Completa el emparejamiento y la


Función	Estado de la estación de acoplamiento	Acción	Efecto
	conectada ni emparejada.		conexión a la estación de acoplamiento.
Ir al modo de suspensión	Estación de acoplamiento conectada	Presionar de forma breve	Pone el equipo portátil en el modo de suspensión.  <b>NOTA:</b> Las opciones de energía del equipo portátil se deben configurar para admitir esta función.
Desconectar (Desacoplar)	Estación de acoplamiento conectada	Presionar de forma prolongada (más de 2 segundos)	Se desconecta de la estación de acoplamiento.  <b>NOTA:</b> El LED de la estación de acoplamiento se pondrá en ámbar para indicar que se ha desconectado con éxito.
Reanudación desde el modo de espera	Estación de acoplamiento conectada	Presionar de forma breve	Equipo portátil en modo "activo/reactivación".
Reactivación del monitor	No se encuentra ninguna estación de acoplamiento dentro del alcance.	Presionar de forma breve	Activa el monitor.  <b>NOTA:</b> No hay ninguna conexión de acoplamiento activa en este estado.

## Conectores de Entrada/Salida (E/S) de la Estación de acoplamiento inalámbrico WLD15 de Dell

La Estación de acoplamiento inalámbrico WLD15 de Dell tiene los siguientes conectores de E/S:

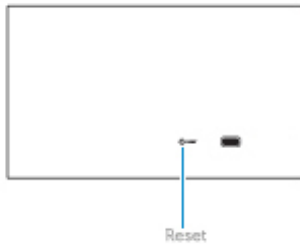
<b>Puertos de vídeo</b>	<ul style="list-style-type: none"> <li>• 1 x mini DisplayPort</li> <li>• 1 x HDMI</li> <li>• 1 x VGA</li> </ul>
<b>Puertos Entrada/Salida</b>	<ul style="list-style-type: none"> <li>• 2 x USB 3.0</li> <li>• 1 x USB 3.0 PowerShare</li> <li>• 2 x USB 2.0</li> <li>• 1 x Gigabit Ethernet (RJ-45)</li> <li>• 1 x conector de auriculares</li> <li>• 1 x conector de salida de línea</li> </ul>

Si la conexión inalámbrica entre el equipo portátil y la Estación de acoplamiento inalámbrico de Dell pasa a ser débil, sitúe el equipo portátil más cerca de la Estación de acoplamiento inalámbrico de Dell o gire el equipo portátil para encontrar una conexión inalámbrica más sólida. Por ejemplo, si descubre que la intensidad de señal de conexión inalámbrica del equipo portátil se reduce cuando la tapa está cerrada, puede abrir la tapa del equipo para encontrar una mejor conexión.

 **NOTA:** La conexión inalámbrica funciona mejor si la tapa de su equipo portátil (logotipo lateral) está situada en dirección a la parte frontal de la estación de acoplamiento, manteniendo una línea visual entre el equipo portátil y la estación de acoplamiento.

## Volver a establecer la Estación de acoplamiento inalámbrico WLD15 de Dell



Para volver a establecer la configuración predeterminada de fábrica, primero apague la estación de acoplamiento, pulse el botón de restablecimiento durante más de 2 segundos y, a continuación, encienda la estación de acoplamiento.



**Ilustración 7. Restablecer**

El botón Restablecer está diseñado para realizar recuperaciones tras situaciones no deseadas. Restaura los parámetros predeterminados de fábrica y la versión del firmware. En la siguiente tabla se describe la funcionalidad del botón Restablecer:

<b>Función</b>	<b>Acción</b>	<b>Efecto</b>
Recuperación de parámetros	Presionar de forma prolongada (> 2 seg.)	Restablece todos los parámetros a los valores predeterminados de fábrica.

Función	Acción	Efecto
		 <b>NOTA:</b> La versión del firmware no se cambia en este proceso.
Valores predeterminados de fábrica	Presione durante el encendido de la estación de acoplamiento.	Restaura versión guardada de fábrica.   <b>NOTA:</b> Este proceso restaurará la versión de firmware, así como todos los parámetros predeterminados, y eliminará todos los perfiles definidos previamente.

## Conexión al Administrador de acoplamiento inalámbrico Intel

El Administrador de acoplamiento inalámbrico Intel es un software fácil de usar que le permite conectarse con la Estación de acoplamiento inalámbrico WLD15 de Dell. El Administrador de acoplamiento inalámbrico utiliza WDE/WSE PAL de WiGig aprovechando la última tecnología en transmisión de los datos de manera inalámbrica. Con este software podrá transmitir datos, audio y vídeo de forma inalámbrica entre su PC o equipo portátil y la Estación de acoplamiento inalámbrico de Dell mediante una conexión segura y a una gran velocidad. Este software admite emparejamiento de seguridad WPS.

Una vez que establece una conexión entre su PC o equipo portátil y la Estación de acoplamiento inalámbrico de Dell, todos los dispositivos como el mouse, teclado, altavoces estéreo, dispositivos de visualización, discos duros externos, etc. conectados al acoplamiento estarán disponibles para los usuarios. Puede acceder a ellos de manera inalámbrica en su PC o equipo portátil. El Administrador de dispositivos de su PC o equipo portátil muestra todos los dispositivos conectados a la Estación de acoplamiento inalámbrico de Dell como si estuvieran conectados a su PC o equipo portátil.

En las siguientes secciones se explica en detalle cómo configurar el software del Administrador de acoplamiento inalámbrico Intel, conectarse a la Estación de acoplamiento inalámbrico de Dell y utilizar los dispositivos conectados a la estación de acoplamiento.



**NOTA:** El Administrador de acoplamiento inalámbrico Intel ha sido previamente instalado en el equipo.

1. Inicie el Administrador de acoplamiento inalámbrico Intel.



**Ilustración 8. Inicie el Administrador de acoplamiento inalámbrico Intel**

2. Si se deshabilita, habilite WiGig.



**Ilustración 9. Habilitar WiGig**

3. Haga clic en el icono de la barra de tareas para conectarse a su Estación de acoplamiento inalámbrico.



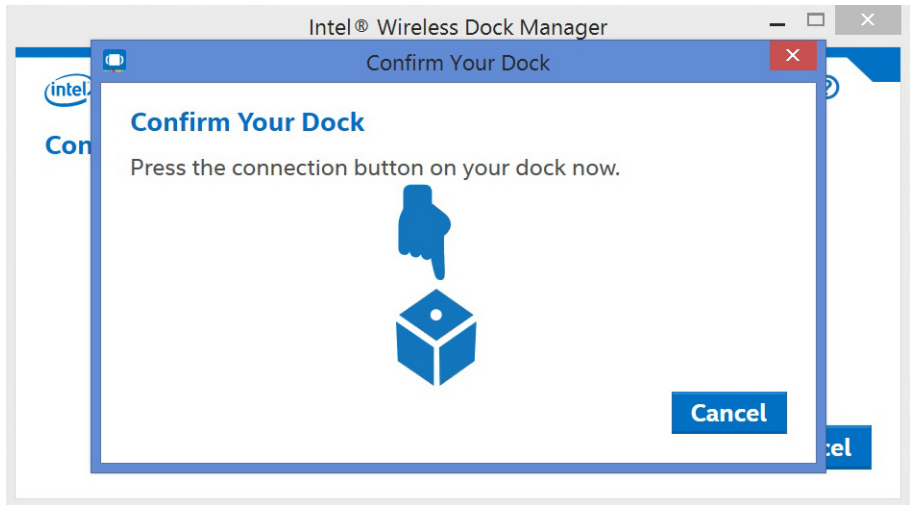
**Ilustración 10. Estaciones de acoplamiento disponibles para conectarse**

4. Seleccione el acoplamiento al que desee conectarse.



**Ilustración 11. Seleccione el acoplamiento al que desee conectarse**

5. Presione el botón de conexión en la Estación de acoplamiento inalámbrico para confirmar.



**Ilustración 12. Confirme y presione el botón de conexión**

6. Ya está conectado correctamente a la Estación de acoplamiento inalámbrico WLD15 de Dell. También puede habilitar **Si** para conectarse automáticamente a esta estación de acoplamiento en intentos posteriores.



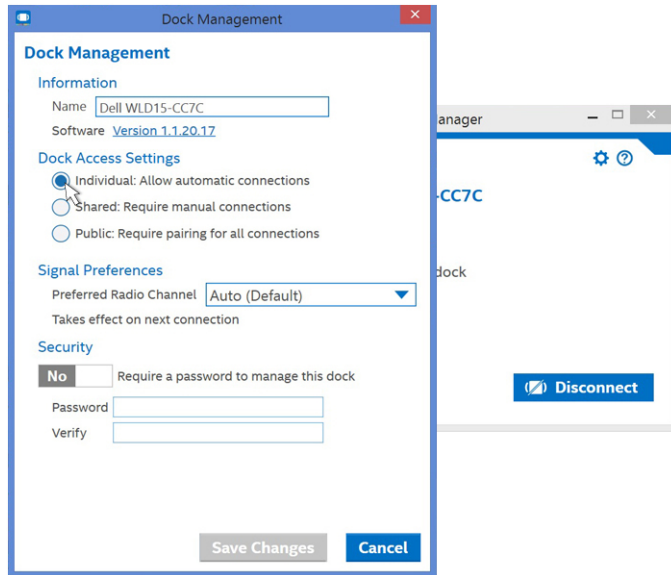
**Ilustración 13. Se conectó correctamente**

7. Si no desea conectarse automáticamente en intentos posteriores, puede desactivarla deslizando el botón en **No**.



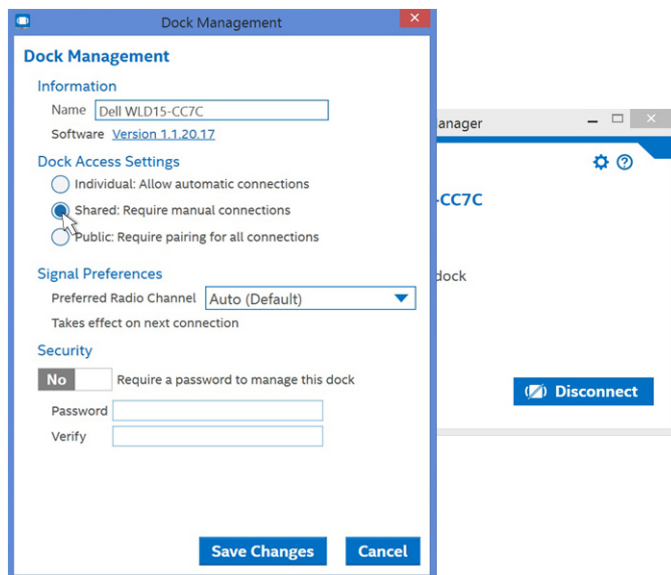
**Ilustración 14. Seleccione No para no conectarse automáticamente**

8. Haga clic en la pestaña Administración de la estación de acoplamiento para configurar el Administrador de acoplamiento inalámbrico Intel. Puede personalizar la Configuración del acceso a la estación de acoplamiento en conexión **Individual, Compartida o Pública**. La opción **Individual** permite conexiones automáticas. Después del emparejamiento inicial, cada intento de conexión posterior usará el contenido de emparejamiento desde un perfil almacenado.



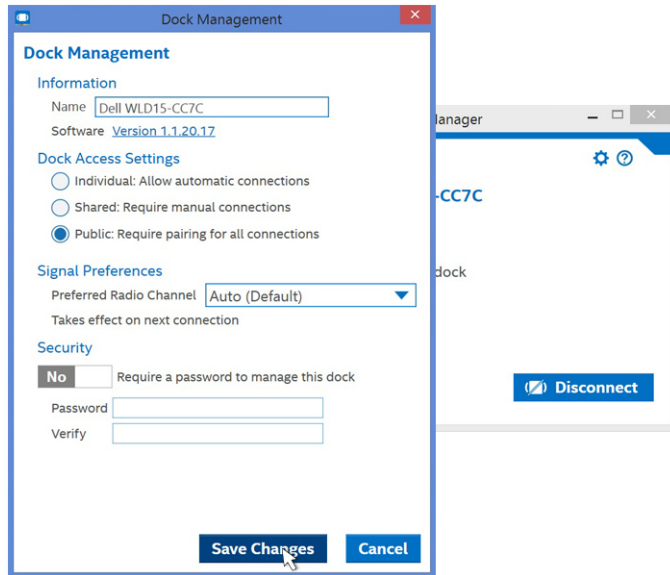
**Ilustración 15. Administración de la estación de acoplamiento**

Si selecciona la opción **Compartida**, deberá seleccionar de forma manual desde la lista de búsqueda la estación de acoplamiento a la que se desea conectar. Después del emparejamiento inicial, cada intento de conexión posterior usará el contenido de emparejamiento desde un perfil almacenado.



**Ilustración 16. Administración de la estación de acoplamiento - compartida**

Al seleccionar la opción **Pública**, siempre se requiere el emparejamiento WPS.



**Ilustración 17. Administración de la estación de acoplamiento - pública**

También puede establecer una contraseña para proteger la configuración de la estación de acoplamiento.

**⚠ PRECAUCIÓN:** Si olvida la contraseña, deberá llevar a cabo un proceso de recuperación para restablecer todos los valores predeterminados de fábrica.

## Configuración de la Utilidad de gráficos Intel HD.

La Utilidad de gráficos Intel HD le permite configurar múltiples pantallas. Puede conectar dos o más pantallas, pero solo puede habilitar dos pantallas externas activas simultáneamente.

### Si se están conectando dos pantallas, siga estos pasos:

1. Haga clic en la lista de iconos de la barra de tareas.



Ilustración 18. Utilidad de gráficos Intel HD.

2. Haga clic en la **Utilidad de gráficos Intel HD** en la barra de tareas, como se muestra a continuación



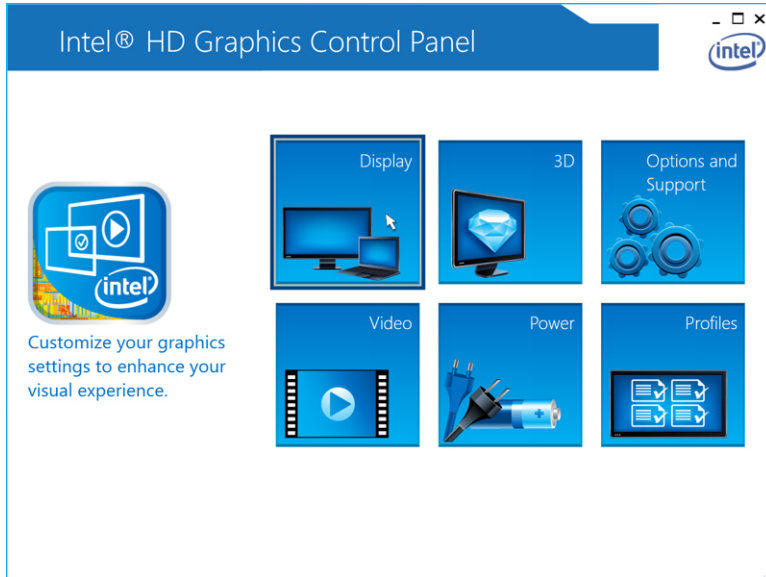
Ilustración 19. Utilidad de gráficos Intel HD.

3. Haga clic en **Propiedades de los gráficos**.



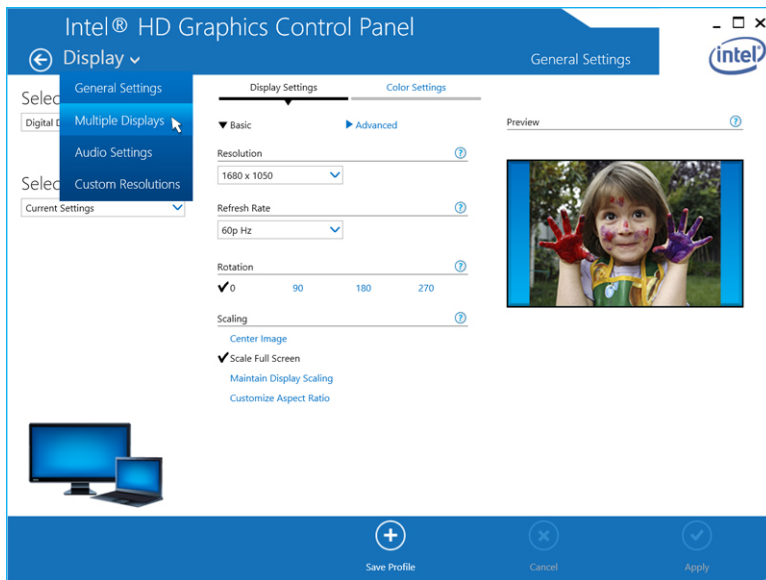
Ilustración 20. Propiedades de los gráficos.

4. Haga clic en **Display (Pantalla)**.



**Ilustración 21. Pantalla**

5. Haga clic en **Pantalla** y seleccione **Varias pantallas**.



**Ilustración 22. Varias pantallas**

6. Seleccione el **Modo de pantalla** preferido.

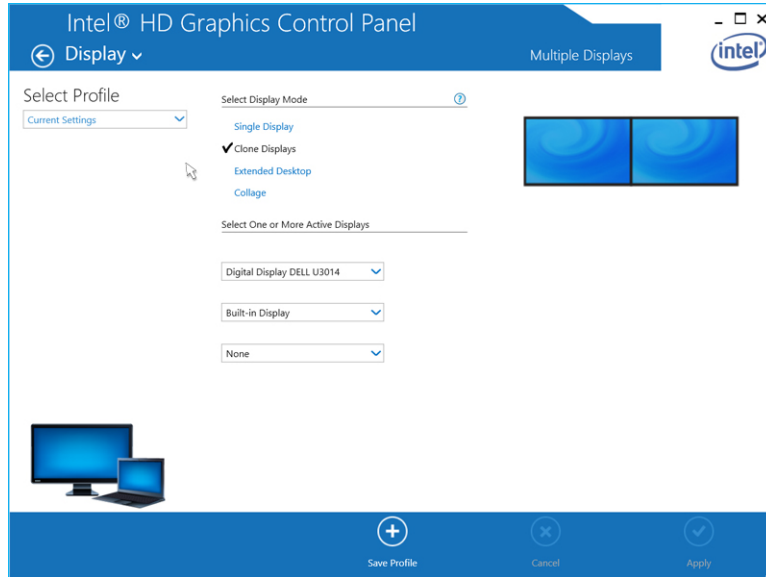


Ilustración 23. Modo de pantalla

## Si se están conectando tres pantallas, siga estos pasos:

1. Haga clic en la **Utilidad de gráficos Intel HD**.



Ilustración 24. Icono Intel HD de la barra de tareas

2. Seleccione **Topología DisplayPort**.

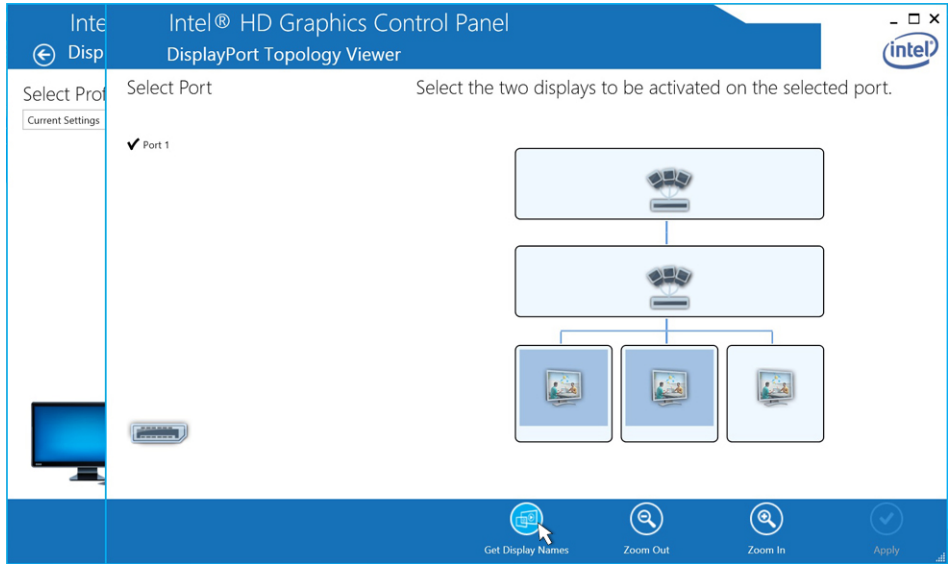


Ilustración 25. Seleccione Topología DisplayPort

3. Seleccione **Puerto**.

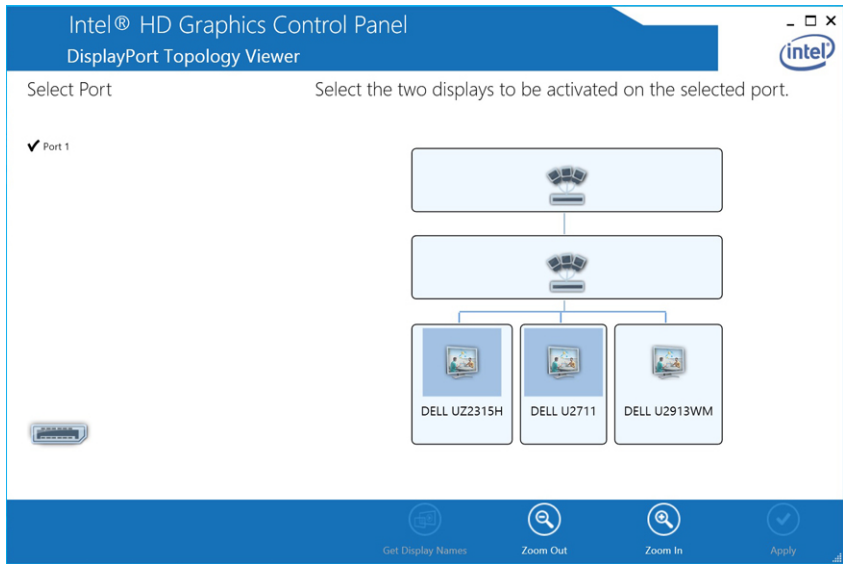
Se mostrarán sus monitores.

4. Haga clic en **Obtener nombres de pantalla**.



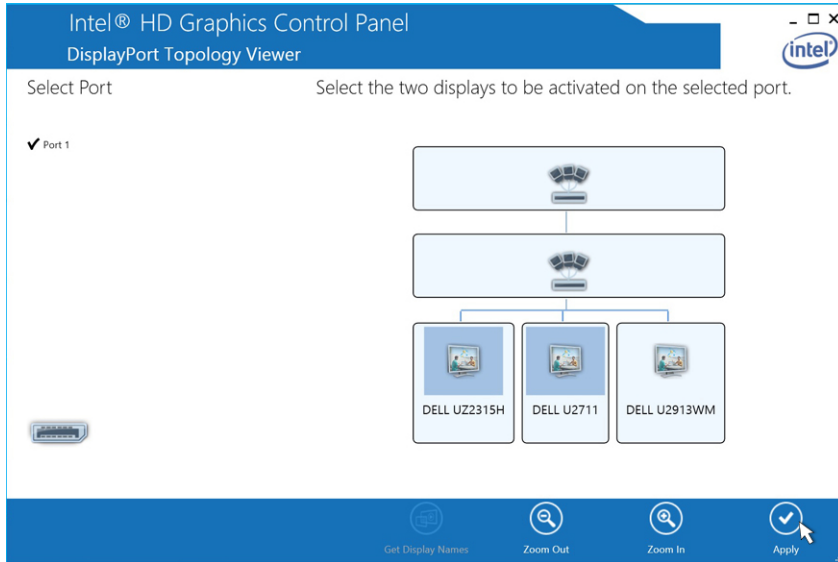
**Ilustración 26. Nombres de pantalla**

5. Se mostrarán los números de modelo de sus monitores.



**Ilustración 27. Nombres mostrados**

6. Seleccione cualquiera dos monitores y haga clic en **Aplicar**.



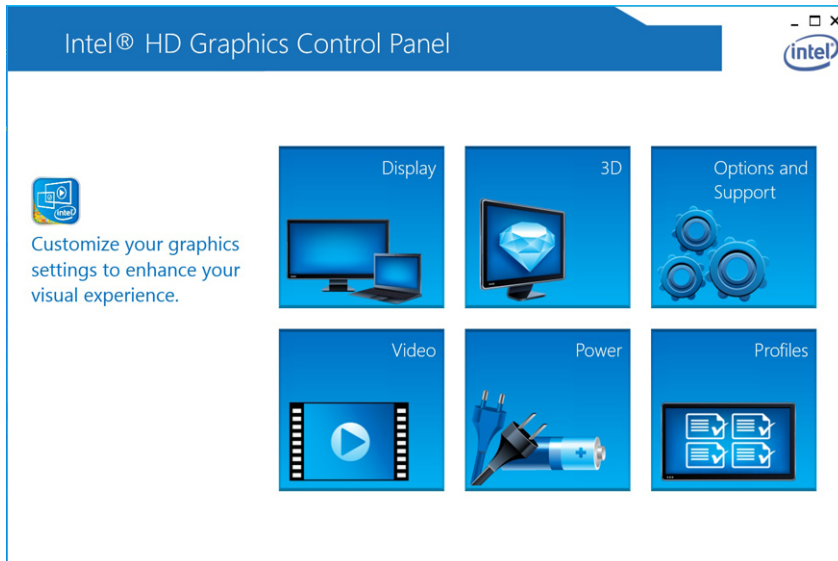
**Ilustración 28. Seleccione su pantalla y haga clic en Aplicar**

7. Haga clic en **Propiedades de los gráficos**.



**Ilustración 29. Seleccione Propiedades de gráficos Intel HD**

8. Se muestra el panel de control de gráficos Intel HD.



**Ilustración 30. Panel de control de gráficos Intel HD**

9. Seleccione **Pantalla**.

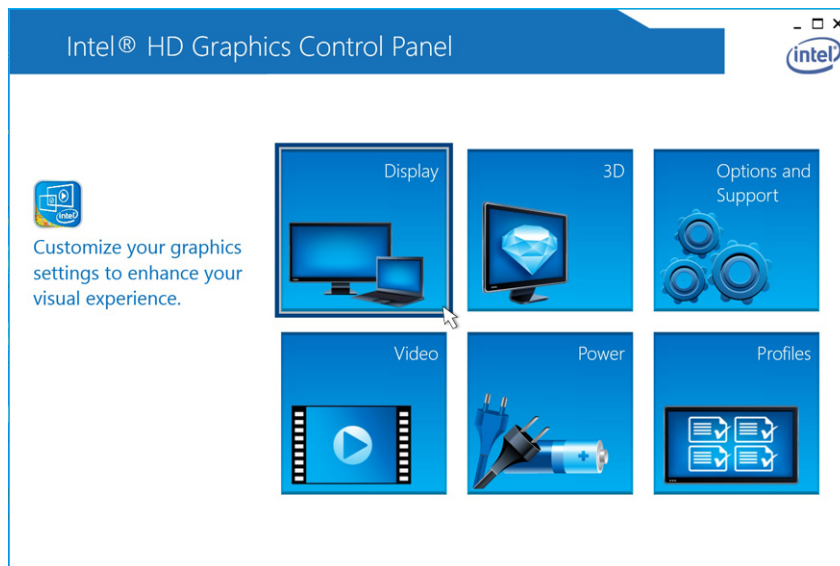


Ilustración 31. Seleccione Pantalla

10. Seleccione **Varias pantallas**.



Ilustración 32. Seleccione Varias pantallas

11. Seleccione el **Modo de pantalla** preferido.

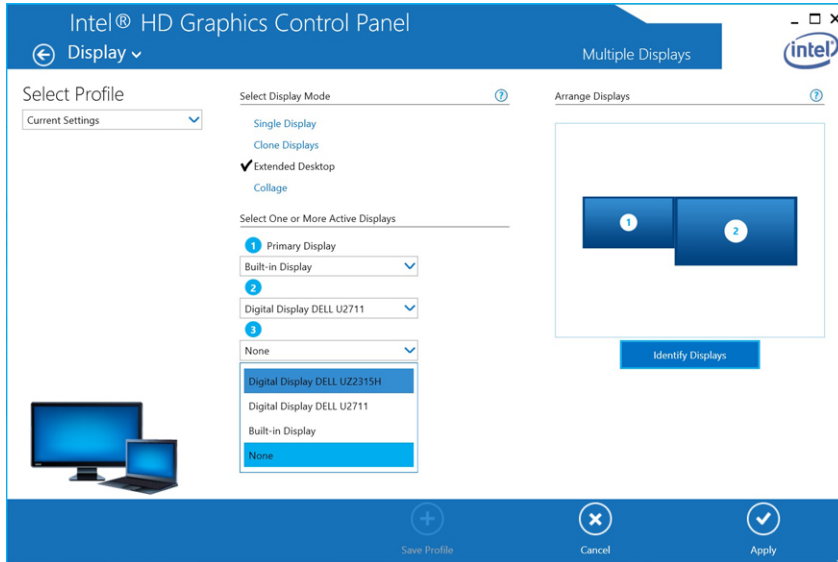


Ilustración 33. Seleccione Pantalla 3

12. Haga clic en **Aplicar**.

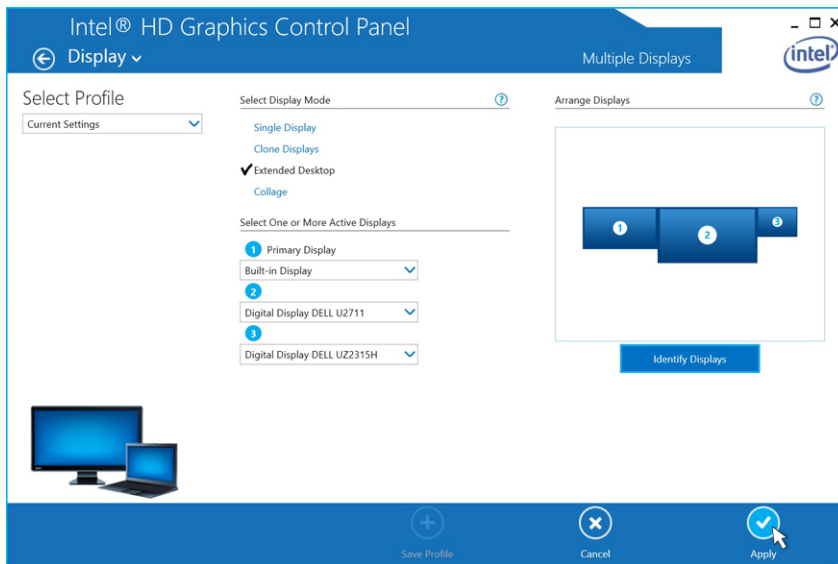



Ilustración 34. Aplicar

 **NOTA:** Volver a **Configuración general** para configurar cada una de las resoluciones de pantalla. La máxima resolución para dos pantallas activas no debe ser superior a 1920 x 1200 o depender de la resolución compatible de la pantalla. Consulte la [Tabla de resolución de la pantalla](#) en la sección de especificaciones técnicas de esta guía del usuario.

## Actualización del software de la estación de acoplamiento inalámbrico de Dell

1. Para actualizar el **software de la estación de acoplamiento inalámbrico de Dell**, en el cuadro de diálogo del Paquete de actualizaciones de Dell, haga clic en **INSTALAR**.

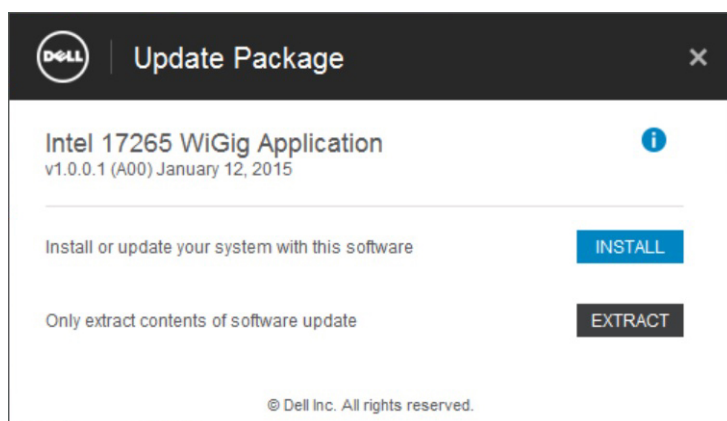


Ilustración 35. Instalación o extracción

2. Se muestra el cuadro de diálogo del **software de acoplamiento inalámbrico de Dell - Asistente InstallShield**. Haga clic en **Sí**.

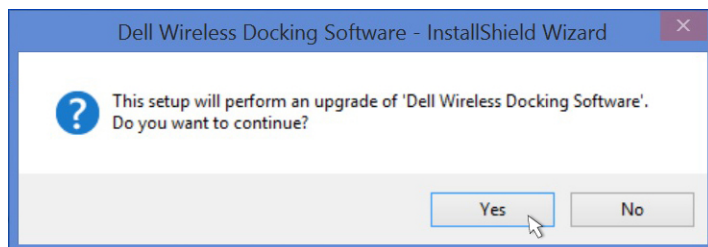
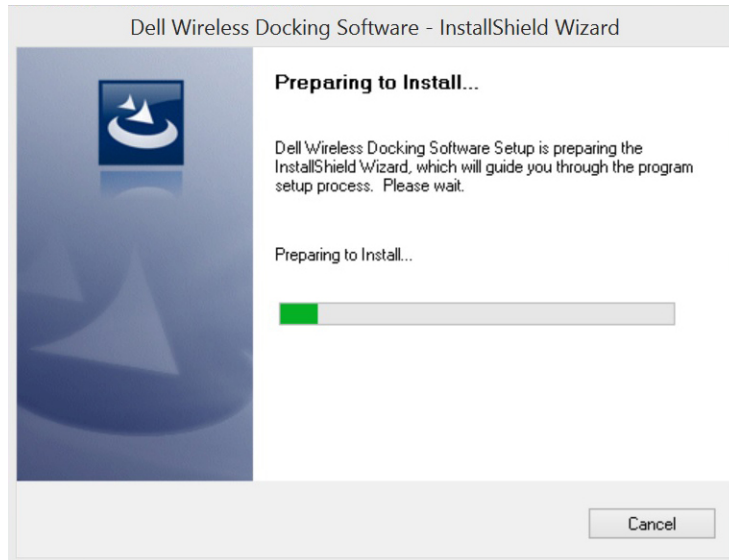


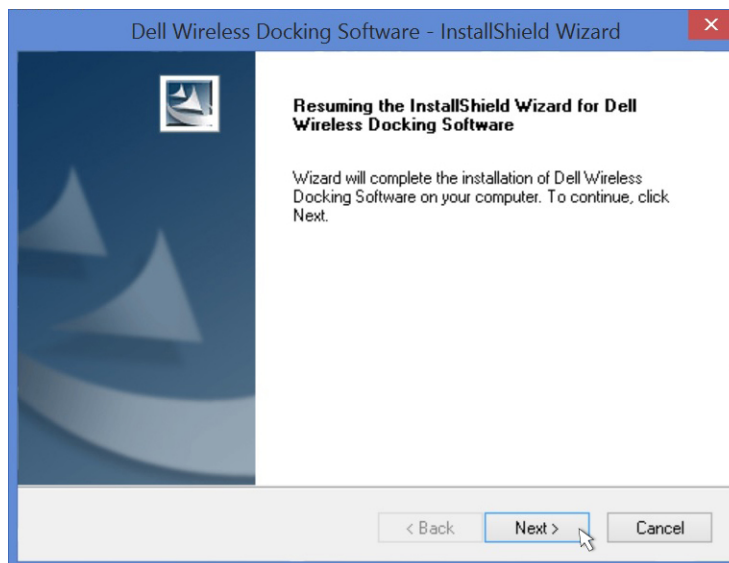
Ilustración 36. Haga clic en Sí para instalar

El cuadro de diálogo del **software de acoplamiento inalámbrico de Dell - Asistente InstallShield** indica que la instalación está en curso.



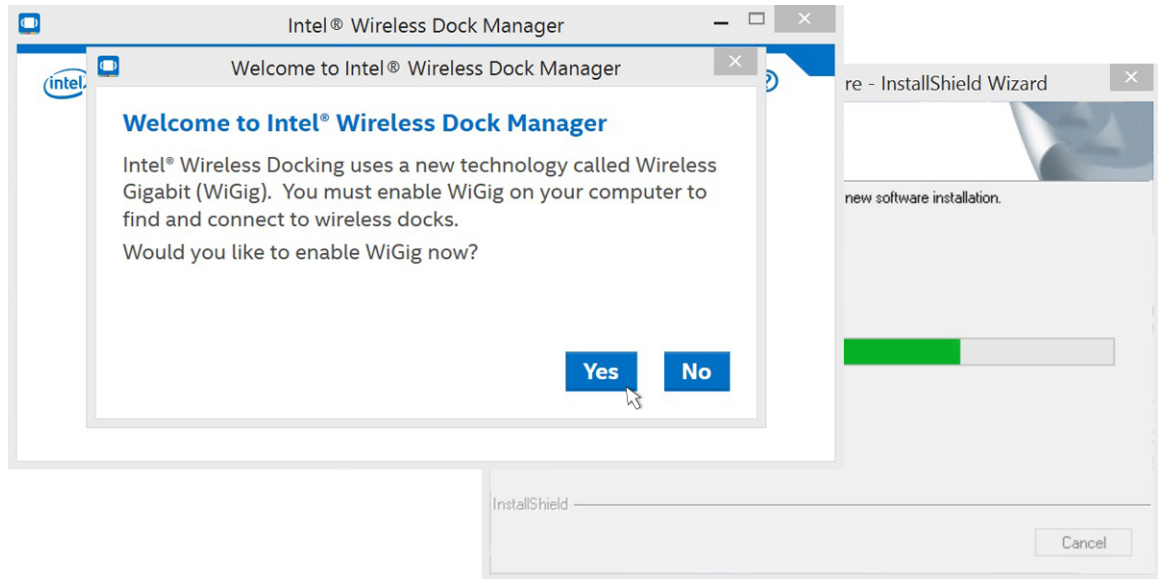
**Ilustración 37. Preparación de la instalación**

3. En el cuadro de diálogo del **software de acoplamiento inalámbrico de Dell - Asistente InstallShield**, haga clic en **Siguiente**.



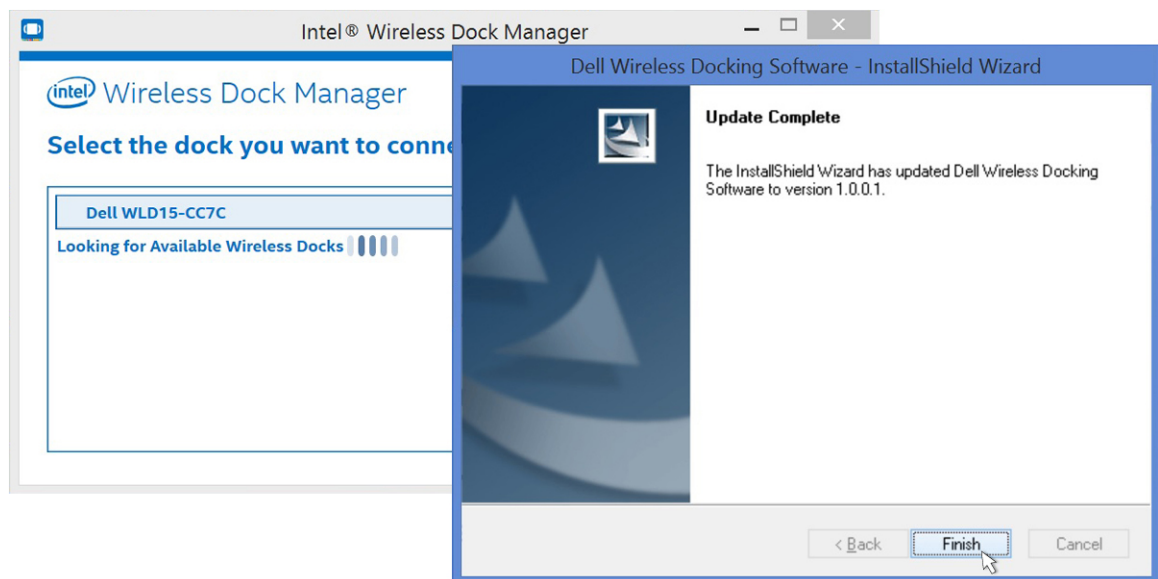
**Ilustración 38. Haga clic en Sí para continuar.**

4. Para activar WiGig, en el cuadro de diálogo **Presentación del Administrador de acoplamiento inalámbrico**, haga clic en **Sí**.



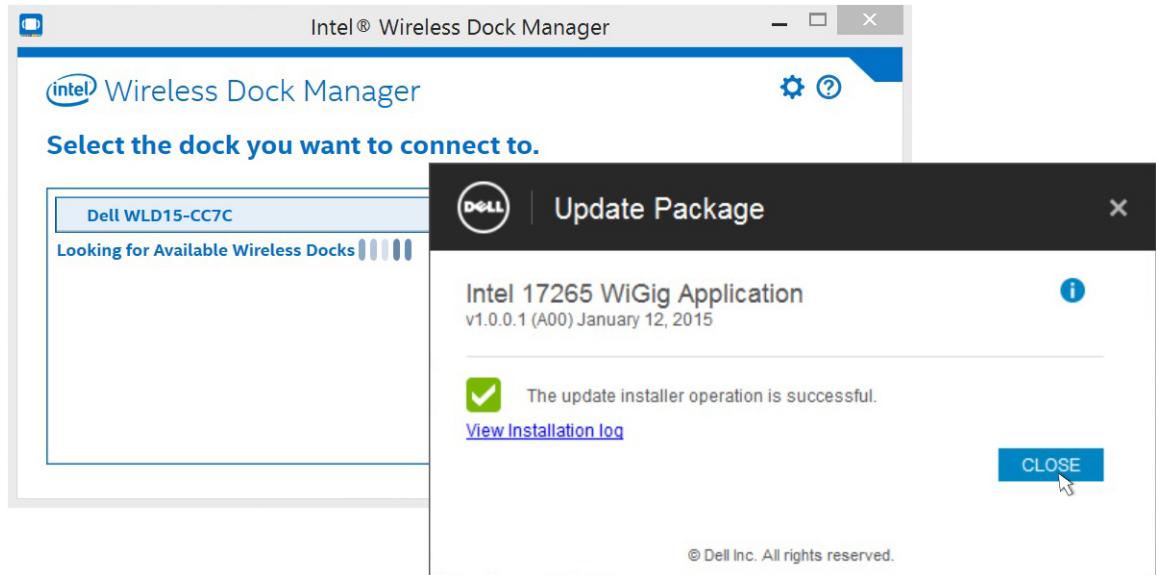
**Ilustración 39.** Haga clic para activar WiGig.

5. En el cuadro de diálogo del **software de acoplamiento inalámbrico de Dell - Asistente InstallShield**, haga clic en **Finalizar**.



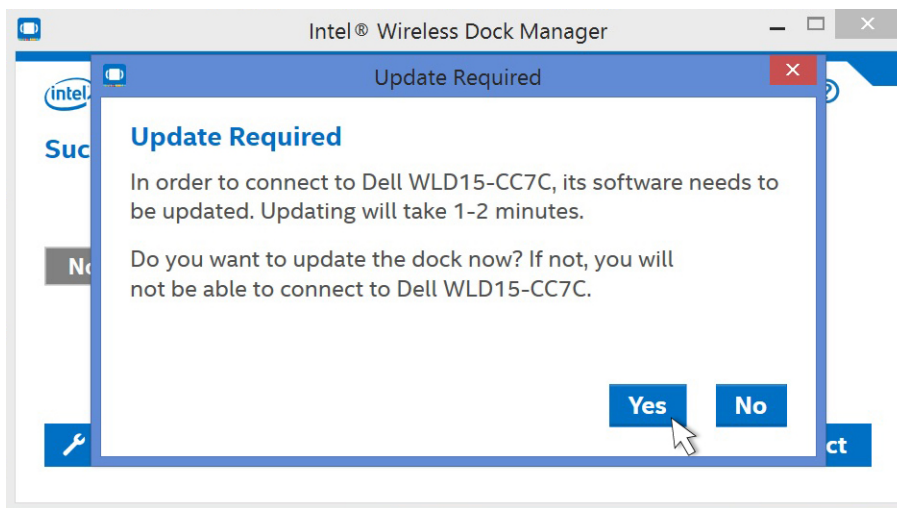
**Ilustración 40.** Haga clic en Finalizar.

6. Se muestra un mensaje que indica que el software se actualizó correctamente. Haga clic en **CERRAR**.



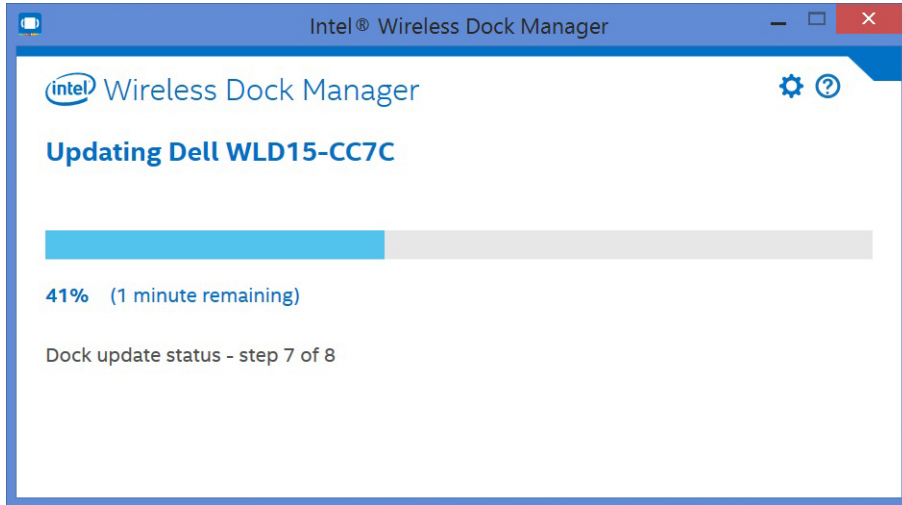
**Ilustración 41. Correcto**

7. Cuando se conecta a la estación de acoplamiento, puede que aparezca un mensaje en el que se le pregunta si desea o no actualizar el firmware de la estación de acoplamiento. Haga clic en **Sí**.



**Ilustración 42. Haga clic en Sí para actualizar los controladores**

La página **Administrador de acoplamiento inalámbrico** indica que la actualización de WLD15 de Dell está en curso.



**Ilustración 43. Actualización en progreso**

# Solución de problemas de la Estación de acoplamiento inalámbrico WLD15 de Dell

## Síntomas y soluciones

Síntomas	Soluciones sugeridas
<p>1. No hay vídeo en los monitores conectados al puerto miniDP a HDMI o puerto VGA en la estación de acoplamiento inalámbrico.</p>	<ul style="list-style-type: none"> <li>• Asegúrese de que el equipo portátil esté conectado con la estación de acoplamiento para desconectar y volver a conectarse a la estación de acoplamiento.</li> <li>• Asegúrese de que el cable de vídeo conectado al panel esté bien asegurado en el puerto de vídeo en la estación de acoplamiento y que la salida de la pantalla del monitor está establecida en el valor correcto de la salida.</li> <li>• Esto puede ser debido a que el monitor que admite resoluciones más altas que la conexión WiGig puede ser compatible. En el panel de control de gráficos Intel, en la pestaña Configuración general, asegúrese de que la resolución es de 1920 x 1200 o 1920 x 1080 a 59 Hz o 60 Hz para ambos monitores.</li> <li>• Si solo se muestra un monitor y el otro no, vaya al panel de control de gráficos y en la opción <b>Varias pantallas</b>, seleccione la salida para el segundo monitor.</li> <li>• Si hay tres pantallas conectadas a la estación de acoplamiento, la estación de acoplamiento solo admitirá un máximo de dos monitores externos. Consulte la sección en esta Guía del usuario, que describe cómo seleccionar y activar los monitores deseados.</li> <li>• Si el monitor está conectado a una estación de acoplamiento, puede que se desactive la salida de vídeo de su equipo portátil. Consulte el manual del usuario del equipo portátil o póngase en contacto con el fabricante para obtener ayuda sobre la manera de activar esta función.</li> </ul>
<p>2. Las imágenes del vídeo del monitor conectado están distorsionadas o parpadean.</p>	<ul style="list-style-type: none"> <li>• Asegúrese de que el cable de vídeo conectado al panel esté bien asegurado en el puerto de vídeo en la estación de acoplamiento.</li> <li>• Si el monitor muestra imágenes distorsionadas o que parpadean, restablezca su monitor para restaurarlo a su configuración original. Puede restablecer el monitor presionando el botón <b>Menú</b> en el mismo monitor y seleccionando</li> </ul>

Síntomas	Soluciones sugeridas
	<p><b>Restaurar configuración de fábrica.</b> O bien, puede desconectar el monitor de la estación de acoplamiento y apagar y encenderlo de nuevo para reiniciar.</p>
<p>3. El video del monitor conectado no se muestra como un monitor ampliado.</p>	<ul style="list-style-type: none"> <li>• Asegúrese de que la tarjeta de gráficos Intel HD está instalada en el Administrador de dispositivos de Windows.</li> <li>• Abra el panel de control de los gráficos Intel HD y vaya a la opción <b>Varias pantallas</b> para establecer la pantalla en el modo extendido.</li> </ul>
<p>4. El conector de audio no funciona o no hay un retraso en el audio.</p>	<ul style="list-style-type: none"> <li>• Asegúrese de que esté seleccionado el dispositivo de reproducción correcto en el equipo portátil.</li> <li>• La causa más probable de problemas de salida de audio en la estación de acoplamiento es un mal conector de salida de audio. Primero intente apagar la estación de acoplamiento y, luego, enciéndala. Si esto falla, intente volver a conectar el cable de audio a la estación de acoplamiento desde la salida de altavoces externos.</li> <li>• Asegúrese de que el equipo portátil está situado cerca de la estación de acoplamiento para evitar un retraso en la transmisión de audio. Además, debe actualizar a los últimos controladores de audio.</li> </ul>
<p>5. Los puertos USB no funcionan en la estación de acoplamiento.</p>	<ul style="list-style-type: none"> <li>• Asegúrese de que el equipo portátil esté conectado con la estación de acoplamiento. Intente desconectarlo de la estación de acoplamiento y volver a conectarlo.</li> <li>• Compruebe los puertos USB. Intente conectar el dispositivo USB en otro puerto.</li> <li>• Verifique si el dispositivo conectado se muestra en el Administrador de dispositivos de Windows.</li> </ul>
<p>6. El contenido HDCP no aparece en el monitor conectado.</p>	<ul style="list-style-type: none"> <li>• La estación de acoplamiento inalámbrico no admite contenido HDCP</li> </ul>
<p>7. El puerto LAN no está funcionando.</p>	<ul style="list-style-type: none"> <li>• Asegúrese de que las conexiones de cables Ethernet están fijadas en el firewall y el hub o estación de trabajo.</li> <li>• Asegúrese de que el controlador Ethernet Gigabit Realtek está instalado en el Administrador de dispositivos de Windows.</li> <li>• Vuelva a instalar el controlador Realtek Ethernet o software de acoplamiento inalámbrico de Dell desde <a href="http://Dell.com/support">Dell.com/support</a>.</li> </ul>
<p>8. El Administrador de acoplamiento inalámbrico no se está cargando.</p>	<ul style="list-style-type: none"> <li>• Asegúrese de que el Administrador de acoplamiento inalámbrico Intel está instalado en el equipo portátil o busque el programa del Administrador de acoplamiento inalámbrico Intel.</li> </ul>

Síntomas	Soluciones sugeridas
	<ul style="list-style-type: none"> <li>• El Administrador del dispositivo debería mostrar los Adaptadores de red – <ul style="list-style-type: none"> <li>– Intel Tri-Band Wireless-AC 17625</li> </ul> </li> <li>• El Administrador de dispositivos debe mostrar: Intel Wireless Gigabit 17625 Drivers - <ul style="list-style-type: none"> <li>– Intel Wireless Gigabit 17625 Device Driver</li> <li>– Intel Wireless Gigabit 17625 User Mode Driver</li> </ul> </li> <li>• Vuelva a instalar el paquete de software de acoplamiento inalámbrico de Dell desde <a href="http://Dell.com/support">Dell.com/support</a>.</li> </ul>
9. La conexión WiGig no se establece.	<ul style="list-style-type: none"> <li>• Si se utiliza una estación de acoplamiento, otros usuarios no podrán encontrarla o conectarse a ella.</li> <li>• Si no hay ningún otro equipo utilizando la estación de acoplamiento, puede comprobar los elementos siguientes: <ul style="list-style-type: none"> <li>– El LED de la estación de acoplamiento debería estar en color ámbar.</li> <li>– Sitúe el equipo cerca de la estación de acoplamiento y asegúrese de que no hay ningún objeto entre el equipo y la estación de acoplamiento.</li> </ul> </li> <li>• El color del LED debe ser blanco cuando se establece una conexión WiGig.</li> <li>• Puede que el software de acoplamiento inalámbrico de Dell y los paquetes de controladores estén desactualizados. Descargue el paquete de controladores más reciente desde <a href="http://Dell.com/support">Dell.com/support</a></li> </ul>
10. Baja calidad de la señal de acoplamiento.	<ul style="list-style-type: none"> <li>• Asegúrese de que hay una clara línea de visión entre el equipo portátil y la estación de acoplamiento.</li> <li>• Sitúe el equipo cerca de la estación de acoplamiento.</li> <li>• Asegúrese de que no haya ningún objeto entre la estación de acoplamiento y el equipo portátil.</li> </ul>
11. Sin conexión de acoplamiento en un entorno previo a la instalación del sistema operativo.	<ul style="list-style-type: none"> <li>• La estación de acoplamiento no admite el entorno previo a la instalación del sistema operativo.</li> </ul>
12. Ruido de los ventiladores de la estación de acoplamiento en modo sin conexión.	<ul style="list-style-type: none"> <li>• La estación de acoplamiento está constantemente "escuchando" a los equipos que tal vez desee emparejar. El ventilador dentro de la estación de acoplamiento se encenderá ocasionalmente para mantener la temperatura en la estación de acoplamiento.</li> </ul>

<b>Síntomas</b>	<b>Soluciones sugeridas</b>
13. La aplicación del monitor Dell Display Manager (DDM) no funciona con la estación de acoplamiento inalámbrico	<ul style="list-style-type: none"><li data-bbox="831 243 1350 296">• La aplicación DDM no es compatible con la versión actual de WiGig.</li></ul>

# Especificaciones técnicas

## Especificaciones del producto

### Especificaciones de la estación de acoplamiento

<b>Estándar</b>	<ul style="list-style-type: none"> <li>• Intel WiGig 1.1</li> <li>• IEEE 802.11ad</li> </ul>
<b>Puertos de vídeo</b>	<ul style="list-style-type: none"> <li>• 1 x mini DisplayPort (admite DP 1.2)</li> <li>• 1 x mini HDMI (admite HDMI 1.4)</li> <li>• 1 x puerto VGA</li> </ul>
<b>Puertos de IO</b>	<ul style="list-style-type: none"> <li>• 1 x conector de auriculares</li> <li>• 1 x salida de altavoces</li> </ul>
<b>Puerto de red</b>	<ul style="list-style-type: none"> <li>• 1 x puerto LAN 10/100/1000 M</li> </ul>
<b>Puertos USB</b>	<ul style="list-style-type: none"> <li>• 2 puertos frontales USB 3.0 (uno con PowerShare)</li> <li>• 1 puerto trasero USB 3.0</li> <li>• 2 puertos traseros USB 2.0</li> </ul>
<b>Botones</b>	<ul style="list-style-type: none"> <li>• Emparejamiento/Conexión/Desconexión</li> <li>• Restablecer</li> </ul>
<b>LED</b>	<ul style="list-style-type: none"> <li>• Indicador de estado inalámbrico             <ul style="list-style-type: none"> <li>– Modo buscar/desconectado: ámbar</li> <li>– Modo conectado: blanco</li> </ul> </li> <li>• Error: blanco y ámbar</li> <li>• Emparejamiento: ámbar parpadeante</li> <li>• Actualización de firmware: blanco parpadeante</li> </ul>


<b>Características medioambientales</b>	Temperatura	En funcionamiento: de 0 °C a 35 °C
		Sin funcionar <ul style="list-style-type: none"> <li>• En almacenamiento: de -20 °C a 60 °C (de -4 °F a 140 °F)</li> <li>• En envío: de -20 °C a 60 °C (de -4 °F a 140 °F)</li> </ul>
	Humedad	En funcionamiento: del 10 % al 80 % (sin condensación)
		Sin funcionar <ul style="list-style-type: none"> <li>• En almacenamiento: del 5 % al 90 % (sin condensación)</li> <li>• En envío: del 5 % al 90 % (sin condensación)</li> </ul>
<b>Voltaje de entrada del adaptador de alimentación</b>	100 ~ 240 V de CA	
<b>Voltaje de salida del adaptador de alimentación</b>	19,5 V/3,34 A	
<b>Promedio de consumo de alimentación</b>	4,384 W	
<b>Consumo de energía en modo de espera</b>	5,8 W	
<b>Dimensiones</b>	120 mm x 120 mm x 70 mm	
<b>Peso</b>	363,42 g	

## Tabla de resolución de la pantalla

Tabla 3. Tabla de resolución de la pantalla

Núm. de puertos de vídeo conectados	VGA*	HDMI	MiniDP
Sencillo	2560 x 1600 p60	No conectado	No conectado
Sencillo	No conectado	2560 x 1600 p60	No conectado
Sencillo	No conectado	No conectado	2560 x 1600 p60
Pantalla doble	1920 x 1200 p60	1920 x 1200 p60	No conectado
Pantalla doble	1920 x 1200 p60	No conectado	1920 x 1200 p60

Núm. de puertos de vídeo conectados	VGA*	HDMI	MiniDP
Pantalla doble	No conectado	1920 x 1200 p60	1920 x 1200 p60

 **NOTA:** Si se utilizan monitores de resolución más alta, el controlador de gráficos Intel hará una valoración en función de las especificaciones del monitor, el ancho de banda WiGig disponible y las configuraciones de la pantalla. Puede que no se admitan algunas resoluciones y así se eliminarán del panel de control de medios gráficos Intel.