

Dells trådløse dockingstation WLD15



Bemærk, forsigtig og advarsel

-  **BEMÆRK:** BEMÆRK! angiver vigtige oplysninger om, hvordan du bruger computeren optimalt.
-  **FORSIGTIG:** FORSIGTIG angiver enten en mulig beskadigelse af hardware eller tab af data og oplyser dig om, hvordan du kan undgå dette problem.
-  **ADVARSEL:** ADVARSEL! angiver risiko for tingskade, personskade eller død.

Copyright © 2015 Dell Inc. Alle rettigheder forbeholdes. Dette produkt er beskyttet af amerikansk og international copyright og lovgivning om immateriel ejendom. Dell™ og Dell-logoet er varemærker tilhørende Dell Inc. i Amerikas Forenede Stater og/eller andre jurisdiktioner. Alle andre mærker og navne nævnt heri, kan være varemærker for deres respektive firmaer.

2015 - 02

rev. A00

Indholdsfortegnelse


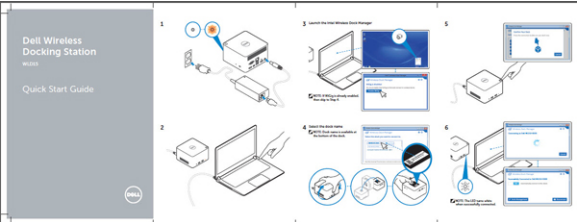
1 Introduktion	4
Kassen indeholder	4
Identificere dele og funktioner	6
Parring-/Tilslutning-/Frakobling-knap.....	7
Kensington-lås.....	7
Nulstillingstast.....	8
Hardwarekrav	8
2 Hurtig opsætning af hardware	9
3 LED-statusindikatorer.....	10
Strømadapterindikator.....	10
Dockingstatus-indikator.....	10
Parring-/Tilslutning-/Frakobling-knap	10
I/O-stik (Input/Output) på Dells trådløse dockingstation WLD15	11
Nulstilling af Dells trådløse dockingstation WLD15.....	12
4 Tilslutning til Intels trådløse Dock Manager	14
5 Konfiguration af Intels HD Graphics hjælpeprogram.....	19
Hvis du tilslutter to skærme, følg disse trin:.....	19
Hvis du tilslutter tre skærme, følg disse trin:.....	21
6 Software-opdatering for Dells trådløse dockingstation.....	26
7 Fejlfinding på Dells trådløse dockingstation WLD15.....	31
Symptomer og løsninger.....	31
8 Tekniske specifikationer.....	34
Produktspecifikationer	34
Docking-specifikationer	34
Skærmopløsningstabel.....	35

Introduktion

Dells trådløse dockingstation WLD15 er en enhed, der linker alle dine elektroniske enheder til din bærbare pc med en WiGig-grænseflade. Når du tilslutter den bærbare pc til dockingstationen, kan du få adgang til alle dine perifere enheder så som mus, tastaturer, stereohøjtalere, eksterne harddiske og storskærme uden at tilkoble hver og en til den bærbare pc.

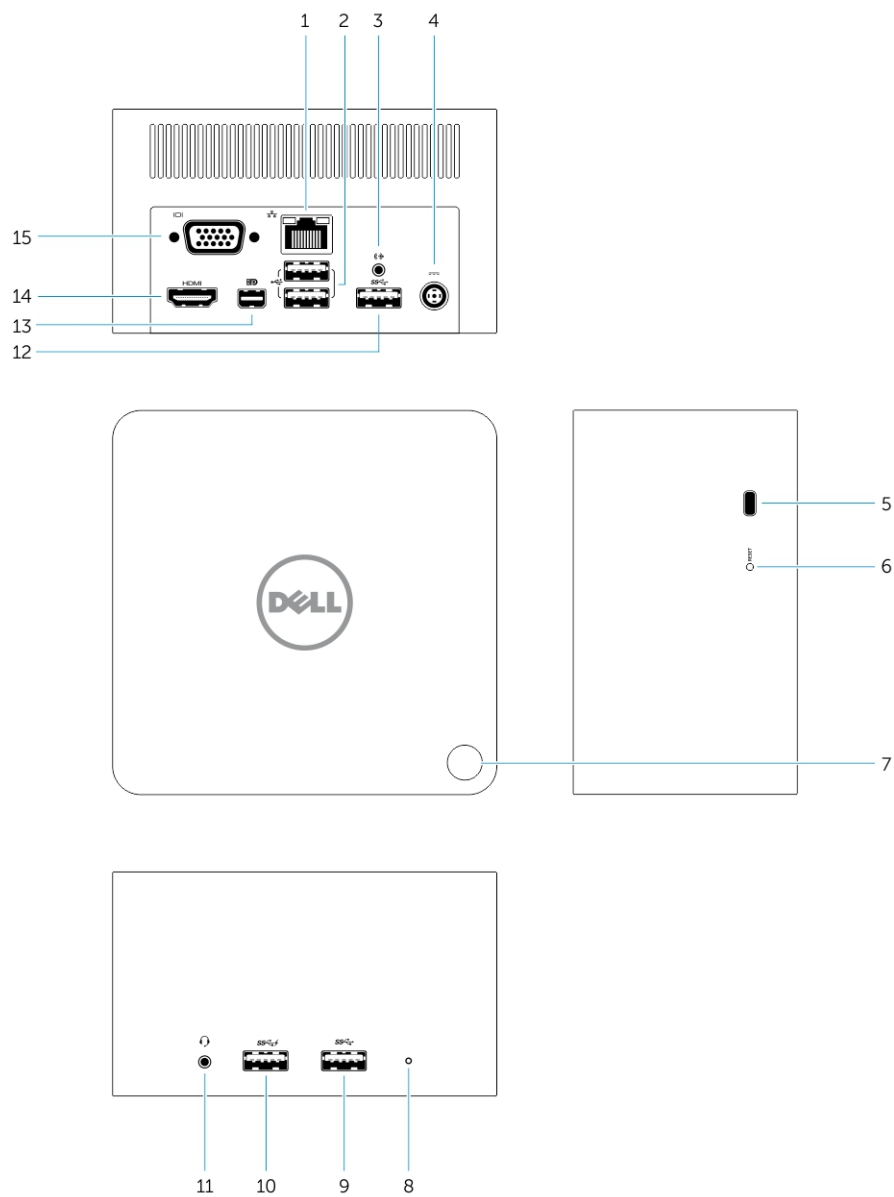
Kassen indeholder

Din dockingstation leveres med komponenterne vist herunder. Kontroller, at du har modtaget alle komponenter. Kontakt Dell hvis der mangler noget (se din faktura for kontaktoplysninger).

	<p>Trådløs dock Strømadapter Netledning</p>
	<p>Hurtig installationsguide</p>

Sikkerhed, Miljø og regulatoriske oplysninger

Identificere dele og funktioner

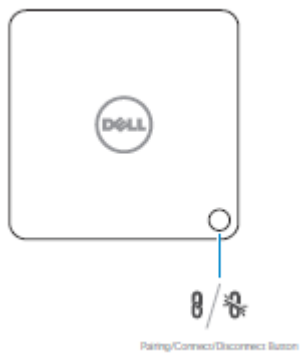


Figur 1. Identificere dele og funktioner

1. RJ-45-port
2. USB 2.0-porte
3. Højtalerudgang
4. DC-In-stik
5. Kensington-lås
6. Nulstillingstast

7. Knappen til Parring/Tilslutning/Frakobling/Slumre/Vække
8. Dockingstatus-indikator
9. USB 3.0-stik
10. USB 3.0-stik med PowerShare
11. Hovedtelefonstik
12. USB 3.0-port
13. mini Display-port
14. HDMI-port
15. VGA-port

Parring-/Tilslutning-/Frakobling-knap



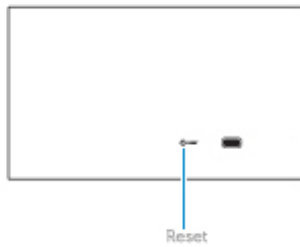
Figur 2. Parring-/Tilslutning-/Frakobling-knap

Kensington-lås



Figur 3. Kensington-lås

Nulstillingstast



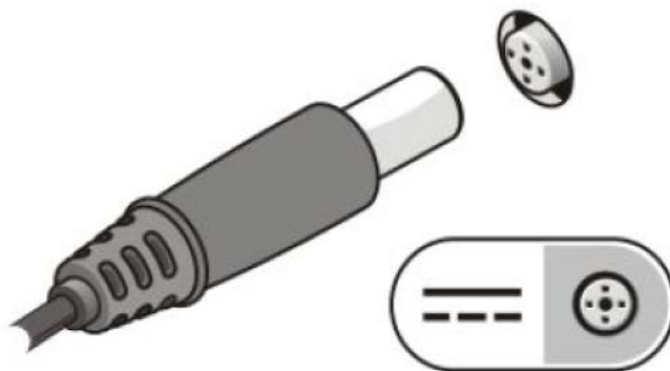
Figur 4. Nulstillingstast

Hardwarekrav

Kontroller, inden du tager dockingstationen i brug, at din notebook eller pc har et WiGig-modul og en antenne til at kunne foretage en trådløs én-til-én tilslutning.

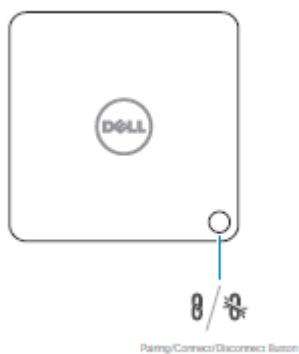
Hurtig opsætning af hardware

1. Tilslut AC-adapteren til AC-adapterstikket på Dells trådløse dockingstation WLD15 og til en stikkontakt.



Figur 5. AC-adapter

2. Tryk på knappen, Parring/Tilslutning/Frakobling



Figur 6. Tryk på knappen, Parring/Tilslutning/Frakobling

LED-statusindikatorer

Strømadapterindikator

Indikatoren på strømadapterens stik lyser, når der strømforsynes.

Dockingstatus-indikator

Tabel 1. Dockingstations LED-indikatorer




Tilstand	LED-adfærd
Frakoblet	Konstant ravgul
Tilsluttet	Konstant hvidt
Fejl (hardware-fejl)	Ravgul/Hvid - blinker skiftende mellem hvidt og ravgult.
Parring/Tilslutter	Ravgul - hurtigt blinkende.
Firmware-opgradering	Blinkende hvidt

Tabel 2. RJ-45 LED-indikatorer

Linkhastigheds-indikatorer	Ethernet-aktivitetsindikator
10 Mb = Grøn	Gult blinkende
100 Mb = Orange	
1 Gb = Grøn + Orange	

Parring-/Tilslutning-/Frakobling-knap

Med Parrings-knappen er det nemt for brugeren at tilslutte og frakoble dockingstationen fra den bærbare pc. Den kan også bruges til at sætte pc'en i slumretilstand og vække den.


Funktion	Dockingtilstand	Handling	Effekt
Indledende parring	Dockingstation ikke tilsluttet og ikke parret.	Kort tryk	Afslutter parring og tilslutter til dockingstationen.
Gå til slumretilstand	Dock tilsluttet	Kort tryk	Sætter den bærbare pc i slumretilstand.  BEMÆRK: Den bærbare pc's strømindstilling skal konfigureres for at understøtte denne funktion.
Frakoble (Fradocke)	Dock tilsluttet	Langt tryk (mere end 2 sekunder)	Frakobler dockingstation.  BEMÆRK: Dockingstationens indikator vil lyse ravgult, hvilket viser, at den er frakoblet.
Tilbage fra dvaletilstand	Dock tilsluttet	Kort tryk	Bærbare pc i tilstanden "aktiv"/"vågen".
Vække skærm	Ingen dockingstation inden for rækkevidde.	Kort tryk	Aktiverer skærmen.  BEMÆRK: Der er ingen aktiv docking-tilslutning i denne tilstand.

I/O-stik (Input/Output) på Dells trådløse dockingstation WLD15

Dells trådløse dockingstation WLD15 har de nedenfor nævnte I/O-stik:

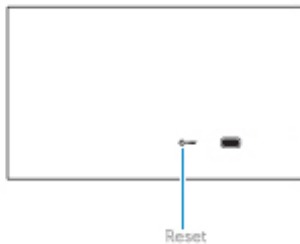
Video-porte	<ul style="list-style-type: none"> • mini DisplayPort x 1 • HDMI x 1 • VGA x 1
Input-/Output-porte	<ul style="list-style-type: none"> • USB 3.0 x 2 • USB 3.0 PowerShare x 1 • USB 2.0 x 2 • Gigabit Ethernet (RJ-45) x 1 • Headset-stik x 1 • Line-out-stik x 1

Hvis den trådløse forbindelse mellem den bærbare pc og Dells trådløse dockingstation bliver svag, flyt den bærbare pc tættere på Dells trådløse dockingstation eller drej den bærbare pc, for at finde en position med et kraftigere signal. Fx, hvis du oplever at det trådløse signal reduceres når pc'ens låg er lukket, kan du åbne låget og finde den bedste modtagelse.

 **BEMÆRK:** Den trådløse forbindelse fungerer bedst, hvis din bærbare pc's låg (logo-siden) peger mod forsiden af dockingstationen, og der er en synlig sigtelinje mellem pc og dockingstation.

Nulstilling af Dells trådløse dockingstation WLD15



For at nulstille til fabrikkens standardindstillinger, sluk først for dockingstationen, tryk på nulstillingstasten i mere end 2 sekunder, tænd herefter for dockingstationen.



Figur 7. Nulstil

Nulstillingstasten er til brug til gendannelse fra utilsigtede situationer. Den gendanner standardparametrene og fabrikkens firmware-version. Tabellen herunder beskriver nulstillingstastens funktionalitet:

Funktion	Handling	Effekt
Parametergendannelse	Langt tryk (>2 sek.)	Gendanner alle parametre til fabriksindstilling.

Funktion	Handling	Effekt
		 BEMÆRK: Firmware-versionen ændres ikke i denne proces.
Fabriksversionsgendannelse og standarder	Tryk på den under dockingstationens opstart.	Gendanner den gemte fabriksversion.  BEMÆRK: Denne proces vil gendanne firmware-versionen, gendanne alle standardparametre og slette alle tidligere definerede profiler.

Tilslutning til Intels trådløse Dock Manager

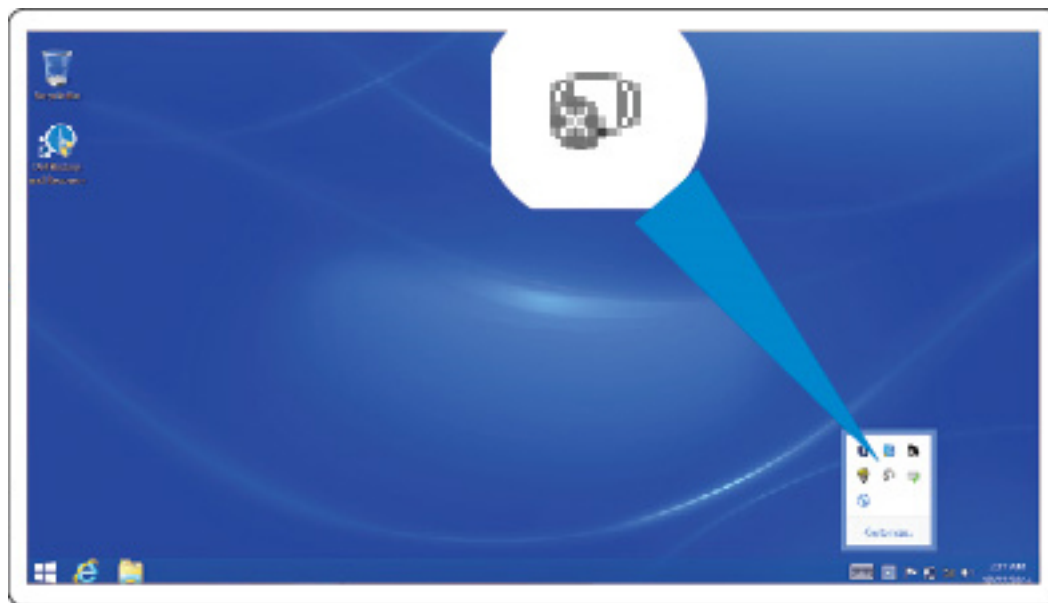
Med Intels trådløse Dock Manager, der er en nem software, er det muligt at tilslutte til Dells trådløse dockingstation WLD15. Den trådløse Dock Manager bruger WiGig's WDE/WSE PAL, der udnytter den nyeste teknologi inden for trådløs transmission. Med brugen af denne software kan du få glæde af en sikker transmission af højhastighedsdata, lyd og video mellem din pc/bærbare pc og Dells trådløse dockingstation. Denne software understøtter parring med WPS-sikkerhed.

Når du har etableret en forbindelse mellem din pc/bærbare pc og Dells trådløse dockingstation, vil alle enheder så som mus, tastaturer, stereohøjttalere, skærmenheder, eksterne harddiske, etc. være tilgængelige for dig. Du kan få adgang til dem trådløst ved brug af din pc/bærbare pc. Enhedshåndteringen på din pc/bærbare pc viser alle de enheder, der er tilsluttet til Dells trådløse dockingstation, som om de var tilsluttet direkte til din pc/bærbare pc.

De følgende afsnit forklarer hvordan, man konfigurerer Intels trådløse Dock Manager-software, tilslutter til Dells trådløse dockingstation, og brugen af enhederne tilsluttet dockingstationen.

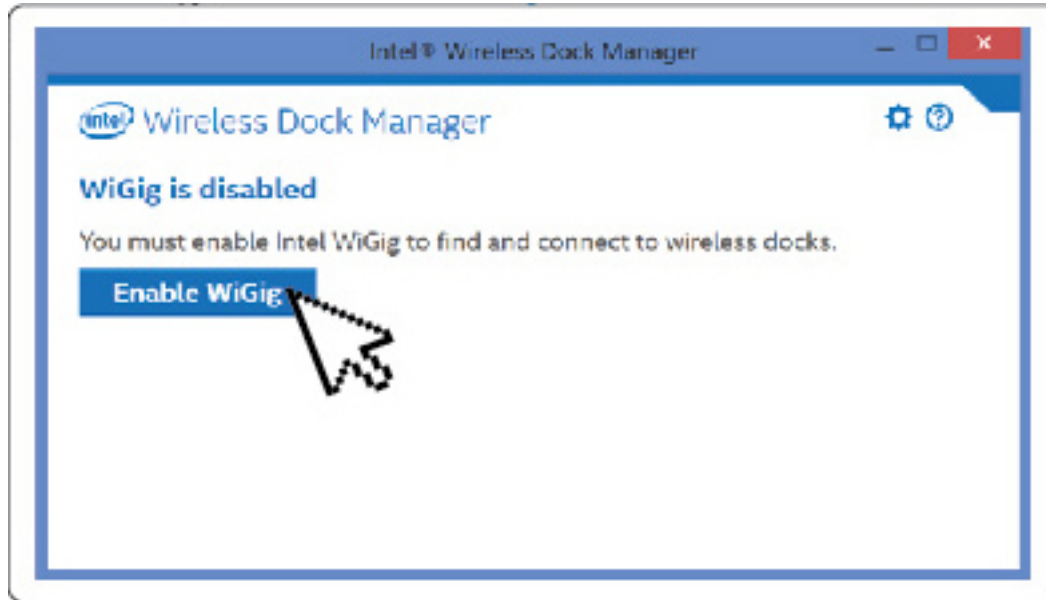
 **BEMÆRK:** Intels trådløse Dock Manager er pre-installeret i din computer.

1. Start Intels trådløse Dock Manager.



Figur 8. Start Intels trådløse Dock Manager

2. Hvis deaktiveret, aktivér WiGig.



Figur 9. Aktivér WiGig

3. Klik på ikonet på din proceslinje som vist for at tilslutte til din trådløse dockingstation.



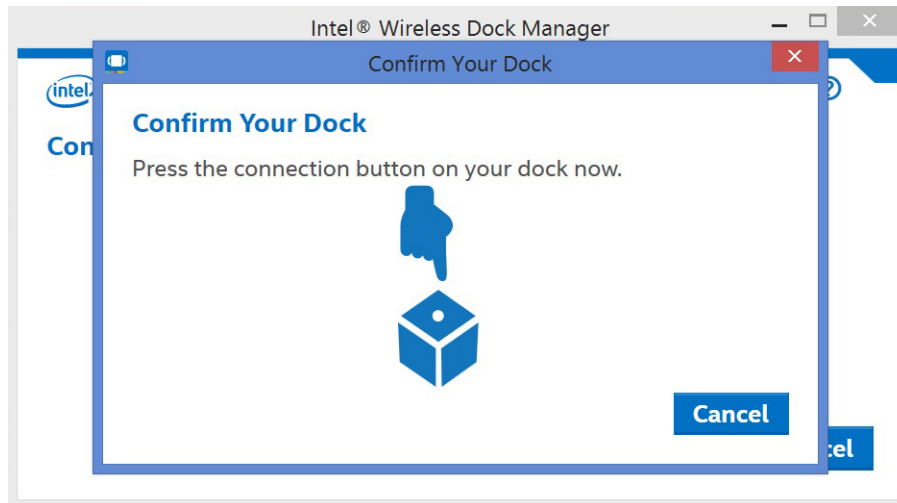
Figur 10. Docks tilgængelig for tilslutning

4. Vælg den dock du vil tilslutte.



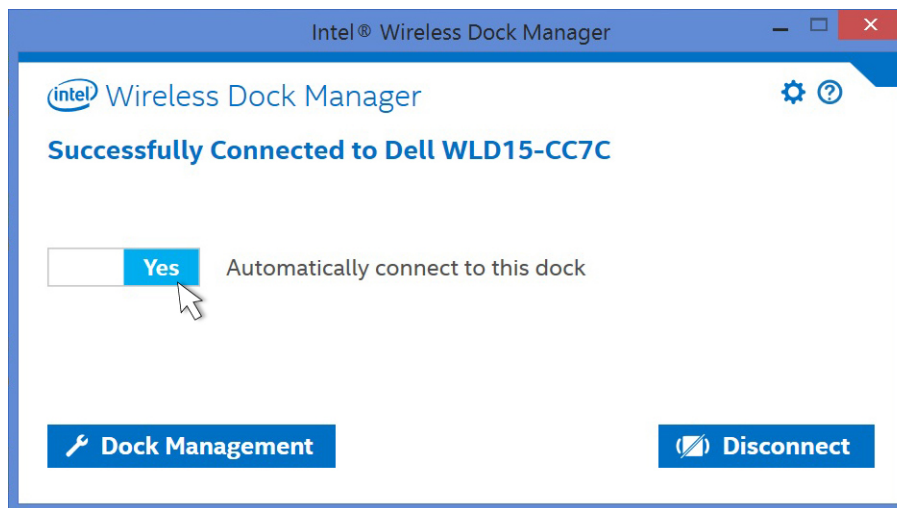
Figur 11. Vælg den dock du vil tilslutte

5. Tryk på tilslutningsknappen på den trådløse dockingstation for at bekræfte.



Figur 12. Bekræft og tryk på tilslutningsknappen

6. Du er nu tilsluttet til Dells trådløse dockingstation WLD15. Du kan også aktivere **Yes (Ja)** for automatisk at tilslutte til denne dockingstation ved efterfølgende forsøg.



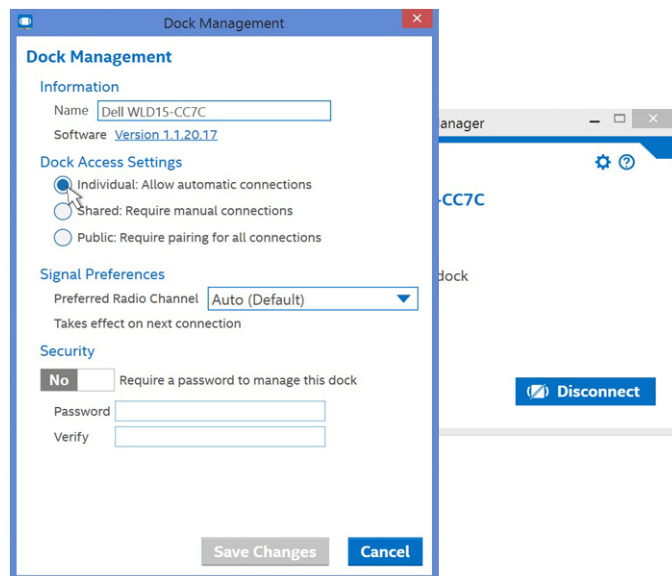
Figur 13. Tilslutning fuldført

7. Hvis du ikke vil tilslutte automatisk ved efterfølgende forsøg, kan du deaktivere dette ved at skubbe knappen til **No (Nej)**.



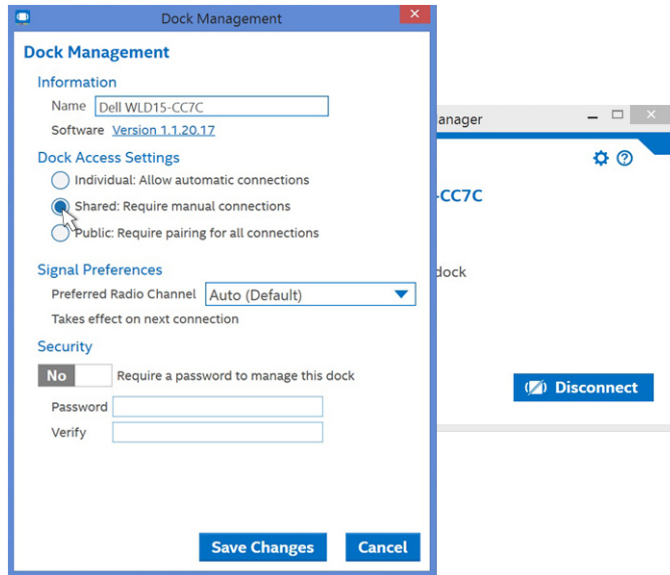
Figur 14. Vælg No (Nej) for ikke at tilslutte automatisk

8. Klik på fanen, Dock management (Dock-administration) for at konfigurere Intels trådløse Dock Manager. Du kan brugertilpasse adgangsindstillingerne til docken til **Individual (Individuelt, Shared (Delt), eller Public (Offentlig)**. Vælges **Individual** (Individuelt) muliggør det automatisk tilslutning. Efter den indledende parring vil hvert efterfølgende tilslutningsforsøg, anvende parringsindholdet af en gemte profil.



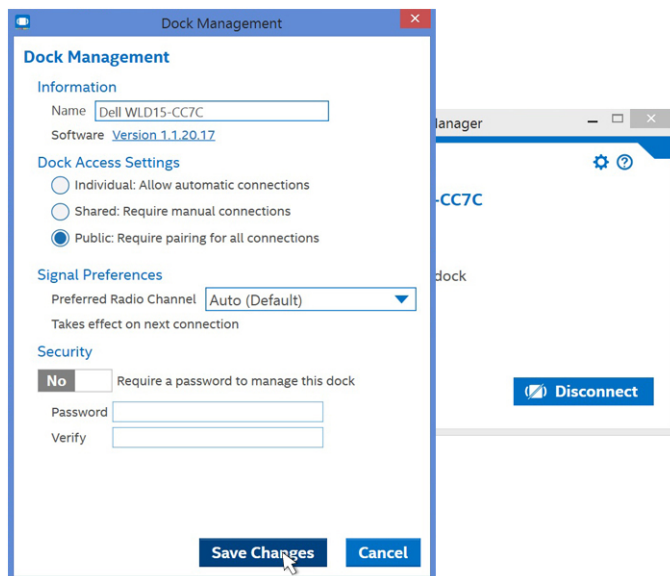
Figur 15. Dock Management (Dock-administration)

Vælges **Shared** (Delt) vil det kræve en manuelt valgt mål-dockingstation fra scan-listen for at tilslutte. Efter den indledende parring vil hvert efterfølgende tilslutningsforsøg, anvende parringsindholdet fra den gemte profil..



Figur 16. Dock Management - shared (delt)

Vælges **Public** vil der altid kræves en WPS-parring.



Figur 17. Dock Management - Public (Offentlig)

Du kan også oprette en adgangskode for at beskytte din dockingstations indstillinger.

⚠ FORSIGTIG: Hvis du glemmer adgangskoden, skal du foretage en fuld nulstilling til de oprindelige fabriksindstillinger.

Konfiguration af Intels HD Graphics hjælpeprogram

Med Intels HD Graphics hjælpeprogram er det muligt at konfigurere flere skærme. Du kan tilslutte to eller flere skærme, men kan kun aktivere to aktive eksterne skærme samtidigt.

Hvis du tilslutter to skærme, følg disse trin:

1. Klik på ikonlisten på proceslinjen.



Figur 18. Intels HD Graphics hjælpeprogram

2. Klik på **Intels HD Graphics hjælpeprogram** på din proceslinje, som vist her



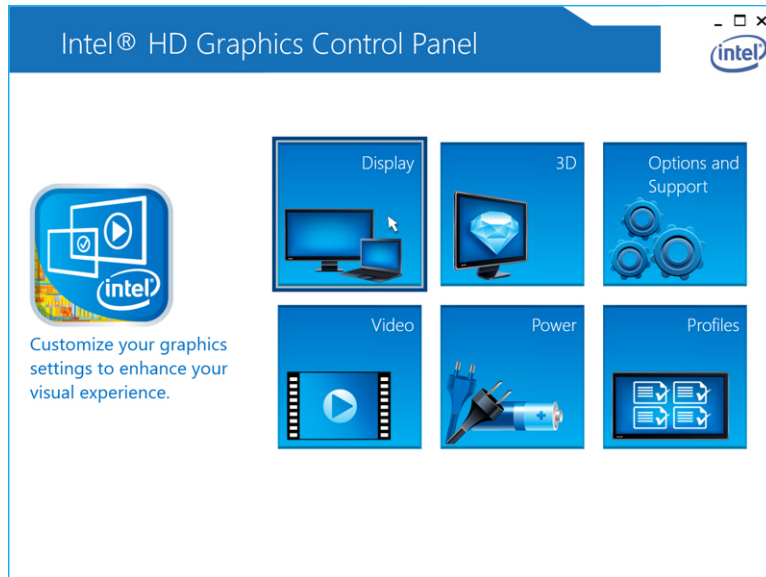
Figur 19. Intels HD Graphics hjælpeprogram

3. Klik på **Graphics Properties** (Grafikegenskaber).



Figur 20. Graphics Properties (Grafikegenskaber)

4. Klik på **Display** (Skærm).



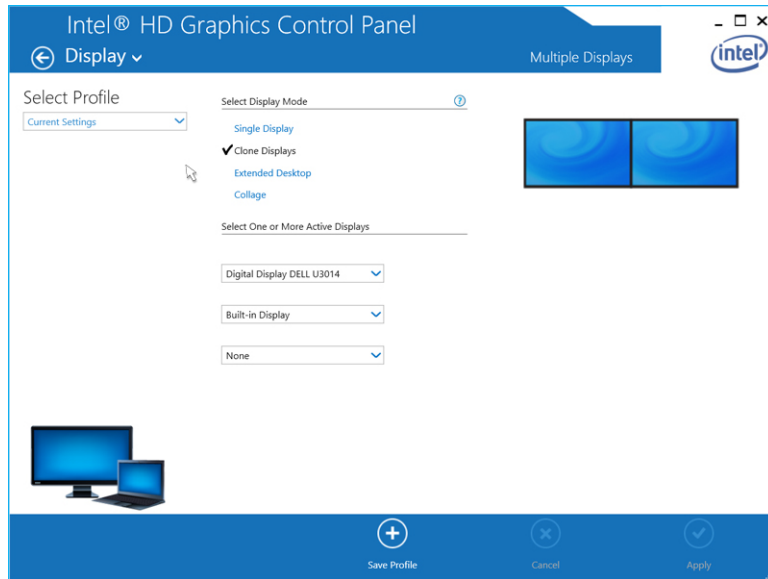
Figur 21. Skærm

5. Klik på **Display** (Skærm) og vælg **Multiple Displays** (Flere skærme).



Figur 22. Multiple Displays (Flere skærme)

6. Vælg din foretrukne **Skærmtilstand**.



Figur 23. Skærmtilstand

Hvis du tilslutter tre skærme, følg disse trin:

1. Klik på Intels HD Graphics hjælpeprogram.



Figur 24. Intel HD-ikon på proceslinjen

2. Vælg **DisplayPort Topology** (DisplayPort topologi).

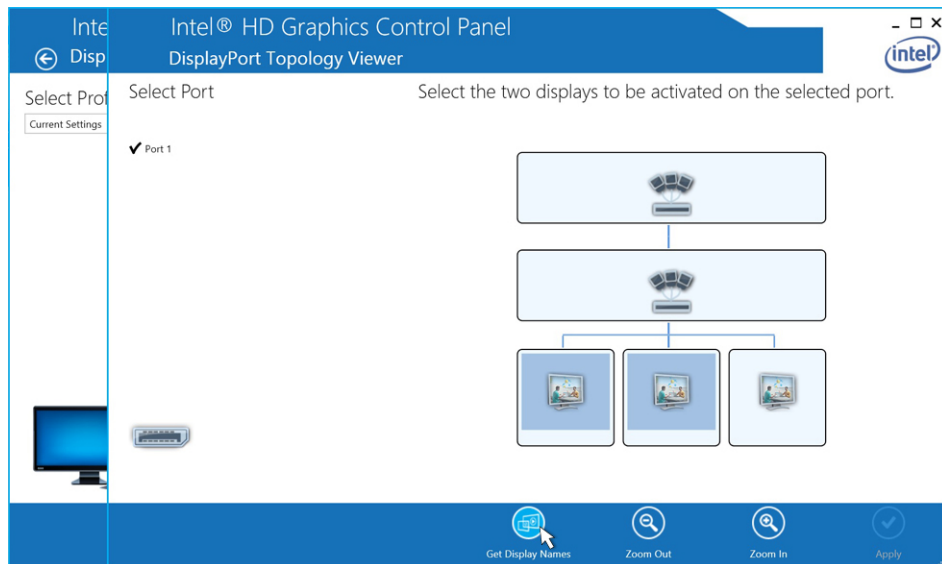


Figur 25. Vælg DisplayPort Topology (DisplayPort topologi)

3. Vælg **Port**.

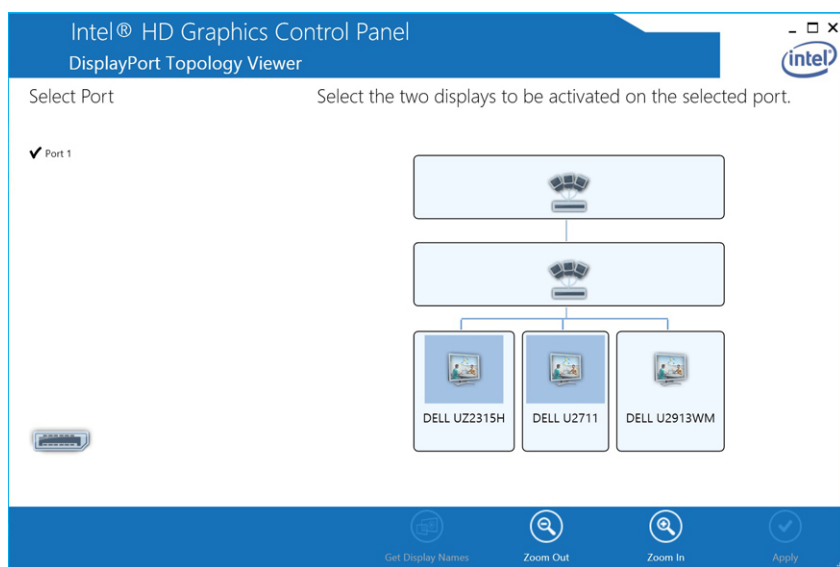
Dine skærme vil blive vist.

4. Klik på **Get Display Names** (Hent skærmmavne).



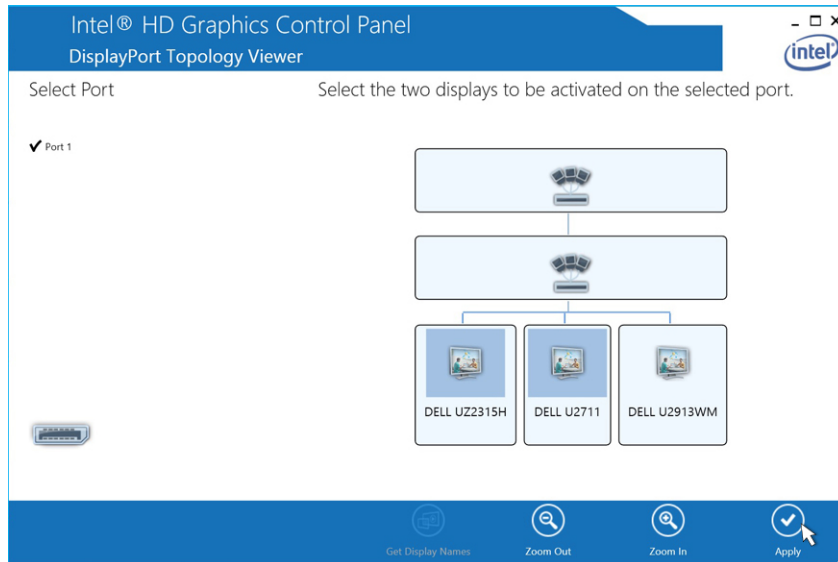
Figur 26. Display names (Skærmenavne)

5. Dine skærmes modelnumre vil blive vist.



Figur 27. Viste navne

6. Vælg enhver af to skærme og klik på **Apply** (Anvend).



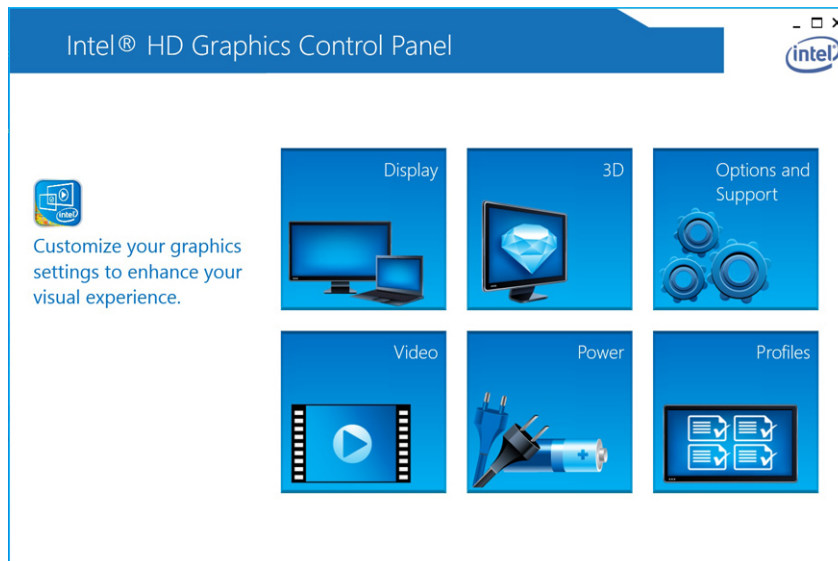
Figur 28. Vælg din skærm og klik på Apply (Anvend)

7. Klik på **Graphics Properties** (Grafikegenskaber).



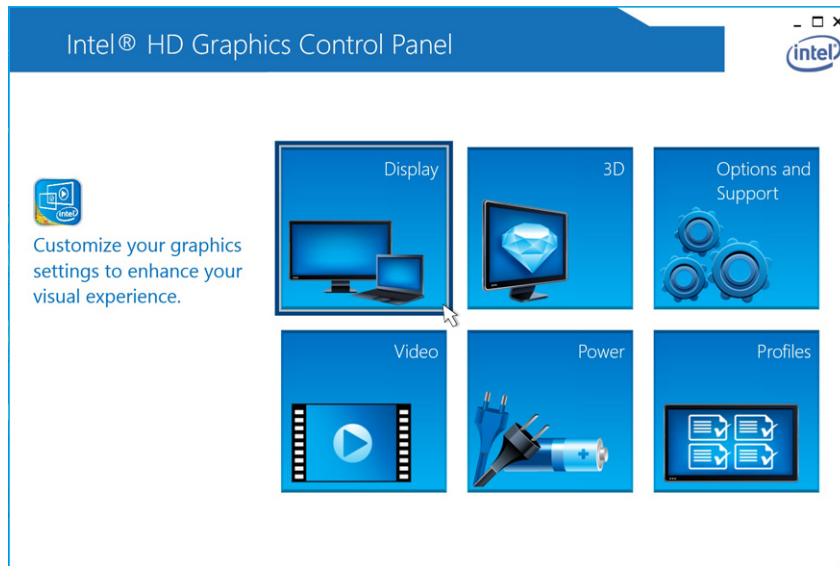
Figur 29. Vælg Intel HD Graphics Properties

8. Intel HD Graphics kontrolpanel vil fremkomme.



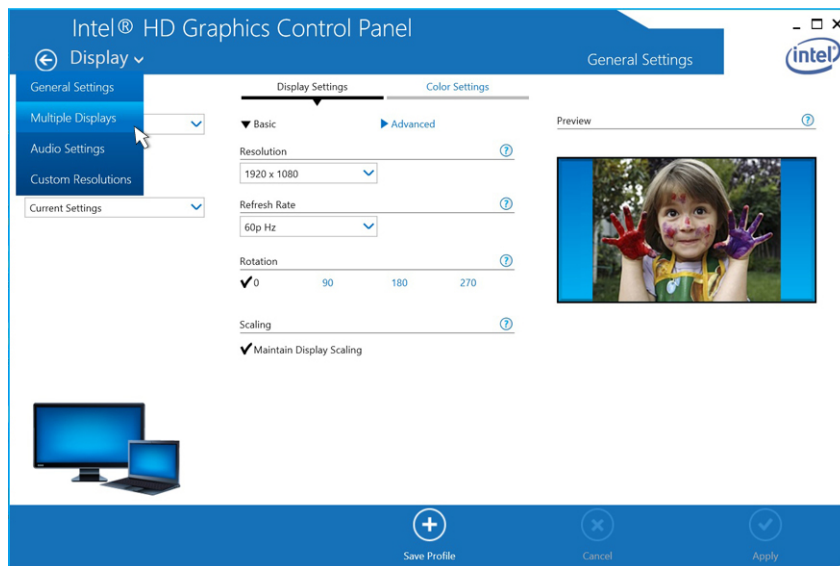
Figur 30. Intel HD kontrolpanel

9. Vælg **Display** (Skærm).



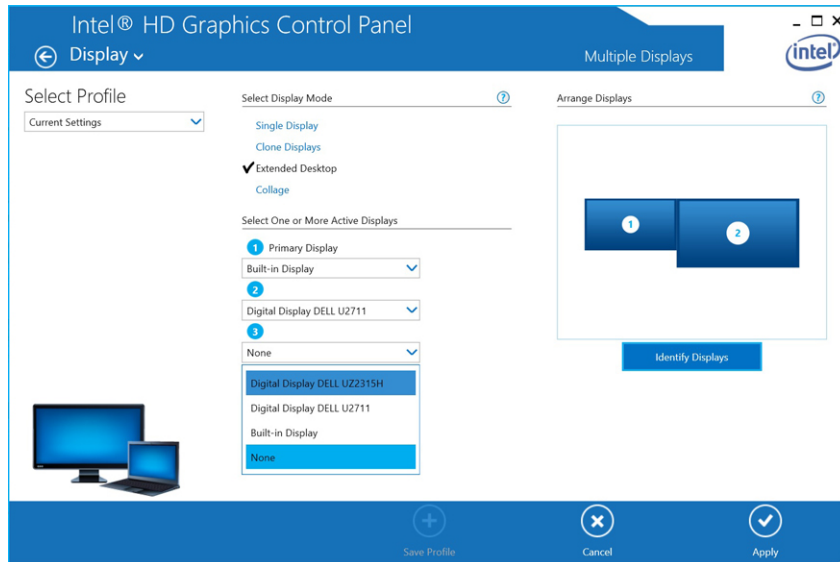
Figur 31. Vælg Display (Skærm)

10. Vælg **Multiple Displays** (Flere skærme).



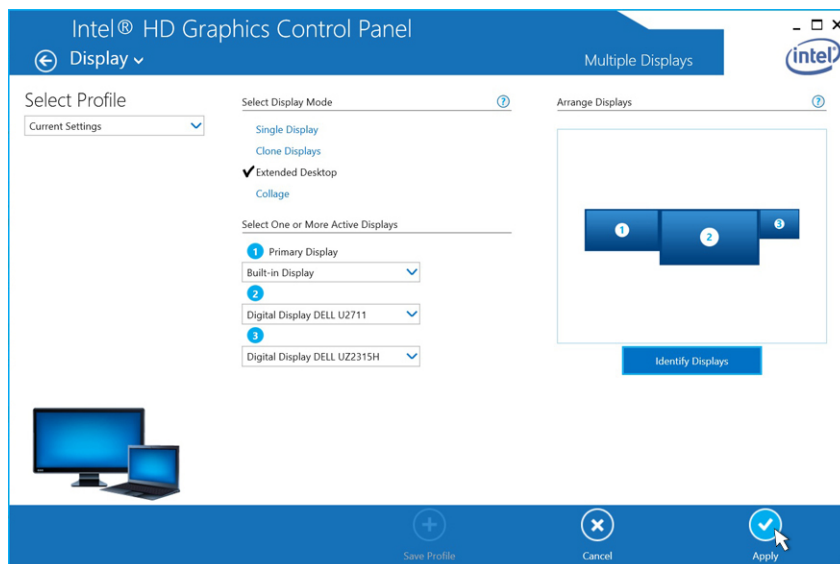
Figur 32. Vælg Multiple Displays (Flere skærme)

11. Vælg din foretrukne **Skærmtilstand**.



Figur 33. Vælg Display 3 (Skærm 3).

12. Klik på **Apply (Anvend)**.

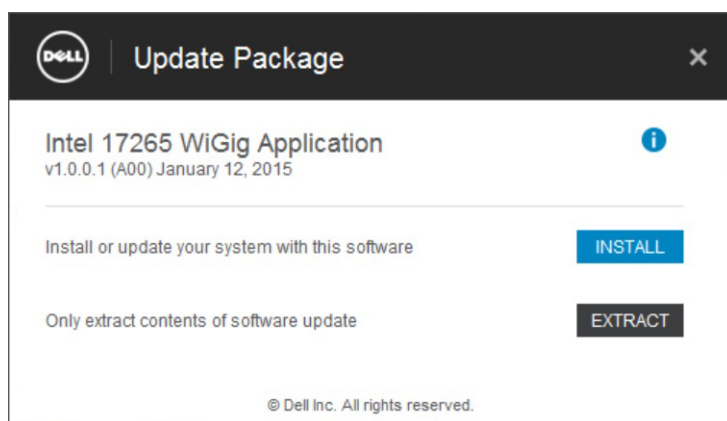


Figur 34. Apply (Anvend)

BEMÆRK: Gå tilbage til **General Settings** (Generelle indstillinger) for at konfigurere hver skærms opløsning. Den maksimale opløsning for to aktive skærme bør ikke være højere end 1920 x 1200, eller afhængig af de opløsninger som skærmene understøtter. Der henvises til tabellen [Skærmopløsning](#) i afsnittet "Tekniske specifikationer" i denne brugerguide.

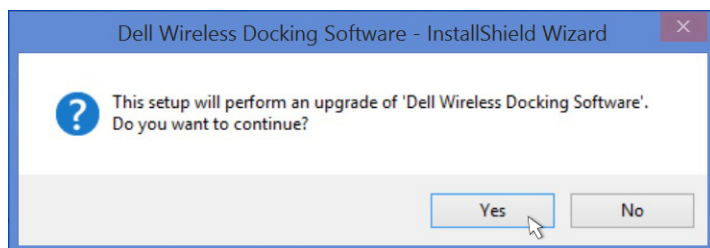
Software-opdatering for Dells trådløse dockingstation

1. For at opdatere softwaren til **Dells trådløse dockingstation**, klik på **INSTALL** (Installer) i opdateringspakkens dialogboks.



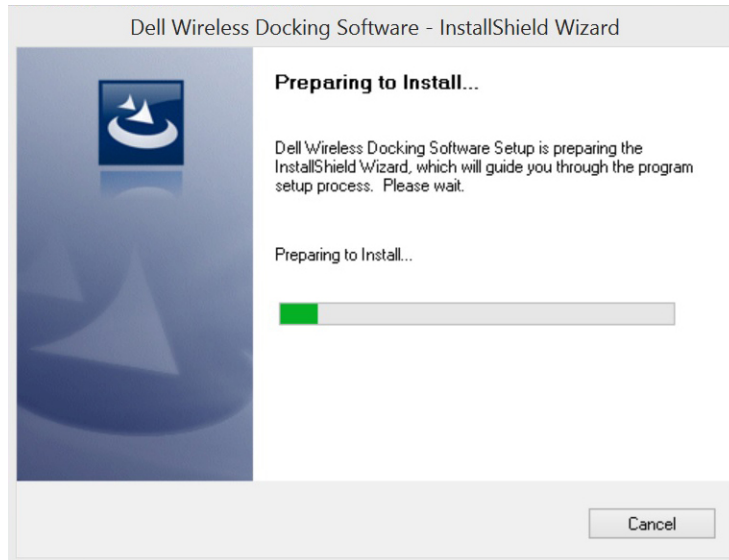
Figur 35. Installer eller udpak

2. **Dells docking-software – InstallShield-guides** dialogboks vises, klik på **Yes** (Ja).



Figur 36. Klik på Yes (Ja) for at installere

Dells docking-software – InstallShield-guides dialogboks viser, at installationen er i gang.



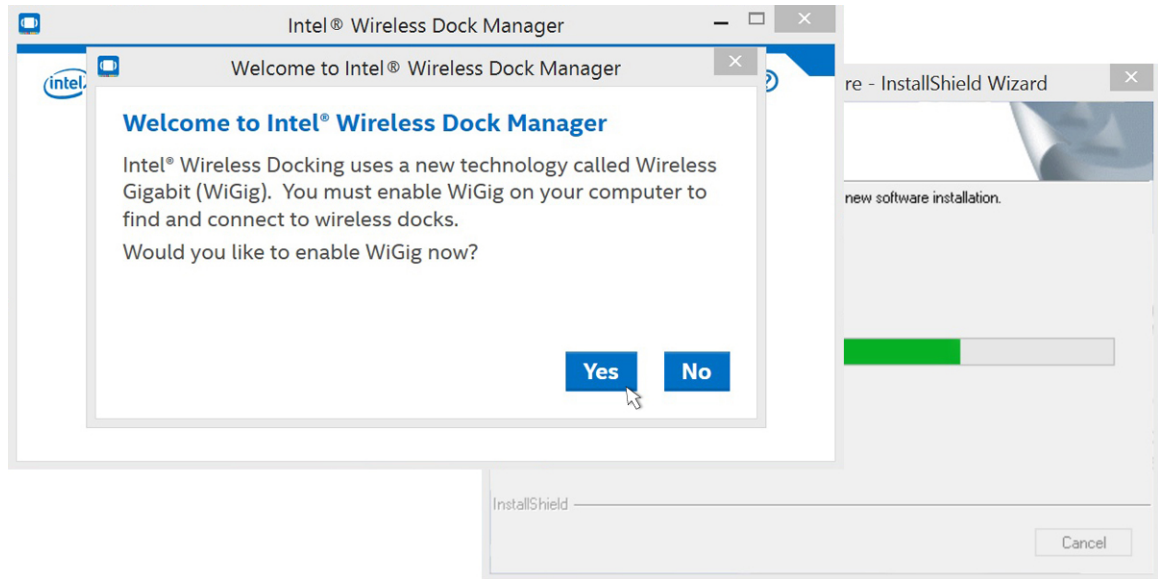
Figur 37. Forbereder installationen

3. I **Dells docking-software – InstallShield-guides** dialogboks klik på **Next** (Næste).



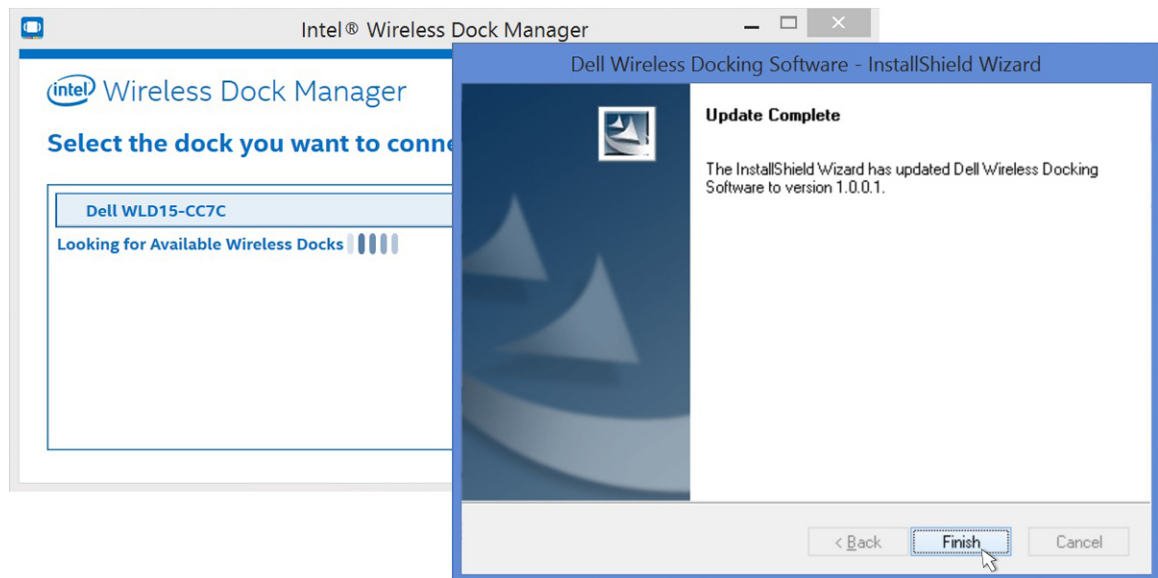
Figur 38. Klik på Yes (Ja) for at fortsætte

4. For at aktivere WiGig, klik på **Yes** (Ja) i dialogboksen, **Welcome to Intel Wireless Dock Manager** (Velkommen til Intels trådløse Dock Manager).



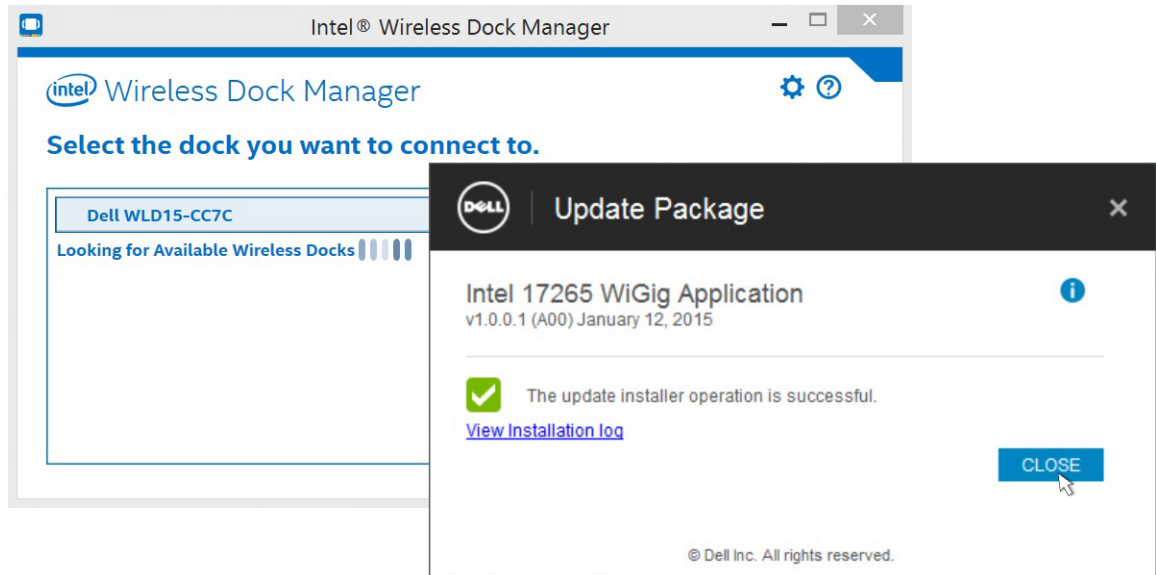
Figur 39. Klik på Yes (Ja) for at aktivere WiGig

5. I Dells docking-software – InstallShield-guides dialogboks, klik på **Finish** (Udfør).



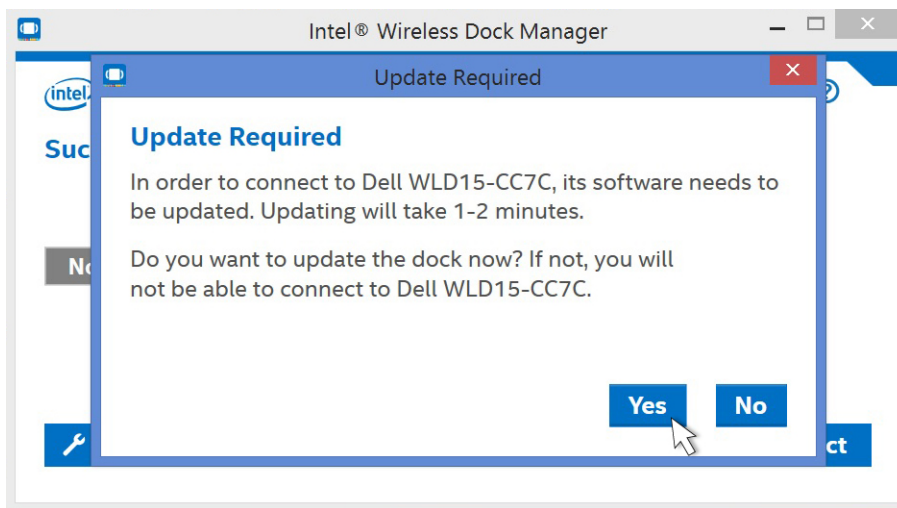
Figur 40. Klik på Finish (Udfør).

6. Der fremkommer en meddelelse, der viser at opdatering af softwaren, er fuldført. Klik på **CLOSE** (Luk).



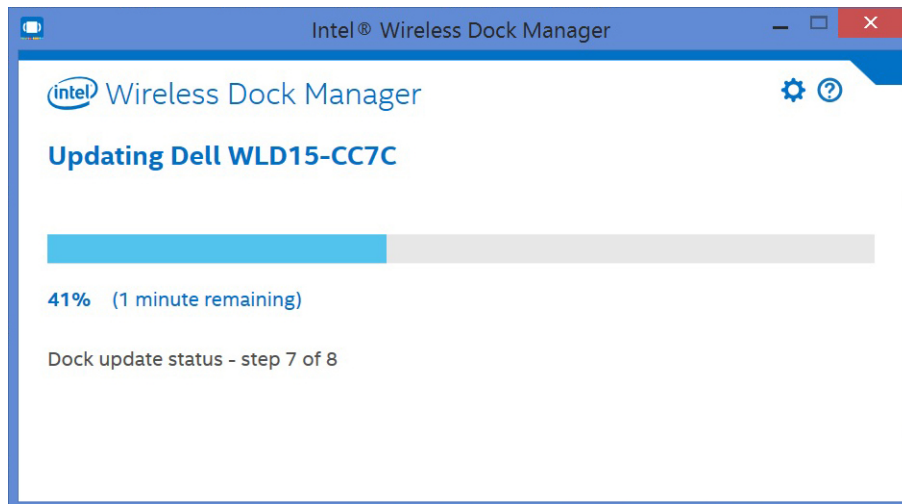
Figur 41. Fuldført

7. Når du tilslutter til dockingstationen, kan der vises en meddelelse, der spørger om du vil opdatere dockingstationens firmware. Klik på **Yes** (Ja).



Figur 42. Klik på Yes (Ja) for at opdatere drivere

Siden, **Intels trådløse Dock Manager** viser, at opdateringen af Dell WLD15 er i gang.



Figur 43. Opdatering i gang

Fejlfinding på Dells trådløse dockingstation WLD15

Symptomer og løsninger

Symptomer	Foreslåede løsninger
1. Ingen video på skærmene tilsluttet til HDMI-, miniDP- eller VGA-porten på den trådløse dockingstation.	<ul style="list-style-type: none"> • Kontroller, at den bærbare pc er tilsluttet til dockingstationen, ved at frakoble og gentilslutte til dockingstationen. • Kontroller, at videokablet monteret på panelet er korrekt fastgjort til dockingstationens videoport, og skærmenes output-indstillinger er sat til det korrekte output. • Det kan være fordi skærmene understøtter højere opløsning, end WiGig-forbindelsen er i stand til at understøtte. Kontroller, at opløsningen er sat til 1920 x 1200 eller 1920 x 1080 ved 59 Hz eller 60 Hz for begge skærme, under generelle indstillinger i Intels Graphics Control Panel (Grafikkontrolpanel). • Hvis der kun er vist en skærm, mens den anden ikke er, gå til Intels Graphics Control Panel (Grafikpanel), og under Multiple Displays (Flere skærme) vælg outputtet for den anden skærm. • Hvis der er tilsluttet tre skærme til dockingstationen, vil dockingstationen kun understøtte op til to eksterne skærme. Der henvises til afsnittet, i denne brugerguide, der beskriver hvordan, man vælger og aktiverer de ønskede skærme. • Hvis din skærm er tilsluttet en dockingstation, så kan video-outputtet på din bærbare pc være deaktiveret. Se i din bærbare pc's brugermanual, eller kontakt fabrikanten af pc'en for at få assistance til at aktivere denne funktion.
2. Videoen på den tilsluttede skærm er forvrænget eller flimrer.	<ul style="list-style-type: none"> • Kontroller, at videokablet monteret på panelet er korrekt fastgjort til dockingstationens videoport. • Når skærmen er forvrænget eller flimrer, nulstil din skærm til dens oprindelige indstillinger. Du kan nulstille din skærm ved at trykke på Menu-knappen på selve skærmen og vælge Restore Factory Settings (Gendan fabriksindstillinger). Eller frakobl skærmen fra dockingstationen og sluk og tænd skærmen for at nulstille den.

Symptomer	Foreslåede løsninger
3. Videoen på den tilsluttede skærm vises ikke som på en udvidet skærm.	<ul style="list-style-type: none"> Kontroller i Windows enhedshåndtering, at HD Graphics er installeret. Åbn Intel HD Graphics kontrolpanel og gå til Multiple Displays (Flere skærme) og indstil skærmen til udvidet tilstand.
4. Lydstikket virker ikke, eller der er en forsinkelse i lyden.	<ul style="list-style-type: none"> Kontroller, at det er den rigtige afspilleenhed, der er valgt i den bærbare pc. Den mest sandsynlige årsag til lydproblemer i dockingstationen er et dårligt lydudgangstik. Prøv først at slukke og tænde for dockingstationen. Hvis dette ikke virker, prøv at genindsætte lyd-kablet i dockingstationen fra den eksterne højttalerudgang. Sørg for, at den bærbare pc placeres tættere på dockingstationen for at undgå forsinkelse i lyden. Opdater ligeledes til de seneste audio-drivere.
5. USB-portene på dockingstationen fungerer ikke.	<ul style="list-style-type: none"> Kontroller, at den bærbare pc er tilsluttet til dockingstationen. Prøv at frakoble og gentilslutte til dockingstationen. Kontroller USB-portene. Prøv at tilslutte USB-enheden til en anden port. Kontroller i Windows enhedshåndtering, at den tilsluttede enhed vises.
6. HDCP-indhold vises ikke på den tilsluttede skærm.	<ul style="list-style-type: none"> Trådløs dockingstation understøtter ikke HDCP-indhold
7. LAN-porten fungerer ikke.	<ul style="list-style-type: none"> Kontroller, at Ethernet-kabelforbindelsen sidder fast på firewall og hub eller arbejdsstation. Kontroller i Windows enhedshåndtering, at Realtek Gigabit Ethernet-controlleren er installeret. Geninstaller Realtek Ethernet-driveren, eller Dells trådløse docking-software fra Dell.com/support.
8. Den trådløse Dock Manager indlæses ikke.	<ul style="list-style-type: none"> Kontroller, at den trådløse Dock Manager er installeret på den bærbare pc, eller søg efter programmet, Intel Wireless Dock Manager. Enhedshåndtering bør vise netværksadaptere – <ul style="list-style-type: none"> – Intel Tri-Band Wireless-AC 17625 Enhedshåndtering bør vise: Intel Wireless Gigabit 17625 Drivers - <ul style="list-style-type: none"> – Intel Wireless Gigabit 17625 Device Driver (Enhedsdriver) – Intel Wireless Gigabit 17625 User Mode Driver (Brugertilstandsdriver) Geninstaller Dells trådløse docking-softwarepakke fra Dell.com/support.

Symptomer	Foreslåede løsninger
9. WiGig-tilslutning er ikke etableret.	<ul style="list-style-type: none"> • Hvis dockingstationen er brugt, vil andre brugere ikke være i stand til at finde den eller tilslutte til den. • Hvis docken ikke er i brug af en anden computer, kan du tjekke følgende ting: <ul style="list-style-type: none"> – Dockingstationens indikator skal lyse ravgult. – Flyt computeren tættere på dockingstationen og kontroller, at der ikke er noget der blokerer den frie sigtelinje mellem computeren og dockingstationen. • Indikatorlyset skal være hvidt, når en WiGig-tilslutning er etableret. • Dells trådløse docking-software- og driver-pakke kan være forældet. Hent den seneste driver-pakke fra Dell.com/support
10. Dårligt docking-signal.	<ul style="list-style-type: none"> • Kontroller, at der er fri en sigtelinje mellem den bærbare pc og dockingstationen. • Flyt computeren tættere på dockingstationen. • Kontroller, at der ikke er noget der blokerer sigtelinjen mellem dockingstation og den bærbare pc.
11. Ingen docking-tilslutning i pre-OS-miljø.	<ul style="list-style-type: none"> • Dockingstationen understøtter ikke pre-OS-miljø.
12. Lyd fra dockingstationens blæser i frakoblet tilstand.	<ul style="list-style-type: none"> • Dockingstationen "lytter" konstant efter computere, der vil parre sig med den. Blæseren i dockingstationen vil lejlighedsvis aktiveres for at vedligeholde temperaturen inde i dockingstationen.
13. Dell Display Manager (DDM) (Dells skærmadministrator) skærmprogram fungerer ikke med den trådløse dockingstation.	<ul style="list-style-type: none"> • DDM-programmet understøttes ikke med den aktuelle version af WiGig-løsningen.

Tekniske specifikationer

Produktspecifikationer

Docking-specifikationer

Standard	<ul style="list-style-type: none"> • Intel WiGig 1.1 • IEEE 802.11ad
Video-porte	<ul style="list-style-type: none"> • mini DisplayPort x 1 (understøtter DP 1.2) • HDMI x 1 (understøtter HDMI 1.4) • VGA-port x 1
IO-porte	<ul style="list-style-type: none"> • Headset-stik x 1 • Højtalerudgang x 1
Netværksport	<ul style="list-style-type: none"> • 10/100/1000 M LAN-port x 1
USB-porte	<ul style="list-style-type: none"> • 2 USB 3.0-porte forside (en med PowerShare) • 1 USB 3.0-port bagside • 2 USB 2.0-port bagside
Knapper	<ul style="list-style-type: none"> • Parring/Tilslutning/Frakobling • Nulstil
LED'er	<ul style="list-style-type: none"> • Statusindikator for trådløs <ul style="list-style-type: none"> – Søge-/Frakoblet tilstand - Ravgul – Tilsluttet tilstand - Hvid • Fejl: hvid og ravgul • Parring: blinker ravgult • Firmware-opgradering: blinker hvidt

Miljøkarakteristikker	Temperature	Drift: 0 °C til 35 °C
		Ikke i drift <ul style="list-style-type: none"> • Opbevaring: -20 °C til 60 °C (-4 °F til 140 °F) • Transport: -20 °C til 60 °C (-4 °F til 140 °F)
	Fugtighed	Drift: 10% til 80% (ikke-kondenserende)
		Ikke i drift <ul style="list-style-type: none"> • Opbevaring: 5% til 90% (ikke-kondenserende) • Transport: 5% til 90% (ikke-kondenserende)
Indgangsspænding til AC-adapter	AC 100~240 V	
Udgangsspænding fra AC-adapter	19,5 V / 3,34 A	
Gennemsnitlig effektforbrug	4,384 W	
Effektforbrug ved netværks-standby	5,8 W	
Dimensioner	120 mm x 120 mm x 70 mm	
Vægt	363,42 g	

Skærmopløsningstabel

Tabel 3. Skærmopløsningstabel

Ingen videoporte tilsluttet	VGA:	HDMI	MiniDP
Enkelt	2560 x 1600 p60	Ikke tilsluttet	Ikke tilsluttet
Enkelt	Ikke tilsluttet	2560 x 1600 p60	Ikke tilsluttet
Enkelt	Ikke tilsluttet	Ikke tilsluttet	2560 x 1600 p60
Dual-skærm	1920 x 1200 p60	1920 x 1200 p60	Ikke tilsluttet
Dual-skærm	1920 x 1200 p60	Ikke tilsluttet	1920 x 1200 p60
Dual-skærm	Ikke tilsluttet	1920 x 1200 p60	1920 x 1200 p60



BEMÆRK: Hvis der anvendes skærme med højere opløsning, vil Intel Graphics-driveren foretage en vurdering baseret på skærmspecifikationer, tilgængelig WiGig-båndbredde og skærmkonfigurationer. Nogle opløsninger vil måske ikke være understøttet, og vil derfor blive fjernet fra Intel Graphics mediekontrolpanel.