


Venue 8 Pro

Panduan Pengguna - Windows 8



Catatan, perhatian, dan peringatan

 **CATATAN:** CATATAN menunjukkan informasi penting yang akan membantu Anda menggunakan tablet dengan lebih baik lagi.

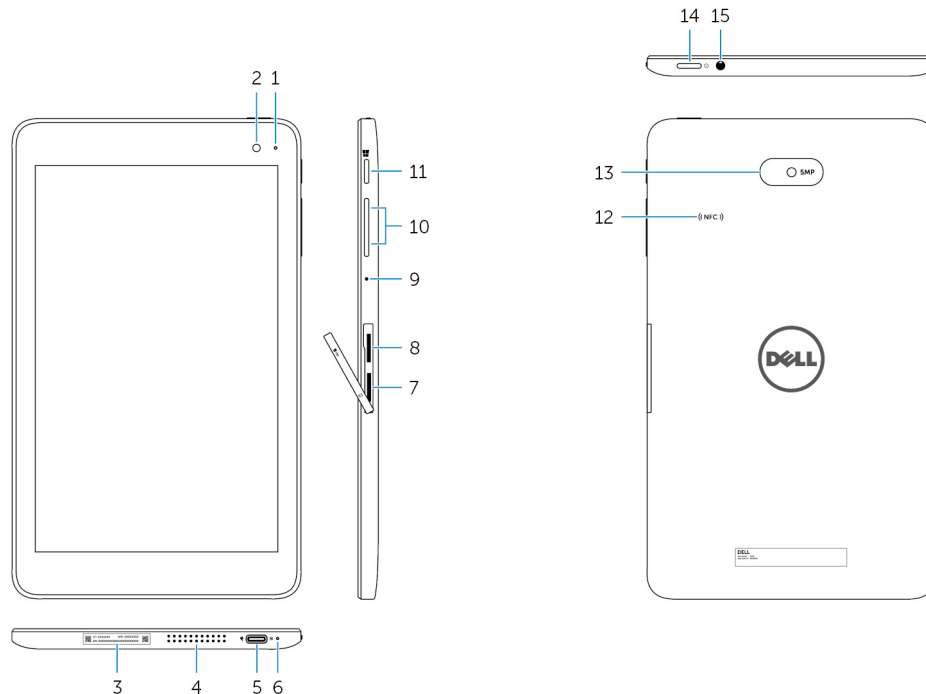
 **PERHATIAN:** PERHATIAN menunjukkan kemungkinan terjadinya kerusakan pada perangkat keras atau hilangnya data, dan memberitahu Anda mengenai cara menghindari masalah tersebut.

 **PERINGATAN:** PERINGATAN menunjukkan potensi kerusakan harta benda, cedera pribadi, atau kematian

1 Fitur	5
2 Menyiapkan tablet Anda	7
Mengisi daya tablet	7
Perilaku lampu status daya dan isi daya baterai	7
Ikon lampu status daya dan isi daya baterai	8
Menghidupkan tablet Anda	8
Memasukkan kartu micro-SIM	8
Melepaskan kartu micro-SIM	9
Memasukkan kartu microSD	9
Melepaskan kartu microSD	10
Menggunakan headphone	11
3 Menggunakan tablet Anda	12
Mematikan tablet Anda	12
Menggunakan tombol daya pada layar Start (Mulai)	12
Menggunakan menu charms	12
Menggunakan tombol daya	12
Mematikan layar	12
Menggunakan menu charms	12
Menggunakan tombol daya	12
Layar Start (Mulai)	12
Wi-Fi	13
Menghidupkan atau mematikan Wi-Fi	13
Menghubungkan ke jaringan	13
Pengaturan broadband seluler	13
Menghidupkan atau mematikan broadband seluler	13
Menghubungkan ke jaringan	13
Bluetooth	14
Menghidupkan atau mematikan Bluetooth	14
Menyandingkan dengan perangkat yang diaktifkan Bluetooth	14
Orientasi layar	14
Mengunci/membuka kunci orientasi layar	14
Menyesuaikan kecerahan layar	14
Penyesuaian otomatis	15
Menyinkronkan tablet Anda	15
Memulihkan sistem operasi Anda	15
Menyegarkan tablet Anda	15
Mengatur ulang tablet Anda	16
Gerakan	16
4 Pemecahan Masalah	18
Masalah baterai	18
Masalah jaringan	18

Masalah layar sentuh.....	19
Masalah sistem.....	19
5 Memasuki program konfigurasi BIOS.....	20
Dengan keyboard.....	20
Tanpa keyboard.....	20
6 Spesifikasi.....	21
7 Mendapatkan bantuan	23
8 Menghubungi Dell.....	24
9 Menemukan Lokasi Tag Servis atau Kode Servis Ekspres.....	25

Fitur



Fitur

- | | | |
|-----|--|---|
| 1. | Lampu status kamera | Menyalakan ketika kamera depan atau kamera belakang sedang digunakan. |
| 2. | Kamera depan | Memungkinkan Anda untuk menangkap foto, dan merekam video. |
| 3. | Label Tag Layanan | Menyediakan Tag Servis dan Kode Layanan Ekspres ketika menghubungkan Dell. |
| 4. | Speaker | Menyediakan output audio. |
| 5. | Port USB 3.0 dan adaptor daya (USB-C) | Menyambungkan adaptor daya untuk memberi daya ke tablet Anda dan mengisi daya baterai. Menyambungkan perangkat periferan seperti perangkat penyimpanan, printer, display, dan sebagainya. Menyediakan kecepatan transfer hingga 5 Gbps. |
| | | ⓘ CATATAN: Anda perlu menggunakan pengonversi (dijual terpisah) untuk menyambungkan perangkat USB standar, perangkat HDMI, dan perangkat DisplayPort. |
| 6. | Lampu status daya dan isi daya baterai | Menunjukkan keadaan daya dan status pengisian daya baterai dari tablet. |
| 7. | Slot kartu micro-SIM | Masukkan kartu micro-SIM untuk menyambungkan ke jaringan broadband seluler. |
| 8. | Slot kartu microSD | Masukkan kartu microSD untuk memperluas kapasitas penyimpanan tablet. Tablet Anda mendukung kartu microSD dengan kapasitas hingga 128 GB. |
| 9. | Mikrofon | Menyediakan input suara untuk perekaman audio, panggilan suara, dan sebagainya. |
| 10. | Tombol kontrol volume (2) | Tekan untuk meningkatkan atau menurunkan volume. |

Fitur

- | | | |
|-----|----------------------------|--|
| 11. | Tombol Windows | <ul style="list-style-type: none">• Tekan untuk membuka layar Start (Mulai) Windows.• Tekan untuk akses cepat ke aplikasi yang baru saja digunakan atau layar yang baru saja digunakan. |
| 12. | Area sensor NFC (opsional) | Fitur Near Field Communication memungkinkan Anda untuk berbagi file secara nirkabel dengan perangkat lain yang kompatibel dengan NFC. |
| 13. | Kamera belakang | Memungkinkan Anda untuk menangkap foto, dan merekam video. |
| 14. | Tombol Daya | <ul style="list-style-type: none">• Tekan dan tahan selama 2 detik untuk menghidupkan tablet jika tablet dimatikan.• Tekan untuk menghidupkan tablet jika dalam keadaan tidur.• Tekan untuk membuat tablet dalam keadaan tidur jika tablet dihidupkan. |
| 15. | Port headset | Menyambungkan headphone, mikrofon, atau gabungan headphone dan mikrofon (headset). |

Menyiapkan tablet Anda

PERINGATAN: Sebelum Anda memulai prosedur mana pun dalam bagian ini, bacalah informasi keselamatan yang dikirimkan bersama tablet Anda. Untuk informasi praktik terbaik tambahan, lihat www.dell.com/regulatory_compliance.

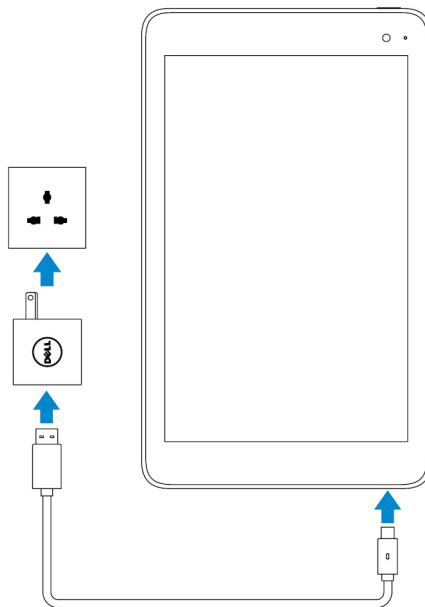
Mengisi daya tablet

PERHATIAN: Isi daya baterai pada suhu ruangan sebesar 0 °C hingga 35 °C (32 °F hingga 95 °F).

PERHATIAN: Gunakan hanya adaptor daya yang disertakan untuk mengisi daya tablet Anda. Menggunakan adaptor daya atau kabel daya yang tidak resmi dapat menyebabkan kerusakan parah pada tablet Anda.

CATATAN: Baterai mungkin tidak terisi penuh saat Anda membuka kemasan tablet Anda.

1. Sambungkan kabel daya ke adaptor daya.
2. Sambungkan adaptor daya ke port adaptor daya pada tablet.
3. Sambungkan adaptor daya ke stopkontak listrik dan isi daya tablet sampai baterai terisi penuh.



CATATAN: Baterai yang terkuras habis memerlukan waktu sekitar 4 hingga 5 jam untuk terisi penuh.

Perilaku lampu status daya dan isi daya baterai

Anda dapat memeriksa status daya dan isi daya baterai dari lampu status pengisian daya baterai atau ikon baterai yang ditampilkan di bagian bawah desktop Windows:

Perilaku

Putih solid

Amber solid

Deskripsi

Baterai sedang diisi daya.

Isi daya baterai sangat rendah dan tablet mati.






CATATAN: Jika Anda menghidupkan tablet ketika isi baterai sangat rendah dan baterai tidak cukup diisi daya, logo Dell

berkedip-kedip pada layar, lampu status pengisian daya baterai menyala selama 2 detik, dan kemudian tablet mati.

Mati

Baterai tidak terisi daya atau daya baterai sudah terisi penuh.

Ikon lampu status daya dan isi daya baterai

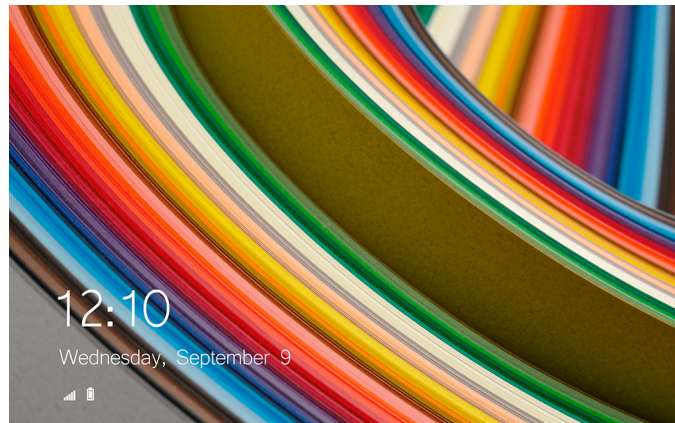
Ikon	Deskripsi
	Tablet disambungkan ke catu daya dan baterai terisi penuh.
	Tablet disambungkan ke catu daya dan baterai sedang diisi daya.
	Tablet Anda dijalankan dengan daya baterai dan baterai sedang melepaskan dayanya.
	Tablet dijalankan dengan daya baterai dan baterai lemah.
	Tablet dijalankan dengan daya baterai dan baterai sangat lemah.

Menghidupkan tablet Anda

Ketika Anda menghidupkan tablet untuk pertama kalinya, Anda harus menyelesaikan penyiapan Windows untuk mulai menggunakan tablet Anda. Untuk informasi lainnya, lihat Panduan Memulai Cepat yang dikirimkan bersama tablet Anda.

1. Tekan dan tahan tombol daya selama 2 detik untuk menghidupkan tablet Anda. Layar kunci akan muncul.
2. Gesek ke atas dari bagian bawah display untuk beralih ke layar login, pilih akun Anda dan masukkan kata sandi untuk masuk ke Windows.

CATATAN: Jika layar login tidak diaktifkan, layar Mulai muncul ketika Anda menggesek ke atas pada layar kunci.



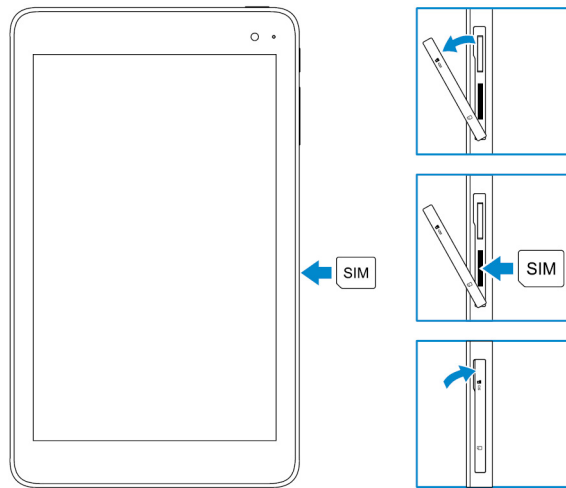
Tablet siap digunakan setelah layar Start (Mulai) Windows ditampilkan.

Memasukkan kartu micro-SIM

1. Buka penutup slot dan cari lokasi slot kartu micro-SIM.

PERHATIAN: Pastikan bahwa kartu micro-SIM disejajarkan seperti yang ditunjukkan pada gambar.

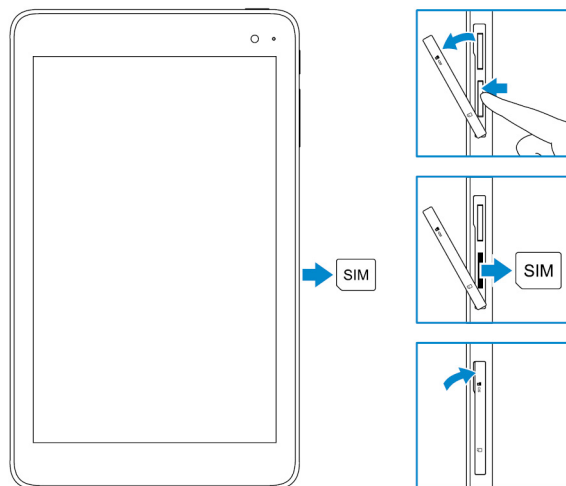
2. Masukkan kartu micro-SIM ke dalam slot kartu sampai kartu terkunci ke tempatnya.
3. Tutup penutup slot.



Melepaskan kartu micro-SIM

PERHATIAN: Melepaskan kartu micro-SIM ketika sedang digunakan dapat menyebabkan kehilangan data atau menyebabkan kesalahan aplikasi.

1. Buka penutup slot.
2. Tekan kartu micro-SIM ke dalam dan lepaskan. Kartu micro-SIM akan menyembul.
3. Geser kartu micro-SIM keluar dari slotnya.
4. Tutup penutup slot.



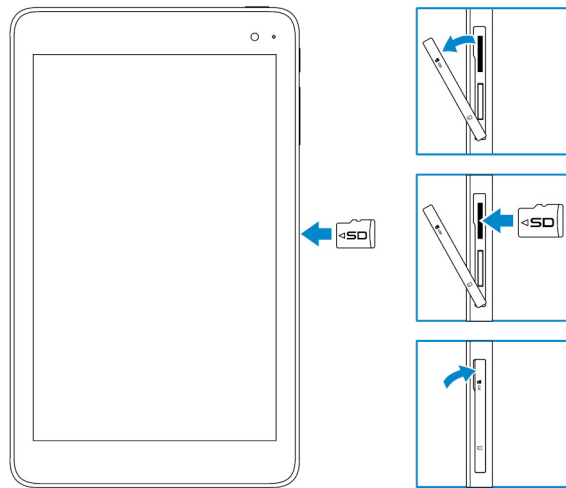
Memasukkan kartu microSD

CATATAN: Matikan tablet Anda sebelum memasukkan kartu microSD.

1. Buka penutup slot dan cari lokasi slot kartu microSD.


PERHATIAN: Pastikan bahwa kartu microSD disejajarkan seperti yang ditunjukkan pada gambar.

2. Masukkan kartu microSD ke dalam slot kartu sampai kartu terkunci ke tempatnya.
3. Tutup penutup slot.



Melepaskan kartu microSD

PERHATIAN: Melepaskan kartu microSD ketika sedang digunakan dapat menyebabkan kehilangan data atau menyebabkan kesalahan aplikasi.

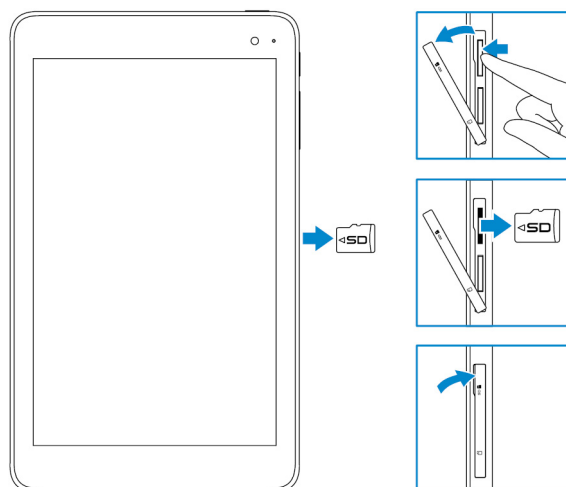
1. Di dalam area notifikasi di sudut kanan bawah desktop Windows, ketuk  (**Melepaskan Perangkat Keras dan Mengeluarkan Media Dengan Aman**).

CATATAN: Jika Anda tidak melihat **Safely Remove Hardware and Eject Media (Melepaskan Perangkat Keras dan Mengeluarkan Media Dengan Aman)**, ketuk **Show hidden icons (Tampilkan ikon tersembunyi)** untuk menampilkan semua ikon di dalam area notifikasi.

2. Ketuk **Eject SD Memory Card (Keluarkan Kartu Memori SD)**. Sebuah pesan akan muncul untuk mengonfirmasi apakah kartu microSD tersebut dapat dikeluarkan dengan aman.

CATATAN: Jika pesan peringatan muncul yang menyatakan bahwa kartu microSD tersebut tidak dapat dilepaskan, pastikan semua transfer data yang melibatkan kartu microSD tersebut sudah selesai.

3. Buka penutup slot.
4. Tekan kartu microSD ke dalam dan lepaskan. Kartu microSD menyembul.
5. Geser kartu microSD keluar dari slot.
6. Tutup penutup slot.



Menggunakan headphone

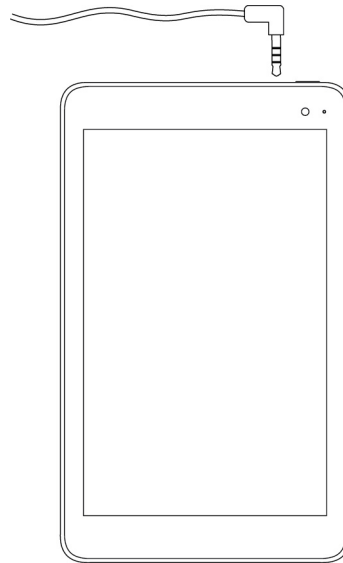
⚠️ PERINGATAN: Mendengarkan musik yang keras untuk periode waktu lama dapat menyebabkan kehilangan pendengaran.

Anda dapat menyambungkan headset, headphone, mikrofon, atau peralatan audio lainnya ke port headset di tablet Anda.

1. Sambungkan headphone ke port headset pada tablet.
2. Masukkan earphone ke telinga Anda dan sesuaikan volume ke level yang nyaman.

⚠️ PERHATIAN: Untuk mencegah agar tidak merusak headphone Anda saat melepaskannya dari tablet, tarik konektor dan bukan kabelnya.

📘 CATATAN: Saat Anda menyambungkan perangkat audio ke port headset, speaker terintegrasi pada tablet Anda akan dimatikan secara otomatis.



Menggunakan tablet Anda


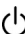
 **CATATAN:** Untuk informasi terperinci mengenai cara menggunakan Windows, lihat [Mendapatkan bantuan](#).

Mematikan tablet Anda

Menggunakan tombol daya pada layar Start (Mulai)

Pada sudut kanan atas layar Start (Mulai), ketuk tombol daya  → **Shutdown (Matikan)**.

Menggunakan menu charms


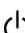
1. Gesek dari tepi kanan display untuk mengakses menu charms.
2. Di dalam menu charms, ketuk **Settings (Pengaturan)**  → **Power (Daya)**  → **Shut down (Matikan)** untuk mematikan tablet.

Menggunakan tombol daya

1. Tekan dan tahan tombol daya selama minimal 4 detik.
2. Gesek ke bawah pada layar konfirmasi pemadaman untuk mematikan tablet.

Mematikan layar

Menggunakan menu charms

1. Gesek dari tepi kanan display untuk mengakses menu charms.
2. Ketuk **Settings (Pengaturan)**  → **Power (Daya)**  → **Sleep (Tidur)** untuk mematikan layar.

 **CATATAN:** Jika tablet Anda ada dalam keadaan siaga, tekan tombol daya atau tombol Windows untuk menghidupkan layar.

Menggunakan tombol daya

Tekan tombol daya untuk mematikan layar.

Layar Start (Mulai)

Layar Start (Mulai) menampilkan kotak-kotak bersusun yang berlaku sebagai pintasan ke aplikasi terpasang.





Kotak-kotak pada layar Start (Mulai) Anda berubah dan diperbarui dalam waktu nyata untuk menunjukkan pembaruan berita dan olah raga, pembaruan cuaca, umpan jejaring sosial, dan sebagainya.



Anda dapat mengubah suai layar Start (Mulai) dengan menyematkan aplikasi favorit Anda sebagai kotak, mengatur gambar favorit sebagai wallpaper, dan sebagainya.

Wi-Fi

Menghidupkan atau mematikan Wi-Fi

1. Gesek dari tepi kanan display untuk mengakses charms.
2. Ketuk **Settings (Pengaturan)**  → ikon jaringan nirkabel .
3. Gesek penggeser **Wi-Fi** ke kanan atau ke kiri untuk menghidupkan atau mematikan Wi-Fi.


Menghubungkan ke jaringan

1. Gesek dari tepi kanan tampilan display untuk mengakses menu charms.
2. Ketuk **Settings (Pengaturan)**  → ikon jaringan nirkabel .
3. Pilih jaringan yang tersedia dari daftar dan ketuk **Connect (Sambung)**.


 **CATATAN:** Jika menyambungkan ke jaringan aman, masukkan kunci keamanan ketik diminta.

Pengaturan broadband seluler

Menghidupkan atau mematikan broadband seluler


1. Gesek dari tepi kanan display untuk mengakses menu charms.
2. Ketuk **Settings (Pengaturan)**  → **Change PC settings (Ubah pengaturan PC)** → **Networks (Jaringan)**.
3. Di bawah **Networks (Jaringan)**, gesek penggeser **Mobile broadband (Broadband seluler)** ke kanan atau ke kiri untuk menghidupkan atau mematikan broadband seluler.

Menghubungkan ke jaringan

1. Gesek dari tepi kanan tampilan display untuk mengakses menu charms.
2. Di dalam area notifikasi, ketuk ikon jaringan .
3. Ketuk jaringan yang tersedia dari daftar dan ketuk **Connect (Sambung)**.


Bluetooth


Menghidupkan atau mematikan Bluetooth

1. Gesek dari tepi kanan display untuk mengakses menu charms.
2. Ketuk **Settings (Pengaturan)**  → **Change PC settings (Ubah pengaturan PC)** → **PC and devices (PC dan perangkat)** → **Bluetooth (Bluetooth)**.
3. Gesek penggeser Bluetooth ke kanan atau ke kiri untuk mematikan atau menghidupkan Bluetooth.


Menyandingkan dengan perangkat yang diaktifkan Bluetooth

 **CATATAN:** Koneksi Bluetooth antara tablet Anda dan perangkat Apple tidaklah didukung.

1. Gesek dari tepi kanan display untuk mengakses menu charms.
2. Ketuk **Settings (Pengaturan)**  → **Change PC settings (Ubah pengaturan PC)** → **PC and devices (PC dan perangkat)** → **Bluetooth (Bluetooth)**.
3. Pastikan bahwa Bluetooth dihidupkan.
4. Dari daftar perangkat, ketuk perangkat yang Anda ingin sandingkan, dan ketuk **Pair (Sandingkan)**.


 **CATATAN:** Hal ini membutuhkan waktu beberapa detik agar perangkat ditampilkan di dalam daftar. Jika perangkat tidak ditampilkan, pastikan bahwa perangkat tersebut dalam mode penyandingan dan di dalam kisaran Bluetooth.

5. Jika perlu, verifikasi bahwa kode akses Bluetooth yang muncul pada tablet dan perangkat yang mendukung-Bluetooth tersebut adalah sama.
6. Konfirmasi proses penyandingan pada tablet dan perangkat.




 **CATATAN:** Setelah perangkat berhasil disandingkan dengan tablet, perangkat tersebut secara otomatis akan disambungkan dengan tablet ketika Bluetooth diaktifkan pada tablet dan perangkat dan keduanya ada di dalam jangkauan Bluetooth.

Orientasi layar



Untuk pengalaman tampilan optimal, orientasi layar berubah secara otomatis ke potret atau lanskap bergantung pada cara Anda memegang tablet. Anda dapat menonaktifkan rotasi layar otomatis dan mengunci layar dalam mode potret atau lanskap.

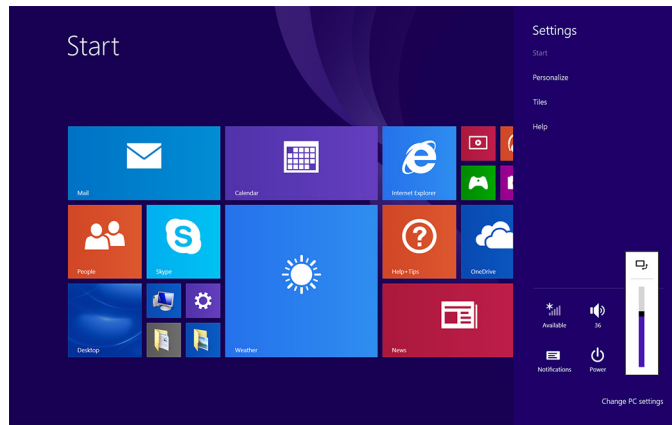
 **CATATAN:** Beberapa aplikasi mungkin tidak mendukung rotasi layar otomatis dan dirancang untuk bekerja pada satu orientasi.

Mengunci/membuka kunci orientasi layar

1. Ubah layar ke orientasi yang diinginkan.
2. Gesek dari tepi kanan display untuk mengakses charms.
3. Ketuk **Settings (Pengaturan)**  → **Screen (Layar)**.
4. Ketuk  untuk mengunci orientasi layar, atau ketuk  untuk membuka kunci orientasi layar.

Menyesuaikan kecerahan layar

1. Gesek dari tepi kanan display untuk mengakses menu charms.
2. Ketuk **Settings (Pengaturan)**  → **Screen (Layar)** .
3. Pindahkan penggeser ke atas dan ke bawah untuk menyesuaikan kecerahan layar.



Penyesuaian otomatis

Untuk mengaktifkan atau menonaktifkan penyesuaian kecerahan layar otomatis:

1. Gesek dari tepi kanan display untuk mengakses menu charms.
2. Ketuk **Settings (Pengaturan)** → **Change PC settings (Ubah pengaturan PC)** → **PC and devices (PC dan perangkat)** → **Power and sleep (Daya dan tidur)**.
3. Gunakan penggeser **Adjust my screen brightness automatically (Sesuaikan kecerahan layar saya secara otomatis)** untuk mengaktifkan atau menonaktifkan penyesuaian kecerahan layar otomatis.

Menyinkronkan tablet Anda

Ketika Anda menggunakan akun Microsoft Anda untuk masuk ke perangkat Windows 8.1, pengaturan seperti riwayat browser, pengaturan Windows dan aplikasi, layar Mulai, dan file pribadi akan disinkronkan secara otomatis.

- CATATAN:** Untuk menyinkronkan, perangkat harus disambungkan ke internet. Jika Anda menggunakan akun lokal, beralihlah ke akun Microsoft untuk mengaktifkan sinkronisasi. Ketuk **Settings (Pengaturan)** → **Change PC settings (Ubah pengaturan PC)** → **Accounts (Akun)** → **Connect to a Microsoft account (Sambungkan ke akun Microsoft)**.

Untuk mengkustomisasi pengaturan penyinkronan:

1. Gesek dari tepi kanan display untuk mengakses menu Charms.
2. Ketuk **Settings (Pengaturan)** → **Change PC settings (Ubah pengaturan PC)** → **OneDrive (OneDrive)** → **Sync settings (Sinkronkan pengaturan)**.

Memulihkan sistem operasi Anda

Anda mungkin perlu menginstal ulang sistem operasi jika tablet Anda tidak merespons, berperilaku tak terduga, atau memiliki masalah lainnya yang berkaitan dengan perangkat lunak. Anda dapat memilih untuk menyimpan ke file pribadi Anda sambil memulihkan atau Anda dapat mengembalikan sistem operasi tersebut ke keadaan sebagaimana Anda menerimanya dari Dell.

Menyegarkan tablet Anda

PERHATIAN: Direkomendasikan agar Anda mencadangkan data Anda sebelum menyegarkan tablet Anda.

Menyegarkan tablet Anda akan memulihkan Windows ke pengaturan pabrik asal tanpa menghapus file pribadi Anda, aplikasi yang dipasang dari Toko Windows, atau pengaturan personalisasi. Ketuk **Settings (Pengaturan)** → **Change PC settings (Ubah pengaturan PC)** → **Update and recovery (Perbarui dan pulihkan)** → **Recovery (Pulihkan)**.

1. Gesek dari tepi kanan display untuk mengakses charms.
2. Di bawah **Refresh your PC without affecting your files (Segarkan PC Anda tanpa memengaruhi file Anda)**, ketuk **Get started (Memulai)**.
3. Baca peringatan dan ketuk **Next (Berikutnya)**.

CATATAN: Aplikasi yang dipasang dari Toko Windows akan otomatis dipasang ulang setelah penyegaran selesai. Aplikasi yang dipasang dari sumber selain dari Toko Windows akan dihapus dan perlu dipasang secara manual.

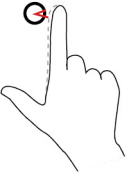

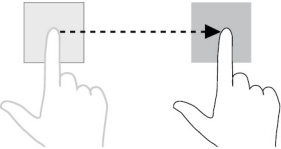
Mengatur ulang tablet Anda

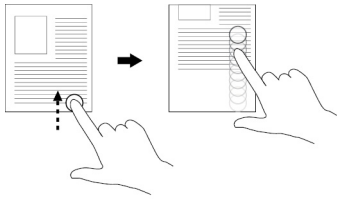
PERHATIAN: Cadangkan semua data yang diperlukan sebelum Anda melanjutkan.

Mengatur ulang tablet Anda akan menghapus semua data dari tablet, termasuk konfigurasi akun Anda, aplikasi, musik, gambar, dan file, dan mengembalikan Windows ke pengaturan pabrik asal.

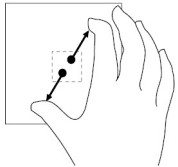
1. Gesek dari tepi kanan display untuk mengakses menu charms.
2. Ketuk **Settings (Pengaturan)** → **Change PC settings (Ubah pengaturan PC)** → **Update and recovery (Perbarui dan pulihkan)** → **Recovery (Pulihkan)**.
3. Di bawah **Remove everything and reinstall Windows (Lepaskan semuanya dan pasang kembali Windows)**, ketuk **Get started (Memulai)**.
4. Baca peringatan dan ketuk **Next (Berikutnya)**.

Gerakan

Gerakan	Fungsi
<p>Layar Sentuh</p> <p>Mengetuk pelan pada display dengan ujung jari Anda.</p> 	<ul style="list-style-type: none">• Pilih item di layar termasuk opsi, entri, gambar, dan ikon.• Mulai aplikasi.• Sentuh tombol di layar.• Masukkan teks menggunakan keyboard di layar.
<p>Sentuh dan tahan</p> <p>Sentuh dan tahan jari Anda pada display.</p> 	<ul style="list-style-type: none">• Menampilkan informasi terperinci tentang suatu item.• Membuka menu konteks dari suatu item untuk melakukan tindakan lebih lanjut.
<p>Seret</p> <ol style="list-style-type: none">1. Sentuh dan tahan jari Anda pada sebuah item di layar.2. Dengan jari Anda tetap menyentuh display, gerakkan ujung jari Anda ke lokasi yang diinginkan.3. Angkat jari Anda dari display untuk meletakkan item tersebut di lokasi yang diinginkan. 	<p>Memindahkan item seperti gambar atau ikon di layar.</p>
<p>Gesek atau geser</p> <p>Gerakkan jari Anda pada arah vertikal atau horizontal pada display.</p>	<ul style="list-style-type: none">• Gulir melintasi layar Start (Mulai), halaman web, daftar, entri, foto, kontak, dan seterusnya.• Tutup aplikasi (Gesek aplikasi ke bagian bawah display).

Gerakan**Fungsi****Memperbesar**

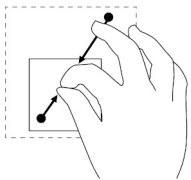
Sentuh display dengan dua jari kemudian pisahkan kedua jari tersebut.



Memperbesar tampilan gambar atau halaman web.

Memperkecil

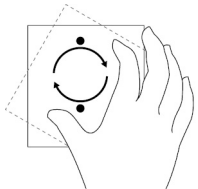
Sentuh display dengan dua jari kemudian rapatkan kedua jari tersebut.



Memperkecil tampilan gambar atau halaman web.

Putar

Sentuh display dengan dua atau beberapa jari kemudian gerakkan jari membentuk lengkungan searah atau berlawanan arah jarum jam.



Memutar objek sebesar 90 derajat.

Pemecahan Masalah

Masalah baterai

Masalah	Kemungkinan penyebab	Kemungkinan solusi
Baterai tidak dapat diisi	Sambungan baterai mungkin longgar.	<ol style="list-style-type: none"> Periksa kabel, konektor, dan adaptor daya untuk memastikan konektivitas yang benar. Verifikasikan bahwa stop kontak berfungsi dengan cara menyambungkan perangkat lain.
	Suhu tablet berada di bawah 0 °C (32 °F) atau lebih tinggi dari pada 35 °C (95 °F).	Isi daya baterai pada suhu ruangan antara 0 °C hingga 35 °C (32 °F hingga 95 °F).
	Baterai atau adaptor daya rusak.	Hubungi Dell. Lihat Menghubungi Dell .
Baterai tidak mengisi daya ketika isi daya baterai sebesar 95% hingga 99%	Baterai dalam mode perawatan untuk memperlama usia baterai.	<ul style="list-style-type: none"> Biarkan baterai mengosongkan dayanya sampai daya baterai turun di bawah 95%. Mulai ulang tablet. Lihat Mematikan tablet Anda dan Menghidupkan tablet Anda.
Baterai cepat terkuras bahkan saat tablet dalam mode standby (siaga)	Jika tablet tidak ada di daerah jangkauan jaringan yang bisa dia sambungkan, tablet akan terus mencoba mencari stasiun dasar dan hal ini akan menguras daya baterai.	<ul style="list-style-type: none"> Matikan sementara tablet tersebut. Pindahkan tablet ke tempat di dalam jangkauan jaringan yang bisa dia sambungkan, atau matikan sementara koneksi nirkabel di tablet Anda. Nonaktifkan Wi-Fi atau broadband seluler ketika sedang tidak ada di dalam jangkauan jaringan nirkabel apa pun. Aktifkan modus pesawat.
Nilai daya baterai tidak akurat Baterai yang terisi penuh (daya baterai pada 100%) tetapi lampu status pengisian daya baterai menyala Daya baterai melompat dari 90% ke 100% ketika baterai mengisi daya	Pindahkan tablet ke tempat di dalam jangkauan jaringan yang bisa dia sambungkan, atau matikan sementara koneksi nirkabel di tablet Anda.	<ul style="list-style-type: none"> Tekan dan tahan tombol daya selama 10 detik untuk mematikan paksa tablet, dan paksa sistem untuk mendapatkan titik referensi baru untuk nilai daya baterai (jangan ikuti proses pemadaman Windows reguler). Lakukan siklus isi daya baterai sampai penuh/keluarkan daya baterai untuk mengkalibrasi ulang nilai daya baterai dengan cara mengisi daya tablet sampai baterainya terisi penuh dan jalankan pada daya baterai sampai tablet mati sendiri.

Masalah jaringan

Masalah	Kemungkinan penyebab	Kemungkinan solusi
---------	----------------------	--------------------

Tak ada koneksi nirkabel		<ul style="list-style-type: none"> Periksa apakah radio nirkabel menyala. Lihat Wi-Fi. Cobalah untuk mendekat ke titik akses nirkabel.
Koneksi internet lambat	Kekuatan sinyal tidak cukup kuat.	Hubungi penyedia layanan internet (ISP) Anda.
Tidak bisa menyandingkan dengan perangkat Bluetooth		<ul style="list-style-type: none"> Pastikan Bluetooth diaktifkan pada tablet dan perangkat yang Anda coba sandingkan. Pastikan keduanya berada di dalam jangkauan Bluetooth.

Masalah layar sentuh

Masalah	Kemungkinan penyebab	Kemungkinan solusi
Layar sentuh merespons lambat atau memberi respons yang tidak sesuai	<ul style="list-style-type: none"> Layar kotor. Lapisan pelindung dapat mencegah tablet mengenali input Anda. 	<ul style="list-style-type: none"> Lembabkan kain lembut, bebas serat dengan air atau pembersih display, kemudian lap permukaan tablet sampai bersih. Jangan biarkan air dari kain tersebut masuk ke dalam port tablet dan tombol. Lembabkan kain lembut, bebas serat dengan air atau pembersih display, kemudian lap permukaan tablet sampai bersih. Jangan biarkan air dari kain tersebut masuk ke dalam port tablet dan tombol.

Masalah sistem

Masalah	Kemungkinan penyebab	Kemungkinan solusi
Tablet tidak menyala	Baterai benar-benar habis daya.	<ul style="list-style-type: none"> Isi daya tablet selama minimal 4 jam. Tekan dan tahan tombol daya selama 2 detik.
Tablet tidak mau mati		Tekan lalu tahan tombol daya selama 10 detik untuk melakukan pemadaman paksa.
Tablet terkunci		Tekan lalu tahan tombol daya selama 10 detik untuk melakukan pemadaman paksa.
Tablet tidak merespons atau berperilaku yang tidak diharapkan		<ul style="list-style-type: none"> Mulai ulang tablet. Lihat Mematikan tablet Anda dan Menghidupkan tablet Anda. Segarkan tablet. Lihat Memulihkan sistem operasi Anda.
Tablet tidak dapat di-boot ke Windows		Hubungi layanan dukungan Dell. Buka www.dell.com/contactdell .
Perangkat lunak atau fitur tidak berfungsi seperti yang diharapkan		Pembaruan perangkat lunak mungkin telah diunduh di latar belakang. Mulai ulang tablet Anda.

Memasuki program konfigurasi BIOS

Dengan keyboard

1. Sambungkan tablet Anda ke dock keyboard atau sambungkan keyboard yang mendukung USB ke tablet Anda.
2. Tekan tombol daya untuk menghidupkan tablet Anda.
3. Ketika logo Dell muncul, tekan F2.

Tanpa keyboard

1. Tekan tombol daya untuk menghidupkan tablet Anda.
2. Tekan lalu tahan tombol Volume Up (Volume Naik) saat logo Dell muncul di layar.
3. Ketika menu pemilihan boot F12 muncul, pilih **BIOS Setup (Pengaturan BIOS)** menggunakan tombol Perbesar Volume.
4. Tekan tombol Perbesar Volume untuk memasuki program penyiapan BIOS.

Spesifikasi

Dimensi dan berat		
Tinggi		216 mm (8,50 inci)
Panjang		130 mm (5,11 inci)
Lebar		9,45 mm (0,37 inci)
Berat (maksimum):		
	WiFi	0,395 kg (0,87 lb)
	WWAN	0,405 kg (0,89 lb)

Informasi sistem		
Prosesor		Intel Cherry Trail-T CPU Z8500
Sistem operasi		<ul style="list-style-type: none"> • Windows 8.1 • Windows 10
RAM		LPDDR3
Penyimpanan		<ul style="list-style-type: none"> • 32 GB eMMC • 64 GB eMMC

Memori		
Tipe		LPDDR3
Kecepatan		1600 MHz
Konfigurasi yang didukung		2 GB dan 4GB

Port dan konektor		
Audio		Satu port headset (gabungan headphone dan mikrofon)
Kartu microSD		Satu slot kartu microSD
Kartu micro-SIM		Satu slot kartu micro-SIM
USB		Satu USB Tipe C

Komunikasi		
Wi-Fi		Pita ganda 802.11b/g/n/ac
Bluetooth		Bluetooth 4.1 LE

Display	8" WXGA	8" WUXGA
Tipe	TFT LCD (Teknologi Sudut Tampilan Lebar)	TFT LCD (Teknologi Sudut Tampilan Lebar)
Luminansi (tipikal)	400 nits	400 nits
Dimensi:		

Display			
	Tinggi (maksimum)	184,90 mm (7,28 inci)	184,90 mm (7,28 inci)
	Lebar (maksimum)	114,90 mm (4,52 inci)	114,90 mm (4,52 inci)
	Diagonal	203,20 mm (8 inci)	203,20 mm (8 inci)
	Resolusi Native	800 x 1280	1200 x 1920
	Megapiksel	1,0	2,3
	Piksel per inci (PPI)	189	283
	Rasio kontras (minimum)	800:1	800:1
	Waktu respons (maksimum)	30 mdtk	30 mdtk
	Laju refresh	60 Hz	60 Hz
	Kedalaman warna	8 bit Sejati	8 bit Sejati

Kamera		
Jenis Webcam	Kamera depan	Kamera belakang
Jenis kamera	FHD fokus tetap	5 M fokus otomatis
Jenis sensor	Teknologi sensor CMOS	Teknologi sensor CMOS
Resolusi video bergerak	Hingga 1920 x 1080 (2,1 MP)	Hingga 1920 x 1080 (2,1 MP)
Resolusi gambar diam	Hingga 1920 x 1080 (2,1 MP)	Hingga 2592 x 1944 (5 MP)
Laju pengambilan gambar	Hingga 30 bingkai per detik	Hingga 30 bingkai per detik


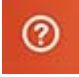
Adaptor daya	
Tegangan input	100 VAC–240 VAC
Frekuensi input	50 Hz–60 Hz
Arus input	0,3 A
Arus output	2,0 A
Nilai tegangan output	5,0 VDC
Kisaran suhu:	
Pengoperasian	0°C hingga 40°C (32°F hingga 104°F)
Penyimpanan	-40 °C hingga 70 °C (-40 °F hingga 158 °F)

Persyaratan lingkungan	
Kisaran suhu:	
Pengoperasian	0 °C hingga 35 °C (32 °F hingga 95 °F)
Non-pengoperasian	-40 °C hingga 65 °C (-40 °F hingga 149 °F)
Kelembapan relatif (maksimum):	
Pengoperasian	10 % hingga 90 % (tanpa kondensasi)
Non-pengoperasian	5% hingga 95% (tanpa kondensasi)
Ketinggian (maksimum, tanpa tekanan):	
Pengoperasian	-15,20 m hingga 3048 m (-50 kaki hingga 10.000 kaki)
Penyimpanan	-15,20 m hingga 10.668 m (-50 kaki hingga 35.000 kaki)

Mendapatkan bantuan

Sumber daya bantuan mandiri

Anda bisa mendapatkan informasi dan bantuan tentang produk dan layanan Dell dengan menggunakan sumber daya bantuan mandiri ini:

Informasi tentang produk dan layanan Dell.	www.dell.com
Aplikasi Dell Help & Support (Bantuan & Dukungan Dell)	
Aplikasi Bantuan + Tips	
Mengakses bantuan	Dalam pencarian Windows, ketik Help and Support (Bantuan dan Dukungan) , dan tekan Enter (Masuk) .
Bantuan online untuk sistem operasi	www.dell.com/support/windows www.dell.com/support/linux
Informasi pemecahan masalah, panduan pengguna, petunjuk pengaturan, spesifikasi produk, blog bantuan teknis, driver, pembaruan perangkat lunak, dan lain sebagainya	www.dell.com/support
Pelajari tentang sistem operasi Anda, pengaturan dan cara penggunaan tablet Anda, pencadangan data, diagnostik, dan lain sebagainya.	Lihat <i>Saya dan Dell Saya</i> di www.dell.com/support/manuals .

Menghubungi Dell

Untuk menghubungi Dell mengenai masalah penjualan, bantuan teknis, atau layanan pelanggan:

1. Buka www.dell.com/contactdell.
2. Verifikasikan negara atau kawasan Anda di daftar tarik turun pada bagian bawah halaman.
3. Pilih layanan yang sesuai atau tautan dukungan berdasarkan kebutuhan Anda atau pilih metode untuk menghubungi Dell yang paling nyaman untuk Anda.

Dell menyediakan beberapa opsi dukungan dan layanan berbasis online dan telepon. Ketersediaan bervariasi menurut negara dan produk, dan sebagian layanan mungkin tidak tersedia di daerah Anda.

 **CATATAN:** Jika Anda tidak memiliki sambungan internet aktif, Anda dapat menemukan informasi kontak pada faktur pembelian, slip kemasan, tagihan, atau katalog produk Dell.

Menemukan Lokasi Tag Servis atau Kode Servis Ekspres

Anda harus menyediakan Tag Servis atau Kode Servis Ekspres dari tablet Anda ketika menghubungi Dell untuk mendapatkan layanan pelanggan atau bantuan teknis.

i **CATATAN:** Sistem telepon meminta Anda untuk memasukkan Kode Layanan Ekspres yang akan membantu dalam merutekan panggilan Anda secara efisien.

Tag Servis dan Kode Layanan Ekspres untuk tablet Anda terletak pada label di bagian bawah tablet tersebut.

