

Venue 8 Pro

Brukerhåndbok for Windows 8



Merknader, forholdsregler og advarsler

 **MERK:** En MERKNAD angir viktig informasjon som hjelper deg med å bruke datamaskinen bedre.

 **FORSIKTIG:** En FORHOLDSREGEL angir enten potensiell fare for maskinvaren eller for tap av data og forteller hvordan du kan unngå problemet.

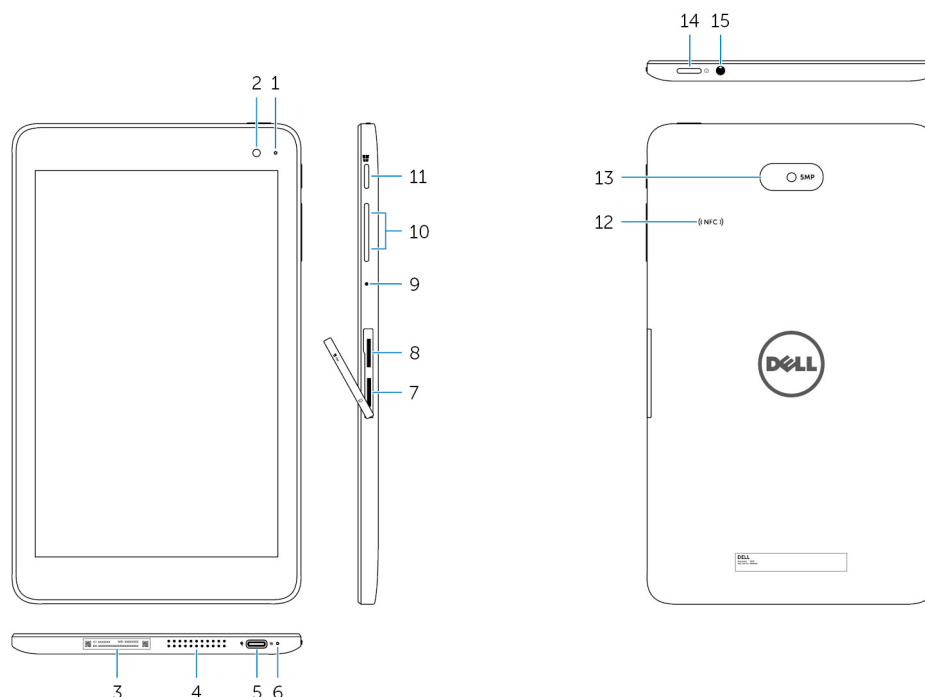
 **ADVARSEL:** En ADVARSEL angir potensiell fare for skade på eiendom, personskade eller død.

Innholdsfortegnelse

1 Funksjoner.....	5
2 Sette opp nettbrettet.....	7
Lade nettbrettet.....	7
Lysinnstillinger for Strøm og batteriladestatus.....	7
Strøm og batteriladestatus lysikoner.....	8
Slå på nettbrettet ditt.....	8
Hvordan sette inn et micro-SIM-kort.....	8
Hvordan fjerne micro-SIM-kortet.....	9
Sett inn et microSD-kort.....	9
Ta ut microSD-kortet.....	10
Bruke hodetelefoner.....	10
3 Bruke nettbrettet ditt.....	12
Slå av nettbrettet ditt.....	12
Bruk av av/på-knappen på startskjermen.....	12
Bruke Charm-menyen.....	12
Bruke strømknappen.....	12
Slå av skjermen.....	12
Bruke Charm-menyen.....	12
Bruke strømknappen.....	12
Startskjermen.....	12
Wi-Fi.....	13
Slå Wi-Fi av eller på.....	13
Koble til et nettverk.....	13
Minikort for mobilt bredbånd.....	13
Slå mobilt bredbånd av eller på.....	13
Koble til et nettverk.....	13
Bluetooth.....	14
Slå Bluetooth av eller på.....	14
Sammenkobling med Bluetooth-aktiverede enheter.....	14
Skjermformat.....	14
Låse / låse opp skjermretning.....	14
Juster skjermens lysstyrke.....	14
Automatisk justering.....	15
Synkronisere nettbrettet ditt.....	15
Gjenopprett operativsystemet.....	15
Oppdatere nettbrettet.....	15
Tilbakestill nettbrettet.....	16
Bevegelser.....	16
4 Feilsøking.....	18
Batteriproblem.....	18
Nettverksproblem.....	18

Problem med berøringsskjermen.....	19
Systemproblem.....	19
5 Gå inn i BIOS-oppsettprogrammet.....	20
Med tastaturet.....	20
Uten tastatur.....	20
6 Spesifikasjoner.....	21
7 Få hjelp	23
8 Kontakte Dell.....	24
9 Finne servicemerke og ekspresstjenestekode.....	25

Funksjoner



Funksjon

- | | | |
|-----|-------------------------------------|--|
| 1. | Statuslampe for kamera | Slås på når kamera foran eller kamera bak er i bruk. |
| 2. | Kamera foran | Her kan du overføre bilder og spille inn videoer. |
| 3. | Etikett med servicemerke | Gir servicemerket og ekspressservicekoden som trengs når du tar kontakt med Dell. |
| 4. | Høytaler | Angi lydutgang. |
| 5. | USB 3.0 og strømadapterport (USB-C) | Koble en strømadapter for å gi strøm til nettbrettet og lade batteriet. Koble eksterne enheter som lagringsenheter, skrivere, skjermer og så videre. Gir data overføringshastighet på opptil 5 Gbps. |
| 6. | Strøm og batteristatuslys | Angir strømtilstand og ladestatus på nettbrettet. |
| 7. | micro-SIM-kort spor | Sett inn et micro-SIM-kort for å koble til et mobiltbredbånd nettverk. |
| 8. | microSD-kortspor | Sett inn et microSD-kort for å utvide nettbrettet's lagringskapasitet. Nettbrettet støtter et microSD-kort med kapasitet på opptil 128 GB. |
| 9. | Mikrofon | Gir lyd innspill for lydopptak, taleanrop, og så videre. |
| 10. | Volum-kontroll knapper (2) | Trykk for å øke eller redusere volumet. |
| 11. | Windows-knapp | <ul style="list-style-type: none"> • Trykk for å åpne startskjermen i Windows. • Trykk for å få rask tilgang til en liste over den sist brukte appen eller den sist brukte skjermen. |
| 12. | NFC-sensor område (tilleggsutstyr) | Med funksjonen Nærrområdekommunikasjon kan du dele filer trådløst med andre NFC-kompatible enheter. |

ⓘ MERK: Du må bruke konverteringsverktøy (selges separat) for å koble standard USB, HDMI- og DisplayPort-enheter.

Funksjon

- | | | |
|-----|--------------|--|
| 13. | Bakre kamera | Her kan du overføre bilder og spille inn videoer. |
| 14. | Av/på-knapp | <ul style="list-style-type: none">• Trykk og hold inne i 2 sekunder for å slå på hvis det er slått av.• Trykk på for å slå på hvis det er i hvilemodus.• Trykk på for å sette nettbrettet i hvilemodus hvis det er slått på. |
| 15. | hodesettport | Koble en hodetelefon, en mikrofon eller en kombinert hodetelefon og mikrofon (hodetelefon). |

Sette opp nettbrettet

⚠ ADVARSEL: Før du starter noen av prosedyrene i denne delen, må du lese sikkerhetsinformasjonen som fulgte med datamaskinen. Du finner mer informasjon om gode rutiner på www.dell.com/regulatory_compliance.

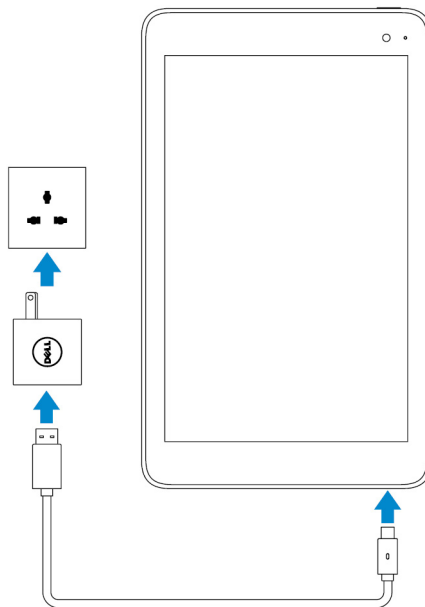
Lade nettbrettet

⚠ FORSIKTIG: Lad batteriet i en omgivelsestemperatur på 0 °C til 35 °C (32 °F til 95 °F).

⚠ FORSIKTIG: Bruk bare strømadapteren som følger med for å lade nettbrettet. Bruk av uautorisert strømadapter eller kabler kan skade nettbrettet.

ⓘ MERK: Batteriet er ikke ladet helt opp når du pakker ut nettbrettet.

1. Sett strømkabelen inn i strømadapteren.
2. Koble strømadapteren til strømkontakten på nettbrettet.
3. Koble strømadapteren til en strømkontakt, og lad deretter nettbrettet til batteriet er fullt ladet..



ⓘ MERK: Et fullstendig utladet batteri tar ca. 4 til 5 timer å lades helt opp.

Lysinnstillinger for Strøm og batteriladestatus

Du kan sjekke strøm og ladestatus ved ladestatuslyset eller batteriikonet som vises nederst på skrivebordet i Windows:

Virkemåte

- Fast hvitt lys
- Fast gult lys

Beskrivelse

Batteriet lades.

Batteriets strømnivå er kritisk lavt, og nettbrettet slås av.






ⓘ MERK: Hvis du prøver å slå på nettbrettet når batteriet er nesten tomt og batteriet ikke er tilstrekkelig ladet, vil Dell -

logoen blinke på skjermen, ladestatusen lyser i 2 sekunder, og deretter slår nettbrettet seg av.

Av

Batteriet lades ikke eller batteriet er allerede fulladet.

Strøm og batteriladestatus lysikoner

Ikona	Beskrivelse
	Nettbrettet er koblet til en strømforsyning og batteriet er fulladet.
	Nettbrettet er koblet til en strømforsyning og batteriet lades.
	Nettbrettet ditt bruker batteriet og batteriet tømmes.
	Nettbrettet bruker batteriet og det er lite batteristrøm.
	Nettbrettet bruker batteri og batterinivået er kritisk lavt.

Slå på nettbrettet ditt

Når du slår på for første gang, må du avslutte Windows installasjonen for å begynne å bruke nettbrettet. For mer informasjon, se i hurtigstartveiledningen som fulgte med nettbrettet.

1. Trykk på og hold nede av/på-knappen i 2 sekunder for å slå på nettbrettet. Låst skjermen vises.
2. Dra opp fra bunnen av skjermen for å bytte til logg inn-skjermen. Velg din konto og angi passordet ditt for å logge inn på Windows.

MERK: Hvis innloggingsskjermen ikke er aktivert, vil startskjermen vises når du skyver opp Lås-skjermen.



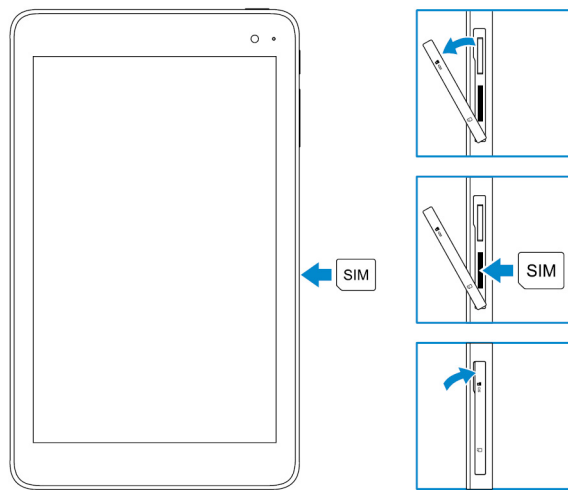
Nettbrettet er klar til bruk når startskjermen i Windows vises.

Hvordan sette inn et micro-SIM-kort

1. Åpne spordekslet og finn micro-SIM-spolet.

FORSIKTIG: Pass på at micro-SIM-kortet er justert som vist på bildet.

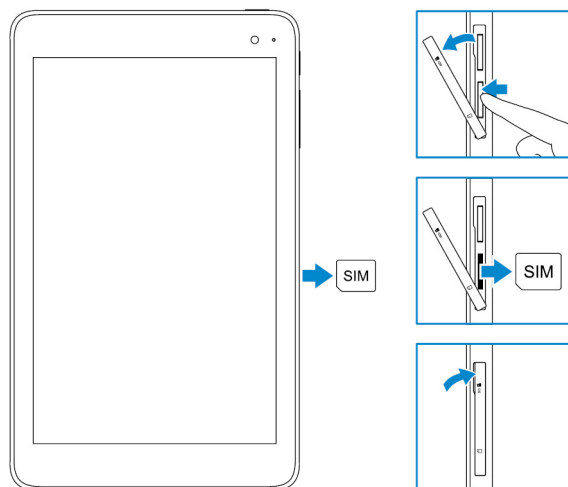
2. Skyv micro-SIM-kortet inn i sporet til den låses på plass.
3. Lukk spordekslet.



Hvordan fjerne micro-SIM-kortet

⚠ FORSIKTIG: Ved å ta ut micro-SIM-kortet mens den er i bruk, kan det føre til tap av data eller applikasjonsfeil.

1. Åpne spordekslet.
2. Trykk micro-SIM-kortet inn og frigi det. micro-SIM-kortet spretter da ut.
3. Skyv micro-SIM-kortet ut av sporet.
4. Lukk spordekslet.



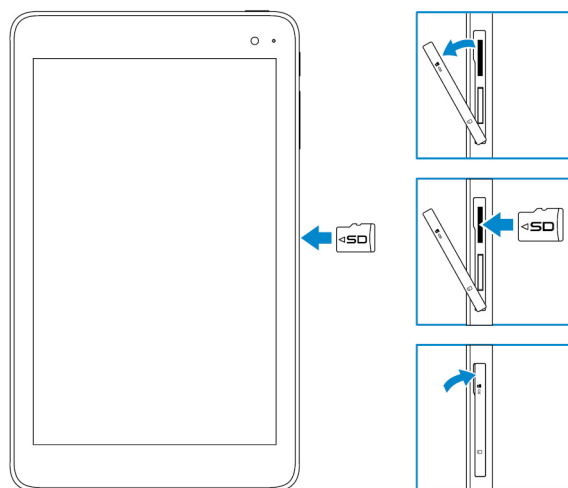
Sett inn et microSD-kort

i | MERK: Slå av enheten før du setter inn microSD-kortet.

1. Åpne opp spordekslet og finn microSD-kortsporet.

⚠ FORSIKTIG: Sjekk at microSD-kortet er justert som vist på bildet.

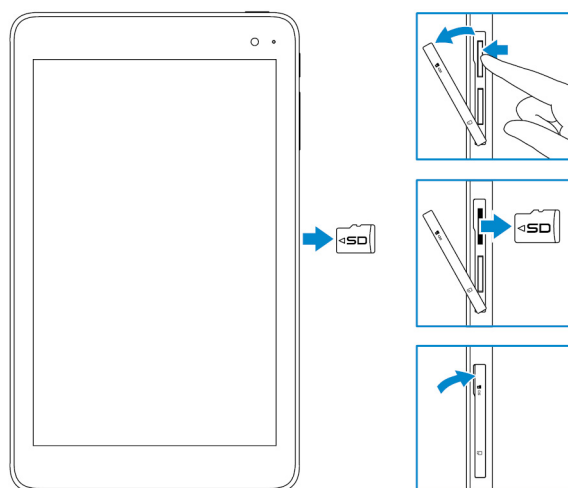
2. Sett microSD-kortet inn i sporet til det låses på plass.
3. Lukk spordekslet.



Ta ut microSD-kortet

⚠ FORSIKTIG: Om man tar ut microSD-kortet imens det er i bruk kan føre til tap av data eller kan påføre applikasjons feil.

1. Trykk på systemstatusfeltet nederst til venstre på skjermen. (Fjern maskinvaren og utløs media).
i MERK: Hvis du ikke ser Sikker fjerning av maskinvare og løs ut Media, trykk på Vis skjulte ikoner for å vise alle ikoner i meldingsområdet.
2. Trykk på **utløs SD-minnekort**. Så vises det en melding som bekrefter at microSD-kortet trygt kan fjernes.
i MERK: Hvis du får en melding om at microSD-kortet ikke kan fjernes, må du sørge for at alle dataoverføringer til og fra microSD-kortet er fullført.
3. Åpne spordekslet.
4. Trykk microSD-kortet inn og frigi det. microSD-kortet spretter ut.
5. Skyv microSD-kortet ut av sporet.
6. Lukk spordekslet.



Bruke hodetelefoner

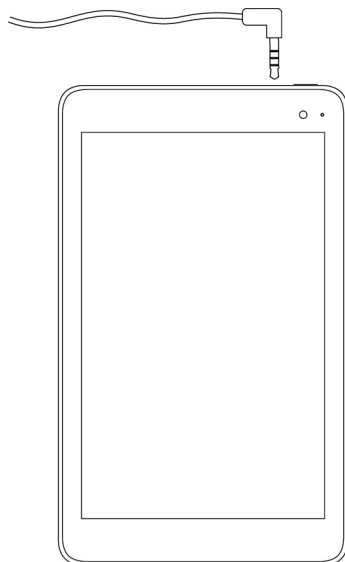
⚠ ADVARSEL: Hvis du lytter til høy musikk i en lengre periode, kan det føre til hørselstap.

Du kan koble til øreplugg, hodetelefoner, mikrofon, eller annet lydutstyr til hodetelefoninngangen på nettbrettet.

1. Koble hodetelefoner til hodetelefoninngangen på nettbrettet.
2. Sett hodesettet inn i/på ørene dine, og juster lydstyrken til et behagelig nivå.

FORSIKTIG: For å forhindre at du skader hodetelefonene når du kobler det fra nettbrettet, må du ta i støpslet og ikke kablen.

MERK: Når du kobler en lydenhet til hodetelefoninngangen, vil den integrerte høyttaleren på nettbrettet dempes automatisk.




Bruke nettbrettet ditt



 **MERK:** Du finner detaljert informasjon om hvordan du bruker Windows, se [Få hjelp](#).

Slå av nettbrettet ditt

Bruk av av/på-knappen på startskjermen

Trykk på av/på-knappen i øverste høyre hjørne av Start -skjermen.  → **Slå av**.

Bruke Charm-menyen


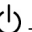
1. Sveip fra høyre kant på skjermen for å få tilgang til Charm-menyen.
2. I Charm-menyen, trykk på **Innstillinger**  → **Power (Strøm)**  → **Slå av** for å slå av nettbrettet.

Bruke strømknappen

1. Trykk og hold nede strømknappen i minst 4 sekunder.
2. Sveip nedover på bekreftelseskjermen for å slå av nettbrettet.

Slå av skjermen

Bruke Charm-menyen

1. Sveip fra høyre kant på skjermen for å få tilgang til Charm-menyen.
2. Trykk på **Innstillinger**  → **Power (Strøm)**  → **Sleep (Hvilemodus)** for å slå av skjermen.

 **MERK:** Hvis nettbrettet er i ventemodus, trykker du på av/på-knappen eller Windows for å slå på skjermen.

Bruke strømknappen

Trykk på strømknappen for å slå av maskinen.

Startskjermen

Startskjermen viser brikker som fungerer som snarveier til installerte programmer.





Brikkene på startskjermen endres og oppdateres i kontinuerlig for å vise nyhets- og sportsoppdateringer, væroppdateringer, sosiale nettverk feeder, og så videre.



Du kan tilpasse startskjermen ved merke dine favorittapper som brikker, angi favorittbildet ditt som bakgrunnsbilde, og så videre.

Wi-Fi

Slå Wi-Fi av eller på

1. Sveip fra høyre kant på skjermen for å få tilgang til Charm-menyen.
2. Trykk på **Innstillinger**  → Ikonet for trådløst nettverk .
3. Dra **Wi-Fi** - glidebryteren til høyre eller venstre for å slå Wi-Fi av eller på.


Koble til et nettverk

1. Sveip fra høyre kant på skjermen for å få tilgang til Charm-menyen.
2. Trykk på **Innstillinger**  → Ikonet for trådløst nettverk .
3. Velg et tilgjengelig nettverk fra listen, og trykk på **Koble til**.


 **MERK:** For å koble til et sikret nettverk må du skrive du inn en sikkerhetsnøkkel når du blir bedt om det.

Minikort for mobilt bredbånd

Slå mobilt bredbånd av eller på


1. Sveip fra høyre kant på skjermen for å få tilgang til Charm-menyen.
2. Trykk på **Innstillinger**  → **Change PC settings (Endre PC-innstillingene)** → **Network (Nettverk)**.
3. Under **Nettverk**, dra **mobilt bredbånd** glidebryteren til høyre eller venstre for å slå det mobile bredbåndet av eller på.

Koble til et nettverk

1. Sveip fra høyre kant på skjermen for å få tilgang til Charm-menyen.
2. Trykk på nettverksikonet i varslingssenteret .
3. Trykk på et tilgjengelig nettverk fra listen, og trykk på **Koble til**.



Bluetooth

Slå Bluetooth av eller på

1. Sveip fra høyre kant på skjermen for å få tilgang til Charm-menyen.
2. Trykk på **Innstillinger**  → **Endre PC-innstillinger** → **PC og enheter** → **Bluetooth**.
3. Dra til Bluetooth-glidebryteren til høyre eller venstre for å slå Bluetooth av eller på.

Sammenkobling med Bluetooth-aktiverte enheter

 **MERK:** Bluetooth-tilkoblingen mellom ditt nettbrett og Apple-enheter støttes ikke.

1. Sveip fra høyre kant på skjermen for å få tilgang til Charm-menyen.
 2. Trykk på **Innstillinger**  → **Endre PC-innstillinger** → **PC og enheter** → **Bluetooth**.
 3. Kontroller at Bluetooth er slått på.
 4. Trykk på enheten du vil pare med fra listen over enheter, og trykk på **Par**.
-  **MERK:** Det kan ta et par sekunder før enheten vises i listen. Hvis enheten ikke vises, må du kontrollere at den er i modus for sammenkobling og innenfor Bluetooth-rekkevidde.
5. Dersom det trengs må du kontrollere at Bluetooth-koden som vises på nettbrettet og den Bluetooth-aktiverte enheten er den samme.
 6. Bekreft sammenkoblingen på nettbrettet og enheten.




 **MERK:** Etter at en enhet er sammenkoplest med nettbrettet, kobler den seg automatisk med nettbrettet når Bluetooth er aktivert både på nettbrettet og enheten, og så lenge de er innenfor Bluetooth rekkevidde.

Skjermformat



For optimal skjermopplevelse vil skjermen endre orientering (retning) automatisk til stående eller liggende avhengig av hvordan du holder nettbrettet. Du kan deaktivere automatisk rotering og låse skjermen i stående eller liggende modus.

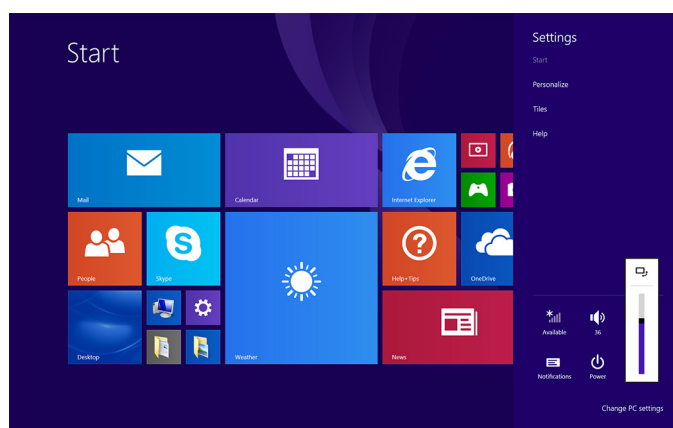
 **MERK:** Noen apper støtter kanskje ikke automatisk rotering og er utformet for å virke bare i én retning.

Låse / låse opp skjermretning

1. Endre skjermen til ønsket retning.
2. Sveip fra høyre kant på skjermen for å få tilgang til Charm-menyen.
3. Trykk på **Innstillinger**  → **Screen (Skjerm)**
4. Trykk på  For å låse skjermen retning, eller trykk på  veksleknappen for å låse opp skjermorienteringen (retningen).


Juster skjermens lysstyrke

1. Sveip fra høyre kant på skjermen for å få tilgang til Charm-menyen.
2. Trykk på **Innstillinger**  → **Screen (Skjerm)** .
3. Flytt glidebryteren opp eller ned for å justere lysstyrken på skjermen.





Automatisk justering

For å aktivere eller deaktivere automatisk justering av skjermlysstyrke:

1. Sveip fra høyre kant på skjermen for å få tilgang til Charm-menyen.
2. Trykk på **Innstillinger**  **Endre PC-innstillinger** → **PC og enheter** → **Strøm og hvilemodus**.
3. Bruk **Automatisk justering av skjermens lysstyrke** glidebryteren til å aktivere eller deaktivere automatisk justering av lysstyrke.

Synkronisere nettbrettet ditt

Når du bruker Microsoft-kontoen til å logge deg på Windows 8.1 enheter, vil innstillinger som nettleserens historie, Windows- og appinnstillinger, startskjerm, og personlige filer bli automatisk synkronisert.

-  **MERK:** For å synkronisere må enhetene være koblet til internett. Hvis du bruker en lokal konto, bør du bytte til en Microsoft-konto for å aktivere synkronisering. Trykk på **Innstillinger**  → **Endre PC-innstillinger** → **Kontoer** → **Koble til en Microsoft-konto**.

For å tilpasse synkronisering innstillinger:


1. Sveip fra høyre kant på skjermen for å få tilgang til Charm-menyen.
2. Trykk på **Innstillinger**  → **Endre PC-innstillinger** → **OneDrive** → **Synkroniseringsinnstillinger**.

Gjenoppsett operativsystemet


Det kan være nødvendig å installere operativsystemet på nytt hvis nettbrettet ikke svarer, oppfører seg uventet, eller har andre programvarerelaterte problemer. Du kan velge å lagre dine personlige filer mens du gjenoppsetter, eller du kan gjenopprette operativsystemet slik du har mottatt det fra Dell.

Oppdatere nettbrettet

-  **FORSIKTIG:** Det anbefales at du sikkerhetskopierer dataene dine før oppdatering av nettbrettet.

Ved å oppdatere nettbrettet gjenopprettes Windows til opprinnelige fabrikkinnstillinger uten å slette noen av dine personlige filer, apper installert fra Windows Store, eller personlige innstillinger. Trykk på **Innstillinger**  → **Change PC Settings (Endre PC-innstillinger)** → **Update and recovery (Oppdater og gjenoppsett)** → **Recovery (Gjenoppsetting)**.


1. Sveip fra høyre kant på skjermen for å få tilgang til Charm-menyen.
2. Under **Oppdater din PC uten å påvirke filene dine**, trykk på **Kom i gang**.
3. Les advarselen og trykk på **Neste**.

-  **MERK:** Apper som blir installert fra Windows Store er installert etter at automatiske oppdateringer er fullført. Apper installert fra andre kilder enn Windows Store er fjernet og må installeres manuelt.

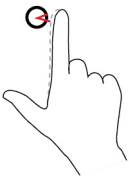
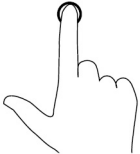
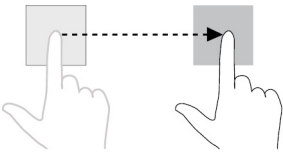
Tilbakestill nettbrettet

⚠️ FORSIKTIG: Sikkerhetskopier de dataene du trenger før du fortsetter.

Når du tilbakestiller nettbrettet slettes all data fra nettbrettet, inkludert kontoinformasjon, apper, musikk, bilder og filer, og tilbakestiller Windows til de opprinnelige fabrikkinnstillingene.

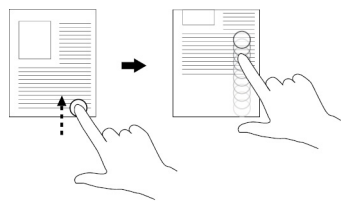
1. Sveip fra høyre kant på skjermen for å få tilgang til Charm-menyen.
2. Trykk på **Innstillinger**  → **Change PC Settings (Endre PC-innstillinger)** → **Update and recovery (Oppdater og gjenopprett)** → **Recovery (Gjenoppretting)**.
3. Under **Fjerne alt og reinstallere Windows**, trykk på **Komme i gang**.
4. Les advarselen og trykk på **Neste**.

Bevegelser

Bevegelser	Funksjoner
<p>Trykk</p> <p>Trykk forsiktig på skjermen med fingertuppen din.</p> 	<ul style="list-style-type: none">• Velg enheter på skjermen, inkludert alternativer, oppføringer, bilder og ikoner• Start apper• Berøringsknapper på skjermen• Inntasting av tekst ved hjelp av skjermtastaturet
<p>Trykk og hold</p> <p>Trykk og hold fingeren din på skjermen</p> 	<ul style="list-style-type: none">• Vis detaljert informasjon om en enhet• Åpne en hurtigmeny til en enhet for å utføre flere handlinger
<p>Dra</p> <ol style="list-style-type: none">1. Trykk og hold nede fingeren din på en enhet på skjermen2. Hold nede fingeren din på skjermen mens du flytter fingertuppen til ønsket plassering3. Ta fingeren din bort fra skjermen for å slippe enheten på ønsket sted 	<p>Flytt enheter som bilder og ikoner rundt på skjermen</p>
<p>Dra eller skyv</p> <p>Flytt fingeren din i vertikal eller horisontal retning på skjermen</p>	<ul style="list-style-type: none">• Bla igjennom startskjermen, nettsider, lister, oppføringer, bilder, kontakter osv.• Lukke en app. (Dra appen til bunnen av skjermen)

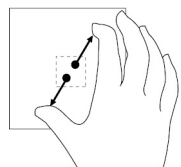
Bevegelser

Funksjoner



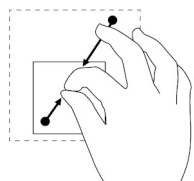
Zoome inn

Trykk på skjermen med to fingre, og flytt deretter fingrene fra hverandre



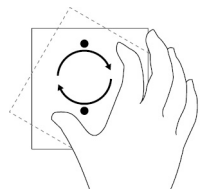
Zoome ut

Trykk på skjermen med to fingre, og flytt deretter fingrene mot hverandre



Rotere

Trykk på skjermen med to eller flere fingre, og flytt disse i en sirkel med eller mot klokken



Forstørre visningen til et bilde eller en nettside

Reduser visningen til et bilde eller en nettside

Roter et objekt 90 grader

Feilsøking

Batteriproblem

Problemer	Mulige årsaker	Mulige løsninger
Batteriet lader ikke	En tilkoblet kabel kan være løs.	<ol style="list-style-type: none"> 1. Kontroller kabler, kontakter, og strømadapter for å sikre riktig tilkobling. 2. Kontroller at stikkkontakten fungerer ved å koble til en annen enhet.
	Nettbrettets temperatur er under 0 °C (32 °F) eller høyere enn 35 °C (95 °F).	Lad batteriet i en omgivelsestemperatur på mellom 0 °C til 35 °C (32 °F til 95 °F).
	Batteriet eller strømadapteren er skadet.	Ta kontakt med Dell. Se Kontakte Dell .
Batteriet lader ikke når batteriet er på 95 % til 99 %	Batteriet er i strømsparingsmodus for å forlenge batteriets levetid.	<ul style="list-style-type: none"> • La batteriet lades ut til batterinivået ligger under 95 %. • Starte nettbrettet på nytt. Se Slå av nettbrettet og slå på nettbrettet.
Batteriet tømmes raskt , selv når nettbrettet er i ventemodus	Hvis nettbrettet ikke er innenfor rekkevidden til et nettverk som det kan koble seg til, vil nettbrettet sende ut signaler kontinuerlig for å finne en basestasjon, og dette kan tømme batteriet.	<ul style="list-style-type: none"> • Slå av nettbrettet midlertidig. • Flytt nettbrettet innenfor rekkevidden til et nettverk som det kan koble seg til, eller slå av den trådløse enheten på nettbrettet midlertidig. • Deaktiver Wi-Fi eller mobilt bredbånd når enheten befinner seg utenfor rekkevidde for trådløse nettverk. • Aktiver flymodus.
Batterinivået har ikke nøyaktige verdier	Flytt nettbrettet innenfor rekkevidden til et nettverk som det kan koble seg til, eller slå av den trådløse enheten på nettbrettet midlertidig.	<ul style="list-style-type: none"> • Trykk på og hold nede av/på-knappen i 10 sekunder for å slå av nettbrettet og for å tvinge systemet til å skaffe deg et nytt referansepunkt for batterinivå (ikke følg den vanlige Windows nedstengingen). • Lad batteriet helt opp og helt ut en gang for å kalibrere batterinivået ved å lade nettbrettet helt til batteriet er fullt ladet og bruke opp batteristrømmen til nettbrettet slår seg av.
Batteriet er fulladet (batteriet er på 100 %,) men ladesymbolet lyser		
Batterinivået hopper fra 90 % til 100 % når batteriet lades.		

Nettverksproblem

Problemer	Mulige årsaker	Mulige løsninger
Ingen trådløs forbindelse		<ul style="list-style-type: none"> • Kontroller at den trådløse radioen er slått på. Se Wi-Fi Settings (Wi-Fi-innstillinger). • Prøv å flytt deg nærmere det trådløse tilgangspunktet.

Treg Internett-forbindelse	Signalstyrken er ikke sterk nok.	Kontakt Internett-leverandøren (ISP).
Kan ikke pare med en Bluetooth-enhet		<ul style="list-style-type: none"> • Kontroller at Bluetooth er aktivert både på nettbrett og enheten du prøver å pare med. • Kontroller at de er innenfor Bluetooth-rekkevidde.

Problem med berøringsskjermen

Problemer	Mulige årsaker	Mulige løsninger
Berøringsskjermen svarer tregt eller ikke korrekt	<ul style="list-style-type: none"> • Skjermen er skitten. • Et beskyttelsesdeksel kan forhindre at nettbrettet ikke gjenkjenner handlingene dine. 	<ul style="list-style-type: none"> • Fukt en myk og løfri klut med enten vann eller et rengjøringsmiddel for skjermer, og tørk av nettbrettets overflate slik at den blir ren. Sørg for at væsken fra kluten ikke kommer inn i nettbrettets porter, eller rundt Windows-knappen. • Fukt en myk og løfri klut med enten vann eller et rengjøringsmiddel for skjermer, og tørk av nettbrettets overflate slik at den blir ren. Sørg for at væsken fra kluten ikke kommer inn i nettbrettets porter, eller rundt Windows-knappen.

Systemproblem

Problemer	Mulige årsaker	Mulige løsninger
Nettbrettet slår seg ikke på	Batteriet er helt utladet.	<ul style="list-style-type: none"> • Lad nettbrettet i minst 4 timer. • Trykk og hold nede strømknappen i 2 sekunder.
Nettbrettet slår seg ikke av		Trykk og hold nede av/på-knappen i 10 sekunder for å tvinge avslutning av nettbrettet.
Nettbrettet låser seg		Trykk og hold nede av/på-knappen i 10 sekunder for å tvinge avslutning av nettbrettet.
Nettbrettet svarer ikke eller oppfører seg uventet		<ul style="list-style-type: none"> • Starte nettbrettet på nytt. Se Slå av og slå på nettbrettet. • Oppdater nettbrettet. Se Gjenopprette operativsystemet.
Nettbrettet ikke kan starte opp i Windows		Ta kontakt med Dells kundeservice. Gå til www.dell.com/contactdell .
Programvare eller en funksjon fungerer ikke som forventet		Programvareoppdateringer kan ha blitt lastet ned i bakgrunnen. Start nettbrettet på nytt.

Gå inn i BIOS-oppsettprogrammet

Med tastaturet

1. Koble nettbrettet til tastaturdokken, eller koble et USB-tastatur til nettbrettet.
2. Trykk på strømknappen for å slå på maskinen.
3. Når Dell-logoen vises, trykk på F2.

Uten tastatur

1. Trykk på strømknappen for å slå på maskinen.
2. Trykk og hold volum opp når Dell-logoen vises på skjermen.
3. Når F12 oppstartsmenyen vises, velg **BIOS-innstillingene** ved hjelp av Volum opp-knappen.
4. Trykk på Volum opp-knappen for å angi BIOS setup-programmet.

Spesifikasjoner

Mål og vekt		
Høyde		216 mm (8,50 tommer)
Bredde		130 mm (5,11 tommer)
Dybde		9,45 mm (0,37 tommer)
Vekt (maks):		
	Wi-Fi	0,395 Kg (0,87 pund)
	WWAN	0,405 Kg (0,89 pund)

Systeminformasjon		
Prosesor		Intel Bay Trail-T CPU, Z8500
Operativsystem		<ul style="list-style-type: none"> · Windows 8.1 · Windows 10
RAM		LPDDR3
Oppbevaring		<ul style="list-style-type: none"> · 32 GB eMMC · 64 GB eMMC

Minne		
Type		LPDDR3
Hastighet		1600 MHz
Konfigurasjoner som støttes		2 GB og 4 GB

Porter og kontakter		
Lyd		1 hodetelefonport (kombinasjonsport for hodetelefon og mikrofon)
microSD-kort		1 microSD-kortspor
micro-SIM-kort		1 micro-SIM-kortspor
USB		Én USB Type C

Kommunikasjon		
Wi-Fi		Tobånds 802.11b/g/n/ac
Bluetooth		Bluetooth 4.1 LE

Skjerm		
	8" WXGA	8" WUXGA
Type	TFT LCD-skjerm (bred visningsvinkel teknologi)	TFT LCD-skjerm (bred visningsvinkel teknologi)
Lystetthet (vanlig)	400 nit	400 nit
Dimensjoner:		

Skjerm			
	Høyde (maks.)	184,90 mm (7,28 tommer)	184,90 mm (7,28 tommer)
	Bredde (maks.)	114,90 mm (4,52 tommer)	114,90 mm (4,52 tommer)
	Diagonal	203,20 mm (8 tommer)	203,20 mm (8 tommer)
	Opprinnelig oppløsning	800 x 1280	1200 x 1920
	Megapiksler	1,0	2,3
	Piksler per tomme (PPI)	189	283
	Kontrastforhold (minimum)	800:1	800:1
	Svartid (maks.)	30 ms	30 ms
	Oppdateringsfrekvens	60 Hz	60 Hz
	Fargedybde	Sann 8 bits	Sann 8 bits

Kamera			
Webkameratype		Frontkamera	Bakovervendt kamera
	Kameratype,	FHD fast fokus	5 M autofokus
	Sensortype	CMOS-sensor teknologi	CMOS-sensor teknologi
	Oppløsning av motion-video	Opptil 1920 x 1080 (2,1 MP)	Opptil 1920 x 1080 (2,1 MP)
	Oppløsning på stillbilde	Opptil 1920 x 1080 (2,1 MP)	Opptil 2592 x 1944 (5 MP)
	Bildefrekvens	Opptil 30 bilder per sekund	Opptil 30 bilder per sekund


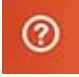
Strømadapter			
	Inngangsspenning	100–240 VAC	
	Inngangsfrekvens	50–60 Hz	
	Inngangsstrøm	0,3 A	
	Utgangsstrøm	2,0 A	
	Nominell utgangsspenning	5,0 Volt likestrøm	
	Temperaturområde:		
	Drift	0–40 °C (32–104 °F)	
	Oppbevaring	-40°C til 70 °C (-40 °F til 158 °F)	

Krav til omgivelsene			
	Temperaturområde:		
	Drift	0 °C til 35 °C (32 °F til 95 °F)	
	Ikke i bruk	40 °C til 65 °C (-40 °F til 149 °F)	
	Relativ luftfuktighet (maks.):		
	Drift	10 til 90 % (ikke-kondenserende)	
	Ikke i bruk	5 % til 95 % (ikke-kondenserende)	
	Høyde (maksimum, trykkløst):		
	Drift	-15,20 m til 3048 m (-50 fot til 10 000 fot)	
	Oppbevaring	-15,20 m til 10 668 m (-50 fot til 35 000 fot)	

Få hjelp

Selvhjelpsressurer

Du kan finne informasjon og få hjelp om Dells produkter og tjenester ved bruk av disse elektroniske selvhjelpsressursene:

Informasjon om Dells produkter og tjenester	www.dell.com
Dell Help & Support (hjelp og støtte)-app	
Hjelp + Tips app	
Få hjelp	I Windows søk, skriv Hjelp og støtte , og trykk på Enter .
Online-hjelp for operativsystemet	www.dell.com/support/windows www.dell.com/support/linux
Feilsøkinginformasjon, bruksanvisninger, oppsettsinstruksjoner, produktspesifikasjoner, tekniske hjelpeblogger, drivere, programvareoppdateringer osv.	www.dell.com/support
Lær om operativsystemet, oppsett og bruk av datamaskinen, sikkerhetskopiering av data, diagnostikk, osv.	Se <i>Me and My Dell (Meg og min Dell)</i> på www.dell.com/support/manuals .

Kontakte Dell

For å kontakte Dell om spørsmål vedrørende salg, teknisk støtte eller kundeservice:

1. Gå til www.dell.com/contactdell.
2. Kontroller at land eller område stemmer i nedtrekksmenyen nederst på siden.
3. Velg ønsket tjeneste eller støttekobling etter dine behov, eller velg den måten å kontakte Dell på som passer best for deg.

Dell tilbyr flere nettbaserte og telefonbaserte støtte- og servicealternativer. Tilgjengelighet varierer etter land og produkt, og noen tjenester er kanskje ikke tilgjengelige i ditt område.

 **MERK:** Hvis du ikke har en aktiv Internett-tilkobling, kan du finne kontaktinformasjon på fakturaen, følgeseddelen, regningen eller i Dells produktkatalog.

Finne servicemerke og ekspresservicekode.

Du må oppgi service-ID og ekspresservicekoden til nettbrettet når du kontakter Dell for kundetjenester eller teknisk assistanse.

MERK: Telefonsystemene ber deg om å oppgi ekspresservicekoden som bidrar til å effektivt viderekoble din samtale.

Servicemerket og ekspresservicekoden for nettbrettet er plassert på en etikett på undersiden av nettbrettet.

