

# Venue 8 Pro

## Käyttöopas – Windows 8



## Huomautukset, varoitukset ja vaarat

 **HUOMAUTUS:** HUOMAUTUKSET ovat tärkeitä tietoja, joiden avulla voit käyttää tablettia entistä paremmin.

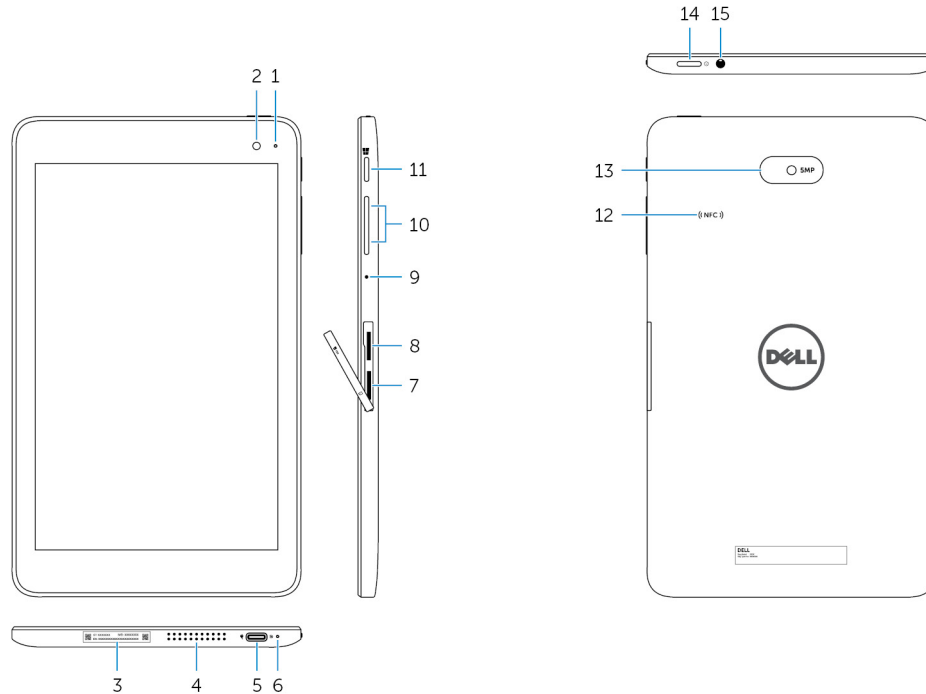
 **VAROITUS:** VAROITUKSET kertovat tilanteista, joissa laitteisto voi vahingoittua tai joissa tietoja voidaan menettää. Niissä kerrotaan myös, miten nämä tilanteet voidaan välttää.

 **VAARA:** VAARAILMOITUKSET kertovat tilanteista, joihin saattaa liittyä omaisuusvahinkojen, loukkaantumisen tai kuoleman vaara.

<b>1 Ominaisuudet</b>	<b>5</b>
<b>2 Tabletin asentaminen</b>	<b>7</b>
Tabletin lataaminen	7
Virran ja akun varauksen tilavalon käyttäytyminen	7
Virran ja akun latauksen tilavalokuvakkeet	8
Tabletin käynnistäminen	8
micro-SIM-kortin asentaminen	8
micro-SIM-kortin irrottaminen	9
microSD-kortin asentaminen	9
microSD-kortin irrottaminen	10
Kuulokkeiden käyttö	10
<b>3 Tabletin käyttö</b>	<b>12</b>
Tabletin sammuttaminen	12
Aloitusnäytön virtapainikkeen käyttö	12
Oikopolut-valikosta	12
Virtapainikkeella	12
Näytön sammuttaminen	12
Oikopolut-valikosta	12
Virtapainikkeella	12
Aloitusnäyttö	12
Wi-Fi	13
Wi-Fi-yhteyden kytkeminen päälle ja pois	13
Liittäminen verkkoon	13
Mobiililaajakaista-asetukset	13
Mobiililaajakaistan kytkeminen päälle ja pois	13
Liittäminen verkkoon	13
Bluetooth	14
Bluetoothin kytkeminen päälle/pois	14
Parinmuodostus Bluetooth-laitteiden kanssa	14
Näytön suunnan valinta	14
Näytön suunnan lukitseminen ja vapauttaminen	14
Näytön kirkkauden säätäminen	14
Automaattisäättö	15
Taulutietokoneen synkronointi	15
Käyttöjärjestelmän palauttaminen	15
Tabletin siivoaminen	15
Tabletin palauttaminen tehdasasetuksiin	16
Eleet	16
<b>4 Vianmääritys</b>	<b>18</b>
Akkuongelma	18
Verkko-ongelma	18

Kosketusnäyttöongelma.....	19
Järjestelmäongelma.....	19
<b>5 BIOS-asennusohjelmaan siirtyminen.....</b>	<b>20</b>
Näppäimistöllä.....	20
Ilman näppäimistöä.....	20
<b>6 Tekniset tiedot.....</b>	<b>21</b>
<b>7 Avun saaminen .....</b>	<b>23</b>
<b>8 Dellin yhteystiedot.....</b>	<b>24</b>
<b>9 Huoltomerkin ja pikahuoltokoodin paikantaminen.....</b>	<b>25</b>

# Ominaisuudet



## Ominaisuus

- |     |  |   |
|-----|--|---|
| 1.  | Kameran tilavalo                         | Syttyy, kun etu- tai takakamera on käytössä.  |
| 2.  | Etukamera                                | Voit ottaa valokuvia ja kuvata videoita.  |
| 3.  | Huoltomerkkitarra                        | Sisältää huoltomerkin ja pikahuoltokoodin, joita tarvitset ottaessasi yhteyttä Delliin.   |
| 4.  | Kaiutin                                  | Laitteen ääni.  |
| 5.  | USB 3.0 ja verkkolaiteportti (USB-C)     | Kytke verkkolaite saadaksesi tablettiin virtaa ja ladataksesi akun. Kytke oheislaitteita, kuten tallennuslaitteita, tulostimia, näyttöjä jne. Portin tiedonsiirtonopeus on enintään 5 Gbps.             |
|     |  | <p><b>ⓘ HUOMAUTUS: Voit joutua käyttämään sovittimia (myydään erikseen) kytkeäksesi tavallisia USB-, HDMI- tai DisplayPort-laitteita.</b></p>   |
| 6.  | Virran ja akun latauksen tilavalo        | Ilmoittaa tabletin virtatilan ja akun lataustilan.  |
| 7.  | micro-SIM-korttipaikka                   | Asenna micro-SIM-kortti muodostaaksesi yhteyden mobiililaajakaistaverkkoon.   |
| 8.  | microSD-korttipaikka                     | Asenna microSD-kortti laajentaaksesi tabletin muistikapasiteettia. Tablettisi tukee enintään 128 Gt:n microSD-kortteja.   |
| 9.  | Mikrofoni                                | Äänitulo audiotallennusta, äänipuheluita tms. varten.   |
| 10. | Äänenvoimakkuuden hallintapainikkeet (2) | Paina lisätäksesi tai pienentääksesi äänenvoimakkuutta.   |
| 11. | Windows-painike                          | <ul style="list-style-type: none"> <li>• Paina avataksesi Windowsin aloitusnäytön.</li> <li>• Paina siirtyäksesi nopeasti viimeksi käytettyyn sovellukseen tai viimeksi käytettyyn näyttöön.</li> </ul> |

## Ominaisuus

---

- |     |                              |   |
|-----|------------------------------|---|
| 12. | NFC-anturialue (valinnainen) | NFC (Near Field Communication) -ominaisuudella voit jakaa tiedostoja langattomasti muiden NFC-laitteiden kanssa.  |
| 13. | Takakamera                   | Voit ottaa valokuvia ja kuvata videoita.  |
| 14. | Virtapainike                 | <ul style="list-style-type: none"><li>• Paina 2 sekuntia käynnistääksesi tabletin, jos se on sammuksissa.</li><li>• Paina käynnistääksesi tabletin, jos se on lepotilassa.</li><li>• Paina siirtääksesi tabletin lepotilaan, jos se on käynnissä.</li></ul> |
| 15. | Kuulokeportti                | Kytke kuulokkeet, mikrofoni tai kuuloke- ja mikrofoniyhdistelmä.  |

## Tabletin asentaminen

**VAARA:** Lue tabletin mukana tulleet turvallisuustiedot ennen tämän luvun toimien aloittamista. Muita parhaita menettelytapoja luetellaan sivulla [www.dell.com/regulatory\\_compliance](http://www.dell.com/regulatory_compliance).

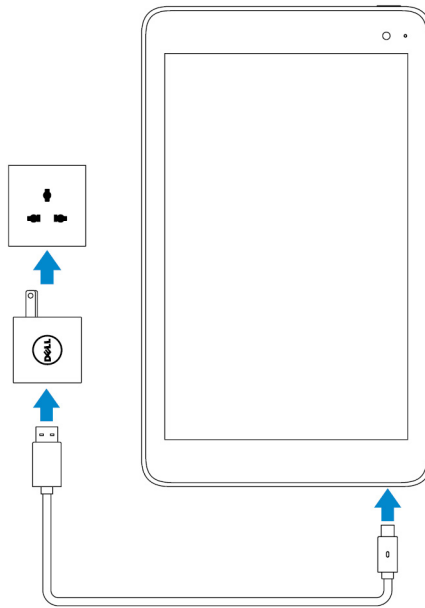
### Tabletin lataaminen

**VAROITUS:** Lataa akku ympäristön lämpötilan ollessa 0 °C - 35 °C (32 °F - 95 °F).

**VAROITUS:** Käytä tabletin lataamiseen ainoastaan sen mukaan toimitettua verkkolaitetta. Valtuuttamattoman verkkolaitteen tai kaapelin käyttö voi vahingoittaa tablettia vakavasti.

**HUOMAUTUS:** Akku ei välttämättä ole ladattu täyteen, kun otat tabletin pakkauksesta.

1. Kytke virtajohto verkkolaitteeseen.
2. Kytke verkkolaite tabletin verkkolaiteporttiin.
3. Kytke verkkolaite pistorasiaan ja lataa tablettia, kunnes akku on täynnä.



**HUOMAUTUS:** Kun tabletin akku on täysin tyhjä, sen lataaminen täyteen vie 4-5 tuntia.

### Virran ja akun varauksen tilavalon käyttäytyminen

Voit tarkistaa virran ja akun varauksen tilan akun varauksen tilavalosta tai akkukuvakkeesta Windows-työpöydän alalaidasta:

#### Käytös

Tasaisen valkoinen

Tasaisen keltainen

#### Kuvaus

Akkua ladataan.

Akun varaus on kriittisen vähissä tai tabletti on sammuksissa.






**HUOMAUTUS:** Jos yrität käynnistää tabletin akun varauksen ollessa kriittisen vähissä ja akun varaus ei riitä, näytössä vilahtaa

**Dell-logo, akun varauksen tilavallo syttyy 2 sekunniksi ja tabletti sammuu.**

Sammuksissa

Akkua ei ladata tai akku on ladattu täyteen.

## Virran ja akun latauksen tilavallokuva

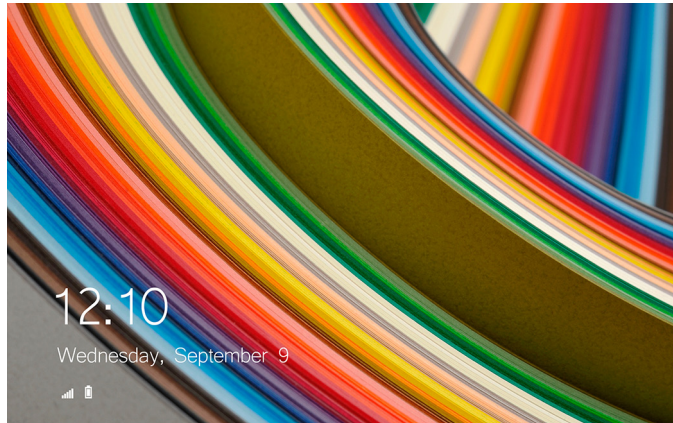
Kuvake	Kuvaus
	Tabletti on kytketty pistorasiaan ja akku on ladattu täyteen.
	Tabletti on kytketty pistorasiaan ja akkua ladataan.
	Tabletti käy akkuvirralla ja akun varaus vähenee.
	Tabletti käy akkuvirralla ja akun varaus on vähissä.
	Tabletti käy akkuvirralla ja akun varaus on erittäin alhainen.

## Tabletin käynnistäminen

Kun käynnistät tabletin ensimmäisen kerran, sinun on suoritettava Windows-loppuun, jotta voit alkaa käyttämään tablettia. Lisätietoja on tabletin mukana tullessa pikaoppaassa.

1. Käynnistä tabletti painamalla virtapainiketta 2 sekuntia. Näyttöön tulee lukitusnäyttö.
2. Pyyhkäise ylöspäin näytön alalaidasta siirtyäksesi kirjautumisnäyttöön. Valitse tilisi ja anna salasanasasi, jotta kirjautut Windowsiin.

**HUOMAUTUS:** Jos kirjautumisnäyttö ei ole käytössä, avautuu aloitusnäyttö kun pyyhkäiset ylöspäin lukitusnäytöstä.



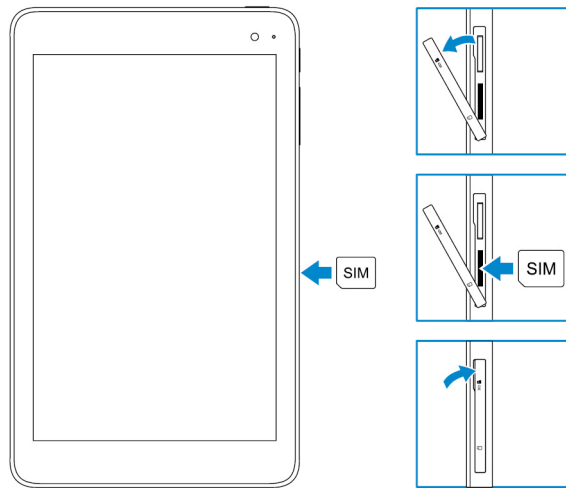
Tabletti on käyttövalmis, kun Windowsin aloitusnäyttö avautuu.

## micro-SIM-kortin asentaminen

1. Avaa korttipaikan kansi ja paikanna micro-SIM-korttipaikka.

**VAROITUS:** Varmista, että micro-SIM-kortti on kuvan mukaisessa asennossa.

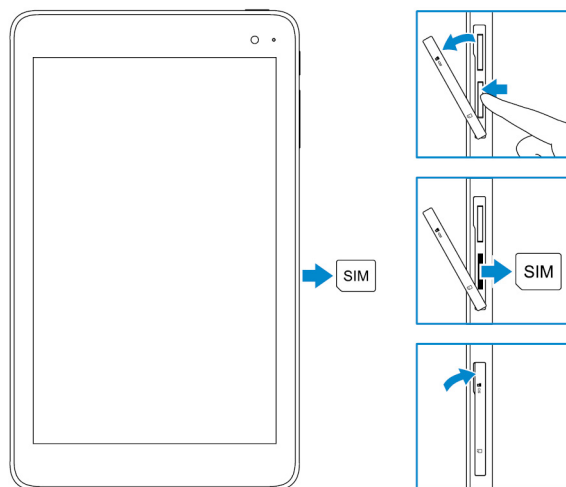
2. Aseta micro-SIM-kortti korttipaikkaan siten, että se lukittuu paikoilleen.
3. Sulje korttipaikan kansi.



## micro-SIM-kortin irrottaminen

**VAROITUS:** Jos micro-SIM-kortti irrotetaan käytön aikana, voidaan menettää tietoja tai voi ilmetä sovellusvirheitä.

1. Avaa korttipaikan kansi.
2. Paina micro-SIM-korttia sisäänpäin ja vapauta se. micro-SIM-kortti ponnahtaa ulos.
3. Vedä micro-SIM-kortti ulos paikastaan.
4. Sulje korttipaikan kansi.



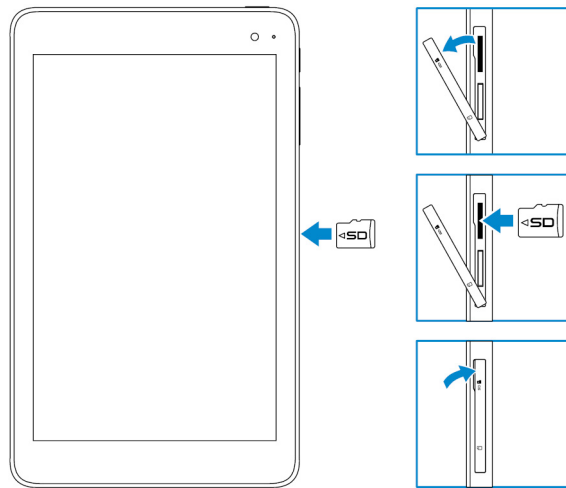
## microSD-kortin asentaminen

**HUOMAUTUS:** Sammuta tabletti, ennen kuin asennat microSD-kortin.

1. Avaa korttipaikan kansi ja paikanna microSD-korttipaikka.

**VAROITUS:** Varmista, että microSD-kortti on kuvan mukaisessa asennossa.

2. Aseta microSD-kortti korttipaikkaan siten, että se lukittuu paikoilleen.
3. Sulje korttipaikan kansi.



## microSD-kortin irrottaminen

**VAROITUS:** Jos microSD-kortti irrotetaan käytön aikana, voidaan menettää tietoja tai voi ilmetä sovellusvirheitä.

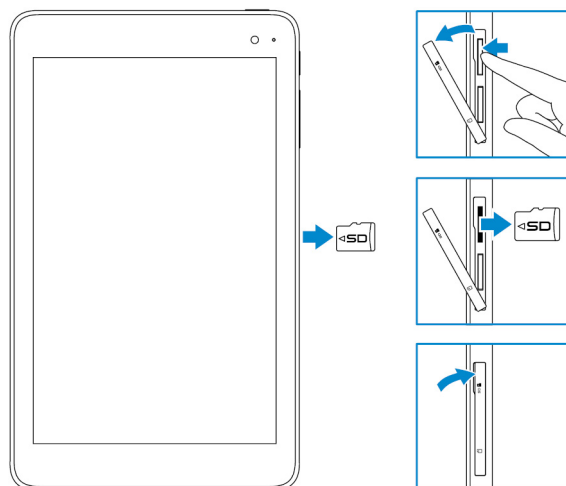
1. Napauta Windowsin työpöydän oikean alakulman ilmoitusalueella  (Poista laite turvallisesti ja Poista tietoväline).

**HUOMAUTUS:** Jos et näe Poista laite turvallisesti ja Poista tietoväline -kuvaketta, napauta Näytä piilotetut kuvakkeet näyttääksesi kaikki ilmoitusalueen kuvakkeet.

2. Napauta **Poista SD-muistikortti**. Näyttöön tulee ilmoitus, jonka mukaan microSD-kortti voidaan poistaa turvallisesti.

**HUOMAUTUS:** Jos näyttöön tulee varoitus, jonka mukaan microSD-korttia ei voi poistaa, varmista, että kaikki microSD-korttiin liittyvä tiedonsiirto on päättynyt.

3. Avaa korttipaikan kansi.
4. Paina microSD-korttia sisäänpäin ja vapauta se. microSD-kortti ponnahtaa ulos.
5. Vedä microSD-kortti ulos paikasta.
6. Sulje korttipaikan kansi.



## Kuulokkeiden käyttö

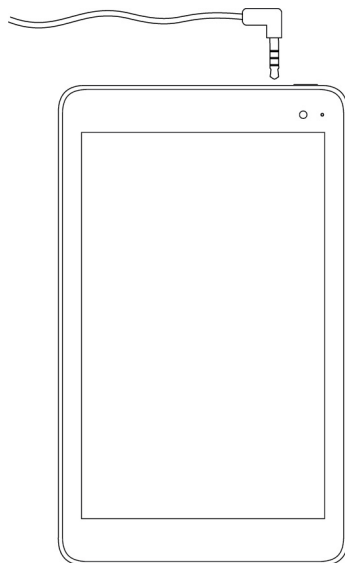
**VAARA:** Kovaäänisen audion pitkäaikainen kuuntelu saattaa vahingoittaa kuuloa.

Tabletin kuulokeporttiin voi kytkeä kuuloke-mikrofonin, kuulokkeet, mikrofonin ja muita audiolaitteita.

1. Kytke kuulokkeet tabletin kuulokeporttiin.
2. Laita kuulokkeet korvillesi ja säädä äänenvoimakkuus mukavalle tasolle.

**VAROITUS:** Jotta kuulokkeet eivät vaurioituisi niitä irrotettaessa tabletista, vedä ne irti liittimestä eikä johdosta.

**HUOMAUTUS:** Kun kytket audiolaitteen kuulokeporttiin, tabletin sisäinen kaiutin mykistyy automaattisesti.




# Tabletin käyttö

 **HUOMAUTUS:** Yksityiskohtaiset tiedot Windowsin käytöstä on kohdassa [Ohjeiden saaminen](#).

## Tabletin sammuttaminen

### Aloituspainikkeen virtapainikkeen käyttö

Napauta aloitusnäytön oikeasta ylänurkasta virtapainiketta  → **Sammuta**.

### Oikopolut-valikosta



1. Siirry Oikopolut-valikkoon pyyhkäisemällä näytön oikeasta laidasta.
2. Napauta Oikopolut-valikossa **Asetukset**  → **Virta**  → **Sammuta** sammuttaaksesi tabletin.

### Virtapainikkeella

1. Paina virtapainiketta vähintään 4 sekuntia.
2. Sammuta tabletti pyyhkäisemällä sammutuksen vahvistusnäyttöä alaspäin.

## Näytön sammuttaminen

### Oikopolut-valikosta

1. Siirry Oikopolut-valikkoon pyyhkäisemällä näytön oikeasta laidasta.
2. Napauta **Asetukset**  → **Virta**  → **Valmiustila** sammuttaaksesi näytön.

 **HUOMAUTUS:** Jos tabletti on valmiustilassa, kytke näyttö päälle painamalla virtapainiketta tai Windows-painiketta.

### Virtapainikkeella

Sammuta näyttö painamalla virtapainiketta.

## Aloituspainikkeen käyttö

Aloituspainikkeella on ruutuja, jotka toimivat pikavalintoina asennetuille sovelluksille.





Aloitussäätöruudut vaihtuvat ja päivittyvät tosijassa, ja niissä näytetään uutisia ja urheilutietoja, sääätietoja, sosiaalisten verkostojen syötteitä jne.



Voit mukauttaa aloitusnäyttöä kiinnittämällä suosikkisovelluksesi laatoiksi, valitsemalla suosikkikuvasi taustakuvaksi jne.

## Wi-Fi

### Wi-Fi-yhteyden kytkeminen päälle ja pois

1. Siirry Oikopolut-valikkoon pyyhkäisemällä näytön oikeasta laidasta.
2. Napauta **Asetukset**  → langattoman verkon kuvake .
3. Kytke **Wi-Fi** päälle tai pois pyyhkäisemällä Wi-Fi-liukusäädintä oikealle tai vasemmalle.


### Liittäminen verkkoon

1. Siirry Oikopolut-valikkoon pyyhkäisemällä näytön oikeasta laidasta.
2. Napauta **Asetukset**  → langattoman verkon kuvake .
3. Valitse luettelosta tarjolla oleva verkko ja napauta **Yhdistä**.


 **HUOMAUTUS:** Jos muodostat yhteyden suojaattuun verkkoon, anna suojausavain sitä pyydettyäessä.

## Mobiililaajakaista-asetukset

### Mobiililaajakaistan kytkeminen päälle ja pois


1. Siirry Oikopolut-valikkoon pyyhkäisemällä näytön oikeasta laidasta.
2. Napauta **Asetukset**  → **Muuta tietokoneen asetuksia** → **Verkot**.
3. Kohdassa **Verkot** pyyhkäise **Mobiililaajakaista**-liukusäädin oikealle tai vasemmalle kytkeäksesi mobiililaajakaistan päälle tai pois.

### Liittäminen verkkoon

1. Siirry Oikopolut-valikkoon pyyhkäisemällä näytön oikeasta laidasta.
2. Napauta verkkokuvaketta ilmoitusalueella .
3. Napauta luettelosta tarjolla olevaa verkkoa ja napauta **Yhdistä**.




# Bluetooth

## Bluetoothin kytkeminen päälle/pois

1. Siirry Oikopolut-valikkoon pyyhkäisemällä näytön oikeasta laidasta.
2. Napauta **Asetukset**  → **Muuta tietokoneen asetuksia** → **Tietokone ja laitteet** → **Bluetooth**.
3. Kytke Bluetooth pois tai päälle pyyhkäisemällä Bluetooth-liukusäädin oikealle tai vasemmalle..


## Parinmuodostus Bluetooth-laitteiden kanssa

 **HUOMAUTUS:** Bluetooth-yhteyttä tabletin ja Apple-laitteiden kanssa ei tueta.


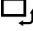

1. Siirry Oikopolut-valikkoon pyyhkäisemällä näytön oikeasta laidasta.
2. Napauta **Asetukset**  → **Muuta tietokoneen asetuksia** → **Tietokone ja laitteet** → **Bluetooth**.
3. Varmista, että Bluetooth on käytössä.
4. Napauta laiteluettelosta laitetta, jonka kanssa haluat muodostaa laiteparin, ja napauta **Muodosta laitepari**.  
 **HUOMAUTUS:** Saattaa kestää muutama sekunti, ennen kuin laite näkyy luettelossa. Jos laitetta ei näy, varmista että se on parinmuodostustilassa ja Bluetooth-katealueella.
5. Tarkista tarvittaessa, että tabletin ja Bluetooth-laitteen Bluetooth-tunnuskoodit vastaavat toisiaan.
6. Vahvista parinmuodostus sekä tabletissa että laitteessa.  
 **HUOMAUTUS:** Kun laite on muodostanut laiteparin tabletin kanssa, se muodostaa laitteeseen yhteyden automaattisesti Bluetoothin ollessa käytössä sekä tabletissa että laitteessa ja niiden ollessa Bluetooth-katealueella.

## Näytön suunnan valinta



Katselukokemuksen optimoimiseksi näytön suunta vaihtuu automaattisesti vaaka- tai pystyasentoon riippuen siitä, miten pitelet tablettia. Voit poistaa näytön automaattisen kierron ja lukita näytön vaaka- tai pystytilaan.

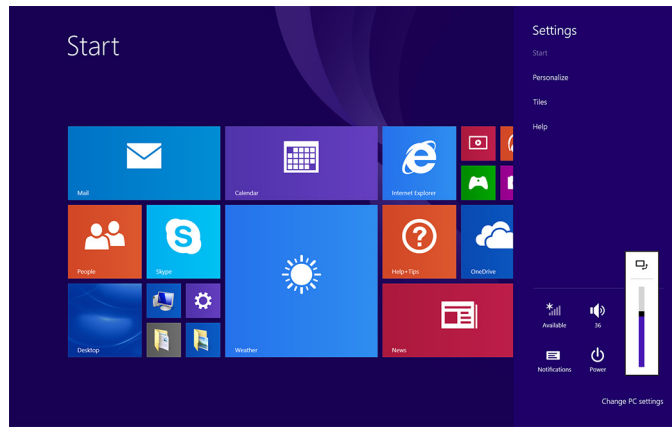
 **HUOMAUTUS:** Jotkut sovellukset eivät välttämättä tue näytön automaattista kiertoa ja on suunniteltu toimimaan vain yhdessä asennossa.

## Näytön suunnan lukitseminen ja vapauttaminen

1. Käännä näyttö haluamaasi suuntaan.
2. Siirry Oikopolut-valikkoon pyyhkäisemällä näytön oikeasta laidasta.
3. Napauta **Asetukset**  → **Näyttö**.
4. Napauta  lukitaksesi näytön suunnan tai napauta  vapauttaaksesi näytön suunnan.


## Näytön kirkkauden säätäminen

1. Siirry Oikopolut-valikkoon pyyhkäisemällä näytön oikeasta laidasta.
2. Napauta **Asetukset**  → **Näyttö** .
3. Säädä näytön kirkkautta liikuttamalla liukusäädintä ylös- tai alaspäin.





## Automaattisäättö

Näytön kirkkauden automaattisäädön käyttöönotto ja käytöstä poisto:

1. Siirry Oikopolut-valikkoon pyyhkäisemällä näytön oikeasta laidasta.
2. Napauta **Asetukset**  → **Muuta tietokoneen asetuksia** → **Tietokone ja laitteet** → **Virta ja lepotila**.
3. Voit ottaa automaattisen kirkkaussäädön käyttöön ja poistaa sen käytöstä **Säädä näytön kirkkautta automaattisesti** -liukusäätimellä.

## Taulutietokoneen synkronointi

Kun kirjautut Windows 8.1-laitteeseen Microsoft-tilillä, asetukset, kuten selainhistoria, Windowsin ja sovellusten asetukset ja aloitusnäyttö, sekä henkilökohtaiset tiedostot, synkronoidaan automaattisesti.

 **HUOMAUTUS:** Synkronointi edellyttää, että laitteet ovat yhteydessä Internetiin. Jos käytät paikallista tiliä, siirry Microsoft-tilille ottaaksesi synkronoinnin käyttöön. Napauta **Asetukset**  → **Muuta tietokoneen asetuksia** → **Tilit** → **Yhdistä Microsoft-tiliin**.

Synkronointiasetusten mukauttaminen:


1. Siirry Oikopolut-valikkoon pyyhkäisemällä näytön oikeasta laidasta.
2. Napauta **Asetukset**  → **Muuta tietokoneen asetuksia** → **OneDrive** → **Synkronointiasetukset**.

## Käyttöjärjestelmän palauttaminen

Voit joutua asentamaan käyttöjärjestelmän uudelleen, jos tabletti ei reagoi, käyttäytyy odottamattomasti tai ilmentää ohjelmistoon liittyviä ongelmia. Voit tallentaa henkilökohtaiset tiedostosi palautuksen yhteydessä tai voit palauttaa käyttöjärjestelmän siihen tilaan, missä sen sait Delliltä.

## Tabletin siivoaminen

 **VAROITUS:** Suositellaan, että varmuuskopioit tietosi ennen tabletin siivoamista.

Tabletin virkistäminen palauttaa Windowsin alkuperäisiin tehdasasetuksiin poistamatta kaikkia henkilökohtaisia tiedostoja, Windows Storesta asennettuja sovelluksia ja henkilökohtaisia asetuksia. Napauta **Asetukset**  → **Muuta tietokoneen asetuksia** → **Päivitys ja palautus** → **Palautuminen**.


1. Siirry Oikopolut-valikkoon pyyhkäisemällä näytön oikeasta laidasta.
2. Napauta **Aloitusopas** kohdassa **Siivoa tietokone vaikuttamatta tiedostoihin**.
3. Lue varoitus ja napauta **Seuraava**.

**HUOMAUTUS:** Windows Storesta asennetut sovellukset asennetaan uudelleen automaattisesti siivouksen jälkeen. Muualta kuin Windows Storesta asennetut sovellukset poistetaan, ja ne on asennettava manuaalisesti.

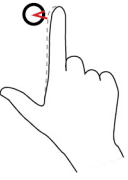

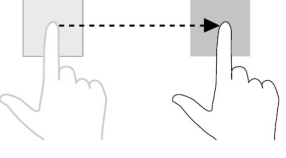
## Tabletin palauttaminen tehdasasetuksiin

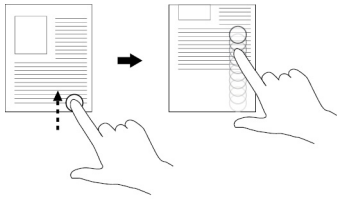
**VAROITUS:** Varmuuskopioi kaikki tarpeelliset tiedot ennen kuin jatkat.

Tabletin nollaaminen poistaa siitä kaikki tiedot, mukaan lukien tilisi asetukset, sovellukset, musiikin, kuvat ja muut tiedostot, ja palauttaa Windowsin alkuperäisiin tehdasasetuksiin.

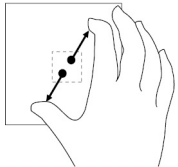
1. Siirry Oikopolut-valikkoon pyyhkäisemällä näytön oikeasta laidasta.
2. Napauta **Asetukset**  → **Muuta tietokoneen asetuksia** → **Päivitys ja palautus** → **Palautuminen**.
3. Napauta **Aloitussopas** kohdassa **Poista kaikki ja asenna Windows uudelleen**.
4. Lue varoitus ja napauta **Seuraava**.

## Eleet

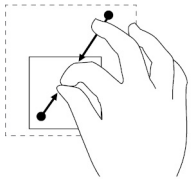
Eleet	Toiminnot
<p><b>Kosketusnäytöllä</b></p> <p>Napauta varoen näyttöä sormenpäällä.</p> 	<ul style="list-style-type: none"><li>• Valitse näytöstä kohde, kuten asetukset, syöte, kuva tai kuvake.</li><li>• Käynnistä sovelluksia</li><li>• Kosketa näytön painikkeita.</li><li>• Syötä tekstiä näytönäppäimistöllä.</li></ul>
<p><b>Kosketa ja pidä</b></p> <p>Kosketa ja pidä sormi näytöllä.</p> 	<ul style="list-style-type: none"><li>• Näytä yksityiskohtaiset tiedot kohteesta.</li><li>• Avaa kohteen sisältövalikko suorittaaksesi lisätoimintoja.</li></ul>
<p><b>Vedä</b></p> <ol style="list-style-type: none"><li>1. Kosketa ja pidä sormella näytön kohdetta.</li><li>2. Kosketa näyttöä sormella ja siirrä sormenpää haluttuun kohtaan.</li><li>3. Pudota kohde haluamaasi paikkaan nostamalla sormea näytöstä.</li></ol> 	<p>Siirrä kohteita, kuten kuvia ja kuvakkeita, näytössä.</p>
<p><b>Pyyhkäise tai vedä</b></p> <p>Liikuta sormea pysty- tai vaakasuunnassa näytöllä.</p>	<ul style="list-style-type: none"><li>• Selaa aloitusnäyttöä, sivustoja, luetteloita, syötteitä, valokuvia, yhteystietoja jne.</li><li>• Sulje sovellus (pyyhkäise sovellus näytön alalaitaan).</li></ul>

**Eleet****Toiminnot****Lähennä**

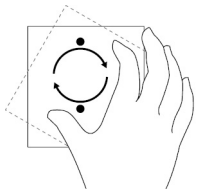
Kosketa näyttöä kahdella sormella ja vedä sormet erilleen.

**Loitonna**

Kosketa näyttöä kahdella sormella ja vedä sormet lähemmäs.

**Kierrä**

Kosketa näyttöä kahdella tai useammalla sormella ja liikuta sormia myötä- tai vastapäivään kaarella.



Suurennä kuvaa tai verkkosivua.

Pienennä kuvaa tai verkkosivua.

Kierrä kohdetta 90 astetta.

## Vianmääritys

### Akkuongelma

Ongelmat	Mahdolliset syyt	Mahdolliset ratkaisut
Akku ei lataudu	Kaapelit voivat olla löysällä.	<ol style="list-style-type: none"> <li>1. Tarkista kaapelit, liitännät ja verkkolaite varmistaaksesi, että ne on kytketty kunnolla.</li> <li>2. Tarkista, että pistorasia toimii, kytkemällä siihen toinen laite.</li> </ol>
	Tabletin lämpötila on alle 0 °C (32 °F) tai yli 35 °C (95 °F).	Lataa akku ympäristön lämpötilan ollessa 0 °C - 35 °C (32 °F - 95 °F).
	Akku tai verkkolaite on vioittunut.	Ota yhteys Dellin. Katso <a href="#">Dellin yhteystiedot</a> .
Akku ei lataudu, kun akun lataus on 95 - 99 %	Akku on ylläpitotilassa akun keston pidentämiseksi.	<ul style="list-style-type: none"> <li>• Anna akun tyhjentyä, kunnes sen varaus on alle 95 %.</li> <li>• Käynnistä tabletti uudelleen. Katso <a href="#">Tabletin sammuttaminen</a> ja <a href="#">Tabletin käynnistäminen</a>.</li> </ul>
Akku tyhjenee nopeasti, kun tabletti on valmiustilassa	Jos tabletti ei ole sellaisen verkon piirissä, johon se voisi muodostaa yhteyden, se pyrkii paikantamaan tukiaseman, ja tämä kuluttaa akkua.	<ul style="list-style-type: none"> <li>• Sammuta tabletti tilapäisesti.</li> <li>• Vie tabletti verkon kantaman sisälle tai kytke tabletin langaton yhteys tilapäisesti pois käytöstä.</li> <li>• Poista Wi-Fi tai mobiililaajakaista käytöstä, kun et ole langattoman verkon kantaman sisällä.</li> <li>• Ota lentotila käyttöön.</li> </ul>
Akun varausarvo ei ole täsmällinen	Vie tabletti verkon kantaman sisälle tai kytke tabletin langaton yhteys tilapäisesti pois käytöstä.	<ul style="list-style-type: none"> <li>• Paina virtapainiketta 10 sekuntia pakottaaksesi tabletin sammumaan ja pakota järjestelmä hankkimaan uusi viitepiste akun latausarvolle (älä noudata tavallista Windowsin sammutusmenetelmää).</li> <li>• Kalibroi akun latausarvo uudelleen lataamalla tablettia, kunnes akku on täynnä, ja antamalla akun tyhjentyä, kunnes tabletti sammuu.</li> </ul>
Akku on ladattu täyteen (akun varaus on 100 %), mutta akun varauksen tilavalo palaa		
Akun varaus hyppää 90 prosentista 100 prosenttiin akun latauksen aikana		

### Verkko-ongelma

Ongelmat	Mahdolliset syyt	Mahdolliset ratkaisut
Ei langatonta yhteyttä		<ul style="list-style-type: none"> <li>• Tarkista, onko langaton radio päällä. Katso kohta <a href="#">Wi-Fi</a>.</li> <li>• Kokeile siirtyä lähemmäs langatonta tukiasemaa.</li> </ul>

Hidas Internet-yhteys	Signaali ei ole riittävän voimakas.	Ota yhteys Internet-palveluntarjoajaan (ISP).
Parinmuodostus Bluetooth-laitteen kanssa ei onnistu		<ul style="list-style-type: none"> <li>• Tarkista, että Bluetooth on päällä sekä tabletissa että siinä laitteessa, jonka kanssa haluat muodostaa laiteparin.</li> <li>• Varmista, että olet Bluetooth-katealueella.</li> </ul>

## Kosketusnäyttöongelma

Ongelmat	Mahdolliset syyt	Mahdolliset ratkaisut
Kosketusnäyttö reagoi hitaasti tai virheellisesti	<ul style="list-style-type: none"> <li>• Näyttö on likainen.</li> <li>• Suojus voi estää tablettia tunnistamasta syötettäsi.</li> </ul>	<ul style="list-style-type: none"> <li>• Kostuta pehmeä, nukaton liina joko vedessä tai näytönpuhdistusaineessa ja pyyhi tabletin pinta puhtaaksi. Älä päästä liinan kosteutta tabletin portteihin tai painikkeisiin.</li> <li>• Kostuta pehmeä, nukaton liina joko vedessä tai näytönpuhdistusaineessa ja pyyhi tabletin pinta puhtaaksi. Älä päästä liinan kosteutta tabletin portteihin tai painikkeisiin.</li> </ul>

## Järjestelmäongelma

Ongelmat	Mahdolliset syyt	Mahdolliset ratkaisut
Taulutietokone ei käynnisty	Akku on täysin tyhjä.	<ul style="list-style-type: none"> <li>• Lataa taulutietokonetta vähintään 4 tuntia.</li> <li>• Paina virtapainiketta 2 sekuntia.</li> </ul>
Taulutietokone ei sammu		Paina virtapainiketta 10 sekuntia pakottaaksesi tabletin sammumaan.
Taulutietokone lukittuu		Paina virtapainiketta 10 sekuntia pakottaaksesi tabletin sammumaan.
Taulutietokone ei reagoi tai käyttäytyy odottamattomasti		<ul style="list-style-type: none"> <li>• Käynnistä tabletti uudelleen. Katso <a href="#">Tabletin sammuttaminen</a> ja <a href="#">Tabletin käynnistäminen</a>.</li> <li>• Siivoa tabletti. Katso <a href="#">Käyttöjärjestelmän palauttaminen</a>.</li> </ul>
Tabletti ei käynnisty Windowsiin		Ota yhteys Dellin tukeen. Siirry osoitteeseen <a href="http://www.dell.com/contactdell">www.dell.com/contactdell</a> .
Ohjelmisto tai ominaisuus ei toimi odotetulla tavalla		Ohjelmistopäivityksiä on saatettu ladata taustalla. Käynnistä tabletti uudelleen.

# BIOS-asennusohjelmaan siirtyminen

## Näppäimistöllä

1. Kytke taulutietokone näppäimistöelakkaan tai kytke taulutietokoneeseen USB-näppäimistö.
2. Käynnistä tabletti painamalla virtapainiketta.
3. Kun Dell-logo ilmestyy, paina F2.

## Ilman näppäimistöä

1. Käynnistä tabletti painamalla virtapainiketta.
2. Pidä Volume Up -painike pohjassa Dell-logon ilmestyessä näyttöön.
3. Kun näyttöön ilmestyy F12 käynnistysvalikko, valitse **BIOS-asetukset** äänenvoimakkuus ylös -painikkeella.
4. Siirry BIOS-asennusohjelmaan painamalla äänenvoimakkuus ylös -painiketta.

## Tekniset tiedot

Mitat ja paino		
Korkeus		216 mm (8,50 tuumaa)
Leveys		130 mm (5,11 tuumaa)
Syvyys		9,45 mm (0,37 tuumaa)
Paino (enintään):		
	Wi-Fi	0,395 kg (0,87 lb)
	WWAN	0,405 kg (0,89 lb)

Järjestelmätiedot		
Suoritin		Intel Cherry Trail-T CPU Z8500
Käyttöjärjestelmä		<ul style="list-style-type: none"> <li>· Windows 8.1</li> <li>· Windows 10</li> </ul>
RAM		LPDDR3
Säilytyksessä		<ul style="list-style-type: none"> <li>· 32 Gt eMMC</li> <li>· 64 Gt:n eMMC</li> </ul>

Muisti		
Tyyppi		LPDDR3
Nopeus		1600 MHz
Tuetut kokoonpanot		2 Gt ja 4 Gt

Portit ja liittimet		
Audio		Yksi kuulokeportti (kuuloke- ja mikrofoniyhdistelmä)
microSD-kortti		Yksi microSD-korttipaikka
micro-SIM-kortti		Yksi micro-SIM-korttipaikka
USB		Yksi tyyppin C USB

Tiedonsiirto		
Wi-Fi		Kaksikaistainen 802.11b/g/n/ac
Bluetooth		Bluetooth 4.1 LE

Näyttö		
	8" WXGA	8" WUXGA
Tyyppi	TFT LCD (Wide View Angle -tekniikka)	TFT LCD (Wide View Angle -tekniikka)
Valoarvo (tyypillinen)	400 nitiä	400 nitiä
Mitat:		

<b>Näyttö</b>			
	Korkeus (enintään)	184,90 mm (7,28 tuumaa)	184,90 mm (7,28 tuumaa)
	Leveys (enintään)	114,90 mm (4,52 tuumaa)	114,90 mm (4,52 tuumaa)
	Diagonaalinen	203,20 mm (8 tuumaa)	203,20 mm (8 tuumaa)
Alkuperäinen tarkkuus		800 x 1280	1200 x 1920
Megapikseliä		1,0	2,3
Pikseleitä tuumaa kohden (PPI)		189	283
Kontrastisuhde (vähintään)		800:1	800:1
Vasteaika (vähintään)		30 ms	30 ms
Virkistystaajuus		60 Hz	60 Hz
Värisyvyys		Aidot 8 bittiä	Aidot 8 bittiä

<b>Kamera</b>		
<b>Verkkokameran tyyppi</b>	<b>Etukamera</b>	<b>Takakamera</b>
Kameran tyyppi	FHD kiinteä tarkennus	5 M automaattitarkennus
Anturityyppi	CMOS-anturitekniikka	CMOS-anturitekniikka
Videon tarkkuus	Enintään 1920 x 1080 (2,1 MP)	Enintään 1920 x 1080 (2,1 MP)
Valokuvan tarkkuus	Enintään 1920 x 1080 (2,1 MP)	Enintään 2592 x 1944 (5 MP)
Kuvausnopeus	Enintään 30 ruutua sekunnissa	Enintään 30 ruutua sekunnissa


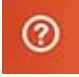
<b>Verkkolaite</b>	
Tulojännite	100 – 240 VAC
Tulotaajuus	50–60 Hz
Tulovirta	0,3 A
Lähtövirta	2,0 A
Nimellislähtöjännite	5,0 VDC
Lämpötila-alue:	
Käytön aikana	0–40 °C (32–104 °F)
Säilytyksessä	–40–70 °C (–40–158 °F)

<b>Ympäristövaatimukset</b>	
Lämpötila-alue:	
Käytön aikana	0–35 °C (32–95 °F)
Käytön ulkopuolella	–40–65 °C (–40–149 °F)
Suhteellinen kosteus (enintään):	
Käytön aikana	10–90 % (tiivistymätön)
Käytön ulkopuolella	5–95 % (tiivistymätön)
Korkeus (enintään, paineistamaton):	
Käytön aikana	–15,20–3048 m (–50–10 000 jalkaa)
Säilytyksessä	–15,20 – 10 668 m (–50 – 35 000 jalkaa)

## Avun saaminen

### Tee-se-itse-resurssit

Voit hankkia tietoja ja saada apua Dell-tuotteille ja -palveluille näillä tee-se-itse-resursseilla:


Dell-tuotteiden ja -palveluiden tiedot	<a href="http://www.dell.com">www.dell.com</a>
Dell Help & Support -sovellus	
Ohje + vinkit -sovellus	
Ohjeen käyttö	Kirjoita Windows-hakuun <b>Ohje ja tuki</b> ja napauta <b>Enter</b> .
Käyttöjärjestelmän online-ohje	<a href="http://www.dell.com/support/windows">www.dell.com/support/windows</a> <a href="http://www.dell.com/support/linux">www.dell.com/support/linux</a>
Vianmäärittystiedot, käyttöoppaat, asennusohjeet, tuotteiden tekniset tiedot, tekniset ohjeblogit, ohjaimet, ohjelmistopäivitykset jne.	<a href="http://www.dell.com/support">www.dell.com/support</a>
Tietoja käyttöjärjestelmästä, tabletin asennuksesta ja käytöstä, tietojen varmuuskopioinnista, diagnooseista jne.	Katso <i>Minä ja Dell-tietokoneeni</i> osoitteessa <a href="http://www.dell.com/support/manuals">www.dell.com/support/manuals</a> .

## Dellin yhteystiedot

Jos yhteydenottosi koskee myyntiä, teknistä tukea tai asiakaspalveluasioita:

1. Siirry osoitteeseen [www.dell.com/contactdell](http://www.dell.com/contactdell).
2. Tarkista maa tai alue sivun alareunan avattavasta luettelosta.
3. Valitse vaatimuksiasi vastaava palvelu- tai tukilinkki tai valitse sinulle sopiva tapa ottaa yhteyden Delliin.

Dell tarjoaa useita online- ja puhelinpohjaisia tuki- ja palveluvaihtoehtoja. Palveluiden saatavuus vaihtelee maittain ja tuotteittain, ja jotkin palvelut eivät välttämättä ole saatavissa alueellasi.

 **HUOMAUTUS: Jos käytössäsi ei ole Internet-yhteyttä, käytä ostolaskussa, lähetysluettelossa, laskussa tai Dellin tuoteluettelossa olevia yhteystietoja.**

# Huoltomerkin ja pikahuoltokoodin paikantaminen

Kun pyydät Delliltä asiakaspalvelua tai teknistä apua, sinun on ilmoitettava tablettisi huoltomerkki ja pikahuoltokoodi.

**HUOMAUTUS:** Puhelinjärjestelmä pyytää sinua ilmoittamaan pikahuoltokoodin, mikä auttaa ohjaamaan puhelusi tehokkaasti.

Tablettisi huoltomerkki ja pikahuoltokoodi on merkitty tabletin pohjassa olevaan tarraan.

