


Venue 8 Pro


Benutzerhandbuch – Windows 8



Anmerkungen, Vorsichtshinweise und Warnungen

 **ANMERKUNG:** Eine ANMERKUNG liefert wichtige Informationen, die Ihnen dabei helfen, Ihr Tablet besser einzusetzen.

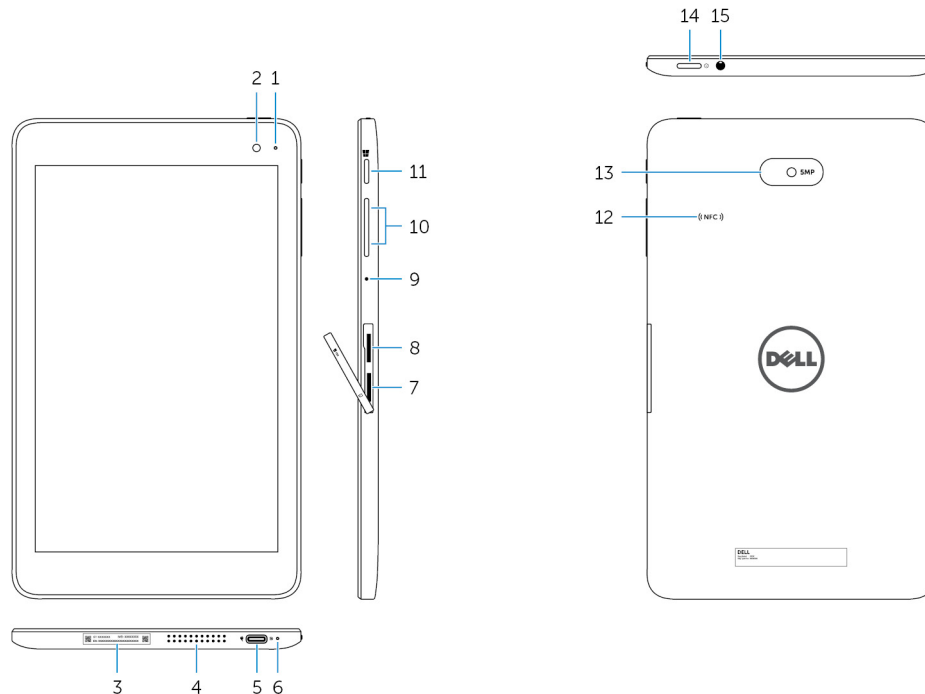
 **VORSICHT:** Ein VORSICHTSHINWEIS macht darauf aufmerksam, dass bei Nichtbefolgung von Anweisungen eine Beschädigung der Hardware oder ein Verlust von Daten droht, und zeigt auf, wie derartige Probleme vermieden werden können.

 **WARNUNG:** Durch eine WARNUNG werden Sie auf Gefahrenquellen hingewiesen, die materielle Schäden, Verletzungen oder sogar den Tod von Personen zur Folge haben können.

1 Funktionen.....	5
2 Einrichten des Tablets.....	7
Aufladen des Tablets.....	7
Verhalten der Stromversorgungs- und Akkuladestandanzeige.....	7
Symbole für die Stromversorgungs- und Akkuladestatusanzeige.....	8
Einschalten des Tablets.....	8
Einsetzen einer micro-SIM-Karte.....	8
Entfernen der micro-SIM-Karte.....	9
Einsetzen einer microSD-Karte.....	9
Entfernen der microSD-Karte.....	10
Verwendung der Kopfhörer.....	11
3 Arbeiten mit Ihrem Tablet.....	12
Ausschalten des Tablets.....	12
Verwendung der Netztaste auf dem Startbildschirm.....	12
Verwenden des Charms-Menüs.....	12
Verwenden des An-/Aus-Schalters.....	12
Ausschalten des Bildschirms.....	12
Verwenden des Charms-Menüs.....	12
Verwenden des An-/Aus-Schalters.....	12
Startbildschirm.....	12
WLAN.....	13
WLAN aktivieren oder deaktivieren.....	13
Verbinden mit einem Netzwerk.....	13
Mobile Breitband-Einstellung.....	13
Ein- und Ausschalten des mobilen Breitbands.....	13
Verbinden mit einem Netzwerk.....	13
Bluetooth.....	14
Bluetooth ein- oder ausschalten.....	14
Koppeln mit Bluetooth-fähigen Geräten.....	14
Bildschirmausrichtung.....	14
Sperrren/Entsperrren der Bildschirmausrichtung.....	14
Anpassen der Bildschirmhelligkeit.....	14
Automatische Anpassung.....	15
Synchronisierung des Tablets.....	15
Wiederherstellen des Betriebssystems.....	15
Auffrischen des Tablets.....	15
Zurücksetzen des Tablets.....	16
Gesten.....	16
4 Fehlerbehebung.....	18
Akkuprobem.....	18
Netzwerkproblem.....	19

Touchscreen-Problem.....	19
Systemproblem.....	19
5 Aufrufen des BIOS-Setup-Programms.....	21
Mit Tastatur.....	21
Ohne Tastatur.....	21
6 Technische Daten.....	22
7 Wie Sie Hilfe bekommen	24
8 Kontaktaufnahme mit Dell.....	25
9 Ermitteln der Service-Tag-Nummer und des Express-Servicecodes.....	26

Funktionen



Funktion

- | | | |
|-----|--------------------------------------------|-----------------------------------------------------------------------------------------------------------------------------------------------------------------------------------------------------------------------------------------------------------------------------------------------------------------------------------------------------------------------------------------------------|
| 1. | Kamerastatusanzeige | Leuchtet, wenn die Kamera an der Vorderseite oder die Kamera an der Rückseite verwendet wird. |
| 2. | Kamera an der Vorderseite | Ermöglicht das Aufnehmen von Fotos und Videos. |
| 3. | Service-Tag-Etikett | Enthält die Service-Tag-Nummer und den Express-Servicecode, die für die Kontaktaufnahme mit Dell erforderlich sind. |
| 4. | Lautsprecher | Ermöglichen die Audioausgabe. |
| 5. | USB 3.0- und Netzadapter-Anschluss (USB-C) | Schließen Sie ein Netzteil für die Stromversorgung des Tablets an und laden Sie den Akku auf. Schließen Sie Peripheriegeräte wie Speichergeräte, Drucker, Bildschirme usw. an. Bietet Datenübertragungsgeschwindigkeiten von bis zu 5 Gbit/s.
ⓘ ANMERKUNG: Sie müssen Wandler (separat erhältlich) verwenden, um standardmäßige USB-, HDMI- und DisplayPort-Geräte anschließen zu können. |
| 6. | Stromversorgungs- und Akkuzustandsanzeige | Zeigt den Stromzustand und der Akkuladestatus des Tablets an. |
| 7. | micro-SIM-Kartensteckplatz | Setzen Sie eine micro-SIM-Karte ein, um eine Verbindung mit einem mobilen Breitbandnetzwerk herzustellen. |
| 8. | microSD-Kartensteckplatz | Setzen Sie eine microSD-Karte ein, um die Speicherkapazität des Tablets zu erweitern. Ihr Tablet unterstützt microSD-Karten mit einer Speicherkapazität von bis zu 128 GB. |
| 9. | Mikrofon | Bietet einen Audioeingang für Audioaufnahmen, Sprachanrufe, usw. |
| 10. | Lautstärketasten (2) | Drücken Sie diese Tasten, um die Lautstärke zu erhöhen oder zu verringern. |

Funktion

- | | | |
|-----|-------------------------------|--------------------------------------------------------------------------------------------------------------------------------------------------------------------------------------------------------------------------------------------------------------------------------------------------------------------------------------------------------------------------------------------------|
| 11. | Windows-Taste | <ul style="list-style-type: none">• Drücken Sie die Taste, um den Windows-Startbildschirm zu öffnen.• Drücken Sie die Taste, um auf die zuletzt verwendete App oder den zuletzt verwendeten Bildschirm zuzugreifen. |
| 12. | NFC-Sensor-Bereich (optional) | Die Nahfeldkommunikation erlaubt es Ihnen, Dateien drahtlos mit anderen NFC-kompatiblen Geräten zu teilen. |
| 13. | Kamera an der Rückseite | Ermöglicht das Aufnehmen von Fotos und Videos. |
| 14. | Netzschalter | <ul style="list-style-type: none">• Drücken und halten Sie den Netzschalter für 2 Sekunden gedrückt, um das Tablet anzuschalten, wenn es ausgeschaltet ist.• Drücken Sie den Netzschalter, um das Tablet anzuschalten, wenn es sich im Ruhezustand befindet.• Drücken Sie diese Taste, um das Tablet in den Ruhezustand zu versetzen, wenn es eingeschaltet ist. |
| 15. | Headset-Anschluss | Anschluss eines Kopfhörers, eines Mikrofons oder eines Kopfhörer-Mikrofon-Kombigeräts (Headset). |

Einrichten des Tablets

⚠️ WARNUNG: Bevor Sie gemäß den in diesem Abschnitt aufgeführten Anweisungen verfahren, lesen Sie zunächst die Sicherheitshinweise in der entsprechenden Dokumentation im Lieferumfang Ihres Tablets. Weitere Informationen zu empfohlenen und bewährten Praktiken finden Sie unter www.dell.com/regulatory_compliance.

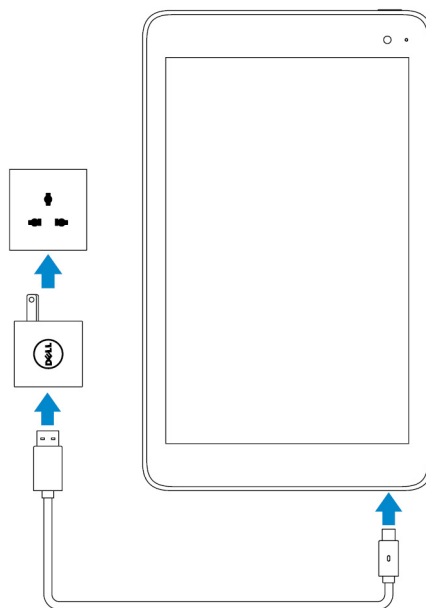
Aufladen des Tablets

⚠️ VORSICHT: Laden Sie den Akku bei einer Umgebungstemperatur von 0 °C bis 35 °C (32 °F bis 95 °F) auf.

⚠️ VORSICHT: Verwenden Sie zum Laden des Tablets ausschließlich den mitgelieferten Netzadapter. Die Verwendung nicht zugelassener Netzadapter oder Kabel kann Ihr Tablet stark beschädigen.

ℹ️ ANMERKUNG: Der Akku ist eventuell nicht vollständig aufgeladen, wenn Sie das Tablet auspacken.

1. Verbinden Sie das Stromkabel mit dem Netzadapter.
2. Schließen Sie den Netzadapter an den Netzadapteranschluss des Tablets an.
3. Schließen Sie den Netzadapter an eine Steckdose an, und laden Sie das Tablet, bis der Akku vollständig geladen ist.



ℹ️ ANMERKUNG: Bei einem vollständig entleerten Akku beträgt die Ladezeit etwa 4 bis 5 Stunden.

Verhalten der Stromversorgungs- und Akkuladestandsanzeige

Sie können den Stromversorgungs- und Akkuladestatus mithilfe der Akkuladearzeige oder des Akku-Symbols am unteren Rand des Windows-Desktops überprüfen:

Funktionsweise

Stetig weiß leuchtend

Stetig gelb leuchtend

Beschreibung

Der Akku wird aufgeladen.






Der Akkuladestand ist kritisch niedrig und das Tablet ist ausgeschaltet.

i ANMERKUNG: Wenn Sie versuchen, das Tablet einzuschalten, wenn der Akkuladestand kritisch niedrig ist und der Akku nicht genügend aufgeladen ist, blinkt das Dell Logo auf dem Bildschirm, die Akkuladestatusanzeige leuchtet für 2 Sekunden auf und das Tablet schaltet sich aus.

Aus

Der Akku wird nicht aufgeladen oder ist vollständig geladen.

Symbole für die Stromversorgungs- und Akkuladestatusanzeige

Symbol	Beschreibung
	Das Tablet ist an die Stromversorgung angeschlossen und der Akku ist vollständig aufgeladen.
	Das Tablet ist an die Stromversorgung angeschlossen und der Akku wird aufgeladen.
	Das Tablet wird im Akkubetrieb betrieben und der Akku wird entladen.
	Das Tablet wird im Akkubetrieb betrieben und der Ladestand des Akkus ist niedrig.
	Das Tablet wird im Akkubetrieb betrieben und der Akkuladestand ist kritisch niedrig.

Einschalten des Tablets

Wenn Sie das Tablet zum ersten Mal einschalten, müssen Sie das Windows-Setup beenden, um Ihr Tablet verwenden zu können. Weitere Informationen finden Sie im Schnellstart-Handbuch, welches im Lieferumfang Ihres Tablets enthalten ist.

1. Drücken und halten Sie den Betriebsschalter für 2 Sekunden gedrückt, um das Tablet einzuschalten. Die Bildschirmsperre wird angezeigt.
2. Wischen Sie ausgehend von der Unterseite des Bildschirms, um zum Anmeldebildschirm zu wechseln, wählen Sie Ihr Konto und geben Sie Ihr Kennwort für die Anmeldung bei Windows ein.

i ANMERKUNG: Wenn der Anmeldebildschirm nicht aktiviert ist, wird der Startbildschirm angezeigt, wenn Sie über die Bildschirmsperre wischen.



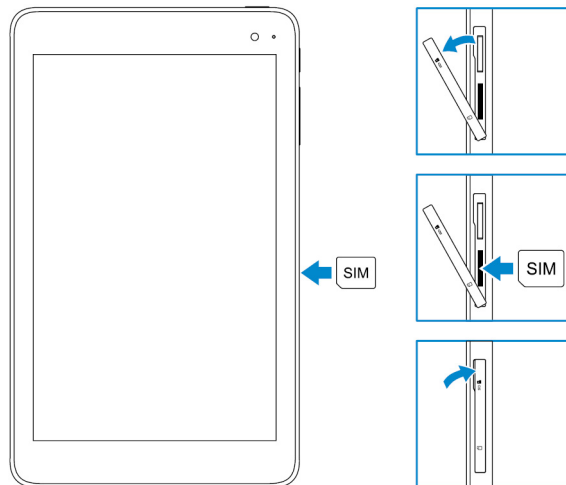
Das Tablet ist betriebsbereit, wenn der Windows-Startbildschirm angezeigt wird.

Einsetzen einer micro-SIM-Karte

1. Öffnen Sie die Abdeckung und machen Sie den Steckplatz für die micro-SIM-Karte ausfindig.

VORSICHT: Stellen Sie sicher, dass die micro-SIM-Karte entsprechend der Abbildung ausgerichtet ist.

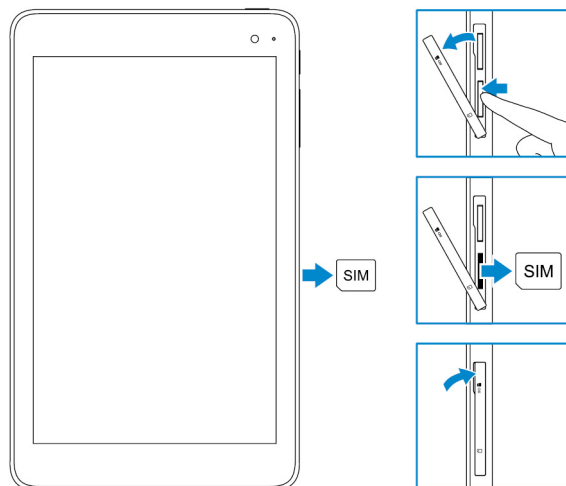
2. Drücken Sie die micro-SIM-Karte in den Kartensteckplatz, bis sie einrastet.
3. Schließen Sie die Abdeckung des Steckplatzes.



Entfernen der micro-SIM-Karte

VORSICHT: Das Entfernen der micro-SIM-Karte während der Übertragung von Daten kann zu Datenverlust oder Anwendungsfehlern führen.

1. Öffnen Sie die Abdeckung des Steckplatzes.
2. Drücken Sie die micro-SIM-Karte nach innen und lösen Sie sie. Die micro-SIM-Karte springt heraus.
3. Ziehen Sie die micro-SIM-Karte aus dem Steckplatz heraus.
4. Schließen Sie die Abdeckung des Steckplatzes.



Einsetzen einer microSD-Karte

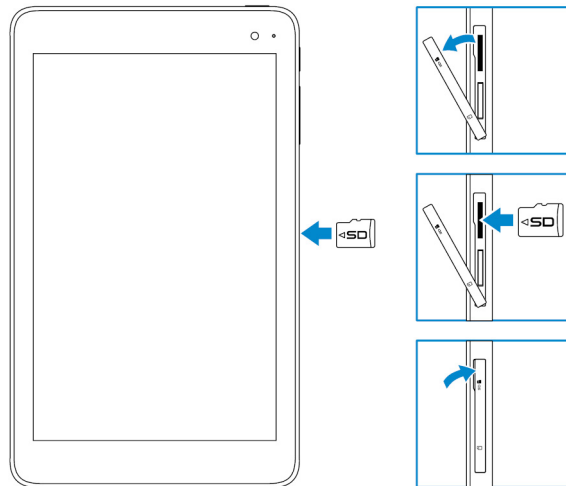
ANMERKUNG: Schalten Sie das Tablet aus, bevor Sie die microSD-Karte einsetzen.

1. Öffnen Sie die Abdeckung und machen Sie den microSD-Kartensteckplatz ausfindig.

VORSICHT: Stellen Sie sicher, dass die microSD-Karte entsprechend der Abbildung ausgerichtet ist.

2. Drücken Sie die microSD-Karte in den Kartensteckplatz, bis sie einrastet.

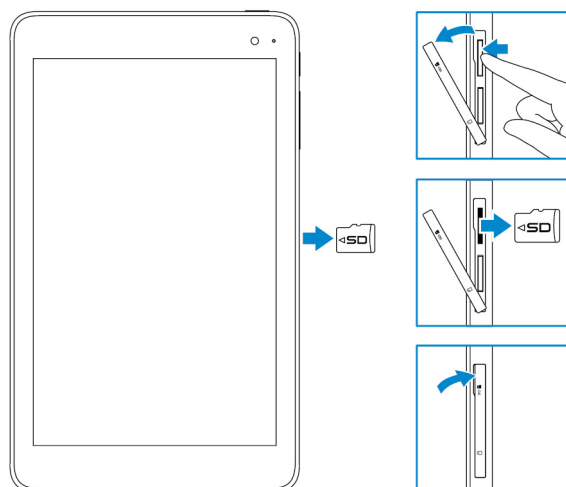
- Schließen Sie die Abdeckung des Steckplatzes.



Entfernen der microSD-Karte

VORSICHT: Das Entfernen der microSD-Karte während der Übertragung von Daten kann zu Datenverlust oder Anwendungsfehlern führen.

- Tippen Sie im Infobereich in der unteren rechten Ecke des Windows-Desktops auf (Safely Remove Hardware and Eject Media) (Hardware sicher entfernen und Datenträger auswerfen).
ANMERKUNG: Wenn Sie Hardware sicher entfernen und Datenträger auswerfen nicht sehen, tippen Sie auf Ausgeblendete Symbole anzeigen, um alle Symbole im Infobereich anzeigen zu lassen.
- Tippen Sie auf **Eject SD Memory Card (SD-Speicherkarte auswerfen)**. Es wird eine Bestätigungsmeldung zum sicheren Entfernen der microSD-Karte angezeigt.
ANMERKUNG: Wenn eine Warnmeldung angezeigt wird, die besagt, dass die microSD-Karte nicht entfernt werden kann, stellen Sie sicher, dass alle Datenübertragungen mit der microSD-Karte abgeschlossen sind.
- Öffnen Sie die Abdeckung des Steckplatzes.
- Drücken Sie die microSD-Karte nach innen und lösen Sie sie. Die microSD-Karte springt heraus.
- Ziehen Sie die microSD-Karte aus dem Steckplatz heraus.
- Schließen Sie die Abdeckung des Steckplatzes.



Verwendung der Kopfhörer

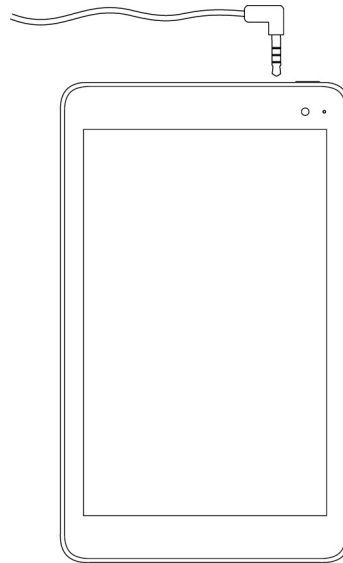
⚠️ WARNUNG: Das Hören lauter Musik über einen längeren Zeitraum kann Gehörschäden verursachen.

Sie können ein Headset, Kopfhörer, ein Mikrofon, oder andere Audiogeräte an den Headset-Anschluss des Tablets anschließen.

1. Schließen Sie die Kopfhörer an den Headset-Anschluss des Tablet an.
2. Setzen Sie die Kopfhörer ein und stellen Sie die Lautstärke auf ein angenehmes Maß ein.

⚠️ VORSICHT: Um beim Trennen der Kopfhörer vom Tablet Beschädigungen an den Kopfhörern zu vermeiden, ziehen Sie am Stecker und nicht am Kabel.

ⓘ ANMERKUNG: Beim Anschließen eines Audiogerät an den Headset-Anschluss wird der integrierte Lautsprecher an Ihrem Tablet automatisch stumm geschaltet.



Arbeiten mit Ihrem Tablet



 **ANMERKUNG:** Ausführliche Informationen zur Verwendung von Windows finden Sie unter [Hilfe bekommen](#).

Ausschalten des Tablets

Verwendung der Netztaste auf dem Startbildschirm

Tippen Sie in der rechten oberen Ecke des Startbildschirms auf die Netztaste  → **Herunterfahren**.

Verwenden des Charms-Menüs



1. Wischen Sie ausgehend vom rechten Rand des Bildschirms, um auf das Charms-Menü zuzugreifen.
2. Tippen Sie im Charms-Menü auf **Einstellungen**  → **Ein/Aus**  → **Herunterfahren** zum Ausschalten des Tablets.


Verwenden des An-/Aus-Schalters

1. Drücken Sie den An-/Aus-Schalter und halten Sie ihn für mindestens 4 Sekunden gedrückt.
2. Wischen Sie auf dem Herunterfahren-Bestätigungsfenster nach unten, um das Tablet auszuschalten.

Ausschalten des Bildschirms

Verwenden des Charms-Menüs

1. Wischen Sie ausgehend vom rechten Rand des Bildschirms, um auf das Charms-Menü zuzugreifen.
2. Tippen Sie auf **Einstellungen**  → **Ein/Aus**  → **Ruhezustand** zum Ausschalten des Bildschirms.

 **ANMERKUNG:** Wenn sich Ihr Tablet im Standby-Modus befindet, drücken Sie auf den **Ein/ Aus-Schalter** oder die **Windows-Taste**, um den Bildschirm einzuschalten.

Verwenden des An-/Aus-Schalters

Drücken Sie den Betriebsschalter, um den Bildschirm auszuschalten.

Startbildschirm

Der Startbildschirm zeigt Kacheln an, die als Verknüpfungen zu installierten Apps dienen.





Die Kacheln auf dem Startbildschirm ändern und aktualisieren sich in Echtzeit und zeigen Nachrichten und Sport-News, aktuelle Wetterinformationen, Feeds von sozialen Netzwerken usw. an.



Sie können den Startbildschirm individuell einrichten, indem Sie Ihre Lieblingsanwendungen als Kacheln festlegen, Ihr Lieblingsbild als Hintergrundbild verwenden usw.

WLAN

WLAN aktivieren oder deaktivieren

1. Wischen Sie ausgehend vom rechten Rand des Bildschirms, um auf das Charms-Menü zuzugreifen.
2. Tippen Sie auf **Einstellungen**  → WLAN-Netzwerk -Symbol .
3. Bewegen Sie den **WLAN**-Schieberegler mit dem Finger nach rechts oder nach links, um WLAN ein- oder auszuschalten.


Verbinden mit einem Netzwerk

1. Wischen Sie ausgehend vom rechten Rand des Bildschirms, um auf das Charms-Menü zuzugreifen.
2. Tippen Sie auf **Einstellungen**  → WLAN-Netzwerk -Symbol .
3. Wählen Sie ein verfügbares Netzwerk aus der Liste aus und tippen Sie auf **Verbinden**.

 **ANMERKUNG: Wenn Sie sich mit einem gesicherten Netzwerk verbinden möchten, geben Sie den Sicherheitsschlüssel ein, wenn Sie dazu aufgefordert werden.**

Mobile Breitband-Einstellung

Ein- und Ausschalten des mobilen Breitbands


1. Wischen Sie ausgehend vom rechten Rand des Bildschirms, um auf das Charms-Menü zuzugreifen.
2. Tippen Sie auf **Einstellungen**  → **PC-Einstellungen ändern** → **Netzwerk**.
3. Bewegen Sie unter dem Menüpunkt **Netzwerke** den **Mobile Breitband**-Schieberegler mit dem Finger nach rechts oder nach links, um das mobile Breitband ein- oder auszuschalten.

Verbinden mit einem Netzwerk

1. Wischen Sie ausgehend vom rechten Rand des Bildschirms, um auf das Charms-Menü zuzugreifen.
2. Tippen Sie im Infobereich auf das Netzwerksymbol .
3. Tippen Sie auf ein verfügbares Netzwerk aus der Liste und tippen Sie auf **Verbinden**.




Bluetooth

Bluetooth ein- oder ausschalten

1. Wischen Sie ausgehend vom rechten Rand des Bildschirms, um auf das Charms-Menü zuzugreifen.
2. Tippen Sie auf **Einstellungen**  → **PC-Einstellungen ändern** → **PC und Geräte** → **Bluetooth**.
3. Bewegen Sie den Bluetooth-Schieberegler mit dem Finger nach rechts oder nach links, um Bluetooth ein- bzw. auszuschalten.


Koppeln mit Bluetooth-fähigen Geräten

 **ANMERKUNG:** Die Bluetooth-Verbindung zwischen Ihrem Tablet und Apple-Geräten wird nicht unterstützt.




1. Wischen Sie ausgehend vom rechten Rand des Bildschirms, um auf das Charms-Menü zuzugreifen.
2. Tippen Sie auf **Einstellungen**  → **PC-Einstellungen ändern** → **PC und Geräte** → **Bluetooth**.
3. Stellen Sie sicher, dass Bluetooth aktiviert ist.
4. Tippen Sie in der Geräteliste auf das Gerät, mit dem Sie sich verbinden möchten und tippen Sie auf **Koppeln**.
 -  **ANMERKUNG:** Es kann einige Sekunden dauern, bis das Gerät in der Liste angezeigt wird. Wenn das Gerät nicht angezeigt wird, stellen Sie sicher, dass es sich im Kopplungsmodus und innerhalb der Bluetooth-Reichweite befindet.
5. Falls erforderlich, stellen Sie sicher, dass das Bluetooth-Passwort, welches auf dem Tablet und dem Bluetooth-fähigen Gerät erscheint, identisch ist.
6. Bestätigen Sie den Kopplungsvorgang auf dem Tablet und auf dem Gerät.
 -  **ANMERKUNG:** Nachdem ein Gerät erfolgreich mit dem Tablet gekoppelt wurde, stellt es automatisch eine Verbindung mit dem Tablet her, wenn auf beiden Geräten Bluetooth aktiviert ist und diese sich in Bluetooth-Reichweite befinden.

Bildschirmausrichtung

Für eine optimale Bedienbarkeit wird der Bildschirm je nachdem wie Sie das Tablet halten automatisch ins Hoch- oder Querformat gedreht. Sie können die automatische Bildschirmausrichtung deaktivieren und den Bildschirm als Hochformat oder Querformat festlegen.

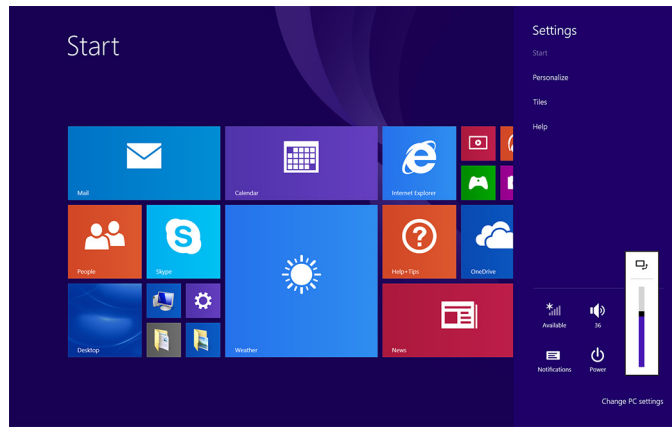
 **ANMERKUNG:** Einige Anwendungen unterstützen die automatische Bildschirmdrehung möglicherweise nicht und wurden nur für die Anwendung in einer Ausrichtung entwickelt.

Sperren/Entsperren der Bildschirmausrichtung

1. Richten Sie den Bildschirm auf die gewünschte Orientierung aus.
2. Wischen Sie ausgehend vom rechten Rand des Bildschirms, um auf das Charms-Menü zuzugreifen.
3. Tippen Sie auf **Einstellungen**  → **Bildschirm**.
4. Tippen Sie auf  um die Bildschirmausrichtung zu sperren, oder tippen Sie auf  um die Bildschirmausrichtung zu entsperren.


Anpassen der Bildschirmhelligkeit

1. Wischen Sie ausgehend vom rechten Rand des Bildschirms, um auf das Charms-Menü zuzugreifen.
2. Tippen Sie auf **Einstellungen**  → **Bildschirm** .
3. Verschieben Sie den Regler nach oben oder unten, um die Bildschirmhelligkeit anzupassen.





Automatische Anpassung

So aktivieren oder deaktivieren Sie die automatische Bildschirmhelligkeit:


1. Wischen Sie ausgehend vom rechten Rand des Bildschirms, um auf das Charms-Menü zuzugreifen.
2. Tippen Sie auf **Einstellungen**  → **PC-Einstellungen ändern** → **PC und Geräte** → **Netzschalter und Energiesparen**.
3. Verwenden Sie den **Bildschirmhelligkeit automatisch anpassen**-Schieberegler zum Aktivieren oder Deaktivieren der automatische-Helligkeitseinstellung.

Synchronisierung des Tablets

Wenn Sie Ihr Microsoft-Konto verwenden, um die Anmeldung bei Windows 8.1-Geräten durchzuführen, werden Ihre Einstellungen, wie Browser-Verlauf, Windows und Anwendungseinstellungen, Startbildschirm und persönliche Dateien, automatisch synchronisiert.

 **ANMERKUNG:** Für die Synchronisierung müssen die Geräte mit dem Internet verbunden sein. Wenn Sie ein lokales Konto verwenden, wechseln Sie zu einem Microsoft-Konto, um die Synchronisierung durchzuführen. Tippen Sie auf **Einstellungen**  → **PC-Einstellungen ändern** → **Konten** → **Mit einem Microsoft-Konto verbinden**.

So passen Sie die Synchronisierungseinstellungen an:


1. Wischen Sie ausgehend vom rechten Rand des Bildschirms, um auf das Charms-Menü zuzugreifen.
2. Tippen Sie auf **Einstellungen**  → **PC-Einstellungen ändern** → **OneDrive** → **Synchronisierungseinstellungen**.

Wiederherstellen des Betriebssystems

Sie müssen das Betriebssystem eventuell neu installieren, wenn das Tablet nicht reagiert, sich unerwartet verhält, oder andere Software-bezogenen Probleme aufweist. Sie können wählen, ob Sie Ihre persönlichen Dateien beim Wiederherstellen speichern möchten oder Sie können das Betriebssystem in den Zustand versetzen, in dem es sich bei der Lieferung durch Dell befand.

Auffrischen des Tablets

 **VORSICHT:** Es wird empfohlen, dass Sie vor dem Aktualisieren des Tablets eine Sicherungskopie Ihrer Daten erstellen.

Bei der Auffrischung des Tablets stellt Windows die ursprünglichen Werkzeugeinstellungen wieder her, ohne Ihre persönliche Dateien, installierte Apps von Windows Store, oder persönliche Einstellungen zu löschen. Tippen Sie auf **Einstellungen**  → **PC-Einstellungen ändern** → **Update/Wiederherstellung** → **Wiederherstellung**.


1. Wischen Sie ausgehend vom rechten Rand des Bildschirms, um auf das Charms-Menü zuzugreifen.
2. Tippen Sie unter **Aktualisieren Ihres PC ohne Auswirkungen auf Ihre Dateien** auf **Erste Schritte**.
3. Lesen Sie die Warnung und klicken Sie auf **Weiter**.

ANMERKUNG: Installierte Apps aus dem Windows Store werden nach Beendigung der Auffrischung automatisch neu installiert. Installierte Apps, die nicht aus dem Windows Store stammen, werden gelöscht und müssen manuell installiert werden.


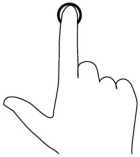
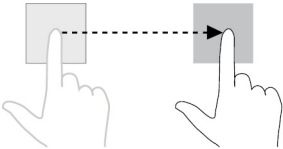
Zurücksetzen des Tablets

VORSICHT: Sichern Sie alle erforderlichen Daten, bevor Sie fortfahren.

Beim Zurücksetzen des Tablets werden alle Daten von Ihrem Tablet gelöscht, einschließlich Ihrer Kontokonfiguration, Apps, Musik, Bilder und Dateien, und Windows wird auf die Werkseinstellungen zurückgesetzt.

1. Wischen Sie ausgehend vom rechten Rand des Bildschirms, um auf das Charms-Menü zuzugreifen.
2. Tippen Sie auf **Einstellungen**  → **PC-Einstellungen ändern** → **Update/Wiederherstellung** → **Wiederherstellung**.
3. Tippen Sie unter **Entfernen Sie alles und installieren Sie Windows** auf **Erste Schritte**.
4. Lesen Sie die Warnung und tippen Sie auf **Weiter**.

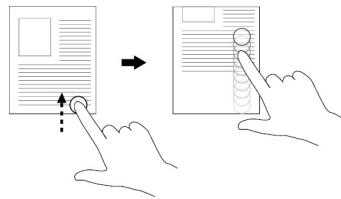
Gesten

Gesten	Funktionen
<p>Fingereingabe</p> <p>Tippen Sie leicht mit der Fingerspitze auf den Bildschirm.</p> 	<ul style="list-style-type: none"> • Wählen Sie Elemente auf dem Bildschirm aus, einschließlich Optionen, Eingaben, Bilder und Symbole. • Starten Sie die Anwendungen. • Berühren Sie die Schaltflächen auf dem Bildschirm. • Nutzen Sie die Bildschirmtastatur, um Text einzugeben.
<p>Berühren und Halten</p> <p>Berühren Sie den Bildschirm und halten Sie den Finger.</p> 	<ul style="list-style-type: none"> • Anzeigen detaillierter Informationen über ein Element. • Öffnen Sie das Kontextmenü eines Elements, um weitere Aktionen durchzuführen.
<p>Ziehen</p> <ol style="list-style-type: none"> 1. Berühren Sie ein Element auf dem Bildschirm und halten Sie den Finger. 2. Lassen Sie den Finger auf dem Bildschirm und bewegen Sie Ihre Fingerspitze zur gewünschten Position. 3. Nehmen Sie den Finger vom Bildschirm, um das Element an der gewünschten Position abzulegen. 	<p>Verschieben Sie Elemente wie Bilder und Symbole auf dem Bildschirm.</p>
<p>Wischen oder Ziehen</p>	<ul style="list-style-type: none"> • Scrollen Sie durch den Startbildschirm oder Webseiten, Listen, Einträge, Fotos, Kontakte usw.

Gesten

Funktionen

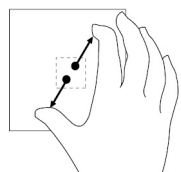
Bewegen Sie Ihren Finger vertikal oder horizontal über den Bildschirm.



- Schließen einer Anwendung (Ziehen Sie die Anwendung an den unteren Rand des Bildschirms.)

Vergrößern

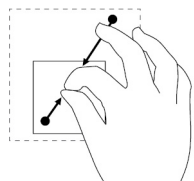
Berühren Sie den Bildschirm mit zwei Fingern und bewegen Sie die Finger anschließend auseinander.



Vergrößern der Ansicht eines Bildes oder einer Webseite

Verkleinern

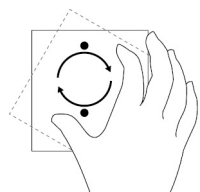
Berühren Sie den Bildschirm mit zwei Fingern und bewegen Sie die Finger anschließend zusammen.



Verkleinern der Ansicht eines Bildes oder einer Webseite

Drehen

Berühren Sie den Bildschirm mit mindestens zwei Fingern und bewegen Sie die Finger anschließend im Uhrzeigersinn bzw. gegen den Uhrzeigersinn.



Drehen eines Objekts um 90 Grad.

Fehlerbehebung

Akkuproblem

Probleme	Mögliche Gründe	Mögliche Lösungen
Der Akku wird nicht geladen.	Die Kabelverbindungen ist eventuell lose.	<ol style="list-style-type: none"> Überprüfen Sie das Kabel, die Anschlüsse und den Netzadapter, um eine ordnungsgemäße Konnektivität sicherzustellen. Überprüfen Sie, ob die Steckdose funktioniert, indem Sie einen anderes Gerät anschließen.
	Die Temperatur des Tablets liegt unter 0 °C (32 °F) oder über 35 °C (95 °F).	Laden Sie den Akku bei einer Umgebungstemperatur zwischen 0 °C bis 35 °C (32 °F bis 95 °F) auf.
	Der Akku oder Netzadapter ist beschädigt.	Wenden Sie sich an Dell. Siehe Kontaktaufnahme mit Dell .
Der Akku wird nicht aufgeladen, wenn der Akkuladestand bei 95 % bis 99 % liegt	Der Akku befindet sich im Wartungsmodus, um die Akkubetriebsdauer zu verlängern.	<ul style="list-style-type: none"> Verbrauchen Sie den Akku, bis der Akkustand unter 95 % liegt. Starten Sie das Tablet neu. Siehe Ausschalten des Tablets und Einschalten des Tablets.
Der Akku entlädt schnell, selbst wenn sich das Tablet im Standby-Modus befindet	Wenn sich das Tablet nicht in Reichweite eines Netzwerks befindet, zu dem er eine Verbindung herstellen kann, versucht er weiterhin, eine Basisstation zu finden. Das verbraucht Akkuladepkapazität.	<ul style="list-style-type: none"> Schalten Sie das Tablet vorübergehend aus. Bringen Sie das Tablet in die Reichweite eines Netzwerks, zu dem er eine Verbindung herstellen kann, oder deaktivieren Sie vorübergehend die WLAN-Verbindung Ihres Tablets. Deaktivieren Sie die WLAN- oder mobile Breitbandverbindung, wenn kein WLAN-Netzwerk in Reichweite ist. Aktivieren des Flugmodus.
Akkuladewerte sind nicht zutreffend	Bringen Sie das Tablet in die Reichweite eines Netzwerks, zu dem er eine Verbindung herstellen kann, oder deaktivieren Sie vorübergehend die WLAN-Verbindung Ihres Tablets.	<ul style="list-style-type: none"> Drücken und halten Sie den Betriebsschalter für 10 Sekunden gedrückt, um das Herunterfahren des Tablets zu erzwingen und das System dazu zu bringen, einen neuen Bezugspunkt für den Akkuladewert zu beziehen (fahren Sie Windows nicht wie gewöhnlich herunter). Führen Sie einen vollständigen Akkulade/-entladezyklus durch, um den Akkuladewert neu zu kalibrieren, indem Sie das Tablet aufladen, bis der Akku vollständig geladen ist und nutzen Sie das Tablet im Akkubetrieb, bis es sich ausschaltet.
Der Akku ist vollständig geladen (die Akkuladung liegt bei 100 %), doch die Akkuladestatusanzeige leuchtet		
Der Akkuladestand springt von 90 % auf 100 %, wenn der Akku lädt		

Netzwerkproblem

Probleme	Mögliche Gründe	Mögliche Lösungen
Keine WLAN-Verbindung		<ul style="list-style-type: none"> Überprüfen Sie, ob die drahtlose Funkübertragung aktiviert ist. Siehe WLAN. Versuchen Sie, sich näher an den Wireless-Zugriffspunkt heranzubewegen.
Langsame Internetverbindungen	Das Signal ist nicht stark genug.	Wenden Sie sich an Ihren Internetdienstanbieter (ISP).
Keine Verbindung mit dem Bluetooth-Gerät möglich		<ul style="list-style-type: none"> Stellen Sie sicher, dass die Bluetooth-Funktion sowohl auf dem Tablet als auch auf dem Gerät aktiviert ist, welches Sie koppeln möchten. Stellen Sie sicher, dass Sie sich innerhalb der Bluetooth-Reichweite befinden.

Touchscreen-Problem

Probleme	Mögliche Gründe	Mögliche Lösungen
Der Touchscreen reagiert langsam oder falsch	<ul style="list-style-type: none"> Der Bildschirm ist verschmutzt. Eine Schutzabdeckung kann verhindern, dass das Tablet Ihre Eingaben erkennt. 	<ul style="list-style-type: none"> Befeuchten Sie ein weiches, staubfreies Tuch mit Wasser oder Bildschirmreiniger. Wischen Sie die Oberfläche des Tablets sauber. Achten Sie darauf, dass keine Wassertropfen vom Tuch in die Tablet-Anschlüsse und Schaltflächen gelangen. Befeuchten Sie ein weiches, staubfreies Tuch mit Wasser oder Bildschirmreiniger. Wischen Sie die Oberfläche des Tablets sauber. Achten Sie darauf, dass keine Wassertropfen vom Tuch in die Tablet-Anschlüsse und Schaltflächen gelangen.

Systemproblem

Probleme	Mögliche Gründe	Mögliche Lösungen
Das Tablet lässt sich nicht einschalten	Der Akku ist vollständig entladen.	<ul style="list-style-type: none"> Laden Sie das Tablet für mindestens 4 Stunden auf. Drücken Sie den Betriebsschalter und halten Sie ihn für 2 Sekunden gedrückt.
Das Tablet lässt sich nicht ausschalten		Drücken Sie den Betriebsschalter und halten Sie ihn für 10 Sekunden gedrückt, um ein Herunterfahren des Tablets zu erzwingen.
Das Tablet ist gesperrt		Drücken Sie den Betriebsschalter und halten Sie ihn für 10 Sekunden gedrückt, um

		ein Herunterfahren des Tablets zu erzwingen.
Das Tablet reagiert nicht mehr oder verhält sich unerwartet		<ul style="list-style-type: none"> • Starten Sie das Tablet neu. Siehe Ausschalten des Tablets und Einschalten des Tablets. • Frischen Sie das Tablet auf. Siehe Wiederherstellen des Betriebssystems.
Tablet kann Windows nicht starten		Kontaktieren Sie den technischen Support von Dell. Siehe www.dell.com/contactdell .
Software oder Funktion funktioniert nicht wie erwartet		Eventuell wurden Softwareaktualisierungen im Hintergrund heruntergeladen. Starten Sie das Tablet neu.

Aufrufen des BIOS-Setup-Programms

Mit Tastatur

1. Verbinden Sie Ihr Tablet mit dem Keyboard Dock oder verbinden Sie eine USB-fähige Tastatur mit dem Tablet.
2. Drücken Sie den Betriebsschalter, um das Tablet einzuschalten.
3. Wenn das Dell Logo angezeigt wird, drücken Sie F2.

Ohne Tastatur

1. Drücken Sie den Betriebsschalter, um das Tablet einzuschalten.
2. Halten Sie die Taste Lautstärke erhöhen gedrückt, wenn das Dell Logo auf dem Bildschirm angezeigt wird.
3. Wenn das F12-Startauswahlmenü angezeigt wird, wählen Sie **BIOS-Setup** mithilfe der Lauter-Taste.
4. Drücken Sie die Taste Lautstärke erhöhen, um das BIOS-Setup-Programm aufzurufen.

Technische Daten

Abmessungen und Gewicht		
Höhe		216 mm (8,50 in)
Breite		130 mm (5,11 in)
Tiefe		9,45 mm (0,37 in)
Gewicht (maximal):		
	WLAN	0,395 kg (0,87 lb)
	WWAN	0,405 kg (0,89 lb)

Systeminformationen		
Prozessor		Intel Cherry Trail-T CPU Z8500
Betriebssystem		<ul style="list-style-type: none"> · Windows 8.1 · Windows 10
RAM		LPDDR3
Bei Lagerung		<ul style="list-style-type: none"> · 32 GB eMMC · 64 GB eMMC

Speicher		
Typ		LPDDR3
Geschwindigkeit		1600 MHz
Unterstützte Konfigurationen		2 GB und 4 GB

Anschlüsse und Stecker		
Audio		Ein Headset-Anschluss (Kopfhörer-Mikrofon-Kombi)
microSD-Karte		Ein microSD-Kartensteckplatz
micro-SIM-Karte		Ein micro-SIM-Kartensteckplatz
USB		Ein USB-Anschluss Typ C

Kommunikation		
WLAN		Dualband 802.11b/g/n/ac
Bluetooth		Bluetooth 4.1 LE

Anzeige	8" WXGA	8" WUXGA
Typ	TFT-LCD-Bildschirm (Wide View Angle Technology)	TFT-LCD-Bildschirm (Wide View Angle Technology)
Luminanz (Standard)	400 cd/qm	400 cd/qm
Abmessungen:		

Anzeige			
	Höhe (maximal)	184,90 mm (7,28 in)	184,90 mm (7,28 in)
	Breite (maximal)	114,90 mm (4,52 in)	114,90 mm (4,52 in)
	Diagonale	203,20 mm (8 in)	203,20 mm (8 in)
	Native Auflösung	800 x 1280	1200 x 1920
	Megapixel	1.0	2.3
	Pixel pro Zoll (PPI)	189	283
	Kontrastverhältnis (minimal)	800:1	800:1
	Reaktionszeit (maximal)	30 ms	30 ms
	Bildwiederholfrequenz	60 Hz	60 Hz
	Farbtiefe	True 8 Bits	True 8 Bits

Kamera		
Webcam-Typ	Vorderseitige Kamera	Rückseitige Kamera
Kameratyp	FHD Fix Fokus	5 M Autofokus
Sensortyp	CMOS Sensortechnologie	CMOS Sensortechnologie
Auflösung von Bewegungsvideos	Bis zu 1920 x 1080 (2,1 MP)	Bis zu 1920 x 1080 (2,1 MP)
Auflösung von Standbildern	Bis zu 1920 x 1080 (2,1 MP)	Bis zu 2592 x 1944 (5 MP)
Bildrate	Bis zu 30 Frames pro Sekunde	Bis zu 30 Frames pro Sekunde


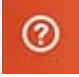
Netzadapter	
Eingangsspannung	100–240 V Wechselspannung
Eingangsfrequenz	50 Hz bis 60 Hz
Eingangsstrom	0,3 A
Ausgangsstrom	2,0 A
Ausgangsnennspannung	5,0 V Gleichspannung
Temperaturbereich:	
Betrieb	0° C bis 40 °C (32 °F bis 104 °F)
Bei Lagerung	–40°C bis 70°C (–40°F bis 158°F)

Umgebungsanforderungen	
Temperaturbereich:	
Betrieb	0°C bis 35°C (32°F bis 95°F)
Nicht in Betrieb	–40°C bis 65°C (–40°F bis 149°F)
Relative Luftfeuchtigkeit (max.):	
Betrieb	10 % bis 90 % (nicht-kondensierend)
Nicht in Betrieb	5 % bis 95 % (nicht-kondensierend)
Höhe über NN (maximal, drucklos):	
Betrieb	–15,20 m bis 3048 m (–50 ft bis 10.000 ft)
Bei Lagerung	–15,20 m bis 10.668 m (–50 ft bis 35.000 ft)

Wie Sie Hilfe bekommen

Selbsthilfe-Ressourcen

Mithilfe dieser Selbsthilfe-Ressourcen erhalten Sie Informationen und Hilfe zu Dell-Produkten:

Informationen zu Produkten und Dienstleistungen von Dell	www.dell.com
Anwendung Dell Hilfe und Support	
Hilfe und Tipps-Anwendung	
Aufrufen der Hilfe	Geben Sie in der Windows-Suche Hilfe und Support ein und drücken Sie die Eingabetaste .
Onlinehilfe für Betriebssystem	www.dell.com/support/windows www.dell.com/support/linux
Informationen zur Behebung von Störungen, Benutzerhandbücher, Installationsanweisungen, technische Daten, Technische Hilfeblogs, Treiber und Software-Updates usw.	www.dell.com/support
Erfahren Sie mehr über die Themen Betriebssystem, Einrichtung und Verwendung des Tablets, Datensicherung, Diagnose usw.	Siehe <i>Ich und mein Dell</i> unter www.dell.com/support/manuals .

Kontaktaufnahme mit Dell

So erreichen Sie den Verkauf, den technischen Support und den Kundendienst von Dell:

1. Rufen Sie die Website www.dell.com/contactdell auf.
2. Wählen Sie das Land bzw. die Region in der Drop-Down-Liste am unteren Seitenrand aus.
3. Klicken Sie auf den entsprechenden Service- oder Support-Link oder wählen Sie die von Ihnen gewünschte Art der Kontaktaufnahme mit Dell.

Dell bietet verschiedene Optionen für Support und Service per Internet oder per Telefon. Die Verfügbarkeit ist je nach Land und Produkt unterschiedlich, und bestimmte Dienstleistungen sind in Ihrer Region eventuell nicht erhältlich.

 **ANMERKUNG: Wenn Sie nicht über eine aktive Internetverbindung verfügen, können Sie Kontaktinformationen auch auf Ihrer Auftragsbestätigung, dem Lieferschein, der Rechnung oder im Dell-Produktkatalog finden.**

Ermitteln der Service-Tag-Nummer und des Express-Servicecodes

Wenn Sie sich wegen Supportfragen an den Kundendienst oder die technischer Unterstützung von Dell wenden, müssen Sie die Service-Tag-Nummer und den Express-Servicecodes angeben.

i ANMERKUNG: Das Telefonsystem fordert Sie dazu auf, den Express-Servicecode einzugeben, der dazu dient, Ihren Anruf effizienter weiterzuleiten.

Die Service-Tag-Nummer und der Express-Servicecode Ihres Tablets befinden sich auf einem Etikett an der Unterseite des Tablets.

