



# Venue 8 Pro

## ユーザーズ ガイド - Windows 10



## メモ、注意、警告

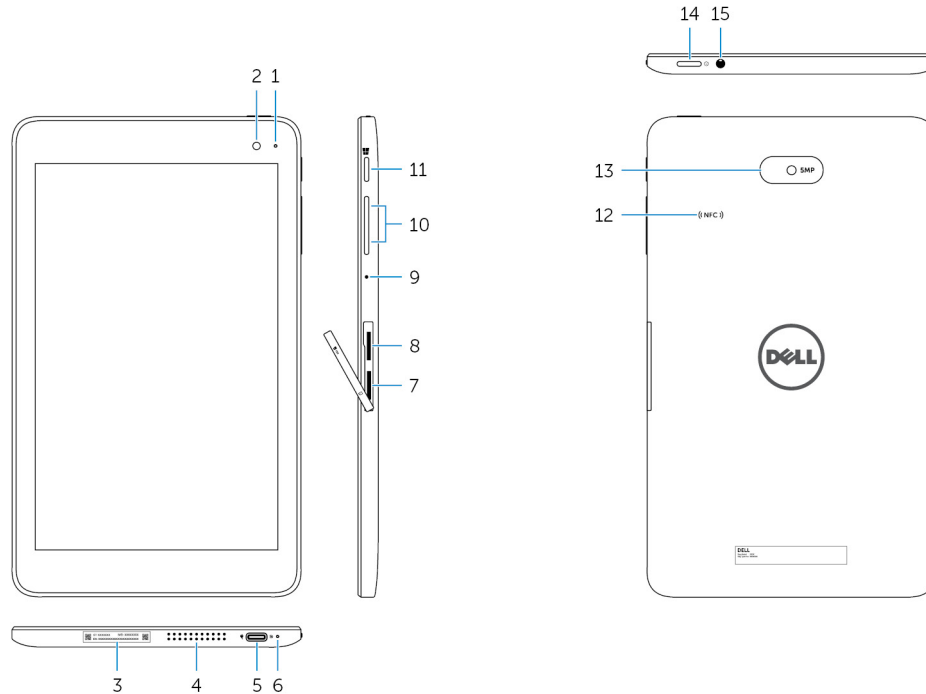
 **メモ:** タブレットを使いやすくするための重要な情報を説明しています。

 **注意:** ハードウェアの損傷やデータの損失の可能性を示し、その問題を回避するための方法を説明しています。

 **警告:** 物的損害、けが、または死亡の原因となる可能性があることを示しています。

<b>1 機能</b> .....	<b>5</b>
<b>2 タブレットのセットアップ</b> .....	<b>7</b>
タブレットの充電.....	7
電源 / バッテリー充電ステータスライト動作.....	7
電源 / バッテリー充電ステータスライトアイコン.....	8
タブレットの電源を入れる.....	8
micro-SIM カードの挿入.....	8
micro-SIM カードの取り外し.....	9
microSD カードの挿入.....	9
microSD カードの取り外し.....	10
ヘッドフォンの使用.....	10
<b>3 タブレットを使用</b> .....	<b>12</b>
タブレットの電源を切る.....	12
スタート画面の電源ボタンを使用.....	12
電源ボタンを使う.....	12
画面をオフにする.....	12
スタート画面の電源ボタンを使用.....	12
電源ボタンを使う.....	12
スタート画面.....	12
Wi-Fi.....	13
Wi-Fi をオンまたはオフにする.....	13
ネットワークへの接続.....	13
モバイルブロードバンド設定.....	13
Bluetooth.....	13
Bluetooth をオンまたはオフにする.....	13
Bluetooth 対応デバイスとのペアリング.....	13
画面の向き.....	14
画面の向きのロックまたはロック解除.....	14
画面の輝度を調整する.....	14
自動調整.....	14
タブレットの同期化.....	14
オペレーティングシステムの復元.....	14
タブレットのリセット.....	15
ジェスチャ.....	15
<b>4 トラブルシューティング</b> .....	<b>17</b>
バッテリーの問題.....	17
ネットワークの問題.....	18
タッチスクリーンの問題.....	18
システムの問題.....	18
<b>5 BIOS セットアッププログラムの起動</b> .....	<b>20</b>

キーボードを使用.....	20
キーボードが無い場合.....	20
<b>6 仕様.....</b>	<b>21</b>
<b>7 困ったときは .....</b>	<b>23</b>
デルへのお問い合わせ.....	23
<b>8 サービスタグおよびエクスプレスサービスコードの位置.....</b>	<b>24</b>



## 機能

- |     |                              |   |
|-----|------------------------------|---|
| 1.  | カメラステータスライト                  | 前面カメラまたは背面カメラが使用されると点灯します。  |
| 2.  | 前面カメラ                        | 写真を撮ったり、動画を録画したりできます。   |
| 3.  | サービスタグラベル                    | デルへのお問い合わせに必要なサービスタグおよびエクスペリアサービスコードを記載しています。   |
| 4.  | スピーカー                        | オーディオ出力を提供します。  |
| 5.  | USB 3.0 および電源アダプタポート (USB-C) | 電源アダプタを接続して、タブレットに電源を投入し、バッテリーを充電します。ストレージデバイス、プリンタ、ディスプレイなどの周辺機器を接続します。データ転送速度は最大で 5 Gbps です。<br>① <b>メモ:</b> 標準 USB、HDMI、DisplayPort デバイス接続するには、変換器 (別売り) を使用する必要があります。 |
| 6.  | 電源およびバッテリー充電ステータスライト         | タブレットの電源ステータスとバッテリー充電ステータスを示します。  |
| 7.  | micro-SIM カードスロット            | micro-SIM カードを挿入して、モバイルブロードバンドネットワークに接続します。   |
| 8.  | microSD カードスロット              | microSD カードを挿入して、タブレットのストレージ容量を拡大します。タブレットは最大 128 GB の容量を持つ microSD カードをサポートします。  |
| 9.  | マイク                          | オーディオ録音、音声通話などのサウンド入力を提供します。  |
| 10. | ボリュームコントロールボタン (2)           | 押して音量を上げたり下げたりします。  |
| 11. | Windows ボタン                  | <ul style="list-style-type: none"> <li>・ 押して Windows のスタート画面を開きます。</li> <li>・ 押して、最近使用したアプリまたは画面に簡単にアクセスします。</li> </ul>   |

## 機能

---

- |     |                      |   |
|-----|----------------------|---|
| 12. | NFC センサー領域 ( オプション ) | 近距離無線通信機能により、ワイヤレスで他の NFC 対応デバイスとファイルを共有することができます。  |
| 13. | 背面カメラ                | 写真を撮ったり、動画を録画したりできます。   |
| 14. | 電源ボタン                | <ul style="list-style-type: none"><li>・ タブレットの電源が切れている場合は、2 秒間長押しすると電源が入ります。</li><li>・ タブレットがスリープ状態の場合は、押すと電源が入ります。</li><li>・ タブレットの電源が入っている場合は、押すとスリープ状態になります。</li></ul> |
| 15. | ヘッドセットポート            | ヘッドフォン、マイク、またはヘッドフォンおよびマイクのコンボ ( ヘッドセット ) を接続します。   |

## タブレットのセットアップ

**警告:** 本項の手順を開始する前に、お使いのタブレットに付属の安全にお使いいただくための注意事項をお読みください。ベストプラクティスの詳細については、[www.dell.com/regulatory\\_compliance](http://www.dell.com/regulatory_compliance) にアクセスしてください。

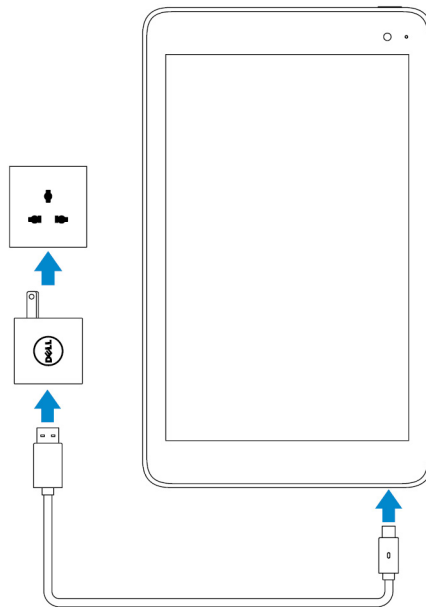
### タブレットの充電

**注意:** 0°C ~ 35°C (32°F ~ 95°F) の周辺温度でバッテリーを充電します。

**注意:** タブレットの充電には付属の電源アダプタのみを使用してしてください。無認可の電源アダプタやケーブルを使用すると、タブレットに重大な損傷を与える場合があります。

**メモ:** タブレットを箱から出した時点では、バッテリーはフル充電されていません。

1. 電源ケーブルを電源アダプタに接続します。
2. 電源アダプタをタブレットの電源アダプタポートを接続します。
3. 電源アダプタを電源コンセントに接続して、バッテリーがフル充電されるまでタブレットを充電します。



**メモ:** バッテリーの充電が完全に切れてしまった場合は、フル充電するのに約4 ~ 5時間かかります。

### 電源 / バッテリー充電ステータスライト動作

電源 / バッテリー充電ステータスライト、または Windows デスクトップの一番下に表示されるバッテリーアイコンから、電源 / バッテリー充電ステータスを確認できます。

#### 動作

白色の点灯

橙色に点灯

#### 説明

バッテリーが充電中です。

バッテリー充電が非常に低く、タブレットがオフです。






**メモ:** バッテリーの充電が非常に低い場合や不十分な場合にタブレットの電源を入れようとすると、Dell のロゴが画面上で点滅しバ

バッテリー充電ステータスライトが2秒間点灯して、タブレットの電源が切れます。

オフ

バッテリーが充電されていない、またはバッテリーはフル充電されています。


## 電源 / バッテリー充電ステータスライトアイコン

Icon	説明
	タブレットが電源装置に接続されていて、バッテリーがフル充電されています。
	タブレットが電源装置に接続されていて、バッテリーが充電中です。
	タブレットがバッテリー電源で動作していて、バッテリーが放電中です。
	タブレットがバッテリー電源で動作していて、バッテリー充電が低くなっています。
	タブレットがバッテリー電源で動作していて、バッテリー充電が非常に低くなっています。

## タブレットの電源を入れる

初めてタブレットの電源を入れる際は、Windows セットアップを終了させてタブレットの使用を開始する必要があります。詳細については、タブレットに付属の『Quick Start Guide』(クイックスタートガイド)を参照してください。

1. 電源ボタンを2秒間長押しして、タブレットの電源を入れます。ロック画面が表示されます。
2. 画面の下から上にスワイプしてログイン画面に切り替え、アカウントを選択してパスワードを入力し Windows にログインします。


 **メモ:** ログイン画面が有効になっていない場合は、ロック画面で上にスワイプするとスタート画面が表示されます。



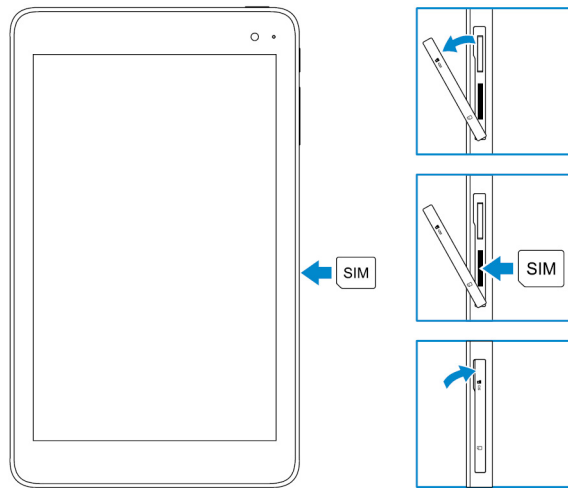
Windows のスタート画面が表示されたら、タブレットの使用準備完了です。

## micro-SIM カードの挿入

1. スロットカバーを開き、micro-SIM カードスロットの位置を確認します。

 **注意:** micro-SIM カードが画像に示すように揃えられていることを確認します。

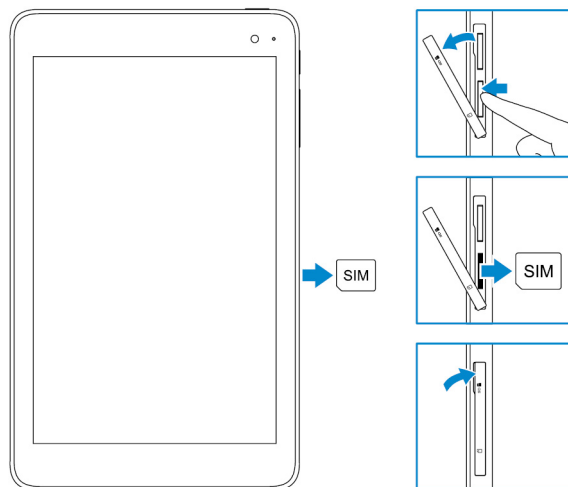
2. 所定の位置にロックされるまで、micro-SIM カードをカードスロットに挿入します。
3. スロットカバーを閉じます。



## micro-SIM カードの取り外し

**△注意:** 使用中の micro-SIM カードを取り外すと、データの損失や、アプリケーションエラーの原因となる場合があります。

1. スロットカバーを開きます。
2. micro-SIM カードを内側に押し外します。  
micro-SIM カードが飛び出します。
3. micro-SIM カードをスロットから引き出します。
4. スロットカバーを閉じます。



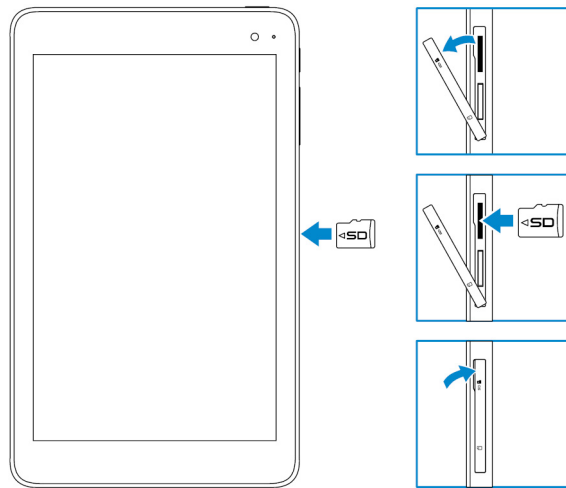
## microSD カードの挿入

**①メモ:** タブレットの電源を切ってから、microSD カードを挿入します。

1. スロットカバーを開き、microSD カードスロットの位置を確認します。


**△注意:** microSD カードが画像に示すように揃っていることを確認します。

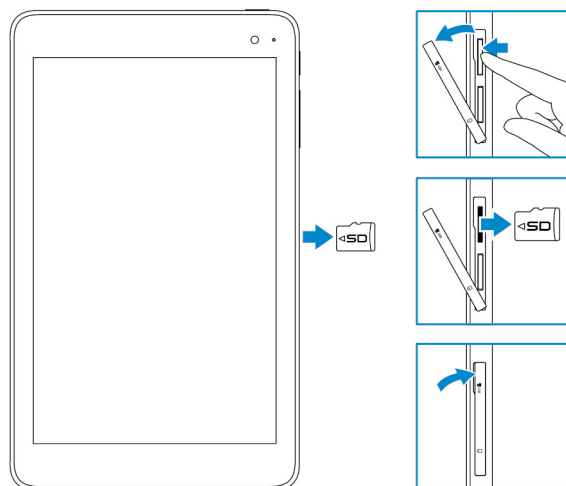
2. 所定の位置にロックされるまで、microSD カードをカードスロットに挿入します。
3. スロットカバーを閉じます。



## microSD カードの取り外し

**△注意:** 使用中の microSD カードを取り外すと、データ損失、またはアプリケーションエラーの原因となる場合があります。

- Windows デスクトップの右下隅にある通知領域で、 (ハードウェアの安全な取り外しとメディアの取り出し) をタップします。
  - i メモ:** ハードウェアの安全な取り外しとメディアの取り出しが表示されない場合は、非表示のアイコンを表示をタップして、通知領域のすべてのアイコンを表示します。
- SD メモリカードの取り出しをタップします。microSD カードを安全に取り外せることを確認するメッセージが表示されます。
  - i メモ:** microSD カードを取り外せないことを示す警告メッセージが表示された場合は、microSD カードを含むすべてのデータ転送が完了していることを確認してください。
- スロットカバーを開きます。
- microSD カードを内側に押して外します。  
microSD カードが飛び出します。
- microSD カードをスロットから引き出します。
- スロットカバーを閉じます。





## ヘッドフォンの使用

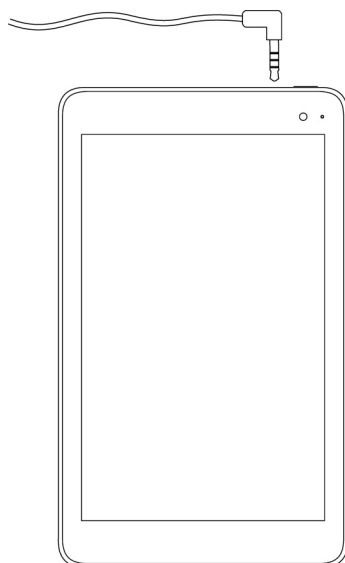
**△警告:** 大きな音を長時間聞くと聴力低下につながる可能性があります。

ヘッドセット、ヘッドフォン、マイク、またはその他のオーディオ機器をタブレットのヘッドセットポート接続できます。

1. ヘッドフォンをタブレットにヘッドセットポートに接続します。
2. イヤフォンを耳に付けて、音量を快適なレベルに調節します。

 **注意:** ヘッドフォンの損傷を防ぐため、タブレットから外す際は、ケーブルではなくコネクタを引っ張ってください。

 **メモ:** オーディオ機器をヘッドセットポートに接続すると、タブレットの内蔵スピーカーは自動的にミュートになります。




## タブレットを使用

① **メモ:** Windows の使用に関する詳細は、「困ったときは」を参照してください。

### タブレットの電源を切る

#### スタート画面の電源ボタンを使用


1. スタート をタップします。
2. 電源ボタン  → シャットダウン の順にタップして、タブレットの電源を切ります。

#### 電源ボタンを使う

1. 電源ボタンを4秒以上長押しします。
2. シャットダウン確認画面を下にスワイプするとタブレットの電源が切れます。

### 画面をオフにする

#### スタート画面の電源ボタンを使用

1. スタート をタップします。
2. 電源ボタン  → スリープ の順にタップして、画面をオフにします。

① **メモ:** タブレットがスタンバイ状態である場合は、電源ボタンまたは Windows ボタンを押すと画面をオンにします。

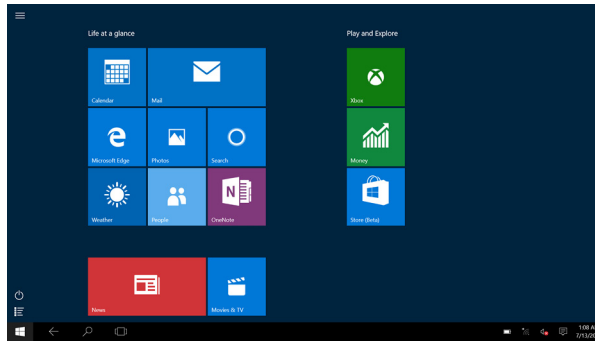
#### 電源ボタンを使う

電源ボタンを押して画面をオフにします。

### スタート画面

スタート画面には、インストールしたアプリのショートカットとして機能する、タイルが表示されます。

① **メモ:** アクションセンターのアイコンを使用して、タブレットモードを有効または無効にできます。タブレットがドッキングされている場合は、PCモードに自動的に切り替えることを選択することもできます。PCモードでは、スタート画面はスタートメニューに置き換えられます。Windows の使用に関する詳細は、「困ったときは」を参照してください。




スタート画面のタイルはリアルタイムで変更および更新され、最新のニュースやスポーツ、天気、ソーシャルネットワーキングのフィードなどが表示されます。


お気に入りのアプリをタイルとしてピン留めしたり、お気に入りの写真を壁紙として設定したりすることで、スタート画面もカスタマイズできます。

## Wi-Fi

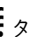
### Wi-Fi をオンまたはオフにする

1. 画面の右端からスワイプインして、アクションセンターにアクセスします。
2. タップして  Wi-Fi をオンまたはオフにします。

### ネットワークへの接続


1. 画面の右下隅にある Wi-Fi アイコンを  タップします。
2. 利用可能なネットワークの一覧で、接続したいネットワークをタップして、**接続** をタップします。

### モバイルブロードバンド設定


1. 画面の右下隅にある **ネットワーク** を  タップします。
2. **携帯電話** の下からお使いのモバイルブロードバンドのキャリアをタップして、**接続** をタップします。
3. 詳細オプションで **接続** をタップします。

## Bluetooth

### Bluetooth をオンまたはオフにする

1. 画面の右端からスワイプインして、アクションセンターにアクセスします。
2. **Bluetooth** をタップして、 Bluetooth をオンまたはオフにします。

### Bluetooth 対応デバイスとのペアリング

 **メモ:** タブレットと Apple デバイス間の Bluetooth 接続はサポートされていません。

1. Bluetooth をオンにします。詳細については、「[Bluetooth をオン/オフにする](#)」を参照してください。
2. 画面の右端からスワイプインして、アクションセンターにアクセスします。
3. **Bluetooth** を長押しして、 **設定に移動** をタップします。
4. デバイスのリストからペアリングしたいデバイスをタップして、**ペアリング** をタップします。

5. 必要に応じて、タブレットと Bluetooth 対応デバイスの両方に表示されている Bluetooth パスコードが同じであることを確認します。
6. タブレットとデバイスの両方でペアリングプロセスを確認します。


**メモ:** デバイスがタブレットと正常にペアリングされると、Bluetooth がタブレットとデバイスの両方で有効になっていて Bluetooth の範囲内にある場合は、自動的にタブレットに接続されます。

## 画面の向き

最適な視聴体験のため、タブレットの持ち方に応じて画面の向きが縦または横に自動的に変わります。画面の自動回転を無効にして、画面を縦モードまたは横モードでロックできます。

**メモ:** 一部のアプリは画面の自動回転に対応していない場合があります、一方向でのみ動作するように設計されています。

## 画面の向きのロックまたはロック解除


1. 画面の右端からスワイプインして、アクションセンターにアクセスします。
2. タップして  画面の向きをロックまたはロック解除します。

## 画面の輝度を調整する

1. 画面の右端からスワイプインして、アクションセンターにアクセスします。
2. 輝度アイコンをタップして、 画面の輝度を調整します。

## 自動調整


画面の自動輝度調整を有効または無効にするには、次の手順を実行します。

1. 画面の右端からスワイプインして、アクションセンターにアクセスします。
2. すべての設定  → システム → 表示 の順にタップします。
3. 画面の自動輝度調整 のスライダーを使用して、自動輝度調整を有効または無効にします。


**メモ:** 輝度レベルのスライダーを使用して、手動で輝度を調整することもできます。

## タブレットの同期化

Microsoft アカウントを使用してデバイスにサインインすると、Windows およびアプリなどの設定や、個人ファイルが自動的に同期されます。

**メモ:** 同期するには、デバイスをインターネットに接続する必要があります。ローカルアカウントを使用している場合は、Microsoft アカウントに切り替えて同期を有効にします。設定画面で、アカウントをタップします 。アカウント画面で Microsoft アカウントの管理 をタップして Microsoft アカウントに切り替えます。

同期設定をカスタマイズするには次の手順を実行します。

1. 画面の右端からスワイプインして、アクションセンターにアクセスします。
2. すべての設定 をタップします .
3. アカウント画面で 設定を同期する をタップして、データと設定を同期するオプションを確認します。


## オペレーティングシステムの復元

タブレットが反応しない、予期しない動作をする、または他のソフトウェアに関連する問題がある場合に、オペレーティングシステムを再インストールする必要があります。復元中に個人ファイルを保存するを選択でき、オペレーティングシステムをデルから受けとった時の状態に戻すことができます。

# タブレットのリセット

**△注意:** 続行する前に、必要なデータをすべてバックアップします。

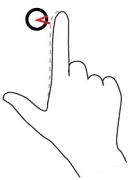

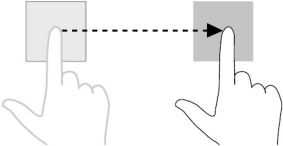
タブレットをリセットして工場出荷時の状態にリストアするか、またはファイルを保持することも選択できます。

1. 画面の右端からスワイプインして、アクションセンターにアクセスします。
2. すべての設定  → アップデートとセキュリティ → リカバリの順にタップします。
3. この PC をリセット の下の 開始 をタップします。
4. マイファイルを保持 またはすべて削除 のいずれかを選択します。

**①メモ:** オプションの マイファイルを保持 では、アプリケーションと設定は削除されますが、個人ファイルは保持されます。  
オプションのすべてを削除 では、個人ファイル、アプリ、設定のすべてが削除されます。

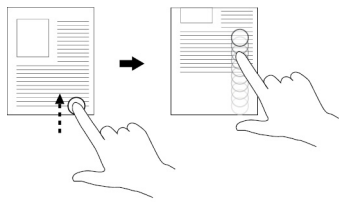
5. 画面の指示に従います。

# ジェスチャ

ジェスチャ	機能
<p><b>タッチ</b> 画面を指先で軽くタップします。</p> 	<ul style="list-style-type: none"><li>・ オプション、エントリ、画像、およびアイコンを含む画面上のアイテムを選択します。</li><li>・ アプリを起動します。</li><li>・ 画面のボタンをタッチします。</li><li>・ オンスクリーンキーボードを使ってテキストを入力します。</li></ul>
<p><b>長押し</b> 画面を指で長押しします。</p> 	<ul style="list-style-type: none"><li>・ アイテムの詳細情報を表示します。</li><li>・ アイテムのコンテキストメニューを開いて、追加的な操作を行います。</li></ul>
<p><b>ドラッグ</b> 1. 画面上のアイテムを指で長押しします。 2. 指を画面に置いたまま、希望の方向へ指先を動かします。 3. 指を画面から離して、アイテムを希望の場所にドロップします。</p> 	<p>画面上で画像やアイコンなどのアイテムを移動します。</p>
<p><b>スワイプまたはスライド</b> 指を画面で水平または垂直方向に動かします。</p>	<ul style="list-style-type: none"><li>・ スタート画面、Web ページ、リスト、エントリ、写真、連絡先などをスクロールします。</li><li>・ アプリケーションを閉じます(アプリケーションを画面の下にスワイプします)。</li></ul>

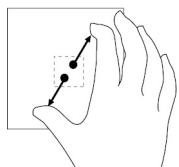
## ジェスチャ

## 機能



### ズームイン

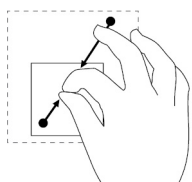
2本の指で画面をタッチし、その指を開きます。



画像や Web ページの表示を拡大します。

### ズームアウト

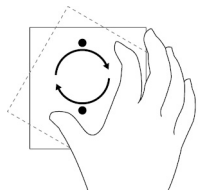
2本の指で画面をタッチし、その指を閉じます。



画像や Web ページの表示を縮小します。

### 回転

2本以上の指で画面をタッチし、指を時計回りまたは反時計回りに動かします。



オブジェクトを 90 度ずつ回転させます。

## トラブルシューティング

### バッテリーの問題

問題	考えられる原因	可能な対策
バッテリーが充電されない	ケーブル接続が緩んでいる可能性があります。	<ol style="list-style-type: none"> <li>1. ケーブル、コネクタ、および電源アダプタを適切に接続されていることを確認をします。</li> <li>2. 別のデバイスを接続して壁のコンセントが正常に機能しているか確認します。</li> </ol>
	タブレットの温度が 0°C (32°F) 未満、または 35°C (95°F) よりも高くなっています。	0°C ~ 35°C (32°F ~ 95°F) の周辺温度でバッテリーを充電してください。
	バッテリーまたは電源アダプタが損傷しています。	デルにお問い合わせください。「 <a href="#">デルへのお問い合わせ</a> 」を参照してください。
バッテリーの充電残量が 95% ~ 99% の場合はバッテリーは充電しません。	バッテリーは、バッテリーの寿命を延ばすためメンテナンスモードになっています。	<ul style="list-style-type: none"> <li>・ バッテリーの充電残量が 95% を下回るまでバッテリーを放電します。</li> <li>・ タブレットを再起動します。「<a href="#">タブレットの電源を切る</a>」および「<a href="#">タブレットの電源を入れる</a>」を参照してください。</li> </ul>
タブレットがスタンバイモードでもバッテリーの減りが早い	タブレットがネットワークに接続できる範囲にない場合、タブレットは基地局を探し続けるためバッテリーが減ります。	<ul style="list-style-type: none"> <li>・ タブレットの電源を一時的に切ります。</li> <li>・ タブレットをネットワークに接続できる範囲に移動させるか、またはタブレットのワイヤレス接続を一時的にオフにします。</li> <li>・ ワイヤレスネットワークの範囲にない場合は、Wi-Fi またはモバイルブロードバンドを無効にします。</li> <li>・ 機内モードを有効にします。</li> </ul>
バッテリー充電値が正確ではない	タブレットをネットワークに接続できる範囲に移動させるか、またはタブレットのワイヤレス接続を一時的にオフにします。	<ul style="list-style-type: none"> <li>・ 電源ボタンを 10 秒間長押しして強制的にタブレットの電源を切り、システムにバッテリー充電値の新しい基準点を取得させます(通常の Windows シャットダウンプロセスに従わないでください)。</li> </ul>
バッテリーがフル充電(バッテリー充電残量が 100%) されているのに、バッテリー充電ステータスライトが点灯している		<ul style="list-style-type: none"> <li>・ バッテリーのフル充電/放電サイクルを実行して、バッテリーがフル充電されるまでタブレットを充電してバッテリー充電値を再測定し、タブレットがシャットダウンするまでバッテリー電源を作動させます。</li> </ul>
バッテリーの充電中にバッテリー充電残量が 90% から 100% に飛ぶ		

## ネットワークの問題

問題	考えられる原因	可能な対策
ワイヤレス接続がない		<ul style="list-style-type: none"> <li>無線通信がオンであるかどうかを確認します。「Wi-Fi」を参照してください。</li> <li>ワイヤレスアクセスポイントにさらに近づけます。</li> </ul>
インターネット接続が遅い	信号の強度が不十分です。	インターネットサービスプロバイダ (ISP) にお問い合わせください。
Bluetooth デバイスとペアリングできない		<ul style="list-style-type: none"> <li>ペアリングしようとしているタブレットとデバイスの両方で、Bluetooth が有効になっていることを確認してください。</li> <li>Bluetooth の範囲内にあることを確認してください。</li> </ul>

## タッチスクリーンの問題

問題	考えられる原因	可能な対策
タッチスクリーンの応答が遅い、または正しくない	<ul style="list-style-type: none"> <li>画面が汚れています。</li> <li>保護カバーによってタブレットが入力を認識できない可能性があります。</li> </ul>	<ul style="list-style-type: none"> <li>水またはディスプレイクリーナーのいずれかで、柔らかくて糸くずの出ない布を湿らせ、キレイになるまでタブレットの表面を拭いてください。布から水がタブレットのポートやボタンに流れないようにしてください。</li> <li>水またはディスプレイクリーナーのいずれかで、柔らかくて糸くずの出ない布を湿らせ、キレイになるまでタブレットの表面を拭いてください。布から水がタブレットのポートやボタンに流れないようにしてください。</li> </ul>

## システムの問題

問題	考えられる原因	可能な対策
タブレットの電源が入らない	バッテリー充電が 0 です。	<ul style="list-style-type: none"> <li>タブレットを少なくとも 4 時間充電してください。</li> <li>電源 ボタンを 2 秒間長押しします。</li> </ul>
タブレットの電源を切れない		電源ボタンを 10 秒間長押しして、タブレットの電源を強制的に切ります。
タブレットがロックアップする		電源ボタンを 10 秒間長押しして、タブレットの電源を強制的に切ります。
タブレットが反応しない、または予期しない動作をする		<ul style="list-style-type: none"> <li>タブレットを再起動します。「<a href="#">タブレットの電源を切る</a>」および「<a href="#">タブレットの電源を入れる</a>」を参照してください。</li> <li>タブレットを更新します。「<a href="#">オペレーティングシステムの復元</a>」を参照してください。</li> </ul>

<p>タブレットで Windows を起動でない</p>		<p>デルのサポートサービスにお問い合わせください。<a href="http://www.dell.com/contactdell">www.dell.com/contactdell</a> にアクセスします。</p>
<p>ソフトウェアまたは機能が期待どおりに動作しない</p>		<p>ソフトウェアのアップデートがバックグラウンドでダウンロードされた可能性があります。タブレットを再起動します。</p>

## BIOS セットアッププログラムの起動

### キーボードを使用

1. タブレットをキーボードドックに接続、または USB 接続キーボードをタブレットに接続します。
2. 電源ボタンを押して、タブレットの電源を入れます。
3. Dell のロゴが表示されたら、F2 を押します。

### キーボードが無い場合

1. 電源ボタンを押して、タブレットの電源を入れます。
2. Dell のロゴが画面に表示されたら、ボリュームアップ ボタンを長押しします。
3. F12 起動選択メニューが表示されたら、ボリュームアップ ボタンで **BIOS セットアップ** を選択します。
4. ボリュームアップ ボタンを押して、BIOS セットアッププログラムに入ります。

## 仕様

寸法と重量		
高さ		216 mm ( 8.50 インチ )
幅		130 mm ( 5.11 インチ )
奥行き		9.45 mm ( 0.37 インチ )
重量 ( 最大 ):		
	WiFi	0.395 kg ( 0.87 ポンド )
	WWAN	0.405 kg ( 0.89 ポンド )

システム情報		
プロセッサ		Intel Cherry Trail-T CPU Z8500
オペレーティング システム		<ul style="list-style-type: none"> <li>・ Windows 8.1</li> <li>・ Windows 10</li> </ul>
RAM		LPDDR3
ストレージ		<ul style="list-style-type: none"> <li>・ 32 GB eMMC</li> <li>・ 64 GB eMMC</li> </ul>

メモリー		
タイプ		LPDDR3
スピード		1600 MHz
サポートされている構成		2 GB および 4 GB

ポートとコネクタ		
Audio		ヘッドセット ポート ( ヘッドホンとマイクロフォンのコンボ ) ( 1 )
microSD カード		microSD カード スロット x1
micro-SIM カード		micro-SIM カードスロット ( 1 )
USB		USB Type C ( 1 )

通信		
Wi-Fi		デュアルバンド 802.11b/g/n/ac
Bluetooth		Bluetooth 4.1 LE

ディスプレイ		
	8" WXGA	8" WUXGA
タイプ	TFT LCD ( 広視野角技術 )	TFT LCD ( 広視野角技術 )
輝度 ( 標準 )	400 ニット	400 ニット
寸法 :		

ディスプレイ			
	高さ (最大)	184.90 mm ( 7.28 インチ )	184.90 mm ( 7.28 インチ )
	幅 (最大)	114.90 mm ( 4.52 インチ )	114.90 mm ( 4.52 インチ )
	対角線	203.20 mm ( 8 インチ )	203.20 mm ( 8 インチ )
	ネイティブ解像度	800 x 1280	1200 x 1920
	メガピクセル	1.0	2.3
	1インチあたりの画素数 ( PPI )	189	283
	コントラスト比 ( 最小 )	800:1	800:1
	応答時間 ( 最大 )	30 ミリ秒	30 ミリ秒
	リフレッシュレート	60 Hz	60 Hz
	色深度	トゥルー 8 ビット	トゥルー 8 ビット

カメラ		
<b>Web カメラのタイプ</b>	<b>前面カメラ</b>	<b>背面カメラ</b>
カメラのタイプ	FHD 固定フォーカス	5 M オートフォーカス
センサーのタイプ	CMOS センサーテクノロジー	CMOS センサーテクノロジー
モーションビデオの解像度	最大 1920 x 1080 ( 2.1 MP )	最大 1920 x 1080 ( 2.1 MP )
静止画像の解像度	最大 1920 x 1080 ( 2.1 MP )	最大 2592 x 1944 ( 5 MP )
イメージングレート	最大 30 フレーム / 秒	最大 30 フレーム / 秒



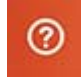
電源アダプター		
	入力電圧	100 VAC ~ 240 VAC
	入力周波数	50 Hz ~ 60 Hz
	入力電流	0.3 A
	出力電流	2.0 A
	定格出力電圧	5.0 VDC
	温度範囲 :	
	動作時	0°C ~ 40°C ( 32°F ~ 104°F )
	ストレージ	-40°C ~ 70 °C ( -40°F ~ 158°F )

環境要件		
	温度範囲 :	
	動作時	0°C ~ 35°C ( 32°F ~ 95°F )
	非動作時	-40°C ~ 65 °C ( -40°F ~ 149°F )
	相対湿度 ( 最大 ):	
	動作時	10% ~ 90% ( 結露なし )
	非動作時	5 ~ 95 % ( 結露なし )
	高度 ( 最大、非圧縮 ):	
	動作時	-15.20 m ~ 3048 m ( -50 フィート ~ 10,000 フィート )
	ストレージ	-15.20 m ~ 10,668 m ( -50 フィート ~ 35,000 フィート )

## 困ったときは

### セルフヘルプリソース

セルフヘルプリソースを使って Dell の製品とサービスに関するヘルプ情報を取得できます。

Dell 製品とサービスに関する情報は	<a href="http://www.dell.com">www.dell.com</a>
Dell ヘルプとサポート アプリ	
始めに アプリ	
ヘルプとヒント アプリ	
ヘルプへのアクセス	Windows 検索に、ヘルプとサポート と入力し、 <b>Enter</b> をタップします。
オペレーティングシステムのオンラインヘルプ	<a href="http://www.dell.com/support/windows">www.dell.com/support/windows</a>
トラブルシューティング情報、ユーザーズガイド、セットアップ方法、製品仕様、テクニカルサポートブログ、ドライバ、ソフトウェアのアップデートなどは	<a href="http://www.dell.com/support">www.dell.com/support</a>
オペレーティングシステム、タブレットの設定と使用、データのバックアップ、診断などの詳細については、	<a href="http://www.dell.com/support/manuals">www.dell.com/support/manuals</a> の『私とマイデル』を参照してください。

### デルへのお問い合わせ

デルのセールス、テクニカルサポート、またはカスタマーサービスへは、次の手順でお問い合わせいただけます。

1. [www.dell.com/contactdell](http://www.dell.com/contactdell) にアクセスします。
2. ページの下部にある **国/地域**の選択 ドロップダウンリストで、お住まいの国または地域を確認します。
3. 要件に応じた適切なサービスまたはサポートのリンクを選択するか、またはご都合の良いお問い合わせの方法を選択します。

デルでは、オンラインおよび電話ベースのサポートとサービスオプションをいくつかご用意しています。サポートとサービスは国および製品によって異なり、お住まいの地域では一部のサービスがご利用いただけない場合があります。

**メモ:** お使いのコンピュータがインターネットに接続されていない場合は、購入時の納品書、出荷伝票、請求書、またはデルの製品カタログで連絡先をご確認ください。

## サービスタグおよびエクスプレスサービスコードの位置

デルのカスタマーサービスまたはテクニカルサポートにお問い合わせの際は、タブレットのサービスタグ、およびエクスプレスサービスコードを提供する必要があります。

**①メモ:** 電話システムでは、電話を効率よく転送するためにエクスプレスサービスコードを入力するように求められます。

タブレットのサービスタグおよびエクスプレスサービスコードは、タブレットの一番下にあるラベルに記載されています。

