

Venue 8 Pro

Brugervejledning – Windows 10



Bemærk, forsigtig og advarsel

 **BEMÆRK: BEMÆRK!** angiver vigtige oplysninger om hvordan, du bruger tabletten optimalt.

 **FORSIGTIG: FORSIGTIG** angiver enten en mulig beskadigelse af hardware eller tab af data og oplyser dig om, hvordan du kan undgå dette problem.

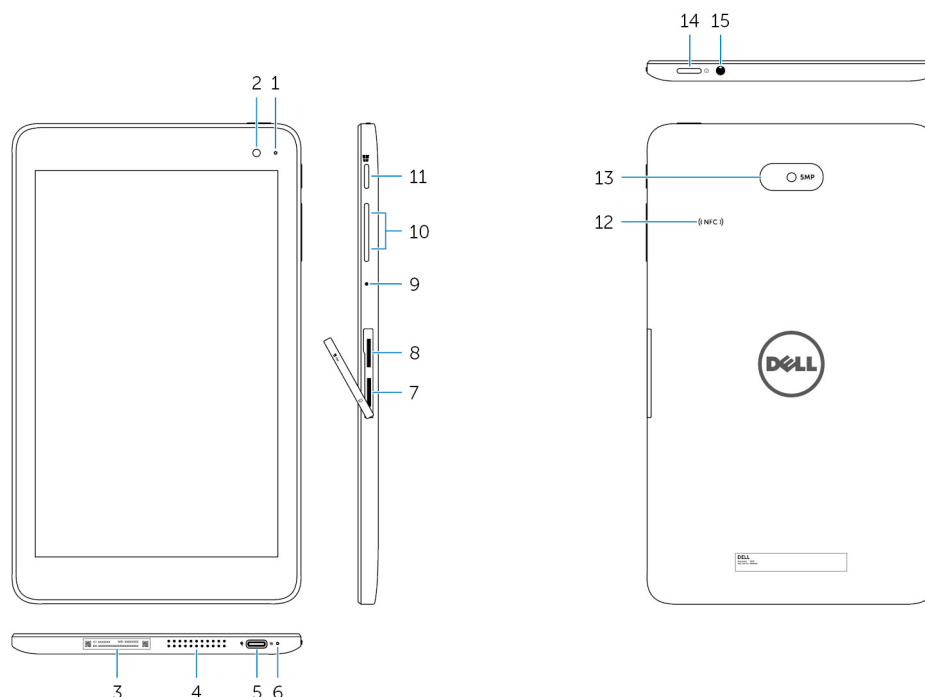
 **ADVARSEL: ADVARSEL!** angiver risiko for tingskade, personskade eller død.

Indholdsfortegnelse

1 Funktioner	5
2 Sådan konfigureres din tablet	7
Sådan oplades tabletten	7
Statusindikatoradfærd for strøm og batterioplading	7
Lysikoner for strøm- og batteriopladningsstatus	8
Sådan tændes tabletten	8
Indsætning af et micro-SIM-kort	8
Sådan fjernes micro-SIM-kortet	9
Indsætning af microSD-kort	9
Fjernelse af microSD-kortet	10
Sådan anvendes hovedtelefoner	10
3 Sådan anvendes tabletten	12
Sådan slukkes tabletten	12
Brug af Tænd/sluk-knappen på startskærmen	12
Ved brug af strømknappen	12
Sådan slukkes skærmen	12
Brug af Tænd/sluk-knappen på startskærmen	12
Ved brug af strømknappen	12
Startskærm	12
Wi-Fi	13
Tænde og slukke for Wi-Fi	13
Sådan oprettes forbindelse til et netværk	13
Indstilling for mobilbredbånd	13
Bluetooth	13
Slå Bluetooth til eller fra	13
Parring med Bluetooth-aktiverede enheder	13
Skærmretning	14
Låsning eller oplåsning af skærmretning	14
Sådan justeres skærmens lysstyrke	14
Automatisk justering	14
Sådan synkroniseres tabletten	14
Gendannelse af operativsystemet	14
Nulstilling af din tablet	15
Håndbevægelser	15
4 Fejlfinding	17
Batteriproblem	17
Netværksproblem	17
Problem med berøringsskærm	18
Systemproblem	18
5 Sådan åbnes BIOS-installationsprogrammet	19

Med tastatur.....	19
Uden tastatur.....	19
6 Specifikationer.....	20
7 Sådan får du hjælp	22
Kontakt Dell.....	22
8 Sådan finder du dit servicemærke eller din kode for ekspres-service.....	23

Funktioner



Funktion

1.	Kamerastatusindikator	Tænder, når front- eller det bagerste kamera er i brug.
2.	Frontkamera	Lader dig tage fotos og optage videoer.
3.	Servicemærke	Giver det nødvendige servicemærke og kode for ekspreservice ved kontakt til Dell.
4.	Højtaler	Giver lydudgangssignal.
5.	USB 3.0-port og strømadapter-port (USB-C)	Tilslut en strømadapter for at forsyne din tablet med strøm og oplade batteriet. Tilslut perifert udstyr som lagerenheder, printere, skærme osv. Giver dataoverførselshastigheder op til 5 Gbps. ⓘ BEMÆRK: Du skal bruge konvertere (sælges separat) for at tilslutte standard USB, HDMI og DisplayPort-enheder.
6.	Statusindikator for strøm og batteriopladning	Viser tablettens strøm- og batteriopladningsstatus.
7.	Micro-SIM-kortslot	Indsæt et micro-SIM-kort for tilslutning til et mobilt bredbåndsnetværk.
8.	microSD-kortslot	Indsæt et microSD-kort for at udvide tablettens lagerkapacitet. Din tablet understøtter microSD-kort med en kapacitet på op til 128 GB.
9.	Mikrofon	Giver lyd-input til lydoptagelse, taleopkald osv.
10.	Volumenkontrolknapper (2)	Tryk for at forøge eller reducere lydstyrken.
11.	Windows-knap	<ul style="list-style-type: none"> Tryk på, for at åbne Windows startskærbillede. Tryk på, for at få hurtig adgang til det senest anvendte program, eller det senest viste skærm.
12.	NFC-sensorområde (valgfrit tilbehør)	Med funktionen Near Field Communication (nærfeltkommunikation) kan du trådløst dele filer med andre NFC-kompatible enheder.

Funktion

- | | | |
|-----|------------------|--|
| 13. | Bagsidens kamera | Lader dig tage fotos og optage videoer. |
| 14. | Tænd/sluk-knap | <ul style="list-style-type: none">• Tryk og hold i 2 sekunder, for at tænde for tabletten hvis den er slukket.• Tryk på, for at tænde for tabletten hvis den er i slumretilstand.• Tryk på, for at sætte tabletten i slumretilstand hvis den er tændt. |
| 15. | Headset-port | Tilslut en hovedtelefon, en mikrofon eller en hovedtelefon og mikrofon-kombination (headset). |

Sådan konfigureres din tablet

ADVARSEL: Inden du går i gang med de procedurer, som beskrives i dette afsnit, skal du læse de sikkerhedsanvisninger, der fulgte med tabletten. Du kan finde flere oplysninger om best practices på www.dell.com/regulatory_compliance.

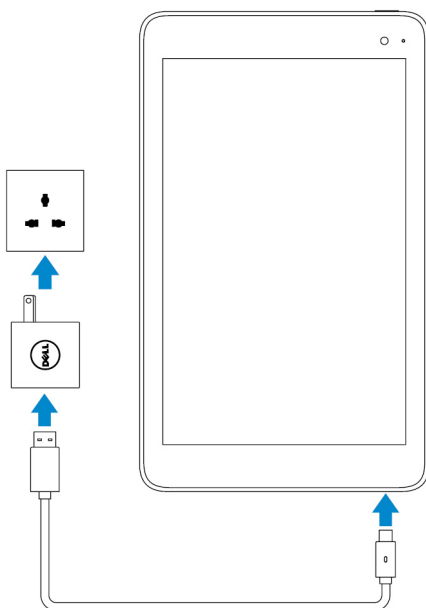
Sådan oplades tabletten

FORSIGTIG: Oplad batteriet ved en omgivelsestemperatur på 0°C til 35°C (32°F til 95°F).

FORSIGTIG: Brug den medfølgende strømadapter til at oplade din tablet. Bruges uautoriserede strømadaptere eller kabler kan det beskadige tabletten alvorligt.

BEMÆRK: Batteriet er ikke fuldt opladet, når du pakker tabletten ud.

1. Tilslut strømkablet til strømadapteren.
2. Tilslut strømadapteren til strømadapter-porten på tabletten
3. Tilslut strømforsyningen til en stikkontakt, og oplad tabletten, indtil batteriet er fuldt opladet.



BEMÆRK: Et helt afladet batteri kræver omkring 4 til 5 timers opladning, før det er helt opladet.

Statusindikatoradfærd for strøm og batteriopladning

Du kan tjekke status for strøm og batteriopladning på batteristatusindikatoren eller på batteriikonet, der er vist i bunden af Windows-skrivebordet:

Adfærd

- Konstant hvid
- Konstant ravgul

Beskrivelse






- Batteriet bliver opladet.
- Batteriopladningen er kritisk lav, og der er slukket for tabletten.
 - BEMÆRK:** Hvis du forsøger at tænde for tabletten, når batteriopladningen er kritisk lav, og batteriet er utilstrækkeligt opladet, vil Dell-logoet på skærmen blinke,

batteristatusindikatoren vil lyse i 2 sekunder, og tabletten vil slukkes.

Slukket

Batteriet oplades ikke, eller batteriet er fuldt opladet.

Lysikoner for strøm- og batteriopladningsstatus

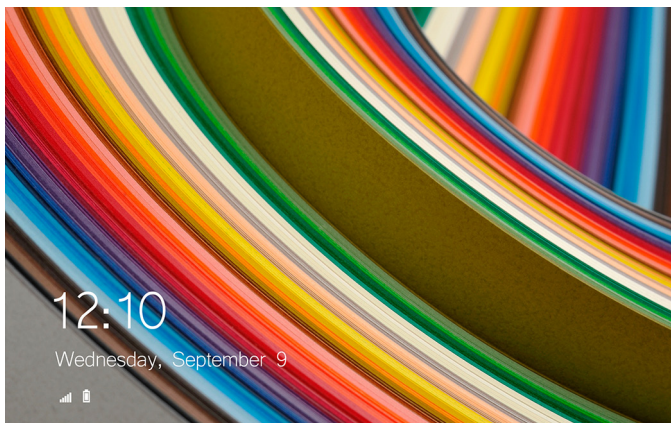
ikon	Beskrivelse
	Tabletten er tilsluttet strømforsyningen og batteriet er fuldt opladet.
	Tabletten er tilsluttet strømforsyningen og batteriet oplades.
	Tabletten kører på batteri og batteriet aflades.
	Tabletten strømforsynes via batteriet, og batteriopladningen er lav.
	Tabletten strømforsynes via batteriet, og batteriopladningen er kritisk lav.

Sådan tændes tabletten

Når du tænder for tabletten første gang, skal du afslutte Windows-installationen, før du kan bruge din tablet. For flere oplysninger, se Hurtig startguiden der fulgte med din tablet.

1. Tryk og hold strømknappen nede i 2 sekunder for at tænde for din tablet. Låseskærbilledet vises.
2. Stryg op fra bunden af skærmen for at skifte til logon-skærbilledet, vælg din konto og indtast adgangskode for at logge på Windows.

BEMÆRK: Hvis ikke logon-skærbilledet er aktiveret, vil startskærbilledet vises når du stryger op på låseskærbillede.



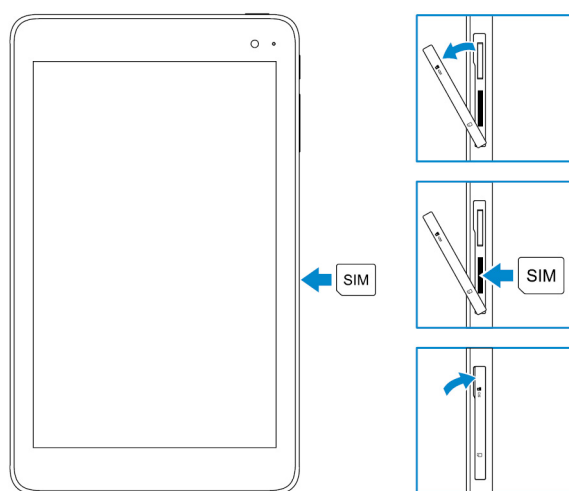
Tabletten er klar til brug, når Windows-startbilledet vises.

Indsætning af et micro-SIM-kort

1. Åbn slot-dækslet og lokaliser micro-SIM-kortsloppet.

FORSIGTIG: Sørg for at rette micro-SIM-kortet ind som vist på billedet.

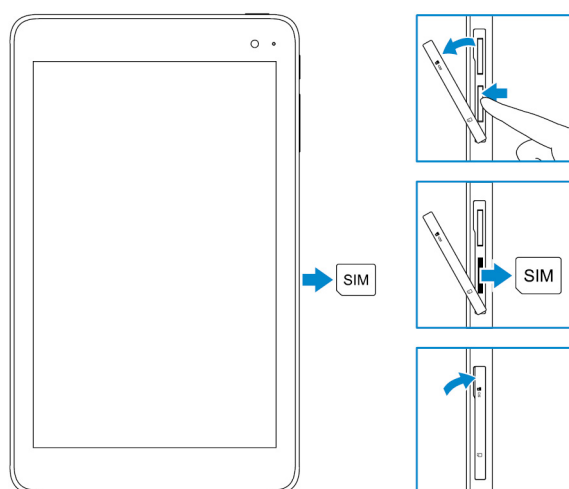
2. Skub micro-SIM-kortet ind i dets slot indtil det låser sig på plads.
3. Luk slot-dækslet.



Sådan fjernes micro-SIM-kortet

⚠ FORSIGTIG: Fjernelse af Micro-SIM-kortet mens det er i brug, kan forårsage tab af data, og resultere i programfejl.

1. Åbn slot-dækslet.
2. Tryk ind på micro-SIM-kortet for at frigøre det.
Micro-SIM-kortet springer ud.
3. Træk micro-SIM-kortet ud af dets slot.
4. Luk slot-dækslet.



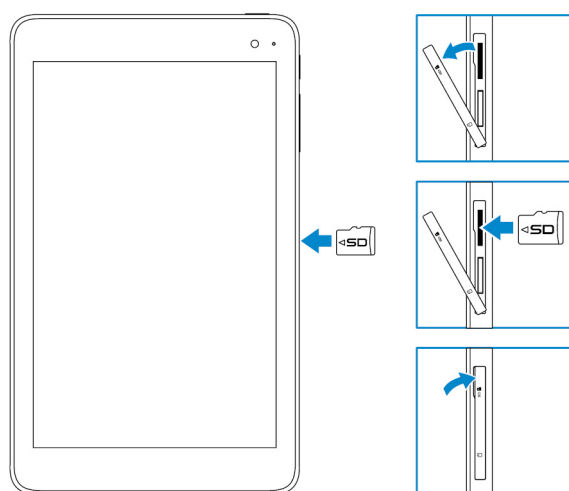
Indsætning af microSD-kort

ⓘ BEMÆRK: Sluk for tabletten inden MicroSD-kortet indsættes.

1. Åbn slot-dækslet og lokaliser microSD-kortslottet.

⚠ FORSIGTIG: Sørg for at rette microSD-kortet ind som vist på billedet.

2. Skub microSD-kortet ind i dets slot indtil det låser sig på plads.
3. Luk slot-dækslet.



Fjernelse af microSD-kortet

⚠ FORSIGTIG: Udtagning af microSD-kortet mens det er i brug, kan forårsage tab af data, og resultere i programfejl.

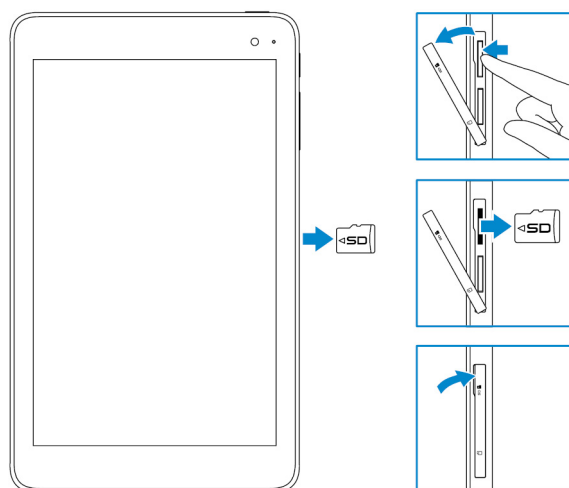
1. I meddelelsesområdet, i nederste højre hjørne af Windows-skrivebordet, tryk på  (Sikker fjernelse af hardware og fjernelse af medie).

i BEMÆRK: Hvis ikke du ser Sikker fjernelse af hardware og fjernelse af medie, tryk på Vis skjulte ikoner for at få vist alle ikoner i meddelelsesområdet.

2. Tryk på **Fjern hukommelseskort**. En meddelelse vises som bekræfter, at det er sikkert at fjerne microSD-kortet.

i BEMÆRK: Hvis der vises en meddelelse, der siger, at microSD-kortet ikke kan fjernes, sørg for, at alle dataoverførelser, der involverer microSD-kortet, afsluttes.

3. Åbn slot-dækslet.
4. Tryk ind på microSD-kortet for at frigøre det. MicroSD-kortet springer ud.
5. Tag microSD-kortet ud af dets slot.
6. Luk slot-dækslet.



Sådan anvendes hovedtelefoner

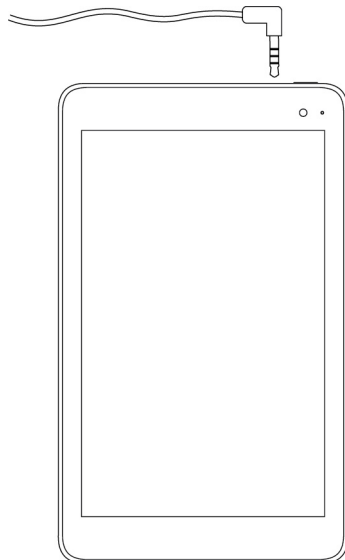
⚠ ADVARSEL: Det kan medføre høreskader, hvis der lyttes til høj musik i længere perioder.

Du kan tilslutte et headset, høretelefoner, mikrofon eller andet audio-udstyr til headset-porten på din tablet.

1. Tilslut høretelefonerne til headset-porten på din tablet.
2. Sæt ørepropperne i ørerne og juster lydstyrken til et behageligt niveau.

⚠ FORSIGTIG: For at undgå skader på hovedtelefonerne, når du frakobler dem fra tabletten, skal du trække i stikket og ikke i kablet.

ℹ BEMÆRK: Når du tilslutter en audio-enhed i headset-porten, vil de indbyggede højttalere i din tablet automatisk frakobles.



Sådan anvendes tabletten

 **BEMÆRK:** For detaljerede oplysninger for brug af Windows, se [Få hjælp](#).

Sådan slukkes tabletten

Brug af Tænd/sluk-knappen på startskærmen

1. Tryk på **Start**.
2. Tryk på Tænd/sluk-knappen  → **Luk** for at slukke for tabletten.

Ved brug af strømknappen

1. Tryk og hold Tænd/sluk-knappen i mindst 4 sekunder.
2. Stryg ned på nedluknings-skærm-billedet for at slukke for tabletten.

Sådan slukkes skærmen

Brug af Tænd/sluk-knappen på startskærmen

1. Tryk på **Start**.
2. Tryk på Tænd/sluk-knappen  → **Slumre** for at slukke skærmen.


 **BEMÆRK:** Hvis din tablet er i standbytilstand, tryk på Tænd/sluk- eller Windows-knappen for at tænde for skærmen.

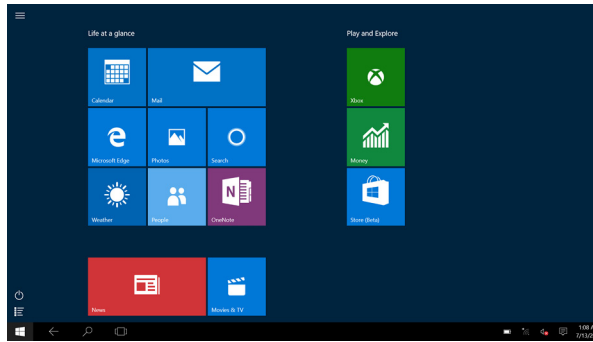
Ved brug af strømknappen

Tryk på Tænd/sluk-knappen for at slukke for skærmen.

Startskærm

Startskærmen viser fliser, der virker som genveje til installerede programmer.

 **BEMÆRK:** Du kan aktivere eller deaktivere tablet-tilstand ved at bruge ikonet i handlingscentret. Du kan også vælge automatisk at skifte til pc-tilstand, når tabletten er docket. Når den er i pc-tilstand, vil startskærmen være erstattet af startmenuen. For at lære mere om brugen af Windows, se [Få hjælp](#).




Fliserne på din startskærm ændres og opdateres i realtid for at vise nyheder og sportsresultater, vejrudsigt, sociale netværksmeddelelser, osv.


Du kan også indrette din startskærm, som du ønsker, ved at fastgøre dine favoritprogrammer som fliser, sætte dit favoritbillede som tapet, osv.

Wi-Fi


Tænde og slukke for Wi-Fi

1. Stryg fra skærmens højre kant for at åbne handlingscentret.
2. Tryk på  for at tænde eller slukke for Wi-Fi.

Sådan oprettes forbindelse til et netværk


1. Tryk på Wi-Fi-ikon  i nederste højre hjørne af skærmen.
2. Tryk på det netværk du vil tilslutte i listen med tilgængelige netværk, og tryk herefter på **Tilslut**.

Indstilling for mobilbredbånd

1. Tryk på **Netværk**  i nederste højre hjørne af skærmen.
2. Under **Mobilnetværk**, tryk på din mobilbredbånds-leverandør og tryk på **Tilslut**.
3. Tryk på **Tilslut** under avancerede indstillinger.


Bluetooth

Slå Bluetooth til eller fra

1. Stryg fra skærmens højre kant for at åbne handlingscentret.
2. Tryk på **Bluetooth**  for at slå Bluetooth fra eller til.

Parring med Bluetooth-aktiverede enheder

 **BEMÆRK: Bluetooth-tilslutning mellem din tablet og Apple-enheder er ikke mulig.**

1. Slå Bluetooth til. For yderligere oplysninger, se [Slå Bluetooth til/fra](#).
2. Stryg fra skærmens højre kant for at åbne handlingscentret.
3. Tryk og hold **Bluetooth**  og tryk så på **Gå til indstillinger**.
4. På listen med enheder, tryk på den enhed du vil parre, og tryk på **Par**.

5. Hvis der er behov, kontroller, at Bluetooth-adgangskoden, der vises på både tabletten og på den Bluetooth-aktiverede enhed, er den samme.
6. Bekræft parringsprocessen på både tablet-pc'en og enheden.


 **BEMÆRK:** Når først en enhed er blevet parret med tabletten, vil den automatisk blive tilsluttet tabletten, når Bluetooth aktiveres på både tablet og enhed.

Skærmretning

For at opnå en optimal synsoplevelse vil skærmretningen automatisk ændres til stående eller liggende skærmvisning, afhængig af hvordan du holder tabletten. Du kan deaktivere den automatiske skærmretning og låse skærmen til en stående eller liggende skærmvisning.

 **BEMÆRK:** Nogle app's understøtter ikke automatisk skærmretning, og er designet til kun at virke i en retning.

Låsning eller oplåsning af skærmretning


1. Stryg fra skærmens højre kant for at åbne handlingscentret.
2. Tryk på  for at låse eller oplåse skærmretningen.

Sådan justeres skærmens lysstyrke

1. Stryg fra skærmens højre kant for at åbne handlingscentret.
2. Tryk på lysstyrkeikonet  for at justere skærmens lysstyrke.

Automatisk justering

For at aktivere eller deaktivere automatisk justering af skærmens lysstyrke:

1. Stryg fra skærmens højre kant for at åbne handlingscentret.
2. Tryk på **Alle indstillinger**  → **System** → **Skærm**.
3. Brug skyderen, **Juster lysstyrken på skærmen automatisk** til at aktivere eller deaktivere automatisk justering af lysstyrken.


 **BEMÆRK:** Du kan også bruge skyderen **Lysstyrkeniveau** for at justere lysstyrken manuelt.

Sådan synkroniseres tabletten

Når du bruger din Microsoft-konto til at logge på enhederne, vil indstillinger så som Windows- og programindstillinger og personlige filer, automatisk blive synkroniseret.

 **BEMÆRK:** For at synkronisere enhederne skal de være tilsluttet til internettet. Hvis du bruger en lokal konto, skift til en **Microsoft-konto for at aktivere synkronisering**. På skærmen **Indstillinger**, tryk på **Konti**  På skærmen **Konti**, tryk på **Administrer min Microsoft-konto for at skifte til din Microsoft-konto**.

For selv at indrette synkroniseringsindstillingerne:

1. Stryg fra skærmens højre kant for at åbne handlingscentret.
2. Tryk på **Alle indstillinger** .
3. På skærmen **Konti**, tryk på **Synkroniser dine indstillinger** for at se indstillingerne for synkronisering af dine data og indstillinger.


Gendannelse af operativsystemet

Du skal måske geninstallere dit operativsystem i din tablet, hvis den ikke reagerer, opfører sig uventet, eller har andre software-relaterede problemer. Du kan vælge at gemme dine personlige filer under gendannelsen, eller du kan bringe operativsystemet tilbage til den tilstand det havde, da du modtog det fra Dell.

Nulstilling af din tablet

⚠️ FORSIGTIG: Gennemfør en sikkerhedskopiering af alle relevante data, inden du fortsætter.

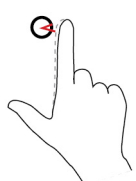

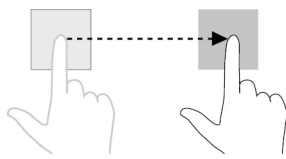
Du kan enten nulstille din tablet til den tilstand den havde da du modtog den, eller du kan vælge at bevare dine filer.

1. Stryg fra skærmens højre kant for at åbne handlingscentret.
2. Tryk på **Alle indstillinger**  → **Opdatering og sikkerhed** → **Genoprettelse**.
3. Under **Nulstil denne pc**, tryk på **Kom i gang**.
4. Vælg enten **Gem mine filer** eller **Fjern alt**.

i BEMÆRK: Indstillingen **Gem mine filer** fjerner programmer og indstillinger, men gemmer dine personlige filer.
Indstillingen **Fjern alt** fjerner alle dine personlige filer, programmer og indstillinger.

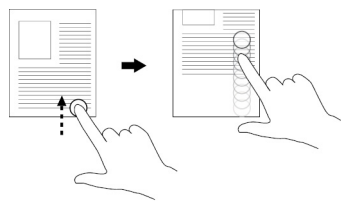
5. Følg vejledningen på skærmen.

Håndbevægelser

Håndbevægelser	Funktioner
<p>Berøring</p> <p>Tap forsigtigt på skærmen med din fingerspids.</p> 	<ul style="list-style-type: none">• Vælg elementer på skærmen, herunder indstillinger, poster, billeder og ikoner.• Start programmer.• Trykke på knapper på skærmen.• Indtaste tekst ved brug af skærmtastaturet.
<p>Berør og hold</p> <p>Berør med og hold fingeren på skærmen.</p> 	<ul style="list-style-type: none">• Viser detaljeret information om et emne.• Åbner kontekstmenuen for et emne for at udføre yderligere handlinger.
<p>Træk</p> <ol style="list-style-type: none">1. Berør og hold din finger på et element på skærmen.2. Bevæg, mens fingeren holder kontakt med skærmen, fingerspidsen til den ønskede placering.3. Løft fingeren fra skærmen for at slippe elementet på det ønskede sted. 	<p>Flytte elementer så som billeder og ikoner på skærmen.</p>
<p>Stryg eller skub</p> <p>Bevæg fingeren i en lodret eller vandret retning på skærmen.</p>	<ul style="list-style-type: none">• Rulle igennem startskærbilledet, websider, lister, filer, billeder, kontakter osv.• For at lukke et program, (Stryg programmet til skærmens bund).

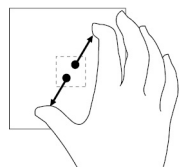
Håndbevægelser

Funktioner



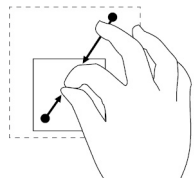
Zoom ind

Berør skærmen med to fingre og bevæg derefter fingrene fra hinanden.



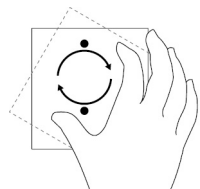
Zoom ud

Berør skærmen med to fingre og bevæg derefter fingrene mod hinanden.



Rotér

Berør skærmen med to eller flere fingre, og bevæg derefter fingrene i en bue med uret eller mod uret.



Forstørre en visning af et billede eller en webside.

Reducere en visning af et billede eller en webside.

Rotere et objekt 90 grader.

Fejlfinding

Batteriproblem

Problemer	Mulige årsager	Mulige løsninger
Batteriet oplades ikke	Kabelforbindelsen kan være løs.	<ol style="list-style-type: none"> 1. Kontroller, at kablet, stik og strømadapter er rigtigt tilsluttet. 2. Kontroller, at stikkontakten fungerer ved at tilslutte et andet apparat til den.
	Tablettens temperatur er under 0 °C (32°F) eller højere end 35 °C (95°F).	Oplad batteriet ved en omgivelsestemperatur på 0°C til 35°C (32°F til 95°F)
	Batteriet eller strømforsyningen er beskadiget.	Kontakt Dell. Se Contacting Dell .
Batteriet oplades ikke, når batteriopladningen er mellem 95% og 99%	Batteriet er i vedligeholdelsesfunktionen for at forlænge dets levetid.	<ul style="list-style-type: none"> • Lad batteriet aflade indtil det er under 95%. • Genstart tabletten. Se For at slukke for din tablet og For at tænde for din tablet.
Batteriet aflades hurtigt, selv når tabletten er i standbytilstand	Hvis tabletten ikke er inden for rækkevidde af et netværk, den kan oprette forbindelse til, fortsætter tabletten med at forsøge at finde en basisstation, hvilket aflader batteriet.	<ul style="list-style-type: none"> • Sluk tabletten midlertidigt. • Flyt tablet inden for rækkevidde af et netværk, den kan oprette forbindelse til, eller sluk midlertidigt tablettens trådløsforsbindelse. • Deaktiver Wi-Fi eller mobilt bredbånd når den ikke er inden for rækkevidde af et trådløst netværk. • Aktiver flytilstand.
Værdierne for batteriopladning er ikke nøjagtige	Flyt tablet inden for rækkevidde af et netværk, den kan oprette forbindelse til, eller sluk midlertidigt tablettens trådløsforsbindelse.	<ul style="list-style-type: none"> • Tryk og hold Tænd/sluk-knappen i 10 sekunder for at tvinge tabletten til at slukke, og derved tvinge systemet til at hente et nyt referencepunkt for batteriets opladningsværdi (følg ikke den normale Windows-nedlukningsproces). • Udfør en fuld batteriopladning/ afladnings-cyklus, for at re-kalibrere batteriets opladningsværdi, ved at oplade tabletten indtil batteriet er helt opladet og køre med batteristrømmen indtil tabletten lukker sig selv ned.
Batteriet er fuldt opladet (batteriopladningen er på 100 %), men batteriopladningsindikatoren er stadig tændt.		
Batteriopladningen springer fra 90% til 100% når batteriet oplader		

Netværksproblem

Problemer	Mulige årsager	Mulige løsninger
Ingen trådløs forbindelse		<ul style="list-style-type: none"> • Tjek om den trådløse radio er tændt. Se Wi-Fi.

		<ul style="list-style-type: none"> Prøv at komme tættere på det trådløse adgangspunkt.
Langsom internetforbindelse	Signalstyrken er ikke kraftig nok.	Kontakt din internetudbyder for hjælp (ISP).
Ikke i stand til at parre med en Bluetooth-enhed		<ul style="list-style-type: none"> Kontroller, at Bluetooth er aktiveret på både tablet og den enhed, du forsøger at parre. Sørg for, at de er indenfor Bluetooths rækkevidde.

Problem med berørings-skærm

Problemer	Mulige årsager	Mulige løsninger
Berørings-skærmen reagerer langsomt eller forkert	<ul style="list-style-type: none"> Skærmen er snavset. Beskyttelsesfilmen kan forhindre tabletten i at registrere dine berøringer. 	<ul style="list-style-type: none"> Fugt en blød, fnugfri klud med vand eller et skærmrensningemiddel, og tør skærmen af, indtil den er ren. Sørg for, at der ikke siver vand fra kluden ned til tablettens porte eller knapper. Fugt en blød, fnugfri klud med vand eller et skærmrensningemiddel, og tør skærmen af, indtil den er ren. Sørg for, at der ikke siver vand fra kluden ned til tablettens porte eller knapper.

Systemproblem

Problemer	Mulige årsager	Mulige løsninger
Tablet tænder ikke	Batteriet er helt afladet.	<ul style="list-style-type: none"> Oplad tabletten i mindst 4 timer. Tryk og hold Tænd/sluk-knappen i mindst 2 sekunder.
Tablet slukker ikke		Tryk og hold strømknappen i 10 sekunder for at udføre en hård nedlukning af din tablet.
Tabletten låser		Tryk og hold strømknappen i 10 sekunder for at udføre en hård nedlukning af din tablet.
Tabletten svarer ikke eller opfører sig uventet		<ul style="list-style-type: none"> Genstart tabletten. Se For at slukke for din tablet og For at tænde for din tablet. Opdater tabletten. Se Gendannelse af dit operativsystem.
Tabletten kan ikke starte Windows		Kontakt Dells support-service. Gå til www.dell.com/contactdell .
Software eller funktion fungerer ikke som forventet		Der kan være hentet softwareopdateringer i baggrunden. Genstart din tablet.

Sådan åbnes BIOS-installationsprogrammet

Med tastatur

1. Tilslut tabletten til tastaturdocken eller tilslut et USB-aktiveret tastatur til tabletten.
2. Tryk på Tænd/sluk-knappen for at tænde for tabletten.
3. Tryk på F2 når Dell-logoet vises.

Uden tastatur

1. Tryk på Tænd/sluk-knappen for at tænde for tabletten.
2. Tryk på og hold Lydstyrke op-knappen når Dell-logoet vises på skærmen.
3. Når F12 startvalgsmenuen vises, vælg **BIOS Setup** ved brug af tasten for lydstyrke op.
4. Tryk på tasten for lydstyrke op for at gå til BIOS-konfigurationsprogrammet.

Specifikationer

Mål og vægt		
Højde		216 mm (8,50")
Bredde		130 mm (5,11")
Dybde		9,45 mm (0,37")
Vægt (maksimum):		
	WiFi	0,395 kg (0,87 lb)
	WWAN	0,405 kg (0,89 lb)

Systemoplysninger		
Processor		Intel Cherry Trail-T CPU Z8500
Operativsystem		<ul style="list-style-type: none"> · Windows 8.1 · Windows 10
RAM		LPDDR3
Lager		<ul style="list-style-type: none"> · 32 GB eMMC · 64 GB eMMC

Hukommelse		
Type		LPDDR3
Hastighed		1.600 MHz
Understøttede konfigurationer		2 GB og 4GB

Porte og stik		
Audio		En headset-port (hovedtelefon og mikrofon-kombination)
microSD-kort		Et microSD-kortslot
micro-SIM-kort		Et micro-SIM-kortslot
USB		Et USB type C

Kommunikation		
Wi-Fi		Dual-band 802.11b/g/n/ac
Bluetooth		Bluetooth 4.1 LE

Skærm		
	8" WXGA	8" WUXGA
Type	TFT LCD (vidvinkelteknologi)	TFT LCD (vidvinkelteknologi)
Luminans (typisk)	400 nit	400 nit
Mål:		

Skærm		
Højde (maksimum):	184,90 mm (7,28")	184,90 mm (7,28")
Bredde (maksimum)	114,90 mm (4,52")	114,90 mm (4,52")
Diagonalt	203,20 mm (8")	203,20 mm (8")
Oprindelig opløsning	800 x 1280	1200 x 1920
Megapixel	1,0	2,3
Pixels per tomme (PPI)	189	283
Kontrastforhold (minimum)	800:1	800:1
Svartid (maksimum)	30 ms	30 ms
Opdateringshastighed	60 Hz	60 Hz
Farvedybde	Sand 8 bit	Sand 8 bit

Kamera		
Webcam-type	Frontkamera	Bagudvendt kamera
Kameratype	FHD fast fokus	5 M auto-fokus
Sensortype	CMOS sensorteknologi	CMOS sensorteknologi
Opløsning ved levende billeder	Op til 1920 x 1080 (2,1 MP)	Op til 1920 x 1080 (2,1 MP)
Opløsning ved still-billede	Op til 1920 x 1080 (2,1 MP)	Op til 2592 x 1944 (5 MP)
Billedhastighed	Op til 30 billeder per sekund	Op til 30 billeder per sekund



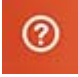
Strømadapter		
Indgangsspænding	100 VAC–240 VAC	
Lysnetfrekvens	50 Hz–60 Hz	
Inputstrøm	0,3 A	
Udgangsstrøm	2,0 A	
Nominel udgangsspænding	5,0 VDC	
Temperaturområde:		
Drift	0°C til 40°C (32°F til 104°F)	
Opbevaring	-40°C til 70 °C (-40°F til 158°F)	

Krav til omgivelser		
Temperaturområde:		
Drift	0°C til 35 °C (32°F til 95 °F)	
Ikke i drift	-40°C til 65°C (-40°F til 149 °F)	
Relativ luftfugtighed (maksimum):		
Drift	10% til 90% (ikke-kondenserende)	
Ikke i drift	5% til 95% (ikke-kondenserende)	
Højde (maksimum, ikke-trykreguleret):		
Drift	-15,20 m til 3.048 m (-50 ft til 10.000 ft)	
Opbevaring	-15,20 m til 10.668 m (-50 ft til 35.000 ft)	

Sådan får du hjælp

Selv-hjælpsressourcer

Du kan få oplysninger og hjælp til Dell-produkter og services ved at bruge disse selv-hjælpsressourcer:

Information om Dells produkter og services	www.dell.com
Dell Help & Support app	
Kom i gang-app	
Hjælp + Tips-app	
For at få adgang til hjælp	I Windows-søgning, skriv Hjælp og support , og tryk på Enter .
Online-hjælp til operativsystem	www.dell.com/support/windows
Fejlfindingsinformation, brugermanualer, installationsvejledning, produktspecifikationer, teknisk hjælpe-blogs, drivere, software-opdateringer, osv.	www.dell.com/support
Lær dit operativsystem at kende, installation og brug af din tablet, sikkerhedskopiering af data, diagnosticering, osv.	Se <i>Me and My Dell</i> (Mig og mit Dell) på www.dell.com/support/manuals .

Kontakt Dell

Sådan kontakter du Dell omkring salg, teknisk assistance eller kundeservice:

1. Gå til www.dell.com/contactdell.
2. Bekræft dit land eller område i rullemenuen **Choose a Country/Region (Vælg land/område)** fra listen nederst på siden.
3. Vælg den passende service- eller support-link, afhængig af dine behov, eller vælg den måde at kontakte Dell på der er bekvem for dig.

Dell yder adskillige online- og telefonbaserede support- og servicemuligheder. Tilgængelighed varierer fra land til land og for produkttypen, og nogle services er muligvis ikke tilgængelig i dit område.

 **BEMÆRK:** Hvis ikke du har en aktiv internetforbindelse, kan du finde kontaktinformation på din faktura, pakkens mærkat eller Dells produktkatalog.

Sådan finder du dit servicemærke eller din kode for ekspres-service

Du skal oplyse servicemærke/ekspres-servicekode for din tablet ved kontakt til Dells kundeservice eller ved tekniske assistance.

BEMÆRK: Telefonsystemet beder dig om at indtaste koden til ekspres-service, hvilket hjælper med til at dirigere dig det rigtige sted hen.

Servicemærke og kode for ekspres-service findes på etiketten i bunden af tabletten.

