




**Dell Server PRO Management Pack 4.0 para o
Microsoft System Center Virtual Machine
Manager
Guia de instalação**



Notas, avisos e advertências

-  **NOTA:** uma NOTA indica informações importantes que ajudam você a usar melhor os recursos do computador.
-  **CUIDADO:** Um AVISO indica possíveis danos ao hardware ou perda de dados e ensina como evitar o problema.
-  **ATENÇÃO:** uma ADVERTÊNCIA indica um potencial de danos à propriedade, risco de lesões corporais ou mesmo risco de vida.

Copyright © 2014 Dell Inc. Todos os direitos reservados. Esse produto é protegido por leis de direitos autorais e de propriedade intelectual dos EUA e internacionais. Dell™ e o logotipo Dell são marcas comerciais da Dell Inc. nos Estados Unidos e/ou em outras jurisdições. Todas as outras marcas e os nomes aqui mencionados podem ser marcas comerciais de suas respectivas empresas.

2014 - 09

Rev. A00

Índice

1 Visão geral.....	4
Requisitos mínimos.....	5
Sistemas operacionais suportados.....	5
Instalar agentes do Operations Manager e do VMM.....	5
Integração do Operations Manager com o VMM.....	6
Importação do Dell PRO Pack.....	6
Planejamento do ambiente para os PRO Tips.....	6
Configurar o PRO Tips.....	7
Ativar o PRO Tips.....	7
Testar a configuração usando cenários.....	8
Atualização a partir de pacotes de gerenciamento anteriores	9
Atualização a partir das versões 3.0.1 e 3.0 do Dell PRO Pack.....	9
Desinstalação do Dell PRO Pack.....	9
Considerações sobre segurança.....	9
2 Acessar documentos do site de suporte da Dell.....	10

Visão geral


Este guia fornece informações sobre os pré-requisitos e requisitos de software para instalação e desinstalação do Dell Server Performance and Resource Optimization Management Pack (PRO Pack) 4.0. O Dell PRO Pack é uma ferramenta para monitorar sistemas Dell e realizar ações corretivas quando um sistema ineficiente for identificado.


O Dell PRO Pack 4.0 é integrado com seguinte:

- Microsoft System Center 2012 R2 Operations Manager
- Microsoft System Center 2012 SP1 Operations Manager
- Microsoft System Center 2012 Operations Manager
- Microsoft System Center 2012 R2 Virtual Machine Manager
- Microsoft System Center 2012 SP1 Virtual Machine Manager
- Microsoft System Center 2012 Virtual Machine Manager

Essa integração permite que você gerencie de forma proativa ambientes virtuais e garanta a alta disponibilidade de seus sistemas Dell.

Para implementar o PRO Pack, consulte o guia do usuário em dell.com/support/manuals.

 **NOTA:** Todas as menções ao Operations Manager feitas neste documento se aplicam ao Microsoft System Center Operations Manager 2012 R2, ao Microsoft System Center 2012 SP1 Operations Manager e ao Microsoft System Center 2012 Operations Manager, exceto caso especificado de outra forma.

 **CUIDADO:** Devido à possibilidade de corrupção e/ou perda de dados, é recomendado que os procedimentos deste documento sejam executados apenas por pessoas com conhecimento e experiência em usar o sistema operacional Microsoft Windows e todas as versões suportadas do Operations Manager e do Virtual Machine Manager.

Os arquivos do instalador do Management Pack Suite, Guia de instalação e as Notas de versão se encontram em um arquivo executável autoextraível chamado **Dell_PROPack_v4.0_A00.exe**. Você pode fazer o download do arquivo executável no site dell.com/support.


Leia as notas de versão do Management Pack, que contêm as mais recentes informações sobre requisitos de servidor de gerenciamento e software, além de informações sobre problemas conhecidos. As notas de versão também são publicadas na página de documentação de gerenciamento de sistemas, no endereço dell.com/support/manuals.

Requisitos mínimos

Para instalar e implementar o Dell PRO Pack 4.0, você precisa verificar se existe o ambiente mínimo de execução nos seguintes componentes:

- Estação de gerenciamento:
 - Instalação do System Center 2012 R2 Operations Manager, System Center 2012 SP1 Operations Manager ou System Center 2012 Operations Manager no hardware e sistema operacional suportados
 - Instalação do Microsoft System Center 2012 R2 Virtual Machine Manager (VMM), Microsoft System Center 2012 SP1 Virtual Machine Manager (VMM) ou Microsoft System Center 2012 Virtual Machine Manager (VMM) no hardware e sistema operacional suportados
 - Integração do Operations Manager e VMM
 - Instalação do console VMM Admin em sistemas de gerenciamento nos quais o Operation Manager está integrado com o VMM para otimização de recursos e de desempenho (PRO- Performance and Resource Optimization).
- Sistema gerenciado:
 - Hosts Microsoft Hyper-V em qualquer sistema Dell PowerEdge, que vão da 10ª até a 13ª geração (incluindo ambas).
 - Dell OpenManage Server Administrator (incluindo o Dell OpenManage Server Administrator Storage Management Service - Serviço de gerenciamento de armazenamento do Dell OpenManage Server Administrator)
 - * Instalação do OpenManage Server Administrator 7.2 ou versões mais recentes
 - * A versão mínima suportada do OpenManage Server Administrator é 7.2
- Migração em tempo real:
 - VMM 2012 com Windows Server 2012 SP1, Windows Server 2012 R2, Windows Server 2008 R2, Hyper-V Server 2008 R2 ou Hyper-V Windows Server 2012

Você pode fazer download da versão mais recente do OpenManage Server Administrator em dell.com/support.

 **NOTA:** Para obter a lista dos sistemas operacionais suportados para o Operations Manager e o VMM, consulte a **Microsoft TechNet Library** (Biblioteca do Microsoft TechNet) em [technet.microsoft.com/hi-in/library/default\(en-us\).aspx](http://technet.microsoft.com/hi-in/library/default(en-us).aspx).

Sistemas operacionais suportados

Para obter informações sobre os sistemas operacionais suportados pelo Dell Pro Pack 4.0, consulte as notas da versão do Dell PRO Pack. As notas de versão, o arquivo [DellMPv40_PROPack_Readme.txt](#), estão no arquivo executável autoextraível [Dell_PROPack_v4.0_A00.exe](#).

Instalar agentes do Operations Manager e do VMM


Quando você usa a configuração para monitorar a infraestrutura, os agentes do Operations Manager instalados nos hosts gerenciados ativam a transferência de dados entre o sistema gerenciado e as

estações de gerenciamento. Os agentes do VMM e do Operations Manager são manual ou automaticamente instalados durante o processo de descoberta em todos os hosts Hyper-V.

Integração do Operations Manager com o VMM

Para que a configuração suporte o Dell PRO Pack, o Operations Manager precisa ser integrado com o VMM (Virtual Machine Manager - Gerenciador de máquina virtual). Para obter mais informações, consulte a Microsoft TechNet Library (Biblioteca do Microsoft TechNet) em technet.microsoft.com.

Importação do Dell PRO Pack


 **NOTA:** Para alertas e PRO Tips, verifique se o VMM (Virtual Machine Manager - Gerenciador de máquina virtual) detecta os objetos gerenciados e os mostra em **State View** (Visualização de estado).

A versão 4.0 do Dell PRO Pack é fornecida como um arquivo com extensão **.mp**.

Para importar o Dell PRO Pack:

1. Faça download do arquivo **Dell_PROPack_v4.0_A00.exe** na página dell.com/support em uma mídia removível ou um repositório local.
2. Extraia o conteúdo do arquivo em uma pasta no sistema.
3. Abra o console do Operations Manager.
4. Na guia **Administration** (Administração), clique com o botão direito em **Management Packs** (Pacotes de gerenciamento) e clique em **Import Management Packs** (Importar pacotes de gerenciamento).
A janela **Select Management Pack to import** (Selecionar pacote de gerenciamento a ser importado) será mostrada.
5. Clique em **Add** → **Add from disk (Adicionar > Adicionar a partir do disco)**.
6. Navegue até o local de onde você extraiu o arquivo **Dell_PROPack_v4,0_A00.exe** e selecione os arquivos **Dell.Connections.hyperv.PROPack.mp** e **Dell.Connections.hyperv.PROPackExt.mp**.
7. Clique em **Open** (Abrir).

A janela **Import Management Packs** (Importar pacotes de gerenciamento) é mostrada.

-  **NOTA:** Quando você instalar manualmente um pacote de gerenciamento, o Operations Manager apresenta uma advertência genérica como parte do processo de segurança. Para obter mais informações, consulte a **Microsoft TechNet Library** (Biblioteca do Microsoft TechNet). Clique em **Close** (Fechar) para fechar a mensagem de advertência de segurança.
8. Clique em **Install** (Instalar).
Uma caixa de diálogo de confirmação é mostrada.
 9. Clique em **Yes** (Sim).

Quando a importação do pacote Dell PRO terminar, passe para a etapa de planejamento para ativar os monitores PRO relevantes ao seu ambiente. Para obter mais informações, consulte [Planejamento do ambiente para os PRO Tips](#).

Planejamento do ambiente para os PRO Tips

Você pode planejar a ativação dos monitores PRO que forem relevantes para o ambiente. Por padrão, todos os monitores PRO estão desativados no Dell PRO Pack. Para ver a lista de alertas e as ações de recuperação, consulte a seção *Alertas e ações de recuperação no Guia do Usuário do Dell Server PRO Management Pack 4.0 para o Microsoft System Center Virtual Machine Manager*. Selecione os alertas que

Se você quer ativar. Usando o console Operations Manager Authoring ou o painel Authoring no console Operations Manager, crie uma substituição para os pacotes de gerenciamento que ative os monitores PRO relevantes.

Procedimento para ativar os monitores PRO:

1. Abra o console do Operations Manager.
2. No painel de navegação, clique em **Authoring** (Criação).
3. Na aba **Authoring** (Criação), selecione **Management Pack Objects** → **Monitors**(Objetos do pacote de gerenciamento > Monitores).
4. Clique em **Change Scope** (Mudar o escopo) no topo da tela.
A tela **Scope Management Pack Objects** é mostrada.
5. Selecione **View all targets** (Ver todos os destinos) e, em **Look for** (Procurar por), digite **Dell PRO**.
6. Selecione **Dell PRO Pack Class for Discovery** (Dell PRO Pack Class para Detecção) e clique em **OK**.
7. Expanda o tópico **Entity Health** → **Availability** (Integridade da entidade > Disponibilidade).
8. Na lista mostrada, clique com o botão direito nos monitores que você quer ativar e selecione **enable** → **Overrides** → **Override the Monitors** → **For all objects of class: Dell PRO Pack Class for Discovery** (ativar >Substituições > Substituição > Para todos os objetos da classe: Dell PRO Pack Class para Detecção).
A página **Override Properties** (Propriedades da substituição) é mostrada.
9. Selecione **Enabled** (Ativado), defina o **Override Value** (Valor de substituição) como **True** (Verdadeiro) e clique em **OK**.
Para que você possa ver as atualizações de integridade dos servidores Dell PRO monitorados, o próximo ciclo de detecção e monitoração dos servidores Dell PRO monitorados precisa ocorrer.

Configurar o PRO Tips

A infraestrutura virtual e os sistemas Dell são monitorados quanto a alertas Critical (Críticos) e Warning (Advertência).

- Um alerta **Warning** (Advertência) é gerado quando a leitura de um componente está acima ou abaixo do nível aceitável. Por exemplo, o componente pode estar funcionando, mas ele pode estar funcionando em um estado defeituoso.
- Um alerta **Critical** (Crítico) é gerado quando o componente apresenta uma falha ou uma falha é iminente.

Ativar o PRO Tips

Para ativar o PRO Tips para os alertas **Warning** (Advertência) e **Critical** (Crítico) e implementá-lo automaticamente:

1. Abra o console do VMM (Virtual Machine Manager - Gerenciador de máquina virtual).
2. Clique em **Settings** → **System Center Settings (Configurações > Configurações do System Center)**.
3. Clique com o botão direito em **Operations Manager Settings** (Configurações do Operations Manager) e clique em **Settings** (Configurações).

A janela **Operations Manager Settings** (Configurações do Operations Manager) aparece, como ilustrado na figura a seguir.

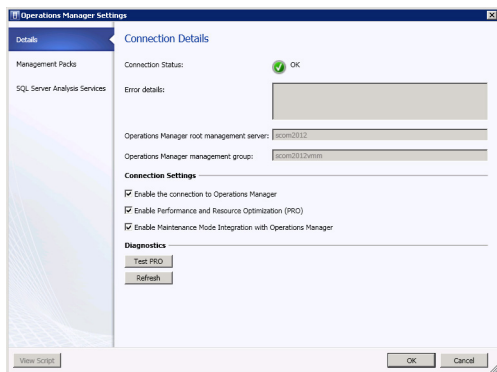


Figura 1. Configurar as propriedades do PRO Tips

4. Verifique se a caixa de seleção **Enable Performance and Resource Optimization (PRO)** (Ativar Otimização de recursos e desempenho) está selecionada.
5. Clique em **OK** para salvar as configurações.

Testar a configuração usando cenários

Para confirmar se o Dell PRO Pack importado está completamente operacional, crie os cenários apresentados na tabela a seguir e verifique se as atividades mostradas na coluna Expected System Response (Resposta esperada do sistema) são executadas.

Cenário: A temperatura ambiente do sistema excede o valor limiar de advertência em um sistema gerenciado.

⚠ CUIDADO: Rode esse teste em um servidor que não executa nenhuma carga de trabalho.

Suas ações	Expected System Response (Resposta esperada do sistema)
<p>Usando o OpenManage Server Administrator, gere uma advertência de alerta de temperatura no sistema gerenciado, configurando o valor de Maximum Warning Threshold (Limiar máximo de advertência) para um nível menor do que System Board Ambient Temperature (Temperatura ambiente da placa de sistema) atual. Para obter mais informações, consulte o <i>Dell OpenManage Server Administrator User's Guide</i> (Guia do Usuário do Dell OpenManage Server Administrator).</p> <p>⚠ CUIDADO: Não se esqueça de restaurar os sensores de temperatura para o valor padrão após o teste ser concluído.</p>	<ul style="list-style-type: none"> • O estado do servidor muda adequadamente. Nesse caso, ele muda para Warning (Advertência). • O Dell PRO Pack gera o alerta correspondente no Operations Manager. • O Operations Manager passa um alerta associado ao PRO Tip para o VMM (Virtual Machine Manager - Gerenciador de máquina virtual). • O PRO Tip é mostrado na janela PRO Tip do VMM. Nesse caso, é uma Advertência (Warning).
<p>Selecione a opção Implement (Implementar) na janela PRO Tip.</p> <p>Verifique se o host está no modo Restrict (Restrito) e se o PRO Tip resolveu o alerta.</p>	<p>Coloca o host no modo Restrict (Restrito).</p> <ul style="list-style-type: none"> • Quando a implementação do PRO Tip é feita corretamente, o status muda para Resolved (Resolvido) e a entrada do PRO Tip sai da janela PRO Tip.

Suas ações	Expected System Response (Resposta esperada do sistema)
<p>Selecione a opção Dismiss (Dispensar) em vez da opção Implement (Implementar) na janela PRO Tip.</p>	<ul style="list-style-type: none"> O alerta correspondente desaparece de Operations Manager Alert View (Visualização de alerta do Operations Manager). <p>Dispensa o PRO Tip. Nenhuma tarefa de recuperação é executada. A entrada correspondente do PRO Tip sai da janela PRO Tip.</p>

Atualização a partir de pacotes de gerenciamento anteriores

Atualização a partir das versões 3.0.1 e 3.0 do Dell PRO Pack

Você pode realizar a atualização a partir das versões 3.0.1 e 3.0 do Dell PRO Pack por meio da importação do pacote de gerenciamento da versão 4.0. Para importar a versão 4.0 do Dell PRO Pack, siga as etapas descritas em [Importação do Dell PRO Pack](#).

Desinstalação do Dell PRO Pack

Para desinstalar o Dell PRO Pack, apague-o do console do Operations Manager. Ao apagar o Dell PRO Pack, todas as configurações e substituições associadas a ele são removidas do Operations Manager.

 **NOTA:** Feche os PRO Tips antes de desinstalar o Dell PRO Pack.

Para desinstalar o Dell PRO Pack:

1. Abra o console do Operations Manager.
2. Clique em **Administration** → **Management Packs (Administração > Pacotes de gerenciamento)**.
3. No painel **Management Packs** (Pacotes de gerenciamento), clique com o botão direito em **Dell PRO-enabled Management Pack** (Pacote de gerenciamento habilitado pelo Dell PRO) e clique em **Delete** (Apagar).

Considerações sobre segurança

Os privilégios de acesso ao console de operações são controlados internamente pelo Operations Manager. Essa configuração pode ser feita usando a opção **User Roles** (Funções de usuário) do recurso **Administration** → **Security** (Administração > Segurança) no console do Operations Manager. O perfil da função atribuída a você determina quais ações você pode executar e quais objetos você pode gerenciar. Para obter mais informações sobre questões de segurança, consulte a documentação do Microsoft System Center 2012 R2 Operations Manager, do Microsoft System Center 2012 SP1 Operations Manager ou a ajuda on-line do Microsoft System Center 2012 Operations Manager no site technet.microsoft.com.

Acessar documentos do site de suporte da Dell

Você pode acessar os documentos necessários de uma das seguintes maneiras:

- Use os links a seguir:
 - Para todos os documentos de gerenciamento de sistemas empresariais — **dell.com/softwaresecuritymanuals**
 - Para documentos de gerenciamento de sistemas corporativos — **dell.com/openmanagemanuals**
 - Para documentos de gerenciamento de sistemas empresariais — **dell.com/esmanuals**
 - Para documentos de gerenciamento de sistemas OpenManage Connections empresariais — **dell.com/OMConnectionsEnterpriseSystemsManagement**
 - Para documentos sobre ferramentas com capacidade de manutenção — **dell.com/serviceabilitytools**
 - Para documentos de gerenciamento de sistemas cliente — **dell.com/clientsystemsmangement**
 - Para documentos de gerenciamento de sistemas cliente de conexões OpenManage — **dell.com/connectionscientsystemsmangement**
- No site de suporte da Dell:
 - a. Acesse **dell.com/support/home**.
 - b. Na seção **General support (Suporte geral)**, clique em **Software & Security (Software e segurança)**.
 - c. Na caixa de grupo **Software & Security (Software e segurança)**, clique no link necessário entre os seguintes:
 - **Enterprise Systems Management (Gerenciamento de sistemas empresariais)**
 - **Remote Enterprise Systems Management (Gerenciamento remoto de sistemas empresariais)**
 - **Serviceability Tools (Ferramentas com capacidade de manutenção)**
 - **Client Systems Management (Gerenciamento de sistemas cliente)**
 - **Connections Client Systems Management (Gerenciamento de sistemas cliente de conexões)**
 - d. Para exibir um documento, clique na versão de produto necessária.
- Usando mecanismos de pesquisa:
 - Digite o nome e a versão do documento na caixa de pesquisa.