

**Microsoft System Center Virtual Machine
Manager용 Dell Server PRO Management Pack
4.0 버전
설치 안내서**



주, 주의 및 경고

-  **노트:** "주"는 컴퓨터를 보다 효율적으로 사용하는 데 도움을 주는 중요 정보를 제공합니다.
-  **주의:** "주의"는 하드웨어 손상이나 데이터 손실의 가능성을 설명하며, 이러한 문제를 방지할 수 있는 방법을 알려줍니다.
-  **경고:** "경고"는 재산상의 피해나 심각한 부상 또는 사망을 유발할 수 있는 위험이 있음을 알려줍니다.

Copyright © 2014 Dell Inc. 저작권 본사 소유. 이 제품은 미국, 국제 저작권법 및 지적 재산권법에 의해 보호됩니다. Dell™ 및 Dell 로고는 미국 및/또는 기타 관할지역에서 사용되는 Dell Inc.의 상표입니다. 이 문서에 언급된 기타 모든 표시 및 이름은 각 회사의 상표일 수 있습니다.

2014 - 09

개정 A00

목차

1 개요.....	4
최소 요구사항.....	4
지원되는 운영 체제.....	5
Operations Manager 및 VMM 에이전트 설치.....	5
Operations Manager와 VMM 통합.....	5
Dell PRO Pack 가져오기.....	5
PRO Tip의 환경 계획.....	6
PRO Tip 구성.....	7
PRO Tip 사용.....	7
시나리오를 사용하여 설정 테스트.....	7
이전 관리 팩에서 업그레이드	8
Dell PRO Pack 버전 3.0.1 및 버전 3.0에서 업그레이드.....	8
Dell PRO Pack 제거.....	8
보안 고려 사항.....	8
2 Dell 지원 사이트에서 문서 액세스.....	10

개요


이 안내서는 Dell Server Performance and Resource Optimization Management Pack(PRO Pack) 4.0 버전 설치 및 제거를 위한 소프트웨어 필수 구성요소 및 요구사항에 대한 정보를 제공합니다. Dell PRO Pack은 Dell 시스템을 모니터링하고 비효율적인 시스템이 식별될 경우 교정 조치를 수행하는 도구입니다.


Dell PRO Pack 4.0은 다음과 통합됩니다.

- Microsoft System Center 2012 R2 Operations Manager
- Microsoft System Center 2012 SP1 Operations Manager
- Microsoft System Center 2012 Operations Manager
- Microsoft System Center 2012 R2 Virtual Machine Manager
- Microsoft System Center 2012 SP1 Virtual Machine Manager
- Microsoft System Center 2012 Virtual Machine Manager

이러한 통합을 통해 사용자는 가상 환경을 능동적으로 관리하고 Dell 시스템의 가용성을 높일 수 있습니다.

PRO Pack을 구현하려면 dell.com/support/manuals에서 사용 설명서를 참조하십시오.

 **노트:** 별도로 지정하지 않는 한 이 설명서에 포함된 Operations Manager에 대한 모든 참조가 Microsoft System Center 2012 R2 Operations Manager, Microsoft System Center 2012 SP1 Operations Manager 및 Microsoft System Center 2012 Operations Manager에 적용됩니다.

 **주의:** 데이터가 손상되거나 유실될 수 있으므로 **Microsoft Windows 운영 체제와 지원되는 모든 버전의 Operations Manager 및 Virtual Machine Manager 사용에 대한 지식과 경험이 있는 담당자만 이 설명서의 절차를 수행하는 것이 좋습니다.**

Management Pack Suite 설치 프로그램, 설치 안내서 및 릴리스 노트는 자동 압축 풀기 실행 파일 **Dell_PROPack_v4.0_A00.exe** 파일에 패키지로 제공됩니다. dell.com/support에서 실행 파일을 다운로드할 수 있습니다.

소프트웨어 및 관리 서버 요구 사항에 관한 최신 정보는 물론 알려진 문제에 대한 정보가 포함되어 있는 관리 팩의 배포 정보 파일을 읽어 보십시오. 배포 정보 파일은 dell.com/support/manuals의 시스템 관리 설명서 페이지에도 게시되어 있습니다.

최소 요구사항

Dell PRO Pack 4.0을 설치하고 구현하려면 다음 구성요소에 대한 최소 실행 환경이 존재하는지 확인해야 합니다.

- 관리 스테이션
 - 지원되는 하드웨어 및 운영체제에서 System Center 2012 R2 Operations Manager, System Center 2012 SP1 Operations Manager, 또는 System Center 2012 Operations Manager 설치

- 지원되는 하드웨어 및 운영 체제에서 Microsoft System Center 2012 R2 Virtual Machine Manager(VMM), Microsoft System Center 2012 SP1 Virtual Machine Manager(VMM), 또는 Microsoft System Center 2012 Virtual Machine Manager(VMM) 설치
- Operations Manager 및 VMM의 통합
- PRO(성능 및 자원 최적화)를 위해 Operations Manager가 VMM과 통합되는 관리 시스템에 VMM 관리 콘솔을 설치합니다.
- 관리 시스템
 - 어느 Dell PowerEdge 시스템에서의 Microsoft Hyper-V 호스트는 10세대부터 13세대까지의(두 세대 모두 포함) 범위 안에 있습니다.
 - Dell OpenManage Server Administrator(Dell OpenManage Server Administrator Storage Management Service 포함)
 - * OpenManage Server Administrator 7.2 이상 버전 설치
 - * OpenManage Server Administrator의 지원되는 최소 버전은 7.2입니다.
- 라이브 마이그레이션:
 - Windows Server 2012 SP1, Windows Server 2012 R2, Windows Server 2008 R2, Hyper-V Server 2008 R2, 또는 Hyper-V Windows Server 2012가 포함된 VMM 2012

최신 버전의 OpenManage Server Administrator는 dell.com/support에서 다운로드할 수 있습니다.

 **노트:** Operations Manager 및 VMM의 지원되는 운영 체제 목록은 [technet.microsoft.com/hi-in/library/default\(en-us\).aspx](http://technet.microsoft.com/hi-in/library/default(en-us).aspx)에서 **Microsoft TechNet Library**를 참조하십시오.

지원되는 운영 체제

Dell Pro Pack 버전 4.0의 지원되는 운영 체제에 대한 자세한 내용은 Dell PRO Pack 릴리스 노트를 참조하십시오. 릴리스 노트 및 [DellMPv40_PROPack_Readme.txt](#)는 [Dell_PROPack_v4.0_A00.exe](#)의 자동 압축 해제 실행 파일 패키지에 포함되어 있습니다.


Operations Manager 및 VMM 에이전트 설치

인프라를 모니터링하는 설정을 사용하면, 관리되는 호스트에 설치된 Operations Manager 에이전트를 통해 관리되는 시스템과 관리 스테이션 간에 데이터를 전송할 수 있습니다. VMM과 Operations Manager의 에이전트는 검색 프로세스 중에 모든 Hyper-V 호스트에 수동 또는 자동으로 설치됩니다.

Operations Manager와 VMM 통합


Dell PRO Pack 지원 설정을 사용하려면 Operations Manager를 VMM과 통합해야 합니다. 자세한 내용은 technet.microsoft.com에서 Microsoft TechNet Library를 참조하십시오.

Dell PRO Pack 가져오기

 **노트:** 경고와 PRO Tip의 경우, VMM이 관리되는 개체를 검색하여 **State View(상태 보기)**에 해당 개체를 표시하는지 확인해야 합니다.

Dell PRO Pack 버전 4.0은 .mp 파일로 제공됩니다.

Dell PRO Pack을 가져오려면 다음을 수행합니다.

1. **dell.com/support**에서 이동식 매체 또는 로컬 저장소로 **Dell_PROPack_v4.0_A00.exe** 파일을 다운로드합니다.
2. 시스템 폴더에 파일 압축을 풀어 내용을 추출합니다.
3. Operations Manager 콘솔을 시작합니다.
4. **Administration(관리)** 탭에서 **Management Packs(관리 팩)**를 마우스 오른쪽 단추로 클릭하고 **Import Management Packs(관리 팩 가져오기)**를 클릭합니다.
Select Management Pack to import(가져올 관리 팩 선택) 창이 표시됩니다.
5. **Add(추가)** → **Add from disk(디스크에서 추가)**를 클릭합니다.
6. **Dell_PROPack_v4.0_A00.exe** 파일의 압축을 푼 위치를 찾아 **Dell.Connections.hyperv.PROPack.mp** 및 **Dell.Connections.hyperv.PROPackExt.mp** 파일을 선택합니다.
7. **Open(열기)**을 클릭합니다.
Import Management Packs(관리 팩 가져오기) 창이 표시됩니다.
 **노트:** 관리 팩을 수동으로 설치하면 보안 프로세스의 일환으로 Operations Manager에 일반 경고가 표시됩니다. 자세한 내용은 **Microsoft TechNet Library**를 참조하십시오. 보안 경고 메시지를 닫으려면 **Close(닫기)**를 클릭합니다.
8. **Install(설치)**을 클릭합니다.
확인 대화상자가 표시됩니다.
9. **Yes(예)**를 클릭합니다.

Dell PRO Pack의 가져오기가 완료되면 계속해서 사용자 환경과 관련된 PRO 모니터를 활성화하기 위한 계획 단계를 수행해야 합니다. 자세한 내용은 [PRO Tip의 환경 계획](#)을 참조하십시오.

PRO Tip의 환경 계획

환경과 관련된 PRO 모니터를 활성화하기 위한 계획을 수립할 수 있습니다. 기본적으로 모든 PRO 모니터가 Dell PRO Pack에서 비활성화되어 있습니다. 경고 및 복구 조치의 목록을 보려면 *Microsoft System Center Virtual Machine Manager 사용 설명서 용 Dell Server PRO Management Pack 버전 4.0*에서 **경고 및 복구 조치** 섹션을 참조하십시오. 활성화할 경고를 선택합니다. OpsMgr 작성 콘솔 또는 OpsMgr 콘솔의 작성 창을 사용하여 관련 PRO 모니터를 활성화하는 관리 팩에 대한 재정의의 생성합니다. PRO 모니터를 활성화하는 단계는 다음과 같습니다.

1. Operations Manager 콘솔을 시작합니다.
2. Navigation(탐색) 창에서 **Authoring(작성)**을 클릭합니다.
3. **Authoring(작성)** 탭에서 **Management Pack Objects(관리 팩 개체)** → **Monitors(모니터)**를 선택합니다.
4. 화면의 상단에서 **Change Scope(범위 변경)**을 클릭합니다.
Scope Management Pack Objects(범위 관리 팩 개체) 화면이 표시됩니다.
5. **View all targets(모든 대상 보기)**를 선택하고 **Look for(찾을 대상)**에 **Dell PRO**를 입력합니다.
6. **Dell PROPack Class for Discovery(검색할 Dell PROPack 클래스)**를 선택하고 **OK(확인)**를 클릭합니다.
7. **Entity Health(엔티티 상태)** → **Availability(가용성)**를 확장합니다.
8. 나열된 모니터에서 활성화할 모니터를 마우스 오른쪽 단추로 클릭하고 **enable(활성화)** → **Overrides(재정의)** → **Override the Monitors(모니터 재정의)** → **For all objects of class: Dell PROPack Class for Discovery(모든 클래스 개체: 검색할 Dell PROPack 클래스)**를 선택합니다.
Override Properties(속성 재정의) 페이지가 표시됩니다.
9. **Enabled(활성화됨)**를 선택하고 **Override Value(값 재정의)**를 **True**로 설정한 후 **OK(확인)**를 클릭합니다.

Dell PRO 모니터 서버 상태 업데이트를 보려면 Dell PRO 모니터 서버 검색 및 모니터링의 다음 주기를 완료해야 합니다.

PRO Tip 구성

Dell 시스템 및 가상 인프라는 Critical(위험) 및 Warning(경고) 두 유형 모두에 대해 모니터링됩니다.

- **Warning(경고)**은 구성요소 관독값이 허용 가능한 수준을 초과하거나 미만일 경우에 생성됩니다. 예를 들어, 구성요소가 작동되고는 있지만 올바르게 작동될 수 있습니다.
- **Critical(위험)** 경고는 구성요소에 장애가 발생했거나 장애가 임박한 경우에 생성됩니다.

PRO Tip 사용

Warning(경고) 및 **Critical(위험)** 둘 다 활성화하고 PRO Tip을 자동으로 구현하려면 다음을 수행합니다.

1. VMM 콘솔을 시작합니다.
2. **Settings(설정)** → **System Center Settings(System Center 설정)**를 클릭합니다.
3. **Operations Manager Settings(Operations Manager 설정)**를 마우스 오른쪽 단추로 클릭하고 **Settings(설정)**를 클릭합니다.

다음 그림과 같이 **Operations Manager Settings(Operations Manager 설정)** 창이 표시됩니다.

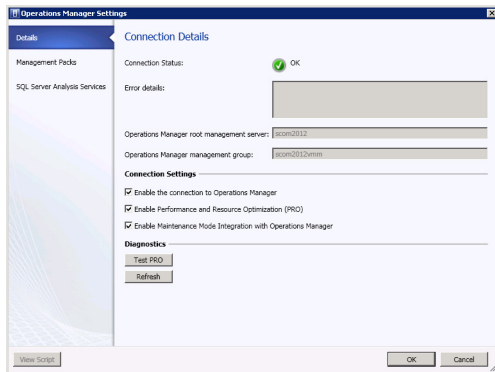


그림 1. PRO Tip 등록 정보 구성


4. **Enable Performance and Resource Optimization (PRO)(PRO(Performance and Resource Optimization) 활성화)** 확인란이 선택되어 있는지 확인하십시오.
5. 설정을 저장하려면 **OK(확인)**를 클릭합니다.

시나리오를 사용하여 설정 테스트

가져온 Dell PRO Pack의 기능이 완전하게 작동되는지 확인하려면 다음 테이블에 나열된 시나리오를 작성하여 Expected System Response(예상 시스템 응답) 옆에 나열된 작업이 수행되는지 확인합니다.

시나리오 - 시스템 주변 온도가 관리되는 시스템의 경고 임계값을 초과합니다.

△ 주의: 작업 부하가 실행되지 않는 서버에서 이 테스트를 실행합니다.

조치	예상 시스템 응답
<p>OpenManage Server Administrator를 통해 Maximum Warning Threshold(최대 경고 임계값) 값을 현재 System Board Ambient Temperature(시스템 보드 주변 온도)보다 낮은 값으로 구성하여 관리되는 시스템에서 온도 경고를 생성합니다. 자세한 내용은 <i>Dell OpenManage Server Administrator 사용 설명서</i>를 참조하십시오.</p> <p> 주의: 테스트가 완료된 후에 온도 센서를 기본값으로 복원해야 합니다.</p> <p>PRO Tip 창에서 Implement(구현) 옵션을 선택합니다.</p> <p>호스트가 Restrict(제한) 모드에 있으며 PRO Tip이 경고를 해결했는지 확인합니다.</p> <p>PRO Tip 창에서 Implement(구현) 옵션 대신에 Dismiss(해제) 옵션을 선택합니다.</p>	<ul style="list-style-type: none"> • 서버 상태가 알맞게 변경됩니다. 이 경우에는 Warning(경고)으로 변경됩니다. • Dell PRO Pack이 Operations Manager에서 해당 경고를 생성합니다. • Operations Manager는 PRO Tip과 관련된 경고를 VMM에 전달합니다. • PRO Tip이 VMM PRO Tip 창에 표시됩니다. 이 경우에는 Warning(경고)으로 변경됩니다. <p>호스트를 Restrict(제한) 모드에 둡니다.</p> <ul style="list-style-type: none"> • PRO Tip이 성공적으로 구현된 후에는 해당 상태가 Resolved(해결됨)로 변경되고 PRO Tip 항목은 PRO Tip 창에서 제거됩니다. • 해당 경고가 Operations Manager Alert View(Operations Manager 경고 보기)에서 사라집니다. <p>PRO Tip이 해제됩니다. 복구 작업은 수행되지 않습니다. 해당 PRO Tip 항목이 PRO Tip 창에서 제거됩니다.</p>


이전 관리 팩에서 업그레이드

Dell PRO Pack 버전 3.0.1 및 버전 3.0에서 업그레이드

버전 4.0 관리 팩을 가져와 Dell PRO Pack 버전 3.0.1 및 버전 3.0에서 업그레이드할 수 있습니다. Dell PRO Pack 버전 4.0을 가져오려면 [Dell PRO Pack 가져오기](#)에 설명된 단계를 따르십시오.

Dell PRO Pack 제거

Operations Manager 콘솔에서 Dell PRO Pack을 삭제하여 제거할 수 있습니다. Dell PRO Pack을 삭제하면 연관된 모든 설정 및 재정의 항목이 Operations Manager에서 제거됩니다.

 **노트:** Dell PRO Pack을 제거하기 전 모든 PRO 팁을 닫으십시오.

Dell PRO Pack을 제거하려면 다음을 수행합니다.

1. Operations Manager 콘솔을 시작합니다.
2. **Administration(관리)** → **Management Packs(관리 팩)**를 클릭합니다.
3. **Management Packs(관리 팩)** 창에서, **Dell PRO-enabled Management Pack(Dell PRO 사용 가능 관리 팩)**을 마우스 오른쪽 단추로 클릭한 다음 **Delete(삭제)**를 클릭합니다.

보안 고려 사항

Operations Console 액세스 권한은 Operations Manager에서 내부적으로 처리됩니다. Operations Manager 콘솔의 **Administration** → **Security(관리 보안)** 기능 아래에 있는 **User Roles(사용자 역할)** 옵션을 사용하여 이

를 설정할 수 있습니다. 할당된 역할의 프로필에 따라 수행 가능한 조치와 관리할 수 있는 개체가 결정됩니다. 보안 고려 사항에 대한 자세한 내용은 technet.microsoft.com에서 Microsoft System Center 2012 R2 Operations Manager, Microsoft System Center 2012 SP1 Operations Manager, 또는 Microsoft System Center 2012 Operations Manager 온라인 도움말의 설명서를 참조하십시오.

Dell 지원 사이트에서 문서 액세스

다음 방법 중 하나를 통해 필요한 문서에 액세스할 수 있습니다.

- 다음 링크를 사용하십시오.
 - 모든 엔터프라이즈 시스템 관리 문서의 경우 – dell.com/softwaresecuritymanuals
 - 엔터프라이즈 시스템 관리 문서의 경우 – dell.com/openmanagemanuals
 - 원격 엔터프라이즈 시스템 관리 문서의 경우 – dell.com/esmanuals
 - OpenManage Connections 엔터프라이즈 시스템 관리 문서의 경우 – dell.com/OMConnectionsEnterpriseSystemsManagement
 - 서비스 가능 도구의 경우 – dell.com/serviceabilitytools
 - 클라이언트 시스템 관리 문서의 경우 – dell.com/clientsystemsmanagement
 - OpenManage Connections 클라이언트 시스템 관리 문서의 경우 – dell.com/connectionsclyentsystemsmanagement
- Dell 지원 사이트:
 - a. dell.com/support/home으로 이동합니다.
 - b. **General support(일반 지원)** 섹션에서 **Software & Security(소프트웨어 및 보안)**를 클릭합니다.
 - c. **Software & Security(소프트웨어 및 보안)** 그룹 상자에서 다음 중 필요한 링크를 클릭합니다.
 - 엔터프라이즈 시스템 관리
 - 원격 엔터프라이즈 시스템 관리
 - **Serviceability Tools(서비스 가능 도구)**
 - 클라이언트 시스템 관리
 - **Connections 클라이언트 시스템 관리**
 - d. 문서를 보려면 필요한 제품 버전을 클릭합니다.
- 검색 엔진 사용:
 - 검색 상자에 문서 이름 및 버전을 입력합니다.