

Dell Precision Optimizer

用户手册



注、小心和警告



注：“注”表示可以帮助您更好地使用计算机的重要信息。



小心：“小心”表示可能会损坏硬件或导致数据丢失，并说明如何避免此类问题。



警告：“警告”表示可能会造成财产损失、人身伤害甚至死亡。

注释



注：“注”表示可以帮助您更好地使用计算机的重要信息。

版权所有 © 2015 Dell Inc. 保留所有权利。本产品受美国、国际版权和知识产权法律保护。Dell™ 和 Dell 徽标是 Dell Inc. 在美国和/或其他司法管辖区的商标。所有此处提及的其他商标和产品名称可能是其各自所属公司的商标。

2015 - 08

Rev. A02

目录

1 Dell Precision Optimizer	4
资源利用率.....	6
配置文件.....	6
Check New Profiles（检查新配置文件）	7
活动配置文件.....	7
非活动配置文件.....	7
系统更新.....	8
CPU Intelligence（CPU 智能）和 Graphics Intelligence（图形智能）	9
分离.....	11
附加.....	11
配置文件和策略.....	11
维护.....	12
System Information.....	13
Update Filters（更新筛选器）	13
通知.....	17
维护设置.....	17
已计划更新.....	17
Notification（通知）	18
Update Filters（更新筛选器）	18
History Log“历史日志”.....	19
System Health Report（系统健康报告）	20
System Health Report（系统健康报告）	21
View Last Report（查看最后报告）	21
Analyze（分析）	23
启用/禁用系统分析功能.....	23
查看系统分析报告选择/查看报告.....	24
解读图形.....	26
导出/打印报告.....	26
删除报告.....	26
工作量分析.....	26
查看.....	27
2 故障排除.....	29
3 联系 Dell.....	31

Dell Precision Optimizer

Dell Precision Optimizer 包含一个功能强大的引擎，供您用来动态地配置系统设置以优化系统性能。在进行相应配置后，它还可向您通知任何可用的软件更新并应用这些更新。此外，它包含一个跟踪子系统，该子系统可以采集有关系统的大量数据，并帮助发现潜在问题。

Dell Precision Optimizer 由以下组件组成：

- 配置文件和策略
- 系统维护
- 跟踪和分析

每个组件在应用程序的主页上提供单独的选项卡，双击桌面上的以下图标启动应用程序时，会显示此页面。



在 Windows 7 中，此应用程序也可以通过以下操作路径加以启动：“开始”>“程序文件”>“Dell Inc”>“Dell Precision Optimizer”。此窗口提供了系统当前和过去记录的[资源利用率](#)值。此外还显示了活动和非活动[配置文件](#)以及可用的系统[更新](#)。



表. 1: 位于所有窗口右上角的图标





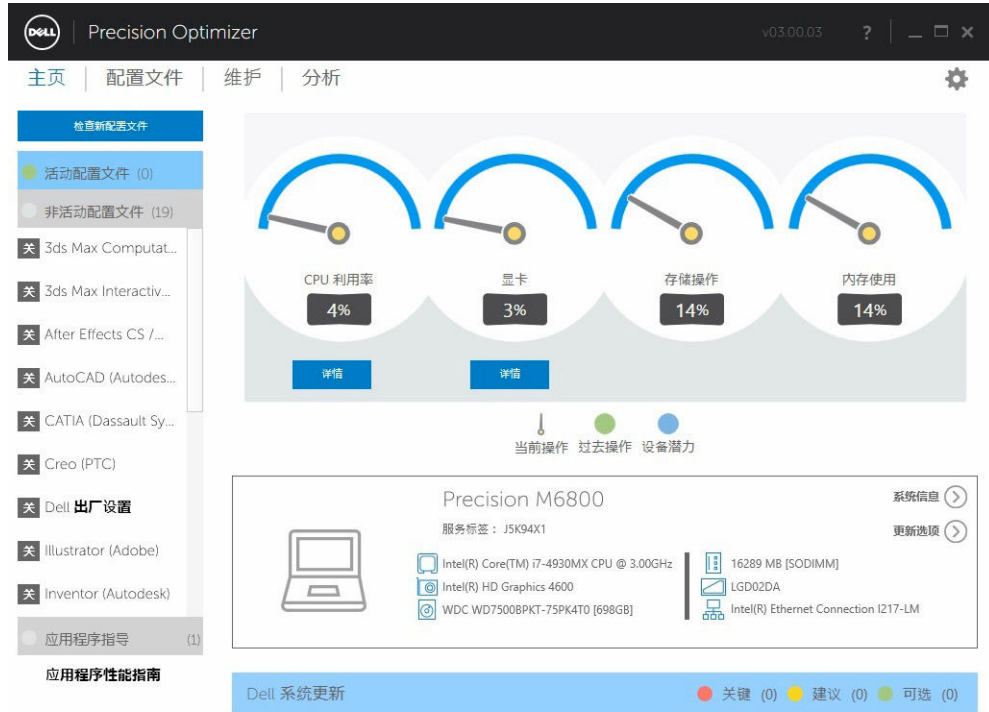
选项	功能
	最小化应用程序。
	关闭应用程序。

表. 2: 所有屏幕上的菜单栏中的图标

选项	功能
	显示本帮助文档。
	显示一个下拉菜单，其中包含以下两个选项：“About（关于）”和“Feedback Form（反馈表单）”。

资源利用率



主页显示了以下资源的利用率：

- CPU
- 显卡
- 存储
- 内存

速度计的指针显示了 CPU、显卡、内存和存储的当前利用率。这些数据每 2 秒刷新一次。如果在系统中启用了 Dell 系统分析功能，您可能还会在速度计圆弧中看到一段绿色的部分。这段绿色的部分（如果有）表示从最后一份 Dell 智能跟踪报告中读取的先前利用率平均值。例如：如果平均内存利用率（以前记录的）为 38%，则第一个速度计刻度盘中的 0-38% 部分将为绿色条。



配置文件

主页的左侧显示了部分应用程序的当前活动和非活动配置文件。**配置文件**是系统设置的集合，这些系统设置组合在一起以针对您的应用程序优化 Dell Precision 工作站的性能。您可以激活或停用配置文件。多个配置文件可以同时处于活动状态。即使在您退出 Dell Precision Optimizer 用户界面后，所选的配置文件也会保持活动状态。




Dell Precision Optimizer 有多个应用程序特定配置文件，用于帮助改善用户体验。这些配置文件在默认设置下已禁用。您必须针对给定的应用程序（如果在 Dell Precision Optimizer 中可用）启用相应的配置文件才能看到它的好处。

新的应用程序配置文件将通过 **System Maintenance（系统维护）** 模块中可用的 Optimizer 系统更新或通过 **Check New Profiles（检查新配置文件）** 提供。

Check New Profiles（检查新配置文件）

单击此按钮时，应用程序会检查服务器上是否有任何新的配置文件可用。系统将从服务器下载新的配置文件，可能会删除已过时的配置文件，并且可能会用服务器上的配置文件更新某些配置文件。


 **注：**此功能在计算机连接到 Internet 时运行。

活动配置文件

此部分列出了系统中当前处于活动状态的配置文件。配置文件启用后便被视作处于活动状态，这样每次系统启动时都会启动其策略。用户可以单击其中的任何配置文件以导航到 [Profiles and Policies（配置文件和策略）](#) 页，然后查看所选择的配置文件的详细信息。用户还可以禁用活动配置文件或启用非活动配置文件。

非活动配置文件

处于不活动状态的配置文件称为非活动配置文件。这些配置文件已被用户禁用。

 **注：**本软件可能附带了特殊的配置文件，它们可在没有其他配置文件处于活动状态时激活。激活后，此类配置文件将在执行后被软件自动停用。“Dell Factory Settings”（Dell 出厂设置）配置文件是可用于将某些系统参数（可通过 Dell Precision Optimizer 更改）还原为出厂默认设置的配置文件。

系统更新



在主页的左下方显示可用软件更新的数量。Dell 系统更新特定于 Dell Precision Optimizer 和您的系统硬件和软件配置。Windows 更新在您的操作系统内可用。更新分为三个类别：

- 关键
- 推荐
- 可选

CPU Intelligence（CPU 智能）和 Graphics Intelligence（图形智能）

在此页面中，您可以查看当前的处理器和显卡子系统利用率。可以查看您的处理器和显卡配置的详细信息。



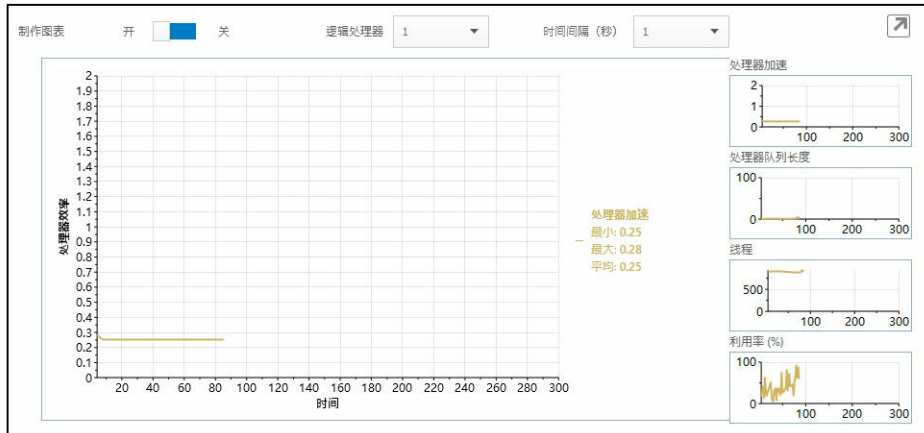
要允许系统收集并显示各种处理器或显卡数据元素，请将 **Charting（制作图表）** 按钮从“Off（关）”切换至“On（开）”。

允许系统为 CPU 数据制作图表后，用户界面便开始为系统中的所有逻辑处理器收集并显示 CPU 数据。同样，允许系统为显卡子系统制作图表后，用户界面便开始为系统中的所有 GPU 收集并显示数据。

返回 图形智能 CPU 智能

Intel(R) Core(TM) i7-4930MX CPU @ 3.00GHz

插槽: 1 物理核心: 4 逻辑处理器: 8 超线程: Enable
 一级缓存大小: 256 (KB) 二级缓存大小: 1024 (KB) 三级缓存大小: 8192 (KB)





返回 图形智能 CPU 智能

Quadro K4100M

软件版本: 347.52 Bios 版本: 80.04.b0.00.08 帧缓冲器大小: 4095 (KB)

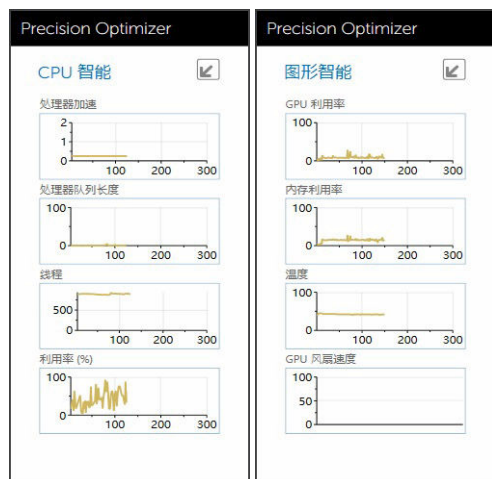


 **注:** 支持为当前运行最新驱动程序的 NVIDIA 和 ATI 图形适配器收集显卡数据。此外，如果您在系统 BIOS 中启用了“Switchable Graphics (可切换显卡)”，那么运行图形应用程序时，实际上可能并不是在 NVIDIA/ATI 控制器上运行任务。因此，您可能不会看到 GPU 利用率有任何变化。

 **注:** 显卡数据仅显示在系统中找到的第一个处于活动状态的图形适配器的名称和驱动程序信息。如果您有多个图形适配器（但它们属于不同的型号），则只会显示第一个图形适配器的名称/驱动程序/版本。不过，用户界面会显示所有活动适配器的性能数据（利用率、温度等）。

分离

单击此按钮（位于右上角的向下箭头）时，显示图表的小部件将与主用户界面脱离并隐藏主用户界面。这样，您就可以在您运行任务或工作负载时监测系统的使用情况。您还可以在小部件脱离后调整它的大小，或者用鼠标左键按住它的标题栏来任意移动它。

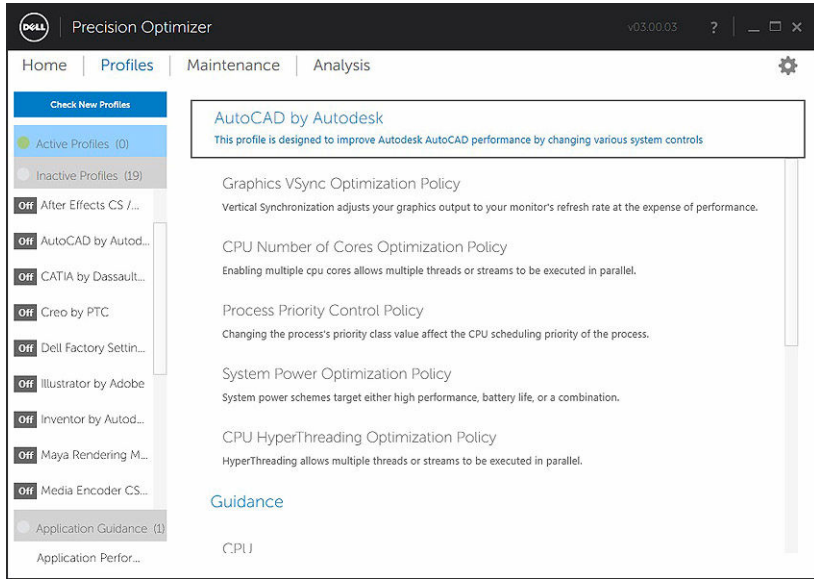


附加

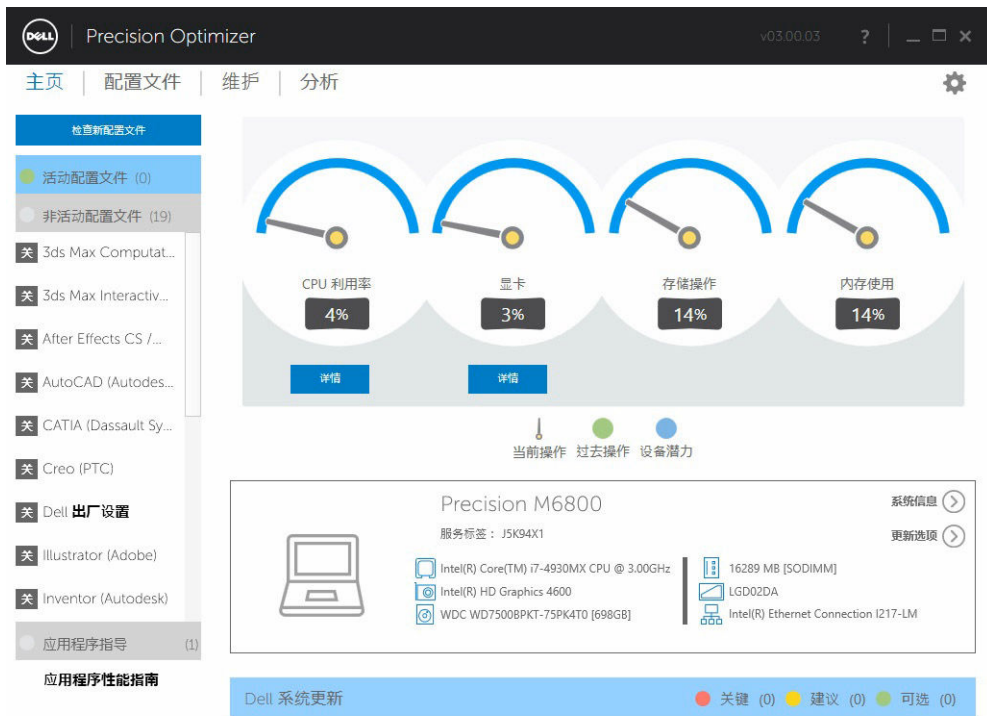
单击此按钮（位于右上角的向上箭头）时，小部件将重新停靠在主用户界面上，并将主用户界面显示出来。

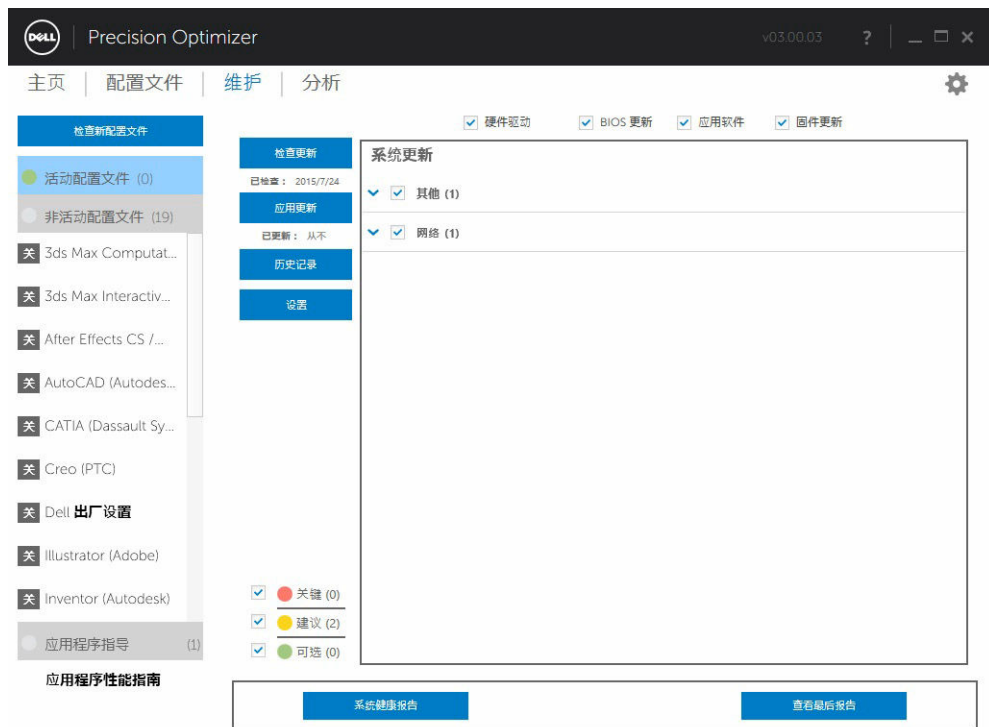
配置文件和策略

此组件列出选定配置文件中的所有策略。选定配置文件的名称将出现在屏幕上的蓝条中。策略的名称和说明出现在蓝条下。



维护






System Information

维护页面显示系统配置的摘要。此外，还列出了系统的可用软件更新。顶部横幅显示了 Dell Precision 系统制造商和型号以及 Dell 服务标签。以下选项将出现在此横幅中：

表. 3: 系统信息的选项

选项	功能
	此图标将启动标准 Windows 公用程序，以显示详细的系统信息

Dell 系统更新特定于 Dell Precision Optimizer 和您的系统硬件和软件配置。Windows 更新可在您的操作系统内获取，无法通过此模块获取。

Update Filters（更新筛选器）

所有软件更新根据以下三个标准进行分类：

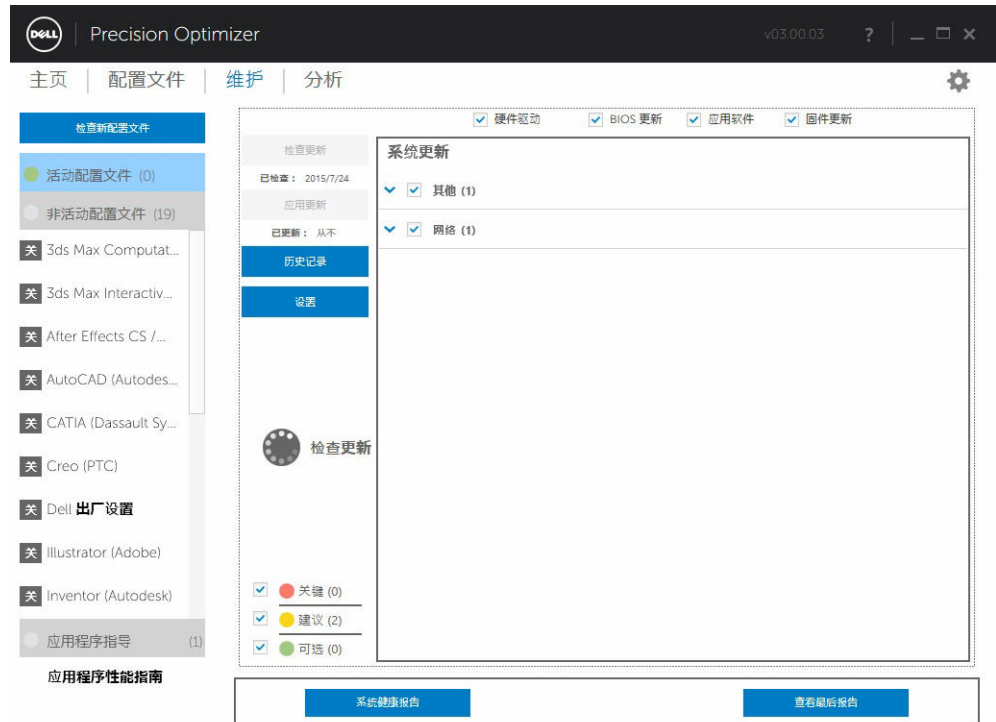
- **关键程度**（严重/建议/可选）
- **类型**（硬件驱动程序/BIOS 更新/应用程序软件/固件更新）
- **设备类别**（音频/鼠标和键盘/存储/芯片组/网络和蓝牙/视频/所有其他）

此页面包含三组复选框 – 上述每个选项一组 – 允许您根据关键程度、类型和设备类别选择/取消选择更新。所选更新的名称前面有一个复选标记。无法通过名称选择或取消选择单个更新。

此页面包含以下按钮：

表. 4: 按钮和功能列表

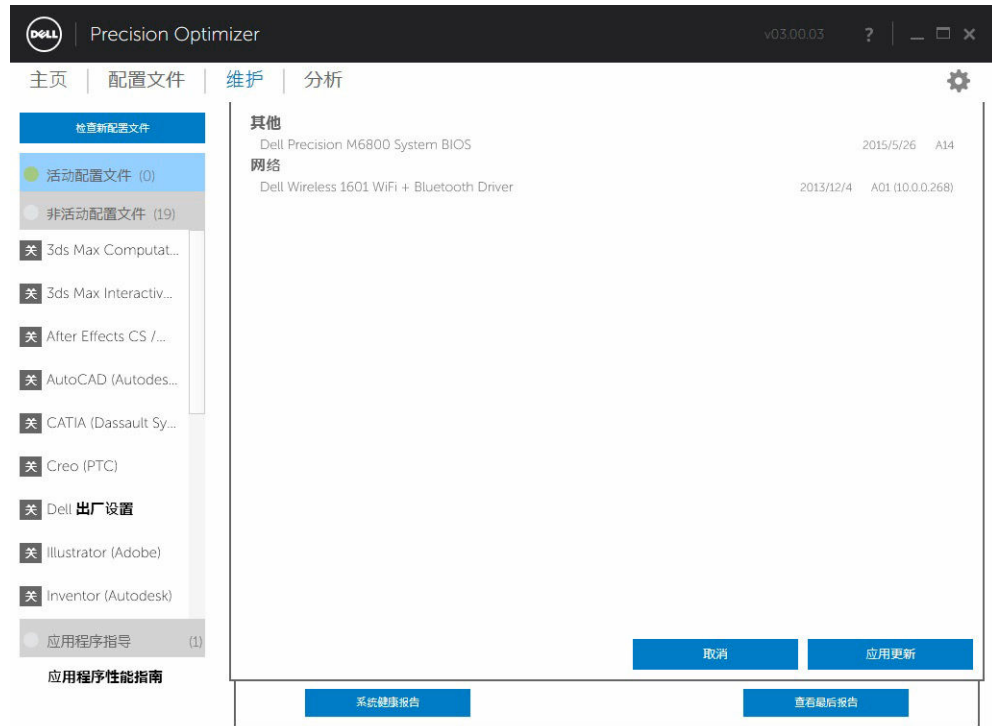
选项	功能
Check Updates“检查更新”	单击此按钮可检查是否有可用的更新。 此操作可能需要几分钟才能完成。 此操作一旦完成，将在右窗格中显示所有可用更新的列表，默认情况下将选择所有更新。单个更新列在其相应的设备分类下，相应的关键程度图标也显示在更新名称前。



所执行的最后一次更新检查的日期/时间（用户手动或通过 Dell Precision Optimizer 自动更新执行）将显示在此按钮下。

Apply Updates（应用更新）

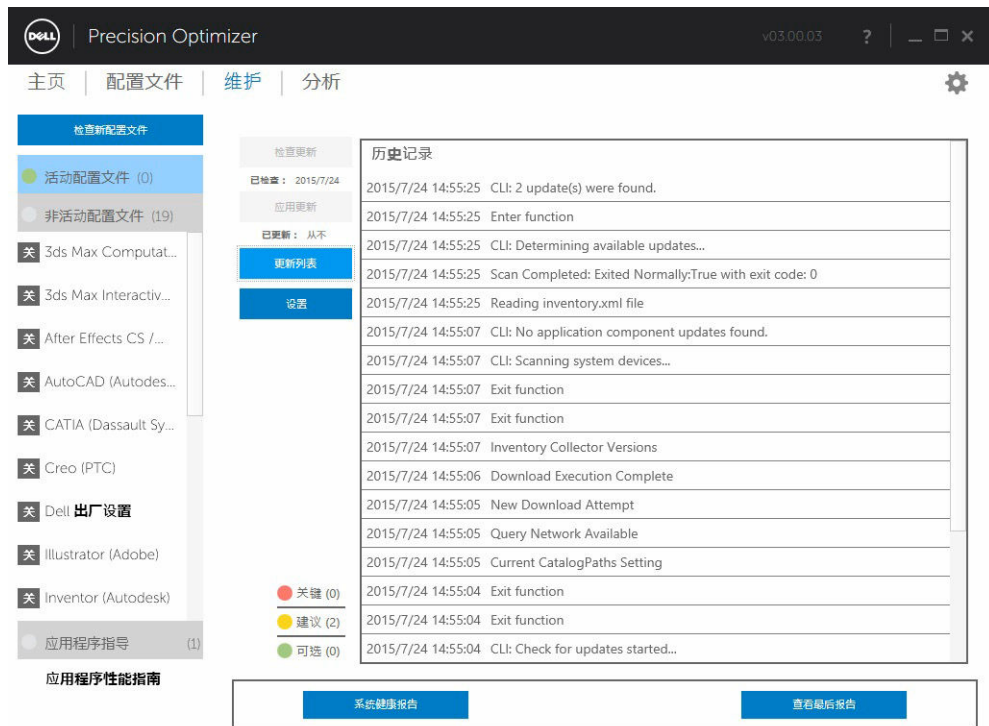
单击此按钮可以转至确认页以应用更新。



History Log“历史日志” 单击此按钮以显示包含以前[更新历史记录](#)详细信息的日志。

设置 单击此按钮可[安排自动更新](#)并选择必须应用的选项和筛选器。

查看历史日志后，您可以单击 **Update List（更新列表）** 按钮返回上一个列出所有更新的页面。



可用更新的列表会显示详细信息，包括以下版本和发布日期信息：

- 选中/取消选中 **TYPE (类型)**（硬件驱动程序、BIOS 更新、应用程序软件、固件更新）复选框可选择或取消选择相应的更新。
- 选中/取消选中关键程度（**Critical (关键) /Recommended (推荐) /Optional (可选)**）复选框可选择或取消选择相应的更新。
- 单击 **Apply Update (应用更新)** 按钮以安装当前选择的更新。

该软件可以检查 Dell 服务器以检索您的特定系统的可用更新列表和/或根据您的要求下载和安装部分更新。

更新可进行配置，使其能够以手动或定期方式执行。更新分为严重、建议或可选。

所有更新都属于以下四种类型之一：

- 硬件驱动程序
- BIOS 更新
- 应用程序软件
- 固件更新

此外，还存在以下七个更新类别：

- 音频
- 芯片组
- 鼠标和键盘
- 网络和蓝牙
- 存储
- 视频

- 所有其他

如果软件配置为定期 **Check Update（检查更新）** 或 **Install Update（安装更新）**，则系统会使用上述筛选器确定将哪些更新显示给用户，或者将哪些更新下载并安装在系统上。

如果用户仅选择关键更新、所有 4 个类型和 7 个类别，则如果 Dell 服务器有一项推荐的 BIOS 更新或一项可选的视频驱动程序更新适合您的系统，则这两项更新将不会显示，也不会安装。

通知

如果检查是否存在更新期间发生了某种问题，或者需要重启系统才能使安装的更新正常运行，则该应用程序可能会使用弹出对话框向用户发出通知。

- 如果单击“**Yes（是）**”，系统将开始执行重启过程。请确保已关闭所有其它应用程序并保存您的数据，然后再继续。
- 如果单击“**No（否）**”，则所安装的更新将不完整。

维护设置



已计划更新

可以通过选中以下复选框之一来配置手动更新或者每周或每月一次的计划更新。

表. 5: 更新类型

类型	说明
手动	如果您不想让应用程序在后台定期执行任何更新操作，请选择此选项。这样的话，您必须从 系统维护 页面中使用 Check Updates（检查更新） 按钮查找可用的更新，然后使用 Apply Updates（应用更新） 来安装这些更新。
Weekly（每周）	若选择此选项，应用程序将根据在此页面上选择的其他筛选器来执行每周一次的更新操作。请选择将此操作安排在星期几（周一、周二、周三、周四、周五、周六、周日）执行，然后选择具体的执行时间 (AM/PM)。
Monthly（每月）	若选择此选项，应用程序将根据在此页面上选择的其他筛选器来执行每月一次的更新操作。请选择将此操作安排在几号（1 号至 28 号）执行，然后选择具体的执行时间 (AM/PM)。

Notification（通知）

该组复选框可识别自动模式下进行的操作（即当“**Scheduled Updates（计划的更新）**”设置为每周或每月一次时）。

表. 6: 复选框选项

选项	说明
当有更新可用时进行通知	一旦发现有任何更新（基于筛选器选择）可用，应用程序将通知用户。更新不会下载到本地系统，也不会自动安装。
下载并安装更新	应用程序将下载并安装任何可用更新（基于筛选器选择），然后再通知用户。

Update Filters（更新筛选器）

此页面还包含三组复选框，供您用来根据关键程度、类型和设备类别筛选计划的更新。此页面上的复选框仅适用于计划的更新。

- **关键程度**（关键/推荐/可选）
- **类型**（硬件驱动/BIOS 更新/应用软件/固件更新）
- **设备类别**（音频/鼠标和键盘/存储/芯片组/网络和蓝牙/视频/所有其他设备）

以下选项出现在该页面上：

选项	功能
取消	单击此按钮以退出页面而不保存任何更改
还原设置	单击此按钮可加载所有设置的程序默认值
Save Changes（保存更改）	单击可保存更改（如果有）

History Log“历史日志”

历史记录日志提供了过去对系统进行的更新和更改的相关信息。

The screenshot displays the Dell Precision Optimizer software interface. At the top, the title bar shows the Dell logo, the text "Precision Optimizer", and the version "v03.00.03". Below the title bar, there are navigation tabs: "主页" (Home), "配置文件" (Configuration Files), "维护" (Maintenance), and "分析" (Analysis). A settings gear icon is located on the right side of the navigation bar.

The main content area is divided into several sections:

- 左侧边栏 (Left Sidebar):** Contains a "检查新配置文件" (Check for new configuration files) button, followed by "活动配置文件 (0)" (Active configuration files (0)), "非活动配置文件 (19)" (Inactive configuration files (19)), and a list of application categories with "关" (Off) status: AutoCAD (Autodes...), CATIA (Dassault Sy...), Creo (PTC), Dell 出厂设置 (Dell Factory Settings), Illustrator (Adobe), Inventor (Autodesk), Maya Rendering M..., Media Encoder CS..., and MotionBuilder (Aut...). At the bottom of the sidebar is "应用程序指南 (1)" (Application Guide (1)) and "应用程序性能指南" (Application Performance Guide).
- 中间操作区 (Middle Action Area):** Includes "检查更新" (Check for updates), "应用更新" (Apply updates), "历史日志" (History Log), and "设置" (Settings) buttons. Below these are filter options: "已检查: 2015/7/24" (Checked: 2015/7/24), "已更新: 从不" (Updated: Never), and a legend for update types: "关键 (0)" (Critical (0)), "建议 (2)" (Recommended (2)), and "可选 (0)" (Optional (0)).
- 系统更新列表 (System Update List):** A table titled "系统更新" (System Updates) with columns for update type, name, version, and date. It shows two updates:

更新类型	更新名称	版本	日期
网络 (1)	Dell Wireless 1601 WiFi + Bluetooth Driver	A01 (10.0.0.268)	2013/12/4
其他 (1)	Dell Precision M6800 System BIOS	A14	2015/5/26
- 底部报告区 (Bottom Report Area):** Contains two buttons: "系统健康报告" (System Health Report) and "查看最后报告" (View Last Report).

查看历史日志后，单击“Update List（更新列表）”按钮返回上一个列出所有更新的页面。

Dell Precision Optimizer v03.00.03

主页 | 配置文件 | 维护 | 分析

检查新配置文件

活动配置文件 (0)

非活动配置文件 (19)

AutoCAD (Autodes...)

CATIA (Dassault Sy...)

Creo (PTC)

Dell 出厂设置

Illustrator (Adobe)

Inventor (Autodesk)

Maya Rendering M...

Media Encoder CS...

MotionBuilder (Aut...)

应用程序指导 (1)

应用程序性能指南

检查更新
已检查: 2015/7/24
应用更新
已更新: 从不
更新列表
设置

历史记录

2015/7/24 15:08:03	CLI: 2 update(s) were found.
2015/7/24 15:08:02	Scan Completed: Exited Normally:True with exit code: 0
2015/7/24 15:08:02	Reading inventory.xml file
2015/7/24 15:08:02	CLI: Determining available updates...
2015/7/24 15:08:02	Enter function
2015/7/24 15:07:47	Inventory Collector Versions
2015/7/24 15:07:47	CLI: No application component updates found.
2015/7/24 15:07:47	CLI: Scanning system devices...
2015/7/24 15:07:47	Exit function
2015/7/24 15:07:47	Exit function
2015/7/24 15:07:46	Download Execution Complete
2015/7/24 15:07:45	Query Network Available
2015/7/24 15:07:45	New Download Attempt
2015/7/24 15:07:45	Current CatalogPaths Setting
2015/7/24 15:07:45	Exit function
2015/7/24 15:07:45	Exit function
2015/7/24 15:07:45	CLI: Check for updates started...

关键 (0)
建议 (2)
可选 (0)

系统健康报告 查看最后报告

System Health Report (系统健康报告)

Dell Precision Optimizer v03.00.03

主页 | 配置文件 | 维护 | 分析

检查新配置文件

活动配置文件 (0)

非活动配置文件 (19)

3ds Max Computat...

3ds Max Interactiv...

After Effects CS /...

AutoCAD (Autodes...)

CATIA (Dassault Sy...)

Creo (PTC)

Dell 出厂设置

Illustrator (Adobe)

Inventor (Autodesk)

应用程序指导 (1)

应用程序性能指南

系统更新

硬件驱动 BIOS更新 应用软件 固件更新

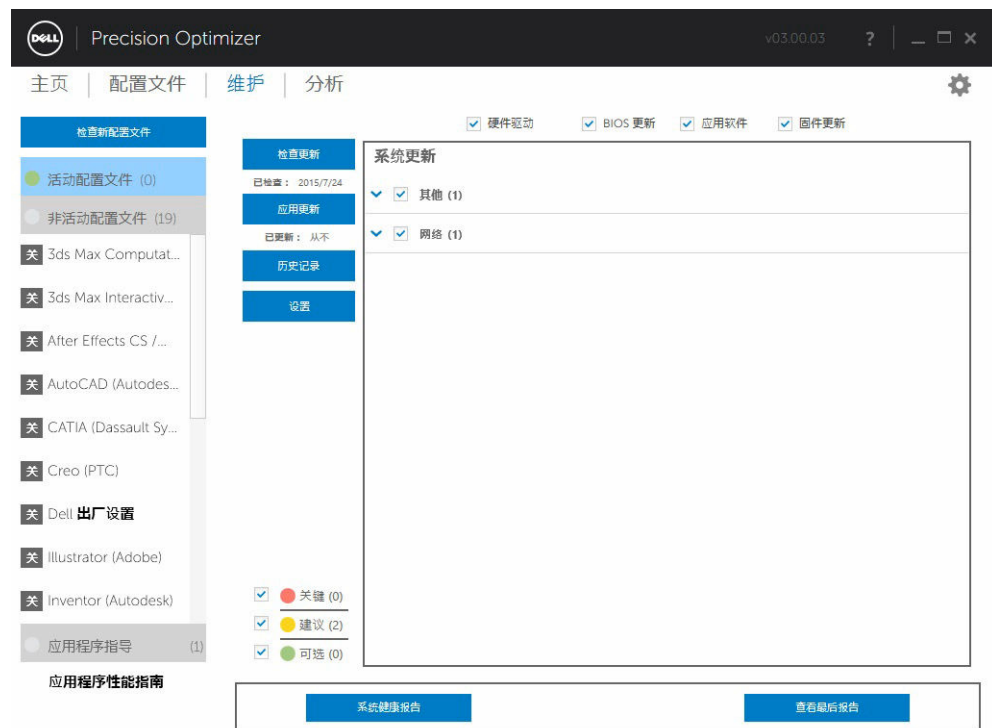
检查更新
已检查: 从不
应用更新
已更新: 从不
历史记录
设置

关键 (0)
 建议 (0)
 可选 (0)

系统健康报告 查看最后报告

System Health Report (系统健康报告)

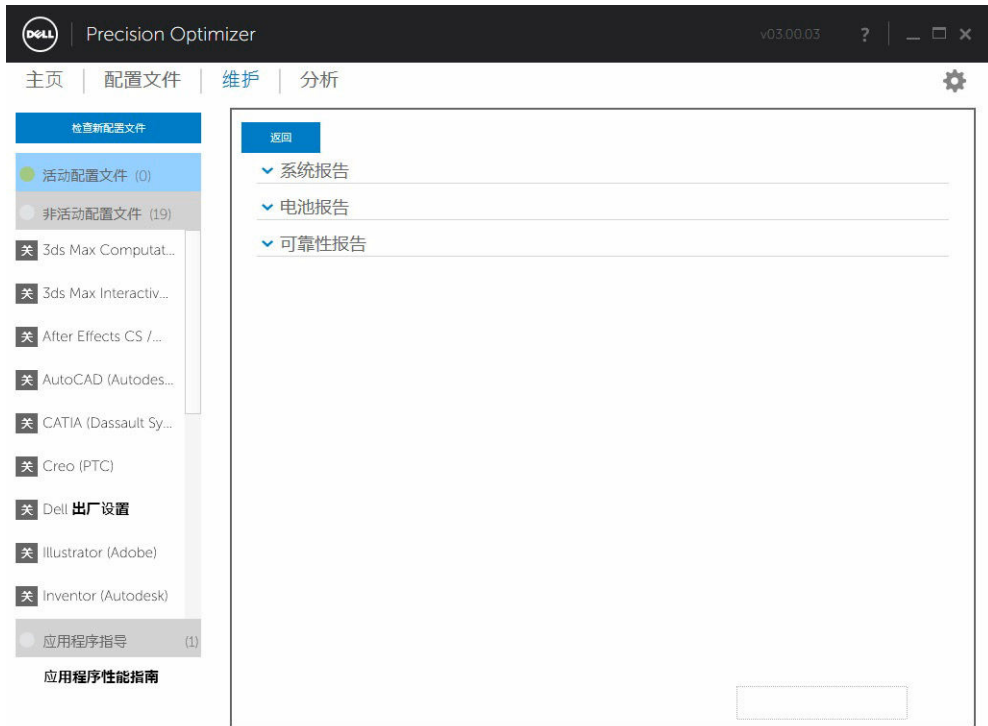
单击此按钮将生成完整的系统健康和诊断报告，可通过单击 **View Last Report (查看最后报告)** 按钮来查看此报告。此报告可能需要几秒钟时间才能生成完毕。



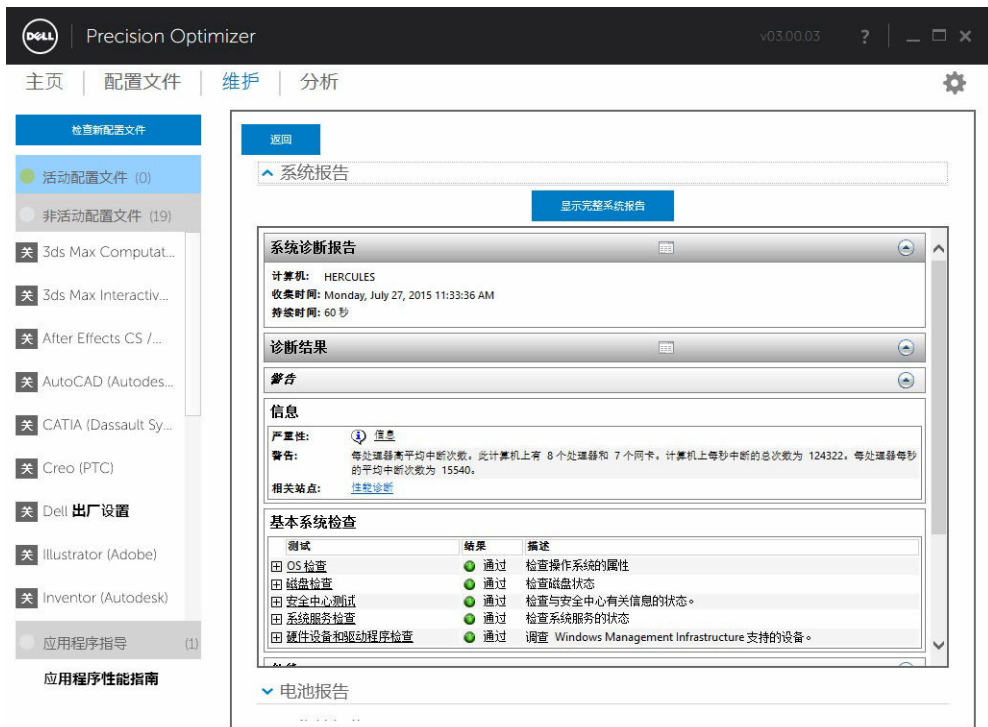
View Last Report (查看最后报告)

当尚未生成任何系统健康报告时，此按钮呈灰色显示。生成报告后，您便可以单击此按钮来查看以下报告：

- 系统报告
- 可靠性报告
- 电池报告 (此报告仅在 Windows 8 及更高版本上提供)



默认情况下仅显示完整系统报告中的诊断部分。要查看完整的系统报告，请单击“System Report（系统报告）”窗格顶部的按钮。



Analyze（分析）

在此页面中，您可以启用/禁用 Dell 系统分析功能以及查看以前生成的报告。



启用/禁用系统分析功能

系统分析功能启用后，会在后台收集系统配置信息以及子系统使用情况数据。系统分析功能报告包含一段时间内的风扇转速、温度数据、电池使用情况、处理器利用率等数据。这些报告可以帮助您了解报告运行时，您的特定系统在现时操作环境下的表现。

您可以配置控制系统分析功能运行的以下选项：

表. 7: 用来控制系统分析功能的选项

选项	说明
报告频率	此设置可控制报告生成的频率。每次系统日期发生变化时会生成日报，而该周期可以少于 24 小时。该报告频率的周期不包括系统处于睡眠/休眠/关闭状态所花费的时间。
Stop Tracking After（停止跟踪限数）	此设置可控制生成多少报告后便会自动禁用系统分析功能。例如，如果您将系统配置为采用 10 小时作为 Report Frequency（报告频率） ，以 3 份报告作为 Stop Tracking after（停止跟踪限数） ，则过 10 个小时后您应该就会看到第一份报告。第一份报告生成后，应该每隔 10 小时就会再看到一份新的报告。生成三份报告后，系统分析功能应该就会停止运行。

选项	说明
选择要跟踪的系统数据	通过此组复选框，您可以选择让系统分析功能从哪些子系统收集数据。默认情况下，所有子系统均已选定。

下面的屏幕截图显示启用系统分析功能并让其在 24 小时后生成一份报告时的 GUI 外观。



查看系统分析报告

选择/查看报告

如果系统上有多个报告可供查看，您可以通过单击页面左侧的 ← and → 箭头选择要查看的报告。页面右侧显示选定报告的详细信息和图表。此页面左下方显示报告的树状视图。单击树中的任何节点可直接转到相应的报告部分。

此页面还显示是否有任何之前生成的报告可供查看。单击“... Reports Ready (... 报告就绪)”可查看这些系统分析报告。

此页还显示有多少之前已生成完毕的系统分析功能报告可供查看。您可以单击“... Report(s) Pending (... 报告待查看)”文本来查看这些报告。

解读图形

X 轴上的所有图表显示数据范围或为给定系统参数收集的特定值。Y 轴显示报告间隔内找到给定范围（或特定值）的时间百分比。例如，在上面的 **温度**（位置内存）报告中，图表以摄氏度为单位在 X 轴上显示温度范围，而 Y 轴显示在范围中找到温度的时间百分比，如 30-40 °C。

导出/打印报告



您可以单击此页上的“**Export**”（导出）图标以 XML 格式保存所选报告。




您可以单击此页上的“**Print**”（打印）图标以 PDF 格式保存所选报告。

删除报告


您可以单击“**Delete**”（删除）按钮删除当前所选的报告。

工作量分析

这是一个开关，打开后便可以在特定工作负载处于执行中时跟踪系统资源利用率（即 CPU、内存、显卡和磁盘）。工作负载执行完毕后，必须手动关闭此开关。设置 **Maximum Duration**（**最大持续时间**）可防止在用户忘记关闭此开关时报告无限期运行下去。

 **注:** 如果您关闭或重启系统，报告将自动关闭。

报告准备就绪后，单击 **View**（**查看**）按钮可查看该报告。

 **注:** 单击 **View**（**查看**）按钮后，可能需要几分钟时间才能制作好报告。



查看

单击此按钮可查看上一次分析工作负载开关激活时生成的报告。您可以打印此报告供您记录或将其发送给您的 IT 管理员来进行分析。

如果您的系统已连接到 Internet，单击 **Upgrade Options (升级选项)** 按钮将转至“Dell Parts and Services (Dell 部件和服务)”页面。



您可以从 4 种类别的图形中选择或取消选择任意类别。这样，就可以只显示您感兴趣的图形。

要放大图形中的任意区域，您可以用鼠标左键按住要放大的矩形区域的一角，同时向区域另一端拖动鼠标即可放大。您还可以按住 Ctrl 键，同时自原点向外（按比例放大）或者向原点方向（按比例缩小）移动鼠标，从而按比例缩放图形。图形放大后，如果想移动图形，可以按住 Shift 键并同时移动鼠标，即可移动图形的可见部分。

最后，要缩小原始图形，请按“ZOOM OUT（缩小）”按钮。

故障排除

表. 8: 安装问题

问题	解决方案
我能否在我的非 Dell 笔记本电脑或台式机上使用 Dell Precision Optimizer?	不能。Dell Precision Optimizer 软件是专为优化 Dell 计算机的性能而设计的。Dell Precision Optimizer 将无法在任何非 Dell 系统上运行。
为什么 Dell Precision Optimizer 安装程序会失败并显示一条消息称不支持我的系统?	Dell Precision Optimizer 不能在 Windows 7、Windows 8 或 Windows 10 以外的其他操作系统上安装。Windows Vista 或更早版本不受支持。

表. 9: 主页

问题	解决方案
为什么我在 Dell Precision Optimizer 应用程序的主页上看不到显卡利用率条?	无需担心这一点。在某些 Dell 系统上原本就不提供显卡利用率。根据您的系统配置，可能不会提供此数据。在某些情况下，即使图形适配器受 Dell Precision Optimizer 支持，显卡驱动程序也可能不兼容，或者当前正在显示的画面并不是使用受支持的图形适配器呈现的。如果在系统上启用了可切换显卡，以后可能就会出现这种情况。

表. 10: 配置文件

问题	解决方案
为什么我会看到“ Policy needs reboot (策略需要重启) ”消息?	某些 Dell Precision Optimizer 策略在更改系统属性时，需要重新引导后更改才能生效。在这种情况下，会通知用户并提供重新引导系统的机会。您可以决定稍后重新引导，但应用到系统的更改只有重新引导后才能生效。需要重新引导的部分策略的示例如更改处理器超线程、处理器内核数等的策略。
为什么我会看到“ Policy needs application restart (策略需要应用程序重新启动) ”消息?	某些 Dell Precision Optimizer 策略在更改系统属性时，需要重新启动 ISV 应用程序后更改才能生效。在这种情况下，会通知用户并提供重新启动 ISV 应用程序的机会。您可以决定继续使用应用程序，但应用到系统的更改仅在下次应用程序启动时才会生效。需要应用程序重新启动的部分策略的示例如更改 Nvidia 设置的策略。
为什么我会看到“ Policy conflict occurred (发生策略冲突) ”消息?	您可能有两个不同活动配置文件包含的策略将同一系统属性更改为不同的值。当 Dell Precision Optimizer 检测到此类情况时，便会中止其中一项策略并通知用

问题	解决方案
	<p>户。Dell Precision Optimizer 是在应用程序运行时确定策略冲突的，而不是在选择策略时确定。</p> <p>为避免此类情况，您不能同时激活冲突的策略。这意味着此类这些策略一次只能启用一个，以针对不同模式下运行的 ISV 应用程序优化系统。如果看到一条策略冲突消息，请禁用其中一个策略。</p>

表. 11: 维护

问题	解决方案
为什么“Check for Updates (检查更新)”或“Apply Updates (应用更新)”会失败？	<p>如果没有 Internet 连接或无法连接 Dell 服务器，检查更新或应用更新可能会失败。请检查您的网络连接并稍后重试。</p> <p>如果与某些其他更新系统的应用程序（如 Dell Client System Update 软件）发生冲突，也会发生此故障。如果发生这种情况，请在关闭其他应用程序和相关的更新调度程序后重试此操作。</p>
为什么有时会看到“Update requires reboot (更新需要重启)”消息？	并非所有软件更新都需要系统重新引导。如果看到这条信息，则表示刚应用的软件更新只有在重新引导系统后才能生效。请保存所有数据并关闭所有正在运行的应用程序，然后再重新引导您的系统。
为什么即使在应用一些更新后仍会看到可用更新列表与原来相同？	应用一些更新后，可用更新列表不会自动更新，除非您再次运行“Check For Updates (检查更新)”。


表. 12: 分析

问题	解决方案
启用 Dell 系统分析或工作量分析是否会影响我系统的性能？	Dell 系统/工作量分析是一种功能非常强大的工具，经过了广泛的测试，可确保它不会给系统性能或电池续航时间带来负面影响。但请记住，它只是一种在需要时才使用的跟踪工具。您不必让它始终保持启用状态。

表. 13: CPU 智能和图形智能

问题	解决方案
启用 CPU 智能或图形智能图是否会影响我系统的性能？	与 Dell 系统/工作量分析工具一样，此工具也应该仅在需要时才加以使用。您不必让它始终保持启用状态。

联系 Dell

 **注:** 如果没有活动的 Internet 连接，您可以在购货发票、装箱单、帐单或 Dell 产品目录上查找联系信息。

Dell 提供了若干联机及电话支持和服务选项。服务会因所在国家和地区以及产品的不同而有所差异，您所在的地区可能不提供某些服务。如要联系 Dell 解决有关销售、技术支持或客户服务问题：

1. 请访问 dell.com/support。
2. 选择您的支持类别。
3. 在页面顶部的 Choose a Country/Region（选择国家/地区）下拉式菜单中，验证您所在的国家或地区。
4. 根据您的需要，选择相应的服务或支持链接。