

Configuración del servidor Dell PowerEdge mediante Dell Lifecycle Controller

Notas, precauciones y advertencias

 **NOTA:** Una NOTA indica información importante que le ayuda a hacer un mejor uso de su producto.

 **PRECAUCIÓN:** Una ADVERTENCIA indica un potencial daño al hardware o pérdida de datos y le informa cómo evitar el problema.

 **AVISO:** Una señal de PRECAUCIÓN indica la posibilidad de sufrir daño a la propiedad, heridas personales o la muerte.

Tabla de contenido

Capítulo 1: **4**
 Configuración del servidor Dell PowerEdge mediante Dell Lifecycle Controller.....4
 Productos relacionados con Dell.....8

Temas:

- Configuración del servidor Dell PowerEdge mediante Dell Lifecycle Controller

Configuración del servidor Dell PowerEdge mediante Dell Lifecycle Controller

Dell Lifecycle Controller es una avanzada tecnología integrada de administración de sistemas que posibilita una administración remota de servidores mediante Integrated Dell Remote Access Controller (iDRAC). Al utilizar Lifecycle Controller, puede actualizar el firmware empleando un repositorio de firmware local o uno basado en Dell. El asistente de implementación del SO disponible en Lifecycle Controller le permite instalar un sistema operativo con facilidad.

Este documento proporciona una rápida descripción general de los pasos para configurar el servidor PowerEdge mediante Lifecycle Controller.

NOTA: Antes de comenzar, asegúrese de haber configurado su servidor mediante el documento *Getting Started Guide* (Guía de introducción) que se entrega con el servidor.

Para configurar el servidor PowerEdge mediante Lifecycle Controller:

1. Conecte el cable de vídeo al puerto de vídeo y los cables de red al puerto LOM y iDRAC.



Ilustración 1. Puerto de vídeo, puerto iDRAC y puerto Lights Out Management (LOM)

2. Encienda o reinicie el servidor y pulse **F10** para iniciar Lifecycle Controller.

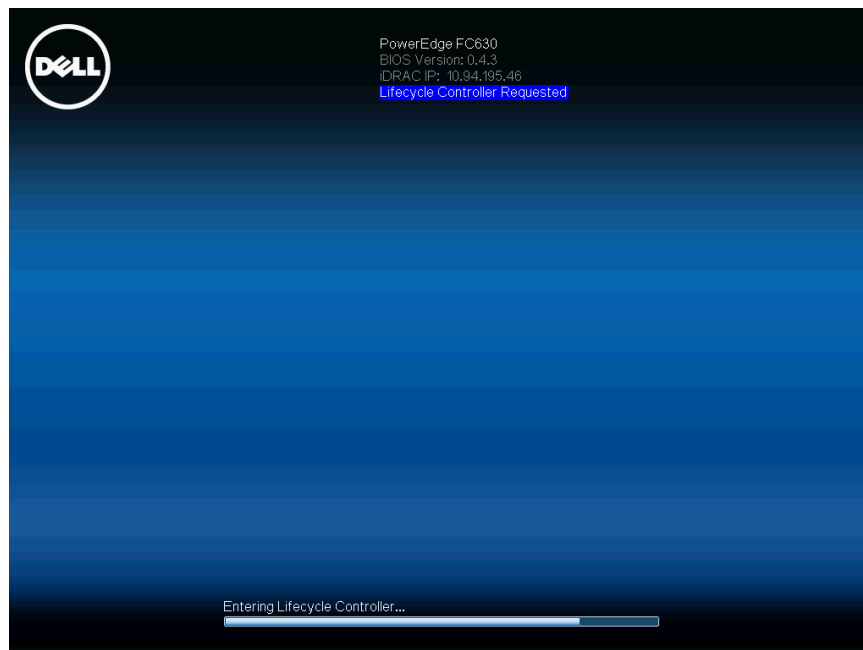


Ilustración 2. Inicio de Lifecycle Controller

NOTA: Si no pulsa **F10** a tiempo, reinicie el servidor y pulse F10.

NOTA: El **Asistente de configuración inicial** se muestra solo cuando inicia Lifecycle Controller por primera vez.

3. Seleccione el idioma y el tipo de teclado y haga clic en **Siguiente**.

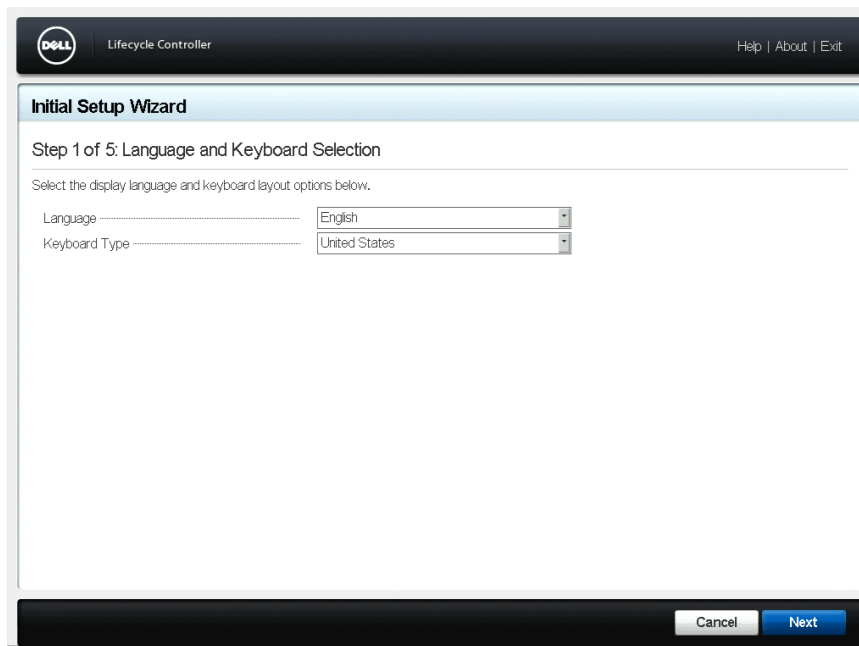


Ilustración 3. Página de selección de Idioma y teclado

4. Lea la descripción general del producto y haga clic en **Siguiente**.

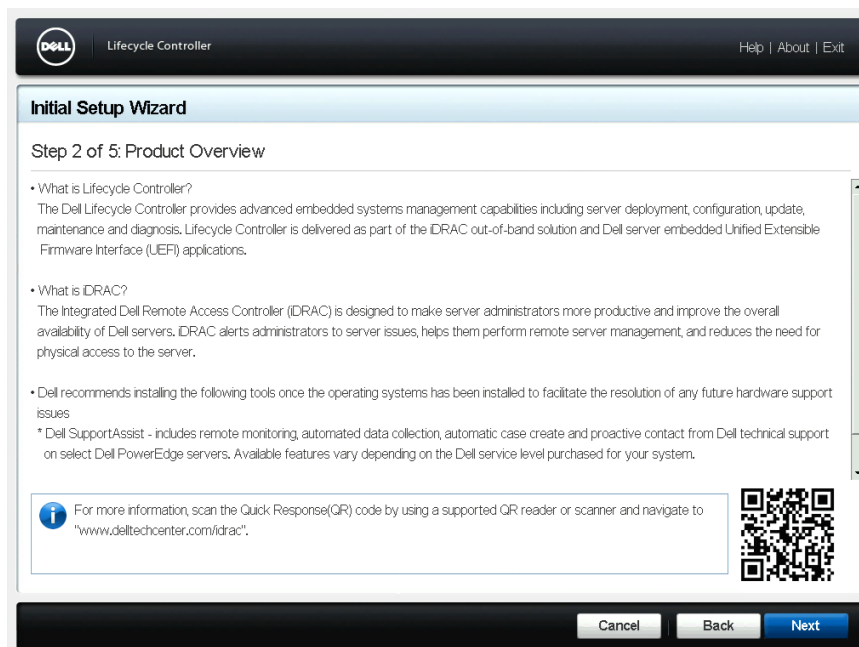


Ilustración 4. Página de la descripción general del producto

5. Configure los valores de red, espere a que se aplique la configuración y haga clic en **Siguiente**.

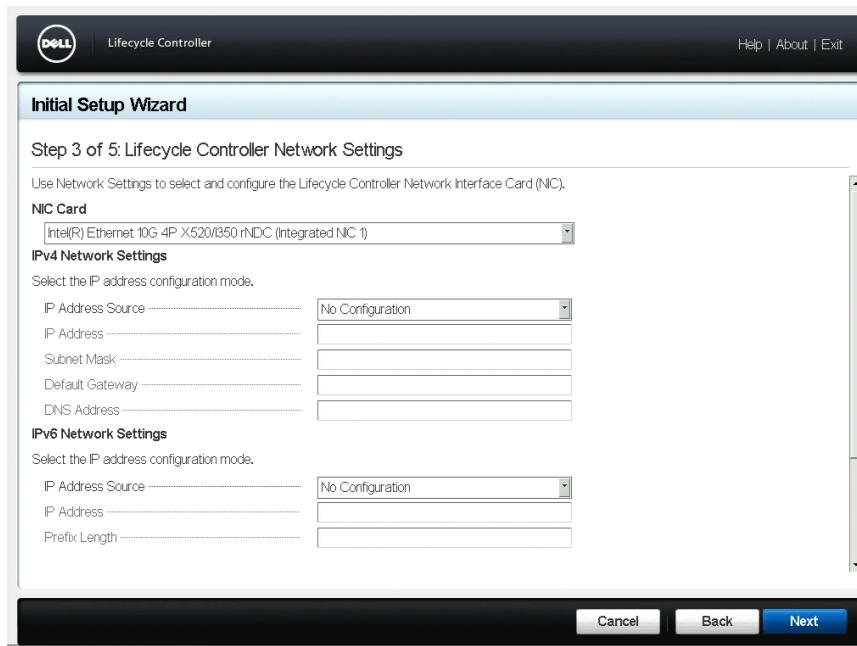


Ilustración 5. Página de configuración de red de Lifecycle Controller

- Configure los valores de red de iDRAC, espere a que se aplique la configuración y haga clic en **Siguiente**.

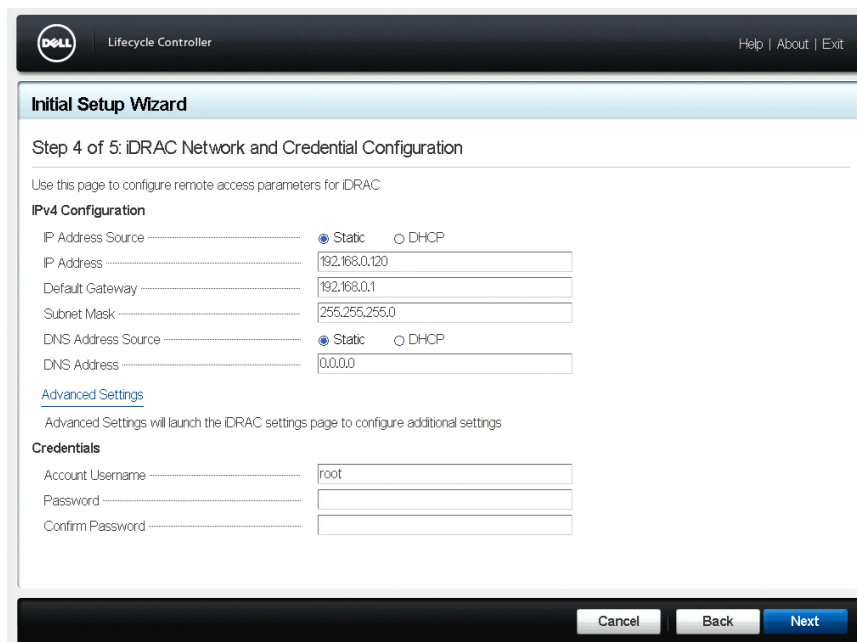


Ilustración 6. Página de configuración de credenciales y red de iDRAC

- Compruebe la configuración de red aplicada y haga clic en **Finalizar** para salir del **Asistente de configuración inicial**.

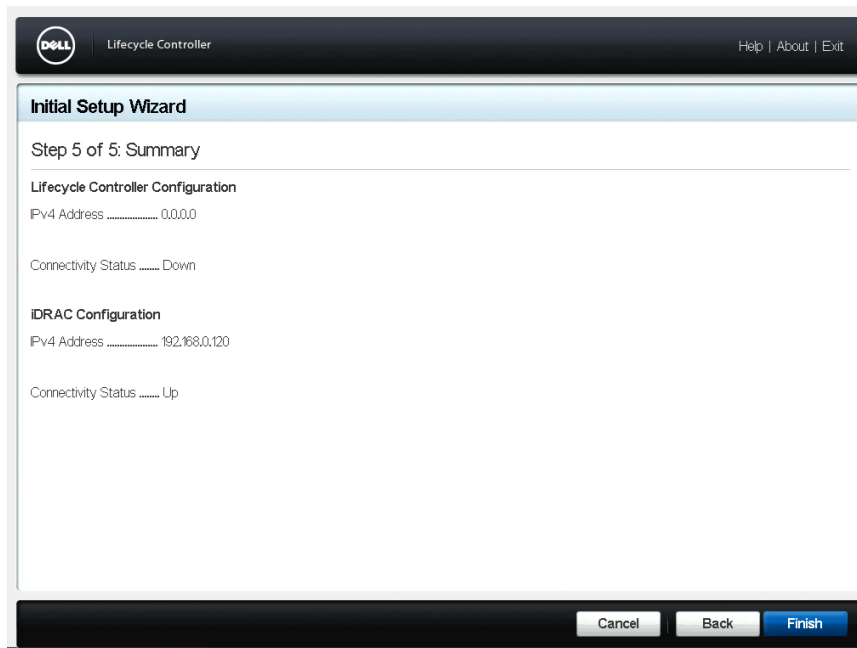


Ilustración 7. Página de resumen

NOTA: El **Asistente de configuración inicial** se muestra solo cuando inicia Lifecycle Controller por primera vez. Si desea realizar cambios de configuración más adelante, reinicie el servidor, pulse **F10** para iniciar Lifecycle Controller y, a continuación, seleccione **Configuración** o **Configuración del sistema** en la página inicio de Lifecycle Controller.

- Haga clic en **Actualización de firmware** > **Iniciar actualización de firmware** y siga las instrucciones que aparecen en la pantalla.

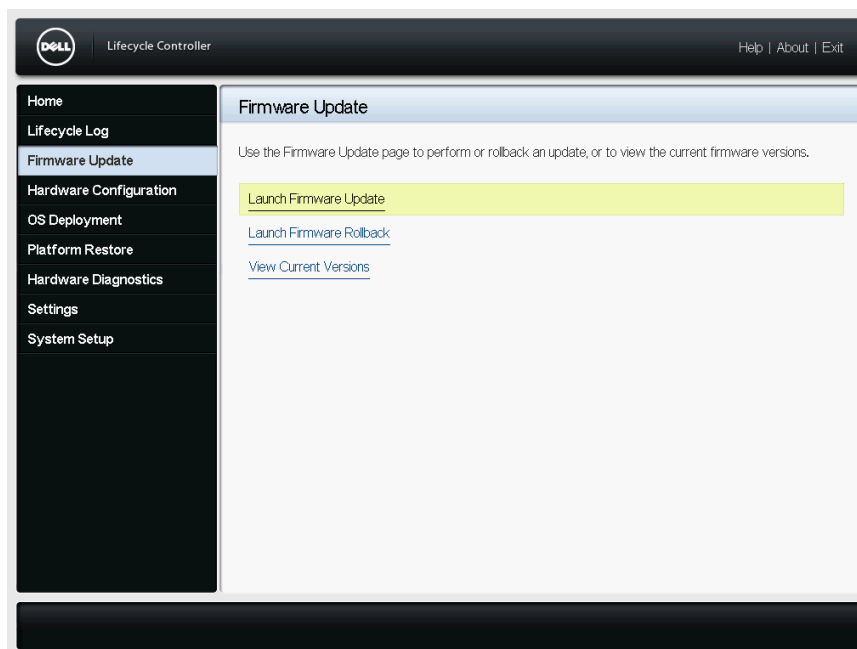


Ilustración 8. Página de actualización de firmware

- Haga clic en **Implementación del sistema operativo** > **Implementar sistema operativo** y siga las instrucciones que aparecen en pantalla.

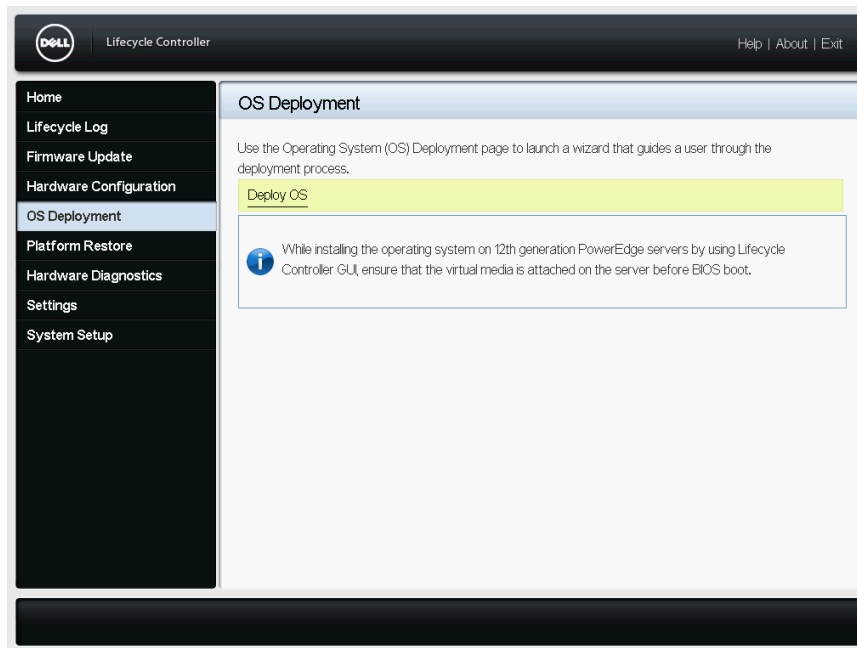


Ilustración 9. Página de implementación del SO

NOTA: Para obtener videos de iDRAC con Lifecycle Controller, visite Delltechcenter.com/idrac.

NOTA: Para obtener la documentación de iDRAC con Lifecycle Controller, visite www.dell.com/idracmanuals.

Productos relacionados con Dell

Integrated Dell Remote Access Controller con Lifecycle Controller

Integrated Dell Remote Access Controller (iDRAC) con Lifecycle Controller aumenta su productividad y mejora la disponibilidad general de su servidor Dell. iDRAC le alerta sobre problemas del servidor, le permite administrar los servidores de forma remota y reduce la necesidad de visitar el servidor de manera física. Al emplear iDRAC, podrá implementar, actualizar, supervisar y administrar los servidores desde cualquier ubicación sin el uso de agentes mediante un método de administración uno a uno o de uno a muchos.

Para obtener más información detallada, visite Delltechcenter.com/idrac.

SupportAssist

Dell SupportAssist, una oferta opcional de los servicios de Dell, permite una supervisión remota, una recopilación de datos automatizada, una creación automática de casos y un contacto proactivo con el soporte técnico de Dell para determinados servidores Dell PowerEdge. Las funciones disponibles varían en función de la licencia de servicio de Dell adquirida para el servidor. SupportAssist le permite resolver problemas de forma más rápida y reduce el tiempo de llamada con el soporte técnico.

Para obtener información detallada, visite Dell.com/supportassist.

Módulo de servicios de iDRAC

El módulo de servicio del iDRAC es una aplicación de software que se recomienda instalar en el sistema operativo del servidor. Complementa a la iDRAC con información de supervisión adicional del sistema operativo y proporciona un acceso rápido a los registros empleados por SupportAssist para la solución de problemas y la resolución de los problemas de hardware. La instalación del módulo de servicio del iDRAC mejora la información enviada a iDRAC y SupportAssist.

Para obtener más información detallada, visite Delltechcenter.com/idrac.

OpenManage Server Administrator (OMSA) /OpenManage Storage Services (OMSS)

OMSA es una solución de administración de sistemas individualizada para servidores locales y remotos, controladoras de almacenamiento asociadas y almacenamiento conectado directamente (DAS). OMSS está incluido en OMSA y permite configurar los componentes de almacenamiento conectados al servidor. Estos componentes incluyen las controladoras RAID y no RAID, así como los canales, los puertos, los carcasas y los discos conectados al almacenamiento.

Para obtener información detallada, visite Delltechcenter.com/omsa.